

**Západočeská univerzita v Plzni**

**Fakulta filozofická**

**Bakalářská práce**

**Fenomenologie náboženství – posvátná místa –**

**Starý Plzenec**

**Iveta Stahlová**

Západočeská univerzita v Plzni

**Fakulta filozofická**

Katedra filozofie

Studijní program Humanitní studia

Studijní obor Humanistika

**Bakalářská práce**

**Fenomenologie náboženství- posvátná místa – Starý**

**Plzenec**

**Iveta Stahlová**

*Vedoucí práce:*

Mgr. Dagmar Demjančuková, CSc.

Katedra filosofie

Fakulta filozofická Západočeské univerzity v Plzni

*Konzultanti:* Zdeňka Kohoutová

Starý Plzenec

Průvodkyně na posvátném místě a znalkyně historie Starého Plzece

Plzeň 2011

Prohlášení

Prohlašuji, že jsem bakalářskou práci na téma „**Fenomenologie náboženství – posvátná místa – Starý Plzenec**“ zpracovala samostatně s použitím odborné literatury a dalších informačních zdrojů, které jsou uvedeny v seznamu použitých zdrojů na konci této práce.

*Plzeň, červen 2011*

.....

### Poděkování

Na tomto místě bych ráda poděkovala vedoucí mé bakalářské práce, Mgr. Dagmaře Demjančukové, CSc. za odborné konzultace a cenné připomínky, které mi poskytla. Zároveň můj velký dík, patří Zdeňce Kohoutové, která mi poskytla informace, které byly pro mou práci nepostradatelným přínosem.

# Obsah

<b>1</b>	<b>ÚVOD .....</b>	<b>7</b>
<b>2</b>	<b>FENOMENOLOGIE NÁBOŽENSTVÍ .....</b>	<b>9</b>
<b>3</b>	<b>SVATÁ MÍSTA .....</b>	<b>11</b>
3.1	<i>Charakteristika pojmu přesvatý, svatý, posvátný.....</i>	<i>11</i>
<b>4</b>	<b>POČÁTEK VYTVÁŘENÍ TRADICE POSVÁTNÝCH MÍST .....</b>	<b>13</b>
4.1	<i>Křesťanství a vznik posvátných míst .....</i>	<i>13</i>
<b>5</b>	<b>STRUČNÁ HISTORIE MĚSTA.....</b>	<b>16</b>
5.1	<i>První písemné zprávy .....</i>	<i>17</i>
<b>6</b>	<b>KOSTELY ZACHOVANÉ.....</b>	<b>19</b>
6.1	<i>Rotunda sv. Petra a Pavla.....</i>	<i>19</i>
6.1.1	<i>Historie.....</i>	<i>19</i>
6.1.2	<i>Architektura .....</i>	<i>21</i>
6.1.3	<i>Zasvěcení kostelů.....</i>	<i>21</i>
6.1.4	<i>Zajímavosti .....</i>	<i>23</i>
6.2	<i>Kostel Narození Panny Marie .....</i>	<i>24</i>
6.2.1	<i>Historie.....</i>	<i>24</i>
6.2.2	<i>Architektura .....</i>	<i>27</i>
6.2.3	<i>Zasvěcení .....</i>	<i>27</i>
6.2.4	<i>Zajímavosti .....</i>	<i>28</i>
6.3	<i>Kostel sv. Jana Křtitele .....</i>	<i>28</i>
6.3.1	<i>Historie.....</i>	<i>29</i>
6.3.2	<i>Architektura .....</i>	<i>31</i>
6.3.3	<i>Zasvěcení .....</i>	<i>31</i>
6.3.4	<i>Zajímavosti .....</i>	<i>31</i>

<b>7</b>	<b>KOSTELY NEZACHOVANÉ .....</b>	<b>33</b>
7.1	<i>Kostel sv. Martina a kostel sv. Václava .....</i>	33
7.1.1	Zasvěcení .....	33
7.2	<i>Kostel sv. Vavřince .....</i>	34
7.2.1	Architektura .....	35
7.2.2	Zasvěcení .....	35
7.2.3	Zajímavosti .....	36
7.3	<i>Kostel sv. Kříže.....</i>	37
7.3.1	Historie.....	37
7.3.2	Architektura .....	37
7.3.3	Zasvěcení .....	37
7.3.4	Zajímavosti .....	37
7.4	<i>Kostel sv. Blažeje.....</i>	38
7.4.1	Historie.....	38
7.4.2	Zasvěcení .....	39
7.4.3	Zajímavosti .....	40
<b>8</b>	<b>POSVÁTNÁ MÍSTA V OKOLÍ STARÉHO PLZENCE .....</b>	<b>41</b>
8.1	<i>Štáhlavy.....</i>	41
8.1.1	Kostel sv. Vojtěcha .....	41
8.1.1.1	Zasvěcení.....	41
8.2	<i>Štěnovice.....</i>	42
8.2.1	Kostel sv. Prokopa .....	42
8.2.1.1	Zasvěcení .....	43
8.3	<i>Chválenice.....</i>	43
8.3.1	Kostel sv. Martina.....	43
8.3.2	Zasvěcení .....	44
<b>9</b>	<b>POUTĚ A POUTNÍ TRADICE V ČECHÁCH .....</b>	<b>45</b>

9.1	<i>Pouť</i> .....	45
9.2	<i>Putování v minulosti</i> .....	45
9.3	<i>Poutní tradice v Čechách</i> .....	46
<b>10</b>	<b>ZÁVĚR</b> .....	<b>49</b>
<b>11</b>	<b>RESUME</b> .....	<b>50</b>
<b>12</b>	<b>SEZNAM LITERATURY</b> .....	<b>51</b>
12.1	<i>Seznam použité literatury:</i> .....	51
12.2	<i>Jiné zdroje:</i> .....	52
<b>13</b>	<b>PŘÍLOHY</b> .....	<b>53</b>
13.1	<i>Rotunda sv. Petra a Pavla</i> .....	53
13.2	<i>Detail podlahy v rotundě sv. Petra a Pavla</i> .....	53
13.3	<i>Detail kazetového stropu v rotundě sv. Petra a Pavla</i> .....	54
13.4	<i>Oltář v rotundě</i> .....	54
13.5	<i>Kostel Narození Panny Marie</i> .....	55
13.6	<i>Kostel sv. Kříže</i> .....	55
13.7	<i>Socha sv. Blažeje</i> .....	56
13.8	<i>Nákres</i> .....	56
13.9	<i>Kostel sv Prokopa</i> .....	57
13.10	<i>Kostel sv. Vojtěcha</i> .....	57
13.11	<i>Kostel sv. Martina</i> .....	58
13.12	<i>Starý Plzenec</i> .....	58

# 1 ÚVOD

Téma bakalářské práce je zvoleno z katedry filosofie a název bakalářské práce zní Fenomenologie náboženství - posvátná místa - Starý Plzenec. Hlavním tématem práce jsou posvátná místa. Práce je zaměřena zejména na posvátná místa dochovaná i nedochovaná ve Starém Plzenci. Při vypracování je využito metody komparace, deskripce a terénního výzkumu. Záměrem práce je poskytnout ucelené informace o posvátných místech, a nabídnout tak možným čtenářům stručný a přehledný popis míst v lokalitě Starého Plzence. První kapitola je věnována oboru fenomenologie náboženství, do kterého posvátná místa patří. Fenomenologie je charakterizována pomocí dvou obecných definic. Dále jsou popsána svatá místa a vytváření tradic posvátných míst. Hlavní část práce je zaměřena na Starý Plzenec, kde je nastíněna jeho historie a velká pozornost je věnována zachovalým kostelům. Jedná se o kostel Panny Marie, kostel sv. Jana Křtitele a rotunda sv. Petra a Pavla. Dále nezachovaným kostelům, což je kostel sv. Vavřince, sv. Kříže, sv. Václava, sv. Martina a sv. Blažeje. Kapitola se vždy věnuje jejich historii, architektuře, světcům, jemuž jsou kostely zasvěceny, a pak je vždy upozorněno na nějakou zajímavost či důležitou informaci. Následující kapitoly se věnují posvátným místům v okolí Plzence, vybrána jsou tři místa a to kostel sv. Vojtěcha ve Štěnovicích, kostel sv. Prokopa ve Šťáhlavech a kostel sv. Martina ve Chválenicích. Na konci práce je uvedena kapitola o poutích a poutní tradici v Čechách, kde je vysvětlen pojem poutě a přiblížena historie poutí. Text doplňuje obrázková příloha, která je umístěna na samém konci bakalářské práce.

Při hledání a studování informací bylo využito studijní a vědecké knihovny Plzeňského kraje. Ve velkém množství publikací byly uvedeny jen základní informace a nebylo možné z nich čerpat. A tak muselo být využito literatury ze státního archivu v Plzni a okresního státního archivu v Blovicích, ze kterých byly získány další informace. Velice prospěšné bylo samotné navštívení posvátných míst. Součástí badání se také staly různé novinové články a místní publikace. Všechny dokumenty byly pečlivě pročítány a informace tříděny k místům, kterým se práce věnuje. Posvátná místa byla nafocena a pořízené fotografie jsou použity v obrázkové příloze práce. Další obrázky byly získány okopírováním z knih a různých brožur a internetu. Text zahrnuje také citace z uvedených podkladů.



Každé posvátné místo v době svého vzniku a existence mělo významnou roli a důkazem toho může být, že některá místa jsou tu až dodnes. A ta, která se dodnes nedochovala, nám skrývají určitá tajemství, která už nebudou nikdy odhalena. Můžeme jen věřit informacím, které nám jsou dostupné. Posvátná místa ve Starém Plzenci jsou nejen významnými místy křesťanských dějin, ale také mají velkou historickou hodnotu.

## 2 FENOMENOLOGIE NÁBOŽENSTVÍ

Obecnou charakteristiku fenomenologie náboženství jsou použity dvě definice. První definice je z knihy *Nástin religionistiky* a druhé je pojetí fenomenologie od Gerarduse van der Leeuwa.

Zaprvé: „Fenomenologie náboženství je speciální filosofická a religionistická disciplína, která se zabývá systematickým popisem, klasifikací, srovnáním a typologizací náboženských fenoménů. Oproti dějinám náboženství nesleduje konkrétní historickou souvislost náboženských jevů, ale jejich obecné, dějinami a kulturami prolínající strukturální vlastnosti, skrze jejichž poznání se snaží dospět k vymezení základních charakterů náboženství (zpravidla spatřovaném v posvátném) a následně k určení podstaty náboženství.“<sup>1</sup>

Zadruhé: Gerardus van der Leeuw: „Fenomenologii považoval v klasickém duchu za empirickou, induktivní a verifikující metodu deskripce náboženských jevů, která může jakožto metoda složit jak religionistice, tak filosofii náboženství. Sám van der Leeuw, ale důrazně upozorňoval, že zájem fenomenologie náboženství je širší než pouze deskriptivně-komparativní. Spatřoval v ní možnost, jak pronikat do struktur náboženských fenoménů a porozumět smyslu, který mají v individuálním i skupinovém, resp. kulturním ohledu. V tomto smyslu pěstoval svou fenomenologii spíše jako fenomenologickou teologii, která měla, řečeno jeho slovy, působit jako „věda rozumějící náboženskému prožitku“: platí však, že při výstavbě fenomenologie náboženství van der Leeuw nikdy nepoužil předjímavá teologická schémata.“<sup>2</sup>

Ve fenomenologii náboženství jsou velmi důležité náboženské jevy. „Tyto jevy můžeme sledovat více či méně od primitivních stupňů společenského vývoje až po společnost vysoce organizovanou. Nejlépe a nejpřehledněji je zachytil ve svých dílech Gerardus van der Leeuw, zvláště v knize *Úvod do fenomenologie náboženství*.“<sup>3</sup> Jevy lze vypořádat skoro ve všech možných náboženstvích. Jevy třídíme a to: svaté děje, svatá místa, svaté předměty, svaté osoby a svaté časy. Tyto jevy se prolínají a lze je jen velmi těžko oddělit.

---

<sup>1</sup> Horyna B. - Pavlincová H.: *Dějiny religionistiky*, s. 264 -265.

<sup>2</sup> Tamtéž.

<sup>3</sup> Heller J. – Mrázek M.: *Nástin religionistiky*, s. 192.

Svaté děje můžeme pozorovat například při návštěvě africké či latinsko-americké vesnice, kde můžeme sledovat domorodce, kteří konají podivné činnosti. Tyto činnosti se liší od činností běžného dne. To, co se tam děje, můžeme nazvat prozatím jako nějaké mimořádné, sváteční dění. Jsme-li pozorní, zjistíme, že takováto dění podléhají předem stanoveným pravidlům. Zřejmé je, že domorodci se shromažďují kolem nějakého zvláštního, jindy nepřístupného předmětu, nebo jednají s jakoby neviditelnou bytostí.<sup>4</sup>

Dále bychom se měli zaměřit na místa, kde svaté děje probíhají, nebo která jsou pro ně důležitá. Tato místa mají svá pravidla. Někam smí vstupovat jen ženy, někam muži a někam jen lidé k tomu zvolení. Na tato místa se nevstupuje jen běžně jako kamkoliv jinam. Místo se vyznačuje něčím nápadným, je to třeba strom, pramen, skalisko, kopec. Svaté místo mívá také nějaké zařízení. V přírodě to může být strom, který je svatyní a zároveň zařízením. Ve volném prostoru to může být třeba pouze sloup nebo kůl. Venku i uvnitř v místnostech, ve stanech a stavbách, bývá vždy místo, na které pokládáme zvláštní předměty, různá zpodobení, masky a všelijaké ozdoby. Tento další jev se nazývá svaté předměty.<sup>5</sup>

Pokud se staneme svědky svatých dějů, můžeme si povšimnout, že všichni účastníci nemají stejnou funkci. Dá se vyzorovat, že jsou tam osoby, které jako by celé dění vedly, mají rozhodující funkci a mívají určitý znak. Může to být hůl, maska někdy také zvláštní šat. U jiných účastníků můžeme zpozorovat zvláštní chování, jsou velmi výstřední a vypadají jako smyslu zbavení. Označujeme to jako náboženský jev: svaté osoby.<sup>6</sup>

Hovořili jsme o dějích a musíme zmínit, že tyto děje nelze pozorovat vždy. Každý děj má vyhrazen svůj určitý čas, většinou souvisí s děním v přírodě. Někdy je to dění v rámci týdne, roku tedy podle oběhu Slunce, Měsíce a hvězd. Ani domorodci, kteří jsou spřátelení, nepředvedou návštěvníkovi děj na přání znova. Děje konané mimo určitý čas jsou nevhodné a možná i zakázané. Jedná se tedy o další náboženský jev: svaté časy.<sup>7</sup>

---

<sup>4</sup> Tamtéž, s. 191.

<sup>5</sup> Tamtéž, s. 191.

<sup>6</sup> Tamtéž, s. 191.

<sup>7</sup> Tamtéž, s. 192.

### 3 SVATÁ MÍSTA

Svaté místo je prostor, kde se nějakým způsobem projevila nadlidská moc a kde je možno očekávat její další projevy. Člověk potřeboval lokalizovat vysoké napětí „svatého“ (svato), a proto vzniká víra ve svatost některých míst. Již pro člověka dávné doby byl Bůh nebo bohové na některých místech přítomni víc než na jiných. Svaté místo může vyvolat uctívou bázeň až hrůzu, ale také může zároveň fascinovat. Svaté místo je hrob. Člověk si představoval, že obyvatel hrobu nás přesahuje, je tam, kde sídlí lidé dávnověku různí hrdinové, otcové a mudrci. Jeho duše navštěvuje ostatní lidi, může se zjevovat ve snu. Někdy přitom lidem přikazuje, varuje, kára nebo také může lidem démonicky brát životní sílu. Živí také někdy od něj potřebují radu, mají možnost konzultovat bájně mudrce.<sup>8</sup>

V přírodě mohla být svatým místem jeskyně, hora nebo strom. Jeskyně mimickému myšlení připomínají mateřské lůno, proto bývalo svatyní Matky. Vysoké hory a skaliska patřila většinou Slunci nebo Luně. Svaté místo mohou tvořit také mohutné zelené stromy, projevila se jimi plodnost Matky země. Tyto stromy byly také vhodným místem i pro soulož k počtě bohyně plodnosti v kultu vegetačním. Povahu svatého místa může mít i dům. Člověk před démonickými silami opatřoval právě posvátnými předměty. Poté nabývaly významu posvátnosti předměty v domě např. krb, práh domu také kout, kde byly v domě umístěny posvátné předměty. Většinou svatá místa člověk nějakými způsoby vytváří. Na svatých místech začínají vznikat chrámy, svatyně „rukou učiněné“. Chrám se vyznačoval posvátným předmětem či předměty. Poloha svatých míst není náhodná, je určena buď dávnou tradicí či věštbou.<sup>9</sup>

#### 3.1 Charakteristika pojmu *přesvatý, svatý, posvátný*

„Přesvatý je božský příbytek, tj. místo, na němž je umístěna reprezentace božstva – socha, chlív posvátného býka apod. Vstup na přesvaté místo je nebezpečný, a proto výjimečný. Bývá vyhrazen veleknězi nebo velekněžce. V Egyptě se veleknězi starali o toaletu a pokrm boha, v Izraeli vstupoval velekněz do velesvatyně s krví obětí jen

---

<sup>8</sup> Tamtéž, s. 232.

<sup>9</sup> Tamtéž, s. 232-234.

jednou ročně. Kropit krví bylo pro Izraelce něco hrozného: zase ona blízkost života a smrti na nejsvětějším místě.“<sup>10</sup>

Další pojem, který charakterizujeme, je svato. „Svato je vyhrazeno kněžím a kněžkám obecně. V tomto prostoru je oltář pro zápalné oběti – proto jde většinou o nekryté nádvoří. Mohou zde být i svatyně jiných bohů (nejsvětější bývá vyhrazeno jedinému). Indické chrámy mívají kaple nebo pavilony k počtě jiných bohů okolo ústřední nejsvětější svatyně. Konají se v nich neustále služby, aby byl zachován svět, aby byla plodná pospolitost uctívajících, aby byly odvráceny pohromy.“<sup>11</sup>

A poslední je pojem posvátno. „Posvátno je určeno lidu. Ne ovšem všechno stejně a ne vždy. Někde je určeno všem, někde jen mužům nebo jen ženám apod. Sem patří posvátné hostiny při obětech, které zdůrazňují obecnství mezi bohy a lidmi, sem patří svátostné dění, tedy takové, v němž se uskutečňuje styk lidu s bohem.“<sup>12</sup>

Ze všech těchto míst (ať už míst přesvatých, svatých nebo posvátných) mělo vyzařovat požehnání a to proto, že se tam konaly svaté děje. Mimo chrámů bývaly ještě další posvátná místa kaple a kapličky, které více vyhovují individuální náboženské touze. A lidé se zde mohli obracet na svého ochránce či patrona.<sup>13</sup>

---

<sup>10</sup> Tamtéž, s. 234.

<sup>11</sup> Tamtéž, s. 234.

<sup>12</sup> Tamtéž, s. 234.

<sup>13</sup> Heller J. – Mrázek M.: *Nástin religionistiky*, s. 235.

## 4 POČÁTEK VYTVÁŘENÍ TRADICE POSVÁTNÝCH MÍST

Již u starých civilizací nacházíme různé formy zbožštění. Staří Řekové uctívali osoby, jimž byly připisovány zvláštní vlastnosti a také nesmrtelnost, Římané uctívali císaře, v hebrejské kultuře byla zase svatost vlastnost jen Jahveho a až později byla přesunuta na to, co mu bylo blízké. Mohou to být předměty, svatyně, kněžstvo atd. Svatost nabývá duchovní a mravní hodnoty a může být připisována neobyčejným osobám, kolektivu, jsou to lidé, kterým Bůh dal divotvornou moc a prorockého ducha, a z těchto lidí se stali zprostředkovatelé Božího slova. Máme několik projevů: první představuje postava Mojžíše, ten se setkává s Bohem a přináší nám jeho přikázání, která jsou vypsána do desek Zákona. Druhá je postava Jana Křtitele, jež dokazuje svůj vztah k Bohu pokáním a slovem. Další je postava nová a je to postava Ježíše, který je v přímém Božím synovství a zmrtvýchvstání.<sup>14</sup>

Charakteristika osob, které jsou blízké Bohu: „Světec, pokládáný za prostředníka a za mocného ochránce, získává titul "patron" a plní funkce analogické těm, jež zastává římský patronus ("patron") vůči svým clientes (svým "klientům", kterými mohou být jak celé obce, tak i jedinci). Světec je "neviditelným společníkem" (P.Brown) lidí, kteří žijí v době krizí a potřebují navázat uklidňující důvěrný vztah k nějakému slavnému zesnulému.,,<sup>15</sup>

### 4.1 *Křesťanství a vznik posvátných míst*

Křesťanství se v prvních třech stoletích v římské říši velmi rozšířilo. Šířilo se od Egypta až po daleký sever, od severozápadu Afriky až po Eufrat a Tigris. V procesu, který trval jedno století, byla téměř celá část Evropy získána pro křesťanství římského typu. Pro poutníky bylo dobré, že mohli cestovat v nábožensky jednotném prostoru. Ti, co se hlásili ke křesťanské víře, se měli ve svém chování řídit evangeliem. Jestliže se poutníci účastnili během cesty bohoslužeb, prostředí jim mohlo připomínat domov. Modlitby, architektura kostelů, gesta kněží, to vše bylo všude velmi podobné.<sup>16</sup>

---

<sup>14</sup> Lee Goff, J.: *Encyklopedie středověku*, s. 755.

<sup>15</sup> Tamtéž, s. 755.

<sup>16</sup> Ohler, N.: *Náboženské poutě ve středověku a novověku*, s. 24.

V antice putovali křesťané do Svaté země a ke hrobům apoštolů a mučedníků. Posvátná místa se rozšiřovala a věřící je stále více vyhledávali. Ostatní národy si pěstovaly vztah ke „svým světcům“. Frankové měli sv. Martina, navštěvovali jeho hrob v Tours, Irové Patrika, Němci Bonifáce, Angličané Tomáše Becketa, Norové Olafa, Maďaři Štěpána, Češi Václava, Švýcaři bratra Klause.<sup>17</sup>

Významná svatá místa byla pro křesťany Palestina a Jeruzalém, jsou to místa, kde se Ježíš učil, trpěl, kde zemřel a vstal z mrtvých. Zavítat do Svaté země nebylo jednoduché, bezpečný příchod a odchod byl pouze ve 12. a 13. století, což zajišťovala křižácká vojska. Roku 1291 museli křižáci opustit Svatou zemi a pouť do Jeruzaléma byla opět komplikovaná. Tato situace byla výhodná pro poutní místa v Evropě. Papeži se snažili cesty poutníků navést do Říma. Řím byl považován za svaté město a papeži odtud řídili západní křesťanstvo. Poprvé roku 1300 papež Bonifác VIII. prohlásil tento rok za „svatý rok“ a poutníkům byly přislíbeny zvláštní milosti. Svatý rok se pak vždy opakoval po 50 letech, později po 25 letech a za mimořádných příčin i častěji. Tato časova rozmezí umožňovali každému poutníku prožít Svatý rok v Římě alespoň jednou za život. Podobný zážitek, ale v kratších intervalech, se dal nalézt v Cáchách, Einsiedelnu, Santiagu a Trevíru.<sup>18</sup>

V období středověku bylo uctíváno stále více svatých a rostlo tedy i množství svatých míst. Velmi oblíbené bylo uctívání Matky Boží. Na každém místě, kde se zjevila Panna Marie nebo kde byla její relikvie či její obraz, vznikala svatá místa. Každý oltář musel ukrývat ostatky nějakého světce, a proto je některým místům dán přídomek „svatý“ nebo „blažený“. V žádných pramenech není uvedeno, podle čeho si poutníci vybírali svatá místa. Zřejmé je, že pokud se někdo dovolával nějakého světce, ať byl již známý či ne, a dostalo se mu pomoci, připisoval tento skutek onomu světcovi. Od této doby se mu cítil být zavázán a uvědomoval si, že i v budoucnu by mohl potřebovat znova pomoc. A návštěva blízké kapličky se mu nezdála jako dostatečný vděk. K vděku také patřilo, že člověk o tomhle skutku mluvil mezi ostatními lidmi, kteří začali vzývat téhož světce a také měli úspěch. Později k tomuto místu putovalo velké množství lidí. U místa se do sbírky zázraků před svědky zapsalo, co se člověku stalo poté, co vzýval onoho světce. I tak se dá vysvětlit, proč lidé putovali tam a ne jinam. Mnoho poutníků,

---

<sup>17</sup> Tamtéž, s. 25.

<sup>18</sup> Tamtéž, s. 25.

kteří se vydávali na daleké poutě, chtělo uctívat více světců. Jejich daleké cesty byly směřovány tak, aby mohli navštívit více posvátných míst.<sup>19</sup>

Ne zdaleka všem posvátným místům bylo dopřáno slávy jako Římu, nebyla navštěvována tolika poutníky a sláva takových míst netrvalo dlouhý čas. Vždy se objevilo nějaké poutní místo, vznikl o něj velký zájem, který trval určitou dobu, poté přišel úpadek a pak následoval další rozmach.<sup>20</sup>

---

<sup>19</sup> Tamtéž, s. 28-29.

<sup>20</sup> Tamtéž, s. 32.



## 5 STRUČNÁ HISTORIE MĚSTA

Starý Plzenec leží necelých 10 km od Plzně, rozkládá se při dolním toku Úslavy a Úhlavy. První zmínka o Staré Plzni pochází z roku 976 a je spojena se slavnou bitvou pod přemyslovským hradiskem Hůrka, kde stával hrad Plzeň. Jedná se o nejstarší písemně doložené a zároveň nejvíce významné místo Plzeňska. O Plzni se hovoří k r. 992 i v legendě o sv. Vojtěchu. Pod hradištěm vznikla osada, která se později stala významným obchodním střediskem. To dokazuje i to, že zde v 11. století kníže Jaromír založil mincovnu, další důkazem je, že Přemyslovec Děpolt III. si v letech 1213-16 vybral Starý Plzenec za své sídlo. Pobýval zde také Vladislav I. a Václav I.<sup>21</sup>

Městečko slavilo největší úspěch až do 13. století a také do té doby neslo název Plzeň, ale když bylo založeno nové město, značná část obyvatelstva se z původního správního města přestěhovala. Název Starý Plzenec je poprvé doložen roku 1442. Zaběhlé jsou názvy Stará Plzeň a Plzenec. Úroveň města postupně klesala až na úroveň poddanského městečka. Záchranou pro místní obyvatelstvo byla stavba hradu na Radyni, z kterého později zbyla jen zřícenina. Hrad založil v roce 1356 Karel IV, stal se symbolem královské moci, ale přesto se významné funkce města se přesunuly do Nové Plzně. Během husitských válek bylo město velmi poškozeno a domníváme se, že během této doby byly poškozeny nebo zničeny téměř všechny kostely.<sup>22</sup>

Městu bylo Karlem IV. přiděleno privilegium „královského tržního městečka“, které spravovala královská komora. V té době mu byl také udělen znak. Znak měl stříbrného lva v červeném poli a černou orlici v bílém poli. Na to upomíná pečeť s nápisem „SIGILLUM OPPIDI ANTIQUAE PILSNAE čili znak městečka Staré Plzně. Další doložená privilegia dal Staré Plzni český král Ladislav Pohrobek, Ludvík Jagelonský a Ferdinanda I. Habsburský. Město bylo spravováno z hradu Radyně. Pobývaly zde významné šlechtické rody jako Šternberkové, Kokořovští z Kokořova, Čermínové z Chudenic a Waldštejnové. Těmto rodům byl statek postupně zastavován, až se stali jeho majitelé.<sup>23</sup>

Obyvatele Starého Plzeňce neustále ohrožovali vlny morové nákazy. Mnohem významnější katastrofou byly události třicetileté války. Místní obyvatelstvo bylo

<sup>21</sup> Kilbergr, K. – Velichová, A.: 10. až 13. stol. (rukopis).

<sup>22</sup> Kilbergr, K. – Velichová, A.: Stará Plzeň ve 14. až 16. stol. (rukopis).

<sup>23</sup> Tamtéž.

zdecimováno, ale stále se nevzdávalo a bojovalo o obnovu tak kdysi významného města. Stará Plzeň klesla téměř na úroveň poddanské vsi. Město také zasahovaly časté požáry. Největší požár propukl v roce 1725 a zničil 31 domů. V letech 1725–1757 bojovali obyvatelé Plzně se svou vrchností za svá již zmíněná privilegia. Vídeňská císařská kancelář jejich žádost o privilegia v roce 1757 definitivně zamítla. Velký zásah ve městě způsobil Josef II., během jeho vlády došlo k uzavření několika kostelů. Nejprve zrušil kostel sv. Blažeje, pak uzavřel kostel sv. Vavřince a jako poslední byl zrušen kostel sv. Jana Křtitele. Další významnou událostí je rok 1846, kdy Starý Plzenec byl povýšen zpět na městys. Město se teda začalo opět rozvíjet. Byla postavena radnice, pivovar, byla také zakoupena pozdně barokní kašna. V roce 1884 byl přes řeku postaven most.<sup>24</sup>

Ve Starém Plzenci v jednu dobu stálo najednou osm kostelů. Postupně některé zanikaly a dnes jsou tam jen zbytky základů knížecího kostela sv. Vavřince a sv. Kříže pocházející z 11. století. Další byly nedochované kostely sv. Martina, sv. Václava. Nejstarší dochovaná památka je románská rotunda sv. Petra a Pavla, jež byla vyhlášena národní kulturní památkou. Další kostel, který se nacházel v Plzenci, byl kostel sv. Blažeje, který byl v 18. století zrušen. Pod Hůrkou se nachází farní kostel Narození Panny Marie, který byl založen v 1. pol. 12. stol. Ve Starém Plzenci nalezneme také kostel sv. Jana Křtitele, založený ve 14. století. Dalšími zajímavými památkami jsou radnice pocházející z 2. poloviny 19. století, prostor náměstí zdobí mariánský sloup se sochami pěti světců z roku 1721, a empírová kašna z roku 1857.<sup>25</sup>

## 5.1 První písemné zprávy

- První písemná zpráva je z roku 976, kdy ve Starém Plzenci byla zničena trestní výprava císaře Oty II. vedená jeho příbuzným, říšským hrabětem Gotfridem, Hrabě Gotfrid zde padl. Jeho sestra Adelheid, toho času abatyše v klášteře Vilach u Bonnu, tuto událost zaznamenala v klášterní kronice.<sup>26</sup>
- O této události se o 40 let později zmiňuje i Dětmár Merseburský ve své kronice.<sup>27</sup>

---

<sup>24</sup> Soukup, J.: *Kostely Starého Plzně: Stavby zachované ve městě, které je předchůdcem Plzně*, s. 18.

<sup>25</sup> Tamtéž, s. 23.

<sup>26</sup> Kilbergr, K.: *Nejstarší dějiny Starého Plzně* (rukopis).

<sup>27</sup> Tamtéž.

- Další zmínka pochází z životopisu sv. Vojtěcha z roku 992. V tomto životopise se líčí, jak se sv. Vojtěch při návratu z Říma zastavil na tržišti pod plzeňským hradištěm a byl velmi rozzloben, že zde nesvětí den sváteční. Čile se zde obchodovalo a prodávali se zde otroci, což bylo v té době již zakázáno.<sup>28</sup>
- Tuto událost později převzali i další čeští kronikáři a to především z doby Karla VI. V jejich zprávách nalezneme také zmínky o kostele P. Marie., založeného z popudu sv. Vojtěcha právě na tomto tržišti.<sup>29</sup>

---

<sup>28</sup> Tamtéž.

<sup>29</sup> Tamtéž.

## 6 KOSTELY ZACHOVANÉ

V Plzenci dnes nalezneme tři zachované kostely, jsou to rotunda sv. Petra a Pavla na Hůrce, kostel Panny Marie a kostel sv. Jana Křtitele na náměstí.

### 6.1 Rotunda sv. Petra a Pavla

Řeka Úslava dělí město na 2 části, na Hradiště na Hůrce a bývalé podhradí zvané Malá Strana. Jediná dochovaná památka na Hradišti je slavná rotunda sv. Petra a Pavla. Pochází z 10. století a je to nejstarší celistvě dochovaná stavba v západních Čechách. Po rotundě sv. Petra a Pavla na Budči je druhou nejstarší stavbou v celých Čechách.<sup>30</sup> Zasvěcena byla sv. Petru a později se zasvěcení rozšířilo na sv. Petra a Pavla.

#### 6.1.1 Historie

Stavba tedy pochází z 10. století ještě z předrománského slohu otonského, jehož jméno je odvozeno od císaře Svaté říše římské Oty I. „Rotunda sv. Petra a Pavla na Hůrce měla funkci velkofarního hradního kostela, který v dobách dokud fary bývaly jenom na hradech, sloužil nejenom hradní čeledi, ale i všemu lidu v provincii. O nedělích se tam pravděpodobně shromažďovali k bohoslužbě přední zemané z vesnic celého Plzeňska.“<sup>31</sup>

Ve 20. letech 15. století bylo město napadeno husity a vypleněno. Během této doby došlo k postupnému chátrání celé stavby. Vlivem nedostatečné údržby, podmáčením a uvolněním kvádrů se objekt na přelomu 15. a 16. století narušil. Zřítla se část kruhové lodi i její strop a zachována zůstala pouze apsida a část přilehlých zdí lodi. Město v té době bylo královským majetkem, bylo však zastavováno různými šlechtickým rodům, které se o církevní památky nestaraly. Náhlý obrat nastal až v druhé polovině 16. století, kdy panství koupili Kokořovci z Kokořova a ty začali rotundu opravovat a dávat jí do původního tvaru. K dostavbě byl použit materiál z okolních chátrajících budov. Vstupní románský portál byl nahrazen renesančním bosovaným portálem, podlaha byla nově vydlážděna pálenými červenými dlaždicemi.<sup>32</sup>

<sup>30</sup> Lábek, L.: *Hůrka v Plzenci, bývalý hrad Plzeň*, s. 12-15.

<sup>31</sup> Jílek, T. - Mirvald, S. - Viktora, V.: *Kraj pod hradem Radyní*, s. 12-13.

<sup>32</sup> Soukup, J.: *Kostely Starého Plzeňce: Stavby zachované ve městě, které je předchůdcem Plzně*, s. 22.

V období baroka došlo pouze ke zvětšení oken lodi, jinak byla rotunda v dobrém stavu a nebyly nutné úpravy. Roku 1785 byla tato stavba podle císařského nařízení zařazena mezi církevní stavby určené ke zbourání. Stavba se roku 1788 vydražila, a tak k tomu nedošlo. Rotunda byla po odsvěcení používána jako skladiště střelného prachu. Ještě v 19. století měla na střeše barokní vížku, v níž byl zvonek, ale kdy zanikla, není zcela jasné a písemný doklad neexistuje. L. Lábek v knize *Hůrka v Plzni, bývalý hrad Plzeň* zmiňuje toto: „V té době ztratil střechu i vížku již možno viděti ještě v rytině z roku 1850 až 1852.“<sup>33</sup> K další opravě došlo v roce 1878 a pak ve dvacátých letech 20. století, kdy rotundu zakoupilo město za podpory místní i plzeňské kulturní veřejnosti. V roce 1924 byla rotunda za pomoci města i státu opravena a na jejím vrcholu byl vztyčen kříž z 19. století.<sup>34</sup>

Hůrka byla pro archeologické výzkumy velmi vhodná a zájem archeologů byl velký. Nikdy se však nenašly dostatečné finanční prostředky, aby mohl být proveden komplexní archeologický průzkum. Přesto zde bylo vykonáno několik průzkumů, první byl v roce 1860 pod vedením Josefa Strnada a profesora Ladislava Píče. Druhý se konal v letech 1906 - 1909 pod dozorem historika Bohuslava Horáka. Další byl výzkum v letech 1920 – 1926, který řídil dr. Antonín Friedl z České univerzity v Praze. Poslední výzkum vedl Antonín Hejna a to v roce 1972 v souvislosti s plánovanou generální opravou, ke stavebnímu průzkumu pak došlo v roce 1975 při opravě rotundy.<sup>35</sup>

Současný stav rotundy je výsledkem právě poslední opravy. Došlo k několika úpravám, rotunda dostala nové dveře pobité měděným plechem, kazetový strop, okna byla zasklena napevno hutním sklem, podlaha byla osazena imitacemi původních dlaždic a střecha byla také nová a to břidlicová a na místo železného kříže byl přidělán symbol čtyř spojených slovanských sekyrek. Znova byl sestaven renesanční oltářní stůl zřízený zřejmě Kokořovci. V roce 1993 byla uvnitř rotundy umístěna výstava kopií nejzajímavějších archeologických nálezů. Poslední úprava, která na rotundě proběhla a to v roce 2007-2008, je oprava vnějšího pláště.<sup>36</sup>

---

<sup>33</sup> Lábek, L.: *Hůrka v Plzni, bývalý hrad Plzeň*, s. 32.

<sup>34</sup> Soukup, J.: *Kostely Starého Plzeňce: Stavby zachované ve městě, které je předchůdcem Plzně*, s. 23.

<sup>35</sup> Tamtéž, s. 23.

<sup>36</sup> Soukup, J.: *Kostely Starého Plzeňce: Stavby zachované ve městě, které je předchůdcem Plzně*, s. 24-25.

## 6.1.2 Architektura

Rotunda sv. Petra a Pavla je v podobě jednoduchého válce o průměru 6,5 m doplněna východní apsidou, vystavěna z nepravidelných křemencových kvádrů spojených vápennou maltou. Není zjištěno, zda měla plochý dřevěný trámový strop nebo jestli byla zaklenuta. Apsida je do nynějška zaklenuta valenou románskou klenbou. Podlahu pokrývaly dlaždice s reliéfem císaře Nerona a gryfů. Neron byl krutý pronásledovatel křesťanů, věřící tak mohli alespoň obrazně šlapat po nepřátelích křesťanství. Takové či podobné dlažby se u nás vyskytují až ve 2. polovině 11. století.<sup>37</sup>

Archeologické výzkumy dokazují stáří rotundy nálezy zbytků dlažby, původního dubového rámu okna apsidy, předměty v hrobech v lodi. Přesto, že stavba jednu dobu velmi chátrala a byla mnohokrát přestavována, zachovala si svůj původní jednoduchý tvar.<sup>38</sup>

## 6.1.3 Zasněcení kostelů

Zasněcením byl dán konkrétní kostel pod jakýsi dohled světce. Světec byl také určen jako nebeský pomocník lidem, kteří se v daném místě scházeli. Rotunda byla zasněcena Sv. Petrovi a Pavlovi.

Sv. Petr, původně Šimon (Simeon) patron církve a papežů, pocházel z Betsaidy v Galileji.

**Atributy:** klíče a kniha, berla, ryba a kohout.

**Zobrazení:** šedovlasý, kudrnatý stařec

**Patron:** církve, papežů, truhlářů, hodinářů, síťářů, rybářů, trosečníků a proti krádeži

---

<sup>37</sup> Tamtéž, s. 25.

<sup>38</sup> Tamtéž, s. 25.

Sv. Pavel, původním jménem Šavel (Saul), pocházel z Tarsu v Kilikii.

**Atributy:** kniha a meč

**Zobrazení:** černovlasý stařec s mečem

**Patron:** teologů, duchovních správců, tkalců, lanařů a proti strachu

Sv. Petr měl bratra Ondřeje a oba se živili lovem ryb. Později se oženil do nedalekého Kafarnaumu. Po vzoru bratra se také přidal k Ježíši Kristu. Stal se svědkem jeho zázraků a žákem, odešel z Kafarnaumu a společně s Jakubem Starším a Janem Evangelistou byl nejdůvěrnějším přítelem Ježíše Krista. Kristus změnil jeho jméno z Šimona na Petra. Sv. Petr třikrát Krista zapřel na jeho přání, ale ihned své slabosti litoval. Ježíš Kristus věděl o Petrově oddanosti a poctivosti. Po svém zmrtvýchvstání mu předal nejvyšší hodnost v nové církvi. Apoštolové uznali Petrův primát. S šířením křesťanství mu pomáhal sv. Pavel. Nejdříve působil v Jeruzalémě, řídil novou církev v Antiochii a po sedmi letech se opět vrátil do Jeruzaléma. Roku 42 byl zatčen zpočátku jen s Janem později se všemi apoštolů, ale nakonec byl propuštěn. Věděl, že církev zvítězí jen tehdy, pokud se dostane do hlavního města Říma. Začal bojovat za Kristovu věc a z Říma pak 25 let pořádal misie do dostupného světa.<sup>39</sup>

Sv. Pavel v mládí žil v Jeruzalémě a byl žákem farizejských rabínů, jež Mojžíšův zákon uplatňovali velmi vychytrale a podle politické situace. Za vzděláním byl poslán do Jeruzaléma, kde se stal žákem Gamaliela. Po zázračném vidění na cestě do Damašku, které mu změnilo celý život, se Pavel obrátil na křesťanskou víru. Stal se z něho nejhorlivější křesťanský misionář, hlásal víru od Hispanie až po Malou Asii. Spolu se sv. Petrem byl za vlády císaře Nerona uvržen do Mamertinského vězení a po několikaměsíční vazbě byl roku 67 sťat u silnice z Říma do Ostie, kde dnes stojí trapistický klášter Abbazia delle Tre Fontane. Sv. Petr byl v Římě za Tiberou v tentýž den ukřižován hlavou dolů, jak si to sám přál. Mezi historiky stále dochází k rozporu, někteří se domnívají, že císař Nero při požáru v Římě nařídil usmrcení sv. Petra. Nad jeho pohřebištem byla později postavena vatikánská bazilika.<sup>40</sup>

---

<sup>39</sup> Pracný, P.: Český kalendář světců, s. 142.

<sup>40</sup> Tamtéž, s. 143.

#### 6.1.4 Zajímavosti

- V rukopise Bonaventury Pittra nalezneme zmínku o rotundě sv. Petra a Pavla. Stojí tam: „Sedmý byl kostel sv. Petra na vrchu, kde byl kdysi hrad zmíněného města. Je to starobylý, okrouhlý a zároveň půvabný. Stojí mezi farním kostelem Svaté Panny Marie a kostelem sv. Vavřince mučedníka, neboť se zvedá naproti kostelu téhož sv. Vavřince, přibližně 250 kroků od farního kostela.“<sup>41</sup>
- Profesor Bohuslav Horák v letech 1906 – 1909 provedl výzkum hradiště. „Z Horákova výkopu zůstaly v rotundě pokusné sondy. V jedné z nich byl hrob s mužským pohřbem. Kostra byla porušena. Na hrob byla položena pískovcová deska nahrubo otesaná jen na vnější straně. Náhrobní kámen byl tehdy vynesena z rotundy a položen opodál na jižním svahu terénu. Jeho uložení mimo rotundu neprozrazovalo důvody tehdejšího opatření. Dnes náhrobní kámen neexistuje.“<sup>42</sup>
- Další zajímavostí je nález starých dlaždic. „V souvislosti s nálezem zdobených dlaždic věnují plzeňskému hradišti i rotundě pozornost D. Hejdová a B. Nechvátal v práci *Raněstředověké dlaždice v Čechách*. Podle jejich názoru bylo plzeňské hradiště v průběhu 11. a hlavně 12. století středověkým hradem v plném funkčním smyslu, když předtím bylo opěrným bodem přemyslovské moci v západních a jihozápadních Čechách. Především však uvádějí a rozebírají nálezy dlaždic dosud podrobněji nezpracované a nepublikované. Konstatují, že v rotundě byly nalezeny fragmenty dlaždic, z nichž některé náleží tzv. vyšehradskému typu. Jsou to především dlaždice s Neronem, shodné s dlaždicemi z Vyšehradu (sv. Vavřinec), ze Sázavy, z Ostrova u Davle a z kostela sv. Vavřince na plzeňském hradišti, dále dlaždice se lvem shodné s dlaždicemi z Vyšehradu a z Ostrova, dlaždice s lilií, se schematizovanou palmetou a dlaždice ve tvaru sférického a rovnostranného trojúhelníka, získané vesměs při výzkumu Friedlově.“<sup>43</sup>
- Jak bylo již výše zmíněno, tak v roce 1972 byl proveden archeologický výzkum pod vedením Antonína Hejny. Kolem rotundy a v rotundě byly odkryty lidské kostrové pozůstatky. Nalezený materiál není příliš početný. Skupina

---

<sup>41</sup> Piter, B.: *Krátká kronika Staré Plzně*, s. 86.

<sup>42</sup> Friedel, A.: *Tisíc let Staré Plzně promlouvá k dnešku*. In.: Sborník Západočeského muzea v Plzni, s. 31.

<sup>43</sup> Hejna, A.: *Výzkum na hradišti Stará Plzeň v roce 1972*, In.: Sborník Západočeského muzea v Plzni, s. 50 – 51.



slovanských skeletů je složena ze 14 jedinců a to 8 dospělých a 6 nedospělých. Byly různého pohlaví a stáří.<sup>44</sup>

- Rotunda stojí na Hůrce. Na východní straně Hůrky nalezneme mohylové pohřebiště ze střední doby bronzové a halštatské. Jižní svah tvoří zčásti tzv. Černá Stráň, suťový svah s významnými nálezy zkamenělin, zejména trilobitů je to chráněná přírodní památka.<sup>45</sup>
- Roku 1850 vzniklo nejstarší známé vyobrazení rotundy.<sup>46</sup>
- Dnes ve znaku Plzeňského kraje v posledním červeném poli je zobrazena stříbrná rotunda. Rotunda byla ústředním chrámem Staré Plzně.<sup>47</sup>

## 6.2 *Kostel Narození Panny Marie*

Pod Hůrkou se nachází místní část Malá Strana, jejíž dominantou je původně románský kostel Narození Panny Marie obklopený hřbitovem. Kostel byl založený v 1. polovině 12. století. Kolem roku 1351 byl goticky přestavěn a později renesančně a barokně upraven.<sup>48</sup>

### 6.2.1 Historie

Založení kostela Narození Panny Marie je připisováno druhému pražskému biskupovi sv. Vojtěchovi. Podle zbytků stavebních prvků, které se dochovaly v západní zdi nynějšího kostela, vyvozujeme, že se jednalo o malou jednodílnou obdélníkovou románskou stavbu zřejmě s apsidou, kterou v roce 1280 zničili žoldnéři Oty Braniborského. Trosky původní stavby byly nahrazeny v roce 1351 novou gotickou stavbou. V té době to byla velmi nákladná stavba a kostel měl již současný tvar. Ještě ve 14. století byla připojena sakristie a mohutná gotická věž s dřevěnou nástavbou pro umístění zvonů. Věž byla nižší než dnes. Na severní straně věže v 1. patře nalezneme gotický portál a na jihozápadním nároží je ve stejné výšce jako portál jeden z nárožních kamenů vyzdobený postavou muže a jelena.<sup>49</sup>

---

<sup>44</sup> Blajerová, M.: *Pozůstatky slovanských skeletů ze Starého Plzně (rotunda sv. Petra)*, In.: Sborník Západočeského muzea v Plzni, s. 61 a 64.

<sup>45</sup> Karel, T. – Foud, K.: *Jižní plzeňsko II.*, s. 159.

<sup>46</sup> Kočandrle, J.: *Rotunda ve Starém Plzenci hradisko Hůrka*, s. 12.

<sup>47</sup> Vurm, B.: *Krásy a tajemství České republiky: Plzeňský kraj*, s. 12.

<sup>48</sup> Soukup, J.: *Kostely Starého Plzně: Stavby zachované ve městě, které je předchůdcem Plzně*, s. 27.

<sup>49</sup> Soukup, J.: *Kostely Starého Plzně: Stavby zachované ve městě, které je předchůdcem Plzně*, s. 27.

V 50 letech 14. století, byl vystaven presbytář bohatě vyzdobený freskami dochované dodnes. Nejvýznamnější malby, které pocházejí z doby výstavby presbytáře, jsou nejvýznamnější výtvarnou památkou kostela. Na stěnách je vyobrazeno 28 výjevů uspořádaných do tří pásů. V nejspodnějším pásu jsou výjevy Zvěstování Panně Marii, Navštívení Panny Marie, zobrazení cesty sv. Josefa a Marie do Betléma, Narození Páně, Zvěstování pastýřům, Klanění Tří Králů, Obětování a učení Krista v chrámu a křest Kristův. Druhý pás začíná Kristovým vjezdem do Jeruzaléma, pak následuje Poslední večeře, Olivetská Hora, Jidášův polibek, Kristus před Pilátem, svlékání Krista, posmívání, bičování, nesení kříže a Ukřižování Krista. V horním páse je vyobrazeno Sejmutí z kříže, Oplakávání Krista, Vložení Krista do hrobu a Vzkříšení. Celý cyklus je uzavřen scénou Žen u hrobu, Zjevením Krista a Sestoupením Krista do pekel. Další malby pocházejí z 15. století. Jsou to malby v kápích klenby pak malby na protilehlé straně. Malby jsou ztvárněny několika neznámými malíři. Za husitských válek byl kostel vypálen a vypleněn.<sup>50</sup>

Až po roce 1547 se začalo kostelu Narození Panny Marie blýskat na lepší časy, stal se kostelem farním a prvním farářem byl Jiřík, syn rytíře Jiřího Kokořovce z Kokořova. Jeho otec zakoupil celé zelenohorské panství s Plzencem a Radyní a stal se patronem kostela. V kostele proběhlo několik úprav, byla přestavena loď kostela, dřevěný strop byl nahrazen mohutnou renesanční křížovou klenbou s plastickými hřebínky. U kostelní věže byla dřevěná část nahrazena cihlovou nástavbou a střechou ve tvaru helmice. I uvnitř kostela proběhlo několik úprav. Byl upraven vnitřek kněžiště, ve zdi u oltáře byl napravo zřízen výklenek pro kněze a nalevo svatostánek. V roce 1601 byla vystavěna dvoupatrová kruchta, na kterou se vcházelo z venku po dřevěném schodišti. Epitaf visící v kostele ve výklenku sedilí nechal zhotovit Mariana ze Svárova, vdova po Karlovi Kokořovci. Na epitafu s latinským náhrobním nápisem nalezneme portrét Karla Kokořovce a krajinu s jedním z prvních vyobrazení hradu Radyně.<sup>51</sup>

V roce 1695 období vrcholného baroka došlo k velkým stavebním úpravám. Jan Jindřich Kokořovec, vnuk Karla Kokořovce, nechal k farnímu kostelu přistavit dva postranní prostory, jež vytvořily spolu se starší částí křížový půdorys kostela. Byl zde také umístěn hlavní barokní oltář, dva postranní oltáře, zrenovována byla podlaha kruchty a zábradlí bylo nahrazeno barokními kuželkami. Na přilehlém farním kostele

---

<sup>50</sup> Tamtéž, s. 27 – 28.

<sup>51</sup> Tamtéž, s. 28.

vznikla barokní kaplička vyzdobena freskami. Zbytky fresek se zachovaly, ale zasvěcení kaple nám není známo.<sup>52</sup>

V období barokních úprav byl v kostele farářem místní rodák Jakub Jan Lenk a ten společně s kostelníkem Janem Aškem věnoval svému kostelu bronzový zvon v roce 1699. Aby mohl být zvon zavěšen, musela se nechat vyrobit nová zvonová stolice. Tento zvon i stolice se používají dodnes. Hrabě Heřman Jakub Černín nechal v 50. letech 18. století přistavět k severní stěně kostela barokní kapli Božího hrobu. Vchod zvenčí vedoucí do kruchty přestal ke konci 18. století vyhovovat, proto bylo dřevěné točité schodiště obezděno a používané do nynějška. Další zvon dostal kostel po roce 1839 (zhotovený od zvonáře Wenzela Pernerera z Plzně). Roku 1858 zdědil celé panství hrabě Arnošt František Waldštejn a stal se patronem kostela. Došlo k proměně farního hřbitova, ze kterého se stal park. V parku byly zachovány náhrobky významných osobností (př. Jan Belani). V roce 1885 byly do kostela umístěny nové oltáře pořízené z darů věřících. Předchozí oltáře poničily červotoči a díky tomu se rozpadly. Nové oltáře byly pořízeny ve stylu novogotickém, pravý postranní oltář měl sochu Božského Srdce Páně a levý Panny Marie Lurdské. Dále byla do kostela umístěna novogotická zpovědnice a koncem 19. století byl u původního vchodu přistaven přístavek, v němž byl umístěn kříž. Další úprava, která proběhla v roce 1912, byla zjevně financovaná z darů věřících a šlo o nový secesní oltář Božího těla nainstalovaný do černínské kaple.<sup>53</sup>

Kostel měl dva zvony, které byly za 1. světové války zabaveny, jeden se vrátil zpět. Během té doby došlo k dalším změnám. Místní truhlářskou firmou byly do lodi zhotoveny dřevěné lavice vysoké kvality. A kostelu byla Karlem Kašparem věnována socha sv. Terezie z Lisieux. Po odsunu Němců bylo mnoho vesnic vylidněno a v těchto vesnicích byly rušeny kostely. Někteří kněží měli zásluhu na tom, aby se zachránil mobiliář z těchto kostelů a snažili se ho přesunout ho do jiných kostelů. Do Plzně se tak dostala např. socha sv. Anny., sv. Josefa II. a velký zvon z 20. let 20. století, jež je vyroben z nekvalitní zvonoviny, a poškození na něm jsou velmi rozsáhlá, ale i přesto zvon dodnes slouží a zve k bohoslužbám a oznamuje sváteční poledne.<sup>54</sup>

Patronátní právo Waldštejnů-Wanteberků skončilo v roce 1945, kdy bylo hraběti Karlu Arnoštovi zabaveno štáhlavské panství. Církvi byla také zabavena převážná část

---

<sup>52</sup> Soukup, J.: *Kostely Starého Plzně: Stavby zachované ve městě, které je předchůdcem Plzně*, s. 30.

<sup>53</sup> Tamtéž, s. 31.

<sup>54</sup> Tamtéž, s. 31.

majetku. Nastává doba chátrání, kostely nemají ekonomickou základnu. Místní obyvatelé se snaží pomoci, ale jejich pomoc a ochota nestačí.<sup>55</sup>

K dalším opravám dochází až v 70. letech 20. století, kdy bylo odkryto velké gotické okno, opravena helmice věže a pokryta měděným plechem. Odstraněny byly rezivělé železné hodiny, které byly nahrazeny novou hliníkovou kopií. Byl zrestaurován kokořovský epitaf a byla započata práce na freskách. V roce 2000 se kostel Narození Panny Marie stal útočištěm zlodějů a byl vykraden. Zmizela nenávratná část národního dědictví jako starobylé sochy a obrazy.<sup>56</sup>

### 6.2.2 Architektura

Farní kostel narození Panny Marie je obklopený nepoužívaným hřbitovem. Součástí areálu je farní budova, jež byla původně středověká a renesanční a později barokně přestavěna. Budova fary má klenuté a zčásti archaické trémové stropy ve sklepech, budovy farního dvora jsou klasicistní. Kostel je mohutná stavba a jedna z nejkvalitnějších staveb z řad staropluženských kostelů. Stavba prošla velkým stavebním vývojem. Dochované jádro stavby je románské z 11. století, k rozšíření došlo v polovině 14. století při gotické přestavbě a i na konci 14. století. Další přestavba a rozšíření je renesanční z 2. poloviny 16. století a začátku 17. století.<sup>57</sup>

Přestavba z roku 1554 je značně dochována až dodnes. Zachováno je gotické kněžiště (zaklenuté s nástěnnými gotickými malbami na motiv života Krista a svatých), renesanční dřevěná dvoupatrová kruchta z roku 1601, cenné jsou renesanční náhrobky Kokořovců s epitafem. Kostel má také unikátní renesanční strop z konce 15. století. Důležité jsou také barokní přestavby z přelomu 17. a 18. století a poloviny 18. století. Raně barokní kazatelna a oltář se sochami sv. Václava, Vojtěcha, Ludmily, Barbory a Michaela. Další menší úpravy jsou novodobé a to z 19. století.<sup>58</sup>

### 6.2.3 Zasvěcení

Kostel je zasvěcen narození Panny Marie. Zasvěcení oslavující narození Panny Marie v Nazaretu v dnešním Izraeli.

---

<sup>55</sup> Tamtéž, s. 31.

<sup>56</sup> Soukup, J.: *Kostely Starého Plzně: Stavby zachované i nezachované ve městě, které je předchůdcem Plzně*, s. 31-34.

<sup>57</sup> Tamtéž, s. 31 -32.

<sup>58</sup> Tamtéž, s. 33 -35.

Panně Marii, matce Ježíši Krista je zasvěcena v kalendářním roce řada dní. Na 8. září připadá narození Panny Marie. Je to mariánský svátek a zahajuje se jím vlastní Mariánský rok. Narození Panny Marie je začátkem historie Nového zákona. Došlo k němu kolem roku 23. před Kristem v Nazaretu v izraelské Galileji. Sv. Jáchym a sv. Anna dlouhá léta toužili po dítěti a čekali na jeho narození. Modlitby sv. Jáchyma a Anny byly nakonec vyslyšeny a narodila sem jim dcera. Jejich životní sen byl naplněn a Bůh dal světu matku Kristovu.<sup>59</sup>

#### 6.2.4 Zajímavosti

- Již darovací listina Přemysla Otakara II. z roku 1266 hovoří o tom, že na Malé Straně stojí románský kostel. Z toho zůstaly jen trosky a dnes tam stojí gotický kostel z poloviny 14. století.<sup>60</sup>
- Bonaventura Piter se ve svém rukopise zmiňuje i o kostele narození Panny Marie a uvádí: „Druhý byl kostel sv. Marie stranou města a stojí dodneška. Byl vystavěn z kamene, je nyní zároveň farním kostelem a odedávna trvajícím. Je tam farář a kaplan Petrini (?).“<sup>61</sup>
- Fresky nalezené v roce 1906, které byly překryté omítkami. Fresky restauroval akademický malíř Gustav Miksch. V té době restaurace probíhala, takže se fresky přemalovaly a tím byly z části znehodnoceny, což je velká škoda.<sup>62</sup>
- Veřejnosti není přístupný. V kostele nyní probíhá rekonstrukce.

### 6.3 Kostel sv. Jana Křtitele

Na druhém břehu Úslavy na Masarykově náměstí stojí kostel sv. Jana Křtitele. Vznikl patrně v 11. století. Kostel nechal postavit Přemyslovský kníže Jaromír. Podobu kostela neznáme, ale víme, že byl postaven na okraji tržiště. Předpokládá se, že kostel byl jednoduchou jednodílnou stavbou s apsidou. V době, kdy do Plzně vpadla vojska Oty Braniborského a vyplenila hradiště na Hůrce a podhradí, byl vypleněn i kostel.

Stav kostela od roku 1280 až do renesance není znám. Také je tu jistá domněnka, že kostel ve 2. polovině 13. století měl menší rozměry, než má jeho dnešní podoba.<sup>63</sup>

---

<sup>59</sup> Pracný, P.: *Český kalendář světců*, s. 214.

<sup>60</sup> Piter, B.: *Krátká kronika Staré Plzně*, s. 86.

<sup>61</sup> Tamtéž, s. 86.

<sup>62</sup> Soukup, J.: *Kostely Starého Plzně: Stavby zachované i nezachované ve městě, které je předchůdcem Plzně*, s. 27.

### 6.3.1 Historie

Dnešní podoba kostela má pokřivenou severní stranu v důsledku častých přestaveb. Tato část je velmi pokřivena a posléze vyztužena opěrnými pilíři. Kostel prošel přestavbou v polovině 13. století. Byla to přestavba raně gotická, což dokazují zbytky řádkového zdiva a gotický portál, který je dnes zakrytý a zazděný pozdněgotickým portálem. Kostel měl mít velké rozměry a práce na něm trvaly velmi dlouho. Stavební práce, které právě probíhaly, byly neočekávaně pozastaveny a to pravděpodobně v roce 1266, kdy patronát nad kostely získává chotěšovský klášter. Ale také je možné, že stavební práce skončili až nájedem Braniborů v roce 1280. Vojska vyplenila kostel a také hradiště na Hůrce a podhradí. Domníváme se, že další úpravy probíhaly až v 2. pol. 14. století, v době panování Karla IV. V té době bylo postaveno pouze kněžiště a patrně i velmi malá část hlavní lodi.<sup>64</sup>

Pozastavení vývoje a dlouhé období chátrání nastává za husitských válek. Změna přichází až v době pohusitské. Malý zemanský rod Kokořovců koupil v roce 1561 od Ferdinanda I. Starý Plzenec a stal se patronem tohoto kostela. Dostává se jim do rukou velice zchátralá stavba. Stavbu nechali opatřit plochým dřevěným stropem, byla dostavěna část chrámové lodi, která zřejmě nebyla postavena do své původní velikosti, a tak až dodnes zůstává loď kostela velmi krátká.<sup>65</sup>

Z gotické stavby se zachoval gotický výklenek tzv. sedilie. Bylo to místo, kde sedával při slavné mši s asistencí kněz. Dochován byl i svatostánek – výklenek, kde se uchovávaly hostie. V 17. století byl kostelu věnován obraz sv. Jana Křtitele, který nyní nalezneme po levé straně hlavního oltáře. V roce 1906 byl do kostela ze hřbitova přenesen náhrobek Bartoloměje Kokořovce, jež pochází z roku 1591.<sup>66</sup>

Když v roce 1784 Josef II. rušil kostely, tak zrušil i kostel sv. Jana Křtitele. Byl poté obcí využíváno jako skladiště. V roce 1810 nechali Černínové zřídit dva vchody a to jižní a západní. Vojtěch Černín využil vybavení z nějakého zrušeného klášterního kostela a zakoupil dva oltáře. První byl oltář velmi zachovalý, kvalitní pozdně barokní vyzdobený sochami jezuitských světců. Ve středu oltáře je místo světce zobrazen reliéf s Janem Nepomuckým. Nad ním je další, ale menší reliéf se sv. Jakubem. Autor tohoto díla z první poloviny 18. století je neznámý. Podle všeho se domníváme, že autorem by

---

<sup>63</sup> Soukup, J.: *Kostely Starého Plzně: Stavby zachované i nezachované ve městě, které je předchůdcem Plzně*, s. 45.

<sup>64</sup> Tamtéž, s. 45 -46.

<sup>65</sup> Tamtéž, s. 47.

<sup>66</sup> Tamtéž, s. 47.

mohl být Karel Legát z Plzně. Druhý oltář, který byl pořízen, je zasvěcený sv. Anně a Čtrnácti pomocníkům. Oltář je tzv. rozvilinového neboli akantového typu. Jeho retabul tvoří pouze rostlinné motivy, které obepínají výklenky pro sochy. Ve středu je obraz sv. Anny, jak učí Pannu Marii. Kolekce Čtrnácti pomocníků není dochovaná celá, protože neznámý vandal ukradl šest sošek. Oltáře rozvilinového typu jsou zvláštností, vyskytují se také v Bavorsku, kde se jim říká „české oltáře“.<sup>67</sup>

Plzeňská malířka Marie Štaubmanová namalovala v roce 1826 křížovou cestu, která byla v kostele umístěna. K dalším přestavbám došlo v roce 1846, z té doby pochází kruchta. V roce 1858 na ní postavil varhany varhaník Gut z Čisté. Varhany byly několikrát opravovány a to v roce 1905, 1945 a 1993. Nástroj sloužil pouze jako doprovodný a doprovázel kostelní písně. Jeho původní zvuk je dochován až dodnes.<sup>68</sup>

Zrušený hřbitov vedl ke stržení zdi kolem kostela a kostnice. Při úpravách v roce 1905 byly sjednoceny povrchy opěrných pilířů novými kameny, opravena byla kostelní zvonička, která byla vytvořená již za Kokořovců. Dříve byla zvonička vybavena dvěma zvony jeden menší a jeden větší. Oba byly bohužel za 1. světové války zabaveny a roztaveny. V 19. století došlo k úpravám celého náměstí a byl upraven i prostor kolem kostela. Došlo ke snížení úrovně půdy o metr oproti původnímu stavu. Při těchto úpravách nebyl dělán archeologický průzkum, ani se nevedla žádná zpráva o případných nálezích. Ve 20 letech 20. století se velmi rozšířilo uctívání lurdského zjevení Panny Marie a do kostela byla dána její socha. V kostele byla před druhou světovou válkou položena nevhodná moderní podlaha, co je pod ní také nevíme. Nikdy nebyl proveden archeologický průzkum.<sup>69</sup>

Za posledními úpravy stojí plzeňský vikář, spisovatel, historik a vlastenec Josef Resl, který v roce 1946 nechal kostel vymalovat a nechal odkryt v kněžišti zbytky po gotických přízedních žebrech klenby a podokenní římsy, které ukazují, jak interiér nejspíše vypadal. Také sehnal nový zvon, který zřejmě pocházel ze zrušeného kostela v pohraničí. Na zbytky vítězného oblouku umístil sochy sv. Petra a Pavla, které pocházejí z původního vybavení kostela z doby Kokořovců. Byla zde také originální socha sv. Blažeje, která byla v roce 2007 nahrazena pouze její kopií. Kostel sv. Jana

---

<sup>67</sup> Tamtéž, s. 48.

<sup>68</sup> Tamtéž, s. 49.

<sup>69</sup> Tamtéž, 49 -51.

Křtitele je velmi zajímavou stavbou. Nejsou o ní skoro žádné dokumenty, které by nám prozradily tajemství, které stavba ještě skrývá.<sup>70</sup>

### 6.3.2 Architektura

Kostel sv. Jana Křtitele je jednoduchá jednolodní stavba s apsidou. Nejstarší část stavby pochází z 11. století. Na románských základech pokračuje gotická stavba z 15. století. Loď kostela byla přestavována v 16. století za Kokořovců. K dalším přestavbám dochází v 17. století. Dochází ke klasicistní obnově kostela po jeho zrušení v rámci josefínských reforem, kdy se využíval jako skladiště a zvonice. Byla proražena oválná okna a byl omítnut kazetový strop. Roku 1905 dochází k regotizaci kostela a k lodi byly přistavěny opěráky. Poslední inovace kostela byla dokončena v roce 1998, byla opravena střecha a fasáda.<sup>71</sup>

### 6.3.3 Zasvěcení

Kostel je zasvěcen sv. Janu Křtiteli. Kostely bývají zasvěceny buď jeho narozením, nebo umučení. Později byl převěcen na kostel Narození sv. Jana Křtitele.

Jan Křtitel byl prorok narozený těsně před Kristem. Jeho poslání bylo zvěstovatelské. Byl první, kdo kázal o blízkém příchodu Spasitele. Datu 24. června připadá narození Jana Křtitele a 29. června jeho stětí. Sv. Jan Křtitel se narodil asi půl roku před příchodem Ježíše na svět. Byl narozen nejspíše ve městě Ain Karim, které leží v Judském pohoří. Matkou sv. Jana Křtitele byla sv. Alžběta a otcem byl sv. Zachariáš.<sup>72</sup>

**Atributy:** hole ukončená křížem, beránek, kříž

**Zobrazení:** muž oblečený do ovčího rouna s holí, často je zobrazován, jak křtí Ježíše Krista v Jordánu

**Patron:** různých oděvních řemesel, zedníků, kominíků a architektů

### 6.3.4 Zajímavosti

- Darovací listina z 26. června 1266 uvádí, že Přemysl Otakar II. věnoval jeptiškám všechny kostely na hradě v Plzni i v podhradském městě, mezi něž

---

<sup>70</sup> Tamtéž, s. 45 – 51.

<sup>71</sup> Karel, T. – Fuod ,K.: *Jižní Plzeňsko II.*, s. 160.

<sup>72</sup> Heyduk, J.: *Svatí církevního roku*, s. 99.



patřil i kostel sv. Jana Křtitele. Darovací listina nás seznamuje s počtem kostelů a lokalitou.<sup>73</sup>

- Díky této listině víme, že existovalo osm kostelů, kostely byly v listině vyjmenovány a všechny patřily pod správu Chotěšovského kláštera.<sup>74</sup>
- Při pohledu na kostel si všimneme, že severní strana kostela je viditelně pokřivená, což je důsledkem častých přestaveb.
- Kostel bohužel dnes není přístupný pro veřejnost.

---

<sup>73</sup> Friedl, A.: *Tisíc let Staré Plzně promlouvá k dnešku*, In.: Sborník Západočeského muzea, s. 42.

<sup>74</sup> Tamtéž.

## 7 KOSTELY NEZACHOVANÉ

Nezachovaným kostelů v Plzenci nalezneme hned pět. O kostelech sv. Martina a sv. Václava se pouze domníváme, kde stály. Kostel sv. Vavřince stál na Hůrce, kde jsou dnes jen zbytky základů kostela. Na Hůrce nalezneme také zbytky základů kostela sv. Kříže. A poslední nezachovaný je kostel sv. Blažeje, který byl zničen. Dnes na místě, kde dříve stával, stojí jen socha sv. Blažeje.

### 7.1 *Kostel sv. Martina a kostel sv. Václava*

Kostely, které se nalézaly ve městě, a máme o nich dochováno velmi malé množství informací, je kostel sv. Martina a kostel sv. Václava.

Tyto dva kostely známe pouze z listiny z roku 1266, kdy je Přemysl Otakar II. předal pod patronát kláštera v Chotěšově. Kostel sv. Václava byl původně farní a nejspíše se nalézal v ulici Svatopluka Čecha, kde stojí dům s čp. 68. Jednalo se o bydlíště vysoce postaveného člověka v církvi. Nejspíše šlo o dům plzeňského arcijáhna. Podle tradice se kostel sv. Martina nacházel v místech, kde dnes stojí dům s čp. 80 zvaný „U Cheníčků“. Ve sklepení domu bylo nalezeno středověké zdivo. Byl to barokní statek Diviše Haškana. Haškan byl znám z bojů staroplzeneckých sedláků za svá privilegia. Oba dva kostely stály ve městě a zmizely prakticky beze stopy.<sup>75</sup>

#### 7.1.1 **Zasvěcení**

Kostel je zasvěcen sv. Martinovi. Mnoho kostelů a klášterů nese jeho jméno. Pranostika nám říká, že sv. Martin přichází na bílém koni 11. listopadu.

**Atributy:** jezdec na koni, s půleným pláštěm, žebrák u koně, husa

**Zobrazení:** voják na koni, rozdělují si plášť se žebrákem, nebo také v biskupském rouchu, husa a žebrák u nohou.

**Patron:** vojáků, jezdců, zbrojírů, koní, dragounů, kloboučníků, bednářů, chudých, žebráků, zvířat, abstinentů

---

<sup>75</sup> Soukup, J.: *Kostely Starého Plzně: Stavby zachované i nezachované ve městě, které je předchůdcem Plzně*, s. 63.

Sv. Martin pocházel z rodiny římského důstojníka, rodáka z Amiensu. Jméno Martina znamená svědek. Narodil se kolem roku 316 v Samarii (dnešní Maďarsko) a zemřel v Candes ve Francii roku 397. Pohřben byl v Toursu a jeho hrob se stal okamžitě oblíbeným poutním místem. Založil první klášter v Evropě v Ligugé ve Francii, tento klášter existuje dodnes.<sup>76</sup>

### **Zasvěcení**

Kostel je zasvěcen sv. Václavovi. První kostel mu byl zasvěcen v roce 972 na Proseku.

**Atributy:** kopí s praporem, meč, štít se svatováclavskou orlicí

**Zobrazení:** mladý vousatý muž ve zbroji, obvykle se štítem s orlicí

**Patron:** zemský patron Čech a vinařů

Svatý Václav se narodil kolem roku 905 jako syn vévody Vratislava. Jeho rodištěm je město Stochlov. Byl ve výchově své babičky Ludmily, která za něj v době jeho nedospělosti vládla. Byl velmi oblíbený vévoda, snažil se o kulturní a náboženské povznesení Čech. S Václavovým životem je spojena stavba chrámu sv. Víta a knížecího paláce na Hradčanech. Velmi spolupracoval s církví, byl závislý na králi Jindřichu I. Ptáčníkovi. Jeho smrt se vysvětluje tím, že Václav byl na popud opozice v čele s jeho bratrem Boleslavem, toužícím po vládě, zabit. Jako datum jeho smrti se udává rok 929 nebo také 935. Jisté je, že jeho ostatky byly z Mladé Boleslavi přeneseny do chrámu sv. Víta a to tři roky po jeho smrti, byl to tedy rok 932 nebo 938. Za národního patrona byl sv. Václav považován od 11. století.<sup>77</sup>

## **7.2 Kostel sv. Vavřince**

Kostel sv. Vavřince stál na plzeňském hradišti. Kostel založil s největší pravděpodobností král Vratislav II. v roce 1074. Kronikář Kosmas se zmiňuje o tom, že v roce 1109 zde slavil Vánoce kníže Vladislav I. a podle kronikáře se měl zúčastnit bohoslužeb v tomto kostele. Kostel stál na hradišti, areálu knížecího paláce a budov

<sup>76</sup> Pracný, P.: *Český kalendář světců*, s. 270.

<sup>77</sup> Tamtéž, s. 171.

pro jeho družiníky. Celý areál byl opevněn obranným valem. Kostel sv. Vavřince byl velmi často přestavován, a proto není možné zjistit, jaká byla jeho podoba v románské době. Jsou dochovány jen zbytky zdiva schované pod zemí uvnitř stavby. Kostel sloužil jako soukromý kostel panovníka a dále pak jako hlavní plzeňský kostel<sup>78</sup>.

Základy, které jsou viditelné dodnes, jsou mladší a nejspíše patří k přestavbě po husitských válkách. Postupně celý areál na Hůrce chátral od 90. let 13. století, kdy vzniklo nové město Nová Plzeň. Ale jak to tak vypadá po celé období byl kostel sv. Vavřince farním kostelem Plzence.<sup>79</sup>

V 16. století byl kostel přestavěn Kokořovci, obnova byla razantní. Kokořovci nechali zbytky kostela srovnat se zemí a na zvýšené úrovni nechali postavit nový kostel. Kostel byl ve slohu renesančně-gotickém, měl větší rozměr a byl opatřen prejzovou střechou. Tento nový kostel měl také dlažbu z pálených cihlových čtverců. Z doby obnovy pochází čtverhranná kamenná zvonice. Další úprava byla barokní v druhé polovině 18. století za působení rodu Černínů. V roce 1776 dostal kostel novou šindelovou střechu. Podle rozhodnutí Josefa II. měl být i tento kostel zrušen, podle zápisu ve farní kronice byl uzavřen v roce 1793, ale stál až do roku 1818. V tomto roce vichřice zničila střechu a narušila klenbu stavby, to byl konec pro tuto stavbu. Stavba se zřítíla a kameny byly rozebrány na stavbu příbytků obyvatel v podhradí.<sup>80</sup>

### 7.2.1 Architektura

Domníváme se, že tento plzeňský kostel byl původně románský, jednolod'ový. Jeho půdorys byl obdélníkový. Byl několikrát přestavován. Je možné, že kostel byl zakončen kruhovitou apsidou. Během obnovy v 16. století byl upraven závěr kostela na pravoúhlý. Po obou stranách kněžiště byly postaveny pravoúhlé zdi. Při rekonstrukci kostela za Kokořovců získal nové rozměry. Byl 13,5 metrů dlouhý a 8,30 metru široký. Okolo kostela se nacházel hřbitov, na kterém se pohřbívalo ještě v 18. století.<sup>81</sup>

### 7.2.2 Zasněžení

Kostel je zasvěcen sv. Vavřinci. Sv. Vavřinci v kalendáři světců je určeno datum 10. srpna.

---

<sup>78</sup> Beran, J.: Staroplzeňské kostely: *Po stopách zaniklých kostelů ve Staré Plzni, nyní Starém Plzenci*, s. 22.

<sup>79</sup> Tamtéž, s. 23.

<sup>80</sup> Tamtéž, s. 25.

<sup>81</sup> Tamtéž, s. 24.

**Atributy:** rožeň, měšec s penězi, kniha, kříž, palma

**Zobrazení:** nejčastěji velmi mladý muž bez vousů při mučení na rožni, nebo v jáhenském oblečení s rožněm v ruce nebo měšcem s penězi

**Patron:** knihovníků, hasičů, kuchařů, hostinských, žehlířek, správců, studentů, proti horečce, houseru, chorobám kůže

Sv. Vavřinec byl jáhen a mučedník pro víru. Datum narození neznáme, ale víme, že byl umučen v roce 258 v Římě. Vavřinec byl žákem papeže Sixta II. Pomáhal papeži, měl právo křtu, staral se o římské věřící. Stal se zřejmě svědkem jeho zatčení a popravení. Sv. Vavřinec byl nahý hnán na pohorek Viminale, na cestě jej bičovali. Na pohorku byl instalovaný železný rošť, na kterém ho umučili. Jeho ostatky byly uloženy v za hlavním oltářem chrámu San Lorenzo. Sv. Vavřince nalezneme ve všech koutech světa. Tisíce míst nesou jeho jméno. V Čechách nalezneme mnoho kostelů a kostelíků, které mu jsou zasvěceny.<sup>82</sup>

### 7.2.3 Zajímavosti

- Starý Bzenec (především Hůrka) je významný jako naleziště mincí. Nález mincí je obdivuhodný. Na docela malém prostoru bylo celkem 24 nálezů obsahující 113 mincí. Ve 20. století byly v okolí kostela sv. Vavřince nalezeny mince. Jednalo se o „denár s levhartem“ připisovaný k plzeňským ražbám.<sup>83</sup>
- Pod kostelem sv. Vavřince byl nalezen zbytek dlaždice. Jednalo se o dlaždici s neronovským motivem, které byly i v rotundě sv. Petra a Pavla. Domníváme se tedy, že kostel měl stejnou dlažbu jako rotunda a kostel sv. Vavřince na Vyšehradě. Pod podlahou kostela byly nalezeny čtyři náhrobní kameny, není známo, z jaké doby pocházejí, ani kdo byl pod nimi pohřben.<sup>84</sup>
- Z neznámého důvodu letos na podzim archeologové základy kostela sv. Vavřince zasypali.

---

<sup>82</sup> Pracný, P.: *Český kalendář světců*, s. 184 – 185.

<sup>83</sup> Švancar, V.: *Nálezy mincí ve Starém Plzenci*, In.: Sborník Západočeského muzea v Plzni, s. 84.

<sup>84</sup> Soukup, J.: *Kostely Starého Plzeňce: Stavby zachované i nezachované ve městě, které je předchůdcem Plzně*, s. 53.

### 7.3 *Kostel sv. Kříže*

Kostel sv. Kříže se nacházel také v hradišti. Stál v předhradí u východního valu za akropolí. Je to nejmladší z kostelů postavených na Hůrce.

#### 7.3.1 **Historie**

Kostel byl postaven ve 12. století. Byl nejspíše založen Drslavicema, kteří obývali dvorec vedle hradiště. Tento kostel sloužil náboženským potřebám vysokého úředníka na hradišti. Svoji velikostí překonal i královský kostel sv. Vavřince. Kostel sv. Kříže byl bezpochyby chloubou románského stavitelství i ostatních oborů církevního umění. Vynikal svou velikostí, nádherou a bohatstvím. Nedaleko kostela byly nalezeny základy větší budovy, bylo to nejspíše obydlí vlastníka kostela.<sup>85</sup>

Plzeňsko bylo pod správou Drslaviců, poté co roku 1212 odešli do Litic, byl správou pověřen Děpolt III. Ten pustoší královské a církevní statky a také nejspíše stojí za zničením kostela, který měl zapálit.<sup>86</sup>

#### 7.3.2 **Architektura**

Tento kostel vznikl později než kostel sv. Vavřince na Hůrce. Pocházel z období pozdně románského. Jeho rozměry byly 12,45 metrů široký a 23,40 metrů dlouhý. Byl jednoduší s lichoběžníkovým půdorysem rozšiřující se k západu s odstupňovanou, polokruhovou apsidou. V základech kostela nebyla nalezena stopa po věži, ale je možné, že věž byla vystavěna nad kruchtou.<sup>87</sup>

#### 7.3.3 **Zasvěcení**

Kostel sv. Kříže je zasvěcen Bohu a to přímo sv. Kříži. Toto zasvěcení oslavuje nástroj umučení Ježíše Krista jako nástroj lidského vykoupení.<sup>88</sup>

#### 7.3.4 **Zajímavosti**

- Josef Beran ve své knize píše, že kostel je zasvěcen sv. Kříži a jistě to má souvislost s tím, že některý člen z rodu Drslaviců se zúčastnil křížáckých válek.<sup>89</sup>

---

<sup>85</sup> Beran, J.: *Staroplzeňské kostely: Po stopách zaniklých kostelů ve Starém Plzenci*, s. 25.

<sup>86</sup> Beran, J.: *Staroplzeňské kostely: Po stopách zaniklých kostelů ve Starém Plzenci*, s. 27 - 28.

<sup>87</sup> Tamtéž, s. 25- 26.

<sup>88</sup> Krčmář L. – Soukup J.: *Ohrožené kostely*, s. 174.

- V kostelní lodi uprostřed byla nalezena kostra starého muže. Nejspíše se jednalo o zakladatele kostela nebo kněze. Také se v kostele našla výlevka pro odlévání svěcené vody kanálkem ven do země u kostela, kde se pohřbívalo.<sup>90</sup>

## 7.4 *Kostel sv. Blažeje*

Kostel sv. Blažeje vznikl zřejmě mezi 11. až 12. stoletím. Nacházel se na místě, které v listině Přemysla Otakara II. bylo nazýváno jako „Krabatov“. Je možné, že Krabatov byl název pro dvorec s menším kostelem. Nebo toto jméno mohlo být označení pro místní název háje, v němž kostel stál.<sup>91</sup>

### 7.4.1 Historie

Není známo, kdo kostel sv. Blažeje založil. Píše se o něm v darovací listině Přemysla Otakara II. z roku 1266 a v listině Řehoře X. z roku 1272. Ve 13. století byl kostel opuštěn a v 15. století při obléhání Plzně husitskými vojsky byl pobořen. Od této doby se o kostel nikdo nestaral a jeho obnovení přichází až ke konci 17. století. Přesně v roce 1698 bylo dáno povolení k postavení nového kostela. V té době už pozemek kostela a okolí patřili Nové Plzni.<sup>92</sup>

Kostel byl postaven jako poděkování za odvrácení morové nákazy. Sv. Blažej je jedním ze 14 pomocníků vzývaný jako ochranitel proti moru. Stavba byla svěřena do rukou významného barokního stavitele Jakuba Augustona mladšího. Základním kámen byl položen 20. června 1702. Stavba nebyla postavena tak, jak se původně plánovalo, z důvodu nedostatku peněz. Kostel měla být ozdobou kraje. Jeho půdorys byl ve tvaru kříže. Vrcholem kříže byl prostor pro hlavní oltář. Za oltářem byl východ z kostela.<sup>93</sup>

Je zachován přesný popis stavby z roku 1733. V popisu se uvádí, že kostel byl vystavěn z kamene, klenutý a střecha pokrytá taškami. Uprostřed nad střechou byla věžička se zvonem. Měl dva oltáře, první hlavní oltář sv. Blažeje nebyl ještě v roce 1733 natřený a obarvený. Druhý oltář u dřevěné kazatelny byl starobylý, zřejmě

---

<sup>89</sup> Beran, J.: *Staroplzeňské kostely: Po stopách zaniklých kostelů ve Staré Plzni nyní Starém Plzenci*, s. 26.

<sup>90</sup> Soukup, J.: *Kostely Starého Plzeňce: Stavby zachované i nezachované ve městě, které je předchůdcem Plzně*, s. 57.

<sup>91</sup> Beran, J.: *Staroplzeňské kostely: Po stopách zaniklých kostelů ve Staré Plzni nyní Starém Plzenci*, s. 29.

<sup>92</sup> Soukup, J.: *Kostely Starého Plzeňce: Stavby zachované i nezachované ve městě, které je předchůdcem Plzně*, s. 65.

<sup>93</sup> Tamtéž, s. 65.

pocházel z nějakého kostela z Plzně. V sakristii visel obraz sv. Blažeje, původ obrazu není znám. Kostel byl vybaven pro mši svatou, ale vybavení bylo ve špatném stavu.<sup>94</sup>

Ke kostelu patřily také louky, přesně sedm luk, které byly pronajímány, tím získával kostel příjmy. Další příjmy kostel získával od plzeňského magistrátu. Další příjem měl být výnos z nedaleké cihelny. Cihelna nevydělávala, ale byla ztrátová, proto byla prodána. Kostel byl zcela dobudován až v roce 1739. Nedaleko kostelu byla zřízena pustevna, kde od roku 1741 bydlel poustevník, jehož úkolem bylo udržovat kostel v pořádku, zabezpečovat jej proti vloupán, zvonit k bohoslužbám a snad i zvonit třikrát denně k Andělu Páně. Dle koterovské kroniky se jednalo o Prokopa z Dolan, který měl pronajatou loučku a políčko, kde nejspíše choval krávu nebo kozu.<sup>95</sup>

Během roku se v kostele konaly pouze dvě slavnosti. Na svátek sv. Blažeje byla pouť bez procesí. Další slavnost se konala o svatodušním pondělí, kdy bylo vypraveno procesí. Dekretem z roku 1787 Josef II. zakázal všechny pouti, průvody a nechal zrušit kostely, které nebyly farní. Kostel sv. Blažeje byl uzavřen už od roku 1785 a ještě v prosinci téhož roku bylo povoleno kostel i s příslušným majetkem prodat. Roku 1788 byl i s majetkem prodán obci plzeňské. Roku 1793 byla kazatelna se dvěma oltáři odvezena a darována kostelu v Bohuslavi u Tachova. Tento kostel byl v roce 1963 odstřelen i s vybavením. V roce 1799 kostelní budovu a poustevníkův domek koupil Ignác Čechura, hostinský z Letkova, s jakýmsi Bůžkem z Božkova. Po roce 1800 se věci z kostela dostaly do soukromého majetku v okolních vesnicích. A tak na místě, kde stával kostel, zůstaly jen sutiny, do nichž byla postavena barokní pískovcová socha sv. Blažeje. Socha po zboření kostela byla odvezena z Plzně, ale brzy se vrátila na nynější místo. Socha stojí mezi čtyřmi topoly, které značí místo, kde kostel stával. V roce 2007 Josef Šindelář sochu zrestauroval.<sup>96</sup>

#### 7.4.2 Zasvěcení

Kostel je zasvěcený sv. Blažeji. Sv. Blažeji připadá datum 3. února v církevním kalendáři světců. Sv. Blažej je jedním ze 14 pomocníků.

**Atributy:** hořící svíce, lesní zvířata, ptáci, zkřížené svíce, kniha

**Zobrazení:** muž v biskupském oblečení

---

<sup>94</sup> Tamtéž, s. 65.

<sup>95</sup> Tamtéž, s. 66.

<sup>96</sup> Tamtéž, s. 66.



**Patron:** Dubrovníku, stavebních dělníků, lékařů, obchodníků s vlnou, krejčích, domácích zvířat, proti krčným bolestem, patron počasí

Sv. Blažej byl biskupem v Sebaste v Arménii, dnešní turecká, kappadocká provincie Sivas. Ze života sv. Blažeje máme jen málo ověřených údajů, o jeho životě víme nejvíce z legend. Sv. Blažej měl léčitelské schopnosti, léčil lidi i zvířata, a proto byl oblíbený u prostých lidí. Nebyla dodržována dohoda o křesťanské svobodě, a tak byl sv. Blažej donucen odejít z města. Odešel do hor, kde se skrýval a žil tam několik let. Později byl odhalen, násilím odveden do Sebasty, kde byl odsouzen k pomalé smrti. V době, kdy byl veden na popravu, přiběhla za ním vdova s umírajícím chlapcem, kterému uvízla v krku kost, Blažej chlapce požehnal a kost se uvolnila. Na počest tohoto zázračného uzdravení se každoročně 3. února v kostelech uděluje svatoblažejské požehnání. Sv. Blažej byl sťat mečem a to asi v roce 316.<sup>97</sup>

### 7.4.3 Zajímavosti

- Jan Bonaventura Piter v krátké kronice staré Plzně se zmiňuje o kostelu a píše: „Osmý je kostel sv. Blažeje mimo toto město, kdysi zvaný ze Srobořan. Nyní povstal v nové vkusné výstavbě. Je na vyvýšeném kopečku, obklopen rozkošným hájem, zdvíhaje se nad louky a háj.“<sup>98</sup>
- Nejvýznamnější dar věnovaný kostelu je pozlacená rokoková monstrance, kterou v roce 1751 kostelu věnoval hostinský Ignác Čechura z Letkova. Je to jediná dochovaná věc z vybavení kostela.<sup>99</sup>

---

<sup>97</sup> Pracný, P. *Český kalendář světců*, s. 30.

<sup>98</sup> Piter, B.: *Krátká kronika Staré Plzně*, s. 54.

<sup>99</sup> Velichová, A.: *Kostel sv. Blažeje*, In.: *Radyňské listy*, s. 10.

## 8 POSVÁTNÁ MÍSTA V OKOLÍ STARÉHO PLZENCE

V okolí Plzence leží několik obcí, kde nalezneme mnoho zajímavých a krásných míst. V této kapitole jsou uvedeny tři posvátná místa, která leží nedaleko Plzence a stojí za povšimnutí.

### 8.1 Šťáhlavy

Šťáhlavy je obec ležící na levém břehu řeky Úslavy. První zmínky sahají až do 13. století. Roku 1239 ji výměnou za jinou ves daroval král Václav I. kostelu sv. Vavřince a po založení nové Plzně byla zpočátku v majetku města. Obec byla sídlem rodu Vladyků, z nichž první známý je Beneda ze Šťáhlav. Po husitských válkách drželi Šťáhlavy Doupovci z Doupova, kteří zde vystavěli novou kamennou tvrz. Od Doupovců koupili obec Kokořovci. Za správy jejich rodu se Šťáhlavy staly centrem rozsáhlého panství. V 16. století nechal Karel Kokořovec tvrz přestavět na renesanční zámek. Další významní majitelé Šťáhlav byli Černínové, kteří nechali zdejší kapli sv. Vojtěcha přestavět na kostel. Byl zde vybudován zámek Kozel, který je velmi oblíbeným turistickým místem.<sup>100</sup>

#### 8.1.1 Kostel sv. Vojtěcha

Kostel sv. Vojtěcha stojí v blízkosti šťáhlavského zámku. Zámecká kaple z roku 1638 byla barokně přestavěna a rozšířena snad podle návrhu Kaňkova či Dietzenhofera na kostel sv. Vojtěcha. Architektura i interiéry jsou mimořádně kvalitní. Klenby lodi, presbytáře i stěny sakristie jsou opatřeny malbami. Mobiliiář kostela je rovněž barokní. Hlavní oltář kostela je dílem sochaře Josefa Platzera.<sup>101</sup>

##### 8.1.1.1 Zasvěcení

Kostel je zasvěcen sv. Vojtěchovi. Sv. Vojtěchovi připadá v kalendáři světců 23. dubna.

---

<sup>100</sup> Karel, T. – Foud, K.: *Jižní Plzeňsko II.*, s. 165–167.

<sup>101</sup> Tamtéž.

**Atributy:** biskup, déšť, nástroje umučení – s veslem, kopím a halapartnou, s vahami, růže na štítě

**Zobrazení:** biskup s palmovou ratolestí a nástroji umučení

**Patron:** český

Narodil se asi v roce 956 v Libici. Pocházel z rodu Slavníkovců sídlících na hradě Libici. Po devíti letech studia v Magdeburku, kam ho poslal jeho otec, s birmovacím jménem Adalbert se vrátil do Prahy. Po smrti biskupa Dětmara nastoupil na jeho místo, povolal ho Boleslav II. Marně usiloval o odstranění dobových zlořádů. Znepřátelil si tím mnohé šlechtice i část kněží. Pro neposlušnost lidu chtěl dvakrát složit úřad, nakonec se odebral do kláštera v Římě. Ze svého kláštera v Římě přivedl do Prahy dvanáct mnichů a založil v Břevnově roku 993 benediktinské opatství, což byl první mužský klášter u nás. Poté znovu Čechy opustil. Mezitím Boleslav II. vyvraždil roku 995 celý jeho rod, takže cesta do Prahy nebyla možná. Obrátil se tedy směrem do Polska a šel k pohanským Prusům. Ti jej probodli sedmi oštěpy a jeho hlavu narazili na kůl. Mělo to být kolem roku 997. Polský vévoda odkoupil od vrahů jeho tělo a pohřbil jej v Hnězdně. Do Prahy byly ostatky převezeny v roce 1039.<sup>102</sup>

## 8.2 Štěnovice

Přibližně 8 km od Plzně leží malá obec s názvem Štěnovice. Vznikla asi na přelomu 12. a 13. století. Za husitských válek byla vesnice vydrancována Plzeňskými a 60 členů posádky v hořící tvrzi bylo upáleno. Ve Štěnovicích můžeme obdivovat barokní zámek, barokní sochy sv. Lva, sv. Josefa a sv. Floriána. Největší církevní památkou je kostel sv. Prokopa.<sup>103</sup>

### 8.2.1 Kostel sv. Prokopa

Kostel sv. Prokopa má interiér zdobený freskami malíře Františka Julia Luxe. Při kostelu vznikl přestavbou v letech 1747 až 1753 klášter trinitářů. Klášter vznikl z původního barokního špýcharu, který je v podstatě zachován. V západní polovině byl umístěn kostel sv. Prokopa s kasulovými okny a rizalitem v místě příčné lodi. Stavba má půdorys kříže, středový kruhový prostor je zaklenut dřevěnou klenbou, opatřenou

<sup>102</sup> Heyduk, J.: *Svatí církevního roku*, s. 56 -57.

<sup>103</sup> Podhorský, M.: *Plzeňský kraj*, s. 95.

pozdně barokní freskou, boční prostory jsou klenuty plackou. Mobiliář kostela je celý barokní. V interiérech kláštera (pozdější fary) jsou dochovány barokní klenby a dobové dveře.<sup>104</sup>

### 8.2.1.1 Zasvěcení

Kostel je zasvěcen sv. Prokopovi. Sv. Prokop byl poustevník a opat. Čtvrtý červen se stal Prokopovým svátkem.

**Atributy:** berla, pastýřská hůl, řetěz s d'áblem, kniha, model kostela

**Zobrazení:** starší muž v černém mnišském rouchu, oře pole se zapřaženým d'áblem

**Patron:** Čech, horníků a rolníků

Prokop byl původně ženatým slovanským světským knězem. Až později se rozhodl k dokonalejšímu životu poustevníka, žil v lesní pustině řeky Sázavy a založil zde klášter. Se založením kláštera mu pomohl Břetislav I. S životem Prokopa je spojena dlouhá řada legend. Sv. Prokop byl jako první z Čechů svatořečen a to roku 1204.<sup>105</sup>

## 8.3 Chválenice

Chválenice je vesnice položená asi 8 km od Plzně. První písemnou zprávu o vesnici nalezneme v pramenech z roku 1275. Významnou stavbou v této vsi je kostel sv. Martina.<sup>106</sup>

### 8.3.1 Kostel sv. Martina

Kostel sv. Martina je umístěn ve středu vesnice. Byl ve druhé polovině 18. století barokně přestavěn. Přestavba byla podle plánu K. I. Dientzenhofera a stavbu zřejmě dokončil Anselmo Lurago. Stavba má obdélnou loď, sklenutou náročnou a působivou soustavu válených kleneb s výsečemi a plackou nad středem, kněžiště je klenuto plackou. Dřevěná kruchta je mladšího původu. Mobiliář kostela je také barokní. Výmalba vnitřních kleneb pochází z let 1937 – 1942. V roce 1993 byla dokončena

---

<sup>104</sup> Karel, T. – Foud, K.: *Jižní Plzeňsko II.*, s. 173.

<sup>105</sup> Heyduk, J.: *Svatí církevního roku*, s. 109.

<sup>106</sup> Karel, T. – Foud, K.: *Jižní Plzeňsko II.*, s. 51.

celková oprava střechy a fasád. Kolem kostela je ohradní zeď s dvojicí klenutých klasicistních bran.<sup>107</sup>

### 8.3.2 Zasvěcení

Kostel je zasvěcen sv. Martinovi. Mnoho kostelů a klášterů nese jeho jméno. Pranostika nám říká, že sv. Martin přichází na bílém koni 11. listopadu.

**Atributy:** jezdec na koni, s púleným pláštěm, žebrák u koně, husa

**Zobrazení:** Zobrazen jako voják na koni, rozděljuje si plášť se žebrákem, nebo také v biskupském rouchu, husa a žebrák u nohou.

**Patron:** vojáků, jezdců, zbrojřů, koní, dragounů, kloboučníků, bednářů, chudých, žebráků, zvířat, abstinentů

Sv. Martin pocházel z rodiny římského důstojníka, rodáka z Amiensu. Jméno Martina znamená „svědek“. Narodil se kolem roku 316 v Sabarii, (dnešním Maďarsku) a zemřel v Candes ve Francii roku 397. Pohřben byl v Toursu a jeho hrob se stal okamžitě oblíbeným poutním místem. Založil první klášter v Evropě v Ligugé ve Francii, tento klášter existuje dodnes.<sup>108</sup>

---

<sup>107</sup> Tamtéž.

<sup>108</sup> Pracný, P.: *Český kalendář světců*, s. 270.

## 9 POUTĚ A POUTNÍ TRADICE V ČECHÁCH

### 9.1 *Pouť*

Pod pojmem pouť chápeme putování neboli podnikání cesty se zbožným záměrem na památné a posvátné místo jako k mimořádnému zdroji milosti. Kritériem pro stanovení poutního místa nebo konání pouti by zde mohlo posloužit zhodnocení skutečnosti, zda dané místo ve farnosti je navštěvováno větším počtem věřících z jiných farností. Cílem poutí jsou svatá místa opředená tradicí s různými legendami, jež jsou naplněna vírou, z níž vane nezměrná důvěra v Boží pomoc prostřednictvím svatých. Všechna velká světová náboženství a také židovství, které je kořenem, z něhož křesťanství vyrůstá, znají poutě. S šířením křesťanství je spojena představa, že některá posvátná místa jsou zvláště poznamenána Božím zásahem a to buď životem světce anebo nějakým nadpřirozeným zjevením.<sup>109</sup>

Katolické pouti se setkaly s kritikou a také úplným odmítnutím. Nicméně jejich tradice se dochovala až dodnes. Z hlediska katolické církve jsou poutě užitečné a církev je schvaluje. V naší zemi došlo k velkému rozvoji poutnictví zejména v 17. a 18. století. Charakteristickými známkami poutí jsou cesta na posvátné místo a touha po Bohu.<sup>110</sup>

### 9.2 *Putování v minulosti*

Od pozdního středověku se putovalo v uzavřených průvodech. V průvodech měly účast družičky oděné do bílé, bratrstva, spolky a někdy muzikanti. Ve velké víře se na pouť vydávaly také matky s nemocnými dětmi, které měly víru v jejich uzdravení. Během průvodu byl nesen kříž a korouhve. Začínal se od farního kostela nebo návesní kaple, na začátku se poutníci pomodlili Otčenáš a pokropili svěcenou vodou. Průvod byl veden staršími bratry, kteří předzpěvovali, předříkávali modlitby a kázali. Důležitá osoba byl mladý muž, který v čele procesí nesl vysoký kříž, na němž býval zavěšen věnec. Za tímto křížem šli poutníci nesoucí korouhve s obrazy Panny Marie a světců, pak mládež, muži, ve středu družičky nesoucí sošku Panny Marie na nosítkách, pak

<sup>109</sup> Černý, J.: *Poutní místa Českobudějovicka a Novohradska*, s. 19.

<sup>110</sup> Tamtéž, s. 21.

kněz a na samém konci ženy, které nesly sošku patronky matek, sv. Anny. Příznačnými znaky procesí byla společná modlitba a zpěv. Mezi modlitbami převažoval Růženec, Otčenáš, žalmy a Zdrávas Maria. Mezi písněmi dominovaly mariánské písně.<sup>111</sup>

Během dlouhých poutí přespávali poutníci v některých křesťanských rodinách, zájezdních hostincích, na větších poutních místech a i v ambitech. Když poutníci dorazili k cílovému místu, následovalo několik procesů. Nejdříve uvítali kněze, poté proslovy vedoucích, zpěváků a družiček, pozdravení a prosby k Panně Marii. Na oněch místech poutníci uctívali Nejsvětější Svátost a modlili se u milostných soch nebo obrazů. Svými růženci, obrázky a soškami se těchto předmětů dotýkali a pak si je odnášeli domů, některé z nich se pak dostaly do jejich farního kostela či kaple. Ve stejném seskupení a pořadí se poutníci vraceli do svých domovů. Na průvod už čekaly v obci děti, jimž poutníci donesli prstýnky, obrázky a bonbony. Poutě uskutečněné do velmi vzdálených míst byly velkým zážitkem a duchovním povzbuzením mnohdy na celý život.<sup>112</sup>

### 9.3 *Poutní tradice v Čechách*

Z historie poutí je zřejmé, že poutní místa jsou vyhledávána již od pradávna poutníky. Jsou to velmi známá místa, která neupadají v zapomnění, patří sem Levý Hradec, Budeč nebo Tetín, místo zavraždění a původního hrobu sv. Ludmily, Stará Boleslav, kde byl zavražděn sv. Václav a další místa spojená se životem českých světců nebo s jejich hroby, v nichž jsou uloženy jejich ostatky. Během vlády císaře Karla IV. došlo ke směřování poutí do pražské kaple Božího Těla na dnešním Karlově náměstí, kde byly ukazovány říšské klenoty spolu s ostatky svatých. Vrcholné gotické období je významné pro rozvoj mariánské úcty, Pannu Marii ctil např. král Václav II., Karel IV., arcibiskup Arnošt z Pardubic a Jan z Jenštejna. Oblíbené bylo také napodobování Madon. Umělci napodobovali roudnické, zbraslavské, vyšebrodské, svatovítské. V období pohusitském byl národ rozdělen a převahu měli utrakvisté, národ neměl pochopení k úctě svatých. Toto přetrvává a až v 16. století nastává obnovení. Oživují se poutě a mariánská úcta. Nejuctívanějším mariánským zobrazením, jež je spojeno

---

<sup>111</sup> Tamtéž, s. 22.

<sup>112</sup> Černý, J.: *Poutní místa Českobudějovicka a Novohradska*, s. 23.

s patronem země sv. Václavem, je kovový gotický reliéf, který byl dle pověsti nalezen oráčem na místě dnešní barokní svatyně Panny Marie.<sup>113</sup>

Barokní kultura byla obdobím, které dávalo ráz české a moravské krajině. Bylo mnoho poutních kostelů, kaplí, kapliček i pečlivě chráněných studánek a stromů. Cesty vedoucí k významnějším poutním místům byly lemovány otevřenými kapličkami. V době barokní též nebylo zvláštní, že na opuštěných místech v krajině sídlil při nějaké kapli či kostelu poustevník, který byl ochráncem takového objektu. Období josefinismu bylo období, které bylo nepříznivé pro poutě. Nejen, že Josef II. zakázal náboženské poutě, pobožnosti, ale začal rušit náboženská bratrstva, literární sbory, poustevnictví, a dokonce i samotné kláštery a všechny méně významné kostely a kaple. Nařízení, které vydal, bylo na rozdíl od jiných nařízení přijato lidovými vrstvami kladně. Začátek 19. století bylo ještě období josefinského chladu. U mnoha vzdělavců převládá skeptický postoj k zázrakům a k Božím zásahům do lidského života vůbec. Takto byli ovlivněni i někteří duchovní.<sup>114</sup>

Ve 20. století v letech 1948 – 1989 byla učiněna řada odrazujících opatření proti věřícím. Tato opatření pomohla k zániku některých přebytečných a nevýznamných poutních míst. Opatření ale nebyla tak účinná. Přesto, že byla omezena možnost dopravy poutníků zvláštními autobusy, mladá křesťanská generace našla jiné řešení a začala podnikat pěší poutě. Pěší poutě byly i na delší vzdálenosti např. z Prahy na Svatou Horu. Toto byly poutě jednorázové, etapové poutě byly např. z Prahy na Velehrad. Významným datem je rok 1985 při oslavě jubilea 1100 let od smrti sv. Metoděje se shromáždily tisíce věřících na cyrilometodějské pouti na Velehradě. Zúčastněn byl i papež Jan Pavel II. a tehdy se poutníci vyslovili s nespokojeností s projevem ministra kultury, který chtěl náboženský charakter minimalizovat.<sup>115</sup>

Významným poutním místem je po dlouhá staletí pražská svatovítská katedrála. Katedrála je spjata s epochami slávy i ponížení celého národa. Je to místo odpočinku pro mnoho svatých patronů země a to sv. Víta, Václava, Vojtěcha a Jana Nepomuckého. Levý Hradec je známý výstavbou kostelíka sv. Klimenta, jež je první na území Čech. V Praze v areálu Pražského hradu v bazilice sv. Jiří jsou uloženy ostatky sv. mučednice Ludmily a v sousedním kapitulním kostele Všech svatých sv. Prokopa. Slávu sv. Jana

---

<sup>113</sup> Boháč, Z.: *Poutní místa v Čechách*, s. 3.

<sup>114</sup> Tamtéž, s. 3.

<sup>115</sup> Tamtéž, s. 3 – 4.



Nepomuckého nám může připomenout Karlův most zdobený v barokní době sochami světců.<sup>116</sup>

Slavné poutě do Staré Boleslavi byly od roku 1674 z Prahy do Staré Boleslavi, tzv. Svatá cesta, lemována 44 barokními výklenkovými kapličkami, z nichž některé byly dochovány do dnešní doby. Paládium české země je od roku 1650 umístěno v nově vybudovaném chrámu Panny Marie a spolu s kostelem sv. Václava dodnes přitahuje poutníky. V Čechách k jednomu z nejznámějších poutních míst patří Svatá Hora nad Příbramí. Na místě gotické kaple z doby prvního pražského arcibiskupa Arnošta z Pardubic vyrostla mariánská bazilika.<sup>117</sup>

Morava na rozdíl od Čech nebyla v minulosti tolik zasaženou náboženskou rozštěpeností, a proto má dodnes hlubší vztah k Bohu. V cyrilometodějské tradici, která opět rozkvetla v druhé polovině 19. století, jsou zakotveny kořeny zbožnosti. V roce 1980 papež prohlásil soluňské bratry sv. Cyrila a Metoděje za patrony Evropy. Roku 1990 sloužil papež slavnostní bohoslužbu před velehradskou bazilikou, které se zúčastnilo kolem půl miliónu poutníků. Velehrad byl velmi znám a nejen na Moravě a v Čechách, ale jeho význam překročil i hranice naší země. Během cyrilometodějské pouti roku 1993 biskupové z Čech a Moravy svěřili národ pod ochranu Panny Marie a to za velké účasti věřících.<sup>118</sup>

V naší vlasti nalezneme mnoho poutních míst posvěcených modlitbami našich předků, uvedu jen několik příkladů - Velehrad, Palladium staroboleslavské, Svatý Hostýn, Svatou Horu atd. Poutní místa přitahují návštěvníky, jak věřící křesťany tak i nevěřící. Každého přitahuje něco jiného, jedny nezměrná Boží láska k člověku, druhé umělecké hodnoty těchto míst. Jsou to místa, kde člověk může i dnes nalézt klid a mír.<sup>119</sup>

---

<sup>116</sup> Tamtéž, s. 4.

<sup>117</sup> Tamtéž, s. 4.

<sup>118</sup> Tamtéž, s. 4.

<sup>119</sup> Tamtéž, s. 4.

## 10 ZÁVĚR

Záměrem této bakalářské práce bylo poskytnout souhrnný přehled o posvátných místech ve Starém Plzenci a jejich následný rozbor s použitím metod komparace, deskripce a terénního výzkumu. Hlavním cílem bylo popsat vznik a vývoj posvátných míst ve Starém Plzenci při využití co největšího počtu informací, které jsou s jejich vznikem a existencí spojené.

Na začátku práce je obecně formulován pojem fenomenologie. Dále jsou popsány náboženské jevy, mezi které patří posvátná místa a vytváření tradice vzniku posvátných míst. Poté se věnuji Starému Plzenci a jeho posvátným místům, kde je vždy popsána historie, architektura a zasvěcení onoho místa. Následně jsou popsána místa v okolí Plzně. Závěr je věnovaný pouti a poutní tradici v Čechách. Obrázky posvátných míst umístěné v příloze mají dokreslovat pohled na danou problematiku.

Na základě prozkoumání všech posvátných míst lze tvrdit, že posvátná místa ve Starém Plzenci nelze hodnotit stejně. V mnoha aspektech se liší, ale také u nich lze spatřovat určité podobnosti. Svatá místa začali vytvářet lidé a měla sloužit potřebám lidu. Na místech, kde se svatý děj pravidelně či příležitostně opakoval. Tam začaly vznikat chrámy, kostely a různé kapličky. Posvátná místa ve Starém Plzenci se liší jak obdobím vzniku, místem, kde stála či stojí a též zasvěcením.

O Plzenci se jednu dobu dalo hovořit jako o centru církevní správy. Sídlil zde arcijáhen, který byl představitelem církve v plzeňské provincii. Do konce 13. století tu stálo osm kostelů. Do dnešní doby jsou dochovány pouze tři stavby. Úpadek přichází ke konci 13. století, kdy nedaleko Plzně je založena Nová Plzeň, která přebírá jeho funkci. Dále už přichází těžké období úpadku, který trval několik století a který přinesl Starému Plzenci jak kladné tak i záporné stránky.

Téma fenomenologie náboženství – posvátná místa – Starý Plzenec je shledáváno jako velmi zajímavé. Hlavní důvod pro výběr tématu byla dřívější návštěva některých míst, která vyvolala zájem o bližší prozkoumání a zjištění zajímavých informací. Historie města a obzvláště posvátných míst si jistě zaslouží velkou pozornost, škoda jen, že o některých místech máme jen malé množství informací.

## **11 RESUME**

The title of thesis is Phenomenology of religion - holy places of Starý Plzenec. The aim was to gather information about the origin and evolution of the phenomenon of holy places in the area of Starý Plzenec and their follow-up comparison.

The holy places were visited several times and taken photographs. A large amount of information was obtained from different sources. In the work there were described eight holy places in Starý Plzenec and three places in the vicinity of Plzenec.

The bachelor thesis is divided into several chapters which contain a general characteristic of the phenomenology of religion and the sacred places. Other chapters describe Starý Plzenec and preserved and unpreserved holy places, the holy places around Plzenec and the last section is devoted to the pilgrimage and the pilgrimage tradition in Bohemia.

## 12 SEZNAM LITERATURY

### *12.1 Seznam použité literatury:*

1. BERAN, J. *Staroplzeňské kostely: Po stopách zaniklých kostelů ve Staré Plzni, nyní Starém Plzenci*. 1. vyd. Plzeň: Vlastivědné nakladatelství Marie Lábkové, 1947. 117 s.
2. BOHÁČ, Z. *Poutní místa v Čechách*. 1. vyd. Praha: Debora, 1995. 286 s. ISBN 80-85923-07-6.
3. ČERNÝ, J. *Poutní místa Českobudějovicka a Novohradska*. 1. vyd. České Budějovice: Veduta, 2004. 199 s. ISBN 80-86829-03-0.
4. HEYDUK, J. *Svatí církevního roku*. 1. vyd. Praha: Vyšehrad, 2001, 240. s. ISBN 80-7021-385.
5. HORYNA, B. – PAVLINCOVÁ, H. *Dějiny religionistiky: antologie*. 1. vyd. Olomouc: Nakladatelství Olomouc, 2001. 462 s. ISBN 80-7182-123-3.
6. JÍLEK, T., MIRVALD S., VIKTORA V. *Kraj pod hradem Radyní*. 1.vyd. Starý Plzenec: Městské kulturní středisko, 1992. 34 s.
7. KAREL, T. - FOUČEK, K. *Jižní Plzeňsko II*. 1. vyd. Domažlice: Nakladatelství Českého lesa, 2000. 256 s. ISBN 80 - 86125-10.
8. KAREL, T. – KRČMÁŘ, L. *Panská sídla západních Čech: Plzeňsko*. 1. vyd. České Budějovice: Veduta, 2006. 327 s. ISBN 80-86829-21-9.
9. KOČANDRLE, J. *Rotunda ve Starém Plzenci hradisko Hůrka*. 1. vyd. Plzeň: Krajské středisko státní památkové péče a ochrany přírody v Plzni, 1975. 13 s.
10. KOLEKTIV AUTORŮ: *Sborník západočeského muzea v Plzni, Tisíc let Staré Plzně*. 1. vyd. Plzeň: Západočeské muzeum v Plzni. 1976. 94 s.
11. KRČMÁŘ, L. – SOUKUP, J. *Ohrožené kostely: příběh staveb, které už brzy nemusí být*. 1. vyd. Plzeň: Plzeňský kraj, 2008. 177 s.
12. LÁBEK, L. *Hůrka v Plzenci, bývalý hrad Plzeň*. 1. vyd. Plzeň: L. Lábek, 1925. 34 s.
13. LE GOFF, J. *Encyklopedie středověku*. 2.vyd. Praha: Vyšehrad, 2008. 935 s. ISBN 978-80-7021-917.

14. MRÁZEK, J. – HELLER, M. *Nástin religionistiky: uvedení do vědy o náboženství*. 2. vyd. Praha: Kalich, 2004. 316 s. ISBN 80-7017-721-7.
15. OHLER, N. *Náboženské poutě ve středověku a novověku*. 1. vyd. Praha: Vyšehrad, 2002. 232. s. ISBN 80-7021-510-0.
16. PITER, B. *Krátká kronika staré Plzně*. 1. vyd. Plzeň: Západočeské nakladatelství, 1988. 106 s.
17. PODHORSKÝ, M. *Plzeňský kraj*. 1.vyd. Praha: Nakladatelství freytag&berndt, 2004. 192 s. ISBN 80-7316-076-5.
18. PRACNÝ, P. *Český kalendář světců*. 1. vyd. Praha: Ewa Edition, 1994. 332 s. ISBN 80-85764-05-9.
19. SOUKUP, J. *Kostely Starého Plzně: stavby zachované i nezachované ve městě, které je předchůdcem Plzně*. 1. vyd. Starý Plzenec: Občanské sdružení Hůrka a Radyně, 2009. 89 s. ISBN 978-80-254-6097-9.
20. ŠINDAR, J. *Putování po poutních místech Čech, Moravy a Slezska*. 1.vyd. Kostelní Vydří: Karmelitánské nakladatelství, 2007. 207 s. ISBN 978-80-7195-102-5.
21. VURM, B. *Krásy a tajemství České republiky: Plzeňský kraj*. 1. vyd. Praha: Praga Mystica, 2003. 129 s. ISBN 80-902363-9-1.

## **12.2 Jiné zdroje:**

22. VELICHOVÁ, A. *Kostel sv. Blažeje*, in.: Radyňské listy, prosinec 2000, str. 9.
23. VELICHOVÁ, A. *O dvou zaniklých kostelech (aneb kostel sv. Václava a kostel sv. Martina na náměstí – od románského slohu ke gotice) – 1. část*, in.: Radyňské listy, únor 2001, str. 9-10.
24. VELICHOVÁ, A. *Rotunda sv. Petra a Pavla aneb první nejvýznamnější kostel Západních Čech*, in.: Radyňské listy, leden 2001, str. 9-11.
25. KILBERGR, K.: *Nejstarší dějiny Starého Plzně* (rukopis), 2010.
26. KILBERGR, K. – VELICHOVÁ, A.: *Starý Plzenec v19. století a na počátku 20. století* (rukopis), 2010.
27. KILBERGR, K. – VELICHOVÁ, A.: *10. až 13. století* (rukopis), 2010.
28. KILBERGR, K. – VELICHOVÁ, A.: *Stará Plzeň ve 14. až 16. století* (rukopis), 2010.

## 13 PŘÍLOHY

### *13.1 Rotunda sv. Petra a Pavla*

(zdroj: autorka)



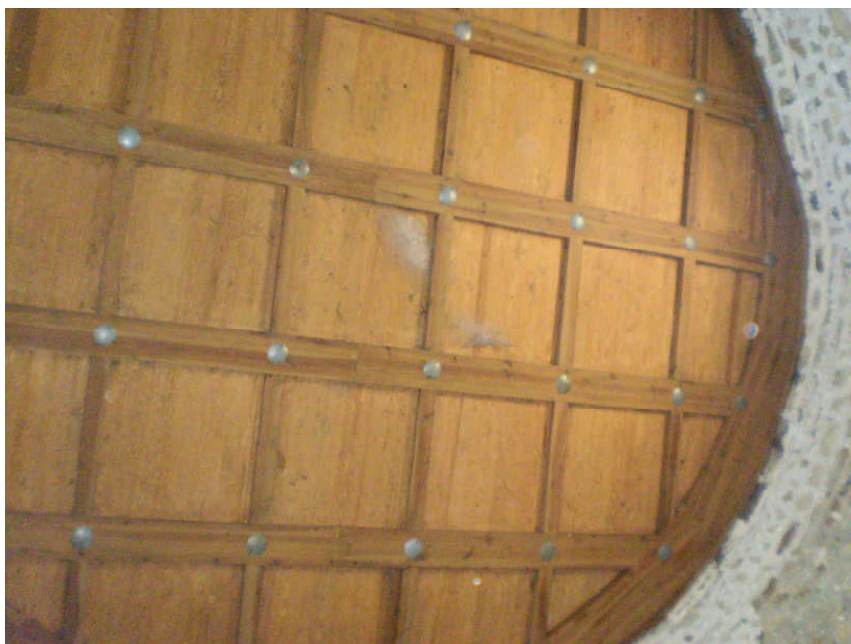
### *13.2 Detail podlahy v rotundě sv. Petra a Pavla*

(zdroj: autorka)



### ***13.3 Detail kazetového stropu v rotundě sv. Petra a Pavla***

(zdroj: autorka)



### ***13.4 Oltář v rotundě***

(zdroj: autorka)





### ***13.5 Kostel Narození Panny Marie***

(zdroj: autorka)



### ***13.6 Kostel sv. Kříže***

(zdroj: autorka)





### 13.7 Socha sv. Blažeje

(zdroj: SOUKUP, J. *Kostely Starého Plzně: stavby zachované i nezachované ve městě, které je předchůdcem Plzně*, s. 65.)



### 13.8 Nákres

(zdroj: Piter, B.: *Krátká kronika Staré Plzně*, s. 44)



### ***13.9 Kostel sv Prokopa***

(zdroj: <http://www.atlasceska.cz/plzensky-kraj/kostel-sv-prokopa-stenovice/>)



### ***13.10 Kostel sv. Vojtěcha***

(zdroj: [http://www.hrady.cz/data\\_g/1289/8660\\_300.jpg](http://www.hrady.cz/data_g/1289/8660_300.jpg))



### ***13.11 Kostel sv. Martina***

(zdroj: [http://upload.wikimedia.org/wikipedia/commons/thumb/d/d5/Chv%C3%A1lenice\\_-\\_kostel\\_svat%C3%A9ho\\_Martina\\_SVV.jpg/250px-Chv%C3%A1lenice\\_-\\_kostel\\_svat%C3%A9ho\\_Martina\\_SVV.jpg](http://upload.wikimedia.org/wikipedia/commons/thumb/d/d5/Chv%C3%A1lenice_-_kostel_svat%C3%A9ho_Martina_SVV.jpg/250px-Chv%C3%A1lenice_-_kostel_svat%C3%A9ho_Martina_SVV.jpg))



### ***13.12 Starý Plzenec***

(zdroj: <http://www.staryplzenec.cz/fotogalerie/fotografie/>)

