

**ZÁPADOČESKÁ UNIVERZITA V  
PLZNI**

**FAKULTA EKONOMICKÁ**

**Bakalářská práce**

**Ekonomické dopady současné situace na konkrétní  
podnik**

**Economic impacts of the current situation on a  
specific company**

**Jan Pokorný**

**Cheb, 2022**

# Čestné prohlášení

Prohlašuji, že jsem bakalářskou práci na téma

*„Ekonomické dopady současné situace na konkrétní podnik“*

vypracoval samostatně pod odborným dohledem vedoucího bakalářské práce za použití pramenů uvedených v příložené bibliografii.

V Chebu, dne

.....

podpis autora

# **Poděkování**

Tímto bych chtěl poděkovat PhDr. Čestmíru Jarému za odborné vedení mé bakalářské práce.

# Obsah

<b>1</b>	<b>ÚVOD</b> .....	<b>6</b>
<b>2</b>	<b>LITERÁRNÍ REŠERŠE</b> .....	<b>7</b>
2.1	POJEM EKONOMIE A EKONOMIKA .....	7
2.1.1	<i>Hrubý domácí produkt</i> .....	8
2.1.2	<i>Hospodářský cyklus</i> .....	9
2.2	PODNIK A PODNIKÁNÍ .....	10
2.2.1	<i>Okolí podniku</i> .....	11
2.2.2	<i>Ukazatele finanční analýzy</i> .....	12
2.3	KORONAVIRUS .....	17
2.3.1	<i>Varianty koronaviru</i> .....	17
2.3.2	<i>Vývoj koronaviru</i> .....	18
2.3.3	<i>Očkování</i> .....	20
2.3.4	<i>Koronavirová recese</i> .....	21
2.3.5	<i>Vládní koronavirová opatření</i> .....	23
2.3.6	<i>Testování zaměstnanců a OSVČ</i> .....	24
2.3.7	<i>Program na podporu provádění samo odběrových testů COVID-19</i> ..	25
2.4	OPATŘENÍ NA PODPORU EKONOMIKY .....	26
2.4.1	<i>Dotace</i> .....	26
2.4.2	<i>Rozhodné období</i> .....	27
2.4.3	<i>Opatření vydávána Ministerstvem práce a sociálních věcí</i> .....	27
2.4.4	<i>Opatření vydávána Ministerstvem průmyslu a obchodu</i> .....	28
2.4.5	<i>Opatření vydávána Ministerstvem financí</i> .....	29
2.4.6	<i>Opatření vydávána Ministerstvem kultury</i> .....	30
2.4.7	<i>Opatření vydávána Ministerstvem pro místní rozvoj</i> .....	30

2.4.8	<i>Opatření vydávána Ministerstvem zemědělství</i> .....	31
2.4.9	<i>Mimořádná a ochranná opatření Ministerstva zdravotnictví</i> .....	32
<b>3</b>	<b>CHARAKTERISTIKA PODNIKU</b> .....	<b>33</b>
<b>4</b>	<b>VLASTNÍ VÝZKUM</b> .....	<b>35</b>
<b>5</b>	<b>SITUACE V PODNIKU</b> .....	<b>35</b>
5.1	PŘED KORONAVIROVOU KRIZÍ .....	36
5.2	V PRŮBĚHU KORONAVIROVÉ KRIZE .....	37
5.3	POMĚROVÉ UKAZATELE VE SLEDOVANÉM OBDOBÍ .....	39
<b>6</b>	<b>NÁVRHY A DOPORUČENÍ</b> .....	<b>43</b>
<b>7</b>	<b>ZÁVĚR</b> .....	<b>44</b>
<b>I.</b>	<b>CITACE</b> .....	<b>45</b>
<b>II.</b>	<b>SEZNAM OBRÁZKŮ, GRAFŮ A TABULEK</b> .....	<b>50</b>
<b>III.</b>	<b>PŘÍLOHY</b> .....	<b>51</b>

# 1 Úvod

Cílem práce je charakterizovat a analyzovat dopady koronavirové krize na konkrétní firmu. Tedy bude potřeba znát situaci ve firmě před koronavirem. V průběhu šíření nemoci musely vlády Evropských zemí pružně reagovat podle aktuální situace a vydávaly opatření, které měly zpomalit šíření viru. Výjimkou nebyla ani Česká republika. Specifická vládní opatření budou v práci analyzované v návaznosti na případné problémy, které mohly způsobit vybrané firmě. Po analyzování vládních opatření bude potřeba znát situaci v podniku po aplikaci těchto opatření. Lze očekávat, že situace před a po přijatých opatřeních bude rozdílná, a že opatření měla na podnik vliv. Po všech předešlých krocích přichází stěžejní část a to je zhodnocení výsledků a návrh pro zlepšení ekonomické situace podniku.

V 1. kapitole se seznámíme se základními teoretickými pojmy, které budou popisované na základě literárních a elektronických zdrojů. Od základních pojmů jako je HDP a hospodářský cyklus po popis koronaviru, jeho varianty a v neposlední řadě také dotační programy jednotlivých ministerstev se dostaneme k druhé kapitole.

Ve 2. kapitole přijde na řadu popis a charakteristika podniku společně s vlastním výzkumem s nahlédnutím na hospodaření firmy v letech 2018,2019 a 2020. Poslední část se zabývá poměrovými ukazateli, vypočítanými na základě zjištěných informací.

## 2 Literární rešerše

### 2.1 Pojem ekonomie a ekonomika

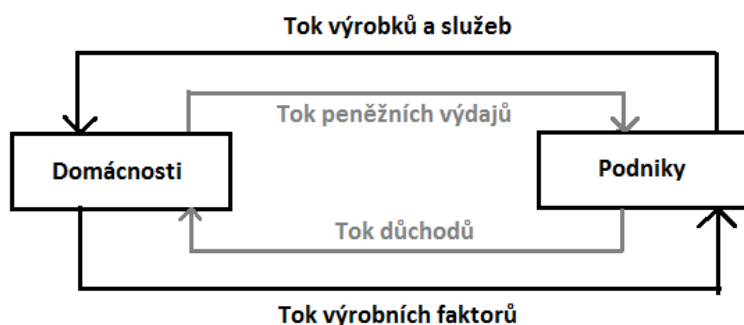
**Ekonomie** je věda, kterou se odborná veřejnost zabývá již několik desítek let. Za tu dobu se zformulovalo mnoho definic:

- Ekonomie zkoumá chování finančních trhů včetně úrokových sazeb směnných kurzů a cen akcií
- Ekonomie zkoumá důvod, proč někteří lidé mají vysoké příjmy, zatímco ostatní jsou chudí, což vede k analyzování způsobu, jak může být chudoba snížena bez poškození ekonomiky

Hořejší a spol. (2018) definuje ekonomii jako zkoumání alokace vzácných zdrojů mezi různá alternativní užití tak, aby byly uspokojeny lidské potřeby. (Hořejší, Soukupová, Macáková, & a Soukup, 2018)

**Ekonomika** je definována jako stav národního hospodářství. Pojem ekonomika by se dal také vysvětlit jako sdružení či skupina lidí, kteří žijí ve vzájemné interakci a tvoří tak danou ekonomiku (ekonomiku domácnosti, ekonomiku podniku, ekonomiku města Plzně, ekonomiku České republiky apod.). Důležitým pojmem v souvislosti s ekonomikou je pojem **Statek**. Statek je zboží nebo služba uspokojující potřeby. K tomu, aby mohl být statek vytvořen, jsou nezbytné výrobní faktory. Obecně jsou rozlišovány tři výrobní faktory, a to **práce, půda a kapitál**. Pro výrobu specifických statků si pak podnik najímá takovou kombinaci půdy, práce a kapitálu, aby daný statek vyrobil co nejefektivněji. Výroba by se tedy dala charakterizovat jako cílevědomé lidské chování, které vstupy (výrobní faktory) transformuje na výstupy. V ekonomice, resp. V jejím zjednodušeném modelu, rozlišujeme dva základní subjekty – **domácnosti a podniky**. Jedná se o tzv. dvousektorový ekonomický model. (Taušl Procházková, 2017)

Obrázek 1 : Dvousektorový ekonomický model



Zdroj: Taušl Procházková, 2017

### 2.1.1 Hrubý domácí produkt

Jak píše Dvořáček a Slunčík (2012) výkonnost ekonomiky je nejčastěji měřena pomocí hrubého domácího produktu (HDP), který představuje peněžní vyjádření celkového toku zboží a služeb za určité období (zpravidla rok). HDP můžeme vyjádřit dvěma způsoby, nejprve jako sumu zboží a služeb a za druhé jako sumu nákladů výroby, které je třeba vydat na krytí služeb poskytovaných výrobními sektory. Hrubý domácí produkt vymezujeme taktéž dvěma způsoby a to:

- **nominální HDP** = vyjádřený v tržních cenách roku
- **reálný HDP** = vyjádřený v cenách výchozího roku, mluvíme v podstatě o nominálním HDP s tím rozdílem, že je očištěný o inflaci.

Rozdíl v obou případech je, že nominální HDP měří současnou peněžní hodnotu, zatímco reálný měří celkové množství produktu. Reálný HDP očišťujeme pomocí deflátoru, což je poměr nominálního HDP k reálnému HDP. Vzorec:

$$\text{Deflátor HDP} = \text{Nominální HDP} / \text{Reálný HDP}$$

Pomocí HDP lze poté další vypočítat několik dalších ukazatelů:

- **Čistý národní produkt (NNP)** = Lze vypočítat když od HDP odečteme znehodnocení kapitálu. Čistý národní produkt je tedy součtem spotřeby domácností, vládních nákupů, čistého exportu a čistých investic. *Čisté*



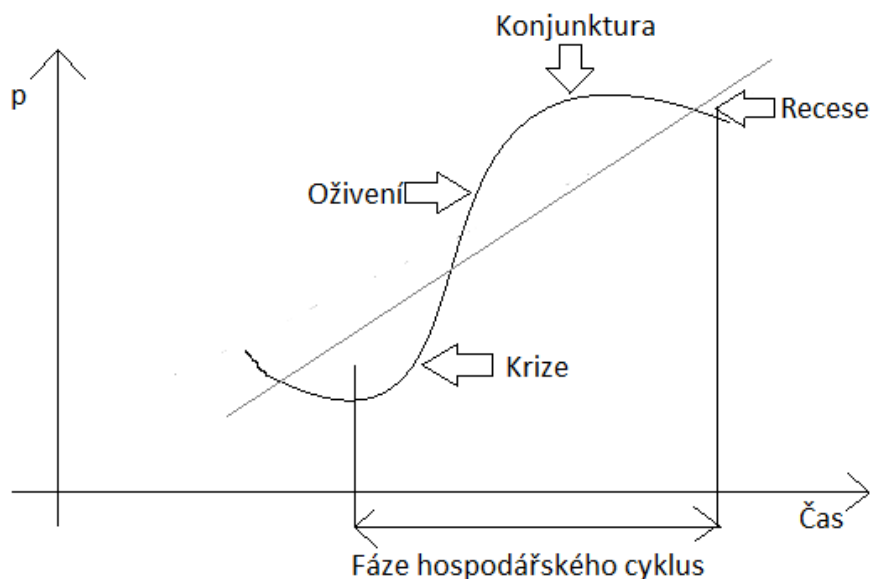
$investice = \text{Hrubé investice} - \text{znehodnocení kapitálu}$ .

- **Národní důchod (NI)** = Součet všech příjmů, které domácnosti za určité období získají. Národní důchod neodpovídá hrubému národnímu produktu, protože v HDP jsou zahrnuty hrubé investice, a také nepřímé daně.
- **Čistý ekonomický blahobyť (NEW)** = Jedná se o upravenou míru celkového národního produktu, která koriguje omezení měření HDP. HDP se proto upravuje o připočitatelné a odpočitatelné položky. Připočitatelné jsou například hodnota volného času, výrobky + služby vyprodukované stínovou ekonomikou, kvalita výrobků a služeb apod. K neodpočitatelným položkám řadíme škody na životním prostředí, život ve městě apod. Čistý ekonomický blahobyť roste pomaleji, ale rovnoměrněji než HDP. (Dvořáček & Slunčík, 2012)

## 2.1.2 Hospodářský cyklus

Dvořáček a Slunčík (2012) popisují hospodářské cykly jako výkyvy celkové ekonomické aktivity. K cyklu dochází, jestliže skutečný HDP vzhledem k potenciálnímu produktu roste nebo naopak klesá. Fáze jsou pojmenované jako **konjunktura**, **recese**, **krize**, **oživení**. Průběh cyklů je nepravidelný a rozdílná je i délka cyklů.

Obrázek 2 : Hospodářský cyklus



Zdroj: Dvořáček a Slunčík, 2012

Hospodářské cykly se dají rozdělit do dvou hlavních kategorií. Vnější teorie

hledají příčiny vně ekonomického systému (války, klima), kdežto vnitřní teorie hledá příčiny uvnitř ekonomického systému.

Dále autoři uvádějí teorie, které souvisejí s hospodářskými cykly.

- **Teorie politického hospodářského cyklu** = Patří mezi vnější teorie. Teorie říká, že volení zástupci obyvatel využívají své moci nad fiskální a monetární politikou, aby podpořily svůj volební zisk v dalším volebním období. Obvykle znaky této teorie jsou, že zhruba na rok po volbách se zavede tuhý hospodářský režim a rok před volbami se naopak začne prosazovat expanzivní hospodářská politika.
- **Teorie kombinování vnitřních a vnějších faktorů** = Teorie využívá princip akcelérátoru. Jedná se o teorii investičních výdajů, podle níž je úroveň investice určována tempem růstu reálného HDP. Nejvýznamnějším faktorem jsou zde investice.
- **Teorie kombinující princip akcelérátoru s modelem multiplikátoru** = V praxi lze hospodářský cyklus modifikovat a lze ho vyjádřit různými písmeny:
  - J - Po poklesu následuje prudký vzestup
  - L - Po recesi nedochází k obnově
  - O - pohyb nahoru a dolu (žádný posun)
  - U - Ekonomika se táhne u dna, než se konečně zvedne
  - V - Po poklesu následuje prudké oživení
  - W - HDP bude klesat po dvou čtvrtletích pozitivního vývoje. Po krátkém oživení následuje další recese. Tuto recesi vyvolává pokles poptávky. Tato recese může vést k větší hloubce a delšímu trvání. (Dvořáček & Slunčík, 2012)

## 2.2 Podnik a podnikání

Definici pojmu **podnik** až do 31. prosince 2013 obsahovalo ustanovení § 5 zákona č. 513/1991 Sb., obchodního zákoníku, v tehdy platném znění (dále jen jako „obchodní zákoník“), a to v Části první – Všeobecná ustanovení, Hlavě I – Základní

ustanovení a Dílu I – Úvodní ustanovení. Podnikem se dle tohoto ustanovení rozuměl soubor hmotných, jakož i osobních a nehmotných složek určených k podnikání. Podnik byl tedy celek vytvořený za účelem dosahování zisku a v tomto pojetí byl vnímán jako objekt (předmět) právních vztahů. (Foyo business, 2015)

**Podnikem** se rozumí každý subjekt vykonávající hospodářskou činnost, bez ohledu na jeho právní formu. K těmto subjektům patří zejména osoby samostatně výdělečně činné a rodinné podniky vykonávající řemeslné či jiné činnosti a obchodní společnosti nebo sdružení, která běžně vykonávají hospodářskou činnost. (Technologická agentura ČR, 2013)

Podle Griffitha a Willa (1995) existuje mnoho tezí, které potřebují další vysvětlení. Například zmiňují, že hlavním cílem firmy je vždy maximalizace zisku, ale vysvětlují v knize dále mnoho alternativních cílů, které jsou velice důležité při sestavování hlavního cíle podniku. Zmínit lze maximalizaci prodejů, maximalizaci příjmů nebo optimalizování přeměny vstupů na výstupy. (Griffiths & Wall, 1995)

S pojmem podnik jde ruku v ruce pojem podnikání. **Podnikání** je samostatná výdělečná činnost vykonávaná na vlastní účet a odpovědnost živnostenským nebo obdobným způsobem se záměrem činit tak soustavně za účelem zisku. Vykonávaná činnost je tedy podnikáním jsou-li naplněny následující předpoklady:

- Samostatnost
- Výdělečnost
- Na vlastní účet a odpovědnost
- Živnostenský list nebo obdobný způsob výkonu činnosti
- Soustavnost
- Za účelem dosažení zisku

Při splnění všech předpokladů lze tedy hovořit o podnikání. (Comeflex office, 2019)

### 2.2.1 Okolí podniku

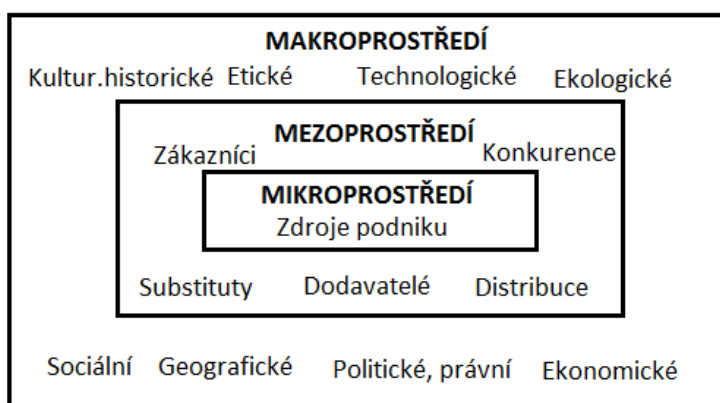
Podnik je při své podnikatelské činnosti obklopen okolím. V rámci svých podnikatelských aktivit se musí naučit respektovat své okolí a zajímat se o jednotlivé

prvky okolí. Okolí představuje vnější i vnitřní faktory, které musí podnik respektovat. Okolí podniku lze jednoduše charakterizovat jako vnější svět, který obklopuje podnik. Jsou to všechny prvky, kterými je podnik ovlivňován, případně může některé ovlivnit i on sám. Jejich vliv na podnik může být velice silný. Opačným směrem podnik samotný tak významný vliv rozhodně nemá. Jednotlivé prvky okolí se samozřejmě navzájem ovlivňují, nepůsobí izolovaně. V minulosti byly vztahy podniku k okolí poměrně jednoduché a vázány především na nejbližší okolí. V současné globalizované době tvoří okolí podniku v podstatě celý svět. Tato situace přináší podniku nejen nové podnikatelské příležitosti (Např. společný trh), ale i vyšší nároky na jeho připravenost a schopnost obstát v konkurenčním prostředí. (Taušl Procházková, 2017)

Prostředí podniku lze rozlišit do následujících vrstev:

- Makroprostředí
- Mezoprostředí
- Mikroprostředí

Obrázek 3 : Podnikatelské prostředí



Zdroj: Taušl Procházková, 2017

## 2.2.2 Ukazatele finanční analýzy

### 2.2.2.1 Ukazatele rentability (Profitability ratios)

V první řadě je úkolem ukazatelů rentability ukázat jak efektivní je cílové podnikání. Kromě informací zda je lepší operovat s cizím kapitálem či vlastními

prostředky nám přináší ještě informace o zhodnocení vlastního kapitálu nebo může signalizovat slabé stránky v hospodaření.

**Rentabilita aktiv (ROA)** ukazuje, jak efektivně ve firmě vytváříme zisk bez ohledu na to, z jakých zdrojů tento zisk tvoříme (jestli se jedná o zdroje vlastní nebo cizí).  $ROA = Zisk/celková\ aktiva * 100\ (%)$ .

**Rentabilita vlastního kapitálu (ROE)** měří efektivnost, s níž podnik využívá kapitál vlastníků, tzn. že měří, kolik čistého zisku připadá na jednu korunu investovaného kapitálu akcionářem.  $ROE = Zisk / Vlastni\ kapital * 100(\%)$ .

**Rentabilita tržeb (ROS)** měří podíl čistého zisku, který připadá na 1 Kč tržeb. Nízká hodnota tohoto ukazatele, v případě, kdy je dosahováno rychlého obratu zásob a vysokého absolutního objemu tržeb, může být příznivější, než jeho vysoká hodnota provázená pomalým obratem zásob a nízkou absolutní částkou tržeb.  $ROS = Zisk / Trzby * 100(\%)$ . (Atlantis PC, 2015)

### 2.2.2.2 Ukazatele likvidity (Liquidity ratios)

Hlavním cílem ukazatelů likvidity je vyjádřit jak obtížně se přeměňuje majetek do peněžní formy. Je obecnou charakteristikou majetku.

**Likvidita běžná** (likvidita III. stupně) udává kolika korunami z našich celkových oběžných aktiv je pokryta 1 Kč našich krátkodobých závazků, neboli kolikrát jsme schopni uspokojit naše věřitele, kdybychom v určitém momentě přeměnili tato oběžná aktiva na hotovost. Nezahrnují se sem náklady příštích období. Doporučena hodnota je 1,5 - 2,5.  $Běžna\ likvidita = Oběžna\ aktiva / krátkodobé\ závazky$ .

**Likvidita pohotová** (likvidita II. stupně) je "očistěna" o ne zrovna příliš likvidní položku - zásoby. Neboli, kolika korunami našich pohledávek a hotovosti (pokladna či bankovní účet) je pokryta 1 Kč našich krátkodobých závazků. Doporučená hodnota je 1 - 1,5.  $Pohotová\ likvidita = (Oběžna\ aktiva - zásoby) / krátkodobé\ závazky$ .

**Likvidita okamžitá** (likvidita I. Stupně) je nejpřísnější likvidní ukazatel, neboť udává schopnost zaplatit své krátkodobé závazky "ihned". ponechává v čitateli pouze nejvíce likvidní složku – (krátkodobý) finanční majetek obsahující hotovost, bankovní účty a případně i krátkodobý finanční majetek (krátkodobé cenné papíry). Doporučená hodnota je 0,2 - 0,5.  $Okamžitá\ likvidita = finanční\ majetek / krátkodobé\ závazky$ . (Atlantis PC, 2015)

### 2.2.2.3 Ukazatelé aktivity (Activity ratios)

Ukazatele aktivity nám říkají jak dlouho jsou vázány finanční prostředky v aktivech společnosti.

**Obrat aktiv** měří efektivnost využití veškerých aktiv ve firmě. Ukazuje, jak se zhodnocují naše aktiva ve výrobní činnosti firmy bez ohledu na zdroje jejich krytí. Doporučená hodnota je 1 - 1,5.  $Obrat\ aktiv = tržby / celková\ aktiva$

**Obrat stálých aktiv** představuje ukazatel efektivnosti využívání budov, strojů, zařízení, dopravních prostředků a ostatního dlouhodobého HIM. Případná nepříznivá hodnota signalizuje její nízké využití a je upozorněním pro výrobu, aby zvýšila využití svých výrobních kapacit. Doporučená hodnota je kolem 5,1.  $Obrat\ stálých\ aktiv = tržby / stálá\ aktiva$

**Obrat oběžných aktiv** představuje počet obrátek oběžného majetku za jeden rok, nebo lze také říci kolik vyprodukuje 1 Kč vázaná v oběžných aktivech Kč tržeb.  $Obrat\ oběžných\ aktiv = tržby / oběžná\ aktiva$ . (Atlantis PC, 2015)

### 2.2.2.4 Ukazatelé zadluženosti (Leverage ratios)

Přináší informace týkající se úvěrového zatížení firmy. Ukazatelé zadluženosti vyjadřují míru, do jaké je podnik financován cizími zdroji.

**Celková zadluženost** bývá označována jako ukazatel věřitelského rizika (angl. debt ratio). Celkové závazky v tomto ukazateli zahrnují závazky krátkodobé i dlouhodobé, včetně bankovních úvěrů. Obecně platí, že čím vyšší je hodnota tohoto ukazatele, tím vyšší je zadluženost celkového majetku podniku a tím vyšší riziko věřitelů, že jejich dluh nebude splacen.  $Celková\ zadluženost = cizí\ zdroje / celková\ aktiva * 100(\%)$

**Míra zadluženosti** je významným ukazatelem pro banku z hlediska poskytnutí úvěru. Cizí zdroje by neměly překročit jeden a půl násobek hodnoty vlastního jmění; optimální stav je nižší hodnota cizích zdrojů než vlastního jmění.  $Míra\ zadluženosti = cizí\ zdroje / vlastní\ kapitál * 100(\%)$ .

**Úrokové krytí** je ukazatel, který nám říká, kolikrát jsou úroky s poskytnutých úvěrů kryty výsledkem hospodaření firmy za dané účetní období. Čím vyšší je tento ukazatel, tím vyšší úroveň finanční situace ve firmě. U tohoto ukazatele se za dobrou

považuje hodnota větší než 3, za vynikající hodnota nad 6. Pro strojírenské odvětví je přímo stanovena doporučená hodnota větší než 4,5. *Úrokové krytí = (Hospodářský výsledek za účetní období + daň z příjmu - nákladové úroky) / nákladové úroky.* (Atlantis PC, 2015)

### 2.2.2.5 Makroprostředí

Dvořáček a Slunčík (2012) popisují faktory okolí pomocí PEST analýzy. Kde jednotlivá písmena znamenají některé okruhy. P značí politicko-legislativní faktory, E ekonomické faktory, S sociálně demografické faktory a T technologické faktory. Lze se také setkat s PESTLE analýzou, která obohacuje PEST analýzu o písmena LE, kde L jsou legislativní faktory a E jsou environmentální faktory. (Dvořáček & Slunčík, 2012)

Tabulka 1 : Faktory související s PEST analýzou

<b>Politicko-legislativní faktory</b>	<b>Ekonomické faktory</b>
Zákony upravující hospodářskou soutěž	Trendy HDP
Ochrana životního prostředí	Hospodářské cykly
Ochrana spotřebitele	Devizové kurzy
Daňová politika	Kupní síla
Pracovní právo	Úrokové míry
Politická stabilita	Inflace
<b>Sociokulturní faktory</b>	<b>Technologické faktory</b>
Demografický vývoj	Vládní podpora vědy a výzkumu
Změny životního stylu	Nové objevy
Mobilita	Změny technologie
Úroveň vzdělání	Rychlost zastarávání

Zdroj: Dvořáček a Slunčík, 2012

V rámci makroprostředí je podnik vystaven působení souboru nekontrolovatelných proměnných, které formují trh, zdroje podniku i konkurenční prostředí a jsou zdrojem změn a příležitostí, které mohou mít vliv na úspěch nebo selhání podniku jako celku. Zpravidla se

tyto proměnné v okolí seskupují do šesti širokých kategorií označovaných jako:

- **Sociální (kulturní a demografické)**
  - věk, poměr mužů a žen v populaci, vzdělání společnosti
- **Technologické**
  - inovace výrobků a zařízení, pokrok, investice do výzkumu
- **Ekonomické**
  - inflace, výkonnost ekonomiky, nezaměstnanost, kupní síla obyvatelstva, dostupnost úvěrů, import, export
- **Politicko-právní**
  - uspořádání státu, zákony
- **Globální prostředí**
  - podnebí, znečištění přírody, množství nerostných surovin

Mezi kategoriemi rovněž dochází k řadě vzájemných interakcí. (Grosová, 2002)

#### **2.2.2.6 Mezoprostředí**

Podnik může mezoprostředí částečně ovlivnit na rozdíl od makroprostředí, které existuje nezávisle na vůli podniku. Jsou to prvky, které si podnik může vybrat a rozhodovat se mezi více možnostmi. Řadí se sem jak uvádí Taušl Procházková (2017) následující prvky:

- zákazníci,
- konkurence
- substituty
- dodavatelé
- distribuce

Pro analýzu mezoprostředí je využíván **Porterův model pěti konkurenčních sil**.

#### **2.2.2.7 Mikroprostředí**

Všechny součásti mikroprostředí ovlivňují podnik přímo. Lze ho také nazvat



vnitřní prostředí firmy. Podnik může analyzovat své mikro prostředí a podle toho zjistí své silné a slabé stránky, popřípadě hrozby a příležitosti. Podle Světlíka (2018) jsou hlavní součástí mikroprostředí například zdroje podniku, výrobní úsek či finanční oddělení podniku.

K analýze mikroprostředí podniku lze využít **SWOT analýzu**, která zkoumá silné a slabé stránky, dále příležitosti a hrozby. Kde silné a slabé stránky jsou pro analýzu zaměřené spíše vnitřně tak příležitosti a hrozby mají spíše vnější charakter. (Světlík, 2005)

## 2.3 Koronavirus

**COVID-19** je označení pro infekci způsobenou koronavirem SARS-CoV-2, který se poprvé objevil koncem roku 2019 ve Wu-chanu v Číně. Během krátké doby se nové onemocnění nazvané později COVID-19 způsobené dosud nepopsaným koronavirem SARS-CoV-2 rozšířilo do celého světa. (Státní zdravotní ústav, Ústav zdravotnických informací a statistiky ČR, 2021)

Jak uvádí web vlády České republiky (2022), označení *koronavirus* se používá pro jakýkoli virus, patřící do podčeledi *Coronaviridae*. Jde o souhrnné označení pro čtyři čeledi virů, které způsobují onemocnění u zvířat a lidí s různým stupněm závažnosti. Název je odvozen od charakteristického uspořádání povrchových struktur lipidového obalu virů ve tvaru sluneční korony. Může způsobit běžné obtíže, jako je nachlazení, kašel, dýchací obtíže, teploty. Ale také smrtící choroby, jako je dýchací onemocnění zvané těžký akutní respirační syndrom SARS či infekci MERS. (Vláda České republiky, 2020)

V souvislosti s šířením nemoci začala vláda ČR vydávat opatření, která se měla dotýkat jako domácností tak podniků. Opatření měla za úkol zpomalit šíření viru a ochránit obyvatelstvo před nákazou. Částečně negativní ekonomické dopady mohly zmírnit opatření přijatá vládou. Působení jak vládních opatření tak přirozené šíření nemoci dovedlo ekonomiku k tzv. **koronavirové recesi**.

### 2.3.1 Varianty koronaviru

Běžným jevem je, že se viry mění a vytvářejí nové mutace. U koronaviru se množství mutací objevovalo, ale poté mizely, jiné jsou odolnější a přetrvávají v

populaci. Některé mutace se snadněji přenáší a jiné umožňují viru mít odolnost proti očkovacím látkám. Nyní známe několik variant mutací viru:

- **Britská varianta** = Britská varianta viru byla objevena v lednu roku 2021 ve Velké Británii, tedy rok od propuknutí původního viru. Odborníci z Velké Británie varovali, že varianta je spojena se zvýšeným rizikem úmrtí. Oproti jiným variantám se britská varianta šíří rychleji a snadněji. Pro označení britské mutace lze také nalézt označení mutace alfa.
- **Jihoafrická varianta** = Jihoafrických variant viru existuje větší množství. Varianta může způsobovat reinfekce u lidí, kteří byli dříve infikováni původní formou. Mutace pomáhá viru obcházet imunitní obranu těla. Účinnost očkování je u této varianty o něco nižší. Po rozhodnutí Světové zdravotnické organizace se označuje jako mutace beta.
- **Brazilská varianta** = Podobně jako britská mutace se brazilská mutace objevila začátkem roku 2021. Mutaci první potvrdilo Japonsko, kde byla mutace objevena u brazilských turistů. Místo označení brazilská mutace se také používá označení mutace gama.
- **Indická varianta** - Podle odhadů je varianta nakažlivější než jiné varianty a podle vládní agentury Public Health England (2022) i odolnější vůči vakcínám proti covidu-19. Stejně jako předešlé mutace má mutace speciální označení - mutace delta.
- **Varianta Omikron** = Původně se mutace objevila v Botswaně a následně v Jihoafrické republice. Světová zdravotnická organizace ji pojmenovala podle řeckého písmena omikron. Stejně jako u jihoafrické mutace i mutace omikron má velké množství mutací. (Covid Portál, 2022)

### 2.3.2 Vývoj koronaviru

Na vývoj koronaviru se lze dívat více pohledy, pro účel práce je nejdůležitější pohled na šíření ve světě a v České republice. Kde pohled na šíření ve světě je důležitý kvůli pohledu a rychlosti šíření viru a šíření v ČR důležitý, kvůli zasazení jednotlivých vládních opatření v čase.

### 2.3.2.1 Ve světě

Podle webu aegon.cz (2022) lze pohlížet na vývoj ve světě několika způsoby. Nejjednodušší je rozdělit si šíření do 4 bodů:

1. **Objevení nákazy** - Wu-chan kolem 17. listopadu 2019
2. **Rozšíření v Číně** - během pár měsíců od objevení, se nákaza rozšiřuje po celé Číně
3. **Šíření viru po světě** - již v červnu 2020 bylo evidováno po celém světě na 53 milionů nakažených
4. **Vývoj vakcíny** - koncem roku 2020 jsou představeny první vakcíny proti koronaviru

Začátek šíření v České republice lze přiřadit k bodu 3.

### 2.3.2.2 V České Republice

Za začátek šíření koronaviru lze označit podle Bartoníčka a spol. (2022) březen 2020, kdy se vracely nakažení Češi z Itálie. První výskyt na území ČR je zaznamenán pár měsíců po prvním objevení viru ve světě:

- Březen 2020 - první případy nákazy, nakažení přicestovali z Itálie
- Květen 2020 - V polovině měsíce končí nouzový stav
- Červen 2020 - Příprava na druhou vlnu epidemie
- Říjen 2020 - Opětovné vyhlášení nouzového stavu, ČR má na milion lidí nejvíce případů na světě
- Leden 2021 - Dosud nejvyšší počet zachycených případů za den, do poloviny února je prodloužen nouzový stav
- Duben 2021 - Povinné testování ve firmách, Zlepšování situace a postupné vládní rozvolňování
- Červen 2021 - Zrušení testování v zaměstnání
- Září 2021 - Covid se začíná znovu šířit
- Listopad 2021 - Přetížené nemocnice a zapojení armády

- Leden 2022 - Nová mutace koronaviru zvaná omikron, která se rychleji šíří, ale je mnohem méně nebezpečná
- Březen 2022 - V Česku převládá varianta omikron, která tvoří 99% všech případů (Bartoniček, a další, 2022)

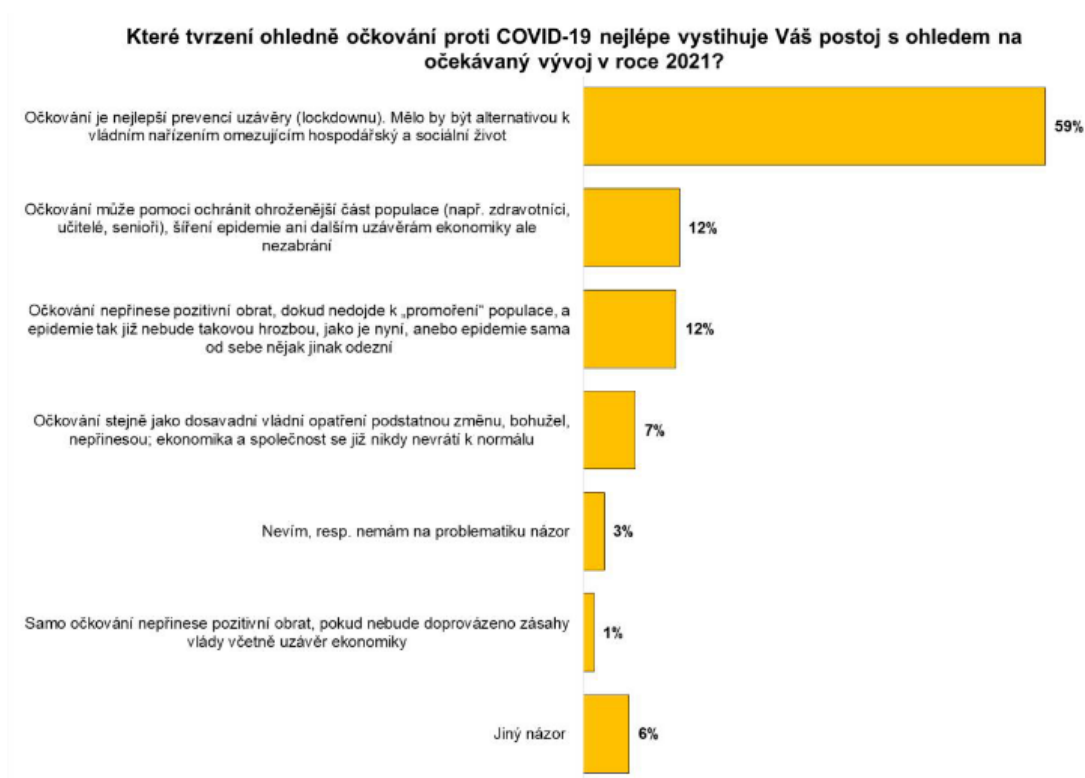
### 2.3.3 Očkování

Před příchodem covidu-19 nikdy neexistovala žádná vakcína pro prevenci infekce lidského koronaviru. Po prosinci 2019 kdy byl vir detekován, byl tlak na přípravu a urychlení vývoje vakcíny. V únoru uvedla Světová zdravotnická organizace (WHO), že vakcína nebude dostupná za méně než 18 měsíců. Avšak naléhavost vytvoření vakcíny vedla ke stlačeným harmonogramům, které zkrátily časovou osu vývoje vakcíny. Po dalších měsících testování a výběru kandidátů byly první vakcíny v České republice k dispozici v prosinci 2020. Dnem kdy dorazily první dávky vakcíny od firem Pfizer a BioNtech se stalo 27. prosince 2020. Mezi prvními očkovánými měly být zdravotníci a senioři. Vakcína byla distribuována do Ústřední vojenské nemocnice, Všeobecné fakultní nemocnice a do Nemocnice na Bulovce. Zbytek vakcín byl distribuován do dvou Brněnských nemocnic. (Grec, 2021)

Důležitost očkování v ČR z pohledu ekonomiky byla vidět zejména na zákazech vstupů z 11. listopadu 2021. Bez očkování se lidé nepodívali do podniků ,které poskytují služby jako kadeřnictví, restaurace, ubytovací zařízení či kulturní a sportovní akce. S tím souvisí problémy podniků, kteří tím pádem přišli o část zákazníků.

V otázce vlivu na Českou ekonomiku uspořádala Hospodářská komora České republiky anketu v níž podnikatelé odpovídali na otázku: "Které tvrzení ohledně očkování proti COVID-19 nejlépe vystihuje Váš postoj s ohledem na očekávaný vývoj v roce 2021?". Ankety se zúčastnilo 1403 respondentů - členů HK ČR, zástupců všech hlavních odvětví ze všech krajů České republiky. Na anketu odpovídaly mikro, malé, střední, ale i velké podniky. Výsledky ankety jsou na obrázku č.4

Obrázek 4: Anketa, Vliv očkování na ekonomiku



Zdroj: Hospodářská komora ČR, 2021

Většina (59%) podnikatelů vidí v očkování nejlepší prevenci dalších lockdownů. Ovšem 12% uvedlo, že očkování nepřinese pozitivní obrat dokud nedojde k promoření populace. (Hospodářská komora České republiky, 2021)

### 2.3.4 Koronavirová recese

Ekonomická recese se objevila v roce 2020 a podle Stroukala (2021) byly hlavním spouštěčem státní zásahy do chodu ekonomiky. Zmínit lze například zavírání obchodů, škol či hranic. Ve světě se ekonomické dopady liší podle toho jak rychle se daná země dokázala vypořádat s šířením koronaviru. V důsledku šíření viru také klesla poptávka po cestování či letecké dopravě. V důsledku dalšího omezování byla postížena veřejná doprava a provozy podniků. (Stroukal, 2021)

Omezení provozu podniků dále mělo vliv na růst nezaměstnanosti. V ČR díky omezením na podniky, musely některé podniky propouštět své zaměstnance, největší omezení byly udělovány zejména podnikům, které podnikají v gastronomii či hoteliérství. Podle dokumentů Českého statistického úřadu vzrostla z 3.čtvrtletí na 4.

čtvrtletí 2020 v ČR míra nezaměstnanosti z 3,0% na 3,4%. (Český statistický úřad, 2021)

Státům se zvyšují náklady na záchranu obyvatel a zároveň snižují příjmy do rozpočtu, tudíž si půjčují nebo jednoduše prodávají dluhopisy. Státy se tedy postupně zadlužují. V souvislosti s šířením nemoci a negativním působením některých vládních usnesení na podniky přistoupila vláda k podpoře sféry podniků a živnostníků. Jedná se podle blogu aegon.cz o nejhorší recesi od Velké hospodářské krize v 30. letech 20. století. Recese vznikla díky mnoha vlivům:

- Nečekané státní výdaje
- Řada zadlužených domácností
- Značná omezení ekonomiky

Na příkladu České Republiky lze vidět jak působí koronavirová recese. Podíváme-li se na ukazatel schodku státního rozpočtu lze si všimnout významného rozdílu v letech před příchodem koronaviru, kde se počítalo se schodkem rozpočtu cca 40 miliard Kč. Po roce 2020 kdy přišli první balíky opatření, podpory ministerstev pro podporu podnikatelů nebo výdaje do zdravotnictví vzrostl schodek státního rozpočtu na 200 miliard na jaře 2020. (Blog aegon.cz, 2020)

V souvislosti se šířením viru se počítalo s poklesem HDP u postižených zemí. V ČR je s nástupem roku 2020 vidět pokles HDP, kde je postup HDP v letech 2018 - 2021 zaznamenán v následující tabulce:

Tabulka 2: Vývoj HDP v ČR

Období	HDP v mld. Kč	HDP r/r v %	HDP q/q v %
<b>Rok 2021</b>	-	<b>3,3%</b>	-
4. čtvrtletí	-	3,6%	0,9%
3. čtvrtletí	-	2,8%	1,4%
2. čtvrtletí	1 509,8 mld. Kč	8,2%	1,0%
1. čtvrtletí	1 461,0 mld. Kč	2,1%	0,3%
<b>Rok 2020</b>	-	<b>-5,6%</b>	-
4. čtvrtletí	-	-5,0%	0,3%
3. čtvrtletí	-	-5,0%	6,9%
2. čtvrtletí	1 327,6 mld. Kč	-11,0%	-8,7%
1. čtvrtletí	1 410,0 mld. Kč	-2,0%	-3,3%
<b>Rok 2019</b>	<b>5 647,2 mld. Kč</b>	<b>2,4%</b>	-
4. čtvrtletí	-	1,8%	0,3%
3. čtvrtletí	1 424,2 mld. Kč	2,5%	0,3%
2. čtvrtletí	1 405,5 mld. Kč	2,7%	0,7%
1. čtvrtletí	1 381,4 mld. Kč	2,6%	0,6%

Zdroj :Kurzy.cz , 2022

### 2.3.5 Vládní koronavirová opatření

Opatření začala být vydávána v březnu 2020 kdy se začala epidemie rozšiřovat v České republice. Pro potřeby práce budou zmíněna hlavně opatření , která se týkají podniků. Opatření označována jako usnesení začínají vyhlášením **nouzového stavu** Usnesení č.194 12. března 2020. Dále pokračují :

- Usnesení č. 203: Krizové opatření o zákazu vstupu cizinců a výjezdu občanů České republiky do zahraničí
- Usnesení č. 208: Krizové opatření, které zakazuje přítomnost veřejnosti ve

vybraných provozovnách a tržištích

- Usnesení č. 211: Krizové opatření o zákazu maloobchodního prodeje a služeb
- Usnesení č. 215: Krizové opatření o zákazu volného pohybu osob
- Usnesení č. 247: Krizové opatření o používání ochranných prostředků dýchacích cest a omezení pohybu lidí.
- Usnesení č. 311: čj. 274/20 Program podpory malých podniků postižených celosvětovým šířením onemocnění COVID-19 způsobeného virem SARS-CoV-19 Ošetřovné pro OSVČ
- Usnesení č. 380: čj. 317/20 Návrh zákona o některých opatřeních ke zmírnění dopadů epidemie koronaviru SARS CoV-2 na nájemce prostor sloužících podnikání

V návaznosti na některá usnesení byla poté vydávána další, která prodlužují ta předchozí, například prodloužení nouzového stavu či zpřísnění nošení ochranných pomůcek horních cest dýchacích (přechod z ochrany obecného charakteru jako jsou šály nebo šátky na respirátory) (Odbor komunikace MPO, 2020)

### **2.3.5.1 Nouzový stav**

Web Ministerstva vnitra České republiky (2022), říká, že nouzový stav vyhláší vláda ČR svým usnesením, může trvat maximálně 30 dnů, a lze jej prodloužit po souhlasu Poslanecké sněmovny. Vyhláší se jako zákon a veřejnost se o jeho vyhlášení dozvídá pomocí hromadných informačních prostředků či místním rozhlasem.

Ve chvíli vyhlášení nouzového stavu mohou být občanům omezena některá práva s svobody. Mezi hlavní omezení patří zákaz vstupu, pobytu, ve vymezených objektech nebo rizikových oblastí z důvodu omezení šíření nákazy. (Dlubalová, 2020)

### **2.3.6 Testování zaměstnanců a OSVČ**

Testování ve firmách se podle nařízení vlády musí v lednu a únoru 2022 provádět pomocí antigenních testů dvakrát do týdne. Mezi jednotlivým testování v týdnu musí od sebe být rozestup minimálně tři dny. V případě, že se zaměstnanec rozhodne odmítnout testovat musí to zaměstnavatel ohlásit hygieně. Neotestovaný zaměstnanec musí dodržovat 3 opatření: Mít nasazený respirátor, dodržovat rozestup 1,5 metru od



ostatních a musí se stravovat odděleně. Jestliže zaměstnanci vyjde test pozitivní musí opustit pracoviště a je mu následně nařízena karanténa na pět pracovních dnů. Po návratu do práce po prodělané karanténě podstoupí zaměstnanec antigenní test, aby bylo zjištěno zda má v těle přítomen koronavirus. Testování se nařizuje zajistit zaměstnavateli pro zaměstnance.

Výjimku v testování mají zaměstnanci, kteří pracují na home office, OSVČ, kteří se nesetkávají na pracovišti se třetími osobami. Dále se nemusí testovat osoby, které v posledních 72 podstoupily PCR test, osoby, kterým byl proveden v posledních 24 hodinách antigenní test zdravotnickým pracovníkem s negativním výsledkem a osoby, které testování podstupují u jiného zaměstnavatele. Zaměstnanec je však povinen zaměstnavateli předložit potvrzení o jedné z uvedených skutečností.

Zaměstnavateli či OSVČ, která testuje osoby je nařízeno vést evidenci provedených testů, kde budou uvedeny následující údaje: Datum kdy bylo testování provedeno, jména a příjmení osob, které test podstoupily, jejich data narození, čísla pojištěnce a názvy zdravotních pojišťoven, u kterých jsou osoby pojištěny. Dále je zaměstnavateli nařízeno zaslat hygieně seznam osob, které měly test s pozitivním výsledkem. Musí opět uvést stejné údaje jako u prvního nařízení s tím rozdílem, že pozitivní osoby musí nahlásit nejpozději následující den po testování.

Zaměstnavateli je v rámci testování poskytnut příspěvek na podporu provádění samo odběrových testů COVID-19. Rozhodnutí vlády ze dne 2. února 2022, říká, že testování ve firmách skončí 18.února 2022. (Odbor komunikace MPO, 2022)

### **2.3.7 Program na podporu provádění samo odběrových testů COVID-19**

Příspěvek mohla získat každá společnost podnikající v České republice, OSVČ, družstva, spolky, nadace a nadační fondy, církve a ústavy v období 22.11.2021 do 16.1.2022. Změna nastala v období 17.1.2022 do 18.2.2022 kde byl okruh osob, které mohou žádat o příspěvek rozšířen na všechny zaměstnavatele působící v České republice, zahrnující také obce, města, příspěvkové organizace či školy.

Příspěvek lze čerpat na zaměstnance, kde maximální výše příspěvku je 60 Kč za 1 test. Příspěvek platí pouze na testy, které jsou uvedeny v seznamu antigenních testů, které vydalo ministerstvo zdravotnictví a státní ústav pro kontrolu léčiv (SÚKL). Na

zaměstnanec může podnik čerpat příspěvek rovný pouze maximální frekvenci testování. Kde v období 22. 11. 2021 do 16. 1. 2022 byla frekvence stanovena jedenkrát týdně, a v období 17. 1. 2022 do 18. 2. 2022 byla stanovena dvakrát za týden. (Samotestování covid, 2022)

## 2.4 Opatření na podporu ekonomiky

Jednotlivá ministerstva ČR v závislosti na jejich působnosti vydávala opatření, která měla zmírnit negativní vlivy, které působily na jednotlivé sektory. Pro zaměstnance a zaměstnavatele vydalo Ministerstvo práce a sociálních věcí program Antivirus, který dále ještě rozdělil na **Antivirus A** a **Antivirus B**.

Ministerstvo práce a sociálních věcí muselo vydat zdaleka nejvíce opatření ze všech ministerstev, které se na vydávání opatření podílela. Dotační program **Covid 2021** nebo program **COVID – Veletrhy/kongresy** podporující podnikatele vydalo Ministerstvo průmyslu a obchodu.

Dalším důležitým opatřením vydávaným Ministerstvem financí je kompenzační **bonus** pro osoby samostatně výdělečně činné (OSVČ), pro společníky vybraných společností s ručením omezeným a pro osoby pracující na základě dohody o provedení práce nebo dohody o pracovní činnosti. (Vláda České republiky, 2021)

Ministerstvo kultury vydalo dotační program **COVID – Kultura a Covid – Kultura pro podnikající subjekty** primárně pro subjekty kulturního charakteru postižené opatřeními jako je zákaz pořádání hromadných akcí. Prvně zmíněný je zaměřen pro OSVČ a druhý pro pořadatele kulturních akcí.

Ministerstvo pro místní rozvoj pro změnu muselo vyřešit problém týkající se ubytovacích zařízení, cestovních kanceláří atd.. (Tripartita - Vláda, Odbory, Zaměstnavatelé, 2021)

### 2.4.1 Dotace

Dotací se rozumí poskytnutí nebo poskytování určitého množství finančních prostředků, nejčastěji ze státního nebo územního rozpočtu. Dotace se také může chápat jako veřejná podpora především investičních nákladů projektu. Většinou je program nazýván dotací pokud spolufinancuje podíl 80 a více procent investičních nákladů projektu. Dotace také bývají přisuzovány soukromým podnikům nebo osobám.

(Linhartová, 2014)

Podle Strnadové (2019) je náročné v mnoha případech získání samotné dotace, ale tím proces pouze začíná. Jestliže se z žadatele stane příjemce musí realizovat účel, na který mu byla dotace poskytnuta, ale musí jej realizovat při dodržení celé řady podmínek. Pro příjemce je vždy důležité umět se orientovat v právních předpisech, které se k dotacím váží. Proces poskytnutí dotace ze státního rozpočtu začíná vyhlášením výzvy k podání žádosti o poskytnutí dotace ze státního rozpočtu poskytovatelem. Výzva musí obsahovat věcné zaměření, tedy okruh oblastí kam bude dotace směřována, okruh oprávněných žadatelů, musí být uvedena lhůta ve které je možno žádosti podávat. Kromě toho může výzva obsahovat další požadavky, například jaké další podklady bude muset žadatel doložit. (Strnadová, 2019)

## 2.4.2 Rozhodné období

Rozhodné období je doba, za kterou se zjišťuje vyměřovací základ (započitatelný příjem), a kalendářní dny, kterými se dělí započitatelný příjem. Rozhodným obdobím je zpravidla předchozích 12 kalendářních měsíců před měsícem, v němž vznikla sociální událost (vznikl nárok na dávku). (Stormware s.r.o., 2022)

## 2.4.3 Opatření vydávána Ministerstvem práce a sociálních věcí

Stěžejním je program Antivirus, který slouží pro podporu zaměstnanosti. Ministerstvem byl vytvořen nejprve Antivirus A, který se vztahuje přímo na zaměstnance. Jedná se o kompenzaci nákladů zaměstnavatelům, jejichž zaměstnancům byla nařízena karanténa nebo izolace. V případě, že zaměstnanci byla nařízena izolace nebo karanténa v důsledku onemocnění COVID-19 bude mu přiznán příspěvek ve výši 80% uznatelných nákladů. Maximální výše je však stanovena na **39 000 Kč na zaměstnance na měsíc**. Zaměstnanec ve finále dostává náhradu mzdy ve výši **60% průměrného výdělku**.

Druhým je Antivirus B určen pro podniky, které mají významnou část zaměstnanců v izolaci nebo karanténě, nemohou fungovat naplno nebo mají sníženou poptávku po zboží či službách z důvodu pandemie. Příspěvek v případě Antiviru B je **60% vyplacené náhrady mzdy, včetně pojistného, maximálně 29 000 Kč měsíčně na zaměstnance**. Na rozdíl od Antiviru A je to s náhradou mzdy u Antiviru B složitější:

- **100 % průměrného výdělku** pokud jsou překážky v práci na straně zaměstnavatele kvůli tomu, že firmě z důvodu nařízení karantény či péče o dítě chybí významná část zaměstnanců (30 % a více) a tudíž musí omezit provoz (pro zaměstnance v karanténě platí režim A);
- **80 % průměrného výdělku** při omezení dostupnosti vstupů (surovin, výrobků, služeb) nezbytných k činnosti;
- **60 % průměrného výdělku** při omezení poptávky po službách, výrobcích a jiných produktech firmy.

Pro nárok na kompenzace však musí být splněny podmínky nastavené ministerstvem:

- zaměstnavatel striktně dodržuje zákoník práce;
- zaměstnanec nesmí být ve výpovědní lhůtě a nesmí mu být dána výpověď;
- týká se firem v podnikové sféře, zaměstnanci musí být v pracovním poměru a musí se účastnit nemocenského a důchodového pojištění;
- zaměstnavatel musí vyplatit náhradu mzdy a odvést odvody

Režim A je prodloužený do konce února 2022 a režim B je pozastaven od 1. Ledna 2022. (Ministerstvo práce a sociálních věcí, 2022)

#### **2.4.4 Opatření vydávána Ministerstvem průmyslu a obchodu**

Důležitý program, které ministerstvo vydává je **Dotační program Covid 2021**. Nárok na dotace z tohoto programu může uplatnit každá firma či podnikatel, který prokáže, že v rozhodném období poklesl obrat podniku minimálně o 30% oproti stejnému období loňského roku.

Pro výši podpory se uplatňuje výpočet součin 300 Kč krát počet zaměstnanců v pracovním poměru vyjádřený jako ekvivalent plných pracovních úvazků krát počet dní v rámci rozhodného období. Za zaměstnance se budou považovat i spolupracující osoby a jednatelé společností.

Druhý program, které ministerstvo vypsalo se jmenuje **Dotační program Covid-Nepokryté náklady**. Stejně jako u minulého programu vzniká nárok na dotaci pokud firma prokáže, že v rozhodném období jí klesly tržby o 30% oproti roku 2019 a že

v dané době bude ve ztrátě. Výše podpory je zde ale jiná. Činí 40% nepokrytých nákladů s limitem 20 miliónů korun na žadatele. Oba programy není možné vzájemně kombinovat. Jde o dva vzájemně alternativní programy, kdy bude na jednotlivých podnikatelích, z kterého o podporu požádají. (Odbor komunikace MPO, 2021)

Podnikatelům omezeným vládními protiepidemickými opatřeními, kteří podnikají v nájmu měl pomoci program **Covid-Nájemné**. Žádat o program mohly provozovny, které byly kvůli krizovým opatřením uzavřeny nebo maloobchodní podniky, kterým v důsledku opatření klesly tržby za prodej zboží či služeb o 66%. Podmínkou je zde uhrazení alespoň 50% rozhodného nájemného. Z dotace je tedy možné uhradit 50% nájemného. Maximální výše je stanovena na 10 milionů Kč. Rozhodným obdobím bylo 4. čtvrtletí roku 2020. (Tým MPO, 2021)

Posledním zmíněným programem vydaným Ministerstvem průmyslu a obchodu je program **Covid - Veletrhy / kongresy**. Program, jak už název napovídá je určen pro podnikatele v oboru veletrhů a kongresů a dalších B2B akcí. Dotace z programu je poskytována až na 60% nepokrytých nákladů, respektive 40 % nepokrytých nákladů za rozhodné období pro podnikatele s majetkovou účastí státu nebo územního samosprávného celku ČR. Kde za nepokryté náklady se považuje ztráta snížená o další dotace z programů **COVID - Nájemné**, **Antivirus** či **COVID - Kultura**, která bude v textu ještě zmíněna. Maximální částka na jednoho žadatele je 20 milionů korun. Rozhodným obdobím pro program se považovalo období mezi 1. březnem 2020 až 31. říjnem 2020. (Tým MPO, 2021)

#### **2.4.5 Opatření vydávána Ministerstvem financí**

Významné opatření vydalo taktéž Ministerstvo financí. Jedná se o **Kompenzační bonus**, který je určen pro osoby samostatně výdělečně činné, pro společníky vybraných společností s ručením omezeným a pro osoby pracující na základě dohody o provedení práce nebo dohody o pracovní činnosti. Poskytován je jako kompenzace dopadů na činnost subjektu v souvislosti s epidemií koronaviru. Podobně jako u programů Ministerstva průmyslu a obchodu je podmínkou získání bonusu pokles tržeb v rozhodném období o 30%.

Maximální výše kompenzačního bonusu byla stanovena na 1000 Kč za kalendářní den. Pouze pokud se jedná o osoby činné na základě dohody o provedení práce, dohody

o pracovní činnosti, nařízené karantény OSVČ nebo společníka S.R.O tak půjde o částku 500 Kč za kalendářní den. Při čerpání kompenzačního bonusu bude zachována možnost souběhu čerpání s programem **Antivirus**.

Posledním důležitým bodem, je zákon o odložení povinnosti používat elektronické evidování tržeb (EET). Odklad je stanoven na 1. Ledna 2023. V současnosti nehrozí za neevidování tržeb žádné postihy. (Žurovec, 2021)

#### **2.4.6 Opatření vydávána Ministerstvem kultury**

Název programu vydávaný ministerstvem kultury nese název „**COVID – Kultura, výzva č. 3.1**“. Cílem programu je podpora uměleckých profesí, které nemohly být plně vykonávány v souvislosti s opatřeními vydanými vládou ČR. Vládní opatření, která se nejvíce dotkla kulturního sektoru jsou beze sporu omezení pořádání hromadných akcí, zákaz pořádání živých vystoupení s přítomností diváků, uzavření divadel či zákaz maloobchodního prodeje. Program má pomoci těm, kteří byli situací nejvíce postiženi. Podpora se vztahuje na OSVČ, které nesmějí mít hlavní pracovní poměr. Program je ve formě jednorázového příspěvku ve výši 60 000 Kč. Částku mohou získat lidé pracující v kulturním sektoru tj. herci, zpěváci, zvukaři, malíři, sochaři, spisovatelé a další. Žadatel musí doložit, že je umělcem či autorem působící v oblasti profesionálního umění, konkrétně v oblasti hudby, divadla, tance, výtvarného umění či literatury. Rozhodným obdobím bylo období mezi 1. únorem 2021 až 31. březnem 2021.

Dále pro pořadatele živých kulturních akcí byl vyvinut program „**Covid – Kultura pro podnikající subjekty**“. Cíle programu jsou obdobné jako u prvně zmíněného programu, tedy zmírnění dopadu vládních opatření na kulturní subjekty. Podpora je určena pro pořadatele hudebních produkcí a festivalů, výtvarných, divadelních či tanečních festivalů, cirkusů, umělecké soubory a hudební tělesa či hudební kluby, jejichž hlavní funkcí je autorská živá hudební produkce a podobně, ticketingové společnosti nebo nevládní neziskové organizace v oblasti kultury. Pro jeden subjekt je maximální částka podpory stanovena na 10 milionů Kč. (Ministerstvo kultury ČR, 2021)

#### **2.4.7 Opatření vydávána Ministerstvem pro místní rozvoj**

Ministerstvo se ve svých programech zaměřilo na pomoc lázním, cestovním

kancelářím a ubytovacím subjektům .

První program, který vydává Ministerstvo pro místní rozvoj (dále MMR) nese název „Covid – Lázně 2021“. Cílem dotačního programu je podpora lázeňského cestovního ruchu a nahrazení výpadku zahraniční klientely. Podpora je poskytnuta ve formě podpory poptávky po ozdravných pobytech v lázních. Při výpočtu podpory se zohledňuje počet lůžek lázeňského zařízení, hodnota slevového vouchery atd.. Rozhodným obdobím byl celý rok 2021. (Ministerstvo pro místní rozvoj ČR, 2020)

Druhý program vydávaný MMR nese název „Covid – Cestovní kanceláře“. Z názvu je zřejmé, že program bude zaměřen na podporu cestovních kanceláří v důsledku pandemie covid-19. Dotace má zmírnit výpadek zákazníků CK v době pandemie. Podpora je určena pro cestovní kanceláře, které odvedly příspěvek do garančního fondu cestovních kanceláří odpovídající ročním plánovaným tržbám pro rok 2020 ve výši alespoň 500 milionů Kč. Konkrétní částka podpory se vypočítá z ročních plánovaných tržeb žadatele z prodeje zájezdů pro rok 2020. Rozhodným obdobím pro program je 20. 2. 2020 - 4. 1. 2021. (Ministerstvo pro místní rozvoj ČR, 2021)

Třetím programem je „Covid – Ubytování“. Dotace je určena jak pro poskytovatele individuálních ubytovacích zařízení tak pro poskytovatele hromadných ubytovacích zařízení. Podpora je zaměřena na posílení likvidity, zachování provozu těchto zařízení a udržení nabídky stávajících služeb a pracovních míst. Žadatelem musí doložit, že provozuje ubytovací či hostinské zařízení. Pro individuální ubytovací zařízení činí podpora 200 Kč na pokoj a den, u poskytovatelů, kteří neprokáží poskytování služeb ve zdaňovacím období roku 2019, respektive zahájili svou činnost až po 31. 12. 2019, činí podpora 100 Kč na pokoj a den. Rozhodné období se počítá od 22. 10. 2020 do 22. 01. 2021. (Ministerstvo pro místní rozvoj ČR, 2021)

#### **2.4.8 Opatření vydávána Ministerstvem zemědělství**

Jméno programu, který vydalo ministerstvo zemědělství je Agricovid potravinářství. Žadatel o tento program musí podnikat v oblasti výroby potravin dodávající produkty provozovatelům stravovacích služeb. Cílem je tedy zmírnit negativní ekonomické dopady, které vznikly v souvislosti s pandemií koronaviru. Jako u minulých programů i zde platí určité podmínky. Podmínkou pro získání dotace je pokles tržeb o 25% v rozhodném období. Podniky, které splní podmínku mohou dostat až

200 000 Kč na příjemce a dalších 20 000 Kč na každou další spolupracující osobu či zaměstnance. Rozhodným obdobím je 1. prosinec 2020 do 28. února 2021. (Eagri Dotace, 2021)

#### **2.4.9 Mimořádná a ochranná opatření Ministerstva zdravotnictví**

Jedno z prvních mimořádných opatření, vydaných ministerstvem zdravotnictví nese název **Chytrá karanténa**. Hlavním cílem tohoto mimořádného opatření bylo omezení šíření nákazy mezi lidmi. Hlavní myšlenkou je trasování a vyhledávání lidí, kteří přišli do styku s nakaženým koronavirem. Popřípadě izolování těch, kteří se mohli nakazit. Velkou nevýhodou Chytré karantény je však nutnost rychlého reagování a hledání potenciálních cílů, a navíc se spoléhá i na podporu veřejnosti. Výhodou naopak je výrazně menší dopad na ekonomiku, kde v karanténě se nacházejí pouze nemocní a lidé s vysokým rizikem nakažení. (Data proti covid-19, 2020)

Nástrojem pro realizaci Chytré karantény je tvorba tzv. vzpomínkových map. Účelem vzpomínkové mapy je urychlit identifikaci potenciálně nakažených jedinců. Vytváření vzpomínkové mapy probíhá se souhlasem nakaženého s použitím jeho lokačních údajů (mobilní telefon). Banky poté generují data o tom, kde daný člověk platil svojí platební kartou. Pomocí dat pokynutých bankami vzniká heatmapa pohybu nakaženého, avšak neobsahuje žádné další kontaktní údaje. Dále hygienik, který je pověřený pracovat s heatmapou zavolá nakaženému a snaží se s ním identifikovat kontakty na další lidi, se kterými byl v ohrožených místech. Vzpomínkovou mapu používá hygienik k tomu, aby identifikoval potenciální rizikové kontakty nakaženého. Hygiena může využít data z mobilních aplikací od uživatelů, kteří si uživatelé dobrovolně stáhli.

Příklad takové aplikace je aplikace s názvem eRouška. Aplikace využívá Bluetooth technologii, která ukládá anonymizovaná data o mobilních zařízeních, která mají také nainstalovanou aplikaci eRouška. Výhoda pro samotné uživatele aplikace spočívá v tom, že v případě, že u nich nákaza propukne, mohou snadno s hygieniky tato data sdílet. (Ministerstvo zdravotnictví ČR, 2020)



### 3 Charakteristika podniku

Pro potřeby bakalářské práce byl vybrán následující podnik, jehož údaje budou využity v analytické části:

Obchodní jméno:	Nexans Power Accessories Czech Republic, spol. s r.o
Předmět podnikání:	Výroba kovových konstrukcí a kovodělných výrobků Výroba elektronických součástí, elektrických zařízení a výroba a opravy elektrických strojů, přístrojů a elektronických zařízení pracujících na malém napětí
Druh živnosti:	Ohlašující řemeslná
Datum zápisu do OŘ:	24.6.1993
Právní forma:	Spol. s r.o.
Z. kapitál:	400 000 Kč
IČO:	48362981

Společnost Nexans Power Accessories Czech Republic, spol. s r.o (dále jen Nexans) provozuje své podnikání v západních Čechách, konkrétně ve městech Cheb a Kynšperk nad Ohří. (Kurzy.cz, 2022)

Firma má hlavní sídlo v Paříži ve Francii, dále má své pobočky napříč celou Evropou, ale pro účely práce se budou zhodnocovat ekonomické vlivy pouze v Karlovarském kraji v České Republice. Ke konci roku 2019 byla v Chebu v průmyslové zóně dostavena hala, kterou později začala využívat společnost Nexans. Podnik působil dříve v Karlovarském kraji hlavně ve městě Kynšperk nad Ohří. Do Chebského pobočky se začaly začátkem roku 2021 navážet prostředky a vybavení k provozu. Zmínit lze vyznačování bezpečných zón značícími páskami, příprava stolů, zprovoznění zkoušecí kabiny elektrického napětí či stavba výškových regálů, sloužící k naskladňování zboží. Důležitou součástí byl rovněž nákup strojů pro intralogistiku podniku, tedy paletové vozíky (nízkozdvižné i vysoko zdvižné), retraky nebo regálové zakladače. Po vybavení haly všemi nutnými prostředky mohl začít běžný provoz skladu.

Obrázek 5 : Vyznačení poboček Nexans v Karlovarském kraji



Zdroj: Vlastní zpracování, 2022

Po vybavení chebské části je tedy výroba ve firmě rozdělena na dvě části. V Kynšperské části se vyrábějí součástky spojené s kovovýrobou, kdežto v chebské části se pracuje s ostatními částmi nutnými pro výrobu elektrických součástek. Například Chebské oddělení jumpeři pracuje s elektrickými kabely, které následně motají na špulky. Hotové špulky se poté expedují k zákazníkovi.

## 4 Vlastní výzkum

Pro analytickou část byly použity účetní závěrky firmy z let 2018, 2019 a 2020, získané ze serveru justice.cz. V těchto letech lze spatřit ekonomické dopady koronaviru na firmu, kde rok 2018 a 2019 ukáže situaci ve firmě před příchodem koronavirové krize (respektive i jeho začátku v případě roku 2019), tak rok 2020 ukáže ekonomickou situaci ve firmě v době kdy již byla vydávána vládní opatření či dotační programy. (Ministerstvo spravedlnosti ČR, 2022)

Pro analýzu budou použity následující poměrové ukazatele:

- Rentabilita aktiv (ROA)
- Rentabilita vlastního kapitálu (ROE)
- Rentabilita tržeb (ROS)
- Likvidita běžná
- Likvidita pohotová
- Obrat aktiv
- Celková zadluženost

Důležité informace poskytlo rovněž nákupní oddělení, které poskytlo informaci o tom kolik zaměstnanců zůstalo během roku 2020 kvůli koronaviru v izolaci.

## 5 Situace v podniku

Analýza bude rozdělena na tři části. V první části bude práce zaměřena na roky, které předcházely koronavirové krizi, tedy na roky 2018 a 2019. Ohled v první části bude brán především na porovnání mezi jednotlivými roky z pohledu účetní závěrky. V tomto období podnik rovněž koupil halu v Chebské části, kterou následně začal zařizovat.

Následuje druhá část, ve které se práce zaměří na rok 2020. Pro potřeby práce měl být zahrnut i rok 2021, nicméně podnik vydá informace týkající se roku 2021 až později v roce 2022. .

Poslední část se zaměří na samotné poměrové ukazatele kde by měl být vidět rozdíl v rentabilitě, likviditě či aktivitě v jednotlivých letech. Pro jednotlivé roky budou

vytvořeny tabulky a grafy, ve kterých budou zachyceny výpočty jednotlivých ukazatelů a jejich analýzy.

## 5.1 Před koronavirovou krizí

V tabulce jsou uvedeny informace z let 2018, 2019. Následující tabulka má primárně srovnávací charakter. Z účetní závěrky 2019 jsou zmíněny nejdůležitější informace související s chodem podniku pro potřeby práce. Se zmíněnými informacemi se bude pracovat zejména ve třetí části analytické části.

Tabulka 3 : Porovnávací tabulka Nexans před koronavirovou krizí

	Rok 2018 (v tis.)	Rok 2019 (v tis.)
Zisk/Ztráta	24 928	-15 202
Cizí zdroje	38 425	46 748
Oběžná aktiva	91 826	103 625
Zásoby	40 391	31 623
Krátkodobé závazky	34 650	37 976
Celková aktiva	134 045	126 798
Vlastní kapitál	95 620	80 050
Celkové tržby	220 823	232 128
Čistý obrat	225 800	237 950

Zdroj: Vlastní zpracování, 2022

Z informací uvedených v tabulce si lze na první pohled všimnout, že nejmarkantnější rozdíl je v položce zisk/ztráta a cizí zdroje. Podnik v roce 2019 v kontrastu s rokem 2018 skončil ve výrazné ztrátě, kde rozdíl ve výsledku hospodaření za účetní období je kolem 40 milionů Kč. Dále v položce cizí zdroje jde vidět rovněž výrazná změna. Podniku se navýšila část jmění, na které si firma musela půjčit o bezmála 8 milionů Kč.

U oběžných aktiv, kam se řadí zásoby, pohledávky a krátkodobý finanční majetek lze zmínit změnu u položky zboží kde je znatelný pokles o téměř 9 milionů Kč

Logicky u položky vlastní kapitál dochází k výraznému poklesu o 15 milionů Kč,

jelikož se nejedná o stálou veličinu. Díky hospodářské ztrátě v roce 2019 klesla rovněž i položka vlastní kapitál

Poslední položka celkové tržby není v účetní závěrce v obou letech přímo k nalezení. Jedná se o součet položek **tržby z prodeje vlastních výrobků a služeb a tržby z prodeje zboží**. U položky celkové tržby si lze naopak všimnout zvýšení v roce 2019 o téměř 12 milionů Kč.

V roce 2019 kdy se započal šířit koronavirus lze pozorovat v podniku významnou změnu v hospodaření.

## 5.2 V průběhu koronavirové krize

Pro srovnání budou v kapitole uvedeny roky 2019 a 2020, jelikož konec roku 2019 je považován za začátek příchodu koronaviru. Stejně jako předchozí tabulka 3, slouží tabulka pro srovnání jednotlivých let a bude sloužit primárně pro výpočet poměrových ukazatelů ve třetí části.

Tabulka 4: Porovnávací tabulka firmy Nexans v průběhu koronavirové krize

	Rok 2019 (v tis.)	Rok 2020 (v tis.)
Zisk/ztráta	-15 202	-8 002
Cizí zdroje	46 748	74 458
Oběžná aktiva	103 625	111 755
Zásoby	31 623	31 376
Krátkodobé závazky	37 976	51 325
Celková aktiva	126 798	146 874
Vlastní kapitál	80 050	72 416
Celkové tržby	232 128	233 698
Čistý obrat	237 950	247 267

Zdroj: Vlastní zpracování, 2022

Stejně jako v případě popisu situace před příchodem koronaviru i zde lze označit určité položky, které vyčnívají nad ostatními z důvodu velkých rozdílů mezi jednotlivými roky.

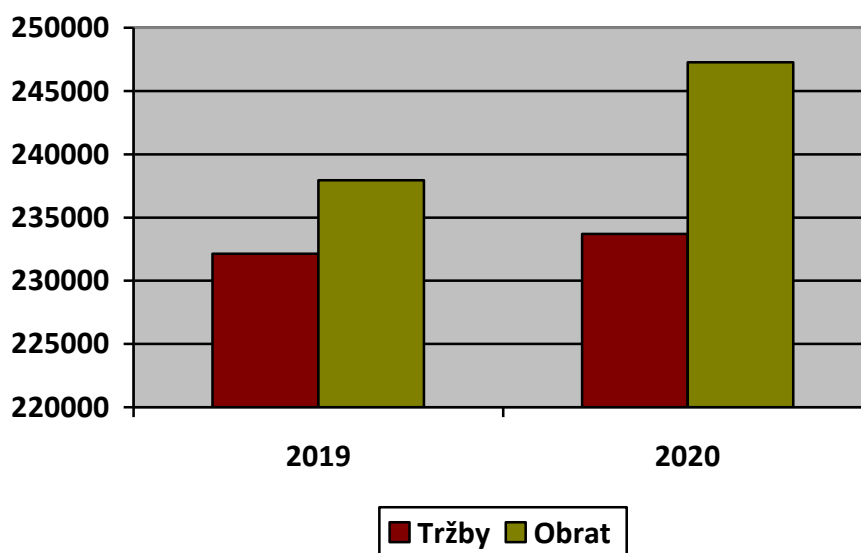
V případě položky zisk/ztráta lze zjistit, že podnik již nedosahuje tak velké ztráty jako v roce 2019, nicméně, stále vykazuje ztrátu a to s rozdílem kolem 7 milionů Kč. Opět jako v předchozím případě můžeme pozorovat změnu u položky vlastní kapitál, kde díky ztrátě ve výsledku hospodaření dochází k poklesu s rozdílem kolem 7,5 milionu Kč.

V případě položky cizí zdroje dochází k velmi výraznému nárůstu a to o 28 milionů Kč. Nárůst položky bude ovlivňovat zejména poměrový ukazatel celková zadluženost, který bude poté vypočítán ve třetí části analytické části.

Poslední položkou, kde je znát velká změna je u položky celková aktiva, kde vzrostla částka o 20 milionů Kč. Zde se nabízí vysvětlení pokud se podíváme do přílohy účetní závěrky 2020. Najdeme zde změnu ve sledovaných letech u dlouhodobého hmotného majetku. Změna se dá pozorovat hlavně u nedokončeného dlouhodobého majetku.

Pokud se podíváme na čerpané dotace v letech 2019 a 2020, tak zjišťujeme, že podnik nečerpal žádné. Podmínkou pro získání velké části dotací byl pokles tržeb či obratu o 30% oproti minulému roku:

Graf 1: Rozdíl v tržbách a obratu v letech 2019 a 2020



Zdroj: Vlastní zpracování, 2022

Z grafu je patrné, že nedošlo v letech 2019 a 2020 k poklesu tržeb či obratu. Naopak je z grafu patrný růst a to v případě tržeb o 0,6% a u obratu rovněž růst a to o

3,91%.

Důležité informace pro případné čerpání dotací poskytlo rovněž nákupní oddělení o počtu zaměstnanců v roce 2020, kteří museli do izolace, kvůli pozitivnímu testu na covid-19. Z celkového počtu 112 zaměstnanců v roce 2020, bylo na koronavirus pozitivně testováno 24 lidí, z toho nikdo nebyl pozitivní více než jednou.

### 5.3 Poměrové ukazatele ve sledovaném období

Ve třetí části analytické části se využijí data z předchozích srovnávacích tabulek. Kapitola se zaměří na ukazatele: ROA, ROE, ROS, běžnou likviditu, pohotovou likviditu, obrat aktiv a celkovou zadluženost. Vzorce pro výpočty jednotlivých ukazatelů jsou uvedeny v literární rešerši v kapitole poměrové ukazatele.

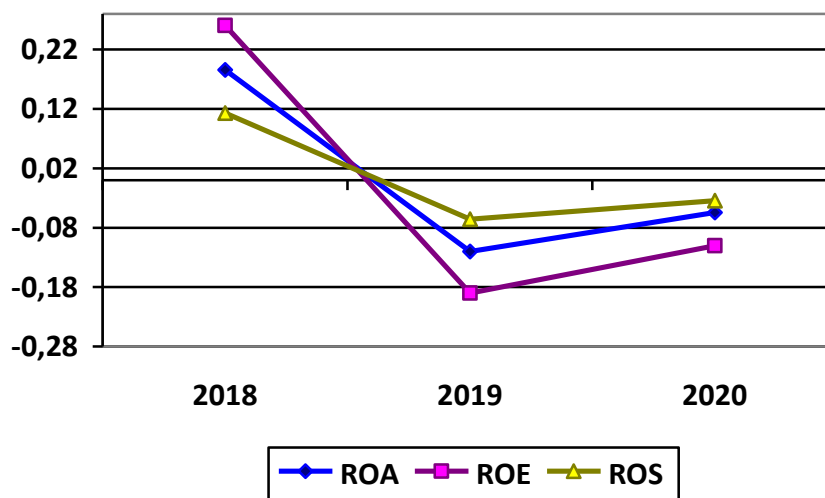
Tabulka 5 : Poměrové ukazatele podniku Nexans ve sledovaném období

	Rok 2018	Rok 2019	Rok 2020
ROA	0,18596	-0,11989	-0,05448
ROE	0,26069	-0,18990	-0,11050
ROS	0,11288	-0,06548	-0,03424
Běžná likvidita	2,65010	2,72869	2,17739
Pohotová likvidita	1,48441	1,89598	1,56607
Obrat aktiv	1,64737	1,83069	1,59114
Celková zadluženost	0,28665	0,36868	0,50695

Zdroj: Vlastní zpracování, 2022

Pro všechny ukazatele lze vytvořit spojnicové grafy pro lepší orientaci, kde bude vizualizovaná předchozí tabulka:

Graf 2 : Vývoj ukazatele ROA, ROE, ROS v čase ve sledovaném období

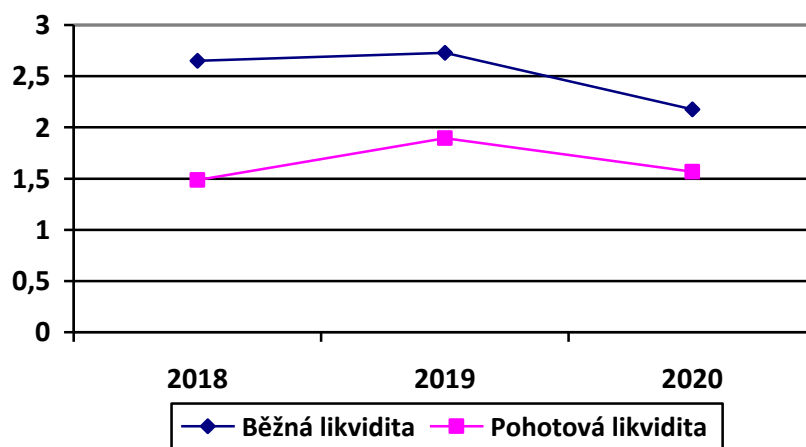


Zdroj: Vlastní zpracování, 2022

Ukazatele rentability podniku jsou silně ovlivněny špatnými hospodářskými výsledky v letech 2019 a 2020, kde podnik vykázal ztrátu. Na grafu lze vidět výrazný pokles ukazatelů z roku 2018 na 2019. Následné mírné zlepšení z roku 2019 na 2020 jde ve prospěch již ne tak velké ztráty, kterou podnik vykázal v roce 2019.

Následující graf popisuje opět spojnicovým grafem poměrové ukazatele, konkrétně ukazatele likvidity podniku:

Graf 3 : Vývoj ukazatele likvidity v čase ve sledovaném období



Zdroj: Vlastní zpracování, 2022

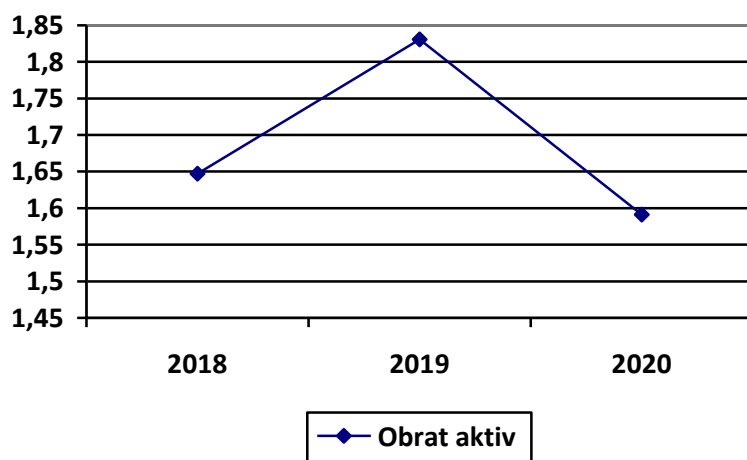
U obou likvidit lze pozorovat podobný průběh. U běžné likvidity je považováno



za optimální hodnotu 1,5 - 2,5 kde v roce 2018 a 2019 je hodnota dokonce vyšší než je stanovené optimum. V případě roku 2020 lze pozorovat, že hodnota padá pod hodnotu 2,5, což je v optimálním intervalu. Naproti u pohotové likvidity kde je čítec očištěn o zásoby je optimální interval mezi 1 – 1,5. Doporučená hodnota je splněna pouze v roce 2018. V následujících letech je pohotová likvidita vyšší než optimální interval.

Předposlední graf poukazuje na vývoj obratu aktiv:

Graf 4 : Vývoj ukazatele obrat aktiv v čase ve sledovaném období

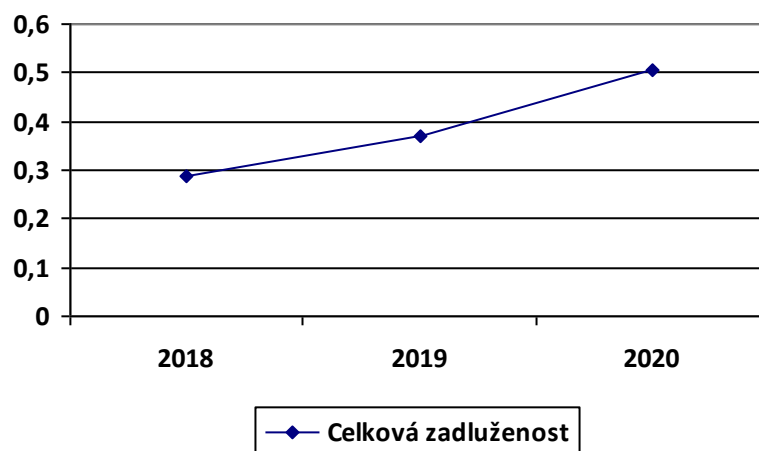


Zdroj: Vlastní zpracování, 2022

Z grafu je patrné zvýšení obrátkovosti aktiv v roce 2019, nicméně je v roce zaznamenán pád ukazatele až na hodnotu 1,59. Avšak doporučený je index v rozmezí 1 – 1,5. Což podnik ani v jednom ve sledovaných letech nesplňuje. Ve všech případech je hodnota větší.

Poslední graf poukazuje na vývoj zadluženosti:

Graf 5 : Vývoj ukazatele celková zadluženost v čase ve sledovaném období



Zdroj: Vlastní zpracování, 2022

Poměrový ukazatel celková zadluženost je velmi citlivý na změnu položky cizí kapitál. Vzhledem k rostoucímu charakteru této položky ve sledovaných letech u podniku Nexans je patrné, že i ukazatel celkové zadluženosti se v průběhu let zvedá. V roce 2018 ukazatel ukazuje 30%, zatímco v roce 2019 už 36% a v roce 2020 se ukazatel vyšplhal na 50%.

## 6 Návrhy a doporučení

Podnik ve zkoumaných letech nečerpal žádné dotace, jak bylo zjištěno na základě účetních závěrek z let 2018, 2019 a 2020. V první řadě zjistíme, které z dotací má podnik nárok čerpat.

Jak víme z literární rešerše, tak mnoho ministerstev vydávalo dotace pro problémy způsobené koronavirem s konkrétními požadavky. Pokud vyfiltrujeme dotace, o které by mohl zkoumaný podnik stát tak zjišťujeme, že podnik se může potenciálně ucházet o dotace z programu ministerstva práce a sociálních věcí, ministerstva práce a průmyslu a ministerstva financí. Zbylé dotační programy poskytnuté ostatními ministerstvy nespádají pod obor podnikání zkoumaného podniku. Do programů ani není zahrnut program na podporu samo odběrových testů., vzhledem k jeho stanovení až na rok 2021, který není součástí zkoumaného časového úseku.

Podíváme-li se na dotační programy ministerstva financí a ministerstva průmyslu a obchodu (kompenzační bonus, Dotační program Covid 2021 a dotační program COVID – Nepokryté náklady) tak po informacích z výzkumné části víme, že podnik nedosahuje poklesu v obratu a tržbách v rozhodném období pro oba programy o více než 30%, což je požadavek pro získání zmíněných dotací. Žádat tedy o dotace poskytované ministerstvem financí a ministerstvem průmyslu a obchodu podnik nemůže.

Poslední dotační program vydalo ministerstvo práce a sociálních věcí (Antivirus A a B). Pro čerpání Antiviru B musí být významná část zaměstnanců v izolaci nebo karanténě. Z výzkumné části však víme, že během roku 2020 postihla karanténa či izolace za celý rok pouze 24 zaměstnanců (zaměstnanci byli v karanténě či izolaci rozdělení rovnoměrně v roce, nikoliv najednou). Na rozdíl u Antiviru A je podmínka, že ho lze čerpat na každého zaměstnance, kterému byla nařízena izolace či karanténa. Tento požadavek zkoumaný podnik splňuje. Čerpat dotace z programu Antivirus A podnik může. Čerpat lze do 80% uznatelných nákladů, maximálně jde z programu na zaměstnance čerpat 39 000 Kč na měsíc. Podnik by mohl získat na dotaci maximálně 936 000 Kč (24 zaměstnanců v izolaci \* maximální hodnota dotace 39 000)

## 7 Závěr

V bakalářské práci byl sledován a analyzován podnik Nexans a jeho hospodaření před a poté v období koronaviru. Kromě porovnávání konkrétních položek v jednotlivých letech byly uvedeny rovněž některé poměrové ukazatele, které měly za úkol prohloubit informace o situaci v podniku před a během koronavirové krize. V případě, že se budeme dívat na podnik měřítkem většiny dotačních podmínek (tedy pokles tržeb či obrátu o 30%), tak můžeme tvrdit, že dopad koronavirové krize na podnik nebyl tak markantní, jelikož firmě se naopak tržby a obraty ve zkoumaných letech mírně zvyšovaly. Poměrové ukazatele nám odhalily například to, že podnik má v posledních letech záporné ukazatele rentability, což je zapříčiněno účetními ztrátami z let 2019 a 2020. Dále jsme zjistili, že podniku vrůstá ukazatel celkové zadluženosti, zejména díky zvyšujícím se cizím zdrojům. V analýze, na které dotace by podnik dosáhl pomohly již jak zmíněné účetní závěrky tak rozhovor se zaměstnancem nákupního oddělení.

## I. Citace

Atlantis PC. (8. Duben 2015). *70+ poměrových ukazatelů*. Získáno 2022. Březen 3, z finanalysis.cz: <https://finanalysis.cz/pouzite-pomerove-ukazatele.html>

Bartoníček, R., Valášek, L., Chripák, D., Kropáček, J., Kašpar, M., Švec, P., a další. (5. Březen 2022). *Anatomie selhání: Dva roky covidu v Česku*. Získáno 7. Březen 2022, z zpravy.aktualne.cz: <https://zpravy.aktualne.cz/domaci/casova-osa-covid/r~fd4c3f7e0ec511eb9d470cc47ab5f122/>

Blog aegon.cz. (4. Prosinec 2020). *Koronavirová recese pod větším drobnohledem*. Získáno 9. Březen 2022, z aegon.cz: <https://www.aegon.cz/koronavirova-recese-pod-vetsim-drobnohledem/>

Comeflex office. (2. Červenec 2019). *Podnikání - definice pojmu pro začínající podnikatelé. Stručně, jednoduše a přehledně!* Získáno 2. Březen 2022, z comeflexoffice.cz: <https://comeflexoffice.cz/podnikani-definice-pojmu/>

Covid Portál. (13. Únor 2022). *Mutace koronaviru*. Získáno 2022. Březen 6, z covid.gov.cz: <https://covid.gov.cz/situace/onemocneni-obecne-o-opatrenich/mutace-koronaviru>

Český statistický úřad. (1. Září 2021). *Základní charakteristiky ekonomického postavení obyvatelstva ve věku 15 a více let*. Získáno 8. Březen 2022, z vdb.czso.cz: [https://vdb.czso.cz/vdbvo2/faces/cs/index.jsf?page=vystup-objekt&f=TABULKA&z=T&skupId=426&katalog=30853&&pvo=ZAM01-D&&u=v413\\_\\_VUZEMI\\_\\_97\\_\\_19&str=v467](https://vdb.czso.cz/vdbvo2/faces/cs/index.jsf?page=vystup-objekt&f=TABULKA&z=T&skupId=426&katalog=30853&&pvo=ZAM01-D&&u=v413__VUZEMI__97__19&str=v467)

Data proti covid-19. (15. Duben 2020). *Jak funguje Chytrá karanténa*. Získáno 20. Březen 2022, z covid19cz.cz: <https://covid19cz.cz/covid19-cz/manifest/chytra-karantena>

Dlupalová, K. (12. Březen 2020). *Nouzový stav*. Získáno 10. Březen 2022, z mvcr.cz: <https://www.mvcr.cz/clanek/zpravodajstvi-nouzovy-stav.aspx>

Dvořáček, J., & Slunčík, P. (2012). *Podnik a jeho okolí - Jak přežít v konkurenčním prostředí?* (1. vyd.). Praha, Česko: C.H.Beck.

Eagri Dotace. (1. Únor 2021). *Zásady k druhé výzvě DP Agricovid potravinářství*. Získáno 19. Březen 2022, z eagri.cz: <https://eagri.cz/public/web/mze/dotace/narodni->

dotace/program-agricovid-potravinarstvi/#f=hpblok

Foyo business. (4. Listopad 2015). *Co je to podnik? Co je to závod? Získáno 2. Březen 2022*, z Foyo.cz: <https://www.foyo.cz/clanek/6-pravni-peklo-1.-co-je-to-podnik-co-je-to-zavod-.html>

Grec, R. (23. Únor 2021). *Očkování proti Covid-19: Typy vakcín a čím se liší?* Získáno 7. Březen 2022, z drmax.cz: <https://www.drmax.cz/pece-o-zdravi/ockovani-proti-covid-19>

Griffiths, A., & Wall, S. (1995). *Applied Aconomics: An introductory course* (6. vyd.). Londýn: Longman.

Grosová, S. (2002). *Principy postupy, metody* (1. vyd.). Praha: Vysoká škola chemicko-technická.

Hořejší, B., Soukupová, J., Macáková, L., & a Soukup, J. (2018). *Mikroekonomie* (6. vyd.). Praha, Česko: Management Press.

Hospodářská komora České republiky. (10. Únor 2021). *Očkování proti COVID-19, Anketa HK ČR – vyhodnocení*. Získáno 8. Březen 2022, z komora.cz: [https://www.komora.cz/files/uploads/2021/06/2020\\_12\\_Ockovani\\_web.pdf](https://www.komora.cz/files/uploads/2021/06/2020_12_Ockovani_web.pdf)

Kurzy.cz. (12. Březen 2022). *Nexans Power Accessories Czech Republic, spol. s r.o. - Živnostenský rejstřík*. Získáno 12. Březen 2022, z rejstrik-firem.kurzy.cz: <https://rejstrik-firem.kurzy.cz/48362981/nexans-power-accessories-czech-republic-sro/zivnosti/>

Linhartová, V. (20. Červen 2014). *Dotace*. Získáno 12. Březen 2022, z wiki.knihovna.cz: [https://wiki.knihovna.cz/index.php/Dotace#cite\\_note-charakteristika-1](https://wiki.knihovna.cz/index.php/Dotace#cite_note-charakteristika-1)

Ministerstvo kultury ČR. (5. Únor 2021). *Výzva pro OSVČ v programu COVID – KULTURA*. Získáno 16. Březen 2022, z mkcr.cz: <https://www.mkcr.cz/novinky-a-media/3-vyzva-pro-osvc-covid-kultura-4-cs4136.html>

Ministerstvo práce a sociálních věcí. (1. Únor 2022). *Ochrana zaměstnanosti*. Získáno 14. Březen 2022, z mpsv.cz: <https://www.mpsv.cz/antivirus>

Ministerstvo pro místní rozvoj ČR. (1. Duben 2021). *COVID – Cestovní kanceláře*. Získáno 17. Březen 2022, z mmr.cz: <https://mmr.cz/cs/narodni-dotace/covid->

podpora-cestovniho-ruchu/covid-%e2%80%93-cestovni-kancelare-ii

Ministerstvo pro místní rozvoj ČR. (29. Červen 2020). *Výzva k předkládání žádostí o poskytnutí dotace pro dotační titul COVID–Lázně*. Získáno 17. Březen 2022, z mmr.cz: [https://www.mmr.cz/getmedia/819d8146-5b73-4bdc-a549-c67069eb7876/Vyzva\\_dotacniho-titulu\\_COVID-Lazne\\_2.pdf.aspx?ext=.pdf](https://www.mmr.cz/getmedia/819d8146-5b73-4bdc-a549-c67069eb7876/Vyzva_dotacniho-titulu_COVID-Lazne_2.pdf.aspx?ext=.pdf)

Ministerstvo pro místní rozvoj ČR. (18. Leden 2021). *Výzva k předkládání žádosti o poskytnutí dotace pro dotační titul COVID–Ubytování II – Hromadná ubytovací zařízení*. Získáno 18. Březen 2022, z mmr.cz: [https://mmr.cz/getmedia/eb0e42b1-3e61-4461-b65e-2ff8ec8b7c7a/Vyzva-pro-zadatele-COVID-Ubytovani-II-HUZ\\_aktualizace\\_k-210329.pdf.aspx?ext=.pdf](https://mmr.cz/getmedia/eb0e42b1-3e61-4461-b65e-2ff8ec8b7c7a/Vyzva-pro-zadatele-COVID-Ubytovani-II-HUZ_aktualizace_k-210329.pdf.aspx?ext=.pdf)

Ministerstvo spravedlnosti ČR. (20. Březen 2022). *Sbírka listin Nexans Power Accessories Czech Republic, spol. s r.o.* Získáno 22. Březen 2022, z or.justice.cz: <https://or.justice.cz/ias/ui/vypis-sl-firma?subjektId=147968>

Ministerstvo zdravotnictví ČR. (19. Duben 2020). *Mimořádná a ochranná opatření*. Získáno 20. Březen 2022, z koronavirus.mzcr.cz: <https://koronavirus.mzcr.cz/wp-content/uploads/2020/04/Mimo%C5%99%C3%A1dn%C3%A9-opat%C5%99en%C3%AD-Chytr%C3%A1-karant%C3%A9na.pdf>

Odbor komunikace MPO. (6. Leden 2022). *Pravidla testování zaměstnanců od pondělí 17. ledna 2022*. Získáno 10. Březen 2022, z mpo.cz: <https://www.mpo.cz/cz/rozcestnik/pro-media/tiskove-zpravy/pravidla-testovani-zamestnancu-od-pondeli-17--ledna-2022--265318/>

Odbor komunikace MPO. (20. Březen 2020). *Přehled vládních usnesení od vyhlášení nouzového stavu*. Získáno 9. Březen 2022, z mpo.cz: <https://www.mpo.cz/cz/rozcestnik/pro-media/tiskove-zpravy/prehled-vladnich-usneseni-od-vyhlaseni-nouzoveho-stavu--253581/>

Odbor komunikace MPO. (22. Listopad 2021). *Vláda schválila kompenzace pro podnikatele v souvislosti s covid-19*. Získáno 13. Březen 2022, z mpo.cz: <https://www.mpo.cz/cz/rozcestnik/pro-media/tiskove-zpravy/vlada-schvalila-kompenzace-pro-podnikatele-v-souvislosti-s-covid-19--264591/>

Samotestování covid. (23. Únor 2022). *Program na podporu provádění*

*samoodběrových testů COVID-19*. Získáno 11. Březen 2022, z samotesty-covid.cz: <https://www.samotesty-covid.cz>

Státní zdravotní ústav, Ústav zdravotnických informací a statistiky ČR. (21. Prosinec 2021). *COVID-19: úvod, inkubační doba, původce a sezónnost onemocnění*. Získáno 2022. Březen 3, z nzip.cz: <https://www.nzip.cz/clanek/447-covid-19-zakladni-informace>

Stormware s.r.o. (16. Leden 2022). *Rozhodné období*. Získáno 13. Březen 2022, z stormware.cz: <https://www.stormware.cz/ucetni-pojmy/rozhodne-obdobi/>

Strnadová, Z. (2019). *Co by měl vědět příjemce dotace*. Praha: Grada.

Stroukal, D. (2021). *Ekonomické bubliny: průvodce hospodářskými krizemi od tulipánů po koronu* (2. vyd.). Praha: Grada.

Světlík, J. (2005). *Marketing - cesta k trhu*. Plzeň: Vydavatelství a nakladatelství Aleš Čeněk.

Taušl Procházková, P. (2017). *Úvod do podnikové ekonomiky* (3. vyd.). Plzeň, Česko: Západočeská univerzita v Plzni.

Technologická agentura ČR. (1. Listopad 2013). *Definice podniku*. Získáno 2022. Březen 2, z Tacr.cz: [https://www.tacr.cz/dokums\\_raw/definice\\_podniku.pdf](https://www.tacr.cz/dokums_raw/definice_podniku.pdf)

Tripartita - Vláda, Odbory, Zaměstnavatelé. (29. Lispoad 2021). *Opatření na podporu ekonomiky*. Získáno 12. Březen 2022, z tripartita.cz: <https://www.tripartita.cz/opatreni-na-podporu-ekonomiky/>

Tým MPO. (27. Leden 2021). *Program COVID – Nájemné*. Získáno 15. Březen 2022, z mpo.cz: [https://www.mpo.cz/cz/podnikani/zivnostenske-podnikani/covid-19-najemne--255305/#\\_V%C3%BDzva\\_3](https://www.mpo.cz/cz/podnikani/zivnostenske-podnikani/covid-19-najemne--255305/#_V%C3%BDzva_3)

Tým MPO. (23. Březen 2021). *Program COVID – Veletrhy/kongresy*. Získáno 15. Březen 2022, z mpo.cz: <https://www.mpo.cz/covid-veletrhy>

Vláda České republiky. (29. Listopad 2021). *Aktuální opatření na podporu ekonomiky*. Získáno 11. Březen 2022, z vlada.cz: <https://www.vlada.cz/cz/epidemie-koronaviru/dulezite-informace/podpora-a-ulevy-pro-podnikatele-a-zamestnance-180601/>

Vláda České republiky. (18. Zář 2020). *Informace ke koronaviru a nemoci covid-*



19. Získáno 2022. Březen 5, z vlada.cz: <https://www.vlada.cz/cz/media-centrum/aktualne/aktualni-informace-ke-koronaviru-sars-cov-2-puvodne-2019-ncov-179250/>

Žurovec, M. (22. Listopad 2021). *Od 22. listopadu bude pokračovat kompenzační bonus 1000 korun denně.* Získáno 16. Březen 2022, z mfcz.cz: <https://www.mfcz.cz/cs/aktualne/tiskove-zpravy/2021/od-22-listopadu-bude-pokracovat-kompenza-43629>

## **II. Seznam obrázků, grafů a tabulek**

Obrázek 1 : Zdroj: Taušl Procházková, 2017

Obrázek 2 : Zdroj: Dvořáček a Slunčík, 2012

Obrázek 3 : Zdroj: Taušl Procházková, 2017

Obrázek 4 : Zdroj: Hospodářská komora ČR, 2021

Obrázek 5 : Zdroj: Vlastní zpracování, 2022

Graf 1 : Zdroj: Vlastní zpracování, 2022

Graf 2 : Zdroj: Vlastní zpracování, 2022

Graf 3 : Zdroj: Vlastní zpracování, 2022

Graf 4 : Zdroj: Vlastní zpracování, 2022

Graf 5 : Zdroj: Vlastní zpracování, 2022

Tabulka 1 : Zdroj: Dvořáček a Slunčík, 2012

Tabulka 2 : Zdroj: Kurzy.cz , 2022

Tabulka 3 : Zdroj: Vlastní zpracování, 2022

Tabulka 4 : Zdroj: Vlastní zpracování, 2022

Tabulka 5 : Zdroj: Vlastní zpracování, 2022

### III. Přílohy

- Usnesení č. 194 : <https://apps.odok.cz/attachment/-/down/IHOABMNHPBSV>
- Usnesení č. 203 : <https://apps.odok.cz/attachment/-/down/IHOABMNLVUVR>
- Usnesení č. 208 : <https://apps.odok.cz/attachment/-/down/IHOABMNLW6RU>
- Usnesení č. 211 : <https://apps.odok.cz/attachment/-/down/IHOABMPBJNVK>
- Usnesení č.215 : <https://www.vlada.cz/assets/media-centrum/aktualne/Omezeni-pohybu-osob.pdf>
- Usnesení č. 247 : <https://apps.odok.cz/attachment/-/down/IHOABMTK5CCN>
- Usnesení č. 311 : <https://apps.odok.cz/attachment/-/down/IHOABN3K7DOO>
- Usnesení č. 380 : <https://apps.odok.cz/attachment/-/down/IHOABNAA2RTF>
- Kompenzační bonus : [https://www.mfcr.cz/assets/cs/media/Navrh\\_2022\\_material-vlada-Navrh-zakona-o-kompenzacnim-bonusu-pro-rok-2022.pdf](https://www.mfcr.cz/assets/cs/media/Navrh_2022_material-vlada-Navrh-zakona-o-kompenzacnim-bonusu-pro-rok-2022.pdf)
- Účetní závěrka 2018: <https://or.justice.cz/ias/ui/vypis-sl-detail?dokument=66414092&subjektId=147968&spis=477005>
- Účetní závěrka 2019: <https://or.justice.cz/ias/ui/vypis-sl-detail?dokument=66414091&subjektId=147968&spis=477005>
- Účetní závěrka 2020: <https://or.justice.cz/ias/ui/vypis-sl-detail?dokument=68803756&subjektId=147968&spis=477005>