

**ZÁPADOČESKÁ UNIVERZITA V PLZNI**

**FAKULTA EKONOMICKÁ**

Bakalářská práce

**Průvodci přírodou jako faktor rozvoje ekoturismu**

**Nature Guides as a Factor in Ecotourism Development**

Michaela Hejplíková

Plzeň 2022

## **Čestné prohlášení**

Prohlašuji, že jsem bakalářskou práci na téma

*„Průvodci přírodou jako faktor rozvoje ekoturismu“*

vypracovala samostatně pod odborným dohledem vedoucího bakalářské práce za použití pramenů uvedených v příložené bibliografii.

Plzeň dne 25. 4. 2022

v. r. Michaela Hejplíková

## **Poděkování**

Velice bych chtěla poděkovat svému vedoucímu bakalářské práce RNDr. Janu Koppovi, Ph.D. za cenné rady, připomínky a odborné vedení práce. Poděkování také patří průvodcům, odpovědným osobám z chráněných území a geoparků, že odpověděli na otázky ve formuláři a přispěli tak informacemi do praktické části bakalářské práce. Dále děkuji rodině, partnerovi a přátelům za podporu při psaní bakalářské práce a během celého studia.

# Obsah

Úvod.....	6
Cíle práce .....	7
<b>1 Ekoturismus a jeho postavení v rámci cestovního ruchu .....</b>	<b>8</b>
1.1 Overturismus .....	11
1.2 Udržitelný cestovní ruch.....	12
<b>2 Role průvodce v přírodě .....</b>	<b>20</b>
<b>3 Srovnání světových a českých organizací zabývajících se průvodcovstvím a ekoturismem .....</b>	<b>22</b>
<b>4 Trendy ekoturismu.....</b>	<b>26</b>
<b>5 Metodika .....</b>	<b>29</b>
<b>6 Praktická část .....</b>	<b>30</b>
6.1 Role průvodců ve zkoumaných chráněných území a geoparcích.....	31
6.1.1 Podpora ekoturismu.....	31
6.1.2 Vycházky s průvodcem .....	34
6.1.3 Vycházky pořádané pro školy .....	38
6.1.4 Poptávka po vycházkách .....	39
6.1.5 Vazby vycházek a průvodců na poskytovatele dalších služeb .....	42
6.1.6 Oblíbené vycházky .....	43
6.1.7 Negativní dopad ekoturismu .....	44
6.2 Kvalifikace průvodců .....	45
6.3 Monitoring vycházky vedené průvodcem .....	47
6.3.1 Typologie účastníků .....	51
<b>7 Návrh opatření na zvyšování atraktivity ekoturismu prostřednictvím průvodců přírodou.....</b>	<b>52</b>

<b>Diskuse.....</b>	<b>54</b>
<b>Závěr.....</b>	<b>56</b>
<b>Seznam použitých zdrojů.....</b>	<b>57</b>
<b>Seznam tabulek.....</b>	<b>61</b>
<b>Seznam obrázků .....</b>	<b>62</b>
<b>Seznam zkratk .....</b>	<b>63</b>
<b>Seznam příloh .....</b>	<b>64</b>
<b>Přílohy</b>	
<b>Abstrakt</b>	
<b>Abstract</b>	

# Úvod

Cestovní ruch (CR) a nabízené zážitky s ním spojené, se pro mnoho lidí na planetě Zemi stal nedílnou součástí životů. CR patří mezi nejvýznamnější ekonomická odvětví. Historie cestovního ruchu sahá až do starověkého světa, proto není divu, že za sebou nechává nejen vryté prožitky v myšlenkách turistů na celý život. Vliv cestovního ruchu představuje riziko nejen pro krajinu, ale i pro místní obyvatele. Aby bylo riziko negativních dopadů regulováno a sníženo, začaly se v nabídkách cestovních kanceláří objevovat služby a formy cestovního ruchu, které jsou udržitelné a mají pozitivní dopad na životní prostředí (ŽP). Ekoturismus je relativně nová forma udržitelného cestovního ruchu. Mezi hlavní myšlenky ekoturistického cestování patří ochrana ŽP, podpora kulturního a přírodního dědictví a nenarušování prostředí místních obyvatel regionu.

Průvodci přírodou mají důležitou a nelehkou funkci. Většinou jsou to právě oni, kdo jako první přijdou do kontaktu s turisty, kteří se ocitli v nepoznané krajině. Průvodci přírodou předávají informace, mají výrazný vliv na přijímání místní kultury návštěvníky, snaží se o to, aby se z „obyčejné“ exkurze díky poutavému výkladu a přednesu stal pro turisty nevšedním zážitkem. Exkurze vedené průvodci přírodou v České republice se v průběhu let těší stále vysoké oblíbenosti, avšak v posledním roce ještě výrazněji stoupla z důvodu koronavirové epidemie.

## Cíle práce

Hlavním cílem bakalářské práce je porovnat možnosti a nabídky průvodců přírodou pro rozvoj ekoturismu v České republice.

Mezi dílčí cíle patří:

1. Porovnat světové trendy ekoturismu se situací v ČR se zaměřením na průvodce přírodou.
2. Zjistit nabídku a poptávku po vycházkách přírodou s průvodcem.
3. Navrhnout opatření na zvyšování atraktivity ekoturismu prostřednictvím průvodců přírodou.

K dosažení těchto cílů vedla rešerše odborné literatury, ústní sdělení informací od průvodců přírodou, dotazníkové šetření mířené na chráněná území (CHÚ), geoparky (GP) a vlastní zkušenost z vycházky vedené průvodcem.

# 1 Ekoturismus a jeho postavení v rámci cestovního ruchu

CR je poměrně nová lidská činnost, která v posledních desetiletích zaznamenala velký rozmach. CR nemá tendenci jen stále růst, do odvětví zasahuje mnoho faktorů, které narušují rozvoj. Jako příklad se nabízí uvést dobu koronavirové pandemie, kdy bylo těžší a složitější vycestovat. Aktuálně nejsou restrikce tak přísné a podmínky pro cestování se začínají vracet k normálu. Ve starověkém světě byl cestovní ruch chápán jako forma vycestování z obchodního, vzdělávacího, vojenského či závažného důvodu. Jen hrstka privilegovaných obyvatel cestovala za potěšením a zážitky. Rozvoj CR souvisí především se stále se zvětšující životní úrovní. Lidé cestují do neprobádaných a zajímavých částí světa. Cestovní ruch však již dávno není jen jeden ze způsobů, jak trávit volný čas, ale stal se i významným odvětvím v hospodářství. Dle Wokouna (1987, s. 11) jsou nejcharakterističtějšími symboly cestovního ruchu *pohyb a pobyt*.

Definice cestovního ruchu dle Světové organizace cestovního ruchu (UNWTO, 2021) zní, že „*Cestovní ruch je sociální, kulturní a ekonomický fenomén, kdy se lidé pohybují do zemí, nebo na místa mimo jejich obvyklé bydliště pro osobní nebo obchodní účely, ne déle než jeden rok*“.

Pásková & Zelenka (2012, s. 83) popisují cestovní ruch jako komplexní proces, do kterého patří účastníci cestovního ruchu, poskytovatelé služeb a destinace.

Návštěvníkem se rozumí člověk, který cestuje do místa, kde nemá trvalé bydliště. Jestliže zůstane přes noc, stává se z něj turista. O výletníka se jedná tehdy, pokud nepřenocuje a v nové oblasti byl méně než 24 hodin. Při přenocování tří a více nocí se mluví o turistovi na dovolené (Foret & Tučíková, 2005, s. 7).

Aby cestování bylo zahrnuto do cestovního ruchu, musí splňovat podmínky, že je dočasné, nepravidelné, musí být účelově zaměřené. Naopak cesty, které se uskutečňují v rámci bydliště, jsou pravidelné, nebo se jedná o dlouhodobou migraci, do cestovního ruchu nepatří. (Šauer a spol., 2015, s. 13) Služební cesty, které nejsou uskutečňovány k výdělku, nýbrž se jedná pouze o formu jednání, jsou zařazovány do cestovního ruchu od 90. let 20. století (Pásková & Zelenka, 2012). Pracovník nesmí být odměňován ze zdrojů navštíveného místa. Například cesty „pendlerů“ nespádají již do cestovního ruchu, jejich činnost je výdělečně činná.



Jedním z důvodů, proč lidé cestují, je uspokojování lidských potřeb. Jedná se o potřebu poznání nové země a kultury, nárok na odpočinek a relaxaci, poznání sebe samotného. Pro mnoho lidí se putování po celém světě stal nový životní styl. Z nároků, potřeb a motivací jedince vycházejí různé formy cestovního ruchu.

Formy cestovního ruchu dle Páskové a Zelenky (2002, s. 89) lze rozlišit takto:

- (a) rekreační,
- (b) poznávací,
- (c) socio-profesní,
- (d) společenské.

*Rekreační formy CR* jsou spojené s regenerací účastníka, jak po psychické, tak i fyzické stránce. Jako příklad lze uvést lázeňství. Jelikož má lázeňství dlouhodobou tradici, jedná se o jednu z klíčových forem pro aktivní cestovní ruch (tj. příjezd návštěvníků do České republiky). Jak je z názvu patrné, pro účastníky *poznávací formy CR* je cílem poznávat nová místa. Navštěvují historické objekty, kulturních akce, přírodních krásy. Do *socio-profesní formy CR* patří všechny činnosti, které jsou spjaté s profesí a odehrávají se mimo území trvalého pobytu. Vyžaduje speciální služby, např. hotely přizpůsobené ke konferencím, výborné připojení k internetu. Lze sem zařadit i incentivní CR. Jedná se o zájezdy, kterých se účastní zaměstnanci institucí. Instituce plně cesty financují, pro pracovníky jsou připraveny workshopy a vzdělávací projekty. Vedle vzdělávacího obsahu zájezdu je i rekreační část. *Společenská forma CR* zahrnuje poznání nové země, občanů, zvyků a zajímavých stylů života. V této formě se angažují průvodci přírodou. Znají velice dobře dané místo, jsou součástí zážitkových aktivit. Turista se nemusí obávat, že by se během exkurze ocitl ve slepé uličce, nebo že by nevědomky porušil zákony daného státu. Díky průvodcům přírodou je možno poznat krajinu z jiného úhlu pohledu, pochopit historii a souvislosti s ní spjaté, seznámit se s místními lidmi a zvyky (Pásková & Zelenka, 2002, s. 89).

Charakteristika forem cestovního ruchu je popsána obecně, ale existují i takové formy, které jsou typické pro daný region. Frková (2013, s. 140) popisuje kulinářskou turistiku, kdy turisté objíždějí místa s vyhlášenými restauracemi. Pomocníkem při provozování této formy lze uvést *Gastromapu Lukáše Hejlíka*. Jedná se o aplikaci, ve které jsou nahrány podniky po celé České republice. *Filmový CR* je spjat s návštěvou lokalit, kde se natáčely oblíbené filmy. Jako příklad lze uvést město Švihov či Telč, kde byly natočeny oblíbené české pohádky.

Podle toho, kolik lidí se cestování zúčastní, lze rozlišit tři druhy – individuální, kolektivní a masový cestovní ruch (Vystoupil & Šauer, 2006, s. 38; Hesková, 2011, s. 26). *Individuální CR* je provozován jednotlivci nebo malými skupinami (rodinami). Cestují samostatně, nikoli v rámci organizované skupiny. Typickým příkladem je chatová rekreace. Organizované pobyty ve větších skupinách spadají *do kolektivního (skupinového) CR*. Třetím druhem je *masový CR*. Jak je z názvu patrné, že v tomto druhu je vysoká účast turistů. *Masový cestovní ruch* se vyznačuje přesně daným rozvrhem, většinou je na program méně času. Charakteristickým rysem je pohodlnost a pasivita. Hesková (2011, s. 26) nedává masový CR do protipólu s individuálním CR, ale přidává pojem *ekologický CR*. Při zájezdu je naopak v rámci ekologického CR více času, program není pevně dán, jedinci se před odjezdem informují o státě, jeho zvycích a tradicích.

Po velikém rozmachu masového turismu byly k pojmu přiřčleněny čtyři synonyma, tzv. slova se třemi S „*sun, sea, sand*“ (Honey, 2008, s. 10). Tyto tři slova charakterizují ne moc v hezkém slova smyslu obvyklý zájezd.

Cestovní ruch a jeho formy a druhy jsou flexibilní na poptávce účastníků. Dle Frkové (2013, s. 138) a Páskové & Zelenky (2012, s. 123) jsou druhy cestovního ruchu určeny podle *místa realizace* (domácí cestovní ruch; zahraniční cestovní ruch; světový cestovní ruch – všechny cesty, během kterých jsou překročeny hranice), *podle vztahu platební bilance* (aktivní cestovní ruch – lidé přijíždí do dané země ze zahraničí; pasivní cestovní ruch – občané vyjíždí do zahraničí), *délky pobytu* (krátkodobý cestovní ruch – pobyt do tří dnů; dlouhodobý cestovní ruch – pobyt delší než tři dny, ale kratší než jeden rok nebo šest měsíců), *způsobu zabezpečení* (organizovaný cestovní ruch – podílení se cestovních kancelářích, či jiného prostředníka; neorganizovaný cestovní ruch – účastník si plánuje vše sám), *způsobu financování* (komerční cestovní ruch – účastník si vše platí ze svých zdrojů; nekomerční cestovní ruch – část nákladů je hrazena např. od zaměstnavatele, pojišťovny). Jednotlivé formy a druhy se v praxi většinou překrývají.

## 1.1 Overturismus

Pásková (2009, s. 61) v knize přirovnává cestovní ruch k ohni. *„Je možné se u něj ohřát, uvařit si, posvítit, ale když se nehlídá, může spálit dům.“*

Je proto důležité, aby byly aktivity, které jsou s cestovním ruchem spjaty, odborně řízeny. Lidé si často neuvědomují, jaké dopady může mít jejich chování při pobytu v přírodě. I malý krok mimo vyznačenou trasu může mít následky. Při vstupu do klidového území v národním parku (NP) mohou být vyrušeni živočichové při rozmnožování, kdy může dojít až ke ztrátě celé jedné generace jedinců (Národní park Šumava, 2021). Část krajiny je při rozvoji turismu často dána „na pospas“ cestovnímu ruchu.

Turismus je obrovským spotřebitelem vody. V letních měsících ve Středomoří při nedostatku srážek většinou spotřeba vody převyšuje výrobní a zásobovací kapacity. Přirozeně se stává, že při vyčerpání přírodních zdrojů chybí voda v zemědělství, v průmyslu ale i v domácnostech (Fialová, 2017).

Sociokulturní dopady CR představuje ztížení běžného života místního obyvatelstva kvůli nadměrnému počtu turistů v částech jejich sídla. Místní lidé jsou podrážděni kvůli neprůchodnosti prostorů (především v centru města), narůstání cen během sezóny. Ztráta bezpečnosti a narůstání kriminality také patří mezi nežádoucí vlivy, které s sebou CR do oblastí přináší (Fialová & Dumbrovská, 2014). Nadměrný cestovní ruch je nazýván termínem *overturismus*. Tento relativně nový termín, který Dodds & Butler (2019, s. 1) označují jako *„loving places to death“*, *„dealing with succes“* a *„tourismphobia“*, což v českém překladu znamená milovat místa k zániku, smířit se s úspěchem a turistická fobie. Definice pojmu dává důraz na místní obyvatele a jejich problémy s overturismem spojené. Dodds & Butler (2019, s. 1) citují definici Milano a kol. (2018).

*„Overturismus je nadměrný růst návštěvníků, který vede k přeplnění oblastí. Lidé trpí důsledky dočasných a sezónních vrcholů cestovního ruchu, kvůli kterým musí dělat změny v životním stylu, k přístupu občanské vybavenosti a v celkové pohodě.“*

S termínem overturismus se pojí únosná kapacita území. Únosná kapacita území udává, jak moc může být území zatíženo cestovním ruchem, aniž by docházelo ke snížení kvality životního prostředí, ekosystémů, spokojenosti turisty a snaží se o potlačování negativních vlivů na místní komunitu (Pásková & Zelenka 2012, s. 594).

S vysokou návštěvností se dlouhodobě potýkají Adršpaško-teplické skály. V posledních letech během hlavní sezóny nejsou dlouhé kolony aut a přeplněná parkoviště v Adršpašských skalách neobvyklým jevem. Při vysoké poptávce turistů prohlídkový okruh svou únosnou kapacitou začíná překračovat, právě proto se má návštěvnost od roku 2021 nově regulovat. Bez online rezervace se do skal nikdo nedostane (Václav Plecháček, 2020). Rezervační systém běží od 12. dubna 2021 (Adršpašské skály.cz, 2021).

Jedno z nejvíce nejnavštěvovanějších měst světa představují Benátky. Stanou se první metropolí, která bude mít zpoplatněný jednodenní vstup. Cena vstupu bude nejspíše činit 10 euro. Výše platby bude závislá, o jak rušný den se bude díť. Během hlavní sezóny bude možné si vstup do Benátek předplatit a zarezervovat. Kdo tak učiní, dostane jistá privilegia (levnější vstupné aj.) Poplatek má být zaveden od roku 2023. Po turistech, jež se zdrží více jak jeden den, nebude poplatek požadován (Hendlingerová, 2022). Pro krajinu však nemusí mít cestovní ruch jen negativní dopad. Díky vzrůstajícímu turismu přichází růst investic do zvyšování interpretace krajinného dědictví (školení průvodců, výzkumy). ČR přináší do oblastí finanční prostředky, díky nimž se regiony nadále rozvíjí (Pásková, 2009, s. 62).

## 1.2 Udržitelný cestovní ruch

Udržitelný cestovní ruch je v posledních letech často skloňován. Jak je z názvu patrné, jedná se o cestovní ruch, který funguje ve prospěch zákazníků. Synonymum pro udržitelný cestovní ruch může být ekologicky šetrný, nebo jen také šetrný. Klienti, kteří o tuto formu jeví zájem, berou plnou zodpovědnost za své chování, nejsou nikým a ničím ovlivňováni, vše dělají ze své vlastní dobré vůle. Nemají problém si za služby spojené s udržitelným cestovním ruchem připlatit. Odborně se těmto lidem říká „*zelení zákazníci*“ (Závodná, 2015, s. 36).

Agentura Czech Tourism (2021) pojem udržitelný cestovní ruch definuje jako takový, který dbá na potřeby v cestovním ruchu jak pro současné, tak i pro budoucí účastníky. Při dlouhodobém šetrném zacházení s obnovitelnými a neobnovitelnými zdroji daná oblast prosperuje a rozvíjí se. Není narušeno přírodní, kulturní a sociální prostředí. UNWTO (World Tourism Organisation, 2021) dodává, že udržitelný cestovní ruch je i schopnost destinace, která je historicky starší, konkurovat novějším a neokoukaným místům, dokáže si udržet návštěvnost a zaujmout jak prvního, tak i turistu, který se do destinace vrací.

Aby cestovní ruch stále směřoval nabízenými službami k udržitelnosti a jeho působení bylo dlouhodobé, je nezbytné pravidelné kontrolování negativních vlivů. V případě nutnosti je na místě zavést preventivní opatření, aby nedošlo k deformování oblasti, která byla po mnoho let zachovávána. Palatková (2011, s. 147) a Trávníček a Trojan (2012, s. 22) vymezují tři pilíře udržitelnosti (obr. 1). Jsou jimi:

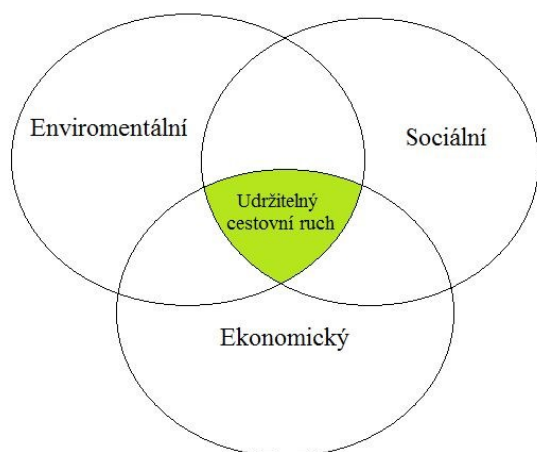
*Environmentální pilíř* lpí na šetrném hospodaření se zdroji, dbá na ekosystémy a ctí lidské zdraví. Vybízí k tomu, aby každý jedinec přemýšlel nad chováním k životnímu prostředí a byl zdrženlivý. Pásková & Zelenka (2018, s. 17) ve své knize uvádí, že k vyšší enviromentální odpovědnosti přispívá také interpretace přírodního bohatství, díky níž si návštěvník vytváří vztah ke krajině.

*Sociální pilíř* dbá na kulturu a hodnoty místních obyvatel, posiluje identitu komunity. Sociální pilíř je brán jako nástroj, který slučuje společenství lidí a chrání jejich pohodu a bezpečí.

*Ekonomický pilíř* podporuje v turismu ekonomický růst, a zdroje jsou spravovány tak, aby mohly být efektivně používány i dalšími generacemi.

Pojem udržitelný cestovní ruch sumarizuje UNTWO (1997) třemi slovy – *kvalita, spojitost, rovnováha*. Snaží se o zlepšení životního prostředí a zároveň poskytuje návštěvníkům kvalitní a nevšední zážitek. Spojuje návštěvníky a místní obyvatele, snaží se o to, aby se navzájem respektovali a zachovávali kulturní zvyky. Rovnováha se týká potřeb lidí a stavu životního prostředí. Udržitelný cestovní ruch zdůrazňuje společné cíle a spolupráci.

Obr. 1: Pilíře udržitelného rozvoje

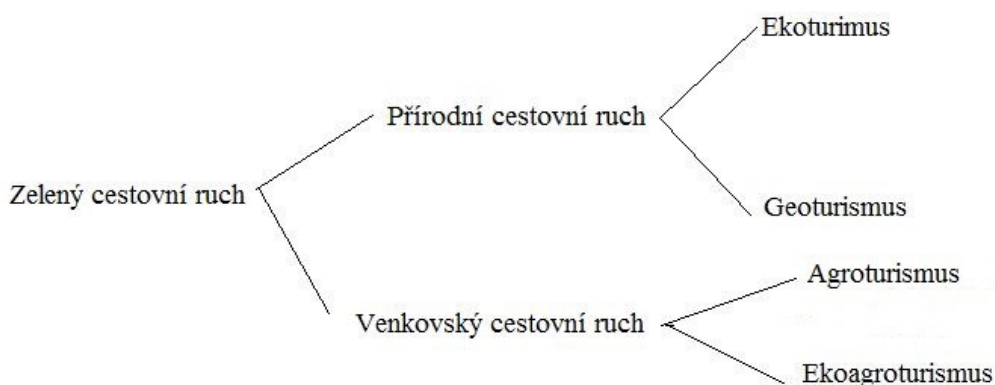


Zdroj: vlastní zpracování, 2021

Závodná (2015, s. 36) rozděluje druhy udržitelného cestovního ruchu do dvou typů. Jedním z nich je cesta udržitelnosti přes masovou turistiku, tedy o zmírnění dopadů masové turistiky. Druhý typ se zaměřuje na využívání udržitelných forem cestovního ruchu, které splňují rysy udržitelnosti.

Jako *zelený cestovní ruch* jsou nazývány všechny formy udržitelného cestovního ruchu, lze tedy říci, že se jedná o nadřazené slovo. Zelený cestovní ruch klade důraz, aby aktivity s ním spojené byly prováděny ve volné přírodě, nejlépe v málo osídlených oblastech. Šimková (2008) rozděluje zelený cestovní ruch na dvě větve (obr. 2). Do první skupiny spadá tzv. přírodní cestovní ruch – *ekoturismus* a *geoturismus*. Ve druhé kategorii je vymezován venkovský cestovní ruch, do něhož patří šetrné formy s názvem *agroturismus* a *ekoagroturismus*.

Obr. 2: Rozdělení zeleného cestovního ruchu



Zdroj: vlastní zpracování, 2021

Jedna z forem udržitelného cestovního ruchu se nazývá *geoturismus*, nebo také lze říci geologický turismus. První část slova Geo – má spojitost se Zemí. Z toho lze usoudit, že se jedná o cestování s poznáváním krajiny, se zaměřením na geologické dědictví (Doucek a kol., 2014, s. 11). Geoturista, který je environmentálně uvědomělý, poznává oblasti krasových jeskyň, hornické doly, naleziště významných minerálů a hornin. Poznávání může být uskutečňováno jak s geoprůvodcem, či jen s pomocí informačních panelů. Mezi aktivity spojené s geoturismem může být zařazen i čím dál tím více oblíbený geocaching.

*Agroturismus* je spjat s farmami a s budovami, se selskými domy, které slouží k zemědělské činnosti. Podnikatel vlastníci zemědělské stavení nabízí pomocné práce na farmě, práce se zvířaty, jízdu na koni, na kole. Tato forma nepřispívá finančně jen danému vlastníkovi, ale i celému regionu, kdy se díky rozšíření agroturismu zvyšuje vybavenost obcí. Agroturismus vytváří nové pracovní pozice v zemědělství, se zapojením místních obyvatel se ožívají místní tradice, jdou více na odbyt místní výroby. Agroturismus tak přispívá k udržování kulturního, historického ale i přírodního dědictví. Agroturismus může mít i negativní následky na životní prostředí. Mohou být poničené a rozježděné polní cesty, velká návštěvnost může znamenat stres pro místní obyvatele, či jen nadměrné produkování odpadu. Ženy pracující na farmách jsou přetěžovány jak ze zemědělské práce, tak i z péče o turisty, která zahrnuje uklízení, praní, vaření aj. (Závodná, 2015, s. 44). V rámci farmy jsou hostům nabízeny komentované prohlídky farmy a po okolí rolnického stavení, vyjížďky na koních s průvodcem v zemědělské krajině, návštěvy vesnic s poutavým vyprávěním místního rodáka o historii lokality z vlastní zkušenosti (Svaz venkovské turistiky a agroturistiky, 2021)

*Svaz venkovské turistiky a agroturistiky* se se věnuje a snaží se o rozvoj venkovské turistiky, podporuje podnikatele v jejich činnosti. V České republice působí od roku 1997. Svaz osobně vzdělává zaměstnance v agroturistice, díky svazu jsou certifikovány stavení na zařízení agroturistiky, venkovské a zážitkové turistiky (Svaz venkovské turistiky a agroturistiky, 2021).

*Ekoagroturismus* zahrnuje pobyty na ekofarmách, které produkují bio – produkty. Ekofarmy nepoužívají chemikálie, pouze přírodní produkty. Navrací se do minulosti, hospodaří jako předci před několika staletími. Ekofarmy se snaží, aby svým pěstování a chovem zvířat neškodily přírodě. (Závodná, 2015, s. 46)

*Ekoturismus* lze jednoduše definovat jako formu udržitelného cestovního ruchu, který dbá na respektování jak kulturního, tak i přírodního dědictví. Snaží se o minimalizování negativních dopadů na životní prostředí. Pro ekoturismus jsou charakteristické zajímavé aktivity, které jsou realizovány v národních parcích, chráněných územích, v geoparcích, či v místech, kam za normálních okolností není dovoleno vstoupit.

Pojem ekoturismus byl poprvé v literatuře definován v roce 1987 (Weaver, 2001, s. 5), (Palatková, 2011, s. 147). Héctor Ceballos-Lascurren popisoval ekoturismus jako cestování, které je založeno na kladném vztahu s přírodou, které je uskutečňováno do neprobádaných zemí s důrazem na vzdělávání. Weaver (2001, s. 5) ve své práci zdůrazňuje, že Héctor Ceballos-Lascurren byl sice první, který ekoturismus v literatuře definoval, ale poprvé byl pojem zmíněn již v roce 1965, kdy Claus-Dieter Hetzer popisoval udržitelný cestovní ruch a jeho čtyři principy. První z principů udával, že udržitelný cestovní ruch minimalizuje dopad na životní prostředí. Pravidlo je platné a nejvíce přesné i pro ekologický turismus.

Pojem ekoturismus (obr. 3) se v literatuře objevuje více jak třicet let, ale myšlenka této formy sahá až do středověkého Řecka a Říma. V osmdesátých letech minulého století se zástupci rozvojových zemí na konferenci v Manile silně ohrazovaly vůči masovému turismu. Začali usilovat o to, aby se v cestovním ruchu objevily nové proudy CR, které by tolik nezatěžovaly jak místní obyvatele, tak i životní prostředí (Honey, 2008, s. 9). Cestovní kanceláře, destinace, ale i lidé pracující v ekoturismu neustále experimentují. Snaží se o to, aby se aktivity spojené s ekoturismem staly pro zákazníky zážitkem, vymýšlí, jak své služby ještě přiblížit k udržitelnosti. Výstižnými přívlastky pro pojem ekoturismus jsou dle Páskové a Zelenky (2012, s. 136) *šetrný, ohleduplný, zodpovědný, udržitelný*.

Před čtyřiceti lety by v literatuře žádná definice ekoturismu nebyla k nalezení, dnes je pojem ekoturismus předmětem diskuzí. První definice ekoturismu zformuloval z roku Héctor Ceballos-Lascurren v roce 1987: *„Cestování do relativně nenarušených a neznečištěných přírodních oblastí s důrazem na vzdělání, obdivovat a užívat si krajiny a procesy v ní probíhající, a stejně tak se těšit z kulturního dědictví“* (Weaver, 2001, s. 5).

V pojetí autorky Páskové (2009, s. 166) není ekoturismus zařazován do přírodního cestovního ruchu. Ekoturismus je přístupem a filosofií k cestování. Je tedy provozován v jakoukoliv roční dobu, dle přizpůsobení terénu i na kole, na koni, na lodi, v terénním vozidle s průvodcem. Není pravidlem, že by ekoturismus musel být provozován pouze v chráněných územích. Jeho pravidla mohou být uplatňována i v běžné krajině.

Dnes se v ekoturistice objevují dva proudy. Skutečný ekoturismus dodržuje principy, na kterých ekoturismus stojí. Zásady jsou dodržovány v ubytovacích zařízeních a v oblastech celé destinace. Správný ekoturismus je podle organizace TIES (The International Ecotourism Society, 1990) chápán jako *„cestování do přírodních oblastí, které šetří přírodní prostředí a*



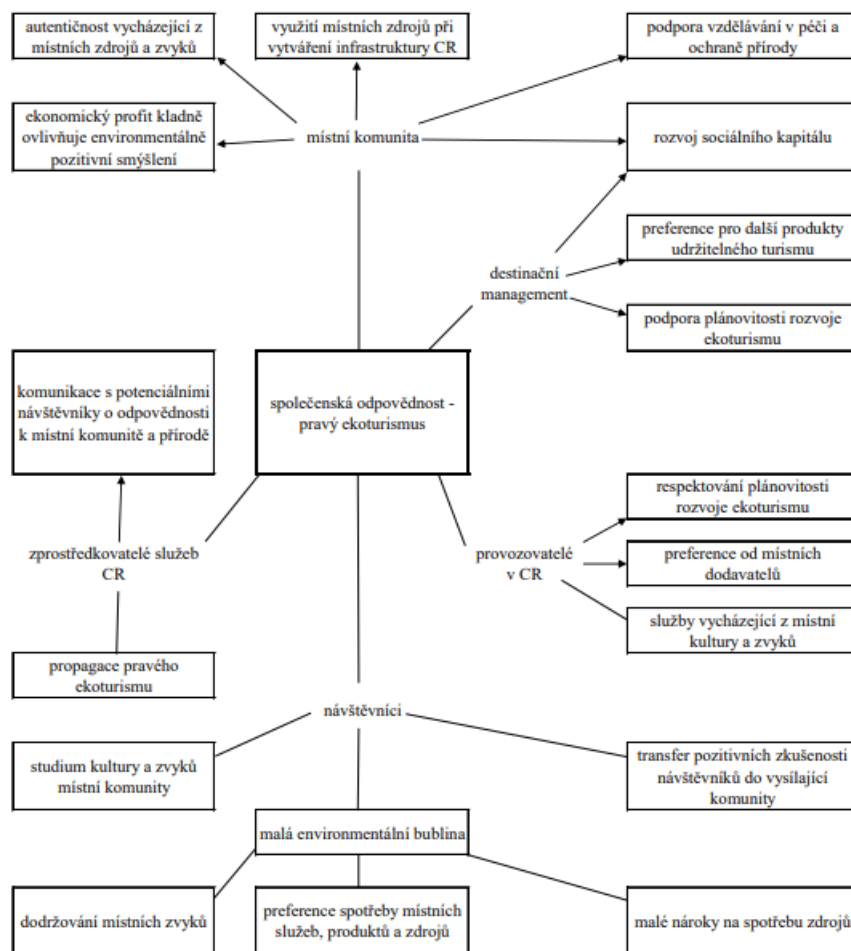
*zlepšuje blahobyt místních obyvatel.*“ UNWTO (1997, s. 119) doplňuje, že ekoturisté a zaměstnanci v ekoturismu se stále vzdělávají, chovají se ohleduplně a oceňují navštívená místa. Tato forma turismu přispívá k maximalizaci ekonomické návratnosti v oblasti. Pro správný ekoturismus existuje sedm pravidel (Honey, 2008, s. 30):

- (a) *destinace* – pobyty spojené s ekoturismem se vážou ke krajině se zajímavým vývojem a historií. Na většinu destinací se vztahuje ochrana životního prostředí, jedná se o unikátní místa na planetě Zemi.
- (b) *minimální dopad* – cíl ekoturismu je minimalizovat negativní dopady. Využívá recyklovatelné materiály (v ubytovacích službách) a obnovitelné zdroje.
- (c) *environmentální uvědomění* – před příjezdem do destinace by měl být ekoturista seznámen se situací v zemi. Vědět o místní kultuře, životním prostředí, být připraven přijmout veškerou zodpovědnost za své působení v odlišné civilizaci.
- (d) *finanční příspěvky na ochranu oblasti* – ekoturismus získává finanční prostředky na ochranu oblasti, na vývoj a kompletní růst destinace. Kapitál se získává ze vstupného do národních parků, z poplatků pro průvodce či z dobrovolných příspěvků.
- (e) *finanční výhody pro místní obyvatele* – při provozování ekoturismu spolupracují parky, chráněné oblasti, místní lidé i služby. Místní lidé provádějí ekoturisty oblastí, jsou finančně podporovány od cestovních agentur, většina peněz tak rovnou zůstává v rozvojové zemi. Díky ekoturismu je do oblasti přiváděna pitná voda, jsou opraveny a zpřístupněny silnice.
- (f) *respekt ke kultuře* – ekoturista by neměl nijak zasahovat do místní skupiny lidí. Lidé v odlehlých částech světa nemusí být zcela zvyklí na interakci s turisty. Důležité je respektovat místní komunitu, připojit se do činnosti se skupinou až po vyzvání.
- (g) *podpora lidských práv a demokracie* – CR obecně přispívá k porozumění, míru, a k respektu. V masové turistice se s porozuměním a s respektem k dané zemi setkáváme méně, ekoturismus se snaží naopak o toleranci.

„*Ecotourism lite*“, jak jej nazývá Honey (2008), je jen předstírání potlačování masového turismu. Jedná se o tzv. natírání na zeleno (greenwashing). Jedná se o způsob, jak klamně nalákat turistu k využití služeb, které se zdají, že jejich chování je udržitelné (Rathousová, 2019, s. 14). Podniky používají formu greenwashing kvůli krátkodobému zisku, k nalákání konkurence a k zviditelnění se na trhu. Při jakékoliv pochybnosti je na místě klást

zaměstnancům otázky, jakým způsobem jejich firmy chrání životní prostředí, zda chytrým způsobem využívají vodu, jestli do provozování služeb jsou zapojováni i tamní obyvatelé, a není zapomínáno na místní zvyky a tradice.

Obr. 3: Charakteristiky a souvislosti ekoturismu



Zdroj: Pásková & Zelenka (2018, s. 134), vlastní zpracování

Ekoturisté mají na od klasických turistů rozdílné nároky během svých cest. Turista si chce na dovolené odpočinout, být s rodinou a má tendenci nedělat téměř nic. Ekoturista se během cestování vzdělává, učí se nové věci o přírodě a dokáže jít i za hranici svých možností, například při zdolávání vrcholu ve vysoké nadmořské výšce ve ztížených podmínkách.

Lindberg (1991, s. 3) rozděluje ekoturisty na čtyři typy:

- (a) „*Hard-core Nature tourists*“ – „*Velice nároční a zkušené turisté*“ – do tohoto typu patří vědci a členové zájezdu, kteří mají zájem o vzdělání, nebo v oblasti provozují akce jako úklid odpadků.
- (b) „*Dedicated Nature Tourists*“ – „*Oddaní turisté*“ – navštěvují chráněné přírodní oblasti, chtějí znát co nejvíce informací od místních průvodců a rádi se seznamují s místními lidmi.
- (c) „*Mainstream Nature Tourists*“ – „*Běžní turisté*“ – jezdí například do afrických zemí pozorovat gorily, žirafy a jiné živočichy.
- (d) „*Casual Nature Tourists*“ – „*Příležitostní turisté*“ – cesta do přírodní oblasti je pro ekoturistu zpestřením většího výletu.

Kopp a kol. (2015) ve své publikaci dle Strasdas (2002) uvádějí typy návštěvníků se zájmem o přírodu. Níže (tab.1) jsou turisté charakterizováni dle hlavního zájmu, jak důležitý je pro ně význam přírody a jaké jsou požadavky na průvodce. V diskusi (kap. 8) autorka popisuje, jaké typy chování odpovídají českému ekoturistovi.

Tab. 1: Typy návštěvníků se zájmem o přírodu

Typ návštěvníka	Hlavní zájem	Význam přírody	Požadavky na průvodce
oddaný přírodě	zkušenosti s přírodou, speciální zájmy	velmi důležitý	speciální znalosti ekologie
orientovaný na přírodu	prožívání přírody, ekologické vztahy	důležitý	dobré znalosti ekologie
příležitostný zájemce o přírodu	snadno přístupné, zjevné přírodní zajímavosti	méně důležitý	běžné znalosti ekologie
sportovně dobrodružný	soustředění se na aktivity	příroda jako pozadí	regionální a technické znalost
lovec / rybář	soustředění se na aktivity	příroda jako pozadí	regionální a technické znalosti
přírodně orientovaný s kulturními zájmy	přírodovědné a kulturní zkušenost	důležitý	dobré ekologické a velmi dobré kulturní znalosti

Zdroj: Kopp a kol. (2005, s. 26); Strasdas (2002)

## 2 Role průvodce v přírodě

Pod pojmem průvodce v cestovním ruchu si řada jedinců vybaví delegáta, který v zahraničí zařizuje v cizí řeči vše potřebné pro své zákazníky, radí jim, kam se vydat na výlet, popřípadě je i doprovází a komentuje zajímavé zastávky v průběhu cesty. Delegát se snaží nasměrovat turisty do oblastí, které jsou nejvíce navštěvována.

Průvodce ekoturismu své zákazníky většinou vodí do míst, do kterých by turista za normálních okolností nemohl dojít. Ekologický turismus znamená brát ohled na všechny vazby mezi organizátory, turisty a navštíveným prostředím. Základ pro dobré vedení vycházek v rámci průvodcovství je komunikace s klienty a velká angažovanost. Komunikace mezi průvodcem a klientem by měla být obousměrná. Samotný průvodce by měl být žákem a učit se stále pořád něco nového. S přístupem, že vše je známé a vše jasné, nebude průvodce své řemeslo dělat se správným zápalem.

Průvodci v cestovním ruchu doprovází skupinu lidí, či jen jednotlivce. Předávají informace o místě, především o kultuře, životním prostředí, historii. Ryglová, Burian & Vajčnerová (2011, s. 63) rozdělují průvodce podle typu činnosti, které poskytují:

- (a) *průvodce poznávacích zájezdů* – zaměřuje se na poznávací výlety, má výborné organizační schopnosti. Řídí se podle harmonogramu, který během zájezdu plní.
- (b) *průvodce pobytových zájezdů* – stará o své zákazníky pouze na jednom místě. Tomuto typu průvodce se říká delegát.
- (c) *technický průvodce* – zajišťuje technické a organizační věci při příjezdu a odjezdu zájezdu z místa určení.
- (d) *místní průvodce* – interpretuje o zajímavých historických, kulturních a přírodních hodnotách v oblasti, na kterou se specializuje.
- (e) *specializovaný průvodce* – patří sem průvodci přírodou, geoprůvodci, horští průvodci, oplývají všeobecným přehledem od ekologie, až po podání první pomoci.

Dle vykazovaných činností spadají průvodci přírodou v České republice do typu místní průvodce a specializovaný průvodce. Do kategorie specializovaný průvodce patří ti, kteří nabízejí vycházky v rámci lokalit, ale jejich primární obor je např. zoologie, geologie aj. Jedná se o profesionály v oboru. Místní průvodci své zkušenosti předávají klientům, které nabyly při

školení. Kurzy pořádají organizace, nebo přímo chráněná území. Kapitola (kap.6.1.2) bakalářské práce pojednává o rozdělení průvodců dle kvalifikace.

Průvodce přírodou musí mít veliký zápal pro věc a chuť se učit stále novým věcem. Průvodce musí nejen znát fakta, ale také v průběhu exkurze sledovat zákazníky, jejich zájem o téma a nadšení pro krajinu. Měl by umět v průběhu přizpůsobovat výklad. Výklad, který je přednesen před dospělými lidmi, bude zcela jinak koncipován a rozvržen než ke skupince dětí z mateřské školky. Samozřejmostí je znalost cizích jazyků, aby se mohly exkurze uskutečňovat jak pro zahraniční turisty, tak ale i v zahraničí. Při dotazování návštěvníků nemusí být průvodci stydno, pokud neví odpověď na věc. Může z řad návštěvníků vyzvat povolanějšího, aby na otázku odpověděl. Občas se mohou objevit zajímavé informace, které zaujmou nejen samotného průvodce, ale i celou skupinu. Výhodou je i zážitek z toho, že se člověk osobně zapojí do výkladu. Při negativních reakcích je důležité, aby si průvodce zachoval chladnou hlavu. Skvělým odzbrojujícím nástrojem je smysl pro humor a úsměv na rtech. Vysvětlení problému musí být vždy slušně podáno, protože ve službách platí obecně známé pravidlo: Náš návštěvník, náš pán. Na jednu stranu je to správné, pokud turista má připomínky k nežádoucím rysům oblasti. Dokazuje to, že byl průvodce v úsilí identifikovat se s prostředím úspěšný. Na straně druhé právě toto musí při nedorozuměních vysvětlit a oddělit (Milošová, D. a kol., 2014).

Průvodce by měl skvěle zvládat jak verbální, tak neverbální komunikaci. Gesta, miminka, ale i doteky hrají v přednesu důležitou roli. Říká se, člověk má v obličeji vrytý život. Pokud průvodce bude mít po celou dobu rozzářené oči zájmem a úsměv na rtech bude přenášet na turisty, jistě si mnoho z nich získá. S doteky by se nic nemělo přehánět, každý má svou osobní zónu nastavenou jinak. Pro klienty je přijatelné podání ruky, poplácání po ramenou a podání pomocné ruky při náročnějších výstupech (Kopp a kol, 2015, s. 8).

Nejvděčnějšími zákazníky bývají starší lidé, kteří mají zájem o přírodu a mají chuť se naučit něco nového. Děti, školní skupiny a rodiči s dětmi reagují zcela bez zábran, je na místě předávat informace formou her (Milošová, D. a kol., 2014). Je dobré nepodcenit přípravu, dozvědět se něco více o skupině, se kterou bude průvodce spolupracovat. Je dobré vědět počet lidí ve skupině, věk, popřípadě obor, kterým je skupina zajímavá, mají-li nějaký společný.

### 3 Srovnání světových a českých organizací zabývajících se průvodcovstvím a ekoturismem

Tato kapitola je zaměřena na organizace podporující ekoturismus, průvodcovství a instituce, které školí průvodce v rámci České republiky a světa.

*Český spolek horských průvodců* je jediná národní organizace, která sjednocuje kvalifikované průvodce, jež se vydávají se svými klienty zásadně do hor. Do spolku může vstoupit pouze kvalifikovaný člen. Nabízejí své služby průvodcovství po ČR i v zahraničí. Spolek je členem *Mezinárodní horský průvodce UIMLA* (International Mountain Leader), což znamená, že vůdce může svou práci vykonávat v horách po celém světě. Jednota, odbornost, kvalita, bezpečnost jsou čtyři slova, která vystihují cíle spolku (Český spolek horských průvodců, 2021). V ČR neexistuje organizace, která by spojovala průvodce přírodu.

*Český svaz ochránců přírody* (ČSOP) vede svou činnost od roku 1979. Členy sdružení sjednocuje zájem o ochranu přírody. Mezi příslušníky spolku jsou jak odborníci, ale tak i lidé, kteří jen rádi pomáhají přírodě. Spolek dělá osvětu mezi lidmi prostřednictvím řady projektů ohledně péče o krajinu, vzdělává pomocí exkurzí (kap. 6.1.2), provádí průzkumy, mapování aj. (ČSOP, 2022). *Federace EUROPARC* zastupuje CHÚ po celé Evropě. V ČR jsou do této ochrany zapojeny 4 národní parky a Agentura ochrany přírody krajiny ČR (AOPK ČR), která spravuje chráněné krajinné oblasti (EUROPARC Federation, 2022).

*European Centre for Ecology and Tourism (ECEAT)* je mezinárodní projekt, který vznikl v roce 1993 pro realizaci projektu cestovního ruchu na ekofarmách v České republice, Maďarsku a Polsku. V 90. letech minulého století byly poprvé v ČR představeny formy udržitelného rozvoje CR – agroturismus a ekoagroturismus. Hlavní pozornost organizace je věnována venkovským oblastem a ekologickému zemědělství. V současné době organizace pořádá školení s profesionály, kteří své nápady a zkušenostmi předávají dál farmářům podnikajícím v agroturismu (European Centre for Ecology and Tourism, 2017).

*The International Ecotourism Society (TIES)* se zabývá propagací ekoturismu ve světě od roku 1990. V současnosti má členy téměř ve dvou stovkách zemí, pomáhá organizacím, či subjektům se zorientovat v problematice ekoturismu. Hlavní cíl TIES je zvyšování znalostí o ekoturistice, následné vzdělávání osob v tomto odvětví, propojování expertů z různých oborů s lidmi, kteří se ekoturismu naplno věnují (The International Ecotourism Society, 2019).

*Interpret Europe* je nezisková organizace založena v roce 2010 v Německu, která zprostředkovává kurzy pro průvodce. Kurz interpretačního průvodce je zaměřen na zlepšení interpretace během exkurzí pořádaných jak v přírodě, tak i pro průvodce po hradech a zámcích (Interpret Europe, 2021). Kurz probíhá i v České republice, pořádá ho organizace Sdružení pro interpretaci místního dědictví v ČR. Kurz je určen pro průvodce, kteří již mají zkušenosti s exkurzemi pořádané v přírodě. Podmínkou je členství v Interpret Europe. Kurz je připraven experty z neziskové organizace, seznamují zájemce s metodami a technikami, které používají úspěšní průvodci. Vše probíhá v českém jazyce prostřednictvím praktických nácviků. Poslední kurz byl zrealizován na Slovensku od 29. 4. do 4. 3. 2020. Cena kurzu činila 148 € (Dobrá interpretace, 2021). Během třech kurzů, které se v České republice konaly, bylo vyškoleno dohromady asi 45 průvodců, kteří svůj kurz využívají během exkurzí v přírodě (M. Medek, e-mailová korespondence, 25. 4. 2021)

V ČR neexistuje organizace, která by se zabývala školením průvodců přírodou. Kvalifikaci průvodců sice nabízí Národní pedagogický institut, ale průvodci této možnosti téměř nevyužívají. V posledních pěti letech dostalo certifikát o proběhlé zkoušce jen 12 osob (J. Burianová, e-mailová korespondence, 11.11. 2021). Pokud chtějí průvodci přírodou složit certifikaci na národní úrovni, jediná možnost je prostřednictvím Interpret Europe. V českém jazyce vznikla Metodická příručka pro průvodce místní krajinou Plzeňského kraje v rámci projektu Vzdělávání průvodců místní krajinou Plzeňského kraje (1. 2. 2014 – 30. 6. 2015) od Koppa a kol. (2015), kterou vytvořili pro Regionální vzdělávací a informační středisko v Tachově.

Obr. 4: Logo Interpret Europe



Zdroj: Interpret Europe (2021)

V roce 2016 organizace Interpret Europe pořádala certifikaci v Kaprálově Mlýně. Kurz byl rozdělen na dva úseky. Jednalo se dvakrát o třídní intenzivní školení. V první části byly připraveny prezentace, ve kterých byl velký důraz na psychickou stránku průvodcovství. Důležité při přednesu je ucelený projev a zaujetí posluchače. Strážce CHKO Beskydy v telefonní hovoru (4. 5. 2021) pronesl, že bylo velice složité dostat se do myšlení lektorů. Velice často neměl tušení, co po něm žádají. Přednášející směřovali k něčemu, čemu říkali fenomén. Fenomémem mysleli fakta, která průvodci ústně předkládají turistům. Po přednáškách nastala praktická část. Za úkol bylo zpracovat výklad na libovolné téma (např. historie Kaprálova Mlýna). Po skončení kurzu a úspěšném absolvování dvou úseků byly průvodcům předány certifikáty (stráž CHKO Beskydy, telefonní hovor, 4. 5. 2021).

*National Association for Interpretation (NAI)* se věnuje zlepšení interpretace průvodců prostřednictvím pořádaných školení. Sídlí v Coloradu. V současné době má přes 7 000 členů, kteří pocházejí ze Spojených států amerických, Kanady a z více jak dalších třiceti zemí. Členové organizace pracují jako zaměstnanci CHÚ, pracovníci muzeí, historických a kulturních památek a v rámci své profese interpretují. Od roku 1998 NAI plánují školení a certifikují průvodce. Certifikát, který je určený i pro průvodce přírodou, nese název „*Certified Interpretive Guide*“ (CIG) (obr. 5). Školení dbá na vysvětlení teoretických základů a snaží se předat praktické dovednosti ke správně vedenému výkladu. Ve dvaatřiceti hodinovém kurzu je zahrnuto vysvětlení problematiky interpretace, předávání prezenčních a komunikačních dovedností v rámci přednášek a nechybí studijní materiály. Na konci kurzu lektoři zkouší zájemce z padesáti daných otázek z teoretické části, poté účastníci představí formou prezentace území a během deseti minut lokalitu popíší (National Association for Interpretation, 2022). Vzdělávání se může zúčastnit každý, kdo je starší 16 let. Není podstatné, jestli je zájemce členem asociace (organizace Interpret Europe však členství požaduje). Pokud do NAI patří, poplatek za udělení certifikace je nižší. Na webových stránkách asociace není k nalezení, o jakou částku se jedná.



Obr. 5: Certified Interpretive Guide



Zdroj: National Association for Interpretion (2022)

V Řecku existuje přímo státní škola *The School of Tourist Guides in Greece* pod záštitou ministerstva cestovního ruchu, která nabízí studijní program pro zájemce o certifikaci průvodce. Skanavis & Giannoulis (2009, s. 61) ale uvádějí, že vlastnit tuto certifikace jsou povinni pouze průvodci v muzeích, po kulturních památkách atd. Informační blok o ekoturistice pro průvodce přírodou naprosto chybí. Podle učebních plánů je důraz kladen pouze na průvodcovskou činnost v historických a archeologických lokalitách. Studijní program trvá 2,5 roku.

*Whole Earth Nature School* připravuje programy pro děti s cílem naprostého souznění s přírodou již od mladého věku. Středisko se nachází v USA. Zaměstnanci mají ke každému dítěti individuální přístup, učí je dovednostem, které lze dobře využít během pobytu v přírodě (rozdělávání ohně), organizují poznávací exkurze formou her. (Whole Earth Nature School, 2022).

## 4 Trendy ekoturismu

Dle teoretického rozdělení typů ekoturismu a ekoturistů, kterými se zabývá Beeton (1998, s. 6) a Walter (2013), jsou zasazeny oblasti světa, ve kterých jsou tyto formy ekoturismu provozovány a podporovány.

*Soft*“ ekoturisté tráví jen část své dovolené aktivitami spojené s ekoturismem, většinou se jedná o den či dva dny. „*Soft*“ ekoturista dává přednost kratším výletům a jeho vztah k životnímu prostředí není pevný (Beeton, 1998, s. 5). „*Hard*“ ekoturisté a jejich náplň programu na dovolené je z větší části spojen přírodním cestovním ruchem. Vydávají se na výlety v menších skupinách, trasy jsou delší a jsou ve vzájemném působení s přírodou (Beeton, 1998, s. 6). Walter (2013) však ve vědeckém článku rozděluje ekoturismus a ekoturisty do tří typů. První forma je popsána jako „*Wildlife Ecotourism*“. Tímto druhem ekoturismu se rozumí krátké výpravy zaměřené na divokou přírodu, volně žijící ptáky aj. Do typu „*Adventure Ecotourism*“ patří ekoturisté, kteří se chtějí dozvědět něco o krajině a environmentálních problémech. Poslední forma ekoturismu se nazývá „*Community-based Ecotourism*“. Ekoturisté prožívají zážitky spojené se vzděláváním a chtějí splynout s místní komunitou. Aktivity spojené s „*Wildlife Ecotourism*“ se hlavně zaměřují na pozorování volně žijících živočichů (velryby, delfíny, želvy, pandy aj.), oblíbenou aktivitou je plavání v bazénu s delfíny. Jedná se o kratší výlety velkých skupin, ekoturisté se vyznačují nižší angažovaností a nejsou příliš fyzicky zdatní. Předávané informace od průvodce obsahují data z oboru biologie, ekologie, geografie aj. Naopak je tomu u typu „*Community-based Ecotourism*“, kdy základ informací pro interpretaci území pochází od místních lidí. Průvodci nemusí mít příliš mnoho odborných znalostí, když provozují svou činnost v typu „*Adventure Ecotourism*“. Za to však musí mít skvělou fyzickou zdatnost při provozování horolezectví, jízdy na kajaku. Výlety trvají déle, jsou fyzicky náročné. Činnosti „*Adventure Ecotourism*“ nabízejí destinace jako jsou např. Himaláje, Andy, Alpy, Jižní Afrika (túry v písečných dunách). Oblíbený je rafting v povodí Amazonky nebo plavba po Andamanském moři. Někteří angažovaní klienti tyto expedice využívají při pozorování a upozorňování na tání ledovců, vymýcení deštných pralesů. Návštěvníci během provozování „*Community-based Ecotourism*“ zůstávají na jednom místě po delší dobu a podnikají krátké i dlouhé výlety za místní, přírodními a kulturními zajímavostmi (Walter 2013). Setkání s místní komunitou a splynutí s ní je pro ekoturisty největším zážitkem. Příkladem světovými destinacemi je amazonský deštný prales, Kalimantan, Nepál (ubytování

u domorodců). Během návštěvy si všechny tři strany k sobě najdou blízký vztah (domorodý průvodce + klient). V tradičních domorodých územích se ekoturistika může pohybovat jen dle místních zákonů, v jiných oblastech podnikají klienti výlet např. po vodě, ale jen pouze v doprovodu. Průvodce umí rozpoznávat rostliny a živočichy, jeho znalosti jsou obrovské.

Tab. 2: Formy ekoturismu

Forma ekoturismu	Ekoturista	Průvodce	Délka výletu	Velikost skupiny	Aktivity	Typické oblasti
Wildlife Ecotourism	fyzicky méně zdatný, nižší angažovanost	odborné znalosti z oboru biologie, ekologie aj.	krátký výlet	velká skupina	pozorování volně žijících zvířat, plavání s delfíny	Afrika
Adventure Ecotourism	fyzicky zdatný, angažovaný, dovednosti k přežití v přírodě	vůdčí schopnosti, znalosti o přežití v přírodě	delší výlet	menší skupina	rafting, horolezectví, lyžování, trekking	Himaláje, Andy, Alpy
Community-based Ecotourism	vysoká angažovat, fyzická i psychická odolnost, snaha o co největší porozumění místní kultury	odborníci z řad místních, překladatelé domorodých jazyků	krátké i dlouhé výlety	menší skupina	vycházky adrenalinového typu i klidné pozorování krajiny	Amazonie, Nepál

Zdroj: Walter (2013, s.21); vlastní zpracování

V Řecku například poptávka po interpretaci krajiny prostřednictvím průvodců teprve roste. Do budoucna chce Řecko více vzdělávat osoby pracující v CHÚ. Propagace školení průvodců má mít za následek zvýšení péče o krajinu ze strany místních osob. (Skanavis & Giannoulis, 2009).

Všechny formy ekoturismu lze ukázat na příkladu Japonska. V Japonsku se o povědomí ekoturismu a poskytování informací ohledně nabídky stará „*Japan Ecotourism Society*“. Na webových stránkách nabízejí řadu exkurzí s průvodcem (Japan Ecotourism Association, 2022a). Autorka vybrala ke každé formě ekoturismu jeden příklad exkurze.

Souostroví Ogasawara leží na jih od Tokia. Rozmanitost flóry a fauny láká každoročně mnoho turistů. Společnost pro zájemce nabízí celodenní výlet s pozorováním velryb a delfínů. Lze říci, že se jedná o provozování formy „*Wildlife Ecotourism*“. Za pěkného počasí je naplánováno šnorchlování. Průvodci svým klientům prohlubují znalosti nejen v porozumění zvířecího světa. Exkurze stojí 11 500 jenů (v přepočtu více jak 2 000 Kč), maximální počet lidí ve skupině je 16 osob (Japan Ecotourism Association, 2020a). Výstup na nejvyšší horu Japonska Fuji s přespaním na horské chatě organizují průvodci od července do poloviny září. Trasa je fyzicky náročná. Vycházka stojí 28 100 jenů (téměř 5 000 Kč) plus se k částce přičítá poplatek za přespaní na boudě. Maximální kapacita osob na jednoho průvodce je 10 (Japan Ecotourism Association, 2020b). Turisté výšlapem na horu Fuji provozují formu ekoturismu „*Adventure Ecotourism*“. Stezka Kumono Kodo Iseji se vine dlážděnými kamennými cestami. Jedná se o velice posvátné místo v Japonsku. Průvodce během cesty vypráví o historii duchovního místa. Do těchto míst je vstup povolen celoročně, cena výpravy s průvodcem stojí 5 500 jenů (téměř 1 000 Kč). Vycházky se mohou zúčastnit dva a více turistů (Japan Ecotourism Association, 2022b). Poslední příklad vycházky není přesným typem pro formu ekoturismu „*Community-based Ecotourism*“. Turisté však během cesty splynou s duchovnem a s místní filozofií, což je jakýmsi určujícím prvkem pro zařazení do této kategorie, Rozdíly ve vyjmenovaných exkurzích jsou patrné. Maximální počet osob na výlet při pozorování zvířat je nastaven na 16 lidí, u dalších dvou vycházek je číslo menší. Nejnáročnější výlet představuje výstup na horu Fuji.

## 5 Metodika

V bakalářské práci byly zjišťovány a porovnávány nabídky služeb průvodců přírodou v České republice. Využitím kvalitativního šetření vedlo ke stanovení nabízených aktivit spojených s průvodci a ekoturismem. Prostřednictvím e-mailové korespondence byl poslán odpovědným osobám do chráněných území a geoparků formulář na distanční rozhovor. Rozesílání probíhalo v březnu a dubnu v roce 2021. Odpovědné osoby odpovídaly na otázky týkající se podpory ekoturismu (nabízení zážitkových pomocných akcí), průvodcovství (celkový počet průvodců), zvyšující se poptávky atd. (viz příloha). Osloveny byly celkem čtyři národní parky, čtyři chráněná území a pět geoparků. Zodpovězené otázky přišly od NP Šumava a Podyjí, Krkonošského národního parku (KRNAP), GP Barradien a Egeria, CHKO Slavkovský les, Beskydy a České středohoří.

Pro získání interních dat od samotných průvodců byl zrealizován telefonní hovor. Jednalo se o průvodce z NP Podyjí a CHKO Beskydy. Od koordinátora šumavských průvodců byl také poskytnut telefonní hovor o celkovém pohledu na průvodce a na ekoturismus v NP Šumava.

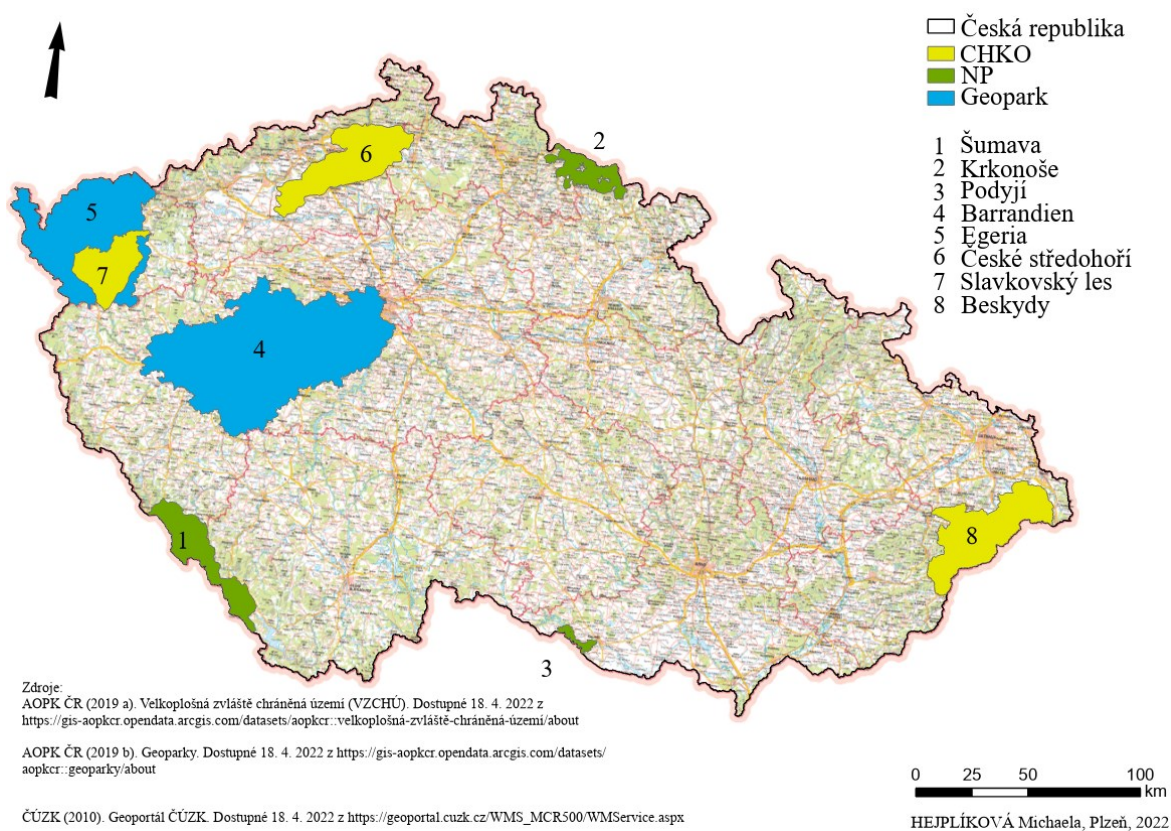
Autorka si pro výzkum vybírala CHÚ dle polohy (historické území Čechy). Průvodce, se kterým byl veden telefonní hovor, pocházel z oblasti CHKO Beskydy, proto bylo toto CHÚ zařazeno do výzkumu. Odpovědná osoba z vybraného GP odmítla formulář na distanční rozhovor v období březen/duben 2021 vyplnit, ale nabídla osobní schůzka, která v době kvůli koronavirové epidemii nebyla možná.

V červenci v roce 2021 se autorka zúčastnila výpravy s průvodcem v NP Šumava. Jedná se o několik let trvající akci, která nese název Průvodci divočinou. Trasa vedla z Nové Pece přes vrchol Plechý, k Plešnému jezeru, podél Schwarzenberského plavebního kanálu a zpět do Nové Pece. Túra byla dlouhá dvacet kilometrů, jednalo se o fyzicky náročný a velice obohacující zážitek. Výprava nesla název Šumavský prales. Přírodní fakta a zajímavosti byly ústně sdělovány průvodcem směrem k turistům od devíti hodin ráno do šesté hodiny večerní. Celkem se zúčastnilo dvanáct osob, jeden průvodce a zaměstnanec NP, který si své průvodcovské dovednosti osvojoval.

## 6 Praktická část

Praktická část se věnuje ekoturismu v České republice se zaměřením na průvodce přírodou. Osloveny bylo šest velkoplošných chráněných území a dva geoparky (obr. 6). Níže jsou uvedeny odpovědi jednotlivých lokalit a následné přehledné shrnutí v tabulkách. K získání informací byl nápomocný formulář na distanční rozhovor, webové stránky lokalit či přímo telefonní rozhovor s odpovědnými osobami.

Obr. 6: Zájmová území výzkumu – vybraná území a geoparky



Zdroj: AOPK ČR (2019 a); AOPK ČR (2019 b); ČÚZK (2010); vlastní zpracování

## 6.1 Role průvodců ve zkoumaných chráněných území a geoparcích

Odpovědné osoby z chráněných území a geoparků odpovídaly na otázky ve formuláři na distanční rozhovor v průběhu března/dubna v roce 2021. Cílem bylo získat ucelený pohled na podporu ekoturismu v České republice a na poptávku a nabídku vycházek průvodců přírodou. Ve formuláři bylo obsaženo sedm otázek (příloha A). První otázka se týkala zážitkových pomocných akcí a dobrovolnických akcí v CHÚ a v GP (tab. 3).

### 6.1.1 Podpora ekoturismu

Správa národního parku Šumava (Správa NPŠ) realizuje projekt s názvem „*Life for Mires*“. Projekt běží od 1. 8. 2018 a měl by končit na konci roku 2024 (Národní park Šumava, 2019). V každé letní sezóně je pořádáno alespoň šest jednodenních a dvě víkendové akce. Do roku 2024 jich má být uskutečněno více než padesát. Cílem projektu je zlepšení stavu rašelinišť a mokřadů na ploše 2 059 ha. Projektové práce se uskutečňují jak na české straně Šumavy, tak i v Bavorském lese. Cílem je také zlepšit prostředí biotopu, ve kterém žije tetřívka obecná, a zapojit veřejnost. Z krajiny se kvůli lidské činnosti voda po staletí vytrácela, mokřady byly odvodňovány a měněny na obdělávanou půdu. V dnešní době začíná být sucho závažným problémem, proto je potřeba se snažit přiblížit k přirozenému vodnímu režimu krajiny. Odtud pramení slogan celé akce – „*Krajina bez mokřadů je krajinou bez vody*“. Během akcí dobrovolníci pomáhají Šumavě k plošnému zadržení vody v rašeliništích. Tyto dobrovolnické akce spojené s projektem „*Life for Mires*“ se nazývají „*Lidé pro rašeliniště*“ (Národní park Šumava, 2019).

Dobrovolníci pomáhají s opětovným zavodněním mokřadu. Vše se realizuje ručně pomocí lopat, krumpáčů a kbelíků (Národní park Šumava, 2019). V roce 2021 proběhlo 16 dobrovolnických akcí s 360 účastníky (Správa národního parku Šumava, 2021). Mezi pozitivní cíle projektu patří přerušení přímých odvodňovacích linií a zpomalení povrchového odtoku. Dobrovolnické práce nejsou uskutečňovány během celého dne, v odpoledních hodinách je vedena exkurze za odměnu do míst, kde vodní režim nebyl člověkem narušen a kam běžně vstup není povolen. Pracovník Správy NPŠ informuje o hydrologii krajiny, přidává zajímavé informace a postřehy z prostředí rašelinišť a mokřadů (Národní park Šumava, 2019).

Obr. 7: Logo projektu Life for Mires



Zdroj: Národní park Šumava (2019)

V měsíci květnu se každoročně koná akce „Uklid'me Šumavu“. Dobrovolníci společně uklízejí stezky, cesty nebo studánky. Mapy a informace o úklidu jsou k dispozici v informačních střediscích (Národní park Šumava, 2022 b).

Správa krkonošského národního parku (Správa KNP) nenabízí zážitkové akci takového typu jako Správa NPŠ, nejčastěji je v rámci Krkonoš nabízen úklid klestu v lese, vytahování kleče z nepřístupných míst, sběr odpadků. Pravidelně je pořádána akce „Čisté Krkonoše“ od dubna do října (Správa KRNAP, 2010 a). Obdobně je tomu i v NP Podyjí. Veřejnost se může vždy na začátku sezóny zapojit do sečení trav, odstraňování náletových dřevin nebo hrabání stařiny (Správa národního parku Podyjí).

Od roku 2016 do roku 2018 byl Národní geopark Barrandien součástí programu „*Eco tourism action plan: integrating innovative practices and best applications in EU with regard to EQF (ECO-ACT project)*“. Program byl zaměřen na ekoturismus. Do programu byly zapojeni partneři ze Slovinska, Německa, Turecka a Španělska. Cílem spolupráce byla „*podpora inovativních přístupů a mechanismů využívání ekoturistiky k financování iniciativ na ochranu přírody a výzkumných projektů monitorujících dopady na divokou přírodu a podpora sociálně, kulturně a environmentálně udržitelného rozvoje destinací*“ (Ekologické centrum Orlov, 2021). Geopark Barrandien se také podílí na dobrovolnických akcích na managementových opatření a připravuje projekty na ochranu chráněných druhů a biotopů (distanční rozhovor, březen/duben, 2022).



Obr. 8: Logo projektu ECO – ACT Project



Zdroj: Ekologické centrum Orlov (2021)

Připravovaný projekt v geoparku Barrandien nese název „*Life Stone Crayfish*“. Projekt je zaměřen na druh raka kamenáče, který je ohrožen po celé Evropě. Cílem je podpořit ochranu životního prostředí prostřednictvím managementových opatření, snížit dopad šíření račího moru. Geopark usiluje o vzdělávání veřejnosti o tomto vzácném druhu a přiblížit, monitoringu území, kde se rak vyskytuje (Ekologické Centrum Orlov, 2021). GP Egeria neuskutečňuje pomocné akce pro dobrovolníky. Zaměstnává sice přírodovědce, kteří se zabývají výzkumy a fotodokumentací např. starých stromů či lišejníků, ale tuto aktivitu nelze zařadit do podpory ekoturismu (distanční rozhovor, březen/duben 2021).

AOPK ČR společně s chráněnými krajinnými oblastmi (CHKO Slavkovský les a Beskydy) organizuje brigády dobrovolníků (distanční rozhovor, březen/duben 2021). CHKO Slavkovský les každoročně pořádá akci „*Čištění řeky Ohře a přítoků po vodě či po břehu*“ (distanční rozhovor, březen/duben 2021). České středohoří takové služby nenabízí.

Správa CHKO Beskydy nemá personální a časové kapacity na podporu ekoturismu. Správa pomáhala v akreditaci Střední zemědělské školy pro školení průvodců, doposud jsou známí jen dva absolventi kurzu. Spolupracují s nevládními organizacemi, které zajišťují brigády – zážitkové pomocné práce (distanční rozhovor, březen/duben 2021).

Tab. 3: Vybrané způsoby aktivního ekoturismu

Zájmová území	Pomocné akce/ brigády/zážitkové akce
NP Šumava	X
Krkonošský národní park	X
NP Podyjí	X
GP Barrandien	X
GP Egeria	-
CHKO České středohoří	-
CHKO Slavkovský les	X
CHKO Beskydy	X

Zdroj: vlastní zpracování dle formuláře na distanční rozhovor, březen/duben 2021; Národní park Šumava (2019); Správa KRNAP (2010a); Správa národního parku Šumava (2021); Národní park Šumava (2022 b); Ekologické centrum Orlov (2021);

### 6.1.2 Vycházky s průvodcem

Data získaná z otázky č. 2 obsahují údaje o výpravách přírodou v CHÚ s průvodcem (tab. 4).

Tab. 4: Zájmová území nabízející vycházky s průvodcem

Zájmová území	Vycházky přírodou s průvodcem
NP Šumava	X
Krkonošský národní park	X
NP Podyjí	X
GP Barrandien	X
GP Egeria	-
CHKO České středohoří	X
CHKO Slavkovský les	X
CHKO Beskydy	X

Zdroj: formulář na distanční rozhovor březen/duben 2021, vlastní zpracování

Program Průvodci divočinou je v nabídce NPŠ od roku 2008. Již 12 let si u veřejnosti získává velikou oblibu. V průběhu let byla stále konstantní a vysoká obsazenost – až kolem 85 %. V roce 2020 byla obsazenost nejvyšší, až 94 %. Dohromady se exkurzí do divočiny zúčastnilo 1 098 turistů (koordinátor průvodců na Šumavě, telefonní hovor, 20. 4. 2021).

V jednom roce se koná kolem 120 výprav, kapacita je nastavena na 1 200 lidí, více lidí program nepojme. Cenové rozpětí výprav se pohybuje od 450 do 1 400 Kč. Ceny nad tisíc korun zahrnují přespání na horské chatě, jde tedy o XL trasy (koordinátor průvodců na Šumavě, telefonní hovor, 20. 4. 2021). Během letních měsíců v roce 2021 bylo naplánováno 121 výprav, z toho tři nebyly uskutečněny z důvodu nízké obsazenosti (jednalo se o dvoudenní XL trasy) (Správa národního parku Šumava, 2021).

Zajímavý projekt, kde se průvodce NP Šumava angažuje nevěšedním způsobem, představuje Dostupná Šumava. Projekt vznikl v roce 1998. Jedná se o cyklus autobusových zájezdů pro lidi se sníženou mobilitou. Správa národního parku Šumava se snaží zpřístupnit i místa na Šumavě, kam se lidé starší 65 let, či lidé s handicapem pomocí vlastních sil nedostanou. Dopravce ČSAD Autobusy Plzeň na připravené trase zajišťuje dopravu. V autobuse je celou dobu průvodce, který svým zákazníkům poutavě přednáší o místech na Šumavě. Organizaci zajišťuje Správa národního parku ve spolupráci s dopravcem (koordinátor průvodců na Šumavě, telefonní hovor, 20. 4. 2021)

Správa KRNAP nabízí zpoplatněnou průvodcovskou činnost. Službu nabízí pro zájemce celoročně. Profesionálních průvodců KRNAP zaměstnává celkem 6, ale průvodcovským službám se věnuje více osob (strážci, lesníci apod.) (mluvčí KRNAP, telefonní hovor, 20. 4. 2021). Cena exkurzí je různá, například program Jelen lesní, seznamte se z cyklu „*Nás učí příroda*“ stojí pro dospělého člověka 200 Kč (tab. 5) (Správa KRNAP, 2010c). Program je veden v přezimovací obůrce, kde se v pozorovatelně lidé ke zvířeti dostanou na méně než 5 metrů (mluvčí KRNAP, telefonní hovor, 20. 4. 2021). Další exkurze, které patří do cyklu „*Nás učí příroda*“, se nazývají „*Proč je hořec hořký*“ a „*Rozkvetlé podhůří*“.

Tab. 5: Ceník akcí v KRNAP

Název programu	Věk	Cena
Proč je hořec hořký Rozkvetlé podhůří	6 let a méně	0 Kč
	6–15 let	80 Kč
	16 let a více	150 Kč
	rodina (2 dospělí + 3 děti)	250 Kč

Zdroj: KRNAP (2010 c); vlastní zpracování

Seznam vyškolených průvodců v NP Podyjí a kontakt na ně je k dispozici na webových stránkách národního parku. Exkurze nejsou naplánované přes sezónu jako např. v NP Šumava. Pokud má turista zájem o to zúčastnit se komentované vycházky, spojí se přímo s průvodcem. V roce 2019 bylo vyškoleny 16 průvodců, seznam průvodců na webové stránce však není kompletní, někteří průvodci nechtěli, aby jejich jména byla zveřejněna (strážce NP Podyjí, telefonní hovor, 26.4. 2021). Dotazovaná průvodkyně z NP Podyjí se zaměřuje na rodiny s dětmi. Pro nejmenší má nachystané hry, poznávací úkoly. Základní cena pro celodenní výlet, jedná se o 5 až 8 hodin, činí 1 500 Kč za celou skupinu. Pokud má někdo zájem o kratší vycházku, cena se snižuje (průvodkyně v NP Podyjí, telefonní hovor, 28.4. 2021).

Exkurze v GP Barrandien vedou geoprůvodci. Geologické vycházky poskytované geoparkem nejsou zpoplatněny. Časem by mohly být za poplatek a nabízeny jako turistický produkt. Exkurze s průvodcem jsou vedeny i v zimním období – „*Exkurze za sněžnou blechou*“. Nejedná se o geologickou vycházku, nýbrž o vycházku turistického typu. Ty se konají například se zoologem. Cena těchto vycházek je 50 Kč pro dospělého člověka. Celkem v GP Barrandien provádí 18 průvodců, z toho 12 průvodců geopark zaměstnává (ředitel geoparku, telefonní hovor, 26. 4. 2021). V GP Egeria nabízejí průvodce na lokalitách v muzeu a v sezóně jsou placené. Muzeum zaměstnává dva přírodovědce a geologa, kteří občas dělají přednášky. Přímou však průvodce přírodu v GP Egeria nenabízí (distanční rozhovor, březen/duben 2021).

V CHKO Slavkovský les a České středohoří jsou průvodci přírodou prakticky jen pracovníci Správy CHKO, Lesích ČR, případně dalších organizací (např. místní muzeum). Jedná se o neplacené služby. Správa CHKO Beskydy nemá evidenci průvodců přírodou. V oblasti bývalé naučné stezky Mionší, která vede okrajovými partiemi pralesa, provádí návštěvníky průvodci z Českého svazu ochránců přírody za úplat. Prales Mionší leží na území CHKO Beskydy. Jedná se o národní přírodní památku. Cena vycházky připravované ČSOP stojí 100 Kč, trvání vycházky se odhaduje na 3 až 4 hodiny (Beskydy, 2022). Odpovědná osoba ve formuláři dodala, že v současnosti je zajišťována služba pod Lysou horou v Muchovicích, a to včetně vyjížděk na koních, v rámci projektu organizovaného Klubem českých turistů (KČT). KČT provozuje komentované vycházky na Lysou horu pro veřejnost, určitá forma průvodcovství probíhá na Pulčínách (distanční rozhovor, březen/duben 2021). V národní přírodní rezervaci Pulčínské skály provází turisty strážce CHKO Beskydy. Vlastní certifikaci od organizace Interpret Europe. Provází osoby v seniorském věku až po děti ve školních letech. Větší část lidí je od třiceti do šedesáti let. Počet členů ve skupině se pohybuje okolo deseti až patnácti osob.

Během exkurze je turistům přednášeno o geologické historii oblasti, o ochraně přírody. Cena exkurze činí 300 Kč na hodinu (stráž CHKO Beskydy, telefonní hovor, 4. 5. 2021).

Průvodci v CHÚ a GP jsou různě kvalifikováni. Autorka průvodce dle kvalifikace rozdělila do čtyř skupin (tab. 6).

- (a) Průvodci, kteří se zúčastnili školení přímo od Správy NP.
- (b) Osoby, které své dovednosti získaly během účasti na kurzu od organizace Interpret Europe.
- (c) Oborníci z jiného odvětví, kteří nabízejí výpravy do přírody, jedná se např. o zoology, geology nebo členy Akademie věd.
- (d) Pracovníci, kteří jsou zaměstnáni jako stráž přírody a exkurze mají v popisu práce.

Tab. 6: Rozdělení průvodců dle kvalifikace

Zájmová území	Certifikace od Správy NP	Certifikace od organizace/ národní úroveň	Odborníci z jiného odvětví	Zaměstnanci CHÚ	ČSOP/KČT
NP Šumava	X*	-	-	-	-
Krkonošský národní park	-	X*	-	X	-
NP Podyjí	-	X*	-	-	-
GP Barrandien	-	-	X	-	-
GP Egeria	-	-	-	-	-
CHKO České středohoří	-	-	-	X	-
CHKO Slavkovský les	-	-	-	X	-
CHKO Beskydy	-	X*	-	-	X*

\* jedná se o placené služby

Zdroj: vlastní zpracování dle telefonních hovorů a formuláře na distanční rozhovor březen/duben 2021; Beskydy (2022)

V kapitole 8.2 se nachází informace o průběhu školení průvodců. Odpovědná osoba z CHKO Beskydy uvedla, že v oblasti národní přírodní rezervace Mionší provází Český svaz ochránců přírody. Organizace ČSOP a nabídku služeb objasňuje kapitola 5. a autorka tuto organizaci zařadila do samostatného sloupce.

### 6.1.3 Vycházky pořádané pro školy

Exkurze, které se konají pro děti školou povinné, formují vztah k přírodě od útlého dětství. Kromě GP Egeria nabízejí všechna zájmová území akce pro děti z mateřských škol až po středoškolské studenty (tab. 7).

Správa NPŠ poskytuje školám túry s průvodcem a školy v přírodě. Zaměstnanci školákům během exkurzí poskytují přírodě blízké výukové programy. Při vzdělávání mladší generace se pracoviště řídí heslem – „*Národní park Šumava je tou nejlepší učebnou pod širým nebem*“ (Národní park Šumava, 2022 a). Obdobné akce nabízí Správa KRNAP. Každoročně pořádá přednášky a exkurze pro děti od předškolního věku pro středoškolské studenty. Jedná se o programy s názvem „*Proč je hořec hořký*“ (exkurze po stopách botaniky, především hořce), „*Krkonošský národní park a jeho zajímavosti*“ (vycházky do různých koutů Krkonoš nabízené pro školní výlety), „*Ptáci kolem nás*“ (pozorování, poslech a určování ptáků) aj. (Správa KRNAP, 2010 b).

V oblasti NP Podyjí poskytují exkurze pro školy samotní průvodci na svých webových stránkách. Během jara 2022 jsou připraveny programy pro děti z MŠ, ZŠ a SŠ. Rozvrh jedné z akcí nese slogan „*Do Podyjí smyslů plně*“, kdy jsou do poznání krajiny zapojeny všechny smysly. Na první jarní pučení květin se zaměřuje akce, „*Co tu kvete?*“ určená především pro nejmladší generaci. Délka programu pro maximální počet 30 dětí se pohybuje okolo 4 až 6 vyučovacích hodin. (Veronika Králová, 2022).

GP Barrandien připravuje jak exkurze pro školy, tak i víkendové nebo dvou až tří týdenní pobyty (školy v přírodě). Realizace probíhá i během letních táborů (distanční rozhovor, březen/duben 2021). GP Egeria bohužel žádné výpravy v rámci školních skupin nenabízí. Služby jsou pouze v rámci muzejních lokalit (distanční rozhovor, březen/duben 2021).

AOPK ČR cíleně nenabízí v CHKO průvodcovské služby pro školy či organizované skupiny kvůli nedostatečné personální kapacitě. Přesto po individuální dohodě každý rok pro školy zorganizují kolem 10 exkurzí (distanční rozhovor, březen/duben 2021).

Tab. 7: Nabídka pro školy

Zájmová území	Nabídka exkurzí pro školy
NP Šumava	X
Krkonošský národní park	X
NP Podyjí	X
GP Barrandien	X
GP Egeria	-
CHKO České středohoří	X
CHKO Slavkovský les	X
CHKO Beskydy	X

Zdroj: vlastní zpracování dle formuláře na distanční rozhovor; Správa KRNAP (2010 b); Veronika Králová (2022);

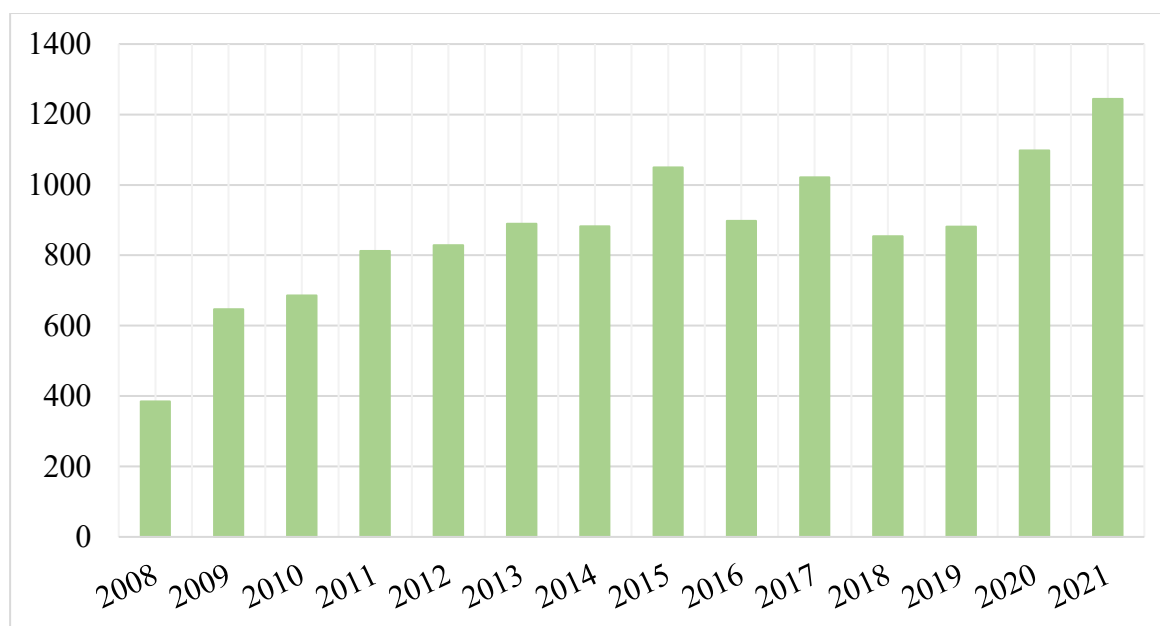
#### 6.1.4 Poptávka po vycházkách

Jedním z dílčích cílů bakalářské práce bylo zjistit poptávku po vycházkách s průvodcem. Konkrétní data o návštěvnosti vycházek vykazuje jen Správa NPŠ (obr. 9). Od roku 2010 Správa NP Podyjí monitoruje návštěvnost parku (obr. 11). Sčítače byly nainstalovány do vyhlášených lokalit (obr. 10). Nejedná se však o data, která vypovídají o růstu poptávky exkurzí s průvodci, nýbrž o celkové návštěvnosti národního parku.

Z Výroční zprávy vydané Správou národního parku Šumava (2021) vyplývá zvýšení zájmu o vycházku s průvodcem v NPŠ. Během koronavirové krize se turisté méně vydávali do zahraničí a trávili volný čas více v České republice (koordinátor průvodců na Šumavě, telefonní hovor, 20. 4. 2021). Ostatní zájmová území uvedla (kromě GP Egeria, který nenabízí průvodcovské služby), že z důvodu koronavirové epidemie a nemožnosti cestování do cizích zemí, poptávka roste. Lidé tráví dovolenou a volný čas více v ČR. V CHKO České středohoří se největší zájem o exkurze projevuje v období okolo Dnu Země (duben), následně pak před letními prázdninami v rámci školních výletů (distanční rozhovor, březen/duben 2021). Obměna vycházek se mění s požadavky či s obměnou průvodců.

Program Průvodci divočinou byl zahájen v roce 2008. V té době měla Správa NPŠ 7 tras, vycházek se zúčastnilo 385 turistů (Správa národního parku Šumava, 2021). Během let poptávka rostla. Na popud toho se do programu zařazovalo více tras. V roce 2021 Správa NPŠ zařadila do programu 36 tras, z toho dvě výpravy byly naprosté novinky („Kolem Žďárecké slati“ a „Po stopách šumavského ledovce“) (koordinátor průvodců na Šumavě, telefonní hovor, 20. 4. 2021; Správa národního parku Šumava, 2021).

Obr. 9: Počet zájemců o akci Průvodci divočinou v letech 2008–2021



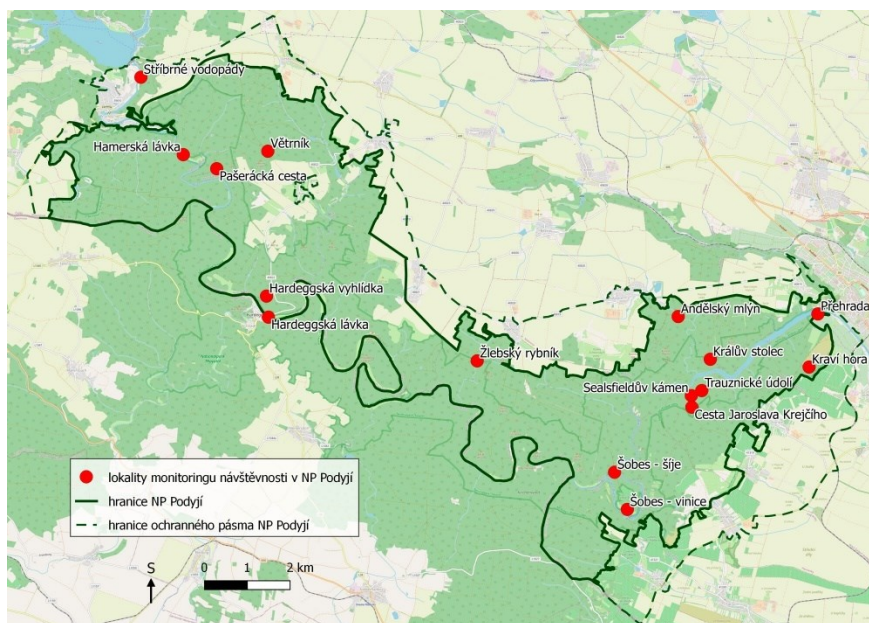
Zdroj: Správa národního parku Šumava (2021), vlastní zpracování

V této práci byla pro posouzení poptávky vybrána místa v NP Podyjí, která jsou hojně navštěvována a oblíbená. Vedené exkurze procházejí těmito místy. Oblíbenost jednotlivých vycházek autorka popisuje níže (kap. 6.1.6). Důležité je zmínit, že se nejedná o údaje z vycházek s průvodcem. Grafické zpracování pojednává o obecném sčítání turistů v lokalitách. Nejnavštěvovanější lokalitu pro rok 2021 představuje vinice Šobes (jedná se o jednu z nejstarších evropských vinic). Přístupová cesta linoucí se k vinici přilákala v roce 2021 83 455 návštěvníků. Ve srovnání s rokem 2019 (63 984 návštěvníků) se poptávka zvýšila o více než 23 %. Králův stolec zaujímá v autorčiných vybraných lokalitách poslední místo oblíbenosti. Jeden z důvodů může být vzdálenost od silniční cesty. Vyhlídka Králův stolec je od cesty vzdálená cca 2 kilometry. Tuto vzdálenost musí každý ujít pěšky. I přesto byl v této lokalitě zaznamenán nárůst návštěvníků. Vinice Šobes naopak leží téměř v blízkosti cesty, není



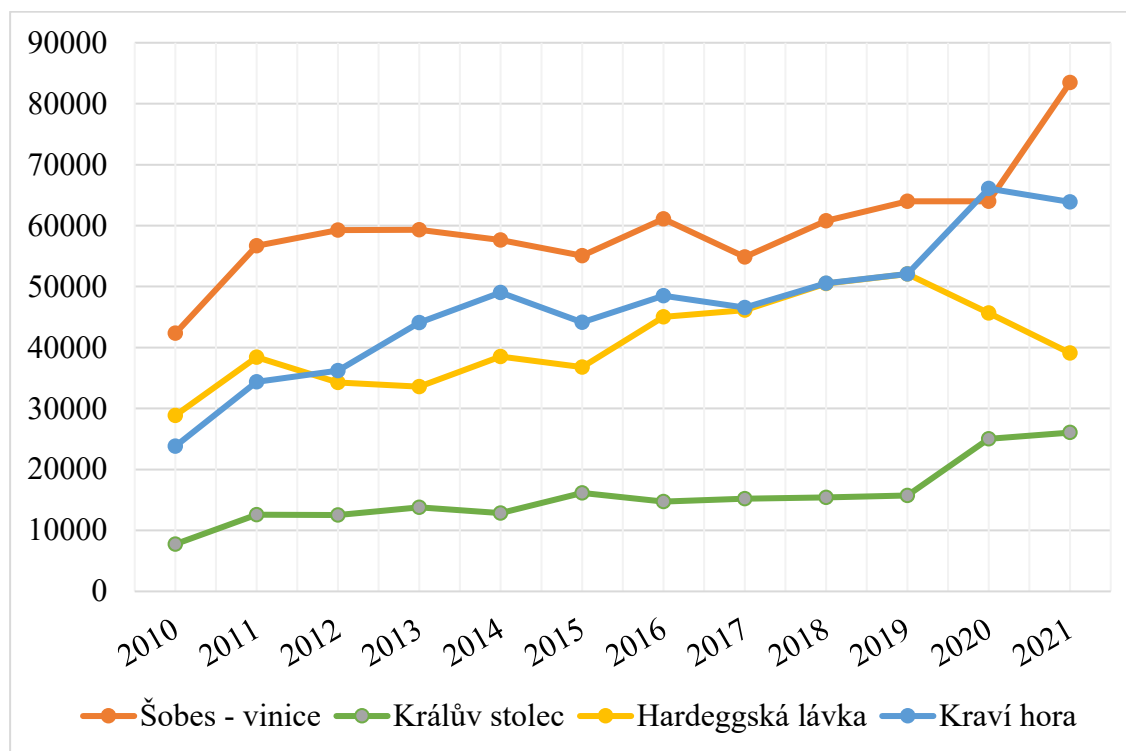
problém k ní dojet automobilem. Výjimkou je návštěvnost Hardeggské lávky. Od roku 2019 se návštěvnost snížila kvůli koronavirovým opatřením, kdy lidé nemohli vstupovat na území cizího státu. Hardeggská lávka spojuje české a rakouské území. Zvědaví turisté prošli kolem sčítače, pohlédli na rakouskou stráž na opačné straně lávky, a opět zamířili zpět (Kala & Kos, 2021, s. 41).

Obr. 10: Vyznačené lokality monitoringu v NP Podyjí



Zdroj: Kala & Kos, J. (2021, s. 39); zpracoval Jaroslav Willmann

Obr. 11: Návštěvnost vybraných lokalit v NP Podyjí v letech 2010–2021



Zdroj: Partnerství, o.p.s. (2021), vlastní zpracování

### 6.1.5 Vazby vycházek a průvodců na poskytovatele dalších služeb

Otázkou č. 5 chtěla autorka zjistit, zda jsou vycházky s průvodcem propojené s ostatními zařízeními (ubytování, stravování). Pokud takové vazby existují, jedná se o výbornou propagaci obou nabízených produktů (vycházka X penzion).

Při XL trasách v NPŠ průvodci zajišťují ubytování v horských chatách. Jedná se o trasy, které vedou přes sousední Bavorsko (koordinátor průvodců na Šumavě, online rozhovor, 20. 4. 2021) Minulý rok byl nocleh zajištěn na horské chatě Ostrý a Pancíř. Vzhledem k tomu, že pod Ekologické centrum Orlov patří kromě GP Barrandien i Destinační agentura Brdy, jsou mezi institucemi úzké vazby na subjekty (restaurace, ubytovací kapacity, muzea, galerie, půjčovny, cestovní kanceláře nabízející outdoorové aktivity) (distanční rozhovor, březen/duben 2021). Pracovníci CHKO Beskydy takové vazby nemají, stráž CHKO provádějící v Půlcínách však vlastní penzion, kde je možné přenocovat po výpravě a strávit v CHÚ delší čas. (distanční rozhovor, březen/duben 2021; stráž CHKO Beskydy, telefonní hovor, 4. 5. 2021). Odpovědné osoby z CHKO Slavkovský les a České středohoří odpověděly téměř stejně. Žádné takové vazby v rámci služeb nemají, ale pokud klient má o ubytování či stravování zájem, ví, kam ho

mají odkázat (distanční rozhovor, březen/duben). Z výčtu odpovědí CHÚ a geoparku lze odvodit, že zde větší propojenost mezi CHÚ a službami chybí. Autorka proto navrhuje opaření, které by vedlo k větší propojenosti mezi průvodci a poskytovatele dalších služeb (kap. 7).

### 6.1.6 Oblíbené vycházky

Výčet odpovědí na tuto otázku byl u všech zájmových území (kromě GP Egeria – chybí vycházky) podrobný. Cílem zjištění bylo najít společné znaky, podle kterých si návštěvníci výpravy vybírají. Z obecného hlediska jsou mezi návštěvníky oblíbené vycházky do zakázaných míst, kam se dostanou jedině s průvodcem a výpravy, na nichž jsou k vidění zvířata.

Mezi nejoblíbenější trasy v NP Šumava se řadí „*Modravské Pláně – Domovem tetřeva I*“ a „*Trasa Křemelná I*“. Každoročně jsou nejvíce poptávány novinky (J. Štemberk, online rozhovor, 20. 4. 2021). Turisté si v KRNAP vybírají nejčastěji program „*Jelen lesní, seznamte se*“. U GP Barrandien je nabídka jiná, nejoblíbenější jsou geologické vycházky (účast 94–86 účastníků na exkurzi) (distanční rozhovor, březen/duben 2021).

Průvodkyně z NP Podyjí v telefonním hovoru popisovala nejvíce objednávané trasy. Jedna z tras začíná v obci Hnanice, pokračuje na vyhlídku Devíti Mlýnů přes vinici Šobes, do obce Havraníky a poté zpět do obce Hnanice. Provázel v okolí Znojma na Králův stolec. Podél rakouských hranic vede velice oblíbená trasa, začínají v Čížově (Harddegská lávka). Monitoring návštěvníků těchto tras je graficky zpracován výše (kap. 6.1.4). Ve Slavkovském lese jsou oblíbené vycházky do míst, kam se za normálních okolností nemůže. Nabízí programy ohledně nočních ptáků (netopýři), ornitologické exkurze, říje vysoké zvěře.

Obr. 12: Výhled na Plešné jezero



Zdroj: vlastní foto, 2021

### 6.1.7 Negativní dopad ekoturismu

Jakékoliv formy turismu jsou v posledních letech (a v souvislosti s kovidovou epidemií) zastíněné fenoménem oveturismu. Na některých místech a v určitých časech je Šumava přeplněna, to pociťují i obce na Šumavě. Obec Modrava vydala zprávu o nutnosti regulace počtu návštěvníků. Během hlavní sezóny trpí obec přelidněným téměř permanentně. Správa národního parku se snaží o usměrňování. V zimním období se vycházky divočinou nekonají, v nabídce jsou pouze výlety konané s pomocí sněžnic. V zájmu ochrany přírody není zvyšovat návštěvnost během zimy. Na území NPŠ je během zimních měsíců rozšířené klidové území (koordinátor průvodců na Šumavě, telefonní hovor, 20. 4. 2021).

Základní nástroj představuje zonace území. Od roku 2020 jsou nejen v NPŠ, ale ve všech národních parcích ČR, vymezeny čtyři nové zóny podle cílů ochrany a stavu ekosystémů. Do roku 2020 se zonace v NPŠ rozdělovala do tří zón. I. zóna zaujímal 13 % území NPŠ, II. zóna 82 % území NPŠ, III. zóna zabírala 5 % území. Nově navržená zonace se rozděluje na čtyři zóny. Nazývají se zóna přírodní, zóna přírodě blízká, zóna soustředěné péče o přírodu a zóna kulturní krajiny (Národní park Šumava, 2021). Klidová území, kam se smí stupovat pouze po vyznačených trasách, do roku 2020 patřila do I. zóny národního parku. Klidové území se z 13 % rozrostlo na 27 %. Správa národního parku se co nejvíce snaží odvést návštěvníky od klidových území, která slouží jako útočiště pro zvířata.

NP Podyjí (nejméně navštěvovaný NP v ČR) do nedávna žádné problémy nepociťoval. Po loňské extrémní návštěvnosti (cca o více jak 20 % oproti roku 2019) začínají problémy s množstvím návštěvníků i zde (distanční rozhovor, březen/duben 2021). V CHKO České středohoří roste počet návštěvníků např. na Milešovce ve vybraných dnech letní sezóny, případně i během roku o víkendech (distanční rozhovor, březen/duben 2021). Odpovědi od CHÚ a GP obsahovaly obdobné informace. Pokud do oblasti vjíždí více turistů, než kolik je oblast schopná pojmout, vzniká nedostatek parkovacích míst. Neuctivé chování lidí k přírodě bývá také problém. Využívají neznačených cest v lokalitách se zvýšenou ochranou.

## 6.2 Kvalifikace průvodců

K získání statusu Průvodce přírodou se musí člověk. Ověřování a uznávání certifikace na národní úrovni realizuje Ministerstvo životního prostředí (MŽP). Zkouška probíhá před komisí, která má dva členy. Členové vlastní autorizaci pro příslušnou profesní klasifikaci (Národní pedagogický institut České republiky 2014).

*„Profesní kvalifikace Průvodce/průvodkyně přírodou (kód:16-002-M) je integrovaná do úplné profesní kvalifikace Průvodce přírodou (kód:16-99-M/01)“* (Národní pedagogický institut České republiky 2014).

Dotaz ohledně počtu vyškolených osob byl vznesen přímo na MŽP. Bohužel se ve funkcích vyměnily se několikrát kontaktní osoby a v tuto chvíli už ani nezkoušejí. Jak již napsáno výše (kap. 3), podle informací z Českého Švýcarska o.p.s. by mělo jít o 12 osob, které v posledních pěti letech dosáhly této certifikace (J. Burianová, e-mailová korespondence, 11.11. 2021).

Národní pedagogický institut České republiky (2014) udává pět kritérií, která jsou propozicí certifikační zkoušky.

- (a) příprava a prezentace interpretačních aktivit průvodce přírodou – uchazeč si vybere kraj či oblast, o které bude psát práci, která bude dlouhá cca 10 normostran. Může se jednat o kraj, NP, CHKO. Popíše přírodní hodnoty v oblasti a následně vyhotoví prezentaci na 15 minut, kterou bude před komisí přednášet. Na základě zpracovaných podkladů musí předvést průběh vedené exkurze.
- (b) orientace v přírodovědě a v ochraně přírody a krajiny – uchazeč musí minimálně 20 z 30 předložených druhů rozpoznat organismy, horniny, nerosty, hlasy a stopy živočichů aj. Jako další požadavek je charakterizovat náhodně NP a CHKO v ČR, případně i NP v zahraničí.
- (c) organizační příprava a zabezpečení exkurze vedené průvodcem přírodou – žadatel musí popsat přípravu exkurze. Musí umět předpovědět počasí ze synoptické mapy, uvést a předvést řešení krizových situací v terénu.
- (d) orientace v terénu a mapách – v dovednostech budoucí průvodce by měla být schopnost připravit trasu podle mapy. Jedna z dalších kritérií je umět číst v topografických mapách, umět vytvořit jednoduchý nákres přímo v terénu.
- (e) poskytování první pomoci – bezpečnost při vycházkách musí být prioritou číslo jedna. Průvodci si musí vědět rady, jak zasáhnout, pokud turista upadne do bezvědomí, nebo

například dostane epileptický šok. V kompetencích průvodce musí být i provedení první pomoci při úrazech, poranění, krvácení aj.

Správa národního parku Šumava si průvodce, kteří jsou součástí programu Průvodci divočinou, rekvalifikuje sama. Teoretická část se skládá z odborné části, kdy žadatel vstřebává informace o samotné Šumavě, především o přírodě. Dále jsou budoucí průvodci vzděláváni v oblasti psychologie, osvojují si měkké dovednosti. V praktické části uchazeč doprovází při exkurzi profesionálního průvodce. Konečná zkouška se skládá z testu, obsahuje otázky spjaté se šumavskou přírodou, test znalostí nejde příliš do hloubky. Příprava vlastní exkurze je stěžejní část při absolvování školení. Vlastní exkurzi si uchazeč připraví dle vlastního výběru (koordinátor průvodců na Šumavě, telefonní hovor, 20. 4. 2021).

V Krkonošském národním parku pracují profesionální průvodci, jejich certifikace dosahuje národní úrovně (prostřednictvím Interpret Europe). Požadavky na certifikaci jsou popsány výše. Správa KRNAP nezprostředkovává školení (mluvčí KRNAP, telefonní hovor, 20. 4. 2021).

V Geopraku Barrandien je tomu obdobně, na pozicích průvodců pracují geoprůvodci (geologické exkurze), či zoologové (během turistických exkurzí). Jsou to buď pracovníci muzeí, nebo členové Akademie věd. Jakákoliv certifikace ze strany GP Barrandien by byla naprosto nesmyslná (ředitel geoparku, telefonní hovor, 26.4. 2021).

V NP Podyjí celé školení probíhalo tak, že zájemcům byly poskytnuty prezentace a následně k nim byl připojen komentář ze strany vedoucího kurzu. Nejednalo se jen o přednášky, ale chodilo se i terénem. Zájemcům bylo teoreticky ukázáno, jak provázet na co se zaměřit, jaké výlety by se daly naplánovat, ale žádná zkouška se poté nekonala, nijak si to ostatní nezkoušeli. Absolventi si po úspěšném ukončení kurzu založili webové stránky, kde si turisté sami vyhledají svého průvodce na komentovanou prohlídku krajinou NP Podyjí (průvodkyně NP Podyjí, telefonní hovor, 28. 4. 2021).

### 6.3 Monitoring vycházky vedené průvodcem

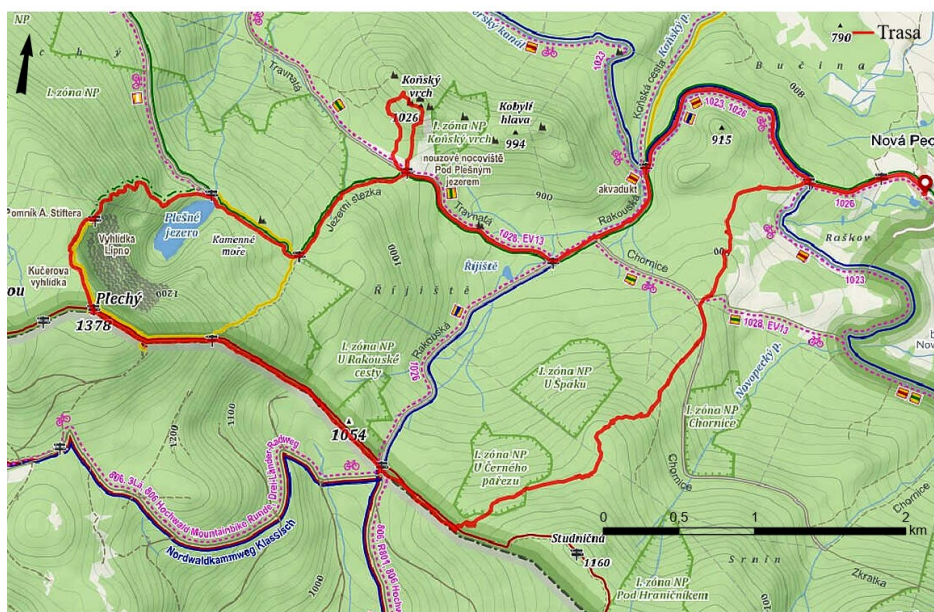
Dne 17. července 2021 se autorka zúčastnila výpravy s průvodcem v NP Šumava. Výprava nesla název Šumavský prales. Nejednalo se jen o poznání pralesa na Trojmezí hoře, kam člověk svou činností nezasahuje a nikdy nezasahoval. Náplní bylo i pozorování přírodních krás, rozmanitost přírody, přiučení se nových informací ze světa zvířat a rostlin. Naprosto připravený průvodce všechna sdělení předkládal skupině dvanácti osob (obr.14) po dobu devíti hodin. Itinerář trasy byl následující (obr. 13):

Nová Pec – Raškov – Říjiště – Rakouská louka – státní hranice – Plechý – Plešné jezero – Kamenné moře – Koňský vrch – Schwarzenberský plavební kanál – Nová Pec

Celodenní vycházka stála 450 korun pro jednu osobu. Jednalo se o fyzicky náročnou trasu, počáteční vycházkový bod Nová pec (parkoviště u domku horské služby – 100 Kč/den) leží v nadmořské výšce 793 m n.m. Nejvýše položený vrchol na trase (vrchol Plechý) leží v nadmořské výšce 1 378 m n.m. Jedná se zároveň o nejvyšší bod na české straně Šumavy.

Cesta započala v devět hodin ráno u domku horské služby. Průvodce se nám představil, spolu i s dalším zaměstnancem popsali trasu a vycházka začala. Se zaměstnancem NP se v informacích doplňovali, neskákali si v žádném případě do řeči. Trasa z velké části vedla přírodní zónou NP. Bez průvodce je vstup do této oblasti zakázán. Jde o velice zajímavá území v pralesu, kde popadané stromy leží na pěšinách. Bez průvodce s profesionální zkušenostmi a pamětí trasy by se člověk lehce ztratil. V průběhu cesty vládl klid a každý účastník si užíval výjimečnost lokality. Rozloučení, krátké shrnutí a nabídka vycházky s průvodcem v následujícím roce přišla v půl šesté večer opět na parkoviště u horské služby.

Obr. 13: Trasa exkurze Šumavský prales



Zdroj: Josef Pecka, 2021

Obr. 14: Účastníci exkurze Šumavský prales



Zdroj: Josef Pecka, 2021



Během exkurze autorka bedlivě pozorovala způsob verbální a neverbální komunikace. Průvodce vysvětloval a ukazoval vše s velkým zápalem a úsměvem na rtech. Ujišťoval se, zda klienti rozumí odborným názvům. S klidnou povahou a rozzářenýma očima si mnoho turistů získal. Zajímal se o své klienty, vyptával se, v jakém oboru pracují, zda mají blízko k přírodě. Jednalo se o nenucený rozhovor. Při výkladu stál čelem ke skupině, mluvil srozumitelně a spisovně. Aby upoutal pozornost všech a skupina se pobavila, rád vyprávěl veselé a zajímavé historky ze života (obr. 15). Jako příklad lze uvést příběh s troudnatcem (obr. 16). Jedná se o houbu, která je vysoce hořlavá a ze které se dříve vyráběly klobouky. Ze škodolibosti druhých lidí byly klobouky velice často zapalovány přímo na hlavách ostatních osob. Fyzický kontakt mezi vedoucím skupiny a turistou nastal jen při podání ruky během seznámení, nebo v průběhu exkurze při fyzicky náročném úseku tak, aby se turistovi nic nestalo.

Každému účastníkovi před vycházkou přišly instrukce ohledně fyzické náročnosti trasy. Proto bylo doporučeno připravit se na jakékoliv počasí a mít pevné, prošlápnuté horské boty. Náhlé stoupání a nebezpečný terén vedlo k velikému rozptýlení členů skupiny. I přesto, že průvodce čekal na pomalejší osoby a snažil se, aby skupina šla pospolu, měl příliš vysoké tempo chůze, aby plán cesty časově vyšel. Určený čas na občerstvení vždy trval jen nezbytně nutnou dobu, zastávky na oddych se prakticky moc nekonal. Při zpáteční cestě nastala nejdelší pauza na odpočinek u občerstvení Říjiště. Zpět k auto se klienti vrátili navzdory svižnému kroku o půl hodiny déle, než bylo v plánu. Dle autorčina subjektivního názoru cesta směrem na Koňský vrch byla navíc a příště by se nemusela uskutečnit.

Obr. 15: Průvodce se skupinou



Zdroj: vlastní foto, 2021

Obr. 16: Troudnatec kopytovitý

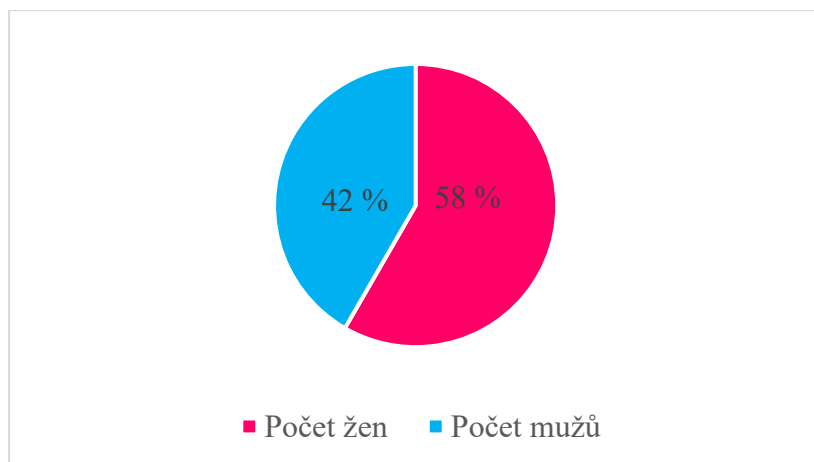


Zdroj: vlastní foto, 2021

### 6.3.1 Typologie účastníků

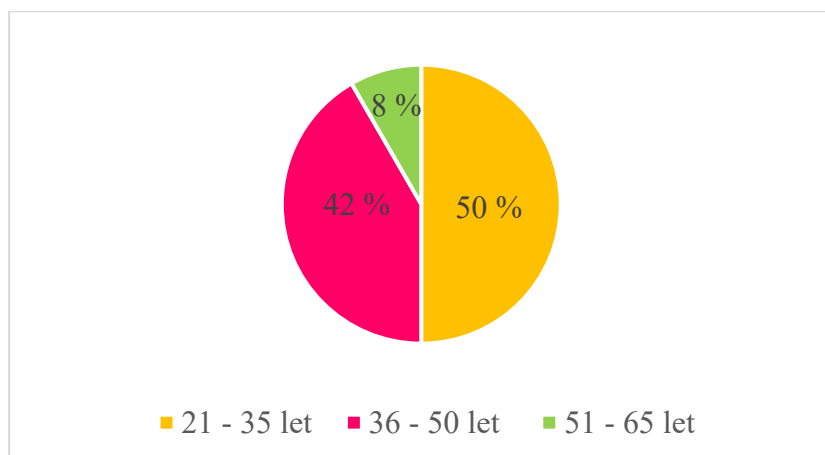
Turisté pocházeli z celé České republiky, většinou si exkurzi s průvodcem domluvili jako součást letní dovolené na Šumavě. V jednom případě se jednalo o manželský pár do čtyřiceti let, společně se zúčastnily cesty tři mladé dámy do 30 let, které byly absolventkami vysoké školy (obr.17). V posledním případě šlo o rodinu, která se skládala ze čtyř členů – z manželského páru od 50 do 60 let a ze dvou dospělých synů do 30 let (obr. 18). Při rozhovoru s dámou, která patřila k rodině, bylo dáno najevo, že se nejedná o první zkušenost, kdy se účastní výpravy s průvodcem. Den před akcí Šumavský prales byla celá rodina součástí jiné vycházky se šumavským průvodcem (dvoudenní trasa XL na Pancíř). Součástí této výpravy bylo nocování na horské chatě Pancíř.

Obr. 17: Graf rozdělení osob dle pohlaví na exkurzi Šumavský prales



Zdroj: vlastní zpracování dle rozhovorů se zúčastněnými

Obr. 18: Věková struktura osob na exkurzi Šumavský prales



Zdroj: vlastní zpracování dle rozhovorů se zúčastněnými

## **7 Návrh opatření na zvyšování atraktivity ekoturismu prostřednictvím průvodců přírodou**

Při rešerši světových nabídek certifikací pro průvodce přírodou autorka došla k závěru, že by bylo vhodné, aby taková instituce vznikla i v České republice. V kap. 6.1.2 jsou průvodci rozděleni dle školení, kterého se zúčastnili, aby mohli provozovat průvodcovskou činnost. Průvodcům, kteří své interpretační schopnost získali „za pochodu“, chybí jakákoliv podpora ve způsobu výkladu. Pro zlepšení výkladových schopností všech průvodců by instituce měla provozovat školení na národní úrovni. Organizace Interpret Europe sice certifikaci nabízí, ale nejedná se o českou instituci.

Teoretické poznatky v rámci kvalifikace o ochraně ŽP, ekoturismu, interpretaci a problematice průvodcovství, by mohly probíhat online prostřednictvím mobilní aplikace. Zájemci by informace vstřebávaly hravě, k přednáškám by se mohli kdykoliv vrátit a celá část by probíhala z pohodlí domova. Každý měsíc by se pověřený lektor vydal do vybrané CHÚ, odkud přišla největší poptávka po certifikaci. Nejdříve by s klienty diskutoval o základních termínech, které byly vysvětleny v aplikaci, a ze kterých byla složena online zkouška. Poté by následovala interpretace exkurze ze strany školeného. Pokud vše bude probíhat tak jak má a lektor shledá zájemce způsobilým k vykonávání průvodcovské činnosti, obdrží osvědčení o absolvování kurzu na národní úrovni. Aplikace by nemusela být přístupna jen zájemcům o školení. V demo verzi by si ji mohl stáhnout každý, kdo má zájem o prohloubení informací o průvodcovství a ekoturistice. Průvodci, kteří nenabízí své služby prostřednictvím CHÚ, si budou moci v aplikaci vytvořit vlastní profil s nabídkou vycházek.

V praktické části této bakalářské práce většina odpovědných dotazových osob ze zájmových území uvedla, že příliš velká spojitost mezi průvodci a dalšími poskytovateli služeb není (kap. 6.1.5). Tento fakt by mohlo změnit opatření ve formě „balíčků“ při rezervaci vycházky. Pokud turista pochází z jiného koutu země, při rezervování vycházky počítá s tím, že v oblasti přenocuje. Bylo by pro něj mnohem jednodušší a rychlejší, kdyby se výčet ubytovacích zařízení objevil na stejné webové stránce. Nabídka noclehů by byla seřazena dle vzdálenosti od počátečního bodu vycházky. Ubytovací zařízení by získalo více hostů. Aby příležitost ke zvýšení zisků nebyla nabídnuta pouze hoteliérům, v každém

pokoji by ležel leták (popřípadě fotografie z výpravy s průvodcem) se stručnou charakteristikou. Překážku v uskutečnění tohoto návrhu představuje vysoká poptávka. Během několika málo hodin po spuštění rezervačního systému programu Průvodci divočinou v NP Šumava bývají vycházky vyprodány (koordinátor průvodců na Šumavě, telefonní hovor, 20. 4. 2022). Pokud by se klient na popud prospektu chtěl vycházky zúčastnit, ale kapacita by byla obsazena, byl by nucen se opět do destinace vrátit. Tato vzájemná podpora by mohla být využita i mezi stravovacími zařízeními a průvodci.

Ve Spojených státech amerických připravují prostřednictvím „*Whole Earth Nature School*“ programy pro školy. Děti se o přírodě učí již od ráno věku. Od lektorů nabývají informací, jak se ke krajině správně chovat. K obdobného způsobu interpretace přírody dětem inklinují informační centra a Domy NATURA v zájmových území. Střediska zaměřující se pouze na vzdělávání dětí by mohla být vystavena na území parků, geoparků a chráněných krajinných oblastí. Centra by byla primárně zaměřena na obor hravou formou dle lokality umístění (geopark – geologie, chráněné území – ekologie, zoologie aj.)

## Diskuse

Walter (2013) obecně ekoturismu rozděluje do tří forem – „*Wildlife Ecotourism*“, „*Adventure Ecotourism*“ a „*Community-based Ecotourism*“. Nelze však přesně říci, jaká kategorie vystihuje ekoturismus v České republice. Vycházky přírodou patří dle autorčina názoru z první a druhé formy. Během výpravy, které se autorka zúčastnila, probíhalo pozorování volně žijících zvířat (jeleni), avšak délka exkurze trvala celý den. Fyzická náročnost byla vysoká. Skupina se skládala ze dvanácti členů, což neodpovídá menší skupině, která charakterizuje kategorii „*Adventure Ecotourism*“. Průvodce oplýval znalostmi jak z oboru biologie a ekologie, tak uměl i dávat první pomoc. Celé skupině totiž sdělit, jak zakročil při uštknutí jeho klientky zmijí.

Z pohledu pozorovatele ostatních účastníků vycházky je možné konstatovat, že byli fyzicky celkem zdatní, až na pár starších osob. Při kladení otázek průvodcem skupina reagovala společně, stávalo se, že otázka zůstala nezodpovězena. Z toho je možné usoudit, že nikdo nebyl příliš zainteresovaný do přírodních oborů. Dle koordinátora průvodců na Šumavě (online rozhovor, 20. 4. 2021) se účastníci proměnily do jiného typu. Před příchodem koronavirové pandemie byli do exkurzí zainteresováni zájemci o přírodu, v průběhu posledního roku jsou programy kupovány kvůli celodennímu programu. Průběh celého dne je tak předem daný.

Při zasazení českého ekoturisty do typu výletníků dle charakteristiky od Lindberga (1991, s. 3) se dá polemizovat. *Hard-core Nature tourists* – „*Velice nároční a zkušený turisté*“ pocházejí z řad vědců, v přírodě se pohybují kvůli získávání poznatků k dalšímu vzdělávání, uklízí odpadky. Přesný typ těchto ekoturistů v ČR nejspíše není. Nicméně CHÚ v naší zemi organizují dobrovolnické a zážitkové pomocné akce, kdy lidé pomáhají se sběrem odpadků či přispívají ke zlepšení stavu krajiny. V tomto případě je možné dobrovolníka označit za náročného a zkušeného turistu. Spojením typů „*Dedicated Nature Tourists*“ – „*Oddaní turisté*“ a „*Casual Nature Tourists*“ – „*Nahodilí turisté*“ vznikne profil zájemce o provozování aktivit v rámci ekoturismu. Turista navštěvuje CHÚ, při výkladu průvodce bedlivě naslouchá. Při rozhovoru s ostatními členy skupiny během vycházky Šumavský prales autorka došla k názoru, že účast turistů na výpravě byla součástí dovolené na Šumavě a dalších ekoturistických aktivit nejsou součástí. Ekoturistické aktivity v ČR jsou v porovnání se světem poměrně krátkou dobu na trhu a stále se rozvíjí. „*Mainstream Nature Tourists*“ – „*Běžní turisté*“ u nás zastoupení nejsou.

Pro další výzkum v oblasti ekoturismu a průvodců přírodou v ČR by bylo vhodné zaměřit se na podrobnější monitoring vycházek přírodou. Statistiku o výpravách vede pouze Správa NPŠ. Do budoucna by bylo zajímavé sledovat prostřednictvím sčítačů, zda poptávka kolísá.

## Závěr

Cílem této bakalářské práce bylo porovnat možnosti a nabídky průvodců přírodou pro rozvoj ekoturismu v České republice. Všechna dotazována území kromě geoparku Egeria nabízejí turistům vycházky s průvodcem. GP Barrandien nabízí turistům více zaměřené vycházky na geologii. Výpravy s průvodcem bývají zpoplatněné, výjimkou je GP Barrandien, CHKO Slavkovský les a České středohoří.

Poptávka po průvodcích přírodou v posledních letech roste. Velký zájem lze vysvětlit situací s koronavirovou epidemií, kdy vycestovat do zahraničí bylo složitější. Lidé proto zůstávali během letních měsíců více v ČR a jsou součástí nabízených programů v CHÚ a v GP. Jednota v kvalifikaci průvodců přírodou chybí. V ČR neexistuje žádná instituce, která by školení prováděla na národní úrovni, pouze německá nezisková organizace Interpret Europe pořádá v ČR interpretační seminář. Správa NPŠ provádí kurs pro průvodce, nicméně NP Podyjí a KRNAP takové služby nenabízejí. V CHKO Slavkovský les a České středohoří vede exkurze stráž, která má tyto průvodcovské služby v popisu práce. V GP Barrandien výpravy vedou např. pracovníci muzeí, geologové či zoologové.

Ekoturismus a činnosti, které se s tímto typem udržitelného cestovního ruchu pojí, jsou ve světovém měřítku rozděleny do tří forem – „*Wildlife Ecotourism*“, „*Adventure Ecotourism*“ a „*Community-based Ecotourism*“. I když se toto rozdělení týká celého světa, dvě formy ekoturismu se v určité míře uskutečňují i v ČR.

Návrh vzniku organizace a mobilní aplikace by měl sjednotit kvalifikaci průvodců v ČR na národní úroveň. Opatření ve formě „balíčků“ by zavedlo větší spojitost mezi průvodci a dalšími poskytovateli služeb (ubytování, stravování). Vybudováním středisek pro výuku dětí by vedlo k osvětě ekoturismu již od raného dětství.



## Seznam použitých zdrojů

- Adršpašské skály.cz (2021). *Adršpach. Kraj skalních útvarů*. Dostupné 26. 4. 2021 z <https://www.adrspasskeskaly.cz/>
- AOPK ČR (2019a). *Velkoplošná zvláště chráněná území (VZCHÚ)*. Dostupné 18. 4. 2022 z <https://gis-aopkcr.opendata.arcgis.com/datasets/aopkcr:velkoplošná-zvláště-chráněná-území/about>
- AOPK ČR (2019b). *Geoparky*. Dostupné 18. 4. 2022 z <https://gisaopkcr.opendata.arcgis.com/datasets/aopkcr::geoparky/about>
- Asociace průvodců ČR (2021). *Asociace průvodců České republiky*. Dostupné 1. 4. 2021 z <https://www.asociacepruvodcu.cz/asociace.php?id=1>
- Beeton, S. (1998). *Ecotourism: A Practical Guide for Rural Communities*. Austrálie: Landlinks Press.
- Beskydy (2022). *Beskydy.cz*. Dostupné 22. 4. 2022 z <https://www.beskydy.cz/content/beskydy-dolni-lomna-naucna-stezka-mionsi.aspx>
- ČSOP (2022). Český svaz ochránců přírody. Dostupné 23. 4. 2022 z [http://www.csop.cz/index.php?cis\\_menu=1&m1\\_id=1001&m2\\_id=1260&m\\_id\\_old=1003](http://www.csop.cz/index.php?cis_menu=1&m1_id=1001&m2_id=1260&m_id_old=1003)
- ČÚZK (2010). *Geoportál ČÚZK*. Dostupné 18. 4. 2022 z [https://geoportal.cuzk.cz/WMS\\_MCR500/WMSservice.aspx](https://geoportal.cuzk.cz/WMS_MCR500/WMSservice.aspx)
- Dobrá interpretace (2021). *Sdružení pro interpretaci místního dědictví ČR*. Dostupné 23. 4. 2021 z <https://dobrainterpretace.cz/aktualne>
- Dodds, R., & Butler, R. W. (2019). *Overtourism: Issues, realities and solutions*. Berlin, Boston, Německo, USA: De Gruyter Oldenbourg
- Doucek, J., Pásková, M., Smutek, D., Smutková, V., Štyrský, J., & Zelenka, J. (2014). *Geoprůvodce – Speciální průvodce po geoparku Železné hory, 2. rozšířené vydání*. Chrudim, Česko: Vodní zdroje Chrudim.
- Ekologické centrum Orlov (2021). *Ekologické centrum Orlov*. Dostupné 27. 4. 2021 z <http://www.eco-centrum.cz/>
- EUROPARC Federation (2022). Theorising visitor learning in ecotourism,. Dostupné 24. 4. 2022 z <https://www.europarc.org/about-us/>
- European Centre for Ecology and Tourism (2017). *European Centre for Ecology and Tourism*. Dostupné 23. 4. 2021 z <https://www.eceat.cz/eceat-o-nas/>
- Fialová, D. (2017): Turismus – enormní spotřebitel vody. *Geografické rozhledy*, 27(1), 20–23
- Fialová, D., & Dumbrovská, V. (2014): Praha, Vídeň, Budapešť – významná centra městského cestovního ruchu. *Geografické rozhledy*, 23, č. 5, s. 24–25.
- Foret, M. & Turčíková, J. (2005) *Cestovní ruch*. Brno, Česko: Mendelova zemědělská a lesnická univerzita.

- Frková, I. (2013). Technika cestovního ruchu s důrazem na průvodcovskou činnost v cestovním ruchu. In D. Parmová a kol., *Kapitoly z cestovního ruchu v praxi* (s. 130–175). České Budějovice, Česko: Občanské sdružení CHANCE IN NATURE – LOCAL ACTION GROUP a Jihočeská univerzita v Českých Budějovicích, Ekonomická fakulta.
- Gomez, M. (2005). *Forgotten beauty*. Sarajevo, Bosna a Hercegovina: Buybook
- Hall, M. (2018). *Top 5 ecotourism projects in Africa*. Dostupné 11. 4. z <https://www.dw.com/en/top-5-ecotourism-projects-in-africa/a-44744359>
- Hendlingerová, N. (2022). *Zahlceným Benátkám došla trpělivost. Turisté za vstup zaplatí až 10 eur*. Dostupné 23. 4. 2022 z [https://www.idnes.cz/zpravy/zahranicni/italie-cestovani-benatky-zpoplatneni-vstupu-turistika-unesco.A220422\\_162603\\_zahranicni\\_hend](https://www.idnes.cz/zpravy/zahranicni/italie-cestovani-benatky-zpoplatneni-vstupu-turistika-unesco.A220422_162603_zahranicni_hend)
- Hesková, M. (2011). *Cestovní ruch pro vyšší odborné školy a vysoké školy*. Praha, Česko: Frotuna.
- Honey, M. (2008). *Ecotourism and Sustainable Development: who owns paradise?* Washington, DC, USA: Island Press.
- Interpret Europe (2021). *Interpret Europe*. Dostupné 23. 4. 2021 z <http://www.interpret-europe.net/feet/home/>
- Japan Ecotourism Association (2022a). *Japan Ecotourism Society*. Dostupné 24. 4. 2022 z <https://ecotourism.gr.jp/about/>
- Japan Ecotourism Association (2022b). *Japan Ecotourism Society*. Dostupné 24. 4. 2022 z <https://ecotourism.gr.jp/about/>
- Japan Ecotourism Association (2020a). *Japan Ecotourism Society*. Dostupné 24. 4. 2022 z <https://ecotourism.gr.jp/about/>
- Japan Ecotourism Association (2020b). *Japan Ecotourism Society*. Dostupné 24. 4. 2022 z <https://ecotourism.gr.jp/about/>
- Kala, K. & Kos, J. (2021). *Monitoring návštěvnosti v NP Podyjí – v časech normálních i v době kovidové*. *Ochrana přírody*, 21(2), s. 38-41.
- Kopp, J., Čechurová, M., Dolejš J., Hutníková, J., Lovasová, V., Lysý K., Novotná, M., Pšenička, J., Rolková, J., Tájek, P., Tájková, P. & Žáková, R. (2015). *Metodická příručka pro průvodce místní krajinou Plzeňského kraje*. Tachov, Česko: Revis.
- Lindberg, K. (1991). *Policies for maximizing nature tourism's ecological and economic benefits*. Washington D.C., USA: World Resources Institute.
- Milano, C., Cheer J. & Novelli, M. (2018). *Overtourism a growing global problem*. Dostupné 19. 4. 2022 z [https://www.researchgate.net/publication/326573468\\_Overtourism\\_a\\_growing\\_global\\_problem](https://www.researchgate.net/publication/326573468_Overtourism_a_growing_global_problem)
- Milošová, D., Neužil J., Pásková M., Pondělíček M., Smutek D. & Štyrský J. (2014). *Modul průvodce ekoturismu a geoturismu*. Hradec Králové, Česko: Gaudeamus.
- Národně pedagogický institut České republiky (2014). *Průvodce/průvodkyně přírodou*. Dostupné 1. 4. 2021 z [https://www.narodnikvalifikace.cz/kvalifikace-541-Pruvodcepruvodkyne\\_prirodou/kvalifikacni-standard](https://www.narodnikvalifikace.cz/kvalifikace-541-Pruvodcepruvodkyne_prirodou/kvalifikacni-standard)

- Národní park Šumava (2019). *Life for Mires*. Dostupné 27. 4. 2021 z <https://life.npsumava.cz/verejnost/pro-dobrovolniky/>
- Národní park Šumava (2021). *NP Šumava*. Dostupné 19. 4. 2021 z <https://www.npsumava.cz/sprava-np/nova-zonace-a-navrh-klidovych-uzemi/nova-zonace-nps/>
- Národní park Šumava (2022a). *Nabídka výukových programů*. Dostupné 18. 4. 2022 z <https://www.npsumava.cz/navstivte-sumavu/ekologicka-vychova/nabidka-vyukovych-programu/>
- Národní park Šumava (2022b). *Události*. Dostupné 20. 4. 2022 z <https://www.npsumava.cz/udalosti/>
- Palatková, M. (2011). *Mezinárodní cestovní ruch*. Praha, Česko: Grada
- Pásková, M. (2009). *Udržitelnost rozvoje cestovního ruchu*. Hradec Králové, Česko: Gaudeamus.
- Pásková, M., & Zelenka, J. (2012). *Výkladový slovník cestovního ruchu*. Praha, Česko: Ministerstvo pro místní rozvoj.
- Pásková, M. & Zelenka, J. (2018). *Společensky odpovědný cestovní ruch*. Praha, Česko: Idea Servis.
- Partnerství, o.p.s. (2021). *Měření návštěvnosti*. Dostupné 23. 4. 2022 z <https://www.mereninavstevnosti.cz/Steжка2.aspx?nodeid=132895>
- Plecháček, V. (2020). *Adršpach chystá rezervační systém pro vstup do skal. Omezí tím denní počet návštěvníků*. Dostupné 26. 4. 2021 z <https://hradec.rozhlas.cz/adrspach-chysta-rezervacni-system-pro-vstup-do-skal-omezi-tim-denni-pocet-8229867>
- Rathousová, K. (2019): *Eko průvodce, aneb Planetu B nemáme*. Praha, Česko: Karolína Rathousová.
- Rygllová, K., Burian, M., & Vajčnerová I. (2011). *Cestovní ruch – podnikatelské principy a příležitosti v praxi*. Praha, Česko: Grada.
- Skanavis, C. & Christor, G. (2009). Improving Quality of Ecotourism through Advancing Education and Training for Eco-tourism Guides. *Tourismos: An International Multidisciplinary Journal of Tourism*, 5 (2), s. 49-68.
- Správa KRNAP (2010a). *Správa Krkonošského národního parku*. Dostupné 18. 4. 2022 z <https://www.krnep.cz/dobrovolnicke-akce/>
- Správa KRNAP (2010b). *Správa Krkonošského národního parku*. Dostupné 21. 4. 2022 z <https://www.krnep.cz/exkurze-a-programy-v-prirode/>
- Správa KRNAP (2010c). *Správa Krkonošského národního parku*. Dostupné 22. 4. 2022 z <https://www.krnep.cz/cenik-akci/>
- Správa národního parku Podyjí (2019). *Správa národního parku Podyjí*. Dostupné 27. 4. 2021 z <https://www.nppodyji.cz/calendar/prirode-na-pomoc-predjarni-prace-v-hnanicke-parezine>
- Správa národního parku Šumava (2020). *Výroční zpráva 2020*. Dostupné z [https://www.npsumava.cz/wp-content/uploads/2021/03/vyrocní\\_zprava-2020.pdf](https://www.npsumava.cz/wp-content/uploads/2021/03/vyrocní_zprava-2020.pdf)
- Správa národního parku Šumava (2021). *Výroční zpráva 2021*. Dostupné z <https://www.npsumava.cz/wp-content/uploads/2022/04/vyrocní-zprava-2021.pdf>

- Strasdas, W., Corcoran, B. & Petermann, T. (2002). *The Ecotourism Training Manual for Protected Area Managers*. Zschortau: Deutsche Stiftung für Internationale Entwicklung.
- Svaz venkovské turistiky a agroturistiky (2021). *Svaz venkovské turistiky a agroturistiky*. Dostupné 2. 4. 2021 z <https://www.svazvta.cz/>
- Šauer, M., Vystoupil, J., Holešinská, A., Palatková, M., Pásková, M., Zelenka, J., Fialová, D., Vágner, J., Haláček, P., Repík, O. & Petr, O. (2015). *Cestovní ruch, učební text*. Brno, Česko: Masarykova univerzita.
- Šimková, E. (2008). *Manažerské a marketingové přístupy ve venkovské turistice*. Hradec Králové, Česko: Gaudeamus.
- Trávníček, J., & Trojan, J. (2012). *Cestovní ruch a udržitelný rozvoj*. Brno, Česko: Jan Trávníček, Jakub Trojan.
- The International Ecotourism Society (1990). *The International Ecotourism Society*. Dostupné 10. 4. z <https://ecotourism.org/ties-overview/>
- The International Ecotourism Society (2019). *The International Ecotourism*. Dostupné 10. 4. 2021 z <https://ecotourism.org/ties-overview/>
- UNWTO (1997). *International Tourism: A Global Perspective*. Madrid, Španělsko: World Tourism Organization.
- UNWTO (2021): *World tourism organization*. Dostupné 22. 3. 2021 z <https://www.unwto.org/sustainable-development>
- Veronika Králová (2022). *Doma v Podýjí*. Dostupné 21. 4. 2022 z <https://domavpodyji.cz/proskoly/>
- Vystoupil, J. & Šauer, M. (2006). *Základy cestovního ruchu*. Brno, Česko: Masarykova univerzita, Ekonomicko-správní fakulta.
- Vystoupil, J., Holešinská, A., Kunc, J., & Šauer, M. (2007). *Návrh nové rajonizace cestovního ruchu*. Brno, Česko: Masarykova univerzita.
- Walter, P. G. (2013). Theorising visitor learning in ecotourism. *Journal of Ecotourism*, 12 (1), s. 15-32. DOI: 10.1080/14724049.2012.742093
- Weaver, D. B. (2001). *The Encyclopedia of Ecotourism*. Wallingford, Velká Británie: CABI Publishing. Wallingford
- Whole Earth Nature School (2022). *Whole Earth Nature School*. Dostupné 24. 4. 2022 z <https://www.wholeearth.org/about/>
- Wokoun, R. (1987). *Geografie cestovního ruchu a rekreace I*. Praha, Česko: Státní pedagogické nakladatelství.
- Wood, K., & House, S. (1992): *The good tourist: a worldwide guide for the green traveller*. Londýn, Velká Británie: Mandarin.
- Yamada, N. (2011): Why Tour Guiding is Important for Ecotourism: Enhancing Guiding Quality with the Ecotourism Promotion Policy in Japan. *Asia Pacific Journal of Tourism Research*, 16 (2). s. 139-152. DOI:10.1080/10941665.2011.556337
- Závodná, S. L. (2015). *Udržitelný cestovní ruch: Principy, certifikace a měření*. Olomouc, Česko: Vydavatelství Univerzity Palackého.

## Seznam tabulek

Tab. 1: Typy návštěvníků se zájmem o přírodu .....	19
Tab. 2: Formy ekoturismu.....	27
Tab. 3: Vybrané způsoby aktivního ekoturismu .....	34
Tab. 4: Zájmová území nabízející vycházky s průvodcem .....	34
Tab. 5: Ceník akcí v KRNAP.....	35
Tab. 6: Rozdělení průvodců dle kvalifikace.....	37
Tab. 7: Nabídka pro školy .....	39

## Seznam obrázků

Obr. 1: Pilíře udržitelného rozvoje .....	13
Obr. 2: Rozdělení zeleného cestovního ruchu.....	14
Obr. 3: Charakteristiky a souvislosti ekoturismu .....	18
Obr. 4: Logo Interpret Europe.....	23
Obr. 5: Certified Interpretive Guide .....	25
Obr. 6: Zájmová území výzkumu – vybraná území a geoparky .....	30
Obr. 7: Logo projektu Life for Mires .....	32
Obr. 8: Logo projektu ECO – ACT Project .....	33
Obr. 9: Počet zájemců o akci Průvodci divočinou v letech 2008–2021 .....	40
Obr. 10: Vyznačené lokality monitoringu v NP Podyjí .....	41
Obr. 11: Návštěvnost vybraných lokalit v NP Podyjí v letech 2010–2021.....	42
Obr. 12: Výhled na Plešné jezero.....	43
Obr. 13: Trasa exkurze Šumavský prales.....	48
Obr. 14: Účastníci exkurze Šumavský prales.....	48
Obr. 15: Průvodce se skupinou .....	50
Obr. 16: Troudnatec kopytovitý .....	50
Obr. 17: Graf rozdělení osob dle pohlaví na exkurzi Šumavský prales.....	51
Obr. 18: Věková struktura osob na exkurzi Šumavský prales .....	51

## Seznam zkratk

AOPK ČR	Agentura ochrany přírody krajiny ČR
CIG	Certified Interpretive Guide
CR	Cestovní ruch
ČSOP	Český svaz ochránců přírody
ECEAT	European Centre for Ecology and Tourism
GP	Geopark
CHÚ	Chráněné území
KČT	Klub českých turistů
KRNAP	Krkonošský národní park
MŽP	Ministerstvo životního prostředí
NAI	National Association for Interpretation
NP	Národní park
Správa KRNAP	Správa Krkonošského národního parku
Správa NPŠ	Správa Národního parku Šumava
TIES	The International Ecotourism Society
UIMLA	International Mountain
ŽP	Životní prostředí

## **Seznam příloh**

**Příloha A:** Formulář na distanční rozhovor poslaný do chráněných území



**Příloha A:** Formulář na distanční rozhovor poslaný do chráněných území

1. Jakou formou v dané oblasti ekoturismus podporujete (např. zážitkové pomocné práce v ochraně přírody, dobrovolnické akce...)?
2. Jsou u vás k dispozici průvodci přírodou? Pokud ano, jsou tyto služby placené?
3. Jsou služby průvodcovství (poznávání krajiny) nabízeny i pro školy?
4. Jaká je poptávka po těchto službách (mění se v průběhu let)?
5. Jaké jsou vazby vycházek a průvodců na poskytovatele dalších služeb (ubytování, stravování)?
6. Co nejvíce turisté vyhledávají? Jaká je nejoblíbenější exkurze?
7. Existují nějaké záporné vlivy, které ekoturismus může do chráněné oblasti přinést (větší množství turistů, zásah do krajiny...)?

## **Abstrakt**

Hejplíková, M. (2022). *Průvodci přírodou jako faktor rozvoje ekoturismu* (Bakalářská práce), Západočeská univerzita v Plzni, Fakulta ekonomická, Česko.

**Klíčová slova:** průvodci přírodou, ekoturismus, vycházky přírodou

Předložená bakalářská práce se zabývá porovnáním možností a nabídky průvodců přírodou pro rozvoj ekoturismu v České republice ve vybraných chráněných územích a geoparcích. V teoretické části jsou vymezeny pojmy cestovní ruch, udržitelný cestovní ruch, ekoturismus a popsány trendy ekoturismu ve světě. V praktické části je nejdříve podrobně zpracována poptávka a nabídka průvodců přírodou ve vybraných zájmových územích. Monitoring vycházky do přírody vedené průvodcem a návrh opatření na zvyšování atraktivity ekoturismu prostřednictvím průvodců přírodou popisuje závěrečná část.

## **Abstract**

Hejplíková, M. (2022). *Nature Guides as a Factor in Ecotourism Development* (Bachelor Thesis). University of West Bohemia, Faculty of Economics, Czech Republic.

**Key words:** Nature Guides, Ecotourism, Nature walks

This bachelor thesis deals with comparison of possibilities and offers of nature guides for the development of ecotourism in the Czech Republic in selected protected areas and geoparks. The theoretical part defines the concepts of tourism, sustainable tourism, ecotourism and describes the trends of ecotourism in the world. In the practical part, the demand and supply of nature guides in selected areas of interest are first elaborated in detail. The final part describes the monitoring of nature walk led by a guide and the proposal of measures to increase the attractiveness of ecotourism through nature guides.