

ZÁPADOČESKÁ UNIVERZITA V PLZNI

FAKULTA PEDAGOGICKÁ

KATEDRA VÝTVARNÉ VÝCHOVY

Pohyb městskou krajinou – zážitky z cest

BAKALÁŘSKÁ PRÁCE

Lucie Říská

Vedoucí práce: Mgr. MgA. Stanislav Poláček

Plzeň 2022

Prohlašuji, že jsem bakalářskou práci vypracovala samostatně s použitím uvedené literatury a zdrojů informací.

V Plzni, 19. dubna 2022

.....

vlastnoruční podpis

Tímto bych chtěla poděkovat Mgr. MgA. Stanislavu Poláčkovi, za jeho odborné vedení mojí bakalářské práce a za cenné inspirativní rady. Mé díky patří také Mgr. Jakobovi Havlíčkovi, za pomoc při zpracovávání didaktické části. Dále bych ráda poděkovala Mgr. Tereze Říhové za její odborné rady z oblasti kunsthistorie. V neposlední řadě děkuji umělci Ladislavu Marii Wagnerovi za laskavé poskytnutí rozhovoru a za jeho ochotu.

1 OBSAH

| | | |
|-------|---|----|
| 2 | ÚVOD..... | 1 |
| 3 | TEORETICKÁ ČÁST | 2 |
| 3.1 | VYMEZENÍ POJMU KRAJINA..... | 2 |
| 3.2 | KRAJINOMALBA Z POHLEDU KUNSTHISTORIE | 2 |
| 3.2.1 | Počátky..... | 2 |
| 3.2.2 | Scenérie a její podoby v umění v 19. a 20. století..... | 6 |
| 3.2.3 | 20. století bližší pohled na městskou krajinu..... | 7 |
| 3.3 | KRAJINA OČIMA SOUČASNÝCH UMĚLCŮ | 9 |
| 3.3.1 | Malíř krajiny vlastní mysli Patrik Hábl..... | 10 |
| 3.3.2 | malíř ovládající techniky starých mistrů Ladislav Maria Wagner..... | 12 |
| 4 | PRAKTICKÁ ČÁST | 15 |
| 4.1 | ATLANTIDA | 15 |
| 4.2 | VZNÁŠEJÍCÍ SE OSTROVY..... | 17 |
| 4.3 | TROSKY ČASŮ..... | 18 |
| 4.4 | VE SVÉ BUBLINĚ | 18 |
| 4.5 | KONTROLA | 19 |
| 4.5.1 | Vliv aktuálního dění na vývoj tématu..... | 19 |
| 4.6 | UKRADENÉ MĚSTO | 20 |
| 4.7 | SVĚTLO ZÁŘÍ V TEMNOTĚ JASNĚJI | 21 |
| 5 | DIDAKTICKÁ ČÁST..... | 22 |
| 5.1 | DIDAKTICKÁ PŘÍPRAVA NA VÝUKU VÝTVARNÉ VÝCHOVY | 22 |
| | ZÁVĚR | 26 |
| | ENGLISH RESUMÉ | 27 |
| | SEZNAM LITERATURY | 28 |
| | OBRAZOVÁ PŘÍLOHA..... | 1 |

2 Úvod

Hlavním cílem praktické práce je zhotovit sedm maleb, inspirovaných městskou krajinou a zážitky z cest. Proces tvorby a inspirační zdroje jsou obsaženy v kapitole Praktická část. Kreativní výzvou je pomocí plošného znázornění vyjádřit vlastní vnímání různých míst a událostí.

Teoretická část si klade za cíl shrnout kulturněhistorický vývoj krajinomalby a přiblížit její současnou situaci na poli České umělecké scény. Pro účely formátu této práce je vývoj představen stručně, tak aby uvedl kunsthistorický kontext. V další podkapitole si přiblížíme dva různé pohledy současných umělců na krajinné zobrazování. Díky Patriku Háblovi, se nejen přeneseme do asijských hor, ale také pocítíme sakrální atmosféru jeho kaple. Tvorbu umělce Ladislava Marii Wagnera poznáváme formou rozhovoru. V něm komentuje některé vybrané malby a popisuje, jakou roli sehrála krajina v jeho tvorbě.

Námět hodiny výtvarné výchovy nalezneme v kapitole Didaktická část. Prostřednictvím vizuálních médií, filmu, počítačových her a literatury se zde přibližujeme k pojmu portál, ten si dáváme do souvislostí s dějinami umění. Výtvarný záměr je realizován prostorovou hrou, kdy skupiny vytvářejí své vlastní světy, popř. městské krajiny. Nedílnou součástí celé přípravné hodiny je diskuze, dialog a reflexe.

3 TEORETICKÁ ČÁST

3.1 VYMEZENÍ POJMU KRAJINA

Krajina je definována jako prostor *tam venku*, jedná se o místo, které můžeme sledovat z určitého výchozího bodu. Její vnímání se mění spolu s úhlem zorného pole. Olafur Eliasson toto tvrzení rozvíjí: „Pokud přijdete do nového údolí, jako byste přišli do nové krajiny, máte určitý výhled. Když stojíte, krajina vám nutně neříká, jak veliká doopravdy je. Nesděluje vám, na co se díváte, ale jakmile se začnete pohybovat, hory se hýbou s vámi.“¹

To jak na nás scénérie i její umělecké zpracování působí může ovlivnit mnoho faktorů. Za důležité považuji zmínit světlo. Intenzita a barevnost se mění na základě složení světelných zdrojů. V zásadě jde o rozdíl mezi přírodním a umělým osvětlením. Přirozené záření na nás působí příjemně a měkce. Umělé bílé osvětlení zanechává ostrý a studený dojem, zvýrazňuje chladné tóny a neutralizuje teplé barvy.²

Krajina je zkoumána také v komparaci s uzavřeností architektury. Norgerg-Schulz popisuje hranice architektonického prostoru, podle něj jsou ohraničeny stropem, stěnou a podlahou. U krajiny toto strukturální vymezení pozoruje na nebi, horizontu a půdě.³

3.2 KRAJINOMALBA Z POHLEDU KUNSTHISTORIE

3.2.1 POČÁTKY

Předvoj započaly motivy rostlin a zvířat již v období starověkého Egypta. Šlo o jednotlivé prvky, které dohromady nevytvářely krajinu, znázorňovaly spíše lov nebo bitvu. Pro další vývoj se budeme muset posunout do předřeckého umění do oblasti města Pompeje, zde byly následkem výbuchu sopky Vesuv roku 79 n. l. zakonzervovány některé nástěnné malby. Na nich lze sledovat snahu o vytvoření

¹ DUCHKOVÁ, Zuzana. FILIP, Michal. POSPÍŠIL, Aleš, ŘEPA, Karel. Krajina jako námět a médium ve výtvarné výchově. Olomouc, 2020. S. 11. ISBN 978-80-904268-5-6.

² ROSELOVÁ, Věra. Linie, barva a tvar ve výtvarné výchově. Praha SARAH, 2004. s. 212. ISBN 80-902267-5-2.

³ NORBERG-SCHULZ, Christian. Genius loci: k fenomenologii architektury. Praha Odeon, 1994, s. 13.

prostoru s přírodními prvky. Za zmínku stojí také mozaika z Hadriánovy vily, na níž jsou vyobrazeny pasoucí se kozy v bukolickém pastýřském údolí. Poté motiv krajiny v umění na dlouhou dobu vymizel nebo se objevoval až jako druhořadý. Do popředí zájmu umělců se dostala tematika svatých. Církev měla nezměrný vliv na umění a podporovala vzdělávání. Panovníci a církevní představitelé si uvědomovali důležitost názorného zobrazování. Proto financovali malby scén ze života Krista či světců. Díky názornému zobrazení se i nevzdělaní lidé mohli dozvědět o písmu svatém. Jednalo se o cílené využití vizualizace, která se dodnes využívá také při výuce a pomáhá lépe vysvětlit záměr pedagoga.

V době vrcholné gotiky se umělci snažili ozvláštnit svá díla pomocí přírodních prvků. Začala zde tendence po zobrazení figury v prostoru. Tyto snahy jsou viditelné na obrazech z období pozdní gotiky Giotto di Bondoneho. Nahradil typické zlaté pozadí zelenými loukami, horami a *městskou krajinou*.⁴ Tato iluzivní prostranství postrádala základ v reálné předloze.

Jedním z důkazů kvality umění této doby jsou iluminace obsažené v modlitební knížce *Přebohaté hodinky vévody z Berry* bratří Paula a Jeana z Limburku. Toto komplexní dílo nám přibližuje, jakým činnostem se šlechta a poddaní věnovali během roku.⁵ Při bližším zkoumání si můžeme povšimnout, že na pozadí se nacházejí budovy a městské části. Propracovaná architektura hradů a staveb ukazuje jejich tehdejší podobu viz příloha č. 1. Nalevo vidíme *Měsíc senoseče*, tedy červen, v pozadí je soudobá podoba *Saint Chapell* v Paříži. Můžeme ji porovnat s její současnou verzí, nacházející se vpravo.

Snahu o zachycení realistické krajiny na *Gentském oltáři* dokládá modelace rostlin pomocí světla a stínu. Jeho autorem je nejpravděpodobněji Jan van Eyck. Přesuneme – li se do Itálie do období renesance, bude nás zajímat *benátská škola*. Umělci patřící do této skupiny kladli důraz na práci s barvou. Ta spolu s jejich emocemi pomáhala utvářet prostor a atmosféru.⁶ Například Giorgineho *Bouře* znázorňuje

⁴ HRON, Josef. Jak namalovat krajinu. Praha: Státní pedagogické nakladatelství 1978, s. 35–40.

⁵ GOMBRICH, Ernst H. Příběh umění. Praha: Mladá fronta, 1997, s. 217–218.

⁶ GOMBRICH, Ernst H. Příběh umění. Praha: Mladá fronta, 1997, s. 264.

zamračené nebe s blesky. Malíř využívá modelaci světlem a stínem, zachycuje nejen detaily stromů, ale také budov, které vytváří svou perspektivou hloubku obrazu. Objevuje se zde inovace tématu, kojící žena jako součást přírody byla v té době něčím zcela novým. Biblický motiv vyobrazen na *Zázračném úlovku ryb na jedno rozhození sítě* od Konrada Witze z roku 1444, je jako první zasazen do reálného místa, Ženevského jezera.

V 15. a 16. se do popředí dostávají nové náměty. Krajináři navštěvují cizí země, a tak vznikají cestovatelské deníky a skici. Jako jeden z prvních se krajinnými nefigurálními kresbami zabýval Albrecht Dürer. Mimo jiné sehrál důležitou roli, když označil tvorbu Joachima Patinira slovem *krajinomalba*.⁷ Patinirova pojetí přírody se neobejde bez figurace, v popředí obrazů nacházíme světce, šlechtu i poddané. Na pozadí bývají kromě lesů a údolí i nejrůznější stavby, od běžných domů až po kostely a chrámy. V díle *Odpočinek během letu do Egypta* se nad kojící sveticí tyčí palma jako motiv exotické flóry. Tento vlámský malíř stojí na počátku samostatného uměleckého oboru krajinomalby.⁸

Za jeho představitele můžeme považovat Albrechta Altdorfera, který žil a tvořil v 16. století a patřil do skupiny autorů nazývaných *dunajská škola*. Jak už nám název napovídá, její umělci malovali obrazy inspirované okolím řeky Dunaje. Altdorfer nevnímá les jen jako prostředí, ale také jako symbol. Příroda je pro něj projekcí vnitřní fantazijní reality člověka. Naše myšlenky, vášně, činy, vize, to vše se v ní podle tohoto výtvarníka ukrývá. Hrdinové jeho obrazů jsou do divoké přírody zasazeni záměrně. Jejich schopnost přežít v lese je dokladem převahy člověka nad divočinou.⁹

Oblast Antverp znázornil anonymní autor nazývaný Mistr malých krajin, ten vytvořil v letech 1559–1561 soubor čtyřiceti čtyř grafik. Tyto mědirytiny diváka

⁷ WOLF, Norbert. Albrecht Durer:1471-1528: génius německé renesance. Praha: Slovart, 2007, s. 7.

⁸ WILCOX, Marrion. Joachim Patinir. *Art & Life*. [online]. Thomas J. Watson Library, The Metropolitan Museum of Art: 1920, s. [cit. 30.3.2022]. Dostupné z: 469–76. <https://doi.org/10.2307/20543167>.

⁹ SILVER, Larry. Forest Primeval: Albrecht Altdorfer and the German Wilderness Landscape. *Simiolus: Netherlands Quarterly for the History of Art* 13. [online]. 1983. s. 5–43. [cit. 30.3.2022].

Dostupné z: <https://doi.org/10.2307/3780605>.

přenesou do malebného venkova. Umožní mu, nejen pochopit strukturu tehdejších vesnic, ale i nahlédnout do každodenního života jejich obyvatel.¹⁰

Barokní krajina dokázala zintenzivnit zážitek založený na biblických motivech, a tím upevnit katolické přesvědčení autora i diváka. „Barokní umění se vyznačuje projevy síly a krásy, které ztělesňují vnitřní napětí a snahu. Nespoutaná představivost vytváří libovolné kombinace různorodých a kontrastních prvků, které jsou spojeny do velkolepého celku.“¹¹ V českých zemích se projevilo prostřednictvím architektury, která v prostoru vytvářela narativní harmonický systém.

V 17. století se krajinomalba ubírá dvěma směry. První z nich vzniká ve Francii a Itálii, jde o heroické nereálné ztvárnění, námětem prostoru bývají antické chrámy a vznešené stavby, před kterými se pohybují nymfy a udatní hrdinové. Naproti tomu v Nizozemí a Vlámku vznikala nová tendence zachycovat nezkrášlenou podobu skutečného kraje. Netrvalo dlouho a tento trend se rozšířil mezi umělce, jako byli Jan Steen a Jacob van Ruisdael. Objevovli se i výtvarníci věnující se tomuto tématu okrajově, např. Peter Paul Rubens a Rembrant van Rijn. Temnosvit a zlatavý nádech hrají důležitou roli v Rembrandtových obrazech. Jeho krajinám propůjčily jistou dramatičnost a nádech tajemství. Zajímavé je, že všichni tito velikáni pracovali uvnitř v ateliérech, kde teprve na základě studijních kreseb vytvářeli finální realizace. Postupně se jejich zraky začali ubírat k nebi, které jim nabízelo inspiraci v podobě atmosférických jevů – duhy, svitu slunce a oblak. Díky tomu vznikl suverénní druh krajinomalby nazývaný *skyscape* nebo také *cloudscape*.¹²

V 18. století tyto tendence přetrvávají, jen jsou aktualizovány soudobými umělci. Osvícenectví, zaměřené na rozumem uchopitelné chápání, ovlivnilo Italy Calanetta a Bernarda Bellotovy, kteří upřednostňovali věcné a popisné přístupy. Přesto se stejně

¹⁰ LIESS, Reinhard. Jan Vermeer van Delft Pieter Bruegel Rogier van der Weyden – Drei studien zu niederlandischen Kunst. V&R Unipress, 2004. s. 63–92.

¹¹ DUBOIS, E. T. Some Aspects of Baroque Landscape in French Poetry of the Early Seventeenth Century. *The Journal of Aesthetics and Art Criticism*. [online]. Wiley: American Society for Aesthetics, 1961. s. 253–261. [cit. 30.3.2022]. Dostupné z: <https://doi.org/10.2307/428068>.

Překlad vlastní z původního textu: Baroque art is noted for its display of force and splendour embodying an inner tension and striving. An unrestrained imagination creates arbitrary combinations of diverse and contrasting elements fitted into an effective, often overlarge whole.

¹² HRON, Josef. Jak malovat krajinu. Praha: Státní pedagogické nakladatelství, 1978. s. 46.

jako barokní malíři (Václav Hollar, Aegidia Sadelera) věnovali vedutám.¹³ Tzn. snažili se o přesný topografický záznam města nebo jeho části. Veduty byly často přikládány k mapám, takže měly i praktický účel. Používaly se od 17. do cca 19. století, poté je postupně nahrazují fotografie.¹⁴ V příloze č. 2 je vyobrazena veduta města Plzně, její vznik je připisován Václavu Hollarovi.

Počátky české krajinomalby jsou úzce spjaty se vznikem Akademie výtvarných umění v Praze. První pokus o její založení se odehrál už v roce 1709, avšak fungování školy bylo umožněno až po schválení císařského dekretu v 10. září 1799. Od roku 1800 se na akademii začíná vyučovat, především podle klasicistních norem. Přesto se do popředí zájmu dostává krajinomalba, a to hlavně díky Karlu Postlovi, který ji na akademii začíná vyučovat.¹⁵ Jeho vědomostem se učí např. Alois Bubák Adolf Kosárek, Josef Mánes a Julius Mařák. Zpočátku se jejich tvorba inspiroje zahraničními trendy, ale postupem času se autoři věnují české zemi a její kráse. Vyobrazují ji jako idylické místo, plné historický staveb a hradů, malebných údolí a zalesněných kopců, mezi kterými tančí zurčící potoky. Z toho můžeme soudit, že jejich tvorbu začíná prostupovat symbol češství.¹⁶

3.2.2 SCENÉRIE A JEJÍ PODOBY V UMĚNÍ V 19. A 20. STOLETÍ

Romantismus se nechal unášet nespoutanou, divokou krajinou, v níž se odrážela umělcova duše. Idyla dřívější obrazů se proměňuje a zavládá v ní zcela jiná atmosféra, někdy ponurá jindy povznášející, ale vždy autentická. Pro lepší představu nám pomohou obrazy Williama Turnera. Ústředním tématem jeho děl byly přírodní jevy jako bouřka, vánice, déšť nebo svit slunce. Do těchto atributů zrcadlil svou duši a následně je přenesl na plátno. Jeho obrazy proto vyjadřují dynamiku pohybu a vytváří

¹³ STIBRAL, Karel. Proč je příroda krásná? Estetické vnímání přírody v novověku. Praha: Dokořán, 2005. s. 54–55.

¹⁴ LUKAS, Jiří. PŘIKRYLOVÁ, Miroslava. Pražské veduty 18. století. Praha: Muzeum hlavního města Prahy, 2017. ISBN 978-80-87828-26-7.

¹⁵ Historie. [online]. *Akademie výtvarných umění v Praze je nejstarší uměleckou školou v českých zemích.* [cit. 13.4.2022]. Dostupné z: <https://www.avu.cz/stranka/historie>.

¹⁶ LÖW, Jiří. MÍCHAL, Igor. Krajinový ráz. Kostelec nad černými lesy: Lesnická práce, 2003, s. 106, s. 108–109.

velmi silnou emoci. Tento koncept pojetí krajiny inspiruje o pár desítek let později impresionisty.¹⁷

Teprve až na přelomu romantismu a realismu se malba přesouvá do exteriéru a umělecké skupiny jako tzv. prerafaelité nebo barbizonci objevují výhody a nevýhody práce v plenéru. Komplexní realistickou podobu scenérie, jež je zobrazená v kontextu skutečného života najdeme u představitelů barbizonské školy. Častým motivem, který je signifikantní i u Jeana Françoise Milleta je venkov a zemědělské práce s ním spjaté.¹⁸

Konec šedesátých let až polovina osmdesátých let 19. století ovládli impresionisté např. Antonín Slavíček, Cloude Monet, Édouard Manet, Auguste Renoir či Edgar Degas. Využívali techniku dělených skvrn, tzn. výsledná podoba obrazu se spojila až na sítnici oka pozorujícího diváka. Malovali čistými odstíny barev. Tematicky se odkláněli od církevních námětů a hledali nové svěží inspirace, mezi něž patřily moderní městské scenérie, divadla, balet, cirkus, ale také příroda¹⁹

Na ně volně navázali postimpresionisté. Osobnosti jako Paul Gaguin, Vincent van Gogh, Georges Seurat, Paul Cézanne a další, se soustředili na hledání pevnější a trvalejší základny, než byl zrakový vjem, soustředili se na vnitřní představu, kterou zdůrazňovali jasnými plochami barev. Paul Cézanne, který se ve své tvorbě věnoval vztahem mezi barvou, prostorem a tvarem, postupně začal zjednodušovat krajinu a zátiší na základní geometrické prvky. Tím otevřel téma, které bylo rozvíjeno Kubisty a umělci 20. století.²⁰ Mezi ně patří významní čeští krajináři např. Václav Špála, Josef Čapek, Emil Filla, Jan Zrzavý a další.

3.2.3 20. STOLETÍ BLIŽŠÍ POHLED NA MĚSTSKOU KRAJINU

V tomto období se směry prolínají, pomyslně je můžeme rozdělit na klasickou modernu první poloviny 20. století, kam by patřili směry fauvismus, expresionismus,

¹⁸ HAMILSTON, James. Turner. New York: Random House, s. 53.

¹⁹ DUCHKOVÁ, Zuzana. FILIP, Michal. POSPÍŠIL, Aleš, ŘEPA, Karel. Krajina jako námět a médium ve výtvarné výchově. Olomouc, 2020. s. 48. ISBN 978-80-904268-5-6.

²⁰ MACHOTKA, Pavel. Cézanne: krajina jako umění. Řevnice: Arbor vitae, 2014.

kubismus, dadaismus, surrealismus a dále na modernu druhé poloviny téhož století, do které bychom zařadili např. abstraktní expresionismus, pop art, novou figuraci, informel, op art a akční umění. ²¹Vzhledem k formátu této práce nemáme prostor dopodrobna zkoumat jednotlivé směry. Proto budeme poznávat umění pomocí dvou přístupů v krajinném zobrazování.

První proud se věnoval scénérii přírodní, snažil se zachytit její neposkvrněnou podobu a také její proměnu způsobenou zásahy lidstva. Později se stává místem projekce vlastní duše a pocitů, od těch pozitivních až po ty negativní. Druhé směřování nás zavede do městského prostředí. To nás v kontextu této práce bude zajímat více. Moderní umělci se inspirovali každodenním metropolitním ruchem, odehrávajícím se v továrnách, na nádražích a na staveništích.²²

U futuristů sledujeme fascinaci technickým pokrokem a pohybem, jejich vnímání města směřuje do budoucnosti. viz obr. č. 3 od Fortunata Depera s názvem Mrakodrapy a tunely z roku 1930. Velkoměsto nabízelo různorodou paletu míst určených k zábavě, bylo zde mnoho kabaretů, barů a šantánů, naproti tomu se do středu zájmu dostali osamocené uličky a melancholické prostranství. O takové vnímání města se aktivně zajímala Česká skupina 42, tvořena umělci např. Františkem Grossem, Janem Kotíkem, Janem Smetanou a básníky Ivanem Blatným, Jiřím Kolářem, Josefem Kainarem a dalšími. Jejich tvorba byla determinována na základě sociálních a politických podnětů.²³ Prohlédnout si můžeme ukázkou č. 4 od Jana Kotlíka z roku 1943, nesoucí název V tramvaji.

Podíváme-li se do Německa, nemůžeme opomenout apokalyptické krajiny Ludwiga Meidnera. Tyto malby vytvořil jako předzvěst války roku 1913. Na Sotheby's se jeho obraz z této série viz příloha č. 5 vydražil za 14 072 800

²¹ DUCHKOVÁ, Zuzana. FILIP, Michal. POSPÍŠIL, Aleš, ŘEPA, Karel. Krajina jako námět a médium ve výtvarné výchově. Olomouc, 2020. s. 50. ISBN 978-80-904268-5-6.

²² RAKUŠANOVÁ, Marie. Křičte ústa! Předpoklady expresionismu. Praha: Academia, 2007, s. 41–144.

²³ DUCHKOVÁ, Zuzana. FILIP, Michal. POSPÍŠIL, Aleš, ŘEPA, Karel. Krajina jako námět a médium ve výtvarné výchově. Olomouc, 2020. s. 52. ISBN 978-80-904268-5-6.

amerických dolarů.²⁴ Celá krajina vypadá spíše jako válečné pole, které je poseté továrnami, ty už nejsou opěvovávány, jako tomu bylo u futuristů, spíše symbolizují bohy ohně a zkázy.²⁵

Postupně se malíři dostávají k abstrakci. Z městské scenérie čerpá i první abstraktní obraz Wassilyho Kandinskyho Krajina se dvěma topoly. Abstrakci nočního města nacházíme také v díle Pieta Mondriana viz příloha č. 6.

Současné umění zahrnuje site specific viz příloha č. 10, tedy uměleckou instalaci zasazenou do konkrétního místa v krajině. Land art si pro své realizace vybírá místa hůře dostupná, aby ukázal, že člověk do přírody někdy zasahuje příliš. Mimo jiné také odmítá komerční prodej umění, proto své realizace přesouvá do přírody, kde ho může bezplatně vidět velký počet lidí. V roce 1969 Lucien den Arend spojil land Art s městským prostředím, vytvořil park ve finském Kajaani viz příloha č. 7. Tento umělec svou tvorbu nazývá jako environmentální sochařství.²⁶ Samotný eko art představuje témata v umění, jež se věnují ekologickým tématům.²⁷ Divergence zobrazování krajiny na přelomu 20. a 21. století je značná, a proto v další kapitole nahlédneme na dva odlišné způsoby její tvorby.

3.3 KRAJINA OČIMA SOUČASNÝCH UMĚLCŮ

V této kapitole se seznámíme s malíři Patrikem Háblem a Ladislavem Mariou Wagnerem. Každý z nich znázorňuje krajinu jiným způsobem a tím potvrzují diverzitu současného umění. Pokusíme se nahlédnout do jejich tvorby prostřednictvím několika vybraných obrazů. Zaměříme se na inspirační zdroje, které v případě Patrika Hábla vycházejí mimo jiné i z cestovních zážitků a tím korespondují s celou touto bakalářskou prací.

²⁴ Ludwig Meidner; Apokalyptická krajina. [online]. *Muž v slaměném klobouku*. [cit. 30.3.2022]. Dostupné z: <https://www.sothebys.com/en/auctions/ecatalogue/2018/impressionist-modern-art-evening-sale-n09930/lot.25.html?locale=cs>.

²⁵ DUCHKOVÁ, Zuzana. FILIP, Michal. POSPÍŠIL, Aleš, ŘEPA, Karel. Krajina jako námět a médium ve výtvarné výchově. Olomouc, 2020. s, 54. ISBN 978-80-904268-5-6.

²⁶ AREND de Lucien. URBAN LAND ART. [online]. *Park jako projekt městského land artu ve finském Kajaani*. [cit. 30.3.2022]. Dostupné z: <https://www.denarend.com/urban-land-art/index.htm>.

²⁷ DUCHKOVÁ, Zuzana. FILIP, Michal. POSPÍŠIL, Aleš, ŘEPA, Karel. Krajina jako námět a médium ve výtvarné výchově. [online]. Olomouc, 2020. s, 60–61. ISBN 978-80-904268-5-6.

3.3.1 MALÍŘ KRAJINY VLASTNÍ MYSLI PATRIK HÁBL

Netradiční techniky, hlubokou meditativní filozofii zobrazování, práci s obrazem v prostoru, to vše a mnohem více nalezneme u malíře a grafika ze Zlína, Patrika Hábla. Podle něj je pro umělce nejdůležitější vnitřní pnutí a katarze, které v nás vytváří nutkání tvořit. On sám toto pociťoval od mala, a tak se rozhodl své nadání po vzoru svého staršího bratra dále rozvíjet. V letech 1994–2000 studoval VŠUP v ateliéru prof. P. Nešlehy. Absolvoval také několik studijních pobytů. M. Axmann ho roku 1996 přivítal ve svém grafickém ateliéru a celý rok mu předával své vědomosti. Poté Háblovy kroky směřovaly na Akademii Muchina v Petrohradě. Po svém návratu roku 1998, měl možnost tvořit pod vedením Vladimíra Kokolii na AVU v Praze. Nyní působí jako malíř, grafik a pedagog na VŠUP v Praze.²⁸

Vývoj krajiny v autorově tvorbě je zřejmý, v počátečních fázích ji nahlížíme prostřednictvím poutníka, do kterého se malíř projektuje. Hábl řeší otázky existencialismu a postupně se od poutníka odprošťuje, v jeho díle se to projevuje vymizením figury.

Fascinace krajinou se v jeho pojetí ubírá dvěma směry. Cca od 90. let se věnuje především horizontu a hlavním východiskem je moře.²⁹ Vodní živel sledujeme také v jeho site specific Vodopád 1 viz příloha č. 10, který byl umístěn roku 2018 v Ústí nad Labem. Tato intervence má vzdát hold historii tohoto města a jeho krajině, reaguje na četnost vodopádů Českého středohoří. Autor chce svou instalací přinést do města místo klidu, které umožní, aby se jeho obyvatelé i návštěvníci odpoutali od denní reality. Umělec komentuje intervenci takto: „Do samého jádra města s průmyslovou tradicí implementuji prvek jakéhosi vodopádu, asociující časový i přírodní tok“.³⁰

²⁸ Patrik Hábl: transformace krajiny. [online]. Centrum současného umění. DOX Prague, a.s., 2008–2020. [cit. 10.4. 2022]. Dostupné z: <https://www.dox.cz/program/patrik-habl-transformace-krajiny>.

²⁹ Český rozhlas plus. Osobnost plus Lucie Vopálenské: Patrik Hábl. [youtube]. 2022. [cit. 10.4. 2022]. Dostupné z:

https://www.youtube.com/watch?v=yPhrrN4qWyU&ab_channel=%C4%8Cesk%C3%BDrozhlasPlus.

³⁰ ARTTALK, kol. Tiskové zprávy: Patrik Hábl. [online]. Arttalk. © COPYRIGHT 2007–2022 Artalk.cz. ISSN 1805-6989. [cit. 10.4. 2022]. Dostupné z: <https://arttalk.cz/2018/07/30/tz-patrik-habl-11/>.

Zájem o hory, projevující se v jeho tvorbě prostřednictvím kuželů, utváří druhý velký proud v umělcově krajinomalbě. Vychází hlavně z jeho cest do Asie, Istanbulu a New Yorku.³¹ Díky jeho návštěvě Japonska a jihovýchodní Číny, kde spatřil homolovité hory, vznikl obraz Modrá krajina viz příloha č. 11. Toto dílo se roku 2020 vydražilo v Londýnské aukční síni Sotheby's za 210 tisíc korun a tím mimo jiné rozšířilo povědomí o tomto umělci.³²

Zajímavá je také sakrální tvorba tohoto génia. V postním období Velikonoc roku 2013 se v pražském akademickém kostele Nejsv. Salvátora návštěvníci mohli setkat s nečekanou podívanou. Všechny ikonografické obrazy totiž zahalily jeho monotypy viz příloha č. 12. Podle mluvčího pražského Arcibiskupství Aleše Pitory jde o „starobylou tradici zahalování uměleckých děl v postní době a dynamické vyměňování obrazů v kostele podle různých liturgických dob či svátků.“³³

Dalším strhujícím počinem byla výstava v DOX pod názvem Transformace krajiny. Umělec zde pozorovateli umožnil vstoupit na, nad a do uměleckého díla. V nejvyšší a zároveň poslední místnosti se nacházela kaple vytvořená z obrazů krajin. Divák zde mohl fyzicky vejít do malby o ploše 180 metrů čtverečních.³⁴

V posledních letech můžeme sledovat diferenciaci tvorby Patrika Hábla. V lednu tohoto roku 2022, nám spolu se svou ženou Annou Beatou Háblou v galerii DOX představili výstavu Tolik jiné přítomnosti, kde se snoubí malby tváří s psaným slovem. Portréty v prvním patře představují osobnosti, které předčasně zesnuli, koncept vznikl na základě brzkého věčného odchodu Háblůva bratra. Druhá místnost se ubírá více

³¹ Český rozhlas plus. Osobnost plus Lucie Vopálenské: Patrik Hábl. [youtube]. 2022. [cit. 10.4. 2022] Dostupné z: https://www.youtube.com/watch?v=yPhrrN4qWyU&ab_channel=%C4%8Cesk%C3%BDrozhlasPlus.

³² ČECHLOVSKÁ, Magdaléna. Na aukci Sotheby's se bojovalo o dílo Patrika Hábla, vítěz dal 210 tisíc korun. [online]. Magazín aktuálně. Atlas.cz, 1999–2022. © Economia, a.s. [cit. 10.4. 2022] Dostupné z: <https://magazin.aktualne.cz/kultura/umeni/patrik-habl-sothebys-drazba/r~9496503a7b4c11ea8972ac1f6b220ee8/>.

³³ EXNER, Oskar. SAKRÁLNÍ UMĚNÍ: Místo oltářních obrazů moderna. [online]. Portál hlavního města Prahy, 2013. [cit. 10.4. 2022] Dostupné z: https://www.praha.eu/jnp/cz/co_delat_v_praze/volny_cas/misto_oltarnich_obrazu_moderna.html.

³⁴ TRUSINOVÁ, Magdaléna. Kaple malíře a grafika Patrika Hábla v Galerii DOX. [online]. Český rozhlas Radiožurnál, © 1997–2022. [cit. 10.4. 2022] Dostupné z: <https://radiozurnal.rozhlas.cz/kaple-malire-a-grafika-patrika-habla-v-galerii-dox-7997067>.

abstraktním směrem a nalezneme zde velkoformátové narativní tváře a také video s přednesem básně od Háblové. Pocta starým mistrům, sčítající inovaci známých tváří ze slavných obrazů, se nachází ve třetí místnosti. Ze stropu visící román umělkyně, nesoucí název Směna, pojednává o neúspěšné výtvarnici, která se stala prodavačkou.³⁵

3.3.2 MALÍŘ OVLÁDAJÍCÍ TECHNIKY STARÝCH MISTRŮ LADISLAV MARIA WAGNER

Tento významný český malíř, grafik, ilustrátor, básník a spisovatel, pocházející z Jaroměřického rodu malířů, kameníků a sochařů se narodil v Nitře 27. června 1945. Za jeho protirežimní názory byl perzekuován, tedy nemohl studovat vysokou školu. Byl také mnohokrát vězněn a násilně hospitalizován v psychiatrických léčebnách. Navzdory těmto útrapám a těžké práci, kterou jako havíř vykonával, se dokázal věnovat tvorbě v ateliéru.

Postupně se jeho dílo dostává do povědomí veřejnosti. Wagner navazuje přátelství s dalšími umělci a spisovateli např. Ladislavem Placatkou, Janem Zrzavým, Petrem Holým, Jindřichem Chalupěckým a dalšími. Roku 1984 byl režimem odsunut do Rožmberku nad Vltavou a příštích jedenáct let toto místo nesměl opustit. Gradace pokusů o zapomenutí jeho osoby vyvrcholila tím, že nesměl vystavovat a nesmělo se o něm psát.

Jeho umění však sklízelo úspěch v zahraničí, kde ho vyznamenali řadou cen. Roku 1978 mu byla v Paříži potají vydána sbírka Touches. Po roce 1989 byla konečně i v českém prostředí vydána jedna z jeho sbírek Plechový kolotoč, kterou opatřil ilustracemi. V roce 2002 ho International classe homme d'art Faubourien jmenovalo svým konzultantem a následující rok získal cenu Evropské unie umění a je zapsán do Almanachu Evropské kultury.³⁶ Současně tvoří ve svém ateliéru v Písku.

L. M. Wagner byl tak laskavý a poskytl mi tento rozhovor, který popisuje jeho vnímání krajinomalby a její vývoj v jeho tvorbě:

³⁵ BENEDIKTOVÁ, Jana. Patrik Hábl a Anna Beata Háblová společně trhají tváře i texty. [online]. Česká televize. [cit. 10.4. 2022] Dostupné z: <https://ct24.ceskatelevize.cz/kultura/3433930-patrik-habl-a-anna-beata-hablova-spolecne-trhaji-tvare-i-texty>.

³⁶ KITZBERGEROVÁ, Ingird. Ladislav Maria Wagner. [cit. 10.4. 2022] Dostupné z: <http://www.galeriecrears.cz/umelci/ladislav-maria-wagner>.

Jak vnímáš krajinu a jak se vyvíjí tvůj vztah k její tvorbě? Myslíš, že jejím prostřednictvím můžeme vyjádřit pocity, myšlenky?

„Krajinu používám po celý čas mé tvorby jako určitou součást děje, která se zde stává jakousi kulisou hlavní myšlenky a buduje atmosféru obrazu.

V mém imaginárním období osmdesátých let, se u mne stávala i krajina dominantní na mnoha obrazech, ale její podstata, realita prošla výraznou nadsázkou a deformací, aby se navrátila na plátno duše přírodního prostoru, viditelná pouze filtrací přes duchovní proces umělce. Je to jakási krystalizace v poezii, "kde je cítěné i to, co není viděné"! Je lhostejné, jakou techniku tvůrce použije, pokud je prioritou obsah obrazu.“³⁷

Jaké techniky v malbě nejraději používáš a jak ses k nim dopracoval?

„Technika v mém podání je přímo závislá na potřebě vyjádřit krajinou můj záměr. Prostor je veliký a technik hodně. Mám své techniky od oleje, přes akryl až po techniky kombinované a mnohdy používám i jednotlivé předměty, semena, zrnka, plody, provázky atd. Čím větší znalost technik malby a jejich zvládnutí v praxi, tím snazší a bohatší možnost vyjádřit i krajinou svůj výtvarný názor.“³⁸

Mohl bys představit některé z tvých obrazů, zobrazující krajinu, a vyjádřit svůj záměr při jejich tvorbě?

„Krajina ze sedmdesátých let viz obr. č. 8 je typickým příkladem imaginativní, symbolické krajiny, kde je atmosféra poetizována do uvědomění si života v krajině

³⁷ Interview s L. M. Wagnerem.

³⁸ Totéž.

a kouzlu dané chvíle, kdy se bohatost nadsázky liší výrazně od informativní reality například fotografie. Umění je filozofie okamžiku a výrazových prostředků tvůrců.

Zde je krajina z pozdějších let viz obr. č. 9, kde pracuji taky s náznakem spojení až bytostního s člověkem. Není to krajina jakkoli snímaná zrakem, ale stvořená v mé mysli a je ryze imaginární. Jde o určitý pocit, který musí být vizuálně na ploše namíchan, aby došlo ke konečné náladě a pocitu.

Odvěká tíha svědecké výpovědi tvůrce je v jeho citu a schopnosti komunikovat se světem, který je lidem bez fantazie zapřený. Je snadné při určité manuální zručnosti, namalovat ruku člověka, jako živou. To může být řemeslo. Má býti zvládnuto, protože může být základnou pro úspěšné pokračování cíle už v oblasti duchovní. Ale konečnou virtuozitou díla je vyjádření příběhu. Ta namalovaná ruka však musí vypovídat. Musíme z ní vycítit, že milovala, kradla, či byla rukou vraha. A to je opravdu těžké a dává vysvědčení o kvalitě díla i mistra, který ho stvořil... „³⁹

L. M. Wagner

³⁹ Interview s L. M. Wagnerem.

4 PRAKTICKÁ ČÁST

Jádrem celé práce je cestování městskou krajinou, v mém pojetí se přeneseme do fantazijních světů, jejichž námětem jsou reálná místa a později také aktuální dění. Při tvorbě nebylo záměrem znázornit dokonalý přepis fotografie, ale spíše nabídnout zážitky z cest do mé fantazie.

Cílem bylo vytvořit sedm maleb. Jako podklad slouží nejčastěji plátno, ojediněle sololitová deska. Dominantní technikou je akrylová barva, která je v některých případech kombinovaná s pastelem. Použita je nejčastěji modrá, zelená, fialová a žlutá. Každá z nich má svoji symboliku. Modrá se zelenou mají uklidňovat viz obrazy Trosky časů a Světlo září v temnotě jasněji. Fialová představuje fantazii viz realizace Atlantida a Země v oblacích Žlutá je využita jako varování viz malby Ukradené město a Světlo září v temnotě jasněji. Každá jedna finální realizace byla zhotovena na základě studijní malby. Tyto studie byly zhotoveny na iPadu či na čtvrtce formátu A3 pomocí akrylu.

4.1 ATLANTIDA

- Je namalována akrylem na sololitové desce o rozměrech 120 cm x 100 cm.

Vždy mě fascinovalo moře a jeho síla. Při návštěvě Nového Zélandu, jsem se dostala na pláž *Piha*. Díky jejímu sopečnému původu zde nalezneme černý písek, a proto je oblíbenou pláží nejen turistů, ale i místních. Každý, kdo toto místo navštíví si musí dávat pozor, kde je zrovna dovoleno plavat. Moře je zde velmi silné a mezi útesy vytváří zákeřné proudy, které už mají na svědomí lidské životy. Při pohledu na vlny drtící skály se mi vybavil příběh *Atlantidy*, její údajná existence i zkáza.

První zmínky o bájném ostrově se nachází ve spisu *Kritias* řeckého filozofa Platóna. Ten jí popisoval jako civilizaci vzdělanou, která vlastnila vyspělou technologii. Tato utopická říše se údajně nacházela v atlantickém oceánu poblíž Gibraltarů. Platón chválí krásu jejích budov a inteligenci tamějších obyvatel. Prostřednictvím jeho textu se dozvídáme o zásadní chybě, která stála za zánikem ostrova. Vládci Atlantidy se údajně pokusili dobýt Řecko a tím na sebe upoutali pozornost Bohů. Ti se rozzuřili

a seslali na bájnou říši přírodní katastrofu. Mohutné zemětřesení a vlny tsunami zničily celý ostrov, který zmizel pod hladinu.⁴⁰

Tato legenda se stala inspirací pro řadu umělců. Můžeme se o ní dočíst v knize Ludwika Zajdlera, nebo se zahledět do obrazu Atlantida od Sergeie Chepika.

Studijní malbu k tomuto obrazu jsem pojala netradičně. Inspirovali mě různé stavby z období antiky. Proto jsem vytvořila koláž, pro kterou jsem použila budovu Pantheonu a sloupy z Fórum Romanum. Takto připravenou koláž jsem přemalovala chladnými barvami. Dominuje modrá a bílá, které jsou prostupovány valéry šedi viz příloha č. 13.

U finální realizace na desku jsem vycházela z přípravné malby, oproti ní jsem použila sytější akryl. Jedná se o obraz malovaný na sololitové desce viz příloha č. 20. Dominantní barvou je modrá. V odlescích a detailech se objevuje fialová, která vytváří ve středu obrazu pohyb. Bílé světlo, objevující se nad sochami osvětluje celou scénu a dopadá na korál, který oživuje studenou modrou teplými barvami. Obraz rámuje vinětace, která podporuje hloubku obrazu.

Kompozice tohoto díla je trojúhelníková. Ostré linie budov v předním plánu rozbíjí sochy žen – karyatidy. Přibližují prostor a vtahují nás do obrazu. V pozadí vidíme budovy, které vytváří hloubku obrazu. Pohyb městkou krajinou můžeme najít i v hlubinných vodách, především u obyvatel podmořského světa. Žralok plující v pravém horním rohu by byl jistě rád, kdyby rybky Klauna očkatého vylezly z žahavých korálů. Rejnok si užívá prázdné náměstí Atlantidy a netuší, že ho z levého dolního rohu pozoruje želva. Celou scénérii ozařuje světlo dopadající na vznášející se sousoší.

⁴⁰ Platón: Kritias. O Atlantidě. [online]. [cit. 10.4. 2022] Dostupné z: <https://www.mystika.info/news/platon-kritias-o-atlantide/>.

4.2 VZNÁŠEJÍCÍ SE OSTROVY

- Toto dílo je vyobrazeno akrylem na sololitové desce o rozměrech 120 cm x 100 cm.

Důležitým námětem k této práci je hraní hry *Heroes Magici and Might* s mým otcem a bratrem. Tyto společné chvíle ve mně utvářely vztah k vizuálnímu umění a grafice. Dominantou této hry je sedm fantazijních měst. Jsou rozdělena podle různých skupin, konkrétně jde o města lidí, démonů, mágů, elfů, nekromantů, trpaslíků a temných elfů. Inspirací se mi stalo sídlo mágů. V mé finální realizaci viz příloha č. 21, vidíme ušlechtilé stavby, které se vznášejí v oblacích. Můžeme si všimnout amfiteátru, ze kterého šlehají blesky. Toto místo je určeno gladiátorům. Mágové v této hře oplývají vědomostmi, dokonce i ovládají magii. Aby dosáhli takové úrovně vzdělanosti, musí vlastnit mnoho knihoven. Ty bychom mohli najít i v hlavní budově na velkém ostrově. Nedílnou součástí celého prostranství jsou palmy, které oživují zlaté budovy a dodávají občanům města chladivý stín.

Toto dílo jsem nejprve načrtla tužkou na čtvrtku o rozměru A3, poté jsem přidala pastel a zředěný akryl viz příloha č. 17. Tato přípravná studie mi pomohla při malování výsledného obrazu. Ten je znázorněn na sololitové desce. Zachovala jsem ostrovy a upravila jejich rozmístění, aby lépe zaplnily prostor. Na finálním zobrazení můžeme pozorovat vývoj barevnosti, původní sytý akryl se proměňuje v propracovanější jemnější odstíny.

Oproti *Atlantidě*, kde pohyb vytvářely tahy štětce, ho zde můžeme sledovat ve třech aspektech. Prvním příkladem jsou mraky, které znázorňují plynutí a kontrastují svojí lehkostí s těžkými kamenitými ostrovy. Druhým netypickým vyjádřením hybnosti jsou dvě dívky. Přestože se jedná původně o sochy, tak jsou zobrazeny pomocí živých teplých odstínů. Jedná se o snahu navození efektu pohyblivých žen. Žebříky slouží jako možnost přesunu mezi jednotlivými ostrovy, a tím vytváří cestu k třetí rovině vyjádření pohybu na tomto obraze.

4.3 TROSKY ČASŮ

- Tato malba akrylem je realizována na plátně o rozměrech 100 cm x 80 cm, detaily jsou tvořeny pastelem.

Sagrada Familia, navrženo architektem Antoniim Gaudím, mě opravdu zaujala. Při prohlídce této budovy jsem si všimla, že nejsem sama, koho v tu chvíli inspirovala. Pamatuji si, že na prahu katedrály seděla skupina studentů a kreslila skici této budovy. Uvnitř stavby mě oslovily barvy a neobvyklé sloupy připomínající stromy, později když jsem vyšla z budovy, se klidná atmosféra změnila v turistický hluk. Z tohoto důvodu je *Sagrada* v mém podání umístěna do zcela vymyšleného prostoru, ve kterém by měla přinášet klid a harmonii.

Skica viz příloha č. 15 je vytvořena v programu *Procreate*. Na jejím základě vzniklo dílo viz příloha č. 22. Použila jsem několik vrstev akrylových barev. Nejprve jsem se zaměřila na pozadí, poté na velké plochy a až nakonec na detaily. Finální vrstva budovy je tvořena glazurou olivového odstínu. Díky nádechu zelené, by měla lépe zapadnout do krajiny. Na vodopádech můžeme vidět stékající vodu, kterou jsem vytvořila pomocí barvy naředěné s velkým množstvím vody, tu jsem nechala stékat po plátně ve vertikální poloze. Aby mi barva zaschla ve správné poloze, musela jsem plátno na chvíli umístit do horizontální polohy. Odlesky vody jsem tvořila pomocí modré barvy stínované bílou a šedou. Pro výraznější efekt mi posloužil bílý pastel, který dotvořil detaily.

4.4 VE SVÉ BUBLINĚ

- Obraz je vyobrazen akrylem na plátně o rozměrech 110 cm x 80 cm, detaily jsou tvořeny pastelem.

Podobně jako předchozí obraz i tento je inspirován Španělskem, konkrétně kamenitou stezkou *Caminito del Rey*, nacházející se v Andalusii. V překladu se jedná o královskou cestu, ale bývá také přezdívána jako stezka smrti, protože zde před rekonstrukcí tragicky zesnulo několik turistů. Nebezpečí způsobuje především její výška. Mosty a žebříky jsou umístěny na skále několik desítek až stovek

metrů vysoko. Trasa, nabízející nádherné výhledy na skály, údolí a řeky je dlouhá cca devět km.⁴¹

Když jsem procházela skalami představila jsem si, jak by mohlo vypadat takové skalní město. Nejprve jsem vytvořila skicu na Ipadu viz příloha č. 16, vycházela jsem z jednoduchého tvaru dvou skal spojených mostem a postupně vznikalo celé město. Chtěla jsem prostor něčím uzavřít, a tak se prostranství přesunulo do skleněného poklopu. Tato bublina reflektuje i mojí vnitřní uzavřenost, která se s *lockdowny* následkem covidu více projevila. Zároveň chci jejím prostřednictvím poukázat, že vnímání světa je čistě subjektivní a každý žijeme ve své bublině. Ta má poslední dobou hodně praská tím, jak se mění svět kolem nás. Bezstarostné roky najednou nahrazuje pandemie a předzvěst války. Barevné pozadí představuje svět mimo naši bublinu, ten není černobílý, ale má mnoho odstínů. Spodní plán je obohacen o vzory vytvořené vidličkou viz příloha č 23.

4.5 KONTROLA

- Akryl a pastel na plátně o rozměrech 120 cm x 60 cm.

4.5.1 VLIV AKTUÁLNÍHO DĚNÍ NA VÝVOJ TÉMATU

Moc je ústředním tématem této práce. Ta bývá definována jako „schopnost jedinců nebo skupin prosadit své vlastní zájmy nebo záměry i přes odpor druhých“.⁴² Můj původní záměr bylo vytvořit dva obrazy inspirované cestováním po Novém Zélandu, ale nakonec mě aktuální události ovlivnily a toto dílo se začalo ubírat jiným směrem. Konkrétně jsem chtěla poukázat na kontrast mezi velkoměstem, plným smogu, *Aucklandem* a čistým zeleným *Wellingtonem*.

Začala jsem tedy malovat *Auckland*, ale došlo mi, že se může jednat o jakékoliv místo na světě. Položila jsem si otázku: „Co spojuje města a lidi v nich? Je to kontrola a touha po moci nebo vzájemná solidarita a porozumění?“ V té době zrovna vypukla válka na Ukrajině, a to změnilo směr mé tvorby. Rozhodla jsem se, že tento obraz bude

⁴¹ Caminito del rey. [online]. [cit. 13.4. 2022]. Dostupné z: <https://www.caminitodelrey.info/en/>.

⁴² GIDDENS, Anthony. Sociologie (Sociology). Překlad Jan Jařab. 1. vyd. Praha: Argo, 1999. s. 333–335.

jakousi varovnou připomínkou, že touha po moci a po absolutní kontrole může zničit i tu nejvyspělejší zemi.

Náčrtek viz příloha č. 18 jsem zpracovala na Ipadu v programu *Procreate*, pracovala jsem s mnoha vrstvami. Jako první jsem vytvořila pozadí, poté jsem se zaměřila na obrysy budov. Digitální tvorba mi umožnila uvědomit si důležitost linií. V klasické kresbě na papír využíváme nejčastěji nepravidelné linie, které vznikají náhodně, proměňují se nepředvídatelně a vzájemně se nepodobají. V digitální tvorbě lze více využívat pravidelné linie. Jedná se matematicky popsatelné tvary, jejichž průběh můžeme předvídat. Nejčastěji jde o přímkou, kterou lze rozdělit dvěma body. Její zbylé části však zůstanou příbuzné.⁴³ Na tabletu lze jednoduše vytvořit nepravidelnou linku a podržet digitální tužku na místě, tím se vytvoří rovná přímka, tedy linie pravidelná.

Pro finální realizaci viz příloha č. 24 mi přišel vhodný rozměr ve tvaru obdélníku. Jeho délka dobře koresponduje s námětem a podporuje velikost města. Kompozice je rozdělena do dvou plánů, spodní plán tvoří budovy a horní je zaplněn dlaní. Vzájemně jsou propojeny pomocí provázků. Motiv mraků spojuje tento obraz s předchozím Městem v oblacích a opět představuje plynutí času, ale zde je obohacen o kouř, o symbol znečištění přírody. Dominantou celého obrazu je ruka. Z dlaně visící provázky, které nápadně připomínají vlasce u marionet, představují moc. Zároveň znázorňují pohyb, jenž je tématem celé mé práce.

4.6 UKRADENÉ MĚSTO

- Vyobrazeno na plátně o rozměrech 100 cm x 70 cm, použit byl akryl a pastel.

Nalezneme zde opět motiv dlaně, tudíž touhy po moci. Jde o pokračování obrazu *Kontrola*. Nyní ale touha po moci eskaluje ve válku. Ruka už pouze neovládá, ale bere si, co chce. V přípravné malbě viz příloha č. 14 není zakomponovaná, protože původně mělo jít o město světla a naděje. Výsledný obraz tedy výrazně kontrastuje s původní

⁴³ ROESELŮVÁ, Věra. *Linie, barva a tvar ve výtvarné výchově*. Praha: Sarah, 2004. s. 136. ISBN 80-902267-5-2

skicou. V realizaci viz obrázek č. 25 se znovu promítl motiv vpádu ruských vojsk na Ukrajinu. Ukradené město je metaforou k obléhání ukrajinských měst.

Skica je inspirována původní podobou baziliky svatého Petra. Je znázorněna na A4. Finální dílo je namalováno akrylem na plátno o rozměru. Detaily jsou zvýrazněny pastelem. Město nepředstavuje žádné konkrétní místo na Zemi, je neurčité.

4.7 SVĚTLO ZÁŘÍ V TEMNOTĚ JASNĚJI

Pro tento obraz jsem zvolila akrylové barvy a plátno o rozměrech 90 cm x 70 cm.

Vyústěním předchozích prací je tento obraz viz příloha č. 26 Jedná se o pohled na sochu *Berehynii*, která je symbolem Ukrajiny. Z hlediska etymologie byl tento název spojován s nymfami, které svou magickou mocí chránily řeky – *berehy*. V 19. století se tento pojem vyvíjí a *Berehynie* jsou nazývány jako „matky krbů“. ⁴⁴ Pod postavou můžeme vidět *Náměstí nezávislosti*, na kterém se pořádali demonstrace. Nyní je prázdné, ozvučené jen zvuky střel.

Digitální skica viz příloha č. 19 vznikla spontánně jako reakce na vpád ruských vojsk na Ukrajinu. Pozadí obrazu tvoří barvy ukrajinské vlajky a celá práce je jimi prostoupená. Budovy jsou pouze abstraktně naznačeny a svou neurčitostí reflektují prázdnotu města.

Tato poslední práce mi zabrala nejméně času, něco kolem 10 hodin. Použila jsem mojí oblíbenou modrou v kombinaci se žlutou, abych tím evokovala ukrajinskou vlajku. Kyjev je vyobrazen velmi abstraktně a strohé čáry vyvolávají pocit prázdna. Pracuji zde se světlem, které vychází z pravého horního rohu a připomíná naději, oproti ní je na druhé straně tma, která představuje válku a její oběti.

⁴⁴ RUBCHAK, Marian. Ukraine's Ancient Matriarch as a Topos in Constructing a Feminine Identity. [online]. *Feminist Review*, 2009. s. 92. [cit. 13.4. 2022]. Dostupné z: <http://www.jstor.org/stable/40664036>.

5 DIDAKTICKÁ ČÁST

Tato kapitola slouží jako ukázka přípravné hodiny výtvarné výchovy. Hlavním tématem je cestování do vlastních světů, které je určeno 6. – 7. třídě. Námět hodiny je rozdělen do několika částí. V motivačním úvodu se prostřednictvím literatury a vizuálních médií seznamujeme s pojmem portál. Na to navazuje uvedení do uměleckého kulturního kontextu pomocí gotického portálu. Volně přecházíme k ukázkám surrealistických a symbolistních děl. Následuje dialog ve skupinách na dané otázky viz fáze výtvarného úkolu 2. Po sumarizaci závěrů skupin se skupiny obmění do menších a přichází na řadu výtvarná hra. Skupiny za pomoci poskytnutého materiálu vytváří své vlastní světy. Celá činnost je ukončena reflexí a evaluací.

5.1 DIDAKTICKÁ PŘÍPRAVA NA VÝUKU VÝTVARNÉ VÝCHOVY

- Námět hodiny: Portál jako prostředek pro cestování do vlastních světů
- Cílová skupina: 6. – 7. třída
- Inspirační východiska úkolu:

Diskuze na téma: Co je to portál? Přestavení druhů portálu pomocí:

1) Filmů/ seriálů

- a) Avatar – portál zde symbolizuje buňka Link Unit, která lidskou mysl přenese do těla jiné rasy viz příloha č. 27.
- b) Hvězdná brána – teleport přenášející hlavní hrdiny do různých světů, na základě toho, jak nastaví starobylé znaky na bráně viz obrázek č. 28.
- c) Narnie – portál tvoří skříň, po průchodu skrze ni se děti ocitnou v jiném světě viz příloha č 29.

2) Počítačových her

- a) Portal 2 – Hráč má nástroj (pistoli), nesoucí název ASHPD, který mu umožňuje vytvářet modrý a oranžový průchod, oba jsou mezi sebou propojeny.
- b) World of Warcraft – Funkce portálů v této hře je přenést postavu hráče do jiného světa.

c) League of Legends – V této hře byl portál updatován 2021 a slouží k přesunu postavy po mapě.

3) Dějiny umění

a) Gotický a neogotický portál

Ten představoval vstup pro tehdejšího chudého člověka, do pro něj monumentální a honosné budovy, která měla zaujmout a vytvořit místo Boží na zemi. Ukázka č. 30 je ze Sagrady Familie, navržené ve stylu novogotickém a v katalánském modernismu Antoniem Gaudím.

b) Surrealismus

Práce se sny a s nevědomím vytváří pomyslný portál do vlastních světů těchto umělců. Surrealisté a symbolisté také zakomponovali do svých maleb předměty, které k sobě zdánlivě nepatří viz příloha č. 31 Persistence paměti od Salvadora Dalího. Dalším zajímavým počinem je Galantea sfér viz příloha č. 33 od téhož malíře, znázorňující portrét z různých světů. Následující ukázka č. 32 zobrazuje obraz Pokušení sv. Antonína od Maxe Ernsta.

c) Symbolismus

Snaha zobrazit nezobrazitelné – vnitřní emoce, nálady. Symboly se staly jejich vlastními portály, mosty, které jim umožnili vyjádřit pocity na plochu viz příloha č. 34 Oko jako podivný balón od Odilona Redona.

- Očekávané výstupy dle RVP:

VV-9-1-07 Porovnává na konkrétních příkladech různé interpretace vizuálně obrazového vyjádření. Vysvětluje svoje postoje k ní s vědomím osobní, společenské a kulturní podmíněnosti svých hodnotových soudů.

➔ Při diskuzi na téma portál, žáci porovnávají svou zkušenost s pojmem portál. Dokáží ji porovnat a rozlišit za pomoci vizuálních médií. Dokáží vysvětlit své postoje k jednotlivým typům médií a jsou schopni porovnat je aplikovat na umělecká díla. Díky tomu chápou kulturní kontext celé hodiny.

VV-9-1-08 Ověřuje komunikační účinky vybraných, upravených či samostatně vytvořených vizuálně obrazných vyjádření v sociálních vztazích. Nalézají vhodnou formu pro jejich prezentaci.

→ V závěrečné reflexi by studenti měli být schopni vyjádřit svůj záměr tvorby realizované při výrazové hře. Jednotlivci umí interpretovat své dílo před skupinou a odpovídat na případné dotazy.

- Pomůcky: interaktivní tabule, internet, prezentace s obrázky a videi, krabice, alobal, pytle, lepenka, nůžky, špejle, kelímky, barevné korálky, dotazník, tužka, papír
- Fáze výtvarného úkolu:
 - 1) Motivace – pomocí vizuálních médií viz výše Inspirační východiska
 - 2) Dialog ve skupinách – Dvacet osm žáků rozdělit do sedmi skupin po cca čtyřech. Diskuze nad zadáním, úkolem je najít společné řešení jako skupina.

Zadání:

- a) Popište a pojmenujte váš portál. Můžete ho načrtnout na papír.
 - b) Kam byste se jeho pomocí chtěli přenést? Upřednostnili byste reálné místo nebo fantazijní a proč?
 - c) Vyberte období (impresionismus, symbolismus, gotika...) z dějin umění, kam byste se nejraději dostali. Odůvodněte svůj výběr.
- 3) Shrnutí dialogu – každá skupina přednese svoje řešení před třídou.
 - 4) Zadání a realizace výtvarné hry – Dvacet osm žáků se rozdělí do čtyř skupin po sedmi. Ve třídě se dají lavice na stranu, aby vznikl otevřený prostor, každá skupina si vybere jedno místo. Cílem činnosti bude vytvořit do prostoru vlastní město/ svět pomocí lepenky, pytlů, kartonu, kelímků, alobalu a jednoho předmětu, který si sami zvolí. Tento předmět zakomponují do celé stavby, aby si zkusili spojení zdánlivě neslučitelného, tak jako to dělali surrealisté, např. Dalího sloni s žirafíma nohama. Svě dílo pojmenují.
 - 5) Reflexe činnosti – každá skupina interpretuje svůj výtvarný záměr a srovnává ho s výsledkem. Představí nám název a koncept jejich tvorby a také to,

jakým způsobem zakomponovali vybraný předmět do díla. Zároveň jedinci hodnotí, jak se jim pracovalo ve skupině. Na závěr reflexe každý žák dostane korálek a umístí ho k tomu výtvoru, který ho nejvíce zaujal.

- 6) Reflexe a evaluace – nechala bych kolovat papír, na kterém jsou dvě osy. Nejvyšší bod označuje úsměv a nejnižší zamračení. Na první ose by byly dva hodnotící protipóly činnosti – hodina mě zaujala, Toto téma mě neoslovilo, chtěl/a bych jiné. Na druhé ose by byly body zjišťující míru získaných vědomostí – získal/a jsem mnoho nových informací, nezískal/a jsem dostatečnou míru vědomostí. Na druhé straně by byla možnost dopsat návrhy na témata dalších hodin.

ZÁVĚR

Od začátku bylo hlavním cílem mé bakalářské práce vytvořit celkem sedm krajinomaleb na téma Pohyb městskou krajinou – zážitky z cest. Cíl práce se podařilo naplnit a zároveň mě tato tvorba posunula v mých malířských schopnostech. Během hodin strávených za malířským stojanem jsem zdokonalila svou malířskou zručnost a naučila jsem se vnímat proces tvorby jako něco nesmírně důležitého pro výsledný obraz. Obohatila mě zkušenost malovat na větší rozměry plátna. Psaní teoretické části mi pomohlo uvědomit si kulturněhistorické souvislosti a zároveň mi poskytlo možnost zkoumat krajinomalbu současných umělců. Při vytváření didaktického námětu na hodinu výtvarné výchovy jsem se naučila přizpůsobovat plán výuky věkové kategorii žáků a skutečně se zamýšlet nad motivací, průběhem i závěrečnou reflexí. Pochopila jsem, že komplexní příprava se neobejde ani bez jedné z těchto složek.

ENGLISH RESUMÉ

The present bachelor's thesis, titled *Moving Through the Urban Landscape – Travelling Experiences*, explores landscape painting throughout art history. Inspired by travel experiences and current events, the thesis encompasses seven landscape paintings. The descriptions of each painting can be found in the Practical Part.

The theoretical part is concerned with the development and evolution of landscape painting from its onset up to the present time. The chapter called *Looking at Landscape Painting Through the Eyes of Contemporary Artists* introduces Patrik Hábl's monumental landscapes. Ladislav Maria Wagner's work is presented by an interview. In the didactic part, we get acquainted with the proposal for the preliminary art lesson, its main pillars featuring motivation, dialogue, art play and reflection.

Motivation is meant to engage through visual media and works of art. Dialogue develops and enhances group communication skills and reflection on the topic. The art game is designed in groups, with each group creating and drafting its own world or city using different materials. The activity is followed by reflection which helps develop pupil's interpretation of the artwork.

SEZNAM LITERATURY

Sekundární literatura:

DUCHKOVÁ, Zuzana. FILIP, Michal. POSPÍŠIL, Aleš, ŘEPA, Karel. Krajina jako námět a médium ve výtvarné výchově. Olomouc, 2020. ISBN 978-80-904268-5-6.

GOMBRICH, Ernst H. Příběh umění. Praha: Mladá fronta, 1997. ISBN 80-7203-143-0.

HAMILSTON, James. Turner. New York: Random House. ISBN 9781400060153.

HRON, Josef. Jak namalovat krajinu. Praha: Státní pedagogické nakladatelství 1978.

LIESS, Reinhard. Jan Vermeer van Delft Pieter Bruegel Rogier van der Weyden – Drei studien zu niederlandischen Kunst. V&R Unipress, 2004.

LÖW, Jiří. MÍČHAL, Igor. Krajinný ráz. Kostelec nad černými lesy: Lesnická práce, 2003.

LUKAS, Jiří. PŘIKRYLOVÁ, Miroslava. Pražské veduty 18. století. Praha: Muzeum hlavního města Prahy, 2017. ISBN 978-80-87828-26-7.

MACHOTKA, Pavel. Cézanne: krajina jako umění. Řevnice: Arbor Vitae, 2014. ISBN 978-80-7467-057-2.

NORBERG-SCHULZ, Christian. Genius loci: k fenomenologii architektury. Praha Odeon, 1994. ISBN 978-80-7363-303-5.

RAKUŠANOVÁ, Marie. Křičte ústa! Předpoklady expresionismu. Praha, 2007. ISB 9788020015013.

ROSELOVÁ, Věra. Linie, barva a tvar ve výtvarné výchově. Praha SARAH, 2004. ISBN 80-902267-5-2.

STIBRAL, Karel. Proč je příroda krásná? Estetické vnímání přírody v novověku. Praha: Dokořán, 2005. ISBN 80-7363-008-7.

WOLF, Norbert. Albrecht Durer: 1471-1528: génius německé renesance. Praha: Slovart, 2007. ISBN 9788072098897 8072098896.

GIDDENS, Anthony. Sociologie (Sociology). Překlad Jan Jařab. 1. vyd. Praha: Argo, 1999. ISBN: 80-7203-124-4.

Elektronické zdroje:

AREND de Lucien. URBAN LAND ART. [online]. *Park jako projekt městského land artu ve finském Kajaani*. Dostupné z: <https://www.denarend.com/urban-land-art/index.htm>.

ARTTALK, kol. Tiskové zprávy: Patrik Hábl. [online]. Arttalk. © COPYRIGHT 2007–2022 Artalk.cz. ISSN 1805-6989. Dostupné z: <https://artalk.cz/2018/07/30/tz-patrik-habl-11/>.

BENEDIKTOVÁ, Jana. Patrik Hábl a Anna Beata Hábllová společně trhají tváře i texty. [online]. Česká televize. Dostupné z: <https://ct24.ceskatelevize.cz/kultura/3433930-patrik-habl-a-anna-beata-hablova-spolecne-trhaji-tvare-i-texty>.

Caminito del rey. [online]. Dostupné z: <https://www.caminitodelrey.info/en/>.

Český rozhlas plus. Osobnost plus Lucie Vopálenské: Patrik Hábl. [youtube]. Dostupné z: https://www.youtube.com/watch?v=yPhrrN4qWyU&ab_channel=%C4%8Cesk%C3%BDrozhlasPlus.

DUBOIS, E. T. Some Aspects of Baroque Landscape in French Poetry of the Early Seventeenth Century. *The Journal of Aesthetics and Art Criticism*. [online]. Wiley: American Society for Aesthetics, 1961. Dostupné z: <https://doi.org/10.2307/428068>.

EXNER, Oskar. SAKRÁLNÍ UMĚNÍ: Místo oltářních obrazů moderna. [online]. Portál hlavního města Prahy, 2013. Dostupné z: <https://www.praha.eu/jnp/cz/co-delat-v-praze/volny-cas/misto-oltarnich-obrazu-moderna.html>.

GIDDENS, ČECHLOVSKÁ, Magdaléna. Na aukci Sotheby's se bojovalo o dílo Patrika Hábla, vítěz dal 210 tisíc korun. [online]. Magazín aktuálně. Atlas.cz, 1999–2022. © Economia, a.s. Dostupné z: <https://magazin.aktualne.cz/kultura/umeni/patrik-habl-sothebys-drazba/r~9496503a7b4c11ea8972ac1f6b220ee8/>.

Historie. [online]. *Akademie výtvarných umění v Praze je nejstarší uměleckou školou v českých zemích*. Dostupné z: <https://www.avu.cz/stranka/historie>.

KITZBERGEROVÁ, Ingird. Ladislav Maria Wagner. [online]. Dostupné z:<http://www.galeriecrears.cz/umelci/ladislav-maria-wagner>.

Ludwig Meidner; Apokalyptická krajina. [online]. *Muž v slaměném klobouku*. Dostupné z: <https://www.sothebys.com/en/auctions/ecatalogue/2018/impressionist-modern-art-evening-sale-n09930/lot.25.html?locale=cs>.

Patrik Hábl: transformace krajiny. [online]. Centrum současného umění. DOX Prague, a.s., 2020. Dostupné z: <https://www.dox.cz/program/patrik-habl-transformace-krajiny>.

Platón: Kritias. O Atlantidě. [online]. Dostupné z: <https://www.mystika.info/news/platon-kritias-o-atlantide/>.

RUBCHAK, Marian. Ukraine's Ancient Matriarch as a Topos in Constructing a Feminine Identity. [online]. *Feminist Review*, 2009. Dostupné z:<http://www.jstor.org/stable/40664036>.

SILVER, Larry. Les pravěk: Albrecht Altdorfer a německá krajina divočiny. [online]. *Simiolus: Netherlands Quarterly for the History of Art*. 1983, s. 5. [cit. 13. 4. 2022]. Dostupné z:<https://doi.org/10.2307/3780605>.

TRUSINOVÁ, Magdaléna. Kaple malíře a grafika Patrika Hábla v Galerii DOX. [online]. Český rozhlas Radiožurnál, © 1997-2022. Dostupné z:<https://radiozurnal.rozhlas.cz/kaple-malire-a-grafika-patrika-habla-v-galerii-dox-7997067>.

WILCOX, Marrion. Joachim Patinir. *Art & Life*. [online]. Thomas J. Watson Library, The Metropolitan Museum of Art: 1920. Dostupné z:<https://doi.org/10.2307/20543167>.

OBRAZOVÁ PŘÍLOHA

č. 1



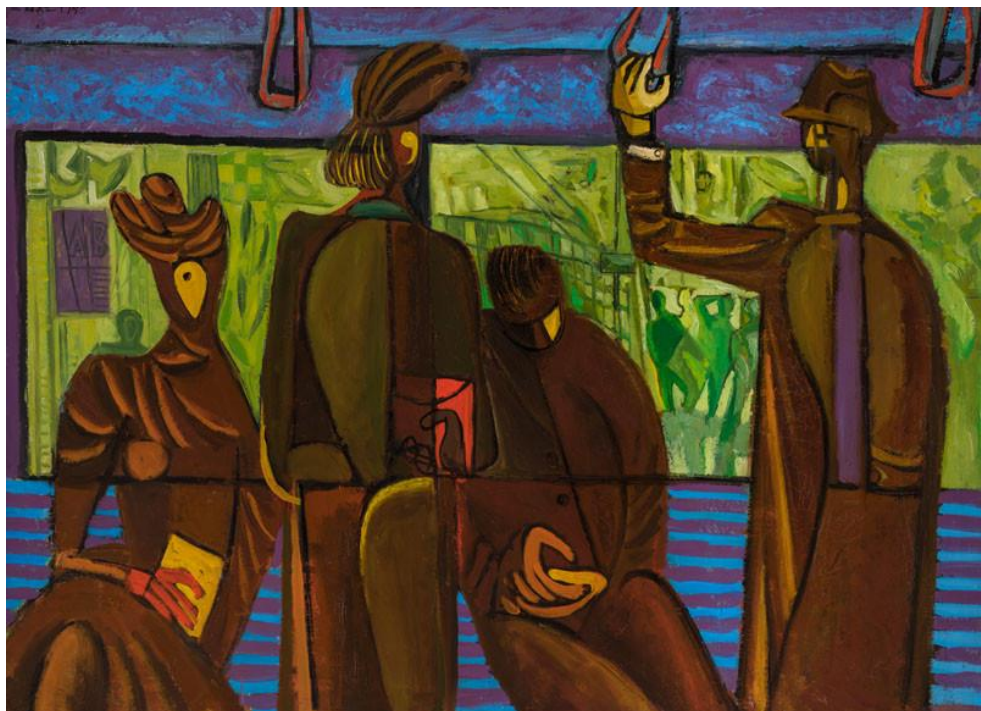
č. 2 Veduta města Plzně – Václav Holler.



č. 3 Mrakodrapy a tunely – Fortunat Depera, 1930.
zdroj: <http://exhibitions.guggenheim.org/futurism/>.



č. 4 V tramvaji – Jan Kotlík, 1943.



č. 5 Ludwig Meidner – Apokalyptická krajina; Mladý muž se slaměným kloboukem.

Zdroj: <https://www.sothebys.com/en/auctions/ecatalogue/2018/impressionist-modern-art-evening-sale-n09930/lot.25.html?locale=cs>



č. 6

Piet Mondrian – Duna, 1911.



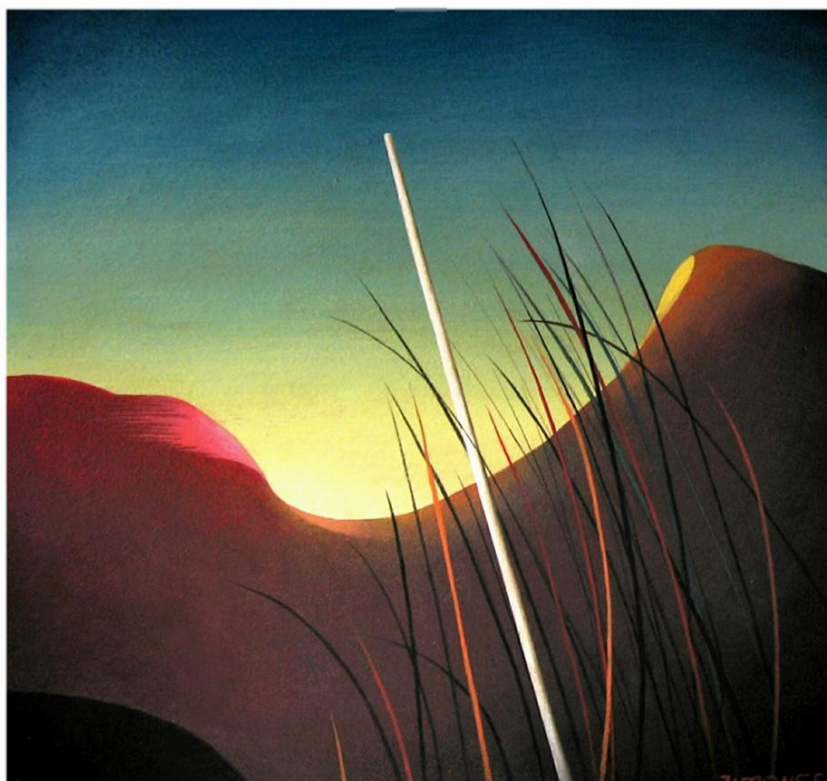
č. 7 Nádrž 50 x 80 m a ostrov 30 x 30 m s vrbovým proutí - 1982|1985/
foto©Jos Wesdijk



č. 8 L. M. Wagner – Slavnost brouků, 1977. Olej, 110x80. V majetku S. Mlčocha.



č. 9. L. M. Wagner – Svítání, olej 60 x 58, soukromá sbírka.



Č. 10 Patrik Hábl – Vodopád 1, site specific.

Zdroj: <https://sbirky.ngprague.cz/dielo/CZE:NG.O 16123>.



Č. 11 Patrik Hábl – Modrá krajina, 35 x 100 cm.

Zdroj: Sotheby's .



Č 12. Patrik Hábl zahalení barokních obrazů, jeho abstrakcemi v St. Salvatoru.

foto © Martin Staněk, zdroj: <https://ctu-uk.cz/patrik-habl-postni-obrazy-pro-nejsv-salvatorapopelecni-streda-velikonoce-2013>.

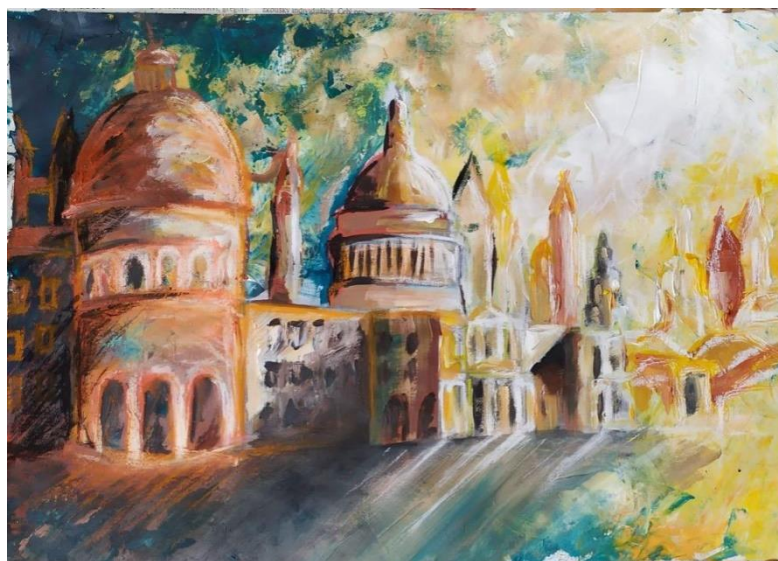


Skici

č. 13 Atlantida



Č. 14 Ukradené město



č. 15 Trosky časů



č. 16 Ve své bublině



č. 17 Vznášející se ostrovy



č. 18 Kontrola



č. 19 V temnotě svítí svíce nejjasněji



Finální realizace

č. 20 Atlantida – 120 x 100 cm, akryl na plátně



č. 21 Vznášející se ostrovy 120 x 100 cm, sololitová deska, akryl.



č. 22 Trosky časů



č. 23 Ve své bublině



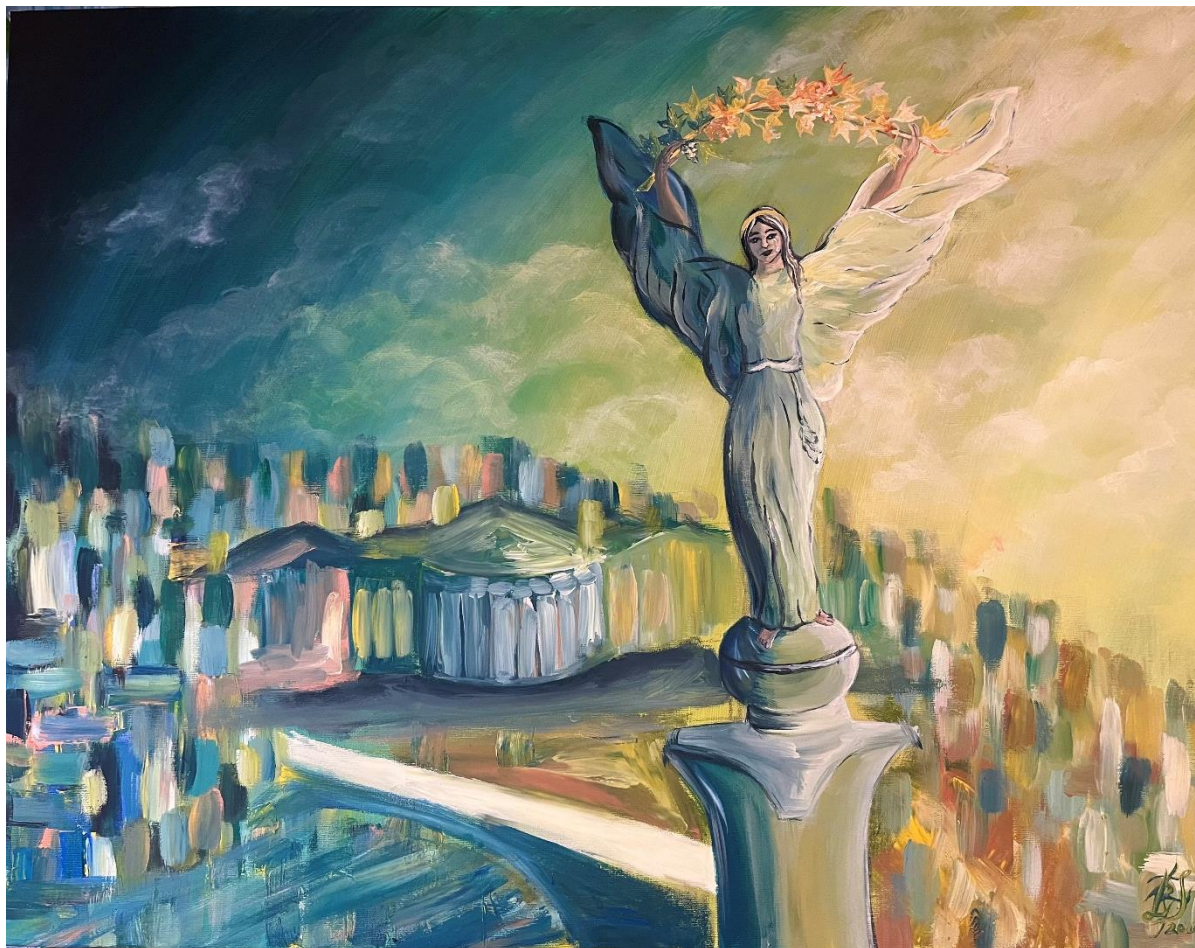
č. 24 Kontrola



č. 25 Ukradené město



č. 26 Světlo září v temnotě jasněji



Didaktická část – obrazový podklad k hodině výtvarné výchovy:

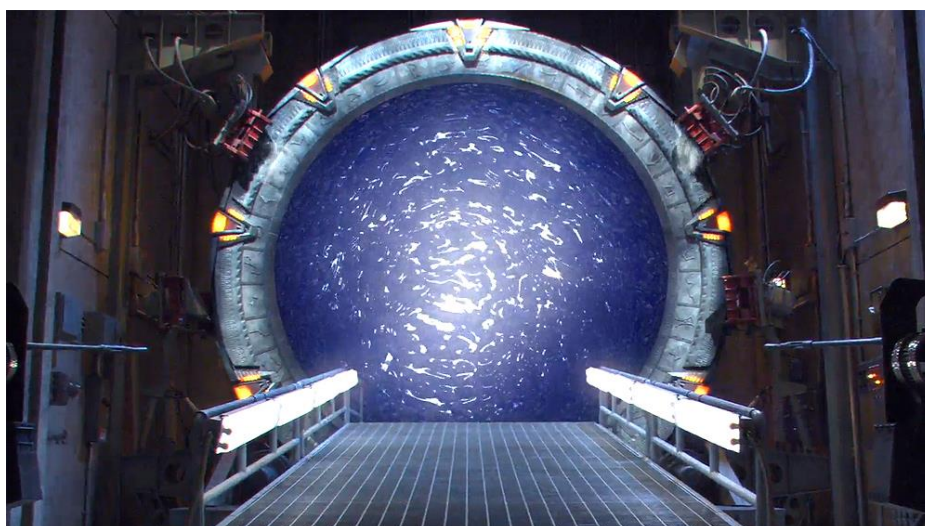
č. 27 Link Unit – přístroj pro přenos lidské mysli do těla avatara.

Zdroj: <https://scifab.pubpub.org/pub/dhci079g/release/1> .



č. 28 Hvězdná brána, portál do jiných světů.

Zdroj: <https://cdr.cz/clanek/hvezdna-brana-se-docka-herni-adaptace-ve-forme-real-time-strategie> .

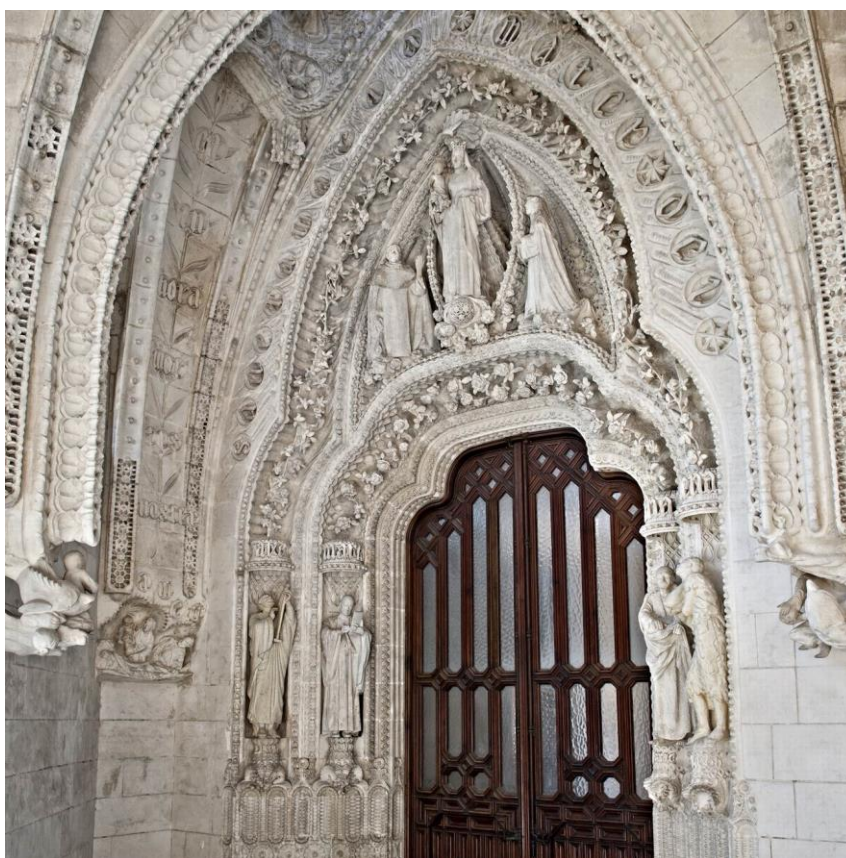


č. 29 Narnie – skříň jako průchod do jiného světa.

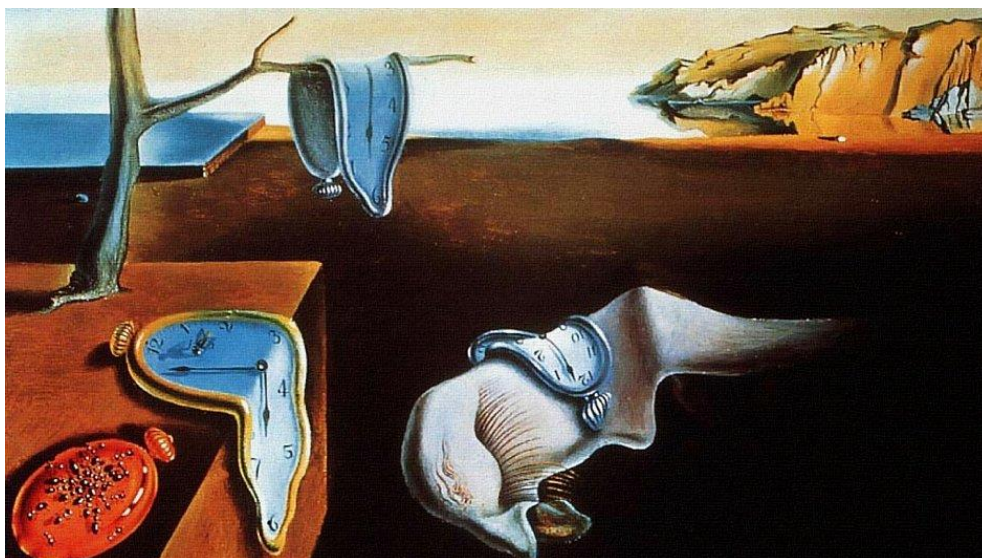
Zdroj: <https://narnia.fandom.com/wiki/Wardrobe> .



č. 30 portál Sagrada Familia.



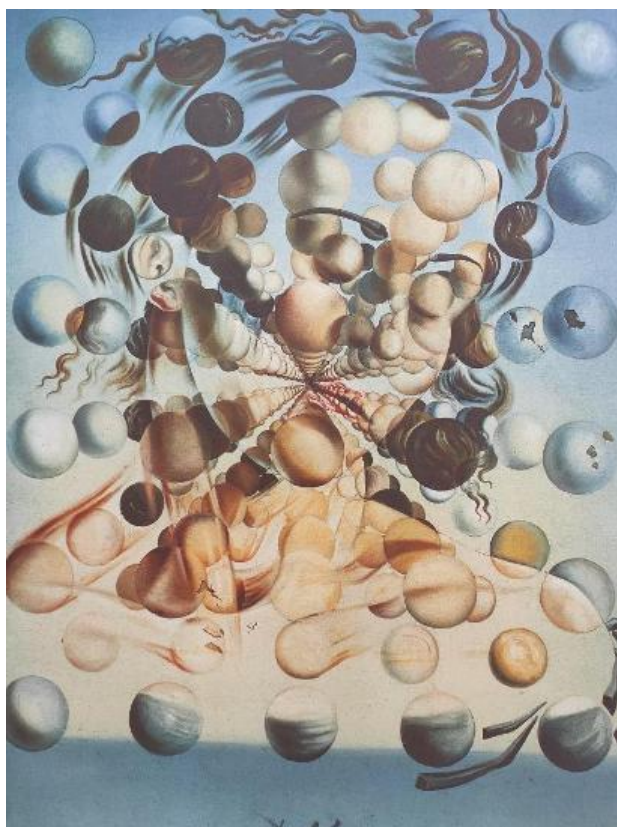
č. 31 Persistence paměti od Salvadora Dalího.



č. 32 Pokušení sv. Antonína od Maxe Ernsta.



č. 33 Galatea sfér – Salvador Dalí.



č. 34 Oko jako podivný balón – Odilon Redon.

