

**Západočeská univerzita v Plzni**

**Fakulta filozofická**

**Bakalářská práce**

**2012**

**Markéta Englišová**

**Západočeská univerzita v Plzni**

**Fakulta filozofická**

**Bakalářská práce**

**Vývoj sklářského průmyslu v západních Čechách  
v kontextu evropské průmyslové revoluce**

**Markéta Englišová**

Plzeň 2012

**Západočeská univerzita v Plzni**

**Fakulta filozofická**

Katedra filozofie

**Studijní program Humanitní studia**

**Studijní obor Humanistika**

**Bakalářská práce**

**Vývoj sklářského průmyslu v západních Čechách  
v kontextu evropské průmyslové revoluce**

**Markéta Englišová**

*Vedoucí práce:*

Mgr. Milan Pech

Katedra antropologických a historických věd

Fakulta filozofická Západočeské univerzity v Plzni

Plzeň 2012

Prohlašuji, že jsem práci zpracoval(a) samostatně a použil(a) jen uvedených pramenů a literatury.

*Plzeň, duben 2012*

.....

## Obsah

<b>1 ÚVOD .....</b>	<b>1</b>
<b>2 HISTORICKÝ VÝVOJ VÝROBY SKLA OD STAROVĚKU DO 18. STOLETÍ .....</b>	<b>4</b>
<b>2.1 Počátky sklářství.....</b>	<b>4</b>
2.1.1 Keltské sklo v českých zemích.....	5
<b>2.2 Sklářství v době helénismu .....</b>	<b>6</b>
<b>2.3 Sklářství v době Říše Římské .....</b>	<b>6</b>
<b>2.4 Sklářství v době raného Středověku .....</b>	<b>8</b>
<b>2.5 Sklářství v době vrcholného Středověku do 18. století.....</b>	<b>8</b>
2.5.1 Sklo benátské.....	9
2.5.2 Sklo středoevropské, v regionu českých zemí a německého pohraničí	10
<b>3 ZÁPADNÍ ČECHY NA POZADÍ SPOLEČENSKÝCH ZMĚN V RAKOUSKÉ MONARCHII V 19. STOLETÍ.....</b>	<b>16</b>
<b>3.1 Přírodní a technologické podmínky .....</b>	<b>17</b>
3.1.1 Západní Čechy .....	18
<b>3.2 Politické, sociální a hospodářské podmínky a jejich vliv na sklářství v západních Čechách.....</b>	<b>18</b>
3.2.1 České země v 1. polovině 19. století.....	18
3.2.1.1 Západní Čechy v 1. polovině 19. století.....	20
3.2.2 České země v období 1848 do rozpadu rakouské monarchie .....	21
3.2.2.1 Západní Čechy v období 1848 do rozpadu rakouské monarchie	23
3.2.3 České země v době vzniku Rakouska-Uherska.....	23
3.2.3.1 Západní Čechy v době vzniku Rakouska-Uherska.....	24
<b>3.3 Mezinárodní obchod a vnější vlivy v 19. století .....</b>	<b>25</b>
3.3.1 Západní Čechy a mezinárodní obchod v průběhu 19. století .....	27

<b>4 ŽIVOT SKLÁŘŮ JAKO SOCIÁLNÍ SKUPINY A CHARAKTERISTIKA DVOJICE VYBRANÝCH SKLÁREN V ZÁPADNÍCH ČECHÁCH .....</b>	<b>28</b>
<b>4.1 Skláři a jejich sociální postavení .....</b>	<b>28</b>
4.1.1 Vyučení se sklářem.....	29
4.1.2 Ostatní povolání ve sklářské huti .....	31
4.1.3 Pracovní doba, rytmus práce na huti .....	31
4.1.4 Nemoci sklářů a jiná nebezpečí na huti.....	32
<b>4.2 Sklářský rod Rücklů.....</b>	<b>33</b>
4.2.1 Lokalizace huti .....	34
4.2.2 Podoba sklářské huti, sortiment .....	34
4.2.3 Konec huti .....	35
<b>4.3 Sklářský rod Kavalírů.....</b>	<b>35</b>
4.3.1 Lokalizace huti .....	36
4.3.2 Podoba sklářské huti, sortiment .....	37
4.3.3 Konec huti .....	37
<b>5 ZÁVĚR .....</b>	<b>39</b>
<b>6 SEZNAM POUŽITÉ LITERATURY A PRAMENŮ.....</b>	<b>41</b>
<b>6.1 Odborné knihy a sborníky .....</b>	<b>41</b>
<b>6.2 Elektronické zdroje .....</b>	<b>43</b>
<b>6.3 Odborné články.....</b>	<b>44</b>
<b>7 RESUMÉ .....</b>	<b>45</b>
<b>8 PŘÍLOHY.....</b>	<b>46</b>
<b>8.1 Seznam příloh .....</b>	<b>46</b>

## 1 ÚVOD

Mnoho lidí ve skle vidí kouzelný blýskavý materiál. Fascinovalo lidi od nepaměti. Velmi vznešeně definuje sklo profesor pražské uměleckoprůmyslové školy Josef Drahoňovský. Podle něho je sklo: „*hmota, která absorbuje paprsky, láme je, tříští anebo seskupuje, plná reflexů a skvělých světel, materiál, který má stín na straně světla a světla na straně stínu, jenž převrací zákony plastiky a nutí umělce k novým pracovním metodám.*“<sup>1</sup>

O historii českého sklářství byla vydána celá řada publikací, které se této problematice věnují z různých hledisek. Západní Čechy však nejsou jejich hlavním tématem. Jsou pouze zahrnuty a zmiňovány společně s dalšími sklářskými oblastmi, kterých bylo na historickém území Čech a Moravy v porovnání s jinými zeměmi opravdu mnoho. Většina publikací soustřeďuje pozornost na severní Čechy, kde sklářství zaujímaloby významnější pozice a hlavně se zde tento průmyslový obor udržel až do dnešních časů, zachoval si zde celkově významné postavení a tento region proto zůstal v podvědomí veřejnosti jako vzorový pro výrobu skla. Výroba skla v západních Čechách byla průmyslovým odvětvím, které dosahovalo v časech největšího rozkvětu evropského významu, ale dnes zde téměř neexistuje. Jeho bývalou slávu připomínají jen pomístní jména, například Skelná či Melchiorova huť, Sklárna, Flusárna a podobně, nebo pozůstatky starých lomů a staveb v krajině.

Cílem mé práce je proto zmapovat sklářství v oblasti západních Čech v kontextu celého evropského kontinentu. Jako nejzajímavější časové údobí jsem zvolila období evropské průmyslové revoluce, kdy vlivem prudkých změn společenských i hospodářských podmínek pomalu začínal obor výroby skla upadat. Ve své práci popíši vývoj sklářského průmyslu v této oblasti, analyzuji různé vlivy na situaci tohoto výrobního odvětví a jejich důsledky a pokusím se je přehledně zachytit a zdokumentovat.

Ve své práci jsem se nezaměřila na zevrubnou empirickou analýzu dané problematiky, ale spíše na přehledovou studii soustředěnou na zvolené období a dané

---

<sup>1</sup> LANGHAMER, Antonín. *Legenda o českém skle*. Zlín: Tigris, 1999, s. 13. ISBN 80-86062-02-3.

území České republiky. Jedná se tedy spíše o deskriptivní analýzu či syntézu děl. S literárními prameny jsem pracovala tím způsobem, že jsem z každé publikace vybrala relevantní informace, abych dosáhla co nejširšího obsáhnutí zvoleného tématu. S ohledem na rozsáhlost tématu jsem využila u své práce spojení metod kompilativních a komparativních. Vedle podmínek přírodních jsem posoudila i vliv společenský. Regionální dění jsem se pokusila zasadit do celosvětového rámce. Zajímala jsem se například i na migraci obyvatel za prací do této oblasti a analyzovala jsem společenské změny, které způsobily opačný efekt, tedy vylidnění těchto míst. Zaměřila jsem se především na oblast severního Plzeňska, méně na sklářství a další regiony.

V současnosti existuje mnoho publikací, které jsou zaměřeny na uměleckou stránku sklářské výroby. Naopak stále je málo odborných studií zaměřených na společensko-historický vývoj sklářství. Jednou z nejobsáhlejších knih, která se věnuje sklářské historii je *Historie sklářské výroby v českých zemích*. Tato kniha byla vydána ve třech dílech. Pro toto téma je nejprůběžnější první díl této série knih zaměřený na historii od počátků po 19. století. Historiografií skláren v Českém lese, na Domažlicku a Tachovsku se ve své knize zabýval Zdeněk Procházka. Formou stručného přehledu je psaná publikace Vlastimila Vondrušky *Sklářství. Sociálních faktorů ovlivňujících sklářský průmysl se dotýká Jana Machačová a Jiří Matějček v Nástinu sociálního vývoje českých zemí 1781-1914*. Pro hospodářský vývoj v tomto odvětví je přínosná publikace Ivana Jakubce a Zdeňka Jindry *Dějiny hospodářství českých zemí: Od počátků industrializace do konce habsburské monarchie*. Osudem jedné konkrétní sklářské huti se zabývá kniha Jaroslava Vávry *Huťmistr Rückl*, která je sice psána beletristickou formou deníků, ale zároveň je podložena historickými prameny a literární forma byla použita s cílem zpřístupnění pro širokou veřejnost. Publikace poskytuje mnoho různorodých detailů o běžném životě ve sklářských osadách. K rekonstrukci osudů druhé sklářské huti, kterou ve své práci popisují, jsou přínosné studie odborníka na sklárny v oblasti severního Plzeňska Bedřicha Štiesse.

Práce je strukturována podle časové historické osy a zároveň s postupným zužováním ohniska zájmu podle zvoleného regionu. V první kapitole se věnuji prvním skleněným výrobkům, popisují postupný vývoj technologií výroby skla z historického hlediska s důrazem na oblast českých zemí, konče 18. stoletím. V další kapitole se



soustředím na vlastní oblast zájmu, západní Čechy. Porovnávám vliv přírodních, sociálních, hospodářských a politických podmínek na tuto oblast ve srovnání s ostatními sklářskými oblastmi v českých zemích. Zaměřuji se detailně na skláře jako samostatnou a trochu výjimečnou sociální skupinu. Na závěr práce ukazuji na všechny uvedené aspekty západočeského sklářství na názorném příkladě života ve sklářské huti v Preitenštejně, v níž podnikal slavný rod Rücklů a která se nacházela v oblasti severního Plzeňska poblíž obce Plachtín. Období činnosti této sklárny, vznik i zánik, spadá přesně do zkoumaného období. Jako příklad jiného scénáře popíši počátky a rozvoj nedaleké sklárny jiného slavného rodu Kavaliérů.

## 2 HISTORICKÝ VÝVOJ VÝROBY SKLA OD STAROVĚKU DO 18. STOLETÍ

Položme si nejprve otázku, co je sklo. Sklo je homogenní, většinou čirý a křehký materiál. Základní surovinou pro výrobu každého skla je co nejčistší křemičitý písek, nebo jiné druhy přírodního křemene. Při tavně písku se zruší jeho krystalická mřížka a při následném chladnutí taveniny na sebe navazuje jiné látky a mění tak svou strukturu. Takto vzniká základní hmota, z níž jsou odvozeny různé další druhy skla, sklo křemičitanové. Při výrobě skla jsou používány sklotvorné suroviny. Dělíme je na mřížkotvorné, které tvoří novou neuspořádanou mřížku, na taviva, která zaručují rozpad původní krystalické struktury a na stabilizátory, které mřížku stabilizují. Dále se při výrobě skla používají různé příměsi, které sklo dobarvují, zakalují nebo čeří.<sup>2</sup> Směs těchto surovin se nazývá sklářský kmen, vsázka pro sklářskou pec.

### 2.1 Počátky sklářství

Pravděpodobně první skleněné výrobky vznikaly kolem 3. tisíciletí př. n. l. v Mezopotámii. Nejednalo se o sklo, jako známe dnes, ale o glazuru<sup>3</sup> na keramických výrobcích. Tuto prastarou metodu můžeme popsat jako „ovíjení jádra“<sup>4</sup>, většinou hliněného, které se obtáčelo tenkou skleněnou nitkou. Dnes tyto prapůvodní skleněné výrobky nazýváme fajánse.<sup>5</sup> Konečná úprava byla spečení nitky při vysokých teplotách ve skelnou vrstvu. Pro výrobu se používal vedle běžného písku popel z mořských řas, který obsahoval velké množství sodného tavidla. Snadná dostupnost základních surovin byla zde hlavním předpokladem pro objev technologie výroby skla. Druhým předpokladem pro rozvoj této náročné a pracné technologie byla existence trhu pro tento výrobek. Vzhledem k podobnosti skla a drahokamů byla jejich relativní vzácnost jistě důvodem pro použití skleněných výrobků pro obřadní, kultovní a symbolické užití,

<sup>2</sup> VONDRUŠKA, Vlastimil. *Sklářství*. Praha: Grada, 2002, s. 17. ISBN 80-247-0261-4.

<sup>3</sup> Glazura je skelná vrstva na keramice. In: KULJOVSKÁ, Zuzana. *Studium glazovaných artefaktů habánské fajáns* [online]. Brno, 2007 [cit. 2012-04-17]. Dostupné z: [http://is.muni.cz/th/77954/prif\\_m/MASARYKOVA\\_UNIVERSITA.txt](http://is.muni.cz/th/77954/prif_m/MASARYKOVA_UNIVERSITA.txt). Diplomová práce. Masarykova univerzita. Vedoucí práce Doc. RNDr. Miroslava Gregerová, CSc.

<sup>4</sup> VONDRUŠKA, Vlastimil. *Sklářství*. Praha: Grada, 2002, s. 75. ISBN 80-247-0261-4.

<sup>5</sup> DRAHOTOVÁ, Olga. *Historie sklářské výroby v českých zemích: I. díl*. Praha: Academia, 2005, s. 31. ISBN 80-200-1287-7.

případně pro zdůraznění výjimečnosti vládnoucích hodnostářů, či z prosté zdobné funkce těchto výrobků. Jakmile se ale sklo stalo dostupným i pro nižší vrstvy obyvatel, ztratilo svou posvátnou funkci. Z Mezopotámie se skleněné výrobky rozšiřovaly do Sýrie, Řecka a na Kypr. Skláři se také dostali do Egypta, zpočátku pravděpodobně jako otroci. Také Egypt se stal významným výrobcem a vývozcem skla.<sup>6</sup>

Kolem 8. století př. n. l. byly hlavními sklářskými mocnostmi Asýrie a Fénicie. I zdejší řemeslníci využívali staré metody ovíjení jádra, ale vedle toho se zde zrodily nové techniky. Těmito novými metodami již nevznikaly fajánse, ale ryze skleněné výrobky. První metoda je vybrušování nádob z masivního bloku skla, druhá je metoda mozaiková. Při mozaikové technice se braly skleněné střípky, které se skládaly do formy a následním vypálením se slily v jeden celek. Díky těmto národům se sklo rozšířilo dále do Evropy. Máme nálezy z jižní Itálie, Španělska, z rakouské oblasti Halstatt a na území Čech se posléze objevilo keltské sklo.<sup>7</sup> Prvními sklářskými dílnami v Čechách byly Stradonice u Berouna a Staré Hradisko na Moravě. Tyto dílny vyráběly fajánsové korálky modrozelené až zelené barvy.<sup>8</sup> Sklo nalezené na českém území pochází převážně z dovozu z Egypta a z Černomoří.<sup>9</sup>

### 2.1.1 Keltské sklo v českých zemích

Keltské sklo bychom zařadili na území českých zemí do období laténského. Jedná se zhruba o období od 5. do 1. století př. n. l. Je velice pravděpodobné, že keltská kultura se inspirovala technologiemi výroby skla v jižní Evropě. Přispěla k tomu jak migrace italských sklářů po Evropě, tak i export jižanského zboží. Ovšem originální technologie, která bývá přisuzována keltské kultuře, je technologie roztáčení, nebo spíše posunování skloviny na kovové tyči. Touto technikou byly vyráběny laténské náramky [1] a prstencové korály. Z chemického hlediska se jednalo o skla sodnovápenatá, tedy tavená za pomoci popelu z mořských řas. Často obsahovaly různé

<sup>6</sup> VONDRUŠKA, Vlastimil. *Sklářství*. Praha: Grada, 2002, s. 75-76. ISBN 80-247-0261-4.

<sup>7</sup> VONDRUŠKA, Vlastimil. *Sklářství*. Praha: Grada, 2002, s. 76-77. ISBN 80-247-0261-4.

<sup>8</sup> DRAHOTOVÁ, Olga. *Historie sklářské výroby v českých zemích: I. díl*. Praha: Academia, 2005, s. 32. ISBN 80-200-1287-7.

<sup>9</sup> DRAHOTOVÁ, Olga. *České sklo*. Praha: Odeon, 1970, s. 7. ISBN null.

oxidy, které vytvářely rozmanitou barvenou škálu.<sup>10</sup> Z této doby se dochovaly také skleněné perly, jejichž výroba je také přisuzována Keltům, bohužel pro to nejsou hmotné důkazy.<sup>11</sup>

## 2.2 Sklářství v době helénismu

Za vlády Alexandra Velikého a následně v době helénismu (4-1. století př. n. l.) se způsob výroby skla unifikoval do „řeckého stylu“. Hlavním sklářským centrem se stala Alexandrie, kde byli shromážděni sklářští mistři z Mezopotámie a Sýrie. Tyto země se potýkaly s válkami, které měly negativní vliv na hospodářství, a proto tam sklářství postupně zanikalo. Alexandrie se proto stala útočištěm pro mistry tohoto oboru. Vliv řeckého stylu se projevil v celé oblasti Středomoří. Sklářské techniky a styly se prakticky sjednotily. Stále byla hojně využívána technika ovíjení jádra a mozaiková technika. Jako nová technika začala být používána technika zlaté fólie, která se vkládala mezi dvoustěnné sklo, do níž se vrývaly různé vzory. V tomto období se také objevila technika tzv. emailové malby.<sup>12</sup>

## 2.3 Sklářství v době Říše Římské

V době kolem 1. století př. n. l. řecké motivy nahradily motivy římské. Stále přetrvávala jednotnost stylů a technologií ve všech sklářských oblastech v Evropě. Římské sklářské dílny se v Evropě nacházely ve Francii, Španělsku, Rakousku, Německu, Švýcarsku a Itálii. Většinou se jednalo o místa, kde se nacházely římské vojenské tábory. Technika výroby skla zůstávala tradiční, sintrování frity (spékání skleněné drti) ve dvoustěnných formách. Pouze v Itálii se rozšířila nová technika

<sup>10</sup> DRAHOTOVÁ, Olga. *Historie sklářské výroby v českých zemích: I. díl*. Praha: Academia, 2005, s. 38-40. ISBN 80-200-1287-7.

<sup>11</sup> DRAHOTOVÁ, Olga. *České sklo*. Praha: Odeon, 1970, s. 7. ISBN null.

<sup>12</sup> Emailová nebo také smaltovaná malba je technika, kdy se na již hotový skleněný výrobek nanáší barva, která se do výrobku na závěr zataví. In: VONDRUŠKA, Vlastimil. *Sklářství*. Praha: Grada, 2002, s. 79-80. ISBN 80-247-0261-4.

foukání skla, která vznikla někde v palestinsko-syrské oblasti.<sup>13</sup> Na našem území jsou prokázány nálezy dovezeného římského skla, později i nálezy z oblasti Porýní.<sup>14</sup>

V období 1. století n. l. se sklo již běžně užívalo v domácnostech. Byly to všelijaké nádoby, flakony a mísy a sklo přestávalo být výsadou bohatých. V tomto období se také objevují lité skleněné tabule používané k zasklívání oken. Dosvědčují to archeologické nálezy z Pompejí a Herculanea.<sup>15</sup> Vyčlenila se také výroba luxusního skla, ve které se užívalo nových technik jako je technika hranování a rytí a technika leštění povrchu skla.<sup>16</sup>

Kolem 3. století n. l. došlo k úpadku Římské Říše. Tyto výrazné politicko-spoolečenské změny se samozřejmě promítly i do výroby skla. Přešlo se k co nejlevnějším technikám a k výrobě skla obalového a užitkového. Technologie se vracela ke starým technikám ovíjení jádra, k mozaikové technice a k technice hranování a rytí. Bylo nutné použít jednoduchých technik a prostých tvarů, aby výroba byla co nejméně nákladná. Luxusní sklo se vyrábělo pouze na zakázku. Při výrobě luxusního skla bylo využíváno velmi náročné techniky řezby. Základem řezby byla jednoduchá zvonovitá nádoba s několikavrstevným sklem. Základ nádoby většinou tvořilo sklo křišťálové, na kterém bylo několik barevných vrstev. Po vyfouknutí se vrchní vrstvy obušovaly, až vznikly dvě na sobě nezávislé vrstvy. Vrchní vrstva tvořila jakousi mříž, která byla spojena drobnými sloupky s vrstvou spodní. Tato technika nazývaná diatreta [2] je nejsložitější technikou v historii sklářské výroby. Uplatňovala se pravděpodobně v oblasti Kolína nad Rýnem. Poté co se Římská říše definitivně rozpadla, došlo v Evropě k rozkolu ve sklářské výrobě. Na sever od Alp sklářské dílny v podstatě zanikly. Sklářství dále vyvíjelo pouze v oblasti Itálie a v oblasti Porýní. Došlo k roztržení stylů výroby a oproštění se od římského jednotného stylu.<sup>17</sup>

---

<sup>13</sup> VONDRUŠKA, Vlastimil. *Sklářství*. Praha: Grada, 2002, s. 81-82. ISBN 80-247-0261-4.

<sup>14</sup> DRAHOTOVÁ, Olga. *České sklo*. Praha: Odeon, 1970, s. 8. ISBN null.

<sup>15</sup> VONDRUŠKA, Vlastimil. *Sklářství*. Praha: Grada, 2002, s. 84. ISBN 80-247-0261-4.

<sup>16</sup> VONDRUŠKA, Vlastimil. *Sklářství*. Praha: Grada, 2002, s. 83-85. ISBN 80-247-0261-4.

<sup>17</sup> VONDRUŠKA, Vlastimil. *Sklářství*. Praha: Grada, 2002, s. 86. ISBN 80-247-0261-4.

## 2.4 Sklářství v době raného Středověku

Kolem 6. století n. l. do Evropy přicházejí francké kmeny a dochází k založení Francké říše. Ve sklářské oblasti to vedlo opětovně k velkému úpadku a výroba skla se omezila na prosté užitkové sklo za užití co nejjednodušších technik. K této výrobě bylo užíváno pouze nečeřené nazelenalé sklo. Pro sklářský průmysl toto znamenalo obrovský krok zpět. Hlavní sklářské oblasti byly v té době Porýní a severní Francie. Úpadek ve sklářství vyvrcholil v 9. a 10. století. Sklo bylo přípustné pouze pro výrobu relikviářů a skleněných vitráží u církevních staveb. V 9. století ovlivnil španělské sklářství a techniku výroby příchod Arabů. Islámská tradice dbala na preciznost práce. Jednalo se většinou o výrobu luxusního křišťálového skla, zdobeného pouze zlatem nebo emailovou malbou. Později se přešlo i na barevná skla a tradiční motivy z Koránu.<sup>18</sup> Na území českých zemí, konkrétně ve Velkomoravské říši byly nalezeny sklářské pece z 9. století. Jedná se o první přímý důkaz sklářství na našem území.<sup>19</sup>

V 11. století se k tavení skla začalo využívat nejen popela z mořských řas, ale i potaše.<sup>20</sup> Tato technologie rozšířila možnosti především ve vnitrozemských oblastech, kde nebyl přístup k moři. Toto sklo bylo znečištěné oxidy kovů ze spáleného dřeva, a tak se využívalo především k výrobě užitkového skla. O výrobě skla luxusního nemohla být řeč. To bylo výjimečně dováženo z Byzantské říše. Ve 13. století spolu s příchodem Křížových výprav se do Evropy dostalo sklo z Byzantské říše a také sklo z Damašku.<sup>21</sup> S obdobím Křížových výprav je spojen vznik skláren v oblasti českého pohraničí. Spolu s byzantskými a syrskými vlivy na české sklo působily také benátské technologie.<sup>22</sup>

## 2.5 Sklářství v době vrcholného Středověku do 18. století

Středověké sklářství se v Evropě dělilo do čtyř hlavních oblastí. Sklo benátské, sklo ibersko-francké, sklo z oblasti na sever od Alp včetně českých zemí a sklo

<sup>18</sup> VONDRUŠKA, Vlastimil. *Sklářství*. Praha: Grada, 2002, s. 88-91. ISBN 80-247-0261-4.

<sup>19</sup> DRAHOTOVÁ, Olga. *České sklo*. Praha: Odeon, 1970, s. 7. ISBN null.

<sup>20</sup> Potaš je vylouhovaný popel získaný spálením dřeva. In: VONDRUŠKA, Vlastimil. *Sklářství*. Praha: Grada, 2002, s. 20. ISBN 80-247-0261-4.

<sup>21</sup> VONDRUŠKA, Vlastimil. *Sklářství*. Praha: Grada, 2002, s. 91. ISBN 80-247-0261-4.

<sup>22</sup> DRAHOTOVÁ, Olga. *České sklo*. Praha: Odeon, 1970, s. 8-9. ISBN null.

byzantské v jihovýchodní Evropě.<sup>23</sup> Zaměřím se na sklo z oblasti na sever od Alp, která zahrnuje i české země a dále na sklo benátské. Tyto dva regiony se výrazně ovlivňovaly a předháněly ve výrobních technikách a kvalitě skla. Pro přesnější lokalizaci jsem oblast severně od Alp nazvala středoevropským regionem.

### 2.5.1 Sklo benátské

Velice příznivé podmínky pro sklářství a obchod se sklem měl městský stát Benátky. Díky snadné dostupnosti k moři byly lehce dostupné suroviny, písek a mořské řasy, pro obchod se sklem zase bylo výhodné jeho strategické umístění v Evropě, které usnadňovalo obchod v celé oblasti Středozemního moře a proniknutí i na sever od Alp, například do Německa. Benátky byly také kulturně a obchodně rozvinuty a měly vysokou životní úroveň. Rovněž atributy společenského postavení byly exportovány a podporovaly vývoz luxusního zboží, jakým bezesporu benátské sklo bylo. Všechny tyto faktory současně významně napomáhaly k rozvinutí obchodu.<sup>24</sup>

Vzestup benátského sklářství byl výrazný především v 13. století v období křížových výprav. Do Evropy, respektive do Benátek se stěhovali skláři z Byzantské říše. Spolu s nimi byly přineseny nové techniky výroby skla. Významným datem pro benátské sklářství byl rok 1292, kdy byli skláři ze severu Benátek přesunuti na malý blízký ostrov Murano. Důvodem byly pravděpodobně obavy z nebezpečí požáru ve městě, a také snaha přesunout industriální výrobu pryč z Benátek. Dalším spekulativním důvodem bylo utajení a ochrana benátských technologií. Skláři dokonce nesměli ostrov opustit pod výhrůzkou smrti. V Benátkách později přesto vznikala další centra sklářství. V 15. století v důsledku válek do Benátek přicházeli skláři ze Sýrie a Palestiny. Přínosem byly opět nové technologie výroby.<sup>25</sup> Novým druhem skla bylo mléčné sklo Lattimo, jehož výroba přetrvala pouze do počátku 16. století, snad pro složitou technologii při jeho výrobě. Dalším druhem skla, které se na rozdíl od mléčného ujalo, bylo sklo napodobující horský křišťál Cristallo, které bylo užíváno pro výrobu luxusního zboží. Na počátku 16. století byly vzorem pro skláře kovové nádoby a mísy, jejichž

---

<sup>23</sup> VONDRUŠKA, Vlastimil. *Sklářství*. Praha: Grada, 2002, s. 92. ISBN 80-247-0261-4.

<sup>24</sup> VONDRUŠKA, Vlastimil. *Sklářství*. Praha: Grada, 2002, s. 92. ISBN 80-247-0261-4.

<sup>25</sup> VONDRUŠKA, Vlastimil. *Sklářství*. Praha: Grada, 2002, s. 92-93. ISBN 80-247-0261-4.

tvary napodobovali. Koncem 16. století nastoupil v Itálii manýrismus a benátské sklářství se začalo navracet ke starým technikám. Technika filigránového dekoru,<sup>26</sup> kterou se vyráběly lampy a lahvičky na parfém, nebo technika Millefiori,<sup>27</sup> kterou se vyráběly především korálky. Nová technika, která byla specialitou benátských sklářů, byla technika rytí diamantem. Dále se vyráběla známá zrcadla. V 17. století došlo ke stagnaci benátského sklářství a na konci století k poklesu produkce v důsledku nahrazování luxusního benátského skla křišťálem z českých zemí.<sup>28</sup> Druhou nejvýznamnější oblastí vedle ostrova Murano byla v Itálii sklárna v Altare na severozápadě země. Skláři z této sklárny měli povolen volný pohyb po Evropě a jejich zásluhou byly italské techniky výroby skla rozneseny například do Francie a na sever od Alp.<sup>29</sup>

Benátskému sklu se tradicí a technologiemi povedlo získat světový věhlas. Bylo proslulé svou kvalitou a není tedy překvapením, že se jednalo o sklo takřka výhradně luxusní. Užité a levné sklo se vyrábělo naopak v oblasti Německa a českých zemí jistě i v důsledku užití méně kvalitní a čisté suroviny potaše z dřevěného popela namísto popela z mořských řas.<sup>30</sup>

## 2.5.2 Sklo středoevropské, v regionu českých zemí a německého pohraničí

V úvodu bych ráda zmínila, že je velice problematické oddělovat sklo české a sklo německé, protože k českému pohraničí zákonitě patřilo i německé obyvatelstvo. Zároveň musíme brát zřetel na národnostní složení v pohraničních sklárnách, bylo velmi různorodé.

<sup>26</sup> Filigrán je technika ovíjení skla transparentními modrými nitěmi. In: VONDRUŠKA, Vlastimil. *Sklářství*. Praha: Grada, 2002, s. 109. ISBN 80-247-0261-4.

<sup>27</sup> Technika Millefiori znamená užití plátků skla, které vznikly odříznutím slabé destičky z tyče vyrobené technikou filigránu, na povrchu přetažené křišťálem. In: VONDRUŠKA, Vlastimil. *Sklářství*. Praha: Grada, 2002, s. 109. ISBN 80-247-0261-4.

<sup>28</sup> VONDRUŠKA, Vlastimil. *Sklářství*. Praha: Grada, 2002, s. 106-110. ISBN 80-247-0261-4.

<sup>29</sup> VONDRUŠKA, Vlastimil. *Sklářství*. Praha: Grada, 2002, s. 92-93. ISBN 80-247-0261-4.

<sup>30</sup> Sklo vyráběné za pomoci potaše bylo zbarvené příměsí oxidů kovů, nebylo tedy dokonale čiré. In: VONDRUŠKA, Vlastimil. *Sklářství*. Praha: Grada, 2002, s. 93. ISBN 80-247-0261-4.



Evropské sklářství v 10 – 12. století bylo silně spjato s benediktinskými kláštery se zaměřením na vitráže.<sup>31</sup> Technika vitráží se do českých zemí dostala až ve 13. století. První zmínka o užití vitráže pochází z 13. století. Zmiňuje vitráže v katedrále sv. Víta na Pražském hradě, které zničila vichřice. Práce byla zadána sklářům pocházejícím ze západní Evropy. Styl vitráží byl v 13. a 14. století velmi oblíbený a máme mnoho zmínek i o českých sklářích zabývajících se touto technikou.<sup>32</sup>

Ve 14. století se v českých zemích rozvíjel velmi speciální druh skláren, a to sklárny, které se specializovaly na výrobu korálků do růženců. [3] Těmto sklárnám se říkalo pateříkové.<sup>33</sup> Především sklárny na Šumavě byly velkými vývozci korálků i do západní Evropy. Další českou produkcí 14. století bylo velmi kvalitní sklo technické. Jednalo se nejvíce o sklo chemické a alchymistické. Dále se české sklářství zaměřovalo na sklo nápojové a stolní v gotickém stylu. Ve středověku bylo sklo výsadou bohatých a jednalo se o velmi drahý artikl. Z tohoto důvodu se tento styl omezoval na jenom na sklo nápojové.<sup>34</sup>

Ve střední Evropě ve 14. a 15. století, především v oblasti Porýní, Durynska, Hesenska a na Šumavě se vyrábělo tzv. lesní sklo. Vyznačovalo se zelenožlutým a tmavě zeleným zbarvením. Toto zbarvení vznikalo díky tamnímu křemenu, který obsahoval jako barvicí příměsi sloučeniny železa a mědi. Typické výrobky středoevropského sklářství byly číše zvané krautstrunky<sup>35</sup> [4] a dále lahvice zvané kuttrolfy.<sup>36</sup> [5] Sklo vyráběné na českém území bylo na rozdíl od zbarveného lesního skla typické čiré sklo, které vznikalo v důsledku vysokého obsahu vápna ve sklářském kmeni a také díky kvalitnímu křemičitému písku. Toto sklo bylo více žádané nežli sklo lesní, pro svou průhlednost a vyšší kvalitu.<sup>37</sup>

<sup>31</sup> DRAHOTOVÁ, Olga. *České sklo*. Praha: Odeon, 1970, s. 8. ISBN null.

<sup>32</sup> VONDRUŠKA, Vlastimil. *Sklářství*. Praha: Grada, 2002, s. 94. ISBN 80-247-0261-4.

<sup>33</sup> VONDRUŠKA, Vlastimil. *Sklářství*. Praha: Grada, 2002, s. 95. ISBN 80-247-0261-4.

<sup>34</sup> VONDRUŠKA, Vlastimil. *Sklářství*. Praha: Grada, 2002, s. 95-96. ISBN 80-247-0261-4.

<sup>35</sup> Krautstrunk je válcovitá nebo soudkovitá číše s plochými nálepy, ovíjena spinou, někdy dekorována rádlováním. In: VONDRUŠKA, Vlastimil. *Sklářství*. Praha: Grada, 2002, s. 98. ISBN 80-247-0261-4.

<sup>36</sup> Kuttrolf nebo také angster z latinského slova angustum - úzký. Jedná se tedy o úzkou nádobu.

In: VONDRUŠKA, Vlastimil. *Sklářství*. Praha: Grada, 2002, s. 98. ISBN 80-247-0261-4.

<sup>37</sup> DRAHOTOVÁ, Olga. *České sklo*. Praha: Odeon, 1970, s. 12. ISBN null.

V 16. století se rozvinul zahraniční obchod s českým sklem. První zpráva o vývozu českého skla zmiňuje obchodní spojení do Frankfurtu nad Mohanem. V této době se rozvíjel moderní zahraniční obchod, především v důsledku zámořským plaveb.<sup>38</sup>

Benátské sklo ovlivnilo i sklářství v Čechách. Kolem 16. století se do severních Čech dostalo zdobení skla emailem.<sup>39</sup> Emailová malba skla dle benátských technik se prosadila proti benátskému sklu s úspěchem jak v českých, tak i německých zemích. V českých zemích se tato technika začala rozvíjet, na rozdíl od Benátek, kde byla nahrazována technikami modernějšími.<sup>40</sup>

V 17. století převažovalo na českém a německém území sklo lesní. V české oblasti docházelo k odbarvování kovy zabarveného skla, v německé oblasti naopak k dobarvování a důrazu na probarvení skla. Odbarvování skloviny se provádělo podle benátského způsobu za pomoci sloučenin manganu.<sup>41</sup> Na počátku 17. století se napodobeniny benátského skla vyráběly v Kolíně nad Rýnem, ve Štýrském Hradci, v Kielu a v Dessavě. Poslední sklárna s benátskými napodobeninami byla sklárna v Berlíně. Všechny tyto sklárny záhy zanikly z důvodu poklesu zájmu o tento styl skla.<sup>42</sup>

Zásadním problémem skláren ve střední Evropě byla velká spotřeba dřeva. Dřevo bylo nepostradatelným materiálem k výrobě potaše, tedy základní suroviny k výrobě skla. Dřevo se také užívalo jako topivo a ve chvíli, když sklářské pece musely být téměř nepřetržitě rozpálené, dřevo se stávalo velmi ceněným materiálem.<sup>43</sup>

V českých zemích se objevily čtyři význačné sklářské rody, které ovlivnily české sklářství na dalších 200 let. Byl to rod Schrürerů, který založil jako první sklárnu ve Falknově, dále rod Friedrichů, zakladatel sklárny v Chřibské, dále rody Wanderů a Preisslerů.<sup>44</sup> Tyto rody rozšiřovaly své hutě po celém území Čech. Pro rod Schrürerů je

<sup>38</sup> DRAHOTOVÁ, Olga. *České sklo*. Praha: Odeon, 1970, s. 15. ISBN null.

<sup>39</sup> VONDRUŠKA, Vlastimil. *Sklářství*. Praha: Grada, 2002, s. 115. ISBN 80-247-0261-4.

<sup>40</sup> DRAHOTOVÁ, Olga. *České sklo*. Praha: Odeon, 1970, s. 23. ISBN null.

<sup>41</sup> DRAHOTOVÁ, Olga. *České sklo*. Praha: Odeon, 1970, s. 18. ISBN null.

<sup>42</sup> VONDRUŠKA, Vlastimil. *Sklářství*. Praha: Grada, 2002, s. 118. ISBN 80-247-0261-4.

<sup>43</sup> VONDRUŠKA, Vlastimil. *Sklářství*. Praha: Grada, 2002, s. 111. ISBN 80-247-0261-4.

<sup>44</sup> Lze najít i ekvivalent příjmení Preusslerové. In: LANGHAMER, Antonín. *Legenda o českém skle*. Zlín: Tigris, 1999, s. 32. ISBN 80-86062-02-3.

specifická výroba modrého kobaltového skla.<sup>45</sup> V duchu renesance se i nadále vyráběly poháry, číše – krautstrunky, ale i všelijaké skleněné figurky či číše s prstovými úchyty – prohlubněmi pro lepší držení. Novinkou byla holba.<sup>46</sup> [6] Dále se pokračovalo ve výrobě kuttrolfů a rozmanitých lahvic a konvic.<sup>47</sup> V německých zemích bylo nejvýznamnější sklářskou oblastí Tyrolsko. Sklářny v této oblasti napodobovaly benátský styl. Na konci 17. století vznikaly na českém území zrcadlové huti, například Štegarova huť u Volar nebo huť na Mízavě.<sup>48</sup> Toto sklo bylo vyváženo do Vídně, Moskvy, Frankfurtu, Itálie, Španělska a do Amsterdamu.<sup>49</sup> Další barvené sklo na českém území bylo sklo modré – kobaltové, fialové – manganové, temně zelené – chromové, medově žluté i skla bílá opálová. V druhé polovině 17. století Johann Kunckel objevil sklo rubínové, barvené pomocí zlata. Brzy se tento druh skla dostal i do severních Čech a na Šumavu. Z rubínového skla se nejčastěji vyráběly dekorační poháry a číše s rytými vzory.<sup>50</sup> Známým výrobcem unikátního rubínového skla byla Rücklova huť v Preitenštejně v západních Čechách. Jako další z nových technologií barvení skla přišla v druhé polovině 17. století černá olovnatá malba. Nazývá se švarelot a vyrábí se přimíšením mědi do olovnatého skla.<sup>51</sup> Sklářství na území českých zemí na konci 17. století bychom mohli rozdělit do tří hlavních sklářských oblastí. Oblast podhůří Jizerských hor – Jablonec nad Nisou a Liberec, oblast severu od České Lípy – Nový Bor a Kamenický Šenov a oblast jižních Čech – Vimpersko, Volary a Nové Hrady. Většina těchto starých skláren v 1. polovině 18. století zanikla.<sup>52</sup>

Na začátku století 18. se prosadil český křišťál jako luxusní sklo.<sup>53</sup> Byl upravován technikou rytí a broušení.<sup>54</sup> Vznik rytého skla v Praze ovlivnila nevedení vláda Rudolfa II. S výrobou řezaného (rytého) skla přišel Caspar Lehmann, který se

<sup>45</sup> DRAHOTOVÁ, Olga. *České sklo*. Praha: Odeon, 1970, s. 17-19. ISBN null.

<sup>46</sup> Holba je válcovitá číše s jedním uchem, využívaná většinou pro pití piva. In: VONDRUŠKA, Vlastimil. *Sklářství*. Praha: Grada, 2002, s. 114. ISBN 80-247-0261-4.

<sup>47</sup> VONDRUŠKA, Vlastimil. *Sklářství*. Praha: Grada, 2002, s. 112- 114. ISBN 80-247-0261-4.

<sup>48</sup> DRAHOTOVÁ, Olga. *České sklo*. Praha: Odeon, 1970, s. 22. ISBN null.

<sup>49</sup> DRAHOTOVÁ, Olga. *České sklo*. Praha: Odeon, 1970, s. 37. ISBN null.

<sup>50</sup> VONDRUŠKA, Vlastimil. *Sklářství*. Praha: Grada, 2002, s. 131. ISBN 80-247-0261-4.

<sup>51</sup> VONDRUŠKA, Vlastimil. *Sklářství*. Praha: Grada, 2002, s. 132. ISBN 80-247-0261-4.

<sup>52</sup> VONDRUŠKA, Vlastimil. *Sklářství*. Praha: Grada, 2002, s. 124-125. ISBN 80-247-0261-4.

<sup>53</sup> Český křišťál je napodobenina horského křišťálu stejně jako Cristallo, ale s užitím draselnovápených surovin namísto sodnovápených. In: VONDRUŠKA, Vlastimil. *Sklářství*. Praha: Grada, 2002, s. 124. ISBN 80-247-0261-4.

<sup>54</sup> VONDRUŠKA, Vlastimil. *Sklářství*. Praha: Grada, 2002, s. 122. ISBN 80-247-0261-4.

věnoval rytí z kamene a díky tomu přišel na techniku rytí z celistvého kusu křišťálu. Jako první získal od Rudolfa privilegium na tuto techniku. Po něm přišli další skláři, kteří se jeho techniku snažili napodobovat. Vznikaly pražské dílny a rytí skla se rozšířilo i do německých zemí. Na území Německa vznikaly rytecké dílny především v Norimberku, kde působil Lehmannův žák a další rodiny rytců. Z Norimberku se rytí skla šířilo do ostatních německých zemí.<sup>55</sup> Vznikaly nové techniky rytí a to diamantový a klínový brus. Všechny tyto složité techniky vznikaly na podporu konkurenceschopnosti českého skla. V polovině 18. století bylo silně ohroženo olovnatým sklem z Anglie.<sup>56</sup> Nakonec toto české řezané sklo bylo úspěšnější než sklo benátské a dokonce došlo k jeho napodobování benátskými skláři. V 18. století byl již významně rozvinutý zahraniční obchod spojený se zakládáním obchodních společností.<sup>57</sup> Kompanie byla obvykle obchodní společnost tvořená větším počtem obchodníků se sklem. Její funkce bylo zastoupení firmy v zahraničí, obstarání dodávek a další činnosti spjaté s obchodem.<sup>58</sup> Kompanie zanikaly v důsledku krize sklářství na počátku 19. století, kdy obchodníci preferovali přímý kontakt se zákazníkem.<sup>59</sup> Kompanie vznikaly především na severu Čech. V západních Čechách byla významná kompanie v Plané u Plzně, která se zaměřovala na vývoz dutého a tabulového skla.<sup>60</sup> Vývoz skla z českých zemí v 18. století byl pro monarchii velmi významný. Činil až tři čtvrtiny produkce z celého Rakouska. Ze dvou třetin se jednalo o vývoz skla dutého, z necelé jedné třetiny o sklo zrcadlové a tabulové a zbytek vývozu tvořily korálky a drobné skleněné předměty.<sup>61</sup> V 18. století také zlidovělo emailově malované sklo a stalo se nepostradatelným vybavením každé domácnosti.<sup>62</sup> V druhé polovině 18. století spolu s krizí v Evropě česká luxusní produkce, zabývající se především složitými křišťálovými rytými poháry, postupně opadala. Důraz se kladl na užitkové levné sklo,

<sup>55</sup> VONDRUŠKA, Vlastimil. *Sklářství*. Praha: Grada, 2002, s. 122-123. ISBN 80-247-0261-4.

<sup>56</sup> DRAHOTOVÁ, Olga. *České sklo*. Praha: Odeon, 1970, s. 59. ISBN null.

<sup>57</sup> DRAHOTOVÁ, Olga. *České sklo*. Praha: Odeon, 1970, s. 49. ISBN null.

<sup>58</sup> KÁRNÍK, Zdeněk a ŠTAIF, Jiří., *K novověkým sociálním dějinám českých zemí I.: Čechy mezi tradicí a modernizací 1566-1848*. Univerzita Karlova v Praze: Karolinum, 1999, s. 251. ISBN 80-7184-930-8.

<sup>59</sup> KÁRNÍK, Zdeněk a ŠTAIF, Jiří., *K novověkým sociálním dějinám českých zemí I.: Čechy mezi tradicí a modernizací 1566-1848*. Univerzita Karlova v Praze: Karolinum, 1999, s. 254. ISBN 80-7184-930-8.

<sup>60</sup> KÁRNÍK, Zdeněk a ŠTAIF, Jiří., *K novověkým sociálním dějinám českých zemí I.: Čechy mezi tradicí a modernizací 1566-1848*. Univerzita Karlova v Praze: Karolinum, 1999, s. 245. ISBN 80-7184-930-8.

<sup>61</sup> KÁRNÍK, Zdeněk a ŠTAIF, Jiří., *K novověkým sociálním dějinám českých zemí I.: Čechy mezi tradicí a modernizací 1566-1848*. Univerzita Karlova v Praze: Karolinum, 1999, s. 244. ISBN 80-7184-930-8.

<sup>62</sup> VONDRUŠKA, Vlastimil. *Sklářství*. Praha: Grada, 2002, s. 119. ISBN 80-247-0261-4.

buďto matné rytiny nebo emailovou malbu a zjednodušené tvary skleněných výrobků.<sup>63</sup> V Německu navazovalo na norimberskou sklářskou tradici ze 17. století ryté sklo. Rytecké dílny se nacházely v Berlíně, Durynsku, Hessensku a Sasku na panovnických dvorech a vyznačovaly se svými privilegii se zaměřením pouze na luxusní zboží. Nejednalo se tedy o masovou produkci s vývozem.<sup>64</sup>

Zvláštní kapitolou je sklo slezské. Již od 17. století existují zmínky o dovozu českého skla do Slezska. Slezsko do poloviny 18. století spadalo pod habsburskou monarchii. Později připadlo Prusku, nelze ho tedy počítat do ryze české produkce. Z hlediska technologie a kvality skla slezské sklo nelze s českým srovnávat. Určitý věhlas slezské sklo získalo díky rytecké technice a složitosti ornamentů. Ke snížení produkce luxusního skla zde došlo až na konci 18. století.<sup>65</sup>

---

<sup>63</sup> VONDRUŠKA, Vlastimil. *Sklářství*. Praha: Grada, 2002, s. 127. ISBN 80-247-0261-4.

<sup>64</sup> VONDRUŠKA, Vlastimil. *Sklářství*. Praha: Grada, 2002, s. 129. ISBN 80-247-0261-4.

<sup>65</sup> VONDRUŠKA, Vlastimil. *Sklářství*. Praha: Grada, 2002, s. 127-128. ISBN 80-247-0261-4.

### 3 ZÁPADNÍ ČECHY NA POZADÍ SPOLEČENSKÝCH ZMĚN V RAKOUSKÉ MONARCHII V 19. STOLETÍ

Výrazný vliv na sklářský průmysl v českých zemích v průběhu 19. století měla evropská průmyslová revoluce. Průmyslová revoluce v Evropě začala v Anglii. Termínem průmyslová revoluce označujeme podle Jaroslava Purše především postupný přechod z ruční výroby na výrobu tovární. K tomuto přechodu došlo díky novým zdrojům energie a technizace výroby. Nelze tedy přesně vymezit jeden jediný rok, ale lze určit časové období, po které tento proces probíhal. V našem případě se politická situace v Evropě začala měnit Velkou francouzskou revolucí roku 1789, vrcholu dosáhla v revolučním roce 1848 a byla dovršena rokem 1867 a přechodem na rakousko-uherský dualismus.<sup>66</sup> Pomocí těchto třech historických mezníků popíší také situaci v českých zemích v 19. století s důrazem na oblast západních Čech. Přestože se pojem „průmyslové revoluce“ vyvíjel postupně, nelze opomenout, že si pod ním nesmíme představit změny pouze v hospodářském odvětví, jako je mechanizace výroby, ale také změny v sociální a politické sféře. S nástupem tovární výroby se omezila tradiční řemesla a byla vyvolána migrace za prací v továrnách. Začala prudká urbanizace, kdy se lidé dříve koncentrovaní spíše na venkově začali stahovat do měst. Stavba továren měla dopad i na životní prostředí. Na rozdíl od Jaroslava Purše používá Zdeněk Jindra k této problematice jiný přístup. Termín průmyslové revoluce a industrializace striktně rozlišuje. Industrializace je podle něj postupný proces transformace společnosti zemědělské na společnost moderní průmyslovou trvajícím dodnes. Na rozdíl od industrializace vnímá průmyslovou revoluci jako velmi prudký proces této transformace, který trval jen několik desetiletí.<sup>67</sup>

Proces průmyslové revoluce v českých zemích a Rakousku probíhal později než v západní Evropě. Její počátek je datován do 20. let 19. století. Díky tomuto posunu již byla dosažitelná moderní technika a bylo k dispozici dostatek odborníků. Revoluce zde probíhala dynamicky a rychle.<sup>68</sup> Průmyslová revoluce měla samozřejmě vliv na sklářství

<sup>66</sup> PURŠ, Jaroslav. *Průmyslová revoluce v českých zemích*, Praha: SNTL, 1960, s. 9. ISBN null.

<sup>67</sup> JAKUBEC, Ivan a JINDRA, Zdeněk. *Dějiny hospodářství českých zemí: Od počátku industrializace do konce habsburské monarchie*. Praha: Karolinum, 2006, s. 9. ISBN 80-246-1035-3.

<sup>68</sup> JAKUBEC, Ivan a JINDRA, Zdeněk. *Dějiny hospodářství českých zemí: Od počátku industrializace do konce habsburské monarchie*. Praha: Karolinum, 2006, s. 38. ISBN 80-246-1035-3.

v Evropě i u nás. Ve sklářském průmyslu probíhala průmyslová revoluce velmi specificky. Technická revoluce a postupná mechanizace výroby byla možná jen ve výrobě skla surového například u skla dutého, plochého či zrcadlového. U uměleckého skla to nebylo možné, protože se muselo užívat starých výrobních postupů zažitých letitou tradicí.<sup>69</sup>

### 3.1 Přírodní a technologické podmínky

Sklářský průmysl byl v počátcích a téměř po celou historii úzce vázán na těžbu a zpracování dřeva. Dřevo bylo základním topivem a tavivem skla. Dřevo bylo důvodem, proč se skláři stěhovali doprostřed lesů, kvůli snadnému přístupu k této surovině. Jakmile se oblast vytěžila, nedalo se již v dané oblasti toto řemeslo provozovat, a tak se sklárny stěhovaly do jiných míst.

Celé 19. století je spojeno se změnou technologie získávání tepelné energie. Dřevo, do té doby univerzální zdroj tepla, je nahrazováno nejprve dřevným plynem a brzy nato uhlím. Tento přechod znamenal lokální přesuny z lesnatých oblastí do oblastí výskytu uhlí. Sklárny se přesouvaly z lesů zpět k městům, vsím a osadám.<sup>70</sup> I přechod k vytápění pecí uhelným plynem jen stvrdil stěhování skláren k dopravním tepnám a lidským sídlům. Tento přesun měl ovšem také za následek změnu kvality skloviny a donutil sklářské mistry změnit složení kmene, jelikož vytápění pecí plynem sklo zabarvovalo a také se nahrazovala potaš levnější Glauberovou solí.<sup>71</sup> Velkým zlomem poté byla výroba potaše z melasy.<sup>72</sup> V 50. letech 19. století byla vynalezena vanová pec. Vytápěla se nepřímou uhelným plynem. Vliv na sklářský průmysl měla podobný jako vynález parního stroje na průmyslovou revoluci.<sup>73</sup> Její největší výhoda tkvěla v tom, že díky nepřímému otopu se sklo od plynu nezabarvovalo. Nutnost změny paliva nesla v každém regionu odlišné důsledky.

<sup>69</sup> PURŠ, Jaroslav. *Průmyslová revoluce v českých zemích*, Praha: SNTL, 1960, s. 73. ISBN null.

<sup>70</sup> LANGHAMER, Antonín a VONDRUŠKA, Vlastimil. *České sklo: tradice a současnost*. Nový Bor: Crystalex, 1992, s. 17. ISBN null.

<sup>71</sup> BARTA, Rudolf a HLAVÁČ, Jan. *Sklářství*. Praha: Státní nakladatelství technické literatury, 1963, s. 14. ISBN null.

<sup>72</sup> DRAHOTOVÁ, Olga. *Historie sklářské výroby v českých zemích: I. díl*. Praha: Academia, 2005, s. 320. ISBN 80-200-1287-7.

<sup>73</sup> JAKUBEC, Ivan a JINDRA, Zdeněk. *Dějiny hospodářství českých zemí: Od počátku industrializace do konce habsburské monarchie*. Praha: Karolinum, 2006, s. 206. ISBN 80-246-1035-3.

### 3.1.1 Západní Čechy

Situace v západních Čechách byla jiná než v Čechách severních, kde měly sklářské hutě lepší přístup k uhlí. Na Šumavě byla problémem nedostatečně rozvinutá infrastruktura, která neumožňovala intenzivní dovoz uhlí a jiných surovin. Vážnost situace dokazují data z roku 1855, kdy se v českých zemích nacházelo 83 skláren, z toho v oblasti Šumavy pouze 22.<sup>74</sup> Dalším problémem týkající se infrastruktury byla i dopravní nedostupnost skláren pro obchodníky se sklem. To vše mělo za následek velmi pomalý rozvoj obchodu v této části Čech, především omezený vývoz do zahraničí.<sup>75</sup> Výstavba infrastruktury, pro sklářství významných především železnic, je spojována až s poslední čtvrtinou 19. století.<sup>76</sup>

## 3.2 Politické, sociální a hospodářské podmínky a jejich vliv na sklářství v západních Čechách

### 3.2.1 České země v 1. polovině 19. století

1. polovina 19. století se v Evropě a Rakouské monarchii nesla v duchu válek. Důsledkem toho se střídaly období hladomoru, epidemií a neúrody, což mělo dopad i na sklářské osady a život v nich.<sup>77</sup> Vážným problémem byla emigrace sklářů do zahraničí. Již roku 1723 bylo vydáno nařízení, které emigraci sklářů zakazuje, roku 1735 následoval zákaz vycestování pro „lidi znalé děláni a řezání křišťálového skla“ a dokonce byla vypsána odměna asi sto zlatých za zadržení skláře. Ani jedno z těchto nařízení emigraci sklářů nezabránilo.<sup>78</sup> Další reformy, které měly bezprostřední vliv samozřejmě i na sklářský průmysl, byly Tereziánské reformy. Měly ve své době vysoký význam a přinesly opravdu převratné změny. Vzhledem k výše zmíněné velké spotřebě

<sup>74</sup> LNĚNIČKOVÁ, Jitka. *Šumavské sklářství*. Sušice: Nakladatelství Dr. Radovan Rebstöck, 1996, s. 47. ISBN 80-85301-49-0.

<sup>75</sup> BROŽOVÁ, Jarmila. *České sklo 1800-1860*. Praha: Umělecko-průmyslové muzeum, 1977. ISBN null.

<sup>76</sup> MACHAČOVÁ, Jana a MATĚJČEK, Jiří. *Nástin sociálního vývoje českých zemí 1781-1914*. Praha: Karolinum, 2010, s. 31. ISBN 978-80-246-1679-7.

<sup>77</sup> MACHAČOVÁ, Jana a MATĚJČEK, Jiří. *Nástin sociálního vývoje českých zemí 1781-1914*. Praha: Karolinum, 2010, s. 28. ISBN 978-80-246-1679-7.

<sup>78</sup> LNĚNIČKOVÁ, Jitka. *Šumavské sklářství*. Sušice: Nakladatelství Dr. Radovan Rebstöck, 1996, s. 27-28. ISBN 80-85301-49-0.



dřeva, která byla dána náročností výroby na energie a použitím popele jako suroviny, již v době bujného rozvoje skláren 2. polovině 18. století, myslela Marie Terezie na ochranu českých lesů. V roce 1754 vydala lesní zákoník, který znamenal zákaz výstavby sklářských a jiných podniků s velkou spotřebou dřeva v krajích s jeho nedostatkem a vyzýval skláře k hledání nových paliv. Roku 1763 vydala nařízení k přechodu na otop kamenným uhlím.

Velký vliv na atmosféru v Evropě měla Velká francouzská revoluce, která u panovníků zesílila obavy z povstání lidu. Rakouská monarchie reagovala v tomto nervózním období ukončením liberálních reforem Marie Terezie a Josefa II. a návratem konzervativní formy politiky spojené s posílením absolutistické formy vlády. Protireformní politiku zavedl František II. (1792-1835) se státním kancléřem Metternichem a společně vytvořili rigidní absolutistický systém vlády spojený se všeobecným veřejným strachem. Byla znovu obnovena cenzura, posílen policejní dozor a obnoven trest smrti za vlastizrada. V této atmosféře postupně doznávaly napoleonské války, kterých se Rakousko účastnilo v protifrancouzské koalici prakticky až do roku 1815. Českých zemí se válečná situace výrazně nedotkla.<sup>79</sup> Mezi léty 1815-1850 se počet obyvatel zvedl ze 4,8 na 6,8 milionu obyvatel. Důležitým faktorem byla i role českých zemí v hospodářské produkci rakouské monarchie. V českých zemích převládala do poloviny 19. století řemeslná výroba.<sup>80</sup>

Ve 20. letech 19. století pozvolna docházelo k zavádění strojové výroby, protože manufakturní výroba se jevila jako kapacitně nedostačující a byla spojená s nízkou efektivitou práce. Toto období můžeme považovat za počátek průmyslové revoluce v českých zemích. Opoždění průmyslové revoluce u nás oproti zemím Západní Evropy je pravděpodobně způsobeno naší zeměpisnou polohou. Nejdříve se pokrok projevoval v textilním průmyslu, později v hutním a potravinářském průmyslu. Sklářství se z počátku dotkl jen okrajově. K přechodu na strojní výrobu docházelo nejprve v oblasti severních Čech, kde bylo dostupné uhlí bez nutnosti dovozu. Přechod se týkal pouze

---

<sup>79</sup> ČAPKA, František. *Obrazy ze života společnosti v českých dějinách*. Brno: Masarykova univerzita, 2010, s. 74. ISBN 978-80-210-5195-9.

<sup>80</sup> DRAHOTOVÁ, Olga. *Historie sklářské výroby v českých zemích: I. díl*. Praha: Academia, 2005, s. 258. ISBN 80-200-1287-7.

skla užitkového, respektive litého.<sup>81</sup> Jedním z důvodů byla drahá přestavba pecí na otop uhlím a velké vstupní investice do strojního vybavení, dalším zavedené tradiční postupy a technologie ve výrobě, které byly obtížně nahraditelné strojovou produkcí.

Díky průmyslové revoluci se změnilo členění společnosti. Z panské vrstvy a bohatých měšťanů se postupně stávali podnikatelé, z poddaných zas dělníci.<sup>82</sup> Rozvoji občanské společnosti v Rakousku napomohl i nový Občanský zákoník, který byl vydán roku 1811. Po tomto datu tak již nebylo možné se navrátit k původní svrchovanosti aristokracie. Spolu s rozvojem občanské společnosti se rozvíjel průmysl. Zvětšil se okruh tržní společnosti a zvýšila se poptávka. Za připomínku stojí, že postupnému rozvoji průmyslové výroby předcházela finanční krize spojená se státním bankrotem Rakouska v roce 1811.<sup>83</sup> Počátek 19. století se nesl v duchu národního cítění. Bylo zahájeno národní obrození a s ním formování národní identity, která se utvořila na základě etnicity, především na základě odlišnosti jazyka. V prvopočátcích se šířila myšlenka panslavismu, či austroslavismu, později Masarykem přetransformovaná do myšlenky čechoslovakismu.<sup>84</sup> Vznikla nová česká politická scéna, v ekonomicky silné zemi, pod neustálou nadvládou habsburské dynastie.

### 3.2.1.1 Západní Čechy v 1. polovině 19. století

Na počátku 19. století byla i přes nařízení Marie Terezie velká část skláren v západních Čechách závislá na dřevu jako hlavním topivu. Důvody byly již zmiňovány. Buď byly nutné investice příliš vysoké, nebo chyběla dopravní napojení, nebo se změna projevovala snížením kvality skloviny.<sup>85</sup> V této oblasti přetrvávala tradiční výroba skla s tradičním otopem, dřevem. Nedocházelo k modernizaci skláren jako v severních Čechách. Krize ve sklářské výrobě na počátku 19. století, podnícena konflikty na evropském kontinentu, způsobila zánik některých sklářských podniků, ale díky tomu

<sup>81</sup> LANGHAMER, Antonín. *Legenda o českém skle*. Zlín: Tigris, 1999, s. 65. ISBN 80-86062-02-3.

<sup>82</sup> ČAPKA, František. *Obrazy ze života společnosti v českých dějinách*. Brno: Masarykova univerzita, 2010, s. 77. ISBN 978-80-210-5195-9.

<sup>83</sup> MACHAČOVÁ, Jana a MATĚJČEK, Jiří. *Nástin sociálního vývoje českých zemí 1781-1914*. Praha: Karolinum, 2010, s. 28. ISBN 978-80-246-1679-7.

<sup>84</sup> CABADA, Ladislav a VODIČKA, Karel. *Politický systém České republiky*. Praha: Portál, 2007, s. 172. ISBN 978-80-7367-337-6.

<sup>85</sup> LANGHAMER, Antonín. *Legenda o českém skle*, Zlín: Tigris, 1999, s. 63. ISBN 80-86062-02-3.

přinesla do této oblasti kvalitativní zlepšení ve výrobě skla. Velká zahraniční konkurence, v první řadě ve formě anglického olovnatého křišťálu, donutila české skláře soustředit na zvýšení kvality skel a změnu sortimentu. Výroba se soustředila například na diamantem broušená skla v klasicistním stylu, která vyráběla sklárna Paula Meyra ve Vatěticích. Dále se kladl důraz na barevné skloviny.<sup>86</sup>

### 3.2.2 České země v období 1848 do rozpadu rakouské monarchie

V roce 1848 se Evropou šířila revoluční vlna. Ve Francii se projevila vznikem republiky, v Rakousku si občanská povstání vyžádala pád kancléře Metternicha. Zasáhla i české země, bohužel situaci v českých zemích nijak výrazně nezměnila. Participace Čechů na rakouské politice nebyla uskutečněna. Čeští vyjednavací dosáhli pouze zrovnoprávnění češtiny s němčinou. V této době bylo české národní obrození v plném proudu. Habsburská monarchie upevnila své pozice nástupem nového panovníka Františka Josefa I. na rakouský trůn.<sup>87</sup> Přinesl sebou absolutismus, ale i nové hospodářské reformy. Zásadní reforma, která byla velmi důležitá i pro sklářský průmysl, byl Zákon o zrušení poddanství a roboty ze 7. září 1848. Do této doby bylo sice zrušeno nevolnictví, ale ekonomická svoboda poddaných na šlechtě přetrvávala. Díky novému zákonu tato závislost téměř zmizela.<sup>88</sup> Částečně proto, že se zrušila se všechna práva vrchnosti nad poddanými, ale pokud šlechta přešla do soukromé sféry podnikání, závislost zaměstnanec zaměstnavatel zůstával.<sup>89</sup> Kladnou změnou v českých zemích v rámci monarchie byl postupný přechod ze sféry šlechtického podnikání do sféry soukromého obchodu.<sup>90</sup> Ve sklářském průmyslu tento zákon osvobodil sklářské mistry od závislosti na vrchnosti vlastníci sklárny. Umožnil vznik soukromých skláren založených na principech kapitalismu. Pouze část šlechty měla dostatečný kapitál na

<sup>86</sup> LNĚNIČKOVÁ, Jitka. *Šumavské sklářství*. Sušice: Nakladatelství Dr. Radovan Rebstöck, 1996, s. 29-30. ISBN 80-85301-49-0.

<sup>87</sup> KULHÁNEK, Ivan. *Evropa v 19. a 20. století: Politické a sociálně ekonomické souvislosti vývoje*. Zlín: Univerzita Tomáše Bati, 2002, s. 15-18. ISBN 80-7318-067-7.

<sup>88</sup> ČAPKA, František. *Obrazy ze života společnosti v českých dějinách*. Brno: Masarykova univerzita, 2010, s. 80. ISBN 978-80-210-5195-9.

<sup>89</sup> JAKUBEC, Ivan a JINDRA, Zdeněk. *Dějiny hospodářství českých zemí: Od počátku industrializace do konce habsburské monarchie*. Praha: Karolinum, 2006, s. 98. ISBN 80-246-1035-3.

<sup>90</sup> BROŽOVÁ, Jarmila. *České sklo 1800-1860*. Praha: Umělecko-průmyslové muzeum, 1977. ISBN null.

odkup a provoz skláren. Bohatí podnikatelé a měšťané dostali šanci v soukromé sféře podnikání.<sup>91</sup> Od roku 1851 do roku 1859 byl oficiálně obnoven absolutismus zrušením Stadionové ústavy. Toto období je nazýváno „Bachův neoabsolutismus“ podle ministra vnitra Alexandra Bacha, který vládu Františka Josefa významně ovlivnil.<sup>92</sup>

Ačkoliv pro českou politickou scénu bylo toto období obdobím stagnace, pro hospodářský vývoj měly ekonomické reformy pozitivní význam. Například Zákon o zakládání a fungování obchodních a živnostenských komor z roku 1850 podpořil rozvoj průmyslu, jelikož tyto komory zmocnil na poradní státní orgány. Roku 1852 vznikl nový celní řád, který všem zemím v habsburské monarchii umožnil stejné vývozní podmínky a cla. V letech 1852 – 1855 také probíhala restrukturalizace státních úřadů a dala vzniknout novým samosprávným úřadům. Tím se omezila centralizace státu a vzrostl prostor pro běžné obyvatele rozhodovat o podmínkách ve své obci. Jako poslední z důležitých reforem je Živnostenský řád z roku 1859, který uzákonil svobodné podnikání a zrušil cechovní společenství. Takto nově vzniklo Společenství sklenářů a brusičů královského hlavního města Prahy. Všechny tyto reformy vymanily skláře z původní závislosti na pánech a panstvích a zapříčinilo vznik sklářských společností díky zrušení feudálních vazeb.<sup>93</sup>

V tomto období stoupl také zájem o lité sklo, především velké skleněné tabule, používané při stavbě velkých skleněných výstavních pavilonů. První pavilony vznikaly ve Francii a Anglii. V Anglii byl roku 1851 postaven takzvaný „křišťálový palác,“ při příležitosti první světové výstavy. Díky vysokému zájmu o lité sklo se prudce zrychlil vývoj nových technologií a celkový rozvoj průmyslové výroby.<sup>94</sup> Od 2. poloviny 19. století prudce rostl počet skláren s regenerativním způsobem otopu.<sup>95</sup>

---

<sup>91</sup> MACHAČOVÁ, Jana a MATĚJČEK, Jiří. *Nástin sociálního vývoje českých zemí 1781-1914*. Praha: Karolinum, 2010, s. 32. ISBN 978-80-246-1679-7.

<sup>92</sup> ČAPKA, František. *Obrazy ze života společnosti v českých dějinách*. Brno: Masarykova univerzita, 2010, s. 87. ISBN 978-80-210-5195-9.

<sup>93</sup> DRAHOTOVÁ, Olga. *Historie sklářské výroby v českých zemích: I. díl*. Praha: Academia, 2005, s. 319-320. ISBN 80-200-1287-7.

<sup>94</sup> MEDKOVÁ, Jiřina. *Povídání o českém skle*, Praha: SPN, 1979, s. 66. ISBN null.

<sup>95</sup> LNĚNIČKOVÁ, Jitka. *Šumavské sklářství*. Sušice: Nakladatelství Dr. Radovan Rebstöck, 1996, s. 38. ISBN 80-85301-49-0.

### 3.2.2.1 Zápvní Čechy v období 1848 do rozpadu rakouské monarchie

Díky ekonomickým reformám byly zakládány nové sklářské firmy, modernizovaly se technologie. Nejvíce skláren v té době bylo v oblasti Šumavy a Českého lesa.<sup>96</sup> Na Šumavě byl nejvýraznější sklářský rod Meyrů.<sup>97</sup> V Českém lese vlastnily většinu hutí sklářské rody – Lenkové, Schmausové, Fuchsové, Dannhoferové, Kollerové a Abelové. Na Domažlicku byl nejvýraznější rod Zieglerů.<sup>98</sup> Na území Šumavy a Českého lesa bylo hlavním vývozním produktem sklo tabulové a zrcadlové, pro regionální potřeby sklářští mistři foukali sklo duté.<sup>99</sup> V padesátých a šedesátých letech 19. století se v západních Čechách věnovala většina skláren tradiční výrobě dutého skla na úkor umělecké stránky. Toto sklo bylo určeno k exportu.<sup>100</sup>

### 3.2.3 České země v době vzniku Rakouska-Uherska

Během 2. poloviny 19. století vláda Františka Josefa oslabovala. Roku 1860 navázal na hospodářské reformy a vydal se cestou uvolnění atmosféry absolutismu vydáním Říjnového diplomu. Tato listina rozložila pravomoci mezi ostatní země rakouské monarchie, především vrátila samosprávnou moc maďarské části. V českých zemích probíhaly výrazné národotvorné tendence spojené s nespokojeností a přehlížením českých politiků v říšské radě.<sup>101</sup> Roku 1866 po porážce Rakouska Pruskem byla monarchie velmi oslabena. Situace byla dovršena v roce 1867, kdy došlo

<sup>96</sup> DRAHOTOVÁ, Olga. *Historie sklářské výroby v českých zemích: I. díl*. Praha: Academia, 2005, s. 324. ISBN 80-200-1287-7.

<sup>97</sup> LNĚNIČKOVÁ, Jitka. *Šumavské sklářství*. Sušice: Nakladatelství Dr. Radovan Rebstöck, 1996, s. 33-36. ISBN 80-85301-49-0.

<sup>98</sup> PROCHÁZKA, Zdeněk. *Sklářství v Českém lese, na Domažlicku a Tachovsku: Místopis skláren, brusíren a leštíren*. Domažlice: Nakladatelství Českého lesa, 2009, s. 16. ISBN 978-80-86125-97-8.

<sup>99</sup> PROCHÁZKA, Zdeněk. *Sklářství v Českém lese, na Domažlicku a Tachovsku: Místopis skláren, brusíren a leštíren*. Domažlice: Nakladatelství Českého lesa, 2009, s. 18. ISBN 978-80-86125-97-8.

<sup>100</sup> LNĚNIČKOVÁ, Jitka. *Šumavské sklářství*. Sušice: Nakladatelství Dr. Radovan Rebstöck, 1996, s. 40. ISBN 80-85301-49-0.

<sup>101</sup> VOJÁČEK, Ladislav a SCHELLE, Karel. *Rakousko-uherské vyrovnání 1867 a jeho státoprávní důsledky v českých zemích a na Slovensku*. Ostrava: KEY Publishing s.r.o., 2007, s. 5. ISBN 978-80-87071-48-9.

k rakousko-uherskému vyrovnání.<sup>102</sup> Na konci 19. století tak v českých zemích panovala těžká frustrace, jelikož byla česká politická scéna i nadále opomíjena. Ačkoliv se podílely velkou měrou na rakouské industriální výrobě, nedostalo se jim ani částečné autonomie. České země byly na konci 19. století druhou největší průmyslovou oblastí v monarchii.<sup>103</sup>

### 3.2.3.1 Západní Čechy v době vzniku Rakouska-Uherska

V západních Čechách byla tato situace jiná. Od roku 1884 se tato oblast potýkala s rychlým zánikem skláren. Především sklárny z oblasti Šumavy a Českého lesa byly rušeny a sklářský průmysl se přesouval do oblasti severních Čech, oblasti Nového Boru a Kamenického Šenova. Většina těchto zaniklých skláren se věnovala tradiční výrobě tabulového a zrcadlového skla s otopem na dřevo, nebo smíšeným otopem na dřevo a uhlí.<sup>104</sup> Například v oblasti Šumavy se v roce 1887 nacházelo pouze 15 skláren.<sup>105</sup> Poslední sklárny na západě Šumavy zanikly roku 1904. Do prvního desetiletí 20. století zde zůstaly pouze brusírny a leštírny. Ve středu a na východě Šumavy o něco déle fungovaly sklárny zaměřené na luxusní duté sklo. Přesto neudržely krok s prudce se rozvíjícím severem Čech. Důvodem byla chybějící infrastruktura, problémy s napojením na železnici, díky které by bylo možné dovážet uhlí jako nový zdroj topiva a také uskutečňovat obchod se sklem.<sup>106</sup>

Na konci 19. století většinu skláren přebíraly soukromé firmy a podnikatelé. V té době hrála významnou roli také řada židovských podnikatelů. Takzvaná židovská buržoazie nebyla sice na území českých zemí příliš rozsáhlá, ale na hospodářský

<sup>102</sup> VOJÁČEK, Ladislav a SCHELLE, Karel. *Rakousko-uherské vyrovnání 1867 a jeho státoprávní důsledky v českých zemích a na Slovensku*. Ostrava: KEY Publishing s.r.o., 2007, s. 8-9. ISBN 978-80-87071-48-9.

<sup>103</sup> JAKUBEC, Ivan a JINDRA, Zdeněk. *Dějiny hospodářství českých zemí: Od počátku industrializace do konce habsburské monarchie*. Praha: Karolinum, 2006, s. 31. ISBN 80-246-1035-3.

<sup>104</sup> DRAHOTOVÁ, Olga. *Historie sklářské výroby v českých zemích: I. díl*. Praha: Academia, 2005, s. 325-326. ISBN 80-200-1287-7.

<sup>105</sup> LNĚNIČKOVÁ, Jitka. *Šumavské sklářství*. Sušice: Nakladatelství Dr. Radovan Rebstöck, 1996, s. 38. ISBN 80-85301-49-0.

<sup>106</sup> LNĚNIČKOVÁ, Jitka. *Šumavské sklářství*. Sušice: Nakladatelství Dr. Radovan Rebstöck, 1996, s. 47. ISBN 80-85301-49-0.

průmysl měla významný vliv.<sup>107</sup> Na Tachovsku a Domažlicku se jednalo o firmy Kupfer & Glaser, Naschauer & Pollak nebo bratři Blochové.<sup>108</sup> Jak bylo výše již zmíněno, malé sklárny měly v této době malé šance na přežití a v podstatě jedinou možností bylo spojování do větších celků. V oblasti Šumavy tak vznikly čtyři hlavní komplexy skláren. Firma Meyr v Lenoře, Adolfově, Františkově a Arnoštově, firma Schmid v Anníně, Podlesí a Stachách, firma Ziegler v Alžbětíně, Debrníku, Ferdinandově a Gerlově huťi u Javorné a firma Franze Schrencka ve Vatěticích a Nové Hůrce<sup>109</sup> Na přelomu 19. a 20. století se v oblasti českých zemí vyskytovaly tři čtvrtiny skláren s hlavním otopem na hnědé nebo černé uhlí, jedna třetina se smíšeným otopem na dřevo a uhlí a pouze zlomek skláren, které používaly jako hlavní otop pouze dřevo.<sup>110</sup>

### 3.3 Mezinárodní obchod a vnější vlivy v 19. století

Na konci 18. století se Rakouská monarchie snažila co nejvíce ochraňovat vlastní trh. Zvolila k tomu politiku merkantilismu. Omezovala nejen dovoz do monarchie, ale dokonce svazovala průmyslovou výrobu vývozními cly. Tato politika se dotkla téměř všech průmyslových oborů kromě sklářství a obchodu s plátnem.<sup>111</sup> Sortiment vývozu českého skla tvořilo čiré sklo, mléčné sklo a dále sklo tabulové a zrcadlové. Hlavními vývozními zeměmi bylo směrem na západ Španělsko a jeho kolonie v Jižní Americe, dále Portugalsko s jeho koloniemi, Nizozemí včetně kolonií a Severní Amerika. Směrem na východ Rusko a Turecko. Jižně italské státy a severně státy Pobaltí. Změny v Evropě v průběhu 19. století způsobily nestabilitu mezinárodního trhu. Ve sklářském průmyslu se tato situace projevovala střídáním období prosperity a úpadku.

<sup>107</sup> JAKUBEC, Ivan a JINDRA, Zdeněk. *Dějiny hospodářství českých zemí: Od počátku industrializace do konce habsburské monarchie*. Praha: Karolinum, 2006, s. 36. ISBN 80-246-1035-3.

<sup>108</sup> PROCHÁZKA, Zdeněk. *Sklářství v Českém lese, na Domažlicku a Tachovsku: Místopis skláren, brusíren a leštíren*. Domažlice: Nakladatelství Českého lesa, 2009, s. 16. ISBN 978-80-86125-97-8.

<sup>109</sup> LNĚNIČKOVÁ, Jitka. *Šumavské sklářství*. Sušice: Nakladatelství Dr. Radovan Rebstöck, 1996, s. 38. ISBN 80-85301-49-0.

<sup>110</sup> DRAHOTOVÁ, Olga. *Historie sklářské výroby v českých zemích: I. díl*. Praha: Academia, 2005, s. 326. ISBN 80-200-1287-7.

<sup>111</sup> JAKUBEC, Ivan a JINDRA, Zdeněk. *Dějiny hospodářství českých zemí: Od počátku industrializace do konce habsburské monarchie*. Praha: Karolinum, 2006, s. 273-274. ISBN 80-246-1035-3.

Prvním impulzem krize ve sklářském průmyslu byla Velká francouzská revoluce (1789), která způsobila uzavření západního trhu. Dovršením bylo vyhlášení Kontinentální blokády roku 1806, kdy se Francie pokusila zničit britský trh a Velká Británie se na oplátku přihlásila k politice izolacionismu. České země tímto přišly o nejméně polovinu vývozního trhu.<sup>112</sup> Proto jsou léta 1818 až 1825 považována za zvláště složité období. V roce 1818 bylo v Českých zemích v provozu celkem 63 skláren, roku 1825 klesl jejich počet na pouhých 58.<sup>113</sup> Konflikty na evropském kontinentě působily přímo úměrně na sklářský průmysl v Čechách. V jejich důsledku docházelo k omezení, nebo úplnému zastavení výroby. Skláři byli nuceni část pecí nechat vyhasnout a užívat jen zařízení nezbytně nutného k výrobě skla. Docházelo k rušení skláren, což často způsobilo migraci mistrů po Čechách. Ze západních Čech se skláři stěhovali do severních oblastí Nového Boru a Kamenického Šenova.<sup>114</sup> České země se vyrovnávaly s krizí sklářství změnou dekoračních technik, výrobou nových barviv, změnou technik brusů, novými technikami vrstvení a probrušování skla a také zavedením modernizované výroby lisovaného skla.<sup>115</sup> Na Moravě a ve Slezsku se s krizí vyrovnávali změnou sortimentu a to výrobou upomínkových předmětů se zaměřením na domácí trh.

Druhým impulzem krize ve sklářském průmyslu byla Rusko-turecká válka (1877–1878) při níž se uzavřel i východní trh. Českému sklářství zbýval tedy vývoz na Balkán, kde ale bohužel docházelo k přesycení trhu.<sup>116</sup> Jak zavedení nových technologií, tak také slučování malých sklářských hutí do velkých komplexů napomohlo českému sklářství tuto hlubokou krizi překonat. Příkladem je Meyrovská sklárna v Lenoře na

---

<sup>112</sup> DRAHOTOVÁ, Olga. *Historie sklářské výroby v českých zemích: I. díl*. Praha: Academia, 2005, s. 275. ISBN 80-200-1287-7.

<sup>113</sup> DRAHOTOVÁ, Olga. *Historie sklářské výroby v českých zemích: I. díl*. Praha: Academia, 2005, s. 262. ISBN 80-200-1287-7.

<sup>114</sup> KIRSCH, Roland. *Historie sklářské výroby v českých zemích: II. díl/1*. Praha: Academia, 2003, s. 22. ISBN 80-200-1069-6.

<sup>115</sup> DRAHOTOVÁ, Olga. *Historie sklářské výroby v českých zemích: I. díl*. Praha: Academia, 2005, s. 263. ISBN 80-200-1287-7.

<sup>116</sup> DRAHOTOVÁ, Olga. *Historie sklářské výroby v českých zemích: I. díl*. Praha: Academia, 2005, s. 262. ISBN 80-200-1287-7.



Šumavě, která se specializovala na duté a tabulové sklo. Říkalo se o ní, že je největší a nejmodernější sklárnou v Rakousku.<sup>117</sup>

Do 20. století vstupovala česká sklářská výroba jako důležitý hráč na poli mezinárodního obchodu. Kvalita českého skla byla srovnatelná se sklem německým, belgickým či britským. Tyto země tvořily základ evropské sklářské produkce. V českých zemích se jednalo o oblast severních Čech, kde byla většina továren již plně industrializována. Jablonecká bižuterie dokonce zaujímala v tomto odvětví první místo ve světovém obchodu.<sup>118</sup>

### 3.3.1 Západní Čechy a mezinárodní obchod v průběhu 19. století

V západních Čechách se situace v zásadě nijak nelišila od výše popsaného vývoje. Proto jen stručné shrnutí. Zahraniční obchod byl pod vlivem válečné situace na počátku století, která uzavřela mnoho obchodních cest. Po otevření mezinárodních trhů v roce 1815-1817 se české sklo střetlo s vysoce kvalitním sklem anglickým a francouzským a přišlo tak o svou jedinečnost.<sup>119</sup> Jedinou možností, jak se s krizí západočeského sklářství vyrovnat byla změna sortimentu, technologií výroby či otopu. Bohužel sklárny, které se udržely i na počátku 20. století, nakonec zanikly v důsledku první světové války, kdy zahraniční obchod opět stagnoval.<sup>120</sup>

<sup>117</sup> DRAHOTOVÁ, Olga. *Historie sklářské výroby v českých zemích: I. díl*. Praha: Academia, 2005, s. 265. ISBN 80-200-1287-7.

<sup>118</sup> KIRSCH, Roland. *Historie sklářské výroby v českých zemích: II. díl/1*. Praha: Academia, 2003, s. 21. ISBN 80-200-1069-6.

<sup>119</sup> LNĚNIČKOVÁ, Jitka. *Šumavské sklářství*. Sušice: Nakladatelství Dr. Radovan Rebstöck, 1996, s. 29. ISBN 80-85301-49-0.

<sup>120</sup> LNĚNIČKOVÁ, Jitka. *Šumavské sklářství*. Sušice: Nakladatelství Dr. Radovan Rebstöck, 1996, s. 47. ISBN 80-85301-49-0.

## 4 ŽIVOT SKLÁŘŮ JAKO SOCIÁLNÍ SKUPINY A CHARAKTERISTIKA DVOJICE VYBRANÝCH SKLÁREN V ZÁPADNÍCH ČECHÁCH

V předchozí kapitole jsem popsala situaci sklářského průmyslu v průběhu 19. století na území českých zemí s důrazem na západní Čechy. V této kapitole je mým cílem uvést typický příklad dvou západočeských skláren, které se nacházely nedaleko od sebe a pracovaly přibližně v období 19. století. Obě hutě provozovaly slavné sklářské rody. Preitenštejnská sklárna byla typickou panskou sklárnou a týkaly se jí všechny změny, které v předchozí kapitole líčím. Tato sklárna zanikla na konci 19. století. Porovnám ji se sklárnou Nová Sázava, která naopak ve druhé polovině 19. století v této oblasti vznikla. Ovšem nejdříve nastíním život sklářů a jejich postavení ve společnosti. Popíši vnitřní řád huti, hierarchii zaměstnanců a přidružených pracovníků a její celkové fungování jako samostatné „izolované“ jednotky ve společnosti. Tento sociální pohled je velmi důležitý pro komplexní dokreslení situace ve sklářském odvětví v daném období.

### 4.1 Skláři a jejich sociální postavení

Sklářské řemeslo lidi odedávna fascinovalo stejně jako sklo samotné. Sklářští mistři byli ostatními členy společnosti považováni téměř za kouzelníky, kterým pod rukama vznikala nádherná hmota. Vytváření tohoto dojmu napomáhala i izolovanost skláren v hlubokých lesích. Skláři byli vnímáni spíše jako střední vrstva, přestože jejich práce byla dělnická. Od okolní společnosti je oddělovala také výsada, že až do 18. století nebyli povinni robotovat. Majiteli panství skládali pouze formální slib poslušnosti. Pánovi bývali zavázáni finančně. Sklárna mu odváděla daň za pronájem pozemku, a také ho zásobovala sklem. Sklářny byli oproti okolí jakýmsi „ostrůvky svobody,“ i přes pozdější feudální podřízenost, která přetrvávala ještě téměř celé 19. století.<sup>121</sup>

<sup>121</sup> VONDRUŠKA, Vlastimil a LANGHAMER, Antonín. *České sklo: tradice a současnost*. Nový Bor: Crystalex, 1992, s. 26-29. ISBN null.

### 4.1.1 Vyučení se sklářem

Jak bylo možné se v 19. století dostat ke sklářskému řemeslu? Člověk, který se chtěl vyučit sklářskému řemeslu, měl dvě možnosti. První možností bylo narodit se do sklářské rodiny. Převzetí rodinné tradice bylo nejčastější. Většinou se sklářské řemeslo dědilo z generace na generaci. Děti sklářů od malička běhaly po huti a nahlížely sklářům pod ruce a pomáhaly s přidržováním formy již kolem osmi let věku. Dětská práce byla v té době běžná a přirozená. Nikdo se nad ní nepozastavoval a ani zákon ji nijak neupravoval. Druhou možností jak se naučit sklářskému řemeslu bylo putovat po sklárnách a pokusit se někde uchytit alespoň jako takzvaný zadák. Takto často putovali mladíci z velmi chudých rodin kolem dvanácti let věku.<sup>122</sup>

Nejníže v hierarchii postavenou pracovní pozicí byla právě práce zadáka. Zadák měl za úkol odnášet žhavé, čerstvě zhotovené výrobky do chladírny. Chladírna byla místnost, kde výrobky postupně chladly na normální teplotu. Po rychlém zchlazení by totiž popraskaly. Zadák dostával spíše symbolický plat, a pokud nebyl ze sklářské rodiny, byla mu poskytnuta strava a bydlení. Ze zadáka se mohl stát pomahačem. Pomahač musel udržovat pracovní nástroje v naprostém pořádku a také sbírat pryskyřici na vylévání forem. Dále měl možnost si přivydělat i jinými činnostmi jako například vývozem hotového zboží nebo pomáhat mistru brusičovi. Na pozici pomahače se většinou ukázalo, zda je pro mladíka vhodné pokračovat ve sklářském řemeslu, či není. Pokud byl dostatečně fyzicky zdatný, pečlivý a trpělivý, mohl se stát topičem nebo pomocníkem taviče.<sup>123</sup>

Ve chvíli, kdy se mladík osvědčil a vytrval, mohl se teprve v této chvíli ucházet o možnost vyučení se sklářem. Aby mohl nastoupit do učení, byl nutný souhlas sklářského mistra a také majitele sklárny. Výuční doba trvala tři roky a bylo s ní spojeno mnoho povinností. Učedník musel kromě práce v dílně také dovážet do hutě křemen a zpracovat ho, pomáhat se spravováním a výměnou pánví ve sklářských pecích a pomáhat s výstavbou nových pecí. Všechny tyto práce navíc vykonával bezplatně.<sup>124</sup>

<sup>122</sup> VÁVRA, Jaroslav. *Huťmistr Rückl*. Praha: Československý spisovatel, 1952, s. 26-33. ISBN null.

<sup>123</sup> VÁVRA, Jaroslav. *Huťmistr Rückl*. Praha: Československý spisovatel, 1952, s. 26-33. ISBN null.

<sup>124</sup> VÁVRA, Jaroslav. *Huťmistr Rückl*. Praha: Československý spisovatel, 1952, s. 26-33. ISBN null.

Odměnou mu bylo lepší společenské postavení. Sociální skupina učedníků neboli tovaryšů dle Machačové a Matějčka je definována: „*tovaryš je pracující v malovýrobě, vykonávající odbornou práci často za užití tradičních výrobních postupů. Jedná se o práci stálou a manuální. Z ekonomického hlediska je tovaryš v závislém postavení na zaměstnavateli. Z materiálního hlediska se jedná o mzdově výhodnou práci, ze které lze pokrýt základní lidské potřeby s možností úspor.*“<sup>125</sup> Z dochovaných pramenů je známo, že tovaryš musel být iniciativní, často zběhlý v obchodu, i zahraničním. Tak se často z tovaryšů stávali obchodníci se sklem.

Po dokončení učení se pořádalo slavnostní povýšení z učedníka na sklářského mistra. S povýšením musel souhlasit hlavní mistr i majitel huti. Obdržel výuční list dle povinnosti stanovené nařízením Marie Terezie. Nový mistr musel uspořádat oslavu pro celou huť. Často bývalo povýšení spojeno se svatbou.<sup>126</sup> Bylo zvykem, aby nevěsta byla ze sklářské rodiny a chápala tak lépe potřeby skláře a celé huti. Postavení sklářského mistra bylo velmi prestižní. Finanční situace sklářských mistrů byla nadprůměrná. V rámci společnosti byli považováni za pány a v případě, že vymysleli nový druh skla, či novou technologii výroby, mohli být dokonce povýšeni do šlechtického stavu. Sociální pozice sklářů se ve společnosti vyměřovala i spotřebou piva, kterou si sklář mohl dovolit. Pivo bylo nutnou součástí skláren. Bylo velmi časté, že ke sklárně náležel i panský pivovar, který byl velmi výnosný právě díky pověstné žízni u žhavé pece. Co bylo na sklářské huti ale zakázáno, byl tvrdý alkohol. Pravděpodobně z toho důvodu, že by skláři nebyli druhý den schopni pracovat, a to nebylo kvůli nepřetržité práci u pece možné dopustit.<sup>127</sup>

Co se týče stylu oblékání, dbali tovaryši na upravené oblečení, které je řadilo do střední vrstvy obyvatel.<sup>128</sup> Jednalo se o bílé plátěné kalhoty, košili a zástěru. Dále pak o slaměnou čapku s mohutným kšilem a nízké dřeváky. K tomu byly ve výrobě nutné

<sup>125</sup> MACHAČOVÁ, Jana a MATĚJČEK, Jiří. *Nástin sociálního vývoje českých zemí 1781-1914*. Praha: Karolinum, 2010, s. 160. ISBN 978-80-246-1679-7.

<sup>126</sup> LANGHAMER, Antonín a VONDRUŠKA, Vlastimil. *České sklo: tradice a současnost*. Nový Bor: Crystalex, 1992, s. 36. ISBN null.

<sup>127</sup> VÁVRA, Jaroslav. *Huťmistr Rückl*. Praha: Československý spisovatel, 1952, s. 36-37. ISBN null.

<sup>128</sup> MACHAČOVÁ, Jana a MATĚJČEK, Jiří. *Nástin sociálního vývoje českých zemí 1781-1914*. Praha: Karolinum, 2010, s. 189-190. ISBN 978-80-246-1679-7.

silné rukavice.<sup>129</sup> Oblečení mistrů bylo stejné, u nich se obzvlášť dbalo na upravenost a čistotu. K tomu nosívali modrý kapesník a důkladnou tabatěrku.<sup>130</sup> Zvlášť v prostředí sklárny muselo být bílé oblečení náročné na údržbu. Slavnostní oblečení při příležitosti pasování učně na skláře byl naopak černý oblek a černá plochá hedvábná čepice.<sup>131</sup>

#### 4.1.2 Ostatní povolání ve sklářské huti

Kolem sklárny bylo mnoho pracovních pozic, které nelze opomenout. V hierarchii nejvýše stál sklářský mistr, který na vše dohlížel, byl zodpovědný za výsledek tavby a rozděloval práci. Jeho hlavní pracovní náplní byla výroba foukaného skla, u které byla nutná preciznost. Dále připravoval sklářský kmen, tedy základní hmotu pro výrobu skla. Receptura sklářského kmene se dědila z generace na generaci a byla přísně střežena. Dále následovali topiči, taviči, formaři, sklenářští pomahači: sušič a svažeč dříví a výrobce potaše takzvaný flusař.<sup>132</sup> Důležití byli i takzvaní stoupaři, kteří u potoka drtili pomocí stoupy křemen na křemenný písek, který se používal při tavbě skla.<sup>133</sup> Topiči měli na starost nepřetržitý otop pece, rozdělovali směny na půl po 12 hodinách tak, aby pec nevyhasla. Tavič dohlížel na stav pánví, ve kterých se sklo tavilo a hlídal ideální teplotu a konzistenci skla. Také nesl zodpovědnost za neznečištění skla, jelikož stačilo malé smítko na zničení celé várky.<sup>134</sup>

#### 4.1.3 Pracovní doba, rytmus práce na huti

Výrobní proces skla přímo závisel na trvanlivosti sklářské pece. Jelikož bývala nepřetržitě vytápěna téměř po celý rok, po vyhasnutí byla nutná její přestavba. V průběhu roku se daly vyměňovat pouze pánve, ve kterých se sklo tavilo. Době, kdy byla pec rozžhavana, se říkalo „hic.“ Provoz pece se dělil na dobu tavby a dobu zpracování skla. Tavba někdy trvala i dvacet šest hodin. Pracovní doba sklářů se podřizovala tavbě a bývala rozdělena do čtyř směn. První směna začínala v pondělí ráno

<sup>129</sup> PROCHÁZKA, Zdeněk. *Sklářství v Českém lese, na Domažlicku a Tachovsku: Místopis skláren, brusíren a leštíren*. Domažlice: Nakladatelství Českého lesa, 2009, s. 18. ISBN 978-80-86125-97-8.

<sup>130</sup> VÁVRA, Jaroslav. *Huťmistr Rückl*. Praha: Československý spisovatel, 1952, s. 39-40. ISBN null.

<sup>131</sup> VÁVRA, Jaroslav. *Huťmistr Rückl*. Praha: Československý spisovatel, 1952, s. 35. ISBN null.

<sup>132</sup> VÁVRA, Jaroslav. *Huťmistr Rückl*. Praha: Československý spisovatel, 1952, s. 20-22. ISBN null.

<sup>133</sup> VÁVRA, Jaroslav. *Huťmistr Rückl*. Praha: Československý spisovatel, 1952, s. 45. ISBN null.

a končila dle potřeby zhruba o půlnoci. K tomu byly tři přestávky po půl hodině. Druhá směna začínala ve středu v jednu hodinu ráno a končila nejdříve ve středu večer. K druhé směně byli také tři přestávky po půl hodině. Třetí směna začínala ve čtvrtek večer a končila v pátek v poledne. Přestávka byla povolena jen jedna, a to od půlnoci do půl druhé ráno. Při třetí směně mužům po přestávce nosily jejich ženy černou kávu. Čtvrtá směna začínala v sobotu v poledne a končila v neděli ráno s přestávkou od půlnoci do půl druhé ráno.<sup>135</sup> Průměrná délka pracovní doby byla tedy kolem 16 hodin. Je nutné si uvědomit, že této práci se účastnily i děti, a to i kolem šesti let věku! V každé sklářské huti se směny mohly lišit, ve výsledku ale tavná trvala nepřetržitě.

#### 4.1.4 Nemoci sklářů a jiná nebezpečí na huti

Fyzicky náročná práce působila sklářům mnoho potíží a nemocí. Nejznámějšími nemocemi byla žárová katarakta<sup>136</sup> nebo silikóza<sup>137</sup>. K tomu se přidávalo onemocnění kloubů, zad a ostatní onemocnění způsobena těžkou fyzickou prací. Skláři tak „odcházel do důchodu“ velmi brzy a velmi opotřebovaní. Zvláště nezbytným sklářským mistrům pak bývalo přiděleno místo prohlížeče skla, kde kontrolovali finální kvalitu výrobků.<sup>138</sup> Skláři nebyli chráněni žádným zákonem v případě nemoci či invalidity. V novodvorské huti<sup>139</sup> skláři usilovali již roku 1829 o založení podpůrného ústavu pro nemocné skláře, jejich vdovy a sirotky.<sup>140</sup> Poprvé roku 1888 bylo zavedeno povinné pojištění, ale pouze pro zaměstnance živnostenských závodů. To bylo v případě malých sklářských hutí vyloučeno. První zákon, který tento problém začal řešit, byl až zákon platící od roku 1926, který zavedl povinné starobní pojištění.<sup>141</sup>

<sup>134</sup> VÁVRA, Jaroslav. *Hutímistr Rückl*. Praha: Československý spisovatel, 1952, s. 40-42. ISBN null.

<sup>135</sup> VÁVRA, Jaroslav. *Hutímistr Rückl*. Praha: Československý spisovatel, 1952, s. 27-28. ISBN null.

<sup>136</sup> Onemocnění oka, které může vést až k slepotě. Je způsobeno vysokým žářem a s ním spojeným infračerveným zářením. In: Žárová katarakta. *Velký lékařský slovník* [online]. 2000 [cit. 2012-04-12]. Dostupné z: <http://lekarske.slovníky.cz/pojem/katarakta-zarova>

<sup>137</sup> Plicní onemocnění způsobené dlouhodobým ukládáním oxidu křemičitého do plic „zaprášení plic.“ V těžších formách se projevuje kašlem, infekcemi, dušností a srdečními poruchami. In: Silikóza. *Velký lékařský slovník* [online]. 2000 [cit. 2012-04-12]. Dostupné z: <http://lekarske.slovníky.cz/pojem/silikoz>

<sup>138</sup> VÁVRA, Jaroslav. *Hutímistr Rückl*. Praha: Československý spisovatel, 1952, s. 49. ISBN null.

<sup>139</sup> Jedná se o sklárnu v Novém Dvoře, která se nacházela v Tisu u Blatna v plzeňském kraji. In: ŠTIESS, Bedřich. Sklárny v okolí Vladaře. *Sklář a keramik*. 1967, XVII, č. 51, s. 333.

<sup>140</sup> ŠTIESS, Bedřich. Sklárny v okolí Vladaře. *Sklář a keramik*. 1967, XVII, č. 51, s. 334.

<sup>141</sup> KIRSCH, Roland. *Historie sklářské výroby v českých zemích: II.díl/1*. Praha: Academia, 2003, s. 23. ISBN 80-200-1069-6.

Dalším nebezpečím, které ohrožovalo existenci skláren, byly časté požáry. V tradičních sklářských hutích, kde se stále topilo dřevem, muselo být dřevo na otop vždy dokonale suché. Dávalo se proto sušit do takzvaných sušáren. Jednalo se o místnost přímo nad chladicí pecí, která byla permanentně vytápěna. Uprostřed sušárny stávalo vědro vody, které bylo nutné doplňovat, aby se dřevo v místnosti nevznítlo. Je nad míru jasné, že požáry byly obvyklé a většina požárů skláren začínala právě zde.<sup>142</sup>

## 4.2 Sklářský rod Rücklů

Sklářský rod Rücklů pocházel pravděpodobně ze Švýcarska. Přišli na území českých zemí na přelomu 17. a 18. století. Jejich činnost je doložena nejdříve na území Šumavy, dále se rozšířili také do východních a severních Čech. Na Šumavě je doložena huť Zlatá studna již z roku 1704 pod vedením Sebastiana Rückla, která se nacházela poblíž Klášterského mlýna. V dnešní době vlastní jeden z následníků rodu Rücklů světově známou sklárnu v Nižboru.<sup>143</sup>

Je nutné uvést, že rodin nosící jméno Rückl bylo mnoho a často spolu nebyli pokrevně příbuzní. Není tedy jistý příbuzenský vztah mezi Janem Rücklem, nájemcem preitenštejnské sklárny a Františkem Rücklem, který pracoval v preitenštejnské sklárně jako sklářský mistr.<sup>144</sup>

Pro dokreslení historické dobové situace si můžeme blíže povšimnout Františka Rückla [7], z jehož dochovaných a beletristicky zpracovaných deníků čerpám řadu zajímavých podrobností o životě v preitenštejnské sklárně. Narodil se 18. října 1865 v Preitenštejně.<sup>145</sup> Jeho otec Josef Rückl i jeho dědeček byli sklářskými mistry. Sklářské řemeslo po nich podědil, i když si to původně jeho otec nepřál. Otec měl vážné problémy s očima, kvůli kterým musel přestat pracovat u sklářské pece již ve svých třiceti osmi letech, jinak mu hrozila slepota. Syna nechal tenkrát vyšetřit a zjistilo se, že má špatné oči po otci. Přestože mu zakázal v dědičném řemesle pokračovat, sklářem se

<sup>142</sup> VÁVRA, Jaroslav. *Huťmistr Rückl*. Praha: Československý spisovatel, 1952, s. 43. ISBN null.

<sup>143</sup> Historie. *Nižborská sklárna: Rückl Crystal* [online]. [cit. 2012-04-12]. Dostupné z: <http://www.ruckl.cz/historie.php>

<sup>144</sup> VÁVRA, Jaroslav. *Huťmistr Rückl*. Praha: Československý spisovatel, 1952, s. 25. ISBN null.

<sup>145</sup> VÁVRA, Jaroslav. *Huťmistr Rückl*. Praha: Československý spisovatel, 1952, s. 5. ISBN null.

stal. Rodina musela řešit složitou životní situaci, když otec nemohl pracovat, a zároveň se jim narodil další syn. František Rückl začal pracovat u pece, aby otci pomohl uživit v té době již desetičlennou rodinu.<sup>146</sup> Již ve svých dvaceti letech přebral se vším všudy dílnu po otci, kterému do té doby pomáhal. S prací mu pomáhali i jeho bratři a sestry.<sup>147</sup>

#### 4.2.1 Lokalizace huti

Sklárna v Preitenštejně (Ize použít i tvar Preitenstein), zvaná také Josefínina huť, se nacházela uprostřed hustých západočeských lesů. Ležela v blízkosti osady Plachtín a nečtinského hradu Preitenštejn v plzeňském kraji.<sup>148</sup> [8] Vznikla pravděpodobně v roce 1824 na popud majitele panství Antonína Lažanského a zanikla roku 1896. Pojmenována je po neteři předchozího majitele Františka Kokořovce Josefy, provdané Lažanské.<sup>149</sup> Později náležela panskému rodu Mensdorf-Pouilly, který vlastnil (od roku 1838) nečtinské a boskovické panství. Od roku 1852 ji měl v pronájmu Jan Rückl, který bohužel záhy zemřel (roku 1863) a o sklárnu se následně starala jeho žena Anna Rücklová. Období jejího provozu se v zásadě plně kryje s obdobím, na které se tato práce zaměřuje, proto byla vybrána jako typický představitel malé, podnikatelsky méně úspěšné sklárny.

#### 4.2.2 Podoba sklářské huti, sortiment

Josefínina huť [9] byla vystavěna z pískovce, vytěženého z nedalekých skal, s podpěrnými trámy a dvojitou šindelovou střechou. Nacházely se v ní dvě pece, jedna se sedmi tavicími pánvemi, druhá s osmi. Dále obsahovala pec chladicí, takzvanou chladírnu, sušárnu na sušení dříví, komoru na přípravu sklářského kmene, pánvárnou, formárnu, brusírnu a komoru se surovinami. V osadě se nacházela také budova s byty sklářů [10], postavená též z pískovce. Jednalo se o dlouhou budovu s různými průchody

<sup>146</sup> VÁVRA, Jaroslav. *Huťmistr Rückl*. Praha: Československý spisovatel, 1952, s. 16-17. ISBN null.

<sup>147</sup> VÁVRA, Jaroslav. *Huťmistr Rückl*. Praha: Československý spisovatel, 1952, s. 18. ISBN null.

<sup>148</sup> VÁVRA, Jaroslav. *Huťmistr Rückl*. Praha: Československý spisovatel, 1952, s. 56. ISBN null.

<sup>149</sup> Historie. *Obec Nečtiny* [online]. 2012 [cit. 2012-04-14]. Dostupné z: <http://www.nectiny.cz/informace-o-obci-nectiny/historie/>



a uspořádanými byty dle důležitosti rodiny. Ke každému bytu v budově náležel chlév, sklep a zahrada. Tato obytná budova se nacházela vždy kousek od huti. K osadě náležela také budova školy, dílny brusičů a hostinec.<sup>150</sup> Vyrábělo se zde sklo duté, tabulové a také sklo luxusní křišťálové a rubínové.<sup>151</sup> [11] K žádné větší technologické modernizaci nebo obměně sortimentu zde v zásadě nedošlo.

### 4.2.3 Konec huti

Na konci století se sklárna dostala do vážných existenčních problémů. Důvodem nebylo jen drahé a nekvalitní dřevo, ale pravděpodobně i stáří provozovatelky sklárny paní Anny Rücklové.<sup>152</sup> Ta také nechala vystavět pro svého syna Adolfa sklářskou huť v Kamenickém Šenově. Jednalo se o moderní huť, kde byly nainstalovány moderní pece vytápěné generátorovým plynem. Tam se také začali lidé z Preitenštejna stěhovat, když huť pomalu končila. První vlna stěhování proběhla již v roce 1885, kdy se do Kamenického Šenova přesunula polovina obyvatel Preitenštejnské huti. Sklárna oficiálně ukončila výrobu 20. května 1896.<sup>153</sup> Místo bylo postupně opuštěno a zarostlo lesem. Dnes stojí na místě sklárny hájovna a v lese za ní jsou patrné rozlehlé základy bývalé huti. Více se ze staré osady nezachovalo.

## 4.3 Sklářský rod Kavalírů

Rod Kavalírů<sup>154</sup> byl významným sklářským rodem. Rodinou historií spojenou se sklem začal psát František Kavalír, který měl jako první pronajatou huť v Ostředku. Roku 1837 spouští provoz sklárny v Sázavě. Roku 1853 umírá a rodinnou firmu přebírají jeho synové Eduard a Josef. [12] Sázavské sklárně se velmi dařilo, sklo zde vyrobené bylo vysoce kvalitní a bylo oceněno i na zahraničních výstavách. Speciálním druhem skla bylo sklo chemicky a teplotně odolné laboratorní sklo. Úspěch sázavské sklárny se promítl i do výstavby nové huti na moderní regenerativní pec vytápěnou

<sup>150</sup> VÁVRA, Jaroslav. *Huťmistr Rückl*. Praha: Československý spisovatel, 1952, s. 21-22. ISBN null.

<sup>151</sup> Speciální a zároveň nejdražší druh skla rudé barvy, na jehož výrobu se používalo zlato. In: VÁVRA, Jaroslav. *Huťmistr Rückl*. Praha: Československý spisovatel, 1952, s. 55. ISBN null.

<sup>152</sup> VÁVRA, Jaroslav. *Huťmistr Rückl*. Praha: Československý spisovatel, 1952, s. 26. ISBN null.

<sup>153</sup> VÁVRA, Jaroslav. *Huťmistr Rückl*. Praha: Československý spisovatel, 1952, s. 56. ISBN null.

<sup>154</sup> Lze najít i ekvivalent příjmení Kavaliér. In: ŠTIESS, Bedřich. Kavalierova sklárna v Nové Sázavě u Bezvěrova. *Sklář a keramik*. 1967, XVII, č. 50, s. 78.

generátorovým plynem z dříví roku 1884.<sup>155</sup> Díky úspěšnému prodeji jak na domácím, tak i na zahraničním trhu rozšiřuje Eduard Kavalír své podnikání i v západních Čechách. Tato činnost byla pro rod Kavalírů spíše doplňková a jejich hlavní pozornost se stále zaměřovala na sázavskou sklárnu. Já se naopak na jejich západočeské působení soustředím, protože představuje vzor úspěšného přizpůsobení se probíhajícím změnám.

### 4.3.1 Lokalizace huti

Eduard Kavalír měl nejdříve v pronájmu sklárnu Na Hrádku, která se nacházela u obce Buč poblíž Toužimi. [13] Provozoval zde výrobu dutého laboratorního skla, stejně jako v huti na Sázavě. Pronájem trval od roku 1858 do roku 1868.<sup>156</sup> Nejspíše kvůli problémům s nájmem nechal vystavět vlastní huť u Bezvěrova v okrese Plzeň – sever. Nazval ji Nová Sázava.<sup>157</sup> [14]

Založení huti bylo provázeno řadou obtíží, na rozdíl od počátků šlechtické Preitenštejnské sklárny. Podnikatel musel získat souhlas obce a příslušných úřadů. Místní obyvatelé původně s výstavbou huti nesouhlasili. Namítali, že je huť vzdálena pouhých „sto sáhů“ od prvních obytných budov a vyjadřovali oprávněný strach z požárů. Také poukazovali na sporný přínos ke zvýšení pracovních příležitostí a celkově malé výhody pro obec. Dalším argumentem bylo uhynutí dobytka, které mohlo způsobit pozření střepů a hliněných úlomků z huti, které by byly zaneseny na sousední pastviny. A snad nejkurióznější námitkou proti výstavbě huti bylo zvýšení přírůstku nemanželských dětí spojené s množstvím svobodných mužů na huti. Tyto děti by poté zatěžovaly rozpočet obce.<sup>158</sup> Nakonec bylo ale jednání úspěšné a huť směla být postavena.

<sup>155</sup> Historie společnosti. *Kavalierglass a.s.* [online]. 2010 [cit. 2012-04-20]. Dostupné z: <http://www.kavalier.cz/cz/sekce/22-historie-spolecnosti.html>

<sup>156</sup> ŠTIESS, Bedřich. Sklárny v okolí Vladaře. *Sklář a keramik*. 1967, XVII, č. 51, s. 334.

<sup>157</sup> ŠTIESS, Bedřich. Kavalierova sklárna v Nové Sázavě u Bezvěrova. *Sklář a keramik*. 1967, XVII, č. 50, s. 78.

<sup>158</sup> ŠTIESS, Bedřich. Kavalierova sklárna v Nové Sázavě u Bezvěrova. *Sklář a keramik*. 1967, XVII, č. 50, s. 78.

### 4.3.2 Podoba sklářské huti, sortiment

Sklárna zpočátku zaměstnávala 26 dělníků. Měla jednu tavící pec s osmi pánvemi a dvěma chladícími pecemi.<sup>159</sup> Provoz huti byl zahájen 1. října 1868. Vyrábělo se zde jednak obyčejné a křišťálové sklo duté a kromě toho také speciální sklo laboratorní a chemické. Jednalo se o vysoce kvalitní výrobky, což dokazoval úspěch sklárny na řemeslné, průmyslové a zemědělsko-lesnické výstavě v Plzni v roce 1869, kde získala nejvyšší možné ocenění. Důraz na vývoj nových výrobků se projevuje v dalších úspěších, například uvedení speciálního medicijního skla na Světové výstavě v Paříži roku 1878 nebo skla pro reflektory na Jubilejní výstavě v Praze roku 1891. Laboratorní a chemické sklo se vyváželo do většiny evropských států i do Ameriky. Vývozní adresář plzeňské obchodní a živnostenské komory z roku 1894: „jmenuje Kavalierovu novosázavskou sklárnu mezi exportéry do všech světadílů a poukazuje na specialitu firmy, české tvrdé sklo.“<sup>160</sup>

### 4.3.3 Konec huti

Právě specializace na nový žádaný druh skla a vysoká kvalita výrobků zaručila sklárně obživu až do roku 1922, kdy došlo k zastavení výroby pravděpodobně z důvodu poválečné hospodářské deprese.<sup>161</sup> Na tomto příkladu je jasně vidět, že přestože mnoho skláren v oblasti západních Čech na konci 19. století zanikalo, nemuselo to být vždy podmínkou. Staré sklárny zanikly, jelikož setrvaly v tradičním způsobu výroby tradičních druhů skla. Většina skláren v západních Čechách se zaměřovala na sklo duté, tabulové či zrcadlové. Krizi na konci 19. století přežily v této oblasti pouze ty sklárny, které přešly na nové technologie. Příkladem je právě Nová Sázava nebo například sklárna v Nýrsku, která se orientovala na optické sklo,<sup>162</sup> popřípadě Meyrovské sklářské komplexy v Lenoře, které zmodernizovaly výrobu, sloučily několik skláren dohromady a dále se věnovaly výrobě dutého a plochého skla.

<sup>159</sup> ŠTIESS, Bedřich. Kavalierova sklárna v Nové Sázavě u Bezvěrova. *Sklář a keramik*. 1967, XVII, č. 50, s. 78.

<sup>160</sup> ŠTIESS, Bedřich. Kavalierova sklárna v Nové Sázavě u Bezvěrova. *Sklář a keramik*. 1967, XVII, č. 50, s. 78.

<sup>161</sup> ŠTIESS, Bedřich. Kavalierova sklárna v Nové Sázavě u Bezvěrova. *Sklář a keramik*. 1967, XVII, č. 50, s. 78-79.

<sup>162</sup> LNĚNIČKOVÁ, Jitka. *Šumavské sklářství*. Sušice: Nakladatelství Dr. Radovan Rebstöck, 1996, s. 46. ISBN 80-85301-49-0.

Původní budovy sklárny při hlavní silnici Plzeň Karlovy Vary se zachovaly do dnešních dnů a jsou využívány pro různé účely. [15]

## 5 ZÁVĚR

Průmyslová revoluce přinesla Evropě v 19. století mnohé změny. Přestože vypukla v českých zemích později, měla velmi intenzivní průběh a způsobila mnohé změny jak ve výrobě, tak i v uspořádání společnosti. V průmyslových odvětvích se nesla v duchu přechodu od manufakturní k tovární výrobě. Od zemědělské produkce se překlenula k průmyslové výrobě. Ze společenského hlediska se jednalo o přechod od tradiční formy společnosti ke společnosti moderní. Z politického hlediska o změnu z absolutistické formy vlády ke konstituční formě přerozdělení moci ve většině států Evropy. Z přírodního hlediska způsobila průmyslová revoluce pozvolný ústup přírody před potřebami společnosti, především výstavbou továren a nové infrastruktury.

Český sklářský průmysl měl v rakouské monarchii výsadní postavení díky svému značnému podílu na exportu do zahraničí. Průmyslová revoluce přinesla do tohoto odvětví nové druhy topiv, rozvoj nových technologií a také přesun a následný rozvoj sklářských podniků v oblasti severních Čech. Jak jsem ukázala, na konci devatenáctého století došlo v západních Čechách k úpadku výroby skla. Důvodů bylo několik. Svoji roli sehrál například neúspěšný přechod na efektivnější zdroje tepelné energie (otop uhlím), který nebyl možný především kvůli místní nedostatečné infrastruktuře. Navíc celková adaptace na nepřímé vytápění byla zhusta investičně nedostupná, zvláště když přihlídneme k tomu, že se sklárny po celé 19. století pohybovaly ve výkyvech mezi krizí a stabilizací trhu. Používání dřeva jako otopu mělo velkou nevýhodu v tom, že v případě intenzifikace výroby v daném místě docházelo k vyčerpání zdrojů a nutnosti podnik přestěhovat. Většina majitelů skláren proto zvolila při modernizaci provozu nejschůdnější variantu, jednoduše přesunula továrnu do regionu s výhodnější infrastrukturou a dostupnějšími zdroji energie i surovin, často do severních Čech.

Z hlediska sociálního nebylo stěhování personálu žádnou výjimkou, i s ohledem na jisté společenské odloučení a relativně dobré hmotné zabezpečení. Migrace sklářů, zvláště odborníků, byla obvyklá a častá. Je vhodné zmínit i závislost sklářských osad na prosperitě huti, se zánikem výroby souvisí i častý zánik celé osady.

Nezanedbatelným faktorem úpadku západočeských skláren ve sledovaném období byli i vlivy přicházející ze zahraničí – vedle válečných konfliktů různá hospodářská omezení, budování celních bariér, situace zahraniční konkurence i krizové stavy na významných trzích. Celosvětový obchod se sklem ovlivňoval výrazně technický

vývoj oboru a rovněž měnící se požadavky trhu. Docházelo ke zdražování výrobních nákladů a zároveň zhoršování kvality při omezení odbytu vedlo ke změnám sortimentu nebo k ukončení výroby a případně změně lokality výroby. Význam uvedených okolností na západočeské sklářství jsem ukázala na příkladech dvou místních skláren. V prvním případě šlo o sklárnu Kavalier, firmu kapitálově silnou a podporující inovace, ve druhém případě Preitenštejnská sklárna, která doplatila na své lpění na překonané technologii a na pomalou reakci na změny poptávky.

Pokusila jsem se zmapovat vývoj a zhodnotit význam sklářského průmyslu v západních Čechách v období přibližně od napoleonských válek do začátku 20. století. V dané době bylo sklářství významným hospodářským odvětvím západočeského regionu, které ovlivňovalo jak společenský život v něm, tak jeho prosperitu. Zdejší sklárny ovšem později ve dvacátém století jen obtížně konkurovaly ostatním sklářským oblastem, především na severu země. Postupně zanikaly a zůstal jich jen omezený počet. V současnosti jich existuje pouze několik, které jsou již jen odleskem zašlé slávy.

## 6 SEZNAM POUŽITÉ LITERATURY A PRAMENŮ

### 6.1 Odborné knihy a sborníky

1. BÁRTA, Rudolf a HLAVÁČ, Jan. *Sklářství*. Praha: Státní nakladatelství technické literatury, 1963. 196 s. ISBN null.
2. BROŽOVÁ, Jarmila. *České sklo 1800-1860*. Praha: Umělecko-průmyslové muzeum 1977. ISBN null.
3. BUKAČOVÁ, Irena a FÁK, Jiří a FOUČEK, Karel. *Severní Plzeňsko II*. Domažlice: Nakladatelství Českého lesa, 1997. 229 s. ISBN 80-901877-5-7.
4. CABADA, Ladislav a VODIČKA, Karel. *Politický systém České republiky*. Praha: Portál, 2007. 374 s. ISBN 978-80-7367-337-6.
5. ČAPKA, František. *Obrazy ze života společnosti v českých dějinách*. Brno: Masarykova univerzita, 2010. 126 s. ISBN 978-80-210-5195-9.
6. DRAHOTOVÁ, Olga. *Historie sklářské výroby v českých zemích: I. díl*. Praha: Academia, 2005. 760 s. ISBN 80-200-1287-7.
7. JAKUBEC, Ivan a JINDRA, Zdeněk. *Dějiny hospodářství českých zemí: Od počátku industrializace do konce habsburské monarchie*. Praha: Karolinum, 2006. 471 s. ISBN 80-246-1035-3.
8. KÁRNÍK, Zdeněk a ŠTAIF, Jiří. *K novověkým sociálním dějinám českých zemí I.: Čechy mezi tradicí a modernizací 1566-1848*. Univerzita Karlova v Praze: Karolinum, 1999. 340 s. ISBN 80-7184-930-8.
9. KIRSCH, Roland. *Historie sklářské výroby v českých zemích: II. díl/I*. Praha: Academia, 2003. 483 s. ISBN 80-200-1069-6.
10. KULHÁNEK, Ivan. *Evropa v 19. a 20. století: Politické a sociálně ekonomické souvislosti vývoje. Část I. (1815-1939)*. Zlín: Univerzita Tomáše Bati, 2002. 139 s. ISBN 80-7318-067-7.

11. LANGHAMER, Antonín. *Legenda o českém skle*. Zlín: Tigris, 1999. 292 s. ISBN 80-86062-02-3.
12. LNĚNIČKOVÁ, Jitka. *Šumavské sklářství*. Sušice: Nakladatelství Dr. Radovan Rebstock, 1996. 71 s. ISBN 80-85301-49-0.
13. MACHAČOVÁ, Jana a MATĚJČEK, Jiří. *Nástin sociálního vývoje českých zemí 1781-1914*. Praha: Karolinum, 2010. 494 s. ISBN 978-80-246-1679-7.
14. MEDKOVÁ, Jiřina. *Povídání o českém skle*, Praha: SPN, 1979. 232 s. ISBN null.
15. PROCHÁZKA, Zdeněk. *Sklářství v Českém lese, na Domažlicku a Tachovsku: Místopis skláren, brusíren a leštíren*. Domažlice: Nakladatelství Českého lesa, 2009. 287 s. ISBN 978-80-86125-97-8.
16. PURŠ, Jaroslav. *Průmyslová revoluce v českých zemích*, Praha: SNTL, 1960. 164 s. ISBN null.
17. VÁVRA, Jaroslav. *Hutník Růckl*. Praha: Československý spisovatel, 1952. 196 s. ISBN null.
18. VOJÁČEK, Ladislav a SCHELLE, Karel. *Rakousko-uherské vyrovnání 1867 a jeho státoprávní důsledky v českých zemích a na Slovensku*. Ostrava: KEY Publishing s.r.o., 2007. 162 s. ISBN 978-80-87071-48-9.
19. VONDRUŠKA, Vlastimil a LANGHAMER, Antonín. *České sklo: tradice a současnost*. Nový Bor: Crystalex, 1992. 191 s. ISBN null.
20. VONDRUŠKA, Vlastimil. *Sklářství*. Praha: Grada, 2002. 273 s. ISBN 80-247-0261-4.



## 6.2 Elektronické zdroje

1. Buč. *Mapy.cz: Historické mapy* [online]. Mapy.cz, s.r.o., 2012 [cit. 2012-04-23]. Dostupné z: <http://www.mapy.cz>
2. Historie. *Nižborská sklárna: Rückl Crystal* [online]. [cit. 2012-04-12]. Dostupné z: <http://www.ruckl.cz/historie.php>
3. Historie. *Obec Nečtiny* [online]. 2012 [cit. 2012-04-14]. Dostupné z: <http://www.nectiny.cz/informace-o-obci-nectiny/historie/>
4. Historie. *Ostředek: Oficiální stránky obce Ostředek* [online]. 2009 [cit. 2012-04-23]. Dostupné z: [http://www.chopos.cz/article.asp?article\\_id=5284](http://www.chopos.cz/article.asp?article_id=5284)
5. Historie společnosti. *Kavalierglass a.s.* [online]. 2010 [cit. 2012-04-20]. Dostupné z: <http://www.kavalier.cz/cz/sekce/22-historie-spolecnosti.html>
6. KULJOVSKÁ, Zuzana. *Studium glazovaných artefaktů habánské fajáns* [online]. Brno, 2007 [cit. 2012-04-17]. Dostupné z: [http://is.muni.cz/th/77954/prif\\_m/MASARYKOVA\\_UNIVERSITA.txt](http://is.muni.cz/th/77954/prif_m/MASARYKOVA_UNIVERSITA.txt). Diplomová práce. Masarykova univerzita. Vedoucí práce Doc. RNDr. Miroslava Gregerová, CSc.
7. Manětín. *Mapy.cz: Obecné mapy* [online]. Mapy.cz, s.r.o., 2012 [cit. 2012-04-23]. Dostupné z: <http://www.mapy.cz>
8. Pražské cechy. *Muzeum hlavního města Prahy* [online]. © 2012 [cit. 2012-04-18]. Dostupné z: [http://eshop.muzeumprahy.cz/pohlednice-c-5/prazske-cechy-p-50/disp\\_d1](http://eshop.muzeumprahy.cz/pohlednice-c-5/prazske-cechy-p-50/disp_d1)
9. Preitenštejn. *Mapy.cz: Historické mapy* [online]. Mapy.cz, s.r.o., 2012 [cit. 2012-04-23]. Dostupné z: <http://www.mapy.cz>
10. Silikóza. *Velký lékařský slovník* [online]. 2000 [cit. 2012-04-12]. Dostupné z: <http://lekarske.slovníky.cz/pojem/silikoza>

11. Žárová katarakta. *Velký lékařský slovník* [online]. 2000 [cit. 2012-04-12].  
Dostupné z: <http://lekarske.slovníky.cz/pojem/katarakta-zarova>

### 6.3 Odborné články

1. ŠTIESS, Bedřich. Kavalierova sklárna v Nové Sázavě u Bezvěrova. *Sklář a keramik*. 1967, XVII, č. 50. ISSN null.
2. ŠTIESS, Bedřich. Sklárny v okolí Vladaře. *Sklář a keramik*. 1967, XVII, č. 51. ISSN null.

## 7 RESUMÉ

This study is concerning with the most important period of glass production boom in West Bohemia in the 19th century. The brief survey of the glass-making history is following by world and specially European context. Impacts of political and social affairs on the development of the middle-European region are evaluated together with the impact of natural conditions and raw material resources. Usually part the West Bohemian region is focused. The work is dealing extensively with the social theme and in conclusion is reviewing the main points of the 19th century. The glass industry is pictured as a very important activity of the studied era together with its followed recession. A functional tool for an illustrative presentation of the development over the whole era is two in their time very known glassworks, Preitenstein glassworks and Nová Sázava glassworks in Bezvěrov municipality.

The conclusion of this study is obvious. The indispensable factor in recession of West Bohemian glass industry in the end of 19th century was external business, wartimes conflicts and economic restrictions. Glassworks in West Bohemia didn't be able to cope with the other Bohemian regions and foreign marketplace. It had a lot of reasons like a poverty of wood, infrastructure in disastrous conditions and the others.

I have tried to describe a development of glass industry in West Bohemian region during Napoleonic wars since beginning of 20th century. In this phase the glass industry had a significant meaning in the context of economical resources of whole country. Fortunately today exist very few of this glassworks in this region.

## 8 PŘÍLOHY

### 8.1 Seznam příloh

**Příloha 1** - Ukázka keltského náramku z modrého skla<sup>163</sup>

**Příloha 2** – Ukázka řezby skla metodou diatreta<sup>164</sup>

**Příloha 3** – Ukázka skleněného růžence<sup>165</sup>

**Příloha 4** – Ukázka číše zvané krautstrunk<sup>166</sup>

**Příloha 5** – Ukázka lahve zvané kuttrolf<sup>167</sup>

**Příloha 6** – Ukázka číše zvané holba<sup>168</sup>

**Příloha 7** – Portrét Františka Rückla<sup>169</sup>

**Příloha 8** – Historická mapa Preitenštejnské sklárny<sup>170</sup>

**Příloha 9** – Fotografie Preitenštejnské huti<sup>171</sup>

**Příloha 10** – Fotografie preitenštejnské obytné budovy<sup>172</sup>

**Příloha 11** – Ukázka rubínového skla<sup>173</sup>

**Příloha 12** – Portrét Josefa Kavalíra<sup>174</sup>

---

<sup>163</sup> VONDRUŠKA, Vlastimil a LANGHAMER, Antonín. *České sklo: tradice a současnost*. Nový Bor: Crystalex, 1992, s. 12. ISBN null.

<sup>164</sup> VONDRUŠKA, Vlastimil. *Sklářství*. Praha: Grada, 2002, s. 87. ISBN 80-247-0261-4.

<sup>165</sup> VONDRUŠKA, Vlastimil a LANGHAMER, Antonín. *České sklo: tradice a současnost*. Nový Bor: Crystalex, 1992, s. 40. ISBN null.

<sup>166</sup> VONDRUŠKA, Vlastimil. *Sklářství*. Praha: Grada, 2002, s. 99. ISBN 80-247-0261-4.

<sup>167</sup> VONDRUŠKA, Vlastimil. *Sklářství*. Praha: Grada, 2002, s. 99. ISBN 80-247-0261-4.

<sup>168</sup> Pražské cechy. *Muzeum hlavního města Prahy* [online]. © 2012 [cit. 2012-04-18]. Dostupné z: [http://eshop.muzeumprahy.cz/pohlednice-c-5/prazske-cechy-p-50/disp\\_d1](http://eshop.muzeumprahy.cz/pohlednice-c-5/prazske-cechy-p-50/disp_d1)

<sup>169</sup> VÁVRA, Jaroslav. *Huťmistr Rückl*. Praha: Československý spisovatel, 1952. ISBN null.

<sup>170</sup> Preitenštejn. *Mapy.cz: Historické mapy* [online]. Mapy.cz, s.r.o., 2012 [cit. 2012-04-23]. Dostupné z: <http://www.mapy.cz>

<sup>171</sup> VÁVRA, Jaroslav. *Huťmistr Rückl*. Praha: Československý spisovatel, 1952. ISBN null.

<sup>172</sup> VÁVRA, Jaroslav. *Huťmistr Rückl*. Praha: Československý spisovatel, 1952. ISBN null.

<sup>173</sup> VONDRUŠKA, Vlastimil a LANGHAMER, Antonín. *České sklo: tradice a současnost*. Nový Bor: Crystalex, 1992, s. 59. ISBN null.

**Příloha 13** – Historická mapa sklárny Na Hrádku a sklárny Nová Sázava u Bezvěrova<sup>175</sup>

**Příloha 14** – Fotografie bezvěrovské huti<sup>176</sup>

**Příloha 15** - Současná mapa severního Plzeňska<sup>177</sup>

---

<sup>174</sup> Historie. *Ostředek: Oficiální stránky obce Ostředek* [online]. 2009 [cit. 2012-04-23]. Dostupné z: [http://www.chopos.cz/article.asp?article\\_id=5284](http://www.chopos.cz/article.asp?article_id=5284)

<sup>175</sup> Buč. *Mapy.cz: Historické mapy* [online]. Mapy.cz, s.r.o., 2012 [cit. 2012-04-23]. Dostupné z: <http://www.mapy.cz>

<sup>176</sup> BUKAČOVÁ, Irena a FÁK, Jiří a FOUČEK, Karel. *Severní Plzeňsko II*. Domažlice: Nakladatelství Českého lesa, 1997, s. 28. ISBN 80-901877-5-7.

<sup>177</sup> Manětín. *Mapy.cz: Obecné mapy* [online]. Mapy.cz, s.r.o., 2012 [cit. 2012-04-23]. Dostupné z: <http://www.mapy.cz>

## Příloha 1



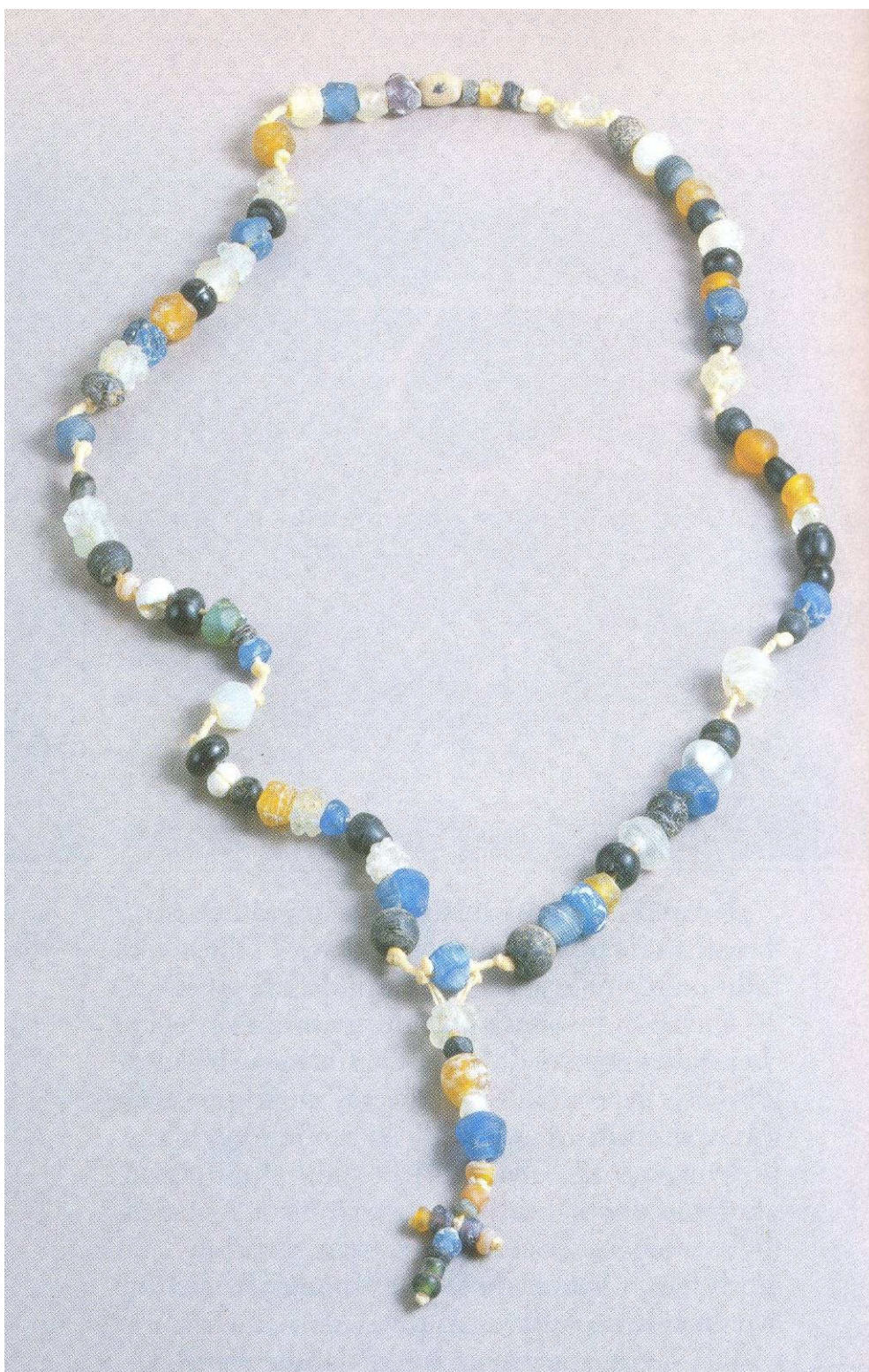
Keltský náramek z modrého skla, 5 – 1. století př. n. l.

## Příloha 2



Vyřezávaná nádoba, tzv. diatreta, přibližně 3. století n. l.

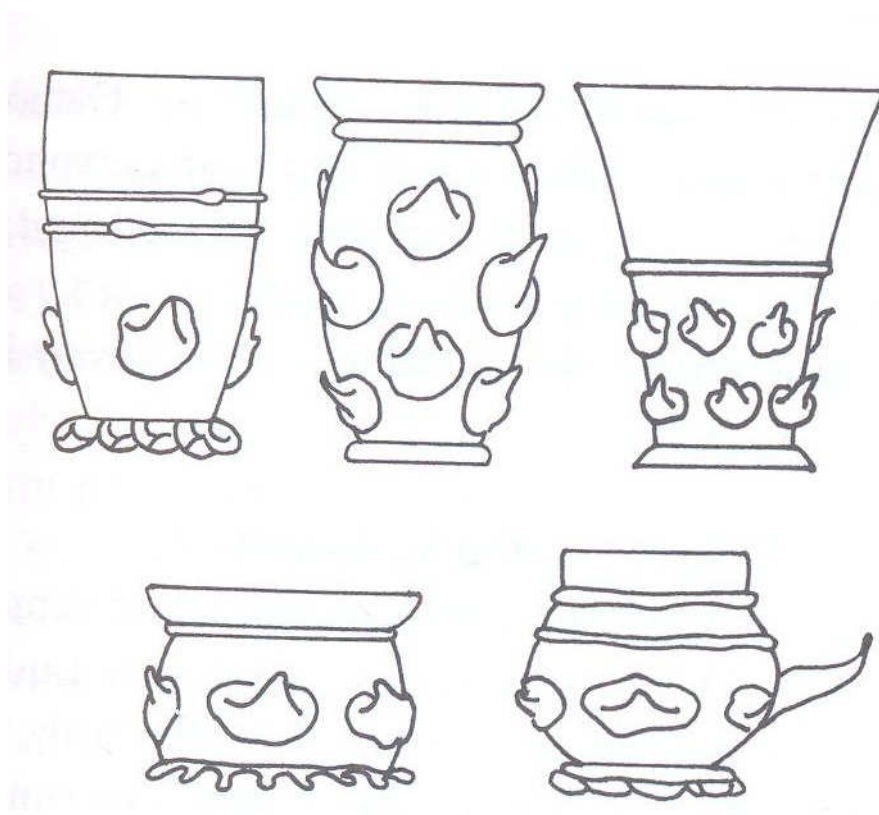
### Příloha 3



Růženec z páteřkové sklárny, 14. století

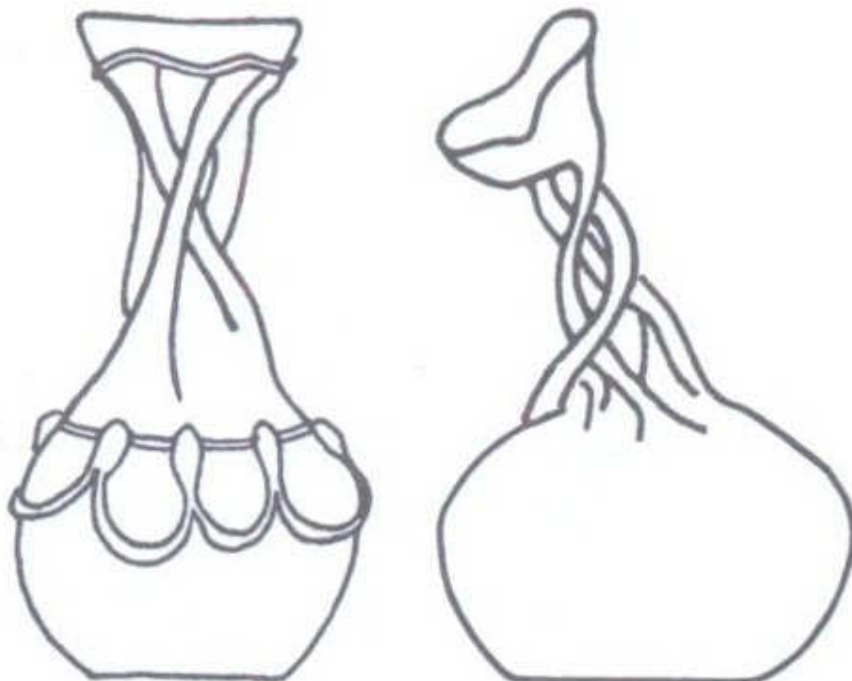


## Příloha 4



Různé podoby krautstrunků, Německo, 15. – 16. století

## Příloha 5



Tvary kuttrolfů, 14. – 15. století

## Příloha 6



Holba, přibližně 17. století

## Příloha 7



Portrét Františka Rückla, přibližně rok 1895

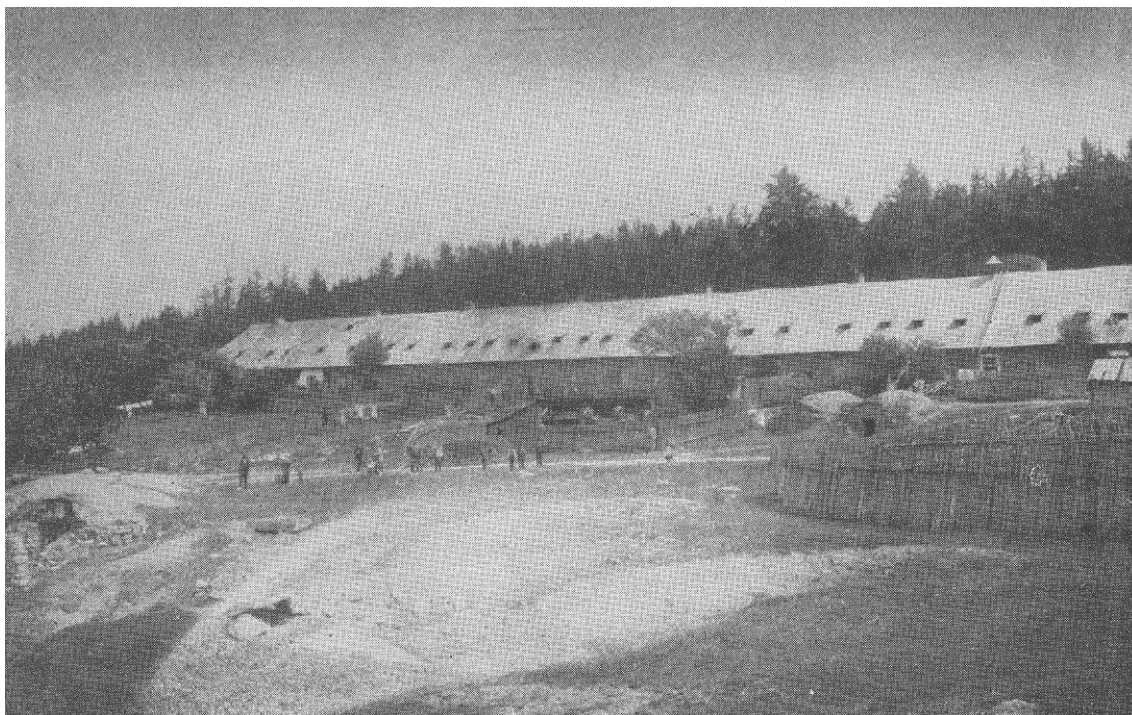


## Příloha 9



Preitenštejnská huť, přibližně 2. polovina 19. století

## Příloha 10



Obytná budova v Preitenštejnské huti, přibližně 2. polovina 19. století

**Příloha 11**

Vlevo pohár z rubínového skla, vpravo pohár zlatem nitkovaný, Šumava, 17. století

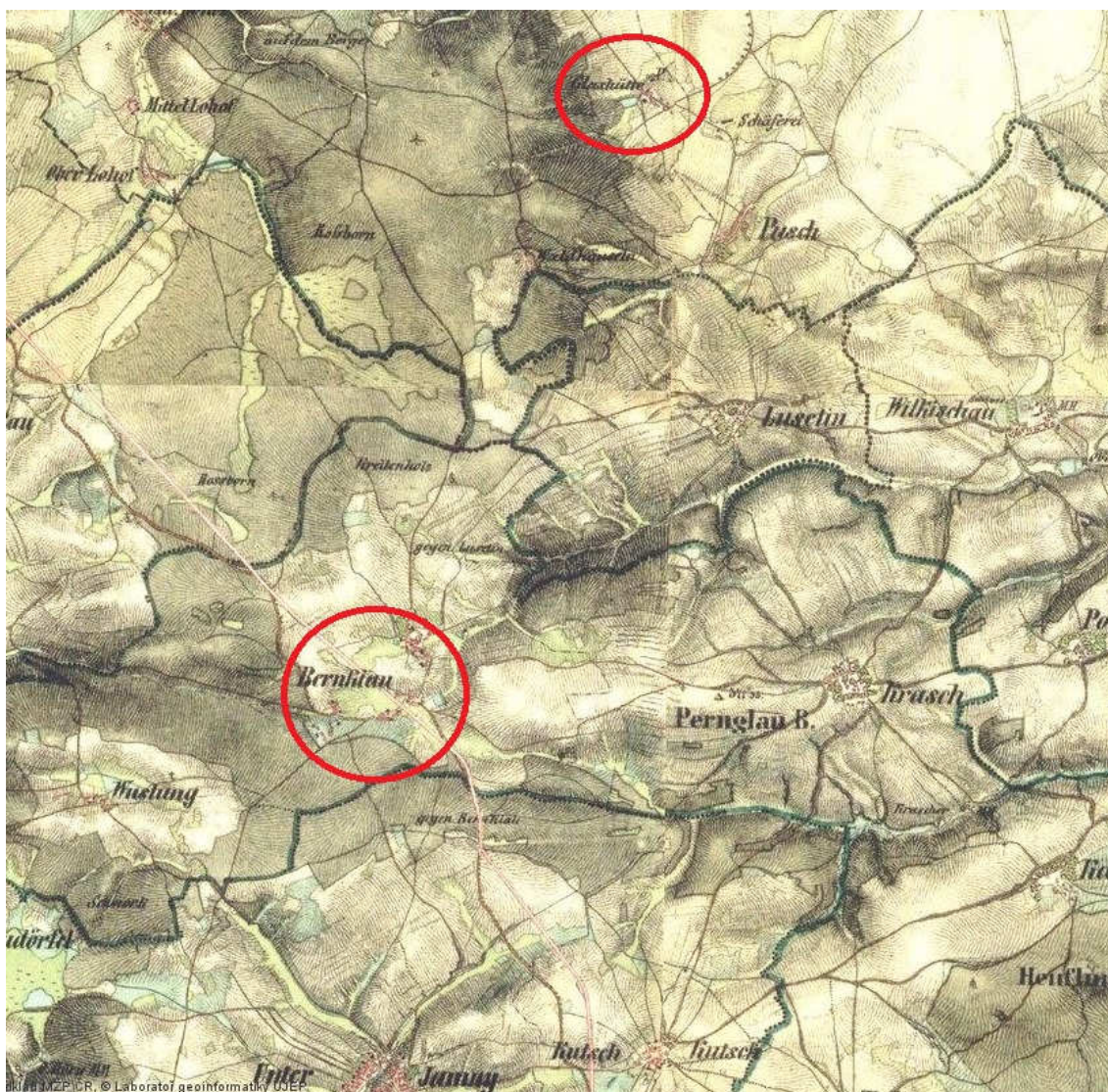


## Příloha 12



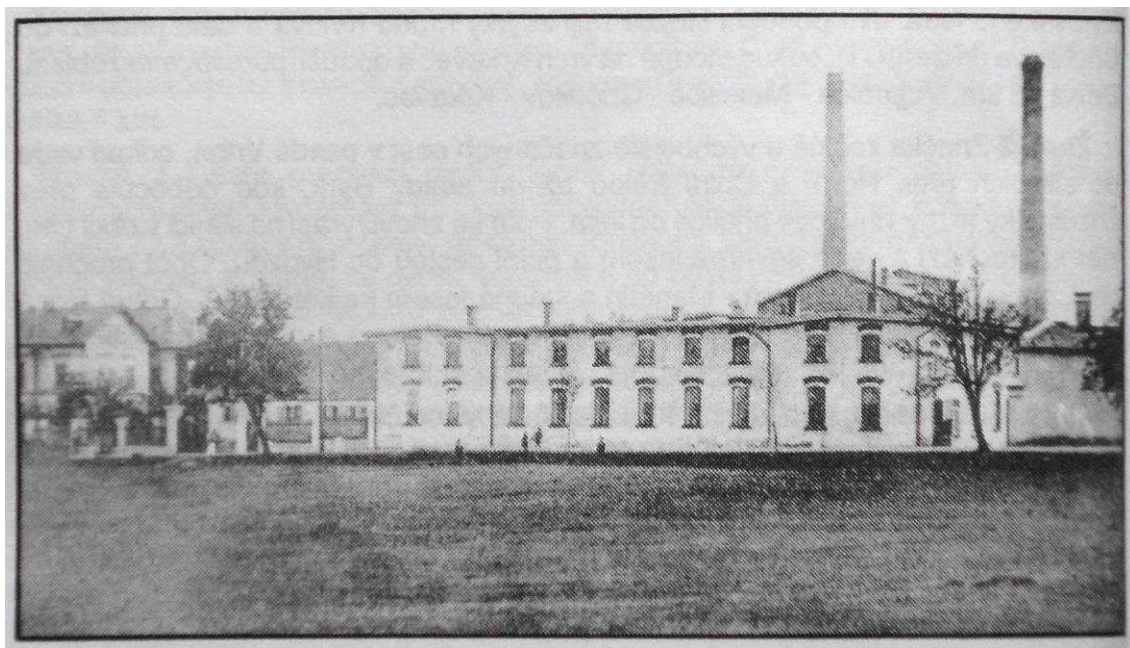
**Josef Kavalír, přibližně rok 1880**

## Příloha 13



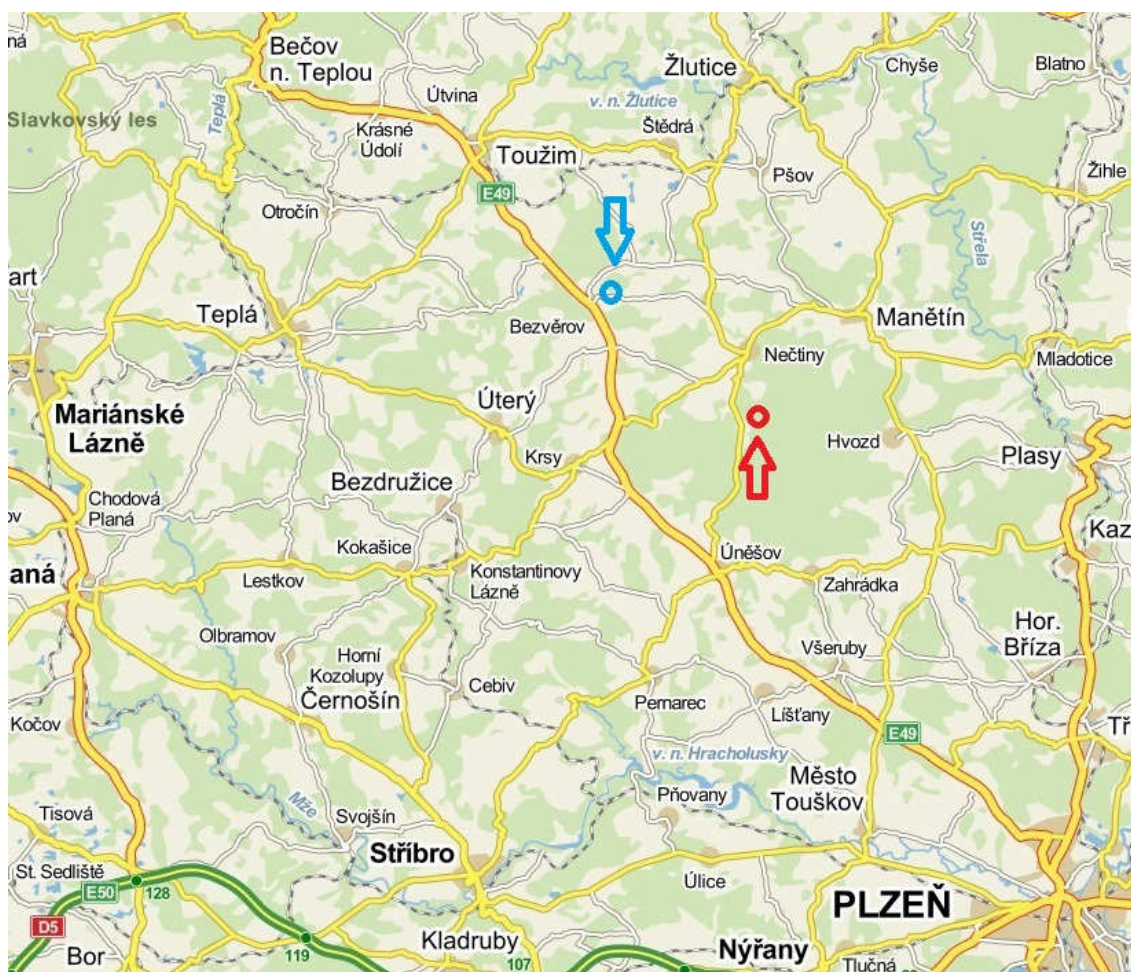
Vlevo dole Bezvěrov a sklárna Nová Sázava, vpravo nahoře Buč a sklárna Na Hrádku, 1836 – 1852

## Příloha 14



Sklárna Nová Sázava, 1920

## Příloha 15



Současná mapa severního Plzeňska, kroužek vlevo značí přibližné umístění sklárny Nová Sázava, kroužek vpravo značí přibližné umístění Preitenštejnské sklárny