

Západočeská univerzita v Plzni

Fakulta filozofická

Bakalářská práce

Italský fašismus

Gabriela Pašková

Plzeň 2012

Západočeská univerzita v Plzni

Fakulta filozofická

Katedra filozofie

Studijní program Humanitní studia

Studijní obor Humanistika

Bakalářská práce

Italský fašismus

Gabriela Pašková

Vedoucí práce:

Prof. RNDr. Ivo Budil Ph.D., DSc.

Katedra historických věd

Fakulta filozofická Západočeské univerzity v Plzni

Plzeň 2012

Anotace

Předkládaná bakalářská práce s názvem „Italský fašismus“ je zaměřena na vývoj Itálie v první polovině 20. století, které je charakterizováno především vzestupem nového fenoménu, kterým byl fašismus. V první části se práce zaměřuje na obecné vymezení pojmu fašismus, v další části jsou rozebírány zdroje a dobové okolnosti, jež ke vzniku fašismu přispěly. Třetí, nejrozsáhlejší část práce, je věnována samotnému fenoménu italského fašismu. V práci je postupně analyzována situace v Itálii během a po první světové válce, situace mezi světovými válkami a nakonec situace během druhé světové války. Nedílnou součástí práce je vymezení základních ideologických rysů italského fašismu.

Abstract

The presented bachelor thesis called „Italian Fascism“ is focused on the development of Italy in the first half of the 20th century, which is mainly characterised by the increase of a new phenomenon, which was fascism. In its first part, the thesis focuses on the general understanding of the term fascism, in the next part, there are analysed historical sources and circumstances that contributed to the emergence of fascism. The third and largest part of the thesis is devoted to the very phenomenon of Italian fascism. In the thesis, there is successively analysed the situation in Italy during and after the 1st World War, the situation between the World wars and finally the situation in the course of the 2nd World War. An integral part of this work is to define the basic ideological features of Italian fascism.

Prohlášení

Předkládám tímto k posouzení a obhajobě bakalářskou práci, zpracovanou na závěr studia na Fakultě filozofické Západočeské univerzity v Plzni.

Prohlašuji, že jsem tuto bakalářskou práci vypracovala samostatně, s použitím odborné literatury a pramenů uvedených v seznamu, který je součástí této bakalářské práce.

V Plzni dne 23.4.2012

.....

Poděkování

Tímto bych ráda poděkovala vedoucímu bakalářské práce Prof. RNDr. Ivo BUDILOVI Ph.D., DSc. za cenné profesionální rady, připomínky a metodické vedení práce.

Obsah

OBSAH	7
ÚVOD	8
1. VYMEZENÍ POJMU FAŠISMUS	9
1.1 POJETÍ FAŠISMU V DÍLE STANLEYHO PAYNA	11
1.1.1 <i>Typologie autoritářského nacionalismu</i>	12
1.1.2 <i>Některé nedostatky Paynovy typologie fašismu</i>	13
1.2 ROGER GRIFFIN A JEHO POJETÍ FAŠISMU	14
1.2.1 <i>Griffinova definice fašismu</i>	14
1.2.2 <i>Argumentace Rogera Eatwella ke Griffinovu fašistickému modelu</i>	16
1.2.3 <i>Shrnutí komparativního modelu fašismu</i>	17
1.3 POJETÍ FAŠISMU V DÍLE ERNSTA NOLTEHO	18
2 ZDROJE FAŠISMU	20
2.1 DLOUHODOBÉ PŘEDPOKLADY A DOBOVÉ OKOLNOSTI	21
3 ITALSKÝ FAŠISMUS	23
3.1 PRVNÍ SVĚTOVÁ VÁLKA A ITÁLIE	23
3.1.1 <i>Vstup Itálie do války a italské válečné cíle</i>	23
3.1.2 <i>Italské zisky a situace po skončení války</i>	25
3.2 FAŠISMUS V PRAXI	26
3.2.1 <i>Nástup k moci</i>	26
3.2.2 <i>Od nástupu k moci do druhé světové války</i>	29
3.2.3 <i>Itálie ve druhé světové válce</i>	33
3.2.4 <i>Italská sociální republika</i>	35
3.3 ZÁKLADNÍ IDEOLOGICKÉ RYSY	36
3.3.1 <i>Role války</i>	37
3.3.2 <i>Nacionalismus a stát</i>	37
3.3.3 <i>Vůdce</i>	38
3.3.4 <i>Korporativismus</i>	39
ZÁVĚR	41
SUMMARY	43
POUŽITÁ LITERATURA	44
PŘÍLOHY	1

Úvod

Itálie, jako poměrně mladý stát, vzniknuvší v roce 1870, prošla nedlouho po svém sjednocení řadou významných změn. První světová válka byla nepochybně zlomovou událostí, která nejen, že změnila celkovou politickou mapu Evropy, ale také předznamenala další směr, kterým se začala Itálie, potažmo celá Evropa ubírat. Další směřování bylo značně ovlivněno vznikem nového fenoménu, kterým byl fašismus. Fašismus ovlivnil především vývoj Itálie, ale také dalších zemí, které se odklonily od demokratických forem vlády, a přednost dostal fašismus, jako specifický fenomén, charakterizující první polovinu 20. století.

Cílem mé bakalářské práce je analýza vzniku italského fašismu, jeho postupné formování v jednotlivých etapách až po jeho konečný pád. Bakalářská práce bude rozčleněna do tří částí. V první části práce bych se ráda věnovala vymezení pojmu fašismu, které není tak jednoznačné, jak se mnohdy může jevit. Konkrétně se v práci budu blíže věnovat třem významným autorům, kterými jsou Stanley Payne, Roger Griffin a Ernst Nolte. V druhé části práce přiblížím zdroje fašismu spolu s dlouhodobými předpoklady a dobovými okolnostmi, které vytvořili prostor a umožnily tak vzestup fašismu. Poslední, třetí, část práce bych ráda věnovala samotnému italskému fašismu, jako fenoménu, jež charakterizoval Itálii v době mezi světovými válkami. V práci se zaměřím rovněž na období během první světové války a následnou situaci v Itálii po jejím skončení, kdy právě v této době vzniká první fašistické hnutí založené Benitem Mussolinim. Dále se budu zabývat samotným nástupem fašismu k moci v roce 1922, jeho postupným formováním a konstituováním. Práce bude zaměřena na období od uchopení moci, přes situaci mezi dvěma světovými válkami, až po konečný pád fašistického režimu v roce 1943. V práci bych rovněž ráda přiblížila vztah fašistické Itálie a nacistického Německa. Součástí třetí části mé práce bude vymezení základních ideologických rysů, typických právě pro italský fašismus.

Bakalářská práce bude doplněna o přílohy v podobě dobových fotografií.

1. Vymezení pojmu fašismus

Termín fašismus je širokou veřejností poměrně často užívaný výraz, u něhož však velmi často dochází k používání v nevhodných souvislostech a termín fašismus tak často získává pejorativní význam. Nejrůznější konotace, kterých význam fašismus nabývá, jsou pravděpodobně výsledkem neexistence jednotné definice fašismu jako takového. Fašismus není snadné, na rozdíl od jiných ideologií, definovat na základě několika jednoduchých vět, na čemž se shodují i odborníci na danou problematiku. K záměně pak dochází především mezi termíny fašismus a nacismus.

Samotný termín „fašismus“ je odvozen od původně italského termínu „fascio“, který v překladu znamená „svazek“; v některých publikacích bývá uvedeno, že termín „fašismus“ je odvozen od latinského termínu „fascēs“, který byl označením pro svazek dvanácti prutů, svázaný červenými řemínky se sekerou vetknutou uprostřed, tento výklad však není zcela přesný. Fascēs byl znakem nejvyšších římských úředníků, jež měli moc rozhodovat o životě a smrti občanů; cca do roku 1914 byla symbolika „fascēs“ přijímána za vlastní italskou levici. Již mezi lety 1893 – 1894 se objevil termín „Fasci siciliani“, kterým se označovali sicilští rolníci, kteří povstali proti latifundistům. Na sklonku roku 1914 se objevila skupina levicových nacionalistů, která začala usilovat o to, aby Itálie vstoupila do války na straně tehdejších spojenců, jako své jméno si skupina zvolila „Fascio Rivoluzionario d’Azione Intervenista“, tedy Revoluční svaz intervenční akce. V tomto období se tímto označením začaly zaštiťovat různé skupiny aktivistů, bez ohledu na politickou příslušnost.

Fašismus, neboli italsky „fascismo“, vznikl tedy z původního italského „fascio“, svůj ideologický význam však získal až po užití Benitem Mussolinim, který jej využil pro označení ozbrojených polovojskových uskupení, jež zakládal během a po 1. světové válce. Pokud odhlédneme od vzniku termínu „fašismus“ a podíváme se nyní na vznik fašismus jako takového, uvidíme, že jeho vznik je možné určit na den přesně. Tímto dnem je neděle 23. března roku 1919, kdy se v Miláně sešlo kolem Benita Mussoliniho zhruba sto lidí, kteří sem přišli proto, aby „vyhlásili válku socialismu ... neboť se protíví nacionalismu.“¹ Nově vzniknuvší hnutí zveřejnilo svůj program o dva měsíce později, tento se však neomezoval pouze na nacionalismus, patrná byla též odhodlanost k násilným akcím a despekt vůči zavedenému společenskému uspořádání. Hnutí neslo název „Fasci di Combattimento“, což je možné přeložit jako „bojová bratrstva“. Postupem času došlo k rozvinutí různých forem

¹ Paxton, R.O. *Anatomie fašismu*, s. 9.

fašismu i v ostatních zemích, tyto však neměly žádnou univerzální hodnotu, kterou by společně sdílely, všechny formy však spojovala víra v úspěšnost národů, jež byly vyvoleny na základě darwinovského zápasu. Existovala však řada zemí, které svůj režim označovaly jako fašistický, v řadě případů se však fakticky o fašistický režim nejednalo. Avšak každý režim, který se za fašistický považoval, byl charakteristický svou cestou, jež měla vést k národní obrodě. Tato cesta zůstávala pouze v dané zemi a byla pečlivě střežena. Z řečeného je jasné patrné, že nebyl reálně možný vznik něčeho, co by bylo možné označit jako „fašistická internacionála“, tedy jakési mezinárodní fašistické organizace.

Definovat fašismus pomocí několika málo vět, jako je tomu například u jiných „ismů“, je prakticky nemožné. Fašismus bývá často označován jako tzv. negativistická ideologie, u níž je možné spíše určit to, čím není, než jasně definovat to, čím je. Odborníci, kteří se zkoumáním fašismu zabývají, se často snaží spíše o nalezení jakéhosi „fašistického minima“, na jehož základě by bylo alespoň trochu možné pokusit se fašismus definovat. Existuje však jedna neoddiskutovatelná skutečnost, na které se odborníci shodují – totiž fakt, že fašismus je záležitostí 20. století, období mezi dvěma světovými válkami a lze jej označit jako fenomén moderní doby. Robert O. Paxton ve své knize s názvem „Anatomie fašismu“ uvádí, že při úvahách nad fašismem docházíme ke zjištění „v jakém kontrastu je 20. století vůči století 19. – a čemu je nutno se vyhnout v 21. století.“² Německý historik Ernst Nolte ve své knize „Fašismus ve své epoše“ předkládá svou tezi, že „epocha světových válek není ničím jiným než epochou fašismu“.³ Na fašismu je jasné patrné, že byl moderním fenoménem, který byl vytvořen na míru masové politiky. Hlavními pilíři, o které se fašismy opíraly, byly především silná rétorika a emoce, které se hnutí snažila v lidech vyvolávat především skrze řečnění svého vůdce. Fakt, že fašismus byl novým fenoménem, podporuje i skutečnost, že na rozdíl od tradičních „ismů“, tedy především konzervatismu, liberalismu a socialismu, není postaven na tradičních logicko-filozofických základech, ale spočívá především na přesvědčení o nespravedlivém údělu některých národů a přesvědčení o nadřazenosti některých ras, které tak mají právo ovládnout národy, jež jsou považovány za méněcenné.

² Paxton, R.O., *Anatomie fašismu*, s. 27.

³ Nolte, E., *Fašismus ve své epoše*, s. 35.

1.1 Pojetí fašismu v díle Stanleyho Payna

Payne definuje fašismus jako: „*formu revolučního ultranacionalismu usilujícího o obrodu národa, která je založená na primárně vitalistické filozofii, je členěná extrémním elitismem, masovou mobilizací a vůdcovským principem, a které pozitivně hodnotí násilí jako cíl i prostředek a směřuje k normalizování války a/nebo vojenských ctností.*“⁴

„*Tato věta poněkud neohrabaně shrnuje charakteristiky, jež spolu dohromady vytváří ideální typ fašismu. Je členěn do tří úrovní, respektive souborů těchto charakteristik – ideologie a cíle, fašismus jako negace, styl a organizace.*“⁵

První úroveň Paynovy definice fašismu se snaží postihnout fašistickou ideologii a její cíle. Základ fašistické ideologie je podle Payna idealistický, vitalistický a voluntaristický. Staví se proti některým starším interpretacím, například nihilismu fašismu nebo fašismu jako odmítnutí osvícenství. Podle něj je fašismus naopak jedním z produktů osvícenství, zejména jeho touhy po modernistické a sekularizované společnosti. Fašismus se v jeho pojetí stává ztělesněním odhodlání nového člověka zastavit a překonat dekadenci liberalismu i konzervatismu i za cenu obětování sebe samého ve prospěch nejen celku, ale i těchto ideálů samých. Sekularizace má své specifické východisko ve vytvoření politického *náboženství*.⁶

Pozemským cílem mělo být ustavení autoritářského státu propojeného s představou skrze národ integrované společnosti a silnou myšlenkou expanze a změny pořádku. Payne jen nastiňuje to, co Roger Griffin, v současné době jeden z předních historiků fašismu, pokládá za nejdůležitější charakteristiku fašismu, vztah fašismu k moderně. Griffin spojuje fašismus s tzv. *palingenezí*,⁷ mýtem „znovuzrození“, jenž byl podle něj nejniternejším metanarativem fašismu. Fašismus není antirevoluční, ačkoli usiluje o zničení stávající progresivní moderny. Naopak je hluboce revolučním, protože je jeho utopickým cílem ustavení moderny kvalitativně nové.⁸ Ta však není nějak specifikovaná, nemá nutně konkrétní podobu, ale naopak otevřený konec.

Fašismus sám sebe ve druhé rovině definuje vymežováním se vůči stávajícím ideologickým paradigmatům – liberalismu, konzervatismu a komunismu. Payne podotýká, že odmítání

⁴ Payne, S., *History of Fascism 1914-1945*, s. 15.

⁵ Payne, S., *History of Fascism 1914-1945*, s. 7-14.

⁶ Koncept politického náboženství se v posledních letech stává velmi populárním a objevuje se v různých variacích v celé řadě prací. Dokladem budiž např. založení časopisu *Totalitarian Movements and Political Religions* vydávaného od roku 2000. O zájmu o politické náboženství svědčí i téma a obsah reprezentativního sborníku k počtě profesora Stanleyho Payna. Srv. Griffin, R. - Mallet, R. - Tortorice, J. (eds.), *The Sacred in Twentieth-Century Politics: Essays in Honour of Professor Stanley G. Payne*, New York 2008

⁷ Griffin, R., *Nature of Fascism*, s. 9-12

⁸ Nejpodrobněji Griffin, R., *Modernism and Fascism*.

konzervatismu nemusí být tak kategorické, zejména s přihlédnutím k tomu, že s konzervativními skupinami často uzavíral dočasné koalice, většinou však instrumentálního charakteru. Důvodem byla shoda na některých krátkodobých politických cílech (svržení liberálního režimu).

V třetí rovině se snaží Payne o definování fašismu skrze jeho politickou praxi. Způsob fašistické organizace je do jisté míry předznamenáním konečného cíle, politického náboženství vyjádřeného v až liturgickém charakteru vystupování hnutí navenek. Fašistická hnutí podle Payna usilovala o masovou mobilizaci v kombinaci s elitářstvím vyjádřeným vůdcovským principem. Psychologickou komponentou hnutí je pozitivní vnímání mládí a nadřazenost mužského prvku v politickém jednání. Vůči této třetí dimenzi fašismu se vymezil Roger Griffin, když odmítl konstruovat fašismus ukotvený v politické praxi a primát přisuzoval ideologickému jádru fašismu (viz další výklad).⁹

1.1.1 Typologie autoritářského nacionalismu

Jak jsem již výše zmínila, Payne v kontextu formulace definice fašismu rozlišuje tři typy autoritářského nacionalismu (konzervativní pravice, radikální pravice, fašismus). Nyní jeho typologii rozeberu podrobněji. Je zřejmé, že tři jmenované typy vyjadřují rostoucí radikalitu v cílech a ve značné míře i prostředcích, které byly k dosažení těchto cílů používány. Ačkoli jsou jednotlivé kategorie celkově odlišné, existují i některé charakteristiky, v nichž se shodují. V první řadě jde o vymezování se vůči konkurenčním politickým ideologiím – liberalismu a marxismu. V praktické rovině tak docházelo u fašistických uskupení i konzervativní a autoritářské pravice k negaci demokratického systému a boji proti levici (komunisté, socialisté, anarchisté...). Sdílené krátkodobé cíle měly za následek i častá spojenectví v této části politického spektra. Zejména ze strany konzervativních skupin však docházelo nečíslně i k odmítání fašismu kvůli přílišné radikalitě. Radikálně pravicové skupiny tendovaly k nestabilitě vlastní pozice, někdy dokonce s fašismem fúzovaly. Jejich vymezování se vůči fašismu bylo spíše oportunistické a taktické.

Odlišný byl i přístup každé ze tří skupin ke změně stávajícího, převážně demokratického, řádu. Konzervativní i radikální pravice programově směřovala k „předdemokratickému“ státu obnovujícímu tradiční formy legitimizace i podoby autority ve společnosti. Naproti tomu byla fašistická vize bytostně antikonzervativní a uvažovala o proměně nejen politického zřízení, ale i celé společnosti v duchu nové politické a kulturní mystiky zosobněné vizí nového člověka. Radikální pravice, která, ačkoli vystupovala ostřeji než pravice konzervativní a často

⁹ Griffin, R., *Nature of Fascism*, s. 7.

pokrývala celé ideové spektrum, neusilovala o ustavení kvalitativně nového uspořádání. Zajímavým kritériem komparace je schopnost hnutí masově mobilizovat. Konzervativní pravice nedokázala sebe samu organizovat na masovém základě, avšak dlouhodobě dokázala lákat větší počet příznivců, především z řad venkovského obyvatelstva. Radikální pravice byla nejslabší co do počtu příznivců, protože nemohla soupeřit s fašistickou mobilizací napříč společenským spektrem ani širokým společenským zakotvením konzervativní pravice. Často proto závisela na podpoře elitních skupin společnosti, například armády. Právě ta byla naopak slabým místem fašistických hnutí, neboť spolupracovala přednostně s nefašistickými sektory autoritářského nacionalismu, především konzervativní pravici, která v jejím nazírání reprezentovala legální a legitimní kontinuitu řádu. Až na výjimky usilovaly všechny tři typy hnutí o ekonomickou modernizaci, avšak v jiném kontextu. Zatímco fašistický projekt postuloval hlubší společenské změny, přetvoření třídní struktury a sjednocení společnosti skrze národní vědomí, konzervativní a autoritářská pravice vystavěla svoji vizi korporativistického a stavovského státu na zachování statusu quo ve společnosti. V zahraničněpolitické rovině byla snaha fašistů o expanzi výlučně fašistickou charakteristikou. U radikální pravice se setkávala jen s omezeným souhlasem. Odpor vycházející z konzervativnějších pozic byl motivován obavou z destabilizace vnitropolitických poměrů. V návaznosti na výše řečené tedy mohu shrnout několik kritérií, podle nichž bych jednotlivá fašistická hnutí následně typizovala:

- vymezování se vůči ostatním ideologiím, zejména socialismu a liberalismu;
- legitimizace nového řádu – tradiční vs. revoluční legitimita;
- schopnost masové mobilizace a získání podpory elit ve společnosti;
- modernizační společenský a ekonomický projekt, korporativistický model společnosti a politické organizace;
- expanze jako zahraničně – politický cíl.

1.1.2 Některé nedostatky Paynovy typologie fašismu

Paynova typologie však podobně jako všechny teoreticky vyhraněné přístupy trpí specifickými nedostatky. Hlavním limitem se zdá být především velký počet definičních kritérií. Ta jsou sice pojata „ideálytypicky“, přesto se však v některých situacích nabízí otázka, zda neexistují subtilnější a jemnější přístupy. Úctyhodný seznam rysů fašistických hnutí totiž pracuje s rozvinutou organizační strukturou i s jasným ideologickým vymezením, které se u menších uskupení hledá obtížně. Odvozená typologie proto při zkoumání podobných

uskupení ztrácí přesnost i původní přehlednost. Z tohoto důvodu jsem se rozhodla pro doplnění Paynova modelu přístupem britského historika Rogera Griffina a v návaznosti na to i některými úvahami Rogera Eatwella.

1.2 Roger Griffin a jeho pojetí fašismu

Na přelomu osmdesátých a devadesátých let se dosud spíše marginální a roztříštěný proud reprezentovaný pracemi Mosseho, Payna, Linze a dalších rozrostl a stal se v anglofonních zemích součástí vědeckého mainstreamu. Nejvýznamnější představitelem mladší generace badatelů, která sice navázala na některé starší teze, ale zároveň přinesla zásadní inovace, jež v mnohém znamenaly rozchod s dosavadními poznatky, se stal Roger Griffin.

Griffin od počátku investoval značné úsilí do metodologické vyspělosti své práce. Od Stanleyho Payna převzal ideální typ jako základ pro konstrukci fašistického minima. Oba shodně dospívají k závěru, že cílem není vytvoření empiricky ověřitelného obrazu reality, ale naopak vymezení termínu fašismu, sloužícího především analytickým a heuristickým účelům.¹⁰

Kvalita takového konceptu není měřena jeho pravdivostí, nýbrž jeho užitečností a schopností zprostředkovávat další poznatky. Griffin toto zpětně vztahuje na všechny teorie fašismu. Podle něj každá teorie v závislosti na zvoleném přístupu upřednostňuje ten či onen prvek reality. Cílem nemá být odhalení „esence“, jako spíše zaujetí z hlediska konkrétního výzkumu co nejvýhodnější badatelské perspektivy.¹¹

1.2.1 Griffinova definice fašismu

Základem Griffinových analýz je specifické chápání termínu ideologie. Ve svých pracích ji pojímá jako strukturu, jež sice existuje mimo člověka a specifickým způsobem ho utváří, na individuální úrovni je však neustále konfrontována s vědomím, záměry a zdůvodňováním jednotlivce. Mimo jiné píše, že: *„jako nadosobní struktura může být ideologie popsána jako dynamická interakce morálních a politických přesvědčení, odmítání opačných hodnot, odlišných, avšak sbíhajících se vizí ideálního společenského řádu a politik, jež k němu mají vést, z nichž všechny je možné pomocí pokročilé teoretické analýzy formulovat. Nicméně, mimořádná normativní síla ideologie, jež je historicky zřejmá ve schopnosti sloužit jako logický základ pro uvažování jednotlivce, jako základ sociální koheze, jako legitimizace konkrétního politického režimu a jako inspirace revoluční akce, je zakořeněná v ne zcela racionálních (sub-rational) a předverbálních (pre-verbal) vrstvách vědomí jednotlivce a může*

¹⁰ Griffin, R., *Nature of Fascism*, 9-12. Dále také Payne, S., *A History of Fascism: 1914-1945*, s. 4.

¹¹ Griffin, R., *Nature of Fascism*, 19-21.

*sebe samu vyjadřovat v široké paletě verbálních a neverbálních kulturních fenoménů.*¹²

Z toho Griffin dále vyvozuje, že: „*hodnoty a vidění světa ztělesňující fašismus budou vyjádřeny nejen v teoretických spisech, proslovech, propagandě a písních, ale i v semitickém jazyce shromáždění, symbolů, uniform: v krátkosti, v politickém stylu jako celku.*“¹³

Griffin minimalisticky definice fašismus jako: „*politickou ideologii, jejíž mytické jádro v jeho různých permutacích je palingenetická forma populistického ultranacionalismu*“¹⁴ Právě proto, že ideologie dokáže spoluutvářet politický styl a krystalizací ideologického jádra konstituovat „periferie“ ideologické soustavy, ustupují politický styl a organizace jako definiční znaky do pozadí. Tím se Griffin výrazně odlišuje od rozsáhlejších komparativních modelů Payna. Griffin klade důraz na fašismus jako ideologii přijímanou v situaci nejistoty člověka v proměňujícím se světě. Fašismus vycházející z revolty proti této dezorientaci naproti tomu nabízí vizi organické jednoty státu a lidu.

Vymezování se vůči ideologiím, například pro Nolteho klíčová charakteristika fašismu, je podle Griffina vlastní každému ideologickému celku.¹⁵ Podobně i Zeev Sternhell považoval fašismus za sílu, jenž sice ideově čerpá z konzervatismu a socialismu, přesto se etabluje jako „třetí cesta“. Griffin tak pomyslně hájí fašismus a klade ho na roveň s ostatními velkými ideologickými paradigmaty 20. století. Centrální úlohu v Griffinově konceptu fašismu hraje neobvyklé slovo *palingeneze*, mýtus znovuzrození.¹⁶ Mýtus situovaný v jádře ideologie chápe jako sorelovský mobilizující obraz, psychologizující dějnotvorný pocit na rozhraní starého – dekadentního / budoucího – obrozeného. Fašismus podle Griffina není antirevoluční, ačkoli usiluje o zničení stávající progresivní moderny. Naopak je hluboce revolučním, protože je jeho utopickým cílem ustavení moderny kvalitativně nové, spjaté nikoli s nastolením nového ekonomického či sociálního řádu, ale s nespécifikovanou představou očištění a obrození v celku organické komunity. Ve fašistické vizi neexistovalo dělení mezi státem a společností. Stát byl společnost. Fašismus tak vnímá jako jednu z forem populismu, ideologii obhajující suverenitu lidu přesahující legálně racionální rámec státu.

„Griffinův“ fašismus, definovaný skrze ideologické jádro *palingeneze* rámované ultranacionalismem, je z principu antiliberální a antikonzervativní. Staví se proti komunismu, ačkoli je mu vlastní specifická forma socialismu vycházející z populismu. Vize jednotné

¹² Griffin, R., *Nature of Fascism*, s.17.

¹³ Griffin, R., *Nature of Fascism*, s. 26.

¹⁴ Griffin, R., *Fascism's new faces (and new facelessness) in the „post-fascist“ epoch*, in: Griffin, R. - Loh, W. - Umland, A. (eds.): *Fascism Past and Present, West and East*, Stuttgart 2006, s. 41.

¹⁵ Srv. Griffin, R., *The Nature of Fascism*, s. 15.

¹⁶ Griffin, R., *The Nature of Fascism*, s. 32.

národní komunity takřka biologické kvality stojí v pozadí totalitního nároku fašismu. Jako ultranacionalistický fenomén inklinuje fašismus k rasismu, vymezenému kulturně (fašistická Itálie) nebo biologicky (nacistické Německo). Ideologie fašismu neměla nutně koherentní podobu, ba naopak. Mimo spisy teoretiků fašismu šlo o ideologii sugerovanou charismatickým stylem politiky a se silnými sklony k romantismu a iracionalismu. Společenské zakotvení fašismu podle Griffina nebylo nutně vázané na jednu sociální skupinu, ale záviselo na situaci a životním pocitu příslušníků té či oné vrstvy.¹⁷

Úzce tak spojuje podporu fašismu s krizí společnosti a s rozpadem pevného obrazu světa. Fašismus dokázal podle něj skrze svou formu, politické *náboženství* (*political religion*), dezorientovaného člověka znovu ukotvit.¹⁸ Griffin byl zpočátku k dnes populárnímu termínu politického *náboženství* rezervovaný a obával se odvedení pozornosti od „skutečné“ podstaty fašismu k náboženským interpretacím, zejména v případě nacismu.¹⁹

Cílem Griffinova *politického náboženství* je nahrazení rozpadlých hodnotových soustav a opětovné ukotvení jedince ve světě.

Komparativní model odvozený z Griffinovy definice fašismu umožňuje analýzu fašismu od jeho počátečních stadií v podobě intelektuální revolty až po režimní fázi. V tom je velice silný a překonává nedostatky Paynovy definice fašismu, jež jsou pro analýzu menších fašistických skupin příliš robustní. Stejně jako oni považuje nacismus za jednu z variant fašismu, byť jedinečnou a nesrovnatelně radikální. Nacismus nepředstavoval kvalitativně odlišný jev, ale pouze kvantitativní vystupňování fenoménu fašismu a v Griffinově pojetí nejvyhrocenější akt *palingeneze*.

1.2.2 Argumentace Rogera Eatwella ke Griffinovu fašistickému modelu

Roger Eatwell vyzdvihl fakt, že fašismus nemusel být pouhým odrazem zoufalé životní situace, ale i prostým racionálním kalkulem.²⁰ Redukcionismus Griffinova pojetí, potažmo „fašistického minima“, se pokusil korigovat právě Roger Eatwell.

Roger Eatwell, jehož samotného lze řadit k zastáncům modelu obecného fašismu, polemizoval s Griffinem ve dvou rovinách. V první řadě podle něj nesmí docházet k opomíjení racionálních prvků v programu fašistických hnutí. Na ideologii je třeba nahlížet v širším kontextu, například v rámci návrhů ekonomických změn, jež jsou podle Eatwella předmětem

¹⁷ K implikacím palingenetického jádra fašistické ideologie Griffin, R., *The Nature of Fascism*. Dále Griffin, R. (ed.), *Fascism*, s. 1-14.

¹⁸ Griffin, R., *Fascist Century*, s. 72-73.

¹⁹ Griffin, R., *The Nature of Fascism*, s. 30-31.

²⁰ Eatwell, R., *The nature of fascism: Or essentialism by another name?*, in: Griffin, R.-Loh, W.-Umland, A. (eds.), *Fascism Past and Present, West and East*, s. 104-108

zcela racionální volby. Ve druhém bodě své kritiky načrtl doplňující perspektivu komparativního výzkumu fašismu, když pozměnil základní badatelskou otázku. Místo toho, aby se tázal, zda byl fašismus palingentický, zda usiloval o vytvoření nového člověka, nebo zda bylo jeho cílem ustavení korporativismu, začal se ptát přednostně po významech těchto termínů ve vnímání fašistů a po tom, vůči čemu byly tyto pojmy konstituovány. Takto získanou soustavu významů pojmů – *nový člověk, stát, národ* - pak nazývá „fašistickou maticí“ (*fascist matrix*).²¹

Přijetí fašistické matice pak dovoluje lépe uchopit různé odstíny fašistické ideologie a odlišit její jednotlivé podoby, aniž by badatel ztrácel ze zřetele ústřední „mytický“ motiv fašismu. Původně potenciálně nejednoznačné závěry tím získávají předpoklad větší jasnosti.

1.2.3 Shrnutí komparativního modelu fašismu

Očividně můžeme na adresu modelů obecného fašismu směřovat řadu výtek. Na druhou stranu si je třeba uvědomit, že teoretické přístupy mají svou vlastní logiku, jsou více či méně přesně vymezené a nesnaží se o zahrnutí všech možných úhlů pohledu na zpracování tématu. V následujícím oddílu se proto pokusím o stručné vystižení limitů přístupu shrnutého pomyslně pod hlavičku „nového konsenzu“.

Vztaženo k předchozímu výkladu, zamýšlí se Griffin nad člověkem, jenž přijímá fašismus pod tlakem rozpadu hodnotové soustavy a vlastní dezorientace v proměňujícím se světě. Projevem psychologické potřeby být pevně ukotven ve světě se stává idea znovuzrození, *palingeneze*, která tvoří zároveň „mytický“ emocionální náboj fašismu. Mimo rozlišovací schopnost vypracovaného konceptu naproti tomu zůstává střet a vzájemné ovlivnění se identit jednotlivce, vliv na jeho životní strategie a další existenci v daném sociálním prostředí. Hůře také dokáže pracovat s holými fakty a pohybuje se spíše v rovině interpretací.

Hlavní omezení Griffina „ideátypického“ pojetí fašismu tak představuje především neschopnost pojmut komplexní sociální realitu a interakci jednotlivých úrovní společnosti, respektive společenských vrstev.

Velký význam představeného konceptu fašismu má ve schopnosti poskytnout silný nástroj a vodítko k analýze fašistické ideologie. Ačkoli tak mohou diskuse kolem teorií fašismu působit technickým dojmem, nejsou samoučelné. Griffiny teze, jež především stály ve středu zájmu předchozího výkladu, mají své nedostatky. Není však cílem otrocky přijímat jedinou definici. Je nezbytné chápat její slabiny a přednosti, respektovat její linii argumentace a v případě

²¹ Eatwell, R., *The Nature of 'Generic Fascism': The 'Fascist Minimum' and the 'Fascist Matrix'*. Dostupné na: <http://staff.bath.ac.uk/mlsre/Seriousfascism.htm> [22.03.2012]

potřeby ji vhodně skloubit s dalšími přístupy. Pokud akcentujeme některé ze zmíněných kritik či doplnění Griffinova přístupu (Eatwellovu *fašistickou matici*, provázání s Paynovou typologií), získáme komplexní nástroj, jenž výrazným způsobem ulehčuje studium ideologie fašismu a jejích různých mutací ve spisech teoretiků fašismu.

1.3 Pojetí fašismu v díle Ernsta Nolteho

Dalším významným autorem, kterého není možné opomenout je německý historik Ernst Nolte. Nolte se ve svém díle zabývá především totalitními režimy vzniklými ve 20. století. V českém prostředí je znám především jako autor významné monografie *„Fašismus ve své epoše“*, v níž postupně detailně analyzuje Action française, italský fašismus a německý nacismus, jako specifické fenomény 20. století.

V knize *„Fašismus ve své epoše“* předkládá vlastní definici fenoménu fašismu, která zní následovně: *„Fašismus je antimarxismus, který usiluje o zničení protivníka prostřednictvím vytvoření radikálně protikladné a přece blízké ideologie a prostřednictvím použití téměř identických a přece charakteristicky přetvořených metod, stále však v nezlomném rámci nacionálního sebepotvrzení a autonomie.“*²² Spojení nacionalistického a socialistického motivu je typické pro všechny fašismy, přičemž nacionalistický motiv často vystupuje do popředí na úkor motivu socialistického. Nolte poukazuje na úzké spojení fašismu a tradičního dějinného a filozofického myšlení, přičemž zde sleduje situaci na poli evropského rasového myšlení, jehož hlavními představiteli byli Artur Gobineau, George Vacher de La Poughe nebo H.S. Chamberlain. Vznik fašismu chápe především jako reakci – reakci na specifickou situaci po první světové válce, přičemž jako klíčový označuje rok 1919, který považuje za výchozí bod prvních fašismů. Dalšími roky, které Nolte považuje za klíčové, jsou roky 1922 a 1923, kdy vstupují do světového zájmu již jasně rozeznatelné oba první fašismy – tedy italský fašismus a německý nacismus. Díky těmto skutečnostem rozvíjí Nolte teorii fašismu jako politického hnutí, jež vzniklo po zkušenostech s první světovou válkou jako reakce na bolševickou revoluci a otřesy liberálně-demokratického uspořádání. Pro přístup Ernsta Nolteho je typický důraz, který klade na analýzu myšlenek představitelů dvou největších fašismů, tedy Benita Mussoliniho jako představitele italského fašismu a Adolfa Hitlera, jako představitele německého nacionálního socialismu. Zkoumání fenoménu fašismu Nolte zakládá především na třech faktorech, jimž věnuje pozornost, těmi jsou: vnější události, struktura a sebechápání. Fašismus je, dle Nolteho, nutno chápat jako převratný fenomén, v jehož procesu šíření je třeba brát v potaz určitou specifickou roli komunismu a především

²² Nolte, E., *Fašismus ve své epoše*, s. 56.

emocí, jejichž vyvoláváním jsou fašismy typické.

Přístup Ernsta Nolteho nebyl v minulosti vnímán pouze pozitivně, ale objevovaly se i kritiky. Jedním z hlavních Nolteho kritiků byl německý filozof, představitel Frankfurtské školy, Jürgen Habermas. Habermas vinil Nolteho ze zlehčování holocaustu a popírání jeho jedinečnosti v dějinách. Ve sporu historiků však našel Nolte i své zastánce, jimiž byli především Klaus Hildebrand, Joachim Fest či Andreas Hillgruber.²³ Navzdory tomuto sporu a kritice z řad odborné veřejnosti, nelze Nolteho vinit z popírání holocaustu či z hlásání otevřených antisemitských postojů. Nikdy neopustil seriózní vědu a jeho dílo je velmi podstatnou součástí německé historiografie.

²³ Nolte, E., *Fašismus ve své epoše*, s.679 – 682.

2 Zdroje fašismu

Ačkoliv byl fašismu, jak již bylo řečeno, fenoménem 20. století, ve svých jednotlivostech navazoval na již dříve existující myšlenky, a to především myšlenky vzniknuvší na konci 19. století, kdy se již začaly objevovat názory kritizující přílišnou víru v rozum a svobodu jednotlivce, jež byly důsledkem osvícenství. Právě v této době již bylo možné pozorovat určité předpoklady vzniku fašismu. Řada myslitelů, z řad kritiků osvícenských ideálů, jejichž myšlenky později přijali fašisté za vlastní, nebyla příznivci fašismu nebo byla dokonce fašistickým režimem pronásledována. Uvedme si nyní alespoň některé autory, jejichž myšlenky byly pro fašismus inspirací.

Všeobecně je asi za největšího inspirátora fašismu považován Fridrich Nietzsche, který je dokonce považován za „praotce fašismu“²⁴. Tato obvinění Fridricha Nietzscheho jsou však značně zavádějící a většina myšlenek byla později přeformulována právě pro potřeby fašismu; nejvýraznější z těchto myšlenek je idea „nadčlověka“, kterou Nietzsche formuloval ve svém díle *„Tak pravil Zarathustra“*. Nietzsche svou filozofií inspiroval řadu mladých lidí, šokoval jejich rodiče a oslovil též řadu lidí z politické sféry, mezi nimi i mladého Benita Mussoliniho či André Gida. Nietzsche vytvořil filozofii přitažlivou jak pro řadu obyčejným lidí, tak později pro fašisty; tato filozofie hlásala, že *„Ve světě, v němž Bůh je mrtev, křesťanství slabé a věda lživá, jedině duchovně svobodný „nadčlověk“ bude s to zápasit bez ohledu na konvence a žít v souladu se svými vlastními autentickými hodnotami.“*²⁵ Jak již bylo řečeno, řada myšlenek byla později přeformulována pro potřeby fašismu, což bylo způsobeno možnostmi rozličných interpretací Nietzscheho filozofických textů.

Hlavním autorem, jež byl inspirací pro Benita Mussoliniho, potažmo pro italský fašismus, byl Georges Sorel. Mussolini byl Sorelovým žákem, a to dokonce žákem nejúspěšnějším. Sorel předložil myšlenku tzv. „mýtu“, který je schopný přimět lid k vyšším výkonům, než jaké umožňují jejich běžné schopnosti. Velký význam měli pro vývoj fašismu rovněž sociologické teorie, a to především *„Psychologie davu“* od Gustava Le Bona, který se své práci otázkou jak snadno lze ovládat masy lidí. Své místo mezi intelektuálními zdroji fašismu zaujímal též známý francouzský sociolog Émile Durkheim, který se zabýval „organickou“ a „mechanickou“ solidaritou; neméně významným byl německý sociolog Ferdinand Tönnies, který proslul především dílem *„Gemeinschaft und Gesellschaft“*, z roku 1887, z něhož si nacisté později vypůjčili termín „lidová pospolitost“ (Volksgemeinschaft), o jejíž vytvoření

²⁴ Paxton, R.O., *Anatomie fašismu*, s. 41.

²⁵ Paxton, R.O., *Anatomie fašismu*, s. 41.

usilovali.²⁶ Mezi další sociology se značným vlivem patřili především Gaetano Mosca, Roberto Michels či Vilfredo Pareto, jehož přednášky pravidelně navštěvoval mladý Benito Mussolini při svém pobytu v exilu. Výrazný vliv měli též francouzský filozof Henri Bergson a psycholog Sigmund Freud, jejichž teorie neměly s fašismem nic společného, autoři sami jím byli postiženi, avšak jejich práce dopomohly fašismu dostat se takřikajíc na výsluní. Stále přítomný byl sociální darwinismus, v duchu kterého byly stále diskutovanými tématy rasa, národ, vůle, čin, zápas ras o svrchovanost a další. Fašismus byl ovlivněn i velmi populární spisem Oswalda Spenglera s názvem „Zánik Západu“ (1917), ve kterém uváděl, že každá kultura, stejně jako živé organismy, prochází jednotlivými cykly, ve kterých kreativní „Věk kultury“ přechází do zkaženého „Věku civilizace“, čímž se Spengler snaží vyjádřit své obavy z toho, že modernizace zničí zažitě tradice a bolševismus tuto zkázu dokončí zcela.²⁷

Ústředním motivem fašismu byla vize nepřítele, jehož hledali jak uvnitř národa samotného, tak v cizině. Svůj vliv na tyto skutečnosti měly výsledky 1. světové války (především pak nenaplněné nároky jednotlivých států) a též rozrůstání etnických menšin, které do západní Evropy utíkaly před pogromy z Evropy východní. K hledání nepřítele významně přispěly i objevy vědy na konci 19. století, a to především objev francouzského biologa Louise Pasteura (vliv bakterií při přenášení nakažlivých chorob) a rakouského botanika Gregora Mendela (zákony dědičnosti), díky kterým bylo možné vytvořit nové teorie a kategorie týkající se vnitřního nepřítele.²⁸

Uvedené teorie nemohou být považovány za tvůrce fašismu, spíše je třeba říci, že v důsledku těchto teorií vznikl prostor pro vznik a rozvoj fašismu. Nutné je též zohlednění faktu, že jednotlivé fašistické režimy byly značně odlišné a nelze tak vliv teorií paušalizovat. Jak ve své knize „Anatomie fašismu“ uvádí Robert O. Paxton – fašismus je spíše výsledkem tzv. mobilizačních vášní než výsledkem logického filozofického názoru či teorie.

2.1 Dlouhodobé předpoklady a dobové okolnosti

Nástup fašismu k moci by nebyl možný, kdyby nebylo dlouhodobých změn ve společenských, politických či ekonomických strukturách, které předznamenaly vznik fašismu tím, že pro něj vytvořili řadu předpokladů. Jedním z nutných dlouhodobých předpokladů vzniku fašismu je obrat od politiky, která se omezovala pouze na úzkou skupinu lidí, k politice, která se obrací k masám. Přesto, že se již po roce 1848 objevily snahy některých odvážných politiků o zavedení masového volebního práva, od fašistické masové politiky se značně odlišovaly.

²⁶ Paxton, R.O., *Anatomie fašismu*, s. 44.

²⁷ Paxton, R.O., *Anatomie fašismu*, s. 44 – 45.

²⁸ Paxton, R.O., *Anatomie fašismu*, s. 45.

Hlavním, čím se fašistická masová politika odlišovala od ostatních pokusů, je fakt, že fašisté se nikdy nesnažili o odloučení mas od pozdější účasti v politice. Naopak, snahou fašistů bylo především masy využít ke svému prospěchu, nebo je alespoň oživit a přivést k disciplíně. Po roce 1918 již nebyl možný návrat k politice úzké skupiny voličů, což bylo způsobeno faktem, že sociální role mužů i žen, se vlivem první světové války zcela změnila. Obrat k masové politice byl součástí změn, ke kterým v evropské politice docházelo. Skutečností, která rovněž přispěla ke vzniku fašismu byl vzestup socialismu, který postupem času získal podíl na vládě, čímž však řada voličů přišla o iluze a začala se poohlížet po přijatelnější alternativě, kterou se často stal fašismus.²⁹

Bezesporu nejvíce rozhodujícím předpokladem vzniku fašismu byla první světová válka. Po zkušenostech s „velkou válkou“ byla budoucnost celé Evropy více než nejistá. Způsob, jakým první světová válka probíhala a vše, co s sebou přinesla, si před jejím začátkem dovedl jen těžko někdo představit. Válečný konflikt s sebou přinesl mnoho nových zkušeností, ať už se jednalo o manipulace s veřejným míněním, nutnost dlouhodobé a všeobecné vojenské služby, zkušenost s přidělovým systémem či státem řízeným hospodářstvím. Důsledkem války bylo značné zvýšení sociálního a hospodářského napětí, což je své knize dokládá Robert O. Paxton na tvrzení: „*Ti, kdo přežili boje v zákopech, nedokázali odpustit těm, kdo je do nich posílali.*“³⁰ Zvýšení napětí v jednotlivých státech bylo důsledkem mírových smluv, které nedaly vzniknout uspořádanému a spokojenému světu, ba právě naopak – svět je rozdělil na vítěze a poražené, kteří toužili po odvetě. Specifickým případem byla Itálie, která sice stála po boku vítězných mocností, avšak mírové smlouvy nedokázaly naplnit její územní požadavky, a proto se cítila spíše „poraženou“. Právě v tomto období neuspokojených teritoriálních požadavků a třídních konfliktů se začaly objevovat tři stěžejní principy, a to: liberalismu, konzervatismu a komunismus. Ani jednomu z těchto „ismů“ se však nepodařilo dosáhnout bezvýhradného úspěchu, což dalo za vznik politickému prostoru, kde se mohl začít rozvíjet fašismus, jako čtvrtý princip. Fašisté dokázali získat řadu stoupenců i přesto, že nikdy nehlásali zajištění trvalého míru – naopak – fašisté válku očekávali jako potřebnou pro znovusjednocení a opětovné získání sebedůvěry národa.

²⁹ Paxton, R.O., *Anatomie fašismu*, s. 51 – 54.

³⁰ Paxton, R.O., *Anatomie fašismu*, s. 38.

3 Italský fašismus

3.1 První světová válka a Itálie

První světová válka byla nevyhnutelným důsledkem napětí mezi evropskými velmocemi, které trvalo již přinejmenším dvě desetiletí. V Evropě postupně vznikly dva nepřátelské bloky, Trojspolek (Německo, Rakousko-Uhersko a Itálie) a Trojdohoda (Francie, Rusko a Velká Británie). Proces vzniku Trojspolku byl završen již v roce 1882,³¹ zatímco Trojdohoda vznikala mnohem pomaleji, zejména kvůli koloniálním sporům Velké Británie s Francií a především Ruskem. Teprve rostoucí hrozba ze strany Německa (Velká Británie cítila ohrožení zejména v souvislosti s německým námořním zbrojením) tyto tři velmoci přiměla, aby spory urovnaly a soustředily se na společný postup vůči společnému nepříteli. Desetiletí před první světovou válkou proto bylo ve znamení rostoucích konfliktů a jejich urovnávání, k čemuž obě strany měly stále méně chuti a situace tak spěla k definitivnímu rozhodnutí, tedy k válce.³²

Pomyslnou rozbuškou se stal známý atentát na rakousko-uherského následníka trůnu, arcivévodu Františka Ferdinanda d'Este, 28. června 1914 v Sarajevu. Následovalo rakousko-uherské ultimátum Srbsku a 28. července rakousko-uherský úrok na jeho jižního souseda. Během několika dní se do války zapojily všechny evropské velmoci s výjimkou Itálie. Válka trvala čtyři roky a skončila 11. listopadu 1918 porážkou tzv. Ústředních mocností, tedy Německa, Rakouska-Uherska a jejich spojenců, Osmanské říše a Bulharska.³³

3.1.1 Vstup Itálie do války a italské válečné cíle

Itálie byla od roku 1882 členem Trojspolku po boku Německa a Rakouska-Uherska, její vztah k oběma spojencům byl vždy spíše ambivalentní. Tuto skutečnost dokazuje i fakt, že v okamžiku, kdy Rakousko-Uhersko vyhlásilo 28. července 1914 válku Srbsku, Itálie vyhlásila neutralitu a do války po boku svých spojenců z Trojspolku nevstoupila. Po necelých osmi měsících po vyhlášení neutrality si však italská vláda uvědomila, že chce-li z války něco vytěžit, musí se jí aktivně zúčastnit. Itálie učinila nabídku spojenectví Ústředním mocnostem za podmínky, že jí případně jižní Tyrolsko, dalmatské ostrovy a Gorici s Gradiškou na řece Soči a Ústřední mocnosti uznají převahu Itálie v Albánii.³⁴ Ústřední mocnosti se však nehodlali vzdát tak rozsáhlého území a tuto nabídku odmítly. Po odmítnutí Ústředních

³¹ Pro více informací ohledně vzniku Trojspolku a jeho peripetií až do první světové války viz: Hlavačka 1999.

³² Pro více informací ohledně mezinárodní situace před první světovou válkou viz např.: Nálevka 2006; Skřivan 1999, str. 220-50.

³³ Pro více informací ohledně průběhu první světové války viz např.: Hart 2007.

³⁴ Gilbert, M., *Dějiny dvacátého století I.*, s. 245.

mocností se Itálie rozhodla obrátit na státy Dohody s ještě rozsáhlejšími územními požadavky. Dohoda nabídku Itálie přijala a 26. dubna roku 1915 byla v Londýně italským ministrem zahraničí Sidney Sonninem podepsána tzv. „londýnská smlouva“, v níž se Itálie zavazovala vstoupit do války na straně Dohody. Za vstup do války byla Itálii přislíbena následující území: Tridenstko s jižním Tyrolskem, Gorica, Istrie, Terst a Dalmácie s výjimkou města Rijeky³⁵, dále pak kontrola na Albánii. Dne 24. května 1915 vyhlásila Itálie válku Rakousku-Uhersku, které tuto skutečnost vnímalo jako zradu. Itálie tak vstoupila do „velké války“, na kterou nebyla připravena vojensky.

Italská armáda byla složena z narychlo vycvičených vojáků, takže byla spíše jakousi improvizací, což mělo za důsledek špatnou koordinaci mezi jednotlivými veliteli. Armáda postrádala nejen kvalitní důstojníky, ale i potřebné válečné vybavení jako kulometry, děla a další potřebný arzenál. Válka měla poziční charakter, jehož cílem bylo vzájemné vyčerpávání. Do prvních bojů se Itálie zapojila v Dolomitech a na řece Soča, proti rakousko-uherské armádě. Těchto bojů se zúčastnil i mladý Benito Mussolini, který vstup Itálie do války po boku Dohody vítal. V roce 1916 vyhlásila Itálie válku Německu. Italská armáda nezaznamenávala přílišné úspěchy, významnější akcí bylo pouze obsazení Gorizie³⁶ v srpnu roku 1916. V bojích na řece Soči nebyli Italové příliš úspěšní a po několika bitvách byli Rakušany zastaveni. V červenci roku 1918 zaznamenaly italské oddíly úspěch, když se jim podařilo zahnat rakousko-uherské oddíly na ústup na řece Piavě. V roce 1918 se italským jednotkám podařilo vstoupit do měst Trident a Terst, což bylo způsobeno zhroucením rakousko-uherské říše.

Dne 28. října 1918 požádalo Rakousko-Uhersko státy Dohody o příměří. Dne 11. listopadu roku 1918 vstoupilo příměří v platnost a tento den je považován za konec první světové války. Itálie ve válce ztratila 615 000 mužů³⁷ a více než 1 000 000 jich bylo těžce zraněno, z toho 220 000 s trvalými následky³⁸. Důsledky války byly pro Itálii nedezírné a nevyčísitelné. Stát prošel procesem hlubokých proměn a jeho struktura musela být od základů změněna. Letité problémy, s nimiž se Itálie potýkala, se díky válce ještě znásobily, namísto toho, aby se vyřešily, jak někteří marně doufali.

³⁵ Procacci, G., *Dějiny Itálie*, s. 323.

³⁶ Italské město Gorizia bylo od srpna 1917 již opět pod kontrolou Rakouska-Uherska; v listopadu 1918 bylo město opět obsazeno italskými jednotkami

³⁷ Gilbert, M., *Dějiny dvacátého století I.*, s. 361.

³⁸ Ridley, J., *Mussolini*, s. 93.

3.1.2 Italské zisky a situace po skončení války

Po skončení války v listopadu 1918, se 18. ledna 1919 konala v Paříži mírová konference, jež byla zorganizována vítěznými státy. Cílem této konference bylo především poválečné uspořádání světa. Rozhodovací proces byl svěřen čtyřem nejvýznamnějším státům Dohody, a to Británii, Francii, USA a Itálii³⁹, přičemž menší státy byly z tohoto procesu prakticky vyřazeny.

V průběhu konference Itálie narazila na neochotu svých spojenců, kteří již nebyli ochotni italským územním požadavkům vyhovět v plném rozsahu. Itálie sice rozšířila své území, avšak méně, než jak požadovala v rámci Londýnské smlouvy uzavřené se státy Dohody v roce 1915. Itálie získala Tridentso, Terst, Istrii, jižní Tyrolsko, část Dalmácie a jižní Sporady (tyto až v roce 1923)⁴⁰. Přestože Itálie stála po boku vítězných mocností, panovala v zemi nespokojenost s výsledky mírové konference, na které se ukázala malá míra pochopení italských zájmů ostatními státy. V důsledku této situace, jež byla vnímána jako diplomatický neúspěch, se v Itálii zrodil tzv. „mýtus o zmrzačeném vítězství“⁴¹. Itálie si již plně uvědomovala, že se stala chudou a zadluženou zemí. V zemi panovala všeobecná nespokojenost z toho, že životy italských vojáků byly zmařeny zbytečně⁴² a vstup do války byl vnímán spíše jako velká pošetilost. Dohromady si 1. světová válka vyžádala 9 milionů lidských životů.⁴³

V roce 1919 italskou společností otřásla hluboká krize, jejímž důsledkem byla řada násilných demonstrací a stávek. V červenci proběhla generální stávka na znamení solidarity s Ruskem; v září pak došlo k obsazení Rijeky Gabrielem D'Annunziem. D'Annunzio byl znepokojen faktem, že by Rijeka mohla připadnout na základě poválečných dohod Jugoslávii a tak 11. září 1919 v doprovodu skupiny dezertérů na město zaútočil a následně ho obsadil⁴⁴. Italská vláda s tímto krokem nesouhlasila a rozhodla se vyhlásit blokádu města, na což D'Annunzio reagoval vyhlášením nezávislé republiky Fiume. V roce 1920 byl však předsedou vlády Giovannim Giolittim vydán rozkaz k útoku na Rijeku, čímž byla ukončena existence nezávislé republiky Fiume vedené D'Annunziem. Ústava nezávislé republiky

³⁹ Ridley, J., *Mussolini*, s. 93.

⁴⁰ Ferguson, N., *Nešťastná válka*, s. 367.

⁴¹ Procacci, G., *Dějiny Itálie*, s. 329.

⁴² Ve srovnání s ostatními bojujícími velmocemi, zejména s Francií, Německem a Ruskem, však byly italské ztráty v absolutním i relativním měřítku mnohem menší. Zahynulo zhruba 10,3% mobilizovaných italských vojáků, zatímco v případě Francie a Německa tento počet činil 16,8%, respektive 15,4%. Mnohem větší nepoměr ve prospěch Francie a Německa můžeme pozorovat i v případě srovnání počtu padlých vzhledem k počtu mužů ve věku 15-49 let i vzhledem k celkovému počtu obyvatel. Ferguson, N., *Nešťastná válka*, s r. 264.

⁴³ Ferguson, N., *Nešťastná válka*, s. 369

⁴⁴ Nolte, E., *Fašismus ve své epoše*, s. 253 – 256.

Fiume se později stala vzorem pro ústavu fašistické Itálie. V listopadu byly vyhlášeny volby, na kterých se rovněž projevila nálada celé společnosti - celá řada voličů se rozhodla zůstat doma a voleb se vůbec neúčastnit, neboť se domnívali, že pád země je nevyhnutelný. Vítězem voleb se stala Socialistická strana s 1 756 344 hlasy, za ní následovala Italská lidová strana s 1 121 658 hlasy⁴⁵. Ačkoliv Socialistická strana zvítězila, vnitřní potíže a nejasnosti ohledně dalšího postupu začaly utvářet prostor pro uplatnění fašismu.

Země, která byla zmítaná krizí, potřebovala nyní schopného politika, který by byl schopen za těchto podmínek zemi vést. Dosavadním ministerským předsedou byl Francesco Saverio Nitti, který si však svými kroky znepřátelil pravici a vojenské kruhy tím, když se pokusil o získání podpory levice. Již v roce 1920 Nittiho kabinet odstoupil a na scéně se opět objevil Giovanni Giolitti, který se stal ministerským předsedou a měl tak Itálii opět stabilizovat. To se však nestalo a italská ekonomika se opět ocitla v hluboké krizi. Krize postihla nejen ekonomiku, ale také politickou sféru, v níž stále častěji docházelo k rozkolům uvnitř Italské socialistické strany, která se rozdělila na tři frakce. V tomto okamžiku začal být Giolitti vnímán jako překonaný státník, který nedokázal zemi dát rovnováhu, kterou tolik potřebovala. Právě v tomto okamžiku se objevuje Benito Mussolini, který Itálii mohl poskytnout kýženou rovnováhu.

3.2 Fašismus v praxi

3.2.1 Nástup k moci

První fašistické hnutí bylo založeno Benitem Mussolinim v roce 1919 a neslo název „*Fasci italiani di combattimento*“. V počátcích se jednalo o značně nesourodné hnutí, jehož program představoval směsici radikálního socialismu a vypjatého nacionalismu, vycházejícího z veteránského patriotismu a poukazujícího na nenaplněná očekávání související se vstupem Itálie do první světové války.⁴⁶ Fašistické hnutí nedokázalo v roce 1919 sestavit více než jednu kandidátku do voleb, přičemž ve volbách získali pouze 4000 hlasů⁴⁷ a Mussolini dokonce uvažoval o odchodu z politiky. V rámci prvního národního kongresu, který se konal ve Florencii, byl udáván počet 40 000 fašistů a ačkoliv Mussolini hovořil o značném rozvoji fašismu, počet fašistů příliš nestoupl a i přes některé počáteční úspěchy se i v polovině roku 1920 jedná spíše o hnutí bez pevných stanov a výrazného stylu.⁴⁸ Postupem času se fašisté rozhodli změnit taktiku a stále více se soustředili na násilné akce a pouliční boje; významný

⁴⁵ Procacci, G., *Dějiny Itálie*, s. 331.

⁴⁶ Paxton, R.O., *Anatomie fašismu*, s. 9.

⁴⁷ Procacci, G. *Dějiny Itálie*, s. 335

⁴⁸ Nolte, E., *Fašismus ve své epoše*, s. 333.

vliv postupně získali tzv. squadristé.⁴⁹ Ve volbách v květnu 1921 se sice stali součástí Národního bloku, který založil bývalý (a budoucí) liberální premiér Giolitti,⁵⁰ to je však nijak neodradilo od pořádání stále větších násilných akcí, které měly vést ke konečnému cíli – uchopení moci.

V roce 1919 zvítězili italští socialisté ve volbách, čehož ihned využili k demonstraci své síly v místních správách v Pádské nížině, kde fakticky převzali kontrolu nad zemědělským trhem námezdní síly. Od roku 1920 vznikaly tzv. socialistické zprostředkovatelný práce, které svého postavení využívaly v nejvyšší možné míře tak, jelikož pouze ve zprostředkovatelnách bylo možné najmout si námezdní sílu. Tímto krokem italští socialisté značně otráslí s postavením farmářů, kteří již prakticky nebyli pány svých farem. Italský stát prakticky ponechával farmáře svému osudu a ti tak byli nuceni upnout své naděje na Mussoliniho černokošiláče. Dne 21. 12. 1920 došlo k útoku černokošiláčů na radnici v Bologni, kde došlo zavraždění šesti úředníků. Akce squadristů pokračovaly drancováním a vypalováním zprostředkovatelen práce při nočním výjezdech, ušetřeni však nebyli ani kanceláře socialistů, kteří byli soustavně zavražďováni a fyzicky napadáni. Fašisté si získali své příznivce i tím, že rolníkům byli schopni nabídnout zemědělskou půdu i práci, což také vedlo k hromadným vystoupením ze socialistických odborů.

Pomoc farmářům, rozdělování půdy a přidělování práce byly hlavní skutečnosti, kterými squadristé neustále dokazovali, že italský stát není schopen ochrany pozemkových vlastníků a udržení pořádku v zemi. Později se přidala i samotná policie v Pádské nížině, která squadristům ochotně zapůjčovala zbraně, vozidla a další vybavení. S novou situací však nebyli spokojeni původní fašističtí idealisté, kteří požadovali zastavení akcí. Benito Mussolini však nepřistoupil na zastavení squadristických akcí a tak původní idealisté stranu opustili dobrovolně nebo z ní byli vyloučeni, nahrazeni byli mladými policisty, syny statkářů, armádními důstojníky a jinými přívrženci squadristismu. Díky proměně fašistického hnutí v Popádí se Mussolinimu otevřela cesta k úspěchu, kdyby ke změně nedošlo, zůstal by pravděpodobně stále jen milánským agitátorem. Současná situace vyžadovala změny a přizpůsobení hnutí a fašistické hnutí se tak v politickém spektru posouvá značně doprava, což dokazují i volební programy a projevy mezi lety 1920 – 1922. V roce 1921 se fašistické hnutí změnilo na fašistickou stranu, jež nese název „*Partito nazionale fascista*“.

Získání moci fašisty v Itálii pod vedením Benita Mussoliniho je tradičně spojeno s označením „Pochod na Řím“, což však není označení zcela korektní vzhledem k tomu, že o vznik tohoto

⁴⁹ Paxton, R.O., *Anatomie fašismu*, s. 70.

⁵⁰ Paxton, R.O., *Anatomie fašismu*, s. 104.

mýtu, kdy se Mussoliniho černé oddíly chopily moci pomocí vlastních sil, se až po roce 1922 zasadil sám Mussolini. O tomto svědčí například vyhlášení 28. října jako státního svátku a fašistického Nového roku zároveň, či v roce 1932 k 10. výročí pochodu uskutečněná výstava zobrazující hrdinské skutky během pochodu.

Jak bylo již uvedeno výše, skupiny squadristů vedly cílené útoky na socialistické zprostředkovatelné práce a útočily i na samotné socialisty, v roce 1922 se však agresivita začala stupňovat a fašisté zabírali samotná města, na což nebyly úřady schopny adekvátně reagovat. Jako první zabrali squadristé již zmiňované město Rjeka, jež bylo doposud pod mezinárodní správou, další města, která byla zabrána byla Bologna, Ferrara, Cremona a Ravenna. Po těchto zkušenostech s černokošiláči rostly obavy už i v samotném Římě, kde nebyli na případnou konfrontaci připraveni, přičemž ani samotná italská vláda de facto již nedisponovala skutečnou výkonnou mocí.

Dne 24. října 1922 byl Mussolinim svolán každoroční fašistický kongres do Neapole, kde později vydal rozkaz k zabavení vlaků a soustřední se kolem Říma, což lze považovat za počátek tzv. „pochodu na Řím“. V čele „pochodu“ stanuli čtyři vojenští předáci, kterými byli Italo Balbo, Michele Bianchi, Casare Maria De Vecchi a Emilio De Bono⁵¹. Dne 27. října se italští fašisté bez známek odporu zmocnily řady nádraží a pošt v severoitalských městech. Na zabránění nádraží a vlaků reagoval celkem překvapivě pružně premiér Luigi Facta, který vydal rozkaz k zadržení vlaků s fašisty a zahájil přípravy k zavedení stanného práva. Italští policisté dokázali na dvacet tisíc fašistů zadržet; devíti tisícům se podařilo proniknout přes kontrolní stanoviště a ráno dne 28. října dorazili před brány Říma. Skupina černokošiláčů, která do Říma dorazila, však nepřišla jako jednotná, uniformovaná a ozbrojená skupina, jak se později snažil vylíčit Mussolini, ale spíše jako velmi nesourodá skupina, téměř bez výzbroje a příslušného množství potravin. V těchto chvílích dospěl ke svému rozhodnutí zamítnout zavedení stanného práva italský král Viktor Emanuel III. a namísto toho nabídl post ministerského předsedy samotnému Mussolinimu. Mussoliniho vládě byla vyslovena důvěra 306 hlasů, přičemž proti bylo jen 116.⁵² Mussolini se stal nejen předsedou vlády, ale ministrem vnitra a ministrem zahraničních věcí; jeho kabinet tvořilo ještě třináct dalších členů, avšak jen tři z nich byli fašisté.⁵³ Po čtyřech bouřlivých letech bylo možné tento okamžik vnímat jako částečné uklidnění situace v zemi.

⁵¹ Paxton, R.O., *Anatomie fašismu*, s. 104.

⁵² Procacci, G., *Dějiny Itálie*, s. 338.

⁵³ Ridley, J., *Mussolini*, s. 139.

3.2.2 Od nástupu k moci do druhé světové války

V prvních letech po nástupu k moci Mussolini, k nelibosti radikálů ve své straně, prováděl umírněnou domácí i zahraniční politiku. Ke zlepšení došlo i v oblasti hospodářské situace – průmyslová výroba vzrostla roku 1929 o 50% ve srovnání s rokem 1922. Příznivá hospodářská situace a podpora vlády napříč sociálními vrstvami nepochybně přispěly k likvidaci dosavadních struktur a umožnily fašistům vybudování nového, autoritářského režimu. Tento má svůj počátek v roce 1923, kdy byla ustavena Milice pro národní bezpečnost a fašistická Velká rada se změnila na státní orgán. Od tohoto okamžiku tak vedle sebe existovala pravidelná a fašistická armáda, volený parlament a fašistický poradní orgán. V listopadu 1923 prosadil Mussolini přijetí nového volebního zákona, podle kterého každé politické uskupení, které ve volbách zvítězí s minimálně 25% hlasů, mělo získat dvě třetiny poslaneckých křesel, což mělo zajistit většinu pro fašistickou kandidátní listinu.

Volby, konané 6. dubna 1924, přinesly Mussolinim vedené Národní sestavě 64,9% hlasů a 374 mandátů,⁵⁴ z toho 275 mandátů obsadili fašisté.⁵⁵ Významný socialista Giacomo Matteoti, jenž veřejně kritizoval volební manipulace a zavražďování, byl v červnu 1924 nalezen mrtvý. Mussolini, jistý si podporou krále a neutralitou Vatikánu, rozhodl se 3. ledna 1925 předstoupit před italský parlament a vzal na sebe plnou odpovědnost za smrt Giacomo Matteotiho, přičemž parlamentu nabídl možnost svého obvinění ze zločinu. Parlament se nakonec rozhodnul Mussoliniho z vraždy neobvinit, čímž byla prakticky ukončena existence liberálního státu. Mussolini celé situace využil k upevnění své moci a od ledna 1925 byla přijata řada zákonů, tzv. „*Leggi fascistissime*“⁵⁶, které měly sloužit „na obranu státu“: omezení samosprávy, obnovení trestu smrti, zavedení cenzury, monopol fašistických odborů a rozpuštění všech politických stran s výjimkou *Partito Nazionale Fascista*, tedy Národní fašistické strany.⁵⁷ Teprve tehdy začalo naplno budování totalitního státu, v jehož čele stál Benito Mussolini jako *duce*, kterému byla díky mimořádnému zákonu přiznána převaha nad ostatními ministry. Roku 1925 byl zřízen Mimořádný soud, který odsuzoval na dlouhá léta nucených prací, k vystěhování nebo k trestu smrti. Téhož roku byl rovněž schválen monopol fašistických odborů, které následně uzavřely dohodu se zástupci průmyslníků a dělnická opozice tak prakticky přestala existovat. Dne 21. dubna 1927 byla slavnostně vyhlášena tzv. Charta práce, která obsahovala ideové vyjádření korporativismu, který byl jedním z hlavních rysů italského fašismu. Korporativní stát charakterizoval sám Mussolini následovně:

⁵⁴ Opozice získala pouze 157 křesel. Nálevka 2000, str. 43.

⁵⁵ Eatwell, R., *Fascism. A History*.s. 50.

⁵⁶ Nolte, E., *Fašismus ve své epoše*, s. 293.

⁵⁷ Paxton, R.O., *Anatomie fašismu*, s. 129-30.

„Ovládáme politické síly, ovládáme mravní síly, ovládáme hospodářské síly, jsme tedy středem korporativního fašistického státu.“⁵⁸ V témže roce vznikla Státní společnost radiokomunikací⁵⁹, která byla kontrolována fašistickou vládou a ta ji využívala k propagandě. Začalo budování totalitního státu, avšak dosah jeho moci nikdy nebyl tak velký jako v případě nacistického Německa nebo dokonce SSSR.

Velmi specifický, avšak nezanedbatelný je vztah fašistického režimu ke katolické církvi. V průběhu roku 1925 si Mussolini začal postupně uvědomovat, že značná část veřejnosti se k fašistickému režimu staví nedůvěřivě či dokonce nepřátelsky, načež bylo třeba nalézt něco, co by veřejnost opět přivedlo k režimu blíže. Pro své účely se rozhodl využít Vatikánu, s nímž se pokoušel o sblížení, díky kterému by v katolické zemi byla opět posílena prestiž režimu. Jednání však nebyla snadná a ani příliš úspěšná. Úspěch byl zaznamenán až v roce 1929, kdy byly 11. února podepsány s papežem Piem XI. tzv. „Lateránské dohody“, prostřednictvím kterých uznal italský stát suverenitu papeže nad územím Vatikánu. S tímto souviselo i obnovení platnosti tzv. Albertinského statutu z roku 1848, kterým bylo prohlášeno římskokatolické vyznání za státní náboženství. Mussolini tak potvrdil církvi její privilegia a ta na oplátku slíbila zachovávat loajalitu k jeho režimu. Sblížení s církví velmi zasáhlo do dějin moderní Itálie a platnost Lateránských dohod je dodnes uznávána ústavou Italské republiky.⁶⁰ Uzavření Lateránských dohod mělo rovněž vliv na volby, které se konaly ještě v témže roce. Volby se konaly na základě jedné kandidátky a fašistická vláda získala 8 506 576 hlasů⁶¹, přičemž je vcelku reálné, že řada hlasů byla výsledkem spontánního souhlasu. Fašistické vládě se v tomto období podařilo obnovit vnitřní pořádek v zemi, zlepšit hospodářskou situaci, sblížit se s církví a zlepšit vztah veřejnosti k režimu. Tyto skutečnosti pouze přispěly k dalšímu upevnění fašistického režimu.

Dočasný blahobyt, který italská společnost pocítovala, však netrval dlouho. O slovo se přihlásila velká hospodářská krize, která vypukla v říjnu roku 1929. Krize se v Itálii začala naplno projevovat od roku 1930, kdy byla drasticky omezena výroba, což bylo dáno prudkým poklesem cen a otřesem akcií. Pocit blahobytu nyní vystřídal pocit zmaru. Záměrem fašistické vlády bylo čelit krizi prostřednictvím zintenzivnění veřejných prací, tento však svůj účel neplnil a bylo třeba kompletního přepracování hospodářské politiky státu. Začaly se rovněž ozývat hlasy průmyslníků, kteří žádali stát o pomoc. Stát prosby průmyslníků vyslyšel

⁵⁸ Nolte, E., *Fašismus ve své epoše*, s. 293.

⁵⁹ Procacci, G., *Dějiny Itálie*, s. 341.

⁶⁰ Procacci, G., *Dějiny Itálie*, s. 342.

⁶¹ Procacci, G., *Dějiny Itálie*, s. 342.

a prostřednictvím nově vzniklých institucí, kterými byl Italský institut pro movitost (IMI) a Institut průmyslové přestavby (IRI), tak přispěl k záchraně řady krizí postižených průmyslových odvětví. Mezi další hlavní prostředky, kterými se stát snažil překonat krizi, patřilo: rozšiřování veřejných výdajů, omezování osobní spotřeby a upřednostňování domácích výrobků před ostatními. V důsledku těchto opatření se v Itálii rozvinula tzv. politika autarkie.⁶² Dalším důsledkem opatření pro překonání krize byl fakt, že stávající korporace byly zcela závislé na velkém průmyslu, oproti původním záměrům, kdy měly působit jako prostředník mezi pracujícími a zaměstnavateli. Nejvíce patrným důsledkem, který opatření pro překonání krize způsobilo, bylo zcela zjevné upevnění fašistického režimu jako režimu autoritativního a totalitního.

V oblasti zahraniční politiky Mussolini zpočátku pokračoval v dosavadní politice podpory dohodových velmocí a silného tlaku na Německo. V průběhu dvacátých let však došlo k několika krokům, které předznamenávaly budoucí expanzionistickou politiku fašistického režimu. Šlo především o pokus o ovládnutí řeckého ostrova Korfu, obsazení města Rijeky (Fijume), o které do té doby vedla Itálie spory s Královstvím Srbů, Chorvatů a Slovinců (pozdější Jugoslávie) a vytvoření faktického protektorátu nad Albánií. Přes oficiální protikomunistický postoj nového režimu navázala Itálie v únoru 1924 diplomatické styky se Sovětským svazem. Ve třicátých letech se italská zahraniční politika postupně radikalizovala, což bylo dáno mimo jiné poškozenou pověstí fašistického režimu v důsledku velké hospodářské krize, který si nyní potřeboval opět upevnit svou pozici. Itálie si tak vybrala jako cíl uplatňování své zahraniční politiky Etiopii. Záminkou k rozpoutání konfliktu se stal pohraniční incident. Intervenci do Etiopie předcházela diplomatická jednání, která často nabízela Mussolinimu pro něj velmi výhodná řešení vzniklé situace, ten však jakýkoliv kompromis odmítal a tak 3. října 1935 začala poslední italská koloniální válka. Italská invaze do Etiopie byla vedena velmi agresivně, italské jednotky se nezdřáhaly použít ani bojového plynu. Agresivita italských jednotek v kombinaci s nedůsledností velmocí při uplatňování sankcí vůči Itálii vedlo k tomu, že v květnu roku 1936 obsadily italské jednotky hlavní město Etiopie Addis Abebu. V témže roce se italský král Viktor Emanuel III. prohlásil etiopským císařem.⁶³ Krátké a agresivně vedené tažení do Etiopie vyvolalo u italské veřejnosti pozitivní ohlas a přispělo k opětovné popularitě fašistického režimu. Dne 5. května 1936 vyhlásil

⁶² Autarkie - systém hospodářské politiky, jehož cílem je vytvoření relativně uzavřeného a ekonomicky nezávislého celku.

⁶³ Nálevka, V., *Světová politika ve 20. století I.*, s. 125-28.

Benito Mussolini ustavení italského impéria.⁶⁴

Po intervenci italských jednotek do Etiopie došlo ke zhoršení vztahů mezi Itálií, Anglií a Francií. Faktická diplomatická izolace Itálie vedla k postupnému sblížení s Německem, ke kterému se však řada významných členů fašistické Velké rady stavěla nepřátelsky, proti sblížení s Německem se stavěl i král Viktor Emanuel III. Sblížení vyvrcholilo v říjnu 1936 uzavřením německo-italské smlouvy, tzv. „Osa Berlín-Řím“, jejímž cílem bylo rozdělení sfér italského a německého vlivu v Evropě. Osa byla v roce 1937 ještě rozšířena o Japonsko, které s Itálií a Německem uzavřelo pakt proti Kominterně, tedy potažmo proti SSSR a dalo tak vzniknout Ose Berlín-Řím-Tokio.⁶⁵ Itálie se boku Německa rovněž zúčastnila španělské občanské války, kde podporovala jednotky generála Franca.⁶⁶ V létě roku 1938 byly na italském území po vzoru Německa zavedeny rasové zákony. Výchozím bodem italské rasové politiky nebyla nenávisť k Židům, jako tomu bylo v Německu, ale spíše obava z „mestictví“⁶⁷ v zemi. V platnost tak vstoupila velmi přísná ustanovení, neboť, jak tvrdil Mussolini „bez jasného, určitého, všudy přítomného rasového vědomí není možné udržet jakoukoliv říši.“⁶⁸ Italské rasové zákony byly jednoznačně inspirovány německými Norimberskými zákony. Rasové zákony byly v Itálii velmi nepopulárním opatřením.

Velmi významnou událostí v životě Benita Mussoliniho se stala Mnichovská konference, jež se konala 29. září 1938 v německém Mnichově. Na této konferenci byl Mussolini jediným účastníkem, který ovládal všechny jednací jazyky, což ho vedlo k přesvědčení, že Itálie poprvé v historii poskytla evropskému kongresu vůdčí osobnost. Když byla po půlnoci 30. září 1938 podepsána Mnichovská dohoda všemi jejími účastníky a bylo rozhodnuto o postoupení pohraničních oblastí Československa Německu, vrátil se Mussolini zpět do Itálie, kde byl s dojetím vítán miliony lidí, kteří v něm spatřovali „zachránce míru a Evropy.“⁶⁹ V dubnu roku 1939 Mussolini využil obsazení zbytku Československa Německem a definitivně anektoval Albánii. V květnu téhož roku byla mezi Itálií a Německem uzavřena smlouva, v níž se obě země zavázaly k vzájemné pomoci v případě války. Tato smlouva vstoupila v platnost 22. května 1939 a do historie vešla pod názvem „Ocelový pakt“.

⁶⁴ Procacci, G., *Dějiny Itálie*, s. 347.

⁶⁵ Kromě Itálie, Německa a Japonska byly členy Paktu proti Kominterně také Finsko, Slovensko, Španělsko a Mandžukuo

⁶⁶ Více ke španělské občanské válce viz např.: Preston 2001, str. 116-280.

⁶⁷ Nolte, E., *Fašismus ve své epoše*, s. 307

⁶⁸ Nolte, E., *Fašismus ve své epoše*, s. 307 – 308.

⁶⁹ Nolte, E., *Fašismus ve své epoše*, s. 309.

3.2.3 Itálie ve druhé světové válce

Itálie nebyla na druhou světovou, která vypukla 1. září 1939, vojensky absolutně připravena. Na počátku války bylo ve zbrani cca milion italských mužů, kteří byli vyzbrojeni pouze bodáky a puškami; Itálie měla k dispozici pouze 400 malých tanků, 1400 většinou zastaralých letadel a malé množství munice, jejíž zásoba by nestačila téměř ani na dva měsíce bojů.⁷⁰ Mussolini si byl nepřipravenosti Itálie vědom a nechal vydat prohlášení o neutralitě země. Avšak po necelém roce války, po zhroucení Francie, se Itálie přece jen rozhodla do války vstoupit, což učinila 10. června 1940. Hlavním, co Mussoliniho přesvědčilo do války vstoupit, bylo přesvědčení, že o výsledku války je již rozhodnuto a že Británii zanedlouho čeká stejný osud jako Francii a on zasedne za mírový stůl na straně vítězů. Situace však byla odlišná.

Mussoliniho představa o vedení války byla následující – Itálie měla vést válku, která by byla paralelní s válkou německou, avšak každá země by měla vlastní cíle a spoléhala by na vlastní síly. Důkazem, že Mussolini opravdu věřil, že válka bude probíhat takto, je skutečnost, že sto hodin před uzavřením příměří s Francií nařídil provést ofenzívu na frontě v západních Alpách, která však dopadla neslavně a jen ukázala nepřipravenost Itálie vést válku. Paralelní válka probíhala ve východní Africe, kde došlo k dobytí Somálska a Libye. Bojů se účastnilo i italské námořnictvo, které se střídavými úspěchy bojovalo ve vodách Středozemního moře; námořnictvo si dokázalo uchovat největší míru nezávislosti na fašistickém režimu. V roce říjnu 1940 však došlo k okupaci Rumunska německými jednotkami, se kterou však Mussolini nesouhlasil. Jako protireakce z Mussoliniho strany přišel rozkaz k útoku na Řecko. Tato se však proměnila v obrovskou porážku a tisíce vojáků, často bez zimní výstroje, umrzly v řeckých horách. Jen zázrakem udržely italské jednotky pozice v Albánii. Situace se zhoršovala i na ostatních frontách a ztráta Etiopie byla téměř nevyhnutelná.

Pomalou se začaly rozplývat i představy o vedení paralelní války s Německem. Situace v samotné Itálii se stále zhoršovala. Přídělový systém nefungoval zcela tak, jak měl a černý trh jen rostl; země byla stále více hospodářsky závislá na německých průmyslových surovinách. Itálie tak vydána na pospas Německu a do roku 1941 již vstupovala jen jako Německu podřízená země, nikoliv jako spojenec. Po agresí vůči SSSR nebyla situace příznivá ani pro zbylé země Osy, v roce 1942 se již začal v Itálii objevovat všeobecný pocit porážky. Od prosince 1942 do ledna 1943 byla italská armáda čítající 110 000 mužů poražena na hlavu

⁷⁰ Procacci, G., *Dějiny Itálie*, s. 353.

a více než polovina vojáků padla.⁷¹ Zmařené životy vojáků a nepříznivá situace na frontě i v zemi, daly vzniknout organizované opozici. Organizovaná opozice byla realizována prostřednictvím Antifašistického výboru, který byl ustaven v prosinci roku 1942 v Turíně, který se tak stal centrem antifašismu. Členy Antifašistického výboru byli socialisté, liberálové, komunisté, členové Strany činu a Křesťanští demokraté.

Situace na frontě se však ani nadále nezlepšovala. V květnu 1943 byly nuceny jednotky Osy kapitulovat v Tunisku, v červenci se pak anglo-americké jednotky vylodily na Sicílii. V této situaci se režim snažil nalézt řešení, díky němuž by se Itálie odpoutala od Německa a ukončila nepřátelství se spojenci. V této situaci bylo nejprve potřeba zbavit Mussoliniho moci, k čemuž došlo na zasedání Velké rady 24. července 1943. Po dlouhém jednání bylo odhlasováno 19 hlasy proti 7, aby král opět převzal velení nad ozbrojenými silami a uplatnil svou ústavní moc. Faktickým důsledkem těchto jednání bylo odvolání Mussoliniho a zrušení jeho fašistického režimu. Samotný Mussolini této skutečnosti nechtěl uvěřit, definitivně ho přesvědčila až návštěva u krále Viktora Emanuela III. 25. července, který Mussolinimu oznámil, že je jeho demise přijata a nová vláda již sestavena. Když Mussolini opouštěl královský palác, čekala na něj před palácem vojenská sanitka, aby ho odvezla do římských kasáren. Z kasáren byl 28. července 1943 deportován na ostrov Ponza, později byl převezen na ostrov La Maddalena u pobřeží Sardinie.⁷²

Do čela nové vlády byl králem jmenován maršál Pietro Badoglio, který, jak bylo následně patrné, nebyl dobrou volbou. Badoglio se ocitl mezi radikálními požadavky antifašistických stran a konzervativními požadavky ze strany krále. V této situaci si Badoglio nechtěl znepřátelit ani jednu stranu a neudělal tak žádné významné rozhodnutí, které Itálie v této chvíli potřebovala. Naopak, Badoglio veřejně vyhlásil pokračování války a rozpustil fašistickou stranu (ale nedovolil obnovit jiné strany). V napjaté situaci se vláda snažila o nalezení řešení, podniknuty byly i první kroky k dosažení příměří mezi Itálií a spojeneckými vojsky; v tomto období se však ministr zahraničních věcí Guariglia 7. srpna sešel s německým ministrem zahraničí von Ribbentropem, aby mu sdělil, že italská zahraniční politika i nadále zůstává stejná. Vláda tak svými nekoordinovanými kroky ztratila důvěru všech. Spojenecká vojska postupovala z jihu, německá vojska ze severu a byla tak postupně obsazována celá Itálie, která se stala jedním velkým bojištěm. V této situaci byla Itálie nucena přijmout kapitulaci, na níž se dohodla se Spojenci v lednu 1943 na konferenci v Casablance. A tak 3. září podepsal generál Castellano na Sicílii dohodu o příměří, která však měla zůstat v utajení

⁷¹ Procacci, G., *Dějiny Itálie*, s. 355.

⁷² Ridley, J., *Mussolini*, s. 338.

do doby, až se Spojenci vylodí v jižní Itálii a jednotky dosáhnou Říma. Plánovaná akce však musela být zrušena, neboť římská letiště byla obsazena německými jednotkami. Dne 8. září 1943 bylo Badogliem vydáno prohlášení o příměří. Součástí této kapitulace byl rovněž příkaz o vydání Benita Mussoliniho Spojencům. Itálie se tak ocitla bez vlády a v celé zemi zavládl chaos.

Až v roce 1944 se Badoglioova vláda rozhodla vyhlásit Německu válku. Tímto krokem se vláda snažila dát najevo, že své závazky vůči Spojencům bere opravdu vážně. Osvobození Říma v červnu 1944 a osvobození Florencie v srpnu 1944 přispěly ke značné aktivitě partyzánských oddílů. V září 1944 došlo k zastavení spojeneckých vojsk na tzv. gótské linii, k jejímuž proražení došlo až v říjnu a spojenecká vojska tak mohla postupovat na sever Itálie. V dubnu 1945 prakticky skončily boje na frontách a spojenecká vojska pronikla do Pádské nížiny a byla osvobozena i severní Itálie, kde již před příchodem spojeneckých vojsk byla řada měst osvobozena partyzány.

3.2.4 Italská sociální republika

Benito Mussolini, který byl 28. července 1943 zatčen a převezen na ostrov Ponza a později na ostrov La Maddalena, již v září téhož roku trávil své vězení v zimním středisku na Gran Sassu. Zde však netrval svůj čas příliš dlouho, neboť byl 12. září osvobozen zvláštní jednotkou SS, které velel Otta Skorzeny⁷³. Tato ho následně převezla do Mnichova, kde se Mussolini setkal se svou rodinou a následně pokračoval do Rastenburgu, kde se setkal s Adolfem Hitlerem. Hitlerovým záměrem bylo vytvoření italské fašistické vlády, která by se postavila proti Badoglioově vládě. Dne 18. září 1943 byla oficiálně vyhlášena Italská sociální republika v Saló, též známá jako Republika Saló. Italská sociální republika si kladla za cíl navrátit se k původní podobě fašismu, fakticky se jednalo spíše o loutkový stát, kde bylo vše kontrolováno Německem. V listopadu roku 1943 se ve Veroně sešel fašistický sjezd (ve Veroně rovněž sídlil parlament), na kterém byla zrušena monarchie a byla zde také schválena ústava Italské sociální republiky. Text ústavy Italské sociální republiky byl vypracován Nicolou Bombaccim.

Italská sociální republika rovněž disponovala rasovými zákony, za dobu své existence ještě zesílila protizidovské represe a všichni Židé byli dokonce prohlášeni za „nepřátelské cizince“.⁷⁴ Část veřejnosti vyzývala papeže, aby veřejně odsoudil deportace Židů, ten však odmítl a sám ukrýval Židy ve Vatikánu a dalších kláštřích. Ačkoliv sám Mussolini věděl o

⁷³ Ridley, J., *Mussolini*, s. 340

⁷⁴ Ridley, J., *Mussolini*, s. 346

osudu, který deportované Židy potkával, nevadilo mu to a dokonce to považoval za krutost, ke které za války nevyhnutelně dochází.

Dne 25. dubna 1945 se Mussolini sešel s představiteli Výboru národního osvobození, s nimiž se chtěl domluvit a následně uzavřít dohodu. Z tohoto jednání však žádná dohoda nevzešla a Mussolini tak musel zvolit útěk. Mussolini se společně se svými lidmi rozhodl připojit k německé koloně, jedoucí podél Comského jezera k severu. Na cestě však byla kolona zadržena partyzány; němcům směli jet dál, ale Italové byli zajati. Partyzáni však na německém nákladním voze objevili podezřelého muže s německým vojenským kabátem a helmou na hlavě – byl to Mussolini. Mussolini byl následně zajat i spolu se svou milenkou Clarettou Petacci a dne 28. dubna 1945 byli oba popraveni plukovníkem Walterem Audisiem. Mrtvé tělo duceho a jeho milenky bylo převezeno do Milána na velké náměstí Piazzale Loreto, kde bylo 29. dubna vystaveno pověšené hlavou dolů. Kolem visících těl se shromažďovaly davy lidí, kteří na těla plivali nebo do nich kopali. Takto neslavný byl konec duceho Benita Mussoliniho.

3.3 Základní ideologické rysy

Vzhledem k tomu, že fašismus vyrůstal v reakci na první světovou válku, hospodářskou krizi, stav společnosti i ostatní politické ideologie, daly by se jeho doktríny označit jako „antiideologie“, tedy popření všech dosavadních politických směrů. Je skutečností, že fašismus je možné jako žádnou jinou politickou ideologii vymezit negativně, tedy jako popření – jde o směr antiliberalní, antidemokratický, antikomunistický,⁷⁵ antikonzervativní, antiracionální, antipacifistický a do značné míry i antikapitalistický. Mussolini se vymezoval zejména vůči socialistům a komunistům, nikdy se však neodhodlal ke zrušení monarchie, třebaže král Viktor Emanuel III. ztratil svobodu rozhodování.⁷⁶ Došlo tím k jasnému vymezení všech kategorií „nepřátel“ (existence nepřítele byla klíčová)⁷⁷ již před nástupem k moci, takže tyto kategorie již nemusely být vytvářeny na základě informací policie. To však platilo pouze teoreticky, neboť jedním ze základních „stabilizačních prvků“ každého totalitního režimu je neustálé objevování, stíhání a trestání stále nových nepřátel.⁷⁸

Nejvýznamnějším ze všech fašistických „anti“ je zřejmě antiracionalismus. Ten ve fašistickém pojetí znamená negativní vymezení vůči osvícenství a jeho zbožštění rozumu,

⁷⁵ Fašismus byl sice antikomunistický, avšak nikoliv důsledně antisocialistický. Socialismus u něj hrál poměrně významnou roli, pouze jako prostředek získání podpory dělnictva. V praxi se projevoval částečně v hospodářské oblasti (o hospodářství pojednává podkapitola 3.5).

⁷⁶ Nálevka, V., *Světová politika ve 20. století I.*, str. 43.

⁷⁷ O'Sullivan, N., *Fašismus*, s. 155.

⁷⁸ Arendtová, H., *Původ totalitarismu I-III*, s. 574-75.

proti němuž staví vůli a tedy potažmo emoce. Tento antiracionalismus do značné míry vede k antiintelektualismu, pohrdání abstraktním myšlením a jednoznačnému upřednostňování činu (Mussoliniho hesly byly např. „nemluvit, ale jednat“ a „nečinnost znamená smrt“).⁷⁹ Kromě toho, že místo rozumu nastupuje u fašismu vůle a emoce, je důležitým prvkem i obrat k minulosti.

3.3.1 Role války

Velký význam měla ve fašismu válka. Válku fašismus považoval za podstatu lidského bytí a měla vést ke vzniku rozsáhlého impéria. Mussolini snil o obnově slávy starověkého Říma a soustředil se proto zejména ovládnutí oblasti Středomoří. Válka prý byla normálním stavem lidské společnosti (zatímco mír výjimkou) a dokonce přímo žádoucím způsobem vedení mezinárodních záležitostí. Jedině války, jak Mussolini píše v *Doktríně fašismu*, mohou „přivést veškerou lidskou sílu k vrcholnému vzepětí a vtisknout národům, které mají odvahu je chtít, charakter ušlechtilosti“.⁸⁰ Kromě toho válka sloužila i k upevnění moci uvnitř státu⁸¹ a po celé Itálii byla k vidění různá hesla propagující válku, např. „válka je pro muže totéž, jako rození dětí pro ženu“ nebo „lepší je žít jeden den jako lev než sto let jako ovce“.⁸² Není tak náhodou, že Mussolini byl v roce 1943 svržen poté, co prohrál válku. Fašisté pojímali život a svět velmi proměnlivě a dynamicky, čímž se snažili vytvořit opozici proti tradičním konzervativním ideologiím.

3.3.2 Nacionalismus a stát

V ideologii italského fašismu stál na prvním místě stát a teprve pak následoval národ, sám Mussolini tvrdil, že „Národ je spíše tvořen státem, který dává lidem vůli, a tudíž fakticky existenci bez toho, že by si oni sami museli být vědomi své vlastní morální jednoty.“⁸³ V Itálii bylo možné, aby se členem fašistické strany stal i „Neital“ nebo dokonce Žid;⁸⁴ toto bylo např. v nacistickém Německu zcela vyloučeno. Přestože v Itálii docházelo k určitému uctívání státu, italští fašisté, kteří s pojmem „totalitní“ přišli v červnu 1925 jako první,⁸⁵ nikdy nebyli tak úspěšní v budování totalitního státu jako nacisté v Německu. V Itálii se udržela monarchie a zejména katolická církev si uchovala svá privilegia a nezávislost. Mussolini tak musel částečně omezit i své totalitní cíle, což bylo dáno potřebou hledání kompromisu mezi

⁷⁹ Heywood, A., *Politické ideologie*, s r. 213.

⁸⁰ O'Sullivan, N., *Fašismus*, s. 73.

⁸¹ Arendtová, H., *Původ totalitarismu I-III*, s. 537-38.

⁸² Eatwell, R., *Fascism. A History*.s. 3.

⁸³ O'Sullivan, N., *Fašismus*, s. 169

⁸⁴ Arendtová, H., *Původ totalitarismu I-III*, s.74.

⁸⁵ Říchová, B., *Přehled moderních politologických teorií*. s. 227.

režimem, autoritou monarchie a církve. Církev byla *de facto* neustále přítomna po celou dobu existence fašistického režimu, neboť právě víra a náboženství bylo možné považovat za určitý zdroj italské jednoty. Rozchod s fašismem tak byl po skončení druhé světové války mnohem jednodušší než v Německu rozchod s nacismem.

Již v roce 1919 se objevuje princip národního sebeurčení jako základ uspořádání nového demokratického světa. Fašismus však zanedlouho dokazuje, že tento princip nemůže být základem pro nový a pevný světový řád. Italský fašismus se otevřeně upnul na interpretaci národního sebeurčení jako programu získání světové nadvlády, jehož cílem je získání úplné kontroly nad všemi světovými zdroji. Fašisté otevřeně hlásali militantní politiku, kterou ostatní aktivisté (především komunisté) sice provozují, ale otevřeně nepřiznávají.⁸⁶

Velmi specifický byl postoj italského fašismu k rasové politice. Právě zde je velmi patrný rozchod mezi italským fašismem a německým nacismem, což bylo dáno rozdílnou historickou situací po sjednocení obou zemí. Když v roce 1871 vzniklo sjednocené Německo, jednalo se o relativně kulturně a jazykově jednotný stát, v případě Itálie tomu tak nebylo. Itálie nebyla po sjednocení kulturně ani jazykově jednotný stát, dokonce je možno říci, že „italský lid“ prakticky neexistoval. Ačkoliv se již před vznikem samotného fašismu objevují dotazy na rasu, nemají biologický charakter, jako tomu bylo v případě nacismu, ale jsou spíše řečnickými otázkami. Ke změně došlo v roce 1938, kdy byly italským fašismem přijaty, již dříve zmíněné Rasové zákony a vyhlášena byla také oficiální rasistická politika v „*Manifestu fašistického rasismu*“⁸⁷. Italská společnost však nebyla vůči antisemitismu příliš vnímavá.⁸⁸ Jedním z důvodů bylo i to, že židovská komunita v Itálii byla poměrně malá – v roce 1938 zde žilo pouze 47 000 Židů.⁸⁹ Nejradiálnějším krokem, který italský fašismus uskutečnil, pro podporu národní jednotky, byla snaha o vytvoření člověka nového typu tzv. „*homo fascista*“⁹⁰.

3.3.3 Vůdce

Ústřední postavou fašistické ideologie je všemocný a neomylný vůdce, tedy *duce*, který má vždy pravdu, jeho slovo je zákon a jeho vůle stojí nad vším – nejen nad stranou, ale i nad samotnou ideologií. Zatímco v tradiční literatuře si diktátor nečiní nárok být zástupcem lidu, ve fašistické teorii je vůdce jediným opravdovým vládcem na zastupitelském principu,

⁸⁶ Nolte, E. *Fašismus ve své epoše*, s. 167

⁸⁷ O'Sullivan, N., *Fašismus*, s. 170

⁸⁸ Nolte, E. *Fašismus ve své epoše*, s. 54; srv. s: Ridley 2002, str. 102.

⁸⁹ Eatwell, R., *Fascism. A History*, s. 66.

⁹⁰ O'Sullivan, N., *Fašismus*, s. 171

kterého stát může mít. Je ztělesněním lidu, který nemá nezávislou existenci (a tudíž ani vůli), kromě svého vůdce.⁹¹

Nejdůležitější funkcí vůdce je, že slouží jako symbolické ztělesnění mýtu, který utváří historický osud svého lidu.⁹² Vůdce nevládne zákony či nařízeními a není ani těmito zákony či právními nařízeními nijak omezen. Vůdce intuitivně chápe a vyjadřuje vůli lidu, a to i tehdy, když jsou lidé příliš zmatení nebo hloupí na to, aby ji byli schopni sami rozpoznat; toto se děje skrze vůdcovu neomylnost v otázkách fašistické víry, morálky a politiky. Vůdce tedy není volen v klasickém slova smyslu, nýbrž vynoří se uprostřed lidu za přispění svých heroických osobních kvalit, je lidem rozpoznán, vítán a všichni uznávají jeho poslání. Díky tomu byla jeho autorita absolutní.⁹³ Úlohou vůdce je probudit lid z jeho letargie a z netečné masy učinit mocnou sílu, které nelze odolat. Zatímco tradiční diktatury usilují o vyloučení mas, totalitní diktatura se je snaží vtáhnout do služeb hodnotám a cílům režimu, a to soustavnou propagandou a agitací. Projevovalo se to širokým využíváním plebiscitů, masových shromáždění a lidových manifestací.⁹⁴ S tím úzce souvisí síla projevu. Zatímco v liberální a socialistické ideologii slouží k poučení posluchačů, v případě fašismu projev „neútočí“ na lidské myšlení, nýbrž na lidské city a emoce. Hlavním cílem je povznesení posluchače k činům, který následně nebude fašistický mýtus zkoumat, ale bude ho raději žít. V italském fašismu není vůdcovský princip vyhlášen jako všezahrnující princip celé společnosti. Toto jest dáno skutečností, že vůdcovský princip musel neustále soupeřit s autoritou krále, který byl politicky nezávislý a jehož legitimita nebyla s fašismem provázána. Na rozdíl od nacistického Německa nebyl v italském fašismu hlavním motivem vůdcovský princip, ale byl to především korporativismus, který se stal základním tématem propagandy. Vůdcovský princip se tak v italském fašismu nerozvinul zcela naplno, ale existoval spíše masový kult osobnosti.

3.3.4 Korporativismus

Termín korporativismus je odvozen od slova korporace, tedy „*společné organizace zaměstnanců a zaměstnavatelů téhož oboru prostředkující a reprezentující zájmy v politické sféře*“.⁹⁵ Podle Mussoliniho je korporátní systém svou kvalitou „*předurčen k tomu, aby se stal*

⁹¹ O'Sullivan, N., *Fašismus*, s. 153.

⁹² O'Sullivan, N., *Fašismus*, s. 147

⁹³ O'Sullivan, N., *Fašismus*, s. 154-55.

⁹⁴ Heywood, A., *Politické ideologie*, s. 216.

⁹⁵ Říchová, B., *Přehled moderních politologických teorií*, s. 177.

civilizací 20. století“.⁹⁶ Snažil se tak vytvořit třetí cestu mezi kapitalismem a socialismem, tedy ponechat zdání existence tržního hospodářství a soukromého vlastnictví, ale usměrňovaného dle potřeb státu. Kromě toho tím hodlal zamezit jakémukoliv třídnímu boji tím, že v jedné korporaci (každý obor měl vlastní korporaci) sdružil zástupce zaměstnavatelů i zaměstnanců, aby si uvědomili své společné zájmy.⁹⁷ Korporativismus ve fašistickém pojetí je tedy možné pochopit pouze prostřednictvím vize organické, duchovně sjednocené a morálně obrozené společnosti. Pouze taková společnost může jedinci poskytnout pravou svobodu, ve smyslu zbavení se sobeckých problémů a naprosté oddání se národu a jeho vůdci.

V praxi se ovšem italský korporativismus nestal „třetí cestou“, ale stal se spíše taktikou, prostřednictvím které měla být rozšířena státní kontrola nad celou společností. Korporativismus tak měl především vytvořit dojem, že vláda Benita Mussoliniho nespočívala pouze na síle. Tato obvinění ještě zesílila po vraždě Giacomu Matteottiho, kdy byl Mussolini nucen čelit obviněním, že násilí bylo jediným opodstatněním jeho nároku na úřad. Právě v těchto chvílích využil Mussolini ke svému prospěchu korporativismus, který jako ideologický prostředek přispěl ke sjednocení rozličných skupin v zemi. Odlišnost italské fašistické praxe dokládá i fakt, že Mussolini se dlouho držel zásady *laissez faire*⁹⁸, kdy omezil státní intervence do hospodářství, snížil daně a státní výdaje. Kvůli naplnění ideálu volného obchodu byla dokonce snížena dovozní cla, z čehož nebyli příliš nadšeni zejména domácí výrobci.⁹⁹ Korporativismus (a kromě něj i systémy veřejných prací, zejména během hospodářské krize ve třicátých letech)¹⁰⁰ začal být uplatňován teprve na konci dvacátých let, ale dlouho fungoval spíše v teorii než v praxi a nikdy nedošlo k jeho úplnému zavedení tak, jak fašisté původně předpokládali.

⁹⁶ Nolte, E., *Fašismus ve své epoše*, s. 130

⁹⁷ Paxton, R.O., *Anatomie fašismu*, s. 161.

⁹⁸ Laissez faire - (z francouzštiny - nechte pracovat, nechte činit) - zásada, podle níž má stát a vláda zasahovat do ekonomického dění co nejméně. Toto přesvědčení je jedním z pilířů liberalismu.

⁹⁹ Paxton, R.O., *Anatomie fašismu*, s. 176.

¹⁰⁰ Procacci, G. *Dějiny Itálie*, s. 345.

Závěr

Hlavním cílem mé bakalářské práce bylo přiblížení italského fašismu jako specifického fenoménu vznikuvšího v první polovině 20. století. Obecně lze říci, že fenomén fašismu byl konstituujícím prvkem v několika evropských zemích, nejvýrazněji se však fašismus dokázal prosadit v Itálii, pod vedením Benita Mussoliniho a následně v Německu, pod vedením Adolfa Hitlera.

Itálie, jako poměrně mladý stát, sjednocený až v roce 1870, utrpěla nedlouho poté poměrně velkou ránu a to v podobě první světové války. Ačkoliv byla Itálie již od roku 1882 členem Trojspolku, po boku Německa a Rakouska-Uherska, po vyhlášení první světové války v roce 1914 se rozhodla vyhlásit neutralitu a do války nevstoupit. Později si však vláda uvědomila, že chce-li něco z války získat, musí se jí zúčastnit, a tak v květnu 1915 vstoupila Itálie do války po boku států Dohody. Na frontě nebyla italská vojska příliš úspěšná a v zemi se pomalu začala stupňovat nespokojenost se vstupem do války. Itálie ve válce ztratila 615 000 mužů a společnost začínala mít dojem, že tito muži zemřeli zcela zbytečně. Po skončení války stála Itálie po boku vítězů, jako vítězný stát se však necítila, což bylo dáno faktem, že územní požadavky stanovené před válkou nebyly zcela naplněny a v Itálii tak vznikl mýtus o „zmrzačeném vítězství“. V roce 1919 Itálie upadla do krize a začal se tak vytvářet prostor pro vznik fašismu.

V témže roce, 1919, založil Benito Mussolini fašistickou organizaci „*Fasci italiani di combattimento*“, která se v roce 1921 změnila na fašistickou stranu, jež nesla název „*Partito nazionale fascista*“. Fašisté se chopili moci dne 28. října 1922, což se stalo při tzv. Pochodu na Řím, na jehož konci jmenoval král Viktor Emanuel III. Benita Mussoliniho ministerským předsedou. V jeho vládě však stálo i několik nefašistických ministrů. V roce 1926 se Itálie proměňuje a stává se diktaturou s vládou jedné strany, tedy strany fašistické, v čele s Benitem Mussolinim. Toto období je charakterizováno také poměrně agresivní zahraniční politikou, jež vyústila v intervenci do Etiopie v roce 1935. Postupem času docházelo k postupnému sbližování s Německem, které vyústilo dojednáním spojení tzv. „*Osy Berlín-Řím*“ v roce 1936. Po vypuknutí druhé světové války v září 1939 Itálie vyhlásila neutralitu; do války se rozhodla vstoupit až v roce 1940, a to po boku nacistického Německa. Itálie opět vstoupila do války, na kterou nebyla připravena. Armáda disponovala poměrně zastaralým a nedostatečným vybavením. Oproti první světové válce, však nebyla tolik neúspěšná, za připomenutí stojí především úspěchy v bojích v severní Africe.

Uvnitř státu se začala během války tvořit protifašistická opozice, jejíž činnost vyústila

odvoláním Benita Mussoliniho a fašistický režim tak 25. července 1943 padl. Dne 8. Zář 1943 byla zveřejněna italská kapitulace. Samotný Mussolini byl zajat a následně vězněn. Z vězení na Gran Sasso byl však osvobozen německými výsadkáři. Následně byla 18. září 1943 vyhlášena Italská sociální republika v Saló, známá též jako Republika Saló; tato si kladla za cíl návrat k původním fašistickým ideálům, jednalo se však spíše o loutkový stát. V roce 1945 se Mussolini pokoušel uzavřít dohodu s představiteli Výboru národního osvobození, tato však uzavřena nebyla a Mussolinimu nezbývalo nic jiného, než útek. Při útěku byl však zajat a následně zastřelen. Od 29. dubna 1945 bylo Mussoliniho mrtvé tělo pověšeno hlavou dolů, spolu s tělem jeho milenky, na benzinové pumpě v Miláně.

Na konec bakalářské práce jsem zařadila základní ideologické rysy italského fašismu, z nichž nejvýraznějším rysem je korporativismus. Italský fašismus rovněž bývá někdy označován jako fašismus korporátní. Ačkoliv se sám italský fašismus označoval jako „totalitarismus“, nejednalo se o totalitní stát v pravém slova smyslu. Ve srovnání s režimem nacistického Německa bývá fašismus v Itálii označován jako nenaplněný totalitarismus. Jednalo se tedy spíše o autoritářský, než o totalitní režim; je možné též říci, že italský fašismus se svou charakteristikou pohyboval na pomezí autoritářství a totalitarismu. Tato nevyhraněnost italského fašistického režimu byla ovlivněna, mimo jiné, smírem s některými složkami, jež nebyly fašistického charakteru. Jednou z nejvýraznějších složek, existujících po boku fašistického režimu byla církev, které byla obnovena suverenita papežského státu v roce 1929 na základě uzavření Lateránských smluv.

Italský fašismus, jako režim charakterizující Itálii mezi dvěma světovými válkami, byl nepochybně režimem velmi specifickým. Svou rétorikou se režim, prostřednictvím Benita Mussoliniho, snažil vystupovat jako totalitní, činy tomuto však neodpovídaly a italský fašismus se tak příliš neodlišoval od konzervativních diktatur v Evropě. Ačkoliv byl fašismus fenoménem první poloviny 20. století, některé aspekty fašismu jsou patrné i v některých dnešních, demokratických režimech. Existence extrémně pravicových hnutí, u nichž jsou více či méně patrné vazby na fašismus, jen dokazuje, že téma fašismu je stále aktuální i v dnešní době. Odkaz fašismu je nejpatrnější v zemích západní Evropy. Otázka, zda-li je možný návrat fašismu či nikoliv, je spíše otázkou toho, jak fašismus chápeme a interpretujeme jej. Odkaz fašismu je v dnešní době nejpatrnější v zemích západní Evropy.

Summary

The bachelor thesis called „Italian Fascism“ is thematically divided into three parts.

The first one is dedicated to the general understanding of the term fascism – namely the analysis of the definition of fascism in the work by Stanley Payne, Roger Griffin and Ernst Nolte. The second part is focused on historical, social, intellectual sources of fascism. The content of the third part is description of the development of Italian fascism as a specific political phenomenon of the 20th century, from its beginnings, through the establishment of a fascist regime until its collapse in 1943. There is also an overview of the basic ideological features of Italian fascism in this thesis.

Použitá literatura

- [1] ARENDOVÁ, Hannah, *Původ totalitarismu I-III.*, 1. vyd., Praha: Oikoymenh 1996. ISBN 80-86005-13-5.
- [2] EATWELL, Roger, *Fascism. A History*, 2. vyd., Londýn: Vintage 1996. ISBN 0 09 944191 8.
- [3] EATWELL, Roger. , *The Nature of 'Generic Fascism': The 'Fascist Minimum' and the 'Fascist Matrix'*. Dostupné na:
<http://staff.bath.ac.uk/mlsre/Seriousfascism.htm> [22.03.2012]
- [4] FERGUSON, Niall, *Nešťastná válka*, 1. vyd., Praha: Dokořán 2004. ISBN 80-86569-56-X.
- [5] HEYWOOD, Andrew, *Politické ideologie*, 1. vyd., Praha: Eurolex Bohemia 2005. ISBN 80-8661-71-6.
- [6] GRIFFIN, Roger - Loh, Werner - Umland, Andrea (eds.): *Fascism Past and Present, West and East*, Stuttgart 2006. ISBN 3898216748.
- [7] GRIFFIN, Roger: *Fascist Century*, London 2008. ISBN 0230205186.
- [8] GRIFFIN, Roger: *The Nature of Fascism*, London 1993. ISBN 041509661.
- [9] GRIFIN, Roger: *Modernism and Fascism*, London 2007. ISBN 140398784X.
- [10] NÁLEVKA, Vladimír, *Světová politika ve 20. století I.*, 1. vyd, Praha: Nakladatelství Aleš Skřivan ml. 2000. ISBN 80-902261-4-0.
- [11] NOLTE, Ernst, *Fašismus ve své epoše*, 1. vyd., Praha: Argo 1999. ISBN 80-7203-107-4.
- [12] O'SULLIVAN, Noël, *Fašismus*, 2. vyd. Praha: Centrum pro studium demokracie a kultury 2002. ISBN 80-7325-001-2.
- [13] PAXTON, Robert O., *Anatomie fašismu*, 1.vyd., Praha: Nakladatelství lidové noviny 2007. ISBN 978-9106-811-2.
- [14] PAYNE, Stanley - NOLTE, Ernst: *What Fascism is not? Thought on deflation of concept. Comment*, in: *American Historical Review*, Vol. 84 (1979), No. 2, s. 389-394.
- [15] PAYNE, Stanley G: *A History of Fascism, 1919 – 1945*, Madison 1996. ISBN 1-85728-595-6.
- [16] PROCACCI, Giuliano, *Dějiny Itálie*, 1. vyd., Praha: Nakladatelství Lidové noviny 2010. ISBN 978-80-7106-721-4.

- [17] RIDLEY, Jasper, *Mussolini*, 1. vyd., Praha: Themis 2002. ISBN 80-7312-007-0.
- [18] ŘÍCHOVÁ, Blanka, *Přehled moderních politologických teorií. Empiricko-analytický přístup v soudobé politické vědě*, 1. vyd., Praha: Portál 2000. ISBN 80-7178-461-3.

Přílohy

Příloha A – Dobové fotografie

Obrázek 1 – Benito Mussolini jako frontový voják v první světové válce

Obrázek 2 – Rodina Benita Mussoliniho

Obrázek 3 – Italské územní zisky po první světové válce

Obrázek 4 – Karta Národní fašistické strany

Obrázek 5 – Logo Národní fašistické strany

Obrázek 6 – Pochod na Řím 28. října 1922

Obrázek 7 – Pochod na Řím, zleva Balbo, De Bono, Mussolini, De Vecchi a Bianchi

Obrázek 8 – Benito Mussolini s Adolfem Hitlerem

Obrázek 9 - Benito Mussolini a kardinál Gasparri po podpisu Lateránských dohod v r. 1929

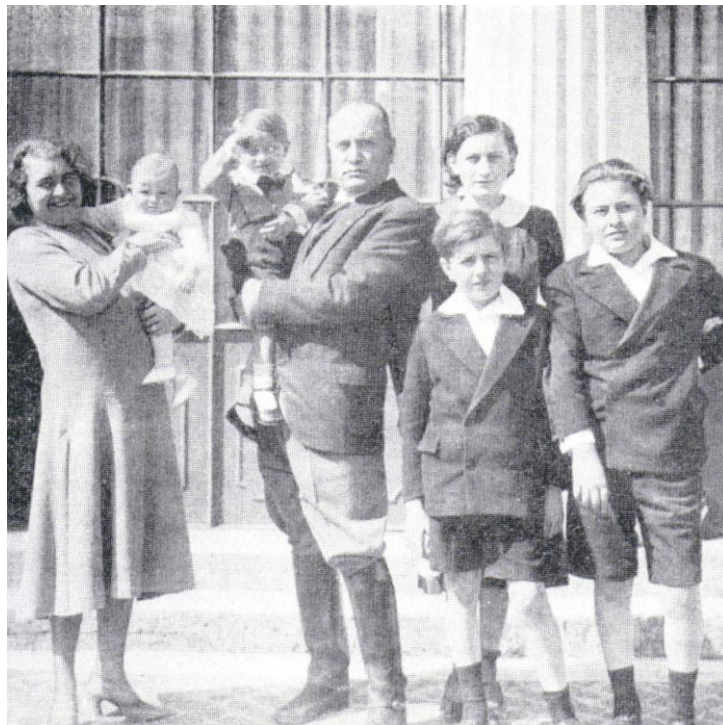
Obrázek 10 – Vězení Benita Mussoliniho na Gran Sasso

Obrázek 11 – Osvobození Benita Mussoliniho z vězení na Gran Sasso

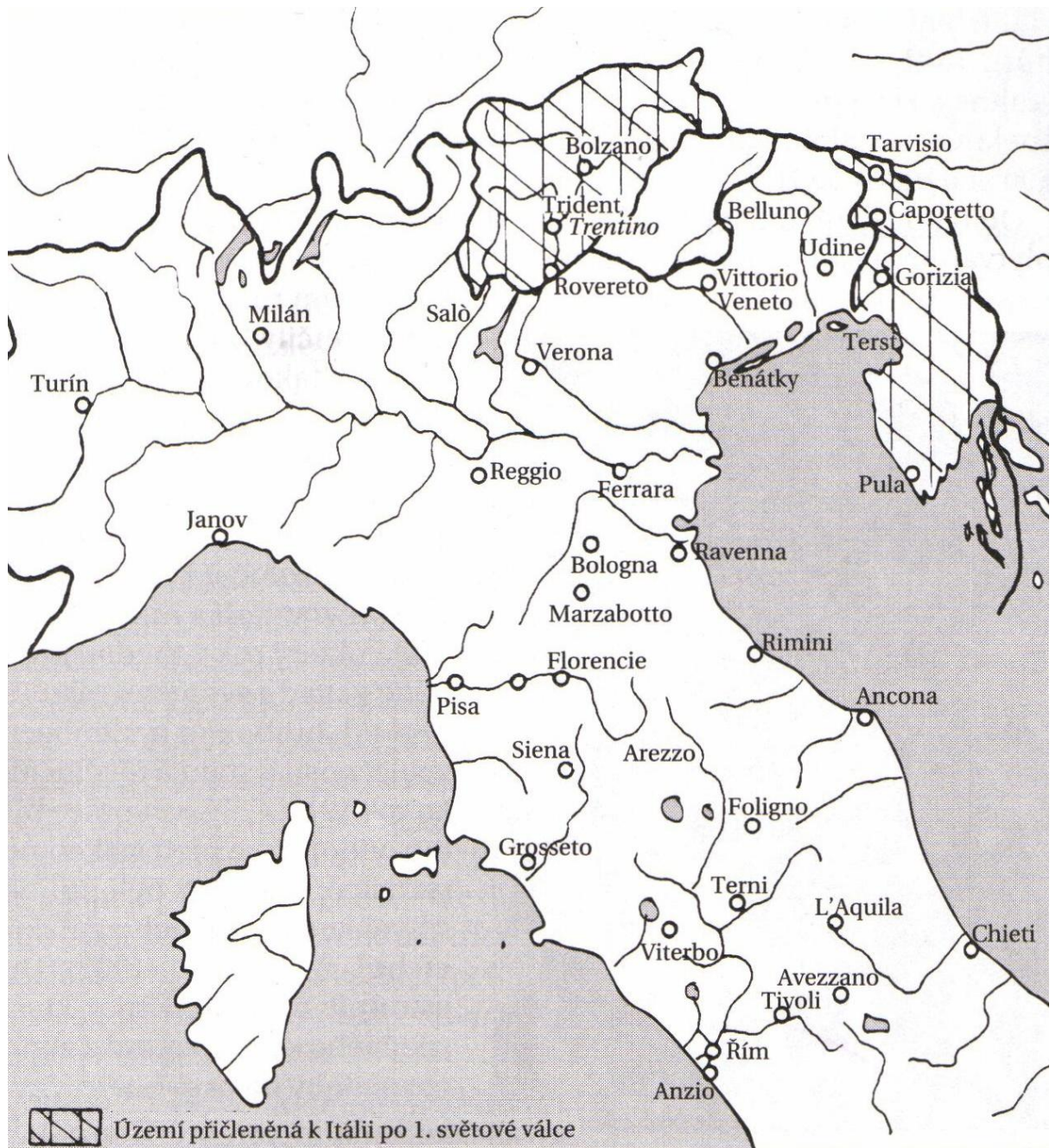
Obrázek 12 – Mrtvá těla Benita Mussoliniho a Claretty Petacciové pověšená v Miláně



Obrázek 1 – Benito Mussolini jako frontový voják v první světové válce
Zdroj: RIDLEY, Jasper. *Mussolini*. 1. vydání. Praha: Themis, 2002. ISBN 80-7312-007-0.

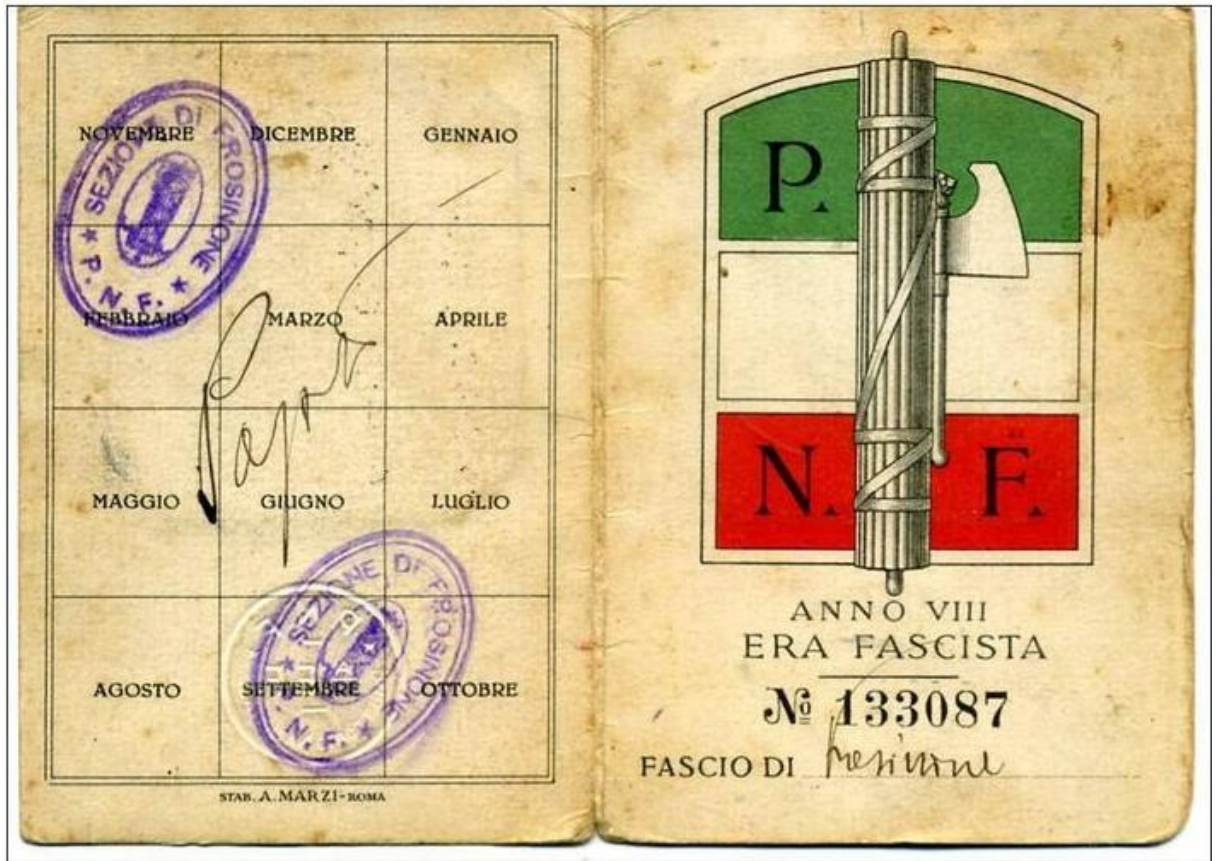


Obrázek 2 – Rodina Benita Mussoliniho
Zdroj: RIDLEY, Jasper. *Mussolini*. 1. vydání. Praha: Themis, 2002. ISBN 80-7312-007-0.



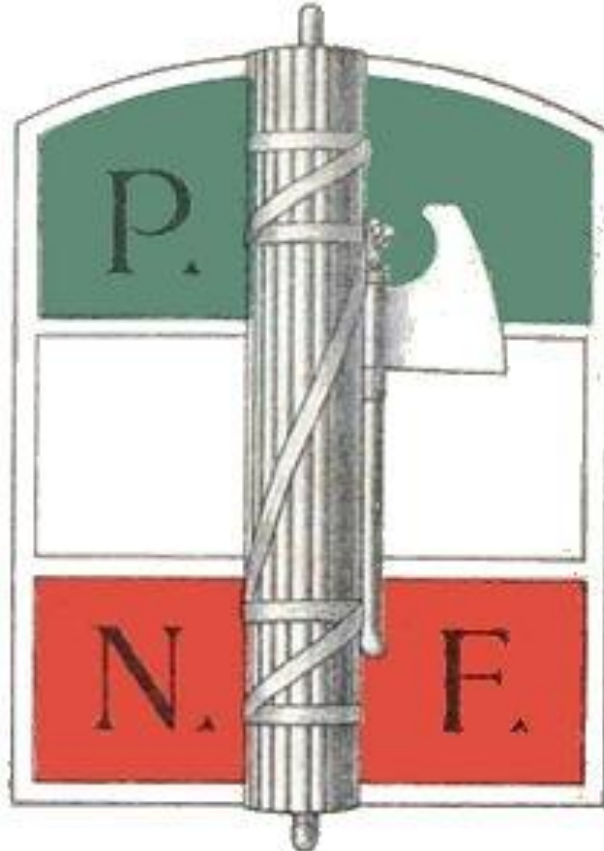
Obrázek 3 – Italské územní zisky po první světové válce

Zdroj: PROCACCI, Giuliano. *Dějiny Itálie*. 1. vydání. Praha: Nakladatelství Lidové noviny, 1997. ISBN 80-7106-152-2.



Obrázek 4 – Karta Národní fašistické strany

Zdroj: <https://evropa1943.wordpress.com/2011/01/25/1928-tessera-del-partito-nazionale-fascista/>



Obrázek 5 – Logo Národní fašistické strany

Zdroj: <http://homepaddock.wordpress.com/2010/11/07/november-7-in-history-2/>



Obrázek 6 – Pochod na Řím 28. října 1922

Zdroj: RIDLEY, Jasper. *Mussolini*. 1. vydání. Praha: Themis, 2002. ISBN 80-7312-007-0.



Obrázek 7 – Pochod na Řím, zleva Italo Balbo, Emilio De Bono, Benito Mussolini, Cesare Maria de Vecchi a Michele Bianchi

Zdroj: RIDLEY, Jasper. *Mussolini*. 1. vydání. Praha: Themis, 2002. ISBN 80-7312-007-0.



Obrázek 8 – Benito Mussolini s Adolfem Hitlerem

Zdroj: http://ceweb2.uml.edu/FinalProjects/Jbar150367/pics/fascism/mussolini_hitler.htm



Obrázek 9 – Benito Mussolini a kardinál Gasparri po podpisu Lateránských dohod v roce 1929

Zdroj: RIDLEY, Jasper. *Mussolini*. 1. vydání. Praha: Themis, 2002. ISBN 80-7312-007-0.



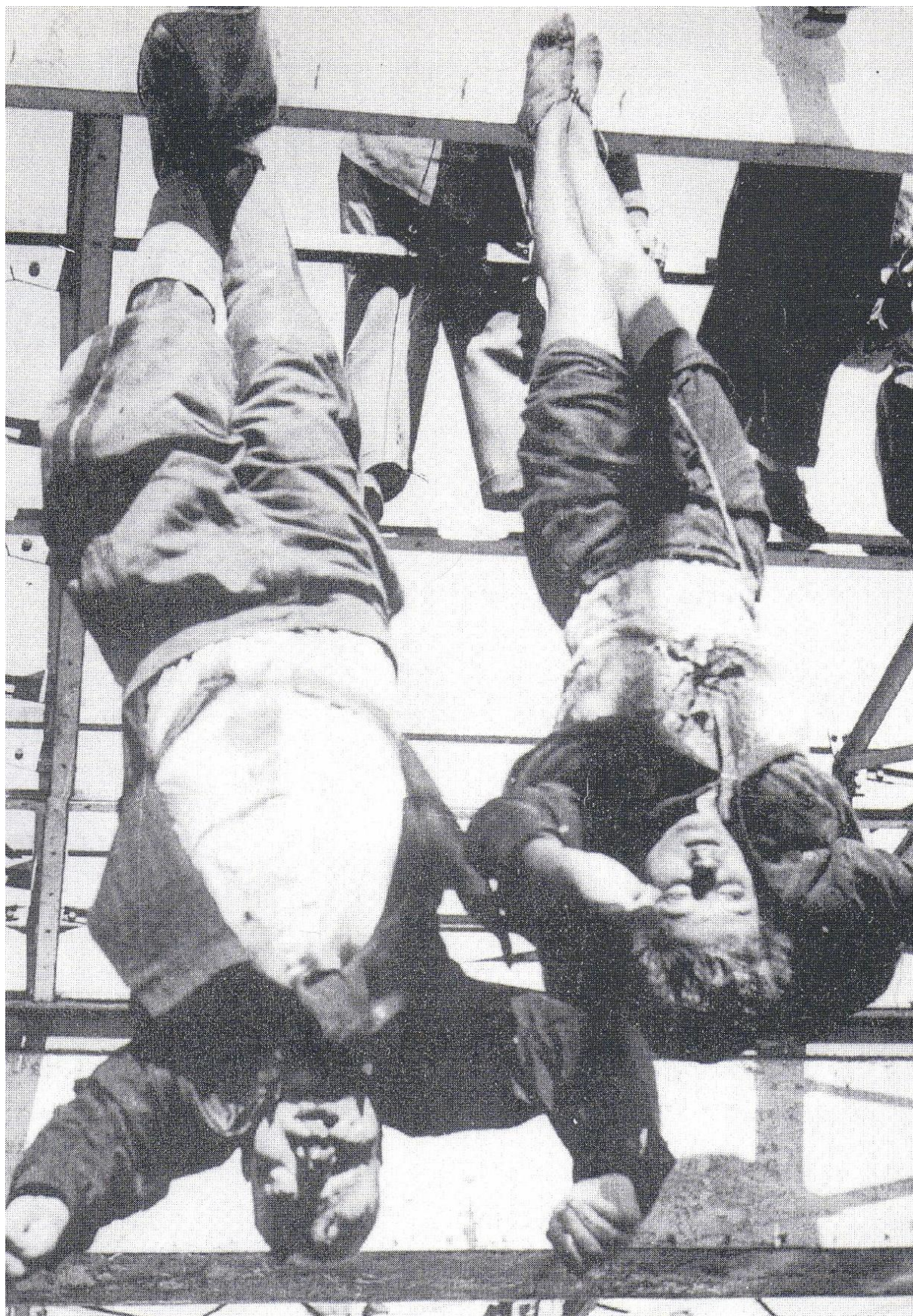
Obrázek 10 – Vězení Benita Mussoliniho na Gran Sasso

Zdroj: RIDLEY, Jasper. *Mussolini*. 1. vydání. Praha: Themis, 2002. ISBN 80-7312-007-0.



Obrázek 11 – Osvobození Benita Mussoliniho z vězení na Gran Sasso

Zdroj: RIDLEY, Jasper. *Mussolini*. 1. vydání. Praha: Themis, 2002. ISBN 80-7312-007-0.



Obrázek 12 – Mrtvá těla Benita Mussoliniho a Claretty Petacciové pověšená v Miláně
Zdroj: RIDLEY, Jasper. *Mussolini*. 1. vydání. Praha: Themis, 2002. ISBN 80-7312-007-0.