

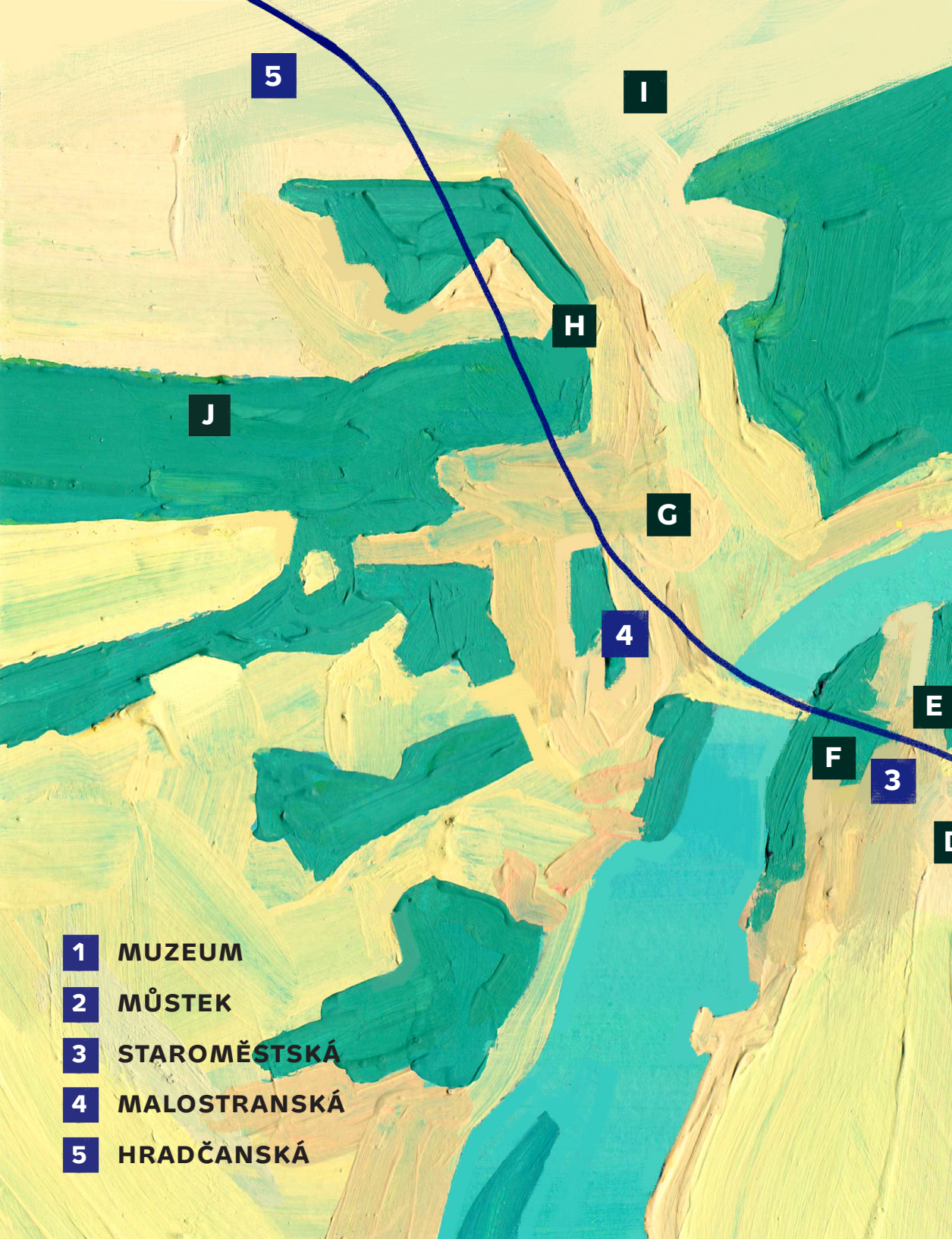


# METRART

PRŮVODCE PRAŽSKÝM UMĚNÍM

JAN STĚHULE





5

I

H

J

G

4

E

F

3

D

1

MUZEUM

2

MŮSTEK

3

STAROMĚSTSKÁ

4

MALOSTRANSKÁ

5

HRADČANSKÁ



- 
- A** GALERIE F. BAUMANA
  - B** WOKIN
  - C** KUBIST. LAMPA
  - D** MĚŠT. KNIHOVNA
  - E** PINKAS. SYNAGOGA
  - F** UMPRUM
  - G** KUNSTHALLE
  - H** BÍLKOVA VILA
  - I** SLAVÍČKOVA UL.
  - J** ZPÍVAJÍCÍ FONTÁNA

**E**

**D**

**2**

**B**

**C**

**A**

**1**







**METRART**







# **METRART**

**PRŮVODCE PRAŽSKÝM UMĚNÍM**

**JAN STĚHULE**















# OBSAH

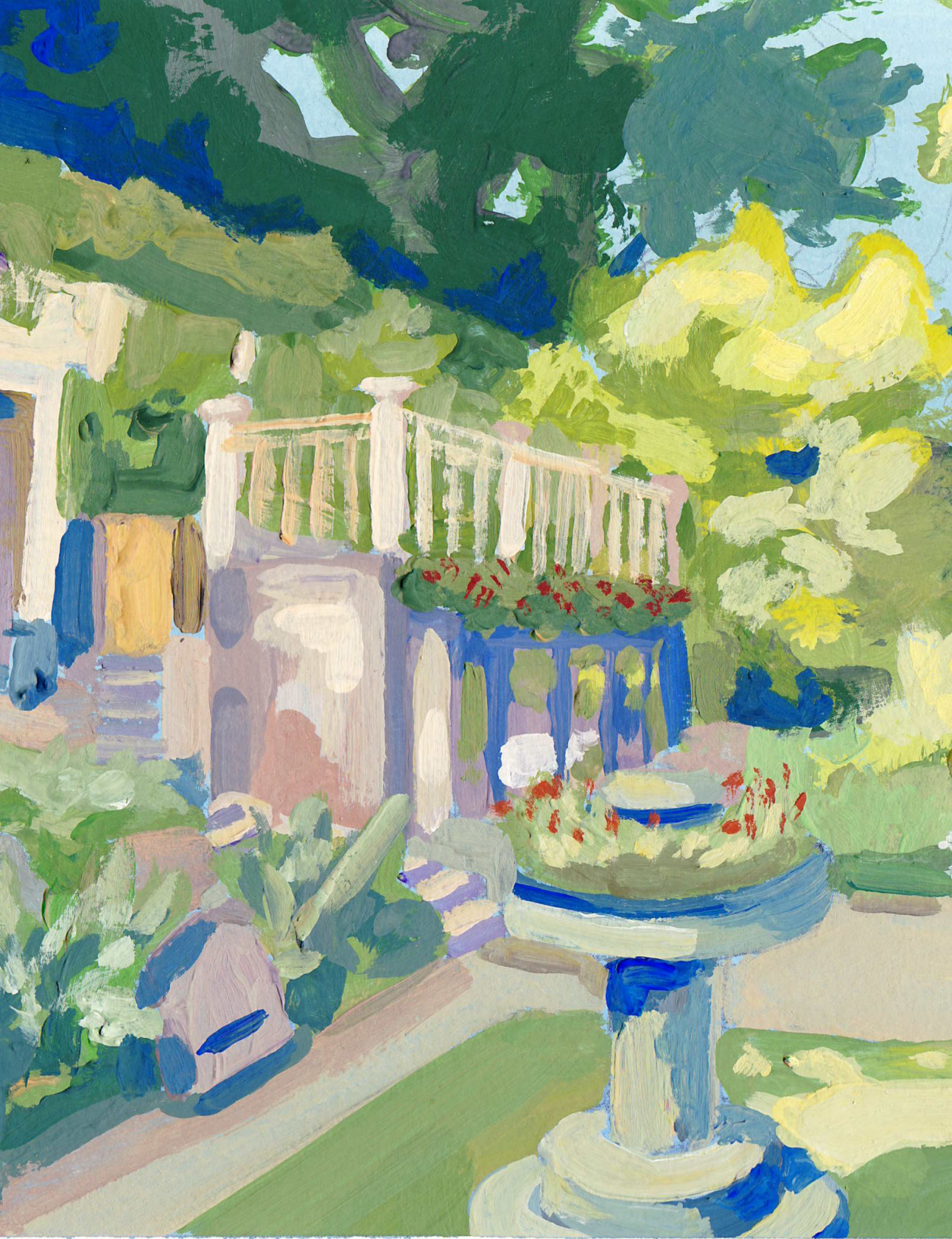
<b>MUZEUM</b>	<b>15</b>
<b>MŮSTEK</b>	<b>25</b>
<b>STAROMĚSTSKÁ</b>	<b>31</b>
<b>MALOSTRANSKÁ</b>	<b>45</b>
<b>HRADČANSKÁ</b>	<b>51</b>











# ÚVOD

Jak vlastně vznikla kniha, kterou právě otevíráte? Cesta k této finální verzi trvala kolem jednoho roku a vedla mě přes různá místa, mnoho z nich se do této knihy bohužel nedostalo. Jde o moji bakalářskou práci, kterou jsem zakončil svá studia ilustrace.

Na začátku celého procesu jsem věděl, že chci pracovat na projektu, který bude mít dosah do skutečného světa čtenáře. Něco s čím by mohl pracovat i v terénu a co by mu přineslo potěšení ale i ponaučení. Původní koncept této knihy byl zcela odlišný a v podstatě celý vzešel ze samotného procesu tvorby.

Otevíráte knihu, která vás provede pražským uměním trochu jiným způsobem, než byste možná čekali. Každý den jezdíme do práce, do školy nebo za přáteli veřejnou dopravou. A není příznavnější hromadné dopravy pro Prahu než-li její metro.

Metro v této knize funguje jako její nosný prvek, kostra. U každé stanice najdete alespoň jedno místo do 500 metrů od stanice, které je spojeno s naším světem umění a to jak s tím současným tak s tím minulým. Tato kniha se věnuje umění na povrchu, ale existuje mnoho stanic metra, které v sobě skrývají nejedno umělecké dílo (viz. Malostranská a sochy od Matyáše Bernarda Brauna). Rád bych, abyste věnovali pozornost i samotnému písnu, jde o font Metron, kterým jsou popsány jednotlivé stanice skutečného metra v Praze.

Doufám, že vám tato kniha ukáže autory a místa vámi dosud nepoznaná. Teď už nezbývá nic jiného, než nasednout do nejbližšího vagónu a vydat se na cestu.







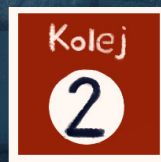




MU



MUZEUM









WOKIN







## **Nudle s kapkou Sýkory. Mozaika je lepší bez oleje.**

Vznikla v souvislosti s výstavbou podchodu Václavského náměstí jako součást loubí v Jindřišské ulici, kam byla osazena roku 1968. Po zastavění prostoru roku 2005 se toto dílo, důležité v dobovém evropském kontextu, ocitlo v neadekvátním prostředí interiéru kavárny a později asijského bistra, kde je navíc částečně zakryto vestavěným patrem.

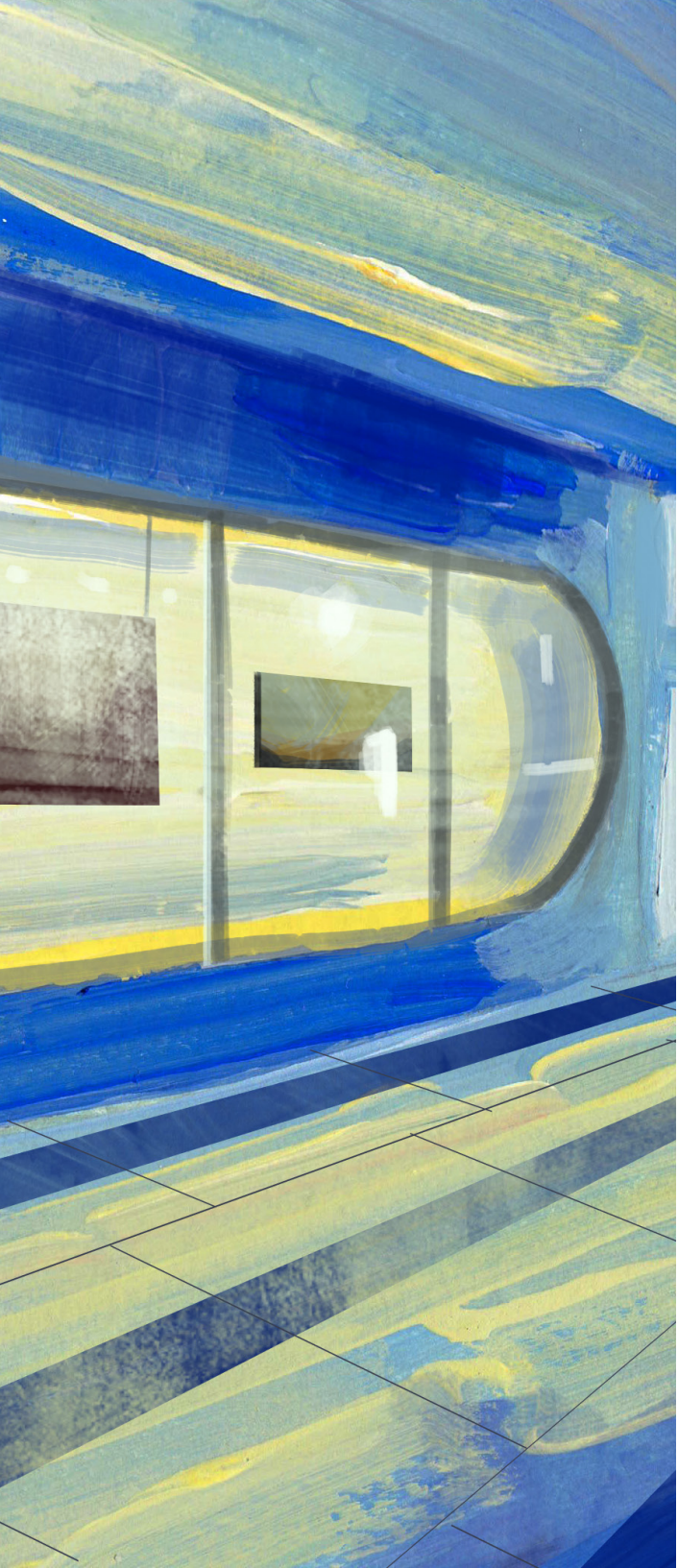
Zdeněk Sýkora patřil k významným představitelům tzv. konstruktivních tendencí 60. let. Výzkumem tvarových a barevných výrazových možností dospěl v jejich první polovině ke strukturám tvořeným rastrem a do něj vkládanými jednoduchými prvky, které vznikaly na základě kombinatoriky. Už roku 1964 k tomu začal využívat počítač a stal se tak jedním z prvních umělců, kteří jej v tehdejší Československu zapojili do své tvorby. Strukturami se zabýval přibližně deset let.

Do Sýkorovy vrcholné tvorby patří tzv. liniové obrazy, které maloval od roku 1973. Co se týče „žížal“, jak je sám pojmenovával, jde o uplatnění náhodnosti v autorově vlastním systému, na kterém spolupracoval společně se svojí ženou Lenkou. Počítač určoval parametry obrazu jako je šířka, barva či délka linií. Každý jeho liniový obraz existoval tedy nejprve jako číselná partitura, která byla následně převedena klasickým způsobem malby na plátno, podobně jako houslista hraje melodií podle not.



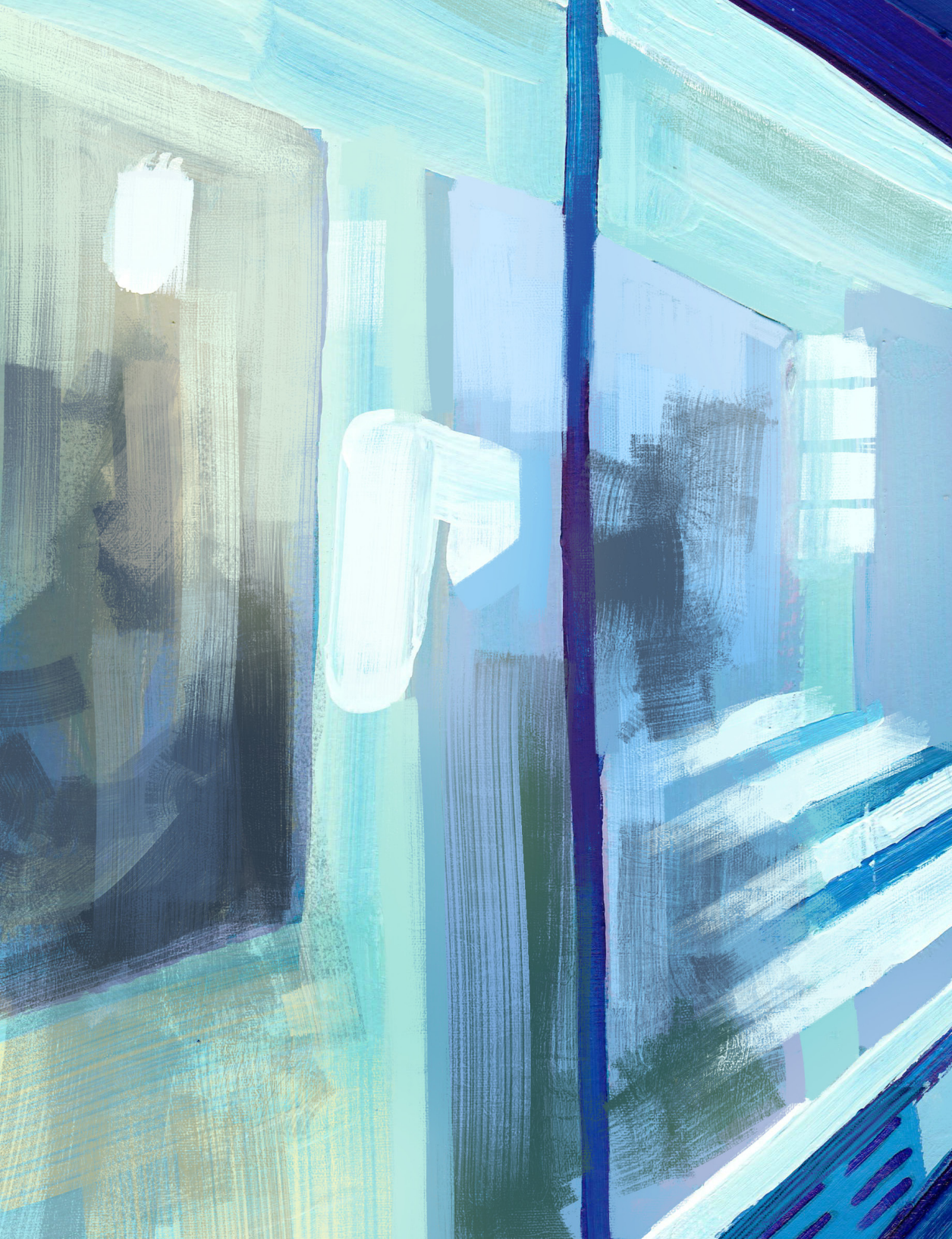


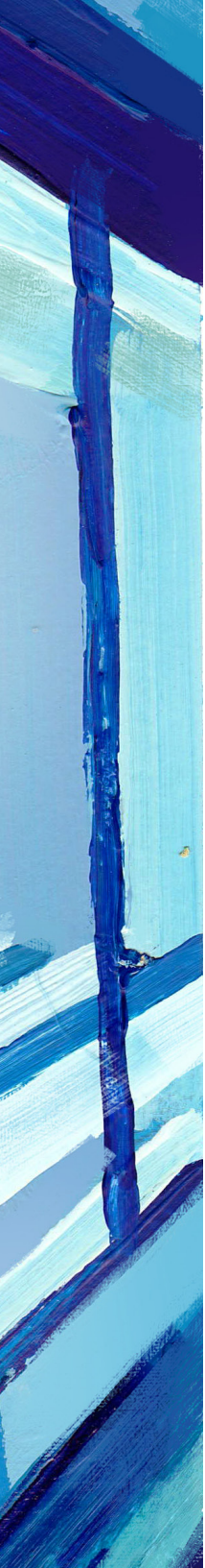




# GALERIE F. BAUWMANA







## **Lidé ve vitrině. Současný art je blíž, než si myslíte.**

Pasáže k Václavskému náměstí neodmyslitelně patří. Mezi významné řadíme např. pasáž Lucerna či Světozor. Jde o inspiraci, která přišla z Paříže. Již od počátku vznikaly jako nákupní prostory, které jsou zakryté před nepřízní počasí. Kromě obchodů a kaváren se v pasážích nacházejí často také kulturní místa, jako kina nebo galerie. A právě jednu konkrétní galerii máme i u stanice Muzeum.

Tato malá venkovní galerie, která se nachází v pasáži mezi ulicemi Štěpánská a Ve Smečkách, je velmi kvalitně kurátorsky vedena a potěší každého fanouška výtvarného umění. A kdo že byl Ferdinand Bauman? Stavebník a majitel nemovitostí. Člověk, který byl za první republiky velmi movitý, a tedy není divu, že tato galerie nese právě jeho jméno. Pro stavbu svého obchodního a činžovního domu si vybral architekt Eugena Rosenberga, který vystavěl tento luxusní funkcionalistický palác s pasáží, kde se galerie nachází.

Jedná se o podélný vestavěný a zcela prosklený výstavní prostor, který dokáže zaujmout nejednoho milovníka současného umění. Vystavovaní umělci zde často využívají samotný prostor vitríny a tvoří tzv. site specific díla, která se pohybují na samotné hraně jejich vyjadřovacích prostředků.





MUST

The image is an abstract painting composed of several horizontal bands. At the top, there are two bands of light blue and green, separated by thin dark lines. Below these is a wide, textured band of brown and tan, with the word "MUST" written in a bold, black, sans-serif font. Underneath this is a band of light blue and white, followed by a thin dark blue band, and finally a bottom band of light blue and white. A large, out-of-focus yellow shape is visible on the left side of the image.





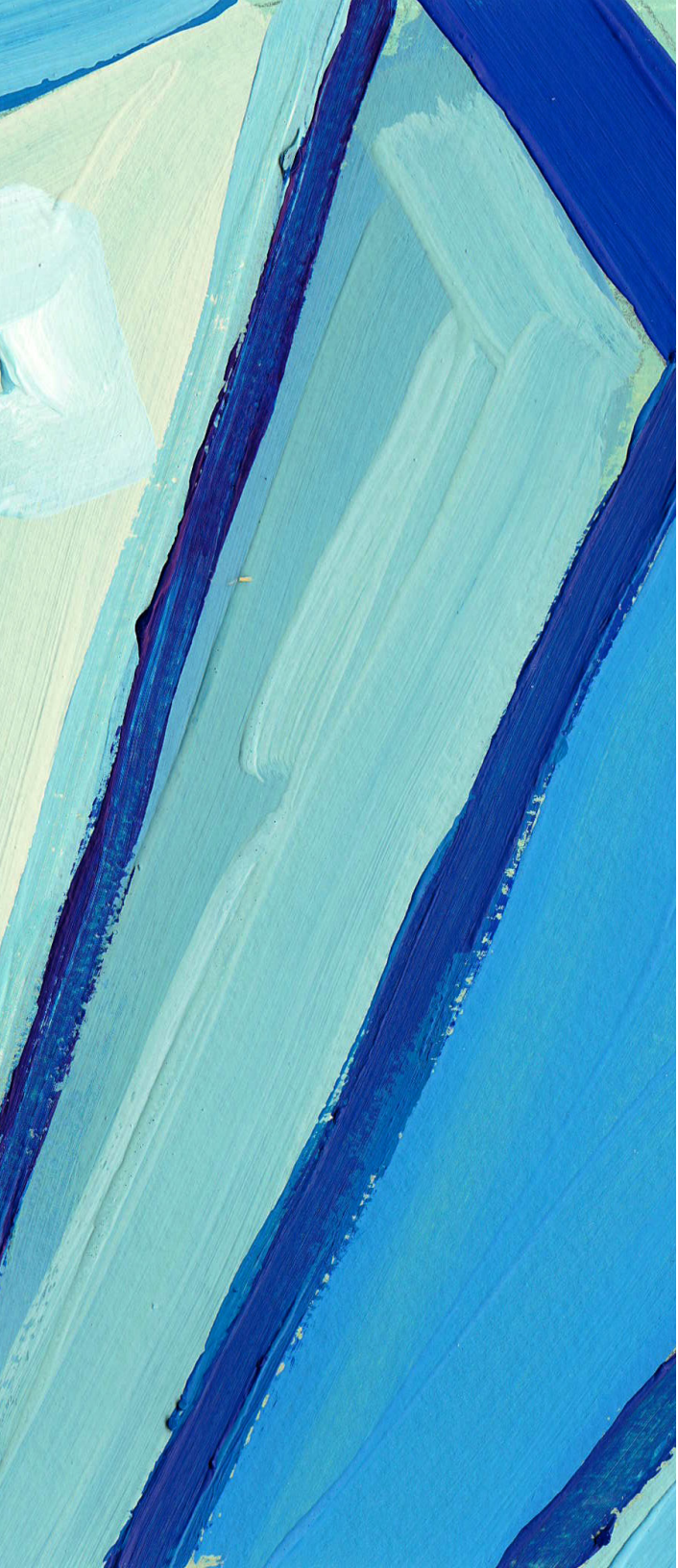
E K











# KUBISTICKÁ LAMPA





## **Brancusi nebo Králíček? Český kubismus svítí na Jungmannově náměstí.**

Pokud půjdeme o stanici níže – na Můstek, najdeme poblíž Jungmannova náměstí kubistickou lampu, která zůstává většinou obyvatel Prahy skryta. Je však důkazem toho, že Československo přijalo kubismus také v oblasti designu a architektury. Lampu, která zdobí zákoutí za kostelem Panny Marie Sněžné, navrhl roku 1913 architekt Emil Králíček při projektování zadního průčelí jednoho z domů – Adamovy lékárny. Dřív této lampy je často přirovnáván ke známému dílu umělce Constantin Brancusiho – k Nekonečnému sloupu - ten však vznikl až o několik let později. Tento sloup je podobně jako naše česká lampa sestaven z řady komolých jehlanů. Podobné tvary využívali následně také minimalisté, ovšem zcela pragmaticky.

K zušlechtění tohoto prostoru patřila také oprava dlažby a staré zdi s kopíí kamenného tympanonu portálu kostela Panny Marie Sněžné, na němž je cenný gotický reliéf s motivem korunování Panny Marie a Nejsvětější Trojicí společně s postavami panovníků, datovaný do první poloviny 14. století. Originál se dnes nachází v lapidáriu Národního muzea.





AROMÉ



ĚSTSKÁ











# PINKASOVA SYNAGOGA







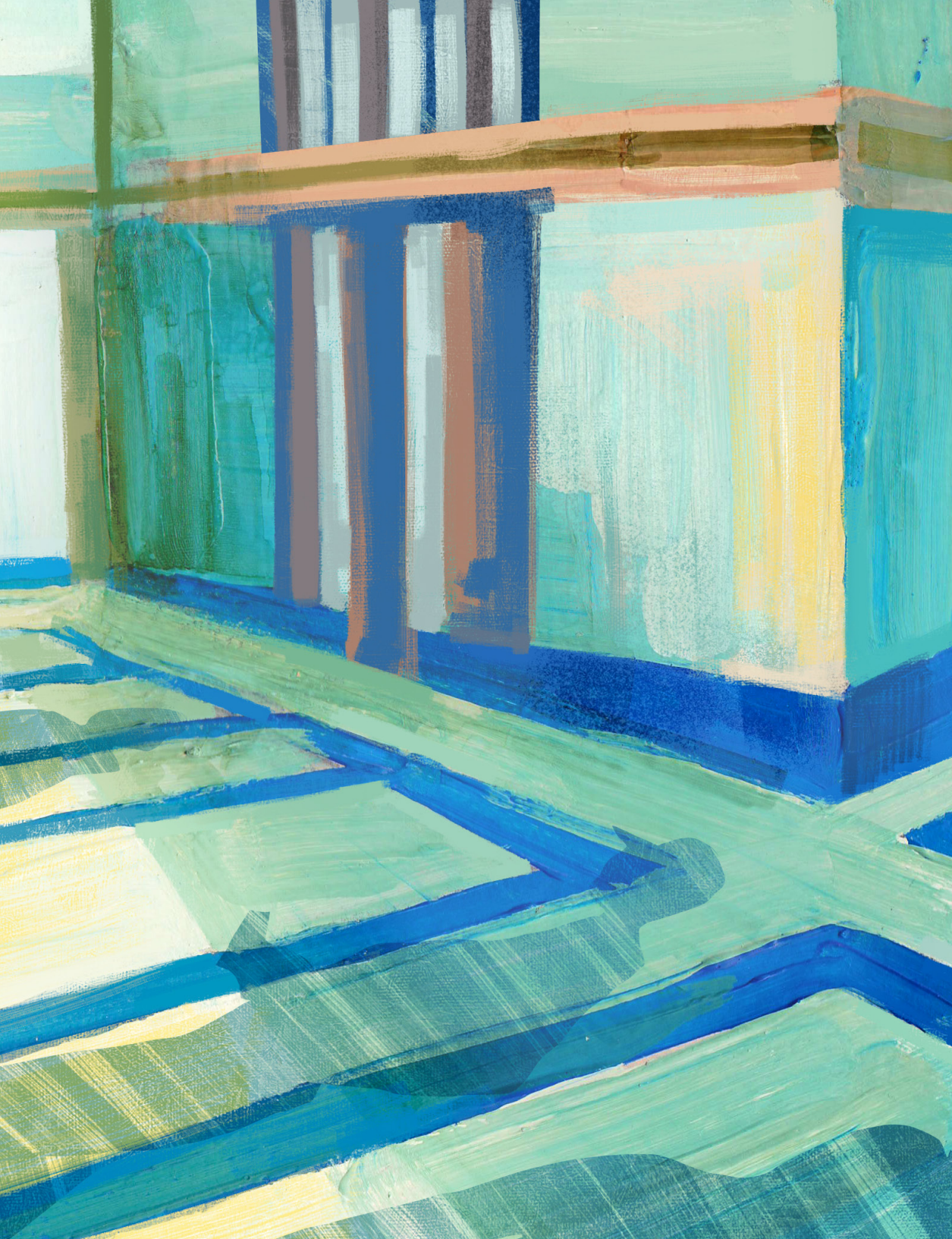
## **Osmdesát tisíc jmen na stěnách odkazuje na temnou historii.**

Židovská kultura má v české historii velké a nezapomenutelné místo a tedy jedno z dalších míst v této knize je Pinkasova synagoga. Po vstupu do této sakrální stavby na nás dýchne ojedinělá atmosféra, samotná synagoga totiž slouží také jako památník všem českým obětem Šoa. Ocitnete se mezi jejich 80 000 jmény, která jsou napsána na okolních zdech. Vytvořili je výtvarníci Václav Boštík a Jiří John v letech 1954–59. Jména obětí jsou členěna abecedně podle posledního bydliště a příjmení.

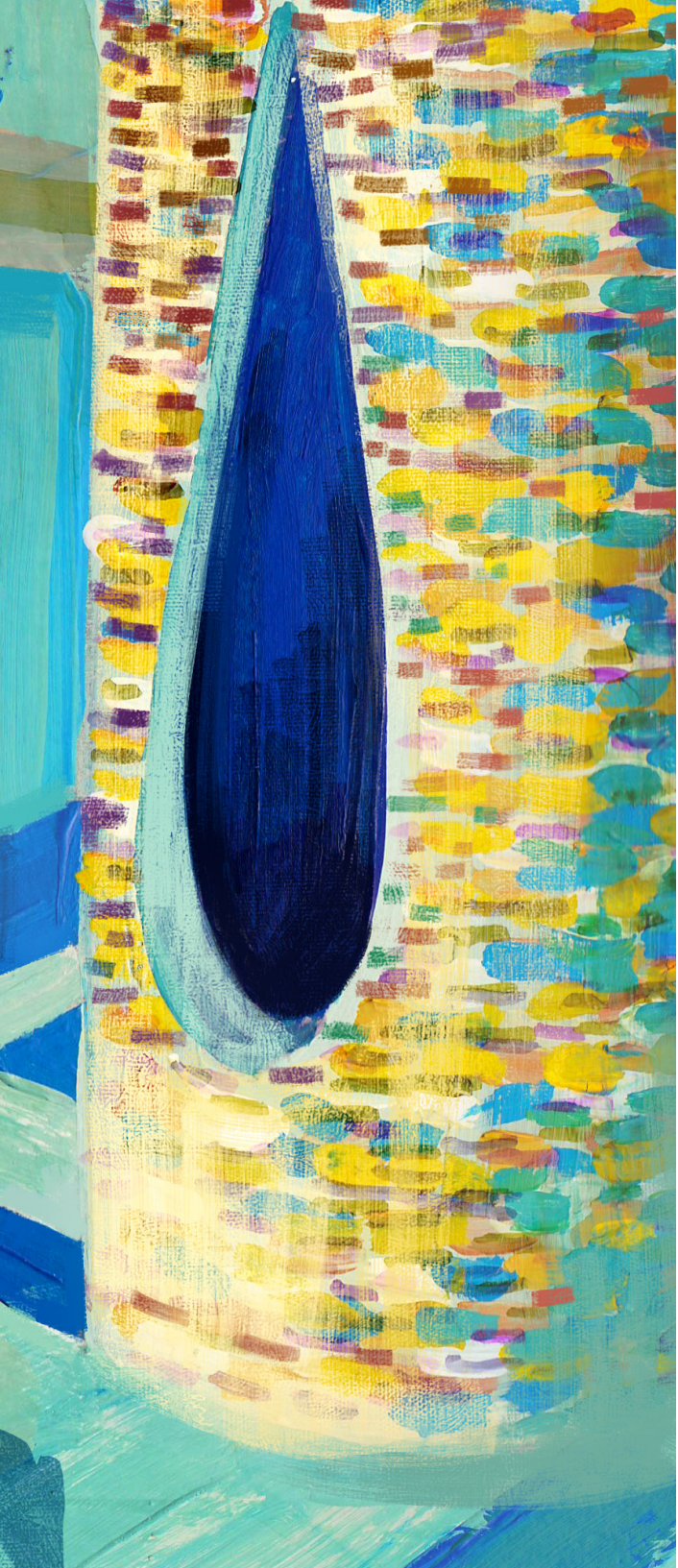
Samotná synagoga, druhá nejstarší v Praze, byla vystavěna v roce 1535 v pozdně gotickém slohu. Stavba sloužila jako soukromá rodinná modlitebna, při rekonstrukci základů synagogy byly objeveny klenuté podzemní prostory a studna s rituální lázní (mikve).

Pražské židovské osídlení Josefov bylo vymezeno přesnými hranicemi, které židovské obyvatelstvo nesmělo přesáhnout. Na Josefov se lidé židovské víry přesunuli již ve 12. století z Malé Strany, kde se usazovali již od století desátého. Na tomto území vybudovali svoji samosprávu, školy a právě i synagogy, které patřily k nejdůležitějším místům ghett. V roce 1848 bylo židovské obyvatelstvo zrovnoprávněno s ostatním obyvatelstvem, což mělo za následek velké stěhování movitých rodin pryč z ghetta. Z ghetta se stala chudinská čtvrť, která byla na konci 19. století asanována.









# MĚSTSKÁ KNIHOVNA









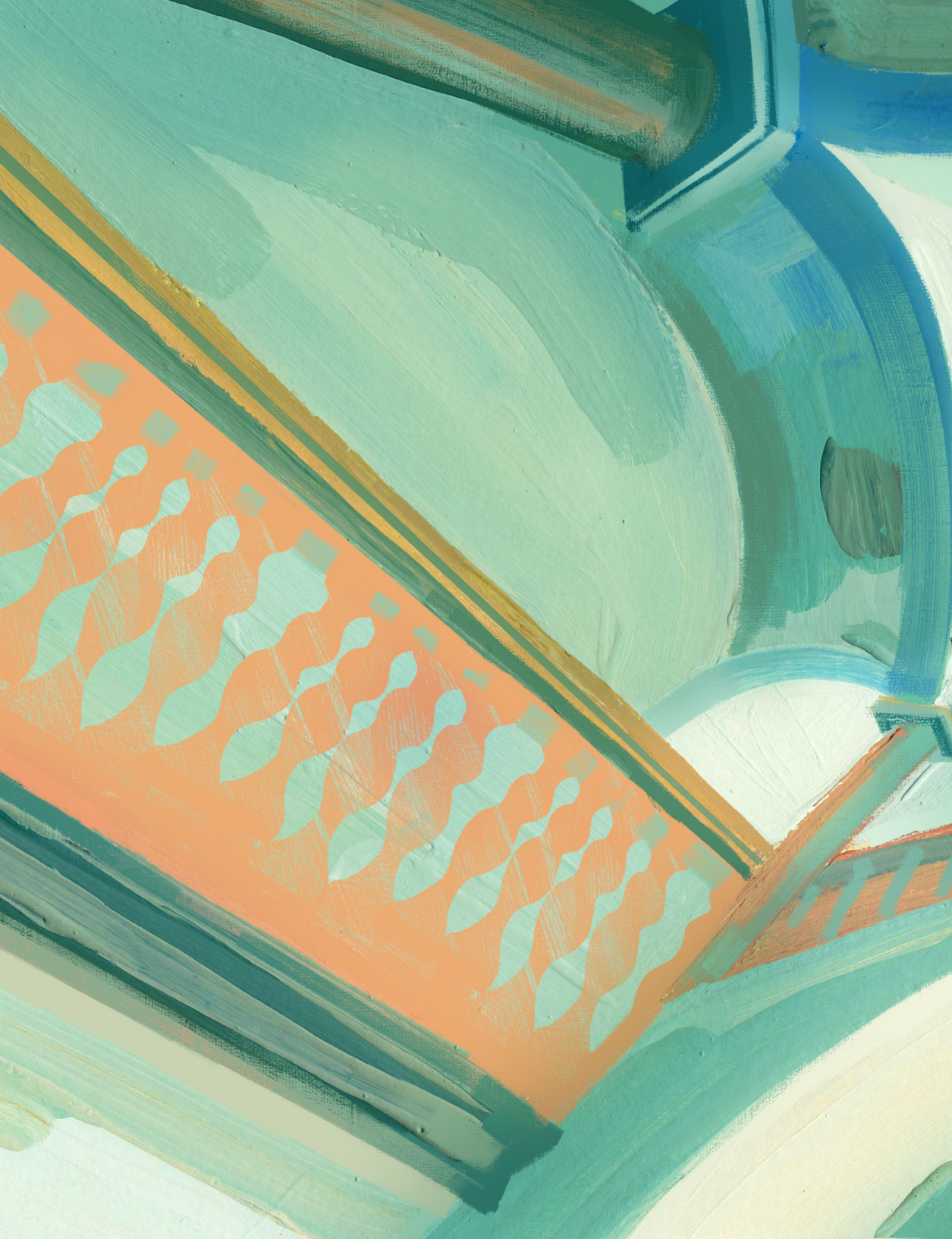
## **Kniha jako výtvarný prostředek. Kde jinde než v knihovně.**

Budova Městské knihovny v Praze od arch. Františka Roitha na Mariánském náměstí, zpřístupněná r. 1928, byla vystavěna ve stylu moderního klasicismu jako multifunkční kulturní instituce, která má široké možnosti využití. Kromě samotné knihovny skýtá reprezentační byt pražského primátora ve stylu art deco. Milovník literatury tu najde také jedno milé překvapení.

Ve vstupních prostorách uvidíte velký sloup z knih, který vede od podlahy až po strop. Tento sloup zde stojí již od roku 1998 a obsahuje celkem 8000 knih. Autorem tubusu, Idiomu nebo Sloupu vědění (jak se mu také říká) je slovenský umělec Matej Krén. Do již zmíněného Idiomu je možné nahlédnout. Otevře se vám nekonečný tunel, který je vytvořen za pomoci zrcadel. Může se vám zdát, že nahlížíte do nekonečné studnice vědomostí. Matej Krén – absolvent pražské AVU se věnuje instalacím, objektům, malbě, ale také animovanému filmu. Jeho práce se dotýkají nejen aktuálních problémů, ale i například vztahu vnitřního a vnějšího světa.

Kromě Idiomu ve vestibulu budovy také najdeme vitraje od Josefa Sejpy. Pokud bychom pokračovali dále do budovy, za pozornost stojí ornamentálně geometrický dekor na stropě centrální haly od Františka Kysely. Tento dekor navazuje na dekor v exteriéru, kde se uplatňuje podobné využití mosaze a umělého kamene. Bočním vchodem z Valentinské ulice od Vlada Miluniče můžeme vstoupit do Galerie hlavního města Prahy, kterou najdeme ve druhém patře budovy.








# UMPRUM







## Chcete vidět mladé umění, jděte na Palachovo.

Najdeme ji tu vedle dalších známých budov, jako je Filozofická fakulta Univerzity Karlovy, Rudolfinum nebo také Umělecko-průmyslové muzeum. Pražská UMPRUM (Vysoká škola umělecko-průmyslová) architektů Františka Schmoranze ml. a Jana Machytky vznikla roku 1885 v novorenesančním slohu jako státní umělecká škola, po 2. světové válce získala statut vysoké školy a stala se tak vedle AVU druhou českou institucí svého druhu. Na leckoho může působit uzavřeně. Ale opak je pravdou.

V budově se nachází galerie UM, ve které škola vystavuje práce jak svých studentů, tak svých absolventů či vyučujících.

Setkáme se zde například s užitým designem, volnou malbou či animací. Ateliérů je na UMPRUM 23. Škola se otevírá i během zimních a letních klauzur, kdy člověk „z venku“ může nahlédnout do každého ateliéru a prozkoumat vystavené práce.

Mezi významné absolventy, kteří se následně věnovali ilustraci (a tak jsou mému zaměření nejbližší) patří např. Jiří Trnka, Vojtěch Preissig či František Kobliha. Ze současných autorů můžeme zmínit např. Juraje Horvátha, který nyní vede ateliér ilustrace právě na UMPRUM.





MALOSTR





RANSKÁ








# KUNSTHALLE









## Propojení českého a světového umění v prostoru elektrárny.

Když vyjedete z metra na Malostranské, hned vedle této stanice narazíte na jednu z budov Národní galerie. O té ale v tomto případě řeč nebude. Popojdete-li kousek dál, uvidíte zcela nový galerijní prostor vzniklý konverzí bývalé Zengerovy transformační stanice – Kunsthalle Praha.

Trafostanice, pojmenovaná po významném fyzikovi Václavu Zengerovi, byla postavena v první polovině 30. let podle plánů arch. Viléma Kvasničky. Pro její průčelí tehdy vytvořil Zdeněk Pešánek světelně-kinetické plastiky nazvané 100 let elektřiny. Zcela novátorsky použil kov, sádku, umělou hmotu a neonové trubice. K jejich osazení už ale nedošlo. Zachovaly se alespoň modely, které jsou dnes uloženy v Národní galerii.

Své prostory Kunsthalle otevřela v únoru 2022 výstavou „KINETISMUS: 100 let elektřiny v umění“, odkazující nejen k předchozímu využití budovy, ale i k Pešánkově tvorbě, který zde byl zastoupen vedle dalších významných českých i světových umělců. Pešánek ve své tvorbě pracoval s neonovými trubicemi, které byly pro jeho umělecký výraz typické. Neon se ve 20. letech 20. století velmi často objevoval v reklamní sféře. Podle Pešánka měla světelná reklama reagovat na samotnou architekturu budovy, na které byla umístěna. Podle jeho slov měla ve městě vzniknout světelná organizace. Používáním neonu jako výrazového prostředku předběhl dobu zcela určitě o tři desetiletí.



The image is a vertical composition. The top half features a grid of circular patterns. The top row has five circles with green and white tones. The second row has three circles with yellow, orange, and blue tones. The third row has three circles with similar yellow, orange, and blue tones. The bottom row has three circles with yellow, orange, and blue tones. The background of the grid is a mix of light green and yellow. The text 'HRADČA' is written in white, uppercase letters across the middle of the grid. The bottom half of the image is a solid light blue color. On the left side, there is a blurred, out-of-focus figure of a person with long, light-colored hair, wearing a dark green garment. The overall style is abstract and painterly.

HRADČA



ANSKÁ












# ZPÍVAJÍCÍ FONTÁNA









## Jeden nenápadný zpívající čůrek renesance.

Prvním místem u stanice Hradčanská je asi všem známý Královský letohrádek v areálu Pražského hradu. Poblíž něj najdeme další uměleckou památku, která stojí za pozornost – Zpívající fontánu.

Tuto fontánu odlil pro Ferdinanda I. Habsburského zvonař a kovolijec Tomáš Jaroš v druhé polovině 16. století. Skládá se ze dvou mušlovitých nádrží, které nese silný sloup. Fontána je vyzdobena rostlinnými a figurálními motivy. Najdeme zde bájně postavy, plastiky pastýřů nebo také starořeckého Pana (boha plodivé síly). Ozdobný vlys se skládá z mužských a ženských masek. Na vrcholu fontány stojí hrající dudák. Voda tryskající z úst postav či zvířat dopadá na kovové plochy a „zpívá“. Pro poslech těchto krásných tónů musíte sklonit hlavu a přiložit ucho zespu na dolní velkou mísu.

Fontána vznikla v období, kdy byl oslavován člověk. Humanismus stavěl člověka do popředí a podřídil mu i okolí – architekturu dostávající lidské měřítko, malířství či sochařství studováním člověka do celé jeho hloubky. Fontána stojí uprostřed tzv. giardinetta upraveného podle nizozemského architekta Vreedemena de Vriese, kde lidé trávili volný čas konverzací.







# BÍLKOVÁ VILA





## **Jeden Bílek nestačí. Pro víc si dojeďte do jeho vily.**

Jedno z dalších míst, které jsme ke stanici Hradčanská vybrali a kolem kterého možná denně jezdíte, je Bílkova vila. František Bílek byl jeden z nejvýznamnějších sochařů a grafiků české secese a symbolismu. Ve své tvorbě se věnoval převážně duchovním tématům, sám byl silně věřící člověk. Jeho sochy, tematizované zoufalstvím a vinou, později nadějí a vykoupením, jsou velmi specifické, často strnule stojící postavy, hledící do dálky s nataženými pažemi. Kromě soch, grafik, ilustrací a užitého umění se věnoval také architektuře.

Svoji vilu si navrhl sám a vystavěl ji v letech 1910–11. Harmonický, konvexní půdorys údajně vyjadřuje jeho představu obilného pole sečeného kosou, rezná cihla a hrubý kámen sepětí s přírodou. Průčelní sloupy evokují staroegyptské chrámy. Interiéru dominuje prostorný ateliér, v němž dnes najdete nejen expozici jeho soch, ale i detaily na nábytku, stěnách či obložení, které jsou dechberoucí.

V roce 1963 vdova po Františku Bílkovi věnovala celý objekt, i umělecké artefakty v něm, městu Praze společně s představou vytvoření památníku se zachováním původního rázu interiéru. Bohužel, vystavený nábytek není úplný, jelikož část si ponechala autorova vnučka žijící ve Spojených státech. V zahradě najdeme sochařovo sousoší Komenský se loučí s vlastí (1926), tak také sochy od dalších autorů, např. sochu Děvčátko od Josefa Jiříkovského, která byla začleněna do expozice v roce 1980.









# SLAVÍČKOVA ULICE





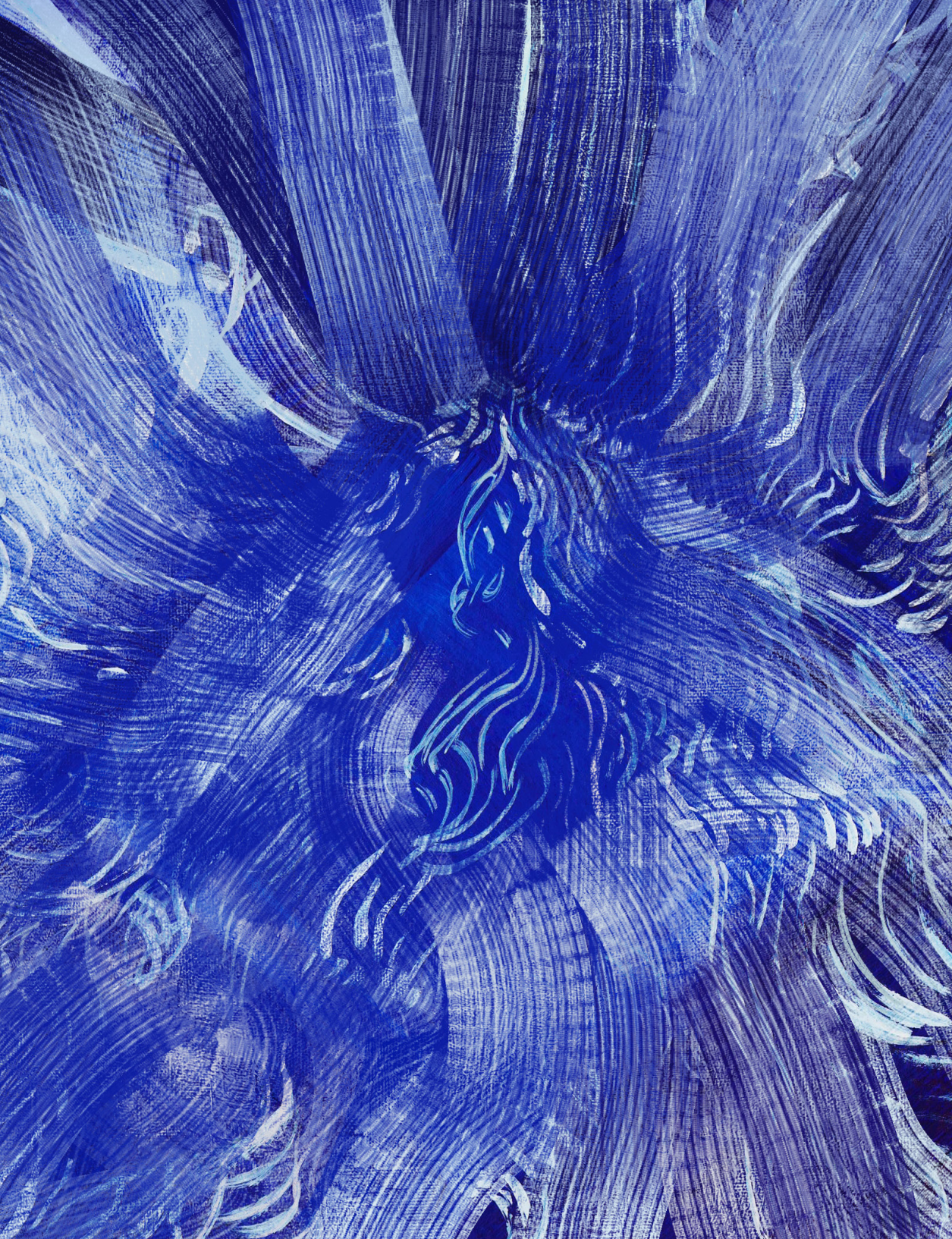


## Tiché místo s hlasitou architekturou. Slavíčkova je ulicí secese.

Pokud bychom šli směrem k Bubenči, narazíme na tichou Slavíčkovu ulici. Koncentruje v sobě výjimečnou architekturu přelomu 19. a 20. století. Jedná se o nejstarší honosnou vilovou čtvrt v Praze, kde nyní sídlí řada ambasad. Architekti tehdejší doby zde stavěli (nejen své) vily, jelikož se jednalo o velmi žádanou lokalitu. Jak už prozrazuje jméno ulice, vzniklo zde také několik domů, které patřily významným českým umělcům, jako byl například Jan Koula, Stanislav Sucharda či Karel Vítězslav Mašek. Za povšimnutí stojí jejich fasády, které jsou opravdu nádherné. Tyto domy postavili architekti jako Dušan Jurkovič, Alois Dryák či František Schläffer.

Pokud bychom měli mluvit o něco konkrétněji, např. dům s číslem 173, podle návrhu Gustava Papeže, má na průčelí rostlinné prvky secese. Dům stojící vedle navrhl pro sebe samotný Karel Vítězslav Mašek, jenž působil na Uměleckoprůmyslové škole coby profesor. Na jeho bohaté výzdobě spolupracoval s dekorátérem Ludkem Wurzelem, jehož práci můžeme vidět např. na Čechově mostu. Budova obsahuje také kuriózní dekorace, které byly sestaveny z několika dílů z katedrály sv. Víta, na jejíž dostavbu Mašek dohlížel.









## Poděkování

Ke konci bych rád poděkoval všem lidem, kteří mě po celou dobu tvorby této knihy podporovali. Konkrétně bych rád poděkoval mým konzultantům PhDr. Mgr. Andree Sloupové Ph.D. za odborné vedení při psaní textů. Dále bych rád poděkoval MgA. Evě Hudečkové za odborné vedení při řešení grafické stránky knihy a MgA. Ing. Vladislavu Šlajchovi při vedení celé práce. Závěrem bych rád poděkoval svým rodičům, kteří mě podporovali ze všech nejvíce.



# JEDNOTLIVÁ OBDOBÍ

## ZMÍNĚNÉ UMĚLECKÉ SMĚRY NA NAŠEM ÚZEMÍ

### GOTIKA

Gotický sloh se na našem území objevuje od první třetiny 13. století a trvá až do století 16., kdy je postupně nahrazován renesancí. Typickými znaky jsou vertikálnost, lomený oblouk, křížová klenba, opěrný systém a kamenné ozdobné prvky, které můžeme spatřit např. u Pinkasovy synagogy.

### RENESEANCE

Renesance vzniká na počátku 15. století, do našeho prostředí se dostává na jeho konci. Tematicky i formálně navazuje na antiku, zajímá se o člověka – rozvíjí se humanismus. V českém prostředí najdeme prvky renesance např. v zahradě u Letohrádku královny Anny, a to jak na samotné budově Letohrádku nebo nedalé míčovny, tak na fontáně stojící uprostřed giardinetta.

### HISTORISMUS

Proud, který se začal projevovat od přelomu 18. a 19. století a vládl celé století. V této době architektura odkazuje na předešlé umělecké slohy, vznikají tedy slohy jako neogotika, neobaroko či neorenesance. Tu můžeme spatřit např. na budově UMPRUM na Palachově náměstí.

### SECESE

Secese na přelomu 19. a 20. století dorazila z Vídně i do Prahy. Jejími hlavními znaky jsou organické tvary, křivky a kombinace materiálů. Byl to poslední sloh, který působí ve všech oblastech umění – v architektuře, malířství i sochařství. Výjimečnou stavbou je Bílkova vila. Krásný příklad české secese najdeme ve Slavíčkově ulici v Praze, kde působilo několik známých umělců té doby.

## KUBISMUS

Směr, který v jistém ohledu vychází z malíře Cézanna, pracuje s prostorem a abstrahováním tvarů. Jako jedna z mála zemí na světě, Československo přeneslo kubismus také do užitého designu či architektury. Jeden takový příklad najdeme na Jungmannově náměstí, kde stojí Kubistická lampa od architekta Emila Králíčka.

## FUNKCIONALISMUS

Směr, výrazně se prosazující ve 20. letech 20. století, kladl důraz na funkčnost architektury, které podřizoval její formu. V Praze je zastoupen řadou staveb obytných i společenských, církevních i světských. Patří mezi ně i Baumannův palác s pasáží na Novém Městě od Eugena Rosenberga. Vedle funkcionalismu vznikaly i stavby ve stylu moderního klasicismu, jako například Městská knihovna.

## KINETISMUS

K umění patří nejen statické objekty, ale i ty pohybující se. Na počátku 20. století se objevil tento směr, který zkoumal pohyb v prostoru a který do jisté míry stíral rozdíl mezi malířstvím, hudbou nebo třeba kinematografií. Mezi české příklady kinetismu patří tvorba Zdeňka Pešánka, který je spjat s novou budovou Kunsthalle Praha.

## GEOMETRICKÁ ABSTRAKCE

Plochy, linie, barvy. Tyto výrazové prostředky využívá směr nazvaný geometrická abstrakce, která zažívala svůj boom kolem poloviny 20. století. Mezi české představitele patří jeden z jejich zakladatelů – František Kupka, či Zdeněk Sýkora, jehož mozaiku najdeme např. v bistru WOKIN u Václavského náměstí.



# JMENNÝ REJSTŘÍK

Amort Vilém	7. 10. 1864 (Praha) - 5. 9. 1913 (Praha)	39
Bauman Ferdinand	(datace nenalezena)	23
Bílek František	6. 11. 1872 (Chýnov) - 13. 10. 1941 (Chýnov)	59
Boštík Václav	6. 11. 1913 (Horní Újezd) - 7. 5. 2005 (Praha)	35
Dryák Alois	24. 2. 1872 (Brandýsek) - 6. 6. 1932 (Praha)	63
Horváth Juraj	25. 12. 1974 (Praha)	43
Jaroš Tomáš	1500 - 1570	55
Jiřikovský Josef	4. 2. 1892 (Praha) - 10. 11. 1950 (Praha)	59
John Jiří	6. 11. 1923 (Třešť) - 22. 6. 1972 (Praha)	35
Kobliha František	17. 11. 1877 (Praha) - 12. 12. 1962 (Praha)	43
Koula Jan	9. 2. 1855–18. 5. 1919 (Praha)	63
Králíček Emil	11. 10. 1877 (Havlíčkův Brod) - 26. 3. 1930 (Praha)	29
Krén Matej	20. 4. 1958 (Trenčín)	39
Kvasnička Vilém	3. 8. 1885 (Třeboň) - 26. 11. 1969 (Praha)	49
Machytka Jan	14. 3. 1844 (Nová Paka) - 28. 7. 1887 (Praha)	43
Mašek Vítězslav	1. 9. 1865 (Praha) - 24. 7. 1927 (Praha)	63
Pešánek Zdeněk	12. 6. 1896 (Kutná Hora) - 21. 11. 1965 (Praha)	49
Preissig Vojtěch	31. 7. 1873 (Světec) - 11. 6. 1944 (Dachau)	43
Roith František	16. 7. 1876 (Pardubice) - 5. 9. 1942 (Voznice)	39
Roseberg Eugen	24. 2. 1937 (Topolčany) - 21. 11. 1990 (Londýn)	23
Sejпка Josef	23. 11. 1885 (Klatovy) - 10. 7. 1952 (Praha)	39
Schlaffer František	17. 12. 1855 (Poděbrady) - 26. 9. 1924 (Černošice)	63
Schmoranz František ml.	19. 11. 1845 (slatiňany) - 11. 1. 1892 (Praha)	43

Sucharda Stanislav	12. 11. 1866 (Nová Paka) - 5. 5. 1916 (Praha)	63
Sýkora Zdeněk	3. 2. 1920 (Louny) - 12. 7. 2011 (Louny)	19
Trnka Jiří	24. 2. 1912 (Plzeň) - 30. 12. 1969 (Praha)	43
Vries de Vredeman	1527 (Leeuwarden) - 1607 (Antverpy)	55
Zenger Václav	17. 12. 1830 (Chomutov) - 22. 1. 1908 (Praha)	49



# ZDROJE

ČERNÁ, Marie, Štěpánka VESELSKÁ a Pavla GRÜNEROVÁ. Dějiny výtvarného umění. 5. rozšířené a upravené vydání. Praha: IDEA SERVIS, 2008. ISBN 978-80-85970-63-0.

ČERNÁ, Olga a Michaela KUKOVIČOVÁ. TO JE PRAHA. Praha: Baobab, 2015. ISBN 978-80-7515-004-2.

DVOŘÁKOVÁ, Valérie, Ján GAJDUŠEK a Štěpánka VESELSKÁ. Kurátor: Průvodce uměním v Praze. Praha: Euromedia Group, 2018. ISBN 978-80-242-6247-5.

MATEU-MESTRE, Marco. Framed ink: drawing and composition for visual storytellers. First edition. Culver City: Design Studio Press, 2015, ©2010. 127 stran. ISBN 978-1933492957.

POCHE, Emanuel a Cyril BOUDA. Prahou krok za krokem: Uměleckohistorický průvodce městem. Třetí vydání. Praha: PASEKA, 2001. ISBN 80-7185-373-9.

RYSKA, Petr. Praha neznámá: Procházky po netradičních místech a zákoutích. Praha: GRADA, 2016. ISBN 978-80-247-5651-6.

RYSKA, Petr. Praha neznámá II: Procházky po netradičních místech a zákoutích. Praha: GRADA, 2017. ISBN 978-80-271-0417-8.

RYSKA, Petr. Praha neznámá III: Procházky po netradičních místech a zákoutích. Praha: GRADA, 2017. ISBN 978-80-271-0519-9.

RYSKA, Petr. Praha neznámá IV: Procházky po netradičních místech a zákoutích. Praha: GRADA, 2019. ISBN 978-80-271-2087-1.

RYSKA, Petr. Praha neznámá V: Procházky po netradičních místech a zákoutích. Praha: GRADA, 2021. ISBN 978-80-271-1215-9.

SEDLÁŘ, Jaroslav. ISMY: Umění 20. století. Strasbourg: MERIDIAN WORLD PRESS, 2014. ISBN 978-0-9685293-5-5.

ŠAŠEK, Miroslav. To je San Francisco. I. vydání. Praha: Baobab, 2018. 60 stran. To je. ISBN 978-80-7515-082-0.

# ELEKTRONICKÉ ZDROJE

Artlist - databáze současného umění: Galerie Ferdinanda Baumanna.  
Artlist - databáze současného umění: Artlist - Umělci [online]. Dostupné z: <https://www.artlist.cz/en/venues/galerie-ferdinanda-baumanna-107834/>

BAUMANN: Galerie Ferdinanda Baumanna [online]. Praha: Galerie Ferdinanda Baumanna, 2010 [cit. 2021-12-28]. Dostupné z: <https://fbgallery.cz/>

Bílková vila - GHMP. GHMP - Galerie hlavního města Prahy [online]. Copyright © Galerie hlavního města Prahy, 2022 [cit. 10. 03. 2022]. Dostupné z: <https://www.ghmp.cz/budovy/bilkova-vila/>

GASK: Galerie Středočeského kraje [online]. Kutná Hora: GASK Kutná Hora, 2018, [cit. 2022-02-31]. Dostupné z: <https://www.gask.cz/cs/lektorske-centrum/sleduj-zdenka> [Zdeněk Pešánek]

Klub Za starou Prahu [online]. Dostupné z: <http://stary-web.zastarouprahu.cz/pragensia/asanace/beckova.htm>

Matej Krén - životopis. [online]. Dostupné z: <http://www.matejkren.cz/cs/matej-kren/zivotopis.php>

O nás. Kunsthalle Praha [online]. Copyright © 2021 Kunsthalle Praha [cit. 30. 12. 2021]. Dostupné z: <https://www.kunsthallepraha.org/o-nas>

Pinkasova synagoga | Židovské muzeum v Praze. Navštivte nás | Židovské muzeum v Praze [online]. Copyright © 2013 [cit. 04. 01. 2022]. Dostupné z: <https://www.jewishmuseum.cz/pamatky-a-expozice/pamatky/pinkasova-synagoga/>

Pražské pasáže. Praha Neznámá: průvodce po pražských čtvrtích [online]. Copyright © 2022 [cit. 04. 01. 2022]. Dostupné z: <https://www.prahaneznama.cz/praha-2/nove-mesto/prazske-pasaze/>

Pražské židovské město a jeho památky. PRAGUE CITY LINE - Poznej Prahu sám [online]. Dostupné z: <http://www.praguecityline.cz/tematicke-trasy/zidovska-praha/prazske-zidovske-mesto>

Skryté poklady architektury - 23. díl, část 1. - Bubeneč | TVarchitect.com. TVarchitect.com - online televize o architektuře a stavebnictví [online]. Copyright © 2022 Living Media s.r.o. [cit. 09. 04. 2022]. Dostupné z: <https://www.tvarchitect.com/video/s-p-a-23-bubeneč/>



Skryté poklady architektury - 23. díl, část 2. - Bubeneč | TVarchitect.com. TVarchitect.com - online televize o architektuře a stavebnictví [online]. Copyright © 2022 Living Media s.r.o. [cit. 31. 03. 2022]. Dostupné z: <https://www.tvarchitect.com/video/s-p-a-23-bubenece-cast-2/>

Slovenští architekti v českých zemích: Eugen Rosenberg | Archinfo.sk. Archinfo.sk - architektúra a architekti na Slovensku [online]. Dostupné z: <https://www.archinfo.sk/diskusie/blog/pamiatky-historia/slovensti-architekti-v-ceskych-zemich-eugen-rosenberg.html>

Sýkora, Zdeněk - Sbírký - Muzeum umění Olomouc. Muzeum umění Olomouc [online]. Copyright © MUZEUM UMĚNÍ OLOMOUC 2022 [cit. 18. 01. 2022]. Dostupné z: <https://www.muo.cz/sbirky/obrazy--44/sykora-zdenek--357/>

Vysoká škola uměleckoprůmyslová - Památkový Katalog. Památkový Katalog [online]. Dostupné z: <https://www.pamatkovykatalog.cz/vysoka-skola-umeleckoprumslova-15425054>

Zdeněk Sýkora | abart. Persons | abart [online]. Dostupné z: <https://en.isabart.org/person/237>

Zdeněk Sýkora - úvod. Zdeněk Sýkora - úvod [online]. Copyright © 2022 lenka sýkorová [cit. 14. 01. 2022]. Dostupné z: <https://www.zdeneksykora.cz/?s=>





METRART  
PRŮVODCE PRAŽSKÝM UMĚNÍM

Autor: Jan Stěhule

Tato kniha vznikla jako Bakalářská práce při studiu na Fakultě designu a umění Ladislava Sutnara Západočeské univerzity v Plzni v roce 2021/2022 v bakalářském studiu v ateliéru Mediální ilustrace pod vedením MgA. Ing. Václava Šlajcha.

Konzultant:

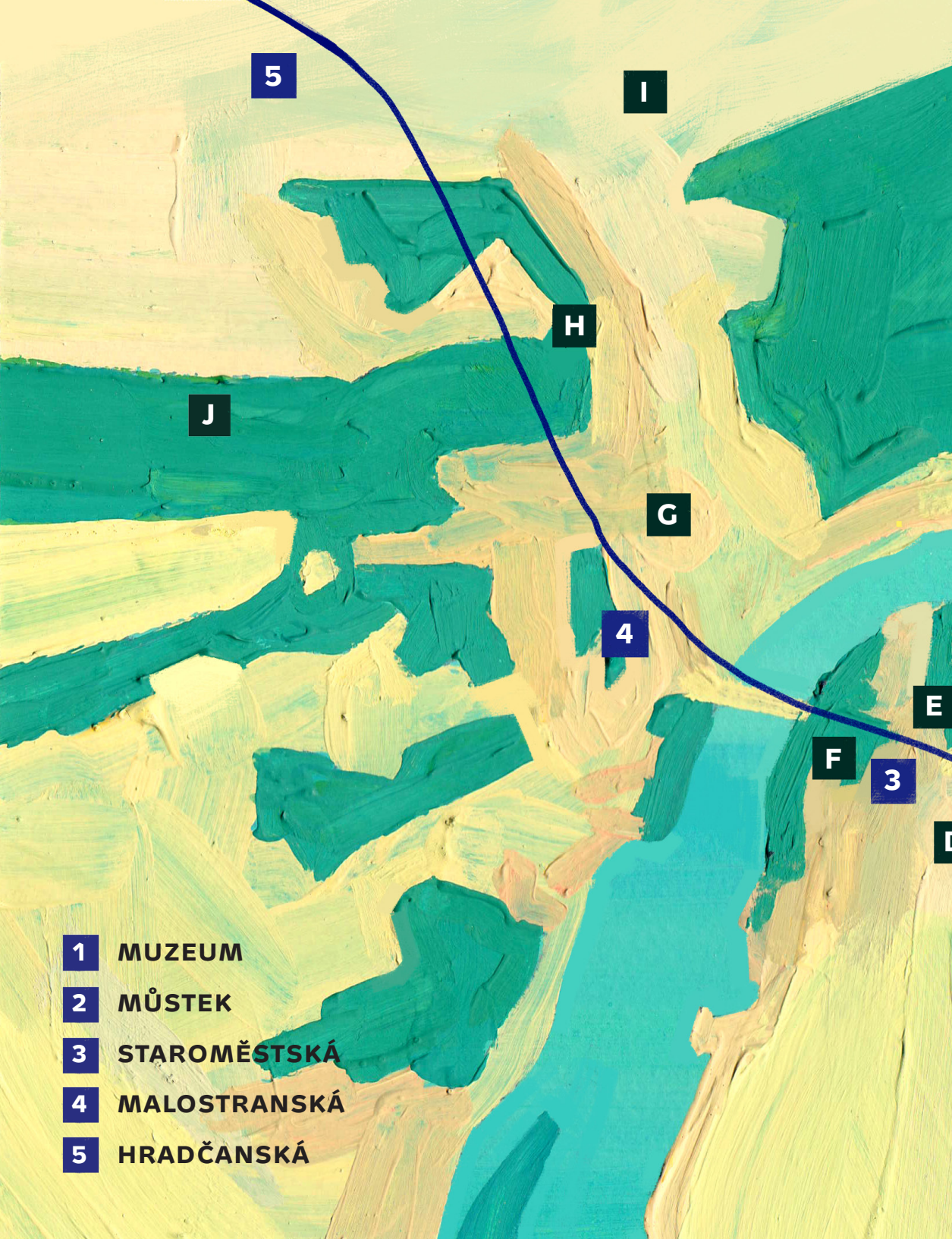
PhDr. Mgr. Andrea Sloupová, Ph.D.

MgA. Eva Hudečková

Náklad: 4 kusy

M  
2  
V  
7  
J  
2  
  
K  
V  
1  
V  
3  
Z  
1  
  
B  
F  
6  
J  
4  
  
Z  
T  
1  
V  
1  
  
S  
J  
9  
S  
1  
V  
1  
A  
2  
F  
1





5

I

H

J

G

4

E

F

3

D

1

MUZEUM

2

MŮSTEK

3

STAROMĚSTSKÁ

4

MALOSTRANSKÁ

5

HRADČANSKÁ



- 
- A** GALERIE F. BAUMANA
  - B** WOKIN
  - C** KUBIST. LAMPA
  - D** MĚŠT. KNIHOVNA
  - E** PINKAS. SYNAGOGA
  - F** UMPRUM
  - G** KUNSTHALLE
  - H** BÍLKOVA VILA
  - I** SLAVÍČKOVA UL.
  - J** ZPÍVAJÍCÍ FONTÁNA

**E**

**D**

**2**


**B**

**C**

**A**

**1**





**Metrem za uměním.  
Místa spojená s pražským uměním,  
500 metrů kolem každé stanice.**