

**Západočeská univerzita v Plzni
Fakulta designu a umění Ladislava Sutnara**

Bakalářská práce

**SÉRIE PLAKÁTŮ NA LIBOVOLNÉ TÉMA
Ideové plakáty Prahy 7**

Kateřina Masáková

Plzeň 2022

Západočeská univerzita v Plzni
Fakulta designu a umění Ladislava Sutnara

Katedra výtvarného umění
Studijní program Výtvarná umění
Studijní obor Ilustrace a grafika
Specializace Grafický design

Bakalářská práce

SÉRIE PLAKÁTŮ NA LIBOVOLNÉ TÉMA
Ideové plakáty Prahy 7

Kateřina Masáková

Vedoucí práce: doc. akad. mal. Ditta Jiříčková
Katedra designu
Fakulta designu a umění Ladislava Sutnara
Západočeské univerzity v Plzni

Plzeň 2022

ZÁPADOČESKÁ UNIVERZITA V PLZNI
Fakulta designu a umění Ladislava Sutnara
Akademický rok: 2020/2021

ZADÁNÍ BAKALÁŘSKÉ PRÁCE (projektu, uměleckého díla, uměleckého výkonu)

Jméno a příjmení: **Kateřina MASÁKOVÁ**
Osobní číslo: **D19B0039P**
Studijní program: **B8206 Výtvarná umění**
Studijní obor: **Ilustrace a grafika, specializace Grafický design**
Téma práce: **SÉRIE PLAKÁTŮ NA LIBOVOLNÉ TÉMA**
Zadávací katedra: **Katedra výtvarného umění**

Zásady pro vypracování

Tvůrčí záměr: Série ideových plakátů inspirovaných městskou částí Praha 7.

Způsob realizace: Koncept tématu, sběr podkladů, rešerše, skicování prvních návrhů, grafické zpracování vybraného motivu, finalizace, tisk.

Cíl: Vytvořit 8 ideových plakátů týkající se Prahy 7.

Předpokládaný charakter výstupu: 8 plakátů týkající se zajímavých míst Prahy 7, rozměr 100x70 cm.

Rozsah průvodní zprávy: Minimálně 5 normostran textu.

Rozsah teoretické části: **min. 5 normostran textu**
Rozsah praktické části: **vyplyne ze zpracování BP**
Forma zpracování bakalářské práce: **tištěná**

Seznam doporučené literatury:

HOFMANN, Armin. Methodik der Form- und Bildgestaltung: Aufbau, Synthese, Anwendung. Manuel de création graphique. Forme, synthèse, application. Graphic design manual. Principles and practice. 3d ed.). Arthur Niggli, ([Für] England: Academy Editions, London, 1973). ISBN 3-7212-0006-3.

FIELL, Charlotte a Peter FIELL. Graphic design for the 21st century / Grafikdesign im 21. Jahrhundert: 100 of the world's best graphic designers. Köln: Taschen, 2003. ISBN 3-8228-1605-1.

BERAN, Vladimír. Aktualizovaný typografický manuál. Rev. 6. vyd. Praha: Kafka design, 2012. ISBN 978-80-260-7606-3.

BLAŽEK, Filip. Typokniha: průvodce tvorbou tiskovin. V Praze: UMPRUM, 2020. ISBN 978-80-88308-12-6.

SAMARA, Timothy. Základní pravidla a jejich porušování. Praha: Slovart, 2008. ISBN 978-80-7391-030-3.

Vedoucí bakalářské práce: **Doc. akademický malíř Ditta Jiříčková**
Katedra designu

Datum zadání bakalářské práce: **31. května 2021**

Termín odevzdání bakalářské práce: **29. dubna 2022**



L.S.

Doc. akademický malíř Josef Mištera v.r.
děkan

Mgr. Jindřich Lukavský, Ph.D. v.r.
vedoucí katedry

V Plzni dne 8. září 2021

Prohlašuji, že jsem umělecké dílo vypracovala samostatně
a nejedná se o plagiát.

Plzeň, duben 2022



.....
podpis autora

Poděkování

Ráda bych na tomto místě poděkovala doc. akad. mal. Dittě Jiříčkové za konzultace, motivaci a cenné rady při tvorbě mé bakalářské práce.

OBSAH

1. MÉ DOSAVADNÍ DÍLO V KONTEXTU SPECIALIZACE	8
2. TÉMA A DŮVOD JEHO VOLBY	9
3. CÍL PRÁCE	10
4. PROCES PŘÍPRAVY, PROCES TVORBY	11
4.1 Proces přípravy	11
4.2 Proces tvorby	11
4.3 Typografie	12
4.4 Technické provedení	12
5. POPIS DÍLA	13
5.1 Mapa Letná	13
5.2 Plastika Sputnik	14
5.3 Kostel sv. Antonína Paduánského	15
5.4 Hřiště Kaštánek	16
5.5 Brána nenávratna	17
5.6 Karel Šiktanc	18
5.7 Veletržní palác	19
5.8 Letenský kolotoč	20
6. SEZNAM POUŽITÝCH ZDROJŮ	21
7.1 Knižní a periodická literatura	21
7.2 Internetové zdroje	22
7. RÉSUMÉ	23
8. SEZNAM PŘÍLOH	24

1. MÉ DOSAVADNÍ DÍLO V KONTEXTU SPECIALIZACE

Výtvarnému umění se věnuji od útlého věku. Jako malá jsem docházela na uměleckou základní školu a další umělecké kroužky. ZUŠ mě naučila základy jako vnímání perspektivy, světla, stínu a mnoho grafických technik. Zároveň mě i nepřímo přivedla ke grafice. Často jsme vymýšleli piktogramy, které mě velmi bavily.

Po ukončení základní školy jsem nastoupila na Střední uměleckoprůmyslovou školu v Praze na Žižkově do oboru propagační grafika. Jak se postupem času ohlížím zpět, vidím, co všechno mě tato škola naučila. Dochvilnost, preciznost, pilnost, dodržování deadlinu atd. Díky této škole jsem se začala zajímat a věnovat knihařské práci a dalším možnostem její tvorby.

Doposud jsem realizovala několik obalů na časopisy, plakátů, log, vizuálních stylů atd. Stále se ve svém oboru hledám. Velice mě těší, když práce, které vytvářím mají význam, a nejsou nadarmo. Při studiu jsem si uvědomila, že se nechci upnout jen na jednu věc, přeji si, aby má tvorba byla rozmanitá a především mě bavila. Poslední rok docházím do grafického studia Voala v Praze, kde se učím novým možnostem v oboru. Obdivuji práci Zuzany Lednické, Aleše Najbrta, a také díla od Paula Randa.

Mou práci také ovlivňuje Japonská kultura a umění, ke kterému jsem se dostala prostřednictvím okinawského karate, kterému se věnuji více jak 12 let. Jsem typ člověka, co touží vytvářet kompletní a precizní práce, které se zaměřují od grafické úpravy, obsahu, ilustrace až po knižní vazbu. Je to pro mě uklidňující a zároveň mi to přináší pocit z dobře odvedené práce, na kterou mohu být hrdá. Vážím si lidí, kteří mě inspirují a posouvají mou tvorbu dál. Ráda se učím novým věcem, poznávám cizí kulturu a nové možnosti.

2. TÉMA A DŮVOD JEHO VOLBY

Tématem mé bakalářské práce bylo vytvořit sérii 8 plakátů na libovolné téma. Po ujasnění svých představ jsem se nakonec rozhodla pro to, co je mi blízké a zároveň je pro mne i výzva. Tvorba plakátů mi osobně přijde jako jedna z nejtěžších věcí v grafice. Plakát má diváka zaujmout, něčím ho obohatit, probudit v něm vzpomínky či emoce, donutit ho, aby si o dané věci zjistil víc.

Rozhodla jsem se představit světu Prahu 7 svými očima ve formě sérii plakátů. Toto téma mě nadchlo, protože jsem do své práce mohla vložit kus sebe a svých vzpomínek z dětství a ukázat, co pro mě toto místo znamená. V městské části Praha 7 žiji od narození a nedovedu si představit svůj život jinde. Je to rozmanitá, krásná část Prahy a já jsem hrdá, že zde mohu žít.

Přesto, že ještě nemám dostatečný věk na to říkat tradiční větu našich rodičů a prarodičů: „za nás to tu bylo jiné“. Myslím, že zde si to mohu dovolit. Praha 7 se od mého dětství velice změnila a nadále se mění. Mnoho míst se vylepšuje, ale zároveň postupem času některá místa či věci zanikají. Když procházím ulicemi nebo parky, vždy se mi vybaví krásné vzpomínky. To je důvod, proč jsem si zvolila vytvořit sérii plakátů inspirovaných městskou částí Praha 7.

2.1 Zásady zpracování

Hlavním výstupem této práce byla již od počátku série plakátů, ale v průběhu sběru materiálu, především vlastních fotografií, jsem se rozhodla vytvořit k plakátům doprovodnou knížku, nebo možná album, fotografií, které bych mohla obohatit různými zajímavostmi z Prahy 7.

3. CÍL PRÁCE

Cílem mé bakalářské práce bylo vytvořit sérii plakátů o formátu B1 (707 × 1000 mm), které představí rozmanitost a kulturní bohatství městské části Praha 7. Plakáty se zabývají jak její minulostí a současností, tak i budoucností.

Přesto že se jedná o sérii plakátů, hlavním cílem bylo mít každý plakát rozdílný. Tímto nekonvenčním způsobem chci představit rozmanitost celé Prahy 7. Plakáty jsou určeny jak pro místní občany, tak i pro turisty navštěvující Prahu. Každý plakát obsahuje zajímavou informaci, kterou ani rodilý občan nemusí znát. Cílem je, aby plakát dokázal zaujmout a přitáhl pozornost diváka.

4. PROCES A FORMA PRÁCE

4.1 Proces přípravy

Proces mé přípravy započal již v období letních prázdnin, kdy jsem se snažila procházet celou Prahu 7 a fotit vše, co mě zaujalo nebo vyvolalo jakékoliv vzpomínky nebo emoce. Fotila jsem celý půlrok, kdy jsem sbírala různý materiál, který by se mi mohl hodit na tvorbu plakátů. V průběhu sběru autorských fotografií (Obr. 1) jsem začala vytvářet jednoduché stylizované ilustrace (Obr. 2). Zatím se jednalo jen o sběr různých podkladů.

Nejtěžší na bakalářské práci bylo vybrat jen 8 možných míst, staveb, instalací či osob z nekonečného množství, co Praha 7 nabízí. Dlouhou dobu jsem si s tímto lámala hlavu. „Sedmička“ je velká a má neskutečné množství toho, co stojí za zmínku. Bylo mi jasné, že není v mých silách obsáhnout celou škálu nabídky. Nakonec, abych svůj výběr usměrnila, rozhodla jsem se zaměřit výběr motivů do míst, kde žiji. Jelikož tu žiji od narození, vybrala jsem si právě Letnou. Je to místo krásných parků, staveb, instalací, kultury a hrdých obyvatel.

V momentě kdy jsem se rozhodla vložit do své bakalářské práce i kus sebe, bylo rozhodování námětů plakátů hned jednodušší. Bylo mi jasné, že jeden plakát bude takzvaně úvodní, který představí celou Letnou a uvede diváka do děje. Další motivy plakátů jsem vybírala podle vzpomínek z dětství, ale i podle zásadních míst, které celou Letnou utvářejí. Hlavním cílem bylo aby, každý plakát představoval a reagoval na jiné téma. Všechny plakáty prošly dlouhým procesem návrhů a skic (Obr. 3).

4.2 Proces tvorby

Jak jsem již zmínila, přesto, že se jedná o sérii plakátů, nejdůležitější bylo, mít každý plakát odlišný. Tím také nastal další problém a to, jak plakáty jednoduše sjednotit, aby i přes svou různorodost vytvářely sérii. Ze začátku jsem zamýšlela plakáty sjednotit vždy zvýrazněním důležitého roku, data. Nakonec, kvůli rozdílnosti plakátů, jsem od této myšlenky opustila a plakáty sjednotila stejným fontem. Plakáty tak mohly zůstat různorodé, ale zároveň nadále tvořily sérii.

Díky sběru fotografií z průběhu celého půlroku se mi vnukl nápad vytvořit k plakátům i doprovodnou „knížku“, nebo spíše album, které bych mohla obohatit různými zajímavostmi z Prahy 7. A tak započal další sběr, teď tedy informací. Hledala a zajímala jsem se o různé historické, ale i banální informace, které mohou čtenáře zaujmout a pobavit. Kniha má být obrazovým doprovodem k sérii plakátů, má čtenáři přiblížit jedinečnost této části Prahy.

V procesu tvorby jsem k plakátům a knížce ještě navrhla odznaky a látkové tašky s motivy z plakátů nebo ilustrací, které jsem vytvářela při sběru podkladů. Jelikož se jedná o kulturní záležitost, použila jsem motivy plakátů i na pohlednice.

4.3 Typografie

Pro sérii plakátů i na knížku jsem použila jeden font. Záměrně jsem celou práci sjednotila jedním fontem. Zvolila jsem jednoduché, ne příliš nápadné písmo, které se hodí k plakátové formě. Nakonec jsem zvolila font Gotham. Jedná se o geometrické groteskní písmo navržené Američanem Tobiasem Frere-Jonesem společně s Jessem Raganem. Písmo je inspirováno architekturou z 20. století, v podobném období se pohybuje většina plakátů.

4.4 Technické provedení

Před finální prací jsem si nechala vytisknout zkušební plakáty kvůli barevnosti, protože je každý jinak barevný a obrazovky monitorů často neodpovídají skutečnosti. Plakáty jsou tištěny digitální tiskárnou na matný papír o gramáži 230g. Knižka je též tištěna digitálně. Všechn tisk jsem si nechala udělat v grafickém studiu Voala v Praze. Obálka knihy má gramáž 200g, je silnější oproti vnitřním listům knihy, které mají gramáž 130g. Knihu jsem sama ručně ušila a vyhotovila, má otevřený hřbet se švýcarskou vazbou.

Odznaky a pohledy mi vyrobilo grafické studio Voala. Pohlednice jsou tištěné na digitální tiskárně o gramáži 200g oboustranným tiskem. Potisk látkových tašek jsem si nechala vytisknout v letenské tiskárně Tygr tisk. Jedná se o přímý potisk textilu.

S grafickým studiem Voala a tiskárnou Tygr tisk mám již léta dobrou zkušenost. Pokaždé je tisk kvalitní a jsem s ním velice spokojená.

5. POPIS DÍLA

5.1 Mapa Letná

Úvodní plakát celé série, který vymezuje hranice a označuje místa všech ostatních plakátů. Letná je takzvaná hlavní třída celé Prahy 7, kde by chtěl bydlet každý. Vznik celé mapy Letná měl dlouhý proces skic a návrhů, než vznikla konečná verze. První myšlenkou bylo vytvořit mapu pomocí textu v obytných blocích a představit, tak život na Letné. Text se vždy vztahoval na místa, obchody či stavby jak kulturní, tak městské, které se v daném bloku nacházely. Samotná čtvrť Letná oficiálně neexistuje, jde o pomístní název kopce. Mapa představuje kopec, s jeho obytnou částí.

Podkladovou mapu jsem vždy vytvořila akvarelem a do obytných bloků ručně vypsala text (Obr. 4). Technika akvarelu působí živě a to jsem chtěla do mapy a plakátu vnést. Čtvrť Letná je různorodá, proto jsem se rozhodla obytné bloky obarvit různými odstíny barev (Obr. 5). Ze začátku barevnost bloků neměla žádný určitý řád. Později jsem bloky, kde se vyskytují veřejné či městské stavby obarvila na červeně a kulturní místa na fialovo, protože se jedná většinou o nejdůležitější stavby a místa Letné. Abych podpořila barevnost celé mapy, ztmavila jsem ulice Letné a tím jí celou zvýraznila (Obr. 6). Celoplošná mapa působila moc těžce a rozsáhlé parky na mapě působily prázdně. Nakonec jsem obytnou část Letné jednoduše ohraničila jednou linkou, která je barevně odlišena podle druhu hranice¹ (Obr. 7).

Jelikož je Letná má rodná „čtvrť“, do mapy jsem vyznačila pro mě důležitá místa, která jsou se mnou něčím propojená (Obr. 8). Zároveň jsou v mapě vyznačená i místa všech ostatních plakátů. V levém dolním rohu jsou vypsány hranice celé Letné. Název Letná jsem ze začátku chtěla více propojit s mapou, a tak jsem využila hranice z mapy do názvu plakátu (Obr. 9). Nakonec jsem od tohoto nápadu upustila, protože nadpis působil těžce a připomínal spíše stín, než spojitost s mapou (Obr. 10).

¹ Zelená barva hraničí park Stromovka a Letenskou pláň. Modrá barva ohraničuje řeku Vltavu. A černé hranice představují hranice ulic.

5.2 Plastika Sputnik

Plakát Sputnik se jako jediný zabývá objektem, který není na původním místě ve Stromovce. Plastika Sputniku¹ byla vytvořena v bruselském stylu známým českým sochařem Zdeňkem Němečkem roku 1959. Sputnik byl vytvořen jako prolézačka pro děti, inspirován sovětskou družicí.² Tento námět pro plakát jsem si vybrala, jelikož je to krásná vzpomínka na dětství. I když prolézačku dnes v parku Stromovka nenajdeme, mnoho spoluobčanů si jej stále vybaví. A také proto jsem se rozhodla pro tento plakát. Ráda bych tak oživila dětství, které si mnoho lidí s touto plastikou spojuje.

Hlavní ideou bylo vytvořit plakát, který bude vycházet z bruselského stylu³ stejně jako plastika Sputnik. Také proto jsem se při prvním návrhu plakátu zaměřila na nepravidelné tvary, které se na prolézačce nacházely. Plakát měl být hravý, a tak jsem se zaměřila na typografii a jeho propojení s tvary (Obr. 11). Ale pro diváka, co Sputnik nikdy nespátřil, nebyl plakát dostatečně vykreslující jeho podobu (Obr. 12).

Jelikož každý plakát je postaven na informaci o daném objektu, rozhodla jsem se zaměřila na propojení prolézačky Sputniku a skutečného Sputniku 1. K tomuto námětu mě přivedl první návrh, kdy jsem se snažila spojit slova SSSR a Sputnik (Obr. 13). Družice Sputnik 1 byla stylizována do podoby prolézačky, která krouží okolo Země jako pravý Sputnik 1 (Obr. 14). V návaznosti na bruselský styl jsem na modrou Zemi použila prolnutí barev s pozadím. Barevnost pozadí vychází z vlajky dřívějšího Sovětského svazu. Rozpůleným pozadím také odkazují na dva rozdílné Sputniky, které se na plakátu nacházejí. Horní část plakátu je zaměřena na plastiku Sputniku od Zdeňka Němečka. Dolní část naopak na Sputnik 1 ze SSSR. V levém horním rohu je umístěn důležitý rok vzniku plastiky Sputniku, který jsem stylizovala z tvaru Sputniku.

1 Sputnik postupem času začal chátrat a v roce 2003 byl kvůli bezpečnosti uzavřen. Dětská prolézačka se stala útočištěm pro bezdomovce a narkomany. Před likvidací v roce 2008 ji zachránil sběratel umění Rudolf Břínek, který ji zrekonstruoval a umístil na svou zahradu domu Palička v osadě Baba, kde stojí dodnes. V roce 2012 byla plastika součástí výstavy Století dítěte v Muzeu moderního umění v New Yorku.

2 První umělá družice Sputnik 1 byla vyslána do vesmíru v roce 1957. Na oběžnou dráhu ji vyslal SSSR.

3 Bruselský styl vznikl na konci 50. let 20. století, název je odvozen od úspěchu Československa na mezinárodní soutěži EXPO 58. Hlavními znaky je vzdušnost, asymetrie, jasné barvy, které se překrývaly nebo geometrické tvary. Využití nových materiálů jako sklo, ocel a plast. Propojování emocí a technologie inspirovanou dobýváním vesmíru (tvary sputníků, raket, spirál, ale i atomů a molekul).

5.3 Kostel sv. Antonína Paduánského

Kostel sv. Antonína Paduánského¹ je jednou z nejdůležitějších staveb Prahy 7. Nachází v centru dopravní křižovatky Letné. Na kostelu mě nejvíce baví kontrast duchovního klidu, kolem kterého proudí dopravní šílenství. A tak jsem chtěla plakát kostela pojmout. Zajímavostí na kostelu sv. Antonína Paduánského je, že není možné jej nikdy vyfotit nebo se na něj jen podívat ze předu bez toho, aby přes něj nevedla jakákoliv trolej či jiný drát. Tato bizarnost mě velice pobavila, a rozhodla jsem se ji využít (Obr. 15). Jsem si jistá, že to mnoho lidí ani nenapadlo, i když každý den kolem kostela prochází stejně jako já.

Hlavní myšlenkou bylo představit kostel v jeho klasickém prostředí, kde se nachází. Plakát kostela je usazen do západu slunce, kdy na něj svítí sluneční paprsky. Modré pozadí jsem nahradila akvarelovým, které má představovat klid a duchovnost, zároveň jsou na nebi mraky, které mají znázornit neklidné dění kolem kostela. Akvarelovou techniku jsem použila pro její jednoduchost a funkčnost. Přes kostel vedou všemi směry různé troleje a dráty, které jsou tvořeny ručně a následně vektorizovány. Dráty, tak jsou pokřivené a působí svou různou tloušťkou živě a realisticky. Křižovatka na Strossmayerově náměstí je jedním z důležitých dopravních uzlů Prahy 7. Proto jsou na plakátu vyznačená důležitá tramvajová spojení, kvůli kterým je kostel zakryt trolejemi.

Nejtěžší částí bylo umístění textového doprovodu. Nechtěla jsem, aby text zastínil ilustraci kostela. K umístění textu jsem využila různé křesťanské symboly, jako svatozář nebo jsem text jednoduše umístila do odstavcových sloupců (Obr. 16), tak aby nerušil ilustraci kostela. Textové informace jsem nakonec umístila podél kostela a tím podpořila jeho výšku. Zároveň text o patronství jakoby vychází z kostela, jehož patronem je sv. Antonín z Padovy² (Obr. 17).

1 Kostel sv. Antonína Paduánského postaven v letech 1908–1911 podle vzoru Týnského chrámu na Staroměstském náměstí architektem Františkem Mikšem.

2 Sv. Antonín z Padovy je patronem manželství, žen, dětí, chudých, starých, dobrého porodu, proti neplodnosti, za nalezení ztracených věcí.

5.4 Hřiště Kaštánek

Jako malá holka jsem si na hřišti Kaštánek¹ moc ráda hrávala, ale nikdy mě nenapadlo, že se jedná o úžasné umělecké dílo. Domnívám se, že s touto nevědomostí žije mnoho dětí, ale i rodičů a ráda bych to napravila. Plakát Kaštánek vznikl v návaznosti na plakát Sputnik. Oba plakáty vycházejí z bruselského stylu², ale jinak jsou naprosto rozdílné. Sputnik se zaměřuje na historii a inspiraci sovětskou družicí. Myšlenkou plakátu Kaštánek není jen představit samotné hřiště, ale také důležitý bruselský styl, který se v Československu značně rozšířil.

Hlavním motivem celého plakátu je zjednodušená konstrukce, převzatá z nejvyššího a tím nejdominantnějšího objektu na hřišti. Barevnost konstrukce vychází autenticky z reálné barevnosti prolézačky. Na plakátu jsou dvě tyče, které pochází z hřiště, a každá nese určitý motiv. Ze začátku bylo hlavní myšlenkou do plakátu zapojit i plastiku Sputniku, proto se na pravé tyči nacházel jeho detail okna (Obr. 18). Od propojení dvou různých motivů jsem nakonec opustila a kruh nahradila reálným tvarem, který se na hřišti nachází. Oproti tomu levou tyč zdobí Zlatá hvězda, která je inspirována bruselskou hvězdou³.

První návrh pozadí vycházel ze tří překrývajících se pásů nesoucích základní barvy (Obr. 19). Nakonec je nahradily zaoblené tvary vyplývající z otvorů betonových objektů na hřišti. Žlutozelená podkladová barva představuje spojení zeleného parku a žlutavého písku na hřišti.

Hlavní a důležitou textovou částí plakátu je rozmezí let v pravém horním rohu. Jedná se o období velkého rozkvětu bruselského stylu a zároveň vzniku hřiště. Název celého plakátu je začleněn do informativního textu, kde je barevně zvýrazněn (Obr. 20).

1 Dětské hřiště Kaštánek se nachází v parku Stromovka. Betonové objekty vytvořili slavní umělci Olbram Zoubek a Eva Kmentová v roce 1961.

2 Bruselský styl vznikl na konci 50. let 20. století, název je odvozen od úspěchu Československa na mezinárodní soutěži EXPO 58. Hlavními znaky je vzdušnost, asymetrie, jasné barvy, které se překrývali nebo geometrické tvary. Využití nových materiálů jako sklo, ocel a plast. Propojování emocí a technologie inspirovanou dobýváním vesmíru (tvary sputníků, raket, spirál, ale i atomů a molekul).

3 Zlatá bruselská hvězda reaguje na úspěch Československa na Světové výstavě v roce 1958 v Bruselu.

5.5 Brána nenávratna

Ani Praha 7 není dokonalé místo. Ve své historii i zde najdeme temná zákoutí, na která by se nemělo zapomínat. K tomu je určen tento plakát. Když jsem v létě sbírala podklady a obrazové doprovody pro svou bakalářskou práci, bylo mi při prvním pohledu na památník¹ jasné, že jej musím zařadit mezi plakáty.

Mohutný monumentální památník osobně vypovídá o událostech, které se na nádraží Budny² udály. Proto jsem použila fotografii památníku, která je nejpřesnější. Fotografie se stala centrálním motivem celého plakátu. Od prvního momentu jsem měla jasno, že památník bude v černobílém odstínu. Černobílá fotografie odkazuje na dobu temné minulosti. Prvním návrhem bylo, aby památník byl v negativu a okolo něj byla černá obloha (Obr. 21). Bohužel v této formě ztrácel na významu a koleje, které vedou do nebe, zanikaly. Proto jsem se rozhodla pro černou fotografii v pozitivu, aby myšlenka památníku vynikla.

Nejtěžší částí bylo umístění textového doprovodu, tak aby nerušil fotografii památníku (Obr. 22). Textové informace jsem nakonec minimalisticky umístila do spodní části plakátu. Důležitou informační část jsem naopak umístila k vrcholu. Aby text nesplynul s fotografií, je zbarven do žluté barvy, která je symbolicky převzata z Židovské hvězdy. V návaznosti na židovský národ jsem interpunkční znaménko hvězdička nahradila Davidovou hvězdou³ (Obr. 23).

-
- 1 Brána nenávratna je symbolem železničního nádraží Bubny od sochaře Aleše Veselého, který byl vytvořen v roce 2015 jako součást projektu Památník ticha. Památník je připomínkou na místo, kudy projížděly válečné transporty Židů do koncentračních táborů za druhé světové války. Z nádraží vyjel roku 1941 první transport Židů z celé Prahy.
 - 2 Nádraží Bubny je zapojeno do projektu Památník ticha, který se zabývá tématem vztahu současnosti a minulosti. Vzniká zde vzdělávací centrum připomínající tragické události z historie nádraží.
 - 3 Davidova šesticípá hvězda je složena ze dvou tvrojúhelníků, které se navzájem překrývají. Hvězda je pojmenována podle židovského krále Davida. Během období holokaustu museli židé nosit našitou žlutou Davidovu hvězdu na oblecích.

5.6 Karel Šiktanc

Při volbě témat plakátů jsem byla rozhodnuta jeden zaměřit na osobu, která je s Prahou 7 spojená. Jako první mě napadla doktorka Milada Horáková, po které je pojmenována hlavní ulice na Letné kde žiji. Mé rozhodnutí nakonec ovlivnilo nečekané úmrtí Karla Šiktance¹. Rozhodla jsem se vytvořit plakát na jeho počest a tím poděkovat za jeho tvorbu, která nás obohatila.

Přesto, že se Karel Šiktanc nenarodil na Praze 7, v průběhu let co tu žil mu přirostla k srdci. Především ostrov Štvanice, o kterém napsal celou sbírku básní. Ze sbírek jsem si vybrala báseň Štvanice, která odkazovala na jeho život na ostrově za normalizace.

Báseň je na první přečtení krásná, ale abych ji pochopila, musím si ji přečíst víckrát. Stejně tak jsem chtěla uchopit i tvorbu svého plakátu. Volnou tvorbou jsem zkoušela náznak řeky Vltavy okolo ostrova. (Obr. 24). Nakonec se dominantou plakátu stal velký černý útvar, který má představovat ostrov Štvanici. Tvar ostrovu je vytvořen tuší, volným pohybem, které odkazuje na období, kdy Karel Šiktanc nemohl volně tvořit. V pozadí je světlým akvarelem naznačena řeka Vltava, na které se ostrov nachází. Plakát je tvořen jen černobíle, odkazuje tím na období, kdy Karel Šiktanc nemohl veřejně psát.

Aby plakát působil celistvě, vyzkoušela jsem nadpis Ostrov Štvanice napsat kaligraficky (Obr. 25). I přes opakované zkoušení jsem s prací nebyla spokojena, nakonec jsem se rozhodla vrátit se ke společnému fontu plakátů ze série (Obr. 26).

1 Karel Šiktanc byl český básník, textař a autor mnoha pohádek pro děti. Narodil se v Hřebči u Kladna, ale Praha 7 mu přirostla k srdci. Pracoval jako překladatel a novinář až do období normalizace, kdy upadl v nemilost. Vytřídal několi zaměstnání, pracoval i jako portýr tenisových kurtů na ostrově Štvanice. Díky této zkušenosti napsal celou sbírku o ostrově Štvanice. Šiktanc je držitelem dvou ocenění Jaroslava Seiferta. Zemřel 26. prosince 2021.

5.7 Veletržní palác

Veletržní palác¹ je jeden z klenotů Prahy 7. Jedná se o největší funkcionalistickou stavbu v celé Praze se zajímavou historií.

Ze začátku koncept celého plakátu stál na různých událostech z historie paláce a opíral se též o funkcionalistický symbol mřížky. Palác v současné době využívá Národní galerie Praha, která tam má několik stálých expozic. Protože se umění stalo součástí, Veletržního paláce, chtěla jsem jej zakomponovat do plakátu. Jako reprezentativní dílo galerie jsem si vybrala obraz Oheň² od Josefa Čapka, které mělo odkazovat na tragický požár paláce³ (Obr. 27). Později jsem se, ale navrátila k čisté reprezentaci paláce.

Při sběru podkladů o Veletržním paláci jsem zjistila zajímavou informaci, že budova nemá žádný pravý úhel. Rozhodla jsem se na ní postavit celý koncept plakátu. Ze začátku jsem zkoušela využít různé pohledy a perspektivu stavby (Obr. 28). Ale z plakátu nebylo ani nadále poznat, že by neměl pravý úhel. Nepravidelnost úhlů byla především poznat z půdorysu stavby. Využila jsem tedy půdorys stavby a překreslila jej do zjednodušeného tvaru. Půdorys je doplněn autorskými fotografiemi, které mají divákovy přiblížit vzhled paláce. Každá fotografie má své místo podle, toho kde se v půdorysu nachází.

Stejně jako u plakátu hřiště Kaštánek je nadpis začleněn do textu. Veletržní palác se liší tím, že nadpis je zakomponován, hned do dvou vět najednou (Obr. 29). Tím jsem představil mnoho funkčnosti paláce.

1 Veletržní Palác je klenotem české funkcionalistické architektury, který byl původně určen pro konání veletrhů. Nyní je od roku 1976 jedním ze sídel Národní galerie Praha. Palác byl postaven v letech 1925-1928 podle návrhu architektů Josefa Fuchse a Oldřicha Tyla. V té době se jednalo o největší stavbu svého druhu na světě.

2 Dílo Oheň od autora Josefa Čapka je součástí stále sbírky umění 19. století a klasické moderny.

3 Tragický požár vypoukl 14. srpna 1974, kdy byla stavba téměř zničena, jeho hašení trvalo až do 20. srpna. V roce 1976 bylo rozhodnuto o rekonstrukci a kompletní opravě budovy, která byla ukončena až v 90. letech.

5.8 Letenský kolotoč

Plakát kolotoč¹ má pro mě asi největší citový význam, jako malá jsem se na něm často točila stejně jako přede mnou moji rodiče a prarodiče. Díky této vazbě bylo velmi těžké plakát navrhnout tak, aby splňoval mojí představu.

Prvotním návrhem kolotoče bylo využít ilustrace, které jsem v průběhu přípravy vytvořila. Kolotoč je především dětská atrakce a ilustrace to dobře vystihují. Hlavním motivem měl být právě sám kolotoč a okolo něj jeho prostředí nebo artefakty, které se v samotném kolotoči nacházejí či budou nacházet (Obr. 30 a 31).

Plakát, ale začal prezentovat více Letenské sady než samotný kolotoč, proto jsem u druhého návrhu snížila počet ilustrací a mnohé úplně vyřadila. Hlavní dominantou byl nadále kolotoč, který jsem výrazně zvětšila. Do kolotoče přibíhají koně², což reaguje na brzké znovuotevření³. V současné době je zavřený a v rekonstrukci. Do pozadí plakátu jsem využila motiv, převzatý z řezbářské práce na stěnách kolotoče.

Podobně jako u některých předchozích plakátů je název začleněn do věty, kde je barevně odlišen. Pro rozvržení textu jsem se inspirovala kruhovým tvarem a pohybem kolotoče (Obr. 32).

1 Letenský kolotoč je nejstarší dochovaný kolotoč v Evropě. Postaven byl v roce 1892 v Královských Vinohradech. V roce 1894 byl přestěhován na Letnou, kde stojí dodnes. V roce 2004 převzalo do vlastnictví kolotoč Národní technické muzeum a kvůli kritickému stavu kolotoče byl tého roku uzavřen.

2 Na točně kolotoče bylo umístěno 19 koní, každý potažen pravou koňskou kůží bez jediného švu.

3 Poprvé se má roztočit 11. 7. 2022.

6. SEZNAM POUŽITÝCH ZDROJŮ

6.1 Knižní literatura

ALT, Hynek a KRATOCHVIL, Jen. *Jedna čtvrť: Letná*. Praha: Yinachi, 2019.
ISBN 978-80-906930-4-3

PYTLÍK, Radko. *Neznámé o známých z Letné a Holešovic*. Praha: Emporius, 2017.
ISBN 80-86346-23-4

HAVLÍČKOVÁ, Šárka a VOHRYZKOVÁ, Tereza. *Kreativní Praha*. Praha: 2016.
ISBN 978-80-87931-64-6

ŠIKTANC, Kare. *Ostrov Štvanice*. Praha: Městská knihovna, 2019.
ISBN 978-80-7602-539-4

6.2 Internetové zdroje

HOLUB, Aleš. *Sputnik 1*. MEK: Malá encyklopedie kosmonautiky [online]. © 6/2014 [cit. 01.04.2022]. Dostupné z: <https://mek.kosmo.cz/druzice/rusko/sputnik/sputnik1.htm>

UMĚNÍ VE VEŘEJNÉM PROSTORU. Praha 7 [online]. Městská část Praha 7, © 2020 [cit. 01.04.2022] Dostupné z: <https://www.praha7.cz/temata/art-district-7/umeni-ve-verejnem-prostoru/>

SPUTNIK. Wikipedia: Otevřená Encyklopedie [online]. [cit. 01.04.2022]. Dostupné z: [https://cs.wikipedia.org/wiki/Sputnik_\(plastika\)](https://cs.wikipedia.org/wiki/Sputnik_(plastika))

PRAHA FUNKCIONALISTICKÁ. Prague.eu [online]. Prague City Tourism, © 2022 [cit. 01.04.2022] Dostupné z: <https://www.praha7.cz/temata/art-district-7/umeni-ve-verejnem-prostoru/>

SOCHA BRÁNA NENÁVRATNA. Památník ticha [online]. [cit. 01.04.2022]. Dostupné z: <http://www.pamatnikticha.cz/socha-brana-nenavratna/>

JAREŠ, Michal. *Bud' ti země lehká za to. Karel Šiktanc byl nesmrtelnou jistotou poválečné poezie* [online]. Magazín Aktuálně © 2021 [cit. 01.04.2022]. Dostupné z: <https://magazin.aktualne.cz/kultura/literatura/bud-ti-zeme-lehka-za-to-karel-siktanc-nekrolog-poezie/r~ee14a2c467f411ec878fac1f6b220ee8/>

KOSTEL SVATÉHO ANTONÍNA PADUÁNSKÉHO. Wikipedia: Otevřená Encyklopedie [online]. [cit. 01.04.2022]. Dostupné z: [https://cs.wikipedia.org/wiki/Kostel_svat%C3%A9ho_Anton%C3%ADna_Padu%C3%A1nsk%C3%A9ho_\(Praha\)](https://cs.wikipedia.org/wiki/Kostel_svat%C3%A9ho_Anton%C3%ADna_Padu%C3%A1nsk%C3%A9ho_(Praha))

LETENSKÝ KOLOTOČ. Praha 7 [online]. Městská část Praha 7, © 2020 [cit. 01.04.2022] Dostupné z: <https://www.praha7.cz/temata/pomahame/verejne-sbirky/letensky-kolotoc/>

HISTORIE. Letenský kolotoč [online]. © 2012 - 2022 [cit. 01.04.2022]. Dostupné z: <https://letenskykolotoc.cz/#section-donation>

7. RESUMÉ

Téma mé bakalářské práce je zaměřeno na představení městské části Praha 7, především pak na oblast Letná nekonvenčním způsobem. Práce je presentována formou série osmi plakátů s doprovodnou publikací, látkovými taškami, plackami a pohlednicemi. Protože se jedná o mou rodnou část města, do práce jsem vložila kus sebe a svých vzpomínek.

Plakáty jsou postavené především na své různorodosti, která má představovat rozmanitost města. Zároveň je celá série propojena jedním stejným fontem. Témata plakátů presentují minulost, současnost, ale i budoucnost Prahy 7. Plakáty i publikace jsem doplnila zajímavými informacemi, které mají čtenáře zaujmou a obohatit. Doprovodná publikace má pozorovateli představit Prahu 7 pomocí autorských fotografií doplněných neobyčejnými informacemi.

My bachelor thesis is focused on introducing the city district Praha 7, mainly Letná region, in unconventional way. The thesis is presented in form of series of eight posters with accompanying publication, cloth bags, badges and postcards. Since the thesis deals with my native area, I put part of myself and my memories into this work.

Posters are built primarily on their diversity, which also represents the diversity of the city itself. On top of that, the whole series is connected by identical font. Posters themes represent the history, present time, even a future of Praha 7. Posters are amended with interesting information with an aim to capture and enrich the reader. The goal of accompanying publication is to present Praha 7 district using author's photographs supplemented with unusual information.

8. SEZNAM PŘÍLOH

Obrázek 1:	Sběr autorských fotografií
Obrázek 2:	Vytvořené ilustrace
Obrázek 3:	Skici, návrhy, nátisky, varianty
Obrázek 4:	Plakát Letná 1. návrh
Obrázek 5:	Plakát Letná 2. návrh
Obrázek 6:	Plakát Letná 3. návrh
Obrázek 7:	Plakát Letná 4. návrh
Obrázek 8:	Plakát Letná s mými důležitými místy a místy z plakátů
Obrázek 9:	Plakát Letná 5. návrh
Obrázek 10:	Finální plakát Letná
Obrázek 11:	Plakát Sputnik 1. návrh
Obrázek 12:	Plakát Sputnik 2. návrh
Obrázek 13:	Plakát Sputnik 3. návrh
Obrázek 14:	Finální plakát Sputnik
Obrázek 15:	Plakát Kostel, skica
Obrázek 16:	Plakát Kostel 1. návrh
Obrázek 17:	Finální plakát Kostel sv. Antonína Paduánského
Obrázek 18:	Plakát Hřiště Kaštánek 1. návrh
Obrázek 19:	Plakát Hřiště Kaštánek 2. návrh
Obrázek 20:	Finální plakát Hřiště Kaštánek
Obrázek 21:	Plakát Brána nenávratna 1. návrh
Obrázek 22:	Plakát Brána nenávratna 2. návrh
Obrázek 23:	Finální plakát Brána nenávratna
Obrázek 24:	Plakát Karel Šiktanc 1. návrh
Obrázek 25:	Plakát Karel Šiktanc skici písma
Obrázek 26:	Finální plakát Karel Šiktanc
Obrázek 27:	Plakát Veletržní palác 1. návrh
Obrázek 28:	Plakát Veletržní palác 2. návrh
Obrázek 29:	Finální plakát Veletržní palác
Obrázek 30:	Plakát Kolotoč 1. návrh
Obrázek 31:	Plakát Kolotoč 2. návrh
Obrázek 32:	Finální plakát Kolotoč
Obrázek 33:	Finální verze knihy
Obrázek 34:	Motivy pohlednic
Obrázek 35:	Návrhy placek a látkových tašek

Obrázek 1: Sběr autorských fotografií



Obrázek 2: Vytvořené ilustrace



Obrázek 3: Skici, návrhy, náčrty, varianty



Obrázek 5: Plakát Letná 2. návrh



Obrázek 10: Finální plakát Letná

LETNÁ



Hranice Letné: sever park Stromovka, jih řeka Vltava, východ Stroumsayerovo náměstí, západ Hradčanská.



Jedna z neznámějších částí Prahy. V mapě jí přesto nenajdete, jako čtvrť neexistuje. Letná je pomístní název a jméno kopce.

Obrázek 11: Plakát Sputnik 1. návrh



Obrázek 12: Plakát Sputnik 2. návrh



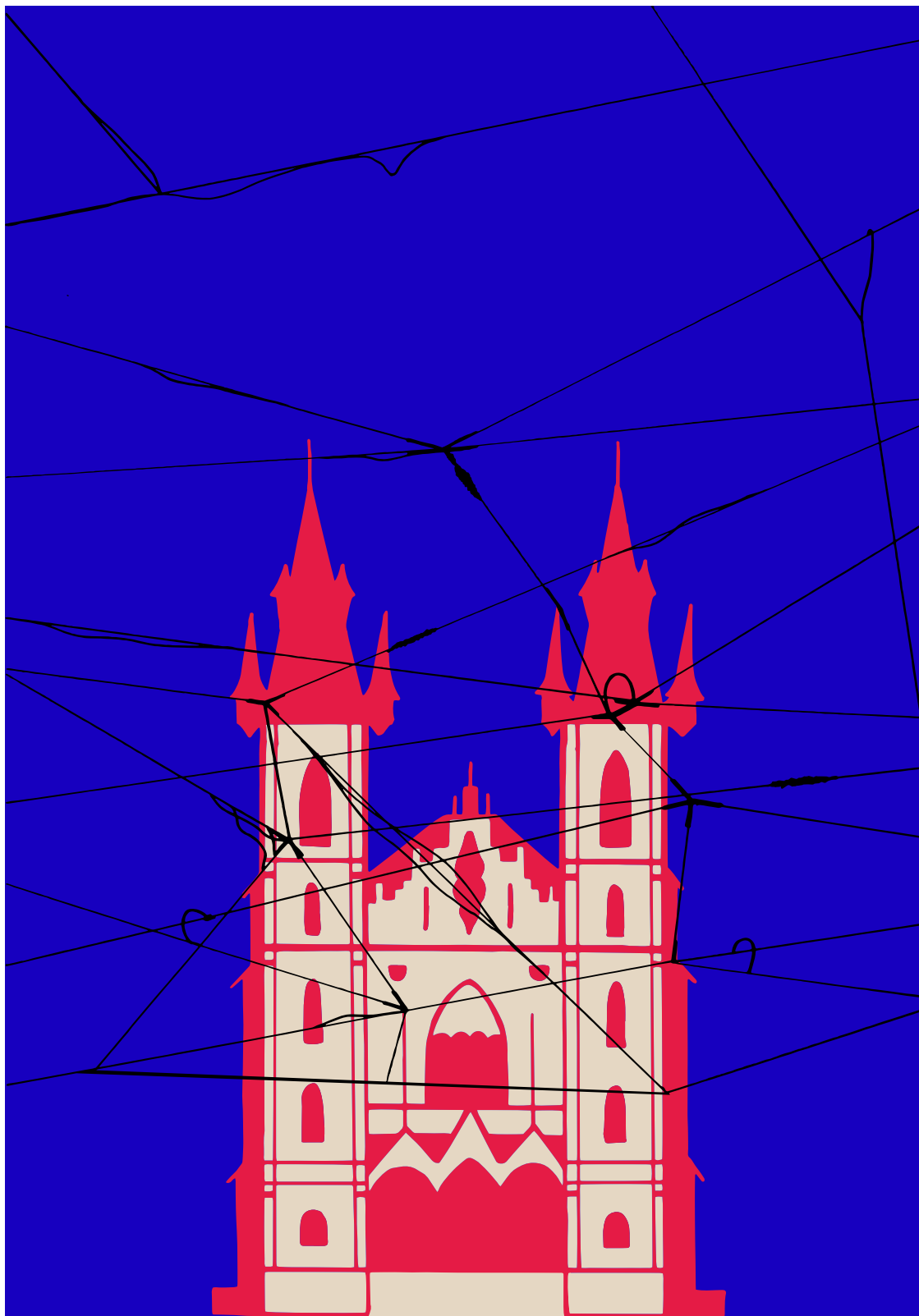
Obrázek 13: Plakát Sputnik 3. návrh



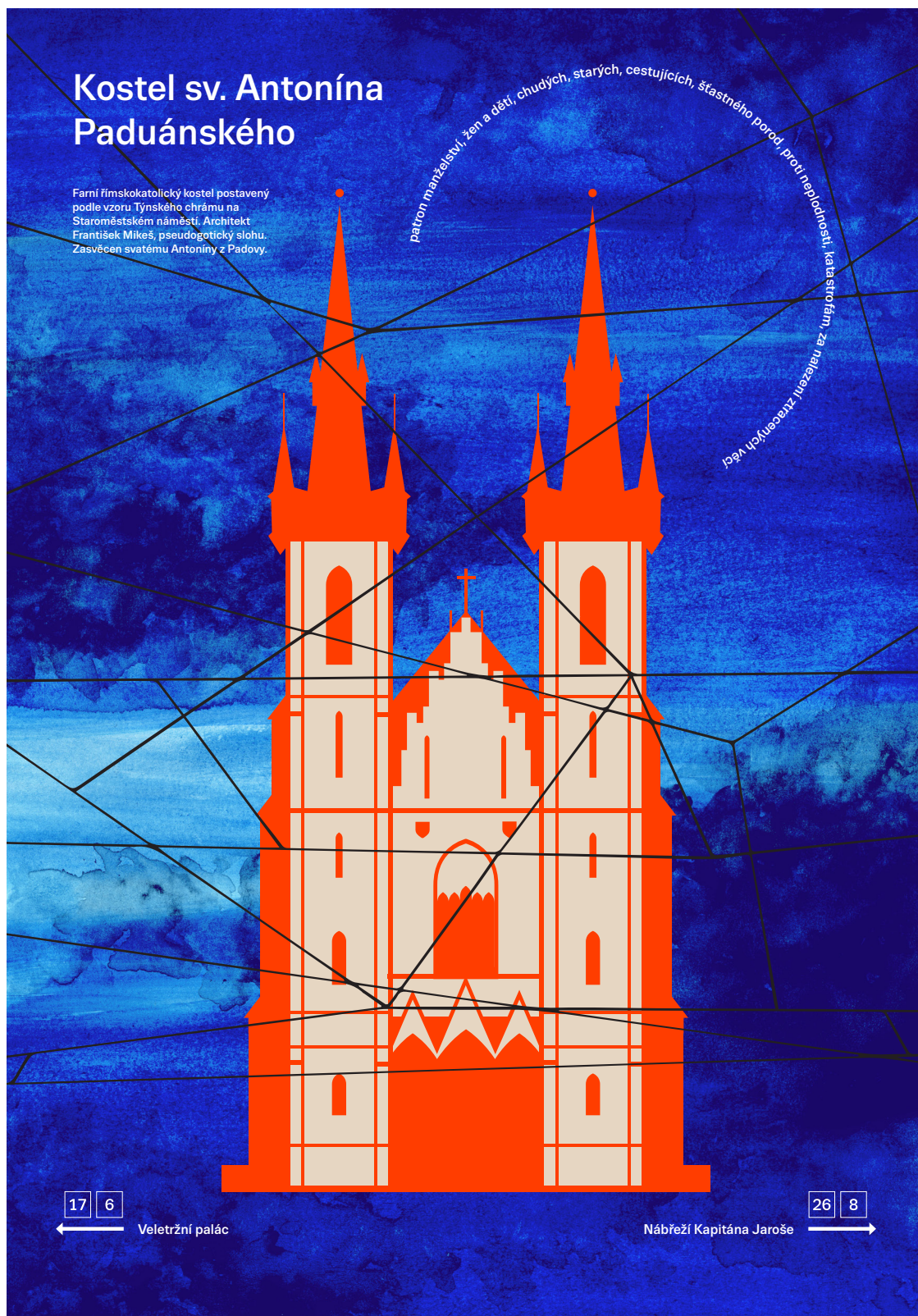
Obrázek 14: Finální plakát Sputnik



Obrázek 15: Plakát Kostel, skica



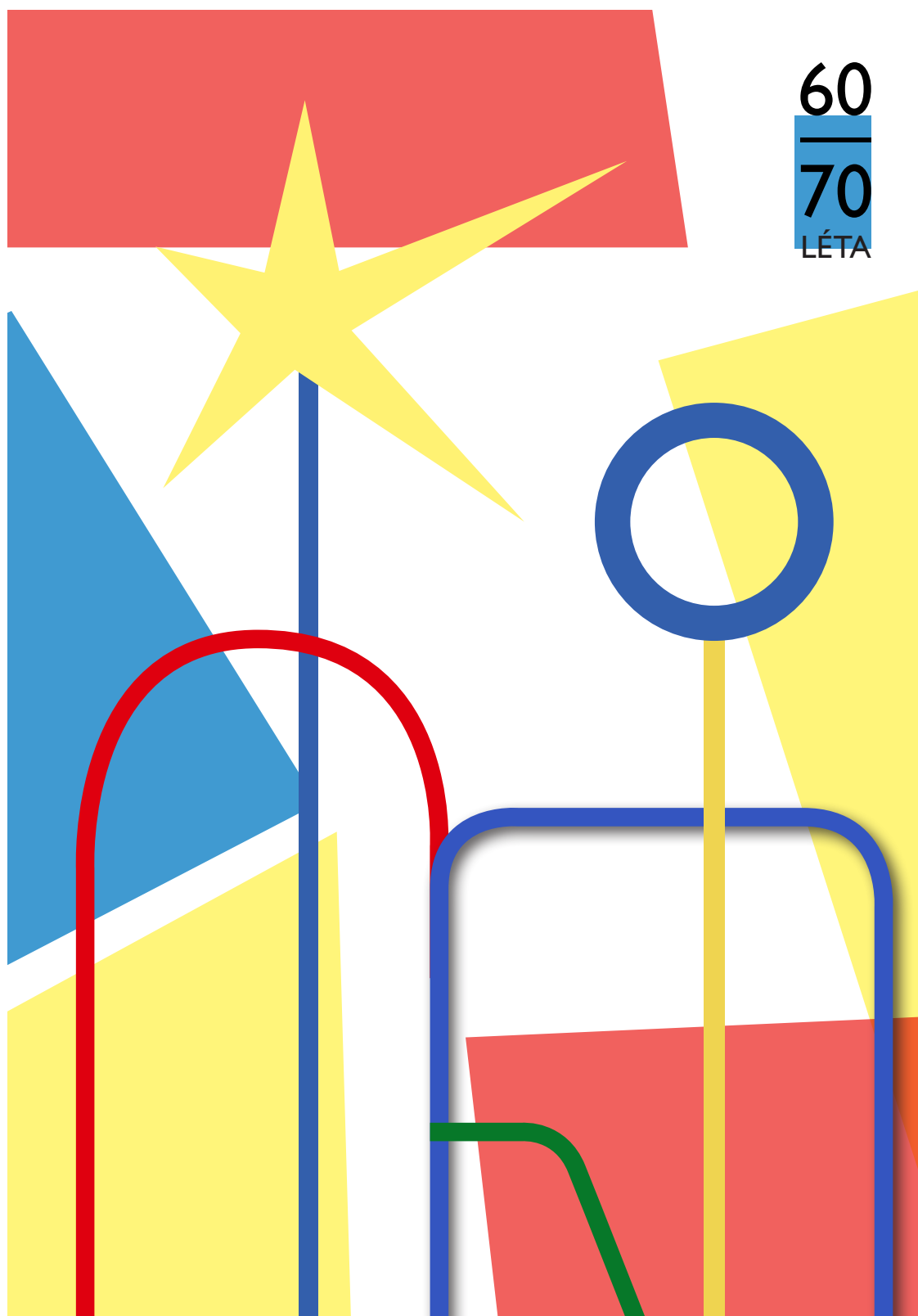
Obrázek 16: Plakát Kostel 1. návrh



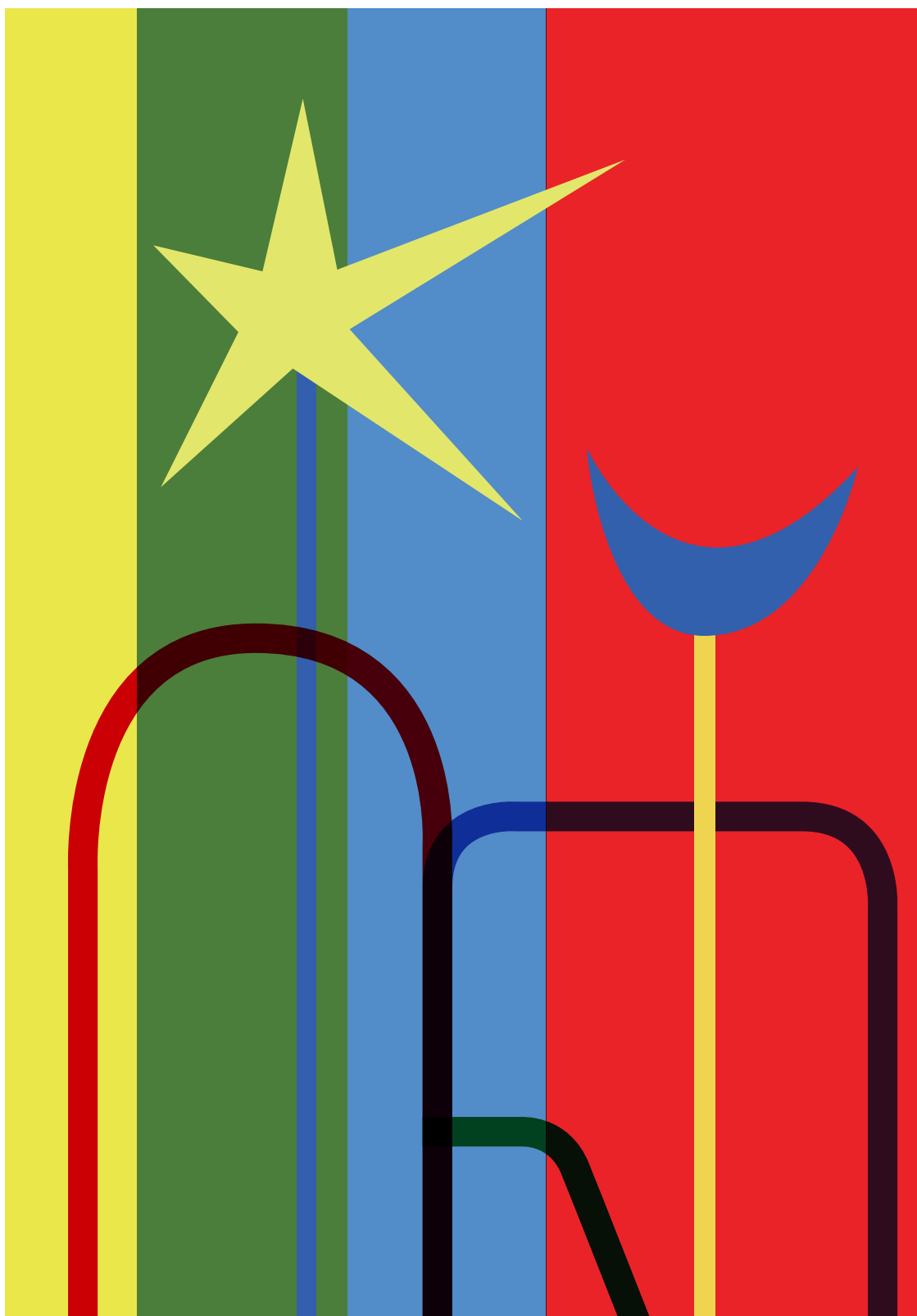
Obrázek 17: Finální plakát Kostel sv. Antonína Paduánského



Obrázek 18: Plakát Hřiště Kaštánek 1. návrh



Obrázek 19: Plakát Hřiště Kaštánek 2. návrh



Obrázek 20: Finální plakát Hřiště Kaštánek



Obrázek 21: Plakát Brána nenávratna 1. návrh



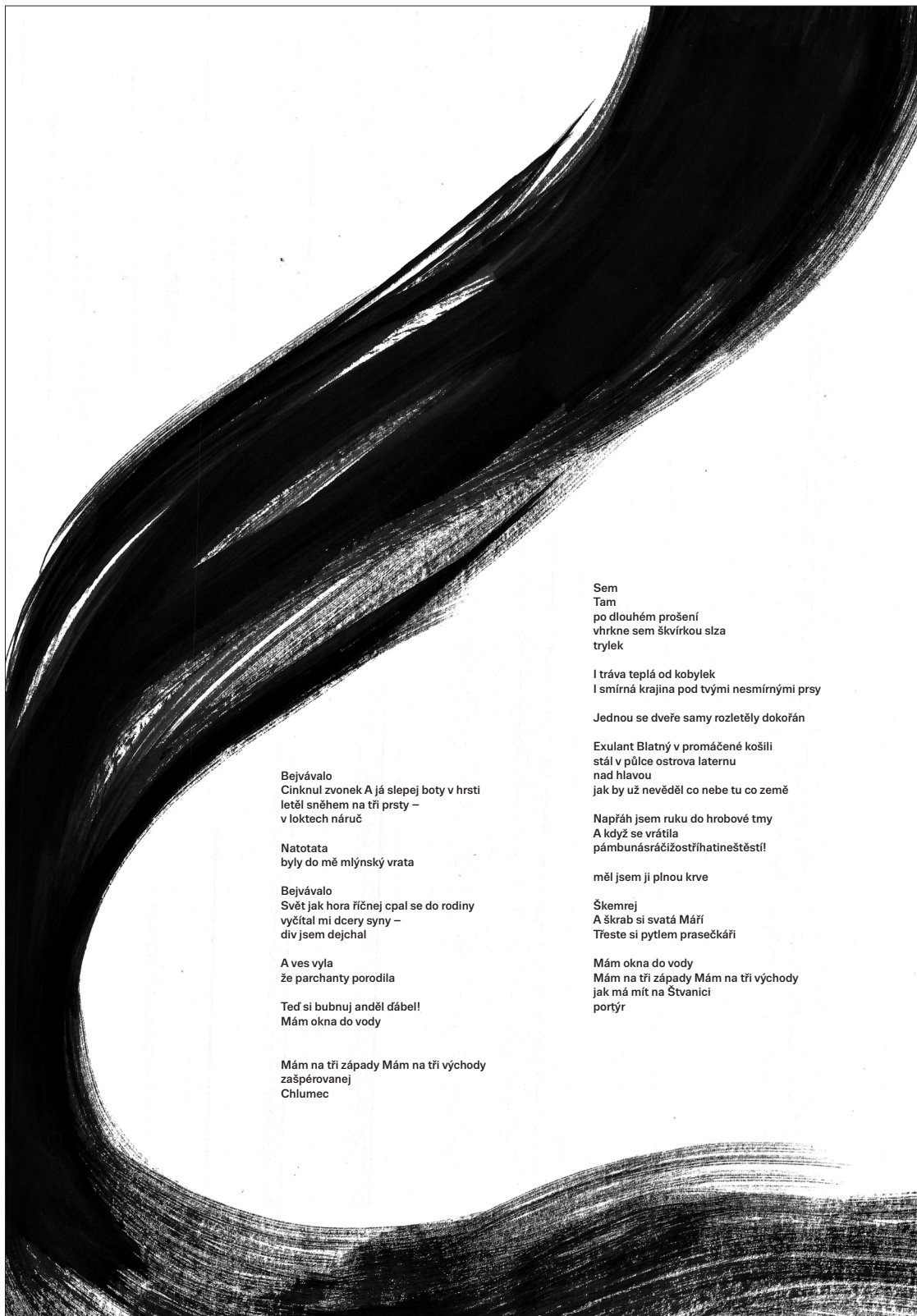
Obrázek 22: Plakát Brána nenávratna 2. návrh



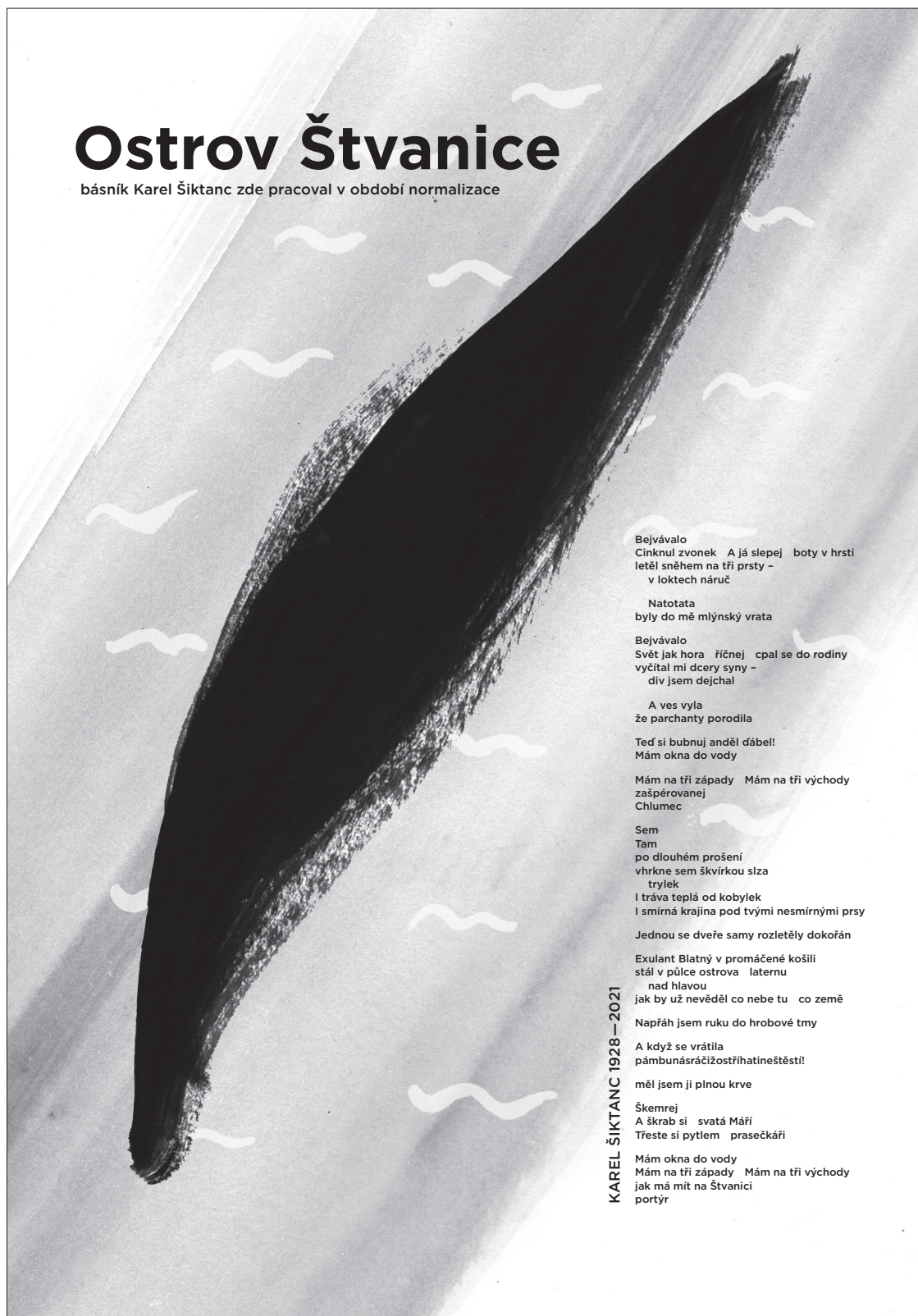
Obrázek 23: Finální plakát Brána nenávratna



Obrázek 24: Plakát Karel Šiktanc 1. návrh



Obrázek 26: Finální plakát Karel Šiktanc



Obrázek 27: Plakát Veletržní palác 1. návrh

VELETRŽNÍ		
PALÁC		
HOLEŠOVIČE	Stavba nemá žádný pravý úhel.	Josef Čapek, Oheň 1938
POSTAVEN	Funkcionalistická největších stavba Prahy.	
VELETECH	14. srpna 1974 vypukl požár.	
	1925–1928	
	NGP 1980	
OTVŘEN	1976 započala rekonstrukce	2000

Obrázek 28: Plakát Veletržní palác 2. návrh



Obrázek 29: Finální plakát Veletržní palác

Veletržní palác je největší funkcionalistická stavba v Praze.
nemá žádný pravý úhel.

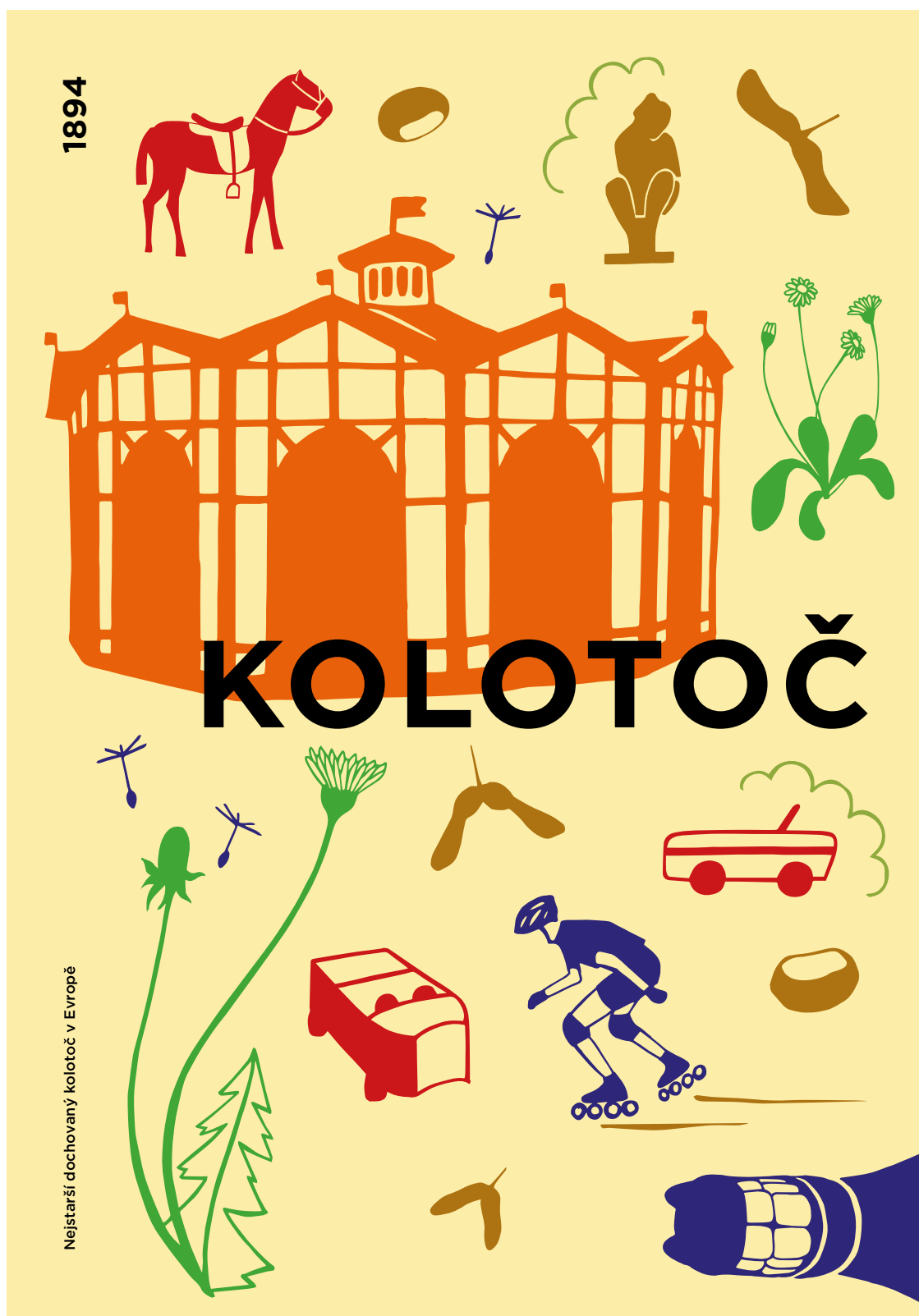


1974 14. srpna vypukl požár
1976 započala rekonstrukce
1980 ve vlastnictví Národní galerii Praha



1925 — 1928

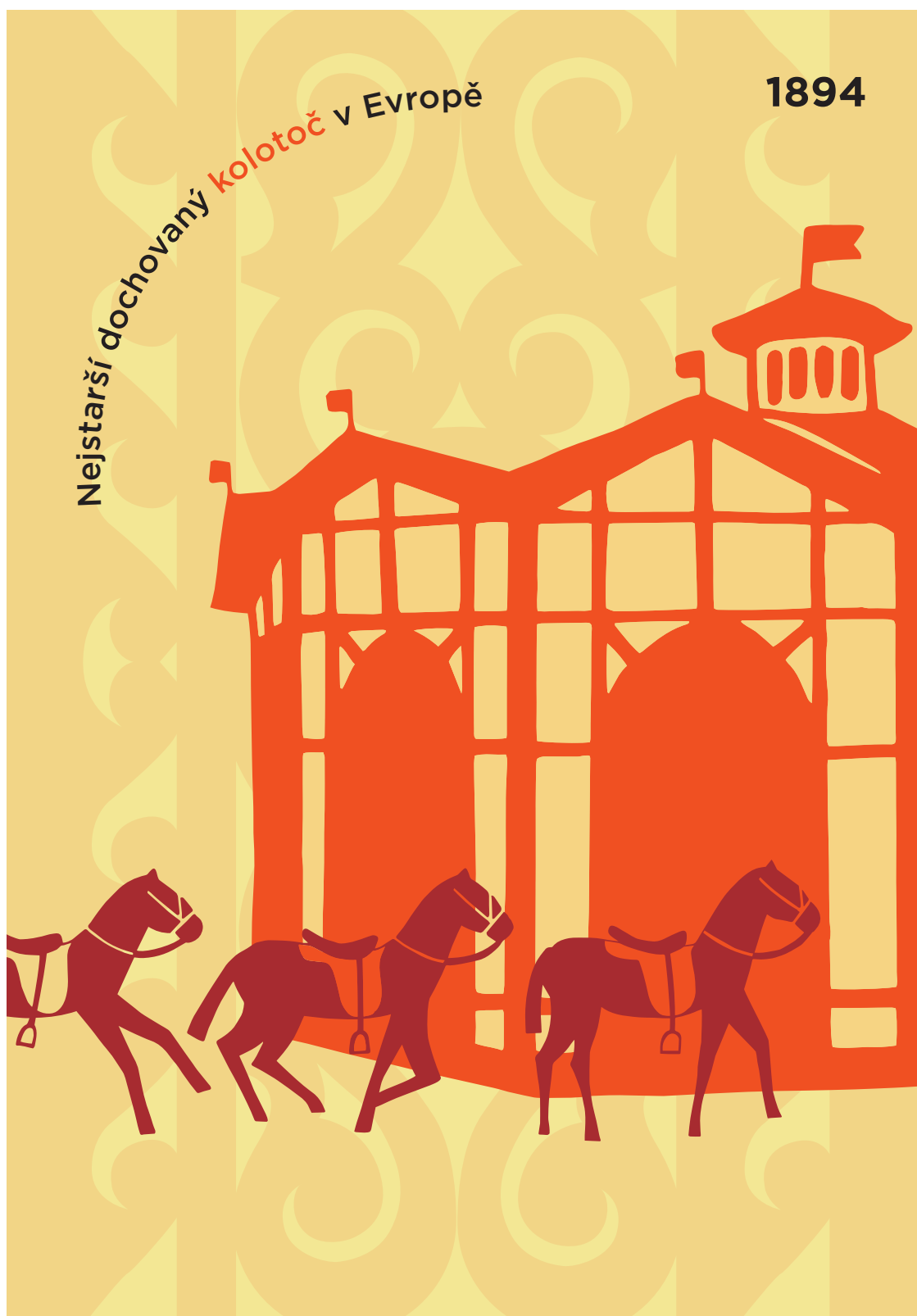
Obrázek 30: Plakát Kolotoč 1. návrh



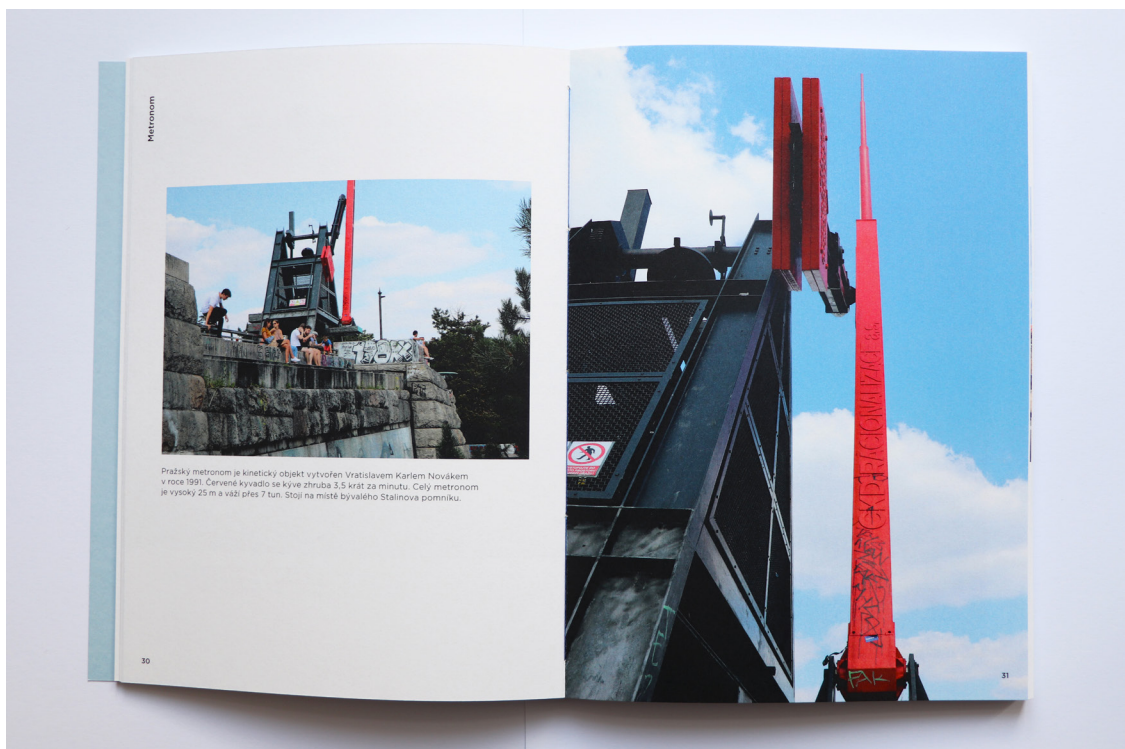
Obrázek 31: Plakát Kolotoč 2. návrh



Obrázek 32: Finální plakát Kolotoč



Obrázek 33: Finální verze knihy



Obrázek 34: Motivy pohlednic



Obrázek 35: Návrhy placek a látkových tašek

