

Západočeská univerzita v Plzni

Fakulta designu a umění Ladislava Sutnara

Bakalářská práce

Plzeň 2021/2022

Josefina Richterová

Západočeská univerzita v Plzni

Fakulta designu a umění Ladislava Sutnara

Bakalářská práce

**KOLEKCE HLEDAJÍCÍ NOVÉ NETRADIČNÍ FORMY VYPLÝVAJÍCÍ ZE
STŘIHOVÝCH A KONSTRUKČNÍCH MANIPULACÍ**

Josefina Richterová

Plzeň 2021/2022

Západočeská univerzita v Plzni

Fakulta designu a umění Ladislava Sutnara

Katedra designu

Studijní program Design

Studijní obor Fashion design

Bakalářská práce

**KOLEKCE HLEDAJÍCÍ NOVÉ NETRADIČNÍ FORMY VYPLÝVAJÍCÍ ZE
STŘIHOVÝCH A KONSTRUKČNÍCH MANIPULACÍ**

Malá ucelená kolekce 3 oděvních celků nebo módních

Josefina Richterová

Vedoucí práce: doc. ak. mal. Helena Krbcová

Katedra designu

Fakulta designu a umění Ladislava Sutnara

Západočeské univerzity v Plzni

Plzeň 2022

ZÁPADOČESKÁ UNIVERZITA V PLZNI
Fakulta designu a umění Ladislava Sutnara
Akademický rok: 2020/2021

ZADÁNÍ BAKALÁŘSKÉ PRÁCE (projektu, uměleckého díla, uměleckého výkonu)

Jméno a příjmení: **Josefina RICHTEROVÁ**
Osobní číslo: **D19B0204P**
Studijní program: **B8208 Design**
Studijní obor: **Fashion design**
Téma práce: **KOLEKCE HLEDAJÍCÍ NOVÉ NETRADIČNÍ FORMY VYPLÝVAJÍCÍ ZE
STŘIHOVÝCH A KONSTRUKČNÍCH MANIPULACÍ.**
Zadávací katedra: **Katedra designu**

Zásady pro vypracování

Malá ucelená kolekce 3 oděvních celků nebo módních doplňků.

Podmínky rozpracovanosti:

Cíl práce: kolekce tří ucelených modelů provedených ve finálním materiálu.

1. *Rešerše tématu*
2. *Hledání vlastní inspirace*
3. *Koncepce kolekce 3 modelů vyjadřující a rozpracovávající zvolený námět*
4. *Kresebné skici jednotlivých návrhů*
5. *Modelované skici z pomocného materiálu*
6. *Výběr materiálů a vhodné technologie zpracování*
7. *Konstrukce – střihy – zpracování*
8. *Vlastní realizace jednotlivých modelů*
9. *Fotodokumentace rozpracovanosti a experimentálních postupů*
10. *Módní fotografie podtrhující námět a jeho atmosféru*
11. *Písemná zpráva*

Tvůrčí záměr: nové a netradiční formy

Způsob realizace: oděvní technologie, konstrukční technologie, obuvnická technologie, technologie doplňku, průmyslové technologie, možnosti laseru a tisku

Cíl: ucelená kolekce založená na střihových a konstrukčních manipulacích

Předpokládaný charakter výstupu: tři ucelené figurální kompozice

Rozsah průvodní zprávy: dle vyhlášky děkana

Rozsah teoretické části: **min. 3 normostrany textu**
Rozsah praktické části: **vyplyne ze zpracování BP**
Forma zpracování bakalářské práce: **tištěná**

Seznam doporučené literatury:

GLOGAZA, Joanna. *Slow fashion: módní revoluce*. Přeložil Soňa NOVÁKOVÁ. Praha: Alferia, 2021. ISBN 978-80-271-2108-3.
Oděv – Móda – tvorba, Helena Jarošová, 2020, UMPRUM
THOMAS, Dana. *Vláda módy: cena rychlé módy a budoucnost oblečení*. Přeložil Adéla BARTLOVÁ. Brno: Host, 2020. ISBN 978-80-275-0368-1.
Fashion portfolio, design and presentation, Kiper, Anna, Pavilion Books

Vedoucí bakalářské práce: **Doc. akademický malíř Helena Krbcová**
Katedra designu

Datum zadání bakalářské práce: **31. května 2021**
Termín odevzdání bakalářské práce: **29. dubna 2022**



L.S.

Doc. akademický malíř Josef Mištera v.r.
děkan

Doc. akademický malíř František Steker v.r.
vedoucí katedry

V Plzni dne 10. září 2021

Prohlašuji, že jsem práci zpracovala samostatně a použila jen uvedených pramenů a literatury.

Plzeň, duben 2022

.....

podpis autora

PODĚKOVÁNÍ

Ráda bych poděkovala vedoucí mé práce doc. akad. mal. Heleně Krbcové za cenné rady a podporu. Hlavně jí děkuji za to, že mi ukázala cestu od krápníků.

Dále děkuji všem mým blízkým za všestrannou podporu a trpělivost.

OBSAH

1. Téma a důvod jeho volby	9
1.1 Inspirace	9
2. Cíl práce	10
3. Proces přípravy.....	11
3.1 potisk.....	11
3.2 výběr materiálů	11
4. Proces tvorby a technologická specifikace.....	13
4.1 stříhy, zkušební modely.....	13
4.2 Sublimační metoda tisku	13
5. Popis díla	15
5.1 první model	15
5.2 druhý model	15
5.3 třetí model.....	15
6. Přínos pro daný obor	16
7. Seznam použitých zdrojů.....	17
8. RESUMÉ.....	18
9. Seznam příloh.....	19

1. Téma a důvod jeho volby

Výběr tématu se pro mě stal čistě praktickým rozhodnutím. Zvolila jsem téma *Kolekce hledající netradiční formy vyplývající ze stříhových a konstrukčních manipulací*, ke kterému mám nejbliž.

1.1 Inspirace

Hledala jsem téma, které by v sobě skrývalo inspiraci, jenž by mě vedla k jisté jednoduchosti vycházející z reálného světa. První výběr (tichá krása krápníků) se však stal slepou uličkou, ale i tyto cesty nám vlastně ukáží nový směr.

Takovou novou možností se stala zraková vada Diplopie. Jedná se o současné vidění dvou obrazů jednoho předmětu najednou. Obraz může být posunut do stran, horizontálně, vertikálně, úhlopříčně, může být i částečně rotován. Příčinou je nejčastěji narušení funkce rotohybných svalů (nedokáží správně zacílit). Diplopie narušuje udržování rovnováhy, pohyb, ale i čtení.

binokulární diplopie – každá kruhová jamka směřuje jinam (šilhání)

monokulární diplopie – jedním okem vnímá víc než jeden obraz

přechodná diplopie – intoxikace alkoholem, otřes mozku, únava okohybných svalů

diplopie vyvolaná vlastní vůlí – vědomé rozostření viděného obrazu

Tento pro mě nový svět diplopie mi postupně otvíral možnosti jiného pohledu na běžné věci a stal se tak bohatou inspirací pro mou práci.

2. Cíl práce

Mým cílem bylo najít rovnováhu mezi netradiční formou oděvu a nositelností v kolekci tří modelů.

3. Proces přípravy

Diplopie, většinu z nás napadne oko, jako prostředníka jiného vidění. U mě to byla barva, silueta a objem. Tyto tři věci se staly pilíři mé práce. Člověk díky barvě cítí emoce. Silueta nám přináší detail, a když na sobě máme objem, dává nám pocit tepla a bezpečí.

3.1 potisk

Pro realizaci mých představ v kolekci jsem vytvořila specifický potisk. Zvolená inspirace se úzce dotýká člověka, přišlo mi přirozené, aby se námětem pro potisk stali lidé. Hledala jsem fotografii z vlastního života tak, aby vše propojila. Stala se jí fotografie se spolužáky, vyjadřující mnohé záměry.

Prvním krokem bylo lineární překreslení fotografie. Následně jsem v programu Adobe Illustrator pracovala s plochou a linií a vytvořila tři grafické formy.

3.2 výběr materiálů

Mikrovlákno – bunda, vesta

Gramáž: 80 g/m², šířka: 150 cm, složení: 100 % PES

Jarní softshell – plášť

Gramáž: 285 g/m², šířka: 150 cm, složení: 100 % PES + membrána TPU, vodní sloupec: 18 000 mm, Prodyšnost: 12 000 g/m²/24hod.

Kama šatovka – šaty, roláky

Gramáž: 190 g/m², šířka: 160 cm, složení: 90 % PES, 10 % EL

Kostýmovka – kalhotová sukně a kalhoty

Gramáž: 1800 g/m², šířka: 150 cm, složení: 65% vlna, 35% polyester

4. Proces tvorby a technologická specifikace

4.1 stříhy, zkušební modely

Jedním z vytyčených bodů byl objem. Objemem získala kolekce prostor vyjádřit se skrze potisk a prošívání. Forma modelů měla tedy být co nejčistší.

4.2 Sublimační metoda tisku

Sublimační metoda tisku je založena na přenosu pevného inkoustu ze speciálního fotopapíru (sublimační papír) pomocí změny skupenství. Pevné skupenství se zahřátím (200 °C) změní na plynné, plynný pigment se tak absorbuje do otevřených mikropórů potiskovaného materiálu. Za určitého tlaku a času se tento proces zafixuje.

Tento typ tisku umožňuje použití pouze materiálů bílé barvy, to znamená, že jeho rubová strana zůstane vždy bílá.

Pro sublimační tisk jsou vhodné polymerní materiály z PES nebo příměsi s vysokým obsahem polyesteru. (přírodní materiály nemají póry, které by se mohly otevřít)

Vlastnosti tisku:

Vysoká pevnost

Extrémní odolnost vůči otěru

Stálost při praní a chemickém čištění

Voděodolnost

Fotorealistický vzhled

Neznatelný tisk na omak

Zachování prodyšnosti poskytnuté látky

Podklady pro tisk se odesílají v elektronické podobě ve velikosti 1:1 ve formátu PDF a to v režimu RGB, nebo CMYK, rozlišení alespoň 200 dpi.

5. Popis díla

Jedná se o kolekci na Podzim/Zimu 2022.

5.1 první model

Dámská prošívaná bunda s klínovými rukávy se zapínáním na zdrhovadlo. V průkrčníku je kapuce s přepnutím. Celá bunda je podšívaná.

Dámská kalhotová sukně je v pase zapravena do pasového límce. Zapínání se nachází na levém boku v podobě dotykového zdrhovadla. Dolní kraj je hladký.

Rolák, tričko s dlouhým nízkohlavicovým rukávem, v průkrčníku rolák.

5.2 druhý model

Pánský plášť s klínovými rukávy a dvouřadovým zapínáním. V zadním středovém švu je lícový protizáhyb v celé délce pláště. V průkrčníku je jednodílný límec. Délka pláště sahá do půlky lýtek. Celý plášť je olemovaný

Pánské kalhoty jsou v pase zapraveny do pasového límce se zapínáním v předním středu. Dolní kraj je hladký.

Rolák, tričko s dlouhým nízkohlavicovým rukávem, v průkrčníku rolák.

5.3 třetí model

Dámská prošívaná vesta se zapínáním na cvoček v PD. Vesta nemá boční švy, má pouze zadní středový šev. Celá vesta je zapravena do podsádky

Dámské šaty s délkou do půlky lýtek. Šaty mají dlouhé nízkohlavicové rukávy, v průkrčníku rolák.

6. Přínos pro daný obor

Silnou stránkou kolekce je jistá jednoduchost jak v liniích tak i barvách. Jednoduchost, která by ovšem měla zaujmout, přinutit vás k druhému, pozornějšímu pohledu. Potřebě prozkoumat zvláště nejasné postavy v potisku, Možná i protřít si oči, abyste se ujistili, že to opravdu postavy jsou. Znovu se vrátit k myšlence, že si něco tak měkkého chcete obléct. Protože další předností modelů je nositelnost.

7. Seznam použitých zdrojů

GLOGAZA, Joanna. Slow fashion: módní revoluce. Přeložil Soňa NOVÁKOVÁ. Praha: Alferia, 2021. ISBN 978-80-271-2108-3.

THOMAS, Dana. Vláda módy: cena rychlé módy a budoucnost oblečení. Přeložil Adéla BARTLOVÁ. Brno: Host, 2020. ISBN 978-80-275-0368-1.

<https://www.wikiskripta.eu/w/Diplopie>

<https://www.stancl-cz.eu/sublimacni-tisk>

<https://www.yumpu.com/xx/document/view/35957462/konstrukce-zahybu>

8. RESUMÉ

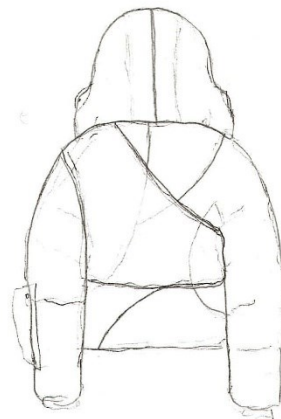
The theme of my bachelor thesis is *A Collection seeking new non-traditional forms, resulting from the manipulation of design and editing.*

My bachelor project is a fall/winter collection inspired by diplopia, also called double vision. The main aim was to find balance between non-traditional forms of clothing and wearability.

To achieve the goal of my vision I created a printing. The inspiration is closely tied to the human being, thus it felt natural that the print worked from that. The photography that I have chosen is a studio photo of my classmates.

9. Seznam příloh

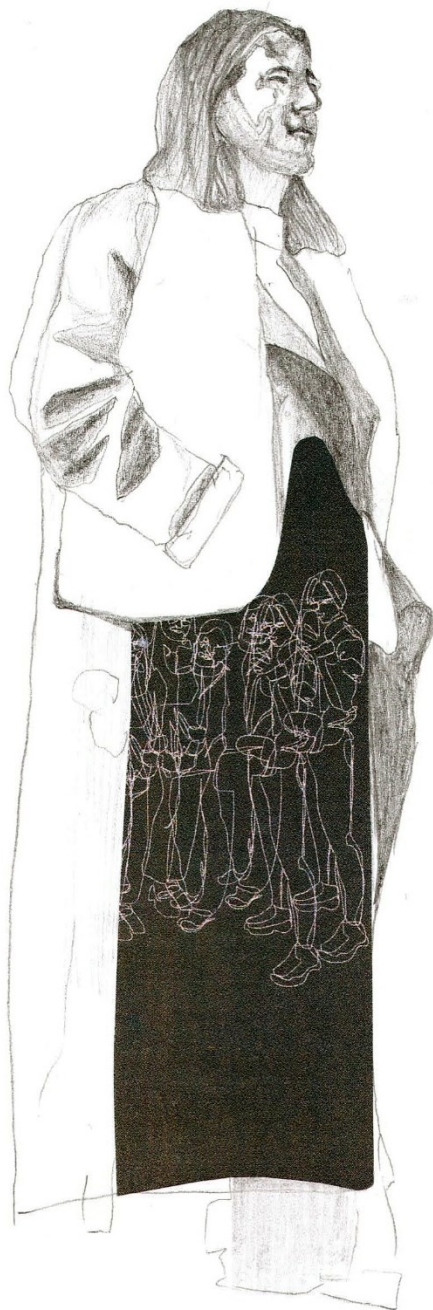
příloha 1 - návrh prvního modelu	20
příloha 2 - návrh druhého modelu.....	21
příloha 3 - návrh třetího modelu	22
příloha 4 - model z pomocného materiálu.....	23
příloha 5 - model z pomocného materiálu.....	24
příloha 6 - model z pomocného materiálu.....	25
příloha 7 - model z pomocného materiálu.....	26
příloha 8- model z pomocného materiálu	26
příloha 9 - inspirační fotografie k potisku	27
příloha 10 - potisk k prvnímu modelu.....	28
příloha 11 - potisk k druhému modelu	29
příloha 12 - potisk k třetímu modelu	30
příloha 13 - fotodokumentace.....	31
příloha 14- fotodokumentace.....	32
příloha 15- fotodokumentace.....	33
příloha 16- fotodokumentace.....	34
příloha 17- fotodokumentace.....	35
příloha 18 - fotodokumentace.....	36
příloha 19 - fotodokumentace.....	37
příloha 20 - fotodokumentace.....	38
příloha 21 - fotodokumentace.....	39
příloha 22 - fotodokumentace.....	40
příloha 23 - fotodokumentace.....	41
příloha 24 - fotodokumentace.....	42
příloha 25 - fotodokumentace.....	43
příloha 26 - fotodokumentace.....	44
příloha 27 - fotodokumentace.....	45
příloha 28 - fotodokumentace.....	46
příloha 29 - fotodokumentace.....	47
příloha 30 - fotodokumentace.....	48



1

příloha 1 - návrh prvního modelu

¹ Vlastní kresba



příloha 2 - návrh druhého modelu

²Vlastní kresba



3

příloha 3 - návrh třetího modelu

³ Vlastní kresba



příloha 4 - model z pomocného materiálu

⁴ Fotografie – vlastní



příloha 5 - model z pomocného materiálu

⁵ Fotografie - vlastní



67

příloha 6 - model z pomocného materiálu

⁶ Fotografie – vlastní



8

příloha 7 - model z pomocného materiálu



9

příloha 8- model z pomocného materiálu

⁸ Fotografie – vlastní

⁹ Fotografie – vlastní



10

příloha 9 - inspirační fotografie k potisku

¹⁰ Fotografie – Anna Manglová



11

příloha 10 - potisk k prvnímu modelu

¹¹ Potisk v programu Illustrator



12

příloha 11 - potisk k druhému modelu

¹² Potisk v programu Illustrator



13

příloha 12 - potisk k třetímu modelu

¹³ Potisk v programu Illustrator



14

příloha 13 - fotodokumentace

¹⁴ Fotografie – vlastní



15

příloha 14- fotodokumentace

¹⁵ Fotografie – vlastní



16

příloha 15- fotodokumentace

¹⁶ Fotografie – vlastní



17

příloha 16- fotodokumentace

¹⁷ Fotografie – vlastní



18

příloha 17- fotodokumentace

¹⁸ Fotografie – vlastní



příloha 18 - fotodokumentace

¹⁹ Fotografie – vlastní



20

příloha 19 - fotodokumentace

²⁰ Fotografie – vlastní



21

příloha 20 - fotodokumentace

²¹ Fotografie – vlastní



22

příloha 21 - fotodokumentace

²² Fotografie – vlastní



23

příloha 22 - fotodokumentace

²³ Fotografie – vlastní



24

příloha 23 - fotodokumentace

²⁴ Fotografie – vlastní



25

příloha 24 - fotodokumentace

²⁵ Fotografie – vlastní



26

příloha 25 - fotodokumentace

²⁶ Fotografie – vlastní



27

příloha 26 - fotodokumentace

²⁷ Fotografie – vlastní



28

příloha 27 - fotodokumentace

28 Fotografie – vlastní



příloha 28 - fotodokumentace

²⁹ Fotografie – vlastní



30

příloha 29 - fotodokumentace

³⁰ Fotografie – vlastní



příloha 30 - fotodokumentace

³¹ Fotografie – vlastní