

**Západočeská univerzita v Plzni**  
**Fakulta designu a umění Ladislava Sutnara**

**Bakalářská práce**

**2022**

**Eliška Sapáková**

**Západočeská univerzita v Plzni**  
**Fakulta designu a umění Ladislava Sutnara**

**Bakalářská práce**

**OSSEUS**

**Eliška Sapáková**

**Plzeň 2022**

**Západočeská univerzita v Plzni**  
**Fakulta designu a umění Ladislava Sutnara**

Katedra designu  
Studijní program Design  
Studijní obor fashion design

**Bakalářská práce**

**KOLEKCE HLEDAJÍCÍ NOVÉ NETRADIČNÍ FORMY VYPLÝVAJÍCÍ ZE  
STŘIHOVÝCH A KONSTRUKČNÍCH MANIPULACÍ**

**Eliška Sapáková**

Vedoucí práce: Doc. akad. mal. Helena Krbcová

Katedra Designu

Fakulta designu a umění Ladislava Sutnara

Západočeské univerzity v Plzni

**Plzeň 2022**

ZÁPADOČESKÁ UNIVERZITA V PLZNI  
Fakulta designu a umění Ladislava Sutnara  
Akademický rok: 2020/2021

## ZADÁNÍ BAKALÁŘSKÉ PRÁCE (projektu, uměleckého díla, uměleckého výkonu)

Jméno a příjmení: **Eliška SAPÁKOVÁ**  
Osobní číslo: **D19B0206P**  
Studijní program: **B8208 Design**  
Studijní obor: **Fashion design**  
Téma práce: **KOLEKCE HLEDAJÍCÍ NOVÉ NETRADIČNÍ FORMY VYPLÝVAJÍCÍ ZE  
STŘIHOVÝCH A KONSTRUKČNÍCH MANIPULACÍ.**  
Zadávací katedra: **Katedra designu**

### Zásady pro vypracování

*Malá ucelená kolekce 3 oděvních celků nebo módních doplňků.*

**Podmínky rozpracovanosti:**

**Cíl práce:** kolekce tří ucelených modelů provedených ve finálním materiálu.

1. Rešerše tématu
2. Hledání vlastní inspirace
3. Konceptce kolekce 3 modelů vyjadřující a rozpracováující zvolený námět
4. Kresebné skici jednotlivých návrhů
5. Modelované skici z pomocného materiálu
6. Výběr materiálů a ohodné technologie zpracování
7. Konstrukce – střihy – zpracování
8. Vlastní realizace jednotlivých modelů
9. Fotodokumentace rozpracovanosti a experimentálních postupů
10. Módní fotografie podtrhující námět a jeho atmosféru
11. Písemná zpráva

**Tvůrčí záměr:** Nalezení netradiční formy, výroby oděvních materiálů i jejich zpracování v podobě střihových konstrukcí.

**Způsob realizace:** Konstrukce oděvní technologie s šitou realizací. Zpracování technologie doplňků a technologie obuvi.

**Cíl:** Mým cílem bylo inovovat obor fashion design, svým pohledem a postojem k dnešnímu světu.

**Předpokládaný charakter výstupu:** 3 ucelené figurální kompozice, realizované ve finálních materiálech. Reálně předvedené na manekýnách. Doplněny dokumentací návrhů, střihových a materiálových zkoušek se závěrečnou fotodokumentací.

**Rozsah průvodní zprávy:** Vedoucí práce nemá k rozsahu připomínky. Bude odpovídat zprávě (viz. vhláška Děkana).

Rozsah teoretické části: **min. 3 normostrany textu**  
Rozsah praktické části: **vyplýne ze zpracování BP**  
Forma zpracování bakalářské práce: **tištěná**

#### Seznam doporučené literatury:

Hodlám čerpat z této literatury:

Burianová, Miroslava, Helena Heroldová, Jana Máchalová, Ondřej Táborský a Marek Junek. *Móda v kruhu času: retro 200 let inspirací*. Praha Národní museum, 2016. ISBN: 978-80-7036-503-8.

Nakamichi, Tomoko. *Pattern Magic*. Laurence King Publishing Ltd, 2011. ISBN: 978-1-85669-706-4

Glogaza, Joanna. *Slow fashion: módní revoluce*. Přeložila Soňa Nováková. Praha: Alferia, 2021. ISBN 978-80-271-2108-3.

Kocurková, Jana. *Škola střihů*. Praha: Informatorium, 2018. ISBN 978-80-7333-130-6.

Vedoucí bakalářské práce: **Doc. akademický malíř Helena Krbcová**  
Katedra designu

Datum zadání bakalářské práce: **31. května 2021**

Termín odevzdání bakalářské práce: **29. dubna 2022**



**Doc. akademický malíř Josef Mištera v.r.**  
děkan

**Doc. akademický malíř František Steker v.r.**  
vedoucí katedry

V Plzni dne 10. září 2021

Prohlašuji, že jsem umělecké dílo vyúracovala samostatně a nejedná se o plagiát.

Plzeň, duben 2022

.....

podpis autora

## **PODĚKOVÁNÍ**

Jelikož jsem této práci věnovala zatím nejvíce svého času, bylo potřeba dvojnásobné trpělivosti, zejména ze strany vedoucí této práce. Tímto bych chtěla moc poděkovat docentce, akademické malířce Heleně Krbcové za trpělivost, vedení, rady a schopnost bleskově reagovat na nové nápady i vzniklé problémy.

Dík patří také mé rodině a přátelům, jejich rady, milá slova, rozptýlení i kritika mi pomohly tuto práci dokončit.

## Obsah

<b>1. TÉMA A DŮVOD JEHO VOLBY, CÍL PRÁCE</b>	
1.1 Téma	9
1.2 Cíl práce	10
<b>2. INSPIRACE, PROCES PŘÍPRAVY, PROCES TVORBY</b>	
2.1 Inspirace	11
2.2 Proces přípravy	12
2.3 Proces tvorby	13
<b>3. POPIS DÍLA, TECHNOLOGICKÁ SPECIFIKA, PŘÍNOS PRO TENTO OBOR</b>	
3.1 Popis díla	14
3.2 Technologická specifika	15
3.3 Přínos pro tento obor	16
<b>4. SEZNAM POUŽITÝCH ZDROJŮ</b>	
4.1 Knižní a periodická literatura	17
<b>5. RESUMÉ</b>	18
<b>6. SEZNAM PŘÍLOH</b>	19



# **1. TÉMA ADŮVOD JEHO VOLBY, CÍL PRÁCE**

## **1.1 Téma**

Téma kolekce hledající nové netradiční formy vyplývající ze stříhových a konstrukčních manipulací, mě oslovilo ze dvou důvodů. Do svých návrhů nejčastěji zařazuji práci se stříhovou manipulací. Práce s ní, je pro mě přirozenou samozřejmostí. Druhá myšlenka směřovala k jistotě, zejména při realizaci bakalářské práce.

Lákalo mě i téma práce s netradičním materiálem. Avšak vzhledem k roční pauze online studia a jistým mezerám, jsem od tohoto tématu upustila.

Proto jsem se rozhodla veškerou energii a čas věnovat plně formě a zpracování oděvů.

## 1.2 Cil práce

Cílem práce bylo vytvořit propojenou kolekci dámských oděvů, které se lehce vymykají oděvním standardům svými hravými a jedinečnými detaily a zároveň ctí formy klasických oděvů.

Zároveň mám, ale pocit, že každý z vytvořených modelů by mohl sloužit jako základní kámen dalším kolekcím, které se budou více soustředit na konkrétní detaily vypracovaných oděvů.

Chtěla jsem vytvořit kolekci, kde budu moc propojit svou neotřelou oděvní vizi se zpracováním a prostředky běžného smrtelníka.

Kolekce je určena pro volnočasové nošení, člověk se v ní má cítit jedinečně a pohodlně zároveň.

## 2. INSPIRACE, PROCES ŘÍPRAVY, PROCES TVORBY

### 2.1 Inspirace

Velkou inspirací pro tuto práci byly rybí kostry.

Stavební prvek, který spojuje všechny obratlovce naší planety - kostra (ryb). V práci mi lépe vyhovuje konkrétní vizuální inspirace, oproti filozofickým konceptům. Navštívila jsem anatomický ústav v Brně, stálou expozici přírodovědeckého muzea v Miláně a půjčila si odborné publikace z fakulty biologie. Preferuji podněty, které mohu prozkoumat a jejich detaily zapracovat ve své kolekci. Nechtěla jsem, aby celek působil jinak, než bylo původně zamýšleno.

Přiznávám, že konkrétně rybí kostry mne zprvu zaujaly svým vzhledem, ale později to byl až aspekty jejich křehkosti, lehkosti, poddajnosti a podceňovaného nebezpečí, které daly kolekci námět, myšlenku a ducha.

Vše umocňuje fakt, že ryby jsou prehistoričtí obratlovci, kteří přežili do dnešní doby. Každý model reprezentuje rybí druh žijící ve specifickém vodním prostředí. A to řeky, oceány a rybníky.

První model čerpá inspiraci z druhu Pílohrbetce (*Datnioides microlepis*), převážně z oblasti jeho hlavy. Tato ryba se ve volné přírodě vyskytuje v řekách jižní Asie.

V druhém modelu se objevují prvky z řádu letounovitých - Létajících ryb (*Exocoetus volitans*). Pro tyto ryby je typickým místem výskytu oceán.

Třetí model vzdává poctu nám domácí známé čeledi kaprovitých. Kapr obecný (*Cyprinus caprio*) zastupuje rybníky.

## 2.2 Proces přípravy

Od počáteční myšlenky ke konečné realizaci vedl zdouhavý proces. Idea neotřelým způsobem zpracovat vlastnosti ryb do detailů jednotlivých modelů měla svůj vývoj. Promítnout počáteční myšlenku do vzhledu oděvů, byl větší problém, než jsem předpokládala. Vyvarovala jsem se postupů, po kterých by modely působily jako kostýmy. Ale přála jsem si zachovat patrné rybí detaily.

Tento problém se mi nakonec povedlo vyřešit kombinací složitějších detailů se základními stříhy. Tím vznikly siluety, které známe a jsou současně obohaceny netradičními prvky. Postup práce zpomalila má nerozhodnost nad konkrétním vzhledem detailů. Vypracovala jsem paletu vzorníků a jejich neustálým "vylepšováním", vznikaly nové a další varianty. Jasně jsem měla o barevnici, ta měla všechny modely propojit. Jedná se především o tóny bílé a světle modré. Později si své místo v kolekci našla také stupnice šedé.

Materiály jsem vybírala s ohledem na barevnici, proto se v kolekci mísí tolik různých látek. Použila jsem, jak přírodní, tak syntetické materiály. Různorodě zpracovanou bavlnu od rifloviny, přes šatovky, po košiloviny tkané převážně keprovou vazbou. Zařadila jsem také různé druhy polyesteru a vatelín.

### **2.3 Proces tvorby**

Tvorba samotných modelů byla pracovně velmi rozmanitá. V oblastech šití jsem si vyzkoušela nové a časově náročné postupy. Protože se jedná o přiléhavé oděvy, strávila jsem mnoho času stehováním a zkouškami na modelkách.

Celkový proces zhotovení finálních modelů byl poměrně zdoluhavý a hektický. Bylo zapotřebí skloubit různé činnosti v poměrně krátkém, omezeném čase. Pracovní plán a časovou rezervu, jsem nezvolila šťastně. Jednotlivé úkony pracovního plánu, bych nyní volila jinak.

### 3. POPIS DÍLA, TECHNOLOGICKÁ SPECIFIKA, PŘÍNOS PRO TENTO OBOR

#### 3.1 Popis díla

Vytvořila jsem tři modely, které dohromady tvoří kolekci, ale zároveň se dokáží prezentovat jednotlivě, samy o sobě.

První model tvoří vatelínová, prošívaná vesta sahající těsně pod úroveň pasu. Dominantou vesty je kapuce, na které jsou v detailu zjednodušenou ilustrací vyšité rybí kůstky. Součástí kapuce je i odjímatelný límec, který se připíná na patentky. Samotná vesta je sestavena z jednotlivých dílců vycházejících z dalších kůstek rybí lebky. Kapuce, límec i vesta jsou podšity. Zdrhovadlo k zapínání je umístěno na středovém švu předního dílu vesty.

Tento model doplňují košilové šaty se stojáčkovým límečkem a plisovanou sukní. Na šaty jsou ušity z blankytně modře keprové tkaniny vyšší gramáže, v tomto případě není pro techniku plisé běžné. Zapínání je řešeno na středu předního dílu pomocí patentek.

Druhý model představují krátké přiléhavé šaty se širokými klínovými rukávy a vysokým límcem. Tento model inspirovala křídla – ploutve létajících ryb, která jsou nastíněny v rukávech. Rukávy jsou zhotoveny z jemného polyesteru a svým členěním zasahují až do límce. Šikmé proužky našité po celé délce rukávů slouží jako zdobný detail. Zde kombinuji různé tóny šedé s trochou modré pro ozvláštnění a větší pestrost. Šaty jsou členěné princesovými výběry a zapínají se ve středu zadního dílu na skryté zdrhovadlo.

Třetí model se skládá z body, které je možné nosit jak samostatně, tak v kombinaci se širokými, riflovými kalhotami s vysokým pasem. V případě body bylo stříhových manipulací využito nejvíce, skládá se z několika oděvních konstrukcí. Ze základního stříhu body, podprsenky, sukně a dvoudílného límce s převěsem. Zapínání na zdrhovadlo je řešeno na středu předního dílu.

Kalhoty jsou členěné s hlubokými klínovými kapsami umístěnými na předním i zadním díle. Zapínají se na patentku a zdrhovadlo. V pase jsou zapraveny pasovým límcem. Tento model se inspiroje ocasní ploutví a trupem ryby.

## 3.2 Technologická specifika

Ve zhotovovacím procesu jsem nejvíce času věnovala zdokonalování autorských detailů, kdy jsem zkoušela různorodé postupy šití, kombinace materiálů nebo možnosti barevného sladění.

Od začátku jsem pracovala s prošíváním vatelínové vety, které se vzorem spíš podobá výšivce. Na této technice jsem pracovala nejdéle, protože jsem nemohla najít ten pravý vzor rybích kůstek, se kterým bych byla i po náležitě úpravě spokojená. Bílý polyester vesty jsem se rozhodla prošít dvěma druhy modré barvy, pro dosažení správné hloubky a tónu. Konkrétně jsem měla problém s tvarem kapuce, mým záměrem bylo ho více přizpůsobit tvaru lebky ryby, ale s výsledkem nejsem stále stoprocentně spokojená i po mnoha zkouškách.

Dalším technicky náročným prvkem byly klínové rukávy. Už jejich samotná příprava se zkomplikovala vlastní tvorbou šikmých proužků určených k našívání. Zde jsem bojovala s nedostatkem nabízeného zboží na trhu galanterií, proto jsem se uchýlila k vlastnímu zpracování látek, které se sice hodily barvou, ale jejich vlastnosti neodpovídaly vlastnostem běžné lemovky. A šití konečné verze oděvu neusnadnila ani látka zvolená jako základ pro rukávy. Průsvitný polyester se se svou jemnou nepoddajností chovala nepředvídatelně a bylo poměrně náročné ji tímto způsobem zpracovat.

Třetí model pro mne byl výzvou spíš po technologické stránce. Nejčastěji jsem řešila otázku správného postupu šití a vyhotovení zapínání.

### **3.3 Přínos pro tento obor**

Upřímně si nemyslím, že moje práce nějakým závratným způsobem inovovala oděvní průmysl. Proto taky nechci tvrdit, že jsem přišla s něčím novým a převratným.

Smysl své práce spíš vnímám jako jednu z možných cest, jak lehkými, nenásilnými a zároveň nevšedními prvky pohlížet na tvorbu oděvu.

Větší přínos vidím více na svých vlastních schopnostech, ať už mluvíme o navrhování, hledání prostředků a možností či šití.



## 4. Knižní zdroje

### 4.1 Knižní a periodické literatura

1. BURIANOVÁ, Miroslava, Helena HEROLDOVÁ, Jana MÁČHALOVÁ, Ondřej TÁBORSKÝ a Marek JUNEK. *Móda v kruhu času: retro - 200 let inspirací*. Praha: Národní muzeum, 2016. ISBN 978-80-7036-503-8.
2. GLOGAZA, Joanna. *Slow fashion: módní revoluce*. Přeložil Soňa NOVÁKOVÁ. Praha: Alferia, 2021. ISBN 978-80-271-2108-3.
3. KOCURKOVÁ, Jana. *Škola střihů: dámské košile, halenky a šaty*. Praha: Informatorium, 2004. ISBN 80-7333-029-6.
4. VOEUN, Vuthy. *Osteological guide of fishes from the Mekong system in Cambodia*. Phnom Penh: Fishbone collection, 2006.
5. DVOŘÁK, Petr. *Anatomie a fyziologie ryb*. Vodňany: Jihočeská univerzita v Českých Budějovicích, Fakulta rybářství a ochrany vod, 2014. ISBN 978-80-87437-80-3.

## 5 RESUMÉ

The topic of my bachelor thesis is COLLECTION SEARCHING FOR NEW NON-TRADITIONAL FORM RESULTING FROM SHEET AND STRUCTURAL HANDLING.

I choose this topic based on my personal interest in “cloth shaping”. My inspiration came from fish skeleton structure, which for its species diversity offers interesting and fun structure elements. In making it I realized how vast this topic is and that it would deserve more collection per every model.

In my work I focused on three fish individuals, which particulat in their natural habitat, different life conditions and physical structure. For the first model I choose species *Datnioides microlepis*, which lives in the rivers of south Asia. *Exocoetus volitans* - flying fish, has become the inspiration for the second model and *Cyprinus carpio*, made shape to the third model.

Its collection of three womens dresses, in which I connect classical fashion elements with author details, inspired by the fish bodies. Work on the details included production of “plisé”, quilting of wadding embroidery, making angled stripes and their stitching to certain shapes. I worked with a color pallet of blue, whie and gray.

First model is a quilted wadding vest, which I lined and is completed by a shirt dress with pleated skirt. This model comes from the shape of the head and pectoral fin of *Datnioides microlepis*.

In the second model is a short dress with oversized wedged sleeves, and “princess seams”. Sleeves represent large fins of flying fish.

Third, the concluding model makes shape points with an overhanging collar and trousers fitted to the waist with a set of wedged pockets. Details of the dress are concentrated on the torso and tail fin of the fish *Cyprinus carpio*.

Structure is meant for freetime wear. Human should feel comfortable and unparalleled within it .

## **6 PŘÍLOHY**

Příloha 1 – inspirace

Příloha 2 – skici

Příloha 3 – skici

Příloha 4 – skici

Příloha 5 – skici

Příloha 6 – skici

Příloha 7 – skici

Příloha 8 – kaliko prvního modelu

Příloha 9 – kapuce zkoušené varianty 1

Příloha 10 – kapuce zkoušené varianty 2

Příloha 11 – rukávy zkoušené varianty 1

Příloha 12 - rukávy zkoušené varianty 2

Příloha 13 – kaliko třetího modelu, body

Příloha 14 – kaliko třetího modelu, kalhoty

Příloha 17 – fotodokumentace

Příloha 18 – fotodokumentace

Příloha 19 – fotodokumentace

Příloha 20 – fotodokumentace

Příloha 21 – fotodokumentace

Příloha 22 – fotodokumentace

Příloha 23 – fotodokumentace

Příloha 24 – fotodokumentace

Příloha 1 – inspirace



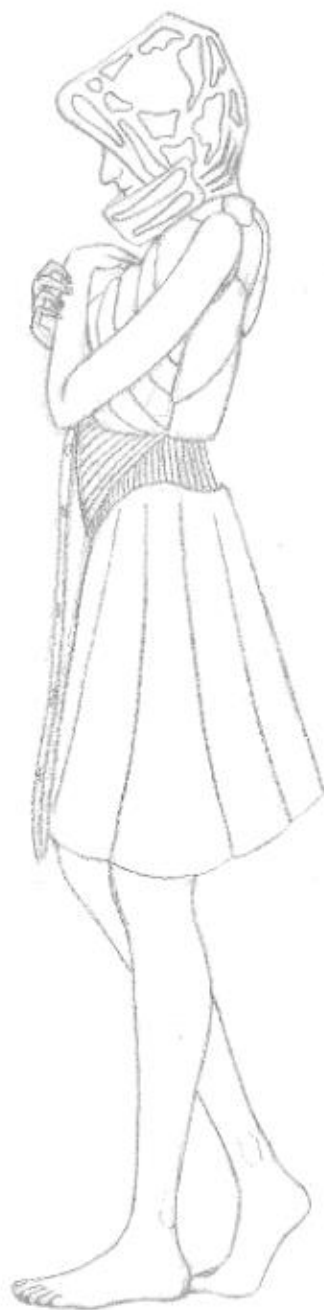
Foto – vlastní

Příloha 2 – skici



Skica – vlastní

Příloha 3 – skici



Skica – vlastní

Příloha 4 – skici



Skica – vlastní

Příloha 5 – skici



Skica – vlastní



Příloha 6 – skici



Skica – vlastní

Příloha 7 – skici



Skica – vlastní

Příloha 8 – kaliko prvního modelu



Foto - vlastní

Příloha 9 – kapuce zkoušené varianty 1



Foto – vlastní

Příloha 10 – kapuce zkoušené varianty 2



Foto – vlastní

Příloha 11 – rukávy zkoušené varianty 1



Foto - vlastní

Příloha 12 - rukávy zkoušené varianty 2



Foto – vlastní

Příloha 13 – kaliko třetího modelu, body



Foto – vlastní



Příloha 14 – kaliko třetího modelu, kalhoty



Foto – vlastní

Příloha 17 – fotodokumentace



Foto – Anna Manglová

Příloha 18 – fotodokumentace



Foto – Anna Manglová

Příloha 19 – fotodokumentace



Foto - Anna Manglová

Příloha 20 – fotodokumentace



Foto – Anna Manglová

Příloha 21 – fotodokumentace



Foto – Anna Manglová

Příloha 22 – fotodokumentace



Foto – Anna Manglová

Příloha 23 – fotodokumentace



Foto – Anna Manglová



Příloha 24 – fotodokumentace



Foto – Anna Manglová

Příloha 25 – fotodokumentace



Foto – Anna Manglová

Příloha 26 – fotodokumentace



Foto – Anna Manglová

