

**Západočeská univerzita v Plzni  
Fakulta designu a umění Ladislava Sutnara**

## **Diplomová práce**

**2022**

**Dagmar Dolíhalová**

**Západočeská univerzita v Plzni  
Fakulta designu a umění Ladislava Sutnara**

**Diplomová práce  
EXPERIMENTÁLNÍ GRAFICKÉ POSTUPY V ILUSTRACI**

**Dagmar Dolíhalová**

**Plzeň 2022**

**Západočeská univerzita v Plzni**  
**Fakulta designu a umění Ladislava Sutnara**

**Katedra výtvarného umění**  
Studijní program Výtvarná umění  
Studijní obor Ilustrace a grafický design  
Specializace Ilustrace

**Diplomová práce**  
**EXPERIMENTÁLNÍ GRAFICKÉ POSTUPY V ILUSTRACI**

**Dagmar Dolíhalová**

Vedoucí práce: Prof. akad. mal. Mikoláš Axmann  
Katedra výtvarného umění  
Fakulta designu a umění Ladislava Sutnara  
Západočeské univerzity v Plzni

**Plzeň 2022**

Prohlašuji, že jsem umělecké dílo vypracovala samostatně a nejedná se o plagiát.

Pízeň, 29. dubna 2022

.....  
podpis autora



## Obsah

1	TÉMA A PŮVOD JEHO VOLBY	6
2	PROCES PŘÍPRAVY, PROCES TVORBY	6
3	POPIS DÍLA, TECHNOLOGICKÝ POSTUP, PŘÍNOS PRÁCE	7
4	SEZNAM LITERATURY	10
5	RESUMÉ	11
6	OBRAZOVÉ PŘÍLOHY	12

## 1 TÉMA A PŮVOD JEHO VOLBY

Myšlenkovou idejí mojí práce je pomíjivost. Když k nám přišla první vlna koronaviru a nebyla možnost nic moc dělat, tak moje volné chvíle naplňovalo toulání se přírodou s cílem dojít k nějaké zřícenině. Mě během těchto toulek přicházelo na mysl, jak asi krásné místo zde stálo. Jaké lidské radosti či strasti se tu odehrávaly. A dnes nic, než jen rozvaliny, násypy hlíny pokryté hustým kobercem travin. Nejvíce mě očarovaly ruiny hradů jako Šumburk, Perštejn a Himlštejn nacházející se na pohraničí Doupovských a Krušných hor. Z těchto míst jsem čerpala inspiraci na mé uhlové kresby zabývající se pomíjivostí.

V následujících dvou semestrech, strávených v polské Poznani, mi zkřížily cestu dvě zásadní okolnosti, pobyt v hlubotiskovém a sochařském ateliéru. Z hlubotisku jsem měla strach, neboť tato technika mi nikdy nešla, avšak díky laskavé péči a trpělivosti tamního vedení se mi během roku podařilo dotknout se mnoha přístupů a získat dobrý základ pro další práci. Věnovala jsem se dvěma tématům: „Pomíjivé místo“ a „Nic se neděje“. U prvního z realizovaných grafických souborů jsem navazovala na ideovou linku kreseb z jara roku 2020. Soubor se zaměřuje na okolí hradu Valečov v Českém ráji. Zaujalo mě, jak lidé souzněli s přírodou a jak si do pískovce vtesali své příbytky, které epizodicky vytvořily místo pro husitské vojenské ležení. Napadlo mě, jak by se asi ti lidé trápili, když by viděli, jak se jejich úsilí změnilo v prach. Na toto téma jsem vytvořila soubor grafik soutiskem tří matic. Dvě z nich jsou vytvořeny čárovým leptem a rozdílnou délkou leptání různých pasáží. Třetí matrice je obrys postavy vytvořený akvatintou. U druhého tématu jsem opět úzce spolupracovala s krajinou, tentokrát ne však tuzemskou, ale skotskou. V této kombinaci techniky přímé akvatinty a akvatinty tvořené pomocí krytu arabské gumy, cukru a inkoustu. Zajímám se o to, jak vše vypadá poklidně, ale ve skutečnosti se děje tolik, že to lidské oko není schopno vnímat. Každým dnem se mění příroda a my žijeme tak hektickým životem, že to nestíháme vnímat.

## 2 PROCES PŘÍPRAVY, PROCES TVORBY

Při zadání práce jsem se chtěla věnovat kombinaci dřevorytu a hlubotisku, pokusit se spojit graficky více technik jako prolnutí lidských skutků a činností na konkrétním místě. Například z okolí mého bydliště se zajímám o postavení hradu Lopaty, života na něm, jeho obléhání husity, jeho zpusnutí, dále znovuobjevování kozelským zahradníkem a amatérským archeologem F.X. Francem. Ten prozkoumal a odhalil v mé domovině mnoho nálezů i z doby bronzové. Když jsem se zabývala motivem, který vychází z tohoto místa, vzpomínala jsem, jak běžím pod touto ruinou, jak na mě všechno okolo působí. Vzpomínala jsem na divoká prasata která nyní osidlují tamní les, na turisty a nějakého náhodného řidiče, jenž do lesa jde vykonat, co vykonat musí. Začínala jsem pokusy mezi hlubotiskem, dřevem a polymerem. Kombinace tisku z výšky a z hloubky hlubotiskové matrice nepřinesla patřičné uspokojení. Dalším pokusem byl soutisk dřevorytu a suché jehly. Zde jsem si uvědomila, že tyto dvě techniky mají zcela rozdílný přístup k práci a jejím sloučením nevyjádřím to, co bych ráda. Zapojila jsem do hry polymer. Překvapil mě průběh práce, který mě bavil. Pomocí čtyř polymerů jsem si zkusila cvičení na barevný soutisk, z nějž vyšlo patnáct soutisků mnoha variací. Dalším z mnoha pokusů byl monochromový soutisk dvou polymerů a suché jehly. Výsledek nebyl špatný, ale nebyl uspokojivý. V tento moment bylo jasné, že v mé diplomové práci bude absence barev. Souběžně s těmito pokusy jsem vytvářela velkou suchou jehlu v kombinaci se skoblením a hlazením. Tato grafika rozhodla o přibližné velikosti zpracovávaných matic.

Jedním se zásadních zlomů byl pokus s experimentální matricí, na níž jsem se snažila zkombinovat řadu technik. Zinková matrice má rozměry šedesát devět na osmdesát centimetrů. Začala jsem nejdříve s jejím zrněním pomocí říčního písku a brusného kamene. První tisk toho plechu byl velice dlouhý, vytírala jsem jej přes dvě hodiny. Jelikož jsem plech brousila na brusném litografickém stole, který je poskládán z latí, byl tisk pruho- vaný. V této situaci mi v hlavě vrtalo, co s tím. Pruhy mi připomínali vězení nebo pohled do krajiny. Obě tyto věci jsou pomíjivé. Já si zvolila pohled do krajiny. Začala jsem tedy rozkreslovat matrici. Motivem pro mě byla emoční vzpomínka, jak jsem se prvně nořila do chladného ledovcového jezera na Islandu. Umístila jsem do prvního plánu figuru nořící se do jezera. Hodně jsem pracovala s formou náhody, kdy zadní plán matrice byl jen lehce upraven a nechala jsem více vyniknout samotnému broušení pískem. Vodní pasáž byla vytvořena akvatintou. V některých místech byla nanesena vrstva arabské gumy a cukru s inkoustem. Tu jsem posléze zakryla asfaltem. Po zatuhnutí jsem ji polila vroucí vodou a odkrytá místa jsem leptala floridem železitým. V zadním a středním plánu jsou figury vyhotovené čárovým leptem. Bohužel ta ve středním plánu se příliš proleptala a na prsou se jí objevily tlusté černé čáry, jež nešli odstranit. Nakonec se to přece jen trochu povedlo pomocí malé brusné frézy a hladítka. Přední figuru jsem začala nejdříve lehce prorývat, avšak se ukázalo, že místo rytí ji spíše hladím a všechny linie byly místo černé jen bílé. Celou figuru jsem na několik etap velmi intenzivně hladila hladítkem, po každém pokusném tisku znovu a znovu. Byl to velice zdlouhavý proces. Mimo hlazení jsem i některé pasáže skoblila. Na pasáž hráze jezera jsem použila čistý balakryl. Po třítydenní práci v prosinci jsem na ní ještě pracovala dva týdny v lednu. Tisk šel špatně. Nevěděla jsem, jak matrici co nejlépe vytisknout, aby se ukázala všechna ta práce. Zkoušela jsem nejprve hustou barvu, pak řídkou, nakonec se mi osvědčila tiskařská Charbonnel barva kombinovaná na půl s olejovou barvou. Z dvanácti pokusných tisků se mi konečně povedlo vytisknout grafiku. Grafika nese jméno „Koupání v jezeře“. Mimo jiné jsem ji stihla poslat na Grafiku roku 2021, kde vyhrála cenu za studentský hlubotisk.

Nejsilnější inspiraci na téma Pomíjivost jsem čerpala při své letní dvouměsíční cestě po Islandu. Grafiky odráží mé osobní zážitky na nezapomenutelné chvíle ve volné přírodě v blízkosti vodních zdrojů. Stejně jako i horká voda, která rychle vychladne. Voda, která se ztratí v moři. Vodopád, jenž ze skály spadne a plyne dál do fjordu. Okamžik euforie, který se rozplyne. I čas lidského života pomine. Téma pomíjivost se váže k cyklickému pohybu vody. My pouze pozorujeme a radujeme se z něj. Mladé ženy v mých grafických listech znázorňují emoční rozpoložení a představy z míst, jež jsem navštívila. Pomíjivost může trvat celou věčnost, někdy však jen pár chvil. To, co je dnes pravda, zítra odnese voda. Vodní toky zůstávají i jméno mají stejné po mnohá léta i staletí, avšak jiná voda v nich protéká. I lidské mládí je pomíjivé, ale za pár měsíců nikdo radikálně nezestárne. Mládí je životní etapa, pakliže v ní spadneš na zem, zase rychle vstaneš.

Pět následujících matric bylo měděných a jedna zinková. Začátek tvorby čtyř matric bylo zrnění říčním pískem. K druhé grafice s názvem „Bazén pod vrcholky hor“ mě inspiroval jeden takovýto objekt na jihovýchodě ostrova. Byl krásný teplý den celých sedmnáct stupňů Celsia a kvůli nedostatku sociálního zařízení jsme se potřebovali osprchovat, ale jiná instituce, než bazén se nikde nevyskytovala. Islandské bazény mají jisté odlišnosti, než ty tuzemské. Nachází se zde tři typy bazénů. Klasický plavecký ovšem s vodou o teplotě dvacet osm stupňů a další dva prostory s ještě teplejší vodou, třicet pět a čtyřicet stupňů. U Bazénu přišla na řadu jako první akvatinta v místě vodní plochy. Poté následoval čárový lept nohou, který se nevydařil, a tak jsem musela nohy dodělat hladítkem a suchou jehlou. Tato matrice stejně jako ta výše zmíněná mi dala rovněž velké úsilí v oblasti hlazení.

V bazénku se nachází dvě postavy, vytvořené pomocí balakrylu a balakrylu s pískem. Tento způsob dopracování se nachází i na dalších prvcích této grafiky. Oblohu po mnoha nepovedených pokusech zpracování jsem odleptala a nanasla na ní vrstvu colorlaku.

„Návrat k prameni života“, tak se jmenuje grafika, která zakončuje celou sérii. Je onou vzpomínkou z konce výletu. Jedná se o místo poblíž Thorsmorku. V nenápadné zákrutě se podél potoka dá dostat ke krásnému vodopádu. I když jedinec musí zdolat kluzké stěny skal jen s pomocí řetězu. Visí nad vodou a doufá, že nespadne do metr hlubokého potoka pod ním. Konec cesty je zde znázorněn osobou ležící na nosítkách. Jiné dvě v popředí již končí svou pouť. Po nazrnutí se na této grafice hlavně skoblilo a příležitostně i hladilo. Balakryl s pískem zde našel uplatnění v podobě jedné sedící figury a několika vodních ploch. I na této grafice jsem odleptávala nebe a nanasla na něj vrstvu colorlaku.

„Vodopád-pramen života“, to je úvodní grafika. Má znázorňovat radost i úskalí všeho nového. Když jsem uviděla první vodopád nemohla jsem z něj spustit oči. Byla jsem zcela uchválena i ze všech těch menších a větších. Někdy se však stává, že časem se omrzí, jelikož již není tak nový a senzační. I když u mě to nadšení nevyrchalo, tak jako z jiných turistů. Pořád zbožňuji všechny vodopády i když jich vidím stovky. Každý je jiný a má svůj jedinečný půvab. V této grafice jsem nechala hodně pracovat původní nazrnutí matrice. Vodopád jsem namalovala čistým balakrylem, na stěny okolo něj jsem přimíchala trochu písku tvrdosti čtyři sta čtyřicet. Radostná figura v popředí je zbroušená malou frézou a dokreslena technikou suché jehly, stejně jako další dvě malátné figury, které jsou jen dokončeny v lince. Přední figura je vytvořena pomocí balakrylu a písku. Postavy stojící u vodopádu jsou vytvořeny balakrylem, pískem tvrdosti dvě stě dvacet a intenzita zadní figury je stáhnutá šábrem.

„Horká řeka uprostřed horských plání“ je místo ukryté na jižní části ostrova nad městem Hveragerdi. Je ukrytá vysoko mezi kopci. Je vskutku nádherná a hlavně skutečně horká. V ozmezí tak tří set metrů je voda nevhodnější ke koupání. Blíže ke zdroji vyvěrající vody byste se mohly opařit, jelikož je tam skutečně vroucí voda, která naštěstí cestou mezi horskou loukou vychladne do správné teploty. Je to grafika na vyleštěné matrici, která má vytvořený celý podklad akvatintou. Tato matrice má příjemný maskáčový efekt vytvořený náhodou. Na této matrici jsem hodně využila práci s balakrylem. Figury v prvním plánu jsem zpracovala jako při malbě, kdy jsem si na paletu rozmíchávala balakryl s pískem. Figura v druhém plánu je vytvořena vrstvou čistého balakrylu, do něhož jsem lineárně dokončila figuru. Voda je dotvořena pomocí hladítka, suché jehly i skoblení. V této grafice jsem ponechala plno původních šťastných nehod, které vytvářejí pocit, že osoby se nacházejí v horké lázni.

„Plavání ve skalní puklině“. Na východě ostrova je puklina vskutku úchvatná a neznámá pro běžné turisty. Islandané tuto informaci před cizími návštěvníky tají. Navíc se nachází na soukromém pozemku a vstup je zakázán. Než ji najdete musíte se k ní dostat přes lávové pole a najít místo odkud musíte na volno slézt šest metrů po skalním srázu k vodě. Ale pak ta nádhera. Čistá průzračná voda, modrá jak nebe, ve skalní rozsedlině hluboké i deset metrů a v druhé půli dlouhá šedesát metrů. Grafika je vytvořena na vyleštěnou matrici. Leptala jsem ji přímou leptací pastou z kyseliny dusné, nadrcené arabské gummy a jemného písku čtyři sta čtyřicet přes vrstvu kalafuny. Leptala jsem ji ve dvou etapách, avšak nejrozsáhlejší fáze leptu proběhla při prvním pokusu. Další částí práce byla hlavně práce se suchou jehlou. Největší problémy mi dělalo hlazení v zadním plánu, které se nechtělo povést. Na některé pasáže byl použit balakryl s pískem, někde jsem kreslila čistým balakrylem, který jsem poté zaprášila hrubým pískem. V této matrici jsem se i více pustila do práce s brusnými papíry, pastou i leštící vatou.

Tisk těchto matric je velice časově náročný, jelikož je potřeba se naučit vytírat každou matici jiným stylem. Každá chce totiž trochu něčeho jiného. Nakonec se ukázala jako nejlepší barva hustá Charbonnel s trochou Iněné fermeže. Matrice jsem vytírala většinou nejdříve gázou, poté sebrala ještě lehce nános barvy hedvábným papírem a poté vytírala rukou. Příležitostně opět zasáhla gázou.

Největší význam vidím v individuálním přístupu ke zpracování každé plochy matrice odlišnými způsoby a rozšíření si tak osobního poznání, neustálé vymýšlení a kombinování pro mě nových postupů, jejich aplikaci a zdokonalování se v realizaci tisku. Dlouhodobá a soustavná činnost na diplomové práci přede mě kladla různorodé překážky a výzvy, jejichž řešení mě uspokojovalo, naplňovalo, cvičilo v trpělivosti a vytrvalosti a umožnila mi se umělecky vyjádřit na dané téma. Jsem přesvědčena, že jsem si rozvinula své grafické i tiskařské schopnosti opět o velký kus dál. Na tyto zkušenosti mohu v další tvorbě navazovat, rozvíjet a neposlední řadě se o ně i dělit se svými studentskými kolegy.

#### 4 SEZNAM LITERATURY

1. KREJČA, A. Výtvarné techniky, Grafika. Aventinum, 2013. ISBN 978-80-7442-003-0.
2. PIJIAN, J. Dějiny umění. Odeon, 1990. ISBN 80-207-0133-8.
3. LANG, L. Expressionistische buchillustration in Deutschland 1907-1927. Leipzig, 1975. ISBN 9783765802027.
4. URBANOVÁ, A. S. Käthe Kollwitzová: Monografie. SNKLHU, 1956. ISBN (váz.)
5. VÁCHAL, J. Šumava umírající a romantická. Paseka, 2008. ISBN 978-80-7185-901-7.
6. VÁCHAL, J. Krvavý román. Paseka, 1990. ISBN 80-85192-00-4.

Zadání mojí diplomové práce jsou experimentální grafické postupy v ilustraci. Zabývala jsem se tématem pomíjivosti. Inspirace vycházela z uvažování o nestálosti naší existence a pomíjivosti chvil, které zažíváme v našem běžném životě. Jeden z nejzásadnějších vlivů pro mě byla dvouměsíční cesta kolem Islandu. Vnímání tamního prostředí a kultury v téměř zcela neměnných přírodních scenériích, které již zažili velké množství událostí, avšak jako by se jich to ani nedotýkalo, stojí nehybně dál a mlčí jako němé ryby. Soubor grafických listů se zaměřuje na pomíjivost vody, která se na Islandu projevuje v různorodých formách, od malých pramínků, horkých termálních pramenů po drobné i mohutné vodopády a řeky. Zaměřila jsem se především na paměti míst, které již mnohé viděly. Emoce osob, jenž si užívají krátký okamžik svobody a čistoty něčeho nového, ale i pochmurnou lítost nad koncem pobytů.

Technický postup je kombinací mnoha přístupů práce s hlubotiskovou matricí. Kde každé matrici přistupuji zcela individuálně. Nalézt je zde možné stopy po mezzotintě, akvatintě, suché jehle i čárovém leptu. Samozřejmě nechybí velké množství hlazení, nánosy balakrylu s pískem a topy zásahů po mnohých jiných nástrojích. Myslím si, že významný prvek v mé práci je hlavně náhoda, při první fázi výroby. Ať už jde o zrnění matrice říčním pískem, akvatintou či přímou leptací pastou, vždy se během procesu stane tolik šťastných nehod, že mě to až udivuje.

Výstupem mého úsilí je šest velkých grafických listů. Vracím se v nich na vodou omývaný Island a některým dalším místům, která jsem navštívila. Vlastním pohledem si vybavuji znovu emoce, jaké ve mně tento hornatý ostrov vyvolal. Pomíjivost krátké chvíle obnažuje moje niterní pocity z blízkosti vodních zdrojů v pohádkové krajině.

## ENGLISH RESUMÉ

The assignment of my diploma thesis is experimental graphic procedures in illustration. I dealt with the topic of transience. The inspiration was based on thinking about the instability of our existence and the transience of moments we experience in our daily lives. One of the most important influences was a two-month trip around Iceland. The perception of the local environment and culture in almost completely unchanging natural scenery, which has already experienced a large number of events completely unaffected. Standing still and being silent as a fish. The set of graphic sheets focuses on the transience of water, which manifests itself in Iceland in various forms, from small springs, hot thermal springs to small or mighty waterfalls and rivers. I focused mainly on the memory of these places, which have already seen a lot. The emotions of people who enjoyed a brief moment of freedom and purity of something new, but also gloomy regret over the end of their stay.

The technical procedure is a combination of many approaches. For example working with gravure printing, where I approach each matrix completely individually. It --is also possible to find traces of mezzotint, aquatint, drypoint and line etching. There is a lot of smoothing of course, as well as balacrylic sand deposits and traces of many other tools. I think that coincidence is important element in the first phase of production of my work. Whether it's graining the matrix with river sand, aquatint or direct etching paste. I was amazed how many happy accidents can happen during the print.

The result of my efforts is folder of six large graphic sheets. I returned to the water-washed Iceland and other places I have visited. With my own gaze, I recall the emotions that this mountainous island evoked in me. The transience of a short moment exposes my inner feelings from the proximity of water sources in a fairytale landscape.



## 6 OBRAZOVÉ PŘÍLOHY

Příloha 1 - Inspirační fotografie Island	13
Příloha 2 - Předchozí tématicky příbuzná tvorba	14
Příloha 3 - Experimentální pokusy	16
Příloha 4 - Návrhy pro diplomovou práci	20
Příloha 5 - Proces tvorby matric	22
Příloha 6 - Ukázka z procesu	25
Příloha 7 - Diplomová práce	26





Obrázek 1- Rjúkandafoss (vlastní foto)



Obrázek 2- Nauthúsagil (vlastní foto)



Obrázek 3- horké prameny na Westfjordech (vlastní foto)



Obrázek 4- Rozpadlá usedlost- kresba uhlem- 100 x 70 cm  
(vlastní foto)



Obrázek 5- Himlštejská brána- kresba uhlem- 130 x 150 cm (vlastní foto)





Obrázek 6- Ztracená vesnice  
soutisk dvou matic čárového leptu a jedné akvatinty  
35 x 23 cm (vlastní foto)



Obrázek 7- Ranní mlha- akvatinta- 20x16 cm (vlastní foto)



Obrázek 8- Stezka kolem jezera- akvatinta  
35 x 23 cm(vlastní foto)



Obrázek 9- soutisk dvou polymerů a suché jehly  
15 x 10 cm (vlastní foto)



Obrázek 10- soutisk tisku z výšky a hloubky  
19 x 20 cm (vlastní foto)



Obrázek 11- soutisk čtyř polymerů 15 x 10 cm (vlastní foto)





Obrázek 12 a 13- lavírované kresby na papír- A3 a 110 x 200 cm (vlastní foto)





Obrázek 14 a 15- soutisky hlubotisku a dřevorytu  
15 cm x 21 cm a 9 cm x 15cm (vlastní foto)





Obrázek 16- dřevoryt- 25 cm x 40 cm (vlastní foto)



Obrázek 17- Vzpomínky na bití- suchá jehla- 49 cm x 79cm (vlastní foto)





Obrázek 18- návrh grafiky- 29 cm x 25 cm (vlastní foto)



Obrázek 19- návrh na grafiku- 24 cm x 30 cm (vlastní foto)



Obrázek 20- návrh na grafiku- 27 cm x 32 cm (vlastní foto)

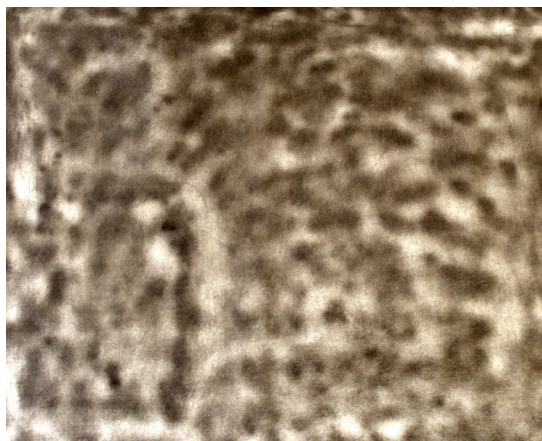




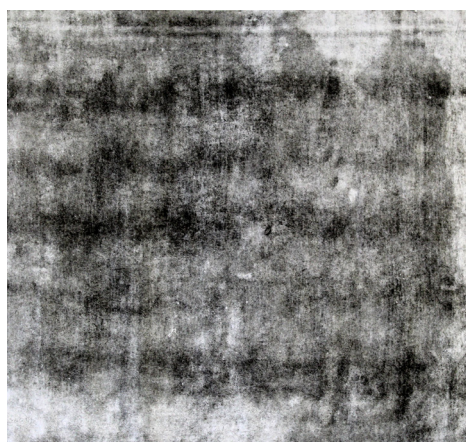
Obrázek 21- návrh na grafiku- 35 cm x 25 cm ( vlastní foto)



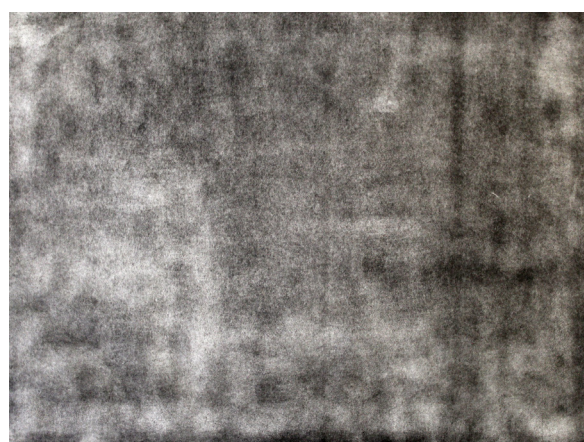
Obrázek 22- návrh na grafiku- 24 cm x 30 cm ( vlastní foto)



Obrázek 23- tisk matrice po nazrnění říčním písekem  
(vlastní foto)



Obrázek 24- tisk matrice nazrněná říčním písekem  
(vlastní foto)



Obrázek 25- tisk marice po nazrnění říčním písekem  
(vlastní foto)

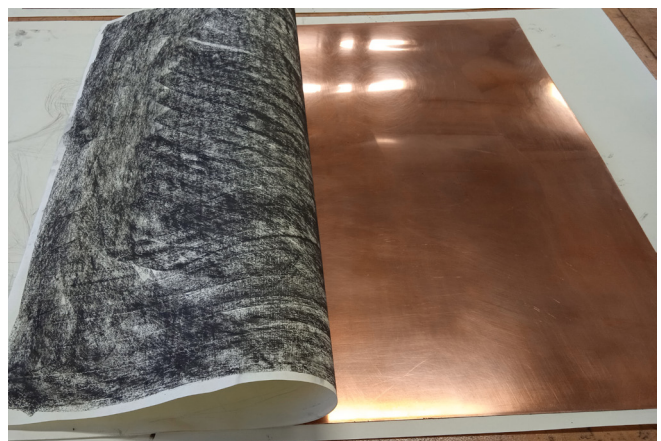




Obrázek 26- tisk matrice  
po dokončení akvatinty (vlastní foto)



Obrázek 27- tisk matrice po dokončení práce  
s leptací pastou (vlastní foto)



Obrázek 28- kopírování motivu na matrici (vlastní foto)



Obrázek 29- proces zakrývání asfaltem při práci na akvatintě (vlastní foto)



Obrázek 30- vzhled matrice po dokončení leptací fáze (vlastní foto)

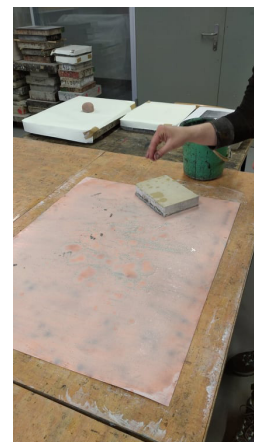




Obrázek 31- práce na matrici (vlastní foto)



Obrázek 32- zatavování kalafuny na matrici (vlastní foto)



Obrázek 33- zrnění matrice říčním pískem (vlastní foto)



Obrázek 34- vytírání matrice (vlastní foto)



Obrázek 35- zrnění matrice říčním pískem (vlastní foto)



Obrázek 36- výsledný tisk matrice s názvem Vodopád- pramen života  
67,5 x 83 cm (vlastní foto)



Obrázek 37- matrice (vlastní foto)





Obrázek 38- detail z grafiky (vlastní foto)





Obrázek 39- výsledný tisk matrice s názvem Koupání v jezeře  
68,5 x 84,5 cm (vlastní foto)



Obrázek 40- matrice (vlastní foto)





Obrázek 41- detail z grafiky (vlastní foto)





Obrázek 42- výsledný tisk matrice s názvem Plavání ve skalní puklině  
63,5 x 75,5 cm (vlastní foto)



Obrázek 43- matrice (vlastní foto)





Obrázek 44- detail z grafiky (vlastní foto)





Obrázek 45- výsledný tisk matrice s názvem Horká řeka uprostřed horských plání  
66,5 x 84,5 cm (vlastní foto)



Obrázek 46- matrice (vlastní foto)





Obrázek 47- detail z grafiky (vlastní foto)





Obrázek 48- výsledný tisk matrice s názvem Bazén pod vrcholky hor  
68 x 89cm (vlastní foto)



Obrázek 49 matrice (vlastní foto)



Obrázek 50- detail z grafiky (vlastní foto)





Obrázek 51- výsledný tisk matrice s názvem Návrat k prameni života  
64,5 x 84, cm (vlastní foto)



Obrázek 52- matrice (vlastní foto)





Obrázek 53- detail z grafiky (vlastní foto)