

Západočeská univerzita v Plzni
Fakulta designu a umění Ladislava Sutnara

Bakalářská práce

Romana Hanková

Západočeská univerzita v Plzni
Fakulta designu a umění Ladislava Sutnara

Bakalářská práce

TRANSFORMACE

Romana Hanková

Plzeň 2022

Západočeská univerzita v Plzni

Fakulta designu a umění Ladislava Sutnara

Katedra výtvarného umění

Studijní program Výtvarná umění

Specializace Malba

Bakalářská práce

TRANSFORMACE

Nutnosti existence

Romana Hanková

Vedoucí práce: MgA. Vladimír Věla

Katedra výtvarného umění

Fakulta designu a umění Ladislava Sutnara

Západočeské univerzity v Plzni

Plzeň 2022

ZÁPADOČESKÁ UNIVERZITA V PLZNI
Fakulta designu a umění Ladislava Sutnara
Akademický rok: 2020/2021

ZADÁNÍ BAKALÁŘSKÉ PRÁCE

(projektu, uměleckého díla, uměleckého výkonu)

Jméno a příjmení: **Romana HANKOVÁ**
Osobní číslo: **D19B0003P**
Studijní program: **B8206 Výtvarná umění**
Studijní obor: **Ilustrace a grafika, specializace Malba**
Téma práce: **TRANSFORMACE**
Zadávající katedra: **Katedra výtvarného umění**

Zásady pro vypracování

Tvůrčí záměr:

Závěr mého bakalářského studia bude věnován psychickým stavům jedinců ve veřejném prostoru a jejich transformaci v očích druhých. Vycházím z nabytých zkušeností ze svých semestrálních prací, kde se věnuji psychologii lidí.

Způsob realizace:

Realizace obrazu bude kombinovanou malířskou technikou.

Cíl:

Hlavním úmyslem bude dosažení atmosféry, kterou lidé, kteří se nechovají podle nepsaných pravidel společenského chování, vyvolávají a tím nás konfrontují a znepříjemňují naše setrvání ve veřejném prostoru. Práci budu zpracovávat na plátno pomocí naučených malířských technik.

Předpokládaný charakter výstupu:

Minimálně tři formáty o minimálním rozměru 110 cm x 140 cm, která budou vystavěna jako závěsný obraz.

Rozsah průvodní zprávy:

Minimálně tři normostrany textu.

Rozsah teoretické části: **min. 3 normostrany textu**
Rozsah praktické části: **vyplyne ze zpracování BP**
Forma zpracování bakalářské práce: **tištěná**

Seznam doporučené literatury:

KUPKA, František, Tamara MARKOVÁ a Denisa Vostra. *Tvoření v umění výtvarném*. Praha: Brody, 1999. ISBN 80-86112-16-0

GOMBRICH, E. *Příběh umění*. Překlad Miroslava Tůmová. Praha: Odeon, 1992, Klub čtenářů, ISBN 8020704167.

REZEK, Petr. *Tělo, věc a skutečnost v současném umění*. Praha: Jazzová sekce, [1983], 240 s. Jazzpetit.

Kesner, Ladislav, Schmitz, Colleen M. a kol. *Obrazy mysli / Mysl v obrazech*. Brno: Moravská galerie v Brně, 2011. ISBN 978-80-7027-239-8.

Vedoucí bakalářské práce: **MgA. Vladimír Věla**
Katedra výtvarného umění

Datum zadání bakalářské práce: **31. května 2021**
Termín odevzdání bakalářské práce: **29. dubna 2022**



Doc. akademický malíř Josef Mištera
děkan

Mgr. Jindřich Lukavský, Ph.D.
vedoucí katedry

V Plzni dne 1. listopadu 2021

Poděkování

Děkuji doc. akad. malíři Aleši Ogounovi za provedení začátkem studia, které mne mnohé naučily, panu MgA. Vladimíru Vélovi za jeho všímavé a praktické rady ohledně malby, které mne posunuly až k realizaci mé bakalářské práce a také naší asistentce MgA. Andree Uhliarové, která nad námi držela ochrannou ruku a její rady pro mě měly velký význam. Také děkuji svým spolužačkám Kateřině Bartůňkové a Lee Drozdové za to, že mi byly oporou po celou dobu studia. Hlavně děkuji své rodině, která za mnou ve mnohém stála a podpořila mě ve všech směrech.

Prohlašuji, že jsem umělecké dílo vypracoval(a) samostatně a nejedná se o plagiát.

Plzeň, duben 2022

.....

podpis autora

Obsah

- 1 MÉ DOSAVADNÍ DÍLO V KONTEXTU SPECIALIZACE
- 2 TÉMA A DŮVOD JEHO VOLBY, INSPIRACE OSTATNÍMI UMĚLCI V DOBĚ
- 3 PROCES PŘÍPRAVY, PROCES TVORBY
 - 2.1 Proces přípravy
 - 2.2 Proces tvorby
- 4 POPIS DÍLA, TECHNOLOGICKÁ SPECIFIKA PŘÍNOS PRÁCE PRO DANÝ OBOR
 - 3.1 Popis díla
 - 3.2 Technologická specifika
 - 3.3 Přínos práce pro daný obor
- 5 SEZNAM POUŽITÝCH ZDROJŮ
 - a) Knižní a periodická literatura
 - b) Internetové zdroje
- 6 RESUMÉ
- 7 SEZNAM PŘÍLOH

1. MÉ DOSAVADNÍ DÍLO

V průběhu prvního a druhého ročníku jsem se začala věnovat vztahům mezi lidmi. Především situace ve společnosti, jakým způsobem ostatní nazírají na vystupování lidí a jak by se lidé měli celkově chovat vůči sobě. Jak moc záleží na kvalitě prostředí, ve kterém je člověk vychováván, na možnosti své realizace skrze své zájmy a na budoucí cíle.

V obrazech mi záleželo na dosažení atmosféry a na odpovídající barevnosti. Nejčastěji jsem malovala figury, která se postupem času utvářela v mojí osobní stylizaci. Ze všech obrazů primární potřeba vyjádření emocí a realizace ve své budoucnosti. Obrazy se od sebe liší jak formátově, tak i malířskými technikami. (*Přílohy č. 1, 2*)

2. TÉMA A DŮVOD JEHO VOLBY, INSPIRACE OSTATNÍMI UMĚLCI

2.1 Téma a důvod jeho volby

„S rostoucím přesvědčením, že umění je „výrazem doby“, by mohly tyto názory vést k závěru, že umělec má nejen právo, ale i povinnost vzdát se jakéhokoli sebeovládání. Nejsou-li výbuchy, které z toho vyplývají, na pohled pěkné, je to dáno tím, že naše doba také není pěkná.“

(Gombrich, Příběh umění, s. 499)¹

V malířských tématech se často věnuji tématům psychologie a lidského rozpoložení. Zaujaly mě tendence každého zranit a zničit a v moment nejvyššího dna volat o pomoc, toužit po pozornosti a péči od ostatních. Techniku jsem chtěla zprvu uchopit realističtěji. Postupem času bylo ale důležitější malby namalovat obecněji a daly se dosadit do jakékoliv situace. Fascinovalo mě do jakých problémů se dokáže člověk sám od sebe dostat, co dokáže ostatním udělat a ještě chtít, aby jej litovali. Především se jedná o lidi na okraji společnosti, s mnohými psychickými a drogovými problémy, kteří nedokáží fungovat v normálním světě a jejich potřeby jsou především primární. I přesto mě jejich strasti zasáhly a já začala přemýšlet nad tím, v jaké nouzi člověk je, že se dostane na dno a i přesto potřebuje být vyslyšen. Důvod volby byl, protože mě zasáhlo sebedestruktivní chování jednoho z mých přátel, které negativně ovlivňovalo nejen mě, ale především jeho rodinu a blízké přátele.

2.2 Inspirace ostatními umělci v době

Velkou inspirací v malování mi byl František Kupka a Paul Cézanne. Nadchli mě svojí postupnou abstrahovaností a jemností. Každý z nich se vydal jiným směrem, ale rozdíl mezi nimi, své osobní kouzlo v mabě mě uchvátilo. Postupem času mě však zaujaly sestry Válovy díky perfektní stylizaci figur. Jejich malby jsou živé, temné a přitom tak krásné.

3. PROCES PŘÍPRAVY, PROCES TVORBY

3.1 Proces přípravy

V zimním semestru jsem zkoušela různé formy a techniky, které by mi mohly pomoci uchopit myšlenku transformace lidí (*Přílohy 3, 4, 5, 6,*). Opustila jsem od olejové malby, která mi nedovolovala rychle myšlenku zpracovat a místo toho pracovala s akrylem. Pomalu jsem se posunula k práci s olejovým pastelem a skicovala menší formáty, kde jsem řešila barevnost a kompozici k ucelení myšlenky a nejideálnější barevnosti pro každý z obrazů. Obrazy navazovaly na klauzuru v druhém ročníku, kde jsem chtěla znovu využít prosvítání figury přes jiné materiály. (*Příloha č. 7*)

3.2 Proces tvorby

Těsně předtím, než jsem začala malovat obrazy jsem si vytvořila spoustu menších skic jak olejovými barvami, tak i olejovými pastely na papír a karton. Potřebovala jsem ve zkratce vyřešit stylizaci figury a kompozici ostatních barev v každém obraze. Zamýšlela jsem obraz co nejjednodušší. V každém se měla objevit černá figura zasahující přes různě velké barevné pole až k světlým mlžným figurám vylézajících z šedé plochy. Ve skicách mi kompozice a zjednodušení kreseb pomohla, ale v moment, kdy jsem začala malovat nedokázala jsem přesně zjednodušit figuru, aby fungovala stejně jako na skice. V průběhu jsem si začala všímat i toho, jak důležitou roli hraje barevný podklad v obraze. Už od začátku jsem malovala olejovou barvou na akrylovou imprimituru kvůli možnosti stále zasahovat do čerstvé malby. První obraz byl pro mě něco jako zkouškový obraz, ve větším formátu jsem chtěla každou část plochy v obraze oddělit jiným způsobem malby. Nebyla jsem si jistá jak zkombinovat prosvítání a hmotu v plochách, až obraz nevypadal přesně dle mých představ. Velmi mi pomohly konzultace s mým vedoucím a asistentkou, kteří měli věcné připomínky a poradili mi u dalšího obrazu si udělat skicu v životní velikosti. Pomalu jsem zjišťovala, jak by mohly mé obrazy vypadat, avšak jediné co jsem řešila, byla hmota v černé, velikost barevného pruhu a mlžnost postav v obraze. Kvůli tomu, že obrazy v sobě už neměly na jednu stranu takovou energii jako předtím. Po domluvě jsem se rozhodla, že s ještě plnějším nasazením obrazy předělám. K dosažení lepšího efektu jsem zvolila jiné předměty k malování, jako houbičky, větší štětce, hadry. Malby se posunuly technickým směrem, který dokázal pro každý z obrazů, lépe specifikovat situaci, ve které se měl nacházet.

4. POPIS DÍLA, TECHNOLOGICKÁ SPECIFIKA PŘÍNOS PRÁCE PRO DANÝ OBOR

4.1 Popis díla

„Vidět viditelný svět jako dvourozměrné pole je dokonce těžší než vidět vlastní obraz na povrchu zrcadla. Naše víra, že se nám někdy podaří rozložit svět do plochy s barevnými skvrnami, spočívá sama o sobě na iluzi, která může souviset se stejnou touhou po jednoduchosti, díky které vidíme oblohu jako nebeskou klenbu.“

(Gombrich, Umění a iluze, s. 264)²

Všechny čtyři obrazy jsou malovány olejovou technikou na bavlněné plátno na koupených blind rámech, opatřených střední příčkou. Následně jsou natřené koupeným akrylátovým šepsem společně s namíchaným šepsem. Tato technika svými možnostmi práce se stále mokrou barvou byla ideální na jemnější prolnutí barev a přechodů. Série se skládá ze čtyř obrazů na dvou rámech o rozměrech 150 x 120 cm a dvou rámech o rozměrech 155 x 125 cm. Zároveň mám tři obrazy, které jsem po dohodě použila spíše jako skici prvotní myšlenky. (Příloha č. 8, 9, 10)

Obrazy jsou všechny namalovány v podobné barevné symbolice, jenž je spjatá se západní kulturou. Pro celou sérii je důležitá její společná abstrahovanost a proporční segmenty, které jsou rozdílné pro každý z obraz. Záleží na poměru barev a na síle kontrastu mezi čistými nelomenými barvami, zakalenými a lomenými. Žádná z figur nereprezentuje určitého člověka, ale celek chování, se kterým se kdokoli z nás mohl setkat.

Černá figurace v obrazech značí negativitu, temnotu, která je ve všech lidech. V obrazech jsem měla potřebu ji zvětšit a zasadit ze stran obrazu, jako kdyby z nich vycházela. Černá barvu vždy zasahuje do čisté barevné plochy, která se snaží nepropustit figuru do šedé plochy se světlými figurami, která znázorňuje neutralitu.

Obrazy se dají zavěsit různými směry. Jsem si vědoma, že podobně s obrazy pracoval George Baselitz, který je po namalování otočil vzhůru nohama.

Pád

„Kde panuje nevědomost - černá - tam září modrá čistí víry jako vzdálené světlo.“

(Itten, Umění barvy, s. 82)³

Modrý obraz reprezentuje člověka, jehož činy a problémy doslova dopadají na ostatní. Modrá v obraze reprezentuje nebe a nadnesenost nad situací. Tato barva v západní kultuře symbolizuje víru. Chtěla jsem, aby obraz vypadal jako kdyby figura padala daleko z oblohy a pod svoji tíhou stlačil pod sebou barevnou oblohu, která to neudržela, nezastavila ji a protrhla ji. Jeho situace zatěžuje své okolí, až padá na ostatní a nemůže ji řešit. *(Příloha č. 11)*

Hrozba

Červený obraz symbolizuje agresivitu, která se nedá potlačit. Taková mi připadá i hrozba u lidí, jejichž morální hranice jsou posunuté a nevyhnutelně můžou ostatním zasáhnout do každodenního života. Červená v naší kultuře evokuje agresi a nebezpečí, je to jedna z barev, které si všimneme i z dálky. Proto byl průnik figury v obraze zdoluhavý, dala jsem na ni velký důraz, která upozorňuje na blížící se hrozbu. *(Příloha č. 12)*

Prosba

Zelený obraz má v sobě prvky chladné lehkosti, která jen málo brání tomu, aby figura stoupala vzhůru. Tato barva v sobě nese klid a naději. Ze všech obrazů k němu přistupuji nejoptimističtěji. Figury v šedé jsou směřované čelem k černé figuře, aby její prosby vyslyšely. Zamýšlela jsem, aby zelená plocha pomáhala v růstu černé figury. Dlouho jsem se rozhodovala jakou teplotu sekundární barvy tam přidám a volba studené zelené mi připadala ideální - pomáhá, ale zároveň jí to je nepříjemné. *(Příloha č. 13)*

Naléhavost

Žlutý obraz svou jednoduchostí nechá zazářit čistou plochu, která jako kdyby v moment zazářila, nechala se vpustit do černé a pomalu ji eliminovala. Žlutá hned po bílé je nejsvětější barva, září, když je v kontrastu s tmavšími barvami. Pruh žluté je zároveň striktní, nekompromisní, nenechává tolik prostoru se splýnutím v černou a zároveň se neprolíná se zbytkem obrazu. Jako by se v ten moment teprve všechno utvářelo. Zakalená mezi žlutou a černou vyznívá nepříjemně, až falešně, jako kdyby věděla, co po ní černá figura chce. *(Příloha č. 14)*

4.2 Technologická specifika

Obrazy jsou vlastnoručně napnuté na čtyři blind rámy s křížem o rozměrech dvakrát 150 x 120 cm a dvakrát 125 x 155 cm na masivní borovicové dřevo. Plátna jsou bavlněná o gramáži 200 g/m². Poté ošetřena dvěma nátěry disperze, kvůli zacelení pórů a poté našepsována koupeným akrylátovým šepsem kvůli větší bělosti. Dále jsem si namíchala vlastní akrylátový šeps, kvůli lepší savosti v poměru dva díly křídly, dva díly mramorové moučky a jednoho dílu titánové běloby. Poté byla směs dolita disperzí v poměru 1/3 objemového dílu předtím namíchané směsi a dolita vodou, dle potřeby. Poté jsem našepsované plátno opatřila imprimiturou. Pro každý obraz jsem zvolila co nejvíce komplementární vůči barvám, kterými jsem obraz malovala. Do rozmýchaných olejových barev jsem přidávala pár kapek kobaltového sikativu a maličko teprentýnu díky němuž olejové barvy rychleji zasychaly. Malovala jsem různými velikostmi a plochostmi štětců, většina z nich byla syntetická. Velké ploché štětce, jsem zastříhla, aby nenasály tolik barvy a lépe se s nimi malovalo na větší plochy. Malými jemnějšími štětci jsem dokončovala detaily a přechody mezi barvami. Používala jsem na roztírání i kusy látek a houbičky, které velmi účinně zjemnily přechod v malbě.

4.3 Přínos práce pro daný obor

V současné době bych své dílo zařadila do expresivní stylizace figur. Víím, že v dnešní době balancuje malba napříč protichůdnými styly malby a expresivní gesta a stylizace figur se odehrává méně než před několika dekádami. Velkou inspirací ve figurativní malbě v současnosti je malířka Loribelle Spirovski, která zastává důležitou roli při stylizaci figur. Její obrazy se ve své hmotě barevně vlní ve svých konturách, jsou plné tajemných sil, energické, avšak zastavené v jediný moment, ve kterém chtějí něco důležitého sdělit. Svými obrazy bych stejně tak ráda vyjádřila tajemnost, emocionalitu a zářivost barev, která jak podnítlí harmonii, tak rozruch v divákovi. Stále jsem však vábená atmosférou, která se v obrazech odehrává, především napětím a živostí barev. Obrazy jsou však čerstvě namalované a z toho důvodu jsem nebyla seznámena s odezvou od širší veřejnosti.

5. SEZNAM POUŽITÝCH ZDROJŮ

a) Knižní a periodická literatura

GOMBRICH, Ernst Hans. *Příběh umění*. Přeložila Miroslava TŮMOVÁ. Praha: Odeon, 1992, Klub čtenářů. ISBN10: 80-207-0416-7 ¹

GOMBRICH, Ernst Hans. *Umění a iluze*. Přeložila Miroslava GREGOROVÁ. vyd. Praha: Argo, 2019, ISBN: 978-80-257-3031-7 ²

KUPKA, František, Tamara MARKOVÁ a Denisa VOSTRÁ. *Tvoření v umění výtvarném*. Praha: Brody, 1999. ISBN: 80-86112-16-0

REZEK, Petr. *Tělo, věc a skutečnost v současném umění*. Praha: Jazzová sekce, [1983], 240 s. Jazzpe-tit.

Kesner, Ladislav, Schmitz, Colleen M. a kol. *Obrazy mysli/Mysl v obrazech*. Brno: Moravská galerie v Brně, 2011. ISBN 978-80-7027-239-8.

ITTEN, Johannes. *Umění barvy*. Nakladatelství Akademie múzických umění v Praze, Praha 2021, 1. vydání, 92. ISBN 978-80-7331-546-7 ³

6. RESUMÉ

I was intrigued by the human tendency to hurt and destroy everyone and at the moment of the lowest bottom to cry out for help, to crave attention and care from others. At first, I wanted to approach the topic more realistically. Over time, however, it became more important to paint the paintings more universal way and figures could be put into any situation. I was fascinated by the problems a person can get into on his own, what they can do to others and still want them to feel sorry for them. Still, it hit me and I began to think about the need a person is in that he gets to the bottom and still needs to be heard. The reason for the choice was because I was struck by the self-destructive behavior of one of my friends, which negatively affected not only me, but above all his family and close friends.

Fall

The blue image represents a person whose actions and problems literally fall on others. Blue in the picture represents the sky and exaggeration over the situation. This color in Western culture symbolizes faith. I wanted the painting to look as if the figure was falling far from the sky, and under its weight squeezed the colorful sky beneath it, which could not hold it, did not stop it and tore it. Subsequently, the black crumbles, turning gray by getting to the figures that let its weight dissolve, but get dirty themselves. His situation burdens his surroundings and when he falls on others there is no way to solve it. (*Annex No. 11*)

Danger

The red image symbolizes aggression, which can not be suppressed. This is the threat to me for people whose moral boundaries are shifted and can inevitably interfere with others' daily lives. Red in our culture evokes aggression and danger, it is one of the colors that we notice even from a distance. Therefore, the penetration of the figure in the picture was lengthy, I put a lot of emphasis on it, which draws attention to the approaching threat. (*Annex No. 12*)

Plea

The green image has elements of cool lightness in it, which little prevents the figure from rising upwards. This color carries peace and hope. Of all the paintings, I approach it most optimistically. The figures in grey are directed to face the black figure in order to answer its requests. I intended that the green area would help in the growth of the black figure. For a long time I decided what temperature of secondary color to add there, and the

choice of cold green seemed ideal to me - it helps, but at the same time it makes her uncomfortable. (*Annex No. 13*)

Insistence

The yellow image with its simplicity lets shine a clean surface, which as if in a moment shone, let itself into the black and slowly eliminated it. Yellow right after white is the lightest color, it shines when contrasted with darker colors. At the same time, the yellow stripe is strict, uncompromising, does not leave so much space with merging into black and at the same time does not blend with the rest of the image. It's as if everything was just taking shape at that moment. Cloudy between yellow and black, she sounds uncomfortable, fake even, as if she knew what the black figure wanted from her. (*Annex No. 14*)

7. SEZNAM PŘÍLOH

Příloha č. 1, Maska, 100 x 80 cm, 2020

Příloha č. 2 Tváře, 70 x 50 cm, 2020

Příloha č. 3 Bez názvu, 40 x 40 cm, 2021

Příloha č. 4 Torso, 90 x 70 cm, 2021

Příloha č. 5 Skica, A4, 2022

Příloha č. 6 Skica, A4. 2022

Příloha č. 7 2D ve 3D, 110 x 95 cm, 2021

Příloha č. 8 Pád - skica 150 x 120 cm 2022

Příloha č. 9 Hrozba - skica, 150 x 120 cm 2022

Příloha č. 10 Naléhavost - skica 150 x 120 cm 2022

Příloha č. 11 PÁD, 155 x 125 cm, 2022

Příloha č. 12 HROZBA, 155 x 125 cm, 2022

Příloha č. 13 PROSBA, 150 x 120 cm, 2022

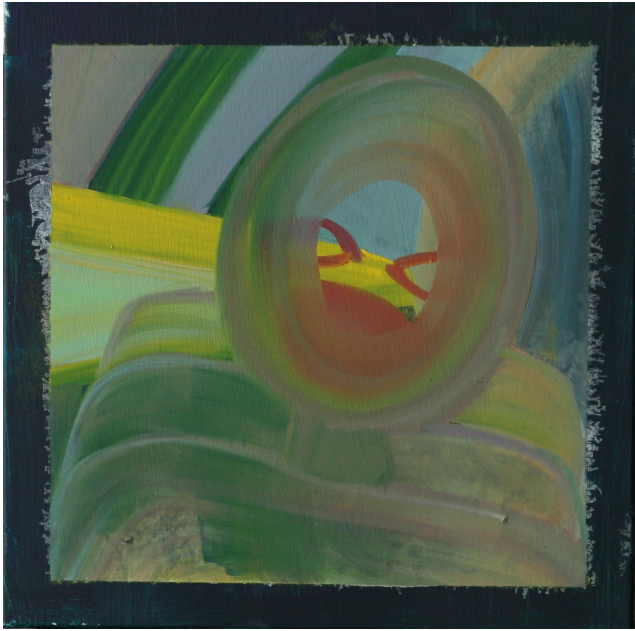
Příloha č. 14 NALÉHAVOST, 150 x 120 cm, 2022



(Příloha č. 1)



(Příloha č. 2)



(Příloha č. 3)



(Příloha č. 4)



(Příloha č. 5 a 6)





(Příloha č. 7)



Příloha č. 8)



(Příloha č. 9)



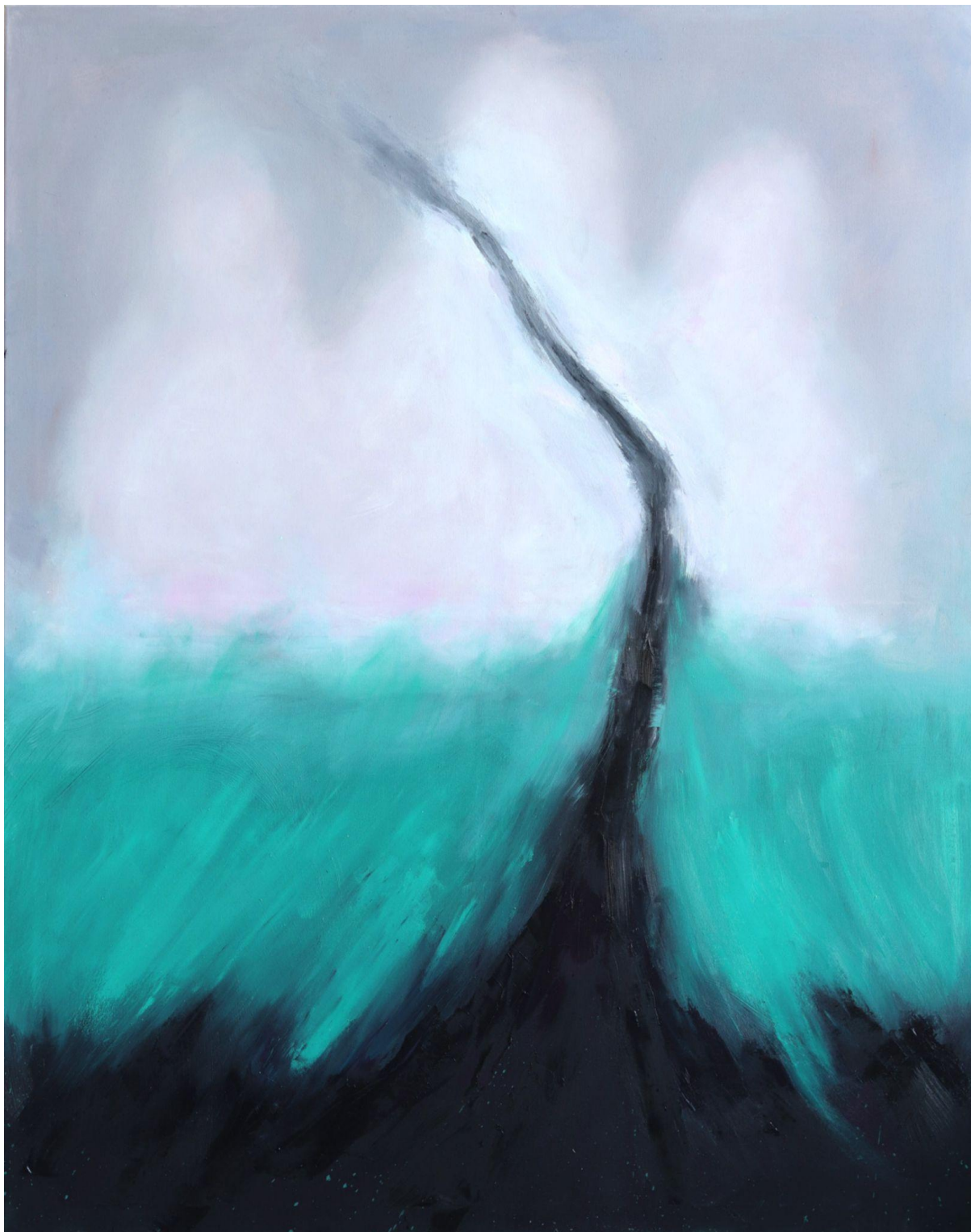
(Příloha č. 10)



(Příloha č. 11)



(Příloha č. 12)



(Příloha č. 13)



(Příloha č. 14)