

Západočeská univerzita v Plzni
Fakulta designu a umění Ladislava Sutnara

Bakalářská práce

Šperk pro někoho

Marie Váchová

Plzeň 2022

Západočeská univerzita v Plzni
Fakulta designu a umění Ladislava Sutnara

Katedra designu

Studijní program Design

Studijní obor Design kovu a šperku

Bakalářská práce

Šperk pro někoho

Marie Váchová

Vedoucí práce: doc. M.A. Petr Vogel
Katedra designu
Fakulta designu a umění Ladislava Sutnara
západočeské univerzity v Plzni

Plzeň 2022

ZÁPADOČESKÁ UNIVERZITA V PLZNI
Fakulta designu a umění Ladislava Sutnara
Akademický rok: 2020/2021

ZADÁNÍ BAKALÁŘSKÉ PRÁCE (projektu, uměleckého díla, uměleckého výkonu)

Jméno a příjmení: **Marie VÁCHOVÁ**
Osobní číslo: **D19B0216P**
Studijní program: **B8208 Design**
Studijní obor: **Design kovu a šperku**
Téma práce: **ŠPERK PRO NĚKOHO**
Zadávací katedra: **Katedra výtvarného umění**

Zásady pro vypracování

Autorská kolekce, série šperků/objektů, včetně etuí, v počtu min. 7 ks.

Tvůrčí záměr: Tvůrčím záměrem je autorsky reagovat na vybrané téma.

Způsob realizace: Způsob realizace, materiál, rozměry, technologie výroby a širší osobní náhled postupně vyloučnou v průběhu tvorby, po konzultaci s vedoucím ateliéru.

Cíl: Cílem bude přenést poznání/myšlenku do fyzického, funkčního uměleckého díla.

Předpokládaný charakter výstupu: Předpokládaný charakter výstupu o rozsahu minimálně 7 kusů šperků nebo objektů + etue.

Rozsah průvodní zprávy: Rozsah průvodní zprávy o minimálním počtu 7 normostran.

Rozsah teoretické části: **min. 7 normostran textu**
Rozsah praktické části: **vyplyne ze zpracování BP**
Forma zpracování bakalářské práce: **tištěná**

Seznam doporučené literatury:

KŘÍŽOVÁ, Alena. Šperk od antiky po současnost. 1. vyd. Praha: NLN, Nakladatelství Lidové noviny, 2015. 222 stran. Dějiny odívání. ISBN 978-80-7422-311-2.
BRANIŠ, Antonín. Materiály pro zlatníky a klenotníky. 1. vyd. Praha: Státní pedagogické nakladatelství, 1992. 132 s. ISBN 80-04-26306-2.
KULA, Daniel a TĚRNAUX, Elodie. Materiology: průvodce světem materiálů a technologií pro architektky a designéry. Praha: Happy Materials, 2012. 342 s. ISBN 978-80-260-0538-4.

Vedoucí bakalářské práce: **Doc. M.A. Petr Vogel**
Katedra výtvarného umění

Datum zadání bakalářské práce: **31. května 2021**
Termín odevzdání bakalářské práce: **29. dubna 2022**



Doc. akademický malíř Josef Mištera v.r.
děkan

L.S.

Mgr. Jindřich Lukavský, Ph.D. v.r.
vedoucí katedry

PROHLÁŠENÍ

Prohlašuji, že jsem umělecké dílo vypracovala samostatně a nejedná se o plagiát.

Plzeň, duben 2022

.....
podpis autora

PODĚKOVÁNÍ

V první řadě bych chtěla poděkovat mým rodičům, kteří při mě po celou dobu studií stáli.

Další díky patří dílenské pedagožce Mgr. Miroslavě Veselé za její rady a vstřícnost.

Děkuji také panu doc. Petru Vogelovi, M. A. za to, že mi ukázal jedinečný a pro mě nový pohled na šperk.

Další velké díky patří mému příteli Omarovi Khaouajovi, který je mojí velkou oporou.

V neposlední řadě patří mé poděkování rodině a přátelům, na které je spoleh vždy když potřebuji.

Obsah

| | |
|--|-----------|
| 1. Úvod | 8 |
| 2. Sebereflexe tvorby | 9 |
| 2.1 Reflexe předešlé tvorby v kontextu díla..... | 9 |
| 3. Cíl práce..... | 10 |
| 4. Rešerše | 11 |
| 5. Táta..... | 13 |
| 5.1 Vývoj díla..... | 13 |
| 5.2 Proces tvorby..... | 13 |
| 5.3 Výroba..... | 14 |
| 6. Máma | 15 |
| 6.1 Vývoj díla..... | 15 |
| 6.2 Proces tvorby..... | 15 |
| 6.3 Výroba..... | 16 |
| 7. Popis výsledného díla..... | 16 |
| 8. Seznam příloh..... | 17 |
| 9. Seznam použitých zdrojů | 30 |
| 10. Resumé | 31 |

1. Úvod

Už jako malá holka jsem milovala výrobu šperků, tehdy spíš bižuterie a proto jsem se při výběru střední školy rozhodla právě pro Střední uměleckoprůmyslovou školu v Turnově, obor zlatnictví. Tam jsem tomuto řemeslu propadla, zajímalo mě úplně všechno a každý víkend jsem rodičům nadšeně vysvětlovala jak se co vyrábí. Ti z toho byli unešení, protože ačkoli oba mají “normální” vzdělání, obdivují řemesla.

Po zlatnické škole jsem se rozhodla obohatit si vzdělání na další střední škole, tentokrát v Hradci Králové v oboru truhlářském a rodiče opět stáli při mě a podpořili mě. Strávila jsem zde pouze dva roky a ačkoliv mě studium velmi bavilo, šperk byl stále mojí prioritou a chtěla jsem se o něm dozvědět více. Tak moje cesta pokračovala pro změnu do Plzně. Jako holka z Prahy obdivuji mé rodiče, že měli s mým studiem takovou trpělivost a že mě v mých patnácti letech pustili do světa. Jsem jim vděčná za jejich podporu, za to, že vždy stáli při mě a za jejich nekonečnou lásku, ačkoliv sama bych se v jistých situacích takhle zpětně “zabila”. Proto jsem se rozhodla věnovat tuto bakalářskou práci právě mým rodičům, na jejich počest a jako vyjádření veškerých díků.

Děkuji!

Děkuji, že jste.

Děkuji za to jací jste.

Děkuji za Vaši lásku.

Děkuji za Vaši péči.

S úctou děkuji za to bohatství.

2. Sebereflexe tvorby

Předtím než přejdu k jádru bakalářské práce, ráda bych se zmínila o mém vývoji ohledně uvažování o šperku. Na střední škole dbali na to, aby nás naučili precizní řemeslo. Bohužel, design byl až na posledním místě a pojem koncept jsem v souvislosti s tvorbou šperků neznala. Tehdy jsem přemýšlela o tom, jak vyrobit hezký šperk bez ladu a skladu, takže, když jsem nastoupila na vysokou školu, byl to pro mne zcela nový zážitek. Zjistila jsem, že pojem šperk může být velmi obsáhlé téma, najednou toho na mě bylo moc. Bylo toho tolik, čeho jsem se chtěla dotknout, co bych chtěla vyjádřit, až jsem se v tom trochu ztratila a to ovlivnilo i mé práce. Tolik témat, tolik materiálů, dočista výbuch mé fantazie. Bavila mě hodně témata spojená s přírodou, protože ta je pro mě neustálým zdrojem inspirace. Dále jsem se začala zajímat o plasty a pryskyřice a jejich zpracování. Jednou jsem dostala zadání vypracovat referát o Peterovi Changovi. Do jeho tvorby jsem se ihned zamilovala, byl to dočista mistr v práci s plastem. Proto i v následujících pracích používám plasty a jim podobné materiály. Baví mě různě experimentovat a i když se dost často potýkám s technologickými problémy, mám radost, když je dokáži vyřešit. Navíc jsem člověk, který má rád barvy, jasné a zářivé jako sama příroda někdy dokáže být a v tom jsou plasty a pryskyřice více než optimální. Obecně mě baví zpracovávat témata tak, že v nich hledám svůj vlastní svět a často se pak v daném tématu až zamotávám, protože mě příběh žene dál a dál až se nakonec souvislost hledá jen těžko.

2.1 Reflexe předešlé tvorby v kontextu díla

Jako první téma klauzurní práce v prvním semestru byl osobní pečetní prsten. Hned jsem věděla, že chci zpracovávat moji lásku k horám spojenou s lezením. Pokaždé, když jsem byla někde v přírodě, odnesla jsem si poklad v podobě nalezených kamínek a jak jsem následně zjistila, jednalo se hlavně o pazourky, které jsem použila i ve své práci. Do těchto kamínek jsem vyvrátila otvory pro “skoby“ za které se při lezení přichytí lano. Místo lana jsem použila lezecká barevná lanka a zkoušela jsem různé typy uzlů, které se v lezení používají. Lanka byla nejenom tím hlavním symbolem lezení, ale plnila i funkci v nositelnosti prstenu - vytvořenými smyčkami se provlékl prst,

prsty. Tato práce mě velmi bavila, vyzkoušela jsem si tvoření s netradičními materiály a zjistila jsem, jak velký může být příběh za jediným malým šperkem.

Další práce, kterou bych ráda zmínila byla na téma Lobkowiczského rodu. Začal mě zajímat neuvěřitelný příběh Polyxeny, rozené z Pernštejna. Zapůsobila na mě jako silná a samostatná žena, důstojná představitelka rodu. Svého prvního a jediného potomka, Václava Eusebiuse Popela z Lobkowicz porodila ve svých 43 letech, což bylo v 17. století velmi neobvyklé.¹ Víme, že i v dnešní, tolerantní době, je jedinečné porodit prvorozené dítě po čtyřicítce. Dala jsem si za cíl vytvořit šperk, který symbolizuje spojení mezi matkou a dítětem, pouto které vzniká už od početí, šperk který vyjádří výjimečnost Václava Eusebiuse v očích Polyxeny. Pokusila jsem se ho vytvořit tak, aby nesl odkaz rostoucí lásky a spojení, podtrhl něžnost, symbolizoval ochranu a zrození. Vybrala jsem květ čistoty a zrození, květ nevinnosti a ochrany, lotos. Vytvořila jsem sérii tří prstenů, které znázorňují postupný rozkvět. Tím jak poupě rozkvétá, silí okvětní lístky (míněno jako mateřské ochranné tendence) a vyvíjí se i střed květu - růst dítěte. V nejrozvinutějším květu jsou už na středové části patrné otisky, získává svůj jedinečný tvar. Stonek, který jsem zde využila jako základ prstenu, znázorňuje pevné pouto, které se čím dál víc ovíví kolem prstu.

Tyto dvě práce byly pro moji bakalářskou práci velmi podstatné. V první jsem zjistila, jak vytvořit šperk pro konkrétní osobu a v druhé jsem pracovala se vztahem mezi dítětem a matkou.

3. Cíl práce

Původně jsem se ve své bakalářské práci zaměřila na spojení mých rodičů, ale to jsem brzy zavrhla. Ačkoliv jsou oba báječní, nemají spolu zhola nic společného, když nepočítám moji maličkost a mé sourozence. Máma a táta jsou dvě úplně odlišné entity a tak je často doma cítit napětí. Nemají žádné společné koníčky, každý má úplně jiný pohled na svět a za každou cenu jsou při společných debatách ve vzájemné opozici. Nechtěla jsem však do šperku vnášet tuto

1 JUŘÍK, Pavel. Lobkowiczové: popel jsem a popel budu. Praha: Knižní klub, 2017. Universum (Knižní klub). ISBN 9788024254296

negaci, chtěla jsem vytvořit hezký šperk. Začala jsem tedy uvažovat o každém zvlášť a uvědomila si, že jejich protichůdnost v postojích a názorech lze brát i jako plus a jako hlavní bod od kterého se bude má práce dále odvíjet. Během tohoto hlubšího uvažování o mých rodičích a jejich nekompatibilitě jsem zjistila, že tato absolutní odlišnost mi umožnila dívat se na svět dvěma pohledy - mužským a ženským. Moje máma má pohled více citlivý a intuitivní, táta naopak racionální a nekompromisní. Za to jsem jim nesmírně vděčná, ze sebe mi dali do života to nejlepší.

Proto jsem chtěla rodičům vytvořit šperky o nich samotných, které jim připomenou, že vychovali člověka, který přebral něco z nich a který je miluje takové, jací jsou.

4. Rešerše

Zantedeschia neboli Kala či kornoutice

Je květina původem z jižní Afriky. V Evropě se začala pěstovat již v 17. století a dnes ji můžeme spatřit v mnoha domácnostech. Kala se skládá z dlouhého stonku, který zakončuje pestík kolem kterého se rozvíjí krásný jednodlistý květ ve tvaru kornoutu s nálevkou. Existuje mnoho odrůd a možných barevných variant této květiny, avšak její původní barva je bílá.² Bílá barva představuje krásu, čistotu, nevinnost, vznešenost a morální čistotu. Kala je symbolem znovuzrození a vzkříšení.³

Katastrální mapa

Je státní mapa obsahující polohopis a popis. Polohopis zobrazuje přesné zobrazení katastrálních území, hranic, nemovitostí a podobně.⁴ K zanesení dat souřadnic do katastrálních map se používají geodetické pomůcky, jako například: Teodolit (pro měření horizontálních a vertikálních úhlů), dálkoměr, nivelační přístroj atd.⁵

Mosaz

Mosaz je žlutá slitina mědi a zinku a může se dále legovat olovem, cínem,

2 <https://www.florea.cz/blog/zantedeschia-kala>

3 <https://www.flora-kvetiny.cz/o-kvetinach/symbolika-a-vyznam-kvetin>

4 https://cs.wikipedia.org/wiki/Katastr%C3%A1ln%C3%AD_mapa

5 https://k154.fsv.cvut.cz/~stroner/GEY1/pred_5_Metrologie_Pristroje.pdf

hliníkem, arsenem či železem. Její hustota se pohybuje okolo 8,3 g/cm³, bod tání má okolo 900-925 °C. Ačkoliv nemá nejlepší mechanické vlastnosti, lze ji skvěle řezat a pájet. Ve zlatnickém řemesle se pájí mosaz na tvrdo pomocí stříbrné pájky. Mosaz je dobře opracovatelná, dá se leštit do vysokého lesku či pískovat a lakovat. Její hlavní uplatnění lidstvo našlo v elektronice, stavebnictví, železářství, inženýrství a výrobě předmětů u kterých chceme docílit imitace zlata.⁶

Dřevo

Dub je listnatý strom s hustotou pohybující se okolo 600-800 kg/m³. Vyznačuje se svojí tvrdostí, pevností, houževnatostí a trvanlivostí, proto se hojně využívá v nábytkářství, stavebnictví, pracují s ním i řezbáři a sochaři. Dříve se z něj vyráběly sudy, mlýnská kola, lávky a podobné namáhané konstrukce. Má poměrně úzkou světle žlutou běl a široké hnědé jádro. Na radiálním řezu se objevují výrazné dřeňové paprsky. Dubové dřevo se dobře lepí a moří.

Epoxidová pryskyřice

U epoxidových pryskyřic lze dosáhnout teplotní odolnosti až 200 °C. Jejich nevýhodou je dlouhá vytvrzovací doba během které však nedochází k přílišnému uvolňování tepla. Nejsou příliš citlivé na vlhkost. Smršťování je minimální. Pryskyřici lze za tepla tvarovat a po ochlazení zůstává v daném tvaru.⁶

K této práci jsem použila pryskyřici Epox G300 se kterou mám dobré zkušenosti. Je transparentní, UV stabilní a lze ji skvěle probarvovat. Je určena pro odlévání v menším množství. Pryskyřice je po vytvrzení zdravotně nezávadná.⁷

6 KULA, Daniel, Elodie TERNAUX a Quentin HIRSINGER. Materiology: průvodce světem materiálů a technologií pro architekty a designéry. Praha: Happy Materials, c2012. ISBN 978-80-260-0538-4

7 <https://www.levnetmely.cz/produkt/epox-g300-1-kg-ciry-transparentni-uv-stabilni/>

5. Táta

5.1 Vývoj díla

Jak už jsem zmínila, můj táta je přesným příkladem typického muže. Má logické uvažování, ve všem hledá smysl a jasný řád. Nyní se zabývá geodezií a dělá pozemkové úpravy. Mapy jsou úžasné obrazce plné geometrických vzorů a jasného řádu, tedy alespoň pro ty, kteří ho tam dokáží vidět. Racionální myšlení staví na základě jasných faktů a důkazů a pokud je jich dostatek, jedinec s takovým uvažováním si je pospojuje a sestaví celek, mě to připomíná přesně takové konstruování map. Vybrala jsem místa, která se tátovi vryla do srdce, kde žil, vyrůstal, odkud pochází a kde založil vlastní rodinu. Jedná se o Trhovou Kamenici, Vysoké Mýto a Prahu. Všechna tato místa znám a mám k nim také velmi blízký vztah plný vzpomínek a emocí. Abych šperk dostala do osobní roviny spojené se mnou a s tátou a byl rozklíčovatelný jen pro nás dva, vybrala jsem přímo tátova bydliště a odpovídající pozemky. Mapy, ačkoli obsahují spoustu informací, jsou ploché a bez emocí, proto pracuji s prostorem a využívám další úhel pohledu.

5.2 Proces tvorby

Místa, o kterých jsem psala, jsem našla na veřejném webu pozemkových úprav.⁸ Zde jsou uvedeny všechny katastry, ve kterých jsou znázorněné hranice staveb a k nim přilehlé pozemky. Vybrala jsem podle těchto podkladů přesné linie, které jsem použila. Jako základní materiál jsem použila mosaz, protože ji mám spojenou s různými zeměměřickými pomůckami, které jsou často vyrobené z tohoto materiálu. Základní tvary šperku, které spojují konstrukce a vytváří prostor, jsou stavby. Jedním z hlavních stavebních materiálů je dřevo, které jsem použila i na mé “budovy”, navíc je tento materiál blízký i tátovi a rád s ním pracuje. Pro tuto práci jsem vybrala dub, který je tvrdý, ale stále se s ním dá dobře pracovat. Abych dala šperku nádech monumentality a dojem nějakého prostoru, musela jsem pracovat ve větším měřítku. To pro mě nebylo lehké, obvykle vytvářím malé a titěrné šperky. Výsledkem jsou pak spíše inženýrovi než zlatníkovi šperky, které však zároveň poukazují

8 <https://nahlizenidokn.cuzk.cz/>

na zručnost a preciznost mého táty řídicího se rčením “dvakrát měř a jednou řež.”

5.3 Výroba

Každá brož se skládá ze dvou protikusů, které jsem vyřezala lupínkovou pilkou z 1mm silného mosazného plechu. Na spodní části je připájený brožový mechanismus a z druhé strany tohoto kusu jsou připájené nýtky, které drží celou konstrukci pohromadě, prochází horním mosazným dílem skrz dřevěné části. Dřevěnou část jsem vyřezala z dubového prkénka o tloušťce 7mm. Všechny komponenty jsem obrousila smirkem, mosaz je dále pískovaná a lakovaná. Původní záměr bylo použít černou patinu, avšak během testování jsem se rozhodla pro ochranný lak. Patina zakryla hloubku povrchu vzniklou pískováním a mosaz svou barvou lépe evokuje spojení s kartografií. Dřevěné části jsou napuštěné olejem pro ochranu a zvýraznění struktury dřeva. Jehly zapínacího mechanismu jsem vyrobila z pružinové oceli 1mm.

6. Máma

6.1 Vývoj díla

Jak už jsem zmínila, moje máma se řídí hlavně citem a intuicí, proto jsem se takto snažila postupovat i já - intuitivně.

V úvahách o tom, co bych nejraději věnovala mé mamince jako vyjádření díky jsem si musela nejdříve uvědomit, co mi vlastně předala, ponořit se do sebe samé. Takže jaká vlastně jsem? Jsem žena, která je citlivá a intuitivní, mám blízký vztah k přírodě a někdy jsem dost paličatá a manipulativní. Některé z těchto vlastností nemám moc ráda, ale tvoří moji podstatu, ženskost a vše co s tím souvisí. Ženskost je to nejdůležitější pojítko mezi mnou a mámou. Nejprve jsem se inspirovala ve snímcích zachycujících ženu při tanci. Tento moment ženu zachycuje jedinečně svou, ladnou, otevřenou, něžnou a toužebnou. Jak ale dostat pohyb tance do šperku? Uvědomila jsem si, že rozevláté šaty neomylně připomínají květ v rozpuku. Zároveň se zrodila otázka jak nejlépe projevit city k ženě, jaký je nejlepší dárek který děkuje za nás? K takovému vyjádření používáme květiny. Každá květina k nám promlouvá svojí řečí skrze symboliku, proto jsem vybrala kornoutici, neboli kalu (viz rešerše). Navíc má jediný list, který připomíná elegantní točivý pohyb.

6.2 Proces tvorby

Protože jsem nechtěla vyrábět umělé kopie této květiny, začala jsem pracovat s matematikou, která je v přírodě hluboce zakořeněná, stejně jako geometrie. V ten moment jsem přišla s nápadem spojit to s tátou, který přesně takovou logiku má. Dává rodině základ, konstrukci a máma to doplňuje a přetváří v něco krásného. Použila jsem proto stejné mapy jako u tátových šperků a vložila jejich verzi do výchozího materiálu. Nakonec jsem opět skončila u pryskyřice, díky níž jsem se dokázala přiblížit vzhledu kaly. Zkoušela jsem vkládat mapy z drátků, také jsem do pryskyřice zalila pauzovací papír s vykreslenými liniemi. Tyto varianty však nefungovaly jak technologicky, tak výsledným vzhledem. K zobrazení linií jsem nakonec použila nitě, které se dají krásně napnout a dávají šperku jistou dynamiku, zároveň mi tím bylo umožněno využít různé barvy a vložit do šperku určitý jemný pocit, který se spojuje se vzpomínkou

a příslušnou barvou. Tvar květu mi byl inspirací, společně s rozevlátými sukňemi tančící ženy.

6.3 Výroba

Nejprve jsem si vytiskla mapy, které jsem položila na polystyrenovou desku. Přes všechny linie vyznačující dané místo jsem napnula nit. Poté jsem celou plochu zalila epoxidovou pryskyřicí v tenké vrstvě. Pryskyřici jsem lehce probarvila do požadovaného bílého odstínu. Po vytvrzení jsem z každého plátu vystříhla požadovaný tvar a osmirkovala. Smirkovala jsem pouze horní stranu, v dolní části, kde jsou napnuté nitě by totiž mohlo dojít k jejich poškození a vytržení, zároveň vznikl zajímavý kontrast matné a lesklé části. Květy jsem tvarovala v horké vodě. Tento úkon jsem musela učinit až po zhruba týdně, kdy květiny držely příslušný tvar a nerozevíraly se. Pro připnutí používám oboustranou ocelovou jehlu, která prochází stěnou brože.

7. Popis výsledného díla

Kolekce pro mé rodiče je rozdělena na dvě části. Část pro tátu by měla evokovat sadu s nářadím. Tvoří ji tři brože z mosazi a dubového dřeva. Šperky vycházejí z půdorysů jeho životních míst. Jejich industriální vzhled umocňuje dřevěná bedýnka zakoupená v obchodě s nářadím sloužící jako etue. Druhá část určená pro mámu je svým vzhledem spíše dárkem určeným pro radost. Skládá se ze čtyř abstraktních broží vyrobených z epoxidové pryskyřice a barevných vláken. Pro tyto šperky jsem vyrobila bílou kruhovou etui z papíru a saténu.

Použití rozdílných materiálů, tvarů i etuí jsem zvolila záměrně pro zvýraznění kontrastu mezi mými rodiči.

8. Seznam příloh

Příloha 1

pečetní prsten

Příloha 2

Lobkowiczové

Příloha 3

Fotodokumentace průběhu výroby

Příloha 4

Šperky pro mámu

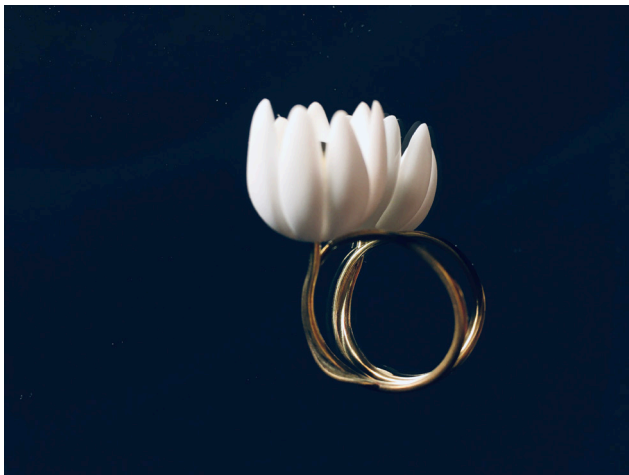
Příloha 5

Šperky pro tátu

Příloha 1
Pečetní prsten

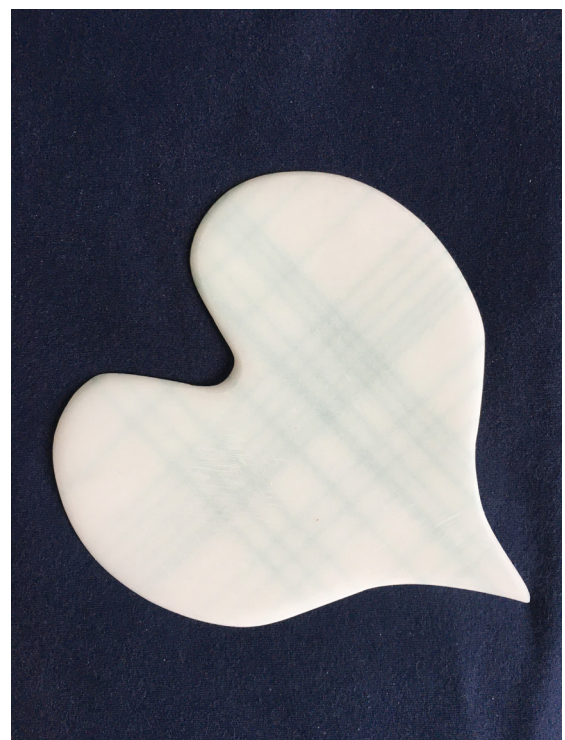
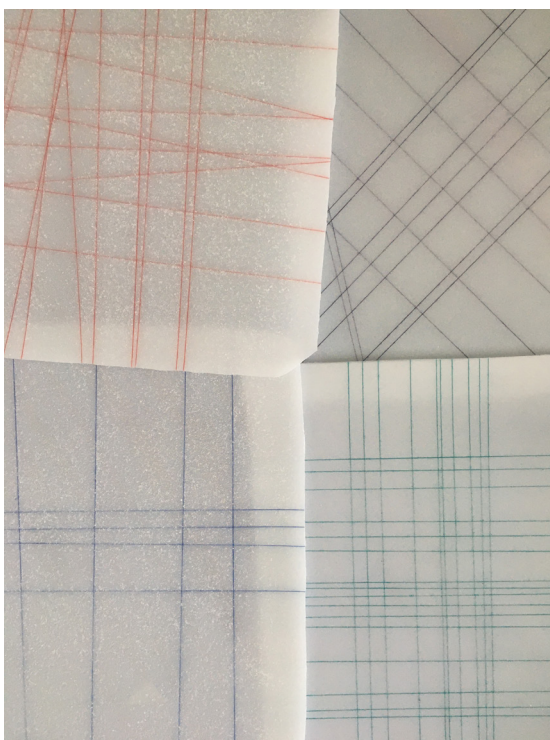
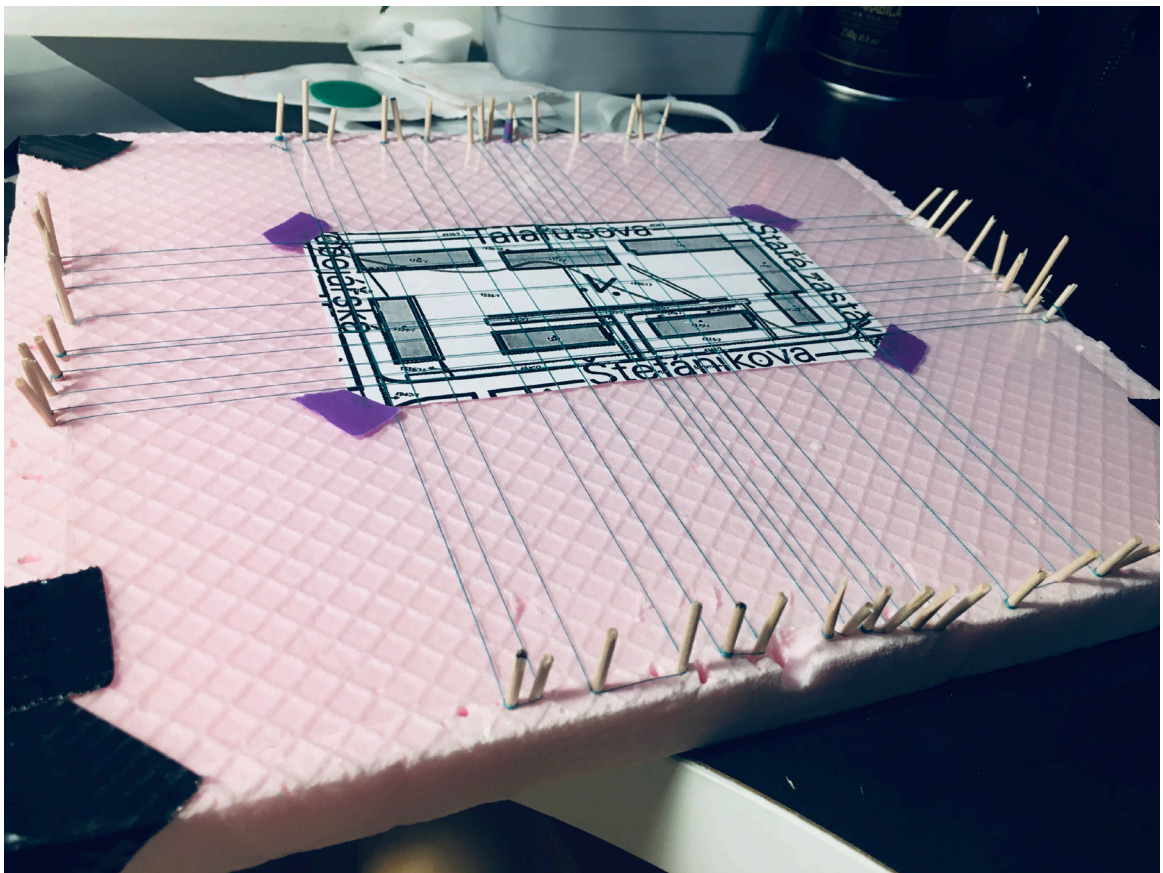


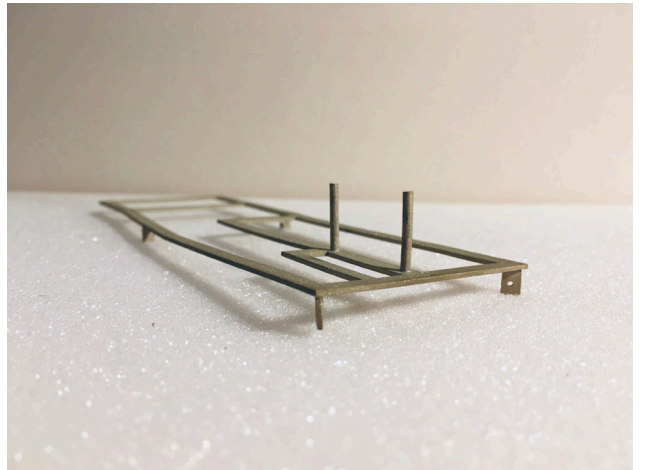
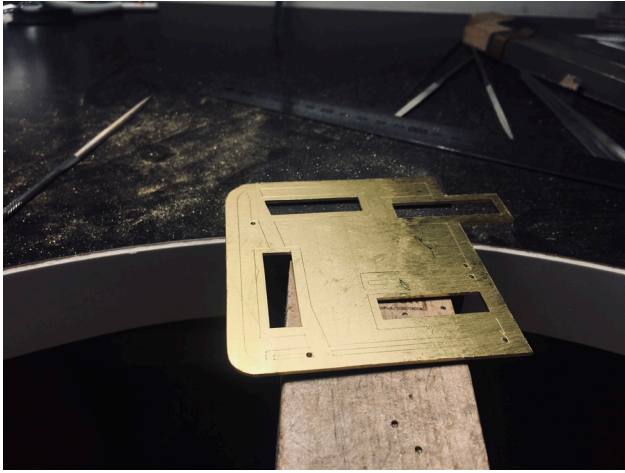
Příloha 2
Lobkowiczové



Příloha 3

Fotodokumentace průběhu výroby





Příloha 4
Šperky pro mámu

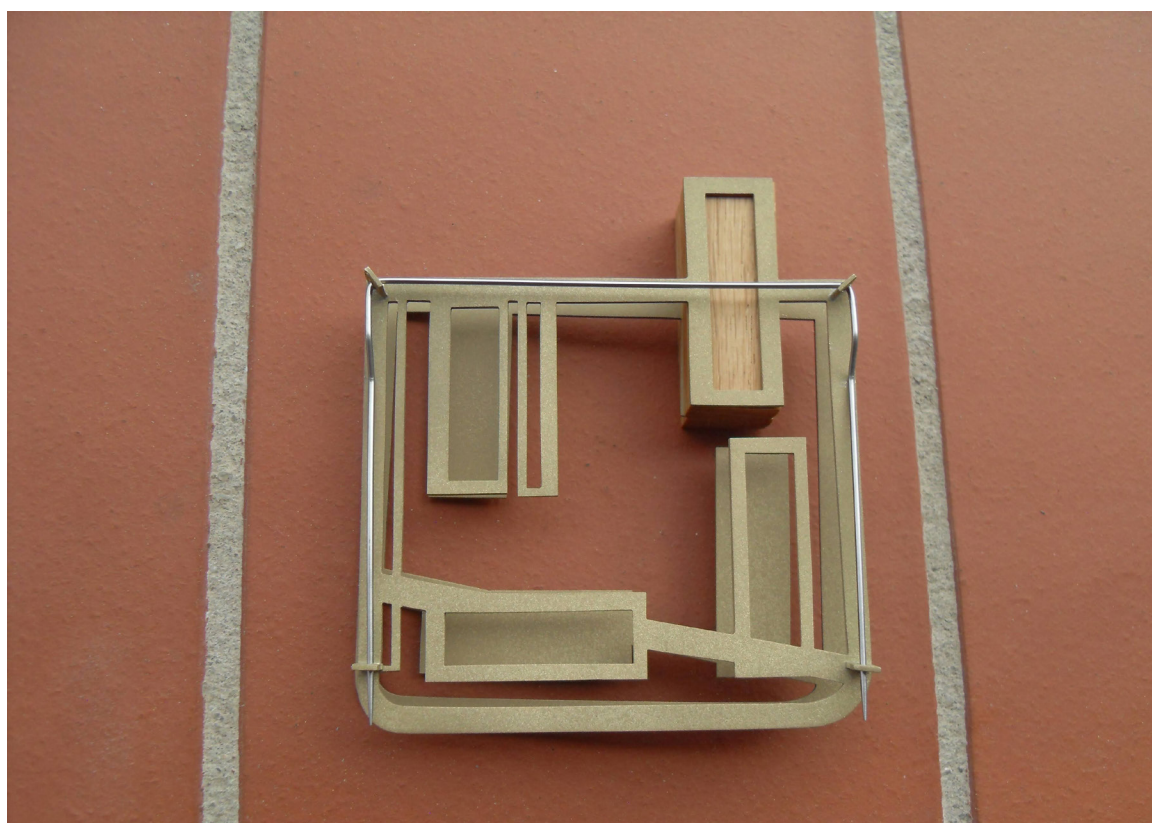
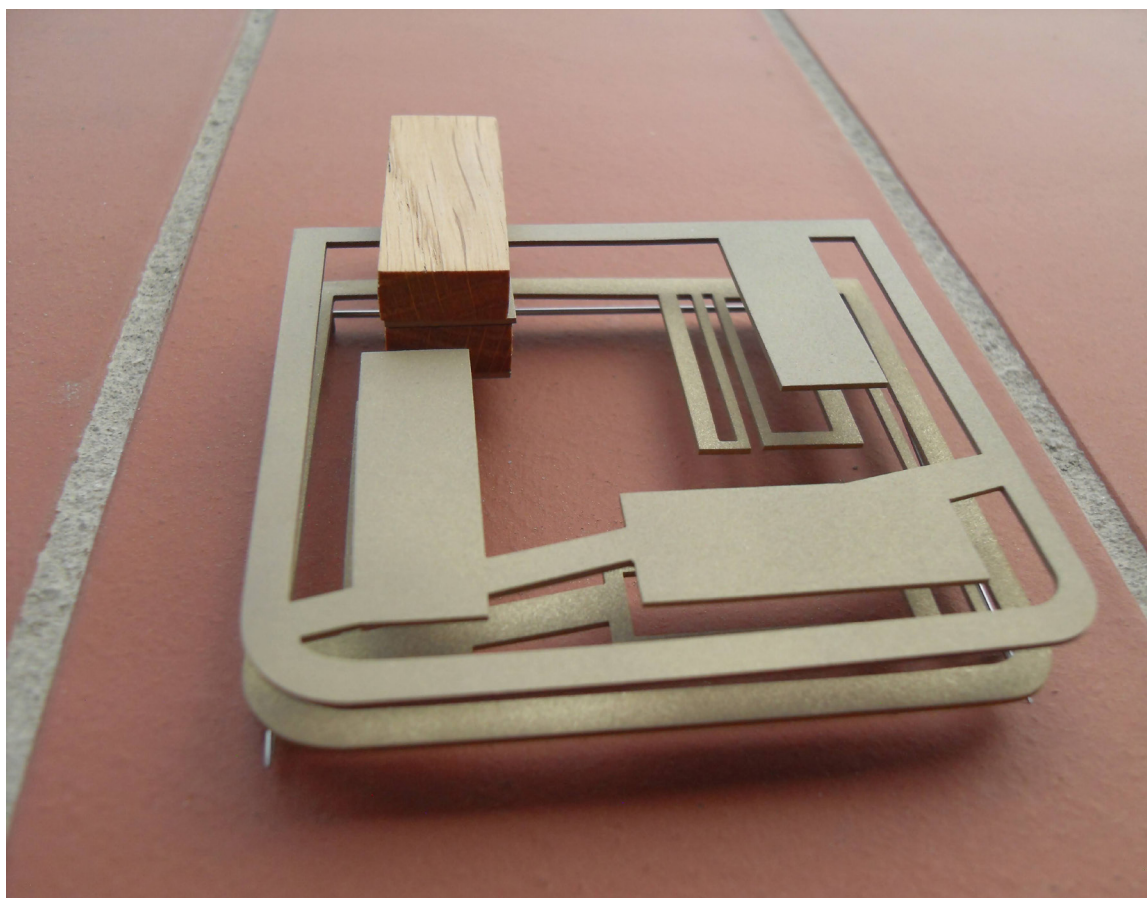




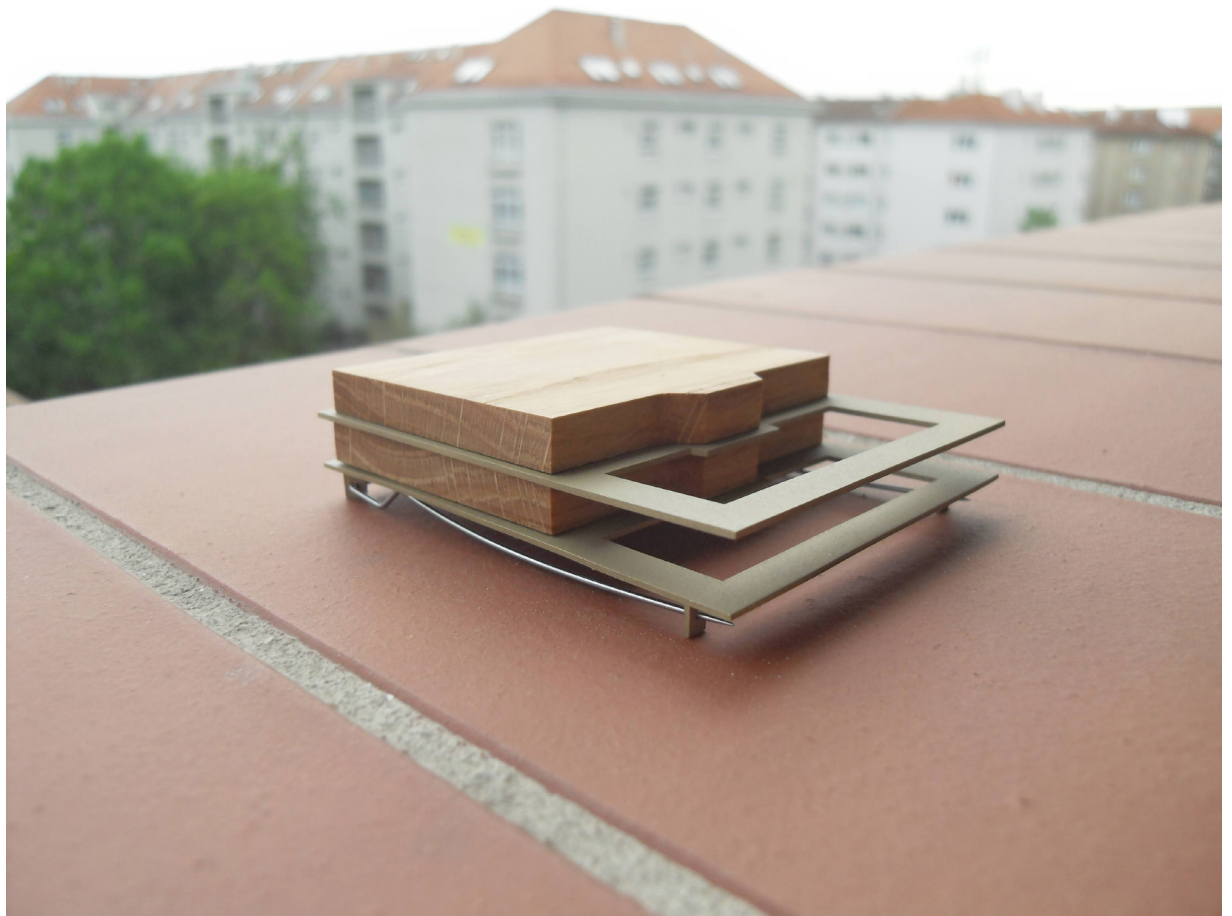




Příloha 6
Šperky pro tátu









9. Seznam použitých zdrojů

Knižní literatura

JUŘÍK, Pavel. Lobkowiczové: popel jsem a popel budu. Praha: Knižní klub, 2017. Universum (Knižní klub). ISBN 9788024254296

KULA, Daniel, Elodie TERNAUX a Quentin HIRSINGER. Materiology: průvodce světem materiálů a technologií pro architekty a designéry. Praha: Happy Materials, c2012. ISBN 978-80-260-0538-4

Internetové zdroje

[https://www.florea.cz/blog/zantedeschia-kala\)](https://www.florea.cz/blog/zantedeschia-kala)

<https://www.flora-kvetiny.cz/o-kvetinach/symbolika-a-vyznam-kvetin>

https://cs.wikipedia.org/wiki/Katastr%C3%A1ln%C3%AD_mapa

https://k154.fsv.cvut.cz/~stroner/GEY1/pred_5_Metrologie_Pristroje.pdf

<https://www.levnetmely.cz/produkt/epox-g300-1-kg-ciry-transparentni-uv-stabilni/>

10. Resumé

Svoji bakalářskou práci jsem pojednala jako poděkování mým rodičům. Pracovala jsem s jejich odlišnými pohledy na svět, s racionalitou a esoterikou. Racionální pohled je logický, stavěný na matematice a geometrii, mužský. Druhý je spíše duchovní, citlivý a intuitivní, ukotvený skrytým významem v geometrii, která se nachází v přírodě. Šperk pro tátu vychází z katastrálních map. Použila jsem pískovanou mosaz v kombinaci s dubovým dřevem. Tvary broží odpovídají místům důležitým pro tátův život od dětství, až do současnosti. Brože pro mámu jsou inspirované kalou, květinou symbolizující ženskost, čistotu a eleganci. Jsou vyrobeny z bílého epoxidu v němž jsou skryta barevná vlákna odpovídající tátovým brožím. Jejich tvary evokují roztančené sukně, připomínají maminčino vyrůstání na venkově a krajové zvyky, které jsou pro ni důležité.

The bachelor's thesis was completed as a reflection of my gratitude to my parents. I worked with their different views at world one considering rationality and the other esotericism. The rational view is logical and well suited to man, build on mathematics and geometry. The esotericism places more importance on sensitivity, spirituality and transcendence and explores the hidden sense in geometry that can be found in nature. The idea of jewel for my father comes from land registry maps. Sanded brass in combination with oak wood was used in the production. The brooch shapes reflect the most important places of my father's life from his childhood to the present time. A flower representing feminine neatness and elegance was used as an inspiration for my mother's brooch. The brooch was made of white epoxy in which the coloured fibres were hidden corresponding to my father's brooch. The brooch shapes paint a picture of dancing skirt reminiscent my mother's upbringing and growing up in countryside with traditions that are important to her.