

Západočeská univerzita v Plzni
Fakulta designu a umění Ladislava Sutnara

Bakalářská práce

2022

Markéta Vančurová

Západočeská univerzita v Plzni
Fakulta designu a umění Ladislava Sutnara

Katedra designu
Studijní program Design
Studijní obor Design
Specializace Design nábytku a interiéru

Bakalářská práce

KOLOBĚH ŽIVOTA

FUNKČNÍ PRVEK, JENŽ ZKOUMÁ POUŽITÍ ALTERNATIVNÍHO
MATERIÁLU INSPIROVANÉHO MINULOSTÍ, SNAŽÍCÍ SE O
ZASAZENÍ DO DOBOVÉHO KONTEXTU

Markéta Vančurová

Vedoucí práce: MgA. Štěpán Rous, Ph.D.

Katedra designu

Fakulta designu a umění Ladislava Sutnara

Západočeská univerzita v Plzni

Plzeň 2022

Prohlášení

Prohlašuji, že jsem umělecké dílo vypracovala samostatně a nejedná se o plagiát.

Plzeň, duben 2022

.....
Markéta VANČUROVÁ

Poděkování

Na tomto místě bych chtěla upřímně poděkovat vedoucímu mé práce MgA. Štěpánovi Rousovi, Ph.D., především za odborné vedení během tvorby práce i během celého studia a jeho podporu

Děkuji i Mgr. art. Janě Potiron, ArtD. za vedení několika prací během studia a její vstřícnost.

Dále bych ráda poděkovala všem, kteří mi pomáhali s výrobou mé bakalářské práce.

ZÁPADOČESKÁ UNIVERZITA V PLZNI
Fakulta designu a umění Ladislava Sutnara
Akademický rok: 2020/2021

ZADÁNÍ BAKALÁŘSKÉ PRÁCE

(projektu, uměleckého díla, uměleckého výkonu)

Jméno a příjmení: **Markéta VANČUROVÁ**
Osobní číslo: **D19B0198P**
Studijní program: **B8208 Design**
Studijní obor: **Design, specializace Design nábytku a interiéru**
Téma práce: **Koloběh života**
Zadávací katedra: **Katedra designu**

Zásady pro vypracování

Anotace zadání:

Student navrhne a zrealizuje nábytek do interiéru. Dle vlastního uvážení zvolí typ nábytku, který bude navrhovat, realizovat. Finální výstup práce by měl reagovat na minulost, přítomnost a budoucnost. Student zmapuje zdroje a provede rešerši a na základě toho, reflektuje do výrobku dané téma .

Tvůrčí záměr:

Žijeme ve společnosti, která se vyvíjí velice rychle, ale zároveň s vývojem vyplouvají na povrch nové ať už společenské, morální či klimatické problémy. Velkým problémem je přemnožená a znečištěná planeta, proto je velkou výzvou nové doby hledání alternativních materiálů, které jsou snadno obnovitelné a mají, co nejmenší dopad na znečišťování. Při hledání alternativ není nutné nahlížet jen kupředu, ale co takhle hledat inspiraci v minulosti? Jak žili pravěcí lidé a z čeho si vyráběli produkty denní potřeby? Někdy nás může posunout kupředu podívat se za sebe. Cílem mé práce bude vytvoření funkčního prvku, jenž bude zkoumat použití „alternativního“ materiálu inspirovaného minulostí a zároveň snaha o zasezení do dobového kontextu. Práce bude zároveň mapovat, kde se v dějinách umění můžeme setkat s něčím obdobným a z toho budu při tvorbě vycházet.

Způsob realizace:

Technika zpracování vyplyne z finálních návrhů. Postu: rešerše, brainstorming, metodologie designu, konzultace návrhů, skici, vizualizace a výroba modelu. Výsledek bude prezentován formou modelu nebo prototypu v měřítku, který vyplyne z finálního návrhu, 2D poster o rozměrech 100x70cm, doplněn odpovídající obrazovou a písemnou dokumentací.

Cíl:

Práce bude reflektovat minulost v přítomnosti. Umožní nový pohled na málo využívaný materiál, který ovšem měl a má velký potenciál a pokusí se nasměrovat člověka zpět ke kořenům. Práce propojí prehistorii s funkcionalismem a to následně reflektuje v modulárním designu. Pokusí se o jakousi sociální intervenci a poslouží k zamyšlení nad problémem.

Předpokládaný charakter výstupu:

Charakter i počet kusů vyplyne v průběhu navrhování. Minimální rozměr výrobku je stanoven na 40x40x20cm. Dokumentace bude obsahovat produktové fotografie, popis, technické a výrobní výkresy.

Rozsah průvodní zprávy:

Rozsah průvodní zprávy je stanoven vedoucím práce na minimálně 15 normostran textu. Maximální rozsah (včetně příloh a obrazové dokumentace) je stanoven na 60 stran.

Rozsah teoretické části: **min. 15 normostran textu**
Rozsah praktické části: **vyplyne ze zpracování BP**
Forma zpracování bakalářské práce: **tištěná**

Seznam doporučené literatury:

Brooker, G., Stone, S. Co je interiérový design Praha: Slovart, 2011. ISBN 9788073914356.
Fairs, M. Design 21. století nové ikony designu, od masového trhu k avangardě. Praha: Slovart, 2007. ISBN 9788072099702.
Fairs, M. Green Design. Berkley: North Atlantic Books, 2009. ISBN 9781556438363.
Kolesár, Z. Kapitoly z dějin designu. Praha: Vysoká škola umělecko-průmyslová, 2009. ISBN 9788086863283.
Norman, Donald A. Design pro každý den. Praha: Dokořán, 2010. ISBN 9788073633141.
Petranský, L. Teória a metodológia designu. Technická univerzita ve Zvolenu, 1994. ISBN 8022803189 (brož.).
Weinschenk, Susan. 100 věcí, které by měl každý designér vědět o lidech. Brno: Computer Press, 2012. ISBN 9788025136492.
Yudina, A. Furniture. Londýn: Thames and Hudson Ltd, 2015. ISBN 9780500517765.

Vedoucí bakalářské práce: **MgA. Štěpán Rous, Ph.D.**
Katedra designu

Datum zadání bakalářské práce: **31. května 2021**
Termín odevzdání bakalářské práce: **29. dubna 2022**



Doc. akademický malíř Josef Mištera v.r.
děkan

Doc. akademický malíř František Steker v.r.
vedoucí katedry

Obsah

MÁ DOSAVADNÍ DÍLA V KONTEXTU SPECIALIZACE	9
1 TÉMA A DŮVOD JEHO VOLBY	17
1 REŠERŠE	18
1.1 SOCIÁLNÍ KONTEXT	18
1.2 FAKTA	20
1.3 INSPIRACE	21
1.4 HISTORICKÝ KONTEXT	24
2 PROCES NAVRHOVÁNÍ	25
2.1 PROCES NAVRHOVÁNÍ	25
2.2 FINÁLNÍ NÁVRH	30
2.3 MATERIÁLY	37
2.3.1 <i>Kost</i>	37
2.3.2 <i>Podrážková kůže</i>	37
2.3.3 <i>Překližka</i>	37
2.3.4 <i>Guma</i>	37
2.3.5 <i>Ocel</i>	38
2.4 SPOJ	38
3 PROCES TVORBY	39
3.1 PŘÍNOS PRÁCE A MOŽNOSTI VYUŽITÍ	42
ZÁVĚR	43
RESUME	44
RESUME	45
POUŽITÉ ZDROJE.....	46
SEZNAM OBRÁZKŮ.....	48
SEZNAM PŘÍLOH	50

Má dosavadní díla v kontextu specializace

Úvodem bych ráda zmínila, že má cesta k designu nebyla až tak přímočará, jak to bývá zvykem. Před nástupem na Sutnarku jsem studovala Policejní akademii v Praze, kde jsem dokončila bakalářské studium. V té době jsem byla již dva roky na stáži u policie v rámci praxe, ale tato zvolená životní cesta se mi začala rozpadat pod nohama ve chvíli, kdy jsem po ní počala kráčet. Vysávala ze mě energii a brala mi kreativitu. V tomto životním období jsem byla velmi vystresovaná prostředím, ve kterém se nacházím, a proto jsem se rozhodla, že na magisterský program dále navazovat nebudu.

Hledala jsem trochu klidu, chtěla jsem začít pracovat rukama a dělat věci pro sebe a soustředit se na seberozvoj a soustředit se na svoji individualitu. To vedlo k tomu, že jsem se chtěla vyučit truhlářem, protože mě vždy fascinovala práce se dřevem, ráda jsem chodila do různých antiků, kde jsem obdivovala starožitný nábytek a byla fascinována jeho konstrukcí a zároveň mě přitahovalo rodinné dědictví a příběhy, které se za těmito kousky skrývají. Takovýto vztah mám ke specifickému kousku nábytku umístěném v našem domě. Krom toho nebylo mé přání jen něco renovovat, ale také vytvářet něco nového, vždy mě lákalo zařizovat interiéry, a proto jsem se nakonec zkusila přihlásit na tento studijní program. Bez předchozích zkušeností a v relativně krátkém časovém úseku jsem se rozhodla zabojet a dát maximum do přípravy na talentové zkoušku, což se nakonec vyplatilo.

Přijetím můj boj rozhodně neskončil naopak započal a díky každému semestru na mě čekaly nové a nové výzvy. Při některých jsem čerpala inspiraci i v mých minulých návrzích, které jsem dělala pro sebe a snažila se je posunout dál ve vývoji a některé byli naopak naprosto nové.

Ve své tvorbě se snažím klást důraz na autentičnost, originalitu, udržitelnost, lokální výrobu, a hlavně praktickou využitelnost, avšak při některých pracích není na škodu zasazení do hlubšího kontextu a konceptuální tvorba.

Vždy, když mám snahu něco vyrobit, tak jsou pro mne podstatné tyto otázky:

„Užitečnost spočívá ve funkčnosti objektu: Jak funguje? Je vhodný pro dané účely? Pevnost zahrnuje strukturální integritu objektu: Bude stát? Z čeho je vyroben? Má dostatek síly plnit svůj úkol? Udrží sám sebe a cokoliv dalšího, co by měl podpírat? Působ se ptá, má-li objekt estetickou hodnotu: Je krásný? Je výrazný? Je vizuálně přitažlivý? Toto pravidlo lze aplikovat na jakýkoliv typ interiérového prostoru a objekty, které se v něm nacházejí a designér by se měl snažit je dodržovat.“ (Brooker, a další, 2010).

Ačkoli se vždy snažím držet této osnovy, někdy mi to prostě nevyjde a odchýlím se od osnovy, ale vždy se pro to snažím udělat maximum a když to nejde tak se snažím vytěžit nejvíc z toho, co mám.

“Byl jsem ohromen, jak často lidé mimo design považují za samozřejmé, že to co designéři dělají je dekorace. Dobrý design je řešení problémů.”¹

Když se mi práce nepovede tak, jak jsem si představovala, snažím se z toho poučit. Snažím se, aby mě neúspěch posunul dál v tvorbě, protože každá zkušenost se vyplatí, a to i ta špatná.

Tři roky studia na této škole mi daly mnoho životních lekcí, a hlavně mě toho hodně naučily, a to, jak být tvůrcem, ale zároveň mít přehled a kontrolu nad výrobou, pokud něco zadávám, tomu říkám manažerské schopnosti. Dále, jak věc propagovat, jak si ji obhájit, co od ní chci nejen já, ale co by od ní měl chtít potenciální zákazník, tomu říkám marketing.

“Vizuální jazyk forem by měl být využíván pouze jako prostředek k vyjádření funkce.”²

V tuto chvíli bych ráda představila pár prací, které jsem během studia vyráběla. První z nich jsou salátové naběračky. Sada naběraček je vyrobena ze skořápek kokosového ořechu a je vyměnitelná. Skořápky jsou vybroušené, vytvarované a napuštěné kokosovým olejem. Ve skořápkách jsou vyvrtány tři

¹ Jeffery Veen

² Ladislav Sutnar

otvory, do kterých se vsunou nerezové tyčky, které jsou zasunuté do nerezové trubky, která tvoří rukojeť. Produkt je koncipován tak, že při opotřebování jsou skořápky plně vyměnitelné. Moje myšlenka byla, že v rámci udržitelného designu, jsem přemýšlela o kokosech, které se k nám dovážejí z daleka, nemluvě o uhlíkové stopě, a přitom jsou tak pevným a skvělým materiálem.



Obr.1 - salátový set (archiv autora)

Další z prací je pádlo na kánoji, kde jsem zkoumala variabilitu nastavitelnosti výšky pádla podle osoby, která ho plánuje využívat. List pádla na kánoji je vyroben z vybroušené bukové překližky, která tvoří plynulý přechod mezi dýhami a je spojena s rukojetí z bukové tyče, která se vsouvá do hliníkové trubky. V trubce je vyfrézovaná drážka o délce 50 cm, díky které je pádlo polohovatelné. Tento princip je inspirovaný posuvným měřidlem. Pádlo je rozkladatelné na dvě části. Minimální délka pádla je 120 cm a maximální 180 cm. Pádlo dosahuje skvělé lehkosti a pružnosti.



Obr. 2 – pádlo na kánoi (archiv autora)

Mým dalším návrhem a prototypem byl batoh vyrobený z maximálního čtverce, který je možné vyříznout z kůže. Tahle práce pro mne byla obrovským přínosem ve zkoumání materiálu a práce s ním, naučila jsem se tak o práci s kůží mnoho věcí. Batoh je dělaný z kůže. Důvodem výběru tohoto materiálu bylo to, že jsem se chtěla naučit, jak se kůže chová a jak se s ní pracuje a vlastně i to, že je kůže velmi odolným materiálem a dlouho vydrží, pokud o ni člověk dobře pečuje. Snažila jsem se vyrobit batoh, který bude působit luxusně a zároveň jeho vzhled bude minimalistický. Celý koncept mé práce je takový, že člověk vlastní pouze jednu věc a dle nálady nebo potřeby je schopný si ji přetvarovat do tří velikostí tašky. Batoh je udělaný jen ze čtverce kůže, který se tvaruje podle toho, jak si ho uživatel složí, když je rozložený, tak může sloužit jako podsedák či pikniková deka. Nejsou použity žádné švy a celek je zajištěn pouze patenty, které se zacvakají podle potřeby a neruší vzhled, protože jsou schované uvnitř batohu. Uši tašky i batohu jsou rovněž tvořeny pouze z jednoho opasku, který se provléká výřezy dle potřeby a je polohovatelný.



Obr. 3 – variabilní batoh (archiv autora)

Má tvorba na Sutnarce rovněž obsahuje židli, která funguje zároveň jako obraz. Byl to jakýsi experiment s vrstvením a 3D viděním. Inspirovala jsem se minimalistickým přístupem – obklopování se, co nejméně věcmi. Když je židle složená, tvoří kruh a dá se zavěsit na zeď. Pokud přijde návštěva, dá se jednoduše vzít ze zdi a zajistit tak, aby se na ni dalo posadit. Při vytváření obrazu jsem se inspirovala panoramatem hor. Čalounění je čistě vlastní tvorba. Cílem bylo vytvořit přechod barev od nejsvětlejší po nejtmaší. Zvolila jsem tedy stoprocentně přírodní materiál – hedvábí a barvila ho modře. Každá vrstva má stejnou barvu, ale hedvábí je z části transparentní, takže tím se spodní vrstva vždy zesvětlí. Konstrukce je nalakována lehce zlatou barvou. Není to pouze židle, ale spíše křeslo. Dá se na něm uvelebit podle potřeby (sedět v tureckém sedu, pokrčit si nohy, či se schoulit do klubíčka).

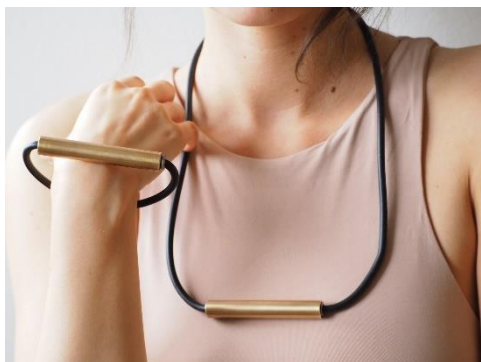


Obr. 4 – Židle jako obraz (archiv autora)

V dalším ročníku jsem vytvořila také tři kanceláře na třech kontinentech včetně interiérů.

Na téma tajemství jsem vytvořila set dvou předmětů osobního charakteru, konkrétně náramku a náhrdelníku, vhodného pro muže i ženy. Produkt je na první dojem estetickým módním doplňkem, ale jednoduchým přenastavením z něj lze vyšroubovat nůž, a to buď úplně a použít jen samostatné ostří z damaškové oceli, anebo prošroubovat nůž na druhou stranu mosazné trubičky, která se promění v rukojeť. Celý předmět je propojený kaučukovou gumou a vše dohromady vytváří zajímavý kontrast.

“Nejen každý správný muž, a nejen v kapse, nosí nůž.”



Obr. 5 – Knives out (archiv autora)



Obr. 6 – Knives out (archiv autora)

V dalším semestru jsem byla na zahraniční stáži v Českém centru Stockholm, která mě naučila dívat se na tvorbu i z hlediska marketingu a propagace. Dopřála mi stát na druhé straně řeky, kde se jedná především o dobré manažerské a organizační schopnosti, sebeprosazení, proaktivní přístup, ale i velkou procesní náročnost. Tato zkušenost mě v jistém smyslu formovala v tom, že se snažím, aby má tvorba stavěla na reálných potřebách společnosti, a ne se přibližovala snovým iluzím. Zároveň jsem plnila i zadání školních prací, kterými byly: návrh interiéru bytu v Plzni a „z plochy do prostoru“.

Výstupem klauzury byl prototyp prkénka. Rozhodla jsem se svou klauzurní práci koncipovat zejména na průzkumu materiálu. Zkoumala jsem, za jaké hranice můžu zajít, aby byla funkčnost předmětu zachována. Při vyvíjení práce jsem se ocitla na hraně a neustále jsem narážela na to, že něco nejde, nebo to nefunguje, anebo to nefunguje, tak jak jsem si představovala. Práci mi hodně usnadnily předměty, kterými se denně obklopuji. Prvotní idea byla založena na zbytečnosti válečku na těsto, vždy mi vadilo, že zabírá mnoho prostoru a využívá se sporadicky. Chtěla jsem, aby se z válečku mohly stát i jiné předměty, nebo spíše aby se dal rozložit do prostoru. Při následném vyvíjení a konzultacích vyskakovaly na povrch další nápady pro využití prkénka. Pro kostru prkénka jsem využila tenké ocelové plátky, které tvoří kostru pro dobře známé reflexní náramky. Ocelové plátky jsou k sobě slepené termoizolační páskou. Bylo nutné skládat jeden vedle druhého, aby se okruh válečku uzavřel a neodstával. Při zkoumání materiálu, vhodného pro použití na krájecí plochu se naskytlo několik alternativ. Těmi jsou kůže, silikon a tepelně stlačený korek, který se používá pro výrobu jógamatek či podlahových krytin. Společným rysem pro všechny tyto materiály je, že vydrží dlouhodobé napínání, dokáží se rozvinout a zase zavinout bez toho, aniž by se materiál poškodil a všechny jsou vhodné pro krájení nožem a není třeba se mít strach z krájení jídla. Prkénko je uživatelsky přívětivé, protože bylo nutné určit, která strana bude používána výhradně pro krájení, a to jsem stanovila tím, že spodní i vrchní část je z jiného materiálu.

V dalším semestru jsem se věnovala návrhu a následnému zpracování cen na Filmový festival Animácie 2021 a se spolužačkou jsme navrhovaly girlandové osvětlení do pěti ulic v Brně.

Cena na festival animovaného filmu pro děti a mládež na rok 2021 byla inspirována pohybem, jakožto základním prvkem animace. Od začátku bylo rozhodující, aby cena byla kinetickým objektem tudíž i hravá, a proto se inspirací stal klasický papírový větrník. Rozměry větrníku vychází z formátu A4, protože papír je dalším nevyhnutelným nástrojem pro animaci. Větrník je místo z papíru vyroben z nerezového zrcadlového plechu. Zrcadlo bylo vybráno z důvodu toho, že když se člověk zadívá do roztočeného větrníku, tak má pocit, jako kdyby se náhle vyskytl on sám ve filmu. Cena byla navržena pro děti a mládež, proto byla hravost hlavním zdrojem inspirace. Cílem ceny je vymanit se z klasického trofejního režimu, který dostává cenu na poličku, kde na ní padá prach. Větrník, lze jednoduše vyjmout z podstavce a držitel jím následně může ozdobit například záhon. Letošní Animáničku provázelo motto: „Chytni vítr dobřejch nápadů a roztoč kola talentu“.



Obr. 7 – Animánička 2021 (plzenoviny.cz)

Veškeré práce, které jsem dělala mě posunuly dál. Ne vždy to bylo jednoduché, ne vždy to mělo dobrý výsledek, ale i přes to mám pocit, že se má snaha vyplácí a nabyté zkušenosti využívám v nových výrobcích.

1 Téma a důvod jeho volby

Žijeme ve společnosti, která se vyvíjí velice rychle, ale zároveň s vývojem vyplouvají na povrch nové, ať už společenské, morální či klimatické problémy. Velkým problémem je přemnožená a znečištěná planeta, proto je velkou výzvou nové doby hledání alternativních materiálů, které jsou snadno obnovitelné a mají, co nejmenší dopad na znečišťování. Při hledání alternativ není nutné nahlížet jen kupředu, ale co takhle hledat inspiraci v minulosti? Jak žili pravěcí lidé a z čeho si vyráběli produkty denní potřeby? Někdy nás může posunout kupředu podívat se za sebe.

Cílem mé práce bude vytvoření funkčního prvku, jenž bude zkoumat použití „alternativního“ materiálu inspirovaného minulostí a zároveň snaha o zasazení do dobového kontextu. Práce bude zároveň mapovat, kde se v dějinách umění můžeme setkat a něčím obdobným a z toho budu při tvorbě vycházet.

Práce bude reflektovat minulost v přítomnosti. Umožní nový pohled na málo využívaný materiál, který ovšem měl a má velký potenciál a pokusí se nasměrovat člověka zpět ke kořenům. Práce propojí prehistorii s funkcionalismem, a to následně reflektuje v modulárním designu. Pokusí se o jakousi sociální intervenci a poslouží k zamyšlení nad problémem.

Důvodem volby tématu bylo ukázat cyklus života krávy, jejíž kosti nemusí pokračovat do kafilérie, ale mohou se stát prvkem v interiéru, kde bude kráva dále přežívat. Beru to jako pokus o sociální experiment, kdy nám nevadí jíst maso, ale z toho, co zbývá je vlastně většina lidí zhnusená. Přejde nám v pořádku jíst maso, ale dívat se na to doma?

Ať už chceme nebo ne, kosti jsou a vždy byly součástí interiéru. Například ve formě mysliveckých trofejí, kde se vystavuje ulovená zvěř. Co takhle vystavit si, co jsme snědli? Už jen pro představu, kolik toho vlastně je a kolik zbytků zbyde.

Kosti tvoří kostru a jsou stavebním prvkem všech živočichů, proto jsem

chtěla vytvořit z kostí i kostru výsledného produktu, kde беру kost jako stavební a nosný prvek stejně jako tomu je v organismu.

Výsledný produkt je pokusem o uzavření kruhu, uzavření koloběhu života. Díky uzavření tohoto kruhu ovšem vznikne nový kruh a nový koloběh života, a to v podobě životnosti produktu.

Tato práce je pro mě velkou výzvou, ať už z důvodu práce s novým materiálem a přijetím jeho silných a slabých stránek, tak i v podobě výsledného zakomponování do produktu, tak aby vše fungovalo, jak má a zároveň, tak reflektovalo můj tvůrčí zájem. Dalším problémem je, aby vše dohromady nerušilo, ale spíše dodat pocit, že vše je v symbióze a rovnováze. Zároveň mě zajímá, jak bude práce působit na psychiku jedinců.

1 Rešerše

1.1 Sociální kontext

V mé práci jsem se chtěla zaměřit na znovuvyužití materiálu, což je v dnešní době velice příhodné vzhledem ke klimatické krizi, přelidněné a zejména přehlcené planetě. Svým návrhem bych zároveň i ráda upozornila na nějaký existující problém a vyburcovala tak okolí. Někteří tvrdí, že se o globální krizi hodně mluví a může se jim zdát, že už je toho moc, někomu se může zdát, že je to pozérství, že se na tom snaží někdo přiživit, nebo že je na to kladen už moc velký důraz a možná i zbytečně, ale já si myslím, že je potřeba občas něco nafouknout více než to ve skutečnosti je, protože jedině tak je možné, aby v lidech něco zůstalo a alespoň nějaké ponaučení si z toho odnesli.

Jak se píše v knize *Radical Matter*: *„Dochází nám nové materiály a vytváříme enormní množství odpadu, proto nemůžeme nadále zavodit s omezenými zdroji naší planety... potřebujeme lepší, chytřejší a více cyklický přístup.“*

Autorky Franklin a Till nejsou první, kdo na to upozorňují. Poměrně široce se uznává, že masový konzum je jednou z nejhorších věcí, které se kdy této planetě přihodily, a to vede k produkci toxických materiálů a odpadu v obrovském měřítku. Většina z nás by souhlasila s tím, že potřebujeme

udržitelnější přístup k výrobě.

V knize si kladou za cíl ukázat, jak mohou designéři pomoci určovat pozitivní změny prostřednictvím inovací materiálů, experimentování s odpadem a přírodními produkty, aby našli alternativy k neudržitelným metodám výroby. „*Můžeme použít průmyslový a domácí odpad k vytvoření nových surovin?*“ Poukazují například na cihly vyrobené z demoličního odpadu nebo nábytek vyrobený z kožených odřezků. Dalším příkladem může být Merdacotta, látka podobná terakotě, vyrobená z kravského hnoje nebo krabice a hřebeny vyrobené z lidských vlasů.



Obr. 8 – Merdacotta (creativereview.co.uk)



Obr. 9 – demoliční nábytek (creativereview.co.uk)

Exkrementy se mohou zdát nepravděpodobným základním materiálem pro pěknou vázu nebo pár náušnic, ale jak zdůrazňují Franklin a Till, s rostoucí světovou populací je to jeden z mála přírodních zdrojů, který je stále hojnější a má potenciál být sklizen a využíván.

Dále se zabývají tím, jak designéři vyvíjí alternativní suroviny a vytvářejí biologicky rozložitelné produkty, které mizí, aniž by zanechávaly stopy na životním prostředí. Prozkoumáno je také využití živých materiálů, jako je houbové mycelium – všestranná látka, která se používá k výrobě textilií a nábytku.

V závěru knihy je položena otázka, jaké nové materiály bychom nakonec mohli vytěžit v důsledku lidské produkce a spotřeby. Velká změna, ale často začíná v malém měřítku – experimenty na univerzitách, v suterénech nebo ve stísněných studiích. Radical Matter prosazuje DIY experimentování a jeho cílem je inspirovat ostatní designéry, aby ve své práci prozkoumali udržitelnější postupy. Inspirativní návrhy se objevují vedle esejů od odborníků a designérů, jejichž cílem je dát projekty do kontextu a vysvětlit, proč jsou inovace materiálů

pro budoucnost designu tak důležité.

Jak vysvětluje Maurizio Montalti z designérské a výzkumné praxe Officina Corpuscoli v kapitole o živých materiálech, „každý má svou roli při vytváření pozitivních změn“. *Designéři se mohou stát katalyzátorem změn, protože dokážou přijmout abstraktní myšlenky a učinit je hmatatelnými a přístupnými. „Funkcí kreativní praxe, umění nebo designu, je otevřít dveře, kde nikdo nevidí otvor, vytvořit nové formy, které by nikdo nečekal,“* píše.³

1.2 Fakta

*Produkce a spotřeba masa v ČR v 1. pololetí 2021: Porážky skotu dosáhly v prvním pololetí počtu 106,1 tisíc zvířat. V prvním pololetí se meziročně snížily o 2,2 %, ve druhém čtvrtletí vzrostly o 5,5 %. ČR je významným vývozcem živého skotu (vzhledem k počtu porážek). V období leden-červen 2021 bylo ze země vyvezeno 97,4 tisíce kusů zvířat, což představovalo okolo 90 % domácích porážek skotu. Naopak bilance hovězího masa z pohledu zahraničního obchodu je v náš neprospěch – v prvním pololetí se vyvezlo 5,56 tis. t, ale dovezly jsme 18,44 tis. t hovězího masa. Bilance (bez započítání vývozu živého skotu) jateční produkce hovězího masa ve vazbě na domácí spotřebu je 73,6 %.*⁴

Když jsem si četla tuto statistiku, tak mě šokovalo, kolik hovězího masa se k nám musí dopravit oproti tomu, kolik my vyprodukujeme. Hned jsem se zamyslela nad tím, jaká je vlastně uhlíková stopa takového masa, které se k nám musí dovézt, veškerá ta spotřeba energií a paliva se mi zdá alarmující.

Spotřeba masa se meziročně zvýšila o 0,8 kg na 84,0 kg na obyvatele, z toho podíl vepřového činil 51,7 %, hovězího 10,5 % a drůbežího 35,5 %. Obliba drůbežího masa neustále roste a za posledních 10 let se jeho spotřeba na

³Volně přeloženo z: STEVEN, Rachael. Radical Matter champions the designers pioneering more sustainable ways of making. Creative Review [online]. Copyright © 2022 Centaur Media plc and [cit. 20.04.2022]. Dostupné z: <https://www.creativereview.co.uk/sustainable-ways-of-making/>

⁴ KAMENÍK, Josef. Produkce a spotřeba masa v ČR v 1. pololetí 2021. Maso.cz – odborný časopis pro obor zpracování masa [online]. Copyright © 2019 redakce Maso. All Rights Reserved. [cit. 20.04.2022]. Dostupné z: <https://www.maso.cz/produkce-a-spotreba-masa-v-cr-v-1-pololeti-2021/>

obyvatele zvýšila o 5,3 kg na 29,8 kg, u vepřového to pak bylo o 1,8 kg na 43,4 kg. Spotřeba hovězího se nepatrně snížila na 8,8 kg.⁵

Chov dobytka je energeticky neefektivní proces. Jako krmivo v jednom brazilském velkochovu s 38 tisíci kusy se každý den použije 900 tun sojových bobů. Krávy během procesu vyprodukují množství skleníkových plynů a spotřebují mnohem více kalorií, než jejich maso vydá, tudíž mnohem více lesů bude vykáceno kvůli pěstování krmiva, než kdyby sóju hned jedli lidé.⁶

Zde uvádím pouze příklady pro zamyšlení. Samozřejmě chápu, že nic není stoprocentní, že vše má své klady a zápory, že například i výše zmíněné snahy designérů a jejich výsledné produkty mají samozřejmě také nějakou stopu na znečištění, hlavně co se týká toho znovuzpracování do něčeho dalšího. Tam je také třeba uvědomovat si náklady na energii a práci.

1.3 Inspirace

Vycházím z principu znovupoužití a recyklování co něčeho nového. Existuje spousta příkladů autorů nábytku, kteří se tomuto tématu věnují a někdy mě až překvapí, jak ten celek dává smysl a je možná i lepší než původní kousek.

Proč stále usilujeme o něco nového a nevyužíváme znovu to, co již máme? To je otázka, kterou Rupert Herring položil – a odpověděl – tímto stolem Eking it Out vyrobeným z recyklovaných stolových nohou. „Tento kus je vyroben z velkého množství různých druhů dřeva. V jistém smyslu se recykluje dvakrát; všechny kusy jsou odřezky z jiných projektů, které byly také vyrobeny z

⁵ Celková spotřeba potravin loni vzrostla. Český statistický úřad [online]. Copyright © 2021 All Rights Reserved. [cit. 20.04.2022]. Dostupné z: <https://www.czso.cz/csu/czso/celkova-spotreba-potravin-loni-vzrostla>

⁶ Krávy mění klima více než auta. Vědci se snaží vyšlechtit šetrnější plemeno — ČT24 — Česká televize. ČT24 — Nejdůvěryhodnější zpravodajský web v ČR — Česká televize [online]. Copyright © Česká televize 1996 [cit. 20.04.2022]. Dostupné z: <https://ct24.ceskatelevize.cz/svet/2324407-kravy-meni-klima-vice-nez-auta-vedci-se-snazi-vyslechtit-setrnejsi-plemeno>

recyklovaného materiálu. Jde o to minimalizovat plýtvání, vystačit si s tím, co máte, a do určité míry umožnit materiálu, aby řídil formu.“⁷



Obr. 10 – Eking It Out, Rupert Herring (inhabitat.com)

Inspiračním zdrojem pro mě byla komoda od Teja Remyho. Komoda se skládá z 20 jednotlivých recyklovaných zásuvek spojených dohromady popruhem na zavazadla. Každá komoda navržená Remyem a vyrobená Droog je jiná – každá jednotlivá zásuvka má jinou velikost, styl nebo barvu a lze ji umístit do jiné polohy při každém složení. Přestože všechny zásuvky navrhl Remy, tak ve mně výrobek evokuje recyklaci a znovuvyužití, ale našla jsem i další podobu s mým výrobkem, a to je ta zdánlivá nestabilita komody, jejíž ergonomie působí jako kdyby byla na hraně možností, jakoby balancuje a pracuje s pohybem. Dalším společným jmenovatelem je modulárnost: „*sestaveno z jednotně tvarovaných pravoúhlých zásuvných modulů, což umožňuje uživatelům přeskupovat různé funkce, jako by byly součástí sady DIY*“.⁸

Remy ukazuje prstem na spotřebu a nadprodukcí a docela trefně. Není to něco, co by se dalo snadno sériově vyrábět samo. S Remyho tvorbou a konceptem dadaismu má ve skutečnosti docela hodně společného.

⁷ Volně přeloženo z: Eking it Out table is made out of recycled table legs. Inhabitat | Design For a Better World! [online]. [cit. 23.04.2022] Dostupné z: <https://inhabitat.com/eking-it-out-table-is-made-out-of-recycled-table-legs/>

⁸ Volně přeloženo z: Yudina, A. Furniture. Londýn: Thames and Hudson Ltd, 2015, s.13



Obr. 11 - You Can't Lay Down Your Memory, Tejo Remy (maas.museum)

Dalším odkazem k mému výrobku, který jsem dohledala je nábytek, který tvoří dva designéři Daishi Luo a Zhipeng Tan ze studia Mán-Mán. Navrhují nábytek, jehož části jsou inspirovány lidskou kostrou. Nábytek má čistě estetickou funkci. Má to evokovat něco drahého a luxusního.⁹

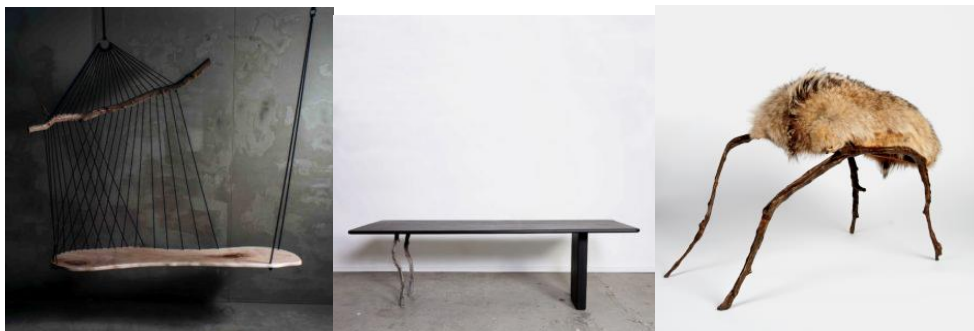


Obr. 12 – Mán-Mán (fubiz.net)

Inspiračních zdrojů jsem samozřejmě měla mnohem více, ale do této práce už uvedu pouze jeden a tím je společnost Wdstck sídlící v Amsterdamu, jejíž kolekce mě velice zaujaly a s filozofií této značky se ve svém výrobku velmi ztotožňuji. *„Při zkoumání rovnováhy mezi uměním a designem se snažíme přinést oduševnělé předměty do každodenního života. Vážíme si temperamentu každého materiálu a ručně vyrábíme naše předměty, abychom zdůraznili příběh, který příroda nabízí. Wdstck se sídlem v Amsterdamu nabízí řadu multidisciplinárních objektů s otevřenou estetikou, z nichž každý vypráví osobní*

⁹ Parafrazováno z: Impressive Structural Furniture Inspired from Human Bones – Fubiz Media. Fubiz Media [online]. Copyright © 2005 [cit. 23.04.2022]. Dostupné z: <http://www.fubiz.net/en/2020/05/15/impressive-structural-furniture-inspired-from-human-bones-2/>

*příběh.*¹⁰ Imponuje mi zejména to, jak se snaží přizpůsobovat materiálům, které využívají a snaží se opravdu jít cestou, kterou ten daný materiál sám ukazuje. Jako já pracují s kůží a dávají jí též netradiční rozměry a formy.



Obr. 13 - Floating divan, Treebone, LOTW (wdstck.eu)

1.4 Historický kontext

Kost jako materiál je používán již od počátku civilizace, ačkoliv nebyl vždy využíván se stejnou symbolikou a kontextem. Již v pravěku si neandrtálci z kostí vyráběli různé nástroje, které jim usnadnili život. Využití bylo přizpůsobeno velikosti kostí, například velké mamutí se mohly využít i pro výrobu obydlí, ale to hlavní je, že nástroje vyrobené z kostí byly využívány hlavně k opracování kůže, a to je jeden z důvodů, proč jsem využila spojení kostí a kůže. Není se čemu divit vzhledem k tomu, že kost patřila k nejdostupnějšímu materiálu. V dalších obdobích dějin byla využívána i pro výrobu upomínkových předmětů a byla spojena s pohřebními rituály, příkladem mohou být šperky z kostí.

Využití kostí v interiéru není nic nového, setkáváme se s nimi často v podobě mysliveckých trofejí, které jsou upomínkou na lovecký zážitek. Tyto trofeje se hojně vyskytují na loveckých zámečcích.

Jiné využití s odlišnou symbolikou můžeme spatřit v kostnicích. Kostnice slouží k ukládání lidských kosterních pozůstatků a vznikaly zejména v obdobích hromadných úmrtí obyvatel jako jsou mory, epidemie, nebo bitvy. Mají varovat

¹⁰[cit. 23.04.2022] . [online]. Dostupné z: <https://www.wdstck.eu/>

před pomíjivostí života a podněcovat k vhledu do budoucnosti, ve které tyto události nebudeme opakovat.



Obr. 14 - Kostnice Kutná Hora, Sedlec
(kamposesku.cz)

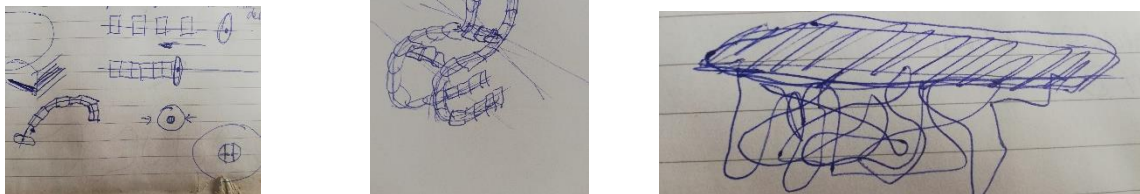


Obr. 15 - The Capela Dos Ossos – Evora
(tripadvisor.com)

2 Proces navrhování

2.1 Proces navrhování

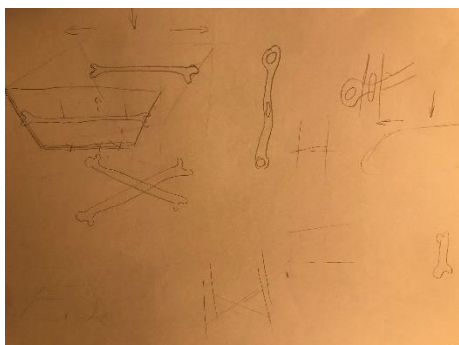
Mým původním záměrem bylo udělat z kostí skládačku, která by byla na provázku a při utažení by se dílky do sebe zaklaply. Jenže tomu bránily hned dvě věci. První z nich je to, že kost při broušení dost zapáchá a je potřeba velice dobrá ochrana proti kostnímu prachu a druhá je to, že v tu chvíli by se moje práce dostala tam, kde jsem ji mít nechtěla, protože upravovat každý dílek, a to by byla spíše řezbářská práce až sochařská práce. Nechtěla jsem do tvaru kosti moc zasahovat a chtěla jsem ji co nejvíc nechat, tak jak je.



Obr. 16 – prvotní návrhy (archiv autora)

V prvopočátcích navrhování jsem měla v plánu z kostí udělat nábytek pro stolování, což by mělo symbolickou souvislost (to, co sním na tom jím), ale proces tvorby a zkoušky materiálů mě postupem času začaly zavádět jiným směrem. Rozhodla jsem se totiž zakomponovat do mého finálního návrhu kůži, která je též zbytkovým materiálem ze skotu, což mě výrazně omezilo, ale nakonec spíše nasměrovalo lepší cestou.

V dalším procesu navrhování bylo mým cílem vše přizpůsobit kůži, jednalo se o vytvoření stolu, jehož jídelní plocha měla být z kůže. Jelikož je kůže relativně pružným materiálem a má sklony se přizpůsobovat, tak by se díky napínání mohla vytahávat a mým cílem bylo vytvořit konstrukci, která by se mohla kůži přizpůsobovat a po čase ji vždy více napla a dotáhla. Zde jsem našla inspiraci v principu fungování rámové pily, u níž se díky kolíku a provázku napíná list pily. Jenže v této fázi, jsem tak trochu začala zapomínat na kosti a čím více jsem o tom přemýšlela, tím více jsem od tohoto návrhu začala opouštět. U tohoto návrhu jsem si připravila tři modely v měřítku, které mi ukázaly, že na přesnosti maximálně záleží, že i jakákoliv nepatrná změna má fatální dopad na celkovou konstrukci. Kdoví, třeba se k tomuto návrhu v budoucnu vrátím, ale je na tom ještě mnoho práce a vymýšlení, ale zároveň nepochybuji o tom, že by mohl být funkční.

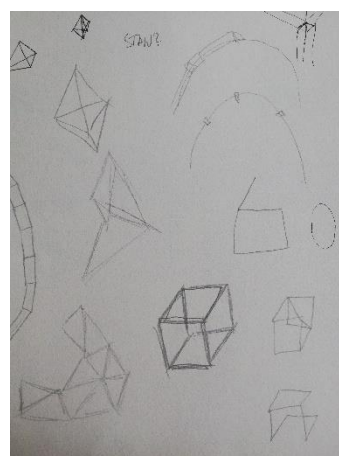


Obr. 17 – prvotní skici (archiv autora)



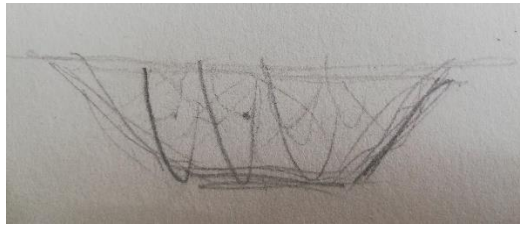
Obr. 18 – prvotní modely v měřítku (archiv autora)

Musela jsem tedy začít navrhovat úplně od znova a za to jsem nakonec ráda, protože jsem cítila, že tohle není to, co chci. Tvořila jsem nové modely z trubiček, které měly reprezentovat kosti a vrátila jsem se k původnímu navlékání na provázek, což má symbolickou historickou souvislost. Modelovala jsem různé geometrické tvary a zkoušela jejich pevnosti. Zkoušela jsem si různé principy navlékání, které bych posléze aplikovala do výsledného výrobku.



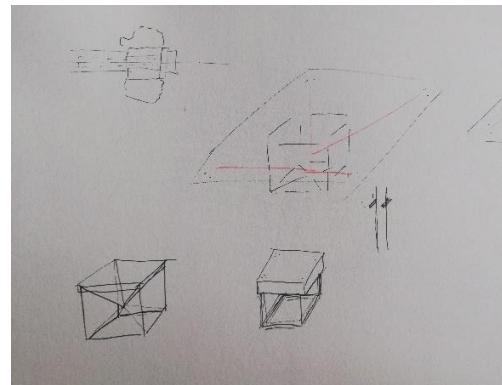
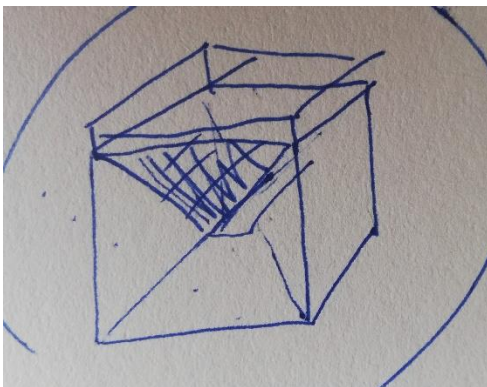
Obr. 19 – návrhy a modely (archiv autora)

Pak tedy bylo na řadě jak tento systém spojování využiji. Napadl mě stůl, který by byl spojený z několika menších útvarů a přes něj by byla napnutá kůže, tak jak se dělají bubny.



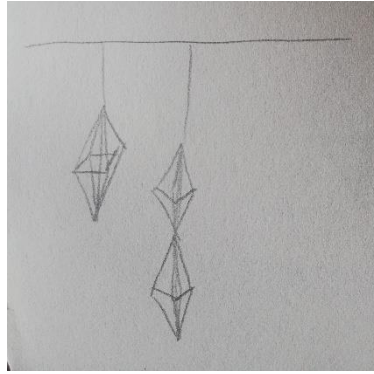
Obr.20 – návrh (archiv autora)

Dále jsem chtěla udělat kolekci odkládacích stolků z různých materiálů na desku, to znamená kůže a překližka.



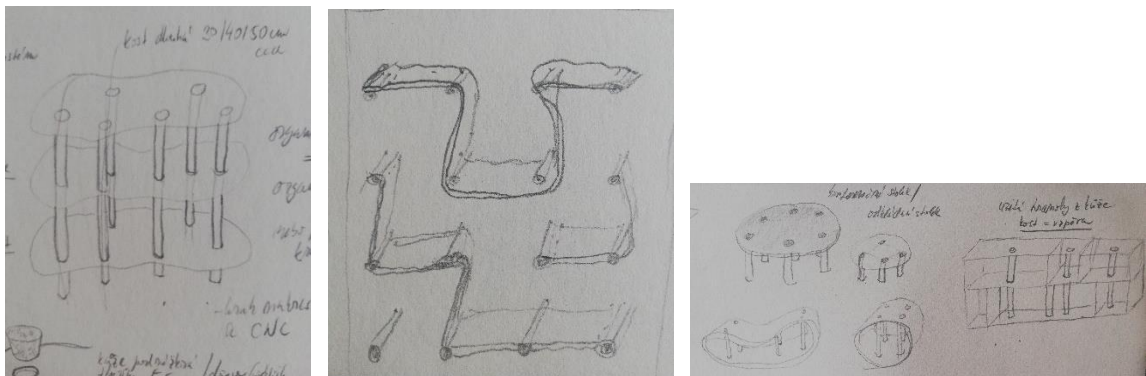
Obr. 21 – prvotní skici (archiv autora)

Pak jsem řešila možnost závěsného odkládacího systému, ve kterém by mi v utahování hodně pomohla gravitace.



Obr. 22 – skica (archiv autora)

Vše výše zmíněné mělo nakonec vyústění v policový systém. Začala jsem tedy řešit tvar a rozmístování polic, což ale vždy muselo mít nějaký řád. Ve hře byl i organický tvar, protože mám organický materiál a tvar kosti ve finále má též organický tvar.



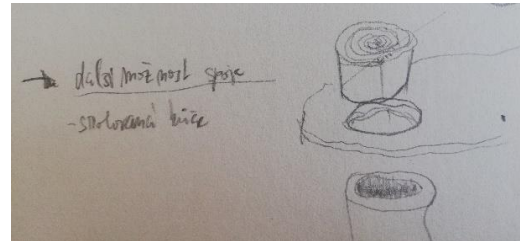
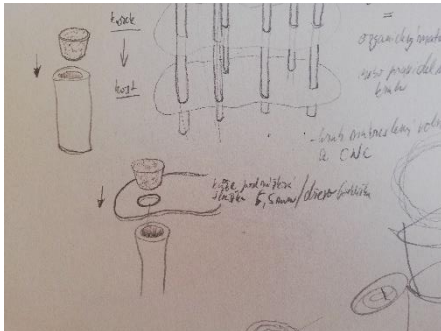
Obr. 23 – skici (archiv autora)

Přišla na řadu zkouška nosnosti extra pevné podrážkové kůže o tloušťce 6mm.



Obr. 24 – materiálová zkouška, kůže (archiv autora)

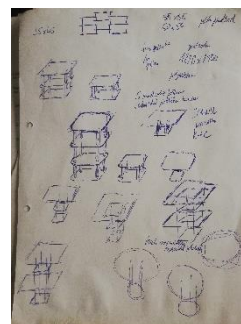
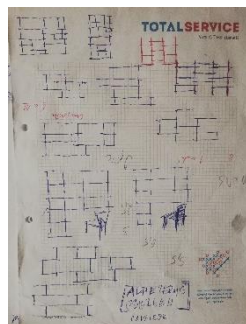
A posléze se bylo nutné zamyslet se nad spojením kostí s překližkou a kůží. První variantou byla korková zátka a druhou byl srolovaný odřezek z kůže.



Obr. 25 – možnosti spojů (archiv autora)

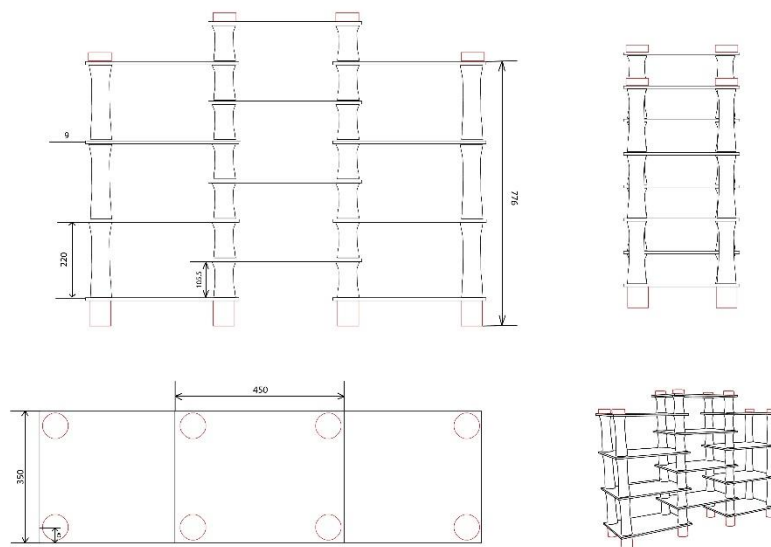
2.2 Finální návrh

Finální návrh obsahuje odkládací stůl a modulární policový systém, který si uživatel může vystavit do libovolného počtu sloupců i výšky. Nejprve jsem si vzala čtverečkový papír, na kterém jsem si hrála s variantami.



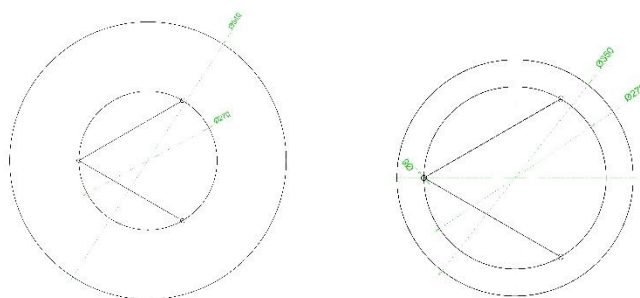
Obr. 26 – hledání variant (archiv autora)

V předchozích návrzích jsem chtěla udělat něco menšího s malým počtem kostí, ale pak když jsem o tom přemýšlela, tak jsem došla k závěru, že bych přeci jen chtěla využít všechny kosti, které mám k dispozici, což znamená holenní a stehenní morkové kosti čili jsem potřebovala vytvořit systém, ve kterém budu pracovat s dvěma velikostmi. Bylo to z toho důvodu, že jsem chtěla ukázat to množství, a tak trochu šokovat kolik toho je z jedné, nebo z šesti krav.

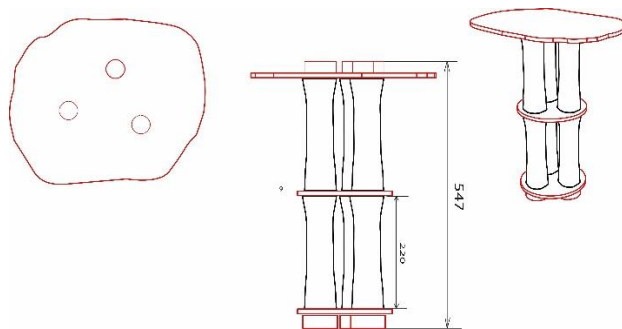


Obr. 27 – technický výkres, komoda (archiv autora)

Stolek má organický tvar, protože kost je organický materiál, tyto kruhy opisují tvarosloví řezu kosti. Samozřejmě tomu předcházelo vytvoření stabilního návrhu s kruhy a přesného technického výkresu až potom jsem si pohrála s tvarem.



Obr. 28 – technický výkres, stolek (archiv autora)



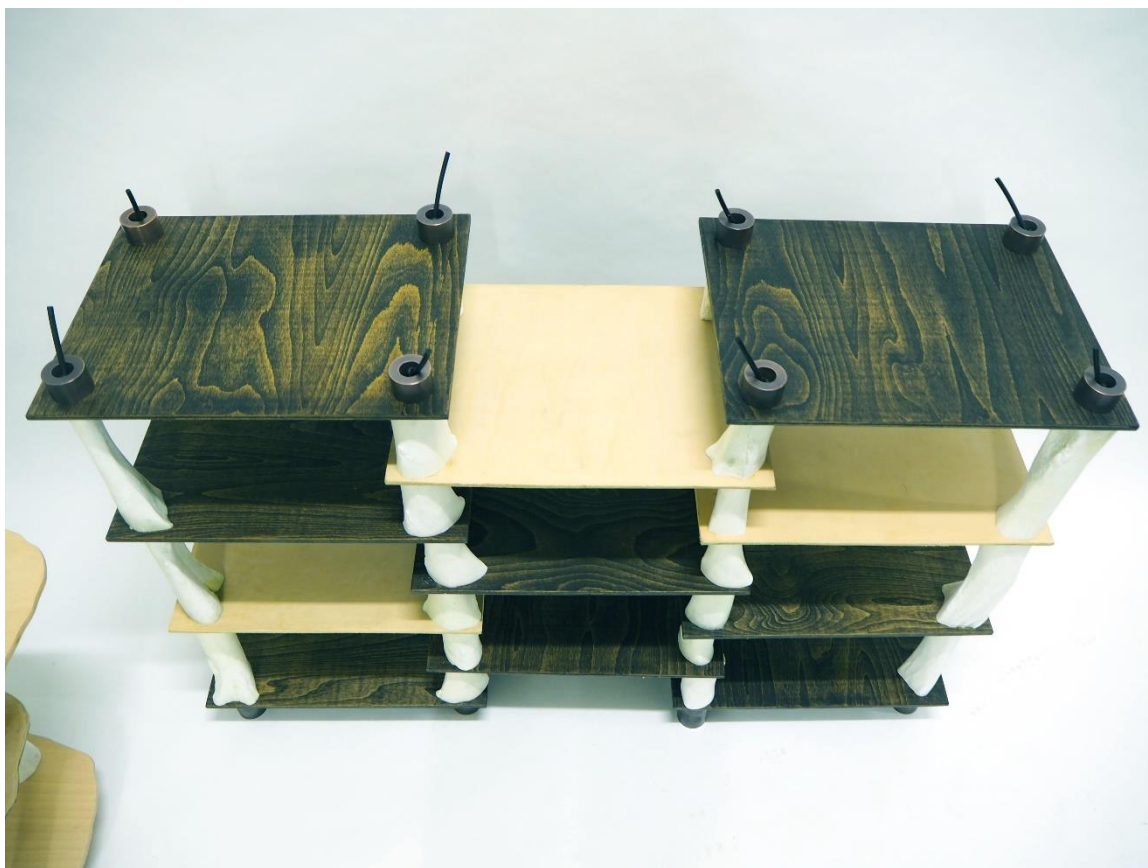
Obr. 29 – technický výkres, stolec (archiv autora)



Obr. 30 – stolec (archiv autora)



Obr. 31 – souprava (archiv autora)



Obr. 32 – komoda z vrchu (archiv autora)



Obr. 33 – detail (archiv autora)



Obr. 34 – souprava (archiv autora)

2.3 Materiály

Použitými materiály jsou: kůže, kost, překližka, ocel a kaučuková guma.

2.3.1 Kost

Kost je konstrukční, částečně polymerní přírodní materiál. U mechanických vlastností záleží na stáří, aktuálním zdravotním stavu, hustotě kosti a obsahu tekutiny. Když začne docházet ke ztrátě tekuté fáze, tak kost začíná křehnout, tj. v případě kdy se kost nenachází v živém organismu, ale tento fakt pro mě nepředstavoval problém.

Kost je opracována jen minimálně, a to pouze řezem pily. Z důvodů zmíněných výše.

2.3.2 Podrážková kůže

Kůže je odolná a flexibilní. Použila jsem ji z důvodu toho, že je rovněž jako kosti zbývajícím materiálem z hovězího masa, takže v návrhu vytváří symbiózu. Je to přírodní materiál a má absorpční schopnosti. Kůži jsem nařezala řezákem a brousila brusným papírem tak, aby došlo k mírnému sražení hran. Flexibilita kůže v policovém systému nedělá neplechu, díky tomu, že jednotlivé kosti na sebe dosedají v jedné linii a každá plocha je upnutá ve čtyřech bodech. Kůže se tedy při zatížení mírně prohne, ale to byl můj záměr.

2.3.3 Překližka

Je to materiál s velice dobrými vlastnostmi a hlavně pevností, díky níž jsem si mohla dovolit využít jen tloušťku 9mm. Je skládaná z jednotlivých dýh, které jsou na sebe lepené vždy křížem. Překližka je broušená a černě namořená.

2.3.4 Guma

Guma je flexibilní materiál s velice dobrou pružností. Umožnila mi spojit kosti tak, abych využila jejich průchodnost. Guma je napnutá skrz celou výšku

systemu a zauzlovaná, následně se napne ještě víc, když se za uzel vloží ocelový díl, který tvoří distanci.

2.3.5 Ocel

Materiál ocel jsem využila, protože, když si člověk představí kostru, tak ta působí na psychiku jako něco vrtkavého a nestabilního, pokud na ni nejsou napojené svaly a tkáň, které ji tvoří stabilní. Díky tomu, že je tam ocel tak celý systém najednou působí ukotveně a stabilně, jako těžítka. Ocel je frézovaná, soustružená svařená a galvanicky upravená mědí patinou. Její použití tvoří zajímavý kontrast s přírodním materiálem.

2.4 Spoj

Dlouho jsem přemýšlela o tom, jak bych měla kosti spojit. Pokud jde o modely, tak jsem zkoušela kudy by guma měla procházet, zda by to měla být jedna guma skrz celou konstrukci, nebo v každém sloupci jedna. Nakonec bylo nejúčinnější dát do každého sloupce jednu, protože jak jsem se naučila v předchozím návrhu, tak i malé nuance mohou způsobit kolaps.

Chtěla jsem využít dutosti kostí, proto jsem použila na spojení kaučukovou gumu, která prochází vždy na střídačku kostí a dřevěnou deskou, přičemž nahoře a dole jsou dva rozdílné ocelové díly, díky kterým je guma a rovněž celá konstrukce pevně napnutá. Guma má na obou koncích obyčejný uzel.



Obr. 35 – spoje (archiv autora)

Pak jsem kosti musela očistit zevnitř i zvenku.



Obr. 38 – čištění kostí (archiv autora)

Bělila jsem kosti 30% peroxidem vodíku.



Obr. 39 – peroxidované kosti (archiv autora)

Protože se mi kosti nezdály být zbavené všech organických částic jako jsou tkáň a chrupavky, tak jsem je namočila do roztoku hydroxidu sodného a po vyndání pro jistotu ještě jednou vybělila a nechala schnout.

Kosti byly dále řezány na kotoučové pile, aby bylo možné vytvořit rovný a vodorovný řez na obou stranách. Nejdřív byla nařezána jedna strana kosti, ta se poté přiložila ke kolmé ploše a upevnila. Až poté se řezala druhá strana.



Obr. 40 – připravené díly (archiv autora)



Obr. 41 – řezání (archiv autora)

Následovala výroba ocelových dílu soustružením, frézováním a svařováním. Dalším krokem bylo broušení překližky a řezání kůže. Pro vyřezání organického tvaru u stolku, který má připomínat řez kosti jsem použila u kůže nůžky na plech a následně zabrousila a u překližky ruční frézku a následně zabrousila na pásové brusce.

Abych docílila vytvoření kontrastu mezi překližkou kůží a kostmi v policovém systému, kde se nachází hrany, tak jsem se rozhodla překližku namořit na černo. Stolek jsem nechala, tak jak je – přírodní, protože se to hodí k organickému tvarosloví.

A v poslední řadě došlo ke spojení všech dílů dohromady.

3.1 Přínos práce a možnosti využití

O své práci si myslím, že otevírá pomyslné dveře nejedné existenční, sociální a enviromentální otázky. Zhmotňuje určitý problém a dává mu reálné obrysy. Podněcuje k zamyšlení a snaží se přinést nový úhel pohledu na věc. V dnešní zrychlené době se stalo samozřejmostí, že jsme zvyklí si brát, co chceme, ale postupně se vytrácí povědomí o původu. Koupíme si steak, ale už nepřemýšlíme o tom, co se se zbytky ze zvířete stane. Neřešíme, jak se s tím nakládá, zkrátka nevidíme za tím tu spoustu práce a vynaložené energie a považujeme to za samozřejmost. V pravěku jakožto lovci a sběrači tohle vše věděli, protože si sami vše zpracovávali, věděli, co to obnáší ulovit zvíře a zpracovat ho do posledního zbytku a pro všechno našli využití.

Dílo reflektuje pomíjivost života. Možná by mohlo sloužit i jako výstraha, tak jako je tomu v případě kostnic, sloužit jako upomínka na to, co se stalo a jak by to mohlo být v budoucnosti jinak. Je to ukázka toho, že všechno, co používáme a jíme si za sebou nese zbytky, jejichž množství si mnohdy nedokážeme představit a nemusí se nám vždy líbit, ale je potřeba si to začít uvědomovat.

Přínosem by mohlo být to, že jsem spotřebovala v tomto směru nevyužitý materiál, který však má tradiční základ stejně tak jako dřevo a kůže, se kterými jsem finální výrobek nakonec pojila a zkoušela jsem s ním pracovat a vytvořila jsem si na to vlastní a efektivní postup. Všechny díly dohromady jsou navíc netradičně spojeny a využity v prostředí v jakém bychom si je možná ani nedokázali představit.

V práci zdůrazňuji cyklus života, díky použití kosti, kterou jsem zasadila do věci, která by mohla posloužit delší dobu. Tímto zároveň vzniká i nový cyklus života věci. Výrobek je určen pro každodenní potřeby spotřebitele a každému koho zaujme, kdo ho bude brát jako připomínku toho, že nic není samozřejmé. Dílo se dá snadno rozložit a zlikvidovat v případě dalšího nevyužití.

Závěr

Práce s tímto materiálem pro mne byla velmi přínosná. Vyzkoušela jsem si na ni nespočet konstrukčních principů a dokázala ji dovést k finální stabilitě, která je schopná zvládnout zatížení.

Díky této práci jsem si uvědomila spoustu souvislostí, které by mne před tím ani nenapadly. Snažila jsem se výrobek zhmotnit, tak jak jsem nejlépe dovedla a postupovat způsobem, abych si později nemusela nic vyčítat.

Zvolené téma pro mne bylo velmi zajímavou výzvou a jsem ráda za to, co vzniklo. Těší mě též vědomí toho, že díky konzultacím jsem nezůstala u prvotních návrhů, ale snažila jsem se každým týdnem posunout dál.

Práci celkově hodnotím za vydařenou a s konečným výsledkem jsem spokojena.

Resume

Práce reflektuje společenské, morální či klimatické problémy, které začínají vyplouvat na povrch díky globálnímu oteplování a přemnožené planetě. Zabývá se tradičním materiálem, jehož použití ve výsledném výrobku je nevšední. Řeší historický kontext a nabízí nový pohled na dnešní dobu, ve kterém se snaží navrátit do minulosti a vzít si z ní příklad. Na těchto základech je vyroben produkt, který toto vše zhmotňuje a podněcuje k zamyšlení. Výsledný produkt představuje modulární policový systém, jehož konstrukce je vytvořena z kravských kostí. Práce je rozvinuta i v další variantu odkládacího stolku vytvořeného na stejném principu.

Resume

In this thesis are reflected societal issues, moral dilemmas or climate change concerns which have all recently become more prominent due to global warming and overpopulation. It focuses on the use of a traditional material in a way which creates an unconventional final product. This thesis deals with historical context and provides a new perspective on current age. This perspective tries to recover the past and takes an inspiration from it. On this foundation was created a product which embodies all of the above and makes you wonder. The final product is a modular shelf system which construction is made of cow bones. This technique is explored in a side table variant which is also included in the thesis.

Použité zdroje

Monografie

- BROOKER, G., Stone, S. *Co je interiérový design*. Praha: Slovart, 2011. ISBN 9788073914356.
- BRUNECKÝ, Petr. *Historický vývoj nábytku*. Dot. Brno: Mendelova zemědělská a lesnická univerzita, 1997. ISBN 80-7157-093-1.
- DLABAL, Stanislav. *Nábytkové umění: vybrané kapitoly z historie*. Praha: Grada, 2000. Stavitel. ISBN 80-7169-655-2.
- FAIRS, M. *Design 21. století nové ikony designu, od masového trhu k avantgardě*. Praha: Slovart, 2007. ISBN 9788072099702.
- FAIRS, M. *Green Design*. Berkley: North Atlantic Books, 2009. ISBN 9781556438363.
- FRANKLIN, K., TILL, C. *Radical Matter Rethinking Materials for a Sustainable Future*. New York: Thames and Hudson Ltd, 2017. ISBN 9780500519622
- KOLESÁR, Z. *Kapitoly z dějin designu*. Praha: Vysoká škola umělecko-průmyslová, 2009. ISBN 9788086863283.
- NORMAN, Donald A. *Design pro každý den*. Praha: Dokořán, 2010. ISBN 9788073633141.
- PETRANSKÝ, L. *Teória a metodológia designu*. Technická univerzita ve Zvolenu, 1994. ISBN 8022803189 (brož.).
- WEINSCHENK, Susan. *100 věcí, které by měl každý designér vědět o lidech*. Brno: Computer Press, 2012. ISBN 9788025136492.
- YUDINA, A. *Furniture*. Londýn: Thames and Hudson Ltd, 2015. ISBN 9780500517765.

Webové stránky a elektronické zdroje

- KAMENÍK, Josef. *Produkce a spotřeba masa v ČR v 1. pololetí 2021*. Maso.cz – odborný časopis pro obor zpracování masa [online]. Copyright

© 2019 redakce Maso. All Rights Reserved. [cit. 20.04.2022]. Dostupné z:

<https://www.maso.cz/produkce-a-spotreba-masa-v-cr-v-1-pololeti-2021/>

- Celková spotřeba potravin loni vzrostla. Český statistický úřad [online]. Copyright © 2021 All Rights Reserved. [cit. 20.04.2022]. Dostupné z: <https://www.czso.cz/csu/czso/celkova-spotreba-potravin-loni-vzrostla>
- Krávy mění klima více než auta. Vědci se snaží vyšlechtit šetrnější plemeno — ČT24 — Česká televize. ČT24 — Nejdůvěryhodnější zpravodajský web v ČR — Česká televize [online]. Copyright © Česká televize 1996 [cit. 20.04.2022]. Dostupné z: <https://ct24.ceskatelevize.cz/svet/2324407-kravy-meni-klima-vice-nez-auta-vedci-se-snazi-vyslechtit-setrnejsi-plemeno>
- Eking it Out table is made out of recycled table legs. Inhabitat | Design For a Better World! [online]. [cit. 23.04.2022] Dostupné z: <https://inhabitat.com/eking-it-out-table-is-made-out-of-recycled-table-legs/>
- STEVEN, Rachael. Radical Matter champions the designers pioneering more sustainable ways of making. Creative Review [online]. Copyright © 2022 Centaur Media plc and [cit. 20.04.2022]. Dostupné z: <https://www.creativereview.co.uk/sustainable-ways-of-making/>
- Impressive Structural Furniture Inspired from Human Bones – Fubiz Media. Fubiz Media [online]. Copyright © 2005 [cit. 23.04.2022]. Dostupné z: <http://www.fubiz.net/en/2020/05/15/impressive-structural-furniture-inspired-from-human-bones-2/>
- [cit. 23.04.2022] . [online]. Dostupné z: <https://www.wdstck.eu/>

Seznam obrázků

Obr.1 - salátový set (archiv autora).....	10
Obr. 2 – pádlo na kánoji (archiv autora).....	11
Obr. 3 – variabilní batoh (archiv autora).....	12
Obr. 4 – Židle jako obraz (archiv autora).....	13
Obr. 5 – Knives out (archiv autora).....	13
Obr. 6 – Knives out (archiv autora).....	13
Obr. 7 – Animánička 2021 (plzenoviny.cz).....	15
Obr. 8 – Merdacotta (creativereview.co.uk).....	18
Obr. 9 – demoliční nábytek (creativereview.co.uk).....	18
Obr. 10 – Eking It Out, Rupert Herring (inhabitat.com).....	21
Obr. 11 - You Can't Lay Down Your Memory, Tejo Remy (maas.museum).....	22
Obr. 12 – Mán-Mán (fubiz.net).....	22
Obr. 13 - Floating divan, Treebone, LOTW (wdstck.eu).....	23
Obr. 14 - Kostnice Kutná Hora, Sedlec (kamposesku.cz)	24
Obr. 15 - The Capela Dos Ossos – Evora (tripadvisor.com).....	24
Obr. 16 – prvotní návrhy (archiv autora).....	25
Obr. 17 – prvotní skici (archiv autora).....	26
Obr. 18 – prvotní modely v měřítku (archiv autora).....	26
Obr. 19 – návrhy a modely (archiv autora).....	26
Obr.20 – návrh (archiv autora).....	27
Obr. 21 – prvotní skici (archiv autora).....	27
Obr. 22 – skica (archiv autora).....	28
Obr. 23 – skici (archiv autora).....	28
Obr. 24 – materiálová zkouška, kůže (archiv autora).....	28
Obr. 25 – možnosti spojů (archiv autora).....	29
Obr. 26 – hledání variant (archiv autora).....	29
Obr. 27 – technický výkres, komoda (archiv autora).....	30

Obr. 28 – technický výkres, stolec (archiv autora).....	30
Obr. 29 – technický výkres, stolec (archiv autora).....	31
Obr. 30 – stolec (archiv autora).....	32
Obr. 31 – souprava (archiv autora).....	33
Obr. 32 – komoda z vrchu (archiv autora).....	34
Obr. 33 – detail (archiv autora).....	34
Obr. 34 – souprava (archiv autora).....	35
Obr. 35 – spoje (archiv autora).....	37
Obr. 36 – technický výkres spojů (archiv autora).....	38
Obr. 37 – var kostí (archiv autora).....	38
Obr. 38 – čištění kostí (archiv autora).....	39
Obr. 39 – peroxidované kosti (archiv autora).....	39
Obr. 40 – připravené díly (archiv autora).....	40
Obr. 41 – řezání (archiv autora).....	40

Seznam příloh

Příloha č. 1 – CD

Název: CD- BP, Markéta Vančurová, 2022, Design interiéru a nábytku

Vlastník: Západočeská univerzita v Plzni, Plzeň, CZ

Průvodce: Markéta Vančurová – FDULS