

Západočeská univerzita v Plzni

Fakulta designu a umění Ladislava Sutnara

Diplomová práce

Plzeň 2022

Martin Tomáš

Západočeská univerzita v Plzni
Fakulta designu a umění Ladislava Sutnara

Diplomová práce

Autorská kniha

Plavecký areál Podolí

Martin Tomáš

Plzeň 2022

Západočeská univerzita v Plzni
Fakulta designu a umění Ladislava Sutnara

Katedra designu
Studijní program Design
Studijní obor Ilustrace a grafický design
Specializace Grafický design

Diplomová práce

Autorská kniha

Plavecký areál Podolí

Martin Tomáš

Vedoucí práce

prof. ak. mal. Rostislav Vaněk
doc. MgA. Kristina Fišerová
Katedra designu
Fakulta designu a umění Ladislava Sutnara
Západočeské Univerzity v Plzni

Plzeň 2022

ZÁPADOČESKÁ UNIVERZITA V PLZNI

Fakulta designu a umění Ladislava Sutnara

Akademický rok: 2020/2021

ZADÁNÍ DIPLOMOVÉ PRÁCE

(projektu, uměleckého díla, uměleckého výkonu)

Jméno a příjmení: **Bc. Martin TOMÁŠ**
Osobní číslo: **D19N0062P**
Studijní program: **N8208 Design**
Studijní obor: **Ilustrace a grafický design, specializace Grafický design**
Téma práce: **AUTORSKÁ KNIHA**
Téma práce anglicky: **ARTIST'S BOOK**
Zadávající katedra: **Katedra designu**

Zásady pro vypracování

Knižní projekt založený na autorském zpracování vlastního zvoleného tématu. Finální zpracování a výstup v podobě funkční makety knihy.

Cílem práce je návrh, zpracování a vytvoření autorské knihy ve třech vyhotoveních. Práce by měla obsahovat všechny aspekty knižní tvorby – typografie, sazba, tisk, vazba. Konceptní autorské pojetí tématu voda.

Rozsah průvodní zprávy: min. 10 normostran.

Rozsah teoretické části: **min. 10 normostran**
Rozsah praktické části: **vyplyne ze zpracování DP**
Forma zpracování diplomové práce: **tištěná**

Seznam doporučené literatury:

POLCAR, Miloslav a Vilma HUBÁČKOVÁ. *Miloslav Polcar: otevřené médium : práce na papíře, tisky, objekty, instalace, autorské knihy*. Karlovy Vary: Galerie umění, 2019.
ISBN 978-80-87420-97-3.
BLAŽEK, Filip. *Typokniha: průvodce tvorbou tiskovin*. V Praze: UMPRUM, 2020.
ISBN 978-80-88308-12-6.
PECINA, Martin. *Knihy a typografie*. Vydání třetí, rozšířené. Brno: Host, 2017.
ISBN 978-80-7577-040-0.

Vedoucí diplomové práce: **Doc. MgA. Kristýna Fišerová**
Katedra designu

Konzultant diplomové práce: **Prof. akad. mal. Rostislav Vaněk**
Katedra designu

Datum zadání diplomové práce: **31. května 2021**

Termín odevzdání diplomové práce: **29. dubna 2022**

Dle rozhodnutí č. J.

stanoven nový termín odevzdání DP/DP

ZU 009/2022

29. 9. 2022



L.S.

Doc. akademický malíř Josef Mištera v.r.
děkan

Doc. akademický malíř František Steker v.r.
vedoucí katedry

Prohlašuji, že jsem umělecké dílo vypracoval samostatně a nejedná se o plagiát.

Plzeň, červenec 2022

.....
podpis autora

OBSAH

1 MÉ DOSAVADNÍ DÍLO V KONTEXTU SPECIALIZACE	9
2 TÉMA A DŮVOD JEHO VOLBY	11
3 PROCES PŘÍPRAVY, PROCES TVORBY	13
3.1 Proces přípravy	13
3.2 Proces tvorby	13
4 POPIS DÍLA, TECHNOLOGICKÁ SPECIFIKA, PŘÍNOS PRÁCE PRO DANÝ OBOR	16
4.1 Popis díla	16
4.2 Technologická specifika	17
4.3 Přínos práce pro daný obor	18
5 SEZNAM POUŽITÝCH ZDROJŮ	20
a) Knižní a periodická literatura	20
b) Internetové zdroje	21
6 RESUMÉ	23
7 SEZNAM PŘÍLOH	24

1 MÉ DOSAVADNÍ DÍLO V KONTEXTU SPECIALIZACE

Zájem o grafický design jsem projevil až v posledních letech studia na Gymnáziu Josefa Kajetána Tyla v Hradci Králové. Zde byla možnost zápisu volitelného předmětu Výpočetní technika a multimédia. Cílem po absolvování všeobecného gymnázia bylo úspěšné přijímací řízení na některou z vysokých škol zaměřujících se na grafický design. I přes velké mezery ve vzdělání týkajícího se multimédií jsem úspěšně splnil podmínky pro přijetí na univerzitu v Hradci Králové.

Škola nabízela studium oboru Grafická tvorba – multimédia pod vedením docentky Jaroslavy Severové. Jaroslava Severová je držitelkou mnoha ocenění v prestižní soutěži Grafika roku a její práce je zastoupena ve světových sbírkách. V roce 2005 získala Cenu Vladimíra Boudníka za osobitý a nepřehlédnutelný podíl na rozvoji soudobé české grafiky.¹ Vedení paní Severové bylo soustředěno především na volné umění a grafiku určenou pro výstavní účely. Technickou část oboru a grafický design užité jsem tak pojal samostudiem.

Po výuce na univerzitě jsem navštěvoval večerní hodiny grafického designu na VOŠ Scholastika v Praze.² Vedoucím této výuky byla Markéta Hanzalová, spoluzakladatelka grafického studia Colmo. V roce 2017 jsem v rámci letní školy ARTCAMP na Fakultě designu a umění Ladislava Sutnara Západočeské univerzity v Plzni absolvoval také workshop grafického designu pod vedením Filipa Heyduka ze studia HMS.³ Zaměření tohoto workshopu spočívalo v tvorbě vizuálního stylu fiktivní výstavy dánsko-islandského umělce Olafura Eliassona. Tento workshop pro mě byl stěžejní – utvrdil mě v mém dalším studijním směřování.

Po absolvování hradecké univerzity jsem zamířil na přijímací řízení do Plzně. Výběr školy pro mě nebyl zásadní. Zásadním faktorem byl vedoucí daného ateliéru. Tím byl

¹ Cena Vl. Boudníka. Nadacehollar.cz [online]. Praha [cit. 2022-07-26]. Dostupné z: <https://nadacehollar.cz/kategorie/cena-iv-boudnika/>

² Veřejný kurz ateliéru grafického designu. Scholastika.cz [online]. Praha [cit. 2022-07-26]. Dostupné z: https://scholastika.cz/kurzy#verejny-kurz_atelier-grafickeho-designu-2_252

³ ArtCamp. Www.fdu.czu.cz [online]. Praha [cit. 2022-07-26]. Dostupné z: <https://www.fdu.zcu.cz/cs/ArtCamp/index.html>

prof. ak. mal. Rostislav Vaněk, pedagog, pod jehož studijním vedením prošlo mnoho úspěšných a kvalitních grafických designérů. Byli jimi například Matěj Činčera a Jan Kloss, jejichž práci jsem vždy s respektem sledoval.

Ve své práci jsem se vždy zaměřoval na tvorbu vizuálních stylů a digitálních médií – loga, plakátová tvorba, motion design, webdesign, fotografie, obalový design. Výběr z dosavadních prací: Plakáty pro festival Hudební fórum Filharmonie Hradec Králové, vizuální styl magazínu Czechmag, vizuální styl přehlídky Jana Černého, koncept vizuálního stylu Národní cena za studentský design, plakáty Adolf Loos, vizuální styl společností ICER a Cannasan. Náhledy všech těchto prací jsou vloženy do tohoto dokumentu.

2 TÉMA A DŮVOD JEHO VOLBY

Zpracovaným tématem diplomové práce je autorská kniha. Téma však nebylo prvním zvoleným. V rámci mého zaměření a specializace jsem chtěl zpracovat vizuální styl nebo redesign reálné značky. Po konzultaci s vedoucími ateliéru a předložení několika návrhů na téma diplomové práce jsme nakonec došli k závěru, že bych měl zpracovat téma, které mi není až tak blízké. V poslední fázi studia na vysoké škole mi bylo doporučeno vyzkoušet si disciplínu, které se nevěnuji. Bylo tedy rozhodnuto o vytvoření autorské knihy s obecným tématem „voda“.

Od mého nastoupení na magisterské studium Fakulty designu a umění Ladislava Sutnara žiji v Praze. V rámci mého zájmu o architekturu a urbanistická řešení jsem v hlavním městě často navštěvoval přednášky a workshopy v Centru architektury a městského plánování CAMP. Tato instituce si dala za cíl zlepšit všeobecnou diskuzi o rozvoji a budoucnosti Prahy. Instituce chce být základním zdrojem přehledných a dostupných informací o hlavním městě, a fungovat tak jako otevřená platforma.

V instituci jsem se setkal s architektem Adamem Gebrianem, který studoval v Liberci a v Los Angeles, pracoval v Amsterdamu, Londýně či Paříži. Po studiích se rozhodl věnovat teoretické práci. Sám sebe označuje za „propagátora“ architektury a za tuto činnost se roku 2015 stal Architektem roku. Prestižní cenu získal za svůj přínos oboru a propagaci směrem k široké veřejnosti.⁴

Adam Gebrian v rámci přednášky o olympijských stavbách hovořil o nejkvalitnějších a nejkrásnějších sportovních bazénech na světě. Za jeden z nejvydařenějších považuje sportovní veřejný bazén na hoře Montjuic v Barceloně.⁵ Areál se stal hostitelem závodů ve vodních sportech v rámci Letních olympijských her v roce 1992. Unikátnost stavby spočívá v jeho umístění a koncepci. Nachází se totiž na úpatí hory Montjuic, ze které je

⁴ Cenu Architekt roku dostal Adam Gebrian za propagaci architektury. Archiweb.cz [online]. Praha: ČTK, 2015 [cit. 2022-07-26]. Dostupné z: <https://www.archiweb.cz/n/domaci/cenu-architekt-roku-dostal-adam-gebrian-za-propagaci-architektury>

⁵ Wikipedie: Otevřená encyklopedie: Letní olympijské hry 1992 [online]. c2021 [citováno 26. 07. 2022]. Dostupný z: https://cs.wikipedia.org/w/index.php?title=Letn%C3%AD_olympijsk%C3%A9_hry_1992&oldid=20554087

vidět na celé přilehlé katalánské město. Divák tak mohl z tribuny pozorovat sportovní klání, a přitom měl po celou dobu velkorysý výhled do okolí.

Dalším bazénem světových kvalit byl Plavecký areál v Podolí. Pražský plavecký komplex vyniká svým zasazením do krajiny. Nalézá se totiž v místě bývalé cementárny a vápencového lomu.⁶ Díky výseku do skály, po bývalém lomu, poskytuje areál svým návštěvníkům klid a soukromí. Právě tento důležitý aspekt si autor areálu uvědomil a přizpůsobil mu architekturu.

V době výběru tématu diplomové práce jsem žil na Praze 4 poblíž Vyšehradu. Plavecký areál Podolí jsem v té době několikrát navštívil. Vždy jsem byl konfrontován s rozdíly mezi kvalitou areálu a péčí o něj. Nešetrné rekonstrukce, vizuální smog, zmatený informační a orientační systém, odstraňování původních kvalitních prvků. Areál je svou architekturou a zasazením do specifického prostředí kvalitní prací, na kterou bychom měli být po právu pyšní. To by se mělo odrážet i v péči o něj, včetně stavebních rekonstrukcí, které korespondují s původním záměrem.

V prosinci roku 2020 se plavecký bazén v Podolí stal kulturní památkou.⁷ Autorská kniha tak ve svém obsahu pojednává o vývoji této stavby, shrnuje a popisuje jeho kvality. Má za cíl poukázat na kvality normalizační architektury a vymanit ji ze škatulky staveb podléhajícím socialistickému smýšlení.

⁶ Bazén v Podolí slaví 50 let. Střecha ve tvaru vlny je legendou. Idnes.cz [online]. Praha: ČTK, 2015 [cit. 2022-07-26]. Dostupné z: https://www.idnes.cz/bydleni/architektura/bazen-v-podoli.A150623_131047_architektura_web

⁷ Kulturní památka. Plavecký stadion v Podolí získal ochranu. Idnes.cz [online]. Praha: ČTK, 2021 [cit. 2022-07-26]. Dostupné z: https://prazsky.denik.cz/zpravy_region/bazen-plavani-podoli-stadion-kulturni-pamatka-opatreni.html

3 PROCES PŘÍPRAVY, PROCES TVORBY

3.1 Proces přípravy

Proces přípravy začal po absolvování klauzurních zkoušek pro zimní semestr grafického ateliéru. První fází bylo seskupení podkladových materiálů pro vytvoření obsahu knížky. Ty jsem sháněl podle jednotlivých kapitol, které jsem chtěl v knížce obsáhnout. Nastavil jsem si koncept s chronologickou časovou osou vzniku a fungování areálu se specifickými souvislostmi. Pro odlehčení odborně naučné tematiky jsem do obsahu chtěl zahrnout také pár zajímavostí a příběhů provázaných se samotným sportovním areálem.

Navštívil jsem knihkupectví s kurátorským výběrem publikací zaměřujících se na výtvarná umění a kulturu. Zde jsem pátral po možných inspiračních formách zpracování knížky. Těmito místy byly například knihkupectví Artmap v ulici Vojtěšská na Praze 1, knihkupectví PageFive v pražských Holešovicích nebo knihkupectví BENDOX v Centru současného umění DOX. Formou a stylem vyprávění mi byla nejbližší kniha *Civilizovaná žena: Ideál i paradox prvorepublikové vizuální kultury* od historičky umění Mgr. Martiny Pachmanové, Ph.D. Publikace byla vydána nakladatelstvím UMPRUM v roce 2021.⁸

3.2 Proces tvorby

Jak již bylo zmíněno v procesu přípravy, první fází bylo seskupení podkladových materiálů pro vytvoření textové náplně knihy. Knižka je rozdělena do 9 základních kapitol.

⁸ PACHMANOVÁ, Martina. *Civilizovaná žena: ideál i paradox prvorepublikové vizuální kultury*. V Praze: Vysoká škola uměleckopřemyslová, 2021. ISBN 978-80-88308-29-4.

V první kapitole je zahrnuta historie podolské cementárny – objektu, který určil specifické území, na kterém se plavecké středisko nachází. Společně s cementárnou zde totiž byl i lom na těžbu vápence, který je v tvorbě cementu nepostradatelný.

V následující kapitole jsou sepsány historické události, které daly vzniknout sportovnímu bazénu. Obsažena je kapitola o rozvoji plavectví v českých zemích, pražských krytých bazénech a podrobněji o Barrandovských terasách. Právě sportovní bazén pod Barrandovskou skálou měl s tím podolským mnoho společného a fungoval jako odrazový můstek pro jeho výstavbu.

Třetí kapitola pojednává o rozhodnutí o vybudování areálu na místě bývalé vápenky a pár slov o autorovi Richardu Podzemném. Právě architekt Podzemný je pro příběh celého komplexu zásadní. Svým architektonickým a urbanistickým řešením dal vzniknout stavbě, která byla po právu v roce 2020 zapsána na seznam kulturních památek.

Následující kapitola přibližuje proces výstavby a požadavky, které předcházely výslednému návrhu. Po realizaci schváleného návrhu knížka popisuje jednotlivé objekty areálu a v nich umístěná umělecká díla. Právě umělecká díla byla nedílnou součástí veřejných staveb a jinak tomu nebylo ani u podolského bazénu.

Další kapitola rozebírá okolnosti prohlášení areálu za kulturní památku. Uvádí příklady kvalitních staveb, kterým se tohoto milníku nepodařilo dosáhnout, a pro které bylo toto rozhodnutí osudové. Poslední kapitola reflektuje současný stav.

Po sepsání textového obsahu knihy přišlo na řadu grafické ztvárnění. Zvolena byla sazba korespondující s naučnou literaturou. Klíčovou roli hrála přehlednost a jednoduchost ve sdělení informace. Vzhledem k popisnosti celého areálu včetně jednotlivých objektů a výtvarných děl kniha obsahuje velké množství obrazového materiálu. Tyto fotografie byly oskenovány z publikací uvedených v použitých zdrojích nebo byly převzaty z webových stránek. V sazbě byly použity fotografie přes celou plochu dvojstran, a to díky zvolené šité vazbě V8 s otevřeným hřbetem. Po zhotovení sazby byla vytvořena obálka. Dominantním grafickým prvkem se stal titulok „Podolí“, který kopíruje vlnovité zastřešení budovy krytého bazénu.

Grafické podklady byly zaslány do tiskárny Indigo v pražských Vysočanech. Zde byl s tiskařem vybrán způsob tisku obálky, typ a gramáž papírů, barevnost nitě a definováno množství archů, ze kterých bude kniha vázána. K této práci byly vyhotoveny také dva plakáty jako doplňující prvek. Po obdržení makety knihy byla v rámci prezentačních materiálů nofocena obálka na modrém podkladu. Pro zajímavější vizuální prezentaci byly na sklo, přes které se přebal fotografoval, aplikovány kapky vody. Snímek byl následně upraven v postprodukcí.

4 POPIS DÍLA, TECHNOLOGICKÁ SPECIFIKA, PŘÍNOS PRÁCE PRO DANÝ OBOR

4.1 Popis díla

Vizuální podoba díla respektuje barevnost plaveckých sportovišť. Dominantní barvou je tedy modrá tmavšího odstínu (CMYK 95/77/1/0). Výběr modré barvy koresponduje s tématem, nicméně vymezuje se proti klasickému odstínu modré sportovních bazénů. Modrá, kterou nese typický obklad moderních bazénů, je silně satureovaná a světlá. Voda tak vypadá díky podkladu čistěji a zářivěji. V tomto případě však odvádí, kvůli svojí viditelnosti, pozornost od architektonického řešení.

Obálka nese titulky knihy – „Plavecký areál Podolí“ s podtitulem „Chrám sportu světových kvalit“. Svoji ikonickou budovou krytého bazénu připomíná sportoviště skutečný chrám. Stejně jako starobylé antické chrámy, jejichž dominantou byly monumentální kopule. Tento signifikantní prvek byl přenesen do typografie. Nápis „Podolí“ tak kopíruje zakřivení zastřešení hlavní budovy krytého bazénu, která je zároveň diváckou tribunou pro bazény venkovní. Zakřivení připomíná vlnu, příznačnou pro vodní sporty.

Knihy byla svázána a vytisknuta v Indigoprint v pražských Vysočanech. Otevřená vazba V8 byla zvolena nejen kvůli svému modernímu vzhledu, ale především díky možnosti plného horizontálního rozložení při otevření knihy. Uvnitř jsou totiž obsaženy fotografie vytištěné v plné ploše dvojstrany. Otevřená vazba V8 tak byla racionální volbou kvůli dobré viditelnosti jednotlivých fotografií. Dalším prvkem udržujícím celkovou vizuální jednotu je modrá nit na hřbetu, kterou je celá práce svázána.

Zhotoveny byl také dva plakáty vizuálně doplňující hlavní práci – autorskou knihu. Plakáty jsou velikosti B1, tedy o rozměru 700 x 1000 mm. První obsahuje dominantní titulky knihy. Druhý plakát obsahuje snímek ikonické plastiky Slunce Vladimíra Janouška, umístěné v areálu podolského bazénu. Tyto tisky byly vytvořeny v tiskárně Copygeneral na Senovážném náměstí v Praze.

4.2 Technologická specifiky

Kniha byla vytvořena v programech společnosti Adobe. Pro editaci a úpravu fotografií byl použit program Adobe Photoshop. Pro samotnou sazbu knihy Indesign. Celkový rozsah knihy je 144 stran o 9 kapitolách s finálním rozměrem 148 x 190 cm.

Tisk i knihařské zpracování provedla tiskárna Indigoprint. Pro vnitřek byl zvolen papír Munken lyn o gramáži 150 g/m³. Pro obálku byl zvolen modrý karton Plíke royal blue o gramáži 330 g/m³. Tisk na obálce je proveden bílým inkoustem.

Písmem byl zvolen General Sans – bezpatkový font inspirován Paříží 50. let. Jeho autorem je Frode Hellanda, typograf z Norska. Vypracováno bylo v písmolijně Indian Type Foundry. Indian type foundry se specializuje na vytváření a vývoj vlastních i maloobchodních písem. Navrhla a licencovala písma pro nejznámější světové značky, včetně Apple, Google, Samsung, Sony, Amazon a Hyundai. Jeho knihovna nabízí písma pro použití ve vizuálních stylech od tradičních po experimentální.⁹

Rodina písma General Sans je složená z šesti řezů od Extralight po Bold s příslušnými verzemi v italice. Mnoho písmen v abecedě působí velmi geometricky, například chvost u „Q“ je tvořen jednoduchou linií, u písmene „G“ chybí vertikální ostruha. Písmena „f“ a „t“ jsou velmi široká. Tečky nad „i“ a „j“, stejně jako tečková interpunkce a diakritická znaménka, jsou kruhové.¹⁰ Písmo bylo vybráno pro jeho jednoduchost a dobrou čitelnost. Kniha neobsahuje dlouhé textové bloky, proto mohlo být zvoleno bezpatkové písmo. Je dostupné v mnoha řezech, díky kterým je písmo jednoduché na použití, a je tak aplikovatelné v mnoha kontextech.

Fotografie jsou převedeny do odstínů šedé. Snímky menšího rozlišení byly převedeny do režimu bitová mapa pro lepší vizuální dojem a redukci pixelizace. Jedná se o převod snímku pouze do černé a bílé. U jednoduchých černobílých obrázků stačí k reprezentaci každé tečky jeden bit, u barev a odstínů šedé však každá tečka vyžaduje více než jeden bit dat. Čím více bitů představuje tečku, tím více barev a odstínů šedé lze reprezentovat.

⁹ Indian type foundry [online]. Ahmedabad, 2009 [cit. 2022-07-26]. Dostupné z: <https://www.indiantypefoundry.com/>

¹⁰ General Sans [online]. Indian Type Foundry, 2021 [cit. 2022-07-26]. Dostupné z: <https://www.fontshare.com/fonts/general-sans>

4.3 Přínos práce pro daný obor

Autorských knih vzniká nespočet každý rok. Je proto velmi obtížné přinést oboru něco originálního. Nicméně považuji za důležité udržovat zájem o kvalitní počiny na našem území. Nejde jen o architekturu, ale i o ostatní odvětví výtvarného umění. Je důležité vnímat detaily, kvality jednotlivých děl a vytrvat v jejich ochraně.

Vrátíme-li zpět pozornost k architektuře na našem území, cítím ve veřejném mínění odtažitost ke stavbám vybudovaným za socialistické éry. Ačkoliv souzním s nevolí vůči totalistickým režimům, architektura je svou podstatou nevinná, nejde-li o stavby přímo reprezentující vládnoucí garnituru těchto režimů. Normalizační architektura je v mnohých případech originální, nepochybně kvalitní a odrážející český design, který je respektován po celém světě. Jako příklad můžeme uvést obchodní dům Kotva od manželů Machoninových nebo bývalé Federální shromáždění od Karla Pragera. Konkrétně tyto dvě stavby jsou odrazem brutalismu, který se u nás dočkal nebývalého rozkvětu.

Stavby slouží dodnes, nicméně takové štěstí neměl například komplex Transgas strhnutý v roce 2020. Kvalitní podoba brutalismu musela ustoupit developerskému projektu. Další budovou se smutným koncem je Hotel Praha.¹¹ Hotel Praha byl moderní a jeden z nejluxusnějších hotelů na území ČSSR. Unikátní byl také díky svému zasazení do krajiny a „prodloužení“ svahovitého parku pod ním. Stavba byla strhnutá roku 2014, kvůli špatné údržbě a ustoupila potřebě na tomto místě vybudovat park.

Plavecký areál Podolí je stavbou, která lidem slouží již 57 let.¹² Díky své funkci a umělecké hodnotě byla v prosinci roku 2020 vyhlášena za kulturní památku České republiky. Nepotká ji tak stejný osud jako další stavby z podobného období vzniku.

¹¹ BOŠKOVIČ, Zoran. Milované i nenáviděné. Brutalistické budovy stále čekají na respekt široké veřejnosti [online]. Praha, 2021 [cit. 2022-07-26]. Dostupné z: <https://www.czechdesign.cz/temata-a-rubriky/milovane-i-nenavidene-brutalisticke-budovy-stale-cekaji-na-respekt-siroke-verejnosti>

¹² Bazén v Podolí slaví 50 let. Střecha ve tvaru vlny je legendou. Idnes.cz [online]. Praha: ČTK, 2015 [cit. 2022-07-26]. Dostupné z: https://www.idnes.cz/bydleni/architektura/bazen-v-podoli.A150623_131047_architektura_web

Vyhlášením stavby za kulturní památku však příběh nekončí, naopak by měl začít. Je důležité o tyto památky pečovat a věnovat jim náležitou pozornost. K tomu, doufám, přispívá i tato kniha. Přibližuje kontext vzniku plaveckého areálu a popisuje jeho jednotlivé kvality. Od konceptuálního řešení celé stavby, až po jednotlivá umělecká díla v něm umístěná.

5 SEZNAM POUŽITÝCH ZDROJŮ

a) Knižní a periodická literatura

ŠVÁCHA, Rostislav a Martin HORÁČEK. Naprej!: česká sportovní architektura 1567-2012 Praha: Prostor - architektura, interiér, design, 2012. ISBN 978-80-87064-08-5.

SEDLÁKOVÁ, Radomíra. 20. století české architektury. Praha: Titanic, 2006. ISBN 80-86652-24-6.

ŠEVČÍK, Oldřich a Ondřej BENEŠ. Architektura 60. let: „zlatá šedesátá léta“ v české architektuře 20. století. Praha: Grada, 2009. ISBN 978-80-247-1372-4.

Libuše Brožková, Umění a spartakiáda, Výtvarná práce XIII, 1965, č. 16, s. 6-7.

Marie Klimešová, František Pacík (kat. výst.), Arbor vitae - Západočeská galerie v Plzni, 2008, s. 114-116.

Jana Kořínková: Čtyřprocentní umění? In: Pavel Karous (ed.), Větrelci a volavky. Výtvarné umění ve veřejném prostoru v období normalizace (1968-1989), V Řevnicích: Arbor vitae, 2013. ISBN 978-80-7467-039-8, str. 452- 456

Andrea Turjanicová, Koupaliště jako architektonický úkol. Venkovní koupaliště v architektuře 20.-40. let 20. století (diplomová práce), Ústav pro dějiny umění FF UK, Praha 2009

LHOTÁKOVÁ, Zdeňka a Klára TRNKOVÁ. Bazény: kompletní průvodce. Brno: Computer Press, 2011. Stavíme. ISBN isbn978-80-251-3655-3.

BERAN, Vladimír. Aktualizovaný typografický manuál. Osmé vydání. Praha: Kafka design, 2016.

b) Internetové zdroje

PAROUBEK, Jaroslav. Plavecký stadion v Praze-Podolí. Archiweb.cz [online]. Praha, 2020 [cit. 2022-07-20]. Dostupné z: <https://www.archiweb.cz/b/plavecky-stadion-v-praze-podoli>

KIESEWETTEROVÁ, Jana. Architektura plaveckých stadionů ve 2. polovině 20. století. Issuu.com [online]. 2020 [cit. 2022-07-20]. Dostupné z: https://issuu.com/studium.artium.magazin/docs/web_sam_2020_08_05/s/10551663

JANSOVÁ, Petra. Zašlá sláva městských lázní v Česku. Naši dědové si užívali jako staří Římané, dnes lázně chátrají. Aktualne.cz [online]. 2017 [cit. 2022-07-20]. Dostupné z: <https://magazin.aktualne.cz/bydleni/lazne/r~92a39d2ca2a111e78dfa0025900fea04/>

WEBEROVÁ, Lenka. Bazén v Podolí slaví 50 let. Střecha ve tvaru vlny je legendou. Idnes.cz [online]. 2015 [cit. 2022-07-20]. Dostupné z: https://www.idnes.cz/bydleni/architektura/bazen-v-podoli.A150623_131047_architektura_web

MLEJNKOVÁ, H., JAŠÍKOVÁ, L., FOJTÍK, T., MAKOVCOVÁ, M., JURANOVÁ, E., PUMANN, P. a REDAKCE, R. Vodní rekreace v Praze od historie po současnost. Vodohospodářské technicko-ekonomické informace, 2019, roč. 61, č. 5, str. 12–21. ISSN 0322-8916, Dostupné z: doi:10.46555/VTEI.2019.07.002

ŘEPKOVÁ, Barbora. Richard Ferdinand Podzemný a Plavecký stadion v Praze–Podolí [online]. Praha, 2018 [cit. 2022-07-20]. Dostupné z: <https://dspace.cuni.cz/bitstream/handle/20.500.11956/103465/130238933.pdf?sequence=1&isAllowed=y>. Bakalářská práce. Univerzita Karlova. Vedoucí práce PhDr. Richard Biegel, Ph.D.

FIŠER, Marcel. František Pacík. Socharstvi.info [online]. [cit. 2022-07-20]. Dostupné z: <http://socharstvi.info/autori/frantisek-pacik/>

KAROUS, Pavel. Vetřelci a volavky: Výtvarné umění ve veřejném prostoru 70. a 80. let v ČSSR [online]. Praha [cit. 2022-07-20]. Dostupné z: <https://www.vetrelciavolavky.cz>

Wikipedie: Otevřená encyklopedie: Hotel Praha [online]. c2022 [citováno 20. 07. 2022]. Dostupný z: https://cs.wikipedia.org/w/index.php?title=Hotel_Praha&oldid=21390429

Wikipedie: Otevřená encyklopedie: Transgas (budova) [online]. c2022 [citováno 20. 07. 2022]. Dostupný z : [https://cs.wikipedia.org/w/index.php?title=Transgas_\(budova\)&oldid=21407612](https://cs.wikipedia.org/w/index.php?title=Transgas_(budova)&oldid=21407612)

HUBERTO VÁ, Kateřina a Jan LANGER. Pražské plovárny kdysi a dnes. Česká televize [online]. Praha, 2015 [cit. 2022-07-20]. Dostupné z: <https://ct24.ceskatelevize.cz/regiony/1559212-prazske-plovarny-kdysi-a-dnes>

KUBNÁ, A. a LIPENSKÝ, O. Plovárny ve městech. Urbanismus a územní rozvoj, 2012, roč. 15, č. 1. [cit. 2022-07-20]. Dostupné z: https://www.uur.cz/images/5-publikacni-cinnost-a-knihovna/casopis/2012/2012-01/05_plov%C3%A1rny.pdf

6 RESUMÉ

Podoli swimming stadium is exceptional in its location and landscape. It is located in a former quarry where limestone was mined. Thanks to this environment, the place is very private. The author of the stadium realized this advantage and developed an excellent architectural concept.

At the time of choosing the subject of my diploma thesis, I lived in Prague near Vysehrad. I visited the Podoli swimming pool several times at that time. I have always been confronted with the differences between the quality of the architecture and its care — unsparing reconstructions, visual smog, confusing information and orientation system, removal of original quality elements. The concept of the stadium is a reflection of quality Czech architecture and construction, which we should rightly be proud of and which we should take care of.

In December 2020, the swimming pool in Podoli became an official Czech cultural heritage. The book is divided into 9 chapters that describe the context of the realization of the pool and describe the individual objects together with the works of art that are inside. The chapters also contain points of interest and a view of the current state. The goal is to break the building out of the box of negatively perceived communist architecture.

7 PŘÍLOHY

Příloha 1 — Festival Hudební fórum Hradec Králové, 2017

Příloha 2 — Univerzitní pivo Studius, 2022

Příloha 3 — Vizuální styl magazínu Czechmag, 2019

Příloha 4 — Vizuální styl přehlídky Jana Černého, 2021

Příloha 5 — Vizuální styl Národní ceny za studentský design, 2020

Příloha 6 — Plakáty Adolf Loos, 2020

Příloha 7 — Vizuální styl společnosti ICER, 2021

Příloha 8 — Vizuální styl společnosti Cannasan, 2021

Příloha 9 — Písmo General Sans

Příloha 10 — Barevnost

Příloha 11 — Náhled vnitřních stran

Příloha 12 — Náhled obálky

Příloha 13 — Focení obálky

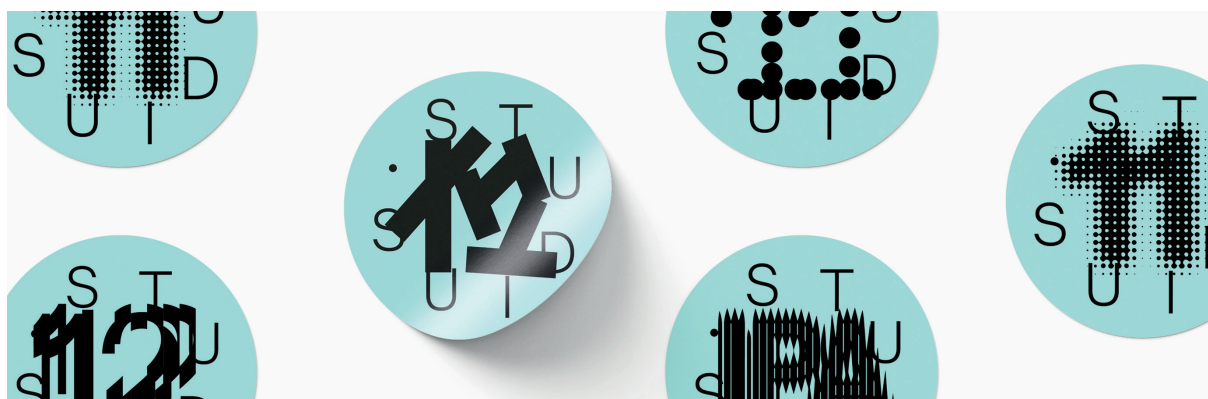
Příloha 14 — Obálka a vazba

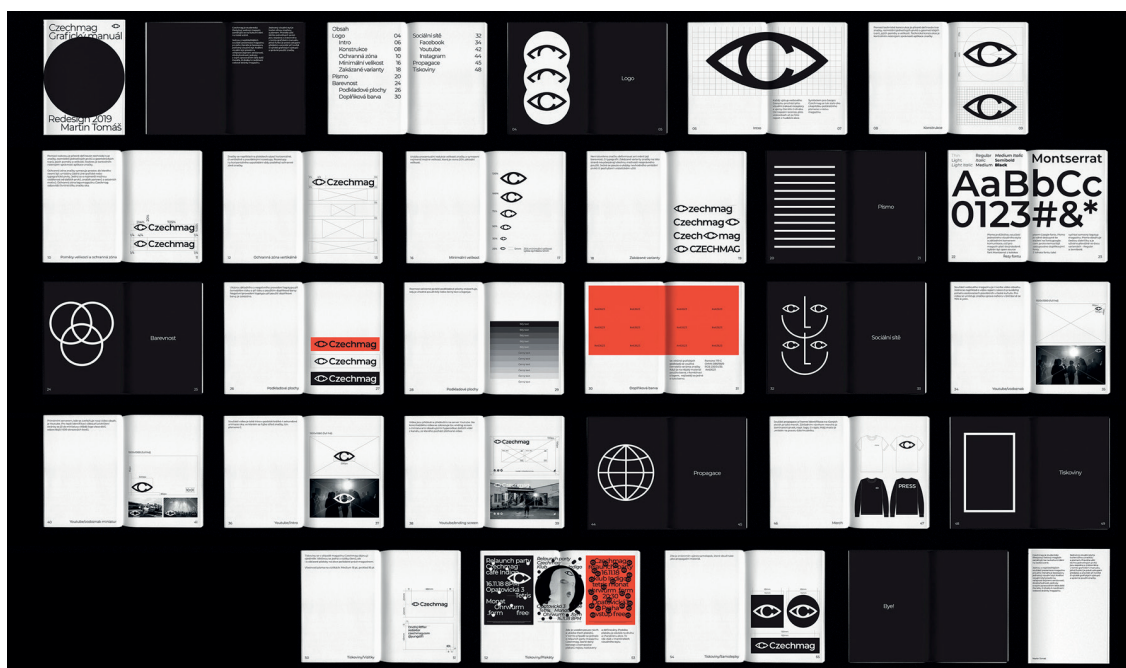
Příloha 15 — Doprovodné plakáty

Příloha 1 — Festival Hudební fórum Hradec Králové, 2017

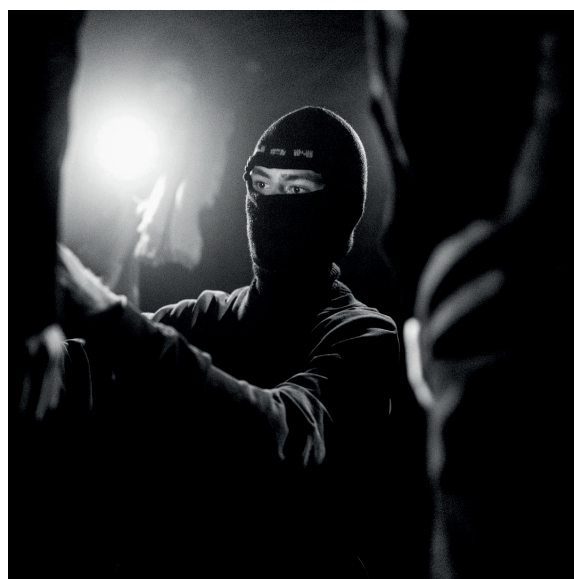


Příloha 2 — Univerzitní pivo Studium, 2022





Příloha 4 — Vizuální styl přehlídky Jana Černého, 2021



Soutěž pro studenty univerzit, vysokých škol, vyšších a středních odborných škol a odborných učilišť

DESIGN!

Soutěžit mohou studentské práce vzniklé mezi 1. lednem 2016 a 26. červencem 2019. Soutěží se o finanční odměny vyšší než 100000 Kč, staže v ČR i v zahraničí a věcné ceny. Nominované a vítězné práce budou vytavěry v Plzni v kreativním prostoru DEPO2015 a v Českých centrech v zahraničí. Soutěž vypisují Design Cabinet CZ, nadace SUTNAIR a kreativní zóna DEPO2015 se zahraničním partnerem Slovenským centrem dizajnu.

Přihlášky do 26.6.2020
nadacesutnar.cz
designcabinet.cz

DEPO2015 CESCO-CEKRON DESIGNMAG Pilsen Studenta IKEA JABLONTRON

Soutěž pro studenty univerzit, vysokých škol, vyšších a středních odborných škol a odborných učilišť

NÁRODNÍ CENA ZA STUDENTSKÝ DESIGN

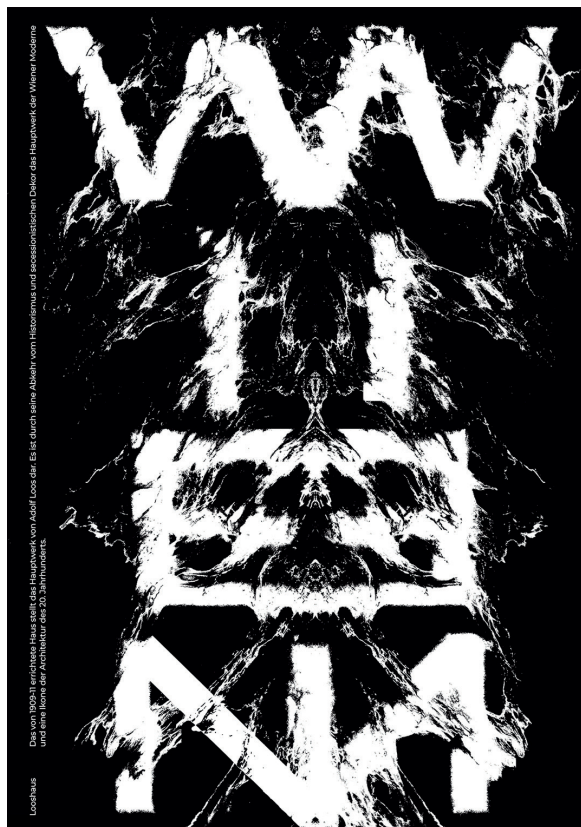
Soutěžit mohou studentské práce vzniklé mezi 1. lednem 2016 a 26. červencem 2019. Soutěží se o finanční odměny vyšší než 100000 Kč, staže v ČR i v zahraničí a věcné ceny. Nominované a vítězné práce budou vytavěry v Plzni v kreativním prostoru DEPO2015 a v Českých centrech v zahraničí. Soutěž vypisují Design Cabinet CZ, nadace SUTNAIR a kreativní zóna DEPO2015 se zahraničním partnerem Slovenským centrem dizajnu.

Přihlášky do 26.6.2020
nadacesutnar.cz
designcabinet.cz

DEPO2015 CESCO-CEKRON DESIGNMAG Pilsen Studenta IKEA JABLONTRON



Príloha 6 — Plakáty Adolf Loos, 2020





Příloha 8 — Vizuální styl společnosti Cannasan, 2021



General Sans

Cap Height 718
X-height 527
Baseline 0
Descender -193

A	B	C	D	E	F	G	H	I	J
K	L	M	N	O	P	Q	R	S	T
U	V	W	X	Y	Z				

a	b	c	d	e	f	g	h	i	j
k	l	m	n	o	p	q	r	s	t
u	v	w	x	y	z				

0	1	2	3	4	5	6	7	8	9
---	---	---	---	---	---	---	---	---	---

Extralight
Extralight

Extralight Italic
Extralight Italic

Light
Light

Light Italic
Light Italic

Regular
Regular

Italic
Italic

Medium
Medium

Medium Italic
Medium Italic

Semibold
Semibold

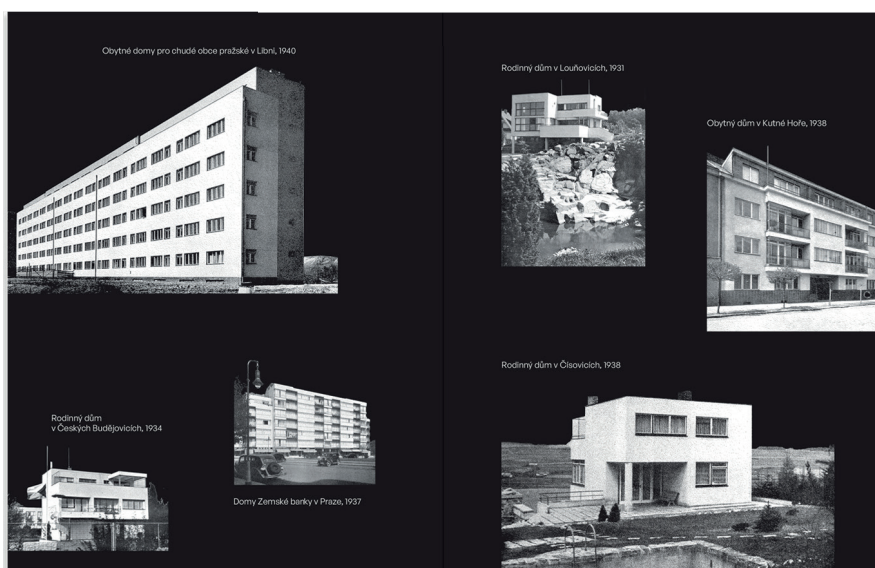
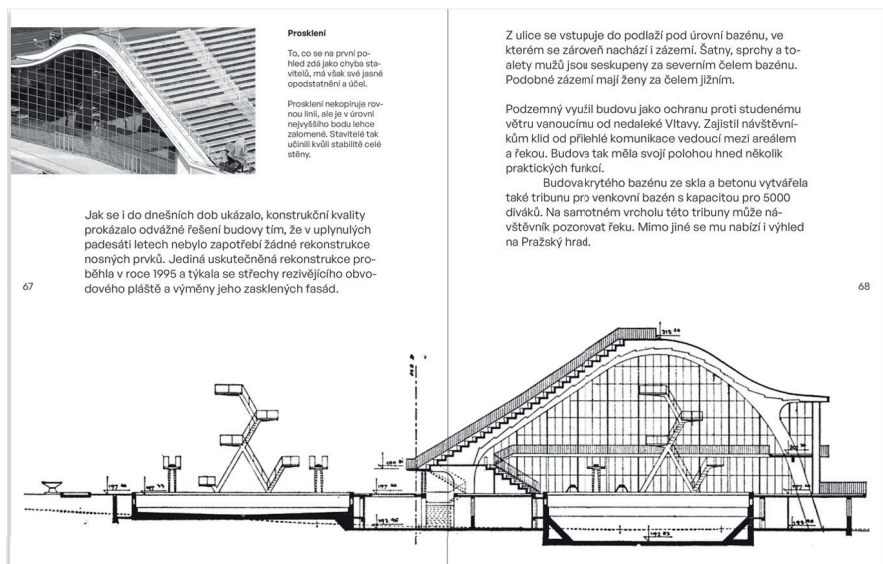
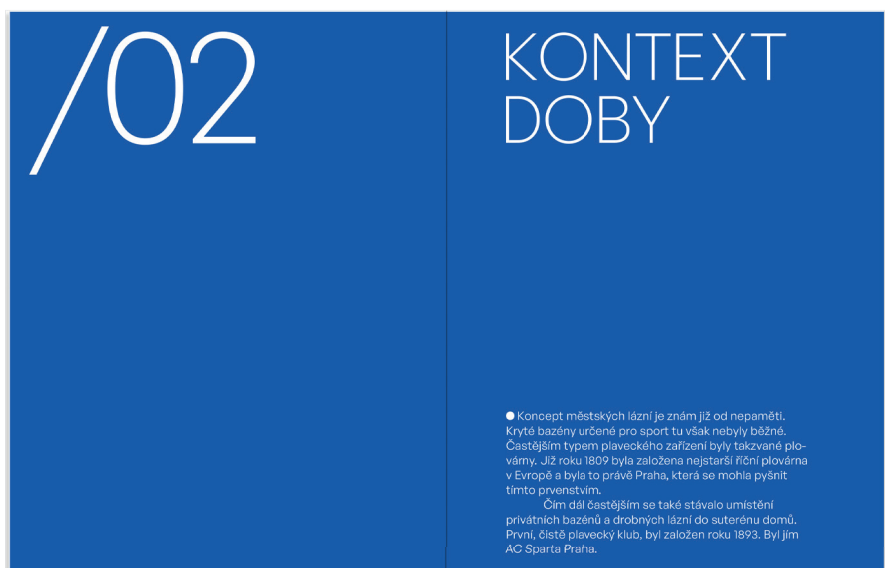
Semibold Italic
Semibold Italic

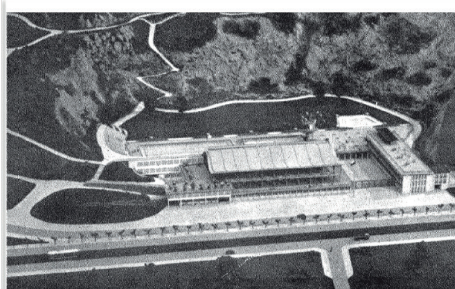
Bold
Bold

Bold Italic
Bold Italic



PODDOLÍ





Nerealizované chodníky nad podolským plaveckým areálem

55

Cílem bylo maximální využití omezeného prostoru bývalého lomu. Výstavba hlediště tak byla soustředěna do jednoho objektu, totiž do hlavní budovy situované přímo k Podolské ulici na západní straně. Tím bylo docíleno žádoucího klidu od rušné výpadové komunikace a příjemného klima v uzavřeném prostoru.

Návštěvníci na západní tribuně nejsou v odpoledních hodinách oslňováni sluncem. Vypuštěním východní tribuny bylo docíleno volného prostoru až k úpatí skal. Bylo také odstraněno stínění z východní strany.

Pro zvýšení počtu rekreačních ploch bylo využito nejen všech rovných ploch na šatnách, vodního hospodářství a širokých ochozů kolem haly u slunečných stran, ale

také svahů pod Kavčimi horami. Projektová dokumentace obsahuje i prvky, k jejichž realizaci nakonec nedošlo. Jsou to chodníky vedoucí na plošinu nad lomem a zaoblené zakončení okraje severní části tribuny.

Podzemní skvěle reagoval na uzemní kontext a zasazení areálu do oblasti bývalé cementárny. Řešení bazénového komplexu a hlavní budovy však není unikátní. Autor se měl možnost inspirovat mnohými stavbami historie, což však nic nemění na kvalitách architekta.



Podpory Plaveckého areálu Podolí

56



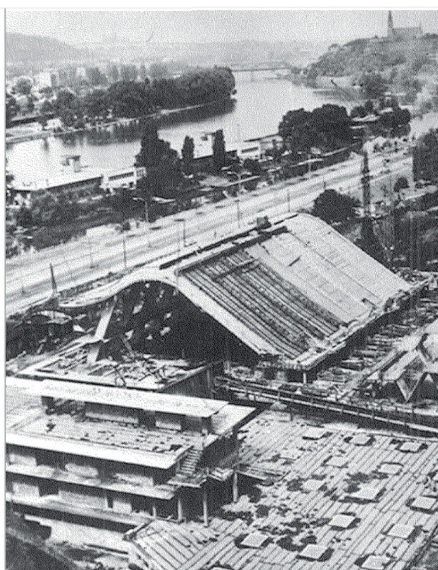
Rozhodnutí o výstavbě areálu

43

● Celé Československo do roku 1963, kdy se otevřel bazén v Žilině, nedisponovalo krytým padesátimetrovým bazénem vhodným pro mezinárodní závody. Důvodem pro výstavbu tak byla i prestiž. Areál měl být přednostně určen vrcholovým sportovcům, až v druhé řadě rekreačním.

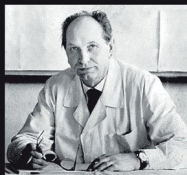
Roku 1955 bylo konečně rozhodnuto. Z předložených návrhů byl vybrán plán na vybudování sportovního střediska s plaveckými bazény, splňujícími mezinárodní parametry. Jako ideální volba se bazén jevil také právě díky své strategické poloze blízko centra města a přísunem slunečního svitu po celý den.

Pro projekt bylo vybráno řešení architekta Richarda Podzemného, který svoji koncepci vybočoval z řad předložených návrhů.



Autor Richard Podzemný

45



Akad. arch.
Richard Podzemný
1907 - 1987

● Narodil se roku 1907 v obci Křivá u Valašského Meziříčí. Právě v tomto městě nastoupil na Státní odbornou školu pro zpracování dřeva. Zde na něj měl největší vliv profesor Josef Mlýnský, žák Josefa Plečnicka a Jana Kotěry. Po studiu ve Valašském Meziříčí Podzemný nastoupil v letech 1926–1931 na obor architektura na Vysoké škole uměleckoprůmyslové u Pavla Janáka v Praze.

Studium pod vedením Pavla Janáka bylo pro jeho pozdější tvorbu zásadní. Právě zde se seznámil s principy funkcionalismu.

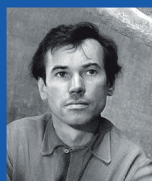
Díky škole měl také se svými spolužáky možnost četných cest do zahraničí, kde se mohli seznámit s různými přístupy k architektonickým řešením. Tyto cesty vedly například do Německa, Itálie, Francie, Holandska, ale i do Švédska. Své studium ukončil roku 1931.

Poté nastoupil do ateliéru profesora Janáka, který opustil až o 4 roky později, aby si založil svůj vlastní ateliér. Byl členem SVJ Mánes či Skupiny olomouckých výtvarníků. Působil i v odborných periodikách. Později se spojil se svým bývalým spolužákem Antonínem Tenzerem.

46



FRANTIŠEK PACÍK



80

● Narodil se v Nedašově u Valašských Klobouk. Před přijetím na vysokou školu se v letech 1946 až 1949 učil u Jaroslava Masáka na Soukromé škole dekorativního umění v Praze. Poté studoval až do roku 1954 na Akademii výtvarných umění v Praze u Jana Leudy. Jeho spolužáky v ateliéru byli Hugo Demartiny, Karel Kronych, Vladislav Gajda a také celoživotní přítel Josef Klimeš, se kterým vstoupil roku 1961 do umělecké skupiny Trasa.

Výtvarný teoretik Jindřich Chaloupecký označil Pacíka za pravděpodobně největšího plastika své generace.



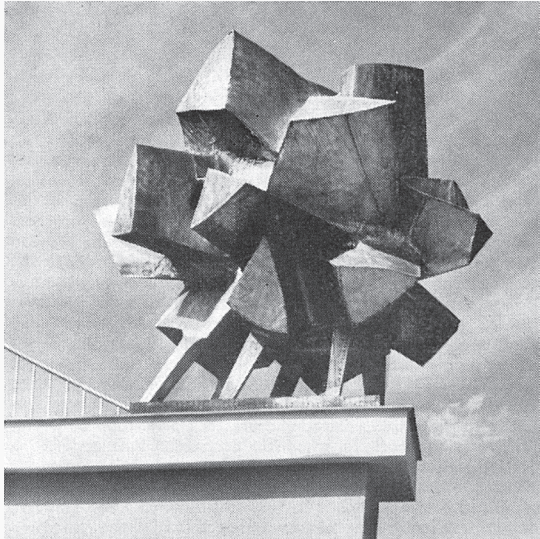




Příloha 15 — Doprovodné plakáty

Plavecký areál Podolí

● Pražské sportovní a rekreační zařízení nacházející se v jižní části hlavního města Prahy při pravém břehu řeky Vltavy. Areál je umístěn v prostředí bývalého podoláckého vápencového lomu pod Kavčimi horami. Roku 2020 byl prohlášen za kulturní památku.



Chrám sportu světových kvalit

PODOLÍ



