

## České „tvrze“: kritická analýza současného stavu poznání

David Novák

*Czech “fortified manors”: a critical analysis of the current state-of-the-art*

**Abstract:** *A brief glance at the Křivoklát region shows that each manorial residence, more specifically its typological group, exhibits a different conception of both public and private space, variant representation of residential and utility buildings as well as a divergent approach to location and construction. A new set of means need to be found in order to interpret and substantiate these diversities. Perhaps a frequently used general term “fortified residences” or “fortified manors” has led us to a conclusion that there are no others among them or are not worth our attention. In addition to that, boundaries are easy to be blurred in the continuum of forms; searching for a difference between simple enclosure and fortification is an uneasy task itself.*

*Noble residences form an enormous group of features reflecting practical, symbolic and social needs. The first step is to define a theoretical model containing all the hypothetical features of interest on which further classification is to be deductively developed according to specific assumptions. Therefore, a definition may be based on from proportional representation of residential, economical, storing and fortification features of a manor as well as on certain easier approaches relying on observing relations between an overall extend of site, dimensions of usable area (without fortifications) and build-in area. A classification role may be also assumed by overall size of buildings, their number and construction type where appropriate. Undoubtedly, observing the visibility of settlements in a landscape and involving them in the communication network as well as other factors can be beneficial. However, the hypotheses need to be further refined and, especially, tested. There is a necessity to go back to data and pursue real comparative study for which the current database and geographic information systems provide extraordinary powerful sets of tools. Only similarly based and statistically significant results can be purposefully compared to written sources and their terminology - even at the level of classification of residences according to past society which is very important for the understanding of residences' actual perception at the time of their existence. Moreover, study of property law may serve as an important corrective, with great influence to the origin, development and downfall of manorial residences in a landscape as well as to their form.*

**Keywords:** *Manorial residences – fortified residences – manorial farms – theoretical aspects – medieval and post-medieval archaeology*

## Drobná vrchnostenská sídla v sociálním a krajinném kontextu

Středověká a novověká vrchnostenská sídla<sup>1</sup> svou podobou a jistou výlučností v organismu sídelních jednotek přitahovala pozornost archeologů již od 19. století, kdy také začaly vznikat první práce postihující jednotlivé lokality i regiony (Heber 1844–1849; Sedláček 1882–1927). Dlouhou dobu však byla vyzdvihována pouze jejich umělecko-historická hodnota, případně byla sídla spojována s historickými událostmi a mnohem menší důraz byl kladen na jejich funkci a roli v sídelní struktuře. V průběhu druhé poloviny 20. století byla prováděna nesystematická, avšak poměrně vyčerpávající dokumentace a evidence, jejímž produktem je kategorizace vrchnostenských sídel, ať již jde o hrady, či menší objekty (tvrze, hrádky, zámečky). Tyto snahy vedly k definici základních formálních typů a k nastínění modelového vývoje v průběhu mladšího středověku a novověku (Kolektiv 1998–2005, XI–XXXIII).<sup>2</sup> Typizace objektů se ale stala do jisté míry samoučelnou a sídla byla zkoumána jako uzavřené areály s rozmanitou vnitřní strukturou, avšak odtržená od vlastního provozního a hospodářského zázemí a především od samotné sídelní sítě.

Podíváme-li se blíže na menší vrchnostenská sídla, je zřejmé, že neexistují v krajině soliterně, ale jsou součástí složitějšího sídelního systému, jehož typickým představitelem ve vymezeném časovém období byla vesnice. Pokud na tento případ vztáhneme pojmy teorie sídelních areálů (i přes její vztah spíše k pravěkým areálům; Neustupný 2010, 150–159), označili bychom vesnici, její intravilán a extravilán, jako komunitní areál, v jehož kontextu se drobné vrchnostenské sídlo nacházelo. Samotné sídlo bylo jedním z areálů aktivit dané komunity, který mohl mít různé, případ od případu proměnlivé funkce, které se zároveň vyvíjely v čase. Nelze si nevšimnout, že téměř vždy byl na tento areál vázán další typ areálu, kterým je vrchnostenský (poplužní) dvůr. Vzhledem k jejich těsnému vzájemnému vztahu je lze považovat za komplementární dvojici a je nežádoucí až nemožné oddělit studium vrchnostenských sídel od studia vrchnostenských dvorů.

Vzájemný vztah vrchnostenského sídla a dvora není překvapivý, neboť v dlouhodobém měřítku lze podobný trend propojování správní, sociálně-symbolické a ekonomické funkční roviny sledovat minimálně od starší doby železné, kdy se objevují první podobné objekty, tzv. *Herrenhöfe*, tedy menší ohrazené polyfunkční areály interpretovaná jako sídla elit (Michálek – Lutovský 2000, 174; Venclová a kol. 2008, 103–104). Ekonomický a společenský rozvoj zaznamenaný na našem území v době laténské vedl k další hierarchizaci společnosti (Venclová a kol. 2008, 146–147) a vzniku nových typů sídelních jednotek, ať již oppid, či tzv. emporií, přirovnávaných s jistou nadsázkou ke středověkým městům (Venclová a kol. 2008, 35–36; 38–46), které vznik nových elitních společenských skupin odrážejí na úrovni nemovitých artefaktů. Identifikujeme také objekty menšího rozsahu, označované jako „dvorce“ či „čtyřúhelníkové valy“ (něm. *Viereckschanze*), jejichž funkce se pravděpodobně do jisté míry podobala venkovským rezidenčním dvorům přelomu raného a vrcholného středověku (sídlu elity s hospodářskou, kultovní a společenskou funkcí) a jejichž vznik a rozšíření naznačuje přítomnost lokálních elit (Murray 1995; Venclová a kol. 2008, 33–35). Ostatně i systém římských sídel *villa rustica*, který dosáhl největšího rozmachu v pozdně římském období, spojoval rezidence movitých pozemkových vlastníků a hospodářské zázemí do jednoho areálu a ukazoval na potřebu rodící se aristokracie kontrolovat nakládání s vlastním, přímo spravovaným majetkem a užívat jednoznačně vymezené sídlo. V poslední době se objevují hypotézy o přímé vývojové linii od pozdně římského správního systému k feudálním panstvím. Mezi sdílené znaky patří mimo jiné rozdělení majetku na část bezprostředně spravovanou vrchností a část propůjčovanou klientům za službu na vrchnostenském majetku a peněžní rentu (Sarris 2004). Tento názor zastával již A. Hejna, který se také jako první systematicky zabýval původem českých tvrzí (Hejna 1965, 519).<sup>3</sup> Titulování nižších šlechticů pojmem *vладыka* je dalším dílem skládky s konotacemi vůči prostředí přirozeně konstituované skupiny aristokracie, rodící se ze spleti rodových a kmenových vztahů raného středověku. Vladykové jsou jako držitelé pudy titulaturou důsledně odlišováni od členů vrchnosti v přímém lenním vztahu

vůči panovníkovi, kteří vystupují v pramenech jako *nobiles*, *milites* či *clientes*. Ti svůj majetek i postavení pravděpodobně zakládali na příslušnosti k užší sociální skupině kolem panovníka, tedy na přidělených a následně zcizovaných úřadech či jako družiníci vázaní službou (Macek 1997, 68–69).

Celý proces diferenciací středověké rodové šlechty je tak úzce provázán se vznikem sídel, která mohla naplnit potřeby vrchnosti v otázce symbolického vymezení vůči ostatním sociálním skupinám a zároveň zabezpečit veškeré aspekty vlastního hospodaření. Tento proces neodvratně vedl ke vzniku dílčích areálů, jejichž pokročilejší formy rozeznáváme mezi dvorci velkomoravských velmožů (Dostál 1975, 239–259; Macháček 2005) a za další vývojová stádia lze označit tzv. *curie* vydělující se z českých hradišť upadající hradské soustavy (Klápště 2005, 41–45, 105–118). Tyto objekty získávají všechny základní znaky pozdějších venkovských sídel a spojují rezidenční, správní, hospodářskou a obranou funkci v rámci jednoho, často ne příliš rozsáhlého areálu, obývaného uzavřenou skupinou lidí (Kašička 1985, 59–60). Tento fenomén lze navíc sledovat nejen v soudobém celoevropském měřítku (Dostál 1975, 255–257), ale na základě výše uvedeného exkurzu také jako přímý odraz sociálního uspořádání společnosti v období počínajícím v prvním tisíciletí před Kristem a odeznívajícím až v průběhu novověku, kdy vliv venkovských elit spojených s držbou půdy byl postupně rozměňován v důsledku industrializace a celkové restrukturalizace sociálních vztahů.

Nejpokročilejším vývojovým stupněm původních dvorců je zformování vrchnostenských sídel vrcholného a pozdního středověku. Tehdy byly výlučnost a postavení majitelů i těch nejmenších statků dále zdůrazněny vydělením rezidenčního, obvykle fortifikovaného jádra z organizmu *curie* (Laval 2013; 2014) a došlo ke vzniku zvláštní kategorie venkovských sídel – tvrzí, které obtížně balancovaly na hraně mezi reálnými ekonomickými možnostmi stavebníka a snahou symbolicky se zařadit mezi nejvyšší společenskou vrstvu. Panovník a vyšší šlechta v této době definitivně opouští rurální prostředí a připouští odtržení od agrární produkce a vedení svých statků prostřednictvím správců. Nižší šlechta však musí své dominium spravovat sama – ať už z důvodu nedostatku pracovních sil (financí), tak kvůli upevnění postavení mezi poddanými.

Nabízí se zde otázka, zda je vrcholně středověká tvrz pouze logickým vývojovým stupněm dvorce, tedy vzniká přirozeným vývojem, nebo zda se naopak jedná o výraz institucionalizace hierarchického postavení vlastníka dominia a jeho služebníků a jde o specifický cizorodý prvek. Služebný vztah musel být přítomen již v pozdně antickém a raně středověkém právním zřízení, které bylo založeno zejména na kumulaci rodového majetku a vzniku ekonomicky závislých skupin obyvatelstva (Sarris 2004; 2009). Feudální právní řád jej ale až později rozdělil mezi dvě omezeně přístupné skupiny poddaných a šlechty, s čím dál jasněji definovanými právy, povinnostmi a v důsledku také symbolickým postavením, vyjádřeným stavební kulturou vrchnostenských sídel. Tímto směrem uvažuje např. F. Laval (2013; 2014) a jisté náznaky nabízí výpověď raně středověkých zákoníků (Kudrna 1959, 137–142), stejně jako Hejnovy úvahy o přirozeném domácím vývoji sídel a prolínání jejich forem s dalšími strukturami z karolinského prostředí, případně některými vzorci typickými pro administrativně-vojenské areály římského limitu (Hejna 1965). Alternativní interpretace středověkých fortifikací se dostávají do popředí diskuse také v zahraniční literatuře (Coulson 2003; Creighton – Liddiard 2008, 161–165) a prokazuje se například spojitost stavební podoby opevněných venkovských sídel se změnou administrativního uspořádání pozdně středověkého Irska (Eadie 2014). Pro roli vrchnostenských sídel jako pečeti sociálního postavení hovoří také snaha emancipujícího se bohatého patriciátu proniknout mezi rodovou aristokracií právě skupováním malých sídel a statků v okolí významných měst. Tento proces pozorujeme nejen v okolí Prahy, ale např. také na Chebsku, Kutnohorsku, Plzeňsku a dalších místech.

Na uvedeném procesu lze velmi dobře ilustrovat, nakolik odlišně byla konkrétní řešení a podoba typově shodných areálů (sídel nižších elit – dvorců) v rámci společenských a symbolických potřeb reflektována ve stavební podobě, aniž by se zásadním způsobem změnila jejich praktická funkce (správní,

hospodářská, rezidenční, obranná atd.). Stejným způsobem tak musíme chápat i další následný vývoj v mladším středověku a časném novověku. K fyzickému oddělení sídla a dvora dochází ve venkovském prostředí pouze v poměrně krátkém období od 2. poloviny 13. století do počátku 15. století se vznikem opevněných „tvrzí“ a „hrádků.“ Již od pokročilého 15. století nastává opětovné srůstání sídla a dvora v homogenní a nedělitelný celek, což jen podtrhuje důležitost uchopení této dvojice areálů jako celistvého problému, který ponejvíce odráží charakter a vývoj uspořádání minulé společnosti (společenský a symbolický význam), spíše než praktické funkce obvykle kladené do popředí.

V kontrastu k výzkumu tvrzí tak působí opomíjení dvorů nanejvýše zarážejícím dojmem. Přitom hledání definice tvrze se stalo úhelným kamenem mnoha studií, kdy je veden spor o „horní“ hranici tohoto pojmu ve vztahu k hradům (např. tvrze/hrady Košík u Neumětel, okr. Beroun; Angerbach u Kožlan, okr. Plzeň-sever; Durdík 2009, 280; Razím a kol. 2010, 178). Jejich „spodní“ hranice ale mizí do ztracena a to i v dobových písemných pramenech (Kovář 2010). Bylo by totiž nutné přiznat, že dosavadní bádání o tvrzích je často vytrhuje ze sídelního kontextu a že samotná tvrz bez svého hospodářského zázemí ztrácí smysl. Jejich vzájemnému uspořádání se přitom blíže věnoval již F. Kašička a povšiml si jejich komunikační provázanosti (Kašička 1985, 58). Výše nastíněný model se udržel po zbytek středověku a později vyvrcholil atrofováním fortifikační úlohy drobných sídel v časném novověku a jejich opětovným situováním do zástavby dvora, kde přebraly úlohu jeho nejvýznačnější stavby. Tento stav se nadále ukázal jako jediný udržitelný a může se zdát, že naopak v případě vrcholně a pozdně středověkého konceptu oddělených komponent šlo o deviaci, která se později ukázala jako neživotaschopná.<sup>4</sup> Absence hospodářského dvora u tvrze víceméně poukazuje na jinou než správní úlohu tvrze v sídelní struktuře. Jedná se především o objekty spojené se strážní funkcí u významných komunikací (srov. Plaček 1990) nebo sloužící k ochraně těžby (srov. Nováček 2007). Výzkum v tomto směru však musí dále pokračovat. Naši pozornost by měl přitahovat také fakt, že přítomnost vrchnosti na vsi nemusela nutně znamenat přítomnost tvrze či jiného opevněného sídla v pravém slova smyslu. Naopak přítomnost poplužního dvora je ve středověkém režijním (rentovním) systému pro správu vsi v poměrně důležitém postavení.<sup>5</sup> Proto opomíjení studia středověkých vrchnostenských dvorů nelze brát na lehkou váhu a je třeba naše výzkumné otázky zaměřit tak, abychom mohli plně pochopit fungování středověké vsi, včetně jejího vztahu k vrchnosti realizovaného v prostoru dvora.

V prostoru sídelního areálu můžeme sledovat celou řadu variant výskytu a podoby rezidenčních a hospodářských objektů v majetku elit a je pravděpodobné, že základním důvodem této prostorové a formální variability je různá role, kterou venkovská sídla a dvory zastávaly v rámci sídelní sítě, správní struktury a sociálních či majetkoprávních vazeb. Zatímco poloha v terénním reliéfu a vztah vůči ostatním areálům odráží především situaci a zamýšlený účel při založení sídla, formální stránka odkazuje na skutečné funkční využití daného objektu (případný stavební vývoj na jeho změny). Pokud by byla východiska pro stavbu a účel všech drobných vrchnostenských sídel a vrchnostenských dvorů stejná, nebyli bychom svědky takové formální a prostorové rozmanitosti. Pokud by se účel neměnil v čase, docházelo by pouze k opravám sídel, nikoli ke kvalitativním změnám. Jistě se často významnou měrou projevuje také individualita stavitele a pozdějších vlastníků sídla. Tu je proto třeba rovněž studovat a zapojit do interpretačního modelu, k čemuž nám mohou pomoci dostupné historické prameny.

Na základě výše vyslovené hypotézy je zřejmé, že pochopení vzniku, vývoje, distribuce a zániku těchto areálů je zcela klíčové, neboť se v případě menších vrchnostenských sídel jedná o objekty, které do značné míry odrážejí původní potřeby a záměry svých stavebníků nejen ve vztahu k sídlu samotnému, ale k celé sídelní jednotce a struktuře společnosti na lokální i širší, např. zemské úrovni (Žemlička 1991, 40–41). Podoba, absence, prezence a celkové uspořádání těchto objektů v určitých regionech může přinášet pestré informace o vývoji osídlení (Gabriel – Panáček 1991, 24). Drobná

vrchnostenská sídla lze použít jako „materiální agenty“ (zastupující skutečné minulé lidské agenty; obecně ke vztahu agent/struktura viz Dornan 2002; Dobres – Robb 2000) pro jeho rekonstrukci, která je navíc díky vysokému početnímu zastoupení sídel statisticky validním pramenem pro celé sledované období. Podobným směrem lze uvažovat při komparativním studiu v nadregionálním (evropském) měřítku, případně při studiu artefakturních odrazů elit v různých chronologických obdobích a společenské role tzv. „dvorců“.

## Současný stav poznání a terminologické aspekty výzkumu

### *Tvrze, hrádky, hrady...*

Pokud máme stručně jmenovat aktuální tématické okruhy objevující se v české literatuře v posledních letech, lze zkonstatovat, že vyjma vydání souhrnného kompendia obsahujícího zdařilé shrnutí současného stavu výzkumu (Kolektiv 1998–2005) nedošlo na úrovni syntézy poznání k žádnému výraznému posunu.<sup>6</sup> Směr stále udává svým způsobem nepřekonaná práce P. Chotěbora „*K situaci a stavební podobě vesnických feudálních sídel*“ (1982; respektive pozdější, nikdy nepublikovaná disertační práce „*Stavební podoba české středověké tvrze*“ z roku 1985), který si kromě definice dosud užívané typologické klasifikace také jako první začal na větším vzorku všimnout zapojení tvrzí do organizmu vsi, i když k hlubšímu rozvinutí této myšlenky nedošlo. Mezi podnětné práce je možné zařadit rozsáhlé, striktně metodicky vedené sídelně-historické studie z prostředí Českolipska (Gabriel – Panáček 1991; 1993; 1994), navazující samostatnou práci J. Panáčka (2002), či práci postihující kolonizaci Nížkého Jeseníku na příkladu vývoje zdejších vrchnostenských sídel (Bolina 2002). Dotčena byla také další dílčí teoretická a metodická témata (např. Chotěbor 1983; 1989; 1992; 1996a; 1996b; Karel 2010; Kovář 2010; Rožmberský 1994; Rykl 1992; 2008; 2010; 2012; Slavík – Svoboda 1996; Unger 1983; 2011; Wolf 1998), i když pojatá až na výjimky opět velmi tradičně. I synteticky se tvářící texty dříve nebo později sklouzávají k prostému popisu analogií a typologie postavené na výběrové práci s materiálem (Plaček 1999). Poněkud pozitivněji se jeví přístup moravské archeologie, kde jsou významná témata v obecném povědomí, jsou dále rozvíjena a studium opevněných sídel zde dostává patřičný přesah (Kouřil – Měřínský – Plaček 1994), ač s celkovými závěry je nutno dále polemizovat (za všechny uveďme fenomén tzv. hrádků). Tuto dobrou praxi demonstruje série kvalitních studií v periodiku Střední Morava, jednoznačně stavějící sídla do celkového kontextu osídlení a jeho vývoje (Tymonová 1996; Musil 1997; 1998a; 1998b; 1999; 2000a; 2000b; 2001; 2002).

Počty zpráv o průzkumech dílčích lokalit sahají do tisíců a jistě se můžeme těšit na nové poznatky díky stále častějším záchranným výzkumům prováděným v areálech menších sídel. Regionální soupisy obsahují obvykle pouze stručný úvod shrnující typologický vývoj na daném území s uvedením nejvýznačnějších zástupců daných kategorií. Za pozitivní směr ale označme kupříkladu poslední kompendium D. Kováře, kde syntetická část svou kvalitou a rozsahem pozitivně vystupuje z průměru (2011, 7–57), stejně jako celkově velkorysé pojetí publikace. Otázka hospodářského zázemí sídel vrchnosti je stále řešena spíše namátkově (Chotěbor – Smetánka 1985; Kašička 1985; Plaček 1987; 2008; Chotěbor 1991; Rous 2010; 2011), nicméně tomuto tématu se blíže věnuje následující kapitola. V podstatě jediným uceleným textem, který se snaží vnést do studia „tvrzí“ nový pohled je nedávno obhájená disertační práce F. Laval (2013; publikováno z části 2010 a 2014). Ta myšlenkově navazuje na dříve publikovanou obecnější syntézu J. Klápště (2005) a nabízí inovativní uchopení tématu nejstarších sídel, vztahu raně středověkých dvorců, vlastnických kostelů a mladších opevněných sídel, a to nejen na úrovni archeologické, ale také na úrovni psaných pramenů, případně z pohledu jazykovědy (Laval 2010; 2013, 49–123). Zároveň se staví značně skepticky k významu dosavadního pojetí studia, s čímž nelze než souhlasit.

Jisté impulzy nám může dávat zahraniční literatura, kde vyjma již jmenovaných prací (Coulson 2003; Creighton – Liddiard 2008; Eadie 2014) zaujmou také další syntézy, které zdůrazňují tendenci vrchnosti systematicky organizovat prostor a formalizovat prostřednictvím krajiny a sídel svůj status (Hansson 2006). I starší práce skrývají překvapivě široké pojetí studia drobných opevněných sídel, jako jsou například tzv. *moated sites*, označující souhrnně středověká, většinou pravouhlá příkopová ohrazení chránící venkovská sídla (Aberg 1978), nebo *country houses*, které bychom v českém pojetí chápali jako mladší vývojový stupeň tvrzí (Walker – Tindall 1985). Mezi inspirativní patří příspěvky věnované vnitřnímu uspořádání sídel, funkci jednotlivých budov a rolím jejich obyvatel (Sherlock 2010; Eadie 2015a; 2015b), nebo také novější soupisové práce (Emery 1996; 2000; 2006). Jde však o letmý exkurz, který je třeba dále rozšířit analýzou publikací z německého a francouzského prostředí, kde dominuje studium sídel typu „*motte*“.<sup>7</sup>

Terminologické obtíže, které provázejí výzkum opevněných sídel v Čechách, ve své stati velmi dobře vystihl F. Gabriel, který upozornil na nekritické přejímání pojmů z historických pramenů a jejich následnou aplikaci na současné objekty nalézané v terénu (Gabriel 2002; 2006, 14–16). Při definování jejich podstaty jsou tak užívány termíny, které více než formální znaky daného sídla odrážejí jeho chápání minulou společností, které se ale zakládalo na významu přiřkládanému danému objektu, nikoli na jeho skutečné podobě. Není výjimkou, že došlo ke střídavému užití různých označení pro tentýž objekt (Kouřil – Měřínský – Plaček 1994, 126–127; Musil 2006, 16). Terminologické nejednotnosti se lze vyhnout uchopením drobných vrchnostenských sídel jako celku a oproštěním se od kategorizace objektů užívané v minulosti, respektive od jejich omezení. To nás vede na další scesti.

Při shromažďování informací o venkovských sídlech by bylo zásadně zjednodušující soustředit se čistě na archeologické doklady sídel a opomíjet obrovskou datovou základnu, která se nabízí v dostupných dílech vycházejících z archivních rešerší.<sup>8</sup> Dosavadní výzkumy prokazují, že z celkového počtu sídel se do dnešních dob dochovala přibližně pětina a zbylé objekty známe buď ze starších popisů, nebo pouze na základě zmínek v písemných pramenech (srov. Novák – Vařeka 2012; 2013; 2014; 2015). Terénní obraz je tak poměrně torzovitý, ovlivněný mnoha faktory a při studiu celkové sídelní struktury by byl zavádějící.

Studium vrchnostenských sídel proto musí již v analytické fázi výzkumu zahrnout i výpověď písemných pramenů, avšak pouze za předpokladu, že tyto informace budou jednoznačně odlišitelné od skutečných terénních zjištění popisovaných archeologicky (či stavebně-historicky). Vzniká tak možnost evidovat potenciální výskyt sídel vrchnosti založený na výpovědi různých typů pramenů. Pouze tam, kde aktuální stav poznání dovoluje jednotlivé prameny sloučit a ztotožnit je s konkrétním areálem v krajině, se přesouváme z úrovně hypotéz na úroveň rámcově ověřených zjištění. Potenciální sídlo tak může být na jedné straně reprezentováno pouhým predikátem důvodně spojovaným s danou sídelní jednotkou,<sup>9</sup> na druhé straně může být zastoupeno starou zmínkou o objevu blíže nespécifikovaného mohutného zdiva při výkopu v místním rybníce. Celou dobu se tak pohybujeme na jisté rovině pravděpodobnosti, která je zvyšována jak postupným doplňováním jednotlivých popisných informací k danému sídlu, tak postupným zpřesňováním jeho pravděpodobné geografické lokalizace. Až takový objekt, který naplní (částečně subjektivní) kritéria důvěryhodnosti existence, lokalizace a chronologického zařazení může být definitivně považován za skutečné sídlo. Vyhýbáme se tak předběžné predikci jeho podoby a označení tvrzí/hrádek/zámeček (atd.) jsou pouze jedním z popisných údajů zapadajících do celkové mozaiky.<sup>10</sup>

Z toho plyne, že k předmětu studia je třeba přistupovat bez předsudků vůči typologickému rozdělení a historické kategorizaci a obsah musí být definován pouze kvalitou informačních zdrojů a nastavenou hypotézou. Jedině tak se dostaneme do stavu, kdy terminologie nebude problematickým východiskem, ale naopak bude shromažďován takový materiál, díky kterému

bude možné toto téma dále diskutovat, diskusi opřít o solidní datovou základnu a přinejmenším definovat oblast, kde je prakticky možné hledat kritéria pro kategorizaci vrchnostenských sídel, případně definovat okruhy, kde úroveň poznání nedosahuje dostatečné kvality.<sup>11</sup> Podobný přístup dovoluje omezit krkolomné definice a stále nekončící diskuse, které lze pozorovat v téměř každé publikaci na dané téma (např. Hejna 1961, 7; Kašička – Nechvátal 1986, 5; 1990, 5; Durdík – Kašička – Nechvátal 1995, 197–199; Kolektiv 1998–2005, XI–XXXIII; Plaček 1999, 291; 2007, 66–69; Koblasa – Kovář 2003, 7–9; Musil – Plaček 2003, 7–9; Karel – Krčmář 2006, 12; Musil 2006, 13–20; Durdík 2009, 566–567; Karel – Knoll – Krčmář 2009, 15–18), aniž by vedly k jednoznačnému závěru a měly významnější smysl pro poznání minulosti.

### *... a vrchnostenské dvory*

Pokud čteme povzdechnutí P. Chotěbora a Z. Smetánky, že problému středověkých vrchnostenských dvorů není věnována zasloužená pozornost (Chotěbor – Smetánka 1985, 47), nelze se zbavit pocitu, že za posledních třicet let se v tomto ohledu mnoho nezměnilo. I když se není třeba nechat ovládat takovým pesimismem, jaký implikuje P. Chotěbor ve své pozdější stati (Chotěbor 1991, 179), naše poznání vrchnostenských dvorů stále zůstává torzovité a založené na dílčích zmínkách a nečetných výzkumech. Bez větší nadsázky lze konstatovat, že nejde jen o problém archeologie, ale historických věd obecně. První a na dlouho i poslední syntetickou prací, která se vrcholně a pozdně středověkým dvorům věnovala na poli historickém, byla sice době poplatná, nicméně bezesporu kvalitní a dosud nepřekonaná monografie F. Grause z padesátých let minulého století (Graus 1953; 1957). Do hledáčku se později dostal časně novověký podnikatelský velkostatek, kde četné prameny přímo vybízejí k pokusům o jeho hlubší pochopení (souhrnně srov. Ledvinka 1987) a na předchozí poznatky nebylo přímo navázáno. Čestnou výjimku v tomto ohledu tvoří práce R. Šimůnka, který se zaměřil zejména na jihočeské Rožmberské dominium (Šimůnek 2005), ale také díla J. Čechury (1999; 2008a). Situace nastupujícího novověku má pramálo společného s původním vrcholně a pozdně středověkým uspořádáním a to nejen na úrovni historických pramenů, ale rovněž pramenů archeologických. Kořeny dodnes dochovaných staveb dvorů sahají většinou nejdále do 16. století a jejich největší počet známe až v barokizované podobě. I když předpoklad prostorové korespondence těchto areálů s předcházejícím obdobím je důvodný, průzkumy J. Žižky z posledních let naznačují, že odhalení starších než předbělohorských budov ve stávající zástavbě dvorů, jež tak razantně proměnily svůj účel a uspořádání, je téměř nemožné a omezuje se na jednotlivosti (srov. Žižka 1999).

Dvůr definujeme jako hospodářsko-sídelní jednotku v podobě usedlosti většího rozsahu tvořenou komplexem stavebních objektů sloužících na jedné straně k obývání a na druhé k zemědělskému hospodaření. Rozlišujeme tak kromě obytné budovy nejčastěji stavby stodol, chlévů, sýpek, stájí, špýcharů a kolen. Tyto stavby bývají často ohrazeny společně s volným prostranstvím dvora, kde probíhá jeho běžný provoz a je zde dostatek prostoru pro manipulaci s vozy a dobytkem (Rous 2010, 20–21). U mohutnějšího ohrazení uvažujeme v omezené míře i o funkci fortifikační (srov. Kypta et al. 2012), avšak tuto variantu lze považovat většinou za symbolickou; ke skutečné fortifikaci má většina dvorů velmi daleko a smysl ohrazování lze spatřovat ve vymezení prostoru ve smyslu právním, z důvodu potřeby uložení hospodářského vybavení, jako prostoru pro hospodářská zvířata, nebo ve snaze regulovat přístup cizích osob do areálu. Představu o dobře fortifikované stavbě vyvolalo jednostranné zaměření výzkumu na církevní, nebo přesněji na klášterní dvory, zejména cisterciácké (viz dále), které nepředstavují typický příklad vrchnostenského dvora, ale pouze jejich typologickou podskupinu. Fortifikační úlohu na druhou stranu nelze podceňovat u dvorů umístěovaných v předpolí sídel, kde svým způsobem tvoří jejich předhradí.

Jednou ze základních úloh dvora bylo vedle hospodaření ve vlastní režii shromažďování naturální renty příslušející dané vrchnosti. V případě menších statků zajišťovala výběr renty přímo samotná vrchnost, na větších byla ustanovena funkce šafáře (*colonus*), který měl na starosti provoz dvora a výběr renty. U církevních a panských velkostatků náležela správa početných dvorů pověřeným úředníkům (*procurator monasteri* u klášterních – Graus 1957, 68; *purkrabí* na panských – Kašička 1985, 57), kteří nahrazovali přímý dohled vrchnosti nad výběrem naturální, peněžité a robotní renty. Ke dvoru z pravidla náležela část půdy přímo obhospodařovaná vrchností (*dominikál*) – tzv. popluží (*arature*; odtud *curia arature* – poplužní dvůr),<sup>12</sup> jehož velikost je však velmi složité definovat. Jde pravděpodobně o starší vymezení půdy než pomocí lánů (Graus 1953, 322–326). Názory na rozsah popluží v lánech se poměrně liší. Od širokého rozpětí od 1 do 14 lánů přímo obhospodařované půdy (Graus 1957, 347), po mnohem užší vymezení do 1–2 lánů celkem (Čechura 1999, 144). Práci na této vrchnostenské půdě vykonávali z části robotující poddaní, avšak hlavní pracovní sílu tvořili najatí čeledníci nebo podsedci dvora (Graus 1957, 70). Středověká robota v Čechách nikdy nedosáhla takové úrovně, aby bylo možné pokrýt veškerý provoz dvora, a souvisela tak spíše s výkonem sezónních činností (senoseč, žně, výlovy apod.).<sup>13</sup> Význam najímané pracovní síly se dále zvyšoval se silící relucí (Graus 1953, 254–259; Čechura 1999, 143; 2008a, 258–260). V souvislosti s přítomností čeledníků na dvoře je třeba počítat s oddělenými prostory pro jejich ubytování (*ratejnamí*).

Tam, kde poddanská renta nemohla pokrýt životní náklady a potřeby šlechtice (počet těchto statků postupně s poklesem významu renty stoupal), tvořilo obhospodařování popluží důležitou součást příjmů. Ke dvoru mohly náležet další objekty a provozy jako například rybníky (Čechura 2008a, 216), pivovar se spilkou a sladovnou (Kašička 1985, 63), ovčín, vepřinec, lázeň (srov. Graus 1957, 68), sušárna, kovárna (srov. Nekuda 1985, 60), vinopalna či mlýn (Kašička 1985, 60, 63), které dále rozvíjely jeho sociální, kulturní a ekonomický význam. Tyto přidružené provozy, jejichž úplný výčet by byl o poznání širší, se později na přelomu středověku a novověku se silícími nedostatky rentovního hospodaření (zejm. v důsledku poklesu reálné hodnoty oběživa, ve kterém byla renta vymezena) proměnily na hlavní zdroj příjmů a daly základ pozdějšímu režijnímu podnikatelskému velkostatku (Čechura 2008b, 181–199), na kterém byla většina produkce vytvářena pro regionální trh, nikoli pro osobní spotřebu majitele, jeho rodiny a služebnictva. Zároveň ve stejné době dochází k výrazné specializaci statků (Ledvinka 1987, 111–113). Pro období středověku je specializace v zemědělské produkci doložena pouze u největších statků (např. panství řádu německých rytířů; Graus 1957, 449–482). U malých dominií předpokládáme spíše autarktní systém hospodaření, snahu o všestrannost a snížení závislosti na trhu běžných komodit. Také ve 14. a 15. století existují jisté výjimky, spojované především s většími rody a užitím nerostného bohatství, jehož zpracování proniká i do vesnického prostředí a odráží se ve skladbě dokumentovaných objektů (např. těžba železa na Rokycansku; Vařeka – Holata – Rožmberský – Schejbalová 2011, 334, 337).

Ve své podstatě tak dvory představovaly jeden z významných komunikačních prostředků a prostor pro realizaci sociální a ekonomické interakce mezi poddanými a vrchností.<sup>14</sup> Nelze vyloučit ani občasnou výpomoc poddaným formou zápůjčky zemědělského vybavení pro obdělávání jejich vlastní půdy výměnou za práci na vrchnostenském majetku či prostřednictvím pronájmu. Jistá „otevřenost“ dvora směrem do vsi byla nepochybně žádoucí a vydělený celek zřejmě tvořily až areály sídel vymezené fortifikací (skutečná i symbolická hranice?), kam nepředpokládáme běžný přístup obyvatel vesnických usedlostí. Také v těch případech, kdy dvůr tvořil opevněné předpolí sídla (např. Ostrov u Jedomělic, okr. Kladno; Smetánka – Klápště – Richterová 1979), byl komunikačně přístupnější než jeho budova, často dosažitelná výhradně skrz areál dvora. Někdy je nicméně těžké odlišit zda vrchnost opravdu sídlila přímo na „tvrzi“, či zda rezidenční úlohu přebíral dvůr a vydělené sídlo mělo pouze reprezentativní a refugiální funkci. Takovéto uspořádání předpokládáme hlavně u malých věžových tvrzí (Klápště 2005, 159).



Také u větších sídel, které ve svém jádru kromě obytných prostor (evidujeme i roubené komory; Chotěbor 1989) zahrnovaly zázemí pro vnitřní provoz rodiny feudála (nejčastěji kuchyně, pekárny, maštale, sklepy a další prostory), je samostatné hospodářské zázemí stále nezbytné (Kašička 1985, 63). Jednou z nejvýznamnějších úloh středověkého dvora nebyl jen samotný hospodářský provoz, ale užití skladovacích prostor pro uchování naturálních dávek poddaných. Skladovací prostory tak musely nesporně hrát nejdůležitější roli v organismu jeho staveb. Uložení nejcenějšího majetku a peněz vybraných z rentovních plateb je pravděpodobnější přímo v opevněném sídle, pokud však bylo přítomno.

Důležitým faktorem při studiu vrchnostenských dvorů jsou majetkové poměry. Značné pozornosti se u nás dostávalo dvorům církevním. Vzhledem k téměř absolutnímu zničení Desk zemských, které představovaly nenahraditelný pramen pro studium šlechtických držav, toto není překvapením. Církevní instituce vedly dlouhodobě a systematicky vlastní evidenci majetku a ta tvoří mnohem ucelenější a přehlednější pramen, než torzovité zmínky o majetku šlechty. Ta – s výjimkou velkých dominií – vlastní evidenci neměla a dozvídáme se o ní zejména ze sporné soudní agendy, tj. nikdy zpravidla neuvidíme „celý“ majetek jednotlivce.

Archeologické výzkumy se věnovaly především cisterciáckým *grangiím*, které ale svým uspořádáním vybočují z dobových standardů a lze je označit za samostatnou typologickou skupinu (srov. Rožmberský 2008). Rovněž dvory velkých panských rodů nejsou právě typické, i když opět díky pečlivé úřední dokumentaci (například u jihočeských Rožmberků) mohou tyto velkostatky snáze posloužit k pochopení fungování středověkého hospodářství (srov. Šimůnek 2005). Za nejčastější považujeme poplužní dvory nižší šlechty, která jejich prostřednictvím uplatňovala svá práva vůči podřízeným vsím a obyvatelstvu, jak bylo zmiňováno výše. Vzhledem k variabilitě drobných vrchnostenských sídel lze podobnou variabilitu (ne-li větší) předpokládat u vrchnostenských dvorů. Popluží, i přes relativně vysokou četnost, nemusela být na vesnici pravidlem. Není výjimkou, že k jednomu poplužnímu dvoru bylo vázáno vícero sídelních jednotek malého dominia.

Tento nástin nás vede k otázce, zda je důvodné a možné dělit dvory na tzv. residenční a podnikatelské (režijní) již ve středověkém období, jak s oblibou činí starší literatura (např. Chotěbor – Smetánka 1985, 48). Jak se zdá, residenční funkce dvora přímo neměnila jeho charakter a využití. Také tam, kde bylo sídlo oddělené, mohl dvůr sloužit k pohodlnějšímu bydlení. Produkce nejmenších dvorů se po stránce skladby produktů nejspíše příliš nelišila od produkce dvorů na velkostatkách. Ke skutečné proměně dochází až v polovině 16. století v souvislosti s tržní emancipací šlechty na úkor měst. Způsob hospodaření a v důsledku ani podobu dvorů nelze v pozdním středověku dělit na čistě podnikatelský, rentovní či residenční již proto, že nejde o synchronní, ale diachronní jevy. Rozhodujícími faktory pro typologickou variabilitu se hypoteticky stávají konkrétní způsob správy daný postavením vrchnosti, velikost dominia a specifické lokální potřeby. Ani tento pohled ale nedovoluje dvory takto jednoznačně kategorizovat, zvláště tak silně významově zatíženými pojmy, jako jsou „residenční“ či „podnikatelský“.

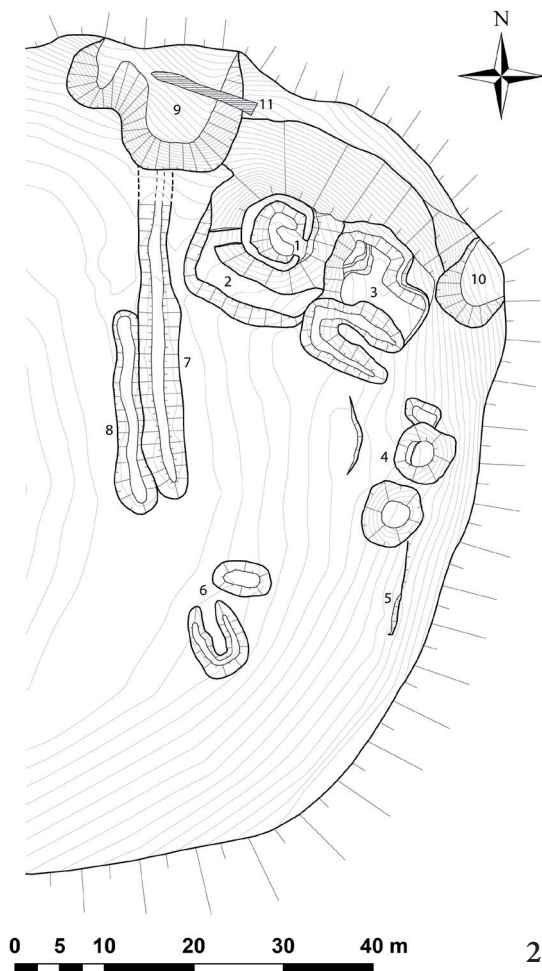
Jak vyplývá z úvodních slov, studium dvorů středověkého stáří z archeologického hlediska je velice obtížné. U podstatné části dosud stojících dvorů lze důvodně předpokládat, že svým umístěním respektují původní středověké uspořádání obce, a to zvláště tam, kde je s dvorem přímo propojeno drobné vrchnostenské sídlo. Můžeme tak podrobit analýze vzájemné prostorové vztahy sídla, dvora, vsi a dalších komponent (mlýny, rybníky, plužiny apod.), nicméně vnitřní uspořádání a zástavba dvora byly v průběhu novověku a následujícího industriálního období až na výjimky zcela proměněny. Na středověké situace narážíme spíše náhodně při dílčích záchranných výzkumech, jejichž rozsah však obvykle neumožňuje širší vyhodnocení.<sup>15</sup> Nezbyvá než obrátit pozornost tam, kde byl středověký stav konzervován v takové podobě, ve které je pro nás dosud archeologicky čitelný. Jde především o areály zaniklé během 15. století, které se dnes nacházejí v lesním prostředí

a nebyly dosud narušeny zemědělskou činností. Nedestruktivní průzkum takových lokalit za užití širokého spektra metod nám přináší často jediný vhled do této problematiky. Počet zjišťovaných areálů neustále roste (např. Smetánka – Klápště 1981; Kypta et al 2012; Novák – Vařeka 2014, 452–454; Vařeka 2014) a můžeme se tak pokusit kvalitativně pokročit v současné úrovni syntézy poznatků z výpovědi více než 50 lokalit. Celkový pohled můžeme doplnit o sice vzácné, ale o to náročnější výzkumy odkryvem, které byly na některých lokalitách realizovány (např. Zalužany – Polla 1962; Mstěnice – Nekuda 1985; Hrnčíře – Meduna 2006).

Historické prameny o podobě středověkých hospodářských dvorů vypovídají velmi střídavě. Se dvory se v pramenech setkáváme od 12. století, nicméně minimálně do počátku 13. století je lze považovat za do jisté míry odlišné stavby označované jako dvorce, které spadající do předchozí vývojové etapy, ač existují doklady přímé prostorové návaznosti dvorců a pozdějších dvorů (Klápště 2005, 58; Meduna 2006). Hodnotnější popisy se začínají objevovat po roce 1300, kdy postihují výčet funkčních jednotek, se kterými se můžeme ve dvoře setkat, avšak ve velmi hrubých rysech. Zaznamenání podoby dvorů pro dobovou společnost mělo tak malý význam, že přesnější popisy lze očekávat jen výjimečně. Dvory vstupují do pramenů v zásadě dvěma způsoby: při listinné evidenci změny držitele (prodejem či pronájemem) a při písemné evidenci majetku formou urbáře (Charvátová 1987, 288–289). O něco sdílnější jsou dobové inventáře movitého majetku, stavu chovaného dobytka a evidence zemědělských produktů (srov. Graus 1957, 357–405) z nichž lze nepřímě vyvodit nejen rozsah obhospodařované půdy, ale i jednotlivé základní provozy situované ve dvoře.

Již bylo zmiňováno, že písemnosti se vztahují víceméně k církevním fundacím a držbám dvorů, avšak stále se jedná o důležitý zdroj jejich poznání. Nejznámější popis se týká dvora Břevnovského kláštera v Hodkovičkách (okr. Praha) z roku 1417: „*Primo videlicet curia bene muro circumdata, turris lapidea in medio curie sita in qua erat parva stubella cum pavimentis suis competentibus de ligno constructis, it domus coloni prope portam maiorem lapidea cum stuba competenti, it. celarius parvum, it. duo magna stabula et tria parva omnia lapidea pro pecoribus, pecudibus et equis ac eciam aliis animalibus, it. duo horrea lapidea cum glossis seu straminibus cooperta*“ (Graus 1957, 67).<sup>16</sup> Prameny ke klášterním dvorům benediktinů, premonstrátů a cisterciáků přehledně shrnula K. Charvátová. Dvory byly hrazené, s jednoduchou branou a obsahovaly jako nejdůležitější budovu věžovitou stavbu refugiálního charakteru, která stávala samostatně ohrazená uvnitř plochy dvora. Existují i případy více věží v jediném dvoře (tvrz a věžovitý špýchar?). Někdy byly věže užívány k obývání šafářem či nájemcem dvora. Z dalších staveb jmenujme sýpku, často kamennou. Zbylé budovy jako stáje, chlévy a obytný dům bývaly spíše dřevěné. Přímo ve dvoře se nacházely i nádrže či rybníčky a cisterciácké dvory často doplňovala kaple. Střechy staveb mohly být výjimečně pokryty i prejzy (Charvátová 1987, 291–292).

Ještě vzácněji než písemnosti dvory zpodobňují prameny ikonografické. Bezesporně nejznámější vyobrazení bezejmenného dvora datujeme na přelom 14. a 15. století a nalezneme jej v *Biblia Wenceslai Regis* (obr. 1). Dvůr oválného půdorysu je lehce ohrazen palisádou ze zahrocených fošen, spojených na rubu ve spodní a horní části svlaky.<sup>17</sup> Ohrazení je prolomeno jednoduchou branou (vraty), která ústí do volného prostranství dvora. Ve dvoře stojí tři až čtyři samostatné stavby. Centrální budovou je patrová obytná stavba s plným štítem s trojicí okének (jizba?), která je doplněna o boční přístavek. Další patrová stavba, pravděpodobně hospodářského charakteru (sýpka, stodola?), stojí na opačné straně dvora a má štít otevřený. Při vnějším ohrazení budí pozornost věžovitá stavba, snad špýchar s refugiální funkcí. Všechny tři stavby jsou v prvním podlaží zděné (nebo dřevěné s hliněným omazem), následující patra jsou dřevěná a střechy jsou pokryty šindelem. Na věži je v patře užitá roubená konstrukce a prkenné podsebití střechy a je možné uvažovat o keramické krytině na valbové střeše. Zbylé dvě stavby jsou v patře prkenné se sedlovou střechou. Mezi oběma hlavními stavbami je vyobrazena poslední budova, která je buď jejich spojovacím článkem,



Obr. 1. Vyobrazení dvora v Biblia Wenceslai Regis. Dostupné z: [http://upload.wikimedia.org/wikipedia/commons/4/49/Bible\\_V%C3%A1clava\\_IV.jpg?download](http://upload.wikimedia.org/wikipedia/commons/4/49/Bible_V%C3%A1clava_IV.jpg?download). – Abb. 1. Darstellung eines Hofes in Biblia Wenceslai Regis. Abrufbar unter: [http://upload.wikimedia.org/wikipedia/commons/4/49/Bible\\_V%C3%A1clava\\_IV.jpg?download](http://upload.wikimedia.org/wikipedia/commons/4/49/Bible_V%C3%A1clava_IV.jpg?download).

Obr. 2. Libušín – Staré zámky. Plán dvora. 1–umělý pahorek s relikty věžové stavby; 2–terénní stupeň; 3–zřejmě hlavní obytné stavení; 4–objekty indikující pravděpodobně hospodářské stavby; 5–relikt podezdívky; 6–objekty neznámé funkce; 7–val; 8–příkop; 9–lomy/sesuvy půdy; 10–recentní narušení. Zaměření a plán totální stanicí D. Novák, P. Vařeka. – Abb. 2. Libušín – Staré zámky. Plan des Hofes. 1–künstlicher Hügel mit Relikten eines Turmbaus; 2–Geländestufe; 3–wahrscheinlich das Hauptwohngebäude; 4–Objekte, die wahrscheinlich auf Wirtschaftsgebäude hinweisen; 5–Relikt der Grundmauer; 6–Objekte mit unbekannter Funktion; 7–Wall; 8–Graben; 9–Brüche/Hangrutsche; 10–Rezente Beschädigungen. Vermessung mit Total Station und Plan D. Novák, P. Vařeka.

nebo jde o samostatnou stavbu lehčí konstrukce. Je celodřevěná s okénky v horní části a doškovou střechou. Ze dvora do ní není patrný žádný vstup.<sup>18</sup>

Nelze se ubránit srovnání této situace s nedávno dokumentovaným dvorem s věží v poloze Staré zámky u Libušína (obr. 2), kde nalezené objekty evokují zcela shodnou situaci: lehce ohrazený areál s centrální věžovou stavbou dřevěné konstrukce, doplněnou o obytný dům s pecí a několik hospodářských budov.

Ač je naše poznání dvorů torzovité, uvedené shrnutí naznačuje, že s přibývajícím materiálem a dokumentovanými příklady bude možné ve studiu pokročit, zejména zapojíme-li výzkum dvorů do širších souvislostí vrchnostenských sídel. Pokud jim bude v budoucnu věnována podobná péče jako tvrzím či hradům, jistě nebude problém zaplnit toto bílé místo ve skladbě vesnických areálů.

## Základní otázky a metodika dalšího výzkumu

Pokud se vrátíme k úvodní hypotéze, že na základě studia drobných vrchnostenských sídel a k nim příslušných dílčích areálů lze uchopit vývoj krajiny a jejího osídlení jako celku, je zřejmé, že je třeba pracovat se solidní a především dostatečně širokou datovou základnou, která obsáhne výsledky dosavadního bádání a kontextuálně je propojí v celek, který bude možno souvisle analyzovat. K libovolnému fenoménu lze v archeologii přistupovat z mnoha úhlů pohledu, které jsou na jedné straně dané předmětem studia, ale do značné míry také měřítkem, které při popisu specifického fenoménu aplikujeme a které implikuje naše výzkumné možnosti. Nejde jen o měřítko ve smyslu prostorového vymezení oblasti zájmu, ale také měřítko, ve kterém jsou data reprezentována v informačních systémech stojících v pozadí. Lze tak polemizovat, jaká reprezentace archeologických dat je vhodná pro řešení konkrétních výzkumných otázek (Sindbæk 2006; Gosden 2013). Zejména rozvoj geografických informačních systémů (GIS; souhrnně Wheatley – Gillings 2002) přinesl řadu možností, jak redukovat předchozí obtíže. Díky užití vektorových dat s napojením na databázové záznamy je možné měřítko volně měnit na základě aktuální potřeby a data zobrazovat v geografickém prostoru. Tyto metody a teoretický koncept studia agentů jako součástí komplexních systémů (např. Kohler 2011) velmi dobře vyhovuje pojetí vrchnostenských sídel jako mnohvrstevnatého výzkumného tématu, které pozorujeme na následujících úrovních:

1. Jako jeden z prvků nadregionální struktury (vztah centrálních a periferních oblastí; hierarchizace sídel; regionální specifika hospodaření; dynamika vývoje sídelní sítě; vliv přírodních podmínek či obecných politických dějin a dějinných událostí)
2. Jako součást regionální struktury (kvalitativní postavení sídel v regionu, vazby vůči dalším správním centrům – hrady, města; specifické ekonomické charakteristiky dominií; proces majetkových přesunů; vliv lokálního přírodního prostředí na distribuci sídel)
3. Ve vztahu k okolním sídelním jednotkám, komunikační síti a topografii (vztah k regionálním a nadregionálním komunikacím; vzájemná interakce dominií; vnitřní uspořádání dominia; chronologická a prostorová kontinuita a diskontinuita sídel; exploatace surovinných zdrojů)
4. V souvislosti se zapojením do celé sídelní jednotky (intravilán i extravilán; typická řešení pro různá chronologická období a sídla s odlišným kontextem vzniku; vztah sídla a hospodářského zázemí)
5. Na úrovni formálních vlastností nemovitých objektů (vnitřní topologie objektů a areálu)
6. Ve výpovědi movitých artefaktů nalézáných na jednotlivých sídlech (účel objektů; sociální interakce)

K těmto úrovním poznání drobných sídel vrchnosti se váží specifické metody, otázky, ale také jistá omezení, a jejich zpracování je silně ovlivněno časovou náročností jednotlivých kroků. Díky dlouhodobé práci mnoha badatelů je však možno konstatovat, že pro podobné studie existuje dostatečné množství dat získaných generacemi terénních archeologů či stavebních historiků, kteří svými průzkumy dokázali lokalizovat a popsat formální podstatu stovek až tisíců sídel. Tyto údaje dlouhodobě doplňují badatelé v archivech o výpověď historických pramenů a vzniká tak plastický obraz, který je ale dosud roztržštěn v nepřehledném množství dílčích výstupů. Nejširší pohled na hrádky, tvrže a další sídla umožnil až rozvoj nových technologií pro jejich evidenci, který dovoluje zasazení jednotlivých objektů do krajinného a sídelního kontextu. Starší tuzemské, velmi cenné syntetické práce se sice snažily problém uchopit jako celek, avšak chybějící data značně redukovala celkové výpovědní možnosti komparativního studia, které se snažilo pojmut vrchnostenská sídla jako panevropský fenomén s hlubokými kořeny (Hejna 1961, 7–39; 1965; Čaplovič – Hrubec – Ruttikay – Vallašek 1985; Kouřil – Měřínský – Plaček 1994).

Je tedy tvrz přímým nástupcem raně středověkého, resp. pravěkého „dvorce“? Je proces budování sídel přímým důsledkem kumulace majetku, klientských vztahů a hierarchizace? Jak se sídla zapojují do ekonomických a správních aktivit? Jde o fortifikace či o symbolické vymezení prostoru odlišné sociální skupiny? Jak se tyto aspekty projevují ve formální podobě sídel? Hraje roli poloha sídel v krajině? Nepřehlédneme některé aspekty tohoto tématu?

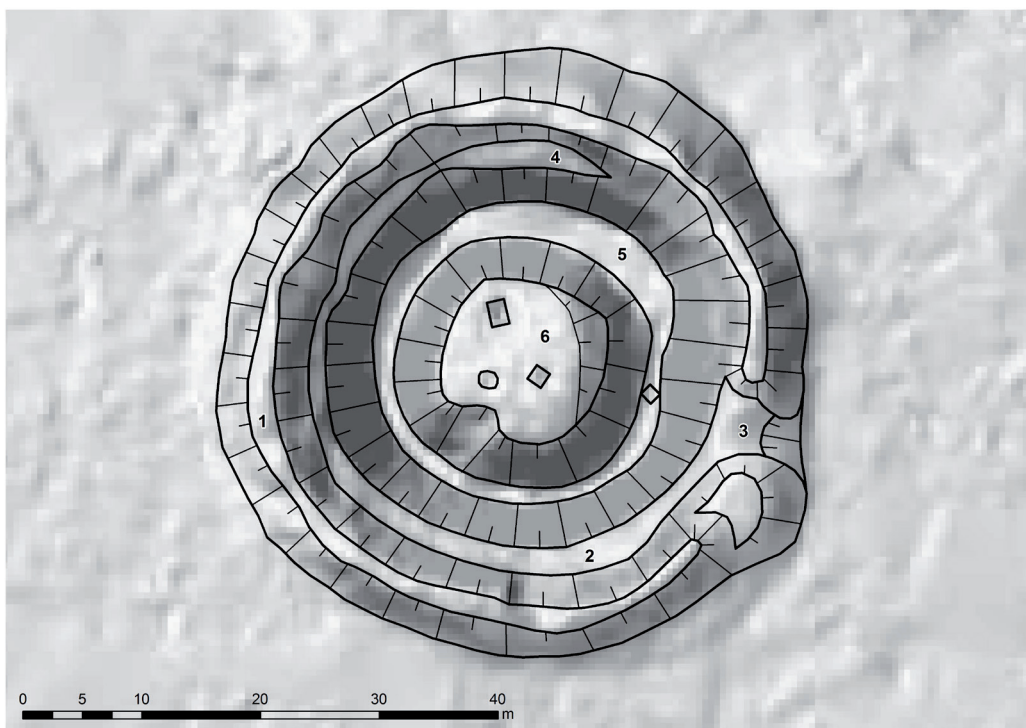
To vše jsou klíčové teoretické otázky, které je třeba jasně formulovat a další výzkum má smysl jedině tehdy, pokud na podobné otázky skutečně budeme hledat odpovědi. Smyslem výzkumu tvrzí nesmí být jen hlubší poznání tvrzí jako artefaktů minulosti, ale snaha zjistit, co nám tato sídla říkají o minulé společnosti. Takový přístup nám dovolí komparovat výsledky s dalšími oblastmi studia středověku (ale také jiných období), nalézat tak nové perspektivy výzkumu a definovat širší hypotézy přenositelné mimo poměrně úzký obor kastelologie.

## Exkurz do variability sídel na Křivoklátsku

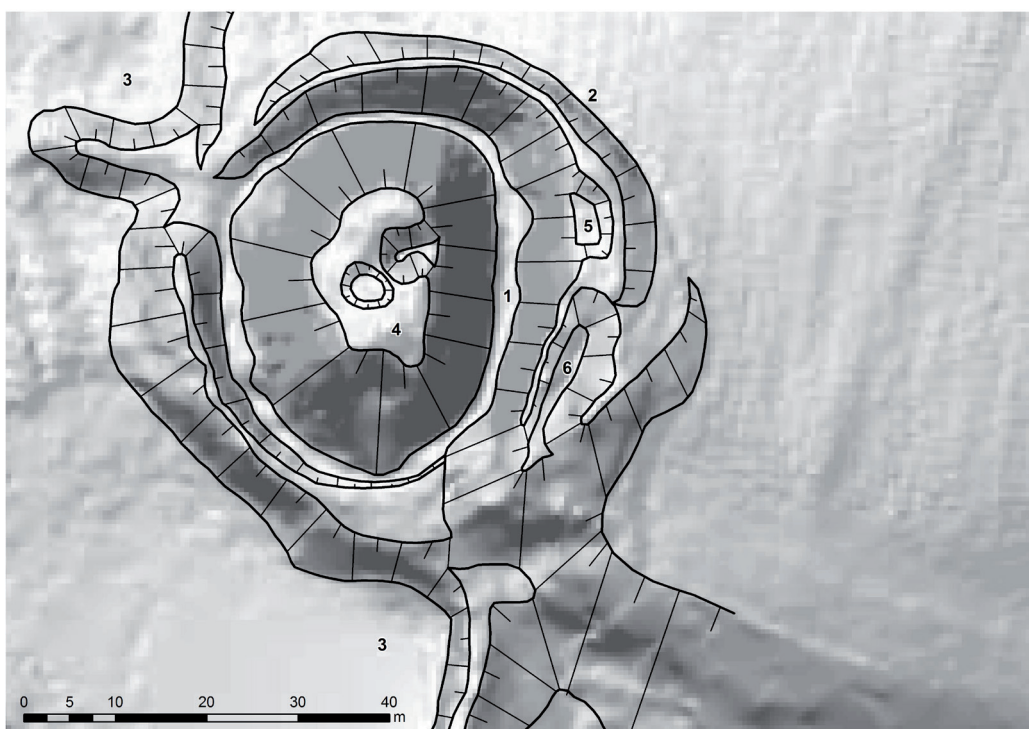
V letech 2011–2014 byl v oblasti širšího Křivoklátska (okresy Beroun, Kladno, Rakovník, Rokycany; Novák – Vařeka 2012; 2013; 2014; 2015) prováděn terénní průzkum drobných vrchnostenských sídel, který navazoval na předchozí extenzivněji zaměřené studium (Novák 2013). V průběhu tohoto průzkumu byla vyhotovena nová plánová dokumentace 20 sídel dochovaných z větší části v lesním prostředí ve formě reliéfních tvarů. Ač jde obvykle o již známé lokality, mnohdy se podařilo v terénu dokumentovat dosud neznámé skutečnosti. Na vzorku je možné demonstrovat nesmírnou variabilitu sídel, jež souhrnně vystupují v pramenech a publikacích jako „tvrze“. Cílem následující kapitoly tak není vyčerpávající popis sídel, ale naznačení jejich formálních odlišností i v poměrně úzkém prostorovém rámci.<sup>19</sup>

Jako první lze zmínit skupinu soliterně stojících sídel, která je reprezentována tvrzišti Smrk (k.ú. Drahouš) a Hluboký (k.ú. Lhota u Rakovníka). Obě sídla zanikla v průběhu 15. století. V případě Smrku se sídlo nachází přibližně 250 m od stejnojmenné zaniklé vsi. Reliéfní pozůstatky dnes potvrzují přítomnost centrálního pahorku, obklopeného kruhovým příkopem a vnějším valem (obr. 3). Pahorek byl opatřený pravděpodobně věžovitou stavbou. Její podobu může naznačovat dobře prozkoumané tvrziště v blízkých Tlestkách, které se Smrkem nese mnoho společných znaků včetně rozměrů a některých konstrukčních detailů. V okolí se nenachází žádné pozůstatky hospodářského zázemí a plužina, dobře patrná na snímcích leteckého laserového skenování, přiléhá přímo k tvrzišti. Její datace je samozřejmě sporná, zdá se však, že může jít o původní středověkou situaci. V případě Hlubokého je poloha původní vsi nejasná, avšak přímo v sousedství tvrze ji lze hledat stěží. Samotné sídlo zaujalo polohu na terénní hraně nad mělkým údolím, kde byla vybudována dvojice rybníků přiléhající přímo k sídlu. Stopy dvora bychom zde rovněž hledali marně. Sídlu je nepravidelně oválného půdorysu, obklopené příkopem a vnějším valem (obr. 4). Velmi podobnou situaci spatřujeme např. u tvrze Javor (k.ú. Kornatice) na Rokycansku (obr. 5).

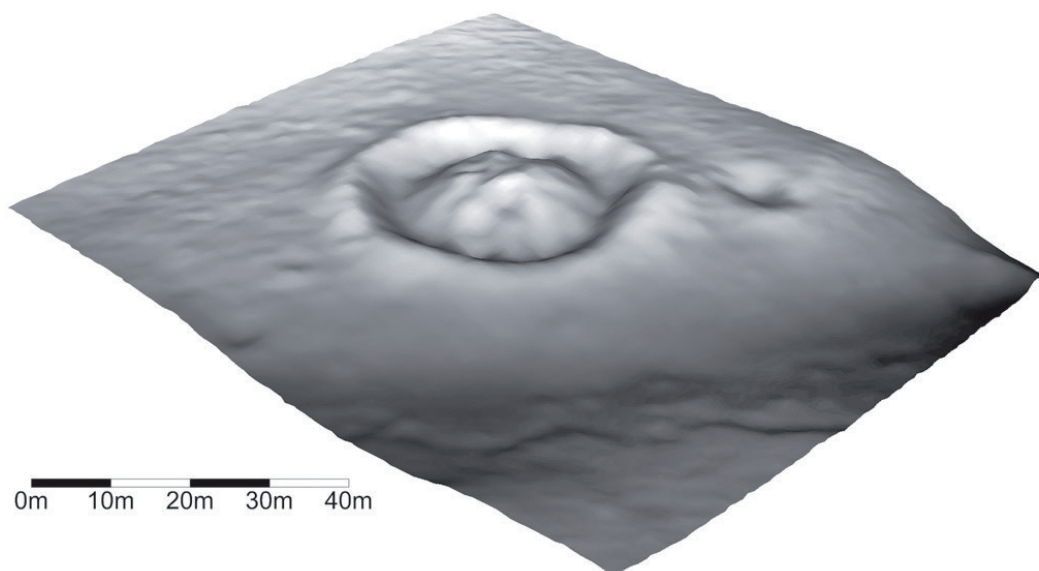
Na druhé straně stojí sídla, kde naopak postrádáme fortifikované objekty a lze je tak považovat spíše za pozůstatky dvorů s rozšířenou rezidenční funkcí. Nejlepším příkladem jsou již zmiňované Staré zámky u Libušína (k.ú. Libušín; obr. 2), k nimž bohužel postrádáme historický kontext. Podobně se jeví situace kolem nově dokumentované lokality Kozinec (k.ú. Beroun; výsledky dosud nebyly souhrnně publikovány – publikace je v přípravě; obr. 6). Obě lokality leží daleko od jakékoli známé obce a nacházejí se ve výrazných polohách nad hranou svahu s dobrým výhledem do okolní krajiny. Přesto nejde o strážní objekty, ale o lehce ohrazené areály doplněné o poměrně pohodlné obytné stavby a provozní zázemí. Zvláště u Kozince lze uvažovat o přímé souvislosti s původním loveckým hvozdem. Odlišnou formu má dvůr Rychvald nedaleko Dřevíče (k.ú. Kozojedy). Jde o čtyřúhelný ohrazený areál s velkým trojdílným domem a doplňkovou zástavbou (obr. 7).



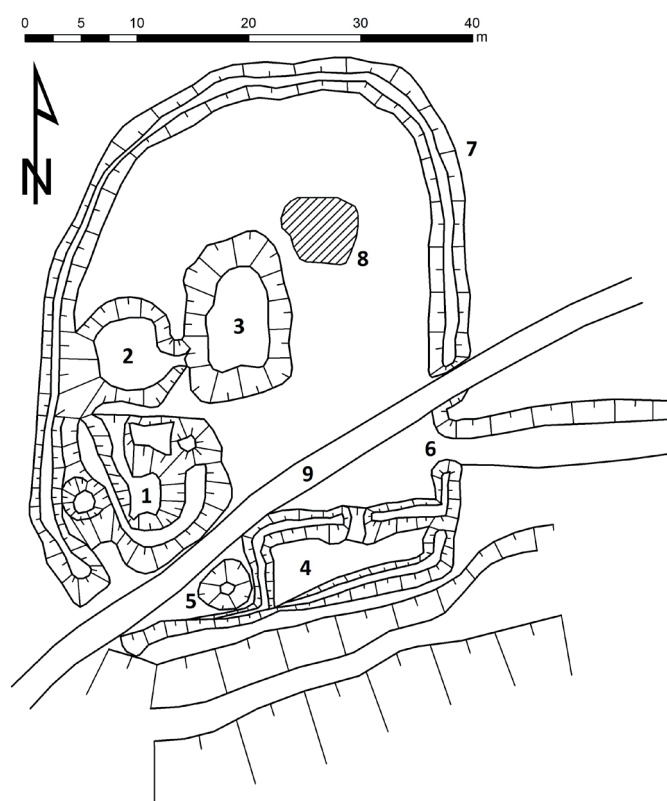
**Obr. 3.** Smrk. Plán tvrziště. 1–val; 2–ploché stупeň ve vnější části příkopu; 3–prolomení valu; 4–místo předpokládaného vstupu do tvrže; 5–příkop; 6–vrcholová plošina. Plán D. Novák a P. Vařeka. Podkladová data ČÚZK. – *Abb. 3.* Smrk. Festungsplan. 1–Wall; 2–ebene Stufe an der Außenseite des Grabens; 3–Durchbruch des Walls; 4–Stelle des angenommenen Zugangs zur Festung; 5–Graben; 6–Gipfelplateau. Plan D. Novák und P. Vařeka. Zugrundeliegende Daten ČÚZK.



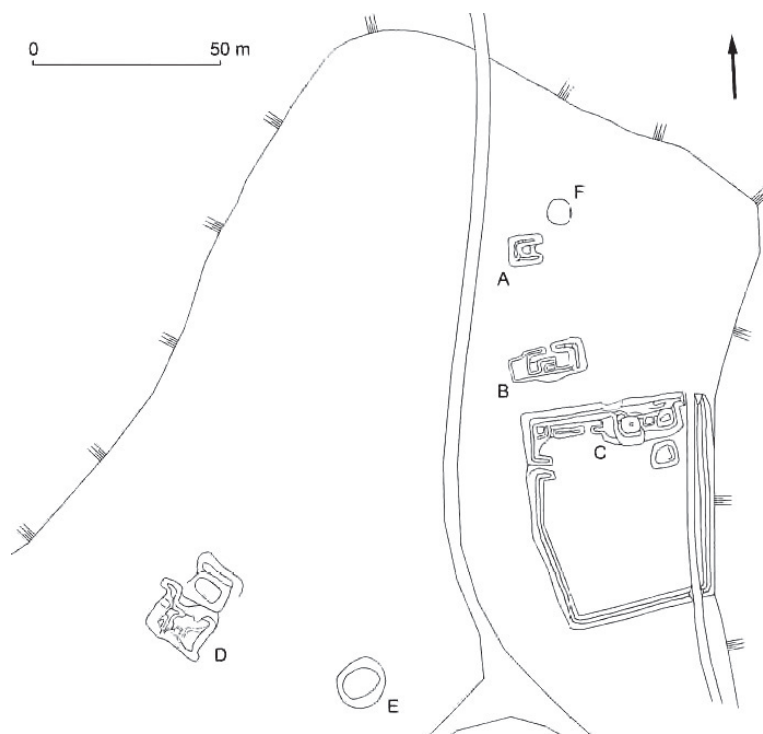
**Obr. 4.** Hluboký. Plán tvrziště. 1–příkop; 2–val; 3–rybníky; 4–vrcholová plošina; 5 a 6–konkávní objekty (pravděpodobně mladší narušení). Plán D. Novák a P. Vařeka. Podkladová data ČÚZK. – *Abb. 4.* Hluboký. Festungsplan. 1–Graben; 2–Wall; 3–Teiche; 4–Gipfelplateau; 5 und 6–konkaves Objekt (wahrscheinlich jüngere Beschädigung). Plan D. Novák und P. Vařeka. Zugrundeliegende Daten ČÚZK.



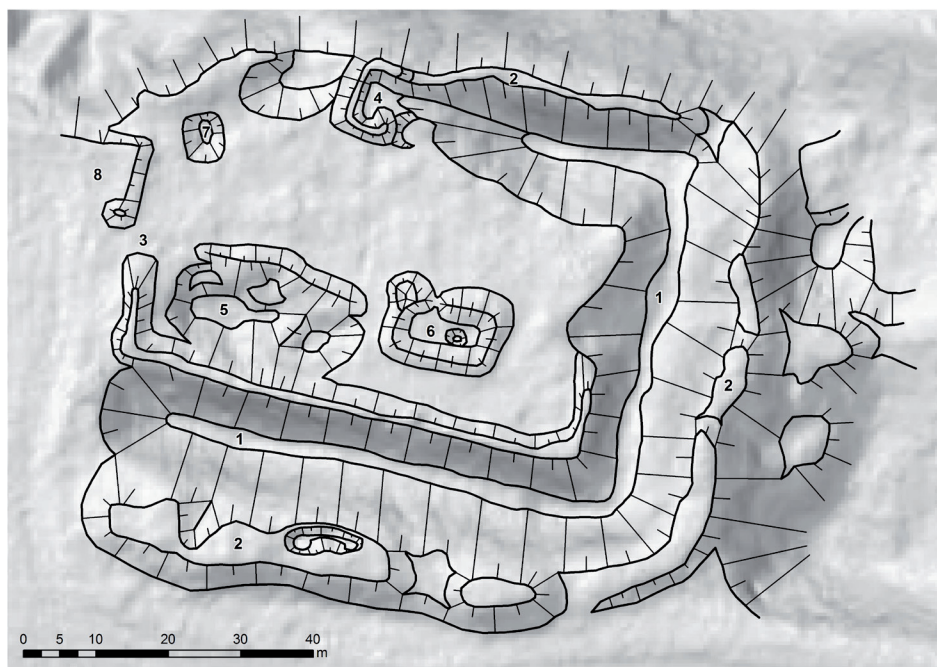
**Obr. 5.** Javor. Trojrozměrný model tvrziště založený na datech leteckého laserového skenování. Pohled od severozápadu. Zpracování dat a model L. Starková, D. Novák. Podkladová data KAR FF ZČU. – *Abb. 5.* Javor. Dreidimensionales Modell der Feste auf der Grundlage von Laserscanner-Daten aus der Luft. Blick aus nordwestlicher Richtung. Datenverarbeitung und Modell L. Starková, D. Novák.



**Obr. 6.** Kozinec. Plán dvora. 1–zděný díl hlavní budovy; 2–vstupní díl hlavní budovy tvořený lehkí konstrukcí; 3–zahloubený prostor dvorku se v stupem do hlavní budovy; 4–hospodářská budova (stáje/chlív?); 5–cisterna/studna; 6–původní vstup s navazující komunikací; 7–zděné ohrazení; 8–neinterpretovaný konvexní objekt; 9–recentní cesta prolamující ohrazení na obou stranách. Plán D. Novák, P. Vařeka a M. Pešta. – *Abb. 6.* Kozinec. Plan des Hofes. 1–gemauerter Teil des Hauptgebäudes; 2–aus leichten Konstruktionen gebildeter Eingangsteil des Hauptgebäudes; 3–abgesenkter Hofbereich mit Eingang ins Hauptgebäude; 4–Wirtschaftsgebäude (Stall/Koben?); 5–Zisterne/Brunnen; 6–ursprünglicher Eingang mit anschließender Kommunikation; 7–gemauerte Einfriedung; 8–nicht interpretiertes konvexes Objekt; 9–rezentner Weg, der die Einfriedung auf beiden Seiten durchbricht. Plan D. Novák, P. Vařeka und M. Pešta.



**Obr. 7.** Rychvald. Plán dvora a okolních objektů. A, B–zbytky staveb; C–areál dvora s trojdílným domem; D–zděná stavba s ohrazeným dvorkem (sídlo/špýchar?); E–konvexní objekt neznámého účelu; F–cisterna/hnojiště. Podle Kypta et al. 2012, 554. – *Abb. 7.* Rychvald. Plan des Hofes und benachbarter Objekte. A, B–Gebäudereste; C–Hofareal mit dreiteiligem Haus; D–gemauertes Gebäude mit eingefriedetem kleinem Hof (Wohnsitz/Kornhaus?); E–konvexes Objekt unbekanntem Zwecks; F–Zisterne/Misthaufen. Nach Kypta et al. 2012, 554.



**Obr. 8.** Sobín. Plán lokality. 1–příkop; 2–val; 3–předpokládaný vstup; 4–hospodářská stavba; 5–členitý konkávní objekt (suterén); 6–relikt nadzemní stavby; 7–konkávní objekt; 8–plošina. Plán D. Novák a P. Vařeka. Podkladová data ČÚZK. – *Abb. 8.* Sobín. Plan der Stätte. 1–Graben; 2–Wall; 3–angenommener Eingang; 4–Wirtschaftsgebäude; 5–gegliedertes konkaves Objekt (Souterrain); 6–Relikt eines Gebäudes über der Erdoberfläche; 7–konkaves Objekt; 8–Fläche. Plan D. Novák und P. Vařeka. Zugrundeliegende Daten ČÚZK.

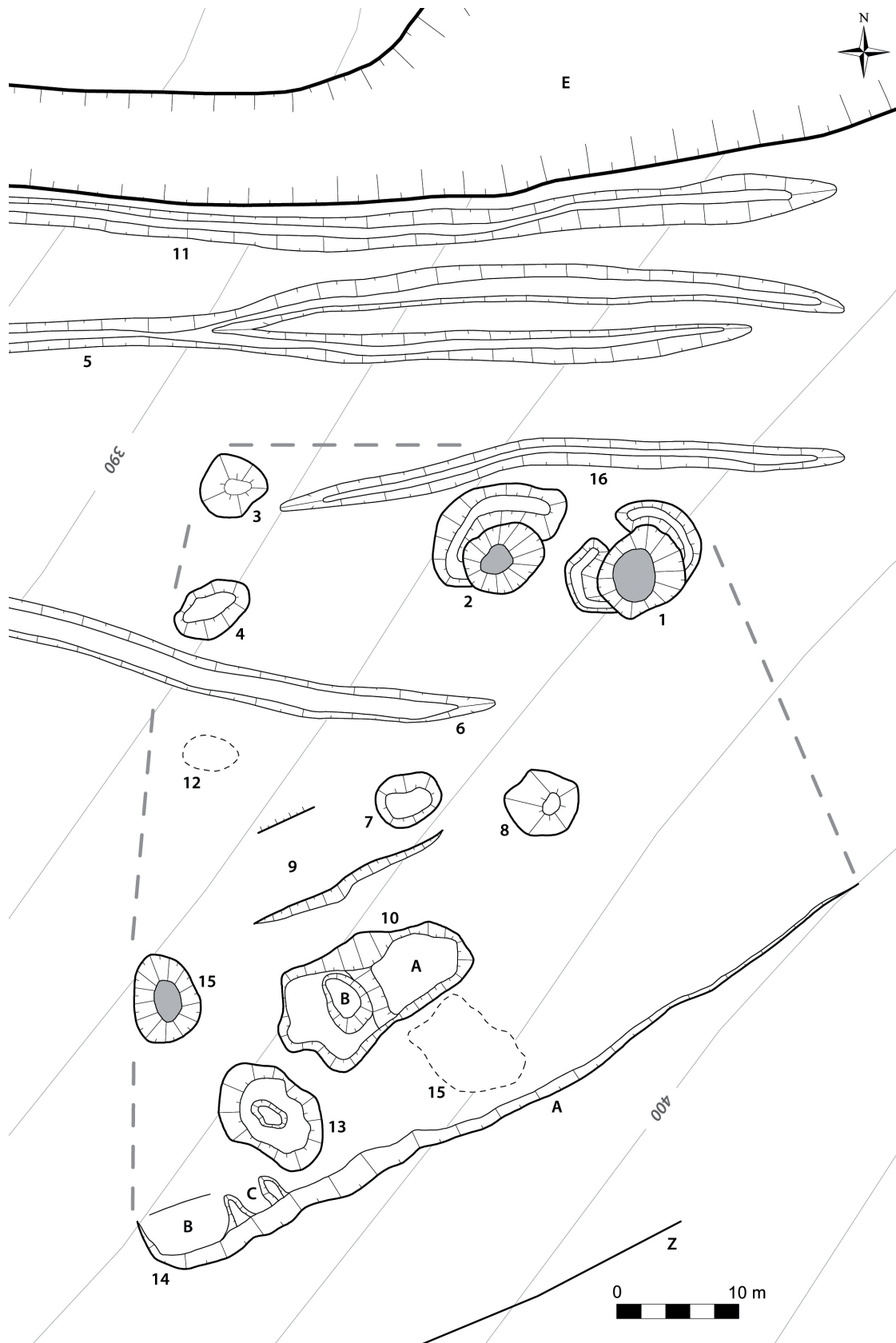


Většina plochy areálu je však volná. Nedaleko dvora jsou pozůstatky i dalších staveb, ze kterých pozornost přitáhne poněkud stranou ležící zbytky snad patrové stavby zděné konstrukce s přihrazeným dvorkem. Tento areál svou podobou a umístěním opět vykazuje shodné prvky s lokalitami Kozinec a Staré zámky (srov. Kypta et al. 2012). Složitější je situace kolem lokality Sobín (k.ú. Rynholec), kde stavby dvora využily prostor starší nedokončené fortifikace. Stavby jsou rozptýlené v prostoru areálu vymezeného původním opevněním a patří mezi ně i rozsáhlá sklepní prostora (obr. 8). Jednodušší konstrukci má naopak dvůr nově identifikovaný na katastru Olešné u Radnic (obr. 9; srov. Vařeka 2014).

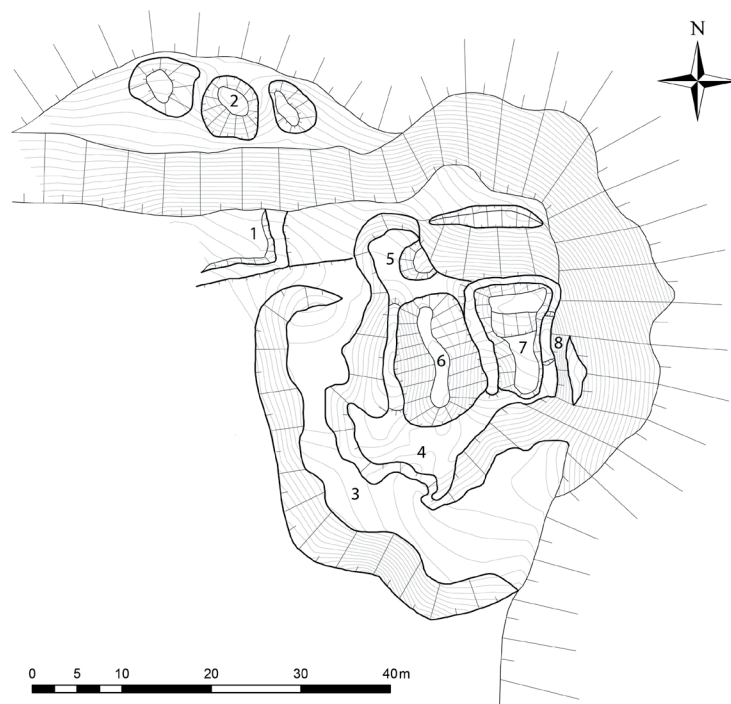
Pokud se podíváme na kombinace obou variant, tedy fortifikovaného sídla a hospodářského dvora, lze opět rozlišit dvě oddělené skupiny. První jsou fortifikovaná sídla s hospodářským zázemím přiloženým k sídlu ve formě neopevněného předpolí. Takovou situaci ilustrují příklady sídel Hradečno, Humniště (k.ú. Drnek), Kozojedy a Rovný (k.ú. Drahoňův Újezd). Geograficky poměrně blízká tvrziště Hradečno a Humniště se příliš neliší ani svou podobou (obr. 10–11). Sídla tvořilo z větší části zděné jádro s palácovou stavbou, oddělené od zázemí příkopem. Stavby předpolí se vně přimykají přímo k fortifikaci. V Hradečně jde o trojici oddělených staveb, úvozovou cestu a pozůstatek plužiny, v případě Humniště je situace poškozena současnou pilou. Objekty dvora byly dokumentovány počátkem 20. století a jeden z nich je částečně dosud patrný. V Kozojedech je přímé předpolí sídla obsazeno složitým fortifikačním systémem a objekty předpokládaného zázemí se tak nacházejí poněkud bokem, níže po svahu od tvrziště (obr. 12). Jde o několik plošin a zahloubených prostor, které nelze jednoznačně interpretovat bez dalšího průzkumu a případného vzorkování. O to zajímavější je samotná vodní fortifikace, která dosud unikala pozornosti. Zcela modelovou situací je pak ves Rovný, kde je tvrziště součástí dobře zachovalé zaniklé obce. Tvrz zaujímal střed údolí a byla opevněna vodním příkopem a kaskádou rybníků. Dvůr leží vně tohoto opevnění a skládá se z pěti samostatných objektů, kterým dominuje mohutný sklepní prostor (obr. 13). Dvůr v Rovném byl v posledních letech předmětem archeologického výzkumu, jehož předběžné výsledky byly nedávno publikovány (Novák – Vařeka 2016).

Poslední popisovanou variantou jsou sídla vícedílná, kde je hospodářské zázemí zahrnuto přímo do opevněného areálu. Jako příklad jmenujme zaniklé sídlo u Oráčova, které se nachází na špičce výrazného hřebene. Jádro sídla leželo na nízkém skalním suku, před nímž se nacházelo větší, samostatně opevněné předpolí. Stopy staveb však již na této lokalitě byly setřeny časem (obr. 14). Podobnou formu, i když v méně výrazné poloze mělo snad sídlo Dub (k.ú. Svojetín; obr. 15), kde identifikujeme i stopy některých objektů zástavby. Tvrziště bylo značně poškozeno mladšími zásahy. Běžným konceptům se pak vymyká „tvrz“ v Řisutech, která je opevněna mohutnými valy a příkopy dosahujícími šířky až 25 m (obr. 16). K opevněnému jádru, které by snadno mohlo existovat samostatně a svou velikostí předčí mnohá jiná sídla, se přimyká mírně svažité plošina, rovněž ohrazená příkopem a valem, která je výrazně narušená terasováním pozdějšího sadu. Nesporně se právě v tomto prostoru nacházely objekty zázemí sídla, které podle výpovědi písemných pramenů dokázalo za husitských válek odolat krátkému obléhání katolického vojska (Sedláček 1891, 147).

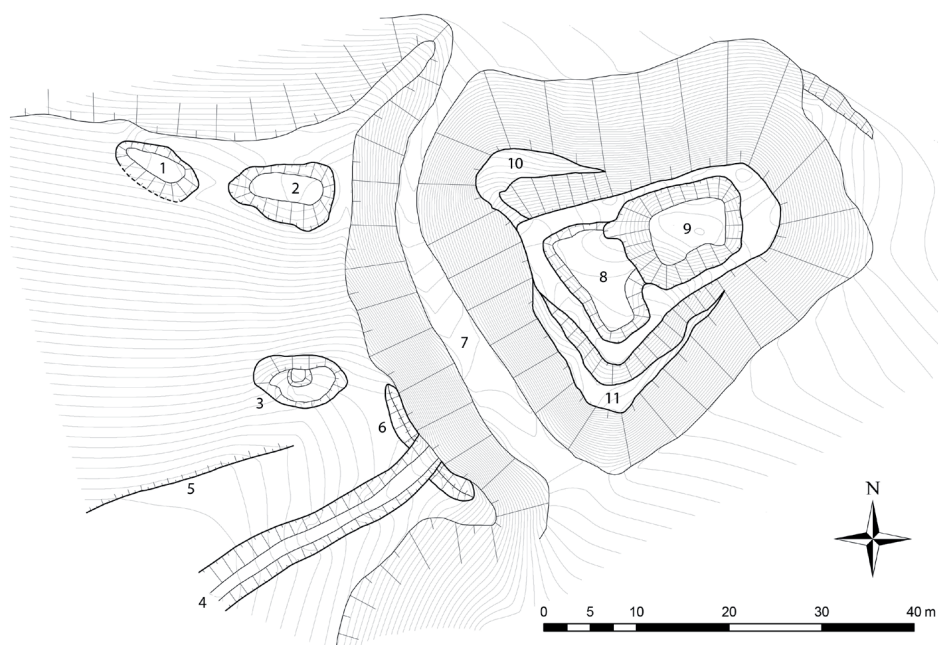
Záměrně opomím dobře známé příklady lokalit, jako je Ostrov u Jedomělic, o kterých už bylo napsáno mnoho. Ač bychom jistě našli i další varianty řešení (např. dispozičně komplikovanější sídla v Kladně, Pálči, Komárově apod.), tento náčrt je postačujícím důkazem, že linie typologických klasifikací jsou velmi ošemetné a nejasné. Je však nesporné, že právě teoretická východiska a kladené otázky podstatným způsobem ovlivňují výsledky terénní dokumentace, neboť jednostranné zaměření badatelů na jádra sídel vedlo k úplnému opomíjení jejich zázemí. Rozhodujícím fenoménem byla v dosavadním bádání přítomnost fortifikace a celé areály či jejich části ležely stranou zájmu, i když jejich výpovědní hodnota pro dokreslení celkového obrazu je neméně důležitá, ne-li klíčová.



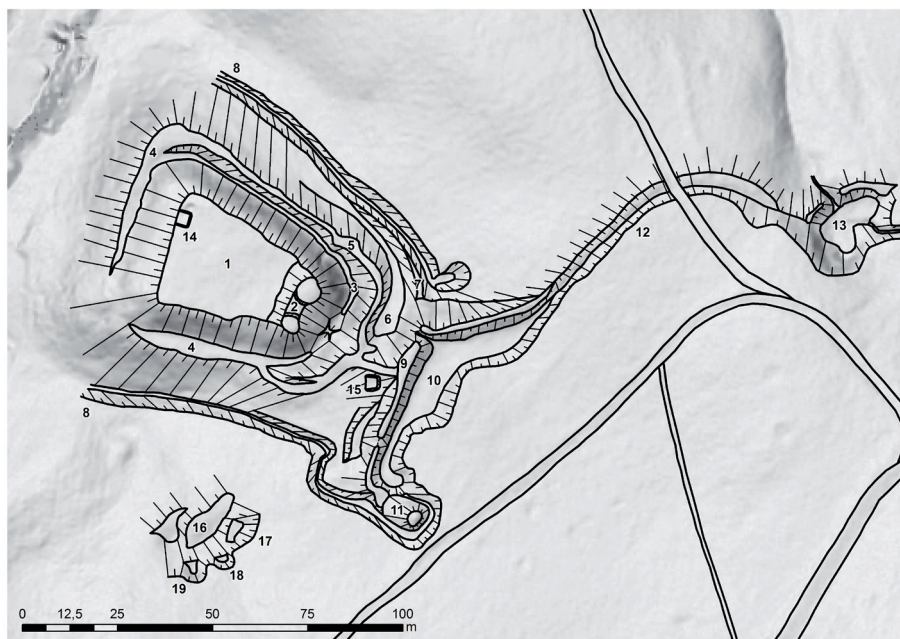
**Obr. 9.** Olešná. Plán dvora. 1–16 – čísla objektů; A až C – části objektů; E – erozní rýha; Z – rozhraní záhonů zaniklé plůžiny. Podle Vařeka 2014, 139. – **Abb. 9.** Olešná. Plan des Hofes. 1–16 – Objektnummern; A bis C – Objektteile; E – erodierende Furche; Z – Beetabgrenzungen in einer erloschenen Flur. Nach Vařeka 2014, 139.



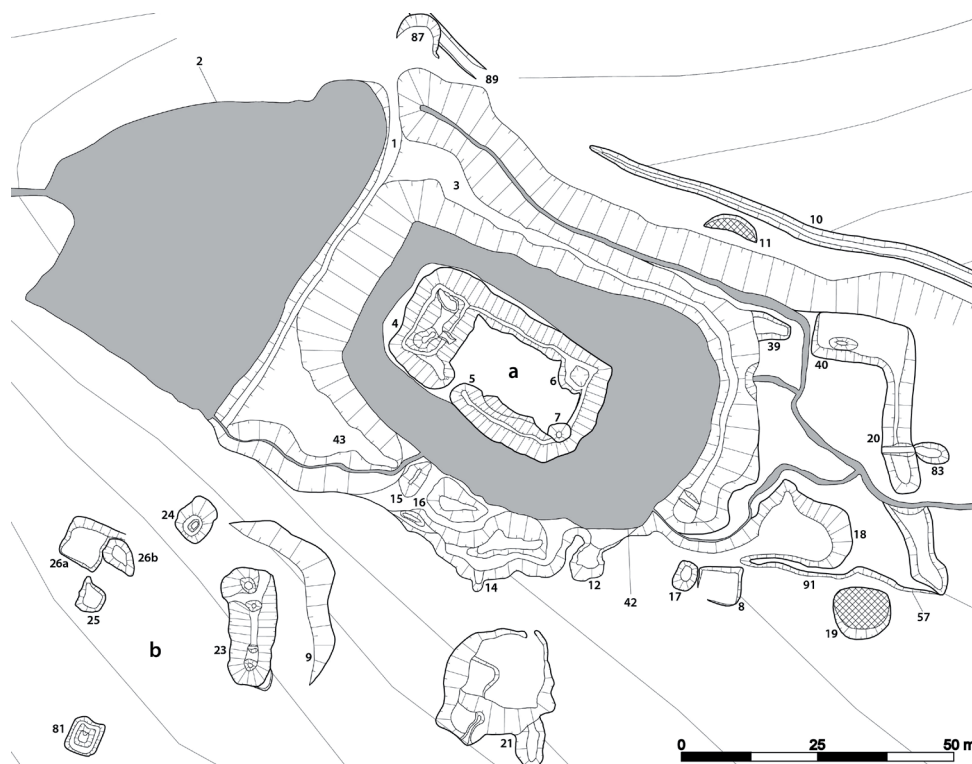
**Obr. 10.** Humniště. Plán tvrziště a dvora. 1–pravděpodobně hospodářská stavba; 2–hospodářská stavba; 3–příkop; 4–poškozené jihozápadní nároží; 5–severní nárožní věž; 6–nádvoří; 7–palác; 8–odhalený líc zdiva. Zaměření totální stanicí a plán D. Novák, P. Vařeka. – *Abb. 10.* Humniště. Plan von Festung und Hof. 1–wahrscheinlich ein Wirtschaftsgebäude; 2–Wirtschaftsgebäude; 3–Graben; 4–beschädigte südwestliche Ecke; 5–Turm an der nördlichen Ecke; 6–Hof; 7–Palas; 8–entblößte Maueroberfläche. Vermessung mit Total Station und Plan D. Novák, P. Vařeka.



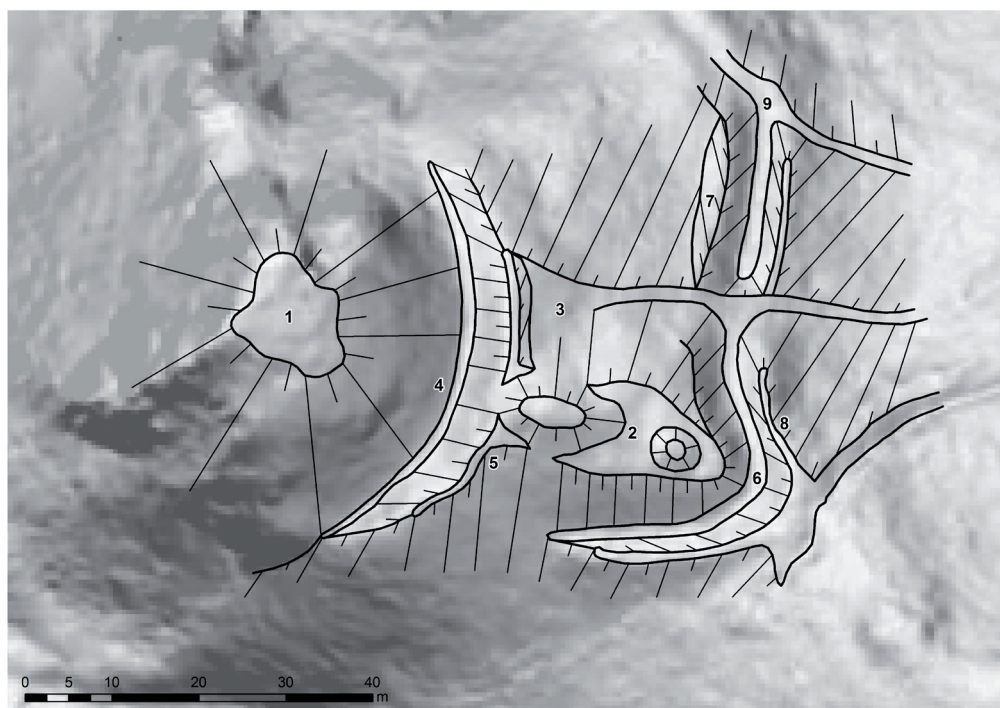
**Obr. 11.** Hradečno. Plán tvrziště a dvora. 1–hospodářské stavby v prostoru předpokládaného poplužního dvora; 2–úvozová cesta; 3–mezní pás; 4–pozůstatky valu; 5–příkop; 6–palác; 7–nádvoří; 8–destrukce stavby (?); 9–ploché stupně neznámé funkce. Zaměření totální stanicí a plán D. Novák, P. Vařeka. – *Abb. 11.* Hradečno. Plan von Festung und Hof. 1–Wirtschaftsgebäude im Bereich des angenommenen Meierhofs; 2–Hohlweg; 3–Rainstreifen; 4–Überreste eines Walls; 5–Graben; 6–Palas; 7–Hof; 8–Gebäudedestruktionen (?); 9–ebene Stufen unbekannter Funktion. Vermessung mit Total Station und Plan D. Novák, P. Vařeka.



**Obr. 12.** Kozojedy. Plán tvrzeště a hospodářského zázemí. 1–vrcholová plošina; 2–destrukce stavby; 3, 6–příkop; 4–plochý stupeň; 5, 7–val; 8–erozní rýhy; 9–hráz vodní nádrže; 10–nádrž; 11–destrukce věžovité stavby (?); 12–strouha; 13–rybníček; 14–recentní narušení; 15–vyrovnaná plošina (pozůstatky stavby); 16 až 19–objekty zaniklého dvora. Plán D. Novák a P. Vařeka. Podkladová data ČÚZK. – *Abb. 12.* Kozojedy. Plan von Festung und Wirtschaftsumfeld. 1–Gipfelplateau; 2–Gebäudedestruktionen; 3, 6–Graben; 4–ebene Stufe; 5, 7–Wall; 8–erodierende Furchen; 9–Damm des Stausees; 10–Stausee; 11–Destruktion eines turmartigen Gebäudes (?); 12–Rinne; 13–Teich; 14–rezente Beschädigungen; 15–geebene Fläche (Überreste eines Gebäudes); 16 bis 19–Objekte des erloschenen Hofes. Plan D. Novák und P. Vařeka. Zugrundeliegende Daten ČÚZK.



**Obr. 13.** Rovný. Detail vrchnostenského sídla. a–tvrz; b–hospodářský dvůr. Plán P. Vařeka. – *Abb. 13.* Rovný. Detail des Obrigkeitssitzes. a–Festung; b–Wirtschaftshof. Plan P. Vařeka.



**Obr. 14.** Oráčov. Plán tvrziště. 1–vrcholová plošina; 2–opevněné předpolí; 3–vyrovnaná plocha; 4, 6–příkop; 5, 7, 8–val; 9–křížení cesty a příkopu. Plán D. Novák a P. Vařeka. Podkladová data ČÚZK. – *Abb. 14.* Oráčov. Festungsplan. 1–Gipfelplateau; 2–befestigtes Vorland; 3–geebnete Fläche; 4, 6–Graben; 5, 7, 8–Wall; 9–Kreuzung von Weg und Graben. Plan D. Novák und P. Vařeka. Zugrundeliegende Daten ČÚZK.

Proto se v dlouhé diskusi o tom, zda Sobín byl hradem či tvrzí ztratily jiné interpretační možnosti, proto Kozinec či Staré zámky musely být znovu objeveny a poprvé podrobněji dokumentovány a snad i proto dosud nikdo neregistroval existenci hospodářského zázemí Hradečna, či složité vodní opevnění Hrádku u Kozojed.

## Závěr

Bádání o českých „tvrzích“ má hluboké kořeny a za léta snažení generací badatelů došlo k vytvoření nesmírně bohatého korpusu informací. Jak naznačuje tento příspěvek, bez solidního teoretického rámce, který by dal výzkumu patřičné ohraničení, jde o sběr němých dat, která nemají hlubší význam pro poznání minulosti jako celku. Jak ukazuje krátký exkurz na Křivoklátsko, každé ze sídel, respektive z jejich typologických skupin, vykazuje odlišné pojetí veřejného a soukromého prostoru, různé zastoupení rezidenčních a užitkových budov, stejně jako proměnlivý přístup k lokaci a konstrukci sídel. Je třeba hledat nové možnosti jak podobné odlišnosti interpretovat a zdůvodnit. Snad i často užívaný obecný termín „opevněná sídla“ nás vedl k pocitu, že mezi sídly vrchnosti se jiná nevyskytují. Přitom v kontinuu forem se hranice snadno stírají a hledat rozdíl mezi prostým ohrazením a fortifikací je nesnadná úloha sama o sobě.

Vrchnostenská sídla tvoří obrovskou skupinu objektů, která odráží praktické, symbolické i sociální potřeby svých vlastníků. Jejich smysl je třeba hledat ve všech těchto směrech a tím nalezneme i cestu, jak pochopit jejich společenskou roli. K tomu je třeba přistupovat k pramenům metodicky a při jejich vyhodnocení pokročit na novou kvalitativní úroveň. To vyžaduje oproštění se od současné terminologie jako problematického východiska a návrat k archeologické metodě jako základnímu nástroji poznávání.

Prvním krokem je definice takového teoretického modelu, který obsáhne všechny hypotetické zájmové objekty (sídla vrchnosti) a jejich další klasifikaci bude deduktivně odvíjet od konkrétních premis. Těmi může být definice poměrného zastoupení rezidenčních, hospodářských, skladovacích a fortifikačních objektů, stejně jako jednodušší přístupy, spoléhající se na sledování poměrů mezi celkovou plochou, plochou užitnou (bez fortifikací) a plochou skutečně zastavěnou. Klasifikační roli mohou hrát i celkové rozměry, počty budov, případně jejich konstrukce (spalné/nespalné varianty). Nepochybně přínosným směrem je i sledování viditelnosti sídel v krajině (dominance), zapojení do komunikační sítě (centralita) a dalších faktorů. Možností je v tomto ohledu mnoho. Hypotézy je nutné dále tříbit a zejména testovat. Je třeba vrátit se zpět k datům a věnovat se skutečnému komparativnímu studiu, k čemuž nám současné databázové a geografické informační systémy dávají nebývale silné nástroje. Teprve podobně založené a statisticky významné výsledky můžeme cíleně komparovat s výpovědí písemných pramenů, a to i na úrovni klasifikace sídel minulou společností, tedy za užití dnešních tradičních pojmů, které jsou důležitou zprávou o skutečném vnímání sídel v době jejich existence. Jako korektiv může pomoci i studium majetkových vztahů, které mají klíčový vliv na vznik, vývoj a zánik sídel v krajině, stejně jako na jejich podobu.

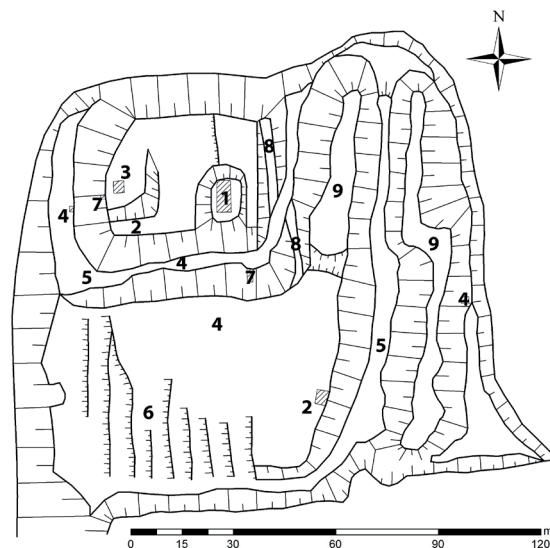
Neobejdeme se ani bez nových průzkumů, zaměřených na opomíjené části sídel, zejména jejich zázemí. Ostatně podíváme-li se na sídla prozkoumaná odkryvem, kvalitní publikace takových výzkumů bychom hledali marně. Výzkum podle načrtnutých linií vyžaduje jistou kvalitu dat, a ač je možné použít existující práce, jejich pohled není zdaleka vyčerpávající. Pokud souhlasíme s tezí, že k překročení problému je potřebná i jeho definice, snad tento příspěvek bude jedním z drobných kroků na cestě kupředu.<sup>20</sup>

## Poznámky

- 1) Příspěvek se záměrně vyhýbá pojmům „panské sídlo“ či „panský dvůr“, které přirozeně staví vlastníka do pozice šlechty, i když celá problematika je mnohem složitější a mezi majiteli nalezneme široké spektrum osob a institucí od drobné šlechty, přes měšťanstvo, vyšší šlechtu, církevní hodnostáře či instituce, města, úřednictvo, ale také královskou komoru. Rovněž se nezabýváme dvory svobodníků, nápravníků či poddanskými dvory sedláků, které nelze považovat za vrchnost, a od toho se odvíjí i zcela odlišná role takového dvora, který je čistě uzavřenou produkční jednotkou bez významnější funkce pro komunitu jako celek.
- 2) Samotné rozdělení panských sídel na základní typy (hrad, tvrz, hrádek, dvůr atd.) je dosud otevřenou a hojně diskutovanou otázkou (viz dále).
- 3) Přenos podobného schématu přímo do českého prostředí nelze předpokládat a pravděpodobnější je jeho postupné přejímání z okolních území pod bývalou římskou správou. Avšak cílem je poukázat na hloubku kořenů tohoto uspořádání a jeho pozorovatelné artefaktuální projevy. Tento proces do jisté míry odráží i raně středověké právní uspořádání a sociální vztahy známé z dobových zákoníků (např. *Lex Baiuvariorum* a *Lex Alamannorum*; Kudrna 1959, 116; 137–142).
- 4) Také studium hradů se v současnosti obrací k významu dosud opomíjeného předhradí, i když jde do jisté míry o odlišný fenomén (Hložek 2010).
- 5) Známe příklady lokálně významných rodů, jejichž původní rodové sídlo s největší pravděpodobností nikdy nebylo tvrzí, ale jednalo se pouze o dobře vybavený poplužní dvůr (např. Ducové z Vařin; Anderle – Švábek 1993, 27).
- 6) Závěry předcházející této publikaci se zakládaly zejména na nepočtených, avšak významných výzkumech odkryvem, jejichž výčet přehledně podává F. Laval (2013, 20; pro Čechy: Bedřichův Světec, Čimice, Ervěnice, Hrnčíře, Chodov, Kundratice, Mrázova Lhota, Tlestky, Zvírotice; pro Moravu: Divice, Konůvky, Kovalov, Mstěnice, Popice).



**Obr. 15.** Dub. Plán tvrziště a předpolí tvrže. 1–plocha tvrziště; 2–konvexní objekt se vstupní šíjí (suterén?); 3–pozůstatky valu; 4–příkop; 5–jádro tvrže (palác?); 6–konkávní objekt; 7–mezni pásy; 8 až 12–objekty v předpolí (pozůstatky těžby?). Plán D. Novák a P. Vařeka. Podkladová data ČÚZK. – *Abb. 15.* Dub. Plan von Festung und Vorland. 1–Fläche der Festung; 2–konvexes Objekt mit Eingang (Souterrain?); 3–Wallüberreste; 4–Graben; 5–Festungskern (Palas?); 6–konkaves Objekt; 7–Rainstreifen; 8 bis 12–Objekte im Vorland (Überreste von Bergbau?). Plan D. Novák und P. Vařeka. Zugrundeliegende Daten ČÚZK.



**Obr. 16.** Řisuty. Plán tvrziště. 1–umělý pahorek s relikty věžové stavby; 2–pozůstatky zástavby; 3–konkávní objekt; 4–recentní narušení; 5–příkopy; 6–terasové stupně v dnešním sadu; 7–propady podloží; 8–mladší cesta; 9–valy. Plán na základě zaměření pomocí GPS D. Novák, P. Vařeka. – *Abb. 16.* Řisuty. Festungsplan. 1–künstlicher Hügel mit Relikten eines turmartigen Gebäudes; 2–Überreste der Bebauung; 3–konkaves Objekt; 4–rezente Beschädigungen; 5–Gräben; 6–terrassenartige Stufen auf der heutigen Obstwiese; 7–Absenkungen des Untergrunds; 8–jüngerer Weg; 9–Wälle. Plan nach GPS-Vermessungen D. Novák, P. Vařeka.

- 7) Diskuse o tomto fenoménu je natolik široká a dlouhodobá, že se jí tento nástin záměrně vyhýbá a omezuje se na širší teoretická a metodická témata.
- 8) Za všechny jmenujme neopominutelné Sedláčkovy *Hrady, zámky a tvrze Království českého* (1882–1927).
- 9) Obecně k problematice predikátů a jejich vztahu k sídelním jednotkám viz Karel – Knoll – Krčmář 2009, 15–16 (dále např. Gabriel – Panáček 1991, 24–35; Papajík 2011).
- 10) O samotném smyslu takového dělení pro poznání sídel zajímavě polemizuje F. Laval (2014).
- 11) Toto pojetí akcentuje i velmi zdařilá práce Panská sídla západních Čech – Karlovarsko (Karel – Knoll – Krčmář 2009).
- 12) Termín *curia* je ve středověkých historických pramenech nejužívanějším označením dvora (Charvátová 1987, 287). Samostatné užití slova neříká, zda se jedná v pravém slova smyslu o dvůr hospodářský, či obecně o sídlo vrchnosti, respektive dvůr ve smyslu sociálního okruhu osob v okolí panovníka či jiného příslušníka vrchnosti. Velmi široké konotace se rozbíhají od užití termínu v antickém světě (Richtrová 2011). V některých případech se může pod tímto termínem skrývat dvůr včetně tvrze, která bývá samostatně označována jako *municio*. *Curia omagialis* značí dvůr lenní (manský), často tedy spojený s manským sídlem (tvrzí). Ve spojení *curia arature* spatřujeme dvůr poplužní (Panáček 2002, 10). V případě církevních dvorů se často setkáváme s pojmem *grangia*, který naznačuje jiný typ církevního dvora (nejčastěji cisterciáckého), kterému je vlastní přítomnost drobného opevnění v jeho rámci – tzv. *propugnacula*. V česky psaných pramenech rozeznáváme termín *dvór* v německých pak *hof* (Charvátová 1987, 287–288). Výraz *meierhof* či *meyerhof* se týká v našem prostředí především dvorů na území novověkých velkostatků (Rous 2010, 21) a je užíván na pozdějších mapováních ve formě zkratky *MH*.
- 13) Průměrný počet dní roční roboty se pohyboval okolo 10 a dlouhodobě klesal až k jednotkám v době těsně předbělohorské (Čechura 2008a, 215).
- 14) Podobnou úlohu mohla samozřejmě sehrávat i rychta, která je však mnohem méně častou součástí vsi a opět se týká spíše panských statků. Na nejmenších dominiích vykonával soudní pravomoc přímo příslušný feudál (Graus 1957, 202–207).
- 15) K devastaci dvorů došlo také v důsledku jejich rozprodávání poddaným po částech, kdy byly rozparcelovány a přeměněny na soustavu běžných usedlostí. Vrcholu tato praxe doznala v době tzv. raabizace (Raabových reform) v 18. století. Tyto dvory dnes identifikujeme jen podle neobvyklého parcelního uspořádání. Stejnou měrou dvory postihla socialistická kolektivizace ve druhé polovině 20. století, kdyby byly bezcitně přizpůsobovány potřebám centralizované zemědělské výroby. Středověké dvory, často sestávající z dřevěných budov, nemohly v žijícím organizmu vsi dlouho přestát v původní podobě právě proto, že jejich užívání bylo víceméně kontinuální a musely být neustále systematicky upravovány vyvíjejícím se hospodářským potřebám.
- 16) „Dvůr obehnaný zdí, uprostřed kamenná věž, v níž je malá jizba s dřevěnou podlahou, kamenný dům šafářův u hlavních vrat dvora s příslušnou jizbou, malý sklep, dvě velké stáje a tři malé, vše z kamene, pro dobytek, koně a ostatní zvířata, dvě kamenné sýpky kryté šindelem nebo došky“ (Chotěbor – Smetánka 1985, 53).
- 17) Stejný způsob ohrazení známe i z dalších podobných vyobrazení (Chotěbor – Smetánka 1985, 49–50).
- 18) Z doby před rokem 1420 pochází vyobrazení věžovitě tvrze s přílehlým sídlištěm z Mandevillova cestopisu. Toto sídliště lze s jistou opatrností považovat za její hospodářské zázemí, tedy dvůr (Chotěbor – Smetánka 1985, 51). P. Chotěbor a Z. Smetánka ve svém článku jako příklad uvádějí i další vyobrazení např. na knoflíku pokličky poháru z Barenau ze 16. století (1985, 48–49). V tomto případě nelze zobrazovaný areál považovat za dvůr, ale spíše za lehce opevněnou tvrz. Jeho vnitřní zástavba i ohrazení evokují dobře prozkoumanou tvrz v Čimicích (srov. Kolektiv 1998, 97). Mezi mladší vyobrazení dvorů, která však mohou velmi dobře odrážet středověký stav, patří kupříkladu cyklus tzv. malých krajín od P. Brueghela st. z první poloviny 16. století. Ze Zeleného pokoje Týneckého zámku pochází cyklus vedut z druhé poloviny 18. století, kde jsou hlavním tématem hospodářské dvory Týneckého panství (Anderle et al. 1989, 335–345). Ač jde o poměrně mladý pramen, zobrazované dvory právem budí pozornost také u badatelů zabývajících se obdobím středověku.



- <sup>19)</sup> Detailní popis lze nalézt ve výše jmenovaných příspěvcích v periodiku *Archaeologia historica*, obsahujících katalogy lokalit na jednotlivých okresech.
- <sup>20)</sup> Velké poděkování za cenné postřehy, rady a pomoc při zpracování textu zaslouží Jan Hasil, Martin Kuna a Pavel Vařeka.

## Použité prameny a literatura

- Aberg, F. A. (ed.) 1978: *Medieval Moated Sites*. CBA Research Report No 17. London.
- Anderle, J. – Miler, J. – Procházka, Z. – Rožmberský, P. – Švábek, V. 1989: Týnecký cyklus vedut, *Castellologica bohémica* 1, 335–345.
- Anderle, J. – Švábek, V. 1993: Tvrze v rokycanském okrese, 3. část, *Sborník Muzea dr. B. Horáka v Rokycanech* 5, 11–36.
- Bolina, P. 2002: Pokus o modelové řešení některých problémů kolonizace a vzniku hradů v Nížkém Jeseníku. *Archaeologia historica* 10, 241–253.
- Coulson, C. L. H. 2003: *Castles in Medieval Society: Fortresses in England, France, and Ireland in the Central Middle Ages*. Oxford.
- Creighton, O. – Liddiard, R. 2008: Fighting Yesterday's Battle: Beyond War or Status in Castle Studies, *Medieval Archaeology* 52, 161–169.
- Čaplovič, D. – Hrubec, I. – Ruttikay, A. – Vallašek, A. 1985: Stredoveké feudálne sídla na Slovensku a ich hospodárske zázemie, *Archaeologia historica* 10, 241–253.
- Čechura, J. 1999: České země v letech 1310–1378: Lucemburkové na českém trůně I. Praha.
- Čechura, J. 2008a: České země v letech 1378–1437: Lucemburkové na českém trůně II. Praha.
- Čechura, J. 2008b: České země v letech 1526–1583: První Habsburkové na českém trůně I. Praha.
- Dobres, M.-A. – Robb, J. E. 2000: Agency in archaeology: Paradigm or platitude? In: Dobres, M.-A. – Robb, J. E. (eds.): *Agency in Archaeology*. London – New York, 3–17.
- Dornan, J. L. 2002: Agency and Archaeology: Past, Present, and Future Directions, *Journal of Archaeological Method and Theory* 9, 303–329.
- Dostál, B. 1975: Břeclav-Pohansko, IV. Velkomoravský velmožský dvorec. *Opera Universitatis Purkynianae Brunensis Facultas Philosophica* 208. Brno.
- Durdík, T. 2009: *Ilustrovaná encyklopedie českých hradů*. Praha.
- Durdík, T. – Kašička, F. – Nechvátal, B. 1995: *Hrady, hrádky a tvrze na Písecku*. Písek.
- Eadie, G. 2014: Reflections of a Divided Country? The Role of Tower Houses in Late-Medieval Ireland, *Château Gaillard* 26, 135–147.
- Eadie, G. 2015a: Identifying functions in castles: a study of tower houses in Ireland. In: Oram, R. (ed.): *A house such as thieves might knock at*. Donington, 2–18.
- Eadie, G. 2015b: ‚Know you that serving folk be of three kinds‘; Irish towers and the familia. In: Oram, R. (ed.): *A house such as thieves might knock at*. Donington, 174–188.
- Emery, A. 1996: *Greater Medieval Houses of England and Wales 1300–1500. Volume I: Northern England*. New York.
- Emery, A. 2000: *Greater Medieval Houses of England and Wales 1300–1500. Volume II: East Anglia, Central England and Wales*. New York.
- Emery, A. 2006: *Greater Medieval Houses of England and Wales 1300–1500. Volume III: Southern England*. New York.
- Gabriel, F. 2002: Quo vadis vědo o hradech? *Castellologica bohémica* 8, 499–502.

- Gabriel, F. 2006: Teoretické aspekty studia hradních staveb. Ústí nad Labem.
- Gabriel, F. – Panáček, J. 1991: Vývoj panských sídel na horním území Novozámeckého panství (1. část), *Castelloologica bohemia* 2, 23–52.
- Gabriel, F. – Panáček, J. 1993: Vývoj panských sídel na horním území Novozámeckého panství (2. část), *Castelloologica bohemia* 3, 7–46.
- Gabriel, F. – Panáček, J. 1994: Vývoj panských sídel na Horním území novozámeckého panství (Dokončení), *Castelloologica bohemia* 4, 27–62.
- Gosden, Ch. 2013: Landscapes and Scale: Some Introductory Thoughts, *Landscapes* 14, 3–6.
- Graus, F. 1953: Dějiny venkovského lidu v Čechách v době předhusitské, I. Dějiny venkovského lidu od 10. stol. do první poloviny 13. stol. Praha.
- Graus, F. 1957: Dějiny venkovského lidu v Čechách v době předhusitské, II. Dějiny venkovského lidu od poloviny 13. stol. do roku 1419. Praha.
- Hansson, M. 2006: Aristocratic Landscape: The Spatial Ideology of the Medieval Aristocracy. Lund Studies in Historical Archaeology 2. Malmö.
- Heber, F. A. 1844 – 1849: Böhmens Burgen, Vesten und Bergschlösser. Prag.
- Hejna, A. 1961: České tvrze. Praha.
- Hejna, A. 1965: K situační a stavební formaci feudálního sídla v Evropě, *Památky archeologické* 56, 513–583.
- Hložek, J. 2010: Předhradí vrcholně středověkých hradů v Čechách – cesta ke korpusu. Rkp. disertační práce, Katedra archeologie FF ZČU v Plzni.
- Charvátová, K. 1987: Hospodářské dvory klášterů ve světle písemných pramenů, *Archaeologia historica* 12, 287–299.
- Chotěbor, P. 1982: K situaci a stavební podobě vesnických feudálních sídel, *Archaeologia historica* 7, 357–365.
- Chotěbor, P. 1983: Příspěvek ke studiu stavební podoby tvrzí, *Archaeologia historica* 8, 513–520.
- Chotěbor, P. 1985: Stavební podoba české středověké tvrze. Rkp. disertační práce, Archeologickým ústav, AV ČR, Praha.
- Chotěbor, P. 1989: Nejstarší období výstavby českých tvrzí (do pol. 14. století), *Archaeologia historica* 14, 257–269.
- Chotěbor, P. 1991: Venkovská feudální sídla a jejich hospodářské zázemí, *Archaeologia historica* 16, 179–189.
- Chotěbor, P. 1992: Tvrze v ikonografických pramenech, *Archaeologia historica* 17, 177–187.
- Chotěbor, P. 1996a: K problematice velkých a dispozičně složitějších českých tvrzí, *Zprávy památkové péče* 56, 36–41.
- Chotěbor, P. 1996b: Pokus o srovnání tvrzí laické a církevní vrchnosti, *Archaeologia historica* 21, 307–314.
- Chotěbor, P. – Smetánka, Z. 1985: Panské dvory na české středověké vesnici, *Archaeologia historica* 10, 47–65.
- Karel, T. 2010: Identifikace drobných opevněných lokalit z Chebska a Karlovarska na základě srovnání map a terénu, *Hláska* 21, 7.
- Karel, T. – Knoll, V. – Krčmář, L. 2009: Panská sídla západních Čech: Karlovarsko. České Budějovice.
- Karel, T. – Krčmář, L. 2006: Panská sídla západních Čech: Plzeňsko. České Budějovice.
- Kašička, F. 1985: Hospodářské zázemí drobných feudálních sídel ve středních Čechách, *Archaeologia historica* 10, 57–65.
- Kašička, F. – Nechvátal, B. 1986: Středověké tvrze a hrádky na Strakonicku. Strakonice.

- Klápště, J. 2005: Proměna českých zemí ve středověku. Praha.
- Koblasa, P. – Kovář, D. 2003: Panská sídla jižních Čech. České Budějovice.
- Kohler, T. A. 2011: Complex Systems and Archaeology [online]. SFI working paper 2011-06-023. Dostupné z: <<http://www.santafe.edu/media/workingpapers/11-06-023.pdf>>
- Kolektiv 1998–2005: Encyklopedie českých tvrzí. Praha.
- Kouřil, P. – Měřínský, Z. – Plaček, M. 1994: Opevněná sídla na Moravě a ve Slezsku (vznik, vývoj, význam, funkce, současný stav a perspektivy dalšího výzkumu), *Archaeologia historica* 19, 121–151.
- Kovář, D. 2010: Panská sídla nejnižší kvalitativní úrovně v raném novověku na Českobudějovicku. *Catellologica bohemica* 12, 55–68.
- Kovář, D. 2011: Tvrze, hrady a zámky Českobudějovicka. České Budějovice.
- Kudrna, J. 1959: Studie k barbarským zákoníkům *Lex Baiuvariorum* a *Lex Alamanorum* a počátkům feudálních vztahů v jižním Německu. *Opera Universitatis Purkynianae Brunensis Facultas Philosophica* 60. Brno.
- Kypta, J. – Laval, F. – Neustupný, Z. – Šimůnek, R. 2012: Osamocený dvůr s opevněným sídlem v pozdním středověku: Rychvald u Dřevíče (okr. Rakovník) a jeho analogie, *Archeologické rozhledy* 64, 549–570.
- Laval, F. 2010: Na okraj studia tvrzí, *Studia mediaevalia Pragensia* 9, 207–224.
- Laval, F. 2013: Archeologie tvrze v českých zemích: K počátkům středověkých opevněných sídel. Rkp. disertační práce, Ústav pro archeologii, FF UK v Praze.
- Laval, F. 2014: Fragen nach der Erkennung von Festen in der tschechischen Archäologie: kurzer Überblick, nebulöser Ausblick. In: Gringmuth-Dallmer, E. – Klápště, J. – Hasil, J. (Hrsg.): *Tradition – Umgestaltung – Innovation: Transformationsprozesse im Hohen Mittelalter*. *Praehistorica* 31/2. Prag.
- Ledvinka, V. 1987: Rozmach feudálního velkostatku, jeho strukturální proměny a role v ekonomice Českých zemí v předbělohorském období, *Folia Historica Bohemica* 11, 103–132.
- Macek, J. 1997: Česká středověká šlechta. Praha.
- Macháček, J. 2005: Pohansko u Břeclavi. Raně středověké centrum jako socioekonomický systém. Význam, smysl a funkce. Rkp. habilitační práce. Brno.
- Meduna, P. 2006: Hrnčíře, zaniklý dvůr oseckého kláštera, *Castellologica bohemica* 10, 245–256.
- Michálek, J. – Lutovský, M. 2000: Hradec u Němčtic: Sídlo halštatské a raně středověké nobility v česko-bavorském kontaktním prostoru, 1. Text. Strakonice – Plzeň.
- Murray, M. L. 1995: Viereckschanzen and feasting: socio-political ritual in Iron-Age central Europe, *Journal of European Archaeology* 3, 125–151.
- Musil, F. 1997: Ještě jednou šlechtická sídla na Olomoucku, *Střední Morava* 5, 54–57.
- Musil, F. 1998a: K vývoji šlechtických sídel na Přerovsku, *Střední Morava* 6, 9–21.
- Musil, F. 1998b: K vývoji šlechtických sídel na Šumpersku a Bruntálsku. 1. část, *Střední Morava* 7, 26–38.
- Musil, F. 1999: K vývoji šlechtických sídel na Šumpersku a Bruntálsku. 2. část, *Střední Morava* 8, 17–31.
- Musil, F. 2000a: K vývoji šlechtických sídel na Kroměřížsku. 1. část, *Střední Morava* 10, 26–41.
- Musil, F. 2000b: K vývoji šlechtických sídel na Kroměřížsku. 2. část, *Střední Morava* 11, 18–36.
- Musil, F. 2001: K vývoji šlechtických sídel na území okresu Prostějov, 1, *Střední Morava* 13, 27–41.
- Musil, F. 2002: K vývoji šlechtických sídel na území okresu Prostějov, 2, *Střední Morava* 14, 24–43.
- Musil, F. 2006: Úvod do kastelologie. Hradec Králové.
- Musil, F. – Plaček, M. 2003: Zaniklé hrady, zámky a tvrze Moravy a Slezska. Praha.
- Nekuda, V. 1985: Mstěnice 1: Zaniklá středověká ves: Hrádek, tvrz, dvůr, předsunutá opevnění. Brno.

- Neustupný, E. 2010: Teorie archeologie. Plzeň.
- Novák, D. 2013: Drobná vrchnostenská sídla 13.–17. století v kontextu krajiny Křivoklátska a širšího okolí, *Archaeologia historica* 38, 463–489.
- Novák, D. – Vařeka, P. 2012: Tvrze na Rokycansku, *Archaeologia historica* 37, 445–459.
- Novák, D. – Vařeka, P. 2013: Tvrze na Berounsku, *Archaeologia historica* 38, 491–506.
- Novák, D. – Vařeka, P. 2014: Tvrze na Kladensku, *Archaeologia historica* 39, 439–471.
- Novák, D. – Vařeka, P. 2015: Tvrze na Rakovnicku, *Archaeologia historica* 40, 507–533.
- Novák, D. – Vařeka, P. 2016: A Late-Medieval Manor Farm in Rovný (Rokycany District, Pilsen Region), *Archaeologia historica* 41, 211–227.
- Nováček, K. 2007: První sezóna průzkumu středověkého výrobního mikroregionu Strašicko. In: Křišťuf, P. – Šmejda, L. – Vařeka, P. (eds.): *Opomíjená archeologie 2005–2006*. Plzeň, 164–172.
- Panáček, J. 2002: Sídla nižší šlechty na Českolipsku v době předhusitské: Rozbor současného stavu poznání, *Castellologica bohemia* 8, 9–32.
- Papajík, D. 2011: Hrady a šlechtické predikáty a jejich záměny v pramenech i historiografii. In: Měřínský, Z. (ed.): *Hrad jako technický problém: technologie a formy výstavby středověkých opevněných sídel*. Brno, 122–126.
- Plaček, M. 1987: Ves a dvůr Holoubek: K otázce vztahu dvora a panského sídla ve středověku, *Archaeologia historica* 12, 345–354.
- Plaček, M. 1990: Fortifikace ke kontrole a zajištění středověkých komunikací, *Archaeologia historica* 15, 203–216.
- Plaček, M. 1999: Formy feudálního sídla moravského venkova, *Archaeologia historica* 24, 211–300.
- Plaček, M. 2007: *Ilustrovaná encyklopedie moravských hradů, hrádků a tvrzí*. Praha.
- Plaček, M. 2008: Ke vztahu sídel nižší šlechty a jejich hospodářského zázemí, *Archaeologia historica* 33, 209–220.
- Polla, B. 1962: *Středověká zaniknutá osada na Spiši (Zalužany)*. Bratislava.
- Razím, V. a kol. 2010: *Přemyslovské Křivoklátsko: 900 let hradu Křivoklátska*. Praha.
- Richtrová, E. 2011: Curia, Hof, dvůr: příspěvek k diskuzi o přemyslovských panovnických dvorech 13. století, *Časopis Matice moravské* 130, 335–359.
- Rous, P. 2010: Dvory v okolí Havlíčkova Brodu a možnosti jejich zkoumání, *Havlíčkobrodsko* 24, 20–39.
- Rous, P. 2011: Středověké a raně novověké dvory v okolí Havlíčkova Brodu, *Havlíčkobrodsko* 25, 162–168.
- Rožmberský, P. 1994: Mlýny jako šlechtická sídla, *Hláska* 5, 16–17.
- Rožmberský, P. 2008: Dvory plaských cisterciáků. Zapomenuté hrady, tvrze a místa 21. Plzeň.
- Rykl, M. 1992: Trojdílné dispozice u tvrzí vrcholného středověku. In: Škabrada, J. (ed.): *Vesnický dům v 16. a 17. století*. Praha, 189–198.
- Rykl, M. 2008: Obytná část dispozice středověké tvrze v Čechách
- Rykl, M. 2010: Projevy historismu, tradicionalismu a konzervatismu v prostředí menších feudálních sídel, *Svorník* 8, 51–68.
- Rykl, M. 2012: Projevy zbožnosti v prostředí menších feudálních sídel středověku a raného novověku, *Svorník* 10, 59–77.
- Sarris, P. 2004: The Origins of the Manorial Economy: New Insights from Late Antiquity, *The English Historical Review* 119, 279–311.
- Sarris, P. 2009: Introduction: Aristocrats, Peasants and the Transformation of Rural Society, c.400–800, *Journal of Agrarian Change* 9, 3–22.

- Sedláček, A. 1882–1927: Hradý, zámky a tvrže Království českého. Praha.
- Sedláček, A. 1891: Hradý, zámky a tvrže Království českého VIII. Rakovnícko a Slánsko. Praha.
- Sherlock, R. 2010: Changing Perceptions: Spatial Analysis and the Study of the Irish Tower House, *Chateau Gaillard* 24, 239–250.
- Sindbæk, S. M. 2006: Gary Lock and Brian Leigh Molyneaux (eds), *Confronting Scale in Archaeology: Issues of Theory and Practice*. (New York: Springer, 2006, 294 pp., hbk, ISBN 038732772X), *European Journal of Archaeology* 9, 315–317.
- Slavík, J. – Svoboda, L. 1996: Ke stavební podobě hrádků a tvrzí na Strakonicku, *Castellologica bohemica* 5, 301–330.
- Smetánka, Z. – Klápště, J. 1981: Geodeticko-topografický průzkum zaniklých středověkých vsí na Černokostelecku, *Památky archeologické* 72, 416–458.
- Smetánka, Z. – Klápště, J. – Richterová, J. 1979: Geodeticko topografický průzkum zaniklé středověké vsi Ostrov (k. o. Jedomělice), *Archeologické rozhledy* 31, 420–430.
- Šimůnek, R. 2005: Správní systém šlechtického dominia v pozdně středověkých Čechách: Rožmberská doména 1418–1472. Praha.
- Tymonová, M. 1996: Nástin vývoje šlechtických sídel na Olomoucku, *Střední Morava* 2/3, 22–44.
- Unger, J. 1983: Zpevňování svahů u opevněných objektů jižní Moravy 13. století, *Archaeologia historica* 8, 521–528.
- Unger, J. 2011: Fortifikační význam vnějších naspů středověkých opevnění. In: Měřínský, Z. (ed.): *Hrad jako technický problém: technologie a formy výstavby středověkých opevněných sídel*. Brno, 61–67.
- Vařeka, P. 2014: Zaniklý pozdně středověký dvůr u Olešné na Rokycansku, *Archeologie západních Čech* 8, 134–143.
- Vařeka, P. – Holata, L. – Rožmberský, P. – Schejbalová, Z. 2011: Středověké osídlení Rokycanska a problematika zaniklých vsí, *Archaeologia historica* 36, 319–342.
- Venclová, N. a kol. 2008: *Archeologie pravěkých Čech, 7: Doba laténská*. Praha.
- Walker, J. S. F. – Tindall, A. S. (eds.) 1985: *Country Houses of Greater Manchester. The Archaeology of Greater Manchester* 2. Manchester.
- Wheatley, D. – Gillings, M. 2002: *Spatial Technology and Archaeology: The archaeological applications of GIS*. London – New York.
- Wolf, V. 1998: K problematice tzv. kolonizačních provizorií (Úvaha nad funkcí a fortifikací), *Castellologica bohemica* 6, 107–116.
- Žemlička, J. 1991: Středověké osídlení a studium hospodářských dějin, *Archaeologia historica* 16, 37–42.
- Žižka, J. 1999: K podobě předbělohorských hospodářských budov, *Památky středních Čech* 13/2, 23–29.

## **Böhmische „Festen“: eine kritische Analyse des gegenwärtigen Erkenntnisstands**

Die Erforschung der böhmischen „Festen“ hat tiefe Wurzeln. Generationen von Forschern haben durch ihre Bemühungen über viele Jahre einen ungemein reichen Informationskorpus geschaffen. Wie dieser Beitrag andeutet, ist stellt jedoch ohne soliden theoretischen Rahmen als geeignete Forschungsgrundlage nur die bloße Sammlung stummer Daten dar, die für die Erforschung der Vergangenheit als Ganzes keine tiefere Bedeutung haben. Ein kurzer Exkurs in die Region um Křivoklát zeigt, dass jeder Sitz, bzw. jede typologische Gruppe, eine andere Auffassung von öffentlichem und privatem Raum widerspiegelt, und ebenso unterschiedliche Repräsentationen von Residenz- und Nutzgebäuden sowie eine wandelbare Einstellung zum Standort und zur Konstruktion der Sitze. Es müssen neue Ansätze gesucht werden, wie

solche Unterschiede interpretiert und begründet werden können. Auch der oft genutzte Fachausdruck „befestigter Sitz“ erweckt das Gefühl, dass es keine anderen Obrigkeitssitze gibt oder dass diese keine Aufmerksamkeit verdienen. Dabei gibt es im Kontinuum der Formen keine scharfen Grenzen und den Unterschied zwischen einer einfachen Einfriedung und einer Fortifikation zu finden ist für sich allein bereits eine schwierige Aufgabe.

Obrigkeitssitze sind eine breite Gruppe von Objekten, in denen sich die praktischen, symbolischen und sozialen Bedürfnisse ihrer Besitzer widerspiegeln. Ihr Sinn muss in allen diesen Aspekten gesucht werden. Auf diese Weise lässt sich ein Weg finden, ihre gesellschaftliche Rolle zu begreifen. Dazu muss jedoch methodisch mit den Quellen umgegangen und ihre Auswertung auf ein neues Qualitätsniveau gehoben werden. Deshalb müssen wir jedoch die gegenwärtige Terminologie als problematischen Ausgangspunkt verwerfen und zur archäologischen Methode als grundlegendem Erkenntniswerkzeug zurückkehren.

Der erste Schritt dabei ist die Definition eines theoretischen Modells, das alle hypothetisch interessanten Objekte (Obrigkeitssitze) umfasst und von dem die weitere Klassifikation deduktiv aus konkreten Prämissen abgeleitet werden kann. Diese können die Definition des relativen Vorkommens von Residenz-, Wirtschafts-, Lager- und Befestigungsobjekten betreffen, ebenso wie einfachere Ansätze, die auf der Beobachtung des Verhältnisses von Gesamtfläche, Nutzfläche (ohne Befestigungen) und tatsächlich bebauter Fläche beruhen. Eine klassifizierende Rolle können auch die Gesamtmaße, die Gebäudezahl oder gegebenenfalls die Art der Gebäudekonstruktion (brennbare/nicht brennbare Varianten) spielen. Ein zweifellos sinnvoller Ansatzpunkt ist, die Sichtbarkeit der Sitze in der Landschaft (Dominanz), ihre Anbindung an Kommunikationsnetze (Zentralität) sowie weitere Faktoren zu verfolgen. Es gibt in dieser Hinsicht viele Möglichkeiten. Die Hypothesen müssen jedoch stetig verfeinert und vor allem getestet werden. Wir müssen zu den Daten zurückkehren und uns auf ein tatsächlich komparatives Studium konzentrieren, wozu uns die heutigen Datenbanken und geographischen Informationssysteme außergewöhnlich wirkungsvolle Instrumente an die Hand geben. Erst solcherart begründete und statistisch signifikante Ergebnisse können wir gezielt mit den Aussagen der schriftlichen Quellen vergleichen. Dies gilt auch für die Klassifikation von Sitzen durch die Gesellschaft der Vergangenheit, d.h. mittels der heute traditionellen Begriffe, die uns wichtige Auskünfte über die tatsächliche Wahrnehmung der Sitze zu ihrer Bestehenszeit gibt. Als Korrektiv kann auch das Studium besitzrechtlicher Verhältnisse genutzt werden. Diese übten einen entscheidenden Einfluss auf die Entstehung, Entwicklung und den Untergang von Sitzen in der Landschaft ebenso wie auf deren Aussehen aus.

Wir benötigen jedoch auch neue Untersuchungen, die sich auf bisher vernachlässigte Teile der Sitze konzentrieren, besonders auf ihr Versorgungsumfeld. Was übrigens Sitze, die durch Ausgrabungen erforscht wurden, betrifft, bleibt die Suche nach hochwertigen Publikationen solcher Untersuchungen ergebnislos. Eine Forschung entlang der skizzierten Linien erfordert eine gewisse Datenqualität, und obwohl bestehende Arbeiten genutzt werden können, ist ihr Blickwinkel bei Weitem nicht erschöpfend. Stimmen wir jedoch der These zu, dass ein Problem definiert werden muss, um es zu lösen, dann ist dieser Beitrag hoffentlich ein kleiner Schritt vorwärts.