

Hrady na Chebsku jako reprezentanti moci ¹

Tomáš Karel – Vilém Knoll ²

The Castles of the Cheb Region Seen as a Power Display

Abstract: *The Cheb region belongs to the historical areas which are distinctly and morphologically determined. It is, due to its complicated historical development, a suitable area to demonstrate links between settlements and landscape, respectively to observe the variations of symbolism created in order to manifest entitlement for the castles' surroundings. Except for the castle of Waldstein, emerging from the darkness of history as the possession of imperial ministerial house, all the other castles situated here are, according to written sources, products of colonization activities of other subjects which usually aimed their goals towards Cheb imperial region. These include the dukes of Merania (Eprechstein, Hirschstein), earls of Henneberg (Rudolfstein), the reeves of Plauen (Kapellenberg) and the landgraves of Leuchtenberg (Weissenstein). The noble houses used their ministeriales or clients for these operations. The situation of Kynšperk and Kynžvart castles is more complex as the role of Bohemian rulers and their dependant subjects remains fairly unclear. We therefore conclude that surprisingly, other subjects than the Holy Roman Emperor represented their ambitions for power, given by a dominantly situated castles, in a symbolical level in the Cheb region.*

Keywords: *Cheb region – power display – sovereign – nobility possession*

Výzkum prostředků uplatnění mocenské prezentace ve středověku lze na konkrétním historickém území sledovat v několika rovinách. Z hlediska stavební kultury lze kromě prostředků čistě architektonických takto vyhodnotit i samotné polohy hradních lokalit. Tématu byla v poslední době věnována pozornost jak v českém prostředí, tak i v okolních zemích.³ Naše pozornost bude zaměřena na analýzu hradů jako mocenských opor situovaných v pohledově významných polohách, které lemují území, pro které se vžil název historické Chebsko. Dané výrazné morfologické vymezení je spolu se specifickým historickým vývojem vhodným prostorem pro demonstraci vazeb mezi sídly a krajinou v období 12. až 13. století. Respektive umožňuje sledování možných variant uplatnění symboliky mocenských nároků na okolní zemi, a to i přes její relativně složitě územní vymezení (k němu Hasil 2013).

Chebsko je svébytně historicky utvářeným územím na pomezí České republiky a Německa, které v minulosti prošlo mnoha územními i politickými změnami. Některé jeho části patřily přímo ke středověkým Čechům, jiné byly říšskou zástavou nebo českým lénem. Z hlediska morfologického je tvořeno náhorní rovinou Chebské pánve, lemovanou od severu Krušnými horami

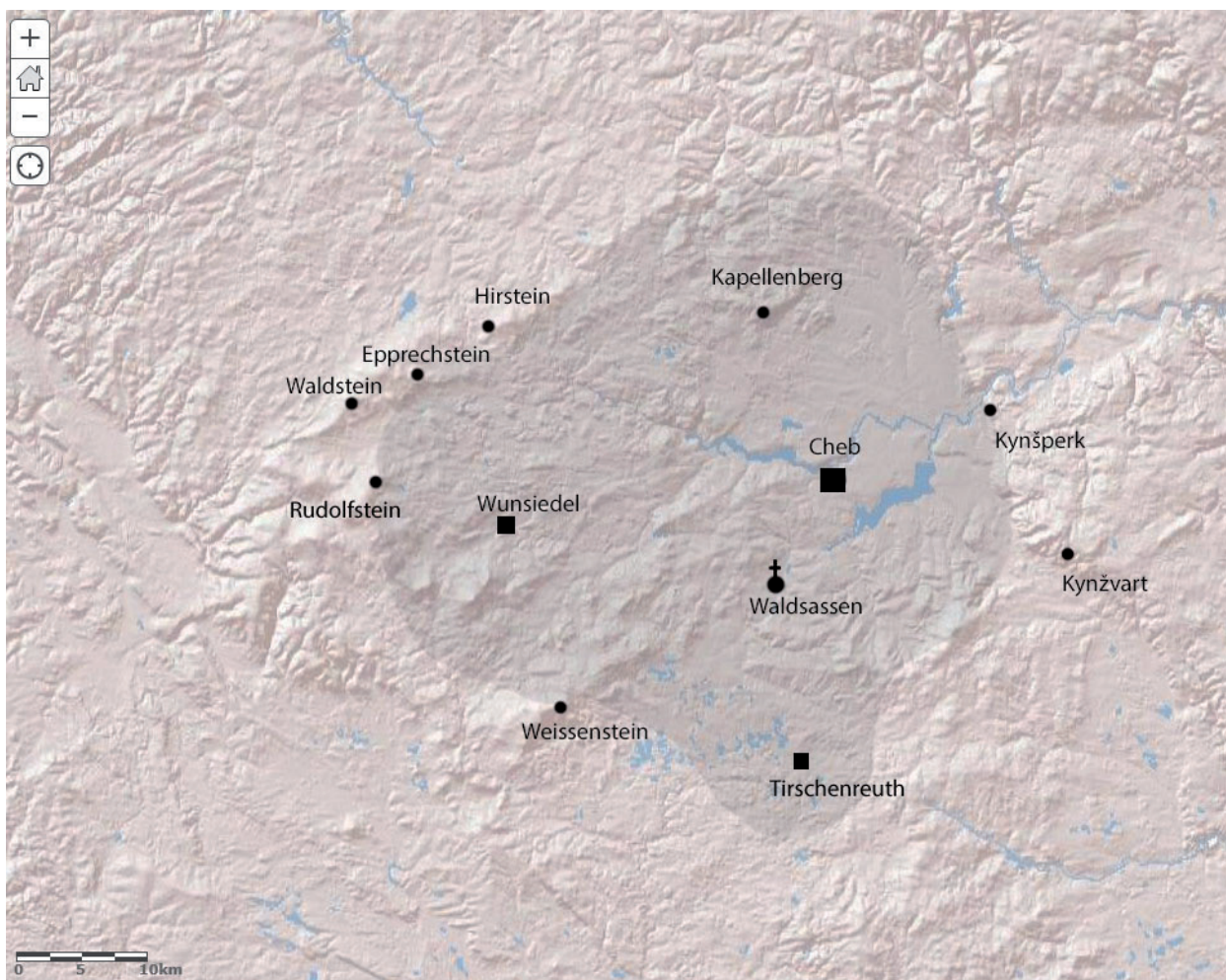
(Počátecký vrch 821 m), od východu a jihu pohořími Slavkovského lesa (Lesný 983 m) a Českého lesa (Dyleň 940 m), nejvýrazněji je odděleno na západě třemi hřebeny pohoří Fichtelgebirge – severní s vrcholem Gross Waldstein (878 m), západní s vrcholem Schneebergu (1059 m) a jižní Steinwald (Platte 946 m). Střední částí Chebska se od severu k jihu táhne nižší pahorkatina Smrčiny (Háj 758 m), dnes tvořící státní hranici a sahající až k Chebu.

Proces zdejší středověké kolonizace a s ní spojené výstavby opevněných sídel bývá historiky definován do čtyř etap. Navázal na starší slovanské osídlení, rozkládající se převážně v povodí řek Ohře a Naaba. Pronikání říšské ministeriality na jižní Chebsko bývá datováno zmínkou o Chebu k roku 1061, vazby k říšskému prostoru však budou pravděpodobně starší (srovnej zejména Neubauer – Thieser 2003; Hasil 2010; Beránek – Hasil 2014). První kolonizační vlna souvisí s aktivitami markrabat z Vohburgu a jejich ministeriálů. Působili na chebském hradě, vybudovaném před rokem 1135 v prostoru původně slovanského hradiště. Postupně dostávali služební léna na venkově, který kolonizovali a od 2. poloviny 12. století zde začali budovat první opevněná sídla. K rozvoji kolonizace však dochází až po získání Chebska Štaufy. Ti jej učinili součástí komplexu říšských držav, skládajícího se dále z Norimberska, Vogtlandu, Plisenska a možná Regnitzlandu. Jeho vnitřní organizace, svěřená Friedrichem I. Barbarossou říšským ministeriálům, byla dokončena před koncem 12. století (Hejna 1967; 1971; Kubů 1997a, 22–26, 43; Knoll 2002, 211–223; 2003b, 7–10). Po pádu Štaufů však byl celý komplex, včetně Chebska, rozchvácen okolními feudály, včetně českých panovníků, přičemž jádro chebského území ovládlo město Cheb, od roku 1322 trvale zastavené českým králům (Šebesta – Kubů 1985; Kubů 1997a, 47–68; 1997c, 8–19; 2006).

V rámci kolonizačních aktivit zejména říšských panovníků a jejich ministeriálů byla budována řada opevněných sídel různé kvality. Z hlediska demonstrace vlastnických, ale zejména mocenských práv a ambicí byly a jsou významné objekty vyšší stavební kvality, zejména hrady (a samozřejmě také kostely). Jak již bylo mnohokrát publikováno, představují panská sídla nejen centra místní správy či hospodářství a vojenské body, ale měly také důležitý význam symbolický. Reprezentovaly totiž nejen osobu svého vlastníka, za jehož zástupný symbol je můžeme pokládat, ale také jeho práva k okolní zemi. V této souvislosti byla pro jejich stavbu významná volba polohy v krajině. Neméně významné však mohlo být i uplatnění formálních znaků, jako je architektonické či hmotové ztvárnění objektu.⁴

Tento obecně přijímaný konstrukt se přímo nabízí aplikovat na prostor Chebska, principiálně poskytující pro jeho uplatnění řadu vhodných krajinných dominant. Bylo by tedy možno předpokládat, že zejména štaufští panovníci, či ještě spíše jejich ministeriálové, využili nabízející se polohy pro demonstraci štaufských zájmů na pomezí českého státu, ale i v rámci říše jako takové. V mnoha těchto polohách skutečně nacházíme pozůstatky hradů, z nichž některé korunují nejvyšší vrcholy jednotlivých hraničních pohoří v nadmořské výšce přesahující někdy i 800 m. Mezi ně patří Eprechstein (798 m n. m.), Hirschstein (744 m n. m.), Gross Waldstein (877 m n. m.), Rudolfstein (866 m n. m.), Weissenstein (863 m n. m.), Kapellenberg (757 m n. m.), Kynšperk (445 m n. m.) a Kynžvart (822 m n. m.). Počátky těchto hradů spadají nejpozději do průběhu 13. století. Podívejme se blíže na některé z nich.

Výraznou dominantou západního Chebska je Waldsteingebirge s vrcholy Gross Waldstein a Eprechstein. První z nich, tyčící se severozápadně od Weissenstadtu u obce Zell im Fichtelgebirge (Lkr. Hof), byl využit pro hrad, který se v písemných pramenech objevuje již k roku 1166 v predikátu Getta *de Waltstein*, příslušníka říšského ministeriálního rodu pocházejícího z nedalekého Sparnecku (ME, 26, č. 81). Stavební vývoj hradu byl poměrně složitý. Existují zde dvě jádra, či dokonce dva hrady, odrážející svojí dispozicí extrémní skalnatou polohu. Počátky východního z nich označovaného jako Ostburg, jsou nově kladeny do 1. poloviny 12. století, přičemž byly vyloučeny



Obr. 1. Reliéfni mapa s vyznačením pojednávaných hradů. Zpracoval T. Karel, 2016. – *Abb. 1. Reliefkarte mit Markierungen der behandelten Burgen. Erstellung T. Karel, 2016.*

dříve předpokládané slovanské počátky zdejšího osídlení. Předcházela mu však poustevna fungující někdy na počátku 12. století. Nejpozději ve 2. polovině 14. století nahradil tento hrad západněji situovaný takzvaný Rotes Schloss, zničený pak v roce 1523. Vzhledem k nálezům starší keramiky však nelze vyloučit, že tato poloha byla blíže neznámým způsobem využívána již od pozdního 13. století. Rezignace na využívání této extrémně vysoké polohy souvisí také s přesunutím rodového sídla na hrad Sparneck, ležící v údolí. Podoba hradu Ostburg byla determinována složitou terénní konfigurací, přičemž využívala několik skalních plató. Mohutný skalní výchoz tvoří jižní hranici areálu, který kromě jeho vrcholu využil i pozvolněji klesající severní stranu lokality. Jádrem je přiloženo u severní paty skalního výchozu, který ho chrání od jihu a východu, na zbývajících stranách ho vymezovala hradba. Ve středu takto vymezené plochy jsou dochovány základy paláce obdélného půdorysu (10 x 7 m), jehož horní podlaží bylo pravděpodobně hrázděné. Severovýchodním směrem navazovalo předhradí, které bylo přiloženo také ke skalnímu výchozu, a jeho hradba využívala osamocené skály. V předhradí byla zjištěna požárová a kulturní vrstva z doby kolem roku 1200 nebo z raného 13. století. Skalní výchoz tvoří tři skalní bloky, na nejnižším a plošně největším z nich jsou patrné pozůstatky zdiva. Na východní straně středního skalního bloku jsou zbytky zdiva malé hranolové budovy, která byla interpretována jako bergfrit. Na západní terase je starší situace převrstvena moderním vyhlídkovým pavilonem, nicméně i zde lze předpokládat existenci zástavby

a zapojení do komunikačního schématu. Na východní straně stojí pod skalním blokem dobře dochovaná zřícenina románské kaple s půlkruhovou apsidou (8,2 x 4,8 m). Z hlediska datování je důležité zjištění, že nejstarší archeologicky zkoumaný hrob z doby kolem roku 1200 byl stavbou apsidy porušen. Kaple přitom sloužila i přes sídelní přesun na Rotes Schloss jako hradní kaple až do roku 1523. Je tedy zřejmé, že hrad disponoval výraznými stavebními dominantami, které korunovaly vrcholové skalní plató, tak i náročnějšími stavebními prvky. V obvyklém kontrastu s pravděpodobně široce využitými dřevěnými konstrukcemi doloženými archeologickými nálezy stojí zejména stavebně náročná samostatně situovaná románská kaple a doklady dalších zděných objektů s uplatněním i bosovaných kvádrů. Není však zřejmé, které z budov hradu byly takto primárně vybaveny vzhledem k jejich často zřejmě druhotnému uplatnění (Schwarz 1955, 128; Dietel 1966; 1968, 37–75; 1973; 1987, 44–60; Stark 1988, 26–30; Ronnefeldt 1998; 2000; Karel – Knoll 2006, 187–188; Hasil 2008, 85; 2010, 25–26).

Severněji ležící hrad Epprechstein, nacházející se západně od Kirchenlamitz (Lkr. Wunsiedel im Fichtelgebirge), je prvně zmíněn v roce 1248 v predikátu Eberharda *de Ekebretsteine*, pocházejícího z rodu ministeriálů vévodů z Merana (ME, 77, č. 213; Bergmann 1998, 106, č. 1). Osídlení extrémně vysoké polohy bývá kladeno již do počátku 9. století, je však otázkou, zda se i v tomto případě nejedná o omyl, podobně jako u Gross Waldsteinu. V roce 1337 hrad získali fojtové z Plavna, krátce poté přešel na Hohenzollerny. Zničen byl v polovině 16. století. Jádrem hradu je umístěno na mohutném žulovém bloku, pouhých 10 metrů širokém a 150 metrů dlouhém. Jeho dominantou je dobře dochovaný původem románský donjon, situovaný ve střední části bloku. Stojí na místě staršího objektu, jehož základy z bosovaných kvádrů přesahují přes stávající půdorys. Na koncích skalního bloku byla umístěna další zděná zástavba. Pod ní bylo na mírněji klesající straně umístěno předhradí, o jehož zástavbě nemáme informace mimo jiné i díky poškození lokality lomem. Hrad tedy disponoval vedle stavební dominanty také poměrně náročným řešením se zjevně výrazným uplatněním zděných konstrukcí využívajících bosované kvádry (Röttger 1954, 103–107; Hofner 1958; Stark 1988, 20–26; Bergmann 1998, zvl. 41–70; Karel – Knoll 2006, s. 184).

Severovýchodněji, na úbočí masivu Große Kornberg u Kirchenlamitz, leží méně pohledově uplatněný hrad Hirschstein (Lkr. Hof). Jeho zakladateli byli příslušníci rodu Hirschbergů, původně ministeriálové vévodů z Merana. Poprvé je uveden jako *der Kurnberg, daz hus mit dorfe vnd mit walde, der Junge Kurnberg* v rámci lén udělených jim hrabaty z Hennebergu (ME, 242–243, č. 656; Thiem 2002, 23–27). Tato událost bývá kladena k roku 1317, je však nutno vzít v úvahu také to, že příslušný soupis, který tuto informaci obsahuje, vznikl postupně až v letech 1332 – 1340. Později je hrad označován jako Hirschstein. Jeho počátky jsou však kladeny nálezy keramiky již do 13. století. V polovině 14. století byl hrad zbořen pravděpodobně norimberskými purkrabími v souvislosti s porušováním landfrýdu jeho držiteli. K jeho obnově i přes povolení z roku 1361 již nedošlo. Hrad zaujímá vrchol (744 m n. m.) se dvěma vzájemně kolmými skalnatými hřbety, které jsou široké jen několik metrů a kolem 50 m dlouhé. Jádro hradu bylo přiloženo k boku nejvyššího hřebene. Nejlépe je dochována hradba vydělující obdélný prostor, sestavená z mohutných kvádrů, které jsou na rozdíl od jiných lokalit pouze hrubě opracovány. Na vlastních skalách, doplněných zřejmě jen zčásti zděnými hradbami, stály čtvercové, pravděpodobně věžové objekty. Vzhledem k tomu, že jsou dochovány pouze v základech, nelze rozhodnout, zda plnily též obytnou funkci. Při přístupové cestě je 100 metrů od jádra výrazný skalní blok bez stop zástavby, jehož zapojení do opevnění je však pravděpodobné (Hofner 1960; 1966, 20–24; Brix – Lippert 1974, 42; Höllerich 1977, 24–25, č. 41; Stark 1988, 18–20; Karel – Knoll, 2006, 184). Tento hrad rovněž využívá extrémně vysokou polohu, nepostrádající stavební dominantu, jeho stavební řešení bylo zřejmě jednodušší a nebyly zde kladeny takové nároky na reprezentační funkci staveb.



Obr. 2. Waldstein, Ostburg. Půdorys hradu podle Ch. Ronnenfeldta, upravil T. Karel, 2016. – *Abb. 2. Waldstein, Ostburg, Burggrundriss nach Ch. Ronnenfeldt, Bearbeitung T. Karel, 2016.*



Obr. 3. Waldstein, Ostburg. Pohled na zříceninu hradní kaple od jihovýchodu. Foto V. Knoll, 2005. – *Abb. 3. Waldstein, Ostburg, Blick auf die Ruine der Burgkapelle aus südöstlicher Richtung. Foto V. Knoll, 2005.*



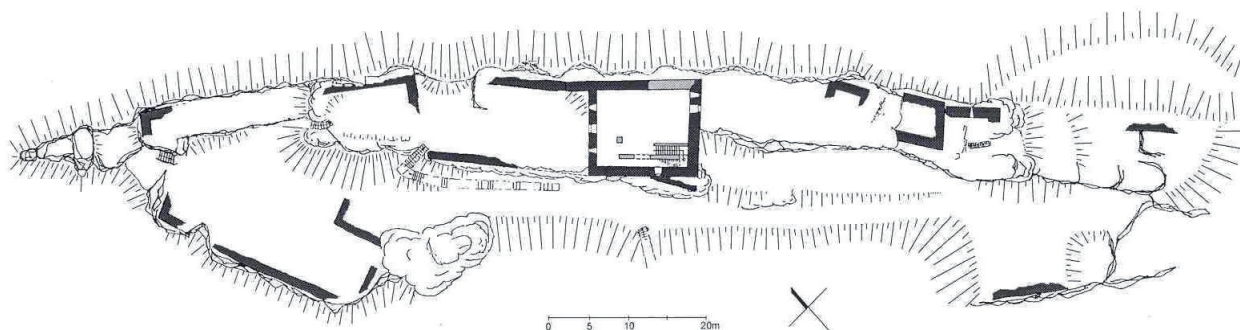
Obr. 4. Waldstein, Ostburg. Pohled na vrcholová skaliska. Foto T. Karel, 2001. – **Abb. 4.** Waldstein, Ostburg. Blick auf die Gipfelfelsen. Foto T. Karel, 2001

Vrcholy jižnější části pohoří Fichtelgebirge korunují hrady Rudolfstein a Weissenstein. V případě Rudolfsteinu ležícího jižně od Weissenstadtu (Lkr. Wunsiedel im Fichtelgebirge) bylo unikátně využito části skalního města na plochem výrazném vrcholu (866 m n. m.) v severovýchodním masivu Schneebergu. První opevnění zde měl údajně vybudovat již v polovině 9. století falckrabí Rudolf. Přirozená skalní pevnost se každopádně nabízela pro využití již v takto raném období. Spolehlivě je ovšem hrad doložen ve stejném zápisu jako zmíněný Hirschstein, tedy snad k roku 1317, a to jako říšské léno, které hrabata z Hennebergu postoupili lénem bratřím z Hirschbergu (ME, 242–243, č. 656). Následně ho držel klášter ve Waldsassen, od kterého ho koupili v roce 1347 Hohenzollernové. Snad již tehdy byl zbořen. Granitové skalní věže jsou zde seskupeny do podoby přirozené skalní hradby ohraničující oválnou vnitřní plochu o rozměrech 80 x 50 metrů, rozdělenou v polovině zděnou hradbou, oddělující jádro od předhradí. Izolované skalní věže byly vzájemně propojeny hradbou, v nejméně dvou mezerách byly postaveny budovy věžového charakteru, pravděpodobně mající i komunikační účel. Byla tak poměrně jednoduše získána mohutná fortifikace, jejíž nevýhodou byla pouze poměrně snadná přístupnost z hřebene návrší. Tento nedostatek nebyl podobně jako na Luxburgu nebo Waldsteinu řešen vytvořením výrazného příkopu, jehož nutné vylámaní ve skále bylo zřejmě považováno za příliš náročné. Podobu brány umístěné mezi skalními bloky bohužel neznáme, stejně jako způsob stavebního ukončení skalních věží, které mohly a podle několika stop i nesly zděné nástavby (Röttger 1954, 248–250; Schwarz 1955, 165; Hofner 1957, 6–9; 1966, 20–24, 26–28; Stark 1988, 36–40; Karel – Knoll 2006, 189–191). Pokud tomu tak bylo, disponoval hrad i dominantními stavebními objekty.

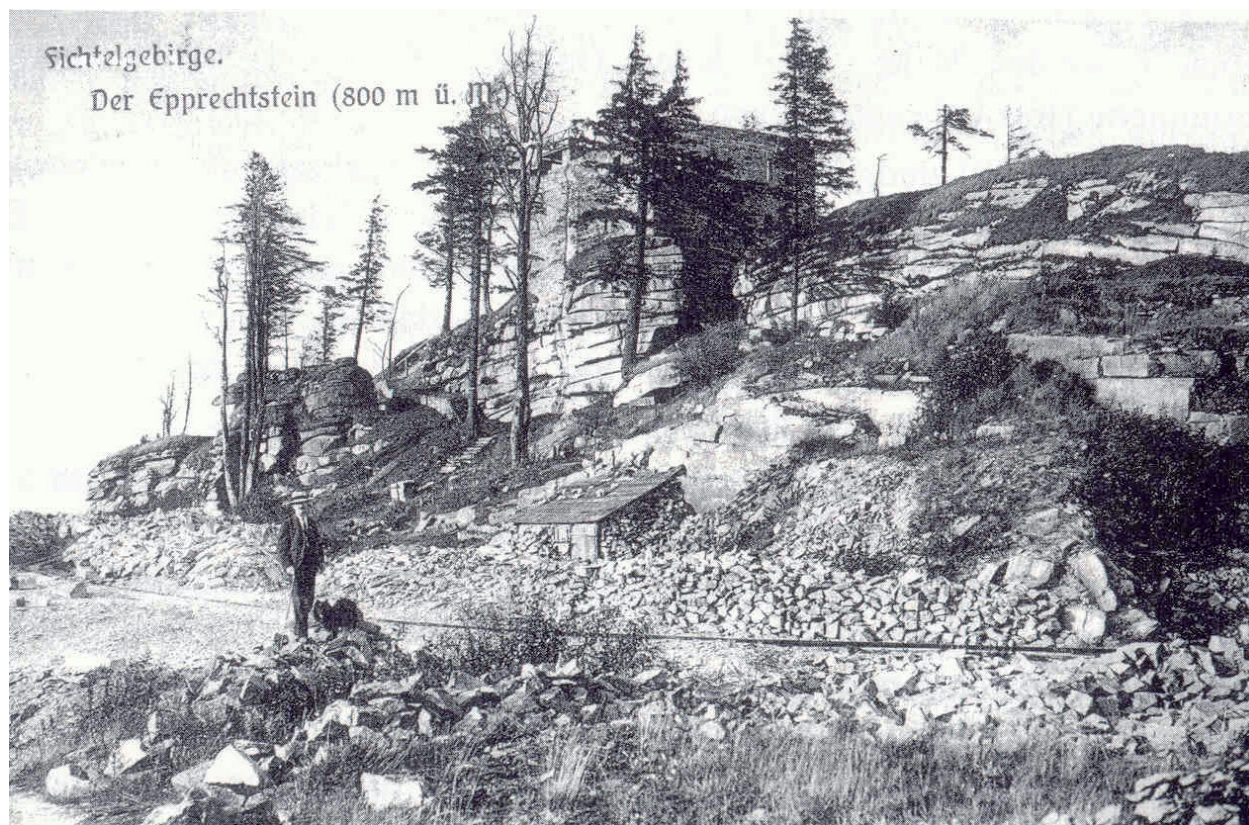
Hrad Weissenstein využil granitové skalní věže na výrazném vrcholu hřebene Steinwaldu (863 m n. m.) jižně od Marktredwitz (Lkr. Tirschenreuth). Ač nálezy keramiky jeho počátky umožňují klást na přelom 12. a 13. století je prvně doložen až v roce 1279 v predikátu Wolfa *de Wisstenstein*, jehož rod snad patřil mezi leníky landkrabat z Leuchtenbergu (ME, 118–119, č. 326).⁵ Krátce na to přešel hrad na regionálně významný, původně říšský ministeriální rod Nothaftů. Ten provedl v průběhu 14. století jeho výraznou přestavbu. V průběhu 16. století byl hrad opuštěn a postupně se změnil v ruiny. Z větší části byl v nedávné době odkryt archeologickým průzkumem. Přístup měl dvě stavební fáze, mladší s gotickou branskou věží a starší využívající působivou přirozenou skalní rozsedlinu. Palác byl umístěn ve velmi dobře chráněné poloze využívající mezeru mezi skalními bloky a jeden z těchto bloků v zadní části areálu. V něm lze předpokládat i další zástavbu, z níž jsou patrné pozůstatky budovy v severovýchodním rohu vnějšího opevnění. Fortifikační prvky využívají nepřístupná skaliska, a proto mají pouze minimální dimenze. Celek pak byl opevněn též výrazným příkopem a valem. Dispozice zde tedy i přes limitované skalní staveniště vytváří obvyklé schéma. Pro nás je pak zajímavé, že na vrcholu nejvyššího štíhlého skalního bloku nad branou byla vystavěna drobná věž na půdorysu nepravidelného protáhlého zaobleného šestihranu z bosovaných kvádrů. Ve skladbě zdiva vykazuje určité anomálie, které by mohly být dokladem radikálních úprav, které však nelze blíže datovat ani postihnout. Její využití pro cokoliv jiného, než pro dobrý spíše asi dálkový výhled, bylo velmi omezené. Při patě věže bylo vrcholové skalisko na severní straně zřejmě doplněno nějakou další minimálně z části zděnou konstrukcí umožňující snad kontrolu paty skalního bloku a tak i nástupu do jádra hradu. Můžeme tak dovozovat, že vybudování věže dominující celému areálu sledovalo spíše symbolickou demonstrační rovinu než fortifikační účely (Mader 1907, 88–92; Codreanu-Windauer – Schnieringer 2000, 393–404; Stark 2000, 161–165; Codreanu-Windauer – Schnieringer 2001, 165–172; Karel – Knoll 2004b, 55; 2005, 44; Stark 2005, 19–33; 2006a, 6–11; 2006b, 90–100; Karel – Knoll 2006, 191–192; Kinder 2013, 133–139). Její datace je však nejistá. Někteří autoři její vybudování kladou na základě pozdních písemných pramenů až do 1. poloviny 14. století, přičemž počátky kamenné architektury na hradě datují až doby kolem roku 1339 a pro starší období předpokládají dřevěnou či hrázděnou podobu (Mader 1907, 92; Stark 2005, 27; Kinder 2013, 135). Jiní ji na základě užitého zdiva spojují s počátky hradu na přelomu 12. a 13. století (Codreanu-Windauer – Schnieringer 2000, 393; 2001, 165).⁶

Na opačné straně Chebska je hranice s českým státem pohledově vymezena masivem Slavkovského lesa. Na jeho hraně nad údolím řeky Ohře, kterým procházela zemská stezka do českého vnitrozemí, stál hrad Kynšperk, na který navazovalo stejnojmenné městské založení. Geneze lokality je složitá a ne zcela objasněná. Nicméně lze jeho počátky na základě keramických nálezů datovatelných na přelom 12. a 13. století snad klást nejpozději do počátku 13. století, ač je v písemných pramenech zachycen zřejmě až v roce 1290 v predikátu Wolfharda *de Chunigesperch* (StA Amberg, fond Kloster Waldsassen Urkunden, inv. č. 113; ME, 152, č. 412; Knoll 2003a, 80–82; Knoll 2003b, 16–17). O stavební podobě hradu v jeho počátcích i přes provedený archeologický výzkum nic nevíme, protože lokalita byla zásadně přebudována během 14. i v závěru 15. století (Šebesta 1975; 1977; Hereit 1994, 26–27; Durdík 2000, 314–315; Vlasák – Vlasáková 2002, 14–22; Jirát – Šebesta 2005; Karel – Knoll – Krčmář 2009, 98–99; nejnověji Hamberger 2015). Lze předpokládat, že poměrně malé hradní jádro čtvercového půdorysu, vymezené zemním opevněním, bylo doplněno o rozsáhlejší předhradí, pohlcené později lokovaným městem. Lokalita je však ve sledovaném kontextu zajímavá svoji polohou. Hrad zaujímá sice výškově nevýraznou, ale svým umístěním první z ostrožen Slavkovského lesa vybíhajících přímo k řece Ohři. Hrad zde tedy tvořil z pohledu od zemské stezky dominantu uzavírající Chebskou pánev, respektive vstup do ní. Ještě zajímavější může být vztah vůči jen 2 km východněji ležícímu dominantnímu vrcholu Starý zámek (518 m n. m.). Zde je doložena opevněná lokalita využívaná ve 13. století (Velímský 1989;

1992; Prekop 2013, 128–133; Prekop – Švejcar 2014). Klíčem k rozpoznání vzájemného vztahu obou sídel mohou být rozdílné vlastnické vztahy. Dokonce by se mohlo jednat o projev střetu mocenských zájmů říšských a českých. Problematika vztahu obou lokalit je výrazně komplikována různě interpretovatelnou listinou krále Václava II. z roku 1232. Tou povolil klášteru v Doksa-
nech *"fundanti et ponendi civitatem in quondam loco, qui Cuningberch vocatur"*. Uvažuje se proto o různých variantách translace osídlení mezi polohami Kynšperk a Starý Zámek (NA, fond AZK, ŘP Doksany, č. inv. 1944; CDB III/1, 24–25, č. 26; CIM IV/1, 13, č. 1; Vlasák – Vlasáková 2002, 15–16).



Obr. 5. Epprechstein. Půdorys hradu s vyznačenými pozůstatky zdiva. Kresba T. Karel, 2005. – *Abb. 5. Epprechstein, Burggrundriss mit markierten Mauerresten. Zeichnung T. Karel, 2005.*



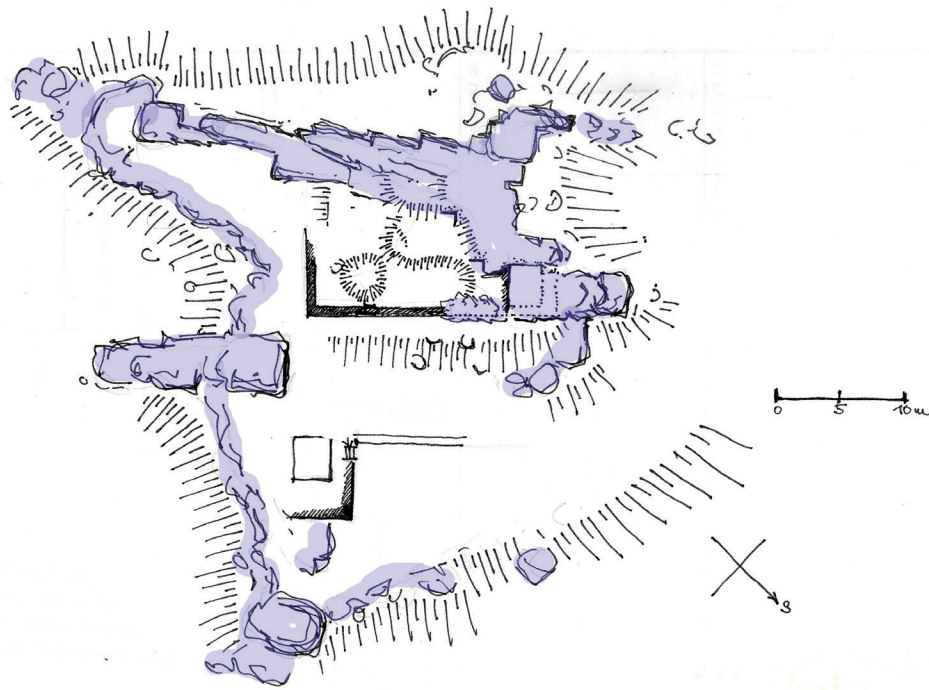
Obr. 6. Epprechstein, pohled na hradní jádro od jihu počátkem 20. století. Pohlednice, archiv autorů. – *Abb. 6. Epprechstein, Blick aus südlicher Richtung auf die Kernburg am Anfang des 20. Jahrhunderts. Ansichtskarte, Archiv der Autoren.*



Obr. 7. Epprechstein, pohled na hradní jádro od jihu. Foto V. Knoll, 2001. – *Abb. 7. Epprechstein, Blick aus südlicher Richtung auf die Kernburg. Foto V. Knoll, 2001.*



Obr. 8. Epprechstein, pohled od severozápadu na upravenou zříceninu donjonu. Foto V. Knoll, 2005. – *Abb. 8. Epprechstein, Blick aus nordwestlicher Richtung auf die bearbeitete Ruine des Donjons. Foto V. Knoll, 2005.*



Obr. 9. Hirschstein, půdorys hradu s vyznačenými pozůstatky zdiva. Kresba T. Karel, 2001. – *Abb. 9. Hirschstein, Burggrundriss mit markierten Mauerresten. Zeichnung T. Karel, 2001.*



Obr. 10. Hirschstein, pohled od severu na jádro hradu s nejlépe zachovalým pozůstatkem zdiva. Foto V. Keller, 2001. – *Abb. 10. Hirschstein, Blick aus nördlicher Richtung auf die Kernburg mit meist erhaltenen Mauerresten. Foto V. Keller, 2001.*

Na jižní straně masivu Slavkovského lesa při druhé zemské stezce z Chebska do českého vnitrozemí je situován hrad Kynžvart. Při pohledu z prostoru chebské pánve se na rozdíl od dříve zmíněných lokalit jedná o nevýraznou ostrožní polohu. V dálkových pohledech byl skryt dalšími výběžky horského masivu, nicméně tvořil dominantní nástup do zemské brány. Ani geneze tohoto hradu však není jednoduchá. Přes dochovanou řadu zděných struktur se k jeho podobě v pojednávané době nelze blíže vyjádřit. Podobně tomu je i s jeho dějinami (Úlovec 1998, 110–117; Durdík 2000, 315–316; 2002, 53; Karel – Knoll – Krčmář 2009, 99–100). Prvně je doložen v roce 1287 v predikátu příslušníka rodu Hartenbergů. Přes jejich původ v říšské ministerialitě je však jejich politická orientace v této době nejasná (ME, 140, č. 381; Knoll 2003b, 16; Karel – Knoll – Klsák 2007, 277).

Současně jsme v případě Kynšperka i Kynžvartu svědky využití symbolického názvu, jehož kořen odkazuje na krále, jenž tak demonstruje svá práva k dané zemi. Otázkou však je, který král to v tomto případě je, zda říšský nebo český. Názory odborníků se přitom obvykle liší podle jejich národnostní či politické příslušnosti (přehled podává Knoll 2003a, 80–81; 2003b, 16–17; Anderle – Knoll 2009, 21, 23). Ovšem souvislost hradu se zajištěním české strany hranice lze jen těžko zpochybnit.

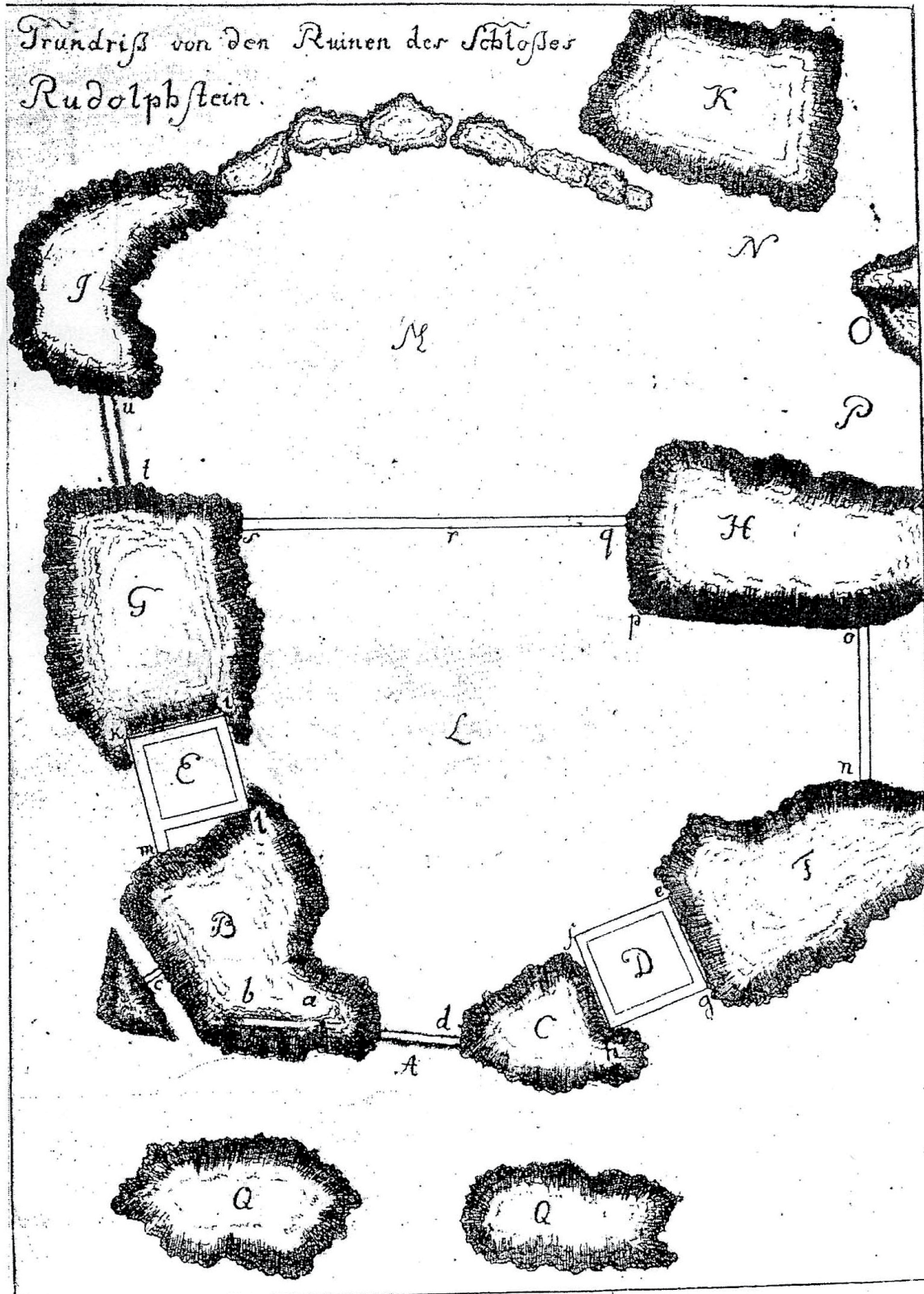
Z hlediska sledovaného tématu je velmi důležitou lokalitou hrad stojící kdysi na vrcholu Kapellenberg nad vsí Schönberg (č. o. Bad Brambach, Lkr. Vogtlandkreis). Tento výrazný bod, dosahující výšky 757 m n. m., představuje výraznou krajinnou dominantu severního Chebska. Ač jsou jeho pozůstatky skromné, pojí se k němu zásadní písemné prameny, osvětlující jeho možný význam i v rovině symbolické.⁷ Lokalita je spojena s širším působením jednotlivých větví rodu fojtů z Plavna, Gery, Weidy a Strassbergu ve zdejší oblasti, které původně patřily mezi říšské ministeriály (k nim viz např. Schmidt 1903; Buchner 1993, 23–30; Kubů 1997a, zvl. 79, č. 37; 1997b; Richter 2007, a tam citované materiály). Jeho příslušníci se zejména ve 30. letech 13. století významně podíleli na kolonizaci z Vogtlandu směrem na jih k Chebsku. Příznivá situace pak pro ně nastala po smrti krále Konráda IV. v roce 1254. V té době již jejich expanze zasahovala na území nejen Chebska, ale i Regnitzlandu, který drželi v letech 1260 až 1318, a rovněž na české Kraslicko. Pojistili se také smlouvou s míšeňským markrabím Jindřichem, uzavřenou hned v roce 1254 (Kubů 1997b, 21–25; Billig 2001a, 12–18; Karel – Knoll 2008, 178. Ke smlouvě podrobně Ludwig 1963, 368–371, č. 2, 388–395, 421–424). K jejich úspěchu výrazně přispěl i zisk nejvyššího zemského úřadu na Chebsku, když k roku 1257 máme Heinricha staršího fojta z Weidy zvaného der Rote, doloženého jako zdejšího zemského soudce (StA Amberg, fond Kloster Waldsassen Urkunden, inv. č. 49; ME, 82, č. 230; Ludwig 1963, 398, 400–401). Již dříve fojtové získali území kolem Aše a Selbu, v této době pak ovládli v samotném srdci Chebska nejen hrady Kinsberg ve Starém Hrozňatově (č. o. Cheb) a Wogau ve Vokově (č. o. Třebeň, okr. Cheb), ale pravděpodobně i samotný chebský hrad. Nelze vyloučit, že to byla odměna poskytnutá faktickým vládcem Chebska, kterým byl bavorský vévoda Ludvík II., ochránce a poručník Konradina Štaufského, za účelem připoutání fojtů ke štaufské straně. Je dokonce možné, že to byl až on a nikoliv již Konrad IV., kdo ustanovil Heinricha z Weidy do funkce zemského soudce. Pravděpodobnější se však jeví, že tyto fortifikace ovládl z titulu své funkce Heinrich z Weidy poté, co jako odúmrti připadly říši (Ludwig 1963, 400–401; Kubů 1997a, 21; Karel – Knoll 2008, 178).⁸ Také v okrajových částech tehdejšího Chebska fojtové prováděli rozsáhlou kolonizační aktivitu, jejímž výsledkem je podle Františka Kubů minimálně 18 osad.⁹ Svou pozornost vedle toho soustředili zejména do oblasti Lubského újezdu či do jeho bezprostřední blízkosti, což vedlo ke sporům se zde působícími waldsassenskými cisterciáky.¹⁰ Důležitým krokem a zcela jasným vyjádřením jejich ambicí v chebském prostoru pak bylo započetí budování hradu na vrcholu Kapellenberg.

Zisky rodu v oblasti Chebska však byly relativně krátkodobé, neboť již roku 1261 Heinrich z Weidy, Heinrich z Plavna a Heinrich z Gery ve smlouvě uzavřené s bavorským vévodou Ludvíkem II. mimo jiné rezignovali ve prospěch Konradina Štaufského na hrady ve Starém Hrozňatově, ve Vokově a na svá práva k chebskému hradu. Pro nás je však zajímavější, že se vedle toho výslovně zavázali zastavit budování hradu na Kapellenbergu. Měli se také zdržet výstavby jakýchkoliv dalších nových hradů a jiných fortifikací na Chebsku. Současně slíbili zabránit v této činnosti i svým klientům. Za to od Ludvíka II. obdrželi 1000 hřiven stříbra chebské váhy (Ludwig 1963, 372–373, č. 3, 395–403, 424–425; Billig 1963, 325–329; 2001a, 16; Karel – Knoll 2008, 179).

Krátce poté se však mění politická i mocenská situace nejen v regionu. V roce 1265 Chebsko ovládl český král Přemysl Otakar II. a Konradinovou smrtí v roce 1268 končí definitivně štaufská éra (Kubů 1997a, 22, 51). Neklidná doba římských protikrálů a bojů o moc však přála fojtům z Plavna a umožnila jim upevnit územní zisky v oblasti.¹¹ Při svém dalším postupu nerespektovali dohodu s vévodou Ludvíkem II. a po krátkém přerušení pokračovali ve výstavbě hradu na Kapellenbergu, což dokládají také dnes nezvěstné nálezy keramiky, datované Gerhardem Billigem podle fotografií a popisu právě do 3. čtvrtiny 13. století (Billig 1963, 331). Pozůstatky hradu jsou dnes jen výrazné terénní reliktů příkopu s vnějším valem vymezující oválnou vnitřní plochu o průměru cca 40 – 55 m, zaujímající celý vrchol poměrně dobře přístupné hory. Vypovídací hodnota lokality byla těžce poškozena v roce 1931 stavbou rozhledny, kterou po odstřelu v roce 1982 nahradila v roce 1993 dnešní věž. Archeologický průzkum realizovaný v roce 1916 odhalil část základového zdiva severní fronty zděnou hradbou vymezeného areálu, zřejmě víceméně pravidelné dispozice (Berthold – Nābe 1917, zvl. 164–166; John 1917, 5–6; Billig 1963, 326; Billig – Müller 1998, 134; Billig 2001a, 17–18; k rozhledně Pöllmann 1995; Heinrich 2008). Zdá se, že hrad, který nebyl determinován podmínkami staveniště, opakoval po formální stránce nejběžnější schéma, jehož součástí mohla, ale nutně nemusela být dominantní věžová stavba. Celkově však rozsah opevnění ve vazbě na vcelku bezproblémovou přístupnost ukazuje spíše na uplatnění symbolických než fortifikačních hledisek. Hrad byl však užíván jen do posledních desetiletí 13. století, kdy byl nahrazen novým sídlem, vybudovaným snad kolem poloviny 13. století ve snadněji přístupné poloze v samotném Schönbergu. Zdivo tohoto sídla se částečně dochovalo v hmotě dnešního zámku, jehož rekonstrukce byla před nedávnem dokončena. Nejvýrazněji se přitom projevuje masivní čtyřhranná věž v jeho středu (Billig 1963, s. 329–331; 2001a, 17; Billig – Müller 1998, 134). Je zajímavé, že i tato věž umožňovala široký výhled do Chebské pánve. Po tomto hradě se od roku 1298 psala jedna z větví patřící k rozrodu původně říšského ministeriálního rodu sídlícího na několika hradech v okolí (ME, 183–184, č. 503).¹² V Schönbergu se pravděpodobně usadili ve vazbě na fojty z Plavna a můžeme je tak pokládat právě za ony klienty, kterým v budování nových opevněných sídel měli fojtové dle smlouvy z roku 1261 bránit. Situace v oblasti se posléze uklidnila po zisku Chebska českým králem Janem Lucemburským, který získal zpět Brambach, Selb a Ašsko (Kubů 1997a, 54; Karel – Knoll 2008, 179). Fojtové z Plavna naopak stabilizovali svou doménu v oblasti Vogtlandu po celé délce severní hranice Chebska (Billig 2001a, 22–26; Karel – Knoll 2008, 179). Následně však pod tlakem českých panovníků tento prostor částečně opustili a jejich zdejší statky získali míšenští Wettinové. Současná hranice pak byla vytvořena smlouvami z Pirny z roku 1372 a z Chebu z roku 1459 (Billig 2001a, 29–33; 2001b, 92–96; Karel – Knoll 2008, 180).

Zmíněné příklady vypovídají o zajímavé a možná neočekávané situaci. Jak bylo v úvodu uvedeno, bylo by možno předpokládat, že štaufští panovníci, či jejich služebníci, využili příhodné dominantní polohy při hranicích Chebska pro demonstraci své svrchovanosti v kontaktním regionu na pomezí českého státu, ale i ve vnitrostátním pohledu vůči okolním německým subjektům. Při bližším pohledu však překvapivě zjišťujeme, že opak je pravdou. S výjimkou zmíněného Waldsteinu, který z temnot dějin vystupuje v rukou říšského ministeriálního rodu, jsou všechny ostatní hrady situované v těchto

Grundriß von den Ruinen der Schloßes
Rudolphstein.



Obr. 11. Rudolfstein, historický půdorys hradu z roku 1795. Převzato z Mader 1907. – Abb. 11. Rudolfstein, historischer Burggrundriß aus dem Jahr 1795. Übernommen aus Mader 1907.



Obr. 12. Rudolfstein, pohled na skupinu skalních věží v prostoru hradu, v popředí pozůstatky zdiva. Foto T. Karel, 2002. – *Abb. 12. Rudolfstein, Blick auf eine Gruppe von Felsentürmen im Burgbereich, im Vordergrund Mauerreste. Foto T. Karel, 2002.*

polohách, alespoň podle svědectví písemných pramenů, produktem kolonizačních aktivit jiných subjektů, které naopak své zájmy často až agresivně směřovaly vůči chebskému říšskému území. Jedná se zejména o vévody z Merana (Eprechstein, Hirstein), hrabata z Hennebergu (Rudolfstein), fojty z Plavna (Kapellenberg), landkrabata z Leuchtenberka (Weissenstein). Ti pro tyto podniky využívali své ministeriály nebo klienty. Komplikovanější je situace hradů v Kynšperku (či na Starém Zámku) a v Kynžvartu, kde zůstává ne zcela jasnou role českých panovníků a na nich závislých subjektů.

Říšský panovník, respektive jeho služebníci působící v chebském prostoru, tedy pro formu své prezentace volili jiné prostředky. Jedná se o prostředky, které je možno považovat za obecně obvyklé v kontextu daného sociálního prostředí. Mezi ně, vedle obecné architektonické formy patří mnohdy zajímavější uplatnění formální stavební struktury. Přímo s osobou říšského panovníka, respektive s jeho okolím, lze na Chebsku spojit samozřejmě jen chebský hrad (k němu viz literaturu citovanou in Karel – Knoll – Krčmář 2009, 64–66). Jeho vrcholná románská fáze měla podobu obvyklou u dalších obdobných soudobých staveb a to jak v rovině funkčního vybavení, tak i architektonických detailů využívajících soudobou imperiální symboliku. Odraz tohoto uspořádání jako celku i některých užitých detailů najdeme na řadě hradů budovaných zejména říšskými ministeriály v oblasti. U výstavnějších objektů budovaných movitějšími vlastníky můžeme na základě dochovaných struktur prohlásit, že zde docházelo k záměrnému napodobování vzorového symboliky jejich říšských pánů. Tu můžeme spatřovat v přebírání formální struktury jádra hradu, ve kterém se podle chebského vzoru vedle paláce objevuje také bergfrit a kaple (Karel – Knoll 2004b, 57–58; 2005, 45–47). Mezi takovéto dobře čitelné příklady patří hrady Wildstein ve Skalné (viz literaturu citovanou in Karel – Knoll – Krčmář 2009, 148–149) či Haslau v Hazlově (viz literaturu citovanou in Karel – Knoll – Krčmář 2009, 52). Zde, i na řadě dalších i méně výstavných hradech Chebska, ale i okolních německých území, máme doloženo



Obr. 13. Weissenstein, půdorys hradu podle H. Starka, upraveno a doplněno do stavu před zemními úpravami. Kresba T. Karel, 2003. – *Abb. 13. Weissenstein, Burgrundriss nach H. Stark, bearbeitet und ergänzt bis zum Zustand vor den Erdarbeiten. Zeichnung T. Karel, 2003.*



Obr. 14. Weissenstein, pohled od západu na hradní jádro s pozůstatky věže. Foto V. Knoll, 2014. – *Abb. 14. Weissenstein, Blick aus westlicher Richtung auf die Kernburg mit Resten des Turms. Foto V. Knoll, 2014.*



Obr. 15. Weisstenstein, pohled z věže na vstupní partii hradu s pozůstatky branské věže, vnější i vnitřní hradby a zdiva při patě věže. Foto V. Knoll, 2014. – *Abb. 15.* Weissenstein, Blick vom Turm auf den Eingangsbereich der Burg mit Resten eines Torturms, Außen- und Innenmauer am Turmfuß. Foto V. Knoll, 2014.

využití architektonických detailů, spojovaných obvykle s imperiální symbolikou, zejména v podobě bosovaných kvádrů v pohledových pozicích (obecněji nedávno Durdík 2013, 217–220; Varhaník 2014, zvl. 176–178).¹³ Samozřejmě zde došla rovněž uplatnění dobově obvyklá stavební výbava daná slohovými vazbami a mnohem obecněji chápanými požadavky dobového standardu.

Dokladem i dobového chápání symboliky pojednávaných objektů by mohla být výše zmíněná snaha vévody Ludvíka II. na likvidaci fojty z Plavna budovaného hradu na Kapellenbergu alespoň prostřednictvím právních prostředků. Jeho existence pravděpodobně byla chápána jako více či méně formální, či doslova symbolické ohrožení pro chebský prostor. Snad nebudeme daleko od pravdy, když podnik ze strany fojtů z Plavna označíme za formu provokace.

Docházíme tak k závěru, že své mocenské ambice v symbolické rovině, dané hradem v dominantní poloze, v chebském prostoru překvapivě prezentovaly jiné osoby než říšský panovník, u kterého bychom to spíše předpokládali. Většina opevněných sídel budovaných na Chebsku, včetně samotného chebského hradu, tak využívala pohledově méně výrazné, někdy až skryté polohy. Tento fakt je o to zajímavější, vycházíme-li z dlouhodobě historiky předpokládaného plánovitého vytváření nejen Chebska, ale i celého středovýchodního komplexu štaufských říšských držav. Tímto se nevylučující určitá nevyhraněnost sledovaného území směrem k vnějším hranicím by mohla být další indicií v kontextu nového pohledu na genezi Chebska, který ji identifikuje spíše jako přirozeně postupně utvářenou sídelní komoru, než jako koncipované, mocensky diferencované území. Při tomto pohledu by pak bylo logické, že geograficky zřetelné hranice obsazené mocenskými body jsou vlastně hranicemi okolních mocenských celků.



Obr. 16. Weissenstein, pohled na čelní část hradu s pozůstatky branské věže a s věží na vrcholovém skalisku. Foto V. Knoll, 2014. – *Abb. 16. Weissenstein, Blick auf die Stirnseite der Burg mit Resten eines Torturms und mit Turm auf dem Gipfelfelsen. Foto V. Knoll, 2014.*



Obr. 17. Kynšperk nad Ohří, pohled na plochu hradu. Foto V. Knoll, 2008. – *Abb. 17.* Kynšperk nad Ohří, Blick auf die Burgfläche. Foto V. Knoll, 2008.



Obr. 18. Dálkový pohled na vrch Kapellenberg, na jehož vrcholu jsou nevýrazné pozůstatky hradu. Na jeho úpatí obec Schönberg s kostelem a panským sídlem. Foto T. Karel, 2015. – *Abb. 18.* Blick aus der Ferne auf den Kapellenberg, auf dessen Gipfel sich nur undeutlich sichtbare Burgreste befinden. An seinem Fuß die Gemeinde Schönberg mit Kirche und Herrensitz. Foto T. Karel, 2015.



Obr. 19. Kapellenberg, pozůstatky hradu odkryté archeologickým průzkumem v roce 1915. Foto archiv autorů. – *Abb. 19. Kapellenberg, von archäologischen Untersuchungen im Jahr 1915 freigelegte Burgreste. Foto aus dem Archiv der Autoren.*



Obr. 20. Weissenstein, podoba hradu na hraniční mapě z doby kolem roku 1550 uložené v Národním archivu v Praze. Foto archiv autorů. – *Abb. 20. Weissenstein, Burg auf einer Grenzkarte aus der Zeit um 1550 aus dem Nationalarchiv (Národní archiv) in Prag. Foto aus dem Archiv der Autoren.*



Obr. 20. Weissenstein, podoba hradu na hraniční mapě z doby kolem roku 1550 uložené v Národním archivu v Praze. Foto archiv autorů. – **Abb. 20.** Weissenstein, Burg auf einer Grenzkarte aus der Zeit um 1550 aus dem Nationalarchiv (Národní archiv) in Prag. Foto aus dem Archiv der Autoren.

Poznámky

- ¹⁾ Článek navazuje na přednášku přednesenou na konferenci Castrum Bene 2015 „Burg und Land“ pořádané ve dnech 26. – 30. května 2015 ve Staré Lesné u Popradu. Z jiného úhlu pohledu se řadě dále pojednaných lokalit autoři věnovali také v článku Karel – Knoll 2006.
- ²⁾ Tomáš Karel, Národní památkový ústav, územní odborné pracoviště v Plzni. Vilém Knoll, Katedra právních dějin, Fakulta právnická, Západočeská univerzita v Plzni.
- ³⁾ K tomu srovnej například Gabriel – Panáček 1998; Zeune 1994. Problematikou polohy hradu ve vztahu k cestě a její kontrole se zabývali nedávno Kubů – Zavřel 2006. Velmi podnětný je také příspěvek M. Rykla věnovaný zejména opačnému úhlu pohledu – tedy nikoliv „být viděn“, ale „vidět“ (Rykl 2013).
- ⁴⁾ K symbolice související s hrady a jejich držbou nejnověji Šimůnek 2010, 185–219 a tam citovaná literatura. Viz také Spiess 2001, 9–10; Zeune 1996.
- ⁵⁾ Harald Stark se pokusil před časem o spojení různých Wolfů a Wolvelinů, včetně chebských a pražských měšťanů, doložených ve 13. a na počátku 14. století v širším prostoru Chebska do jedné rodiny, přičemž na základě rodové tradice dovedl i jejich případnou spřízněnost s rodem Nothaftů. Prezentované závěry jsou však diskutabilní a je nutno k nim přistupovat velmi opatrně. Viz Stark 2000.
- ⁶⁾ S pozdní datací koresponduje Haraldem Starkem objevená výpověď mlynáře Stephana Habauße z Trevesen, který v roce 1498 vzpomínal na vypravování starého Seghanse z Thumsenreuthu, který tvrdil, že *der Nothaft an diesem Sloß annderst nit hat, dann den Stainhawssen, vnd die Rinckmauer ist nit sein, vnd Ich gedennck, das das geschloß erst ist gebawt worden, vnd ist vor nichts anderst gewesen, dann ein plochwerck*. Stark však na jejím základě věž považuje za nejstarší část jádra. Stark 2005, 27, 31–32. Užitý termín *plochwerck*, tedy „blockwerk“ je však poněkud vágní a může znamenat cokoli od roubené chalupy či srubu až po hrad a proto z něj nelze nic usuzovat o kvalitě zmiňovaného objektu, jak však bývá některými

autory činěno. K užívání a obsahu tohoto termínu ve zdejší oblasti viz Busl 1989, 106–107; Busl 1990, 59–66.

- ⁷⁾ Interpretací těchto pramenů se autoři zabývali již dříve, a to v souvislosti s problematikou kolonizace kontaktního prostoru mezi Chebskem a Vogtlandem. Vzhledem k jejich významu i pro pojednávané téma se k této problematice vrací. Viz Karel – Knoll 2008, zvl. 178–180, ze kterého následující pasáže z velké části vycházejí.
- ⁸⁾ Hrad ve Vokově se stal předmětem odúmrtí poté, co někdy po roce 1257 zemřel Markvart *ministerialis Aulae Imperialis, dictus de Wagowe*. Obdobně Kinsbergové vymřeli po meči Heinrichem někdy v letech 1259 – 1260. K těmto hradům a právům fojtů k nim viz Ludwig 1963, s. 395–396, 398–399; Úlovec 1996, 11; Kubů 1997b, 21–24; Karel – Knoll 2003, 80. Viz také Karel – Knoll – Krčmář 2009, 155–156, 180.
- ⁹⁾ František Kubů s nimi spojuje osady Adorf, Arnsgrün, Aš, Buchbach, Elfhausen, Erlbach, Eubabrun, Gopplasgrün, Grünhaid, Landwüst, Markneukirchen, Mühlhausen, Oberreut, Selb, Schönwald, Steinselb, Vielitz a Weissenbach. Ve službách fojtů z Gery zde pravděpodobně působil jejich ministeriál Heinrich z Görkwitz. Ludwig 1963, 399; Kubů 1997a, 44, 94, pozn. 131; Kubů 1997b, 22. K rozsahu jejich expanze ve 2. polovině 13. století viz také mapa in Billig 2002, 136, Abb. 33.
- ¹⁰⁾ Karel – Knoll 2008, 178. K waldsassenské kolonizaci Lubského újezdu stručně Tamtéž, 176–177, 180; Konůpek 2013, 25–26. Mnohovrstevnaté vztahy fojtů a kláštera jsou shrnuty nejnověji Busl 2007, 115–127.
- ¹¹⁾ K tomu i se shrnutím kolonizačních aktivit včetně budování sítě drobných sídel jejich klientů stručně Karel – Knoll 2008, 179, blíže viz tam citované zdroje.
- ¹²⁾ Mezi jejich sídla patřily hrady v Hazlově, Neuberger (Neiperger) a Reitenbachu. Většina příslušníků rodu měla velmi blízko k fojtům z Plavna. Je proto otázkou, nakolik si své panství, zahrnující mimo jiné nejen celý ašský výběžek, ale také část Vogtlandu, tyto rody budovaly v konkurenci či v kooperaci s fojty z Plavna. František Kubů je pokládá za chebské říšské ministeriály, naproti tomu Gerhard Billig za klienty fojtů z Plavna, kteří pronikali na Chebsko. Pravda však bude asi někde uprostřed a stejně jako v řadě jiných případů se i zde jednalo o rod služebně i jinak vázaný k několika subjektům. Kubů 1997a, 52, 54, 63, 71–72, č. 10, 76, č. 26, 77, č. 31; Billig 2001a, s. 15; 2001b, 91, 94; Karel – Knoll 2008, 179. Viz také Karel – Knoll 2004a, 176–180.
- ¹³⁾ Dlouhodobě tradovaný význam bosovaných kvádrů jako projev imperiální, vědomě na antiku navazující symboliky, zejména pak Štaufské (viz např. Menclová 1972, 45–47), je někdy zpochybňován (skepticky např. Schicht 2011, 208–214), jindy naopak zdůrazňován, jako v případě duryňských hradů, kdy je spojován ještě s užíváním červené barvy na fasádě (Reinhardt 1996, 71–84, zvl. 74). Srovnej také Varhaník 2014, 184–185.

Prameny a literatura

- Anderle, J. – Knoll, V. 2009: Dějiny a stavební vývoj hradu, zámku a zámeckého kostela ve Starém Hrozňatově (Kinsbergu) – Die Geschichte und Bauentwicklung der Burg, des Schlosses und der Schlosskirche in Kinsberg (Starý Hrozňatov), Průzkumy památek 16/1, 17–44.
- Beránek, M. – Hasil, J. 2014: Esovitá záušnice západního typu z k. ú. Cetnov, okr. Cheb, Archeologie západních Čech 8, 83–91.
- Bergmann, W. 1998: Burg Epprechtstein. Die Geschichte von Burg und Amt Epprechtstein/Kirchenlamitz. 750 Jahre Burg Epprechtstein. Kirchenlamitz.
- Berthold, L. – Näbe, M. 1917: Ausgrabungen auf dem Kapellenberg bei Schönberg i. V. In: Mitteilungen des Vereins für vogtländische Geschichte und Altertumskunde zu Plauen i. V. 27. Plauen, 161–176.
- Billig, G. 1963: Mittelalterliche Wehranlagen am Elsterknie zwischen Plauen und Oelsnitz im Vogtland. In: Arbeits- und Forschungsberichte zur sächsischen Bodendenkmalpflege 11/12. Berlin, 173–364.

- Billig, G. 2001a: Die Ausprägung des oberen Vogtlandes als Kulturlandschaft und Herrschaftsraum im und nach dem großen hochmittelalterlichen Landesausbau. In: Neues Archiv für sächsische Geschichte 72. Neustadt an der Aisch, 1–33.
- Billig, G. 2001b: Brambach – Burg zwischen Vogt- und Egerland. In: Burgenforschung aus Sachsen 14. Weißbach, 86–96.
- Billig, G. 2002: Pleißenland – Vogtland. Das Reich und die Vögte. Plauen.
- Billig, G. – Müller, H. 1998: Burgen. Zeugen sächsischer Geschichte. Neustadt a.d. Aisch.
- Brix, M. – Lippert, K. - L. 1974: Ehemaliger Landkreis Rehau und Stadt Selb. Die Kunstdenkmäler von Bayern. Kurzinventare. XXXIV. Band. München.
- Buchner, G. 1993: Die Vögte von Weida als staufische Reichsministeriale. In: Mitteilungen des Vereins für vogtländische Geschichte, Volks- und Landeskunde 2. (45.) Jahresschrift. Plauen, 23–30.
- Busl, A. 1989: Burgen. In: Mittelalter zwischen Fichtelgebirge und Böhmerwald. Presath, 103–114.
- Busl, A. 1990: „Blockwerk“ als Bezeichnung für Burgen. In: Oberpfälzer Heimat 34. Weiden, 59–66.
- Busl, A. 2007: Beziehungen zwischen dem Kloster Waldsassen und den Vögten von Plauen. In: Oberpfälzer Heimat 52. Weiden, 115–127.
- CDB III/1: Codex diplomaticus et epistolaris regni Bohemiae. Tomi III Fasciculus 1., ed. Gustav Friedrich, Praha 1943.
- CIM IV/1 = Codex iuris municipalis regni Bohemiae. Tomus IV–1. Privilegia nekrálovských měst českých z let 1232 až 1452, ed. Antonín Haas, Praha 1954.
- Codreanu-Windauer, S. – Schnieringer, K. 2000: Die Toranlage der Burgruine Weißenstein im Steinwald. In: Beiträge zur Archäologie in der Oberpfalz und in Regensburg 4. Büchenbach, 393–404.
- Codreanu-Windauer, S. – Schnieringer, K. 2001: Der Burgzugang zur Weißenstein. In: Wir am Steinwald 9. Pullenreuth, 165–172.
- Dietel, K. 1966: Der Waldstein im Spiegel seiner Geschichte und im Lichte neuer Ausgrabungen. Heimatbeilage zum Amtlichen Schulanzeiger des Regierungsbezirk Oberfranken 25. Bayreuth.
- Dietel, K. 1968: Der Große Waldstein im Fichtelgebirge. Zwischen Waldstein und Döbraberg 7. Münchberg.
- Dietl, K. 1973: Mittelalterliche Topfdeckel von Großen Waldstein. Ein Beitrag zur Erforschung der mittelalterlichen Fichtelgebirgskeramik. In: Archiv für Geschichte von Oberfranken 53. Bayreuth, 5–30.
- Dietl, K. 1987: Der Große Waldstein im Fichtelgebirge. Natur – Gegenwart – Geschichte. Wunsiedel.
- Durdík, T. 2000: Ilustrovaná encyklopedie českých hradů. Praha.
- Durdík, T. 2002: Ilustrovaná encyklopedie českých hradů. Dodatky. Praha.
- Durdík, T. 2013: Buckelquader auf böhmischen Burgen der staufischen und spätpřemyslidischen Zeit. In: Die Pfalz Wimpfen und der Burgenbau in Südwestdeutschland, Forschungen zu Burgen und Schlössern 15. Pettersberg, 217–225.
- Gabriel, F. – Panáček, J. 1998: Severočeské hrady na kupách – Nordböhmisches Burgen auf Bergkuppen, Castellologica bohemia 7/1, 69–105.
- Hamberger, K. 2015: Kynšperk nad Ohří. Hrad na pomezí Chebska a českého státu. Diplomová práce. Katedra archeologie. Fakulta filozofická Západočeské univerzity v Plzni. Plzeň 2015.
- Hasil, J. 2008: Chebsko a Horní Franky – kontaktní region franské říše a západních Slovanů. The Cheb region and Upper Franconia – the contact region of the Frankish empire and west Slavs. In: Regiony – časoprostorové průsečíky? Praha, 77–97.
- Hasil, J. 2010: Raně středověké osídlení Chebska – The Early Medieval Settlement of the Cheb Region, Studia mediaevalia Pragensia 9/2009, 7–73.

- Hasil, J. 2013: Historické Chebsko – uměle zkonstruovaný historický region? – Das historische Egerland – eine künstlich konstruierte historische Region?, Sborník Muzea Karlovarského kraje 21/2013, 7–18.
- Heinrich, R. 2008: Der Kapellenberg, Der Siebenstern 77, N. 5, 277–278.
- Hejna, A. 1967: Archeologický výzkum a počátky sídlištního vývoje Chebu a Chebska – Cheb (Eger) – Seine archäologische Durchforschung und die Anfänge der Siedlungsentwicklung der Stadt. Památky archeologické 58/1, 169–270.
- Hejna, A. 1971: Archeologický výzkum a počátky sídlištního vývoje Chebu a Chebska II, Památky archeologické 62/2, 488–550.
- Hereit, P. 1994: Sokolovsko a archeologie. Sokolov.
- Hofner, H. 1957: Die Felsenburg Rudolfstein. Der Siebenstern 26, N. 1, 6–9.
- Hofner, H. 1958: Burg Epprechstein bei Kirchenlamitz. Der Siebenstern 27, N. 6, 115–119.
- Hofner, H. 1960: Burgruine Hirschstein am Kornberg. Der Siebenstern 29, N. 4, 69–71.
- Hofner, H. 1966: Die Herren von Hirschberg. Ihre Bedeutung für die Erschließung des östlichen Oberfranken. In: Archiv für Geschichte von Oberfranken 46. Bayreuth, 15–75.
- Höllerich, R. 1977: Ehemaliger Landkreis Rehau und ehemals Kreisfreie Stadt Selb. Historisches Ortsnamenbuch von Bayern 3. München.
- Jirát, T. – Šebesta, P. 2005: K počátkům historie Kynšperka. In: Sborník chebského muzea 2004. Cheb, 16–33.
- John, A. 1917: Ausgrabungen auf dem Kapellenberg bei Schönberg. Unser Egerland 21, 5–6.
- Karel, T. – Knoll, V. 2003: Počátky stavebního vývoje hradu Kinsbergu ve Starém Hrozňatově – Die Anfänge der Bauentwicklung der Burg Kinsberg in Starý Hrozňatov, Dějiny staveb 2002, 78–93.
- Karel, T. – Knoll, V. 2004a: Stavební počátky hradu v Hazlově – Bauanfänge der Burg in Hazlov, Dějiny staveb 2003, 176–187.
- Karel, T. – Knoll, V. 2004b: Stavební a historický vývoj hradu Wildstein ve Skalné a jeho srovnání s vybranými hrady chebských ministeriálů – Ausgewählte Ministerialburgen im Egerland im Vergleich mit der Burgentwicklung Wildstein – Skalná. Castellologica bohemica 9, 27–62.
- Karel, T. – Knoll, V. 2005: Vergleich der ausgewählten romanischen Ministerialburgen im Egerland, Burgen und Schlösser. Zeitschrift für Burgenforschung und Denkmalpflege 49. Jahrgang, Heft 1, 41–47.
- Karel, T. – Knoll, V. 2006: Felsbaustellen als ein beeindruckender Faktor der Ministerialburgen des Egerlandes – Bedrock as a determination element for ministerials' castles in the Cheb region, Castrum Bene 9. Burg und ihr Bauplatz, 181–200.
- Karel, T. – Knoll, V. 2008: Hrad u Plesné zvaný Neuhaus. Zamyšlení nad jeho místem v dějinách Chebska – Die Burg bei Plesná (Bez. Cheb/Eger), genannt Neuhaus. Eine Überlegung über ihren Platz in der Geschichte Egerlandes, Dějiny staveb 2008, 171–184.
- Karel, T. – Knoll, V. – Klsák, J. 2007: Nové poznatky k vývoji hradu Hartenberg v Hřebenech. – Neue Erkenntnisse zur Entwicklung der Burg Hartenberg in Hřebeny, Dějiny staveb 2007, 275–292.
- Karel, T. – Knoll, V. – Krčmář, L. 2009: Panská sídla západních Čech. Karlovarsko. České Budějovice.
- Kinder, U. 2013: Der Befestigungsbau im Landkreis Tirschenreuth. Arbeiten zur Archäologie Süddeutschlands Band 28. Büchenbach.
- Knoll, V. 2002: Vývoj chebské zemské a městské správy do počátku 15. století – Entwicklung der Land- und Stadtverwaltung im Egerland bis zum Anfang des 15. Jahrhunderts, Právník, Teoretický časopis pro otázky státu a práva 141/2, 207–246.

- Knoll, V. 2003a: Von Kinsberg. Kritické vyhodnocení predikátů a přehled dějin jednoho ministeriálního rodu – Von Kinsberg. Kritische Auswertung der Prädikate und Übersicht der Geschichte eines Ministerialengeschlechts, Sborník Chebského muzea 2002, 79–94.
- Knoll, V. 2003b: Štaufští ministeriálové a Sedlecko. Poznámka k počátkům loketského manského systému a loketské krajské správy – Die Staufer Ministerialem und das Gebiet um Sedlec (Zettlitz). Anmerkungen zu den Anfängen des Mannensystems von Loket (Elbogen) und der Elbogener Kreisverwaltung, Západočeský historický sborník 8, 7–27.
- Konůpek, J. 2013: Kolonizační činnost cisterciáckého řádu. In: Proměny montánní krajiny. Historické sídelní a montánní struktury Krušnohoří. Loket, 23–33.
- Kubů, F. 1997a: Štaufská ministerialita na Chebsku. Cheb.
- Kubů, F. 1997b: Die Rolle der Vögte von Weida im Egerland (bis 1300). In: Euroregio Egrensis. Weidaer Kolloquium. Heinrich IV., Vogt von Weida und seine Zeit. Weissbach, 19–25.
- Kubů, F. 1997c: Územní rozsah chebského městského státu ve 14. a 15. století – Gebietsumfang des Egerer Stadtstaates im 14. und 15. Jahrhundert, Sborník Chebského muzea 1997, 7–21.
- Kubů, F. 2006: Chebský městský stát. Počátky a vrcholné období do počátku 16. století. České Budějovice.
- Kubů, F. – Zavřel, P. 2006: Verhältnis der Lage und der Funktion der Burgen am Goldenen Steig – The relation between the location and function of castles along the Golden Path, Castrum Bene 9. Burg und ihr Bauplatz, 231–254.
- Ludwig, W. 1963: Urkunden zur Burgenpolitik der Vögte von Weida, Plauen und Gera im 13. Jahrhundert. In: Arbeits- und Forschungsberichte zur sächsischen Bodendenkmalpflege Band 11/12. Berlin, 365–426.
- Mader, F., 1907: Die Kunstdenkmäler des Königreichs Bayern. 2. Band. Regierungsbezirk Oberpfalz und Regensburg. Heft X. Bezirksamt Kemnath. München.
- ME: Monumenta Egrana, ed. H. Gradl. Cheb 1886.
- Menclová, D. 1972: České hrady 1. Praha.
- Národní archiv (NA), fond Archivy českých klášterů zrušených za Josefa II. (AZK), Řád premonstrátů (ŘP) Doksany.
- Neubauer, M. – Thieser, B. 2003: Salische Ministerialität zwischen Creußen und Eger. Otnant und das Gebiet am Oberlauf der Naab: Sálská ministerialita mezi Creussenem a Chebem. Otnant a území na horním toku Náby, Sborník Chebského muzea 2002, 20–33.
- Pöllmann, W., 1995: 130 Jahre Aussicht vom Kapellenberg, Jahrbuch der Egerländer 42, 79–80.
- Prekop, F. 2013: Výpovědní hodnota leteckého laserového průzkumu při průzkumu vybraných archeologických lokalit v Karlovarském kraji – The validity of airborne laser scanning for the survey of selectet archaeological sites in the region of Karlovy Vary. In: Gojda, M. – John, J. (eds.): Archeologie a letecké laserové skenování krajiny. Plzeň, 127–143.
- Prekop, F. – Švejcar, O., 2014: Záchranný a preventivní výzkum hradiště Kolová, k. ú. Libavské Údolí – Rescue and trial excavation at the Kolová hillfort, cadastral territory Libavské Údolí – Rettungs- und Sichtunggrabung im Burgwall Kolová, Katastergebiet Libavské Údolí. Forum Urbes Medii Aevi 7, 226–241.
- Reinhardt, H. 1996: Zum Dualismus von Materialfarbigkeit und Fassung an hochmittelalterlichen Massivbauten. Neue Befunde aus Thüringen, Burgen und Schlösser in Thüringen 1, 70–84.
- Richter, J. 2007: Die Burggrafen aus dem Hause Plauen der Vögte – zur Genealogie und Geschichte. In: Oberpfälzer Heimat 52. Weiden, 138–144.
- Ronnefeldt, Ch. 1998: Burg Waldstein im Fichtelgebirge. In: AusGrabungen. Schicht für Schicht ins Mittelalter, hrsg. I. Ericsson, Bamberg, 90–106.

- Ronnefeldt, Ch. 2000: Der Waldstein im Fichtelgebirge. Eine Ministerialenburg im Egerland – La Waldstein dans le Fichtelgebirge – un château ministériel dans l'Egerland. In: Château Gaillard 19. Études de castellologie médiévale, Actes du Colloque International, Caen, 247–256.
- Röttger, B. H. 1954: Die Kunstdenkmäler von Bayern. VIII. Band. Regierungsbezirk Oberfranken. Heft I. Landkreis Wunsiedel und Stadtkreis Marktredwitz. München.
- Rykl, M. 2013: Vidět (a být viděn). K otázce výhledu na příkladech menších feudálních sídel v Čechách ve středověku a raném novověku – Sehen (und gesehen werden). Zur Frage der Aussicht an Beispiel von kleineren feudalen Sitzen in Böhmen des Mittelalters und der frühen Neuzeit, Svorník 11/2013 Opevnění, 15–30.
- Schicht, P. 2011: Buckelquader in Österreich. Mittelalterliches Mauerwerk als Bedeutungsträger. Petersberg.
- Schmidt, B. 1903: Die Reussen. Genealogie des Gesamthauses Reuss Älterer und Jüngerer Linie sowie der ausgestorbenen Vogstlinien zu Weiss, Gera und Plauen und der Burggrafen zu Meissen aus dem Hause Plauen. Schleiz.
- Schwarz, K. 1955: Die Vor- und Frühgeschichtlichen Geländedenkmäler Oberfrankens. Text. Materialhefte zur bayerischen Vorgeschichte 5. Kalmünz in Oberpfalz.
- Spiess, K. - H. 2001, Aufstieg in den Adel und Kriterien der Adelszugehörigkeit im Spätmittelalter, Zwischen Nicht-Adel und Adel, 1–26.
- Staatsarchiv (StA) Amberg, fond Kloster Waldsassen Urkunden
- Stark, H. 1988: Burgen in Fichtelgebirge. Beiträge zur Geschichts- und Landeskunde des Fichtelgebirges Nr. 10. Wunsiedel.
- Stark, H. 2000: Die Wolf von Weißenstein, Wir am Steinwald 8, 161–165.
- Stark, H. 2005: Von Weißenstein im Steinwald, Wir am Steinwald 13, 19–33.
- Stark, H. 2006a: Von Bergfried der Burg Weißenstein, Wir am Steinwald 14, 6–11.
- Stark, H. 2006b: Die Familie Notthafft – auf Spurensuche im Egerland, in Bayern und Schwaben. Weißenstadt.
- Šebesta, P. 1975: Kynšperk nad Ohří, okr. Sokolov, Výzkumy v Čechách 1973, 79–80, č. 99.
- Šebesta, P. 1977: Kynšperk nad Ohří, okr. Sokolov, Výzkumy v Čechách 1974, 89, č. 96.
- Šebesta, P. – Kubů, F., 1985: Politické a ekonomické vztahy města Chebu a okolní šlechty, Archaeologia historica 10, 163–174.
- Šimůnek, R. 2010: Hrad jako symbol v myšlení české středověké šlechty, Český časopis historický 108, 185–219.
- Thiem, R. 2002: Verschwundene Dörfer und Besiedlung im westlichen Fichtelgebirge. Hof/Saale.
- Úlovec, J. 1996: Po stopách zapomenutých panských sídel ve Vokově u Chebu, Sborník Chebského muzea 1996, 10–17.
- Úlovec, J. 1998: Hrad, zámky a tvrze na Chebsku. Cheb.
- Varhaník, J. 2014: Bosované zdivo na českých hradech ve středověku – Das Bossenmauerwerk der Burgen Böhmens im Mittelalter – The Use of Bossage in Medieval Castles in Bohemia, Svorník 12/2004, 175–186.
- Velímský, T. 1989: K problematice počátků českých měst – prostorový vývoj a nejstarší zástavba, Archaeologia historica 14, 67–93.
- Velímský, T. 1992: Zur Problematik der Stadtgründung des 13. Jahrhunderts in Kynšperk nad Ohří (Königsberg), Památky archeologické 83/1, 105–148.
- Vlasák, V. – Vlasáková, E. 2002: Dějiny města Kynšperku nad Ohří. Praha.

Zeune, J., 1994: Die Burg als zeitgemässes Statussymbol: drei Fallstudien aus Oberkärnten. In: Die Burg. Ein kulturgeschichtliches Phänomen. Marksburg – Braubach, 27–39.

Zeune, J., 1996: Burgen – Symbole der Macht. Ein neues Bild der mittelalterlichen Burg. Regensburg.

Tomáš Karel – Vilém Knoll: Die Burgen des Egerlandes als Machtrepräsentanten

Das Egerland gehört zu den morphologisch deutlich abgegrenzten historischen Gebieten. Es ist deshalb und auch wegen seiner komplizierten historischen Entwicklung ein geeigneter Raum, um die Bindung zwischen Herrnsitzen und Landschaft zu demonstrieren, bzw. um auf verschiedene Weisen symbolisch die Machtansprüche auf umliegendes Land auszudrücken. Viele der in diesem Artikel besprochenen Beispiele sowie weitere Stätten bekunden eine interessante und vielleicht unerwartete Situation. Man könnte annehmen, dass die staufischen Fürsten oder deren Untergebene geeignete dominante Lagen an den Grenzen des Egerlandes nutzten, um ihre Herrschaft in der benachbarten Region an den böhmischen Grenzen aber auch innerstaatlich gegenüber den benachbarten Reichssubjekten zu demonstrieren. Bei genauerem Hinsehen stellen wir jedoch fest, dass genau das Gegenteil zutrifft. Mit Ausnahme der Burg Waldstein, die aus der Dunkelheit der Geschichte in den Händen eines Ministerialgeschlechts auftaucht, sind alle anderen in diesen Lagen befindliche Burgen zumindest laut der schriftlichen Quellen das Ergebnis von Kolonisierungsaktivitäten anderer Subjekte. Diese richteten ihre Interessen im Gegenteil oft aggressiv gegen das Egerländer Reichsgebiet. Es handelte sich besonders um die Herzöge von Meranien (Epprechtstein, Hirschstein), die Grafen von Henneberg (Rudolfstein), die Vögte von Plauen (Kapellenberg) und die Landgrafen von Leuchtenberg (Weissenstein). Diese nutzten für solche Unternehmungen ihre Ministeriale oder Klienten. Komplizierter ist die Situation auf den Burgen Kynšperk (oder auf Starý Zámek) und Kynžvart, wo die Rolle der böhmischen Herrscher und der von ihnen abhängigen Subjekte nicht völlig geklärt ist. Wir kommen daher zu dem Schluss, dass im Gebiet des Egerlandes überraschenderweise andere Personen als der Reichsherrscher, bei dem wir dies eher erwarten könnten, ihre Machtambitionen auf der symbolischen Ebene durch eine Burg in dominanter Lage präsentierten. Die Mehrheit der befestigten Sitze, die im Egerland erbaut wurden, einschließlich der Egerer Burg nutzten optisch weniger auffällige, manchmal sogar versteckte Lagen. Diese Tatsache ist umso interessanter, wenn wir von der von Historikern lange angenommenen planartigen Herausbildung des Egerlandes sowie des gesamten mittelöstlichen Komplexes des staufischen Reichsbesitz ausgehen. Die davon nicht ausgeschlossene Unbestimmtheit des untersuchten Gebiets in Richtung seiner Außengrenzen könnte ein weiteres Indiz für ein neues Verständnis der Genese des Egerlandes darstellen. Dieses wird dabei eher mit einer natürlich und schrittweise gebildeten Siedlungskammer identifiziert als mit einem geplanten, nach Macht differenziertem Gebiet. Aus diesem Blickwinkel wäre es dann einleuchtend, dass seine geographisch deutlichen, mit Machtpunkten besetzten Grenzen eigentlich die Grenzen der benachbarten Gebiete darstellen.