

ZÁPADOČESKÁ UNIVERZITA V PLZNI
FAKULTA EKONOMICKÁ

Diplomová práce

**Sektorová analýza dopadů koronavirové
krize**

**Sector analysis of the impact of coronavirus
crisis**

Bc. Monika Česáková

Plzeň 2023

Čestné prohlášení

Prohlašuji, že jsem diplomovou práci na téma

„Sektorová analýza dopadů koronavirové krize“

vypracovala samostatně pod odborným dohledem vedoucího diplomové práce za použití pramenů uvedených v příložené bibliografii.

Plzeň dne

v. r. Monika Česáková

Zásady pro vypracování diplomové práce:

1. Popište strukturu domácí ekonomiky a její specifika.
2. Popište vývoj pandemie koronaviru v České republice.
3. Analyzujte a vyhodnoťte dopady koronavirové krize na jednotlivé sektory ekonomiky České republiky.
4. Porovnejte vývoj v České republice a v Německu během období koronaviru.

Poděkování

Ráda bych touto cestou poděkovala vedoucímu diplomové práce Ing. Lukášovi Pfeiferovi, Ph.D. za jeho odborné vedení, užitečné rady a připomínky poskytnuté během zpracování této diplomové práce.

Poděkování také patří celé mé rodině a přítelovi za podporu během studia.

Obsah

Úvod.....	6
Cíle a metodika práce.....	8
1 Výkonnost ekonomiky	9
1.1 Produkt a jeho měření.....	9
1.1.1 Hrubý a čistý domácí produkt	10
1.1.2 Výpočet hrubého domácího produktu	11
1.1.3 Stínová ekonomika.....	13
1.1.4 Ekonomická úroveň.....	14
1.2 Vývoj na trhu práce	15
2 Ekonomika České republiky	19
2.1 Hrubý domácí produkt.....	19
2.1.1 Výrobní metoda výpočtu	19
2.1.2 Výdajová metoda výpočtu.....	21
2.2 Struktura HDP podle odvětví	25
2.3 Vývoj na trhu práce	41
3 Vývoj pandemie	42
3.1 Podpůrná opatření.....	47
3.2 Programy pro podporu podnikatelů.....	48
3.3 Programy pro podporu zaměstnanosti	52
3.3.1 Antivirus A.....	53
3.3.2 Antivirus B	53
3.3.3 Kurzarbeit.....	53
3.4 Měření reakcí vlády na Covid-19	54
4 Dopady koronavirové krize.....	56

4.1	Zemědělství, lesnictví a rybářství	57
4.2	Průmysl	57
4.3	Stavebnictví.....	58
4.4	Velkoobchod a maloobchod, doprava a skladování, ubytování a pohostinství	58
4.5	Informační a komunikační činnosti.....	60
4.6	Peněžnictví a pojišťovnictví.....	60
4.7	Oblast nemovitostí	61
4.8	Profesní, vědecké a technické činnosti.....	61
4.9	Veřejná správa a obrana, vzdělávání, zdravotní a sociální péče	62
4.10	Kulturní, zábavní a rekreační činnosti, činnosti domácností jako zaměstnavatelů.....	62
4.11	Shrnutí dopadů koronavirové krize na jednotlivá odvětví v ČR	63
5	Mezinárodní srovnání	68
5.1	Hrubý domácí produkt	68
5.2	Mzdy a platy.....	70
6	Analýza dopadů reakcí vlády na ekonomiku.....	72
	Závěr	77
	Seznam použitých zdrojů.....	79
	Seznam tabulek.....	84
	Seznam obrázků.....	85
	Seznam použitých zkratk	86
	Seznam příloh	87
	Přílohy.....	88
	Abstrakt.....	106
	Abstract.....	107

Úvod

Na přelomu roku 2019 a 2020 se začaly objevovat první zmínky o onemocnění covid-19, které se poprvé objevilo v čínském Wu-chanu. V lednu 2020 byl vyhlášen globálně stav zdravotní nouze a následně se v březnu 2020 objevily první případy i v České republice. Důsledky onemocnění nebyly jen zdravotní, ale i ekonomické. Kvůli onemocnění vznikla totiž řada opatření za účelem zabránit šíření tohoto onemocnění. Protiepidemická opatření měla jednoznačně vliv na světovou ekonomiku. Pandemie tak narušila zdraví celé společnosti a měla i zásadní ekonomický dopad. Ten byl ovšem rozdílný napříč jednotlivými odvětvími ekonomiky. Proto je důležité prozkoumat heterogenní efekty pandemie na jednotlivá odvětví naší ekonomiky. Pro srovnání je provedena odvětvová analýza také na úrovni EU. Ekonomické dopady pandemie byly spojeny především s intenzitou vládních opatření doprovázených i uzávěrou ekonomik. Souhrnným ukazatelem přísnosti těchto vládních opatření je index přísnosti publikovaný Oxfordskou univerzitou.

První kapitola práce se bude věnovat charakteristikám a makroekonomickým ukazatelům ekonomiky. Bude zde popsán především hrubý domácí produkt a metody jeho výpočtu, dále hodnocení ekonomické úrovně země a vývoj na trhu práce včetně výpočtu souvisejících ukazatelů.

Druhá kapitola se zaměří na charakteristiky ekonomiky České republiky. Konkrétně zde bude zkoumán vývoj hrubého domácího produktu v České republice za posledních deset let pomocí různých metod výpočtu. Budou zde popsány jednotlivé složky výpočtů hrubého domácího produktu. Dále se kapitola bude věnovat struktuře hrubého domácího produktu podle odvětví a popisu jednotlivých odvětví.

Třetí kapitola bude zkoumat vývoj pandemie koronaviru se zaměřením především na Českou republiku. S tím souvisejí i vládní opatření a reakce vlády, která mají zabránit šíření pandemie, a programy pro podporu podnikatelů i programy pro podporu zaměstnanosti.

Čtvrtá kapitola se pak bude věnovat samotným dopadům koronavirové krize. Zaměří se především na dopad na hrubý domácí produkt a na mzdy a platy. Dopady budou zkoumány podle odvětvové struktury české ekonomiky.

Předposlední kapitola se zaměří na srovnání dopadů koronavirové krize na HDP, respektive mzdy a platy podle jednotlivých odvětví ekonomiky České republiky a ekonomiky Evropské unie.

V poslední kapitole bude provedena korelační analýza vztahu mezi reakcemi vlády na Covid-19 a spotřebou energie, která je předstižným indikátorem HDP. Reakce vlády budou vyjádřeny indexem přísnosti, který bude představen ve třetí kapitole.

Cíle a metodika práce

Hlavním cílem diplomové práce je analyzovat dopady koronavirové krize na jednotlivé sektory české ekonomiky a dále vyhodnotit, které sektory byly nejvíce zasaženy touto krizí.

K dosažení hlavního cíle práce jsou stanoveny tři dílčí cíle. Prvním cílem je analýza odvětvové struktury domácí ekonomiky. Druhým cílem je provedení výzkumu za účelem vyhodnocení dopadů koronavirové krize na základní ukazatele jednotlivých odvětví české ekonomiky a jejich srovnání s vývojem v Evropské unii. Třetím cílem je analýza vztahu mezi přísností vládních opatření a spotřebou energie jako předstihovým ukazatelem ekonomické aktivity.

Statistická data použitá v práci budou zpracována pomocí tabulek. Ke zpracování práce budou použita zejména data z Českého statistického úřadu a ze Statistického úřadu Evropské unie, tedy Eurostatu.

Pro zjištění velikosti vazby mezi HDP a spotřebou energie bude využito korelační analýzy, stejně tak pro zjištění závislosti reakcí vlády a růstu ekonomiky. Výsledky z provedené analýzy pak interpretovány pomocí korelačního koeficientu.

Korelační analýza vychází z následujícího vztahu:

$$r = \frac{\sum_{i=0}^n (x_i - \bar{x})(y_i - \bar{y})}{\sqrt{\sum_{i=0}^n (x_i - \bar{x})^2} \sqrt{\sum_{i=0}^n (y_i - \bar{y})^2}} = \frac{\sum_{i=0}^n x_i y_i - n \bar{x} \bar{y}}{(n-1) s_x s_y} \quad (1)$$

kde r Pearsonův korelační koeficient,
 n rozsah,
 x, y náhodné veličiny,
 \bar{x}, \bar{y} výběrové průměry,
 s_x, s_y směrodatné odchylky (Holčík, Komenda, 2015).

Korelační analýza bude provedena pomocí softwaru Microsoft Excel. Pomocí této analýzy mohou být zjištěny tři možné výsledky – kladná korelace (první proměnná roste, druhá také), záporná korelace (první proměnná roste, druhá klesá) nebo nulová korelace (první proměnná neroste ani neklesá). Korelační koeficient nabývá hodnoty mezi -1 a 1 , kdy kladné hodnoty značí kladnou korelaci, záporné hodnoty korelaci zápornou a hodnota 0 korelaci nulovou.

1 Výkonnost ekonomiky

V této kapitole se práce zaměřuje na definici produktu, především hrubého a čistého domácího produktu. Je zde popsán rozdíl mezi nominálním a reálným produktem a způsoby měření hrubého domácího produktu. Dále se kapitola věnuje problematice stínové ekonomiky, která úzce souvisí s hrubým domácím produktem, ekonomické úrovni a vývoji na trhu práce (především nezaměstnanosti a souvisejícím výpočtům). Všechny tyto ukazatele a problematiky souvisejí s popisem ekonomiky dané země.

1.1 Produkt a jeho měření

Produkt ekonomiky je nejvíce diskutovaným makroekonomickým ukazatelem. Tento ukazatel je často milně interpretován jako bohatství konkrétní ekonomiky. Je to tokový ukazatel, který vyjadřuje hodnotu za jednotku času, v české ekonomice za čtvrtletí nebo rok. Proto produkt ekonomiky nemůže prezentovat bohatství ekonomiky, které je veličinou stavovou a vyjadřuje hodnotu aktiv, případně aktiv snížených o dluhy. Bohatství se vztahuje k určitému datu na rozdíl od toku produktu. Ekonomický výkon je běžně vyjádřen vývojem hrubého domácího produktu. Můžeme ho ale vyjádřit pomocí vývoje více ukazatelů (Pošta, 2018).

Holman (2018) tvrdí, že i když s domácím produktem spojujeme pojmy blahobyt a bohatství, nelze domácím produktem měřit ani jednu z těchto veličin. **Blahobyt** není měřitelnou veličinou. Zahrnuje totiž neměřitelné veličiny, jako je užitek (například z volného času). Vztah mezi blahobytem a produktem může být jednoduše vyjádřen následovně:

$$\textit{Blahobyt} = \textit{produkt} + \textit{užitek} \quad (2)$$

Bohatství je určitý stav, produkt je pak přírůstkem bohatství. Některé země, které mají srovnatelný domácí produkt, mají odlišnou životní úroveň – tedy bohatství na obyvatele. Domácí produkt počítá s výrobky a službami, které byly vytvořené v daném roce, nezahrnuje starší výrobky s dlouhodobou životností (například domy, auta, počítače) i přes to, že jsou součástí bohatství (Holman, 2018).

1.1.1 Hrubý a čistý domácí produkt

Podle Brčáka, Sekerky, Staré a Svobody (2012) může být domácí produkt vyjádřen jako hrubý domácí produkt nebo čistý domácí produkt. Rozdíl je v zahrnutí opotřebení kapitálu. Protože se je ale opotřebení kapitálu obtížně měřitelnou veličinou, používá se častěji hrubý domácí produkt. Čistý domácí produkt lze spočítat následovně:

$$\text{Čistý domácí produkt} = \text{Hrubý domácí produkt} - \text{opotřebení kapitálu} \quad (3)$$

Dále Brčák a kol. (2012) uvádí, že **hrubý domácí produkt** (HDP) vyjadřuje takový objem finální produkce, kterou vytvořili za dané období výrobní faktory působící na území státu.

Hrubý domácí produkt spojuje dohromady různé druhy produktů jako jednotnou hodnotu ekonomické aktivity, k čemuž využívá tržní ceny. Protože tržní ceny určují hodnotu, kterou jsou lidé ochotni zaplatit za různé produkty, odráží HDP hodnotu těchto produktů. Na jednoduchém příkladu to znamená, že pokud je jablko dvakrát tak drahé jako pomeranč, potom jablko přispívá k HDP dvakrát tolik než pomeranč. Do HDP jsou zahrnuty všechny položky vyrobené v ekonomice a prodané na trzích (Mankiw, 2020).

Hrubý domácí produkt (v kupních cenách) definuje Pošta (2018) jako „konečný výsledek výrobní činnosti rezidentských výrobních jednotek, přičemž rezidentskými jednotkami rozumíme jednotky, jejichž ekonomický zájem je soustředěn na ekonomickém území dané země po více než jeden rok“. Jde o produkci určenou ke spotřebě v případě zboží a služeb nebo k investici v případě fyzického kapitálu.

Produkce je definována jako souhrn produktů, které byly vytvořeny v průběhu účetního období, a je členěna na tržní produkci, produkci pro vlastní konečnou potřebu a ostatní netržní produkci. Hrubý domácí produkt nezahrnuje hodnotu mezispotřeby, tedy hodnotu výrobků a služeb, které jsou spotřebovávány jako vstupy ve výrobním procesu (neuvažujeme fixní kapitál) (Pošta, 2018).

Většinou se hrubý domácí produkt rozlišuje na nominální a reálný. Nominální domácí produkt se měří v běžných cenách, tedy cenách běžného období. Například nominální produkt roku 2021 je měřen v cenách roku 2021. Reálný domácí produkt se měří ve stálých cenách, tedy cenách minulého období. Minulým obdobím je některý rok z minulých roků, který byl zvolen základním obdobím. Například reálný produkt roku 2021 může být měřen v cenách roku 2018, protože byl rok 2018 zvolen jako základní

období. Z toho vyplývá rozdíl mezi nominálním a reálným produktem, kterým je odraz změn cen. Nominální produkt odráží změny v množství produkce i v cenách, reálný produkt odráží pouze změny v množství produkce. Pro vyjádření hospodářského růstu je používán růst reálného domácího produktu (Holman, 2018).

1.1.2 Výpočet hrubého domácího produktu

Hrubý domácí produkt vykazuje Český statistický úřad jako jeden z nejdůležitějších ukazatelů statistiky, který slouží pro stanovení výkonnosti ekonomiky. Může být počítán těmito třemi způsoby:

- výrobní metodou,
- výdajovou metodou,
- důchodovou metodou (Brčák a kol., 2012).

Podle Brčáka a kol. (2012) se **výrobní metoda** počítá všemi odvětvími činnostmi považovanými za produktivní v systému národního účetnictví. Produktivní činnosti zahrnují služby tržní i netržní. HDP je pomocí této metody počítáno jako součet hodnot přidaných zpracováním ve všech těchto odvětvích, tedy součet hrubých přidaných hodnot. Hrubá přidaná hodnota je rozdíl mezi produkcí a mezispotřebou. Kvůli rozdílnému ocenění produkce a užití jsou zdroje za národní hospodářství doplněny o daně, které jsou snižené o dotace na výrobky. Platí následující:

$$HDP = \text{produkce} - \text{mezispotřeba} + \text{daně} - \text{dotace} \quad (4)$$

Podle Holmana (2018) spočívá výrobní neboli výrobková metoda v sečtení hodnot výrobků a služeb, které byly vyrobeny v daném roce při respektování dvou pravidel. Prvním pravidlem je započtení pouze výrobků vyrobených v tomto roce. Druhým pravidlem je započtení každého výrobku jen jednou. Aby byl každý výrobek započten jen jednou, u každého výrobce se musí započítat jen jeho přidaná hodnota (rozdíl mezi hodnotou produkce a hodnotou použitých meziproduktů). Platí, že:

$$\text{Domácí proud} = \sum \text{přidaných hodnot} \quad (5)$$

Brčák a kol. (2012) uvádí, že **výdajová metoda** počítá HDP jako součet konečného užití výrobků a služeb rezidentských jednotek, které znamená skutečnou konečnou spotřebu a tvorbu hrubého kapitálu, a salda vývozu a dovozu výrobků a služeb. Skutečnou konečnou spotřebu odvozujeme od výdajů na konečnou spotřebu domácností, vlády a

neziskových institucí. Tvorbu hrubého kapitálu členíme na tvorbu hrubého fixního kapitálu, změnu zásob a pořízení cenností v čisté podobě. Platí, že:

$$HDP = \text{výdaje na kon. spotřebu} + \text{tvorba hrub. kapitálu} + \text{vývoz} - \text{dovoz} \quad (6)$$

Výdaje jsou dle Holmana (2018) rozdělovány na výdaje domácností C , hrubé soukromé investiční výdaje I , vládní nákupy G a čisté vývozy NX . Výdajovou metodou můžeme tedy HDP vyjádřit i následovně:

$$HDP = C + I + G + NX \quad (7)$$

Dále Holman (2018) uvádí, že výdajová metoda vychází z faktu, že je peněžní výdaj na určité zboží roven jeho hodnotě. Agregátní výdaje jsou součet veškerých výdajů všech osob na zboží a služby za daný rok. Zde je také třeba dávat si pozor na dvojí započtení, proto se musí započítat jen výdaje na výrobky, které se vyrobily v daném roce. Započítávají se výdaje na finální produkty, ne na meziprodukty. Výdaje rozdělujeme na výdaje na spotřebu, na investice, veřejné výdaje a čistý vývoz. Do výdajů na investice patří ve vztahu k domácímu produktu výdaje na investiční zboží, které bylo vyrobeno v daném roce. Patří sem investice podniků do fixního kapitálu (budovy) a do zásob a investice domácností do výstavby bytů. Výdajovou metodou se domácí produkt vypočítá následovně:

$$\text{Domácí produkt} = \text{agregátní výdaje} \quad (8)$$

Důchodová metoda (můžeme označit i jako nákladovou metodu) počítá HDP jako součet všech prvotních důchodů národního hospodářství. Prvotními důchody jsou náhrady zaměstnancům, daně z výroby a dovozu (ponížené o dotace), hrubý provozní přebytek a smíšený důchod. Provozní přebytek označuje hlavně zisky podniků, úroky a důchody z vlastnictví kapitálu, a vypočítá se rozdílem mezi hrubou přidanou hodnotou, náhradami zaměstnancům a čistými daněmi z výroby a dovozu. Smíšený důchod označuje souhrn důchodů z podnikání (zisků) a důchodů z pracovní činnosti (mezd) vlastního podniku u drobných podnikatelů (Brčák a kol., 2012).

Výpočet důchodové metody je dle Brčáka a kol. (2012) následující:

$$HDP = \text{náhrady zaměstnancům} + \text{daně z výroby a dovozu} - \text{dotace} + \text{čistý prov. přebytek} + \text{čistý smíš. důchod} + \text{spotřeba fixního kaitálu} \quad (9)$$

Podle Holmana (2018) je důchodová metoda založena na faktu, že každý výdaj je něčí důchod. Když někdo koupí výrobek od výrobce, je to pro kupujícího výdaj a zároveň

pro výrobce důchod. Při ignorování daní platí, že se agregátní výdaje rovnají agregátním důchodům. Důchody zahrnují mzdy včetně ostatních náhrad zaměstnancům, nájemné z pozemků a nemovitostí, čisté úroky získané domácnostmi a zisky podniků i živnostníků.

Dle Holmana (2018) je problémem s domácím produktem, kromě nepravdivého odrážení blahobytu a bohatství, nepřesnost měření. Statisticky totiž nelze zachytit řadu činností, které by měly být do domácího produktu zařazeny. Statisticky měřený domácí produkt zahrnuje pouze tržní činnosti, což jsou výrobky a služby, které se prodávají na trhu. Nezahrnuje další netržní činnosti, které dělají lidé pro svoji potřebu, což je například chov zvířat nebo stavba domu, nebo je poskytují navzájem mezi sebou jako protislužbu. Ale ani všechny tržní činnosti statistika nezahrnuje do domácího produktu, například práci načerno, nepřiznané zisky nebo prostituci. Rozdíl mezi domácím produktem skutečným a statistikou naměřeným je následující:

$$\text{Skutečný domácí produkt} = \text{statisticky naměřený produkt} + \text{netržní činnosti} + \text{tržní statisticky nevidované činnosti} \quad (10)$$

1.1.3 Stínová ekonomika

Omezením při výpočtu makroekonomických agregátů je problém stínové ekonomiky. Je nazývána také ekonomikou neoficiální nebo skrytou. Za stínovou ekonomiku je označována činnost ekonomiky, která je zatajována a vyhýbá se zdaňování a státní korekci. Ve statistikách HDP není tento sektor ekonomiky podchycen (Jurečka, 2017).

Stínová ekonomika zahrnuje podle Jurečky (2017) pololegální a nelegální hospodářské činnosti, jako je:

- neregistrovaná výroba,
- zaměstnávání ilegálních přistěhovalců,
- ilegální výroba a dovoz lihovin,
- protislužby,
- práce „načerno“,
- obchod s kradeným zbožím,
- prostituce,
- obchodování s drogami,
- a další podobné služby.

Stínová ekonomika se rozlišuje na šedou a černou ekonomiku ve smyslu méně škodlivých, nebo dokonce přínosných, činností a činností společensky nepřijatelných. Šedá ekonomika označuje činnosti na hranici legality a nelegality nebo činnosti vyloženě nelegální, které jsou však produktivní. Černá ekonomika označuje kriminální činnosti, které snižují společenský blahobyt. Stínová ekonomika představuje velkou část celkové ekonomické aktivity, ale nelze ji vyjádřit hodnotou (např. v korunách či dolarech), existují jen její hrubé odhady (Jurečka, 2017).

Šedá ekonomika je odhadována v širokém rozmezí 3 % až 33 %. Čím vyšší je daňová sazba, tím je šedá ekonomika větší, protože se vyplatí riskovat daňové úniky při vysokém zdanění (Holman, 2018).

Například v Řecku představuje stínová ekonomika 30 % hodnoty HDP, v Itálii přibližně 20 %, v Německu 9 % a v Česku 15 %. Faktem je, že při neexistenci stínové ekonomiky by nebyla vytvořena část nově vytvořených hodnot. Do stínové ekonomiky patří i užitečné aktivity, jako například práce instalatéra, který od zákazníků přijímá mzdu za práci, kterou nevykazuje jako příjem v daňovém přiznání. Z etického hlediska je ale stínová ekonomika škodlivá a ekonomicky nebezpečná. V jejím důsledku jsou státní daňové výnosy nižší, než výnosy odpovídající celkové ekonomické aktivitě a potřebám veřejných služeb. Nižší daňová základna tlačí vládu do zvyšování daňové zátěže, a to opět podněcuje k úniku ekonomických aktivit do stínové ekonomiky a tím je opět způsobeno další omezení rozpočtových zdrojů veřejného sektoru. V poslední době přibývá snaha o započítání šedé složky stínové ekonomiky do HDP pomocí odhadů. I Český statistický úřad začal promítat odhad statisticky nezachyceného růstu do HDP pomocí zahrnutí oblasti prostituce, pašování a prodeje drog (Jurečka, 2017).

1.1.4 Ekonomická úroveň

Důvod, proč ekonomy zajímá domácí produkt i přes to, že je nepřesným ukazatelem, je tempo růstu spíše než velikost produktu. Tempo růstu určuje, jestli se výkonnost ekonomiky zvyšuje nebo snižuje a lze díky němu srovnávat země na mezinárodní úrovni. Změny v růstu ukazují, zda ekonomika prožívá expanzi (přehřívá se) nebo recesi (podchlazuje se). Dlouhodobě trend růstu zase ukazuje, zda instituce podporují ekonomický růst nebo ne (Holman, 2018).

Pokud chceme vyjádřit ekonomickou úroveň země, použijeme relativní ukazatel – HDP na jednoho obyvatele. Tento ukazatel se také používá k vyjádření životní úrovně země. Omezením tohoto ukazatele je například to, že nevypovídá o vnitřní struktuře ekonomiky ani o stupni rozvoje vědy a techniky. Vysoká hodnota HDP na obyvatele tedy neznamená, že země nezaostává v řadě oblastí. Může znamenat příznivé geologické dědictví a štedrou přírodu, jako je tomu v zemích s velkým ropným bohatstvím, které v žebříčku HDP na jednoho obyvatele zaujímají přední místa (např. Katar, Kuvajt, Spojené arabské emiráty). Pokud chceme podle HDP/1 ob. měřit hospodářský úspěch, musíme zohlednit úroveň zadlužení státu. Ekonomicky rozvinutou zemí rozumíme zemi s vysokou ekonomickou úrovní způsobenou působením kvalifikovaných pracovních sil, aplikací výsledků výzkumu a vývoje, vysokým zastoupením inteligenčně náročných výrob a podobných faktorů (Jurečka, 2017).

1.2 Vývoj na trhu práce

Pro výrobu reálného produktu jsou třeba výrobní faktory. To, že jsou v ekonomice určité objemy kapitálu a pracovníků, neznamená, že jsou celé skutečně využity. Vývoj trhu práce se zabývá ukazateli, které měří rozsah využití klíčového výrobního faktoru – práce. Jde především o míru nezaměstnanosti. Výchozí informací je počet obyvatel dané země k určitému datu. Ekonomický status ukazuje rozdělení obyvatel starších 15 let. Populace je rozdělena na pracovní sílu (ekonomicky aktivní obyvatelstvo) a obyvatelstvo ekonomicky neaktivní (kam patří i všechny osoby mladší 15 let). Pracovní sílu představují zaměstnaní a nezaměstnaní. Zaměstnaní jsou všechny osoby 15 let a starší, které patří mezi placené zaměstnané nebo zaměstnané ve vlastním podniku a také příslušníci armády. Nezaměstnaní jsou všechny osoby 15 let a starší, které splňují souběžně tyto podmínky:

- nemají placené zaměstnání ani sebezaměstnání,
- zaměstnání aktivně hledají (prostřednictvím úřadu práce, hledáním přímo v podnicích, pomocí inzerce, podnikáním kroků k založení podniku, podáním žádosti o pracovní povolení a licence nebo jiným způsobem),
- jsou připraveny k nástupu do práce (nejpozději během 14 dnů) (Soukup, Pošta, Neset, Pavelka & Dobrylovský, 2012).

Pomocí údajů o obyvatelstvu můžeme vypočítat relativní ukazatele, které se vztahují k trhu práce. Nejdůležitější je **míra nezaměstnanosti**, kterou lze vypočítat následovně:

$$u = \frac{U}{U+E} = \frac{U}{L} \quad (11)$$

kde: u je míra nezaměstnanosti,
 U je počet lidí nezaměstnaných (bez práce),
 E je počet lidí zaměstnaných,
 L je pracovní síla (Soukup a kol., 2012).

Stav míry nezaměstnanosti zjišťuje v České republice Český statistický úřad (ČSÚ) za pomoci speciálního průzkumu nazývaného Výběrové šetření pracovních sil (VŠPS) na vzorku přibližně 25 000 domácností. Podle tohoto průzkumu je stanovena hodnota tzv. obecné míry nezaměstnanosti. Ta je užitečná pro mezinárodní srovnání i pro vytvoření obrázku o situaci na národním trhu práce (Jurečka, 2017).

Může nastat situace, kdy počet nezaměstnaných a míra nezaměstnanosti klesá, ale situace na trhu práce se zhoršuje. K tomu dojde, když ti, kteří ztratí zaměstnání, rezignují na jeho hledání a stanou se z nich ekonomicky neaktivní. Kvůli tomu je vhodné doplnit míru nezaměstnanosti o míru participace neboli míru ekonomické aktivity. Ta je vyjádřena jako podíl pracovní síly na počtu obyvatel ve věku 15–64 let. Snížení míry participace signalizuje problémy na trhu práce, ke kterým dochází i přes to, že míra nezaměstnanosti je klesající, a tedy by měla signalizovat opak (Soukup a kol., 2012).

Podle Jurečky (2017) je ukazatelem, který je používán v České republice k vyjádření nezaměstnanosti, **podíl nezaměstnaných osob**. Počítá se jako poměr počtu dosažitelných uchazečů o zaměstnání ve věku 15–64 let, kteří jsou evidováni na úřadu práce, a počtu všech obyvatel produktivního věku 15–64 let. Ukazatel počítá Ministerstvo práce a sociálních věcí ČR a je používán pro podrobnější analýzu na úrovni regionální komparace v ČR. Vzorec pro výpočet je následující:

$$\text{Podíl nezaměstnaných osob} = \frac{\text{dosažitelní uchazeči o práci na ÚP}}{\text{počet osob v produktivním věku}} * 100 \quad (12)$$

Všechny tyto veličiny – počet obyvatel, pracovní síla, počet nezaměstnaných – jsou stavové, tedy ukazují situaci k určitému datu. Oproti tomu HDP je toková veličina (ukazuje hodnotu za určité období). K HDP nemůžeme přiřadit objem výrobních faktorů, ale můžeme k němu přiřadit množství použité za určité období. Také můžeme převést počet zaměstnaných na tokovou veličinu – tedy na počet odpracovaných hodin

zaměstnanými obyvateli. Počet odpracovaných hodin lze jednoduše vypočítat jako součin počtu zaměstnaných a počtu hodin odpracovaných jedním pracovníkem. To znamená, že se HDP může měnit i při konstantním počtu zaměstnaných, jen díky různému počtu svátků a tím pracovních dnů v různých letech. Není tedy ekonomicky úplně vhodné vztahovat k HDP počet zaměstnaných, ale můžeme použít tyto souvislosti při uvažování neměnného počtu pracovních dnů a hodin v pracovním dni. Pak reálný HDP na jednoho zaměstnaného označujeme makroekonomickou produktivitou práce (Soukup a kol., 2012).

Podle Jurečky (2017) je ukazatelem, kterým můžeme popsat trh práce, **míra ekonomické aktivity**. Počítá se poměrem počtu ekonomicky aktivních obyvatel k počtu obyvatel v produktivním věku, který je násobený stem – díky tomu je vyjádřen v procentech. Vzorec pro výpočet je pak následující:

$$\text{Míra ekonomické aktivity} = \frac{\text{počet ekonomicky aktivních obyvatel}}{\text{počet obyvatel produktivního věku}} * 100 \quad (13)$$

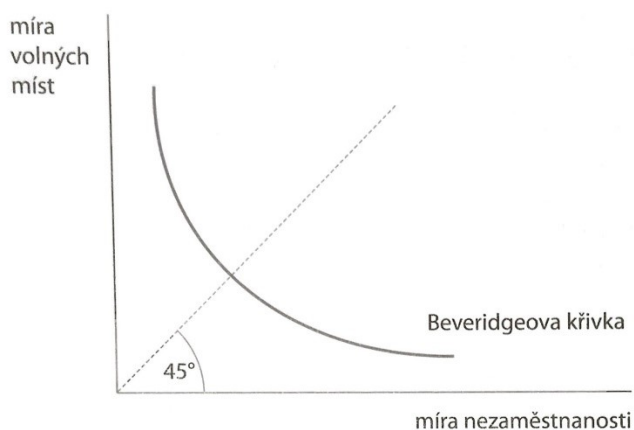
Pro vyhodnocení údajů o nezaměstnanosti je důležitá kromě její míry i její struktura. **Strukturu nezaměstnanosti** hodnotíme z hlediska délky jejího trvání, jejího regionálního rozložení nebo z hlediska dopadu na jednotlivé skupiny obyvatel. Krátkodobá nezaměstnanost není tak závažným problémem, především ta, která trvá v řádech týdnů. Přes to, že tato nezaměstnanost představuje také určitou zátěž, je nutné ji brát jako nevyhnutelnou součást vývoje každé proměnlivé ekonomiky. Závažným problémem je pak dlouhodobá nezaměstnanost, která trvá déle než jeden rok. V takovém případě působí faktory, které nepříznivě ovlivňují kvalifikaci nezaměstnaných osob, jejich psychiku a sociální postavení (Jurečka, 2017).

Pozornost by měla být věnována i prostorovému rozložení nezaměstnanosti, které bývá nerovnoměrné. Analýza nezaměstnanosti by měla být věnována i mikroregionům, protože i v rámci mikroregionů se objevují rozdíly v míře nezaměstnanosti. Nezaměstnanost se týká také různých věkových i etnických skupin, přičemž bývá vyšší u mladších lidí, kterým často chybí praktické zkušenosti, a u lidí předdůchodového věku (Jurečka, 2017).

Podle Jurečky (2017) je poslední důležitou položkou pro hodnocení nezaměstnanosti **počet uchazečů na jedno volné místo**. Ten vyjadřuje šanci nezaměstnaných na nalezení pracovního místa a lze ho vypočítat porovnáním počtu uchazečů s počtem volných míst. Vztah míry volných míst a míry nezaměstnanosti je vyjádřen tzv. Beveridgeovou křivkou,

kteřá je znázorněna na následujícím obrázku. Na vertikální osu je nanesena míra volných míst (podíl volných pracovních míst na celkovém počtu pracovních míst pro všechny pracovní síly), na horizontální osu míra nezaměstnanosti. Podle tvaru křivky lze odvodit, že při vysoké míře volných míst je obvykle nízká míra nezaměstnanosti a naopak. Pod úhlem 45 stupňů by vznikla situace, kdy je rovnováha mezi mírou volných míst a mírou nezaměstnanosti.

Obr. 1 Beveridgeova křivka



Zdroj: Jurečka (2017)

Další ukazatele ekonomiky jsou popsány v příloze A.

2 Ekonomika České republiky

Druhá kapitola práce se zaměřuje na popis konkrétní ekonomiky, a to ekonomiky České republiky. Věnuje se vývoji hrubého domácího produktu v ČR v posledních 10 letech pomocí různých metod výpočtu. Jsou zde popsány jednotlivé složky hrubého domácího produktu, pomocí kterých se tento ukazatel počítá. Dále je popsána struktura hrubého domácího produktu dle jednotlivých odvětví, a to při sledování vývoje posledních 10 let.

Vývoji makroekonomických ukazatelů se věnuje web Českého statistického úřadu, kde jsou sledovány ukazatele jako je například hrubý domácí produkt pomocí všech metod, nezaměstnanost, důchody, sektory a další (ČSÚ, 2022d).

2.1 Hrubý domácí produkt

Zde jsou uvedeny jednotlivé metody výpočtu hrubého domácího produktu České republiky a popsány složky, které se na hrubém domácím produktu podílejí.

2.1.1 Výrobní metoda výpočtu

Následující tabulka zobrazuje vývoj HDP v České republice vypočítaného výrobní metodou v běžných cenách, tedy vývoj nominálního HDP, za posledních 10 uplynulých let. Uvedené hodnoty jsou v milionech Kč.

Tab. č. 1 HDP v ČR výrobní metodou v běžných cenách

Rok	Produkce	Mezi- spotřeba	Hrubá přidaná hodnota	Daně z produktů	Dotace na produkty	Hrubý domácí produkt
2011	9 696 367	6 027 464	3 668 903	464 120	- 70 700	4 062 323
2012	9 628 094	5 950 582	3 677 512	485 181	- 73 781	4 088 912
2013	9 668 079	5 955 064	3 713 015	507 076	- 77 280	4 142 811
2014	10 189 908	6 259 332	3 930 576	496 861	- 81 671	4 345 766
2015	10 634 751	6 469 577	4 165 174	546 676	- 86 472	4 625 378
2016	10 825 337	6 510 618	4 314 719	570 617	- 88 463	4 796 873
2017	11 596 013	7 003 393	4 592 620	609 504	- 91 381	5 110 743
2018	12 267 961	7 392 942	4 875 019	628 030	- 93 384	5 409 665
2019	12 808 971	7 577 232	5 231 739	657 974	- 99 365	5 790 348
2020	12 267 026	7 085 591	5 181 435	619 526	- 106 574	5 694 387
2021	13 526 851	7 964 099	5 562 752	669 354	- 111 474	6 120 632

Zdroj: Český statistický úřad (2022), zpracováno autorkou

Hrubá přidaná hodnota v uvedené tabulce je rozdílem mezi produkcí a mezipotřebou. Hrubý domácí produkt je pak součtem hrubé přidané hodnoty, daní z produktů a dotací na produkty (nebo jsou dotace odečteny, pokud by nebyly uvedeny v mínusových hodnotách) (ČSÚ, 2022c).

Z uvedené tabulky je zřejmé, že v posledních 10 letech HDP většinou meziročně rostl. Meziroční růst byl průměrně 4,23 %. V roce 2020, kdy začínala koronavirová krize, HDP poklesl o 1,66 %. Největší meziroční růst byl pak v roce 2021, kdy se začínala ekonomika vzpamatovávat z krize, a dosáhl hodnoty 7,49 %, čímž se přiblížil zpět hodnotě růstu v roce 2019, kdy byl růst 7,04 %.

Následující tabulka zobrazuje vývoj HDP v České republice vypočítaného výrobní metodou ve stálých cenách, tedy vývoj reálného HDP, za posledních 10 uplynulých let. Zde jsou stálé ceny považovány ceny roku 2015. Uvedené hodnoty jsou v milionech Kč.

Tab č. 2 HDP v ČR výrobní metodou ve stálých cenách

Rok	Produkce	Mezi-spotřeba	Hrubá přidaná hodnota	Daně na výrobky	Dotace na výrobky	Hrubý domácí produkt
2011	9 983 549	6 086 153	3 896 473	527 240	- 99 266	4 327 747
2012	9 758 838	5 896 855	3 863 790	518 165	- 89 614	4 293 774
2013	9 754 077	5 892 780	3 863 175	511 372	- 83 459	4 291 803
2014	10 115 629	6 142 380	3 973 593	499 982	- 84 665	4 388 888
2015	10 634 751	6 469 577	4 165 174	546 676	- 86 472	4 625 378
2016	10 917 190	6 647 958	4 269 232	562 630	- 89 125	4 742 737
2017	11 564 120	7 073 841	4 491 268	588 096	- 91 435	4 987 876
2018	12 036 292	7 395 050	4 643 301	596 551	- 92 187	5 147 421
2019	12 230 206	7 446 151	4 782 896	615 138	- 94 402	5 303 361
2020	11 451 537	6 932 423	4 515 265	577 884	- 97 365	4 995 882
2021	12 108 485	7 459 197	4 659 328	604 120	- 100 199	5 162 877

Zdroj: Český statistický úřad (2022), zpracováno autorkou

Běžné ceny zahrnují kromě fyzických změn objemu produkce i změny cen. Pokud tedy sledujeme pouze vývoj objemu HDP, používá se ke srovnávání vývoj ve stálých cenách (Brčák a kol., 2012).

Při sledování vývoje HDP ve stálých cenách je vývoj odlišný od vývoje HDP v běžných cenách. Průměrný meziroční růst HDP je 1,83 %. K meziročnímu poklesu došlo v letech 2012, 2013 a 2020. V roce 2020 došlo k největšímu poklesu, o 5,80 %. Naopak největší růst nastal v roce 2015, konkrétně o 5,39 %.

Pokud porovnáme vývoj nominálního a reálného produktu, dostáváme implicitní cenový deflátor HDP. Ten vypočítáme podle následujícího vzorečku a po dosazení údajů z roku 2021 dostáváme:

$$IDP = \frac{\sum p_t q_t}{\sum p_0 q_t} * 100 = \frac{6\,120\,632}{5\,162\,877} * 100 = 118,55 \quad (14)$$

kde: IPD je deflátor HDP za sledované období,

p_t je cena výrobku/služby ve sledovaném období,

p_0 je cena výrobku/služby v základním období,

q_t je váha (podíl výrobku/služby na celkovém produktu) (Soukup a kol., 2012).

Výsledek implicitního cenového deflátoru lze interpretovat takto: v ekonomice České republiky ceny od roku 2015 do roku 2021 vzrostly o 18,55 %. Kumulovaná inflace ČR mezi těmito lety dosáhla této hodnoty (Brčák a kol., 2012).

2.1.2 Výdajová metoda výpočtu

Následující tabulka zobrazuje vývoj HDP v České republice vypočítaného výdajovou metodou v běžných cenách, tedy vývoj nominálního HDP, za posledních 10 uplynulých let. Uvedené hodnoty jsou v milionech Kč.

Tab č. 3 HDP v ČR výdajovou metodou v běžných cenách – 1. část

Rok	Výdaje na konečnou spotřebu	Domácnosti	Vládní instituce	NISD	Tvorba hrubého kapitálu	Tvorba hrubého fixního kapitálu	Změny zásob
2011	2 804 147	1 974 494	804 208	25 445	1 104 583	1 086 869	14 066
2012	2 816 305	1 995 221	795 398	25 686	1 077 831	1 069 470	2 351
2013	2 870 656	2 026 506	817 092	27 058	1 036 249	1 050 612	- 20 118
2014	2 940 185	2 071 867	840 135	28 183	1 130 339	1 103 982	20 542
2015	3 056 212	2 152 039	874 902	29 271	1 294 331	1 227 485	61 320
2016	3 182 636	2 240 966	909 592	32 078	1 248 337	1 196 467	44 528
2017	3 378 546	2 383 298	958 687	36 561	1 347 786	1 273 407	68 652
2018	3 616 784	2 524 217	1 048 879	43 688	1 471 556	1 423 024	39 990
2019	3 844 661	2 662 967	1 133 319	48 375	1 598 861	1 567 622	21 474
2020	3 829 372	2 544 940	1 231 588	52 844	1 475 991	1 490 492	- 20 907
2021	4 108 568	2 737 404	1 312 971	58 193	1 825 444	1 558 644	260 394

Zdroj: Český statistický úřad (2022), zpracováno autorkou

Tab č. 4 HDP v ČR výdajovou metodou v běžných cenách – 2. část

Rok	Čisté pořízení cenností	Hrubé domácí konečné výdaje	Vývoz zboží a služeb ¹⁾	Dovoz zboží a služeb ²⁾	Saldo vývozu a dovozu	Hrubý domácí produkt
2011	3 648	3 908 730	2 907 725	2 754 132	153 593	4 062 323
2012	6 010	3 894 136	3 123 747	2 928 971	194 776	4 088 912
2013	5 755	3 906 905	3 184 542	2 948 636	235 906	4 142 811
2014	5 815	4 070 524	3 600 131	3 324 889	275 242	4 345 766
2015	5 526	4 350 543	3 770 768	3 495 933	274 835	4 625 378
2016	7 342	4 430 973	3 839 164	3 473 264	365 900	4 796 873
2017	5 727	4 726 332	4 087 671	3 703 260	384 411	5 110 743
2018	8 542	5 088 340	4 216 340	3 895 015	321 325	5 409 665
2019	9 765	5 443 522	4 335 356	3 988 530	346 826	5 790 348
2020	6 406	5 305 363	4 100 537	3 711 513	389 024	5 694 387
2021	6 406	5 934 012	-	-	-	6 120 632

Zdroj: Český statistický úřad (2022), zpracováno autorkou

Vysvětlivky:

1) vývoz s dodací podmínkou (incoterms) FOB – free on board (používáno pro lodní dopravu, kdy prodávající odpovídá za náklady a rizika do momentu doručení zboží na loď),

2) dovoz s dodací podmínkou CIF – cost, insurance and freight (používáno pro lodní dopravu, kdy prodávající má stejné odpovědnosti jako u FOB, ale navíc hradí náklady za přepravu do přístavu a náklady na pojištění) (TNT Holdings B. V.).

Výdaje na konečnou spotřebu jsou součtem výdajů domácností, vládních institucí a neziskových institucí (NISD představuje výdaje neziskových institucí sloužících domácnostem na konečnou spotřebu). Tvorba hrubého kapitálu je součet tvorby hrubého fixního kapitálu, změny zásob a čistého pořízení cenností. Hrubé domácí konečné výdaje jsou pak součtem výdajů na konečnou spotřebu a tvorby hrubého kapitálu. Saldo vývozu a dovozu představuje vývoz zboží a služeb snížený o dovoz zboží a služeb. HDP se rovná součtu hrubých domácích konečných výdajů a salda vývozu a dovozu (ČSÚ, 2022b).

Hodnoty vývozu a dovozu zboží a služeb za rok 2021 nejsou známy.

Podle výdajové metody výpočtu HDP v běžných cenách dojdeme ke stejným výsledkům jako v případě metody výrobní počítané v běžných cenách.

Následující tabulka zobrazuje vývoj HDP v České republice vypočítaného výdajovou metodou ve stálých cenách, tedy vývoj reálného HDP, za posledních 10 uplynulých let. Stálé ceny opět představují ceny roku 2015. Uvedené hodnoty jsou v milionech Kč.

Tab č. 5 HDP v ČR výdajovou metodou ve stálých cenách – 1. část

Rok	Výdaje na konečnou spotřebu	Domácnosti	Vládní instituce	NISD	Tvorba hrubého kapitálu	Tvorba hrubého fixního kapitálu	Změny zásob
2011	2 921 950	2 048 627	847 465	26 044	1 163 816	1 145 420	-
2012	2 883 255	2 026 013	831 091	26 248	1 115 225	1 107 296	-
2013	2 921 741	2 043 270	851 166	27 664	1 067 922	1 083 316	-
2014	2 959 481	2 071 412	859 692	28 670	1 144 244	1 118 567	-
2015	3 056 212	2 152 039	874 902	29 271	1 294 331	1 227 485	-
2016	3 160 923	2 231 832	897 091	32 000	1 242 836	1 190 324	-
2017	3 268 502	2 319 526	913 266	35 856	1 323 268	1 248 362	-
2018	3 386 007	2 396 584	948 108	41 455	1 425 036	1 373 550	-
2019	3 475 369	2 459 432	972 019	44 116	1 489 162	1 455 209	-
2020	3 344 288	2 287 580	1 004 916	46 586	1 336 208	1 346 288	-
2021	3 475 769	2 388 033	1 034 569	48 750	1 566 346	1 354 918	-

Zdroj: Český statistický úřad (2022), zpracováno autorkou

Tab č. 6 HDP v ČR výdajovou metodou ve stálých cenách – 2. část

Rok	Čisté pořízení cenností	Hrubé domácí konečné výdaje	Vývoz zboží a služeb ¹⁾	Dovoz zboží a služeb ²⁾	Saldo vývozu a dovozu	Hrubý domácí produkt
2011	3 942	4 086 011	3 125 604	2 892 721	232 883	4 327 747
2012	6 439	3 998 982	3 256 940	2 967 102	289 838	4 293 774
2013	6 161	3 990 640	3 267 955	2 971 476	296 479	4 291 803
2014	6 078	4 104 161	3 551 989	3 267 963	284 026	4 388 888
2015	5 526	4 350 543	3 770 768	3 495 933	274 835	4 625 378
2016	7 362	4 403 759	3 933 027	3 594 049	338 978	4 742 737
2017	5 782	4 591 704	4 218 372	3 821 393	396 979	4 987 876
2018	8 731	4 810 406	4 378 233	4 044 849	333 384	5 147 421
2019	9 724	4 963 247	4 444 624	4 108 947	335 677	5 303 361
2020	6 251	4 681 299	4 139 888	3 830 011	309 877	4 995 882
2021	6 103	5 038 452	-	-	-	5 162 877

Zdroj: Český statistický úřad (2022), zpracováno autorkou

Hodnoty vývozu a dovozu za rok 2021 zde také nejsou známy. Změny zásob ve stálých cenách také neznáme.

Výsledky dosažené touto metodou jsou stejné jako při výpočtu výrobní metodou ve stálých cenách.

Výdaje na konečnou spotřebu představují hodnotu výrobků a služeb, které používají domácnosti k uspokojení svých potřeb a hradí je ze svých důchodů. Typicky tyto statky domácnosti pořizují nákupem, darem nebo formou naturální spotřeby. Neřadí se sem nákupy k podnikatelské činnosti ani nákupy cenností. Spotřeba domácností představuje významnou část těchto celkových výdajů a tím i HDP (Brčák a kol., 2012).

Výdaje domácností na konečnou spotřebu se podílejí cca 47 % na HDP, tím výrazně ovlivňují jeho výši a tím i vývoj celé ekonomiky ČR. Dlouhodobě je tento podíl dominující, kolem průměrné hodnoty kolísá jen minimálně. Minimální hodnota podílu byla v daných letech 44,69 % v běžných cenách, 45,79 % ve stálých cenách. Maximální pak 48,92 % v běžných cenách, 47,61 % ve stálých cenách. Složky výdajů domácností jsou následující:

- potraviny, nealkoholické nápoje,
- alkoholické nápoje, tabák,
- odívání a obuv,
- nájemné,
- bydlení, voda, energie, paliva,
- bytové vybavení, zařízení domácností,
- zdraví,
- doprava,
- pošty a telekomunikace,
- rekreace, kultura a sport,
- vzdělání,
- stravovací, ubytovací služby,
- ostatní zboží a služby (ČSÚ, 2022b).

Z těchto uvedených složek se na výdajích domácností z největší části podílejí potraviny a nealkoholické nápoje (ČSÚ, 2022b).

Další významnou složkou HDP je **tvorba hrubého kapitálu**, což jsou výdaje na kapitálové vybavení, byty, domy nebo stroje. Patří sem tvorba hrubého fixního kapitálu, změna stavu zásob a pořízení cenností snížení o jejich úbytky. Tvorbou hrubého fixního kapitálu je myšleno pořízení hmotného i nehmotného investičního majetku, který byl koupený, pořízený na leasing, bezúplatně převzatý nebo vyrobený ve vlastní režii, a je snížen o hodnotu jeho prodeje a bezúplatného předání. Pořízení musí být

pro produktivní činnost, nezahrnuje se sem předmět dlouhodobé spotřeby, který pořídila domácnost pro uspokojení konečné spotřeby (Brčák a kol., 2012).

Tvorba hrubého kapitálu se v dlouhodobém vývoji podílí na HDP v průměru 27 %. Tento podíl v letech kolísal kolem této hodnoty bez rostoucího nebo klesajícího trendu, střídavě se snižoval a zvyšoval. Fixní složka hrubého kapitálu se pak na HDP podílí průměrně 26 %. Tvorba hrubého fixního kapitálu se skládá ze složek podle odvětvového rozdělení, kterému je věnována následující kapitola práce. Na tvorbě hrubého fixního kapitálu se největší částí podílí zpracovatelský průmysl a činnost v oblasti nemovitostí.

Důchodová metoda výpočtu HDP v ČR, cenová hladina ČR a vnější ekonomická pozice jsou rozebrány v příloze B.

2.2 Struktura HDP podle odvětví

Ekonomické činnosti jsou rozdělovány podle klasifikace CZ-NACE. Tato klasifikace nahradila v roce 2007 Odvětvovou klasifikaci ekonomických činností (OKEČ). Tato klasifikace je používána v rámci celé Evropské unie. Rozdělení podle CZ-NACE je vhodné pro mezinárodní srovnání, protože NACE patří do systému statistických klasifikací, které vznikly především pod vedením Statistické divize Spojených národů. Klasifikace rozděluje ekonomické činnosti na odvětví, které zahrnují činnosti homogenní podle daného statistického hlediska. Platí, že každé statistické jednotce vykonávající ekonomickou činnost lze přiřadit kód NACE (ČSÚ, 2021).

Ekonomickou činností je výroba nějakého výrobků nebo služby pomocí výrobních prostředků, postupů, meziproductů a práce. Činnost definovaná dle NACE zahrnuje jeden nebo více výrobních postupů, a každý z nich je v jiné kategorii klasifikace (např. výroba automobilu zahrnuje činnosti jako odlévání, kování, svařování, lakování apod.). Pokud je výrobní postup sérií jednotlivých činností v jedné statistické jednotce, ekonomickou činností je celý jednotný výrobní postup. Jednotka může provádět více ekonomických činností a může ji určovat více způsobů dle různých specifikací (ČSÚ, 2021).

NACE má čtyři úrovně. První úroveň je sekce a je značena alfabetickým kódem. Druhá úroveň je oddíl a je značena dvojmístným číselným kódem. Třetí úroveň je skupina a je značena trojmístným číselným kódem. Čtvrtá úroveň je třída a je značena čtyřmístným číselným kódem. Například sekce A je zemědělství, lesnictví a rybářství. Jedním z oddílů, které do sekce patří, je 01 – Rostlinná a živočišná výroba, myslivost a související činnosti.

Jednou ze skupin v tomto oddílu je 01.1 – Pěstování plodin jiných než trvalých a třídou v této skupině může být 01.11 Pěstování obilovin (kromě rýže), luštěnin a olejnatých semen. Stejně jsou členěny všechny sekce činností, které jsou uvedeny níže (ČSÚ, 2021).

Struktura HDP je sledována na základě údajů z Eurostatu. Zde jsou některá odvětví zkoumána souhrnně podle příbuznosti odvětví. Konkrétně odvětví B–E jsou sledována souhrnně jako průmysl, odvětví G–I jako velkoobchod, maloobchod, doprava, ubytování a pohostinství, odvětví M a N jako profesní, vědecké a administrativní činnosti, odvětví O–Q jako veřejná správa, vzdělávání, zdravotní a sociální péče a odvětví R–U jako kulturní a ostatní činnosti, činnosti domácností jako zaměstnavatelů a činnosti exteritoriálních organizací (Eurostat, 2022).

Podrobnější členění všech sekcí do úrovně skupin podle NACE je uvedeno v příloze C. Členění do úrovně tříd by bylo příliš podrobné pro účely této práce.

A. Zemědělství, lesnictví a rybářství

Do této sekce jsou zahrnovány všechny činnosti, které se pojí s využitím rostlinných a živočišných přírodních zdrojů (NACE, 2018).

Patří sem pěstování trvalých (např. vinné hrozny, ovoce, koření) i netrvalých plodin (např. obiloviny, rýže, luštěniny, zelenina, tabák), množení rostlin nebo živočišná výroba. Dále smíšené hospodářství, podpůrné činnosti pro zemědělství, posklizňové činnosti, lov a odchyt divokých zvířat a související činnosti. Tyto činnosti patří do oddílu 01. Dalším oddílem (02) je lesnictví a těžba dřeva a oddíl 03 je rybolov a akvakultura (ČSÚ, 2021).

Tab č. 7 Podíl sekce A na HDP

Rok	Hodnota (v mil. Kč)	Meziroční růst (v %)	Podíl na HDP (v %)	Mzdy a platy (v mil. Kč)
2011	80 537		2,20	27 787
2012	92 048	14,29	2,50	29 334
2013	97 968	6,43	2,64	30 968
2014	104 882	7,06	2,67	31 578
2015	102 277	-2,48	2,46	30 997
2016	100 112	-2,12	2,32	31 754
2017	105 159	5,04	2,29	34 121
2018	104 765	-0,37	2,15	37 906
2019	107 770	2,87	2,06	40 253
2020	109 087	1,22	2,11	41 135
2021	119 595	9,63	2,15	43 142

Zdroj: Eurostat (2022), zpracováno autorkou

Průměrně se v posledních 10 letech podílelo zemědělství, lesnictví a rybářství na HDP 2,32 %, kdy do roku 2014 podíl rostl, následně do roku 2019 klesal a v roce 2020 a 2021 měl opět rostoucí směr.

Tabulka také zobrazuje vývoj ohodnocení zaměstnanců v tomto odvětví. To má samozřejmě v čase rostoucí tendenci díky zvyšování minimální mzdy a inflaci. Meziroční růst HDP v tomto odvětví byl nejvyšší v letech 2012, kdy se zvýšilo HDP o 14,29 %, a 2021, kdy se zvýšilo o 9,63 %.

B. Těžba a dobývání

Do této sekce se zahrnuje získávání nerostných surovin, které mohou být v pevném, kapalném nebo plynném skupenství. Jde o těžbu pomocí různých metod, ať už hlubinné nebo povrchové dolování, těžba pomocí vrtů nebo těžba z mořského dna. Zahrnují se sem i podpůrné činnosti (např. mletí, sušení, drcení, čištění nebo zkapalňování). Uvedené činnosti se vykonávají v těžebních závodech nebo závodech blízko místa těžby. Členění v rámci této sekce je podle suroviny, která představuje hlavní získávaný produkt. Oddíly 05 a 06 zahrnují těžbu a dolování fosilních paliv – černého a hnědého uhlí, ropy a zemního plynu. Oddíly 07 a 08 zahrnují činnosti, které souvisejí s těžkou rud (železných a neželezných), minerálů a produktů z kamenolomů (kámen, písky, jíly) (ČSÚ, 2021).

Některé z činností sekce B, které se pojí s těžbou uhlovodíků a jsou prováděny kvalifikovanými jednotkami pro třetí stranu, se řadí do oddílu 09 – podpůrné činnosti při těžbě. Do sekce se nezahrnuje zpracovatelský průmysl, které zpracovává již vytěžené suroviny, stavebnictví, které využívá suroviny pro stavební účely, čepování minerálních pramenů do lahví a úpravy surovin, které nesouvisí s těžbou a dobýváním (NACE, 2018).

C. Zpracovatelský průmysl

Do sekce C patří mechanická, fyzikální i chemická přeměna surovin i komponentů na nové produkty. Suroviny představující vstupy zpracovatelského průmyslu jsou produktem sekce A (zemědělství, lesnictví a rybářství) nebo B (těžba a dobývání) nebo jiné zpracovatelské činnosti. Zařazují se sem výroby zboží, což jsou podstatné změny, renovace nebo rekonstrukce, nebo i montáže dílů. Výsledkem může být hotový výrobek k užívání či spotřebě, nebo i polotovary určený pro další zpracování (NACE, 2018).

Patří sem například výroba potravinářských výrobků rozdělená do skupin podle druhu potravin, výroba nápojů, tabákových výrobků, textilií, oděvů, papíru, dále kovů, počítačů,

elektronických zařízení, motorových vozidel nebo nábytku. Také sem řadíme specializované opravy a instalace strojů a zařízení (ČSÚ, 2021).

Platí, že výroba specializovaných dílů a doplňků pro stroje a zařízení je zařazena do stejné třídy jako výroba těchto strojů a zařízení. Výroba dílů pro stroje a zařízení, které nejsou specializované, je řazena odděleně od těchto strojů a zařízení. Jde například o motory, písty, ventily a podobné díly. Do této sekce nepatří například těžba dřeva a úprava zemědělských produktů (sekce A), úprava potravin k okamžité spotřebě (sekce I), úprava rud (sekce B), stavba a montáže na staveništích (sekce F), rozdělování zboží z větších balení do menších, míchání barev nebo řezání kovů na míru (sekce G) (NACE, 2018).

D. Výroba a rozvod elektřiny, plynu, tepla a klimatizovaného vzduchu

Do této sekce patří zásobování elektřinou, vodou, plynem apod. přes sítě infrastruktury, vedení, rozvody a potrubí. Zahrnuje se sem distribuce elektřiny, plynu, horké vody a páry do průmyslových areálů a obytných budov, to znamená provoz zařízení vyrábějících a regulujících elektřinu, plyn, teplo, klimatizovaný vzduch a led (NACE, 2018).

Sekce obsahuje oddíl 35 – výroba a rozvod elektřiny, plynu, tepla a klimatizovaného vzduchu (ČSÚ, 2021).

Nepatří sem provoz vodovodů a kanalizací (sekce E) a distribuce plynu pomocí dálkového potrubí (sekce H) (NACE, 2018).

E. Zásobování vodou; činnosti související s odpadními vodami, odpady a sanacemi

Do této sekce patří činnosti, které jsou spojeny s manipulací s různými odpady (shromažďování, sběr, úprava, odstraňování). Finální produkty této manipulace mohou být zlikvidovány nebo využity jako druhotná surovina do nového výrobního procesu. Jsou sem řazeny i činnosti, které souvisejí se zásobováním vodou, díky tomu, že často vznikají pomocí úpravy odpadních vod nebo jsou prováděny stejnými jednotkami (NACE, 2018).

Do této sekce patří shromažďování, úprava a rozvod vody (odd. 36), činnosti související s odpadními vodami (odd. 37), shromažďování a odstraňování odpadů a jejich úprava (odd. 38) a sanace a další činnosti, které souvisejí s odpady (odd. 39) (ČSÚ, 2021).

Tab č. 8 Podíl sekcí B–E na HDP

Rok	Hodnota (v mil. Kč)	Meziroční růst (v %)	Podíl na HDP (v %)	Mzdy a platy (v mil. Kč)
2011	1 130 985		30,83	388 079
2012	1 129 127	-0,16	30,70	398 430
2013	1 139 020	0,88	30,68	399 250
2014	1 248 961	9,65	31,78	418 192
2015	1 326 941	6,24	31,86	444 869
2016	1 366 831	3,01	31,68	471 843
2017	1 420 285	3,91	30,93	517 019
2018	1 445 303	1,76	29,65	557 940
2019	1 529 989	5,86	29,24	590 508
2020	1 455 861	-4,84	28,10	566 259
2021	1 589 975	9,21	28,58	600 768

Zdroj: Eurostat (2022), zpracováno autorkou

Sekce B–E jsou sledovány souhrnně co se týče složení HDP podle Eurostatu. Průměrně se ve sledovaných letech tyto sekce podílely na HDP 30,37 %. Nárůst podílu o více než jeden procentní bod proběhl v roce 2014, následně došlo v roce 2018 k poklesu pod 30 % a v roce 2020 k poklesu pod 29 %.

Meziroční růst HDP v odvětví průmyslu byl nejvyšší v roce 2014, kdy dosáhl 9,65 %. V roce 2021 pak dosáhl 9,21 %. V odvětví průmyslu je znatelně vyšší hodnota mezd a platů zaměstnanců než v odvětví zemědělském. Ohodnocení zaměstnanců tohoto odvětví je nejvyšší ze všech odvětví.

F. Stavebnictví

Do této sekce jsou řazeny stavební činnosti specializované i nespécializované, jako jsou práce na novostavbách, nástavby a přestavby, výstavby objektů na staveništi a dočasných staveb. Konkrétně sem patří výstavby kompletních budov bytového, kancelářského, obchodní i sportovního charakteru, dále také silnice, dálnice, mosty, tunely, tratě a potrubí. Práce lze provádět na vlastní účet nebo dle smlouvy nebo dohody. Část práce nebo i její celek může být prováděn pomocí subdodavatelů (outsourcing). Řadí se sem jednotky nesoucí odpovědnost za celý stavební projekt (NACE, 2018).

Sekce je rozdělena na výstavbu budov včetně developerské činnosti (odd. 41), inženýrské stavitelství obsahující výstavbu tratí a sítí (odd. 42) a specializované stavební činnosti (odd. 43), kam patří například demolice nebo instalace (ČSÚ, 2021).

Pokud není developerská činnost cílena na pozdější prodej, ale užívání (např. pronájem), nejsou činnosti řazeny do této sekce. V takovém případě patří do sekce L nebo C podle druhu provozní činnosti (NACE, 2018).

Tab č. 9 Podíl sekce F na HDP

Rok	Hodnota (v mil. Kč)	Meziroční růst (v %)	Podíl na HDP (v %)	Mzdy a platy (v mil. Kč)
2011	236 010		6,43	81 506
2012	217 036	-8,04	5,90	80 854
2013	213 444	-1,65	5,75	77 324
2014	221 618	3,83	5,64	76 203
2015	235 595	6,31	5,66	78 400
2016	235 772	0,07	5,46	79 558
2017	251 353	6,61	5,47	84 338
2018	272 645	8,47	5,59	91 306
2019	294 935	8,18	5,64	99 279
2020	295 653	0,24	5,71	101 389
2021	320 059	8,25	5,75	106 960

Zdroj: Eurostat (2022), zpracováno autorkou

Stavebnictví se na tvorbě HDP ve sledovaných letech podílelo průměrně 5,73 %. Podíl měl spíše klesající směr, ale od roku 2017 pomalu rostl.

Nejvíce vzrostlo HDP v odvětví stavebnictví v roce 2018, kdy byl meziroční růst 8,47 %, v roce 2021 potom byla hodnota meziročního růstu 8,25 %. Ohodnocení zaměstnanců v tomto odvětví nedosahuje tak vysokých hodnot jako odvětví průmyslu, ale ve srovnání se zemědělstvím jde o vyšší hodnoty.

G. Velkoobchod a maloobchod; opravy a údržba motorových vozidel

Do této sekce patří velkoobchod a maloobchod všech druhů zboží a služeb, které s prodejem zboží souvisejí. Obchod je posledním článkem distribuce zboží. Prodej představuje činnosti spojené s obchodem, např. třídění, míchání, sestavování, vybalování a skladování. Sekce také zahrnuje údržbu a opravu motorových vozidel (NACE, 2018).

Sekce zahrnuje velkoobchod, maloobchod a opravy motorových vozidel (odd. 45), velkoobchod kromě motorových vozidel (odd. 46) a maloobchod kromě motorových vozidel (odd. 47) (ČSÚ, 2021).

Do velkoobchodu patří nákup a následný prodej nového i použitého zboží maloobchodům, dalším velkoobchodům, obchodním zástupcům, profesním uživatelům nebo agentům a makléřům. Velkoobchodníkem je vlastník zboží, se kterým obchoduje

a prodává ho vlastním jménem, nebo i zprostředkovatel, distributor, dovozce a exportér. Velkoobchodník zpravidla provádí operace související s prodejem, např. montáž, třídění, rozbalování velkých balení a následná distribuce v menším množství, skladování, chlazení a instalace. Maloobchodník pak nakupuje a následně prodává zboží veřejnosti k osobní spotřebě. Obchod je prováděn v obchodech, stáncích, obchodních domech, pouličním prodejem a podobně. Většinou jsou maloobchodníci zároveň vlastníky zboží, ale někteří provádí činnost jako obchodní zástupci pro mandanta (NACE, 2018).

H. Doprava a skladování

Sekce zahrnuje osobní i nákladní dopravu pomocí kolejí, potrubí, silnice, vody, vzduchu i pomocné činnosti, např. terminálů, parkovacích a skladovacích prostor. Do sekce též patří pronájem dopravního zařízení s řidičem, poštovní a kurýrní služby (NACE, 2018).

Sekce je rozdělena na pozemní a potrubní dopravu (odd. 49), vodní dopravu (odd. 50), leteckou dopravu (odd. 51), skladování a ostatní činnosti v dopravě (odd. 52) a poštovní a kurýrní činnosti (odd. 53) (ČSÚ, 2021).

I. Ubytování, stravování a pohostinství

Do této sekce se zahrnuje krátkodobé ubytování hostů a poskytování stravování okamžité spotřeby. Nepatří sem dlouhodobé ubytování a příprava jídel a nápojů určených k jiné než okamžité spotřebě (NACE, 2018).

Sekce se dělí na ubytování (odd. 55) a stravování a pohostinství (odd. 56). Do ubytování patří i činnost kempů a tábořišť, vysokoškolských kolejí a domovů mládeže (ČSÚ, 2021).

Tab č. 10 Podíl sekcí G–I na HDP

Rok	Hodnota (v mil. Kč)	Meziroční růst (v %)	Podíl na HDP (v %)	Mzdy a platy (v mil. Kč)
2011	672 753		18,34	272 049
2012	674 971	0,33	18,35	278 002
2013	671 526	-0,51	18,09	280 166
2014	708 829	5,55	18,03	289 511
2015	773 769	9,16	18,58	304 480
2016	799 939	3,38	18,54	320 553
2017	875 984	9,51	19,07	348 919
2018	915 962	4,56	18,79	380 650
2019	969 672	5,86	18,53	410 643
2020	907 248	-6,44	17,51	389 272
2021	967 728	6,67	17,40	411 594

Zdroj: Eurostat (2022), zpracováno autorkou

Sekce G–I jsou v rámci Eurostatu sledovány souhrnně. V průměru činil podíl sledovaných sekcí v posledních 10 letech 18,29 %. Od roku 2018 podíl těchto sekcí (velkoobchod a maloobchod, doprava a skladování a ubytování, stravování a pohostinství) na HDP klesal.

Meziroční růst HDP v tomto odvětví byl nejvyšší v letech 2015 a 2017 (9,16 % a 9,51 %). V roce 2020 došlo k poklesu o více než 6 %. V tomto roce došlo k nejhoršímu vývoji za sledovaných 10 let. Mzdy a platy zaměstnanců v tomto odvětví dosahují poměrně vysokých hodnot ve srovnání s ostatními odvětvími.

J. Informační a komunikační činnosti

Sekce zahrnuje výrobu a následnou distribuci produktů informační a kulturní povahy, poskytování prostředků k distribuci produktů a k umožnění datového přenosu, také činnosti informačních technologií, zpracování dat a další činnosti (NACE, 2018).

Spadají sem vydavatelské činnosti (odd. 58), činnosti v oblasti filmařství, natáčení a televizních programů (odd. 59), tvorba programů a vysílání (odd. 60), telekomunikační činnosti (odd. 61), činnosti informačních technologií (odd. 62) a informační činnosti (odd. 63) (ČSÚ, 2021).

Do vydavatelské činnosti patří mimo jiné získávání vlastnických práv k publikování nebo poskytování obsahů veřejnosti v různé formě (tištěné, elektronické, internetové apod.). Oddíly 59, 60 a 61 souvisejí s výrobou a distribucí programů v různých fázích tohoto procesu. Oddíl 59 obsahuje jednotlivé složky – filmy a seriály, zatímco oddíl 60 souvisí s výrobou kompletních programů, které se skládají ze složek oddílu 59. Oddíl 61 pak obsahuje distribuci ucelených programů vysílacími, satelitními a kabelovými systémy (NACE, 2018).

Tab č. 11 Podíl sekce J na HDP

Rok	Hodnota (v mil. Kč)	Meziroční růst (v %)	Podíl na HDP (v %)	Mzdy a platy (v mil. Kč)
2011	189 938		5,18	58 844
2012	189 500	-0,23	5,15	61 514
2013	188 646	-0,45	5,08	62 864
2014	199 234	5,61	5,07	66 365
2015	216 063	8,45	5,19	69 802
2016	228 178	5,61	5,29	75 814
2017	252 822	10,80	5,50	84 999
2018	284 123	12,38	5,83	94 158
2019	330 491	16,32	6,32	103 525
2020	344 296	4,18	6,64	111 267
2021	365 642	6,20	6,57	118 918

Zdroj: Eurostat (2022), zpracováno autorkou

Podíl informačních a komunikačních činností na tvorbě HDP se pohyboval v průměru kolem 5,62 %. Od roku 2015 tento podíl rostl, následně v roce 2021 mírně klesl.

Meziroční růst HDP v tomto odvětví nabyl v roce 2020 velmi nízkých hodnot oproti předchozím rokům, konkrétně 4,18 % oproti růstu 16,32 % v roce 2019. Horší vývoj byl předtím jen v letech 2012–2013. Ohodnocení zaměstnanců tohoto odvětví není příliš vysoké.

K. Peněžnictví a pojišťovnictví

Obecně tato sekce souvisí s poskytováním finančních služeb. Zahrnuje i pojištění a zajištění, penzijní fondy, činnosti, které podporují finanční služby, a činnosti související s držbou jmění (činnosti holdingových společností, fondů a jiných finančních institucí) (NACE, 2018).

Konkrétně sekce zahrnuje finanční zprostředkování mimo pojišťovnictví a penzijní finance (odd. 64), pojištění, zajištění a penzijní finance mimo povinného sociálního zabezpečení (odd. 65) a ostatní finanční činnosti (odd. 66) (ČSÚ, 2021).

Tab č. 12 Podíl sekce K na HDP

Rok	Hodnota (v mil. Kč)	Meziroční růst (v %)	Podíl na HDP (v %)	Mzdy a platy (v mil. Kč)
2011	166 317		4,53	42 489
2012	164 555	-1,06	4,47	46 787
2013	170 715	3,74	4,60	45 268
2014	167 529	-1,87	4,26	47 786
2015	177 663	6,05	4,27	46 366
2016	179 460	1,01	4,16	48 450
2017	188 073	4,80	4,10	51 167
2018	207 956	10,57	4,27	54 010
2019	211 385	1,65	4,04	57 953
2020	209 886	-0,71	4,05	57 881
2021	230 663	9,90	4,15	59 210

Zdroj: Eurostat (2022), zpracováno autorkou

Podíl sekce peněžnictví a pojišťovnictví na tvorbě HDP se pohyboval průměrně kolem 4,26 % ve sledovaných 10 letech. Podíl kolem této hodnoty kolísal střídavě směrem nahoru a dolů.

Nejvyšší meziroční růst HDP odvětví peněžnictví a pojišťovnictví byl v roce 2018, kdy dosáhl 10,57 %. Ve srovnání s tím byl meziroční růst v roce 2021 uspokojivý. Naopak v roce 2020 došlo k poklesu o 0,71 %. Mzdy a platy zaměstnanců tohoto odvětví se nepodílejí na celkových mzdách významnou částí.

L. Činnosti v oblasti nemovitostí

Do sekce L patří činnosti, které provádějí pronajímatelé, agenti a makléři. Tyto činnosti jsou prodej, nákup nebo pronájem nemovitostí, poskytování dalších služeb v oblasti nemovitostí (např. oceňování nebo činnosti agentů podle jejich smluv). Patří sem vlastní i pronajatý majetek a výkony za úplatu i podle smluv. Stavební práce, které souvisejí s údržbou objektů, patří také do této sekce (NACE, 2018).

Tab č. 13 Podíl sekce L na HDP

Rok	Hodnota (v mil. Kč)	Meziroční růst (v %)	Podíl na HDP (v %)	Mzdy a platy (v mil. Kč)
2011	329 417		8,98	15 322
2012	331 381	0,60	9,01	17 272
2013	334 225	0,86	9,00	18 131
2014	345 742	3,45	8,80	18 314
2015	356 040	2,98	8,55	18 945
2016	375 083	5,35	8,69	19 656
2017	395 035	5,32	8,60	20 666
2018	446 155	12,94	9,15	22 769
2019	484 891	8,68	9,27	24 127
2020	509 296	5,03	9,83	25 548
2021	530 061	4,08	9,53	29 166

Zdroj: Eurostat (2022), zpracováno autorkou

Podíl činností v oblasti nemovitostí se podílel průměrně 9,04 % na tvorbě HDP. Nejprve v letech 2013–2015 tento podíl klesal, v letech 2018–2020 naopak rostl.

Nevyšší meziroční růst HDP tohoto odvětví nastal v roce 2018, kdy došlo k růstu o 12,94 %. Naopak v letech 2012 a 2013 byl růst velmi nízký (0,60 % a 0,86 %). Mzdy a platy v tomto odvětví nabývají nízkých hodnot ve srovnání s ostatními odvětvími.

M. Profesní, vědecké a technické činnosti

Činnosti zahrnované do této sekce vyžadují určitou míru vzdělání a školení. Činnosti poskytují uživatelům odborné zkušenosti a znalosti (NACE, 2018).

Do sekce jsou řazeny právní a účetnické činnosti (odd. 69), činnosti vedení podniků (odd. 70), architektonické a inženýrské činnosti (odd. 71), výzkum a vývoj (odd. 72), reklama a průzkum trhu (odd. 73), ostatní profesní, vědecké a technické činnosti (odd. 74) a veterinární činnosti (odd. 75) (ČSÚ, 2021).

N. Administrativní a podpůrné činnosti

Do této sekce jsou zahrnovány činnosti podporující obchodní činnosti obecně. Rozdíl oproti sekci M je v tom, že není hlavním účelem předat odborné znalosti (NACE, 2018).

Konkrétně do sekce patří činnosti v oblasti pronájmu a operativního leasingu (odd. 77), činnosti související se zaměstnáním (odd. 78), činnosti cestovních agentur a kanceláří (odd. 79), bezpečnostní a pátrací činnosti (odd. 80), činnosti související se stavbami

a úpravou krajiny (odd. 81) a administrativní, kancelářské a jiné podpůrné činnosti (odd. 82) (ČSÚ, 2021).

Tab č. 14 Podíl sekcí M–N na HDP

Rok	Hodnota (v mil. Kč)	Meziroční růst (v %)	Podíl na HDP (v %)	Mzdy a platy (v mil. Kč)
2011	239 113		6,52	100 430
2012	253 175	5,88	6,88	104 278
2013	261 663	3,35	7,05	105 206
2014	270 533	3,39	6,88	109 326
2015	288 181	6,52	6,92	115 887
2016	308 482	7,04	7,15	124 189
2017	334 298	8,37	7,28	136 213
2018	358 927	7,37	7,36	149 912
2019	381 400	6,26	7,29	159 026
2020	362 145	-5,05	6,99	155 190
2021	383 177	5,81	6,89	166 981

Zdroj: Eurostat (2022), zpracováno autorkou

Podíl činností profesních, administrativních a jím podobných na tvorbě HDP se pohyboval v průměru kolem 7,02 %. Kolem této hodnoty podíl kolísal směrem nahoru i dolů v posledních 10 letech, od roku 2019 tento podíl klesal.

HDP v tomto odvětví nejvíce kleslo v roce 2020, kdy došlo k poklesu o 5,05 %. V ostatních letech hodnota meziročně rostla. Mzdy a platy zaměstnanců tohoto odvětví se podílejí na celkových výplatách více než například odvětví zemědělství, peněžnictví a pojišťovnictví nebo nemovitostí.

O. Veřejná správa a obrana; povinné sociální zabezpečení

Do sekce patří činnosti se státní povahou vykonávané obvykle veřejnou správou. Jde o vydávání rozhodnutí a předpisů, výklad zákonů a předpisů, legislativní činnosti, činnosti zajišťující veřejnou bezpečnost a pořádek, zahraniční věci, daňovou správu nebo povinné sociální pojištění. Pro umístění činnosti do této sekce není důležité právní nebo institucionální postavení, ale spíše skutečnost, že činnost odpovídá výše popsanému charakteru. Například do sekce spadá správa školského systému, ale samotná výuka ne (ta patří do sekce P – vzdělávání). Nebo naopak můžou některé činnosti odpovídat tomuto charakteru, ale vykonávají je nestátní instituce (NACE, 2018).

Sekce obsahuje jen jeden oddíl – veřejná správa a obrana; povinné sociální zabezpečení (odd. 84). Ten se dále dělí na veřejnou správu, činnosti pro společnost a činnosti v oblasti povinného sociálního zabezpečení (ČSÚ, 2021).

P. Vzdělávání

Sekce obsahuje veřejnou i soukromou činnost vzdělávání všech stupňů a pro všechna povolání. Jde o výuku písemnou, ústní, pomocí rozhlasu, televize i internetu. Patří sem vzdělávání všech institucí řádného školského systému i vzdělávání pro dospělé, vzdělávání vojenských škol a akademií, vězeňských škol a další. Pro každou úroveň vzdělávání je zahrnuto i zvláštní vzdělávání zaměřující se na tělesně a duševně postižené osoby (NACE, 2018).

Sekce je rozčleněna na předškolní, primární, sekundární, postsekundární a ostatní vzdělávání (umělecké školy, autoškoly, letecké školy) a podpůrné činnosti ve vzdělávání (ČSÚ, 2021).

Q. Zdravotní a sociální péče

Sekce zahrnuje činnosti od péče v nemocnicích přes péči v ústavech až po sociální péči (NACE, 2018).

Sekce se rozděluje na zdravotní péči (odd. 86), pobytové služby sociální péče (odd. 87) a ambulantní nebo terénní sociální služby (odd. 88), kam patří i rehabilitace a služby pro uprchlíky a oběti katastrof (ČSÚ, 2021).

Tab č. 15 Podíl sekcí O–Q na HDP

Rok	Hodnota (v mil. Kč)	Meziroční růst (v %)	Podíl na HDP (v %)	Mzdy a platy (v mil. Kč)
2011	532 799		14,52	273 106
2012	543 721	2,05	14,79	278 694
2013	553 795	1,85	14,91	285 131
2014	578 641	4,49	14,72	297 785
2015	599 287	3,57	14,39	312 145
2016	626 143	4,48	14,51	331 342
2017	670 028	7,01	14,59	365 218
2018	734 579	9,63	15,07	411 532
2019	805 597	9,67	15,40	455 486
2020	872 817	8,34	16,85	500 497
2021	937 747	7,44	16,86	541 699

Zdroj: Eurostat (2022), zpracováno autorkou

Sekce O–Q, kam spadá veřejná správa, vzdělávání, zdravotní a sociální péče, je sledována souhrnně jako jedna oblast. Podíl této oblasti na HDP se pohyboval kolem 15,15 % za sledované roky. Od roku 2016 tento podíl stabilně rostl.

Meziroční růst hodnoty HDP tohoto odvětví byl v roce 2019 (9,67 %) a předtím v roce 2018 (9,63 %). Následně došlo ke snížení růstu v roce 2020 (8,34 %). Ohodnocení zaměstnanců v tomto odvětví se řadí mezi ta vyšší, podobně jako u odvětví velkoobchodu, maloobchodu, dopravy a pohostinství nebo průmyslu.

R. Kulturní, zábavní a rekreační činnosti

Zahrnuje se sem řada činností, které uspokojují zájmy veřejnosti a souvisejí s kulturou, zábavou a volným časem. Jde o živá vystoupení, muzea, herny a sportovní činnosti (NACE, 2018).

Sekce se dále dělí na tvůrčí, uměleckou a zábavní činnost (odd. 90), činnost knihoven, archivů a muzeí (odd. 91), činnost heren, kasin a sázkových kanceláří (odd. 92) a sportovní, zábavní a rekreační činnosti (odd. 93) (ČSÚ, 2021).

S. Ostatní činnosti

Tato sekce je tzv. zbytková skupina. Patří sem činnosti, které vykonávají organizace sdružující lidi s úmyslem prosazování společných zájmů. Také sem patří opravy počítačů, výrobků osobní potřeby a pro domácnost a ostatní služby neuvedené v jiné klasifikaci (NACE, 2018).

Sekce se dělí na činnosti organizací, které sdružují osoby s úmyslem prosadit společné zájmy (odd. 94), opravy počítačů a výrobků osobní potřeby (odd. 95) a poskytování ostatních osobních služeb (odd. 96), jako je praní a čištění, kadeřnické a kosmetické služby, pohřební činnosti nebo činnosti za účelem osobní a fyzické pohody (ČSÚ, 2021).

T. Činnosti domácností jako zaměstnavatelů; činnosti domácností produkujících blíže neurčené výrobky a služby pro vlastní potřebu

Tato sekce zahrnuje činnosti domácností, které zaměstnávají domácí personál, a činnosti domácností, které produkují výrobky a služby k vlastní potřebě (ČSÚ, 2021).

U. Činnosti exteritoriálních organizací a orgánů

Jde o činnosti mezinárodních organizací. Konkrétně se jedná o Organizaci spojených národů a její specializovanou agenturu, Mezinárodní měnový fond, Světovou banku, Světovou celní organizaci, OECD – Organizaci pro hospodářskou spolupráci a rozvoj, OPEC – Organizaci zemí vyvážejících ropu, Evropská společenství a ESVO – Evropské sdružení volného obchodu. Také sem patří činnosti diplomatických a konzulárních zastoupení, které jsou určeny státem, ve kterém se nacházejí (Ryšavý, 2017).

Tab č. 16 Podíl sekcí R–U na HDP

Rok	Hodnota (v mil. Kč)	Meziroční růst (v %)	Podíl na HDP (v %)	Mzdy a platy (v mil. Kč)
2011	91 037		2,48	28 151
2012	81 993	-9,93	2,23	28 647
2013	82 011	0,02	2,21	29 467
2014	84 604	3,16	2,15	30 785
2015	89 355	5,62	2,15	32 814
2016	94 716	6,00	2,20	34 939
2017	99 583	5,14	2,17	37 580
2018	104 604	5,04	2,15	42 087
2019	115 613	10,52	2,21	45 549
2020	115 148	-0,40	2,22	42 532
2021	118 103	2,57	2,12	44 621

Zdroj: Eurostat (2022), zpracováno autorkou

Oblast činností, do které spadají kulturní a zábavní činnosti, ostatní činnosti, činnosti domácností jako zaměstnavatelů a činnosti exteritoriálních organizací, je také sledována jako jeden celek v rámci Eurostatu. Podíl tohoto celku na tvorbě HDP byl v průměru 2,21 %. Odchyly od průměru nebyly velké, podíl se pohyboval kolem této hodnoty.

V letech 2012 a 2020 došlo k meziročním poklesům ve tvorbě HDP daného odvětví, o 9,93 % a 0,40 %. V ostatních letech HDP rostlo, nejvíce v roce 2019, kdy byl meziroční růst 10,52 %. Ohodnocení zaměstnanců v tomto odvětví je nízké proti ostatním odvětvím.

Shrnutí

V následující tabulce je uveden souhrn vlivů jednotlivých odvětví ekonomiky na tvorbu HDP. Průměrný podíl je uvažován za sledované roky 2011–2021.

Tab č. 17 Podíl jednotlivých odvětví na HDP

Odvětví podle NACE	Průměrný podíl na HDP
A. Zemědělství, lesnictví a rybnářství	2,32
B. Těžba a dobývání	
C. Zpracovatelský průmysl	
D. Výroba a rozvod elektřiny, plynu, tepla a klimatizovaného vzduchu	30,37
E. Zásobování vodou; činnosti související s odpadními vodami, odpady a sanacemi	
F. Stavebnictví	5,73
G. Velkoobchod a maloobchod; opravy a údržba motorových vozidel	
H. Doprava a skladování	18,29
I. Ubytování, stravování a pohostinství	
J. Informační a komunikační činnosti	5,62
K. Peněžnictví a pojišťovnictví	4,26
L. Činnosti v oblasti nemovitostí	9,04
M. Profesní, vědecké a technické činnosti	7,02
N. Administrativní a podpůrné činnosti	
O. Veřejná správa a obrana; povinné sociální zabezpečení	
P. Vzdělávání	15,15
Q. Zdravotní a sociální péče	
R. Kulturní, zábavní a rekreační činnosti	
S. Ostatní činnosti	
T. Činnosti domácností jako zaměstnavatelů; činnosti domácností produkcujících blíže neurčené výrobky a služby pro vlastní potřebu	2,21
U. Činnosti exterritoriálních organizací a orgánů	
	100

Zdroj: Eurostat (2022), zpracováno autorkou

Největší podíl na tvorbě HDP České republiky má oblast sekcí B–E, která se souhrnně podle Eurostatu nazývá průmyslem a na tvorbě HDP má podíl v průměru 30,37 %, což je necelá třetina celého produktu země. Druhou nejvýznamnější složkou HDP jsou sekce G–I, které souvisejí s velkoobchodem, maloobchodem, dopravou, ubytováním a stravováním. Ty se podílejí na tvorbě HDP v průměru 18,29 %. Na třetím místě v míře podílu na tvorbě HDP je oblast veřejné správy, obrany, školství a zdravotnické a sociální péče, která se podílí v průměru 15,15 % na tvorbě HDP země.

2.3 Vývoj na trhu práce

V následující tabulce je zobrazen vývoj nezaměstnanosti v ČR v posledních 10 letech.

Tab č. 18 Vývoj trhu práce

	Obecná míra nezam. (v %)	Míra dlouhodobé nezam. (v %)	Podíl nezam. osob (v %)	Průměrné mzdy a platy (v Kč)
2011	6,7	2,7	6,70	24 455
2012	7,0	3,0	6,76	25 067
2013	7,0	3,0	7,68	25 035
2014	6,1	2,7	7,70	25 768
2015	5,0	2,4	6,57	26 591
2016	4,0	1,7	5,55	27 764
2017	2,9	1,0	4,26	29 638
2018	2,2	0,7	3,20	32 051
2019	2,0	0,6	2,80	34 578
2020	2,6	0,6	3,51	35 662
2021	2,8	-	3,86	37 839

Zdroj: Český statistický úřad (2022a, 2022f), zpracováno autorkou

Z tabulky lze vyčíst, že dlouhodobě míra nezaměstnanosti klesá. S tím souvisí i klesající míra dlouhodobé nezaměstnanosti a klesající podíl nezaměstnaných osob na počtu všech ekonomicky aktivních osob v ČR. V roce 2020 došlo ale naopak k nárůstu míry nezaměstnanosti oproti roku 2019, stejně tak v roce 2021 míra nezaměstnanosti znovu vzrostla ve srovnání s rokem 2020. Údaj míry dlouhodobé nezaměstnanosti za rok 2021 není znám (ČSÚ, 2022a).

Jsou zde uvedeny průměrné mzdy a platy za posledních 10 let. Tento vývoj ukazuje hodnoty průměrných nominálních měsíčních mezd a platů v České republice. Největší meziroční růst byl zaznamenán v roce 2018, kdy vzrostly průměrné mzdy a platy o 8,14 %. Průměrný meziroční růst byl pak 4,49 % (ČSÚ, 2022f).

3 Vývoj pandemie

Koronavirus označuje jakýkoliv virus, který patří do podčeledi Coronaviridae, která označuje souhrnně čtyři čeledi virů způsobujících onemocnění lidí a zvířat o různé závažnosti. Onemocnění způsobuje běžné obtíže, jako kašel, nachlazení, teploty, problémy s dýcháním, ale také smrtící choroby, jako akutní respirační syndrom SARS (dýchací onemocnění) nebo infekci MERS. V prosinci 2019 se poprvé objevil nový typ koronaviru SARS-CoV-2 (původně 2019-nCoV) ve městě Wu-chan, které leží v čínské provincii Chu-pej. Tento koronavirus způsobuje onemocnění, které se začalo nazývat covid-19 (Vláda ČR, 2020a).

Podle Klause (2021) byl genom viru SARS-CoV-2 uměle došroubovaný, má mít přes 20 zásahů v regulačním centru podle názorů odborníků. Je tedy vysoce nepravděpodobné, aby tohle dokázala příroda přirozeným vývojem v tak krátké době.

Hlavními příznaky onemocnění covid-19 jsou dušnost (ztížené dýchání), horečka, suchý kašel a zhoršení až ztráta čichu a chuti. Nejvíce ohroženými skupinami obyvatel jsou senioři, chronicky nemocní lidé a lidé, kteří mají oslabenou imunitu. Pro léčbu infekce neexistuje žádný specifický postup. Lidem je doporučeno zahájení podpůrné léčby, které zmírní konkrétní příznaky infekce. V počátcích vývoje této pandemie, konkrétně v roce 2020, neexistuje vakcína proti této nákaze. V důsledku objevení této infekce vzniklo pravidlo 3R:

- ruce – doporučení pravidelně si mýt ruce teplou vodou a mýdlem nebo použít dezinfekci,
- roušky – v uzavřených prostorách, kde se nachází větší množství lidí, je doporučeno nosit roušku,
- rozestupy – dodržovat bezpečné rozestupy, což jsou minimálně 2 metry (Vláda ČR, 2020a).

V této době bylo nařízeno dostavit se na odběr vzorku testem PCR, který detekuje virus v těle, pokud má osoba příznaky onemocnění covid-19. Pro odběry těchto testů bylo vytvořeno mnoho odběrových míst. Test se provádí výtěrem z nosu nebo krku, protože se virus množí ve sliznici horních cest dýchacích. Do oznámení výsledku musí osoba s příznaky dodržovat izolaci. Pokud je výsledek testu pozitivní na přítomnost viru, musí zůstat v izolaci minimálně po dobu 10 dnů ode dne odběru. V případě příznaků

a doporučení nebo žádanky od lékaře je test pro danou osobu zdarma. V případě, že osoba nemá příznaky a chce si nechat test provést, hradí si ho (Vláda ČR, 2020a).

V důsledku tohoto onemocnění nakoupilo Ministerstvo zdravotnictví množství plicních ventilátorů a dezinfekčních prostředků. Vláda České republiky vyhlásila 12. 3. 2020 následující opatření:

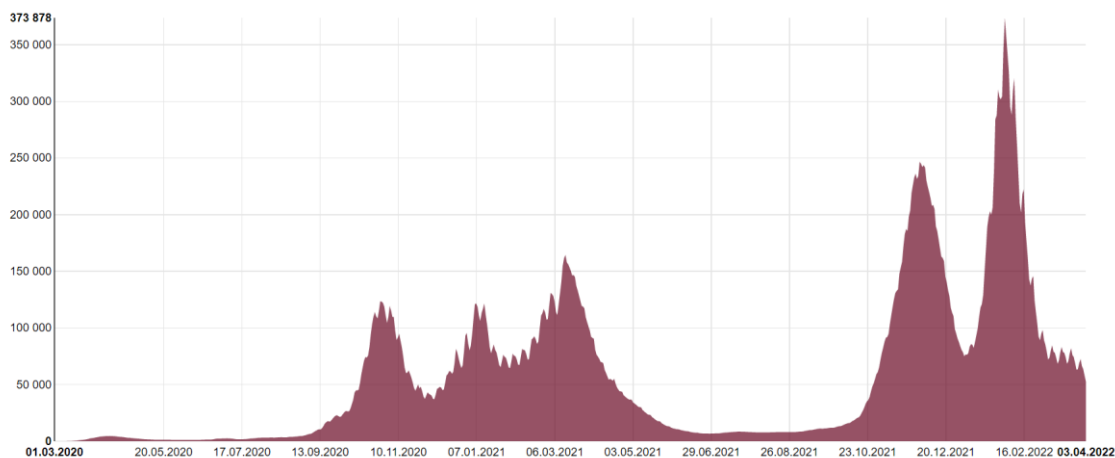
- nouzový stav na dobu 30 dnů,
- zákaz vstupu do ČR pro cizince cestující z rizikových zemí a zákaz cestování do rizikových zemí,
- zákaz pořádání kulturních, sportovních a dalších akcí s účastí nad 30 osob,
- zákaz přítomnosti veřejnosti v provozovně stravovacích služeb v čase mezi 20:00 a 06:00,
- zákaz školní docházky na základních, středních i vysokých školách a zákaz volnočasových aktivit ve školství (Vláda ČR, 2020b)

O další dva dny později, 14. 3. 2020, byl vyhlášen zákaz maloobchodního prodeje a služeb s určitými výjimkami, jako jsou prodejny potravin, paliv, hygienického zboží nebo lékáren a dalších. 15. 3. 2020 byl vyhlášen zákaz volného pohybu osob kromě určitých výjimek, jako například cest do zaměstnání atd. 18. 3. 2020 pak bylo vydáno opatření o používání ochranných prostředků dýchacích cest všude mimo bydliště. Také byl rezervován určitý časový úsek pro seniory nad 65 let na nákup v prodejnách potravin. Většina těchto opatření a zákazů se dále v průběhu roku 2020 a 2021 měnila, prodlužovala nebo rušila a následně obnovovala. Opatření bylo vydáno mnohem více, zmíněny byly jen ty nejzásadnější pro standardní chod života lidí (Vláda ČR, 2020b).

Dále byly schváleny zákazy návštěv ve zdravotnických a sociálních zařízeních, ve vazebních věznicích a změny provozu krematorií. Také se v nemocnicích vyčlenily prostory pro izolaci osob s nakažením koronavirem. Ode dne 1. 3. 2021 byl stanoven zákaz opuštění území okresu, na kterém má osoba trvalé bydliště. Výjimkou z tohoto zákazu byla například cesta do zaměstnání nebo zdravotnického zařízení. Platnost tohoto usnesení byla do 21. 3., následně byla platnost prodloužena do 28. 3. (Vláda ČR, 2021a).

V důsledku tohoto onemocnění byla zřízena webová stránka Ministerstva zdravotnictví ke koronaviru, která zobrazuje přehled aktuálních opatření a statistiky související s průběhem koronaviru (MZČR, 2022a).

Obr. 2 Vývoj pandemie koronaviru v ČR

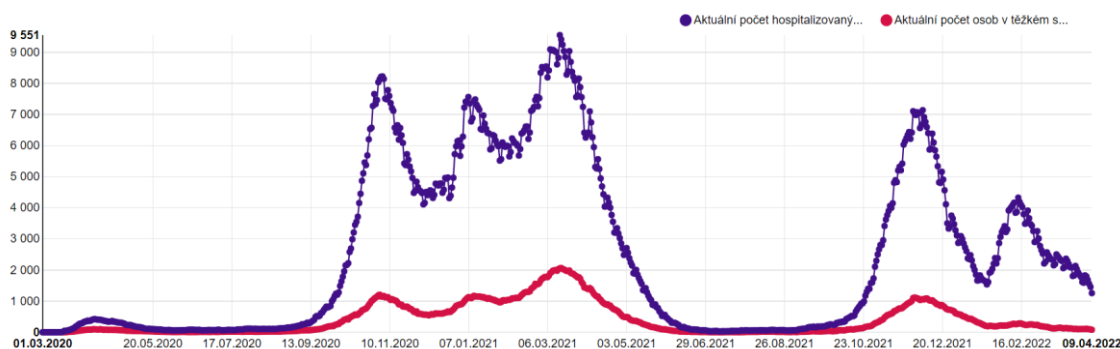


Zdroj: Ministerstvo zdravotnictví ČR, 2022b

Graf zobrazuje vývoj pandemie v ČR od samého počátku do současnosti ve smyslu denního počtu osob s aktuálně probíhajícím onemocněním covid-19. Nejvyššího počtu nakažených osob dosáhla ČR dne 2. 2. 2022, kdy bylo celkem 373 878 osob s probíhajícím onemocněním. Jde zde samozřejmě o potvrzená onemocnění na základě testů na přítomnost tohoto viru v těle. Lze předpokládat, že reálná čísla budou o něco vyšší. Graf je dle rozhodnutí hlavní hygieničky Ministerstva zdravotnictví ČR publikován vždy se zpožděním jednoho týdne díky doplňování a validace (MZČR, 2022b).

Důsledky covid-19 jsou diskutovány z pohledu zdravotního i ekonomického. Ekonomové mají pocit, že je ale třeba začít jinde. Trápí je zdraví lidí i ekonomiky, ale hlavně zdraví celé společnosti. Pandemie zastihla českou společnost zrovna, když se potýká s řadou negativních trendů, jako stárnutí společnosti, zesilující rodinné krize, osamělost seniorů nebo sílící závislost české ekonomiky na zahraničních pracovnících (Klaus, 2020a).

Obr. 3 Vývoj počtu hospitalizovaných osob v ČR



Zdroj: Ministerstvo zdravotnictví ČR, 2022b

Výše uvedený graf zobrazuje denní počet hospitalizovaných osob, u kterých bylo prokázáno onemocnění covid-19. Modrá křivka představuje celkový počet hospitalizovaných osob, červená křivka představuje tu část z hospitalizovaných osob, která je v těžkém stavu nebo s vysoce intenzivní péčí. Vysoce intenzivní péčí lze chápat osoby na umělé plicní ventilaci nebo na mimotělní membránové oxygenaci, která představuje pokročilou metodu podpory životních funkcí. V průměru tvoří podíl počtu osob v těžkém stavu nebo s intenzivní péčí na celkovém počtu hospitalizovaných osob přibližně 5–8 % za poslední měsíce. V prosinci 2021 a lednu 2022 se tento podíl přibližoval i k 21 %, v srpnu 2021 dokonce i k 30 %. Mezi lednem a červnem 2021 se podíl pohyboval v hodnotách mezi 10 až 24 %. Vysoký podíl hospitalizovaných v těžkém stavu byl také v květnu roku 2020, kdy byla pandemie v počátcích a podíl se pohyboval v rozmezí 18–30 % (MZČR, 2022b).

Jak uvádí Klaus (2020a), koronavirus, který způsobuje tuto nemoc, je bezpochyby nebezpečný a vede k řadě úmrtí, ale relativní nebezpečí tohoto koronaviru není vysoké ve srovnání s dalšími nemocemi a zdravotními riziky obyvatel naší planety. Jeden ze špičkových českých doktorů, prof. Pavel Kolář, uvádí, že ve věkové kategorii do 65 let způsobuje přibližně stejný počet úmrtí toto onemocnění jako chřipka a mladí lidé ani nepotřebují lékaře v případě tohoto onemocnění. Také uvádí, že z 1 000 mrtvých lidí v Itálii bylo 98 % lidí starší 67 let, kteří mají plicní nebo srdeční onemocnění, vysoký krevní tlak nebo cukrovku. To samozřejmě neznamená, že zrovna teď by zemřeli i bez onemocnění koronavirem.

Jak uvádí Klaus (2020a), institut preventivní medicíny při univerzitě v Bernu provedl rozsáhlou studii epidemie přímo v čínské provincii Chu-pej, kde má údajně toto onemocnění původ. Studie byla provedena za leden a únor 2020 a výsledky jsou následující:

Tab č. 19 Výsledky studie epidemie

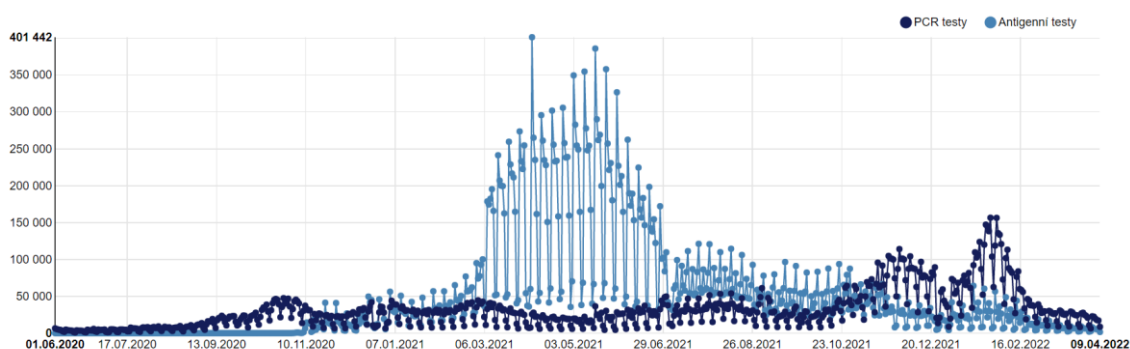
Věková kategorie	Úmrtnost covidu-19 (v %)
0–9 let	0,01
10–19 let	0,02
20–29 let	0,09
30–39 let	0,18
40–49 let	0,40

50–59 let	1,30
60–69 let	4,60
70–79 let	9,80
80 let a více	18,00

Zdroj: Klaus (2020a), zpracováno autorkou

Bylo by možné vybrat i jiná data, ale důležitou informací je fakt, že pocit veřejnosti je díky politikům a médiím odlišný, než jaká je skutečnost. Díky pandemii se ukázala velká a nebezpečná síla působení médií na jedné straně, a akčních politiků na televizních obrazovkách na druhé straně. Může tato pandemie díky velké propagaci zastavit aktivity miliard lidí, a tedy i fungování ekonomiky celého světa? Ekonomové odmítají nezodpovědné výzvy k masovému zastavování práce českých podniků a firem, omezování svobody lidí zneužíváním dat z telefonů a platebních karet, o tzv. chytré karanténě ani nemluvě. Prioritou by mělo být maximální udržení chodu ekonomiky, protože ten je předpokladem pro dlouhodobé zajištění patřičné úrovně ochrany lidského zdraví. Je nutné zvážit protikladné cíle a nalézt optimální bod jejich kombinace. Lze bojovat proti koronaviru omezeními a karanténami, ale je třeba znát cenu, kterou za to zaplatíme. Jestli klesne ekonomika o 2 %, o 20 % nebo o 40 %, je velký rozdíl (Klaus, 2020a).

Obr. 4 Vývoj počtu provedených testů



Zdroj: Ministerstvo zdravotnictví ČR, 2022b

Uvedený graf zobrazuje denní počet provedených PCR a antigenních testů. PCR testy představuje tmavě modrá čára a body na ní, antigenní testy představuje světle modrá čára a body na ní. Zvýšený počet provedených testů v období od března do června roku 2021 vznikl v důsledku rozhodnutí Ministerstva zdravotnictví o testování zaměstnanců a OSVČ, žáků a studentů (MZČR, 2022b).

3.1 Podpůrná opatření

Ministerstvo financí se snažilo vyjít vstříc společností i fyzickým osobám při plnění daňových povinností kvůli složité situaci ohledně šíření covid-19.

Daň z příjmu fyzických a právnických osob

Za rok 2020 byl posunut termín daňového přiznání k dani z příjmů pro fyzické i právnické osoby. Podání daňového přiznání bylo možné bez sankcí do 3. 5. 2021 pro papírové podání a do 1. 6. 2021 pro elektronické podání místo standardního termínu 1. 4. daného roku. V případě prodělání onemocnění covid-19 nebo jiných vážných důvodů bylo možné zažádat o prodloužení této lhůty až o další 3 měsíce. Dále byla prominuta daň z příjmů z výdělků studentů a dalších vykonávajících pracovní povinnost v nemocnicích. Právnickým osobám byla odpuštěna daň z příjmů odpovídající daňové povinnosti, která vznikla z porušení podmínky doby použití majetku pro odborné vzdělávání a týká se jí zdaňovací období od 1. 4. 2019 do 30. 4. 2021. Fyzickým osobám byla odpuštěna daň z příjmů odpovídající daňové povinnosti, která vznikla z porušení podmínky doby použití majetku pro odborné vzdělávání a týká se jí zdaňovací období roku 2020 a 2021 (MFČR, 2022a).

Daň z přidané hodnoty

Ministryní financí byla prominuta DPH u filtračních polomasek, respirátorů a filtrů do 31. 12. 2021 kvůli lepší dostupnosti těchto ochranných prostředků proti koronaviru. Prominut byl také úrok z prodlení za zdaňovací období září 2020–březen 2021 v případě uhrazení daně do 16. 8. 2021. Kontrolní hlášení a daňové přiznání za únor bylo možné podat s prodlouženou lhůtou do 15. 4. 2021 bez sankce místo původního termínu 25 dnů po skončení měsíce února (MFČR, 2022a).

Daň z nemovitých věcí

Došlo k prodloužení lhůty pro podání daňového přiznání pro daň z nemovitých věcí až do 1. 4. 2021 bez sankce místo původního termínu 31. 1. daného roku. Daň pak musela být zaplacená do 31. 5. 2021 (MFČR, 2022a).

Silniční daň

Za zdaňovací období roku 2021 byla prominuta záloha na silniční daň splatná 15. 4. 2021. Daňové přiznání pro silniční daň za rok 2021 bylo možné podat i zaplatit do 1. 4. 2021 (MFČR, 2022a).

Správní poplatky

Také byly prominuty správní poplatky ze žádosti o navrácení lhůty do předchozího stavu, o prominutí úroku z prodlení nebo úroku z posečkané částky, o povolení prodloužení termínu úhrady daně nebo rozložení její úhrady do splátek, o prominutí celního nedoplatku, o povolení úlevy na daních nebo cle nebo poplatky za vystavení potvrzení o bezdlužném stavu nebo o stavu osobního daňového účtu. Vždy byly prominuty tyto poplatky v případě podání žádosti v období od 1. 1. 2021 do 16. 8. 2021 (MFČR, 2022a).

3.2 Programy pro podporu podnikatelů

V souvislosti se šířením onemocnění covid-19 a souvisejícími omezeními byly rozhodnutím vlády ČR vytvořeny uvedené programy pro podporu podnikatelů.

Program „COVID – OŠETŘOVNÉ“

1. výzva tohoto programu byla schválena 26. 3. 2020, 2. výzva pak 16. 10. 2020. Jde o program pro podporu malých podniků (OSVČ), které postihlo onemocnění covid-19. Poslední (druhá) výzva byla za duben a květen 2021 – za toto období si podnikatelé mohli o podporu žádat. Následně byl program zrušen k 1. 3. 2021 (Ministerstvo zdravotnictví, 2021).

Program „COVID – NÁJEMNÉ“

1. výzva programy byla schválena 19. 6. 2020, poté 2. výzva 16. 10. 2020 a nakonec 3 výzva 15. 1. 2021. Jde o příspěvek na nájemné podnikatelů, jeho výše je 50 % rozhodného nájemného. Program je určen pro podnikatele, kterým byla zakázána maloobchodní činnost v provozovně, ve které je v nájmu, nebo kterým klesly tržby za 4. čtvrtletí roku 2020 o 50 % a víc oproti stejnému období roku 2019 (MPO, 2021b).

Program „COVID – SPORT“

1. výzva byla schválena 1. 6. 2020, 2. výzva 14. 10. 2020 a 3. výzva 11. 1. 2021. Ve 2. výzvě programu jde o podporu podnikatelů realizujících vybrané sportovní profesionální soutěže a sportovní akce na území ČR. Dotace může pokrýt maximálně 50 % celkových uznatelných nákladů příjemce. Podpora příjemcům v oblasti A (mistrovské sportovní soutěže) maximálně 12,5 mil. Kč, příjemcům v oblasti B (sportovní akce zrušené kvůli covid-19) maximálně 10 mil. Kč. Ve 3. výzvě programu jde o podporu majitelů a provozovatelů lyžařských středisek. Týká se lyžařských středisek s uzavřením od 27. 12. 2020 na základě usnesení vlády ČR po dobu minimálně 50 dní, maximálně 103 dní. Maximální výše podpory je 210 Kč/1 místo na vleku/den u základních vleků, 340 Kč/1 místo na vleku/den u neodpojitelné lanové dráhy a 530 Kč/1 místo na vleku/den u odpojitelné lanové dráhy (MPO, 2020).

Program „COVID – KULTURNÍ A KREATIVNÍ PRŮMYSL“

1. výzva programu byla schválena 11. 8. 2020, 2. výzva 15. 10. 2020, 3. výzva byla rozdělena na více částí v období únor–červen 2021 a 4. výzva byla schválena 29. 7. 2021. Jde o podporu podnikatelských subjektů v oblasti kultury nebo kreativních profesí (například fotografie, hudba, film, design služeb apod.), kterým poklesly tržby o 50 % a více oproti roku 2019 nebo 2020. Podpora pokryje 50 % uznatelných výdajů. Maximální výše je 5 mil. Kč podle nejnovější výzvy. Program souvisí se zrušením kulturních akcí (Vláda ČR, 2022).

Program „AGRICOID POTRAVINÁŘSTVÍ“

1. výzva programu byla schválena 2. 11. 2020, 2. výzva pak 1. 2. 2021. Jde o dotační program v gesci Ministerstva zemědělství pro oblast potravinářství, který je určený pro výrobce potravin a zemědělce (Vláda ČR, 2021b).

Program „COVID Gastro“

1. výzva byla schválena 14. 12. 2020. Jde o program na podporu podnikatelů v oblasti gastronomie. Podpora činí 400 Kč/den za každého zaměstnance pro všechny dny, ve kterých byla činnost z důvodu vládních opatření omezena za období od 9. 10. 2020 do 10. 1. 2021, maximálně 79 dnů (MPO, 2021a).

Program „COVID 2021“

1. výzva byla schválena 8. 3. 2021. Nárok na podporu mají podnikatelé a firmy, kterým v rozhodném období poklesl obrat o 30 % a více. Rozhodné období je listopad a prosinec 2021. Podpora je ve výši 300 Kč vynásobených počtem zaměstnanců v pracovním poměru (plné pracovní úvazky násobené počtem dní v rozhodném období). Program neplatí, pokud žadatel uplatnil následující program (Vláda ČR, 2021b).

Program „COVID – NEPOKRYTÉ NÁKLADY“

1. výzva byla schválena 8. 3. 2021, 2. výzva 10. 6. 2021 a 3. výzva 25. 3. 2022. Nárok na podporu mají podnikatelé a firmy, kterým v rozhodném období poklesly tržby o 30 % a více oproti tomuto období v roce 2019. Podpora je ve výši 40 % nepokrytých nákladů, limit je maximálně 20 mil. Kč/žadatel. Rozhodné období je listopad a prosinec 2021. Program neplatí, pokud žadatel uplatnil předchozí program (Vláda ČR, 2021b).

Program „COVID III – INVEST“

1. výzva programu byla schválena 12. 4. 2021. Jde o program pro poskytování investičních úvěrů podnikatelům (Vláda ČR, 2021a).

Program „COVID – ADVENTNÍ TRHY“

1. výzva programu byla schválena 16. 2. 2022. Jde o podporu podnikatelů v souvislosti se zrušením konání adventních trhů. Program zajistil podporu pro organizátory, kterých se zrušení trhů týká, a trhovce. Pro trhovce zajistí program příspěvek 5 000 Kč/den v případě 1 stánku, 8 000 Kč/den v případě 2 stánků, 11 000 Kč/den v případě 3 nebo více stánků, maximálně 330 000 Kč celkem. Pro organizátory jde o příspěvek maximálně 80 % z marně vynaložených nákladů, maximálně 5 mil. Kč (MZČR, 2022c).

COVID 2022 – Sektorová podpora

Dne 30. 3. 2022 byla schválena nová výzva pro vybrané sektory Ministerstvem průmyslu a obchodu (MPO). Jde o pomoc určité oblasti podnikatelských subjektů, kterou zasáhla opatření Ministerstva zdravotnictví související s omezením maloobchodního prodeje zboží a služeb a s omezením oblasti cestovního ruchu a pořádání akcí. Podpora má hlavně zabránit úpadku dané oblasti podnikatelských subjektů, které se řadí k subjektům patřícím do nejvíce postižených sektorů, ochránit pracovní místa a zachovat podnikatelskou činnost. Jde o podnikatele poskytující stravovací služby, krátkodobé a rekreační ubytovací služby, prádelní služby, cestovní agentury a kanceláře, kde lze žádat o podporu

za období od 1. 11. 2021 do 31. 12. 2021. Dále jde o podnikatele pořádající, realizující a organizující sportovní, kulturní, konferenční, veletržní a další akce, kteří mohou žádat o podporu za období od 1. 11. 2021 do 28. 2. 2022. Maximální možná podpora na jednoho příjemce je rovna 500 Kč vynásobených počtem zaměstnanců (plných pracovních úvazků) a počtem dní rozhodného období. Uvažují se pouze zaměstnanci, kteří k 1. 11. 2021 byli přihlášení k platbě pojistného a podíleli se na činnosti, které se týká výzva (MPO, 2022).

COVID – BUS

Program se zaměřuje na zájezdové dopravce, u kterých byl obrat za období od 1. 11. 2021 do 31. 12. 2021 o 50 % a více nižší oproti stejnému období roku 2019. Celkem je na program vyčleněno 400 mil. Kč. Maximální podpora pro jednoho žadatele je 2,5 mil. Kč. Výše podpora souvisí i s emisní třídou autobusu (vyšší emisní třída znamená nižší dopad na životní prostředí a vyšší pořizovací cenu autobusu) a kapacitou autobusu. Vyplácení podpor v rámci tohoto programu bude probíhat od dubna roku 2022 (MZČR, 2022d).

Program „Kompenzační bonus“

Tento program je určen pro OSVČ, společníky vybraných s. r. o. a osoby pracující na základě DPP nebo DPČ. Ti mají nárok na příspěvek v případě poklesu tržeb o 30 % a více v rozhodném období. Maximální výše bonusu pro OSVČ je 1 000 Kč/kalendářní den, u DPP a DPČ 500 Kč/den, u OSVČ s nařízenou karanténou nebo izolací 500 Kč/kalendářní den. Je možné čerpání souběžně s programem Antivirus (Vláda ČR, 2021b).

Tento program je tím nejdůležitějším pro pomoc v gesci Ministerstva financí. Ministerstvo financí poskytlo příjemcům prostřednictvím tohoto programu přes 43 miliard Kč (MFČR, 2022a).

Poslední kompenzační bonusy bylo možné získat za období od 22. 11. 2021 do 31. 12. 2021 a za období od 1. 1. 2022 do 31. 1. 2022 s podáním žádosti do 1. 4. 2022. Nejvíce je možné získat 71 000 Kč. Kromě poklesu tržeb je možné získat bonus i v případě nařízené karantény, izolace nebo péče o dítě (MFČR, 2022b).

Daň z přidané hodnoty

V současnosti je prominuta daň z přidané hodnoty (DPH) u zdravotnických prostředků na testování onemocnění covid-19 a u očkovacích látek, a to do 31. 12. 2022 (MFČR, 2022a).

Loss carryback

Podnikatelům je umožněno uplatnit daňovou ztrátu vykázanou za rok 2020 zpětně v základech daně za rok 2019 a 2018 v maximální souhrnné výši 30 mil. Kč. Zaplacenou daň nebo její část za toto zdaňovací období tak poplatníci získají formou vratitelného přeplatku (MFČR, 2022a).

Odklad EET

Aktuálně je pozastavena povinnost elektronické evidence tržeb do konce roku 2022. Elektronická evidence je tedy stále funkční a dobrovolná (MFČR, 2022a).

3.3 Programy pro podporu zaměstnanosti

V souvislosti se šířením onemocnění covid-19 vznikl program Antivirus, který má za cíl udržet zaměstnanost. Aktuálně je platnost programu prodloužena do 30. 6. 2022. Celkem se díky programu Antivirus podařilo podpořit 1 073 133 zaměstnanců, kterým byla průměrně vyplacena náhrada mezd za více než 4 měsíce. Program je rozdělen do dvou režimů – režim A a režim B (MPSV, 2022).

Pokud firma má z minula podepsanou dohodu s Úřadem práce ČR (ÚP ČR), doloží vyúčtování a naváže na čerpání podpory. Vyúčtování předkládá po konci kalendářního měsíce, za které o podporu žádá. Zároveň musí být nejprve vyplaceny náhrady mezd a povinné odvody. Pokud firma nemá podepsanou dohodu s ÚP ČR, vyplní žádost v aplikaci Antivirus a zašle ji na ÚP ČR. Ten provede kontrolu a případně vyzve firmu k opravě. Následně ÚP ČR rozhodne o uzavření nebo odmítnutí žádosti. Po tom, co proběhne uzavření dohody, vyplacení náhrad mezd a povinných odvodů, vyplní firma měsíční vyúčtování za každý režim, za který o podporu žádá. Vyúčtování firma pošle pomocí datové schránky nebo e-mailem na ÚP ČR (MPSV, 2022).

3.3.1 Antivirus A

Program se vztahuje na podporu v případech, kdy má zaměstnanec nařízenou karanténu nebo izolaci z důvodu onemocnění covid-19. Výše příspěvku je 80 % uznatelných nákladů, které se skládají z vyplacené náhrady mzdy a odpovídající výše zákonných odvodů. Maximální výše je však 39 000 Kč/měsíc pro jednoho zaměstnance. Znamená to, že zaměstnanec dostává náhradu mzdy ve výši 60 % průměrného výdělku a je na překážkách. Platnost režimu A je do konce února 2022 (MPSV, 2022).

3.3.2 Antivirus B

Režim B je od 1. 1. 2022 pozastaven. Tato část programu je určena pro firmy, které nemohou fungovat na 100 % díky velkému počtu zaměstnanců na ošetřovném nebo v karanténě, omezeným vstupům nezbytných k činnosti firmy nebo omezené poptávce po službách nebo produktech firmy. Výše příspěvku je 60 % náhrady mzdy, kterou zaměstnavatel vyplatí, včetně pojistného. Maximální výše je však 29 000 Kč/měsíc na jednoho zaměstnance. Znamená to, že zaměstnanec je na překážkách a dostává náhradu mzdy ve výši:

- a) 100 % průměrného výdělku při překážkách na straně zaměstnavatele z důvodu chybějící velké části (30 % a více) zaměstnanců, kteří jsou doma z důvodu nařízené karantény nebo péče o dítě (pro ně platí režim A), a proto je omezen chod firmy,
- b) 80 % průměrného výdělku při omezené dostupnosti vstupů, které jsou potřebné k činnosti firmy (např. suroviny, výrobky, služby),
- c) 60 % průměrného výdělku při omezené poptávce po produktech firmy, ať už službách, výrobcích nebo jiných produktech (MPSV, 2022).

3.3.3 Kurzarbeit

Kurzarbeit neboli příspěvek v době částečné práce (PvČP) zavedla právní úprava s účinností od 1. 7. 2021. Podmínkou pro realizaci tohoto nástroje je aktivace přes nařízení vlády poté, co projedná věc Rada hospodářské a sociální dohody. PvČP může být aktivován z důvodu hospodářské krize, epidemie, živelné pohromy a podobně. Vláda může omezit PvČP regionálně, sektorově nebo pro určitý druh zaměstnavatelů. Je možné

ho poskytnou až v případě schválení od Evropské komise, protože je tento příspěvek veřejná podpora. Nyní je schvalování (notifikace) ve fázi pre-notifikace (MPSV, 2022).

Představa fungování PvČP je taková, že ÚP ČR bude poskytovat zaměstnavatelům příspěvek na mzdové náklady pro dobu, po kterou zaměstnanci nemohou pracovat kvůli omezení odbytu nebo jiným mimořádnostem. Nárok na příspěvek bude mít zaměstnavatel, který vyplácí zaměstnancům náhrady mezd ve výši minimálně 80 % průměrného výdělku. Příspěvek pak bude ve výši 80 % vyplacené náhrady mezd zaměstnavatelem a z nich odvedeného pojistného. Maximální výše příspěvku je pak 1,5násobek průměrné mzdy, nyní 34 611 Kč. Délka poskytování příspěvku je maximálně 6 měsíců, poté může být vládou období prodlouženo maximálně o 3 měsíce na maximálně 12 měsíců (MPSV, 2022).

Příspěvek není možné poskytnout v platové sféře, na zaměstnance s pracovním poměrem kratším než 3 měsíce, na zaměstnance s aplikací konta pracovní doby, v případě pokuty zaměstnavatele za umožnění výkonu nelegální práce a v případě vyplácení dividend zaměstnavatelem při aplikaci PvČP a dalších 12 měsíců. Poskytnutí PvČP probíhá na základě elektronicky podaného oznámení. Oznámení se podává na pobočku ÚP ČR kraje, ve kterém má zaměstnavatel sídlo (MPSV, 2022).

3.4 Měření reakcí vlády na Covid-19

Pro účely sledování a porovnávání politických reakcí na onemocnění Covid-19 byl zaveden nástroj Oxford COVID-19 Government Response Tracker (OxCGRT), který sleduje politické reakce od 1.1.2020. Tento nástroj zavedla Oxfordská univerzita a pokrývá více než 180 zemí a zohledňuje 23 ukazatelů. Politické reakce jsou zaznamenávány na stupnici podle rozsahu vládních opatření a skóre je agregováno do indexů politik. Údaje pak slouží k porozumění vládním reakcím občanům a subjektům s rozhodovací pravomocí.

OxCGRT zohledňuje tyto ukazatele:

- Politiky omezování úniků a zavírání – informace o zásadách omezování, jako je zavírání škol a omezování pohybu.
- Hospodářské politiky – podpora příjmů občanů, poskytování zahraniční pomoci.
- Politiky zdravotnických systémů – politiky systémů zdravotní péče, jako je testování na Covid-19, investice do zdravotní péče a politiky očkování.

- Očkovací politiky – informace o způsobilých skupinách a nákladech na očkování jednotlivce.

Pro snadnou interpretaci dat jsou vytvořeny čtyři indexy, které slučují data do jediného čísla od 0 do 100. Index měří to, na základě kolika relevantních ukazatelů vláda jednala a do jaké míry. Index nehodnotí, jestli byla vládní politika účinně realizována. Existují čtyři verze indexu:

- Index odezvy vlády – měří, jak se lišila reakce vlády ve všech ukazatelích v databázi. Využívá všechny ordinální ukazatele.
- Index omezení a zdraví – zahrnuje politiky omezování a zavírání, politiky testování a sledování kontaktů a krátkodobé investice do zdravotní péče a vakcín.
- Index přísnosti – měří přísnost „lockdownu“, tedy omezování chování lidí. Využívá ukazatele politiky omezování a uzavírání.
- Index ekonomické podpory – využívá ukazatele hospodářských politik, zaznamenává opatření, jako je podpora příjmů a odpuštění dluhů.

Indexy nejsou hodnocením vhodnosti či účinnosti reakcí země, ale zaznamenávají počet a přísnost vládních politik. Vyšší hodnota indexu nemusí znamenat lepší reakci země (Blavatnik school of government, 2023).

Vyšší skóre znamená přísnější odpověď (100 = nejpřísnější). Pokud jsou odlišnosti mezi politikami na nižší úrovni než celostátní, pak se indexem uvažuje úroveň nejpřísnějšího regionu.

Každý index má pak různé verze podle odlišnosti vládních politik, které se mohou lišit podle stavu očkování. Index se může počítat pro kategorii očkovaných, neočkovaných nebo jako celostátní průměr (University of Oxford, 2023).

4 Dopady koronavirové krize

Covid-19 způsobil obrovskou škodu na zdraví jednotlivců i veřejnosti. Opatření, která byla aplikována napříč planetou s úmyslem zabránit pandemickému rozšíření, mají velké ekonomické důsledky s dopadem na veřejné finance i důležité sektory privátního podnikání. Média a sociální sítě vytvořily virální paniku a následně virální psychózu, která paralyzovala celý svět. Díky cílenému šíření strachu o zdraví a život, čísel, které byly vytrženy z kontextu, a desinformací byl změněn společenský systém a nastolena tzv. expertní postmoderní diktatura (Klaus, 2021).

Není pochyb o tom, že Českou republiku poznamenala koronavirová krize ve smyslu velkého ekonomického pádu. Celkové rozměry ještě nejsou známy. Na vyrobeném produktu se projevil pokles, ale na příjmech lidí nikoliv, proto často ekonomický dopad nedomýšlejí. Veřejně dostupná data jsou často zadržovaná, například míra nezaměstnanosti se téměř nezvýšila i přes ekonomický pád. Ekonomický propad je tak velký, že se na úroveň roku 2019 před covidem dostane Česká republika až za několik let (Klaus, 2020b).

Podle Klause (2020b) vláda zvyšuje výdaje na základě víry v keynesiánství, podle kterého se dá ekonomickou krizí profinancovat. Politici dělají ještě něco jiného – zvyšují minimální mzdu, zavádějí „kurzarbeit“, ošetřovné a další uvedené covidové náhražky, které pomáhají minimálně a rozpočet ještě více ničí. Pomoc pro drobné podnikatele a firmy není home-office, ten může pomoci velkým nadnárodním řetězcům a firmám. Domácím firmám by nejvíce pomohlo odstranit dusivý regulační a daňový systém a zrušit různé aspekty karanténních opatření, vše ostatní je druhotné. Jediné řešení by bylo radikálně snížit státní regulace ekonomiky.

V následující části budou zkoumány podíly odvětví na tvorbě HDP, hodnoty HDP vytvořeného jednotlivými odvětvími a mzdy a platy zaměstnanců v těchto odvětvích. Práce se bude věnovat hlavně vývoji mezi lety 2019 a 2021, kde rok 2019 je období před koronavirovou krizí a roky 2020 a 2021 období koronavirové krize.

4.1 Zemědělství, lesnictví a rybářství

Tabulka č. 7 v kapitole 2.2 (Struktura HDP podle odvětví) zachycuje vývoj podílu odvětví zemědělství, lesnictví a rybářství na tvorbě HDP za uplynulých 10 let. Z této tabulky lze vyčíst, že podíl v letech 2020 a 2021 rostl na 2,11 % a 2,15 %. Oproti hodnotám podílu do roku 2017 jde ale o nižší hodnotu. Před koronavirovou krizí, v roce 2019 byla hodnota 2,06 %. V listopadu roku 2020 byl schválen program pro pomoc zemědělcům a výrobcům potravin při koronavirové krizi. Jde o program Agricovid Potravinářství, které je již zmíněný v kapitole 3.2 Programy pro podporu podnikatelů.

Od roku 2019 do roku 2021 vzrostly mzdy a platy odvětví zemědělství, lesnictví a rybářství o 7,18 %. To je pomalejší růst než byl v předchozích letech v tomto odvětví, obvykle mzdy a platy rostly tempem 10–19 % za období 2 let. V roce 2020 byl zaznamenán nárůst o 2,19 %, v roce 2021 pak o dalších 4,88 %.

V tomto odvětví byl zaznamenán mezi roky 2019 a 2021 nárůst HDP celkem o 10,97 %. Nejprve došlo k růstu o 1,22 % v roce 2020 oproti roku 2019, následně v roce 2021 došlo k růstu o 9,63 %. V roce 2020 byl tedy zaznamenán jen opravdu malý nárůst HDP, který poté v roce 2021 již dosáhl mnohem lepší hodnoty.

4.2 Průmysl

Dále tabulka č. 8 v kapitole 2.2 zobrazuje vývoj podílu průmyslu v letech 2011–2021 na tvorbě HDP. Do průmyslu patří odvětví těžba a dobývání, zpracovatelský průmysl, výroba a rozvod elektřiny, plynu, tepla a klimatizovaného vzduchu a zásobování vodou (činnosti, které souvisejí s odpadními vodami, odpady a sanacemi). Vývoj podílu byl v prvním roce zastiženém koronavirovou krizí klesající, ale klesající trend měl podíl průmyslu již od roku 2015. Před koronavirovou krizí, v roce 2019, byla hodnota podílu 29,24 %. V roce 2021 následoval naopak mírný růst proti roku 2020 – z 28,10 % na 28,58 %. Odvětví průmyslu se podílejí na tvorbě HDP největším procentem ze všech odvětví.

Mzdy a platy v odvětví průmyslu zaznamenaly nárůst o 1,74 % mezi lety 2019 a 2021. V roce 2020 došlo k poklesu o 4,11 % oproti roku 2019. Jde tedy o nepříznivý vývoj, v předchozích letech byl v tomto odvětví meziroční nárůst mezd a platů zaměstnanců většinou kolem 6 %.

Meziroční růst HDP vytvořeného odvětvím průmyslu nedosáhl během koronavirové krize příznivých hodnot. V roce 2020 byl zaznamenán meziroční pokles o 4,84 %, V roce 2021 to pak již byl nárůst o 9,21 %. Mezi lety 2019 a 2021 ale došlo díky uvedenému poklesu k růstu pouze o 3,92 %.

4.3 Stavebnictví

Tabulka č. 9 (kapitola 2.2) se věnuje vývoji podílu odvětví stavebnictví na tvorbě HDP. V letech 2020 a 2021 tento podíl mírně vzrostl oproti předchozím rokům, jeho hodnota byla 5,71 % a 5,75 %. V roce 2019 před krizí to bylo 5,64 %. Průměrná hodnota podílu za sledovaných 10 let byla 5,73 %. V letech koronavirové krize se tedy pohyboval podíl blízko průměrné hodnoty.

Mzdy a platy v odvětví stavebnictví vzrostly o 7,74 % od roku 2019 do roku 2021. Před koronavirovou krizí docházelo většinou k mírnému meziročnímu růstu. V letech těsně před krizí to bylo kolem 7 %, dříve 2 % i záporné hodnoty, tedy pokles. Vývoj během koronavirové krize nelze tedy považovat za výrazně negativní.

Mezi lety 2019 a 2021 vzrostla hodnota HDP vyprodukovaného odvětvím stavebnictví o 8,52 %. Z velké části ale má na této hodnotě podíl meziroční růst roku 2021, který byl 8,25 %, meziroční růst roku 2020 totiž byl pouze 0,24 %. To ukazuje na podporu tohoto odvětví za účelem obnovy původního stavu.

4.4 Velkoobchod a maloobchod, doprava a skladování, ubytování a pohostinství

Další tabulka č. 10 (kapitola 2.2) sledovala vývoj podílu velkoobchodu, maloobchodu, dopravy, skladování, ubytování a pohostinství na HDP. Roky 2020 a 2021 byly v tomto ohledu podprůměrné. Hodnota podílu na HDP v roce 2020 klesla o více než jeden procentní bod oproti roku 2019 na hodnotu 17,51 %, v roce 2021 pak klesla na 17,40 %, přičemž průměrný podíl za 10 let byl 18,29 %. Co se týče hodnoty v mil. Kč, došlo ke snížení v roce 2020 a v roce 2021 se ještě hodnota nevrátila zpět na hodnotu roku 2019 nebo vyšší.

Ohodnocení zaměstnanců v odvětví velkoobchodu, maloobchodu, dopravy a pohostinství vzrostlo od roku 2019 do roku 2021 o 0,23 %. V roce 2020 kleslo oproti roku 2019 o 5,20 %, proto tak nízký nárůst. Zaměstnance tohoto odvětví koronavirová krize velmi poznamenala.

Toto odvětví vyprodukovalo o 0,20 % nižší HDP v roce 2021 v poměru s rokem 2019. Prvním rokem krize došlo k poklesu dokonce o 6,44 %. Tím byl narušen nepřetržitý nárůst v předcházejících letech.

Do této oblasti byl cílen kompenzační bonus jako vládní opatření proti koronavirové krizi. Ze všech přijatých žádostí o vyplacení bonusu bylo vyplaceno 97 %. Existují určité nedostatky ve vyplácení bonusu a pochybení během kontroly oprávněnosti nároku (Weiss, 2022).

Od doby spuštění kompenzačního bonusu v roce 2020 bylo vyřízeno Finanční správou přes 1 mil. žádostí v jarním bonusovém období roku 2020, 834 000 žádostí v podzimním bonusovém období roku 2020 a 577 000 žádostí v roce 2021. Celkem bylo na bonusech vyplaceno 44 mld. Kč. Kompenzační bonus je tak považován za jednu z nejvíce efektivních podpor státu a pomohl drobným podnikatelům s překonáním náročného období. Podle generální ředitelky Finanční správy byl v průběhu pandemie kompenzační bonus nepostradatelná podpora pro podnikatele a živnostníky. Společně s programem Antivirus šlo o nejúspěšnější státní podporu prvních dvou vln pandemie (Mašátová, 2021).

Také se s touto oblastí pojí program Covid 2022 – Sektorová podpora, který poskytuje podporu podnikatelům provozujícím stravovací a ubytovací služby a cestovním agenturám a kancelářím. Tento program není možné kombinovat s programy nepokrytých nákladů, adventních trhů a zájezdových dopravců. Naopak je možné kombinovat program s kompenzačním bonusem. Podmínkou pro schválení žádosti o připsání podpory je však pokles tržeb v rozhodném období oproti období srovnávacímu o 50 % a více. Pro podnikatele v oblasti stravovacích a ubytovacích služeb nebo cestovní agentury či kanceláře je srovnávací období od 1. 11. 2019 do 31. 12. 2019. Pro nově založené podnikatele (založené po 1. 11. 2019) nebo podnikatele, kteří v tomto období přerušili svoji činnost, je možné použít jako srovnávací období jakékoliv dva měsíce po sobě jdoucí v období od 1. 11. 2019 do 30. 10. 2021 (MPO, 2022).

Program Covid 2021 nahradil podpory Covid – Gastro a Covid – Nájemné. Rozdíl je ale v tom, že část firem na podporu z tohoto programu nedosáhne. V tomto směru jsou znevýhodněni ti podnikatelé, kteří chtěli svoji činnost zachránit a vytvořili pro svoji činnosti například e-shop nebo prodávali pomocí výdejních okének. Propad díky tomu nebyl tak velký a podmínky udělení podpory tím pádem nesplňují (ČTK, 2021).

Také u programu Antivirus zjistily kontroly finančního úřadu nedostatky. Tento program měl pomoci nezaměstnanosti a propouštění. Do dubna roku 2021 již bylo vyplaceno na podporách v rámci tohoto programu 37 miliard Kč a zapojeno do programu 71 000 firem. Do této doby bylo provedeno 1 064 kontrol a z toho byly u 40 % nalezeny chyby. V důsledku toho budou muset firmy peníze získané podporou vrátit. Častými chybami je například, že uzavřel zástupce sám se sebou pracovní smlouvu, nebylo odvedeno pojistné nebo byla chybně vypočítána průměrná mzda (ČTK, 2021).

4.5 Informační a komunikační činnosti

V tabulce č. 11 kapitoly 2.2 je sledován vývoj podílu informačních a komunikačních činností na HDP. Tato oblast koronavirovou krizí nebyla zásadně zasažena, podíl v prvním roce krize mírně rostl, což znamená, že vývoj podílu následoval trend předchozích let. V roce 2020 byla hodnota podílu 6,64 %, v roce 2021 pak 6,57 %, což ukazuje na mírný pokles v druhém roce.

Mzdy a platy v tomto odvětví si udržely rostoucí tendenci i během koronavirové krize. Mezi lety 2019 a 2021 byl nárůst mezd a platů 14,87 %. Růst byl sice pomalejší než v předchozích letech, kdy byl až 12 % za rok, ale ne výrazně.

HDP v tomto odvětví vzrostl v období krize o 10,64 %. Nárůst se i zde zpomalil, protože v letech 2018 a 2019 byl meziroční růst 12,38 % a 16,32 %. V roce 2020 to bylo 4,18 % a následně v roce 2021 6,20 %. To znamená ne příliš příznivý vývoj.

4.6 Peněžnictví a pojišťovnictví

Peněžnictví a pojišťovnictví je sledováno v tabulce č. 12 kapitoly 2.2. Podíl tohoto odvětví na hodnotě HDP byl průměrně 4,26 %, v letech 2020 i 2021 došlo k nárůstu oproti předchozímu roku. Do roku 2018 se ale hodnota podílu pohybovala v mírně vyšších hodnotách.

Mzdy a platy v odvětví peněžnictví a pojišťovnictví se mezi rokem 2019 a 2021 zvýšily jen mírně, o 2,17 %. Jde tedy o zpomalení růstu mezd a platů, protože v předchozích letech, které těsně předcházely koronavirové krizi, byl roční nárůst přibližně 5,5 %. V roce 2020 byl zaznamenán pokles ve mzdách a platech o 0,12 %, následně v roce 2021 nastal nárůst o 2,30 %.

HDP v oblasti peněžnictví a pojišťovnictví vzrostl od roku 2019 do roku 2021 o 9,12 %. Je zde vidět pomoc směřovaná do odvětví, protože meziroční pokles byl v roce 2020 0,71 % a v roce 2021 byl pak meziroční růst 9,90 %. Tím se dostalo odvětví na hodnotu HDP vyšší než před koronavirovou krizí.

4.7 Oblast nemovitostí

Činnosti v oblasti nemovitostí shrnuje tabulka č. 13 v kapitole 2.2 a jejich podíl na HDP v roce 2020 vzrostl o více než 0,5 % na hodnotu 9,83 %. Následně v roce 2021 hodnota klesla na 9,53 %. S oblastí nemovitostí souvisí vládní opatření Covid – nájemné.

Mzdy a platy v tomto odvětví se vyvíjely pozitivně. Mezi lety 2019 a 2021 došlo k celkovému nárůstu o 20,88 %. To je více než za jakékoli předchozí dvouleté období. Nejvyšší nárůst nastal v roce 2021, kdy byl meziroční růst mezd a platů 14,16 %.

Činnosti v oblasti nemovitostí vytvořily HDP v roce 2021 o 9,32 % vyšší než v roce 2019. Meziroční růst byl ale stále nejvyšší v roce 2018, kdy nastal růst 12,94 %. V roce 2020 to bylo 5,03 % a v roce 2021 pak 4,08 %. Tyto hodnoty ale neznamenají úpadek odvětví.

4.8 Profesní, vědecké a technické činnosti

Odvětví profesních, vědeckých, technických a administrativních činností a jejich vliv na HDP zobrazuje tabulka č. 14 (kapitola 2.2). V roce 2020 a 2021 klesla hodnota podílu pod průměrnou hodnotu, kterou předtím podíly jednotlivých let přesahovaly. Průměrná hodnota podílu těchto odvětví byla 7,02 %, v roce 2020 pak hodnota byla 6,99 % a v roce 2021 6,89 %.

Mzdy a platy odvětví profesních, vědeckých a administrativních činností vzrostly do roku 2021 v porovnání s hodnotou před koronavirovou krizí o 5 %. V roce 2020 byl ale zaznamenán pokles o 2,41 %, v roce 2021 pak nárůst o 7,60 %. Pro porovnání se

pohyboval v době před pandemií meziroční růst mezd a platů tohoto odvětví mezi 6 a 10 procenty (v době od roku 2015).

Toto odvětví vytvořilo HDP v roce 2021 o 0,47 % vyšší než v roce 2019, který předcházel koronavirové krizi. Nejprve došlo v roce 2020 k poklesu o 5,05 %, následně pak v roce 2021 k růstu o 5,81 %. Z toho je zřejmé, že se hodnota HDP v roce 2021 dostala na původní hodnotu před koronavirovou krizí.

4.9 Veřejná správa a obrana, vzdělávání, zdravotní a sociální péče

Tabulka č. 15 (kapitola 2.2) se pak věnuje veřejné správě a obraně, vzdělávání, zdravotní a sociální péči. Podíl těchto odvětví na HDP je vyšší než u většiny předchozích odvětví. Průměrná hodnota podílu je 15,15 %. Od roku 2016 má podíl na HDP stabilně rostoucí trend, právě v letech koronavirové krize 2020 a 2021 dosahoval nejvyšších hodnot. V roce 2020 to bylo 16,85 % a v roce 2021 pak 16,86 %.

Za roky 2019–2021 vzrostly mzdy v tomto odvětví o 18,93 %, to ukazuje na poměrně pozitivní vývoj, který následoval vývoj v letech před koronavirovou krizí. V letech těsně před krizí byl meziroční růst mezd a platů přes 10 %. Je zde ale vidět, že na ohodnocení zaměstnanců tohoto odvětví (myšleno zdravotníků především) nebyla mířena výrazně vysoká podpora, nedošlo k výraznému růstu mezd a platů. Je ale zřejmé, že by to při jejich pracovním výkonu potřebném během koronavirového onemocnění bylo vhodné.

Produkt vytvořený tímto odvětvím vzrostl mezi lety 2019 a 2021 o 16,40 %. Projevil se zde pomalejší růst během období pandemie, ale ne příliš výrazně. V roce 2020 došlo k meziročnímu růstu 8,34 %, v roce 2021 pak byl růst 7,44 %. Pro porovnání to v roce 2019 bylo 9,67 %.

4.10 Kulturní, zábavní a rekreační činnosti, činnosti domácností jako zaměstnavatelů

Zbývající odvětví – kulturní, zábavní a rekreační činnosti, ostatní činnosti, činnosti domácností jako zaměstnavatelů a činnosti exteritoriálních organizací a orgánů, jsou zohledněny v tabulce č. 16. kapitoly 2.2 Podíl na tvorbě HDP u těchto odvětví byl průměrně 2,21 %. Kolem této hodnoty podíly jednotlivých let kolísaly téměř pravidelně

nahoru a dolů. V roce 2020 byla hodnota podílu téměř stejná jako v roce 2019, konkrétně byla 2,22 % oproti přechozí hodnotě 2,21 %. Následně se v roce 2021 hodnota snížila na 2,12 %.

V poslední skupině odvětví došlo ve vývoji mezd a platů k poklesu mezi lety 2019 až 2021 o 2,04 %. To může být způsobeno především množstvím zrušených kulturních a dalších akcí v roce 2020. V tomto roce totiž došlo k poklesu o 6,62 %. Mnozí podnikatelé totiž přišli o značnou část příjmů. Následně byl v roce 2021 vývoj už příznivější. Mzdy a platy opět začaly růst o 4,91 %.

Probíhající koronavirová krize měla negativní vliv na HDP těchto odvětví. Během dvou let došlo k nárůstu HDP pouze o 2,15 %, kdy v prvním roce krize, v roce 2020, byl zaznamenán pokles o 0,40 %. V porovnání s rokem 2019 před krizí je to nepříznivá situace, tehdy byl meziroční růst HDP roven 10,52 %.

4.11 Shrnutí dopadů koronavirové krize na jednotlivá odvětví v ČR

U většiny odvětví se hodnota v mil. Kč v čase zvyšovala, stejně tak jako vývoj celkového HDP České republiky. Jediný propad nastal právě v roce 2020, ale následně rok 2021 už opět přinesl navýšení, a to i v porovnání s rokem 2019 před koronavirem. Snížení roku 2020 se projevilo v odvětví průmyslu, dále velkoobchodu a maloobchodu spolu s dopravou, ubytováním a pohostinstvím, v peněžnictví a pojišťovnictví a v profesní a administrativní činnosti (Liberální institut, 2021).

Pokles odvětví průmyslu způsobil z velké části snížení celkového HDP, protože se na tvorbě HDP podílí necelou třetinou hodnoty, což je nejvíce ze všech odvětví. Jeho pokles je způsoben častými odstávkami firem z důvodů pandemie. Za zmínku stojí automobilový průmysl, který v roce 2021 zažíval opakované odstávky výroby.

Tab č. 20 Vývoj HDP a mezd v letech 2019–2021 podle odvětví

Odvětví podle NACE	2019-2021	
	Vývoj HDP (v %)	Vývoj mezd (v %)
A. Zemědělství, lesnictví a rybářství	10,97	7,18
B. Těžba a dobývání		
C. Zpracovatelský průmysl		
D. Výroba a rozvod elektřiny, plynu, tepla a klimatizovaného vzduchu	3,92	1,74
E. Zásobování vodou; činnosti související s odpadními vodami, odpady a sanacemi		
F. Stavebnictví	8,52	7,74
G. Velkoobchod a maloobchod; opravy a údržba motorových vozidel		
H. Doprava a skladování	-0,20	0,23
I. Ubytování, stravování a pohostinství		
J. Informační a komunikační činnosti	10,64	14,87
K. Peněžnictví a pojišťovnictví	9,12	2,17
L. Činnosti v oblasti nemovitostí	9,32	20,88
M. Profesní, vědecké a technické činnosti		
N. Administrativní a podpůrné činnosti	0,47	5,00
O. Veřejná správa a obrana; povinné sociální zabezpečení		
P. Vzdělávání	16,40	18,93
Q. Zdravotní a sociální péče		
R. Kulturní, zábavní a rekreační činnosti		
S. Ostatní činnosti		
T. Činnosti domácností jako zaměstnavatelů; činnosti domácností produkujejících blíže neurčené výrobky a služby pro vlastní potřebu	2,15	-2,04
U. Činnosti exteritoriálních organizací a orgánů		

Zdroj: Eurostat (2022), zpracováno autorkou

Výše uvedená tabulka zobrazuje vývoj HDP vyprodukovaného jednotlivými odvětvími. Nejhorší vývoj v tomto směru zažila oblast odvětví, do které patří velkoobchod, maloobchod, opravy a údržba motorových vozidel, doprava a skladování, ubytování, stravování a pohostinství. Zde došlo k pokles hodnoty HDP o 0,20 %. To je způsobeno především uzavřením restaurací a ubytovacích zařízení během vrcholu pandemie a také uzavřením obchodů drobných podnikatelů. Do tohoto odvětví také směřovala zvýšená vládní podpora v podobě několika programů, jako je například kompenzační bonus, covid – nepokryté náklady, covid 2021 nebo covid 2022 – sektorová podpora. Žádné další odvětví pokles nepostihl. U několika dalších odvětví došlo k velmi nízkému růstu, konkrétně u profesních, vědeckých, technických, administrativních a podpůrných činností. Zde byl růst HDP pouze 0,47 %. Další velmi nízký růst nastal u oblasti odvětví,

kam se řadí kulturní, zábavní, rekreační a ostatní činnosti, dále činnosti domácností jako zaměstnavatelů a činnosti exteritoriálních organizací a orgánů. Růst HDP u této oblasti mezi lety 2019 a 2021 byl 2,15 %. To způsobilo z velké části zrušení mnoha společenských akcí, které byly v roce 2020 velmi omezené.

Naopak nejvyšší růst HDP v letech 2019–2021 nastal v oblasti, kam patří veřejná správa a obrana, povinné sociální zabezpečení, vzdělávání a zdravotní a sociální péče. V této oblasti došlo k růstu HDP o 16,40 %. Může to být způsobeno výraznou činností zdravotnictví v období, kdy bylo onemocnění nejčtenější. Vyšší hodnotu růstu HDP také zaznamenalo odvětví zemědělství, lesnictví a rybářství a odvětví informačních a komunikačních činností, kde došlo k růstu o 10,97 % a 10,64 %.

Dále se uvedená tabulka věnuje vývoji mezd zaměstnanců v jednotlivých odvětvích. Negativní vliv měla koronavirová krize především na odvětví kulturních, zábavních, rekreačních a ostatních činností, činností domácností jako zaměstnavatelů a činností exteritoriálních organizací a orgánů, kde došlo k poklesu HDP o 2,04 %. Největší vliv na tento vývoj budou mít zrušené kulturní a sportovní akce, které způsobily mnoha podnikatelům v tomto odvětví velké ztráty. Nárůst, ale velmi nízký, zaznamenalo odvětví velkoobchodu, maloobchodu, opravy a údržby motorových vozidel, dopravy a skladování, ubytování, stravování a pohostinství. Zde došlo k růstu HDP pouze o 0,23 %. To také souvisí s uzavřením podniků patřících zejména drobným podnikatelům a také restaurací a ubytovacích zařízení. Další nízký růst zaznamenalo také odvětví průmyslu, kde byl růst 1,74 %. Například v automobilovém průmyslu vznikl nízký růst díky nedostatku určitých součástek, kterých byl celosvětový nedostatek, převážně kvůli onemocnění zaměstnanců, které způsobilo neschopnost firem vyrábět potřebný objem výroby.

Na druhou stranu nejlepší vývoj zaznamenalo odvětví činností v oblasti nemovitostí, kde vzrostl HDP o 20,88 % ve sledovaných dvou letech. Tento vysoký růst může být způsoben i zvyšováním cen nemovitostí. Podobně vysoký nárůst také zaznamenalo odvětví veřejné správy a obrany, povinného sociálního zabezpečení, vzdělávání a zdravotní a sociální péče, kde došlo k růstu HDP o 18,93 %. To mohlo být způsobeno zvýšeným pracovním výkonem především zdravotníků, které bylo hlavně v době vrcholu pandemie potřebné. Výraznější růst oproti ostatním odvětvím nastal v odvětví informačních a komunikačních činností, kde byl růst 14,87 %.

Nejvyšší růst HDP v období koronavirové krize zaznamenala tedy odvětví veřejné správy a obrany a povinného sociálního zabezpečení spolu s odvětvím vzdělávání a zdravotní a sociální péče. Naopak nejnižší růst HDP (zde dokonce pokles), nastal v odvětví velkoobchodu, maloobchodu, oprav a údržby motorových vozidel spolu s dopravou a skladováním a ubytováním, stravováním a pohostinstvím. Nejvyšší růst mezd zaznamenalo odvětví činností v oblasti nemovitostí. Naopak nejnižší růst, zde dokonce pokles, pak zaznamenalo odvětví kulturních, zábavních, rekreačních a ostatních činností spolu s činnostmi domácností jako zaměstnavatelů a činnostmi extertoriálních organizací a orgánů.

Stát se snažil o rychlou reakci při první vlně pandemie, kdy ještě nebylo dostupných mnoho informací o koronaviru. Byla proto uzavřena část ekonomiky a tím znemožněno podnikání určitých segmentů. Ty pak podporoval kompenzačními a dotačními programy, na které byly použity peníze na úkor budoucích generací. Vládní pomoci se dají rozdělit na 3 úrovně – skutečně účinné, neúčinné a škodlivé. Programy, které byly skutečně účinné a poskytly rychlou pomoc firmám a lidem, jsou následující:

- daňové prázdny pro OSVČ – živnostníkům bylo odpuštěno sociální a zdravotní pojištění za 6 měsíců z důvodu omezení jejich činnosti kvůli koronaviru (šlo o rychlou a administrativně nenáročnou pomoc),
- zdravotnické vybavení ze zemí mimo EU osvobozeno od cla a DPH – týká se zdravotnického vybavení a materiálu pomáhajícího v boji proti koronaviru (díky tomu bylo vybavení levnější),
- respirátory osvobozeny od DPH – týká se respirátorů s kategorií FFP2 a vyšší, u kterých bylo povinné nošení ve veřejných prostorech (díky tomu levnější respirátory, ale pouze dočasně) (Liberální institut, 2021).

Programy neúčinné, které plýtvají zdroji a pomáhají tam, kde není potřeba, jsou tyto:

- rouškovné – jde o dotaci pro seniory, kterým bylo vyplaceno 5 000 Kč na jednotlivce (celkem vyšla dotace na 14,5 miliardy Kč) jako příspěvek na nákup roušek, respirátorů a dalších ochranných pomůcek (senioři ale byli tou nejméně zasaženou skupinou obyvatel z ekonomického hlediska),

- Agricovid – program cílený na potravináře v masném a mlékárenském průmyslu a zemědělce, které zasáhla ztráta díky pandemii koronaviru (na tento program byly uvolněny 3 miliardy Kč, přitom většina poptávky po potravinách je stabilní a neklesla, jelikož lidé jíst nepřestali),
- technologie Covid-19 – podnikatelé mohli žádat o podporu až do výše 20 mil. Kč za účelem nákupu strojů a zařízení, které budou používat na výrobu zdravotnických prostředků a pomůcek pro osobní ochranu. Po tomto zboží byla vysoce zvýšená poptávka. Takové firmy si mohou žádat o úvěr u bank, které jim poskytnout velmi nízké úroky (Liberální institut, 2021).

Programy, které dotují firmy a pomáhají s udržením jejich provozu, jsou dlouhodobě spíše kontraproduktivní, a tak ekonomice spíše škodí. Jsou to tyto následující:

- Antivirus – jak je uvedeno již výše v textu, jde o příspěvek firmám, u kterých došlo k ohrožení jejich činnosti a byl jim poskytnut příspěvek na úhradu mezd zaměstnanců (ve výsledku program brzdí firmy v růstu, protože zaměstnanci nepracují a pobírají dotovanou mzdu),
- Covid – nájemné – tento program umožnil čerpat podporu i po otevření nebo částečném otevření podniků (čerpání v době uzavření je nutné, ale v době otevření je to jen plýtvání),
- Covid – nepokryté náklady – jde v podstatě o umělé udržení firem, které nezvládly adaptaci na novou situaci, protože by měli snižovat fixní náklady i během uzavření podniků (díky tomu je zde množství firem, po jejichž výrobcích není takový zájem jako před začátkem pandemie a tím je zadržována pracovní síla) (Liberální institut, 2021).

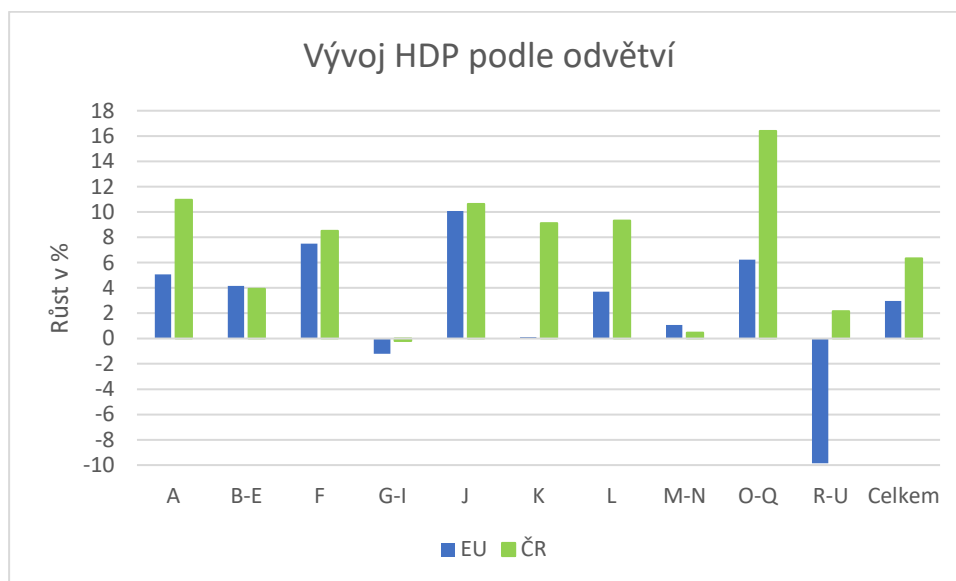
5 Mezinárodní srovnání

Tato kapitola se zaměřuje na mezinárodní srovnání vývoje HDP a mezd a platů během koronavirové krize. Srovnává konkrétně vývoj v České republice s vývojem v Evropské unii (EU) souhrnně. Jde o sledování změny od roku 2019, roku před začátkem koronavirové krize, do roku 2021.

5.1 Hrubý domácí produkt

Následující graf zobrazuje růst HDP v procentech mezi rokem 2019 a 2021. Je sledována každá oblast odvětví podle NACE zvlášť, dále je každá oblast odvětví sledována jak v ČR, tak v EU.

Obr. 5 Vývoj HDP v ČR a EU v letech 2019–2021



Zdroj: Eurostat (2022), zpracováno autorkou

Pozn.: A. Zemědělství, lesnictví a rybářství,

B. Těžba a dobývání,

C. Zpracovatelský průmysl,

D. Výroba a rozvod elektřiny, plynu, tepla a klimatizovaného vzduchu,

E. Zásobování vodou; činnosti související s odpady a sanacemi,

F. Stavebnictví,

G. Velkoobchod a maloobchod; opravy a údržba motorových vozidel,

H. Doprava a skladování,

I. Ubytování, stravování a pohostinství,

J. Informační a komunikační činnosti,

K. Peněžnictví a pojišťovnictví,

L. Činnosti v oblasti nemovitostí,

M. Profesní, vědecké a technické činnosti,

N. Administrativní a podpůrné činnosti,

O. Veřejná správa a obrana; povinné sociální zabezpečení,

P. Vzdělávání,

- Q. Zdravotní a sociální péče,
- R. Kulturní, zábavní a rekreační činnosti,
- S. Ostatní činnosti,
- T. Činnosti domácností,
- U. Činnosti exterritoriálních organizací a orgánů (Eurostat, 2022).

Z výše uvedeného grafu je vidět, že byl u většiny odvětví vývoj HDP pozitivnější na úrovni ČR než na úrovni EU. Především u oblasti odvětví R–U, kam patří kulturní, zábavní, rekreační a ostatní činnosti, činnosti domácností jako zaměstnavatelů a činnosti exterritoriálních organizací, je vidět značný rozdíl, kdy vývoj v ČR byl kladný (růst o 2,15 %) a v EU záporný (pokles o 9,85 %). Také v oblasti O–Q, což je veřejná správa a obrana, vzdělávání a zdravotní a sociální péče, je vidět rozdíl mezi ČR a EU. V ČR nastal růst HDP o 16,40 %, v EU o 6,23 %. Za zmínku ještě také stojí odvětví K – peněžnictví a pojišťovnictví, kde byl růst v ČR 9,12 %, zatímco v EU jen 0,11 %.

Oblast velkoobchodu, maloobchodu, dopravy a skladování, ubytování, stravování a pohostinství (oblast G–I) postihl negativní vývoj jak v EU, tak i v ČR. Obě sledované oblasti zaznamenali zápornou hodnotu růstu HDP, kdy v ČR byl pokles o 0,20 % a pokles v EU byl o 1,20 %.

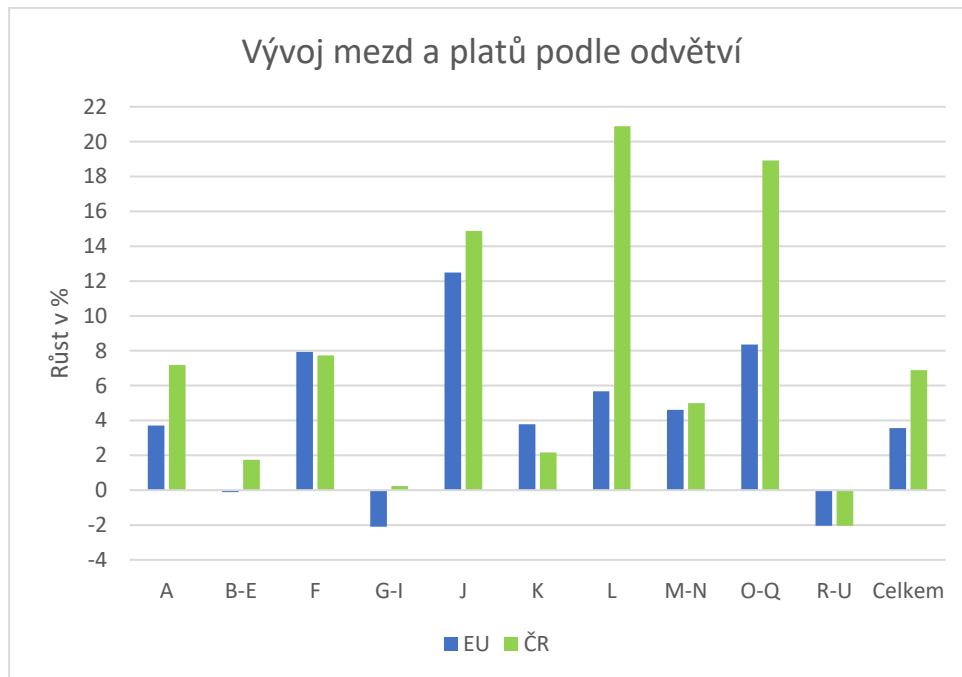
Při sledování vývoje všech odvětví dohromady nastal v ČR růst HDP o 6,33 %, zatímco v EU byl růst 2,96 %. Můžeme ještě pro příklad zmínit růst HDP v Německu, který byl mezi lety 2019 a 2021 roven 3,14 %.

V souhrnu můžeme říct, že vývoj v ČR byl během koronavirové značně lepší než vývoj v EU. To ukazuje na negativní vývoj v ostatních státech EU. Lze tedy tvrdit, že na tom Česká republika není tak špatně v dopadech krize jako ostatní státy EU.

5.2 Mzdy a platy

Další uvedený graf sleduje růst mezd a platů v procentech mezi rokem 2019 a 2021. Sledování tohoto ukazatele je také rozděleno podle oblastí odvětví dle NACE a dále podle situace v ČR a EU.

Obr. 6 Vývoj mezd a platů v ČR a EU v letech 2019–2021



Zdroj: Eurostat (2022), zpracováno autorkou

Výše uvedený graf zobrazuje u některých odvětví také značný rozdíl mezi vývojem v ČR a vývojem v EU. Největší rozdíl byl ve mzdách a platech v odvětví L – činnosti v oblasti nemovitostí, kde byl nárůst v ČR o 20,88 % a v EU o 5,67 %. To může být způsobeno mimo jiné i značným nárůstem cen nemovitostí v ČR v roce 2021. Rozdíl je viditelný i v oblasti veřejné správy, vzdělávání a zdravotní a sociální péče (odvětví O–Q), kde nastal v ČR nárůst mezd a platů o 18,93 %, v EU to bylo o 8,36 %. Odvětví B–E, které lze souhrnně označit jako průmysl, zaznamenalo na úrovni EU jen velmi malý nárůst 0,10 %, v ČR to pak bylo 1,74 %.

Naopak ČR i EU zaznamenaly obě pokles ve vývoji mezd a platů v odvětvích kulturních, zábavních, rekreačních a ostatních činnostech, činnostech domácností jako zaměstnavatelů a činnostech exterritoriálních organizací (odvětví R–U). Pokles byl zde téměř shodný, v ČR byl 2,04 % a v EU 2,03 %. Evropská unie zaznamenala pokles i v odvětvích velkoobchodu, maloobchodu, dopravy a skladování a ubytování, stravování

a pohostinství (G-I), kde byl pokles o 2,10 %, zatímco v ČR došlo k nízkému nárůstu o 0,23 %.

Pokud budeme sledovat vývoj mezd a platů celkově za všechna odvětví, došlo v ČR k růstu o 6,88 %, zatímco v EU byl růst jen 3,57 %. Pro srovnání v Německu byl růst 3,05 %.

I o vývoji mezd a platů lze tedy tvrdit, že v souhrnu byl vývoj během koronavirové krize v ČR pozitivnější než v EU.

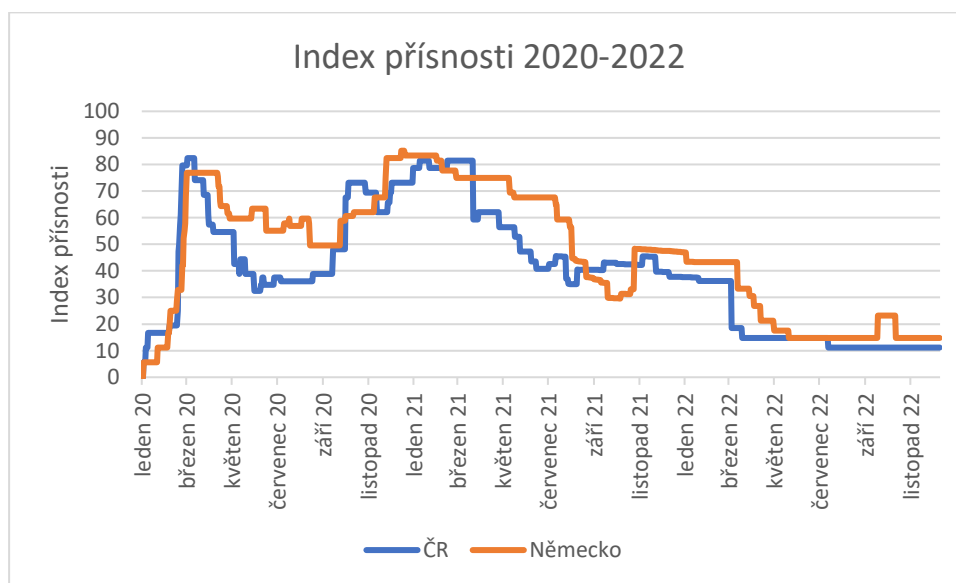
6 Analýza dopadů reakcí vlády na ekonomiku

Jak bylo zmíněno v kapitole 3.4 *Měření reakcí vlády na Covid-19*, existují čtyři indexy, které sledují politické reakce na Covid-19. Jedním z nich je index přísnosti, který bude využit pro účely následující analýzy.

Index přísnosti využívá devět měřítek pro výpočet. Těmito měřítky je uzavření škol, pracovišť, rušení veřejných akcí, omezení veřejných shromáždění, uzavírání veřejné dopravy, požadavky na pobyt doma, veřejné informační kampaně, omezení vnitřního pohybu a mezinárodní kontroly kvůli cestování (University of Oxford, 2023).

V níže uvedeném grafu je zobrazen vývoj indexu přísnosti od ledna 2020 do prosince 2022.

Obr. 7 Vývoj indexu přísnosti



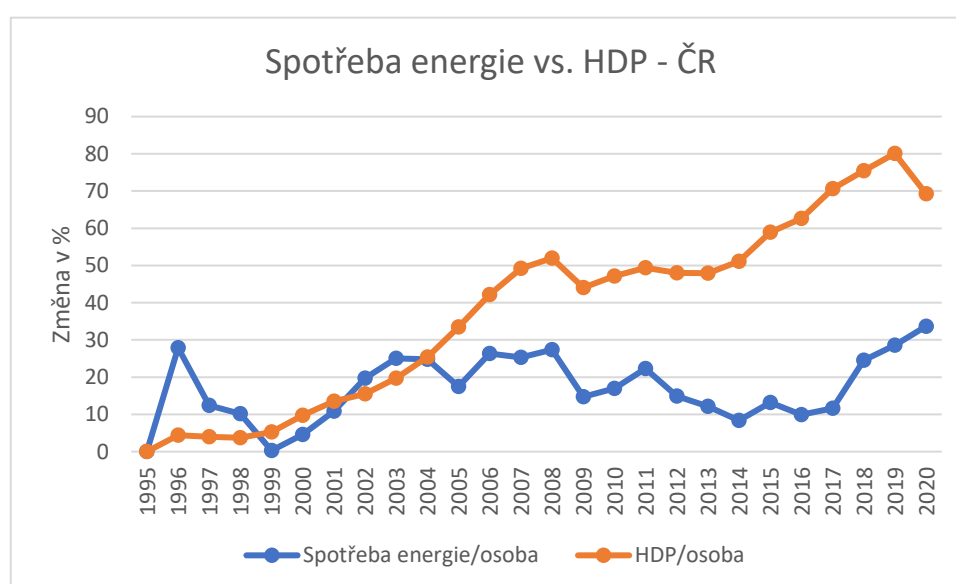
Zdroj: University of Oxford (2023), zpracováno autorkou

Index se pohyboval v podobných hodnotách v České republice i v Německu. Nejvyšší byla jeho hodnota v březnu roku 2020, kdy byl index přísnosti České republiky až 82 a index přísnosti Německa až 77. Druhá vlna značného zpřísnění je vidět pak mezi prosincem 2020 a březnem 2021, kdy se hodnota indexu pohybovala v obou zemích mezi hodnotou 70 až 80. Paradoxně v období, kdy byl počet případů koronaviru na milion obyvatel nejvyšší, má index přísnosti klesající tendenci. Jde o období od března 2022 do prosince 2022.

Index přísnoti představující přísnot vládních politik bude analýza zkoumat ve vztahu ke spotřebě energie. Spotřeba energie totiž napovídá mnohé o výkonu ekonomiky ještě dříve než oficiální statistiky, protože odráží situaci v průmyslu.

Pro lepší představu je vývoj spotřeby energie a vývoj ukazatele úrovně ekonomiky (HDP) zachycen v následujícím grafu. Graf zobrazuje meziroční procentní změny ve spotřebě elektrické energie ve srovnání s procentními změnami HDP v České republice od roku 1995 do roku 2020. Je vidět, že tyto ukazatele mají velmi podobný trend vývoje.

Obr. 8 Spotřeba energie vs. HDP v ČR



Zdroj: University of Oxford (2023), zpracováno autorkou

V době pandemie proto ČNB vytvořila index Rushin, který zohledňuje více ukazatelů a předpovídá vývoj ekonomiky. Bylo totiž třeba mít co nejlepší odhad vývoje ekonomiky, aby ČNB věděla, jak měnit sazby a jak vysoké rezervy uvolnit bankám, protože chování ekonomických subjektů nebylo možné předvídat.

Do indexu Rushin jsou zahrnuty následující indikátory:

- spotřeba elektřiny,
- průmyslová výroba,
- kilometry, které najedou kamiony na dálnicích v ČR,
- kilometry, které najedou kamiony na dálnicích v Německu,
- index očekávání německých manažerů,
- frekvence vyhledávání podpory v nezaměstnanosti na Googlu,

- výše maloobchodních tržeb,
- výše tržeb ve službách,
- signál bodu zvrátů ve vývoji ekonomiky,
- index pražské burzy.

Tyto indikátory byly zvoleny na základě provedené korelace všech řad s vývojem HDP s posledních 15 letech. Následně byla vypočítána nejlepší kombinace ukazatelů do indexu tak, aby zobrazoval vývoj ekonomiky co nejpřesněji. Index byl pak otestován na vývoji v prvním čtvrtletí roku 2021, kdy se ukázal jako poměrně dobře vypovídající. Elektrická energie a najeté kilometry mají s vývojem ekonomiky nejtěsnější vztah, tedy nejvyšší korelační koeficient. Podobné indexy sledují různé země světa, jen zahrnují odlišné ukazatele, protože v každé zemi jsou stěžejní ukazatele pro vývoj ekonomiky odlišné (Michl, 2021).

Cílem korelační analýzy v této práci je zjištění závislosti mezi indexem přísnosti a spotřebou energie.

Pro účely analýzy byla použita data z Eurostatu, které sledují spotřebu energie. Tato data byla upravena pro účely analýzy na průměrnou denní spotřebu energie na osobu v kWh. Pro index přísnosti byla využita data zveřejněná Oxfordskou univerzitou, která sledují vývoj tohoto ukazatele na denní bázi od začátku roku 2020. Analýza bude provedena za období leden 2020–prosinec 2022 pomocí korelace v softwaru Microsoft Excel. Korelační analýza vychází ze vztahu uvedeného v metodice této práce.

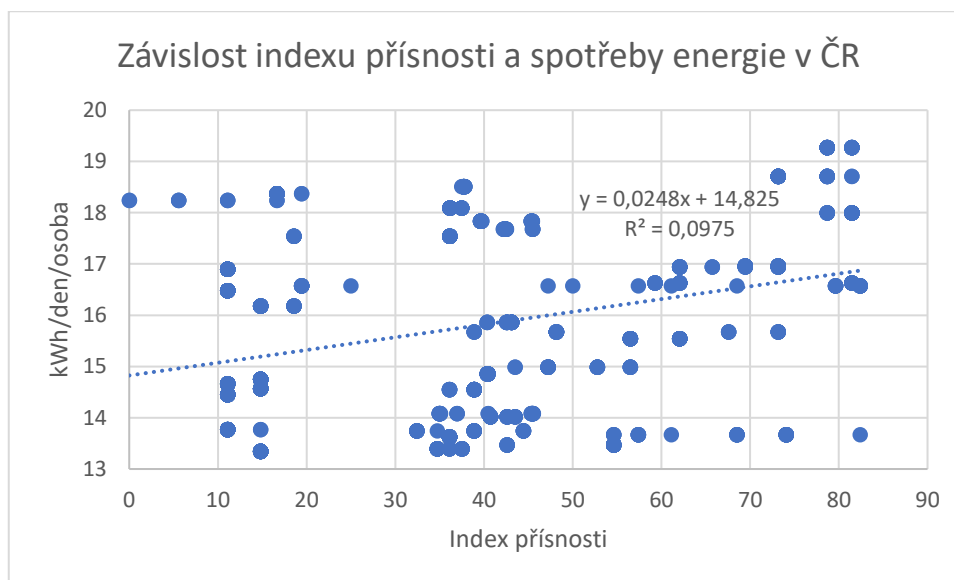
Hodnota korelačního koeficientu pro analýzu v rámci České republiky je 0,31. Jde tedy o kladnou korelaci o slabé síle, což značí, že index přísnosti (reakce vlády) a spotřeba energie spolu souvisejí. O slabé lineární závislosti svědčí i index determinace (v grafu R^2), který nabývá hodnoty 0,098. To znamená, že pomocí indexu přísnosti lze vysvětlit pouze necelých 10 % variability spotřeby energie. Spotřebu energie tedy z velké části ovlivňují jiné faktory než index přísnosti.

Podoba regresní funkce je následující:

$$Y = 0,0248 * x + 14,825 \quad (20)$$

Z následujícího grafu je zřejmá slabá lineární závislost, o kladné korelaci vypovídá rostoucí tendence přímky. Čím blíže se nachází empirické hodnoty vysvětlované proměnné (body) kolem odhadnuté regresní přímky, tím je vztah dvou proměnných silnější, a naopak.

Obr. 9 Závislost indexu přísnosti a spotřeby energie v ČR



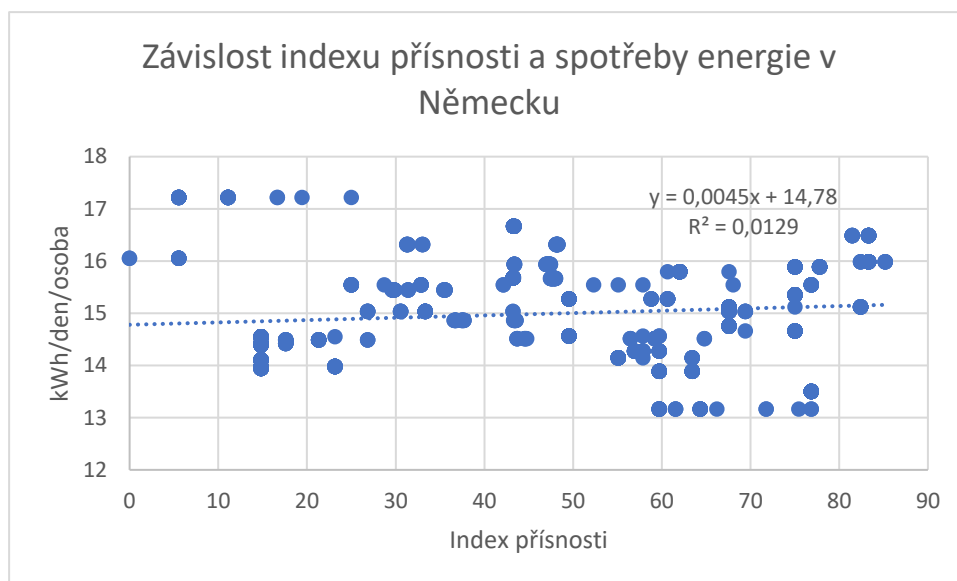
Zdroj: University of Oxford (2023), Eurostat (2023), zpracováno autorkou

Na základě provedené analýzy můžeme říct, že změny ve spotřebě energie závisí na změně indexu přísnosti s nízkou pravděpodobností 0,31 a intenzita změny může být různá. Nemůžeme tedy mluvit o vysoké závislosti spotřeby energie a vládních politik, které souvisejí s koronavirovou pandemií, ale pozitivní vztah mezi ukazateli existuje.

Pro srovnání byla provedena analýza i pro Německo. Opět byla využita data dostupná z Eurostatu a data zpracovaná Oxfordskou univerzitou. Analýza porovnává denní vývoj indexu přísnosti s denním vývojem spotřeby elektrické energie na osobu za období od ledna 2020 do prosince 2022.

Korelační koeficient pro Německo dosáhl hodnoty 0,11. Můžeme zde tedy mluvit o velmi slabé korelaci mezi sledovanými daty. Na ni ukazuje i sklon regresní přímky v následujícím grafu, která je téměř vodorovná.

Obr. 10 Závislost indexu přísnosti a spotřeby energie v Německu



Zdroj: University of Oxford (2023), Eurostat (2023), zpracováno autorkou

Index determinace vykazuje hodnotu 0,0129. To vypovídá o tom, že model vysvětluje pouze 1 % rozptylu empirických hodnot, tedy variability spotřeby energie. Zde můžeme mluvit o lineární nezávislosti sledovaných dat.

Regresní funkce je následující:

$$Y = 0,0045 * x + 14,78 \quad (21)$$

Pro Německo tedy můžeme říct, že téměř neexistuje vztah mezi přísností vládních politik souvisejících s pandemií a spotřebou energie.

Tato zjištění navazují zároveň i na předchozí tvrzení ČNB o rozdílnostech mezi faktory ovlivňujícími vývoj ekonomiky mezi zeměmi. Z provedené analýzy je zřejmé, že vztah mezi přísností vládních opatření a spotřebou energie je pro Českou republiku značně silnější než pro Německo. To souvisí i se zmíněným podílem průmyslu na úrovni ekonomiky, který je v ČR poměrně vysoký (30 %). Naopak Německo vykazuje pokles spotřeby elektrické energie z důvodu využívání obnovitelných zdrojů energie.

Závěr

Diplomová práce se věnuje vlivu koronavirové krize na českou ekonomiku. Cílem práce bylo zanalyzování dopadů koronavirové krize na jednotlivé sektory české ekonomiky a vyhodnocení nejvíce zasažených sektorů a potenciálního dopadu vládních opatření.

Teoretická východiska práce se věnovala odvětvové analýze hrubého domácího produktu a vývoje mezd v České republice.

Bylo zjištěno, že největší podíl na tvorbě hrubého domácího produktu v České republice má dlouhodobě odvětví průmyslu, které tvoří necelou třetinu jeho hodnoty. Naopak nejnižší podíl na tvorbě hrubého domácího produktu mají kulturní, zábavní a rekreační činnosti a činnosti domácností jako zaměstnavatelů spolu s činnostmi mezinárodních organizací.

Při analýze dopadů koronavirové krize bylo zjištěno, že největší zpomalení zaznamenala odvětví velkoobchodu a maloobchodu, doprava, dále ubytování a pohostinství (odvětví zaznamenala pokles HDP o 0,20 % během koronavirové krize). Vliv na tento propad mělo nejvíce uzavření malých obchodů, restaurací a ubytovacích zařízení. To se významně projevilo i ve vývoji mezd a platů v tomto odvětví, které v letech 2019–2021 víceméně stagnovaly (nárůst jen o 0,23 %). Ještě více nepříznivý vývoj v oblasti mezd a platů zaznamenalo odvětví kulturních, zábavních, rekreačních a ostatních činností, činností domácností jako zaměstnavatelů a činností exterritoriálních organizací (pokles o 2,04 %).

Nejlepší vývoj v letech koronavirové krize zaznamenala odvětví veřejné správy a obrany, vzdělávání a zdravotní a sociální péče (růst HDP o 16,40 %), která musela v době koronavirové krize předvést nadprůměrné výkony. To bylo doprovázeno i nadstandardním zvýšením mezd a platů v těchto odvětvích (růst o 18,93 %). Rychlejší růst mezd a platů zaznamenalo také odvětví činností v oblasti nemovitostí (nárůst o 20,88 %), a to vlivem významné poptávky po bydlení podpořené velmi uvolněnou měnovou politikou.

V České republice vzrostl během koronavirové krize hrubý domácí produkt o 6,33 %. Mzdy a platy celkem vzrostly o 6,88 %. V porovnání s vývojem na úrovni Evropské unie je to pozitivní vývoj. V Evropské unii nastal nárůst hrubého domácího produktu o 2,96 % a nárůst mezd a platů o 3,57 %.

Odvětvová analýza vývoje HDP v EU vede k odlišným závěrům. Jednoznačně nejméně příznivý vývoj za celou EU zaznamenala odvětví kulturních, zábavních, rekreačních a ostatních činností, činností domácností jako zaměstnavatelů a činností exteritoriálních organizací, kde došlo k poklesu HDP o 9,85 %. Vývoj HDP byl doprovázen i poklesem mezd ve sledovaném období (o 2,03 %), jako tomu bylo i v případě ČR. Naopak nejvíce pozitivní vývoj HDP i mezd a platů v EU zaznamenalo odvětví informačních a komunikačních činností, které patřilo mezi premianty i v případě ČR. Na úrovni EU došlo k růstu HDP o 10,07 % a k růstu mezd a platů o 12,49 %. Koronavirová krize tak byla doprovázena velmi heterogenními dopady na jednotlivá odvětví ekonomiky, které se navíc lišily i v mezinárodním srovnání, a to zejména v důsledku rozdílné úrovně vládních omezení k potlačení průběhu pandemie a souvisejících podpůrných opatření.

Pomocí korelační analýzy byl prokázán vztah mezi přísností vládních politik souvisejících s koronavirovou pandemií a spotřebou elektrické energie v ČR, která je zároveň předstižným indikátorem HDP. V porovnání se vztahem těchto ukazatelů pro Německo jde o silnější korelační vztah. Zatímco v případě České republiky se korelační koeficient rovná 0,31, v případě Německa je to 0,11. To znamená, že v Německu nemá spotřeba energie na vývoj ekonomiky takový vliv jako v České republice. Silnější korelace v České republice je dána celkově větším významem průmyslu v ekonomice a obecně vyšší energetickou náročností ekonomiky.

Seznam použitých zdrojů

Blavatnik school of government. (2023, 15. dubna). *COVID-19 GOVERNMENT RESPONSE TRACKER*. <https://www.bsg.ox.ac.uk/research/covid-19-government-response-tracker>

Brčák, J., Sekerka, B., Stará, D., & Svoboda, R. (2012). *Česká republika ve světle ekonomických teorií*. Aleš Čeněk, s. r. o.

Český statistický úřad. (2021, 19. listopadu). *Klasifikace ekonomických činností (CZ-NACE)*. https://www.czso.cz/csu/czso/klasifikace_ekonomickych_cinnosti_cz_nace

Český statistický úřad. (2022a, 1. dubna). *Hlavní makroekonomické ukazatele*. https://www.czso.cz/csu/czso/hmu_cr

Český statistický úřad. (2022b, 31. března). *HDP Výdajová metoda*. https://apl.czso.cz/pll/rocenka/rocnkavyber.makroek_vydaj

Český statistický úřad. (2022c, 31. března). *HDP Výrobní metoda*. https://apl.czso.cz/pll/rocenka/rocnkavyber.makroek_prod

Český statistický úřad. (2022d, 31. března). *Národní účty*. <https://apl.czso.cz/pll/rocenka/rocenka.indexnu>

Český statistický úřad. (2022e, 31. března). *HDP Důchodová metoda*. https://apl.czso.cz/pll/rocenka/rocnkavyber.makroek_duchodm

Český statistický úřad. (2022f, 7. března). *Průměrná hrubá měsíční mzda a průměrný počet zaměstnanců*. https://www.czso.cz/csu/czso/pmz_cr

ČTK. (2021, 12. dubna). *O program COVID 2021 je zájem. Za první den bylo podáno přes tisíc žádostí*. Forbes Česko. <https://forbes.cz/o-program-covid-2021-je-zajem-za-prvni-den-se-bylo-podano-pres-tisic-zadosti/>

Demografieportal. (2023, 20. dubna). *Bevölkerungszahl*. <https://www.demografieportal.de/DE/Fakten/bevoelkerungszahl.html?nn=676784>

Eurostat. (2022, 12. dubna). *Gross value added and income by A*10 industry breakdowns*. <http://appsso.eurostat.ec.europa.eu/nui/submitViewTableAction.do>

- Eurostat. (2023, 21. dubna). *Energy - monthly data*. https://ec.europa.eu/eurostat/databrowser/view/EI_ISEN_M_custom_5927501/default/table?lang=en
- Eurostat. (2023, 21. dubna). *Gross domestic product (GDP) at market prices – annual data*. <https://ec.europa.eu/eurostat/databrowser/view/tipsau10/default/table?lang=en>
- Evans, J., D. (1996). *Straightforward statistics for the behavioral sciences*. Pacific Grove: Brooks/Cole Pub. Co.
- Holčík, J., & Komenda, M. (2015). *Matematická biologie: e-learningová učebnice*. Masarykova univerzita.
- Holman, R. (2018). *Makroekonomie: středně pokročilý kurz*. C. H. Beck.
- Jílek, J., & Moravová, J. (2007). *Ekonomické a sociální indikátory*. Futura.
- Jurečka, V. (2017). *Makroekonomie*. Grada Publishing a. s.
- Kesely, A. (2018). *CZ-NACE*. CZ-NACE. <http://www.nace.cz/>
- Klaus, V. (2020a). *Karanténa*. Institut Václava Klause.
- Klaus, V. (2020b). *Karanténa 2.0*. Institut Václava Klause.
- Klaus, V. (2021). *Rozum proti kovidové panice*. Institut Václava Klause.
- Liberální institut. (2021, 30. června). *Česká vládní korona – opatření*. [Koronavirus-Libinst-v2.2-public.pdf](https://www.libinst.cz/2021/06/30/koronavirus-libinst-v2.2-public.pdf)
- Mankiw, N. Gregory. (2020). *Macroeconomics*. Annabel Ainscow.
- Mašátová, Z. (2021, 3. srpna). *Kompenzační bonus končí. Bilance Finanční správy: 2,4 milionu žádostí za téměř 44 miliard korun*. Finanční správa. https://www.financnisprava.cz/cs/financni-sprava/media-a-verejnost/tiskove-zpravy-gfr/tiskove-zpravy-2021/kompenzacni-bonus-konci-bilance?fbclid=IwAR015IJggBthKP1j0-cogLlv14LUEZ22z-ndrGWCLJ3FuSe98L_zDVNtc5A
- Michl, A. (2021, 31. května). *Máme nástroj pro příští krizi. Ekonomiku odhadne rychleji, říká ekonom Michl*. ČNB. <https://www.cnb.cz/cs/verejnost/servis-pro-media/autorske-clanky-rozhovory-s-predstaviteli-cnb/Mame-nastroj-pro-pristi-krizi.-Ekonomiku-odhadne-rychleji-rika-ekonom-Michl/>

Ministerstvo financí České republiky. (2022a, 29. března). *Přehled pomoci v gesci Ministerstva financí v souvislosti s koronavirem.*

<https://www.mfcr.cz/cs/aktualne/koronavirus-covid-19/2021/prehled-pomoci-v-gesci-ministerstva-fina-41224> a

Ministerstvo financí České republiky. (2022b, 24. ledna). *Kompenzační bonus pro podnikatele.* <https://www.mfcr.cz/cs/aktualne/koronavirus-covid-19/2020/kompenzacni-bonus-pro-podnikatele-39804> b

Ministerstvo práce a sociálních věcí. (2022, 1. února). *Ochrana zaměstnanosti.* <https://www.mpsv.cz/antivirus>

Ministerstvo průmyslu a obchodu. (2020, 6. listopadu). *Program COVID – SPORT.* <https://www.mpo.cz/sport>

Ministerstvo průmyslu a obchodu. (2021a, 15. ledna). *Program COVID – Gastro – Uzavřené provozovny.* https://www.mpo.cz/cz/rozcestnik/informace-o-koronavirus/program-covid-_gastro-_uzavrene-provozovny--258742/

Ministerstvo průmyslu a obchodu. (2021b, 27. ledna). *Program COVID – Nájemné.* <https://www.mpo.cz/cz/podnikani/zivnostenske-podnikani/covid-19-najemne--255305/>

Ministerstvo průmyslu a obchodu. (2021c, 29. července). *Program COVID – Kultura.* <https://www.mpo.cz/kultura>

Ministerstvo průmyslu a obchodu. (2022, 30. března). *COVID 2022 – Sektorová podpora.* <https://www.mpo.cz/cz/rozcestnik/informace-o-koronavirus/covid-2022---sektorova-podpora--266644/>

Ministerstvo zdravotnictví. (2021, 13. prosince). *Ošetřovné pro OSVČ.* <https://covid.gov.cz/situace/socialni-situace/osetrovne-pro-osvc>

Ministerstvo zdravotnictví. (2022,a 10. dubna). *Aktuálně o koronaviru.* <https://koronavirus.mzcr.cz/>

Ministerstvo zdravotnictví. (2022b, 10. dubna). *COVID-19: Přehled aktuální situace v ČR.* https://onemocneni-aktualne.mzcr.cz/covid-19?utm_source=general&utm_medium=widget&utm_campaign=covid-19

Ministerstvo zdravotnictví. (2022c, 22. února). *COVID – Adventní trhy.* <https://covid.gov.cz/situace/kompenzace/covid-adventni-trhy>

Ministerstvo zdravotnictví. (2022d, 23. února). *COVID – BUS III*.
<https://covid.gov.cz/situace/kompenzace/covid-bus-iii>

Pošta, V. (2018). *Makroekonomická analýza na příkladu české ekonomiky*. C. H. Beck.

Ryšavý, J. (2017). *Činnosti exteritoriálních organizací a orgánů*.
<https://www.lags.cz/cznace.php?id=1699>

Soukup, J., Pošta, V., Neseš, P., Pavelka, T., & Dobrylovský, J. (2012). *Makroekonomie*. Management Press, s. r. o.

TNT Holdings B. V. (n.d.). *Podmínky Incoterms*.
https://www.tnt.com/express/cs_cz/site/how-to/understand-incoterms.html

University of Oxford. (2023, 21. dubna). *COVID-19: Stringency Index*.
<https://ourworldindata.org/covid-stringency-index>

University of Oxford. (2023, 21. dubna). *Changes in energy use vs. changes in GDP per capita*.
<https://ourworldindata.org/grapher/change-energy-gdp-per-capita?country=~SWE>

Vláda ČR. (2020a, 18. září). *Informace ke koronaviru a nemoci covid-19*.
<https://www.vlada.cz/cz/media-centrum/aktualne/aktualni-informace-ke-koronaviru-sars-cov-2-puvodne-2019-ncov-179250/> a

Vláda ČR. (2020b, 30. prosince). *Vládní usnesení související s bojem proti epidemii – rok 2020*.
<https://www.vlada.cz/cz/epidemie-koronaviru/dulezite-informace/vladni-usneseni-souvisejici-s-bojem-proti-epidemii-koronaviru-rok-2020-186999/> b

Vláda ČR. (2021a, 29. listopadu). *Aktuální opatření na podporu ekonomiky*.
<https://www.vlada.cz/cz/epidemie-koronaviru/dulezite-informace/podpora-a-ulevy-pro-podnikatele-a-zamestnance-180601/> b

Vláda ČR. (2021b, 29. prosince). *Vládní usnesení související s bojem proti epidemii – rok 2021*.
<https://www.vlada.cz/cz/epidemie-koronaviru/dulezite-informace/vladni-usneseni-souvisejici-s-bojem-proti-epidemii---rok-2021-193536/> a

Vláda ČR. (2022, 30. března). *Vládní usnesení související s bojem proti epidemii*.
<https://www.vlada.cz/cz/epidemie-koronaviru/dulezite-informace/vladni-usneseni-souvisejici-s-bojem-proti-epidemii-180608/>

Weiss, T. (2022, 24. ledna). *MF k vypláčení kompenzačního bonusu*. Ministerstvo financí České republiky. https://www.mfcr.cz/cs/aktualne/tiskove-zpravy/2022/mf-k-vyplaceni-kompenzacniho-bonusu-46178?fbclid=IwAR07_MhOnnAjfZq5UO7953Kieo5HpxKE9WE_PaW602ANLREsxhyZo3JUf4E

Seznam tabulek

Tab č. 1 HDP v ČR výrobní metodou v běžných cenách.....	19
Tab č. 2 HDP v ČR výrobní metodou ve stálých cenách.....	20
Tab č. 3 HDP v ČR výdajovou metodou v běžných cenách – 1. část.....	21
Tab č. 4 HDP v ČR výdajovou metodou v běžných cenách – 2. část.....	22
Tab č. 5 HDP v ČR výdajovou metodou ve stálých cenách – 1. část.....	23
Tab č. 6 HDP v ČR výdajovou metodou ve stálých cenách – 2. část.....	23
Tab č. 7 Podíl sekce A na HDP.....	26
Tab č. 8 Podíl sekcí B–E na HDP.....	29
Tab č. 9 Podíl sekce F na HDP.....	30
Tab č. 10 Podíl sekcí G–I na HDP.....	31
Tab č. 11 Podíl sekce J na HDP.....	33
Tab č. 12 Podíl sekce K na HDP.....	34
Tab č. 13 Podíl sekce L na HDP.....	35
Tab č. 14 Podíl sekcí M–N na HDP.....	36
Tab č. 15 Podíl sekcí O–Q na HDP.....	37
Tab č. 16 Podíl sekcí R–U na HDP.....	39
Tab č. 17 Podíl jednotlivých odvětví na HDP.....	40
Tab č. 18 Vývoj trhu práce.....	41
Tab č. 19 Výsledky studie epidemie.....	45
Tab č. 20 Vývoj HDP a mezd v letech 2019–2021 podle odvětví.....	64

Seznam obrázků

Obr. 1	Beveridgeova křivka.....	18
Obr. 2	Vývoj pandemie koronaviru v ČR.....	44
Obr. 3	Vývoj počtu hospitalizovaných osob v ČR	44
Obr. 4	Vývoj počtu provedených testů	46
Obr. 5	Vývoj HDP v ČR a EU v letech 2019–2021	68
Obr. 6	Vývoj mezd a platů v ČR a EU v letech 2019–2021	70
Obr. 7	Vývoj indexu přisnosti	72
Obr. 8	Spotřeba energie vs. HDP v ČR	73
Obr. 9	Závislost indexu přisnosti a spotřeby energie v ČR	75
Obr. 10	Závislost indexu přisnosti a spotřeby energie v Německu	76

Seznam použitých zkratk

ČSÚ	Český statistický úřad
DPČ	Dohoda o pracovní činnosti
DPH	Daň z přidané hodnoty
DPP	Dohoda o provedení práce
HDP	Hrubý domácí produkt
MFČR	Ministerstvo financí České republiky
MPO	Ministerstvo průmyslu a obchodu
MPSV	Ministerstvo práce a sociálních věcí
MZČR	Ministerstvo zdravotnictví České republiky
Odd.	Oddíl
OKEČ	Odvětвовá klasifikace ekonomických činností
OSVČ	Osoby samostatně výdělečně činné
PvČP	Příspěvek v době částečné práce
ÚP ČR	Úřad práce České republiky

Seznam příloh

Příloha A: Další ukazatele ekonomiky

Příloha B: Další ukazatele ekonomiky ČR

Příloha C: Členění odvětví podle NACE

Přílohy

Příloha A: Další ukazatele ekonomiky

Hrubý národní produkt

Z vymezení hrubého domácího produktu vyplývá, že jde o produkci realizovanou na ekonomickém území dané země. Ukazatel nezobrazuje, v jaké míře je zjištěná produkce tvořena výrobními faktory, které vlastní rezidenti této země. Naopak hrubý národní důchod zohledňuje vlastnictví výrobních faktorů. Tento ukazatel lze chápat jako hrubý domácí produkt snížený o výdajové prvotní důchody, které jsou placeny rezidentskými jednotkami nerezidentským jednotkám, a zvýšený o prvotní důchody, které jsou přijaty rezidentskými jednotkami od nerezidentů (Pošta, 2018).

Hrubý národní produkt jsou veškeré finální výrobky a služby, které byly vyrobeny pomocí národních výrobních faktorů bez ohledu na to, ve kterém státu národní výrobní faktory působí (Brčák a kol., 2012).

Navazujícím ukazatelem je hrubý národní disponibilní důchod, který lze získat odečtením běžných transferů (daně z důchodu, sociálních příspěvků a dávek) od hrubého národního důchodu a zároveň přičtením příjmových běžných transferů. Odčítané transfery jsou placeny nerezidentským jednotkám a příjmové transfery jsou přijímány rezidentskými jednotkami od nerezidentů (Pošta, 2018).

Po odečtení výdajů na konečnou spotřebu od hrubého disponibilního důchodu získáme hrubé národní úspory (nespotřebovaná část disponibilního důchodu). Z úspor se realizují investice a kapitálové výdaje. V případě převyšujícího hrubého kapitálu nad hrubými národními úsporami musí být část investic realizována pomocí úspor nerezidentů, což vyjadřuje zhoršující se finanční pozici ekonomiky vůči vnějšimu okolí. To zachycuje záporné saldo běžných transakcí s nerezidenty, které je také výslednicí zahraničního obchodu, salda čistých prvotních důchodů a salda čistých běžných transferů. Saldo běžných transakcí není konečnou změnou finanční pozice ekonomiky k nerezidentům, protože je potřebné zohlednit i kapitálové transfery, tedy daně z majetku, aktiv, kapitálových transferů nebo investiční dotace, a čisté pořízení nevyráběných nefinančních aktiv, tedy nevyráběných hmotných i nehmotných aktiv a půdy (Pošta, 2018).

Cenová hladina

Měření produktu se týká velikosti vytvořené finální produkce izolované od vývoje cen. Cenový vývoj je ale také důležitou veličinou pro hodnocení ekonomiky. Při sledování všeobecné úrovně cen v ekonomice se hovoří o cenové hladině (P), jejíž vývoj je sledován pomocí cenových indexů (Soukup a kol., 2012).

Index spotřebitelských cen

Často využívaným nástrojem k měření změn cenové hladiny je podle Soukupa a kol. (2012) index spotřebitelských cen (CPI). Pomocí něj je možná identifikace pohybu cenové hladiny i v krátkých časových intervalech, například měsíčních. V České republice tvoří CPI spotřební koš s cca 800 položkami, které spotřebovává průměrná domácnost. Položky jsou rozděleny do 12 skupin, jako jsou například potraviny a nealkoholické nápoje, oděvy a obuv, doprava, kultura a další. Každé položce je pro jeho období platnosti přidělena fixní váha. Pro výpočet CPI platí následující vzorec:

$$CPI = \frac{\sum p_t^i q_0^i}{\sum p_0^i q_0^i} \quad (15)$$

pro $i = 1, \dots, n$,

kde: 0 je základní období,

t je běžné období,

p^i je cena i -tého statku,

q^i je množství i -tého statku (Soukup a kol., 2012).

Jurečka (2017) uvádí, že tento index odráží změnu cen výrobků a služeb, které kupují domácnosti. Jeho měření je založeno na porovnání nákladů na nákup spotřebního koše ve dvou srovnávaných obdobích. Hodnota koše se vypočítá vynásobením množství každého výrobku jeho cenou v příslušném období. Hodnota indexu větší než 100 znamená vzestup cenové hladiny a probíhající inflaci. Výpočet indexu spotřebitelských cen může vypadat i následovně:

$$CPI = \frac{\text{hodnota spotřebního koše v cenách běžného období}}{\text{hodnota spotřebního koše v cenách základního období}} * 100 \quad (16)$$

Nevýhodou CPI je neproměnnost spotřebního koše, která způsobuje nezahrnutí nově zaváděných výrobků do indexu CPI i přes to, že se často velkou měrou podílí na spotřebních výdajích domácností. Ceny takových výrobků často rostou nadprůměrných

tempem, proto je skutečný pohyb cenové hladiny zkreslený. Stejný vliv má i změna kvality zboží (Soukup a kol., 2012).

Kvůli souladu statistického koše a skutečné struktury spotřeby je žádoucí občas provést rekonstrukci koše. Dříve se v České republice prováděla aktualizace struktury koše jednou za pět let, poslední dobou se provádí častěji. Při aktualizaci se vyřadí produkty, u kterých poklesl podíl ve výdajích obyvatel, a zařadí se produkty, u kterých podíl ve výdajích obyvatel vzrostl (Jurečka, 2017).

Index cen výrobců

Podle Soukupa a kol. (2012) je analogií k indexu spotřebitelských cen index cen výrobců (PPI), který představuje index cen průmyslových výrobců, zemědělců, stavebních prací a podobně. Koš tak obsahuje suroviny, polotovary a služby využívané v odpovídajících činnostech. PPI také pracuje s fixními váhami a změny PPI signalizují budoucí změny CPI. Výpočet reálného HDP poskytuje další nástroj pro měření pohybu cenové hladiny – deflátor HDP. Ten představuje podíl nominálního a reálného HDP a jeho výpočet je následující:

$$IPD_t = \frac{\sum p_t q_t}{\sum p_0 q_t} * 100 \quad (17)$$

kde: IPD je deflátor HDP za sledované období,

p_t je cena výrobku/služby ve sledovaném období,

p_0 je cena výrobku/služby v základním období,

q_t je váha (podíl výrobku/služby na celkovém produktu) (Soukup a kol., 2012).

Cenový index výrobců měří vývoj cen vstupů do výroby a předpovídá inflaci. Předpokladem je, že s jistým zpožděním se vývoj cen výrobních vstupů zobrazí i ve vývoji cen finálních statků. Výpočet IPD je podobný výpočtu CPI, s rozdílem, že koše reprezentativních výrobků obsahují místo spotřebních statků statky produktivní (suroviny, energie, práci) (Jurečka, 2017).

Podle Jurečky (2017) je implicitní cenový deflátor (IDP) představován zlomkem, kde v čitateli je HDP běžného roku v běžných cenách (tedy nominální HDP) a ve jmenovateli ten samý HDP běžného roku, ale ve stálých cenách, tedy cenách výchozího období (reálný HDP). V deflátoru jsou zahrnuty všechny statky, které mají v produktu ekonomiky zastoupení. Alternativní výpočet k předchozímu uvedenému vzorci je tento:

$$IDP = \frac{\text{nominální HDP}}{\text{reálný HDP}} * 100 \quad (18)$$

Hrubý domácí produkt obsahuje všechny statky vytvořené v ekonomice. Koš tedy tvoří všechny statky, které jsou součástí sledovaného ukazatele produktu. Jako váhu používáme vždy reálný produkt aktuálního období, a tak je váha proměnlivá. Tím je odstraněn problém se změnou kvality zboží a změnou struktury nákupů, který do CPI a PPI není zahrnut (Soukup a kol., 2012).

Míra inflace

Dle Soukupa a kol. (2012) nás více než úroveň cenové hladiny zajímá tempo změn cenové hladiny v čase. Tato veličina se nazývá míra inflace (π) a k jejímu výpočtu je používán některý z uvedených cenových indexů. Výpočet je následující:

$$\pi = \frac{P_1 - P_0}{P_0} * 100 \quad (19)$$

kde: π je míra inflace v běžném období,

P_1 je cenová hladina v běžném období,

P_0 je cenová hladina v základním období (Soukup a kol., 2012).

Podle Jurečky (2017) se míra inflace rovná změně cenového indexu za určité období v procentech. Vypočítá se jako rozdíl cenového indexu v běžném a základním období, vydělený cenovým indexem základního období. Aby byl výsledek v procentech, násobíme ho stem.

Mezi vývojem deflátoru HDP a průměrnou mírou inflace existuje těsná korelace, ale jejich vývoj není shodný. Těsná korelace je způsobena mimo jiné tím, že výdaje domácností na finální produkci jsou největší složkou HDP (Soukup a kol., 2012).

Inflace znamená všeobecný růst cenové hladiny. Deflace je opakem inflace, tedy poklesem cenové hladiny. Dezinflace je zpomalení tempa růstu cenové hladiny. Akcelerující inflace je naopak narůstající tempo růstu cenové hladiny. Podle hodnoty míry inflace rozlišujeme tři stupně inflace:

- mírná inflace – jednociferná hodnota míry inflace, nenarušuje důvěru v příslušnou měnu,
- pádivá inflace – dvouciferná hodnota míry inflace, narušuje důvěru v měnu,
- hyperinflace – čtyřciferná hodnota míry inflace, doprovází ji zhroucení měny, přechod na barterovou směnu nebo zahraniční měnu (Soukup a kol., 2012).

I když je obecná míra inflace důležitý národohospodářský ukazatel, struktura spotřeby různých skupin se liší. V důsledku toho jsou dopady inflace na jednotlivé skupiny odlišné. Příkladem mohou být důchodci, kteří jsou citliví na ceny potravin, protože na ně vynakládají většinu svých výdajů. Naopak výrazně menší část důchodců bude citlivá na změnu cen pohonných hmot, aut, elektroniky a podobně (Jurečka, 2017).

Vnější ekonomická pozice

Ukazatel, který vyjadřuje transakce jedné země se zahraničím, se nazývá platební bilance. Zjednodušeně lze popsat platební bilanci jako účetní výkaz zachycující transakce mezi devizovými tuzemci a devizovými cizozemci. Platební bilance se skládá z těchto účtů zachycujících tyto transakce:

- běžný účet – export a import zboží a služeb, bilance výnosů, bilance transferů,
- kapitálový účet – kapitálové transfery,
- finanční účet – toky kapitálu, změny pohledávek a závazků,
- změna rezerv – přírůstek/pokles devizových rezerv centrální banky (devizy, zlato),
- saldo chyb – souhrnná změna mezi účty a změnou rezerv (odchyly kvůli metodickým problémům se zachycením transakcí) (Soukup a kol., 2012).

Běžné převody zahrnují jednostranné transfery se zahraničím. Jde hlavně o soukromé transfery obyvatel, což jsou dary, penze nebo výživné, nebo pomoc technického typu od České republiky v zahraničí nebo naopak. Saldo kapitálového účtu je výsledek jednostranných kapitálových transferů nefinančních aktiv se zahraničím. Jde například o využívání licencí ze zahraničí tuzemskými subjekty nebo českých licencí zahraničními

subjekty. Saldo finančního účtu je výsledek salda přímých investic, portfoliových investic (příliv zahraničního kapitálu do ČR ve formě investic do českých cenných papírů) a pohybu ostatního kapitálu (příliv bankovního kapitálu do ČR ve formě čerpání úvěrů ze zahraničí) (Jílek & Moravová, 2007).

Běžný účet se někdy zjednodušuje pouze na čistý export. Kapitálový účet se zahrnuje pod finanční účet. Chyby se často ignorují. Rovnováhou platební bilance je tedy potom situace vyrovnaných čistých exportů a čistého toku kapitálu. V tom případě nevzniká tlak na změnu rezerv (Soukup a kol., 2012).

Podle Jílka (2007) je platební bilance jedním z nejdůležitějších dokumentů České národní banky, který podává informace o vývoji věřitelské nebo dlužnické pozice České republiky vůči zahraničí. Platební bilance zobrazuje systematický přehled vývoje devizových pohledávek a závazků, který nastal ve sledovaném období mezi rezidenty a nerezidenty (Jílek & Moravová, 2007).

Vývoz a dovoz je od 1.5.2004 statisticky zachycován ve dvou statistických podsystemech – Intrastat a Extrastat. Intrastat sbírá data pro statistiku obchodu se zbožím mezi státy Evropské unie (EU). Jde o zboží získané nebo vyrobené na území EU a nepodléhá celnímu dohledu. Pro všechny členské státy EU je tento systém povinný, ale ne jednotný co se týče sběru údajů. V České republice například vzniká povinnost vykazání vývozu při hodnotě odesílaného zboží, která přesahuje 4 miliony Kč, a vykazání dovozu při hodnotě přijímaného zboží, která přesahuje 2 miliony Kč. Povinnost mají osoby registrované k DPH. Extrastat uvažuje transakce ve vztahu ke třetím zemím. Bilance zahraničního obchodu se sestavuje měsíčně sloučením informací z obou subsystémů a představuje saldo souhrnu položek vývozu a souhrnu položek dovozu (Jílek & Moravová, 2007).

Příloha B: Další ukazatele ekonomiky ČR

Důchodová metoda výpočtu HDP

Následující tabulka zobrazuje vývoj HDP v České republice vypočítaného důchodovou metodou – zde jen v běžných cenách, tedy vývoj nominálního HDP, za posledních 10 uplynulých let. Uvedené hodnoty jsou v milionech Kč.

Rok	Náhrady zaměstnancům	Mzdy a platy	Sociální příspěvky zaměstnavatelů	Čisté daně z výroby a dovozu	Daně z výroby a z dovozu	Dotace (-)
2011	1 677 353	1 287 765	389 588	369 082	488 313	- 119 231
2012	1 719 788	1 323 813	395 975	385 387	508 196	- 122 809
2013	1 735 350	1 333 775	401 575	401 006	527 083	- 126 077
2014	1 799 718	1 385 845	413 873	383 789	520 544	- 136 755
2015	1 891 335	1 454 707	436 628	433 696	570 292	- 136 596
2016	2 002 589	1 538 101	464 488	454 451	595 481	- 141 030
2017	2 185 084	1 680 239	504 845	493 349	634 972	- 141 623
2018	2 399 164	1 842 269	556 895	504 235	656 007	- 151 772
2019	2 585 613	1 986 349	599 264	534 426	696 372	- 161 946
2020	2 622 305	1 990 969	631 336	448 836	659 836	- 211 000
2021	2 797 456	2 123 059	674 397	476 586	712 983	- 236 397

Zdroj: Český statistický úřad (2022e), zpracováno autorkou

Rok	Hrubý provozní přebytek a smíšený důchod	Spotřeba fixního kapitálu	Čistý provozní přebytek a smíšený důchod	Hrubý domácí produkt
2011	2 015 888	852 981	1 162 907	4 062 323
2012	1 983 737	869 313	1 114 424	4 088 912
2013	2 006 455	889 309	1 117 146	4 142 811
2014	2 162 259	922 586	1 239 673	4 345 766
2015	2 300 347	957 235	1 343 112	4 625 378
2016	2 339 833	988 260	1 351 573	4 796 873
2017	2 432 310	1 022 447	1 409 863	5 110 743
2018	2 506 266	1 073 676	1 432 590	5 409 665
2019	2 670 309	1 153 448	1 516 861	5 790 348
2020	2 623 246	1 224 860	1 398 386	5 694 387
2021	2 846 590	1 290 588	1 556 002	6 120 632

Zdroj: Český statistický úřad (2022e), zpracováno autorkou

Náhrady zaměstnanců představují součet mezd a platů a sociálních příspěvků zaměstnavatelů. Čisté daně z výroby a dovozu jsou tyto daně snížené o dotace. Hrubý provozní přebytek a smíšený důchod se rovná součtu spotřeby fixního kapitálu a čistého provozního přebytku a smíšeného důchodu. HDP je pak roven součtu náhrad

zaměstnanců, čistých daní z výroby a dovozu a hrubého provozního přebytku a smíšeného důchodu.

Nejdůležitějšími složkami této metody jsou mzdy a platy v hrubé výši. Zahrnují se sem základní mzdy a platy, také prémie, odměny, odstupné a naturální mzdy. Naturální mzdy nejsou zahrnuty v základní mzdě, jsou to hodnoty výrobků a služeb, které jsou poskytovány zaměstnancům zdarma nebo se slevou, uniformy nebo stravenky a další příspěvky. Podíl mezd a platů na HDP byl ve sledovaných letech průměrně 33 %, kolem této hodnoty v jednotlivých letech kolísal jejich podíl jen mírně. Do příspěvků na sociální zabezpečení jsou zahrnuty zákonné příspěvky na sociální a zdravotní pojištění a sociální příspěvky, které hradí zaměstnavatel (jako například na penzijní připojištění a v případě nouze zaměstnance). Příspěvky na sociální zabezpečení se podílejí na HDP cca 10 %. Daně z výroby a dovozu jsou tvořeny daní z přidané hodnoty (DPH), spotřební daní, daní z dovozu, daní z nemovitostí a pozemků, silniční daní, poplatky za znečištění životního prostředí nebo správními poplatky a podobně. Čistý provozní přebytek a smíšený důchod je důchod, který získávají vládní instituce z tržních činností (hlavně z pronájmu fixních aktiv), dále úroky z vkladů, půjček, držení dluhopisů, dividendy a podíly na zisku a podobně. Položka čistého provozního přebytku a smíšeného důchodu představuje v průměru 27 % HDP. Spotřeba fixního kapitálu je rovna objemu spotřebovaných fixních aktiv za dané období, což je výsledek normálního opotřebení a zastarávání. Podíl této položky na HDP byl průměrně 21 %. Také je třeba vzít v úvahu dotace, které činí cca 3 % (Brčák a kol., 2012).

Jelikož je důchodovou metodou počítán HDP v běžných cenách, dojdeme ke stejným výsledkům jako u výrobní i výdajové metody při počítání v běžných cenách. Na tomto příkladu je vidět, že všechny tři metody výpočtu vedou ke stejným výsledkům.

Cenová hladina ČR

Vývoj cenové hladiny je v následující tabulce vyjádřen pomocí míry inflace, která ukazuje změny v cenové hladině.

Míra inflace	
2011	1,9
2012	3,3
2013	1,4
2014	0,4
2015	0,3
2016	0,7
2017	2,5
2018	2,1
2019	2,8
2020	3,2
2021	3,8

Zdroj: Český statistický úřad (2022a), zpracováno autorkou

Z tabulky je zřejmé, že cenová hladina v posledních 10 letech v ČR rostla, a to stále rychleji, protože se procentní míra inflace v čase zvyšovala. Alespoň tak tomu bylo v dlouhodobém trendu, krátkodobě míra inflace kolísala v letech 2013, 2014, 2015 a 2018 směrem dolů.

Vnější ekonomická pozice ČR

Následující tabulka zobrazuje meziroční procentuální růst (nebo pokles) vývozu a dovozu zboží a služeb v ČR.

	Vývoz zboží a služeb	Dovoz zboží a služeb
2011	9,1	6,7
2012	4,2	2,6
2013	0,3	0,1
2014	8,7	10,0
2015	6,2	7,0
2016	4,3	2,8
2017	7,3	6,3
2018	3,8	5,8
2019	1,5	1,6
2020	-6,9	-6,8
2021	5,2	11,5

Zdroj: Český statistický úřad (2022a), zpracováno autorkou

Vývoj vývozu i dovozu zboží a služeb má rostoucí tendenci, střídavě se v čase meziročně nárůst zrychloval a zpomaloval. V roce 2020 však došlo k poklesu dovozu i vývozu, který byl s největší pravděpodobností ovlivněn právě koronavirem.

Příloha C: Členění odvětví podle NACE

		SEKCE A - ZEMĚDĚLSTVÍ, LESNICTVÍ A RYBÁŘSTVÍ
01		Rostlinná a živočišná výroba, myslivost a související činnosti
	01.1	Pěstování plodin jiných než trvalých
	01.2	Pěstování trvalých plodin
	01.3	Množení rostlin
	01.4	Živočišná výroba
	01.5	Smišené hospodářství
	01.6	Podpůrné činnosti pro zemědělství a posklizňové činnosti
	01.7	Lov a odchyt divokých zvířat a související činnosti
02		Lesnictví a těžba dřeva
	02.1	Lesní hospodářství a jiné činnosti v oblasti lesnictví
	02.2	Těžba dřeva
	02.3	Sběr a získávání volně rostoucích plodů a materiálů, kromě dřeva
	02.4	Podpůrné činnosti pro lesnictví
03		Rybolov a akvakultura
	03.1	Rybolov
	03.2	Akvakultura
		SEKCE B - TĚŽBA A DOBÝVÁNÍ
05		Těžba a úprava černého a hnědého uhlí
	05.1	Těžba a úprava černého uhlí
	05.2	Těžba a úprava hnědého uhlí
06		Těžba ropy a zemního plynu
	06.1	Těžba ropy
	06.2	Těžba zemního plynu
07		Těžba a úprava rud
	07.1	Těžba a úprava železných rud
	07.2	Těžba a úprava neželezných rud
08		Ostatní těžba a dobývání
	08.1	Dobývání kamene, písků a jílu
	08.9	Těžba a dobývání j. n.
09		Podpůrné činnosti při těžbě
	09.1	Podpůrné činnosti při těžbě ropy a zemního plynu
	09.9	Podpůrné činnosti při ostatní těžbě a dobývání
		SEKCE C - ZPRACOVATELSKÝ PRŮMYSL
10		Výroba potravinářských výrobků
	10.1	Zpracování a konzervování masa a výroba masných výrobků
	10.2	Zpracování a konzervování ryb, koryšů a měkkýšů
	10.3	Zpracování a konzervování ovoce a zeleniny
	10.4	Výroba rostlinných a živočišných olejů a tuků
	10.5	Výroba mléčných výrobků
	10.6	Výroba mlýnských a škrobářenských výrobků
	10.7	Výroba pekařských, cukrářských a jiných moučných výrobků
	10.8	Výroba ostatních potravinářských výrobků
	10.9	Výroba průmyslových krmiv
11		Výroba nápojů
	11.0	Výroba nápojů

12		Výroba tabákových výrobků
	12.0	Výroba tabákových výrobků
13		Výroba textilií
	13.1	Úprava a spřádání textilních vláken a příže
	13.2	Tkaní textilií
	13.3	Konečná úprava textilií
	13.9	Výroba ostatních textilií
14		Výroba oděvů
	14.1	Výroba oděvů, kromě kožešinových výrobků
	14.2	Výroba kožešinových výrobků
	14.3	Výroba pletených a háčkových oděvů
15		Výroba usní a souvisejících výrobků
	15.1	Činění a úprava usní (vyčiněných kůží); zpracování a barvení kožešin; výroba brašnářských, sedlářských a podobných výrobků
	15.2	Výroba obuvi
16		Zpracování dřeva, výroba dřevěných, korkových, proutěných a slaměných výrobků, kromě nábytku
	16.1	Výroba pilařská a impregnace dřeva
	16.2	Výroba dřevěných, korkových, proutěných a slaměných výrobků, kromě nábytku
17		Výroba papíru a výrobků z papíru
	17.1	Výroba buničiny, papíru a lepenky
	17.2	Výroba výrobků z papíru a lepenky
18		Tisk a rozmnožování nahraných nosičů
	18.1	Tisk a činnosti související s tiskem
	18.2	Rozmnožování nahraných nosičů
19		Výroba koksu a rafinovaných ropných produktů
	19.1	Výroba koksárenských produktů
	19.2	Výroba rafinovaných ropných produktů
20		Výroba chemických látek a chemických přípravků
	20.1	Výroba základních chemických látek, hnojiv a dusíkatých sloučenin, plastů a syntetického kaučuku v primárních formách
	20.2	Výroba pesticidů a jiných agrochemických přípravků
	20.3	Výroba nátěrových barev, laků a jiných nátěrových materiálů, tiskařských barev a tmelů
	20.4	Výroba mýdel a detergentů, čistících a leštících prostředků, parfémů a toaletních přípravků
	20.5	Výroba ostatních chemických výrobků
	20.6	Výroba chemických vláken
21		Výroba základních farmaceutických výrobků a farmaceutických přípravků
	21.1	Výroba základních farmaceutických výrobků
	21.2	Výroba farmaceutických přípravků
22		Výroba pryžových a plastových výrobků
	22.1	Výroba pryžových výrobků
	22.2	Výroba plastových výrobků
23		Výroba ostatních nekovových minerálních výrobků
	23.1	Výroba skla a skleněných výrobků
	23.2	Výroba žáruvzdorných výrobků
	23.3	Výroba stavebních výrobků z jílovitých materiálů
	23.4	Výroba ostatních porcelánových a keramických výrobků
	23.5	Výroba cementu, vápna a sádry
	23.6	Výroba betonových, cementových a sádrových výrobků
	23.7	Řezání, tvarování a konečná úprava kamenů

24	23.9	Výroba brusiv a ostatních nekovových minerálních výrobků j. n.	
		Výroba základních kovů, hutní zpracování kovů; slévárenství	
	24.1	Výroba surového železa, oceli a ferolitin, plochých výrobků (kromě pásky za studena), tváření výrobků za tepla	
	24.2	Výroba ocelových trub, trubek, dutých profilů a souvisejících potrubních tvarovek	
	24.3	Výroba ostatních výrobků získaných jednostupňovým zpracováním oceli	
25	24.4	Výroba a hutní zpracování drahých a neželezných kovů	
	24.5	Slévárenství	
		Výroba kovových konstrukcí a kovodělných výrobků, kromě strojů a zařízení	
	25.1	Výroba konstrukčních kovových výrobků	
	25.2	Výroba radiátorů a kotlů k ústřednímu topení, kovových nádrží a zásobníků	
	25.3	Výroba parních kotlů, kromě kotlů pro ústřední topení	
	25.4	Výroba zbraní a střeliva	
	25.5	Kování, lisování, ražení, válcování a protlačování kovů; prášková metalurgie	
	25.6	Povrchová úprava a zušlechťování kovů; obrábění	
	25.7	Výroba nožířských výrobků, nástrojů a železářských výrobků	
26	25.9	Výroba ostatních kovodělných výrobků	
		Výroba počítačů, elektronických a optických přístrojů a zařízení	
	26.1	Výroba elektronických součástek a desek	
	26.2	Výroba počítačů a periferních zařízení	
	26.3	Výroba komunikačních zařízení	
	26.4	Výroba spotřební elektroniky	
	26.5	Výroba měřicích, zkušebních a navigačních přístrojů; výroba časoměrných přístrojů	
	26.6	Výroba ozařovacích, elektroléčebných a elektroterapeutických přístrojů	
	26.7	Výroba optických a fotografických přístrojů a zařízení	
	26.8	Výroba magnetických a optických médií	
27		Výroba elektrických zařízení	
	27.1	Výroba elektrických motorů, generátorů, transformátorů a elektrických rozvodných a kontrolních zařízení	
	27.2	Výroba baterií a akumulátorů	
	27.3	Výroba optických a elektrických kabelů, elektrických vodičů a elektroinstalačních zařízení	
	27.4	Výroba elektrických osvětlovacích zařízení	
	27.5	Výroba spotřebičů převážně pro domácnost	
	27.9	Výroba ostatních elektrických zařízení	
	28		Výroba strojů a zařízení j. n.
		28.1	Výroba strojů a zařízení pro všeobecné účely
		28.2	Výroba ostatních strojů a zařízení pro všeobecné účely
28.3		Výroba zemědělských a lesnických strojů	
28.4		Výroba kovoobráběcích a ostatních obráběcích strojů	
28.9		Výroba ostatních strojů pro speciální účely	
29		Výroba motorových vozidel (kromě motocyklů), přívěsů a návěsů	
	29.1	Výroba motorových vozidel a jejich motorů	
	29.2	Výroba karoserií motorových vozidel; výroba přívěsů a návěsů	
	29.3	Výroba dílů a příslušenství pro motorová vozidla a jejich motory	
30		Výroba ostatních dopravních prostředků a zařízení	
	30.1	Stavba lodí a člunů	
	30.2	Výroba železničních lokomotiv a vozového parku	

	30.3	Výroba letadel a jejich motorů, kosmických lodí a souvisejících zařízení
	30.4	Výroba vojenských bojových vozidel
	30.9	Výroba dopravních prostředků a zařízení j. n.
31		Výroba nábytku
	31.0	Výroba nábytku
32		Ostatní zpracovatelský průmysl
	32.1	Výroba klenotů, bižuterie a příbuzných výrobků
	32.2	Výroba hudebních nástrojů
	32.3	Výroba sportovních potřeb
	32.4	Výroba her a hraček
	32.5	Výroba lékařských a dentálních nástrojů a potřeb
	32.9	Zpracovatelský průmysl j. n.
33		Opravy a instalace strojů a zařízení
	33.1	Opravy kovodělných výrobků, strojů a zařízení
	33.2	Instalace průmyslových strojů a zařízení
		SEKCE D – VÝROBA A ROZVOD ELEKTŘINY, PLYNU, TEPLA A KLIMATIZOVANÉHO VZDUCHU
35		Výroba a rozvod elektřiny, plynu, tepla a klimatizovaného vzduchu
	35.1	Výroba, přenos a rozvod elektřiny
	35.2	Výroba plynu; rozvod plyných paliv prostřednictvím sítí
	35.3	Výroba a rozvod tepla a klimatizovaného vzduchu, výroba ledu
		SEKCE E – ZÁSOBOVÁNÍ VODOU; ČINNOSTI SOUVISEJÍCÍ S ODPADNÍMI VODAMI, ODPADY A SANACEMI
36		Shromažďování, úprava a rozvod vody
	36.0	Shromažďování, úprava a rozvod vody
37		Činnosti související s odpadními vodami
	37.0	Činnosti související s odpadními vodami
38		Shromažďování, sběr a odstraňování odpadů, úprava odpadů k dalšímu využití
	38.1	Shromažďování a sběr odpadů
	38.2	Odstraňování odpadů
	38.3	Úprava odpadů k dalšímu využití
39		Sanace a jiné činnosti související s odpady
	39.0	Sanace a jiné činnosti související s odpady
		SEKCE F - STAVEBNICTVÍ
41		Výstavba budov
	41.1	Developerská činnost
	41.2	Výstavba bytových a nebytových budov
42		Inženýrské stavitelství
	42.1	Výstavba silnic a železnic
	42.2	Výstavba inženýrských sítí
	42.9	Výstavba ostatních staveb
43		Specializované stavební činnosti
	43.1	Demolice a příprava staveniště
	43.2	Elektroinstalační, instalatérské a ostatní stavebně instalační práce
	43.3	Kompletační a dokončovací práce
	43.9	Ostatní specializované stavební činnosti

		SEKCE G - VELKOOBCHOD A MALOOBCHOD; OPRAVY A ÚDRŽBA MOTOROVÝCH VOZIDEL
45		Velkoobchod, maloobchod a opravy motorových vozidel
	45.1	Obchod s motorovými vozidly, kromě motocyklů
	45.2	Opravy a údržba motorových vozidel, kromě motocyklů
	45.3	Obchod s díly a příslušenstvím pro motorová vozidla, kromě motocyklů
	45.4	Obchod, opravy a údržba motocyklů, jejich dílů a příslušenství
46		Velkoobchod, kromě motorových vozidel
	46.1	Zprostředkování velkoobchodu a velkoobchod v zastoupení
	46.2	Velkoobchod se základními zemědělskými produkty a živými zvířaty
	46.3	Velkoobchod s potravinami, nápoji a tabákovými výrobky
	46.4	Velkoobchod s výrobky převážně pro domácnost
	46.5	Velkoobchod s počítačovým a komunikačním zařízením
	46.6	Velkoobchod s ostatními stroji, strojním zařízením a příslušenstvím
	46.7	Ostatní specializovaný velkoobchod
	46.9	Nespecializovaný velkoobchod
47		Maloobchod, kromě motorových vozidel
	47.1	Maloobchod v nespecializovaných prodejnách
	47.2	Maloobchod s potravinami, nápoji a tabákovými výrobky ve specializovaných prodejnách
	47.3	Maloobchod s pohonnými hmotami ve specializovaných prodejnách
	47.4	Maloobchod s počítačovým a komunikačním zařízením ve specializovaných prodejnách
	47.5	Maloobchod s ostatními výrobky převážně pro domácnost ve specializovaných prodejnách
	47.6	Maloobchod s výrobky pro kulturní rozhled a rekreaci ve specializovaných prodejnách
	47.7	Maloobchod s ostatním zbožím ve specializovaných prodejnách
	47.8	Maloobchod ve stáncích a na trzích
	47.9	Maloobchod mimo prodejny, stánky a trhy
		SEKCE H - DOPRAVA A SKLADOVÁNÍ
49		Pozemní a potrubní doprava
	49.1	Železniční osobní doprava meziměstská
	49.2	Železniční nákladní doprava
	49.3	Ostatní pozemní osobní doprava
	49.4	Silniční nákladní doprava a stěhovací služby
	49.5	Potrubní doprava
50		Vodní doprava
	50.1	Námořní a pobřežní osobní doprava
	50.2	Námořní a pobřežní nákladní doprava
	50.3	Vnitrozemská vodní osobní doprava
	50.4	Vnitrozemská vodní nákladní doprava
51		Letecká doprava
	51.1	Letecká osobní doprava
	51.2	Letecká nákladní doprava a kosmická doprava
52		Skladování a vedlejší činnosti v dopravě
	52.1	Skladování
	52.2	Vedlejší činnosti v dopravě
53		Poštovní a kurýrní činnosti

	53.1	Základní poštovní služby poskytované na základě poštovní licence
	53.2	Ostatní poštovní a kurýrní činnosti
		SEKCE I - UBYTOVÁNÍ, STRAVOVÁNÍ A POHOSTINSTVÍ
55		Ubytování
	55.1	Ubytování v hotelích a podobných ubytovacích zařízeních
	55.2	Rekreační a ostatní krátkodobé ubytování
	55.3	Kempy a tábořiště
	55.9	Ostatní ubytování
56		Stravování a pohostinství
	56.1	Stravování v restauracích, u stánků a v mobilních zařízeních
	56.2	Poskytování cateringových a ostatních stravovacích služeb
	56.3	Pohostinství
		SEKCE J - INFORMAČNÍ A KOMUNIKAČNÍ ČINNOSTI
58		Vydavatelské činnosti
	58.1	Vydávání knih, periodických publikací a ostatní vydavatelské činnosti
	58.2	Vydávání softwaru
59		Činnosti v oblasti filmů, videozáznamů a televizních programů, pořizování zvukových nahrávek a hudební vydavatelské činnosti
	59.1	Činnosti v oblasti filmů, videozáznamů a televizních programů
	59.2	Pořizování zvukových nahrávek a hudební vydavatelské činnosti
60		Tvorba programů a vysílání
	60.1	Rozhlasové vysílání
	60.2	Tvorba televizních programů a televizní vysílání
61		Telekomunikační činnosti
	61.1	Činnosti související s pevnou telekomunikační sítí
	61.2	Činnosti související s bezdrátovou telekomunikační sítí
	61.3	Činnosti související se satelitní telekomunikační sítí
	61.9	Ostatní telekomunikační činnosti
62		Činnosti v oblasti informačních technologií
	62.0	Činnosti v oblasti informačních technologií
63		Informační činnosti
	63.1	Činnosti související se zpracováním dat a hostingem; činnosti související s webovými portály
	63.9	Ostatní informační činnosti
		SEKCE K - PENĚŽNICTVÍ A POJIŠŤOVNICTVÍ
64		Finanční zprostředkování, kromě pojišťovnictví a penzijního financování
	64.1	Peněžní zprostředkování
	64.2	Činnosti holdingových společností
	64.3	Činnosti trustů, fondů a podobných finančních subjektů
	64.9	Ostatní finanční zprostředkování
65		Pojištění, zajištění a penzijní financování, kromě povinného sociálního zabezpečení
	65.1	Pojištění
	65.2	Zajištění
	65.3	Penzijní financování
66		Ostatní finanční činnosti

	66.1	Pomocné činnosti související s finančním zprostředkováním, kromě pojišťovnictví a penzijního financování
	66.2	Pomocné činnosti související s pojišťovnictvím a penzijním financováním
	66.3	Správa fondů
		SEKCE L - ČINNOSTI V OBLASTI NEMOVITOSTÍ
68		Činnosti v oblasti nemovitostí
	68.1	Nákup a následný prodej vlastních nemovitostí
	68.2	Pronájem a správa vlastních nebo pronajatých nemovitostí
	68.3	Činnosti v oblasti nemovitostí na základě smlouvy nebo dohody
		SEKCE M - PROFESNÍ, VĚDECKÉ A TECHNICKÉ ČINNOSTI
69		Právní a účetnické činnosti
	69.1	Právní činnosti
	69.2	Účetnické a auditorské činnosti; daňové poradenství
70		Činnosti vedení podniků; poradenství v oblasti řízení
	70.1	Činnosti vedení podniků
	70.2	Poradenství v oblasti řízení
71		Architektonické a inženýrské činnosti; technické zkoušky a analýzy
	71.1	Architektonické a inženýrské činnosti a související technické poradenství
	71.2	Technické zkoušky a analýzy
72		Výzkum a vývoj
	72.1	Výzkum a vývoj v oblasti přírodních a technických věd
	72.2	Výzkum a vývoj v oblasti společenských a humanitních věd
73		Reklama a průzkum trhu
	73.1	Reklamní činnosti
	73.2	Průzkum trhu a veřejného mínění
74		Ostatní profesní, vědecké a technické činnosti
	74.1	Specializované návrhářské činnosti
	74.2	Fotografické činnosti
	74.3	Překladatelské a tlumočnické činnosti
	74.9	Ostatní profesní, vědecké a technické činnosti j. n.
75		Veterinární činnosti
	75.0	Veterinární činnosti
		SEKCE N - ADMINISTRATIVNÍ A PODPŮRNÉ ČINNOSTI
77		Činnosti v oblasti pronájmu a operativního leasingu
	77.1	Pronájem a leasing motorových vozidel, kromě motocyklů
	77.2	Pronájem a leasing výrobků pro osobní potřebu a převážně pro domácnost
	77.3	Pronájem a leasing ostatních strojů, zařízení a výrobků
	77.4	Leasing duševního vlastnictví a podobných produktů, kromě děl chráněných autorským právem
78		Činnosti související se zaměstnáním
	78.1	Činnosti agentur zprostředkujících zaměstnání
	78.2	Činnosti agentur zprostředkujících práci na přechodnou dobu
	78.3	Ostatní poskytování lidských zdrojů
79		Činnosti cestovních agentur, kancelářů a jiné rezervační a související činnosti
	79.1	Činnosti cestovních agentur a cestovních kancelářů
	79.9	Ostatní rezervační a související činnosti

80	Bezpečnostní a pátrací činnosti
80.1	Činnosti soukromých bezpečnostních agentur
80.2	Činnosti související s provozem bezpečnostních systémů
80.3	Pátrací činnosti
81	Činnosti související se stavbami a úpravou krajiny
81.1	Kombinované pomocné činnosti
81.2	Úklidové činnosti
81.3	Činnosti související s úpravou krajiny
82	Administrativní, kancelářské a jiné podpůrné činnosti pro podnikání
82.1	Administrativní a kancelářské činnosti
82.2	Činnosti zprostředkovatelských středisek po telefonu
82.3	Pořádání konferencí a hospodářských výstav
82.9	Podpůrné činnosti pro podnikání j. n.
	SEKCE O - VEŘEJNÁ SPRÁVA A OBRANA; POVINNÉ SOCIÁLNÍ ZABEZPEČENÍ
84	Veřejná správa a obrana; povinné sociální zabezpečení
84.1	Veřejná správa a hospodářská a sociální politika
84.2	Činnosti pro společnost jako celek
84.3	Činnosti v oblasti povinného sociálního zabezpečení
	SEKCE P – VZDĚLÁVÁNÍ
85	Vzdělávání
85.1	Předškolní vzdělávání
85.2	Primární vzdělávání
85.3	Sekundární vzdělávání
85.4	Postsekundární vzdělávání
85.5	Ostatní vzdělávání
85.6	Podpůrné činnosti ve vzdělávání
	SEKCE Q - ZDRAVOTNÍ A SOCIÁLNÍ PÉČE
86	Zdravotní péče
86.1	Ústavní zdravotní péče
86.2	Ambulantní a zubní zdravotní péče
86.9	Ostatní činnosti související se zdravotní péčí
87	Pobytové služby sociální péče
87.1	Sociální péče ve zdravotnických zařízeních ústavní péče
87.2	Sociální péče v zařízeních pro osoby s chronickým duševním onemocněním a osoby závislé na návykových látkách
87.3	Sociální péče v domovech pro seniory a osoby se zdravotním postižením
87.9	Ostatní pobytové služby sociální péče
88	Ambulantní nebo terénní sociální služby
88.1	Ambulantní nebo terénní sociální služby pro seniory a osoby se zdravotním postižením
88.9	Ostatní ambulantní nebo terénní sociální služby
	SEKCE R - KULTURNÍ, ZÁBAVNÍ A REKREAČNÍ ČINNOSTI
90	Tvůrčí, umělecké a zábavní činnosti

	90.0	Tvůrčí, umělecké a zábavní činnosti
91		Činnosti knihoven, archivů, muzeí a jiných kulturních zařízení
	91.0	Činnosti knihoven, archivů, muzeí a jiných kulturních zařízení
92		Činnosti heren, kasin a sázkových kanceláří
	92.0	Činnosti heren, kasin a sázkových kanceláří
93		Sportovní, zábavní a rekreační činnosti
	93.1	Sportovní činnosti
	93.2	Ostatní zábavní a rekreační činnosti
		SEKCE S - OSTATNÍ ČINNOSTI
94		Činnosti organizací sdružujících osoby za účelem prosazování společných zájmů
	94.1	Činnosti podnikatelských, zaměstnavatelských a profesních organizací
	94.2	Činnosti odborových svazů
	94.9	Činnosti ostatních organizací sdružujících osoby za účelem prosazování společných zájmů
95		Opravy počítačů a výrobků pro osobní potřebu a převážně pro domácnost
	95.1	Opravy počítačů a komunikačních zařízení
	95.2	Opravy výrobků pro osobní potřebu a převážně pro domácnost
96		Poskytování ostatních osobních služeb
	96.0	Poskytování ostatních osobních služeb
		SEKCE T - ČINNOSTI DOMÁCNOSTÍ JAKO ZAMĚSTNAVATELŮ; ČINNOSTI DOMÁCNOSTÍ PRODUKUJÍCÍCH BLÍŽE NEURČENÉ VÝROBKY A SLUŽBY PRO VLASTNÍ POTŘEBU
97		Činnosti domácností jako zaměstnavatelů domácího personálu
	97.0	Činnosti domácností jako zaměstnavatelů domácího personálu
98		Činnosti domácností produkujejících blíže neurčené výrobky a služby pro vlastní potřebu
	98.1	Činnosti domácností produkujejících blíže neurčené výrobky pro vlastní potřebu
	98.2	Činnosti domácností poskytujících blíže neurčené služby pro vlastní potřebu
		SEKCE U - ČINNOSTI EXTERITORIÁLNÍCH ORGANIZACÍ A ORGÁNŮ
99		Činnosti exteritoriálních organizací a orgánů
	99.0	Činnosti exteritoriálních organizací a orgánů

Zdroj: NACE (2018), zpracováno autorkou

Abstrakt

Česáková, M. (2022). *Kdo vydělal a kdo prodělal? Sektorová analýza dopadů koronavirové krize* (Diplomová práce), Západočeská univerzita v Plzni, Fakulta ekonomická.

Klíčová slova: pandemie, krize, makroekonomické ukazatele, odvětví ekonomiky, vládní opatření

Tato práce se věnuje dopadům koronavirové krize na sektorovou ekonomiku s hlavním zaměřením na Českou republiku. Hlavním cílem práce je zanalyzovat dopady koronavirové krize na jednotlivé sektory, vyhodnotit, kde se nejvíce pandemie projevila, a vyhodnotit vládní opatření zavedená v souvislosti s pandemií. Nejprve se práce věnuje teoretickému popisu makroekonomických ukazatelů. Následně jsou teoretická východiska aplikována na českou ekonomiku a je popsán vývoj ukazatelů v posledních deseti letech. Dále jsou popsána odvětví ekonomiky a jejich vliv na hrubý domácí produkt. Poté se práce věnuje vývoji pandemie koronaviru a souvisejícím podpůrným opatřením. Následuje vyhodnocení dopadů koronavirové krize na jednotlivá odvětví ekonomiky, dále pak mezinárodní srovnání dopadů koronavirové krize, kde je sledován vývoj v České republice a v Evropské unii se zaměřením na hrubý domácí produkt a mzdy a platy. V závěru práce je provedena korelační analýza, která zkoumá vztah mezi přísností vládních politik spojených s koronavirem a spotřebou energie v České republice, jakožto ukazatelem úzce souvisejícím s úrovní HDP. Následně je provedeno srovnání s Německem.

Abstract

Česáková, M. (2022). *Who earned and who lost? Sector analysis of the coronavirus crisis* (Diploma thesis). University of West Bohemia in Pilsen, Faculty of Economics.

Key words: pandemic, crisis, macroeconomic indicators, economic sectors, government measures

The Diploma thesis deals with impacts of coronavirus crisis on economic sectors with main focus on Czech republic. The main goal of this Thesis is to analyze the impacts of coronavirus crisis on individual sectors, it evaluates where the pandemic has manifested the most and point on government measures related to pandemic. At first, the Thesis deals with theoretical description of macroeconomic indicators. Secondly, the theoretical basis are applied on the Czech economy where is description of indicators evolution in last ten years. Further, there are compared economic sectors and their effects on gross domestic product. This Thesis also deals with evolution of coronavirus pandemic and related supporting measures. You can also read about an impact assessment of coronavirus crisis on individual economic sectors. Then the Thesis is focused on international comparison of coronavirus crisis impacts where evolution in Czech republic and European union is followed focusing on gross domestic product and wages and salaries. In the conclusion the correlation analysis is made. This analysis examines the relation between stridency of government policies connected with coronavirus and energy consumption in Czech republic as the energy consumption is closely related to Gross domestic product. Then a comparison with Germany is made.