

**ZÁPADOČESKÁ UNIVERZITA V PLZNI**

**FAKULTA EKONOMICKÁ**

**Bakalářská práce**

**Porovnání přístupů k rozvoji cestovního ruchu v chráněných  
oblastech Českého lesa a Hornofalckého lesa**

**Comparison of approaches to the development of tourism in  
the protected areas of the Český les (Czechian Forest) and the  
Oberpfälzer Wald (Superior-Palatinate Forest)**

**Jaroslav Kortus**

**Plzeň 2023**



## **Čestné prohlášení**

Prohlašuji, že jsem bakalářskou práci na téma

*„Porovnání přístupů k rozvoji cestovního ruchu v chráněných oblastech Českého lesa a Hornofalckého lesa“*

vypracoval samostatně pod odborným dohledem vedoucího bakalářské práce za použití pramenů uvedených v příložené bibliografii.

Plzeň dne 24.04.2023

v. r. Jaroslav Kortus

## **Zásady pro vypracování práce**

1. Proved'te rozbor vztahu cestovního ruchu a ochrany přírody.
2. Stanovte cíle práce a metodiku výzkumu.
3. Proved'te terénní mapování vybraných maloplošných chráněných území ve vztahu k cestovnímu ruchu.
4. Proved'te rozbor strategické dokumentace ochrany přírody v obou oblastech z pohledu cestovního ruchu.
5. Výsledky zpracujte komparativními metodami včetně kartografických výstupů a doporučení pro rozvoj.
6. Diskutujte výsledky práce a proved'te shrnutí výsledků.

## **Poděkování**

Rád bych poděkoval vedoucímu mé bakalářské práce panu doc. RNDr. Janu Koppovi, Ph.D. za odborné vedení a cenné rady při zpracování.

## **Obsah**

<b>Úvod</b> .....	<b>7</b>
<b>1 Cíle práce</b> .....	<b>8</b>
<b>2 Vymezení pojmů</b> .....	<b>9</b>
2.1 Cestovní ruch .....	9
2.1.1 Udržitelný cestovní ruch .....	10
2.2 Destinační management .....	13
2.3 Ochrana přírody .....	14
2.3.1 Ochrana přírody v České republice .....	14
2.3.2 Ochrana přírody v Bavorsku .....	19
2.3.3 Porovnání .....	23
<b>3 Velkoplošná chráněná území v Českém lese a Hornofalckém lese</b> .....	<b>25</b>
3.1 CHKO Český les .....	25
3.2 Nördlicher Oberpfälzer Wald .....	27
3.3 Oberpfälzer Wald .....	27
3.4 Oberer Bayerischer Wald .....	27
<b>4 Metodika</b> .....	<b>29</b>
<b>5 Potenciál pro využití chráněných oblastí pro cestovní ruch</b> .....	<b>33</b>
5.1 Potenciál .....	33
5.1.1 Lokalizační předpoklady .....	33
5.1.2 Realizační předpoklady .....	35
5.2 Rizika vlivu cestovního ruchu .....	37
5.3 Realizační potenciál zájmových lokalit .....	38
5.4 Charakteristika a hodnocení maloplošných zvláště chráněných území .....	40
5.4.1 NPP na požárech .....	41
5.4.2 NPP Čerchovské hvozdy .....	42
5.4.3 PR Bystřice .....	43
5.4.4 PR Dlouhý vrch .....	44

5.4.5	PR Starý Hirštejn.....	45
5.4.6	NSG Moorgebiet bei Bärnau.....	46
5.4.7	NSG Niedermoorgebiet bei Georgenberg.....	47
5.4.8	NSG Ponnholzbachtal .....	48
5.4.9	NSG Schloßberg Flossenbürg.....	49
5.4.10	Naturdenkmal Hochfels .....	50
<b>6</b>	<b>Diskuze návrhů opatření.....</b>	<b>51</b>
6.1	Český les .....	51
6.1.1	Plzeňský kraj.....	51
6.1.2	Chráněná krajinná oblast Český les .....	51
6.2	Hornofalcký les .....	52
6.2.1	Naturparky.....	52
6.2.2	Oberer Bayerischer Wald.....	54
6.2.3	Naturpark Oberpfälzer Wald.....	54
6.2.4	Naturpark Nördlicher Oberpfälzer Wald.....	55
6.3	Přeshraniční spolupráce .....	55
6.4	Komparace dokumentů .....	57
6.5	Doporučení pro rozvoj cestovního ruchu s ohledem na ochranu přírody .....	58
	<b>Závěr .....</b>	<b>61</b>
	<b>Seznam použitých zdrojů .....</b>	<b>63</b>
	<b>Seznam tabulek .....</b>	<b>67</b>
	<b>Seznam obrázků .....</b>	<b>68</b>
	<b>Seznam map.....</b>	<b>69</b>
	<b>Seznam použitých zkratk.....</b>	<b>70</b>
	<b>Abstrakt .....</b>	<b>71</b>
	<b>Abstract.....</b>	<b>72</b>

# Úvod

Území Českého lesa bylo ještě relativně nedávno součástí hraničního pásu a od té doby prošlo výraznou proměnou ve využívání. Zatímco dříve se jednalo o vojensky hlídané a nepřístupné území, v dnešní době je toto území poměrně volně přístupné, existence státní hranice a její ochranné pásmo již není překážkou pro návštěvu území. V průběhu 20. století docházelo na tomto území ke značným sídelním změnám (odsun obyvatelstva, bourání obcí apod.), což mělo společně s tím, že byla tato oblast nepřístupná pro veřejnost, za následek mimo jiné poměrně dobře zachovalou přírodu. Na druhou stranu oblast Hornofalckého lesa se během 20. století vyvíjela trochu odlišným způsobem.

Cílem této bakalářské práce je zhodnocení a porovnání přístupů k rozvoji cestovního ruchu z hlediska ochrany přírody v chráněných oblastech Českého a Hornofalckého lesa. Oblasti Českého lesa a Hornofalckého lesa byly zvoleny z důvodu turisticky nižší atraktivity.

V teoretické části práce budou nejprve stanoveny její cíle, následně bude proveden rozbor literatury, v němž budou definovány hlavní pojmy týkající se cestovního ruchu a ochrany přírody. Poté bude vymezena zkoumaná oblast a popsána metodika. V praktické části práce bude vyhodnoceno terénní šetření ve vybraných maloplošných chráněných územích v oblastech Českého a Hornofalckého lesa. Poté bude proveden rozbor strategických plánů a jejich komparace. Nakonec budou navržena doporučení pro další rozvoj cestovního ruchu na zkoumaném území.

# 1 Cíle práce

Cílem práce je porovnání přístupů k rozvoji cestovního ruchu v kontextu ochrany přírody v chráněných oblastech Českého a Hornofalckého lesa.

Prvním dílčím cílem je porovnání rozdílů uplatnění institucí ochrany přírody na rozvoji cestovního ruchu na základě analýzy dostupných strategických dokumentů.

Druhým dílčím cílem je posouzení role maloplošných chráněných území na rozvoj cestovního ruchu. Pro splnění cíle bylo využito terénního šetření ve vybraných maloplošných chráněných územích.

Třetím dílčím cílem je navrhnout doporučení pro další rozvoj cestovního ruchu na zkoumaných územích, jenž by zároveň bral v potaz ochranu přírody.

## **Hlavní cíl:**

Porovnání přístupů k rozvoji cestovního ruchu v kontextu ochrany přírody v chráněných maloplošných oblastech Českého a Hornofalckého lesa.

## **Dílčí cíle:**

- 1) Porovnat rozdíly uplatnění institucí ochrany přírody na rozvoji cestovního ruchu.
- 2) Posoudit role maloplošných chráněných území na rozvoj cestovního ruchu.
- 3) Navrhnout doporučení pro rozvoj cestovního ruchu s ohledem na ochranu přírody.



## 2 Vymezení pojmů

Na začátku práce je třeba nejprve vysvětlit a popsat základní pojmy, jež se týkají ochrany přírody, cestovního ruchu a jejich vzájemného vztahu. Proto je v této kapitole proveden rozbor obecné literatury, jež se k těmto tématům vztahuje.

### 2.1 Cestovní ruch

Cestovní ruch je podle Zelenky a Páskové (2012, s. 82) definován jako „*komplexní společenský jev, zahrnující aktivity osob cestujících mimo jejich obvyklé prostředí nebo pobývajících v těchto místech ne déle než jeden rok za účelem zábavy, rekreace, vzdělání, pracovní či jiným účelem, i aktivity subjektů poskytujících služby a produkty těmto cestujícím osobám, tedy i provozování zařízení se službami pro tyto cestující osoby včetně souhrnu aktivit osob, které tyto služby nabízejí a zajišťují, aktivit spojených s využíváním, rozvojem a ochranou zdrojů pro cestovní ruch, souhrn politických a veřejně správních aktivit a reakce místní komunity a ekosystémů na uvedené aktivity*“. Vzhledem k tématu této práce zaměřena pozornost především na to, jaké má cestovní ruch dopady na přírodu a vzájemné vztahy mezi nimi.

Ve světě je prosazován multifunkční pohled na význam a způsob využívání chráněných území, tudíž je možno charakterizovat vztah mezi cestovním ruchem a chráněnými oblastmi jako konflikt, koexistenci nebo symbiózu (Zelenka & Pásková, 2012, s. 224). Konflikt je podle Budowského (1976) vztah mezi cestovním ruchem a ochranou přírodou, jenž je pro přírodu a její zdroje škodlivý, a mívá za následek různé zákazy a jiná omezení. Koexistence je často pouze dočasný stav mezi cestovním ruchem a ochranou přírody, může mít ke svému vzniku několik důvodů (administrativní bariéry, nedostatečně rozvinutý cestovní ruch a / nebo ochrana přírody). Dočasný bývá tento stav kvůli nárůstu cestovního ruchu, jenž mívá za následek značné změny, tudíž koexistenci většinou postupně nahradí konflikt nebo vzájemně prospěšný vztah – symbióza. Ta je nastavena tím způsobem, že cestovní ruch i ochrana přírody jsou organizováni tak, aby měli z tohoto vztahu prospěch. Zatímco z pohledu ochrany přírody jsou přírodní zdroje zachovány v pokud možno původním nebo ještě lepším stavu, tak zároveň stoupá počet lidí, kteří získávají více výhod z přírody a jejích zdrojů (ať už ve fyzickém, estetickém, kulturním nebo vzdělávacím smyslu). Tento vzájemně prospěšný vztah by měl přispět uvědomění, že ochrana přírody může být užitečným nástrojem k dosažení lepší kvality

života (Budowski, 1976). Podobný názor má i Nelson (2021, s. 229-230), který tvrdí, že životní prostředí je jedním z důležitých faktorů ovlivňujících cestovní ruch a kvůli vzájemnému ovlivňování mezi nimi existuje do jisté míry symbiotický vztah.

Cestovní ruch profituje z kvalitnějšího, lépe udržovaného životního prostředí, kdežto na životní prostředí by měly mít pozitivní dopad snahy o ochranu a udržení hodnot, kvůli nimž je daná destinace atraktivní. Tento oboustranně relativně výhodný vztah však narušuje nadměrný růst cestovního ruchu, jenž se pak může stát zdrojem environmentálních problémů. Ač tedy může mít cestovní ruch na danou destinaci pozitivní vlivy (např. se díky němu může financovat ochrana přírody, její udržení a obnova), stále může mít i velké množství negativních vlivů (např. znečištění, vyčerpání zdrojů, hluk, rušení klidu místních jak živočichů, tak i místních obyvatel). Cestovní ruch má potenciál podpořit zachování, obnovu a rozvoj přírody. K jejímu zachování se využívá chráněných oblastí, na jejichž území jsou aplikovány podle úrovně ochrany více či méně restriktivní opatření. Intenzita těchto opatření bývá závislá na vzácnosti chráněného jevu (např. území osídlené kriticky ohroženými druhy bude pravděpodobně mnohem silněji chráněno než území osídlené méně zranitelným druhem). Část financí získaných pomocí cestovního ruchu může být využita k obnově přírody. Tyto finance mohou být využity na minimalizaci a nápravu dopadů cestovního ruchu na přírodu (např. obnova, zpevnění přírodních cest pro návštěvníky, výsadba vhodné vegetace, jež by následně sloužila jako ochrana proti erozi) (Nelson, 2021, s. 229-237).

Pro obnovu, ochranu a udržování přírody je důležitá podpora přírodních procesů, tím má autor na mysli například zvýšení výskytu nebo znovuobnovení populace původního druhu, „vyčištění“ přírody (likvidace nelegálních skládek odpadu), snížení populace u přemnožených druhů. Z toho důvodu by bylo vhodné se snažit rozvíjet cestovní ruch udržitelným způsobem, zvláště na území chráněných oblastí.

### **2.1.1 Udržitelný cestovní ruch**

Udržitelný cestovní ruch by měl být takový cestovní ruch, který plně zohledňuje současné a budoucí ekonomické, sociální a environmentální dopady, řeší potřeby návštěvníků, průmyslu cestovního ruchu, životního prostředí a hostitelských komunit (Nelson, 2021, s. 256; Pásková & Zelenka, 2018, s. 60). Podle Páskové a Zelenky (2018, s. 61) je pro zajištění udržitelnosti cestovního ruchu nejvýznamnějších těchto 5 aspektů: stanovení vize a plánování cestovního ruchu; systematický management cestovního ruchu

(strategický, destinační aj.); analýza a zajišťování rovnováhy zájmů aktérů cestovního ruchu; monitoring a optimalizace efektů cestovního ruchu a zahrnutí místní komunity, participativní management, komunitní plánování.

Dosažení udržitelnosti cestovního ruchu vychází ze základních přístupů udržitelného rozvoje (nalezení rovnováhy mezi ekologickými, ekonomickými, socio-kulturními a regionálními aspekty rozvoje), jež musejí být zapracovány do konkrétních cílů a aktivit na různých geografických úrovních (Zelenka & Pásková, 2012, s. 590).

Koncept cestovního ruchu je založen na vyváženosti a specifčnosti rozvoje cestovního ruchu podle lokálních podmínek a jeho potenciálu, s důrazem na jejich respektování, zachování a odpovědné využívání. Potenciál pro udržitelný rozvoj je kombinací ochrany přírody a krajiny, ekonomické prosperity a sociální prosperity společně s výhodami pro lokální komunitu (Pásková & Zelenka, 2018, s. 50 – 52). Pásková se Zelenkou (2018, s. 12) dále upozorňují na provázanost udržitelného cestovního ruchu se společenskou odpovědností v cestovním ruchu, což je přístup jednotlivých individuálních aktérů a organizací cestovního ruchu nejenom k zajištění právě udržitelnosti cestovního ruchu, ale také k realizaci pozitivních externalit.

Udržitelný cestovní ruch má tu výhodu, že převažují v destinaci pozitivní vlivy nad těmi negativními. Předpokladem je to, že se (většina) aktérů cestovního ruchu chová odpovědně – dávají přednost preventivním a / nebo kompenzačním opatřením. Negativní vlivy tedy buď nevznikají, dochází k jejich prevenci, nebo jsou dostatečně kompenzovány pozitivními tržními externalitami (Pásková & Zelenka, 2018, s. 61-62).

Sharma, Pulido Fernández a Hassan (2020, s. 174-176) upozorňují na jeden v praxi často ne úplně pochopený problém udržitelného cestovního ruchu, jenž tkví v neuvědomování si potřeby udržitelnosti návštěvníky. Takže ačkoliv se aktéři cestovního ruchu snaží rozvíjet cestovní ruch v destinaci udržitelným způsobem a tento koncept začleňují do plánovacích procesů, částečně tato snaha přichází vniveč. V tomto ohledu je tedy zásadní aby turisté přizpůsobili svá očekávání a chování směrem k mnohem citlivějšímu a odpovědnému chování vůči destinaci. Z toho důvodu tedy ještě nedošlo ke skutečné transformaci směrem k novému modelu cestovního ruchu, jenž by byl zaměřen především na udržitelnost (Sharma, Pulido Fernández & Hassan 2020, s. 174-176).

Jako formy udržitelného cestovního ruchu jsou podle Páskové a Zelenky (2018, s. 126-143) geoturismus, ekoturismus, komunitní cestovní ruch, dobrovolnický cestovní ruch a pomalý cestovní ruch. Jako vhodné formy udržitelného cestovního ruchu pro chráněné oblasti by autor označil geoturismus a ekoturismus, okrajově možná i dobrovolnický cestovní ruch.

Geoturismus je druh cestovního ruchu, který udržuje nebo podporuje geografický charakter navštěvovaného místa, včetně jeho přírodního prostředí, kultury, vzhledu a dědictví a blahobyt místních komunit. Původní myšlenkou geoturismu je spíše populárně-naučný výklad, jenž má za cíl dát turistům více znalostí o geologii a geomorfologii daného místa (Nelson, 2021, s. 11-12, s. 348; Milošová et al., 2014, s. 89-90). Milošová et al. (2014, s. 17) označují geoturismus jako šetrný ekoturismus, jenž nabízí „*setkávání se s geomorfologickými, geologickými, petrografickými, mineralogickými a paleontologickými atraktivitami v určitých typických geotypech*“. S geoturismem úzce souvisejí geoparky, jejichž smyslem je snaha přiblížit geovědní problematiku běžným lidem. Geopark jako takový nemá žádnou zákonnou pravomoc pro ochranu přírody, ale spolupracuje s orgány ochrany přírody, zejm. s Agenturou ochrany přírody a krajiny ČR. Geoparky se podílejí na zvyšování kvality místních obyvatel nejenom prostřednictvím systematické péče o životní prostředí, ale i svým příspěvkem k rozvoji místní ekonomiky (Ministerstvo životního prostředí, 2022). Za účelem převzetí odpovědnosti za udržitelnost jeho rozvoje si řídicí subjekt geoparku vytváří síť strategických partnerů, s nimiž pak spolupracuje na vzdělávacích, osvětových, interpretačních a dalších aktivitách (Pásková & Zelenka, 2018, s. 126; Milošová et al. 2014, s. 83-84).

Druhým důležitým druhem udržitelného cestovního ruchu je ekoturismus, což je odpovědný cestovní ruch v chráněných oblastech, jenž udržuje a rozvíjí přírodní prostředí, blahobyt lokálních komunit a zahrnuje výklad a vzdělávání (Nelson, 2021, s. 348). Podle míry společenské odpovědnosti bývá ekoturismus dělen na dvě kategorie, první je konzumní, mělký ekoturismus, druhou je pak „pravý“, reálný, hlubinný ekoturismus. První kategorie má podle Páskové a Zelenky (2018, s. 131-132) mnoho negativních důsledků. Podobné rozdělení ekoturismu zastává i Nelson (2021, s. 58), jenž tvrdí, že v současnosti termín ekoturismus začal částečně postrádat původní smysl a stal se dalším „módním termínem“, jenž má vyvolávat zájem o cestovní ruch. Základem ekoturismu by měla být odpovědnost vůči přírodě a místní komunitě ve spojení se vzdělávacími programy, participativním destinačním managementem, pravidelným

monitoringem a vyhodnocením negativních vlivů (Pásková & Zelenka, 2018, s. 132). Buckley (2009, s. 4-7) dělí ekoturismus podle jeho zaměření na: přírodní nebo orientovaný na přírodu, orientovaný na pozorování volně žijících zvířat (=wildlife), dobrodružný, kulturní. Dále je pak ještě zmíněn zemědělský ekoturismus (Buckley, 2009, s. 17-18).

Dobrovolnický cestovní ruch má podle Milošové et al. (2014, s. 12) a Páskové se Zelenkou (2018, s. 137-138) za hlavní cíl pomoc účastníků místní komunitě (obvykle v rozvojových zemích) s různými aktivitami. Jedná se tak například o zajištění alespoň elementárního vzdělání, sociálních služeb, asistenci při realizaci ochrannářských projektů, ve vědeckém výzkumu, rekonstrukci památek aj. Dobrovolnický cestovní ruch však probíhá i mimo rozvojové státy, zpravidla při péči o chráněná území nebo revitalizaci kulturních památek (Pásková & Zelenka, 2018, s. 138), z toho důvodu se autor domnívá, že se na vymezeném území ve vztahu cestovního ruchu a ochrany přírody jedná spíše o zanedbatelný druh udržitelného cestovního ruchu.

Cestovní ruch, jenž probíhá v oblastech podléhajícím různým stupňům ochrany by měl být realizován odpovědným, dlouhodobě udržitelným způsobem. Ve státem chráněných oblastech přebírá v České republice odpovědnost za udržitelnost území a jeho rozvoj stát, jenž nastavuje pravidla pro chování aktérů cestovního ruchu (Pásková & Zelenka, 2018, s. 126). Na území chráněné krajinné oblasti Český les a v jejím blízkém okolí by tedy mohl být v dlouhodobém horizontu žádoucí postupný vznik geoparku.

## **2.2 Destinační management**

Podle Zelenky a Páskové (2012, s. 106) je destinační management definován jako „*systematická činnost spočívající v aplikaci souboru technik, nástrojů a opatření při koordinovaném plánování, organizaci, komunikaci, marketingu, rozhodovacím procesu a regulaci cestovního ruchu v dané destinaci*“. Tato definice je však podle Holešinské (2022, s. 50) nepřesná, při aplikaci destinačního managementu nedochází k regulaci cestovního ruchu, ale k jeho ovlivnění.

Destinační management je specifickou formou řízení, jež potřebuje mnohem komplexnější proces řízení, jenž je „*ve své podstatě [...] praktickou naukou, jak zvládnout rozvíjet destinaci, aby byla konkurenceschopná a udržitelná*.“ (Holešinská, 2022, s. 51). Destinační management k tomuto využívá principu 3K - kooperaci (mezi jednotlivými

aktéry cestovního ruchu), koordinaci (v oblasti plánování, organizování a rozhodování) a intenzivní vzájemnou komunikaci. Úspěšným využitím tohoto principu pak v dané destinaci dochází k efektivnímu řízení rozvoje cestovního ruchu (Holešinská, 2022, s. 51).

Podle Sharmy, Pulido Fernandéze a Hassana (2020, s. 55-58) je správně vytvořená a udržovaná destinační značka základem pro efektivní odlišení destinace. Klíčovým prvkem pro úspěšné image destinace je spokojenost turistů, jež by mohla ovlivnit výběr destinace a následné rozhodnutí o opětovném navštívení. (Sharma, Pulido Fernández & Hassan, 2020, s. 55-58)

## **2.3 Ochrana přírody**

V této podkapitole bude popsána ochrana přírody jak v České republice, tak v Bavorsku. Nejdříve bude popsána ochrana přírody v České republice, následně bude popsána ochrana přírody v Bavorsku a poté bude provedeno porovnání velkoplošných zvláště chráněných území, jež se nacházejí v zájmovém území.

### **2.3.1 Ochrana přírody v České republice**

V České republice je pro ochranu přírody stěžejní zákon č. 114/1992 Sb., o ochraně přírody a krajiny. Podle tohoto zákona je v České republice definováno 6 kategorií zvláště chráněných území – národní parky, chráněné krajinné oblasti, národní přírodní rezervace, přírodní rezervace, národní přírodní památky a přírodní památky (Zákon č. 114/1992 Sb., Zákon České národní rady o ochraně přírody a krajiny [Zákon č. 114/1992 Sb.], 2023).

Zvláště chráněná území a jejich ochranná pásma mají své plány péče, což jsou odborné a koncepční dokumenty ochrany přírody, jež navrhují (na základě údajů o dosavadním vývoji a současném stavu území) opatření na zachování nebo zlepšení stavu předmětu ochrany. Plán péče slouží jako podklad pro rozhodování orgánů ochrany přírody a také jako podklad pro jiné druhy plánovacích dokumentů (územní plány, lesní hospodářské plány apod.). Zpracování plánu péče zajišťuje orgán ochrany přírody, jenž zvláště chráněné území vyhlásil; pro národní parky a chráněné krajinné oblasti zajišťuje zpracování plánů péče ministerstvo životního prostředí. Plán péče se zpravidla schvaluje na období 10 – 15 let a je uložen v ústředním seznamu ochrany přírody (Tuháček et al., 2015, s. 114-115; Borovičková & Havelková, 2005).

Dále se v České republice vyskytuje soustava Natura 2000, jež se dělí na kategorie ptačí oblasti a evropsky významné lokality (Agentura ochrany přírody a krajiny ČR, 2023b). Navazuje na původní soustavu Smaragd, jež byla soustavou evropsky významných přírodních stanovišť (Borovičková & Havelková, 2005). Oproti zvláště chráněným územím se jedná o celistvou evropskou soustavu chráněných území, jež má jednotné principy a podle nichž je spoluvytvářena všemi státy Evropské unie. Od zvláště chráněných území v České republice se liší např.: vymezením území výhradně podle vědeckých údajů, dále pak výběrem chráněných druhů rostlin a živočichů z hlediska celé Evropské unie (některé druhy v České republice nemusí být zákonem chráněny, protože se na našem území vyskytují v poměrně hojném počtu), nebo cíleným výběrem lokalit pro určité chráněné fenomény, jež jsou předem dány odbornými pravidly (Tuháček et al., 2015, s. 115). K vyznačení ptačích oblastí se využívá tabulí s textem „ptačí oblast“ a s názvem příslušného území, pro vyznačení evropsky významné lokality se pak využívá tabulí s textem „evropsky významná lokalita“ (Ministerstvo životního prostředí, 2012).

Vzhledem k zaměření práce chráněné oblasti Českého lesa budou v následujících podkapitolách podrobněji popsány pouze kategorie chráněné krajinné oblasti a maloplošných zvláště chráněných území.

### **Chráněné krajinné oblasti**

Chráněné krajinné oblasti jsou velkoplošné zvláště chráněné oblasti a zákonem č. 114/1992 Sb., o ochraně přírody a krajiny (2023) jsou definovány takto: „*Rozsáhlá území s harmonicky utvářenou krajinou, charakteristicky vyvinutým reliéfem, významným podílem přirozených ekosystémů lesních a trvalých travních porostů, s hojným zastoupením dřevin, popřípadě s dochovanými památkami historického osídlení, lze vyhlásit za chráněné krajinné oblasti.*“. V rámci chráněné krajinné oblasti jsou vyčleněny obvykle 4 (minimálně však 3) zóny odstupňované ochrany přírody, jež upravuje právní předpis, jímž se chráněná oblast vyhláší. Vymezení a změny jednotlivých zón ochrany přírody stanovuje ministerstvo životního prostředí vyhláškou. Podle těchto zón se pak odvíjí hospodářské využití, jehož předpokladem je udržení a zlepšení přírodního stavu a zachování optimální ekologické funkce těchto území (Zákon č. 114/1992 Sb., 2023).

K označení chráněné krajinné oblasti v terénu se využívá velkého státního znaku České republiky a tabulí s uvedením kategorie zvláště chráněného území a jeho názvem (Ministerstvo životního prostředí, 2012; Borovičková & Havelková, 2005).

## **Maloplošná zvláště chráněná území**

Maloplošná zvláště chráněná území se dělí na 4 kategorie: národní přírodní rezervace, přírodní rezervace, národní přírodní památka a přírodní památka. V zákoně č. 114/1992 Sb. (2023) není tato kategorie přesně definována, jedná se tedy spíše o pojmenování vzniklé v praxi nežli o zákonný pojem. V tomto zákoně jsou všechny 4 kategorie jsou definovány jako „menší území“ nebo „útvár menší rozlohy“.

Maloplošná zvláště chráněná území se mohou, ale nemusejí vyskytovat na území velkoplošně zvláště chráněných území. Pokud se oblast vyskytuje v obou druzích zvláště chráněných území, je pak chráněna oběma režimy územní ochrany (Tuháček et al., 2015, s. 111).

Přírodní památky a přírodní rezervace mohou být vyhlášovány na území chráněných krajinných oblastí jejich správou, mimo území chráněných krajinných oblastí je mohou vyhlášovat kraje. Výjimkou jsou vojenské újezdy, na jejichž území má kompetenci vyhlásit přírodní památky a přírodní rezervace ministerstvo obrany, dále pak národní parky, na jejichž území jsou vyhlášovány ministerstvem životního prostředí. To je také kompetentní k vyhlášení národních přírodních památek a národních přírodních rezervací na území celé České republiky (Ministerstvo životního prostředí, 2012).

Národní přírodní rezervace a národní přírodní památky jsou vyznačovány v terénu stejným způsobem jako chráněné krajinné oblasti. Oproti tomu přírodní rezervace a přírodní památky jsou označeny malým státním znakem České republiky a tabulí s označením kategorie zvláště chráněného území (Ministerstvo životního prostředí, 2012).

Obecně se kategorie přírodních rezervací od přírodních památek odlišují tím, že se na jejich území předpokládají především asanační zásahy a opatření, jež vedou ke zlepšení stavu a stabilizaci celého ekosystému, kdežto u kategorií přírodních památek převažují především regulační zásahy, jež upřednostňují jednu složku nebo sukcesní stádium ekosystému. Dále se na území přírodních rezervací nepředpokládá žádné hospodářské využívání, lesy hospodářského charakteru se do této kategorie zařazují pouze v případě, že jsou ve stavu blízkém přírodě a území má výměru alespoň takovou, aby v ní chráněný ekosystém mohl v plnohodnotné podobě existovat. Oproti tomu na území přírodních památek je trvalé hospodářské využití možné, za předpokladu nenarušení předmětu ochrany, výměra území není rozhodující a významně se v těchto



kategoriích uplatňuje i hledisko estetické a kulturně osvětové (Ministerstvo životního prostředí, 2012).

### **Národní přírodní rezervace**

Národní přírodní rezervace jsou ze všech kategorií maloplošných území nejprísněji chráněny a dle zákona 114/1992 Sb. (2023) jsou definovány takto: „*Menší území mimořádných přírodních hodnot, kde jsou na přirozený reliéf s typickou geologickou stavbou vázány ekosystémy významné a jedinečné v národním či mezinárodním měřítku, může orgán ochrany přírody vyhlásit za národní přírodní rezervace; stanoví přitom také jejich bližší ochranné podmínky.*“ Podle Agentury ochrany přírody a krajiny ČR (2023c) se v dnešní době nachází na území České republiky 110 národních přírodních rezervací.

Na území národních přírodních rezervací jsou výrazně chráněny lesy, jež nelze zařazovat do kategorie lesů hospodářských. Je tam zakázáno např.: intenzivně hospodařit, povolovat a umisťovat stavby, vstupovat a vjíždět mimo cesty vyznačené se souhlasem orgánu ochrany přírody. Výkon mysliveckého a rybářského práva je pak možný pouze se souhlasem orgánu ochrany přírody (Tuháček et al., 2015, s. 112).

Národní přírodní rezervace se od přírodních rezervací liší koexistencí dalších specifických hodnot, jakými jsou tvar reliéfu (skalní město, krasový fenomén), geologické zvláštnosti (naleziště vzácného minerálu) a existence populace vzácného nebo ohroženého druhu organismu, resp. výskyt organismu v mezních ekologických nebo geografických podmínkách, ale zároveň musí být splněna podmínka priority ochrany celého ekosystému popř. systému ekosystémů. Do národní kategorie se tedy řadí plošně významná stanoviště s unikátními ekosystémy v národním či nadnárodním měřítku a plošně významná stanoviště reprezentativních ekosystémů v rámci jednotlivých přírodních oblastí (Ministerstvo životního prostředí, 2012).

### **Přírodní rezervace**

Přírodní rezervace jsou dle zákona 114/1992 Sb. (2023) definovány takto: „*Menší území soustředěných přírodních hodnot se zastoupením ekosystémů typických a významných pro příslušnou geografickou oblast může orgán ochrany přírody vyhlásit za přírodní rezervace; stanoví přitom také jejich bližší ochranné podmínky.*“ Podle Agentury ochrany přírody a krajiny ČR (2023c) se v dnešní době nachází na území České republiky 820 přírodních rezervací. Podobně jako v národních přírodních rezervacích

v nich platí zákaz intenzivního hospodaření a výstavba nových budov, používání biocidů aj. (Tuháček et al., 2015, s. 112).

### **Národní přírodní památka**

Národní přírodní památky jsou dle zákona 114/1992 Sb. (2023) definovány takto: *„Přírodní útvar menší rozlohy, zejména geologický či geomorfologický útvar, naleziště nerostů nebo vzácných či ohrožených druhů ve fragmentech ekosystémů, s národním nebo mezinárodním ekologickým, vědeckým či estetickým významem, a to i takový, který vedle přírody formoval svou činností člověk, může orgán ochrany přírody vyhlásit za národní přírodní památku; stanoví přitom také její bližší ochranné podmínky.“* Podle Agentury ochrany přírody a krajiny ČR (2023c) se v dnešní době nachází na území České republiky 126 národních přírodních rezervací.

Zařazení do kategorie národní přírodní památka se provádí na základě významnosti objektu z hlediska oboru, pro nějž je tento objekt chráněn, proto na rozdíl od (národních) přírodních rezervací příliš nezáleží na velikosti území. Rozloha takto chráněného území může být u některých objektů nepatrná (příkladem může být ojedinělý výskytu nějakého nerostu), u jiných však může být naopak poměrně rozsáhlá (např. jeskynní systémy, u nichž musí být zajištěna ochrana celého povrchu nad nimi a zároveň i bezprostřední okolí vchodů). Velikost objektu, případně jeho plošný význam může mít význam pouze při porovnání objektů stejného typu. Vzhledem k důležitosti vědeckého významu pro obor by zařazení objektu do kategorií národní přírodní památka a přírodní památka mělo být navrhováno specialisty daného oboru, konečné rozhodnutí je pak na orgánu ochrany přírody, jenž území vyhláší (Ministerstvo životního prostředí, 2012).

Obecně se do kategorie (národní) přírodní památka tedy zařazují přírodní a polo-přírodní útvary a území různého typu, zejména pak: útvary neživé přírody (krasové a pseudokrasové jevy, paleontologická naleziště aj.), naleziště druhů (přirozená i druhotná stanoviště vzácných a ohrožených rostlin a živočichů, hnízdiště ptáků, zimoviště ptáků a netopýrů aj.), přírodní útvary formované člověkem (parky, staré sady, rybníky aj.) a fragmenty ekosystémů (fragmentem ekosystému se rozumí *„přírodní útvar mající znaky ekosystému, který se však vyskytuje na malé ploše, která neumožňuje trvalou existenci všech populací organismů tvořících jeho dominantní a determinantní složky, a který není možno v reálném čase rozšířit takovým způsobem, aby byl pro uvedené populace organismů zajištěn dostatečný prostor a vytvořeny vhodné životní podmínky nevyžadující*

*trvalou péči člověka, přičemž v úvahu je třeba brát i stav populací v okolí“). Tyto objekty a území často bývají závislé na trvalé péči člověka (Ministerstvo životního prostředí, 2012).*

Do kategorie národní přírodní památka se tedy obvykle řadí „*unikátní nebo v národním měřítku významné reprezentativní útvary neživé přírody*“, „*unikátní stanoviště a člověkem formované ekosystémy s mimořádně vysokou biodiverzitou národního a mezinárodního významu*“ a „*významná naleziště kriticky a některých silně ohrožených druhů*“ (Ministerstvo životního prostředí, 2012).

Podle Tuháčka et al. (2015, s. 112) je zakázáno hospodářské využívání národních přírodních památek, jež by mělo za následek jejich poškození a další ochranné podmínky stanoví ministerstvo životního prostředí ve vyhlášce. Na rozdíl od národních přírodních rezervací však zákon 114/1992 Sb. (2023) explicitně nevyjmenovává zákazy činností na území národních přírodních památek.

### **Přírodní památka**

Přírodní památky jsou podle zákona 114/1992 Sb. (2023) definovány takto: „*Přírodní útvar menší rozlohy, zejména geologický či geomorfologický útvar, naleziště vzácných nerostů nebo ohrožených druhů ve fragmentech ekosystémů, s regionálním ekologickým, vědeckým či estetickým významem, a to i takový, který vedle přírody formoval svou činností člověk, může orgán ochrany přírody vyhlásit za přírodní památku; stanoví přitom také její bližší ochranné podmínky.*“ Podle Agentury ochrany přírody a krajiny ČR (2023c) se na území České republiky nachází 1 597 přírodních památek.

Obdobně jako u národních přírodních památek nejsou zákonem 114/1992 Sb. (2023) přesně stanoveny zakázané činnosti na daném území, pouze zmiňuje zákaz změny, poškozování a takového hospodářského využívání, jež by mělo za následek poškození předmětu ochrany. Bližší podmínky ochrany stanoví orgán, jenž je vyhláší (Tuháček et al., 2015, s. 112). Tato kategorie má tedy ze všech zvláště chráněných území nejmírnější režim ochrany.

### **2.3.2 Ochrana přírody v Bavorsku**

V Bavorsku je ochrana přírody složitější než v České republice, vzhledem ke státnímu zřízení se tam uplatňují spolkové právní předpisy a právní předpisy Svobodného státu Bavorska. Ochrana přírody v Německu je dána spolkovým zákonem

Bundesnaturschutzgesetz (=BNatSchG, Gesetz über Naturschutz und Landschaftspflege [BNatSchG]). V Bavorsku je nejdůležitějším právním předpisem pro ochranu přírody Bayerisches Naturschutzgesetz (BayNatSchG, Gesetz über den Schutz der Natur, die Pflege der Landschaft und die Erholung in der freien Natur [BayNatSchG]). Právní předpisy a vztahy mezi nimi blíže popisuje Staněk (2012).

Podle BNatSchG (n.d.) lze v Německu chránit přírodu těmito kategoriemi: Naturschutzgebiet, Nationalpark, Nationales Naturmonument, Biosphärenreservat, Landschaftsschutzgebiet, Naturpark, Naturdenkmal a Geschützter Landschaftsbestandteil. Tyto kategorie jsou podle Staňka (2012) pro všechny spolkové země zásadní, jejich zemské zákony nemohou vyhlášovat jiné kategorie a ani nemohou tyto kategorie zcela vyloučit. Staněk (2012) dále upozorňuje na to, že u některých kategorií (Naturschutzgebiet, Nationalpark, Nationales Naturmonument a Landschaftsschutzgebiet) BNatSchG výslovně odkazuje na svá konkrétní ustanovení, čímž je zajištěno, že tyto kategorie budou mít v celém Německu obdobný charakter a ochranný režim. U ostatních kategorií již není odkazováno na konkrétní ustanovení, kvůli čemuž pak podle Staňka (2012) mohou být značné rozdíly jak v charakteru, tak i ve způsobu ochrany jednotlivých kategorií v různých spolkových zemích.

Německé národní parky mají obdobný koncept jako české národní parky, Německé biosférické rezervace nemají podle Staňka (2012) v českém právním systému žádný ekvivalent, protože ačkoliv se na českém území také nacházejí biosférické rezervace, nejedná se o zvláště chráněná území. Ani jedna z těchto kategorií se však na zkoumaném území nevyskytuje, tudíž se jimi tato práce nebude zabývat. Poslední kategorií velkoplošných zvláště chráněných území jsou Naturparks, což je další kategorie, jež nemá v českém právním systému přesný ekvivalent. Významově nejbliže budou české chráněné krajinné oblasti,

Vzhledem k tomu, že se zástupci některých kategorií na vybraném území nevyskytují, budou dále uvedeny pouze kategorie Naturpark, Naturschutzgebiet, Landschaftsschutzgebiet a Naturdenkmal.

## **Přírodní park - Naturpark**

Naturparksy jsou podle BNatSchG (n.d.) území, jež mají být rozvíjena a udržována a která:

- 1) jsou velkoplošná,
- 2) jsou ve své převážné části Landschaftsschutzgebiet nebo Naturschutzgebiet
- 3) jsou zvláště vhodná k rekreaci díky svým krajinným poměrům a zároveň je v nich usilováno o udržitelný cestovní ruch
- 4) jsou podle požadavků územního plánování určena k rekreaci
- 5) slouží k zachování, rozvoji nebo obnově krajiny, jež se vyznačuje rozmanitým využitím a druhovou a biotopovou diverzitou, v níž je za tímto účelem usilováno o trvale šetrné hospodaření k životnímu prostředí,
- 6) zvláště vhodná k podpoře trvale udržitelného rozvoje.

V BayNatSchG (2023) je pak specifikováno, že se musí jednat o území s rozlohou alespoň 20 000 ha, a že jsou Naturparksy rozvíjeny a udržovány jejich pečovatelem v souladu se svým ochranným a rekreačním účelem. Naturparksy bývají obvykle založeny z podnětu kraje nebo obcí a jsou v Bavorsku vyhlášovány nejvyšším orgánem ochrany přírody. (Bayerisches Landesamt für Umwelt, 2021c).

## **Naturschutzgebiet**

Naturschutzgebiet slouží jako stěžejní oblasti ochrany přírody a jsou to podle BNatSchG (n.d.) území, na nichž je nezbytná zvláštní ochrana přírody a krajiny k zachování, rozvoji nebo obnově stanovišť, biotopů nebo společenstev některých volně žijících živočichů a rostlin. Tato území jsou chráněna z vědeckých, přírodopisných nebo vlastivědných důvodů nebo z důvodu jejich vzácnosti, zvláštnosti nebo výjimečné krásy. Na území Naturschutzgebiet je podle bližších ustanovení zakázáno veškeré jednání, jež by mohlo vést k jejímu zničení, poškození nebo pozměnění, případně k trvalému narušení. Pokud to ochranný účel dovolí, může být oblast Naturschutzgebiet zpřístupněna široké veřejnosti (BNatSchG, n.d.). Z toho vyplývá, že zákon v ostatních případech předpokládá zamezení přístupu veřejnosti na území Naturschutzgebiet.

Ochrana přírody je tedy na takto chráněných územích ústředním bodem koncepce ochrany, společně s národními parky se jedná o zákonem nejpřísněji chráněná území. Vyhlášení Naturschutzgebiet je v kompetenci vyšších orgánů ochrany přírody

krajských vlád, péče a dohled je pak úkolem nižších orgánů ochrany přírody (Bayerisches Landesamt für Umwelt, 2021d).

### **Landschaftsschutzgebiet**

Landschaftsschutzgebiet jsou podle BNatSchG (n.d.) území, na nichž je nezbytná ochrana přírody a krajiny k zachování, rozvíjení nebo obnovení účinnosti a funkčnosti přírodní rovnováhy nebo regenerační schopnosti trvale udržitelného využívání přírodního bohatství, včetně ochrany biotopů a stanovišť některých volně žijících živočichů a rostlin. Tato území jsou chráněna z důvodu rozmanitosti, jedinečnosti, výjimečné krásy nebo zvláštního kulturního nebo historického významu krajiny a také kvůli jejich zvláštnímu významu pro rekreaci. Na území Landschaftsschutzgebiet je zakázáno veškeré jednání, jež by měnilo charakter území a které by bylo v rozporu se zvláštním účelem ochrany. Od roku 2022 není na území Landschaftsschutzgebiet zakázána výstavba a provoz větrných turbín a souvisejících pomocných zařízení, na jejichž problematiku ve vztahu s ochranou přírody, jež by mohla mít za následek změnu hranic u některých Landschaftsschutzgebiet, upozorňoval Staněk (2012).

Landschaftsschutzgebiet tedy slouží především k ochraně ekosystému a zachování jeho funkčnosti, kromě fauny a flory chrání také půdy, podzemní a povrchové vody, klima a krajinný ráz. Do této kategorie mohou být zařazeny i oblasti významné pro rekreaci nebo oblasti, v nichž má být zachováno nebo znovuzavedeno přírodě blízké využívání člověkem. Na rozdíl od kategorie Naturschutzgebiet je v této kategorii kladen důraz na ochranu abiotických zdrojů. Výběr a označení Landschaftsschutzgebiet provádějí zemské okresy nebo městské okresy (Bayerisches Landesamt für Umwelt, 2021a).

### **Naturdenkmal**

Naturdenkmal jsou podle BNatSchG (n.d.) chráněné krajinné prvky s rozlohou do 5 ha a vyžadují zvláštní ochranu z vědeckých, přírodovědných nebo kulturních důvodů nebo kvůli jejich vzácnosti, jedinečnosti nebo výjimečné kráse. Nejčastěji se kategorie Naturdenkmal využívá k ochraně určitých forem přírody (skalní útvary, prameny aj.). Jsou vyhlášovány zákonem a jejich údržba a plány péče jsou v kompetenci nižších orgánů ochrany přírody (Bayerisches Landesamt für Umwelt, 2021b). Předmět ochrany v této kategorii nesmí být poškozen a veškeré jednání, jež by mohlo vést k jeho zničení, poškození nebo změně je zakázáno podle bližších ustanovení (BNatSchG, n.d.). Podobně

jako u kategorie Naturschutzgebiet není v bavorském právním systému upřesnění či jiná změna této kategorie, tudíž se plně vychází z BNatSchG.

### **Landschaftsbestandteil**

Landschaftsbestandteile jsou části kulturní krajiny, jež jsou zvláště významné, ale nesplňují kritéria kategorie Naturdenkmale. Důležité jsou především svým významem pro systémy biotopů. Vyhlášovány jsou zákonem a určeny jsou podle velikosti buď vyšším orgánem ochrany přírody (nad 10 ha), u rozlohou menších území (do 10 ha včetně) jsou pak určeny nižším orgánem ochrany přírody. Údržbu a péči pak mají v kompetenci nižší orgány ochrany přírody (Bayerisches Landesamt für Umwelt, 2021b).

### **2.3.3 Porovnání**

Na zkoumaném území se z velkoplošných zvláště chráněných území nachází pouze chráněná krajinná oblast Český les na české straně, na německé straně pak Naturparky Nördlicher Oberpfälzer Wald, Oberpfälzer Wald a Oberer Bayerischer Wald. Chráněné krajinné oblasti jsou oproti Naturparkům v Bavorsku mnohem výrazněji zaměřeny na ochranu přírody, zákonem jsou přímo stanoveny povolené a zakázané činnosti, jež se na jejich území mohou vykonávat. To u bavorských Naturparků takto určeno není, je však nutno podotknout, že při vyhlášení Naturparku je potřeba splnění podmínky, podle níž musí být převážná část území vyhlášena jako Landschaftsschutzgebiet nebo Naturschutzgebiet, které již mají přesněji určeny podmínky využití.

Největší rozdíl mezi institucemi ochrany přírody v chráněných krajinných oblastech a v bavorských Naturparcích je především v jejich závislosti na zájmech obcí, krajů, soukromých investorů a dalších aktérů. Správa chráněné krajinné oblasti je de iure na těchto zájmech nezávislá, na celém svém území uplatňuje zvláštní územní ochranu přírody a krajiny v závislosti na konkrétní zóně ochrany. Oproti tomu bavorské Naturparky jsou spravovány pečovatelem, což je registrovaný spolek, jehož členy bývají obce a okresy, na nichž se dotyčný Naturpark nachází. Následkem mohou být kvůli veřejným zájmům ústupky pečovatele na úkor ochrany přírody. Co se tedy ochrany přírody týče, mají chráněné krajinné oblasti lepší právní předpoklady než bavorské Naturparky. Dále je důležité zmínit jistou specifickou bavorských Naturparků, jež spočívá v tom, že mají kromě ochrany přírody také za cíl vytváření podmínek pro rekreaci obyvatelstva, tudíž tím může být ochrana přírody na celém území Naturparku ještě více

upořádána. Rekreační funkce bavorských Naturparků by na druhou stranu měla vést k větší podpoře cestovního ruchu než je tomu v chráněných krajinných oblastech. Proto je i u Naturparků Nördlicher Oberpfälzer Wald, Oberpfälzer Wald a Oberer Bayerischer Wald předpokládána lepší dostupnost k zájmovým oblastem (a obecně i turistická infrastruktura) než na území chráněné krajinné oblasti Český les.



## 3 Velkoplošná chráněná území v Českém lese a Hornofalckém lese

V této kapitole budou popsána velkoplošná chráněná území v Českém a Hornofalckém lese. Jedná se o jednu chráněnou krajinnou oblast a tři Naturparky.

### 3.1 CHKO Český les

Chráněná krajinná oblast Český les je v dnešní době druhou nejmladší chráněnou krajinnou oblastí v České republice, vznikla 1. srpna 2005 nařízením vlády č. 70/2005 Sb. (2023) a je definována jako „[...] Oblast tvoří pohoří Českého lesa při hranici se Spolkovou republikou Německo, s harmonicky utvářenou krajinou, významným podílem přirozených ekosystémů lesních a trvalých travních porostů, s vysokou čistotou prostředí a minimálním podílem narušených ploch.“ Posláním oblasti je podle téhož nařízení uchování a obnova jejího přírodního prostředí, zachování typického charakteru krajiny za současného rozvíjení ekologicky optimálního systému využívání krajiny a jejích zdrojů. Chráněná krajinná oblast je dělena do 4 zón (Nařízení vlády č. 70/2005 Sb., Nařízení vlády, kterým se vyhláší Chráněná krajinná oblast Český les 2023).

Oblast se nachází na západě Plzeňského kraje, při hranicích s Německem a je dálnicí D5 rozdělena na dvě části – severní a jižní. Nejvyšším vrcholem je Čerchov (1042 m n. m.), na Tachovsku pak Havran (894 m n. m.). Poměrně velkou část rozlohy CHKO tvoří lesní společenstva (78 %). Po druhé světové válce totiž došlo k násilnému odsunu místního obyvatelstva, kvůli němuž se v této oblasti vyskytuje poměrně vysoké množství zaniklých obcí. Oblast Českého lesa se poté stala přísně střeženým pohraničním pásmem, jež bylo veřejnosti zcela nepřístupné. Místní příroda tedy v té době nebyla příliš ovlivňována člověkem, díky čemuž si příroda zachovala divočejší a přirozenější vzhled (Agentura ochrany přírody a krajiny ČR, 2023a).

Podle Agentury ochrany přírody a krajiny ČR (n.d. a) spadá pod Regionální pracoviště Správa CHKO Český les 38 zvláště chráněných území – 1 CHKO, 5 národních přírodních památek, 3 národní přírodní rezervace, 11 přírodních památek a 18 přírodních rezervací. Některá maloplošná zvláště chráněná území se však nevyskytují na území CHKO Český les. Seznam těch území, jež se vyskytují na území CHKO Český les je

v tabulce 1, v níž jsou také tučně zvýrazněny lokality, jež byly vybrány pro zpracování praktické části.

Tab. 1: Kategorie zvláště chráněných oblastí na území chráněné krajinné oblasti Český les

Kategorie	Název
<b>Národní přírodní památka</b>	<b>Na požárech</b>
<b>Národní přírodní rezervace</b>	<b>Čerchovské hvozdy</b>
Přírodní památka	Hvoždánská louka
Přírodní památka	Chodovské skály
Přírodní památka	Kolowratův rybník
Přírodní památka	Louka u Staré Huti
Přírodní památka	Louky u Prostředního Žďáru
Přírodní památka	Milov
Přírodní památka	Na Kolmu
Přírodní památka	Niva Bílého potoka
Přírodní památka	Skalky na Sádku
Přírodní památka	Šelmberk
Přírodní památka	Veský mlýn
Přírodní rezervace	Broumovská bučina
Přírodní rezervace	Bučina u Žďáru
<b>Přírodní rezervace</b>	<b>Bystřice</b>
Přírodní rezervace	Diana
<b>Přírodní rezervace</b>	<b>Dlouhý vrch</b>
Přírodní rezervace	Farské bažiny
Přírodní rezervace	Jezírka u Rozvadova
Přírodní rezervace	Křížový kámen
Přírodní rezervace	Malý Zvon
Přírodní rezervace	Nad Hutí
Přírodní rezervace	Ostrůvek
Přírodní rezervace	Pavlova Huť
Přírodní rezervace	Pleš
Přírodní rezervace	Podkovák
Přírodní rezervace	Smrčí
<b>Přírodní rezervace</b>	<b>Starý Hirštejn</b>
Přírodní rezervace	Stráně Hamerského potoka
Přírodní rezervace	Tišina

Zdroj: Agentura ochrany přírody a krajiny ČR (n.d. a), vlastní zpracování

### **3.2 Nördlicher Oberpfälzer Wald**

Naturpark Nördlicher Oberpfälzer Wald se nachází v zemských okresech Neustadt an der Waldnaab, Tirschenreuth a Weiden in der Oberpfalz. Krajina je ovlivněna především geologickou zvláštností třetihorního vulkanismu (Regierung der Oberpfalz, n.d. b). Naturpark má rozlohu okolo 138 000 ha. Východní část Naturparku je tvořen zalesněnými hřebeny, centrální části Naturparku dominuje především zemědělská oblast a západní část má pak převážně charakter pahorkatin (Naturpark Nördlicher Oberpfälzer Wald, 2022). V tabulce 2 je seznam Naturschutzgebiet nacházejících se na území Naturparku Nördlicher Oberpfälzer Wald, tučně jsou zvýrazněny lokality, jež byly vybrány pro zpracování praktické části.

### **3.3 Oberpfälzer Wald**

Naturpark Oberpfälzer Wald byl založen v roce 1985 a nachází se mezi je charakterizován 2 krajinnými prvky, jedním je oblast s vodními plochami, druhým je zalesněná oblast (Tourismusverband Ostbayern, 2023b). Vodní plochy jsou pro oblast Oberpfälzer Wald charakteristické především z toho důvodu, že se tam nachází poměrně velké množství rybníků, jež slouží k chovu kaprů. Více než 40 % Naturparku zaujímají lesy, jež jsou tvořeny převážně smrkem a borovicemi. Nadmořská výška se pohybuje od 350 m n. m. do 700 m n. m., některé oblasti pak dosahují až 900 m n. m (Verein Naturpark Oberpfälzer Wald e.V., n.d.). V tabulce 2 je seznam Naturschutzgebiet nacházejících se na území Naturparku Oberpfälzer Wald.

### **3.4 Oberer Bayerischer Wald**

Naturpark Oberer Bayerischer Wald je se svými 179 600 ha jedním z největších Naturparků v Bavorsku a celá oblast se nachází v západní okrajové zóně Českého masivu, tudíž hlavními typy hornin jsou žula a rula (Naturpark Oberer Bayerischer Wald, n.d. a). Nachází se v zemských okresech Cham a Schwandorf, jeho východní část tvoří nízká pohoří Oberpfälzer Wald a Bayerischer Wald. V lesích se nacházejí především buky, smrkem a jedle. Oblast je poměrně hornatá, nachází se zde mnoho vrcholů vyšších než 1 000 m (Regierung der Oberpfalz, n.d. c). V tabulce 2 je seznam Naturschutzgebiet nacházejících se na území Naturparku Oberer Bayerischer Wald.

Tab. 2: NSG v Naturparcích Nördlicher Oberpfälzer Wald, Oberpfälzer Wald a Oberer Bayerischer Wald

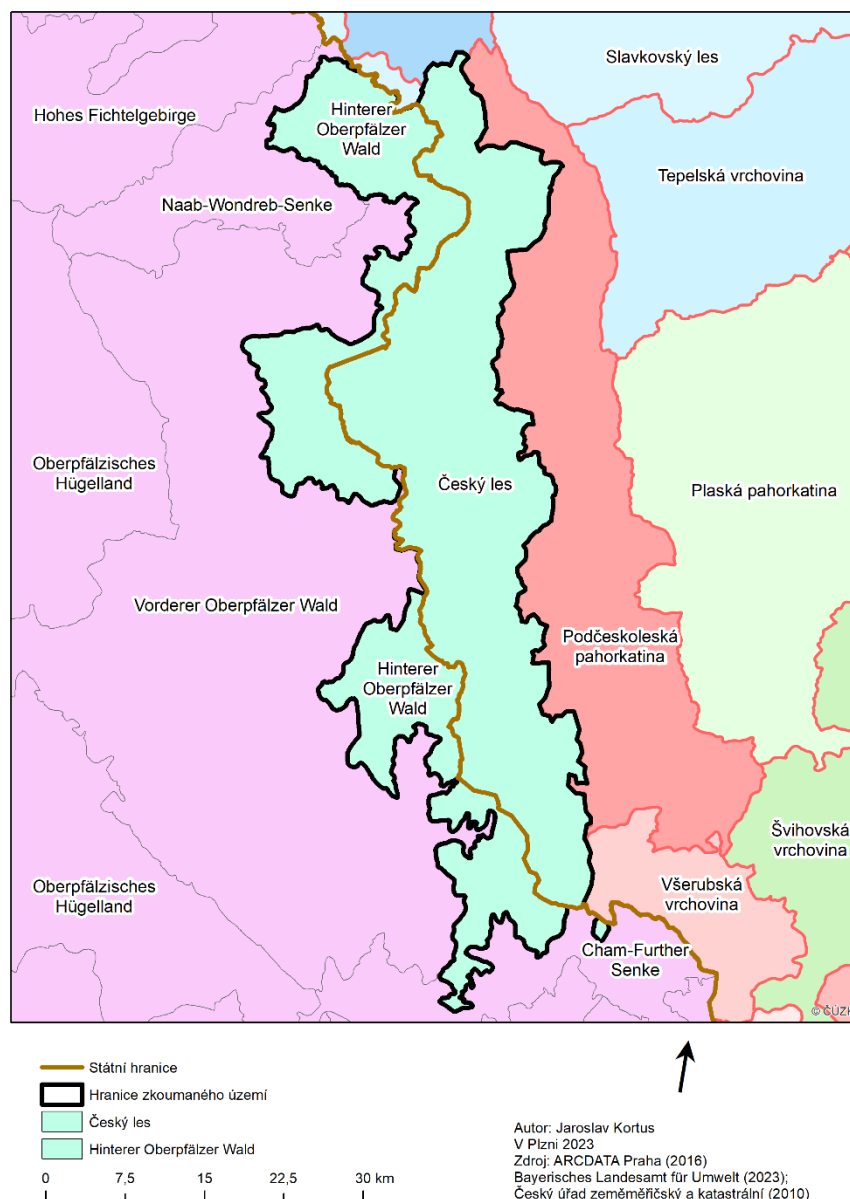
Naturpark Nördlicher Oberpfälzer Wald	Naturpark Oberpfälzer Wald	Naturpark Oberer Bayerischer Wald
NSG Dost	NSG Charlottenhofer Weihergebiet	NSG Hölle
NSG Eschenbacher Weihergebiet	NSG Pfahl	NSG Kleiner Arbersee
NSG Etzenrichter Kirchberg	NSG Prackendorfer und Kulzer Moos	NSG Moorgebiet bei Arrach
NSG Langweiher Moor		NSG Neubäuer Weiher
NSG Lerautal bei Leuchtenberg		NSG Pfahl
<b>NSG Moorgebiet bei Bärnau</b>		NSG Pfahl-Ruine Schwarzenberg
NSG Naturwaldreservat Gscheibte Loh		<b>NSG Ponnholzbachtal</b>
<b>NSG Niedermoorgebiet bei Georgenberg</b>		NSG Regentalaue zwischen Cham und Pösing
NSG Parkstein		NSG Regentalhänge zwischen Kirchenrohrbach und Zenzing
NSG Schießweiher bei Schwarzenbach		NSG Schloßberg von Sattelpfeilstein
<b>NSG Schloßberg Flossenbürg</b>		NSG Schloßpark Falkenstein
NSG Torflohe und Pfrentschwiese		NSG Wald- und Heidelandschaft östlich von Bodenwöhr und Bruck i. d. OPf.
NSG Vogelfreistätte Weiherhammer		NSG Weichselbrunner Weiher und Trockenkiefernwald bei Bodenwöhr
NSG Waldnaabtal		

Zdroj: Bayerisches Staatsministerium der Finanzen und für Heimat (n.d. ), vlastní zpracování

## 4 Metodika

Zájmové území bylo vymezeno podle geomorfologického členění se zohledněním chráněných území. Na české straně byl vybrán celek Český les, jenž patří do Českosleské podsoustavy. Na bavorské straně pak celek Hinterer Oberpfälzer Wald. Z důvodu nedostatečného počtu maloplošných zvláště chráněných území byla do výběru přidána blízká Naturschutzgebiet Ponnholzachtal, jež se nachází v celku Cham-Further Senke. Vymezené území je vyobrazeno v mapě 1.

Mapa 1: Vymezení zájmového území

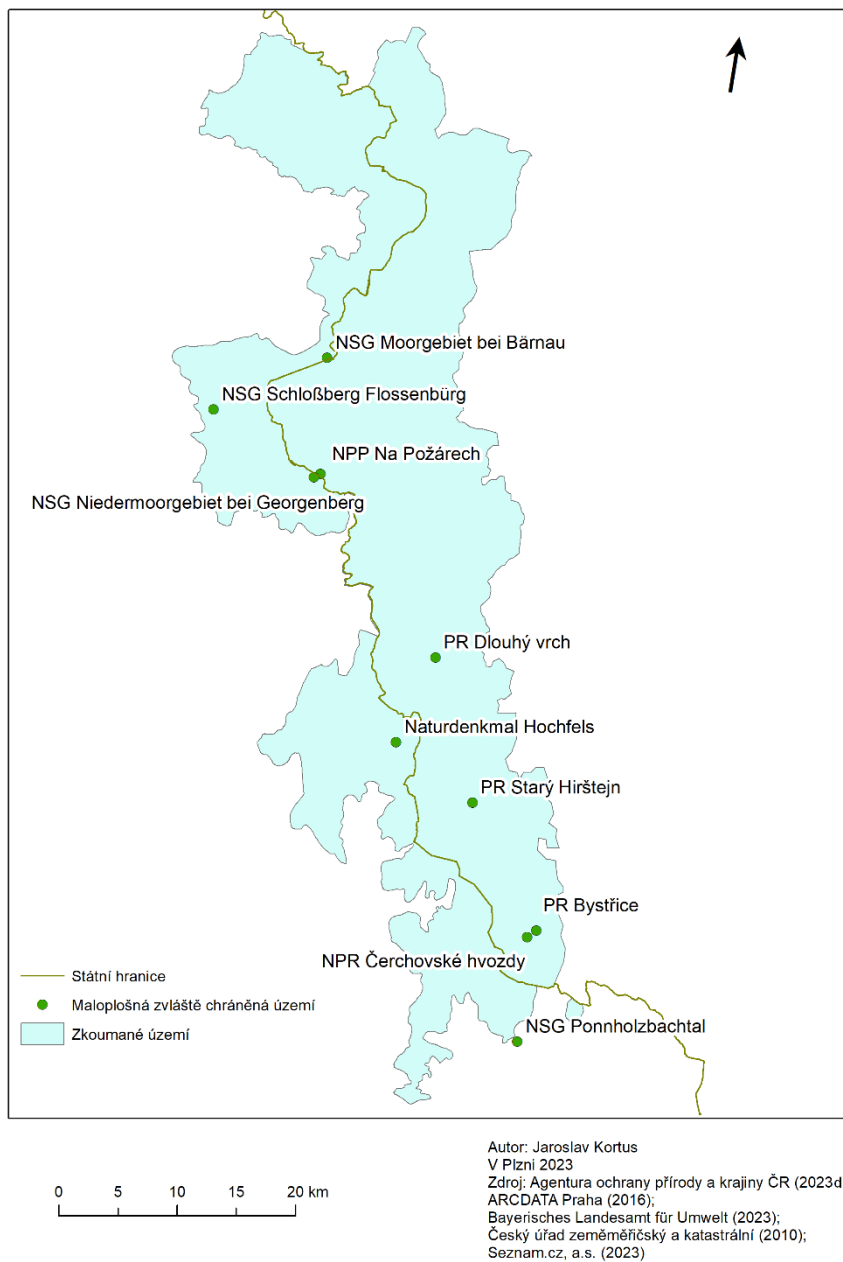


Na území Českého lesa se nachází chráněná krajinná oblast Český les na jejímž území bylo vybráno do praktické části pět maloplošných zvláště chráněných území,

kterými jsou: jedna národní přírodní památka Na Požárech, jedna národní přírodní rezervace Čerchovské hvozdy a tři přírodní památky Bystřice, Dlouhý vrch a Starý Hirštejn. Tato maloplošná zvláště chráněná území jsou vyobrazena v mapě 2, kde jsou zakreslena pomocí bodů, i když se jedná o území. Důvodem je poměrně zanedbatelný rozsah těchto území z hlediska celého zájmového území.

Na území oblasti Hinterer Oberpfälzer Wald se nachází tři Naturparky: Oberer Bayerischer Wald, Oberpfälzer Wald a Nördlicher Oberpfälzer Wald. V této oblasti byly vybrány čtyři maloplošná zvláště chráněná území, kterými jsou tři Naturschutzgebiet Moorgebiet bei Bärnau, Niedermoorgebiet bei Georgenberg a Schloßberg Flossenbürg a jedna Naturdenkmal Hochfels.. Aby byl vybraný vzorek maloplošných zvláště chráněných území na obou stranách stejně početný, rozhodl se autor k bavorským maloplošným zvláště chráněným územím přidat ještě Naturschutzgebiet Ponnholzbachtal. Tato oblast se nachází v těsné blízkosti vymezeného území a taktéž se nachází v jednom z Naturparků, přesněji v Naturparku Oberer Bayerischer Wald. Všechna maloplošná zvláště chráněná území jsou zakreslena v mapě 2 a ze stejného důvodu jako v případě českých chráněných území jsou v mapě vyznačena body.

Mapa 2: Maloplošná chráněná území vybraná pro terénní výzkum



Nejdříve tedy bylo zásadní vymezit území pro tuto práci. Území bylo vymezeno podle geomorfologického členění – na českém území byl vybrán celek Český les, na bavorském území celek Hinterer Oberpfälzer Wald. Z nedostatečného vzorku reprezentativních území na bavorské straně byla do zkoumaného území ještě začleněna oblast blízké Naturschutzgebiet Ponnholzbachtal, jež se nachází v celku Cham-Further Senke. Následně byly v teoretické části práce definovány základní pojmy týkající se cestovního ruchu a ochrany přírody. Jejich vysvětlení bylo napsáno na základě sběru sekundárních informací prostřednictvím odborné literatury. Rozbor další literatury využívané pro praktickou část práce byl uveden u jednotlivých kapitol.

V praktické části byly ke splnění prvního dílčího cíle *Porovnání rozdílů uplatnění institucí ochrany přírody na rozvoji cestovního ruchu* využity strategické dokumentace k ochraně přírody. Pro oblast Českého lesa byla využita Koncepce ochrany přírody a krajiny Plzeňského kraje Plán péče o CHKO Český les na období 2016 – 2025. Pro oblast Hornofalckého lesa bylo využito dokumentu Naturparke in Deutschland 2030 Aufgaben und Ziele a Strategie zum Erhalt der biologischen Vielfalt in Bayern. Dalším využitým dokumentem byla Přeshraniční koncepce pro ochranu a poznávání přírody Českého lesa a Horní Falce. Dokumenty byly nejprve stručně popsány, následně proběhla jejich komparace.

Ke splnění druhého dílčího cíle *Posouzení role maloplošných chráněných území na rozvoj cestovního ruchu* bylo využito terénního výzkumu. Ten proběhl na vybraných územích Českého a Hornofalckého lesa v období od září 2022 do března 2023. V terénu byly hodnoceny lokalizační a realizační předpoklady dle kritérií zvolených na základě literatury. Jedná se o tato kritéria: výhled, skalní útvary/kulturní památky, automobilová dostupnost a cykloturistická dostupnost. Dále byla hodnocena rizika vlivu cestovního ruchu na chráněná území pomocí těchto kritérií: eroze půdy a rozšiřování cest, poničení přírodních hodnot a obecné znečištění. Jako poslední byl hodnocen realizační potenciál chráněných území z hlediska aktuálního zapojení do cestovního ruchu pomocí těchto kritérií: turistické trasy, běžecké trasy, existence informačních tabulí a existence mobiliáře. Výsledky tohoto šetření byly vyhodnoceny formou tabulek, v nichž byla území slovně ohodnocena. Poté byla všechna zájmová území ohodnocena na základě syntézy výsledků.

Ke splnění třetího dílčího cíle *Navržení doporučení pro rozvoj cestovního ruchu s ohledem na ochranu přírody* bylo využito více zdrojů. Prvním zdrojem pro návrh doporučení byla Přeshraniční koncepce pro ochranu a poznávání přírody Českého lesa a Horní Falce. Dále pak bylo využito terénního výzkumu maloplošných chráněných oblastí. Následně byla navržena obecná doporučení zejm. pro českou část území.

Ke zpracování kartografických výstupů bylo využito programu ArcGIS 10.7.1, databáze ArcČR500 verze 3.3 (od ARCDATA Praha), další data byla získána z Agentury o ochranu přírody a krajiny ČR, Bayerisches Landesamt für Umwelt a Českého úřadu zeměměřičského a katastrálního.



## **5 Potenciál pro využití chráněných oblastí pro cestovní ruch**

Tato kapitola je zaměřena na zhodnocení potenciálu a rizik využití vybraných maloplošných zvláště chráněných území. V následujících podkapitolách je proveden rozbor metodické literatury, na jehož základu byla vybrána kritéria pro zhodnocení vybraných chráněných území. V poslední podkapitole jsou popsána zkoumaná maloplošná chráněná území a následně je proveden jejich ohodnocení na základě vybraných kritérií.

### **5.1 Potenciál**

Potenciál cestovního ruchu je podle Zelenky a Páskové (2012, s. 433) chápán jako celková hodnota všech předpokladů cestovního ruchu, jež se mohou různými způsoby dělit. Obvykle se dělí na tři skupiny: lokalizační, realizační a selektivní předpoklady (Zelenka & Pásková, 2012, s. 455; Drobná & Morávková, 2004, s. 20-21). Dle obecnějšího dělení potenciálu cestovního ruchu jsou vymezeny dvě hlavní skupiny: lokalizační a realizační (Bína, 2002).

#### **5.1.1 Lokalizační předpoklady**

Lokalizační předpoklady cestovního ruchu se dělí na přírodní (fauna, flóra, povrch, podnebí, vodstvo) a kulturně-historické předpoklady (architektonické památky, lidové tradice, skanzeny) (Drobná & Morávková, 2004, s. 21; Zelenka & Pásková, 2012, s. 319). Podle Kiráľové (2003, s. 42) se kromě výše zmíněných předpokladů mohou do lokalizačních předpokladů zařadit ještě kulturně-společenské, sportovní a jiné akce (veletrhy, festivaly, kongresy), jež jsou však již uměle vytvořené a organizované. Lokalizační předpoklady tedy poukazují na možnost umístění aktivit cestovního ruchu na určité území.

Předpoklad přírodního potenciálu je jedním z významných činitelů, jež se podílejí na rozvoji cestovního ruchu (Drobná & Morávková, 2004, s. 20; Kiráľová, 2003, s. 40-41). V rámci lokalizačních předpokladů jsou v tabulce 3 u sledovaných maloplošných zvláště chráněných území hodnoceny především přírodní atraktivita – jedná se o výhled, skalní útvary nebo kulturní památky a vegetaci. Kritéria jsou ohodnocena slovně a číselně

na stupnici 1 – 3, kde 1 = zanedbatelné, 2 = méně významné a 3 = významné. Číselné ohodnocení posloužilo k vytvoření mapy 3.

Tab. 3: Lokalizační předpoklady v maloplošných chráněných oblastech Českého a Hornofalckého lesa

Lokalita	Výhled	Skalní útvary/kulturní památky	Vegetace
NPP Na Požárech	-	-	Nacházejí se tam rašeliniště, vzácné druhy rostlin, lesní porosty.
NPR Čerchovské hvozdy	V blízkosti se nachází rozhledna z níž je velmi dobrý výhled, jinak je na většině území výhled značně omezen stromy.	V blízkosti se nachází rozhledna Kurzova věž.	Nacházejí se tam rozsáhlé lesní porosty.
PR Bystřice	Ve větší vzdálenosti se nachází rozhledna z níž je velmi dobrý výhled, jinak je na většině území výhled značně omezen stromy.	Ve větší vzdálenosti se nachází rozhledna Kurzova věž.	Nacházejí se tam rozsáhlé lesní porosty.
PR Dlouhý vrch	-	Nachází se zde několik menších skalních útvarů.	Nachází se tam suťový les.
PR Starý Hirštejn	Z rozhledny na vrcholu kopce je velmi dobrý výhled na všechny strany.	Na vrcholu se nachází zřícenina hradu Starý Herštejn s rozhlednou.	Nacházejí se tam lesní porosty.
NSG Moorgebiet bei Bärnau	-	-	Nacházejí se tam rašeliniště, vzácné druhy rostlin, rašelinné lesy.
NSG Niedermoorgebiet bei Georgenberg	-	-	Nacházejí se tam rašeliniště, podmáčené louky, dále pak lesní porosty.
NSG Ponnholzbachtal	-	-	Nacházejí se tam květnaté louky a lesní porosty.
NSG Schloßberg Flossenbürg	Ze zříceniny na vrcholu je velmi dobrý výhled na všechny strany.	Na vrcholu se nachází zřícenina hradu Flossenbürg.	Vegetace je spíše zanedbatelná.
Naturdenkmal Hochfels	Z vrcholu kopce je poměrně dobrý výhled po okolí.	Na vrcholu se nachází několik skalních útvarů.	Vegetace je spíše zanedbatelná.

Zdroj: vlastní terénní průzkum

### 5.1.2 Realizační předpoklady

Realizační předpoklady jsou děleny na dopravní (dostupnost, hustota a kvalita dopravní sítě) a materiálně-technické předpoklady (ubytovací, stravovací, zábavní, sportovní zařízení) (Drobná & Morávková, 2004, s. 22; Bína, 2002). Realizační předpoklady tedy poukazují na možnosti uskutečnění nároků návštěvníků, čímž do jisté míry určují i jejich množství. Bývají tedy méně důležité než lokalizační předpoklady, i když někdy může docházet k případům, kdy je tomu naopak (Bína, 2002).

V rámci realizačních předpokladů jsou v tabulce 4 sledovaná chráněná území hodnocena z hlediska dopravní dostupnosti. Jedná se o tyto předpoklady – automobilová a cyklistická dostupnost. Podobně jako u lokalizačních předpokladů jsou kritéria ohodnocena slovně a číselně na stupnici 1 – 3, kde 1 = zanedbatelné, 2 = méně významné a 3 = významné. Číselné ohodnocení posloužilo k vytvoření mapy 3.

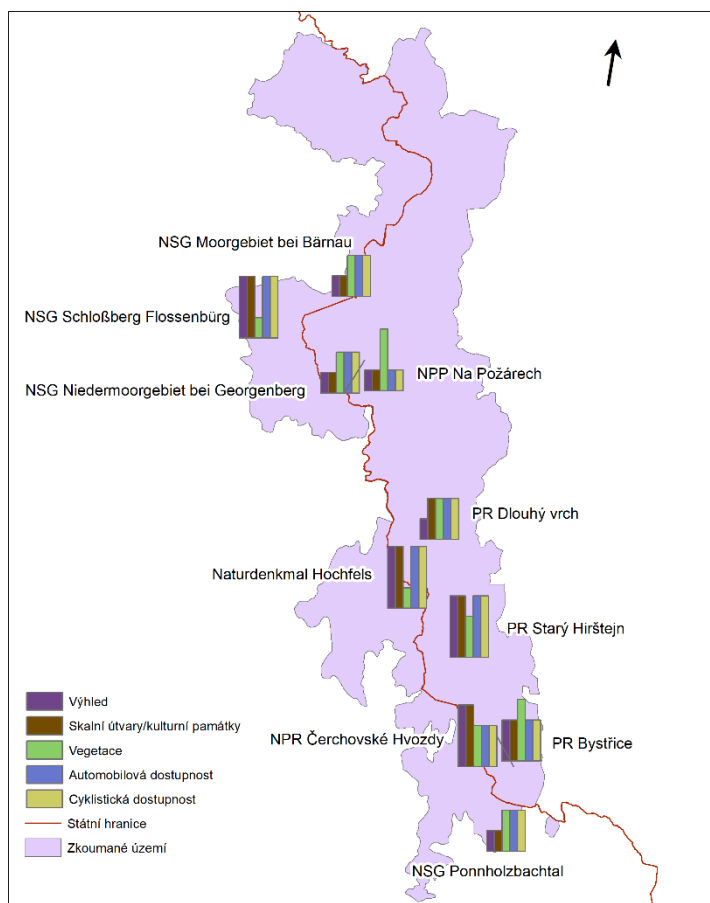
Tab. 4: Realizační předpoklady v maloplošných chráněných oblastech Českého a Hornofalckého lesa

Lokalita	Automobilová dostupnost	Cyklistická dostupnost		
NPP Na Požárech	Automobil je nejlepší zaparkovat na parkovišti poblíž NSG Niedermoorgebiet bei Georgenberg, odkud se dá do oblasti dojít (cca 2 km) po cyklostezce EV13. Jedná se o poměrně špatně dostupné území.	1	Poblíž území vede cyklostezka č. 2238. Dále k území vede štěrková cesta.	1
NPR Čerchovské hvozdy	Automobil je možno zaparkovat u restaurace v obci Pec odkud jsou to k území cca 3,5 km po modré turistické stezce nebo na parkovišti v Caparticích, od něhož je území vzdáleno cca 5 km po červené turistické stezce.	2	K rozhledně Kurzova věž vede cyklostezka č. 36A, v jejíž těsné blízkosti se území nachází.	2
PR Bystřice	Automobil je možno zaparkovat u restaurace v obci Pec odkud jsou to k území cca 4 km po zelené turistické stezce nebo na parkovišti v Caparticích, od něhož je území vzdáleno cca 6 km po červené turistické stezce.	2	K rozhledně Kurzova věž vede cyklostezka č. 36A, od níž je území vzdáleno cca 2 km po zelené turistické stezce.	2
PR Dlouhý vrch	Automobil lze zaparkovat u nádrže v obci Karlova Huť odkud je území vzdáleno přibližně 1 km po zelené turistické stezce.	2	Přímo po hranici území vede cyklostezka č. 37	2
PR Starý Hirštejn	Automobil lze zaparkovat na parkovišti ve Vranovském sedle vzdáleného přibližně 1 km od území.	3	Poblíž území vedou dvě cyklostezky č. 2280 a č. 2281. Dále k území vede červená turistická stezka. Jedná se však o poměrně kamenitou a pro cyklisty špatně sjízdnu cestu.	3
NSG Moorgebiet bei Bärnau	Automobil je možno zaparkovat podél místní komunikace.	2	Poblíž území vede cyklostezka č. 2170. Dále se k území dá dostat po asfaltové cestě, na níž navazuje lesní stezka.	2

NSG Niedermoorgebiet bei Georgenberg	Automobil se dá zaparkovat na dvou parkovištích poblíž hranice území.	2	Poblíž území vede cyklostezka EV13. Dále k území vede asfaltová cesta.	2
NSG Ponnholzachtal	Automobil je možno zaparkovat podél místní komunikace.	2	Poblíž území vede cyklostezka č. 17, z níž se k území dá dostat po zpevněné cestě.	2
NSG Schloßberg Flossenbürg	Automobil lze zaparkovat na dvou parkovištích blízko od hranice území.	3	Poblíž území vede cyklostezka Grünes Dach-Radweg. Dále k území vede štěrková cesta.	3
Naturdenkmal Hochfels	Automobil lze zaparkovat hned za hranicí území na parkovišti.	3	Poblíž území vede cyklostezka Grünes Dach-Radweg. Dále k území vede štěrková cesta.	3

Zdroj: vlastní terénní průzkum

Mapa 3: Lokalizační a realizační předpoklady v maloplošných chráněných oblastech Českého a Hornofalckého lesa



Autor: Jaroslav Kortus  
 V Plzni, 2023  
 Zdroj: Agentura ochrany přírody a krajiny ČR (2023d);  
 ARCDATA Praha (2016);  
 Bayerisches Landesamt für Umwelt (2023);  
 Český úřad zeměměřičský a katastrální (2010);  
 Seznam.cz, a.s. (2023);  
 Vlastní terénní výzkum

## 5.2 Rizika vlivu cestovního ruchu

Jako rizika jsou vnímány různé ovlivnitelné a neovlivnitelné faktory, jež mohou ohrozit realizaci cestovního ruchu, zdraví a majetek návštěvníků a také mohou být příčinou různých mimořádných situací. Mezi tyto faktory se řadí fyzicko-geografické, politické, sociální, ekonomické aj. (Zelenka & Pásková, 2012, s. 494).

Z hlediska maloplošných zvláště chráněných území je pak podstatný především dopad cestovního ruchu na životní prostředí. Negativní vliv na životní prostředí má především nadměrný počet návštěvníků, který překračuje míru únosnosti prostředí a dochází tak k jeho oslabení a poničení. Nejvýznamněji se pak projevuje nadměrné využívání přírodních zdrojů a znečišťování životního prostředí. Konkrétně se jedná o problémy typu eroze půd a cest, vznik lesních požárů, hluk, zamoření půdy, vody a ovzduší, vymírání rostlinných a živočišných druhů atd. (Királ'ová, 2003, s. 24-27).

V rámci rizik vlivu cestovního ruchu je v tabulce 5 u vybraných zvláště chráněných maloplošných území v této práci ohodnocena eroze půd a rozšiřování cest, poničení přírodních hodnot a obecné znečištění.

Eroze je proces, při němž dochází kombinací fyzického a chemického působení k narušování zemského povrchu (příp. lidských výtvorů). Zpravidla bývá tento proces urychlen nepříznivým působením člověka, kromě jiných faktorů (odlesňování, výstavba, těžba, zemědělství atd.) je relativně významným činitelem eroze i cestovní ruch. V rámci cestovního ruchu dochází mimo jiné k obrušování povrchu památek a prošlapávání cest v jejich okolí. Z toho důvodu je potřeba protierozních opatření na turistických stezkách jakými jsou např. odvodňování stezek, zpevnění jejich povrchu nebo přeložení trasy stezky (Zelenka & Pásková, 2012, s. 146-147; s. 546).

Dalším problémem je turistické znečištění. Jedná se o souhrn negativních vlivů cestovního ruchu (zejm. návštěvníků) na místní komunitu a její přírodní a sociální prostředí. Cestovní ruch přispívá ke znečišťování životního prostředí pomocí cizorodých fyzikálních, chemických nebo biologických činitelů. Příkladem může být znečišťování půdy pomocí odpadků, znečišťování vzduchu emisemi z dopravy, znečišťování vodních toků nebo poničení přírodních atraktivit (Zelenka & Pásková, 2012, s. 583, s. 648). V rámci této práce je obecným znečištěním myšleno zejm. znečištění pomocí odpadků a dalších cizorodých činitelů.

Tab. 5: Hodnocení rizik na vlivu cestovního ruchu na maloplošná chráněná území v Českém a Hornofalckém lese

Lokalita	Eroze půd a rozšiřování cest	Poničení přírodních hodnot	Obecné znečištění
NPP Na Požárech	Na území byly vyjeté koleje od těžké techniky, na některých místech docházelo k vyšlapávání nových cest.	Na území dochází v menší míře k vyšlapávání nových cest.	-
NPR Čerchovské hvozdy	Na některých místech docházelo k vyšlapávání nových cest.	Na území dochází v menší míře k vyšlapávání nových cest.	-
PR Bystřice	Na některých místech docházelo k vyšlapávání nových cest.	Na území dochází v menší míře k vyšlapávání nových cest, kousek od hranice bylo založeno ohniště.	-
PR Dlouhý vrch	-	-	Na několika místech podél cest se nacházely odpadky.
PR Starý Hirštejn	Na některých místech docházelo k vyšlapávání nových cest, dochází k chození po vrcholu a jeho blízkém okolí.	Především na vrcholu a v okolí zříceniny je viditelné časté chození lidí, okolo cesty k vrcholu je pak vyšlapáno menší množství stezek.	Na vrcholu bylo poházeno menší množství odpadků.
NSG Moorgebiet bei Bärnau	Na některých místech docházelo k vyšlapávání nových cest.	Na území dochází v menší míře k vyšlapávání nových cest.	Na několika místech podél cest se nacházely odpadky.
NSG Niedermoorgebiet bei Georgenberg	-	-	Na několika místech podél cest se nacházely odpadky.
NSG Ponnholzbachtal	Na některých místech docházelo k vyšlapávání nových cest.	Na území dochází v menší míře k vyšlapávání nových cest, lidé tam také chodí venčit své psy.	Na několika místech podél cest se nacházely odpadky.
NSG Schloßberg Flossenbürg	Na některých místech docházelo k vyšlapávání nových cest, dochází k chození po vrcholu a jeho blízkém okolí.	Na vrcholu kopce dochází k chození po zřícenině mimo stezky.	Na vrcholu bylo poházeno menší množství odpadků.
Naturdenkmal Hochfels	Na některých místech docházelo k vyšlapávání nových cest.	Na území dochází k chození mimo cesty a viditelnému chození a šplhání po skalních útvarech.	-

Zdroj: vlastní terénní průzkum

### 5.3 Realizační potenciál zájmových lokalit

V této podkapitole jsou v tabulce 6 ohodnocena sledovaná chráněná území z hlediska aktuálního zapojení do cestovního ruchu. Konkrétními kritérii pro hodnocení

jsou: dostupnost území a pohyb v něm po turisticky značených trasách, dostupnost k území po běžeckých trasách a existence informační tabule a mobiliáře.

Významnou součástí cestovního ruchu jsou zimní sporty, jež mohou významně ovlivňovat krajinný ráz. V posledních letech roste popularita běžeckého lyžování, jež bývá označováno jako šetrnější k životnímu prostředí než sjezdové lyžování. K běžeckému lyžování jsou využívány běžecké trasy (Zelenka & Pásková, 2012, s. 63, s. 321, s. 645). Vzhledem k poměrně hornatému tvaru reliéfu zkoumaného území a relativní šetrnosti běžeckého lyžování k životnímu prostředí autor předpokládá existenci běžeckých tras v blízkosti sledovaných chráněných území.

Tab. 6: Realizační potenciál maloplošných chráněných území v Českém a Hornofalckém lese

Lokalita	Turistické trasy	Běžecké trasy	Automobilová dostupnost	Informační tabule	Mobiliář
NPP Na Požárech	Přes území nevede žádná značená stezka.	Přes území nevede žádná značená běžecká trasa.	Velice špatná dostupnost.	Ano	Není
NPR Čerchovské hvozdy	Na území je poměrně hustá síť turistických stezek - dvě modré (Stezka Českem a Pecácká cesta), jedna zelená (Plzeňská cesta) a jedna červená (Horizontála).	V jižní části území vede běžecká trasa, jinak je ale vedena především po hranicích území.	Poměrně dobrá dostupnost z relativně blízkých obcí Capartice a Pec.	Ano	Na vrcholu kopce u rozhledny se nachází občerstvení s množstvím laviček a stolů, dále se pak na území nachází zastřešené lavice se stolem.
PR Bystřice	Přímo přes území nevede žádná stezka, nicméně podél hranice území vede jedna červená stezka (Horizontála), a dvě zelené (Vrbatova a NS Studánky kolem Babylonu).	Přes území nevede žádná značená stezka, ale v relativní blízkosti území běžecká trasa.	Poměrně dobrá dostupnost z relativně blízkých obcí Capartice a Pec.	Není	Při cestě z Pece se nacházejí zastřešené lavičky se stoly.
PR Dlouhý vrch	Přímo přes území nevede žádná stezka, nicméně podél hranice území vede jedna zelená stezka, v blízkosti pak vede jedna modrá stezka.	Přes území nevede žádná značená běžecká trasa.	Poměrně dobrá dostupnost z obce Karlova Huť.	Není	Není
PR Starý Hirštejn	Podél hranice vede jedna červená stezka (Baarova cesta) s odbočkou na vrchol ke zřícenině Starý Herštejn, jinak se ale na území další stezky nevyskytují.	V severní části vede podél hranice území běžecká trasa.	Velice dobrá dostupnost z parkoviště ve Vranovském sedle.	Ano	U parkoviště ve Vranovském sedle se nachází dřevěné lavice se stolem a zastřešené lavičky se stolem.

NSG Moorgebiet bei Bärnau	Přes území nevede žádná značená stezka, v blízkosti ale vedou 4 turistické trasy - dvě červené, jedna žlutá a jedna hnědá.	Přes území nevede žádná značená běžecká trasa, z východní strany však v relativní blízkosti vede běžecká trasa.	Poměrně dobrá dostupnost, automobil je možno zaparkovat podél místní komunikace.	Ano	Není
NSG Niedermoorgebiet bei Georgenberg	Přes část území prochází jedna modrá a jedna červená stezka.	Přes území nevede žádná značená běžecká trasa.	Poměrně dobrá dostupnost, v relativní blízkosti jsou dvě parkoviště.	Není	Není
NSG Ponnholzbachtal	Přímo přes území nevede žádná stezka, nicméně podél části hranice vede hnědá stezka.	Přes území nevede žádná značená stezka.	Poměrně dobrá dostupnost, automobil je možno zaparkovat podél místní komunikace..	Ano	Není
NSG Schloßberg Flossenbürg	Přes území vede jedna modrá naučná stezka (Weg des Granits), podél hranice vede jedna hnědá stezka a v relativní blízkosti vede jedna zelená a jedna červená stezka.	Přes území nevede žádná značená běžecká trasa.	Velice dobrá dostupnost z obce Flossenbürg.	Ano	Na území se nachází poměrně velké množství laviček.
Naturdenkmal Hochfels	Přes území vede po stejné trase jedna žlutá, jedna zelená a jedna červená stezka.	Přes území nevede žádná značená běžecká trasa.	Velice dobrá dostupnost z obce Stadlern.	Ano	Na území se nachází poměrně velké množství laviček.

Zdroj: vlastní terénní průzkum

## 5.4 Charakteristika a hodnocení maloplošných zvláště chráněných území

V této podkapitole jsou popsána vybraná maloplošná zvláště chráněná území v Českém lese a Hornofalckém lese. Jedná se o jednu národní přírodní památku, jednu národní přírodní rezervaci, tři přírodní rezervace, čtyři Naturschutzgebiet a jednu Naturdenkmal. Nejprve jsou uvedeny základní informace o lokalitě, následně je u každého chráněného území na základě terénního šetření stručně zhodnocen potenciál a rizika využití pro cestovní ruch.



### 5.4.1 NPP na požárech

Obr. 1: Informační tabule NPP Na požárech



Zdroj: vlastní fotografie

Obr. 2: Vyježděné koleje v NPP Na požárech



Zdroj: vlastní fotografie

Národní přírodní památka Na Požárech s rozlohou cca 53 ha se nachází přibližně 3 km jihovýchodně od obce Stará Knížecí Huť poblíž státní hranice s Bavorskem. Na druhé straně hranice na toto území navazuje Naturschutzgebiet Niedermoorgebiet bei Georgenberg. Předmětem ochrany je ochrana přirozeného rašelinného území a vzácných druhů rostlin a živočichů (zejm. vrby borůvkovité a tetřívka obecného, jenž však na tomto území již vyhynul). Na části území byla také založena evropsky významné lokalita totožného názvu, jež má obdobný předmět ochrany (Agentura ochrany přírody a krajiny ČR, n.d. a).

Na základě terénního výzkumu lze o území napsat, že je tam velice špatná dopravní dostupnost, na tomto území se nevyskytuje žádná značená turistická, cyklistická ani běžecká cesta, území národní přírodní památky se nachází v I. zóně chráněné krajinné oblasti Český les a z toho důvodu je v ní a v blízkém okolí zákaz automobilové dopravy. Severně od národní přírodní památky však vede cyklostezka č. 2238. Na území byly výrazně viditelné stopy po těžké technice, tudíž na cestách docházelo k jejich obcházení, je však nutno podotknout, že vzhledem k absenci turistického značení a mobiliáře není v této lokalitě předpokládána přílišná turistická aktivita, dokonce by se dalo tvrdit, že vzhledem k ochraně přírody je spíše nechtěná (příkladem může být vyhynutí tetřívka

obecného). Území by mohlo být potenciálně ohroženo i nešetrným zacházením s těžkou technikou (vyježděné koleje).

Z těchto důvodů lze o území napsat, že pro rozvoj cestovního ruchu nemá příliš velký potenciál, vzhledem k existenci vzácných druhů živočichů a poměrně špatné dostupnosti by snaha o zlepšení cestovního ruchu na tomto území měla více negativních než pozitivních vlivů.

#### 5.4.2 NPP Čerchovské hvozdy

Obr. 3: Informační tabule NPR Čerchovské hvozdy



Zdroj: vlastní fotografie

Obr. 4: Prostředí v NRP Čerchovské hvozdy



Zdroj: vlastní fotografie

Národní přírodní rezervace Čerchovské hvozdy s rozlohou cca 327 ha se nachází přibližně 4 km jihozápadně od obce Pec. Předmětem ochrany jsou zbytky přirozených a přírodě blízkých ekosystémů horských a podhorských smíšených bučin s výskytem zvláště chráněných druhů živočichů a rostlin. Na části území se podobně jako u NPP Na Požárech nachází evropsky významná lokalita, jež má za předmět ochrany taktéž bučiny (Agentura ochrany přírody a krajiny ČR, n.d. a).

Na základě terénního výzkumu lze o území napsat, že je poměrně dobře dostupné, na tomto území se nachází poměrně dobře udržovaná síť turistických cest (Stezka Českem, Plzeňská cesta, Horizontála a Pecácká cesta), poblíž území vede cyklotrasa 36A, jež však přímo do tohoto území nezasahuje. Kromě toho po hranicích národní přírodní

rezervace vede v zimě upravovaná běžecká trať, jež v jižní části do oblasti i více zasahuje. Centrem turistického ruchu v blízkém okolí je vrchol Čerchova s rozhlednou. Z ní je velmi dobrý výhled a jedná se o jednu z největších atraktivit v okolí. Na území národní přírodní rezervace je zakázána automobilová doprava, v širším okolí je však možnost parkování odkud vedou značené turistické stezky.

Z toho vyplývá, že má toto chráněné území velice dobrý potenciál k rozvoji cestovního ruchu, je však v tomto ohledu potřeba dbát zvýšené opatrnosti aby nadměrný počet turistů nebyl hrozbou pro předmět ochrany. Ačkoliv je na tomto území zákaz vstupu mimo značené stezky, z terénního výzkumu bylo zřejmé, že se návštěvníky v některých případech striktně nedodrží.

### 5.4.3 PR Bystřice

Obr. 5: Informační tabule PR Bystřice



Zdroj: vlastní fotografie

Obr. 6: Prostředí v PR Bystřice



Zdroj: vlastní fotografie

Přírodní rezervace Bystřice o rozloze cca 16 ha se nachází poblíž NPR Čerchovské hvozdy, přibližně 3 km jihozápadně od obce Pec. Předmětem ochrany je smíšený horský les s přirozenou skladbou hercynské směsi dřevin. Na části území se nachází evropsky významná lokalita Čerchovský les, jež ochraňuje acidofilní smrčiny a rašelinný les (Agentura ochrany přírody a krajiny ČR, n.d. a).

Na základě terénního šetření lze napsat, že je tato oblast poměrně dobře dostupná, ačkoliv na území přírodní rezervace není možno se příliš pohybovat, spíše po jejích

hranicích. Při jihovýchodní hranici přírodní rezervace vede naučná stezka Studánky kolem Babylonu, poblíž jižní hranice pak vede turistická stezka Horizontála, po níž je v zimě vedena běžecká trať. Na turistických stezkách viditelně docházelo k sešlapu a z toho důvodu byly vyšlapávány paralelní stezky. Cyklistická trasa vede v blízkém okolí, přes území přírodní rezervace však nevede. Obdobně jako u národní přírodní rezervace Čerchovské hvozdy je do blízkosti tohoto území zakázána automobilová doprava, ale je tam možnost parkování v širším okolí.

Území má podobně jako blízká národní přírodní rezervace Čerchovské hvozdy poměrně dobrý potenciál k rozvoji cestovního ruchu, je však otázkou, zda by to mělo dobré dopady z hlediska ochrany tohoto území.

#### 5.4.4 PR Dlouhý vrch

Obr. 7: Informační tabule PR Dlouhý vrch



Zdroj: vlastní fotografie

Obr. 8: Přírodní prostředí v PR Dlouhý vrch



Zdroj: vlastní fotografie

Přírodní rezervace Dlouhý vrch s rozlohou cca 13 ha se nachází přibližně 1 km východně od obce Karlova Huť. Předmětem ochrany jsou přírodě blízká společenstva suťového lesa a výskyt suťových pramenišť (Agentura ochrany přírody a krajiny ČR, n.d. a).

Na základě terénního šetření lze napsat, že je tato oblast poměrně dobře dostupná. Při severovýchodní hranici přírodní rezervace vede zelená turistická stezka, jež je zároveň

i cyklostezkou č. 37. Běžecká trať v přírodní rezervaci ani v jejím okolí nevede. Na území přírodní rezervace je taktéž zakázána automobilová doprava, v blízké obci je však u vodní nádrže možnost zaparkovat automobil. Hrozbou pro lokalitu jsou lidé, kteří tam pohazují odpadky, jinak však terénní výzkum další rizika v lokalitě neodhalil.

Území by mohlo přilákat potenciální návštěvníky přilákat skalními útvary, vzhledem ke své poměrně odlehle poloze však nemá příliš velký potenciál pro rozvoj cestovního ruchu.

#### 5.4.5 PR Starý Hirštejn

Obr. 9: Informační tabule PR Starý Hirštejn



Zdroj: vlastní fotografie

Obr. 10: Zrekonstruovaná věž Starého Herštejna



Zdroj: vlastní fotografie

Přírodní rezervace Starý Hirštejn s rozlohou cca 14 ha se nachází přibližně 2 km jihozápadně od obce Vranov. Předmětem ochrany jsou smíšené lesní porosty na balvanité suti a rostlinná a živočišná společenstva vázaná na přirozeně horské lesy (Agentura ochrany přírody a krajiny ČR, n.d. a).

Na základě terénního šetření lze napsat, že je dostupnost k tomuto území velice dobrá, nedaleko se nachází parkoviště s několika možnostmi k posezení. Na území přírodní rezervace se nachází zřícenina hradu Starý Herštejn k níž vede odbočka z turistické stezky Baarova cesta, po které je v zimě vedena neudržovaná běžecká trať. Na území přírodní rezervace se nenachází žádná cyklistická trať, avšak v blízkém okolí

vedou cyklotrasy č. 2280 a č. 2281. Jedna zřícená věž byla opravena a byla z ní vybudována rozhledna, z níž je velmi dobrý výhled po okolí. V okolí se však nacházelo menší množství odpadků a na turistické cestě vedoucí na vrchol byl vidět sešlap, kvůli čemuž byly poblíž vyšlapány paralelní stezky.

Území má poměrně dobrý potenciál pro rozvoj cestovního ruchu, především v souvislosti se zříceninou hradu Starý Herštejn. Rizikem je však poničení turistické stezky a s ní spojená eroze půdy.

#### 5.4.6 NSG Moorgebiet bei Bärnau

Obr. 11: Informační tabule NSG Moorgebiet bei Bärnau



Zdroj: vlastní fotografie

Obr. 12: Prostředí v NSG Moorgebiet bei Bärnau



Zdroj: vlastní fotografie

Naturschutzgebiet Moorgebiet bei Bärnau se nachází přibližně 4 km jihovýchodně od obce Bärnau u státní hranice s Českou republikou. Předmětem ochrany tohoto území o rozloze 37 ha jsou místní rašeliniště, mokřady a rašelinné lesy, jež jsou stanovištěm ohrožených ptáků, plazů a motýlů (Regierung der Oberpfalz, n.d. a).

Na základě terénního šetření lze o tomto území napsat, že má poměrně dobrou dopravní dostupnost, na území Naturschutzgebiet se však žádná turistická, cyklistická a ani běžecká trasa nenachází. Na sever a na západ od tohoto území vedou 3 turistické trasy a jedna cyklostezka, na východ na českém území pak jedna turistická stezka, jež je zároveň cyklotrasou č. 2170. Tato stezka je v zimních měsících zároveň i upravovanou

běžeckou tratí. Na území Naturschutzgebiet je zakázána automobilová doprava, v relativní blízkosti však vede silnice, při jejímž kraji je možnost zaparkovat.

Území není návštěvníky příliš ohrožené, neboť je viditelně málo navštěvované, potenciál pro rozvoj cestovního ruchu však kvůli relativní odlehlosti území nemá.

#### 5.4.7 NSG Niedermoorgebiet bei Georgenberg

Obr. 13: Informační značka NSG Niedermoorgebiet bei Georgenberg



Zdroj: vlastní fotografie

Obr. 14: Prostředí v NSG Niedermoorgebiet bei Georgenberg



Zdroj: vlastní fotografie

Naturschutzgebiet Niedermoorgebiet bei Georgenberg se nachází přibližně 4 km jihovýchodně od obce Georgenberg u hranic s Českou republikou. Na druhé straně hranice na tuto oblast navazuje NPP Na Požárech. Předmětem ochrany jsou rašeliniště, ostřicové mokřady a podmáčené louky. Tato oblast má také z důvodu poměrně vysokého počtu ptačích druhů národní význam (Regierung der Oberpfalz, n.d. d).

Na základě terénního šetření lze o území napsat, že má poměrně dobrou dopravní dostupnost (na rozdíl od sousední národní přírodní památky Na Požárech). V západní části území Naturschutzgebiet vede turistická stezka, na jihu a jihozápadě pak vede cyklistická trasa EV13. Na tomto území a ani v blízkém okolí se žádná běžecká trať a automobilová doprava je na tomto území zakázána, nedaleko se však nacházejí dvě parkoviště.

Území není návštěvníky příliš ohrožené, neboť je viditelně málo navštěvované, potenciál pro rozvoj cestovního ruchu však příliš nemá, spíše má potenciál pro rekreaci místního obyvatelstva.

#### 5.4.8 NSG Ponnholzbachtal

Obr. 15: Informační tabule v NSG Ponnholzbachtal



Zdroj: vlastní fotografie

Obr. 16: Prostředí v NSG Ponnholzbachtal



Zdroj: vlastní fotografie

Naturschutzgebiet Ponnholzbachtal se nachází přibližně 4 km jihozápadně od obce Furth im Wald. Toto území s rozlohou 29 ha bylo vyhlášeno v roce 1991. Předmětem ochrany jsou rákosin, ostřicové louky a přírodě blízký potok. Dále se tam vyskytují některé ohrožené druhy ptáků a bobří. Druhová rozmanitost je podporována cílenými udržovacími opatřeními, protože by tato otevřená stanoviště zanikla přirozenou sukcesí (Regierung der Oberpfalz, n.d. e).

Na základě terénního šetření lze napsat, že je dostupnost k tomuto území velmi dobrá, po hranici v jižní části území vede turistická stezka, na niž se o něco dále napojuje i cyklostezka, na území Naturschutzgebiet se však jiné značená trasy nenacházejí. Běžecké tratě se nikde v blízkém okolí také nevyskytují. Přes část území (cca 100 m) vede silnice, na níž je mimo chráněné území možnost zaparkovat automobil, jinak je však vjezd na toto území zakázán.



Území příliš velký potenciál pro rozvoj cestovního ruchu nemá, má však potenciál k rekreaci pro místní obyvatelstvo, k čemuž je viditelně využíváno.

#### 5.4.9 NSG Schloßberg Flossenbürg

Obr. 17: Informační tabule NSG Schloßberg Flossenbürg



Zdroj: vlastní fotografie

Obr. 18: Prostředí v NSG Schloßberg Flossenbürg



Zdroj: vlastní fotografie

Naturschutzgebiet Schloßberg Flossenbürg je území s rozlohou 18 ha a nachází se západně od města Flossenburg, na něj přímo navazuje. Předmětem ochrany je 732 m vysoký kopulovitý kopec ze žuly se zříceninou hradu. Dříve v této oblasti probíhala těžba žuly, v důsledku níž tato oblast získala svůj jedinečný tvar (Regierung der Oberpfalz, n.d. f).

Na základě terénního výzkumu je možno napsat, že má tato lokalita velice dobrou dopravní dostupnost. Na území Naturschutzgebiet vede naučná stezka Weg des Granits, na západ a na jih vedou další dvě turistické stezky. Na východ a na sever od tohoto území pak vede cyklistická trasa. Běžecké trasy se na území ani v jeho blízkém okolí nenacházejí. Území je ze tří stran (na severu, východě a jihu) obklopeno obcí Flössenburg, v západní části tohoto území se pak částečně vyskytuje fotbalové hřiště.

Lokalita má poměrně dobrý potenciál pro rozvoj cestovního ruchu, nachází se tam zřícenina hradu Flossenbürg, z níž je velice dobrý výhled po okolí, rizikem však může být chození návštěvníků mimo stezky a šplhání po zřícenině hradu.

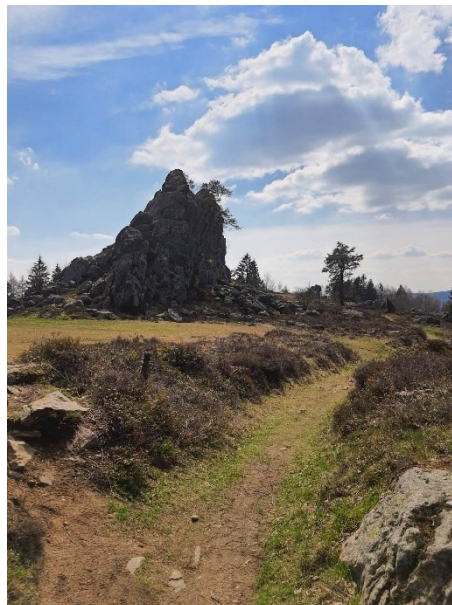
#### 5.4.10 Naturdenkmal Hochfels

Obr. 19: Informační tabule Naturdenkmal Hochfels



Zdroj: vlastní fotografie

Obr. 20: Prostředí v Naturdenkmal Hochfels



Zdroj: vlastní fotografie

Naturdenkmal Hochfels je území o rozloze 10 ha, jež se nachází na východ v těsné blízkosti obce Stadlern. Jedná se o vyvýšený skalní útvar ze žuly, jenž se na rozdíl od podobných skalních útvarů v okolí nenachází v lese ale v otevřené krajině. Tato oblast je chráněna v zájmu zachování krajinného rázu (Tourismuszentrum Landkreis Schwandorf, 2023).

Na základě terénního šetření lze o tomto území napsat, že má velice dobrou dostupnost. Přes území Naturdenkmal vede turistická stezka, po jihovýchodní hranici pak vede cyklostezka. Běžecké trasy na tomto území a ani v jeho okolí nevedou. V jižní části se nachází dětské hřiště u něhož se těsně za hranicí Naturdenkmal nachází parkoviště, dále je po celém území rozestaveno poměrně velké množství laviček a dalších míst k posezení. Na západní straně se až téměř k hranici tohoto území rozkládá obec Stadlern.

Území má poměrně dobrý potenciál pro rozvoj cestovního ruchu, z vrcholu je poměrně dobrý výhled po okolí, navíc se tam nachází několik zajímavých skalních útvarů. Rizikem však může být chození návštěvníků mimo cesty a šplhání po skalních útvarech.

## **6 Diskuze návrhů opatření**

V této kapitole jsou stručně popsány strategické dokumentace ochrany přírody v obou oblastech. Následně na základě komparace strategických dokumentů a terénního šetření ve vybraných chráněných oblastech byla navržena doporučení na rozvoj cestovního ruchu zkoumané oblasti.

### **6.1 Český les**

Pro posouzení přístupů k rozvoji cestovního ruchu z hlediska ochrany přírody byly pro oblast Českého lesa vybrány dva dokumenty. První se zabývá ochranou přírody a krajiny v Plzeňském kraji, druhý plánem péče o chráněnou krajinnou oblast Český les.

#### **6.1.1 Plzeňský kraj**

Pro Plzeňský kraj existuje Koncepce ochrany přírody a krajiny Plzeňského kraje z roku 2004. Je rozdělena na analytickou a návrhovou část, v analytické části je popsán stav zemědělských, lesních a vodních ekosystémů, stav krajiny, zvláště chráněná území a druhová ochrana. V návrhové části jsou pak navrženy cíle a opatření. Cíle jsou děleny na krátkodobé cíle a střednědobé a dlouhodobé cíle. Tento dokument se rozvojem cestovního ruchu v Plzeňském kraji nezabývá (Sklenička et al., 2004).

#### **6.1.2 Chráněná krajinná oblast Český les**

Pro chráněnou krajinnou oblast Český les je zpracován Agenturou ochrany přírody a krajiny České republiky Plán péče o CHKO Český les na období 2016 – 2025. Jedná se o odborný dokument, jenž navrhuje opatření na zachování nebo zlepšení stavu území. Plán péče slouží především jako podklad pro jiné druhy plánovacích dokumentů a pro rozhodování orgánů ochrany přírody.

V dokumentu se autoři zabývají maloplošnými zvláště chráněnými územími, kde uvádějí lokality, jež by potenciálně mohly být do této kategorie zařazeny. Jedná se o dvě přírodní rezervace: Nemanická niva a Niva Bílého potoka. Dále navrhují nově vyhlásit přírodní rezervace Bučina u Žďáru a Tišina, kvůli nedostatkům ve vymezení území. Dále jsou v dokumentu popis a návrhy opatření o evropsky významné lokality. Kromě toho popisuje vzácnou faunu, flóru a neživou přírodu, včetně jejich ochrany (Agentura ochrany přírody a krajiny ČR, n.d. b).

Plán péče o CHKO Český les navrhuje i opatření a doporučení týkající se cestovního ruchu. Jedním z doporučení je využití objektů bývalé pohraniční stráže k rekreačním účelům, dále pak rozvíjet ve stávajících obcích návštěvnickou infrastrukturu (výstavba nových parkovišť, ubytovacích a stravovacích zařízení). Dále doporučuje rozvíjet síť cyklobusů a obslužné hromadné dopravy. Naopak doporučuje nerozšiřovat síť komunikací pro motorová vozidla kvůli dostupnosti turistických cílů. Mezi poslední návrhy patří doporučení udržovat stávající síť turistických, cyklistických a běžeckých tras s možností tuto síť doplnit (s ohledem na ochranu přírody) o nové trasy, případně o napojení na stávající německé trasy (Agentura ochrany přírody a krajiny ČR, n.d. b).

## **6.2 Hornofalcký les**

Pro Naturparky ve zkoumaném území se autorovi nepodařilo dohledat strategické dokumenty podobné Plánu péče o CHKO Český les, z toho důvodu byla pro obecné přiblížení požadovaných přístupů k rozvoji Naturparků využita publikace Naturparke in Deutschland 2030 Aufgaben und Ziele. Poté autor pracoval s dostupnými dokumenty pro popsání alespoň rámcového stavu a plánu na rozvoj zkoumaných Naturparků.

### **6.2.1 Naturparky**

Základní koncept německých Naturparků a jejich rozvoj do roku 2030 je popsán v publikaci Naturparke in Deutschland 2030 Aufgaben und Ziele. Podle publikace mají Naturparky čtyři základní úkoly, kterými jsou ochrana, rekreace, vzdělávání a rozvoj. Každému z úkolů je věnována jedna podkapitola, v níž je každý z úkolů stručně charakterizován a následně jsou popsány činnosti, kterými se Naturparky obvykle zabývají (Naturparke Deutschland, n.d.).

Ochrana spočívá v péči o krajinu, ochranu živočišných a rostlinných druhů, podporují realizaci Národní strategie spolkové vlády pro biologickou rozmanitost. Dále je v tomto směru vyzdvížena vhodnost Naturparků pro vytvoření systému biotopové sítě. V tomto ohledu je zdůrazněna koordinace s lokálními subjekty, jež by měla pomocí promyšlené koncepce managementu, kvalifikované přírodovědné informovanosti pro návštěvníky a vhodné práce s veřejností sloužit k efektivní ochraně zvláště citlivých území. Naturparky na svých územích pomáhají k minimalizování rozrůstání měst,

fragmentaci krajiny dopravními trasami, zamezují rozšiřování infrastruktury pro obnovitelné zdroje energie (Naturparke Deutschland, n.d.).

Rekreace a udržitelný cestovní ruch v Naturparcích spočívá především ve vytváření takové nabídky, jež by byla pro potenciální návštěvníky atraktivní, ale zároveň ekologicky a sociálně kompatibilní. Důraz je tedy kladen spíše na rekreaci vázanou na odpočinek než na hromadné akce. Pro plnění tohoto úkolu je nezbytná kvalitní turistická infrastruktura, především systém turistických stezek, cyklostezek, sít' infocenter, informační tabule, odpočívadla apod. To vše by však mělo probíhat v koordinaci s ochranou přírody (Naturparke Deutschland, n.d.).

Vzdělávání pak spočívá především v možnosti mimoškolního vzdělávání, jež probíhá ve spolupráci s certifikovanými průvodci Naturparků, strážci nebo správci chráněných území a dalšími partnery, kterými mohou být např. lokální zemědělci, lesníci nebo řemeslníci. Naturparky dále nabízejí i možnost dlouhodobé spolupráce pro školy a školky. Dalším ze způsobů možnosti vzdělávání je možnost zapojení obyvatelstva prostřednictvím dobrovolnických projektů, případně dobrovolnické práce (Naturparke Deutschland, n.d.).

Naturparky jsou považovány za modelové regiony udržitelného rozvoje, což je podle dokumentu také posledním ze čtyř základních úkolů. V Naturparcích se testují regionální řešení globálních problémů, což má za následek často inovativní přístupy na pomezí ochrany přírody, cestovního ruchu a udržitelného rozvoje. Základem jejich práce je úzká spolupráce se zemskými okresy, městy a obcemi, zapojení místních obyvatel a dalších partnerů. Naturparky také podporují uvádění kvalitních produktů z regionu na trh, jež přispívají k zachování krajiny. Dále také svojí činností přispívají k tvorbě hodnot a zaměstnanosti, zlepšují kvalitu života místnímu obyvatelstvu, čímž napomáhají působit proti demografickým změnám (Naturparke Deutschland, n.d.).

Pro splnění těchto čtyř úkolů (ochrana, rekreace, vzdělávání a rozvoj) byly stanoveny cíle. Pro ochranu přírody je cílem zachování rozmanitosti a krásy kulturní krajiny a ochrana biologické rozmanitosti, klimatu a zdrojů. Pro rekreaci je cílem vytvářet přírodu a zdraví podporující rekreační příležitosti, jež jsou v souladu s přírodou a krajinou, dále pak podpora rozvoje udržitelného cestovního ruchu. Pro vzdělávání je cílem především zviditelnění přírody a kultury, jejich vzájemných vztahů a zprostředkování možností pro ochranu přírody a udržitelný rozvoj. Pro udržitelný rozvoj

je pak cílem podpora regionálního rozvoje, vytváření hodnot, ekologicky šetrné využívání půdy a posílení kvality života v regionu (Naturparke Deutschland, n.d.).

Specifikem Naturparků je v tomto ohledu to, že nemusí jednotlivé úkoly řešit samostatně a nezávisle na sobě, ale jako vzájemně propojené a integrované. Na jejich území dochází k ochraně a zároveň využívání totožného území. Pro plnění jejich základních úkolů je mimo jiné doporučeno mít aktuální a regionálně koordinovaný plán Naturparku, integrace do systému plánování, začlenění do rozvojových koncepcí a programů, zapojit důležité partnery a obyvatelstvo a zviditelnění. Dále je doporučována spolupráce se sousedními chráněnými území a přeshraniční spolupráce. Tyto cíle a doporučení by měly být zakomponovány do plánů péče a rozvoje jednotlivých Naturparků (Naturparke Deutschland, n.d.). Pro Naturparky ve zkoumaném území se však autorovi nikde nepodařilo tyto plány dohledat.

### **6.2.2 Oberer Bayerischer Wald**

Pro Naturpark Oberer Bayerischer Wald se autorovi nepodařilo najít žádný strategický plán, byla nalezena pouze brožura Echt Nachhaltig – Landkreis Cham. Většina území tohoto Naturparku se nachází na území zemského okresu Cham, proto byl tento dokument zkoumán autorem. V publikaci je nejprve představen zemský okres Cham, následně jsou zmíněny stěžejní body koncepce rozvoje na období 2014 – 2022, kterými jsou: rozšíření profilu tradičního turistického a kulturního regionu, profilace jako vysoce konkurenceschopné hospodářské a pracovní oblasti na hranici s Českou republikou, zlepšení rovných příležitostí pro různé věkové a sociální skupiny a zachování přírodního dědictví a venkovských struktur na venkově. Dále zmiňuje cestovní ruch v Naturparku Oberer Bayerischer Wald, kde mimo jiné zmiňuje, že park v roce 2019 získal třetí ocenění Qualitätsnaturpark. Dále popisuje druhovou rozmanitost, lokální výrobky, obnovitelnými zdroji, lokální dopravou a dalšími spíše už městskými záležitostmi (Naturpark Oberer Bayerischer Wald, n.d. b).

### **6.2.3 Naturpark Oberpfälzer Wald**

Pro Naturpark Oberpfälzer Wald existuje dokument Strategisches Markenleitbild. V dokumentu je nejdříve stručně popsán cestovní ruch v této oblasti a je jeho rozvoj je vyhodnocen jako důležitý. Dále je popsán Hornofalcký les a vize pro rok 2030, podle níž by mělo povědomí o této oblasti výrazně vzrůst a také se zlepšit spolupráce s lokálními

partnery. Následně jsou v dokumentu popsáni návštěvníci. Pro tuto oblast jsou klíčovými návštěvníky lidé z oblasti Bavorska, Bádenska-Württemberska, Hesenska, Severního Porýní-Westfálska, Porýní-Falce, Saska a Durynska. Kromě nich jsou také významní návštěvníci z České republiky a Nizozemska. Poté je stručně popsána strategie rozvoje cestovního ruchu a klíčové body akční programu. Z hlediska ochrany přírody v dokumentu však nic napsáno není (Tourismusverband Ostbayern, 2023a).

#### **6.2.4 Naturpark Nördlicher Oberpfälzer Wald**

Pro Naturpark Nördlicher Oberpfälzer Wald se autorovi podařilo dohledat pouze Satzung des Vereins "Naturpark Nördlicher Oberpfälzer Wald e. V.". Jedná se o vnitřní předpisy pro sdružení Naturparku Nördlicher Oberpfälzer Wald z roku 2019. Podle tohoto dokumentu je úkolem a účelem ochrana a rozvoj přírody a kulturní krajiny, trvale udržitelná ochrana přírodních zdrojů, podpora zemědělství a podpora informovanosti veřejnosti o ochraně přírody. Dále je popsán způsob financování, členství a struktura organizace (Naturpark Nördlicher Oberpfälzer Wald, 2023b).

Dále byl pro tento Naturpark nalezen Leitbild, podle nějž se má Naturpark Nördlicher Oberpfälzer Wald pokusit o propojení aspektů krajinné historie a kultury a také život a podnikání v regionu s požadavky na ochranu přírody a krajiny. Pro podporu a zapojení místního obyvatelstva a návštěvníků je pak důležitá práce s veřejností. Přírodní rovnováha má být dlouhodobě zajištěna podporou sítě biotopů (Naturpark Nördlicher Oberpfälzer Wald, 2023a).

### **6.3 Přeshraniční spolupráce**

Pro oblast Českého lesa a Hornofalckého lesa byl vypracován dokument Přeshraniční koncepce pro ochranu a poznávání přírody Českého lesa a Horní Falce, která se zaměřuje na zlepšení ochrany přírodních hodnot na území chráněné krajinné oblasti Český les a Naturparků Nördlicher Oberpfälzer Wald, Oberpfälzer Wald a Oberer Bayerischer Wald usměrněním jeho turistického potenciálu.

Analytická část koncepce nejprve vymezuje zájmové území, následně se ve třech kapitolách zabývá přírodními a krajinnými hodnotami a jejich kategorizací, rekreací a turismem a využitím a rozvojem území. V poslední kapitole prezentuje SWOT analýzu. V rámci koncepce je naznačen rozdíl mezi českým a bavorským územím z hlediska ochrany přírody, z hlediska prostorové fragmentace kategorií chráněných území, jež je na

bavorské straně výrazně vyšší než na české straně, což pak poukazuje na nedostatek velkoplošných souvislých chráněných oblastí v zájmovém území Bavorska. Koncepce dále upozorňuje na nedostatečné propojení přírodních atraktivit v české části území, nejcennější přírodní atraktivita jsou navíc často v území mimo cestní síť, což však pomáhá podporovat jejich ochranu. Dalším bodem koncepce jsou služby pro turistiku, jež je z hlediska ubytovacích a stravovacích služeb výrazně lepší na bavorském území, v oblasti chráněné krajinné oblasti Český les jsou tyto služby hodnoceny jako nerozvinuté. Turistická a cyklistická síť je na obou stranách poměrně dobře rozvinuta, i když chybí návaznost při překročení hranice. Především v jižní části území jsou běžecké tratě, jež jsou v této oblasti často strojově udržovány a vzájemně propojeny na obou stranách hranice. Management a marketing cestovního ruchu není podle koncepce na českém území na regionální, ale ani na přeshraniční úrovni dostatečně koordinován. Dalším bodem koncepce bylo srovnání dopravní dostupnosti. Na české části zkoumaného území je řada atraktivit dostupná veřejnou dopravou za předpokladu překonání poměrně velké vzdálenosti pěší chůzí, dále je problém s nízkým počtem spojů. V tomto ohledu je na většině území výrazně lepší individuální automobilová doprava k atraktivitám, ať už z hlediska časové nebo prostorové dostupnosti. Na bavorské části území jsou podle koncepce obdobné problémy, i když ne v tak velkém rozsahu. Na českém území je také podle koncepce proměnlivý stav pozemních komunikací, některé jsou ve výborném stavu, jiné jsou však ve velice špatném stavu. Dostupnost do zájmového území je lepší na bavorské straně, kde je zajištěna hustou sítí státních a okresních silnic (Uhlík et al., n.d. a).

Strategická část koncepce nejdříve popisuje strategický rámec územní koncepce, dále popisuje návrhy pro vybraná území a nakonec navrhuje organizaci veřejné dopravy od roku 2020. V rámci koncepce bylo vybráno 16 prioritních území pro něž byly vytvořeny mapové návrhy na budoucí rozvoj. Některé z nich pak zasahují na území Horní Falce, většina se však zaměřuje na české území. Cílem bylo zpracovat návrhy na rozvoj turistiky a rekreace, jež by využívaly předpokladů daných území a zároveň respektovaly zájmy ochrany přírody. Základem rozvoje by podle koncepce měly být okružní pěší a cyklistické turistické trasy. Na základě těchto stezek bylo navrženo doplnění vybavenosti za účelem zvýšení jejich atraktivity (Uhlík et al., n.d. b).



## 6.4 Komparace dokumentů

V této podkapitole budou srovnány dokumenty Koncepce ochrany přírody a krajiny Plzeňského kraje, Plán péče o CHKO Český les na období 2016 – 2025 a Naturparke in Deutschland 2030 Aufgaben und Ziele.

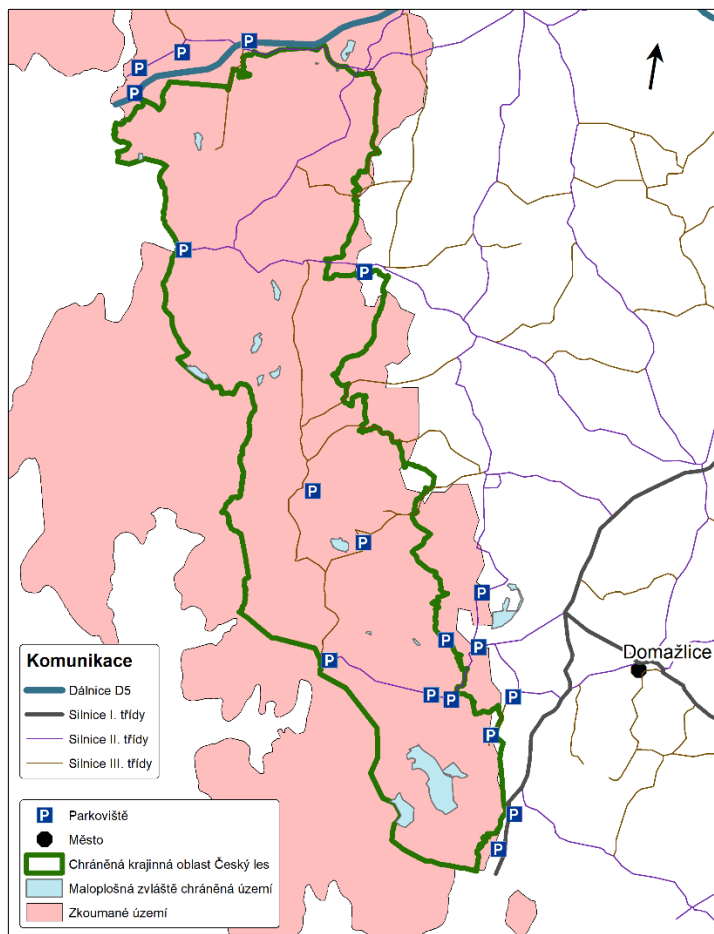
Koncepce ochrany přírody a krajiny Plzeňského kraje byla vypracována před založením chráněné krajinné oblasti Český les, i když se o jeho přípravě na několika místech zmiňuje. Jsou v ní analyzovány zemědělské, lesní, a vodní ekosystémy, stav krajiny, zvláště chráněná území a druhová ochrana, na jejichž základě jsou definovány krátkodobé, střednědobé a dlouhodobé cíle.

V Plánu péče o CHKO Český les je dbán důraz především na ochranu přírody a rozvoj cestovního ruchu je spíše druhořadý, v dokumentu Naturparke in Deutschland 2030 je rozvoj cestovního ruchu jedním ze 4 hlavních cílů. V Plánu péče o CHKO Český les je spíše doporučeno využívat stávající infrastrukturu než ji na území chráněné krajinné oblasti rozšiřovat. Je tam však doporučeno rozšiřovat stávající infrastrukturu zejm. v obcích, především pak výstavbu záchytných parkovišť a ubytovacích zařízení. Dále doporučuje udržovat stávající síť turistických, cyklistických a běžeckých tras s možností napojení na podobné trasy v Bavorsku. Dokument Naturparke in Deutschland 2030 není tolik zaměřen na ochranu přírody, je v něm mimo jiné popsána důležitost Naturparků z hlediska rozvoje udržitelného cestovního ruchu, vzdělání a rozvoje regionu. Ačkoliv se jedná o dokument popisující trendy a vývoj na celonárodní úrovni (na rozdíl od Plánu péče o CHKO Český les) je v něm výrazně viditelné odlišné zaměření obou typů chráněných území. Zatímco (obecně) české chráněné krajinné oblasti mají za úkol zejm. ochraňovat přírodní hodnoty a starat se o ně, Naturparky mají za úkol kromě ochrany přírody i rekreaci obyvatelstva, rozvoj regionu a vzdělávání návštěvníků. Ačkoliv všechny tyto úkoly jsou umožněny i na území českých chráněných krajinných oblastí formou např. informačních cedulí, naučných turistických stezek apod., relativně volný vstup pro turisty a cykloturisty, nejsou hlavním zaměřením tohoto typu územní ochrany. Z tohoto pohledu jsou možnosti pro rozvoj cestovního ruchu na území chráněných území v Hornofalckém lese mnohem lepší než na území chráněných území v Českém lese.

## **6.5 Doporučení pro rozvoj cestovního ruchu s ohledem na ochranu přírody**

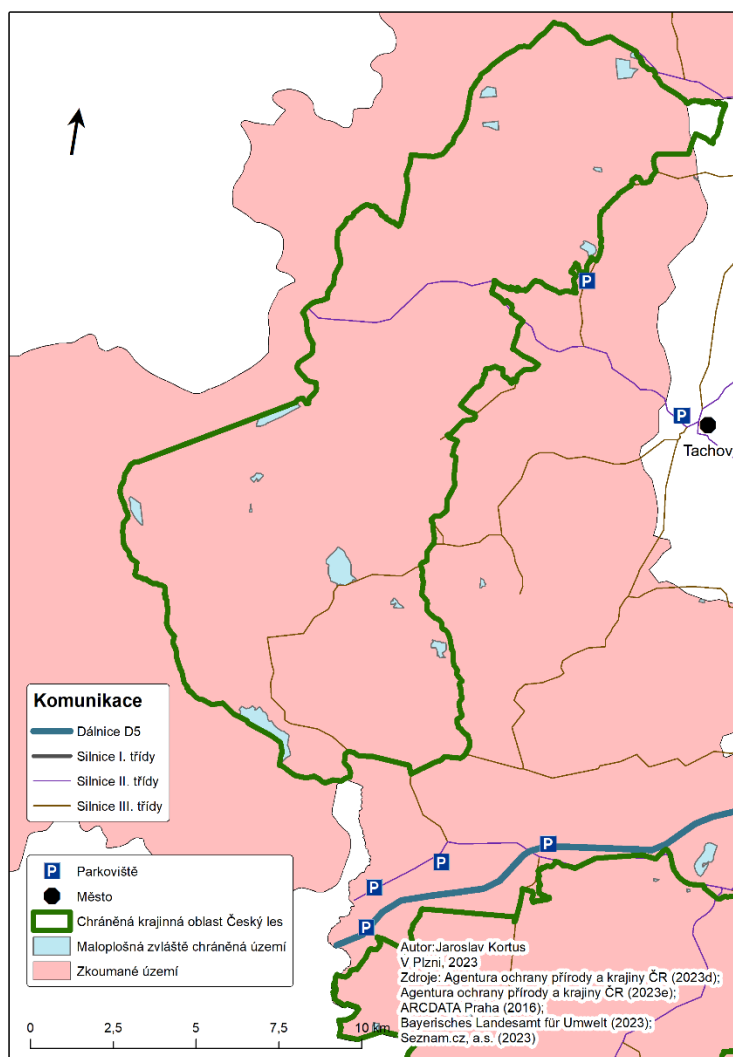
Na základě terénního výzkumu a komparace strategických dokumentů lze pro obě území doporučit především zintenzivnění spolupráce na přeshraničních projektech. Vzhledem k tomu, že se v obou státech jedná o spíše méně známé oblasti z hlediska cestovního ruchu, mohly by společné projekty prospět oběma regionům. Z práce vyplývá, že v chráněných oblastech Hornofalckého lesa je lepší přístup k rozvoji cestovního ruchu než v chráněných oblastech Českého lesa. Nejvíce viditelné to bylo během terénního šetření na dostupnosti území a stavu komunikací. Na území Českého lesa by pro rozvoj cestovního ruchu bylo určitě vhodné opravit a rozšířit silnice a postavit záchytná parkoviště. Nedostatek parkovišť lze vyzorovat z map 4 a 5. Při zakreslování parkovišť na mapách 4 a 5 se autor dopustil mírné generalizace (např. ačkoliv se ve městech Domažlice a Tachov nachází více parkovišť, byla v obou mapách souhrnně vyznačena pouze jednou značkou). Obě mapy také nezohledňují kapacitu parkovišť a to, zda jsou zpoplatněna či nikoliv. Účelem obou map je poukázání na aktuální rozložení parkovišť vzhledem k poloze maloplošných chráněných území.

Mapa 4: Silniční síť a parkoviště v jižní části CHKO Český les



Autor: Jaroslav Kortus  
 V Plzni, 2023  
 Zdroje: Agentura ochrany přírody a krajiny ČR (2023d);  
 Agentura ochrany přírody a krajiny ČR (2023e);  
 ARCDATA Praha (2016);  
 Bayerisches Landesamt für Umwelt (2023);  
 Seznam.cz, a.s. (2023)

Mapa 5: Silniční síť a parkoviště v severní části CHKO Český les



Pro rozvoj cestovního ruchu jsou důležité zejména destinační značky. Naturparky v Hornofalckém lese je mají a využívají je k získání návštěvníků a jejich distribuci po regionu. Naturparky Nördlicher Oberpfälzer Wald a Oberer Bayerischer Wald byly v minulosti několikrát oceněny jako Qualitätsnaturpark. Toto označení se dává na základě pěti kritérií, kterými jsou: řízení a organizace, příroda a krajina, turistika a rekreace, komunikace a vzdělávání a udržitelný regionální rozvoj (Naturpark Oberer Bayerischer Wald, n.d. c). Na území Českého lesa začala působit na konci roku 2019 destinační společnost Český les, jež má obdobné cíle jako destinační značky Naturparků. Na webových stránkách těchto destinačních značek je z hlediska potenciálních návštěvníků určitý nedostatek v tom, že nejsou dvojjazyčné. Vzhledem k tomu, že se obě oblasti nachází v pohraničí byla by existence dvojjazyčných webových stránek pro tuto oblast poměrně vhodnou.

## Závěr

Na začátku bakalářské práce byl definován hlavní cíl a tři dílčí cíle. Před začátkem plnění cílů bylo vymezeno zájmové území, následně byly vysvětleny základní pojmy týkající se cestovního ruchu a ochrany přírody na základě odborné literatury.

Hlavní cíl byl splněn na základě syntézy tří dílčích cílů. Porovnání přístupů k rozvoji cestovního ruchu v chráněných územích Českého a Hornofalckého lesa bylo provedeno na základě rozboru literatury, strategických dokumentů a terénního výzkumu. Rozdíly v přístupech k rozvoji cestovního ruchu jsou poměrně viditelné, na území Hornofalckého lesa je v dnešní době situace lepší. Na území Českého lesa je však v poslední době snaha tyto rozdíly zmenšit, což je vidět např. na založení destinační společnosti Český les. Při terénním šetření byla zjištěna atraktivita maloplošných chráněných území a jejich aktuální zapojení do cestovního ruchu.

Prvním dílčím cílem byla komparace strategických dokumentů pro obě území. Je mírně zarážející, že plány pro rozvoj Naturparků na tomto území nebyly nikde k dohledání (ačkoliv pro jiné bavorské Naturparky dohledatelné byly). Byla tedy využita obecná dokumentace pro všechny Naturparky v Německu. Z porovnání dokumentů vyplynulo, že mají chráněná území v Hornofalckém lese lepší předpoklad pro rozvoj cestovního ruchu než chráněné území v Českém lese. Zásadní rozdíl v přístupech k rozvoji cestovního ruchu v chráněných oblastech lze vypočítat už v rozboru literatury. Zatímco maloplošná chráněná území v obou oblastech mají za cíl primárně ochranu a udržení přírody na daném území, u velkoplošných území v této oblasti jsou cíle již odlišné. Zatímco české chráněné krajinné oblasti mají také za primární cíl ochranu přírody a její rozvoj, německé Naturparky mají za cíl kromě této ochrany i edukaci a rekreaci obyvatelstva a rozvoj regionu, což potvrdila i komparace strategických dokumentů.

Druhým dílčím cílem bylo posouzení role maloplošných chráněných území na rozvoj cestovního ruchu. Pro splnění tohoto cíle bylo využito terénního výzkumu. Je možno napsat, že chráněná území mají poměrně velký potenciál pro rozvoj cestovního ruchu. Vzhledem k charakteru území má největší potenciál přilákání návštěvníků orientovaných na přírodu a vzdělávání. Z terénního výzkumu vyplynulo, že je z hlediska dopravní dostupnosti rozdíl mezi českou a bavorskou částí území. V bavorské části území byla zejména automobilová, částečně pak i cykloturistická dostupnost o něco lepší než na

českém území. Na české části území byl v tomto ohledu poznat rozdíl mezi jižní a severní částí území, zatímco k vybraným chráněným územím na jižní části území byla poměrně dobrá dopravní dostupnost, v severní části území to bylo o poznání horší. Velkým rozdílem mezi českou a bavorskou částí území byl také stav komunikací, jež do blízkosti vybraných chráněných území vedou.

Jedním z největších rizik rozvoje cestovního ruchu pro zkoumaná chráněná území je nevhodné chování návštěvníků, kteří příliš nerespektují ochranná opatření (např. chození mimo značené stezky), čímž mohou potenciálně ohrožovat chráněné živočichy a rostliny, poničit přírodní hodnoty a taktéž podpořit erozi půdy.

Třetím dílčím cílem bylo navrhnout doporučení pro rozvoj cestovního ruchu na zkoumaném území s ohledem na ochranu přírody. Klíčovými doporučeními jsou zintenzivnění přeshraniční spolupráce, vytvoření vícejazyčných webových stránek (zejm. v českém a německém jazyce). Na české části území je pak doporučeno zvýšení kvality komunikací a výstavba záchytných parkovišť, dále pak podpora a rozvoj destinační značky Český les. Tento cíl byl splněn na základě terénního šetření a rozboru literatury.

## Seznam použitých zdrojů

Agentura ochrany přírody a krajiny ČR (n.d. a). *Objekty ústředního seznamu*. Dostupné 5. 2. 2023 z

[https://drusop.nature.cz/ost/chrobjekty/chrob\\_find/index.php?h\\_zchru=1&CIS=&NAZE V=&h\\_organ\\_oochp=82&KRAJ=&OKRES=&ORP\\_ICOB=&OBEC=&KU=&\\_+=+Vyhledat+&frame=1&EDIT\\_ID=](https://drusop.nature.cz/ost/chrobjekty/chrob_find/index.php?h_zchru=1&CIS=&NAZE V=&h_organ_oochp=82&KRAJ=&OKRES=&ORP_ICOB=&OBEC=&KU=&_+=+Vyhledat+&frame=1&EDIT_ID=)

Agentura ochrany přírody a krajiny ČR (n.d. b). *Plán péče o CHKO Český les na období 2016-2025*. Dostupné 2. 4. 2023 z

<https://ceskyles.nature.cz/documents/867438/1408563/Plán+péče+CHKO+Český+les+2017-2026.pdf/0b75c6ca-eccb-b98f-8308-a97cc360fbe1?t=1654163708661>

Agentura ochrany přírody a krajiny ČR (2023a). *Charakteristika oblasti*. Dostupné 6. 2. 2023 z <https://ceskyles.nature.cz/charakteristika-oblasti>

Agentura ochrany přírody a krajiny ČR (2023b). *Ochrana území*. Dostupné 5. 2. 2023 z <https://nature.cz/ochrana-uzemi>

Agentura ochrany přírody a krajiny ČR (2023c). *Souhrnný přehled*. Dostupné 6. 2. 2023 z <https://drusop.nature.cz/ost/chrobjekty/sumarizace/>

Agentura ochrany přírody a krajiny ČR (2023d). *Maloplošná zvláště chráněná území*. Dostupné 4. 4. 2023 z [https://gis-aopkcr.opendata.arcgis.com/datasets/91b1bb5621ae40a58dfddcc4550e147a\\_2/explore](https://gis-aopkcr.opendata.arcgis.com/datasets/91b1bb5621ae40a58dfddcc4550e147a_2/explore)

Agentura ochrany přírody a krajiny ČR (2023e). *Velkoplošná zvláště chráněná území*. Dostupné 4. 4. 2023 z [https://gis-aopkcr.opendata.arcgis.com/datasets/494d6b3749444f74ad4f556f67c2db77\\_0/explore](https://gis-aopkcr.opendata.arcgis.com/datasets/494d6b3749444f74ad4f556f67c2db77_0/explore)

ARCDATA Praha (2016). *ArcČR® 500 verze 3.3*. Dostupné 4. 4. 2023 z <https://www.arcdata.cz/produkty/geograficka-data/arccr-4>

Bayerisches Landesamt für Umwelt (2021a). *Landschaftsschutzgebiete*. Dostupné 12. 2. 2023 z <https://www.lfu.bayern.de/natur/schutzgebiete/landschaftsschutzgebiete/index.htm>

Bayerisches Landesamt für Umwelt (2021b). *Naturdenkmale/Landschaftsbestandteile*. Dostupné 12. 2. 2023 z <https://www.lfu.bayern.de/natur/schutzgebiete/naturdenkmale/index.htm>

Bayerisches Landesamt für Umwelt (2021c). *Naturparke*. Dostupné 12. 2. 2023 z <https://www.lfu.bayern.de/natur/schutzgebiete/naturparke/index.htm>

Bayerisches Landesamt für Umwelt (2021d). *Naturschutzgebiet*. Dostupné 12. 2. 2023 z <https://www.lfu.bayern.de/natur/schutzgebiete/Naturschutzgebiet/index.htm>

Bayerisches Landesamt für Umwelt (2023) *Naturräumliche Gliederung Bayerns. Naturraum-Einheiten (Meynen/Schmithüsen et al.)*. Dostupné 5. 2. 2023 z <https://www.lfu.bayern.de/natur/naturraeume/index.htm>

Bayerisches Staatsministerium der Finanzen und für Heimat (n.d.). *BayernAtlas*. Dostupné 23. 4. 2023 z

<https://geoportal.bayern.de/bayernatlas/?zoom=6&lang=de&topic=umwe&bgLayer=atkis&catalogNodes=110&layers=e09cafd0-007a-11e0-be74-0000779eba3a,e0b8c350-007a-11e0-be74-0000779eba3a&E=726560.31&N=5507518.45>

- BayNatSchG, Gesetz über den Schutz der Natur, die Pflege der Landschaft und die Erholung in der freien Natur, (2023). *Bayern.Recht*. Dostupné 19. 2. 2023 z <https://www.gesetze-bayern.de/Content/Document/BayNatSchG>
- Bína, J. (2002). Hodnocení potenciálu cestovního ruchu v obcích České republiky. *Urbanismus a územní rozvoj*. 5(1), 2-11. Dostupné 20. 3. 2023 z <https://www.uur.cz/media/rx0arueo/01.pdf>
- BNatSchG, Gesetz über Naturschutz und Landschaftspflege (2023). *Bundesministerium der Justiz*. Dostupné 19. 2. 2023 z [https://www.gesetze-im-internet.de/bnatschg\\_2009/](https://www.gesetze-im-internet.de/bnatschg_2009/)
- Borovičková, H., & Havelková, S. (2005). Nástroje ochrany přírody a krajiny. *Planeta*. 12(8/2005), 1-40. Dostupné 8. 2. 2023 z [https://www.mzp.cz/web/edice.nsf/9BE7ACE92CCC839FC125708B001BB0F6/\\$file/planeta8\\_web.pdf](https://www.mzp.cz/web/edice.nsf/9BE7ACE92CCC839FC125708B001BB0F6/$file/planeta8_web.pdf)
- Buckley, R. (2009). *Ecotourism: Principles and practices*. (1. vyd.) Cambridge, UK: Cambridge University Press.
- Budowski, G. (1976). Tourism and Environmental Conservation: Conflict, Coexistence, or Symbiosis? *Environmental Conservation*. 3(1), 27-31. Dostupné 8. 2. 2023 z <https://doc.rero.ch/record/289791/files/S0376892900017707.pdf>
- Český úřad zeměměřičský a katastrální (2010). *Prohlížeč služba Esri ArcGIS Server – Geomorfologické jednotky ČR – 1998*. Dostupné 5. 2. 2023 z [https://geoportal.cuzk.cz/\(S\(cx4cxjvc4dg21y2qafmkwyqm\)\)/Default.aspx?menu=3144&mode=TextMeta&side=wms.AGS&metadataID=CZ-CUZK-AGS-GEOMORF&metadataXSL=metadata.sluzba](https://geoportal.cuzk.cz/(S(cx4cxjvc4dg21y2qafmkwyqm))/Default.aspx?menu=3144&mode=TextMeta&side=wms.AGS&metadataID=CZ-CUZK-AGS-GEOMORF&metadataXSL=metadata.sluzba)
- Drobná, D. & Morávková, E. (2004). *Cestovní ruch pro střední školy a pro veřejnost*. (1. vyd.) Praha, Česko: Nakladatelství Fortuna
- Holešinská, A. (2022). *Destinační management*. (1. vyd.) Praha, Česko: Grada Publishing.
- Kiráňová, A. (2003). *Marketing destinace cestovního ruchu*. (1. vyd.) Praha, Česko: Ekopress.
- Milošová, D., Neužil, J., Pásková, M., Pondělíček, M., Smutek, D. & Štyrský, J. (2014). *Modul průvodce ekoturismu a geoturismu*. (1. vyd.) Hradec Králové, Česko: Gaudeamus.
- Ministerstvo životního prostředí (2012). *Věstník ministerstva životního prostředí*, 22(4), 21-49. Dostupné 8. 2. 2023 z <https://www.mzp.cz/web/edice.nsf/e75c7074f3a42826c1256b0100778c9a/7abcce170338ef34c1257a050042af9e?OpenDocument>
- Ministerstvo životního prostředí (2022). *Geoparky*. Dostupné 11. 2. 2023 z <https://www.mzp.cz/cz/geoparky>
- Nářízení vlády č. 70/2005 Sb., Nářízení vlády, kterým se vyhlašuje Chráněná krajinná oblast Český les (2023). *Zákony pro lidi*. Dostupné 6. 2. 2023 z <https://www.zakonyprolidi.cz/cs/2005-70>
- Naturpark Nördlicher Oberpfälzer Wald (2022). *Unser Lebensraum*. Dostupné 12. 2. 2023 z <https://www.naturpark-now.de/lebensraum.htm>



- Naturpark Nördlicher Oberpfälzer Wald (2023a). *Leitbild*. Dostupné 2. 4. 2023 z [https://www.naturpark-now.de/ueberuns\\_leitbild.htm](https://www.naturpark-now.de/ueberuns_leitbild.htm)
- Naturpark Nördlicher Oberpfälzer Wald (2023b). *Unsere Satzung*. Dostupné 2. 4. 2023 z [https://www.naturpark-now.de/ueberuns\\_unseresatzung.htm](https://www.naturpark-now.de/ueberuns_unseresatzung.htm)
- Naturpark Oberer Bayerischer Wald (n.d. a). *Allgemeins*. Dostupné 12. 2. 2023 z <https://www.bayerischer-wald.org/naturpark/allgemeines>
- Naturpark Oberer Bayerischer Wald (n.d. b). *Publikationen. Echt Nachhaltig – Landkreis Cham*. Dostupné 2. 4. 2023 z <https://www.bayerischer-wald.org/naturpark/service/publikationen>
- Naturpark Oberer Bayerischer Wald (n.d. c). *Qualitätsnatupark*. Dostupné 2. 4. 2023 z <https://www.bayerischer-wald.org/naturpark/allgemeines/naturpark/qualitaetsnaturpark>
- Naturparke Deutschland (n.d.). *Leitbild Naturparke in Deutschland. Naturparke in Deutschland – Aufgaben und Ziele (pdf-Dokument)*. Dostupné 2. 4. 2023 z <https://www.naturparke.de/naturparke/leitbild.html>
- Nelson, V. (2021). *An Introduction to the Geography of Tourism*. (3. vyd.) Lanham, Maryland: Rowman & Littlefield.
- Pásková, M., & Zelenka, J. (2018). *Společensky odpovědný cestovní ruch*. (1. vyd.) Praha, Česko: Idea Servis.
- Regierung der Oberpfalz (n.d. a). *Moorgebiet bei Bärnau*. Dostupné 9. 4. 2023 z [https://www.regierung.oberpfalz.bayern.de/regierungsbezirk/natur\\_landschaft/schutzgebiete/naturschutzgebiete/moorgebiet\\_baernau/index.html](https://www.regierung.oberpfalz.bayern.de/regierungsbezirk/natur_landschaft/schutzgebiete/naturschutzgebiete/moorgebiet_baernau/index.html)
- Regierung der Oberpfalz (n.d. b). *Naturpark Nördlicher Oberpfälzer Wald*. Dostupné 12. 2. 2023 z [https://www.regierung.oberpfalz.bayern.de/regierungsbezirk/natur\\_landschaft/schutzgebiete/naturparke/oberpfaelzer\\_wald\\_nord/index.html](https://www.regierung.oberpfalz.bayern.de/regierungsbezirk/natur_landschaft/schutzgebiete/naturparke/oberpfaelzer_wald_nord/index.html)
- Regierung der Oberpfalz (n.d. c). *Naturpark Oberer Bayerischer Wald*. Dostupné 12. 2. 2023 z [https://www.regierung.oberpfalz.bayern.de/regierungsbezirk/natur\\_landschaft/schutzgebiete/naturparke/oberer\\_bayerischer\\_wald/index.html](https://www.regierung.oberpfalz.bayern.de/regierungsbezirk/natur_landschaft/schutzgebiete/naturparke/oberer_bayerischer_wald/index.html)
- Regierung der Oberpfalz (n.d. d). *Niedermoorgebiet bei Georgenberg*. Dostupné 10. 4. 2023 z [https://www.regierung.oberpfalz.bayern.de/regierungsbezirk/natur\\_landschaft/schutzgebiete/naturschutzgebiete/niedermoorgebiet/index.html](https://www.regierung.oberpfalz.bayern.de/regierungsbezirk/natur_landschaft/schutzgebiete/naturschutzgebiete/niedermoorgebiet/index.html)
- Regierung der Oberpfalz (n.d. e). *Ponholzachtal bei Furth im Wald*. Dostupné 9. 4. 2023 z [https://www.regierung.oberpfalz.bayern.de/regierungsbezirk/natur\\_landschaft/schutzgebiete/naturschutzgebiete/ponnholzachtal/index.html#modSidebarSubjectContent\\_100\\_2](https://www.regierung.oberpfalz.bayern.de/regierungsbezirk/natur_landschaft/schutzgebiete/naturschutzgebiete/ponnholzachtal/index.html#modSidebarSubjectContent_100_2)
- Regierung der Oberpfalz (n.d. f). *Schloßberg Flossenbürg*. Dostupné 9. 4. 2023 z [https://www.regierung.oberpfalz.bayern.de/regierungsbezirk/natur\\_landschaft/schutzgebiete/naturschutzgebiete/schlossberg\\_flossenbuerg/index.html](https://www.regierung.oberpfalz.bayern.de/regierungsbezirk/natur_landschaft/schutzgebiete/naturschutzgebiete/schlossberg_flossenbuerg/index.html)
- Seznam.cz, a. s. (2023). *Mapový server mapy.cz* [online]. Dostupné 9. 4. 2023 z: <http://www.mapy.cz>

- Sharma, A., Pulido Fernández, J. I. & Hassan, A. (2020). *Sustainable destination branding and marketing: strategies for tourism development*. (1. vyd.). Oxfordshire, UK: CABI.
- Sklenička, P., Charvátová, E., Zatloukal, V., Bouše, J., Pittnerová, B., Pixová, K., Šimová, P., Bejček, V., Šťastný, V., Dvořák, V., Linhart, J., Mandák, B. (2004). *Koncepce ochrany přírody a krajiny Plzeňského kraje*. Dostupné 2. 4. 2023 z <https://www.plzensky-kraj.cz/clanek/koncepce-ochrany-prirody-a-krajiny-pk>
- Staněk, L. (2012). *Velkoplošná zvláště chráněná území ochrany přírody v západních Čechách a východním Bavorsku z právního pohledu* [Rigorózní práce, Univerzita Karlova v Praze].
- Tourismusverband Ostbayern (2023a). *Strategisches Markenleitbild*. Dostupné 2. 4. 2023 z <https://www.oberpfaelzerwald.de/strategisches-markenleitbild>
- Tourismusverband Ostbayern (2023b). *Naturpark Oberpfälzer Wald*. Dostupné 12. 2. 2023 z <https://www.oberpfaelzerwald.de/naturpark-oberpfaelzer-wald-5>
- Tourismuszentrum Landkreis Schwandorf (2023). *Naturdenkmal Hochfels*. Tourismusverband Ostbayern. Dostupné 10. 4. 2023 z <https://www.oberpfaelzerwald.de/gneis-am-hochfels>
- Tuháček, M., Dostálová, K., Jelínková, J., Mlčoch, S., & Svobodová, Z. (2015). *Právo životního prostředí*. (1. vyd.). Praha, Česko: GRADA Publishing.
- Uhlík, F., Beneš, P., Svoboda, M., Hruška, P., Heisová, E., Baudyš, K., Robotková, M., Souček, M., Procházka, Z., Peckert, T., Prokopová, M., Kroupar, J., Kokoška, V., Reinke, M., Szücs, L., Blum, P., Rossi, G., Rapp, Ch., & Baumann, H. (n.d. a) *Přeshraniční územní koncepce pro ochranu přírody, rekreaci a turistiku v Českém a Hornofalckém lese. Společné shrnutí analytické části*. Dostupné 2. 4. 2023 z <https://ochranaapoznavaniceskeholesa.eu/wp-content/uploads/2020/05/SpolečnáAnalýzaČL-CZDE.pdf>
- Uhlík, F., Beneš, P., Svoboda, M., Hruška, P., Heisová, E., Baudyš, K., Robotková, M., Souček, M., Procházka, Z., Peckert, T., Prokopová, M., Kroupar, J., Kokoška, V., Reinke, M., Szücs, L., Blum, P., Rossi, G., Rapp, Ch., & Baumann, H. (n.d. b). *Přeshraniční územní koncepce pro ochranu přírody, rekreaci a turistiku v Českém a Hornofalckém lese. Strategická část*. Dostupné 2. 4. 2023 z <https://ochranaapoznavaniceskeholesa.eu/wp-content/uploads/2020/07/Strategická-část.pdf>
- Verein Naturpark Oberpfälzer Wald e.V. (n.d.). *Natur und Landschaft*. Dostupné 12. 2. 2023 z <https://naturpark.landkreis-schwandorf.de/>
- Zákon č. 114/1992 Sb., Zákon České národní rady o ochraně přírody a krajiny (2023). *Zákony pro lidi*. Dostupné 6. 2. 2023 z <https://www.zakonyprolidi.cz/cs/1992-114/zneni-20220201?citace=1#Top>
- Zelenka, J., & Pásková, M. (2012). *Výkladový slovník cestovního ruchu*. (2. vyd.) Praha, Česko: Linde Praha.

## Seznam tabulek

Tab. 1: Kategorie zvláště chráněných oblastí na území chráněné krajinné oblasti Český les .....	26
Tab. 2: NSG v Naturparcích Nördlicher Oberpfälzer Wald, Oberpfälzer Wald a Oberer Bayerischer Wald.....	28
Tab. 3: Lokalizační předpoklady v maloplošných chráněných oblastech Českého a Hornofalckého lesa .....	34
Tab. 4: Realizační předpoklady v maloplošných chráněných oblastech Českého a Hornofalckého lesa .....	35
Tab. 5: Hodnocení rizik na vlivu cestovního ruchu na maloplošná chráněná území v Českém a Hornofalckém lese .....	38
Tab. 6: Realizační potenciál maloplošných chráněných území v Českém a Hornofalckém lese .....	39

## Seznam obrázků

Obr. 1: Informační tabule NPP Na požárech .....	41
Obr. 2: Vyježděné koleje v NPP Na požárech.....	41
Obr. 3: Informační tabule NPR Čerchovské hvozdy .....	42
Obr. 4: Prostředí v NPR Čerchovské hvozdy .....	42
Obr. 5: Informační tabule PR Bystřice .....	43
Obr. 6: Prostředí v PR Bystřice .....	43
Obr. 7: Informační tabule PR Dlouhý vrch.....	44
Obr. 8: Přírodní prostředí v PR Dlouhý vrch.....	44
Obr. 9: Informační tabule PR Starý Hirštejn .....	45
Obr. 10: Zrekonstruovaná věž Starého Herštejna .....	45
Obr. 11: Informační tabule NSG Moorgebiet bei Bärnau .....	46
Obr. 12: Prostředí v NSG Moorgebiet bei Bärnau.....	46
Obr. 13: Informační značka NSG Niedermoorgebiet bei Georgenberg .....	47
Obr. 14: Prostředí v NSG Niedermoorgebiet bei Georgenberg.....	47
Obr. 15: Informační tabule v NSG Ponnholzbachtal .....	48
Obr. 16: Prostředí v NSG Ponnholzbachtal .....	48
Obr. 17: Informační tabule NSG Schloßberg Flossenbürg.....	49
Obr. 18: Prostředí v NSG Schloßberg Flossenbürg .....	49
Obr. 19: Informační tabule Naturdenkmal Hochfels .....	50
Obr. 20: Prostředí v Naturdenkmal Hochfels .....	50

## Seznam map

Mapa 1: Vymezení zájmového území .....	29
Mapa 2: Maloplošná chráněná území vybraná pro terénní výzkum.....	31
Mapa 3: Lokalizační a realizační předpoklady v maloplošných chráněných oblastech Českého a Hornofalckého lesa.....	36
Mapa 4: Silniční síť a parkoviště v jižní části CHKO Český les.....	59
Mapa 5: Silniční síť a parkoviště v severní části CHKO Český les .....	60

## **Seznam použitých zkratk**

CHKO – chráněná krajinná oblast

NPP – národní přírodní památka

NPR – národní přírodní rezervace

NSG - Naturschutzgebiet

PP – přírodní památka

PR – přírodní rezervace

# Abstrakt

Kortus, J. (2023). *Porovnání přístupů k rozvoji cestovního ruchu v chráněných oblastech Českého lesa a Hornofalckého lesa*. [Bakalářská práce, Západočeská univerzita v Plzni].

**Klíčová slova:** rozvoj cestovního ruchu, chráněná území, Český les, Hornofalcký les

Bakalářská práce se zabývá porovnáním přístupů k rozvoji cestovního ruchu v chráněných oblastech Českého lesa a Hornofalckého lesa. V práci je provedeno hodnocení potenciálu a rizik maloplošných chráněných území z hlediska cestovního ruchu. V rámci práce byl proveden terénní výzkum na deseti lokalitách na jehož základě bylo zjištěno, že mají obě oblasti značný potenciál pro rozvoj cestovního ruchu. Hlavními rozdíly mezi oblastmi je dostupnost chráněných území a obecně i mírně odlišný přístup k ochraně přírody. V další části práce jsou pak analyzovány strategické dokumenty pro obě části území. Ze srovnání obou částí území vyplývá, že jsou jak předpoklady tak i přístupy k rozvoji cestovního ruchu o něco lepší v bavorské části území, na české části území je však v poslední době snaha o další rozvoj, jež je vidět zejména na vytvoření destinační společnosti Český les. V poslední části práce jsou navržena obecná doporučení pro další rozvoj cestovního ruchu na tomto území. Těmi jsou např. zintenzivnění přeshraniční spolupráce, na české části území pak zvýšení kvality komunikací a výstavba záchytných parkovišť.

# Abstract

Kortus, J. (2023). *Comparison of approaches to the development of tourism in the protected areas of the Český les (Czechian Forest) and the Oberpfälzer Wald (Superior-Palatinate Forest)*. [Bachelor Thesis, University of West Bohemia].

**Key words:** tourism development, protected natural areas, Czechian Forest, Superior-Palatinate Forest

The bachelor thesis deals with the comparison of approaches to tourism development in the protected areas of the Český les and the Oberpfälzer Wald. The thesis assesses the potential and risks of small protected areas in terms of tourism. Field research was carried out at ten locations and it was found out that both areas have a considerable potential for tourism development. The main differences between the areas are accessibility of protected areas and, in general, slightly different approaches to the nature protection. In the next part of the thesis, the strategic documents for both areas are analysed. A comparison of the two parts of the territory shows that both the prerequisites and the approaches to tourism development are slightly better in the Bavarian part of the territory, however, in the Czech part of the area there has been a recent effort to further develop, which can be seen in particular in the creation of the destination company Český les. In the last part of the thesis, general recommendations for the further development of tourism in this area are proposed. These include, for example, intensifying cross-border cooperation and, in the Czech part of the area, improving the quality of road network and building parking lots.