

Západočeská univerzita v Plzni
Fakulta designu a umění Ladislava Sutnara

Diplomová práce

TRENDY, STYL A VIZE - VLASTNÍ TÉMA

Kristina Zíková

Plzeň 2023

Západočeská univerzita v Plzni
Fakulta designu a umění Ladislava Sutnara

Katedra designu
Studijní program Design
Studijní obor Fashion design

Diplomová práce

TRENDY, STYL A VIZE - VLASTNÍ TÉMA

Kristina Zíková

Vedoucí práce: doc. akad. mal. Helena Krbcová
Katedra designu
Fakulta designu a umění Ladislava Sutnara
Západočeské univerzity v Plzni

Plzeň 2023

Prohlašuji, že jsem umělecké dílo vypracoval(a) samostatně a nejedná se o plagiát.

Plzeň, květen 2023

.....
podpis autor

Poděkování

Ráda bych poděkovala vedoucí mé práce doc. akad. mal. Heleně Krbcové za předání odborných znalostí nejen při tvorbě diplomové práce, ale i v rámci celého studia. Dále děkuji Adamovi Frkovi za cenné rady a názory.

Velký vděk patří Adéle Fürstové a firmě Knit-tex za školení v oblasti pletáže a obsluhy pletacího stroje.

Následně chci poděkovat Aleně Zendekové za poskytnutí strojů, mojí fotografce a vizážistce Anně Hatákové a mým modelům. V neposlední řadě děkuji svému okolí, rodině a přátelům za velkou psychickou podporu.

OBSAH

1. TÉMA A DŮVOD JEHO VOLBY	6
1.1 Důvod jeho volby	6
1.2 Trendy a vize	6
2. CÍL PRÁCE	6
3. PROCES TVORBY	7
3.1 Výběr materiálů a barev	7
3.2 Technologie	8
3.3 Tvorba vzoru	9
3.4 Komponenty	9
4. POPIS DÍLA	10
4.1 Popis díla	10
4.2 Popis pletených doplňků	11
4.3 Popis doplňků	11
4.4 Popis jednotlivých modelů	12
5. ZÁVĚR	13
6. SEZNAM POUŽITÝCH ZDROJŮ	14
a) Knižní a periodická literatura	14
b) Internetové zdroje	14
7. RESUMÉ	15
8. SEZNAM PŘÍLOH	16

1. TÉMA A DŮVOD JEHO VOLBY

1.1 Důvod jeho volby

Jako téma jsem si zvolila Trendy, styl a vize. Důvodem volby tohoto tématu byla možnost více se orientovat v požadavcích trhu, zkoumat a hledat zajímavé materiály a nové technologie, se kterými trh aktuálně disponuje.

1.2 Trendy a vize

V oblasti módních trendů, ale i v jiných odvětvích, je nyní velká poptávka po udržitelných materiálech, nových technologiích a celkově se globálně řeší oblečení budoucnosti.

S tímto faktem jsem tvořila a hledala inspiraci.

Velký vliv začíná mít technické oblečení, které se díky svým vlastnostem, pohodlí a dlouhověkosti stává samozřejmostí. Exkluzivní značky vytvářejí kolaborace, kde se střetává výkon a kreativita. Materiály v oblasti technického oblečení poskytují neuvěřitelné možnosti.

Kam se v této oblasti jako jedinec mohu posouvat a co následně mohu aplikovat na společnost? Tuto otázku jsem si kladla po celou dobu tvorby kolekce.

Důležitým mezníkem v mé práci byl výběr materiálů, který následně ovlivnil celé mé uvažování nad kolekcí. Zkoumání a propojení materiálů odlišných forem. Současně jsem si uvědomila, jak velký důraz by měl být kladen na pocity zákazníka, které při nošení má. Jak na nás barevnost, tvar a dotek působí, co v nás vyvolává. Interdisciplinární spojení vzniká na základě dialogu mezi technickým oblečením, přírodou a psychosomatikou.

Dalším silným tématem, jenž v posledních letech ovlivňuje módu a módní trendy, je pletáž. Pletařské technologie působí jako lék na tento hyperspotřební svět a jde o důležité východisko v oblasti udržitelné módy. Jedná se jak o průmyslové pletení, tak o amatérskou/ruční tvorbu. Zároveň mi pletáž díky struktuře, výběru materiálů a haptickému vnímání propojuje celou filozofii práce.

2. CÍL PRÁCE

Cílem práce bylo vytvořit ucelenou kolekci volnočasových oděvů a doplňků, která bude reagovat na potřeby společnosti, poptávku a v neposlední řadě na trendy. Mým cílem bylo prozkoumat a více se vzdělat v oblastech, které mi doposud byly cizí. Celou práci jsem brala jako práci na sobě.

3. PROCES TVORBY

3.1 Výběr materiálů a barev

Volba materiálů byla pro celou práci zásadní. Od výběru se následně odvíjel zbytek procesu od tvorby návrhu až po realizaci.

Zprvu jsem shromažďovala velkou škálu různých funkčních a zajímavých materiálů. Věděla jsem, že chci tvořit streetwear, který bude materiálově vyvážený a bude mi dávat smysl. Stěžejním materiálem, jež provází celou kolekci, je merino vlna, která vyniká skvělými vlastnostmi a interseasonalitou. Celkově mi formuje moji představu o nutnosti dotyku na těle, potřebu dotýkat se materiálu a chtít, aby se materiál dotýkal mě.

Ústřední materiály obsahují právě zmíněnou merino vlnu v kombinaci s polyamidem nebo v případě tenkého materiálu od značky Malden Mills¹ s polyesterem. Spojení těchto materiálů tvoří perfektní kombinaci pro extrémně náročné a zároveň velmi pohodlné oblečení.

Současně jsem stejně postupovala i při výběru přízí. Bohužel velkým překvapením pro mě bylo zjištění, jak moc náročné je sehnat kvalitní příze v menším množství. Co se českého trhu týká, je výběr minimální a téměř až nemožný. Na vzorky jsem objednávala zbytkové příze. Finální příze jsou kombinací merino vlny a polypropylenu. Vzhledem k funkčnosti doplňku bylo zapotřebí využít v ponožkách oba materiály, jelikož na více zatěžovaných místech by merino ztratilo brzy svoji kvalitu.

Příze jsem objednala přes Fakultu elektrotechnickou a jsou od značek Baruffa a Sesia, od velmi kvalitních výrobců přízí v Itálii. Doplňkový materiál pak tvoří elastická příze a gumička dodaná z České republiky.

Barevnost celé kolekce jsem vybrala na základě hlavních materiálů, které jsem sehnala ve dvou na sebe rezonujících barvách/odstínech. Vibrující oranžová a fialová vytvářejí energii a dynamiku.

Doplňkové barvy jsou částečně vybrané z barevnice, kterou vydala společnost Pantone. Současně korespondují s myšlenkou, kdy přiléhavý oděv má působit měkce, poddajně a žensky, s čímž se tyto pastelové barvy ztotožňují.

¹ Malden Mills Industries je původní výrobce polar fleece Polartec a vyrábí další moderní textilie. Společnost se nachází v Andoveru, Massachusetts.

3.2 Technologie

Důležitým prvkem mojí práce jsou pletené doplňky. Proto se zaměřím na popis technologie pletení a mých zkušeností při tvorbě diplomové práce.

S pletením jsem do této chvíle neměla žádné zkušenosti. Nejdříve jsem uvažovala o tvorbě bot. Od realizace jsem nakonec kvůli nedostatku času a velké náročnosti upustila. Oslovila jsem studentku Adélu Fürstovou, která studuje doktorské studium u nás na fakultě. Zároveň ve své diplomové práci řešila problematiku technického pletení. Společně jsme pak několik měsíců jezdily na školení do Knit - texu. Celá práce vznikla na plochem pletacím stroji SHIMA SEIKI - stroj Wholegarment². Stroj SWG-X vyniká svým velmi jemným dělením 15 a je tedy ideálním na tvorbu menších doplňků - rukavic, ponožek a dalších³. Stroj jsem se v základních krocích naučila obsluhovat, navlékat a programovat. Podle návrhu jsem s pomocí Adély programovala výrobní proces. Bylo zapotřebí velké množství zkoušek, než mohl vzniknout finální výrobek. U pletení hraje roli mnoho proměnných, příkladem je srážení přízí, jemnost materiálu apod. Pletení se muselo nejdříve naprogramovat, ale tím proces neskončil. Na stroji se přímo seřizuje odtah, rychlost, napětí, hustota a mnoho dalších věcí. Na správném nastavení následně stojí celý vzhled hotového produktu. Zkušebních ponožek vzniklo bezmála 30 až 40 kusů. Vznik ponožky v módu průzkumu trvá zhruba půl hodiny čistého času. Ve chvíli, kdy je vše doladěné, čas výroby se pohybuje okolo 20-25 minut. Tvorba finálních doplňků proběhla na Fakultě elektrotechnické, kde se nyní stroj nachází.

Na sešívání tenkého materiálu jsem využívala Flatlockovou technologii na spojování elastického materiálu. Další technickou částí je tisk, o kterém se dozvíte více v následující kapitole.

² Jedná se o stroje pro výrobu trojrozměrných bezešvých pletenin.

³ tj. 15 jehel na anglický palec.

3.3 Tvorba vzoru

Pro kolekci byl klíčový návrh a tvorba potisku. Návrhy potisku jsem realizovala v Illustratoru a k tisku jsem využila techniku sublimace. Finálnímu dezénu předcházelo množství zkoušek na různé materiály a v různých barvách.

Ted' k samotnému navrhování. Jednotlivé části, jako je materiál, barva, struktury a právě i vzor, kooperují s myšlenkou mappingu těla - restrukturalizace tvarů v potisku. Prostřednictvím vzoru mapuji oděv dvěma odlišnými způsoby.

Potisk na spodním oděvu symbolizuje haptické mapování těla. Za pomoci potisku jsem chtěla více zkoumat tělo, dotýkat se ho a vnímat ho. Vzniklé plochy a tvary jsou instinktivně odpozorované nebo částečně odvozené ze studie nervového systému. V téhle části mi potisk formuje střih a je tedy vložený přímo do střihu. Zároveň jsem mappingu přizpůsobila i vzniklé linie členění, které nesou stejné poselství průzkumu těla. Identicky jsem pracovala při tvorbě potisku různě velkých doplňků.

Na druhou stranu potisk, jenž je na energickém, tužším, oranžovém materiálu, který nemá kopírovat křivky těla a zároveň by měl být v souladu s myšlenkou. Vzorek celoplošného potisku pak ztělesňuje vrstevnicový obraz na těle. Inspirovala jsem se vrstevnicemi na mapě a hledala výškové body na těle. Následně bylo nutné obraz zjednodušit na funkční minimum.

3.4 Komponenty

Co se týká komponentů, zvolila jsem esteticky až futuristicky působící přezky značky Fidlock a jiné funkční a odolné G spony a průvleky. Všechny vynikají svojí rychlou a snadnou obsluhou. Kolekce je doplněna o velice kvalitní zipy YKK.

4. POPIS DÍLA

4.1 Popis díla

Má diplomová práce se skládá z 6 ucelených streetwear outfitů. V kolekci se snažím najít rovnováhu a propojit dvě odlišné formy. Ať už jde o hru s lehkými a těžšími materiály, experimentování se vzory nebo míchání mužských a ženských prvků. Jednotlivé kousky se dají navzájem kombinovat a vrstvit. Vznikají pak nové textury a kolekce by měla být dostatečně flexibilní pro nošení po celý rok.

Celé dílo pracuje na propojení techniky, výkonu, kreativity a psychosomatiky. Klíčové jsou pocity, rozvinutí těla, mysli a zároveň uvědomění, jak na nás materiál, tvar a barva působí. Flexibilita oblečení a pohyby, jenž nám dovolují mapovat a hapticky zkoumat křivky a tvary těla.

Střihy jsou řešeny tak, aby pohyb v nich byl snadný. Veškeré materiály disponují pružností a adaptabilitou. Merino má zajistit velký komfort, snadnou údržbu a příjemný pocit při doteku.

Pletené doplňky integrují celek o nové textury. Opět vzniká dialog mezi technickým oblečením a psychosomatikou. To je dáno jak materiály, tak zvolenými oděvními doplňky - rukavicemi a ponožkami.

4.2 Popis pletených doplňků

Zvolenou technologií pro tvorbu doplňků bylo pletení. Rozhodla jsem se realizovat rukavice a ponožky. Hlavně díky možnostem, které mi nabízel stroj WholeGarment, a filozofii, jež provází celou práci.

Nejdříve bych více rozebrala koncept ponožek. Návrh do diplomové práce jsem realizovala až po několika školeních ve chvíli, kdy jsem začala mít představu o tom, co si mohu dovolit a kde naopak mohou vznikat problémy. I tak dostal návrh finální podobu teprve s množstvím nepovedených zkoušek. Snažila jsem se pracovat na technicky domyšlených ponožkách, které by ideálně měly být schopné jít do prodeje. Hledala jsem východisko, kde budu schopna aplikovat větší množství přízí, které obsahují pouze merino vlnu. Na ponožky se čisté merino téměř nevyužívá. Vypracovala jsem projekt/návrh, kdy je na svrchní straně použit polypropylen, následně je z celé vnitřní části podkryt merinem nebo v oblasti žebra tvořen pouze merinem. Neztrácíme příjemný pocit z vnitřní části, a naopak odolný polypropylen chrání zatěžovaná místa zvenčí. V oblasti kotníku a části klenby je vsazen pruh, v němž je použita elastická příze. Celá část je mírně kompresní a má úsek stahovat. V přední části v místě holení kosti je umístěn pruh hustější oranžové příze HIKE. Dané místo je tak chráněné před nárazem.

Druhým doplňkem ze sekce pletení jsou rukavice. Ty svou délkou pokrývají téměř celé předloktí a tím navzdory sportovnímu vzhledu působí elegantně. Rukavice jsou pletené pouze z merino vlny. Rukavice mají být příjemné jak pro nošení, tak pro kontakt s okolím.

4.3 Popis doplňků

Zbylé doplňky v podobě menších pouzder sledují křivky v nervovém systému. Princip tvorby je stejný jako u spodního oděvu - střih je vytištěný na materiálu. Pouzdra mají shodný střih a liší se barvou, velikostí a materiálem. Jedná se o užší doplněk se zapínáním na přezku s možností různorodého uchycení za pomoci provazu. Malý doplněk můžeme díky skobě připnout například na pásek. Větší pouzdro lze nosit jako batoh. Hrubší materiál je kombinací recyklované bavlny a polyesteru, slabší pak pouze polyesteru. Ve vnitřní části na zadní straně je využita 3D síťovina kvůli zpevnění.

4.4 Popis jednotlivých modelů

1. model - Šaty sportovního střihu se stojáčkem, zapínání na zdrhovadlo s vrstevnicovým potiskem.
2. model - Dlouhé přiléhavé šaty, zelenošedé, členěné v oblasti krku, následně sešity plochým švem. Pasovka/sportovní korzet, ve středové části nabrán do gumy, zapínán na zdrhovadlo s potiskem vrstevnic těla.
3. model - Asymetrické, členěné, celopotištěné tričko modrošedé barvy s obnaženým ramenem tvoří komplet se zelenošedým topem. Model je doplněn o kalhoty fialové barvy s rozparky na PD. Kalhoty mají pasový límeč s částečně vsazenou gumou a lze je zapnout na podlouhlý knoflík.
4. model - Triko s dlouhým rukávem a stojáčkem, hnědošedé barvy, celopotištěné a zapínání na zdrhovadlo. Fialové kraťasy volnějšího střihu vsazené do pasového límce jsou doplněny o přezku značky Fidlock a sežehlené do puků.
5. Šaty s dlouhým rukávem a stojáčkem, ve třibarevné kombinaci, celopotištěné a členěné. Model dotváří přehoz oranžové barvy, který je částečně potištěný s možností odepnutí spodní části za pomoci zipu. Spodní část navržena tak, aby připomínala šátek.
6. Pánský model tvořen trikem s dlouhým rukávem, celopotištěný a členěný. Dotváří oranžový přehoz do tvaru šátku s vrstevnicovým potiskem a límcem s možností stažení a zapnutí na podlouhlý knoflík. Kalhoty tvarované pasovými záhyby, které jsou doplněny o pásek s přezkou fidlock.

5. ZÁVĚR

Diplomovou práci jsem brala jako zakončení mojí studijní etapy. Proto jsem se v rámci celé práce snažila co nejvíce vzdělat a realizovat se v nových oblastech. Myslím, že cíl své práce jsem zvládla naplnit. Zkušenosti a kontakty, co mi project dal, plánuji nadále využívat.

Jako pozitivní přínos danému oboru spatřuji neortodoxní řešení a neobvyklé kombinace materiálů, jež se v práci objevují.

6. SEZNAM POUŽITÝCH ZDROJŮ

a) Knižní a periodická literatura

PALOMO-LOVINKSI, Noel. Nejvlivnější světoví módní návrháři.

Mladá fronta, 2011. ISBN 978-80-204-2386-3.

MACKENZIOVÁ, M, Ismy: jak chápat módu. Praha: Nakladatelství Slovart, 2010.

ISBN 978-80-7391-399-1.

STEVENSON, Kronika módy: kdo udává tón - nejslavnější módní ikony a návrháři.

Praha: Fortuna Libri, 2011. ISBN 978-80-7321-570-5.

JIRÍ ENOCH, Učíme se číst, Nakladatelství ÚV Českého svazu žen MONA, Praha,

1983. ISBN 59-166-83

VLADIMÍR KOČÍ, Vazby pletenin, SNTL, nakl. technické literatury, Praha, 1980,

b) Internetové zdroje

1. DWR úprava. TOP-Army Shop.cz [online]. [cit. 2021-05-02]. Dostupné z: <https://www.top-armyshop.cz/slovník-pojmu/dwr-uprava?fbclid=IwAR1Mip6WrwoQa6VsBY-48w-kY3ZwqOMim8IRu1YHNBAGgsLU3XYVhaev7pnA>

2. Fashion Color Trend Report. Pantone [online]. [cit. 2021-05-02]. Dostupné z: https://www.pantone.com/articles/fashion-color-trend-report?fbclid=IwAR3P6Y3tzJtilHJV-g28uwMi75RVLWxzVK4_mFywpj0fJGU4vvAK8RyP7BrI

3. SHIMA SEIKI - 3D pletací stroje. KNIT-TEX - nové i repasované pletací stroje [online]. Dostupné z: <http://www.knit-tex.cz/pletaci-stroje-shima-seiki-3d.html>

4. Tagwalk: The Fashion Search Engine. Redirecting to /en/ [online]. Dostupné z: <https://www.tag-walk.com/en/>

5. View Publications. View Publications [online]. Dostupné z: <https://www.view-publications.com/publications/viewpoint-colour-11>

7. RESUMÉ

I chose Trends, Style and Vision as my theme. The reason for choosing this theme was to be able to be more aware of the market requirements, to research and look for interesting materials and new technologies that the market currently has at its disposal.

My thesis consists of 6 comprehensive streetwear outfits. In the collection I try to find a balance and combine two different forms. Whether it's playing with lightweight and heavier materials, experimenting with patterns or mixing masculine and feminine elements. Individual pieces can be combined and layered with each other. New textures are then created and the collection should be flexible enough to be worn all year round.

The whole piece works on the interconnection of technique, performance, creativity and psychosomatics. Feelings are key, developing the body and the mind, as well as the awareness of how material, shape and colour affect us. The flexibility of clothing and movements that allow us to map and haptically explore the curves and shapes of the body.

The cuts are designed to make movement in them easy. All materials have flexibility and adaptability. Merino is designed to provide great comfort, easy maintenance and a pleasant feeling when touched.

Knitted accessories integrate the whole with new textures. Once again, a dialogue is created between technical clothing and psychosomatics. This is determined by both the materials and the chosen clothing accessories - gloves and socks.

8. SEZNAM PŘÍLOH

Příloha 1 - Inspirační zdroje - Trendy a vize

Příloha 2 - Inspirace - Barvy

Příloha 3 - Inspirace doplňky - Trendy

Příloha 4 - Výsledný návrh potisku

Příloha 5 - Model 1 - Návrh a technický nákres

Příloha 6 - Model 2 - Návrh a technický nákres

Příloha 7 - Model 3 - Návrh a technický nákres

Příloha 8 - Model 4 - Návrh a technický nákres

Příloha 9 - Model 5 - Návrh a technický nákres

Příloha 10 - Model 6 - Návrh a technický nákres

Příloha 11 - Doplněk - Návrh a technický nákres

Příloha 12 - Pletené doplňky - technický nákres

Příloha 13 - Proces vývoje pleteného doplňku

Příloha 14 - Proces práce

Příloha 15 - Fotodokumentace - všechny modely

Příloha 16 - Fotodokumentace - ponožky v detailu

Příloha 17 - Fotodokumentace - doplňky

Příloha 18 - Fotodokumentace

Příloha 19 - Fotodokumentace

Příloha 20 - Fotodokumentace

Příloha 21 - Fotodokumentace

Příloha 22 - Fotodokumentace

Příloha 23 - Fotodokumentace

Příloha 24 - Fotodokumentace

Příloha 25 - Fotodokumentace

Příloha 26 - Fotodokumentace

Příloha 27 - Fotodokumentace

Příloha 28 - Fotodokumentace

Příloha 1 - Inspirační zdroje - Trendy a vize

<https://docplayer.cz/112740116-Periferni-nervovy-system-mudr-radovan-hudak.html>

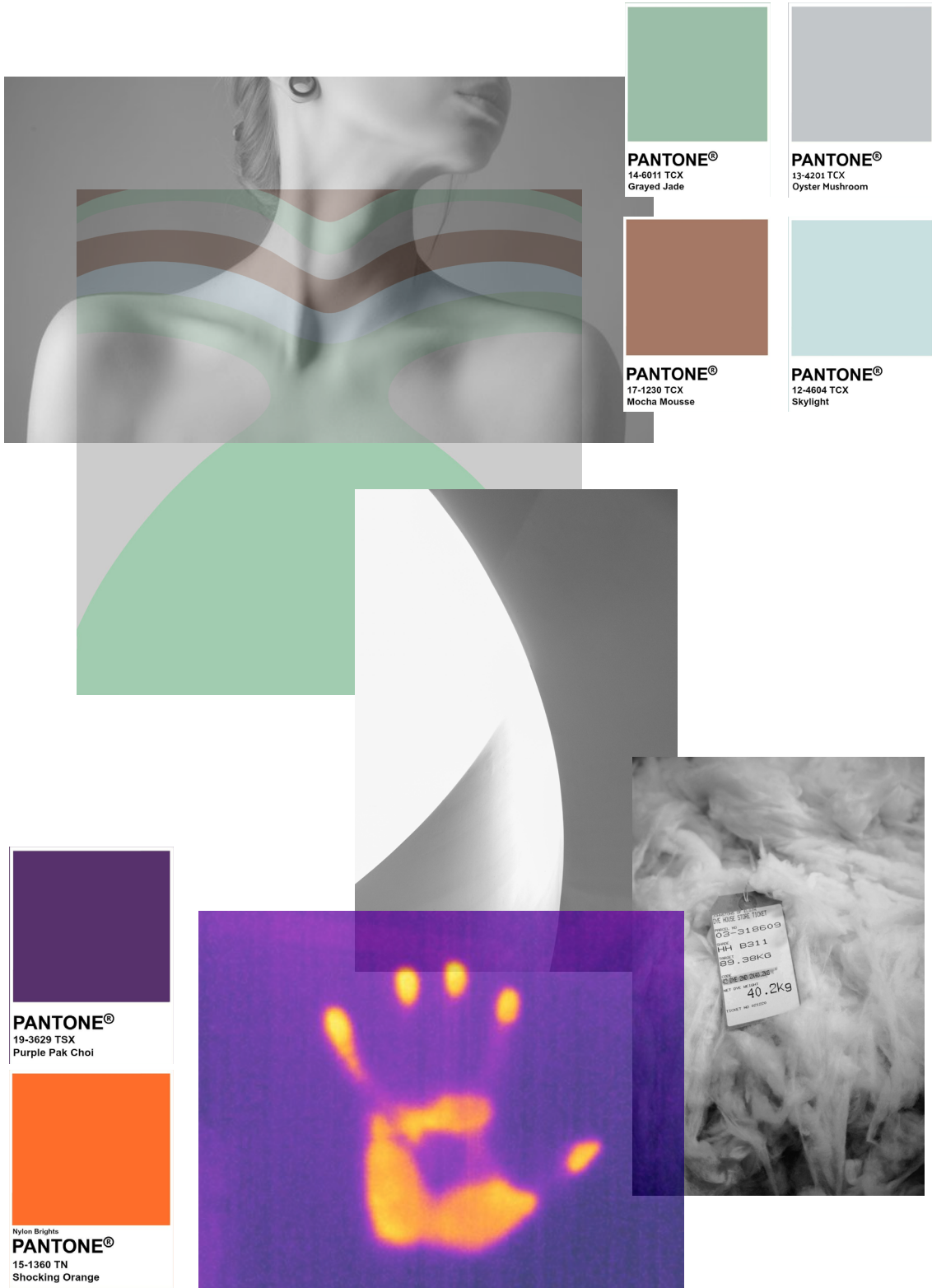
<https://www.vogue.com/fashion-shows/fall-2022-ready-to-wear/gucci#gallery-detail>

https://www.dancemaster.cz/capezio?gad=1&gclid=Cj0KCQjwr82iBhCuARIsAO0EAZwuOdNTINsjE5G_PosnnJ7A-iA-uR7UgtIJlLtIqsbiiJEhQnYMEZEaAjZIEALw_wcB

<https://enfinleve.com/collections/women-all-items>

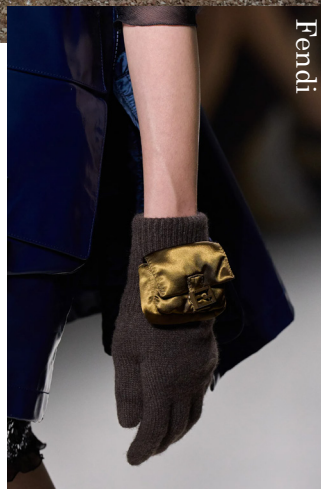
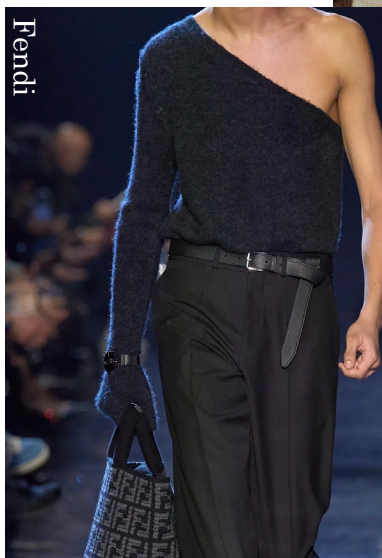
<https://www.view-publications.com/>

Příloha 2 - Inspirace - Barvy



- <https://unsplash.com/photos/XiCEX98PnUA>
- <https://unsplash.com/@johnstonsofelgin>
- <https://unsplash.com/@mitchel3uo>
- <https://cz.pinterest.com/pin/658299670566666041/>
- <https://www.pantone.com/>

Příloha 3 - Inspirace doplňky - Trendy



<https://www.vogue.com/fashion-shows/resort-2023/fendi>

<https://www.vogue.com/fashion-shows/fall-2023-menswear/acne-studios/slideshow/collection#8>

<https://www.vogue.com/fashion-shows/spring-2023-menswear/tod-s/slideshow/details#1>

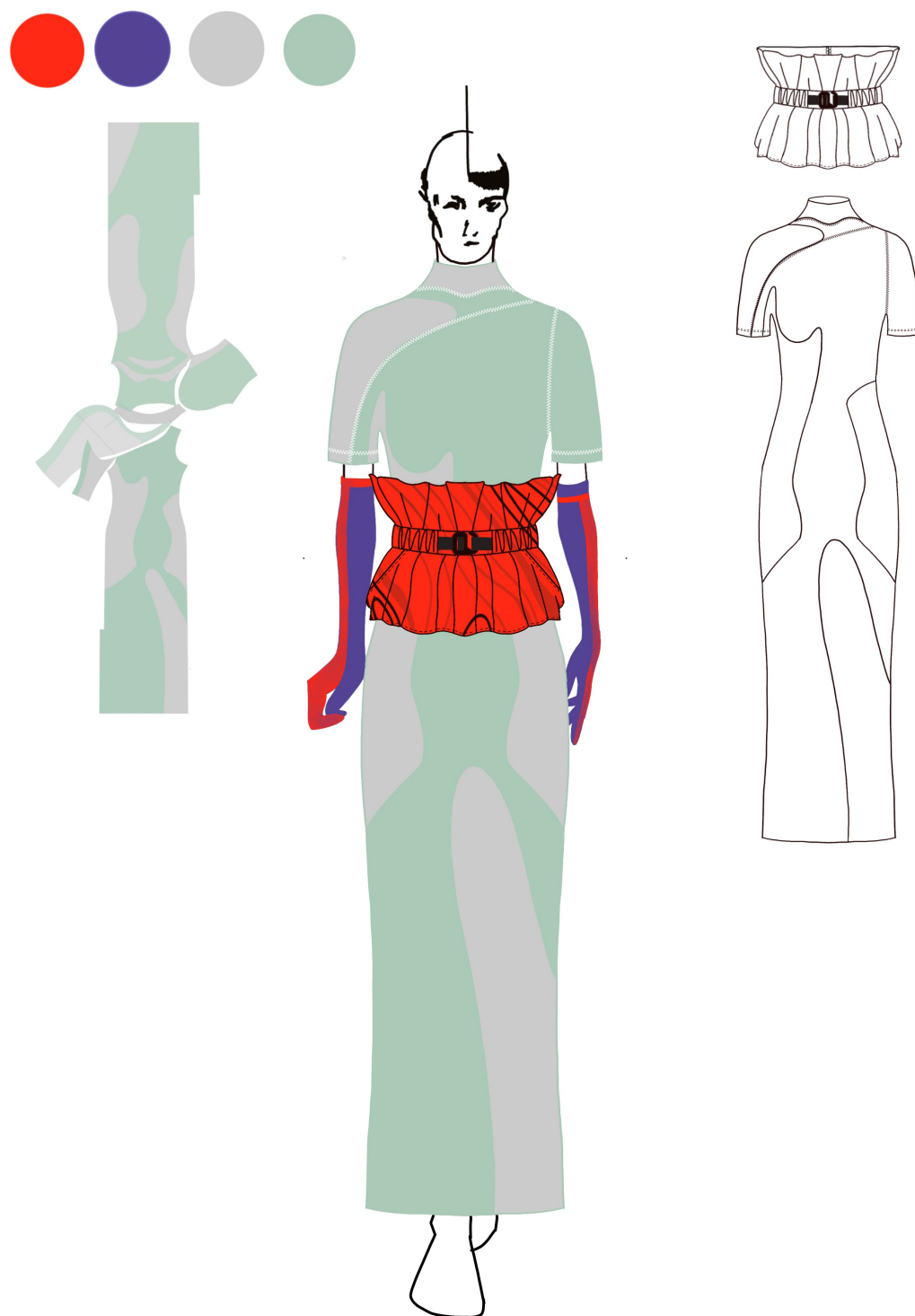
<https://www.vogue.com/fashion-shows/spring-2023-menswear/dior-homme/slideshow/collection#26>

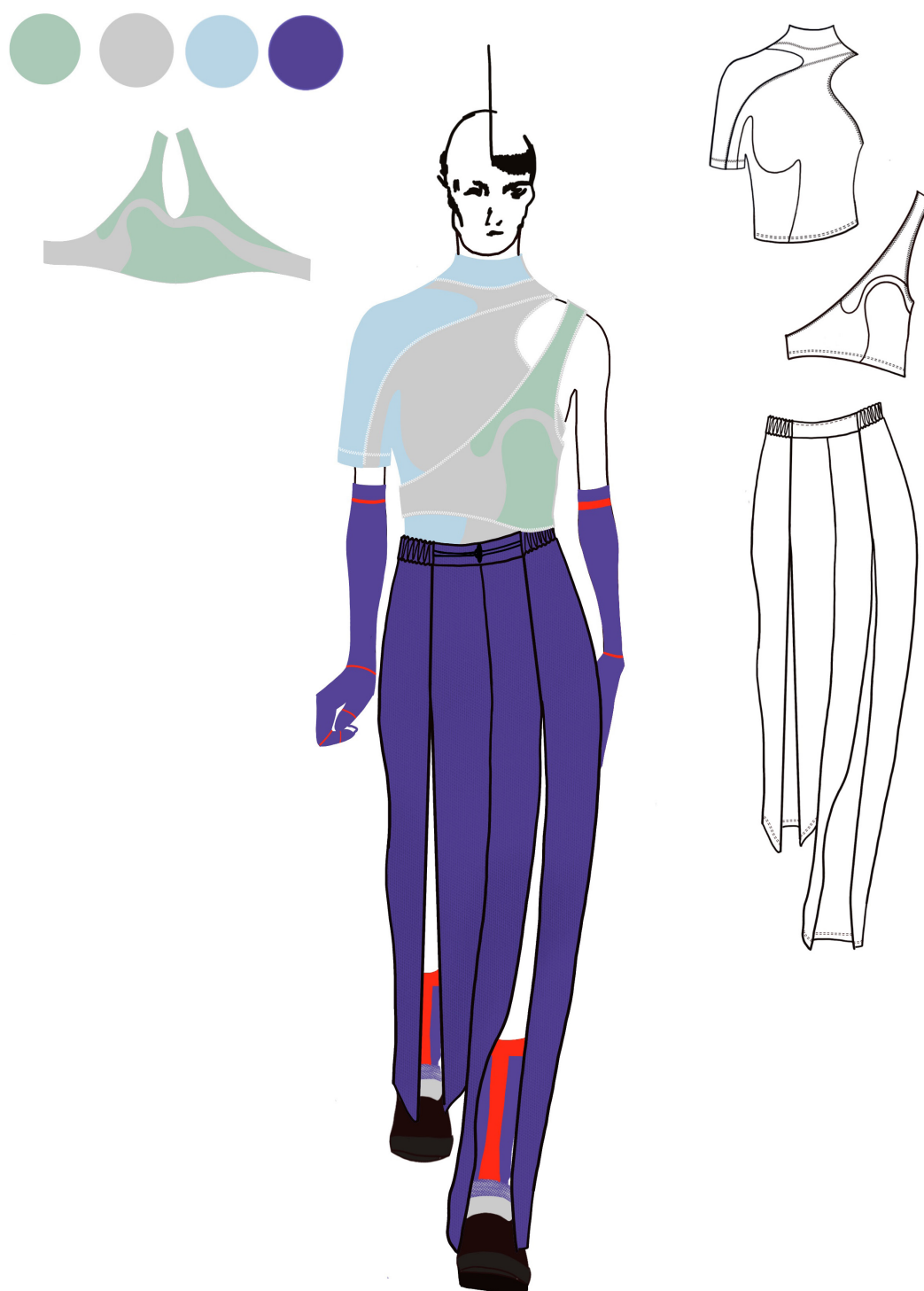
Příloha 4 - Výsledný návrh potisku



Příloha 5 - Model 1 - Návrh a technický nákres



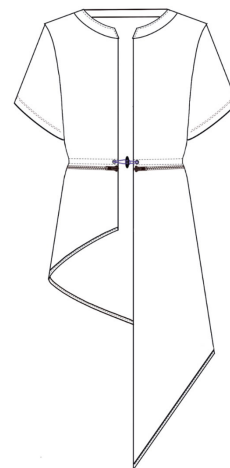
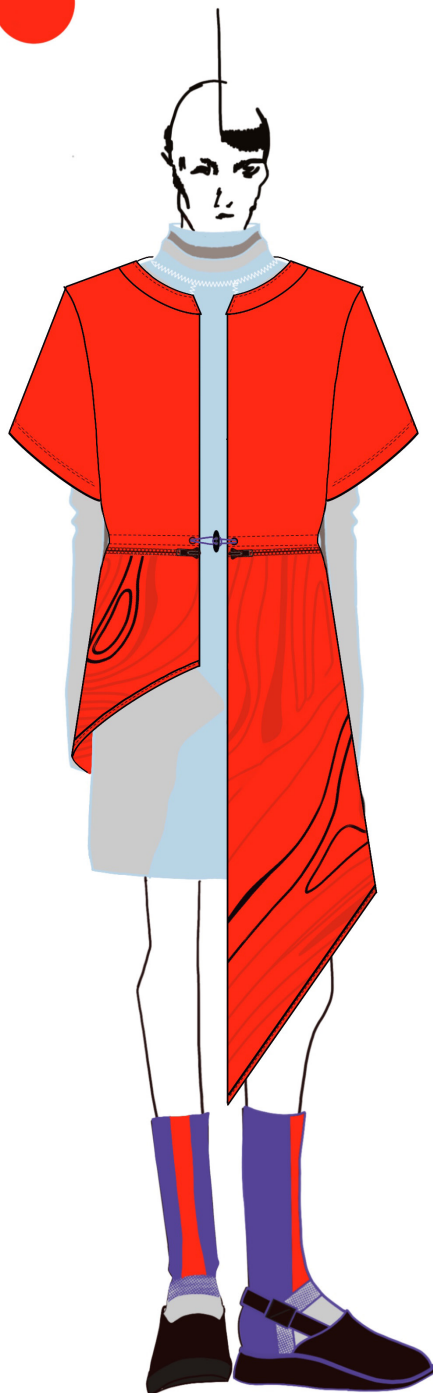
Příloha 6 - Model 2 - Návrh, technický nákres a střih

Příloha 7 - Model 3 - Návrh a technický nákres

Příloha 8 - Model 4 - Návrh a technický nákres

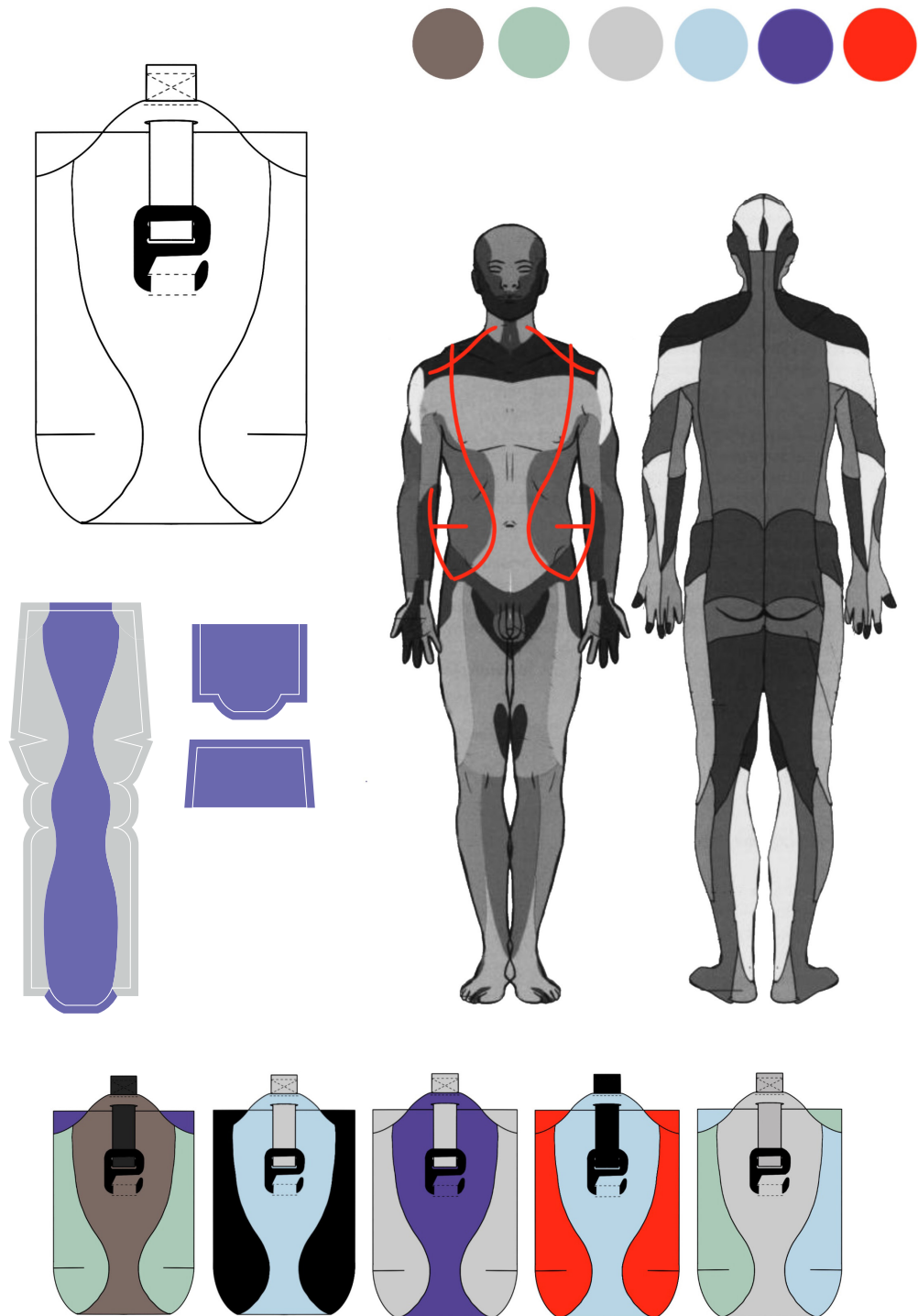


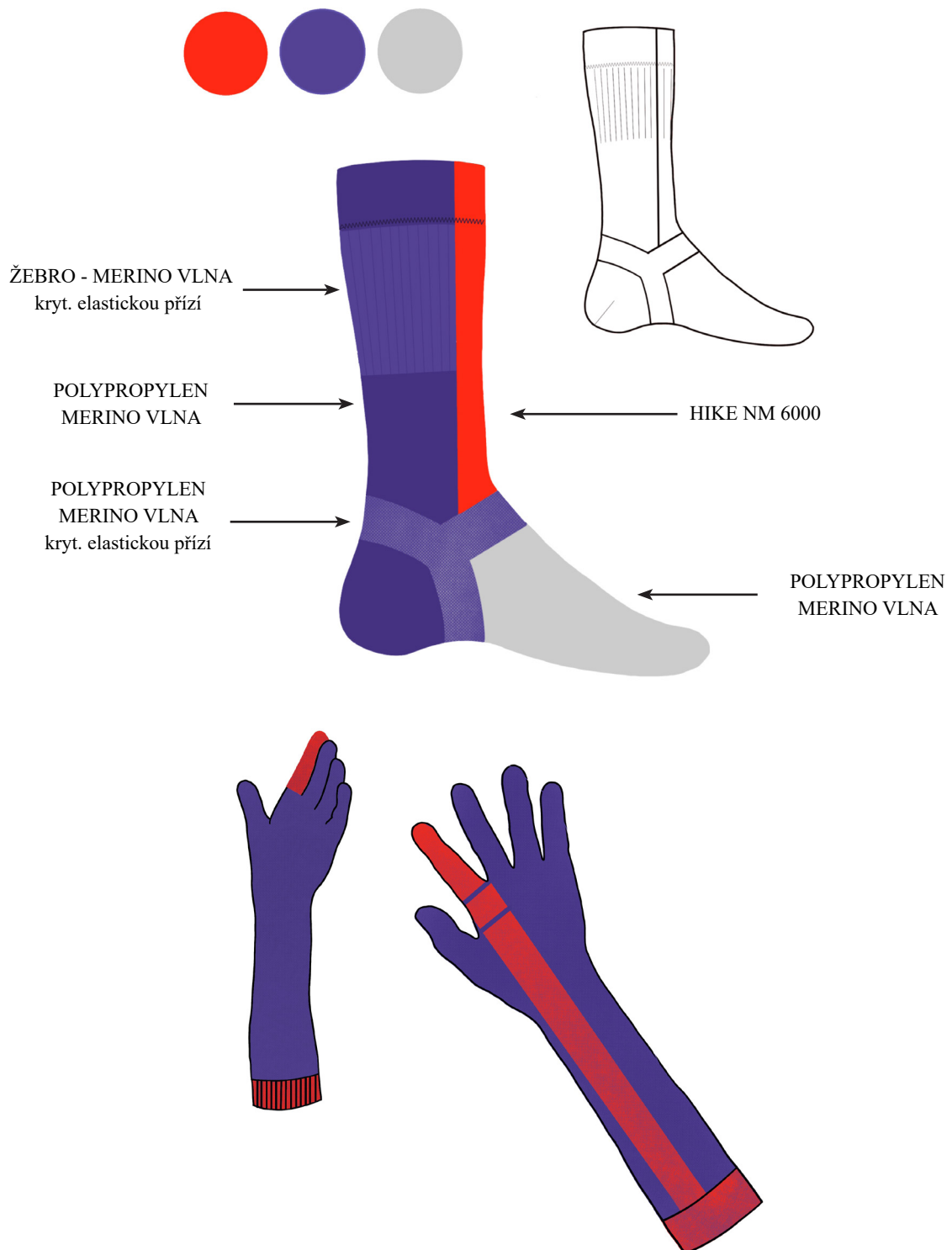
Příloha 9 - Model 5 - Návrh a technický nákres



Příloha 10 - Model 6 - Návrh, technický nákres a střih

Příloha 11 - Doplněk - Návrh a technický nákres

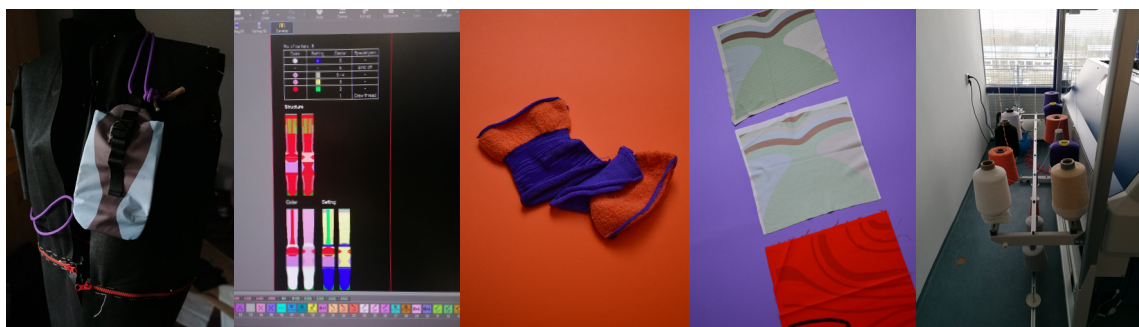
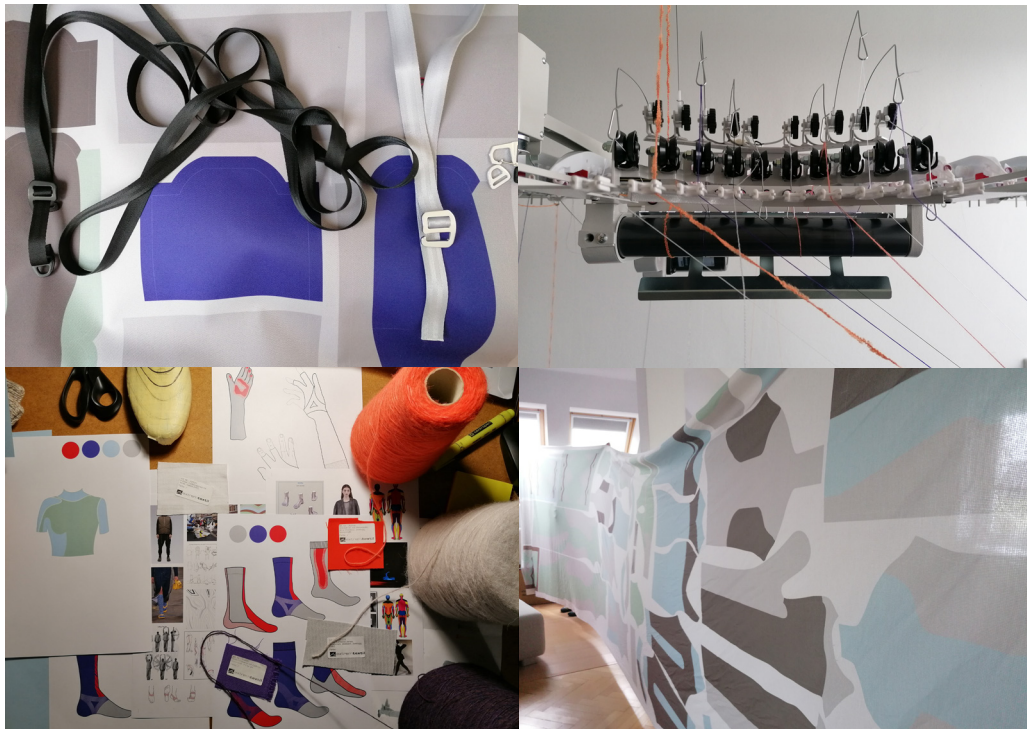


Příloha 12 - Pletené doplňky - technický nákres

Příloha 13 - Proces vývoje pleteného doplňku



Příloha 14 - Proces práce



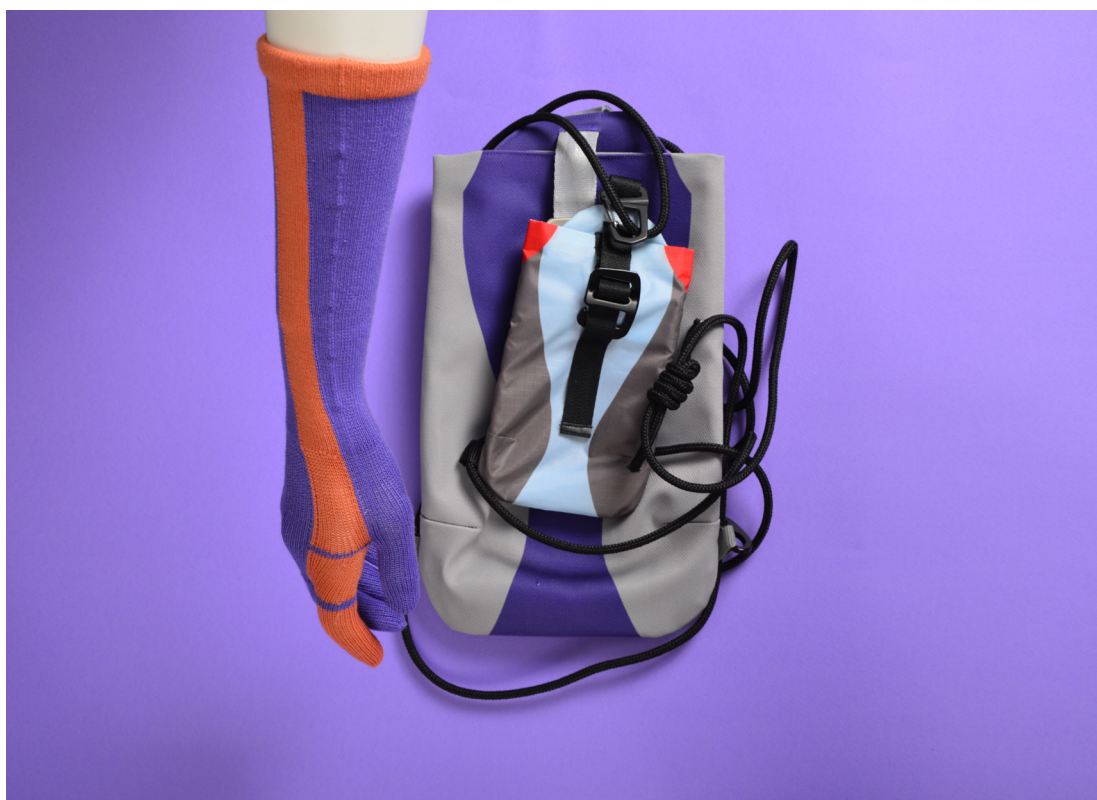
Příloha 15 - Fotodokumentace - všechny modely



Příloha 16 - Fotodokumentace - ponožky v detailu



Příloha 17 - Fotodokumentace - doplňky



Fotografie - Anna Hatáková

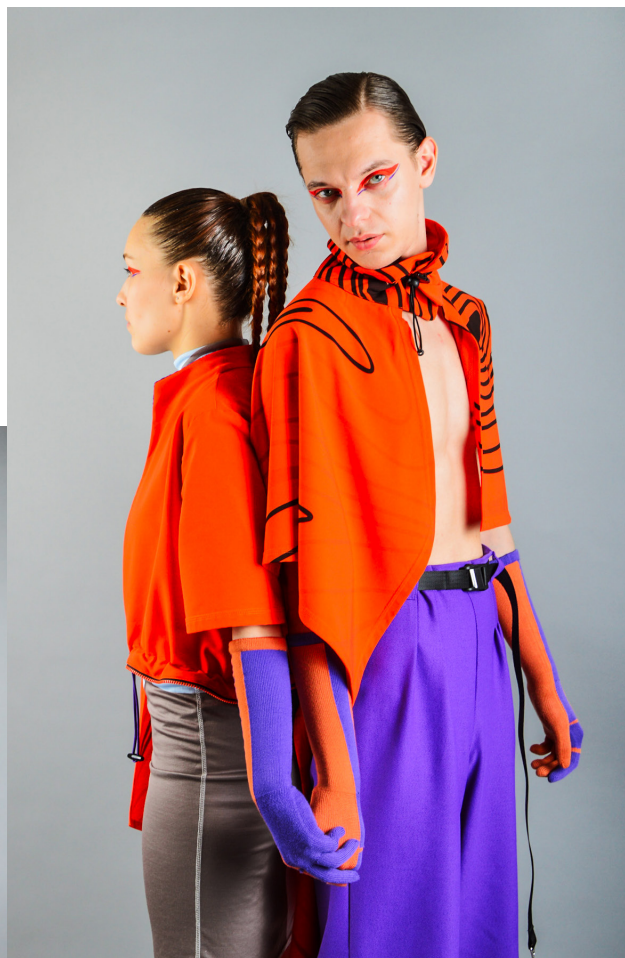
Příloha 18 - Fotodokumentace



Příloha 19 - Fotodokumentace



Příloha 20 - Fotodokumentace



Příloha 21 - Fotodokumentace

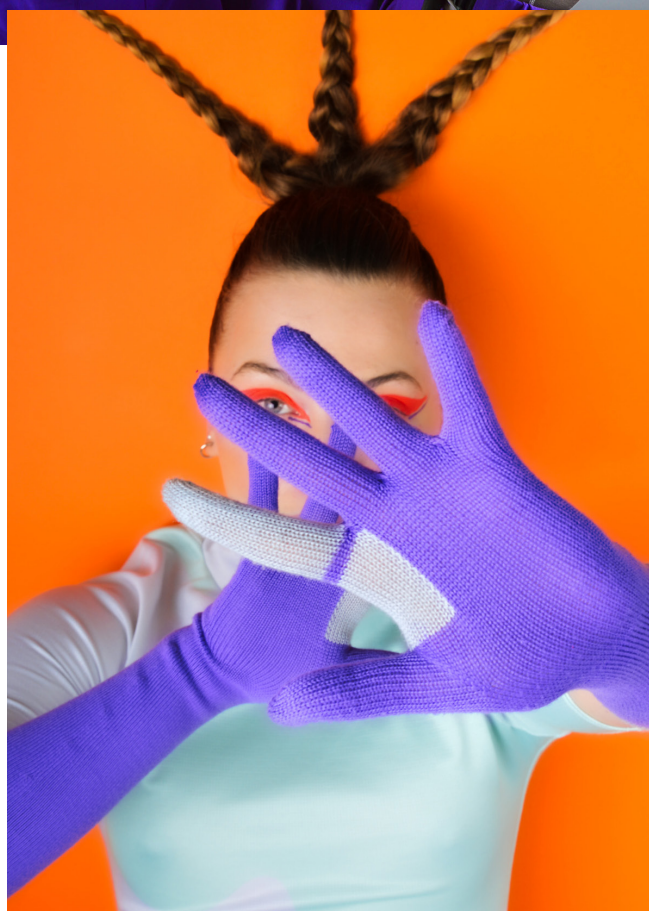


Příloha 22 - Fotodokumentace



Fotografie - Anna Hatáková

Příloha 23 - Fotodokumentace



Příloha 24 - Fotodokumentace



Příloha 25 - Fotodokumentace



Fotografie - Anna Hatáková

Příloha 26 - Fotodokumentace



Příloha 28 - Fotodokumentace



Příloha 27 - Fotodokumentace



Fotografie - Anna Hatáková