

**Západočeská univerzita v Plzni**  
**Fakulta designu a umění Ladislava Sutnara**

**Diplomová práce**  
**VIZUÁLNÍ IDENTITA EXISTUJÍCÍHO SUBJEKTU**

JEDNOTNÝ VIZUÁLNÍ STYL ZÁMKU ZBIROH  
**BcA. Anna Lukášová**

**Plzeň, 2023**

**Západočeská univerzita v Plzni**  
**Fakulta designu a umění Ladislava Sutnara**

**Katedra výtvarného umění**

Studijní program Výtvarná umění

Studijní obor Ilustrace a grafika

Specializace Grafický design

**Diplomová práce**  
**VIZUÁLNÍ IDENTITA EXISTUJÍCÍHO SUBJEKTU**

JEDNOTNÝ VIZUÁLNÍ STYL ZÁMKU ZBIROH

**BcA. Anna Lukášová**

Vedoucí práce: Doc. MgA. Kristina Fišerová  
Katedra výtvarného umění  
Fakulta designu a umění Ladislava Sutnara  
Západočeské univerzity v Plzni

**Plzeň, 2023**

ZÁPADOČESKÁ UNIVERZITA V PLZNI  
Fakulta designu a umění Ladislava Sutnara  
Akademický rok: 2021/2022

# ZADÁNÍ DIPLOMOVÉ PRÁCE

(projektu, uměleckého díla, uměleckého výkonu)

Jméno a příjmení: **BcA. Anna LUKÁŠOVÁ**  
Osobní číslo: **D21N0070P**  
Studijní program: **N0211A310007 Grafický design a ilustrace**  
Specializace: **GI – specializace GD a vizuální komunikace / MgA.**  
Téma práce: **Vizuální identita existujícího subjektu**  
Zadávající katedra: **Katedra designu**

## Zásady pro vypracování

Tvůrčí záměr: Vytvořit novou vizuální identitu mnou zvoleného existujícího subjektu.

Způsob realizace: Grafický výstup vytvořený v grafických editorech Adobe Creative Cloud.

Cíl: Cílem je vytvořit jednotný vizuální styl.

Předpokládaný charakter výstupu: Funkční maketa grafického manuálu, která bude mimo jiné obsahovat grafické zpracování loga, tiskovin a dalších propagačních materiálů.

Rozsah průvodní zprávy: Minimálně 10 normostran textu.

Rozsah teoretické části: **min. 10 normostran**  
Rozsah praktické části: **vyplyne ze zpracování DP**  
Forma zpracování diplomové práce: **tištěná/elektronická**

Seznam doporučené literatury:

PECINA, Martin, *Knihy a typografie*. Brn: Host, 2012. ISBN: 978-80-7294-813-0.  
BERAN, Vladimír. *Aktualizovaný typografický manuál*. Rev. 6. vyd. Praha: Kafka design, 2012. ISBN 978-80-260-7606-3.  
KOČIČKA, P., BLAŽEK, F., *Praktická typografie*. Praha: Computer Press, 2000, ISBN 80-7226-385-4.  
ŠTORM, František. *Eseje o typografii*. Praha: Revolver revue, 2008. ISBN 978-80-87037-15-7.  
AMBROSE, G., HARRIS, P., *Tisk a dokončovací práce Grafický design*. Praha: Computer Press, 2011. ISBN 978-80-251-2968-5.

Vedoucí diplomové práce: **Doc. MgA. Kristýna Fišerová**  
Katedra grafického designu a ilustrace  
Konzultant diplomové práce: **Prof. akad. mal. Rostislav Vaněk**  
Fakulta designu a umění Ladislava Sutnara  
Datum zadání diplomové práce: **31. května 2022**  
Termín odevzdání diplomové práce: **28. dubna 2023**



**MgA. Vojtěch Aubrecht v.r.**  
děkan

**Doc. akademický malíř František Steker v.r.**  
vedoucí katedry

V Plzni dne 13. září 2022

Prohlašuji, že jsem umělecké dílo vypracovala samostatně a nejedná se o plagiát.

Plzeň, duben 2023

.....  
podpis autora

## **Poděkování**

S úctou a velkou vděčností bych chtěla poděkovat vedoucím mé diplomové práce, skvělému prof. akad. mal. Rostislavu Vaňkovy a Doc. MgA. Kristině Fišerové, za jejich cenné rady a odborné vedení. Vaše nadšení pro věc, neúnavná práce a zájem o nás, studenty, pro mě byly vždy velkou motivací.

Mé poděkování patří také průvodci zámku Zbiroh a mému kamarádovi Vojtěchu Švarcovi, za jeho čas a ochotu poskytnout zajímavé informace o historii této kulturní památky. Ráda bych také poděkovala své rodině a svému příteli, jejich láska, povzbuzení a obětavost pro mě byly velkým zdrojem síly a inspirace.

# Obsah

<b>1. Mé dosavadní dílo v kontextu specializace</b>	<b>8</b>
<b>2. Téma a důvod jeho volby</b>	<b>9</b>
<b>3. Cíl práce</b>	<b>9</b>
<b>4. Rešerše</b>	<b>10</b>
<b>5. Proces přípravy</b>	<b>11</b>
<b>6. Současná vizuální identita</b>	<b>13</b>
<b>7. Proces tvorby</b>	<b>14</b>
<b>7.1 Cesta k finálnímu řešení</b>	<b>14</b>
<b>7.2 Logo</b>	<b>15</b>
<b>7.3 Písmo</b>	<b>15</b>
<b>7.4 Barevnost</b>	<b>16</b>
<b>7.5 Grafické prvky vizuální identity</b>	<b>16</b>
<b>8. Logomanuál</b>	<b>17</b>
<b>8.1 Merkantilní tiskoviny</b>	<b>17</b>
<b>8.2 Propagační tiskoviny</b>	<b>17</b>
<b>8.3 Elektronické aplikace</b>	<b>17</b>
<b>8.4 Orientační systém</b>	<b>18</b>
<b>8.5 Propagační předměty</b>	<b>18</b>
<b>9. Technologická specifika</b>	<b>19</b>
<b>10. Popis díla</b>	<b>19</b>
<b>11. Přínos práce pro daný obor</b>	<b>20</b>
<b>13. Seznam použitých zdrojů</b>	<b>21</b>
<b>13.1 Knižní zdroje</b>	<b>21</b>
<b>13.2 Internetové zdroje</b>	<b>21</b>
<b>14. Resumé</b>	<b>22</b>
<b>15. Seznam obrazových příloh</b>	<b>23</b>

## 1. Mé dosavadní dílo v kontextu specializace

Do světa grafického designu jsem vstoupila v roce 2015, kdy jsem se přihlásila ke studiu na umělecké škole v Plzni. Studium mě naplňovalo, a tak jsem se po ukončení střední školy přihlásila do ateliéru grafického designu doc. akad. mal. Ditty Jiříčkové na Sutnarce.

Studium ateliéru vyvrcholilo mou bakalářskou prací, jejímž cílem bylo zkrášlit odborný časopis *Astropis*, který se věnuje astronomii. Výsledkem práce byl kompletní redesign časopisu a nové logo<sup>1</sup>. Důvodem volby tohoto tématu pro mě byla jeho atraktivita, díky níž mi šla práce od ruky.

Po absolvování bakalářského studia jsem měla možnost přihlásit se do navazujícího magisterského studia k paní doc. MgA. Kristině Fišerové a panu prof. akad. mal. Rostislavu Vaňkovi. Chtěla jsem získat nové zkušenosti, hlavně v oblasti typografie. V milé a přátelské atmosféře ateliéru jsem pracovala na spoustě zajímavých projektů. Byla jsem nadšená z toho, jak se naše ateliérové projekty dostávaly do podvědomí veřejnosti. Nebyly to pouze teoretické práce, ale často skutečné zakázky. V ateliéru grafického designu a vizuální komunikace mě nejvíc bavila práce na návrhu piva<sup>2</sup> pro Západočeskou univerzitu, autorském písmu *Mosaulic*<sup>3</sup> a na vizuálním stylu Galerie Kooperativy<sup>4</sup>.

Po osmi letech studia grafického designu se blíží chvíle, kdy svou cestu po akademické půdě zakončuji touto diplomovou prací. Prošla jsem mnoha zkouškami, které mi poskytly neocenitelné zkušenosti. Nyní se musím připravit na další výzvy, úkoly a překvapení, které mě čekají v reálném životě. Mám pocit, že jsem na začátku něčeho nového a vzrušujícího, a to mě plní nadějí a optimismem.

---

1 Příloha 1  
2 Příloha 2  
3 Příloha 3  
4 Příloha 4



## **2. Téma a důvod jeho volby**

Tématem mé diplomové práce je vizuální identita zámku Zbiroh. Zámek leží ve stejnojmenném městě v okrese Rokycany v Plzeňském kraji. Patří k nejstarším šlechtickým sídlům v Čechách.

Tato kulturní památka patří Agentuře NKL s. r. o., která ze zámku udělala komerční centrum. Nabízí například organizaci korporátních a soukromých akcí, svateb, ubytování na Chateau hotelu nebo gastronomické služby zámecké krčmy. V areálu zámku se navíc nachází lanové a zábavní centrum.

V současné době zámek nemá ucelenou vizuální identitu. Prezentuje se především na facebooku křiklavými a vizuálně přehlcnými plakáty, které propagují různé akce nebo speciální víkendové pobyty. Mám pocit, že současná propagace staví historii zámku až na poslední místo, což je velká škoda. Tato skutečnost byla jedním z hlavních důvodů, proč jsem zvolila toto téma jako svou diplomovou práci. Studium jsem chtěla završit tvorbou komplexní vizuální identity. Tvorba vizuální identity historického objektu pro mě byla novou a zajímavou výzvou.

## **3. Cíl práce**

Cílem práce je vytvořit moderní jednotný vizuální styl, který bude zároveň respektovat historické hodnoty zámku Zbiroh a pomůže posílit jeho image kulturní památky. Výsledkem mé práce bude grafický manuál, který bude sloužit jako detailní průvodce vizuální identitou.

## 4. Rešerše

Práci jsem započala rešerší obdobných institucí. Překvapilo mě, jak málo vizuálních identit hradů a zámků existuje. Bylo těžké najít originální logo, které nevypadá jako věžička s cimbuřím ze stock knihovny. Mezi ty originálnější patří například Arundel Castle<sup>5</sup> nebo Chateau de Beaugency<sup>6</sup>. V první půlce dubna tohoto roku, dávno po mé rešerši, se navíc objevil nový vizuál pro Norwich Castle<sup>7</sup>, který mi z nich připadá nejpodobnější.

V Čechách většina velkých hradů a zámků nemá vlastní vizuální identitu, protože spadá pod Národní památkový ústav. Tato odborná a výzkumná organizace státní památkové péče spravuje přes sto památkových objektů. Mezi nejznámější patří například hrady Karlštejn, Křivoklát a Švihov nebo zámky Lednice, Konopiště nebo Hluboká nad Vltavou. Ústav má jednotnou vizuální identitu, kterou aplikuje napříč všemi památkami, které pod něj spadají. Tato identita není ničím výrazná, omezuje se většinou na užití loga a základních barev vizuálu. Zaujalo mě však zpracování vstupenek<sup>8</sup>, které mohou mít pro návštěvníka určitou sběratelskou hodnotu. Na vstupence se nachází název památky, její číslo podle seznamu památek NPÚ, dobový obraz nebo veduta zámku a odkaz na webové stránky.

V roce 2021 byla pro Národní památkový ústav realizována vizuální identita zámku Libochovice<sup>9</sup>. Autorem bylo studio Adart. Logo se opíralo o architektonický prvek barokních sgrafit na fasádě zámku. Nemohla jsem však najít žádný důkaz toho, že by se tento vizuál dnes opravdu používal.

Dalšími vizuálními styly historických památek u nás, které stojí za zmínku, jsou zámek Žďár nad Sázavou<sup>10</sup> od studia Najbrt a Vyšehrad<sup>11</sup> od grafických designerů Jana Matouška a Miroko Maroko.

---

5 Příloha 5

6 Příloha 6

7 Příloha 7

8 Příloha 8

9 Příloha 9

10 Příloha 10

11 Příloha 11

## 5. Proces přípravy

Prvním krokem pro mě byla návštěva zámecké expozice. Zúčastnila jsem se komentované prohlídky, prohlédla si interiéry a dozvěděla se nové věci o historii tohoto místa. O historii zámku bych mohla napsat celou teoretickou práci, shrnula jsem však to nejdůležitější do pár odstavců.

Románsko-gotický hrad vznikl ve 12. století. Jedná se o nejstarší český šlechtický hrad, je zde nejhlubší studna Evropy a nejvyšší samostatně stojící hlásná věž v Čechách. V 16. století byl hrad přestaven na renesanční zámecké sídlo. Zámek vystřídal mnoho majitelů, mezi ty nejdůležitější patří Karel IV., Zikmund Lucemburský a Rudolf II. Habsburský. Zámek je proto v dnešní době označován za „zámek tří císařů“.

Posledními urozenými majiteli byli v 19. století Colloredo-Mansfeldové. Na zámku bydleli, ale část pronajímali. Nejslavnějším podnájemníkem byl světový malíř Alfons Mucha, který ve velkém sále zámku namaloval svůj cyklus Slovanská epopej. Malíř pro své obrazy potřeboval modely, takže na zámek zval místní občany, které si pak fotil a fotografie používal jako předlohy. Většina těchto fotografií se dochovala a je vystavena v galerii zámeckého šenku.

Součástí zámecké expozice jsou také početné archeologické nálezy, které byly objeveny dělníky při rekonstrukci zámku, nebo při čištění hradní studnice. Studna dodnes skrývá tajemství za zabetonovanou a zaminovanou boční štolou, do které za druhé světové války prý nacisti ukryli všelijaké písemnosti a předměty. Za zmínku také stojí to, že zámek je v současné době sídlem Templářského řádu pro střední Evropu. Konají se zde pravidelně jeho setkání.

Zámek se proslavil výstavou z roku 2012, jménem Tvář Leonarda da Vinci – Příběh rytířského řádu templářů, která přilákala mnoho návštěvníků. Kromě vzácných templářských relikvií byla hlavním turistickým lákadlem tzv. Lukánská deska, záhadný autoportrét Leonarda da Vinci. Její kopii zámek vystavuje dodnes. Díky své bohaté historii je zámek také opředen tajemstvím, různými pověrami a pověstmi.

Na zámku jsem se snažila nasbírat různé propagační materiály, jako jsou vstupenky, letáky nebo program akcí. Našla jsem pouze leták o službách hotelu. Propagační tiskoviny a materiály zámek v současné době postrádá. Prošla jsem zámecký areál s parkem, nafotila současný stav orientačního systému a mapu<sup>12</sup>, které jsou přibližně přes deset let neaktualizované. Tento průzkum mi pomohl se stanovením cílů, které jsem chtěla ve vizuální identitě realizovat.

Domluvila jsem si osobní schůzku s průvodcem zámku Zbiroh Vojtěchem Švarcem, kterého znám osobně. Diskutovali jsme o důležitosti zámku z historického hlediska a o tom, co nejvíce přitahuje turisty. Odpověď byla jasná – Mucha, Templáři a tři císaři. Díky našemu rozhovoru jsem se dozvěděla mnoho zajímavostí, které se obvykle na standardních prohlídkách nedozvíte.

## 6. Současná vizuální identita zámku

Jak již bylo zmíněno v úvodu práce, zámek Zbiroh postrádá kvalitní jednotný vizuální styl. Památka má hned čtyři loga/znaky, které jsou náhodně aplikované na informačních tabulích v zámeckém areálu. První z nich připomíná poštovní razítko<sup>13</sup>. Uvnitř vnitřního kruhu razítka se nachází koláž se třemi císaři.

Druhý znak, červený čtverec se žlutou (nebo zlatou) ilustrací zámku<sup>14</sup>, je často aplikován společně se znakem prvním. Nevím, proč jsou tyto dva znaky vedle sebe.

Nejvíce rozšířené logo vypadá jako heraldický znak zámku<sup>15</sup>, doplněný o logotyp ze zlatého unciálového písma Libra MN, s přidaným gradientem a obrysem. Na internetu však není dohledatelné, kdy bylo logo vytvořeno nebo kdo je jeho autorem. Na recepci zámku mi bylo řečeno, že v původním znaku zámku byla pouze rožmberská růže. Domnívám se tedy, že toto logo a znak byly vytvořeny po rekonstrukci zámku a jeho otevření veřejnosti po roce 2000.

Vizuální styl se vyznačuje zlatou, červenou a hnědou barevností. Na většině materiálů se objevuje na pozadí nečitelná dobová mapa. Kromě mapy je do pozadí aplikován monotónní pattern vytvořený z heraldického znaku zámku. Typografie zámku se nedrží žádných pravidel. Unciálové písmo je kombinováno libovolně s nejlépe dvěma dalšími fonty. Prezentace zámku v online prostředí je zcela odlišného charakteru.

---

13 Příloha 13

14 Příloha 14

15 Příloha 15

## 7. Proces tvorby

### 7.1 Cesta k finálnímu řešení

Během rešerše obdobných institucí a studování historie zámku jsem zvažovala několik možných přístupů, jak koncept vizuální identity pojmout. Ujasnila jsem si, čeho se vyvarovat, například logu, které vypadá jako lineární ilustrace nebo stylizovaný heraldický znak. V posledních letech se tento přístup stal velmi nadužívaným, hlavně při tvorbě vizuálních identit měst. Začala jsem se skicováním prvních návrhů<sup>16</sup>.

Nejprve jsem vizuál chtěla postavit kolem Alfonse Muchy a secese. Tento malíř byl sice významným umělcem 20. století, zároveň pouze drobnou součástí historie této památky. Kromě secesního salonku se na zámku tento sloh nevyskytuje. Dospěla jsem tedy k závěru, že tento přístup by nebyl vhodný pro celý koncept vizuální identity a mohl by vést k zkrslení celkového historického kontextu zámku Zbiroh.

Pověsti jsou často nedílnou součástí historie kulturních památek. Další mou myšlenkou bylo postavit vizuál kolem pověsti o vzniku jména a založení zámku Zbiroh. Podle ní ve zdejších lesích zabloudila a přenocovala šlechtická družina. Když se ráno probudili, všude kolem se povalovaly jelení parohy. Pán přikázal je posbírat a od toho vzniklo jméno Zbiroh. Za doby Rudolfa II. byl navíc zámek loveckým sídlem. V prvních návrzích pracuji s motivem parohů, ze kterých jsem se pokusila složit iniciálu. Znak měl připomínat loveckou trofej, ve finále ale spíše evokoval kučecí nožku.<sup>17</sup> Koncept s parohy jsem nakonec opustila, protože nebyl dostatečně nosný.

Finální koncept je založen na tajemné historii zámku Zbiroh. Jeho hlavním cílem je přilákat návštěvníky, podnítit v nich jejich zvědavost a vybízet je k jeho prozkoumání.

---

16 Příloha 16

17 Příloha 17

## 7.2 Logo

Návrhy se dostaly od secese, přes motivy parohů a templářského kříže, až k jednoduchému monogramu. Monogram je základem nové značky. Dvě písmena „Z“ vznikají spojením tří elegantních horizontálních tahů. Tři tahy odkazují na tři významné císaře, kteří na zámku působili. Monogram je umístěn na pozadí tvaru erbu (španělského štítu), který jsem převzala z původního heraldického loga zámku. Výsledkem je elegantní a honosné logo<sup>18</sup>, které je na rozdíl od starého loga snadno čitelné a zapamatovatelné.

## 7.3 Písmo

Ve fázi hledání vhodného grafického řešení loga jsem uvažovala o vytvoření vlastního fontu, který by působil zdobně a zároveň moderně<sup>19</sup>. Vývoj písma se však zastavil u minusek, ke kterým jsem, ani s radami pana profesora, nedokázala vymyslet tvarově vhodné verzálky<sup>20</sup>. Návrhy písma se pak začaly ubírat zcela jiným směrem, než jsem si představovala. V programu FontLab 8 jsem začala digitalizovat druhou variantu fontu, která měla středověký ráz<sup>21</sup>. Bohužel jsem přecenila své schopnosti a uvědomila si, že k vytvoření dokonalého a funkčního písma nemám dostatek zkušeností.

K finálnímu logu a vizuální identitě jsem tedy zvolila jako hlavní písmo Epika Serif, které vzniklo v české písmolijně Superior Type. Jedná se o dekorativní patkové písmo, které výborně doplňuje značku. Písmu dodává jedinečný vzhled stylistická sada s ozdobnými prodlouženými horními dotahy písmen.

Doplňkové písmo Epika Sans pochází ze stejné písmové rodiny. Díky jejich podobným stylovým prvkům lze snadno dosáhnout vizuální konzistence napříč celou vizuální identitou zámku Zbiroh.

---

18 Příloha 18

19 Příloha 19

20 Příloha 20

21 Příloha 21

## **7.4 Barevnost**

Základními barvami vizuálního stylu jsou modrá a stříbrná. Modrá barva symbolizuje královskou krev, působí klidně a harmonicky. Stříbrná barva přináší dojem luxusu a symbolizuje exkluzivitu. Dále také připomíná rytířskou zbroj a čistotu. Stříbrnou barvu nahrazuje šedá tam, kde není možné z technologických důvodů použít tuto speciální barvu nebo úpravu. Volba těchto barev posiluje celkovou prezentaci zámku. Jejich kombinaci používám na všech propagačních materiálech.

## **7.5 Grafické prvky vizuální identity**

Vizuální styl zámku Zbiroh kombinuje různé grafické prvky. Mezi ně patří kromě značky a základní barevnosti také oblouky a 2D efekt ohlých rohů papíru. Černobílé fotografie a dobové rytiny pomáhají posílit historický charakter vizuálního stylu. Sloučením všech prvků vzniká kombinace moderního a tradičního designu. Nová vizuální podoba odráží kvality zámku Zbiroh – historii, tradici, eleganci a honosnost.

Oblouk vychází ze základního tvaru erbu, který je použitý v logu zámku. Odkazuje také na renesanční charakter budovy, symbolizuje stabilitu a pevnost. Oblouky používám jako obrazové rámečky, do kterých umísťuji fotografie nebo rytiny.

Ohlé rohy papíru přidávají identitě zámku na záhadnosti a tajemnosti. Překrytím fotografií, rytin nebo textů se snažím probudit zvědavost diváka a dále podnítit jeho zájem k prozkoumání skrytých tajemství zámku. Památka nemá žádnou výraznou propagační strategii, snažila jsem se proto vymyslet poutavé slogany, které rozvíjí celkový koncept. Cípy se skládají ze dvou vedle sebe umístěných trojúhelníků, je možné je po okraji formátů zvětšovat a vytvářet tak nové kompozice.

Tento grafický prvek lze použít také fyzicky ohnutím rohů papíru, například na menších propagačních tiskovinách. Pod cípy je možné skrýt různé obrázky nebo texty, které v srdci návštěvníka vzbudí jeho zvědavost.



## 8. Logomanuál

Grafický manuál obsahuje přesná pravidla a specifikace pro práci s logem, typografií, barvami, grafickými prvky a fotografiemi. Slouží jako příručka, jejímž cílem je zajistit konzistentní a jednotný vzhled vizuální identity. Manuál je pro lepší přehlednost rozdělen do několika kapitol.

### 8.1 Merkantilní tiskoviny

Mezi merkantilní tiskoviny<sup>22</sup> byly pro potřeby zámku zařazeny: vizitka, dopisní papír, obálky DL a C4, poznámkový blok, prezentační desky, vstupenky do zámeckých expozic a identifikační karta průvodce. Návrh merkantilních tiskovin vychází z principů vizuálního stylu.

### 8.2 Propagační tiskoviny

Do propagačních tiskovin<sup>23</sup> jsem zařadila DL letáky, které jsou provedeny ve dvou variantách. Návrhy obálek letáků počítají s klasickým způsobem složení. Druhá varianta letáku, program a mapka jsou navrženy tak, aby dále rozvíjely principy vizuálního stylu. K propagačním tiskovinám patří dále pohlednice, prezentační plakáty, několik druhů bannerů, které se mohou umístit např. na budovu zámku, do brány nebo na lampy ve městě. Zámku Zbiroh nesměly chybět prapory a vlajky v barvách vizuálního stylu.

### 8.3 Elektronické aplikace

Zámek v současné době komunikuje s veřejností nejvíce pomocí sociálních sítí, jako je facebook a instagram. Navrhla jsem proto různá řešení příspěvků<sup>24</sup> pro obě platformy, které dodržují zásady manuálu.

Do manuálu nebyl zařazen návrh webových stránek. V případě, že by byla nová vizuální identita realizována, by bylo nutné důkladně aktualizovat zastaralé informace, které se nachází na současném webu, a předělat jeho celkovou strukturu, která je podle mého názoru chaotická.

---

22 Příloha 22

23 Příloha 23

24 Příloha 24

#### **8.4 Orientační systém**

Součástí nového orientačního systému<sup>25</sup> je modulární řešení ukazatelů s grafickým prvkem ohlých cípů. Jejich velikost lze snadno upravit podle potřeby. Na nástěnných cedulích jsou modré cípy použity namísto směrových šipek. Navrhla jsem také mapu areálu a fotorámeček pro návštěvníky v podobě modrého oblouku.

#### **8.5 Propagační předměty**

Grafické řešení propagačních předmětů<sup>26</sup> vychází z konceptu vizuální identity zámku Zbiroh. Jejich barevné řešení je v souladu s barevností vizuální identity. Předměty v manuálu jsou možnými řešeními, jak dále rozvíjet vizuální styl.

---

25 Příloha 25

26 Příloha 26

## **9. Technologická specifiká**

K tvorbě grafického manuálu a všech ostatních tiskovin jsem použila programy společnosti Adobe. Program Adobe Indesign jsem využila pro tvorbu layoutu manuálu a sazbu textů. Fotografie byly upraveny v programu Adobe Photoshop. Vektorovou grafiku jsem zpracovala v programu Adobe Illustrator.

Grafický manuál je ve formátu 180×320 mm na výšku. Obsah je rozdělen do kapitol. Strany jsou vázány kroužkovou vazbou na třech místech. Vazba umožňuje pohodlné rozevření listů pro čtení. Jedná se o malonáklad, vše je vytištěno digitálním tiskem na bílý papír. Gramáž papírů je různá, podle potřeby jednotlivých tiskovin.

## **10. Popis díla**

Výstupem mé diplomové práce je funkční maketa grafického manuálu, v rozsahu 112 stran. Kromě základních prvků vizuální identity manuál představuje jejich možné užití na merkantilních a propagačních tiskovinách, orientačnímu systému a reklamních předmětech. Pro účely prezentace jsem také nechala vytisknout vybrané merkantilní nebo propagační tiskoviny, na kterých jsou nejlépe vidět principy vizuálního stylu. Práci doplňují dva propagační plakáty ve formátu B1.

## **11. Přínos práce pro daný obor**

Cílem tvorby vizuální identity zámku Zbiroh byl návrat k jeho historickým hodnotám. Mým záměrem bylo zvýšit povědomí o zámeckých expozicích a probudit v lidech zvědavost a zájem o historii této kulturní památky. Jelikož mnoho vizuálních identit hradů a zámků neexistuje, mohla by být práce podnětem k jejich tvorbě.

Vizuální styl, který se nyní primárně zaměřuje na historickou část zámku, nabízí možnost rozšíření do jeho ostatních částí, jako je zámecká krčma a Chateau hotel. V těchto případech by se vizuální identita pravděpodobně omezila z větší části na použití loga, základní barevnosti a typografie.

## **13. Seznam použitých zdrojů**

### **13.1 Knižní zdroje**

PECINA, Martin. Knihy a typografie. Brno: Host, 2012. ISBN 978-80-7294-813-0.

BERAN, Vladimír. Aktualizovaný typografický manuál. Rev. 6. vyd. Praha: Kafka design, 2012. ISBN 978-80-260-7606-3.

KOČIČKA, P., BLAŽEK, F., Praktická typografie. Praha: Computer Press, 2000, ISBN 80-7226-385-4.

DVOŘÁKOVÁ Zdena: DTP a předtisková příprava. Computer Press, Brno 2008. ISBN: 978-80-251-1881-8.

### **13.2 Internetové zdroje**

Stránky zámku Zbiroh [online]. [cit. 2023-04-10]. Dostupné z: <https://www.zbiroh.com/>

Zámek Zbiroh skrývá mnohá tajemství [online]. [cit. 2023-04-10]. Český rozhlas, 2011-3-4

Wiki Zámek Zbiroh [online]. [cit. 2023-04-10]. Dostupné z: [https://cs.wikipedia.org/wiki/Zbiroh\\_\(z%C3%A1mek\)](https://cs.wikipedia.org/wiki/Zbiroh_(z%C3%A1mek))

## 14. Resumé

The aim of my diploma thesis is to create a modern and unified visual style that respects the historical value of Castle Zbiroh and helps to enhance its image as a cultural monument. The final concept of the visual identity is based on its mysterious history. Its main goal is to attract visitors, stimulate their curiosity, and encourage them to explore the castle.

The foundation of the new logo is a monogram. By combining three elegant horizontal strokes, two letters "Z" are created. The three strokes refer to the three significant emperors who once resided in the castle. The monogram is placed on the background of a crest shape, which was taken from the original heraldic logo of the castle. The result is an elegant and majestic logo that is easily readable and memorable.

The visual style of Castle Zbiroh combines various graphic elements. In addition to the logo and basic color scheme, it also includes arches and 2D effects of curled paper corners. Black and white photos and period engravings help to enhance the historical character of the visual style. By combining all the elements, a combination of modern and traditional design is created. The new visual identity reflects the qualities of this castle - history, tradition, elegance, and majesty.

The result of my work is a comprehensive brand manual. This manual contains precise rules and specifications for working with the logo, typography, colors, graphic elements, and photographs. It serves as a guidebook to ensure a consistent and unified visual identity. The visual style, which now primarily focuses on the historical part of the castle, offers the possibility of expansion into its other parts, such as the castle tavern and the Chateau hotel.

## **15. Seznam obrazových příloh**

- Příloha č. 1 – Bakalářská práce
- Příloha č. 2 – Pivo Západočeské univerzity
- Příloha č. 3 – Písmo Mosaulic
- Příloha č. 4 – Vizuál pro Galerii Kooperativy
- Příloha č. 5 – Logo Arundel Castle
- Příloha č. 6 – Logo Chateau de Beaugency
- Příloha č. 7 – Vizuální styl Norwich Castle
- Příloha č. 8 – Vstupenky Národního památkového ústavu
- Příloha č. 9 – Logo zámku Libochovice
- Příloha č. 10 – Logo a vizuální identita Zámku Žďár nad Sázavou
- Příloha č. 11 – Logo a vizuální identita Vyšehradu
- Příloha č. 12 – Současný orientační systém zámku a mapa
- Příloha č. 13 – Logo ve tvaru razítka
- Příloha č. 14 – Logo se zámkem
- Příloha č. 15 – Logo s erbem
- Příloha č. 16 – Skici loga
- Příloha č. 17 – Návrhy s parohy
- Příloha č. 18 – Skici a finální návrh loga zámku Zbiroh
- Příloha č. 19 – Návrhy písma
- Příloha č. 20 – Skici písma
- Příloha č. 21 – Zdigitalizovaný návrh písma
- Příloha č. 22 – Merkantilní tiskoviny, výběr
- Příloha č. 23 – Propagační tiskoviny, výběr – letáky, program, plakáty, bannery do brány, bannery na lampy
- Příloha č. 24 – Elektronické aplikace – Facebook, Instagram
- Příloha č. 25 – Orientační systém, mapa
- Příloha č. 26 – Propagační předměty





## Příloha č. 2

Pivo Západočeské univerzity



## Příloha č. 3

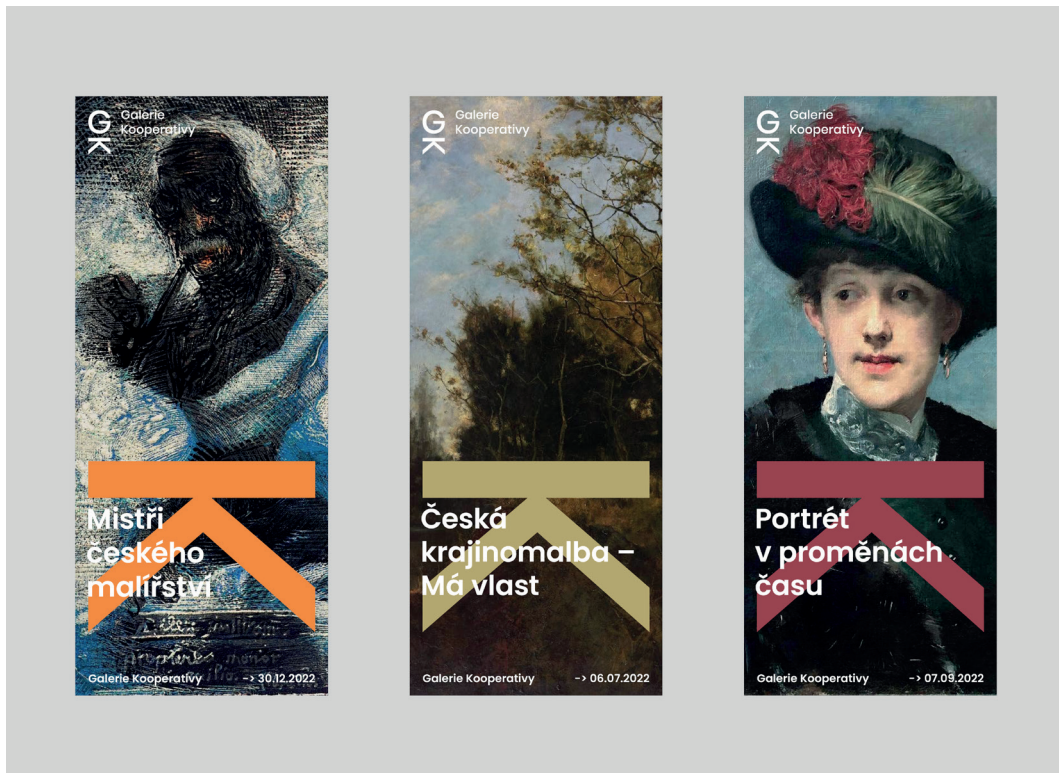
Písmo Mosaulic



Zdroj: Vlastní tvorba

## Příloha č. 4

## Vizuál pro Galerii Kooperativy



## Příloha č. 5

## Logo Arundel Castle



**Zdroj:** Arundel Castle Brand Identity [online]. [cit. 2023-04-10].  
Dostupné z: <https://susan-robertson.com/projects/arundel-castle-logo/>

## Příloha č. 6

## Logo Chateau de Beaugency

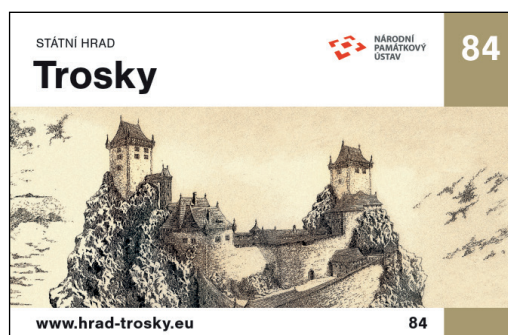


**Zdroj:** Château de Beaugency Brand Identity Designed by Buckwild [online]. [cit. 2023-04-10].  
Dostupné z: <https://worldbranddesign.com/chateau-de-beaugency-brand-identity-designed-by-buckwild/>



## Příloha č. 8

## Vstupenky Národního památkového ústavu



**Zdroj:** Vstupenky NPÚ [online]. [cit. 2023-04-10].  
Dostupné z: <https://www.npu.cz/cs/novinky/24553-nove-vstupenky-s-historickymi-vyobrazeni-mi-hradu-a-zamku-potesi-sberatele-doplni-je-cestovatelsky-denik/>

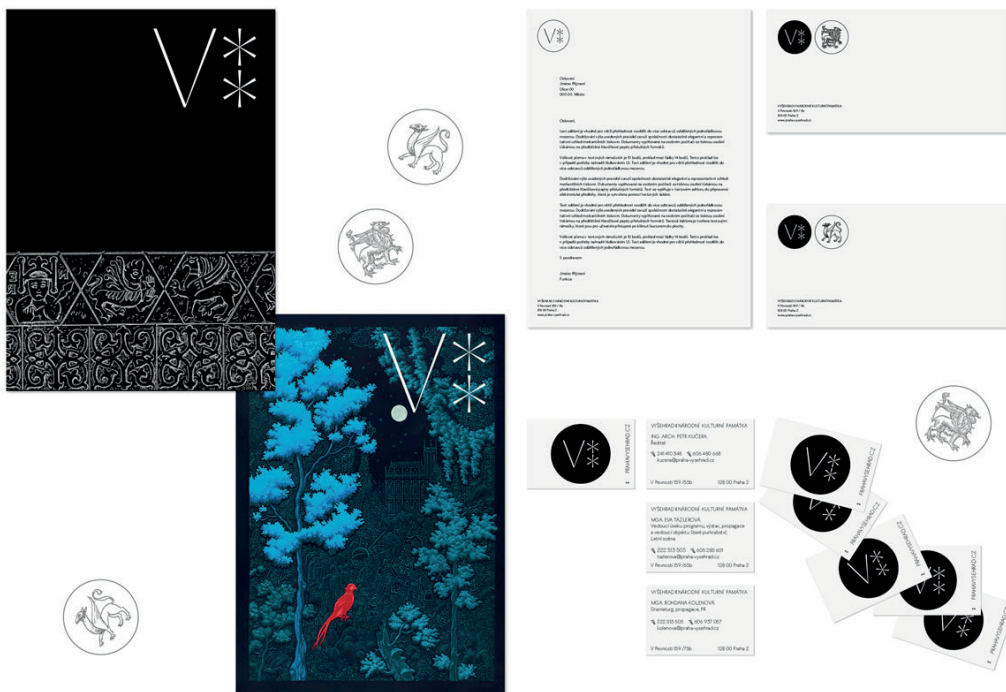
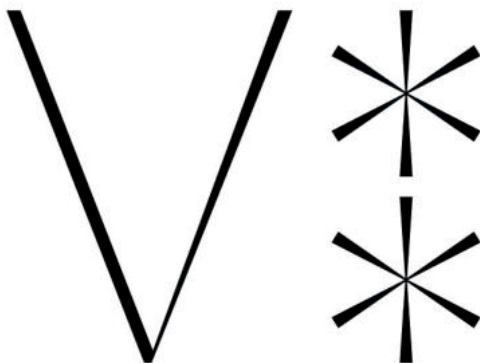
## Příloha č. 9

## Logo zámku Libochovice



**Zdroj:** Vizuální identita zámku Libochovice [online]. [cit. 2023-04-10].  
Dostupné z: <https://www.adart-reklama.cz/projects/zamek-libochovice-vizualni-identita/>





**Příloha č. 12**      Současný orientační systém zámku a mapa





**Příloha č. 13, 14** Logo ve tvaru razítka / Logo se zámekem



**Zdroj:** Vlastní fotografie

**Příloha č. 15** Logo s erbem



**Zdroj:** Vlastní fotografie

**Příloha č. 16**

Skici loga



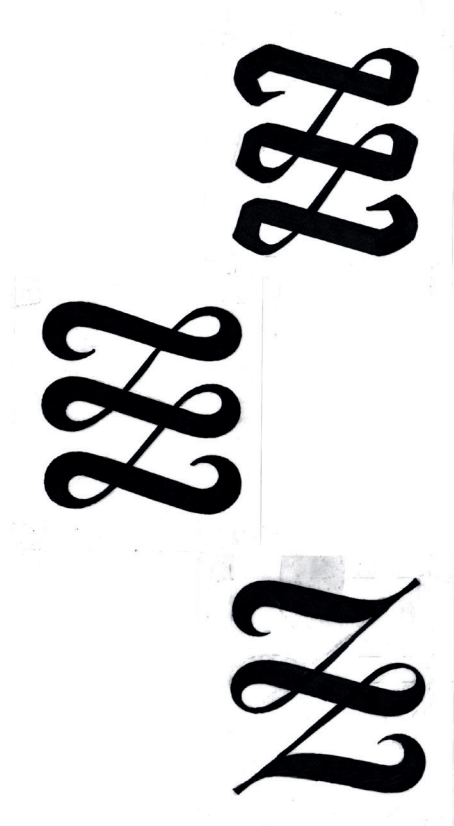
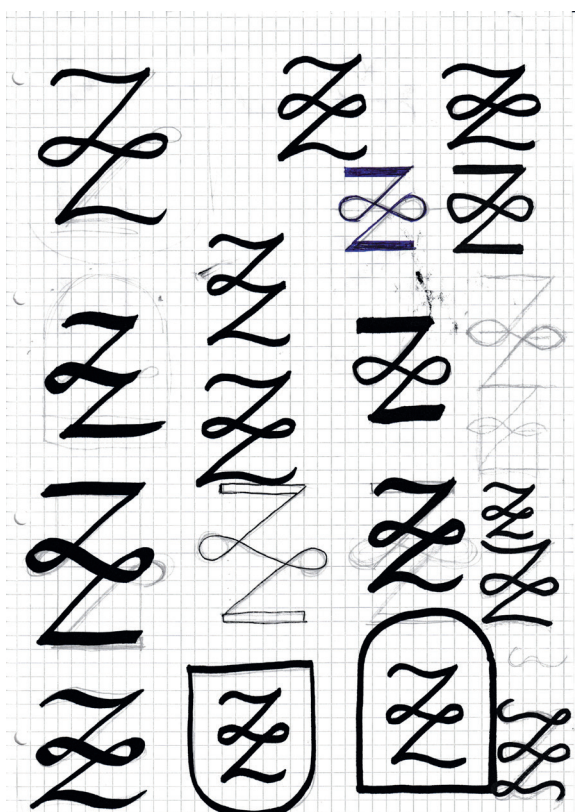
**Příloha č. 17**

Návrhy s parohy





**Zámek  
Zbiroh**







abcdefghijklmnopqrstuvwxyz  
mnopppppqrst  
uvwxyz



**Jaroslav Pácha**  
Generální ředitel

Zámek Zbiroh  
338 08 Zbiroh

Inf.: +420 371 784 598  
maíl: info@zbiroh.cz  
www.zbiroh.cz

**Zámek Zbiroh**

Na Zbiroveském náměstí  
26. srpna 2023

Zámek Zbiroh  
338 08 Zbiroh

Jan Vlk

Za Oborou 55  
Praha 6  
160 00

Drabý pane Vliku,

Lozem ipsum dolor sit amet, consectetur adipiscing elit. Vestibulum lacus augue, sodales eget blandit nec, tristique sed risus. Mauris sapien diam, dignism eget facilisis quis, ultricies sit amet justo. Vestibulum consectetur maximus massa vitae lacinia. Integer pulvinar hendrerit ipsum, a egettā diam aliquam ac. Quisque vulputate efficitur e-t, id tincidunt dui accumsan ac.

Nunc malesuada elit sed mollis blandit. Etiam convallis, sem tempus grāvida pharetra, felis augue commodo ex, vel lacinia ex magna cur sus dui. Morbi a neque sollicitudin, condimentum erat nec, fermentum quam. Ut volutpat sed tñ quei commodo. Praesent auctor consectetur auctor. Aliquam lorem ipsum, tristique ut, orci eget, congue molestie arc. Aliquam sed auctor libero, quis ultrices nisi. Mauris hendrerit. Siam nec convallis congue, dui mauris hendrerit nisi, quis consequat mauris felis sed magna.

Pellentesque imperdiet sapien sit amet massa commodo interdum. Nam bibendum ante sit amet leo varius commodo. Vestibulum id bibendum tellus, ut volutpat quam. Vivamus eget pharetra leo. In hac habitasse platea dictumst. Integer vitae libero ut ex dignism faucibus vel sit amet sapien. Cras tempor congue condimentum. Nunc sit amet blandit turpis. Integer faucibus eros bibendum ligula etiam, ut eusmod velit lacina. Nullam interdum eleifend urna, a faucibus eros. Ut a ligula vel ante malesuada possere at non tortor.

5 pozdravem,

Titul: Jméno Příjmení, Titul.  
Funkce

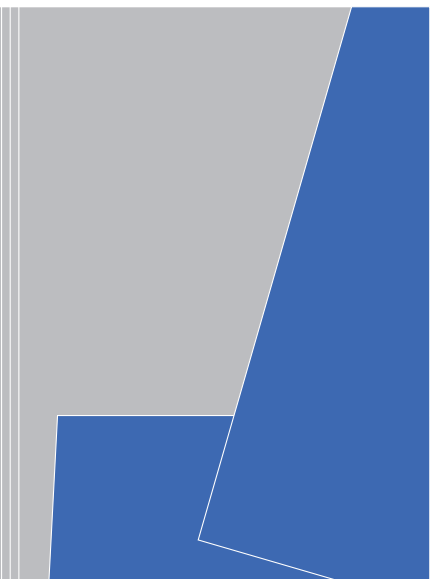
ICO: 00290295 Běžný účet: 84356309/2010 E-mail: pacha@zbiroh.cz  
DIČ: CZ 00290295 Telefon: +420 371 784 598 Datová schránka: v12aaf7



**Zámek Zbiroh**

**Zámek tři císařů**

Zámek Zbiroh | 338 08 Zbiroh | www.zbiroh.cz





## Plakáty





## Bannery do brány



## Bannery na lampy





**Zámek Zbiroh** •  
12K followers · 70 following

Following Message Search

Posts About Mentions Reviews Followers Photos More

**Intro**

Odhalte tajemství zámku tří císařů!

**Page** · Landmark & historical place  
[www.zbiroh.cz](http://www.zbiroh.cz)  
 Rating · 4.5 (414 reviews)

**Photos**

See all photos

**Posts**

Filters

**Zámek Zbiroh**  
18 January 2023 · •

Lorem ipsum dolor sit amet, consectetur adipiscing elit, sed do eiusmod tempor incididunt ut labore et dolore magna aliqua. Quis ipsum suspendisse ultrices gravida. Risor commodo viverra maecenas accumsan lacus vel facilisis. #zamekzbiroh

Nikola Kopřivová, Jan Mrak and 2K others · 26 Comments 2 Shares

Like Comment Share

Most relevant

Write a comment...

**Jan Janek**  
Už se k vám chystáme!  
Like Reply 14m

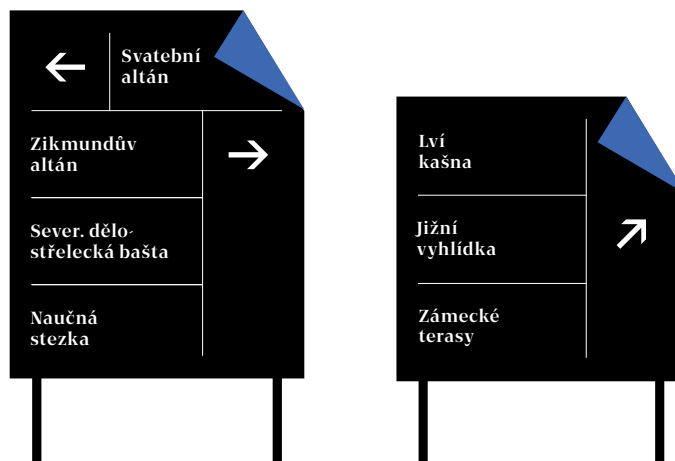
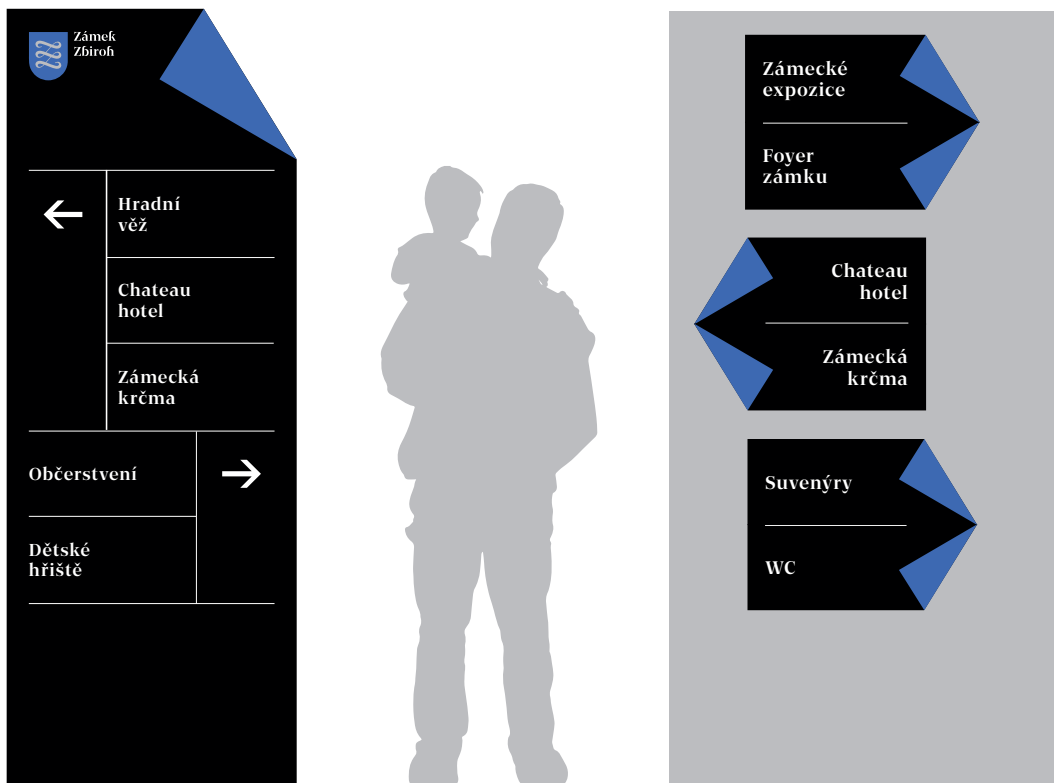
View 20 more comments

Privacy · Terms · Advertising · Ad Choices · Cookies · More · Meta © 2022

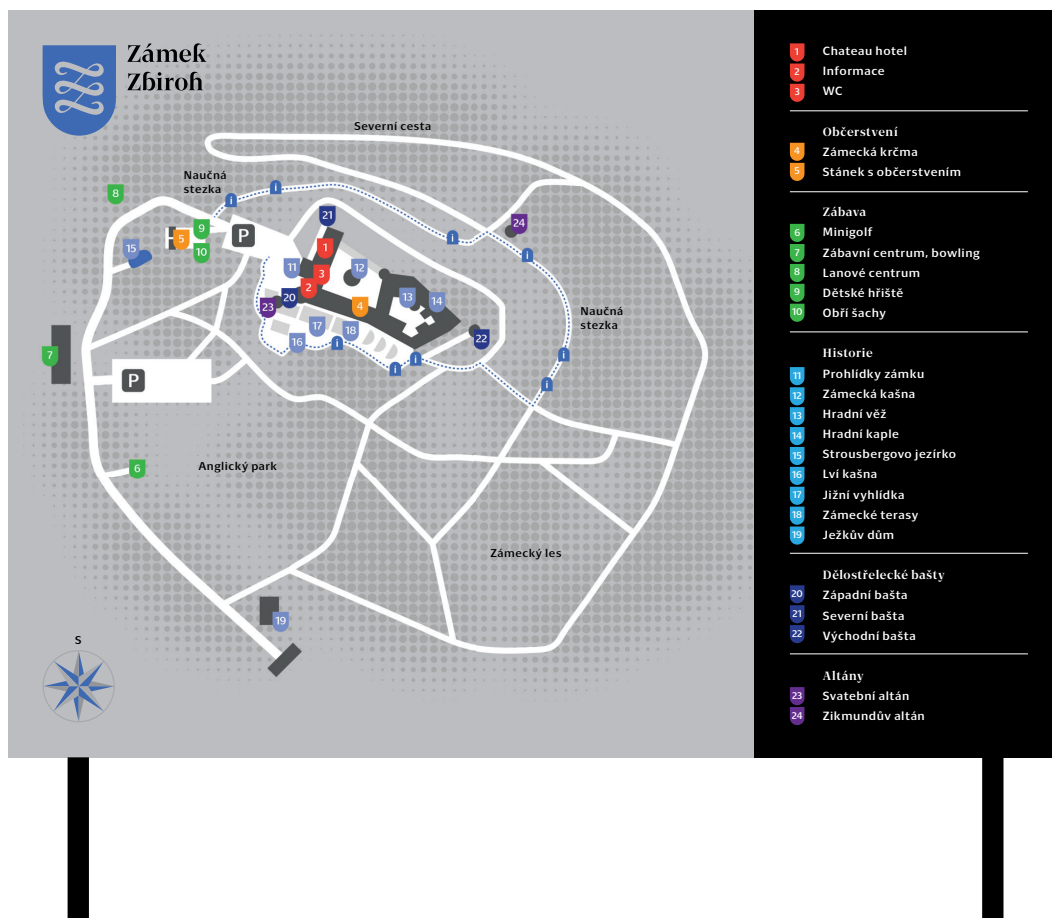
# Elektronické aplikace - Instagram



## Příloha č. 25      Orientační systém



## Orientační systém - mapa



# Propagační předměty

