

# POSUZOVÁNÍ KVALITY VÝUKOVÉHO PROSTŘEDÍ STUDENTY PROGRAMU VŠEOBECNÉ OŠETŘOVATELSTVÍ – PILOTNÍ ŠETŘENÍ

## ASSESSMENT OF THE QUALITY OF THE LEARNING ENVIRONMENT BY STUDENTS OF THE GENERAL NURSING PROGRAMME - A PILOT INVESTIGATION

PhDr. Mgr. Jitka Krocová, Ph.D. – Mgr. Jaroslava Nováková

### Abstrakt

V posledních letech jsou zvyšovány požadavky na monitoraci vzdělávacího prostředí studujících zdravotnických studijních programů (Lizáková a Novotná, 2017). Za podpory Grantové soutěže FZS ZČU v Plzni bylo provedeno pilotní šetření v oblasti posuzování kvality výukového prostředí studujícími programu Všeobecné ošetřovatelství. K šetření byl použit standardizovaný dotazník Dundee Ready Education Environment Measure (DREEM) a Sedmipoložková škála generalizované úzkostné poruchy (GAD-7). Osloveni k vyplnění dotazníků byli studující 2. a 3. ročníků uvedeného studijního programu FZS ZČU v Plzni. Získaná data jsou aktuálně zpracovávána, výsledky budou složité pro další výzkum v této oblasti týkající se kvality vzdělávacího prostředí. Příspěvek prezentuje pouze první data z uvedeného šetření.

**Klíčová slova:** studující, studijní program všeobecné ošetřovatelství, dotazník DREEM, dotazník GAD 7, monitorace, vzdělávací prostředí

### Abstract

In recent years, there have been increasing demands for monitoring the learning environment of students studying healthcare degree programmes (Lizáková and Novotná, 2017). With the support of the Grant Competition of the Faculty of Health Sciences of the University of ZČU in Pilsen, a pilot investigation was conducted in the area of assessing the quality of the learning environment by students of the General Nursing programme. The standardised Dundee Ready Education Environment Measure (DREEM) questionnaire and the seven-item Generalized Anxiety Disorder Scale (GAD-7) were used for the investigation. The students of the 2nd and 3rd years of the above-mentioned study programme at the Faculty of Health Sciences of the University of ZČU in Pilsen were contacted to complete the questionnaires. The data obtained are currently being processed, and the results will be used for further research in this area concerning the quality of the educational environment. The paper presents only the first data from the survey.

**Key words:** students, general nursing programme, DREEM questionnaire, GAD 7 questionnaire, monitoring, learning environment

## Pilotní šetření – Posuzování výukového prostředí studujícími programu všeobecné ošetřovatelství

Geen (2001) uvádí, že vzdělávací prostředí je důležitým determinantem efektivního studijního plánu, mezi komponenty vzdělávacího prostředí náleží infrastruktura (místnosti výukové, konzultační, zázemí a další), omezující a podporující faktory učení, atmosféra při výuce vytvořená vyučujícími a spolužáky... (Geen, 2001; Foster et al., 2012; Lizzio et al., 2002). Vhodné vzdělávací prostředí ovlivňuje přístup studentů ke studiu, pochopení praxe a dosažené studijní výsledky (Zawawi et al., 2012).

Pilotní šetření, kdy studující programu všeobecné ošetřovatelství FZS ZČU posuzovali výukové prostředí pomocí standardizovaného dotazníku Dundee Ready Education Environment Measure (DREEM), bylo realizováno v říjnu 2022, celkem bylo respondenty (studující 2. a 3. ročníků programu Všeobecné ošetřovatelství) vyplněno 78 dotazníků (n=78). Využit byl dotazník přeložený a validovaný do slovenského jazyka. Dotazník poskytla Dr. Lizáková z Prešovské univerzity v Prešově.

Dotazník Dundee Ready Education Environment Measure (DREEM) obsahuje 50 položek, které souvisí se vzdělávacím klimatem, položky jsou rozděleny do 5 domén:

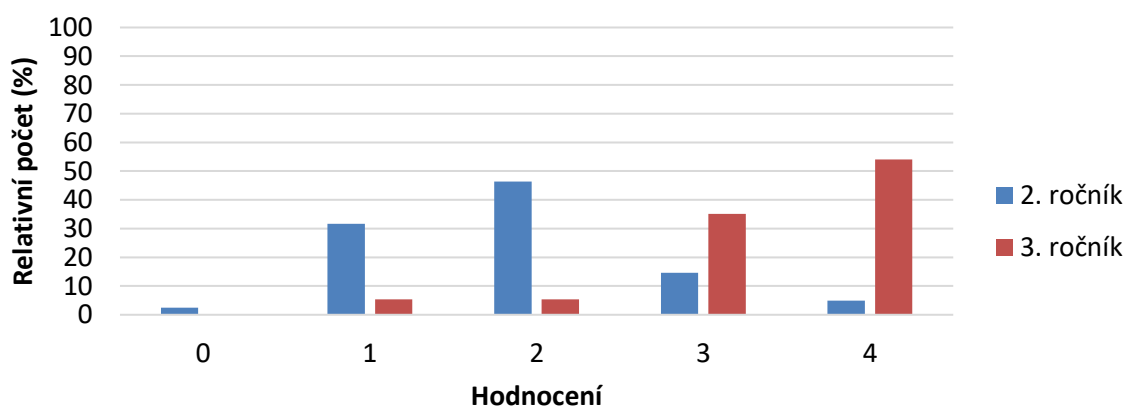
- ✓ Vnímání učení studentem
- ✓ Vnímání učitelů studentem
- ✓ Sebevnímání studenta ve vzdělávacím procesu
- ✓ Vnímání atmosféry výuky studentem
- ✓ Studentovo sociální vnímání sebe samého

Položky jsou respondenty hodnoceny pomocí Likertova škála: zcela souhlasím (4)-souhlasím (3)-nevím (2)-nesouhlasím(1)-zcela nesouhlasím(0). každá z pěti domén má vlastní hodnotící škálu, díky které je možno přesně určit slabé a silné stránky vzdělávacího prostředí (Barcelo, 2016).

Dále budou prezentovány zajímavé první výstupy z jednotlivých dimenzí. Výsledky jsou demonstrovány pomocí grafů a je zřejmé i srovnání odpovědí studujících 2. a 3. ročníků.

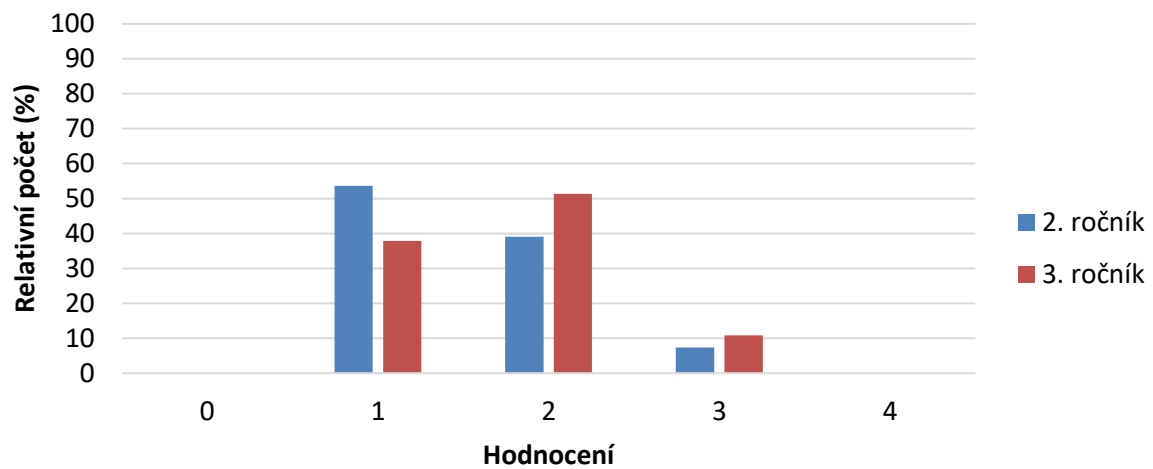
- ✓ Doména Vnímání učení studentem:

Graf 1 uvádí výsledky odpovědí v položce „Jsem povzbuzovaný/á, aby participoval/a při vyučovacích hodin.“



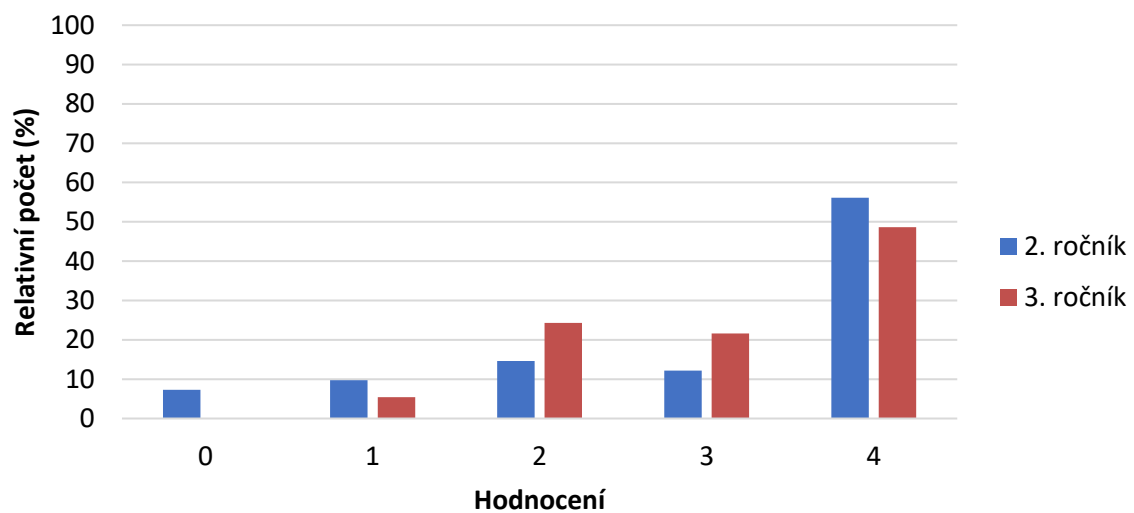
Graf 1 Povzbuzování na participaci při výuce

Vyhodnocení odpovědí tvrzení „Výuka je zaměřena na studenta“ je znázorněn Grafem 2.



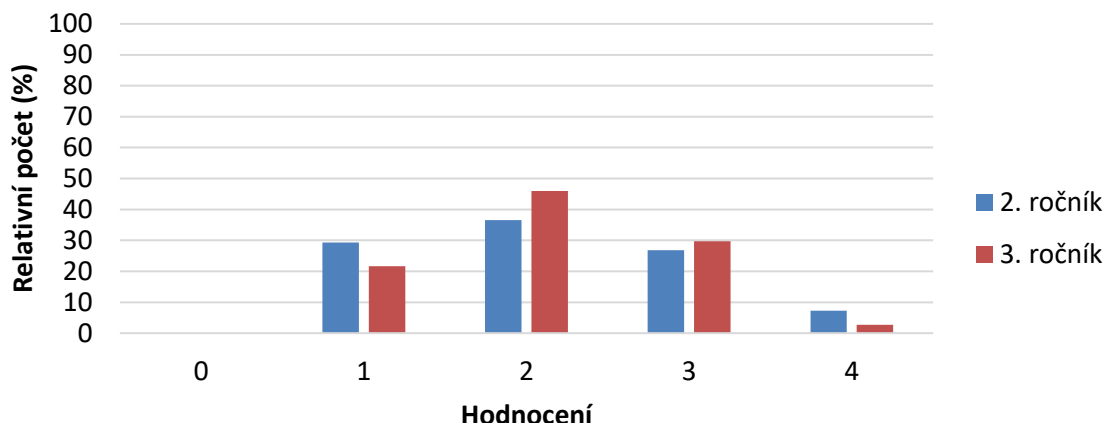
Graf 2 Zaměření výuky na studenta

Zajímavé výsledky z domény „Vnímání učitelů studentem“ pak přináší Grafy 3 a 4. Graf 3 demonstruje názory na tvrzení „učitele jsou autoritativní“.



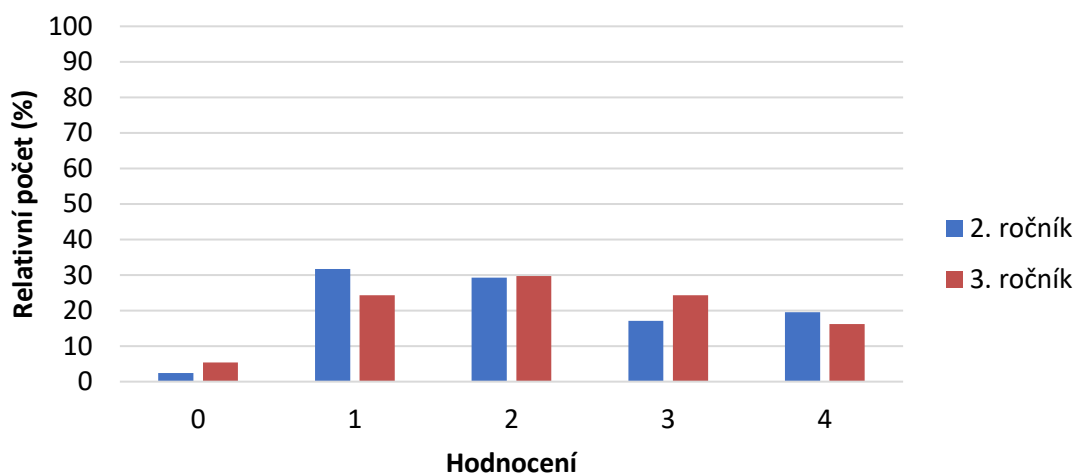
Graf 3 „Učitele jsou autoritativní“.

Graf 4 pak uvádí názory studujících na to, zda vyučující uvádějí při výuce jasné příklady.

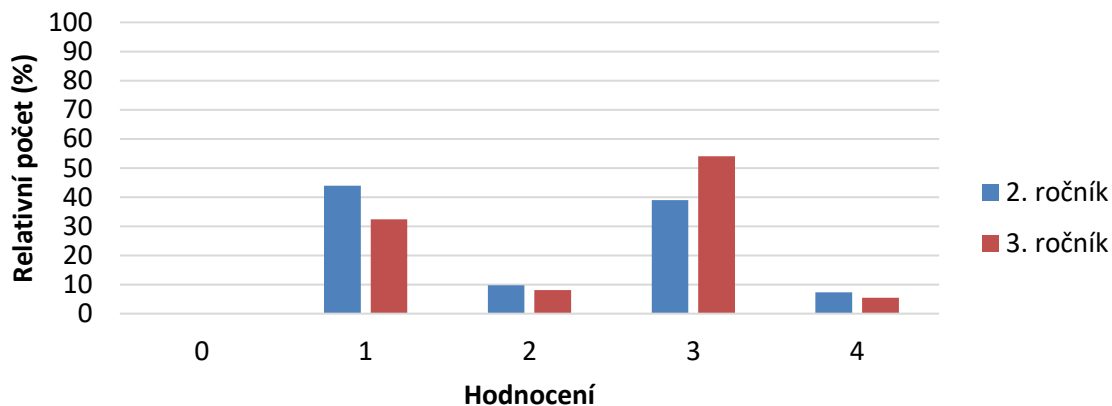


Graf 4 Jasné příklady ve výkladu

Z dimenze „Sebevnímání studenta ve vzdělávacím procesu“ byly zajímavé odpovědi na položky „Mám pocit, že jsem dobře připravený na svoji profesi“ (Graf 5) a „Výuka minulého roku byla dobrou přípravou na tento rok“ (Graf 6).

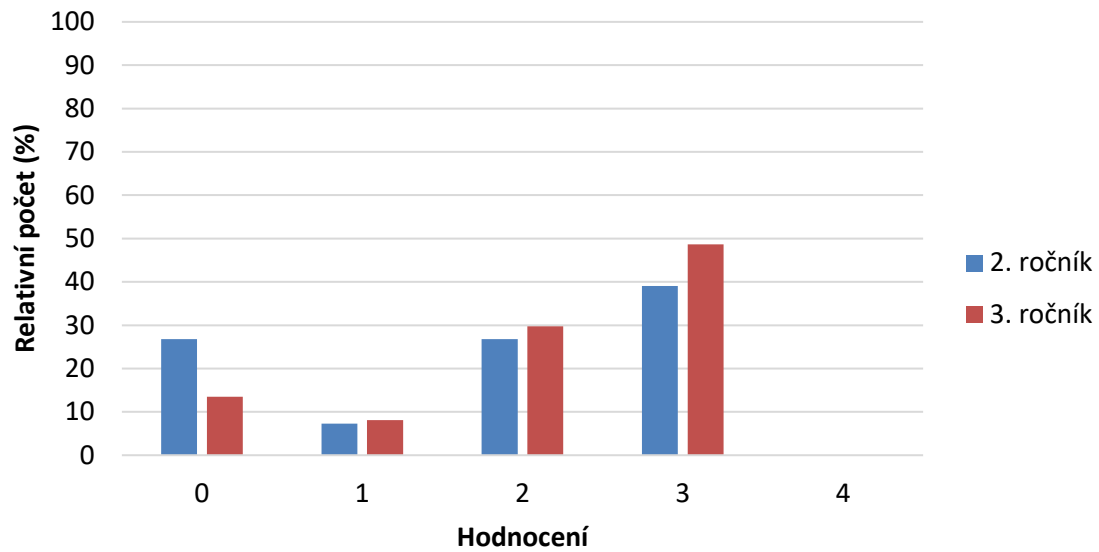


Graf 5 Vyjádření k připravenosti na profesi



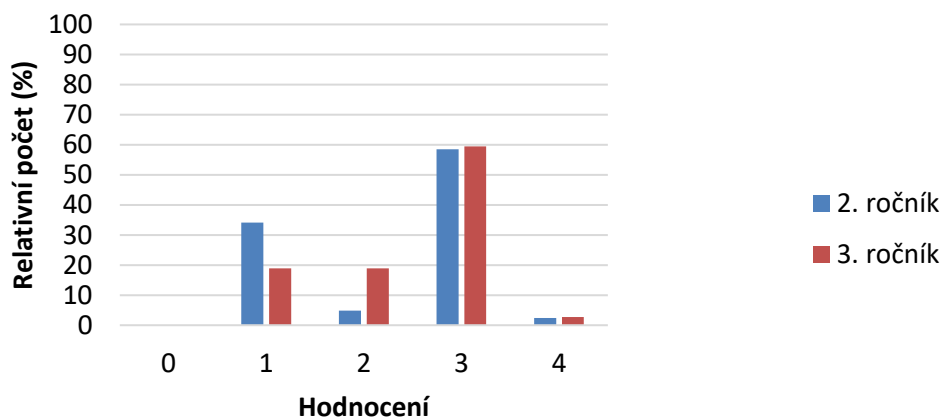
Graf 6 Příprava minulého roku

V dimenzi týkající se vnímání atmosféry výuky studentem se ukázaly zajímavé výsledky na položku „výuka je dobře rozvržená“ (Graf 7).



Graf 7 Rozvržení výuky

Studentovo sociální vnímání sebe samého pak definovalo 7 položek dotazníku, zajímavé výstupy přineslo zpracování dat z položky „Jsem příliš unavený, abych se mohl na výuku těšit.“ (Graf 8).



Graf 8 Únava a těšení se na výuku

Výsledky dat získaných dotazníkem GAD 7 pak ukazuje Tabulka 1.

absolutně	míra úzkosti	2. ročník	3. ročník	všichni
0–4	minimální	10	14	24
5–9	mírná	12	10	22
10–14	střední	11	10	21
15–21	vysoká	8	3	11

Tabulka 1 Míra úzkosti-GAD 7

## Závěr

Závěrem lze konstatovat z prvních výsledků, že celkové skóre hodnocení vzdělávacího prostředí studujícími v pilotním šetření (ročníky 2. a 3.) bylo 176,04...výborný výsledek, u druhých ročníků bylo skóre 141,95 (více pozitivní než negativní výsledek) a u třetích ročníků vyhodnoceno skóre 184,11 (výborný výsledek). Mezi výsledky dotazníku GAD 7, tedy mírou úzkosti studujících, a výsledky získanými z jednotlivých položek dotazníku DREEM nebyly zjištěny statisticky významné vztahy. Statistické zpracování dat probíhá, předpokládá se pak následná sumarizace výsledků a další prezentace výstupů a pokračování monitorace hodnocení vzdělávacího prostředí studujícími.

## Použitá literatura

1. Barcelo J.M. Medical laboratory science and nursing students' perception of academic learning environment in a Philippine university using Dundee Ready Educational Environment Measure (DREEM). *Journal of educational evaluation for health professions*. 2016; 13: 33.
2. Foster Page L, Kang M, Anderson V, Thomson W. Appraisal of the Dundee Ready Educational Environment Measure in the New Zealand dental educational environment. *Eur J Dent Educ*. 2012;16(2):78–85. doi: 10.1111/j.1600-0579.2011.00725.x.
3. Genn J. AMEE Medical Education Guide No. 23 (Part 2): Curriculum, environment, climate, quality and change in medical education-a unifying perspective. *Med Teach*. 2001;23(5):445–454. [PubMed].
4. Hammond SM, Rourke M, Kelly M, Bennet D, Flynn S. A psychometric appraisal of the DREEM. *BMC Med Educ*. 2012;12:2.
5. Lizzio A, Wilson K, Simons R. University students' perceptions of the learning environment and academic outcomes: implications for theory and practice. *Stud High Educ*. 2002;27(1):27–52. doi: 10.1080/03075070120099359.
6. Lizáková I., Novotná Z. (2017). Vnímání vzdělávacího prostredia študentmi pred zavedením simulačného laboratória na Fakulte zdravotníckych odborov Prešovskej Univerzity v Prešove. *GRANT journal*, ISSN 1805-062X, 1805-0638 (online), ETTN 072-11-00002-09-4.

7. Roff S. The Dundee Ready Educational Environment Measure (DREEM)- a generic instrument for measuring students' perceptions of undergraduate health professions curricula. *Med Teach* 2005;27:322-5.
8. Zawawi AH, Elzubeir M. Using DREEM to compare graduating students' perceptions of learning environments at medical schools adopting contrasting educational strategies. *Med Teach*. 2012;34(s1):S25–S31. doi: 10.3109/0142159X.2012.656747.525 s. ISBN 80-04-25663-5.

### **Kontaktní údaje**

PhDr. Mgr. Jitka Krocová, Ph.D.  
Západočeská univerzita v Plzni, Fakulta zdravotnických studií  
Husova 664/11, 301 00 Plzeň  
Tel: 377 123 456  
e-mail: krocovaj@kos.zcu.cz