

**Západočeská univerzita v Plzni
Fakulta filozofická**

Bakalářská práce

2011

Michaela Jarabicová

**Západočeská univerzita v Plzni
Fakulta filozofická**

Bakalářská práce

**Hornictví na Stříbrsku
Michaela Jarabicová**

Stříbro 2011

Západočeská univerzita v Plzni

Fakulta filozofická

Katedra antropologie

Studijní program Historické vědy

Studijní obor Obecné dějiny

Bakalářská práce

Hornictví na Stříbrsku

Michaela Jarabicová

Vedoucí práce:

PhDr. Čestmír Jarý

Katedra antropologie

Fakulta filozofická Západočeské univerzity v Plzni

Stříbro 2011

Prohlašuji, že jsem práci zpracovala samostatně a použila jen uvedených pramenů a literatury.

Plzeň, duben 2011

.....

Obsah

| | |
|---|-----------|
| 1. Úvod..... | 4 |
| 2. Počátky hornictví..... | 5 |
| 2.1 Udělená privilegia městu Stříbru..... | 6 |
| 2.1.1 Horní právo za krále Václava I..... | 6 |
| 2.1.2 Václavův zákoník..... | 8 |
| 2.2 Horní úřad | 12 |
| 3. Uniformy a zvyky horníků..... | 17 |
| 4. Vznik a vývoj města..... | 20 |
| 4.1 Rozdělení podnikání v 16. století | 21 |
| 4.2 Nerostné suroviny..... | 24 |
| 5. Těžba ve Stříbrském revíru v 17. a 18. století..... | 27 |
| 6. Těžba ve Stříbrském revíru v 19. a 20. století..... | 30 |
| 7. Summary..... | 35 |
| 8. Závěr..... | 38 |
| 9. Příloha..... | 40 |
| 10. Seznam literatury..... | 42 |

1. Úvod

České země v oblasti středoevropské kultury oplývají starou hornickou kulturou, která sahá do dávné minulosti než naše nejstarší písemné památky. Tato doba byla ve znamení zemích oplývajících hojností zlata a stříbra. Již za starého římského panství se doloval, ale během staletí výtěžky z hor značně klesaly. Příčinou toho byly neklidné poměry v této době a především primitivní kutací technika. Přejít ze starověku do středověku znamenal směnu zboží za zboží. V této době vzniká peněžní hospodářství.

V 9. století se rozmáhá obchod v západní, jižní a střední Evropě. V Itálii se obnovuje dolování, které mělo za následek rostoucí poptávku mincoven. Dolování se rozmáhá v Tyrolích a Českém lese.

Na počátku 13. století proud dolování zasahuje do Českého království a na slovenském Rudohoří. Rudní bohatství Českých, Moravských a Slovenských zemí můžeme hodnotit slavnou hornickou minulostí, se kterou se může honosit málokterá Evropská země. Nálezy předhistorických předmětů poukazují na dobu měděnou a bronzovou. Tyto nálezy pochází z nalezišť v Krušných horách. O stáří železářství svědčí nálezy z „Vlčích pecí“, o kterých hovořil historik českého hornictví hrabě Kašpar Štemberk. I když v prvním tisíciletí nebylo historických zpráv, mluvících o dolování, svědčí nálezy o dobývání stříbra. V Čechách a na Moravě se vyskytovala největší ložiska stříbra. Spojením české a uherské koruny se rýsovalo na sklonku přemyslovské doby a znamenalo hospodářskou velmoc takové váhy, jakou bylo Španělsko. Slavné byly naše zlaté doly v Jílovém, Novém Kníně, rýžování zlata na Otavě, Blanici, Vltavě a jiných řekách.

2. Počátky hornictví

Sahají do doby, kdy člověk neměl potuchu o zemědělství ani textilním průmyslu a živil se jen nalezenými rostlinami a masem zvířat. Postupem času se zabýval otázkou, jak zahalit a odít své tělo. V tu chvíli přemýšlel o stažení a použití kůže ze zvířete. Potřeboval k tomu pomoci jednoduchého nástroje. Tento nástroj byl pojmenován pazourek. Pazourek musel být z vhodného kamene. Tento kámen záměrně těžil a s ním i obchodoval. Těžba pazourku patří k nejstarším bezpečně zjištěnému podzemnímu hornictví.

Na začátku mladší doby kamenné známe mělké těžební jámy s celou řadou rozvětvených chodeb. Doly se osvětlovaly dřevěnými loučemi. Kopací náčiní zhotovovali z jeleních parohů a z lopatkových kostí velkých savců.

„V našich zemích se vyráběly kamenné předměty a náčiní ponejvíce z amfibolitu. Pan Dr. K. Žebera našel na Sázavě rozsáhlé lomy, v nichž se těžilo již v mladší době kamenné. Vyráběly se tu kamenné předměty ve velkém množství, jak svědčí tisíce úlomků zde objevených a množství nalezených předmětů.“¹

Pravěký člověk netěžil jen užitkové nerosty, ale i horniny okrasné. Neandrtálec barevné kameny přidával do hrobů. Primitivní člověk používal barvicí horniny k barvení svého těla a k vylepšování svého obydlí. Nejstarší důl na nerostné barvy je u Cornetie v Dordogni, a to již ze starší doby kamenné.² Brzy se začala těžít i červená barva a bílá. Nerost zbarvený do červena byl mangan a do bíla křída, u nás šlo především o vápno.

Po čase se začaly těžít i různé kovy, cín a měď, ze kterého se zhotovoval bronz. Železná ruda přispěla k vynálezu železa. Tento pokrok

¹ STOČES, Bohuslav: Základy hornictví, 1. vydání, Praha, Česká grafická Unie a.s. 1945, s. 6.

² STOČES, Bohuslav: Základy hornictví, s. 7.

se nazývá dobou bronzovou a železnou. V nejstarších dobách se objevuje i dolování jedné z nejdůležitějších surovin a tou je sůl.

2.1 Udělená privilegia městu Stříbru

Stříbro od svého založení patřilo mezi města královská. Bezprostředně spadalo pod panovníka a jeho úředníky. Měšťané nebyli poddáni žádné vrchnosti, záviseli na králi a měli svojí osobní svobodu. Ve skutečnosti tomu tak nebylo, v mnoha věcech rozhodovala šlechta za krále. Královská města většinou zakládal král. Obyvatelstvo měst si utvořilo novou složku feudální společnosti. Vládnoucí vrstvou ve městech se stal patriciát. Skládal se z nejbohatších měšťanů. Vesměs pocházeli z řad německých kolonistů. Další městskou vrstvou představovali řemeslníci, kteří se sdružovali v cechy. Vedle měšťanů v každém městě působila početná vrstva chudiny. Měšťané usilovali o rovnost a rovnoprávní postavení se šlechtou a duchovenstvem. České království mělo největší a nejbohatší ložiska drahých kovů, zejména ložiska stříbrné rudy v celé Evropě.

Doba vlády krále Václava I. (1230–1253) - zaznamenala vrchol českého státu. Stát vzkvétal a do Čech proudili davy řemeslníků z celé Evropy. Přicházeli jsem zkušení horníci ze Saska, Bavor i jiných zemí. Nejinak tomu bylo ve Stříbře.

2.1.1 Horní právo za krále Václava I.

Poukazovalo na tehdejší velikost českého dobývání. V této době bylo málo zemí, kde se dobývalo zlato a stříbro. V Čechách a na Moravě se vyskytovala největší ložiska stříbra, přesto nejvíce zlata přicházelo ze Sedmihradska a ze slovenského Rudohoří. Horní právo se od samého začátku vyvíjelo. Ale již ve 13. století si šlechta začala nárokovat těžbu kovů na svých pozemcích. Král začal nárokovat prosazování práva na výtěžek z těžby. S prosazením práva na výtěžku král získal podíl na těžbě tzv. Horní desátek³ neboli urburu. Král propůjčoval pozemky podnikatelům

³ Desátek-daň z důlních a hutních produktů ve výši jedné desetiny čistého výnosu, odváděná panovníkovi nebo vrchnosti. Jedná se o desátou desetinu čistého zisku po odečtení všech výrobních nákladů.

za pevně stanovený desátek, bylo to tzv. Právo na dobývání rudy.⁴ Horní zákoník se ujal i v Německu, Uhrách a ve Francii.

Václav II. (1283–1305) obnovil pořádek, jak v zemi, tak i ve správě. Hornictví a produkce stříbra v Kutné Hoře zaznamenalo přibližně 40% tehdejší evropské produkce. To přispělo k velkým ziskům do královské pokladny. V roce 1300 uskutečnil reformu mincovnictví a začal razit groše.

Král uděloval různá privilegia a práva. Výnosná práva krále na horní města, zejména právo zákonodárné ve věcech horních a soudních. Správní moc dal do rukou královským úředníkům. Úředníci zastávali určité činnosti např. podkomoří, urburéře⁵, písaře urbury, rychtáře.

V roce 1303 římský král Albrecht chce obdržet nárok na desátek z výnosu českého hornictví. Požaduje jako jednu z forem postoupení Kutné Hory na šest let. Král Václav II. tento požadavek odmítá. Václav sepsal systematické dílo o čtyřech knihách. Jehož základem byla anketa o poměrech na horách, o potřebách, nedostatcích a rozmarech, které přinášel hospodářský ruch.

Václav II. zakázal oběh neraženého stříbra. Všechno vytěžené stříbro muselo být odvezeno do mincovny, kde se z toho vyrobilo příslušné množství mincí. Těmto mincím byla dána hodnota a platnost. V roce 1300 král zavedl jednu hlavní centrální mincovnu v Kutné Hoře. Mincovna začala razit novou minci. Do této doby se mince razily jen v Itálii. O čtvrt století později král Jan začal razit mince zlaté. Ty neměly dlouhé trvání. Příčinou tohoto nezdaru bylo nedostatek zlata v království českém. Oběh mincí v cizích zemích bývá ukazatelem ekonomické situace a hospodářských poměrů.

2.1.2 Václavův zákoník

„Rychtáři společně s přisedícími horního města přiznávají zákoník

⁴ NEUBERGER, Karel: Královské horní město Stříbro, Stříbro, Typos 2009, s. 22.

⁵ Urburěj-hlavní nájemce dolů a mincovny; nájemce příjmu z dolů a mincovny; do 15.století správce revíru; následně výběrčí desátku; horní úředník, podřízený hofmistřovi.

*soudní moci nad lidem horním, ustanovuje však, že v závažnějších věcech mají být povoláni přísežní měst soudních, aby se s nimi řešili jen u soudu.*⁶

Pro kutání, měření a udělování propůjček zavádí Václav II. nový zákoník, který obsahoval větší měrou královské právo. Zahrnoval, že každý kutěř si může najít místo, kde bude hloubit šachtu⁷, o kterou nemůže přijít, pokud zde ustavičně pracuje. Vzdálenost kutaře od svého kolegy, se zmenšuje z jednoho lánu⁸ na jedno látro⁹. To stačilo k tomu, aby se rumpál mohl otáčet při těžbě. Pokud kutěři našli bohatší nerostnou žílu, museli oznámit tento fakt urburěři a ten mu udělil předběžnou vypůjčku a vykázal kutiště¹⁰.

V případě předložení vzorku rudy, musela po přepálení nebo tavení v huti dát nejméně čtvrt hřivny stříbra. Pokud podal žádost o propůjčku¹¹, došlo ihned k měření pole horního a udělení propůjčky. Přebytky mezi měřenými horami, které se k propůjčkám nehodily, byly ponechány nikoliv městu, ale příslušenství urbury královské. Ohledně městských lánů bylo ustanoveno, že když na nich nebude děláno, tak král má právo, je propůjčit.

Na co měla vůbec urbura právo? Urbura má právo:

- *na osmý díl vytažené z dolu rudy beze všeho nákladu*
- *na čtvrtinu devátého podílu kovářského*
- *na pět kuksů z toho 1/32 má připadnout urburěři, to vše je z lánů dědičných, při dolování v lánech královských nebo panských se z devátého dílu kovářského ještě 1/16 z výtěžku dolu*¹²

⁶ NEUBERGER, Karel, JISKA, Jaroslav: Kniha o stříbrském hornictví, s. 56.

⁷ Šachta- svislé důlní dílo, nebo také jinak jáma

⁸ Lán-nejmenší základní jednotka plochy při propůjčování důlního pole, o ploše 7 krát 7 láter (necelých 14 krát 14m)

⁹ Látro-délková míra s hodnotou přibližně dva metry

¹⁰ NEUBERGER, Karel: Královské horní město Stříbro, s. 22.

¹¹ Propůjčka-udělení práva dobývat vyhrazené nerosty

¹² NEUBERGER, Karel: Královské horní město Stříbro, s. 26.

Dá se z přesvědčení říct, že v době kdy hory přestaly dávat nerostné bohatství a užitek, regál horní byl v této době ve velmi tísnivé situaci.

Vlastník pozemku, na kterém se dolovalo, musel dodržovat třetinu osmého dílu. Z dílu si král bral právo Urbury. Panovník trpěl horníkům dolování na svém pozemku. Dovolil jim pást dobytek na svých pozemcích a mohli si brát bezplatně dřevo z panských lesů. Nechal je stavět na dědičné huti, aniž by platili úroky.

V tehdejší ustanovení Václava II. stálo, že těžařstva nebo kverkové¹³ se musejí dělit o vytěženou rudu v poměru svých podílů na horách. Členové těžařstva se dělí o vytěženou rudu podle počtu šichet. Přibližný nález dělal 32 kuksů¹⁴, z toho 4 kuksy náležely králi.

O záležitostech těžařstev se rozhodovalo na společných schůzích. Těchto schůzí se účastnili kverkové, kteří drželi polovinu kuksů. Každý kverk měl na schůzi hlasů tolik, kolik mu patřilo kuksů. Kverkové si vždy volili svého perkmistra nebo hormistra¹⁵. Perkmistr hájil zájmy, jak královské urbury, tak i kverků, ale spravoval také zřízení a dělníky. Havířům uděloval propůjčky; buď jim vyplatil mzdu v penězích, anebo jim ponechal vrub. Na vlastním vrubu museli dělat a část vytěžené rudy odváděli kverkům.

Přestupek proti předpisům měl za následek buď nahrazení škod, anebo mu urburáři seberou propůjčku. Propůjčka spadne na urburu a urburáři znovu propůjčí důl někomu jinému. Zákoník rovněž pamatoval i na čerpání důlních vod v době, kdy se v dolech nepracovalo, nebo byl důl opuštěn. Václav II. ve své zákoníku zmiňuje: „*Horní zákoník potvrzuje erckaufěřům práva, jejichž v hutích svých dle dávného obyčeje užívají a již zvláště záležela v osvobození od placení úroků vrchnostem, jejichž pozemcích huti stály. Stříbro v huti přepálené byl majitel povinen odváděti*

¹³ Kverkové-těžaři; horní báníští podnikatelé

¹⁴ Kuksy-důlní podíly jednotlivých těžařů, jeden kuks je 1/128 část důlního majetku

¹⁵ Perkmistr (hormistr)-původně správce dolu; vedoucí úředník těžařstva; správce revíru

*do mincovny proti úplatě.*¹⁶

Horní zákoník rovněž řeší horní dělnictvo (havíře, havěře¹⁷, kováře atd.). Zabývá se o jejich pracovní dobu, mzdu, popřípadě i stávky horního lidu. Dělníci směli pracovat nejvýše 12. hodin denně a mají nárok na šest hodin odpočinku.

Horní zákoník měl být obecně přístupný všem a také měl spravovat hory díky hornímu soudu.

Hlavně v této době byly povoleny vrchnosti fristunky¹⁸ na hory (osvobození na řadu let od odvádění Urbury královské). Následkem toho vrchnost dávala řády svým horníkům a sama ustanovovala úředníky horní. Král si těžko uhájil na takových horách právo předkupní k drahým kovům, ve formě nuceného odvádění stříbra a zlata. Horní zákoník krále Václava II. platil pouze pro kutenské a některé královské hory. Klesající vytěženost nerostných surovin vedla krále k ustanovení práv ve prospěch horníků. Horní soudy v Jihlavě a Kutné Hoře se staly vyššími autonomními právy.

Horní zákoník Václava II. byl dokonce v 16. století přeložen do španělštiny a stal se základem právního řádu ve španělských koloniích v Jižní Africe.

Císař Karel IV. (1346–1378) výrazně posílil královskou moc. Vznikají spousty stříbrných šachet. Za jeho vlády byla uplatňována moc královská před mocí vrchnosti. Král vše bere do svých rukou. Změny v Horním zákoníku za císaře se netýkali jen zlata a stříbra, ale i cínu, mědi, železa a olova, všechny se měly počítat k nerostům. 19. září 1372 vydal listinu O dědictví příbuzných.

Václav IV. (1378-1419) roku 1399 Václav zasahuje do místních poměrů ve prospěch města Stříbra, když listinou zrušil týdenní trhy v

¹⁶ NEUBERGER, Karel: Královské horní město Stříbro, s. 28.

¹⁷ Havěť-rubač; lamač; odborný horní dělník

¹⁸ Fristunk (Frystuňk)-povolení k dočasnému přerušení provozu dolu nebo dočasné prominutí odvádění desátku panovníkem nebo pozemkovou vrchností; někdy i povolení prodeje drahých kovů, zlata či stříbra, jinam než do mincovny.

Kladrubech s odůvodněním, že narušují mílové právo stříbrských. Roku 1410 udělil listinu o jmenování důlního měřiče pro olověné doly ve Stříbře.

Král Zikmund (1419-1437) vydal potvrzení výsad 9. února 1421. Roku 1422 ustanovil zápis na mýto v Domažlicích a ve Stříbře. 27. dubna 1423 Bavorovi ze Švamberka potvrzuje listinu na Královskou berni ve Stříbře.

Ladislav Pohrobek (1458-1471) r. 1452 potvrdil městu Stříbru privilegia.

Vladislav II. Jagelonský (1471-1516) 9. března 1480 vydává listinu tzv. Listinu o dávkách hromničních.¹⁹ Roku 1498 vysvobodil město od poplatků. Roku 1498 se zasloužil o ustanovení rady města Stříbra o vaření piva a mílového práva. Mílové právo bylo jedno ze středověkých privilegií, které pro královské město mohl vydat jen král. Toto právo zaručovalo, že se v okruhu jedné míle kolem města nebude vařit pivo. Na počátku 16. století byl vydán řád pro lénhavéře²⁰ a olověné doly u Stříbra. Vydání samotného horního úřadu vnesl pořádek do udělování propůjček, dosud zajišťovaným perkmistrem a městkou radou a také do odvádění desátku. Díky tomu, v roce 1517 nastal velký rozkvět těžby (olovo se posílalo do Českého Krumlova jako přísada k hutnění stříbra).

Ferdinand I. Habsburský (1526-1564) 29. července 1549 obnovil svá práva na Stříbrské doly. Roku 1590 uskutečnil opis dekretu Ferdinanda I. ve prospěch hraběte Šlika. Významná událost, která posunula Stříbrskou historii, bylo vydání Jáchymovského horního řádu z let 1548. Všechny údaje o historii nasvědčují tomu, že rozvoj započatý v době Ferdinanda I., trval až do doby Bílé Hory, respektivně do třicetileté války, kdy bylo zničeno město a s ním i doly.

Za vlády krále Maxmiliána II. Habsburského (1564-1576), císaře Rudolfa II. Habsburského (1576-1611), císaře Matyáše Habsburského

¹⁹ NEUBERGER, Karel, JISKA, Jaroslav: Kniha o stříbrském hornictví, s. 57.

²⁰ Lénhavěř-držitel druhotné horní propůjčky

(1611-1617), krále Ferdinanda II. se v historii hornictví nic významného neudálo. Královskému městu se vrátila privilegia.

Císař Leopold I. (1657-1705) 16. června 1668 uděluje patronátní právo. 18. července 1668 potvrzuje městu dosavadní privilegia a 8. dubna 1683 privilegium Stříbrských na nucenou cestu.

Císař Karel VI. (1711-1740) 17. listopadu 1732 potvrzuje městu všechna privilegia to samé potvrzuje i Marie Terezie (1740-1780) roku 1732 a tím pokračuje i její syn Josef II. (1780-1790) 5. června 1784.

Císař František II. (1792-1806) 22. listopadu 1793 potvrdil všechny svá privilegia až na právo nucené cesty.

2.2 Horní úřad

Organizace horního úřadu se často měnila, a proto byla urbura jedněch i více hor, anebo se pronajímala jedněm nebo více osobám. Mincmistr v Kutné Hoře měl obvykle na starosti správu mince i urbury. Královskému hofmistrovi svěřili řízení horního soudu a udělování propůjček. V ostatních horách byli úředníci horní na královském mincmistrovi závislí. V 15. a 16. století se snaží srovnat spory mezi králem a stavy, na jejichž pozemcích se hornictví provozuje. Tenkrát hrabě Štěpán Šlik se neohlížel na práva královská a založil při těchto dolech horní město Jáchymov. V roce 1518 pro tyto hory vydal horní řád o 106 člancích v jazyce německém. Stavové dali rodu Šliků právo razit vlastní groše a tolary. Přisvojili si horní regál, včetně mincovnictví. Jáchymovské doly za správy Šliků dosáhly rozkvětu, vynášely více než 200 000 tolarů ročně. Vzhledem k výnosnosti dolů se král Ferdinand I. na sněmu v roce 1527 přihlásil o svá práva. Sdělil, že nikomu než moci královské nepřísluší mincování a že všechno stříbro vytěžené patří králi. Šlikové chtějí uchovat alespoň desátek z hor při prodeji stříbra do mincovny. Roku 1528 Šlik podepisuje smlouvu s králem. Kde se vzdal stříbra a mincování. Mezi králem a Šlikovským úřednictvem vznikaly často spory. 30. března 1534 proběhla smlouva se stavy zvaná:

„Narovnání o hory a kovy.“²¹ Král si vyhradil regál horní ke zlatu a stříbru, stavové si vyhradili regál horní k mědi, cínu, železu, olovu a rtuti. Mincmistři a jiní úředníci jsou prohlášeni za královské úředníky. Perkmistr, desátník a přepalovač stříbra jsou vázáni králi přísahou. Naproti tomu hejtmany, rychtáře, přísežné a jiné úředníky dosazovala vrchnost. Nejvyšší mincmistr měl dozor nad všemi horami zlatými i stříbrnými. Zároveň má za povinnost rovnat spory mezi horníky a vrchností. 20. září 1542 Šlikové opět porušili práva a vydali nový horní řád bez schválení krále. Při soudu v roce 1545 urazili Šlikové krále a vzali je do vazby. Nakonec díky reparaci byli Šlikové propuštěni. Následkem tohoto incidentu přišli o všechna práva k Loketskému kraji a rovněž k horám Jáchymovským. Od této doby dosazoval jen král na horách úředníky. 1. ledna 1548 vydal panovník Ferdinand I. nový opravený horní řád svobodným královským horám Jáchymovským tzv. Jáchymovský horní řád, který platil i pro Stříbro. Jáchymovský horní řád byl rozdělen do pěti částí:

1. část – *pojednává o povinnostech úředníků a zaměstnanců a čeho se má každý zvlášť držet*
2. část – *pojednává o dolech a k nim příslušných věcech, o štolách, jejich právech a jak jich dosáhnout*
3. část – *pojednává o hutích a věcech s nimi spojených*
4. část – *pojednává o procesu a způsobu, jak se má postupovat ve sporných báňských záležitostech po dobrém i před právem*
5. část – *představuje zvláštní návod, jak se má postupovat ve sporných báňských záležitostech, žalobách a při dopomoci mimo právního řízení před purkmistrem. Pro zavedení pořádku, podporování obecného užitku, potlačování bezpráví, poskytování ochrany, míru, práva a spravedlnosti jsou v dolech jmenováni tito úředníci: Hejtman, purkmistr přísežní, výběrčí desátku, hutní účetní*

²¹ NEUBERGER, Karel: Královské horní město Stříbro, s. 31.

přepalovač stříbra, prubíři a dolní měřiči. Tito jmenovaní nesměli bez povolení odcestovat, měli se chovat počestně a bezzávazně, neměli být ziskuchtiví.²²

K novému Jáchymovskému hornímu řádu připojil sbírku horních obyčejů právních o 171 člancích. Jednalo se o právní knihu hornickou. Ferdinand I. dal vypracovat další horní řády i pro jiné královské hory.

Maxmilián se stavy vydává hornímu úřadu novou vyhlášku „Narovnání o hory a kovy.“ V této vyhlášce dodržuje smlouvy z roku 1534. Polovici desátku na horách zlatých a stříbrných, kde budou nově založené hory na kutání, a tam králi náleží po dobu 25 let jedna čtvrtina desátku a tři čtvrtiny ponechá pánovi pozemku.²³ Kverkům a horníkům jsou přiznána mnohá práva, rovněž obcím horním uděluje privilegia. Horníci se mohou svobodně stěhovat, mohou stavět hutě, neplatí cla z potravin a dalšího.

Hlavní zásady se vydaly až za císaře Rudolfa II. 5. února 1577 v Horním a Dolním Slezsku a 29. července 1578 v Kladensku a také na Moravě, došlo ke sjednocení základních zásad v celé České zemi. 16. února 1582 komisaři na sněmu prohlásili, že Jáchymovský horní řád z r. 1548 je vcelku dobře po hornickou sepsán, ale je třeba v něm udělat několik změn, a poté by mohl platit.²⁴ Bohužel osnovu Jáchymovského řádu komisaři odmítli a následujícího roku i osnovu Kutnohorského řádu. Proto císař v roce 1592 vydal objemné instrukce pro mincmistra, hofmistra, urburáře a písaře. Rudolf II. sepsal 11. května 1604 reformu horního práva, jak v češtině, tak i v němčině. Při horním soudu vzniklo písemné zřízení.

Roku 1627 opět potvrdili: „Narovnání o hory a kovy“²⁵ z roku 1575. Platily stále i starší řády horní, které byly doplňovány a pozměňovány. V

²² NEUBERGER, Karel, JISKA, Jaroslav: Kniha o stříbrském hornictví, s. 142.

²³ NEUBERGER, Karel: Královské horní město Stříbro, s. 31.

²⁴ NEUBERGER, Karel, JISKA, Jaroslav: Kniha o stříbrském hornictví, s. 69.

²⁵ NEUBERGER, Karel: Královské horní město Stříbro, s. 31.

roce 1748 povolily horním měšťanům používat část řádné daně k nákladům na hory.

V roce 1751 odpustily kverkům desátek, který se při neplodnosti hor velmi těžce platil. V této době nabývá na významu železo a uhlí, naopak zlato a stříbro ztrácí na hodnotě. Zemský dekret z 6. srpna 1789 je horní regál rozšířen o kamenné uhlí a udělování propůjček. Za císaře Josefa II. došlo k úplnému odloučení správy horní od správy soudní a politické. První zmínky o horním úřadu ve Stříbře a také první spisy se objevují až koncem 18. století. Do roku 1772 podléhá dolování ve Stříbře vrchnímu úřadu v Horním Slavkově, po tomto roku byly Stříbrské doly podřízeny vrchnímu úřadu v Jáchymově.

Patent z 10. července 1783 zřídil tři horní soudy v Jáchymově, v Příbrami a v Kutné Hoře a v roce 1804 k nim přibyl ještě horní soud ve Stříbře pro dvacet panství plzeňského kraje. Horní soudy převzaly od horních úřadů majetkoprávní agendu (udělování propůjček, žádosti a potvrzení propůjček, vyměřování důlních polí a dolů a vyznačování míst, kde se doluje).

U těchto soudů se vedly knihy rozhodnutí, smluv a knihy důlních poplatků. Rovněž vyřizovali sporní záležitosti, týkající se propůjček, dolových měr, přidělování žil, slojí, štol, šachet, produktů, zásob, budov, hald, hamrů a dalších provozů. Soudy řešily spory týkající se lesů, regulace kácení dřeva, výroby dřevěného uhlí, ale i dluhů, kuksů, ostatních požitků a dluhů těžařů. Do jejich kompetence rovněž spadalo uzavírání smluv, zastavování dolování, inventury, odhady, dražby a prohlídky důlního majetku, disciplinární záležitosti horních úředníků a horníků. Omezovací snahy státu, vedené především fiskálními důvody, šlo o placení čtvrtelného a lhůtového desátku, vedly se pod odborným dohledem i přímou podřízeností horního soudu. Inventář horního soudu byl opatřen zeměpisným a věcným rejstříkem.

Obvykle představený horní úřadu vykonával i funkci představeného horního soudu. Horní soud v Kutné Hoře zpracovával Moravu i Slezsko.

Dvorským dekretem z 18. února 1784 zrušili úřad nejvyššího mincmistra, pod kterého do té doby patřily všechny horní úřady v České zemi. Jmenovali dva horní rady, kteří pod vrchním dozorem dvorské komory vedli správu horních měst, královských i stavovských. V roce 1813 se zřídily dva horní úřady v Jáchymově a Příbrami.

30. června 1766 nařídila Marie Terezie nejvyššímu mincmistrovskému úřadu kompilaci všech českých zákonů a nařízení ve všech horních městech. Dvorní rada Piethenr vypracoval osnovu nového horního řádu pro království České, markrabství Moravské a vévodství Slezské o 141 člancích. V letech 1781 - 1848 probíhaly přípravy pro sepsání nového horního zákona, bohužel čeští stavové v tomto novém návrhu spatřují útok na svá dobře nabytá práva. Zákon není schválen. V roce 1848 dochází k novým snahám pro změnu a úpravu horního práva pro všechny země, které nespadly pod Uhersko.

Roku 1856 bylo zřízeno horní hejtmanství v Jáchymově, v Příbrami, v Kutné Hoře, v Brně a ve Stříbře. Pod hejtmanství spadlo šest horních komisařství. Horní hejtmanství ve Stříbře začalo fungovat nezávisle na starém horním úřadu ve Stříbře. Patentem z 11. července 1850 byl zrušen stavovský horní regál a desátek z hor jim odebraly. Stát získal všechna práva ke všem horám.

V Horním zákoníku z roku 1854 většina starých zásad musela ustoupit před novými právními zákony. Horní úřady se skládaly ze speciálních orgánů státní správy, se staly spíše ředitelstvími, která dohlížela na státní důlní a hutní podniky. Se zánikem státních dolů, zanikl i horní úřad ve Stříbře.

3. Uniformy a zvyky horníků

S rozvojem techniky a vymoženostmi dobývání, se i vyvíjí hornické uniformy. Stupeň bohatosti uniformy byl závislý na kraji a na funkci či profesi. Horník se oproti ostatním řemeslům dostával mezi privilegované vrstvy.

Hornická uniforma se vyvíjela po staletí. V 16.století byly uniformy velmi bohaté a to zejména u horníků provádějící vyšší báňskou činnost např. důlní měřiči, šichmistři, výpravčí rud, vlajkonoši, perkmistři, horní soudci a důlní dozorcí. Méně zdobenou uniformou měli drtiči rudy, dozorcí v podzemí, důlní tesaři, proutkaři, ale zejména horníci. Postupem času se začaly rozdíly vyrovnávat, a to zejména mezi vyššími báňskými úředníky a prostými havíři. Dnes nejsou zcela znatelné rozdíly. Uniforma je zcela stejná, ale hodnosti se rozlišují počtem kladívek na rukávu saka ve výši mezi ramenem a loktem.

Už ve středověku byl znám hornický kult jednotlivých světců. Horničtí patroni byli součástí církevní ideologie. Tradice se často přenášely z jednotlivých revírů či zemí do jiných. Nejznámějším patronem pro českou zemi byl svatý Prokop. Pro západní země se stala patronkou horníků svatá Barborka. Kult se po staletí rozvíjel a vytvořil celou soustavu ochranných patronů. Tito patroni v očích pracujících horníků působili jako ochránci před závaly.

Už od 19. století se traduje oslava svaté Barborky, která připadá na den 4. prosince na svátek Barbory. V tento den se všichni horníci shromažďovali na svém dole pod vedením horních úředníků. Tam se za zvuku hudby odebrali na mši. Po mši se odebrali do hostince, kde se konala taneční zábava.

Další slavností, která byla pro horníky důležitá, byl 4. červenec, kdy oslavovali svatého Prokopa. Tento svátek se začal slavit až od 1863, kdy stal svatý Prokop oficiálním patronem horníků. Vysvětlení plyne z počestování uhelných revírů vedoucími hornickými úředníky. Slavnosti

svatého Prokopa se těšilo spokojenosti, bylo příjemnější vycházet za parádou a tancovačkou v létě než v zimě. Se slavnostmi souvisely i jiné zvyklosti, například pomocné dělnice v předvečer vily v cáchovně věnce z květin a chvojek na výzdobu celého dolu, mladí chlapci uklízeli nádvoří dolu.

Jak vypadala tato slavnost?: *„Havíři šli v průvodu ve slavnostních uniformách. Kdo měl uniformu šel v čele průvodu, kdo uniformu neměl, šel v pozadí. Všichni šli, staří i mladí, závodní, inženýři, štajgři, havíři, vozíčkáři, šlepři, všichni co na šachtě pracovali i vrchnost. Každá šachta měla svojí hornickou kapelu. Oberštajgři měli u pasu šavle na hlavách bílé nebo červené hornické čepice s kohoutím peřím. Horníci nesli na ramenou vztyčené švancary. Následně proběhla mše. Po mši kněz požehnal všem přítomným horníkům. Při udělování požehnání se střílelo z hmoždířů po skončení mše hornická kapela zahrála státní hymnu. K večeru se šlo do hospody, tam dostal havíř pivo a kus vuřtu. Tancovalo se tradičně až do ranních hodin. Druhý den byl svátek Cyrila a Metoděje, tak se nepracovalo.“²⁶*

Svátek Svatého Prokopa a sv. Barborky se staly pro horníky významným dnem. V tento den se horníci v krajích stali pro obyvatele privilegovanou skupinou na postavené úrovni společnosti. Dá se říct, že byli víc než rolníci a statkáři dohromady.

Začátkem poloviny 19. století tyto slavnosti upadají v zapomenutí. Snaha o obnovu byla mizivá. Větší část Čech a Moravy ctíla a oslavovala svatého Prokopa. Největší hnědouhelné revíry Karlovarsko, Sokolovsko, Chomutovsko, Mostecko, Ústecko, Teplicko a Bílinsko uctívaly svatou Barborku. Až v roce 1948 byl zvolen kompromis a za den horníků se považoval den 9. září - tedy zhruba uprostřed mezi 4. červencem a 4. prosincem. I ve Stříbře se dodnes 9. září slaví pod názvem Hornické slavnosti.

Na Slovensku se také oslavovali horničtí patroni. Je nutno

²⁶ NEUBERGER, Karel, JISKA, Jaroslav: Kniha o stříbrském hornictví, s. 135.

připomenout jiný kraj jiný mrav. Jejich patroni byli: svatá Kateřina, svatý Mikuláš, svatý Klement a svatá Markéta. Tyto oslavy byly hodně podobné jako u nás. Chodilo se na mše a zábavy. Jen s malým rozdílem, na mši chodili v krojích a prapory, svícemi a holemi ozdobenými květy lilií.

Mimořádnou událostí týkající se hornických oslav, byla oslava hornické mládeže. Představovala akademický skok přes kůži, přitom byli přijímáni noví studenti do Vysoké školy báňské. Ve Vysoké škole báňské v Ostravě se tento zvyk traduje dodnes.

4. Vznik a vývoj města

K historickému a hospodářskému vývoji českého státu, přispělo významně hornictví. Stříbrský rudný revír je zřejmě nejstarší historicky doloženou těžební oblastí v českých zemích. První zprávy o dolování a současně o založení města Stříbra pocházejí ze 12. století. Kronikář Hájek z Libočan píše: „...když vévoda Soběslav uviděl na dobře položeném místě vesnici, která byla pojmenovaná Misa, nechal zde stavět město. Při kopání základů pro městské hradby zde byla nalezena stříbrná ruda a podle toho dáno městu jméno...“²⁷ Vznik dolů spadá tedy do stejné doby, jako založení města v letech 1131–1186. Stal se počátkem hornických prací v této lokalitě. Počáteční těžba stříbrných rud dala městu jméno i přízeň panovníků. Přestože zásoby drahých kovů se ukázaly málo vydatné, položily základ dlouhodobého dolování. Postupem času se ukázalo, že na prvním místě bylo olovo a pak přibyly i jiné nerosty.²⁸

„...V první polovině 13. století byla osada přenesena z nevýhodné dolní polohy na vysoký skalnatý hřeben. Na strategicky výhodném místě vyrostlo během několika let město.“²⁹ Bylo to horní královské město, které dostalo jméno - Stříbro. Na jeho rozvoji mělo velký podíl hornictví, ale i výhodná obchodní trasa mezi Prahou, Starou Plzní a Norimberkem. To vedlo k tomu, že se město stalo 4. největším v Plzeňském kraji, jak je známo z archivních dokumentů. Ve městě v té době žilo 2000 obyvatel, z toho čtvrtinu tvořili horníci. Již v té době převažovala těžba olova nad těžbou stříbra. Střídali se zde období, jak vzestupu, tak i poklesu. Důlní činnost obnovovali podle poptávky a množství nerostu v dole.

Ve 14. století město obdrželo několik výrazných privilegií díky hornictví. Tyto právní dokumenty zajišťovaly podnikatelům bezpečnost jejich majetku. Stříbrské doly spravovali purkmistři. Jedním z významných

²⁷ JANOUŠE, Jiří: Zvláštní vydání zpravodaje k 800. výročí Stříbra, Stříbro 1983, s. 1.

²⁸ JISKRA, Jaroslav: Johann David Edler von Starck a jeho podíl na rozvoji hornictví a průmyslu v západních a severních Čechách koncem 18. a 19. století, 1. vydání, Krajské muzeum Sokolov, Sokolov 2005, s. 4.

²⁹ NEUBERGER, Karel: Královské horní město Stříbro, s. 9.

purkmistrů byl Mikuláš, který prospěšně působil pro kraj, dokázal od panovníků získat mnoho výhod. Ve 14. století Stříbro dosahovalo zhruba v přepočtu 300 měšťanských domů. Obchod vzrůstal s blízkými zeměmi - Sazko, Bavorsko, Polsko a Korutany, ale i ze zemích vzdálených, jako je Rusko, Francie, Prusko, Itálie a Španělsko. Toho času se lidé vydávají za obchodem, prací a poznáním.

Měšťané překonali mnoho těžkých chvil, které se během krátké doby udály. Nepochybně zasáhly i do hospodářského života. Nejméně třikrát město vyhořelo. Neví se, jestli šlo o nešťastnou náhodu, či neopatrnost, anebo snad o žhářství? Koncem 15. a začátkem 16. století v Čechách mezi šlechtou a královskými městy docházelo k ostrým sporům (právě kvůli rozvoji podnikatelských zájmů). Roku 1479 padlo popelem celé město kromě pivovaru. Pivovar se nacházel za horní branou. Roku 1498 shořela více než polovina Stříbra a roku 1528 třetina. Ztráty byly poměrně velké, ale obyvatelé svým nadšením a houževnatostí rychle dali do původního stavu.

V 16. století se stává významným zdrojem příjmu do královské pokladny měšťanský pivovar. Pivovar produkoval velmi kvalitní světlé pivo, dovážející se na vzdálenější trh v Tachově, v Chebu a Norimberku. Pivovarnictví patřilo nepochybně v tehdejší době k mimořádně výnosným živnostem ve městě.

V 16. století se ve Stříbře nacházelo 40 druhů řemesel. Dle uspokojení potřeb místního trhu to byli sladovníci, pivovarníci, řezníci, soukeníci, ševci, krejčí, kožešníci, pekaři a další. Tomu odpovídá i počet 6-11 cechů.

4.1 Rozdělení podnikání v 16. století

Mezi první segment hospodářské aktivity 1. polovině 16. století přispívá budování rybníků. Budovaly se rybníky zprvu menší, později rozsáhlejších, ale stejně nedosahovaly tak významných rozměrů, jako například v jižních Čechách. „Největším na stříbrském panství byl v 1.

polovině 16. století dodnes existující rybník Sytenský s násadou 100 kop plodu, následoval rybník Batický severně od města, dále nový rybník zvaný Bytovský, založený někdy začátkem 40. let 16. století a až 15 jiných drobných rybníčků. Velká část ročního výnosu z výlovů (cca 100 kop grošů) se vracela na údržbu a investice do tohoto odvětví.³⁰ Díky rybníkářství ekonomika ve Stříbře začíná znovu ožívat, přináší obživu řadě obyvatel.

Druhým podnikem byla městská cihelna: *„která byla pronajímána cihlářům za blíže nespecifikovaných podmínek, v podstatě za protidodávky různých druhů cihel a krytiny v počtu snad až 80 000 kusů ročně. Z toho malou část, pokud víme, odkoupili od města soukromníci, jejichž spotřebu kryl nájemce cihelny z ostatní výroby a které tvořily jeho zisk. Purkmistr na cihelnu ještě poměrně často doplácel, byť i nepříliš vysoké částky kolem 40-90 kop grošů ročně.“*³¹ Nepatřila zrovna k jednomu z výdělečně činných podniků, sloužila spíše ke stavebnímu podnikání města.

Třetím největším podnikatelem a potencionálním investorem se staly stříbrské doly. Koncem 15. a 16. století se v dolech doluje především produktivní olovnatá ruda, která je dovážena až do Kutné Hory, kde je dále zpracovávána. Pokud jde o vlastní dolování, dochází k propůjčování některých dolů kolem Stříbra. *„Jakýsi těžař Klinger roku 1513 zahájil ražbu pozdější Prokopovy dědičné štoly (též zvané Kašparovy nebo Brokárny), která později dosáhla délky až 2 200m a tvořila základnu těžby hlavních rudných žil i jejich odvodňování.“*³²

Třicetiletá válka znamenala pro město i celé Čechy velký hospodářský úpadek. V době českého povstání se město Stříbro

³⁰ BYSTRICKÝ, Vladimír a kol.: Historie a současnost podnikání na Mariánskolázeňsku, Tachovsku a Stříbrsku, 1. vydání, Žehušice, 2003, s. 113.

³¹ BYSTRICKÝ, Vladimír a kol.: Historie a současnost podnikání na Mariánskolázeňsku, Tachovsku a Stříbrsku, s. 114.

³² BYSTRICKÝ, Vladimír a kol.: Historie a současnost podnikání na Mariánskolázeňsku, Tachovsku a Stříbrsku, s. 115.

postavilo proti habsburskému panovníkovi. Za tento čin bylo potrestáno pokutou, která v té době činila 4300 kop grošů. Roku 1623 se stalo zástavou podplukovníka Kristiána z Ilova. Tím ztratilo charakter královského města. Za vlády Ferdinanda III. 24. května 1634 znova se Stříbbru vrací uznání statutu královského města, ovšem měšťané museli zaplatit částku 30 000 rýnských zlatých.

Až po roce 1752 dostává vývoj většího rázu; začíná se stavět silnice vedoucí z Plzně přes Stříbro dále na západ; následovala stavba silnice směrem na Bor a Rozvadov (1756). Rokem 1787 započala poštovní doprava Plzeň – Cheb. Město se tak propojilo se systémem vnitrozemských dopravních cest, čímž vzrostly obchodní styky.³³

V 19. století působila ve Stříbře cihelna, varna potaše, vinopalna, papírna, továrnička na chemické výrobky (kostní moučky a spodium) a roku 1837 H.W.Kohler přistavěl Isabelině údolí ještě šmelcovací huť na olovo. V této době upadá hospodářská činnost, z důvodů měnících se podmínek a priorit života celé společnosti. Doznívající feudálně středověký systém nahrazujícím řádem kapitalistickým. Vymizelo poddanství a robota, cechovní a jiná omezení nahrazuje volná konkurence. Stále více se uplatňují technické vymoženosti.

Město začíná být čím dál, tím více osidlováno. V 18.století žilo ve městě 3 150 obyvatel (400 domů), při sčítání v 19.století se osídlení vyšplhalo až na 3 795 obyvatel (431 domů) a tato čísla narostla ve 20.století na 4 000 obyvatel (500 domů). Ruch ve městě ožil ve 20.století příchodem první stálé vojenské posádky, pro ni byla postavena u silnice na Těchlovice kasárna. Vznikl nový typ podnikatelské aktivity ve formě spotřebních spolků tzv. konzumů na principu družstevního podnikání. *„Mezi léty 1905 a 1909 byl ve stříbře založen německý Dělnický konzumní a úrokový spolek, zdržující malé podnikatele. Ten se po skončení 1. světové války stal základem. Kolem něhož se roku 1924 spojilo na 70 podobných sdružení s 12 000 členskými rodinami z*

³³ BYSTRICKÝ, Vladimír a kol.: Historie a současnost podnikání na Mariánskolázeňsku, Tachovsku a Stříbrsku, s. 115.

*Tachova, Chotěšova, Touškova, Poběžovic, Bezdržic a dalších míst a vytvořilo Krajské konzumní družstvo „Vorwärts“ se sídlem ve Stříbře. Zde si také postavilo nový sklad, k němuž se v různých lokalitách družilo dalších 18 budov. Několikanásobně postupně vzrostla také původní výše členských vkladů, takže družstvo patřilo k poměrně velkým podnikatelům v širším regionu.*³⁴ Za 1. světové války dochází k postupnému omezování výroby a obchodu. Zavádí se přidělové hospodářství, rozkvět černého trhu a šmeliny. Růst cen a málo úspěšné pokusy o regulaci. To napomáhalo k demonstracím a stávkám dělnického obyvatelstva. Po 1. světové válce došlo k hospodářské krizi, která postihla veškerou ekonomiku. Ale dá se říci, že ve Stříbře nebyla tak velká, jako tomu bylo v jiných městech republiky. Před 2. světovou válkou převažoval počet německého obyvatelstva. 2. světová válka přinesla naprostý úpadek města. Po válce bylo vyhnáno německy mluvící obyvatelstvo z města. Nahradili je obyvatelé z Přešticka, Plzeňska, Rokycanska a Strakonicka. První svědectví o podnikání po válce se stala 1. krajská výstava pohraničí 5. července - 21. července 1946. V rámci toho se konal sjezd zemědělců a průmyslníků. Sjezdu se zúčastnily i nejvýznamnější Stříbrské podniky. Všechny pracovaly pod národní správou.

4.2 Nerostné suroviny

Rudné žíly stříbrského obvodu obsahují zrnitý krystalický křemen, v menším množství je zastoupen karbonát a baryt. Vzácněji se vyskytoval i fluorit. Z rudných materiálů se nejvýrazněji uplatňuje pyrit, sfalerit a galenit, v menší míře chalkopyrit a arzenopyrit.

Celkem je uvedeno 39 minerálů, které se nacházely ve Stříbrském revíru. Zlato se nalézalo jen v náplavech na Mži.

Minerály nacházející se v rudném revíru: anglesit, antimonit, aragonitargenit, azurit, baryt, barytokalcit, cerusit, dolomit, fluorit, galenit, goslarit, hematit, chalcedon, chalkopyrit, chrysogol, kalcit, kaolín, krokoit,

³⁴ BYSTRICKÝ, Vladimír a kol.: Historie a současnost podnikání na Mariánskolázeňsku, Tachovsku a Stříbrsku, s. 128.

křemen, limonit, malachyt, manganit, melanterit, miesit, palygorskit, polysferit, pyrrhotin, pyrit, pyromorfit, sádrovec, sfalerit, siderit, stříbro, valentinit, wad, woltzin, wurtzit.³⁵

Lokality náležející stříbrskému revíru: Stříbro – dobývání stříbrných rud, posléze olovnato – zinkové rudy na pravém břehu Mže. Víchov – dobývání limonické železné rudy. Štoly se nedochovaly. Okrouhlé Hradiště – severně od obce směrem ke kostelu v Šipíně se nacházela měděná ruda, ale začátek ani konec dobývání není znám. Milíkov – dobývání olovnato – zinkových rud na již zmíněné Jámě Vojtěch na levém břehu Mže na žíle Josef. Na jihozápadě od Milíkova směrem k silnici Plzeň – Rozvadov bylo těžiště sulfidické pryskyřice. Nedražice – těžba olovených rud. Těchlovice – počátkem 19.století těžba kyzové břidlice, směrem od Svojšína až k lesu Hrádek. Jižně od obce se nacházelo velké naleziště železné rudy. Pernarec – v letech 1924–1960 zároveň i v sousedních Černovicích naleziště barytu. Tady těžba musela utichnout v roce 1962, protože štoly a důlní pole se nacházely z větší části v zatopeném území budoucí přehrady Hracholusky. Svojšín – severovýchodně od obce se dobývaly kyzové břidlice, těžba utichla začátkem 20. století v kontextu se zavedením kontaktního způsobu výroby kyseliny sírové dle chemika Winklera v sousedním Německu. Vrbice - těžba olovených rud na pravém břehu Mže. Černovice dobývání olovených rud počátkem 19. století. Malovice – výskyt olovených rud až na povrchu, realizována pouze prospekce Křivce – nad křiveckým mlýnem se rýžovalo v období keltské kultury zlato. Zhořec - mezi obcemi Lestkov – Zhořec, v lukách se nachází vydatný pramen minerální vody. Kříženec – vedle obce se nacházel slídový důl těžící světlou slídu – muskovit, dobýval se zde i živec a průhledný křišťál. Lhota – těžba olovnato-zinkových rud na jámě Lhota, již zmiňována v jejím rozkvětu. Michalovy Hory – dobývání olovených rud, v odborné literatuře je doloženo, že panství, pánů Šiků se nacházelo zde ložisko vápence. To se však nevyužívalo. Kšice – těžba olovených rud a rud stříbra. Žíla Prokop

³⁵ NEUBERGER, Karel, JISKA, Jaroslav: Kniha o stříbrském hornictví, s. 43.

vykazovala převahu karbonátů nad křemenem. Dobývání dokončeno v 70. letech 20. století. Důl je v konzervaci a jako jediný v oblasti Stříbra je do budoucna perspektivní pro opětovné otevření. Rozněvice - nachází se naleziště železné rudy. Lestkov – v 17. století nedaleko Válečkova mlýna těžba pyritu k výrobě síry a olova. Bezručice – vedle Zaječího mlýna se nacházel grafitový důl, který ukončil těžbu začátkem 19. století. Strahov – dobývání měděné rudy. Nová Ves – v 17. století probíhala úspěšná těžba sekundárních zinkových rud. Úterý – v minulosti se zde dobývalo ryzí zlato již od 13. století. Nachází se zde vydatný pramen minerální vody. Vranov – těžilo se zde černé uhlí, výchozy až na povrch. Nýřany – dobývání černého uhlí. Kozolupy – těžba černého uhlí. Stod - dobývání cihlářských hlín. Dobývají se dodnes. Meclov, Poběžovice – dobývání živců. Chlumčany – dobývání kaolínu. Dobývá se dodnes. Horní Bříza, Kaznějov – dobývání kaolínu doposud a v 19. století dobývání černého uhlí. V Kaznějově v dolech Martini a David a v Horní Bříze v lokalitě „ Na horách“ v dolech Jan z Nepomuku, Barbara a Konrád. Kladruby - kamenolom, doposud. Pňovany – kamenolom, funkční dodnes.

Některé dochované stříbrské minerály nalezneme ve sbírkách: stříbrského muzea, v Národním muzeu v Praze a ve Vídeňském muzeu. Vídeňské muzeum vystavuje především minerály křemenu, galenitu, barytu, kalcitu, pyromorfitu, pyritu, sfaleritu a dalších. Dokonce v 19. století stříbrské rudné minerály vyhrály dvě světové výstavy v Paříži a ve Vídni.

5. Těžba ve Stříbrském revíru v 17. a 18. století

Válečná léta 1618-1648 dolehla na město Stříbro obzvláště těžce. Doly zůstaly zapomenuty. Teprve na sklonku 17. století se opět začalo s rekonstrukcí opuštěných a zničených dolů. Pravdou je, že třicetiletá válka postihla a zbídačila nejen Stříbrsko, ale hornictví a obyvatelstvo celého českého království. Ke znovuotevření dolu Reiche Seegen Gottes došlo v roce 1696 a roku 1717 vydává úřad nejvyššího mincmistra nařízení, kterým se otevírající práce ve stříbrském rudném revíru. Celý revír je podřízen hornímu slavkovskému úřadu. Otvírkové práce během prvních dvaceti let přinesli dobré výsledky a staly se impulsem k dalším důlním pracím nejen na starých opuštěných štolách a šachtách, ale i na jiných nových místech. Nové doly jsou obdařeny nadějnými žilami.

Městská obec si přisvojila právo povolovat propůjčky a rozhodovat o hornických záležitostech. Slavkovský purkmistr referuje o svých poznatcích ve zprávě z 10. července 1717: „*Odebral jsem se do Stříbra nejen prohlédnout tamější hory, velmi nadějně a bohatými žilami obdařené, ale i projednat způsob obnovy starých dolů a zřízení nových s několika zájemci, kteří byli ochotni přiložit ruku k dílu, ale doposud váhají, poněvadž nevědí, jak budou chráněni a jim budou jejich práva zaručena.*“³⁶ V roce 1719 se uzavírá důl Benedikt. V této době se uvažuje již o stavbě huti, i když rudy je nedostatek. Svědčí o tom komentář B. Drechslera z Jáchymova, v němž píše: „*...doporučuji se stavbou huti počkat do příštího roku, poněvadž letos nejsou ještě k dispozici dostatečné zásoby rudy a poněvadž je nutno řádně uvážit skutečnost, že při zkouškách se ukázaly rudy s větším obsahem stříbra chudší na olovo a opačně...*“³⁷.

Přesto huť byla stavěna a ve zprávě ze 17. září 1720 hlásí perkmistr Frohlich její dokončení. 1720 se realizuje těžba jen na dolech Jan Nepomucký, Reiche Seegen Gottes, Čtyři bratři a Všech Svatých.

³⁶ ŠPACHMAN Bohuslav: Dolování ve Stříbře, Praha 1960, s. 83.

³⁷ ŠPACHMAN Bohuslav: Dolování ve Stříbře, s. 101.

Rychlý rozvoj důlních prací přesahoval finanční možnosti stříbrských havířů, proto téhož roku došlo ke značné krizi všech těchto dolů a k jejich značnému úpadku. Záhy se ukázalo, že stříbrští nestačí udržet provoz, jak pro nedostatečné finanční prostředky, tak pro nedostatečnou kvalifikaci a tak dochází k zásahu z nejvyšších míst. V roce 1725 nejvyšší mincmistr do Stříbra dosazuje Josefa Pezolta, jako nejvyšší místní autoritu pro horní a hutní záležitosti. Pezoltovi byly vydány tyto směrnice pro jeho činnost:

- 1.) *dozírat na všechny horní a hutní záležitosti jako nejvyšší místní autorita a nestranně prováděl zkoušky rud*
- 2.) *vykupoval vytěžené rudy a odvádět je do Jáchymova, aby tam byla zajištěna jednak rovnoměrnost a pravidelnost dodávek do hutí a na druhé straně, aby byli uspokojeni všichni nákladníci a všem řádně zaplaceno*
- 3.) *případné spory v horních záležitostech překládat k vyřízení slavkovskému hornímu úřadu vést řádné záznamy o příjmu a vydání peněz a dodávkách³⁸*

Pezolt skutečně zavedl ve Stříbře pořádek a přivedl doly k velkému rozvoji. V roce 1725 zemřel. Po smrti Pezolta opět doly upadají do starých nepořádků. 1726–1730 stříbrské doly se těší úplnému klidu. Až v roce 1730 dochází k propůjčení dolu „Bohaté požehnání“. Tímto krokem začíná znovu ožívat hornický provoz. V následujících letech značně stoupl počet propůjček hlavně na Ronhsperku na žíle Reiche Seegen Gottes. Avšak nepříznivé poměry ve Stříbře trvaly, hlavně ze strany obce, která si sice na jedné straně přála prosperitu dolů, což by znamenalo přínos městského důchodu, na druhé straně však obec nepodporovala nákladníky finančně, spíše jim ještě různými způsoby znepříjemňovala jejich těžkou úlohu. Otvírkové a zmáhací práce přesto úspěšně pokračovaly i za této nepříjemné situace a těžkých finančních obětí, poněvadž rudní úložné poměry byly velmi příznivé a nadějně. Svědčí o

³⁸ NEUBERGER, Karel, JISKA, Jaroslav: Kniha o stříbrském hornictví, s. 162.

tom zprávy z těchto dob. 5. srpna 1743 byla propůjčena královská štola Svatého Prokopa a v roce 1744 došlo k doložení dolů Čtyři bratři, Michael a Antonín. 1748 dochází k velké těžbě na Teichertově dole a na dole Reiche Seegen Gottes. Těžba olověných rud je velmi příznivá. Přemýšlí se o otevření dědičné štoly Svatého Prokopa, která je centrálním dílem celého revíru na kopci Ronšperk. Štola svým vznikem pravděpodobně patří k nejstarším důlním dílům v okolí Stříbra.

Ke konci 18. století daleko překročily svým významem otvírkové stadium, a že se staly podnikem, jehož produkce byla významnou složkou olověné produkce státu, dokazuje příkaz vídeňské dvorské komory nejvyššímu mincmistrovi z 26. ledna 1779 v němž se nařizuje: „...urychleně provést zkušební tavení 300 centýřů stříbrných olověných rud v jáchymovských hutích, poněvadž je nutno zajistit v co nejkratším čase maximální množství olova pro vojenské potřeby, speciálně z českých dolů. Těžba ve Stříbře nesmí být omezována, naopak je nutno tuto těžbu zintenzivnit, stejně jako v jiných českých dolech...“³⁹ Splnění tohoto příkazu hlásil nejvyšší mincmistr dvorské komoře zprávou z 15. února 1779.

Po zrušení slavkovského horního řádu v roce 1772 byly doly podřízeny Jáchymovu a po reorganizaci za Josefa I. v roce 1785 Příbrami. 1783 město zakoupilo Koubkův mlýn a v roce 1796 tento mlýn byl přestavěn na pochverk (drtírna a mlýnice rudy). 1798 je v provozu 19 dolů. Stříbrští zřizují bratrskou pokladnu. Vrchní dozor nad stříbrnými doly prodělával v posledních desetiletí 18. století změny.

³⁹ ŠPACHMAN Bohuslav: Dolování ve Stříbře, s. 112.

6. Těžba ve Stříbrském revíru v 19. a 20. století

Na přelomu 18. století a 19. století vývoj stříbrských dolů přechází z feudálních forem podnikání k podnikání kapitalistickému, ve kterém byly překonány technické nedostatky. V roce 1801 byl ve Stříbře zřízen samostatný horní úřad a v roce 1804 dokonce horní soud pro kraj plzeňský a klatovský. 1806 havíři získávají privilegium zvláštní havířské uniformy a udělení práva používat havířskou korouhev. 1809 po bitvě u Wagramu dosáhlo havířství největšího rozmachu. Velká spotřeba olova na výrobu válečného materiálu posunula havířství k velkému rozmachu. Z dolů českých zemí, především ze Stříbra přišlo příkazem zvýšit produkci na nejvyšší míru, která se ihned musí přepravit do Jáchymova k tavbě. Poté z čistého olova se odlévaly náboje, které se ihned odesílaly na bojiště.

Přehled růstu olověné rudy

- *1821 ve stříbrských dolech pracuje 332 havířů při produkci 613,5 tuny olověné rudy*
- *1835 na stříbrských dolech je zaměstnáno 443 havířů při produkci 912,7 tun olověné rudy*
- *1836 opět počet zaměstnanců roste na celkový 472 při produkci 1068,9 tun olověné rudy*
- *1850 stříbrské doly zaměstnávají celková počet 485 havířů*
- *1861 v provozu je 7 dolů s 500 havíři, což znamenalo velké zisky pro úřady.⁴⁰*

Roku 1862 královskou dědičnou štolu Svatý Prokop prodali za 16 800 zlatých. Těžba v tomto období rychle stoupala a pracovních míst byl dostatek. V této době jsou zavedeny vodotěsné stroje. Těžba v letech 1860–1870 se soustředila jen na nejbohatší doly: důl Nové štěstí a

⁴⁰ NEUBERGER, Karel, JISKA, Jaroslav: Kniha o stříbrském hornictví, s. 140.

Dlouhý důl. Zde zavedli parní stroje, díky jim vznikají nové úpravny a kolmé těžní jámy. Malé neziskové štoly začínají upadat do zapomenutí. 13. dubna 1872 ve Stříbře zřídili Revír báňského úřadu. Patřilo sem Stříbro, Tachov, Domažlice a Horšovský Týn. Roku 1875 byl zavřen důl Jana Křtitele, který patřil do stříbrského revíru. V období 70. a 80. let 19. století těžba dosáhla nejvyšší úrovně až do 1. světové války. Velké zisky přinášela těžbařům brokovna. Obtíže se dostavily kolem roku 1890. Příčin bylo několik: zvyšující se konkurence olova ze zámoří, stoupající produkce z Příbrami, pokles cen olova, nedostatek otvírek a veliké náklady na odvodnění dolů.

Roku 1895 těžba neustále klesala, a proto došlo k zastavení i provozu Dlouhý důl. Za těchto okolností byl v roce 1900 uskutečněn prodej podílů Spojeného těžářstva dolu Nového štěstí, Bohatého požehnaní a dolu Michal, kupujícím se stala belgická společnost Sociéte anonyme de zinc et plomb de Boheme, sídlící v Bruselu, která později zakoupila ještě podíly těžářstev Dlouhý důl, Nový Prokop a těžářství ve Kšicích a Kladrubech. Stříbrské doly se staly spekulací zahraniční akcionářů, především belgických a německých společností. Jedinou výjimkou byl důl Vojtěch, který roku 1901 získalo těžářství Všech Svatých na dobývání olova a zinku, kterou však roku 1902 odkoupil rakouský obchodník Haas. Belgická společnost se především zaměřila na těžbu dolu Nové štěstí, a to na rubání pilířů. Poprvé v historii a ve Stříbře použili pneumatické vrtačky. Údržba byla minimální a těžba zpočátku rychle stoupala. Část výtěžku tvořily zinkové rudy. Později však dochází opět k úpadku, poslední práce na Prokopově dědičné štole skončily roku 1905 a potom se dobývalo podle, jak stoupala voda. Počet zaměstnanců se pohyboval mezi 200 až 300. O nové investice neměla společnost zájem, šlo jí jen o velké zisky. Dalším nepříznivým faktorem pro funkčnost dolů bylo klesání cen olova. Nastal kritický rok 1909, společnost zastavila veškerou těžbu a skoro všechny doly uzavřela. K likvidaci společnosti došlo 27. července 1909. V roce 1915 dochází k otevření dolu Vojtěch, který několik let zůstal v klidu.

Pokud srovnávám ceny olova v letech 1810 – 1900 nebyly nijak velké: v roce 1810 – 30 korun, 1850 – 50 korun, 1894 – 24 korun, 1900 – 30 korun. Průměrná částka za toto období činila 39 korun. V této době se vytěžilo 1110,98t rudy, zisk byl 43 328 korun. Na provoz, údržbu, vyplacení mzdy zaměstnancům a jiné položky, které do resortu spadaly, se jevily značně prodělečné.

Mzdové a sociální poměry horníků byly velice špatné. V tu dobu havíři či kopáči měli 1 zlatou a 20 krejcarů až 1 zlatou a 50 krejcarů. Naražec zvaný fedrák dostal 80 krejcarů denně. Běhači byli ještě mladší než fedráci, ti dostávali 60 krejcarů. Věk nejmladší chlapců 14-15 let, ti dělali jen výpomocné práce, za které dostávali 40 – 50 krejcarů denně. Dozorci pocházeli většinou z řad dělníků. Úředníci důlní byli buď inženýři, nebo vrchní. Sjížděli se jednou za měsíc k dolu a tam měřili vykopanou chodbu nebo práci, a práce mimořádné, které se přihodily během měsíce. Od metru se platilo 2 zlaté a 50 krejcarů.⁴¹

V roce 1916 přebírá důl vojenská správa, která si sama řídí správu tohoto revíru. Práce v dolech pokračuje vysokým tempem, neboť spotřeba olova je hlavně pro válečné účely. Rok 1917 - všude se mluví o nepokojích a o světové válce, která hrozí. V roce 1918 vojenská správa přenechává celý rudný revír společnosti Erzbergbau A. G. Společnost Erzbergbau A. G. stanovila pracovní dobu na 8 hodin. Teprve po I. světové válce nastává oživení těžby ve stříbrském revíru.

Rok 1922 je pro provoz v revíru kritický. Na základě špatných hospodářských výsledků se doly zavírají. Na jaře o rok později se znovu otevírají za předpokladu, že výtěžek pokryje provozní náklady. V roce 1924 se zahájily pokusné práce u obce Kšice a v nově vybudované jámě Leo. Používalo se hlavně náčiní v tomto dole: parní stroje, kompresory, vrtačky a úzkokolejné vozíky. Používání strojů velmi účinně ulehčovalo práci horníkům. Důl napojili na tři vlastní vodní elektrárny na řece Mži. Důl

⁴¹ Státní oblastní archiv v Plzni, (1879-1926), karton č. 112, invenční č. 34, Horníci v Nýřanech, Paměť Josefa Ereta

Leo byl zbudován do roku 1926 moderním požadavkům. Rudný závod spadl do sloučeného důlního majetku.

Poprvé v dějinách stříbrského dolování se použily předpoklady pro racionální těžbu a rentabilní výrobu. V letech 1927 – 1928 se rychle měnily ceny olova na trhu. Ceny klesaly o 40 – 50%. Hlavní příčinou tohoto poklesu byla nová technologie – úpravy olověných rud, nejvíce rud se využívalo ze zámoří. Hospodářská činnost v dolech je nepříznivá. Vyřizovací práce dodávaly tak málo rudy, že předimenzovaná úpravna byla řadu měsíců odstavena. Společnost Erzbergbau A. G. později přenechává revír, společnosti nové – Metal und Endrich.⁴²

V roce 1930 se provoz bez pomoci státu neobejde. Političtí činitelé urgovali od státu pomoc, ale správní odbor - státních báňský, hutnických závodů tuto pomoc zamítl. Nastává téměř katastrofální hospodářská situace. Dělníkům hrozí nezaměstnanost. Dochází k hospodářské krizi, která zapříčinila, že 20. října 1930 se důlní provoz na Stříbrsku zastavuje. Propuštěno bylo 250 zaměstnanců a v roce 1932 dochází k částečnému rozprodávání vybavení v dolech. Těžaři neměli prostředky na poplatky za udržování důlních polí ve výši cca 5 000 – 7 000 korun ročně. Bylo to velmi nákladné i z důvodu klesající ceny olova viz. tabulka a graf.

V roce 1937 projevila zájem o hornickou činnost ve Stříbře firma Baťa, dokonce získala i určitý počet vyhrazených kutišť. Baťa chtěl otevřít důl Goppetschacht (brokárna). K obnovení těžby však nedošlo. Zabránilo tomu politické události podzimu 1938. Ve světě opět hrozí válka. Bývalý ředitel Spojených těžarstev inženýr Wennrscheid brzy ukázal na nedostatek olova v německém hospodářství a doporučoval obnovení těžby ve Stříbře. Průzkum ukázal, že obnovení prací by si vyžádalo 1 000 000 marek a trvalo by 2 – 3 roky. V letech 1940 – 1942 se opět uvažuje o otevření revíru, ale náklady jsou tak vysoké, že k otevření znovu nedošlo. Poslední rozmach hornictví na Stříbrsku jsou léta 1950 – 1975. V roce 1950 začalo první podnikání. Nová éra báňského podnikání na Stříbrsku

⁴² NEUBERGER, Karel, JISKA, Jaroslav: Kniha o stříbrském hornictví, s. 79.

nastala po více než patnáctileté odmlce. Průzkumné práce se zahájily 1. ledna 1950. V roce 1950 se začalo se zmáháním královské hluboké dědičné štoly Svatý Prokop v délce 1823 m a tím bylo zahájeno oživení slávy významné stříbrské dědičné štoly, páteře celého rudního revíru.⁴³ V září 1952 závod Stříbro převedli pod správu Západočeského rudného průzkumu, delimitaci provedli až 1. ledna 1953.

Postupně od roku 1957 přebíral od Geologického průzkumu Stříbro jednotlivé lokality tak, aby byly schopny zajistit plynulou těžbu na řadu roků.

Na Brokárně byly zjištěny vysoké obsahy germania vázaného na sfalerit. Bylo tu otevřeno 15 408 t rudnin s obsahem 2,8 % olova a 0,15 % zinku. V letech 1960 – 1965 se vytěžilo 41,5 kt rudy. Těžba na Milíkově byla zahájena v roce 1961 a po vytěžení 189 kt v roce 1972 zastavena. Na lokalitě Kšice bylo otevřeno 90 kt rudnin.⁴⁴ Od roku 1963 je ložisko v mokré konzervaci s tím, že mělo být vytěženo po dobytí lokality Milíkov a uvolnění potřebného zařízení. Ke znovuotevření lokality však nedošlo. 28. února 1966 byl vytěžen poslední vůz rudy z dolu Brokárna a v tomto roku došlo k ukončení těžby na Jámě II. V 1968 vybudována nová těžební věž. 31. října 1974 vyjíždí poslední vůz rudy z Jámy III. Poslední zavřená štola Dlouhá žíla roku 1975.

⁴³ BYSTRICKÝ, Vladimír a kol.: Historie a současnost podnikání na Mariánskolázeňsku, Tachovsku a Stříbrsku, s. 130.

⁴⁴ NEUBERGER, Karel, JISKA, Jaroslav: Kniha o stříbrském hornictví, s. 86.

7. Summary

The royal mining town Stribro is situated 30 kilometres west of Pilsen, extending over a hillock above the Mies River. The foundation of the town is connected to silver ore mining and later on also lead ore mining. Ore mining in the Stribro area was first mentioned in the written form at the beginning of the 12th century. Since the first written historic records date back to 1181, the Stribro mining district is the oldest historically recorded mining district in the Bohemian countries. Historic documents dating back to 1183 are older than records of mining in Saxony and the Krusne hory Mountains.

In the first half of the 13th century, the original settlement was transferred from the disadvantageous location at the Mies River up the high rocky ridge. Only few years later, in a new strategic location a town developed - the royal mining town of Stribro. The great part in the town development had mining but also the town position on the trade route to Nuremberg. As recorded in historic documents, the town expanded very fast and became the 4th largest town in the Pilsen region. At that time, the town was inhabited by 2000 people, one fourth of them being miners.

In the 15th century, the town was privileged several times not only thanks to mining but also brewing industry. All the privileges ensured security for both employees and entrepreneurs and their property so that they were encouraged to invest in mining industry. All mines were managed by portreeves. One of the most influential portreeves was Nicholas who succeeded in obtaining many privileges from the monarch, helping the whole region significantly. Evidently, in this era trading with both neighbouring countries (Saxony, Bavaria, Carinthia, Poland) and far countries (Russia, France, Italy, Spain, Prussia) developed. People set out for foreign countries to trade, work and gain knowledge. Travelling abroad resulted in creating maps - first of them were rather travel books, however, later on first maps of mining districts came into existence, being authored by geologists or mining office holders themselves.

At the beginning of the 16th century, an order for miners and lead mines near Stribro was conferred. The order for the mining office brought new system into paying tithes and mining leases that were ensured by portreeves and the town council until that time. These changes resulted in a bloom of mining in 1517 (lead was being sent to Cesky Krumlov as an additive for compaction of silver). In 1548, the Jachymov Mining Order of great importance was conferred. All historical data indicate that development that started under the reign of Ferdinand I. continued until the 30-year-war when both town and mines were destroyed. The mining industry in the Stribro district suffered from the war, all mines were lost in time. The mines in Stribro started to prosper again only after 1660 and 1717, when the whole mining district fell under the competency of the mining office in Slavkov. 20 years of gradual development produced good results and supported mining not only in once abandoned galleries but also in new regions where new veins of ore were found. Mines in Stribro were completely closed in years 1726 - 1730.

After 1730, the "Plentiful Blessing Mine" was leased and mining was resumed. During next years, several mines were leased, especially galleries near Ronsperk. Although the town did not offer ideal conditions for developing mining, mines were opened and mining work successfully ran even despite difficult situation and financial sacrifice. After the Royal mining office from 1772 was disestablished, mines fell under the town of Jachymov and after reorganization during the reign of Joseph I. (1785) under the town of Pribram.

At the turn of the 17th and 18th century, many engineering deficiencies were overcome and mines developed again. In 1801, the independent mining office in Stribro and in 1804 even the mining court for the districts of Pilsen and Klatovy were established. In 1806, miners were privileged to wear special mining uniforms and possess mining standard.

During 1870's and 1880's, mining in the Stribro district reached its peak, having continued until the 1st world war. Miners also had huge profit

from the cold shots plant. In 1890's, mines suffered from the competing lead business that developed overseas. At the beginning of the 20th century, mining reached its critical point. Due to decline in prices of lead, many companies were forced to close mines. In 1930, mines were not able to run without the support of state. However, the department of mining refused to give the needed support. Mines in the Stribro mining district were thus shut down.

It was not until the 2nd world war, when authorities started searching for ore yards. Several mines were opened again and during the years 1950 - 1975 the last development of mining occurred. In 1975, the last mine truck left the "St. Prokop Gallery", which was the absolute end of the mining era in the Stribro district.

8. Závěr

Na závěr své práce bych zhodnotila, jaký význam mělo hornictví pro město a jeho okolí.

Díky hornictví, řemeslům a pivovarnictví zasáhly dějiny velkou měrou i do našeho kraje. Začátek dolování spadá již do dvanáctého století. Od tohoto data nastává zlom v hospodářském rozvoji na západě Čech. V této době šlechta začíná na svých panstvích budovat vlastní pivovary, kovárství a zahajuje zároveň dolování stříbra, železné rudy a jiných nerostů.

Postupem času se mění feudální řád na kapitalistický a tím i feudální hospodářství na kapitalistické. S nástupem kapitalistického režimu nastává průmyslová revoluce, kdy horníkům, pivovarníkům a ostatním řemeslníkům přichází na pomoc stroje a mechanizované nástroje. V této době dochází i k značnému stěhování lidí do těchto končin. Obyvatelstvo začíná vidět bohatství země a tím i zdroj obživy.

Hornictví přineslo městu nejen pracovní síly, ale také se mu dostalo mnoha uznání. Ať to bylo uznání od samotných panovníků, nebo v pozdější době od soudů a krajských správ. S rozvojem řemesla a obchodů vznikají obchodní cesty. Díky zeměpisné poloze města vedly obchodní trasy všemi směry (např. na Tachov, Norimberk, Domažlice, Plzeň). Stříbro v době svého největšího vzrůstu patřilo ke 4. největšímu městu plzeňského kraje.

Díky hornictví, získalo Stříbrsko královský titul, který napomohl městu, jak kulturnímu tak i řemeslnému rozvoji. Oproti jiným městům se ve Stříbře stavěly domy a řemeslné dílny. Město se stalo okresním, ve kterém sídlily všechny úřady, které náležejí okresnímu městu.

V době válek v celé zemi, ale i ve světě zavládla hospodářská krize, hlad a nemoci. Toto období na Stříbro a blízké okolí nedoléhalo stoprocentně. Díky hornictví, které těžilo olovo pro vojenské účely, mělo

obyvatelstvo neustále obživu. Po válce dochází k vystěhování německého obyvatelstva. Do Západočeského kraje se stěhují lidé z českých a moravských krajů.

Po roce 1948 dochází ke znárodňování průmyslu. V této době doly a jiný průmysl přechází do národní správy. Tato doba nese nový styl, kdy kapitalistické hospodářství přechází na socialistické. Z dolů, továren a řemeslných dílen se stávají státní podniky.

Po skončení dobývání železné rudy skončila éra hornictví na Stříbrsku. Kulturní život zde se stále rozvíjel, neboť průmyslové podniky nebyly v té době závislé na tomto sortimentu. Doly přešly do programu škodovického koncernu. Tak trochu upadá v zapomenutí titulu královského města a to všechno se nyní dovídáme jen z kronik, knih a bohatého programu hornického skanzenu.

9. Příloha

Mzdy horníku v roce 1919 na dole Vojtěch:

Vrchní štajgr 350 Kč + prémie 50-100 Kč měsíčně

Účetní 450 Kč měsíčně

Havíři 12 Kč za směnu

Střelmistr 13 Kč za směnu

Učeň 11 Kč za směnu

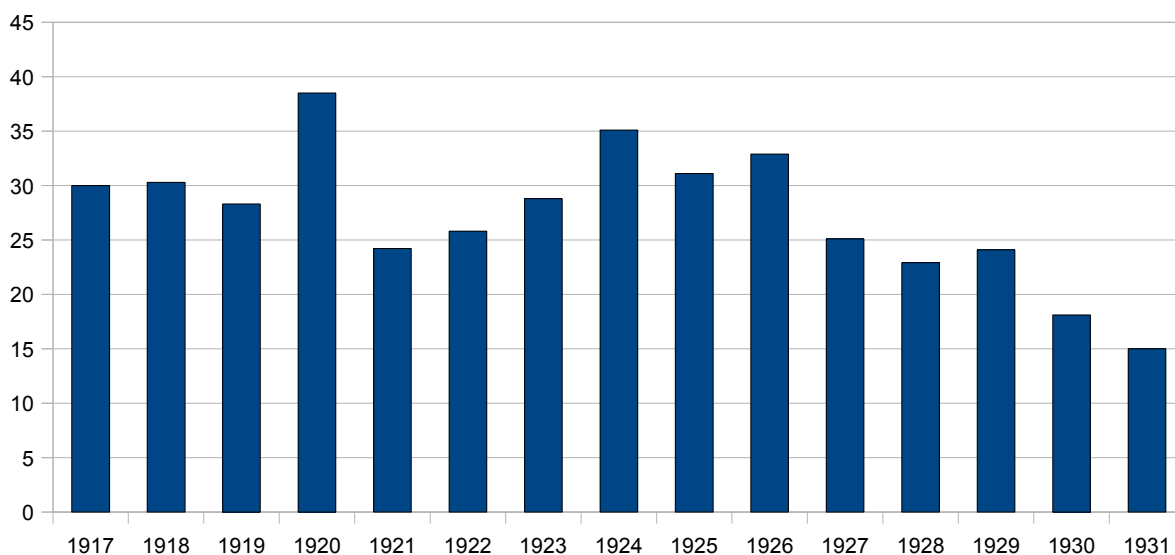
Kovář, tesař, zedník, zámečnick 12 Kč za směnu

Pracovníci na úpravně 10 Kč za směnu

Pracovnice na úpravně 7 Kč na směnu

Pracovní doba v dole obnášela 8 hodin, na úpravně 10 hodin⁴⁵

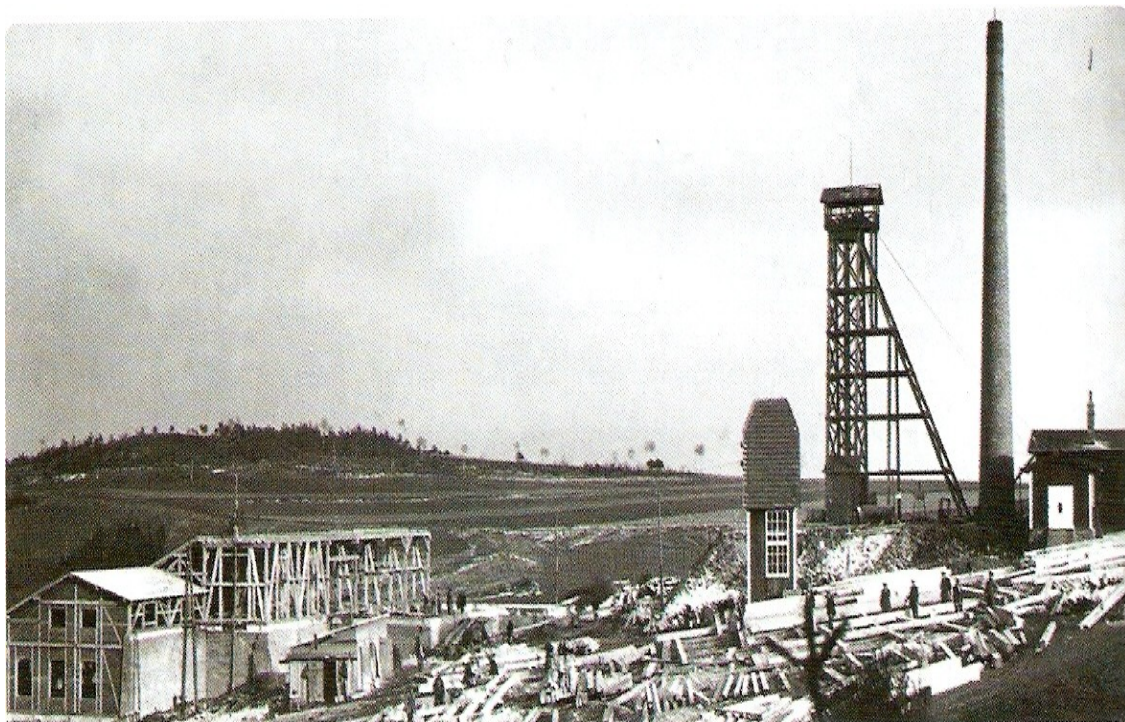
Graf ceny olova za rok 1916-1931⁴⁶



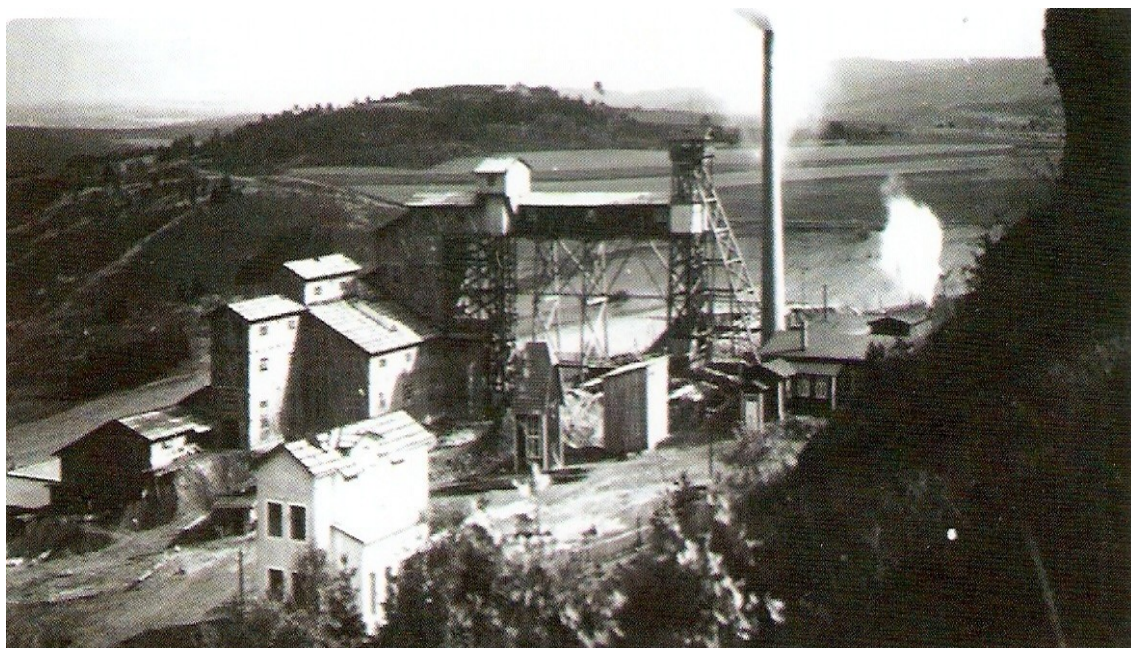
⁴⁵ NEUBERGER, Karel, JISKA, Jaroslav: Kniha o stříbrském hornictví, s. 89.

⁴⁶ NEUBERGER, Karel, JISKA, Jaroslav: Kniha o stříbrském hornictví, s. 79.

Výstavba Leo, následně Jáma III. v roce 1924⁴⁷



Dokončená výstavba dolu už i viditelná práce v dolu 1925⁴⁸



⁴⁷ NEUBERGER, Karel, JISKA, Jaroslav: Kniha o stříbrském hornictví, s. 100.

⁴⁸ NEUBERGER, Karel, JISKA, Jaroslav: Kniha o stříbrském hornictví, s. 100.

10. Seznam literatury

- AGRICOLA, Georgius, přeložili JEŽEK, Bohuslav a HUMMEL, Josef: Jiřího Aglicoly dvanáct knih o hornictví a hutnictví, Ostrava 2001.
- BĚLOHLÁVEK, Miloslav: Minulostí Plzně a Plzeňska, Plzeň 1958
- BÍLEK, Jaroslav, přeložil PŘESPOLE, Petr: Lus regale montanorum aneb, právo horníkuov, Kutná Hora 2000.
- BYSTRICKÝ, Vladimír a kol.: Historie a současnost podnikání na Mariánskolázeňsku, Tachovsku a Stříbrsku, Žehušice 2003
- BYSTRICKÝ, Vladimír: Národnostní vývoj města Stříbra a jeho nejbližšího okolí, Plzeň 1962.
- BYSTRICKÝ, Vladimír: Stříbro do roku 2000 aneb dějiny jednoho města, Stříbro 2000.
- GRYGÁREK, Jiří: Dobývání rudných, nerudných a uranových ložisek, Ostrava 2010.
- GRYGÁREK, Jiří: Za hornictvím hornoměstského rudného revíru, Ostrava 2004.
- GRYGÁREK, Jiří: Základy hornictví, Ostrava 2005.
- JANOUŠE, Jiří: Zvláštní vydání zpravodaje k 800. výročí Stříbra, Stříbro 1983.
- JISKRA, Jaroslav: Johann David Edler von Starck a jeho podíl na rozvoji MAJER, Jiří: Rudné hornictví v Čechách, na Moravě a Slezku, Praha 2004.
- MAJER, Jiří: Z dějin hornictví a hutnictví, Praha 1970.
- MARKARIUS, Roman: České horní právo, Ostrava 2004.
- NEUBERGER, Karel: Královské horní město Stříbro, Stříbro 2009.
- NEUBERGER, Karel, JISKA Jaroslav: Kniha o stříbrském hornictví, Praha 2005.
- STOČES, Bohuslav: Základy hornictví, Praha 1945.
- ŠPACHMAN, Bohuslav: Dolování ve Stříbře, Praha 1960.
- ŠTERNBERK, Kašpar: Nástin českého hornictví z roku 1836, Příbram

1984.

VOPASEK, Stanislav: Z dějin královské, císařské a státní správy, Ostrava

2004.