

<b>1</b>	<b>ÚVOD .....</b>	<b>2</b>
<b>2</b>	<b>CÍL A METODA PRÁCE.....</b>	<b>3</b>
	2.1 Archeologická metoda.....	3
	2.2 Aplikované metody .....	5
	2.2.1 Analýza hlavních komponent.....	5
<b>3</b>	<b>ARCHEOLOGIE DĚTSTVÍ .....</b>	<b>7</b>
	3.1 Dějiny bádání.....	7
	3.1.1 Dějiny bádání ČR.....	9
<b>4</b>	<b>SOCIÁLNÍ A BIOLOGICKÝ ROZMĚR DĚTSTVÍ .....</b>	<b>10</b>
<b>5</b>	<b>ŘEŠENÉ OTÁZKY .....</b>	<b>13</b>
<b>6</b>	<b>DĚTSTVÍ Z POHLEDU BIOARCHEOLOGIE.....</b>	<b>15</b>
<b>7</b>	<b>PROBLÉM CHYBĚJÍCÍCH DĚTÍ.....</b>	<b>17</b>
<b>8</b>	<b>INFANTICIDA .....</b>	<b>18</b>
<b>9</b>	<b>PROBLÉM ODHADU POHLAVÍ.....</b>	<b>20</b>
<b>10</b>	<b>DĚTSTVÍ VE STŘEDOVĚKÉ EVROPĚ.....</b>	<b>21</b>
	10.1 Dětství ve středověku v historických pramenech .....	21
	10.2 Dětství ve světle artefaktů .....	23
	10.3 Pohřby dětí v raném středověku .....	26
	10.3.1 Příklady výzkumů.....	26
	10.3.2 Čechy a Morava.....	28

10.3.3	Vrcholný středověk – raný novověk.....	37
<b>11</b>	<b>DĚTSTVÍ NA STŘEDOVĚKÝCH POHŘEBIŠTÍCH .....</b>	<b>39</b>
11.1	Analýza pohřebišť .....	39
11.1.1	Popis pohřebních komponent.....	39
<b>12</b>	<b>DĚTSTVÍ NA STŘEDOVĚKÝCH POHŘEBIŠTÍCH .....</b>	<b>53</b>
12.1	Databáze.....	53
12.2	Pohřební komponenty.....	53
12.3	Hrobové jámy.....	54
12.4	Jedinci .....	55
12.4.1	Pohlaví.....	56
12.4.2	Věkové zastoupení .....	57
12.5	Fakty .....	65
12.5.1	Analýza hlavních komponent.....	66
12.6	První řešení .....	66
12.7	Druhé řešení.....	69
<b>13</b>	<b>ZÁVĚR .....</b>	<b>71</b>
<b>14</b>	<b>LITERATURA .....</b>	<b>73</b>
<b>15</b>	<b>RESUMÉ .....</b>	<b>79</b>
<b>16</b>	<b>PŘÍLOHY.....</b>	<b>81</b>

## 1 ÚVOD

Badatelé z rozličných vědních oborů se již od 60. let 20. století snaží zabývat postavením dítěte v minulých společnostech, jeho vztahem k vrstevníkům i k dospělým. Pojem dětství však bývá v retrospektivních vědách vnímán dvojitým způsobem. Na jednu stranu je dětství definováno na základě biologických parametrů, jako období fyziologického růstu a vývoje, a na druhou stranu z hlediska sociálního, jako období dospívání a získávání potřebných znalostí pro život. Mezi těmito vymezeními bývá často rozpor, jelikož období konce biologického dětství nemusí vždy korelovat s ukončením dětství sociálního (Halcrow – Tayles 2008, 190). Také je otázkou, zda lze dětství vnímat jako jedno celistvé období, či zda v průběhu dětství v minulých kulturách nedocházelo k nějakým změnám v sociálním postavení. Můžeme se tedy ptát, zda je možné pomocí archeologických metod zachytit postavení dětí v minulých společnostech či případné změny, ke kterým mohlo během dětství docházet, popřípadě se zaměřit na problém, zda bylo dětství bráno jako samostatná sociální instituce či zda byly děti považovány za tzv. malé dospělé.

Diplomová práce se zabývá problematikou dětství ve středověku. Jelikož nejčastějším prostředím, kde se s pojmem dětství v archeologii setkáváme, jsou hřbitovy a pohřebiště, je tato práce zaměřena převážně na ně.

První část práce je věnována obecnému teoretickému úvodu do problematiky dětství v minulosti. Důraz je zde kladen především na vymezení předmětu studia, dějiny bádání a na řešené otázky a problémy popř. metody výzkumu spojené s touto problematikou. Dále se práce zabývá dějinami dětství a zejména pohřbíváním dětí ve středověké Evropě. Důraz je kladen na specifika dětských pohřbů v průběhu raného až pozdního středověku. Speciální kapitoly jsou věnovány pohřbívání dětí na území Čech a Moravy. Jedna z kapitol je věnována artefaktům, které

bývají s dětstvím spojovány. Práce též zahrnuje příklady zahraničních výzkumů věnovaných této problematice, a to zejména z prostředí britské a německé archeologie.

Poslední část zahrnuje výsledky vlastního bádání založené na studiu pohřebišť a hřbitovů. Součástí práce je analýza 16 pohřebišť z období raného až vrcholného a pozdního středověku.

## **2 CÍL A METODA PRÁCE**

Cílem práce je prostřednictvím analýzy a syntézy raně až pozdně středověkých pohřebišť vystihnout specifika pohřbívání dětí v průběhu středověku a na základě těchto specifik interpretovat možné postavení dítěte ve středověku a jeho vztah k dospělé populaci. Vzhledem k rozsáhlosti tématu byl materiál k analýze čerpán výhradně z dostupných publikací. Důraz je kladen především na hrobovou výbavu a na věkové zastoupení pohřbených jedinců. Řešené otázky se zabývají zejména vlivem křesťanství a sociálního prostředí na zastoupení dětí na pohřebištích.

### **2.1 Archeologická metoda**

Metoda této práce vychází z archeologické metody, kterou publikoval E. Neustupný (1986, 2007). Metoda je založena na aplikaci tří základních kroků: analýzy, syntézy a interpretace.

Cílem analýzy je fyzicky (v rámci archeologického výzkumu či v laboratoři) a mentálně (pomocí deskriptivních systémů) rozložit archeologický kontext. Při tvorbě analýzy si již dopředu vytváříme předběžný model, nemůžeme tedy analýzu aplikovat pouze na základě objektivních empirických dat (Neustupný 2007, 21). Pomocí analýzy tedy rozkládáme kontext na části – entity a kvality, u kterých předpokládáme,

že daný kontext nějak uspořádají a strukturují. Entity jsou jednotlivé objekty, prostorově vymezené součásti skutečnosti, u kterých předpokládáme, že měly nějaký význam či smysl. Kvality jsou vlastnosti entit (Neustupný 1986, 532).

Výsledkem analýzy je deskripce, tedy popis jednotlivých kontextů. Deskripce je prováděna v deskriptivním systému, který je tvořen objekty, deskriptory a zobrazením mezi objekty a deskriptory. Deskriptivní systém je ve tvaru matice, ve které řádky odpovídají objektům a sloupce deskriptorům. Objekty nelze zaměňovat za entity a deskriptory za kvality. Entita může být deskriptorem a kvalita objektem (Neustupný 2007, 104 – 105).

Zobrazení mezi objekty vyjadřuje vztah mezi deskriptory a objekty. Zobrazení má podobu nějaké hodnoty. Každý deskriptor nabývá nějaké hodnoty pro určitý objekt. V archeologii jsou nejčastěji užívány tři druhy deskriptorů. Deskriptory kardinální nabývají hodnot reálných čísel. Dichotomické deskriptory ukazují přítomnost či nepřítomnost objektu, přičemž 1 znamená přítomnost a 0 znamená nepřítomnost. Deskriptory nominální jsou v archeologii vůbec nejvíc využívané. Jedná se o deskriptory, které mají více než dvě hodnoty a nelze je seřadit do určité sekvence (Neustupný 2007, 106 – 107).

Po rozložení kontextu prostřednictvím analýzy je třeba jej zase složit na bázi vyšší konkrétnosti. Archeologická syntéza hledá pravidelnosti a zákonitosti v archeologických pramenech (Neustupný 1986, 537). Na základě pozorování současného světa se snažíme hledat struktury v minulosti. Struktury jsou určité pravidelnosti v datech, které však nejsou konkrétní, obsažné či dynamické. Je třeba je dále oživit pomocí interpretace. Archeologickou strukturou je např. archeologická kultura, typ keramiky či výbava mužského hrobu. Struktury mohou být formální či prostorové. Archeologické prameny jsou uspořádány jednak

díky strukturovanému chování lidí či společností v minulosti nebo díky transformacím, které nastaly po té, co fakty zmizely z živého světa. Někdy můžeme získat falešné struktury díky špatné volbě deskriptivního systému (Neustupný 2007, 125 – 126).

Poslední fází archeologické metody je interpretace. Cílem interpretace je vysvětlit struktury prostřednictvím srozumitelného jazyka. Struktury srovnáváme s modely, které si vytváříme na základě pozorování okolního světa či na základě etnografických výzkumů či historických zpráv (Neustupný 2007, 21).

## **2.2 Aplikované metody**

Výchozím bodem pro práci je databáze 16 pohřebišť. Se svolením autora byla pro tuto práci využita databáze vytvořená Mgr. Petrem Mudrou (Mudra 2011) zahrnující celkem 13 raně středověkých pohřebišť. Databáze byla předělána, upravena a doplněna pro potřeby této práce. Byla využita data z 10 pohřebišť a 6 nových pohřebišť bylo do databáze přidáno. Bohužel nebyla do databáze zahrnuta původně plánovaná pohřebiště Popice a Děčín – Mariánská louka, neboť se mi nepodařilo získat o nich potřebná data.

Databáze byla vyhotovena pomocí softwaru Microsoft Office Access 2007. Data byla dále zpracována v programu Statistica 6.0 cz. Grafy a tabulky, které mají přehledně ilustrovat zjištěná data, jsou vytvořeny prostřednictvím programu Microsoft Office Excel 2007.

### **2.2.1 Analýza hlavních komponent**

Analýza hlavních komponent nebo-li PCA (Principal Component Analysis) je v archeologii nejčastěji užívaná metoda vektorové syntézy. Probíhá v několika krocích. Nejprve je třeba upravit deskriptivní matici tak, aby obsahovala jen reálná čísla a aby neobsahovala tzv. chybějící data,

tedy prázdná pole. Přítomnost či nepřítomnost případných entit vyznačujeme pomocí čísla 1 – přítomnost a 0 nepřítomnost (Neustupný 2007, 140).

V prvním kroku (výpočtu korelační matice) vypočteme koeficienty vyjadřující závislost mezi jednotlivými deskriptory. Koeficienty jsou čísla mající hodnotu od -1 do +1. Mínusové hodnoty ukazují maximální nekorelovanost, plusové hodnoty maximální korelovanost. Hodnota 0 znamená statistickou nevýznamnost (Neustupný 2007, 141).

Druhý krok (výpočet faktorů) spočívá v ortogonalizaci matice z kroku 1. Vyhledáváme takové vektory, které jsou vzájemně nezávislé. Jejich skalární součin (i korelační koeficient) se rovná 0 pro každou dvojici ortogonálních vektorů. Jestliže je korelační matice řádu  $n$ , pak je ortogonálních vektorů maximálně  $n$ . Ortogonalizace slouží k výpočtu vlastních vektorů a vlastních čísel matice. Každý vektor má vlastní číslo. Faktorové koeficienty mohou mít hodnotu v rozmezí -1 do +1. Pro výběr toho, kolik faktorů zahrneme do další analýzy existuje několik možností. Nejčastěji se nechávají faktory, které jsou vyšší než 1. Někdy se nechávají faktory, které vysvětlují více než 5% variability v korelační matici. Někdy se sleduje pokles hodnoty čísel a v místě, kde u dvou následných čísel dojde ke skoku, tak se stanoví hranice pro výběr faktorů (Neustupný 2007, 141 – 142).

Třetím krokem je tzv. rotace faktorů. Poté, co jsme vybrali potřebné faktory musíme je transformovat do jednoznačného výsledku. K tomuto kroku se nejčastěji užívá metoda Varimax, která postupně přetváří matice faktorových koeficientů do matice, ve které má každý deskriptor velmi vysoký koeficient jenom k jednomu faktoru. Vzhledem k ostatním má koeficienty blízké 0. Deskriptory jsou pak uspořádány podle toho, jak jsou typické pro daný faktor. Plusové hodnoty s vysokými hodnotami jsou pro daný faktor typické, mínusové vysoké hodnoty jsou typické pro opak

kladných deskriptorů. Pokud je hodnota blízká nule, tak je deskriptor pro faktor nevýznamný. Vysoké koeficienty okolo 0,9 či 0,8 bývají vždy významné. Koeficienty okolo 0,1 jsou většinou nevýznamné. Faktory mohou být buď monopolární či bipolární. Monopolární faktory mají významné koeficienty jen kladné či záporné, bipolární mají obojí (Neustupný 2007, 142 – 143).

Ve čtvrtém kroku se počítá faktorové skóre, tedy číslo, které měří typičnost faktoru. Faktorové skóre se počítá tak, že se objekty násobí faktory. Skóre může nabývat libovolných kladných či záporných hodnot. Pro každý faktor je průměr faktorového skóre 0. Směrodatná odchylka je 1 (Neustupný 2007, 143).

Testování výsledků analýzy hlavních komponent se provádí pomocí validace, kdy jsou data ověřovány pomocí objektů či deskriptorů, které vytvářejí stejné struktury jako data, využitá v analýze (Neustupný 2007, 144).

Analýza hlavních komponent slouží převážně k hledání archeologických struktur. Pomocí této metody můžeme zjistit, zda jsme v deskriptivním systému nepřehlédli nějaký důležitý faktor či zda jsme nezaznamenali nějaký náhodný zdroj variability. Analýza hlavních komponent není samostatným výsledkem a po její aplikaci by měla vždy následovat interpretace (Neustupný 2007, 144).

### **3 ARCHEOLOGIE DĚTSTVÍ**

#### **3.1 Dějiny bádání**

Dětství v minulosti bylo archeology či historiky dlouhou dobu přehlíženo. Děti byly považovány za pasivní členy společnosti, kteří nehrají žádnou významnou roli v dějinách. Ve chvíli, kdy se oči historiků



obrátily směrem ke studiu obyčejného života, museli však badatelé na dětství chtě nechtě narazit. Děti mají ve společnosti své místo a řada činností se točí kolem nich či se alespoň na řadě činností podílejí. V mnoha společnostech se děti svojí prací zúčastňují chodu domácnosti či pomáhají při získávání obživy. Některé činnosti pak mohou být vyloženě dětské např. pasení zvířat, nošení vody či sběr dříví. Mnoho dětí je též využíváno na práci v zemědělství či v továrnách. Náš pohled na dětství, jako na období nepatrného vlivu na věci ekonomické, politické či sociální, je tedy v podstatě chybný (Kamp 2001, 2).

Zájem o dětství v minulosti projeví nejprve historici. Na prvním místě je třeba jmenovat Phillippa Ariése, který v roce 1960 poprvé publikoval svou studii *L'Enfant et la vie familiale sous l'Ancien Régime*. Pojem dětství podle Ariése nebyl pro středověkého člověka vůbec znám a objevuje se až někdy v průběhu 16. či 17. století. Ariés nezavrhne pojem dětství jako takový. Poukazuje pouze na skutečnost, že v období středověku se děti zapojovaly do světa dospělých v mnohem mladším věku, a to mnohdy již od 7 let. Ariés zde tak zpochybnil koncepci tzv. "bezstarostného dětství", tedy dětství plného her a závislosti na rodičích. Dítě, dle jeho pojetí, bylo ve středověku považováno spíše za malého dospělého a jako s malým dospělým s ním bylo zacházeno a jednáno (Ariés 1962).

Vydání Ariésovy knihy vzbudilo mezi historiky rozsáhlou diskuzi. Mnozí, jako Lloyd de Mause či Edward Shorter, téměř nekriticky přijali Ariésovy myšlenky. Narozdíl od Ariése však kladli počátek dětství, jako specifické sociální kategorie, až do období 18. století, a to v důsledku demografických změn způsobených poklesem kojenecké a dětské úmrtnosti (Nodl 2006, 30). Díky Ariésovi a jeho nástupcům se zájem historiků zaměřil na problematiku opouštění, zabíjení či zneužívání dětí, dětskou práci a začal se zpochybňovat archetyp milující matky (Lenderová – Rýdl 2006, 5). Proti těmto názorům se ohradili především

medievalisté, kteří se snažili dokázat, že s fenoménem dětství se setkáváme již ve středověku. Začaly se studovat středověké hračky, kolébky či dětské oblečení, studoval se vztah rodičů a dětí prostřednictvím inkvizičních protokolů, knih zázraků, městských či královských zákoníků či pramenů účetní povahy (Nodl 2006, 30). Souboj mezi těmito dvěma přístupy nebyl do dnešní doby úplně vyřešen.

Archeologie o dětství v minulosti projevila zájem někdy v průběhu 70. a 80. let, ale teprve v 90. letech se tento zájem plně rozvinul. To souviselo zejména s rozvojem genderu v archeologii a antropologii. Děti, které dříve byly považovány za „neviditelné“ najednou vystoupily na světlo (Lewis 2007). Přelomová je v tomto směru především práce norské archeoložky G. Lillehammer, která se zaměřila na vztah dětí ke svému okolí a ke světu dospělých (Lillehammer 1989). V současnosti se problematice dětí v minulosti věnuje řada archeologů a archeoložek a zejména v posledních deseti letech se počet prací věnovaných této problematice značně rozrostl. J. Sofaer – Derevenski (1994, 2000) zkoumala vztah dětí a materiální kultury. J. E. Baxter (2005) se zabývá problémem, jak archeologicky zachytit socializaci dětství a rolí genderu při vývoji dítěte. K. A. Kamp (2001) přináší shrnutí problémů a otázek při studiu archeologie dětství. Halcrow - Tayles (2008) se zabývali zejména problematikou biologického a sociálního konceptu dětství, S. Crawford (1999) se specializuje na dětství v raně středověké Anglii.

### **3.1.1 Dějiny bádání ČR**

Na našem území se zájem o archeologii dětství ve větší míře projevila až během posledních dvaceti let. Dříve byly děti v české archeologii sice reflektovány, ale pouze okrajově, a to převážně jako věková kategorie při studiu pohřebišť. Práce zaměřené přímo na dětství se objevily až mnohem později. Pozornost autorů se zaměřuje jak na dětství v pravěku tak i ve středověku. Z období pravěku je třeba zmínit

práce E. Čermákové zaměřené na období neolitu (Čermáková 2002, 2007). Dětstvím v eneolitu, konkrétně v kultuře zvoncovitých pohárů, se zabýval J. Turek (2000). Souhrnné zpracování tématu pak přináší práce A. Kordíkové (2001), věnující se sociálnímu postavení dětí v pravěkých společnostech a práce A. Novotné (2009) o dětských pohřbech v pravěku.

Dětství ve středověku je autory reflektováno v mnohem větší míře. Zde byl v českém prostředí průkopníkem Zdeněk Smetánka, který toto téma nadnesl ve svém drobném příspěvku již v roce 1993 (Smetánka 1993). Z dalších autorů jmenujme například J. Ungera (2006, 2007) či N. Profantovou (2006). Problematice dětství ve středověku se věnuje ve své diplomové práci P. Effenbergová (2000). Z historiků zabývajících se dětstvím v minulosti je třeba zmínit zejména M. Nodla (1996, 2006), který se věnuje středověkému chápání dětství. Z období novověku jmenujme práci M. Lenderové a K. Rýdla (2006).

#### **4 SOCIÁLNÍ A BIOLOGICKÝ ROZMĚR DĚTSTVÍ**

Zabýváme-li se problematikou dětství v minulosti, pak je potřeba nejprve podrobně vymezit předmět našeho studia. Pojem dětství úzce souvisí s pojmem věk. Věk však může být vnímán v několika rozdílných dimenzích. Jednak je to věk chronologický, který měříme v letech či měsících od narození jedince. Tento druh věku je však v archeologii velmi těžko postižitelný. Dále je to věk biologický, který lze sledovat na základě věku kosterního či zubního. Je tedy odvozován na základě biologických změn lidského těla. A nakonec můžeme zkoumat věk sociální, který vyjadřuje období, kdy můžeme vstupovat do určitých sociálních vztahů (Halcrow – Tayles 2008, 192).

Archeologové nejčastěji pracují s věkem biologickým. Ten zahrnuje několik věkových kategorií vymezených na základě antropologického

zkoumání kosterních pozůstatků. Tyto kategorie se ovšem v mnoha pracích liší, a proto je třeba vždy přesně definovat rozmezí jednotlivých věkových kategorií, které používáme, a také metodu odhadu věku, podle níž byli jedinci do dané kategorie zařazeni.

K odhadu věku u nedospělých jedinců slouží několik metod. Jednou z nejklassičtějších metod je odhad věku na základě stavu přirůstání epifýz dlouhých kostí. Sledují se především kompletace dlouhých kostí končetin. U člověka dorůstají kosti v tomto pořadí: loket – pánev – kotník – koleno – zápěstí – rameno. Ne všechen srůst epifýz koreluje vždy s věkem. Nejvhodnějšími osifikačními centry jsou hlavice a vnitřní epikondylus humeru, dolní epifýza vřetenní kosti, hlavice a dolní epifýza femuru, sternální konec claviculy a vytvoření kompaktní os sacrum (Stloukal 1999, 242).

Další metoda je založena na měření velikosti kosti. Tato metoda je výhodná především proto, že je založena na měření diafýz dlouhých kostí, které se v terénu dobře zachovávají (Stloukal 1999, 249).

Asi nejlepší metodou pro odhad věku u nedospělých jedinců je sledování mineralizace zubů. Narozdíl od prořezávání zubů je mineralizace mnohem víc chronologicky citlivá (Stloukal 1999, 253 – 254).

Nedospělí jedinci jsou řazeni do kategorií infans pro dítě a juvenis pro dospívajícího. Kategorie infans pak nejčastěji bývá rozdělena na infans I (do 7 let) a infans II (do 14 let). Juvenis pak zahrnuje období mezi 14 až 20 rokem (Stloukal 1999, 236). V české literatuře se často setkáváme i s variantou, kdy je kategorie infans rozdělena na tři stupně, přičemž infans I bývá do půl roku, infans II do 6 let a infans III do 13 let. Někteří badatelé používají členění ještě podrobnější, kdy je např. kategorie Infans I rozdělena na dvě části, a to Infans Ia (0 – 2 roky) a Infans Ib (2 – 7 let) a kdy jsou zařazeny i kategorie fetus (od 8. měsíce od zplazení do narození) či neonatal (od narození do 27 týdnů) (Lewis 2007,

2). Je třeba také zmínit skutečnost, že odhad věku u nedospělých jedinců je z důvodu poměrně rychlých změn na kostře v mnohém méně problematický než u jedinců dospělých (k problematice tzv. úmrtnostních tabulek a odhadu věku u dospělých viz Brůžek 2008). K

Na základě biologického věku bývá v archeologii často vnímán i pojem dětství. Zejména při studiu pohřebišť bývá za dítě označován jedinec, jehož kosterní pozůstatky zůstaly ve stádiu růstu. Nedošlo tedy ke srůstu lebečních švů či ke srůstu epifýz dlouhých kostí. Za biologickou hranici mezi dětstvím a dospělostí je považována osifikace chrupavčitého spojení (*synchondrosis sphenoccipitalis*) mezi kosti týlní a kostí klínovou. K tomuto srůstu dochází někdy okolo 18 let.

Dětství je ovšem spíše než biologickým problémem, problémem sociálním. To, co si každý z nás představuje pod pojmem dětství, bývá často ovlivněno kulturním prostředím, ze kterého pocházíme a na základě těchto našich představ máme tendenci nahlížet i na dětství v jiných společnostech.

V našem kulturním prostředí si pod pojmem dětství nejčastěji představíme období nevinnosti, štěstí, přirozenosti, nezralosti a zábavy (Soafer Derevenski 2000, 4). Děti jsou často vnímány jako závislé bytosti, které musí být kontrolovány, musí být o ně pečováno a musí být uchovávány v bezpečí a štěstí a dětství je pak vnímáno jako období mezi narozením a dospělostí, kdy je člověk již plnohodnotným členem společnosti (Kamp 2000, 3). Podobně jako sociální pohlaví (gender), vychází sice dětství z biologické podstaty, ale ve skutečnosti je spíše sociální kategorií. To, jak na dětství nahlížíme dnes, a to jak na něj nahlíželi lidé v minulosti, se může v mnohém lišit. Studie historiků ukazují, že v Evropě a USA se představy a definice dětství měnily v průběhu věků, a to zřejmě z důvodu změn ekonomické organizace, politického klima a organizace rodiny (Kamp 2000, 3). Právní dokumenty dokládají, že v 7.

století ve Velké Británii dětství končilo dovršením 10 let, ale ve století 10. dospělost přicházela až ve 12 letech (Lucy 1994, 23).

V současnosti na našem území považujeme za hranici dospělosti 18. rok, ale některá práva podílet se na chodu společnosti získáváme již v 15 letech. Podobně to mohlo být i v minulých společnostech. Práva být plnohodnotným členem společnosti mohl člověk získávat postupně a nemusely ani souviset s věkem, ale třeba s určitými skutky či rituály. Rozdíly mezi společnostmi jsou také v tom, kdy se jedinec stává člověkem nebo dítětem. Pro křesťany lidská bytost vzniká početím. V jiných společnostech není jedinec považován za člověka před narozením, někdy je to v jednom roce a někdy to souvisí s určitými rituály, jako je třeba pojmenování (Lancy 2008, 15). To, zda byl jedinec uznáván za plnohodnotného člena společnosti, se pak odráží v pohřebním ritu, kdy neplnohodnotní jedinci mohou být pohřbíváni rozdílným způsobem než zbytek společnosti.

## 5 ŘEŠENÉ OTÁZKY

Revize současné archeologické literatury ukazuje existenci několika principů, na kterých závisí další vývoj archeologie dětství:

- 1) věkové kategorie jsou podobně jako pohlaví spíše sociálním konstruktem než biologickou skutečností
- 2) Věk je jedním z důležitých principů sociální organizace a proto by neměl být v analýzách minulých společností ignorován
- 3) Stejně jako dospělí, tak i děti hrají významnou roli v minulých společnostech
- 4) Je možné dozvědět se něco o životě dětí v minulých společnostech a jejich roli v nich na základě archeologických dat (Kamp 2001, 3).

Předmětem zájmu archeologů zkoumajících dětství je tzv. dětský svět v minulosti. Ten zahrnuje jednak kulturu, kterou vytváří sami děti a zapojení dětí do okolního světa. Dále kultura, která vychází ze vztahu dospělých k dětem a kultura, kterou vytváří děti mezi sebou. Hrají zde roli tři důležité faktory: vztah dětí ke svému okolí, vztah dětí k dospělým a vztah dětí mezi sebou (Lillehammer 1989, 90).

Studium dětství v minulosti se soustředí na několik významných témat. Často se výzkumy zaměřují na dětské hry a hračky. Podrobněji k tomuto tématu viz níže. Dalším velkým tématem je dětská práce. Často jsou zkoumány dětské otisky na keramických nádobách, figurkách či stěnách domů (Kamp 2001, 14).

Několik výzkumů se věnovalo dětem a jejich genderovým rolím. Ačkoliv archeologové vydělují často děti jako samostatnou genderovou kategorii, je třeba si uvědomit, že dívky a chlapci bývají často již od malička vychováváni rozdílným způsobem. Při studiu dětství je tedy třeba vnímat i genderovou variabilitu u dětí, neboť řazením dětí do jedné sociální kategorie můžeme přijít o řadu informací (Kamp 2001, 14).

Velkým tématem je smrt dětí a jejich pohřbívání. Pohřebiště bezpochyby nabízejí nejlepší příležitost pro studium dětství, ale zároveň i nejvíce problémů. Pohřební ritus totiž často odráží spíše sociální status pohřbívajícího než pohřbeného (Parker Pearson 1999, 3) a u dětí se tento fakt projevuje dvojnásob. Při studiu pohřbívání nedospělých jedinců je třeba klást důraz nejen na srovnání s dospělou populací, ale i sledování rozdílností mezi jednotlivými věkovými kategoriemi a zároveň kategoriemi společenskými jako je sociální postavení či pohlaví (Baxter 2005, 102).

Každá společnost má vlastní věkové kategorie a vlastní definici dětství. Prvním krokem při studiu dětství v minulosti by mělo být stanovení věkových skupin dané společnosti a jejich základní charakteristiky. Nejčastější možnost jak toto zachytit jsou rituály. Pro archeology je

nejpřístupnějším rituálem pohřbívání. Pohřeb a dispozice často souvisí se sociálním postavením jedince a v rámci pohřbů lze odhalit určité věkové kategorie. Pohřeb odráží co si pozůstalí mysleli o pohřbeném. Data dokazují, že kojenci a děti bývají často pohřbíváni jinak než dospělí. To může odrážet znalosti o věkových kategoriích (Kamp 2001, 6).

## 6 DĚTSTVÍ Z POHLEDU BIOARCHEOLOGIE

Mnoho poznatků o životě dětí v minulosti můžeme získat studiem kosterních pozůstatků. Nejde samozřejmě pouze o odhad věku popř. pohlaví jedince, bioarcheologie či biologická antropologie nabízí možnost podívat se například na problematiku výživy dětí či případných stresů, kterým byli jedinci v minulosti vystaveni. Výhodou studia dětských kosterních pozůstatků je, že je kostra stále ve vývinu a případné stresy se na ní projeví mnohem snáze než je tomu u dospělých. Kosterní pozůstatky nedospělých jedinců tak často slouží jako indikátory zdravotního stavu celé populace (Lewis 2002, 211). Bohužel i dětské kostry podléhají tzv. osteologickému paradoxu, při kterém se nemoci nestihnou vůbec projevit na kostře. (Lewis 2007, 13).

Zájem o výzkum kosterních pozůstatků nedospělých jedinců prošel postupným vývojem. Na počátku 19. století byli nedospělí jedinci velmi často přehlíženi. Důvodem bylo zaměření tehdejší antropologie na popis a měření kosterního materiálu, a to zejména lebek dospělých jedinců (Halcrow 2008, 197 – 198). V 60. letech 20. století se zájem antropologů obrátil směrem ke studiu fyzického růstu minulých populací a ještě dalších 40 let byl tento směr v antropologii dominantním (Lewis 2007, 11).

V současnosti se výzkum nedospělých jedinců soustředí na několik témat. Jednou z řešených otázek je problematika výživových stresů a kojení dětí v minulosti. Zejména je snaha zachytit dobu odstavení dětí. Ta lze odhadnout pomocí hypoplazií zubní skloviny. Jedná se o vývojovou



poruchu formování zubní skloviny, která vzniká v důsledku stresu. Výhodou studia hypoplazií zubní skloviny je nepochybně to, že vznikají v období růstu zubů. Můžeme tak i na permanentních zubech dospělých jedinců identifikovat stres vzniklý v období jejich dětství. Odstavení znamená pro tělo veliký stres, který může mít za následek zvýšené riziko infekčních onemocnění a může způsobit anémii (Kamp 2001, 11). Dalším indikátorem výživového stresu mohou být různé patologie jako jsou například Harrisovy linie či cribra orbitalia. Harrisovy linie jsou linie v metafýze dlouhých kostí, které se projevují na rentgenovém snímku. Vznik Harrisových linií bývá způsoben dočasnou zástavou růstu. Tu může způsobit zejména hladovění v dětství (Stloukal 1999, 432). Cribra orbitalia je narušení kostní tkáně v oblasti očnice, které se projevuje ve formě pórovitých struktur. Vznikají právě z důvodu nedostatečné výživy jak u dětí tak u dospělých (Horáčková – Strouhal – Vargová 2004, 145 – 146).

Velkým tématem bioarcheologie je dětská úmrtnost. Vysoká dětská úmrtnost může být indikátorem výživového stresu, špatné hygieny a přítomnosti nemocí v určité části populace (Baxter 2005, 99). Příkladem může být výzkum M. E. Lewisové, který se zaměřil na srovnání dětské úmrtnosti a zdravotního stavu na pohřebištích v Anglii v rozmezí od raného středověku až po industriální revoluci. Autorka zkoumala úmrtnost, růst, stres a přítomnost infekčních a metabolických onemocnění na jedincích z rozdílných dob a rozdílných sociálních prostředí. Zajímavé bylo zjištění, že mezi středověkými dětmi z vesnic a z měst neexistoval ve zdravotním stavu výraznější rozdíl. Zásadní škodlivý vliv na zdraví měla až industriální revoluce (Lewis 2002).

Další možností jak poznávat dětství prostřednictvím kosterního materiálu je studium traumat a poranění. Studium traumat u minulých populací přináší informace o zaměstnání a činnostech lidí, nehodách subsistenčních problémech či způsobech léčby. Děti jsou součástí společnosti a vykonávají řadu činností a zlomeniny a zranění nám mohou

prozradit mnohé o jejich životě. Přítomnost traumat může být dokladem domácího týrání či vývoje pediatrie (Lewis 2007, 69).

## 7 PROBLÉM CHYBĚJÍCÍCH DĚTÍ

Při studiu dětství v minulosti kromě nedostatečné materiálové základny narážíme i na problém tzv. chybějících dětí. Předpokládá se, že v předindustriálních společnostech se dospělosti dožívalo jen něco kolem 50% narozených dětí (Nodl 1996, 14). Při výzkumech pohřebišť ovšem často shledáváme, že početní zastoupení nedospělých jedinců je velmi rozdílné. Nejčastěji chybějí jedinci z nejmladších věkových kategorií, tj. novorozenci a děti do 7 let. Na základě výzkumů anglo – saských pohřebišť bylo např. zjištěno, že ze vzorku okolo 1000 pohřbených jedinců pouze 6% nalezených bylo mladších než 3 roky a 11% mladších než 5 let (Lucy 1994, 26).

Jedním z důvodů nedostatečného zastoupení nedospělých na pohřebišťích může být jejich špatná zachovalost. Kostra nedospělého jedince je totiž mnohem gracilnější než kostra dospělého a podléhá tudíž mnohem snáze rozkladu. V některých případech se může stát, že kostra zcela zetlí a v hrobě zaznamenáme pouze její otisk (Stloukal 1999, 365). Mnohé výzkumy však naznačují, že problém chybějících dětí nemusí být způsoben pouze nedostatečnou zachovalostí. Na řadě pohřebišť nacházíme i pozůstatky novorozeňat, přesto je na takovýchto pohřebišťích celkový počet nedospělých jedinců nedostatečný. Dalším často diskutovaným faktorem mohou být mělké hrobové jámy dětí. Ty mohly být v mladších obdobích mnohem snáze narušeny. Mělčí dětské hroby dokládají jednak středověké předpisy a jednak byly doloženy na samotných pohřebišťích (Unger 2006, 85)

Na nedostatek dětí na pohřebišti mohou mít vliv i kulturní faktory.

Děti mohly být pohřbívány rozdílným způsobem, na jiné místo či nemusely být pohřbívány vůbec. Důvodem rozdílného pohřbívání dětí je často jejich neplnohodnotné postavení v rámci společnosti. To, kdy je člověk považován za plnohodnotného člena společnosti, či vůbec za člověka se mezi kulturami liší. Ve starověkém Římě neměl jedinec, kterému ještě nenarostly první zuby, nárok na rituální pohřeb. Malé děti byly často pohřbívány v domě či před domem a v římských provinciích jsou nalézány pozůstatky dětí v jamách přímo na sídlištích (Unger 2007, 211). Vliv na způsob pohřbívání dětí má často náboženství. Ve středověku například nemohli být nepokřtění lidé pohřbeni na hřbitově. Děti, které zemřely ještě před křtem, byly pohřbívány na tzv. pohřebištích neviňátek, za hřbitovní zdí či pod střešním okapem kostela (Ohler 2001, 175).

Někteří badatelé zastávají názor, že nedostatek nejmladších jedinců, zejména novorozenců, není způsoben jejich pohřbíváním na jiné místo, ale skutečností, že drobné kosti takového jedince mohou být v terénu snadno přehlédnuty (Profantová 2005, 66). Svoji roli zde může hrát zkušenost archeologa či přítomnost antropologa při archeologickém výzkumu.

## **8 INFANTICIDA**

Infanticida neboli záměrné zabíjení nechtěných dětí, zejména novorozeňat, je fenoménem objevujícím se na celém světě a ve všech možných typech kultur od lovců – sběračů až po moderní industriální společnosti (Mays 1993, 883). Důvody, proč jsou děti zabíjeny, mohou být různé. Někdy je příčinou obava o uživení dítěte, jindy je narozené dítě prodanou společností nepřijatelné, jako v případě nemanželských dětí ve středověku. V některých společnostech jsou děti ihned po narození vystavovány nepříznivým podmínkám a právo na život pak mají jen odolní jedinci. Existují kultury, kde je zabíjení určitých jedinců považováno za něco běžného či dokonce žádoucího. Například v současné Číně dochází

v důsledku zákonů zakazující rodinám mít více než jedno dítě k častému odkládání či zabíjení dětí. Dochází zde také k diskriminaci na základě pohlaví, kdy jsou chlapci mající ve společnosti větší cenu upřednostňováni před děvčaty. Narozené dívky tak bývají odkládány či zabíjeny v naději, že příští narozený potomek bude chlapec (Wileman 2005, 89).

S šířením křesťanství se šířil i zákaz záměrného zabíjení dětí. To však nemuselo být pro danou společnost vždy přijatelné. Na Islandu si i přes přijetí křesťanství v roce 1000 místní lidové shromáždění prosadilo možnost stále odkládat nechtěné novorozence (Unger 2007, 214).

Četnost záměrných potratů či zabíjení dětí bývá ovlivněna společností a jejím právem. Pokud společnost akceptuje svobodné matky a nemanželské děti, pak k infanticidě nedochází v takovém měřítku a nemanželské děti mají možnost získat poměrně vysoké postavení (Ohler 2001, 236). V knize kladeb města Augsburgu z 14. století je zaznamenán pouze jediný případ vraždy novorozence (Ohler 2001, 251). Z anglického venkova se pouze tři z 5 000 případů zabití týkaly infanticidy (Hanawalt 2002, 452). Zabíjení dětí bylo ve středověku považováno spíše za hřích proti církvi než proti státu. Zabití novorozence bylo považováno za vraždu, podobně jako za zabití dospělého. Ženy podezřelé ze zabití svého dítěte se často hájily tím, že se dítě narodilo již mrtvé (Mays 2000, 186). Někdy byla infanticida maskována jako nechtěné zalehnutí rodiči na společném lůžku. Církev se proti tomuto zvyku ostře ohrazovala kladením důrazu na oddělené spaní rodičů a nejmenších dětí. Díky těmto tlakům se začala postupně prosazovat kolébka (Smetánka 1993, 80).

Infanticida je archeologicky velmi těžko prokazatelná. Něco můžou naznačovat nestandardní pohřby novorozenců mimo pohřebiště (Mays 2000, 180). Při archeologickém výzkumu v Askhelonu (Izrael) bylo

nalezeno více než sto pozůstatků novorozeňat ve stoce ústící z lázní. Vzhledem k tomu, že zde v té době bylo běžným zvykem novorozence běžně pohřbívat, může v tomto případě infanticidu předpokládat (Mays 2000, 183). Někdy však nestandardní pohřby nemusí odrážet přímo infanticidu, ale mohou naznačovat, že novorozenci nebyli považováni za plnohodnotné členy společnosti. Ve středověku tak nestandardním způsobem byly pohřbívány děti nepokřtěné, které však mohly zemřít i přirozenou smrtí.

Přínosem pro výzkum selektivní infanticidy na základě pohlaví, by mohlo být určení pohlaví novorozeňat na základě analýzy DNA (Mays 2000, 183).

## **9 PROBLÉM ODHADU POHLAVÍ**

Jedním z velkých problémů při studiu dětství v minulosti je nemožnost zjistit pohlaví z kosterních pozůstatků nedospělých jedinců. Pohlavní znaky patrné na kostře se totiž tvoří až v průběhu dospívání. Objevují se sice snahy o vytvoření metody odhadu pohlaví založené na měření a zkoumání morfologických znaků pánve, mandibuly, lebky či zubních korunek, ale tyto metody nepřinášejí větší přesnost odhadu než okolo 70% a jejich spolehlivost je stále diskutována (Lewis 2007, 48). Velkou nadějí při odhadu pohlaví u dětí je analýza DNA. I ta má ovšem určité limity. DNA podléhá postupnému rozkladu a ne vždy se jí podaří z kostí izolovat. Na zachovalost má velký vliv prostředí, ve kterém byly kosterní pozůstatky uloženy a v případě drobných dětských kústek je riziko ztráty DNA vyšší (White-Folkens 2005, 347-348). Dalším problémem je kontaminace. Starou DNA lze velmi snadno kontaminovat moderní DNA a je tedy třeba ke kosterním pozůstatkům přistupovat s nejvyšší obezřetností. Doufejme, že se v budoucnu stane analýza DNA běžnou součástí každého archeologického výzkumu pohřebišť. DNA ze

starších kostí uložených v depozitářích se může časem zcela vytratit a badatelé tak přichází o cenné informace.

Archeologové mají někdy tendenci odhadovat pohlaví u dětí na základě hrobové výbavy. Tento způsob je sice možný, ale vždy je třeba mít na paměti, jakým způsobem bylo pohlaví zjištěno. Sociální pohlaví (gender) a pohlaví biologické jsou dvě naprosto odlišné kategorie, které je vždy třeba rozlišovat. Gender sice vychází z biologické podstaty, ale nemusí se vždy s biologickým pohlavím shodovat.

Možnost přesně zjistit pohlaví u nedospělých jedinců by mohlo být pro archeology a antropology velikým přínosem. Při znalosti pohlaví novorozeňat by se dalo zjistit, zda zde nedocházelo k upřednostňování chlapců či dívek či zda se mezipohlavní rozdíly projevují v četnosti traumat či výživových stresů. Dal by se též sledovat vztah mezi pohlavím dětí a milodary vkládanými do hrobů, jako např. při výzkumu lokality Morkin, kde bylo zjištěno, že chlapci do věku 17 let byli pohřbíváni s hrobovou výbavou typickou pro ženy (Lewis 2007, 48).

## **10 DĚTSTVÍ VE STŘEDOVĚKÉ EVROPĚ**

### **10.1 Dětství ve středověku v historických pramenech**

Tvrzení, že středověk neznal koncept dětství, odporují spisy středověkých učenců a teologů. V 7. století definoval Isidor Sevilský ve svém díle *Differentiae* 6 etap v životě člověka. Z tohoto konceptu vyšlo středověké členění lidského života (Nodl 1996, 10). Období do sedmi let se bylo označováno jako *infantia*. V tomto období bylo dítě závislé na rodině a nemělo žádnou trestní odpovědnost. S tímto obdobím byly spojeny dva církevní obřady. Jednak to byl křest, který následoval v několika dnech po narození a biřmování, které však mnohdy probíhalo až ve věku pozdějším. Druhá etapa, nazývaná *pueritia*, trvala u chlapců

od sedmi do čtrnácti let a u dívek do dvanácti let. Typickým znakem tohoto období zdůrazňovaným středověkými učenci je schopnost dítěte plyně mluvit. Bylo to období, v němž začínalo vzdělávání. Jedinec ještě nebyl zcela trestně odpovědný, dokázal již ale rozeznávat dobro a zlo a mohl se samostatně rozhodovat. Děti v tomto věku mohly být souzeny za trestné činy, dostávaly však nižší tresty než dospělí. Následovala adolescentia, období kdy byl člověk velmi náchylný k hříchu. Byl to věk, kdy byla dětem ukládána svátost oltářní a pokání. V případě úmrtí mělo dítě nárok na poslední pomazání (Shahar 1996, 32 - 35). Adolescentií končilo dětství a následovaly etapy dospělosti. Iuventus bylo období do čtyřiceti devíti let, senecius do sedmdesáti sedmi a senium do smrti. Dětství tedy bylo rozděleno do třech fází. V průběhu středověku docházelo sice k určitým změnám v tomto konceptu, vždy se však dodržovalo používání násobků čísla sedm (Nodl 1996, 10).

Přežití dítěte často ve středověku záviselo na sociálním prostředí, ze kterého dítě pocházelo. Významnou roli zde hrála délka kojení. Kojení bývá mnohem hygieničtější a často i výživnější než běžné stravování. Existují písemné doklady, že ve středověku byli chlapani kojeni déle než dívky. Měli tudíž větší šanci na přežití (Hanawalt 2002, 451).

Sociální prostředí hrálo významnou roli i v přístupu dospělých k dětem a v tom, co se od dětí očekávalo. Ve vesnickém prostředí bylo dítě bráno jako vítaná pracovní síla. Děti zastávaly rozličné práce v domácnosti či pomáhaly při zemědělských pracích (Měchurová 2010, 96). V sedmi letech bylo dítě považováno za způsobilé k tomu, aby bylo schopno samo sebe uživit. Buďto se plně zapojí do práce na rodinném statku, nebo odchází do služby (Arnold 1991, 129). V městském prostředí děti řemeslníků velmi záhy začínaly pomáhat v otcově dílně. Dívky vypomáhaly matce v domácnosti (Měchurová 2010, 97). Zároveň je třeba zmínit, že děti nemusely přinejmenším do osmi let vykonávat příliš fyzicky náročnou práci. Pokud pocházely z chudých poměrů, mohly vstupovat do služby, ale v celku se předpokládalo, že domácí práce jsou pro děti zcela přiměřeně náročné (Hanawalt 2002, 457). Asi nejméně volnosti v dětství

měly děti z královských rodin. Prvorozený potomek mužského pohlaví byl již od útlého dětství vychováván k budoucímu převzetí vlády. Děti z aristokratického prostředí byly často velmi záhy odtrženy od matky. Okolo sedmi let dítě opouštělo rodinný kruh a začalo být vychováváno učitelem (Arnold 1991, 129). Děti byly vedeny k výuce cizích jazyků a chlapci k umění boje (Nodl 1996, 13). Řada dětí z aristokratického prostředí byla posílána velmi v útlém věku (okolo sedmi let) na výchovu do kláštera, kde také nebyl prostor pro zábavu a hry (Nodl 2006, 33).

Vztah rodičů k dětem ve středověku mohl být i velmi pozitivní. Svoji roli zde hrálo několik faktorů. Jednak byly děti pokračovateli rodinné tradice, zajišťovaly pokračování rodové linie a přebírali po rodičích majetek. Snaha rodičů zajistit dětem spokojenou budoucnost se projevovala především v testamentech. Děti byly v závěti upřednostňovány před matkami. Druhý důvod pozitivního vztahu rodičů k dětem byl čistě racionální. Děti, zejména na vesnicích a ve městech, zastávaly rozličné práce. Třetím důvodem mohla být skutečnost, že děti neměly příliš velkou šanci na to, že se dočkají dospělosti. Přežilo – li dítě mládí, potom mělo velkou šanci dožít se poměrně vysokého věku. Existence trojgeneračních rodin je ve středověku poměrně běžná, i když zejména v městském prostředí, převažoval dvojgenerační model (Nodl 1996, 17 – 19).

## **10.2 Dětství ve světle artefaktů**

Důvodem, proč bylo dětství v archeologii dlouhou dobu přehlíženo, mohlo být jeho poměrně nedostatečný odraz v materiální kultuře (Kamp 2001, 2). Archeologické nálezy, které můžeme bezprostředně spojit s dětstvím, jsou velmi vzácné. V první řadě se jedná o hračky. Zejména pro období pravěku bývá těžké posoudit, zda je zkoumaný artefakt skutečně hračkou. Často jsou za hračky považovány malé předměty či miniatury, které však nemusely být vyráběny primárně pro děti. Může se jednat o předměty rituální povahy (Wileman 2005, 28). Při studiu



novějších období nebývá rozeznání hraček v archeologickém materiálu tak komplikované (Wilkie 2000, 101).

Z Anglie známe z raného středověku jen nepatrné množství artefaktů, které lze interpretovat jako hračky. Z pohřebiště na lokalitě Finglesham pochází keramická láhev obsahující zlomek skla, která bývá interpretována jako chrastítka (Crawford 1999, 141). Někdy jsou děti pohřbeny s určitým specifickým předmětem, který můžeme interpretovat jako jejich osobní vlastnictví. Může to být lesklý kamínek, zlomky pyritu, zkamenělina či hřebík (Crawford 1999, 141). V některých dětských hrobech byly nalezeny miniaturní oštěpy či sekerky. Tyto nálezy mohou být interpretovány jednak jako symbolické předměty naznačující sociální postavení dítěte či jeho rodičů, ale mohlo se též jednat o hračky (Wileman 2005, 41).

Ve vrcholném a pozdním středověku jsou doklady hraček mnohem četnější. Oblíbenými hračkami byly větrné mlýnky, miniatury nádobí a plastiky zvířat či rytířů na koni (Orme 2001, 168 – 173). V raném dětství byly upřednostňovány artefakty vydávající zvuk, jako jsou chrastítka, bubínky, píšťalky či bručáky (Měchurová 2010, 98). Ze Sezimova Ústí jsou známy duté hliněné figurky s chřestícím obsahem, které mají podobu ptáčků (Měchurová 2010, 101). Archeologicky máme doloženu masovou výrobu chrastítek z 16. století z Londýna (Orme 2001, 167). Hračky se lišily podle pohlaví, kterému náležely. Zatímco chlapci upřednostňovali napodobeniny zbraní, typicky dívčí hračkou byla panenka (Měchurová 2010, 98 - 99). Panenky byly vyráběny z různých materiálů. Jsou známy panenky keramické, dřevěné, vosové či hadrové. Z Francie a Švýcarska jsou známy kameninové figurky kuželovitého tvaru, které mohly být jednak panenkami a jednak mohly být používány jako kuželky (Orme 2001, 169). Profesionální výrobci hraček se objevují někdy v průběhu 15. století. První profesionální výrobce panenek je doložen v Norimberku v roce 1413 (Wileman 2005, 42).

Několik předmětů interpretovaných jako hračky bylo nalezeno i na raně středověkých pohřebištích v Čechách a na Moravě. Na pohřebišti v Mikulčicích – 6. kostel byla v hrobě nalezena hliněná kulička. Ze Staré Kouřimi pochází nález miniaturní nádoby. Předpokládá se však, že většina hraček byla ze dřeva a nemohly se tedy dochovat (Profantová 2005, 77).

Nejen archeologie a historie přináší informace o středověkých dětských hrách a hračkách. Velmi cenným pramenem poznání je obraz Dětské hry malíře Pietra Brueghela staršího z roku 1560 (obr. 1).

Kromě hraček můžeme vzácně najít i artefakty spojené s péčí o malé děti. Jedná se zejména o kolébky či zavinovací prkénka. Zavinutí dítěte sloužilo jednak k jeho zajištění a umožňovalo též lepší manipulaci. Dalším důvodem byla ochrana dítěte před vnějšími vlivy, tedy jednak před chladem, ale i před zlými silami. Možné využívání zavinovacích prkének můžeme někdy identifikovat v pohřebních kontextech. Některé kostry dětí se zdají být jakoby stažené. Pokud se tedy nejednalo o specifickou úpravu těla, můžeme zejména u nejmladších jedinců předpokládat zavinutí do podoby mumie (Smetánka 1993, 80).

Velmi častým artefaktem, poměrně často nalézaným v raně středověkých dětských hrobech, je rolnička. Poloha rolničky v hrobě bývá různá, někdy bývá nalézána u pasu či u lýtky, někdy u pravého či levého chodidla, ale nejčastější nálezy jsou z oblasti hrudníku, břicha a pánve (Ungerma 2007, 231, Smetánka 2003, 12). Význam rolničky není úplně jasný, dříve byla pokládána za ozdobu či dětskou hračku. Dnes je rolnička nejčastěji interpretována jako amulet, který sloužil k odhánění zlých duchů (Smetánka 2003, 15).

Kromě rolniček jsou nacházeny v dětských hrobech i různé předměty interpretované jako amulety. Mohou to být například předměty označované jako starožitnosti, tedy takové, které pocházejí z mnohem

staršího období než do jakého je datovaný hrob, ve kterém byly nalezeny. Jako amulety jsou též interpretovány nálezy fosilií, korálky, křížky či kaptorgy (Ungerman 2007).

### **10.3 Pohřby dětí v raném středověku**

Pohřební ritus v raném středověku v Evropě nebyl jednotný a lišil se mezi jednotlivými kmeny či etniky. Jiným způsobem pohřbívali například Germáni a jiným Slované. Teprve s šířícím se křesťanstvím se pohřební ritus postupně sjednocoval. Možnosti zachycení specifík dětských pohřbů v raném středověku můžeme nejlépe ilustrovat prostřednictvím ukázek výzkumů, které se tuto problematikou zabývaly.

#### **10.3.1 Příklady výzkumů**

Již počátky zájmu o archeologii dětství jsou spojeny s výzkumy dětství na pohřebištích v anglosaském období v Anglii. Tomuto tématu se věnují zejména S. Crawford (1999, 2007) a S. Lucy (1994). Výzkum Sam Lucy byl zaměřen na srovnání pohřbívání dětí na pohřebištích raného středověku před a po přijetí křesťanství. Cílem byla snaha zachytit, jaký byl raně středověký koncept dětství, zda bylo dětství vnímáno jako specifická sociální kategorie. Na předkřesťanských pohřebištích byl zjištěn velmi nízký počet nedospělých jedinců. Na křesťanských pohřebištích vidíme značný nárůst počtu pohřbených dětí (kolem 30%). Křesťanské hroby obsahovaly jen výjimečně hrobovou výbavu, na předkřesťanských pohřebištích byla přítomnost milodarů v hrobech velmi častá (okolo 75%). Zároveň nebyl, co do počtu hrobů s výbavou, shledán výraznější rozdíl mezi dospělými a nedospělými jedinci. Rozdíly byly shledány pouze v zastoupení určitých artefaktů, kdy výbavu dětských hrobů velmi často tvořily šperky, ale naopak zbraně zde byly zastoupeny

jen velmi zřídka. U předkřesťanských pohřbů byla zjištěna větší variabilita pohřbů, kdy na dvou pohřebištích sledujeme rozdíly v uložení mezi rozdílnými sociálními skupinami, křesťanské byly více homogenní. Byly zjištěny i rozdíly v místě ukládání dětí, po přijetí křesťanství byly hroby dětí mnohem častěji umístěny na speciálním místě na hřbitově. Autor na základě těchto výsledků dochází k názoru, že zatímco v předkřesťanském období nebyl v některých komunitách kladen velký důraz na odlišení dětí od dospělých a rozdíly byly i mezi jinými sociálními skupinami (pohlaví, status), v křesťanském máme zachycenu pouze jedinou rozdílnost, a to mezi dospělými a dětmi (Lucy 1994).

Na problematiku dětství u germánského kmene Alemanů v 5. – 8. století se zaměřila práce německé badatelky B. Lohrke. Autorka zde uplatnila jak své archeologické, tak antropologické vzdělání. Do analýzy bylo zahrnuto téměř 1000 hrobů nedospělých jedinců z 28 pohřebišť. Výzkum se zaměřil zejména na rozbor pohřbívání a hrobové výbavy, ale důraz byl kladen i na problematiku pohřbívání nejmladších jedinců (novorozenců a dětí do 1 roku) a také na otázku vlivu křesťanství na vztah k dětem. Výsledky výzkumu ukazují, že hroby nedospělých jedinců nevytvářely na pohřebišti nějaké speciální uskupení, ale byly rovnoměrně rozmístěny mezi ostatními. Byly též zaznamenány určité rozdíly mezi hrobovou výbavou dospělých a dětí. V dětských hrobech se mnohem častěji vyskytovali prsteny a jehlice, náušnice či zbraně byly naopak častější v hrobech dospělých. Z celkového počtu 989 dětských hrobů pouze 34 obsahovalo pozůstatky novorozenců. Autorka se domnívá, že je tato skutečnost způsobena nezachycením drobných kostí při archeologickém výzkumu. Byl též zjištěn rozdíl mezi pochováním dětí v merovejském a karolinském období. V období karolinském je zaznamenán značný nárůst hrobů nejmladších jedinců, což zřejmě souvisí s přijetím křesťanství (Lohrke 1994).

Na Slovensku se zabýval dětstvím v raném středověku M. Hanuliak.

Svou pozornost zaměřil na výzkum sociálního postavení dětí na velkomoravských pohřebištích na Slovensku. Výzkum se tak jako v předchozích případech soustředil na pohřebiště. Z celkového počtu 2 993 hrobů tvořily nedospělí jedinci 26,2%. Autor předpokládá, že úmrtnost musela být v raném středověku o troch vyšší. Na pohřebištích chyběli zejména příslušníci nejmladší věkové kategorie – novorozenci a kojenci. Celkové procentuelní zastoupení těchto jedinců nepřesáhlo 13%. Je tedy pravděpodobné, že byli nejmladší jedinci pohřbíváni nějakým odlišným způsobem od zbytku společnosti. Velký nárůst byl zaznamenán v kategorii infans II, kdy se počet jedinců rozrostl na 52%. Jako kritické období úmrtnosti se projevil 3. – 4. rok. V kategorii infans III byl zaznamenán pokles úmrtnosti na 35%. Pokud hrobová jáma obsahovala více než jednoho jedince pak bylo velmi časté (60%), že se jednalo o pohřeb dospělého a dítěte. Při studiu pohřební výbavy bylo zjištěno, že s přibývajícím věkem dochází k nárůstu počtu jedinců, kterým byla do hrobu vložena zbraň. Zatímco u nejmladší kategorie se zbraně takřka nevykytovaly, v kategorii infans III se již dětské pohřby s militáriemi rozrostly na 2/3 podíl (Hanuliak 2010).

### **10.3.2 Čechy a Morava**

#### **10.3.2.1 Chronologie raného středověku**

Chronologie českého a moravského raného středověku začíná časně slovanským obdobím někdy na přelomu první a druhé třetiny 6. století a končí na rozhraní druhé a třetí třetiny 7. století. Toto období je spojováno s kulturou pražského typu. Po časně slovanském období následuje doba starohradištní. Na Moravě a Slovensku je toto období nazýváno jako předvelkomoravské. Starohradištní období končí na přelomu 8. a 9. století, kdy je nahrazeno dobou středohradištní (800 – 950). Na Moravě je to období velkomoravské (800 – 900) a povelkomoravské (900 – 1000). Poté následuje období mladohradištní

(950 – 1200) a případně pozdní doba hradištní (1200 – 1250). Poté nastává přechod ke kultuře vrcholného středověku (Měřínský 2002, 33).

### 10.3.2.2 Žárové pohřby

Vzhledem k nepříliš rozsáhlému fondu pramenné základny jsou doklady o dětství v nejstarším období raného středověku velmi těžko postihnutelné. Slované osidlující naše území v průběhu 6. století totiž pohřbívali těla svých zemřelých žárově. Jedinci byli pohřbíváni nejčastěji do jednoduchých keramických nádob, které se nijak nelišily od nádob užitkových. Urny bývaly uloženy do hloubky kolem 50 – 60 cm. Najdeme i hroby jámové, kdy byl popel uložen do jamky vyhloubené do země. Takovéto hroby lze v terénu identifikovat velmi obtížně. Hroby obsahovaly velmi chudou výbavu. Artefakty jsou nalézány obvykle v přepáleném či spáleném stavu. Byly tedy spalovány společně s mrtvými (Beranová – Lutovský 2009, 30).

Z území Čech máme doklady pouze ojedinělých žárových hrobů, které byly někdy překryty kameny či zasypány zbytkem z pohřební hranice (Lutovský 1996, 23). Dosud zde nebylo nalezeno větší pohřebiště a naleziště obsahují maximálně okolo 10 hrobů (Hořany, Nebovidy). Jiná situace je na Moravě, kde bylo nalezeno několik pohřebišť (např. Břeclav – Pohansko, Velatice, Stará Břeclav). Zejména je třeba zmínit pohřebiště v Přítlukách (okr. Břeclav). Zde byla odkryta rozsáhlá nekropole s 436 žárovými hroby. Výzkum však nebyl bohužel nikdy zcela publikován (Beranová – Lutovský 2009, 28).

Možnost antropologického posouzení kosterních pozůstatků z žárových pohřbů je předmětem řady polemik. Někteří badatelé zastávají názor, že získat nějaké relevantní informace tímto způsobem je zcela nemožné, jiní naopak tvrdí, že ze spálených kostí můžeme poznat totéž co z kostí nespálených (Stloukal 2000, 378). Zničení kostní tkáně ohněm závisí na několika faktorech, jako je teplota, doba hoření, přerušování

hoření, přítomnost katalyzátoru, druh používaného dřeva, přidávání vody, přítomnost měkkých tkání, zda se jedná o čerstvé či staré kosti a jakého druhu kosti jsou (De Gruchy - Rogers 2002, 933). V některých kulturách bylo zvykem spálené kosti před uložením do urny či hrobu drtit na malé kousky (Stloukal 2000, 378). I přes velkou fragmentárnost však lze velmi často odhadnout ze spálených kostí základní informace jako je věk, pohlaví či některé patologie a traumata (De Gruchy - Rogers 2002, 933).

Antropologický rozbor kosterních pozůstatků ze slovanských urnových hrobů na našem území byl prováděn jen ve velmi výjimečných případech. V Hořanech (okr. Kutná Hora) z celkového počtu 14 hrobů byly na základě kosterních pozůstatků 2 hroby označeny jako dětské. Jednalo se o hrob č. 7 a hrob č. 10. Hrob č. 7 byl prostý jamkový hrob bez výbavy. Hrob č. 10 obsahoval kromě spálených pozůstatků ještě ohlazený valounek a miniaturní nádobku, která byla interpretována jako hračka (Dvořák – Filip 1946, 85). Dokumentace i materiál k tomuto výzkumu byl bohužel ztracen, takže tyto informace nejde nijak ověřit.

Další antropologický rozbor byl proveden na nálezech z pohřebiště v Bobnicích (okr. Nymburk). Zde byla nalezena urna s pozůstatky dvou jedinců. V horní části nádoby se nacházely pozůstatky dospělého jedince a ve spodní části pozůstatky dítěte. Na základě stupně kremace se usuzuje, že těla nebyla spálena zároveň (Zeman 1976, 183).

Nejnověji byla provedena antropologická analýza na dvou žárových hrobech z Prahy-Bohnic. První z hrobů obsahoval pozůstatky nedospělého jedince, jehož věk byl na základě dochovaných zubů odhadnut na 3-4 roky. Obsah druhého hrobu tvořily pozůstatky dospělého jedince, pravděpodobně ženy (Fridrichová – Profantová 1997, 68 – 69).

Na základě dosavadních nálezů není možné udělat si komplexní představu o pohřbívání dětí v nejstarším slovanském období. Děti zřejmě byly pohřbívány jako dospělí, bližší informace o tom, zda byly

pohřbívány všechny děti či zda byly některé věkové skupiny vyčleňovány z běžného ritu, nemůžeme na základě těchto kusých informací získat. Do budoucna by bylo vhodné, aby se při studiu žárových pohřebišť stala antropologická analýza běžným standardem.

Pohřbívání do uren na plochých žárových pohřebišťích nahradil na území Čech někdy během 7. století pohřební ritus, který nelze pomocí archeologie identifikovat (Lutovský 1999, 23). Je těžké usuzovat jakým způsobem byli tehdy mrtví jedinci pohřbíváni. Žárový ritus mohl nadále přetrvávat, popel zemřelých však mohl být uložen do jamkového hrobu bez milodaru, a nebo rozptýlen na posvátném místě či do vodního toku (Lutovský 1999, 23).

Na přelomu 7. – 8. století se v Čechách začínají objevovat první mohyly. Na Moravě jsou mohyly známy z 8. století. Zdá se, že pod mohylami pohřbívala na území Čech a Moravy pouze menší část slovanského obyvatelstva a pouze ve výjimečných případech se jednalo o hroby elity (Měřínský 2002, 101). Mohyly se však na území Čech objevují jen v některých oblastech. Najdeme je v jižních, východních a částečně v západních Čechách (Beranová – Lutovský 2009, 141). Na Moravě jsou mohyly doloženy zejména na jihu a na východě. Částečně zasahují na sever a do západního Slovenska (Měřínský 2002, 106). Z počátku ještě přetrvával žárový pohřební ritus, později se začala prosazovat inhumace. Na řadě mohylníků je doložen birituální pohřební ritus, přičemž kostrový pohřeb bývá zpravidla mladší než žárový (Štefan 2007, 3). Nejstarší kostrové hroby se objevují na Moravě na přelomu 8. a 9. století. V Čechách žárový ritus přetrvává až hluboko do 9. století. S mizejícím žárovým ritem se postupně vytrácejí i mohyly. Na Moravě, kromě okrajových oblastí, končí pohřbívání pod mohylami v 9. či na počátku 10. století, v Čechách během 10. století (Měřínský 2002, 116).

Na území Čech a Moravy se nachází mohylníky různých velikostí.



Někdy tvoří mohylové pohřebiště pouze několik mohyl, ale existují i rozsáhlá pohřebiště s téměř 100 mohylami. Velké mohylníky měly zřejmě centrální funkci. Rozdílly jsou i ve velikosti mohyl. Násyp mohyly může mít průměr od 2 dvou až do patnácti metrů. Násypy raně středověkých mohyl jsou oválného či kruhového půdorysu. Mohyly bývají většinou uspořádány do řad. Orientace těchto řad je nejčastěji západ – východní (Lutovský 1996, 26).

V době žárového pohřbívání nebylo v prostoru mohyly zasahováno pod úroveň terénu. Ostatky byly ukládány na vrchol mohyly či na kůl, který byl mohylou obklopen. Plocha mohyly byla vymezena příkopem, který měl zřejmě rituální funkci. Uvnitř mohyly se nacházel dřevěný rámeček, označovaný jako dům mrtvých. Tyto rámce byly zapalovány a před shořením zasypány násypem (Beranová – Lutovský 2009, 144).

### 10.3.2.3 Inhumace

V 10. století již na našem území zcela dominoval kostrový pohřební ritus (Štefan 2007, 7). Inhumace bývá dávána do spojitosti s šířícím se křesťanstvím, které začíná pronikat na naše území v průběhu 9. století. Vznikl zde stav, který byl typický pro všechny raně středověké etniky, kdy vedle sebe koexistovaly dvě rozdílné náboženské představy, přičemž jedna postupně vytlačovala druhou (Beranová – Lutovský 2009, 250). Kosterní pohřbívání však nemuselo s křesťanstvím bezprostředně souviset. Přijetí inhumace mohlo být výsledkem napodobování a přejímání franckých zvyků velkomoravskou elitou ještě před přijetím křesťanství (Štefan 2007, 8). Kostrový pohřební ritus přijaly v první řadě elity od kterých se zvyk postupně šířil do nižších sociálních vrstev (Štefan 2007, 23 – 24).

Pohřebiště střední doby hradištní byla vzdálena od sídlišť přibližně

50 až 400 – 500 m. Jedinci byly do hrobu ukládány v poloze na zádech s rukama podél těla či přes kyčle hlavou k západu a nohama k východu. Hroby byly uspořádány do skupin. Vzdálenost mezi hroby byla poměrně malá, ale neexistuje zde nějaké pevné pravidlo. Někdy byly hroby na sobě namáčknuty, jindy byly ve větší vzdálenosti. Existují i dvojhroby a trojhroby. Někdy se mrtví dotýkají, či se drží za ruce (Beranová – Lutovský 2009, 251).

Hrobová jáma korespondovala s výškou jedince a jednak mohla odrážet i sociální postavení jedince. Bohatší výbavu obsahovaly zpravidla hroby hlubší a větší. Někdy mohlo být dno hrobové jámy vysypané pískem či vymazané jílem. Čas od času se v hrobě vyskytnou stopy po vápně.

V průběhu 9. století se začínají objevovat první kostely, kolem kterých začaly vznikat hřbitovy. Nejstarší kostely byly stavěny na opevněných centrech – hradištích. Kromě kostelních hřbitovů existovala venkovská plochá pohřebiště s hroby uspořádanými do skupin. Jedinci byli nejčastěji uloženi v poloze na zádech s hlavou k západu a nohama k východu. Velmi častým jevem bylo přidávat do hrobu milodary jako keramiku, okovaná vědra, maso či plodiny. Častými nálezy jsou šperky ocílky či nože, které však byly spíše součástí oděvu (Beranová – Lutovský 2009, 251). Hroby s nejbohatší výbavou se soustředí do areálů hradišť. O něco chudší, ale stále ještě bohaté hroby bývají nacházeny i ve větší vzdálenosti od center (Klápště 2005, 31).

Na venkovských pohřebištích sledujeme podobné společenské rozdíly, jako na hradištích. V mužských hrobech nacházíme zbraně, v ženských šperky (Beranová – Lutovský 2009, 27).

Na pohřbívání v mladší době hradištní má podstatný vliv christianizace. S ní je spojené postupné ubývání artefaktů v hrobech. Na základě archeologických nálezů zde můžeme vysledovat dva postupné

trendy. V první fázi ještě doznívá předchozí velkomoravské období. V polovině 12. století začíná být znát přechod k materiální kultuře vrcholného středověku (Měřínský 1997b, 87). Až na výjimky byly hroby uspořádány v řadách. Vzdálenosti mezi řadami se uvádějí kolem 0, 6 m, mezi hroby v řadě kolem 1, 5 m. Někdy můžeme nalézt nad staršími hroby i hroby mladší, a to 2 – 4 horizonty. Horizontální pohřbívání se ale objevuje výhradně u pohřebišť datovaných nejpozději od začátku 10. st. Ne tak u mladších, neboť pak se pohřbívalo do mělčích jam (Šikulová 1958, 93 – 96).

Na rozdíl od předchozího období, kdy byl jedinec striktně pohřbíván hlavou k západu a nohama k východu, objevují se v mladší době hradištní četné odchylky od této orientace. Orientace Z – V je důsledně zachována jen na několika pohřebišťích (Víceměřice, Bořitov aj.). Objevují se i hroby orientované opačně a někdy i orientace S – J (Šikulová 1958, 99 - 100).

Jedinci byli pohřbíváni v natažené poloze s rukama podél těla a s lebkou na týlu. Vyskytují se ale i odchylky, a to zejména v poloze hlavy na stranu, a dále i v uložení rukou – jedna či obě ruce v klíně, na prsou, výjimečně ruka za hlavou. V hrobě bývá nejčastěji pohřben jen jeden jedinec, ale najdou si případy, kdy je v hrobě nalezeno jedinců více. Nejčastěji se jedná o ženu s dítětem (Šikulová 1958, 100 – 101; Geisler 1992, 360). Rozměry hrobové jámy nebyly o mnoho větší než jak vyžadovaly rozměry těla. Délka jámy byla maximálně 200 cm, šířka do 80 cm. Jámy mají převážně obdélný tvar. Co odlišuje mladohradištní hroby od hrobů starších je především hloubka. Během 10. století dochází k zmenšování hloubky hrobových jam a hloubka se pohybuje mezi 100 – 50 cm. Někdy je dokonce ještě nižší (Šikulová 1958, 96 - 97).

Pohřbený jedinec byl nejčastěji vložen přímo na dno hrobové jámy. Bylo ale také využíváno kamenného či dřevěného obložení. Objevuje se kámen za hlavou či za chodidly, kámen po stranách kostry v oblasti

ramen, kamenný obklad po stranách kostry, kruhovitě obestavení lebky či obestavení celé hrobové jámy, obestavení mrtvého a přikrytí kameny shora nebo mohl jedinec ležet na desce či být přikryt deskou. O umístování dřevěné desky na dno hrobu svědčí jednak nálezy dřevěných zbytků pod kostrami a jednak tmavší zbarvení dna. Nachází se i zbytky rakví (Šikulová 1958, 97 – 99, Geisler 1992, 361).

Mezi předměty denní potřeby nalézané na pohřebištích patří nože, vědra (jejich okovy), brousky a oděvní přezky. Poměrně k méně častým nálezům patří keramika. Co se týče šperku, tak nejčastějšími nálezy jsou esovité záušnice, u kterých můžeme zaznamenat postupný vývoj od malých z pol. 10. století až po velké (o průměru až 7 mm) ze 13. století. Z dalších šperků se vyskytují náušnice (košíčkové, košíčkové s meandrovou filigránní ozdobou, se dvěma uzlíčky), náhrdelníky z korálů (skleněných, jaspisových, křišťálových, záhnědových, jantarových i kovových) a prsteny (s volnými konci, splétané z několika drátů, skleněné) (Šikulová 1958; Měřínský 1997, 89 – 90). Na mladohradištních pohřebištích se můžeme setkat s doklady pozůstatků pohanských zvyků v pohřebním ritu. Jedná se o již zmíněné nádoby, vědérka, ale i skořápky vajec a nebo kosti kohoutů a slepic. Velmi výrazným jevem bylo přidávání mince do hrobu tzv. obolus mrtvých. Jednalo se o arpadovské, české i moravské denáry. Nejvíce mincí je z let 1035 – 1083, poté tento zvyk pozvolna zaniká. Mince byly kladeny do úst, do ruky či na prsa. Nálezy mincí na mladohradištních pohřebištích slouží i jako dobrý datovací prostředek (Měřínský 1997, 90; Ludíkovský – Snášil 1974, 26 – 33).

V mladší době hradištní můžeme zaznamenat tři typy pohřebišť. V první řadě se jedná o prostá venkovská řadová pohřebiště, dále pak hřbitovy u kostela a pohřby na hradištích. Kvůli nedostatku artefaktů vznikají u kostelních hřbitovů problémy s datováním. Specifické je

pohřbívání do trosek velkomoravských kostelů (např. Mikulčice 6. kostel) a kolem těchto kostelů (Měřínský 1997b, 91).

V některých případech můžeme pozorovat plynulou kontinuitu mezi velkomoravskými a mladohradištními pohřebišti. Buď se pohřebiště rozšiřovala plošně (Jiříkovice, Rebešovice) a nebo vertikálně, a to tak, že mrtví byli ukládáni do mělkých hrobů nad hluboké hroby ze staršího období (Předmostí, Pustiměř, Dolní Věstonice). Časté ale také je, že se mladohradištní pohřebiště nachází nedaleko (kolem 2 km) od pohřebiště velkomoravského (Holásky, Nová Dědina). Otázkou je, zda tato pohřebiště patřila jednomu sídlišti. Nakonec je třeba ještě konstatovat, že v případech, kdy nebyla kontinuita prokázána, tak může být z důvodu nedostatku nálezů popř. se mohlo jednat v případě velkomoravských o pohřebiště zaniklá a v případě mladohradištních o pohřebiště zcela nová (Šikulová 1958, 91; Měřínský 1997b, 91). Problematikou kontinuity venkovských pohřebišť na základě archeologických nálezů se nejnověji zabíral Š. Ungerman (2010).

#### **10.3.2.3.1 Dětské pohřby**

Dětem na raně středověkých pohřebišti na našem území byla věnována celkem velká pozornost. Dětské hroby bývají běžnou součástí středohradištních a mladohradištních pohřebišť. Najdou se však i situace, kdy bylo dítě nerituálně uloženo do zahloubeného objektu na sídlišti. Takovéto uložení nejde však považovat za specificky dětský fenomén neboť jsou i doklady podobně nerituálně uložených dospělých jedinců (Beranová – Lutovský 2009, 251 – 252).

Mezi hroby dětí 9. a 10. století zaznamenáváme i takové, které nad ostatními vyčnívají svou bohatou výbavou. Ačkoliv tyto hroby nemohou bezprostředně neodrážet postavení dítěte ve společnosti, přesto

naznačují určitý vztah tehdejší společnosti k dětem (Profantová 2005, 65 – 66). Mnohdy jsou tyto hroby vůbec nejvybavenější z celého pohřebiště. Někdy dětské hroby obsahovaly podobnou výzbroj, jako hroby dospělých bojovníků. Občasnými nálezy v dětských hrobech jsou ostruhy. Takovéto artefakty mohou svědčit o vyšším postavení jedince ve společnosti, respektive naznačují, že dítě zřejmě pocházelo z elitního prostředí (Klápště 2005, 27).

Milodary či hrobová výbava v dětských hrobech jsou poměrně časté. Některé artefakty jsou nalézány převážně jen v dětských hrobech. Jsou to především rolničky či skleněné gombíky. Skleněné korálky či náušnice jsou zase pouze v dětských a ženských hrobech. Nálezy ocílek, seker či součástí věder jsou zase časté v mužských a dětských hrobech. Tyto nálezy mohou odkazovat na případné pohlaví pohřbeného dítěte (Přichystalová 2007, 177).

Velikost hrobové jámy nemusí vždy korelovat s velikostí pohřbeného jedince. Dětské hroby na lokalitě Pohansko u Břeclavi vykazovaly značnou variabilitu, co se týče rozměrů. Vyskytl se zde i hrob nedospělého jedince dlouhý 270 cm (Přichystalová 2007, 177).

### **10.3.3 Vrcholný středověk – raný novověk**

#### **10.3.3.1 Kostelní hřbitovy**

Původní striktní rozdělování světa živých od světa mrtvých se začalo pod vlivem křesťanství postupně vytrácet. Nejstarší křesťané se ještě nechávali pohřbívat na pohanských pohřebištích za městem či na hřbitovech v blízkosti těchto pohřebišť (Ariés 2000, 49). Později se objevila snaha pohřbívat mrtvé v blízkosti pohřbených světců (ad sanctos). Důvodem byla víra, že v době posledního soudu bude pohřbený pod ochrnou světce v jehož blízkosti je pochován (Ariés 2000, 51). Nad hroby mrtvých mučedníků se postupně začaly stavět tzv. koimériální

baziliky, v nichž se konaly bohoslužby (Ohler 2001, 161). Kolem těchto staveb se začalo pravidelně pohřbívat a při rozšiřování měst se tyto hřbitovy postupně stávaly součástí městské zástavby (Unger 2006, 33). S šířením křesťanství se postupně šířil i zvyk pohřbívat mrtvé u kostelů. Z počátku křesťanské hroby ještě obsahují milodary, ale s přibývajícím christianizací je milodarů v hrobech podstatně ubývá. Od vrcholného středověku býval areál hřbitova ohrazen. Postupem času nastal tedy problém s nedostatkem místa pro nové hroby, který byl vyřešen etážovitým pohřbíváním. Docházelo tak k narušování starších hrobů mladšími. Ostatky ze starších hrobů byly vyzvedávány a ukládány do kostnic či do speciálních jam (Průchová 2007, 154). Zvláštní formou kostnice byl takzvaný karner. Jednalo se o dvoupodlažní stavbu se zapuštěnou dolní částí, ve které byla kostnice. Horní prostora pak sloužila jako kaple. Tyto budovy se nacházely v blízkosti farního kostela (Unger

Křesťanství mělo zřejmě vliv na zastoupení dětí na pohřebištích. Z výzkumů západoevropských pohřebišť v průběhu 4. – 14. století je jasně patrné, že v průběhu 9. – 10. století výrazně narůstá počet pohřbených dětí (Unger 2006, 85). Stejně jako dospělí byly děti ve středověku pohřbívány na kostelních hřbitovech. To, zda měl jedinec právo být pohřben na hřbitově, neovlivňoval věk, ale náboženství. Omezení se týkalo zejména dětí, které zemřely dříve, než je jejich rodiče stačili pokřtít (Ohler 2001, 175). Křest dítěte většinou proběhl během několika dnů po narození. V případě ohrožení života bylo však dítě pokřtěno ihned po narození (Arnold 1991, 135) či v matčině lůně během porodu (Ohler 2001, 176). Nepokřtěné děti byly někdy pohřbívány za hřbitovní zdi či ve výklencích hřbitovní zdi (Unger 2003, 20). Četné jsou doklady o pohřbívání dětí pod střešním okapem kostela. Věřilo se, že stékající voda mohla děti dodatečně pokřtít (Ohler 2001, 175 – 176). Kostry dětí jsou pak nacházeny podél kostela (obr. 2) jako je tomu

v případě novověkých dětských hrobů na lokalitě Bürglen in Aegarten ve Švýcarsku (Unger 2007, 215). Pokud bylo dítě řádně pokřtěno, pak mělo právo být pohřbeno na hřbitově či přímo v kostele. Na základě farních matrik města Toulous víme, že děti mladší jednoho roku byly převážně pohřbívány na hřbitově. Celkově dětské pohřby tvořily asi 1/3 všech pohřbů v kostelech, ale na hřbitovech to byla více než polovina (Ariés 2000, 114). Vzhledem jednotné křesťanské víře se pohřbívání dětí ve středověku v Českých zemích nijak zásadně neodlišuje od ostatních evropských zemí.

## **11 DĚTSTVÍ NA STŘEDOVĚKÝCH POHŘEBIŠTÍCH**

### **11.1 Analýza pohřebišť**

Do analýzy bylo zahrnuto celkem 16 pohřebišť z území Čech a Moravy, z nichž 12 je raně středověkých (středohradištní a mladohradištní) a 4 z vrcholného – pozdního středověku. V případě pohřebiště v Radomyšli byly hroby z mladohradištního pohřebiště označeny jako Radomyšl I a hroby mladší, které se nacházely mimo areál pohřebiště jako Radomyšl II. Zdrojem informací o jednotlivých pohřebištích byly publikované monografie a články. Stručná charakteristika jednotlivých pohřebišť následuje níže.

#### **11.1.1 Popis pohřebních komponent**

##### **11.1.1.1 Praha 5 – Motol**

Lokalita se nachází na severní straně hlubokého údolí Motolského potoka na jižním okraji areálu Fakultní nemocnice v Praze 5



v katastrálním území Motol, v okrese Praha Hlavní město, kraj Středočeský (Kovářík 1991, 9). Pohřebiště leží na okraji dílčí polšiny, která na jihu a jihozápadě postupně klesá do údolí. Poldloží je zde tvořeno převážně sprašemi.

První hroby byly na lokalitě odkryty v roce 1921. Následoval výzkum pod vedením R. Turkem v roce 1935, při kterém bylo odkryto dalších 29 hrobů. Další archeologické akce proběhly na lokalitě během 2. světové války. V roce 1962 bylo z lokality známo celkem 35 hrobů. V letech 1975 – 1976 zde proběhl velký záchranný archeologický výzkum při kterém bylo zdokumentováno 204 hrobů. Výzkum vedl J. Kovářík. Celkem bylo na pohřebišti odkryto 239 hrobů (Kovářík 1991, 11 – 12).

Celkově byla prozkoumána plocha o rozměrech 67 x 40 m včetně výkopů pro inženýrskou síť. Není zcela jasné, o jak velkou část z původního pohřebiště se jedná. Zachycena byla pouze jeho jihovýchodní hranice, která je tvořena přirozeným terénem (Kovářík 1991, 13).

Na pohřebišti byly zachyceny 3 skupiny hrobů, z nichž je patrný výrazný rozdíl mezi první a třetí skupinou. První skupina v SV části je tvořená nerovnoměrně uspořádanými hroby a s výrazným počtem superpozic. Druhá skupina se nacházela v JV části. Třetí, jihozápadní skupinu, tvoří hroby uspořádané do 8 řad s minimálním počtem superpozic (Kovářík 1991, 13 – 18).

Antropologický posudek vypracovala Miroslava Blajerová. Základní antropologické zhodnocení bylo učiněno na základě metody Martin – Saller 1957 (Kovářík 1991, 311).

Na základě nalezených artefaktů je pohřebiště datováno rozmezí od konce 9. stol. – 1. pol. 11. stol. Hroby nalezené v západní části pohřebiště, které neobsahovaly žádnou hrobovou výbavu, mohou

být ještě mladší. Těžiště pohřebiště je v 10. století (Kovářík 1991, 80). Kromě raně středověkého pohřebiště byly na lokalitě zachyceny sídlištní objekty kultury nálevkovitých pohárů a kultury s vypíchanou keramikou (Kovářík 1991, 12).

### 11.1.1.2 Rajhrad

Lokalita se nachází na návrší u Rebešovic v poloze „Stráně nad Habřinou” na katastru obce Rajhrad (okres Brno - venkov, Jihomoravský kraj). Pohřebiště leží na vysoké terase nad záplavovým územím řeky Svatky. Pohřebiště je datováno do 9. - 1. pol. 10. stol. Těžiště bylo v 2. pol. 9. stol. (Staňa 2006, 5).

Podloží lokality je tvořeno hrubým říčním štěrkem. Ve vyšších partiích tento štěrk přechází do hrubého písku. Lokalita byla intenzivně zkoumána v letech 1972 – 1976 J. Staňou. Bylo zde odkryto velkomoravské pohřebiště čítající celkem 619 hrobů. Celková plocha výzkumu činila 4 500 m<sup>2</sup> a pohřebiště bylo zachyceno pravděpodobně v celém svém rozsahu. Podařilo se zachytit všechny hranice pohřebiště. Na východě tvořila hranici úvozová cesta. Na západě je hranice tvořena přirozeným terénem. Na jihu byla situace trochu nejasná, neboť zde ležely betonové základy. Za těmito základy bylo položeno několik zjišťovacích sond, které nepotvrdily pokračování pohřebiště tímto směrem. Na severní straně bylo zachyceno postupné vyznívání hrobů. Hroby se nacházely v pásu, který nepřesahoval šířku 40 m a délku 120 m. Hroby nebyly na ploše rozmístěny rovnoměrně v některých místech jsou zachycena prázdná místa. Ve vzdálenosti 250 m od rajhradského pohřebiště bylo nalezeno ještě jedno velkomoravské pohřebiště, v literatuře uváděné pod názvem Rajhradice. Kromě slovanských hrobů byly na lokalitě nalezeny pravěké objekty kultury s moravskou malovanou keramikou, únětické, podolské a horákovské (Staňa 2006, 10 – 16).

Antropologický materiál zpracovali a publikovali M. Stloukal a H. Hanáková (Hanáková - Staňa - Stloukal 1986).

### 11.1.1.3 Rajhradice

Pohřebiště ležící na katastru obce Rajhradice v trati nazývané „Stráně“ (okres Brno – venkov, Jihomoravský kraj) je vzdáleno přibližně 250 m severovýchodně od pohřebiště v Rajhradě (Staňa 2006, 5).

Podloží na lokalitě není sourodé. Je tvořeno štěrkem s jílovitými vrstvami v podobě těžkých nazelenalých slínů, písky a jílovitou hlínou. První archeologická akce zde proběhla již v roce 1846, kdy rajhradští benediktýni při zakládání nové chmelnice a vinohradu zachytili na jižním svahu návrší lidské kosti. V roce 1952 zde proběhl záchranný archeologický výzkum vyvolaný rozšiřováním vinohradu v okolí kóty 213,280 m. První etapu výzkumu prováděl Archeologický ústav ČSAV v Brně pod vedením J. Krále. Výzkum pokračoval v roce 1953 pod vedením J. Nekvasila. V červenci 1953 byl pod vedením Č. Stani záchranný výzkum dokončen. V roce 1975 se Č. Staňa na lokalitu vrátil a odkryl zde ještě 3 únětické a 27 slovanských hrobů. Celkem bylo na lokalitě odkryto 239 raně středověkých hrobů. Další nálezy patřily kulturám s moravskou malovanou keramikou, se zvoncovitými poháry, mohylové a velatické, únětické a z doby římské a stěhování národů (Staňa 2006, 12).

Pohřebiště se nacházelo na ploše o rozměrech 2 100 m<sup>2</sup>. Ohraničení pohřebiště je spolehlivě doloženo, kromě východní strany, kde mohl uniknout ojedinělý hrob. Předpokládá se, že pohřebiště mohlo celkem zahrnovat maximálně 250 hrobů. Lze jej tedy považovat za pohřebiště kompletní (Staňa 2006, 22).

Antropologický materiál zpracoval zčásti J. Jelínek a zčásti M. Stloukal.

Podobně jako v případě Rajhradu je toto pohřebiště datováno do rozmezí mezi 9. stol. – 1. pol. 10. stol s těžištěm v 2. pol. 9. stol (Staňa 2006, 5).

#### **11.1.1.4 Mikulčice 6. kostel**

Pohřebiště leží na severovýchodním podhradí velkomoravského centra v Mikulčicích (katastrální území Mikulčice, okr. Hodonín, Jihomoravský kraj) v poloze nazývané „Těšický les“ (Profantová 2003, 7).

Výzkum, vedený J. Poulíkem, zde proběhl v letech 1960 – 1962. Na lokalitě bylo odkryto celkem 200 hrobů obklopujících rotundu. Pohřebiště bylo odkryto zřejmě v celém rozsahu, jeho okraj tvořil 40 – 60 cm široký a 110 – 115 cm hluboký žlab po dřevěné palisádě, který se podařilo zachytit na severovýchodě a jihozápadě. Tento žlab byl na severovýchodě ve vzdálenosti 11 m od kostela a na jihozápadě něco mezi 6 a 7 m. Několik hrobů toto ohrazení nerespektovalo. Plocha pohřebiště je oválného tvaru s delší osou ve směru severovýchod – jihozápad (Profantová 2003, 7 – 8).

Antropologický materiál zpracoval M. Stloukal a částečně P. Velemínský.

Pohřebiště je datováno mezi roky 830/835 – 906/910. Několik hrobů je zahloubeno do destrukce kostela, která je datována od 906/907 výše (Profantová 2003, 88).

#### **11.1.1.5 Mikulčice – Klášteřisko**

Pohřebiště leží 400 m severně od lokality Mikulčice 6. kostel (katastrální území Mikulčice, okres Hodonín, kraj Jihomoravský) na návrší chráněném v dobách před regulací řeky Moravy před povodněmi (Klanica 1985, 474).

Výzkum lokality začal v roce 1958 a s několika přestávkami trval do roku 1976. Vedoucím výzkumu byl Zdeněk Klanica. Celková plocha výzkumu činila 1 700 m<sup>2</sup>. Plošný výzkum probíhal ve čtvercové síti 2 x 2 m (Klanica 1985, 475 – 476). Pohřebiště obklopující nebylo prozkoumáno v celém rozsahu. Předpokládá se, že další hroby být zejména v prostoru severovýchodně a jihovýchodně od kostela. Kromě kostela s pohřebištěm bylo na lokalitě zachyceno ještě několik sídlištních objektů a objekt vymezený žlabem, o šířce 11 m a délce 20 – 25 m (Klanica 1985, 476, 486). Původně dřevěný objekt byl zřejmě kultovního charakteru. Ve východní části tohoto objektu byly nalezeny tři kostry koní (Klanica 1985, 534).

Celkem bylo na lokalitě zachyceno 315 hrobů, které respektují objekt vymezený žlabem datovaný do poloviny 9. století. Na přelomu 9. a 10. století zřejmě stavba ztratila svou funkci. Antropologický posudek vypracoval M. Stloukal a H. Hanáková. Metoda odhadu věku není uvedena. Pohřebiště je datováno do 1. pol. 9. stol. – 10. stol. (Klanica 1985, 534).

#### **11.1.1.6 Velké Bílovice**

Pohřebiště se nachází v severozápadní části katastru obce Velké Bílovice (okres Břeclav, Jihomoravský kraj) v trati „Úlehly“ ve vzdálenosti 2, 3 km severně od středu obce v nadmořské výšce 187 – 190 m. n. m. Střed pohřebiště se nachází ve vzdálenosti asi 430 m jihozápadním směrem od vrcholu „Hradištěk“. Lokalita leží na pravém břehu bezejmenného potoka. Podloží je zde tvořeno jemnozrnnými písky, které jsou směrem k jihovýchodu překryty soliflukčními sedimenty a sprašemi. V minulosti bylo údolí severně od pohřebiště pokryto močály. Původně byla plocha pohřebiště od okolí oddělena dvěma proláklami. Pohřebiště se tak nacházelo na jakémsi „poloostrově“, který byl od severu přístupný

(Měřínský 1985, 5 – 6).

Lokalita byla objevena v roce 1975 během rekultivačních prací, při kterých bylo poničeno asi 30 hrobů ve střední části pohřebiště. Další hrob byl prozkoumán pracovníkem expedice AÚ ČSAV Pavlem Skopalem. V roce 1976 zde kvůli plánovaným úpravám v ploše pohřebiště proběhl záchranný archeologický výzkum na celkové ploše 3 400 m<sup>2</sup>. Pohřebiště má oválný tvar o rozměrech 55 x 30 m. Orientace delší osy oválu je ve směru jihozápad – severovýchod. Pohřebiště bylo zřejmě odkryto v celém svém rozsahu. Celkem bylo objeveno 72 hrobů a dalších 56 objektů. (Měřínský 1985, 6 – 7). Předpokládá se, že celkem mohlo být na pohřebišti 100 pohřbených jedinců. Jednotlivé hroby byly od sebe poměrně vzdáleny, z čehož autor usuzuje, že nad některými hroby mohl být navršen mohylový násyp. V případě mohylového pohřebiště by pak mohly být někteří jedinci pohřbeni do mohylových náspů. Počet jedinců na pohřebišti by byl v tomto případě ještě vyšší (Měřínský 1985, 12 – 13). Kromě pohřebiště zde byly zachyceny i sídlištní objekty, které zřejmě byly se sídlištěm současné (Měřínský 1985, 9 – 12). Na základě hrobové výbavy jsou počátky pohřbívání na lokalitě kladeny na přelom 8. a 9. století či do 1. třetiny 9. století. Konec pohřbívání byl nejpozději v 1. čtvrtině 10. století (Měřínský 1985, 83 – 84).

Antropologický materiál zpracoval M. Stloukal s L. Vyhnánkem.

#### **11.1.1.7 Kanín II**

Pohřebiště leží asi 1 km západním směrem od středu obce Kanín na západním břehu bezejmenného potoka v blízkosti místa, kde se kříží silnice s železniční tratí (katastrální území Kanín, okres Nymburk, Středočeský kraj).

Lokalita se nachází na říční štěrkopískové říční terase, která je rozdělena ve směru severozápad – jihovýchod bezejmennou dnes již

zaniklou vodotečí. podloží zde tvoří šedohnědé jílovité vrstvy nasedající na štěrkopísky. První zprávy o nálezech kostrových hrobů pocházejí z poloviny 19. století. Tehdy bylo údajně při stavbě silnice mezi Libicemi a Kanínem poničeno okolo 200 hrobů. První archeologické výzkumy na lokalitě provedl v letech 1903 – 1911 Jan Hellich. Kvůli narušování těžbou písku proběhli na lokalitě v letech 1962, 1966 – 69 a 1970 záchranné archeologické výzkumy vedené Ladislavem Hrdličkou, který zde rozlišil tři polohy (Kanín I – III). Pohřebiště Kanín II bylo intenzivně zkoumáno v 60. letech 20. století. Další výzkum zde proběhl v roce 2003 v důsledku stavby kanalizace a v roce 2004 při rekonstrukci silnice (Mařík 2009, 72 – 73).

Celkem bylo zachyceno 207 hrobů. Hroby byly uspořádány do skupin, ale v okrajových částech vytvářely řady 4 – 6 hrobů. Část pohřebiště byla zničena těžbou písku, takže se nepodařilo zachytit pohřebiště v celém rozsahu (Mařík 2009, 116).

Datování pohřebiště spadá do rozmezí mezi konec 9. až začátek 11. století (Mařík 2009, 139).

#### **11.1.1.8 Olomouc Slavonín**

Lokalita se nachází 3, 5 km jihozápadně od centra Olomouce (katastrální území Slavonín, okres Olomouc, Olomoucký kraj) v trati U hvězdárny na rozhraní údolní nivy řeky Moravy a východního okraje Křelovské pahorkatiny. Pohřebiště leží v mírně zvlněné krajině v nadmořské výšce která kolísá mezi 250 – 260 metry. Pohřebiště je situováno nad mělkým údolím, kterým kdysi protékala řeka vlévající se do Moravy. Podloží je zde tvořeno kvartérními sprašemi (Vrána 2008, 5 – 9).

Archeologický výzkum lokality proběhl v letech 2000 – 2001 pod vedením M. Kalábka, Arkadiusze Tajera a Petra Vituly. Archeologická akce byla vyvolána výstavbou křižovatky na obchvatu Olomouce

komunikací R 35. Celková plocha odkryvu činila 25 hektarů a bylo zde zachyceno celkem 152 zahloubených objektů. Výzkum zachytil řadu sídlištních objektů z mladší doby kamenné (kultura s lineární keramikou), pozdní doby kamenné (moravská malovaná keramika, kultura nálevkovitých pohárů a kultura kulovitých amfor), mladší až pozdní doby bronzové (kultura lužických popelnicových polí) a z novověku. Kromě sídlišť byly na lokalitě objeveny tři pohřební areály z období eneolitu (kultura se šňůrovou keramikou), z doby železné (latén – stupeň B1) a z raného středověku (Vrána 2008, 9).

Pohřebiště z mladší doby hradištní mělo oválný tvar a rozkládalo se na ploše o velikosti 24 x 13 m. Bylo zde zachyceno celkem 60 hrobů uspořádaných do 5 řad, ve kterých bylo pohřbeno 54 jedinců. Mimo řady se nachází pouze 4 hroby. Hrobové jámy se vzájemně neporušují. Pohřebiště bylo odkryto v celém svém rozsahu (Vrána 2008, 11).

Antropologický materiál byl zpracován M. Živným. K odhadu věku byly použity metody Ubelaker 1978, Lovejoy 1985 a Olivier 1960.

Počátek pohřbívání na lokalitě je kladen do 30. let 11. století. Konec pohřebiště je kladen ke konci 11. stol. (Vrána 2008, 43).

#### **11.1.1.9 Lochenice**

Lokalita leží v poloze „Na šancích” přibližně 1, 5 km od středu obce Lochenice (katastrální území Lochenice, okres Hradec Králové, Královehradecký kraj).

Pohřebiště je umístěno v nadmořské výšce okolo 257 m. n . m. na vrcholu návrší okolo 16 m nad nivou, kterou protéká říčka Trotina. Celkem byla zdokumentována plocha o rozměrech 25 x 50 metrů. Na severozápadní straně bylo pohřebiště narušeno stavbou silnice (Sláma



1990, 103).

Již na počátku 20. století docházelo na lokalitě při zemědělských pracích k náhodným nálezům kostrových hrobů. V roce 1907 byl pečlivě zdokumentován jeden hrob L. Domečkou. V Muzeu Hradce Králové je též uložen zlomek nádoby z hrobu, o kterém však nejsou známy bližší informace. V letech 1953 – 1954 proběhl na lokalitě archeologický výzkum vyvolaný devastací části pohřebiště v důsledku přestavby silnice E 67. Výzkum tehdy vedl J. Tomský. Celkem tehdy bylo zachyceno 32 hrobů. V letech 1978 – 1983 proběhl na lokalitě další výzkum, který zachytil dalších 22 hrobů. Na lokalitě bylo zaznamenáno celkem 55 hrobů a ze dvou hrobů byly zachovány nádoby (Sláma 1990, 103).

Výzkumy na lokalitě zachytily jihovýchodní a snad i centrální část pohřebiště. V archeologicky zkoumané části nemohly být zachyceny všechny hroby, neboť mělce zahloubené hrobové jámy mohly být zničeny zemědělskými pracemi. Hroby na lochenickém pohřebišti byly uspořádány do 6 nepřilíh pravidelných řad. Ohraničení pohřebního areálu nebylo výzkumem zachyceno. Pohřebiště nebylo prokopáno v celém svém rozsahu. Na severozápadě je lokalita poničena stavbou silnice. (Sláma 1990, 113)

Počátky pohřbívání na lokalitě jsou kladeny do 2. třetiny 10. století, na lokalitě se pohřbívalo do počátku 2. třetiny 11. století (Sláma 1990, 132).

#### **11.1.1.10 Holubice**

Pohřebiště se nachází v poloze Nad křížem asi 150 m od východního okraje obce Holubice (okres Vyškov, Jihomoravský kraj) na mírném svahu obráceném k jihu v nadmořské výšce 235 – 240 m. Podloží je na této lokalitě tvořeno spraší (Geisler 1985, 5).

V letech 1979 - 1981 proběhl na lokalitě záchranný archeologický výzkum, který odkryl celkem 220 hrobů, z čehož 211 patřilo do mladohradištního období. Výzkum vedli M. Čižmář, M. Geisler a I. Rakovský (Geisler 1992, 359).

Celkem byla odkryta plocha o rozloze 2 200 m<sup>2</sup>. Byl zachycen severní, východní a jihovýchodní okraj pohřebiště. Jižní okraj pohřebiště je patrně překryt asfaltovou silnicí. Západní okraj byl poničen depresí (Geisler 1992, 5). Celkově lze říci, že pohřebiště je zachováno v takřka v celém rozsahu. Antropologický posudek vypracovali H. Hanáková a M. Stloukal.

Počátek pohřbívání na mladohradištním pohřebišti v Holubicích je kladen do prvních desetiletí 11. století, konec spadá na přelom 11. a 12. století (Geisler 1992, 368).

#### **11.1.1.11 Radomyšl**

Lokalita se nachází 6 km severovýchodním směrem od města Strakonice (okres Strakonice, kraj). Vlastní pohřebiště se nachází na bývalé farské zahradě zvané „Křenovna“ na východ od románského kostela sv. Martina. Základy kostela spadají do raného středověku. Pohřebiště se nachází na plošině uzavřené na západě zvýšenou terasou, na které stojí kostel (Nechvátal 1999, 13).

Lokalita byla objevena v roce 1963 při úpravě staveniště pro základy nové restaurace. Archeologický výzkum lokality proběhl v letech 1963 – 1968. Vedoucím výzkumu byl Bořivoj Nechvátal. Jedná se o největší prozkoumané mladohradištní řadové pohřebiště na území České republiky (Nechvátal 1999, 7, 30).

Kromě pohřebiště nacházela se na lokalitě románská tvrz,

johanitská kurie a již zmiňovaný románský kostel. Pohřebiště se rozkládalo na ploše o rozměrech 1 900 m<sup>2</sup>. Hroby byly uspořádány do 26 – 28 řad. Celkem byly zachyceny pozůstatky 463 jedinců. Při započítání kosterních pozůstatků ze zásypů činilo konečné číslo 729 jedinců. Některé hroby byly kryty kamennými deskami. Mladohradištní pohřebiště je datováno do 12. století (Nechvátal 1999, 193 - 194). Kromě hrobů mladohradištních bylo na pohřebišti zachyceno i několik hrobů uložených mimo areál pohřebiště. Bližší datování hrobů není zcela jasné. Rámcově je lze zařadit do období po roce 1200 – do 2. pol. 17. století (Nechvátal 1999, 146 – 147). V této práci jsou tyto hroby označeny jako Radomyšl II.

Autorkou antropologické analýzy je M. Blajerová. Metoda odhadu věku není uvedena.

#### **11.1.1.12 Vrbno**

Pohřebiště se nachází na návsi osady Vrbno (okres Mělník, kraj) severně od románského kostela Povýšení sv. Kříže.

V roce 1966 byl na lokalitě objeven depot denárů z 12. století a v letech 1969 a 1970 zde proběhl záchranný archeologický výzkum vedený Bořivojem Nechvátalem (Hásková – Nechvátal 1993, 72).

Celkem bylo zachyceno 14 hrobů uspořádaných ve dvou až třech řadách. Výzkum rozhodně nepokryl celou plochu původního řadového pohřebiště. Na základě esovitých záušnic je lokalita datována do 12. století (Hásková – Nechvátal 1993, 79). Antropologický posudek vypracovala. Pro odhad pohlaví byla využita metoda Martin – Saller 1957.

#### **11.1.1.13 Pohořelice – Klášterka**

Lokalita leží na vyvýšenině pod hrází Starého rybníka na katastru Pohořelice (okres Břeclav, Jihomoravský kraj) mezi Přibicemi a Novou vsí

u Pohořelic (Unger 1980, 3).

Archeologicky začala být lokalita zkoumána v roce 1969, kdy kvůli melioračním pracím byly porušeny hroby, zahloubené objekty a kamenná suť. Výzkum vedl Č. Staňa. Kromě kostrového pohřebiště a sídliště ze starší a mladší doby hradištní a ze středověku zde byly objeveny objekty z mladší doby bronzové. Středověké objekty byly interpretovány jako pozůstatky zaniklé středověké vsi Boronavice. V roce 1970 zde začal systematický výzkum pod vedením J. Ungera, který trval do roku 1972. Lokalita byla nakonec ztotožněna se zaniklou vesnicí Narvice patřící vilémovskému klášteru v Čechách (Unger 1980, 4 – 6). Během výzkumu byl kladen největší důraz na prozkoumání zbytků románského kostela. Kolem kostela byl odkryt hřbitov. Okraj hřbitova byl zachycen pouze na severní straně ve vzdálenosti 8 m od kostela. Celkový rozsah hřbitova ani ohrazení se nepodařilo zachytit (Unger 1980, 47). Antropologický materiál zpracovali M. Stloukal a H. Hanáková.

.Na základě keramiky lze středověkou fází lokality datovat do období 13. – 15. století (Unger 1980, 72).

#### **11.1.1.14 Koválov**

Lokalita se nachází asi 2 km jihovýchodně od obce Žabčice (okres, kraj) v polní trati „Padělky“. Jedná se o zaniklou středověkou vesnici datovanou do 13. – 15. století.

Archeologické aktivity na lokalitě započaly v roce 1971, kdy byl na základě povrchových sběrů stanoven přibližný rozsah osídlení. V letech 1973 – 1977 zde proběhl systematický výzkum zaměřený především na prozkoumání středověkého tvrziště situovaného na okraji zaniklé vesnice. V roce 1975 bylo při rigolaci polí na pozemku v trati „Padělky“ východně od „Kulatého kopce“ narušeno několik desítek středověkých objektů a

pozůstatky hřbitova a kostela. Následoval záchranný archeologický výzkum ve spolupráci Archeologického ústavu ČSAV v Brně a Regionálního muzea Mikulov, který trval do léta 1976 (Měřínský – Unger 1983, 119).

Archeologický výzkum odhalil pozůstatky kostela a část hřbitova čítající celkem 64 kostrových hrobů. Výzkum se soustředil zejména na poznání kostelní stavby. Byly tudíž odkryty pouze hroby uvnitř chrámové lodi a vně kostela v místech, kde se řešil vztah hrobů a základových spár (Měřínský – Unger 1983, 126 – 127). Z kostela byl odhalen jen půdorys, který je navíc z velké části jen v negativu (Měřínský – Unger 1983, 122).

Výzkum kostela odhalil porušení některých hrobů sakrální stavbou, což je dokladem toho, že na lokalitě se pohřbívalo ještě před stavbou kostela (Měřínský – Unger 1983, 127).

Antropologický posudek vypracoval M. Stloukal.

#### **11.1.1.15 Kladruby**

Pohřební areál byl součástí klášterního komplexu nacházejícího se na katastru obce Kladruby, okres Stříbro, Západočeský kraj.

Archeologický a stavebně historický výzkum kláštera probíhal průběžně v letech 1995 – 2000 pod vedením Karla Nováčka (Nováček 2010, 7).

Hřbitov se nacházel jihovýchodně od chóru románské baziliky a jižně od chóru gotické baziliky. Jeho celková plocha činila přibližně 26 x 14 m. Archeologický výzkum zaznamenal celkem 143 hrobů v poměrně torzovitém stavu. Hranice hřbitova byla zachycena na východní straně. Jednalo se o typický etážovitý vrcholně středověký hřbitov (Nováček 2010, 101).

Antropologický materiál zpracovala M. Dobisíková. Věk nedospělých jedinců byl odhadnut na základě mineralizace chrupu a délce dlouhých končetin.

Většina hrobů byla datována do rozmezí 11. – 14. století, několik však pocházelo z období baroka (Nováček 2010, 317).

## **12 DĚTSTVÍ NA STŘEDOVĚKÝCH POHŘEBIŠTÍCH**

### **12.1 Databáze**

Základní strukturu databáze tvoří 4 tabulky zahrnující tyto entity: pohřební komponenty, hrobové jámy, jedinci a fakty. Tabulka pohřební komponenty je propojena s tabulkou hrobové jámy relací 1:n. Tabulka hrobové jámy je pak propojena relací 1:n s tabulkami jedinci a fakty. U pohřebních komponent jsou použity tyto deskriptory: lokalizace, období, z kterého pohřebiště pochází, zda bylo pohřebiště vykopáno celé, zda byly odkryty všechny hroby, o jaký typ pohřebiště se jedná (ploché hroby, mohyly), sociální statut pohřebiště – to zda se jedná o pohřebiště venkovské či u centra, či o klášterní nebo vesnický hřbitov. Tabulka hrobové jámy slouží k identifikaci hrobové jámy podle autora. Tabulka jedinci obsahuje tyto deskriptory: pohlaví, věk podle autora, věková kategorie a orientace.

Faktem jsou myšleny artefakty, které byly nalezeny na dně hrobové jámy a můžeme bezpečně předpokládat, že patřily pohřbenému jedinci. V tabulce jsou zahrnuty tyto deskriptory: druh faktu, materiál, z kterého byl vyroben, typ faktu a jeho poloha v hrobě.

### **12.2 Pohřební komponenty**

Celkem bylo do databáze začleněno 16 pohřebišť, z toho je 9 z Moravy a 7 z Čech. Dvanáct pohřebišť je datováno do období raného

středověku, čtyři jsou vrcholně středověká až novověká. Nejstarší dochované pohřby jsou z lokality Velké Bílovice z přelomu 8. – 9. století. Nejmladší z lokality Radomyšl II z 2. pol. 17. století. Celkem 4 z raně středověkých pohřebišť měly nějaký vztah k centru, 6 pohřebišť bylo venkovských. Z vrcholně středověkých hřbitovů jsou 3 venkovské a jeden klášterní.

### 12.3 Hrobové jámy

Celkem bylo napočítáno 3 201 hrobových jam. Nejvíce hrobů (564) pochází z lokality Rajhrad. Nejméně (13) pochází z lokality Vrbno (Tab.1). Z celkového počtu hrobových jam bylo 3 002 hrobů jednočetných, 84 hrobů obsahovalo 2 jedince, 27 hrobů 3 jedince, 4 hroby po 4 jedincích, 3 hroby po 5 jedincích, 1 hrob po 6 jedincích a 80 hrobových jam bylo prázdných. Je velmi pravděpodobné, že u hrobů s více než 3 jedinci se jednalo o jedince ze zasypu, ale nebylo to v literatuře uvedeno.

Lokalita	Počet hrobových jam
Praha 5 – Motol	233
Rajhrad	564
Rajhradice	240
Mikulčice - 6. kostel	200
Mikulčice – Klášteřisko	313
Velké Bílovice	73
Kanín II.	207
Olomouc Slavonín	60
Lochenice	57
Holubice	211
Radomyšl I.	403
Vrbno	13
Pohořelice	326
Koválov	63
Kladruby	135
Radomyšl II.	103
<b>Celkem</b>	<b>3201</b>

**Tabulka 1. Počet hrobových jam na zkoumaných pohřebištích.**

## 12.4 Jedinci

Databáze zahrnuje celkem 3 288 jedinců. Nejvíce (597) jedinců pochází z lokality Rajhrad. Nejméně (15) z lokality Vrbno. Mezi jedince nebyli započítáni ti, jejichž pozůstatky byly součástí hrobového zásypu. Vícečetné hroby do souboru započítány byly (Tab. 2). Po odstranění vícečetných hrobových jam zahrnoval soubor celkem 3 002 jedinců se kterými bylo nadále pracováno.

<b>Lokalita</b>	<b>Počet jedinců</b>
Praha 5 – Motol	246
Rajhrad	597
Rajhradice	245
Mikulčice - 6. kostel	200
Mikulčice – Klášteřísko	318
Velké Bílovice	73
Kanín II.	159
Olomouc Slavonín	53
Lochenice	55
Holubice	209
Radomyšl I.	479
Vrbno	15
Pohořelice	338
Koválov	63
Kladruby	135
Radomyšl II.	103
<b>Celkem</b>	<b>3288</b>

**Tabulka 2. Počet jedinců na jednotlivých lokalitách.**



### 12.4.1 Pohlaví

Pro potřeby této práce byly upraveny některé hodnoty deskriptoru pohlaví, a to v případě, kdy nebyl odhad pohlaví zcela jistý, a jedinec byl v původním zdroji označen s otazníkem. Tito jedinci byli přiřazeni do příslušné kategorie pohlaví. Při tomto sjednocení došlo k určitému zkreslení. Nedospělí jedinci jsou zahrnuti pod položku neurčeno, podobně jako dospělí, u kterých nebylo pohlaví stanoveno ani přibližně. Z celkového počtu 3 002 jedinců z jednočetných hrobů bylo u 735 odhadnuto pohlaví ženské, u 825 mužské a u 1 442 jedinců nebylo pohlaví odhadnuto (Tab. 3).

Lokalita	Žena	Muž	Neurčeno
Holubice	57	54	82
Kanín II.	15	34	98
Lochenice	14	24	17
Mikulčice - 6. kostel	41	50	109
Mikulčice - Klášteřísko	76	75	158
Olomouc Slavonín	11	19	21
Praha 5 – Motol	38	46	127
Radomyšl I.	69	127	167
Rajhrad	200	100	235
Rajhradice	53	44	138
Velké Bílovice	14	13	46
Vrbno	4	0	7
Kladruby	13	62	60
Koválov	17	16	30
Pohořelice	88	129	101
Radomyšl II.	25	32	46
<b>Celkem</b>	<b>735</b>	<b>825</b>	<b>1442</b>

Tabulka 3. Zastoupení pohlaví na pohřebištích, u jednočetných hrobů

### 12.4.2 Věkové zastoupení

U zkoumání věkového zastoupení muselo v první řadě dojít ke sjednocení věkových kategorií. Jak již bylo řečeno výše, v archeologové a antropologové užívají různé členění věkových kategorií. Tyto kategorie bylo třeba v práci sjednotit do jednotného systému. V této práci je použita kategorizace, dělíci období infans na dvě části, kterou používá M. Stloukal. Kromě toho byla ještě přidána kategorie neonatal pro novorozence a fetus pro plod. Pokud původní autor využíval stejné věkové kategorie, pak byly kategorie převzaty beze změny. U některých pohřebišť však bylo členění jiné. Jednalo se o případy, kdy byla kategorie infans rozdělena na tři části. V tomto případě došlo k následujícímu sjednocení, a to vždy s přihlédnutím ke konkrétnímu odhadnutému věku jedince (Tab. 5). Kategorie fetus se nakonec v souhrnu vůbec neobjevila.

Kategorie	Věk	Biologický znak
Infans I	0 – 7	do prořezání M1
Infans II	7 – 14	do prořezání M2
Juvenis	14 – 20	do srůstu synchondrosis sphenoccipitalis
Adultus	20 – 40	
Maturus	40 – 60	
Senilis	nad 60	

Tabulka 4. Věkové kategorie použité v této práci (podle Stloukal 1999, 361).

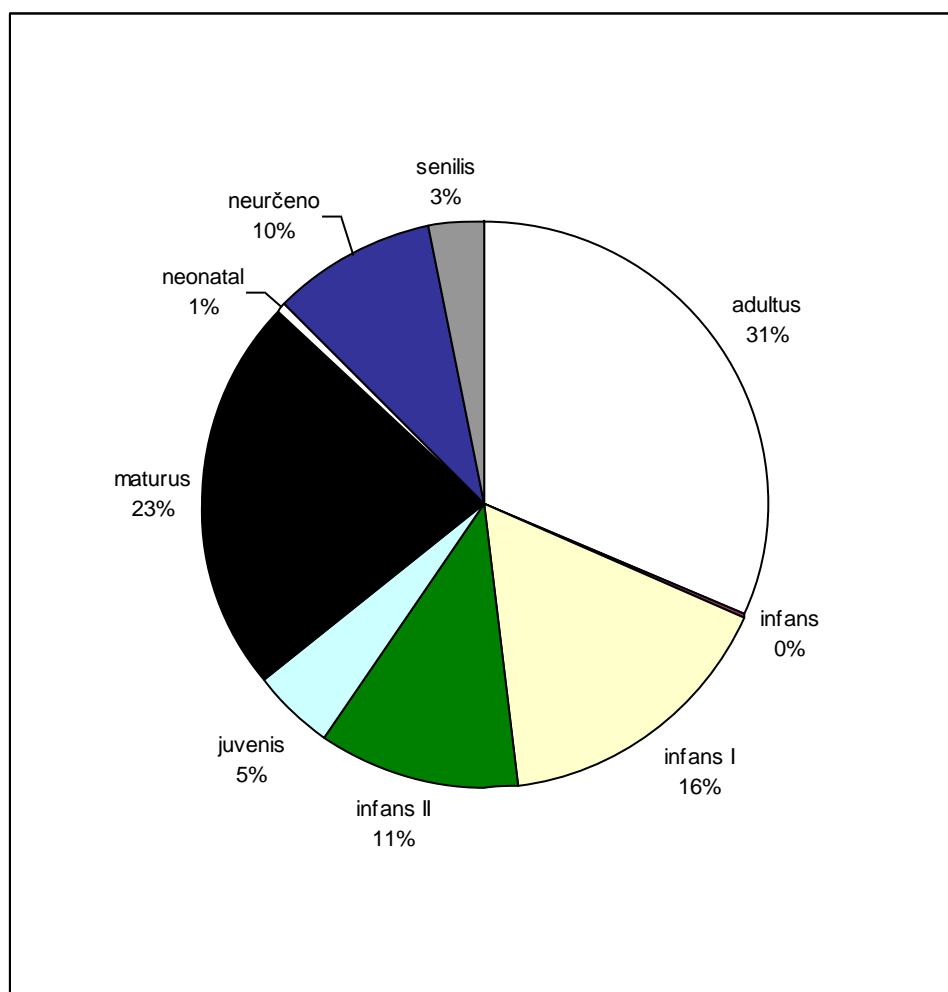
Věková kategorie podle autora	Věková kategorie používaná v práci	Věková kategorie souhrn
Plod	Fetus	Nedospělý
plod nebo novorozenec	Neonatal	Nedospělý
Novorozenec	Neonatal	Nedospělý
Infans I	infans I	Nedospělý
Infans I-II	infans I	Nedospělý
Infans II	infans I	Nedospělý
Infans II-III	infans II	Nedospělý
Infans III	infans II	Nedospělý

Infans III-juvenis	infans II	Nedospělý
Infans II-juvenis	infans II	Nedospělý
Infans	Infans	Nedospělý
Juvenis	Juvenis	Nedospělý
Juvenis-adultus	Adultus	Dospělý
dospívající až dospělý	Adultus	Dospělý
Juvenis-adultus I	Adultus	Dospělý
Adultus I	Adultus	Dospělý
Adultus I-II	Adultus	Dospělý
Adultus I-adultus II	Adultus	Dospělý
Adultus II	Adultus	Dospělý
Adultus II?	Adultus	Dospělý
Adultus	Adultus	Dospělý
Dospělý	Adultus	Dospělý
Adultus?	Adultus	Dospělý
Adultus I-maturus	Adultus	Dospělý
Adultus-maturus	Adultus	Dospělý
Adultus II-maturus	Adultus	Dospělý
Adultus II-maturus I	Adultus	Dospělý
Adultus-maturus II	Adultus	Dospělý
Adultus I-maturus II	Adultus	Dospělý
Adultus II-maturus II	Maturus	Dospělý
Maturus	Maturus	Dospělý
Maturus I	Maturus	Dospělý
Maturus I?	Maturus	Dospělý
Maturus I-II	Maturus	Dospělý
Maturus II	Maturus	Dospělý
Maturus II?	Maturus	Dospělý
Maturus-senilis	Maturus	Dospělý
Maturus II-senilis	Senilis	Dospělý
Senilis	Senilis	Dospělý
Dítě	Neurčeno	Nedospělý
Nedospělý	Neurčeno	Nedospělý
dítě nebo nedospělý	Neurčeno	Neurčeno
Neurčeno	Neurčeno	Neurčeno

**Tabulka 5. Sjednocení věkových kategorií.**

Do celkového shrnutí byly započítáni pouze jedinci z jednočetných

hrobů. Jako nedospělí byli v této práci označeni jedinci kategorie fetus, neonatal, infans a juvenis. Ostatní věkové skupiny patří nedospělým jedincům. Z celkového počtu 3 002 jedinců patřilo 18 jedinců do kategorie neonatal, 9 do blíže nespecifikované kategorie infans, 495 do kategorie infans I, 340 do kategorie infans II, 145 do kategorie juvenis, 941 do kategorie adultus, 678 do kategorie maturus, 88 do kategorie senilis a u 288 jedinců nebyl věk určen. Kategorie fetus se v souboru vůbec neobjevila. Procentuelní zastoupení jednotlivých kategorií na pohřebištích zobrazuje Graf 1. Celkový počet jedinců určité věkové kategorie na jednotlivých pohřebištích zobrazuje Tabulka 6.



**Graf 1. Procentuelní zastoupení věkových kategorií na všech pohřebištích**

Lokalita	Neonatal	Infans	infans I	infans II	Juvenis	aduktus	Maturus	senilis	Neurčeno
Holubice	0	0	37	22	6	74	52	2	0
Kanín II.	0	3	5	41	3	41	34	8	12
Lochenice	0	1	5	5	1	19	14	5	5
Mikulčice - 6. kostel	6	2	56	17	10	31	63	0	15
Mikulčice - Klášteřísko	10	2	81	28	18	78	76	2	14
Olomouc Slavonín	0	0	5	6	4	13	16	1	6
Praha 5 – Motol	0	0	56	24	5	50	33	18	25
Radomyšl I.	0	0	54	30	15	151	73	25	15
Rajhrad	0	0	88	78	29	174	112	4	50
Rajhradice	0	1	50	33	21	43	55	0	32
Velké Bílovice	0	0	5	2	0	10	16	0	40
Vrbno	0	0	0	3	0	4	3	0	1
Kladruby	2	0	8	8	5	74	32	2	4
Koválov	0	0	12	8	0	26	15	1	1
Pohořelice	0	0	12	29	22	123	53	11	68
Radomyšl II.	0	0	21	6	6	30	31	9	0

Tabulka 6. Počet jedinců každé věkové kategorie na jednotlivých pohřebištích

Lokalita	Neonatal	%	infans I	%	infans II	%	Juvenis	%
Holubice	0	0	37	19	22	11	6	3
Kanín II.	0	0	5	3	41	28	3	2
Lochenice	0	0	5	9	5	9	1	2
Mikulčice - 6. kostel	6	3	56	28	17	9	10	5
Mikulčice - Klášteřísko	10	3	81	26	28	9	18	6
Olomouc Slavonín	0	0	5	10	6	12	4	8
Praha 5 – Motol	0	0	56	27	24	11	5	2
Radomyšl I.	0	0	54	15	30	8	15	4
Rajhrad	0	0	88	16	78	15	29	5
Rajhradice	0	0	50	21	33	14	21	9

Velké Bílovice	0	0	5	7	2	3	0	0
Vrbno	0	0	0	0	3	27	0	0
Kladruby	2	1	8	6	8	6	5	4
Koválov	0	0	12	19	8	13	0	0
Pohořelice	0	0	12	4	29	9	22	7
Radomyšl II.	0	0	21	20	6	6	6	6

**Tabulka 7. Zastoupení nedospělých jedinců na pohřebištích**

Z celkového počtu jedinců bylo 56% odhadnuto jako dospělý, 34% jako nedospělý a u 10% nebyl věk odhadnut. Nejvíce vyrovnaný poměr mezi dospělými a nedospělými je na pohřebištích Mikulčice 6. kostel, Mikulčice Klášteřisko a Praha 5 Motol. Největší rozdíly v počtu pohřbených dospělých a nedospělých jsou na pohřebištích v Kladrubech a na pohřebišti Velké Bílovice, kde však u velkého počtu jedinců nebylo určeno, zda se jedná o dospělého či nedospělého.

Při sledování poměru pohřbených dospělých a nedospělých nebyl zaznamenán mezi jednotlivými pohřebišti nějaký výrazný rozdíl, zdá se ale, že nejvyrovnanější co do zastoupení dospělých a dětí jsou raně středověká pohřebiště u centra či se vztahem k centru, kde se zastoupení nedospělých jedinců pohybuje mezi 30 až 50%. U venkovských pohřebišť a u pohřebišť mladší se zastoupení nedospělých jedinců pohybuje okolo 20 – 30%. Velmi malý počet nedospělých byl zaznamenán na pohřebišti ve Velkých Bílovicích, kde dětská populace pohřbených tvořila pouhých 10%. Vzhledem, že toto pohřebiště bylo odkryto v celém rozsahu, tak se zdá, že nedospělí jedinci byli zřejmě pohřbíváni na nějaké jiné místo. Malý počet nedospělých jedinců byl též zaznamenán na hřbitově kladrubského kláštera a na vesnickém hřbitově Pohořelice – Klášteřka.

Nejucelenější informaci nám mohou poskytnout pohřebiště, která byla odkryta v celém svém rozsahu. Jedná se o Mikulčice - 6. kostel, Rajhrad, Rajhradice, Velké Bílovice, Olomouc Slavonín a Holubice.

Novorozenců bylo na pohřebištích zaznamenáno jen osmnáct.

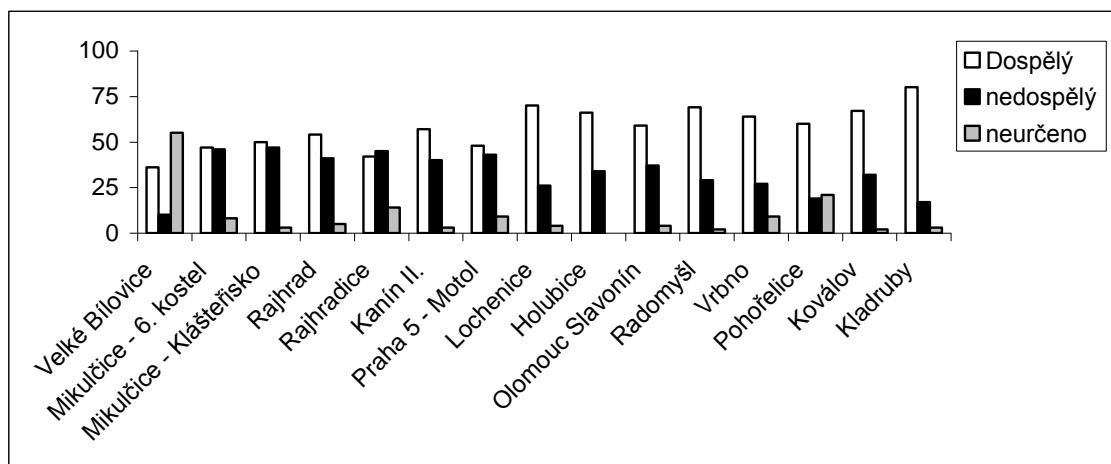
Nejvíce jich pochází z lokalit Mikulčice - Klášteřisko a Mikulčice 6. kostel, kde tvořili 3% z počtu pohřbených na těchto lokalitách. Děti do 6 let (infans I) jsou co do počtu nejvíce zastoupeny na pohřebištích Rajhrad a Mikulčice – Klášteřisko. V případě Rajhradu, Mikulčic – Klášteřiska a Prahy 5 – Motolu se zastoupení této kategorie blíží k 30% pohřbených na lokalitě. Nejméně je tato kategorie zastoupena na pohřebišti ve Vrbně, kde je to však způsobeno malým počtem odkrytých hrobů. V Kaníně a Pohořelicích nedosahovala tato kategorie ani 5%. Kategorie infans II byla nejvíce zastoupena na pohřebišti ve Vrbně (27%) a v Kaníně II (28%), na mnoha pohřebištích nedosahovala tato kategorie ani 10% z celkového počtu pohřbených. Počet juvenilních jedinců nepřesahuje ani na jednom pohřebišti 10%. Nejvíce je jich zastoupeno na pohřebišti v Rajhradcích (9%). Přehledné zastoupení nedospělých kategorií neonatal, infans I, infans II a juvenis na pohřebištích je shrnuto v Tabulce 8.

Lokalita	Nedospělý	%	dospělý	%	neurčeno	%	celkem
Holubice	65	34	128	66	0	0	193
Kanín II.	52	35	83	56	12	8	147
Lochenice	12	22	38	69	5	9	55
Mikulčice – 6. kostel	91	46	94	47	15	8	200
Mikulčice – Klášteřisko	139	45	156	50	14	5	309
Olomouc Slavonín	15	29	30	59	6	12	51
Praha 5 – Motol	85	40	101	48	25	12	211
Radomyšl I.	99	27	249	69	15	4	363
Rajhrad	195	36	290	54	50	9	535
Rajhradice	105	45	98	42	32	14	235
Velké Bílovice	7	10	26	36	40	55	73
Vrbno	3	27	7	64	1	9	11
Kladruby	23	17	108	80	4	3	135
Koválov	20	32	42	67	1	2	63
Pohořelice	63	20	187	59	68	21	318
Radomyšl II.	33	32	70	68	0	0	103

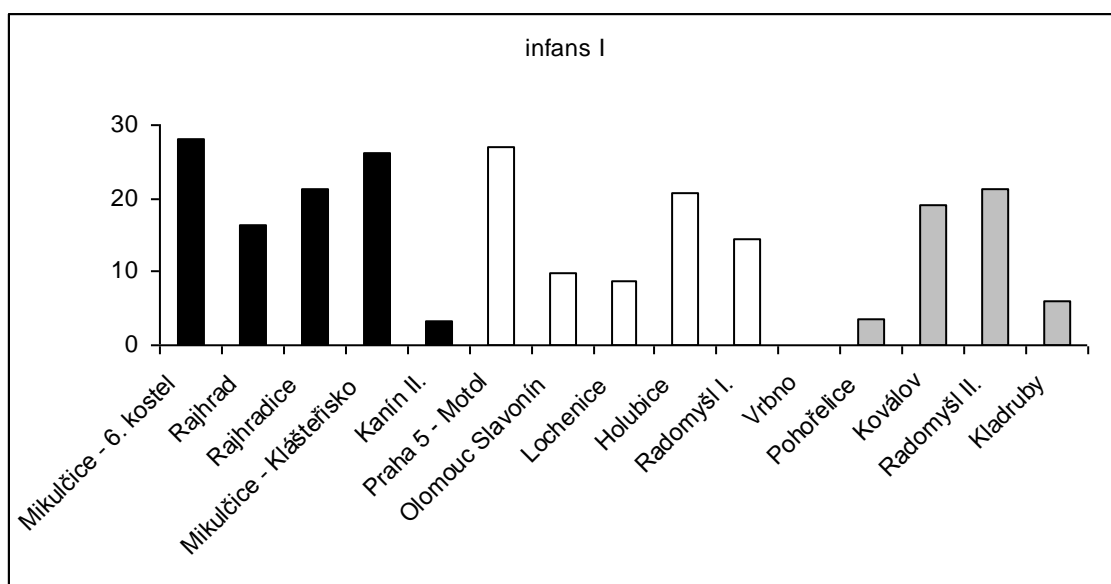
**Tabulka 8. Zastoupení věkových kategorií dospělý a nedospělý na pohřebištích**

První otázkou, kterou si kladla tato práce bylo zda docházelo v průběhu středověku ke změnám v zastoupení určitých věkových (nedospělých) skupin na pohřebištích a zda mělo na počet pohřbených dětí vliv sociální prostředí. Pokud bychom srovnaly zastoupení nedospělých jedinců mezi raně středověkými a vrcholně – raně novověkými pohřebišti pak je patrné vyšší procentuelní zastoupení nedospělých jedinců na hradských centrech raného středověku, kde se počet pohřbených jedinců pohybuje mezi 30 – 50%. Velmi četně byli nedospělí jedinci pohřbíváni i na venkovském pohřebišti v Praze 5 – Motole, které pochází ze stejného období. Naopak ve vrcholném a pozdním středověku se zdá, že rozdíl mezi počtem pohřbených dětí a dospělých je mnohem výraznější. Tento trend by se dal do budoucna ověřit při studiu kompletně prokopaných pohřebišť. Otázkou je, zda vyšší počet nedospělých jedinců na raně středověkých pohřebištích souvisí se sociálním postavením, a nebo spíš s obdobím vzniku pohřebišť (Graf 8). Nejvíce vyrovnané počty dospělých a dětí jsou na pohřebištích starší datace (9. a 10. století). Nejstarším pohřebištem jsou sice Velké Bílovice, kde je sice poměr dospělých a nedospělých velmi nevyrovnaný, to však může být způsobeno tím, že u velké části kosterního materiálu nebyl věk stanoven. Otázkou je, jaký vliv mělo na pohřbívání dětí přijetí křesťanské víry. Na základě dat zahrnutých do této práce se zdá, jakoby s pokračující christianizací dětských hrobů ubývalo.

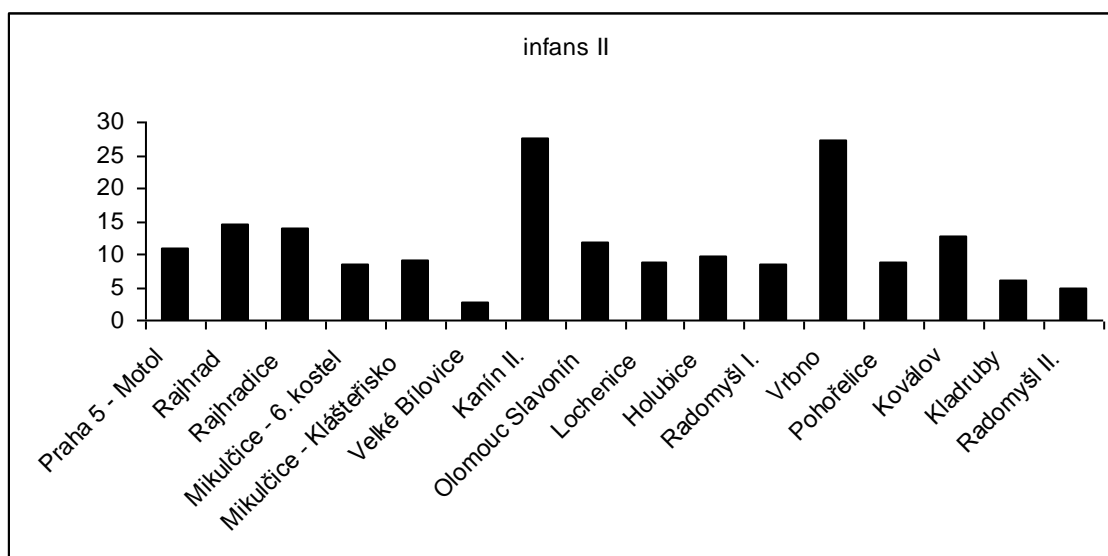




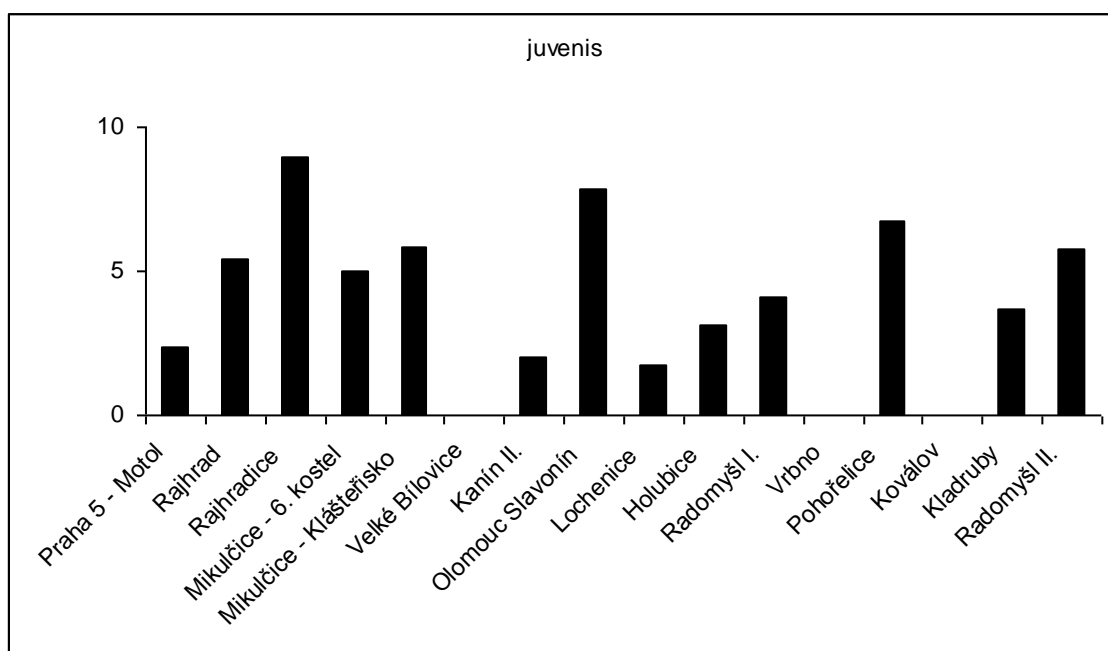
**Graf 2. Poměrné zastoupení nedospělých a dospělých na pohřebišti. Seřazeno chronologicky.**



**Graf 9. Procentuelní zastoupení jedinců kategorie infans I s přihlédnutím k typu pohřebišť**



Graf 10. Procentuální zastoupení jedinců kategorie infans II



Graf 11. Procentuální zastoupení kategorie juvenis

## 12.5 Fakty

Entita fakty byla sledována jen u raně středověkých pohřebišť, neboť mladší hroby obsahují jen výjimečně hrobovou výbavu. Celkem bylo na pohřebišťích nalezeno 2 513 artefaktů. Nejvíce artefaktů pocházelo z Rajhradu a Rajhradice. Nejčastějšími fakty v rámci pohřebišť jsou záušnice (20%) a nože (20%).

### 12.5.1 Analýza hlavních komponent

Do analýzy hlavních komponent byly zahrnuty pouze jednočetné hroby z raného středověku, které obsahovaly jeden nebo více artefaktů. Entity určené pro analýzu jsou hrobové jámy. Jejich deskriptory tvoří jednotlivé fakty. Z analýzy byly vyřazeny fakty, které neměly přesné určení. Nakonec bylo pro analýzu vyčleněno celkem 877 hrobů. Pro analýzu je třeba, aby fakty byly zastoupeny ve větším počtu, neboť při nízkém počtu dochází k výraznému zkreslení. V první, exploratorní části, byl stanoven minimální počet faktů na číslo 10. Ve druhé, konfirmatorní části, byl počet vybraných faktů vypočítán na základě druhé odmocniny z celkového počtu faktů zahrnutých do analýzy. Pro konfirmatorní část bylo třeba, aby byl v souboru artefakt zastoupen alespoň v počtu 30 kusů.

Pro počet faktorů byla stanovena hranice 1. Deskriptor je považován za statisticky významný jestliže překročí hranici 0, 5. Kromě faktů byl do analýzy zařazen ještě deskriptor věk.

### 12.6 První řešení

Kritérium pro výběr deskriptoru byl stanoven na číslo 10. Celkem bylo do analýzy zapojeno 877 objektů. Zvolený počet deskriptorů byl 25. Z toho 24 deskriptorů (Tab. ) byly předměty hrobové výbavy a jedním deskriptorem byla věková kategorie dospělý/nedospělý. V tabulce faktorového skóre byla přítomnost nedospělého nahrazena číslem jedna a přítomnost dospělého nulou. Nejčteněji zastoupeny byly deskriptory záušnice, nůž a náušnice.

Nejprve byly vypočteny koeficienty vyjadřující závislost mezi

jednotlivými deskriptory, tzv. korelační matice. Celkem bylo vybráno 11 faktorů. Tabulka ukazuje vybrané faktory, Tabulka zobrazuje faktorové zátěže. Jednotlivé korelace jsou v tabulce vyznačeny červeně. Můžeme zde zaznamenat některé významné vztahy.

	Eigenvalue	% Total variance	Cumulative Eigenvalue	Cumulative %
1	2,737763	10,52986	2,73776	10,5299
2	2,025002	7,78847	4,76277	18,3183
3	1,538879	5,91877	6,30164	24,2371
4	1,387259	5,33561	7,68890	29,5727
5	1,253066	4,81948	8,94197	34,3922
6	1,129908	4,34580	10,07188	38,7380
7	1,086193	4,17767	11,15807	42,9157
8	1,073528	4,12895	12,23160	47,0446
9	1,029966	3,96141	13,26156	51,0060
10	1,004459	3,86330	14,26602	54,8693
11	0,996899	3,83423	15,26292	58,7036
12	0,973840	3,74554	16,23676	62,4491
13	0,966641	3,71785	17,20340	66,1669
14	0,895747	3,44518	18,09915	69,6121
15	0,867770	3,33758	18,96692	72,9497
16	0,841629	3,23703	19,80855	76,1867
17	0,814215	3,13160	20,62276	79,3183
18	0,785388	3,02072	21,40815	82,3390
19	0,774385	2,97840	22,18254	85,3174
20	0,721123	2,77355	22,90366	88,0910
21	0,675103	2,59655	23,57876	90,6875
22	0,608392	2,33997	24,18715	93,0275
23	0,520908	2,00349	24,70806	95,0310
24	0,449113	1,72736	25,15718	96,7584
25	0,434448	1,67095	25,59162	98,4293
26	0,408377	1,57068	26,00000	100,0000

**Tabulka 9. Přehled extrahovaných faktorů**

Faktor 1 vyčlenil v plusových hodnotách deskriptory nákončí, průvlečka, ostruha a přezka. To může být interpretováno jako hroby

bojovníků neboť tyto deskriptory korelují s mužským pohlavím.

Faktor 2 vyčlenil v kladných hodnotách ocílku, šipku a úštěp.

Faktor 3 vyčlenil v záporných hodnotách náhrdelník, prsten a závěsek

Faktor 4 ukazuje vztah mezi gombíkem, náušnicí a věkem. Srovnáním s externími daty byla nalezena souvislost mezi těmito artefakty a nedospělými jedinci.

Faktor 5 vyčlenil sekeru a nůž, což jsou zbraně, které nacházíme především v mužských hrobech.

Faktor 6 vyčlenil samostatně nádobu. Tento faktor je velmi těžké nějakým způsobem interpretovat. Nádoba se vyskytuje jak v hrobech žen, mužů i dětí.

Faktor 7 vyčlenil vejce. Vejce představuje specifický druh milodaru, který je spojován s magií.

Faktor 8 korálek a záušnici, což jsou artefakty, které můžeme spojit s ženskou hrobovou výbavou.

Faktor 9 vyčlenil přeslen, faktor 10 terčik a faktor 11 perlu.

Vzhledem k tématu této práce je nejzajímavější Faktor 4, tedy vztah mezi gombíkem, náušnicí a věkem.

	Factor 1	Factor 2	Factor 3	Factor 4	Factor 5	Factor 6	Factor 7	Factor 8	Factor 9	Factor 10	Factor 11
Věk	-0,02	-0,08	-0,03	0,53	0,22	0,19	-0,07	-0,19	0,40	0,13	0,09
gombík	0,13	0,01	0,01	0,67	0,02	-0,10	0,03	0,10	0,10	-0,01	0,00
korálek	-0,01	0,00	0,04	0,00	0,03	-0,03	-0,08	-0,73	-0,12	0,02	0,00
kování	0,27	0,30	0,01	-0,09	-0,25	0,02	-0,18	-0,04	0,15	-0,04	-0,08
mince	-0,04	-0,02	0,10	-0,12	0,31	-0,46	-0,49	0,21	0,08	0,20	0,05

nádoba	-0,04	-0,01	0,04	-0,07	0,08	0,85	-0,13	0,11	0,01	0,07	0,01
náhrdelník	-0,02	-0,01	-0,63	0,21	-0,04	0,12	0,02	-0,12	0,08	0,03	-0,02
nákončí	0,79	-0,03	-0,04	0,04	0,06	-0,03	0,01	0,00	-0,04	-0,01	0,01
náušnice	-0,10	-0,03	-0,12	0,70	-0,03	0,01	0,03	0,04	-0,21	-0,03	-0,05
Nůž	0,14	0,23	0,20	-0,05	-0,59	0,03	0,17	0,08	0,05	0,11	-0,05
ocílka	0,00	0,82	0,03	0,00	-0,07	0,01	-0,01	0,00	-0,02	0,01	0,01
ostruha	0,80	-0,07	0,02	0,01	-0,16	-0,06	-0,02	0,01	0,03	-0,01	-0,01
perla	0,00	0,02	0,07	0,01	0,09	-0,01	0,05	0,00	0,09	0,07	0,90
prsten	-0,02	-0,03	-0,72	-0,06	0,05	-0,07	0,05	0,01	-0,01	0,00	-0,06
průvlečka	0,73	-0,05	0,02	-0,01	-0,03	0,01	0,04	0,04	-0,07	0,02	0,00
přeslen	0,10	0,02	0,05	0,02	0,15	0,04	0,02	-0,07	-0,79	0,08	-0,04
přezka	0,75	0,20	0,02	0,02	-0,07	0,05	0,01	-0,01	-0,04	0,01	0,00
rolnička	0,01	0,04	0,15	0,11	0,26	-0,03	0,08	0,06	0,27	0,38	-0,38
sekera	0,06	0,07	-0,04	-0,07	-0,65	0,01	-0,09	0,06	0,13	0,04	-0,01
šipka	-0,02	0,61	0,01	0,01	0,01	-0,14	0,07	-0,01	-0,01	-0,02	-0,07
terčik	0,00	0,02	0,08	0,02	0,16	-0,04	0,00	0,05	0,11	-0,89	-0,07
ústěp	0,02	0,77	-0,01	-0,06	-0,11	0,19	-0,09	0,05	-0,01	0,02	0,12
vědro	0,01	-0,13	0,00	0,28	-0,45	-0,24	-0,11	-0,04	-0,28	0,00	0,04
vejce	-0,01	0,02	0,02	0,01	-0,09	0,14	-0,83	-0,10	0,00	-0,05	-0,04
záušnice	-0,04	-0,03	-0,45	-0,19	0,17	-0,16	0,04	-0,51	0,18	0,03	0,09
závěsek	0,03	0,02	-0,53	0,07	0,01	-0,04	-0,08	0,39	-0,09	0,02	0,06

Tabulka 10. Faktorové zátěže

## 12.7 Druhé řešení

Konfirmatorní řešení slouží k ověření informací řešení exploatorního. Pro konfirmatorní řešení bylo vypočítáno kritérium pro zařazení deskriptoru na základě odmocniny z celkového počtu objektů. Odmocnina z čísla 877 je číslo 30. Do analýzy budou vybrány jen fakty, které jsou v souboru zastoupeny ve 30 a více kusech. Celkem bylo zařazeno 14 deskriptorů, 13 artefaktů a kategorie věk.

Nejpočetněji zastoupenými jsou deskriptory záušnice, nůž a záušnice.

Faktor 1 vyčlenil na kladné straně tři deskripty – ostruhu, přezku a nákončí. Tyto artefakty jsou typické pro mužské hroby. Můžeme tedy tento faktor interpretovat jako hroby bojovníků.

Faktor 2 vyčlenil na záporných hodnotách deskripty náhrdelník, prsten a záušnice. Jedná se o artefakty, které můžeme spojit s pohřby žen.

Faktor 3 vyčlenil na kladné straně deskripty gombík, náušnice a věk. Jde tedy o artefakty přidávané do dětských hrobů.

Faktor 4 vykazuje na kladné straně deskripty nůž, sekera a úštěp. V tomto případě se jedná o hrobovou výbavu mužů.

Faktor 5 vyčlenil na záporné straně deskriptor nádoba a na kladné straně vědro.

Faktor 6 vyčlenil na záporné straně korálek. Tento faktor je poměrně těžké interpretovat.

Z výsledků analýzy hlavních komponent se podařilo vyčlenit dva artefakty, které můžeme spojovat s dětskými hroby. Jsou to jednak gombíky a jednak náušnice.

	Eigenvalue	% Total variance	Cumulative Eigenvalue	Cumulative %
1	2,219404	13,87128	2,21940	13,8713
2	1,653812	10,33633	3,87322	24,2076
3	1,374813	8,59258	5,24803	32,8002
4	1,281284	8,00802	6,52931	40,8082
5	1,180606	7,37879	7,70992	48,1870
6	1,020455	6,37784	8,73037	54,5648
7	0,962999	6,01875	9,69337	60,5836
8	0,952261	5,95163	10,64563	66,5352

9	0,869700	5,43563	11,51533	71,9708
10	0,838748	5,24218	12,35408	77,2130
11	0,821827	5,13642	13,17591	82,3494
12	0,746071	4,66295	13,92198	87,0124
13	0,657568	4,10980	14,57955	91,1222
14	0,516807	3,23005	15,09636	94,3522
15	0,461417	2,88386	15,55777	97,2361
16	0,442226	2,76391	16,00000	100,0000

**Tabulka 11. Přehled extrahovaných faktorů**

	<b>Factor 1</b>	<b>Factor 2</b>	<b>Factor 3</b>	<b>Factor 4</b>	<b>Factor 5</b>	<b>Factor 6</b>
VekPodleHankySouhrn	-0,01	-0,10	0,55	-0,25	-0,30	-0,11
Gombík	0,14	0,08	0,64	-0,03	0,08	-0,01
Korálek	-0,01	0,05	0,00	-0,02	0,04	-0,89
Mince	-0,01	0,15	-0,26	-0,49	0,14	0,29
Nádoba	-0,07	0,07	0,08	0,13	-0,77	0,10
Náhrdelník	-0,01	-0,72	0,23	0,07	-0,06	0,14
Nákončí	0,83	-0,03	0,03	-0,06	0,02	0,03
Náušnice	-0,12	-0,08	0,69	0,02	0,17	0,09
Nůž	0,10	0,23	-0,06	0,64	0,12	0,02
Ostruha	0,82	0,05	0,01	0,07	0,13	0,01
Prsten	-0,01	-0,70	-0,03	-0,02	0,09	0,02
Přezka	0,78	0,03	-0,01	0,20	-0,07	-0,01
Sekera	0,07	-0,03	-0,08	0,58	0,16	0,08
Úštěp	0,02	-0,01	-0,17	0,55	-0,33	0,06
Vědro	0,01	0,00	0,22	0,22	0,55	0,09
Záušnice	-0,03	-0,58	-0,21	-0,21	0,01	-0,36

**Tabulka 12. Faktorové zátěže**

## 13 ZÁVĚR

Práce se zaměřila na problematiku dětství ve středověku, a to



prostřednictvím studia pohřebních kontextů. Cílem bylo vysledovat případné změny v pohřbívání nedospělých jedinců v průběhu raného středověku až raného novověku. Důraz byl též kladen na srovnání rozdílných sociálních prostředí. Sledováno bylo především početní zastoupení nedospělých jedinců na pohřebištích a zastoupení jednotlivých věkových kategorií. Procentuelně byly děti nejvíce zastoupeny na středohradištních pohřebištích které měly vazbu na centrum. Zde se zastoupení nedospělých pohybovalo v rozmezí mezi 30 – 50%, což by odpovídalo předpokládané dětské úmrtnosti v té době. Na pohřebištích byli však minimálně zastoupeni jedinci nejmladší kategorie neonatal (novorozenec). Velmi málo je na pohřebištích zastoupena kategorie dospívajících (juvenis). Zdá se, že pokud jedinec přežil rizikové dětství, tak měl šanci dožít se dospělosti.

Celkově se zdá, že v raném středověku byly děti zastoupeny na pohřebištích ve větším počtu než v období pozdějším. Nepotvrdilo se, že se s přibývajícím christianizací děti na pohřebištích vyskytovaly ve větším počtu.

Výsledky analýzy hlavních komponent ukázaly korelaci mezi věkem, náušnicí a gombíkem. Tyto artefakty tedy můžeme spojit s nedospělými jedinci.

## 14 LITERATURA

**Ariés, P. 1962:** Centuries of childhood. London.

**Ariés P. 2000:** Dějiny smrti I. Praha.

**Arnold, A. 1991:** K sociálním dějinám dětství ve středověku. Historická demografie 15, 123–140.

**Baxter, J. E. 2005:** The archaeology of childhood: children, gender and material culture. California.

**Beranová M. – Lutovský M. 2009:** Slované v Čechách. Archeologie 6.-12. století. Praha.

**Brůžek, J. 2008:** Současná česká paleodemografie: falešné naděje přílišného optimismu a nový reálný cíl. Archeologické rozhledy 60, 329-344.

**Crawford, S. 1999:** Childhood in Anglo-Saxon England. Stroud.

**Crawford S. 2007:** Companions, co-incidences or chattels? Children and their role in early Anglo-Saxon multiple burials'. In: Crawford, S. - Shepherd, G. (ed): Children, Childhood and Society. IAA Interdisciplinary Series Vol. I: Studies in Archaeology, History, Literature and Art. Oxford, 83 – 92.

**Čermáková, E. 2002:** Problémy dětství v neolitu střední Evropy, Pravěk NŘ 12, 7-45.

**Čermáková, E. 2007:** Živé a mrtvé neolitické děti. Študijné zvesti Archeologického ústavu SAV 42. Nitra, 17–21.

**De Gruchy, S. - Rogers, T. L. 2002:** Identifying chop marks on cremated bone: a preliminary study. Journal of Forensic Science 47,933–936.

**Dvořák, F. – Filip, J. 1946:** Slovanské nálezy na Kolínsku. Památky archeologické 42, 70-94.

**Effenbergová, P. 2000:** Středověké dítě a jeho svět v zrcadle archeologických pramenů (archeologicko – historická studie). Nепublikovaná diplomová práce FF UK.

**Geisler, M. 1986:** Holubice. Pohřebiště z mladohradištního období. Fontes Archaeologiae Moravicae Tomus XX. Brno.

**Geisler, M. 1992:** Statistické zhodnocení mladohradištního pohřebiště z Holubic, okr. Vyškov. Pravěk (Nová řada) 2, 359 - 370.

**Halcrow, S. E. – Tayles, N. 2008:** The bioarchaeological investigation of childhood and social age: problems and prospects. Journal of Archaeological Method and Theory 15, 190-215.

**Hanawalt, B. A. 2002:** Medievalists and the Study of Childhood. Speculum 77, 440 – 460.

**Hanuliak, M. 2010:** Sociálna pozícia detských jedincov petrifikovaná v pohrebiskovom materiáli z 9. – 10. storočia. Archaeologia Historica 35, 169 – 181.

**Hásková, J. – Nechvátal, B. 1993:** Mladohradištní pohřebiště ve Vrbně u Mělníka a hrob s depotem denárů. Archeologické rozhledy 45, 72 – 88.

**Horáčková, L. – Strouhal, E. – Vargová, L. 2004:** Základy paleopatologie. Brno.

**Kamp, K. A. 2001:** Where have all the children gone?: The Archaeology of Childhood. Journal of Archaeological Method and Theory 8, 1-34.

**Klanica, Z. 1985:** Mikulčice – Klášteřisko. Památky archeologické 76/2, 474 – 539.

**Klápště, J. 2005:** Proměna českých zemí ve středověku. Praha.

**Kordíková, A. 2001:** Společenské postavení dětí v pravěku střední Evropy. Nepublikovaná diplomová práce FHS ZČU v Plzni.

**Kovářík, J. 1991:** Slovanské kostrové pohřebiště v Praze 5 - Motole. Praha.

**Lancy, D. F. 2008:** The Anthropology of Childhood. Cherubs, Changelings. Cambridge.

**Lengerová, M. – Rýdl, K. 2006:** Radostné dětství? Dítě v Čechách devatenáctého století. Praha.

**Lewis, M. E. 2002:** The impact of industrialisation: comparative study of child health in four sites from medieval and post-medieval England (AD 850-1859). *American Journal of Physical anthropology* 119, 211-223.

**Lewis, M. E. 2007:** The bioarchaeology of children: perspectives from Biological and Forensic Anthropology. Cambridge.

**Lillehammer, G. 1989:** A Child is born. The Child's Word in an Archaeological Perspective. *Norwegian Archaeological Review* 22, 89–105.

**Lohrke, B. 2004:** Kinder in der Merowingerzeit : Gräber von Mädchen und Jungen in der Alemannia. Leidorf.

**Lucy, S. 1994:** Children in Early Medieval Cemeteries. *Archaeological Review from Cambridge* 13, 21-34.

**Ludíkovský, K. – Snášil, R. 1974:** Mladohradištní kostrové pohřebiště ve Velkých Hostěrádkách (o. Břeclav), Studie Archeologického ústavu ČSAV v Brně II/1973. Praha.

**Lutovský, M. 1996:** Hroby předků. Praha.

**Mařík, J. 2009:** Libická sídelní aglomerace a její zázemí v raném středověku - Early Medieval Agglomeration of Libice and its Hinterland. *Dissertationes Archaeologicae Brunenses/Pragensesque* 7. Praha.

**Mays, S. 1993:** Infanticide in Roman Britain, *Antiquity* 67, 883-888.

**Mays, S. 2000:** The archaeology and history of infanticide, and its occurrence in earlier British populations. In: Sofaer – Derevenski, J. (ed.): *Children and Material Culture*. London and New York, 180–190.

**Měchurová, Z. 2010:** Středověký svět dětí a her v archeologických pramenech. *Archaeologia historica* 35, 95 – 107.

**Měřínský, Z. 1985:** Velkomoravské kostrové pohřebiště ve Velkých Bílovicích (K problematice venkovských pohřebišť 9. -10. stol. na Moravě). *Studie AÚB* 12. Praha.

**Měřínský, Z. 1997:** K problematice nekropolí druhé poloviny 10. až počátku 13. století na Moravě. In: *Z pravěku do středověku*. Sborník k 70. narozeninám Vladimíra Nekudy, Brno, 87 – 94.

**Měřínský, Z. 2002:** České země od příchodu Slovanů po Velkou Moravu I. Praha.

**Měřínský, Z. – Unger, J. 1983:** Archeologický výzkum pozůstatků kostela na zaniklé vsi Koválov u Žabčic. In: *Jižní Morava* 19, 119 – 135.

**Mudra, P. 2011:** Prostorová distribuce faktorového skóre na raně středověkých pohřebištích v Čechách a na Moravě. Nepublikovaná diplomová práce FF ZČU v Plzni.

**Nechvátal, B. 1999:** Radomyšl: raně středověké pohřebiště. Praha.

**Neustupný, E. 1986:** Nástin archeologické metody - An outline of the archaeological method. *Archeologické rozhledy* 38, 525 - 549.

**Neustupný, E. 2007:** Metoda archeologie. Plzeň: Aleš Čeněk.

**Nodl, M. 2006:** Dvě tváře dětství. Malí dospělí a děti – hříšníci ve středověku. Dějiny a současnost 1, 30 – 33.

**Nodl, M. 1996:** Dětství v době předhistorické. Souvislosti 7/4 (30), 7–29.

**Nováček, K. 2010:** Kladrubský klášter 1115-1421: osídlení, architektura, artefakty. Plzeň.

**Novotná, A. 2009:** Dětské pohřby v pravěku. Nepublikovaná diplomová práce FF ZČU v Plzni.

**Ohler, G. 2001:** Umírání a smrt ve středověku. Jinočany.

**Orme, N. 2001:** Medieval children. Yale, New Haven and London.

**Parker Pearson, M. 1999:** The archaeology of death and burial. Stroud.

**Profantová, N. 2003:** Mikulčice - pohřebiště u 6. kostela: pokus o chronologické a sociální zhodnocení. In: Profantová, N. – Kavánová, B.: Mikulčice – pohřebiště u 6. a 12. kostela. Spisy Archeologického ústavu AV ČR Brno 22. Brno, 7-209.

**Profantová, N. 2005:** Elita v zrcadle dětských pohřbů 9. a 10. století v Čechách. Študijné zvesti Archeologického ústavu SAV 37, 63–79.

**Průchová, E. 2007:** Pohřby nedospělých jedinců u kostela sv. Bartoloměje v Plzni. Študijné zvesti Archeologického ústavu SAV 42, 153 – 162.

**Přichystalová, R. 2007:** Dětské hroby z jižního předhradia velkomoravského hradiska na Pohansku pro Breclavi, Študijné zvesti Archeologického ústavu SAV 42, 163 – 84.

**Shahar, S. 1996:** Vývojové fáze dětství. Souvislosti 7/4 (30), 31 – 38.

**Smetánka, Z. 1993:** Archeologie dětství. Historický obzor 4, 78–82.

**Smetánka, Z. 2003:** Archeologické etudy. Praha.

**Sofaer – Derevenski, J. (ed.) 2000:** Children and Material Culture. London and New York.

**Staňa, Č. 2006:** Velkomoravská pohřebiště v Rajhradě a Rajhradících. Katalog. Spisy Archeologického ústavu AV ČR Brno 29. Brno.

**Stloukal, M. a kol. 1999:** Antropologie. Příručka pro studium kostry. Praha.

**Šikulová, V. 1958:** Moravská pohřebiště z mladší doby hradištní, Pravěk východní Moravy I, 88 – 162.

**Štefan, I. 2007:** Změna pohřebního ritu v raném středověku jako archeologický a kulturně antropologický problém. Archeologické rozhledy 59, 805–836.

**Turek, J. 2000:** Being a Beaker child. The position of children in Late Eneolithic society. In: Pavlů, I. (ed.): In Memoriam Jan Rulf. Památky archeologické – Supplementum 13, 422–436.

**Unger, J. 1980:** Pohořelice - Klášterka : pravěké sídliště, slovanská osada a zaniklá středověká ves. Praha.

**Unger, J. 2000:** Pohřební ritus městského obyvatelstva 13. až 18. století v archeologických pramenech Moravy a Slezska. Archaeologia historica, 25, 335–356.

**Unger, J. 2003:** Historický proces začleňování narozeného a nenarozeného dítěte do společnosti. Scripta Bioethica 5/1, 19-21.

**Unger, J. 2007:** Pohřební ritus a proměny chápání dítěte na druhý svět v prvním a druhém tisíciletí. Študijné zvesti Archeologického ústavu SAV

42, 211–220.

**Unger, J. 2006:** Pohřební ritus 1. až 20. století v Evropě z antropologicko-archeologické perspektivy. Brno.

**Unger, Š. 2007:** Amulety v dětských hrobech na raně středověkém pohřebišti v Dolních Věstonicích – Na pískách. Študijné zvesti Archeologického ústavu SAV 42, 221 – 237.

**Unger, Š. 2010:** Počátky mladohradištních pohřebišť na Moravě. In: Zaměřeno na středověk. Zdeňkovi Měřínskému k 60. narozeninám, Praha, 220 – 239.

**Vrána, J. 2008:** Olomouc - Slavonín (U hvězdárny. Mladohradištní pohřebišť. *Archaeologiae Regionalis Fontes* 10. Olomouc.

**Wileman, J. 2005:** Hide and seek. The archaeology of childhood. Stroud.

**Wilkie, L. 2000:** Not merely child's play. Creating a historical archaeology of children and childhood. In: Sofaer – Derevenski, J. (ed.): *Children and Material Culture*. London and New York, 100 – 113.

**White, T. D. – Folkens, P. A. 2005:** The human bone manual. Boston.

**Zeman, J. 1976:** Nejstarší slovanské osídlení Čech. *Památky archeologické* 67, 115-235.

## 15 RESUMÉ

This thesis is addressing the issue of childhood in the Middle Ages. Because of the nature of this issue, the most common place to encounter it are the graveyards and burial grounds, the thesis focuses largely on them.



The first part pursues the goal of a theoretical introduction into the field of childhood in the past. The emphasis is on the definition of the subject at matter, research history and the questions and problems at hand, eventually the methodology of research concerning the field of study. Further on it looks into the history of childhood and child burials in medieval Europe in particular. The emphasis lays on th e specifics of child burials from early to late Middle Ages. Separate chapters concern child burials from the regions of Bohemia and Moravia. One of the chapters focuses on artefacts which are associated with childhood. This thesis includes examples from abroad, especially from Britain and Germany.

The concluding chapter contains the results of the authors own research, based on the study of graveyards and burials. The thesis contains the analysis of sixteen burial sites from the periods of early to late Middle Ages. The goal of the thesis was to trace the changes in the burials of non-adult individuals in the focused period. The focus was put on the comparison of different social enviroments. Especially the study of the representation of non-adult individuals on the burial grounds and the representantion of different age categories. The highest percentage of child burials was in the early medieaval burial grounds which had a connection to local centers.

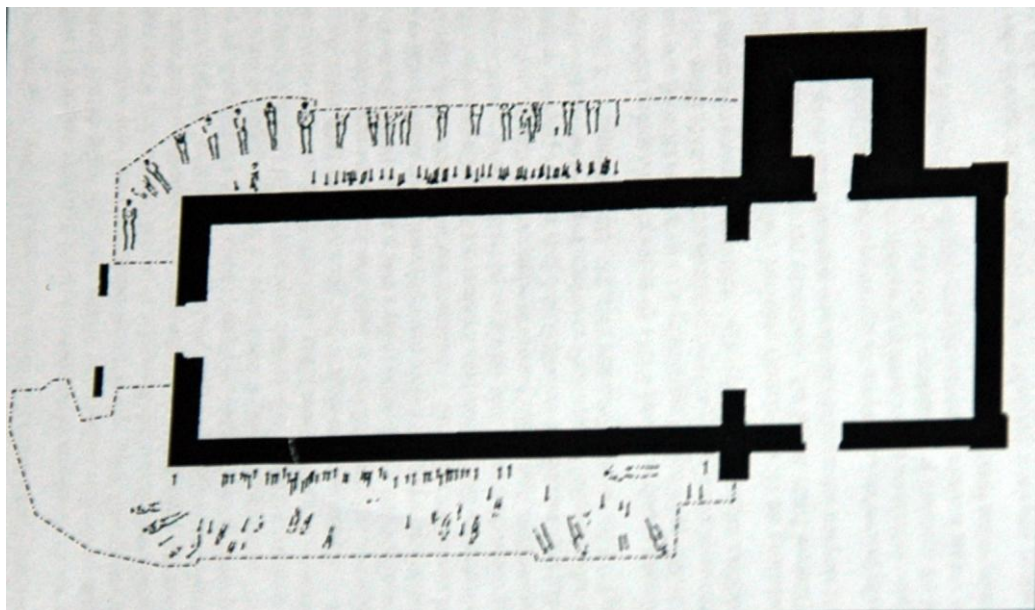
In cocnclusion it seem that children were present in greater numbers on early medieval burial grounds than in any of the later periods. The theory that the number of children burials present increased with the escalation of christianity was incocnclusive.

The results of the analysis of the major components showed the corellation between the age of the individual, earrings and buttons (gombík). Thus we can associate these artefacts with non-adult individuals.

## 16 PŘÍLOHY



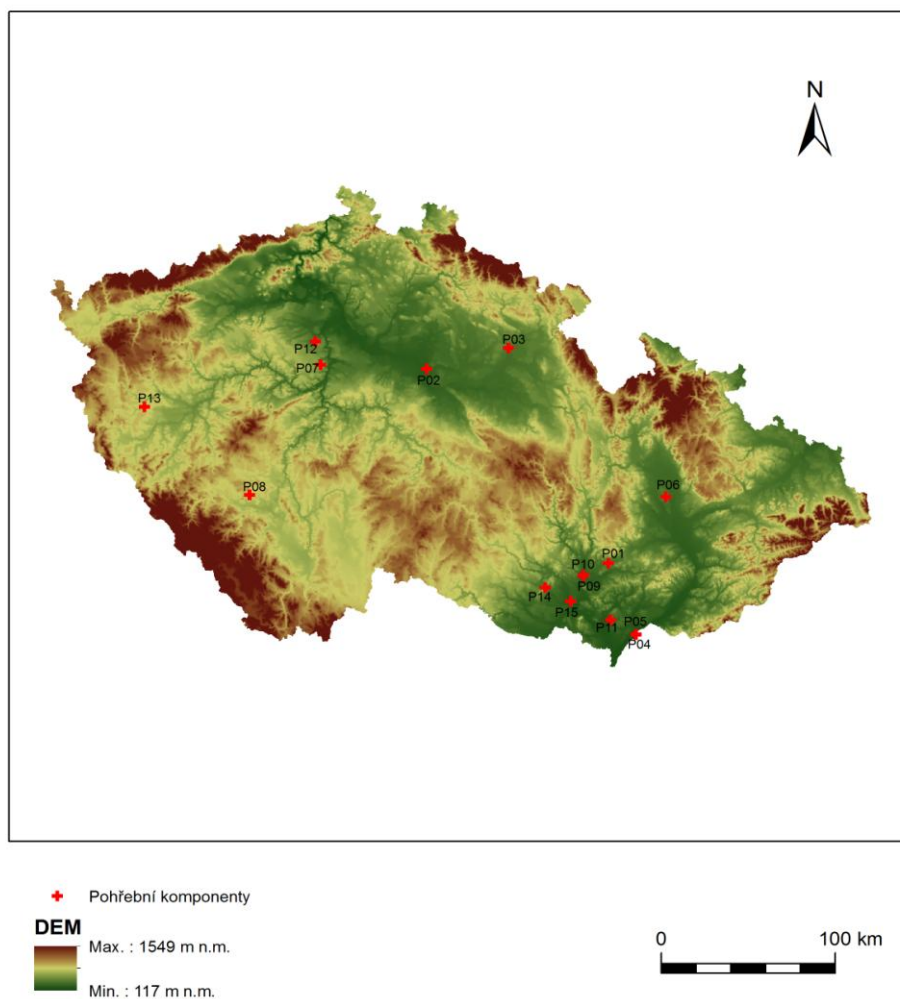
Obr. 1. Obraz Pietera Brueghela Dětské hry . Převzato z Orme 2001, 166.



Obr. 2, Bürglen in Aegarten (Švýcarsko). Půdorys kostela s pohřby dětí pod okapy

## DĚTSTVÍ VE STŘEDOVĚKU Z POHLEDU ARCHEOLOGIE

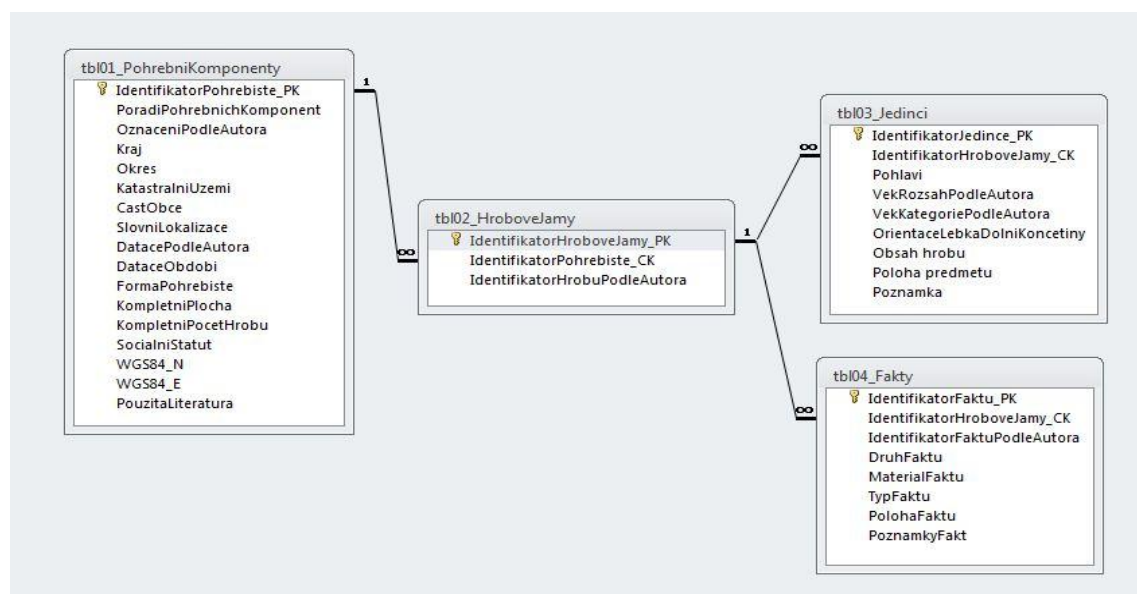
Lokalizace pohřebních komponent použitých v diplomové práci



Obr. 3 Mapa pohřebišť zahrnutá do databáze

Pořadí	OznaceniPodleAutora	Kraj	Okres	KatastralniUzemi
P01	Holubice	Jihomoravský	Vyškov	Holubice
P02	Kanín II.	Středočeský	Nymburk	Kanín
P03	Lochenice	Královehradecký	Hradec Králové	Lochenice
P04	Mikulčice - 6. kostel	Jihomoravský	Hodonín	Mikulčice
P05	Mikulčice - Klášteřisko	Jihomoravský	Hodonín	Mikulčice
P06	Olomouc Slavonín	Olomoucký	Olomouc	Slavonín
			Hlavní město	
P07	Praha 5 - Motol	Hlavní město Praha	Praha	Motol
P08	Radomyšl I.	Jihočeský	Strakonice	Radomyšl
P09	Rajhrad	Jihomoravský	Brno-venkov	Rajhrad
P10	Rajhradice	Jihomoravský	Brno-venkov	Rajhradice
P11	Velké Bílovice	Jihomoravský	Břeclav	Velké Bílovice
P12	Vrbno	Středočeský	Mělník	Vrbno
P13	Kladruby	Plzeňský	Tachov	Kladruby
P14	Koválov	Jihomoravský	Brno-venkov	Žabčice
P15	Pohořelice	Jihomoravský	Brno-venkov	Pohořelice
P16	Radomyšl II.	Jihočeský	Strakonice	Radomyšl

Obr 4. Seznam lokalit s lokalizací



Obr 5. Struktura databáze