

ZÁPADOČESKÁ UNIVERZITA V PLZNI

FAKULTA PEDAGOGICKÁ

KATEDRA PEDAGOGIKY

**SEZNAMOVACÍ KURZY NA ZÁKLADNÍCH
ŠKOLÁCH**

DIPLOMOVÁ PRÁCE

Bc. Karolína Hůrková

*Učitelství pro základní školy, obor Učitelství výchovy ke zdraví pro základní školy a
Učitelství českého jazyka pro základní školy*

Vedoucí práce: PhDr. Mgr. Michal Svoboda, Ph.D.

Plzeň 2023

Prohlašuji, že jsem diplomovou práci vypracovala samostatně
s použitím uvedené literatury a zdrojů informací.

V Plzni, 28. dubna 2023

.....
vlastnoruční podpis

Touto formou bych chtěla poděkovat PhDr. Mgr. Michalu Svobodovi, Ph.D. za věcné rady, odborný přístup a cenný čas, který mi díky pravidelným konzultacím poskytl ke zpracování mé diplomové práce. Dále bych chtěla poděkovat mé rodině za podporu po celou dobu mého studia.

OBSAH

SEZNAM ZKRATEK.....	2
ÚVOD	3
1 ŠKOLNÍ TŘÍDA JAKO SOCIÁLNÍ SKUPINA, SKUPINOVÁ DYNAMIKA	4
1.1 VYMEZENÍ POJMU ŠKOLNÍ TŘÍDA	4
1.2 KLIMA ŠKOLNÍ TŘÍDY	4
1.3 SKUPINOVÁ DYNAMIKA V KONTEXTU SOCIÁLNĚ PSYCHOLOGICKÉHO VÝCVIKU	7
2 SOCIÁLNĚ PSYCHOLOGICKÝ VÝCVIK.....	9
2.1 HISTORIE VZNIKU SOCIÁLNĚ PSYCHOLOGICKÉHO VÝCVIKU	9
2.2 VYMEZENÍ POJMU SEZNAMOVACÍ KURZ	11
2.3 PODMÍNKY A PILÍŘE SEZNAMOVACÍCH KURZŮ	12
3 ORGANIZACE SEZNAMOVACÍHO KURZU.....	17
3.1 PŘÍPRAVA SEZNAMOVACÍHO KURZU	17
3.2 STANOVENÍ CÍLŮ SEZNAMOVACÍHO KURZU	18
3.3 VOLBA VÝCVIKOVÝCH METOD	18
3.4 VYBRANÉ VÝCVIKOVÉ METODY.....	20
3.5 EVALUACE SEZNAMOVACÍHO KURZU	26
4 VÝZKUMNÉ ŠETŘENÍ SE ZAMĚŘENÍM NA SEZNAMOVACÍ KURZY NA ZÁKLADNÍCH ŠKOLÁCH	29
4.1 PROJEKT VÝZKUMNÉHO ŠETŘENÍ	29
4.2 VÝSLEDKY VÝZKUMNÉHO ŠETŘENÍ.....	33
4.3 DISKUZE K VÝSLEDKŮM VÝZKUMNÉMU ŠETŘENÍ.....	54
4.4 NÁVRH PROGRAMU SEZNAMOVACÍHO KURZU	58
ZÁVĚR.....	63
RESUMÉ	64
RESUME	65
SEZNAM LITERATURY	66
SEZNAM GRAFŮ	68
SEZNAM TABULEK	69
SEZNAM PŘÍLOH.....	I

SEZNAM ZKRATEK

a kol. – a kolektiv

apod. – a podobně

atd. – a tak dále

ed. – editoři

č. – číslo

ČR – Česká republika

např. – například

s. – strana

SK – seznamovací kurz

SPV – sociálně psychologický výcvik

tzn. – to znamená

tzv. – takzvaně

ZŠ – základní škola

Úvod

Sledovaným tématem této diplomové práce je analýza podoby seznamovacích kurzů na základních školách, a to konkrétně v oblasti Plzeňska. Diplomovou práci s názvem Seznamovací kurzy na základních školách jsem se rozhodla zpracovat z toho důvodu, abych zjistila, jakou podobu mají seznamovací kurzy v rámci Plzeňska, jelikož sama z této oblasti pocházím a budu zde hledat pedagogické uplatnění.

Základní škola, kterou jsem v rámci své povinné školní docházky navštěvovala, seznamovací kurzy pořádala. Po rozhovorech na toto téma s mými vrstevníky jsem zjistila, že ne všechny základní školy seznamovací kurzy pořádají. Pokud ano, často se jednalo o jednodenní vycházku spojenou s aktivitami na utužování kolektivu.

Na základě těchto faktorů bych chtěla změnit tento stereotypní pohled na seznamovací kurzy. Cílem této diplomové práce je analýza podoby pořádání seznamovacích kurzů v oblasti Plzeňska. V rámci výzkumu bude definován výzkumný problém, který se zaměřuje na to, jaká je podoba seznamovacích kurzů v oblasti Plzeňska. K vyřešení výzkumného problému budou stanoveny výzkumné otázky.

Práce je rozčleněna na dvě hlavní části, teoretickou a praktickou. V teoretické části práce dojde k vymezení základních pojmů týkajících se školní třídy jako sociální skupiny, jelikož práce se sociální skupinou je hlavní podstatou seznamovacího kurzu jakožto typu sociálně psychologického výcviku. Z hlediska organizace seznamovacího kurzu je nutné se zaměřit na přípravu, cíle a výcvikové techniky, ke kterým budou uvedeny příklady konkrétních aktivit do praxe. Nedílnou součástí seznamovacích kurzů je závěrečná evaluace, která je důležitým aspektem pro vyhodnocení efektivity seznamovacích kurzů ve vztahu ke klimatu školní třídy.

Ke splnění cíle práce bude v praktické části provedeno výzkumné šetření za pomoci výzkumného nástroje dotazníku, přičemž respondenty dotazníku budou zastupovat základní školy na Plzeňsku. Z výsledků odpovědí bude možné popsat, jaká je podoba seznamovacích kurzů v této oblasti. V závěru praktické části práce bude představen konkrétní návrh na strukturu seznamovacího kurzu, který může základním školám, které seznamovací kurzy nepořádají, sloužit jako inspirace.

1 ŠKOLNÍ TŘÍDA JAKO SOCIÁLNÍ SKUPINA, SKUPINOVÁ DYNAMIKA

V této kapitole budou vymezeny pojmy školní třída, klima školní třídy a skupinová dynamika v kontextu sociálně psychologického výcviku. Tyto pojmy je nutné vymezit z toho důvodu, jelikož podstatou seznamovacích kurzů je práce se sociální skupinou.

1.1 VYMEZENÍ POJMU ŠKOLNÍ TŘÍDA

Pokud školní třídu vnímáme jako jednu ze sociálních skupin, lze ji definovat jako „skupinu žáků stejného věku, kteří jsou společně vyučováni ve škole.“ (Průcha, 2003, s. 253) Lze ji považovat za základní sociální a organizační jednotku školního vzdělávání. (Průcha, 2003) Zahájením povinné školní docházky dítě získá na dlouhou dobu novou sociální roli, kterou je role žáka. Vstupem do školního prostředí žák získá novou autoritu – učitele. Ze začátku se mezi žákem a školou vytváří formální vztah, při kterém se bere ohled primárně na povinnou školní docházku a na dosaženou připravenost pro školu. Již při vstupu do školy je žák poznamenán určitým sociálním statutem, který je ovlivněn socioekonomickými podmínkami rodiny, pohlavím a dalšími faktory. Postupným začleňováním žáka do třídního kolektivu může dojít k zmírnění těchto stereotypů a ke změnám v sociálních stavech. Díky tomuto faktoru je dítěti poskytováno uspokojení z hlediska sociálních potřeb. Původní formální vztah žáka se školou se mění v neformální vztah, což způsobí rozdělování žáků do různorodých skupin. (Lašek, 2001)

Hlavním úkolem učitele v problematice školní třídy je vytvořit v žácích pozitivní vztah ke škole a celkově ke vzdělání. Tato společná kooperace nabízí žákům možnost vytvořit skupinu z hlediska sociálně psychologického. (Lašek, 2001)

1.2 KLIMA ŠKOLNÍ TŘÍDY

„Klima školní třídy vytvářejí žáci, kteří do třídy docházejí a učitelé, kteří v této třídě vyučují. Zahrnuje způsoby jednání, vnímání, hodnocení, reagování na dění ve třídě všech, kteří se účastní dění ve třídě. Klima je jev dlouhodobý a typický pro určitou třídu a učitele.“ (Susková, 2008, s. 6)

Učitel ovlivňuje klima školní třídy primárně svými komunikačními postupy, mezi které patří frekvence pochval a napomenutí či hlasitost projevu. Na základě těchto faktorů lze rozlišit dva vzorce chování ze strany učitele vůči žákům: vstřícné komunikační klima založené na

vzájemném respektu a obranné komunikační klima založené na soupeření či obavě z vyslovení vlastních názorů. (Susková, 2008)

U žáků je nutné vnímat počet jednotlivců ve třídě a jejich lokalizaci. Pokud by došlo ke špatnému rozmístění žáků ve třídě, mohlo by dojít k tomu, že se pak na některé žáky učitel obrací frekventovaněji. Jedním z hlavních faktorů, kterým může žák ovlivňovat klima třídy, je představa o jeho ideálním budoucím výkonu. Tuto domněnku, ať už je pozitivní či negativní, žák může splnit jen za předpokladu, že je o ní sám přesvědčen. (Susková, 2008)

Do problematiky klimatu školní třídy nelze zahrnout pouze sociální charakteristiku, ale je třeba také pracovat s dalšími jevy, které mají na klima třídy podstatný vliv. Jedním z nich je prostředí třídy a její uspořádání, které zahrnuje celkové řešení učebny, velikost třídy, vybavení a rozmístění nábytku. Rozmístění nábytku je třeba plánovat z hlediska ergonomiky. Ze stejného důvodu musí být ve třídě umístěna dobře viditelná tabule. Je nutné počítat nejen s praktickou stránkou vybavení třídy, ale i s estetickým vzhledem, který zahrnuje celkovou výzdobu a rozmístění pomůcek. V neposlední řadě je nutné zajistit ideální hygienické podmínky, například odhlučnění, vytápění, větrání či osvětlení. (Susková, 2008)

Kromě výše uvedeného faktoru je nutné vnímat i další stránky klimatu školní třídy, které ji komplexně formují. Pod záštitou Národního ústavu pro vzdělávání v projektu „Rozvoj a metodická podpora poradenských služeb“ bylo popsáno šest hlavních hledisek, které tvoří klima školní třídy:

- **Spokojenost ve třídě** – vztah žáků ke třídě, míra spokojenosti a pohody ve třídě
- **Konflikty mezi žáky** – napětí, spor, rvačky, šikana
- **Soutěživost ve třídě** – konkurenční vztahy, snaha o vyniknutí, prožití neúspěchu
- **Obtížnost učení** – jak žáci prožívají nároky školy, jak je učení namáhavé, obtížné či nezajímavé
- **Soudržnost třídy** – přátelské či nepřátelské vztahy mezi dětmi, míra pospolitosti dané třídy
- **Pořádek při výuce** – kázeň žáků při vyučování, míra spolupracujícího učení

Z hlediska doby trvání se klima třídy liší od atmosféry ve třídě. Zatímco klima školní třídy je nutné pozorovat dlouhodobě, atmosféra má krátkodobý charakter, je rychle proměnlivá a závisí na dané situaci (například situace ve třídě před zkouškou, po velké přestávce apod.). Doba trvání jednotlivých jevů je různorodá, některé probíhají v řádech minut až hodin. (Susková, 2008)

Klima školní třídy je ve velké míře ovlivňováno také klimatem celé školy. Klima školy může na žáka působit o přestávkách, při setkávání s jinými žáky školy atd. Lašek (2001, s. 44) za hlavní determinanty považuje „ty skutečnosti v životě školy a třídy, které mají svou originální kompozici, jsou relativně svébytné, ovlivňují vznik, podobu a účinky klimatu.“ Mezi další determinanty školního klimatu dle Laška (2001, s. 44) patří:

- **Zvláštnosti školy**
 - Typ školy (základní škola, gymnázium, střední odborná škola)
 - Pravidla školního života (školní řád a jeho dodržování)
- **Zvláštnosti vyučovacích předmětů a pedagogických situací**
 - Např. laboratorní či dílenské praxe
- **Zvláštnosti učitelů**
 - Osobnost učitele
 - Styl výuky učitele
- **Zvláštnosti školních tříd**
 - Učitel a třída, školní třída jako celek, skupiny ve třídě
- **Zvláštnosti žáků**
 - Žák jako člen třídy (či žák jako člen skupiny ve třídě)
 - Žák jako individuální osobnost

Velký podíl na ovlivňování klimatu školní třídy má i sociálně psychologický výcvik, jelikož žáci v pozici účastníků a učitelé v pozici organizátorů mohou za vynaložení společných sil působit na některé oblasti klimatu školní třídy. Při splnění všech stanovených cílů může za pomoci sociálně psychologického výcviku dojít k naplnění těchto předpokladů: „navození

přátelských vztahů mezi žáky ve třídě, navození vzájemné spolupráce mezi žáky ve třídě, minimalizace konfliktů mezi žáky ve třídě.“ (Svoboda, 2017, s. 76)

Mezi hlavní cíle řízeného sociálně psychologického výcviku ve školní praxi, které se zaměřují na ovlivňování vybraných oblastí sociálního klimatu třídy, se dle Svobody (2017, s. 76) řadí:

- Vzájemné seznámení žáků mezi sebou (jména, zájmy, postoje, hodnoty, osobnostní rysy)
- Prolomení „bariér“ mezi žáky
- Dosažení soudržnosti (koheze) skupiny
- Vytvoření optimálních podmínek pro efektivní komunikaci mezi žáky
- Vytvoření optimálních podmínek pro efektivní kooperaci mezi žáky

Na základě těchto cílů lze vyvodit, že hlavní myšlenkou seznamovacích kurzů je vytvoření kvalitních a pevných mezilidských vztahů ve školní třídě. „Dosažení tohoto stavu je důležitým předpokladem pro plnohodnotné začlenění všech žáků do třídního kolektivu a pro navození optimální atmosféry mezi všemi aktéry pedagogického procesu při uskutečňování vzdělávacích a výchovných záměrů.“ (Svoboda, 2017, s. 77)

1.3 SKUPINOVÁ DYNAMIKA V KONTEXTU SOCIÁLNĚ PSYCHOLOGICKÉHO VÝCVIKU

Skupinová dynamika označuje „psychologické síly a procesy působící v rámci malé skupiny (např. škol. třídy), které určují sociologické rysy skupiny jako celku a ovlivňují chování jednotlivých členů skupiny.“ (Průcha, 2003, s. 214)

Skupinová dynamika je tvořena řadou skupinových prvků, které na sebe vzájemně působí a probíhá mezi nimi nepřetržitá interakce. Mezi tyto prvky patří cíle skupiny, hodnoty skupiny a stanovené normy, vůdcovství, struktura a identita skupiny, interakční a komunikační procesy, skupinová atmosféra a další. (Sherif a Sherif, 1969)

V průběhu účasti skupiny na sociálně psychologickém výcviku dochází k absolvování určitých druhů vývojových fází skupinové dynamiky. Tuckman (1965) klasifikuje fáze vývoje skupinové dynamiky následovně:

1. **Formování** (forming). Formování je počáteční fáze skupiny, při které se účastníci vzájemně seznamují. Situace ve skupině je nejistá až úzkostlivá, jelikož v této první

fázi dochází k rozhodování o vůdci skupiny. Instruktor by měl v této fázi zajistit, aby členové skupiny v zadaných úkolech společnými silami dosáhli cíle.

2. **Bouření** (storming). Fáze bouření je jednou z nejdůležitějších vývojových fází skupinové dynamiky. Ve skupině graduje jisté napětí a tvoří se spojenectví. Spolupráce je v této fázi zatím na nízké úrovni a často se zde vyskytují konflikty. Úkolem instruktora je umožnit skupině dosáhnout většího samostatného úkolu.
3. **Normování** (norming). V této stabilizační fázi již skupina pracuje jako jednotka, která zná své silné stránky a formuje si své postoje a normy chování. Instruktor zde funguje jako nezávislý subjekt, který je hrdý na vytváření skupinové identity.
4. **Transformování** (transforming). Transformování je poslední fáze vývoje skupinové dynamiky, při které dochází ke konci skupinovým činnostem. Uvolňuje se napětí a vzájemné sociální vazby a členové skupiny čerpají své zkušenosti z výcviku a aplikují je do běžného života. (Činčera, 2007)

Absolvováním sociálně psychologického výcviku by měl participant získat povědomí o vlastním postavení a roli ve skupině, a následně by měl být schopen tyto zkušenosti aplikovat i v běžném životě. (Kožnar, 1992) Každá role ve skupině má určitou společenskou váhu. Na základě tohoto faktoru se následně ve skupinách tvoří hierarchie rolí ve skupině dle pořadí funkcí a jejich nositelů. Dle Kondáše et al. (1989) probíhá toto rozdělení dle hierarchizace ve dvou nezávislých rovinách, a to z pohledu oblíbenosti a neoblíbenosti a na druhé straně z pohledu výkonnosti a zdatnosti. Je pravděpodobné, že se při výcviku objeví individuální případy, při kterých se jedinec dostane do role blokujícího. Není ale možné, aby jednotliví členové skupiny žádnou roli nepřijali.

2 SOCIÁLNĚ PSYCHOLOGICKÝ VÝCVIK

V rámci této kapitoly bude popsána historie vzniku seznamovacích kurzů, dojde k vymezení pojmu seznamovací kurz společně s pilíři a podmínkami jeho realizace. Na seznamovací kurzy je v rámci této diplomové práce nahlíženo jako na druh sociálně psychologického výcviku. Jiné teorie řadí seznamovací kurz např. pod tzv. zážitkovou pedagogiku.

2.1 HISTORIE VZNIKU SOCIÁLNĚ PSYCHOLOGICKÉHO VÝCVIKU

Seznamovací nebo také adaptační kurz je úzce spjat s pojmem z oblasti aplikované sociální psychologie, a to se sociálně psychologickým výcvikem. Smyslem adaptačních kurzů je především prohloubení a následné stmelení sociálních vztahů mezi žáky v rámci jedné třídy, a hlavně urychlení tohoto vzájemného procesu poznávání se, jelikož bez realizace adaptačního kurzu tento proces může trvat až několik měsíců. (Dubec, 2007)

Seznamovací kurz staví na jednom z pilířů sociálně psychologického výcviku, kterým je tzv. tréninková skupina (t-skupina). Tato varianta skupiny vznikla na východním pobřeží USA pod názvem t-group, training group či sensitivity training. Oproti tomu na západním pobřeží USA se vžil spíše název encounter group či effective communication group. (Hermonchová, 1982) Tyto výzkumné skupiny vznikaly za účelem toho, aby se za pomoci pokusů získaly poznatky o nových vzorcích chování. Podmínkou realizace těchto pokusů byla nutnost shromažďovat data jen v rámci skupin, tzn. skupinovým výcvikem. Program t-skupin původně probíhal jako laboratorní metoda, při které došlo k propojení výzkumu s aplikací. V roce 1946 se na základě práce K. Lewina konal seminář založený na formě diskuze a hraní rolí v malých skupinách. (Hermonchová, Vaněková, 2001) Členové těchto malých skupin mezi sebou diskutovali o různých zkušenostech, zatímco ostatní účastníci skupiny pomáhali svým kolegům se vznikem alternativních řešení na nově vznikající problémy. Další účastníci zaznamenávali interakce, ke kterým mezi členy těchto malých skupin docházelo. Tento pokus byl realizačním týmem hodnocen jako úspěšný a přinesl mnoho významných výsledků, jako pozorování skupiny v úkolové situaci, skupinovou dynamiku a změny chování jednotlivce podmíněné sociálním učením. Tímto výzkumem došlo ke vzniku nového termínu „zpětná vazba“. (Kolařík, 2019)

T-skupiny lze aplikovat do různorodých oblastí společenské praxe (výchova, sociální služby atd.) „Jejich cílem bylo zvyšovat efektivitu skupiny i intenzifikovat působení na druhé lidi.“

(Hermonochová, Vaněková, 2001, s. 12) Díky tomu vznikly laboratoře základních lidských interakcí, laboratoře skupinové dynamiky, skupiny zabývající se řešením konfliktů a další.

Pro výcvik v t-skupinách i pro další typy skupinových výcviků platí následující základní charakteristiky (dle Hermonochové, Vaněkové, 2002, s. 13):

1. Jde o miniaturizovaný model společnosti.
2. Pracuje se se skupinovými procesy.
3. Jde o intenzivní, záměrně navozený proces učení.
4. Probíhající proces učení je podporován atmosférou psychologického bezpečí.
5. Je zvýrazněna role členů skupiny (proti roli trenéra).

Jak bylo již zmíněno, podstata seznamovacího kurzu staví na původních aspektech tréninkových skupin. Za vznikem obsahu tohoto programu stojí tzv. trenéři, kteří vznik a průběh tréninku podporují, reálný průběh pak ale závisí na konkrétní skladbě participantů a vztazích mezi nimi, na jejich chování a reakcích ve skupině. Program nebývá vždy striktně strukturován, což může vést k tomu, že dojde k projevu těch jevů, na které se chtějí trenéři v průběhu programu zaměřit a následně se tyto nově vzniklé okolnosti stávají předmětem diskuze a analýz. Cílem programů zakládajících se na principech t-skupin je zjistit prostřednictvím skupinového zážitku nové informace o vlastní osobě, ale i o tom, jak se ve skupinách chovají druzí a jak tyto interakce vzájemně působí na skupinovou dynamiku. Vše je podporováno vedoucím skupiny (trenér, učitel), který zajišťuje, aby došlo k uvědomění si vlastního stylu chování. (Hermonochová, Vaněková, 2001)

V české společenské praxi se výše popsané výcvikové směry v této obecné podobě příliš neuchytily. Nejvýraznějším typem skupinového druhu výcviku byla skupinová psychoterapie, jejíž rozvoj probíhal v roce 1967 vznikem „Skupiny pro integraci v psychoterapii“, kterou později zaštiťovala Psychoterapeutická sekce České lékařské společnosti. Způsobilo to především přeorientování z individuálních terapií na skupinové psychoterapie. Následně se v 80. letech 20. století skupinový výcvik přenesl i do oblasti sociální psychologie, jelikož pod záštitou České psychologické společnosti vznikla „Komise pro sociálně psychologický výcvik“, která si za hlavní cíl stanovila zanalyzovat tehdejší stav v aplikaci výcvikových programů. Vzhledem k tomu, že do dnešní doby nedošlo k úplnému sjednocení kategorií a forem skupinového výcviku, stále dochází k prolínání

charakteristických principů t-skupin, skupinových setkání i psychoterapeutických skupin. Podstatou sociálně psychologických výcviků v ČR je zaměřit se zejména na sociální percepci, interakci, komunikaci, kooperaci, tvořivost, vedení diskuze, řešení konfliktů, zvyšování aktivity účastníků apod. (Hermonchová, Vaněková, 2001). I přes tuto terminologickou nejednoznačnost došlo v ČR vytvoření koncepce komplexních výcviků, které se rozeznávají ve třech oblastech:

1. Vlastní růst účastníků.
2. Získání vhledu do vlastních i cizích způsobů chování v mezilidském styku a jejich zlepšení, zintenzivnění – tedy oblast skupinové dynamiky.
3. Získání speciálních profesionálních dovedností pro výkon určitého povolání – vedení porad, klubů, vedení pracovních skupin.

V současné době se problematikou sociálně psychologických výcviků v České republice zabývá Asociace trenérů SPV, která navazuje na aktivity předešlých skupin působících v rámci Institutu řízení. Jednou z těchto skupin byla např. Pracovní skupina sociálně psychologického výcviku, která měla pravidelné schůzky jednou měsíčně a participanti zde přednášeli novinky v oblasti výcviku. Témata přednášek byla různorodá a podílelo se na nich velké množství odborníků, kterými byli například P. Erazim s přednáškou o výcviku tvořivosti u vedoucích pracovníků či T. Halík s problematikou mimoslovního vyjádření a aplikací psychoterapeutických metod v sociálně psychologickém výcviku a mnoho dalších. (Hermonchová, Vaněková, 2001)

2.2 VYMEZENÍ POJMU SEZNAMOVACÍ KURZ

Seznamovací neboli adaptační kurz jakožto termín není přímo definovaný v odborné literatuře. Podstatu této problematiky uvádí Michal Dubec ve své publikaci Kurz osobnostní a sociální výchovy pro žáky 6. ročníku ZŠ a primy gymnázia: „Adaptační soustředění poskytují jedinečnou možnost hlouběji se poznat a stmelit v rámci třídy. Procesy vzájemného poznávání a sblížování, které ve škole trvají většinou měsíce, je zde možné nastartovat a významně urychlit během několika dní.“ (Dubec, 2007, s. 4) Pojem adaptační kurz jako takový nenajdeme ani ve výkladovém Pedagogickém slovníku (Průcha, 2003), ale lze jej výstižně nahradit termínem adaptace, který je i v souladu s definicí od Dubce. Průcha (2003, s. 11) popisuje adaptaci v širším smyslu jako „obecně proces přizpůsobení se

něčemu“ a z pohledu sociální psychologie jej vnímá jako „přizpůsobení se člověka novým sociálním podmínkám (např. adaptace při přechodu z jednoho stupně školy na druhý).“

Problematiku seznamovacích neboli adaptačních kurzů lze zařadit do základní oblasti sociální psychologie, jelikož je tento pojem úzce spjat s termínem sociální interakce. Interakce je v širokém významu definována jako „základní lidský proces umožňující existenci lidské společnosti. Vzájemné působení jedinců, skupin, velkých společenství na sebe navzájem, jež může mít nejrůznější formy – od pasivního přizpůsobování se interagujících subjektů až po záměrné ovlivňování a manipulování jedněch subjektů jinými subjekty.“ (Průcha, 2003, s. 89)

Proces sociální interakce je ovlivňován několika faktory, např. z oblasti biologické, kulturní i sociální. Z tohoto hlediska nelze sociální interakci zobecňovat pouze na jedince, ale je nutné vnímat její působení i na celou sociální skupinu. V rámci procesu sociální interakce lze v sociálně psychologických výcvicích sledovat řadu psychosociálních jevů, které se podílí jak na osobnostním rozvoji jedince, tak na rozvoji skupinové dynamiky. Proces sociální interakce může probíhat záměrnou či nezáměrnou formou. Co se týče působení sociální interakce ve spojení s výcvikem, jedná se o způsob záměrného navození, jelikož zde se sociální interakce uplatňuje v rámci skupinových činností, jako např. v komunikaci, kooperaci apod. (Svoboda, 2017)

2.3 PODMÍNKY A PILÍŘE SEZNAMOVACÍCH KURZŮ

Podstata seznamovacího kurzu spočívá primárně v prožití osobní zkušenosti, ale zároveň je nutné pracovat s relevantními teoretickými poznatky ze sociální psychologie. Aby byl výcvik efektivní, nelze se omezovat pouze na tento teoretický základ, ale je nutné uplatňovat i interiorizační a exteriorizační prvky, aby byl participant výcviku nejen schopen popsat např. znaky neverbální komunikace, ale také aby je byl schopen prakticky uplatnit, posoudit a ovlivňovat je v přímé sociální interakci. (Gillernová, Štětovská, 2001)

„Úspěšná realizace a efektivita sociálně psychologického výcviku souvisí s celou řadou proměnných, které se vztahují k práci trenéra, k výběru technik, cvičení či her, k charakteristice výcvikové skupiny i dynamice skupinových dějů, které souvisejí s materiálním zajištěním kurzu, jeho organizací i časovým harmonogramem atd.“ (Gillernová, Štětovská, 2001, s. 23)

Podmínky seznamovacího kurzu jako druhu sociálně psychologického výcviku

Obzvláště podstatná pro efektivní zajištění seznamovacího kurzu jako druhu sociálně psychologického výcviku je ochota participantů ve spojení s osobním nasazením trenérů výcviku. Plánování výcviku je třeba pečlivě promyslet a vytvořit jeho obsah a formu. Mezi tři základní podmínky pro vytvoření sociálně psychologického výcviku dle Gillernové a Štětovské (2001) patří:

1. Časový harmonogram

Doba trvání sociálně psychologického výcviku je jednou se základních podmínek, které je třeba si v počátku plánování stanovit, jelikož je jisté, že např. realizace 10hodinového a 200hodinového výcviku bude zcela odlišná. „Výcviky v délce 8-12 hodin lze považovat za „ochutnávku“ způsobu rozvíjení dovedností, resp. profesní kompetence. Probíhají většinou jednorázově nebo ve dvou kratších setkáních, která mají motivovat k obdobné práci na sobě samých, k ukázce její užitečnosti i účinnosti.“ (Gillnerová, Štětovská, 2001, s. 24) Na základě zkušeností odborníků lze teprve 30hodinové a déle trvající výcviky považovat za přínosné k prokázání žádaných dovedností. Nejenom časový faktor je jediným ukazatelem efektivnosti výcviku, ale je nutné pohlížet i na ostatní doprovodné činitele, kterými jsou např. motivace členů výcvikové skupiny, připravenost trenérů, rozložení výcvikových setkávání v čase i v patřičných podmínkách. (Gillnerová, Štětovská, 2001)

Dle pravidelnosti setkávání lze sociálně psychologické výcviky rozčlenit následovně:

- a. Kratší pravidelná setkávání. Výhodou takto koncipovaných setkávání je dlouhodoběji dávkovaná výcviková práce, která umožňuje zařazovat autentické sociální a sociálně profesní situace. Díky tomuto způsobu se participant dokážou více otevřít a experimentovat se svým chováním.
- b. Vícedenní výcvikové bloky. Tato setkávání disponují výhodou intenzivnějšího působení výcvikových postupů za doprovodu skupinové dynamiky. Důležitým faktorem, se kterým se při tomto typu výcviku pracuje, je práce s atmosférou ve skupině. Atmosféru výcviku tvoří i odlišnost prostředí a místa výcviku.

Optimální časový program pro sociálně psychologický výcvik je nutné promyslet v souvislosti s danou výcvikovou skupinou, která se bude výcviku účastnit.

2. Organizační a materiální zázemí

Dalším důležitým faktorem pro adekvátně naplánovaný sociálně psychologický výcvik je práce s organizačním zázemím výcviku. Autorky Gillnerová a Štětovská (2001) představují nejfrekventovanější organizační a materiální předpoklady pro úspěšnou realizaci těchto výcviků.

Při plánování organizačních předpokladů pro optimálně sestavený sociálně psychologický výcvik je nutné promyslet vhodné prostory určené k výcvikovému setkávání. „Zpravidla je třeba počítat s jednou větší a 1-2 menšími místnostmi pro případ práce v podskupinách. Vhodný je variabilní nábytek, který umožňuje pracovat v kruhu a v jiných potřebných prostorových seskupeních.“ (Gillnerová, Štětovská, 2001, s. 25) Nedílnou součástí při plánování výcviku je i organizace pomůcek. Při realizaci výcviku by neměly chybět následující pomůcky: projektor, videopřehrávač, videokamera, magnetofon, tabule či flip chart, předměty k připevnění výsledků ze skupinových prací. Některé pomůcky se odvíjí od rozmanitosti technik, které se v rámci výcviku využívají: papíry, tužky, pastelky a jiné psací potřeby, výtvarné pomůcky, nůžky, barevné papíry apod.

Pro zajištění komfortu participantů výcviku je nutné zajistit kvalitní ubytování, se kterým je spojeno i stravování, hygienické podmínky a doprava. Tyto faktory je důležité zohledňovat hlavně u vícedenních kurzů a pokud je výcvik plánovaný mimo bydliště participantů. Volba nižší úrovně ubytování a dalších zmíněných podmínek může vést k ovlivnění celkové atmosféry výcviku.

3. Sociální podmínky

Zajištěním optimálních sociálních podmínek je myšleno vytvoření příjemné emoční atmosféry ve skupině a s tím související dosažení psychologického bezpečí v případě, že součástí výcvikového kurzu bude náročnější experimentování v sociálních interakcích participantů výcviku. K takovému vytvoření vhodných sociálních podmínek může přispět zjištění zaměření skupiny, určení výcvikových cílů atd. Dalším podstatným faktorem je také

zajištění nevynesení informací o participantech a nezneužití těchto informací. (Gillnerová, Štětovská, 2001)

Pilíře sociálně psychologického výcviku

Kromě výše zmíněných podmínek pro vytvoření sociálně psychologického výcviku je nutné uvažovat také nad smyslem těchto výcviků. Pokud se hovoří o organizaci sociálně psychologického výcviku sestaveném na řízeném strukturovaném programu, ve školské oblasti se pracuje s označením „go“ program, nulák, seznamovací výprava, seznamovací kurz či adaptační kurz. Tento způsob organizace výcviku se nejčastěji pořádá ve třídách, které vznikají na přelomu přechodu z prvního na druhý stupeň základní školy, tzn. v 6. ročníku základní školy či v 1. ročníku střední školy. (Svoboda, 2017) Co se týče doby trvání výcviku, „strukturovaný program může být časově konstruován do několika hodin, např. 6-7 vyučovacích hodin, ale výrazně lepších výsledků se dosahuje u programů, které mají projektový charakter a trvají několik dní, např. 3-4 dny.“ (Svoboda, 2017, s. 69)

Dubec (2007) sestavil v rámci adaptačního soustředění pro žáky 6. ročníku ZŠ a primy gymnázia pět základních pilířů adaptačního soustředění, které mají pozitivní vliv na vzájemné sblížení účastníků, v tomto případě žáků, v rámci účasti na těchto výcvicích:

1. Pobyt mimo školu

Dubec (2007) považuje změnu prostředí jako základní prvek adaptačního soustředění. Vytržení žáků z jejich přirozeného školního prostředí může výrazně ovlivnit jejich prožívání a chování a může přinést překvapivější výsledky.

2. Společné prožitky

Společná práce žáků může vést k vyvolání řady prožitků, které povedou ke splnění stanovených cílů výcviku. Aktivity, které spočívají v tom, že žáci sami něco dělají, jsou součástí tzv. zážitkové pedagogiky.

3. Spolupráce

Jedním z hlavních cílů sociálně psychologických výcviků je stmelit výcvikovou skupinu. Stmelení lze dosáhnout mimo jiné využitím aktivit, ve kterých jsou účastníci výcviku přiměni spolupracovat.

4. Čas pro sebe

Dalším z důležitých pilířů sociálně psychologického výcviku je umožnit participantům, aby mohli trávit čas jinak než řízenými aktivitami. Časem pro sebe je myšlena doba, při které mohou účastníci výcviku využít čas tak, jak oni sami chtějí. Nemusí to znamenat pouze čas strávený o samotě, ale i s ostatními členy.

5. Provázející přístup

Posledním, ale také důležitým pilířem, je provázející přístup, jehož podstatou je respektování komunikace a stanovení pevných hranic, ale zároveň i podpora vlastní aktivity žáků.

3 ORGANIZACE SEZNAMOVACÍHO KURZU

Organizace seznamovacího kurzu se neobejde bez řádné přípravy, která zahrnuje stanovení cílů seznamovacího kurzu a pečlivý výběr výcvikových metod. V této kapitole dojde k popisu nejfrekventovanějšího řazení metod společně s konkrétními technikami a k metodám vyhodnocování seznamovacích kurzů.

3.1 PŘÍPRAVA SEZNAMOVACÍHO KURZU

Pokud plánujeme přípravu programu či náplně výcviku tohoto charakteru, lze ji rozdělit do čtyř základních etap. Při přípravě programu seznamovacího kurzu je nutné zohlednit hlavní faktor, kterým je velikost skupiny, která se bude kurzu účastnit. Na základě tohoto faktoru se následně liší délka příprav, náročnost a míra detailnosti. (Pelánek, 2013)

V první etapě, kterou lze nazvat **zrání**, se formuje tým instruktorů. Vedení výcviku by mělo vzájemně představit, komu která role v týmu vyhovuje, a jaké typy her rádi využívají. V této fázi příprav dochází výhradně ke společné práci, aby měli všichni členové o všem přehled. Je důležité si předem představit výcvikovou skupinu, vytyčit cíle, témata výcviku a také se shodnout na termínu výcviku. Tyto faktory jsou základním stavebním prvkem výcviku a je nutné zajistit, aby všichni členové z pozice vedoucích byli s těmito faktory ztotožnění. (Pelánek, 2013)

V následující fázi příprav, kterou Pelánek (2013) označuje jako **budování kostry**, je již stabilní složení týmu a týmové role by již měly být rozděleny. Členové týmu se individuálně připravují na schůzky, kde si společně představují dosavadní návrhy. V této fázi je také nutné zajistit materiální předpoklady výcviku (místo konání, finanční plán, propagace atd.) Po programové stránce členové sestavují hlavní programovou kostru scénáře výcviku.

Ve fázi **dolaďování** převládá převážně individuální příprava a mezi členy nepřevládá všeobecný přehled o tom, co kdo připravuje. V této etapě je důležité informovat účastníky výcviku o akci a předat jim přesné pokyny. U hlavních aktivit programu se zajišťují poslední detaily a plánují se alternativní scénáře pro případ nepříznivého počasí apod. (Pelánek, 2013)

Po skončení výcviku tohoto i jiného charakteru by mělo dojít k **vyhodnocení**. Vyhodnocení získáme od účastníků výcviku za pomoci zpětné vazby, a to osobním rozhovorem či písemným dotazníkem. Je nutné se zamyslet nad předem stanovenými cíli a určit, do jaké

míry byly splněny. Po skončení menších kurzů může dojít k vyhodnocení přímo v místě konání výcviku, u větších akcí je možné věnovat závěrečné reflexi samostatnou schůzku až po skončení výcviku. (Pelánek, 2013)

3.2 STANOVENÍ CÍLŮ SEZNAMOVACÍHO KURZU

Důležitým faktorem při plánování seznamovacího kurzu je správný výběr a formulace cílů výcviku. Je nezbytné se vyvarovat abstraktně pojmenovaným cílům typu „účastníci kurzu se naučí tvůrčím a nápaditým způsobem přistupovat k řešení skupinových úkolů...“, ale stanovit si takové cíle, které jsou více konkrétní a je možné je zpětně ověřit. (Svoboda, 2017) Pokud lektori stanoví jednotlivé konkrétní cíle před zahájením výcviku a zároveň tyto cíle přiřadí k aktivitám, které chtějí v rámci výcviku využít, dojde k plynulému průběhu výcviku a maximalizaci efektivity. Dubec (2007, s. 10-11) uvádí příklady cílů, které je možné stanovit v rámci jednotlivých aktivit při plánování seznamovacího kurzu:

- Žák se seznámí s tím, kdo bude kurz lektorovat.
- Žák zformuluje svá očekávání pro kurz.
- Žák se seznámí se základními pravidly kurzu.
- Žák uvede alespoň u třetiny spolužáků informaci o jejich zájmech, koníčcích.
- Žák sdělí jeden zážitek, který ho během programu hodně (nejvíce) oslovil apod.

Při definování cílů je nutné, aby instruktor bral ohled na hierarchické uspořádání cílů od dílčích cílů po cíle více obecné. Za obecné cíle se považují především osobnostní a sociální kompetence, které jsou v souladu se strategickými vzdělávacími dokumenty. „Pro zdárný rozvoj osobnostní a sociální kompetence je důležitý soulad kognitivních (poznávacích) a afektivních (postojových, hodnotových) cílů.“ (Svoboda, 2017, s. 71) Osvojení těchto cílů by mělo vést k tomu, aby byl účastník kurzu schopen tyto získané dovednosti uplatnit i v reálném životě. (Svoboda, 2017)

3.3 VOLBA VÝCVIKOVÝCH METOD

Při plánování programu seznamovacího kurzu je nutné zohlednit výběr výcvikových metod, které hrají velkou roli při formování skupinové dynamiky. Zvolené výcvikové metody musí být v souladu s naplánovaným programem a jednotlivými bloky seznamovacího kurzu, které budou představeny v kapitole 3.5. Organizátor či vedoucí těchto kurzů musí brát také

ohled na komfortní zónu účastníků kurzu, po jejíž překonání následuje oblast činností, při kterých se účastníci dostávají do zóny učení. Při tomto postupu může dojít k tomu, že pokud účastník překoná svou komfortní zónu a dospěje až k fázi učení, jeho komfortní zóna se rozšíří v pozitivním slova smyslu. V případě výběru špatných výcvikových metod či nespolupráce účastníků kurzu hrozí zmenšení komfortní zóny. Hlavní role vedoucího kurzu je v tomto případě postupné zvyšování stupňů výzev a rozšiřování komfortní zóny participantů kurzu. (Svatoš a Lebeda, 2005)

Hermochová (1988) uvádí výčet faktorů, které by měl vedoucí zohledňovat při výběru výcvikových metod:

- **Cíl.** Z jakého důvodu volíme výcvikovou metodu, jaké cíle tím sledujeme.
- **Těžiště.** Každý na výcviku získá nové poznatky – o sobě, o vzájemných vztazích s druhou osobou, o vzájemných vztazích v rámci skupiny.
- **Hloubka intervence.** Některé výcvikové metody sledují viditelné vnější chování, některé zahrnují hlubší vnitřní procesy. Hloubka intervence by měla být v souladu s aktuálním stupněm vývoje, ve kterém se daná skupina právě nachází.
- **Psychická náročnost.** Vedoucí by měl regulovat určitou míru potenciálního napětí, které mohou vybrané metody v účastnících vyvolat. Jistá míra napětí je pro skupinovou dynamiku nezbytná, ale vyšší napětí by mohlo v uchazečích vyvolat úzkost.
- **Trvání.** Zohledňujeme čas pro realizaci techniky, ale musíme mít zároveň prostor pro následnou evaluaci, tj. zpětné hodnocení. Pokud vedoucí neposkytne dostatek prostoru pro zpětnou vazbu, může dojít k riziku zanechání psychické újmy účastníků.
- **Způsob práce.** Střídání různých technik může přinést pozitivní vliv na udržení pozornosti uchazečů a jejich zájem a ochotu se aktivit účastnit.
- **Velikost skupiny.** Musíme zvážit, pro jak velkou skupinu program připravujeme.
- **Původ techniky.** Povědomí o původu technik je pro vedoucího výcviku důležité pro vyhledávání doplňujících informací, aby mohl případně přidat nové podoby technik již užívaných.

- **Základ techniky.** Je nutné mít znalost o tom, na čem celá technika staví (projekce, zdůrazňování některých prvků apod.).
- **Nároky na vedoucího.** Vedoucí kurzu by si správně měl sám vyzkoušet techniky, které se budou v rámci kurzu provádět. Tento požadavek je ale prakticky neproveditelný, vyjma složitějších sebepoznávacích technik. Je potřeba počítat s případnými riziky a předem vybrané techniky alespoň prokonzultovat s ostatními kolegy.

3.4 VYBRANÉ VÝCVIKOVÉ METODY

Je nutné si uvědomit, že neexistuje jednotný ideální program seznamovacího kurzu, který by mohl sloužit jako předloha pro další výcviky typu seznamovací kurz, které se budou v rámci základních či jiných škol organizovat. „Techniky psychosociálního interakčního výcviku jsou postupy založené na spontánní aktivitě účastníků, které nejsou do detailu dotvořeny, ale jsou dopracovány podle konkrétní situace „zde a nyní“, podle požadavků a potřeb účastníků.“ (Svoboda, 2017)

Předpokladem pro plnohodnotné využití výcvikových metod v praxi je orientovanost v různých způsobech jejich třídění. Nejfrekventovanější třídění výcvikových technik předkládá psycholožka Soňa Hermochová (1982):

- Uvolňovací a zahřívací techniky.
- Techniky zaměřené na prohloubení a poznání druhých a sebepoznání.
- Techniky zaměřené na nácvik individuální a skupinové interakce.
- Techniky zaměřené na výcvik a analýzu kooperativních forem chování.
- Relaxační techniky.
- Techniky zaměřené na reflektování a přenos nově získaných zkušeností do běžného života.

V rámci následujících kapitol budou představeny vybrané výcvikové metody s konkrétním příkladem aktivit.

Uvolňovací a zahřívací techniky

Uvolňovací a zahřívací aktivity slouží primárně k naladění účastníků seznamovacího kurzu na stejnou vlnu. Do této kategorie spadají jednoduché aktivity, které mají za cíl účastníky pobavit, zbavit je ostychu před ostatními účastníky a obecně naladit na přátelskou vlnu. Při volbě tohoto typu technik není vhodné začlenit aktivity převážně soutěžního typu. Soutěžní charakter aktivit by mohl narušit vybudovanou přátelskou atmosféru. Tyto aktivity je možné zařadit i později v rámci kurzu, zde již budou sloužit pouze k pobavení či naladění příjemné atmosféry. Uvolňovací a zahřívací techniky dělíme na „icebreakers“ a „warm-ups“ techniky. (Dubec, 2007)

„Icebreakers“ techniky, nebo také ledolamky, slouží k prolomení pomyslné bariéry mezi účastníky a navádí je ke vzájemnému kontaktu. (Svoboda, 2017)

- **Výměna míst:** *Skupina s výjimkou jednoho člena se usadí do kruhu na židle. Tento jeden člen se postaví doprostřed kruhu a dává pokyn: „Místa si vymění ti, kteří...“ a vymyslí konkrétní věc, kterou můžou mít někteří členové společnou. Například: „Vymění se ti, kteří bydlí v panelovém domě, ... kteří mají doma více než tři zvířata apod.“ Následně se ti, kterých se zvolená charakteristika týká, postaví a snaží se posadit na jinou volnou židli. Ten, pro kterého nezůstane žádná volná židle, si stoupne doprostřed a dává pokyny. (Kolařík, 2019)*

„Warm-Ups“ techniky navozují příjemný prožitek ve skupině. Na rozdíl od ledolamek zde mezi účastníky může poprvé dojít k většímu fyzickému kontaktu. K přenosu informací lze v prvotní fázi využít formu řeči těla, což je součástí neverbální komunikace. Vzhledem k tomu, že v těchto typech aktivit může dojít k bezprostřednímu tělesnému kontaktu, je nutné dodržovat pravidlo dobrovolnosti. Tyto aktivity vyžadují vyšší míru trpělivosti a pochopení při případném odmítání účastníků v těchto aktivitách participovat. (Svoboda, 2017)

- **Hmota:** *Účastníci hry si zavážou oči a pohybují se blízko sebe. Jednoho z nich vedoucí určí a stanoví ho dotykem jádrem hmoty. Úkolem jádra hmoty je pomalu se pohybovat prostorem v mlčenlivosti. Ostatní části hmoty se snaží dotykem jádro odhalit. Pokud se dotkne hráč hráče, zeptá se: „Hmota?“ Pokud se nejedná o jádro, hráč také odpoví: „Hmota.“ Pokud se ale hmota dotkne jádra, jádro mlčí. Hmota se*

k jádru připojí a pohybují se ve dvojici. Následně se připojují i ostatní hráči a hra končí v případě, kdy se celá hmota připojí k jádru. (Neuman, 1998)

Techniky zaměřené na prohloubení a poznání druhých a sebezpoznání

Pokud využíváme techniky zaměřené na prohloubení poznání druhých, je nutné se zaměřit na výcvik v sociální percepci. Sociální percepci můžeme vymezit jako: „formování soudů o jiných lidech.“ (Svoboda, 2017, s. 44) Při formování dojmů o druhé osobě je nutné brát v ohled i kvalitu pozorovatele. Mezi předpoklady, které kvalitu pozorovatele formují, patří „interpersonální citlivost, dovednosti získané minulými zkušenostmi, inteligence, určitá míra komplexnosti, dobrý vztah k sobě, emocionální stabilita, schopnost udržet si objektivitu a odstup od pozorovaného a schopnost vcítění.“ (Svoboda, 2017, s. 44)

- **Seznamovací bingo:** Každý z účastníků obdrží tabulku viz Příloha 1 s předem zadanými charakteristikami. Účastník musí najít člověka, který danou charakteristiku splňuje a získat jeho podpis. Pokud účastník takového člověka najde, oba společně splní úkol, který jim zadá vedoucí (oběhnout strom apod.). Je nutné si předem stanovit pravidla, jako například, že vlastní podpis se nepočítá a že každý podpis se počítá pouze jednou. Aktivita končí v momentě, kdy mají všichni účastníci vyplněnou celou tabulku. V rámci provedení zpětné vazby je vhodné, aby si účastníci po skončení aktivity sedli do kruhu a jednotlivé charakteristiky více přiblížili. (Kolařík, 2019)

Pokud zařadíme techniky na poznání druhých, je také třeba do plánování programu kurzu zahrnout i techniky, které se zaměřují na sebereflexi vlastního chování a prožívání. „Tento typ technik umožňuje účastníkovi vyjádřit sám sebe prostřednictvím výtvarné, slovní či hudební prezentace. Jedná se o vhodný a nenásilný prostředek, který umožňuje člověku uvědomit si některé aspekty své osobnosti, např. dominantnost – submisivitu, extraverci – introverzi, emoční ladění, svou hodnotovou orientaci a své postoje.“ (Svoboda, 2017, s. 46)

- **Koláž na téma já:** K uskutečnění této aktivity budou účastníci potřebovat časopisy s obrázky, lepidla, nůžky a papíry. Úkolem je vybrat si obrázky z předložených časopisů, a z nich složit koláž. Koláž bude mít čtyři části: „Jak se vidím já“, „Jak mě vidí rodina“, „Jak mě vidí kamarádi“, „Mé ideální já“. Poté, až všichni koláže dokončí, proběhne závěrečná reflexe v kruhu, přičemž každý odprezentuje svou vytvořenou

koláž. Ostatní členové se k výtvorům mohou za pomoci asociací vyjadřovat a autor během této fáze nesmí promluvit. Následně se vyjádří k tomu, zda něčí nápad byl blízký tomu jeho. (Kolařík, 2019)

Techniky zaměřené na nácvik individuální a skupinové interakce

V rámci zařazení tohoto typu technik do programu seznamovacího kurzu lze využít aktivity zaměřené na rozvoj neverbální a verbální komunikace a obecně na rozvoj komunikace ve skupině. (Svoboda, 2017)

Techniky umožňující rozvoj neverbální komunikace kladou důraz na pochopení podstaty neverbálních signálů v mezilidské komunikaci. Tyto signály zahrnují vše, co si lidé mezi sebou předávají beze slov či se slovy při využívání verbální komunikace. (Vybíral, 2005)

- ***Pantomimické představení pocitů:*** Každý z účastníků napíše na lístek libovolný pocit tak, aby ostatní nevěděli, kdo který pocit na lístek píše. Vedoucí zamíchá lístky a následně každý z účastníků losuje jeden lístek. Úkolem je pantomimicky předvést pocit, který je na lístku napsán. Ostatní členové zkouší uhodnout, co kdo za pocit pantomimicky znázorňoval. Při reflexi je vhodné klást doplňující otázky typu: „Jak jste se cítili? Bylo lepší předvádět, nebo hádat? Dáváte najevo své pocity?“ apod. (Kolařík, 2019)

Techniky zaměřené na rozvoj verbální komunikace ve skupinové interakci jedinci pomohou osvojit si dovednosti, které způsobí zvýšení úrovně v oblasti prezentace jeho myšlenek, názorů a postojů:

- ***Hry a konflikty a prosazování:*** Účastníci se rozdělí do dvojic, přičemž od vedoucího obdrží určitou konfliktní situaci, která může v reálném životě nastat, a nacvičit si jejich řešení. Nejdříve si dvojice scénku přehraje nanečisto pouze mezi sebou, a až následně před ostatními. Ostatní účastníci sledují dvojici a odpovídají si na otázky: „Jak komunikuje? S jakým výsledkem? Apod. Některé z navržených situací: Zákazník si kupuje novou televizi. Reklamace špatně usmaženého řízku. Špatné vrácení drobných při koupi zmrzliny. Konflikt s policistou kvůli překročení rychlosti. (Kolařík, 2019)

Techniky zaměřené na výcvik a analýzu kooperativních forem chování

Kooperativní formy chování lze analyzovat pomocí několika typů aktivit. Při vytváření tzv. společných artefaktů se snadno projeví dominantnost či podřízenost účastníků.

- **Společná kresba:** Účastníci vytvoří dvojice až čtveřice. Každá skupina dostane jednu tužku a papír. Členové drží společně tužku a začnou kreslit obrázek, který stanoví vedoucí (kolečko, obdélník, strom). Skupinám je ještě před zahájením aktivity představeno pravidlo, že mezi sebou nemohou verbálně komunikovat. V závěrečné reflexi je vhodné pokládat otázky typu: „Kdo byl při kreslení dominantní? Byli jste spokojeni se svou rolí (dominantní, podřízený)? Pokud ne, pokusili jste se to změnit?“ apod. (Kolařík, 2019)

Při plánování programu kurzu je stěžejní zařadit techniku, která je zaměřena na řešení skupinových úkolů. V tomto případě je před účastníky předložen problém, který by měl být vyřešen. Tento problém je zamýšlen tak, aby jej nebylo možné splnit jednotlivě nebo v podskupinách. Tyto techniky by měly jedinci ve skupině ukázat to, že každý je při řešení problému potřebný. Řešení problému má určitou chronologickou posloupnost. „V průběhu technik pozorujeme první pokusy a návrhy, jak problém řešit. Dochází k výměně názorů a k jejich obhajování. Všichni zúčastnění si uvědomují, že je třeba dohodnout se na určitém postupu.“ (Svoboda, 2017, s. 51) Při řešení úkolu se projevují různé typy rolí a vlastností, od vůdcovských sklonů po originalitu nápadu jiných. Následují pokusy k vyřešení problému, často i opakované. V tom případě dojde k přehodnocení plánu, kdy se vytvářejí nové vůdčí osobnosti a vznikají nové nápady. (Svoboda, 2017)

- **Pavoučí síť:** Mezi dvěma stromy vedoucí připevní „umělou pavučinu“ za pomoci lana (viz Příloha 2). Pavučina se skládá z několika ok, přičemž každé oko má jiný tvar a velikost. Úkolem skupiny je protáhnout se všemi oky na druhou stranu pavučiny tak, aby se účastníci nedotkli lana. Spodní řadou ok může prolézt člověk pouze jednou, horní řadou lze prolézt dvakrát. Síť nelze prolézat jinými cestami než skrz oka. Vedoucí sleduje průběh hry a v závěrečné reflexi se skupinou jednotlivé postupy a vzniklé nápady zpětně hodnotí. (Dubec, 2007)

Relaxační techniky

„Jedná se o soubor různorodých technik, které jsou zaměřeny na celkové uvolnění, koncentraci, snížení psychického a fyzického napětí.“ (Svoboda, 2017, s. 54) Tyto techniky není nutné omezit pouze na tento typ výcviku, ale lze je uplatnit i v jiných výchovných a vzdělávacích programech. Pomáhají také k rozvoji imaginace, tj. představivosti, fantazii či schopnostem domýšlet. Představy přicházejí ve formě tvarů, barev, či různých druhů vzpomínek a myšlenek. (Svoboda, 2017)

- **Strom života:** Pokyny k meditaci popisuje Svoboda (2017, s. 54) dle Campbellové (1998, s. 51):
 1. *Stoupněte si nebo sedněte do kruhu. Držte tělo ve vzpřímené pozici.*
 2. *Snažte se ze sebe „vytřást“ napětí.*
 3. *Uchopte se za ruce (pokud stojíte, pokrčte trochu kolena, rozkročte se přibližně na šíři ramen, přičemž chodidla směřují dopředu).*
 4. *Představte si, že vaše páteř ztělesňuje kmen stromu a vaše chodidla kořeny, které jsou pevně spojeny se zemí, a že vám z hlavy vyrůstají větve jako z koruny stromu.*
 5. *Představujte si, že chodidly čerpáte ze země energii, jež postupně prochází vašimi nohama, pánví, zády a dále přes ramena rukama až do konečků prstů.*
 6. *Celé cvičení opakujte ještě jednou, ale nyní necháte energii proudit do hlavy, ze které se „větve“ budete vracet zpět do země.*
 7. *Celé cvičení zopakujte ještě jednou.*
 8. *Soustředte se na zvuky kolem sebe a pomalu otevírejte oči.*
 9. *Prožité pocity zkuste vyjádřit malbou.*

Techniky zaměřené na reflektování a přenos nově získaných zkušeností do běžného života

Techniky zaměřené na reflexi prožitků jsou vhodné k uplatnění při konečné fázi jednotlivých bloků či na konci celého programu výcviku. Přinášejí rekapitulaci a celkové zhodnocení klíčových momentů, které směřovaly k naplnění předurčených cílů a smyslu

výcviku. Tyto techniky vyžadují maximální zainteresovanost všech zúčastněných, tzn. žáků lektorů a dalších organizátorů.

- **Pavoučí síť (vol. 2):** Skupina se posadí do kruhu, přičemž jeden účastník drží klubíčko. Ovine si vlákno kolem dlaně či zápěstí a posílá klubíčko vybranému členu skupiny, kterému chce sdělit pozitivní či negativní zpětnou vazbu. Klubíčko je v oběhu, dokud v pavoučí síti nejsou zachyceni všichni členové. Poté se klubíčko zpětně zamotává a jednotlivé názory se postupně komentují. (Kolařík, 2019)

V závěru výcviku je vhodné začlenit i ty techniky, které jsou zaměřené na přenos nově získaných zkušeností do běžného života. Nově získané zkušenosti jedinec uplatňuje v praxi na základě naučeného vzorce reagování v nové či obdobné situaci. (Svoboda, 2017)

- **Křížovatky života:** Skupina od vedoucího získá instrukce, že si má se zavřenýma očima představit, že život je jako křížovatka. Během života se můžeme setkat se situací, kdy se musíme ihned nějak rozhodnout, a tyto rozhodnutí pak mohou ovlivnit náš celý život. Vedoucí vyzve účastníky, aby si vzpomněli na nějaké takové situace, a chronologicky je uspořádali na papír. V reflexi je možné pokládat doplňující otázky: „Jaké bylo vaše přemýšlení? Zapomněli jste na něco důležitého? Kdo vás nejvíce překvapil?“ apod. (Kolařík, 2019)

3.5 EVALUACE SEZNAMOVACÍHO KURZU

„Účinnost sociálně psychologického výcviku je možné určit pouze prostřednictvím hodnocení, evaluace.“ (Jarošová, 2001, s. 191) V tomto kontextu je evaluace chápána jako průběh zjišťování a ověřování, zda použité aktivity vedly ke splnění stanovených cílů. (Hermochová, 1988)

Na tuto fázi, která je nedílnou součástí práce se sociální skupinou a pomyslným posledním krokem vedoucím k vyhodnocení efektivity seznamovacího kurzu, pohlíží Jarošová (2001) jako na nejslabší článek výcvikového cyklu, jelikož jen malá část programů je hodnocena systematicky. Tvůrci výcviků zaměřujících se na rozvoj sociálních kompetencí věnují do přípravy programu častokrát značné finanční prostředky, aniž by následně vyhodnocovali, zda byly tyto prostředky využity efektivně. Ačkoliv je hodnocení náročné z několika hledisek (časové, finanční či metodologické), ověřování efektivity programu a použitých technik v rámci kurzu může být přínosné v několika oblastech. V případě vyhodnocení účinnosti

seznamovacího kurzu se jedná o přínos pro účastníky programu, tj. pro žáky, dále pro lektory, kterými ve většině případů bývají pedagogové, pro samotnou vzdělávací organizaci (škola) a pro odbornou veřejnost.

Nástroje sběru dat

Empirické údaje ke zjištění efektivity seznamovacích kurzů se od účastníků získávají ve většině případů po skončení samotného výcviku. Pro získání těchto dat je nutné zvolit vhodný metodický nástroj či sadu nástrojů. Jarošová (2001) uvádí přehled možného výběru metodických nástrojů dle Priestley et al. (1991):

- Metoda tužka – papír
 - Doplnování vět
 - Písemné výpovědi účastníků
 - Osobní záznamy účastníků
 - Dotazníky
 - Hodnoticí škály
 - Zaškrťovací archy
 - Testy (vědomostní testy, testy osobnosti)
- Rozhovory (podle míry strukturovanosti)
 - Volné
 - Polostrukturované
 - Strukturované
- Skupinové diskuze (kombinované s dalšími metodami, např. s pozorováním, s metodami „tužka – papír“)
- Pozorování (kombinované s dalšími metodami, případně i s využitím videozáznamů)
 - Sebepozorování
 - Vzájemné pozorování účastníků
 - Pozorování s využitím nezúčastněných pozorovatelů

V pedagogické praxi bývá nejčastěji zvoleným výzkumným nástrojem pro hodnocení efektivity seznamovacího kurzu dotazník. V závěrečné evaluaci výcvikového programu tohoto typu nelze dle Svobody (2017) vyhodnotit efektivitu programu pouze zadáním „nějakého“ dotazníku, ale je nutné si před jeho sestavením uvědomit:

„Co je záměrem (cílem) zjišťování efektivity výuky? K čemu budou výsledky sloužit? Jaké jevy (konstrukty) budou zvolenou metodou zjišťovány? Jaké další jevy (proměnné) ovlivňují výsledky výcvikového programu? Jakých výsledků po skončení výcvikového programu mohlo být dosaženo? Jakou metodu zvolit, aby bylo dosaženo celkového záměru evaluace? Jakým způsobem vyhodnotit a interpretovat výsledky?“ (Svoboda, 2017, s. 108-109)

4 VÝZKUMNÉ ŠETŘENÍ SE ZAMĚŘENÍM NA SEZNAMOVACÍ KURZY NA ZÁKLADNÍCH ŠKOLÁCH

Tato kapitola se zaměřuje na výzkumné šetření se zaměřením na seznamovací kurzy na základních školách a je rozdělena do dílčích podkapitol. Podkapitola s názvem „Projekt výzkumného šetření“ představí strukturu výzkumu s ohledem na předmět výzkumu. V další podkapitole budou představeny výsledky dotazníkového šetření a poslední kapitola nabídne diskuzi k získaným výsledkům doplněnou o návrh programu seznamovacího kurzu, který může sloužit jako inspirace pro základní školy.

4.1 PROJEKT VÝZKUMNÉHO ŠETŘENÍ

V rámci projektu výzkumného šetření byla popsána struktura výzkumu a aplikována na téma diplomové práce, kterým jsou seznamovací kurzy na základních školách.

Výzkum je nutné realizovat podle promyšleného postupu spojeného s přípravou a organizací výzkumu. Peter Gavora ve své publikaci Úvod do pedagogického výzkumu (2000, s. 13-14) popisuje jednotlivé etapy výzkumu:

- Stanovení výzkumného problému.
- Informační příprava výzkumu.
- Příprava výzkumných metod.
- Sběr a zpracování dat.
- Psaní výzkumné zprávy.

Výzkumný problém

Na základě záměru výzkumu byl stanoven deskriptivní výzkumný problém:

Jaká je podoba seznamovacích kurzů v oblasti Plzeňska?

Výzkumné otázky

Cílem výzkumu bylo zjistit, jakou podobu mají seznamovací kurzy na základních školách v oblasti Plzeňska. Ke splnění cíle a vyřešení stanoveného výzkumného problému bylo nutné si položit dílčí výzkumné otázky, které pomohly nalézt odpověď na stanovený výzkumný problém:

- *Jakou formou základní školy na Plzeňsku organizují seznamovací kurzy z hlediska organizace?*
 - *Kdy nejčastěji probíhají seznamovací kurzy v rámci ZŠ na Plzeňsku?*
 - *Kolikadenní seznamovací kurzy nejčastěji probíhají v rámci ZŠ na Plzeňsku?*
 - *V jakém prostředí nejčastěji probíhají seznamovací kurzy v rámci ZŠ na Plzeňsku?*
 - *Kdo nejčastěji připravuje program seznamovacích kurzů v rámci ZŠ na Plzeňsku?*
 - *Jaké je personální zastoupení na seznamovacích kurzech v rámci ZŠ na Plzeňsku?*
- *V jaké míře jsou využívány výcvikové techniky v rámci seznamovacích kurzů na základních školách na Plzeňsku?*
- *Jakým způsobem probíhá na základních školách na Plzeňsku evaluace po skončení seznamovacích kurzů?*
- *Jaké klima panovalo ve třídě bezprostředně (týden) po skončení seznamovacího kurzu na základních školách na Plzeňsku ve srovnání s tím, jaké klima panuje ve třídě momentálně (přibližně 6 měsíců po skončení seznamovacího kurzu)?*

Výzkumný soubor

Základní soubor v případě tohoto výzkumu tvořily všechny základní školy na Plzeňsku. Oblast Plzeňska je rozdělena do tří okresů – Plzeň-město, Plzeň-jih, Plzeň-sever. Výběrový soubor je tvořen 82 respondenty, kterými jsou kompetentní zástupci základních škol z oblasti Plzeň-město, kde bylo osloveno 27 veřejných základních škol, okres Plzeň-sever, kde bylo osloveno 33 veřejných základních škol a okres Plzeň-jih, kde bylo osloveno 22 veřejných základních škol. Předpokládaná návratnost dotazníku je minimálně 50 respondentů.

Z tabulky 1 vyplývá, že výzkumného šetření se zúčastnilo celkem 52 základních škol z oblasti Plzeňska. Za jednotlivé okresy bylo získáno celkem 19 odpovědí od respondentů z okresu Plzeň-město (z celkem 27 dotazovaných), 17 odpovědí od respondentů z okresu

Plzeň-sever (z celkem 33 dotazovaných) a 16 odpovědí od respondentů z okresu Plzeň-jih (z celkem 22 dotazovaných).

Tabulka 1: Počet vyplněných dotazníků dle polohy základní školy v okrese Plzeňsko

Počet vyplněných dotazníků dle polohy základní školy v okrese Plzeňsko			
Okres:	Počet oslovených respondentů:	Počet vyplněných dotazníků:	Míra návratnosti:
Plzeň-město	27	19	70,37 %
Plzeň-sever	33	17	51,52 %
Plzeň-jih	22	16	72,73 %
Celkem:	82	52	63,41 %

Zdroj: Vlastní zpracování, 2023

Stěžejní část respondentů pro vyhodnocení výzkumných otázek tvoří základní školy s druhým stupněm, jelikož primárně se seznamovací kurzy pořádají při přechodu z prvního na druhý stupeň v 6. třídě. Na základě získaných odpovědí dotazníkového šetření byly základní školy rozděleny záměrně na další dva soubory – školy, které seznamovací kurzy pořádají a školy, které seznamovací kurzy nepořádají.

Výzkumné metody

Pro účely zpracování výzkumné části diplomové práce byl zvolen kvantitativní výzkum. Tento typ výzkumu byl zvolen z toho důvodu, aby bylo možné obsáhnout široké spektrum základních škol, které se v oblasti Plzeňska nacházejí, a zmapovat situaci pořádání seznamovacích kurzů v této oblasti. Jako výzkumný nástroj byla použita metoda dotazníku.

Sběr dat

Pro výzkumné šetření byla zvolena metoda dotazníku. Dotazník byl rozdělen do tří částí. V první části zvané průvodní dopis jsem se respondentům představila a seznámila je s cíli dotazníku. Zároveň jsem se pokusila respondenty namotivovat k vyplnění dotazníku, jelikož návratnost dotazníku záležela na ochotě respondentů dotazník vyplnit. Druhá část dotazníku obsahovala vlastní uzavřené otázky, které nabízely hotové alternativní odpovědi. Kromě uzavřených otázek dotazník obsahoval i škálové otázky, které spočívají v odstupňování hodnocení zkoumaného jevu. V poslední části dotazníku jsem respondentům poděkovala za vyplnění.

Před zahájením dotazníkového šetření byl za pomoci metody interview proveden předvýzkum, abych ověřila, zda byly pokyny a položené otázky v dotazníku srozumitelné.

Interview bylo vedeno s učitelkou působící na základní škole v Plzni, která se pravidelně účastní seznamovacích kurzů v pozici lektorky.

Dotazníkové šetření probíhalo od 6.3. do 10.4.2023 v elektronické podobě a k účelu sběru dat byla využita platforma Google Forms. V první fázi dotazníkového šetření byly osloveny základní školy v oblasti Plzeňska. Respondenti uvedli, v jaké části Plzně a okolí se jejich škola nachází. Jedná se o okres Plzeň-město, Plzeň-sever a Plzeň-jih. Cílem bylo oslovit 82 základních škol v oblasti Plzeňska a požadovaná návratnost dotazníků je 62 (75 %). Dle Wiersmy (1985, s. 157) je náročné dosáhnout této výše návratnosti, tudíž se připouští i nižší míra. Pokud by se nepodařilo získat zpět alespoň 50 % vyplněných dotazníků, oslovila bych další základní školy v rámci Plzeňského kraje. Dotazník vyplnil za základní školu vždy jeden kompetentní zástupce (z pozice ředitele, zástupce ředitele, třídního učitele či jiného učitele, výchovného poradce, metodika prevence, externího lektora či jiné osoby). Důležité bylo, aby tento kompetentní zástupce měl zkušenost s organizací seznamovacího kurzu.

Zpracování dat

Zpracování dat probíhalo pomocí metod deskriptivní (popisné) statistiky vzhledem k deskriptivnímu typu stanoveného výzkumného problému. Údaje z dotazníku byly uspořádány do tabulek četností či graficky znázorněny a každý výstup formou tabulky či grafu byl slovně okomentován. Převážnou část otázek tvořily otázky škálové, které byly ověřovány a vyhodnocovány pomocí výpočtu charakteristik poloh (středních poloh), konkrétně hodnotou modus, a následně srovnávány. Modus je hodnota, která má mezi zkoumanými prvky největší četnost. (Chrásková, 2003) Jednotlivým hodnotám na škále se přisoudily číselné koeficienty a vypočítala se hodnota modus. (Gavora, 2000)

Pro zpracování dat byl využit nástroj kontingenční tabulky v programu MS Excel. Díky kontingenčním tabulkám bylo možné provést analýzu základních škol dle rozdělení do sekcí podle toho, jak jednotliví respondenti odpovídali v dotazníkovém šetření.

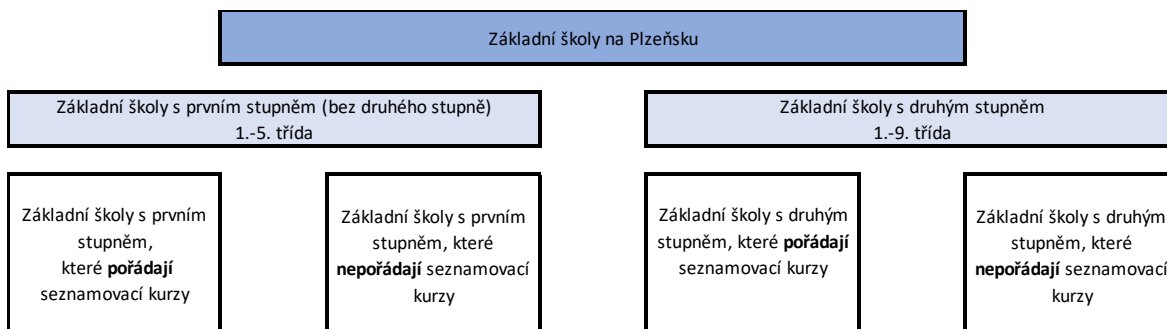
4.2 VÝSLEDKY VÝZKUMNÉHO ŠETŘENÍ

Odpovědi respondentů byly na základě dotazníkového šetření uspořádány do sekcí podle toho, jak určitá skupina respondentů odpovídala. Jednotlivé sekce respondentů tvoří základní školy, které mají druhý stupeň (1.-9. třída) a základní školy, které mají první stupeň (1.-5. třída).

Struktura dotazníkového šetření dle faktoru, zda oslovené základní školy mají či nemají druhý stupeň

V první fázi vyhodnocování dotazníku bylo nutné rozdělit základní školy, které mají druhý stupeň, a školy, které disponují pouze prvním stupněm. U základních škol, které mají druhý stupeň, bylo zjišťováno, zda pořádají či nepořádají seznamovací kurzy. Následně u této sekce byly zjišťovány další informace, které dopomohly k zodpovězení stanovených výzkumných otázek. U základních škol, které mají pouze první stupeň, se nepředpokládalo, že by organizovaly seznamovací kurzy v takové míře, jako školy s druhým stupněm, tudíž této sekci nebyla přiřazována taková důležitost a otázky byly upraveny či omezeny. Pro lepší pochopení této struktury je přiložena tabulka 2, která znázorňuje grafické vyjádření struktury dotazníku dle sekcí.

Tabulka 2: Grafické znázornění hlavní struktury dotazníku dle rozdělení do sekcí



Zdroj: Vlastní zpracování, 2023

Na základě rozdělení dle tabulky 3 bylo možné se zaměřit na to, jaký poměr základních škol s prvním či druhým stupněm tvoří oslovené základní školy na Plzeňsku dle rozdělení do jednotlivých okresů. Dle tabulky 3 je patrné, že základní školy s druhým stupněm tvoří významně větší skupinu respondentů (77 %), což je pro vyhodnocení výzkumu relevantnější, jelikož seznamovací kurzy se pořádají primárně při přechodu z prvního na druhý stupeň v rámci 6. třídy.

Tabulka 3: Rozdělení základních škol dle faktoru, zda mají či nemají druhý stupeň

Rozdělení základních škol dle faktoru, zda mají či nemají druhý stupeň			
Okres:	ZŠ s druhým stupněm	ZŠ s prvním stupněm (bez druhého stupně)	Celkem ZŠ
Plzeň-město	16	3	19
Plzeň-sever	11	6	17
Plzeň-jih	13	3	16
Celkem:	40	12	52

Zdroj: Vlastní zpracování, 2023

Podoba seznamovacích kurzů na prvním stupni základní školy

I přesto, že se seznamovací kurzy organizují primárně na druhém stupni základních škol, bylo zajímavé se zaměřit na proces seznamování žáků i v rámci prvního stupně. Respondentům byla položena otázka, *zda pořádají seznamovací kurzy*. Všech 12 základních škol uvedlo, že seznamovací kurzy jako takové nepořádají (viz tabulka 4).

Tabulka 4: Rozdělení základních škol s prvním stupněm dle faktoru, zda pořádají seznamovací kurzy

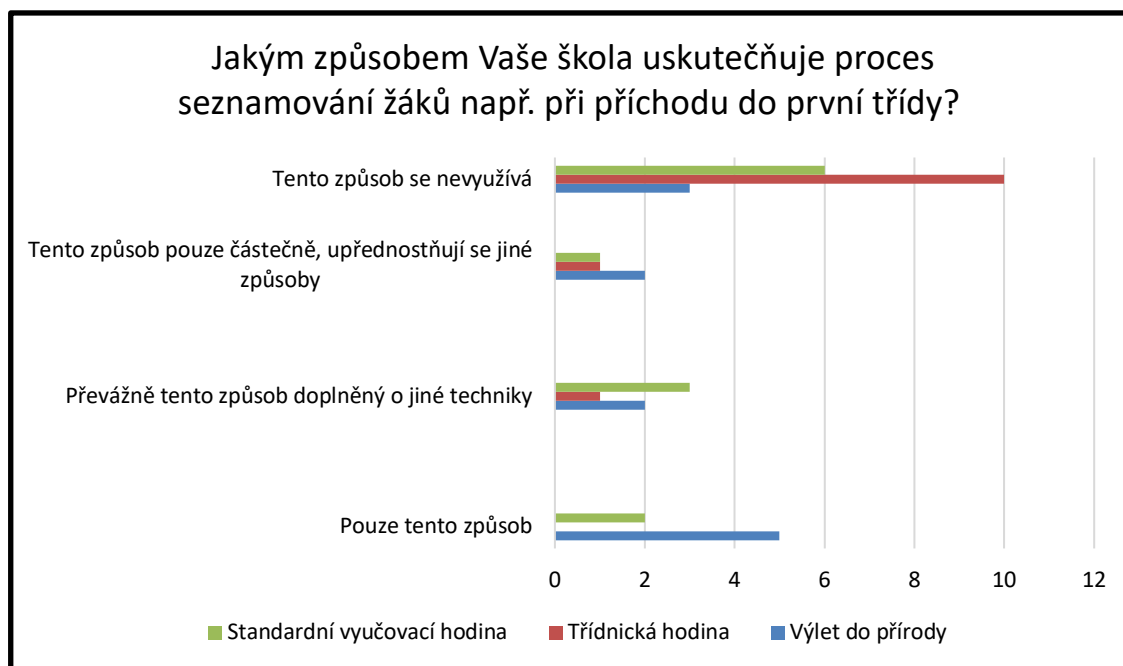
Rozdělení základních škol s prvním stupněm dle faktoru, zda pořádají seznamovací kurzy			
Okres:	Pořádají SK	Nepořádají SK	Celkem ZŠ
Plzeň-město	0	3	3
Plzeň-sever	0	6	6
Plzeň-jih	0	3	3
Celkem:	0	12	12

Zdroj: Vlastní zpracování, 2023

Následně bylo u základních škol s prvním stupněm zjišťováno, *jakým způsobem základní školy uskutečňují proces seznamování žáků např. při příchodu do první třídy*. Respondentům byly nabídnuty tři různé alternativy možností, na které bylo možné odpovědět pomocí škály. Na stupnici škály respondenti posuzovali, v jaké míře tyto dané možnosti využívají. Jednalo se o možnosti: *výlet do přírody doplněný o seznamovací techniky, třídnická hodina doplněná o seznamovací techniky, standardní vyučovací hodina doplněná o seznamovací techniky*. Respondenti měli možnost vybírat na škále možnosti: *pouze tento způsob se využívá (4), využívá se převážně tento způsob doplněný o jiné techniky (3), tento způsob se využívá pouze částečně, upřednostňují se jiné techniky (2) a tento způsob se vůbec nevyužívá (1)*. Každé hodnotě na škále bylo přiřazen určitý koeficient (viz číslo v závorce), aby bylo možné zjistit hodnotu modus. V případě, že by respondentům nevyhovovala ani jedna

z nabízených možností, měli možnost za pomoci otevřené otázky doplnit i jinou hodnotu. Celkem 4 respondenti tuto možnost využili a uvedli, že proces seznamování v rámci 1. třídy neprobíhá, jelikož se převážná většina dětí zná již z mateřské školy či z předškolních přípravných programů. Výstup z výpočtu je znázorněn v Grafu 1.

Graf 1: Proces uskutečňování seznamování žáků na prvním stupni např. při příchodu do první třídy



Zdroj: Vlastní zpracování, 2023

Z Grafu 1 je patrné, že nejčastěji využívaný způsob, jakým školy uskutečňují proces seznamování žáků a upevňování školního klimatu např. při příchodu do první třídy, je výlet do přírody doplněný o seznamovací techniky. Celkem 5 respondentů uvedlo, že používá pouze tento způsob, 2 respondenti uvedli, že tento způsob používají, ale kombinují jej s jinou metodou. Nejčastěji kombinovatelný způsob byl se standardní vyučovací hodinou doplněnou o seznamovací aktivity. Další 2 respondenti uvedli, že tento způsob využívají, ale spíše upřednostňují jiné způsoby.

Proces seznamování v rámci standardní vyučovací hodiny využívají 2 základní školy, 3 základní školy tento způsob využívají, ale kombinují jej s jiným způsobem, převážně s výletem do přírody.

Seznamovací techniky v rámci třídnické hodiny se téměř nevyužívají (10).

Podoba seznamovacích kurzů na druhém stupni základní školy

Jak již bylo zmíněno, tato část zkoumání je pro praktickou část diplomové práce stěžejní, a to z toho důvodu, že seznamovací kurzy se pořádají primárně v 6. třídě při přechodu žáků z prvního na druhý stupeň. Podoba seznamovacích kurzů na druhém stupni základní školy bude rozčleněna do několika oblastí, aby bylo možné nalézt odpovědi na stanovené výzkumné otázky. Stejně jako u základních škol s prvním stupněm, i v případě základních škol s druhým stupněm (6.-9. třída) bylo zjišťováno, zda pořádají seznamovací kurzy.

Tabulka 5: Rozdělení základních škol dle faktoru, zda pořádají seznamovací kurzy

Rozdělení základních škol s druhým stupněm dle faktoru, zda pořádají seznamovací kurzy			
Okres:	Pořádají SK	Nepořádají SK	Celkem ZŠ
Plzeň-město	13	3	16
Plzeň-sever	3	8	11
Plzeň-jih	6	7	13
Celkem:	22	18	40

Zdroj: Vlastní zpracování, 2023

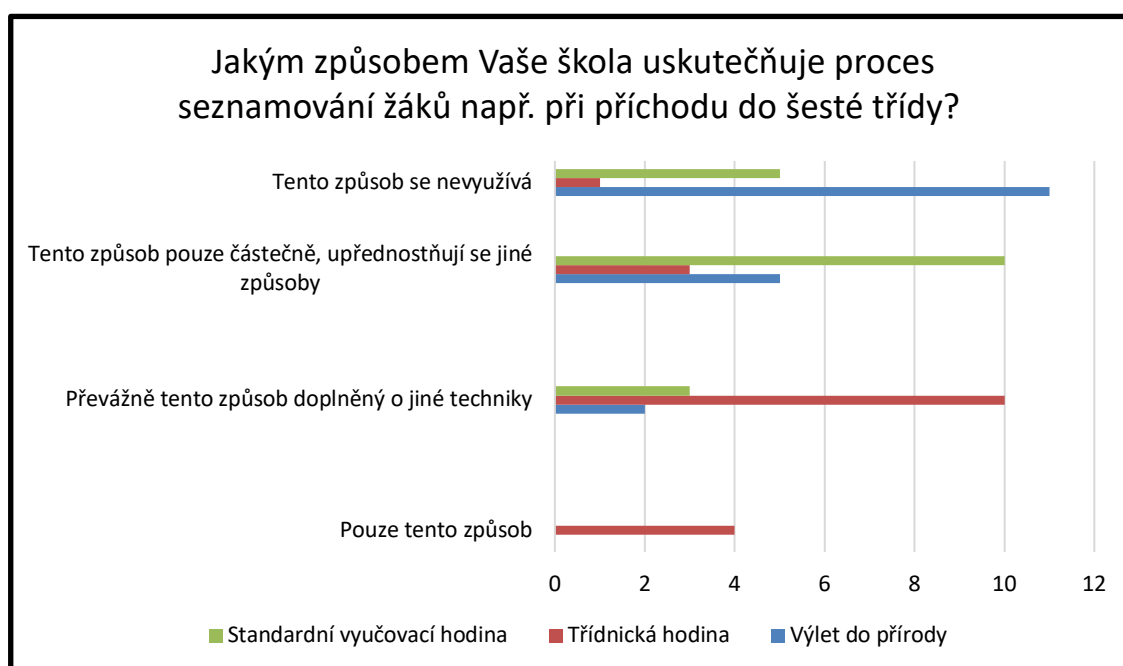
Z tabulky 5 je patrné, že hranice mezi tím, zda základní školy s druhým stupněm pořádají či nepořádají kurzy, není výrazná. V oblasti Plzeňska celkem 22 základních škol seznamovací kurzy pořádá a 18 základních škol seznamovací kurzy nepořádá. Většinový podíl (15) základních škol, které seznamovací kurzy nepořádají, tvoří základní školy situované v okrese Plzeň-sever (8) a Plzeň-jih (7). Základní školy, které se nachází v okrese Plzeň-město, seznamovací kurzy z většinového podílu (13) pořádají. Může to být ovlivněno faktorem, že základní školy v okrese Plzeň-sever a Plzeň-jih mají často základní školy spojené s mateřskou školou, tudíž se většina žáků již zná a proces seznamování by pro tyto školy byl neefektivní.

Vyhodnocení dotazníkového šetření ze sekce „Základní školy s druhým stupněm, které nepořádají seznamovací kurzy“

U základních škol s druhým stupněm, které seznamovací kurzy nepořádají, bylo zjišťováno, zda využívají jiný způsob procesu seznamování a upevňování třídního klimatu. Respondenti byli dotázáni, *jakým způsobem základní školy uskutečňují proces seznamování žáků např. při příchodu do šesté třídy*. Respondentům byly následně nabídnuty tři různé alternativy způsobů, na které bylo možné odpovědět pomocí škály. Na stupnici škály respondenti

posuzovali, v jaké míře tyto dané možnosti využívají. Jednalo se možnosti: *výlet do přírody doplněný o seznamovací techniky*, *třídnická hodina doplněná o seznamovací techniky*, *standardní vyučovací hodina doplněná o seznamovací techniky*. Respondenti měli možnost vybírat na škále možností: *pouze tento způsob se využívá (4)*, *využívá se převážně tento způsob doplněný o jiné techniky (3)*, *tento způsob se využívá pouze částečně, upřednostňují se jiné techniky (2)* a *tento způsob se vůbec nevyužívá (1)*. Každé hodnotě na škále byl přiřazen určitý koeficient (viz číslo v závorce), aby bylo možné zjistit hodnotu modus. Výstup z výpočtu je znázorněn v Grafu 2.

Graf 2: Proces uskutečňování seznamování žáků na druhém stupni např. při příchodu do šesté třídy



Zdroj: Vlastní zpracování, 2023

Z Grafu 2 vyplývá, že nejčastěji využívaný způsob, prostřednictvím kterého základní školy uskutečňují proces seznamování žáků a upevňování školního klimatu, jsou třídnické hodiny. Tento způsob využívá 17 respondentů, z toho 4 respondenti využívají pouze tento způsob, 10 respondentů využívá převážně tento způsob, ale kombinují jej s jiným způsobem, nejčastěji se standardní vyučovací hodinou. Další respondenti (3) tento způsob využívají částečně, spíše ale upřednostňují jiný způsob.

Způsob, který základní školy s druhým stupněm téměř vůbec nevyužívají, je výlet do přírody. Celkem 11 respondentů uvedlo, že tento způsob nevyužívají vůbec a pouze 5 respondentů uvedlo, že tento způsob využívají částečně, ale spíše upřednostňují jiné

způsoby, nejčastěji proces seznamování probíhá v rámci standardní vyučovací hodiny. Toto zjištění bylo překvapující, jelikož má domněnka byla taková, že ve většině základních škol probíhá proces seznamování právě např. jednodenním výletem do přírody. Pomocí kontingenčních tabulek bylo možné vyfiltrovat, jak v tomto případě odpovídaly základní školy v oblasti Plzeňska, a zda má poloha základní školy vliv na to, proč respondenti upřednostňují jiné způsoby. Celkem 15 respondentů uvedlo, že základní školy, na kterých působí, jsou situovány v okrese Plzeň-sever či Plzeň-jih a že tyto školy jsou často spojené s mateřskou školou. V tomto případě na těchto základních školách proces seznamování v rámci 6. třídy neprobíhá.

Vyhodnocení dotazníkového šetření ze sekce „Základní školy s druhým stupněm, které pořádají seznamovací kurzy“

Tato kapitola se zaměřuje na stěžejní část dotazníkového šetření, a to na základní školy s druhým stupněm, které pořádají seznamovací kurzy. Pomocí vyhodnocení dotazníku bude možné zodpovědět na stanovené výzkumné otázky, díky kterým bude možné zformulovat řešení stanoveného výzkumného problému. Z tabulky 3 je patrné, že celkem 22 základních škol z celkového počtu 40 základních škol s druhým stupněm seznamovací kurzy pořádá. Z jednotlivých okresů největší podíl těchto respondentů tvoří školy z okresu Plzeň-město (13), další v pořadí okres Plzeň-jih (6) a následuje Plzeň-sever (3).

Kdy nejčastěji probíhají seznamovací kurzy v rámci ZŠ na Plzeňsku?

Na tuto výzkumnou otázku můžeme nahlížet ze dvou pohledů. První pohled se zaměřuje na to, v jaké třídě se nejčastěji seznamovací kurzy v rámci základních škol pořádají. Respondentům byly nabídnuty možnosti: v 6. třídě, v 7. třídě, v 8. třídě a v 9. třídě. Pokud základní škola s druhým stupněm pořádá seznamovací kurzy, ve všech případech (22) je to v rámci 6. třídy (viz graf 3). Tato možnost byla očekávána, jelikož i dle odborné literatury se seznamovací kurzy základní školy nejčastěji pořádají v 6. třídě. Není totiž pravidlem, že z páté do šesté třídy přechází stejná skupina žáků. Často totiž dochází k tomu, že při přechodu z prvního na druhý stupeň základní školy žáci bývají rozděleni do jiných tříd, než na které byli doposud zvyklí. Vznikají tak nové třídy složené z dětí, kteří se doposud nemuseli znát. Může to být z důvodu přechodu žáků na gymnázia nebo při vzniku školních tříd s určitou specializací, např. sportovní, jazyková, umělecká apod.

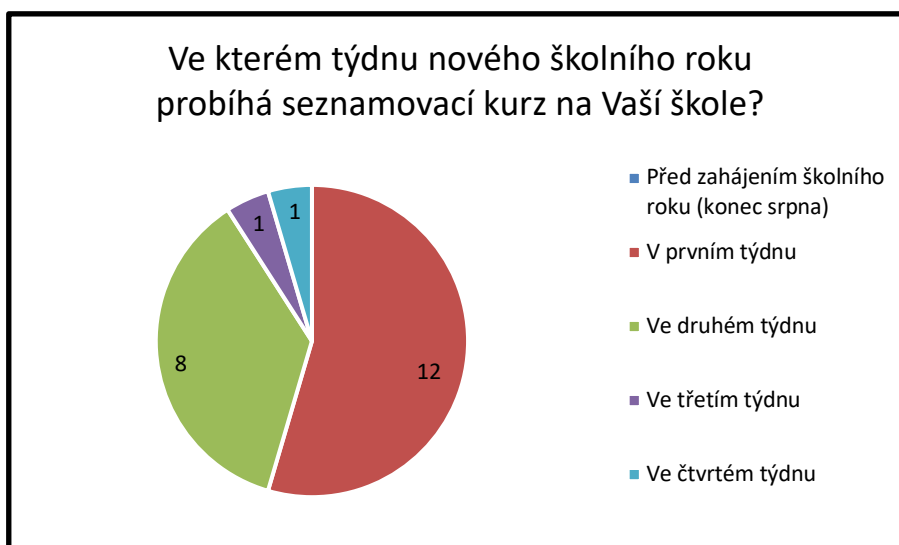
Graf 3: Ve které třídě základní školy se nejčastěji pořádají seznamovací kurzy?



Zdroj: Vlastní zpracování, 2023

Druhý pohled se zaměřuje na otázku, ve kterém výukovém týdnu se seznamovací kurzy pořádají. Respondentům byly předloženy možnosti: *před zahájením školního roku (na konci srpna), v prvním výukovém týdnu nového školního roku, ve druhém výukovém týdnu nového školního roku, ve třetím výukovém týdnu nového školního roku a ve čtvrtém výukovém týdnu nového školního roku*. V případě, že by respondentům nevyhovovala ani jedna z nabízených možností, měli možnost za pomoci otevřené otázky doplnit i jinou hodnotu.

Graf 4: Ve kterém týdnu školního roku probíhají seznamovací kurzy na základních školách?



Zdroj: Vlastní zpracování, 2023

Dle Grafu 4 je patrné, že většina (12) základních škol pořádá seznamovací kurzy v prvním týdnu nového školního roku. Dalších 8 respondentů odpovědělo, že seznamovací kurzy

pořádají ve druhém týdnu nového školního roku. Nepatrnou část respondentů tvořily základní školy, které organizují seznamovací kurzy ve třetím (1) či čtvrtém (1) týdnu nového školního roku. Tento výsledek byl předpokládán, jelikož se ztotožňují s názorem, že by se měly seznamovací kurzy organizovat hned v prvním týdnu nového školního roku, a to ideálně hned druhý či třetí den. Je to z toho důvodu, aby se žáci vzájemně seznámili mimo prostředí školy ještě předtím, než si žáci utvoří vzájemné vazby ve škole, protože tento faktor může mít vliv na chování žáků a může výrazně ovlivnit klima školní třídy.

V jakém prostředí nejčastěji probíhají seznamovací kurzy v rámci ZŠ na Plzeňsku?

Za pomoci této výzkumné otázky bylo zjišťováno, v jakém prostředí základní školy s druhým stupněm organizují seznamovací kurzy. Respondentům byly nabídnuty dvě možnosti – *organizace seznamovacího kurzu v prostředí školy a organizace seznamovacího kurzu v prostředí mimo školu*. Z Grafu 5 vyplývá, že 17 základních škol pořádá seznamovací kurzy v prostředí mimo školu a 5 škol organizuje kurzy ve škole.

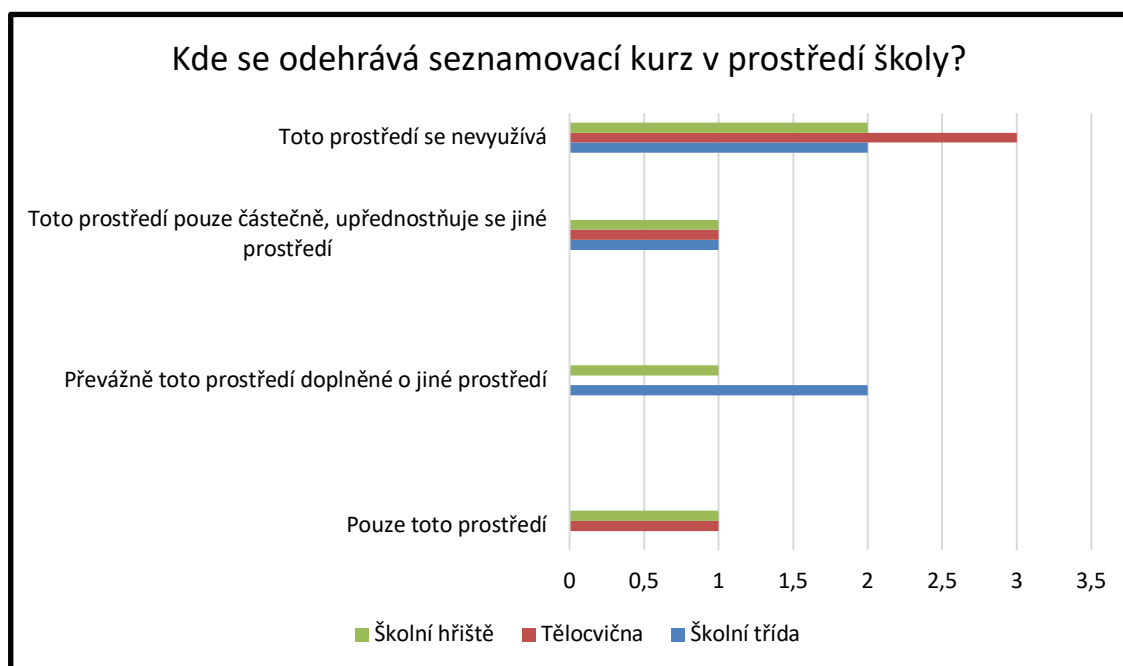
Graf 5: Ve kterém prostředí základní školy pořádají seznamovací kurzy?



Zdroj: Vlastní zpracování, 2023

Pokud respondenti uvedli, že seznamovací kurzy pořádají v prostředí ve škole, bylo na místě zjistit, ve kterém konkrétním prostředí kurzy pořádají. Respondentům byly nabídnuty 3 možnosti, a to *školní třída, tělocvična a školní hřiště*. Pokud jim ani jedna z uvedených možností nevyhovovala, bylo možné doplnit jinou alternativu. Nikdo z respondentů této možnosti nevyužil.

Graf 6: Kde se odehrávají seznamovací kurzy v prostředí školy?



Zdroj: Vlastní zpracování, 2023

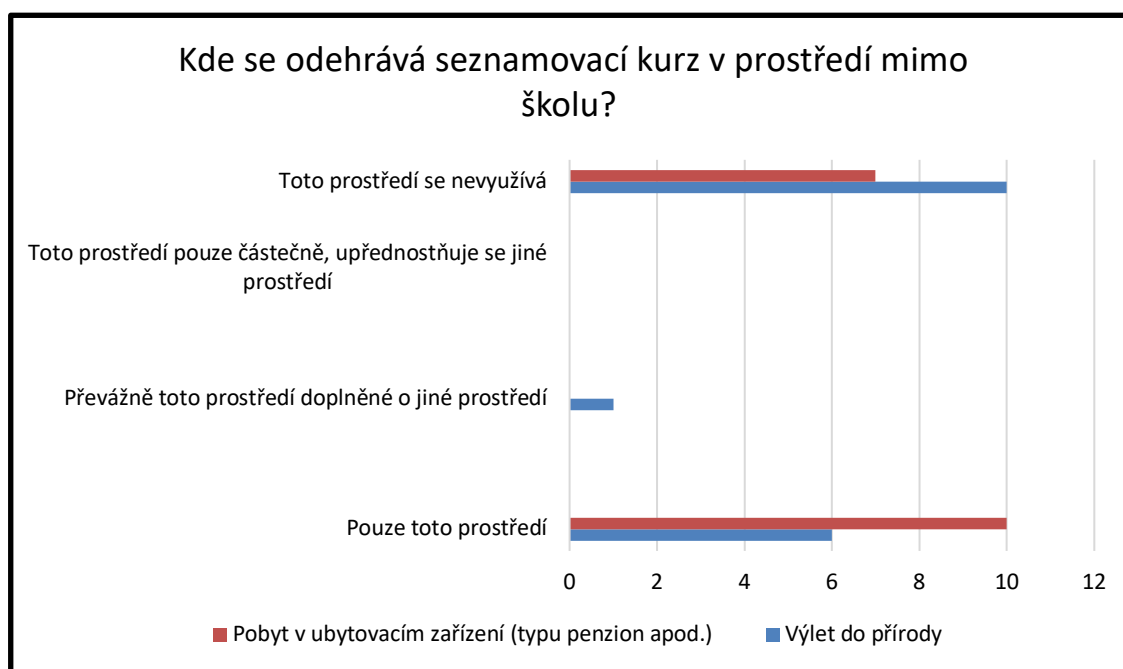
Na stupnici škály respondenti posuzovali, v jaké míře dané prostředí ve škole pro účely organizace seznamovacích kurzů využívají. Respondenti měli možnost vybírat na škále možnosti: *pouze tento způsob se využívá (4)*, *využívá se převážně tento způsob doplněný o jiné způsoby (3)*, *tento způsob se využívá pouze částečně, upřednostňují se jiné způsoby (2)* a *tento způsob se vůbec nevyužívá (1)*. Každé hodnotě na škále bylo přiřazen určitý koeficient (viz číslo v závorce), aby bylo možné zjistit hodnotu modus. Z grafu 6 je patrné, že respondenti nezvolili ani jedno dominantní místo, kde základní školy organizují seznamovací kurzy v prostředí školy. Nejčastěji využívanými místy jsou školní hřiště nebo školní třída. Organizaci seznamovacích kurzů v prostředí školního hřiště upřednostňují celkem 3 školy, z toho 1 využívá pouze tento způsob, 1 využívá tento způsob převážně, ale kombinuje jej se školní třídou, a 1 škola toto prostředí využívá pouze částečně, spíše ale upřednostňuje pořádání seznamovacího kurzu v tělocvičně.

K výsledkům této sekce dotazníkového šetření je nutno doplnit, že dle hlavních pilířů seznamovacího kurzu dle Dubce (2007) nelze tyto výcvikové programy chápat jako seznamovací kurzy v pravém slova smyslu. Jeden z těchto pilířů popisuje, že seznamovací kurzy by se měly pořádat v prostředí mimo školu (viz kapitola 2.3).

Stejným postupem bylo zjišťováno konkrétní místo k pořádání seznamovacích kurzů v prostředí mimo školu. Respondentům byly nabídnuty 2 možnosti, a to *výlet do přírody a pobyt v ubytovacím zařízení (typu penzion apod.)* Pokud jim ani jedna z uvedených možností nevyhovovala, bylo možné doplnit jinou alternativu. Jeden z respondentů této možnosti využil a uvedl, že seznamovací kurz probíhá kromě výletu do přírody i ve středisku volného času.

V případě, že základní školy pojmu seznamovací kurz jako vycházku do přírody, nelze mluvit o seznamovacím kurzu v pravém slova smyslu, i přesto, že splňuje jeden ze základních pilířů, kterým je organizace seznamovacího kurzu mimo školu. Vycházka do přírody není schopna efektivně obsáhnout systém výcvikových metod vedoucích ke splnění stanovených cílů kurzu.

Graf 7: Kde se odehrávají seznamovací kurzy v prostředí mimo školu?



Zdroj: Vlastní zpracování, 2023

Na stupnici škály respondenti posuzovali, v jaké míře dané prostředí pro účely pořádání seznamovacích kurzů mimo školu využívají. Respondenti měli možnost vybírat na škále možnost: *pouze tento způsob se využívá (4)*, *využívá se převážně tento způsob doplněný o jiné způsoby (3)*, *tento způsob se využívá pouze částečně, upřednostňují se jiné způsoby (2)* a *tento způsob se vůbec nevyužívá (1)*. Každé hodnotě na škále bylo přiřazen určitý koeficient (viz číslo v závorce), aby bylo možné zjistit hodnotu modus. Z Grafu 7 vyplývá, že

nejčastějším způsobem, kde základní školy pořádají seznamovací kurzy v prostředí školy, je pobyt v ubytovacím zařízení (typu penzion apod.). Tuto možnost zvolilo 10 respondentů. Formou výletu do přírody organizuje seznamovací kurz 7 základních škol, z toho 6 využívá pouze tuto formu a 1 škola kombinuje tento způsob se střediskem volného času.

Tento výsledek byl překvapující, jelikož jsem předpokládala, že většina základních škol organizuje seznamovací kurzy prostřednictvím výletu do přírody. Nutno dodat, že i přesto, že většinový zkoumaný vzorek respondentů uvedl, že organizuje seznamovací kurzy prostřednictvím pobytu v ubytovacím zařízení, nelze tento výsledek vztahovat na všechny základní školy na Plzeňsku.

Kolikadenní seznamovací kurzy nejčastěji probíhají v rámci ZŠ na Plzeňsku?

Další výzkumná otázka se zaměřovala na to, kolikadenní seznamovací kurzy základní školy nejčastěji organizují. Respondentům byly nabídnuty tyto možnosti: *jednodenní, dvoudenní, třídní, čtyřdenní, pětidenní, šestidenní a týdenní*. Respondenti měli možnost za pomoci otevřené otázky zvolit *jinou* variantu, žádný z respondentů ale této možnosti nevyužil.

Graf 8: Kolikadenní seznamovací kurzy základní školy organizují?

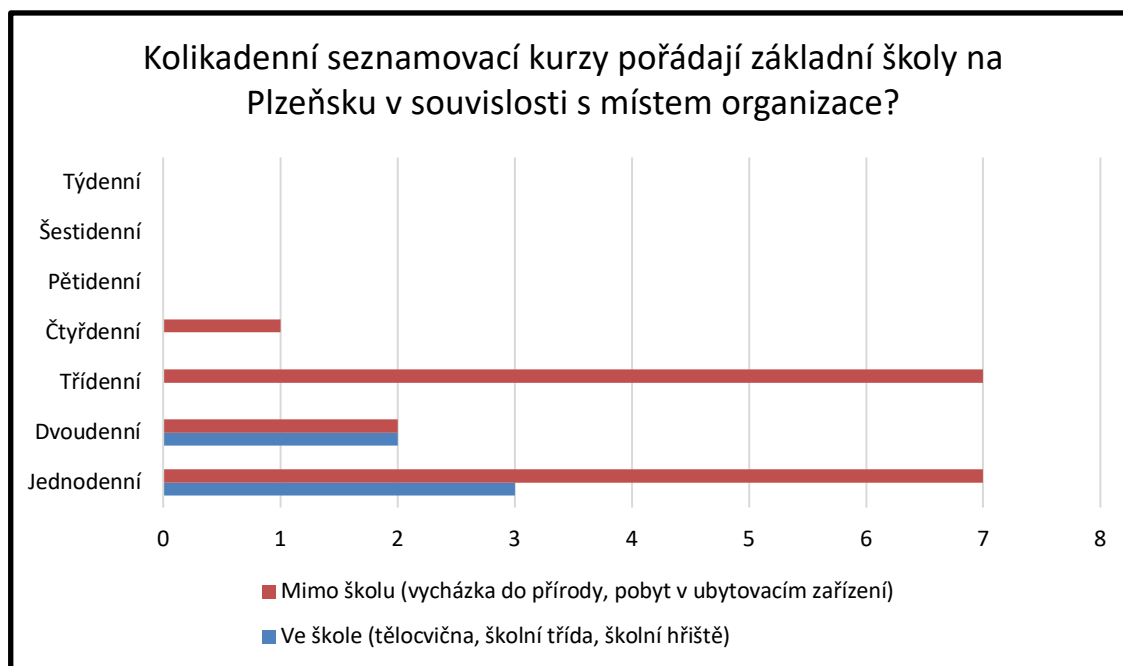


Zdroj: Vlastní zpracování, 2023

Dle výsledků znázorněných v Grafu 8 vyplývá, že celkem 10 škol organizuje jednodenní seznamovací kurzy, 4 školy organizují dvoudenní seznamovací kurzy, 7 škol třídní seznamovací kurzy a 1 škola pořádá čtyřdenní seznamovací kurzy. Za pomoci kontingenčních tabulek bylo možné vyfiltrovat, kolikadenní seznamovací kurzy pořádají základní školy v prostředí školy či mimo školu (v souvislosti s grafem 7). Z grafu 9 je patrné,

že školy, které organizují seznamovací kurzy v prostředí školy, pořádají jednodenní (3) či dvoudenní (2) seznamovací kurzy. Školy, které pořádají seznamovací kurzy v prostředí mimo školu, pořádají jednodenní kurzy (7), dvoudenní kurzy (2), třídní kurzy (7) a čtyřdenní (1) kurzy.

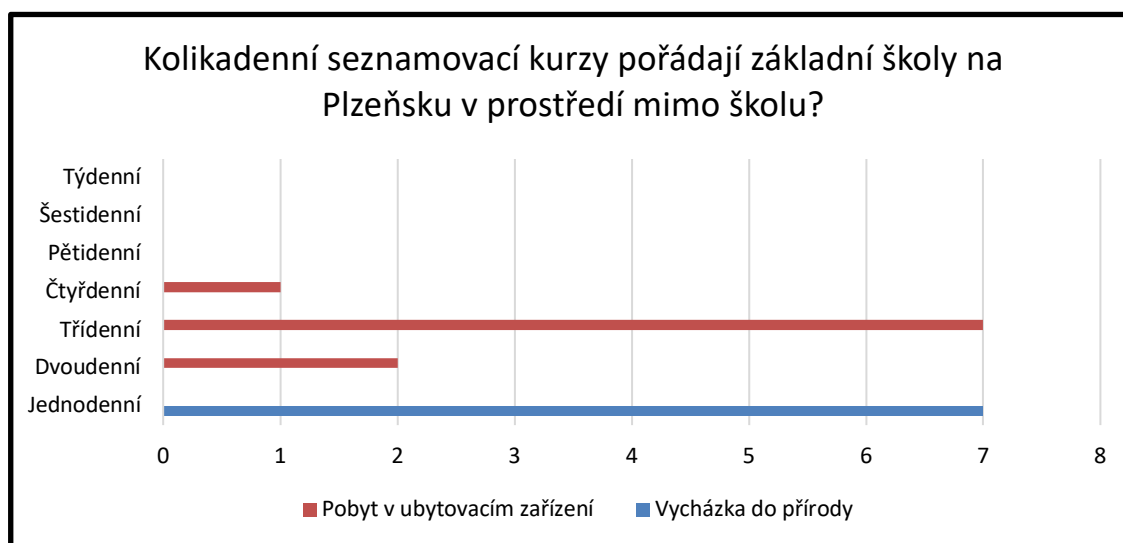
Graf 9: Kolikadenní seznamovací kurzy základní školy pořádají v souvislosti s místem organizace?



Zdroj: Vlastní zpracování, 2023

Pokud základní školy pořádají seznamovací kurzy v prostředí mimo školu, bylo na místě doplnit, kolikadenní seznamovací kurzy organizují formou vycházky či formou pobytu v ubytovacím zařízení. Z grafu 10 vyplývá, že všechny školy, které organizují kurz formou vycházky, pořádají jednodenní kurzy. Školy, které pořádají kurz formou pobytu v ubytovacím zařízení, pořádají nejčastěji třídní seznamovací kurzy (7), což se považuje za optimální.

Graf 10: Kolikadenní seznamovací kurzy základní školy pořádají v prostředí mimo školu?



Zdroj: Vlastní zpracování, 2023

Kdo nejčastěji připravuje program seznamovacích kurzů v rámci ZŠ na Plzeňsku?

Tato výzkumná otázka se zaměřovala na to, jaká osoba a v jaké míře se podílí na přípravě programu seznamovacího kurzu. Respondenti vybírali z těchto možností: *třídní učitel, metodik prevence, školní psycholog, externí lektor a jiný než třídní učitel*. Respondenti měli možnost pomocí otevřené otázky zvolit *jinou* variantu, žádný z respondentů ale této možnosti nevyužil.

Tabulka 6: Podíl personálu na přípravě programu seznamovacího kurzu na základních školách

Osoba/ míra zainteresovanosti v přípravě programu	Kdo nejčastěji připravuje program seznamovacích kurzů v rámci ZŠ na Plzeňsku?			
	Pouze tato osoba	Převážně tato osoba za výpomoci další osoby	Tato osoba pouze částečně, program primárně připravuje jiná osoba	Tato osoba program nepřipravuje
Třídní učitel	5	6	7	6
Metodik prevence	0	5	8	9
Školní psycholog	0	0	5	17
Externí lektor	0	2	6	14
Jiný než třídní učitel	0	4	2	16

Zdroj: Vlastní zpracování, 2023

Na stupnici škály respondenti posuzovali, v jaké míře se jednotlivé osoby podílejí na přípravě programu seznamovacího kurzu. Respondenti měli možnost vybírat na škále možnosti: *pouze tato osoba se podílí (4)*, *podílí se převážně tato osoba za výpomoci další osoby (3)*, *tato osoba se podílí pouze částečně, program připravuje primárně tato osoba (2)* a *tato osoba program nepřipravuje (1)*. Každé hodnotě na škále bylo přiřazen určitý koeficient (viz číslo v závorce), aby bylo možné zjistit hodnotu modus. Kvůli lepší přehlednosti jsou získaná data namísto grafu znázorněna v tabulce 6. Z této tabulky vyplývá, že nejčastěji se na přípravě programu seznamovacího kurzu podílí třídní učitel, z toho 5 respondentů uvedlo, že se na přípravě programu podílí pouze tato osoba, 6 respondentů uvedlo, že se na přípravě programu třídní učitel podílí, ale vypomáhá jiná osoba, a to nejčastěji metodik prevence. Nejmenší podíl má na přípravě programu seznamovacího kurzu školní psycholog. Celkem 17 respondentů uvedlo, že se na přípravě programu nepodílí vůbec a 5 respondentů uvedlo, že se podílí pouze částečně a program primárně připravuje jiná osoba, nejčastěji třídní učitel či metodik prevence.

Jaké je personální zastoupení na seznamovacích kurzech v rámci ZŠ na Plzeňsku?

Kromě míry zainteresovanosti osob v přípravě programu seznamovacího kurzu bylo také zajímavé se zaměřit na to, jaké osoby tvoří personální zastoupení v přímé účasti na seznamovacím kurzu. Respondentům byly nabídnuty tyto možnosti: *třídní učitel, metodik prevence, externí lektor, výchovný poradce, školní psycholog a jiný učitel*. Respondenti měli možnost za pomoci otevřené otázky zvolit *jinou* variantu. Jeden z respondentů této možnosti využil a uvedl, že seznamovacích kurzů se účastní i asistent pedagoga.

Graf 11: Jaké je personální zastoupení v účasti na seznamovacích kurzech na základních školách?



Zdroj: Vlastní zpracování, 2023

Respondenti měli v případě této otázky možnost vybrat více variant. Z grafu 11 vyplývá, že ve všech (22) případech se seznamovacího kurzu účastní třídní učitel, což je z hlediska utváření třídního klimatu velmi podstatné, jelikož třídní učitel je právě jedním z činitelů třídního klimatu. V 9 případech se kurzu účastní také metodik prevence či jiný učitel. Dle mého názoru je důležité, aby se kurzu účastnil i metodik prevence v rámci zajištění preventivních opatření sociálně patologických jevů.

V jaké míře jsou využívány výcvikové techniky v rámci seznamovacích kurzů na základních školách na Plzeňsku?

Tato výzkumná otázka zjišťovala, v jaké míře jsou využívány jednotlivé výcvikové techniky v rámci seznamovacích kurzů na základních školách. Respondentům byly nabídnuty tyto možnosti, které vychází z publikace Hermochové (1982): *uvolňovací a zahřívací techniky, techniky zaměřené na prohloubení a poznání druhých, techniky zaměřené na sebepoznání, techniky zaměřené na nácvik individuální a skupinové interakce, techniky zaměřené na nácvik individuální a skupinové interakce, techniky zaměřené na výcvik a analýzu kooperativních forem chování, relaxační techniky a techniky zaměřené na reflektování a přenos nově získaných zkušeností do běžného života.*

Tabulka 7: Míra využití výcvikových technik v rámci seznamovacích kurzů na základních školách

Výcvikové techniky/ míra využití výcvikových technik	V jaké míře jsou využívány výcvikové techniky v rámci seznamovacích kurzů na základních školách na Plzeňsku?			
	Tyto techniky se využívají výrazně na úkor ostatních technik	Tyto techniky se využívají, ale jsou doplněné o další techniky	Tyto techniky se využívají pouze částečně, upřednostňují se jiné techniky	Tyto techniky se nevyužívají
Uvolňovací a zahřívací techniky	0	10	8	4
Techniky zaměřené na prohloubení a poznání druhých	1	19	1	1
Techniky zaměřené na sebepoznání	1	17	3	1
Techniky zaměřené na nácvik individuální a skupinové interakce	2	19	0	1
Techniky zaměřené na výcvik a analýzu kooperativních forem chování	2	15	3	2
Relaxační techniky	1	9	4	8
Techniky zaměřené na reflektování a přenos nově získaných zkušeností do běžného života	1	10	7	4

Zdroj: Vlastní zpracování, 2023

Na stupnici škály respondenti posuzovali, v jaké míře se jednotlivé osoby podílejí na přípravě programu seznamovacího kurzu. Respondenti měli možnost vybírat na škále možnosti: *tyto techniky se využívají výrazně na úkor ostatních technik (4), tyto techniky se využívají, ale jsou doplněné o další techniky (3), tyto techniky se využívají pouze částečně, upřednostňují se jiné techniky (2) a tyto techniky se nevyužívají (1).* Každé hodnotě na škále byl přiřazen určitý koeficient (viz číslo v závorce), aby bylo možné zjistit hodnotu modus. Pro lepší přehlednost jsou získaná data namísto grafu znázorněna v tabulce 7. Z tabulky je patrné, že téměř všechny výcvikové techniky jsou zastoupeny rovnoměrně, což značí ideální stav. Uvolňovací, zahřívací a relaxační techniky jsou mírně opomíjeny, což je vzhledem k ucelené formě seznamovacího kurzu chybné. Do pozadí vstupují také techniky zaměřené

na reflektování a přenos nově získaných zkušeností do běžného života, což také považuji za nedílnou součást seznamovacích kurzů, konkrétně i závěrečné evaluace.

Jakým způsobem probíhá na základních školách na Plzeňsku evaluace po skončení seznamovacích kurzů?

Další výzkumná otázka se zaměřovala na to, jakým způsobem základní školy získávají zpětnou vazbu po skončení seznamovacího kurzu. Respondenti mohli vybírat z těchto možností: *skupinová diskuze, dotazník, hodnoticí škála, písemné výpovědi žáků, doplňování vět, individuální rozhovory a pozorování*. Respondenti měli možnost za pomoci otevřené otázky zvolit *jinou* variantu, žádný z respondentů ale této možnosti nevyužil.

Tabulka 8: Způsob evaluace po skončení seznamovacích kurzů na základních školách

Způsob evaluace/ míra využití způsobu evaluace	Jakým způsobem Vaše škola získává po skončení seznamovacího kurzu zpětnou vazbu od žáků?			
	Pouze tento způsob	Převážně tento způsob doplňný o další způsoby	Tento způsob pouze částečně, upřednostňují se jiné způsoby	Tento způsob se nevyužívá
Skupinová diskuze	6	15	0	1
Dotazník	1	3	8	10
Hodnoticí škála	0	1	4	17
Písemné výpovědi žáků	1	2	9	10
Doplňování vět	0	0	3	19
Individuální rozhovory	1	3	10	8
Pozorování	1	6	9	6

Zdroj: Vlastní zpracování, 2023

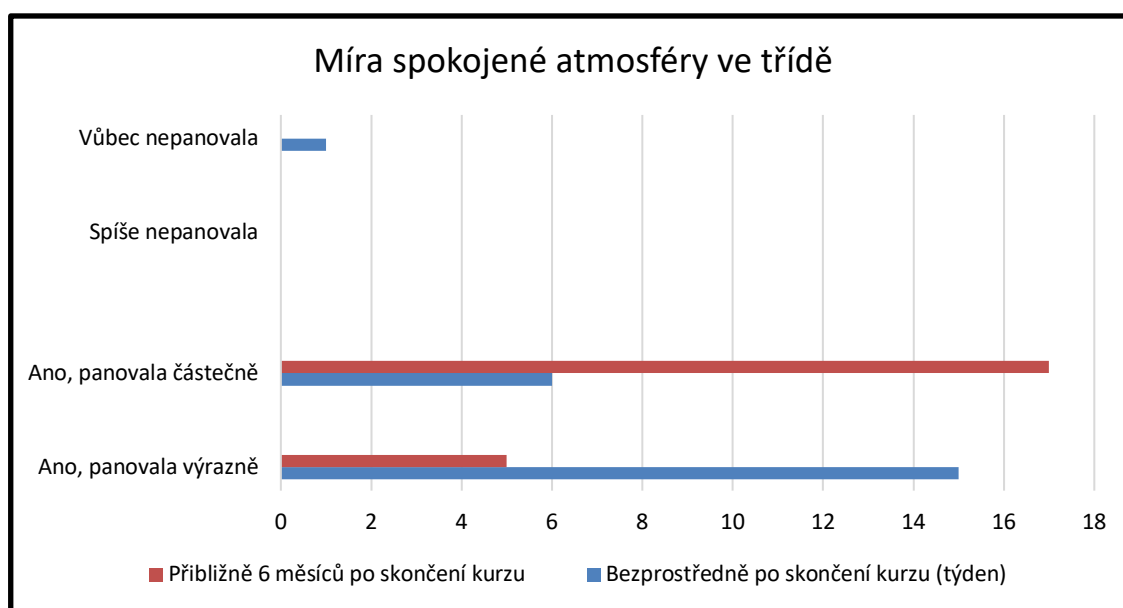
Na stupnici škály respondenti posuzovali, v jaké míře dané prostředí pro účely pořádání seznamovacích kurzů mimo školu využívají. Respondenti měli možnost vybírat na škále možnost: *pouze tento způsob se využívá (4), využívá se převážně tento způsob doplňný o jiné způsoby (3), tento způsob se využívá pouze částečně, upřednostňují se jiné způsoby (2) a tento způsob se vůbec nevyužívá (1)*. Každé hodnotě na škále byl přiřazen určitý koeficient (viz číslo v závorce), aby bylo možné zjistit hodnotu modus. Z Tabulky 8 je patrné, že nejčastější způsob, kterým základní školy provádějí evaluaci, je formou skupinové diskuze. Celkem 6 respondentů uvedlo, že využívá pouze tento způsob a 10 respondentů tento způsob využívá v kombinaci s jiným způsobem, nejčastěji s individuálními rozhovory. Nejméně využívaný způsob je evaluace formou doplňování vět, tento způsob nevyužívá 19 respondentů.

Jaké klima panovalo ve třídě bezprostředně (týden) po skončení seznamovacího kurzu na základních školách na Plzeňsku ve srovnání s tím, jaké klima panuje ve třídě momentálně (přibližně 6 měsíců po skončení seznamovacího kurzu)?

Tato výzkumná otázka se zaměřovala na jednotlivá hlediska, která tvoří klima školní třídy. Respondentům byly položeny otázky, zda ve třídě panovala *spokojená atmosféra* či *konfliktní atmosféra*, zda byla mezi žáky zvýšená *míra soutěživosti* a zda se zlepšila *míra spolupráce mezi žáky v rámci jedné třídy*. V tomto případě se jedná o porovnání dvou výsledků pomocí grafického znázornění. První výsledek v grafu znázorňuje situaci, která panovala mezi žáky v rámci jedné třídy bezprostředně po skončení kurzu, čímž je myšlen týden po skončení kurzu po návratu žáků do školního prostředí. Druhý výsledek zachycuje situaci, která panuje v rámci jedné školní třídy nyní, tzn. přibližně 6 měsíců po skončení seznamovacího kurzu.

Na stupnici škály respondenti posuzovali, v jaké míře daná hlediska třídního klimatu panovala ve školní třídě po skončení kurzu a v jaké míře panují nyní. Respondenti měli možnost vybírat na škále možnosti: *panovala/panuje výrazně (4)*, *panovala/panuje částečně (3)*, *spíše nepanovala/nepanuje (2)* a *vůbec nepanovala/nepanuje (1)*. Každé hodnotě na škále bylo přiřazen určitý koeficient (viz číslo v závorce), aby bylo možné zjistit hodnotu modus.

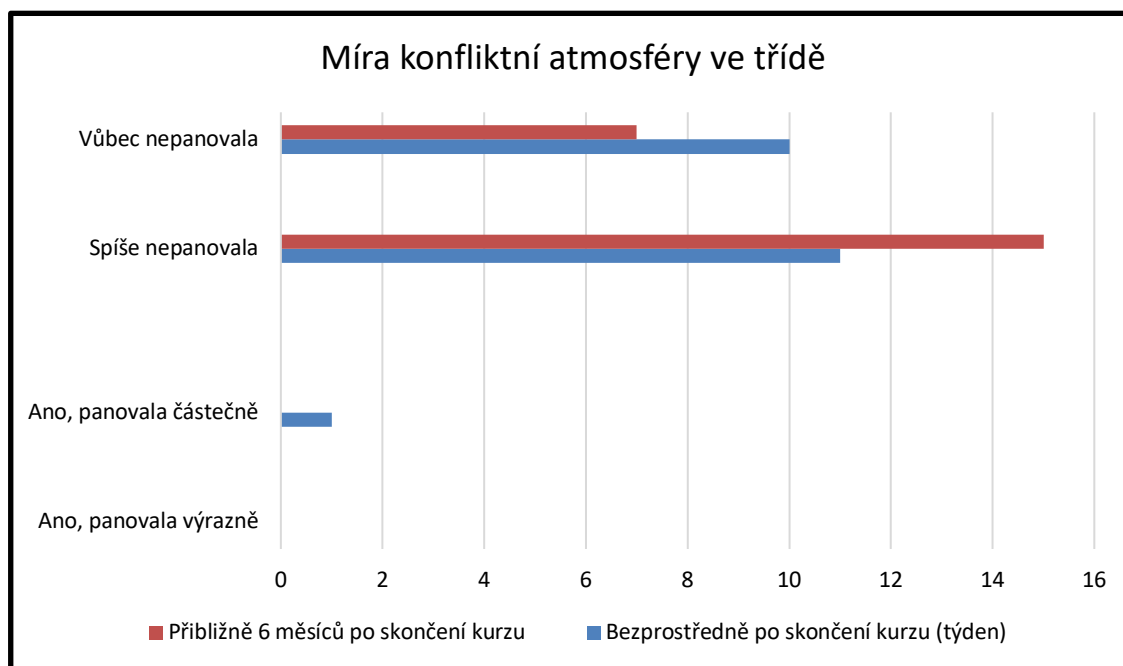
Graf 12: Míra spokojené atmosféry ve třídě



Zdroj: Vlastní zpracování, 2023

První otázka se zabývala tím, jaká míra spokojenosti či spokojené atmosféry panovala bezprostředně po skončení seznamovacího kurzu po návratu žáků do školního prostředí. Výsledek je znázorněn v grafu 12. Respondenti se shodli na tom, že ve třídě panovala spokojená atmosféra. Celkem 15 respondentů uvedlo, že spokojená atmosféra panovala výrazně a dle 6 respondentů částečně. Jeden z respondentů uvedl, že po skončení kurzu vůbec nepanovala spokojená atmosféra. Ve srovnání s nynější situací se tyto hodnoty mírně změnilo. Momentálně na 5 základních školách panuje spokojená atmosféra výrazně a na 17 školách částečně. Tento výsledek není překvapující, jelikož na klima školní třídy má vliv i více faktorů. Pozitivním zjištěním je, že spokojená atmosféra ve třídě zůstala na podobné úrovni a nepřestala panovat.

Graf 13: Míra konfliktní atmosféry ve třídě

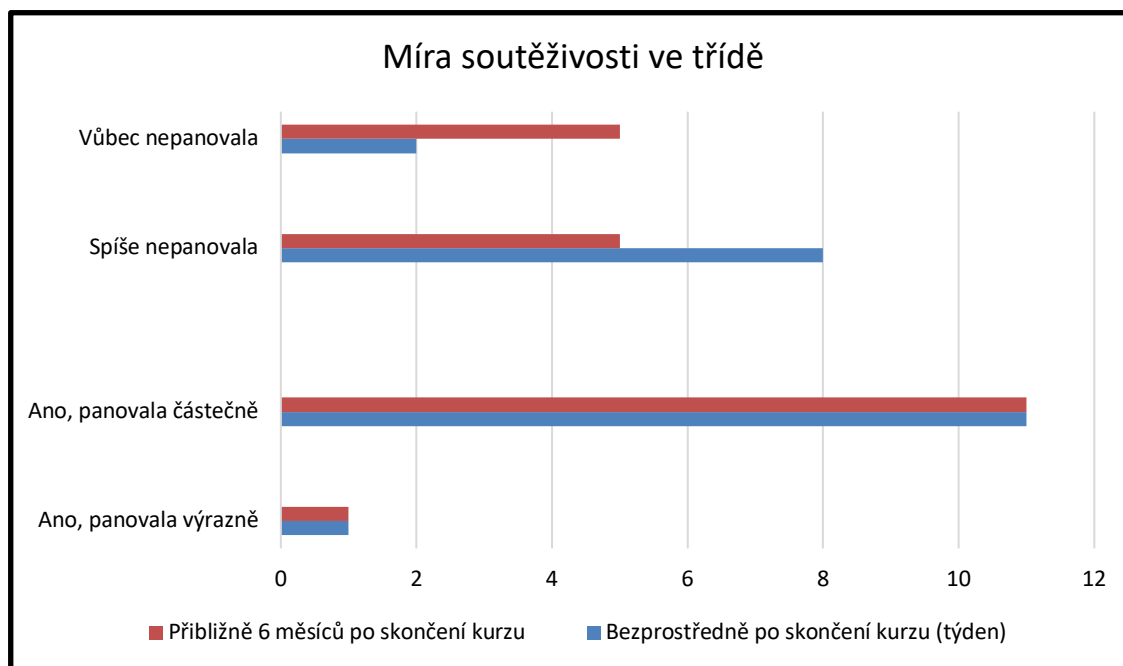


Zdroj: Vlastní zpracování, 2023

Druhá otázka se zaměřovala míru konfliktní situace ve třídě. Tato otázka je spjatá s předchozí otázkou, která zjišťovala míru spokojenosti. Z výsledků znázorněných v grafu 13 je zřejmé, že konfliktní atmosféra na základních školách v rámci jedné třídy po skončení kurzu spíše nepanovala (11), nebo vůbec nepanovala (7). Jeden respondent uvedl, že konfliktní atmosféra částečně panovala. Momentální atmosféra ve třídě přinesla obdobné výsledky. Celkem 15 škol uvedlo, že konfliktní atmosféra ve třídě spíše nepanuje

a 5 respondentů uvedlo, že vůbec nepanuje. I v tomto případě je potřeba zohlednit okolní faktory, které mohou mít vliv na klima školní třídy.

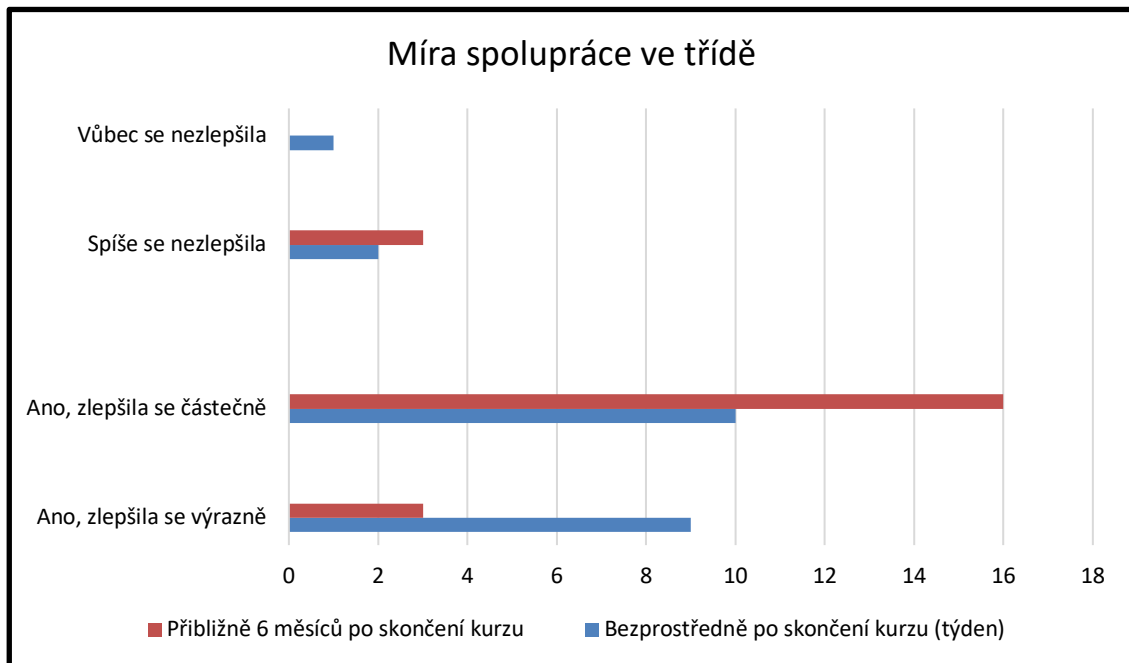
Graf 14: Míra soutěživosti ve třídě



Zdroj: Vlastní zpracování, 2023

Další otázka se zaměřila na míru soutěživosti ve třídě bezprostředně po skončení kurzu ve srovnání s momentální situací ve třídě. Z výsledku znázorněných v grafu 14 je patrné, že po skončení kurzu v 11 školních třídách soutěživost panovala částečně a v jedné škole panovala výrazně. Tato odpověď je překvapující, jelikož pokud základní školy využívaly určité druhy výcvikových technik, měly správně soutěživosti ve třídě předejít. Je samozřejmě přípustné, že toto hledisko ovlivňují i jiné faktory než účast na seznamovacím kurzu. Momentální situace totiž také poukazuje na to, že míra soutěživosti se pohybuje na stejné úrovni.

Graf 15: Míra spolupráce ve třídě



Zdroj: Vlastní zpracování, 2023

Poslední otázka zjišťovala míru spolupráce bezprostředně po skončení kurzu ve srovnání s aktuální situací. Respondenti měli možnost zhodnotit, zda se míra spolupráce zlepšila výrazně, částečně, zda se spíše nezlepšila nebo se vůbec nezlepšila. Graf 15 znázorňuje, že 9 respondentů uvedlo, že se míra spolupráce zlepšila výrazně a dle 10 respondentů se zlepšila částečně. Jeden respondent uvedl, že se míra spolupráce vůbec nezlepšila. Srovnání s aktuální situací přináší pozitivní výsledek, který poukazuje na to, že míra spolupráce se pohybuje na úrovni „zlepšila se výrazně“ (3) či „zlepšila se částečně“ (16). Opět je ale nutné brát v potaz jiné okolní faktory, které mohou mít vliv na klima školní třídy.

4.3 DISKUZE K VÝSLEDKŮM VÝZKUMNÉMU ŠETŘENÍ

V této kapitole dojde k vyhodnocení stanovených výzkumných otázek, díky kterým bylo možné odpovědět na stanovený výzkumný problém a definovat podobu seznamovacích kurzů pořádaných základními školami v oblasti Plzeňska. Z výsledků dotazníkového šetření bylo pro mě překvapující, že z celkového počtu 52 vyplněných dotazníků pouze 22 základních škol organizuje seznamovací kurzy. Nutno dodat, že z 52 základních škol 40 disponuje druhým stupněm (1.-9. třída) a 12 základních pouze prvním stupněm (1.-5. třída). Pokud na toto číslo hledíme z této perspektivy, 22 základních škol ze 40 pořádá seznamovací kurzy, což je ve skutečnosti pozitivní zjištění.

Seznamovací kurzy se na základních školách s prvním stupněm (1.-5. třída) ve všech případech (12) nepořádají. Tyto školy upřednostňují jinou formu seznamování žáků, a to nejčastěji formou výletu do přírody doplněného o seznamovací aktivity. Některé (4) základní školy s prvním stupněm uvedly, že seznamovací kurzy neprobíhají z toho důvodu, jelikož se převážná většina žáků zná již z mateřské školy či z předškolních přípravných programů.

Další skupina, kterou tvořily základní školy s druhým stupněm (1.-9. třída), které nepořádají seznamovací kurzy, byla zastoupena celkem 18 respondenty. Stejně jako u základních škol s prvním stupněm bylo i u této skupiny zjišťováno, zda využívají jiný proces seznamování a upevňování třídního klimatu. Tyto základní školy upřednostňují způsob seznamování žáků prostřednictvím třídnické hodiny doplněné o seznamovací aktivity.

Pro základní školy, které seznamovací kurzy nepořádají, by mohl být přínosem a inspirací k realizaci seznamovacího kurzu návrh programu seznamovacího kurzu, který je součástí praktické části této diplomové práce. Dle mého názoru je organizace seznamovacího kurzu pro žáky 6. třídy základní školy na začátku školního roku velice důležitá, jelikož mají seznamovací kurzy prokazatelný vliv na utváření pozitivního třídního klimatu a ovlivní to jejich setrvání ve třídě po následující školní roky a odnesou si nové poznatky do běžného života.

Sledovanou skupinu, kterou zastupují základní školy s druhým stupněm pořádající seznamovací kurzy, tvořilo 22 respondentů, což považuji za dostatečný vzorek k tomu, aby bylo možné zodpovědět stanovené výzkumné otázky. První výzkumná otázka zjišťovala,

jakou formou základní školy na Plzeňsku organizují seznamovací kurzy z hlediska organizace a obsahovala pět podotázek. První podotázka zjišťovala, kdy nejčastěji probíhají seznamovací kurzy v rámci základních škol na Plzeňsku. Seznamovací kurzy jsou ve všech případech (22) pořádány v rámci 6. třídy. Základní školy nejčastěji (12) pořádají seznamovací kurzy v prvním týdnu nového školního roku.

Další otázka se zaměřovala na to, v jakém prostředí se nejčastěji seznamovací kurzy v rámci základních škol na Plzeňsku odehrávají. Celkem 17 škol uvedlo, že nejčastěji se seznamovací kurzy odehrávají v prostředí mimo školu, a to formou pobytu v ubytovacím zařízení (10). Pokud se seznamovací kurzy odehrávají v prostředí školy, což nelze z hledisek kritérií pro správné pojetí seznamovacího kurzu za seznamovací kurz označit, odehrávají se nejčastěji v prostředí školního hřiště (3) či školní třídy (3). Na předchozí výzkumnou otázku navazuje další výzkumná otázka, která se zaměřuje na to, kolikadenní seznamovací kurzy základní školy na Plzeňsku pořádají. Pokud se seznamovací kurzy odehrávají v prostředí školy, jedná se většinou (3) o jednodenní záležitost. Pokud se seznamovací kurzy odehrávají formou vycházky do přírody, jedná se také o jednodenní záležitost. Pokud se kurzy organizují formou pobytu v ubytovacím zařízení, trvají převážně 3-4 dny, což se považuje za adekvátní dobu.

Další dvě výzkumné otázky se zaměřovaly na personální zajištění seznamovacích kurzů. Z výsledků vyplývá, že nejčastěji (18) se na přípravě programu seznamovacího kurzu podílí třídní učitel, a to převážně za výpomoci metodika prevence. Personální zastoupení na seznamovacích kurzech tvoří vždy (22) třídní učitel za výpomoci metodika prevence (9) či jiného než třídního učitele (9).

Následující otázka zjišťovala, v jaké míře jsou využívány výcvikové techniky v rámci seznamovacích kurzů na základních školách na Plzeňsku. Z výsledků dotazníkového šetření vyplývá, že téměř všechny výcvikové metody se využívají rovnoměrně, což považují za ideální výsledek. Některé základní školy mírně opomíjejí uvolňovací, zahřívací a relaxační techniky a také techniky zaměřené na přenos nově získaných zkušeností do běžného života, které jsou důležité pro následnou evaluaci. Způsoby provádění evaluace byly zjišťovány v další výzkumné otázce. Nejpoužívanějším způsobem získávání zpětné vazby je za pomoci skupinové diskuze. Celkem 6 respondentů využívá pouze tento způsob a 10 respondentů jej kombinuje ještě s individuálními rozhovory.

Poslední výzkumná otázka srovnávala klima školní třídy bezprostředně po skončení seznamovacího kurzu (týden) s momentální situací ve třídě (přibližně 6 měsíců po skončení kurzu). Respondenti určovali situaci na základě těchto hledisek, která dotváří klima školní třídy: spokojená atmosféra, konfliktní atmosféra, míra soutěživosti a míra spolupráce mezi žáky. Bezprostředně po skončení seznamovacího kurzu převládala spokojená atmosféra. Pouze 1 základní škola uvedla, že spokojená atmosféra vůbec nepanovala. Momentálně se výsledky tohoto hlediska mírně snížily, ale spokojená atmosféra ve třídách dále přetrvává. Je důležité brát ohled i na ostatní faktory, které mohou mít vliv na klima školní třídy. Se spokojeností ve třídě se pojila i následující otázka, která se zajímala o míru konfliktní atmosféry ve třídě. Bezprostředně po skončení kurzu konfliktní atmosféra spíše nepanovala (11) nebo vůbec nepanovala (7). Momentální atmosféra ve třídě poukazuje na téměř shodné výsledky. Míra soutěživosti ve třídě přinesla překvapivé výsledky, jelikož 11 škol uvedlo, že bezprostředně po skončení kurzu částečně soutěživost panovala a momentálně ještě přetrvává, což může být ovlivněno výběrem výcvikových technik. Poslední otázka se zaměřovala na míru spolupráce mezi žáky. Tato otázka přinesla pozitivní výsledky, jelikož 9 respondentů uvedlo, že se míra spolupráce mezi žáky výrazně zlepšila a 10 respondentů uvedlo, že se zlepšila částečně. Momentální situace přináší obdobné výsledky.

Výsledky dotazníkového šetření bylo zajímavé porovnat s Dudkem (2018), který se zabýval analýzou situace seznamovacích kurzů na pražských gymnáziích. S autorem této studie se shodujeme v cíli našich prací s tím rozdílem, že autor této práce se pokusil zmapovat situaci seznamovacích kurzů na pražských gymnáziích, zatímco má práce se zaměřuje na oblast Plzeňska. Stejně jako v případě mé diplomové práce autor pro vyhodnocení stanoveného výzkumného problému zvolil kvantitativní metodu dotazníku. Pro výzkum bylo osloveno 35 státních gymnázií, nacházejících se v různých městských částech Prahy. Z oslovených respondentů odpovědělo 19 gymnázií z městských částí Praha 1, Praha 4, Praha 5, Praha 6, Praha 8, Praha 9, Praha 10 a Praha 13. Respondenty tvořili především učitelé tělesné výchovy z daných škol, popřípadě ředitelé škol. Výsledné závěry poukazují na to, že všechny školy účastníci se výzkumu pořádají lyžařské a adaptační kurzy. Autor se pozastavuje nad tím, že z 35 oslovených státních gymnázií získal 19 odpovědí. Dle jeho slov se můžeme pouze domnívat, proč ostatní školy odmítly účast ve výzkumu.

V této skutečnosti i já spatřuji jisté limity výzkumu. Z 82 oslovených škol v oblasti Plzeňska bylo získáno 52 odpovědí, což značí 63,41% míru návratnosti. Dle Gavory (2000) je tato míra hraniční, ale vzhledem k charakteru dotazníku přípustná. Oslovení respondentů probíhalo ve dvou fázích. V první fázi byli osloveni základní školy formou univerzálního e-mailu, který má většina škol dostupný na webových stránkách. Vzhledem k nízké návratnosti dotazníku jsem ve druhé fázi oslovila konkrétní osoby (ředitele školy, zástupce ředitele školy, metodika prevence apod.). Díky tomuto opatření se návratnost dotazníku zvýšila a dostala se na požadovanou úroveň.

Další studie, kterou bylo zajímavé porovnat s mou diplomovou prací, byla studie autorky Karberové (2008). Tuto studii bylo zajímavé porovnat z hlediska teoretické části práce. S autorkou této studie jsme se shodly na tom, že tvorba programu seznamovacího kurzu spočívá na pěti základních pilířích – pobyt mimo školu, společné prožitky, spolupráce, čas pro sebe a provázející přístup. S autorkou práce jsme ale vybraly odlišnou historii vývoje seznamovacích kurzů a následné rozšíření do České republiky. Autorka seznamovací kurzy staví na základě tzv. „zážitkové pedagogiky“ a kurzů GO!, jejichž vznik se datuje k roku 1989 a je spjatý s psychologkou J. Matějkovou a pedagogy R. Schindlerem a V. Haladou, zatímco v případě mé diplomové práce seznamovací kurzy staví na základě sociálně psychologických výcviků. Je tedy zřejmé, že historie vzniku seznamovacích kurzů není jednoznačná a lze na ni pohlížet z více pohledů.

4.4 NÁVRH PROGRAMU SEZNAMOVACÍHO KURZU

V této kapitole bude představen příklad programu seznamovacího kurzu, který může sloužit jako inspirace pro osoby, které budou program seznamovacího kurzu připravovat. Jedná se o dvoudenní seznamovací kurz, který se bude odehrávat mimo prostředí školy, konkrétně v ubytovacím zařízení typu penzion s přístupem na hřiště či jiné venkovní plochy. Do programu kurzu budou promítnuty osobní poznatky vzhledem k účasti na seznamovacím kurzu v roli lektora. Cíle jednotlivých bloků a použité výcvikové techniky a konkrétní aktivity vychází převážně z publikací Svobody (2017) a Dubce (2007).

Schéma programu seznamovacího kurzu je rozděleno do čtyř částí. V první části je představen název, délka a prostředí programu. Dále se zde uvádí, pro žáky kterého ročníku je program určen, a také pro jaký počet žáků. Tuto část uzavírají cíle programu. Druhá část zahrnuje organizační záležitosti, které je potřeba vykonat před zahájením seznamovacího kurzu. Tato organizace zahrnuje časový harmonogram, ve kterém by se zákonným zástupcům žáků měly předat veškeré informace. Pro žáky je v této části připraven vstupní dotazník, který je potřeba vyplnit před odjezdem na seznamovací kurz. Pomocí tohoto dotazníku žáci zformulují svá očekávání pro kurz. Další dva bloky návrhu programu seznamovacího kurzu zahrnují konkrétní strukturu náplně programu včetně názvu bloku a časového harmonogramu. V jednotlivých blocích jsou obsaženy výcvikové techniky a následně konkrétní použité výcvikové metody a jejich alternativy. Ke každé výcvikové technice jsou přizpůsobeny cíle jednotlivých bloků. V závěrečné fázi programu seznamovacího kurzu je žákům předložen výstupní dotazník, za pomoci kterého zhodnotí účast na seznamovacím kurzu.

Tabulka 9: Návrh programu seznamovacího kurzu

Schéma programu seznamovacího kurzu	
Název programu:	Seznamovací kurz pro žáky 6. třídy základní školy
Délka programu:	10,5 hodin přímé práce se skupinou, rozloženo do dvou dnů
Prostředí programu:	Rekreační středisko
Určeno pro žáky:	6. třídy základní školy

Počet žáků ve třídě:	20-25 žáků		
Cíle programu:	<ul style="list-style-type: none"> - Žák uvede alespoň u 10 spolužáků nově získanou informaci o jejich zájmech či prožitcích. - Žáci společně prožijí konfliktní situaci. - Žáci zformulují pravidla, jak v běžném životě vyřešit konfliktní situaci. - Žáci prožijí úspěch ze společného zvládnutí náročné situace vyžadující spolupráci. 		
Organizační záležitosti před zahájením seznamovacího kurzu (dále SK)			
Termíny	Název činnosti	Popis činnosti	Cíle činnosti
2-3 týdny před zahájením SK	Předání organizačních informací žákům a rodičům	<p>Žáci a rodiče jsou informováni o tom, že bude probíhat SK.</p> <p>Pokud známe podrobnosti, rodiče informujeme o:</p> <ul style="list-style-type: none"> - termínu SK - místě konání SK <p>- seznamu věcí, co by si žáci měli vzít s sebou</p>	<ul style="list-style-type: none"> - Žák zformuluje, jak vnímá smysl kurzu. - Žák zformuluje svá očekávání pro kurz.
1-2 dny před zahájením SK		<p>Rodičům a žákům v tomto termínu připomeneme základní informace a přidáme informace o:</p> <ul style="list-style-type: none"> - místě srazu před SK - orientačním harmonogramu SK 	
	Vyplnění vstupního dotazníku	<p>Žáci před odjezdem na seznamovací kurz vyplní vstupní dotazník, pomocí kterého zformulují svá očekávání pro kurz.</p>	

První den seznamovacího kurzu			
Název bloku a časový harmonogram	Výcviková technika	Použité výcvikové metody	Cíle bloku
9:00 - 9:30 Příjezd na místo, ubytování, organizace	---	---	---
9:30 - 10:30 Zahájení kurzu	---	---	- Žák se seznámí s organizační strukturou SK. - Žáci vytvoří společná pravidla SK, kterými se budou během kurzu řídit.
10:30 - 12:00 Výcvikový blok	Uvolňovací techniky	Výměna míst <i>Další možnosti: Molekuly, Tanec na kládě</i>	- Žáci prolomí pomyslnou sociální bariéru. - Žáci se naladí na uvolněnou přátelskou atmosféru.
12:00 - 12:30	---	---	Oběd
12:30 - 13:30	---	---	Osobní volno, čas pro sebe
13:30 - 15:30 Výcvikový blok	Techniky zaměřené na prohloubení poznání druhých a sebepoznání	Koláž na téma já Seznamovací bingo	- Žák vytvoří a odprezentuje koláž, pomocí které se představí spolužákům. - Žák získá nové informace o spolužácích, které předtím nevěděl. - Žák uvede alespoň u 10 spolužáků nově získanou informaci o jejich zájmech či prožitcích.

15:30 - 16:30	---	---	Svačina, osobní volno, čas pro sebe
16:30 - 17:30	---	---	Osobní volno, čas pro sebe
17:30 - 19:00 Výcvikový blok	Techniky zaměřené na nácvik individuální a skupinové interakce	Pantomimické představení pocitů Hra s konflikty a prosazováním	<ul style="list-style-type: none"> - Žák pantomimicky předvede pocit napsaný na lístku. - Žáci zhodnotí, jak se cítili při předvádění pocitů. - Žáci společně prožijí konfliktní situaci. - Žáci demonstrují, jak vyřešit konfliktní situaci. - Žáci zformulují pravidla, jak v běžném životě vyřešit konfliktní situaci.
19:00 - 19:30	---	---	Večeře
19:30 - 20:30 Výcvikový blok	Relaxační techniky	Strom života	<ul style="list-style-type: none"> - Žáci provedou relaxační techniku dle pokynů lektora. - Žák vyjádří malbou prožité pocity.
20:30 - 21:00 Evaluace	Techniky zaměřené na evaluaci denního programu	---	<ul style="list-style-type: none"> - Žáci společně v kruhu zhodnotí prožité aktivity (ústně). - Žák vyjádří pocity z prožitého dne.
21:00	---	---	Osobní volno, večerka

Druhý den seznamovacího kurzu			
Časový harmonogram	Výcviková technika	Použitá výcviková metoda	Poznámky
7:00 - 8:00	---	---	Budíček, snídaně
8:00 - 9:30 Výcvikový blok	Zahřívací techniky	Hmota <i>Další možnosti: Kontrastní pohyby, Všichni dělají, co dělá Janka</i>	- Žáci se naladí na uvolněnou přátelskou atmosféru.
9:30 - 10:30	---	---	Svačina, čas pro sebe
10:30 - 12:00 Výcvikový blok	Techniky zaměřené na výcvik a analýzu kooperativních forem chování	Společná kresba Pavoučí síť	- Žáci prožijí úspěch ze společného zvládnutí náročné situace vyžadující spolupráci. - Žák popíše, jaká byla jeho role při zvládnutí aktivity. - Žák vyjádří své pocity při zvládnutí aktivity.
12:00 - 12:30	---	---	Oběd
12:30 - 13:30	---	---	Osobní volno, čas pro sebe
13:30 - 14:30 Závěrečná evaluace	Techniky zaměřené na reflektování a přenos nově získaných zkušeností do reálného života Techniky zaměřené na závěrečnou evaluaci celého kurzu	Pavoučí síť (vol 2.) Křížovatky života	- Žák zhodnotí, jak by prožité aktivity a poznatky z nich využil v reálném životě. - Žák při závěrečné evaluaci vyjádří pocity z absolvování SK. - Žák písemně zhodnotí účast na SK.

Zdroj: Vlastní zpracování, 2023

ZÁVĚR

Tématem této diplomové práce byla analýza podoby Seznamovacích kurzů na základních školách v oblasti Plzeňska.

Tato práce byla rozdělena na teoretickou a praktickou část. V teoretické části práce došlo k definování základních pojmů, které souvisejí se školní třídou jako sociální skupinou. Na problematiku školní třídy a skupinové dynamiky jsem se zaměřila z toho důvodu, jelikož podstatou seznamovacích kurzů je právě práce s tímto typem sociální skupiny. V této části byly objasněny pojmy týkající se sociálně psychologického výcviku, jelikož na seznamovací kurzy lze pohlížet jako na jeden z typů tohoto druhu výcviku. Z organizačního hlediska seznamovacího kurzu jsem se zaměřila na přípravu, cíle a výcvikové techniky, ke kterým byla doplněna konkrétní aktivita, kterou lze v rámci výcvikových technik využít. V závěru teoretické práce byly uvedeny příklady zpětného hodnocení neboli evaluace, která je důležitým krokem pro vyhodnocení efektivity seznamovacího kurzu jako jednoho z faktorů ovlivňování klimatu školní třídy.

Praktická část diplomové práce byla věnována výzkumnému šetření. Výzkumné šetření bylo rozděleno do tří kroků. V prvním kroku byl popsán projekt výzkumného šetření, který obsahoval strukturu vedoucí k vyhodnocení výzkumu zaměřeného na seznamovací kurzy na základních školách. Struktura zahrnovala stanovení výzkumného problému a výzkumných otázek, popis základního a výběrového souboru respondentů, popis výzkumných metod a možnosti sběru a zpracování dat. Za pomoci dotazníkového šetření jsem se pokusila odpovědět na stanovené hlavní a dílčí výzkumné otázky, díky kterým bylo možné definovat stanovený výzkumný problém: *Jaká je podoba seznamovacích kurzů v oblasti Plzeňska?* Vyhodnocení dat získaných pomocí dotazníkového šetření bylo druhým krokem praktické části. V závěrečném kroku byla provedena rozprava nad získanými výsledky a došlo k vyhodnocení výzkumných otázek vedoucích k zodpovězení výzkumného souboru.

V závěru praktické části práce je předložen konkrétní návrh na program seznamovacího kurzu, který může posloužit jako inspirace pro základní školy, které seznamovací kurzy nepořádají či pro základní školy, které seznamovací kurzy pořádají, ale plánují například obměnu výcvikových technik a aktivit.

RESUMÉ

Diplomová práce s názvem Seznamovací kurzy na základních školách se zabývá analýzou podoby seznamovacích kurzů v oblasti Plzeňska. Práce obsahuje teoretickou a praktickou část. V teoretické části jsou vymezeny základní pojmy spjaté s problematikou školní třídy jako sociální skupiny, sociálně psychologickým výcvikem jako jedním z možných způsobů pojetí seznamovacího kurzu a pojmem seznamovací kurz z hlediska přípravy, cílů a výcvikových technik. Praktická část práce je zaměřena na výzkumné šetření, pomocí kterého byl vyřešen stanovený výzkumný problém: *Jaká je podoba seznamovacích kurzů na základních školách v oblasti Plzeňska?* Za pomoci výzkumného nástroje dotazníku byli osloveni respondenti, kteří jsou zastupováni kompetentními zástupci základních škol. Součástí práce je předložený návrh na program seznamovacího kurzu, který může sloužit jako inspirace základním školám, které v současné době seznamovací kurzy nepořádají.

Klíčová slova: seznamovací kurzy, základní škola, klima školní třídy, skupinová dynamika, sociálně psychologický výcvik

RESUME

The diploma thesis entitled "Orientation Period at Primary Schools" deals with the analysis of the situation of organizing dating courses in the Pilsen region. The thesis contains theoretical and practical part. The theoretical part defines the basic concepts related to the issue of the school class as a social group, social psychological training as one of the possible ways to conceptualize an orientation period and the concept of an orientation period in terms of preparation, objectives and training techniques. The practical part of the thesis is focused on the research investigation, by means of which the set research problem was solved: What is the form of orientation period in primary schools in the Pilsen region? Using the research instrument of a questionnaire, respondents consisting of competent representatives of primary schools were approached. The diploma thesis includes a proposal for a programme of an orientation period, which can serve as an inspiration for primary schools that currently do not organise these types of courses.

Keywords: orientation period, primary school, school classroom climate, group dynamics, social psychological training

SEZNAM LITERATURY

Činčera, J. (2007). *Práce s hrou pro profesionály*. Grada Publishing.

Dubec, M. (2007). *Adaptační (stmelovací) soustředění: kurz osobnostní a sociální výchovy pro žáky 6. ročníku ZŠ a primy gymnázií*. Projekt Odyssea. Dostupné z: https://www.pppuk.cz/soubory/primarni_prevence/adaptacni_soustreden_6_trida_a_pri_ma.pdf

Dudek, P. (2019). *Adaptační kurzy na pražských gymnáziích* [Bakalářská práce]. Univerzita Karlova.

Gavora, P. (2000). *Úvod do pedagogického výzkumu*. Paido.

Gillnerová, I., & Štětovská, I. (2001). Pravidla a podmínky provádění sociálně psychologického výcviku. In Komárková, R., Slaměník, I., Výrost, J. (ed.). *Aplikovaný sociální psychologie III. Sociálně psychologický výcvik* (s. 23-31). Grada Publishing.

Hermochová, S. (1982). *Sociálně psychologický výcvik – příspěvek sociální psychologie k metodice práce s přirozenou skupinou*. Státní pedagogické nakladatelství.

Hermochová, S. (1982). *Sociálně psychologický výcvik*. Státní pedagogické nakladatelství.

Hermochová, S. (1988). *Sociálně psychologický výcvik – příručka pro vedoucí skupin II*. Státní pedagogické nakladatelství.

Hermochová, S., & Vaněková, D. (2001). Stručná historie a současnost. In Komárková, R., Slaměník, I., Výrost, J. (ed.). *Aplikovaný sociální psychologie III. Sociálně psychologický výcvik* (s. 11-21). Grada Publishing.

Chráška, M. (2003). *Úvod do výzkumu v pedagogice: základy kvantitativně orientovaného výzkumu*. Univerzita Palackého.

Jarošová, E. (2001). Ověřování účinnosti sociálně psychologického výcviku. In Komárková, R., Slaměník, I., Výrost, J. (ed.). *Aplikovaný sociální psychologie III. Sociálně psychologický výcvik* (s. 191-204). Grada Publishing.

Karberová, B. (2008). *Využití adaptačních kurzů na základních a středních školách ve městě Brně* [Diplomová práce]. Masarykova univerzita.

- Kolařík, M. (2019). *Interakční psychologický výcvik. 2., doplněné a přepracované vydání.* Grada publishing.
- Kondáš, O., Kratochvíl, S., Syřišťová, E. (1989). *Psychoterapie a reedukace.* Osveta.
- Kožnar, J. (1992). *Skupinová dynamika.* Karolinum.
- Lašek, J. (2001). *Sociálně psychologické klima školních tříd a školy.* Gaudeamus.
- Národní ústav pro vzdělávání. (Nedatováno). Tematická metodická zpráva č. 6. RAMPS. Dostupné z: <http://archiv-nuv.npi.cz>
- Neuman, J. (1998). *Dobrodružné hry a cvičení v přírodě.* Portál.
- Pelánek, R. (2013). *Příručka instruktora zážitkových akcí. 2. vydání.* Portál.
- Priestley, P., McGuire, J., Flegg, D., Hemsley, V., Welham, D. (1991). *Social skills and personal problem solving.* Routledge.
- Průcha, J., Walterová, E., Mareš, J. (2003). *Pedagogický slovník. 4. aktualizované vydání.* Portál.
- Sherif, M., & Sherif, G. W. (1969). *Social psychology.* Harper and Row Publishers
- Susková, R. (2001). *Vytváření bezpečného klimatu ve třídě.* Národní institut pro další vzdělávání.
- Svatoš, V. & Lebeda, P. (2005). *Outdoor tréninky pro manažery a firemní týmy.* Grada Publishing.
- Svoboda, M. (2017). *Psychosociální interakční výcvik v pedagogické praxi.* Západočeská univerzita v Plzni.
- Tuckman, B. W. (1965). *Developmental sequence in small groups.* Psychological Bulletin, 63(6), s. 384-399. <https://psycnet.apa.org/doiLanding?doi=10.1037%2Fh0022100>
- Vybíral, Z. (2005). *Psychologie komunikace.* Portál
- Wiersma, W. (1985). *Research Methods in Education.* Allyn and Bacon Inc.

SEZNAM GRAFŮ

Graf 1: Proces uskutečňování seznamování žáků na prvním stupni např. při příchodu do první třídy	35
Graf 2: Proces uskutečňování seznamování žáků na druhém stupni např. při příchodu do šesté třídy.....	37
Graf 3: Ve které třídě základní školy se nejčastěji pořádají seznamovací kurzy?	39
Graf 4: Ve kterém týdnu školního roku probíhají seznamovací kurzy na základních školách?.....	39
Graf 5: Ve kterém prostředí základní školy pořádají seznamovací kurzy?.....	40
Graf 6: Kde se odehrávají seznamovací kurzy v prostředí školy?.....	41
Graf 7: Kde se odehrávají seznamovací kurzy v prostředí mimo školu?	42
Graf 8: Kolikadenní seznamovací kurzy základní školy organizují?	43
Graf 9: Kolikadenní seznamovací kurzy základní školy pořádají v souvislosti s místem organizace?	44
Graf 10: Kolikadenní seznamovací kurzy základní školy pořádají v prostředí mimo školu?.....	45
Graf 11: Jaké je personální zastoupení v účasti na seznamovacích kurzech na základních školách?.....	47
Graf 12: Míra spokojené atmosféry ve třídě.....	50
Graf 13: Míra konfliktní atmosféry ve třídě	51
Graf 14: Míra soutěživosti ve třídě	52
Graf 15: Míra spolupráce ve třídě.....	53

SEZNAM TABULEK

Tabulka 1: Počet vyplněných dotazníků dle polohy základní školy v okrese Plzeňsko.....	31
Tabulka 2: Grafické znázornění hlavní struktury dotazníku dle rozdělení do sekcí	33
Tabulka 3: Rozdělení základních škol dle faktoru, zda mají či nemají druhý stupeň	34
Tabulka 4: Rozdělení základních škol s prvním stupněm dle faktoru, zda pořádají seznamovací kurzy	34
Tabulka 5: Rozdělení základních škol dle faktoru, zda pořádají seznamovací kurzy.....	36
Tabulka 6: Podíl personálu na přípravě programu seznamovacího kurzu na základních školách	45
Tabulka 7: Míra využití výcvikových technik v rámci seznamovacích kurzů na základních školách	48
Tabulka 8: Způsob evaluace po skončení seznamovacích kurzů na základních školách	49
Tabulka 9: Návrh programu seznamovacího kurzu.....	58

SEZNAM PŘÍLOH

Příloha 1: Seznamovací bingo

Příloha 2: Pavoučí síť

Příloha 1: Seznamovací bingo

Získejte podpis někoho, kdo:

hraje na nějaký hudební nástroj	má doma psa	držel v ruce hada	rád by se stal milionářem
navštívil nějakou cizí zemi	ztratil se někdy v cizím městě	narodil se ve stejném znamení jako já	Četl Harryho Pottera
umí jíst špagety vidličkou a lžící	má víc než jednoho sourozence	píše si deník	má modré oči
bojí se výšek	alespoň jednou se přestěhoval	má radši zimu než léto	rád by byl dospělý
přečte aspoň jednu zábavnou knížku měsíčně	jezdí rád na chatu	sportuje alespoň dvakrát týdně	byl v létě u moře

Zdroj: Neznámý autor, nedatováno

Příloha 2: Pavoučí síť



Zdroj: Vlastní fotografie, 2023