

ZÁPADOČESKÁ UNIVERZITA V PLZNI

FAKULTA PEDAGOGICKÁ

**SŇATKY NA RADNICKÉM PANSTVÍ**

**V 18. STOLETÍ**

DIPLOMOVÁ PRÁCE

**Marie Čížková**

*Učitelství dějepisu pro SŠ*

Vedoucí práce: doc. PhDr. Jan Kilián Ph.D.

**Plzeň 2023**

Prohlašuji, že jsem diplomovou práci vypracovala samostatně  
s použitím uvedené literatury a zdrojů informací.

V Plzni dne .....

.....  
vlastnoruční podpis

## **Poděkování**

Ráda bych poděkovala vedoucímu diplomové práce doc. PhDr. Janu Kiliánovi, Ph.D. za cenné rady při konzultacích a rychlou online komunikaci.

## OBSAH

1	ÚVOD .....	5
2	RADNICKÉ PANSTVÍ .....	7
2.1	STRUČNÁ HISTORIE.....	7
3	SŇATEK JAKO PŘECHODOVÝ RITUÁL.....	9
3.1	VENKOV VS. MĚSTO .....	9
3.2	SVATEBNÍ TRADICE .....	10
4	SITUACE PŘED SVATBOU.....	13
4.1	VÝBĚR PARTNERA.....	13
4.1.1	Svatby dle společenských vrstev .....	17
4.1.2	Svatby mezi vesnicemi v rámci panství .....	20
4.1.3	Svatby mimo panství .....	23
4.2	VĚK SNOUBENCŮ PŘI VSTUPU DO PRVNÍHO MANŽELSTVÍ.....	26
4.3	RODINNÝ STAV SNOUBENCŮ .....	28
4.3.1	Vdovství .....	33
4.4	NÁMLUVY A ZÁSNUBY .....	36
5	PŘÍPRAVY NA SVATBU .....	38
5.1	SVATBA Z POHLEDU PRÁVNÍCH ASPEKTŮ .....	38
5.2	OHLÁŠKY .....	40
5.3	VÝBĚR TERMÍNU .....	41
5.3.1	Sňatečnost na radnickém panství.....	42
5.3.2	Sezónnost sňatečnosti.....	43
5.3.3	Sezónnost dle dnů v týdnu a měsíci .....	46
5.4	VĚNO A VÝBAVA.....	49
6	SVATEBNÍ OBŘAD.....	51
6.1	ODĚV.....	51
6.2	CESTA K OBŘADU A OBŘAD .....	53
6.3	SVĚDCI.....	55
7	POSVATEBNÍ ČAS .....	58
7.1	SVATEBNÍ HOSTINA .....	58
7.1.1	Hudba, Tanec a Svatební dary .....	60
7.2	SVATEBNÍ NOC A NÁSLEDUJÍCÍ DNY.....	62
	ZÁVĚR.....	65
	SHRNUTÍ .....	67
	SUMMARY .....	68
	SEZNAM POUŽITÝCH ZDROJŮ.....	69
	SEZNAM GRAFŮ A TABULEK.....	77
	PŘÍLOHY .....	I

# 1 ÚVOD

Téma diplomové práce, čili *Sňatky na radnickém panství v 18. století*, mi bylo nabídnuto mým vedoucím práce p. docentem J. Kiliánem, a vzhledem k mým předchozím zkušenostem v oblasti demografického výzkumu jsem nabídku ráda přijala. Na základě toho, že jsem se již dříve věnovala práci s matrikami narozených, oddaných a zemřelých, konkrétně u obcí Nekmír a Rabštejn nad Střelou, představovalo pro mne podrobnější zaměření na oblast svateb zajímavou výzvou. Zároveň by tak studium radnického okolí doplnilo demografický přehled o severním Plzeňsku, které mi je, jak již mé předchozí výzkumy napovídají, blízké.

Hlavním pramenem této práce tedy budou matriční záznamy, a to nejen z kategorie oddaných, ale také narozených a zemřelých, jelikož právě tyto údaje významnou měrou doplňují informace chybějící v prvně jmenovaných záznamech. Zásadní pro tento výzkum bude excerpce těchto dat a jejich následné zpracování. Celkem bude využito jedenáct matrik, které obsahují potřebné informace pro mnou vymezené období 18. století, tedy úsek mezi lety 1700-1800 s tím, že záznamy pro období 1701-1721 nejsou dochované. Matriční knihy jsou uloženy ve Státním okresním archivu Rokycany, ale díky jejich zdigitalizování bude využit hlavně server *Porta Fontium*, kde jsou mnou potřebné matriky volně přístupné. Vzhledem k tomu, že dějiny města Radnice jsou již zpracované, včetně vývoje radnického panství, bude důležitým zdrojem i kniha *Dějiny města Radnic do roku 1850*. Z toho důvodu nebude v práci věnovaná příliš velká část historii této oblasti, ale práce se zaměří hlavně na dosud nezmapované okolnosti sňatků na radnickém panství a doplní tak předchozí výzkumy o nový pohled. Použita bude také literatura ze Studijní a vědecké knihovny Plzeňského kraje a programy Národní digitální knihovny a Digitální knihovny Akademie věd ČR, kde využiji digitalizované verze periodik, převážně *Historické demografie*. Důležitým zdrojem informací o radnickém panství bude též *Tereziánský katastr*.

Vzhledem k velmi konkrétnímu zaměření diplomové práce bude text kromě úvodního seznámení se stručnou historií radnického panství a obecným pohledem na sňatek rozdělen do kapitol podle průběhu svatby, tedy na okolnosti před svatbou, dále na přípravu svatby, samotný obřad a situaci po něm. První z hlavních oblastí, tedy situace před svatbou, si klade za cíl představit jednu z nejdůležitějších fází svatebních příprav, což je výběr partnera, a to hned z několika pohledů. Jedním bude výběr podle společenských vrstev, dále se zaměřím na geografické faktory ovlivňující sňatky, také

na věk snoubenců a jejich rodinný stav, kde zvláštní podkapitola bude věnována vdovství, a nebude chybět také doplňující pohled na námluvy, které ke svatbě neodmyslitelně patří.

Druhá velká oblast se bude zabývat přípravami na samotnou svatbu, což bude zahrnovat například otázku svatebních smluv, ohlášek, ale také výběru termínu, jelikož právě podle něho lze vyvodit velké množství informací. Cílem bude tedy představení sňatečnosti na radnickém panství a její sezónnosti podle měsíců, ale také dle dnů v týdnu. Zvláštní kapitola bude věnována věnu a výbavě snoubenců.

Následovat bude samostatná kapitola o svatebním obřadu, kde budou popsány jeho okolnosti a rituály s ním spojené. Dále se také kapitola zaměří na svatební odívání v novověku a cílem bude také představit problematiku svědků, kde budou opět využita konkrétní data vytažená z matrik. Otázka svědků bude představena nejprve z hlediska svatebních smluv, kde byla jejich přítomnost nezbytná, a následně již z hlediska samotného obřadu.

Poslední část práce bude věnována času po svatbě, tedy svatební hostině a obecně tradicím a rituálům spojeným s tímto veselím. Přiblížena bude svatební noc novomanželů a první dny v nové domácnosti, a výsledkem zde tedy bude ucelení a zakončení celého pohledu na svatby v novověku.

Cílem celé této práce bude představit život na radnickém panství z pohledu uzavírání sňatků a tyto výsledky následně zasadit do obecného kontextu 18. století na našem území ve spojení s rituály a tradicemi, z nichž některé přetrvávají do dnešních dní. Výsledky budou zároveň porovnány s výzkumy stejného zaměření v Čechách, což má za cíl představit situaci na radnickém panství v souvislosti s dalšími oblastmi a prokázat tak podobnost či odlišnost svatebních okolností v mnou sledovaných lokalitách.

## 2 RADNICKÉ PANSTVÍ

Radnice jsou vzdušnou čarou vzdálené asi 20 km severovýchodním směrem od Plzně a v historii měly hlavně zemědělsko-řemeslnický charakter. Významnou pro tuto lokalitu byla ale také povrchová těžba černého uhlí a kamene, která probíhala převážně v pánvi v okolí Břas, tedy na území mezi Mostištem, Hlohovicemi, Stupnem, Újezdem u sv. Kříže, Vejvanovem a Chomlí.<sup>1</sup> Radnická uhelná pánev se tak rozprostírala takřka přes celé panství. To ovšem v průběhu staletí procházelo vývojem, a tak byly některé vsi odkoupeny, jiné zase prodány a konečného rozsahu dosáhlo až někdy na konci 17. století.

### 2.1 STRUČNÁ HISTORIE

Radnické panství již ve svém názvu nese významné město, jehož historie sahá až do 12. století, a první písemná zmínka o něm pochází z roku 1336.<sup>2</sup> Již jeho počátky silně souvisely s hradištěm Březina, se kterým se jeho osud propletl ještě několikrát. V průběhu 15. a 16. století pak základ panství tvořil právě statek Březina, dále Přivětice a samotné Radnice, které byly roku 1570 povýšené na město<sup>3</sup>. Toto město, podle kterého se panství nazývá, bylo připojeno až poměrně pozdě, jelikož bylo dlouhou dobu součástí panství Zbiroh. V 16. století se již setkáváme s bližším pohledem na rozsah statku, který vlastnili Černínové z Chudenic. Kromě vsí a dvorů, které již radnické panství v 18. století nepojímalo, se zde objevuje Březina, Přivětice, Skomelno, Stupno, Všenice, Chomle, Kříše a některé pusté vsi jako Darová či Cetkov. Pustých vsí se zde nacházelo více av následujících letech navíc zpustly i další. Kromě vsí v panství v 18. století, byly tehdy součástí například i Újezd, Volduchy, Osek či Bušovice. Možná právě díky tomu, že i tyto lokality bývaly součástí velkostatku, objevovaly se hojně i v mnou sledovaném období jako bydliště některých snoubenců. Tyto dávné přátelské vazby mohly být důvodem sdružování rodin. Zároveň se také jedná o geograficky blízké oblasti, tudíž kontakty zde byly i v oblasti profesní, nejen osobní. V druhé polovině 16. století pak došlo k rozdělení statku na tři díly mezi dva syny a vnuka po Draslavu Černínu z Chudenic. Dohromady statek čítal na 206 osedlých, čímž se dokonce řadil mezi jedny z největších v Plzeňském kraji. Následujících 100 let části statku přecházely, nejčastěji dědickým převodem či koupí,

---

<sup>1</sup> KRUPKOVÁ, Jaroslava; VONÁSKOVÁ, Jaroslava. *Tradice dobývání uhlí na radnicku*. Radnice: Město Radnice, 2022. s. 16-17.

<sup>2</sup> TEJČEK, Michal. Radnice ve středověku. In: KILIÁN, Jan. *Dějiny města Radnic do roku 1850*. České Budějovice: Bohumír Němec-Veduta, nakladatelství a vydavatelství, 2020. ISBN:978-80-88030-53-9. s. 15.

<sup>3</sup> KILIÁN, Jan. Slovo úvodem. In: *Dějiny města Radnic do roku 1850*. s. 7.

mezi různými rody. Jmenovat lze například Ludmilu Příchovskou z Kokořova, Petra Pavla Malovce z Chýnova či Maxmiliána Františka Boryně ze Lhoty na Brabanticích a Olbramovicích. Poslední zmíněný roku 1673 koupil Březinu, Přívětice a Radnice, čímž se po dlouhých letech opět spojily. Vzhledem k nevhodnosti hradu v Březině pro opětovné sídelní místo pánů se koncem 17. století dal postavit zámek v Radnicích, čímž se toto město stalo po zbytek trvání panství centrem a vrchnostenským sídlem. V této době také došlo k ukončení územního vývoje panství, které tímto získává téměř finální podobu. Roku 1758 se pak velkostatek dostal do rukou Jana hraběte ze Šternberka s tím, že tento rod jej vlastnil až do období po druhé světové válce.<sup>4</sup>

K drobným změnám došlo ještě roku 1725, kdy v rámci panství vznikla ves Bezděkov a zároveň bylo rozděleno Stupno na Horní a Dolní. Dle Tereziánského katastru se radnické panství skládalo z města Radnice, vsi Březiny, z Horního a Dolního Stupna, Všenic, Němčovic, Vranovic, Chomle, Přívětic, Skomelna, Bezděkova a Kříší. Od konce 17. století pak byly k Chomli připojeny pozemky selských usedlostí, které byly využívány, ale za něž nikdy neplatili daně.<sup>5</sup> Součástí panství byla také osada Svatá Barbora, která je dnes součástí Radnic, a jejíž název pochází od kostela zasvěceného právě sv. Barboře. Kromě něho se v této části panství nacházel také hřbitov, kde je dnes pochován například Josef Hylák, významný regionální historik Radnicka.<sup>6</sup> V příloze č. 1 jsou na historické mapě zobrazeny lokality radnického panství, které byly podrobněji zkoumány níže v této práci.

Počátky 18. století ovšem nebyly pro radnické poddané příliš snadné. Až roku 1720 byl znovu postaven farní kostel sv. Václava v Radnicích po velkém požáru, který zasáhl i několik městských domů. Spolu s kostelem shořely také matriky, proto se nám informace z let, kdy zde kostel neexistoval, tedy 1701-1720, nedochovaly. Pro zdejší obyvatele musela být absence vlastního kostela velmi nepříjemná, ovšem nový kostel postavený v barokním stylu Jakubem Augustonem byl velmi reprezentativní a jeho součástí byla též zvonice a hřbitov.<sup>7</sup>

---

<sup>4</sup> MÍRKA, Jakub. Formování radnického panství v 16.-17. století. In: *Dějiny města Radnic do roku 1850*. s. 30-38.

<sup>5</sup> CHALUPA, Aleš; LIŠKOVÁ, Marie; NUHLÍČEK, Josef; RAJTORAL, František. *Tereziánský katastr český*. Svazek 2, Rustikál (kraje K-Ž). Vyd. 1. Praha: Archivní správa ministerstva vnitra ČR, 1966, s. 200-201.

<sup>6</sup> DVOŘÁK, Josef. *Přehled místních a pomístních názvů procházejících historií města*. Radnice: Město Radnice, 2009. ISBN 978-80-270-2945-7. s. 21.

<sup>7</sup> tamtéž, s. 21.



### 3 ŠNATEK JAKO PŘECHODOVÝ RITUÁL

Svatba patřila a stále patří k životu většiny lidí. Ačkoli v dnešní době svatby nepředstavují tak důležitou součást partnerského soužití, v době před třemi sty lety tomu bylo jinak. Jednalo se o velice významný a očekávaný krok v životě jedince, bez kterého by nebylo možné rozšířit rod a založit vlastní rodinu. Tento mezník také provázely velké změny, hlavně pro jednoho z páru, jelikož svatba znamenala změnu rodiny, bydliště, často i vsi nebo města. Kromě radostných chvil tak tyto okamžiky nesporně provázely i chmurné chvíle a z toho důvodu, a vzhledem k jeho důležitosti, byl sňatek spojen s mnoha rituály, ať už se jednalo o rituály ochranné, v závěrečné fázi svatby o rituály oplodňovací, nebo také o odlučovací<sup>8</sup>. Sňatek byl tedy v 18. století takřka nevyhnutelnou fází lidského dospívání a patřil mezi tak zvané přechodové rituály.

Těch se v životě člověka objevuje několik. Od narození, které je jednou z největších změn hlavně v mladých rodinách, přes dospívání a společenskou dospělost, svatbu až po úmrtí, které je nedílnou součástí, a které je stejně jako předchozí okamžiky života také provázeno specifickými rituály a tradicemi.

#### 3.1 VENKOV VS. MĚSTO

Co se týče rituálů týkajících se svateb, byl zde zřetelný rozdíl mezi svatbami venkovskými a městskými. Podobné rozdíly přetrvávají i dodnes, ovšem v 18. století byly možná o něco markantnější, ačkoli je nutné připomenout, že obyčejové právo neumožňovalo, aby některé podstatné části například obřadu, byly vynechány.<sup>9</sup> Venkov je obecně spojován s více zakořeněnými tradicemi, a proto právě na vesnici můžeme spatřovat velké množství rituálů, obřadů a pověr. Venkov tak poskytuje jedinečný vhled do tradičních rituálů, které se dědí z generace na generaci a mění se daleko pomaleji než například ve městech. I oblast radnického panství tak přináší jedinečný pohled do života venkovských obyvatel ve spojení s městem Radnice.

V souvislosti s výše zmíněnými rituály a tradicemi, které doprovází přechodové rituály a konkrétně tedy svatbu, je nutné upozornit na další rozdíl mezi svatbami na venkově a ve městě. Ačkoli v obou případech má svatba ekonomický dopad na oba partnery, a i podle

<sup>8</sup> GENNEP, Arnold van. *Přechodové rituály, systematické studium rituálů*. Praha: Portál, s. r. o., 2018. ISBN: 978-80-262-1374-1. s. 100.

<sup>9</sup> HEROLDOVÁ, Iva. Uzavírání sňatků a svatební obyčeje v Čechách ve 2. pol. 18. a v 1. pol. 19. století. *Český Lid* 1975, Roč. 62, s.132.

toho dochází k výběru jedince, kdy hlavně ve 2. polovině 18. století se dává čím dál větší váha věnu a usedlosti, nabízí se zde také otázka štěstí, tedy opravdového šťastného manželství, které nemuselo (ale mohlo) být předem dohodnuté<sup>10</sup>. Podíváme-li se na život ve vsi, dívky jsou vedeny jinak než měšťanky. Vzhledem k potřebě pomoci na poli, během příbuzenských návštěv, setkáváním na poutích a zábavách, se dostávala vesnická dívka daleko více do kontaktu s chlapci, než žena uzavřená v klášteře či doma, odkud přešla rovnou do domluveného manželství. Tato spontánní setkání umožňovala mladým vesničanům snadnější vznik přátelství, která mohla být dobrým základem pro budoucí rodinu.<sup>11</sup> V městském prostředí docházelo k setkáním převážně za dozoru obou rodičů, což seznamování logicky znesnadňovalo.<sup>12</sup> Vliv, a to v některých případech rozhodující, ale vesnická rodina na výběr partnera rozhodně měla, což bude blíže rozebráno v kapitole *Výběr partnera*.

Rozdíl mezi městskými a venkovskými svatbami lze spatřovat také v otázce zasnub. Ačkoli ve městech zasnoubení nevytvářelo stoprocentní nárok na svatbu a bylo tedy možné v této fázi ještě sňatek zrušit, na venkově bylo nemyslitelné, aby byla domluvená svatba po zasnubách zrušena.<sup>13</sup>

### 3.2 SVATEBNÍ TRADICE

Ačkoli v dnešní době pomalu tradice spojené se svatebním obřadem upadají, stále se lze setkat s mnoha tradičními prvky, které jsou se svatbou neodlučitelně spojené. Jako první lze jmenovat volbu šatů, a to jak u nevěsty, tak u ženicha. Kromě oděvu ale zůstává i tradice zasnubních a snubních prstýnků, nebo třeba zakomponování závoje a kytice do celkového vzhledu nevěsty. I pověry do dnešní doby přetrvávají, ačkoli už nabírají jiného významu, či se jejich podstata časem úplně vytratila.

Jednou ze základních tradic je pojetí manželství jako svátosti, ačkoli v 16. století docházelo ke zpochybnění tohoto pojetí vlivem šířící se reformace. Chápání manželské svátosti jako dodatku a nikoli jako prvotní součásti křesťanské nauky bylo jednou

---

<sup>10</sup> HEROLDOVÁ, Iva. *Uzavírání sňatků a svatební obyčeje v Čechách ve 2. pol. 18. a v 1. pol. 19. století*. s. 129.

<sup>11</sup> BOLOGNE, Jean-Claude. *Svatby: Dějiny svatebních obřadů na Západě*. Praha: VOLVOX GLOBATOR, 1997. ISBN 80-7207-054-1. s. 216-217.

<sup>12</sup> DÜLMEN, Richard van; VŠETÍČEK, Martin. *Kultura a každodenní život v raném novověku (16.-18. století), I: Dům a jeho lidé*. Praha: Argo, 1999. sv. I. ISBN:80-7203-116-3. s. 140.

<sup>13</sup> JANČÍKOVÁ, Eva. *Historie svateb od nejstarších dob po současnost*. Praha: EPOCHA, 2012. ISBN 978-80-7425-143-6. s. 40.

z hlavních myšlenek protestantského návratu k originálnímu znění Písma bez pozdějších přídavek.<sup>14</sup> Přirozené bylo tedy také právo otcovské autority, tedy hlavního a posledního slova otce. Ten měl tu moc sňatek domlouvát a nebylo zapotřebí ani souhlasu obou snoubenců. Vlivem rostoucí moci církve došlo během tridentského koncilu ke změně. Byla nastolena nutná přítomnost kněze během obřadu a otec tedy ztrácel výsadní právo o rozhodování o uzavření manželství. Tento krok byl důležitý nejen pro níže zmíněný přechod od patriarchálního principu, tedy předávání ženy-dcery muži-zet'ovi, ale také pro postavení novomanželů, se kterým do sňatku vstupují. Souhlas, který byl nyní potřebný od obou snoubenců, dával minimálně pocit rovnosti a svobodné vůle, což byl významný krok k modernizaci manželského svazku.<sup>15</sup>

Tradice byly také spojovány s určitými omezeními, či pravidly. Již na konci 18. století se setkáváme se snahou odpoutat se od těchto předpisů, které často měly za úkol zamezit vzniku manželství. Mezi pravidla, která byla na přelomu století opouštěna, patřily například zábrany ve spojování dvou rodin z odlišných společenských vrstev. Vzhledem k tomu, že se již setkáváme v dřívějších dobách s porušováním těchto nepsaných předpisů, ačkoli zřídka, jednalo se spíše o obecně dodržovanou tradici než přímo zákon. Na manželství začalo být také pohlíženo jako na smlouvu, která se ničím neliší od jakýchkoli kupních smluv či jiných dohod a stejně jako tyto závazky by mělo i manželství mít možnost zaniknout, pokud zde bude vůle na obou stranách. Kromě toho se pak postupně setkáváme s uvolňováním patriarchálního typu rodiny a zlepšováním postavení žen a dětí. Tyto změny (byť nastávaly až na konci mnou sledovaného období) byly velice důležitým předpokladem pro uzavírání rodin, ve kterých jsou si oba rovni jak z pohledu postavení, tak i pohlaví. Mezi hlavní důvody těchto proměn v oblasti manželství patřila snaha o odstranění všech možných překážek v uzavírání sňatku za účelem reprodukce více budoucích dělníků pro rozvíjející se tovární výrobu.<sup>16</sup> Na druhou stranu se ale ve stejné době setkáváme i s opačnými tendencemi hlavně v souvislosti se sňatky chudých poddaných, u kterých byla snaha jim zabránit. To souvisí s poměry v českých zemích po válkách o rakouské dědictví, ale i po sedmileté válce, která zpustošila krajinu a zapříčinila

---

<sup>14</sup> VLKOVÁ, Gabriela Ivana. *Slovo Boží a slovo lidské: všeobecný úvod do Písma svatého*. Olomouc: Univerzita Palackého v Olomouci, 2007. ISBN: 978-80-244-1587-1. s. 85.

<sup>15</sup> Jan Hartvicius ve svém kázání z roku 1617 Viz: SLÁDEK, Miloš. *Malý svět jest člověk aneb Výbor z české barokní prózy*. Vyd. 1. Jinočany: H&H, 1995, ISBN:80-85787-84-9. s. 99.

<sup>16</sup> KLABOŮCH, Jiří. *Manželství a rodina v minulosti*. Vyd. 1. Praha: Orbis, 1962. ISBN: 11-080-62. s 112-113.

velkou chudobu nejen venkovských obyvatel. Proto byla snaha zamezit růstu počtu chudiny, a to i prostřednictvím zákazů.<sup>17, 18</sup>

Co se týče formalit během uzavírání sňatku, základem bylo povolení vrchnosti. Ta měla také důležité slovo, a to nejen u mezipanských svateb, kde by se nutnost povolení dala předpokládat, ale i u svateb osob z jednoho panství. Důvodů k tomuto počínání bylo několik. Jedním z hlavních byla snaha vrchnosti udržet si závislost svých poddaných. Moc rozhodovat o tom, kdo se smí a nesmí oženit, dávala obrovské pravomoci v ovlivňování toho, jaká vrstva obyvatel se bude rozrůstat, nebo která vrstva bude naopak omezována. Kromě takového důvodu je nutné ještě připočíst ekonomické výhody, které vrchnosti plynuly z této činnosti. Neojedinělá snaha vydírat z poddaných úplatky a tím si tak neoficiálně přivydělávat byla také jistě pozitivním faktorem, který vrchnost vedl k udržení funkce povolování svateb. Ačkoli se tento důvod může zdát méněcenný, jelikož ne každý poddaný byl ochotný nechat se vydírat, fakt toho, že rozhodnutí vrchnosti o uzavření (či v tomto případě spíše zákazu uzavření) sňatku bylo konečné a neexistovalo zde žádné odvolání, vedl poddané v konečném důsledku k nutnosti příspěvek zaplatit.<sup>19</sup> Vzhledem k takové nejistotě, zda nebude žádost o uzavření sňatku zamítnuta, byla bezpochyby povolená svatba jednou z největších radostí, která poddané v životě potkala.

---

<sup>17</sup> HEROLDOVÁ, Iva. *Uzavírání sňatků a svatební obyčej v Čechách ve 2. pol. 18. a v 1. pol. 19. století.* s. 130.

<sup>18</sup> KLABOUCH, Jiří. *Manželství a rodina v minulosti.* s. 83

<sup>19</sup> tamtéž, s. 82-83.

## 4 SITUACE PŘED SVATBOU

Ještě před tím, než vůbec došlo ke stvrzení manželského svazku, byla zde řada nepodkročitelných kroků, které bylo nutno podstoupit. Vzhledem k tomu, že i v dobách novověku byla svatba velmi finančně náročnou událostí, bylo nutné, aby si na ni snoubenci vydělali. Velice důležitým přechodným obdobím, které provázelo převážně muže, byla čelední služba. Dnes se již opouští názor, že jí procházeli pouze lidé nižšího postavení a nabízí se pravděpodobnější teorie, která čelední službu popisuje jako fázi v období mezi dětstvím a dospělostí, pro níž se rozhodli lidé různých společenských vrstev.<sup>20</sup> Čelední službu si vybírali převážně mládenci, kteří nebyli předpokládanými dědici a nebyli tedy přímo zajištěni. U dívek je to obdobný důvod, tedy ten, že nemohly vzhledem k finanční či jiné situaci rodičů získat věno v dostatečné výši.<sup>21</sup> Jedním z nejzásadnějších kroků byl potom výběr partnera.

### 4.1 VÝBĚR PARTNERA

Výběr partnera byl v dřívějších dobách ještě více důležitý, než je tomu například dnes. Nejednalo se totiž pouze o uzavření smlouvy, která dnes často představuje jen formální záležitost, a která majetky spíše rozděluje, než aby je spojovala. Sňatek znamenal spojení dvou rodů, rodin, hospodářství i moci. Netýkal se tedy jen partnerů, ale řady dalších rozvětvených vztahů. Nešlo tak ryze o výběr partnera jako takového, ale o výběr vhodné rodiny. Právě promyšlené propojení dvou rodů poskytovalo oběma stranám značné množství výhod, ať už se jednalo o větší možnost pomoci, nebo o spojenectví proti společným nepřítelům. Důležitost výběru toho správného partnera byla klíčová i z hlediska sociálního statusu, jelikož si rodina své postavení mohla buď upevnit, nebo dokonce o něco zvýšit. To doprovázelo i otevírání mnohých výhod v možnosti uplatnění, či navázání kontaktů s jedinci z vyšší společenské kategorie, jelikož přátelské vazby rodiny jednoho z partnerů, se často stávaly i vazbami přiznánými, či přivdané rodiny.<sup>22</sup> Nebylo nic silnějšího než právě příbuzenské pouto. Co se týče určité strategie při výběru životního partnera, lze hovořit o dvou způsobech. Prvním je osobní strategie, která byla uplatňována hlavně

---

<sup>20</sup> VELKOVÁ, Alice. *Krutá vrchnost, ubozí poddani?: proměny venkovské rodiny a společnosti v 18. a první polovině 19. století na příkladu západočeského panství Štáhlavy*. Praha: Historický ústav, 2009. ISBN: 978-80-7286-151-4. s. 363.

<sup>21</sup> tamtéž, s. 372.

<sup>22</sup> MRÁZKOVÁ, Jana. „Přislibujou sobě věnost, lásku a upřímnost až do smrti zachovati.“: Vliv rodiny a „přátel“ na volbu životního partnera – panství Třeboň na konci 18. a počátkem 19. století. *Historická demografie*. Praha: Historický úst. ČSAV, 2005, Roč. 29. ISSN 0323-0937. s. 79.

u vdov a vdovců. Ti měli volnější ruku při výběru dalšího partnera, ačkoli vdovy měly výběr omezený vlivem vůle poručníka svých dětí. Druhá strategie, nejběžnější u svobodných osob, byla rodinná. Právě rodina, a hlavně otec, měla velký vliv na rozhodování.<sup>23</sup>

Kromě toho výběr partnera dlouho podléhal určitým pravidlům. V první řadě se jednalo o původ snoubenců, který se radil být ze stejné společenské vrstvy. Velice častým pravidlem byla také oblast majetku, která zde již byla několikrát ukázána. Snaha o rovnováhu majetkových poměrů snoubenců byla na obou stranách vážně respektována.<sup>24</sup> Do roku 1740 byla tato rovnováha všeobecně dodržována, což souviselo také s tím, že do manželství oba partneři přinášeli vše, co měli. Ve 2. polovině 18. století ovšem docházelo k určitým uvolněnějším podobám sňatků, a tak se majetkové poměry obou rodin mohly lišit. Je to dáno tím, že v tuto dobu již partneři do manželství nepřinášeli vše, ale oba rovný díl.<sup>25</sup> Kromě majetkové rovnosti se bral v potaz také věk partnerů. Nutno ale říci, a blíže bude situace nastíněna v kapitole *Věk snoubenců při vstupu do manželství*, že toto pravidlo bylo velmi často porušováno. Ať už se jedná o druhá manželství vdovců, kteří si zpravidla brali mladší ženy, nebo i o mladé svobodné lidi, mezi kterými byl větší věkový rozdíl, než by bylo doporučováno.<sup>26</sup>

Tyto zmíněné faktory, tedy společenské postavení, majetkové poměry a věk, tvořily trojici hlavních ukazatelů při rozhodování, zda k uzavření sňatku dojde. Nelze ale výběr partnera omezit pouze na tyto činitele. Byla zde řada dalších požadavků, které se zohledňovaly. Například šlo o pokoru, bohabojnost či počestnost. I k těmto hodnotám přihlíželi ti, kdo snoubence vybírali.<sup>27</sup> Nutno ale říci, že obě pohlaví procházela různými kritérii, jelikož i role, se kterou partneři vstupovali do svazku byly odlišné. Oproti mládenci, který byl ve svatebním věku již vnímán jako muž, bylo na dívku pohlíženo stále jako na dítě. V praxi byl tento fakt vidět například v tom, že mládenec vystupoval během svatebních okolností sám za sebe, sám žádal otce nevěsty o její ruku, a právě s otcem komunikoval jako se sobě rovným. Za dívku ale rozhodoval otec, a ačkoli v této době již byl důležitou součástí obřadu nevěstin souhlas, otec byl tím, kdo se sňatkem předem bud

---

<sup>23</sup> MRÁZKOVÁ, Jana. *Přislíbují sobě věrnost, lásku a upřímnost až do smrti zachovati*. s. 77.

<sup>24</sup> BOLOGNE, Jean-Claude. *Svatby*. s. 220-221

<sup>25</sup> tamtéž, s. 221.

<sup>26</sup> JANČÍKOVÁ, Eva. *Historie svateb od nejstarších dob po současnost*. s. 23

<sup>27</sup> tamtéž, s. 23.

souhlasil, či nikoli.<sup>28</sup> Výjimkou pak byly předem domluvené sňatky otci budoucích snoubenců, k čemuž docházelo hlavně v útlém věku obou dětí.

Co se týče například výše zmíněné počestnosti, byla daleko vážněji kontrolována u dívek než u chlapců. V tomto případě byl důvod v zásadě jednoduchý, jelikož panictví se u chlapce nedalo nijak prokázat. Naopak čistota dívky být prokázána mohla, a tudíž i musela, což provázela velmi ponižující tělesná prohlídka. Tu vykonávala zpravidla žena, nejčastěji porodní bába. Kromě prokázání panenství ale měla prohlídka také za úkol potvrdit plodnost dívky, což byla velmi důležitá a žádaná vlastnost.<sup>29</sup> Vzhledem k tomu, že v období novověku byla svatba veřejnou událostí a netýkala se tak pouze dvou jedinců, nabírala tato tělesná kontrola ještě nepřijemnějšího rázu. Veškerého dění kolem příprav se kromě rodinných příslušníků určitým způsobem účastnil i vrchnostenský pán, farář, ale i profesionální zprostředkovatelé, tzv. dohazovači<sup>30</sup>. Jejich úkol mohl nabývat dvojího rázu. Mohlo se jednat o člověka, který byl pověřen přímo výběrem partnera, nebo bylo jeho posláním zprostředkovat sblížení budoucích manželů.<sup>31</sup> Nebylo výjimkou, že se snoubenci až do svatebních příprav nikdy neviděli, či neznali, a tak jim dohazovač napomohl navázat vztah. Z tohoto hlediska se mělo jednat o člověka, který byl vyhlášený svými zkušenostmi v těchto intimnějších situacích.<sup>32</sup>

Specifickou otázkou bylo, když nastala situace, ve které dívka počestnost neprokázala. Osudy těchto dívek byly dosti složité. V Čechách byly označovány jako „zmrhalky“ či „závitky“. Druhý ze zmíněných pojmů pochází od tradice zavíjení vlasů pod čepec, což dělaly vdané ženy. Pouze svobodné dívky mohly chodit prostovlasé. Dívka, která tedy přišla o panenství ještě před svatbou, byla nucena zahalovat své vlasy pod pokrývku, aby i na veřejnosti mohla být rozpoznána. Vlasy obecně měly velice symbolický význam, udržovaly se dlouhé a měly ukazovat čistotu a svobodu dané dívky. I proto se v některých případech lze setkat s tím, že poskvrněné dívky byly vlasy ustřiženy, což bylo často provázeno násilím, jelikož žádná dívka nechtěla být takto zostuzena.<sup>33</sup> I v takových

---

<sup>28</sup> BŮŽEK, Václav, GRULICH, Josef a BEZECNÝ, Zdeněk. *Společnost českých zemí v raném novověku: struktury, identity, konflikty*. Praha: NLN, Nakladatelství Lidové noviny, 2010. ISBN 978-80-7422-062-3. s. 436.

<sup>29</sup> JANČÍKOVÁ, Eva. *Historie svateb od nejstarších dob po současnost*. s. 23.

<sup>30</sup> Jednalo se často o rodinného příslušníka více či méně vzdáleného příbuzného, přítele, nebo kmotra snoubence či snoubenky. VIZ: BOLOGNE, Jean-Claude. *Svatby*. s. 222.

<sup>31</sup> JANČÍKOVÁ, Eva. *Historie svateb od nejstarších dob po současnost*. s. 27.

<sup>32</sup> BOLOGNE, Jean-Claude. *Svatby*. s. 222-223.

<sup>33</sup> JANČÍKOVÁ, Eva. *Historie svateb od nejstarších dob po současnost*. s. 23.

případech ale mohlo dojít ke sňatku. Nejčastější volbou byl níže postavený muž, což obecně znamenalo, že si žena pohoršila<sup>34</sup>. Vzhledem k situaci se ale jednalo pro dívku i o záchranu, jelikož mohla zůstat neprovdána či mohla být z vesnice vyhnána. To se dělo ale převážně ve druhém, horším případě, tedy pokud byla dívka kromě poskvrnění i těhotná. V takové situaci bylo běžné, že dívku otec z domu vyhnal.<sup>35</sup> Z toho důvodu se dívky předmanželského mateřství velmi obávaly a běžnou záležitostí tak byla i snaha o potrat.<sup>36</sup> Tady se ale dívka dostávala do ošemetného postavení, jelikož úmyslný potrat se v potridentském období stal kriminálním činem a to především kvůli duši nenarozeného dítěte, které muselo projít křtem, aby nedošlo k jeho záhubě.<sup>37</sup> V této souvislosti se u nás až do roku 1765 setkáváme i v těch nejmenších městečkách s poměrně velkým počtem hrdelních soudů, které měly právo rozhodovat o trestu pro ženu obviněnou z cizoložství či obecně z mimomanželského pohlavního styku. Nejvyšším trestem byl trest smrti, ale možností bylo více, například jen pokuta či prominutí, pokud byla situace sporná<sup>38, 39</sup>.

V novověké době možná trochu opomíjený způsob výběru partnera bylo i zamilování se. Nemělo se však jednat o důvod vstupu do manželství. Láska byla považována za vášeň zatemňující mysl. Svatba z lásky byla často okolím odmítána hlavně z toho důvodu, že se láska vztahovala pouze k tělesnému chtíči. Ten byl pak spojován s vnější krásou, která ale byla pomíjivou, tudíž svatba z lásky, potažmo svatba pro krásu, byla označována za nerozumnou, či pošetilou.<sup>40</sup> Nesmíme si ale myslet, že láska ve vztahu vůbec neměla místo. Naopak. Měla ovšem pramenit až z hlubších vnitřních shod mezi manžely, měla vzniknout po svatbě a byla tedy vnímána spíše jako duchovní splynutí, než mladické poblouznění.<sup>41</sup>

---

<sup>34</sup> Podle starého pořekadla se tradovalo, že se žena šlechtí po muži. To znamenalo hlavně fakt, že muž si mohl vzít ženu horšího postavení, ale žena si muže horšího postavení vzít neměla. VIZ: SKALICKÁ, Eva. *Svatební tradice a rituály v 16 až 18. století v Českých zemích a Anglii*. Brno, 2010. Bakalářská práce (Bc). Masarykova univerzita, Přírodovědecká fakulta, ústav antropologie. Vedoucí práce Mgr. Tomáš Mořkovský. s. 9-10.

<sup>35</sup> JANČÍKOVÁ, Eva. *Historie svateb od nejstarších dob po současnost*. s. 23.

<sup>36</sup> KLABOUC, Jiří. *Manželství a rodina v minulosti*. s. 84-85.

<sup>37</sup> TINKOVÁ, Daniela. *Hřích, zločin, šílenství*. Praha: Argo, 2004. ISBN 80-7203-565-7. s. 315.

<sup>38</sup> Hlavním problémem této doby bylo obsazování soudů nekvalifikovanými a nepoctivými lidmi, kteří byli velmi ovlivňováni vlastním přesvědčením a sympatiemi k odsouzeným, než že by se drželi nějakých demokratických a morálních zásad. VIZ: KLABOUC, Jiří. *Manželství a rodina v minulosti*. s. 85.

<sup>39</sup> KLABOUC, Jiří. *Manželství a rodina v minulosti*. s. 85.

<sup>40</sup> SKALICKÁ, Eva. *Svatební tradice a rituály v 16 až 18. století v Českých zemích a Anglii*. s.10.

<sup>41</sup> BOLOGNE, Jean-Claude. *Svatby*. s. 87.



#### 4.1.1 SVATBY DLE SPOLEČENSKÝCH VRSTEV

Co se týče profesního zaměření, nebyly matriky příliš sdílné ani po dohledávání v matrikách zemřelých či narozených. Povolání bylo zaznamenáno a dohledáno pouze u 384 osob, a to převážně u mužů. Pokud byla profese uvedena u nevěsty, pak se jednalo o povolání jejího otce, případně bývalého manžela a pouze ve dvou případech se povolání skutečně týkalo přímo nevěsty. Jednalo se o případ, kdy byla dívka služebnou anebo umělkyní. Pokud se zaměřím obecně na povolání, která se ve svatebních záznamech objevovala, pak je to 42 různých profesí. Nejvíce se zde obecně opakovala řemesla, a to některá velmi specifická. Svatbu uzavřelo 18 mlynářských rodin, dále se zde objevilo 17 krejčích, 13 kovářů a ševců, ale v hojném počtu byli zaznamenáni také punčocháři, řezníci a pastýři. Dále se na radnickém panství oddalo několik kloboučníků, pekařů, mydlářů, kolářů, tesařů, tkalců, horníků<sup>42</sup>, zedníků, sedlárů, klempířů, pilařů, košíkářů a také jeden sochař, sklenář a bednář. Vůbec nejběžnější profesí byli ale sedláci, kterých se v matrikách nacházelo 96, a hned v závěsu se na druhé pozici dle četnosti umístila služebná<sup>43</sup>, která byla zapsaná v 64 případech. Co se služebných týče, rozhodla jsem se ještě porovnat postavení či stav manžela. Z výzkumu vychází, že více než čtvrtina služebných se provdala za vdovce. Ačkoli se mi nepodařilo dohledat, zda se náhodou nejedná o služebné v rodinách pozůstalých mužů, je zde určitá pravděpodobnost, že tomu tak být mohlo.

Specifickou skupinu tvořilo 6 vojáků, kteří uzavřeli sňatek na radnickém panství a v matrikách jsou zapsáni označením *miles*. Jedním z prvních v mnou sledovaném období je bývalý voják Georgius Růžička z Přívetic, který se oženil s vdovou Elisabethou Sterbovou z Přeštic roku 1721<sup>44</sup>. Druhým případem je svatba z roku 1746, konkrétně z 15. listopadu. Oženil se zde Joannes Henricus Hänke, zemský voják z družiny pana Karla Hildpranta z Offenhausenu s vdovou Catharinou pozůstalou po Georgu Zemanovi.<sup>45</sup> Třetí svatba již spojuje dva svobodné snoubence a to roku 1769. Ženicem byl Matheus Kayser, voják regimentu z Dermstadtu a jeho nevěstou se stala 22letá poctivá Carolina Košařová

---

<sup>42</sup> Existence horníků zde není vůbec překvapivá. Již od 16. století se na Radnicku těžilo černé uhlí, ale i jiné suroviny, jak hloubkově, tak ale i povrchově. VIZ: KILIÁN, Jan. Dějiny města Radnice do roku 1850 v lokální historiografii a publicistice. In: *Dějiny města Radnic do roku 1850*. s. 12.

<sup>43</sup> V matričních knihách svatebních byla označována jako ancilla.

<sup>44</sup> SOA Plzeň, Sběrka matrik západních Čech, Matrika narozených, oddaných a zemřelých, sign. Radnice (RO) 02 (1721-1763). fol. 142.

<sup>45</sup> SOA Plzeň, Sběrka matrik západních Čech, Matrika narozených, oddaných a zemřelých, sign. Radnice (RO) 06 (1745-1821). fol 7.

z Radnic.<sup>46</sup> Čtvrtým případem je svatba z roku 1779, kdy se oženil Thomas Balik, voják z regimentu Kalenberg s Veronicou, dcerou pozůstalou po zemřelém Joannu Tolikovi z Mostiště<sup>47</sup>. Předposledním setkáním s vojákem v matričních záznamech je svatba opět z roku 1779, během které byl oddán Martinus Kučera, voják regimentu Olivier s Theresií, dcerou pozůstalou po Petru Bejčkovi<sup>48</sup>. Poslední svatbou vojáka na radnickém panství je sňatek z roku 1782, kdy došlo k uzavření manželství mezi Vitem Novým, 27letým vojákem z regimentu Zweibrick a nevěstou Annou, 34letou pozůstalou dcerou po Wenceslavovi Pechmonovi<sup>49</sup>. Z těchto dat vyplývá, že pouze jednou se voják oženil se svobodnou dívkou. Ve zbylých případech byly nevěsty buď vdovy, nebo dívky (polo)osirelé. To může pravděpodobně souviset i s tím, jaká pravidla a omezení nabízel manželský život s vojákem. Například tzv. manželství první třídy, tedy taková, kde manželka i s dětmi bydlela po kasárnách a stěhovala se společně s vojskem muže, byla povolena pouze velmi malému procentu žádostí. Proto valná většina takových sňatků spadala do manželství druhé třídy, což pro manželku znamenalo odluku od partnera a zákaz přístupu do kasáren. Daleko větším problémem však bylo to, že žena musela sebe i své děti živit pouze svépomocí, a navíc byla donucena podepsat souhlas s tím, že se vzdává nároků na vojenský erár v případě, kdyby se manželovi něco stalo. Vojenský předpis, který byl sepsán roku 1777, tak de-facto odsoudil vdovy po vojácích k žebrotě. To byly poměrně závažné důvody, proč ženy a dívky nechtěly uzavírat sňatky s vojáky a pokud nemusely, například kvůli obtěžkání, které způsobil cizí voják při přespávání u hospodáře, pak se do těchto manželství příliš žen nehrnulo.<sup>50</sup>

Co se týče vyšší společenské třídy radnického panství, pak se v mnou sledovaném období uskutečnilo několik svateb z rodin hejtmana, radního, senátora, ale také konšele či šafáře. V této skupině lidí lze velmi dobře sledovat, že byly sňatky uzavírány v rámci stejné společenské vrstvy, což je způsobeno i pečlivějšími zápisy svateb vážených občanů. Pro příklad uvedu dvě svatby, jednu vyšší třídy a druhou sedláků.

---

<sup>46</sup> SOA Plzeň, Sběrka matrik západních Čech, Matrika narozených, oddaných a zemřelých, sign. Radnice (RO) 06 (1745-1821). fol 100

<sup>47</sup> SOA Plzeň, Sběrka matrik západních Čech, Matrika narozených, oddaných a zemřelých, sign. Radnice (RO) 09 (1773-1821). fol 42.

<sup>48</sup> SOA Plzeň, Sběrka matrik západních Čech, Matrika narozených, oddaných a zemřelých, sign. Radnice (RO) 01 (1773-1827). fol 83.

<sup>49</sup> SOA Plzeň, Sběrka matrik západních Čech, Matrika narozených, oddaných a zemřelých, sign. Radnice (RO) 07 (1773-1821). fol 314.

<sup>50</sup> KLABOUCH, Jiří. *Manželství a rodina v minulosti*. s. 189.

První uvedu sňatek, který byl uzavřen 24. listopadu roku 1739. Tímto krokem došlo ke spojení dvou významných rodin, respektive dvou ovdovělých občanů. Manželem se stal „...vážený pan Antonius Ullman, vdovec, občan Radnic a zároveň hejtman panství Radnice...“ a za ženu si vzal „...umělkyni Marii Julianu, pozůstalou vdovu po zemřelém panu Franciscu Müllerovi, někdejším řediteli panství liblínského...“<sup>51</sup> Ukázka matričního záznamu je uvedena v Příloze č. 2.

Druhá svatba se uskutečnila 10. listopadu roku 1771 a jedná se o spojení dvou sedláckých rodin, konkrétně z Chomle a Stupna. Matriční záznam uvádí jako ženicha „Mathias Novey sedlák pracovitý z vesnice Chomle a nevěsta Anna po zemřelém Jacobu Vitaušovi sedlákovu dcera z vesnice Stupno.“<sup>52</sup> Jelikož se jedná o zápis mladší doby, je zde uvedeno i náboženství, katolické, a číslo domu, v tomto případě 11. Ukázka matričního záznamu je uvedena v Příloze č. 3.

Vzhledem k tomu, že většina matričních záznamů nebyla vedena příliš podrobně a profesní zaměření snoubenců či jejich otců bylo zapsáno v minimu případů, dohledala jsem povolání u obou snoubenců pouze u 32 svateb. Z toho důvodu není relevantní vyvádět obecně platné závěry, ovšem přeci jenom nastíním, jaké poznatky vychází z mnou zjištěných dat. Logicky lze předpokládat, že rodiny vybíraly partnery pro své děti převážně ze stejně postavených rodin, jelikož je tím mohly dobře zabezpečit. Stejně tak bylo tedy těžko představitelné, že by si potomci podruhů, tedy lidí bez vlastního obydlí, kteří většinou žili i s rodinou v nájmu, vzali děti sedláků<sup>53</sup>. Ačkoli k takovým svatbám docházelo jen velmi zřídka, jak odpovídá i průzkum Velkové<sup>54</sup>, několik jich uskutečněno bylo. Na radnickém panství, kde se mi podařilo dohledat profese, se uskutečnila jedna svatba dcery podruha se synem sedláka. V matriční knize je svatba zapsána následovně: „Thomas Auterski poctivý mládenec syn sedláka Martina Auterského z obce Křische a Catharina dcera vlastní zemřelého Simona Hebla podruha z obce Křische.“<sup>55</sup> Podle Velkové k takovým výjimečným sňatkům docházelo jen v případech, kdy se rodina

---

<sup>51</sup> SOA Plzeň, Sbírká matrik západních Čech, Matrika narozených, oddaných a zemřelých, sign. Radnice (RO) 02 (1721-1763). fol. 237.

<sup>52</sup> SOA Plzeň, Sbírká matrik západních Čech, Matrika narozených, oddaných a zemřelých, sign. Radnice (RO) 06 (1745-1821). fol. 110.

<sup>53</sup> BŮŽEK, Václav. *Společnost českých zemí v raném novověku*. s. 148.

<sup>54</sup> VELKOVÁ, Alice. *Krutá vrchnost, ubozí poddaní?*. s. 389-391.

<sup>55</sup> SOA Plzeň, Sbírká matrik západních Čech, Matrika narozených, oddaných a zemřelých, sign. Radnice (RO) 06 (1745-1821). fol. 112.

sedláka dostala do finančních potíží a nebyla tak schopná vybavit svého potomka do manželství.<sup>56</sup>

Nejčastější v mnou sledovaném panství byly sňatky rodin sedláků. Ze zjištěných 32 případů došlo ve 13 ke svatbě dcery a syna sedláka. I Velková ve Starém Plzenci uvádí u sociálního původu snoubenců jako nejčastější spojení dvou sedláckých rodin. Podobné výsledky lze u ní sledovat i u chalupníků, kteří též partnery svých potomků hledali mezi chalupníky, popřípadě sedláky.<sup>57</sup> Na radnickém panství jsem ovšem nenarazila na označení chalupník, tudíž nemohu tyto výsledky porovnat. Mnohem častěji se ale v mém případě uskutečňovaly svatby mezi sedláky a domkáři, konkrétně se jedná o čtyři sňatky. Co se týče podruhů, kromě již výše zmíněné výjimky, zůstávají ve shodě mé závěry se závěry Velkové<sup>58</sup>, tedy že rodiny podruhů zůstávaly také nejčastěji ve stejné sociální třídě, jak blíže strukturuje následující Tabulka č. 1.

Sociální postavení otce ženicha	Sociální postavení otce nevěsty				
	sedlák	domkář	řemeslník	podruh	vyšší společenské postavení
sedlák	13	4	1	1	1
domkář	-	1	1	-	-
řemeslník	-	-	7	-	1
podruh	-	-	-	2	-
vyšší společenské postavení	1	-	-	-	4

Tabulka 1: Četnost svateb na základě sociálního postavení

#### 4.1.2 SVATBY MEZI VESNICEMI V RÁMCI PANSTVÍ

Na základě matričních záznamů lze také určit obec, ze které novomanželé pocházeli. Proto se v této kapitole zaměřím na sňatkovou mobilitu, nebo také migraci obyvatel. Z celkového počtu 1580 párů nebylo možné zjistit lokalitu původu u 24 jedinců, a to z toho důvodu, že v matrice úplně chyběla tato informace, nebo ji kvůli poškození záznamu nešlo přečíst. Co se týče svateb uvnitř radnického panství, pak se jedná o naprostou většinu celkového počtu, konkrétně 1298 oddaných párů. Nutno ovšem říci, že ačkoli se partneři

<sup>56</sup> VELKOVÁ, Alice. *Krutá vrchnost, ubozí poddani?*. s. 389.

<sup>57</sup> tamtéž. s. 390.

<sup>58</sup> tamtéž. s. 390-391.

vzali v dané vsi, ve městě či panství, neznamenalo to automaticky, že na tom samém místě budou i žít. Tridentský koncil například uvádí, že oddavky by se měly konat tam, kde žije, či odkud pochází snoubenka, ovšem v praxi se lze setkat spíše s tou tradicí, že se snoubenci sestěhovali k muži, hlavně z důvodu dědění statků apod.<sup>59</sup> Z matričních záznamů je také zřejmé, že se ale svatba konala téměř výhradně v bydlišti ženicha, z čehož lze odvodit i místo, kde se novomanželé zabydleli, tedy ve vsi muže. Taková situace nastala i v radnickém panství, jelikož v naprosté převaze (kolem 90 %) zjištěných svateb se právě nevěsta svatbou přestěhovala k muži. V minimu případů došlo k opačné situaci, ale ani ta není zcela výjimečná, hlavně se ovšem jednalo o vdovy, ke kterým se přiženil svobodný mládenec, jak je blíže popsáno v kapitole *Vdovství*.

Pokud se nejprve zaměřím na svatby mezi vesnicemi v rámci radnického panství, pak lze rozlišit svatby, při kterých oba snoubenci pocházeli z téže vesnice a svatby, při kterých došlo ke spojení rodin z různých vesnic panství. V necelých 56,6 % došlo k oddání snoubenců pocházejících ze stejné vsi a vzhledem k tomu, že nejobydenější (a také největší) lokalitou zde bylo město Radnice, proběhlo také nejvíce svateb právě zde. Z celkové počtu 894 svateb, kdy byli partneři ze stejného místa, proběhlo 389 přímo v Radnicích. Společně se Stupnem, u kterého jsem pro tuto statistiku spojila tzv. Dolní a Horní Stupno, pak vyšlo 482 svateb, což je více než polovina všech sňatků, kdy partneři pocházeli ze stejné vsi. Na třetím místě se pak umístily Vranovice, kde se oddalo 70 párů a dále Kříše s 52 svatbami.

Co se týče svateb jedinců, kteří nepocházeli ze stejné vesnice či města, ale stále oba spadali do radnického panství, dostaneme se k číslu 404. Zde se blíže podívám na vzdálenost, ze kterých byl snoubenec vybírán. Vzhledem k tomu, že mnou sledované panství bylo rozlohou skromnější, pak se vzdálenosti mezi jednotlivými vesnicemi pohybují v ne příliš vysokých číslech. Všechny jsou pak měřeny vzdušnou čarou. Nejevzdálenějšími byly Němčovice a Březina, které dělilo 7,9 km, naopak nejbliže k sobě bylo Stupno a Všenice s pouhými 1,22 km. Pokud bych porovnávala četnost svateb se vzdáleností vesnic, ze kterých snoubenci pocházeli, pak je zde jistá souvislost a to taková, že počet svateb lidí, které dělila větší vzdálenost je zřetelně nižší než v opačném případě. Například nejvzdálenější vsi Němčovice a Březina spojily pouze dvě svatby, naopak počet

---

<sup>59</sup> HORÁK, Radek. Sňatečnost v Kutné Hoře v letech 1725-1755. *Demografie. Revue pro výzkum populačního vývoje*. Praha: Český statistický úřad, 2011. Roč. 53, č. 1. ISSN 0011-8265. s. 39.

svateb lidí ze vsí vzdálených jen kolem 1,5 až 2,5 km se pohyboval až kolem 20. Konkrétně 23 svateb proběhlo mezi partnery z Kříše a Vranovic, které dělí 1,7 km, nebo spojení Kříše a Stupna v 19 případech, kdy se vzdálenost vesnic vzdušnou čarou zastavila na 2,3 km. Tyto závěry potvrzují i výzkum Josefa Grulich<sup>60</sup>, který se zabýval sňatkovou migrací převážně z pohledu geografického. Vzhledem k tomu, že nejčastější kontakty jednotlivých poddaných probíhaly buď ve farním kostele, při trzích či zábavách, nebo během práce a čelední služby, lze tím vysledovat hlavní příčiny mnou zmíněné četnosti svateb v souvislosti se vzdáleností vesnic. Zajímavé jsou výsledky zaměřené blíže na Radnice. Vzhledem k tomu, že se jedná o jediné město v panství, předpokládalo by se, že by se sem za čelední službou, či za učením vydalo více mladistvých, kteří zde i později našli životního partnera. V mnou sledovaném panství ale proběhlo pouze 31 svateb, které uzavřel jeden z partnerů právě z Radnic. Toto číslo není příliš vysoké, tudíž nepodporuje výsledky, ke kterým se dobral například Grulich při výzkumu Chýnovského panství.<sup>61</sup> Radnice tak byly spíše uzavřenějším prostředím, naopak okolní vesnice měly širší rozsah osobních vztahů. Bližší přehled přináší následující Tabulka č. 2, ve které jsou bledě oranžově zvýrazněné vzdálenosti vesnic radnického panství a bledě modře četnosti svateb mezi jednotlivými lokalitami.

VZDÁLENOST VESNIC V KM A ČETNOST SVATEB MEZI JEDNOTLIVÝMI VESNICEMI												
LOKALITY	Radnice	Březina	Stupno	Všenice	Němčovice	Vranovice	Chomle	Přívětice	Skomelno	Bezděkov	Kříše	Sv. Barbora
Radnice	389	5	1	0	1	8	3	4	6	2	0	1
Březina	5,6	50	14	3	2	10	2	13	8	7	17	0
Stupno	4,9	2,3	93	13	5	13	10	8	16	8	19	0
Všenice	5,45	2,92	1,22	29	2	4	3	12	6	0	10	0
Němčovice	3,15	7,9	6,77	6,64	47	8	4	5	4	4	5	1
Vranovice	3,94	5,25	3,67	3,09	3,8	70	4	16	7	6	23	3
Chomle	2,1	6,65	6,54	7,24	4,57	6,04	22	9	14	0	5	0
Přívětice	2,53	3,21	3,2	4,14	5,4	4,31	3,46	43	18	2	11	0
Skomelno	2,79	5,46	5,77	6,7	5,8	6,3	1,75	2,57	49	4	12	1
Bezděkov	3,76	1,89	1,64	2,68	6,11	3,88	5,09	1,65	4,14	18	2	0
Kříše	4,82	4,21	2,3	1,45	5,45	1,71	6,83	4,23	6,67	3,19	52	0
Sv. Barbora	1,86	7,16	6,21	6,34	1,39	3,94	3,19	4,3	4,45	5,28	5,34	32

Tabulka 2: Vzdálenost vesnic panství v km a četnost svateb mezi vesnicemi

<sup>60</sup> GRULICH, Josef. *Populační vývoj a životní cyklus venkovského obyvatelstva na jihu Čech v 16. až 18. století*. České Budějovice: Jihočeská univerzita, 2008. ISBN 978-80-7394-091-1. s. 257.

<sup>61</sup> tamtéž, s. 257.

#### 4.1.3 SVATBY MIMO PANSTVÍ

Výběr partnera rozhodně nebyl omezen pouze na vesnice spadající do jednoho panství. Rozdíl samozřejmě lze spatřovat mezi panstvími většími a menšími, ale v obou případech nebylo výjimkou uzavírat sňatky nezávisle na rozdílné vrchnosti. Vliv na to mělo opět několik faktorů a jedním z velmi důležitých byla například otázka roboty. Vzhledem k tomu, že omezování a ukončování robot v této době probíhalo postupně, docházelo tak k situacím, že sousední panství mohlo již projít relucí, zatímco dané panství ještě ne. Můžeme se tak setkat s případy, kdy otec raději zařídil provdání dcery do vedlejšího panství nezátíženého robotou. Kromě toho v 18. století stále docházelo k výběru partnera na základě sociálních a majetkových poměrů, či příbuzenských vazeb.<sup>62</sup> Například mlynáři nebo řemeslníci se často neohlíželi na vzdálenost obce, ze které si vybírali svého partnera/partnerku.<sup>63</sup> Vlivem známého patentu o zrušení nevolnictví, který byl vydán 1. listopadu roku 1781, docházelo k určitým změnám i v oblasti mezipanenských sňatků. Nejen, že byla odstraněna závislost poddaných na vrchnosti a byla tím otevřena možnost uzavírání svateb bez vrchnostenského povolení pouze s tzv. ohlašovacím lístkem, ale poddaní získali svobodu i v možnosti oženit/vdát se i do měst.<sup>64</sup> V praxi lze ale říci, že důležitou roli hrála v 18. století obecně ochota vrchnosti a že svolení ke sňatku s partnerem z cizího panství bylo velmi ovlivněno osobními sympatiemi a zvlášť vypočítavé vrchnosti.<sup>65</sup>

Ačkoli se naprostá většina svateb odehrála v rámci radnického panství, došlo v mnou sledovaném časovém úseku i ke 258 svatbám mimo něj. V těchto případech tedy jeden ze snoubenců opustil své panství a přestěhoval se jinam, či se přistěhoval do panství Radnice. I zde je tedy patrné, že hranice panství nikterak nezabraňovaly pohybu obyvatel, podobně jako tomu bylo ve výzkumu Josefa Grulichy<sup>66</sup>. Co se týče mimopanenských svazků, bylo poněkud složitější určit bydliště cizího partnera a ve 44 případech se místo původu zjistit nepodařilo. Ačkoli jsem se pokusila o odhad názvů obcí, které byly často poněkud či počestěné, stále by místo původu jednoho z partnerů bylo pouze odhadnuté, tudíž jsem tyto lokality do statistiky nepočítala. Za zmínku pak také stojí fakt, že ačkoli pražská synoda

---

<sup>62</sup> HEROLDOVÁ, Iva. *Uzavírání sňatků a satební obyčej v Čechách ve 2. pol. 18. a v 1. pol. 19. století*. s. 131.

<sup>63</sup> GRULICH, Josef. *Populační vývoj a životní cyklus venkovského obyvatelstva na jihu Čech v 16. až 18. století*. s. 256.

<sup>64</sup> KLABOUCH, Jirí. *Manželství a rodina v minulosti*. s. 119

<sup>65</sup> VELKOVÁ, Alice. *Krutá vrchnost, ubozí poddaní?*. s. 399.

<sup>66</sup> GRULICH, Josef. *Populační vývoj a životní cyklus venkovského obyvatelstva na jihu Čech v 16. až 18. století*. s. 258.

odmítala uzavření sňatku dvou osob z cizího panství, tedy obou osob cizích, zdejší farář oddal celkem 5 párů, u kterých ani jeden snoubenec nepocházel z radnického panství. Jako příklad uvedu sňatek Jana Bohače a Cathariny Czagthamlové. V matričních záznamech jsou uvedeni oba jako horažďovičtí poddaní, ženich přímo z Horažďovic, nevěsta z Olešné, ovšem oddaní ve městě Radnice. Jejich svatba proběhla 9. července roku 1769 ve farním radnickém kostele sv. Václava, za přítomnosti presbytera Thomase Spievačka, místního kaplana, a tří svědků z Němčovic (viz. Příloha č. 4).<sup>67</sup>

Pokud se opět zaměřím na vzdálenosti, které dělily snoubence, pak se četnost nejvíce pohybuje v rozmezí 1-5 km a se zvětšující se vzdáleností pak počet svateb klesá. I zde tedy platí stejný vztah, jako tomu bylo i mezi vesnicemi v rámci panství. Je logické, že i zde stále hrála největší roli geografie, a že se partneři vybírali z co nejbližších vesnic s pouze malou závislostí na hranicích radnického panství. Vzhledem k tomu, že i rozsah samotného panství se v průběhu let měnil, je pravděpodobné, že v době, kdy radnické vrchnosti patřily i další vesnice, vznikly zde určité přátelské vazby, které nebyly odstraněny pouze kvůli tomu, že se jedna z vsí najednou ocitla v područí jiného pána. Například Osek či Volduchy, které byly jeden čas v 17. století ve vlastnictví jednoho panství, se i nadále poměrně často objevují jako místo původu jednoho ze snoubenců<sup>68</sup>. Mezi snoubenci se objevovaly také Rokycany jako místo původu, což je do značné míry logické, jelikož právě s Rokycany radničtí poddaní obchodovali a dováželi sem obilí<sup>69</sup>. Celkově pak více než polovinu těchto svateb (69,7 %) tvořili snoubenci z vesnic vzdálených do 20 km. V porovnání s Grulichem je to ještě o 19 % více, což znamená, že poddaní radnického panství preferovali blízké vesnice, i když se jednalo o odlišná panství.<sup>70</sup> Bližší přehled přináší tabulka č. 3, která zároveň ukazuje i četnost svateb v závislosti na vzdálenosti vesnic v rámci radnického panství.

---

<sup>67</sup> SOA Plzeň, Sbíрка matrik západních Čech, Matrika narozených, oddaných a zemřelých, sign. Radnice (RO) 06 (1745-1821). fol 96.

<sup>68</sup> MÍRKA, Jakub. Formování radnického panství v 16. a 17. století. Stručný přehled územního a majetkového vývoje panství. In: KILIÁN, Jan. *Dějiny města Radnic do roku 1850*. s. 32-33.

<sup>69</sup> CHALUPA, Aleš. *Tereziánský katastr český, Sv. 2: Rustikál (kraje K-Ž)*. s. 201.

<sup>70</sup> GRULICH, Josef. *Populační vývoj a životní cyklus venkovského obyvatelstva na jihu Čech v 16.-18. století*. s. 260.



Vzdálenost (km)	V panství		Mimo panství	
	počet	%	počet	%
0	894	56,6		
<1;5>	289	18,3	75	4,7
(5;10>	115	7,3	45	2,8
(10;20>			27	1,7
(20;50>			47	3,0
(50;100>			14	0,9
nad 100			6	0,4
<b>Celkem</b>	<b>1298</b>	<b>82,2</b>	<b>214</b>	<b>13,5</b>

Tabulka 3: Četnost svateb podle vzdáleností lokalit snoubenců v rámci panství a mimo něj

Pokud bych se zaměřila na původ snoubenců v souvislosti s jejich pohlavím, pak se jedná o poměrně vyrovnané číslo. Ženichů, kteří pocházeli z jiného panství, bylo celkem 112, naproti tomu nevěst 146. Tato převaha domácích nevěst, které si vzaly ženicha cizince, není výjimečná, jelikož jak Josef Grulich<sup>71</sup>, tak Blanka Štěrbová<sup>72</sup> se ve svých výzkumech setkali s podobnými tendencemi, ovšem s daleko markantnějším rozdílem ve prospěch domácích nevěst. Pokud bych se ještě zaměřila na vývoj sňatečnosti dle místa původu snoubenců, pak by bylo patrné, že tento počet svateb, tedy těch, ve kterých pocházel ženich z jiné lokality než radnického panství, se v průběhu století snižuje. Vyjmeme-li ze statistiky prvních deset svateb, pak je evidentní klesající tendence obecně v četnosti svateb mimopanských. Tento přehled přináší Tabulka č. 4.

ČASOVÝ ÚSEK	POČET SVATEB DLE MÍSTA PŮVODU SNOUBENCŮ					CELKEM
	OV	OP	ŽP	MP	NEZNÁMÉ	
<b>1700–1721</b>	2	5	1	0	2	10
<b>1721–1750</b>	227	153	77	57	21	535
<b>1751–1780</b>	266	226	60	53	1	606
<b>1781–1800</b>	399	20	8	2	0	429
<b>CELKEM</b>	894	404	146	112	24	1580

Tabulka 4: Počet svateb dle místa původu snoubenců

<sup>71</sup> GRULICH, Josef. *Populační vývoj a životní cyklus venkovského obyvatelstva na jihu Čech v 16.-18. století*. s. 261.

<sup>72</sup> ŠTĚRBOVÁ, Blanka. *Vývoj sňatečnosti ve Střelských Hořticích v letech 1891-1999. Historická demografie*. Praha: Historický úst. ČSAV, 1999, Roč. 23. ISSN 0323-0937. s. 165.

Vysvětlivky: OV = oba snoubenci pocházejí ze stejné vsi (města)  
OP = oba snoubenci pocházejí ze stejného panství, ale z rozdílné vsi  
ŽP = žena (nevěsta) pochází z panství, ženich ne  
MP = muž (ženich) pochází z panství, nevěsta ne

V celém sledovaném úseku jsem také narazila na několik případů, ve kterých jeden ze snoubenců pocházel dokonce z jiné země. Příkladem je svatba z roku 1752, konkrétně z 2. února, kdy došlo ke sňatku radnického mládence s nevěstou z Uher. Matriční záznam uvádí: „...*Wenceslaus Ruziczka farář zdejší, poctivého mládence Wenceslava legitimního syna Pana Thoma Zahardy občana Radnic s poctivou pannou Annou Marií pozůstalou legitimní dcerou zemřelého Pana Joana Schuhmillera Paszony*<sup>73</sup> z Uher...“<sup>74</sup>.

## 4.2 VĚK SNOUBENCŮ PŘI VSTUPU DO PRVNÍHO MANŽELSTVÍ

Průměrný věk nevěst na radnickém panství činil 24,1 let, pokud do výpočtů zahrnu i druhé sňatky, tedy věk vdov. Zaměřím-li se pouze na průměrný věk, který dosáhly dívky při svém prvním sňatku, pak je to 22,86 let. Toto číslo je značně podprůměrné, co se porovnání s dalšími výzkumy týče. Výsledky mého demografického zkoumání v obci Nekmír prokazují rapidně vyšší čísla, konkrétně 27,5 roku nevěst (bez ohledu na to, zda se jedná o první svatbu či svatbu vdovy)<sup>75</sup>. Vyšší průměrný věk ale prokazuje i Velková, konkrétně 24-25 let při uzavření prvního sňatku a Josef Grulich<sup>76</sup> pak ještě v 17. století poukazuje na průměrný věk nevěst mezi 25-29 lety. Ovšem Velková též uvádí, že koncem 18. a počátkem 19. století dochází k poklesu průměrného věku až o dva roky, což by odpovídalo 23,5 letům v případě Starého Plzeňce a což již odpovídá i mým výsledkům.<sup>77</sup> Takto nízký věk i vzhledem k tomu, že byl pravidelně do matrik zapisován až posledních 20 let v rámci mého časového úseku, tedy rapidně nevybočuje z obecně platných standardů, byť je nepatrně nižší. Co se týče průměrného věku ženicha při uzavírání svého prvního manželství, jedná se o 25,3 let. I tyto výsledky přibližně korespondují s postupně

<sup>73</sup> Pasonia, maďarsky Paszony je dnešní Bratislava, v 18. století nacházející se v Horních Uhrách.

<sup>74</sup> SOA Plzeň, Sběrka matrik západních Čech, Matrika narozených, oddaných a zemřelých, sign. Radnice (RO) 06 (1745-1821). fol. 19.

<sup>75</sup> ČÍŽKOVÁ, Marie. *Nekmír v raném novověku*. Plzeň, 2021. Bakalářská práce (Bc.). Západočeská univerzita v Plzni, Fakulta pedagogická, vedoucí práce doc. PhDr. Jan Kilián, Ph.D. s. 41.

<sup>76</sup> GRULICH, Josef. *Populační vývoj a životní cyklus venkovského obyvatelstva na jihu Čech v 16.-18. století*. s. 240.

<sup>77</sup> VELKOVÁ, Alice. *Krutá vrchnost, ubozí poddaní?*. s. 378.

klesajícím trendem přelomu 18. a 19. století podle Velkové. Pokud do průměru započítám i vdovce, zvýší se průměrný věk ženichů na radnickém panství na 28,4 roky.

Pokud se dále zaměřím na nejnižší a nejvyšší věk lidí, kteří uzavřeli v mnou sledovaném období sňatek, pak se dívky vdávaly v průměru dříve než mládenci. Nejprve se zaměřím na první sňatky neovlivněné vyšším věkem vdov. Vůbec nejnižším věkem, ve kterém dívka vstoupila do manželství bylo 15 let, a jedná se o pouze dva případy. Prvním je sňatek z roku 1762, kdy si mladičká sirota Maria, pozůstalá po zemřelém Paulu Maschkovi ze Všenic, vzala Josepha, syna Thomase Grosse z Vranovic<sup>78</sup>. V tomto případě mohl být sňatek pravděpodobně předem domluvený z důvodu nevěstina osiření. Druhou svatbou, ve které došlo k oddání velmi mladé dívky, je událost z roku 1790. Prvního června si 15letá Dorothea vzala 23letého Antona. Oba byli svobodní a pocházeli z Radnic.<sup>79</sup>

Od 15 let pak s přibývajícím věkem narůstala i četnost svateb, a to konstantně až do 18 let, což byl druhý nejčastější věk svobodných nevěst. Konkrétně se jedná o 50 svateb uzavřených s takto mladou dívkou. Rok následující zaznamenává jistý pokles, každopádně ve 20 letech dochází k maximu, což znamená celkem 65 svateb uskutečněných s dívkou tohoto věku. U mláďenců je z mých dohledaných dat nejnižší zapsaný věk 16 let a to ve 4 případech. Stejně jako u dívek i u svobodných mužů četnost svateb rostla společně s věkem do 20 let, kdy došlo k druhému nejvyššímu počtu svateb, ke 38. Od tohoto věku pak četnost lehce kolísala a svého maxima dosáhla ve věku 25 let, ve kterém se oženilo 40 mláďenců.

Do 30 let se poprvé oženilo 87,7 % všech svobodných mláďenců, poté již četnost klesala a nad 35let starých svobodných ženichů bylo pouze 5,4 %. Dle Velkové se koncem 18. století 84 % mužů poprvé ženilo před dosažením 30 let, což přibližně odpovídá i mým závěrům. Až 14 % mužů se ale také poprvé oženilo až po 35 letech, což je poměrně pozdní věk pro uzavření prvního manželství a na radnickém panství se tolik svateb v tomto věku neuskutečnilo. Postupem času se dle Velkové muži ženili čím dál v nižším věku a do 20 let tak uzavřelo manželství přes polovinu mláďenců. U žen Velková sleduje opačnou tendenci,

---

<sup>78</sup> SOA Plzeň, Sběrka matrik západních Čech, Matrika narozených, oddaných a zemřelých, sign. Radnice (RO) 06 (1745-1821). fol. 42.

<sup>79</sup> SOA Plzeň, Sběrka matrik západních Čech, Matrika narozených, oddaných a zemřelých, sign. Radnice (RO) 07 (1773-1821). fol. 319.

tedy zvyšování počtu sňatků ve starších věkových kategoriích.<sup>80</sup> Na radnickém panství se celkem vdávala naprostá většina žen před dosažením 30 let. Jedná se konkrétně o 93,1 %, což ještě převyšuje čísla u ženichů a potvrzuje také to, že se dívky vdávaly v nižším věku než muži. Pouze 3,3 % svateb byla uspořádána za přítomnosti svobodné dívky starší 35 let.

Nejvyšší svatební věk na radnickém panství patří Franzi ze sv. Barbory, kterému při svatebním obřadu bylo neuvěřitelných 77 let. Tento vdovec si 15. července roku 1800 vzal za ženu taktéž vdovu, o 21 let mladší Catharinu Zemanovou.<sup>81</sup> Takový věkový rozdíl je v rámci mnou sledovaných svateb opravdu nadprůměrný, ovšem nikoli největší. Průměrný věkový rozdíl všech snoubenců je 6,8 let a nejčastější je pouze 1 rok, konkrétně u 60 svateb, což činí lehce přes 14 %. Přesto je zde také poměrně vysoké procento novomanželů, jejichž věkový rozdíl přesáhl 15 let. Takových případů je přes 10 % s tím, že největší věkový rozdíl v mnou zaznamenaných svatbách je 30 let. Jedná se o svatbu 20leté svobodné Josephy Kralové z Radnic s 50letým ovdovělým Josephem Schibertem ze stejné lokality, která proběhla 12. února roku 1793<sup>82</sup>. Co se týče nejstarší nevěsty, pak se jedná o 60letou vdovu Theresii Schistkovou ze Skomelna, která si roku 1793 vzala 71letého vdovce Andream Nowaka, z téže vesnice<sup>83</sup>.

Pokud se zvlášť zaměřím na ovdovělé snoubence a jejich věk při uzavření manželství, pak jsou zde čísla v rámci pohlaví velmi odlišná. Nejčtenější věk u vdov byl zaznamenán 40 let a u mužů vdovců až věk 50 let. Průměrně se pak jedná o věk 36 let u žen a 46,6 let u mužů.

### 4.3 RODINNÝ STAV SNOUBENCŮ

Stav snoubenců se v matrikách zapisoval od počátku mnou sledovaného období s několika absencemi, ve kterých byl navíc obecně zápis velmi stručný. Chybějících záznamů o stavu budoucích manželů je necelých 9 %, což zahrnuje všechny případy, kdy není známý stav jednoho z partnerů, či obou. Pokud není zaznamenán stav jednoho ze snoubenců, pak se většinou jedná o záznam u ženicha, u kterého i obecně zápisy chybějí

---

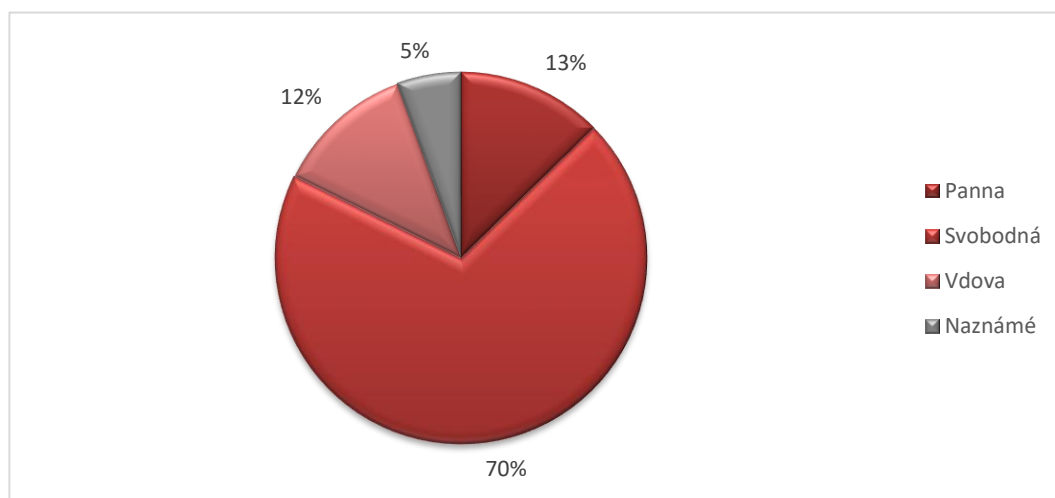
<sup>80</sup> VELKOVÁ, Alice. *Krutá vrchnost, ubozí poddani?*. s. 383-384.

<sup>81</sup> SOA Plzeň, Sběrka matrik západních Čech, Matrika narozených, oddaných a zemřelých, sign. Radnice (RO) 09 (1773-1821). fol. 45.

<sup>82</sup> SOA Plzeň, Sběrka matrik západních Čech, Matrika narozených, oddaných a zemřelých, sign. Radnice (RO) 07 (1773-1821). fol. 321.

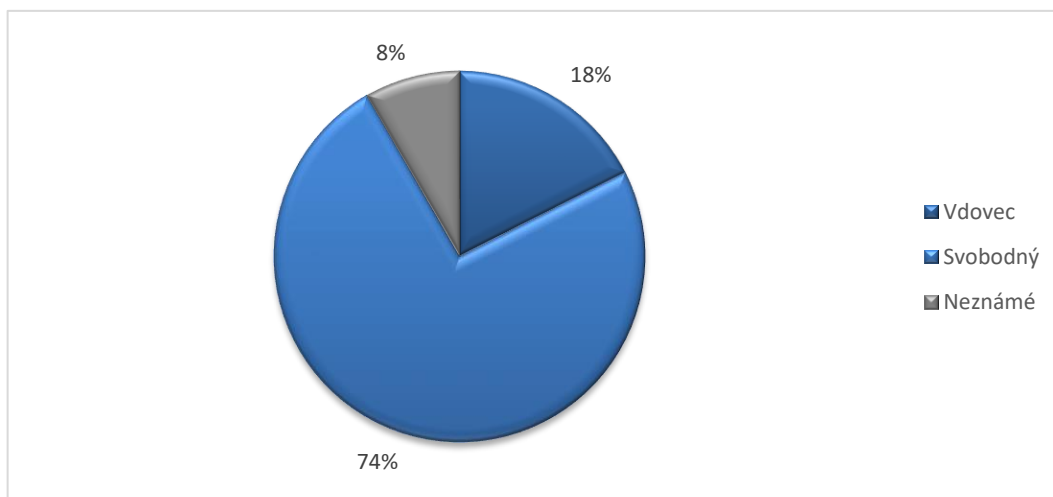
<sup>83</sup> SOA Plzeň, Sběrka matrik západních Čech, Matrika narozených, oddaných a zemřelých, sign. Radnice (RO) 08 (1773-1822). fol. 521.

častěji, konkrétně v 131 případech, kdežto u nevěsty rodinný stav není znám v 88 případech. Nejprve se zaměřím na skupinu žen, u kterých se jejich stav označoval třemi různými způsoby. Prvním a také nejčetnějším bylo svobodná. Do této kategorie jsem zařadila dívky, které byly v matrikách popsány jako poctivé (*honest*), *swobodne*, nebo delším označení jako *vlastní dcery* svého otce. Takových žen bylo celkem 1100, což činí téměř 70 % všech nevěst. Druhou skupinou, které se v matričních záznamech objevovaly, byly panny. Jedná se de-facto pouze o podskupinu předchozí kategorie, jelikož i u svobodných dívek bylo vyžadováno panenství. Tyto dívky byly označovány jako *virge* či *honest* *virgine* a celkem jich v průběhu sledovaného období bylo 200. Tyto dvě skupiny nevěst lze sjednotit do jedné s pojmenováním svobodné a dohromady tvoří naprostou většinu dívek, které uzavřely manželství na radnickém panství, konkrétně 82 %. Třetí kategorií, se kterou se lze obecně setkat, jsou samozřejmě vdovy. Vdovy tvoří pouze 12 % všech sledovaných nevěst a celkem se jich v zápisech objevilo 192. Tato skupina obsahuje nejrozmanitější způsoby označení od *vidua*, přes *superstes*, tedy *pozůstalá po* svém manželovi, ale také *wittwe*. Přehledněji v Grafu č. 1.



Graf 1: Procentuální zastoupení jednotlivých rodinných stavů žen v letech 1700-1800

Co se týče mužů, objevují se zde pouze dvě skupiny, tedy svobodný a vdovec. První ze zmíněných má opět rozmanitější charakter zápisů, jelikož se objevoval popis jako *poctivý mládenec*, nebo jen *honestum*, dále *vlastní syn* svého otce, ale také *pozůstalý syn*, nebo *poctivý syn* a také *svobodný či adolescentum*. Opakující se označení *poctivý* lze srovnat se stavem panictví, které ale, jak již bylo zmíněno, bylo neprokazatelné. Svobodných mláďenců se v matrikách nacházelo 1172, což je v přepočtu 74 %. Druhou skupinou jsou poté vdovci, kteří stejně jako tomu bylo u žen, představují znatelnou menšinu všech ženichů. Označení pro ovdovělé muže nebylo tak různorodé jako u vdov, jelikož se střídaly termíny jako *viduus* a *wittwer*. Celkem se tedy minimálně podruhé oženilo 277 mužů, tedy téměř 18 %, což je lehce vyšší číslo, než se kterým jsme se setkali u vdov. Přehlednější zobrazení poskytuje následující Graf č. 2.



Graf 2: Procentuální zastoupení jednotlivých rodinných stavů u mužů v letech 1700-1800

Pro následující průzkum jsem se rozhodla spojit skupinu dívek označených jako panna se skupinou dívek svobodných, jelikož se tím i zvýší přehlednost kombinací rodinných stavů v uzavírání svateb. Na radnickém panství se objevují čtyři druhy sňatků podle stavu, a to vdovce s vdovou, vdovce se svobodnou dívkou, svobodného mládence se svobodnou dívkou a svobodného mládence s vdovou. Strukturovanější přehled poskytuje Tabulka č. 5. Co se týče první kombinace rodinných stavů, tedy sňatků obou již ovdovělých partnerů, jedná se o pouhá 4 % všech uskutečněných svateb. To znamená, že minimálně podruhé společně uzavřelo manželství 128 osob. K podobným závěrům dochází například i Eva Kačerová ve své studii sňatečnosti v rámci pražské farnosti Panny Marie

pod řetězem, kde taktéž udává, že 4,6 % zjištěných svateb uzavřely již ovdovělé páry<sup>84</sup>. Nejpočetnější skupinou jsou pak svatby dvou svobodných lidí, což logicky odpovídá i počtům svobodných dívek a mláďenců, které jsou v matrikách zaznamenány. Z 1580 svateb se jich 1045 uskutečnilo za přítomnosti dosud svobodných partnerů, tedy něco přes 66 %. K podobným závěrům dochází i Alice Velková během svého demografického výzkumu Starého Plzně. Té ze získaných dat vychází, že až 75 % svateb uzavírali mladí lidé poprvé, tedy ve stavu svobodný/á. Vzhledem k tomu, že její rozsah zahrnuje jak 17., 18. tak i 19. století, jedná se o celkový průměr. Ovšem Velková dále popisuje, že od přibližně čtvrtiny 18. století tato procenta klesají až k mortalitní krizi, ke které dochází v 70. letech téhož století. V té době došlo k takovému poklesu, že svateb uzavřených svobodnými snoubenci bylo lehce přes polovinu.<sup>85</sup> Mnou zjištěných 66 % tedy přibližně odpovídá jejím závěrům.

Ne všichni mláďenci si ale brali svobodnou nevěstu. Na radnickém panství se uskutečnilo 120 svateb, při kterých byl oddán svobodný muž s ovdovělou ženou. V procentuálním převodu se jedná o 7,6 %. Opačných případů, tedy že si svobodná dívka vzala za muže vdovce, je téměř dvakrát více. Podobný poměr svateb mláďenců s vdovami a panen s vdovci lze nalézt i u Alice Velkové ve Starém Plzně. Jejimi závěry jsou 9 % v rámci prvního případu a 16,5 % v rámci druhého.<sup>86</sup> Ke stejným výsledkům došla ale také Mrázová při výzkumu na panství Třeboni, kde také evidovala sňatek vdovce a svobodné dívky daleko častěji, než svatby opačného charakteru<sup>87</sup>. Tento fakt může být způsobem tím, že muž, který přišel o ženu a měl současně děti, potřeboval nutněji se znovu oženit než například vdova. Vzhledem k tomu, že vlivem častých porodů se zvyšovala šance na úmrtí rodičky, docházelo často k ovdovění těsně po manželčině porodu, a tak musel otec v krátkém časovém období najít pro novorozeně novou matku, nejlépe mladou, která by se o pozůstalé děti dokázala postarat. Takových případů bylo na radnickém panství celkem 206, tedy 13 % všech svateb. U zbylých sňatků nelze kombinaci rodinných stavů určit, jelikož u minimálně jednoho ze snoubenců o něm chyběl záznam. Celkem se jedná o 138 svateb, což činí přibližně 8,8 %, jak je také patrné z tabulky níže.

---

<sup>84</sup> KAČEROVÁ, Eva. Sňatečnost v 17. a 18. století ve světle matrik pražské farnosti Panny Marie pod řetězem. *Historická demografie*. Praha: Historický úst. ČSAV, 2004, Roč. 28. ISSN 0323-0937. s. 38.

<sup>85</sup> VELKOVÁ, Alice. *Krutá vrchnost, ubozí poddaní?*. s. 375-176.

<sup>86</sup> tamtéž, s. 376.

<sup>87</sup> MRÁZKOVÁ, Jana. *Přislibujou sobě věrnost, lásku a upřímnost až do smrti zachovati*. s. 80.

	Vdovec+Vdova	Vdovec+Svobodná/Panna	Svobodný+Svobodná/Panna	Svobodný+Vdova	Neznámé
1721-1730	3	20	40	4	68
1731-1740	7	21	139	18	24
1741-1750	4	25	134	18	10
1751-1760	7	36	116	15	15
1761-1770	10	35	121	10	14
1771-1780	10	14	176	21	6
1781-1790	14	23	136	14	1
1791-1800	9	32	180	20	0

Tabulka 5: Počet svateb podle rodinného stavu v letech 1721-1800

Zvláštní skupinou, která se na radnickém panství objevovala, byli sirotci. Sirotkem se jedinec stával po smrti rodičů, ovšem tento pojem je v pramenech využíván i pro děti, kterým zemřel pouze jeden z rodičů, zpravidla otec. Toto označení si často mohli nést po zbytek života, pokud se jednalo o smrt vlastního otce, ne nevlastního. V mnou sledovaných případech byli dospělí jedinci označováni jako pozůstalý syn/dcera po daném otci, a to i několik let po jeho smrti s tím, že v mnoha případech se již jejich matka-vdova znovu provdala. Takové děti zařazujeme ještě do jedné skupiny lidí označované jako schovanci či svěřenci, kteří byli pod ochranou tzv. poručníka. Tím se zpravidla stával druhý manžel pozůstalé matky, ovšem ještě před jejím druhým sňatkem byl poručník přidělen, a to buď na základě přání zemřelého manžela, samotnou matkou, nebo úřední cestou. Poručnickovým hlavním úkolem byla ochrana nejen dětí, ale také pozůstalé ženy a stávali se jím zpravidla muži z okruhu příbuzných.<sup>88</sup> Starat se ale také měl o to, aby jmění pozůstalých dětí zůstalo až do jejich plnoletosti nedotknuté.<sup>89</sup>

Vzhledem k tomu, že výše zmíněných sirotků, respektive polosirotků, bylo v matrikách zaznamenáno poměrně hodně, rozhodla jsem se blíže podívat i na svatby s touto skupinou jedinců. V tomto případě jsem se zaměřila hlavně na tři druhy sňatků, konkrétně vdovce se sirotou, sirotka s vdovou a obou svobodných sirotků. Nejčastěji docházelo ke svatbám první zmíněné kombinace, tedy sirotky a vdovce a jedná se tak o 64 sňatků. Opačná situace, kdy si vdova vzala za manžela sirotka, nastala pouze

<sup>88</sup> JIRKOVÁ, Pavla. Jihlavské testamenty na přelomu 16.-17. století: prameny pro dějiny rodinných struktur, historickou demografii a sociotopografii. In: *Sborník archivních prací*. Praha: Panorama, 2010, Roč. 60, č. 1. ISSN 0036-5246. s. 130-131.

<sup>89</sup> DOUBKOVÁ, Tereza; GLAZER, Tomáš. Chudinství, sirotci, špitál, zdravotnictví. In: KILIÁN, Jan. *Dějiny města Radnic do roku 1850*. s. 211.



v 18 případech. Dle mého názoru je princip těchto sňatků podobný jako v případě sňatku svobodné dívky a vdovce, což, jak je zmíněno výše, bylo také častější, než vdovy a svobodného mládence. Co se týče posledního druhu manželství uzavřeného na základě stavu, jedná se o 62 svateb mezi svobodnými sirotky. Toto číslo se velmi blíží první zmíněné situaci, a tak jsou tyto svatby druhé nejčetnější.

#### 4.3.1 VDOVSTVÍ

Další specifickou skupinou jsou vdovy a vdovci. Vzhledem k tomu, že průměrný věk úmrtí v novověku je vlivem vysoké dětské úmrtnosti a častým porodům poměrně dost nízký, setkáváme se běžně s tím, že si ovdovělý partner našel dalšího životního partnera. K tomu často docházelo velice záhy po úmrtí, což koresponduje s vysokou úmrtností žen v produktivním věku. Vdovec musel velmi rychle najít novou matku pro své děti, které mohly být v mnoha případech ještě kojenci. Podobně si ale musela počínat i matka-vdova, která též chtěla co nejrychleji zaopatřit své děti, a proto i ona hledala co nejrychleji nového manžela. Pro výzkum toho, jak dlouho průměrně ovdovělí lidé čekali, než se znovu sezdali, jsem vybrala časový úsek posledních 30 let, tedy 1770-1800. V těchto letech se mi podařilo dobu ovdovění dohledat díky matričním záznamům zemřelých u 67 svateb (68 osob, tedy u jedné svatby vdovy a vdovce zjištění oba), což je téměř polovina sňatků, kdy alespoň jeden ze snoubenců byl ovdovělý. Konkrétně se jedná o 42,7 % zjištěných případů ve sledovaném časovém úseku.

Nejprve se blíže podívám na situaci u vdovců-mužů. Vzhledem k tomu, že právě otcové častěji, než ženy potřebovali nutně najít novou matku pro své děti, lze předpokládat, že doba mezi ovdověním a druhým sňatkem byla poměrně krátká. Jedno z vůbec nejkratších hledání nové partnerky ukázal v roce 1793 Adam Czapek (42 let). Jeho předchozí žena Magdalena zemřela 12. dubna a on již 5. května stál u oltáře se svobodnou 29letou Katharinou Jandovou. Jeho příběh je ovšem o to smutnější, odkryjeme-li jeho osud v průběhu 5 let. V roce 1790 mu zemřela dcera, o rok později dcera druhá, roku 1793 již zmíněná manželka a o dva roky později pochoval syna.<sup>90</sup> Naopak nejdelší hledání další ženy (přibližně 4 roky) jsem zjistila u Augustina Ungerichta, 56letého muže. Ten se s další ženou, Josephou Salátovou, oženil v říjnu roku 1800.<sup>91</sup> V celém sledovaném úseku ale

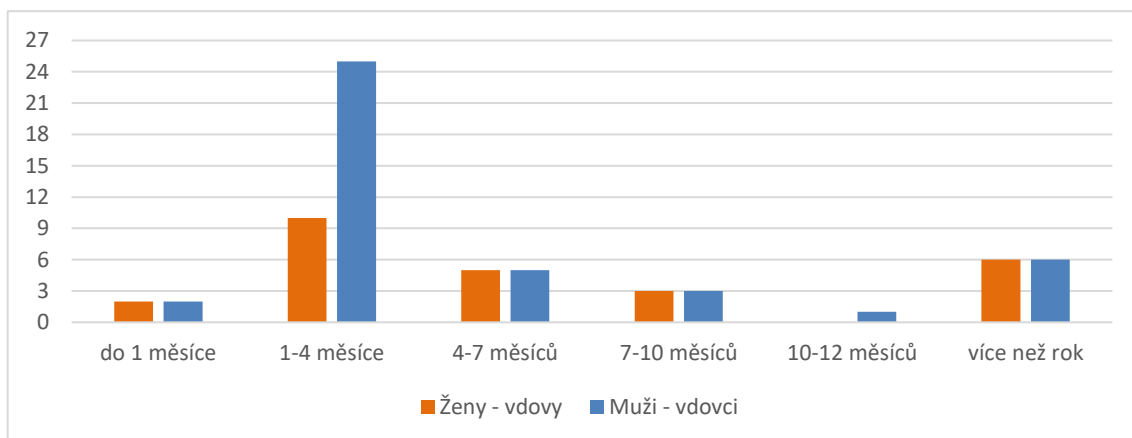
---

<sup>90</sup> SOA Plzeň, Sběrka matrik západních Čech, Matrika zemřelých, sign. Stupno 11 (1789-1830). fol. 343-346.

<sup>91</sup> SOA Plzeň, Sběrka matrik západních Čech, Matrika narozených, oddaných a zemřelých, sign. Radnice (RO) 07 (1773-1821). fol. 326.

délka mezi ovdověním a svatbou přesáhla jeden rok pouze v šesti případech a zmíněné čtyři roky jsou velmi raritní. Průměrná pauza mezi jednotlivými manželskými svazky je pak u vdovců 202 dní, tedy v přepočtu něco mezi 6 a 7 měsíci.

Co se týče žen-vdov, průměrný věk při uzavření druhého či třetího sňatku je nižší, konkrétně 36 let oproti věku vdovců 46,6 let, což naráží na to, že i tyto nevěsty potřebovaly zajistit děti, které i v tomto věku matky mohly být mladé. Průměrná délka mezi úmrtím manžela a další svatbou je ovšem u žen větší a to 243 dní, tedy kolem 8 měsíců. Nejkratší doba je pak kratší než u vdovců a to pouhých 9 dní. Stalo se tomu v lednu roku 1772, kdy Catharině zemřel její manžel Martinus Fagt<sup>92</sup>. Znovu se pak provdala ten samý měsíc se svobodným Josephem Stiepankem, pozůstalým po otci Wenceslauovi<sup>93</sup>. Nejdelší rozdíl mezi dnem svatby a smrtí manžela byl přibližně 3 a půl roku. Bližší přehled a porovnání žen a mužů přináší následující Graf č. 3.



Graf 3: Počet vdov a vdovců v závislosti na časovém úseku mezi ovdověním a další svatbou v letech 1770-1800

Co se týče sňatkové migrace vdov a vdovců, na základě výše zmíněných výsledků v této oblasti u svobodných snoubenců lze předpokládat podobnou tendenci i u svateb ovdovělých osob. Těchto svateb bylo celkem 409, což je poměrně velké množství a je tedy zřejmé, že vysoké procento osob skutečně neuzavíralo sňatek pouze jednou. U 36 svateb ovšem nebylo možné dohledat místo původu snoubence, jelikož takový záznam v matrice chyběl a zároveň také nebylo jasně dohledatelné místo, kam se oba novomanželé

<sup>92</sup> SOA Plzeň, Sbírká matrik západních Čech, Matrika narozených, oddaných a zemřelých, sign. Radnice (RO) 04 (1745-1787). fol. 209.

<sup>93</sup> SOA Plzeň, Sbírká matrik západních Čech, Matrika narozených, oddaných a zemřelých, sign. Radnice (RO) 06 (1745-1821). fol. 112.

sestěhovali, respektive zda k manželovi či manželce. Totéž platí i u 60,9 % těchto svateb, protože přesně takové procento představovaly svatby dvou jedinců ze stejné obce. U těchto případů lze určit lokalitu, kde se snoubenci zabydleli, ovšem není zde již zřetelné, zda se nevěsta přistěhovala k ženichovy či naopak. Podobně jako zjišťoval situaci na jihu Čech Grulich, i v mnou sledovaném panství je tedy evidentní jasná převaha vdov a vdovců, kteří své partnery hledali v blízkém okolí<sup>94</sup>. Pouze ve 20 případech došlo ke svatbě mimo panství a pouze 3 svatby proběhly mimo bydliště obou partnerů. Zbýlých 124 svateb ale již tyto situace dokazuje. Poměr případů, kdy se nevěsta přivdala do ženichovy domácnosti, ku případům, kdy se ženich nastěhoval k nevěstě je přibližně 9:1. Konkrétně v 91 % svateb nevěsta opustila svůj domov a začala znovu v jiné vesnici. V matričních knihách byl většinou u vdovy zapsán pouze její zemřelý manžel, nikoli otec, tudíž nelze stoprocentně říct, zda žena z dané vesnice skutečně pocházela. Je zde také možnost, že sňatkem s druhým manželem se vrátila do rodné vsi, a tak ze svého prostředí neodcházela, ale naopak.<sup>95</sup> Pouze v 8,9 %, tedy u 11 svateb, došlo k opačnému případu. Zde je vhodné upozornit také na to, že v 9 svatbách z těchto 11 byla žena – vdova oddána se svobodným mládcem a pouze po jednom případě byli oba vdovci a svobodná dívka s vdovcem. Ani to ale není zcela výjimečné, jelikož právě vdovy mohly po zemřelém manželovi získat dům, nebo živnost a byly tím tedy dobře zajištěné.<sup>96</sup> Z toho důvodu bylo logické, že svobodný mládenec, například pokud byl mladším z mnoha sourozenců, se přesunul k movitější vdově.

Pokud bychom se zaměřili na otázku dědictví, která s ovdověním nesporně souvisí, nachází se vdova v poměrně zajímavé situaci. Již v období raného novověku se setkáváme s praxí tzv. vdovské třetiny. Jedná se o systém, během kterého pozůstalá žena získala třetinu hospodářova majetku a zbylý podíl připadl sirotkům a dalším dědicům. Tento třetinový princip v průběhu novověku nahradilo dědění rovným dílem. V obou případech ovšem nastává situace, kdy hospodářství musel přebrat jeden ze synů.<sup>97</sup> O jednotnosti zásad dědické posloupnosti ale v českých zemích ještě v 18. století nemůže být úplně řeč. Setkáváme se převážně s dvěma typy dědictví, a to na nejmladšího syna anebo na

---

<sup>94</sup> GRULICH, Josef. Sňatkové migrace na jihu Čech (1750-1824). *Historická demografie*. Praha: Historický úst. ČSAV, 2006, Roč. 30, ISSN 0323-0937. s. 63.

<sup>95</sup> tamtéž, s. 62.

<sup>96</sup> tamtéž, s. 63.

<sup>97</sup> HORSKÝ, Jan a Markéta SELIGOVÁ. *Rodina našich předků*. Praha: NLN, Nakladatelství Lidové noviny, 1997. ISBN 80-7106-195-6. s. 113.

nejstaršího. V roce 1769 uvedl baron Kressel ve spise pro Marii Terezii zjištění, že se stále v některých oblastech země traduje přechod zděděného majetku na nejmladšího syna, popřípadě že vrchnost sama vybere, který ze synů hospodářství zdědí.<sup>98</sup> Tato praxe byla praktikována spíše na venkově, jelikož z oblasti měst jsou záznamy spíše opačné, tedy že se dědicem stával syn nejstarší.<sup>99</sup> Od roku 1786 však bylo dáno Všeobecným řádem o dědické posloupnosti, že grunt má dědit nejstarší syn, pokud sám hospodář v poslední vůli nestanovil za dědice někoho jiného.<sup>100</sup>

#### 4.4 NÁMLUVY A ZÁSNUBY

Mezi významnou a nedílnou součástí svateb patřily bezpochyby námluvy a zásnuby. Než k nim ale mohlo dojít, musel se chlapec stát členem tzv. společenství mládenců. Dívky měly také takový spolek, ovšem námluvy prováděl zpravidla chlapec. Aby se chlapec mohl stát mláďencem, musel s tímto krokem souhlasit jeho otec, ovšem ani po přijetí do skupiny nebylo jeho postavení jednoduché. Aby se mohl začít poohlížet po děvčatech, tedy provádět tzv. ohlady, zálety či námluvy, musel prokázat sílu a připravenost. Tyto zvyky se liší v různých částech Čech i Moravy. Mnou sledované panství pak spadá do oblasti, kde čelní představitel mláďenecké skupiny při svatbách zastával úlohu družby.<sup>101</sup> Ten měl během obřadu důležitou pozici, jelikož velkou část svatby organizoval, vítal hosty či nabízel pohoštění.<sup>102</sup>

Samotné námluvy začínaly u obou pohlaví v různou dobu. U mláďenců se setkáváme s věkem kolem 17 let, u děvčat je to již 15 let.<sup>103</sup> Během námluv, které trvaly různě dlouhou dobu, docházelo k projevování náklonnosti a citů, což provázelo zpravidla i předávání různých dáreků. Nejčastěji se jednalo o ozdoby šatů, pentle, stuhy<sup>104</sup> či tzv.

---

<sup>98</sup> HORSKÝ, Jan a Markéta SELIGOVÁ. *Rodina našich předků*. s. 113.

<sup>99</sup> FRANCEK, Jindřich, Radim UZEL a Jaroslav PÁNEK. *Zločin a sex v českých dějinách: manželské spory a sexuální kriminalita v raném novověku*. Praha: Rybka, 2000, ISBN 80-86182-29-0. s. 50.

<sup>100</sup> HORSKÝ, Jan a Markéta SELIGOVÁ. *Rodina našich předků*, s. 113.

<sup>101</sup> JANČÍKOVÁ, Eva. *Historie svateb od nejstarších dob po současnost*. s. 34.

<sup>102</sup> NAVRÁTILOVÁ, Alexandra. *Namlouvání, láska a svatba v české lidové kultuře*. Praha: Vyšehrad, 2012. ISBN 978-80-7429-238-5. s. 237-238.

<sup>103</sup> JANČÍKOVÁ, Eva. *Historie svateb od nejstarších dob po současnost*. s. 34

<sup>104</sup> Stuhy byly velmi oblíbené již od třicetileté války a postupem času mohly být zdobeny například perlami, či byli pestře vyšívané. Na konci 17. století se již setkáváme s obměněným tvarem těchto stuh do rozety, kterou si muži připínali na rameno. VIZ: Oznamuje se láskám našim, aneb, Svatby a svatební zvyky v českých zemích v průběhu staletí (2007: Pardubice, Česko), Východočeské muzeum (Pardubice, Česko) a Katedra historických věd. *Oznamuje se láskám našim-- , aneb, Svatby a svatební zvyky v českých zemích v průběhu staletí: sborník z konference konané 13.-14. září 2007 ve Východočeském muzeu v Pardubicích*. Pardubice: Východočeské muzeum, 2007. ISBN 978-80-86046-97-6. s. 48.

facility. Tyto šátky připomínající spíše látkový kapesníček, který lemuje krajka, sloužily pouze jako doplněk, a to jak mužského, tak ženského oděvu. Muži si jej nejčastěji uvazovali k pasu, dívky je nosily v ruce. Přijetí dárku bylo zpravidla považováno za určitý projev souhlasu, což mohlo vést i k nedorozuměním, hlavně pokud chtěl být mládenec pouze zdvořilý. Nošením například zmíněné stuhy byl pak daný mládenec označen za dívčina frajera a další nápadníky tím odehnal.<sup>105, 106</sup> Vzhledem k tomu, že v určitých oblastech mohlo být přijetí daru již bráno jako platný svatební akt, či právoplatné zasnoubení, setkáváme se i s případy, které musely řešit církevní soudy, jelikož si jeden z partnerů zasnoubení rozmyslel, či došlo k nedorozumění a nastala otázka, zda byl akt platný či nikoli.<sup>107</sup>

Ještě než se přešlo k zasnubám, které znamenaly vyšší stupeň námluv, mohly probíhat tzv. pytačky či obhlídky. Jednalo se v podstatě o vyjednávací fázi svatebních příprav, během které navštěvoval dohazovač rodinu nevěsty a ženicha a domlouval možnosti svatby. V rámci toho byl i zjišťován majetek ženicha a projednávaly se samotné podmínky. Poté, co byla svatba dohodnuta, se mohlo přejít k zasnubám. Ty probíhaly již pouze za aktivity ženicha, který společně se svým družbou přicházel k nevěstiným rodičům.<sup>108</sup>

I během následných zasnub docházelo k předávání darů, tentokrát již vyšší ceny. Jednalo se například o šperky, klenoty či dražší části oděvu.<sup>109</sup> V této fázi seznamování již docházelo k přijímání do rodiny. Byla to další důležitá část mládencova snažení, jelikož velmi záleželo na tom, aby byl do nevěstiny rodiny přijat. Pokud tomu tak nebylo, nemohl se již s dívkou vídat v soukromí. V opačném případě ale docházelo k dalším vzájemným návštěvám, které mohlo provázet i tzv. milkování. Jedná se o dovolené laskání od pasu nahoru, které mělo zamezit předčasnému sexuálnímu styku partnerů.<sup>110</sup> Co se týče výše zmíněných hodnotnějších darů, tradice předávání zasnubního prstenu, jak ji známe dnes, se tridentským koncilem roku 1563 vytrácela a prsten byl předáván až během obřadu jako snubní.<sup>111</sup>

---

<sup>105</sup> JANČÍKOVÁ, Eva. *Historie svateb od nejstarších dob po současnost*. s. 35.

<sup>106</sup> *Oznamuje se láskám našim... aneb svatby a svatební zvyky v českých zemích v průběhu staletí*. s. 48.

<sup>107</sup> DÜLMEN, Richard van. *Kultura a každodenní život*. s. 147.

<sup>108</sup> JANČÍKOVÁ, Eva. *Historie svateb od nejstarších dob po současnost*. s. 39.

<sup>109</sup> *Oznamuje se láskám našim... aneb svatby a svatební zvyky v českých zemích v průběhu staletí*. s. 49.

<sup>110</sup> JANČÍKOVÁ, Eva. *Historie svateb od nejstarších dob po současnost*. s. 35.

<sup>111</sup> BOLOGNE, Jean-Claude. *Svatby*. s. 44.

## 5 PŘÍPRAVY NA SVATBU

Po výběru partnera a proběhnutí námluv a zasnoubení se svatební záležitosti posouvaly opět dalším směrem. Na řadu přišlo sepsání svatební smlouvy včetně otázky věna, povinného období ohlášek, ale také výběru termínu svatby, který byl v období novověku podmíněn hned několika faktory, jak bude zmíněno dále v této kapitole.

### 5.1 SVATBA Z POHLEDU PRÁVNÍCH ASPEKTŮ

Důležitou změnou v oblasti svateb byla převážně druhá polovina 18. století díky osvícenské vládě Marie Terezie a jejího syna Josefa II. Císařovna již v roce 1753 svým patentem upravovala manželské právo zásahem do církevní jurisdikce, na základě čehož došlo k anulování svateb nezletilých, které byly uzavřeny bez svolení zákonných zástupců. Zároveň došlo i k zákazu budoucího uzavírání takových sňatků. Jejím dalším důležitým krokem v manželském právu bylo ještě téhož roku nařízení, které odebíralo státním úřadům pravomoc vykonávat rozsudky církevních soudů o věnu. Pasivní v této oblasti nezůstával ani Josef II., který již v roce 1782 přispěl nařízením, které rušilo tzv. snubní smlouvy, respektive odebíral jejich právní závaznost. Jak již bylo zmíněno výše, během námluv a zasnub mohlo docházet k mnohým nedorozuměním, které vedly až k soudům. Josef II. tedy jakýkoli příslib uzavření sňatku označil za neprávoplatný a zbavil tak snoubence předchozí povinnosti sňatek uzavřít.<sup>112</sup> Kromě toho následující rok, tedy 1783, konkrétně 16. ledna, tedy dva roky po výše zmíněném tolerančním patentu, který také určitým způsobem zasahoval do uzavírání manželství, vydal manželský patent.<sup>113</sup>

Manželské právo, které Josef II. v mnoha věcech modernizoval, bylo postaveno na principech, které téměř nepřetržitě zůstaly základem až do počátku 20. století. Jednou ze základních změn byl přesun pravomocí v této oblasti z církevních na státní orgány, hlavně co se týče manželských sporů. Vztah církve a státu byl ale stále velmi spojený, a tak podoba sňatku zůstávala v rukách církve, ovšem otázku soudů řešila státní jurisdikce. Stejně tak byla zachována i nerozlučnost manželství, konání ohlášek, zákaz uzavírání sňatku z důvodů nezletilosti, blízké příbuznosti (ale také švagrovství), nebo například kvůli

---

<sup>112</sup> TUZA, Tomáš. *Vztah manželského světského práva k právu církevnímu na území českých zemí v letech 1783–1992*. Praha, 2006. Rigorózní práce. Univerzita Karlova, Právnická fakulta, Katedra právních dějin. Vedoucí práce Kindl, Vladimír. s. 12.

<sup>113</sup> KLABOUCH, Jiří. *Manželství a rodina v minulosti*. s. 120.

odlišnosti náboženského vyznání.<sup>114</sup> S tím souvisí i úprava práva pro sňatky lidí odlišného vyznání, než je katolické, což byl vstřícný krok směrem k jiným názorům různých církví.<sup>115</sup> Ačkoli se v mnoha ohledech jednalo o pokrokový patent, vyvolal hlavně v církvi velké pobouření. Nejostřejším trnem v oku byly pro církve situace, během kterých stát rozhodl o rozluce sňatku, který byl ale uzavřen na základě kanonického práva. Ani na opačné straně ale nedošlo k úplnému přijetí a již v této době se objevil názor, že by manželství od počátku do konce mělo být pouze v pravomoci státu. Tato myšlenka tzv. obligatorního civilního sňatku byla ale příliš nadčasová a nebyla pro ni na našem území dostatečně připravená půda.<sup>116, 117</sup>

Základním dokumentem spojovaným s manželstvím i dnes je svatební smlouva. Pro radnické panství se bohužel žádná kniha svatebních smluv z 18. století nedochovala, nejstarší je až z roku 1805<sup>118</sup>. Obecně se ale jedná o důležitý dokument, který nám dává informace o tom, že svatba nebyla chápána primárně jako záležitost citová, ale jako sociálně-ekonomická. Sepisovala se tradičně během zasnub, ale nejednalo se o nijak stanovené datum, jelikož jsou případy, ve kterých byla sepsána i několik let před samotným sňatkem. Její hlavní cíl spočíval v předepsání výše věna, upravovala majetkové poměry a například i zajišťovala ochranu ženy při případném ovdovění. Toto tzv. obvěnění bylo zpravidla ve výši násobku přijatého věna (v českých zemích se setkáváme s 250 % věna)<sup>119</sup>. Svatební smlouva tak z části byla i formou poslední vůle. Kromě těchto informací se ve smlouvě také určovaly výše a termíny splátek věna, jelikož ne vždy byla celá výbava novomanžele vyplacena najednou.<sup>120</sup> Ve smlouvě nesměla chybět ani jména svědků, či zástupců, kteří ručili za dodržení smluvených závazků. Tato opatrnost rostla ruku v ruce s výší postavení obou rodin, což je logické, vzhledem k vyššímu majetku, o který se jednalo.<sup>121</sup>

---

<sup>114</sup> TUZA, Tomáš. *Vztah manželského světského práva k právu církevnímu na území českých zemí v letech 1783-1992*. s. 13.

<sup>115</sup> KLABOUCH, Jiří. *Manželství a rodina v minulosti*. s. 120.

<sup>116</sup> TUZA, Tomáš. *Vztah manželského světského práva k právu církevnímu na území českých zemí v letech 1783-1992*. s. 13-14.

<sup>117</sup> KLABOUCH, Jiří. *Manželství a rodina v minulosti*. s. 121.

<sup>118</sup> Konzultováno s pracovníky archivu.

<sup>119</sup> KLABOUCH, Jiří. *Manželství a rodina v minulosti*. s. 72.

<sup>120</sup> *Oznamuje se láskám našim... aneb svatby a svatební zvyky v českých zemích v průběhu staletí*. s. 13-14.

<sup>121</sup> NÁCOVSKÁ, Pavla. Svatební smlouvy jako pramen sociálně-dějinného a historicko-demografického poznání (Kutná Hora 1550-1600). *Historická demografie*. Praha: Historický úst. ČSAV, 1997, Roč. 21. ISSN 0323-0937. s. 43-44.

## 5.2 OHLÁŠKY

Důležitou fází svatebních příprav bylo období tzv. ohlášek. Jedná se o ústní ohlašování nadcházejícího sňatku, které prováděl farář během církevních svátků, popřípadě nedělí. Zpravidla se muselo počítat se třemi po sobě jdoucími ohláškami, než mohlo ke svatbě dojít. V případě, že snoubenci nepocházeli z obcí spadajících pod stejnou farnost, pak museli ohlášky probíhat na obou farnostech.<sup>122</sup> První ohlášky se uskutečňovaly zpravidla bez snoubenců. Poté ovšem již začal důležitý úkol partnerů, a to shánění a zvaní družiček a mládenců. Klíčové pak byly třetí ohlášky, po kterých se mládenci s družbou vydávali k rodičům družek s žádostí o jejich uvolnění ve svatební den. Kromě toho bylo také třetí zvaní na svatbu tím stvrzujícím. Zajímavým je fakt, že pozvána měla být celá vesnice, bez ohledu na vztahy jejích obyvatel. Doopravdy byl ale tento zvyk dodržován spíše sporadicky. Na svatbu zvali lidé z obce většinou tzv. zváči. Ti byli tímto úkolem pověřeni přímo od snoubenců, a aby byli jasně rozeznatelní, nosili v mnoha případech různé ozdoby. V oblasti Plzeňska se například traduje červená mašle s rozmarýnem, upevněná na rukávu, a jako doprovod zváčům hrála hudba. Spolu s pozvánkami na svatbu byly také rozdávány části upečených koláčů, které byly ovšem i takovou nepsanou žádostí o výpomoc při svatebním veselí.<sup>123</sup>

Hlavním důvodem ohlášek byla kontrola toho, zda ke sňatku z právního a církevního hlediska vůbec dojít může. V tomto období totiž měli všichni možnost vznést námitky a předložit důkazy o překážkách v uzavření sňatku. Zásadní bylo zamezit nepovoleným manželstvím příbuzných, či pokrevně spřízněných párů. Hlavní úlohu měl farář, který měl možné připomínky ověřovat, sám byl zplnomocněn k tomu prověřit dobrovolnost souhlasů snoubenců se svatbou a měl za úkol též zjistit, zda již u jednoho ze snoubenců nedošlo k jinému manželskému závazku, který by nový sňatek znemožňoval. Farář tak musel být velice aktivní a jeho přehled o milostných vztazích partnerů byl podrobný.<sup>124</sup> Celé období ohlášek tak bylo pro snoubence velmi obtížné, jelikož se stávali středem veškerého dění v obci, ovšem zároveň byli také terčem pomluv a sousedé je podrobovali přísné kritice. Partneři tak během ohlášek museli prokázat svou počestnost, pracovitost, ale také

---

<sup>122</sup> GRULICH, Josef. "Slavnostní okamžiky" - svatební a křestní obřad v období raného novověku. (Závěry tridentského koncilu a pražské synody ve světle jihočeských matričních zápisů z 2. poloviny 17. století). *Historická demografie*. Praha: Historický ústav ČSAV, 2 000, Roč. 24. ISSN 0323-0937. s. 76.

<sup>123</sup> JANČÍKOVÁ, Eva. *Historie svateb od nejstarších dob po současnost*. s. 40-41.

<sup>124</sup> GRULICH, Josef. *Slavnostní okamžiky*. s. 75-76.



z hlediska náboženského museli podstoupit zkoušku z katechismu. Na druhou stranu ale měly ohlášky také za úkol svatbu co nejvíce zpropagovat. Známost nadcházející svatby dávala obřadu na váze.

Během ohláškového období se změnil i pohled na snoubence jako takové. Ženich již nebyl chlapcem, a i v kostele se přidal na stranu ženatých mužů. Stejně tak dívka, považovaná od té chvíle za nevěstu, stála na straně vdaných žen a byla i jinak oslovována, běžně pana nevěsta či, podle stavu, jí lidé vykali.<sup>125</sup>

Po skončení ohlášek, konkrétně v den před svatbou, docházelo ještě k několika důležitým součástem svatebních příprav. První je předávání darů mezi nevěstou a ženichem a druhou, kterou lze nazvat jako loučení se svobodou. Podobně jako tento zvyk známe dnes, i v 18. století poslední den a večer před svatbou trávili ženich a nevěsta čas s mláďenci a družičkami. Nejednalo se ovšem o uzavřené a oddělené události, naopak. Mláďenci se se ženichem setkávali před nevěstíným domem, kde zpravidla hráli a zpívali. Nevěsta pak čas trávila především vitím věnců a vyráběním rozmarýnových ozdob do klop mláďenců. Druhou součástí během tohoto přechodového rituálu je pak úprava dívčích vlasů. Vzhledem k tomu, že dlouhé prostě nošené vlasy byly symbolem svobodného stavu, docházelo v předvečer (někdy až po svatebním obřadu) svatby k jejich stříhání. Tento akt mohl být pro dívku ale i velmi smutným okamžikem, tudíž role mláďenců a muzikantů pod okny byla i rozveselení nastávající manželky.<sup>126</sup>

### 5.3 VÝBĚR TERMÍNU

V porovnání například se sezónností narození či úmrtí, která jsou vcelku závislá na klimatických podmínkách nebo náhodě, sňatky naopak odrážejí úmysl snoubenců ovlivněný například určitými kulturními tradicemi.<sup>127</sup> Výběr termínu svatby byl zcela jistě předem promyšlený, a tak nám může předat velmi významné informace o smýšlení novověkých poddaných, o síle vlivu vyznání, či pouze o osobních prioritách. Zásady tzv. liturgického roku, které většina lidí v této době uznávala, udávaly určitá období, týdny či měsíce, kdy zábavy spojené se svatebními hostinami a obecným veselím, byly přísně

---

<sup>125</sup> BŮŽEK, Václav. *Společnost českých zemí v raném novověku*. s. 430-431.

<sup>126</sup> tamtéž, s. 431.

<sup>127</sup> GRULICH, Josef. *Populační vývoj a životní cyklus venkovského obyvatelstva na jihu Čech v 16. až 18. století*, s. 158.

tabuizovány.<sup>128</sup> Z toho důvodu je jasné, že výběr termínu pro svatbu ať už se jedná o den, měsíc či rok měl svá pravidla a smysl.

### 5.3.1 SŇATEČNOST NA RADNICKÉM PANSTVÍ

Během mnou sledovaného období proběhlo na radnickém panství 1580 svateb, přičemž z let 1701 až 1721 jsou matriční záznamy nedochované.<sup>129</sup> Sňatečnost obecně velmi ovlivňují historické události, jako je vedení války, hladomor či jiné epidemie. Je to logické, jelikož svatba je slavnostní okamžik, je to období veselí a bohatých hostin, a proto lze evidovat spojitosti s obecným děním na panství či v zemi. Například hladomor, který se prohnal českými zeměmi v letech 1770-1772, způsobil znatelný pokles počtu svateb, který lze pozorovat již od roku 1767, a který právě v roce 1771 dosáhl svého maxima.<sup>130</sup> Bezprostřední nárůst uzavřených svateb hned následující rok, tedy 1772, není vůbec výjimečný. Podle Marie Heřmánkové, která ve svém demografickém výzkumu únětické farnosti v 18. století došla ke stejným závěrům, se jedná o odložené svatby, které během epidemie proběhnout nemohly, či právě o zvýšený počet svateb vdovců a vdov, kteří během epidemie přišli o své partnery.<sup>131</sup> Právě rok 1772 je vhodným příkladem, jelikož na radnickém panství došlo k vyššímu počtu svateb, které uzavřeli, alespoň z jedné strany, již ovdovělí lidé. Konkrétně se jedná o 12 sňatků, což představuje téměř třetinu všech svateb v tomto roce. Kromě těchto významných situací je rok 1772 výjimečný ještě z toho hlediska, že v něm, a také v roce 1737, proběhlo vůbec nejvíc svateb z celého sledovaného období, a to 38. Nejméně pak bylo oddáno párů v roce 1723, konkrétně 6. Co se týče průměrného počtu uzavřených manželství ročně, jedná se o číslo 19,5, což je obecně v souladu i s výzkumem Kačerové<sup>132</sup>, což znamená, že se radnické panství nijak zvlášť nevymyká v četnosti uzavřených svateb. Z Grafu č. 4 níže lze také spatřovat obecný trend vývoje sňatečnosti. Pomocí vložené křivky je zřetelná určitá stagnace kolem poloviny sledovaného období, což může být zapříčiněno i válkami, které byly od roku 1740-1748 a 1756-1763 vedeny na našem území. Z celkového hlediska však nelze potvrdit, že by

---

<sup>128</sup> GRULICH, Josef. *Populační vývoj a životní cyklus venkovského obyvatelstva na jihu Čech v 16. až 18. století*, s. 158.

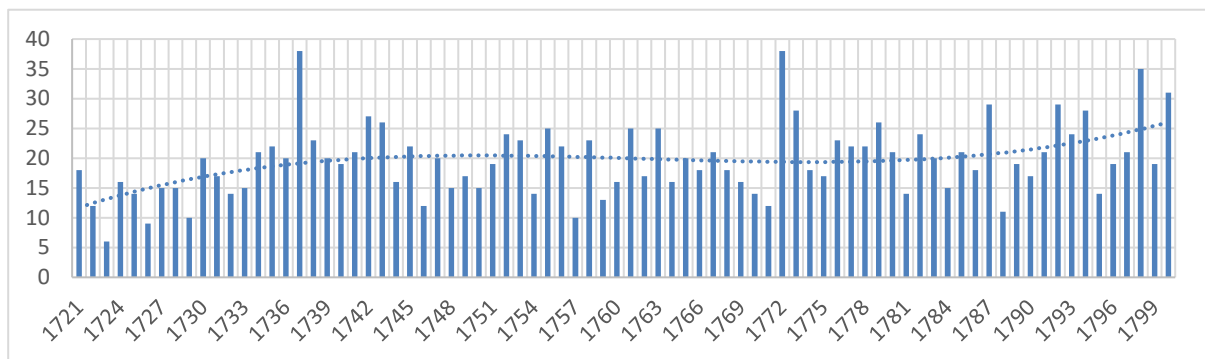
<sup>129</sup> KOZÁKOVÁ, Zuzana. Demografický vývoj. In: KILIÁN, Jan. *Dějiny města Radnic do roku 1850*. s. 44.

<sup>130</sup> FIALOVÁ, Ludmila. *Dějiny obyvatelstva českých zemí*. Vyd. 1. Praha: Mladá fronta, 1996. ISBN:80-204-0283-7. s. 117.

<sup>131</sup> HEŘMÁNKOVÁ, Marie. Demografický vývoj únětické farnosti v 18. století. *Historická demografie*. Praha: Historický úst. ČSAV, 2000, Roč. 24. ISSN 0323-0937. s. 87.

<sup>132</sup> KAČEROVÁ, Eva. *Sňatečnost v 17. a 18. století ve světle matrik pražské farnosti Panny Marie pod řetězem*. s. 36-37.

války o rakouské dědictví či následující sedmiletá válka měly jakýkoli výraznější vliv na uzavírání sňatků v mnou sledovaném panství. Postupný nárůst na konci 18. století, a i výsledky Zuzany Kozákové<sup>133</sup> v téže oblasti z první poloviny 19. století ukazují jasně na zvyšování počtu uzavřených manželství ročně.



Graf 4: Počet svateb v jednotlivých letech mezi 1721-1800

### 5.3.2 SEZÓNNOST SŇATEČNOSTI

Asi vůbec nejvíc se vliv liturgického roku propsal do sezónnosti sňatečnosti. Již tridentský koncil stanovil zákaz konání jakýchkoli oslav, včetně svatebních hostin, v postní době před určitými významnými církevními svátky.<sup>134</sup> Tehdy bylo sepsáno 12 kánonů týkajících se manželství, kde právě jedenáctý z nich ustanovoval tzv. liturgický kalendář sňatků.<sup>135</sup> Zákaz se týkal především dvou hlavních období roku spojovaných s postavou Ježíše Krista. První z nich byla adventní doba trávající 4 týdny před Vánocemi a druhé období bylo zasazeno do času před Velikonocemi, konkrétně od Popeleční středy po dobu 40 dnů.<sup>136</sup> <sup>137</sup> Důležité je ale upozornit, že nešlo o zákazy konání svateb. Tato omezení se týkala pouze slavností, hostin a zábav, které ovšem se svatbou nerozlučitelně souvisela, a proto se přenesla obecně na pořádání svatebních obřadů.<sup>138</sup> S půstem navíc není spojováno pouze odírání jídla, ale také zklidnění duše. V těchto dnech by se člověk měl

<sup>133</sup> KOZÁKOVÁ, Zuzana. Demografický vývoj. In: KILIÁN, Jan. *Dějiny města Radnic do roku 1850*. s. 52.

<sup>134</sup> KAČEROVÁ, Eva. *Sňatečnost v 17. a 18. století ve světle matrik pražské farnosti Panny Marie pod řetězem*, s. 49.

<sup>135</sup> BOLOGNE, Jean-Claude. *Svatby*. s. 172.

<sup>136</sup> *Český misál pro neděle a významné dny liturgického roku*. Praha: Zvon, 1995. ISBN 80-7113-066-4. s. 14.

<sup>137</sup> GRULICH, Josef. *Populační vývoj a životní cyklus venkovského obyvatelstva na jihu Čech v 16. až 18. století*. s. 158.

<sup>138</sup> KAČEROVÁ, Eva. *Sňatečnost v 17. a 18. století ve světle matrik pražské farnosti Panny Marie pod řetězem*, s. 49.

soustředit pouze sám na sebe, na svůj duchovní růst a na Kristovo vykoupění.<sup>139</sup> Kromě pravidel spojených s církevními svátky byly ale také svatby ovlivněny hospodářským rokem, jelikož radnické panství mělo zcela jistě řemeslnicko-zemědělský charakter.<sup>140</sup> Pro lepší přehled vývoje sezónnosti svateb na radnickém panství jsem sledovaný úsek rozdělila na dvě období. Vzhledem k tomu, že během roku 1700 proběhlo celkem pouze 10 svateb, rozhodla jsem se první porovnávané časové období začít až rokem 1721, od kdy jsou již matriční zápisy pravidelnější, a to až do roku 1760. Druhé období jsem ohraničila roky 1761 a 1800.

V prvním porovnávaném období se nacházel jeden měsíc s nulovým počtem uzavřených manželství. Jedná se o prosinec, což koresponduje s výše zmíněnými omezeními v rámci liturgického roku. Vzhledem k tomu, že Velikonoční svátky jsou oproti Adventu pohyblivé<sup>141</sup>, není neobvyklé, že i v březnu mohlo dojít k několika sňatkům. V případě radnického panství se v letech 1721-1760 jednalo o 2 svatby a březen tak byl měsícem s minimem uzavřených manželství. Co se týče měsíce s nejvyšším počtem sňatků, pak jím byl bezpochyby listopad, ve kterém proběhlo 229 svateb. Nárůst patrný od října do listopadu souvisí s hospodářským zaměřením panství, jelikož právě v těchto měsících, které nastupují po žních, bylo obecně dostatek zásob a hostiny tak mohly být slavnostnější. Maxima sezónnosti v říjnu a převážně listopadu pozoroval také Václav Hofman<sup>142</sup>, Josef Grulich<sup>143</sup>, nebo Eva Kačerová<sup>144</sup>. Poměrně nízká četnost svateb během letních měsíců pak souvisí spíše se zemědělskými pracemi a zaneprázdněním lidí v tomto hektičtějším období. Klesající tendence od května do srpna vysvětluje právě vrcholící období sklizně.<sup>145</sup> K podobným závěrům jsem došla i ve své bakalářské práci týkající se demografického vývoje v Nekmíři, kde na počátku 18. století byl srpen dokonce jedním

---

<sup>139</sup> RICHTER, Klemens. *Liturgie a život: smysl liturgie, mše, církevní svátky, svátostná znamení*. Praha: Vyšehrad, 2003. ISBN 80-7021-575-5. s. 152-160.

<sup>140</sup> HRACHOVÁ, Hana. Politický a hospodářský vývoj Radnic v období první poloviny 19. století. In: KILIÁN, Jan. red. *Dějiny města Radnic do roku 1850*. s. 164.

<sup>141</sup> Termín Popeleční středy kolísá v období od 5. 2. až do 10. 3., tudíž se minimum svateb uzavíralo právě v březnu, popřípadě i v dubnu. VIZ: HOFMAN, Václav. Sezónní průběh sňatečnosti v Čechách během 17. a 18. století. *Historická demografie*. Praha: Historický úst. ČSAV, 2002, Roč. 26. ISSN: 0323-0937. s. 82.

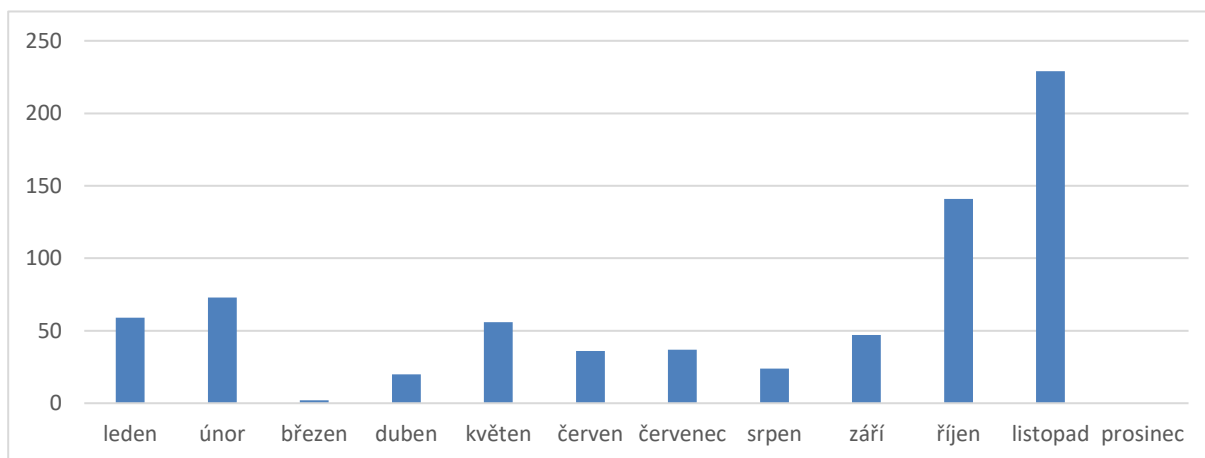
<sup>142</sup> TOŠNEROVÁ, Marie. Obyvatelstvo města Berouna na konci 18. století. *Historická demografie*. Praha: Historický úst. ČSAV, 2002, Roč. 26. ISSN: 0323-0937. s. 82.

<sup>143</sup> GRULICH, Josef. *Populační vývoj a životní cyklus venkovského obyvatelstva na jihu Čech v 16. až 18. století*, s. 159.

<sup>144</sup> KAČEROVÁ, Eva. *Sňatečnost v 17. a 18. století ve světle matrik pražské farnosti Panny Marie pod řetězem*, s. 49.

<sup>145</sup> GRULICH, Josef. *Populační vývoj a životní cyklus venkovského obyvatelstva na jihu Čech v 16. až 18. století*. s. 160.

z měsíců s nulovým počtem svateb.<sup>146</sup> Graf č. 5 přehledně znázorňuje sezónnost v prvním porovnávaném období.



Graf 5: Sezónnost sňatečnosti v letech 1721-1760

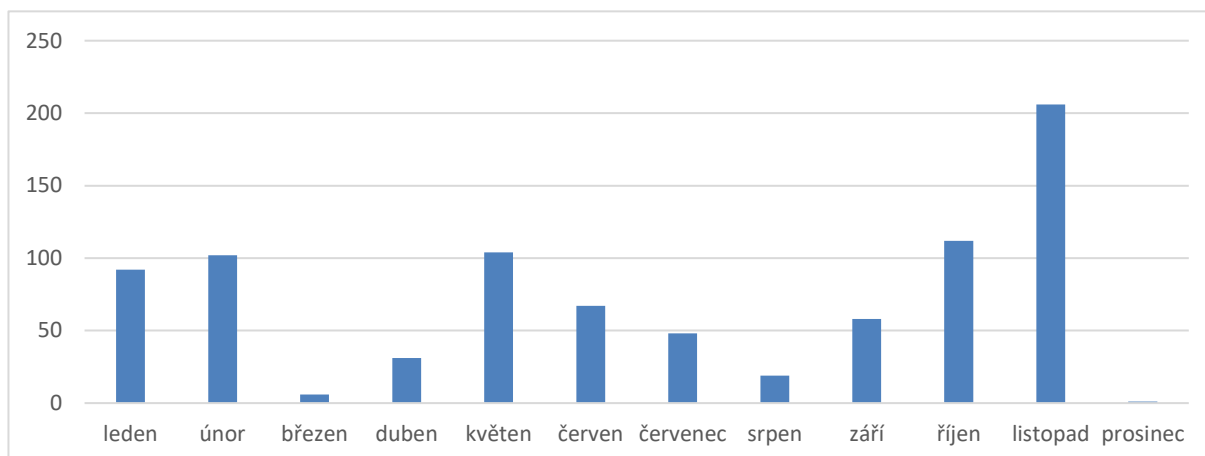
Co se týče druhého sledovaného období, tedy roky 1761-1800, není zde patrný žádný zásadní rozdíl v sezónnosti svateb. Minimum sňatků též proběhlo v březnu a srpnu s nulovým měsícem prosincem a maxima byla opět zaznamenána v listopadu. Ještě více znatelný je v tomto období nárůst v počtu svateb v květnu. Václav Hofman se potýkal se stejnými závěry a zdůvodnil je zvolněním polních prací právě v květnu a červnu (po jarní orbě a setbě), ale také určitou snahou venkovanů vykompenzovat si březnový a dubnový půst.<sup>147</sup> Zřetelnější je tady klesající tendence v letních měsících až ke zmíněnému srpnu, který byl pro svatby nevhodný z hlediska náročných prací při žních. Opětovný nárůst koncem roku v podstatě již od září, je způsoben již zmíněným koncem zemědělských prací, ale také lehkým snižováním počtu dobytka před zimou, kvůli nutnosti jejich uživení až do jarních měsíců. I to pak nahrávalo uspořádávání hostin a slavností například spojených právě se svatbou.<sup>148</sup>

Vzhledem k této neměnnosti (viz. Graf č. 6) lze konstatovat, že vliv liturgického a hospodářského roku je patrný v průběhu celého 18. století.

<sup>146</sup> ČÍŽKOVÁ, Marie. *Nekmír v raném novověku*. s. 37.

<sup>147</sup> HOFMAN, Václav. *Sezónní průběh sňatečnosti v Čechách během 17. a 18. století*. s. 84.

<sup>148</sup> HEŘMÁNKOVÁ, Marie. *Demografický vývoj únětické farnosti*. s. 88.



Graf 6: Sezónnost sňatečnosti v letech 1761-1800

Se sezónností pořádání svateb se také vázaly některé pověry. Jednou z nich byla neštěstí přinášející svatba konaná v květnu. Podle tradice by se snoubenci neměli brát v máji, jelikož budou brzy na onen svět zavoláni<sup>149</sup>. Tato pověra pochází již z období starověku a podle J. C. Bologne byla zachována ještě v 18. století ve Francii<sup>150</sup>. Jedním z možných vysvětlení, proč zrovna květen, který bývá již teplý a příjemný pro konání svatby, byl považován za nevhodný je fakt, že novomanželé, kteří se vezmou v květnu, spolu začnou vzápětí pohlavně žít, což přinášelo prvního potomka kolem února. Tento měsíc společně s lednem a obecně zimními měsíci byl pro přežití novorozenců jedním z nejnáročnějších a nejkrutějších, co se týče chladu, ale i zásob, a tedy nedostatku živin.<sup>151</sup> V mnou sledovaném panství ale výsledky nenaznačují, že by měl být květen pro pořádání svateb nějak neoblíbený, ba naopak. Ke stejným závěrům dochází například i Heřmánková<sup>152</sup> ve výzkumu únětické farnosti, tudíž této pověře nebyla dáována velká váha na více místech českých zemí.

### 5.3.3 SEZÓNNOST DLE DNŮ V TÝDNU A MĚSÍCI

Kromě pravidel, která poddaní dodržovali při výběru měsíce pro svatební obřad, existovala určitá i pro výběr dne v týdnu. Pro následující hodnocení výsledků jsem opět sledované období rozdělila na dva úseky, tedy 1721-1760 a 1761-1800.

<sup>149</sup> ZÍBRT, Čeněk. Z ruchu národopisného. *Český lid* 1897. Roč. 6, s. 220.

<sup>150</sup> BOLOGNE, Jean-Claude. *Svatby*. s. 224.

<sup>151</sup> JANČÍKOVÁ, Eva. *Historie svateb od nejstarších dob po současnost*. s. 78-79.

<sup>152</sup> HEŘMÁNKOVÁ, Marie. *Demografický vývoj únětické farnosti*. s. 90.

Nejméně častým dnem pro uzavření sňatku byl v obou etapách pátek. Důvodem byl zákaz pořádání slavností tento den, kvůli vzpomínce Kristova ukřižování. V pátek se mělo připomínat jeho utrpení a bylo doporučeno držet smutek, tudíž jakékoli oslavy byly tabuizovány.<sup>153</sup> Poměrně málo oblíbenými dny byl také čtvrtek a sobota. Ačkoli na tyto dny církev žádné omezení nenařizovala, čtvrtek byl dle tradice dnem, který z novomanželů udělá „paroháče“, tudíž i to mohlo být důvodem nízkého počtu svateb<sup>154</sup>. Daleko pragmatictější a pravděpodobnější důvodem byla ovšem problematika svatební hostiny, která následovala po obřadu. Vzhledem k tomu, že po čtvrtku mělo následovat držení smutku a duchovní klid, neměly by se tedy pořádat hostiny, což by svatbu eliminovalo pouze na jeden den, což v novověké společnosti nebylo běžné. Svatební slavnosti se mohly protáhnout i na týden, jelikož se jednalo o velice významnou událost nejen pro novomanžele, ale i pro celou vesnici, jak již bylo výše zmíněno.<sup>155</sup> Kromě pátku církev zakazovala také neděli, což byl den vyhrazený především pro bohoslužby. Svatby a jiné slavnostní okamžiky jako například zabíjačky se měly přesunout na jiný den, aby poddaní nezanedbávali nedělní kázání.<sup>156</sup> Přesto byla v mém případě neděle druhým nejběžnějším dnem pro uspořádání svatby. Naprostý vrchol ale představovalo úterý, ve kterém celkem proběhlo téměř 44 % sňatků. Ani pondělí ovšem nepatřilo ke dnům, které by se mohly zanedbat. První den v týdnu se řadí na třetí místo v oblíbenosti. Svě závěry jsem konfrontovala s výsledky výzkumu Heřmánkové<sup>157</sup> a Kačerové<sup>158</sup> a tyto tři po sobě jdoucí dny (neděle, pondělí a úterý) jsou i u nich na prvních příčkách. Ačkoli v obou případech byla nejčastějším svatebním dnem neděle, oproti mému úterý, zbylé dva dny již souhlasí. Více odpovídající výsledky pro můj výzkum ovšem přináší Kačerová, která se během bádání setkala s měnícím se trendem oblíbenosti dne v týdnu a poukázala na to, že počátkem 18. století neděli na prvním místě nahrazovalo právě úterý, které po zbytek století získávalo jasnou převahu.<sup>159</sup> V následující Tabulce č. 6 je zřetelné, že na radnickém panství se oblíbenost jednotlivých dní neměnila, podobně jako tomu bylo u sezónnosti

<sup>153</sup> BENEŠ, Zdeněk; MIKULEC, Jiří. *Církev a společnost raného novověku v Čechách a na Moravě*. Praha: Historický ústav, 2013. ISBN 978-80-7286-206-1. s. 135-136.

<sup>154</sup> BOLOGNE, Jean-Claude. *Svatby*. s. 224.

<sup>155</sup> BERROVÁ, Petra. Svatby v 18. století z hlediska církevních matrik. *Český lid: časopis pro etnologická studia* Roč. 85, č. 3 (1998), ISBN 978-80-87112-13-7. s. 260.

<sup>156</sup> DÜLMEN, Richard van; NOVÁKOVÁ, Martina. *Kultura a každodenní život v raném novověku (16.-18. století), II: Vesnice a město*. Praha: Argo, 2006. sv. II. ISBN 80-7203-812-5. s. 123, 314.

<sup>157</sup> HEŘMÁNKOVÁ, Marie. *Demografický vývoj únětické farnosti*. s. 91.

<sup>158</sup> KAČEROVÁ, Eva. *Sňatečnost v 17. a 18. století ve světle matrik pražské farnosti Panny Marie pod řetězem*. s. 51-53.

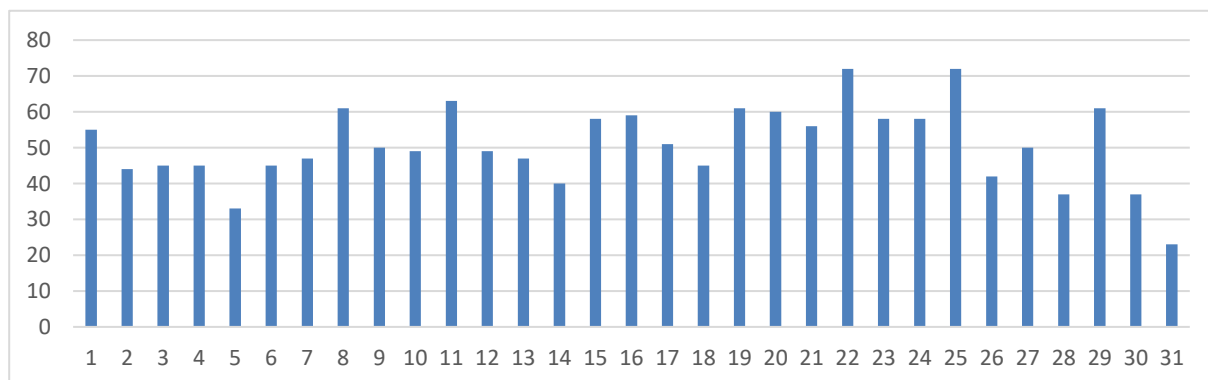
<sup>159</sup> tamtéž, s. 52.

svateb, a úterý a neděle zůstávaly v takřka nezměněném poměru stejně četné. U celkem 7 svateb nebylo v matričních záznamech čitelné datum, proto nelze určit ani den v týdnu.

Den	1721-1760		1761-1800	
	počet	(%)	počet	(%)
Pondělí	59	3,7	90	5,7
Úterý	333	21,1	359	22,7
Středa	25	1,6	37	2,3
Čtvrtek	17	1,1	41	2,6
Pátek	5	0,3	24	1,5
Sobota	16	1,0	16	1,0
Neděle	265	16,8	276	17,5
Neznámé	4	0,3	3	0,2

Tabulka 6: Sezónnost sňatečnosti podle dnů v týdnu, porovnání dvou sledovaných období

Zvláště jsem se ještě zaměřila na rozložení počtu svateb během měsíce. Ačkoli výběr dne v měsíci pro uspořádání svatby byl jistě náhodný, popřípadě ovlivněný individuálními preferencemi snoubenců, může podkrýt další souvislosti s venkovskou pověřivostí. Jak již bylo zmíněno výše, neštěstí nosící květen pro radnické poddané nebyl překážkou pro konání svatby, tudíž je zde již jistý předpoklad, že ani smolná čísla neměla mít vliv na rozhodování. Jedním z klasických nešťastných čísel je 13. Toto číslo je již spojováno s poslední večeří Páně, které se účastnilo osudných 13 stolovníků s tím, že Kristus byl krátce nato ukřižován. Odtud pramení i spojení tohoto čísla a pátku, jelikož i pátek se s Kristovým osudem protkal. Výsledky mého výzkumu ovšem nepřinesly pozitivní odezvu v rámci pověřivosti a i 13. den měsíce byl průměrně početným v pořádání svateb. Nejčastější pak byl den 22. a 25., kdy shodně proběhlo 72 svateb. Přehled dalších dní přináší následující Graf č. 7.



Graf 7: Sezónnost svateb v rámci dnů v měsíci



## 5.4 VĚNO A VÝBAVA

Odlišnost významu pojmů věno a výbava je nepochybný, ovšem s definicemi už je to složitější. Na jednu stranu Vladimír Procházka popisuje výbavu, nebo také pomoc, v souvislosti se synem, kdežto věno používá jako synonymum výbavy dcery.<sup>160</sup> Na stranu druhou se lze setkat i s takovým vysvětlením, že výbava poskytovala snoubencům věci osobní, které mohly zjednodušit domácí práce, a věno neboli pomoc, bylo novomanželům nutnou subvencí pro samotné založení vlastní domácnosti. Ve druhém případě tedy nedochází k odlišení věna a výbavy na základě pohlaví, ale oba prostředky do manželství přináší jeden ze snoubenců, zpravidla ten, který se do rodiny přistěhoval.<sup>161</sup>

Výše věna se stávala hlavně od 2. poloviny 18. století jednou ze zásadních faktorů při uzavírání sňatku. Společně s dědictvím bylo udělení věna rodičovskou povinností vůči dětem.<sup>162</sup> Výbava dítěte se většinou nepočítala jako součást dědictví, naopak. Jednalo se v těchto případech o závazek nad rámec dědických práv. Byly ale situace, kdy vybavení potomka bylo nutné brát jako součást celkové povinnosti, hlavně tehdy, kdy se jednalo o velmi chudou rodinu, nebo pokud syn v rámci výbavy získal například vlastní hospodářství. Co se týče samotné výbavy, skládala se jednak ze samotného uspořádání svatby a dále pak z určitých hmotných prostředků, tak jak pojem chápeme dnes.<sup>163</sup> Uspořádáním svatby se v souvislosti s věnem či výbavou rozumělo převážně zorganizování svatební hostiny. Na té se podíleli rodiče obou oddaných rodin, nejlépe rovným dílem a velikost, honosnost posvícení tak odpovídala jejich finančním schopnostem.<sup>164</sup> Kromě toho se také lišila výbava pro syna a pro dceru. To souvisí s klasickým genderovým rozlišením rolí v průběhu novověku.

Synova výbava se skládala převážně z řemeslnického náradí, financí či naturálií. Peněžní obnos skýtal ještě na počátku 18. století kolem 10 kop míšenských grošů. Z naturálií se pak nejčastěji jednalo o obilí a dobytek a neobvyklé nebylo ani získání menší nemovitosti, například ve formě kusu louky, či pole horší bonity. Na rozdíl od nevěstiny

---

<sup>160</sup> PROCHÁZKA, Vladimír. Výbava a výměnek na české vesnici v 16. a 17. století. *Český lid*. 1962, Roč. XLIX, s. 57.

<sup>161</sup> GRULICH, Josef. *Populační vývoj a životní cyklus venkovského obyvatelstva na jihu Čech v 16. až 18. století*. s. 254.

<sup>162</sup> HEROLDOVÁ, IVA. *Uzavírání sňatků a svatební obyčeje v Čechách ve 2. pol. 18. a v 1. pol. 19. století*. s. 129–39.

<sup>163</sup> PROCHÁZKA, Vladimír. *Výbava a výměnek na české vesnici v 16. a 17. století*, s. 56–58.

<sup>164</sup> GRULICH, Josef. *Populační vývoj a životní cyklus venkovského obyvatelstva na jihu Čech v 16. až 18. století*. s. 254–255.

výbavy, ji ženich získal až po uzavření sňatku, dívka měla naopak s věnem do manželství již vstupovat. Co se týče složení jejího vybavení, jednalo se o rozdílné potřeby převážně do domácnosti. V první řadě se jednalo o ošacení a ložní prádlo, které bylo součástí výbavy již tradicí pro každou slušnou ženu. Často se zde ale vyskytovaly i šperky či různé truhlice s peřinami a dalšími látkami různého využití. Stejně jako u ženicha i nevěstina výbava mohla obsahovat finance a dobytek. Krávy či jalovice byly obecně považovány za nejcennější část výbavy. Daleko méně často se pak u věna nevěsty lze setkat s nemovitostmi, ať už jde o pole, nebo chalupu.<sup>165, 166</sup>

---

<sup>165</sup> PROCHÁZKA, Vladimír. *Výbava a výměnek na české vesnici v 16. a 17. století*. s. 58.

<sup>166</sup> GRULICH, Josef. *Populační vývoj a životní cyklus venkovského obyvatelstva na jihu Čech v 16. až 18. století*. s. 255.

## 6 SVATEBNÍ OBŘAD

V průběhu novověku se pohled na svatbu a svatební obřad zásadně proměnil. Hlavní změnou bylo chápání uzavření manželství. V dřívějších dobách bylo klíčovým podepsání svatební smlouvy, což již samo o sobě bylo považováno za stvrzení daného sňatku. Tridentským koncilem, myšleno dekretem Tametsi<sup>167</sup>, se začala zdůrazňovat naopak křesťanská podstata manželství jako svátosti. Hlavní roli přebírala církev a stvrdit manželský svazek tak měl za úkol kněz, jehož přítomnost byla nyní vyžadovaná. Zároveň bylo důležité, aby se snoubenci vyzpovídali a zajistili si tak milost a spásu do manželství, a to nejdéle tři dny před samotným obřadem.<sup>168</sup>

Svatební den byl velice nabytý. Ráno, v případě mnou sledovaného panství nejčastěji v úterý, docházelo k setkání družby a hostů u ženichových rodičů. Stejně tak se k nevěstě dostavily družky, které jí pomáhaly se svatebním zkrášlováním. U ženicha již došlo k prvnímu pohoštění hostů, nejčastěji pečivem či buchtami a nesměla chybět ani kořalka či jiné nápoje povzbuzující atmosféru. Na Moravě se například lze setkat s podáváním pivní polévky, která byla dlouho tradicí, a chystali ji hosté<sup>169</sup>. V této fázi již hlavní roli přejímal družba, který se po celou svatbu staral o organizaci, vítání a celkový chod veselí. V některých oblastech se kromě tohoto pojmu lze setkat i s termínem starosvat<sup>170</sup>. Mládenec pak své rodiče požádal o požehnání, načež se všichni shromáždění odebrali k domu nevěstinych rodičů. Součástí průvodu pak byla opět hudba, stejně jako v předešlý večer.<sup>171</sup> Nevěsta se mezitím s dívkami připravovala na obřad, oblékaly se a chystaly pro příchozí mládence a ženicha předchozí den připravené rozmarýnové větvičky.

### 6.1 ODĚV

Vzhledem k tomu, že byla svatba jednou z nejvýznamnějších událostí v životě venkovských obyvatel, byl kladen důraz i na vhodný svatební oděv, a to nejen samotných snoubenců, ale také družby a družky a rodičů nevěsty a ženicha. Záleželo zde samozřejmě opět na majetnosti dané rodiny, proto se lze setkat jednak s pořízením úplně nových šatů,

---

<sup>167</sup> Název dekretu o sňatkové reformě převzatý od prvního slova Tametsi, česky zatímco. VIZ: GRULICH, Josef. *Populační vývoj a životní cyklus venkovského obyvatelstva na jihu Čech v 16. až 18. století*. s. 233.

<sup>168</sup> GRULICH, Josef. *Populační vývoj a životní cyklus venkovského obyvatelstva na jihu Čech v 16. až 18. století*. s. 233-234.

<sup>169</sup> ZÍBRT, Čeněk. *Staročeské umění kuchařské: S původními obrázky*. Praha: Stará garda mistrů kuchařů, 1927, s. 526.

<sup>170</sup> NAVRÁTILOVÁ, Alexandra. *Namlouvání*. s. 237-238.

<sup>171</sup> JANČÍKOVÁ, Eva. *Historie svateb od nejstarších dob po současnost*. s. 79.

ale jednak také s koupí pouze určitých součástí oděvu. Slavností šaty si také oblékali hosté, tudíž všichni účastníci svatebního obřadu ukázali své nejlepší oblečení.<sup>172</sup>

Co se týče nevěstiniých šatů, značně se lišily od podoby, se kterou se setkáváme dnes. Tradiční bílá barva symbolizující čistotu se uchytila až v průběhu 19. století, hlavně vlivem svatby královny Viktorie v roce 1840.<sup>173</sup> I ve Francii se bílé svatební šaty ve větší míře objevují až koncem 19. století. Bologne to vysvětluje změnou módy, která začala upouštět od klasických pestrobarevných oděvů a elegantními se stávaly šaty jednoduché.<sup>174</sup> Oblíbenou barvou byla hlavně červená. Využívala se pro samotné šaty, pro závoj, či pouze pro doplňky jako například korále. Červená byla vhodná z důvodu své ochranné funkce, kterou měl i již zmíněný závoj. Jeho původní význam dokládá i jeho neprůhlednost, která se ovšem časem a vlivem rozvoje tkalcovství stále snižovala. Nevěstě nesmělo být vidět do obličeje, aby byla chráněná před případným urknutím, či prokletím. Podobný význam má i dodnes uchovaná tradice, že by měla mít nevěsta na sobě něco půjčeného. Mělo tím dojít ke znemožnění identifikace nevěsty a tím i zvýšení její ochrany před zlými silami. Co se týče samotných šatů, ty byly zpravidla dlouhé k zemi, sukni mohla doplnit vyšivaná zástěra a šněrovačka. I rukávy se doporučovaly dlouhé, aby byla zakryta co největší část nevěstina těla. Proto se koncem 18. století setkáváme v Čechách se součástí svatebního oděvu tzv. špenzrem, krátkým kabátkem zahalujícím podle délky hlavně ruce a hrud'. Mužský oděv se skládal především z dlouhých kalhot, bílé košile, na kterou přišla vesta a kazajka či nějaký delší kabátek. Oblečení doplňovaly vysoké, většinou kožené boty a na rozdíl od nevěsty ženich nemusel mít zakrytou hlavu. V případě krojů, které se v lidovém prostředí hojně vyskytovaly, se ale lze setkat s různými druhy klobouků. V klopě pak měl ženich rozmarýnovou větvičku, kterou mu věnovala nevěsta.<sup>175, 176</sup>

Co se týče úpravy vlasů, ta u nevěsty souvisí s významným rituálem čepení. Výše již bylo zmíněno, že den před svatbou dochází ke stříhání dívčiniých vlasů, což symbolizuje konec svobodného života. V některých oblastech ale nemuselo docházet přímo k tak drastickému zákroku, ale rituál byl proveden pouze formou rozpletení copu a sčesání vlasů

---

<sup>172</sup> VYCHYTILOVÁ, Petra. Svatební oděvy v Letohradu v Orlických Horách podle historických pramenů. *Český lid*. 12.2004, Roč. 91, č. 4. s. 370.

<sup>173</sup> JANČÍKOVÁ, Eva. *Historie svateb od nejstarších dob po současnost*. s. 57.

<sup>174</sup> BOLOGNE, Jean-Claude. *Svatby*. s. 222.

<sup>175</sup> JANČÍKOVÁ, Eva. *Historie svateb od nejstarších dob po současnost*. s. 57-64.

<sup>176</sup> VYCHYTILOVÁ, Petra. *Svatební oděvy v Letohradu v Orlických Horách podle historických pramenů*. s. 372-375.

pod čepec, což byl symbol vdané ženy. Navíc k tomu také mohlo v různých regionech docházet až po obřadu, kdy byla během hostiny dívka odvedena a zpět k tanci se vrátila již s hlavou pokrytou, nebo dokonce až po svatební noci, jak uvádí Bůžek<sup>177</sup>.<sup>178</sup> Čepec, nejčastěji tzv. půlkový, mohl být také součástí nevěstina svatebního oděvu. Ve většině případů čepec nevěsta získala až po obřadu, jelikož během svatby ji hlavu kryl závoj, jinde se lze setkat s tím, že místo čepce měla při obřadu věneček. Mohl být různě vyšívaný, nebo zdobený krajkou. Obyčejnější čepec, nebo jednoduchý šátek pak žena nosila po zbytek svého života.<sup>179</sup>

Poněkud odlišná pravidla mělo odívání vdov, které se znovu vdávaly. Největší změnou byla hlavně pokrývka hlavy. Výše zmíněný věneček, výsada nevěst panen, jim byl pokládán na rameno a zároveň již při obřadu musely být zahaleny šátkem.<sup>180</sup>

Důležitou roli během svatebního zdobení hrály také květiny. Ačkoli květomluva jak ji známe dnes, se rozmohla až v průběhu 19. století, určitá symbolika barev se vyskytovala i dříve. Květiny se často skládaly z pestrých barev, ovšem postupně se ustálila barva nevinnosti – bílá, ale také barvy červená a zelená symbolizující život. Pokud svatba probíhala v zimních měsících, využívaly se stálezelené rostliny, popřípadě umělé voskované. Kromě květů v nevěstině věnečku jimi byl také ozdoben kostel, lavice hostů či novomanželské lože. Využívalo se různých druhů květin, ovšem nejvíce oblíbenou rostlinkou byl rozmarýn a také myrta. Až v pozdější době se ve větším množství setkáváme s liliemi.<sup>181</sup>

## 6.2 CESTA K OBŘADU A OBŘAD

Poté, co se ženich s průvodem hostů a rodičů dostal k domu nevěsty, mohl narazit na uzamčené dveře. Jednalo se o tradiční rituál, při kterém se ženich měl domlouváním a prosbami dostat do domu, najít snoubenku a požádat o požehnání její rodiče. Ženich s družbou a mládenci společně museli zaplatit za vstup básní či písní. V některých oblastech se jednalo přímo o soutěž, při které museli pomyslní útočníci na dům nevěsty

---

<sup>177</sup> BŮŽEK, Václav. *Společnost českých zemí v raném novověku*. s. 433.

<sup>178</sup> JANČÍKOVÁ, Eva. *Historie svateb od nejstarších dob po současnost*. s. 117.

<sup>179</sup> VYCHYTILOVÁ, Petra. *Svatební oděvy v Letohradu v Orlických Horách podle historických pramenů*. s. 373.

<sup>180</sup> SKOŘEPOVÁ, Markéta. *Vdovství v tradiční venkovské společnosti (přehled bádání)*. *Historická demografie*. Praha: Historický úst. ČSAV, 2011, Roč. 35. s. 23.

<sup>181</sup> JANČÍKOVÁ, Eva. *Historie svateb od nejstarších dob po současnost*. s. 61-63.

zazpívat píseň, kterou dívčini obránci neznali, a teprve poté je vpustili dovnitř<sup>182</sup>. Po tradičním nabízení falešné nevěsty si ženich vybral tu pravou a následovalo požehnání oběma snoubencům od dívčiny rodičů. Od nevěstina bydliště se již celý průvod odebral ke kostelu. Celou cestu hrála veselá muzika, která také stanula v čele procesí. Kromě toho se ovšem obecně dělal celou cestu hluk ať už formou tlučení do kovových nástrojů či vydávání různých zvuků, a to z toho důvodu, aby se od snoubenců odehnaly zlé síly. Nevěstu pak až do kostela doprovázel její otec, v případě ženicha pak jeho matka, popřípadě tchýně.<sup>183</sup>

Ve dveřích kostela již snoubence očekával kněz oděný do kněžského oděvu, ke kterému nesměla chybět štóla. Nevěsta knězi donesla darem koláče či jiné pohoštění a následoval příchod snoubenců k oltáři<sup>184</sup>. Tam je odvedli rodiče, stejně jako je vedli celou dobu v průvodu, a za nimi je následovali svědci. Přímo u oltáře již snoubenci v kleče čekali na příchod kněze. Pravidlem bylo, že sňatek mohl uzavřít pouze farář farnosti, ze které oba snoubenci pocházejí. Pokud by došlo k tomu, že jím byli oddáni partneři příslušející k jiné farnosti, mohlo dojít ke zpochybnění tohoto svazku. Těmito pravidly se mělo předejít tomu, že by se uzavřelo manželství, ve kterém jeden z páru má manželské povinnosti v jiné vsi, jelikož kněz jiné farnosti nemohl mít takový přehled jako u vlastních lidí. Obřad se zpravidla konal během ranní slavnostní mše. Z církevního hlediska se nepřipouštělo, aby se sňatek uskutečnil až po obědě, proto veškeré předsvatební rituály konané v den svatby musely začít velmi brzy ráno, zvláště pokud průvod musel jít do kostela ve vzdálenější vsi. Po úvodní mši teprve následoval samotný obřad, který kněz uvedl poslední otázkou směřující k možným překážkám, které by danému sňatku bránily. Další otázky se týkaly již samotných snoubenců a toho, zda do manželství vstupují dobrovolně. Teprve poté, co obdržel pozitivní odpovědi, se přešlo k uzavření sňatku slovy snoubenců: „*Přijímám tě za svou ženu (muže)*.“<sup>185</sup> Po následném požehnání svazku proběhla výměna posvěcených snubních prstenů a modlitba.<sup>186</sup>

Podoba snubního prstenu se od 16. do konce 18. století stávala čím dál složitější a propracovanější, až někteří odborníci začali pochybovat, zda se opravdu nosily, nebo

---

<sup>182</sup> BOLOGNE, Jean-Claude. *Svatby*. s. 226.

<sup>183</sup> JANČÍKOVÁ, Eva. *Historie svateb od nejstarších dob po současnost*. s. 79-80, 90.

<sup>184</sup> tamtéž, s. 80.

<sup>185</sup> GRULICH, Josef. *Populační vývoj a životní cyklus venkovského obyvatelstva na jihu Čech v 16. až 18. století*. s. 229.

<sup>186</sup> GRULICH, Josef. *Slavnostní okamžiky*. s. 78-79.

měly pouze symbolický význam. Přes rytinové vzory květin či holubic se tak do prstenů dostávají i vkládané drahokamy, či monogramy. V závěru obřadu došlo k nasazení prstenů na čtvrtý<sup>187</sup> prst levé ruky, a to oběma partnerům, což byla otázka až doby 16. století<sup>188</sup>. Levá ruka také nebyla pro prsten vybrána již od počátku, ale tato tradice se rozšířila až během 16. a 17. století. Pravé ruce se například dávala přednost ve středověku, každopádně na levé ruce zase prsten méně překážel při manuální práci a zároveň nemohlo dojít k záměně s prstenem biskupským, který byl nošen na ruce pravé.<sup>189</sup>

### 6.3 SVĚDCI

Svědci hráli velmi důležitou roli již během domlouvání sňatku. Bez nich by nebylo možné uzavřít například svatební smlouvu a nemohl bez nich proběhnout ani samotný obřad. Počet svědků při sepisování smlouvy byl daný převážně výší postavení dané rodiny. U měšťanů se mohlo jednat až o 10 svědků, naproti tomu u poddanských svateb se jednalo řádově o dva až tři.<sup>190</sup> Co se vlastní svatby týče, samotný tridentský koncil svým dekretem předurčoval počet svědků na dva až tři s tím, že při nižším počtu svědků lze svatbu považovat za neplatnou<sup>191</sup>. Při svatebním obřadu pak byl standartní počet snížen na dva.<sup>192</sup> Jakýmsi privilegovaným svědkem byl také sám oddávající kněz, který byl tridentským koncilem považován za svědka zcela přirozeně.<sup>193</sup>

---

<sup>187</sup> Čtvrtý prst byl zvolen již ve 2. století a jeho volbu přejal a rozšířil Isidor ze Sevilly. Právě tento prst je údajně spojen přímo se srdcem tenkou žilkou, a proto jej tento biskup začal označovat jako prsteníček (od nošení prstenu). VIZ: BOLOGNE, Jean-Claude. *Svatby*. s. 49.

<sup>188</sup> V dřívějších dobách nosila prsten pouze manželka. VIZ: BOLOGNE, Jean-Claude. *Svatby*. s. 50.

<sup>189</sup> BOLOGNE, Jean-Claude. *Svatby*. s. 48-49.

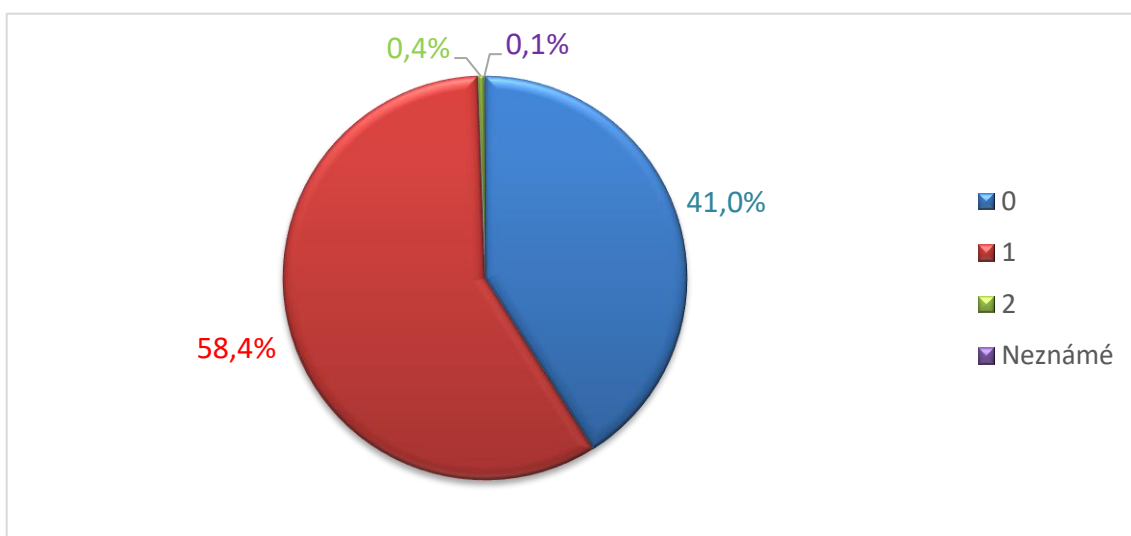
<sup>190</sup> NÁCOVSKÁ, Pavla. *Svatební smlouvy jako pramen*. s. 47.

<sup>191</sup> FRANCEK, Jindřich. *Zločin a sex v českých dějinách. Manželské spory a sexuální kriminalita v raném novověku*. s. 15.

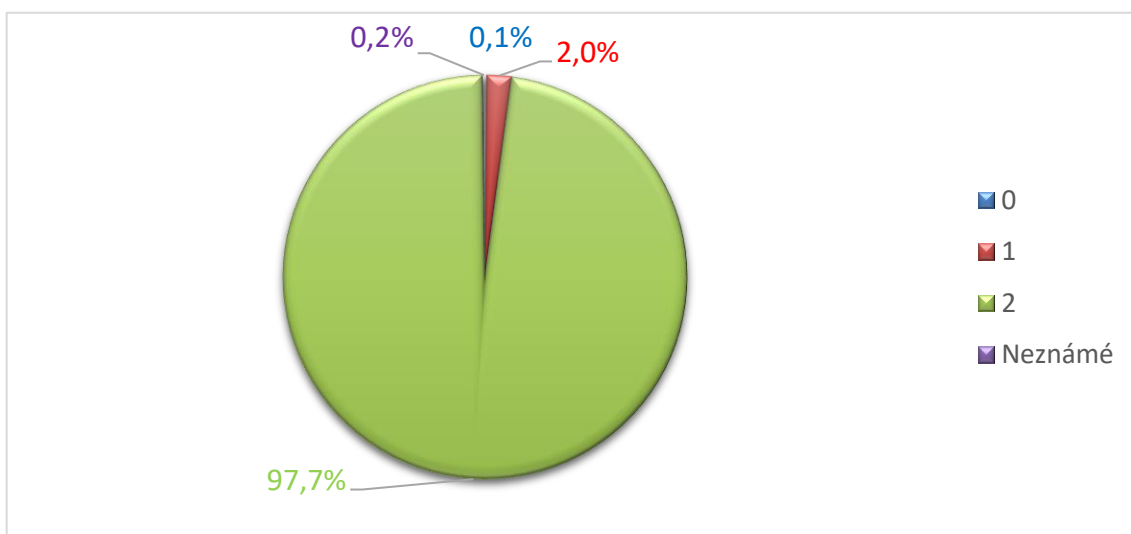
<sup>192</sup> BŮŽEK, Václav. *Společnost českých zemí v raném novověku*. s. 431.

<sup>193</sup> KAČEROVÁ, Eva. *Sňatečnost v 17. a 18. století ve světle matrik pražské farnosti Panny Marie pod řetězem*. s. 48.

V případě radnického panství se v matričních záznamech uvádí až do roku 1770 maximálně tři svědci. Vždy se pak jedná o jednu ženu a dva muže. Tento počet se objevil u celkem 892 svateb a je vůbec nejběžnější v mnou sledovaném panství. Od roku 1771 se pak počet snížil na dva svědky, zpravidla muže. Pouze v 11 případech se svatby účastnili svědci 3, tedy dva muži a jedna žena. V prvních sledovaných letech, konkrétně v roce 1700, 1721, 1722 a 1724 jsem se setkala s tím, že byli na celkem 7 svatbách přítomni 4 svědci, a to v poměru půl na půl, co se týče pohlaví. Během vybraného časového úseku tedy nedošlo ke svatbě, kdy by mezi svědky měly převahu ženy. Níže jsou přiloženy grafy zřehledňující počty svědků mužů a počty svědků žen.



Graf 8: Procentuální zastoupení počtu svědkyň



Graf 9: Procentuální zastoupení počtu svědků



Vzhledem k tomu, že oblastí výzkumu je celé panství, zaměřila jsem se i na původ jednotlivých svědků v porovnání s původem snoubenců. V 57,3 % svateb alespoň jeden ze svědků pocházel ze stejné obce jako jeden ze snoubenců. Konkrétně se jedná o 905 svateb. Pokud bych se nejdříve zaměřila na porovnávání původu nevěsty a svědka ženského pohlaví, pak pouze v necelých 30 % případech byla obec obou zmíněných shodná. U těchto 465 svateb se dá předpokládat, že svědkyní byla blízká přítelkyně ať už samotné nevěsty, nebo její rodiny. V několika případech také docházelo k tomu, že svědkem byl příbuzný daného snoubence. U sedmi svědkyň pak matriční záznamy neobsahovaly informace o jejich původu, tudíž lze těžko dohledat, o koho se přesně jednalo. Ve zbylých 70 % svateb pak nesouhlasila obec, ze které svědkyně pocházela s obcí nevěsty. Pokud bych se zaměřila na možnost, že mužští svědci bydleli ve stejné obci jako nevěsta, pak se jedná o 641 svateb s touto statistikou. Z toho pak ve 254 případech souhlasila obec jednoho ze svědků, ve 387 případech souhlasila u obou přítomných mužů. Zde je vidět, že svědci ženicha nemuseli nutně být ze stejné vsi jako on, ale že mohli být například i nějakými vztahy blízcí nevěstě, ať už se jedná o možnost, že byli jejími sourozenci či příbuznými, nebo pouhými přáteli. Samozřejmě je zde i pravděpodobnost náhody, ovšem výběr svědků zpravidla podléhal určitým preferencím, tudíž snoubenci, či jejich rodiče svědky vybírali na základě předem daných kritérií.

Co se týče porovnání bydliště ženicha s obcemi, odkud pocházeli svědci, pak v 659 svatbách došlo ke shodě alespoň u jednoho ze svědků. V přepočtu se jedná o necelých 42 %, což je lehce vyšší číslo, než jaké vycházelo u nevěsty. Konkrétně při 272 svatbách pocházel ženich ze stejné obce jako jeden ze svědků. Vyšší číslo pak představuje situace, kdy se obce obou svědků shodovala s ženichovou, což se stalo ve 387 případech. Zde je patrná shoda s výše zmíněným porovnáním u žen, kdy ve stejném počtu případů odpovídala obec obou svědků s obcí nevěsty. Tyto svatby se uskutečnily vždy v jedné vsi, nejčastěji v Radnicích, tudíž nevěsta, ženich i všichni přítomní svědkové včetně svědkyň pocházeli z téže obce. Pokud se i v případě ženicha podívám na možnou souvislost s obcí původu svědkyně, pak se tyto obce shodovaly ve 345 případech, což také není zanedbatelné číslo. Jedná se o necelých 22 %.

## 7 POSVATEBNÍ ČAS

Po vlastním obřadu již následovala cesta z kostela do domu nevěsty, kde probíhala svatební hostina. Samotná cesta ale dále představovala část rituálu, stejně tak jako každá fáze svatebních příprav. Nyní nastal čas pro tradiční zvyky, které měly novomanželům přinést plodnost a bohatství. Některé z nich se postupem času vytratily. Například společné vypítí sklenice vína, nebo sněžení pečiva se církev snažila potlačovat, jelikož se až moc podobalo klasickému přijímání. Na druhou stranu házení zrní či rýže (původně drobných mincí) přetrvalo na některých místech dodnes. Dříve ovšem tyto předměty házeli novomanželé na svatebčany, až v pozdější době se tento zvyk obrátil do podoby nám známější. K tomuto aktu došlo ihned po východu z kostela, a jak již bylo řečeno, měl přinést hlavně plodnost ať už v oblasti výnosů a bohatství, tak hlavně v oblasti reprodukce.<sup>194</sup> Po cestě z kostela se také přihlížejícím lidem rozdávaly koláče, které byly nezbytnou součástí svatebního veselí.<sup>195</sup> Cesta novomanželů, a hlavně nevěsty, vedla nejprve domů, jelikož před samotnou hostinou se právě novomanželka často převlékala ze svatebních slavnostních šatů do jiných, ve kterých byla po zbytek dne.<sup>196</sup>

### 7.1 SVATEBNÍ HOSTINA

Svatební hostina se většinou pořádala v bydlišti nevěsty, ale jsou i výjimky, kdy k ní došlo buď u ženicha, nebo na jiném místě nezávisle na bydlišti novomanželů. Tuto situaci lze přirovnat k dnešním hostinám, které se většinou konají v restauraci či na nějakých pronajatých veřejných místech. I v 18. století jsou ale případy, kdy se některé svatební hostiny pořádaly v hostinci hlavně z toho důvodu, aby se všichni hosté vešli do jedné místnosti<sup>197</sup>. Vzhledem k tomu, že na svatby byli zváni téměř všichni obyvatelé dané vesnice a hostiny se zpravidla účastnila většina svatebčanů, bylo zapotřebí velkého množství stolů a židlí. Počtem těchto kusů nábytku se také určovala sláva a úroveň dané svatby, jelikož finanční náklady na pořádání takové slavnosti platili rodiče novomanželů a tímto způsobem tak mohly ukázat svou majetnost. Stoly se nejčastěji spojily v jeden

---

<sup>194</sup> BOLOGNE, Jean-Claude. *Svatby*. s. 227-228.

<sup>195</sup> BŮŽEK, Václav. *Společnost českých zemí v raném novověku*. s. 432.

<sup>196</sup> VYKOUKAL, František Vladimír. *Česká svatba*. s. 58.

<sup>197</sup> BOLOGNE, Jean-Claude. *Svatby*. s. 228.

dlouhý, ke kterému pak byly přistaveny lavice. Takových dlouhých stolů bylo na průměrné svatební hostině kolem tří, s tím, že ke každému stolu se vešlo přibližně 12 lidí.<sup>198,199</sup>

Od začátku do konce hostiny měl družba velmi důležitou úlohu, udržovat zábavu a řídit celou slavnost. Již v úvodu oslavy pronesl modlitbu, která zahajovala událost, podobně jako dnes přípitek.<sup>200</sup> Novomanželé usedli na privilegovaná místa uprostřed stolu, popřípadě v jeho čele, záleželo na uspořádání stolů v místnosti. Obecně to měla být místa s nejlepším rozhledem po místnosti, aby jim všichni přítomní viděli do tváře.<sup>201</sup>

Poté, co družba přivítal a usadil všechny hosty, přinesl spolu s mládenci na stoly mísy s polévkami, nejčastěji hovězími či slepičími vývary. Jako první vždy nabídl novomanželce, poté si mohli nabrat i ostatní. Následně přednesl úvodní modlitbu a samotná hostina mohla začít.<sup>202</sup> Jedním z velmi důležitých symbolů byl tzv. svatební strom. Tato špička smrčku či jiného jehličnanu ozdobená různým ovocem, cukrovinkami či ořechy se nacházela nejčastěji na stole před novomanželi. Byla zapíchnuta do pecnu chleba a představovala rajský strom života.<sup>203</sup> Jak již bylo řečeno, během podávání chodů byla zpravidla nejdříve obsloužena nevěsta, ovšem ta byla po celou svatbu včetně hostiny velmi zdrženlivá a jídlo odmítala. Některé tradice uvádějí, že měla dokonce talíř otočený dnem nahoru, aby jí pochutiny nemohly být naservírovány. Možným důvodem mohlo být například i to, že se tím do budoucna měla ochránit před cizími zlými úmysly. Ačkoli tento den byl pro řadu dívek smutný, jelikož si často svého muže nevybraly, a dalo by se tedy předpokládat, že jim příliš do chuti nebylo, v praxi se hodování do určité míry rozhodně účastnily.<sup>204</sup>

Svatební hostina byla pro hostitele velice náročná a po celou dobu se ocitali pod drobnohledem hostů, sousedů. Jakákoli chyba byla posléze krutě potrestána a pomluvy se na vesnici šířily velice rychle. Panímáma musela mezi hosty chodit a pobízet je k jídlu, kterého muselo být opravdu velké množství, jelikož se k obědu často připojovali nezvaní

---

<sup>198</sup> JANČÍKOVÁ, Eva. *Historie svateb od nejstarších dob po současnost*. s. 95.

<sup>199</sup> BŮŽEK, Václav. *Společnost českých zemí v raném novověku*. s. 432.

<sup>200</sup> tamtéž, str. 432.

<sup>201</sup> JANČÍKOVÁ, Eva. *Historie svateb od nejstarších dob po současnost*. s. 95.

<sup>202</sup> VYKOUKAL, František Vladimír. *Česká svatba*. s. 59-61.

<sup>203</sup> BROUČEK, Stanislav; JEŘÁBEK, Richard ed. *Lidová kultura. Národopisná encyklopedie Čech, Moravy a Slezska*. 3 sv. Praha: Etnologický ústav Akademie věd České republiky v Praze a Ústav evropské etnologie Filozofické fakulty Masarykovy univerzity v Brně v nakl. Mladá fronta, 2007. ISBN:978-80-204-1713-8 s. 1002.

<sup>204</sup> JANČÍKOVÁ, Eva. *Historie svateb od nejstarších dob po současnost*. s. 95-96.

hosté, tzv. na čumendu. I s nimi se muselo počítat, a tak na každé svatbě nesměla chybět sladká kaše, která se hostům většinou ani nepodávala, ale byla využita právě pro tyto účely. K tomu bylo zapotřebí ještě navařit do zásoby na výslužku, protože pokud ji hostitelé odcházejícím hostům neposkytly, byla to pro ně velká hanba.<sup>205</sup>

Po polévce se jako hlavní chod mohly podávat například šišky s černou omáčkou, nebo hovězí s křenem. Tady hodně záleželo na termínu svatby, jelikož rozmanitost potravy se striktně řídila ročními obdobími. Na podzim se tak na svatbách častěji mohly objevit jitrnice či další zabíjačkové pochoutky, kdežto v letních měsících takový rozsah možností nebyl. I to byl jeden z důvodů, proč se svatby konaly hlavně v období listopadu. Kromě toho na stole nepřetržitě bylo svatební pečivo, například koláče nebo chléb. Pokud byl chod masitý, přinášelo se na stůl maso nenaporcované. Tento významný akt, tedy krájení masa, měl družba nabídnout zpravidla nejváženějšímu muži v místnosti, který po krátkém odmítání roli přijal. Co se omáček týče, byly podávány vedle masa a mohlo jich být i více, opět záleželo na finančním zázemí rodin snoubenců. S tím samozřejmě souvisí i masité chody, které si ne každá svatba mohla dovolit. I podruzi ovšem mohli mít poměrně bohatou svatební hostinu díky darům, jak bude blíže popsáno níže. Kromě velmi oblíbené křenové se na stole objevovala i švestková či cibulová omáčka. V této fázi hodování také družba na stoly přinášel džbány piva, na některých místech se mohlo podávat i víno, ovšem vzhledem k existenci dvou pivovarů přímo v Radnicích lze předpokládat, že na panství se pil hlavně tento mok<sup>206</sup>. Pokud na hostině nebylo maso hovězí, pečená drůbež většinou nechyběla. Například husa byla ale výsadou spíše majetnějších rodin.<sup>207</sup> S tím také souvisí výběr příspěvků, se kterými se v 18. století také lze již setkat. Záleželo, zda se jedná o výběr pro novomanžele, tedy například na kolébku, či jiné potřeby související s dítětem, nebo se vybíralo i na kuchařku, která měla na svatbě velmi významnou roli, a právě jídlo se stávalo nejdiskutovanějším tématem ještě mnoho dní po hostině.<sup>208</sup>

### 7.1.1 HUDBA, TANEC A SVATEBNÍ DARY

Během oslav samozřejmě nechyběla ani hudba a tanec. Ten zahajovala nevěsta, která následně s dalšími dívkami také zpívala různé písně. Hudba obecně provázela celou hostinu a nesloužila tak pouze k zábavě, ale i jakýsi doprovod, zpříjemnění atmosféry

<sup>205</sup> VYKOUKAL, František Vladimír. *Česká svatba*. s. 59.

<sup>206</sup> KILIÁN, Jan. Pivovarnictví v Radnicích. In: *Dějiny města Radnice do roku 1850*. s. 200.

<sup>207</sup> VYKOUKAL, František Vladimír. *Česká svatba*. s. 60-62. 1

<sup>208</sup> SKALICKÁ, Eva. *Svatební tradice a rituály v 16 až 18. století v Českých zemích a Anglii*. s. 34.

a mohla být také součástí liturgie. Ačkoli druhy nástrojů, které měla kapela na svatbách, jsou známé spíše pro šlechtické prostředí, z obecného hlediska lze odvodit, které nástroje se mohly využívat na venkově. V 18. století se ještě příliš nesetkáváme s dechovými kapelami, ovšem mezi hudebníky již byli i klarinetisté. Daleko častější a rozšířenější byly ovšem housle, kterých ve skupině bylo i více. Ze strunných nástrojů se ve venkovském prostředí také vyskytovala basa a objevit se mohly i dudy a klasický cimbál, podle kterého se i daná muzika pojmenovala.<sup>209</sup> Co se tanců týče, bylo jich mnoho druhů v závislosti na oblasti konání svatby a síle tradic. Oblíbené byly například tance svobodných mládenců a dívek, při kterých došlo k seznamování a hledalo se tak, kdo bude mít svatbu jako další. Takový tanec se nazýval poduškový, či legátkový. Tomu předcházela výběr partnera, během kterého před dívky přicházeli mládenci s žádostí o tanec, a dívka buď žádost přijala, nebo se k mladíkovi otočila zády a cyklus se opakoval, dokud s některým tančit neodešla. Tance se většinou neodehrávaly v místnosti hodování, ale venku a často se k nim připojovala celá vesnice. Ačkoli nevěsta tanec zahajovala, nesměla se se svým manželem od hostů příliš vzdalovat, jelikož na ně čekalo slavnostní předání darů a uvedení do manželského lože.<sup>210</sup>

Svatební dary ke svatbě již neodmyslitelně patří, a ačkoli i dnes hosté často vybírají mezi praktickými věcmi do domácnosti, v minulosti byla praktičnost ještě důležitější. Poměrně běžnou praxí bylo přinášet na svatbu dary ve formě potravin. Proto mezi mnohými lze nalézt mouku, vajíčka, či nějaké nápoje, popřípadě i maso. Tyto dary se nejčastěji přinášely dopředu, aby mohly být využity právě při přípravě hostiny. U movitějších rodin například měšťanských se již mezi dary vyskytovaly spíše potřeby pro domácnost. Ze strany rodin je pak mezi svatební dary počítána výbava a věno. Pokud se od někoho očekávalo, že dar přinese, pak to byli kmotři snoubenců, například nevěstě často kmotra darovala čepec.<sup>211</sup>

---

<sup>209</sup> VETTERL, Karel. *Východomoravský písňový folklór. Estetická výchova. 1960-1961. Roč. 3, č. 7, ISSN 0014-1283.* s. 172.

<sup>210</sup> JANČÍKOVÁ, Eva. *Historie svateb od nejstarších dob po současnost.* s. 115-116.

<sup>211</sup> tamtéž, s. 105-106.

## 7.2 SVATEBNÍ NOC A NÁSLEDUJÍCÍ DNY

Ještě před odchodem novomanželů byl na některých místech podáván speciální chod pouze pro ně. Jednalo se o druh polévky, která byla silně okořeněna bylinami s afrodiziakálními účinky.<sup>212</sup> Teprve poté byli partneři doprovázeni ke svatebnímu loži.

K tomuto slavnostnímu aktu docházelo buď v den svatby, a to v domě nevěstinych rodičů, jelikož právě zde byli všichni svatebčané přítomni na hostině, nebo den následující, kdy už se dívka stěhovala k manželovi. V některých oblastech se mohly ale také dodržovat tzv. tři Tobiášovy noci. Jednalo se o dobu po udělení požehnání, během které církve jasně zakazovala pohlavní styk. V období novověku se již ale od těchto praktik postupně upouštělo.<sup>213</sup> Lože bylo spojeno s mnoha rituály, které měly mít oplodňující charakter. Nejprve se provádělo stlaní postele, které měly za úkol vdané ženy, nikoli panny. Do lůžka se pak přidávaly různé magické předměty nejčastěji pod polštář, a kolem něj ženy prováděly zařikávání. Poté se přistoupilo k oblékání nevěsty do bílé noční košile, kterou v obdobné variantě oblékl i ženich.<sup>214</sup>

Ještě v 16. století bylo tradicí ověřování naplnění svatební noci prostřednictvím zveřejnění nevěstiny košile či prostěradla. I samotný pohlavní styk býval veřejnou záležitostí, což ovšem postupem času mizelo z tradic. Například na venkově se s takovými praktikami ani příliš nesetkáváme, naopak v městském prostředí byla panenská čistota kontrolována přísněji a to za přítomnosti až několika svědků s tím, že pokud by se prokázalo nedodržení předsvatební zdrženlivosti, mohla šlechtická nevěsta dokonce přijít o dědictví.<sup>215</sup> Například ještě před uvedením novomanželů do svatebního lože byla místnost prohledána, zda si v ní nevěsta neschovala nádobu se zvířecí krví, která by jí mohla pomoci od ostudy, jelikož panenství ztratila již dříve. Pokud se na něco takového přišlo, osedlali nevěstě osla a poslali ji zpátky k jejím rodičům. Dělo se tak ale především na východ od našeho území.<sup>216</sup>

Svatební nocí vrcholil celý obřad a pro novomanžele nastala změna v přechodu do dospělosti. Mládenec se stal mužem, dívka ženou. Nároky na ně kladené ovšem mohly být

---

<sup>212</sup> BOLOGNE, Jean-Claude. *Svatby*. s. 229.

<sup>213</sup> tamtéž, s. 72.

<sup>214</sup> JANČÍKOVÁ, Eva. *Historie svateb od nejstarších dob po současnost*. s. 118.

<sup>215</sup> LENDEROVÁ, Milena. *Eva nejen v ráji: žena v Čechách od středověku do 19. století*. Praha: Karolinum, 2002, ISBN 80-246-0375-6. s. 49.

<sup>216</sup> JANČÍKOVÁ, Eva. *Historie svateb od nejstarších dob po současnost*. s. 119.

dost frustrující. De-facto jediným dívčíným posláním od té chvíle bylo rodit zdravé potomky. Vzhledem k tomu, že výchova mládeže v 18. století stále probíhala velmi puritánským způsobem, musely být manželské začátky včetně svatební noci velice náročné, možná až traumatizující. Absence jakékoli sexuální výchovy, zákaz prozkoumávání vlastního těla a v některých případech i přítomnost svědků během prvního milování často vyústila v mužovo selhání. V českých zemích naštěstí žádné vyložené násilné praktiky dochované nejsou, tudíž na novomanžele nebyl vyvíjen tak silný tlak jako v jiných zemích. Přesto mohlo být náročné dostat manželským povinností, když se předpokládalo, že první potomek má přijít již do roka po svatbě.<sup>217</sup> Příjemnou tradicí a milým gestem pak naopak byl tzv. jitřní dar. Ten věnoval manžel své choti ráno po svatební noci jako jakési odškodnění za ztrátu panenství a mohlo se jednat o nové šaty či nějaký šperk. Tento zvyk se v některých oblastech dodržoval každý rok vždy v den výročí a ve své podstatě je zachován až dodnes.<sup>218</sup>

V průběhu dní po svatební noci probíhalo postupné dokončování svatebního veselí. Někde hostina trvala dalších pár dnů, jinde trvala kratší dobu. Vždy se ale ke konci začala připravovat výslužka, která byla zvláště bohatá pro důležité osoby svatby, hlavně pro družbu a družičku a ty, kteří pomáhali v kuchyni. Důležitý byl také přesun nevěstina věna k manželovi, který ukončoval svatební událost, a žena tím byla považována za novou paní domácí<sup>219</sup>. To probíhalo veřejně, kdy často v průvodu doprovázeného hudbou a zpěvem byl tažen trakař s ženíným vybavením. Jak už bylo zmíněno výše, jednalo se převážně o různé látky, peřiny, ale také nábytek jako truhlice či nástroje do domácnosti. Vedle vozu byl přivázán dobytek či koza, pokud tak bylo předem dohodnuto, a vydali se na cestu. Žena, pokud od chotě obdržela jitřním darem nové šaty, si je oblékla na důkaz vděčnosti.<sup>220</sup>

Jejich přijetí bylo často podmiňováno prokázáním pracovitosti. Ačkoli mělo dojít k určité generační výměně v domě, hlavní slovo měla zpravidla tchýně. Dívka tak byla pod bedlivým dohledem, který provázela kritika a poučování. Tyto střety, ke kterým docházelo,

---

<sup>217</sup> JANČÍKOVÁ, Eva. *Historie svateb od nejstarších dob po současnost*. s. 123-124.

<sup>218</sup> MRÁZKOVÁ, Jana. *Přislibujou sobě věrnost, lásku a upřímnost až do smrti zachovati*. s. 69.

<sup>219</sup> DÜLMEN, Richard van. *Kultura a každodenní život*. s. 162.

<sup>220</sup> JANČÍKOVÁ, Eva. *Historie svateb od nejstarších dob po současnost*. s. 126.

ale většinou ukončilo narození prvního dítěte, načež se manželovi rodiče odebrali na výměnek, jak bylo předem domluveno.<sup>221</sup>

---

<sup>221</sup> JANČÍKOVÁ, Eva. *Historie svateb od nejstarších dob po současnost*. s. 127.



## ZÁVĚR

Pro sepsání této diplomové práce byly podstatné přepisy a překlady matričních záznamů, které následně tvořily základ rozsáhlé tabulky omezené lety 1700 a 1800. V tomto sledovaném období na panství proběhlo 1580 sňatků s tím, že informace z let 1701-1721 nejsou z důvodu požáru dochovány. Tabulka obsahovala data týkající se dne, měsíce a roku uskutečnění svatby, dále jména nevěsty a jejího otce, popřípadě bývalého manžela, jména ženicha a jeho otce a dále jména a počty svědků. Zároveň se zde také nacházela geografická oblast původu snoubenců, svědků a místo kde svatba proběhla. Tyto informace následně sloužily k vytvoření specifických tabulek a grafů, které jsou součástí práce.

Prvním předsevzatým cílem této práce bylo představení faktorů ovlivňujících výběr partnera. Stěžejní kapitola týkající se této problematiky posuzovala tento výběr na základě společenských vrstev s hlavním zaměřením na profese otců snoubenců, z čehož vyplývalo, že sňatky se většinou uskutečňovaly v rámci stejného společenského postavení rodin. Zásadním faktorem byl také původ snoubenců, a tak byla v této kapitole věnována značná část svatbám jednak uvnitř panství, kde bylo zároveň rozlišeno, zda oba snoubenci pocházeli ze stejné vsi (města) či nikoli a jednak svatbám mimopanských, které tvořily pouhých 13,5 % všech uzavřených manželství ve sledovaném období. Kromě toho byl také v této kapitole sledován věk snoubenců, který byl u žen průměrně 24 let a u mužů lehce přes 28 let. Co se týče věkového rozdílu, pak si zdejší obyvatelé vybírali partnera staršího či mladšího v průměru do 7 let. Faktorem, který ovlivňoval výběr partnera, byl také rodinný stav, tedy zda se jednalo o svobodné lidi či ovdovělé. V naprosté většině se nechávali oddat dva svobodní poddaní, ale ve sledovaném období také proběhlo značné množství svateb, ve kterých byla nevěstou vdova (12 %) či vdovec (18 %), čemuž byla věnována větší pozornost v samostatné podkapitole. Tam také došlo k podrobnějšímu zkoumání obecného chování ovdovělých lidí, tedy například jak dlouho čekali po ovdovění, než se znovu sezdali (průměrně 7 měsíců), nebo zde byla sledována sňatková migrace vdov a vdovců s takovým výsledkem, že 90 % vdov se po druhé svatbě stěhovalo k novému partnerovi. Stejně závěry byly zjištěny obecně u všech sledovaných svateb.

Dalším významným cílem této práce bylo představení sezónnosti sňatečnosti. Tato problematika byla rozebrána v kapitole o výběru termínu svatby, a výsledky potvrdily závislost sezónnosti na liturgickém i hospodářském roku. Nejvíce svateb tak probíhalo v listopadu, nejméně pak naopak v prosinci a březnu. V širším hledisku bylo také

prokázáno, že uspořádávání svateb částečně záviselo i na obecnějším dění v zemi, což bylo ukázáno na konkrétních letech, kdy se územím šířily války. Co se dnů v týdnu týče, jako nejčastější bylo vybíráno úterý, dále pak neděle a pondělí, což odpovídalo běžné praxi i v jiných částech českých zemí. V této části se práce také zabývala právními aspekty například svatebními smlouvami. Ty se bohužel nepodařilo dohledat, jelikož knihy svatebních smluv pro radnické panství se z 18. století nedochovaly.

Třetí stěžejní oblast práce se týkala již samotného obřadu, kde bylo hlavním cílem zaměřit se na otázku svědků. Kromě průběhu obřadu a svatebního ošacení snoubenců tak byl představen nejčtenější počet svědků, což byli 3 (dva muži a jedna žena), ale pozornost byla věnována také geografickému původu jednotlivých svědků v souvislosti s původem snoubenců a také v souvislosti s pohlavím. Tyto aspekty tak prokázaly, že v 905 svatbách alespoň jeden ze svědků či svědkyň pocházel ze stejné obce jako jeden ze snoubenců.

Závěrečná část práce pak byla věnována posvatebnímu času, tedy průběhu hostiny, svatebního veselí, první manželské noci a následujícím dnům v nové roli manželů. Cílem zde bylo zakončit dlouhý průběh svatebních příprav a věcí s tím spojených a představit tak radosti i starosti, které novomanžele hned po svatbě čekali, což považují za splněné.

Hlavní cíl této práce, tedy představit život na radnickém panství z pohledu uzavírání sňatků a tyto výsledky zasadit do obecného kontextu doby považují také za splněný, jelikož skrze data z matričních knih bylo zjištěno chování a preference radnických poddaných, které byly dány do souvislosti s řemeslnicko-zemědělským charakterem oblasti, obecným děním a společně se zakomponováním rituálů a tradic v českém prostředí tak přinesly z pohledu svateb ucelený obraz na zdejší život v 18. století.

Přestože je práce svým zaměřením velmi konkrétní a podrobná, je zde ještě několik oblastí, které by se daly dále rozšířit. Vzhledem k tomu, že je zde zkoumáno celé panství, docházelo k četné migraci obyvatel, což znesnadňovalo určování místa narození jednotlivých snoubenců. I z časového hlediska tak nebylo možné zaměřit se na to, kolikrát se zde lidé průměrně brali, a proto tato otázka je vhodná pro možné rozšíření práce. Vzhledem k absenci svatebních smluv z 18. století lze také možné rozšíření spatřovat v navázání na studium 19. století, kdy již tyto knihy dochovány jsou a mohou přinést daleko více konkrétních údajů například o věnu, a ucelit tak pohled na svatby v radnickém panství.

## SHRNUTÍ

Tato diplomová práce se zabývá svatbami na radnickém panství v 18. století. Její začátek je věnován stručné historii panství a obecnému pohledu na sňatek jako formu přechodového rituálu v období novověku. Klíčová část práce pak vychází z dat, které byly vytaženy z matričních záznamů narození, svateb a úmrtí.

Čtvrtá kapitola se již zabývá situací před svatbou, kde je stěžejní oblastí výzkum výběru partnera, a to dle několika různých faktorů, například podle sociálního postavení či geografického původu. Dále je zde zkoumán sňatkový věk a rodinný stav snoubenců, u kterého je speciální část věnovaná vdovství. Před svatbou také probíhaly námluvy a zásnuby, kterým je v této kapitole také věnovaná část.

Pátá kapitola se zaměřuje již na samotné přípravy na již domluvenou svatbu, a to z pohledu právníkého, ohlášek, tak především z pohledu výběru termínu svatby. Zde byla zkoumána sezónnost sňatečnosti a její závislost na liturgickém a hospodářském roku. Součástí je také podkapitola zaměřená na věno a výbavu snoubenců.

Šestá kapitola přináší pohled na průběh obřadu a svatební ošacení, ale také na otázku svědků, kde je přiblížena četnost a geografický původ v souvislosti s původem snoubenců.

Poslední kapitola se věnuje období těsně po obřadu, kdy jsou přiblížena specifika svatební hostiny a s ní souvisejícího veselí. V závěrečné části práce je pak nastíněna svatební noc a první chvíle v nové společné domácnosti.

## **SUMMARY**

This master thesis deals with weddings in the Radnice manor in the 18th century. Its beginning is devoted to a brief history of the manor and general view of weddings as a rite of passage in the modern ages. The key part of this thesis is based on information about nativity, weddings and mortality.

The fourth chapter deals with situation before the wedding, where research on partner selection according to multiple factors is a key area. For example according to social status or geographic origin. The age and marital status of the betrothed are also examined here. Special part of this chapter is devoted to widowhood. Courtship and engagement took also place before wedding, therefore this topic is also analyzed there.

The fifth chapter is about the actual preparations for wedding itself, from a legal point of view, banns or from the point of view of wedding date. Seasonality of wedding is examined there and its dependence on the liturgical and economic year. There is also chapter about dowry of the betrothed.

The sixth chapter brings an insight into the course of the wedding ceremony and wedding dress, but also into the question of witnesses. The frequency of witnesses and their geographical origin in connection with the origin of the betrothed is described there too.

The last chapter deals with the period immediately after wedding. There are the specifics of the wedding reception and related festivities described. In the very last of this chapter and this thesis there are the wedding night and the first moments in the joint household outlined.

## SEZNAM POUŽITÝCH ZDROJŮ

### Digitalizované archivní prameny

SOA Plzeň, Sběrka matrik západních Čech, Matrika narozených, oddaných a zemřelých, sign. Radnice (RO) 01 (1671-1700), 218 fol. Dostupné z: [https://www.portafontium.eu/iipimage/30067787/radnice-ro-01\\_0010-x](https://www.portafontium.eu/iipimage/30067787/radnice-ro-01_0010-x). [cit. dne 2023-03-20].

SOA Plzeň, Sběrka matrik západních Čech, Matrika narozených, oddaných a zemřelých, sign. Radnice (RO) 02 (1721-1763), 338 fol. Dostupné z: [https://www.portafontium.eu/iipimage/30067788/radnice-ro-02\\_0010-x](https://www.portafontium.eu/iipimage/30067788/radnice-ro-02_0010-x). [cit. dne 2023-03-20].

SOA Plzeň, Sběrka matrik západních Čech, Matrika narozených, oddaných a zemřelých, sign. Radnice (RO) 03 (1745-1821), 345 fol. Dostupné z: [https://www.portafontium.eu/iipimage/30067789/radnice-ro-03\\_0020-x](https://www.portafontium.eu/iipimage/30067789/radnice-ro-03_0020-x). [cit. dne 2023-03-20].

SOA Plzeň, Sběrka matrik západních Čech, Matrika narozených, oddaných a zemřelých, sign. Radnice (RO) 04 (1745-1787), 407 fol. Dostupné z: [https://www.portafontium.eu/iipimage/30067790/radnice-ro-04\\_0020-x](https://www.portafontium.eu/iipimage/30067790/radnice-ro-04_0020-x). [cit. dne 2023-03-20].

SOA Plzeň, Sběrka matrik západních Čech, Matrika narozených, oddaných a zemřelých, sign. Radnice (RO) 06 (1745-1821), 466 fol. Dostupné z: [https://www.portafontium.eu/iipimage/30067792/radnice-ro-06\\_0021-x](https://www.portafontium.eu/iipimage/30067792/radnice-ro-06_0021-x). [cit. dne 2023-03-20].

SOA Plzeň, Sběrka matrik západních Čech, Matrika narozených, oddaných a zemřelých, sign. Radnice (RO) 07 (1773-1821), 801 fol. Dostupné z: [https://www.portafontium.eu/iipimage/30067793/radnice-ro-07\\_0020-x](https://www.portafontium.eu/iipimage/30067793/radnice-ro-07_0020-x). [cit. dne 2023-03-20].

SOA Plzeň, Sběrka matrik západních Čech, Matrika narozených, oddaných a zemřelých, sign. Radnice (RO) 09 (1773-1821), 758 fol. Dostupné z:

[https://www.portafontium.eu/iipimage/30067795/radnice-ro-09\\_0020-x](https://www.portafontium.eu/iipimage/30067795/radnice-ro-09_0020-x). [cit. dne 2023-03-20].

SOA Plzeň, Sběrka matrik západních Čech, Matrika narozených, oddaných a zemřelých, sign. Stupno 01 (1773-1827), 205 fol. Dostupné z: [https://www.portafontium.eu/iipimage/30069040/stupno-01\\_0010-x](https://www.portafontium.eu/iipimage/30069040/stupno-01_0010-x). [cit. dne 2023-03-20].

SOA Plzeň, Sběrka matrik západních Čech, Matrika narozených, sign. Stupno 02 (1789-1819), 291 fol. Dostupné z: [https://www.portafontium.eu/iipimage/30069041/stupno-02\\_0010-x](https://www.portafontium.eu/iipimage/30069041/stupno-02_0010-x). [cit. dne 2023-03-20].

SOA Plzeň, Sběrka matrik západních Čech, Matrika oddaných, sign. Stupno 07 (1789-1830), 192 fol. Dostupné z: [https://www.portafontium.eu/iipimage/30069046/stupno-07\\_0010-x](https://www.portafontium.eu/iipimage/30069046/stupno-07_0010-x). [cit. dne 2023-03-20].

SOA Plzeň, Sběrka matrik západních Čech, Matrika zemřelých, sign. Stupno 11 (1789-1830), 336 fol. Dostupné z: [https://www.portafontium.eu/iipimage/30069050/stupno-11\\_0011-x](https://www.portafontium.eu/iipimage/30069050/stupno-11_0011-x). [cit. dne 2023-03-20].

### **Editované prameny**

CHALUPA, Aleš; LIŠKOVÁ, Marie; NUHLÍČEK, Josef; RAJTORAL, František. *Tereziánský katastr český*. Svazek 2, Rustikál (kraje K-Ž). Vyd. 1. Praha: Archivní správa ministerstva vnitra ČR, 1966. 524 stran. Dostupné z: <https://ndk.cz/uuid/uuid:4edca5f0-44ff-11e4-bf02-5ef3fc9ae867>. [cit. dne 2023-03-20].

### **Literatura**

BENEŠ, Zdeněk; MIKULEC, Jiří. *Církev a společnost raného novověku v Čechách a na Moravě*. Praha: Historický ústav, 2013. 516 s. ISBN 978-80-7286-206-1.

BERROVÁ, Petra. Svatby v 18. století z hlediska církevních matrik. *Český lid: časopis pro etnologická studia* Roč. 85, č. 3 (1998), s. 257-262. ISBN 978-80-87112-13-7.

BOLOGNE, Jean Claude. *Svatby: Dějiny svatebních obřadů na Západě*. Praha: VOLVOX GLOBATOR, 1997, 390 s. ISBN 80-7207-054-1.

BROUČEK, Stanislav. JERÁBEK, Richard ed. *Lidová kultura. Národopisná encyklopedie Čech, Moravy a Slezska*. 3 sv. Praha: Etnologický ústav Akademie věd České republiky v Praze a Ústav evropské etnologie Filozofické fakulty Masarykovy univerzity v Brně v nakl. Mladá fronta, 2007. s. 643-1298. ISBN 978-80-204-1713-8.

BŮŽEK, Václav, GRULICH, Josef a BEZECNÝ, Zdeněk. *Společnost českých zemí v raném novověku: struktury, identity, konflikty*. Praha: NLN, Nakladatelství Lidové noviny, 2010. 1025 s. ISBN 978-80-7422-062-3.

*Český misál pro neděle a význačné dny liturgického roku*. Praha: Zvon, 1995. 815 s. ISBN 80-7113-066-4. Dostupné z: <https://ndk.cz/uuid/uuid:a017fbe0-3a28-11e9-bef9-005056827e51>. [cit. dne 2023-03-20].

DÜLMEN, Richard van; NOVÁKOVÁ, Martina. *Kultura a každodenní život v raném novověku (16.-18. století), II: Vesnice a město*. Praha: Argo, 2006. sv. II. 358 s. ISBN 80-7203-812-5.

DÜLMEN, Richard van; VŠETÍČEK, Martin. *Kultura a každodenní život v raném novověku (16.-18. století), I: Dům a jeho lidé*. Praha: Argo, 1999. sv. I. 338 s. ISBN 80-7203-116-3.

DVOŘÁK, Josef. *Přehled místních a pomístních názvů procházejících historií města*. Radnice: Město Radnice, 2009. ISBN 978-80-270-2945-7.

FIALOVÁ, Ludmila. *Dějiny obyvatelstva českých zemí*. Vyd. 1. Praha: Mladá fronta, 1996. 399 s. ISBN 80-204-0283-7.

FRANCEK, Jindřich; UZEL, Radim; PÁNEK, Jaroslav. *Zločin a sex v českých dějinách: manželské spory a sexuální kriminalita v raném novověku*. Praha: Rybka, 2000. 254 s. ISBN 80-86182-29-0. Dostupné z: <https://ndk.cz/uuid/uuid:86f883e0-1553-11e4-8413-5ef3fc9ae867>. [cit. dne 2023-03-20].

GENNEP, Arnold van. *Přechodové rituály: Systematické studium rituálů*. Vyd. 2. (v Portále 1.). Praha: Portál, 2018. 224 s. ISBN 978-80-262-1374-1.

GRULICH, Josef. "Slavnostní okamžiky" - svatební a křestní obřad v období raného novověku. (Závěry tridentského koncilu a pražské synody ve světle jihočeských matričních

zápisů z 2. poloviny 17. století). *Historická demografie*. Praha: Historický ústav ČSAV, 2000, Roč. 24, s. 49-82. ISSN 0323-0937. Dostupné z: <https://kramerius.lib.cas.cz/uuid/uuid:3b056d3f-4b25-11e1-1331-001143e3f55c>. [cit. dne 2023-03-20].

GRULICH, Josef. *Populační vývoj a životní cyklus venkovského obyvatelstva na jihu Čech v 16. až 18. století*. České Budějovice: Jihočeská univerzita, 2008. 474 s. ISBN 978-80-7394-091-1.

GRULICH, Josef. Sňatkové migrace na jihu Čech (1750-1824). *Historická demografie*. Praha: Historický úst. ČSAV, 2006, Roč. 30, s. 19-72. ISSN 0323-0937. Dostupné z: <https://kramerius.lib.cas.cz/uuid/uuid:f83faf28-3606-4092-b4f2-0136106d5bae>. [cit. dne 2023-03-20].

HEROLDOVÁ, Iva. Uzavírání sňatků a svatební obyčeje v Čechách ve 2. pol. 18. a v 1. pol. 19. století. *Český Lid* 1975, Roč. 62, s.129-139. Dostupné z: *JSTOR*, <http://www.jstor.org/stable/42700362>. [cit. dne 2023-03-20].

HEŘMÁNKOVÁ, Marie. Demografický vývoj únětické farnosti v 18. století. *Historická demografie*. Praha: Historický úst. ČSAV, 2000, Roč. 24, s. 83-107. ISSN 0323-0937. Dostupné z: <https://kramerius.lib.cas.cz/uuid/uuid:3b056d4a-4b25-11e1-1331-001143e3f55c>. [cit. dne 2023-03-20].

HOFMAN, Václav. Sezónní průběh sňatečnosti v Čechách během 17. a 18. století. *Historická demografie*. Praha: Historický úst. ČSAV, 2002, Roč. 26, s. 81-99. ISSN 0323-0937. Dostupné z: <https://kramerius.lib.cas.cz/uuid/uuid:3c16dd45-4b25-11e1-2755-001143e3f55c>. [cit. dne 2023-03-20].

HORÁK, Radek. Sňatečnost v Kutné Hoře v letech 1725-1755. *Demografie. Revue pro výzkum populačního vývoje*. Praha: Český statistický úřad, 2011. Roč. 53, č. 1. s. 33-43. ISSN 0011-8265. Dostupné z: <https://dnnt.mzk.cz/view/uuid:88805c32-146e-4449-88facbb253a7139e?page=uuid:e0e07d56-d0fc-11e1-94b5-0050569d679d>. [cit. dne 2023-03-20].



HORSKÝ, Jan; SELIGOVÁ, Markéta. *Rodina našich předků*. Praha: NLN, Nakladatelství Lidové noviny, 1997, s. 143. ISBN 80-7106-195-6. Dostupné z: <https://ndk.cz/uuid/uuid:f84b47f0-4545-11e3-ac54-005056825209>. [cit. dne 2023-03-20].

JANČÍKOVÁ, Eva. *Historie svateb od nejstarších dob po současnost*. Praha: Epoque, 2012, 163 s. ISBN 978-80-7425-143-6.

JIRKOVÁ, Pavla. Jihlavské testamety na přelomu 16.-17. století: prameny pro dějiny rodinných struktur, historickou demografii a sociotopografii. In: *Sborník archivních prací*. Praha: Panorama, 2010, Roč. 60, č. 1. s. 3-239. ISSN 0036-5246. Dostupné z: <https://ndk.cz/uuid/uuid:d308f270-04b8-11e4-a680-5ef3fc9bb22f>. [cit. dne 2023-03-20].

KAČEROVÁ, Eva. Sňatečnost v 17. a 18. století ve světle matrik pražské farnosti Panny Marie pod řetězem. *Historická demografie*. Praha: Historický úst. ČSAV, 2004, Roč. 28, s. 35-54. ISSN 0323-0937. Dostupné z: <https://kramerius.lib.cas.cz/uuid/uuid:b63d204d-192d-4fff-8f8d-60a3ad26a009>. [cit. dne 2023-03-20].

KILIÁN, Jan (red.). *Dějiny města Radnic do roku 1850*. České Budějovice: Bohumír Němec – Veduta, nakladatelství a vydavatelství, 2020. 295 s. ISBN:978-80-88030-53-9.

KLABOUC, Jiří. *Manželství a rodina v minulosti*. Vyd. 1. Praha: Orbis, 1962. 281 s. ISBN 11-080-62.

KRUPKOVÁ, Jaroslava; VONÁSKOVÁ, Jaroslava. *Tradice dobývání uhlí na Radnicku*. Radnice: Město Radnice, 2022, 74 s.

LENDEROVÁ, Milena (Ed.). *Eva nejen v ráji: žena v Čechách od středověku do 19. století*. Praha: Karolinum, 2002, 198 s. ISBN 80-246-0375-6.

MRÁZKOVÁ, Jana. „Přislíbujou sobě věrnost, lásku a upřímnost až do smrti zachovati.“: Vliv rodiny a „přátel“ na volbu životního partnera – panství Třeboň na konci 18. a počátkem 19. století. *Historická demografie*. Praha: Historický úst. ČSAV, 2005, Roč. 29, s. 53-107. ISSN 0323-0937. Dostupné z: <https://kramerius.lib.cas.cz/uuid/uuid:7e79bfa5-509c-4c5a-8aaa-bbe2e4cebf81>. [cit. dne 2023-03-20].

NÁCOVSKÁ, Pavla. Svatební smlouvy jako pramen sociálně-dějinného a historicko-demografického poznání (Kutná Hora 1550-1600). *Historická demografie*. Praha: Historický úst. ČSAV, 1997, Roč. 21, s. 39-72. ISSN 0323-0937. Dostupné z: <https://kramerius.lib.cas.cz/uuid/uuid:3973d09f-4b25-11e1-2755-001143e3f55c>. [cit. dne 2023-03-20].

NAVRÁTILOVÁ, Alexandra. *Namlouvání, láska a svatba v české lidové kultuře*. Praha: Vyšehrad, 2012. 421 s. ISBN 978-80-7429-238-5.

Oznamuje se láskám našim, aneb, Svatby a svatební zvyky v českých zemích v průběhu staletí (2007: Pardubice, Česko), Východočeské muzeum (Pardubice, Česko) a Katedra historických věd. *Oznamuje se láskám našim-- , aneb, Svatby a svatební zvyky v českých zemích v průběhu staletí: sborník z konference konané 13.-14. září 2007 ve Východočeském muzeu v Pardubicích*. Pardubice: Východočeské muzeum, 2007. 240 s. ISBN 978-80-86046-97-6.

PROCHÁZKA, Vladimír. Výbava a výměnek na české vesnici v 16. a 17. století. *Český lid*. 1962, Roč. XLIX, s. 55-63. Dostupné z: <https://kramerius.lib.cas.cz/uuid/uuid:c6fa828c-4611-11e1-1418-001143e3f55c>. [cit. dne 2023-03-20].

RICHTER, Klemens. *Liturgie a život: smysl liturgie, mše, církevní svátky, svátostná znamení*. Praha: Vyšehrad, 2003. 293 s. ISBN 80-7021-575-5.

SKOŘEPOVÁ, Markéta. Vdovství v tradiční venkovské společnosti (přehled bádání). *Historická demografie*. Praha: Historický úst. ČSAV, 2011, Roč. 35, s. 1-31. Dostupné z: [http://www.eu.avcr.cz/export/sites/eu/.content/files/historicka-demografie/HD\\_351\\_2011.pdf](http://www.eu.avcr.cz/export/sites/eu/.content/files/historicka-demografie/HD_351_2011.pdf). [cit. dne 2023-03-20].

SLÁDEK, Miloš. *Malý svět jest člověk aneb Výbor z české barokní prózy*. Vyd. 1. Jinočany: H&H, 1995, 255 s. ISBN 80-85787-84-9.

ŠTĚRBOVÁ, Blanka. Vývoj snatečnosti ve Střelských Hořticích v letech 1891-1999. *Historická demografie*. Praha: Historický úst. ČSAV, 1999, Roč. 23, s. 151-182. ISSN 0323-0937. Dostupné z: <https://kramerius.lib.cas.cz/uuid/uuid:3a7f4da8-4b25-11e1-2755-001143e3f55c>. [cit. dne 2023-03-20].

TINKOVÁ, Daniela. *Hřích, zločin, šílenství v čase odkouzlování světa*. Praha: Argo, 2004. 413 s. ISBN 80-7203-565-7.

TOŠNEROVÁ, Marie. Obyvatelstvo města Berouna na konci 18. století. *Historická demografie*. Praha: Historický úst. ČSAV, 2002, Roč. 26, s. 63-80. ISSN 0323-0937. Dostupné z: <https://kramerius.lib.cas.cz/uuid/uuid:3c16dd45-4b25-11e1-2755-001143e3f55c>. [cit. dne 2023-03-20].

VELKOVÁ, Alice. *Krutá vrchnost, ubozí poddaní?: proměny venkovské rodiny a společnosti v 18. a první polovině 19. století na příkladu západočeského panství Štáhlavy*. Praha: Historický ústav, 2009. 586 s. ISBN 978-80-7286-151-4.

VETTERL, Karel. Východomoravský písňový folklór. *Estetická výchova*. 1960-1961. Roč. 3, č. 7, 180 s. ISSN 0014-1283. Dostupné z: <https://ndk.cz/uuid/uuid:d4e8b0e0-7664-11ed-9002-005056822549>. [cit. dne 2023-03-20].

VLKOVÁ, Gabriela Ivana. *Slovo Boží a slovo lidské: všeobecný úvod do Písma svatého*. Olomouc: Univerzita Palackého v Olomouci, 2007. 174 s. ISBN 978-80-244-1587-1.

VYCHYTILOVÁ, Petra. Svatební oděvy v Letohradu v Orlických horách podle historických pramenů. *Český lid*. 2004. Roč. 91, č. 4. s. 369-386. Dostupné z: <https://kramerius.lib.cas.cz/uuid/uuid:f62efbae-6c61-475b-bf70-db0b125ec328>. [cit. dne 2023-03-20].

VYKOUKAL, František Vladimír. *Česká svatba*. V Praze: Jos. R. Vilímek, 1893, 123 s. Dostupné z: <https://ndk.cz/uuid/uuid:50b3d831-c018-429e-9567-98bc99b46a38>. [cit. dne 2023-03-20].

ZÍBRT, Čeněk. Z ruchu národopisného. *Český lid* 1897. Roč. 6, s. 202-224. Dostupné z: <https://kramerius.lib.cas.cz/view/uuid:afa8d013-4611-11e1-1431-001143e3f55c?page=uuid:afa8d104-4611-11e1-1431-001143e3f55c>. [cit. dne 2023-03-20].

ZÍBRT, Čeněk. *Staročeské umění kuchařské: S původními obrázky*. Praha: Stará garda mistrů kuchařů, 1927, 660 s. Dostupné z: <https://ndk.cz/uuid/uuid:7d995cdc-4a0f-466c-8461-4095d8f35752>. [cit. dne 2023-03-20].

### **Kvalifikační práce:**

ČÍŽKOVÁ, Marie. *Nekmír v raném novověku*. Plzeň, 2021. 81 s. Bakalářská práce (Bc.). Západočeská univerzita v Plzni, Fakulta pedagogická, vedoucí práce doc. PhDr. Jan Kilián, Ph.D.

SKALICKÁ, Eva. *Svatební tradice a rituály v 16 až 18. století v Českých zemích a Anglii*. Brno, 2010. 71 s. Bakalářská práce (Bc.). Masarykova univerzita, Přírodovědecká fakulta, ústav antropologie. Vedoucí práce Mgr. Tomáš Mořkovský.

TUZA, Tomáš. *Vztah manželského světského práva k právu církevnímu na území českých zemí v letech 1783–1992*. Praha, 2006. 138 s. Rigorózní práce. Univerzita Karlova, Právnická fakulta, Katedra právních dějin. Vedoucí práce Kindl, Vladimír.

### **Internetové zdroje:**

MÜLLER, Jan Kryštof. *Müllerova mapa Čech z roku 1720*. [online]. Měřítko cca 1:130 000. 2403 x 2822 cm. Mapová sbírka Historického ústavu Akademie věd České republiky, sign. VII/ 4/ A-2587. Sekce XII. Dostupné z: [http://oldmaps.geolab.cz/map\\_viewer.pl?lang=cs&map\\_root=mul&map\\_region=ce&map\\_list=c012](http://oldmaps.geolab.cz/map_viewer.pl?lang=cs&map_root=mul&map_region=ce&map_list=c012). [cit. dne 2023-03-20].

## SEZNAM GRAFŮ A TABULEK

### Seznam grafů:

Graf 1: Procentuální zastoupení jednotlivých rodinných stavů žen v letech 1700-1800 ....	29
Graf 2: Procentuální zastoupení jednotlivých rodinných stavů u mužů v letech 1700-1800 .....	30
Graf 3: Počet vdov a vdovců v závislosti na časovém úseku mezi ovdověním a další svatbou v letech 1770-1800.....	34
Graf 4: Počet svateb v jednotlivých letech mezi 1721-1800.....	43
Graf 5: Sezónnost sňatečnosti v letech 1721-1760.....	45
Graf 6: Sezónnost sňatečnosti v letech 1761-1800.....	46
Graf 7: Sezónnost svateb v rámci dnů v měsíci .....	48
Graf 8: Procentuální zastoupení počtu svědkyň .....	56

### Seznam tabulek:

Tabulka 1: Četnost svateb na základě sociálního postavení.....	20
Tabulka 2: Vzdálenost vesnic panství v km a četnost svateb mezi vesnicemi.....	22
Tabulka 3: Četnost svateb podle vzdáleností lokalit snoubenců v rámci panství a mimo něj .....	25
Tabulka 4: Počet svateb dle místa původu snoubenců .....	25
Tabulka 5: Počet svateb podle rodinného stavu v letech 1721-1800 .....	32
Tabulka 6: Sezónnost sňatečnosti podle dnů v týdnu, porovnání dvou sledovaných období .....	48

## PŘÍLOHY

### Příloha č. 1

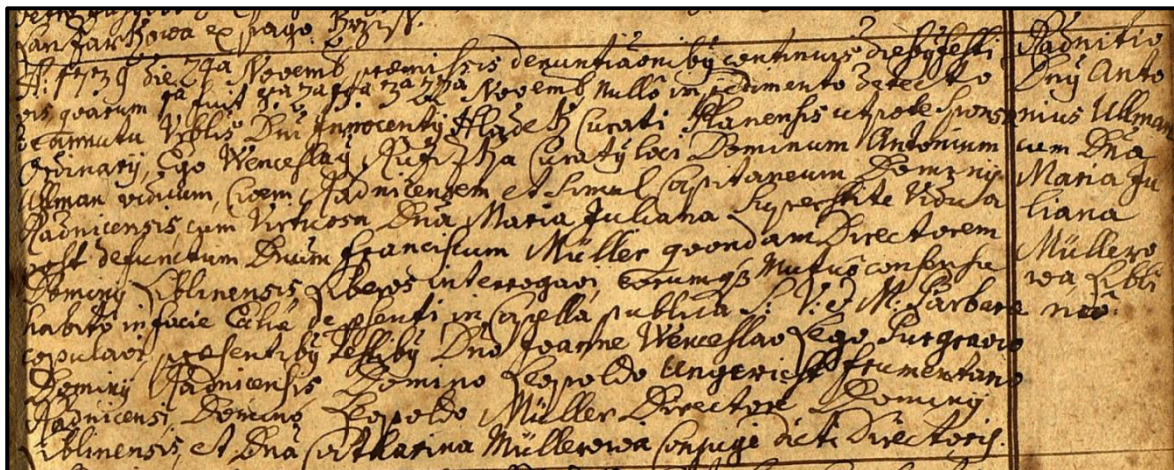
Lokality radnického panství, ve kterých byla blíže zkoumána sňatečnost. Jedná se o Němčovice, Sv. Barboru, Radnice, Chomle, Skomelno, Vranovice, Kříše, Všenice, Stupno, Březinu, Bezděkov a Přívětice na mapě Jana Kryštofa Müllera, Čechy, mapový list č. 12.<sup>222</sup>



<sup>222</sup> MÜLLER, Jan Kryštof. *Müllerova mapa Čech z roku 1720*. [online]. Měřítko cca 1:130 000. 2403 x 2822 cm. Mapová sbírka Historického ústavu Akademie věd České republiky, sign. VII/ 4/ A-2587. Sekce XII. Dostupné také z [http://oldmaps.geolab.cz/map\\_viewer.pl?lang=cs&map\\_root=mul&map\\_region=ce&map\\_list=c012](http://oldmaps.geolab.cz/map_viewer.pl?lang=cs&map_root=mul&map_region=ce&map_list=c012).

Příloha č. 2

Zápis sňatku z matriky se sign. Radnice (RO) 02 vdovce Antonia Ullmana, hejtmana radnického panství a vdovy Marie Juliany, pozůstalé po řediteli liblínského panství.



Příloha č. 3

Zápis sňatku z matriky se sign. Radnice (RO) 06 pracovitého sedláka Mathiase Nového z Chomle s dcerou Annou pozůstalou po Jacobu Vitaušovi ze Stupna.

In Mense Novembri .					
10.	R: D: Joannes Tij Covi Capel:	Mathias Novog mstieus laboriosus ex pago Chomle cum fiora Anna defuncti Johi Vitaus mstie f. lia ex pago Stupna.	Wenceslaus Krichan nek pastor ex pago Krijst et Wenceslaus Novog ingulimus ex pago Chomle .	Chomle	11.

Příloha č. 4

Zápis z matriky se sign. Radnice (RO) 06 sňatku partnerů z panství Horažďovice, kteří se nechali oddat v Radnicích.

†. Annō 1769.  
Ex Civitate a Radnicensi Subditi Horaždivicium.  
9 Julij contraxit matrimonium per verba de presenti Jurens Jöannes Bo  
hays Horaždivicis cum sponsa sua Catharina Gaghamlova ex pa  
go Volešna Subditi dominio Horaždivicis in Parochiali Ecclesia  
Radnicensi S. Wenceslai presentē Presbitero Thoma Sierogek. Co  
ci Castellano et coram Testibus Wenceslao Knot, Vito Veselg, et Eva  
Gaghamlova qui testes omnes sunt ex pago Niemčovic, presentibus  
omnibus libris promulgationibus, quarum prima fuit 18 Junij al  
tera 25 Junij et tertia 2 Julij, nullo debito impedimento canonico, quo minus  
libere contrahere possent.