

**Západočeská univerzita v Plzni**  
**Fakulta filozofická**

**Diplomová práce**

**Důvody studijní neúspěšnosti na Západočeské  
univerzitě v Plzni**

**Bc. Nikola Sadilová**

Plzeň 2023

**Západočeská univerzita v Plzni**

**Fakulta filozofická**

Katedra sociologie

**Studijní program Sociologie**

**Studijní obor Sociologie**

**Diplomová práce**

**Důvody studijní neúspěšnosti na Západočeské  
univerzitě v Plzni**

*Vedoucí práce:*

PhDr. Mgr. František Kalvas, Ph.D.

Katedra sociologie

Fakulta filozofická Západočeské univerzity v Plzni

Plzeň 2023

Prohlašuji, že jsem práci zpracovala samostatně a použila jen uvedených pramenů a literatury.

*Plzeň, srpen 2023*

*Sadil*  
.....

## **Poděkování**

Ráda bych poděkovala vedoucímu diplomové práce PhDr. Mgr. Františku Kalvasovi, Ph.D. za vstřícný přístup, odborné vedení, trpělivost a věnovaný čas při vedení mé diplomové práce.

# Obsah

ÚVOD.....	7
<b>1 TEORETICKÁ ČÁST .....</b>	<b>10</b>
<b>1.1 Vysokoškolský systém v ČR .....</b>	<b>10</b>
1.1.1 Vývoj.....	12
1.1.2 Zákon o vysokých školách.....	13
1.1.3 Strategické dokumenty MŠMT .....	14
1.1.4 Vysoké školy v ČR .....	16
1.1.5 Představení Západočeské univerzity v Plzni.....	18
<b>1.2 Studijní neúspěšnost.....</b>	<b>19</b>
1.2.1 Definice studijní neúspěšnosti .....	20
1.2.2 Vnímání studijní neúspěšnosti .....	20
1.2.3 Teoretické přístupy .....	24
1.2.4 Příčiny studijní neúspěšnosti .....	26
1.2.5 Dopady studijní neúspěšnosti.....	34
1.2.6 Opatření proti studijní neúspěšnosti.....	36
<b>1.3 Profil neúspěšného studenta .....</b>	<b>38</b>
<b>1.4 Výzkumy faktorů přispívajících k neúspěšnosti studia .....</b>	<b>39</b>
1.4.1 EUROSSTUDENT VI.....	41
1.4.2 EUROSSTUDENT VII.....	43
1.4.3 EUROSSTUDENT VIII.....	44
<b>2 METODOLOGICKÁ ČÁST.....</b>	<b>48</b>
<b>2.1 Design výzkumu .....</b>	<b>48</b>
2.1.1 Výzkumné otázky a cíle .....	50
2.1.2 Výzkumné metody .....	51

2.2 Zdroje sběru dat .....	52
2.3 Analýza dat.....	54
2.4 Kritické zhodnocení výzkumu .....	56
2.5 Etické otázky výzkumu .....	57
2.6 Shrnutí .....	59
<b>3 PRAKTICKÁ ČÁST .....</b>	<b>61</b>
3.1 Analýza studijní neúspěšnosti na ZČU .....	61
3.2 Návrhy opatření pro ZČU .....	76
3.3 Diskuze nad proveditelností vybraných opatření na ZČU .....	79
3.4 Shrnutí .....	80
<b>ZÁVĚR.....</b>	<b>83</b>
<b>SEZNAM POUŽITÉ LITERATURY A PRAMENŮ .....</b>	<b>87</b>
<b>SEZNAM INTERNETOVÝCH ZDROJŮ .....</b>	<b>91</b>
<b>SEZNAM TABULEK.....</b>	<b>94</b>
<b>SEZNAM GRAFŮ .....</b>	<b>95</b>
<b>RESUMÉ .....</b>	<b>96</b>

## ÚVOD

Jako téma své diplomové práce jsem si zvolila „Důvody studijní neúspěšnosti na Západočeské univerzitě v Plzni“ z několika důvodů. Primární důvod je takový, že samotná studijní neúspěšnost je mi velmi blízká. Nejenom že jsem se během studia setkala s obrovským množstvím studentů, kteří své studium na ZČU ukončili buď předčasně, tedy před státními zkouškami, nebo státní zkoušky absolvovali neúspěšně. Co je k tomu vedlo? Jaké jsou důvody ukončení studia u těchto neúspěšných studentů? Přesně tímto tématem se zabývá má diplomová práce. Fenomén studijní neúspěšnosti je značně heterogenní, je pod ním proto skryto několik dílčích jevů s rozdílnými příčinami i důsledky. Proto zde rozeberu případná odůvodnění, které by přesně k tomuto mohly vést a pokusím se podat jejich možná řešení. A tak napomoci předejít co největší studijní neúspěšnosti.

Myslím si, že je nutné se touto problematikou zabývat, protože v současnosti se stále jedná o problém, který je často v souvislosti s oblastí terciálního vzdělání často přehlížený, až bagatelizovaný. Jednoduše je tento problém považovaný za téměř bezvýznamný. Mnoha lidmi je považován za zcela přirozený jev, když vysoké školy vyselektují jen ty studenty, kteří na dosažení titulu skutečně mají schopnosti a ambice. Není tak pro ně důvod tento problém jakkoliv řešit. Přesto pojem „studijní neúspěšnost“ stále existuje a stává se čím dál více palčivějším problémem, který je třeba řešit nebo minimálně zviditelnit.

Je nutné zmínit, že neúspěšné studium považuji za takové studium, jenž končí opuštěním vzdělávací instituce, v tomto případě vysoké školy, před úspěšným obhájením závěrečné práce a samozřejmě před splněním ústní zkoušky z povinných a volitelných předmětů.

Neúspěch při studiu se často používá ve spojitosti s vysokou školou. Především tedy proto, že vysoké školy se s problematikou studijní neúspěšnosti potýkají ze všech vzdělávacích institucí nejčastěji. To může být způsobeno například nepovinnou školní docházkou na některých fakultách nebo obtížnou slučitelností studia s prací. Důvodů, proč tomu tak je, je mnoho a já jejich výběr chci ve své diplomové práci více rozebrat. Tato práce se proto dělí na tři části. První z nich je teoretická část, kde čtenáře seznámím především s pojmem „studijní neúspěšnost“, tak jak je nejen v České republice, ale i ve světě celkově vnímán. Popíši, jak zde v ČR obecně funguje vysokoškolský systém a představím svou univerzitu, tedy Západočeskou univerzitu v Plzni, kde na základě výpovědí jejích bývalých studentů bude probíhat můj výzkum. Samozřejmě se v této části objeví také příčiny samotné neúspěšnosti na VŠ, které spatřuji především v nerovnostech při vzdělání, v osobnosti člověka nebo jeho životním stylu, též v jeho motivacích a hodnotách. Po rozebrání těchto důvodů se pokusím o sestavení profilu tzv. neúspěšného studenta. V teoretické části se budu zabývat i dopady, které studijní neúspěšnost má na člověka nebo na vysokou školu, v tomto případě na ZČU. Také představím vybrané tři výzkumy zkoumající faktory, které přispívají k neúspěšnému studiu. Jedná se o výzkumy: Eurostudent VI, Eurostudent VII a Eurostudent VIII.

V rámci druhé části – metodologické se poté zabývám designem celého výzkumu, který obsahuje především výzkumné otázky a cíle, ale také které výzkumné metody byly použity pro tento výzkum. Zvolila jsem si především jednu metodu sběru dat. Samozřejmě plánuji provést studium dokumentů a tvrdých dat, tedy sekundární analýzu. Výhodou této analýzy je dostupnost dokumentů a nenákladnost jejich pořízení. Využiji možnosti jak úředních, tak i veřejných dokumentů, dále pak i ty virtuální. Také se zde pokusím shrnout etické otázky tohoto výzkumu a celkově ho kriticky zhodnotit.



Třetí část je praktická, půjde zde o analýzu konkrétní studijní neúspěšnosti na VŠ. Zde formuluji konkrétní opatření, která by mohla pomoci Západočeské univerzitě bojovat s vysokou studijní neúspěšností. Od těchto řešení si tedy slibuji především zmenšení této neúspěšnosti a vyšší výskyt absolventů fakult ZČU.

Po každé části bude následovat shrnutí, kde sumarizuji jejich nejdůležitější poznatky. Cílem této diplomové práce je především nalézt a popsat všechny možné faktory, které ovlivňují úspěšnost nebo neúspěšnost studia na Západočeské univerzitě v Plzni.

# 1 TEORETICKÁ ČÁST

Teoretická část práce převážně obsahuje představení fenoménu studijní neúspěšnost. Nejprve se ale tato kapitola dotýká obecných informací o vysokých školách. Dále pak systému fungování vysokých škol, kdy nesmíme zapomenout na zákon upravující jejich fungování. Také si tu krátce představíme Západočeskou univerzitu, které ačkoliv se tento výzkum týká především, lze výsledky tohoto výzkumu kvůli podobnosti státních vysokých škol aplikovat na mnoho dalších.

## 1.1 Vysokoškolský systém v ČR

Vysokoškolské vzdělání je v České republice poskytováno vysokými školami. Pro vstup do tohoto vzdělání je potřebné úspěšné ukončení střední školy zakončené státní maturitní zkouškou. Vysoké školy jsou vrcholnými centry vzdělávání, nezávislých znalostí a tvůrčí činnosti. Obecným cílem vysokých škol je poskytování odpovídající odborné kvalifikace. Také se snaží o zapojení studentů do různých výzkumů a kladou důraz na účast na celoživotním učení. Jejich autonomie je značná. Projevuje se na několika úrovních a v několika oblastech. Rozhodují v oblasti vzdělání (bude popsáno v dalších kapitolách), vědy, výzkumu a do jisté míry i v řízení přidělených prostředků

Vzdělání na těchto školách se skládá ze tří cyklů. Prvním z nich je bakalářský studijní program, který trvá 3 až 4 roky. Magisterský studijní program poté trvá 1-3 roky. Ovšem existují i takové magisterské programy, které nenavazují na bakalářské studium. V tomto případě trvají 4-6 let, kdy student rovnou získá titul udělovaný na magisterském studiu bez možnosti získání titulu z bakalářského studia. Třetím studijním programem je doktorský. Ten obvykle trvá 3 až 4 roky. Pro vstup do

bakalářského studia je nutnost ukončení středoškolského studia a získání maturitního vysvědčení. Výjimku mohou tvořit obory týkající se výtvarného umění. Aby se uchazeč mohl ucházet o zapsání do magisterského studijního programu, je nutné, aby předtím úspěšně dokončil bakalářský studijní program. Samozřejmě se na magisterský program lze zapsat i po úspěšném absolvování jiného magisterského či doktorského studia. Do doktorského studia se mohou zapsat pouze ti studenti, kteří předtím úspěšně prošli studiem magisterského programu.

Uchazeči se mohou zapsat na tři podoby vzdělávání, pokud to dotyčná vysoká škola nabízí. Jde o prezenční, distanční nebo kombinovanou formu. Celý akademický rok trvá 12 měsíců. Obvykle se nejčastěji začíná v září nebo v říjnu. Tomuto období v podzimních a zimních měsících se říká zimní semestr. Pod termínem semestr se pak skrývá výuka, zkoušky a prázdniny. V jarních a letních měsících poté probíhá letní semestr, který často končí na přelomu května/června. Výsledky studia jsou na vysokých školách nejčastěji odměňovány formou kreditů, které nastavil Evropský systém přenosu kreditů (ECTS) nebo systémy kompatibilní se systémem ECTS.

Po ukončení studia bakalářského programu absolvent získává titul Bc. Po absolvování magisterského programu lze získat titul Mgr. nebo Ing. v závislosti na typu vysoké školy. Pro tyto tituly je třeba splnit státní závěrečnou zkoušku včetně obhajoby závěrečné práce. U doktorského programu je tato zkouška nazvána státní doktorskou zkouškou a po obhajobě své závěrečné práce absolventi získávají titul Ph.D. Všem studentům, kteří úspěšně zvládnou složit státní zkoušky, je udělen vysokoškolský diplom a dodatek k diplomu. Jedná se o dokument potvrzující ukončení studia a právo používat příslušný akademický titul.

### 1.1.1 Vývoj

Počet vysokoškolských studentů se na veřejných vysokých školách v druhé polovině devadesátých let, přesněji od roku 1989, výrazně změnil. Pro představu se počet 113,5 tisíc studentů během druhé poloviny osmdesátých let podstatně zvýšil na 290 099 studentů datovaného v roce 2018. V první polovině devadesátých let však došlo i z pohledu demografického vývoje pro vysoké školy k velkému zlepšení. Do vysokoškolského věku se tehdy dostala věková kohorta dosahující počtu 200 000 osob. Dle Kouckého (2009) se jednalo o demografickou vlnu, kde byl vysoký počet narozených dětí v polovině sedmdesátých let. To bylo způsobeno populační politikou při počátcích normalizace. V roce 1991 se tehdy zapsalo na vysoké školy méně než 21 000 studentů, což představovalo téměř 14 % odpovídající věkové kohorty. Od roku 1991 došlo k nárůstu zapsaných studentů. Pro představu během čtyř let, tedy v roce 1995 se zapsalo již třicet pět tisíc studentů, což je zvýšení o 5 %. Nemusí to být považováno za tak obrovský rozdíl, avšak určité zlepšení to nepochybně je. Stále to ale odpovídá pouze 19 % odpovídající věkové kohorty (Koucký, 2009).

Pokles zapsaných studentů nastal až ve druhé polovině devadesátých let. Velikost odpovídající věkové kohorty se zde snížila ze 180 tisíc na 130 tisíc. Až do roku 2008 lze pozorovat průměrný počet studujících ve věku 19 až 21 let pohybuje mezi 136-139 tisíci.

Druhý demografický pokles pak nastal z důvodu nízké porodnosti. Důsledkem toho je snížení velikosti vysokoškolských kohort na hodnoty trochu převyšující 90 tisíc. Podle Kouckého se však počet vysokoškolských kohort bude v letech 2023 až 2025 zvyšovat k hodnotám 110 tisíc v jednom ročníku (Koucký, 2009).

Zákon o vysokých školách je zákon č.111/1998 Sb.<sup>1</sup>, který nejenom upravuje postavení vysokých škol v ČR, ale upravuje i podmínky studia. To znamená přijímaní ke studiu, jeho ukončení nebo přerušení. Takovou podmínkou je třeba dosažení středního vzdělání s maturitní zkouškou. Další podmínky si škola může stanovit sama. Nejčastěji se jedná o prospěch ze střední školy nebo provádí výběr na základě schopností nebo nadání a dalších dovedností. Zákon č.111/1998 Sb. obsahuje informace o orgánech a členění vysokých škol, akreditacích studijních programů atd. (111/1998 Sb. ZÁKON ze dne 22. dubna 1998 o vysokých školách a o změně a doplnění dalších zákonů, 2018).

### **1.1.2 Zákon o vysokých školách**

Zákon o vysokých školách je zákon č.111/1998 Sb., který nejenom upravuje postavení vysokých škol v ČR, ale upravuje i podmínky studia. To znamená přijímaní ke studiu, jeho ukončení nebo přerušení. Takovou podmínkou je třeba dosažení středního vzdělání s maturitní zkouškou. Další podmínky si škola může stanovit sama. Nejčastěji se jedná o prospěch ze střední školy nebo provádí výběr na základě schopností nebo nadání a dalších dovedností. Zákon č.111/1998 Sb. obsahuje informace o orgánech a členění vysokých škol, akreditacích studijních programů atd. (111/1998 Sb. ZÁKON ze dne 22. dubna 1998 o vysokých školách a o změně a doplnění dalších zákonů, 2018).

---

<sup>1</sup> Veřejná vysoká škola se zřizuje a zrušuje zákonem. Zákon též stanoví její název a sídlo. Veřejná vysoká škola se může sloučit nebo splynout jen s jinou veřejnou vysokou školou; rozdělit se může jen na jiné veřejné vysoké školy. Tyto změny je možné provést pouze zákonem.

Co zákon neupravuje je například počet přihlášek, které si uchazeč o vysokou školu může podat. To znamená, že si středoškolák, který úspěšně složil státní maturitní zkoušku, může podat přihlášky na více vysokých škol a studovat tak více vysokých škol současně. Samozřejmě jsou tu ale jiné aspekty, které takového uchazeče můžou limitovat. Studovat více škol najednou se může stát velmi časově náročným. Stejně tak může být omezena i výše finančních prostředků, které je student ochoten investovat do svého vysokoškolského vzdělání.

Přijímací řízení je zahájeno otevřením přijímacího řízení. Nejčastěji je taková informace vyhlášována na webových stránkách samotných škol. Uchazeč škole doručí svou přihlášku ke studiu a o jejím přijetí rozhoduje děkan nebo rektor v závislosti na tom, zda je studijní program uskutečňován na fakultě nebo na vysoké škole. Přihlášku mohou buď přijmout nebo nepřijmout. Pokud uchazeč dostane kladnou odpověď na svou přihlášku, vzniká mu tím tak právo na možnost se do zvoleného studijního programu zapsat. Ukončení studia je v zákoně popsáno následovně: „Studium se řádně ukončuje absolvováním studia v příslušném studijním programu. Dnem ukončení studia je den, kdy byla vykonána státní zkouška předepsaná na závěr studia nebo její poslední část.“ (111/1998 Sb. ZÁKON ze dne 22. dubna 1998 o vysokých školách a o změně a doplnění dalších zákonů, 2018, s. 36).

### **1.1.3 Strategické dokumenty MŠMT**

Tato práce se zabývá především studijní neúspěšností. Proto následující dokumenty budu zmiňovat pouze v souvislosti s tímto tématem.

Ministerstvo školství, mládeže a tělovýchovy ČR se studijní neúspěšností začala více zabývat až od roku 2000. Od tohoto roku jeho zájem o tento fenomén prudce vzrostl. Můžeme to vidět na následujících dokumentech či prohlášeních, které MŠMT vydalo právě na podporu snížení neúspěšného absolvování studia.

Pro roky 2000 až 2005 vznikl Dlouhodobý záměr vzdělávání a rozvoje vzdělávací soustavy České republiky (dále jen „Dlouhodobý záměr“). V tomto dokumentu se pak objevuje Řešení problému studijní neúspěšnosti a popisuje cíl MŠMT podporovat studenty, kteří se stanou neúspěšnými ve svém studiu. Také se zde klade důraz na snižování míry této studijní neúspěšnosti, protože jak bude popsáno více v následujících kapitolách, je studijní neúspěšnost značně finančně náročná pro stát a nevhodná pro studenta, jelikož může negativně ovlivnit jeho rozhodnutí v budoucnu usilovat o další vzdělávání (MŠMT, 2000).

Dlouhodobé záměry jsou vypracované i pro předchozí období. V následujícím záměru 2006-2010 se zaměřuje na studijní neúspěšnost mnohem více než první zmíněný Dlouhodobý záměr. Výraznou změnou je vnímání a chápání studijní neúspěšnosti. Na stejnou úroveň totiž staví i prodlužování studia nad rámec klasické délky studia nutné pro získání diplomu. Dalším rozdílem je provedení analýzy a navržení řešení této problematiky. Což je změna jistě pozitivní (Vlk a spol., 2017; MŠMT, 2005).

Třetí Dlouhodobý záměr platný v letech 2011-2015 se studijní neúspěšností tak intenzivně již nezabývá. Respektive zabývá se jí jen okrajově, a to ve spojitosti s poradenskými službami, které jsou doporučovány poskytovat uchazečům o studiu i studentům. Cílem je zkvalitnění uplatnění absolventů na trhu práce (MŠMT, 2010).

Dlouhodobý záměr 2016-2020 znovu studijní neúspěšnost rozebírá trochu více. Uvádí zde řadu opatření, která jsou určena ke snižování studijní neúspěšnosti. Uvádí podmínky, které by vysoké školy měly splnit pro udělení institucionální akreditace jako jsou analýza příčin studijní neúspěšnosti a její pravidelné opakování a poskytování poradenských služeb pro studenty nebo pracovníky ve školském prostředí (MŠMT, 2015).

A konečně poslední Dlouhodobý záměr pro aktuální období, tedy roky 2019-2023, zmiňuje, že podíl úspěšných absolventů vysokoškolského studia v České republice roste. Dokument se studijní neúspěšností příliš nezabývá. Je zde však upozorněno na předčasné ukončování středoškolského studia (MŠMT, 2019).

Lze očekávat, že v dalších letech zájem MŠMT o studijní neúspěšnost znovu poroste.

#### **1.1.4 Vysoké školy v ČR**

Vysokých škol je v České republice poměrně hodně. Existuje tudíž několik možných dělení. Prvním typem dělení je na univerzitní nebo neuniverzitní typ školy. Navíc se také dělí na čtyři různé typy podle práva – veřejné vysoké školy, státní vysoké školy, soukromé vysoké školy a zahraniční vysoké školy. Protože jich je skutečně hodně, nebudu zde vyjmenovávat všechny. Zmíním jen některé jako příklady takových škol.

Veřejné vysoké školy jsou nejčastějším typem škol, které si čeští středoškolští žáci vybírají pro další studium. Jsou zřizované zvláštním zákonem. Kompetence vůči nim, podle zákona č. 111/1998 Sb., o vysokých školách a o změně a doplnění dalších zákonů, vykonává Ministerstvo školství, mládeže a tělovýchovy. Veřejné vysoké školy jsou



financovány především dotacemi ze státního rozpočtu, ale také poplatky spojené se studiem, výnosy z majetku, příjmy ze státních fondů a dalšího. Do této skupiny patří skutečně hodně vysokých škol. V téměř každém větším městě můžeme najít jednu nebo více univerzit. Pro příklad zmíním několik z nich: Univerzita Karlova, Vysoké učení technické v Brně, Vysoká škola ekonomická v Praze, Technická univerzita v Liberci, Jihočeská univerzita v Českých Budějovicích nebo Západočeská univerzita v Plzni, o které je tato diplomová práce (MŠMT, 2023).

Soukromé vysoké školy jsou právnické osoby, které mají souhlas ministerstva fungovat a působit jako soukromá vysoká škola podle §39 zákona č. 111/1998 Sb., o vysokých školách a o změně a doplnění dalších zákonů). Jejich činnost specificky upravují §39-43 zákona č. 111/1998 Sb., o vysokých školách a o změně a doplnění dalších zákonů. Tyto školy jsou povinné zajistit si finanční prostředky pro vzdělávací činnost. Proto se tu obvykle platí školné, tedy poplatek za studium. Takovou školou je například AMBIS vysoká škola, a. s.; Metropolitní univerzita, a. s. v Praze; Vysoká škola Sting, o.p.s. v Brně atd. (MŠMT, 2023).

Zahraniční vysoké školy se zabývají poskytováním zahraničního vysokoškolského vzdělání na území ČR. Postavení a povinnosti zahraničních vysokých škol a jejich poboček je upraveno v § 93a až § 93i zákona č. 111/1998 Sb., o vysokých školách a o změně a doplnění dalších zákonů (zákon o vysokých školách), ve znění pozdějších předpisů. Tento typ škol se následně dělí na evropské – Vysoká škola Humanitas v Sosonovci, Technická univerzita ve Zvolenu, Collegium Humanum atd. a na mimoevropské, například Chapman University (MŠMT, 2023).

Státní vysoké školy jsou v České republice pouze dvě. Jsou jimi Policejní akademie České republiky v Praze a Univerzita obrany v Brně. Jsou zřízené zvláštním zákonem podle §94-95 zákona č. 111/1998 Sb., o vysokých školách a o změně a doplnění dalších zákonů, a proto jsou v kompetenci Ministerstva vnitra a Ministerstva obrany (MŠMT, 2023).

### **1.1.5 Představení Západočeské univerzity v Plzni**

Veřejné vysoké školy se ve městě Plzeň vyskytují celkem dvě. Se svými 9 fakultami, 2 vysokoškolskými ústavami (Ústav jazykové přípravy, Nové technologie – výzkumné centrum), 4 výzkumnými centry, více jak 11 000 studenty a 2 000 zaměstnanci patří Západočeské univerzitě v Plzni první příčka co do velikosti univerzit. Druhou sídlící státní vysokou školou v Plzni je Lékařská fakulta Univerzity Karlovy (ZČU, 2023).

Západočeská univerzita, dále jen ZČU, byla založena roku 1991 sloučením Vysoké školy strojní a elektrotechnické a Pedagogické fakulty v Plzni. V nynější době se již skládá z 9 fakult. Těmi jsou následující: Fakulta aplikovaných věd, Fakulta designu a umění Ladislava Sutnara, Fakulta ekonomická, Fakulta elektrotechnická, Fakulta filozofická, Fakulta pedagogická, Fakulta právnická, Fakulta strojní a Fakulta zdravotnických studií. Každá z těchto fakult vyprodukuje každý rok velké množství absolventů rozmanitých zaměření, protože pod jednotlivými fakultami se skrývá nepřehledné množství kateder. Takových kateder je dohromady 62. Společně nabízí téměř 200 studijních programů. Každý středoškolský žák si může vybrat přesně to, co ho zajímá. ZČU tak vychovává studenty v technických, humanitních, uměleckých, ekonomických a zdravotnických oborech, kteří nemají problémy s uplatněním na trhu práce (ZČU, 2023).

Když v letech 2019-2020 probíhalo světové hodnocení univerzit, Západočeská univerzita se umístila jako pátá z univerzit v České republice. Jednalo se o World University Rankings 2019-2020. První příčky obsadily americké a anglické vysoké školy. V letech 2022-2023 její umístění v národním žebříčku kleslo na 12. místo. Ve světovém žebříčku se ZČU umístila na 1968. místě z 19 788 hodnocených školských institucí (CEUR, 2023).

Západočeská univerzita spolupracuje s mnoha dalšími univerzitami nejen ze zemí Evropské unie., ale i s řadou univerzit z celého světa. Jedná se například o univerzity z Austrálie, Spojených států amerických, Ruska, Číny, Koreje, Mexika atd. S tím souvisí i možnost studijních či praktických stáží pro různé typy studia. Nejčastěji je v této oblasti skloňován Erasmus+, což je vzdělávací program EU podporující mobilitu napříč školskými institucemi.

## **1.2 Studijní neúspěšnost**

V následujících kapitolách si definujeme pojem studijní neúspěšnosti, který je velmi složitý pro uchopení. Také zde rozeberu vnímání tohoto pojmu, které může být buď pozitivní, negativní nebo dokonce obojí. Vnímání studijní neúspěšnosti se liší i na základě toho, kde a kým je tato problematika vnímána. Já si vybrala pohled ze světa, konkrétněji z USA i z ČR. Teoretické přístupy, které sehrály ve studiu studijní neúspěšnosti důležitou roli, zmíním v kapitole s názvem „Teoretické přístupy“. Poté konečně přichází na řadu kapitola o příčinách studijní neúspěšnosti, kde podrobněji rozeberu pět mnou vybraných příčin: motivace, vzdělanostní nerovnosti v ČR, osobnost a hodnoty člověka (studenta) a jeho životní styl. S příčinami se pojí i dopady, například ekonomického směru. Na

závěr kapitoly pak shrnu několik evropských výzkumů, které se studenty a jejich studiem konkrétně zabývaly.

### **1.2.1 Definice studijní neúspěšnosti**

Termín studijní neúspěšnost se v českém jazyce pojí s celou řadou ekvivalentních slov – například nedokončení studia, jeho předčasné ukončení, předčasný odchod ze studia, přerušení, úmrtnost, výpadek, propadovost nebo ukončení studií bez absolvování. V anglickém jazyce tomu není jinak. Zde se používají pojmy jako *drop-out*, *stop out*, *non-completion*, *non-continuation* atd. (Vlk a kol., 2017, s. 32). Termín *drop-out* se však při překládání studijní neúspěšnosti do češtiny využívá nejvíce, i když ne vždy je chápán naprosto stejně. V překladu z angličtiny to znamená „vypadnutí ze studia“.

Vzhledem k velkému množství podobných slov vázaných ke studijní neúspěšnosti je pochopitelné, že i samotné porozumění tomuto termínu je složité. Pohled na studijní neúspěšnost se liší dle výzkumů a jejich autorů. Například OECD a statistický úřad Evropské unie – Eurostat definují tento termín jako ukončení vzdělání bez získání první kvalifikace (Hraba, Hulík, Tesárková, Hulíková, 2015).

Definice, kterou jsem se rozhodla v této práci dále využívat, je vnímání tohoto pojmu jako ukončení studia bez absolvování. To znamená bez řádného získání vysokoškolského titulu nehledě na rozlišení, zda student opustil vysokou školu z vlastní vůle nebo nikoliv.

### **1.2.2 Vnímání studijní neúspěšnosti**

Na studijní neúspěšnost můžeme nahlížet ze tří pohledů. Prvním z nich je pohled vysokoškolské politiky, tedy státu, který se stará o

financování státních a veřejných vysokých škol. Stát vysoké školy nejprve zřizuje a následně je financuje z veřejných prostředků. Pokud má vysoká škola vysokou studijní neúspěšnost, peníze, kterými jí stát dotuje, přichází vniveč, protože státu jde především o produkci úspěšně vystudovaných vysokoškoláků, kteří se můžou zasazovat o aktivní participaci na trhu práce. A přesně k tomu mají dotace státu napomoci. To je ostatně důvodem stížností několika zaměstnavatelů v ČR, kteří si stěžují na nedostatek kvalitních absolventů VŠ, kteří by zaplnili volná pracovní místa v jejich firmách. Tedy jinými slovy, vysoká studijní neúspěšnost silně ovlivňuje trh práce a věci s ním související. Druhý pohled se týká pohledu dané instituce, v tomto případě tedy z pohledu vysoké školy nebo fakulty. Pro vysoké školy je studijní neúspěšnost důležitá především z pohledu dotací peněz, které od státu dostávají. Současný model financování školství se odvíjí od myšlenky, ve které počet přidělených finančních prostředků úzce souvisí s počtem studentů. Pro ně tedy vysoká míra neúspěšných studentů znamená ztrátu finančních prostředků na provoz té dané vysoké školy. A konečně třetí pohled je pohledem ze strany studenta. Úspěšné nebo neúspěšné absolvování má samozřejmě vliv i na jeho osobní život. Ať už při hledání práce (opět se tento pohled pojí s pracovním trhem), nebo při hledání motivací na další vzdělání (Vlk a kol., 2017, s. 30-31). Na studijní neúspěšnost můžeme nahlížet ze tří pohledů. Prvním z nich je pohled vysokoškolské politiky, tedy státu, který se stará o financování státních a veřejných vysokých škol. Stát vysoké školy nejprve zřizuje a následně je financuje z veřejných prostředků. Pokud má vysoká škola vysokou studijní neúspěšnost, peníze, kterými jí stát dotuje, přichází vniveč, protože státu jde především o produkci úspěšně vystudovaných vysokoškoláků, kteří se můžou zasazovat o aktivní participaci na trhu práce. A přesně k tomu mají dotace státu napomoci. To je ostatně důvodem stížností několika zaměstnavatelů v ČR, kteří si stěžují na nedostatek kvalitních absolventů VŠ, kteří by

zaplnili volná pracovní místa v jejich firmách. Tedy jinými slovy, vysoká studijní neúspěšnost silně ovlivňuje trh práce a věci s ním související. Druhý pohled se týká pohledu dané instituce, v tomto případě tedy z pohledu vysoké školy nebo fakulty. Pro vysoké školy je studijní neúspěšnost důležitá především z pohledu dotací peněz, které od státu dostávají. Současný model financování školství se odvíjí od myšlenky, ve které počet přidělených finančních prostředků úzce souvisí s počtem studentů. Pro ně tedy vysoká míra neúspěšných studentů znamená ztrátu finančních prostředků na provoz té dané vysoké školy. A konečně třetí pohled je pohledem ze strany studenta. Úspěšné nebo neúspěšné absolvování má samozřejmě vliv i na jeho osobní život. Ať už při hledání práce (opět se tento pohled pojí s pracovním trhem), nebo při hledání motivací na další vzdělání (Vlk a kol., 2017, s. 30-31).

### **1.2.2.1 V ČR**

Problematika studijní neúspěšnosti se v posledních letech stává čím dál více probíranou. Na základě impulsu od Evropské unie se tato problematika v České republice začíná objevovat od roku 2000 v dokumentech MŠMT jako reakce na nově vzniklý zákon č. 111/1998 Sb. o vysokých školách. Ten ukládá povinnost dokumenty MŠMT vytvářet. Navíc ČR začalo čím dál více pociťovat palčivý problém nastávajícího poklesu studentů studujících na vysokých školách v důsledku poklesu demografického vývoje. Česká republika tak byla nucena jednat. Výzkumů, zabývajících se studijní neúspěšností je relativně mnoho, avšak Muralová a Tomášková (2007) ve své studii „Studijní neúspěšnost na českých vysokých školách (a důvody, které k ní vedou)“ poukazují na to, že většina výzkumů řeší pouze charakteristiku studentů, u kterých je vyšší pravděpodobnost předčasného ukončení studia. Následně se pak snaží přijít s řešením, která by napomohla této situaci u většiny studentů

předcházet. Jejich cílem tedy je vytvoření strategie na snížení studijní neúspěšnosti. Už pak ale plně nevysvětlují proces předčasného ukončení studia. Dále pak tyto autorky v této problematice poukázaly na fakt, že oficiální způsob ukončení studia nemusí nutně vypovídat o reálných důvodech studentů k odchodu z vysoké školy (Mouralová, Tomášková, 2007). Zde je to myšleno tak, že student již před ukončením jeho studia ze strany školy mohl být rozhodnutý danou vysokou školu opustit.

Další výzkum týkající se studijní neúspěšnosti provedli Fučík a Slepíčková (2014). Ti se zaměřili na neúspěšné studenty českých univerzit a na jejich subjektivní názory o životních situacích, ve kterých studenti vysokou školu opouštějí. Autoři mají za to, že systémově evidované charakteristiky nedokončených studií mohou vést k záměně příčiny a následku. Výsledek výzkumu ukázal, že náročnost studia nehraje ve většině předčasných odchodů studentů významnou roli.

Autoři Kleňha, Vojtěch a Pikálková (2014) zkoumali úspěšnost vysokoškolských studentů na základě jejich středních škol. Zjistili, že absolventi gymnázií a lyceí bývají na vysokých školách úspěšnější, protože mívají větší znalosti a jsou flexibilnější. Tyto znalosti jim zvyšují pravděpodobnost na zvládnutí přijímacího řízení a následného studia vysněného oboru. Výzkum Kleňhové a Vojtěcha (2011) předchází studii předcházel a zjistil, že větší šance na úspěch mají i ve studiu oboru, který nebyl jejich primární volbou.

### **1.2.2.1 Ve světě**

Značně pokročilí jsou ve zkoumání tohoto jevu Američané, kteří považují studijní neúspěšnost za velmi negativní fenomén. Mnohými teoretickými a empirickými pracemi se její nárůst pokoušeli od 2. poloviny 20. století zmírnit. Nejprve se ve výzkumech vycházelo pouze

z dostupných administrativních dat. Až od poloviny 70. let se začínají využívat kromě administrativních dat také sociologické přístupy s psychologickými koncepty. To zapříčiňuje najednou viditelnou souvislost mezi studijní neúspěšností se slovy jako integrace, lidská motivace nebo mobilita studentů (Vlk a kol., 2017, s. 37).

V Evropě problém studijní neúspěšnosti řeší Evropská unie a její komise, které na ní nahlíží jako na problém týkající se plýtvání veřejných prostředků. Již několik let zde pravidelně probíhá mezinárodní šetření EUROSTUDENT v zemích EU. Projekt shromažďuje a analyzuje srovnatelné údaje o sociálním rozměru evropského vysokoškolského vzdělávání. Dále zahrnuje širokou škálu témat týkajících se sociálních a ekonomických podmínek studentů. Blíže se k této studii vyjádřím v podkapitole s názvem „Výzkumy faktorů přispívajících k ne/úspěšnosti studia“.

### **1.2.3 Teoretické přístupy**

Jedním z nejvlivnějších teoretických přístupů ke studiu studijní neúspěšnosti je určitě Tintův sociologicko-antropologický model (Tinto, 1975, 1993). Přišel s nápadem tak inovativním, že jeho model téměř získal paradigmatický status (Vlk a kol. 2017, s. 37). Přišel s novým pohledem na tuto problematiku. Do vnímání neúspěšnosti studenta zapojil především institucionální podmínky namísto individuálních charakteristik studenta. Hlavní úlohu v Tintově teorii o integraci studenta tak mají institucionální podmínky. Vlk a kolektiv (2017) o Tintově teorii říkají: „Tinto označoval sociální a akademickou integraci studentů za rozhodující prvky ovlivňující jejich úspěch či neúspěch ve studiu. Z těchto komplementárních forem integrace vyrůstá odhodlání (osobní závazek) studenta věnovat studiu patřičné úsilí a plnit studijní povinnosti.“ Pod



akademickou integrací si můžeme představit získávání základních akademických hodnot dané vysoké školy. Do sociální integrace se dá přiřadit interakce mezi studentem a školou. Aby student úspěšně dokončil vysokou školu, jsou nutné splněné obě formy integrace. Pokud je splněná pouze jedna nebo dokonce žádná, tak je studentovo setrvání na škole velmi ohrožené. Přesto však individuální charakteristiky studentů úplně neodmítá. Jen je Tinto považuje za zprostředkované právě institucionálními podmínkami. Důležitou myšlenkou jeho modelu je předpoklad, že čím vyšší je stupeň integrace studenta do systému vysoké školy, tím větší je závazek k cíli a k instituci jako takové (Tinto, 1975).

Dalším autorem, který přispěl v průběhu 80. let do problematiky studijní neúspěšnosti svou teorií je John P. Bean s jeho organizační perspektivou. Při své teorii využil již získané poznatky o fluktuaci zaměstnanců ve firmách a aplikuje s několika rozdíly na problém studijní neúspěšnosti. S několika rozdíly jej aplikuje na oddanost studenta k jeho vysoké škole. Vzal původních pět proměnných (Price, Mueller, 1981) – zapojení, rutina, začlenění, distributivní spravedlnost, komunikaci a rozšířil je o další proměnné, kterými jsou studijní výsledky, užitná hodnota, obsah vzdělávání, členství ve studijních organizacích a rozvoj. Všechno tohle jsou podle Beana (1982) faktory instituce, kterými studenty buď přitahuje nebo naopak ne. Proměnné tak ovlivňují jeho spokojenost s danou školou a jeho oddanost k ní. Neopomíjí ani mimoškolní aktivity, které studenty od oddanosti k VŠ zrazují (Bean, 1982).

Při představování teoretických východisek nelze opomenout ani Pascarellovu teorii (1980). Pro něho je důležitý neformální kontakt mezi studenty a akademickými pracovníky. Tento kontakt je podle něj důležitý pro vytvoření silných vazeb mezi studenty a vysokými školami. Neovlivňuje však pouze toto pouto, ale i jejich postoj k VŠ, studijní výsledky nebo jejich akademickou vytrvalost (Pascarell, 1980).

Všichni tři zmínění autoři pracují s působením institucí na studenty a ovlivňující jejich ne/úspěšné setrvání na vysoké škole. Důvodů je ale tolik, že pouze institucionální teorie je shrnout nemůžou. Je nutné zmínit i ekonomizující teorie. Obecně vysvětlují studijní neúspěšnost jako výsledek racionálního rozhodnutí jedince na základě srovnání přínosů a nákladů pokračování ve studiu (Vlk a kol., 2017). Sem bychom zařadili i Beckerovu teorii lidského kapitálu, která považuje vzdělání jako investici do produktivity jednotlivce (Becker (1964), 1993). Další přístupy jsou čistě psychologického rázu, ty se snaží najít typické vlastnosti, které student úspěšně dokončující své studium vlastní (Vlk a kol., 2017).

Studiu studijní neúspěšnosti se lze věnovat skutečně z mnoha pohledů. Už jen to nám naznačuje, jak moc je toto téma složité, a že není možné k němu přistupovat příliš obecně (Švec a Koláčková, 2013).

#### **1.2.4 Příčiny studijní neúspěšnosti**

Příčin studijní neúspěšnosti je velice mnoho. Navíc je často velmi složité identifikovat pravou příčinu odchodu studenta. Podle autorek Mouralová a Tomášková (2007) je nutné studijní neúspěšnost rozlišovat na základě dvou forem ukončení studia. Jedná se o ukončení na vlastní žádost a z důvodů neplnění studijních povinností a závazků. Ovšem jak už bylo řečeno výše, ne vždy oficiální forma ukončení studia musí odpovídat skutečným důvodům ukončení. Stejně tak tomu je i v případě příčin studijní neúspěšnosti. Někdy student raději ukončí sám své studium na VŠ před tím, než by byl oficiálně vyhozen. Proto ani oficiální forma ukončení studia příliš nevyovídá o skutečných důvodech a příčinách při rozvázání vztahu studenta s vysokou školou (Mouralová a Tomášková, 2007).

Obecně lze příčiny studijní neúspěšnosti rozdělit podle Vlka a kol. (2017) do tří kategorií. Jsou jimi příčiny na straně studenta, příčiny na straně vysoké školy, nebo příčiny na úrovni vysokoškolského systému. Poslední kategorie se zdá nepříliš důležitá v porovnání s ostatními, ale není tomu tak. Udává totiž řád a pravidla celému vysokoškolskému systému, který má značný vliv na všechny studenty nebo i pracovníky vysokých škol. Mezi příčiny na úrovni jednotlivce (studenta) patří kromě pohlaví, věku, rasy i společenský status nebo finanční prostředky. Samozřejmě nelze opomenout i socioekonomické faktory nebo osobnostní charakteristiky (Vlk a kol., 2017). Na institucionální úrovni můžeme hovořit o příčinách jako kvalifikace akademických pracovníků, jejich odměňování, velikost a organizace VŠ nebo způsoby vyučování atd. (Vossensteyn a kol., 2015).

V následujících kapitolách jsem se rozhodla zaměřit na mnou vybrané nejdůležitější faktory, které neúspěšné studium na vysoké škole ovlivňují. Chci se zaměřit na příčiny studijní neúspěšnosti z pohledu studenta. Jedná se zde především o faktory související s osobnostními charakteristikami a sociálním zázemím studenta. Těmi jsou následující: osobnost člověka, životní styl, motivace a hodnoty člověka. Také jsem se rozhodla do analýzy příčin zahrnout i vzdělanostní nerovnosti v České republice, které zcela jistě možnost úspěšného získání vzdělání na VŠ ovlivňují. Navzájem se všechny faktory propojují a ovlivňují, proto nelze v žádném případě říct, že student má pouze jeden důvod k odchodu z vysoké školy.

#### **1.2.4.1 Nerovnosti ve vzdělání**

Faktor nerovnosti ve vzdělání nesouvisí ani s osobnostními charakteristikami ani se sociálním zázemím člověka, v tomto případě

studenta. Spíše než z těchto faktorů pramení z charakteristiky studentovy rodiny a jeho okolí. Je pro něj charakteristické, že nerovnosti ve vzdělání sice nějakým způsobem ovlivňují každého z nás, ale už jen velmi složitě můžeme ovlivňovat my je. Přesto je potřeba se o něm zmínit.

Jak říká Greger dle Matějů, Straková a kol. (2006, s. 33): „Koncept spravedlivého přístupu ke vzdělávání je nejdůležitějším cílem vzdělávacích politik všech vyspělých zemí.“ K rovnému přístupu nejenom v poskytování vzdělání každému člověku se zavazuje každá země, která zastává demokratický režim. Nejdříve je třeba si vyjasnit pojmy rovnost a spravedlnost, se kterými následně pracuje Zelenka (2008) v souvislosti s řešením nerovností ve vzdělávání. Synonymum ke slovu rovnost je rovnocennost, stejnost. Oproti tomu spravedlnost se dá přeložit jako určitá zaslouženost, oprávněnost nebo slušnost či morálnost. Každý z těchto dvou termínů je třeba určovat vždy individuálně. „Spíše než se snažit o rovnost, by se mělo usilovat o spravedlivé nerovnosti, které odrážejí potřeby a silné stránky na individuální úrovni“ (Zelenka, 2008, s. 33).

Nerovnosti u vysokoškolských studentů vznikají různě. Například i na základě toho, jakou střední školu předtím absolvovali, v jaké se nacházejí ekonomické situaci, jestli a případně jak získávají pomoc od své rodiny atd. Zelenka (2008) rozlišuje tři druhy zdrojů nerovností ve vzdělání. Jsou jimi: materiální a finanční úroveň rodiny (ekonomický kapitál), kulturní úroveň rodiny (kulturní kapitál) a společenské kontakty rodiny (sociální kapitál) (Zelenka, 2008). Obecně ale mnoho autorů řadí mezi hlavní nerovnosti ve vzdělání právě vzdělanostní, sociální a kulturní reprodukce. Vzdělanostní reprodukce úzce souvisí s nerovnostmi ve vzdělání. Dokazují to i některé výzkumy, které prokazují souvislost mezi nejvyšším dosaženým vzděláním rodičů a úrovní dosaženého vzdělání jejich dětí. Právě Zelenka (2008) zjistil, že děti rodičů s vysokoškolským vzděláním

mají vyšší pravděpodobnost, že získají vysokoškolský titul než děti, jejichž rodiče vysokoškolské vzdělání nezískali.

#### **1.2.4.2 Osobnost člověk**

Osobnost člověka (studenta) je bezesporu velice důležitá v aspiracích při jeho studiu. Je to nějaká soustava vlastností charakterizujících celistvou individualitu nějakého konkrétního člověka, který je zaměřen na realizaci životních cílů a rozvinutí svých možností ve společnosti. Jedná se zde o souhrn biologických, psychologických a sociálních aspektů jedince. Všechny aspekty se navzájem propojují. Osobnost každého člověka je jedinečná. Tvoří ji především vnitřní biologické podmínky, tedy dědičnost. To znamená, že se jedná o nějaké rodinné dědictví po nějaké předchozí generaci. Také se tvoří pomocí vlivů prostředí, které se dělí na sociální a materiální prostředí. Za sociální prostředí je považováno takové prostředí, ve kterém daný člověk vyrůstá. Jedinec je ovlivňován především rodinou nebo školou. Materiální prostředí znamená kvalitu životního prostředí, klimatické podmínky atd. Vlastní činnost člověka zahrnuje činnosti daného jedince, při kterých získává nové poznatky, dovednosti, nebo rozvíjí své psychické vlastnosti. Vytváří si při nich nové vztahy k lidem nebo věcem a poznává nové souvislosti.

Faktor osobnosti ovlivňuje to, jakým způsobem student ke studiu na vysoké škole přistupuje, jaké volí studijní strategie nebo zda vůbec studiem úspěšně projde. Osobnost člověka hraje roli také při vyrovnávání se se studijními problémy. „Určité vlastnosti osobnostní struktury studenta mají značný vliv na tvorbu vztahů a postojů k vysokoškolskému studiu i ztotožnění se se sociální rolí vysokoškolského studenta.“ (Trpišovská, 1997, s. 39). Pokud se student potýká při studiu s nějakými problémy, je tu šance ztráty motivace a odhodlání ve studiu pokračovat. Důležitou

součástí osobnosti je i sebepojetí daného jedince. Trpišovská (1997) říká, že často si studenti s nízkým sebevědomím kladou příliš vysoké nároky, které se jim nedaří plnit, a to vede k jejich bezradnosti. Naopak studenti s vyšším sebevědomím lépe zvládají plnění náročných úkolů, protože o sobě dokáží dobře kriticky uvažovat. Postoje k sebe sama je tak jeden z nejdůležitějších faktorů, jenž ovlivňuje jedincovo studium (Trpišovská, 1997).

### **1.2.4.3 Životní styl**

Životní styl jako pojem je velmi obsáhlý. Je proto těžké ho definovat jakkoliv konkrétně, protože v sobě obsahuje tolik významů, že je nelze při definici všechny použít. Přesto Duffková a kol. (2008, s. 52) jej popisují jako: „Životní styl je způsob, jakým lidé žijí – tedy jak bydlí, stravují se, vzdělávají se, chovají se v různých situacích, baví se, pracují, spotřebovávají, vzájemně komunikují, jednají, rozhodují se, cestují.“ Životní styl každého člověka je velmi různorodý a závisí na jeho životních podmínkách. To nám říká, že životní styl je tvořen jak životními podmínkami, tak i osobností jedince, již probíranou výše. Životní styl je součástí každého z nás a udává nám směr našeho chování při různých životních situacích. Projevuje se to pak i ve způsobu zvládnání studijních problémů a neúspěchů. Katrňák (2004) o životním stylu říká, že patří do kulturního kapitálu rodiny, který je předáván mezigeneračně. Také tvrdí, že volnočasové aktivity člověka závisí částečně i na úrovni jeho dosaženého vzdělání. Lidé s nižším vzděláním se věnují především sledování televize, čtení časopisů, kutilství atd. Lidé s vyšším vzděláním spíše čtou knihy, sportují, cestují nebo se zabývají nějakou uměleckou činností.

Při zvažování faktorů jedince, které ho ovlivňují při studijní neúspěšnosti, jistě patří tedy i jeho životní styl. Během studia na vysoké škole si jedinec prochází řadou změn. A některé se samozřejmě týkají i jeho životního stylu. Konkrétně je zde myšleno změna týkající se bydlení, například na koleji. Což automaticky znamená snížený kontakt se svou rodinou nebo přáteli. Změna se týká i jedincova volného času, kdy už mu na koníčky nezbývá tolik času. Případně je nucen své koníčky nebo i zvyky kvůli studiu změnit. V roce 2011 byl Vajlentem proveden výzkum, který zkoumal aktivní životní styl u studentů na Fakultě elektrotechnické na ČVUT v Praze. Snažil se najít rozdíly mezi úspěšnými a neúspěšnými studenty. Výsledky ukázaly, že studenti, kteří stále studují nebo již úspěšně své studium dokončili, častěji snídají a obědvají, převážně nekouří tabákové cigarety a nepodporují je, nejsou tolerantní vůči drogám a jiným omamným látkám. Méně se scházejí s přáteli a raději více čtou odbornou literaturu a studují jazyky. Studenti, kteří před úspěšným absolvováním, vysokou školu opustili naopak žijí výrazně horším zdravotním stylem (Vajlent, 2011, s. 217).

#### **1.2.4.4 Motivace**

Pojem *movere* pochází z latiny, a právě od něho je odvozeno slovo *motivace*. Přední český psycholog a pedagog Nekonečný (1996) tento pojem popisuje následovně: „Motivace je proces iniciovaný výchozím motivačním stavem, v jehož obsahu se odráží nějaký deficit ve fyzickém či sociálním bytí jedince, a směřující k odstranění tohoto deficitu, které je prožívání jako určitý druh uspokojení.“ Není to tedy nic hmatatelného, je to jen nástroj, který nám pomáhá vysvětlit nějaké konkrétní chování jedince, v tomto případě studenta. Základní dělení motivace je na vnitřní a vnější. Hrabal a kol. (1989) o dělení říkají: „Motivace chování člověka může vycházet jak převážně z vnitřní pohnutky, potřeby člověka, tak

převážně z vnějšího popudu, tzv. iniciativy.“ Vnitřní motivace vychází z jedince. Může se jednat o pohnutky psychické povahy nebo podstaty fyziologické. Jedinec nejdřív musí zjistit, co je pro něj důležité a na základě toho pak vyvodí nějaké své budoucí jednání. Zkrátka si vytvoří svůj žebříček hodnot. To, že si člověk vytvoří hodnoty a přisoudí jim důležitost, vychází i z nějakého jeho názoru, který si vytvořil během svého života. Jakmile si jedinec vytvoří svůj vlastní názor, jde již o vnitřní motivaci. Ta se následně dělí na vrozenou a naučenou (Lokšová, Lokša, 1999). Vnější motivace oproti tomu vychází z vnějšího okolí. Ta se rozlišuje na pozitivní (například pochvala) a negativní (například hrozba trestu) (Stránská, 2004).

Motivace hraje ve studiu jedince velikou roli. Velmi často je motivace právě jeden z faktorů, který patří k základním podmínkám při úspěšnosti studenta. Je proto nutné tuto motivaci u jedince co nejvíce rozvíjet a udržovat tak zájem studenta o studium co nejdéle. Motivaci jsme si už rozdělili na začátku kapitoly. Vnitřní motivace vychází z jedince, student se učí „sám pro sebe“. Je to pro něj například nějaký zdroj poznání. Pokud je student správně vnitřně motivovaný, má to samozřejmě pozitivní dopad i na jeho studium. Jeho koncentrace, paměť a úspěšnost je mnohem lepší, když studuje obor, který ho motivuje. Také je méně unavený při učení (Pavelková, 2002). Vnější motivaci k učení dělí Lokšová a Lokša (1999) na čtyři motivace:

### 1. *Externí regulace*

- Motivace je zde založená především na principu odměny a trestu.

### 2. *Regulace pasivně převzatá*

- Tento typ vymezuje zvnějšku převzatou, ale vnitřně neakceptovatelnou regulaci chování, která vychází z internalizovaných pravidel chování.



### 3. *Identifikovaná regulace*

- Student zde přijme pravidla za svá a začíná se ztotožňovat s požadovaným chováním. Jeho motivace plnit své závazky vůči VŠ je mnohem vyšší.

### 4. *Integrovaná regulace*

- Regulace je v této části motivace již plně sjednocována do osobnosti jedince. Je přizpůsobena jeho hodnotám, zájmům nebo potřebám. Samotná činnost je pro studenta důležitá z hlediska jeho výsledků (Lokšová, Lokša, 1999).

#### **1.2.4.5 Hodnoty člověka**

Pojem hodnota má skutečně mnoho významů. Podle Gulové (2008, s. 36) jsou „Hodnoty v obecném smyslu požadovány za nutné pro orientaci člověka, obzvláště v kontextu komplikovaného světa, ve kterém se velmi složitě pohybují mnozí dospělí lidé, natož pak dospívající mládež a děti. V podstatě lze říci, že mnozí z nás neustále tápeme a hledáme smysl života a právě téma hodnot, vlastního hodnotového vidění světa v konfrontaci s hodnotami lidí kolem nás, nám může pomoci v poznání toho, co je pro nás důležité, co nás motivuje a podle čeho bychom se eventuelně mohli (a měli) orientovat.“

Hodnoty daného člověka jistě souvisí s osobností studenta, vlastnostmi nebo jeho schopnostmi, které on sám považuje za důležité. Autorka Trpišovská (1997) říká, že ačkoliv se člověk může hlásit k určitým hodnotám, tak se jimi ve skutečnosti nemusí řídit. Některé hodnoty totiž bývají sociálně stanoveným kritériem a udávají, co se musí a co nesmí. A je to výrazné i v oblasti studia na vysoké škole. Efektivita při studiu je dána právě hodnotami daného studenta. Matějů a kol. (2006) říkají, že vzdělanostní aspirace studenta je ovlivňována jeho rodiči a důrazem,

který je jimi kladen na hodnotu vzdělání. Výzkum, který byl proveden Šmídovou a kol. (2010), zkoumal hodnoty vysokoškolských studentů. Zjistili, že vysokoškolští studenti více podporují hodnoty pořádku a jistoty. Také hodnoty duchovní. Oproti tomu lidé, kteří se ani o vysokoškolské studium nepokusili, kladou větší důraz na význam povolání pro zajištění příjmu.

Hodnoty studentů zkoumali i Prudký a kolektiv (2010), kdy obsahy vzdělávání tvoří u daného člověka nabídku hodnot a také míru toho, nakolik je ta hodnota pro něj přitažlivá či nikoliv. Hodnoty jsou tedy pro jedince skutečně důležité, a to nejenom pro jeho studium, ale i pro vytváření jeho hodnotové orientace. Vzdělávání v tomto smyslu může napomoci při formování osobnosti člověka.

### **1.2.5 Dopady studijní neúspěšnosti**

Dopady studijní neúspěšnosti nejsou v literatuře řešeny v tak velké míře jako právě její příčiny. Přesto k sobě neodmyslitelně patří. Předkládám několik vysvětlení. V českém vysokoškolském prostředí stále nepanuje shoda v tom, jak se na studijní neúspěšnost vlastně dívat. Je to ve své podstatě pozitivní jev, který odráží kvalitu studia na dané vysoké škole, nebo se jedná o negativní jev znamenající ztráty především ekonomického rázu? Larsen a kolektiv (2013) uvádí ve svém výzkumu tři hlavní úrovně, které jsou studijní neúspěšností ovlivňovány. Jsou jimi dopady psychologického charakteru, zmíněné socioekonomické dopady a také dopady charakteru akademického. Dopady se také rozlišují podle toho, na koho dopadají – studenta, vysokoškolskou instituci nebo na stát.

Nejdříve si shrneme dopad na studenta. Může tu jít o dopad psychologického a ekonomického charakteru. Pokud student neúspěšně absolvuje studium, může to mít veliký vliv na jeho psychiku. Mohou se u něj dostavit pocity méněcennosti, osamocení či pochybnosti o sobě samém. To hlavně v případě, pokud odchod ze školy byl nedobrovolný. Ekonomický dopad už byl zmíněn. Jde tu především o plýtvání finančních, ale i časových zdrojů. Tento dopad nemusí být ale nutně tak moc negativní. Ale to pouze v případě, kdy po dobu neúspěšného studia student získal alespoň nějaké poznatky a dovednosti, které poté mohl nebo může využít na trhu práce nebo v jiném studiu (Vlk a kol., 2017, s. 43).

Z pohledu vysokoškolských institucí se jedná o dopady akademické a ekonomické. Opět je tu spor o to, zda jsou oba dopady čistě negativního rázu. Do akademických ztrát řadíme například úsilí a čas akademických pracovníků, kteří tyto hodnoty do neúspěšných studentů investovali. Pokud bychom tento dopad chtěli brát jako pozitivní, můžeme na vyloučení studenta pohlížet jako na znamení toho, že nesplnil akademické standardy. Ekonomické dopady jsou především negativní. Protože jsou vysoké školy financovány především z veřejných rozpočtů na základě počtu studentů, jde tu v tom případě o plýtvání finančních prostředků (Vlk a kol., 2017, s. 43-44).

Dopady studijní neúspěšnosti na stát se objevují především na celospolečenské úrovni. Jde o hledisko ekonomické efektivity, které je neúspěšnými studenty výrazně snižováno. Rozvoj ekonomiky je také částečně ovlivňován dopadem nižšího počtu absolventů (Vlk a kol., 2017, s. 44).

## 1.2.6 Opatření proti studijní neúspěšnosti

Na základě zmíněných teoretických východisek a výsledků různých výzkumů lze doporučit pravidelné věnování se studijní neúspěšnosti jako problému, který je potřeba sledovat a snažit se mu předcházet. Je nutné o studijní neúspěšnosti přemýšlet jako o problému, který si zaslouží mnohem víc pozornosti, než kolik se mu do této doby dostávalo. Nejvíce vysokými školami v ČR opomíjená opatření je hlubší práce s motivací jednotlivých studentů. Motivace je jeden z nejdůležitějších faktorů, který rozhoduje o setrvání na VŠ. Je potřeba pracovat s myšlenkou, že motivace studenta se může změnit ze dne na den, a tak je třeba s ní pracovat neustále. Právě motivace motivuje studenty chodit na přednášky, věnovat se ve volném čase učení, aktivně se zapojovat do seminárních diskuzí a celkově se věnovat škole.

Celoevropská studie HEDOCE (*Higher Education Dropout and Completion in Europe*) z roku 2015 nabízí nové poznatky o studijní neúspěšnosti konkrétně ve 35 evropských zemích.  $\frac{3}{4}$  těchto zemí jí vidí jako palčivý problém, kterému je potřeba se věnovat. Výzkumníci zde definovali tři základní orientace politik, které se zaměřují na úspěšnost při studiu – absolutorium, doba studia, propadovost. Zároveň nabízí inspirativní řešení, která by mohla napomoci studijní neúspěšnost zmenšit. Autoři studie zformovali několik skupin opatření:

- Zlepšování přístupu k informacím o podobě, náplni a požadavcích studijních programů a podpora uchazečů v tom, aby si vybrali pro ně vhodný program;
- Opatření v oblasti přijímacího řízení (např. úprava testů a kritérií tak, aby dokázaly lépe předvídat úspěšnost studentů);
- Sběr podrobných dat o průchodu studentů jejich studiem na VŠ a jejich využívání pro cílení podpůrných opatření;

- Podpora sociální integrace studentů jejich začlenění do života školy
- Rovnost mezi šancemi studentů nabídkou podpůrných kurzů, podporou vzájemného učení studentů mezi sebou;
- Úprava podoby a náplně studijních programů a pravidel pro průchod studiem (HEDOCE, 2015).

Obecně můžeme chtít změnu na čtyřech úrovních: v pravidlech (předpisy a přijímací řízení), ve výuce (v obsahu, cílech a metodách; kompetence k učení), v prostředí (sociální integrace; ne/materiální podpora) a v kultuře (očekávání a labeling; komunikace a vztahy). Na změny také můžeme pohlížet dle toho, na koho změny vlastně míříme. Jestli na uchazeče, studenty, pracovníky, nebo organizace. Mezi málo častá opatření, ale i přesto užitečná, se řadí: informování uchazečů před zápisem; příprava vyučujících; organizace opatření; revize kurzů a programů za účelem posílení motivace studentů, povinná školní docházka za účelem zvýšení intenzity výuky, zapojení různých školních spolků a podpora spolupráce studentů; sběr dodatečných dat o studijní neúspěšnosti a vyhodnocování účinnosti opatření. Mezi nejčastěji používaná opatření vychází z výročních zpráv vysokých škol v roce 2015 selektivní přijímací řízení, dostupnost výukových materiálů, dobrovolné vyrovnávací kurzy zaměřené na primárně středoškolské znalosti a dovednosti, podpůrné semináře ke kurzům s nejvyšší neúspěšností, individuální poradenství studentům s jejich studijními problémy, orientační program na začátku studia, existence orgánu pro podporu studentů se specifickými potřebami, transparentní komunikace požadavků a nebo zavádění mentorů pro individuální poradenství na úrovni jednotlivých oborů/programů.

### **1.2.6.1 Faktory neúspěchu zmíněných opatření**

Mnoho škol přitom investuje do marketingu a snaží se přilákat čím dál více studentů, jenže už tolik škol nepřemýšlí o tom, jak si potom studenty udržet. Nelze ovšem říct, že by vysoké školy nedělaly proti vysoké studijní neúspěšnosti nic. Jen si mnoho z nich neuvědomuje důležitost motivace, kterou je nutné ve studentech vyvolat, aby ve studiu setrvali. Vysoké školy dělají pro studenty různé věci a akce, například seznamovací kurzy, společenské akce, podpora studentských spolků, různé exkurze, projektovou výuku, hostování zajímavých expertů z praxe konkrétního oboru, zlepšování povědomí studentů o možnostech uplatnění po úspěšném absolvování atd. Jsou to akce pro některé školy naprosto samozřejmé. Přesto jsou ale ne vždy dobře nastavené a zkombinované tak, aby skutečně dělaly to, co by měly – tedy vytvářet přívětivé studijní prostředí pro studenty. Také nelze opomenout vystupování některých akademických pracovníků, protože ti jistě také ovlivňují motivaci studentů. Můžeme říct, že nudní vyučující nebo protivní akademičtí pracovníci příliš chuti pokračovat ve studiu ve studentech neprobouzí (Vlk a kol., 2017).

### **1.3 Profil neúspěšného studenta**

Na základě výše zmíněných informací a teoretických východisek lze určit, které charakteristiky jednotlivce (studenta) jsou pro předčasné odchody z vysoké školy důležité. Do rizikové skupiny studentů patří studenti s následujícími podstatnými znaky. Jedná se především o lidi, kteří patří do věkové skupiny 25 až 29 let nebo 30 let a starší. Je to logické. Mnoho lidí se chce ve věku 25 let a víc už osamostatnit, což je při studiu nesmírně náročné. Mají proto tendenci skončit se studiem na vysoké škole a pustit se do práce na hlavní pracovní úvazek, který je těžké (ačkoliv ne nemožné) se studiem skloubit. Také se nabízí vysvětlení pomocí biologických pohnutek, kdy někteří lidé touží od jejich 25 let založit

rodinu a věnovat se pouze jí. Dalším rizikovým faktorem, ovlivňující setrvání na vysoké škole, je forma studia. V tomto případě se jedná o kombinované studium. To se dá vysvětlit kontrolou, kterou prezenční forma studia má, když student musí do školy docházet častěji než pouze o víkendu. Kombinovaná forma výuky totiž vychází z předpokladu, že studenti z nějakého důvodu nemohou na přednášky a cvičení docházet v průběhu celého pracovního týdne. Například je pro mnohé lidi překážkou nedostatek času na pravidelnou výuku. Během několika hodin se s vyučujícím probere pouze stěžejní část látky, kdy pak zbytek zůstává na samostudiu. Bezdětní studenti také častěji opouštějí školu předčasně před úspěšným absolvováním VŠ. Také je větší pravděpodobnost, že student opustí školu bez úspěšného absolvování, když studuje takovou vysokou školu, která nebyla jeho primární volbou. Zkrátka nestuduje jeho preferovanou vysokou školu. A jedním z nejdůležitějších faktorů, které nelze opomenout, jsou vážné finanční potíže, ke kterým jednotlivec může dospět. V tomto případě se mnoho lidí rozhodne školu raději opustit, případně se k ní vrátit později než v ní pokračovat.

#### **1.4 Výzkumy faktorů přispívajících k neúspěšnosti studia**

Jak už bylo nastíněno v jiné kapitole, projekt EUROSTUDENT analyzuje evropské země za účelem zjišťování dat o sociální dimenzi evropského vysokoškolského vzdělání. Do výzkumů se nezapojují pouze studenti, ale i lidé z řad zainteresovaných skupin. Data a informace z těchto projektů pak mohou být využity různě. V tomto případě se jedná o tvůrce politik na evropské a národní úrovni, kteří data využívají proto, že jinde dostupná nejsou. Dále pak samotní výzkumníci, pro které jsou výsledky a data shromažďovány v rámci projektu přímo k dispozici výzkumné komunitě mimo projekt. EUROSTUDENT poskytuje informace a umožňuje další výzkumy, které mohou být buď srovnávací, nebo

zaměřeny na jednotlivé země. Data jsou externími výzkumníky často citována. A v neposlední řadě také samozřejmě studenti a široká veřejnost. Pro studenty jsou tyto výsledky nejenom zajímavé, ale i užitečné v rámci studentů jako politicky zainteresované strany. Získaná data lze využít i pro vlastní studium, například pro bakalářskou/diplomovou práci. Projekt je možné použít i v situaci, kdy se student chystá na studium v zahraničí a potřebuje zjistit průměrné životní náklady a další. Široká veřejnost je oslovována širšími mediálními aktivitami informujícími o zajímavých výsledcích (EUROSTUDENT, 2022).

EUROSTUDENT se zabývá obrovským množstvím témat souvisejících se životem studentů se zaměřením na jejich sociální a ekonomické podmínky. Jedná se zde konkrétně o různé charakteristiky národních studentských populací, jako jsou věk, rodinný stav, pohlaví, migrační původ nebo postižení. Dále pak socioekonomické pozadí (vzdělání a finanční zázemí rodičů studentů), přechod do a v rámci vysokoškolského vzdělávání, typy a způsoby studia (informace o zápisu do studijních programů – bakalářský, magisterský atd.; studijních oborech, typech vysokých škol nebo statutu formálního studia – kombinovaná, prezenční). EUROSTUDENT shromažďuje data také o časovém rozpočtu studentů, tedy kolik času tráví studenti přednáškami, studiem a prací ve zkoumaných zemích. Řeší se tu i vztah mezi časem, který studenti mohou využít ke studiu a časem, který stráví v různých zaměstnáních. To se váže k dalšímu samostatnému tématu – zaměstnání studentů. Tato sekce otázek odpovídá na to, kolik studentů je výdělečně činných, jaké mají důvody pro vykonávání práce během studia, a samozřejmě nechybí otázky na jejich konkrétní výdělek. Na zaměstnání studentů navazují zdroje studentů. Tím je zde myšleno analyzování různých zdrojů příjmů, které mají studenti k dispozici, například vlastní



přivýdělek, finanční podpora od rodiny, veřejná podpora atd. Další otázky použity ve výzkumu na toto téma zní: „Kolik příjmů mají studenti k dispozici? Z jakých zdrojů studenti financují své studium?“ Zjištění ukazují různé modely a vzorce financování studií v celé Evropě, na základě kterého se mohou další země inspirovat. Vzhledem k zjišťování příjmů studentů, je nutné zjistit i něco o jejich výdajích. Tedy jak vydělané peníze nebo peníze jejich rodičů utrácejí. Dá se předpokládat, že mnoho studentů na tyto otázky odpoví, že peníze využijí na poplacení školních poplatků, např. za studium nebo na zaplacení nákladů na ubytování. Zde se pak studenti dělí na ty, kteří ještě žijí se svými rodiči nebo sdílejí byt se svými přáteli/spolubydlícími, či bydlí s partnerem a svými rodinami. To projektu dává informace i o spokojenosti studentů s jejich životní situací. Jedním z hlavních témat EUROSTUDENTU je bezesporu mezinárodní mobilita studentů. Tato část otázek poskytuje odpovědi na různé typy mobilit, které studenti během studia zažili. Zkoumají se důvody, proč student neodjel do zahraničí během studia. Co jim v tom bránilo? Jaké se během plánování studia v zahraničí vyskytly překážky? A nakonec se zde řeší i plány studentů do budoucna a hodnocení aspektů školství. Získané údaje odrážejí nejen statistická fakta, ale navíc nabízejí pohled na hodnocení studentů jejich současné a budoucí situace. Jak už bylo řečeno, EUROSTUDENT žádá o hodnocení kvalitativních aspektů svého studia nebo ohledně spokojenosti podpory, které se jim dostává (EUROSTUDENT, 2022).

#### **1.4.1 EUROSTUDENT VI**

EUROSTUDENT VI probíhal mezi roky 2016 až 2018. Zúčastnilo se ho 28 účastnících se zemí, kde proběhla terénní fáze šetření. Každá země dostala na míru přizpůsobený národnímu kontextu základní dotazník. Ze šetření vyplynulo, že ve zkoumaných zemích má až 33 %

studentů dětí. Obecně platí, že čím je populace studentů v průměru starší, tím je vyšší podíl studentů s dětmi. Celkově jsou rodiči spíše studentky, ale přibližně v pětině zemí je více otců studentů než matek studentek. Dále výzkum naznačil, že studenti s dětmi mají ve většině případů nějaký alternativní přístup ve studiu. Další oblast studia se týkala socioekonomického zázemí studentů. Údaje ukázaly, že studenti s rodiči bez terciárního vzdělání jsou téměř ve všech zemích zapojených do projektu nedostatečně zastoupeni. To souvisí i s faktem, že v 60 % zemí jsou studenti bez vysokoškolského vzdělání v menšině. Dále také studenti hodnotili ekonomické zázemí svých rodičů, kdy v průměru každý pátý student hodnotí své rodiče jako nepříliš dobře situované. Jejich finanční postavení se odvíjí od jejich dosaženého vzdělání. To se samozřejmě odráží i na finančním zajištění daného studenta.

Ve většině zemí je největší podíl studentů bez vysokoškolského vzdělání závislý buď na veřejné podpoře, nebo na vlastním příjmu. Přibližně 51 % studentů má během přednášek placenou práci. Stejně tak rodina a partneři tvoří 50 % financování daného studenta. Zajímavé je také zjištění v oblasti přechodu do vysokoškolského vzdělávání. Je patrné, že většina studentů ze všech zemí nastupuje na vysokou školu do dvou let po absolvování střední školy. Přesto však přibližně 28 % studentům trvá přechod déle. Také žádná ze zemí s nejvyšším podílem přímých přechodů do vysokoškolského vzdělávání nezaznamenává zvláště vysoký podíl dlouhých přerušení mezi bakalářským a magisterským oborem či naopak. Co se týče konkrétních oborů, v přibližně 70 % zemí jsou podíly studentů s vysokoškolským vzděláním alespoň mírně vyšší v oblastech jako jsou přírodní vědy, matematika a statistika ve srovnání se studenty bez vysokoškolského vzdělání. Z toho alespoň 7 % studentů uvádí, že studium přerušili alespoň na rok. Mezi hlavními důvody přerušení jsou nedostatek motivace, pracovní a finanční

důvody nebo rodinné problémy. V zúčastněných zemích je 64 % bydlení u rodičů nejčastější formou bydlení. Údaje EUROSTUDENTU obsahují také informace o financování dočasných pobytů v zahraničí atd. (Hauschild a kol., 2020).

#### **1.4.2 EUROSTUDENT VII**

Sedmé kolo tohoto projektu probíhalo od června 2018 až do srpna 2021, kdy došlo k prodloužení z května 2021 na základě komplikací, které způsobila světová pandemie COVID-19. V rámci projektu bylo osloveno 26 evropských zemí. Projekt EUROSTUDENT VII se soustředil především na studentské skloubení studia s pracemi a stáže studentů. Hlavní výsledky ukazují, že většina studentů během svého studia na vysoké škole pracuje a jejich podíl se neustále zvětšuje. Nejčastěji uváděný důvod zaměstnání nebo brigád při studiu je vcelku jednoduchý. Někteří studenti by si studium nemohli bez práce dovolit. Jedná se o téměř polovinu studentů, kteří v rámci studia absolvovali stáž. Placené zaměstnání má ve zkoumaných zemích v průměru téměř 80 % studentů. Kdy tedy přibližně 60 % pracuje během přednáškového období a pouze 18 % pracuje ve zkouškovém období. Nejvyšší podíl pracujících studentů lze nalézt na Islandu, v České republice, Rumunsku a Turecku, kde pracuje více než 90 % studentů. Lze to porovnat se situací v Lucembursku, Gruzii a Portugalsku, kde pracuje nejvýše 60 % studentů. Ukázalo se, že práci se studiem zvládají zkombinovat spíše studenti, kteří jsou starší, studují na magisterském stupni nebo nedostávají veřejnou finanční podporu a jejichž rodiče nemají vysokoškolské vzdělání.

Pracovat kvůli zaplacení všech svých životních nákladů musí 68 % studentů. V průměru tvoří plat ze zaměstnání studentů jejich dvě třetiny příjmů. Co se týče stáží, existují zde mezi zeměmi velké rozdíly. V

průměru se ze všech do výzkumu zapojených studentů zúčastnilo 43 %. Zajímavé je jistě zjištění, že většina povinných stáží byla neplacena (MŠMT, 2013).

Zpráva, která vzniká jako shrnutí zjišťovaného kola EUROSTUDENT, umožňuje tvůrcům politik i výzkumníkům porozumět sociálnímu rozměru vzdělávání na vysokých školách. Jak jsem zmínila výše, tento projekt měl určité zaměření. Na základě tohoto vznikly a byly publikovány dvě tematické zprávy týkající se flexibility cesty studentů do vysokoškolského vzdělávání a druhá zpráva zvýraznila výsledky sociální integrace studentů ve vysokoškolském vzdělávání. Údaje jsou veřejně přístupné ve formě ukazatelů v databázi EUROSTUDENT. Vědečtí výzkumníci mohou využít formu souboru, kde jsou data také uložena. Kromě zpráv vznikají i další menší publikace na různá zkoumaná témata (MŠMT, 2013).

### **1.4.3 EUROSTUDENT VIII**

Osmé kolo projektu EUROSTUDENT probíhá od února 2022 do současnosti. Dotazník předkládaný studentům se kromě otázek souvisejících s hlavním výzkumným tématem zaměřuje i na zdravotní aspekty života, diskriminaci a možné dopady na studium. Také samozřejmě na podporu poskytovanou vysokými školami v nepříznivých situacích studentů. Česká část dotazníku obsahuje několik otázek poskytující informace o jazykových dovednostech respondentů a jejich rozvoj během studia. Velice podobné otázky padly i v roce 2019, proto bude možné srovnání. Vzhledem k tomu, že v ČR byl již dotazník spuštěn a dokonce ukončen, je zatím známo jen několik faktů. Sběr dat byl na českých školách spuštěn 25. května a ukončen téhož roku 2022 15. července. Zúčastnily se všechny typy vysokých českých škol, tzn. všechny veřejné školy, jedna státní a některé soukromé VŠ. Přibližně 250

000 studentů z obou typů studia (bakalářského a magisterského) bylo osloveno, avšak vyplňování dotazníku zahájilo jen 27 174 respondentů, kdy do konce ho vyplnila více jak polovina, tedy 16 421 studentů. Z toho bylo jednoznačně více žen (59 %) než mužů (39,5 %) a zhruba 1,5 % respondentů neuvedlo žádné pohlaví. Mezi respondenty převažovali bakalářští studenti, ale našlo i 23 % magisterských respondentů. Po prvním vyčištění dat je k dispozici pro mezinárodní analýzu více než 15 000 případů (CSVS, 2022).

Po sběru dat následuje nejenom jejich čištění, ale také různá překódování pro sloučený soubor EUROSTUDENT VIII, komunikace s koordinačním týmem EUROSTUDENT a příprava datových sad pro vysoké školy, které se zúčastnily. Problémy, které vyvstaly během sběru dat a následných kroků jsou tyto: nízká odezva, nízká míra dokončení, koordinace s institucionálními šetřeními. Nízká odezva poukázala na problém motivace studentů o vyplňování dotazníků. Tento problém se neustále prohlubuje. Nízkou míru dokončení lze vysvětlit dlouhou délkou dotazníku. A nakonec kolize se zúčastněnými univerzitami byla řešena díky vstřícnosti kontaktních osob (CSVS, 2022).

## **1.5 Shrnutí**

Definice studijní neúspěšnosti, kterou tato práce využívá, je závislá na ukončení studia bez absolvování. To v tomto případě znamená bez řádného získání vysokoškolského vzdělání a titulu nehledě na to, zda student opustil školu z vlastní vůle nebo k tomu byl donucen. Studijní neúspěšnost můžeme vnímat ze tří úrovní – z pohledu jednotlivce (studenta), z pohledu instituce (vysoké školy) a z pohledu vysokoškolské politiky (tedy státu). Každý pohled se na problematiku studijní neúspěšnosti dívá trochu jinak. Vnímání také závisí na zemi, která se této

problematice věnuje. Můžeme říct, že zatímco Spojené státy americké se na začátku studií studijní neúspěšnosti dívali spíše negativně, tak v Evropě se tento problém stále trochu bagatelizuje. Teprve se podvědomí o stále zvyšujícím se počtu neúspěšných studentů rozšiřuje a společnost přichází na to, že je třeba ho řešit.

K lidem, kteří nejvíce přispěli k tématu svými teoriemi, patří bezesporu Tinto s jeho sociologicko-antropologickým modelem, který přišel na klíčový vliv integrace studenta. Přínosem Tintova přístupu je i rozdělení studijní neúspěšnosti na dobrovolnou a nedobrovolnou. To znamená, že student se rozhodl opustit školu sám z vlastní vůle – dobrovolná nebo k tomu byl donucen – nedobrovolná. Dalším teoretikem je Bean, který vychází z poznatků o fluktuaci zaměstnanců ve firmách. Zaměřuje se tedy na aspekty, kterými firma (vysoká škola) lidi přitahuje nebo ne. Třetím autorem je Pascarell. Ten identifikoval důležitost mezi neformálním kontaktem a akademickými pracovníky.

Příčin studijní neúspěšnosti je velmi mnoho. Já si vybrala více rozebrat osobnost člověka, jeho životní styl, motivace, hodnoty a nerovnosti ve vzdělání, které zcela jistě jednotlivce ovlivňují. Vliv může být jak pozitivní, tak i negativní. Stejně tak je to u dopadů studijní neúspěšnosti. Nejvýrazněji jsou však vidět vlivy negativní, kdy se jedná například o ztrátu ekonomického charakteru. Zjistili jsme, že opatření prováděná vysokými školami v ČR sice existují a některá jsou i prováděná, ale celkově problém studijní neúspěšnosti je upozadován před jinými, na pohled důležitějšími problémy. Na základě všech zjištěných informací byl vytvořen profil neúspěšného studenta, u kterého je větší pravděpodobnost, že školu opustí bez jejího úspěšného absolvování:

- Má dítě
- Studuje kombinovanou formu studia
- Má finanční problémy
- Nestuduje preferovanou vysokou školu
- Spadá do věkové skupiny 25 let a více

Na závěr jsem v této části popsala několik mnou vybraných evropských studií, které se zaměřily na studenty a jejich socioekonomické pozadí, přechod do a v rámci vysokoškolského vzdělávání, typy a způsoby studia. Shromažďuje data také o časovém rozpočtu studentů, zaměstnání studentů, finanční zdroje studentů atd. Projekt je užitečný především proto, že poskytuje informace o spokojenosti studentů s jejich životní situací. Jedná se o projekty EUROSTUDENT VI, VII a VIII, kdy se analyzují evropské země za účelem zjišťování dat o sociální dimenzi evropského vysokoškolského vzdělání.

## 2 METODOLOGICKÁ ČÁST

Zatímco v teoretické části se věnuji analýze dostupných tištěných a elektronických zdrojů věnujících se neúspěšnosti studentů na veřejných vysokých školách, přímo neúspěšným studentům, faktorům nebo obecně funkci vysokých škol, v metodologické části vám představím mimo jiného design svého výzkumu. Metodologii lze přeložit jako systém poznatků a direktiv určující způsob řízení vědy. Tato část bude věnována především obecným informacím týkajících se výzkumu, ale i konkrétně zaměřeným informacím o mém výzkumu a výzkumů, ze kterých budu čerpat. V souvislosti s tímto budou zmíněné metody, se kterými jsem v průběhu tohoto výzkumu pracovala. Nebude zde chybět ani kritické zhodnocení celé studie a etické problémy, které se během tohoto objevily. Na závěr bude k dispozici shrnutí všech těchto podkapitol. V praktické části pak vyhodnocuji data získaná z různých výzkumů uskutečněných přímo Západočeskou univerzitou v Plzni.

### 2.1 Design výzkumu

Ve vědeckém bádání se setkáváme se dvěma typy metod – kvantitativní a kvalitativní. V minulosti spolu tyto dvě metody soupeřily. Postupem času se tato situace ale začala měnit. Dnešní pokusy o společném využití jejich obou silných stránek převrátila toto soupeření na spolupráci těchto metodologií, což umožňuje nové způsoby využití (Švaříček a Šedřová, 2007). Dnes již existuje mnoho případů, kdy byla kvantitativní povaha výzkumu spojena s povahou kvalitativní a vznikl tak výzkum, jehož reliabilita je velice silná.



Tento výzkum je koncipován jako kvantitativní. Je tedy založen na deduktivním přístupu. To znamená, že z teorie jsem vyvodila plán, který zmapuje situaci na ZČU a navrhnu opatření. Tato opatření jsou rozebírána v následujících kapitolách. Kvantitativní typ studie byl zvolen především proto, že svá zjištění aplikuji na obrovskou populaci jedinců buď studujících nebo dříve studujících na Západočeské univerzitě v Plzni. Vzhledem k tomu, že kvantitativní metodologie zkoumá to, co lze ze sociálního světa přeložit do jazyka kvantifikovatelných proměnných, je ideální pro zjišťování hodnot a statistických souvislostí mezi měřenými proměnnými. Je možné zjišťovat nepřeberné množství sociologicky důležitých proměnných. Takovými základními sociodemografickými proměnnými může být pohlaví, věk, dosažené vzdělání, výše příjmů atd. Samozřejmě lze ale také zjišťovat například barvu vlasů, počet dětí nebo volební preference. Já jsem si proto z analyzovaných výzkumů vybrala pouze ta data, která byla vzhledem k mému tématu studie důležitá. Tato data následně rozebírám a studuji, nakolik odpovídají mnou vytvořeným opatřením na podporu studijní úspěšnosti na vysokých školách, konkrétněji na ZČU. To znamená, že má studie navazuje na již ZČU provedené a standardizovaným způsobem sesbírané výzkumy.

Z hlediska kvantitativního výzkumu lze proměnné rozdělit do tří skupin. Jedná se o nominální proměnné, které nelze uspořádat do vzestupné nebo sestupné řady. Typickým příkladem tohoto typu proměnných je pohlaví (muž/žena). Druhá skupina proměnných jsou ordinální. U těchto jsme již schopni určit pořadí, to znamená seřadit nejvyšší a nejnižší hodnoty. Zde bych uvedla například dosažené vzdělání (základní/střední/vysokoškolské...). Třetím typem jsou kardinální proměnné a ty jsou z hlediska statistické analýzy nejlepší, protože se hodnoty proměnných překrývají s číselnými hodnotami. Je možné s nimi tedy získat spoustu matematických informací. Protože se tu už objevují

číselné hodnoty, je možné je seřadit od největší po nejmenší. Díky číslům jsme i schopni takové hodnoty hodnotit a říct, nakolik se liší. Abych uvedla příklad i k této proměnné, byl by to věk nebo příjem respondenta v KČ. S těmito proměnnými budu pracovat i já ve svém výzkumu o neúspěšnosti na VŠ.

Prvním krokem mého výzkumu je tedy již výše popsaná formulace teoretického a praktického sociálního problému – důvody neúspěšnosti na vysokých školách. Druhým krokem je formulování plánu tohoto výzkumu, který je v kapitole níže. S tím souvisí i určení výzkumné populace, v tomto případě úspěšných/neúspěšných studentů ZČU, ale i středoškolských studentů v Plzeňském kraji. Vzhledem k tomu, že data, ze kterých vycházím, jsou již nasbírána při jiných výzkumech a já je pouze analyzuji, přistoupím rovnou k dalšímu kroku, který souvisí právě s danou analýzou. V jiném případě by bylo samozřejmě vhodné ještě provést pilotní studii, rozhodnutí o technice sběru informací, konstrukce nástrojů pro tento sběr, předvýzkum a samotný sběr dat. Na závěr je nutné shrnout získané poznatky a určit nějaké teoretické zobecnění na daný problém společnosti, což provedu v praktické části této diplomové práce.

### **2.1.1 Výzkumné otázky a cíle**

Jak už bylo několikrát zmíněno, cílem této práce je analyzovat důvody studijní neúspěšnosti na Západočeské univerzitě v Plzni. Z této analýzy mi vyplynou důvody studijní neúspěšnosti a já se tak mohu zaměřit na tato slabá místa v systému školství. To mi pomůže v navrhování opatření, která by mohla napomoci zmenšit studijní neúspěšnost a školám zároveň snížit finanční výdaje vynaložené na neúspěšného studenta. Tomuto účelu poskytnutá data odpovídají lépe.

## 2.1.2 Výzkumné metody

Základních technik sběru dat ve kvantitativním výzkumu je několik. Avšak já využívám pouze jednu – sekundární analýzu, protože ve svém výzkumu pracuji především s dotazníky vytvořenými Západočeskou univerzitou, a hlavně s daty, která byla vytažena z informačního systému. Sekundární analýza je specifická v tom, že se zde jedná o práci s daty vytvořenými někým jiným anebo za jiným účelem. Tuto metodu je možné chápat jako určitou formu odhalování dalších latentních informací v již prozkoumaném souboru dat. Využívá se především ke zvyšování informační hodnoty daného datového souboru, protože mohou být odhaleny určité vzorce, které tehdy výzkumníkům při analyzování sesbíraných dat unikly. Vznik tohoto pojmu je často připisován P. F. Lazarsfeldovi a P. L. Kendallovi. Rozvoji této metody jistě napomohl i fakt, že zároveň s tímto rozvojem zásadně probíhal i rozvoj archivů dat nebo databank. To vše souvisí s celkovým rozvojem výpočetní techniky na světě.

Jak o SA píše Antonín Rašek (1985): „Sekundární analýzu v sociologii lze pracovně vymezit jako takovou techniku empiricky teoretického zpracování výsledků dříve provedených výzkumů, které buď syntetizuje nebo komparuje výsledky většího počtu výzkumů, nebo s jinými cíli analyzuje vedlejší produkty jednotlivých výzkumů.“ Analýza má mnoho výhod, stejně tak několik nevýhod. Finanční nenáročnost a časová úspora patří k největším výhodám. Protože již data byla sesbírána a zpracována někým jiným, není třeba dělat stejný proces znovu. O toto je tedy výzkumník při sekundární analýze zproštěn. S tím souvisí i dobrá hospodárnost, kdy je SA mnohonásobně levnější než vlastní výzkum s celou operací související se získáním a zpracováním dat. Za výhodu lze také považovat fakt, že původní výzkum a také data byly zrealizované

různými autoritami v daném oboru. Ačkoliv je sekundární analýza velmi užitečná, i přesto má několik nevýhod, které je třeba vzít v úvahu při jejím používání. Jako hlavní problém SA vidím problém v tom, že data jsou mnohdy zastaralá. Zkrátka byla získána dříve, než je realizován druhý výzkum využívající data z původního výzkumu. Proto může nastat problém v aktuálnosti. Data již v době použití analýzy nemusí být aktuální a výsledky tak v novém výzkumu zkreslené. Tento problém se okrajově dotýká i mé práce, kdy využívám výzkumy zrealizované například z roku 2019 nebo 2022. Dále pak data mohla být v původním výzkumu určena pro něco jiného, než co bylo zamýšleno. Chybí nám tedy klíčové informace a proměnné týkající se samotných dat nebo výzkumu. Údaje nemusí odpovídat na specifické výzkumné otázky výzkumného pracovníka nebo obsahovat konkrétní informace, které by výzkumník chtěl získat. Zkrátka problém může být v tom, že výzkumník nemá kontrolu nad tím, co je obsaženo v datovém souboru. Ačkoliv lze předpokládat, že výzkumník, který data sesbíral, je odborník, musíme uvažovat i nad tím, že výzkumník využívající SA není informován o tom, jak přesně byl proces získávání zprostředkován a proveden. Všechno toto může ovlivnit výsledky nového výzkumu.

## **2.2 Zdroje sběru dat**

Mým zdrojem dat jsou výzkumy provedené Západočeskou univerzitou v Plzni, kdy tamější Odbor kvality zkoumal v roce 2022 studijní neúspěšnost. Vyhodnocení dat proběhlo v období od ledna 2022 do konce července 2022. Je dobré poznamenat, že dotyčná data stále vyhodnocuje. Odbor kvality provádí pravidelnou analytickou činnost, která je důležité pro další strategická rozhodování na ZČU. Využívá jak přímé, tak i nepřímé zdroje. Mezi přímé zdroje patří především dotazníky, interview nebo focus groups. Do nepřímých zdrojů využívaných Odborem

kvality řadíme data z interních systémů ZČU nebo z Českého statistického úřadu či jednotlivých analytických oddělení ministerstev.

Dále z registru analýz ZČU využiji studentské hodnocení kvality práce studijního oddělení na jednotlivých fakultách Západočeské univerzity v Plzni. Bude se jednat o jednoduchou tabulku s několika údaji: průměrné hodnocení, minimální a maximální hodnocení. Souhlas s využitím těchto interních dat byl poskytnut doc. Mgr. Jiřím Kohoutem, PhD., prorektorem ZČU.

Poté bych se chtěla věnovat datům z výzkumu s názvem „Analýza spokojenosti absolventů se získanými a dosaženými kompetencemi (znalosti/dovednosti) v rámci studovaných programů“ z roku 2019. Ačkoliv se jedná o starší výzkum, domnívám se, že zde řešené faktory se částečně promítnou i do současnosti. Tuto studii zrealizovala Fakulta filozofická, Katedra sociologie a sociální práce. Jejím zadavatelem byli ESF (Evropský sociální fond) a ZČU. Hlavním řešitelem tohoto výzkumu je prof. PhDr. Jan Váně, Ph.D., vedoucí této katedry. Kromě prezentace pro roky 2017 až 2018 byly zpracovány i interaktivní grafy, tentokrát i s rokem 2019, jež pro svou analýzu využiji. Výzkum vychází z pravidelného monitoringu a analýzy uplatnitelnosti absolventů založenou na hodnocení studijních programů z hlediska jejich relevance pro trh práce atd. Součástí celého výzkumu byla obsahová analýza nabízených studijních programů, strojové učení, vytvoření dotazníku a focus interview cílené na zaměstnavatele. Výzkum obsahoval dvě části – kvantitativní a kvalitativní. V kvalitativní části proběhly focus interview cílené na postoje, názory a mínění zaměstnavatelů. Kvantitativní část pak obsahovala tvorbu dotazníků.

Domnívám se, že i druhý výzkum realizovaný Katedrou sociologie a sociální práce bude užitečný pro analýzu studijní neúspěšnosti na ZČU. Jeho téma je: „Střední školy na Plzeňsku: motivace, preference, strategie studentů při výběru vysoké školy 2023“. Kvůli zmínce o motivaci předpokládám, že bych zde mohla najít souvislost se zmíněnou neúspěšností. Hlavním řešitelem za Katedru sociologie a sociální práce je opět prof. PhDr. Jan Váně, Ph.D. Tentokrát šetření probíhalo na 52 školách v Plzeňském kraji a trvalo tři měsíce, tj. od ledna 2023 do března 2023. Zadavatelem byla znovu Západočeská univerzita a celý výzkum byl hrazen z Programu na podporu strategického řízení vysokých škol. Jedná se o program Ministerstva školství, mládeže a tělovýchovy a je určen na podporu hlavních strategických opatření přijímaným vysokými školami v oblasti vzdělávací činnosti. Finance byly tedy poskytnuté za účelem realizace aktivit se záměrem naplnit nejenom očekávaná opatření na úrovni vysokých škol, ale také další opatření směřující k naplnění stejných cílů. Cílem tohoto výzkumu bylo zmapovat motivace, příčiny a okolnosti, které hrají důležitou roli při výběru budoucí vysoké školy u studentů a studentek posledního ročníku na středních školách. Jednalo se o maturitní ročníky SŠ v Plzeňském kraji u 52 škol. Tento výzkum navazuje na stejné výzkumy provedené v letech 2018 a 2019. Výsledky jsou zobrazeny v interaktivních grafech na webových stránkách katedry.

Výsledky z obou šetření jsou k dispozici na webových stránkách Katedry sociologie a sociální práce ZČU.

### **2.3 Analýza dat**

Analýza dat je široká oblast aktivit a technik zahrnující zpracování a využívání dat. Do zpracování lze také zařadit přípravu dat, kontrolu, čištění, transformaci, modelování, popis a vizualizaci dat. Jak už bylo

zmíněno v předešlých kapitolách, analyzovány budou výsledky z výzkumů provedených Západočeskou univerzitou. Protože využiji oficiální statistická data, archivní data, databanku statistických údajů atd., bude provedena sekundární analýza. Je pro můj výzkum vhodná především proto, že zahrnuje práci s daty získanými někým jiným. Je nutné poznamenat, že se jedná o sekundární analýzu dat a ne primární. To proto, že jsem se neúčastnila žádné fáze výzkumu jako je tvorba dotazníků, sběr samotných dat ani následné analýzy. Přínosy této analýzy spočívají hlavně v časové úspoře, finanční nenáročnosti, hospodárnosti (je mnohonásobně levnější než vlastní výzkum) nebo tu téměř neexistuje riziko ztráty cenných dat. Je zde také zdůrazněna výhoda toho, že data byla mnohdy zpracována různými autoritami v oblasti vyhodnocování dat. SA tudíž bude použito pro podpoření vnější validity výzkumu. Stejně tak má sekundární analýza i nějaké nevýhody. Mezi ně řadím problém aktuálnosti, který se dotýká i mé studie. Primární data byla získávána před sekundární analýzou. Nemusí být proto už při samotné sekundární analýze tak aktuální, jako byla kdysi. Stejně tak sesbíraná data mohla být původně určena k jinému záměru analýzy. Výzkumníkům využívající SA tedy můžou chybět klíčové proměnné nebo informace týkající se dat nebo daného výzkumu. Dále pak také využiji konfirmační analýzu (CDA, která testuje statistické hypotézy a odhaduje modely). Používá se v případě předem formulovaných statistických hypotézách, jež jsou následně ověřovány pomocí statistických postupů. Na základě vyhodnocení testovaných hypotéz je poté daná hypotéza buď přijata nebo odmítnuta. Jedná se obecně o statistickou metodu, která určuje, jak pravděpodobná jsou naměřená data v případě platnosti testovaných hypotéz. Je to stará, ale stále hojně využívaná statistická metoda. Vyhodnocovány tedy budou nejenom data z grafů, ale také z tabulek z registru analýz.

## 2.4 Kritické zhodnocení výzkumu

Provedený výzkum může mít mnoho úskalí. Výsledky jsou příliš abstraktní a obecné. Také jsem mohla opomenout některé důležité faktory nebo proměnné, protože jsem se z principu kvantitativního výzkumu soustředila především na testování tvrdých dat, které s nimi nemusí počítat. Dále bych chtěla upozornit na „*nonresponse*“ problém. To znamená, že ne všichni respondenti ze vzorku na otázky odpověděli. Co se týče epistemologického hlediska a kvantitativního výzkumu, lze poukázat na redukci a transformaci interpretovaných dat. Nečiním totiž přímé závěry z analýzy reality, ale na základě jejího záznamu či popisu. Jinými slovy, nepřímé měření zvyšuje riziko zkreslení, protože pouze při technice přímého pozorování je zajištěna jakási nezkreslenost a popis skutečné reality. Také redukovaná analýza reality vede k tvrzením pravděpodobnostního charakteru. Dalšími nástrahami tohoto výzkumu mohou být spekulativní problémy v dotazování respondentů. Je nutné si před aplikací dotazníku určit, zda otázky v něm mají nějaký smysl a zda se na ně dá vůbec odpovědět. Rozumí studenti, tedy respondenti, jazyku napsaným učiteli? Mohou vůbec respondenti poskytnout přesné informace o svém jednání v minulosti? Je respondent ochoten odhalit o sobě požadované informace? A co motivace odpovědět? Domnívám se však, že při všech analyzovaných výzkumech všechny otázky položené respondentům byly pečlivě promyšleny. Proto jsem se rozhodla data z těchto otázek využít. Věřím, že dobře poslouží účelům, které vedou můj výzkum o zjišťování faktorů studijní neúspěšnosti.

Na druhou stranu výsledky z tohoto výzkumu lze kvůli silné podobnosti aplikovat na všechny veřejné školy, ačkoliv i zde nastává riziko toho, že kategorie použité v mém výzkumu nemusí odpovídat lokálním či subkulturním zvláštnostem. Výsledky jsou důležitým ukazatelem, který by měl zajímat každou veřejnou vysokou školu. Počet



studentů je jedním z faktorů, které ovlivňují nejenom kvalitu školy, ale i její samotnou existenci. Dále chci poukázat na ačkoliv diskutabilní, tak dle mého názoru vysokou reliabilitu z důvodu silné standardizace. Z toho důvodu při kvantitativním výzkumu ale také dochází k nízké validitě. To znamená, že jde o výraznou redukci zjišťovaných dat. Jako další výhodu můžeme obecně určit relativně rychlý sběr dat, a i celá jejich analýza, což už je kvůli sekundární analýze hotové. Výsledky jsou také poměrně nezávislé na výzkumníkovi.

Ačkoliv mají data své limity, mají i své výhody a v souvislosti s tématem mého výzkumu jsou stále dobře použitelné v sekundární analýze, kterou využiji.

## **2.5 Etické otázky výzkumu**

V roce 1979 vyšla Belmontova zpráva o etických principech a směrnicích pro ochranu lidských subjektů výzkumů. Vyдалa ji Národní komise pro ochranu lidských subjektů biomedicínského a behaviorálního výzkumu. V zásadě se zde zmiňují především tři principy nebo obecné normativní úsudky, které jsou relevantní a důležité pro výzkum lidských respondentů. Je dobré zmínit, že vhodné mohou být i další zásady, ale následující tři jsou však komplexní a jsou uvedeny na obecné rovině natolik, aby výzkumníkům vhodně ukázaly, proč je relevantní si výzkum s lidskými subjekty dobře promyslet. Vzhledem k obecné rovině principů, nelze předpokládat, že budou řešit konkrétní etické problémy. Komisi bylo nařízeno, aby zvažila následující body:

1. Hranice mezi biomedicínským a behaviorálním výzkumem a uznávanou a rutinní lékařskou praxí;
2. Role hodnocení kritérií rizika a přínosu při určování vhodnosti výzkumu zahrnující lidské subjekty;

3. Vhodné pokyny pro výběr lidských subjektů pro účast na takovém výzkumu;
4. Povaha a definice informovaného souhlasu v různém výzkumném prostředí (The Belmont Report, 2014).

Z toho vznikly následující principy: respekt, prospěšnost a spravedlnost. Je nutné, aby souhlas s testováním subjektů byl dobrovolný, nemůže být donucený. Také je vhodné, aby souhlas šel kdykoliv odvolat. Následně je dobré určit si prospěšnost a potenciální rizika pro účastníka či účastníky. V této souvislosti je zde zdůrazněna důsledná anonymizace dat. A konečně se výzkumník musí zavázat k tomu, že žádná sociální skupina nebude protěžována.

Vzhledem k tomu, že zde pracuji s citlivými daty nejenom samotných respondentů, ale i Západočeské univerzity v Plzni, domnívám se, že je vhodné zmínit i konkrétní etické problémy a otázky, které během mého výzkumu vyvstaly. Etické otázky se týkaly především proveditelnosti výzkumu, včetně souhlasu, prověření účastníků, validity a spolehlivosti měření. Je důležité, aby všechny tyto aspekty byly dobře promyšlené, jinak mimo špatně zvolených technických věcí nastává i vážný etický problém, který by mohl mít vliv na integritu výsledků výzkumů nebo na souvislosti s odbornou způsobilostí daného výzkumu. Požadavek na správnou integritu existuje ve všem. Jedná se o přesnou, pravdivou a srozumitelnou prezentaci. Použité údaje by neměly být vymyšlené. Také by neměly být ignorovány, pokud výzkumníkovi nevyjdou výsledky takové, které by chtěl a potřeboval. To se v tomto výzkumu nestalo. Je to tedy nezasahující výzkum, který již nenarušuje soukromí respondentů.

Jedná se například o otázku anonymity. Všechna data byla Západočeskou univerzitou anonymizovaná a bezpečně uložená, aby se k nim nemohl dostat nikdo nepovolaný. Dále je třeba uvést, že data byla získána Západočeskou univerzitou v Plzni, vlastnické právo tudíž patří jí a já zjištěná data pouze dále analyzuji.

## **2.6 Shrnutí**

V této kapitole shrnu všechny důležité informace, které jsem v celé metodologické části uvedla. Jsou zde uvedené jak obecné, tak i konkrétní poznatky týkající se mé diplomové práce.

Tento výzkum je koncipován především jako kvantitativní. Prvním krokem výzkumu byla tedy formulace problému – studijní neúspěšnost na Západočeské univerzitě v Plzni, na základě toho byl vytvořen plán na snížení studijní neúspěšnosti a ten bude v následující části práce analyzován a hodnocen.

Jako výzkumnou metodu chci aplikovat především sekundární analýzu. Využiji data, která již sesbíral někdo jiný, V tomto případě je sesbírali výzkumníci ze ZČU. Ti provedli následující výzkumy. Prvním z nich je „Analýza spokojenosti absolventů se získanými a dosaženými kompetencemi (znalosti/dovednosti) v rámci studovaných programů“ z roku 2019. Druhý výzkum opět proběhl na Katedře sociologie a sociální práce na ZČU. Jedná se o výzkum s názvem „Střední školy na Plzeňsku: motivace, preference, strategie studentů při výběru vysoké školy 2023“, který byl hrazen z Programu na podporu strategického řízení vysokých škol nařízeným MŠTV. Dále chci využít data z dotazníků, která ZČU získala o studijní neúspěšnosti v letech 2020-21 a 2022. Vyhodnocení dat za rok 2022 probíhalo od ledna 2022 do července 2022. Dotazníky byly poslány neúspěšným bývalým studujícími. Data z tohoto výzkumu jsou

velmi nápomocná, protože ačkoliv neobsahují data pro rok 2023, stále lze porovnat dva přechozí roky. Toto šetření bylo zrealizováno Odborem kvality. Také se souhlasem prorektora ZČU využiji tabulku z registru analýz ZČU, která obsahuje studentské hodnocení kvality práce studijního oddělení na jednotlivých fakultách Západočeské univerzity v Plzni. Bude se jednat o jednoduchou tabulku s několika údaji: průměrné hodnocení, minimální a maximální hodnocení.

Co se týče etických otázek výzkumu, držela jsem se doporučení z Belmontovy zprávy a zaměřila jsem se po vzoru zprávy na tři hlavní oblasti, které jsou:

1. Hranice mezi výzkumem a praxí;
2. Základní etické principy při vytváření a provádění výzkumu;
3. Uplatňování zmíněných zásad.

Ačkoliv je zpráva stará několik desetiletí, stále uvádí mnoho rad a doporučení, která se využívají v dnešních studiích. Jedná se doporučení v rámci získávání informovaného souhlasu, hodnocení rizik nebo přínosů a samozřejmě také náboru účastníků. Je proto stále aplikovatelná na dnešní dobu.

V předchozím odstavci jsem zmínila problém se spolehlivostí, protože nemůžeme zaručit, že data využívaná v sekundární analýze, byla zamýšlena tak, jak byla nakonec využita. To souvisí s kritickým zhodnocením konceptualizace celého šetření. To bylo blíže rozebráno v předchozí kapitole s názvem „Kritické zhodnocení výzkumu, kde zmiňuji i nějaké pozitivní stránky výzkumu, např. nezávislost výsledků na výzkumníkovi nebo aplikovatelnost výsledků na další veřejné vysoké školy.

### 3 PRAKTICKÁ ČÁST

Praktická část této práce slouží k zhodnocení faktorů, které mohou a nemusí ovlivňovat studijní neúspěšnost, na základě konkrétní práce s tvrdými daty. K tomuto je určena především následující kapitola s názvem *Analýza studijní neúspěšnosti na ZČU*. Poté následuje výčet různých opatření, která lze aplikovat na Západočeské univerzitě v Plzni. Konkrétně zde zmiňuji mimo jiného školní stipendium, setkání vysokoškolských studentů se středoškolskými nebo zlepšení informací o daném oboru na webových stránkách fakulty. S tím souvisí i nutná diskuze nad proveditelností daných opatření, protože ne každé je jednoduché pro aplikování. Stejně jako teoretickou a metodologickou část i tuto poté rekapituluji do kratšího shrnutí, které se vyskytuje na konci této části.

#### 3.1 Analýza studijní neúspěšnosti na ZČU

Jak už bylo mnohokrát zmíněno, vycházela jsem z různých dat, která byla sesbírána Západočeskou univerzitou. Většina těchto dat jsou volně přístupná na webových stránkách Fakulty filozofické – Katedry sociologie a sociální práce v záložce s názvem Realizované výzkumy. Odtud jsem čerpala následující data a grafy. Vybraná data z Registru analýz ZČU mi byla zpřístupněna panem prorektorem doc. Mgr. Jiřím Kohoutem, Ph.D.

Nejdříve chci poukázat na studentské hodnocení kvality práce studijního oddělení na jednotlivých fakultách z roku 2018, protože studijní oddělení mají jistě značný vliv při podpoře studenta při jeho studiu. Jde zde o jednoduchou Tabulku 1, kde jsou u každé fakulty tři údaje: průměrné hodnocení, minimální a maximální hodnocení. Data byla čerpána z Registru analýz Západočeské univerzity v Plzni. Z této tabulky

můžeme vyčíst, že nejnižší udělené hodnocení bylo uděleno Fakultě strojní a nejvyšší naopak Fakultě aplikovaných věd. Je nutné poznamenat, že nejvyšší možné hodnocení mělo hodnotu 5, nejnižší 1. Pokud si všechna hodnocení u každé jednotlivé fakulty zprůměrujeme, vychází nám, že studijní oddělení Fakulty aplikovaných věd má nejlépe hodnocené studijní oddělení. Přesto podle studentů nefunguje tak ideálně, jak by mělo. Pro studijní oddělení ostatních fakult je tato Tabulka 1 východiskem, který jim může pomoci vylepšit fungování z pohledu studentů.

**Tabulka 1 Studentské hodnocení kvality práce studijního oddělení na fakultách ZČU z roku 2018**

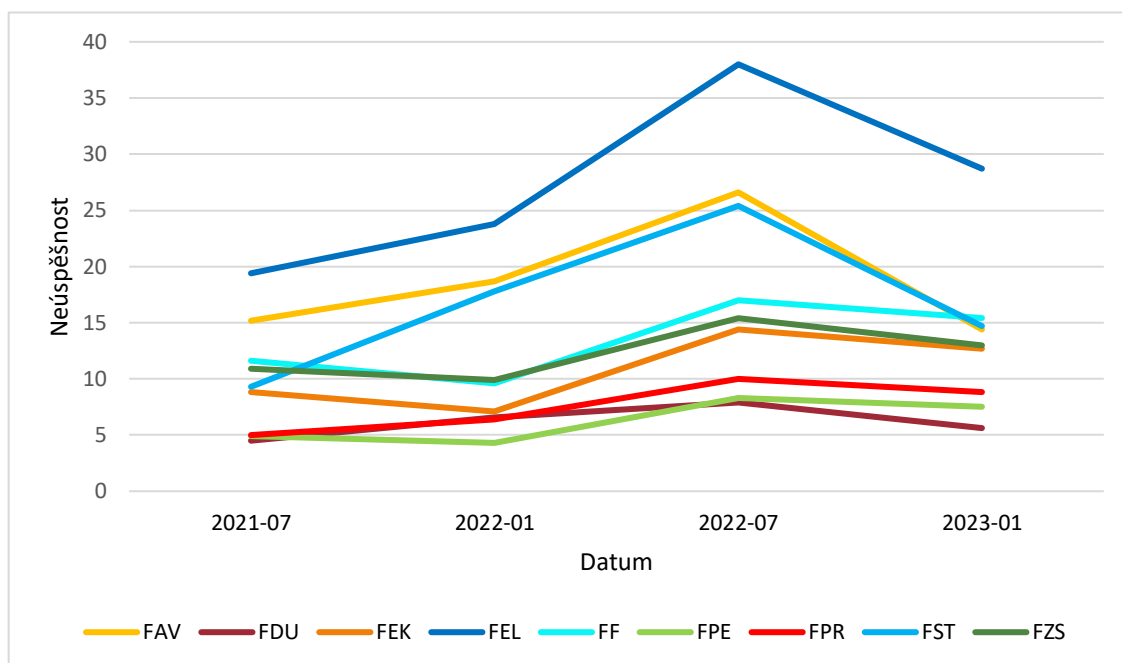
Fakulta	Průměrné hodnocení	Min	Max
FAV	4,75	4,54	4,86
FDULS	4,13	4	4,3
FEK	3,86	3,73	3,98
FEL	4,42	4,32	4,48
FF	3,67	3,46	3,75
FPE	3,48	3,33	3,63
FPR	3,6	3,53	3,7
FST	3,5	3,23	3,85
FZS	3,86	3,62	3,98

Zdroj: Registr analýz ZČU

Následující Graf 1 se zabývá neúspěšností studentů jednotlivých fakult v závislosti na různá časová období. Můžeme zde vidět, že nejvyšší neúspěšnost obecně má Fakulta elektrotechnická, přesto je u ní k lednu 2023 změřena nižší neúspěšnost, než tomu bylo v červenci 2022. Podle tohoto grafu je dále patrné, že neúspěšnost studentů klesá u všech jednotlivých fakult, avšak různým tempem. Fakulta designu a umění Ladislava Sutnara si drží neúspěšnost na velmi podobných hodnotách. Fakulta pedagogická měla v lednu 2022 nejnižší neúspěšnost ze všech

fakult. Je také nutné poukázat na Fakultu strojní, jejíž úsečka v grafu od července 2021 vyrostla za pouhý rok relativně drasticky z hodnoty 9,3 na hodnotu 25,4. Je tedy otázkou, co zapříčinilo následné postupné zvyšování této hodnoty neúspěšnosti. V návazných výzkumech by mohlo být vhodné porovnat Fakultu strojní ZČU v roce 2021 s Fakultou strojní v roce 2022. Mohly by se zde objevit změny, které byly provedeny například ve fungování samotné fakulty nebo v jejím systému. Avšak vzhledem k tomu, že v roce 2023 neúspěšnost zmíněné fakulty znovu klesá, lze při porovnání využít i rok 2023. Respondentů (bývalých studujících) bylo ve vyhodnoceném období – únor 2020 až září 2021) 960 (Odbor kvalita ZČU, 2022).

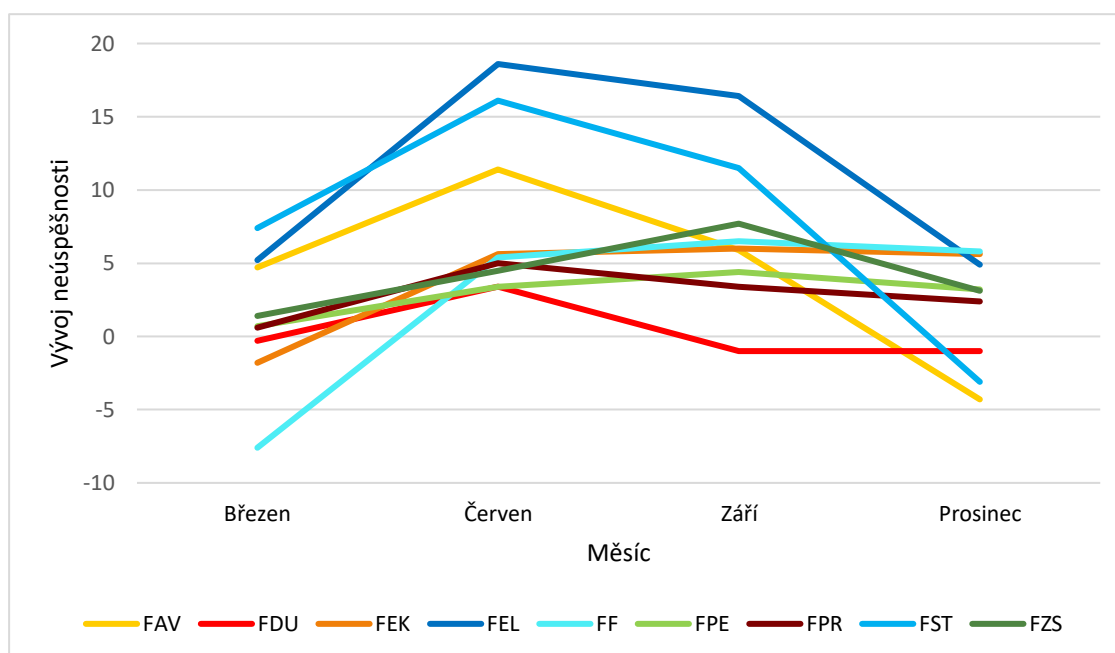
**Graf 1 Neúspěšnost studentů jednotlivých fakult v závislosti na čase v letech 2021-2023**



Zdroj: Odbor kvalita na ZČU, Studijní neúspěšnost 2022

Graf 2 ukazuje vývoj neúspěšnosti studentů během roku 2022 vždy po třech měsících. Jsou zde tedy v bodech zobrazeny 4 měsíce – březen, červen, září a prosinec. Opět zde můžeme vidět klesání neúspěšnosti na jednotlivých fakultách za tento rok. Výsledky jsou velmi podobné jako v Grafu 1, kdy FEL má znovu nejvyšší neúspěšnost. Fakulta filozofická a Fakulta ekonomická si od června do prosince držely téměř stejné hodnoty, avšak i u nich trochu klesly. FAV, FST a FEL mají nejrychlejší klesání neúspěšnosti během roku 2022. Plyne to z grafu 2. Během vyhodnoceného období – leden 2022 až červenec 2022 odpovědělo 187 bývalých studujících (Odbor kvalita ZČU, 2022). Důvody studijní neúspěšnosti jsou rozebrány v následujících grafech. Protože z grafů a dat ale není jasné, které důvody studentů byly nejčastější u jednotlivých fakult, nemohu zde jednoznačně určit faktory, které vedly k vysoké neúspěšnosti na Fakultě elektrotechnické nebo na jiných fakultách. K tomuto by bylo potřeba výzkum rozšířit na faktory studijní neúspěšnosti jednotlivých fakult ZČU. To však nebylo cílem této práce.

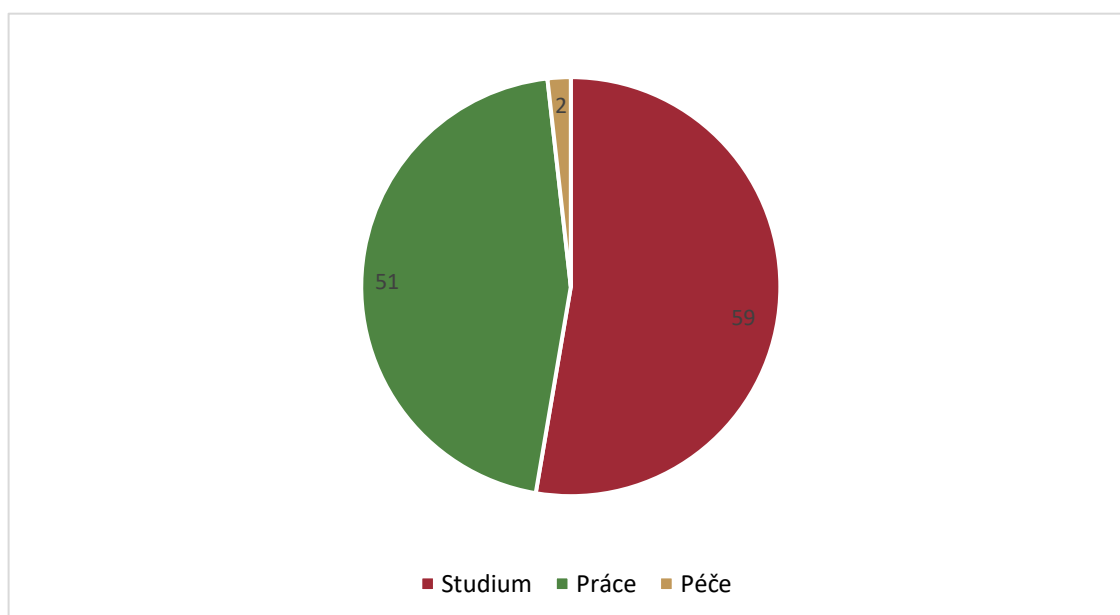
**Graf 2 Vývoj neúspěšnosti podle fakult a měsíců v roce 2022**



Zdroj: Odbor kvalita na ZČU, Studijní neúspěšnost 2022



**Graf 3 Plány do budoucna v roce 2022**

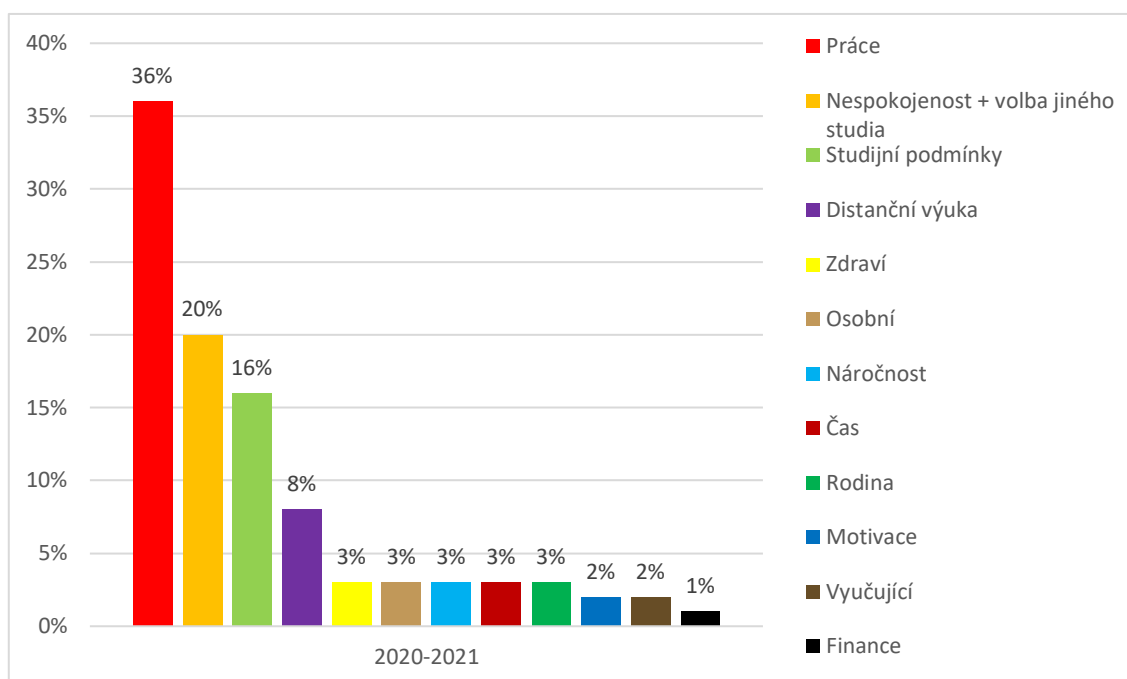


Zdroj: Odbor kvalita na ZČU, Studijní neúspěšnost 2022

Graf 3 znázorňuje plány bývalých studujících do budoucna. Podle tohoto lze říci, že další studium plánuje až 59 respondentů. 51 z nich pak plánuje vstoupit na pracovní trh a 2 nechtějí ani pracovat, ani znovu studovat, ale naopak pečovat o své blízké. Z tohoto Grafu 3 lze usoudit, že si většina respondentů z nějakého důvodu zvolila obor nebo školu, které je nenaplňovaly, a proto plánují zkusit jiný obor nebo jinou školu. Mnoho respondentů se také plánuje zabezpečit po finanční stránce namísto dalšího studia (Odbor kvalita ZČU, 2022). Vzhledem k tomu, že 51 respondentů se pro rok 2022 rozhodlo pracovat namísto studia, lze usuzovat, že jim buď nestačilo stávající finanční zajištění, nebo pro ně možnost zaměstnání byla více atraktivnější. Domnívám se, že kdyby byla studentům poskytnuta finanční pomoc v době studia, mnoho z nich by se rozhodlo pro studium stejně jako dalších 59 studentů. Dále by mohla studentům s tendencí zanechat studia a věnovat se práci také pomoci určitá forma motivace, jež je u člověka velmi důležitá, jak jsem poukázala v teoretické části této práce.

Graf 4 pak ukazuje pečlivěji rozebrané důvody, které vedly k ukončení studia v roce 2020 a 2021. V těchto letech byl nejčastěji zmíněný důvod ukončení studia práce a finanční nezávislost. Odpovědělo tak 36 % respondentů. Druhým nejčastěji uváděným důvodem byla nespokojenost s možností vybrání jiného studia. Tyto dva důvody byly znázorněny i na předchozím grafu 3. Dále pak autoři výzkumu mysleli i na následující důvody: studijní podmínky, distanční výuka, zdraví, osobní, náročnost, čas, rodina, motivace, vyučující, finance. Je zajímavé, že motivaci respondenti uváděli výjimečně. Uvedly ji pouze 2 % lidí. Studijní podmínky jsou třetím největším důvodem, proč odejít ze ZČU v letech 2020-21. Odpovědělo tak 16 % respondentů. Protože v roce 2019 ovládla svět pandemie COVID-19, v letech 2020-21 stále u některých oborů probíhala distanční výuka. Ta podle Grafu 4 zřejmě nevyhovovala 8 % respondentů. Také v souvislosti s COVID-19 lze poukázat na spojitost s nejčastěji uváděným důvodem k odchodu z vysoké školy. Mnoho lidí v té době kvůli pandemii ztratila práci. Kontakt lidí byl velmi omezen a velká škála zaměstnání je závislá na kontaktu s dalšími lidmi. Pochopitelně tento stav některých svých blízkých zaznamenali i studenti tehdy studující. Je pravděpodobné, že tito studenti chtěli rodinný rozpočet zlepšit a rozhodli se proto najít si práci a zanechat tak studia. Opět se zde přikláním k názoru, že pokud by rodiny se studujícími dětmi měli k dispozici více peněz, bylo by i méně odchodů ze škol kvůli zaměstnání. Přesto můžeme vidět, že „Finance“ jsou zmiňovány nejméně – pouze 1 % respondentů. Myslím, že pro mnoho respondentů byly tyto dva faktory podobný až stejný. A protože se práce a zaměstnání nejčastěji pojí právě s financemi, vysvětlují si tak značnou část lidí volících faktor „Práce“. Důležitým faktorem je zde i nespokojenost s vybraným oborem. To může být zapříčiněno nedostatečnou informovaností o daném oboru, která by toto procento odpovědí jistě zmenšila (Odbor kvalita ZČU, 2022).

**Graf 4 Nejčastější důvody k ukončení studia v letech 2020-21**

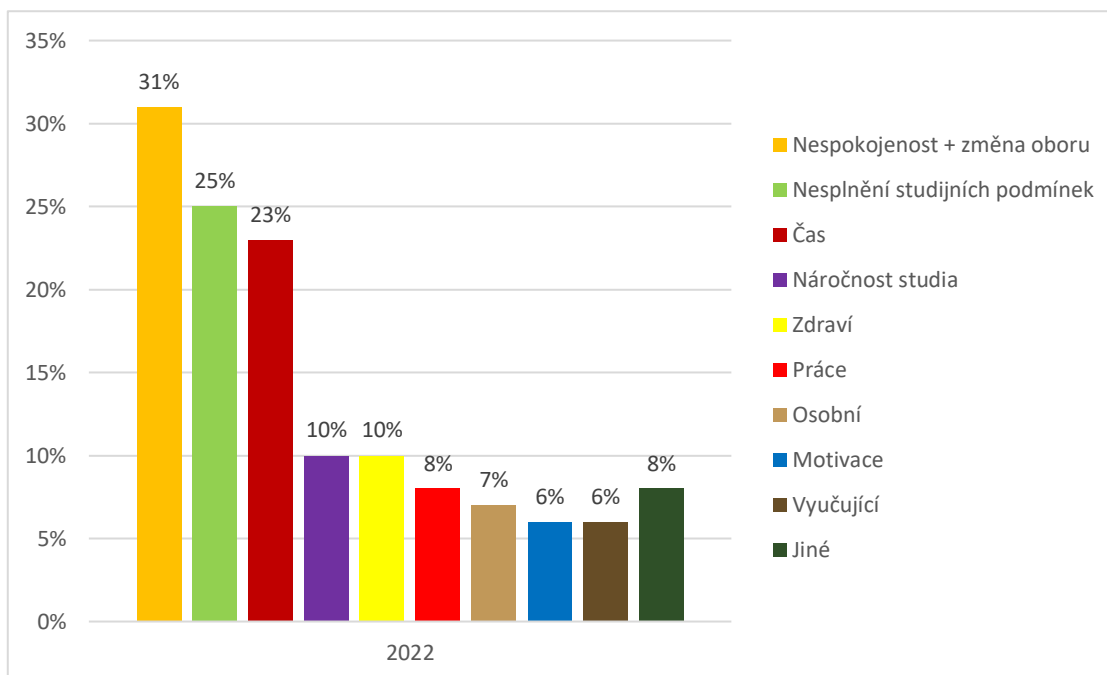


Zdroj: Odbor kvalita na ZČU, Studijní neúspěšnost 2022

V následujícím Grafu 5 jsou znázorněny důvody vedoucí k ukončení studia na ZČU v roce 2022. Můžeme vidět, že některé důvody oproti rokům 2020 a 2021 zmizely a některé naopak přibyly. Zmizela například distanční výuka, na kterou se dotazník o neúspěšnosti z roku 2022 už neptá a nově se zde objevuje nesplnění studijních podmínek. Jedná se o druhý nejčastěji uváděný důvod. Uvedlo ho až 25 % respondentů. S 23 % odpověďmi se umístil na třetím místě čas. Bývalí studující výuku a celkově vysokou školu nezvládali především z hlediska času. Faktorem tohoto neúspěchu může být třeba spojení vysoké školy, koníčků a zaměstnání. Největší hodnotu odpovědí (31 %) pak získala nespokojenost a případná změna oboru. Náročnost studia lidem tolik nevadila. Alespoň co se týče respondentů v tomto dotazníku. Na stejné úrovni se pak objevilo zdraví. Pokud bychom měli srovnat důvod – práce v tomto roce a ve dvou minulých, práce se zde posunula až na 6. místo, co se týče četnosti odpovědí. Motivace, osobní důvody a vyučující jsou poté málo

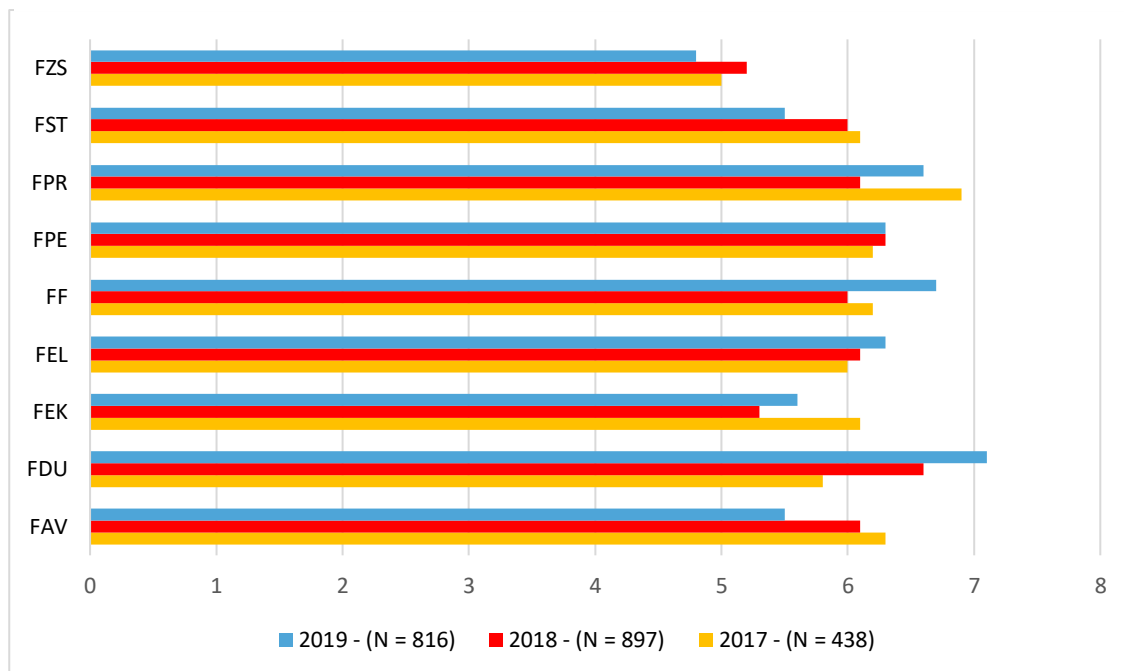
zodpovězenými důvody (Odbor kvalita ZČU, 2022). V roce 2022 již COVID-19 nebyl tak aktuálním tématem jako v předchozích letech, a proto se distanční výuka ve většině případů vrátila zpět k původní formě, tedy k prezenčnímu vyučování ve třídách a učebnách. Proto vymizela z uváděných důvodů „Distanční výuka“. „Nespokojenost“ s vybraným oborem se přesunula oproti minulým rokům na první místo. Nejspíše stále přetrvává nedostatečná informovanost o zvoleném oboru. Nedostatečná informovanost se může objevovat i u studentů, kteří nesplnili studijní podmínky. Během svého studia jsem se setkala s mnoha studenty, kteří byli donuceni svůj zvolený obor opustit právě z těchto důvodů. Mnohdy studenti ani neví, co všechno je potřeba splnit, proto to nesplní. Někdo by mohl namítnout, že jim tedy chyběla motivace k tomu takové věci si zjistit, jenže s tímto tvrzením se objevuje další problém. Noví studenti často neví, co vše je potřeba si zjišťovat. K tomu by mohl pomoci kontakt se staršími studenty, ale toto opatření více rozebírám v následujících kapitolách.

**Graf 5 Nejčastější důvody k ukončení studia v roce 2022**



Zdroj: Odbor kvalita na ZČU, Studijní neúspěšnost 2022

**Graf 6 Zohlednění stud. programu z hlediska specifických potřeb studentů v letech 2017-19**



Zdroj: Katedra sociologie a sociální práce ZČU, Analýza spokojenosti absolventů 2017-19

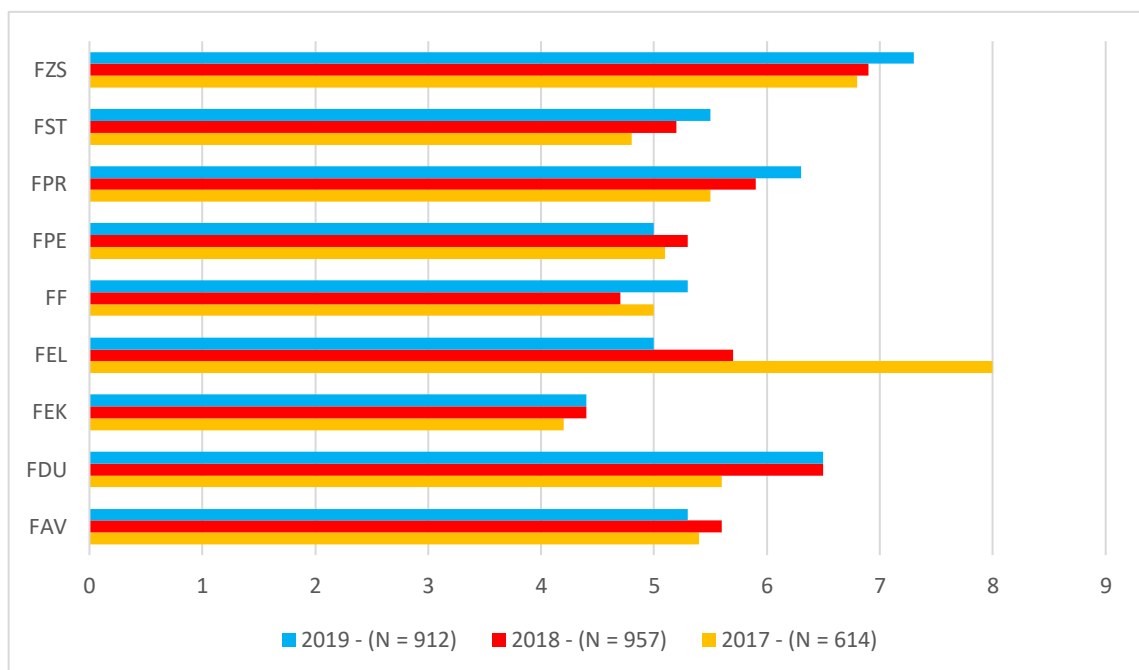
Další Graf 6 obsahuje data, která jsem využila z volně dostupného výzkumu „Analýza spokojenosti absolventů se získanými a dosaženými kompetencemi (znalosti/dovednosti) v rámci studovaných programů“ z webových stránek Katedry sociologie a sociální práce Západočeské univerzity v Plzni. Tento výzkum byl proveden v letech 2017-19, a hlavním řešitelem byl prof. PhDr. Jan Váně Ph.D. a Katedra sociologie. Považuji data z tohoto výzkumu a grafu pro můj výzkum důležitá především proto, že i programy jistě hrají pro studenty svou roli při setrvání na vysoké škole. Jak jsme mohli vidět z předchozích grafů, nespokojenost se zvoleným oborem byla často zmiňovaná. Proto je vhodné zkoumat i tento aspekt problematiky neúspěšnosti. Je také nutné k následujícímu Grafu 6 dodat a upozornit, že z FEL odpověděl v roce 2017 pouze jediný respondent, proto mohou být tyto výsledky zkreslené. Hodnoty, které mohli respondenti zvolit, byly od 0 až do 10. Proto můžeme říci, že obecně

studijní programy jednotlivých fakult specifické potřeby studentů docela splňovaly a nejsou zde žádné větší výchyly (Katedra sociologie a sociální práce ZČU, 2017-19). Kvůli jedinému respondentovi z Fakulty elektrotechnické zde nelze uvažovat o nějakém zevšeobecnění na všechny fakulty ZČU. Mezi specifické potřeby můžeme zařadit širokou škálu možností a variant, a protože zde nejsou blíže specifikované, můžeme se pouze domnívat, jak tuto otázku pojali studenti při odpovídání. Zařadila bych sem formy možné pomoci, které studenti během svého studijního programu mohou využít, například v podobě studijního oddělení jednotlivých fakult. Obecně můžeme vidět, že roky se mezi sebou příliš neliší. Domnívám se, že během těchto tří let k mnoha změnám nedošlo, a proto se příliš nezměnily ani názory respondentů.

Graf 7 vychází ze stejných výsledků z výzkumu „Analýza spokojenosti absolventů se získanými a dosaženými kompetencemi (znalosti/dovednosti) v rámci studovaných programů“ jako předchozí Graf 6. Zde je vidět posouzení respondentů ohledně příležitostí aplikovat své získané dovednosti a znalosti v praxi z jednotlivých fakult. Opět jsou tu k dispozici informace za 3 roky – 2017, 2018 a 2019. Znovu zde nejvyšší možná zvolená hodnota mohla být 10, nejnižší pak 0. Musím také upozornit i na jediného respondenta z Fakulty elektrotechnické z roku 2017. Co se týče výsledků, můžeme zde vidět už trochu značnější výkyvy. Právě tento jeden respondent z FEL v roce 2017 odpověděl 8. Hodnoty dalších let jsou zprůměrované větším počtem respondentů, a proto jsou tyto hodnoty menší než 8. Z Grafu 7 je patrné, že větší využití svých znalostí v praxi mají studující z Fakulty zdravotnických studií. Nejmenší přínos pak vidí respondenti studující na Fakultě ekonomické po celé 3 zkoumané roky. U ostatních fakult se hodnoty drží podobně, na úrovni 5 a výš (Katedra sociologie a sociální práce ZČU, 2017-19). Fakulta zdravotnických studií si drží podobné výsledky ohledně příležitostí

aplikování dovedností v praxi celé tři zkoumané roky. Je zajímavé poukázat, že ačkoliv si FZS drží dobré hodnocení v oblasti aplikování dovedností v praxi, v Grafu 6 ohledně zohlednění specifických potřeb studentů si již tak dobře nevede. Můžeme z toho usuzovat, že praxi studenti nepovažují za specifickou potřebu. Přesto je vhodné, aby se ostatní fakulty Fakultou zdravotnických studií inspirovaly a poukázaly na mnohem víc možností, ve kterých lze získané poznatky a dovednosti poté využít. Studenti v tom totiž mohou vidět i smysl pokračovat v daném studiu dál či nikoliv.

**Graf 7 Příležitost aplikovat dovednosti v praxi v letech 2017-19**

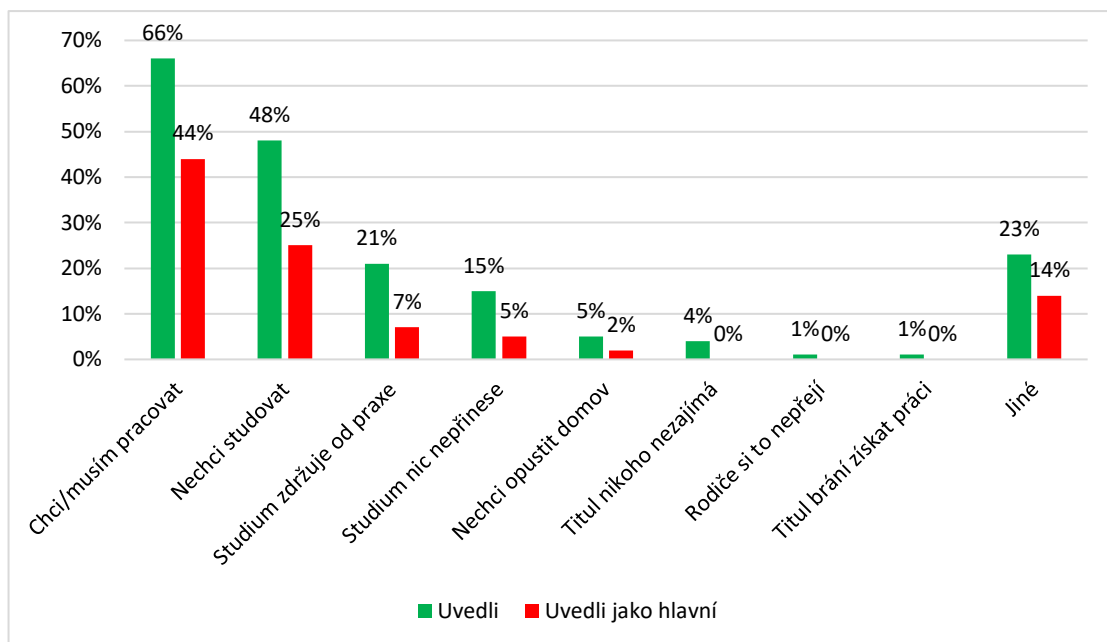


Zdroj: Katedra sociologie a sociální práce ZČU, Analýza spokojenosti absolventů 2017-19

Graf 9 zobrazuje výsledky z výzkumu „Střední školy na Plzeňsku: motivace, preference, strategie studentů při výběru vysoké školy 2023“ provedeným Katedrou sociologie a sociální práce na ZČU. Celé šetření probíhalo od ledna 2023 až do března 2023. Dotazováni byli žáci středních škol v Plzeňském kraji pomocí dotazníků, kdy návratnost představovala celých 83 %. Celkově se zapojilo 52 škol a sebraných dotazníků bylo 2952. Tento graf 8 zkoumá především důvody, proč dotazovaní žáci středních škol nemohou nebo nechtějí dále studovat. Zde můžeme vidět, že i u středoškoláků se objevuje faktor práce a peněz. Až 44 % dotazovaných uvedlo, že musí nebo chtějí pracovat a zapojit se tak do pracovního trhu. 66 % tento důvod uvedlo jako jeden z dalších důvodů, ale nikoli jako ten hlavní. Druhým nejčastěji zmiňovaným důvodem byla nechuť k vysokoškolskému studiu. Jako hlavní důvod toto uvedlo 25 % a 48 % respondentů ho označilo jako ne ten hlavní. Třetí příčku obsadily důvody „Jiné“, které zřejmě ve výčtu nabízených odpovědí chyběly. Zcela nejméně lidé označovali důvody jako „Titul mi brání získat práci“ a „Rodiče si to nepřejí“. Z tohoto vyplývá, že rodiče nejsou téměř žádnou překážkou v dalším studiu pro žádného středoškoláka nebo jen pro malé množství z nich. Přesto si 7 % myslí, že studium zdržuje od praxe a 5 % respondentů se domnívá, že jim studium vysoké školy nic nového nepřinese (Katedra sociologie a sociální práce ZČU, 2023). Ráda bych znovu poukázala na důvod „Chci/musím pracovat“. Je suverénně nejčastěji zmiňovaným důvodem stejně jako v předchozích grafech. Můžeme vidět, že faktor práce je velmi silný, pokud studenti uvažují o dalším studiu či nikoliv. Bylo by proto vhodné středoškolákům ukázat, že další studium může být v mnoha situacích potřebné, a to by mohlo v pozitivním smyslu ovlivnit i jejich rozhodování mezi školou nebo zaměstnáním. Je však otázkou, jak to provést. Některá později zmíněná opatření proti studijní neúspěšnosti souvisí právě s tímto.

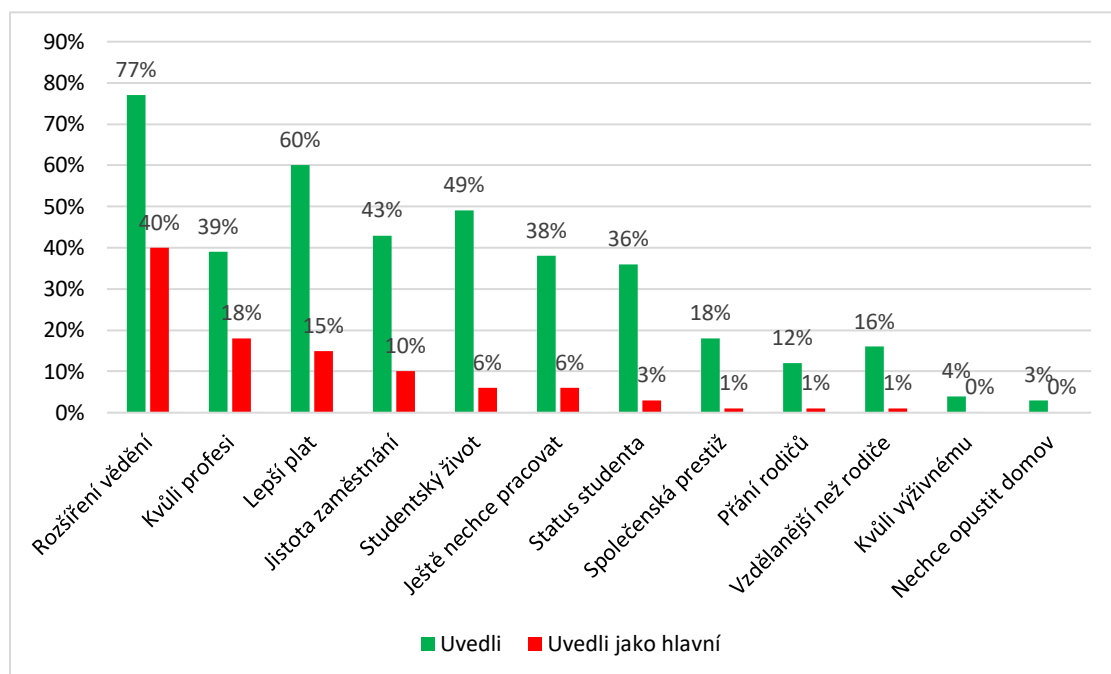


**Graf 9 Důvody, proč středoškoláci nechtějí studovat VŠ v roce 2023**



Zdroj: Katedra sociologie a sociální práce ZČU, Střední školy na Plzeňsku 2023

**Graf 8 Důvody, proč středoškoláci chtějí studovat VŠ v roce 2023**

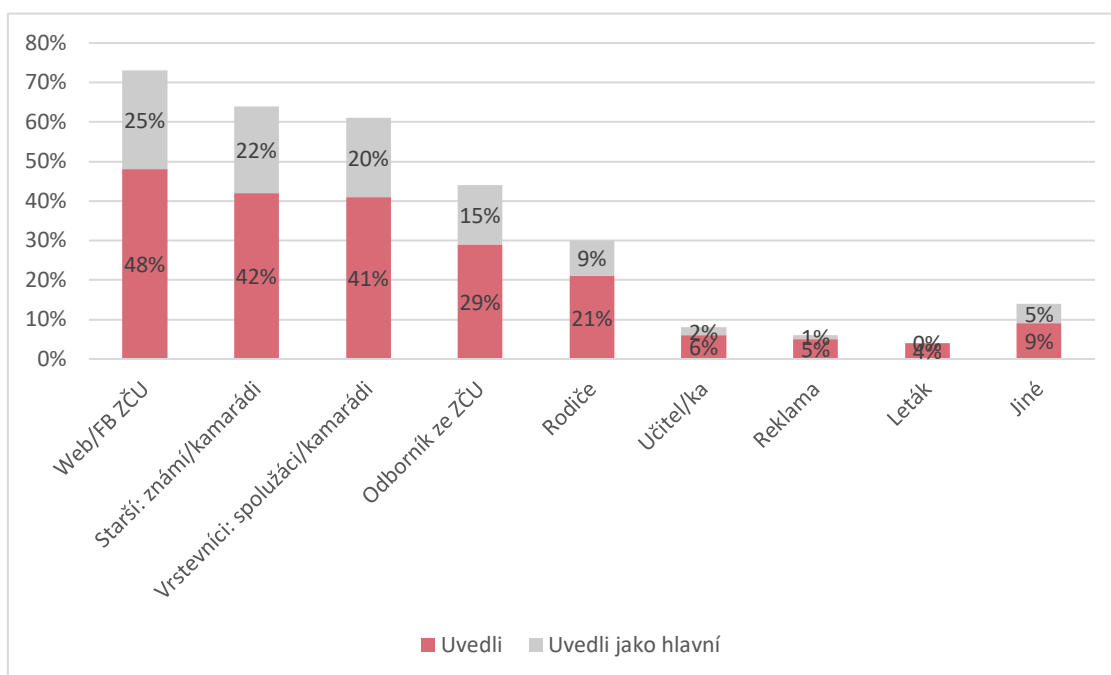


Zdroj: Katedra sociologie a sociální práce ZČU, Střední školy na Plzeňsku 2023

Graf 8 vychází ze stejného výzkumu jako Graf 9 a 10. V tomto případě však tazatele z Katedry sociologie a sociální práce zajímaly důvody, které středoškoláci nejčastěji uvádí v souvislosti s touhou dál studovat. V 77 % případů si respondenti chtějí rozšířit vědomí buď svého studovaného oboru na střední škole nebo zcela jiného nového oboru. To samé je důležité i pro dalších 40 %, kteří toto uvedli jako ten hlavní důvod studia vysoké školy. Je určitě vhodné se na tuto informaci zaměřit a zjistit, jaké vědění si respondenti přejí dále rozšiřovat a případně jim doporučit nejvhodnější studijní obor. 18 % lidí by chtělo studovat VŠ z důvodu profese. Jako méně důležitý, ale přeci nutný je tento důvod pro 39 %. 60 % středoškoláku si myslí, že jim vysoká škola zajistí lepší plat, proto jsou ochotni ji absolvovat. Jsou jistě zajímavé i méně uváděné důvody, například „Nechce opustit domov“ nebo „Vzdělanější než rodiče“. Až 16 % respondentů si přeje být vzdělanější než jejich rodiče. Přesto to je jako hlavní důvod pokračování ve studiu pouze pro 1 % lidí. Opustit domov nechtějí 3 %. Status studenta je pro respondenty také důležitý (36 %). Mnohdy jim tedy nejde o znalosti nebo praxi, ale chtějí na vysokou školu kvůli studentskému životu (49 %) nebo statusu studenta, který umožňuje studentům slevy na jízdném nebo do různých institucí. Na tyto výhody studentů je třeba se také zaměřit a zvážit další výhody, které by mohly obrátit smýšlení respondentů, kteří studovat vysokou školu nemohou nebo nechtějí (Katedra sociologie a sociální práce ZČU, 2023). Tento graf mi přijde jako velmi důležitý pro pochopení problematiky studijní neúspěšnosti, protože jsou zde rozebrány jednotlivé důvody, které studenty středních škol motivují ke studiu na vysoké škole. Dle mého názoru je nutné tyto důvody ve středoškolácích a následně pak ve vysokoškolácích stále připomínat a zdůrazňovat, aby nezapomínali, co je ke studiu přivedlo.

Protože je důležité, kde budoucí studenti sbírají informace o zvoleném oboru na Západočeské univerzitě v Plzni, vybrala jsem i tento Graf 10, který přesně toto reprezentuje a je dostupný na webových stránkách Katedry sociologie a sociální práce na ZČU. Zde je zcela jasně patrné, že nejčastěji se středoškoláci podívají na webovou stránku ZČU nebo jinou sociální síť, v tomto případě Facebook. Přesněji se jedná o 25 % lidí, kteří tento zdroj uvedli jako hlavní. 48 % poté tento zdroj zaškrtno jako jednu z dalších možností. Určitě je proto vhodné se na tento zdroj blíže zaměřit a vylepšit ho, protože tento důvod může souviset s důvodem, proč je mezi studenty prvních ročníků největší míra studijní neúspěšnosti. Zkrátka neví, co mají očekávat, přečtou si základní informace na webové stránce ZČU, ale protože jsou to pouze jednoduché popisy, budoucí studenti si pod tím mohou představit něco jiného, než jak je prezentován pak ve výuce. Jako druhý nejčastější hlavní zdroj byli starší kamarádi, kteří si daným oborem buď sami prošli nebo teprve prochází. Tento zdroj je velice důležitý pro 22 % respondentů. O trochu méně – 42 % označilo tento zdroj v souvislosti s dalšími. Také je jistě vhodné poukázat na nezájem o letáky ze strany středoškoláků. Je zajímavé, že papírové letáky a reklamy nejsou obecně příliš využívány. Je to dobré zjištění především z hlediska finančního, kdy škola může ušetřit peníze, kdyby omezila množství tisknutých letáků, které stejně nejsou příliš využívány. Na základě Grafu 10 má tedy největší vliv internet a osoby v podobě starších známých nebo vrstevníků či odborníků ze ZČU, rodičů a učitelů/učitelek. Rodiče jsou jako zdroj informací využíváni více než učitel/ka. Přesný rozdíl je 7 %. Kdy 9 % uvedlo rodiče jako hlavní zdroj a 2 % poté přesvědčil/a učitel/ka. Jako jeden z důvodů rodiče uvedlo 21 % a 6 % zahrnulo do svých odpovědí učitele nebo učitelku. Jiné důvody odpovědělo 5 % jako hlavní důvod a 9 % jako ten vedlejší (Katedra sociologie a sociální práce ZČU, 2023).

**Graf 10 Zdroje informací středoškoláků o ZČU v roce 2023**



Zdroj: Katedra sociologie a sociální práce ZČU, Střední školy na Plzeňsku 2023

### 3.2 Návrhy opatření pro ZČU

Jak výsledky z předchozí kapitoly ukázaly, studijní neúspěšnosti na vysokých školách je důležité se věnovat a pokoušet se o zmenšení počtu neúspěšných studentů. Je nutné se mu naučit lépe předcházet. Z obecně platných informací a zjištěných výsledků lze říci, že studenti vysokou školu opouštějí nejčastěji v prvním ročníku bakalářského studia. Je proto vhodné těmto studentům věnovat nejvíce pozornosti a zaměřit se na důvody, které k jejich odchodům vedou. Nejčastějším důvodem je špatně zvolený obor. Studentovo očekávání od zvoleného oboru bylo zkrátka jiné, než jaké se domníval, že bude. Nebo během tohoto roku změnil preference v oblasti zájmů. Proto bych doporučovala zlepšení informací o daném oboru především na internetových stránkách fakulty, kde žáci středních škol hledají informace o svém dalším možném pokračování

nejčastěji. Domnívám se, že studenti si raději přečtou dlouhý text o popisu daného oboru, kde se mohou najít spíš, než aby riskovali ztrátu jednoho školního roku. Jistě by také pomohly frekventovanější schůzky studentů z různých oborů z VŠ se studenty středních škol, kde by hrály reálné zkušenosti těchto studentů hlavní roli. Myslím, že studenti daného oboru nemusí být nutně pouze staršími studenty vyšších ročníků. I studenti prvních ročníků mají ke svému zvolenému oboru co říci. Ať už jsou to důvody proč si tento obor zvolit nebo naopak.

Dalším často uváděným důvodem k odchodu ze školy jsou finance. Buď chtějí nebo musejí studovat. Nemají tedy žádnou nebo téměř žádnou finanční podporu ze strany rodiny. Nebo mají možnosti finanční podpory, ale chtějí se osamostatnit a nechtějí být nadále finančně závislí. Domnívám se, že tuhle situaci by zlepšila studijní stipendia.

Někteří vysokoškoláci také opustí školu kvůli tomu, že si uvědomí, že jim studium nic nepřináší. Například jsou především prakticky zaměřeni a jejich víra v praxi je větší než poslouchání teoretických přednášek a seminářů. Proto si troufám tvrdit, že vyšší míra zapojení praxe by mohla napomoci zmírnění výskytu tohoto problému. Pokud by škola nabízela studentům vyšší míru zapojení se do různých projektů či výzkumů realizovaných Západočeskou univerzitou v Plzni, věřím, že některé studenty by to přimělo k tomu, aby zde setrvali a poté úspěšně zakončili studium státní závěrečnou zkouškou, aby znalosti získané při praxi mohli konečně zúročit.

Už jsem to trochu nastínila v předchozích odstavcích, ale řešení není soustředit se pouze na studenty v prvních ročnících. Myslím, že důležité je začít přímo u středoškoláků. Návštěvy středních škol od úspěšných studentů různých oborů ze ZČU během čtvrtého ročníku střední školy by mohly napomoci středoškolákům utvrdit nebo vytvořit zájem o daný obor.

Což by se dalo považovat za jakousi prevenci předcházející opuštění školy před dosažením státní závěrečné zkoušky.

A konečně navrhuji zlepšit podporu studentů při samotném studiu. Samozřejmě, mnozí namítnou, že přece existují školní psychologové nebo studijní oddělení a referentky, které studentovi ve věcech týkajících se studia, jistě pomůžou. Je to pravda. To vše by mělo zůstat, a navíc doporučuji rozšířit dny a hodiny, kdy lze studijní oddělení nebo další podporující služby navštívit. Pokud se podíváme na úřední hodiny studijního oddělení Filozofické fakulty ZČU během školního roku, lze zpozorovat, že je možné se zastavit pouze v pondělí a ve středu od 8:00 do 11:00 a poté opět od 13:00 do 15:00 hodin. Nemám k dispozici data, jak moc by další dny byly využívány, ale myslím si, že by rozšíření úředních dnů a hodin mnoho studentů potěšilo, pokud jsou například dojíždějící nebo mají v dané dny výuku. Rozšíření úředních hodin by jistě navodilo studentům pocit, že se mohou škole svěřit se svými problémy a není třeba školu díky nim vzdávat a opouštět. Tento přístup by byl mnohem více *pro studentský*, než jak je nastaven dnes. Ohledně tohoto řešení vycházím především z vlastní zkušenosti. Na odboru Magistrátu města Plzně, kde pracuji, byly také rozšířeny úřední hodiny a lidé to velmi ocenili. Nemuseli své plány organizovat podle úředních dní a hodin, a to u nich zmenšilo negativní pocity spojené s návštěvou úřadu. Troufám si tvrdit, že to samé by ocenili i studenti u studijních oddělení, kdy jim rozšíření úředních hodin může navodit pocit, že ZČU zajímají problémy svých studentů.

### **3.3 Diskuze nad proveditelností vybraných opatření na ZČU**

Výše jsem zmínila některá opatření, která by mohla napomoci zmenšit studijní neúspěšnost na Západočeské univerzitě v Plzni. Pokud budeme uvažovat o jejich proveditelnosti, musíme uvážit, že všechny zmíněné faktory mají jeden společný faktor, který vede k jejich realizaci. Tímto faktorem jsou peníze. Finance hrají při zrealizování těchto opatření velkou roli a ačkoliv nevím, s jakým konkrétním rozpočtem ZČU pracuje, myslím, že by na toto peníze z celkového rozpočtu vyčleněny být měly. Troufám si tvrdit, že by se pak finanční ztráty za neúspěšného studenta, které jsou zmíněné v teoretické části této práce, nepohybovaly v tak vysokých částkách jako nyní.

Nejdříve bych začala se studijními stipendii. Měly by být umožněny každému bez ohledu na participaci ve výzkumech nebo skvělém studijním průměru. Aby se takové zásluhy studentů odlišily od studia bez účasti a pomoci při různých projektech školy, mohly by být studentům vypláceny rozdílné částky stipendia. Ti studenti, kteří by si udržovali výborný studijní průměr by jednoduše dostávali více peněz než ti studenti, kteří školu studují a nedosahují skvělého průměru. Samozřejmě si uvědomuji, že tohle opatření je velmi finančně náročné, přesto si myslím, že by to studenty všech oborů motivovalo k setrvání na škole a k jejímu úspěšnému dokončení.

Toto řešení by ostatně pomohlo i studentům, kteří školu opouštějí z důvodu zaměstnání. Finanční pomoc studentům v podobě studijního stipendia by mohla napomoci oddálit vstup studenta vysoké školy na pracovní trh. Cítil by se totiž více finančně zajištěn a jeho průchod vysokou školou by tak byl více stabilní.

Jistě je na místě také rozšířit znalosti předávané o daném oboru na webových stránkách školy. Pokud by zde byl lépe popsán konkrétní obor, věřím, že by si poté studenti dobře promysleli, zda je tento obor pro ně vhodný nebo nikoliv. Toto opatření by bylo především časově náročné, ale stále v rámci možností školy proveditelné.

Další navrhované řešení je rozšíření úředních hodin studijního oddělení a psychologa/psycholožky školy. Toto opatření je jak finančně, tak i časově náročné, ale stále v silách školy ho provést. Studentům by se na základě tohoto rozšíření zlepšilo pomýšlení o škole samotné, a to by jistě napomohlo v setrvání na této vysoké škole.

Toto jsou opatření zaměřená především na samotné vysokoškoláky. Pokud ovšem chceme vzít v potaz i určitou prevenci studijní neúspěšnosti, je nutné se zabývat i středoškoláky. Tímto mám na mysli například přednášky vysokoškolských studentů na středních školách, kde by byly předávané jak dobré zkušenosti, tak i ty špatné, žákům středních škol a jejich rozhodnutí o daném oboru by bylo více přesvědčivější.

### **3.4 Shrnutí**

Praktická část této práce slouží k zhodnocení faktorů, které mohou a nemusí ovlivňovat studijní neúspěšnost, na základě práce s daty. V této části byla také provedena analýza studijní neúspěšnosti na ZČU, kde data byla čerpána z několika provedených výzkumů Katedrou sociologie a sociální práce ZČU a z Registru analýz ZČU. Naprostá většina dat byla volně přístupné na internetu, odkazy na tyto stránky uvádím níže v seznamu použitých internetových zdrojích.



Jako první jsem zanalyzovala Tabulku 1 s daty studentského hodnocení jednotlivých studijních oddělení různých fakult. Na základě tohoto se dá říci, že respondenti jsou se službami studijního oddělení vcelku spokojeni. Graf 1 se poté zabývá neúspěšností studentů jednotlivých fakult v závislosti na čase v letech 2021 až 2023, kde můžeme vidět, že Fakulta elektrotechnická měla během těchto tří let ze všech ostatních fakult největší neúspěšnost, ačkoliv se v posledních měsících tento rozdíl zmenšuje. Další Graf 2 poté ukazuje bližší popis vývoje neúspěšnosti podle fakult a měsíců v roce 2022, kdy je zde zobrazen březen, červen, září a prosinec. Opět má největší neúspěšnost Fakulta elektrotechnická. Je jistě zajímavé, že Fakulta filozofická začínala v březnu oproti ostatním fakultám s nejnižší neúspěšností. Postupem času se však neúspěšnost začala zvyšovat a momentálně se udržuje v průměru v porovnání s dalšími fakultami. Další Graf 3 velmi jednoduše ukazuje plány do budoucna v roce 2022, kdy jsou zde pouze tři kategorie – studium, práce a péče. Graf 4 a Graf 5 jsou si názvem velmi podobné. Jediným rozdílem je ten, že první zmíněný zkoumá nejčastější důvody k ukončení studia v letech 2020-21 a druhý, Graf 5, se zaměřuje na nejčastější důvody roku 2022. Můj předpoklad byl, že se hodnoty respondentů nemůžou tak moc změnit za těch pár let, a přece jsem se zmýlila. Jako vysvětlení lze uvést světovou pandemii COVID-19, která mohla donutit lidi odejít ze školy kvůli distanční výuce, protože z dat pro rok 2022 již distanční výuka zcela vypadává ze seznamu nabízených důvodů. Graf 6 zohledňuje hodnocení studijních programů z pohledu studentů a jejich specifických potřeb v letech 2017-2019. Ačkoliv se jedná o výzkum se starším datem zpracování, nabízí nám stále zajímavý náhled na tehdejší spokojenost se studijním programem. Úsečky se často pohybují v nadprůměrných hodnotách. Stejně tomu tak je i v Grafu 7, který se zabývá aplikací praxe studentů. Pro mou práci je ale velmi zásadní Graf 8 a 9. Oba ukazují, proč je důležité se soustředit na

středoškoláky a nejen na samotné vysokoškoláky. Mnoho z nich totiž chce/musí pracovat, a proto nemohou dále studovat. Co naopak středoškoláky nutí k pokračování ve studiu, je rozšíření jejich dosavadních zkušeností a lepší profese/plat. A konečně Graf 10 se soustředí na zdroje informací pro středoškoláky o ZČU. Zde je nejčastěji zvolen web nebo FB Západočeské univerzity v Plzni.

S těmito zjištěními se pojí i některá opatření, která by mohla napomoci zmírnit průběh studijní neúspěšnosti nebo její následky. Jistě by pomohlo, kdyby na internetu byl zobrazován podrobnější popis konkrétního oboru, aby se předešlo špatně zvolenému oboru z důvodu jiných očekávání. Dále navrhuji rozšíření úředních dnů studijního oddělení. Také se domnívám, že studijní stipendium by pomohlo v situaci, kdy studenti opouštějí školu za účelem vstupu na pracovní trh. Myslím si, že by větší zapojení studentů do praxe a výzkumných projektů, sponzorovaných různými institucemi a společnostmi, vysokoškoláky motivovalo k setrvání v daném oboru. Ačkoliv si uvědomuji, že všechna opatření jsou velmi finančně nákladná, přesto si myslím, že určitě stojí mé návrhy za zvážení.

## ZÁVĚR

Důvodů, kvůli kterým studenti opouští Západočeskou univerzitu v Plzni v průběhu školních let nebo nesplní podmínky pro úspěšné absolvování státní závěrečné zkoušky, je mnoho. Tyto důvody obsahují další faktory, které je ovlivňují. Asi nejvíce důvodů souvisí se samotným vysokoškolačkem. Poté jej jistě také ovlivňuje jeho rodina nebo přímo vysokoškolská instituce a jiné. Já se ve své práci zaměřuji především na faktory související s osobnostními charakteristikami a sociálním zázemím studenta, protože se domnívám, že právě tyto ovlivňují setrvání studenta na vysoké škole nejčastěji. Těmi jsou následující: osobnost člověka, životní styl, motivace a hodnoty člověka. Také jsem se rozhodla do analýzy příčin zahrnout i vzdělanostní nerovnosti v České republice, které zcela jistě možnost úspěšného získání vzdělání na VŠ ovlivňují. Protože se tyto faktory často doplňují a překrývají, nelze proto v žádném případě říci, že student má pouze jeden důvod k odchodu z vysoké školy. Často se jedná o mix různých důvodů.

I když můžeme vidět, že je problematika studijní neúspěšnosti velmi široká, zájem o ní je relativně mladý. Až do nedávna se vysoké školy ani Ministerstvo školství, mládeže a tělovýchovy ČR touto problematikou vůbec nezabývaly. Až od roku 2000 se v dokumentech MŠMT začíná objevovat zmínka na základě impulsu od Evropské unie a jejího zákona č. 111/1998 Sb. o vysokých školách. Tímto EU udělila MŠMT povinnost takové dokumenty vypracovávat. Navíc ČR začalo čím dál více pociťovat problém nastávajícího poklesu studentů studujících na vysokých školách v důsledku poklesu demografického vývoje. Všechno tohle tedy nutně vedlo ke zvýšení zájmu o tuto problematiku. Jsou proto vytvářeny tzv. dlouhodobé záměry, ve kterých se MŠMT více či méně dotýká tohoto tématu a podává zde různá doporučení. Dlouhodobý záměr pro roky

2019-2023 se studijní neúspěšnosti příliš nevěnuje. Lze však očekávat, že v budoucnu bude zájem stoupat, protože dopady jsou obrovské. Navíc se tyto dopady týkají stále více aktérů. Jedná se o dopad na studenta, na školní instituci nebo na stát. Pokud bychom si měli shrnout dopady na studenta, jedná se především o psychologické a ekonomické faktory. Z pohledu vysokých škol se jedná o dopady akademické a ekonomické. A konečně z pohledu státu jsou to především ekonomické faktory. Další výzkumy, které se zabývají alespoň částečně studijní neúspěšností jsou výzkumná šetření s názvem EUROSTUDENT. Zde se analyzují evropské země za účelem zjišťování dat o sociální dimenzi evropského vysokoškolského vzdělání.

Tento výzkum je koncipován především jako kvantitativní. Už to samotné naznačuje použití sekundární analýzy, kdy jsem použila data sesbíraná někým jiným a za jiným účelem. Data jsem získala především z výzkumů provedených Západočeskou univerzitou v Plzni, kdy zdejší Odbor kvality zkoumal v roce 2022 studijní neúspěšnost. Také jsem sem zahrнула výzkumy, které zrealizovala Katedra sociologie a sociální práce. Témata těchto výzkumů byla následující: Střední školy na Plzeňsku: motivace, preference, strategie studentů při výběru vysoké školy 2023; Analýza spokojenosti absolventů se získanými a dosaženými kompetencemi (znalosti/dovednosti) v rámci studovaných programů. Dalším zdrojem dat byl registr analýz ZČU, kde jsem využila studentské hodnocení kvality práce studijního oddělení na jednotlivých fakultách ZČU v Plzni.

Mnou provedený výzkum má však mnoho úskalí. Protože jsem použila sekundární analýzu, je nutné vzít v úvahu, že výsledky zde plynoucí nemusí být aktuální. Použitá data byla totiž převážně z minulých let. Věřím však, že i přesto lze tyto výsledky považovat za vypovídající. Také musím upozornit na fakt, že ne všichni dotazovaní respondenti

odpověděli, což může být lehce zkreslující. Za silné stránky tohoto výzkumu považuji možnou aplikaci na všechny veřejné školy, tedy všestranné využití. Také musím poukázat na to, že v tomto případě výsledky nezávisí na výzkumníkovi.

Protože jsem zmínila kritickou stránku výzkumu, etické otázky nelze ignorovat. Data použitá ve výzkumu byla anonymizována ZČU a bezpečně uložena. Celkově se jedná o nezasahující výzkum, protože nenarušuje soukromí respondentů. Po etické stránce zde tedy nenastaly žádné komplikace.

Některé domněnky o důvodech studijní neúspěšnosti z teoretické části práce se potvrdily a některé nikoliv. Je překvapivé, že práce a finanční problémy nejsou nejčastější důvod vypadnutí ze studia, jak uvádí teoretická část. Jak nám ukázala data z Grafu 5, nejčastěji uváděným důvodem k ukončení studia byla nespokojenost, při které respondenti i mnohdy změnilí obor, nikoliv však samotnou školu. Práce je zde až na 7. místě, což je určitá změna od roků 2020 a 2021, kdy práce byla uváděna naopak nejčastěji. Je zde tedy patrná silná změna ve vnímání hodnot různých aspektů nutících k ukončení studia. Zjistit, jak jsou na tom jednotlivé fakulty ZČU s naplňováním specifických požadavků studentů také patřilo k mým cílům. A výsledky jsou velmi dobré. To znamená, že když se podíváme na Grafy 6 a 7, můžeme vidět buď průměrné nebo nadprůměrné hodnoty, které respondenti v dotaznících označili. Je ovšem nutno podotknout, že data z tohoto výzkumu jsou relativně stará, a pro aktuálnější výsledky by bylo potřeba tento výzkum zopakovat. Momentálně však z těchto dvou grafů vyplývá, že požadavky jsou povětšinou splňovány a uplatnění znalostí v praxi se pohybuje také v kladných číslech, tj. průměrně okolo 5. U obou otázek hodnoty mohly nabýt číslo od 0-10. Je velmi důležité poukázat na fakt, kde budoucí studující hledají informace o ZČU a tamějších oborech. Vzhledem k tomu,

že webové stránky ZČU a sociální síť v podobě Facebooku školy byly respondenty vybrány nejčastěji, považuji za nutné se na tento fakt zaměřit a navrhnout určitá zlepšení. Opatření na podporu úspěšnosti studentů ZČU se však netýkají pouze webu, ale i studijního oddělení, kterému se věnuje Tabulka 1 atd. V teoretické části jsem poukázala především na důvody neúspěšného studia z pohledu studenta. Jak jsme ale během tohoto výzkumu zjistili, tyto důvody se velice často pojí i s dalšími důvody, které student ovlivnit nedokáže. Téměř nikdy se nejedná o jeden důvod, ale jde o průsečík mnoha důvodů. A abychom ten průsečík dokázali najít, je vhodné každoročně provádět výzkumy zaměřené právě na studijní neúspěšnost. Z mého výzkumu vychází několik opatření, která je možná více či méně využít. Nejedná se o ekonomicky levná řešení, přesto by vzhledem ke grafům dokázaly napomoci a stojí tak za zvážení.

Navrhuji tedy zlepšit informace o daném oboru na webových stránkách jednotlivých fakult ZČU. Jde zde v podstatě o podrobnější popis oboru, který by mohl předcházet špatnému výběru oboru a jeho následné změně. Dalším řešením by jistě bylo studijní stipendium pro všechny studenty, jen v rozdílné výši v závislosti na studijní aktivitě a výsledky. Ačkoliv praxe jsou na ZČU vcelku dostatečně zajištěné, je zde stále prostor pro zlepšení. Více praxe by přineslo větší sounáležitost k dané fakultě. Také bych chtěla navrhnout rozšíření úředních hodin na jednotlivých fakultách. Jsem si jistá, že by to mnozí studenti, ať už dojíždějící nebo ne, ocenili a cítili by se ve vztahu student-vysoká škola mnohem lépe. Jak už bylo řečeno, jedná se o finančně náročné plány. Studijní neúspěšnost je ale také velice finančně náročná a vysoké školy stojí spoustu financí. Proto doporučuji navrhovaná opatření na základě zjištěných příčin, která by snad mohla tuto problematiku zlepšit.

## SEZNAM POUŽITÉ LITERATURY A PRAMENŮ

BECKER, G. S. (1964) 1993. *Human Capital. A Theretical and Empirical Analysis, with Special Reference to Education. Third Edition.* Chicago and London: The University of Chicago Press.

DUFFKOVÁ, J., URBAN, L. & DUBSKÝ, J. 2008. *Sociologie životního stylu.* Plzeň: Vydavatelství a nakladatelství Aleš Čeněk, s.r.o.

FUČÍK, P. & SLEPIČKOVÁ, L. 2014. Studenti, kteří odcházejí: Kvantitativní analýza nedokončených vysokoškolských studií. *AULA* 22(1), s. 24-54.

HAUSCHILDT, Kristina; VÖGTLE, Eva Maria; GWOSC, C. 2020. EUROSTUDENT VI. Overview and selected findings.

HRABA, J., HULÍK, V. & TESÁRKOVÁ HULÍKOVÁ, K. 2015. Problematika neúspěšných ukončení vysokoškolského studia (drop-outs) v českém kontextu. In J. Rychtaříková, et al., *Demografické trendy a koncepce rozvoje v oblasti VŠ v dlouhodobém horizontu.* Praha: MŠMT.

HRABAL, V. MAN, F. PAVELKOVÁ, 1989. I. Psychologické otázky motivace ve škole. 2., upr. vyd. Praha: Státní pedagogické nakladatelství, 1989. 232 s. ISBN 80-04-23487-9.

KATRŇÁK, T. 2004. Odsouzení k manuální práci. Vzdělanostní reprodukce v dělnické rodině. Praha: Sociologické nakladatelství.

KLEŇHOVÁ, M. & VOJTĚCH, J. 2011. Úspěšnost absolventů středních škol ve vysokoškolském studiu, předčasné odchody ze vzdělávání. Praha: Národní ústav pro vzdělávání.

LARSEN, M. S., K. P. KORNBECK, R. M. KRISTENSEN, M. R. LARSEN, H. B. SOMMERSEL, 2013. „Dropout Phenomena at Universities: What is Dropout? Why Does Dropout Occur? What Can Be Done at Universities to Prevent or

Reduce it? A systematic review“. Copenhagen: Danish Clearing house for Education Research, Department of Education, Aarhus University.

LOKŠOVÁ, I. LOKŠA, J. 1999. Pozornost, motivace, relaxace a tvořivost dětí ve škole. Vyd. 1. Praha: Portál, 1999, 199 s. ISBN 80-7178-205-X.

MATĚJŮ, P. & STRAKOVÁ, J. (eds.) 2006. (Ne)rovné šance na vzdělání. Vzdělanostní nerovnosti v České republice. Praha: Institut pro sociální a ekonomické analýzy.

Ministerstvo školství, mládeže a tělovýchovy. 2000. *Dlouhodobý záměr vzdělávací a vědecké, výzkumné, vývojové, umělecké a další tvůrčí činnosti pro oblast vysokých škol (Dlouhodobý záměr ministerstva)*. Praha: Ministerstvo školství, mládeže a tělovýchovy.

Ministerstvo školství, mládeže a tělovýchovy. 2005. *Dlouhodobý záměr vzdělávací a vědecké, výzkumné, vývojové, umělecké a další tvůrčí činnosti pro oblast vysokých škol na období 2006-2010*. Praha: Ministerstvo školství, mládeže a tělovýchovy.

Ministerstvo školství, mládeže a tělovýchovy. 2010. *Dlouhodobý záměr vzdělávací a vědecké, výzkumné, vývojové a inovační, umělecké a další tvůrčí činnosti pro oblast vysokých škol na období 2011-2015*. Praha: Ministerstvo školství, mládeže a tělovýchovy.

Ministerstvo školství, mládeže a tělovýchovy. 2015. *Dlouhodobý záměr vzdělávací a vědecké, výzkumné, vývojové a inovační, umělecké a další tvůrčí činnosti pro oblast vysokých škol na období 2016-2020*. Praha: Ministerstvo školství, mládeže a tělovýchovy.

Ministerstvo školství, mládeže a tělovýchovy. 2019. *Dlouhodobý záměr vzdělávání a rozvoje vzdělávací soustavy České republiky 2019–2023*. Praha: Ministerstvo školství, mládeže a tělovýchovy.



MOURALOVÁ, Magdalena and Alice TOMÁŠKOVÁ. 2007. Studijní neúspěšnost na Českých vysokých školách (a důvody, které k ní vedou). *Aula: revue pro vysokoškolskou a vědní politiku*. Praha: Centrum pro studium vysokého školství ČR, 22(1), 16-26.

NAKONEČNÝ, M. 1996. Motivace lidského chování. Praha: Academia, 1996, 270 s. ISBN 80-200-0592-7.

PASCARELLA, E. T., 1980. „Student-Faculty informal Contact and College Outcome.“ *Review of Educational Research* 50 (4): 545-595.

PIKÁLKOVÁ, S., VOJTĚCH, J. & KLEŇKA, D. 2014. Úspěšnost absolventů středních škol ve vysokoškolském studiu, předčasné odchody ze vzdělávání. Praha: Národní ústav pro vzdělávání.

STRÁNSKÁ, Z. Analýza motivace žáků k učení. Brno, 2004. Disertační práce. Masarykova Univerzita. Vedoucí práce Libor Míček.

ŠVARŤÍČEK, R., ŠEĐOVÁ, K. et al. 2007. Kvalitativní výzkum v pedagogických vědách. Praha: Portál.

ŠVEC, Václav a Gabriela KOLÁČKOVÁ, 2013. Teoretická východiska problematiky retence vysokoškolských studentů. Praha. Studie. Česká zemědělská univerzita v Praze, Provozně ekonomická fakulta.

*The Belmont Report*. 2014. Ethical principles and guidelines for the protection of human subjects of research. *J Am Coll Dent*. 2014 Summer;81(3):4-13.

TINTO, V. 1975. „Dropout from Higher Education: A theoretical synthesis of recent research.“ *Review of Educational Research* 45 (1): 89-125.

TINTO, V. 1993. *Leaving College: Rethinking the causes and cures of student attrition*. 2nd ed. Chicago: Chicago University Press

TRPIŠOVSKÁ, D. 1997. Postoje vysokoškolských studentů ke studiu a atribuční procesy. Ústí nad Labem: UJEP Ústí nad Labem.

VAJLENT, Z. 2011. Úspěšní a neúspěšní vysokoškoláci ve vybraných indikátorech aktivního životního stylu. *KONTAKT*, 13(2), 216-229.

VOSENSTEYN, H., A. KOTTMAN, B. JONGBLOED, F. KAISER, L. CREMONINI, B. STENSAKER, E. HOVDHAUGEN, S. WOLLSHEID. 2015. *Dropout and Completion in Higher Education in Europe*. Luxembourg: Publications Office of the European Union.

VLK, A. a kol. 2017. Studijní neúspěšnost na vysokých školách. Teoretická východiska, empirické poznatky a doporučení. Praha: Sociologické nakladatelství.

ZELENKA, M. 2008. Přejít absolventů škol ze vzdělávání na pracovní trh. Praha: Univerzita Karlova, Pedagogická fakulta.

## SEZNAM INTERNETOVÝCH ZDROJŮ

BEAN, J. P. 1982. „Conceptual Models of Student Attrition: How Theory Can Help the Institutional Researcher.“ Pp. 17-33 in E. T. Pascarella (ed.). *Studying Student Attrition*. San Francisco (CA): Jossey-Bass Price, J. L., &

EUROSTUDENT VIII – CSVS. Domů – CSVS [online]. Copyright © 2022 CSVS [cit. 14.02.2023]. Dostupné z: <https://www.csvs.cz/en/current-projects/eurostudent-viii/>

EUROSTUDENT social dimension of European higher education – About. EUROSTUDENT social dimension of European higher education – Home [online]. Copyright © 2022 DZHW [cit. 14.02.2023]. Dostupné z: <https://www.eurostudent.eu/about>

HEDOCE. 2015. Dropout and completion in higher education in Europe. Main report. Dostupné z: [http://ec.europa.eu/education/library/study/2015/dropout-completion-he\\_en.pdf](http://ec.europa.eu/education/library/study/2015/dropout-completion-he_en.pdf)

Katedra sociologie a sociální práce ZČU 2017-19. *Analýza spokojenosti absolventů se získanými a dosaženými kompetencemi (znalosti/dovednosti) v rámci studovaných programů*. [online] Copyright © 2016 - 2021 Katedra sociologie FF ZČU v Plzni. [cit. 2023-07-30]. Dostupné z: <https://www.vyzkum-kss-zcu.cz/absolventi-uni/>

Katedra sociologie a sociální práce ZČU 2023. *Střední školy na Plzeňsku: motivace, preference, strategie studentů při výběru vysoké školy 2023*. [online] Copyright © 2016 - 2021 Katedra sociologie FF ZČU v Plzni. [cit. 2023-07-30]. Dostupné z: <https://www.vyzkum-kss-zcu.cz/vyzkum-stredni-skoly-2023/>

KOUCKÝ, Jan, 2009. Kolik máme vysokoškoláků?: Expanze terciálního vzdělávání v ČR ve vývojovém a srovnávacím pohledu. In: Středisko vzdělávací politiky [online]. Praha [cit. 2023-06-18]. Dostupné z: <http://www.strediskovzdelavacipolitiky>.

MUELLER, C. W. 1981. A causal model of turnover for nurses. *Academy of Management Journal*, 24(3), 543–565. <https://doi.org/10.2307/255574>

Odbor kvalita ZČU 2022. *Studijní neúspěšnost 2022*. [online]. Copyright © 2022 Západočeská univerzita v Plzni. Plzeň: Odbor kvalita na ZČU, 2022 [cit. 2023-07-30]. Dostupné z: <https://www.kvalitanazcu.cz/analyzy/studijni-neuspesnost-2020-21/#1638783182162-377c6b3e-6a52>

Přehled vysokých škol v ČR. Ministerstvo školství, mládeže a tělovýchovy: Přehled vysokých škol v ČR. [online]. Copyright © 2013-2023 MŠMT [cit. 18.06.2023]. Dostupné z: <https://www.msmt.cz/vzdelavani/vysoke-skolstvi/prehled-vysokych-skol-v-cr-3>

RAŠEK, A. 1985. Metodika sekundární analýzy sociálních výzkumů práce. *Sociologický Časopis / Czech Sociological Review*, 21(1), 76–86. Dostupné z: <http://www.jstor.org/stable/41130002>

Shrnutí základních ukazatelů z šetření EUROSTUDENT VII, MŠMT ČR. MŠMT ČR [online]. Copyright © 2013 [cit. 14.02.2023]. Dostupné z: [https://www.eurostudent.eu/download\\_files/documents/EUROSTUDENT\\_VI\\_short\\_report.pdf](https://www.eurostudent.eu/download_files/documents/EUROSTUDENT_VI_short_report.pdf)

WORLD UNIVERSITY RANKING 2022-23. World University Ranking 2022-23: Global 2000 List by the Center for World University Rankings. 2022-23 Edition. [online]. Copyright © 2012-2023 CWUR [cit. 18.06.2023]. Dostupné z: <https://cwur.org/2022-23.php>

ZČU. 2023. O nás. Západočeská univerzita v Plzni: O nás. [online]. Copyright © 1991-2023 ZČU [cit. 18.06.2023]. Dostupné z: <https://www.zcu.cz/cs/index.html>

111/1998 Sb. ZÁKON ze dne 22. dubna 1998 o vysokých školách a o změně a doplnění dalších zákonů: Zákon o vysokých školách, 2018. MŠMT: LEGISLATIVA A METODICKÉ POKYNY PRO VYSOKÉ ŠKOLY [online]. Praha [cit. 2023-06-18]. Dostupné z: [http://www.msmt.cz/uploads/odbor\\_30/Zakon\\_o\\_vysokych\\_skolach\\_zneni\\_k\\_31.\\_8.\\_2018.pdf](http://www.msmt.cz/uploads/odbor_30/Zakon_o_vysokych_skolach_zneni_k_31._8._2018.pdf)

## SEZNAM TABULEK

Tabulka 1 Studentské hodnocení kvality práce studijního oddělení na fakultách ZČU z roku 2018 .....	62
---	----

## SEZNAM GRAFŮ

Graf 1 Neúspěšnost studentů jednotlivých fakult v závislosti na čase v letech 2021-2023.....	63
Graf 2 Vývoj neúspěšnosti podle fakult a měsíců v roce 2022 .....	64
Graf 3 Plány do budoucna v roce 2022 .....	65
Graf 4 Nejčastější důvody k ukončení studia v letech 2020-21 .....	67
Graf 5 Nejčastější důvody k ukončení studia v roce 2022 .....	68
Graf 6 Zohlednění stud. programu z hlediska specifických potřeb studentů v letech 2017-19.....	69
Graf 7 Příležitost aplikovat dovednosti v praxi v letech 2017-19.....	71
Graf 8 Důvody, proč středoškoláci chtějí studovat VŠ v roce 2023 .....	73
Graf 9 Důvody, proč středoškoláci nechtějí studovat VŠ v roce 2023 .....	73
Graf 10 Zdroje informací středoškoláků o ZČU v roce 2023 .....	76

## RESUMÉ

There are many reasons why students leave the University of West Bohemia in Pilsen during the school years or fail to meet the conditions for successful completion of the state final examination. These reasons include other factors that influence them. Probably the most reasons are related to the university student himself. After that, his family or the higher education institution directly and others certainly also influence him. In my work, I focus mainly on factors related to the personal characteristics and social background of the student, because I believe that these are the ones that most often influence a student's staying in college. These are the following: a person's personality, lifestyle, motivation and values. I also decided to include educational inequalities in the Czech Republic in the analysis of causes, which certainly affect the possibility of successfully obtaining a university education. Because these factors are often complementary and overlapping, it is therefore impossible to say that a student has only one reason for dropping out of university.

Although we can see that the issue of academic failure is very broad, interest in it is relatively young. Until recently, neither universities nor the Ministry of Education, Youth and Sports have dealt with this issue at all. However, it can be expected that interest will increase in the future, as the implications are huge. It is the impact on the student, on the school institution or on the state.

This research is designed to be primarily quantitative. However, due to the psychological factors of the student, I decided to involve qualitative methods to get the most accurate result. The data collection method chosen include a secondary analysis. I obtained the data from research conducted by the University of West Bohemia in Pilsen. Another source of data was the ZČU analysis register.



The ethical issues of the research cannot be ignored. The data used in the research was anonymised by the ZČU and stored securely. Overall, this is a non-intrusive research as it does not invade the privacy of the respondents.

In the theoretical part, I have mainly highlighted the reasons for the failure of the study from the student's perspective. However, these reasons are very often linked to other reasons that are beyond the student's control. Several measures emerge from my research that can be used to a greater or lesser extent.

I therefore suggest improving the information about the field of study on the websites of the individual faculties of ZČU. Another solution would certainly be a study scholarship for all students, just in different amounts depending on the study activities and results. Although the internships at ZČU are quite adequately provided, there is still room for improvement. I would also like to suggest extending office hours at individual faculties. I am sure that many students, whether commuters or not, would appreciate this and would feel much better about the student-college relationship. That being said, these are financially challenging plans. But student failure is also very financially challenging and costs colleges a lot of money. Therefore, I recommend the proposed measures based on the identified causes that could hopefully improve the issue.