

Západočeská univerzita v Plzni

FAKULTA PEDAGOGICKÁ

KATEDRA MATEMATIKY, FYZIKY A TECHNICKÉ VÝCHOVY

HOSPITACE – NOČNÍ MŮRA UČITELE?
BAKALÁŘSKÁ PRÁCE

Markéta Volrábová

Učitelství praktického vyučování a odborného výcviku

Vedoucí práce: PaedDr. Petr Mach, CSc.

Plzeň, březen 2012

Prohlašuji, že jsem bakalářskou práci vypracovala samostatně s použitím uvedené literatury a zdrojů informací.

Plzeň,

.....
Vlastnoruční podpis

Chtěla bych tímto poděkovat panu PaedDr. Petru Machovi, CSc.
za vedení a odborné konzultace při psaní mé bakalářské práce.

Plzeň,

.....
Vlastnoruční podpis

Obsah

ÚVOD	6
1 HOSPITACE A JEJÍ FUNKCE	7
1.1 HOSPITACE JAKO FORMA POZOROVÁNÍ	8
1.2 HOSPITACE V PEDAGOGICKÉ DIAGNOSTICE	9
1.3 CHYBY PŘI HOSPITACÍCH.....	9
2 VYUČOVACÍ JEDNOTKA JAKO PŘEDMĚT HOSPITACE.....	11
2.1 VYUČOVACÍ HODINA JAKO PROCES	12
2.1.1 Učivo	12
2.1.2 Metoda	14
2.1.3 Organizace	18
2.1.4 Pracovní podmínky	18
2.2 PEDAGOGICKÉ DOVEDNOSTI UČITELE	20
2.2.1 Didaktická analýza učiva.....	21
2.2.2 Realizace vyučovací jednotky	21
2.2.3 Řízení výuky	22
2.2.4 Klima třídy.....	23
2.2.5 Kázeň	23
2.2.6 Hodnocení a prospěch žáků	24
2.3 OSOBNOST UČITELE ODBORNÉHO VÝCVIKU	24
3 METODIKA HOSPITAČNÍ ČINNOSTI.....	26
3.1 PLÁNOVÁNÍ HOSPITAČNÍ ČINNOSTI.....	26
3.2 PŘEDHOSPITAČNÍ ROZHOVOR.....	26
3.3 PŘÍPRAVA NA HOSPITACI	27
3.4 VLASTNÍ HOSPITACE	27
3.5 POSTHOSPITAČNÍ ROZHOVOR.....	29
3.6 VYHODNOCENÍ HOSPITAČNÍ ČINNOSTI	29
4 HOSPITAČNÍ ZÁZNAM	30
4.1 STRUKTURA HOSPITAČNÍHO ZÁZNAMU.....	30
4.2 VÝBĚR PODROBNÝCH KRITÉRIÍ	32
4.3 PRÁCE S HOSPITAČNÍM ZÁZNAMEM	34
5 TVORBA HOSPITAČNÍHO ZÁZNAMU	36
5.1 HOSPITAČNÍ ZÁZNAM PRAKTICKÉ VÝUKY.....	37
6 ANALÝZA PŘÍSTUPU UČITELŮ K HOSPITACÍM.....	41
6.1 ZÁMĚR PRŮZKUMU	41
6.2 METODIKA PRŮZKUMU	41
6.3 VYHODNOCENÍ DOTAZNÍKOVÉHO ŠETŘENÍ	45
ZÁVĚR.....	56
SEZNAM PŘÍLOH.....	57
SEZNAM LITERATURY	58
RESUMÉ	59

ÚVOD

Pokud bychom se měli zamyslet nad pojmem hospitace, jistě v mnohých z nás vyvolá nepříjemný pocit. Mezi učiteli je hospitační činnost přijímána zpravidla negativně, je vnímána jako nutné zlo. Přesto, že toto slovo pochází z latiny a můžeme je přeložit jako dozorcí, v praxi bychom mohli upřednostnit i druhý význam – vzájemná návštěva. Záleží na úhlu pohledu, na ochotě vnímat věci jinak, než je obvyklé, mít chuť změnit zaběhnuté stereotypy.

Jako téma své bakalářské práce jsem si pojem hospitace a pohled na ni zvolila záměrně, protože si myslím, že to nemusí být nutné zlo, pokud se obě zúčastněné strany zamyslí nad významem. V dnešních typech škol by měla být spíše prostředkem k výměně zkušeností, pokusem o společné hledání optimálních cest k naplnění vyučovacího cíle. Chtěla bych se zamyslet nad tím, zda by hospitace nemohla pomoci učitelům v jejich další pedagogické činnosti. Nastavit jim zrcadlo, ukázat, zda při své výuce používají optimální metody, postupy a přístupy a tím zkvalitnit a zefektivnit jejich práci. Díky hospitaci je možné, podle mého názoru, odhalit slabá místa každého učitele a pracovat tak na jejich zlepšení či úplném odstranění.

Svou práci chci rozdělit na dvě části, teoretickou a praktickou. V první části bych se chtěla zaměřit na hospitaci jako pojem, její funkci, postavení v pedagogické diagnostice. Dále bych se chtěla věnovat vyučovací jednotce, protože bez ní by nebyla hospitace a v neposlední řadě také učitel a jeho pojetí výuky. V závěru teoretické části se budu věnovat metodice hospitace, která je její nezbytnou součástí.

Praktickou část zaměřím na vlastní hospitační záznam, jeho součásti, tvorbu a volbu jednotlivých kritérií. Dále také na chyby, které mohou v průběhu hospitace nastat a kterých bychom se měli vyvarovat jako hospitující, ale i jako hospitovaný. Pokusím se vytvořit hospitační záznam na výuku praktického předmětu Zhotovování stomatologických protéz, který vyučuji na Vyšší odborné škole. V závěru praktické části bych chtěla provést malý výzkum na několika školách, kdy se pomocí dotazníku pokusím ověřit smysl a význam mnou vytvořeného hospitačního záznamu a také pohled mých kolegů na hospitaci obecně.

1 HOSPITACE A JEJÍ FUNKCE

Hospitace bývá nejčastěji vnímána učiteli i řediteli škol jako *prostředek kontroly* úrovně přímé pedagogické práce učitele. Je potřeba si uvědomit, že je to ovšem součást řídicího procesu, a bez kontroly není řízení. Vždy je kontrolován způsob výkonu určité činnosti, samotný význam a cíl činnosti, prostředky, které jsou k vykonání využívány. Smyslem efektivní kontroly je přesné uvědomění si stavu, kterého chceme dosáhnout a této představy by si měl být vědom nejen vedoucí pracovník, ale i hospitovaný.

Hospitaci je možno také vnímat jako *prostředek diagnostiky vzdělávacích potřeb učitelů*, v případě, že chceme změnit kvality pedagogické práce učitelů. V počátku musíme diagnostikovat počáteční kvalitu a zjistíme-li potřebu změny, je potřeba naznačit konkrétní kroky, jimiž bude třeba postupovat. Obvykle je prvním krokem teoretická příprava a zkoušení nových postupů.

Prostředek vzdělávání je možno považovat jako další funkci hospitace. Úzce souvisí s předcházející. Možnost sledovat pedagogickou činnost kolegy může být obohacením a přínosem, ale i zjištěním, že mohu nabídnout své zkušenosti druhým. Obojí je důležité pro obě strany. Taková forma výměny informací je nejlacinější formou vzdělávání, bohužel je v posledních letech opomíjená, snad ze strachu ztráty konkurenceschopnosti.

Hospitace jako *prostředek diagnostiky efektivity dalšího vzdělávání*. Další vzdělávání učitelů je třeba třídit, není smyslem posílat je na různé vzdělávací akce, důležitý je proces, který má být po konkrétním semináři na škole nastaven. Při této formě vzdělávání však dochází ke značnému úniku informací, vedení školy ne vždy zná přesný obsah seminářů a tím i možnosti využití v praxi školy. Velmi často jsou vynaloženy investice na různé druhy seminářů, ale změny, které je na jejich základě možné provést, jsou v mnoha případech velmi těžko pozorovatelné.

Hospitace jako *součást personální práce*. V této funkci umožňuje poznání pracovníků, poskytuje podklady pro jejich hodnocení, dává prostor pro osobní setkání vedoucího s podřízeným pracovníkem. V tomto případě je velmi podstatná přípravná fáze hospitace, která má tuto funkci splnit. Každé hodnocení pracovníka je velmi obtížné, může vést ke zlepšení pracovního výkonu ale i ke zhoršení.

V neposlední řadě slouží hospitace jako *nástroj sebereflexe a seberozvoje učitele*. Zjištění, že je moje práce dobře hodnocena a že je akceptována, může být vhodným motivačním faktorem. Někteří učitelé přítomnost vedení ve své výuce přímo vyžadují, chtějí mít jistotu, že svou práci dělají dobře. V takovém případě jsou ochotni přijmout i dobře míněnou kritiku a konkrétní připomínky ke své práci, chtějí pracovat lépe. To je velmi významné pro jejich rozvoj. (Obst, UL 2005/6, ŘL 1-8)

„Hospitace tedy budeme chápat jako formu získávání informací o práci, o jejích metodách, organizaci a pracovních výsledcích u jednotlivých učitelů z hlediska získávání zkušenosti hospitujiícího nebo z hlediska potřeb pedagogického řízení školní výchovně vzdělávací práce. Jejimi základními prostředky jsou pozorování a rozhovor.“ (Rys, 1988, str. 10,11)

1.1 HOSPITACE JAKO FORMA POZOROVÁNÍ

Metodologicky je hospitace chápána jako forma pozorování. V pedagogickém výzkumu tím rozumíme systematické a organizované vnímání pedagogických jevů, které mají odhalit pedagogická pravidla a zákonitosti. Nejedná se však pouze o pozorování popisné, ale hlavně o pochopení a vysvětlení pozorovaných jevů.

Pro úspěšnost této metody je nutné mít dostatečně reprezentativní vzorek pozorování. V praxi to znamená zaměřit se na dostatečný počet případů, svou roli hraje i délka pozorování, aby se mohly odhalit i jevy s delšími periodickými cykly. Je nutné, aby pozorovatel zaznamenával pozorované jevy a nevnášel subjektivní dojmy a soudy. Důkladný pozorovatel pak dokáže srovnávat, zda pozorované jevy odpovídají cíli pozorování.

Základní principy pozorovací metody jsou tedy reprezentativnost vzorku, objektivita, spolehlivost a důkladnost pozorování, potom může hospitace plnit svou základní funkci v systému pedagogického řízení školní práce. Čím účinnější řízení školy má být, tím přesnější informace získané pomocí hospitace musí být. Není možné si z hospitací odnášet jen dojmy a pocity, je vždy nutné vyvodit a zformulovat konkrétní závěry, které následně povedou ke zlepšení vyučovacího procesu.

„Cílem, smyslem hospitací by tedy mělo být poznání pedagogické situace ve výchovně vzdělávacím procesu, ve vzdělávací instituci nebo v pedagogické činnosti učitele.

Hospitací máme proniknout od jevové stránky k podstatě pedagogických situací.”(Rys, 1988, str. 12)

1.2 HOSPITACE V PEDAGOGICKÉ DIAGNOSTICE

„ Z vymezení předmětu hospitace a předmětu pedagogické diagnostiky zjišťujeme, že je zde mnoho společného. Hospitaci tedy můžeme chápat také jako jeden z prostředků pedagogické diagnostiky, a to jako prostředek metodologicky ryze pedagogický. Hospitace v tomto smyslu e nám cestou k získání objektivních informací o určité pedagogické činnosti, a to cestou pedagogického pozorování.” (Rys, 1988, str. 14)

V pedagogické činnosti si uvědomujeme skutečnost, že reálnost a splnitelnost vytyčeného cíle, v našem případě vyučovacího procesu, závisí na množství informací o podmínkách a míře objektivitě těchto informací. Proto se v pedagogické praxi snažíme vypracovávat metody a techniky, pomocí kterých bychom potřebné, pravdivé a ověřitelné informace získávali. Touto každodenní potřebou učitelovy práce se zabývá pedagogická diagnostika. Jejím cílem je porozumění pedagogické činnosti, která je řízeným a cílevědomým procesem. Učiteli pak pomáhá získat kritický pohled na vlastní práci a zvyšovat tak její úroveň. (Rys, 1988)

Pedagogickou diagnostiku může také chápat jako nástroj k poznání podmínek, průběhu a výsledků učitelovi práce, který na jejím základě může prognózovat další vzdělávání v zájmu osobnostního rozvoje žáka. (Kalhous, Obst, 2002)

Pro praktické uplatnění hospitace jako metody pedagogického pozorování je nutné si uvědomit, že je to proces, který má několik kroků: *vstupní diagnózu*, tedy zjištění stavu, *prognózu*, co je třeba udělat, čeho je třeba dosáhnout, edukaci, realizace záměrů, *závěrečnou diagnózu*. Hospitace by měla být začátkem procesu, který na základě vstupní diagnózy povede ke změnám pozorovaného subjektu. Takové pozorování je velmi náročné a pozorovatel musí být připraven, mít potřebné záznamové archy k evidování pozorovaných kvalit jevů. (Obst, UL 2005/6, ŘL 1-8)

1.3 CHYBY PŘI HOSPITACÍCH

Pokud má být hospitace prostředkem k získání informací o vyučovacích procesech a tím být přínosem pro vedení školy, je potřeba se vyvarovat některých chyb. Především

je to postoj samotného hospitujícího. Je velmi podstatné, aby byl za každou cenu objektivní při pozorování i rozhovorech s učiteli, jinak mohou být fakta zkreslena a tím nemají správnou vypovídající hodnotu. Další častou příčinou nefunkčnosti hospitací je jejich špatná organizace. Je velmi krátkozraké, myslet si, že stačí hospitační plán s konkrétními jmény vyučujících a s předměty, důležité je, vědět, proč se hospitace provádí. Hospitující se tedy musí velmi dobře připravit a ujasnit si, co chce sledovat. Zpravidla proto nestačí jedna návštěva za pololetí, je vždy lepší, pokud je v pravidelných intervalech u jednoho vyučující, pak má tu správnou výpovědní hodnotu. Při opakovaných hospitacích se teprve odhalí případné nedostatky ve výuce, kdežto při jedné návštěvě mohou být zjištěné chyby jen odrazem momentálního špatného stavu učitele, např. zdravotního nebo osobního.

„Obsahová stránka hospitací musí být promyšlena tak, aby série hospitací u jednoho učitele podala celkový obraz o jeho pedagogické práci i osobnosti, všechny hospitace pak odrazem o pedagogické situaci na škole.“ (Rys, 1975, str. 94)

2 VYUČOVACÍ JEDNOTKA JAKO PŘEDMĚT HOSPITACE

„ Největší část pedagogické činnosti se uskutečňuje ve vyučovací hodině, v níž jsou také nejvýhodnější podmínky pro pozorování konkrétní činnosti učitele, žáků, jejich vzájemné spolupráce, podmínek a výsledků této práce. Proto také vyučovací hodina je základním polem hospice.“ (Rys, 1988, str. 15)

Při hodnocení vyučovací jednotky jako celku nám jde o získání informací ze třech oblastí:

- určení nejvýznačnějších znaků, vlastností, podmínek a činitelů konkrétní pedagogické činnosti,
- rozeznání vztahů mezi působícími podmínkami, rozeznání příčin,
- správnou interpretaci pozorovaného, vyhodnocení a vytvoření ověřitelných závěrů.

Při pozorování a hodnocení pedagogické činnosti nebo situace nesmíme zapomínat na analýzu jevové stránky vyučování. Nemůže ovšem jít pouze o zjišťování a popis faktů, naší snahou musí být postihnout souvislosti s jinými fakty, určit je jako složky pedagogického dění. Je nutné zaměřit se na poznatky, které jsou zjistitelné přímým pozorováním. Je to především popis podmínek, při kterých vyučovací proces probíhá, popis jeho průběhu, charakteristika prezentovaného učiva, vyučovacích metod a prostředků řízení činnosti žáků. Je nutné se také zaměřit na učební aktivitu žáků, vymezení cíle daného vyučovacího procesu a záznam výsledků, kterých bylo dosaženo.

Vzhledem k tomu, že vyučovací proces je záměrný a cílený, je nutné, aby analýza nešla pouze po výkonové stránce, ale aby byly analyzovány i dosažené výsledky. V tomto případě je ovšem analýza vystavena nejvíce subjektivismu. Analýza pracovních výsledků je závislá na vystihnutí vztahu mezi skutečným pracovním výsledkem a daným pracovním cílem. (Rys, 1988)

2.1 VYUČOVACÍ HODINA JAKO PROCES

„Pozorujeme-li vyučovací hodinu při hospitaci jako proces, zaměřujeme svou pozornost jednak na obsah, formy, metody a podmínky tohoto procesu, jednak na to, jak se učitel na svou činnost ve vyučovací hodině připravuje a jak tuto činnost realizuje.“ (Rys, 1988, str. 20)

Celý vyučovací proces můžeme rozdělit do několika oblastí, na které zaměřujeme svou pozornost při hospitační činnosti.

2.1.1 UČIVO

Učivo je jedním z nejnápadnějších faktorů vyučovacího procesu. Rozumíme jím soustavu poznatků a činností, z nichž si žáci interiorizací vytvářejí vědomosti a dovednosti. Rozlišujeme učivo základní a rozšiřující. Základní učivo má význam pro vytvořenou strukturu poznatků v didaktickém systému vyučovacího předmětu, rozšiřující jej doplňuje. (Rys, 1988)

Můžeme ho chápat jako obsah vyučování nebo vzdělávání, v podobě výsledku výuky jako obsah školního vzdělávání. Většinou se uvádí tři základní složky:

- vědomosti,
- dovednosti,
- postoje, hodnoty.

Každá složka ovšem tvoří složitou strukturu, záleží i na vlastnostech člověka, rozsahu jeho paměti, schopnosti myšlení, vůli, emocích, obratnosti a vytrvalosti. Proto se dnes hovoří spíše o cílových kompetencích žáka. (Kalhous, Obst, 2002)

Vědomosti

Tvoří v mnoha vyučovacích předmětech podstatnou část učiva. V dnešní době se klade důraz nejen na jejich získávání, ale především na to, aby byl žák schopen si vědomosti nejen zapamatovat, ale především aby pochopil jejich strukturu, aby byl schopen fakta zobecňovat prostřednictvím pojmů a vysvětlovat vztahy mezi nimi pomocí principů. Fakta fixují empirické poznání, zachycují jevy popisem jejich podoby, vlastností, počtu apod. Jsou získávána pozorováním, experimentem, dotazníkem a rozбором výsledků činnosti. Pojmy nám pak umožňují uvažovat o množství jednotlivých faktů

najednou, zobecňovat důležité a odvracet se od nedůležitého, rozpoznat v neznámé situaci momenty, které nám připadají známé. Každý pojem si musí žák vytvořit sám vlastním myšlením. (Kalhous, Obst, 2002)

V oboru Diplomovaný zubní technik se získávání vědomostí opírá především o odborné teoretické předměty, jako jsou Stomatologická protetika, Stomatologie a protetická technologie, ze kterých na konci třetího ročníku vykonávají absolutorium. Samozřejmě je potřeba, aby získali vědomosti i z jiných předmětů, a to nejen lékařských. Během tříletého studia získají vědomosti z Anatomie, Patologie, Latiny, zvoleného cizího jazyka na odborné úrovni, dále pak získají základy práva, managementu, pedagogiky, práce na PC a řady dalších. Jsou tak lépe připraveni pro svou budoucí práci v zubních laboratořích nebo také na jejich vlastnění.

Dovednosti

Dovednosti zahrnují cíl činnosti, volbu prostředků, postup činnosti a kontrolu výsledků. Zahrnují tedy i vědomosti a operace s nimi. Podle obsahu lze dovednosti rozdělit na několik hlavních druhů:

- *dovednosti pracovní*, zahrnují osvojení činností potřebných k úspěšnému vykonávání zvolené profese,
- *dovednosti sociální komunikace a jednání*, které zahrnují kultivované projevy vztahu k lidem, osvojení mateřského jazyka a cizího jazyka, spolupráci, organizační a řídicí dovednosti, schopnosti analyzovat sociální situace a konflikty a způsoby řešení takových situací,
- *dovednosti pohybové, zdravotní*, umožňují péči o zdraví, schopnost odolávat nadměrné zátěži,
- *dovednosti poznávací*, osvojení metod pozorování, logického myšlení atd.

Dovednosti získávají studenti našeho oboru především pracovní, ve výukových laboratořích, kde probíhá výuka předmětu Zhotovování stomatologických protéz. Tomuto předmětu předchází v prvním ročníku Kreslení a modelování, který je pojat jako teoreticko-praktický předmět. V něm se studenti seznamují s morfologií zubů jak v teoretické rovině, tak i v praktické, kdy nejdříve jednotlivé zuby kreslí přesně podle

daných pravidel a později je modelují z keramické hlíny v přesném poměru zmenšení. Tím si osvojí praktickou dovednost vymodelovat jednotlivé zuby podle jejich anatomického tvaru. Ve výukových laboratořích pak navazují již zhotovováním konkrétních stomatologických výrobků.

Postoje, hodnoty

Hodnoty jsou většinou chápány jako odraz významu skutečnosti pro člověka, pro jeho potřeby, zájmy. Jsou základem mravního vědomí člověka, objektivní společenské normy chování. Vyjadřují vztah člověka ke společnosti, přírodě a k sobě. (Kalhous, Obst, 2002)

„ Uvedené tři složky učiva, tj. vědomosti, dovednosti a hodnoty, jsou spjaty s vlastnostmi člověka. Vlastnosti jsou výstupy učení, které se zafixovaly v podobě rysů učícího se subjektu. Patří mezi ně např. kapacita slovní paměti, intenzita a soustředění pozornosti, píle, vytrvalost, sociabilita, přesvědčení, postoj, hodnotová orientace a další.“
(Kalhous, Obst, 2002, str. 130)

Vštípit žákům nějaké postoje a hodnoty je velmi složité a náročné. Záleží také na věku žáka nebo studenta. Jistě lépe vstřebávají nabízené hodnoty a postoje žáci základní školy, než žáci střední nebo vyšší školy. Na vyšších školách studují již plnoletí lidé, kteří by již měli mít utvořen svůj vlastní hodnotový systém a zformulován svůj pohled na svět, ve kterém žijí. Co se týče našeho oboru, je velmi důležité pokusit se předat našim studentům smysl pro „fér hru“. Musí se naučit vnímat svou práci jako pomoc druhým lidem v jejich každodenním životě, zlepšit tak jeho kvalitu. Je potřeba, aby si studenti osvojili základy lékařské etiky, od udržení lékařského tajemství až po přístup k pacientovi. Musí se naučit, jak komunikovat nejen s lékaři na odborné úrovni, ale také jak vycházet se svými kolegy na pracovišti, jak pracovat v týmu.

2.1.2 METODA

Dalším důležitým hlediskem pozorování při hospitaci je pracovní metoda učitele, metodický postup. Určujeme ho zařazením do určité skupiny učebních metod, vyprávění, přednáška, vysvětlování, rozhovor, ale také pokus, pozorování, laboratorní práce, exkurze. Při hospitaci musíme poznat, v jakém poměru byly zmíněné metody při konkrétní vyučovací hodině použity, jaká byla vzájemná aktivita učitele a žáků, jak se použítá

metoda projevila ve vlastní motivaci žáků. Zaměřujeme se na to, zda učitel většinu času hovořil, sděloval učivo, sám předváděl pokusy, žáci naproti tomu seděli a poslouchali nebo sledovali jeho činnost, nebo zda byli aktivní. V tom, jak jsou či nejsou žáci při hodině aktivní či nikoli, můžeme sledovat prvky tradičnosti nebo modernosti učitelova pojetí výuky. V dnešní době se klade důraz na aktivní účast žáků při hodině, vyučovací činnost je dnes chápána jako interakce mezi učitelem a žáky. (Rys, 1988)

Podle potřeb školní didaktiky byla pro výukové metody vytvořena klasifikace (podle Lerner, 1986), která vychází z charakteru poznávací činnosti žáka při osvojování obsahu vzdělávání a ze základní charakteristiky činnosti učitele, který tuto činnost organizuje ve výuce:

- informačně-receptivní metoda,
- reproduktivní metoda,
- metoda problémového výkladu,
- heuristická metoda,
- výzkumná metoda.

Informačně-receptivní metoda

Tato metoda dosahuje cíle předáváním hotových informací žákům. Používá se většinou ve všech vyučovacích předmětech na základních a středních školách. Je realizována formou výkladu, vysvětlováním, popisem, ilustrací pomocí tištěného textu (učebnice, pracovní sešity), učebních pomůcek (obrázků, schémat), demonstračních pokusů, poslechem zvukových nahrávek, sledováním videoprogramů, filmů apod. Při používání této metody je nutné osvojené intelektuální a praktické vědomosti mnohokrát použít v obdobných, málo odlišných situacích. Je nutné si osvojit nejen vědomost, ale i praktickou zkušenost z realizace. Tento proces není učiteli často akceptován. Každý žák potřebuje jiné tempo a vlastní počet opakování. Výuka by měla být organizována tak, aby byly stále hledány možnosti tyto požadavky plnit.

Reproduktivní metoda

Podstatou je organizované opakování způsobů činnosti, navazuje tak na předchozí metodu. Plnění učebních úloh lze ústní reprodukcí, opakovacím rozhovorem, čtením, psaním, řešením typových učebních úloh, napodobováním jazykových modelů, čtením map, rýsováním schémat, prováděním hudebních výkonů, výtvarných cvičení. Při použití této metody je nutné mít na paměti, že nadměrný počet jednotlivých učebních úkolů tlumí soustředěnost žáků, omezuje motivaci a tak oslabuje trvalost osvojení. Dochází při ní k porozumění poznatkům a částečnému použití vědomostí v typových situacích. Ve vztahu k výuce je jednou z neekonomičtějších metod, která nejrychleji vede k dosažení cíle, i když přímo nevedou žáka k tvůrčí činnosti.

Metoda problémového výkladu

V této metodě učitel vytyčí žákům cíl, na který předem neznají odpověď. Musí ji nalézt na základě osobních aktivit za pomoci učitele. V průběhu jsou seznamováni s jednotlivými fázemi řešení a tak si zafixují systém postupu:

- vyjasnění, v čem problém spočívá a vytyčení neznámých skutečností,
- rozbor problému, hledání i studium dostupných argumentů a informací,
- nalezení možných postupů řešení,
- výběr řešení a jeho realizace,
- ověření realizovaného řešení, jeho potvrzení či vyvrácení.

Heuristická metoda

Heuristickou metodou výuky je zajišťováno osvojování zkušeností z tvořivé činnosti prostřednictvím jednotlivých etap. Učitel z okruhu učiva a zkušeností žáků koncipuje učební úlohy tak, aby od žáků vyžadovaly samostatné řešení. Je nutné, aby učitel postupně vytyčoval dílčí úkoly, formuluje protiklady a společně se žáky určuje jednotlivé kroky řešení. Důležitá je rovnováha mezi jeho aktivitou a aktivitou žáků. Při této metodě má učitel možnost poznat, jak je který žák pohotový, pružný, originální a je schopen předvídat další vývoj. Dochází při ní k postupnému osvojování algoritmů jednotlivých řešení.

Výzkumná metoda

Žáci samostatně hledají řešení pro celistvý problémový úkol. Učitelova činnost je omezena na výběr požadovaných učebních úloh, jeho aktivita v procesu výuky ustupuje do pozadí. Hlavním ukazatelem efektivity této metody je posun v intelektuálním rozvoji žáků, který se projevuje jejich úplnou samostatností při zkoumání a řešení nejdříve snazších problémů a později složitějších. Hlavním cílem je stav, kdy žáci samostatně řeší stanovené problémové úlohy pomocí naznačených kategorií. (Kalhous, Obst, 2002)

Metody v odborném výcviku

Výukové metody v odborném výcviku se trochu odlišují od metod u teoretických předmětů. Jsou to cílevědomé způsoby práce, pomocí kterých učitel odborného výcviku vede žáky ke stanoveným cílům. Také závisí na vyučovaném předmětu a oboru vzdělávání, zvolené metody výuky musí odpovídat výukovým cílům v daném oboru vzdělávání. Jiné metody zvolí učitel oboru např. Kuchař, číšník na odborném učilišti a jiné metody zvolí učitel předmětu Zhotovování stomatologických protéz na Vyšší odborné škole, který sama vyučují. Jsou však stránky společné. Obecně lze metody výuky odborného výcviku rozdělit na slovní, názorné a praktické. Mezi slovní patří především výklad, také beseda, k názorným patří předvádění pracovních činností, skutečných předmětů, schémat atd., praktické metody pak zahrnují cvičení, tj. nácvik úkonů, operací a souboru operací.

Výklad slouží učiteli k jednoduchému sdělení pokynů, které budou žáci při práci potřebovat. Je vždy potřeba, aby se opíral o předchozí vědomosti žáků z technologie, tedy nauce o materiálech.

V předmětu Zhotovování stomatologických protéz se nejlepší metodou jeví **instruktáž**, což je ustálený sled na sebe navazujících kroků. Učitel žákům nebo studentům předvádí konkrétní činnost nebo celý pracovní postup tak, aby žáci získali úplnou představu o jeho správném provedení. Později tuto činnost provádějí samostatně pod učitelovým dohledem. Je to skutečný proces ovládnutí pracovních úkonů, které žák provádí napodobováním toho, co jim učitel ukázal a vysvětlil. Během něho žáci získávají cvik. Hlavní podmínkou pro úspěšnost cvičení je promyšlenost, účelnost a správné využití času. (Forman, 1995)

2.1.3 ORGANIZACE

Organizace, která je snadno pozorovatelným jevem ve vyučovacím procesu, se projevuje dvojitým způsobem, v čase a prostoru. Organizaci v čase je možno hodnotit podle způsobu rozložení jednotlivých fází nebo etap vyučovací hodiny, v prostoru je to upořádání žáků, učebních pomůcek, pracoviště, také zasedací pořádek nebo organizace ve specializovaných třídách, tělocvičně apod. Podle tohoto kritéria můžeme nejlépe vysledovat organizační schopnosti učitele. Při hospitačním pozorování bychom se měli zaměřit nejen na časové limity (jak jsou dodržovány), na to, jak je vyučovací hodina obsahově strukturována, ale také na organizační stereotypy v práci učitele. Ty mohou vést k nežádoucímu stereotypu v práci žáků. Po organizační stránce bychom se měli zaměřit i na to, zda má učitel v zorném poli všechny žáky, jak dokáže organizovat práci žákům prospěchově slabším, zda dovede zaměstnat všechny tak, aby neměli pocit, že se „nudí“.
(Rys, 1988)

U praktické výuky předmětu Zhotovování stomatologických protéz je potřebné, aby učitel přesně znal nutný čas ke zhotovení určitého výrobku a uměl ho pro žáky rozvrhnout tak, aby i ti nejslabší měli dostatek prostoru výrobek zhotovit. K tomu je zapotřebí velká praktická zkušenost učitele s oborem, ale také znalost schopností svých žáků, se kterou by měl umět pracovat.

2.1.4 PRACOVNÍ PODMÍNKY

„Při hospitaci potřebujeme získat základní informace o tom, jak učitel zná skutečné podmínky své pedagogické práce. Z pracovních podmínek, které ovlivňují jak průběh, tak i výsledek učitelovy práce, si všimneme podmínek historicko-společenských, hygienických a materiálních.“ (Rys, 1988, str.31)

Vzhledem k tomu, že učební osnovy nebo učební plán můžeme chápat jako odraz společnosti k výchově a vzdělávání, historicko-společenské podmínky mohou přímo ovlivňovat učitelovu činnost. Smysl a cíl jeho práce je dán společenskou situací, v níž pracuje. Do učitelovy práce se promítá jeho vlastní pohled na svět, jeho přesvědčení a názory. Tyto znaky je však velmi obtížné sledovat při běžném hospitačním pozorování, proto bychom je měli doplnit rozhovorem s učitelem, tak si tuto stránku zpřesňujeme, doplňujeme a ověřujeme.

Hygienické podmínky určují především práceschopnost žáků. Patří mezi ně teplota a vlhkost ovzduší ve třídě nebo na pracovišti, intenzita a kvalita osvětlení, hlučnost, prašnost, barevnost, časová monotónnost, špatné rozložení a nedodržování přestávek. Tyto všechny faktory mohou ovlivnit práci žáků, jejich schopnost koncentrace a pracovní výkonnost. Touto problematikou se v dnešní době podrobně zabývá psychologie práce a organizace.

Mezi materiální podmínky řadíme jednak samotnou situaci školní budovy, zda je ve městě nebo na vesnici, na umístění školy, zda je v klidném prostředí nebo na rušné hlavní třídě. Dále je určuje vybavení samotné školy, učebnice, vybavení učeben a kabinetů. Na materiálním vybavení jednotlivých škol závisí velmi často metody, které učitel ve své výuce využívá nebo může využít. Také mohou určovat volbu organizační formy učitelovi práce. (Rys, 1988)

Praktická výuka oboru Diplomovaný zubní technik probíhá ve výukové laboratoři, kde platí přísná pravidla, která můžeme shrnout pod jeden termín „ergonomie na pracovišti“. Zahrnuje přesný návod, jak má nejen výuková laboratoř vypadat, jaké má mít parametry. Tato pravidla musí dodržet každý zubní technik, pokud si chce otevřít svou vlastní soukromou laboratoř.

Umístění a rozsah laboratoří je individuální a záleží na konkrétních prostorových možnostech. Přesto platí určitá pravidla, která musí být dodržena. Od individuálních pracovních míst techniků by měly být odděleny prostory na nečistotu a na specializované práce, tedy lití kovových slitin, polymerace plastů, sádrovna, leštění, zpracování keramiky.

Pro prostorové uspořádání laboratoří platí, že mají být světlé, raději bez přímého slunečního světla. Na jednoho technika mají připadat 2m² nezastavěné podlahové plochy a 13m³ vzdušného prostoru. Podlaha má být bez spár, stěny ve spodní části do výšky 1,5m chráněny nátěrem nebo obkladem.

Technikovo vlastní pracovní místo je vybaven pracovním stolem s vhodnou anatomickou sedačkou, nejlépe pojízdnou. Stůl, vysoký 80-85cm má hladkou, tvrdou, nehořlavou a nevodivou pracovní desku, ze tří stran orámovanou zvýšeným okrajem. Je nezbytné, aby byl opatřen vývodem pro stlačený vzduch a připojen odsávací box.

V pomocných místnostech jsou umístěny další stoly, v sádrovně tzv. sádrovací, které jsou vyšší pro práci ve stoje, v pracovní desce mají otvor na shrnování odpadu. Další stoly slouží k umístění různých laboratorních přístrojů a materiálů. V této místnosti bývají také umístěny kontejnery na stomatologické druhy sáder. Vodovodní dřezy mají být opatřeny lapačem sádrových zbytků. Nezbytný je dokonalý a bezpečný rozvod elektrického proudu, plynu. V místnosti, kde jsou umístěny předehřívací pece je nutná digestoř k odsávání zejména čpavku, který při předehřívání forem uniká. Každá zubní laboratoř by měla mít oddělenou místnost na tzv. „čisté práce“, tedy na nanášení keramických nebo kompozitních hmot. (Bittner, 1989)

Výše popsaná pravidla pro ergonomii laboratoře vyučující nemůže při své výuce nijak ovlivnit, to je záležitostí zřizovatele školy a laboratoře. Co ale může ovlivnit a na co by měl hlavně dbát, je dodržování bezpečnosti práce a požární ochrany, dále využívání všech místností laboratoří k účelům, pro které jsou určeny. Tedy striktně dbát na to, aby se tzv. „čistá práce nemíchala s prací špinavou“. Toto hledisko může hospitující při své návštěvě ve výuce nelépe zjistit pozorováním, je ovšem důležité, aby byl dříve s ergonomií na pracovišti seznámen. S tím také souvisí sledování, zda mají studenti i vyučující předepsaný pracovní oděv, využívají ochranné pomůcky při práci s brusnými rotačními nástroji a zda dodržují pravidla osobní hygieny v laboratoři (krátce střižené nehty, stažené vlasy tak, aby nepadaly do obličeje).

2.2 PEDAGOGICKÉ DOVEDNOSTI UČITELE

Každý učitel by měl mít určité pedagogické dovednosti, které souvisí s jeho pojetím výuky a myšlením. Učitelovo myšlení můžeme chápat jako komplex profesních idejí, postojů a očekávání, přání a předsudků, které vytvářejí základ pro jeho jednání. Má řadu rysů, které jsou společné všem příslušníkům profesní skupiny, ale i rysy individuální, variabilní, které jsou zčásti uvědomované, zčásti neuvědomované. Obsahově je pedagogické myšlení orientováno na edukační proces, který chápeme jako učitelovo pojetí výuky. (Průcha, 2002)

2.2.1 DIDAKTICKÁ ANALÝZA UČIVA

Každá vyučovací jednotka by měla mít stanovené jasné a vhodné cíle, které učitel formuluje jako očekávané výkony žáků v oblasti vědomostí, dovedností a postojů. Při hospitaci lze vyzorovat určité dovednosti každého učitele, jak zvládá plánování a přípravu na svou vyučovací hodinu. To nejlépe zjistíme rozhovorem s vyučujícím před zahájením výuky. Především sledujeme následující kritéria:

- učitel výukové cíle formuluje jako očekávané výkony žáků v oblasti vědomostí, dovedností a postojů, musí však přihlédnout k individualitě každého žáka a tak rozlišit úroveň náročnosti co si má žák zapamatovat, čemu porozumět, co aplikovat, analyzovat a co hodnotit,
- je schopen obhájit vhodnost zvoleného obsahu učiva, použitých metod,
- umí vysvětlit návaznost konkrétní hodiny na předchozí výuku z hlediska výukových cílů – čeho již žáci dosáhli a čeho mají ještě dosáhnout,
- má připravený soubor učebních úloh pro dosažení výukového cíle a zároveň také soubor úloh k diagnostikování úrovně dosažených výukových cílů.

Následným pozorování nebo rozhovorem se žáky můžeme zjistit:

- učitel na začátku hodiny srozumitelně vysvětlí výukové cíle, žáci musí porozumět tomu, čeho mají v dané vyučovací jednotce dosáhnout, jaké jsou od nich očekávány výkony – co si mají zapamatovat, čemu musejí porozumět,
- po skončení výuky mají mít žáci jasnou představu o tom, co bude náplní a cílem příští hodiny. (Obst, UL 2005/6, ŘL 1-8)

2.2.2 REALIZACE VYUČOVACÍ JEDNOTKY

Každý učitel realizuje svou hodinu trochu jinak, přesto jsou určitá společná kritéria, na která se při hospitačním pozorování zaměřujeme:

- jak se učitel ve své hodině chová, zda si počíná jistě a uvolněně, zda pracuje s chutí a zájmem. To lze vyzorovat na jeho tváři, naznačuje to výrazem obličeje, uvolněnými pohyby rukou a jistým pohybem po třídě,

-
- mluví slovníkem žáků, navazuje na jejich předchozí znalosti, jeho výklad vzbuzuje v žácích jasné představy,
 - zadává učební úlohy tak, aby byly různé úrovně. Vnímavý učitel zná svoje žáky a ví, že nadanějším musí dát úkoly složitější, které je budou rozvíjet, ale na druhé straně zadá méně nadaným takové úlohy, které jim přinesou úspěch,
 - respektuje názory svých žáků, svým chováním podněcuje jejich aktivitu, dává jim prostor, žáci mají možnost organizovat svoji vlastní činnost,
 - projevuje ke svým žákům úctu a zájem o jejich učení
 - v průběhu výuky stačí sledovat pokroky jednotlivých žáků v učení a případně upravuje učební postup tak, aby bylo dosaženo výukových cílů většinou žáků,
 - funkčně využívá pomůcek tam, kde je to potřeba pro vytvoření jasné představy, porozumění látce. (Obst, UL 2005/6, ŘL 1-8)

2.2.3 ŘÍZENÍ VÝUKY

Dalším sledovaným kritériem může být dovednost učitele k řízení své vyučovací jednotky. Sledujeme:

- začátek výuky působí motivačně, podporuje kladný postoj žáků k plánovaným činnostem,
- zájem žáků se daří udržet po celou dobu vyučovací hodiny volbou vhodných metod, vhodně formulovanými úlohami, formami práce,
- tempo je přiměřené skupině i jednotlivci. Zde se projeví, jak učitel zná svoje žáky, zná průměrnou úroveň a jí přizpůsobuje tempo,
- jednotlivé činnosti jsou dobře rozvrženy, přechody mezi nimi jsou plynulé. Zde se projevuje organizační schopnost učitele.
- výukové cíle jsou žákům průběžně připomínány, je dán žákům prostor k jejich dotváření,
- učitel si ponechá dostatek času na klidné zakončení své hodiny, shrne učivo, zhodnotí kvalitu práce žáků, zadá domácí úkoly, nepřetahuje do přestávky. (Obst, UL 2005/6, ŘL 1-8)

2.2.4 KLIMA TŘÍDY

Při hospitacích je nutné se také zaměřit na celkové klima třídy, na atmosféru při hodině. To lze velmi snadno zjistit nejen pozorováním, ale také rozhovorem se žáky, případně použitím dotazníku ke zjišťování klimatu třídy, to ovšem záleží na věku žáků. Sledujeme následující kritéria:

- jaká je atmosféra ve třídě, zda je klidná, uvolněná,
- učitel nepřekřikuje žáky, nezvyšuje hlas, své požadavky formuluje přesně, drobné nedostatky řeší klidně a bez emocí,
- žáci dodržují stanovená pravidla,
- komunikace učitele je uvolněná, povzbuzující. Učitel si všímá drobných úspěchů, pochválí,
- učební činnosti žáků organizuje učitel tak, aby mohli zažít úspěch,
- včas poskytuje žákům zpětnou vazbu, posiluje jejich sebedůvěru,
- dbá na správné prostředí své třídy, kde má být správná teplota, dobré osvětlení, čistota, nábytek vhodný pro danou skupinu a tím přispívá ke zlepšení pocitů žáků ve svých hodinách. (Obst, UL 2005/6, ŘL 1-8)

2.2.5 KÁZEŇ

Další sledovanou dovedností učitele při hospitacích je kázeň ve třídě, její zvládnutí a udržení po celou dobu výuky. Úzce souvisí s klimatem ve třídě a tyto sledované oblasti lze vzájemně propojit. Je možné získat informace také o přestávkách při rozhovoru se žáky, ovšem opět záleží na jejich věku. Sledujeme tato kritéria:

- pravidla chování, která jsou nastavena vůči žákům i učiteli,
- žáci je dobrovolně přijímají a respektují, učitel důsledně vyžaduje jejich dodržování,
- z porušení stanovených pravidel učitel vyvozuje důsledky,
- žáci přijímají učitelovu autoritu,
- na vyučování se žáci připravují, do školy chodí včas, o přestávkách dodržují pořádek, svým chováním neohrožují své spolužáky, dodržují hygienické zásady,

-
- ochotně se podřizují učitelovu vedení, ten je respektuje,
 - učitel svým chováním neprovokuje žáky, nezesměšňuje je, funkčně je zaměstnává, je všímavý, registruje možnost vzniku nekázně a včas zasáhne, předchází konfliktům,
 - učitel veřejně chválí, ale závažné prohřešky proti kázni řeší individuálně mimo třídu, nejlépe za přítomnosti svědka, umí diagnostikovat příznaky šikany. (Obst, UL 2005/6, ŘL 1-8)

2.2.6 HODNOCENÍ A PROSPĚCH ŽÁKŮ

Nedílnou součástí každé vyučovací jednotky je hodnocení činnosti žáků, které provádí učitel během své hodiny. Při hospitaci pozorujeme tato kritéria:

- zda učitel hodnotí práci žáků v průběhu vyučovací hodiny, provádí ho soustavně a včas,
- na hodnocení výsledků práce žáků je učitel připraven, má připraveno předem, koho vyvolá, má připraveny úlohy a formu zkoušení,
- předem informuje žáky o svých požadavcích, které dodržuje,
- zda učitel dává přednost diagnostickému hodnocení práce žáků, nesnaží se za každou cenu známkovat, ale spíše odhalit případné nedostatky ve znalostech žáků a s těmi následně pracuje, snaží se je odstranit např. zvolením jiné výukové formy,
- zda učitel sděluje své hodnocení v dostatečné míře, kombinuje hodnocení slovní a známkami,
- při zkoušení nesnižuje žákovu sebeúctu, nezesměšňuje jej, nebaví na jeho účet ostatní,
 - vede žáky k sebehodnocení. (Obst, UL 2005/6, ŘL 1-8)

2.3 OSOBNOST UČITELE ODBORNÉHO VÝCVIKU

Osobnost učitele odborného výcviku se formuje dlouhodobě. Je to proces, který nezačíná studiem, ale již dříve, v době přípravy na studium. K pozitivnímu rozvoji je potřeba dosažení potřebného odborného vzdělání v oboru, jeho celoživotní zájem o něj

a potřeba se neustále vzdělávat a seznamovat se novými materiály a technologiemi, které jsou v současnosti na trhu. Velmi podstatná je vlastní zkušenost z praxe. V neposlední řadě je ovšem důležité i získání poznatků z pedagogiky, psychologie a systematické využívání pedagogických zkušeností ve výuce.

Jednou z důležitých vlastností učitele odborného výcviku je jeho komunikativní dovednost, která výrazně ovlivňuje vzájemné působení mezi učitelem a žákem. Pozitivní vztah vytváří celkově příznivé emocionální klima třídy, které je důležité pro práci žáků. Jsou určitá pravidla, kterými by se měl učitel řídit:

- zájem o žáka, jeho práci, nezaujaté hodnocení výsledků, pomoc při potížích,
- výuku vést co nejzajímavější pro žáky,
- vytvořit přátelské klima ve třídě,
- povzbuzovat žáky, vytvořit příznivé podmínky pro jejich pocit sebedůvěry,
- podporovat samostatnost žáků. (Vintr, 1998)

Téma této podkapitoly je velmi rozsáhlé, proto se jen zmiňuji o skutečnostech, které souvisí s hospitací a které při ní může vyzorovat.

3 METODIKA HOSPITAČNÍ ČINNOSTI

„ Za hospitaci považujeme každou návštěvu vyučovací hodiny, přednášky apod. s cílem poznání stavu a úrovně výchovně vzdělávací práce. Za účelem kontrolním ji vykonávají inspektoři a ředitelé škol, za účelem studijním a poznávacím učitelé, studující aj.“ (Jiříčka, 2007, str. 8)

Hospitační činnost hraje dvě významné role, zaprvé slouží ke kontrole a hodnocení průběhu výchovně vzdělávacího procesu, zadruhé je nástrojem pro přímé vedení lidí. Důležitým cílem je pomoci učitelům diagnostikovat své problémy při výuce a řešit je. Provádění hospitací můžeme zařadit mezi kvalifikované činnosti, na které je potřeba se dobře připravit.

3.1 PLÁNOVÁNÍ HOSPITAČNÍ ČINNOSTI

Ředitel každé školy zpracovává tzv. plán hospitační činnosti, který vychází z určité situační analýzy a sleduje určitý záměr. Na jeho základě stanovuje priority, z nich pak odvozuje konkrétní termíny hospitací u konkrétních osob. Takový plán musí zohledňovat kvalitu práce jednotlivých učitelů, jejich kvalifikovanost a případnou potřebu jejich vedení. Většina učitelů hodnotí hospitační činnost vedení školy negativně, proto je důležité tzv. „stanovit pravidla hry“. K tomu slouží některá ze schůzek učitelů s vedením školy před zahájením každého školního roku, kde by měl být vysvětlen smysl a způsob hospitací na konkrétní škole a dále by učitelé měli být seznámeni s přesným hospitačním plánem. Je důležité zdůraznit, že kontrola a hodnocení práce učitele není tím podstatným, co při hospitacích vedení školy sleduje. Hlavním smyslem je pomoci učitelům vyřešit případné nedostatky, důležité je vysvětlit, že za své chyby nebudou trestáni, ale že jim vedení školy nabízí pomocnou ruku při jejich odstraňování. (Jiříčka, 2007)

3.2 PŘEDHOSPITAČNÍ ROZHOVOR

Pokud chceme vnímat hospitační činnost jako prostředek pro odstranění vzniklých nedostatků při výuce, je nutné vyučujícím vždy předem upozornit. Dobrý hospitující vždy pozná, co je trvalým rysem učitelovi práce a co je připravené divadlo. Neohlášená hospitační návštěva má své opodstatnění jen v případě podezření, že učitel během výuky hrubě porušuje své povinnosti.

Předhospitační rozhovor zpravidla provádíme jeden den pře samotnou hospitací. Vyučujícím oznámíme, že u něj vykonáme hospitaci a vyzveme jej k projednání podrobností. Požádáme ho, aby s sebou přinesl tematický plán daného předmětu, třídní knihu, kvalifikační záznamy, učebnici, podle které postupuje. Zeptáme se ho na cíl hodiny, případně na talentované i problémové žáky.

Účelem takového rozhovoru je:

- lépe se na hospitaci připravit, vědět na koho a na co se zaměřit,
- připravit na hospitaci vyučujícího,
- předejít nepříjemným překvapením, např. se může stát, že si naplánujeme hospitaci na hodinu, při které budou žáci psát písemnou práci. Tomuto bychom měli předcházet právě předhospitačním rozhovorem. (Jiříčka, 2007)

3.3 PŘÍPRAVA NA HOSPITACI

Po předhospitačním rozhovoru již víme, na co se v konkrétní vyučovací hodině zaměřit, na jaké žáky se máme soustředit, jaké je téma a cíl vyučovací hodiny atd. Existují ještě další „maličkosti“, na které nesmíme při přípravě na hospitaci zapomenout. Je třeba se předem seznámit s osnovami konkrétního předmětu, s jeho výukovým plánem. Při hospitaci jsme pak schopni se orientovat, zda právě probíhající hodina odpovídá plánu pro daný předmět, období a ročník. Dále je nutné projít záznamy ve třídních knihách a podle nich posoudit, jestli má hodina návaznost na předcházející témata. Seznámit se s předchozími výsledky hospitací vykonaných u konkrétního vyučujícího. Také je nutné si zajistit vhodné podmínky pro nerušený výkon hospitace, tedy vhodné umístění ve třídě, dostatečný časový prostor pro samotnou hospitaci i pro její vyhodnocení. V neposlední řadě je důležité si zajistit všechny důležité podklady, materiály a pomůcky, které budeme během hospitace potřebovat, třídní kniha, vzdělávací program, tematický časový učební plán, tiskopis pro hospitační záznam aj. (Cikaničová, 2008)

3.4 VLASTNÍ HOSPITACE

Nejen při hospitacích, ale i za normálních podmínek výuky se mnohdy učitel dostává do situací, kdy se naplno projeví jeho připravenost řešit vzniklé problémy. Proto každá přítomnost pozorovatele je vždy určitým způsobem zásah do vyučovacího procesu,

kdy při jeho malé citlivosti může být učitel vystaven velkému zatížení. Toho by si měl být hospitující vědom a měl by se vyvarovat všeho, co by mohlo rušit. Z tohoto důvodu jsou stanoveny určité zásady, které by měl hospitující dodržovat:

- **vstup do hodiny** – hospitující by měl vstupovat současně s učitelem, pokud ho žáci neznají, měl by se představit a potom hned zaujmout místo, ze kterého chceme hodinu sledovat,
- **pozorovatelná** – nejvhodnější místo bývá zpravidla vzadu v učebně, které bychom si měli předem připravit, třeba i tím, že si před hodinou necháme přinést židli,
- **zasahování do výuky** – hospitující by v žádném případě neměl zasahovat do výuky,
- **nenápadnost** – hospitující musí dbát na to, aby svou přítomností co nejméně rušil průběh hodiny, není tedy vhodné, aby chodil po třídě, navazoval kontakt se žáky nebo opravoval učitele. Má-li v úmyslu do výuky zasáhnout, měl by předem domluvit s vyučujícím, takový vstup by neměl být delší než několik minut a ve zcela výjimečném případě. Své místo opouštíme pouze tehdy, chceme-li se přesvědčit, jak žáci pracují,
- **hospitační záznam** – pokud si budeme dělat příliš velké množství poznámek, nestačíme sledovat, co se ve třídě děje,
- **hostem v hodině** – je důležité mít stále na paměti, že jsme „hostem“, proto pozdní příchod nebo naopak předčasný odchod z hodiny působí rušivě a neuctivě,
- **hospitovaný při hospitaci** – učitel by se měl při hodině chovat přirozeně, nedávat najevo, že je přítomna nějaká další osoba,
- **odchod ze třídy** – své místo opouštíme až poté, co učitel ukončil hodinu a vyzval žáky k pozdravu. Je vhodné předem dohodnout na ukončení hodiny o pár minut dříve, aby hospitující mohl žákům vysvětlit smysl své návštěvy a sdělit své poznámky k jejich práci tak, aby jim nebyla krácena přestávka,

-
- **cíl hospitace** – každá hospitace by měla mít konkrétní záměr, který je v souladu s hospitačním plánem školy a stanovenými prioritami. Obecně sledujeme cíl a obsah výuky, činnost vyučujícího a aktivitu žáků (vlastní proces výuky), podmínky, za nichž výuka probíhá. Svoji pozornost zaměříme na vyhodnocení hlavní osnovy hodiny, sledování a hodnocení hodiny podle výběru konkrétních kritérií, také sledujeme přítomnost klíčových kompetencí, které jsou dané Školním vzdělávacím programem dané školy. (Cikaničová, 2008; Jiříčka, 2007)

3.5 POSTHOSPITAČNÍ ROZHOVOR

Ještě týž den by se měl konat posthospitační rozhovor, nejpozději následující den. Délka by neměla být předem limitována. Na začátku má prostor vyučující, aby sám zhodnotil, jestli se podařilo dosáhnout výukového cíle, aby určil nejslabší a nejsilnější místa hodiny a určil okolnosti, které podle něj ovlivnily průběh. Potom je seznámíme se svými poznatky a závěry a dáme mu možnost se k nim vyjádřit. Vždy bychom měli začít vyzdvižením učitelových silných stránek, až později přejít k nedostatkům, pokud jsme nějaké zaznamenali. Zabýváme se pouze zásadními otázkami, malichernosti neřešíme. Vždy respektujeme názor učitele. Celý rozhovor by se měl nést v přátelském duchu, měl by vyučujícího inspirovat a podpořit ke zvyšování úrovně jeho činnosti. Cílem rozhovoru by mělo být to, aby učitel sám viděl své nedostatky a pracoval na jejich odstranění. V případě, že jsme při hospitaci nenalezli žádné chyby a jsme s průběhem výuky spokojeni, je posthospitační rozhovor nejlepším nástrojem pro vyslovení uznání. (Jiříčka, 2007)

3.6 VYHODNOCENÍ HOSPITAČNÍ ČINNOSTI

„ Na konci hospitačního období (zpravidla závěrem školního roku) provádíme vyhodnocení hospitační činnosti. Snažíme se maximální možné shrnutí a zobecnění závěrů z provedených hospitací, nejlépe v podobě tzv. SWOT analýzy (silné a slabé stránky, příležitosti a hrozby). Tato analýza slouží jako podklad pro tvorbu nového plánu hospitační činnosti na nové období, s novými prioritami a novými hospitačními záměry.“ (Jiříčka, 2007, str.14)

4 HOSPITAČNÍ ZÁZNAM

Důležitou pomůckou při hospitační činnosti je hospitační záznam, který nám může ušetřit mnoho času při pozorování, vyhodnocování hospitace a při pohospitačním rozhovoru. Umožní nám zaměřit se na sledování průběhu vyučovací jednotky, protože nebudeme muset tolik zapisovat a budeme se moci více soustředit na probíhající proces a tím se hospitace stane efektivnější.

Pomáhá nám sledovat, popsat a hodnotit cíle o obsah výuky, pedagogickou činnosti učitele a aktivitu žáků, ale také podmínky, za kterých výuka probíhá. Také se budeme moci lépe zaměřit na stavbu hodiny.

Mnoho autorů ve svých publikacích uvádí konkrétní příklady hospitačních záznamů, které ovšem mají význam pouze pro ně. Pro ostatní by měli sloužit jen jako inspirace, protože každý hospitující sleduje jiná kritéria, a proto je vhodné vytvořit si vlastní záznam, který bude mnohem lépe respektovat specifické pracovní prostředí. (Jiříčka, 2007)

4.1 STRUKTURA HOSPITAČNÍHO ZÁZNAMU

Aby hospitační záznam splňoval všechny požadavky, měl by mít určitou doporučenou strukturu.

1. Identifikační část:

- název,
- identifikační číslo (např. číslo záznamu/školní rok),
- čas, kdy byla hospitace provedena (datum, pořadí vyučovací hodiny),
- název vyučovacího předmětu,
- jméno a příjmení hospitujícího,
- jméno a příjmení hospitovaného,
- téma a cíl vyučovací hodiny.

V této části mohou být další údaje jako např. kvalifikace, aprobace a délka praxe hospitovaného, funkce, aprobace a délka praxe hospitujícího, počet přítomných žáků atd.

2. Část, která umožní popsat stavbu a průběh hodiny:

- čas,
- sled didaktických fází,
- průběžné poznámky a hodnocení.

3. Část, která umožní popis, hodnocení a měřitelnost vybraných kritérií:

- výčet sledovaných kritérií s hodnotící škálou. Při volbě této škály se doporučuje zvolit sudý počet, tak je hodnotitel přinucen, do jaké míry byl sledovaný jev zastoupen v hodině,
- nejčastěji užívaná škála je ano, spíše ano, spíše ne, ne.

4. Část, umožňující vyhodnocení vyučovací hodiny ze strany hospitujícího:

- pokud se předchozí část zabývala konkrétními dílčími jevy, není potřeba je v této části opakovat, hospitovaný se s nimi seznámil v předhospitačním rozhovoru,
- zaměříme se na silné a slabé stránky vyučovacího procesu, který pozorujeme, a pak z nich vyvodíme připomínky a doporučení.

5. Část, která umožní zhodnotit vyučovací hodinu hospitovanému a případně reagovat na naše připomínky:

- tato část může obsahovat připravené otázky (Bylo dosaženo cíle vyučovací hodiny? Co považuje za nejsilnější a co za nejslabší místo ve vyučovací hodině? atd.).

6. Závěrečná část:

- obsahuje datum pohospitačního rozhovoru,
- podpisy hospitujícího a hospitovaného.

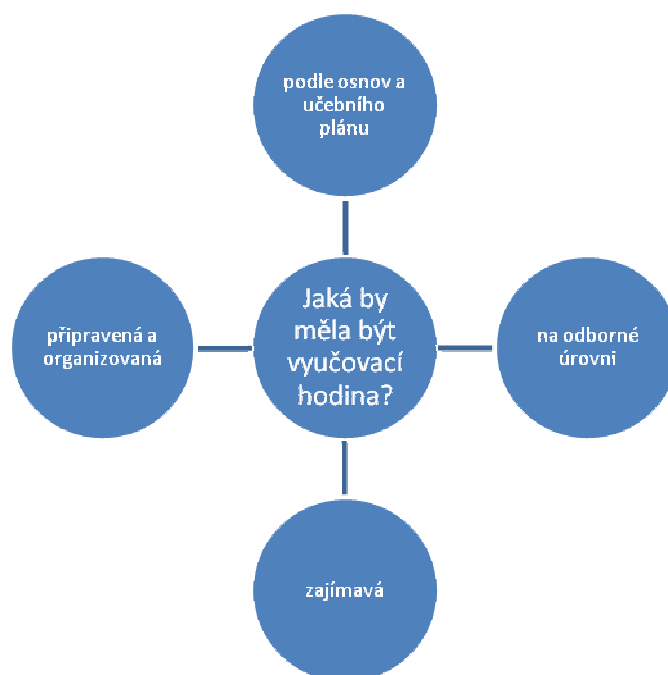
Pokud je hospitační záznam takto strukturován, jeho vyplnění zabere velmi málo času, někdy je to možno udělat ještě před koncem vyučovací hodiny. V takovém případě pak pohospitační rozhovor může proběhnout hned po hospitaci, kdy mají obě strany ještě „živě v paměti“, jak hodina proběhla. (Jiříčka, 2007)

4.2 VÝBĚR PODROBNÝCH KRITÉRIÍ

Vzhledem k tomu, že každá škola je jiná, má své vzdělávací záměry a priority, svůj styl řízení a klima, je jasné, že i to, co bude hospitující sledovat ve vyučovací hodině, se bude lišit. Proto není vhodné ředitelům škol a vedoucím pracovníkům předkládat již hotové hospitační záznamy, protože každá škola při svých hospitacích sleduje něco jiného. Můžeme jim pouze doporučit jakýsi vzor, podle kterého si pak oni sami musí vytvořit záznam přímo pro ně. I přesto je vhodné při tvorbě hospitačního záznamu postupovat podle nějaké metodiky.

Modelový příklad:

1. Nejdříve je vhodné si stručně dopovědět na otázku: Jaká má být „správná“ vyučovací hodina? Je důležité vzít v úvahu konkrétní školu, její ŠVP a nahlížet na ni v souvislosti s moderními trendy ve výuce a v souladu s prioritami vzdělávacího programu. V praxi je např. možné předložit všem členům pedagogického sboru tabulku, kde je položena otázka a je určen přesný počet odpovědí, což je přinutí své charakteristiky výstižně zformulovat.



Obr. 1 Příklad vyplněného schématu.

2. Pokud máme charakterizovanou vyučovací hodinu, máme již prakticky hotova základní kritéria pro její hodnocení:

A. Byla hodina dobře připravená a zorganizovaná?

B. Měla hodina dostatečnou odbornou úroveň?

C. Byla hodina pro žáky zajímavá?

D. Odpovídala hodina výukovému plánu?

3. K takto položeným hlavním otázkám můžeme nyní vytvořit dílčí podotázky, pomocí nichž při hospitaci sledujeme, jaká konkrétní vyučovací hodina skutečně byla. Je vždy vhodné otázky formulovat tak, aby se na ně dalo odpovědět slovy ano/ne.

Např.:

Byla hodina dobře připravená a organizovaná?

1. Měl učitel jasně a přesně zformulovaný cíl hodiny?

2. Byl cíl hodiny v souladu se vzdělávacím programem a tematickým časovým plánem?

3. Měla hodina návaznost na hodiny předešlé?

4. Použil učitel vhodné metodické a didaktické postupy, požíval pomůcky?

Měla hodina dostatečnou odbornou úroveň?

1. Vyučující vykládal učivo jasně a srozumitelně?

2. Používal správné odborné termíny, ovládá kulturu jazykového projevu?

3. Dokázal dostatečně vysvětlit případná úskalí zadaného úkolu?

Byla hodina pro žáky zajímavá?

1. Vzbudil zformulovaný cíl hodiny zájem u žáků?

2. Projevili žáci zájem o probírané učivo?

3. Udržel vyučující po celou dobu hodiny pozornost žáků?

4. Používal vyučující v hodině vhodné pomůcky a názorné příklady?

Pokud je hotov seznam dílčích hodnotících kritérií, můžeme sestavit celý hospitační záznam. Je vždy vhodné, aby se tvorbě těchto kritérií podíleli budoucí hospitovaní, plně pak porozumí důvodům, které nás vedli k volbě konkrétních dílčích otázek a nemusíme jim v předhospitačním rozhovoru vysvětlovat jejich smysl. (Jiříčka, 2007)

4.3 PRÁCE S HOSPITAČNÍM ZÁZNAMEM

V předhospitačním rozhovoru hospitující vyplní vstupní identifikační údaje a hospitovaného pak nechá vyplnit téma vyučovací hodiny a její cíl. Dále je v první části záznamu potřeba vyplnit další kritéria, která nám s odstupem času mohou pochopit konkrétní situace, které v hodině nastaly. Je tedy nutné zaznamenat např. kvalifikaci a aprobaci učitele a hospitujícího, což později může sloužit k posouzení, zda byli oba kompetentní ke své činnosti. Údaje o celkovém počtu žáků ve třídě a momentální absenci nám později mohou vysvětlit, důvod, např. proč se učitel odklonil od původního cíle. V neposlední řadě je nutné zaznamenat o jakou hodinu se jedná, jestli je to hodina první nebo osmá, což může později vysvětlit nesoustředěnost žáků.

V další části záznamu hospitující zaznamenává skutečný čas a k němu vztažené didaktické fáze vyučovací hodiny. Sledujeme, jak vyučující dovedl vymezený čas rozvrhnout do tří základních fází. Úvod, kdy jsou žáci seznámeni s cílem hodiny a tématem, vlastní výuku, kdy sledujeme zvolené výukové formy a metody, pomocí nichž chce učitel dosáhnout daného cíle hodiny, závěr, ve kterém by měl učitel zhodnotit míru dosažení cíle a zhodnotí výkony žáků.

Následuje hodnotící část, kdy hospitující podle škály ano/ne popisuje, co ve vyučovací hodině „viděl“. K tomu mu slouží připravené otázky, které mu umožní, aby u všech hospitovaných sledoval stejná kritéria. V neposlední řadě pomohou méně psát a více sledovat samotný průběh hodiny.

V části „připomínky hospitujícího“ hospitující uvádí svůj pohled na to, zda byl splněn výukový cíl hodiny. Poukáže na silné a slabé stránky hodiny a uvede konkrétní doporučení.

Při pohospitačním pohovoru pak hospitovaný doplní své hodnocení vyučovací hodiny. Potom je seznámen s připomínkami hospitujícího, který mu je zdůvodní a ukáže přímo v hospitačním záznamu, podle jakých kritérií a jako hodnotil. Je nutné nechat hospitovanému možnost se k připomínkám vyjádřit, což zaznamená v části „Připomínky hospitovaného“. (Jiříčka, 2007)

„Není na škodu, má-li každý z vyučujících jeden výtisk záznamu z hospitace stále u sebe. Když ví, která kritéria se ve vyučovací hodině hodnotí, může se na své vyučovací hodiny lépe připravovat.“ (Jiříčka, 2007, str.29)

5 TVORBA HOSPITAČNÍHO ZÁZNAMU

Při tvorbě konkrétního hospitačního záznamu je podstatné znát přesně vyučovací hodinu nebo blok, pro který bude záznam tvořen.

Výuka předmětu Zhotovování stomatologických protéz je velmi odlišná od odborných teoretických předmětů. Jedná se o blokovou výuku šesti nebo sedmi vyučovacích hodin. Z důvodu lepší organizace práce je vypuštěna pětiminutová přestávka po každé vyučovací hodině, ale v polovině celého bloku mají studenti dvacet minut na svačinu a oddech. Na naší škole jsou dvě výukové laboratoře, celá třída je tedy rozdělena do dvou skupin a obě mají výuku souběžně. V každé laboratoři vyučuje jeden vyučující, atestovaný zubní technik s několikaletou praxí v komerční zubní laboratoři, který má odpovídající pedagogické vzdělání, nebo bude mít. Výukový plán celého oboru je postaven na principu od jednoduššího ke složitějšímu. V prvním ročníku se studenti seznamují s problematikou fixních stomatologických náhrad (náhrady zubů nebo skupiny zubů, které jsou napevno ukotveny v ústech pacienta), zhotovují provizorní práce a jednoduché definitivní. Ve druhém ročníku si vyzkouší veškeré typy snímatelných náhrad (snímatelná náhrada = „zuby do skleničky“), opět od jednoduchých po ty nesložitější. Ve třetím ročníku pak již pracují velmi samostatně na složitých a časově náročných typech stomatologických náhrad, fixních, snímacích i kombinovaných. Studenti při výuce pracují s moderními materiály a technologiemi, které jsou v současné době k dispozici na dentálním trhu. V každém ročníku v květnu absolvují souběžnou odbornou praxi v soukromých zubních laboratořích, kde mají možnost vyzkoušet si prakticky dovednosti, které získali při praktické výuce ve škole. V těchto laboratořích pracují přímo pro zubní lékaře a jejich práce má svého konkrétního pacienta, kdežto ve škole pracují na uměle vytvořených modelech, které ovšem odpovídají skutečným případům z praxe.

Co se týče výukových metod, převládá výklad a instruktáž. Na začátku každého tematického celku, tedy konkrétního stomatologického výrobku, vyučující vyloží studentům přesný pracovní postup zhotovení, ordinační i laboratorní část, upozorní na terminologii, která se v konkrétním případě bude užívat, v neposlední řadě připomene materiály, nástroje a přístroje použité při zhotovení. Každá práce je rozplánována do určitého množství výukových bloků, podle složitosti výrobku, proto na začátku každého

bloku vyučující seznámí studenty s tím, kam by měli pokročit ve výrobní fázi. Je velmi důležité umět odhadnout množství bloků, které budou potřeba ke zhotovení konkrétního výrobku, aby to všichni studenti zvládli v předepsaném čase.

Hospitační záznam pro tento předmět by měl odpovídat jeho specifikům.

5.1 HOSPITAČNÍ ZÁZNAM PRAKTICKÉ VÝUKY

Na základě předchozích teoretických principů tvorby hospitačního záznamu jsem se pokusila vytvořit vlastní záznam. Jednotlivé otázky se vztahují k praktické výuce předmětu Zhotovování stomatologických protéz, který vyučuji. Pro hodnotící škálu jsem zvolila tabulku, kde je stupnice hodnocení jak číselná, tak i slovní.

Hospitační záznam pro praktickou výuku

Název školy:..... Školní rok:.....
 Označení hospitace: Datum:
 Ročník/obor: Počet studentů:.....
 Předmět: Místo:
 Hospitující: Vyučující:
 Cíl hospitace:
 Cíl hodiny:

1. Učitel dodržuje přesný začátek výukového bloku

1	2	3	4	5
Rozhodně ano	Spíše ano	Někdy ano, někdy ne	Spíše ne	Rozhodně ne

2. Na začátku praktické výuky seznámí učitel žáky s výukovými cíly bloku

1	2	3	4	5
Rozhodně ano	Spíše ano	Někdy ano, někdy ne	Spíše ne	Rozhodně ne

3. Cíl výukového bloku odpovídá učebnímu plánu daného oboru

1	2	3	4	5
Rozhodně ano	Spíše ano	Někdy ano, někdy ne	Spíše ne	Rozhodně ne

4. Učitel ovládá kulturu jazykového projevu ve výuce

1	2	3	4	5
Rozhodně ano	Spíše ano	Někdy ano, někdy ne	Spíše ne	Rozhodně ne

5. Výklad nové látky je jasný a přiměřený skupině

1	2	3	4	5
Rozhodně ano	Spíše ano	Někdy ano, někdy ne	Spíše ne	Rozhodně ne

6. Učitel používá správnou odbornou terminologii

1	2	3	4	5
Rozhodně ano	Spíše ano	Někdy ano, někdy ne	Spíše ne	Rozhodně ne

7. Učitel ovládá praktické dovednosti svého oboru

1	2	3	4	5
Rozhodně ano	Spíše ano	Někdy ano, někdy ne	Spíše ne	Rozhodně ne

8. Učitel volí vhodné výukové metody pro praktickou výuku

1	2	3	4	5
Rozhodně ano	Spíše ano	Někdy ano, někdy ne	Spíše ne	Rozhodně ne

9. Učitel má rozvržen výukový blok tak, aby jeho cíle splnili všichni studenti

1	2	3	4	5
Rozhodně ano	Spíše ano	Někdy ano, někdy ne	Spíše ne	Rozhodně ne

10. Učitel klade ve výuce důraz na interakci mezi teorií a praxí

1	2	3	4	5
Rozhodně ano	Spíše ano	Někdy ano, někdy ne	Spíše ne	Rozhodně ne

11. Učitel aktivně vyhledává výkony, které studenti znají z teoretické přípravy

1	2	3	4	5
Rozhodně ano	Spíše ano	Někdy ano, někdy ne	Spíše ne	Rozhodně ne

12. Učitel využívá při praktické výuce zásadu názornosti

1	2	3	4	5
Rozhodně ano	Spíše ano	Někdy ano, někdy ne	Spíše ne	Rozhodně ne

13. Učitel poskytuje studentům nejnovější materiály a technologie

1	2	3	4	5
Rozhodně ano	Spíše ano	Někdy ano, někdy ne	Spíše ne	Rozhodně ne

14. Učitel využívá při výuce vhodné pomůcky (audiovizuální technika, ukázky prací atd.)

1	2	3	4	5
Rozhodně ano	Spíše ano	Někdy ano, někdy ne	Spíše ne	Rozhodně ne

15. Učitel používá při výuce vhodné formy hodnocení

1	2	3	4	5
Rozhodně ano	Spíše ano	Někdy ano, někdy ne	Spíše ne	Rozhodně ne

16. Učitel motivuje studenty k aktivitě

1	2	3	4	5
Rozhodně ano	Spíše ano	Někdy ano, někdy ne	Spíše ne	Rozhodně ne

17. Učitel se věnuje aktivně studentům po celou dobu výukového bloku

1	2	3	4	5
Rozhodně ano	Spíše ano	Někdy ano, někdy ne	Spíše ne	Rozhodně ne

18. Interakce mezi učitelem a studenty je založena na vzájemné úctě a dobrém vztahu

1	2	3	4	5
Rozhodně ano	Spíše ano	Někdy ano, někdy ne	Spíše ne	Rozhodně ne

19. Učitel přistupuje ke všem studentům stejně, bez zvýhodňování nebo diskriminace

1	2	3	4	5
Rozhodně ano	Spíše ano	Někdy ano, někdy ne	Spíše ne	Rozhodně ne

20. Učitel zajišťuje při praktické výuce v laboratoři pořádek, kázeň a dodržování BOZP a PO (zejména předepsané oblečení a obuv studentů)

1	2	3	4	5
Rozhodně ano	Spíše ano	Někdy ano, někdy ne	Spíše ne	Rozhodně ne

Navrhovaná opatření:

Podpis hospitujícího:

Dne:.....jsem byl seznámen s tímto záznamem z hospitace.

- Se zněním zápisu:
- souhlasím, nemám připomínky
 - souhlasím s připomínkami (připomínky viz. druhá strana)
 - nesouhlasím (zdůvodnění, připomínky viz. druhá strana)

Datum:.....

Podpis vyučujícího:

6 ANALÝZA PŘÍSTUPU UČITELŮ K HOSPITACÍM

6.1 ZÁMĚR PRŮZKUMU

Cílem mého dotazníkového šetření bylo zjistit celkový postoj k hospitaci obecně u učitelů odborného praktického předmětu Zhotovování stomatologických protéz na školách v České republice, kde je otevřen obor Asistent zubního technika nebo Diplomovaný zubní technik. Ve druhé části průzkumu jsem se zaměřila na smysl a funkci vytvořeného hospitačního záznamu. V závěru svého šetření jsem sledovala vzájemné vztahy mezi jednotlivými otázkami na hospitaci obecně. Předpokládala jsem, že zkušení učitelé nebudou hospitaci již vnímat jako stresovou záležitost, jejich hodina se nebude lišit od ostatních. Naopak u učitelů začínajících jsem předpokládala, že pro ně bude přítomnost hospitujiícího v hodině velmi stresující a že se na takové hodiny velmi pečlivě připravují.

Konkrétní cíle průzkumu:

- vnímání hospitace učiteli praktického vyučování,
- ověření významu a smyslu vytvořeného hospitačního záznamu.

6.2 METODIKA PRŮZKUMU

Hlavní metodou průzkumu byl dotazník, který jsem sestavila pro učitele předmětu Zhotovování stomatologických protéz oborů Asistent zubního technika a Diplomovaný zubní technik na středních zdravotnických školách a vyšších odborných školách v České republice. Obsahoval deset uzavřených otázek, které jsou jednodušší pro vyhodnocování. Dotazník jsem společně s vytvořeným hospitačním záznamem elektronicky rozeslala do výše jmenovaných škol. Výsledky jsem následně graficky zpracovala.

Druhý dotazník jsem vytvořila pro hospitujiící osoby. Jim jsem předložila hospitační záznam, který použily při své hospitaci. V dotazníku pak vyjádřily svůj názor, ten jsem pak porovnála s názory vyučujících. Tak se mi naskytl pohled na mnou vytvořený záznam z obou stran.

Anonymní dotazník pro hospitované

Vážení kolegové, dotazník, který se Vám dostal do ruky bude sloužit pouze pro zpracování bakalářské práce při mém studiu na Pedagogické fakultě v Plzni. Dotazník je anonymní a dobrovolný, proto Vás prosím o pravdivé vyplnění. Označte, prosím, vždy jen jednu možnost.

Velmi Vám děkuji.

Markéta Volrábová

1. Jak dlouho vyučujete předmět Zhotovování stomatologických protéz?

- a) méně než rok
- b) více než rok
- c) více než pět let

2. Na ohlášenou hospitaci se:

- a) připravuji, ale hodina probíhá běžným způsobem
- b) připravuji, hodina je jiná, než jindy. Snažím se ukázat v co nejlepším světle.
- c) nepřipravuji

3. Je s Vámi veden předhospitační rozhovor?

- a) ano
- b) ne

4. Přítomnost hospitujícího ve Vaší hodině Vás:

- a) velmi stresující
- b) vnímám ho, ale nevadí mi
- c) nevnímám ho

5. Hospitaci mezi kolegy navzájem:

- a) vždy uvítám, je to pro mě přínosem
- b) využívám jen v případě, že mám nějaký problém
- c) nevyužívám

6. Je s vámi veden pohospitační rozhovor a má pro Vás význam?

- a) ano, je pro mne přínosem, vhodnou zpětnou vazbou
- b) ano, ale není přínosem
- c) ne, není

7. Je pro Vás vytvořený hospitační dotazník srozumitelný?

- a) ano, je
- b) potřeboval/a bych komentář
- c) ne, není

8. Zvolené otázky se vztahují jen k vyučovanému předmětu (Zhotovování stomatologických protéz)?

- a) ano
- b) ne, lze jej použít obecně

9. Použitá hodnotící stupnice otázek je dostatečná?

- a) ano
- b) ne

10. Počet zvolených otázek:

- a) je dostačující
- b) je nedostačující
- c) je zbytečně rozsáhlý

11. V hospitačním záznamu bych vynechal/a tyto otázky:

Anonymní dotazník pro hospitujícího

Vážená kolegyně, vážený kolego, dotazník, který se Vám dostal do ruky bude sloužit pouze pro zpracování bakalářské práce při mém studiu na Pedagogické fakultě v Plzni. Dotazník je anonymní a dobrovolný, proto Vás prosím o pravdivé vyplnění. Označte, prosím, vždy jen jednu možnost.

Velmi Vám děkuji.

Markéta Volrábová

1. Je pro Vás vytvořený hospitační dotazník srozumitelný?

- a) ano, je
- b) potřeboval/a bych komentář
- c) ne, není

2. Má hospitační záznam všechny náležitosti?

- a) ano
- b) ne, doplnil/a bych:.....

3. Zvolené otázky jsou specifické pouze pro jeden vyučovaný předmět?

- a) ano
- b) ne, lze jej použít obecně

4. Použitá hodnotící stupnice otázek je dostatečná?

- a) ano
- b) ne

5. Počet zvolených otázek:

- a) je dostačující
- b) je nedostačující
- c) je zbytečně rozsáhlý

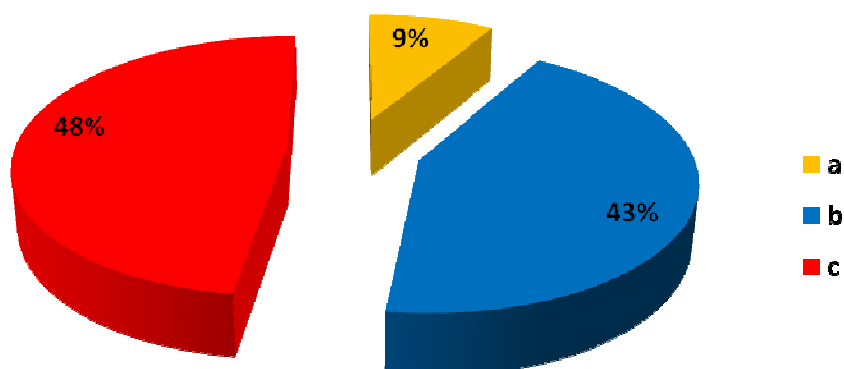
6. V hospitačním záznamu bych vynechal/a tyto otázky:

6.3 VYHODNOCENÍ DOTAZNÍKOVÉHO ŠETŘENÍ

Na anonymní dotazník pro hospitované mi odpovědělo 23 vyučujících předmětu Zhotovování stomatologických protéz ze středních a vyšších zdravotnických škol.

1. Jak dlouho vyučujete předmět Zhotovování stomatologických protéz?

- a) méně než rok
- b) více než rok
- c) více než pět let

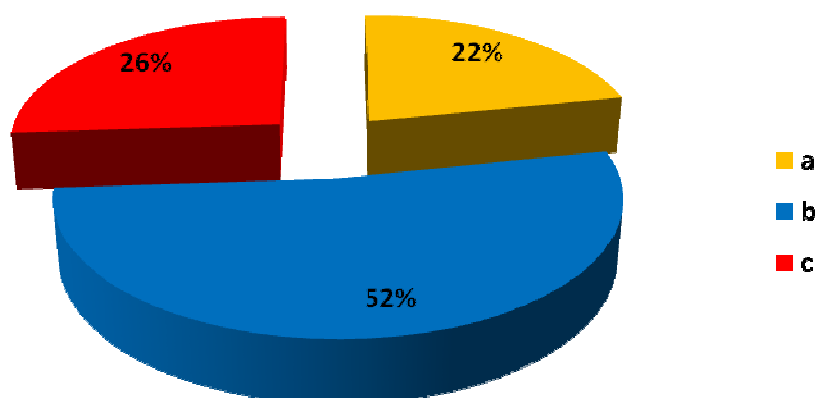


Graf 1 Délka pedagogické praxe

Tuto otázku jsem položila hlavně proto, že mne zajímalo, jakou pedagogickou praxi mají vyučující předmětu Zhotovování stomatologických protéz, protože původně jsou všichni zubní technici. Po vyhodnocení jsem zjistila, že většinou jsou to lidé s více než pětiletou pedagogickou praxí, proto jejich další odpovědi na položené otázky jsou podloženy zkušenostmi.

2. Na ohlášenou hospitaci se:

- a) připravuji, ale hodina probíhá běžným způsobem
- b) připravuji, hodina je jiná, než jindy. Snažím se ukázat v co nejlepším světle.
- c) nepřipravuji

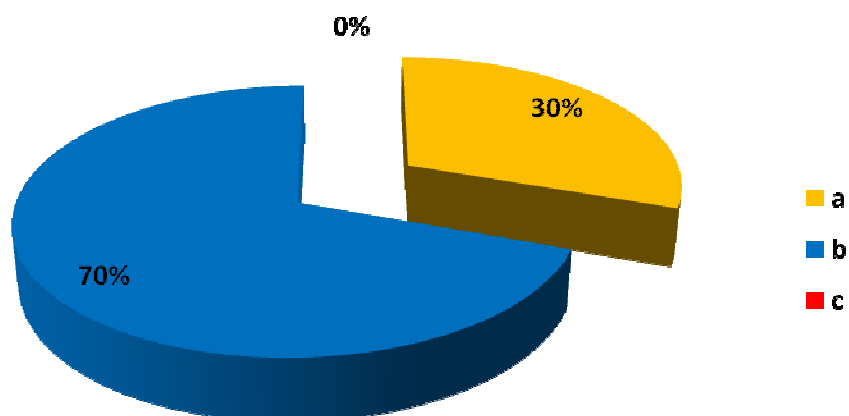


Graf 2 Příprava na ohlášenou hospitaci

Předpokládala jsem, že vyučující s víceletou praxí se na hospitace nebudou připravovat. Překvapilo mne, že více než polovina dotázaných se na ohlášenou hospitaci připravuje, ale hlavně, že se chovají jinak, než při běžné hodině. Já bych v tomto případě zvolila možnost a).

3. Je s Vámi veden předhospitační rozhovor?

- a) ano
- b) ne

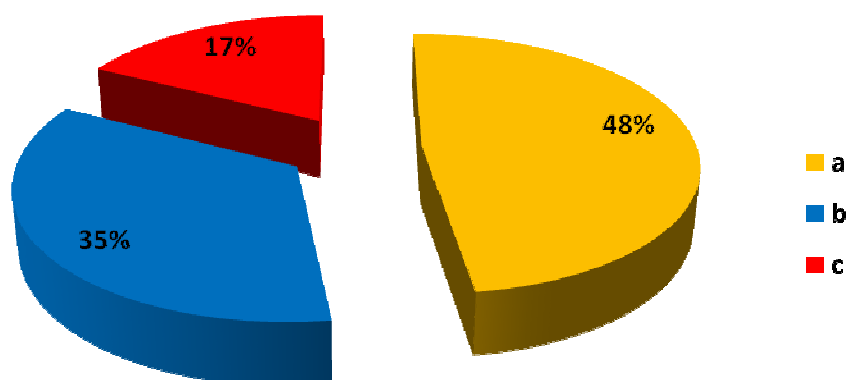


Graf 3 Předhospitační rozhovor

Předhospitační rozhovor má svůj význam pro lepší průběh vlastní hospitace, proto mne zarazí, že podle odpovědí většiny dotázaných se na školách neprovádí. To pravděpodobně svědčí o špatně zvoleném postupu nebo o nedostatečné informovanosti hospitujících o správném průběhu hospitace.

4. Přítomnost hospitujícího ve Vaší hodině Vás:

- a) velmi stresující
- b) vnímám ho, ale nevadí mi
- c) nevnímám ho

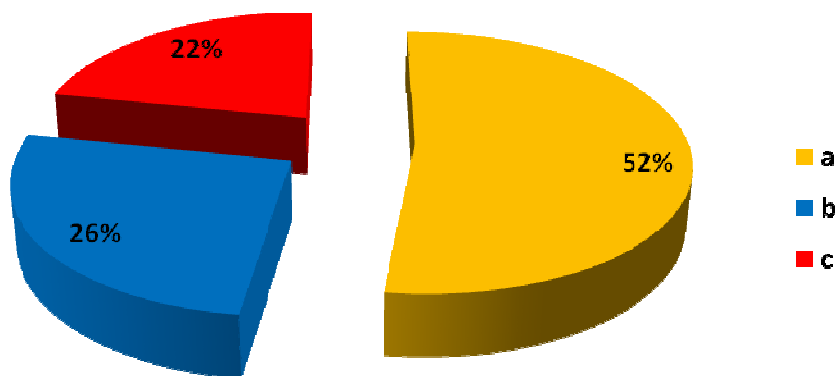


Graf 4 Přítomnost hospitujícího

Při odpovídání na tuto otázku zřejmě hrála roli skutečnost, kdo na hospitaci přijde. Pravděpodobně proto nejvíce dotazovaných označilo možnost a), tedy, že přítomnost hospitujícího je pro ně velmi stresující. Dalším podstatným faktorem je délka pedagogické praxe, protože méně zkušení vyučující ji více vnímají.

5. Hospitaci mezi kolegy navzájem:

- a) vždy uvítám, je to pro mě přínosem
- b) využívám jen v případě, že mám nějaký problém
- c) nevyžívám

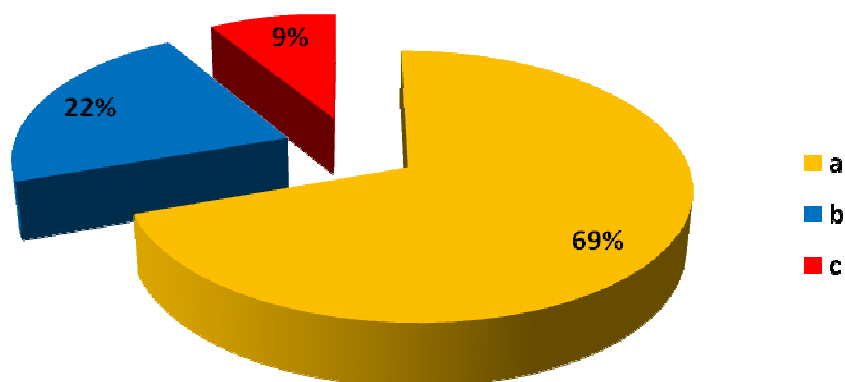


Graf 5 Hospitace mezi kolegy

Otázkou číslo pět jsem hlavně chtěla zjistit, jestli existuje mezi pedagogy solidarita, ochota pomoci méně zkušeným kolegům a jestli vzájemné hospitace mají smysl. Podle počtu zvolených možností a) soudím, že rozhodně smysl mají a jsou podstatné při zlepšování pedagogické činnosti.

6. Je s vámi veden pohospitační rozhovor a má pro Vás význam?

- a) ano, je pro mne přínosem, vhodnou zpětnou vazbou
- b) ano, ale není přínosem
- c) ne, není

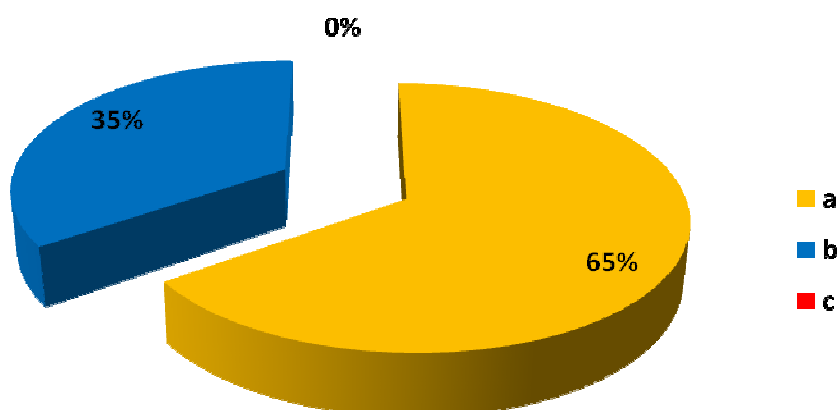


Graf 6 Pohospitační rozhovor

Na rozdíl od předhospitačního rozhovoru, který není na většině škol prováděn, podle vyhodnocení otázky číslo šest je patrné, že pohospitační rozhovor dotazovaní znají, je s nimi veden. V celém procesu hospitace má velký význam, protože dává možnost zpětné vazby, která je pro pedagoga velmi potřebná a užitečná.

7. Je pro Vás vytvořený hospitační dotazník srozumitelný?

- a) ano, je
- b) potřeboval/a bych komentář
- c) ne, není

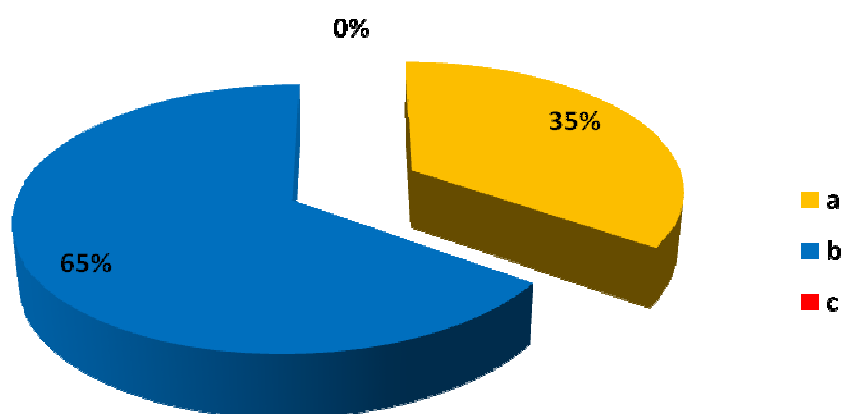


Graf 7 Srozumitelnost hospitačního záznamu

Vyhodnocení této otázky mě potěšilo, protože z něj vyplývá, že mnou vytvořený dotazník je pro většinu dotázaných srozumitelný.

8. Zvolené otázky se vztahují jen k vyučovanému předmětu (Zhotovování stomatologických protéz)?

- a) ano
- b) ne, lze jej použít obecně

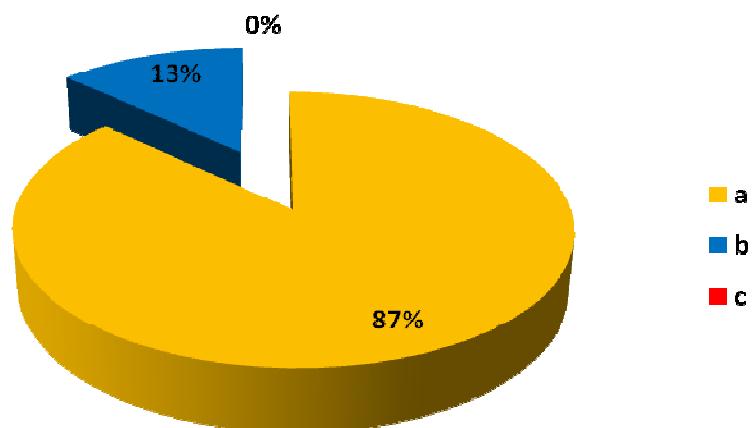


Graf 8 Charakter otázek

Odovědi na otázku číslo osm mne velmi překvapily, protože jsem si myslela, že jsem vytvořila hospitační záznam pouze pro jeden konkrétní předmět. Po vyhodnocení jsem zjistila, že záznam se dá použít obecně. Pokud se nad tím s odstupem času zamyslím, je asi neefektivní vytvářet hospitační záznam pouze na jeden konkrétní předmět.

9. Použitá hodnotící stupnice otázek je dostatečná?

- a) ano
- b) ne

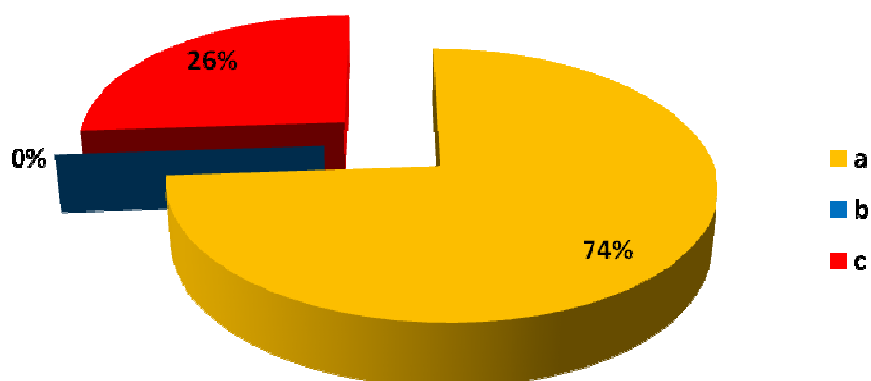


Graf 9 Hodnotící stupnice

Převážná část dotazovaných byla spokojená s použitou hodnotící stupnicí. Jeden respondent mi v poznámce napsal, že by ji ještě rozšířil.

10. Počet zvolených otázek:

- a) je dostačující
- b) je nedostačující
- c) je zbytečně rozsáhlý

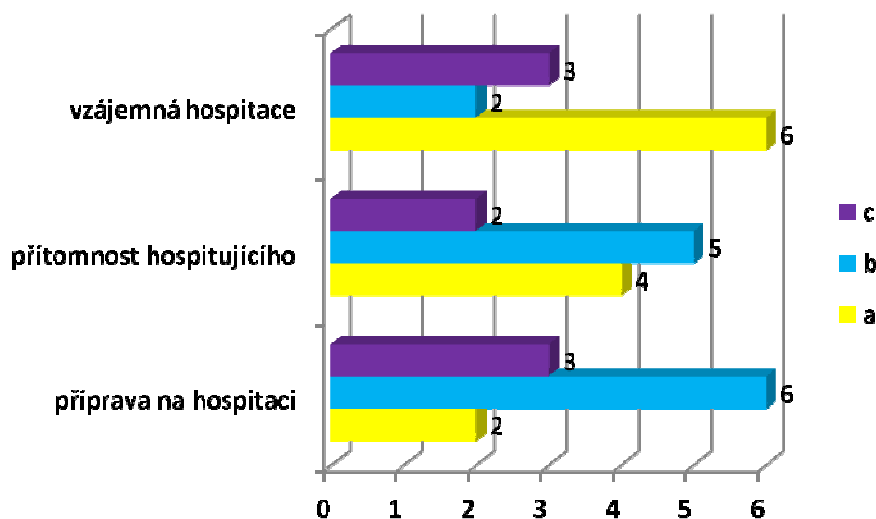


Graf 10 Počet zvolených otázek

Většina respondentů považuje množství zvolených otázek za dostačující, jen malé části se zdá být zbytečně rozsáhlý. Je ovšem zajímavé, že na otázku číslo jedenáct (V hospitačním záznamu bych vynechal/a tyto otázky:) téměř nikdo neodpověděl. Pouze jeden respondent poznamenal, že by rozšířil hodnotící stupnici.

Vytvořený hospitační záznam jsem také předložila hospitující osobě. Podle jejich odpovědí v dotazníku pro hospitující (viz. příloha P1) vyplývá, že záznam je srozumitelný, má všechny náležitosti, počet otázek je dostačující. Stejně jako vyučující se domnívá, že jej lze použít obecně. Připomínky měla k hodnotící stupnici, kdy by vynechala hodnocení č. 3 (někdy ano, někdy ne), protože tvrdí, že toto hodnocení nelze použít při jednorázové hospitaci. S tímto názorem souhlasím. Je zajímavé, že nikomu z vyučujících to nevadilo. Proto jsem ráda, že jsem měla možnost ověřit si svůj záznam i u hospitující osoby, tím jsem získala pohled „z obou stran“.

Na závěr jsem vzájemně porovнала některé otázky. Především jsem se soustředila na odpovědi zkušených učitelů, tedy těch, kteří v otázce č. 1 označili možnost c).



Graf 11 Porovnání odpovědí zkušených učitelů

Z výše uvedeného srovnávacího grafu vyplývá, že i zkušení učitelé se na ohlášenou hospitaci připravují, jejich hodina je jiná, snaží se „ukázat v lepším světle“. To mne překvapilo, protože jsem předpokládala, že jejich hodiny budou stejné. Také jsem se pozastavila nad tím, že zkušení pedagogové vnímají přítomnost hospitujícího a že pro velkou část je hospitace stresující. Možná to souvisí i s tím, kdo na hospitaci přijde. Na druhou stranu jsem potěšena, že využívají vzájemné hospitace mezi kolegy. Myslím si, že tak by to mělo „ve zdravém kolektivu“ fungovat. Zkušenější by měli předávat své poznatky a názory začínajícím učitelům a tak jim pomoci v jejich rozvoji.

ZÁVĚR

Hospitace je pro mnohé vyučující dodnes pojem, který v nich vyvolává přinejmenším obavu. Hlavní příčinou je jejich neznalost o tom, jak má správně hospitace probíhat. Velkou obavu v nich vyvolává i osoba, která k nim do vyučovací hodiny přijde. Tady jistě velkou roli hrají osobní vztah a sympatie. Pokud nás navštíví osoba, které si vážíme a respektujeme ji, je to jistě příjemnější, než když přijde někdo, z koho máme strach.

Při psaní této práce jsem zjistila, že pokud je hospitace vedena správně, má všechny náležitosti, není třeba se jí obávat. Důležitý je především předhospitační rozhovor, jehož funkcí je příprava hospitujícího i hospitovaného na návštěvu ve vyučovací hodině. Při vzájemném dialogu se hospitující seznámí s cíly předmětu i konkrétní hodiny a hospitovaný se dozví hlavní kritéria, která budou při návštěvě v hodině sledována. Podstatný je také pohospitační rozhovor, kdy se obě zúčastněné strany sejdou nad hospitačním záznamem a vyjádří se k odučené hodině. Tato zpětná vazba jistě slouží ke zlepšení vyučovacího procesu.

V dotazníkovém šetření, které jsem zaměřila na celkový pohled vyučujících na hospitace a na zhodnocení mnou vytvořeného záznamu, jsem zaznamenala velmi zajímavé názory. Zaujalo mne, že i zkušení pedagogové vnímají hospitaci jako stresující, jejich hodina je jiná, připravují se a chtějí se ukázat v nejlepším světle. Předpokládám, že pokud by na všech školách probíhaly hospitace tak jak mají, pak by jistě nebyly hodnoceny tak negativně. Je to podle mého názoru je to hlavně neinformovanost o správném postupu, co tento stav způsobuje.

Jak jsem již napsala v úvodu této práce, hospitace by neměla být vnímána jako kontrola, ale jako návštěva, která vede ke zlepšení vyučovacího procesu. V žádném případě nesmí sloužit jako nástroj pro vyvolávání stresových situací a pocitů u vyučujících. Ti by ji měli vnímat jako prostředek ke zvýšení kvality své práce.

SEZNAM PŘÍLOH

Příloha P1 CD rom:

Text práce

Vyplněné dotazníky hospitovaných

Dotazník hospituujícího

Příklady hospitačních záznamů

SEZNAM LITERATURY

- BITTNER, J. *Protetická technologie*. Brno: IDV SZP, 1989. ISBN 80-7013-013-X.
- CINKANIČOVÁ, M. *Kontrolní a hospitační činnost zástupce ředitele školy*. Praha: NIVD, 2008. ISBN 978-80-86956-35-0.
- FORMAN, K. *Úvod do problematiky odborného výcviku pro mistry odborné výchovy*. Olomouc: Vydavatelství Univerzity Palackého, 1995. ISBN 80-7067-527-6.
- JIŘIČKA, M. *Hospitační činnost v praxi ředitele základní a střední školy*. Praha: NIDV, 2007. ISBN 80-86956-10-5.
- KALHOUS, Z. OBST, O. *Školní didaktika*. Praha: Portál, 2002. ISBN 80-7178-253-X.
- OBST, O. *Hospitace v práci ředitele školy*. UL 2005/6, ŘL 1-8. Dostupné na http://www.scv.upol.cz/cms_dokumenty/Hospitace.doc.
- PRŮCHA, J. *Moderní pedagogika*. Praha: Portal, 2002. ISBN 80-7367-047-X.
- RYS, S. *Hospitace v pedagogické praxi*. Praha: SPN, 1975. 14-619-88.
- VINTR, J. *Úvod do didaktiky odborného výcviku*. České Budějovice: Jihočeská Univerzita, 1998. ISBN 80-7040-292-X.

RESUMÉ

Bakalářská práce nese název „Hospitace – noční můra pro učitele?“. Ve své teoretické části se zabývá pojmem hospitace v obecné rovině, vyučovacím procesem, který je popsán s ohledem na praktické vyučování. Dále se práce zabývá metodikou hospitace, její strukturou a správnou koncepcí. Popisuje osobnost učitele praktického vyučování a jeho pojetí výuky.

Praktická část je zaměřena na hospitační záznam, jeho strukturu a náležitosti, která má obsahovat. Jsou popsána kritéria, který je potřeba se držet při tvorbě záznamu. Ve druhé části je vytvořen konkrétní hospitační záznam, jehož smysl a význam byl ověřen v dotazníkovém šetření u vyučujících praktického předmětu Zhotovování stomatologických protéz. Dotazovaní se vyjádřili i k hospitaci obecně. Dotazník k vytvořenému hospitačnímu byl zodpovězen i hospitující osobou, její názory byly porovnány s názory vyučujících. Dotazníkové šetření je graficky zpracováno.

RESUMÉ

Bachelors thesis is called „Observation – a nightmare for teachers?“. In its theoretical part it deals with the concept of observation in general, the teaching process that is described with regard to practical teaching. The thesis deals with the methodology of observation, its structures and concepts. It describes the personality of the teacher's lessons and practical approach to teaching.

The practical part is focused on the record of observation, its structure and requirements that must be included. The criteria which needed to stick to when creating a record, are described there. In the second part a specific record of observation, whose meaning and significance was tested in the survey of teachers in a practical subjekt „Making dental prostheses“, is formed. Respondents commented on the observation in general. The questionnaire created for the record of observation was also replied by an observing person, whose views were compared whit the views of teachers. The questionnaire survey is graphically represented.