

Západočeská univerzita v Plzni

Fakulta pedagogická

Katedra historie

## BAKALÁŘSKÁ PRÁCE

**Historie těžby uhlí ve Vstiši a na jižním Plzeňsku**

Šárka Votavová

Vedoucí práce: Prof. PhDr. Jan Kumpera, CSc.

Plzeň 2012



Prohlašuji, že jsem tuto práci vypracovala samostatně s použitím uvedených pramenů a literatury.

.....

V Plzni, 24. dubna, 2012

Vyslovuji poděkování Prof. PhDr Janu Kumperovi, CSc. za odborné vedení práce, pedagogickou podporu a cenné připomínky. Děkuji Ing. Zdeňku Zajícovi za poskytnutý rozhovor, Miloši Bezděkovi a Oldřichu Rejlkovi za nahlédnutí do soukromých sbírek a Obecnímu úřadu ve Vstiši za poskytnutí historických map.

## Obsah

### Obsah

Obsah.....	5
Úvod.....	7
1. Počátky těžby uhlí na Plzeňsku.....	8
1. 1. Strojní a technické vybavení dolů.....	10
1. 2. Hornické stávky.....	11
1. 2. 1. Antonín Uxa.....	12
1. 2. 2. Stávka horníků v Nýřanech 1882.....	13
1. 2. 3. Rok 1889.....	14
1. 2. 3. Krvavá stávka 1890.....	15
1. 2. 4. Období do první světové války.....	16
1. 3. Dělnické hnutí.....	18
2. Západočeský uhelný spolek.....	20
3. Těžba uhlí ve Vstiši.....	22
3. 1. Historie dolu Bayer.....	22
3. 2. Geologické aspekty těžby uhlí.....	24
3. 3. Klady a zápory těžby ke vztahu k obci.....	26
3. 4. Vlečka k dolu Bayer.....	29
3. 5. Pozůstatky těžby v obci.....	30
4. Doly v oblasti jižního Plzeňska.....	32
4. 1. Mantovské těžařstvo.....	33

4. 2. Historie dolu Austrie v Týnci – Masarykův důl.....	34
4. 3. Jubilejní důl – Austrie jubilejní – Masarykův jubilejní důl.....	36
4. 3. 1. Západočeské uhelné doly, ZUD Zbůch.....	37
5. Hornické oslavy a svátky.....	38
Závěr.....	40
Summary.....	41
Seznam literatury a pramenů.....	42
Přílohy.....	1

## Úvod

Jako téma své bakalářské práce jsem si vybrala Historii těžby uhlí ve Vstiši a na jižním Plzeňsku. Bydlím v obci Vstiš a proto jsem se rozhodla spojit svou bakalářskou práci s touto skutečností. Téma těžby uhlí mě velmi zaujalo, protože se bezprostředně týká mého okolí a konkrétně v obci Vstiš nebylo více rozpracováno. Snažila jsem se získat veškeré dostupné informace a napsat práci, která by přinesla nové skutečnosti a také ujednotila již známá fakta.

Mým cílem bylo obecně charakterizovat těžbu uhlí v západočeské kamenouhelné pánvi. Snažila jsem se chronologicky seřadit historická fakta od 60. let 18. století, zabývala jsem se také technickou stránkou těžby uhlí a vybavením dolů. Největší rozmach v tomto odvětví probíhal v 19. století, hlavně v 80. letech tohoto období. Důležitou částí hornické historie, ale také mé práce jsou hornické stávky, které probíhaly v tomto období a bezesporu i dělnické hnutí, které začíná být ovlivňováno socialismem. Důležité pro mě bylo popsat průběh jednotlivých stávek, zejména od roku 1880 do první světové války, a zdůraznit požadavky horníků, které ovlivnily i průběh dalších historických událostí, které s hornictvím souvisí. Představila jsem historii Západočeského uhelného spolku, těžařskou společnost, která hrála významnou roli v oblasti jižního Plzeňska.

Velmi důležitou částí je pro mě historie dolu Bayer ve Vstiši, chronologicky jsem seřadila historii a zdůraznila geologické aspekty, které vedly k založení dolu. Popsala jsem jednotlivé vrty a jejich složení, část historických map jsem zařadila přímo do textu, abych jasně ukázala použité údaje. Kromě toho jsem zařadila konkrétní čísla těžby v letech 1895 – 1904. V další části jsem se věnovala dopadům těžby, kladným i záporným, které se projevily v počtech obyvatel a ve finančních otázkách obce. Snažila jsem se popsat trasu vlečky, která k dolu vedla, podle leteckého snímku, snímek jsem zařadila do textu, důvodem bylo číselné vyznačení popisu na fotografii. Poslední část jsem věnovala současnosti a pozůstatkům, které jsou v obci stále viditelné, i když už dávno ztratily svou původní tvář.

Zabývala jsem se také oblastí jižního Plzeňska a jednotlivými doly v této části západních Čech s časovou datací od 2. poloviny 19. století. Konkrétně jsem se zabývala historií Mantovského těžařstva a tak i dolu Austrie v Mantově, dolem Austrie v Týnci a dolem Austrie jubilejní. Na závěr této kapitoly jsem stručně popsala pokračování těžby v této oblasti, kterou převzala společnost Západočeské uhelné doly ve Zbůchu a oficiální ukončení těžby jak

na jižním Plzeňsku, tak i v celé západočeské kamenouhelné pánvi, které datujeme ke konci 20. století. Poslední částí mé práce jsou hornické oslavy a svátky, které se konaly a bezesporu patřily k životu hornických obcí a tak i k historii hornictva.

V průběhu celé své práce jsem čerpala z odborné literatury, která je k tomuto tématu zpracována, zejména pak z knihy, která byla vydána společností Západočeské uhelné doly ve Zbůchu. Další odbornou literaturou byly knihy, které mapují vývoj uhelného průmyslu v celých Čechách. Důležité pro byly také sborníky Minulostí Západočeského kraje a Sborník pedagogické fakulty v Plzni věnovaný dějepisu. V kapitolách, které se týkaly obce Vstíš jsem se opírala především o kroniku obce, která je uložena ve Státním oblastním archivu v Blovicích, významným zdrojem pro mne byl rozhovor s Ing. Zdeňkem Zajícem, který je stávajícím členem obecního zastupitelstva a velmi výrazně se zajímá o historii obce. Důležitým zdrojem byly i historické a geologické mapy, které mi poskytl Obecní úřad ve Vstíši a soukromé sbírky obyvatel obec Miloše Bezděka a Oldřicha Rejlka, kteří patří mezi starousedlíky. V otázkách jižního Plzeňska a hornických oslav jsem využila především dobového časopisu Národní listy a oficiálních internetových stránek, které se věnují těžbě uhlí a internetových stránek, kde PhDr. Anna Mayová píše o hornické magistrále po důlních dílech Západočeských uhelných dolů. Veškerá literatura, kterou jsem ve své práci používala, byla zpracována před rokem 1989.



## 1. Počátky těžby uhlí na Plzeňsku

Těžba uhlí na Plzeňsku začala koncem 60. let 18. století. Švédský geolog Johan Jakob Ferber se ve své práci *Beyträge zu der Mineralgeschichte von Böhmen*, která byla vydaná v Berlíně 1774, zmiňuje o uhelných dolech na jihu u Vlkýše a Chotěšova, které začaly pracovat před několika lety.<sup>1</sup> *Někdy na počátku 70. let začala dolovat vrchnost v nejlépe přístupné pánvi radnické. Asi počátkem 80. let vznikly v sousedství radnických dolů první doly liblínského panství hr. Ledeboura.*<sup>2</sup> *Koncem 80. let se dolovalo i u Merklína, na jihu plzeňské pánve u Vlkýše, Litic a Mantova.*<sup>3</sup>

*Vlastní plzeňská pánev společně s přilehlou merklínskou pánvičkou v Klatovském kraji dobývaly až do 2. poloviny 19. století zcela nepatrné množství uhlí vzhledem k celkovému rozsahu a možností pánve.*<sup>4</sup> Sever Plzeňska měl zajištěn odbyt díky své chemické výrobě a zastával tak rozhodující místo v plzeňské těžbě, oproti tomu jižnější části zůstávaly dál bez trvalejšího odbytu. Ve 40. letech se o dolování začali zajímat měšťanští podnikatelé např. Albrecht a Scheurer, F. Lambl nebo dr. Lindheim.<sup>5</sup>

Výrazný vzestup průmyslové výroby a zejména přechod od tradiční výroby ke strojové předznamenal růst spotřeby paliva, v oblastech s nedostatkem lesů byl tento požadavek stále ve větší míře kryt uhlím. *Na kamenném a hnědém uhlí byl založen růst chemické výroby i v krajích, kde vcelku nedošlo ještě k tíživému nedostatku paliva, na Plzeňsku a Loketsku.*<sup>6</sup> Prakticky jediná dvě odvětví, která do poloviny 19. století nenahradili dříví uhlím, bylo sklářství a železářství.<sup>7</sup>

*Zatím co v centrálních oblastech sílilo volání po uhlí a např. ve Vídni rostly ceny dříví, nemohlo i při nepatrné těžbě velmi laciné dobré uhlí na nedalekém Plzeňsku najít kupce.*<sup>8</sup> Došlo k návrhům na spojení Plzeňska s Rakouskem a Vídní a v roce 1841 byl vypracován projekt železniční trati Plzeň – Budějovice – Linec. Projekt nebyl uskutečněn a

---

<sup>1</sup> KÁRNÍKOVÁ, L.: *Vývoj uhelného průmyslu v českých zemích do r. 1880*. Nakladatelství Československé akademie věd, Praha 1961, str. 30.

<sup>2</sup> Tamtéž.

<sup>3</sup> Tamtéž, str. 31.

<sup>4</sup> Tamtéž, str. 69.

<sup>5</sup> Tamtéž, str. 70.

<sup>6</sup> Tamt, str. 42.

<sup>7</sup> Tamtéž.

<sup>8</sup> Tamtéž.

Plzeňsko zůstalo oblastí s naprosto nevyužitým potenciálem kamenného uhlí.<sup>9</sup> *Česká západní dráha pak v letech 1861 – 1863 spojila západní Čechy s Prahou a umožnila tak dosud izolovanému Plzeňsku zařadit se mezi přední průmyslové oblasti. Stavba této dráhy měla však na uhelné dolování zároveň velký vliv nepřímý tím, že umožnila rychlou industrializaci plzeňské oblasti a tím i vytvoření vynikajícího průmyslového odbytiště v blízkém okolí uhelných dolů.*<sup>10</sup>

V 60. letech se zvolnil růst ostravského revíru, v této době se začaly oproti jiným prosazovat právě doly plzeňské. Plzeň se stala centrem pivovarnictví i rodící se strojírenské výroby. Toto období bylo ve znamení zatlačování vrchnostenských podnikatelů novými buržoazními těžaři. V první řadě to byly doly dr. Lindheima, od r. 1856 Pražské železárenské společnosti u Vlkýše, v Blatnici a u Doubravy, u Kamenného Újezda a Mantova. Tyto doly byly velmi brzy dostiženy důlní společností dr. J. Pankraze v Nýřanech.<sup>11</sup> *V roce 1863 začali u Nýřan a Blatnice vrtat i všudypřítomní bratři Kleinové.*<sup>12</sup> V této době založil svou první šachtu Humboldt Západočeský horní a hutní spolek, který se později stal největším těžařem Plzeňska. Na jihu Plzeňska se k výzkumným pracím připojily doly waldsteinské a thurn – taxisovské a stejně tak i správa statku Chotěšova, která provedla vrty u Litic a Líní a našla zde mocné sloje v poměrně nečekaných hloubkách až 192 m.<sup>13</sup>

V 60. a později i 70. letech docházelo k velmi rychlému růstu těžby. *Zatímco v r. 1864 dosahovala plzeňská těžba 30% těžby středočeské a 35% těžby kladenské a přes dosti rychlý vzrůst druhé poloviny 60. let jenom poloviny těžby středočeské a 59% těžby kladenské, dosáhla do r. 1877 již 84% těžby středočeské a 94% kladenské – téměř ji vyrovnala.*<sup>14</sup> Až do konce 70. let se tak plzeňská pánev pohybovala na druhém místě mezi kamenouhelnými pánevemi v českých zemích. Bylo také založeno Mirošovské kamenouhelné těžařstvo, které bylo až do konce tohoto období největším horním podnikatelem Plzeňska. *Největší a nejvýznamnější uhelnou oblastí Plzeňska však byla vlastní plzeňská pánev, která těžila v r. 1871 přes polovinu, v době krize a jejího doznívání již přes dvě třetiny plzeňské těžby.*<sup>15</sup> V 70. let nebylo Plzeňsko pouze na vrcholu tuzemské těžby, ale řadilo se na první místa i ve vývozu

---

<sup>9</sup> KÁRNÍKOVÁ, L.: *Vývoj uhelného průmyslu v českých zemích do r. 1880*. Nakladatelství Československé akademie věd, Praha 1961, str. 70.

<sup>10</sup> Tamtéž, str. 137.

<sup>11</sup> Tamtéž, str. 137 - 138.

<sup>12</sup> Tamtéž, str. 139.

<sup>13</sup> Tamtéž.

<sup>14</sup> Tamtéž, str. 226.

<sup>15</sup> Tamtéž, str. 232.

do zahraničí, tvořilo téměř 95% veškerého vývozu kamenného uhlí z Čech. Rychle rostoucí poptávka vedla na Plzeňsku, v zimě 1869 – 1870, k přímé nouzi o uhlí, to také urychlilo ražení hlubokých šachet oproti nynějším povrchovým. Doménu v hlubinném dolování měl Západočeský horní a hutní spolek, nejhlubší šachtou byl na dlouho dobu důl Pomoc u Líní s 484 m. Hluboké šachty byly také u Nýřan, na Skvrňanech a u Lhoty. Tento vzestup byl však pouze dočasný, bouřlivý rozkvět vedl k vyčerpání omezených slojí. Do roku 1902 klesla těžba opět na polovinu těžby středočeské.<sup>16</sup> Na dolech, které již byly vyčerpány, nedošlo ani v budoucnu k zavedení mechanizace, ta se projevila jen v oblasti Nýřan, podíl strojně dobytého uhlí nebyl výrazný, do roku 1914 nepřesáhl hranici 8%.<sup>17</sup>

### 1. 1. Strojní a technické vybavení dolů

*Zavádění parních strojů na západočeských uhelných dolech způsobilo zde převrat v těžbě uhlí, který možno označit za průmyslovou revoluci.<sup>18</sup> Vlastní těžba uhlí zůstala na velmi primitivní úrovni téměř do konce 19. století, parní stroje nešlo použít jako pohon strojů při samotném rubání. V začátcích se parní stroje používaly zejména k pohonu čerpadel, k odvodňování hlubinných dolů dále k pohonu větracích zařízení. V hlubinných dolech hrál parní stroj zásadní roli při dopravě narubaného uhlí na povrch.<sup>19</sup> V roce 1885 bylo v plzeňském revíru v činnosti 38 parních těžebních strojů o celkovém výkonu 1402 k a 46 parních čerpadel o výkonu 3320 k.<sup>20</sup> V roce 1890 významně vzrostla technika používaná v jednotlivých závodech. Na vrcholu byl okres Stříbrský, který měl 31 parních strojů používaných k těžbě s 1190 k, dále pak 25 používaných k odvodnění s 2312 k. V tomto revíru bylo dále 8 turbín, 12 vodních kol, 28 dalších motorů. Na druhém místě se pohyboval okres Plzeňský, který měl 26 parních strojů sloužících k těžbě s 1591 k a 17, které sloužily k odvodnění s 1062 k, v tomto okrese se nevyžívala žádná další technická zařízení. V dalším pořadí se nacházel okres Kralovický a po něm Přeštický.<sup>21</sup>*

Většina strojního zařízení byla dodána Waldsteinovými strojírnami v Plzni, později Škodovy závody. Do roku 1878 vybavil tento závod čerpacími, těžními stroji a zařízeními pro

---

<sup>16</sup> KÁRNÍKOVÁ, L.: *Vývoj uhelného průmyslu v českých zemích do r. 1880*. Nakladatelství Československé akademie věd, Praha 1961, str. 226 – 234.

<sup>17</sup> MATĚJČEK, J.: *Vývoj uhelného průmyslu v českých zemích po průmyslové revoluci (do roku 1914)*. Academia, Praha 1984, str. 59.

<sup>18</sup> ŠLAJER, J.: *Základní vývoje uhelného průmyslu Plzeňska do roku 1890*. In: *Minulostí západočeského kraje*. Sv. 7. Plzeň: Západočeské nakladatelství, 1970, str. 69.

<sup>19</sup> Tamtéž.

<sup>20</sup> KROC, F.: *Haviřské generace*. Západočeské uhelné doly, Zbůch 1975, str. 27.

<sup>21</sup> Tamtéž, str. 28.

kotelny a strojovny téměř všechny doly na Plzeňsku.<sup>22</sup> *Největším byly čerpací stroj o 300 KS a těžní stroj o 160 KS postavené pro doly Západočeského báňského a hutního spolku v Plzni na Sulkově. Důlní zařízení však dodala Škodova strojírna také do Nýřan, Mirošova, Skořic, Břas, Kamenného újezda, Litic, Výtoně, Kbelan, Kaznějova, Třemošné, Obory a dalších míst.*<sup>23</sup>

K západočeským dolům také neodmyslitelně patří koksování uhlí a vybavení koksáren. První koksování uhlí se v tomto regionu objevuje kolem roku 1875. Do tohoto roku pracovaly tři koksovny. Koksovna dr. Stroussbergra v Mirošově, fa Ringel a spol. v Rokycanech a koksovna na Sulkově. Na Sulkově se používaly Apeltovi pece o 10 komorách v roce 1877 bylo postaveno 30 nových pecí. Koksovna byla i na dole Marie v Liticích, v roce 1892 i na dole Austrie v Mantově, která měla již v roce 1895 83 pecí, byla v provozu do roku 1916.<sup>24</sup> *Největší výroba koksu v západních Čechách byla v roce 1897, kdy se vyrobilo 468 960 q.*<sup>25</sup> V západočeském revíru se uhlí také briketovalo, v roce 1902 byla postavena briketárna na dole Austrie v Mantově. Briketování se využívalo hlavně k zužitkování drobného uhlí, které se jinak vyváželo na odval.<sup>26</sup> *Zabudovaný lis zn. Yedon vyrobil za 24 hodiny 10 vagónů briket. (Jedna briketa vážila 0,7 1 kg.) V roce 1908 byla postavena další briketárna téhož typu na dole Austrii v Týnci.*<sup>27</sup> S briketováním se v Mantově skončilo v roce 1920, na Austrii v Týnci se pokračovalo ještě do roku 1926.<sup>28</sup>

## 1. 2. Hornické stávky

V období největší slávy plzeňských dolů dosáhl počet horníků v tomto kraji téměř 9000, toto číslo se v dalších letech zvyšovalo už pouze nepatrně. Největší seskupení dělníků bylo v oblasti jižního Plzeňska. Rozkvétající doly byly nuceny budovat velké kolonie i kasárna.<sup>29</sup> Od roku 1880 zaměstnanost vcelku rovnoměrně klesala a to spolu s poklesem těžby. V období do roku 1873 bylo propuštěno přes 3000 tisíce dělníků, jen velmi malá část

---

<sup>22</sup> KROC, F.: *Havířské generace. Západočeské uhelné doly*, Zbůch 1975, str. 27.

<sup>23</sup> ŠLAJER, J.: *Základní vývoje uhelného průmyslu Plzeňska do roku 1890*. In: *Minulostí západočeského kraje*. Sv. 7. Plzeň: Západočeské nakladatelství, 1970, str. 69.

<sup>24</sup> KROC, F.: *Havířské generace. Západočeské uhelné doly*, Zbůch 1975, str. 28.

<sup>25</sup> Tamtéž.

<sup>26</sup> Tamtéž.

<sup>27</sup> Tamtéž.

<sup>28</sup> Tamtéž.

<sup>29</sup> KÁRNÍKOVÁ, L.: *Vývoj uhelného průmyslu v českých zemích do r. 1880*. Nakladatelství Československé akademie věd, Praha 1961, str. 275 – 282.

našla uplatnění na sousedním Stříbrsku, zbytek byl nucen region opustit nebo najít uplatnění v jiném oboru.<sup>30</sup>

Zaměstnanost sebou také nesla otázku mezd. Plat dělníků v letech 1869 – 1871 stoupl přibližně o čtvrtinu, v roce 1868 si mohl kopáč vydělat průměrně 80 – 135 Kr. rak. č., dělník při těžbě 60 – 100, v roce 1871 to bylo 100 – 180 a 80 – 130 Kr. rak. č.<sup>31</sup> V dalších letech se mzdy za směnu spíše zvyšovaly, ale zároveň s nimi klesala zaměstnanost. *Těžaři uplatňovali zásadu „méně horníků, ale lépe placených“, podávajících ovšem i vyšší výkony. Na Plzeňsku umožňovaly nižší nominální mzdy a celkem stabilní produktivita práce těžařům obstát v konkurenci revírů s lepšími přírodními podmínkami.*<sup>32</sup> Nejnižší mzdy byly v roce 1881 na dole Humbolt, před nimi bylo v platových podmínkách už jen Mantovské těžařstvo. Na tomto dole pracovali horníci 9 - 11 šichet týdně. V prosinci 1881 krize vyvrcholila. Místa, která byla ohrožená stávkovým hnutím, byla posílena četnictvem, byly také prováděny domovní prohlídky, u Antonína Uxy, který byl zatčen, byl nalezen finanční obnos, z kterého měli být financovány rodiny zatčených horníků. Později byla propuštěna většina zatčených až na Antonína Uxu.<sup>33</sup>

### 1. 2. 1. Antonín Uxa

Narodil se 28. května 1847, jeho bratr František byl starší o 4 roky a přestěhoval se do Nýřan, kde pracoval jako horník. Rodina byla velmi chudá. Antonín Uxa začal pracovat už v celých 14 letech na šachtě v Mirošově, denní směna tehdy trvala 16 hodin a platilo se za ní 35 krejcarů. V roce 1865 odešel za svým bratrem do Nýřan, tady se stal velmi brzy členem socialistického hnutí. V Nýřanech poznal Uxa svou budoucí manželku Annu Šmejkalovou, která byla stejného revolučního myšlení jako Uxa, viz příloha č. I. Antonín Uxa cíleně bojoval proti uhlobaronům a rakouské vrchnosti. Uxa byl za své revoluční smýšlení a také vedení stávky zatčen. V roce 1886, po propuštění, byl vypovězen z Nýřan na rodné Mirošovsko. Ve své práci pokračoval i dále, jeho činnost však byla sledována četnictvem. V pozdějších letech se nemohl ani zúčastnit pohřbu horníků, kteří padli v krvavé stávce, díky dozoru četnictva, ale též díky své nemoci, trpěl záduchou. Uxa zemřel 8. listopadu 1894, jeho pohřeb se konal 10.

<sup>30</sup> MATĚJČEK, J.: *Vývoj uhelného průmyslu v českých zemích po průmyslové revoluci (do roku 1914)*. Academia, Praha 1984, str. 58 – 59.

<sup>31</sup> KÁRNÍKOVÁ, L.: *Vývoj uhelného průmyslu v českých zemích do r. 1880*. Nakladatelství Československé akademie věd, Praha 1961, str. 279 – 280.

<sup>32</sup> MATĚJČEK, J.: *Vývoj uhelného průmyslu v českých zemích po průmyslové revoluci (do roku 1914)*. Academia, Praha 1984, str. 60.

<sup>33</sup> KROC, F.: *Havířské generace. Západočeské uhelné doly, Zbůch 1975, str. 43.*

listopadu.<sup>34</sup> *Stal se obrovskou manifestací dělnické třídy celého Plzeňska proti nenáviděnému Rakousku.*<sup>35</sup> Jeho pohřbu se účastnili nýřanští i mirošovští horníci, všichni ve slavnostních hornických uniformách se zapálenými smolnicemi. V řadách smutečních hostů nechyběli ani četníci, kteří dohlíželi na průběh celého pohřbu, Antonín Uxa pro ně byl nebezpečnou osobností i po své smrti. Jeho rakev byla uložena do hrobu u zdi na okraji hřbitova, při ukládání do hrobu nesměly být pronášeny projevy. To však rozhořčení havíři neakceptovali. Byl to největší hornický pohřeb své doby.<sup>36</sup>

### 1. 2. 2. Stávka horníků v Nýřanech 1882

25. února 1882 zastavilo svou práci 700 horníků. Havíři se po dobu stávky chovali klidně, přesto byl do Nýřan převelen batalion plzeňských vojáků. Vojáci měli za úkol chránit horníky, kteří i přes vyhlášenou stávku, chodili do práce. Havíři se Sulkova vstoupili do stávky 1. března, další den se připojili horníci z Třemošné a Kaznějova. Stávka se rozšiřovala a pomalu získávala charakter všeobecné stávky. Četníci zatklí vůdce stávky Františka Hudlického, Hynka Malíka a Václava Červenku. Domnívali se, že stávka bude potlačena, to se však nepovedlo. Nový vůdce nýřanských stávkujících, František Pražský, navštívil s hornickou delegací ministra vnitra. Stávka byla oficiálně skončena 9. března 1882, do práce však nastoupilo jen 1295 ze 4418 horníků, kteří byli v Nýřanech zaměstnaní, vláda se jejich požadavky a stížnostmi nezabývala. Havíři z Třemošné a Kaznějova zvolili svou hornickou delegaci a za pomoci říšského poslance dr. Josefa Krofty přednesli své požadavky před císařem. Vládní komise se jimi zabývala od 22. – 26. 3. 1882. Požadavky měly 21 bodů a velká většina z nich nebyla schválena.<sup>37</sup>

Jejich požadavky:<sup>38</sup>

- státní správa bratrské pokladny – splněno, do 7 dnů byly provedeny volby do bratrské pokladny
- odstranění potíží se známkami za zboží a nepokojí konsumních spolcích – nenašli řešení

<sup>34</sup> KROC, F.: *Havířské generace. Západočeské uhelné doly*, Zbůch 1975, str. 34 – 90.

<sup>35</sup> Tamtéž, 90.

<sup>36</sup> Tamtéž, 89 -90.

<sup>37</sup> Tamtéž, 43 – 51.

<sup>38</sup> Tamtéž.

- zkrácení pracovní doby z 12 na 8 nebo 10 hodin – zamítnuto, podle služebního řádu měli hodinu denně na odpočinek, jejich pracovní doba tak 12 hodin netrvala
- zvýšení mzdy – zamítnuto, mzdy údajně odpovídaly tomu, co schválil horní úřad
- zrušení nedělních směn, v případě nutnosti je chtěly platit dvojnásob – splněno, podmínkou bylo plné obsazení pondělních směn
- znovu přijetí horníků, kteří byli propuštěni za účast ve stávce – splněno, horníci mohli znovu nastoupit, pokud vyvrátili podezření své osoby z vedení stávky, horníci, kteří toto neprokázali, byli řádně propuštěni a byla jim vyplacena 14 denní mzda
- svévolné propuštění z práce - zamítnuto
- stěžovali si na nelidské zacházení důlních dozorců – splněno, požadovali též slušné chování horníků

### 1. 2. 3. Rok 1889

*Nýřanský starosta MUDr. Adolf Korn z obavy, aby ke stávce nedošlo, oznámil 24. května 1889 stříbrskému hejtmanství, že se havíři připravují ke stávce, a proto žádá o ochranu osob a majetku.<sup>39</sup> Připravovat se začali i horníci ze Sulkova a na dolech Mirošovského těžářstva.*

Požadavky před stávkou:<sup>40</sup>

- zavedení 8 hodinové pracovní doby
- zvýšení denní mzdy kopáčů na 150 krejcarů
- náklady, které platili horníci za materiál a nářadí převést na jednotlivé společnosti

<sup>39</sup> KROC, F.: *Havířské generace. Západočeské uhelné doly, Zbůch 1975, str. 61.*

<sup>40</sup> Tamtéž, 61 – 62.

Havíři vyhlásili, že pokud tyto požadavky nebudou přijaty do tří dnů, vstoupí znovu do stávků. Zástupci společností tyto podmínky nepřijali, 31. května 1889 zastavili svou práci horníci Pankrázových dolů a dolu Humbolt. Těžaři chtěli rozbít stávku hned na počátku, slíbili zvýšení mezd o 10 – 15 %, stávkující havíři toto řešení odmítli. 1. června 1889 vstoupili do stávků horníci ze sulkovských dolů. Postupně se začala připravovat stávka na dolech v Liticích, Max Karel a Marie. Na Sulkov i do Litic byly poslány vojenské jednotky z Nýřan. Stávka dále pokračovala do merklínského revíru, na Radnicko. K horníkům se připojili i horníci z olovených dolů ve Stříbře a zaměstnanci válcovny ve Vlkyši. Do stávků nevstoupili horníci z Mirošovska, důvodem bylo částečné zvýšení mezd ani horníci z Třemošné se nezapojili, protože třemošenské doly byly těsně před vyrubáním. Horníci sepsali memorandum, které předali ve Vídni ministru orby hraběti Falkenhaymovi. Řešení jejich požadavků, bylo podmíněné nástupem horníků do práce. Nejdříve nastoupili do práce horníci Zieglerova dolu, tím byla narušena jednota horníků, 18. června pracovalo už 3696 horníků, ve stávkové pohotovosti zůstávalo 1200 havířů ze Západočeského báňského akciového spolku 1300 havířů z Pankrázových dolů. Stávka zde skončila pouze o den déle, na dolech v Sulkově pak 21. června 1889. Požadavky stávkujících nebyly, v mnoha případech dodrženy, pozitivním výsledkem stávků však bylo projednávání mzdových požadavků a také řešení otázky délky pracovní doby.<sup>41</sup>

#### 1. 2. 4. Krvavá stávka 1890

*Stávka nýřanských horníků začala 19. května na 17 dolech sedmi těžařských společností, kde pracovalo 5226 havířů a dělníků, z toho 709 žen. Práci zastavily všechny doly cechu Pankrázského, Marta, Sylvia, Krimich, Zieglerův důl, doly Humboldt, Sulskovské doly Západočeského báňského akciového spolku a řada dolů na Nýřansku.<sup>42</sup> Tato stávka sebou opět nesla četnou vojenskou podporu. Dne 20. května 1890 dal ředitel Pankrázových dolů Zeiller zatopit pod kotle na dolech Marta, Sylvie a Krimich, domníval se, že horníci díky značné vojenské přesile, nastoupí do práce. Na dole Krimich si horníci vynutili zastavení čerpacích zařízení. Poté se vydali k dolu Marta, kde bylo ředitelství Pankrázových dolů, k ochraně členů ředitelství byl k tomuto dolu přidělen vojenský oddíl pod vedením poručíka Budinera. Před dolem došlo k tvrdé palbě. Ten den zemřelo 14 horníků, 19 bylo těžce zraněno a převezeno do nemocnice v Hradci u Stoda, lehce zranění zůstávali v domácím ošetření.*

<sup>41</sup> KROC, F.: *Havířské generace. Západočeské uhelné doly*, Zbůch 1975, str. 60 – 66.

<sup>42</sup> Tamtéž, 72.



Mezi zabitými byl i 14letý chlapec, viz příloha č. II.<sup>43</sup> V *krvavých událostech na dole Marta se ukázali v pravém světle ředitel Gustav Zeiller i Antonín Stronner, kteří prokazatelně stříleli z revolverů proti havířům, jak dokazuje i pitva a ohledací listy lékaře.*<sup>44</sup> Stronner byl potrestán zbylými horníky a jejich ženami, ty ho pronásledovali a vyplenili jeho byt, stejný osud čekal i ředitele Zeilera a Ing. Fricky, viz příloha č. III. Všichni tři byli, i se svými rodinami, za doprovodu četníků odvezeni z Nýřan. Následující den se konal pohřeb prvních horníků. Na pohřeb přijeli horníci z celého západočeského revíru, pohřebního průvodu se ale směli účastnit je nejbližší příbuzní. Další pohřeb se konal 24. května. Následovaly ještě dva pohřby horníků, kteří podlehlí svým zraněním v nemocnici.<sup>45</sup>

### 1. 2. 5. Období do první světové války

Stávky havířů v těchto letech byly organizovány především Svazem horníků a hutníků. 12. července 1898 vstoupili do stávky dělníci dolu Austrie v Mantově, přičemž stávku po splnění požadavků ukončili již po dvou dnech. 20. července se stávka opakovala, tentokrát se k ní přidali ještě havíři Zieglerova dolu v Nýřanech a dolu Pomocný na Sulkově. Důvodem byly nízké mzdy a nelidské zacházení s horníky. Stávka byla ukončena 25. července vítězstvím hornických požadavků.<sup>46</sup>

V lednu roku 1900 vstoupili horníci ostravských dolů do stávky, postupně se k nim přidávaly další hornické regiony. Západočeští horníci žádali splnění svých požadavků do 20. ledna, vyhrožovali připojením se do stávky.

Požadavky horníků:<sup>47</sup>

- 8 hodinová pracovní doba pro práci v dole i na povrchu
- přesně stanovené všeobecné zvýšení mezd, také mzda pro kopáče, kteří dočasně pracují na haldě
- vyplácení mzdy každý týden
- 30 q / rok deputátního uhlí zdarma

<sup>43</sup> KROC, F.: *Havířské generace. Západočeské uhelné doly, Zbůch 1975, str. 72 – 74.*

<sup>44</sup> KROC, F.: *Havířské generace. Západočeské uhelné doly, Zbůch 1975, str. 72 – 75.*

<sup>45</sup> Tamtéž.

<sup>46</sup> Tamtéž, 95.

<sup>47</sup> ŠLAJER, J.: Hornická stávka roku 1900 v západočeském kamenouhelném revíru. In: *Minulosti Západočeského kraje*. Sv. 12. Plzeň: Západočeské nakladatelství, 1975, str. 85 – 92.

➤ nepropouštět za vstoupení do stávk

Požadavky splněny nebyly a 23. ledna zahájili havíři západočeského revíru stávk. Stávkovali horníci Západočeského báňského akciového spolku, Pankrázových dolů, členové Blatnického těžařstva a litických dolů. Zaměstnanci koksáren se měli připojit 26. ledna. Postupně se tak do stávk v tomto regionu zapojilo cca 6000 zaměstnanců. Tato výrazná stávka se okamžitě projevila nedostatkem uhlí, např. Škodovy závody musely okamžitě pozastavit svou činnost, díky malým zásobám uhlí.<sup>48</sup> *V této kritické situaci se zainteresované strany obrátily na vládu. Obrátilo se na ní občanstvo trpící nedostatkem uhlí, obrátili se na ni horníci doufající, že přinutí podnikatele k ústupkům, obrátili se na ni důlní podnikatelé, aby je chránila. Těm bylo vyhověno nejdříve. Ještě před výbuchem stávk bylo na doly posláno četnictvo, po vypuknutí stávk dokonce prapory vojska.*<sup>49</sup> Tuto vážnou situaci, v celých Čechách, řešila státní komise ve Vídni 23. – 24. ledna. Požadavky horníků byly pro všechny doly řešeny společně, nikoliv zvlášť jak tomu bylo do teď. Horníci našli podporu v místních drobných zemědělcích, kteří je po dobu stávk zásobovali bramborami, chlebem atd. Horníci, kteří trpěli velkou bídou, se chtěli přihlásit zpět do práce, pod podmínkou zvýšení mezd. Těžaři sice slíbili splnit jejich nároky, ale nestalo se tak. Stávka tak pokračovala ještě 4. dubna, ale jen na některých místech, na většině dolů v západočeském revíru se již těžilo.<sup>50</sup> *Všeobecná stávka v roce 1900 byla v té době jednou z nejmasovějších a také nejdelších stávek v Rakousku. Celkem stávkovalo více než 80 tisíc horníků.*<sup>51</sup>

V dalších letech stávk poměrně často pokračovaly, nesly se opět ve znamení mezd a pracovní doby. *Zajímavá stávka vznikla na dole Austrie v Mantově. Tam došlo 19. března 1903 za nedodržení půlhodinové přestávky k výluce celého osazenstva. To znamenalo neplacenou dovolenou pro 1200 horníků. Havíři na tomto dole pracovali ve vysokých teplotách při nedostatečném větrání a závodní žádal stále více vozů bez ohledu na bezpečnostní předpisy. Protože pracovní přestávka byla horníky o několik minut překročena, byla oznámena výlučka všem. Takové nařízení bylo v Rakousku skutečně ojedinělé.*<sup>52</sup>

---

<sup>48</sup> ŠLAJER, J.: Hornická stávka roku 1900 v západočeském kamenouhelném revíru. In: *Minulostí Západočeského kraje*. Sv. 12. Plzeň: Západočeské nakladatelství, 1975, str. 85 – 91.

<sup>49</sup> ŠLAJER, J.: Hornická stávka roku 1900 v západočeském kamenouhelném revíru. In: *Minulostí Západočeského kraje*. Sv. 12. Plzeň: Západočeské nakladatelství, 1975, str. 96.

<sup>50</sup> ŠLAJER, J.: Hornická stávka roku 1900 v západočeském kamenouhelném revíru. In: *Minulostí Západočeského kraje*. Sv. 12. Plzeň: Západočeské nakladatelství, 1975, str. 85 – 92.

<sup>51</sup> KROC, F.: *Havířské generace*. Západočeské uhelné doly, Zbůch 1975, str. 104.

<sup>52</sup> Tamtéž, 107.

V roce 1905 stávkovali horníci z dolu Austrie v Týnci a také z Austrie v Mantově, stávky skončily drobnými úspěchy, nikdy se nepodařilo prosadit všechny požadavky. Největší událostí tohoto roku byla generální stávka z 28. listopadu v Plzni, zúčastnilo se jí na 50 000 lidí, včetně 6 000 horníků. Průběh této stávky byl velmi klidný. Roku 1907 začaly stávkovat ženy, do té doby ženy samy nestávkovaly, byla to velmi neobvyklá situace. Prosazovaly zvýšení svých mezd. Stávka měla dopad i na horníky, kteří těžili uhlí, prázdné vozíky zůstaly na povrchu a plné nikdo nevyložil, nemohli tak ve své práci pokračovat. Ženy ve své stávce zvítězily, zvýšila se jim mzda a byla zkrácena pracovní doba z 10 na 9 hodin.<sup>53</sup>

Do první světové války vypukla ještě masová stávka roku 1909, která měla svůj počátek na dole Krimich v Nýřanech. Vedení požadovalo po hornících těžít alespoň 1200 vozů denně, to nebylo na této šachtě možné, maximální denní těžba dosahovala 1000 na den. Uhlí se těžilo do zásoby a hromadilo se na nádvoří dolu, zvýšení těžby tak byla jen záminka k propouštění. Do stávky se zapojila většina horníků Západočeského báňského akciového spolku. Tato třítydenní stávka neměla úspěch, příčinou tomu byla především nejednotnost horníků a rozdílnost jejich požadavků. Stávka skončila 29. května 1909.<sup>54</sup>

### 1. 3. Dělnické hnutí

V 90. letech 19. století se začalo zejména v důsledku prohraných stávek formovat dělnické hnutí. V západočeském uhelném revíru probíhaly schůze, kde byli voleni zástupci do čela kongresu horníků a hutníků ve Vídni. Ti měli za úkol především seznámit kongres s událostmi krvavé stávky. Jeden z horníků, Josef Mach, byl dokonce zvolen do čela 12ti členné rady, jejímž úkolem bylo připravit do příštího roku základní stanovy ústředního Svazu horníků celého Rakouska.<sup>55</sup>

V roce 1894 byl na sjezdu v Moskvě ustaven Ústřední svaz hornicko-hutnických dělníků a jejich odborových vzdělávacích čtenářských spolků. V roce 1895 se jeho sídlem stala Plzeň. *Západočeské hornictvo hrálo i na konci 90. let významnou úlohu v dělnickém hnutí Plzeňska, bylo stále jeho nejpočetnějším a nejprůbojnějším oddílem, i když významnou úlohu v něm začínali hrát i kovodělníci a organizovat se začali také dělníci ostatních výrobních odvětví. Sociálně demokratická strana na Plzeňsku sehrála důležitou úlohu v boji za všeobecné hlasovací právo a po částečné volební reformě získala v páté kurii naprosté*

<sup>53</sup> KROC, F.: *Haviřské generace*. Západočeské uhelné doly, Zbůch 1975, str. 110 – 116.

<sup>54</sup> Tamtéž, 117 – 125.

<sup>55</sup> Tamtéž, 31 -35.

*vítězství a do říšské rady přišel první dělnický poslanec z Plzeňska Karel Vrátný.*<sup>56</sup> Západočeští horníci bojovali zejména za zvýšení mezd, jejich hodnota klesala především uvalením nepřímých daní na většinu životních potřeb. Dalším požadavkem byla ne více než osmihodinová pracovní doba.

---

<sup>56</sup> Šlajer, J.: Dělnické hnutí v západočeském kamenouhelném revíru na konci devadesátých let (1897 – 1899). II. In: *Sborník Pedagogické fakulty v Plzni. Dějepis*. Sv 13. Praha: Státní pedagogické nakladatelství, 1973, str. 41.

## 2. Západočeský uhelný spolek

*Skromnými začátky došli jsme k určité veletržní kultuře, která značí se jak v harmonii výstavní architektury, tak i v aranžmá vlastních exposic. Z těchto všech pozoruhodných exposic pozornost návštěvníků vzbuzuje první velká expozice našeho Západočeského báňského spolku v Plzni. Od zahájení výstavy interes den ode dne se zvyšuje a denní listy zaznamenávají nezvyklý efekt i po stránce tržní.<sup>57</sup>*

Roku 1860 byla založena několika těžaři společnost s názvem Gewerkschacht Westböhmischer Bergbau – und Hüttenverein (Západočeský horní a hutní spolek). O rok později byla schválena královským horním hejtmánstvím v Praze. Ředitelem společnosti byl zvolen Kajetán Bayer, v představenstvu byli dále Adolf Otto z Heilbornu, Christián Fridrich Budenberg, Eduard Hallberg a Fridrich Jobst. Společnost neměla ve svých řadách žádného Čecha.<sup>58</sup>

V roce 1875 byla společnost přeměněna na akciovou. U jejího zrodu stál Vídeňský bankovní spolek, k podpoře společnosti se připojila i Württemberská spolková banka. Kapitál těchto finančních ústavů byl zásadní a to zejména v letech 1889 – 1900, kdy byly za 11 let otevřeny tři doly.<sup>59</sup> Společnost získala veškerý majetek Žacléřských dolů a též majetek bratří Müllerů v oblasti, tak získal spolek celý žacléřský revír. *Hospodaření spolku bylo (přes neúspěch s dolem Bayer a nepříliš dobré investice na Žacléřsku) úspěšné.*<sup>60</sup> Původní akciový kapitál se posunul ze 4,2 mil. zl. na 7,5 mil. zl.. Společnost koupila všechny důležité lokality u Nýřan, které nabízely další výnosy. Touto koupí získala firma prvenství v západočeské kamenouhelné těžbě. Již těsně před první světovou válkou byla vidět stagnace a to následkem vyčerpání ložisek.<sup>61</sup> *Náhradu za vyčerpávající se pole hledala společnost v Horním Slezsku, kde těsně před válkou otevřela důl v Klein Görshütz.*<sup>62</sup>

---

<sup>57</sup> Expozice Západočeského báňského akciového spolku v Plzni na pražském veletrhu. *Český deník*. 1926, roč. 15, č. 240 (2. 9. 1926), str. 3.

<sup>58</sup> KROC, F.: *Havířské generace*. Západočeské uhelné doly, Zbůch 1975, str. 24 – 25.

<sup>59</sup> MATĚJČEK, J.: *Vývoj uhelného průmyslu v českých zemích po průmyslové revoluci (do roku 1914)*. Academia, Praha 1984, str. 89.

<sup>60</sup> MATĚJČEK, J.: *Vývoj uhelného průmyslu v českých zemích po průmyslové revoluci (do roku 1914)*. Academia, Praha 1984, str. 90.

<sup>61</sup> Tamtéž.

<sup>62</sup> Tamtéž.

Výrobní náklady této společnosti, na 1q v halířích, byly v roce 1883 71,3, v roce 1905 to bylo 78,7. Průměrná cena, 1q uhlí, za kterou prodávali v roce 1883 76,2 v roce 1905 102,5. Hrubý zisk se tedy v těchto letech pohyboval od 4,9 do 23,8 na 1q, viz příloha č. V.<sup>63</sup>

Doly ve vlastnictví Západočeského uhelného spolku na Plzeňsku:<sup>64 65</sup>

- Humboldt v Nýřanech (1865 – 1920) - založen původní společností
- Sulkov (1870 – 1901) a Pomocný (1880 – 1920) na Sulkově – založen původní společností
- Austrie v Mantově (1889 – 1921) – těžilo se zde koksovateľné a plynářenské uhlí
- Bayer ve Vstiši (1893 – 1904) – pracoval s velkými ztrátami
- Austria I – Karl (1900 - ) – u Týnce
- Jubilejní důl (1908 - 1976 ) – ve Zbůchu, později důl Obránců míru
- Klára a Sinor u Lhoty (1874) a Sinor – doly které koupila společnost, ale těžily už dříve

---

<sup>63</sup> MATĚJČEK, J.: *Vývoj uhelného průmyslu v českých zemích po průmyslové revoluci (do roku 1914)*. Academia, Praha 1984, str. 216.

<sup>64</sup> Tamtéž, 66.

<sup>65</sup> KROC, F.: *Havířské generace. Západočeské uhelné doly, Zbůch 1975, str. 24 – 25.*

### 3. Těžba ve Vstiši

#### 3. 1. Historie dolu Bayer

*Pátým dolem v tak krátké době od vzniku ZBAS byl důl Bayer ve Vstiši (dříve: Štich). S hloubením dolu bylo započato v roce 1893, první těžba byla zahájena 1895. Hloubka hlavní těžební jámy byla 452 metrů. I tento důl byl nebezpečným dolem, bohatým na výron třaskavých plynů. „Bayerka“ jak byla haviři nazývána, vzhledem ke značným tektonickým poruchám, nesouměrnému uložení slojí a místy i malým mocnostem byla za 11 roků v roce 1904 uzavřena.<sup>66</sup>*

Před samotným dolováním, byly vykupovány pozemky i s objekty. Jedním z takových byl i tehdejší mlýn Na Záluhu (Wachtelmühle), muselo být zasypáno náhonové rameno řeky pod Mantovem a došlo i k vytvoření ochranné hráze proti záplavám.<sup>67</sup> Také bylo zajišťováno ubytování pro horníky. Ve Vstiši bydleli nejdříve horníci z Mantova. Ubytovaní byli v místě bývalého hospodářství čp. 25, kde přestavbou získali ubytování v domech čp. 25, 60, 61. Jednalo se o uzavřený dvůr, kde bydlely převážně rodiny českých horníků, původně byl přezdíván „Českým dvorem“. Bydlení pro horníky bylo také zajištěno v mlýně Na Záluhu, viz příloha č. VI. Byty pro vedoucí pracovníky a úředníky šachty byly postaveny v těsné blízkosti šachty.

Za místo dolu bylo určeno pole u Kastlova rybníka, tato část spadala do katastru obce, nezasahovala však do její zástavby.<sup>68</sup> Spolek získal povolení ke zřízení kamenolomu za rybníkem a také mohl odebírat materiál z nově otevřené pískovny. Lom byl otevřen v létě roku 1893. Upraveny byly i přístupové cesty k dolu, současně s tím probíhalo prodloužení vlečky z dolu Austrie v Mantově.<sup>69</sup>

V září 1893 byl slavnostně proveden výkop a také pomyslný křest nového dolu. Tohoto slavnostního aktu se zúčastnil člen správní rady Západočeské báňské akciové

---

<sup>66</sup> KROC, F.: *Haviřské generace. Západočeské uhelné doly*, Zbůch 1975, str. 26.

<sup>67</sup> Rozhovor 10. 4. 2012, Ing. Zdeněk Zajíc, Vstiš.

<sup>68</sup> *Důlní mapy ZBAS*. Fond OU Vstiš.

<sup>69</sup> *Kronika obce Vstiš*. SOA Blovice, MNV Vstiš, INVČ K 74.

společnosti Kajetán Bayer, šachta dostala jméno po něm, německy Bayerschacht. 15. 10. 1893 se začalo s hloubením šachty.<sup>70</sup>

Zázemí šachty bylo poměrně široké. Nacházela se zde patrová budova s byty pro vedení šachty, strážní domek u křížení kolejiště a cesty, dále tři budovy pomocných provozů a těžní věž, kola těžní věže poháněl parní stroj, viz příloha č. VII. Byla postavena konírna, kde se koně střídali po práci, dále také nové byty pro horníky, nákladové kolejiště a násypka na plnění vagónů. Budovy pomocných provozů byly po uzavření dolu přestavěny na byty pro horníky z dolu v Týnci a později i ve Zbůchu.<sup>71</sup>

Rentabilita tohoto dolu byla poměrně nízká. Vytěžené uhlí se nakládalo na vagony, ty byly pak jednou denně odtahovány na důl Austria v Mantově, poté na nádraží do Stoda. Jedna část uhlí byla údajně převážena přes Domažlice do Bavorska, další pak prodávali prodejci v Čechách. Pouze nepatrná část byla rozvážena povozníky v místě.<sup>72</sup>

Činnost dolu byla zastavena velmi brzy, již v roce 1904. Hlavními důvody byla malá vydatnost slojí, ale také díky tomu, že se horníci zdráhali na dole pracovat. *Dle pamětníků a horníků se v hloubi 70 m svírala jáma, kde asi pod 65 m vrstvou modré hlíny přišel tekutý písek, horníky zvaný plavák.*<sup>73</sup> V neposlední řadě docházelo také k velmi častým výbuchům. Je znám případ horníka Kydlíčka, který při výbuchu metanu přišel o zrak.<sup>74</sup> Akcionáři využili těchto nepříznivých podmínek a důl uzavřeli, největšího podílníka Kajetána Bayera připravili o vše a odstranili ho tak ze svého spolku.<sup>75</sup> Stroje a zařízení byly převezeny na nově otevřený důl v Týnci, dokonce byla rozebrána i vlečka, ta byla dále používána na nově budovaném dole ve Zbůchu. Ostatní objekty byly uzavřeny.<sup>76</sup> V roce 1925 koupili těžební dům horníci Josef Rejlek, František Novák, Jan Hes a Jan Pokorný, dům nechali odstřelit a stavební materiál použili na stavbu rodinných domků č. p. 115 – 118, stavitel byl německé národnosti.<sup>77</sup> *Tímto rozbouráním domu těžní věže, zanikla poslední stavba Bayerova dolu.*<sup>78</sup> Haldy s vyvezenou

---

<sup>70</sup> Tamtéž.

<sup>71</sup> Rozhovor 10. 4. 2012, Ing. Zdeněk Zajíc, Vstíš.

<sup>72</sup> *Důlní mapy ZBAS*. Fond OU Vstíš.

<sup>73</sup> *Kronika obce Vstíš*. SOA Blovice, MNV Vstíš, INVČ K 74.

<sup>74</sup> KROC, F.: *Haviřské generace*. Západočeské uhelné doly, Zbůch 1975, str. 106.

<sup>75</sup> Tamtéž.

<sup>76</sup> Rozhovor 10. 4. 2012, Ing. Zdeněk Zajíc, Vstíš.

<sup>77</sup> *Kronika obce Vstíš*. SOA Blovice, MNV Vstíš, INVČ K 74.

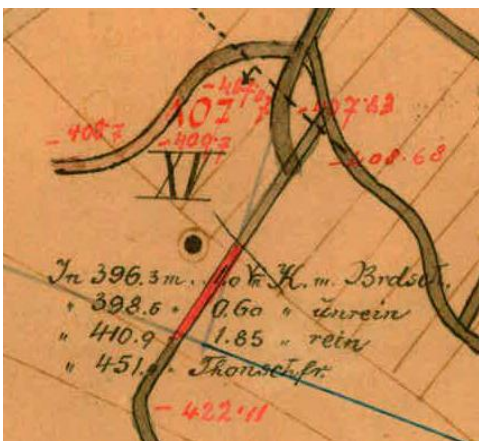
<sup>78</sup> Tamtéž.



hlušinou byly dlouho součástí místní krajiny. Místo po šachtě nebylo řádně srovnané a k rekultivaci a asanaci prostoru nikdy nedošlo.

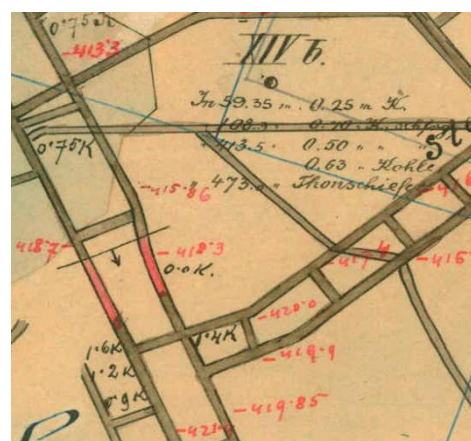
V únoru 1911 oznámil zástupce společnosti, že byla ukončena těžba i na dole Austrie v Mantově, tím skončila veškerá finanční podpora obcí v daných katastrech. Zastupitelé obce Vstíš se odvolali, protože na území obce zůstaly objekty, které byly majetkem společnosti, obec neměla na jejich další správu finanční prostředky. Od roku 1912, přiznala společnost ZBAS obci roční příspěvek 500 korun, placení trvalo pouze do 1. světové války. Po válce platila společnost pozemkovou daň a také daň domovní.<sup>79</sup>

### 3. 2. Geologické aspekty těžby



Před otevřením dolu byly provedeny sondážní vrtý. Ty měly ukázat nejvýhodnější místa pro vstup do podzemí, v katastrálním území obce bylo provedeno několik pokusných vrtů, tyto vrtý jsou zakresleny na katastrálních mapách. Např. vrt číslo XV byl veden až do 451 m, přičemž ve 410 m byla mocnost 1,85 m. Vrt byl veden západně od Kastlova rybníka, až do tektonického zlomu, ovšem důlní chodby, které byly otevřené, zjištěnou sloj minuly, viz příloha č. XXII. VI.<sup>80</sup>

Těžba měla probíhat od důlní jámy ve všech směrech. Veškeré pokusy o těžbu východním směrem skončily u tektonického zlomu, tady uhelná sloj končila.<sup>81</sup> Byla to poměrně výrazná chyba v zaměření budoucího dolu. Nejmocnější vrstvy uhlí se nacházely na jižní straně, byla zde největší výška sloje až do 1,6 m, všude jinde se pohybovala okolo 0,7, nejméně 0,4 m.<sup>82</sup> Velmi často naráželi horníci na zlomy bez uhlí, ty



<sup>79</sup> Rozhovor 10. 4. 2012, Ing. Zdeněk Zajíc, Vstíš.

<sup>80</sup> Důlní mapy ZBAS. Fond OU Vstíš.

<sup>81</sup> Rozhovor 10. 4. 2012, Ing. Zdeněk Zajíc, Vstíš.

<sup>82</sup> Důlní mapy ZBAS. Fond OU Vstíš.

jsou na mapách značeny červenými záznamy, viz příloha č. XXII. VI. Tohle byl jeden z důvodů k předčasnému uzavření dolu.<sup>83</sup>

V geologických mapách je vidět přesné složení vrtů a mocnosti slojí, viz příloha č. XXIII. VIII.<sup>84</sup>

➤ Vrt II a:

20,38 m = 0,39 uhlí s příměsí lupku

185,63 m = 0,63

186,73 m = 0,16

188,05 m = 1,95

190,86 m = 0,24

210,18 m = algonk

➤ Vrt II c:

132,90 m = 0,70 uhlí s příměsí lupku

279,30 m = 1,52

➤ Vrt XIII a:

11,08 m = 0,40 uhlí s příměsí lupku

63,90 m = 0,46

120,94 m = 0,28

554,05 m = 0,3

566,60 m = 0,87

702,38 m = algonk

➤ Vrt XIV b:

59,00 m = 0,60 břidličné uhlí

105,30 m = 0,70

394,30 m = 0,70 uhlí čisté

412,55 = 0,70 uhlí s příměsí lupku

0,63 uhlí čisté

415,36 m = 0,18 uhlí s příměsí lupku

416,12 m = 0,32

472,20 m = algonk

---

<sup>83</sup> *Důlní mapy ZBAS*. Fond OU Vstíř.

<sup>84</sup> Tamtéž.

➤ Vrt XX:

61,53 m = 0,17 břidličné uhlí

200,55 m = 0,28

206,78 m = 0,425 uhlí čisté

207,26 m = 0,50

225,25 m = algonk

Složení vrtů uvádím jako příklad. Složení dalších vrtů je velmi podobné, liší se pouze jejich hloubka, v závislosti na umístění vrtu.

Těžba probíhala postupně a její výsledky postupně vzrůstaly. V roce 1895 a 1896 se vytěžilo 167 244 q uhlí. V roce 1897 probíhala těžba hlavně na severní straně, v těchto místech se vytěžilo 513 000 q uhlí. Roku 1898 to bylo už 629 000 q a to především severně a západě od šachty. V letech 1899 – 1900 těžba klesla z 685 000 na 640 000 q uhlí, chodby se razily jižním a západním směrem. Roku 1901 se těžba výrazně zvýšila na 832 000 q, těžilo se zejména v oblasti kolem rybníka a pod jeho úrovní. Mezi roky 1902 – 1903 se množství vytěženého uhlí pohybovalo mezi 831 000 – 840 000 q a těžba byla rozšířena na kompletní katastrální území obce Vstíš. V posledním roce těžby, 1904, se vytěžilo pouze 386 000 q uhlí a těžba se postupně zastavovala. Celkem se tedy v této oblasti, za 10 let fungování dolu, vytěžilo 5 524 747 q uhlí, viz příloha č. XXIII.<sup>85</sup>

### 3. 3. Klady a záporny těžby ve vztahu k obci

Jedním z problémů bylo množství vytěžené hlušiny a její umístění. Vytěžená hlušina z dolu byla vyvážena převážně do Kastlova rybníka a ten tak postupně ztrácel na rozloze. Na katastrální mapě je vidět, jak rybník vypadal před těžbou, viz příloha č. VIII.<sup>86</sup> Oproti tomu na mapě báňského úřadu, je zakreslena přiznaná zasypaná část včetně zaměření. Z nákresu ZBAS je jasné, že při délce 170 m a šířce 65m se jedná přibližně o 1100 m<sup>2</sup>, tzn. více než jednu desetinu původní vodní plochy rybníka, téměř stejným množstvím hlušiny byl zasypan i břeh rybníka, viz příloha č. IX.<sup>87</sup>

---

<sup>85</sup> *Historická mapa těžby dolu Bayer*. Soukromá sbírka, Miloš Bezděk, Vstíš.

<sup>86</sup> *Důlní mapy ZBAS*. Fond OU Vstíš.

<sup>87</sup> Tamtéž.

Velké množství hlušiny bylo navezeno do prostoru za kasárnami. Ta byla po skončení dolování postupně rozvezena na polní cesty a dvory zemědělských stavení. Hlušina byla vyvážena ve vozících po kolejničkách, které byly ručně tlačené.<sup>88</sup>

Důl Bayer ve Vstiši přinesl i dobré stránky. Jednou z věcí byla např. příznivá cena uhlí pro místní obyvatele. 28. března 1900 poslalo zastupitelstvo odvolání proti zadržení uhlí a také stanovení přijatelné ceny pro místní obyvatele. Stížnost byla adresována velkoobchodníku Wiemannovi z Ústí nad Labem, který byl hlavním překupníkem uhlí z tohoto dolu. Žádosti bylo vyhověno.<sup>89</sup>

Ke kladným věcem spojeným s těžbou můžeme zařadit také materiální pomoc při stavbě obecní kaple – kostelíka, viz příloha č. X. Kaple byla postavena v roce 1906 na návsi obce. *Finanční náklad byl opatřen dary: obec Vstiš 4000 K, klášter Teplá 500 K, spořitelna v Dobřanech 100 K, spořitelna ve Stodě 100 K, Západočeský báňský akciový spolek 20 000 cihel.*<sup>90</sup>

Pozitivně se těžební páce projeví také v počtu obyvatel v obci. Sčítání lidu proběhlo v lednu 1891, dle stavu k 31. 12. 1890, jako sčítací komisař byl ustanoven učitel Eduard Janda.<sup>91</sup>

Stav obyvatel k roku 1890 byl 478:<sup>92</sup>

- 410 německých x 68 českých
- 212 mužů x 266 žen
- 116 svobodných mužů x 156 svobodných žen
- 90 ženatých mužů x 80 vdaných žen
- 6 vdovců x 22 vdov
- nejstarší muž 88 let x nejstarší žena 85 let
- domovských čísel 60 x rodin 106
- všichni obyvatelé byli, římsko katolického vyznání

---

<sup>88</sup> Rozhovor 10. 4. 2012, Ing. Zdeněk Zajíc, Vstiš.

<sup>89</sup> *Kronika obce Vstiš*. SOA Blovice, MNV Vstiš, INVČ K 74.

<sup>90</sup> Tamtéž.

<sup>91</sup> *Kronika obce Vstiš*. SOA Blovice, MNV Vstiš, INVČ K 74.

<sup>92</sup> Tamtéž.

### Stav dobytka:<sup>93</sup>

- 66 ks koní
- 353 ks hovězího dobytka – 93 telat, 62 jalovic, 148 krav, 46 volů, 4 býci
- 19 ks koz
- 271 ks vepřového dobytka
- 17 ks včelstev (úlů)

Další sčítání po deseti letech, tedy k 31. 12. 1900, provedl opět učitel Eduard Janda. Místo národnosti se zjišťovala tzv. obcovací řeč. Pokud uměl občan mluvit německy, byl automaticky veden jako Němec i bez svého souhlasu. Nejde tedy přesně zjistit, kolik obyvatel bylo české a německé národnosti přesně.<sup>94</sup>

### Stav obyvatel k roku 1900 byl 772 :<sup>95</sup>

- 571 německých x 201 českých
- 363 mužů x 409 žen – z nich bylo do Vstiše místně příslušných 144 mužů x 182 žen
- nejstarší muž 83 let x nejstarší žena 82 let

### Stav dobytka:<sup>96</sup>

- 67 ks koní
- 432 ks hovězího dobytka
- 20 ks koz
- 157 ks vepřového dobytka
- 23 ks včelstev (úlů)
- 1438 ks slepic
- 279 ks husí
- 19 ks kachen
- 306 ks holubů

---

<sup>93</sup> *Kronika obce Vstiš*. SOA Blovice, MNV Vstiš, INVČ K 74.

<sup>94</sup> Tamtéž.

<sup>95</sup> Tamtéž.

<sup>96</sup> Tamtéž.

Z těchto údajů je jisté, že počet obyvatel výrazně stoupl. V roce 1900 bylo obyvatel, kteří byli trvale hlášeni v jiné obci téměř 450. Z toho usuzují, že část obyvatel se do obce stěhovala za práci na dolu Bayer, případně na dolech v blízkém okolí. Hornické rodiny, byli téměř vždy české, sčítání lidu bylo ovlivněno tzv. obcovací řečí. Výrazná změna počtu obyvatel, se však již méně výrazně projevila na stavech dobytka. Např. stav vepřového dobytka se dokonce snížil. Hornické rodiny většinou bydleli ve sdružených domech, kde nebyla možnost chovat větší dobytek. Předpokládám, že i díky tomu se ve sčítání z roku 1900 projevili počty slepic, husí nebo kachen. Konečné srovnání celkového stavu počtu obyvatel i dobytka však není možné, protože výsledky sčítání z roku 1910 se nedochovaly.<sup>97</sup>

### 3. 4. Vlečka k dolu Bayer

Těžba na dolu probíhala velmi krátce, proto přesný záznam vlečky nebyl zachycen na žádných zeměpisných mapách. Trasa vlečky je ale viditelná na důlní mapě těžebních polí a důlních chodeb, viz příloha č. XXII. III. V dnešní době neexistuje zachovaná žádná část původní trasy kolejí, přesto je však z leteckého snímku zřejmé kudy trasa procházela, viz příloha č. XI. Železniční dráha byla postupně vybudována ze stanice Stod na šachtu Dittrich



(Mantov – Losinka 1870), pak na šachtu Austria (Mantov – Metálka 1880) a v roce 1893 až k dolu Bayer. Po skončení těžby byly koleje odstraněny a použity na stavbu vlečky v Týnci, 1-3.<sup>98</sup> K Wachtlovu mlýnu musel být vybudován násep zhruba do výšky 3 m, u mlýna byl most přes polní cestu a bývalý mlýnský náhon, což byla strouha na vodu z dolu Austrie,

3. Trať vedla dál po polích, místy v hloubce 2 m. Dále přes hráz Kastlova rybníka až k dolu ve Vstiši. Násep úplně přerušil polní cestu ze Vstíše do Losiné, 5 – 6, dále se pak používala

<sup>97</sup> *Kronika obce Vstiš*. SOA Blovice, MNV Vstiš, INVČ K 74.

<sup>98</sup> Tamtéž.

cesta kolem Wachtlova mlýna. Od mlýna vedla cesta až na křižovatku na Černotín, Dnešice a Chlumčany, cesta ztratila svůj význam v roce 1870, když mlýn přestal fungovat. Mlýn vykoupila ZBAS před začátkem těžby. V letech 1965 – 1970 byly pozůstatky trati, v úseku od mlýna ke Kastlovu rybníku, odstraněny zemědělským družstvem ve Vstiši, byly odstraněny násypy a zavezeny zářezy v terénu. Viditelné je vedení trati v úseku od mlýna k dolu Dittrich, 11.<sup>99</sup>

Současná podoba mlýna pochází z roku 1870 a byla postavena z pískovce z místního lomu, 14. Těžba kamene se v tomto lomu postupně zastavila a od roku 1880 byl postupně zasypáván výkopovou zeminou.<sup>100</sup> Ostrý terénní zlom (Stránice) odděluje úroveň polí a říčního koryta, 12 -13. Výškový rozdíl 8 m se směrem k mlýnu snižuje na necelé 2 m. Pod Mantovem se řeka rozdělovala do dvou ramen. První rameno je současný tok, druhé protékalo pod Stránicí a byl na něm od 13. století postaven panský mlýn. Původní koryto druhého rameno řeky je na snímku vidět, 8 – 10. Vtok vody do tohoto koryta byl zasypán před hloubením Austrie. Od skončení dolování v této oblasti se zásypy postupně propadají a vznikají malá jezírka, 12. Na obrázku vlevo, směrem k místu bývalé šachty, je vidět neobvyklé množství propadů, před těžbou zde býval pouze luční ostrov, Němci nazývaný Tifengrund.<sup>101</sup>

### **3. 5. Pozůstatky těžby v obci**

Výrazné stopy po těžbě uhlí v dnešní vesnici nejsou. Veškerá těžební technika byla odvezena na jiné, v té době, fungující doly. Viditelné nejsou ani terénní pozůstatky, pouze na pár místech najdeme propadliny v zemi, které byly ještě v nedávných letech přístupné, velmi často jsou zatopené a přístup k nim je poměrně nebezpečný. V obci zůstaly pouze některé stavby, které jsou dnes využívány k soukromým, ve větším případě obytným účelům. V tomto duchu byly také přestavěny a původní podoba se tak hledá jen velmi těžce, také díky tomu, že neexistuje ani žádná dobová foto dokumentace.

Budovy se ve většině nacházejí v těsné blízkosti původního dolu. Zachovala se zde konírna, kde se koně střídali mezi směnami. Dnes ji najdeme pod č. p. 74 a slouží

---

<sup>99</sup> Rozhovor 10. 4. 2012, Ing. Zdeněk Zajíc, Vstiš.

<sup>100</sup> Tamtéž.

<sup>101</sup> Tamtéž..

k rekreačním účelům, viz příloha č. XII. Dále původní byty úředníků z dolu, dnes č. p. 68, jsou v soukromém vlastnictví a dál slouží jako jednotlivé byty, viz příloha č. XIII. Zachované jsou původní byty horníků, č. p. 78, tato budova je nejméně rekonstruovaná a nejvíce připomíná původní podobu, dnes je také využívána na jednotlivé byty, viz příloha č. XIV. Přímě v místě areálu dolu můžeme určit bývalou vážnici č. p. 64, viz příloha č. XV., která je také obytným domem, další stavby v přímé blízkosti určují pamětníci za původní, ale k čemu sloužily již nelze zjistit.

S dolem jsou také spojeny domy, které stály v obci již před zahájením těžby a sloužily jako ubytování pro horníky, nejprve z dolu v Mantově a poté ve Vstiši. Je to komplex, který je i dnes nazývaný Český dvůr, svůj název získal díky českým hornickým rodinám, které v něm bydleli, dnes č. p. 25, 60, 61, viz příloha č. XVI.

Poslední skupinou staveb, které byly ovlivněny dolováním ve Vstiši, jsou 4 domy č. p. 115 - 118, které byly postaveny z původních cihel z těžebního domu, viz příloha č. XVII. Dnes jsou to rodinné domy, ve kterých bydlí rodiny původních starousedlíků.<sup>102</sup>

Z nerostných produktů se zachoval pouze jeden arakaurit, který je dnes ve vlastnictví pana Bezděka. Jeho velikost je 0,8 x 0,3 m, viz příloha č. XVIII.

Z vlečky, která byla neodmyslitelnou součástí dolu, se dochovaly pouze dva pilíře, které sloužily k přemostění náhonu k mlýnu Na Záluhu. Je to poměrně výrazná industriální památka, která zasahovala do krajiny, v dnešní době zarůstá vegetací, rozpadá se a je postupně zapomenuta, stejně jako veškeré pozůstatky dolování v obci Vstiš, viz příloha č. XIX.

---

<sup>102</sup> *Kronika obce Vstiš*. SOA Blovice, MNV Vstiš, INVČ K 74.



## 4. Doly v oblasti jižního Plzeňska

Jižní část plzeňské pánve je rozložena severojižním směrem do délky 35 km, v největší šířce cca 80 km, celková horizontální rozloha pánve je cca 450 km<sup>2</sup>. Jižní část je nejlépe prozkoumaná část plzeňské pánve, ZBAS zde provedla 190 vrtů o celkové hloubce 44 000 m.<sup>103</sup>

### 4.1. Mantovské těžářstvo

Začátek dobývání uhlí na Mantovsku zasahuje do druhé poloviny 19. století. Dr. Lindheim vyhloubil roku 1862 doly Dittrich a Hermann, zde se těžilo uhlí ve třech slojích. Tyto doly odkoupilo Mantovské těžářstvo, které vzniklo v roce 1863. Zásadním činem těžářstva bylo postavení vlečky z Mantova do Stoda a prohloubení dolů Hermann a Dittrich ze 100 na 166 m. Majetkem Mantovského těžářstva se staly také doly Klára a Rheiland, dříve se nazýval Michal.<sup>104</sup> *V roce 1865 dosáhlo Mantovské těžářstvo své největší těžby: 797 370 vídeňských centů uhlí.*<sup>105</sup>

V roce 1889 získal ZBAS veškerý majetek Mantovského těžářstva, kde vlastnil většinový podíl, a začal s hloubením dolu Austrie, viz příloha č. XX. S těžbou se začalo v roce 1892, hlavní jáma byla hluboká 250 m, za výdušnou jámu byl používán již dříve vybudovaný důl Dittrich. Austrie byl důl s velmi nebezpečnými třaskavými plyny, pro lepší uvolnění těchto par byl ještě používán jako výdušná jáma bývalý důl Hůrka, kterou založil dr. Lindheim kolem roku 1856.<sup>106</sup>

Na dole Austrie i v dole Klára se těžilo uhlí výborné jakosti, vyšší kvality dosahovalo uhlí z dolu Austrie, které bylo považováno za výborné uhlí plynárenské. Provoz dolu byl udržován i po většinovém vyčerpání slojí, především díky vlivu poválečných hospodářských poměrů. Uzavřen byl roku 1921. Důl Klára zastavil svou činnost o několik let dříve.<sup>107</sup>

---

<sup>103</sup> Západočeský báňský akciový spolek v Plzni. *Národní listy*. 1926, roč. 66, č. 236 (29. 8. 1926), str. 2.

<sup>104</sup> KROC, F.: *Havířské generace*. Západočeské uhelné doly, Zbůch 1975, str. 26 – 27.

<sup>105</sup> Tamtéž, 27.

<sup>106</sup> Tamtéž, 26.

<sup>107</sup> Expozice Západočeského báňského akciového spolku v Plzni na pražském veletrhu. *Český deník*. 1926, roč. 15, č. 240 (2. 9. 1926), str. 3.

*Asi 0,5 km jižně od vsi se rozkládá hornická kolonie zvaná Werk, sestávající z několika domů společného dělnického obydlí z období 70. 90. Let 19. Stol. Ze zástavby hornické kolonie vyniká někdejší správní budova dolů čp. 51, opatřená bohatě řešenou elektickou fasádou.<sup>108</sup>*

#### **4. 2. Historie dolu Austrie v Týnci – Masarykův důl**

S hloubením nové jámy se začalo v roce 1899, důl byl uveden do provozu roku 1902. Byl to nejmodernější důl své doby a to nejen v západočeském regionu, ale také v oblasti, ve které působila ZBAS i mimo region. Důl dosahoval také největších výkonů důlních kopáčů. Již v roce 1912 dosáhla cca 403 000 t uhlí těžby ročně. Mocnost slojí byla 1 m, nejširší pak dosahovala až 4 m.<sup>109</sup>

*Hlavní jáma až k vodní jínce byla hluboká 421 m a jáma výdušná, zvaná Karlscacht (Karlovka), dosáhla hloubky 420 m. Dobývaly se tři sloje a také ohnivzdorný lupek výborné jakosti.<sup>110</sup> Uhlí se dobývalo stěnováním nebo dovrchními zátinkami, tímto způsobem se v té době nedobývalo v žádné části plzeňského revíru. Horníci používali vzduchová sbíjecí kladiva, ale také vzduchové šramačky.<sup>111</sup> O pohon ventilátorů, separace a třídírny uhlí, dílen atd. jakož i důlních vrtáků, čerpadel a podobně, konečně i k účelům osvětlovacím byla postavena vlastní elektrárna o 1000 k.<sup>112</sup>*

Na tomto dole docházelo velmi často k zanedbávání bezpečnostních předpisů. 28. srpna 1918 došlo k nahromadění třaskavých plynů v důlním poli „Mulda“. Pracovaly zde tři osádky. Větrání v těchto místech dolu bylo nedostatečné, používal se pouze ruční větrák. Uhelny prach ještě umocnil sílu výbuchu. Výdřeva byla rozmetána až do vzdálenosti 200 metrů, vše kolem těchto míst bylo zavaleno, místo výbuchu nebylo přístupné. 28. srpna 1918 bylo zavaleno v dole 13 horníků. Výbuch přežili pouze 2 horníci, kteří pracovali na vzdálenějších místech, oba byli výbuchem otřeseni a měli lehká zranění. Po výbuchu byl vypracován posudek, který byl evidentně zkreslený, ze zprávy vyplývá, že na místě výbuchu

---

<sup>108</sup> FOUDEK, K.: *Jižní Plzeňsko. I = Landkreis Pilsen – Süd. I.* Nakladatelství Českého lesa, Domažlice, 1999, str. 76 -77.

<sup>109</sup> KROČ, F.: *Havířské generace.* Západočeské uhelné doly, Zbůch 1975, str. 26.

<sup>110</sup> Tamtéž.

<sup>111</sup> Tamtéž.

<sup>112</sup> Tamtéž.

byla nalezena dřevěná fajfka, ohořelý kabát a patrony. Místo výbuchu bylo naprosto zničeno, posudek neukazoval pravé viníky, závodního Jaroše a centrálního ředitele Czermaka.<sup>113</sup> *Podle horního zákona str. 551 byly bezpečnostní předpisy hrubě zanedbány nejen Západočeským báňským akciovým spolkem a závodním dolem Austria v Týnci inž. Jarešem, ale tyto předpisy a jejich dodržování hrubě zanedbával i samotný báňský úřad ve Stříbře. Centrální ředitel Czermak uvedl ve svém odborném posudku, že na předcích bylo jen 1,5% metanu. Při tomto množství metan neexploduje, snad jen za zcela vyjímečných okolností.*<sup>114</sup>

Ministerské nařízení 17. října 1895 o povinnostech báňských úředníků:<sup>115</sup>

- musí se věnovat větrání dolů a vedení
- musí zajistit bezpečnost proti vzniku důlních požárů
- musí se věnovat výskytu třaskavých plynů a uhelného prachu a zabývat se možnostmi, které z toho vznikají

#### **4. 3. Jubilejní důl – Austrie jubilejní – Masarykův jubilejní důl**

Posledním dolem, který ZBAS vybuřoval, byl důl Austrie jubilejní ve Zbůchu, důl se začal hloubit roku 1908. Důl dosáhl hloubky 810 m. Uložení slojí je zvrásněno skoky mezi menší a větší mocností slojí, sklon slojí se pohybuje až do 18°. Uhlí bylo bohaté na plyny a bylo nejvíce využíváno pro průmyslové účely.<sup>116</sup>

Technickým zařízením Jubilejního dolu Austrie byly především dva těžební stroje, které patřily k nejmodernějším své doby. Byly stavěny s ohledem na největší tepelnou hospodárnost a především s důrazem na bezpečnost provozu. Z tohoto důvodu byly vybaveny pojistným zařízením systému Škoda, které omezuje nejvyšší rychlost a také zabraňuje kolizím klece s dělníky. Rychlost mužstva na laně byla stanovena na 12 m za vteřinu. Dalším vybavením byly kompresory pro pohon vrtacích zařízení o vysokém výkonu se 7 atm konečného tlaku. Mezi oběma šachtami byly umístěny elektricky poháněné ventilátory, jeden byl v provozu a druhý rezervní, množství vzduchu bylo regulováno přesným řízením počtu obrátek pohonných motorů a regulačním agregátem Brown – Boveri – Scherbus. Těžbu

---

<sup>113</sup> KROC, F.: *Havířské generace. Západočeské uhelné doly, Zbůch 1975, str. 137 – 140.*

<sup>114</sup> Tamtéž, str. 139.

<sup>115</sup> Tamtéž, str. 139.

<sup>116</sup> Západočeský báňský akciový spolek v Plzni. *Národní listy*. 1926, roč. 66, č. 236 (29. 8. 1926), str. 2.

v dole zařizovaly vzduchové lokomotivy.<sup>117</sup> Lokomotivy na stlačený vzduch jsou dvouválcové sdružené. Tlak nádrží je redukován ventilem ze 170 atm na provozní tlak 14- 16 atm.<sup>118</sup> Jeden vlak dopravil 40 prázdných vozů na pracoviště a 40 plných zpět. Přítok vody do dolu byl na třech místech, v hloubce 110 m byl zachycen přítok o síle 2000 l za vteřinu, na povrch byla tato voda odváděna elektricky poháněným centrálním čerpadlem, další čerpadlo sloužilo jako rezervní.<sup>119</sup>

Těžební a výkonnostní data dolu:<sup>120</sup>

<u>Rok</u>	<u>Masarykův důl</u>	<u>Masarykův jubilejní důl</u>	<u>Výkon na</u>
	<u>v q</u>	<u>v q</u>	<u>hlavu a směnu</u>
1913	3 937 000	1 480 000	9,40 q
1914	3 371 000	1 814 000	8,72 q
1915	3 141 000	2 318 000	9,29 q
1916	3 358 000	2 506 000	9,76 q
1917	3 800 000	2 419 000	9,25 q
1918	2 404 000	2 294 000	7,89 q
1919	2 257 000	2 591 000	6,14 q
1920	2 210 000	2 808 000	5,54 q
1921	2 354 000	3 000 000	5,32 q
1922	2 277 000	2 810 000	5,56 q
1923	2 312 000	2 848 000	6,57 q
1924	2 433 000	3 061 000	6,81 q
1925	1 940 000	3 731 000	7,40 q

Značný pokles těžby z roku 1925 na dole v Týnci, byl dán především odbytovou krizí, která se projevila především na počtu osádky dolu. Předválečná data pak ukazují cílené zdokonalování výroby a také značný rozvoj mechanizace, podíl strojově dobytého uhlí se od roku 1913 do roku 1925 zvýšilo z 3,73 % na 43,78 %. K modernizaci Masarykových dolů přispěla i výstavba velké elektrické centrály o celkové výkonnosti 11 000 KW. Tato stanice

<sup>117</sup> Západočeský báňský akciový spolek v Plzni. *Národní listy*. 1926, roč. 66, č. 236 (29. 8. 1926), str. 2.

<sup>118</sup> Tamtéž.

<sup>119</sup> Tamtéž.

<sup>120</sup> Tamtéž.

dodávala proud oběma dolům a mimo to také zásobovala okruh západních a jihovýchodních Čech.<sup>121</sup>

#### 4. 3. 1. Západočeské uhelné doly, ZUD Zbůch

V letech 1939 -1944 byly zabráný doly v Nýřanech a Zbůchu. *Za druhé světové války byl k posílení těžby uhlí zřízen při silnici ve Zbůchu vězeňský zajatecký tábor, původně asi pro tři sta zajatců z Rudé armády. Pokusy o útěk se trestaly smrtí (hroby na hřbitově v Úhercích), ale přesto se některé útěky zdařily. Směřovaly na Rožmitálsko.*<sup>122</sup> Mimo protektorát připadly doly ve Zbůchu, Týnci, důl Dobré štěstí v Dobřanech a řada menších dolů. Největším dolem Československa se stal důl Krimich II., viz příloha č. XXI. Doly ve Zbůchu a v Týnci byly přejmenovány na Adolf Hitler Schacht a Herrmann Göring Schacht.

V roce 1946 byly z nařízení ministerstva průmyslu zřízeny Západočeské uhelné doly, národní podnik, se sídlem v Plzni. Již v roce 1951 se tento podnik rozčlenil na 4 další. Masarykův jubilejní důl ve Zbůchu, Masarykův důl v Týnci, důl Krimich v Tlučné, posledním členem byly Radnické doly v Břasích. Problémem v této době bylo udržení těchto dolů v chodu, kdy menší doly musely být rušeny díky svému úplnému vyrubání nebo pro velmi vysokou ekonomickou náročnost. Od roku 1956 byl podnik přejmenován na Západočeské uhelné doly, trust Plzeň a současně s ním začala fungovat Stavební správa se sídlem v Týnci. Od 1. června téhož roku přešly doly do správy Kamenouhelných dolů v Kladně. Byla změněna i organizace, všechny doly byly opět sloučeny pod jeden podnik Západočeské uhelné doly, národní podnik Zbůch. Tento podnik byl rozdělen na jednotlivé závody: důl Obránců míru ve Zbůch, důl Týnec, důl Krimich v Tlučné, Radnické doly v Břasích a Stavební správa Týnec.<sup>123</sup> *Závod Důl Obránců míru ve Zbůchu tvořil jediný důl. Závod Důl v Týnci se skládal z dolu v Týnci, Dolu Dobré štěstí v Dobřanech a Dolu Eliška, později přejmenovaného na Důl Máj v Chlumčanech. K Dolu Krimich byl přiřčeněn Důl Marta v Nýřanech. Radnické doly tvořily Důl Matylda v Břasích a Důl Pokrok v Chomli.*<sup>124</sup>

V 60. letech přišlo postupné rušení jednotlivých závodů, většinou z důvodu jejich vytěžení. V roce 1963 byl zrušen závod Radnické doly, do dalších let se v této oblasti udržel

---

<sup>121</sup> Západočeský báňský akciový spolek v Plzni. *Národní listy*. 1926, roč. 66, č. 236 (29. 8. 1926), str. 2.

<sup>122</sup> <http://hormag.cz/?module=chronicle14>

<sup>123</sup> <http://www.zdarbuh.cz/reviry/zud-reviry/historie-zapadoceskyh-uhelnych-dolu-zud-zbuch/>

<sup>124</sup> Tamtéž.

pouze Důl Pokrok, kde bylo dosud dobýváno uhlí povrchovým způsobem. Byl udržován jako hornická rarita. V roce 1970 byly ZUD vyčleněny ze státního podniku Kladno a byl založen nový státní podnik Západočeské uhelné doly, Zbůch u Plzně. Těžba na dolu Obránců míru byla ukončena v roce 1976, byly provedeny likvidační práce a objekty převzaly ČSD, za 65 let se vytěžilo 20,5 t milionu uhlí. V 80. letech provozovaly ZUD pouze důl Antonín Uxa v Tlučné a důl Dobré štěstí v Dobřanech. Roku 1991 byl důl Antonín Uxa přejmenován na důl Krimich. důl Dobré štěstí byl rozhodnutím vlády o postupném zastavení těžby černého uhlí od roku 1992 postupně likvidován.<sup>125</sup>

---

<sup>125</sup> <http://www.zdarbuh.cz/reviry/zud-reviry/historie-zapadoceskyh-uhelnych-dolu-zud-zbuch/>

## 5. Hornické oslavy a svátky

Hornické oslavy nemají příliš velkou tradici. Svě největší slávy se těšily v období komunismu. Při oslavách 700 let hornictví, v roce 1949, které se datuje od vydání jihlavského Horního práva, byl stanoven Den horníků Československa na 9. září. 700 let hornictva se slavilo ve všech větších městech. *Neděle 11. září 1949 byla v Plzni opravdu velkolepá. V obrovském průvodu šlo více než 700 havířů v tradičních i nových hornických uniformách, horničtí učňové v uniformách, milice z každého dolu, příslušníci Československé armády, rolníci z Plzeňska, občané města, mládež, školní děti, Chodové v tradičních krojích. Průvod uzavírali ostatní horníci a jejich rodinní příslušníci.*<sup>126</sup>

K dalším oslavám patřila výročí jednotlivých stávek, které se vždy nesly v duchu pompézních komunistických oslav, které se vždy těšily velké přítomnosti komunistických předáků. Nejvýznamnějším výročím bylo 60. let od vypuknutí krvavé stávky v Nýřanech, květen 1890. Této slavnosti se účastnily přední plzeňské soubory té doby. Nýřanská scéna se hrála hru ruského autora Kornejčuka Makar Dúbrava. Konala se slavnostní beseda pamětníků a účastníků stávky. Posledním bodem vzpomínkové akce byla mírová manifestace v Nýřanech, které se zúčastnili tisíce lidí.<sup>127</sup>

Oslavy se dodržovaly celkem pravidelně i v dalších letech a na své okázalosti neztrácely. Mezi tradice spojené s hornictvím byl zaveden dálkový turistický pochod Zbůšský kahan. Což byla turistická trasa po místech, které byly spojené s těžbou v západočeském kamenouhelném revíru. Trasa začínala na hradu Buben, zříceniny hradu byli místem tajných schůzek nýřanských socialistů. Další zastávka byla na Nové hospodě, dnešní část Plzně. V roce 1973 tady byla vyhloubena 364 m hluboká výdušná jáma nově otevíraných kamenouhelných zásob. Významným místem veškerého dění byla obec Nýřany, která patřila do místní historie těžby uhlí od roku 1830. Do pochodu byly zařazeny také obce Sulislav, Úlice, Vejprnice a Zbůch. Pro Zbůch jsou typické z daleka viditelné haldy odpadu a hlušiny. Další obcí ve výběru organizátorů pochodu byla obec Tlučná.<sup>128</sup> *Na odvalové haldě bývalého dolu Krimich II. je možno nalézt zkamenělé arakaurity permokarbonské doby.*<sup>129</sup>

<sup>126</sup> KROC, F.: *Havířské generace*. Západočeské uhelné doly, Zbůch 1975, str. 230.

<sup>127</sup> Tamtéž, 238 -240.

<sup>128</sup> <http://hormag.cz/?module=chronicle14>

<sup>129</sup> Tamtéž.

Spolu se zavřením těžebních společností a uzavřením dolů vymizely ze západních Čech také oslavy a vzpomínkové akce. Dnes připomínají těžební minulost v našem regionu pouze některé pomníky, případně náhrobky horníků, které se zachovaly na hřbitovech. V Nýřanech najdeme žulový kámen v osadě Pankrác u bývalého dolu Marta z roku 1955, který připomíná stávkou z roku 1890. Dále pomník před Městským úřadem v Nýřanech z roku 1920 autorů O. Valtery a V. Jindřicha, který byl v roce 1956 znovu obnoven. V Nýřanech se dodnes pořádá, jako projev úcty obětem, pochod Nýřanská dvacítká.<sup>130</sup>

---

<sup>130</sup> <http://hormag.cz/?module=chronicle14>



## Závěr

Celkový rozvoj průmyslu v 19. století se výrazně podepsal na všech stránkách lidského života. Rozvoj v těžební oblasti přinesl pracovní příležitosti pro velkou skupinu lidí, která ovšem musela tomuto novému trendu hodně obětovat. Mnozí z nich opustili své rodné obce, města a hlavně rodiny, byli nuceni se za prací přestěhovat a postavit se tak na vlastní nohy. Pracovní podmínky byly hlavně v začátcích tohoto řemesla velmi špatné a horníci tak museli bojovat nejen s těžkou prací, ale i s nelehkými požadavky, které jim nastavili těžařské společnosti. Horníky, kteří protestovali, stála jejich nespokojenost velmi často práci, v těch nejhorších případech i život. Plzeňsko se postupně dostalo na velmi významné místo v těžebním průmyslu, zejména ve chvíli kdy se Plzeň stala strojírenským centrem. Výsledky těžby se pohybovaly na druhém místě v kamenouhelném průmyslu v Českých zemích, odpovídalo tomu i strojní a technické vybavení.

Obec Vstíš se zapojila do nového hornického trendu, stala se významným článkem dolů Západočeské báňské akciové společnosti. Těžba se na obci výrazně podepsala, změnil se ráz krajiny, obec získala na rozloze, ale i na počtu obyvatel. Dnes nejsou v obci žádné pozůstatky, které by konkrétně připomínaly historii dolu Bayer. Místní obyvatelé se o tuto historii většinou vůbec nezajímají, přestože někteří bydlí v původních hornických staveních. Udržely se pouze místní názvy, dodnes se ve vsi říká Na Bayerce, ale původ názvu zná jen málo kdo. Přišlo mi velmi smutné, že o historii, která výrazně ovlivnila život v obci a obec bezesporu pozvedla, nejsou žádné zmínky. V průběhu sbírání informací a dokumentů k sepsání mé bakalářské práce jsem našla historickou mapu, která ukazuje kompletní průběh těžby na dolu Bayer, původně byla v soukromých sbírkách p. Bezděka, dnes je zapůjčena Obecnímu úřadu a vystavena v obci na památku let, které byli pro obec tak významné.

Část jižního Plzeňska patřila k nejlépe prozkoumaným oblastem a místní doly k nejmodernějším zařízením v Čechách. Dá se říct, že doly v této části udržely prestiž kamenouhelné pánve v západních Čechách až do dob konce 20. století. Vzpomínky na toto období dnes žijí u jen v podobě pomníků, alespoň tak připomínají tvrdý boj horníků v jednotlivých etapách vývoje těžebního průmyslu.

## **Summary**

In my work I introduced History of coal mining in Vstis and nearby. The first part is focused on general information on coal mining. Coal mining started in the 18th century and its prime was in the 19th century. A very important part is technical equipment of the coal corporation. One part of my paper focuses on strikes of colliers, these actions were very important – the colliers struggled for their rights. Some of the colliers were killed. The second part of my work is about the coal corporation and its history. I described history of the community Vstis from 1883 to 1904. Vstis was a coal mine in these years. Life in the community, however, was influenced by that for a long time after these years. In the present, the remainders are practically invisible. I dealt with the southern part of the Pilsen surroundings. There was a very successful coal mine that was amongst the top coal mines in Czechoslovakia. An integral part of the colliers' lives and of coal mining were collier holidays and celebrations but in this time all of them fell into oblivion.

## Seznam literatury a pramenů

FOUD, K.: *Jižní Plzeňsko. I = Landkreis Pilsen – Süd. I.* Nakladatelství Českého lesa, Domažlice, 1999.

KÁRNÍKOVÁ, L.: Vývoj uhelného průmyslu v českých zemích do r. 1880. Nakladatelství Československé akademie věd, Praha 1961.

KROC, F.: Havířské generace, Západočeské uhelné doly, Zbůch 1975.

MATĚJČEK, J.: Vývoj uhelného průmyslu v českých zemích po průmyslové revoluci (do roku 1914). Academia, Praha 1984.

ŠLAJER, J.: Základní vývoje uhelného průmyslu Plzeňska do roku 1890. In: *Minulostí západočeského kraje*. Sv. 7. Plzeň: Západočeské nakladatelství, 1970.

ŠLAJER, J.: Hornická stávká roku 1900 v západočeském kamenouhelném revíru. In: *Minulostí Západočeského kraje*. Sv. 12. Plzeň: Západočeské nakladatelství, 1975.

ŠLAJER, J.: Dělnické hnutí v západočeském kamenouhelném revíru na konci devadesátých let (1897 – 1899). II. In: *Sborník Pedagogické fakulty v Plzni. Dějepis*. Sv 13. Praha: Státní pedagogické nakladatelství, 1973.

Expozice Západočeského báňského akciového spolku v Plzni na pražském veletrhu. *Český deník*. 1926, roč. 15, č. 240 (2. 9. 1926).

Západočeský báňský akciový spolek v Plzni. *Národní listy*. 1926, roč. 66, č. 236 (29. 8. 1926).

SOA Blovice, MNV Vstíř, INVČ K 74, Kronika obce Vstíř.

Fond OÚ Vstíř, důlní mapy ZBAS.

Výpověď Ing. Zdeňka Zajíce, 10. 4. 2012, Vstíř.

Oficiální internetové stránky Hornická magistrála po důlních dílech ZUD, VUD, a RUD dostupné z:

<http://hormag.cz/?module=chronicle14> [15. 4. 2012]

Oficiální internetové stránky spolku Zdař bůh dostupné z:

<http://www.zdarbuh.cz/reviry/zud-reviry/historie-zapadoceskych-uhelnych-dolu-zud-zbuch/>

[15. 4. 2012]

## Přílohy

**Příloha č. I.** : Antonín Uxa, jeho žena Anna a neteř Anna, rok 1893.

KROC, F.: *Havířské generace. Západočeské uhelné doly, Zbůch 1975, příloha č. 43*



43. Antonín Uxa, jeho žena Anna a neteř Anna, (provd. Třísková z Nýřan) v r. 1893.



**Příloha č. II.** : Okamžiky po střelbě na dole Marta, převážení zemřelých do márnice.

KROC, F.: *Havířské generace*. Západočeské uhelné doly, Zbůch 1975, příloha č. 57.



57. Několik hodin po střelbě na dole Marta. Havíři jsou převáženi do márnice „Na Komůrce“ v Nýřanech.

**Příloha č. III.** : Iniciátoři krveprolití na dole Marta, vpravo stojí Antonín Stonner.

KROC, F.: *Havířské generace*. Západočeské uhelné doly, Zbůch 1975, příloha č. 56.



56. Iniciátoři krvavého dramatu na dole Marta. Nejvyšší stojící muž v pravo je důlní asistent Antonín Stonner.



**Příloha č. IV. :** Základní ekonomické údaje o Západočeském uhelném spolku.

MATĚJČEK, J.: *Vývoj uhelného průmyslu v českých zemích po průmyslové revoluci (do roku 1914).*

Academia, Praha 1984, str. 216, tabulka č. 42.

Tabulka 42

**Základní ekonomické údaje o Západočeském uhelném spolku**  
(Compass 1900 a 1909/II, s. 195–197.)

Rok	Výrobní náklady na 1 q v hal.	Hrubý zisk na 1 q	Průměrná cena 1 q uhlí	Rok	Výrobní náklady na 1 q v hal.	Hrubý zisk na 1 q	Průměrná cena 1 q uhlí
1883	71,3	4,9	76,2	1895	62,7	27,1	89,8
1884	65,2	8,8	74,0	1896	65,5	24,9	90,4
1885	63,1	11,2	74,3	1897	65,2	40,8	106,0
1886	58,7	11,9	71,6	1898	68,8	23,0	91,8
1887	51,6	19,5	71,1	1899	68,0	25,8	93,8
1888	51,5	21,7	73,2	1900	76,5	30,0	106,5
1889	55,9	20,8	76,7	1901	84,1	26,0	110,1
1890	70,7	20,6	91,3	1902	79,2	22,8	102,0
1891	71,2	24,0	95,2	1903	74,6	22,2	96,8
1892	70,0	27,6	97,6	1904	75,2	22,6	97,8
1893	67,5	25,8	93,3	1905	78,7	23,8	102,5
1894	64,5	25,7	91,2				

**Příloha č. V. :** Osádka dolu Bayer z roku 1895.

KROC, F.: *Havířské generace. Západočeské uhelné doly*, Zbůch 1975, příloha č. 19.



19. Osádka dolu Bayer ve Vstíši (Stich) u Dobřan. Důl vybudován r. 1893–1894, těžba skončila 1904. Snímek z r. 1895.



**Příloha č. VI. :** Mlýn Na Záluhu, č. p. 45.

Osobní archiv autorky



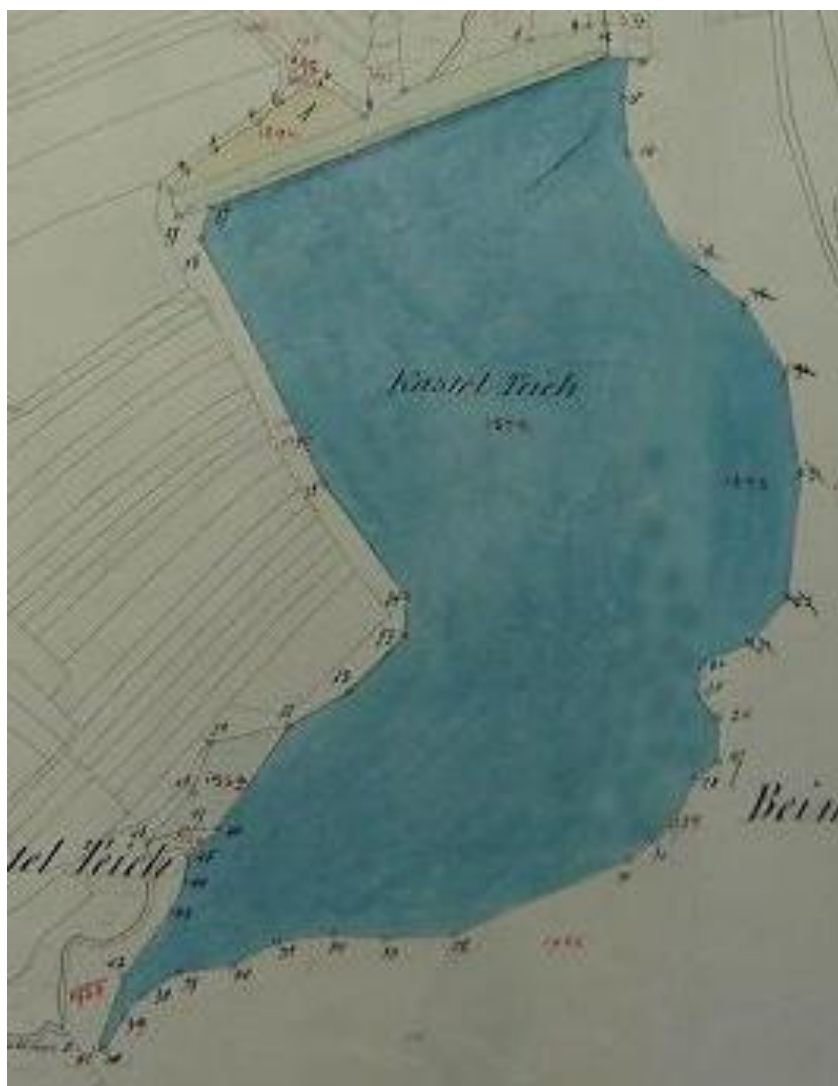
**Příloha č. VII.** : Pohled na areál dolu Bayer.

Osobní archiv Oldřich Rejlek, Vstíš.



**Příloha č. VIII.** : Kastlův rybník před zavezením hlušinou.

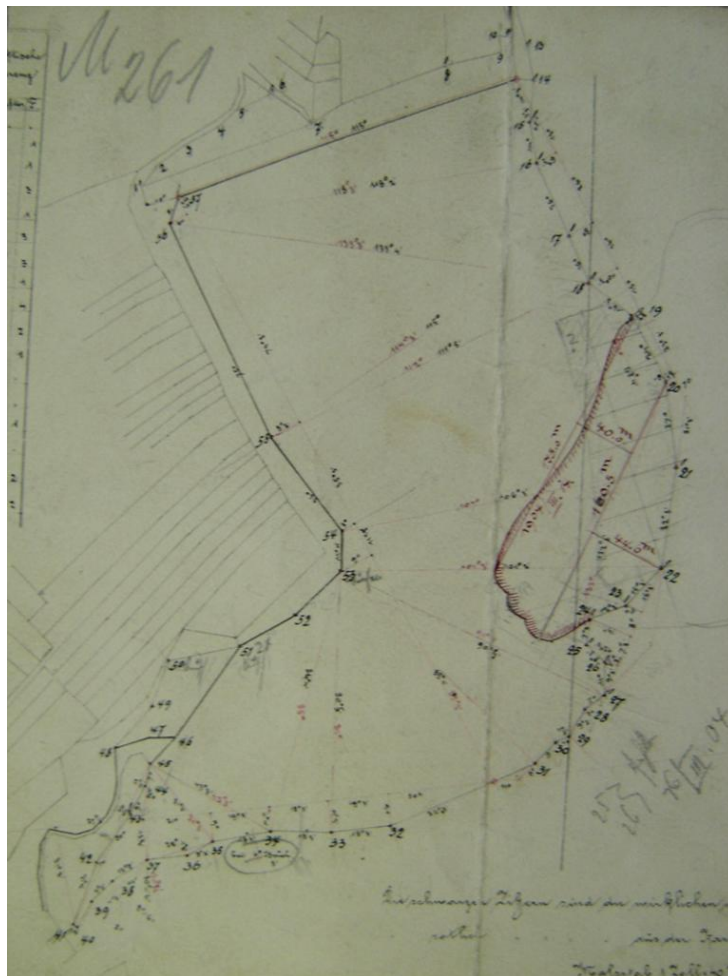
*Důlní mapy ZBAS. Fond OU Vstíř.*





**Příloha č. IX.** : Kastlův rybník v průběhu postupného zavážení hlušinou.

*Důlní mapy ZBAS. Fond OU Vstíř.*



**Příloha č. X. :** Kaple na návsi ve Vstiši, postavená za podpory ZBAS.

Osobní archiv autorky.



**Příloha č. XI.** : Letecký snímek trasy vlečky k dolu Bayer.

Osobní archiv Oldřich Rejlek, Vstíř.





**Příloha č. XII.** Bývalá konírna, č. p. 74.

Osobní archiv autorky.



**Příloha č. XIII.** : Byty úředníků z dolu Bayer, č. p. 68.

Osobní archiv autorky.





**Příloha č. XIV.** : Byty horníků z dolu Bayer, č. p. 78.

Osobní archiv autorky.



**Příloha č. XV. :** Bývalá vážnice, č. p. 64.

Osobní archiv autorky.



**Příloha č. XVI.** : Český dvůr, bývalé byty horníků, přestavěné ze tří jednotlivých domů, č. p. 25, 60, 61.

Osobní archiv autorky.





**Příloha č. XVII.** : Domy postavené z materiálu z původní těžební věže, č. p. 115 -118.

Osobní archiv autorky.







**Příloha č. XVIII. :** Arakaurit z Bayer ve Vstiši.

Osobní archiv p. Miloše Bezděka, Vstiš.





**Příloha č. XIX.** : Původní pilíře od přemostění náhonu mlýna Na Záluhu, trasa vlečky k dolu Bayer.

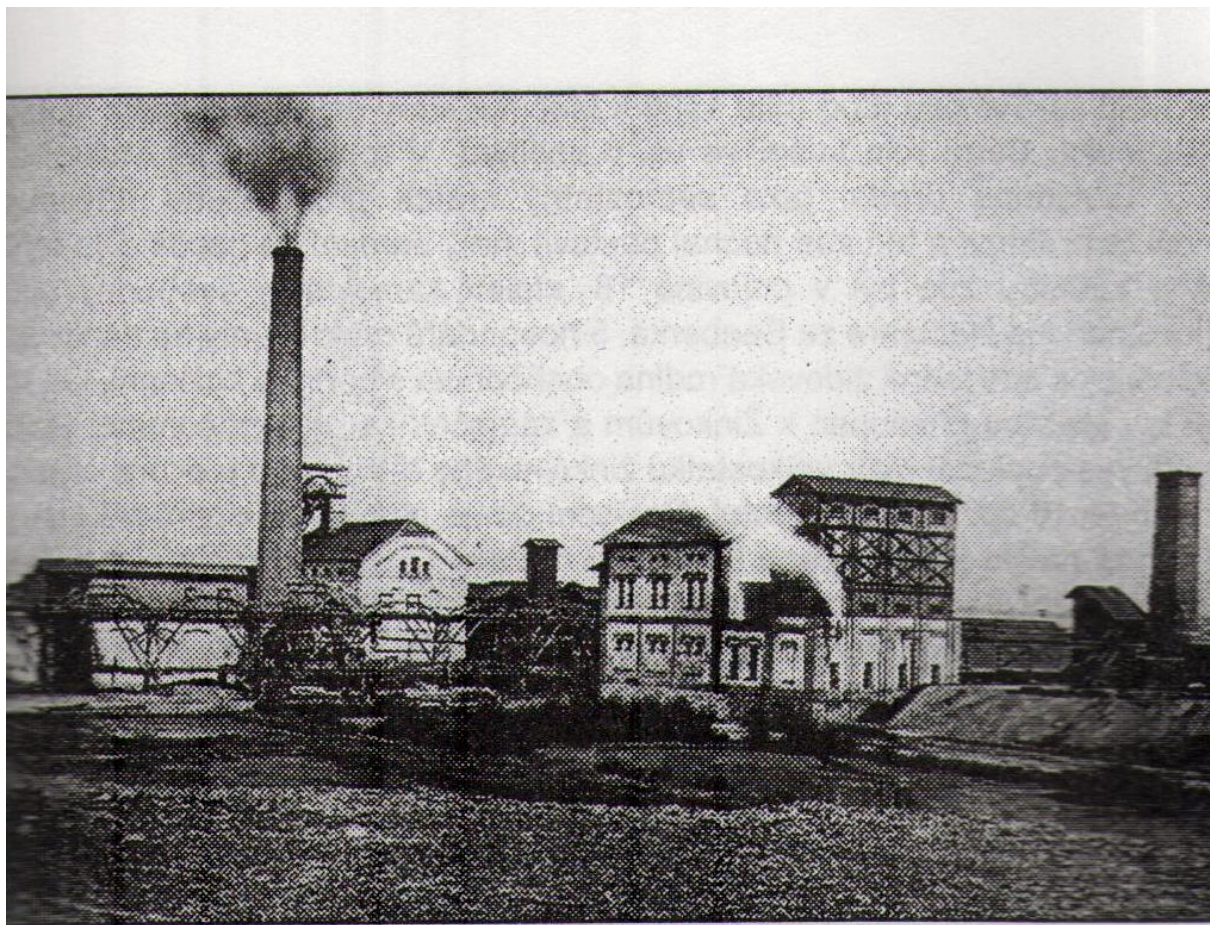
Osobní archiv autorky.





**Příloha č. XX.** : Mantov, důl Austrie

FOUD, K.: *Jižní Plzeňsko. I = Landkreis Pilsen – Süd. I.* Nakladatelství Českého lesa, Domažlice, 1999, str. 77.

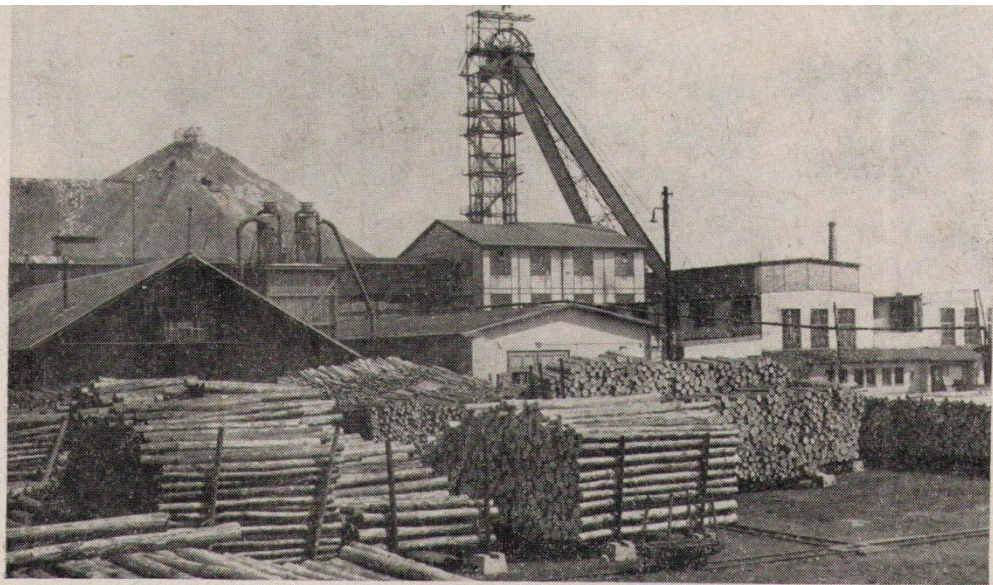


Mantov, důl Austria v 1. pol. 20. stol. – Mantov, die Grube Austria in der  
-hälfte des 20. Jh



**Příloha č. XXI.** : Pohled na důl Krimich II.

KROC, F.: *Havířské generace*. Západočeské uhelné doly, Zbůch 1975, příloha č. 39.



39. Perspektiva ZUD — Důl Krimich II. v Tlučné, (dnes Ant. Uxa). V lednu a červnu 1934 vstoupili havíři tohoto dolu do hladové stávky.

**Příloha č. XXII. :** Mapy ZBAS.

*Důlní mapy ZBAS.* Fond OU Vstiš.

Mapa XXII. I.

Kopie části originální mapy, znázorňuje stavební záměr na vybudování dolu.

Mapa XXII. II.

Kopie originální mapy, znázorňuje rozdělení těžebních polí mezi Mantovem a Vstiší.

Mapa XXII. III.

Předchozí mapa byla upravena, vyčištěna a barevně zvýrazněn původní podklad, je zde vidět železniční přípojka na Bayerův důl.

Mapa XXII. IV.

Kopie originální mapy, znázorňuje těžební chodby a kóty provedených vrtů.

Mapa XXII. V.

Předchozí mapa bez důlních chodeb.

Mapa XXII. VI.

Kopie originální mapy majetku ZBAS.

Mapa XXII. VII.

Počítačová úprava předchozí mapy, pohled po demolici šachetních budov.

Mapa XXII. VIII.

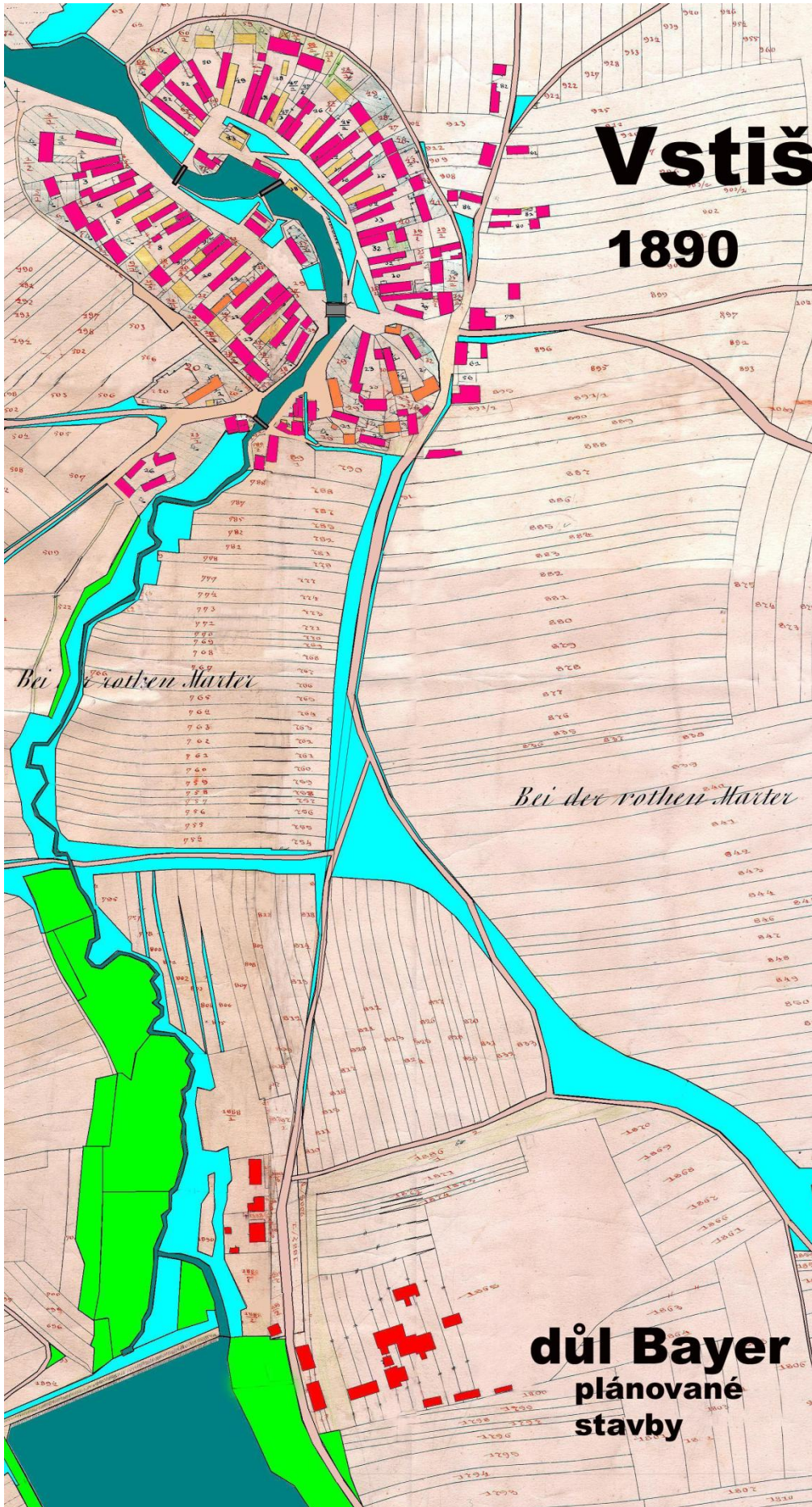
Mapa vrtů s popisem přesného složení.

**Příloha č. XXIII. :** Historická mapa těžby Bayerova dolu, s vyčíslenou těžbou v q v průběhu let.

Osobní archiv p. Miloše Bezděka, Vstiš.

Mapa je přiložena za poslední stranou práce.





# Vstiš 1890

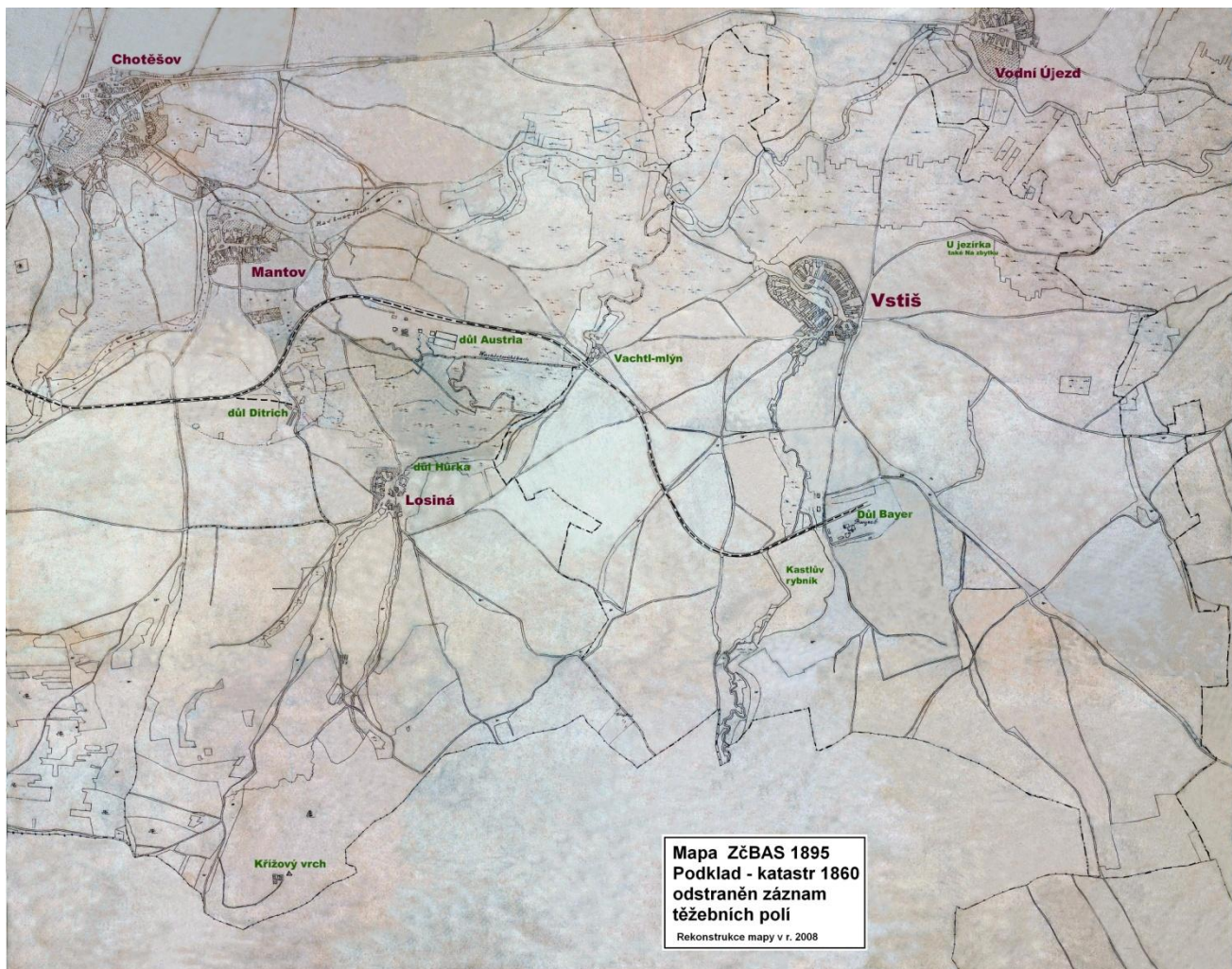
**důl Bayer**  
plánované  
stavby

*Bei der rothen Märtel*

*Bei der rothen Märtel*



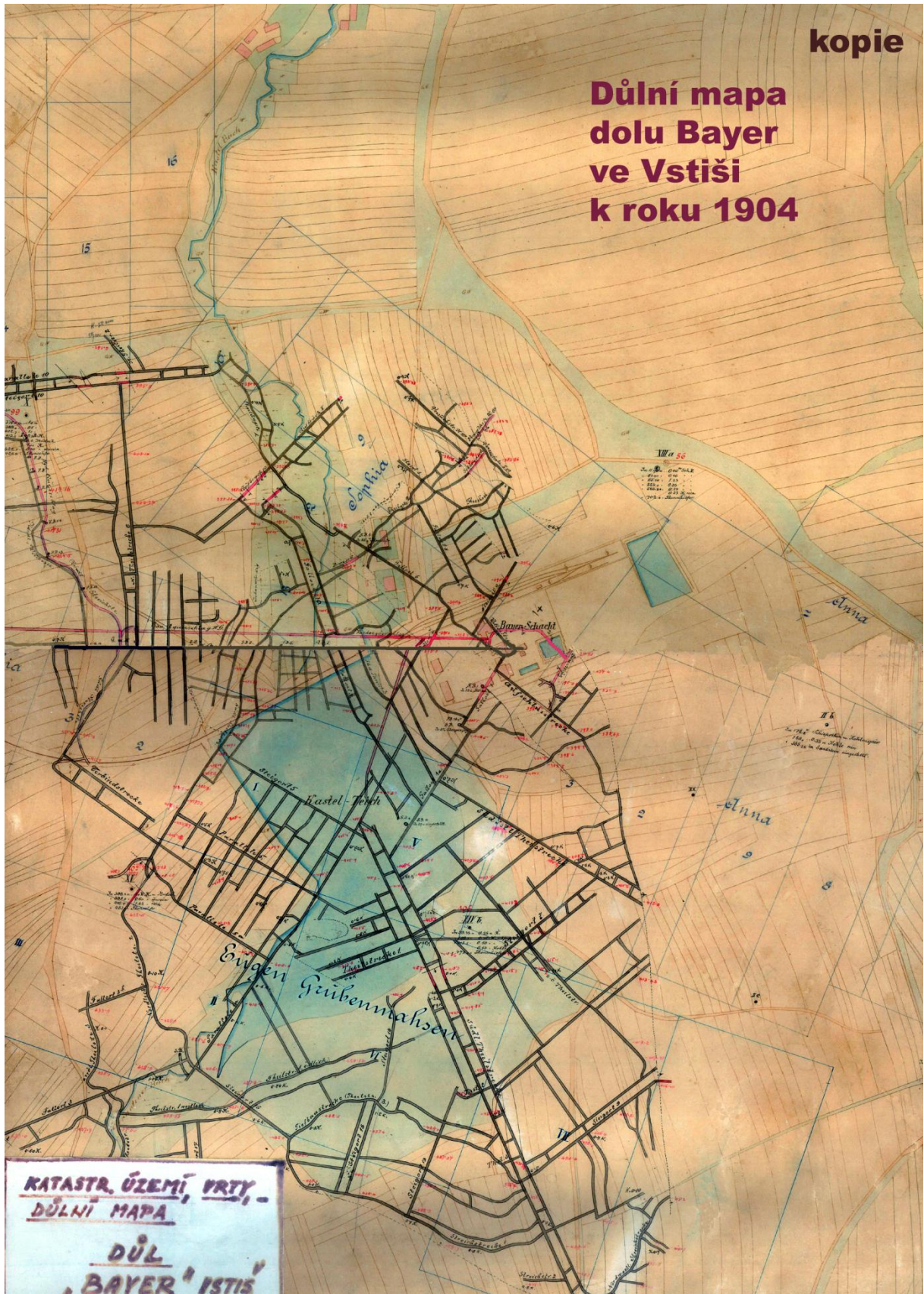






kopie

**Důlní mapa  
dolu Bayer  
ve Vstiši  
k roku 1904**



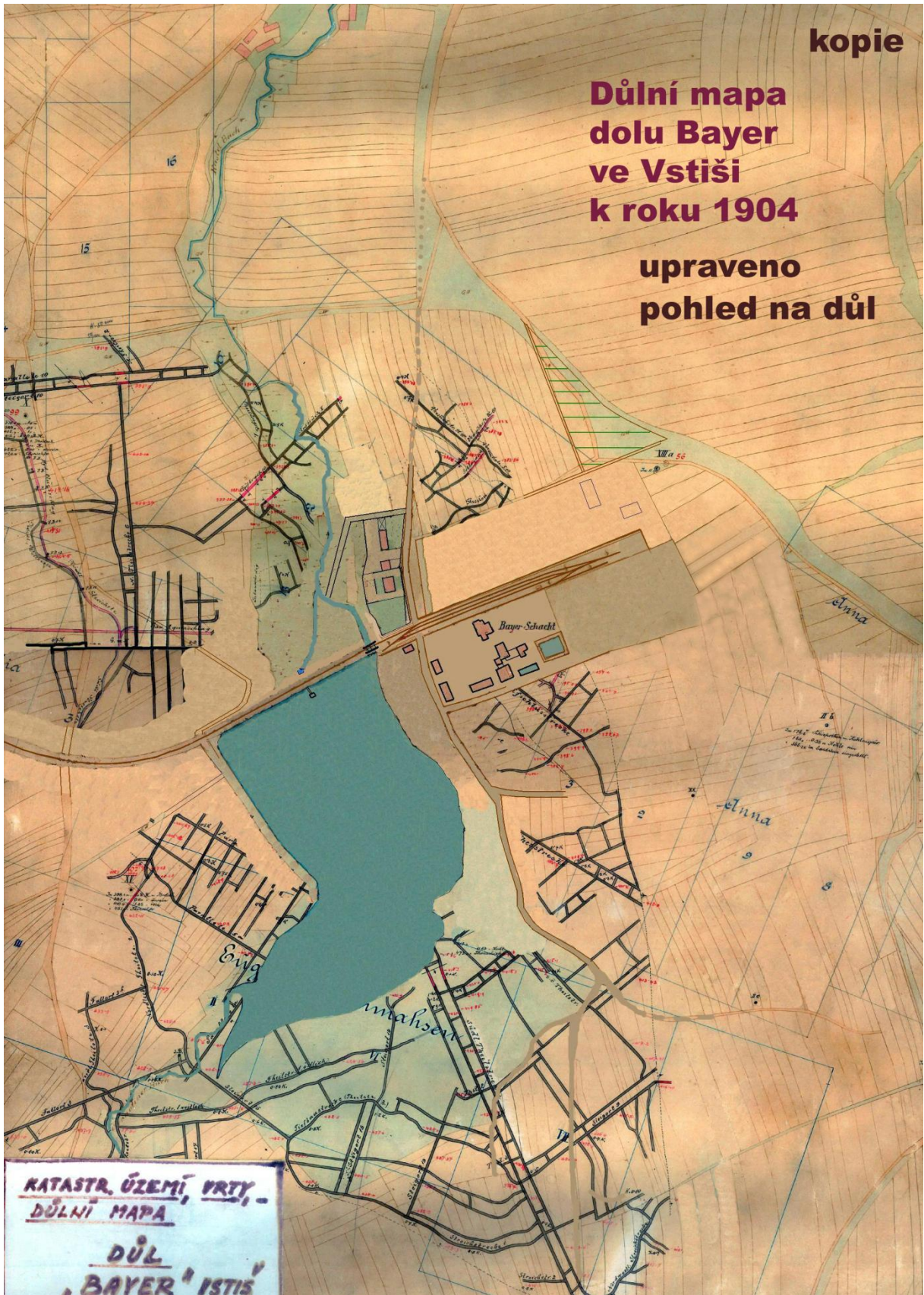
**KATASTR. ÚZEMÍ, VRTY, -  
DŮLNÍ MAPA  
DŮL  
BAYER VSTÍŠ**



kopie

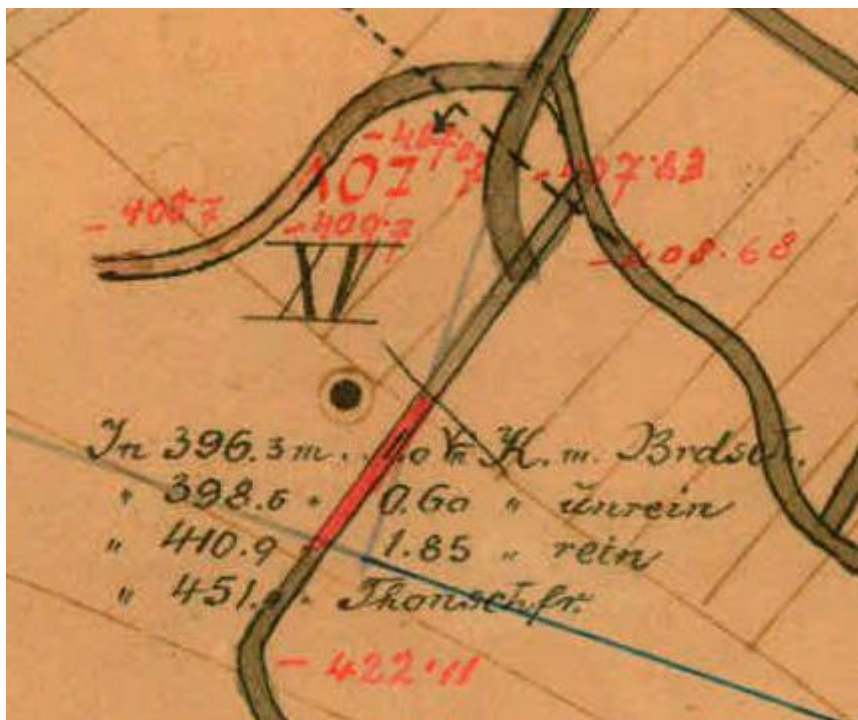
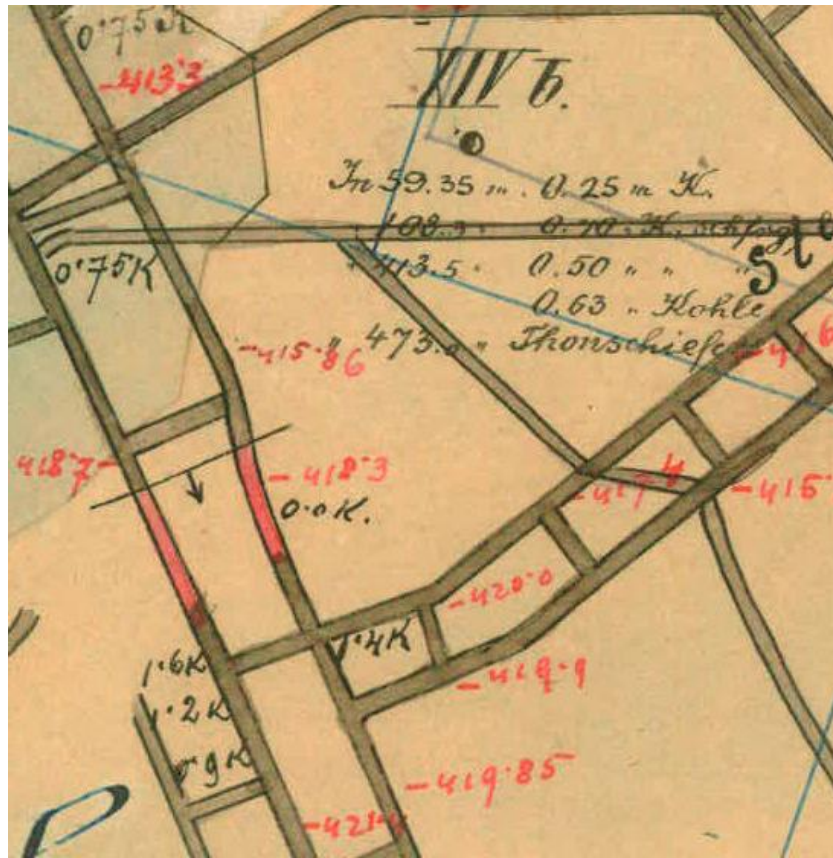
**Důlní mapa  
dolu Bayer  
ve Vstiši  
k roku 1904**

**upraveno  
pohled na důl**



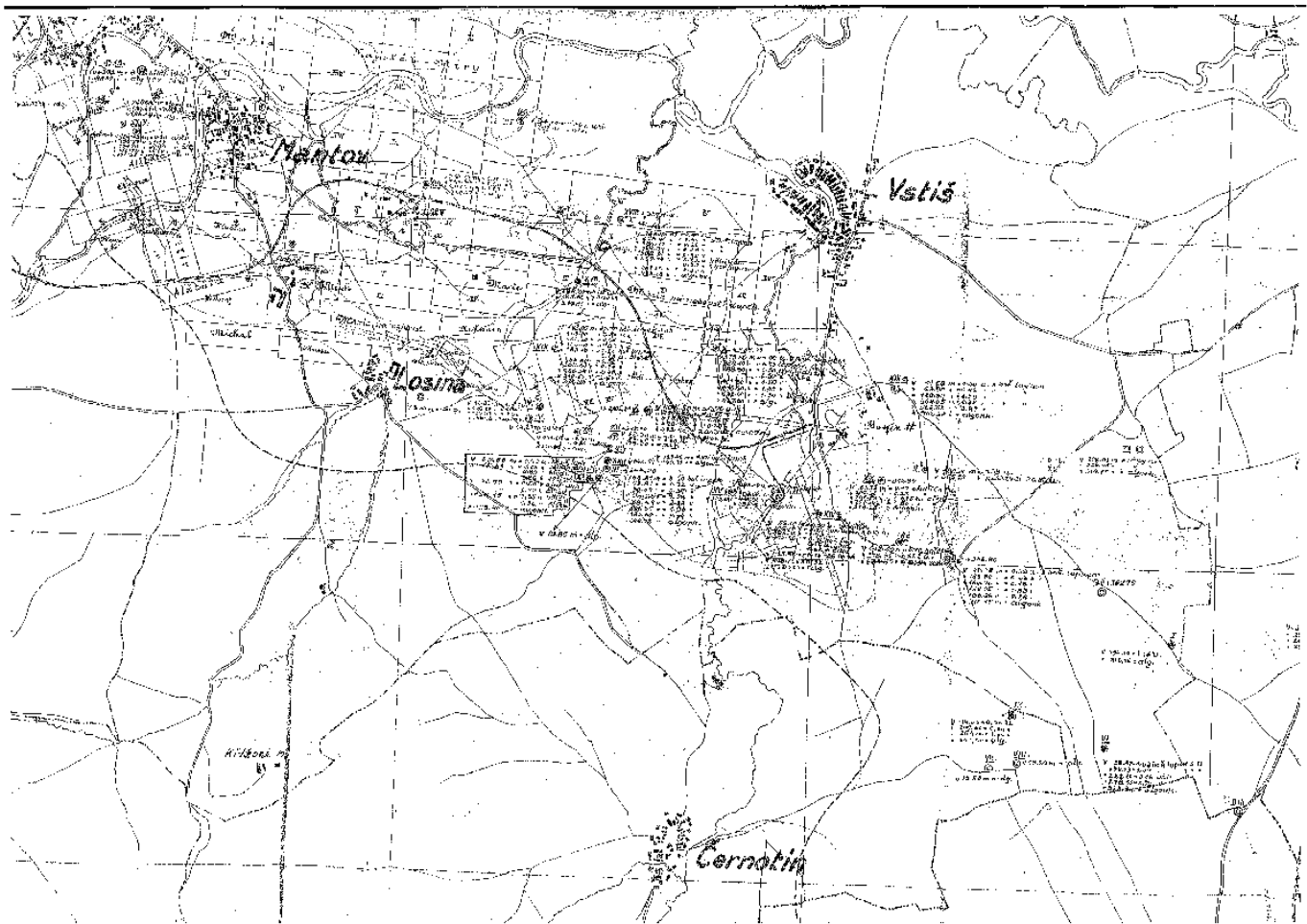
**KATASTR. ÚZEMÍ, VRTY, -  
DŮLNÍ MAPA  
DŮL  
BAYER VSTÍŠ**











Umgang - bis 1912 1915/1915

1895	17.536 q
1899	149.008 "
1903	319.000 "
1907	640.000 "
1911	830.000 "
1912	831.000 "
1913	840.000 "
1914	880.500 "

Gesamte Forderung = 5.327.772 9 Jahr 1914/1915

Bayersches - Gärtenhaus.  
März 1915



25 2