

Západočeská univerzita v Plzni  
Fakulta pedagogická  
Katedra historie  
Studijní program Bakalářské studium  
Studijní obor Historie se zaměřením na vzdělávání

Bakalářská práce  
HISTORIE OBCE JAVORNÁ  
Jakub Jonáš

*Vedoucí práce:*  
PhDr. Miroslav Breitfelder, Ph.D.  
Katedra historie  
Fakulta pedagogická Západočeské univerzity Plzeň  
Plzeň 2012

Prohlašuji, že jsem práci zpracoval samostatně a použil jen uvedených  
pramenů a literatury.

Plzeň, duben 2012.....

## **Poděkování**

Rád bych využil této příležitosti a rád bych vyjádřil několik poděkování. Rád bych poděkoval Státnímu okrasnímu archivu v Klatovech, jmenovitě pí. Janě Sýkorové, kteří mi umožnili přístup k důležitým archivním materiálům, bez kterých by práce nikdy nemohla vzniknout. Hlavní poděkování bych rád vyslovil PhDr. Miroslavu Breitfelderovi, Ph.D., jehož odborná pomoc a vedení byla neocenitelným přínosem pro vznik této práce.

# Obsah

Úvod.....	6
1. Počátky Javorné – charakteristika historického vývoje oblasti.....	8
1. 1. První písemné zmínky.....	8
1. 2. Javorná a Královský hvozd.....	8
1. 3. Obce v sousedství Javorné.....	9
1. 3. 1. Javorná a Onen Svět.....	9
1. 3. 2. Javorná a Jesení.....	10
1. 3. 3. Javorná a Chvalšovice.....	11
1. 3. 4. Javorná a Kunkovice.....	11
1. 3. 5. Javorná a Keply.....	12
1. 3. 6. Javorná a Gerlov.....	12
1. 3. 7. Javorná a Nový Brunst.....	12
1. 3. 8. Javorná a Dobřemilice.....	13
1. 3. 9. Javorná a Starý Brunst.....	13
1. 3. 10. Javorná a Čachrov.....	13
1. 3. 11. Javorná a Svinná.....	14
1. 4. Změna názvu obce od 17. století.....	15
1. 5. Kostel Sv. Anny.....	15
2. Javorná a sklářství.....	18
2. 1. Sklářství na Šumavě.....	18
2. 2. Sklářny na území Javorné.....	19
2. 2. 1. Onen Svět.....	19
2. 2. 2. Jarkovice.....	19
2. 2. 3. Preisslerova huť.....	19
2. 2. 4. Bruntské skelné hutě.....	20
2. 2. 5. Radvanická huť.....	21
2. 2. 6. Stará huť a Sovy.....	21
2. 2. 7. Bockova a Gerlova huť.....	21
2. 2. 8. Schürerovy hutě.....	22
2. 2. 9. Schmausovy hutě.....	23
2. 2. 10. Zhůřská huť.....	23
2. 2. 11. Pamferova huť.....	24
3. Historický vývoj Javorné v 19. a 20. století.....	25
3. 1. Hospodářská proměna Javorné.....	25
3. 2. Správní proměna Javorné v 19. a 20. století.....	26
3. 3. Javorná a průmysl.....	27
3. 4. Javorná a zemědělství po 2. světové válce.....	27
3. 5. Javorná – komunikace a doprava.....	28
3. 6. Památkové budovy na Javorné.....	29
3. 7. Školy na Javorné.....	30
3. 7. 1. Německá obecná škola na Zejbiši.....	30
3. 7. 2. Česká obecná škola na Zejbiši.....	31
3. 7. 3. Obecná škola na Schürerově dvoře.....	32
3. 7. 4. Obecná škola na Gerlově huti.....	32
3. 8. Všední život obyvatel – slavnosti a svátky.....	33
3. 8. 1. Obchůzka Tří Králů.....	33
3. 8. 2. Masopustní průvody s maškarami.....	33
3. 8. 3. Velikonoční klepání dětí.....	33

3. 8. 4. Zvyk honění Jidáše.....	34
3. 8. 5. Dožínky .....	34
3. 8. 6. Posvícení .....	34
3. 8. 7. Obchůzka maskovaných žen v předvečer svátku sv. Lucie .....	35
3. 9. Významné osobnosti na Javorné.....	35
3. 9. 1. Marcantonio Gilmetti .....	35
4. Politické a jiné spolky na území Javorné .....	36
4. 1. Politické spolky na Javorné.....	36
4. 2. Ostatní spolky na Javorné .....	37
Exkurs - Javorná a příroda .....	39
Vodstvo v této oblasti .....	39
Křemelná .....	39
Slatinný potok .....	39
Gerlovský potok .....	40
Ostružná .....	40
Chvalšovický potok.....	40
Šukačka .....	41
Kunkovický potok.....	41
Klima a Javorná v průběhu historie .....	42
Javorná a historické stromy na jejím území a v jejím okolí.....	43
Závěr .....	44
Resumé.....	46
Seznam literatury a pramenů.....	47
Seznam příloh.....	49

## Úvod

Na úvod této práce musím poznamenat několik skutečností, kterých bych rád dosáhl. V první řadě je mým úkolem shrnout fakta, která jsou dostupná o obci Javorná. V různých publikacích, z kterých jsem v této práci také čerpal, se dozvídáme mnoho faktů o této obci a jejím okolí. Problémem však zůstává fakt, že některé z nich byly napsány ještě za socialismu. Jasně můžeme vidět, jak se v těchto publikacích objevují prvky propagace KSČ. Proto bude velmi obtížné vybrat fakta, mezi propagandistickými prohlášeními. Typickým příkladem je Ing. Vilém Kudrlička, jehož dílo mě převážně inspirovalo k výběru tohoto tématu. Jedná se o autora, který se zabýval hlavně oblastí Javorné a jejího okolí. Napsal několik prací, které jsou však v častém rozporu. Proto bych se chtěl zaměřit hlavně na jeho dílo. Samozřejmě velkou část faktů se budu snažit čerpat z místních kronik, které jsou dle mého soudu, nejlepším indikátorem tehdejších dějin obce Javorná. Na některých z nich se podílel právě i Ing. Vilém Kudrlička, který do nich přispíval a sbíral i další informace. Byl profesí archivář, takže měl k této práci velice blízko.

V práci se nejdříve pokusím zaměřit na stručný přehled historického vývoje obce Javorná. Půjde hlavně o začátky a první písemné zmínky o osídlení. Rád bych se také ponořil do rozporuplném názoru o názvu obce, která ho ve své historii měnila hned několikrát. Velmi poutavou látkou k prozkoumání jsou také významné šumavské sklárny, které stály v jejím okolí. Šumava byla vždy známa svou sklářskou produkcí kvalitního skla a dalších sklářských výrobků. V okolí Javorné se vyskytovalo hned několik skláren, ať již na jejím území, či v jejím blízkém okolí. Proto bude část mé pozornosti věnována historii těchto skláren, jejíž fungování bylo provázáno s životem lidí na Javorné.

Podstatnou část své práce se zaměřím na rozvoj obce v 19. a 20. století. Především se zaměřím na období během a po 2. světové válce až do dnešních let. V této kapitole bych rád pokázal na všední život místních obyvatel. Jak zde fungovala doprava, jakým procesem zde procházelo místní hospodářství nebo jaký se zde vyskytoval průmysl. I to jsou hlavní témata, které bych rád popsal podrobněji, především pomocí kronik a místního a již zmiňovaného Ing. Vladimíra Kudrličky. V Javorné se v minulosti nacházelo převážně německé obyvatelstvo, které odešlo nebo bylo vyhnáno po 2. světové válce. I z tohoto důvodu zde vznikalo několik škol. Ať už české, tak především německé. V této práci se jim dostane také značné pozornosti. O

místních školách se nám zachovalo mnoho zajímavých údajů, především z jejich školních kronik. Tuto práci také obohatím obsáhlým obrazovým materiálem v sekci *Přílohy*.

V závěru své práce se zaměřím na místní přírodu. Bude se jednat o jakýsi exkurs o přírodě na Javorné a v jejím okolí. S jistou mírou se dá říci, že v tomto bodě může práce působit jaksi vlastivědně. Dle mého soudu ale myslím, že to k historii obce patří a že klima a přírodní podmínky mají a měly na život místní obyvatelstva velký vliv.

# 1. Počátky Javorné – charakteristika historického vývoje oblasti

První kapitola této práce je zaměřena na základní údaje o obci Javorná. Jedná se jak o první historické záznamy, tak o Královský hvozď, jehož byla obec dlouhou dobu součástí. V neposlední řadě je zde popis přilehlých obcí, které sousedí s Javornou a jejichž historie se prolíná. Můžeme zde nalézt také podrobnosti o dominantě obce – kostele sv. Anny, který tvořil důležitou část života obyvatel.

## 1. 1. První písemné zmínky

Obec Javorná, která v současné době spadá stejně jako několik dalších obcí pod Čachrov, leží na silnici mezi Klatovami a Železnou Rudou. První písemná zmínka o Javorné sahá až do 15. století. Nalézá se zde pod jménem Seewiesen. O názvu se dozvídáme následující věci: *„Název vychází ze dvou názvů. Neboť v údolí do Svinné (Wolfsau) a pod osadou Onen Svět bývalo v dávné minulosti poměrně velké jezero., dosahující až do údolí k Zejbišskému dvoru. Proto lze snad odvodit, že se jednalo o pojmenování pozemků v blízkosti jezera (see = jezero, wiesen = louky) doslova jezerní louky. To je nejpravděpodobnější vznik názvu tohoto katastrálního území a později i obce.“*<sup>1</sup> Vlastní český název Javorná je používán až od roku 1953. Obec dostala jméno podle nejvyšší hory rozprostírající se na katastrálním území Javorné, i když samotný nejvyšší vrchol patřil vždy do katastru sousedního Zhůří.<sup>2</sup> Ale vraťme se zpátky na začátek.

## 1. 2. Javorná a Královský hvozď

Javorná ( nebo Seewiesen chcete - li) byla ve svých počátcích součástí tzv. Královského hvozdu. Jednalo se o území, které připojil k Čechám již roku 1273 Přemysl Otakar II. Jeho pravděpodobné počátky sahají zřejmě až do roku 1041, kdy byl Královský hvozď osídlen poprvé: *„Do tohoto území kromě Javorné patřily i další obce: Svatá Kateřina, Hamry, Hojsova Stráž, Kochánov, Zhůří pod Javornou,*

---

<sup>1</sup> STEINER, Josef. *Čachrov a čachrovsko*. Klatovy: Vydavatelství Echo Klatovy, 2002, str. 56.

<sup>2</sup> KUDRLIČKA, Vilém. *Javorná...zapomenutý kout Šumavy*. Praha: TEPS místního hospodářství, 1981, str. 302.



*Stodůlky a Stachy. Tyto obce se staly z důvodu obrany centry Královského hvozdu – Královské rychty. Územím Královského hvozdu procházelo pět významných obchodních stezek. První z nich byla Zlatá stezka. Vedla různými směry, ale nejnámější je z dob Karla IV., kdy směřovala od Bučiny přes Kvildu na Kašperské hory. Druhou stezkou byla tzv. Březnická. Ta vedla z Bavorska přes Gsenget, Prášily, dále přes Dobrou Vodu a Hartmanice do Sušice. Další stezkou je tzv. Výššiná. Ta vedla z Pasova přes Zwiesel, Železnou Rudu, Pancíř, Můstek ke Strážovu a dále skoro až ke Klatovům.<sup>3</sup> Předposlední velkou stezkou v Královském hvozdu byla Železná stezka. Vznikla z důvodu nutnosti dopravy železné rudy ze Železnorudské kotliny<sup>4</sup> na zpracování do obcí Hamry a Zelená Lhota. Poslední stezkou byla Německá stezka. Němci nazývána Deutscher Steig. Její rozloha sahala od bavorského Neukirchenu b. Hl.Blut. přes Rittsteig, Svatou Kateřinu, Nýrsko a dále do Klatov.<sup>5</sup>*

Co se týče Královských rychet, díky zachovalým urbářům víme přesně, kolik se zde je v jednotlivých částech nacházelo dvorců a dokonce vím i rozlohu v km čtverečních. V rozloze byla Javorná na druhém místě hned po Stodůlkách. Její rozloha čítala něco kolem 46 kilometrů čtverečních. Již z tohoto údaje můžeme vidět, že Javorná byla na počátku 17. století významnou částí bývalého Královského hvozdu. Javorná zastávala významné postavení i v počtu dvorců. Opět se umístila na druhém místě za obcí Hamry. Na katastrálním území Javorné se nacházelo 22 svobodných dvorců. Celková rozloha Královské Hvozdu byla něco kolem 450 km čtverečních. Přepočteno přibližně kolem 41 500 hektarů. Nacházelo se zde také zřejmě 142 svobodných královských dvorců. S jistotou vím, že se v dalších letech počet obyvatel i svobodných dvorců na tomto území zvyšoval.<sup>6</sup>

### **1. 3. Obce v sousedství Javorné**

#### **1. 3. 1. Javorná a Onen Svět**

Jak již bylo napsáno, Javorná patřila do území Královského hvozdu. Avšak součástí katastrálního území Javorné (= Zejbiše) bylo ještě na počátku 16. století

---

<sup>3</sup> STEINER, Josef. *Šumava – Královský Hvozd*. Klatovy: Vydavatelství Echo Klatovy, 2001, str. 44.

<sup>4</sup> STEINER, Josef. *Šumava – Královský Hvozd*. Klatovy: Vydavatelství Echo Klatovy, 2001, str. 44.

<sup>5</sup> STEINER, Josef. *Šumava – Královský Hvozd*. Klatovy: Vydavatelství Echo Klatovy, 2001, str. 44.

<sup>6</sup> STEINER, Josef. *Šumava – Královský Hvozd*. Klatovy: Vydavatelství Echo Klatovy, 2001, str. 13.

území, které se dnes nazývá trochu poeticky Onen Svět. „Již někdy v roce 1494 zde byla založena skelná huť na páteříky. O tom svědčí zápis z 12. července 1494 a tehdy bylo toto místo pojmenováno Nový Svět zřejmě proto, že člověk pronikl na nové místo do tehdy těžko přístupného Královského hvozdu v údolí, zatímco do té doby byly osídlovány pouze vrcholky severně od hvozdu. Až později se název změnil na Onen Svět. Ten převzali němečtí usedlíci ve tvaru uvedeném i na zákládající desce kaple sv. Anny z roku 1700 Ohnerweldt. Zajímavostí je, že ještě na mapě pohraničí Jana Sticha r. 1676 je uváděno toto místo pod názvem Ohnerweldt, na mapě Mauritia Vogta z r. 1712 jako Ienerwelt, na mapě z roku 1720 pak jako Ienewelt a na mapách josefského mapování je již název upraven na Jenewelt. V této části byla také hospoda a též ještě roku 1700 celní úřad. O hospodě, která zde velmi dobře prosperovala až do čtyřicátých let 20. století, se vypráví pověst pocházející z konce 17. století, o formanu, který byl zaklínačem počasí.“<sup>7</sup> Na území této obce se nacházela také skelná huť / více v kapitole 2. 2. Sklárny na území Javorné/.

V současné době patří Onen Svět stejně jako Javorná pod obec Čachrov. Katastrální území se rozkládá na necelých dvou kilometrech čtverečních. Je zde evidováno asi 17 adres a trvale zde žije jen 9 lidí.

### 1. 3. 2. Javorná a Jesení

Jesení je další z malých obcí, která leží v těsném sousedství obce Javorná. První písemnou zmínku o této obci máme již z roku 1379. V té době byla součástí statku v Březí, kde ji také máme potvrzenou ještě v roce 1541. V roce 1839 se v obci nachází 21 domů se 154 obyvateli. Nedaleko obce se nachází vápencový lom. V roce 1930 můžeme najít v obci 23 domů, 4 čeští a 356 německých obyvatel.<sup>8</sup> V současné době je zde evidováno 29 adres a trvale zde žije 37 lidí.<sup>9</sup>

---

<sup>7</sup> KUDRLIČKA, Vilém: *Javorná...zapomenutý kout Šumavy*. Praha: TEPS místního hospodářství, 1981, str. 305.

<sup>8</sup> STEINER, Josef. *Čachrov a čachrovsko*. Klatovy: Vydavatelství Echo Klatovy, 2002, str. 64.

<sup>9</sup> Český statistický úřad. Sčítání lidu, domů a bytů 2001 [online]. Dostupné z URL: <<http://cs.wikipedia.org/wiki/Jesen%C3%AD>> [ 2012-04-02].

### 1. 3. 3. Javorná a Chvalšovice

První písemná zmínka, kterou máme k dispozici o existenci této obce, pochází z roku 1404. První veřejný doklad pochází z roku 1790 a uvádí v obci 13 domů. Někdy kolem roku 1893 je zde již 17 domů a 117 obyvatel. Obec spadala správně pod další obec Kunkovice. Ze zápisu kronikáře pořázeného někdy kolem roku 1939 se dozvídáme, že Chvalšovice mají již 18 popisných čísel. Osada patří úřady do Sušice, četnickou stanicí do Velhartic a poštou do Čachrova. V této době zde byla polovina obytných budov dřevěná.<sup>10</sup>

### 1. 3. 4. Javorná a Kunkovice

Kunkovice je obec, která v minulosti zastávala významné postavení a mnoho obcí spadalo pod její katastrální území. Například již zmiňované Chvalšovice. *„Z roku 1404 máme o obci první písemnou zmínku, avšak datum založení není známé. První písemný přehled máme z roku 1839, kde se uvádí 18 domů a 68 obyvatel. Ale také zámek, hostinec, mlýn a 1 kolář.“* Pak zde nalézáme téměř šedesát let nejasné informace o počtu obyvatel a stavu vesnice. To se změnilo až v roce 1895: *„Podrobnější Kotyškův přehled, který je z roku 1895, uvádí obec jako katastrální a zároveň místní. V obci je 17 domů, 126 českých a 4 němečtí obyvatelé. Je zde panský statek Kunkovice v celkové výměře 122, 22 ha (63,31 ha na polích, luk 31,65 ha, lesů 14,39 ha a 2,87 ha zastavěných ploch a zahrad), ke statku náleží zámek se zahradou. Místní obce: Dobřemělice, Chvalšovice, Jarkovice, Předvojovice, a Radvanice. Celková výměra 9,90 km čtverečních, 59 domů, 426 českých a 4 němečtí obyvatelé.“* Zde si vypůjčím malou pasáž z kunkovické kroniky z roku 1937: *„Nadmořské výšky mají Kunkovice 766 m. Na návsi máme kapli postavenou v roce 1904, zasvěcenou ku cti sv. Anny a založena byla z nadace, úroky z toho se vybírají na mši svatou, která každoročně na první neděli v srpnu je zde zasloužena, to zde máme pouť. Na protější straně silnice jsou zasazeny dvě lípy. Jedna Švehlova a druhá Masarykova. A ještě jednu kapli má vesnice. V zámku nechal*

---

<sup>10</sup> STEINER, Josef. *Čachrov a čachrovsko*. Klatovy: Vydavatelství Echo Klatovy, 2002, str. 54.

*nynější majitel též jednu kapli v přízemí vystavěti do které se vejde aspoň 100 lidí, a v té mají o prázdninách každý den mši svatou.*<sup>11</sup>

Jak je zde vidět, obec Kunkovice byla jedna z větších vesnic v oblasti kolem Javorné.

### **1. 3. 5. Javorná a Keply**

Obec Keply je další z malých obcí v okolí Javorné. Nalézal se zde hospodářský dvůr, který svou polohou uzavíral Gerlovské údolí mezi Jarkovickým vrchem a výběžkem Javorná. Bývalo zde 6 domů, některé z nich stojí dokonce dodnes.<sup>12</sup>

### **1. 3. 6. Javorná a Gerlov**

*„Osada je pojmenovaná podle zemědělské usedlosti zvané Gerlův dvůr. Podle něho je pojmenováno i celé údolí jako Gerlovské údolí. V místě při hranici zejbišské rychty, ale na území kochánovské rychty byla založena kolem roku 1600 skelná huť, pozdější koupí známa jako Gerlova huť. Huť byla přenesena v roce 1698 na nové místo, den při silnici Klatovy – Železná ruda. V letech kolem roku 1868 byl v osadě rozsáhlý dvůr a 17 nádenických domků.*<sup>13</sup>

### **1. 3. 7. Javorná a Nový Brunst**

Jedná se o obec, která je známá především díky své sklářské výrobě. Sklářské huti se budu podrobněji věnovat v další kapitole. Nyní něco obecně. Objektů se nalézalo v této osadě asi 18, většinou to byly objekty sklářské, a obytné. Patřila sem ale také pila a myslivna. Obec a huť však zachvátil velký požár, zřejmě roku 1880 a již nikdy nebyla huť obnovena. Dnes již není ani památky po této známé šumavské sklářské osadě.<sup>14</sup>

---

<sup>11</sup>STEINER, Josef. *Šumava – Královský hvozď*. Klatovy: Vydavatelství Echo Klatovy, 2001, str. 66.

<sup>12</sup>STEINER, Josef. *Šumava – Královský hvozď*. Klatovy: Vydavatelství Echo Klatovy, 2001, str. 192.

<sup>13</sup>STEINER, Josef. *Šumava – Královský hvozď*. Klatovy: Vydavatelství Echo Klatovy, 2001, str. 146.

<sup>14</sup>STEINER, Josef. *Šumava – Královský hvozď*. Klatovy: Vydavatelství Echo Klatovy, 2001, str. 148.

### **1. 3. 8. Javorná a Dobřemilice**

*„První písemná zmínka o této obci pochází z roku 1428. Demografické údaje máme až z roku 1839, ve kterých se uvádí, že obec měla 8 domů s 41 obyvateli. Další údaje z roku 1895 uvádějí Dobřemilice jako katastrální obec ve které bylo 9 domů a 63 českých obyvatel, příslušná místní obci a panství Kunkovice. Hejtmanství a okresní zastupitelstvo Sušice, fara Velhartice a pošta Čachrov.“<sup>15</sup>*

### **1. 3. 9. Javorná a Starý Brunst**

Další historicky významnou obcí byl Starý Brunst. Ten se stal známým hlavně kvůli sklářské výrobě. Jeho vznik můžeme datovat někdy kolem 16. století. Vše se zde točilo kolem místní říčky: *„Při Křemelné tady vzniká sklářská huť, z počátku vyrábějící růžencové korálky. Avšak pro sklářskou výrobu zde bylo potřeba mnoho dřeva, jednak pro otop ve sklářských pecích, ale i na výrobu potaše, nezbytné suroviny pro výrobu skla.“<sup>16</sup>*

### **1. 3. 10 Javorná a Čachrov**

Zřejmě historicky a správně nejvýznamější obcí v okolí Javorné je Čachrov. Nachází se asi necelých 8 km od ní. Javorná také dnes spadá správně právě pod Čachrov (stejně tak například Chvalšovice nebo Jesení). O Čachrově by se toho dalo napsat opravdu mnoho, proto bych uvedl jen základní údaje: *„Ves Čachrov se poprvé připomíná r. 1352 ve výčtu vesnic náležejících ke klatovskému děkanátu. V l. 1362 a 1364 uvádějí prameny jejího prvního držitele, Viléma z Čachrova, který zde v l. 1380 - 1390 postavil na náhorní planině, uzavírající hluboká údolí, táhnoucí se jednak od severozápadu, jednak od východu, výstavnou a mohutnou tvrz. Tvrz byla obklopena příkopem s vodou a její značné rozměry vedly k tomu, že byla někdy označována i jako hrad.“* Takto bych stručně přiblížil nejstarší dějiny. Čachrov tenkrát zastával opravdu významné postavení v této oblasti. Nyní bych se však rád zmínil o době, která nás zajímá více, tedy o 18. – 20. století: *„V druhé polovině 18. století byla budova staré tvrze změněna v sýpku, která však vnější původní podobu tvrze nezměnila a poté byl kolem tvrze postaven barokní zámek, který v roce 1933 vyhořel. Začátek 2.*

---

<sup>15</sup>STEINER, Josef. *Šumava – Královský hvozd*. Klatovy: Vydavatelství Echo Klatovy, 2001, str. 48.

<sup>16</sup> STEINER, Josef. *Šumava – Královský hvozd*. Klatovy: Vydavatelství Echo Klatovy, 2001, str. 74.

světové války způsobil zastavení oprav a tak byl zámek v roce 1973 díky horlivosti tehdejší MNV bohužel stržen. V roce 1976 nechal tehdejší MNV obnovit původní valbovou střechu, pokrytou dosud šindelem. Objekt byl restituován původnímu majiteli, v současné době je nepřístupný a chátrá.<sup>17</sup> „Pod obcí na říčce Pstružné byla na místě vyhořelého mlýna, v roce 1901 postavena nová 3 podlažní budova ve které byla kromě mlýna zařízena i elektrárna. Byla to první družstevní, rolnická elektrárna v celém tehdejším Rakousku – Uhersku.“<sup>18</sup> Jednalo se tak o velký technický pokrok a výsledek na sebe nenechal dlouho čekat. „Při prvním osvětlení obce bylo zapojeno 180 žárovek a 4 obloukové lampy. Původní turbína byla roku 1937 nahrazena novou Francisovou turbínou a byla také provedena rozsáhlá oprava vnitřního zařízení elektrárny.“<sup>19</sup> Obec se tedy v 19. a počátkem 20. století velmi rozvíjela. Bohužel se nikdy nepodařilo realizovat zavedení železnice do Čachrova, stejně tak na Javorné.

Nepříliš známý byl také pivovar v Čachrově. V čachrovském pivovaru se vařilo pivo někdy mezi léty 1380 – 1943. Poslední výstav byl asi 5 000 hl. Posledním nám známým sládkem byl Bohumil Jerman, který vařil mj. pivo 10° a 12° Světlozdroj.<sup>20</sup>

Je zde tedy dobře patrné, že Čachrov má v této oblasti nejbohatší historii.

### **1. 3. 11. Javorná a Svinná**

Jedná se o obec, která až do roku 1953 byla samostatná. „V následujícím roce 1953 byla připojena k sousední obci Javorné, protože se počet obyvatel Svinné vysídlením Němců snížil na minimum. Název byl odvozen od jména deskového zemského statku ležícím na jihovýchodním svahu vrcholu téhož jména. Připomína se již v 15. století, kdy patřil k velhartickému hradu. Název dvora byl odvozen od toho, že zde byl chov prasat, sviní, od čehož název Swina, v němčině Swinna. Teprve v 19. století se začíná používat doslovný německý název Sauhof, pro pojmenování obce pak Sau.“

Obec musela být statku poddána, proto dostala i stejné jméno. Byla také rozdělena podle polohy na Horní, Dolní a Střední.<sup>21</sup>

---

<sup>17</sup> Oficiální stránky městyše Čachrov. *Historie Čachrova*. [Online] Dostupné z URL: <<http://www.cachrov.cz/historie/index.html>> [2012-04-02].

<sup>18</sup> STEINER, Josef. *Šumava – Královský hvozd*. Klatovy, : Nakladatelství Dragon press Klatovy, 2001, str. 152.

<sup>19</sup> STEINER, Josef. *Čachrov a čachrovsko*. Klatovy: Vydavatelství Echo Klatovy, 2002, str. 38.

<sup>20</sup> Oficiální stránky městyše Čachrov. *Historie Čachrova*. [Online] Dostupné z URL: <<http://www.cachrov.cz/historie/index.html>> [2012-04-02].

#### **1. 4. Změna názvu obce od 17. století**

Již v 17. století se ujal počeštěný název Zegbis. Později se název vyvinul na Zejbis a nakonec na Zejbiš. Javorná však nikdy neměla charakter uzavřeného osídlení. Zde se jednalo především o přilehlé samoty a tudíž bylo katastrální území obce velmi rozsáhlé. Pojítkem se stala Kaple sv. Anny, která byla později přestavěna na kostel, konkrétně mezi lety 1718 – 1721. Zajímavostí bylo, že název Seewiesen (nebo počeštělý Zegbis) byl používán spíše jen jako označení katastrálního území. Obec reprezentoval název U sv. Anny. V blízkosti kostela byla později vybudována fara a škola, tudíž vzniklo celé území zasvěcené této patronce. Proto se můžeme v matrikách z této doby dočíst, že jako místo umrtí se vyskytuje U sv. Anny.<sup>22</sup>

#### **1. 5. Kostel Sv. Anny**

Velmi významnou stavbou v obci Javorná je kostel sv. Anny. Jedná se o velmi důležitou a vyhledávanou stavbu v průběhu dějiny obce. *„Roku 1697 obdrželi obyvatelé královácké rychty Zejbiš, povolení k výstavbě kaple ke cti sv. Anny. Následující rok, tedy 1698 započala výstavba nové kaple. V březnu roku 1701, byla kaple obdarována jistinou 150 zlatých a zanedlouho 26. července téhož roku, byla posvěcena.“*<sup>23</sup> Kaple byla velmi důležitou součástí každodenního života obyvatel a také přispěla k přílivu dalších lidí, kteří se zde usazovali. Kapacita místní kaple však nebyla časem dostatečná: *„Uplynulo několik let a kaple již nedostačovala, tak 14. července 1714 povoluje pražská Arcibiskupská konsistoř rozšíření kaple. Zejbišská obec, lépe řečeno zdejší majitelé sklářských hutí a statků, přestavěli v letech 1718 – 1721 kapli na kostel se dvěma věžemi. Na stavební náklady přispěla také vydatnou měrou hraběcí rodina Krakovských z Kolovrat.“*<sup>24</sup> Jednalo se o velmi významnou hraběcí rodinu, která měla ve svém vlatstnictví a pod svou správou například obce Běšiny, Janovice nad Úhlavou nebo Dešenice. Za zmínku stojí i fakt, že vlastnili i

---

<sup>21</sup> SOKA Klatovy, *Kronika obce Javorná na Šumavě*, 1973, str. 31.

<sup>22</sup> KUDRLIČKA, Vilém. *Javorná...zapomenutý kout Šumavy*. Praha: TEPS místního hospodářství, 1981, str. 303.

<sup>23</sup> STEINER, Josef. *Čachrov a čachrovsko*. Klatovy: Vydavatelství Echo Klatovy, 2002, str. 60.

<sup>24</sup> STEINER, Josef. *Čachrov a čachrovsko*. Klatovy: Vydavatelství Echo Klatovy, 2002, str. 60.

několik hradů a zámků, například Týnec u Klatov.<sup>25</sup> „Představba byla provedena v barokním slohu stavitelem A. M. Gilmettim. V dubnu 1722 byl sem dosazen farní administrátor a také od této doby se zde vedly matriky. Později, roku 1747 se k zejbišskému kostelu připojila královácká rychta Zhůří, která až dosud patřila k Mouřenci a tím zde také byla ustanovena fara.“

Nyní nějaké podrobnosti o samotné výstavbě kostela. „Stavba byla provedena z lomového kamene. Průčelí je zcela pobité šindelem rovněž tak i boky obou věží s cibulovitými báními. Barokní štít je osazen s tesanou římsou, hlavní portál je vyložen bohatším orámováním na vrcholu se segmentovou římsou. V západní částí chrámové lodi, která byla přistavěna a rozšířena jsou osazena dvě polokruhová okna. Ostatní části lodi pochází z původní kaple, bez zvláštního vyznačení presbyteria a je ukončena polygonálním závěrem a na každé straně se třemi podélnými na obě strany široce rozevřenými špaletami s okny. K chórovému závěru přiléhá sakristie. Chrámová loď je 20 metrů dlouhá a její šířka je v užší části 4,20 m (původní kaple) a 8,40 m v širší části, přistavené. Strop je klenutý s valeným klenutím prostoupený lunetami v chórovém závěru je sklenut paprskovitě. Hlavní oltář je vyzdoben obrazem sv. Anny a Nejsvětější Trojice, namalovaný roku 1870 malířem Wilhelmem Stoibreim z bavorského Regenu. Ze čtyř bočních barokních oltářů vyniká oltář sv. Jana Křtitele a obraz Kristova křtu v Jordáně. Rozměrný obraz v krásné kompozici, od oltářních svící umístěných v minulosti velmi blízko obrazu.“<sup>26</sup>

Nyní něco o rozměrech: „1. Výška 62 cm, průměr 83 cm, kolem koruny vlys, jež tvoří andělé oslavující Boha v podobě oka v trojhranu troubením, modlitbou a kaděním; pod obrazem sv. Anny s Ježíškem a Marií, již po stranách sv. Ondřeje a sv. Antonín z Padovy, baroková kartuš s nápisem.

Při válečné rekvizici 29. 11. 1916, byli z věží sejmuty 3 zvony. V tomto kostele jsou pochováni členové významných sklářských rodin z nichž někteří mají na stěnách v kostele úmrtní desky. První zde byl pochován s arcibiskupským svolením Jakub Poschinger roku 1716, tedy ještě do původní kaple. Rovněž je zde pochovaný i Jan Filip Gerl, majitel sklářských hutí a bývalý vrchní rychtář Královského Hvozdu (1712 – 1713) v roce 1718. Mezi další významné lidi, kteří jsou zde pochováni, patřil

---

<sup>25</sup>Informační server ŠumavaNet.cz. *Týnec a okolí*. [Online] Dostupné z URL: <  
<http://www.sumavanet.cz/www/data/tynec/fr.asp?tab=snet&id=705&burl=> > [2012-04-02].

<sup>26</sup>STEINER, Josef. *Čachrov a čachrovsko*. Klatovy: Vydavatelství Echo Klatovy, 2002, str. 60.



například Josef Haffenbrandl. Jednalo se o bývalého vrchního rychtáře a majitele sklářské hutě, který zemřel v roce 1756.<sup>27</sup> Je zde také pohřbeno mnoho členů rodiny Adlerů, kteří byli významní hlavně co se týče sklářských hutí. Jednalo se o jeden z významných rodů, které sídlily na Javorné a v jejím okolí. „Jiné náhrobníky v dlažbě kostelní, vesměs z 18. století, nápisy na nich jsou vyšlapány buď úplně neb tak, že ztěžší dá se jich přečísti. Je zde zmiňován rod Adlerů, dlouholetých majitelů Starého Brunstu a Páteříkové huti a také připomínán rodovým erbem v klenbě kostela, kde je znázorněn pelikán drásající si hrud' a svou krví živící mláďata. Na pravé straně chrámové lodi, blíže k oltáři jsou tři náhrobní desky rodiny Adlerů s jejich znakem a vlysem z mramoru Německý text z desky posledního zesnulého Antonína Josefa Františka Adlera v překladu zní: „ Zde v míru dříme, hebce odpočívá odňatý nám přítel příliš brzy; ych, slyš, co smuteční píseň zpívá, pro nějž žena, dítě přítel roní slzy; on byl pramen našich radostí, oddána mu byla každá duše, po rozloučení s bolnou hořkostí jsi Ty, ó Bože útěhou pro srdce naše“. Za hlavním oltářem je nad dveřmi od sakristie osazena zakládající deska původní kaple sv. Anny.<sup>28</sup> Více se skláři a sklárnami na území Javorné budu zabývat v následující kapitole. Bohužel církevní záznamy, které by se detailně zabývaly kostelem sv. Anny a jeho minulostí nejsou veřejné a tudíž není možno je jakýmkoli způsobem publikovat.

---

<sup>27</sup>STEINER, Josef. *Čachrov a čachrovsko*. Klatovy: Vydavatelství Echo Klatovy, 2002, str. 62.

<sup>28</sup>STEINER, Josef. *Čachrov a čachrovsko*. Klatovy: Vydavatelství Echo Klatovy, 2002, str. 62.

## 2. Javorná a sklářství

### 2. 1. Sklářství na Šumavě

Šumava patřila společně s Lužickými Horami, Beskydy a Jeseníky k nejznámějším sklářským oblastem u nás. Dokonce odsud pocházejí nejstarší zmínky o sklářské výrobě na našem území. Předpokládá se, že první sklárny stály na Šumavě již ve 13. století. Písemné důkazy však chybí. První písemné záznamy tedy pochází až z poloviny 14. století. Avšak o příchodu sklářů víme více: *„První skláři přišli na Šumavu pravděpodobně z Bavorska, kde je několik skláren doloženo již ve 13. století. Patří mezi ně například i obec Engelshütt, která je vzdušnou čarou vzdálena jen 11 km od Nýrska a blízko ní vedla obchodní cesta, která procházela i Nýrskem. Je tedy možné, že i na české straně Šumavy byly první sklárny již koncem 13. století.“*<sup>29</sup> Problémy nastaly během husitských válek. Většina skláren byla poničena nebo úplně zničena.

Skoro všechny sklárny během doby z různých příčin zanikly. Udželo se jich opravdu jen několik. Zřejmě nejznámější byla sklárna v Anníně: *„Mezi válkami vyráběl Annín téměř výhradně čiré broušené olovnaté sklo. Během okupace byly všechny sklárny podřízeny válečnému hospodářství. Vyrábělo se hlavně obalové a ploché sklo. Následovaly ztráty odbytišť a v roce 1944 zákaz vyrábět jakékoliv ozdobné sklo. Sklárna v Anníně byla nakonec také zastavena. Po osvobození byly všechny československé sklárny znárodněny. Annín a obnovený Klášterský Mlýn se staly společně se sklárnou v Lenoře součástí podniku Český křišťál se sídlem v Českých Budějovicích.“*<sup>30</sup> Jediná sklárna v Anníně pokračuje v tradici šumavských sklářů dnes. Bohužel se již specializuje pouze na broušení skla. *„Od roku 1993 patří tato sklárna firmě Antonín Rückl & synové z Nižboru ( dnes Rückl Crystal a.s. ). Na tradice šumavského sklářství dnes navazuje také nová firma Jana Gábora ( Glass gallery Gábor ) v Sušici, která se zaměřuje především na dekorativní zušlechťování skla. Pro její produkci je typické především nápadité využití techniky pískování.“*<sup>31</sup>

---

<sup>29</sup> Oficiální stránky Muzeum Šumavy Sušice. *Šumavské sklářství*. . [Online] Dostupné z URL: < [http://muzeum.sumava.net/muzeum\\_sumavy/text/data/sklarny\\_sum.html](http://muzeum.sumava.net/muzeum_sumavy/text/data/sklarny_sum.html) > [2012-04-02].

<sup>30</sup> Oficiální stránky Muzeum Šumavy Sušice. *Šumavské sklářství*. . [Online] Dostupné z URL: < [http://muzeum.sumava.net/muzeum\\_sumavy/text/data/sklarny\\_sum.html](http://muzeum.sumava.net/muzeum_sumavy/text/data/sklarny_sum.html) > [2012-04-02].

<sup>31</sup> Oficiální stránky Muzeum Šumavy Sušice. *Šumavské sklářství*. . [Online] Dostupné z URL: < [http://muzeum.sumava.net/muzeum\\_sumavy/text/data/sklarny\\_sum.html](http://muzeum.sumava.net/muzeum_sumavy/text/data/sklarny_sum.html) > [2012-04-02].

## **2. 2. Sklářny na území Javorné**

V minulosti byla oblast kolem dnešní obce Javorná známa pro své sklářské umění. Na jejím katastrálním území se nalézalo několik skláren, které se mohli pyšnit velmi dobrými výrobky.

### **2. 2. 1. Onen Svět**

Prvním z nich byla skelná huť na území obce, která se dnes nazývá Onen Svět. O této sklářské huti bych se chtěl zmínit jen velice krátce, protože její výrobu můžeme datovat od roku 1492 do přibližně první poloviny 17. století. Nyní nějaké podrobnosti o této huti: *„Skelnou huť založil Martin z Mochova. Přesné místo, kde huť stávala, se dosud nepodařilo přesně určit. Nedaleko dnešních budov na Onom Světě směrem na jihozápad je zřetelná, dosti hluboká prohlubeň, která může pocházet z těžby křemene pro huť. Ne zcela neoprávněnou myšlenkou je také fakt, že skelná huť stála poblíž Ostružné v místech dnešního Hamrlíku. Silný proud vody zde mohl pohánět stoupu na křemen, která mohla být po zrušení hutě přeměněna na hamr.“*<sup>32</sup>

### **2. 2. 2. Jarkovice**

Zde se jednalo o skelnou huť na území někde mezi Čeleticemi a Kunkovicemi. Práce na skelné huti probíhaly někdy kolem roku 1572, k čemuž nám má sloužit záznam ze zápisů Světlé v Bavorsku. Jarkovická huť byla zrušena někdy v průběhu 17. století a na jejím místě vznikl nový kraloväcký statek.<sup>33</sup>

### **2. 2. 3. Preisslerova huť**

Tuto huť můžeme datovat někdy kolem poloviny 16. století. To se již v dokumentech můžeme dočíst o skelmistru Preisslerovi. Je zmiňována ve zprávě o Onom Světě. Tato huť vyráběla skleněné perly a růžencové kuličky. Její výrobky

---

<sup>32</sup>KUDRLIČKA, Vilém. *Javorná...zapomenutý kout Šumavy*. Praha: TEPS místního hospodářství, 1981, str. 229.

<sup>33</sup> KUDRLIČKA, Vilém. *Javorná...zapomenutý kout Šumavy*. Praha: TEPS místního hospodářství, 1981, str. 230.

byly vyváženy ve velkém množství povozníky z Holetic u Nýrska do německých zemí, především Norimberka.<sup>34</sup> Zde teda máme další patrnou zmínku o obchodu mezi šumavskými sklárnami a německými zeměmi. Případ Preisslerovi hutě není zdaleka ojedinělý. A zboží nemuselo končit jen v Německu: „Z Norimberka byly zasilány do zámoří, kde se používaly jako platidlo s divokými národy. Později začala tato huť vyrábět také tabulkové sklo.<sup>35</sup>

„Po skelné huti dnes již není ani památky. Jen dvě místa mohou připomenout, odkud huť brala křemen. Ze stoupy na křemen, která stávala na původním toku Ostružné, se stal mlýn na obilí, který byl v činnosti ještě roku 1945 s pravým českým složením. Nad tímto mlýnem stávala pila a tak proud vody byl náležitě využit.“<sup>36</sup> Přes pokročilou dobu chátrání budova vydržela na tomto místě až do roku 1974. Nyní zde stojí rekreační chalupa.

#### **2. 2. 4. Bruntské skelné hutě**

Zde bylo vybudování skelných hutí již kolem druhé poloviny 16. století. Jednalo se zde hlavně o dvě hlavní místa, která ležela na území, které se označovalo jako Brunts. Byly to hutě Starý Brunst a Páteřiková. Jejich osudy jsou velmi úzce spjaty. Během jejich činnosti se samozřejmě zde vystřídalo mnoho majitelů. Nakonec se obě hutě dostaly do vlastnictví rodiny Adlerů: „Věškerý majetek přešel na vdovu Marii Annu Adlerovou, která ale po necelých sedmi měsících prodala smlouvou z 30. května 1800 celý Brunst svému synu Janu Křtiteli Adlerovi. Na prodané objekty si však vyhradila ve smlouvě provozovací a užívací právo. Marie Anna Adlerová však umírá 23. dubna 1805. Tím přechází druhá část majetku na druhého syna Antonína Josefa Adlera – je to celý gerlovský majetek získaný jeho otcem r. 1793 v dražbě a Páteřiková huť.“<sup>37</sup> Pak však nastala kize, která zasáhla mnoho odvětví, nejen sklářství. Šlo o situaci hlavně po napoleonských válkách. To samozřejmě postihlo i

---

<sup>34</sup> KUDRLIČKA, Vilém. *Javorná...zapomenutý kout Šumavy*. Praha: TEPS místního hospodářství, 1981, str. 233.

<sup>35</sup> KUDRLIČKA, Vilém. *Javorná...zapomenutý kout Šumavy*. Praha: TEPS místního hospodářství, 1981, str. 233.

<sup>36</sup> KUDRLIČKA, Vilém. *Javorná...zapomenutý kout Šumavy*. Praha: TEPS místního hospodářství, 1981, str. 235.

<sup>37</sup> KUDRLIČKA, Vilém. *Javorná...zapomenutý kout Šumavy*. Praha: TEPS místního hospodářství, 1981, str. 238.

rodinu Adlerů: „Výsledkem bylo, že nakonec zůstala pouze Páteříková huť. V některých úředních záznamech ji můžeme najít také pod jménem Stará bruntská huť. V roce 1868 se uvádí pod názvem Paterlová huť jako bývalá huť na skelné korále se třemi staveními, v roce 1877 se dvěma obytnými staveními. Tato huť, jak již bylo napsáno, získala přídomek jako „Stará“. Fungovala až do roku 1945.“<sup>38</sup>

### **2. 2. 5. Radvanická huť**

Další huť v okolí Javorné, o které toho není příliš mnoho známo. Dokonce nevíme ani její délku trvání. „Patřila bratru Jakuba Ruplla z Onoho Světa. Trvání hutě není známo. Patrně během 17. století zanikla. Jiné hutě v okolí vymýtily lesy a i těžba křemene se vzdálila z Jarkovického vrchu na horu Javornou.“<sup>39</sup> Můžeme tedy soudit, že huť zanikla právě v těchto letech.

### **2. 2. 6. Stará huť a Sovy**

Zde opět dvě hutě, o kterých se zmíníme pouze krátce. Jedná se hlavně o časové období, ve kterém hutě prosperovaly a to je 15. a 16. století. „Nacházely se na území Kochánovské rychty v blízkosti dosud stojícího dvora Keple. V tomto prostoru zůstává otázkou, zda hutě zde stály dříve než dvůr Keple či naopak. Jedná se totiž o jediné místo v Královském Hvozdu, kdy hypoteticky lze připustit, že zemědělská usedlost zde byla dříve než skelné hutě.“<sup>40</sup>

### **2. 2. 7. Bockova a Gerlova huť**

Skelná huť, která byla založena někdy kolem roku 1600 při hranici Zejbišské a Kochánovské rychty. Jejím zkladatelem byl Jiří Bock, který sem přišel ze Smrčín. V Zejbiši zastával v letech 1614 a 1615 pozici rychtáře. Oba statky mu patřily ještě kolem roku 1630.

---

<sup>38</sup> KUDRLIČKA, Vilém. *Javorná...zapomenutý kout Šumavy*. Praha: TEPS místního hospodářství, 1981, str. 255.

<sup>39</sup> KUDRLIČKA, Vilém. *Javorná...zapomenutý kout Šumavy*. Praha: TEPS místního hospodářství, 1981, str. 256.

<sup>40</sup> KUDRLIČKA, Vilém. *Javorná...zapomenutý kout Šumavy*. Praha: TEPS místního hospodářství, 1981, str. 256.

Abychom se dostali do doby, která nás nejvíce zajímá, tudíž do 19. století, musíme se pozastavit u roku 1895, kdy skelná huť vyhasla: „Huť vyhasla již kolem roku 1895. Ještě v osmdesátých letech však byl stav tavící pece tak dobrý, že poslední nájemce skelných hutí v Hůrkách, František Schrenk z Lohbergu v Bavorsku, hodlal ji využít a použít přitom dřevo dodávané Hůrkou.“ Dnes by bylo vskutku nemožné rekonstruovat tuto huť. „Terénní úpravy v místech bývalé skelné hutě znemožnily její rekonstrukci. Dosud existuje náhon, který vedl vodu Slatinného potoka ke stoupě na křemen a k brusírně, nížeji pak k pile, jejíž pozůstatky jsou ještě patrné. Do roku 1945 se zachovala nedaleko typická šumavská hospoda, sroubená budova na rozcestí silnice odbočující ze silnice Zejblůš – Železná Ruda na Dobrou Vodu a Hartmanice. Sloužila nejen sklárně, ale po celou dobu i formanům a naposled i řidičům aut. Bohužel v současné době hospoda již není v provozu. Důvodem je obrovský požár, po kterém lehla popelem. Zbylo jen jméno Gerlova huť, které má v současné době zcela jiný význam. V její blízkosti lze ještě dnes najít místa, kde se dobýval křemen.“<sup>41</sup>

Pro příkladné znázornění, jak to vypadalo kdysi a dnes: V roce 1839 zde byly 4 domy, sklářská huť a pila. V roce 1893 zde bylo 7 domů a 70 obyvatel. Dnes tady zahlédneme pouze 2 domy.<sup>42</sup>

## 2. 2. 8. Schürerovy hutě

Jedna z hutí, o které jsou uváděny opravdu různé a do jisté míry i rozporuplné informace: „Schürerové byla známá sklářská rodina, která měla původně skelné hutě v severovýchodních Čechách. Podle úředního hlášení je v Královském Hvozdu uváděna Schürerova huť roku 1797 a roku 1800 stejně jako Schausova. Na mapách z 19. století je zakreslena na horním toku Bruntského potoka skelná huť s brusírnou a stoupou na křemen, u níž je napsáno Schürerova huť. O počátcích těchto hutí můžeme s jistotou říci, že byly celkem tři, i když nevznikaly postupně a nepracovaly současně. Kdy založil první huť nemůžeme přesně říci, ale zřejmě se předpokládá, že někdy kolem roku 1615.

---

<sup>41</sup> KUDRLIČKA, Vilém. *Javorná...zapomenutý kout Šumavy*. Praha: TEPS místního hospodářství, 1981, str. 270.

<sup>42</sup> STEINER, Josef. *Čachrov a čachrovsko*. Klatovy: Vydavatelství Echo Klatovy, 2002, str. 62.

*V roce 1806 byla skelná huť vyhaslá. V některých zprávách se objevuje, že až v roce 1820, kdy náležela Janu Batscheiderovi. Poslední písemné zmínky o této huti máme kolem roku 1831. Jak dlouho poté pracovala s jistotou nemůžeme říci. V roce 1840 byla zmíněna jako neexistující.*

*Na místě, kde stávala skelná huť, jsou dnes ještě patrné rýhy po těžbě křemene směřující po svahu dolů.<sup>43</sup> V dnešní době zde leží obec Křemelná.*

### **2. 2. 9. Schmausovy hutě**

*Tato huť byla v majetku Ignáce von Schmuse: „Ten získal roku 1750 sňatkem Poschingerův dvůr v Zejbiši. Huť využívala jako palivo rozsáhlé zdejší polomy. Křemen se sbíral ze dna Bruntského potoka a přímo v okolí hutě. Vyrábělo se zde zrcadlové sklo. Tato huť stála ještě r. 1809, avšak již velmi zchátralá. Kromě vlastní hutě byla zde vybudována stoupa na křemen, k níž byl zřízen náhon přivádějící vodu na kolo. Místo hutě lze dnes v terénu dobře určit. Proláklna naznačuje, kde byl kanál pro vybrání popele, zchovalý sklípek zakrytý travinami a kopřivami, kde v budově huti byly obytné místnosti hutmistra. Dochoval se i zbytek chalupy, kde byl výčep. I náhonem zde dnes protéká voda, i když od roku 1973 méně než dříve.“<sup>44</sup>*

### **2. 2. 10. Zhůřská huť**

*Další bývalá skelná huť, která stávala v těsné blízkosti obce Javorná. Nenacházela se na území Zejbišské rychty, ale na sousední Zhůřské. „Bystřické panství dne 8. října 1753 povolilo Zhůřecké rychtě proto postavení skelné hutě, kterou zde založil skelmistr Antonín Löffelmann a patrně roku 1754 na ni začal též pracovat. Rok odpovídá i matričním zápisům, ve kterých je o skelné huti již zmínka. Antonín Löffelmann zemřel roku 1761. Jeho následovníkem se stal jeho syn Ondřej. O něm se dozvídáme ze žádosti z roku 1763 adresované rychtáři Zhůřecké rychty.“*

*„Na skelné huti pracovalo 5 skelmistrů, 2 topiči, 1 tavič, 1 stupař, 2 učni a jedna vazačka. Vyrábělo se zde tabulové a duté sklo. Po smrti Ondřeje Löffelmanna převzal huť Jakub Löffelmann. Ten ji roku 1781 nechal vyhasnout. O Zhůřecké huti*

---

<sup>43</sup> KUDRLIČKA, Vilém. *Javorná...zapomenutý kout Šumavy*. Praha: TEPS místního hospodářství, 1981, str. 277.

<sup>44</sup> KUDRLIČKA, Vilém. *Javorná...zapomenutý kout Šumavy*. Praha: TEPS místního hospodářství, 1981, str. 280.

se mluví v zápisech o stavu hutí v Prácheňském kraji v roce 1784. V roce 1781 je uváděna jako již zrušená. Podle zápisů farní pamětní knihy ve Zhůří tam existovala brusírna a leštírna ještě roku 1814..<sup>45</sup>

## 2. 2. 11. Pamferova huť

Pamferova huť je poslední ze skláren, které se nacházely v okolí Javorné. „Pamferovu huť založil Jiří Hafenbrädl na základě guberniálního svolení ze 3. dubna 1782. Protože již 26. dubna 1783 písemně sjednal se všemi skláři, lze předpokládat, že tentýž rok byla huť uvedena do provozu. Vyrábělo se zde solinové tabulkové sklo, vedlejší výrobkem bylo i tabulkové sklo zelené.“

Tak jak tomu bylo ve většině případů šumavských skláren i tato huť nakonec zmizela úplně z povrchu zemského a nad zemí po ní nejsou dnes již žádné památky. Je zde však zachovalá alespoň část podzemní: „Její podzemní část koncem čtyřicátých let tohoto století objevil Antonín Říha, náčelník horské služby v Železné Rudě. Aby tento nález nikdo neponičil, zasypal ho hlínou.“<sup>46</sup> Poté však v sedmdesátých letech při úpravě okolí byly základy zničeny a tudíž dnes již na daném místě není nic, co by huť připomínalo.

---

<sup>45</sup> KUDRLIČKA, Vilém. *Javorná...zapomenutý kout Šumavy*. Praha: TEPS místního hospodářství, 1981, str. 286.

<sup>46</sup> KUDRLIČKA, Vilém. *Javorná...zapomenutý kout Šumavy*. Praha: TEPS místního hospodářství, 1981, str. 294.



### 3. Historický vývoj Javorné v 19. a 20. století

V 19. a 20. století prochází Javorná dobou, kdy se od centra sklářství přeměňuje v podobu, kterou má dnes. Je to složitý a dlouhý proces. Ať již se jedná o dvě světové války nebo pozdější nástup komunistické strany. Pro vykreslení této situace se nejvíce hodí fakta, která nasbíral Ing. Vilém Kudrlička ve své práci *40 let socialistické výstavby Javorné*. V této knize se nalézá mnoho zajímavých údajů. Ať již se jedná o život obyvatel, modernizaci obce nebo například správní proměnu Javorné. Avšak dle mého názoru musí být brána tato publikace s určitým nadhledem, protože i zde, stejně tak jako skoro ve všech publikacích této doby, se nachází mnoho propagandistických hesel ve prospěch KSČ a její zdejší místní organizace. V následující kapitole se tak budu snažit nastínit historický vývoj Javorné právě v 19. a 20. století i s pomocí této knihy, avšak s určitým nadhledem dnešní doby.

#### 3. 1. Hospodářská proměna Javorné

Javorná byla v minulosti známá především kvůli sklářské výrobě. Jak již bylo několikrát řečeno, Javorná se skládá z mnoha částí a samot. Jednalo se především právě o samoty, na kterých stávaly sklářské hutě: „*Na katastru Javorné dosahuje sklářství svého vrcholu 1700 – 1850. Doznívá r. 1900, kdy vyhořela poslední aktivní huť v Novém Brunstu a více nebyla obnovena.*“<sup>47</sup> Ukončení sklářství na Javorné a v jejím okolí mělo velký dopad na ekonomiku obce. Spousta lidí se začala stěhovat za prací. Zbytek se zaměřil převážně na zemědělskou výrobu: „*Velká péče byla věnována loukám a pastvinám vzhledem k chovu skotu (na javorenském katastru v průměru 1300 kusů skotu vedle dalšího hospodářského zvířectva). Proto také tyto plochy převažovaly nad polnostmi pro žito, oves, brambory a len. Sedláci věnovali svou pozornost i holým plošinám zdejších hor, které byly rozsáhlými brusinkovišti. V letech 1945 – 1947 vysídlením občanů německé národnosti poklesl stav obyvatel Javorné z dosavadního průměru 1200 na 150 – 200. Zemědělství včetně chovu skotu se omezilo jen na několik málo samot, přičemž jedna samota, Šukačka, byla určena pro prosperující chov ovcí vypěstovaného šumavského typu. Většina lesních ploch přešla časem do vlastnictví státu. V tomto období také nesmíme zapomenout na*

---

<sup>47</sup> KUDRLIČKA, Vilém. *40 let socialistické výstavby Javorné*. Plzeň: Západočeské muzeum, 1988, str. 3.

rozvoj rekreace a chalupaření, začínající někdy od roku 1970 výstavbou rekreačních objektů.<sup>48</sup> V dnešní době se mnoho luk, pastvin, polí a lesů vrací v porevolučních restitucích. Dnes se Javorná proměnila spíše v rekreační oblast. V dnešní době zde již nežije příliš mnoho usedlíků. Javorná je spíše rekreačním a chatovým střediskem. Obci samozřejmě taky neprospělo po hospodářské stránce, že zde byl zrušen jediný obchod s potravinami a v dnešní době je zde zřejmá i stagnace hotelových zařízení.

### **3. 2. Správní proměna Javorné v 19. a 20. století**

Javorná byla dříve známa jako jedna z osmi svobodných rychet Královského hvozdu, která pod názvem Zejbiš spravovala až do roku 1875 celé Železnorudsko. Protože většina zvolených vrchních rychtářů Královského hvozdu sídlila trvale právě na Javorné, byla Javorná zvaná vrchní rychtou. Zrušením svobodnických výsad a rychet v roce 1848 se Javorná konečně stala samostatnou obcí. V roce 1952 byla k Javorné přičleněna také obec Svinná, která byla do té doby samostatná. Javorná převzala tvar katastrálního území, jenž vzniklo asi na přelomu 17. století a od něhož byla odloučena obec Onen Svět. V rámci integrace obcí na Klatovsku byla Javorná přičleněna k Čachrovu.<sup>49</sup> Tak tomu zůstalo až dodnes. Javorná je sice samostatná obec, avšak správně spadá pod Čachrov, stejně jako řada menších obcí v okolí. V minulosti zde byl také návrh, aby se Javorná a Onen Svět přičlenily k Železné Rudě. Tento návrh se zřejmě měl týkat historických hranic, avšak nakonec se neuskutečnil. Jak již bylo řečeno dříve, název Javorná se používá až od roku 1953. Zajímavá otázka se týká také soudnictví: *„Z hlediska soudního okresu příslušela Javorná do soudního okresu hartmanického. Podle dekretu prezidenta republiky z 19. 9. 1945 se přenesla působnost okresního soudu v Hartmanicích na okresní soud v Sušici, kam potom Javorná příslušela až do přičlenění ke klatovskému okresu, který byl zároveň i okresem soudním.“*<sup>50</sup>

---

<sup>48</sup> KUDRLIČKA, Vilém. *40 let socialistické výstavby Javorné*. Plzeň: Západočské muzeum, 1988, str. 4.

<sup>49</sup> KUDRLIČKA, Vilém. *40 let socialistické výstavby Javorné*. Plzeň: Západočské muzeum, 1988, str. 7.

<sup>50</sup> KUDRLIČKA, Vilém. *40 let socialistické výstavby Javorné*. Plzeň: Západočské muzeum, 1988, str. 8.

### **3. 3. Javorná a průmysl**

Do roku 1900 se Javorná a její okolí zaměřila pouze na skelné hutě, které zde skončily na počátku 20. století. Od té doby prošla Javorná mnoha změnami. Po skelných hutích zde zůstalo mnoho náhonů a také vodních děl. „Ty byly postupně přebudovány na pily a mlýny s českým složením, z nichž většina pracovala ještě v letech 1945 – 1948 . Byly součástí jednotlivých statků, kromě pily v bývalé brusírně zrcadel, která je jediným dochovaným objektem ohledně sklářství na Javorné. Ostatní pily byly v průběhu let pro zastaralé vybavení zrušeny.“<sup>51</sup> Zánik pil a mlýnu však byl zcela přirozený z hlediska vývoje. Začaly se zakládat velké podniky a malovýroba začala částečně stagnovat.

Nyní se dostáváme k průmyslovým závodům: „Na Javorné nebyly předpoklady pro vybudování velkých průmyslových podniků a závodů. A to ani v oboru dřevařském ani potravinářském. Avšak v jednu chvíli se zdálo, že Javorná přece jen bude mít průmysl a to těžební. Na počátku šedesátých let 20. století zde probíhal intenzivní geologický průzkum křemene na hoře Javorná v místě štoly na křemen ze 16. století a v údolí Nového Brunstu v místech bývalých pinek v 19. století. Zatímco zkušební vrty na Javorné prokázaly hodnotný křemen vhodný pro uviové sklo, výsledky průzkumu na Novém Brunstu byly zcela negativní. K zahájení těžby však nikdy nedošlo. Jednak by bylo třeba vybudovat nákladné příjezdové cesty, jednak, a to hlavní důvod, žíly pod povrchem brzy vykliňovaly a tak těžba by nebyla rentabilní.“<sup>52</sup> Z dnešního pohledu se na to můžeme podívat z několika úhlů. V první řadě je velká škoda, že se těžba neuskutečnila z ekonomického hlediska obce. Mohlo se jednat o pracovní příležitosti pro obyvatele v obci a také pro příliv obyvatel. Z druhého úhlu pohledu však musíme brát v potaz přírodu. Takováto těžba by jistě nepomohla uchovat přírodu v takovém stavu, v jakém je dnes.

### **3. 4. Javorná a zemědělství po 2. světové válce**

Většina půdy na Javorné byla v prvopočátcích v rukou sedláků. S nástupem Komunistické strany se i zde vynořila myšlenka vytvořit jednotné družstvo. Takto

---

<sup>51</sup> KUDRLIČKA, Vilém. *40 let socialistické výstavby Javorné*. Plzeň: Západočeské muzeum, 1988, str. 9.

<sup>52</sup> KUDRLIČKA, Vilém. *40 let socialistické výstavby Javorné*. Plzeň: Západočeské muzeum, 1988, str. 10.

popisuje Vilém Kudrlička situaci po roce 1948: „*Nové formy práce v zemědělství, které se začínaly v našem státě uplatňovat zvláště po roce 1948, velmi brzy našly ohlas i na Javorné. Na podzim 1949 zde byl ustaven přípravných výbor zemědělského družstva, tvořený více než polovinou zemědělců v obci. Jednotné zemědělské družstvo však zůstalo však jen u přípravného výboru. Rozlehlost obce, jejíž usedlosti jsou rozptýlené na 50 km čtverečních, různorodost obyvatel a jeho silná migrace zřejmě byly hlavními důvody, že družstvo nebylo založeno. V průběhu doby zde došlo k řadě organizačních změn. Šumavské horské pastvinářské družstvo se omezilo jen na blízké okolí Hartmanic a na Javorné začal hospodařit Státní statek. V Pošingrově dvoře byla farma Javorná, ke které patřilo i Jesení a Chřepice. Naproti tomu Starý Brunst patřil k farmě Gerlov spadající pod Tajanov.*“<sup>53</sup> V šedesátých letech 20. století zde byl krátkodobý pokus o chov ovcí. Chov se udržel dlouhou dobu po revoluci jen na Šukačce. Tomuto místu se začalo poté říkat i Ovčiny. Chov ovcí je zde provozován soukromou osobou do dneška. Jinak se na Javorné však nachází jen velmi malé množství zemědělců a zřejmě již nikdy nedosáhne produkce z let minulých.

### **3. 5. Javorná – komunikace a doprava**

Javorná nebyla vždy zrovna dopravní uzel. Bylo zde sice mnoho cest, avšak sjízdné silnice jsou tu prakticky až od 19. století.

„*Naproti tomu se na Šumavě železnice objevuje až koncem 19. století a její síť se v roce 1910 více nerozšiřovala. Pozdní budování sítě sice podlomilo rozvoj hospodářského života Šumavy, ale na druhé straně, jak vývoj ukázal, zachoval se do značné míry přírodní ráz celé oblasti, což má v současnosti pro nás nesmírný význam. Území Javorné prochází státní silnice I. třídy Klatovy – Čachrov – Javorná – Železná Ruda, která jakoby zdejší katastr dělí na dvě poloviny. Ta byla vybudována v letech 1842 – 1848, v konečném úseku dokončena roku 1863 a nahradila tak starou cestu. Po roce 1945 se postupně zlepšoval její povrch a rozšiřovaly se její zatáčky v rámci bezpečnosti dopravy.*“<sup>54</sup>

---

<sup>53</sup> KUDRLIČKA, Vilém. *40 let socialistické výstavby Javorné*. Plzeň: Západočeské muzeum, 1988, str. 12.

<sup>54</sup> KUDRLIČKA, Vilém. *40 let socialistické výstavby Javorné*. Plzeň: Západočeské muzeum, 1988, str. 20.

Javorná se řadila do sušického okresu. Před 2. světovou válkou měla autobusové spojení s Klatovy pouze prostřednictvím soukromé linky. V době německé okupace jezdil na Javornou autobus ze Železné Rudy. Po roce 1945 byla Javorná krátký čas bez jakékoli veřejné dopravy, a tak kdo chtěl do Klatov nebo Sušice musel pěšky nebo do Běšín. 1. května 1947 byla konečně schválena autobusová linka Klatovy – Běšiny – Čachrov, která od 1. července téhož roku byla prodloužena až právě na Javornou. Zde byla také zřízena noclehárna pro řidiče.<sup>55</sup>

V roce 1951 zde byla zavedena linka ve směru Praha – Plzeň – Klatovy – Běšiny – Čachrov – Javorná. Po asi ročním provozu byla linka pozastavena a roku 1956 znovu obnovena. V roce 1984 byla na popud chalupářů v Javorné vybudována zastávka „U Prodejny“.<sup>56</sup> Tato zastávka se paradoxně dochovala dodnes, zatím co původní zastávka byla již zrušena.

V dnešní době již samozřejmě je silnice v daleko lepším technickém stavu, nežli tomu bylo v padesátých letech 20. století. I dnes většina lidí projíždí přes Javornou směrem na Železnou Rudu. Autobusové spojení, jako jedna z mála věcí, vydrželo do dnes. Místní obyvatelé bez automobilu jsou na něm více méně závislí. Proto do budoucna všichni v obci doufají, že autobusová doprava nebude následovat příkladu prodejny potravin a pošty, které byly zrušeny v posledních letech.

### **3. 6. Památkové budovy na Javorné**

Na katastrálním území Javorné se v minulosti nacházelo mnoho budov, které byly historicky významné. Většinou se jednalo o pozůstatky sklářských hutí a jejich přilehlých usedlostí. Hodně z nich však bylo předěláno po 2. světové válce na rekreační domy, zejména v šedesátých a sedmdesátých letech 20. století. V této době byla moderní éra chalupářství a ani Javorná nezůstala ušetřena tomuto trendu.

Na katastrálním území Javorné byla někdy kolem začátku padesátých let tohoto století řada objektů, pocházejících ze 17. a 18. století. Především to také byly zemědělské usedlosti s roubenou obytnou částí a zděnou černou kuchyní. Takovou usedlostí byly například Lipplův dvůr, chalupa na Svinné i hospoda na Svinné a

---

<sup>55</sup> KUDRLIČKA, Vilém. *40 let socialistické výstavby Javorné*. Plzeň: Západočeské muzeum, 1988, str. 26.

<sup>56</sup> KUDRLIČKA, Vilém. *40 let socialistické výstavby Javorné*. Plzeň: Západočeské muzeum, 1988, str. 27.

chalupa na Krásné Bídě. Byly zde ale i jednopatrové usedlosti, jako Starý Brunst z konce 17. století, obytná budova na Páteříkově huti, která také pocházela ze 17. století. Výmku tvořily pouze dva dvory. Prvním z nich byl Štíhlov ze 17. století. Ten byl zcela zničen. Druhou usedlostí byl Zejbišský dvůr. Ten byl v jednoduchém renesančním stylu. Dalším ze starých objektů je fara z roku 1720. Její vnější podoba je zachována, avšak interiér byl již upraven. Další téměř stejně starou památkou je již zde několikrát zmiňovaný kostel sv. Anny. Ten je dnes jako jediný zapsaný na seznamu chráněných památek. V sedmdesátých letech mu byla ještě dána nová střecha. Za povšimnutí stojí také cestářský domek, budovaný kolem roku 1850. Využíván byl zejména při stavbě silnice. Posledními objekty jsou bývalé prostory školy – německé a české menšinové.<sup>57</sup>

Ostatní historické budovy, které se zde nacházely, byly časem zbourány nebo, jak je ve většině případů pravděpodobnější, prodány a přestavěny k účelu rekreace.

### **3. 7. Školy na Javorné**

Školství a obec Javorná vždy patřily k sobě. Na tomto katastrálním území se jich v průběhu 19. a 20. století nacházelo hned několik. Původně se jednalo o školy smíšené, tzn. že je navštěvovali žáci jak německy, tak česky mluvící. Později se školy rozdělily a vyučovat se začal každý jazyk zvlášť. Hlavní školy byly na Zejbiši. Do konce 2. světové války zde však fungovala další dvě menší školní zařízení. V této kapitole bych je rád podrobněji popsal.

#### **3. 7. 1. Německá obecná škola na Zejbiši**

Škol na Javorné bylo v průběhu let hned několik. Samozřejmě obec byla poznamenána tím, že leží nedaleko dnešních hranic s Německem. Nikoli však historických, protože jak víme, ty se neustále měnily. V praxi to znamenalo, že zde žila početná skupina Němců. Dá se dokonce říci, že převážná většina. A ta tvořila bohatší vrstvu obyvatelstva. Německá škola samozřejmě měla na starosti více žáků. Uvádí se, že v jednu chvíli měl učitel na starosti až 260 žáků. V roce 1899 byla pro ně na Zejbiši postavena nová budova, ve které probíhalo vyučování, až do roku 1944.

---

<sup>57</sup> KUDRLIČKA, Vilém. *40 let socialistické výstavby Javorné*. Plzeň: Západočeské muzeum, 1988, str. 31.

O této události nám nejvíce řekne tento úryvek: „*Vyučování zcela ustalo v zimě 1944/45, kdy ve školní budově byli ubytováni němečtí uprchlíci prchající před postupující sovětskou armádou. Postupně byli všichni odsunováni do Bavorska. V dubnu 1945 byl ve škole zřízen vojenský polní lazaret. Byli v něm ošetřováni němečtí vojáci zranění při náletu na vojenskou kolonu na Starém Brunstu americkým letadlem též 5. května 1945 při posledním boji s Američany na Zhůří. Tímto také celá německá škola na Zejbiši zcela zanikla. Školní budova zůstala v původním stavu až do roku 1953.*“<sup>58</sup>

### **3. 7. 2. Česká obecná škola na Zejbiši**

Nás však bude nejvíce zajímat menšinová česká škola. Ta vznikla koncem roku 1926. Nejdříve však byla umístěna v části Puch, kde probíhalo vyučování v kuchyni pí. Sallerové. Prostory však brzy nevyhovovaly kapacitě žactva. Nakonec byla učebna přesunuta do větší místnosti, která se nacházela na faře. Problém ovšem nastal s farářem Josefem Naglem. Ten místnost nechtěl za žádných okolností pronajmout. Nakonec k tomu byl donucen okresní politickou správou, která v té době sídlila v Sušici. Zde se také nacházel byt pro německého učitele. Ten byl poskytnut českému učiteli a německý se musel odstěhovat do volné místnosti v německé škole. To však pobouřilo všechny Němce v obci a také Německou školní radu, která nebyla o věci informována. Bylo zcela jasné, že česká škola potřebuje svou vlastní budovu.<sup>59</sup>

Nová budova české školy byla uvedena do provozu již v roce 1926. Nebyla však ještě celá dokončena.<sup>60</sup> K tomu došlo až v roce 1930. Zde se dá s trochou nadsázky říci, že si podržela svou podobu až do roku 2001, kdy byla rekonstruována a byly zde vytvořeny byty.

Avšak v září 1938, po obsazení našeho pohraničí německými armádami, byla uzavřena a místo, kde se vyučovalo se stalo vězením a hlavně novým sídlem německé policie. Po skončení 2. světové války budova byla nalezena v neodpovídajícím stavu pro možnou výuku. Původně budovu však obsadilo české

---

<sup>58</sup> SOKA Klatovy, *Kronika obce Javorná na Šumavě*, 1973, str. 96.

<sup>59</sup> SOKA Klatovy, *Kronika obce Javorná na Šumavě*, 1973, str. 109

<sup>60</sup> SOKA Klatovy, *Kronika obce Javorná na Šumavě*, 1973, str. 114.

četnictvo. Až po jejich přestěhování do jiných prostorů se mohlo znovu začít využívat prostoru jako školy.

Budova byla znovu otevřena roku 1949. Avšak netrvalo to dlouho a udály se další změny. Od roku 1965 se začaly ročníky přeřazovat do blízkého Čachrova. Již se nevyplatilo učit jen pár zbylých dětí, které zde školu pravidelně navštěvovaly.<sup>61</sup>

K 31. prosinci 1975 byla Obecná škola na Zejbiši zrušena a veškerá výuka se přesunula na Čachrov.<sup>62</sup>

### **3. 7. 3. Obecná škola na Schürerově dvoře**

Kromě původní školy na Zejbiši fungovaly na Javorné ještě dvě další školy. První z nich byla tzv. škola na Schürerově dvoře. Místní usedlíci nechtěli posílat děti až na Zejbiš a tak požádali o povolení založit si vlastní školu. V roce 1862 tuto školu navštěvovalo asi 85 žáků.

Probíhaly zde však spory o to, jaké děti mají navštěvovat jakou školu. Spory se táhly až do roku 1945. Po konci 2. světové války byla činnost školy ukončena.<sup>63</sup> Budova byla opravena, když se jí ujalo zemědělské učiliště. Poté sloužila pouze k rekreačním účelům.

### **3. 7. 4. Obecná škola na Gerlově huti**

Třetí a poslední zde působící obecnou školou byla škola na Gerlově huti. Tato škola v podstatě sloužila jako tovární škola. To znamenalo, že byla pro děti zaměstnanců okolních skelných hutí. Již kolem roku 1844 zde vyučoval Josef Gerl děti z Nového Brunstu, Gerlovy hutě a také Aschlerovy chalupy. Na Gerlovu huť se dostala škola až v roce 1873 díky zchátralosti budovy na Novém Brunstu. Zde pokračovala výuka až do roku 1945. Kdy, stejně jako Obecná škola na Schürerově dvoře, ukončila svou činnost. Znovu sloužila jako místo pro uprchlíky, kteří ustupovali před sovětskou armádou a utíkali dál do Bavorska. Nakonec byla budova této školy obsazena americkými vojáky.<sup>64</sup>

---

<sup>61</sup> KUDRLIČKA, Vilém. *40 let socialistické výstavby Javorné*. Plzeň: Západočeské muzeum, 1988, str. 47.

<sup>62</sup> SOkA Klatovy, *Kronika obce Javorná na Šumavě*, 1973, str. 131.

<sup>63</sup> SOkA Klatovy, *Kronika obce Javorná na Šumavě*, 1973, str. 98.

<sup>64</sup> SOkA Klatovy, *Kronika obce Javorná na Šumavě*, 1973, str. 101.



Dnes již slouží pouze k rekreačním účelům.

### **3. 8. Všední život obyvatel – slavnosti a svátky**

Již ode dávna se na Javorné a v jejím okolí slavily nejrůznější svátky a lidové tradice, které patřily neodmyslitelně k tradičnímu životu obyvatelstva, které se po zrušení skláren přesunulo koncem 19. a počátkem 20. století spíše k zemědělství. Tyto zvyky a oslavy zde měly většinou dlouho tradici a i po jejich zrušení byly některé znovu obnoveny.

Svátků bylo opravdu mnoho, proto jsem vybral jen několik nejzajímavějších z nich.

#### **3. 8. 1. Obchůzka Tří Králů**

Jedná se o tradiční záležitost, která se provádí v lednu na svátek Tří Králů. V této době chodí většinou chlapci, ale i někdy dospělí, převlečení za zmiňované biblické tři krále. Hospodyně nebo hospodář jim většinou dali nějakou „vejslužku“ a oni jim křídou na dveře napsali K + M + B, což jsou počáteční písmena jmen těchto králů.

Zvláštní je, že tento zvyk byl dodržován asi do roku 1947, ale v dnešní době je již znovu obnoven.<sup>65</sup>

#### **3. 8. 2. Masopustní průvody s maškarami**

Většinou se jednalo o poslední den Masopustu. Ten býval zpravidla zakončen nějakým maškarním průvodem, který doprovázela hudba. Zajímavostí bylo, že většinou býval tento průvod součástí například svatby. To v praxi znamenalo, že v průvodu šli často ženich a nevěsta doprovázeni lidmi v maskách. V okolí Javorné, zejména na Čachrově se zachoval až do roku 1965.<sup>66</sup>

#### **3. 8. 3. Velikonoční klepání dětí**

Čas mezi Zeleným čtvrtkem a Bílou sobotou se vyznačoval tím, že zvony nezvonily na mše. Tudiž je nahrazovalo dětské klepání. Děti chodily po vesnici a

---

<sup>65</sup>STEINER, Josef. *Čachrov a čachrovsko*, Klatovy. Vydavatelství Echo Klatovy, 2002, str. 84.

<sup>66</sup>STEINER, Josef. *Čachrov a čachrovsko*, Klatovy. Vydavatelství Echo Klatovy, 2002, str. 84.

klepaly na dveře v ranních hodinách. Původně chodily již někdy kolem 4. hodiny, ale v pozdějších dobách se to posunulo na 7. Na večerní mše chodily děti kolem 18. hodiny.<sup>67</sup>

### **3. 8. 4. Zvyk honění Jidáše**

Zde máme další nábožensky založený obyčej a tím bylo pálení Jidáše. Šlo o to, že většinou se na hřbitově se shromáždila spousta nepotřebných věcí, kněz je posvětil a poté byla hromada zapálena. Kolemstojící lidé si pak vzali kousky zbylých uhlíků z ohniště. Poté se na Bílou sobotu konal ještě průvod. Většinou podél průvodu měly domy v oknech rozsvícené svíčky.<sup>68</sup>

### **3. 8. 5. Dožínky**

Tradiční oslava na počest sklizně se zde však nekonala až do 30. let 20. století. Většinou se do té doby jen připíjelo a jedly se koláče. Hospodář také obdržel darem kytici z obilí.

V letech 1933 a 1934 však měl statek na Gerlově JUDr. Nekvasil a ten pořádal na svém dvoře tyto dva roky dožínky, kde byla hudba i občerstvení. Dokonce slavnost nebyla určena jen pro zaměstnance, ale i pro všechny, kteří se rozhodli přijít. Musíme však vzít v potaz, že šlo do jisté míry o národní slavnost. Důvodem bylo, že většina obyvatel tehdejší Javorné byli Němci.<sup>69</sup>

### **3. 8. 6. Posvícení**

Posvícení připadalo na první neděli po svátku sv. Havla, který byl 16. 10. K obědu se většinou podávala husa a smažené šišky. Většinou se ve větších obcích konala i taneční zábava, která probíhala v odpoledních hodinách. Někde také bývalo zvykem, že se další neděli slavilo tzv. malé posvícení a znovu byla uspořádána taneční zábava.<sup>70</sup>

---

<sup>67</sup>STEINER, Josef. *Čachrov a čachrovsko*. Klatovy: Vydavatelství Echo Klatovy, 2002, str. 85.

<sup>68</sup>STEINER, Josef. *Čachrov a čachrovsko*. Klatovy: Vydavatelství Echo Klatovy, 2002, str. 85.

<sup>69</sup>STEINER, Josef. *Čachrov a čachrovsko*. Klatovy: Vydavatelství Echo Klatovy, 2002, str. 86.

<sup>70</sup>STEINER, Josef. *Čachrov a čachrovsko*. Klatovy: Vydavatelství Echo Klatovy, 2002, str. 87.

### **3. 8. 7. Obchůzka maskovaných žen v předvečer svátku sv. Lucie**

Jedna z neobvyklých a velmi pozoruhodných zvyklostí. Jeden den před sv. Lucií chodily ženy a dívky oblečené za starší ženy a na sobě měly škrabošky. S sebou nosily také dřevěný nůž s nádobou, která měla sloužit symbolicky jakoby na krev. Tento zvyk se však dodnes neudržel a vymizel někdy kolem roku 1923.<sup>71</sup>

### **3. 9. Významné osobnosti na Javorné**

Na katastrálním území Javorné a jejích přilehlých obcí se bohužel nenacházela osobnost, která by ve státním nebo dokonce světovém měřítku měla nějakou váhu. Proto jsem se rozhodl, že v následující pasáži představím pouze člověka, který byl pro Javornou významný a to stavitele kostela sv. Anny Marcantonio Gilmettiho.

#### **3. 9. 1. Marcantonio Gilmetti**

Stavitel kostela sv. Anny, jehož výstavba probíhala v letech 1718 – 1721. Kromě kostela na Javorné postavil například i další stavby jako kostel Čtrnácti sv. pomocníků v Nýrsku nebo v roce 1692 upravil průčelí klatovského kostela Narození P. Marie.

Narodil se ve městě Como v severní Itálii. Dodnes se neví, je-li autorem plánů zámku v Chudenicích. Předpokládá se však, že zřejmě ano. V roce 1707 dokončuje v Klatovech kostel sv. Vavřince při bývalém dominikánském klášteře. Ten však poté několikrát vyhořel. Zemřel 3. 9. 1730 v Čachrově.<sup>72</sup>

I když nebydlel na Javorné ani v jejím okolí jeho práce, tzn. Kostel sv. Anny, se dochoval a stále je symbolickým místem obce.

---

<sup>71</sup>STEINER, Josef. *Čachrov a čachrovsko*. Klatovy: Vydavatelství Echo Klatovy, 2002, str. 87.

<sup>72</sup>Oficiální stránky městyše Čachrov.Osobosti. [Online] Dostupné z URL:

<[http://www.cachrov.cz/historie/index.html?page=osobnosti\\_marcantonio\\_gilmetti&title=Marc%20Antonio%20Gilmetti](http://www.cachrov.cz/historie/index.html?page=osobnosti_marcantonio_gilmetti&title=Marc%20Antonio%20Gilmetti)> [2012-04-02].

## 4. Politické a jiné spolky na území Javorné

### 4. 1. Politické spolky na Javorné

Politické spolky zde byly zřejmě zastoupeny. Avšak nedochovaly se nám téměř žádné materiály, které by zachycovaly činnost těchto spolků před rokem 1945. Mohlo to být způsobeno i odsunem Němců po 2. světové válce, nebo stěhováním knih do Čachrova. Přesnou příčinu tedy bohužel neznáme. Od roku 1945 již máme určité záznamy o organizacích, které zde provozovaly svou činnost. Jediné záznamy, co se týče zájmů o politické záležitosti, jsou ve školní kronice obce Zejbíš.

První záznam z této školní kroniky o politické akci je z roku 1932. Přesněji 8. května. To na Javorné probíhaly obecní volby. Ze záznamů, které naleznete také v příloze, je jasně vidět, že zájem o volby byl poměrně velký: „*Zapsaných voličů bylo 516, nedostavilo se 55, odvolilo 461, platných hlasů 459, neplatné 2.*“ Znovu se zde projevilo, že na území Javorné je většina německých občanů. Proto s jasným náskokem 207 hlasů zvítězila *Des Bundes der Landwirte politiche Partei des deutschen Landvolkes*. Ta také získala 7 mandátů. *Česká volební skupina* získala pouze 2 mandáty za 56 hlasů. Úspěšné zde byly ještě dvě německé strany. První z nich byla *Der deutschen sozialdemokratischen Arbeiterpartei*, která získala 129 hlasů a za to 4 mandáty. Poslední z nich byla *Der deutschen nationalsozialistischen Arbeiterpartei*. Ta získala 67 hlasů a 2 mandáty.<sup>73</sup> I z této statistiky můžeme jasně vidět, že Javorná v té době procházela rozvojem. V době nejvyšší koncentrace obyvatelstva měla, jak již bylo zmiňováno, až 1200 obyvatel. Samozřejmě počítáme i okolní obce, které pod ní spadaly.

Druhý a poslední záznam, který se nám dochoval před rokem 1945 pochází z 19. května 1935. Zde se jedná o volby do Poslanecké sněmovny a Senátu. V těchto volbách však již zde dominuje jiná strana. Jedná se o německou stranu a jmenuje se *Sudetendeutsche Partei*. Šlo samozřejmě o stranu Konráda Henleina. Ta získala 205 hlasů do Poslanecké sněmovny a 157 do Senátu.<sup>74</sup> Hned další stránka ukazuje další volby z téhož roku jen o několik dní později. Dne 26. května 1935 se zde uskutečnily

---

<sup>73</sup> SOKA Klatovy, *Školní kronika Obecné školy v Zejbíši, 1921 - 1945*, str. 16

<sup>74</sup> SOKA Klatovy, *Školní kronika Obecné školy v Zejbíši, 1921 - 1945*, str. 30

volby zemského a okresního zastupitelstva. Opět vyhrála strana Sudetendeutsche Partei. Nyní získala 197 hlasů do zemské sněmu a 178 do okresního zastupitelstva.<sup>75</sup>

Tímto skončily dokumenty před rokem 1945. Dalším záznamem je až rok 1948. Někdy kolem tohoto roku vznikla na Javorné buňka MO KSC. Ta se pokoušela všemožně sjednotit zemědělce do jednotného družstva – JZD. Nikdy se to této místní organizaci však nepovedlo. Přesto však muselo většinou všechno hospodářství přejít na bázi státních podniků. Většinou to však bylo z donucení.

Je velmi obtížné snažit se objektivně o této době zjistit informace. Školní kronika obecní školy v Zejbiši je sice zaplněna spousty záznamů, avšak jedná se spíše o socialistickou propagandu. Nejinak je tomu v podání Ing. Viléma Kudrličky a jeho práci *40 let socialistické výstavby Javorné*. V této knize se například dovídáme: „*Politický vývoj obce byl od samého počátku zdárně ovlivňován místní organizací KSC. Ta měla hlavní vliv na konsolidaci obyvatel, a tím také na postupnou konsolidaci celé obce. Pod vedením MO KSC došlo k prohlubování socializace a zvyšování pracovní aktivity, což se odráží ve vyšší životní úrovni zdejšího obyvatelstva.*“<sup>76</sup>

#### **4. 2. Ostatní spolky na Javorné**

O ostatních společenských organizacích a spolcích se nám toho opět mnoho nezachovalo před rokem 1945. Proto bych se rád zaměřil na spolky, které zde vznikaly v 50. letech 20. století. Celkově se začala rozvíjet kultura v obci právě v padesátých letech. V roce 1959 byla v místech, kde stával hostinec, vybudována kulturní místnost. V roce 1960 je zde také umístěn první televizor. To vše přispělo k vytvoření různých spolků.

Prvním z těchto spolků byl Svaz požární ochrany ČSSR. Stal se v obci velmi rozšířeným. Zabývali se přednáškami a také později pořádaly různé kulturní akce. Dalším z těchto spolků bylo Myslivecké sdružení. Na Javorné byla spousta lesů a tudíž druh tohoto spolku zde byl očekávaný. Stejně jako SPO ČSSR pořádali jednou ročně ples pro všechny občany. Tyto akce byly hojně navštěvovány obyvatelstvem Javorné. Myslivecké sdružení a hlavně jeho členové také vedli kroužky přátel

---

<sup>75</sup> SOkA Klatovy, *Školní kronika Obecné školy v Zejbiš, 1921 - 1945*, str. 31

<sup>76</sup> KUDRLIČKA, Vilém. *40 let socialistické výstavby Javorné*. Plzeň: Západočeské muzeum, 1988, str. 68.

přírody a je zaznamenán i případ, kdy pomáhali členové připravovat se dětem na soutěž ve znalosti přírody. Posledním těchto organizací byla Československá organizace červeného kříže. Jejich činnost byla zaměřena většinou na občany, kteří se nejsou schopni o sebe sami postarat. Tato činnost byla samozřejmě bezplatná.<sup>77</sup>

Jediným kulturním zařízením na poválečné Javorné byla místní knihovna. Původní knihovna zde byla založena již kolerm roku 1922. Jednalo se však o výhradně německou knihovnu. Ta česká musela čekat na založení až do roku 1946. Na starosti ji měla většinou škola na Zejbiši, až do svého zrušení v roce 1975. Dnes již knihovna není v provozu hlavně z důvodu malého počtu obyvatel, ale také finančních.

---

<sup>77</sup> KUDRLIČKA, Vilém. *40 let socialistické výstavby Javorné*. Plzeň: Západočeské muzeum, 1988, str. 39.

## Exkurs - Javorná a příroda

### **Vodstvo v této oblasti**

Javorná a její oblast je místem, kde se nachází mnoho potoků, říček atd. Největší množství je zde však pramenů. Nalézá se zde opravdu nespočetné množství potůčků, pramenišť, ale i třeba močálů. Vždyť v minulosti se Javorná nazývala Seewiesen, což je v překladu „jezerní louky“. I z toho tedy vyplývá, že oblast Javorné byla v minulosti a je i dnes opravdu území s velkým množstvím vodstva.

V této podkapitole bych se chtěl zabývat především toky na území Javorné.

### **Křemelná**

Prvním z výše zmíněných vodních toků je Křemelná. Ta je v podstatě tvořena dvěma potoky, které pramení vysoko v údolí kolem svahů Můstku a Jedlové. „*Jižnější větev Křemelné je tvořena 4 prameny ležícími v lese blízko sebe. Severní větev sahá až do výšce 1163 m. n. m.*“<sup>78</sup> Jedná se zřejmě o nejvýše položený vodní tok, který má co dočinění s Javornou.

### **Slatinný potok**

Slatinný potok je vodní tok, který se vlévá do výše zmiňované Křemelné. Jedná se o území kolem Nového Brunstu: „*Dříve bezejmenný potok po roce 1830 dostává název Novobruntský potok, protože v té době je celé údolí pojmenováno Novým Brunstem. Název Slatinný potok se začíná vyskytovat po roce 1920 a je zřejmě odvozen od toho, že odvádí vody z rozsáhlých močálů. Asi 700 m pod bývalým Starým Brunstem začíná v lese na pravém břehu Slatinného potoka umělé koryto, které přivádělo vodu ke kolu stoupy na křemen, stávající nedaleko bývalé skelné hutě zvané Gerlova huť. Ještě kolem roku 1950 zde byly na pravé straně silnice Javorná – Železná Ruda na kraji lesa pozůstatky vlhkého vodního kola.*“<sup>79</sup>

---

<sup>78</sup> KUDRLIČKA, Vilém. *Javorná...zapomenutý kout Šumavy*. Praha: TEPS místního hospodářství, 1981, str. 50.

<sup>79</sup> SOKA Klatovy, *Kronika obce Javorná na Šumavě*, 1973, str. 104.

V místě, kde kdysi ležela Gerlova pila, opouští Slatinný potok katastrální území Javorné. Předtím se ještě stéká s Gerlovským potokem.

### **Gerlovský potok**

Jedná se o další významný vodní tok na katastrálním území Javorné. Jak již bylo zmíněno kolem území bývalé Gerlovské pily se vlévá do Slatinného potoka. „*Gerlovský potok pramení nad silnicí Javorná – Železná Ruda a sbírá vodu z rozsáhlého močálu. Pod uvedenou silnicí má tento potok také svůj levostranný přítok vytékající rovněž z močálů.*“<sup>80</sup>

### **Ostružná**

Velmi důležitá říčka pro obec Javornou: „*Pramení někde pod statkem Keple ve východním konci Gerlovského údolí, jemuž vlastně je jakousi páteří. V tomto údolí sbírá vodu ještě d dalších pramenů.*“<sup>81</sup> Zajímavostí této říčky je tzv. mítso Kopky: „*Jedná se o místo, kde se na Ostružné v době panování Karla IV. rýžovalo zlato. Po obou březích navršený materiál využil po roce 1872 majitel Gerlova, pražský stavitel Václav Nekvasil, ke zřízení 5 rybníčků pro chov pstruhů. V době zabrání v roce 1938 byly rybníčky zničeny a již nikdy nebyly obnoveny.*

*Na českých mapách z třicátých let 20. století je říčka ve svém horním toku nazývána Pstružnou. Tento název byl však nakonec odmítnut.*“<sup>82</sup>

### **Chvalšovický potok**

Chvalšovický potok je pouze jeden z těch menších přítoků. Nyní nějaké podrobnosti: „*Mimo katastr Javorné vtéká do Ostružné v povodí označené číslem 067 z pravé strany Chvalšovický potok, který pramení na západním svahu Svinné. Na levé straně Chalšovického potoka je rovněž umělé koryto, kterým byla přiváděna voda do bývalého statku Štíhlov. Protože horní tok potoka teče pod Štíhlovem, bývá*

---

<sup>80</sup> SOKA Klatovy, *Kronika obce Javorná na Šumavě*, 1973, str. 104.

<sup>81</sup> SOKA Klatovy, *Kronika obce Javorná na Šumavě*, 1973, str. 105.

<sup>82</sup> SOKA Klatovy, *Kronika obce Javorná na Šumavě*, 1973, str. 112.



*v této části zván místními obyvateli Štíhlovským potokem. Teprve dolní tok míjející obec Chvalšovice přijímá jeho jméno.* <sup>83</sup>

## **Šukačka**

Pod Pošingrovým dvorem se od severovýchodu vlévá do říčky Ostružná bystrý potok zvaný Šukačka. Dříve byl známý jako Liptovským potok. Název Šukačka je již názvem novodobým, i když podle starobylého pojmenování usedlosti, kolem níž protéká.

*„Společný dolní vodní tok všech tří částí tohoto potoka protéká vlastně údolím vytvořeným potokem prvním. Vodní síla této části tohoto toku byla také využívána mlýnem a později i turbínou, k níž byl zaveden náhon parkem bývalého Pošingrova dvora. Pod ním se také Šukačka vlévá do Ostružné.* <sup>84</sup>

## **Kunkovický potok**

Kunkovický potok je pravostranným přítokem Ostružné. Jeho pramen se však nachází někde mezi Svinnou a Jarkovickým vrchem. *„V šedesátých letech tohoto století zde dochází k postupnému vysychání. Horní tok je jmenován Jarkovickým potokem podle Jarkovického údolí, jímž protéká směrem severozápadním. V této části tvořil přirozenou hranici katastrálního území Svinné. V době nesvobody byl Jarkovický potok hranicí mezi zabraným územím a tzv. Protektorátem Čechy a Morava.* <sup>85</sup>

---

<sup>83</sup> KUDRLIČKA, Vilém. *Javorná...zapomenutý kout Šumavy*. Praha: TEPS místního hospodářství, 1981, str. 59.

<sup>84</sup> KUDRLIČKA, Vilém. *Javorná...zapomenutý kout Šumavy*. Praha: TEPS místního hospodářství, 1981, str. 57

<sup>85</sup> KUDRLIČKA, Vilém. *Javorná...zapomenutý kout Šumavy*. Praha: TEPS místního hospodářství, 1981, str. 60.

## **Klima a Javorná v průběhu historie**

Jak je všeobecně známo, šumavské počasí často charakterizují nízké zimní teploty. Avšak je zde dominantní především vlhkost. Nejinak je tomu v případě Javorné: „Průměrné tepelné rozpětí mezi nejteplejším a nejstudenějším měsícem činí na Javorné až do 20 stupňů Celsia, celoroční průměrná teplota se pohybuje mezi 4 a 6 stupni. Pro údolní polohy jsou na Šumavě důležité časté zimní tepelné inverze, kdy v údolích je teplota vzduchu nižší než na horách. Hladina tohoto studeného vzduchu kolísá.

Na Javorné a v oblasti kolem můžeme dnes přibližně tedy odhadnout počet chladných dnů:

Mrazivých dnů.....138

Ledových dnů.....46

Arktických dnů.....2

Průměrná teplota nad 0 stupňů trvá od poloviny března do poloviny října. <sup>86</sup>

To jsou teploty, které se zde vyskytují převážně v současnosti. Nyní bych uvedl několik záznamů z minulosti, které se povedlo dochovat a díky kterým víme o počasí v oblasti Javorné daleko více. Zaměříme se především na zápisy z 19. a 20. století. První je například zmínka, že v roce 1861 se zde naměřilo úctyhodných *minus 28 stupňů Celsia*. Od roku 1974 do roku 1980 máme k dispozici konkrétní a podrobné údaje. Další zajímavý záznam pochází z roku 1870 a říká se v něm toto: „*V sobotu 6. srpna večer potlouklo krupobití všechno stojící obilí na Můstku, ve Velharticích, Tajanově, Nemilkově a Horních Stankovech i na Horách Matky Boží.*“<sup>87</sup> I z tohoto se dá usuzovat, že se jednalo o velmi citelnou ránu pro místní obyvatele, pro které obilí představovalo značnou část obživy. V dalším záznamu se dostáváme až do roku 1910. Záznam nám říká toto: „*Tento rok začal abnormálně teplým počasím. Na sv. Matěje bylo již vše zoráno. Studeným dubnem a květnem se to vyrovnalo. 10. a 11. června byla část Zejbiše postižena kroupami. Pozemky od kostela k Gerlovu a část Štíhlova měly ze 75 % zničenou úrodu. V posledních červnových dnech mrazy, které spálily i mladé výhonky smrků v lesích. Výhonky úplně zčernaly. Taková chladna a*

---

<sup>86</sup> SOkA Klatovy, *Kronika obce Javorná na Šumavě*, 1973, str. 129.

<sup>87</sup> KUDRLIČKA, Vilém. *Javorná...zapomenutý kout Šumavy*. Praha: TEPS místního hospodářství, 1981, str. 69.

*mrazy v této době zde nikdo nepamatuje.*“<sup>88</sup> To dokazuje, že vichřice a krupobití jsou na Javorné a této oblasti velmi častým jevem.

### **Javorná a historické stromy na jejím území a v jejím okolí**

Zřejmě největším a nejstarším stromem na územím dnešní Javorné je téměř tři sta let stará lípa: „*Roste v nadmořské výšce 840 m. Ač byla zasazena vedle kapličky, je do ní dnes vrstlá. Obvod jeho kmene měří 484 cm a koruna stromu dosahuje do výšky 24 m (měření 2004). Lípa je chráněna od roku 1985 pro svůj vzrůst, jako krajinná dominanta a součást památky.*“<sup>89</sup> Velmi zajímavým a historickým stromem byla lípa na Štíhlově: „*Ještě začátkem 20. století stála na Štíhlově překrásná lípa, kterou čtyři muži sotva v kmeni objali. Byla přes 34 metrů vysoká. Svými větvemi zakrývala kruh o průměru asi 36 metrů. Podivuhodné na ní bylo, že z jednoho místa kmene, odkud se rozrůstalo více větví, vyrůstal též jalovec, jeřáb a osika.*“<sup>90</sup>

„*Na katastrálním území Javorné bylo vysazeno u jednotlivých chalup nebo podle cest dosti jilmů. Tak tomu bylo např. v Buchru nebo alej ke Gerlovu. Od roku 1873 však jilmy začaly usychat a v roce 1977 už bylo po gerlovské aleji.*“<sup>91</sup>

Posledním druhem stromů, který se nacházel přímo na Javorné byla borovice: „*Na zahradě pana Jana Koláře v Javorné se nacházela borovice. Musela být nakonec poražena, ale její stáří se odhaduje na 200 let.*“<sup>92</sup> Bohužel tuto skutečnost nemůžeme již dnes dokázat.

---

<sup>88</sup> KUDRLIČKA, Vilém. *Javorná...zapomenutý kout Šumavy*. Praha: TEPS místního hospodářství, 1981, str. 73.

<sup>89</sup> Informační portál Wikipedie. *Lípa u Kostela na Javorné*. . [Online] Dostupné z URL: <[http://cs.wikipedia.org/wiki/L%C3%ADpa\\_u\\_kostela\\_v\\_Javorn%C3%A9](http://cs.wikipedia.org/wiki/L%C3%ADpa_u_kostela_v_Javorn%C3%A9)> [2012-04-02].

<sup>90</sup> SOKA Klatovy, *Kronika obce Javorná na Šumavě*, 1973, str. 249.

<sup>91</sup> KUDRLIČKA, Vilém. *Javorná...zapomenutý kout Šumavy*. Praha: TEPS místního hospodářství, 1981, str. 118.

<sup>92</sup> KUDRLIČKA, Vilém. *Javorná...zapomenutý kout Šumavy*. Praha: TEPS místního hospodářství, 1981, str. 113.

## Závěr

Na závěr bych se poskusil shrnout poznatky, které se snaží tato práce poukázat. V první řadě je zde setříděna historie obce Javorná a to od jejích úplných počátků. Dozvídáme se zde, že na úplných počátcích byla Javorná začleněna do Královské Hvozdu, což bylo uskupení, kam patřilo mnoho dalších šumavských vsí, které jsou zde také vyjmenovány. Podrobně jsem se snažil popsat také obce, které se nachází v okolí Javorné. Co se týče změny názvu, po důkladném bádání je zde uvedeno, že název Javorná se používá oficiálně až od roku 1953, což je vzhledem k historii celkem nedávná minulost. Kostel sv. Anny je místní dominantou, která byla vystavěna na začátku 18. století. Nespadá tak sice do vyhrazeného období 19. a 20. století, avšak je nutno vzít v úvahu, že zde stojí do dnes a také je jedinou chráněnou památkou na území Javorné, tudíž dle mého soudu sem určitě patří. V práci se snažím věnovat převážně dějinám kostela, avšak je zde i několik technických informací nebo jmen lidí, kteří jsou zde pochováni. Jak již jsem avizoval na úvod, značná pozornost zde byla věnována sklárnám. V okolí Javorné a na jejím bývalém katastrálním území jsem jich nalézám opravdu mnoho. Žádná již bohužel dnes není v provozu. Po některých je možno najít pozůstatky, či celé zachovalé budovy. Po velkém množství z nich se však nechazovalo nic a dnes jsou známy jen díky písemným pramenům, z kterých můžeme čerpat. Na sklárny se vztahuje i další kapitola v práci a to je exkurs po přírodě na Javorné. Tato kapitola nespadá přímo do historie, ale je zde uvedeno mnoho toků, které byly neocenitelné právě při výrobě skla. Také však pro život místních obyvatel, protože Javorná a její okolí je velmi vodnatý kraj. S tím souvisí i vysoké zimní teploty, které se zde každou zimu vyskytují.

Co se týče srovnání práce Ing. Václava Kudrličky, zde jsem váhal. Jeho přínos ke zmapování zdejší oblasti bych označil za neocenitelný, avšak jeho práce *40 let socialistické výstavby Javorné* je pro mě malou záhadou. Zde se jasně objevují znaky socialistického smýšlení a propagandy KSČ. Což je v jistém smyslu pochopitelné, protože tato práce byla publikována 1988, tedy v době, kdy byla u moci v České republice Komunistická strana. Proto jsem se raději neupuštěl do žádného závěru ohledně jeho smýšlení. Raději jsem pečlivě vybral data a fakta, která tento historik nashromáždil.

V další fázi práce je popsáno několik škol, které se v obci a jejím přilehlém okolí nalézaly. Poslední škola v obci Javorná byla zrušena v roce 1975 a dodnes již nebyla výuka v obci obnovena. V minulosti se tu nacházelo hned několik škol a to hlavně německých. V této práci jsou popsány jejich historické vývoje a datum jejich zrušení. Většinou tomu bylo po 2. světové válce. Je zde také snaha vykreslit co nejvěrohodněji život místních obyvatel, zejména právě po 2. světové válce a ukázat jejich podmínky pro život. Ať již se to týče jejich zvyků a svátků nebo například dopravního spojení či zemědělství. To vše se snažím shrnout pod kapitolou *Historický vývoj Javorné v 19. a 20. století*.

V poslední kapitole jsou v této práci popsány různé politické spolky. Co se týče politických stran, nezachovalo se toho mnoho, avšak můžeme podle zachovalých volebních lístků snadno určit, které zde kandidovaly.

Tato práce by měla sloužit jako přehled vývoje Javorné v 19. a především 20. století, včetně souvisejících faktů z let předchozích, které s tímto vývojem přímo souvisí.

## **Resumé**

This dissertation's goal is to chart the history of the Sumava's village Javorna mostly in 19. and 20. century. A reader can also find here plenty of information about glassworks, which used to be on Javorna's land register or in surrounding area. This dissertation is trying to focus also on everyday's life of local population. Whether it is about agriculture, transportation, or education. Especially local schools were gained quite the attention in this work. There were several of them throughout the history. As the last chapter i added an excursion of Javorna's outdoors. Whether it is about rivers, streams, or for example winter temperatures, which had a big influence on lifes of local people.

In this dissertation are informations gained mostly from works Ing. Vilém Kudrlička and from locals preserved chronicles.

## Seznam literatury a pramenů

SOkA Klatovy, *Kronika obce Javorná na Šumavě*, 1973.

SOkA Klatovy, *Školní kronika Obecné školy v Zejbiši, 1921 - 1945*.

SOkA Klatovy, *Školní kronika Obecné školy v Zejbiši, 1946 – 1975*.

KUDRLIČKA, Vilém. *40 let socialistické výstavby Javorné*. Plzeň: Západočeské muzeum, 1988.

KUDRLIČKA, Vilém. *Javorná...zapomenutý kout Šumavy*. Praha: TEPS místního hospodářství, 1981.

KUDRLIČKA, Vilém. *Javorná... zapomenutý kout Šumavy 2*. Praha : TEPS místního hospodářství, 1987.

KUDRLIČKA, Vilém. *Šumavské pověsti*. Plzeň: Západočeské nakladatelství, 1986.

STEINER, Josef. *Čachrov a čachrovsko*. Klatovy: Vydavatelství Echo Klatovy, 2002.

STEINER, Josef. *Šumava – Královský hvozd*. Klatovy: Vydavatelství Echo Klatovy, 2001

Český statistický úřad. Sčítání lidu, domů a bytů 2001 [online]. Dostupné z URL: <<http://cs.wikipedia.org/wiki/Jesen%C3%AD>> [ 2012-04-02].

Informační portál Wikipedie. *Lípa u Kostela na Javorné*. . [Online] Dostupné z URL: <[http://cs.wikipedia.org/wiki/L%C3%ADpa\\_u\\_kostela\\_v\\_Javorn%C3%A9](http://cs.wikipedia.org/wiki/L%C3%ADpa_u_kostela_v_Javorn%C3%A9)> [2012-04-02].

Informační server ŠumavaNet.cz. *Týnec a okolí*. [Online] Dostupné z URL: <  
<http://www.sumavanet.cz/www/data/tynec/fr.asp?tab=snet&id=705&burl=> > [2012-  
04-02].

Oficiální stránky městyše Čachrov. *Historie Čachrova*. [Online] Dostupné z URL:  
<<http://www.cachrov.cz/historie/index.html> > [2012-04-02].

Oficiální stránky městyše Čachrov. *Osobnosti*. [Online] Dostupné z URL:  
<[http://www.cachrov.cz/historie/index.html?page=osobnosti\\_marcantonio\\_gilmetti&  
title=Marc%20Antonio%20Gilmetti](http://www.cachrov.cz/historie/index.html?page=osobnosti_marcantonio_gilmetti&title=Marc%20Antonio%20Gilmetti)> [2012-04-02].

Oficiální stránky Muzeum Šumavy Sušice. *Šumavské sklářství*. . [Online] Dostupné  
z URL: < [http://muzeum.sumava.net/muzeum\\_sumavy/text/data/sklarny\\_sum.html](http://muzeum.sumava.net/muzeum_sumavy/text/data/sklarny_sum.html) >  
[2012-04-02].



## Seznam příloh

- I. Javorná obrazem dneška
  - I. I. Kostel sv. Anny
  - I. II. Gerlov – bývalé místo velkostatku
  - I. III. Jesení - pohled z Javorné
  - I. IV. Javorná - obec
  - I. V. Bývalá budova Obecné školy Zejbiš
- II. Javorná v minulosti – 80. léta 20. století
  - II. I. Kostel sv. Anny
  - II. II. Bývalá budova Obecné školy Zejbiš
  - II. III. Javorná - obec
- III. Vybráné dokumenty ze školní kroniky obce Zejbiš
  - III .I. Kandidátní listiny do obecních voleb v roce 1932
- IV. Pověst o Javorné

## **Přílohy**

### **I. Javorná obrazem dneška**

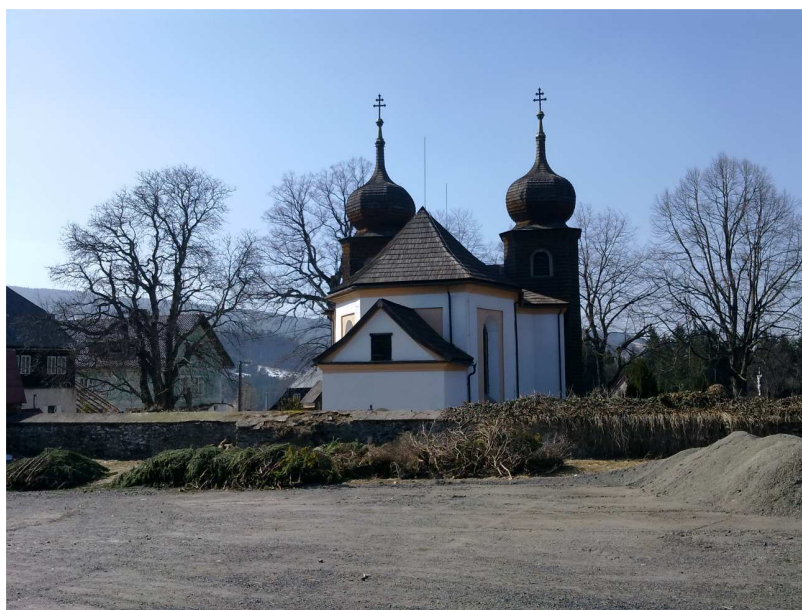
#### **I.1. Kostel sv. Anny**



**Obr. č. 1 - Archiv autora**



**Obr. č. 2 - Archiv autora**



**Obr. č. 3 - Archiv autora**



**Obr. č. 4 - Archiv autora**

## I. II. Gerlov – bývalé místo velkostatku



**Obr. č. 5 - Archiv autora**



**Obr. č. 6 - Archiv autora**

### **I. III. Jesení - pohled z Javorné**



**Obr. č. 7 - Archiv autora**

### **I. IV. Javorná - obec**



**Obr. č. 8 - Příjezdová cesta od Plzně - Archiv autora**



**Obr. č. 9 - Příjezdová cesta od Železné Rudy - Archiv autora**



**Obr. č. 10 - Archiv autora**



**Obr. č. 11 - Archiv autora**



**Obr. č. 12 - Archiv autora**

## I. V. Bývalá budova Obecné školy Zejbiš



**Obr. č. 13 - Archiv autora**



## ***II. Javorná v minulosti – 80. léta 20. století***

### **II. I. Kostel sv. Anny**



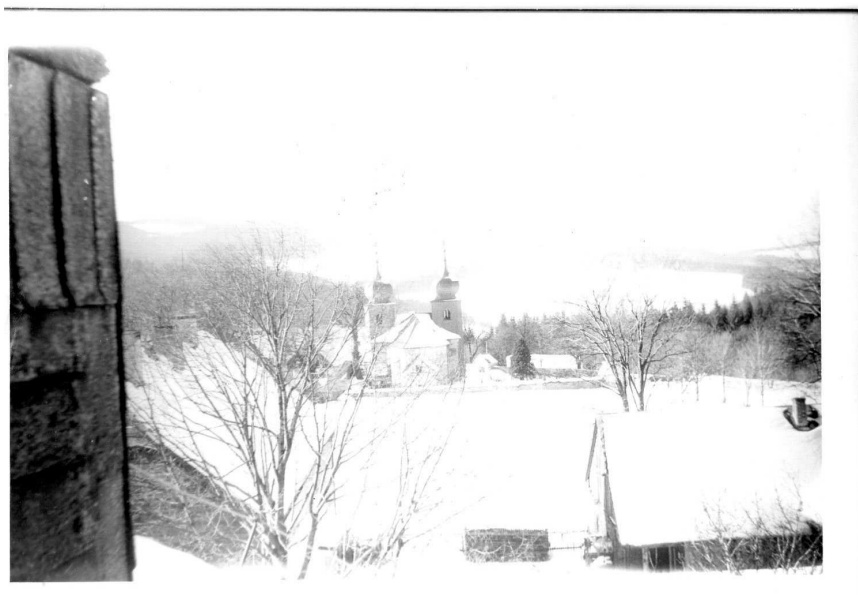
**Obr. č. 14 - Archiv autora**



**Obr. č. 15 - Archiv autora**



**Obr. č. 16 - Archiv autora**



**Obr. č. 17 - Archiv autora**

## II. II. Bývalá budova Obecné školy Zejbiš



Obr. č. 18 - Archiv autora

## II. III. Javorná - obec



Obr. č. 19 - Archiv autora



**Obr. č. 20 - Archiv autora**



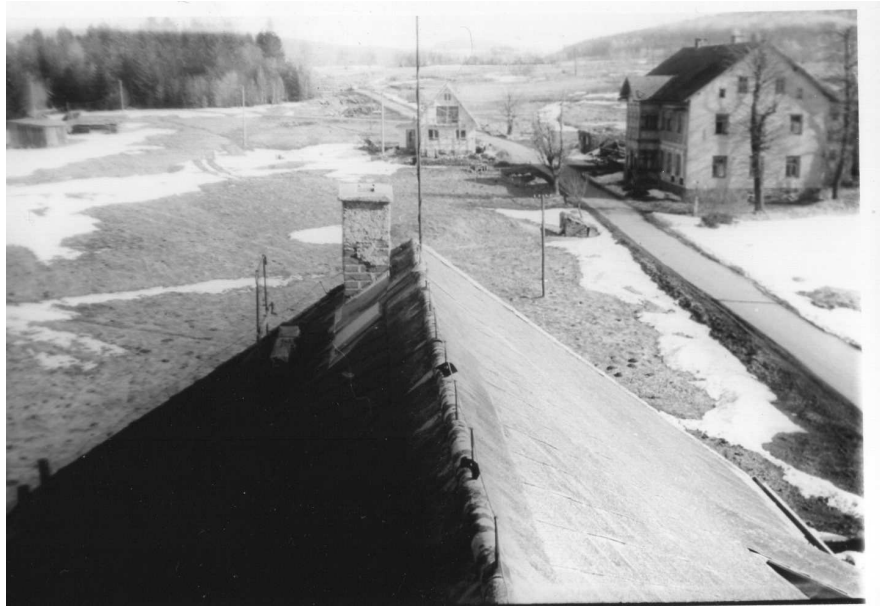
**Obr. č. 21 - Archiv autora**



**Obr. č. 22 - Archiv autora**



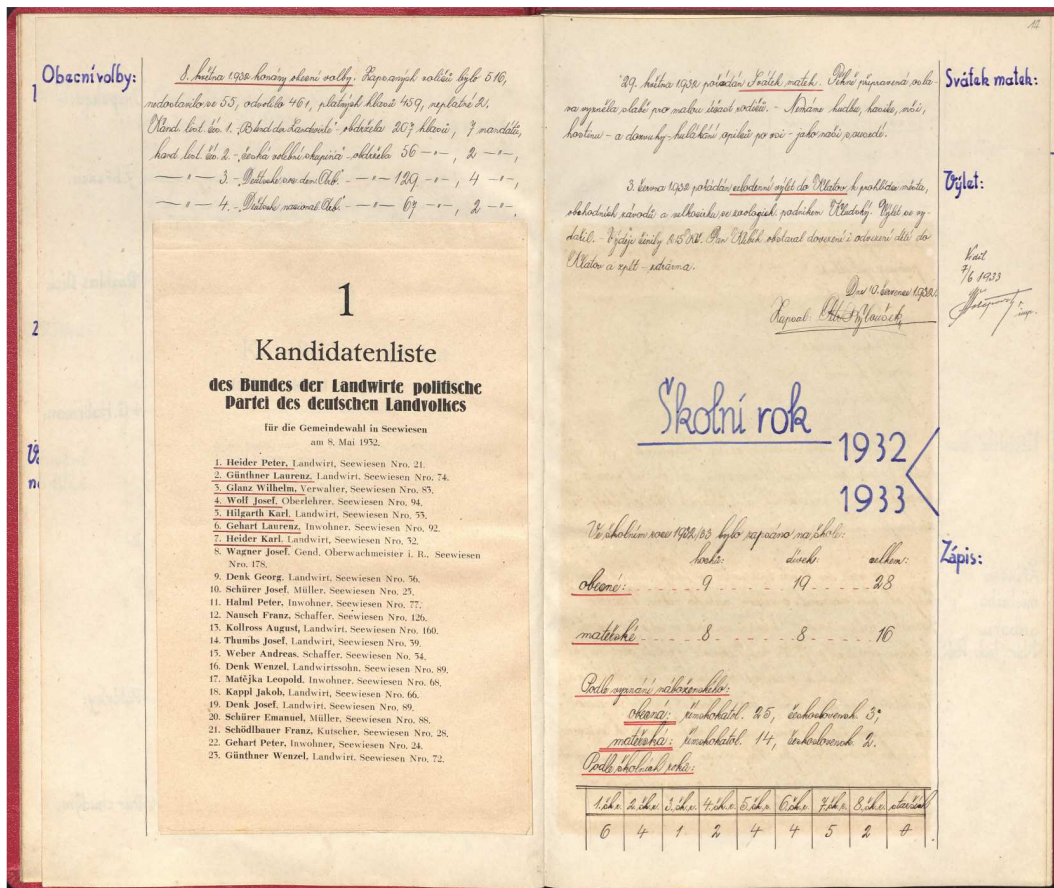
**Obr. č. 23 - Archiv autora**



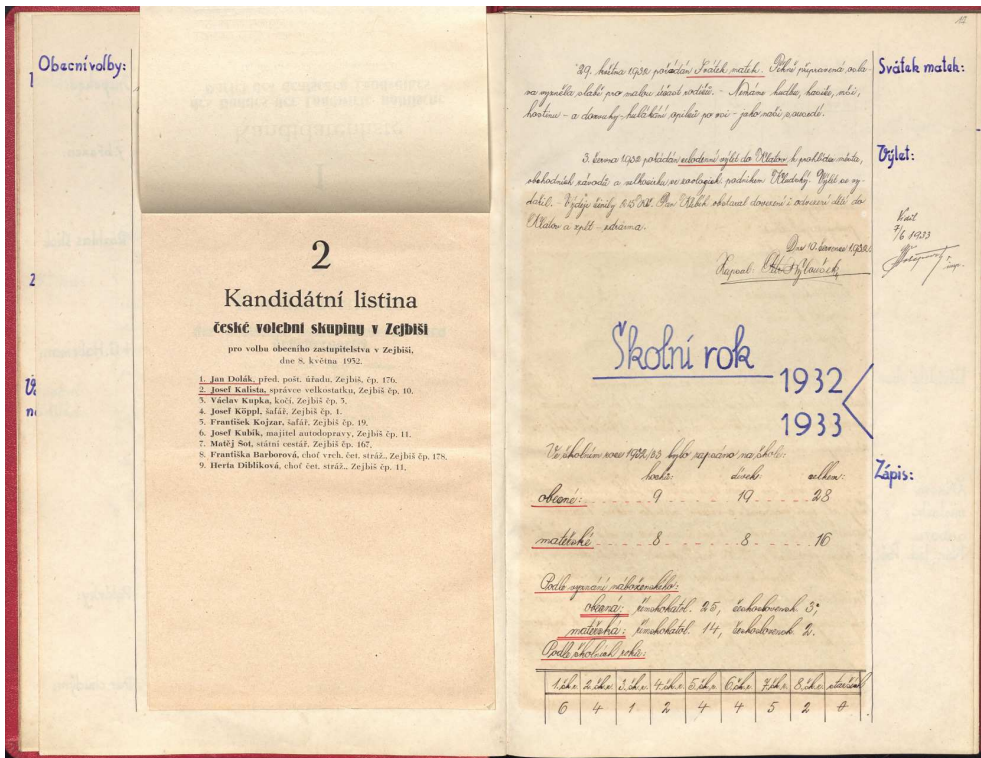
**Obr. č. 24 - Archiv autora**

### III. Vybráné dokumenty ze školní kroniky obce Zejbiš

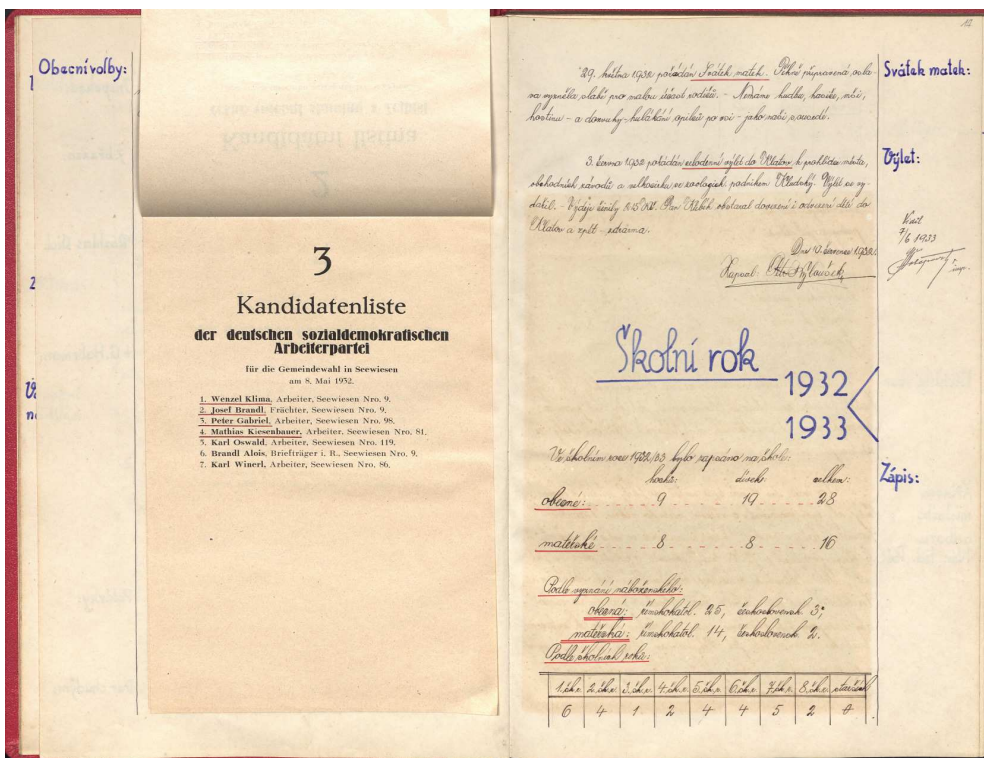
#### III .I. Kandidátní listiny do obecních voleb v roce 1932



Obr. č. 25 - (SOKA Klatovy, Školní kronika Obecné školy v Zejbiši, 1921 - 1945, str. 16)

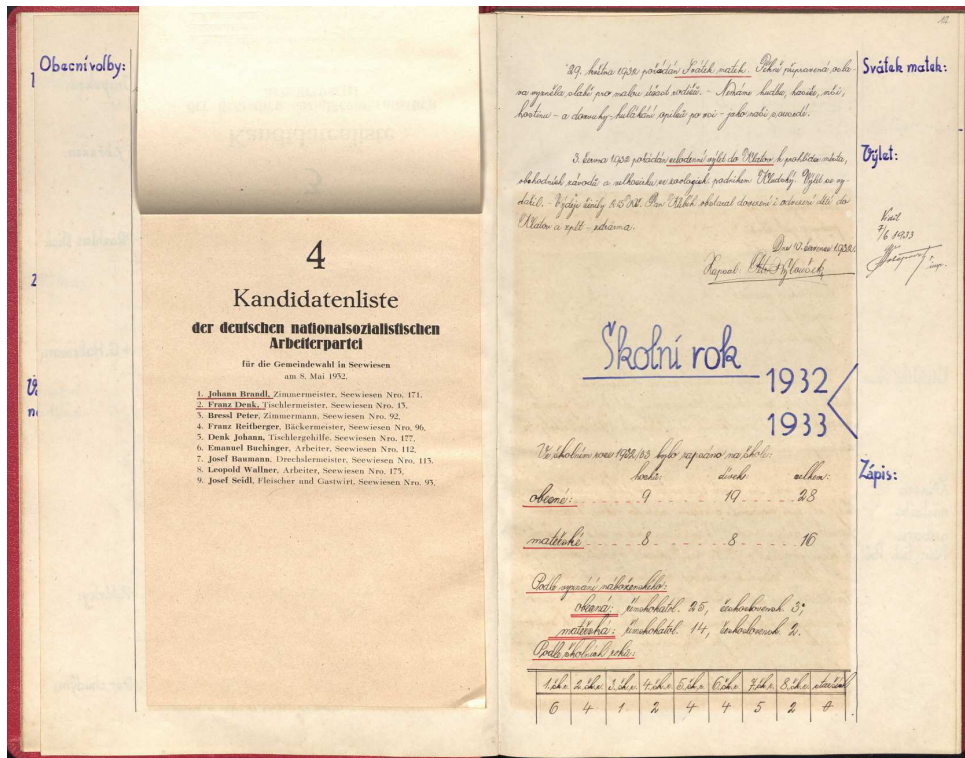


Obr. č. 26 - (SOKA Klatovy, Školní kronika Obecné školy v Zejbiši, 1921 - 1945, str. 16.)



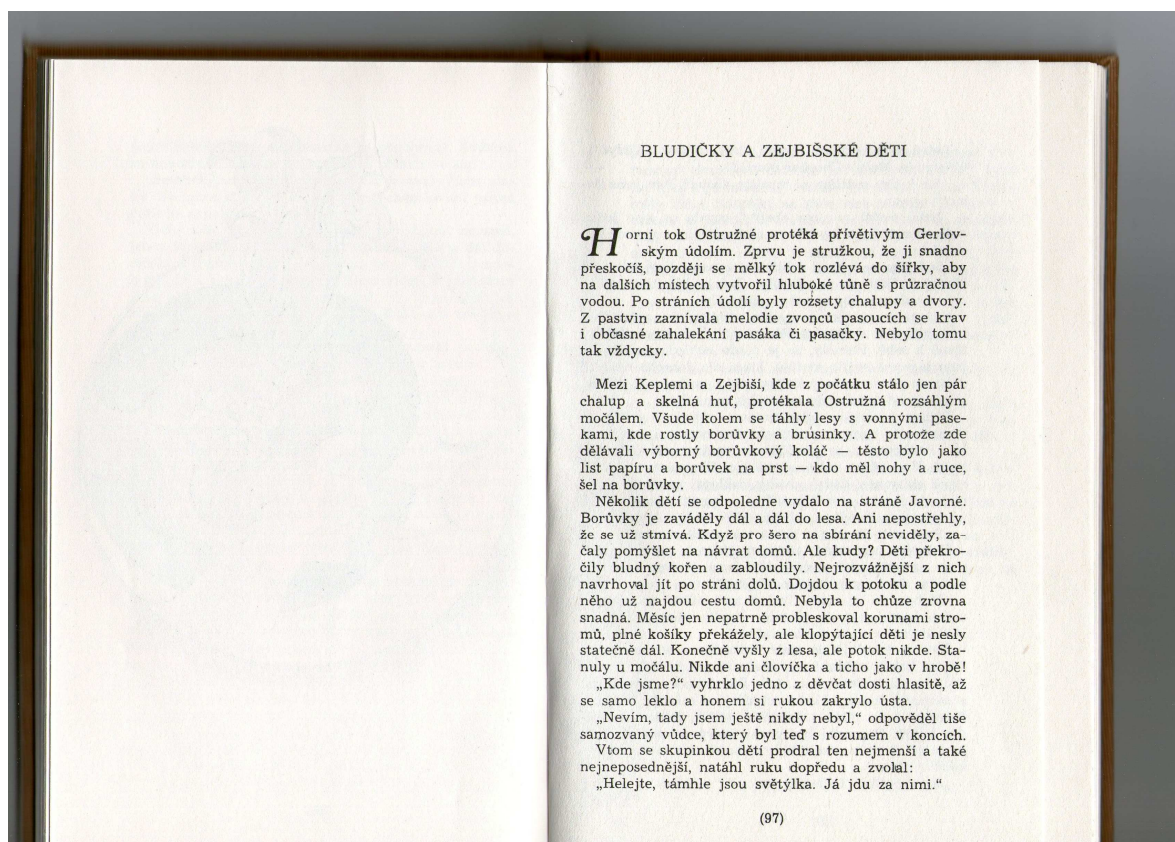
Obr. č. 27 - (SOKA Klatovy, Školní kronika Obecné školy v Zejbiši, 1921 - 1945, str. 16.)





Obr. č. 28 - (SOka Klatovy, Školní kronika Obecné školy v Zejbiši, 1921 - 1945, str. 16.)

#### 4. Pověst o Javorné



(KUDRLIČKA, Vilém. *Šumavské pověsti*. Plzeň. Západočeské nakladatelství, 1986. str. 97.)

Jeden z chlapců ho rychle strhl zpátky: „Vždyť je tady voda. Močál! Chceš se utopit?“

„Ale k těm světélům se musíme dostat! Tam jsme doma!“

„Jistě, močál musíme obejít,“ ozvala se zase jedna z dívek a už by se vydala na cestu, kdyby neposedá nezavolal:

„Světýlka se hýbají a blíží se k nám. Jistě nás naši hledají.“ Děti se zarazovaly. Začaly hlasitě volat a mávat rukama, aby na sebe upozornily.

Míhotavá světélka se rychle přibližovala, avšak čím byla blíž, tím více halas děti utichal. Úzkostí se shlukly těsně k sobě. Poznaly, že je nikdo nehledá a světýlka jsou tajemná světla močálu, která nic dobrého nevěští. Jako na povel nechaly košíky stát a přechaly do stráně, aby byly od černé vody a světýlek co nejdál.

Přítom uviděly v dále žlutavé světlo a rozběhly se k němu. Do temnoty pronikalo okénkem malé chaloupky. Potichoučku se připlížily a opatrně nahlédly dovnitř. V chudínce zařízené světnicí žil poustevník; nejstarší chlapec si dodal odvahy, zaklepal na dveře a pomalu je otevřel. Jejich zaskřípání vyrušilo poustevníka z rozjímání. Ohlédl se, a když viděl dětský obličej, řekl:

„Pojeď dál! Copak tu chceš tak pozdě v noci?“

Chlapec, uklidněný vlnivým hlasem, pravil: „Byli jsme na borůvkách a zabloudili jsme. Můžete nám říci, kudy se dostaneme domů na Zejbiš?“

„Mohu, ale až ráno. Teď v noci odtud netrefíte a mohli byste sejít do močálu. Pojďte všichni dovnitř. Počkáte tu se mnou do rozednění.“

Děti se vmáčkly do malé světničky a ani nedutaly. Jen se kolem zvědavě rozhlížely, až jejich zraky spočinuly na chlebu ležícím na stole. Poustevník si toho všiml a pochopil, že mají hlad a ostýchají se o krajíc požádat. Nakrájel tedy chléb a každého podělil. Dětem se vrátila kuráž. Neposedá byl první, který nevydržel sedět na lavičce u stolu. Hned byl tu, hned zase onde, až vykukl z okna.

„Jé, světýlka. Ta hezky tancují,“ a volal na ostatní,

(98)

aby se šly podívat. Děti se nedaly dvakrát pobízet. Přítomnost dospělého člověka jim dodávala odvahy. Aby světélka lépe rozeznaly, začaly jim dávat jména. To neměly dělat. Světélka se stále více přibližovala a už se míhala u okénka a dorážela na ně. Děti se strachem tiskly k poustevníkovi. Poručil jim, aby rychle sebraly zbylé drošky chleba a hodily je přede dveře. Děti drošky sebraly, ale dveře otevřít se bály. Vousatý kmet jim musel velmi rázně domluvit, aby neváhaly a udělaly, co jim nařídil, nebo je po nich veta. Jen se tak stalo, světélka se vrhla na vyhozené drošky. Potom v klidu odtáhla na močál, kde se v rozbřesku rozplynula.

Ráno děti svému zachránci upřímně poděkovaly. Na rozloučenou jim poradil:

„Nikdy světélka nepojmenovávejte! Jsou to duše ubohých lidí, kteří v močále zahynuli. Když je pojmenujete, domnívají se, že je voláte. A nevíte-li, jak se před nimi ubránit, mohly by vám ublížit.“

Na cestě domů našly děti i odložené košíky, ovšem prázdné. Lesní zvěť v nich nenechala ani jedinou borůvku. Děti popadly košíky a pospíchaly domů, kde už byli všichni vylekaní, co se s nimi stalo, zda je bludičky nezavedly do močálu. Děti byly rády, že už jsou doma, rodiče byli šťastni, že se jim ve zdraví navrátily, a tak nakonec všechno dobře dopadlo. Od té doby už nikdy nešly děti na Javornou samy.

(99)

(KUDRLIČKA, Vilém. *Šumavské pověsti*. Plzeň. Západočeské nakladatelství, 1986. str. 98 - 99.)