

Západo česká univerzita v Plzni

Fakulta pedagogická

Katedra historie

BAKALÁŘSKÁ PRÁCE

**BEZDRUŽICKÝ ZÁMEK SLOVEM A OBRAZEM
VE SVĚTLE PRAMENŮ A LITERATURY**

Patricie Maroušková

Vedoucí práce: Mgr. Eva Mušková, Ph.D.

Plzeň 2012

ESTNÉ PROHLÁŠENÍ

Tímto prohlašuji, že jsem bakalářskou práci vypracovala samostatně s použitím uvedených pramenů a literatury.

V Plzni dne 9. dubna 2012

.....
vlastnoručný podpis autora

POD KOVÁNÍ

S vd ností bych ráda pod kovala své vedoucí práce Mgr. Ev Muškové,
Ph.D. za její pomoc a poskytnutí cenných rad.

OBSAH

1	ÚVOD	5
2	POVĚSTI O BEZRUŽICKÉM PANSTVÍ	8
3	HISTORICKÝ VÝVOJ.....	10
3.1	Za Kolovrat	10
3.2	Za Elpognar	12
3.3	Za Švamberk	13
3.4	Za Lowenstein	16
4	STAVEBNĚ-HISTORICKÝ VÝVOJ ZÁMKU	22
4.1	Vnější podoba zámku	22
4.2	Vnitřní zámecký dvůr	25
4.3	Starý hrad.....	26
4.4	Podoba interiéru	28
4.4.1	Starý hrad.....	28
4.4.2	Zámek	31
5	HISTORIE PŘESTAVBY HRADNÍHO A ZÁMECKÉHO CELKU.....	36
6	ARCHEOLOGICKÉ NÁLEZY V OBLASTI ZÁMKU	39
6.1	Nálezy.....	39
7	KRYŠTOF HARANT Z POLŽIC A BEZDRUŽIC (1564-1621)	41
8	ZÁVĚR	46
9	SUMMARY	48
10	SEZNAM PRAMĚN A LITERATURY	49
11	PŘÍLOHY	51

1 ÚVOD

Při rozhodování o tématu své bakalářské práce jsem se nejprve zaměřila na Bezručice jako na celek. Po zvážení kladů a záporů jsem se nakonec rozhodla v novat pouze bezručického zámku. Přece jenom je v tomto městě ku spoustu zajímavých a historicky významných pamětihodností.

Bezručice leží v západních částech nedaleko německých hranic. Důvodem, proč jsem si vybrala právě tohle místo, je, že jsem se zde narodila. Po dlouhém uvažování jsem v domost, že místní zámek není nijak zvlášť v literatuře popisován a jinak charakterizován, jsem se rozhodla. Vedle mě k tomu hlavně zvědavost a touha zjistit, jak se náš hrad-zámek vyvíjel.

Při shromažďování informací mi bylo jasné, že zmínky o zámku budou velmi strohé a nepodrobné. V první řadě jsem se spoléhala na Augusta Sedláčka a jeho dílo o hradech a zámcích. Zde je vlastně první podrobnější popis zámku. Sedláček popisuje jak jeho historii, tak také i jeho vnější podobu.

Ve své práci také využívám Durdíkovo encyklopedii, je však pojatá spíše jen jako výčet hradů a zámků v západních částech a stejným způsobem na mě působí i díla od Hebera a Kuřily.

Nejvíce se opírám o práci laického historika Zdeňka Procházky. V novat se historii města i samotného zámku. Jako jediný sepsal historii celé oblasti. Nesmím však opomenout úvlek v Tachovském sborníku od Jaroslava a Jaroslavy Hronkových. I ti se postarali o co nejpodrobnější popis bezručicka.

Ve své práci však vycházím i z dalších spisů děležitých historiků, jakým je například Jiří Jánický. Ten se podrobněji zabýval rodem Švamberků a ti jako jeden z velmi významných rodů sídlili na místním zámku.

Jak jsem již uvedla, není mnoho zdrojů o zámku v Bezručicích, natož nějakých podrobnějších. Proto je pro mě velice děležitý spis, který byl vytvořen v souvislosti se stavebně historickým průzkumem. Zde jsem se dočetla jak vnější, tak i vnitřní podobu hradu i zámku. Tato práce je vedena velice podrobně, tudíž je pro mou práci podstatným a nejobsáhlejším zdrojem informací. V mé práci vycházím z velké části právě z tohoto pramene, jsem si v domat, že to není zrovna správné, ale pro zámek

opravdu není jiný takhle podrobný spis, což mi potvrdili i historikové, se kterými jsem spolupracovala.

Po postupném nalézání zdrojů jsem se rozhodla, jak svou práci rozložením a pojmu. V první části jsem se zaměřila na povstání spojené se vznikem hradu a pak povstání, která vznikla v pozdějším životě města. Zde jsem si pomohla literaturou od paní Liciské i zahraničním spisem Hanse Zirwicka.

V další kapitole se zabývám historickým vývojem a změnami vlastníků, jež jsem zachytila právě díky uvedené literatuře. Jak je vidět na majitelích, kteří se zde stídali, byl zámek velmi významný. A to i za dob posledních let Löwensteinů i za komunistů. Pro zjištění velikosti majetku panství, bylo také nutné využít Tereziánský katastr.

V části nazvané Stavební historický vývoj zámku jsem se snažila co nejpodrobněji a co nejsrozumitelněji podat informace z historického průzkumu. Jelikož tento text je pro mě jako pro laika v ohledu architektury složitější, na pomoc jsem použila slovník dějin umění od Blažiny a Kropákové, který mi byl velkým pomocníkem.

Kryštof Harant, který již kvůli svému přízvisku patří do historie Bezdrůžic, je další kapitolka mé bakalářské práce. Jeho životopis jsem ve stručnosti sepsala díky práci Koldinské, Racka a Kožíka. Lidé na bezdrůžicku se velice rádi hlásí k odkazu Haranta, i přesto, že zde vskutku vůbec nepobýval, pouze tato místa navštívil.

Nedílnou součástí jsou i archeologické nálezy. Prováděly se zde celkem čtyři průzkumy a při každém se našlo něco zajímavého. I když to zřejmě archeologové neekali, našli zde v těší množství fragmentů keramiky.

Jelikož je v mém názvu „slovem a obrazem“ bylo mou snahou nalézt co nejstarší vyobrazení zámku a Bezdrůžic, což myslím, že se mi s pomocí odborníků podařilo. V přílohách se nachází téměř čtyřicet fotografií, které jsem se po dlouhém rozmyšlení rozhodla vybrat. Díky paní doktorce Markétě Novotné, panu Bízkovi a jiným pamětníkům jsem měla opravdu z čeho vybírat a je mi líto, že jsem fotografie musela zredukovat.

Nejpyšnější jsem na fotografii zámku z roku 1867. Starší vyobrazení se mi již nepodařilo sehnat a to i přesto, že jsem spolupracovala s Národním památkovým ústavem, tam jsem však našla pouze fotografii až z roku 1963.

V mých p ílohách se objevuje i spousta pohlednic. U n kterých však mohu rok vzniku pouze odhadovat. Zajímavým vyobrazením zámku jsou kresby od Ji ího Šlitra z roku 1966. Tato známá kulturní postava se v západních echách pohybovala kv li materiálu na svou knihu, která však nakonec nevyšla.

Jako neodmyslitelná ást pat í k bezdružickému nám stí krom zámku i sloup sv. Floriána. V hledání jeho staršího zobrazení jsem již tak úsp šná nebyla, tedy pokud nepo ítám jeho vyobrazení spole n se zámkem. Sloup jako samostatný celek, je nafocen až z poslední doby místními zpravodaji. V zájmu byl hlavn p i lo ské rekonstrukci.

I p es problémy spojené se zdroji si myslím, že se mi cíl práce poda il splnit.

2 POVĚSTI O BEZRUŽICKÉM PANSTVÍ

Podle pověsti měl být hrad založen jedním z Vršovců. Ten měl prchat před podlým Svatoplukem, který zjistil, že se proti němu kuje lest. Svatopluk vpadl na hostinu a nelítostně všechny pobil. Podařilo se utéct pouze šlechtici z rodu Vršovců. Šlechtic se dostal až k hradu Gutštejn. Vršovec vystupoval pod jménem „Bezdužic.“ Toto jméno možná zvolil proto, že půšel bez družiny a chtěl zamezit Svatoplukovi družině, aby ho našla. Později nechal zbudovat nedaleko Gutštejna hrad, podle něho nazýván Bezdužice.¹

Další pověst, která se mi zalíbila, vypráví již z doby pozdější, přesněji po zrušení roboty. Mluví se v ní o direktorovi, dle chodním a písařích, kteří byli navrch ostatním a jak je bezdužická chasa naučila zdravit. Jednoho dne, když se právě tímto zmínovanými procházeli po městě, se chasník Franc divil ostatním, proč jejich vrchnost vlastně zdraví, když ani kouskem oka o ně nezavadí. Rozhodl se, že vrchnost naučí. Zprvu na ně vystrčil zadek a odvodoval to tím, proč by ho vrchnost neměla znát i zezadu. Přinesl si tím problémy. Byl mu zakázán sátek. Ale i přesto se nenechal zastrašit. A vsadil se s kamarády v hospodě, že donutí vrchnost, aby se mu klanila. Vděli, že každý večer chodí páni do hospody a vrací se v nepříliš dobrém stavu. Franc tedy svolal chasu, aby se půšli podívat. Sám natáhl provázek před zámeckou branou. Počkal si, až se pánové budou vracet. Když se tak stalo, neustále se jim klanil a oni se oháněli, že ho dají zavítat za výsměch. V tu chvíli všichni tímto zakopli o připravený provaz a Francovi se do jednoho poklonili. Než se páni vzpamatovali, chasa i s Francem utekla. Od té doby se již páni nedovolili neodpovědět podízeným na pozdrav. Tudíž chasa naučila vrchnost zdravit.²

Pro úplnost uvedu přesnější polohu bezdužického zámku. Nachází se v západních částech, tedy necelých třiceti kilometrech od německých hranic. Malebná vesnička leží tři kilometry od známějších Konstantinových Lázní. Rozloha vesnice není nijak veliká, má zhruba tisíc obyvatel a to i s vesnicemi, které spadají pod její správu. Bezdužicím dominuje právě zmínovaný zámek. Stojí na kopci nad vesnicí, je tudíž vidět z dalekého okolí. Jako sousední hrady můžeme uvést hrad Švamberk, který je dominantou u nedaleké vesnice Kokašice. Dle ležité

¹ ZIRWICK, Hans. *Deutsche Heimat. Plan bei Marienbad: Deutscher Heimatverlag*. 1926, s. 286.

² LICISKÁ, Helena. *Z českých hradů, zámků a tvrzí*. Praha: Svoboda, 1972, s. 201.

je i již zmi ovaný Gutštejn, ten leží asi t i kilometry od Bezručic u vesnice Da kov. Okolí zámku je plné zajímavých památek. Nezapomenutelná je hlavn krajina, kterou je obklopován.

V sou asné dob není zámek p ístupný ve ejnosti z d vodu prodeje. Od roku 2004 zde byla vystavena expozice skla. Nejvýznamn ěším um leckým dílem byl sklen ěný betlém od eského um lce Jaromíra Rybáka. Byl vyroben speciáln ě do zámecké kaple a svou rozlohou je nevj tší na sv ět . Jednou za as, zde prob ěhnou r zné výstavy um leckých prací.

3 HISTORICKÝ VÝVOJ

3.1 Za Kolovrat

Pravděpodobně první zmínka o zámku v Bezručicích pochází z roku 1227, a je spojena s osobou Kojaty z Mostu, který byl příslušníkem panského rodu Hrabšic. Ten odkázal panství Vojslavovi a Bohuslavovi.³ Další zprávy o zámku pochází až z roku 1330. Významnou osobností, o níž víme, že vlastnila bezručický zámek, byl Vyšemír z Bezručic. Dalším vlastníkem byl nepochybně Bušek z Bezručic, kterému patřily Bezručice, Polžice, Nová Ves a Potín od roku 1360 - 1376⁴ a je považován za zakladatele rodu Harantů.⁵ Ve svém pečetním znaku má kohouta.

Bušek v roce 1390, prodal panství Kolovratům.⁶ Usídlil se zde Purkrat z Kolovrat, jehož potomci jsou nazváni rodem Bezručicím. Purkrat měl tři syny: Purkrata, Aleše a Janka (ten získal příjmení Kobík). Alešovi patřilo panství na Opocně, kde i roku 1424 zemřel. Správa Bezručic byla pod rukama dalších dvou bratrů, kteří se společně postavili na stranu plzeňského lanfrýdu a bojovali proti husitům.⁷ Za to, že v roce 1423 stáli po boku krále Zikmunda, byli odměněni různými statky.⁸ V roce 1423 dostali darem panství Prokopa ze Skály a Kobík byl ještě odměněn dalším panstvím v okolí Loun.⁹

Purkrat II. měl dva syny, Jana a Albrechta. Albrecht zdědil po Alešovi Opocně, ale roku 1490 zemřel. Bezručice spravoval Jan II., jenž byl příslušným katolíkem, také přisobil na dvoře císaře Zikmunda. Byl mimo jiné i členem císařské kanceláře, vystupoval na zemských sněmech a byl zemským revizorem královských zástavních zápisů a předsedícím zemského soudu.¹⁰ Díky Janovým politickým schopnostem, se nároku na bezručický hrad získal nový král Ladislav Pohrobek.¹¹ Roku 1454 od něj získal

³ SEDLÁČEK, August. *Hrady, zámky a tvrze Království českého. Díl třináctý, Plzeňsko a Loketský újezd*. Praha: Argo, 1998, s. 56.

⁴ HRONEK, Jaroslav – HRONKOVÁ Jaroslava. *Bezručice od minulosti k dnešku*. In: Sborník Okresního muzea v Tachově, 1989, roč. 24, s. 2.

⁵ PROCHÁZKA, Zdeněk. *Bezručice*. Domažlice: Nakladatelství Českého lesa, 2006, s. 5.

⁶ HRONEK, Jaroslav – HRONKOVÁ Jaroslava. *Bezručice od minulosti k dnešku*. In: Sborník Okresního muzea v Tachově, 1989, roč. 24, s. 3.

⁷ PELANT, Jan. *Města a městečka západočeského kraje*. Plzeň: Západočeské nakladatelství, 1988, s. 60.

⁸ PROCHÁZKA, Zdeněk. *Bezručice*. Domažlice: Nakladatelství Českého lesa, 2006, s. 5.

⁹ HRONEK, Jaroslav – HRONKOVÁ Jaroslava. *Bezručice od minulosti k dnešku*. In: Sborník Okresního muzea v Tachově, 1989, roč. 24, s. 3.

¹⁰ HRONEK, Jaroslav – HRONKOVÁ Jaroslava. *Bezručice od minulosti k dnešku*. In: Sborník Okresního muzea v Tachově, 1989, roč. 24, s. 4.

¹¹ Tamtéž.

odúmrtí (d di né) právo.¹² Jan byl dokonce i p ívržencem a rádcem nového krále Ji ího z Pod brad, který na základ Janovy prosby Bezručice 3. íjna 1459 povýšil na m ste ko.¹³ Bezručice tak zároveň získaly právo na týdenní trhy, praný a šibenici. Po získání svého statusu za aly používat pe e . Údajn m la pr m r zhruba 49 mm a v pe etním poli byl sv. Václav v knížecím klobouku, držící korouhev s kolovratskou orlicí v pravé ruce a v levici štítek s kohoutím pa átem, což byl pravd podobn znak d ív jších majitel . Jako symbol bezpe nosti a ochrany m š an byla na pe eti zobrazena v ž. Poprvé se zde objevuje n mecký název m sta Weseritz.¹⁴

Jan II. m l p t syn . Když roku 1467 zem el, Bezručice spravoval jeho nejstarší syn Purkrat III. O trnácet let pozd ji však odešel do kláštera, a tak panství p evzal jeho bratr Jan III. Ten však Bezručice moc dlouho nadržel. V letech 1486 – 1528 byl majitelem další z brat í, tentokrát Ji í, jenž se p evážn zabýval dolováním v nedalekém Bon nov , kde nechal otev ít n kolik dol a dobýval st íbro.¹⁵ Jako jeho p edch dci, tak i on p sobil v katolické koalici plze ského lanfrýdu. Roku 1494 p edal bezručickým esky psané privilegium a dal jim majetkovou svobodu, volnost svobodného st hování a umožnil jim vyplatit se z robotních povinností.¹⁶ V letech 1505 – 1508 se zú astnil boj na stran práv zmi ované koalice.¹⁷ Ji í p sobil ve funkci nejvyššího zemského soudce a byl povýšen i do panského stavu. Roku 1520 Bezručice postihla morová epidemie, kv li které vym ela velká ást obyvatel.¹⁸

V bezručickém kostele jsou zasazeny náhrobníky, které údajn pat í Janovi a Václavovi, náhrobek má na sob již velice špatn z etelný znak orlice. Ji í Kolovratský po své smrti nezanechal žádné potomky. Jeho následovníkem m l být syn dalšího bratra Jet icha Jan Bezručický z Kolovrat, jenž vykonával funkci nejvyššího komorníka království eského. Jan se zú astnil roku 1526 bitvy u Mohá e, p i které stejn jako Ludvík Jagellonský padl. Dochovaný Jan v portrét, pocházející z roku 1522, ho zosob uje jako renesan ního kavalíra s elegantním kloboukem, schází mu však vále né

¹² SEDLÁČEK, August. *Hrady, zámky a tvrze Království českého. Díl třináctý, Plzeňsko a Loketsko*. Praha: Argo, 1998, 55-56.

¹³ SEDLÁČEK, August. *Hrady, zámky a tvrze Království českého. Díl třináctý, Plzeňsko a Loketsko*. Praha: Argo, 1998, s. 55-56.

¹⁴ NOVOTNÁ, Markéta. *Bezručice. 550 let od povýšení na městečko. Minulost ve svědectví dokumentů*. Domažlice: Nakladatelství Českého lesa, 2009, s. 17.

¹⁵ HRONEK, Jaroslav – HRONKOVÁ Jaroslava. *Bezručice od minulosti k dnešku*. In: *Sborník Okresního muzea v Tachově*, 1989, roč. 24, s. 4.

¹⁶ Tamtéž.

¹⁷ PROCHÁZKA, Zdeněk. *Bezručice*. Domažlice: Nakladatelství Českého lesa. 2006, s. 8.

¹⁸ Tamtéž.

symboly.¹⁹ Po jeho smrti panství připadlo do rukou vdovy po Jiřím, Elišce z Fictumu. Ta jej však roku 1533 darovala příbuznému Jetichu Bezdrůžickému z Kolovrat na Buš hrad.²⁰ Jetich v roce 1542 Bezdrůžice prodal rytíři Hanušovi Elpognarovi z Dolního Šenfeldu za 6 250 kop groš českých.²¹

3.2 Za Elpognar

Rod Elpognar byl přírodním šanským rodem a pocházel z Lokte. Práv v Lokti zbohatl na těžbě síry. Ve svém přírodním znaku měl Elpognarové obrázkem ruku ohnutou v lokti. Hanuš byl povýšen do panského stavu za to, že se v době protihabsburského povstání postavil na stranu císaře Ferdinanda. Nový vlastník byl spíše zkušeným hospodářem. Léta pán 1548 koupil od Švamberk vsi Pařín a Polžice.²² Měl v úmyslu přes toto území vést dřevěnou rouru vodovodu, jelikož byl v Bezdrůžicích nedostatek pramenité vody. O rok později ještě získal od Viktorina z Gutštejna hrad Gutštejn s dvorem a vesnicemi.²³ V době příchodu rodu Elpognar přicházejí na panství noví osadníci, zejména Němci, převážně luteráni ze Saska. Dochází tedy ke značnému pronárodnosti.

Hanuš potvrdil Bezdrůžickým svobody městečka nemeckým psaným privilegiem. Z tohoto období také pochází druhá pečeť. V roce 1554 nechal pro farní kostel vyhotovit renesanční křtitelnicí se znakem Elpognar. Když v roce 1566 zemřel, panství připadlo jeho synům Jiřím a Kašparovi. Ve zmiňovaném období žilo v Bezdrůžicích 38 poddaných s rodinami, byli převážně německé národnosti.²⁴ Panství bylo o rozloze 21 vsí a také pod ním spadal již uvedený hrad Gutštejn.

Jiří a Kašpar Bezdrůžice velice rychle zadlužili. Roku 1569 byly prodány Jáchymovi ze Švamberka na Kynžvartu a Rabštejn. Zámek je v té době popisovaný jako dobře

¹⁹ PROCHÁZKA, Zdeněk. *Bezdrůžice*. Domažlice: Nakladatelství Českého lesa, 2006, s. 9.

²⁰ NOVOTNÁ, Markéta. *Bezdrůžice. Minulost ve svědectví dokumentů*. Domažlice: Nakladatelství Českého lesa, 2009, s. 22.

²¹ PELANT, Jan. *Města a městečka západočeského kraje*. Plzeň: Západočeské nakladatelství, s. 60.

²² VLČEK, Pavel. *Ilustrovaná encyklopedie českých zámků*. Praha: Libri, 1999, s. 170.

²³ PROCHÁZKA, Zdeněk. *Bezdrůžice*. Domažlice: Nakladatelství Českého lesa, 2006, s. 11.

²⁴ HRONEK, Jaroslav – HRONKOVÁ Jaroslava. *Bezdrůžice od minulosti k dnešku*. In: Sborník Okresního muzea v Tachově, 1989, roč. 24, s. 5.

vystavěný s dvorem poplužním, ovčínem, pivovarem a sladovnou, chmelnicí a mlýnem.²⁵

3.3 Za Švamberk

V 2. pol. 16. století je tedy bezdružické panství v rukou rodu Švamberk. Jejich sídlo Švamberk (Krasíkov) je v blízkosti panství, vypíná se na vrchu blízko vesnice Kokašice. Jáchym p vodn sídlil na hrad Kynžvart a v letech 1551 – 1574 byl chebským a stříbrským purkrabím a až do své smrti byl prezidentem královské komory.²⁶ Byl oblíben i prvním Habsburkem na českém trůně, Ferdinandem I. Mimo to, že se svými bratry vlastnil bezdružické panství, v jejich rukou bylo i panství hradu Švamberk, Kynžvart, Gutštejn a Rabštejn. Jáchym zemřel roku 1574. Jeho a manželův figurální náhrobek se nacházel ještě nedávno v kapli na Švamberku, kde byli oba pohřbeni. V 60. letech 20. století naneštěstí dochází k devastaci hrobky a náhrobky byly umístěny v kladrubské katedrále, kde je najdeme i dnes.²⁷

Jáchym zemřel dříve, než jeho synové dosáhli dospělosti. Proto se velení na panství ujal jako poručík jeho bratr Jindřich IV. Z jeho období jsou známy doklady prvních profesních cechů na panství. Byla to privilegia pro kováře a koláře, ševce a koželuhy a pro bednáře.²⁸

Další, kdo panství převzal, byl roku 1586 nejstarší syn Jáchyma Jiří Petr ze Švamberka.²⁹ Podle soupisu patřil jeho majetek k největším v království. Během svého pánování koupil panství Velké Dvorce. Roku 1608 Jiří Petr zemřel a celé panství připadlo jeho bratru Janu Šebestiánovi. Do jeho rozlohy patřil Švamberk, Bezručice, Tebeč, Mnichovství a Velké Dvorce. Jan je ještě rozšířil o Zádub a Trpísty.³⁰ Jan Šebestián zemřel roku 1615, neměl žádné potomky a jeho bratři ještě nebyli plnoletí, tak se novým poručíkem stala Anna Marie, dcera Jiřího Petra. Když zemřela i ona, dalším následníkem byl Jan Bedřich.

²⁵ PROCHÁZKA, Zdeněk. *Bezručice*. Domažlice: Nakladatelství Českého lesa, 2006, s. 14.

²⁶ HRONEK, Jaroslav – HRONKOVÁ Jaroslava. *Bezručice od minulosti k dnešku*. In: Sborník Okresního muzea v Tachově, 1989, roč. 24, s. 6.

²⁷ PROCHÁZKA, Zdeněk. *Bezručice*. Domažlice: Nakladatelství Českého lesa, 2006, s. 14.

²⁸ HRONEK, Jaroslav – HRONKOVÁ Jaroslava. *Bezručice od minulosti k dnešku*. In: Sborník Okresního muzea v Tachově, 1989, roč. 24, s. 6.

²⁹ JÁNSKÝ, Jiří. *Páni ze Švamberka*. Domažlice: Nakladatelství Českého lesa, 2006, s. 476.

³⁰ HRONEK, Jaroslav – HRONKOVÁ Jaroslava. *Bezručice od minulosti k dnešku*. In: Sborník Okresního muzea v Tachově, 1989, roč. 24, s. 7.

Osud Švamberk nebyl nijak šťastný. Posledním žijícím Švamberkem byl právě Jan Bedich a i on zemřel bez potomků. Za třicetileté války stál Jan Bedich na straně císaře Ferdinanda. Byl hejtmanem Plzeňského kraje a v roce 1639 v Plzni žádal o mušketýry na ochranu Švamberka a Bezdrůžic.³¹ V průběhu války nejdříve přišel o Švamberk, který v letech 1643 a 1644 několikrát vyhořel. Můžeme předpokládat, že roku 1646, kdy Švédové obsadili Švamberk, vypálili i bezdrůžický hrad a město, které bylo téměř celé zlikvidováno, a po této události mělo být znovu přestavěno a situováno blíže k hradu.³²

Jeho život byl plný strastí, například když cestoval s Meternichem do Plzně, byl zajat švédským plukovníkem a ze zajetí se musel vykoupit. Dva roky před svou smrtí, obnovil veškerá privilegia pro město a přidal i tržní právo na tuky a vlnu.³³

Jan Bedich s manželkou Marií Magdalenou vybudovali na zámečcích Švamberku kapli Máří Magdaleny s hrobkou. Roku 1659 zemřel a tím i poslední Švamberk z pánovské rodiny. Za jejich vlastnictví nebyl zámek výrazně opravován ani zvelebován, přesto dochází k rozvoji města a městských domů a rozvíjí se cechy.³⁴

Po jeho smrti přešla bezdrůžická panství jeho manželka, která se zanedlouho provdala za císařského komoňáka Jana Kryštofa z Heissensteinu. Když Marie Magdalena zemřela, odkázala Heissensteinovi bezdrůžické a švamberské panství. Za jeho vlády zde probíhala povstání poddaných, do nichž se zapojily vesnice západně od města. Je známo, že roku 1680 byl bezdrůžický zámek povstalci vydrancován. Panské sídlo bylo pravděpodobně vypleneno již v dubnu.³⁵ Poddaní Jana Kryštofa v květnu tvrdě zaútočili na panské úředníky. Sedláci se poté usídlili na Ovčím vrchu, kde se opevnili. V červnu byl Hans Muck ze Zhořelce, který z cca pětistovky nevolníků vytvořil jednotnou armádu. Proti nim táhly dvě komunity kyrysníků generála Kryštofa Viléma Haranta, což byl synovec Kryštofa Haranta. Boj trval několik hodin, ale nakonec se vzbouřenci podдали.

³¹ BĚLOHLÁVEK, Miloslav. *Hrady, zámky a tvrze v Čechách, na Moravě a ve Slezsku. Západní Čechy*. Praha: Svoboda, 1985, s. 33.

³² KUČA, Karel. *Města a městečka v Čechách, na Moravě a ve Slezsku*. Praha: Libri, 1996, s. 105.

³³ HRONEK, Jaroslav – HRONKOVÁ Jaroslava. *Bezdrůžice od minulosti k dnešku*. In: Sborník Okresního muzea v Tachově, 1989, roč. 24, s. 9.

³⁴ JÁNSKÝ, Jiří. *Páni ze Švamberka*. Domažlice: Nakladatelství Českého lesa, 2006, s. 96.

³⁵ PROCHÁZKA, Zdeněk. *Bezdrůžice*. Domažlice: Nakladatelství Českého lesa, 2006, 21-22.

porazit. Následky byly kolosální a velmi krvavé. Zabito bylo kolem 50 p íslušník .³⁶ Kv li hr znému incidentu nechala manželka Heissensteina, hrab nka Marie Františka, o rok pozd ji na Ov ím vrchu postavit pam tní kapli.³⁷ Jelikož císa Josef III. dal p íkaz, musela být kaple roku 1787 zav ena. Do dnešního p vodního stavu byla uvedena roku 1903 na p íkaz knížete Löwensteina.

Heissenstein zem el o 13 let pozd ji, tedy roku 1693. Tehdy bylo jeho panství rozd leno mezi jeho t i dcery. Marie Eliška obdržela Gutštejn, Zuzana Antonie švamberské panství a Marie Kate ina Bezdrúžice.³⁸ Nová majitelka Bezdrúžic se provdala za hrab te z Roggendorfu. Bezdrúžice roku 1696 prodala Ji ímu Jind ichu ze Stadionu. Ten je již roku 1707 prodal Marii Gertrud , kn žn von Berlepsch.³⁹ Její nástupce se rozhodl hrad p estav t a mezi léty

1710-1711 také za al s rekonstrukcí kostela. Kv li dluh m musely být Bezdrúžice již za ty i roky prodány Maxmiliánovi Karlovi knížeti z Löwensteinu. V jeho vlastnictví byl také Švamberk, Cebiv s Gutštejnem a drobné statky.⁴⁰

Z roku 1711 se nám zachoval první podrobn jší popis zámku: „Zámek Bezdrúžice na ho e ležící obsahuje na jedné stran nové stavení, v n mž u vchodu prostranný sál s vlaským komínem, naproti sv tnice a komora a nad tím dv jiné sv tnice, komora a tabulnice. V horním poschodí jest p t sv tnic k topení, pak sí a d ev ná chodba, kterouž se p ichází do druhého nového stavení, v jehož dolejší ásti jest sv tnice, sklípek a sí , v horní sv tnice, komora a sí , a ve st eše bicí hodiny. Starý zámek tohoto stavení odd len jest dvorem, v n mž se nacházejí sklep a pekárna. Nachází se též v dolní ásti starého zámku p t dobrých, suchých sklep , s prostrannou kuchyní a dvoje sklepy nad sebou. V horním poschodí, do kterého se ozdobným šnekem vstupuje, jest sedm nedostav ných, novými zdmi odd lených sv tnic a velký sklep. Ostatek jest z ícenina, ve kteréž za ali st echy snášeti a zdi bourati.“⁴¹ Pod zámkem se nacházel pivovar a

³⁶ HRONEK, Jaroslav – HRONKOVÁ Jaroslava. Bezdrúžice od minulosti k dnešku. In. Sborník Okresního muzea v Tachově, 1989, roč. 24, s. 10.

³⁷ Tamtéž, s. 10.

³⁸ SEDLÁČEK, August. Hrady, zámky a tvrze Království českého. Díl třináctý, Plzeňsko a Loketsko. Praha: Argo, 1998, s. 55-56.

³⁹ VLČEK, Pavel. Ilustrovaná encyklopedie českých zámků. Praha: Libri, 1999, s. 170.

⁴⁰ SEDLÁČEK, August. Hrady, zámky a tvrze Království českého. Díl třináctý, Plzeňsko a Loketsko. Praha: Argo, 1998, s. 55.

⁴¹ Tamtéž, s.56.

poplužní dv r. Zámek byl odhadnut na 2000 kop míšenských. Celé panství zase na 102 676 kop míšenských (119 789 zlatých).⁴²

3.4 Za Lowenstein

Rod Löwenstein vlastnil bezdružické panství a Bor od roku 1712 do roku 1945. V roce 1768 byl z panství zřízen tzv. fideikomis – svěcenství, panství nebylo dle leno a přecházelo vždy jako celek na nejstaršího lena rodu.⁴³ Dalším, kdo získal Bezručice, byl Dominik Markvart. Zámek je již Löwensteiny využíván jako sídlo úředníků.

Krátce po převzetí panství od Berlepschových, tedy roku 1714, byla v Bezručicích zřízena jedna z nejstarších textilních manufaktur v Čechách, která produkovala punočky, vlněné látky a pytle. ⁴⁴ Roku 1808 byla manufaktura vyřazena z provozu.

Kromě epidemí moru, byly Bezručice napadeny i požárem. Ten je zasáhl roku 1730. Následky byly pravděpodobně kolosální, protože se poté majitelé rozhodli postavit náměstí sloup se sochou sv. Floriána, aby je ochránil před dalším požárem.⁴⁵

Po Dominikovi Markvartovi připadlo panství jeho synovi císařskému polnímu maršálovi Karlu Tomášovi Löwensteinovi. Ten se však spíše zdržoval ve Vídni, a tak panství spravil vrchnostenský úředník. V tereziánském katastru z roku 1757 je uvedena rozloha panství. Tvořila jej města Bezručice, Krasíkov, Gutštejn a Cebiv s dalšími 49 vesnicemi. Církevní správu měl na starosti osm farností s kostely. Dvory vrchnosti byly v Bezručicích, Líchov, Skupina, Lestkov, Polžicích, pod Švamberkem, Dolním Jamném, v Kokašicích, Žernovníku, Dankov, Machov, u Gutštejna, Zádubu, Cebivi, Záchlumí a Drahovicích. Součástí dvorů byly i ovčárny. Pod správou panství fungovalo 24 mlýnů. Pod Švamberkem stál pivovar, který zde v té době byl jediný, vyprodukoval ročně 1433 sudů piva. Přímě ve městě Bezručice žilo 51 hospodářských rodin. Žili tu 2 ševci, 2 zedníci, 2 pekáři, 2 krejčí, 2 tkalci, 1 hrnčíř, 1 sklenář, 2 kováři, 1 tesař, 1 vinopalník, 1 truhlář, 1 uhlíř, 1 mydlář, 1 barvíř na

⁴² PROCHÁZKA, Zdeněk. *Bezručice*. Domažlice: Nakladatelství Českého lesa, 2006, s. 25.

⁴³ VLČEK, Pavel. *Ilustrovaná encyklopedie českých zámků*. Praha: Libri, 1999, s. 170.

⁴⁴ SEDLÁČEK, August. *Hrady, zámky a tvrze Království českého. Díl třináctý, Plzeňsko a Loketský*. Praha: Argo, 1998, s. 56.

⁴⁵ HRONEK, Jaroslav – HRONKOVÁ Jaroslava. *Bezručice od minulosti k dnešku*. In: *Sborník Okresního muzea v Tachově*, 1989, roč. 24, s. 13.

erno, 1 koželuh, 1 mlyná ve mlýn o dvou kolech, 2 obchodníci s peřím a vlnou a byl zde i špitál pro pět osob.⁴⁶

Karel v letech 1772 – 1776 nechal přestavět zámek v Bezručicích. Jelikož oprava byla velice nákladná, musel Karel Tomáš zámek předat pod nucenou správu. Z téhož povzhl jeho synovec Dominik Konstantin, který se do historie Bezručic zapsal nejvýrazněji. Roku 1796 získaly Bezručice nové právo od císaře Františka II., a to konat ve čtvrtek po sv. Norbertu výroční trh.⁴⁷ Dominik Konstantin se zabýval těžbou a prozkoumával okolí Bezručic. Již v 17. století probíhalo dolování mezi Bezručicemi a Novou vsí, kde se těžil cín a rumělka. Roku 1724 došlo k zatopení dolů vodou, tak z těžby na několik let sešlo. Ale roku 1790 nechal Dominik doly obnovit a vznikl důl Leopold.⁴⁸

Roku 1801 byly všechny těžební akce v okolí Bezručic zastaveny a to z důvodu malé výdělčnosti. Nejdelší minem, který vykonal Dominik Konstantin, bylo, že prozkoumal minerální prameny jižně od Bezručic a inicioval založení lázní, které získaly jeho jméno – Konstantinovy Lázně. K myšlence, že by v okolí jeho panství mohly být prameny, ho dovedlo právě dolování, při kterém začal ze země unikat sirný plyn. Po posouzení odborníky, kteří ho utvrdili v jeho myšlence, začal okamžitě jednat se sedláky v Nové vsi, kterým území s prameny patřilo. Kvůli jejich zadlužení toto území Dominikovi prodali. Od roku 1873 byly prameny uznány jako léčivé a postupně se zde začaly budovat Konstantinovy Lázně.⁴⁹

Roku 1778 byl sepsán inventář v němž byly uvedeny části zámku. V horním podlaží budovy se nacházela: kaple, pokoje oratoře, zelený kabinet, žlutý pokoj, zelený pokoj, malá jídelna, perlový pokoj, ložnice, nový sál s předpokojem, chodba mezi sálem a předpokojem, horní předstí, předstí mezi kaplí a starou budovou. Ve středním patře byl: zelená ložnice, červený vedlejší pokoj, modrý pokoj, předstí před altánku, nová kuchyně, záchod, dvůr, místnost vrátného. V předstí se nacházel pravděpodobně pokoj, ze kterého se vycházelo do zahrady, a další tři pokoje a předstí. Ve staré budově byla

⁴⁶ Kolektiv: *Tereziánský katastr český, rustikál 2*. Praha: Archivní správa ministra vnitra, 1966, s. 176-177.

⁴⁷ HRONEK, Jaroslav – HRONKOVÁ Jaroslava. *Bezručice od minulosti k dnešku*. In: Sborník Okresního muzea v Tachově, 1989, roč. 24, s. 18.

⁴⁸ Tamtéž.

⁴⁹ HRONEK, Jaroslav – HRONKOVÁ Jaroslava. *Bezručice od minulosti k dnešku*. In: Sborník Okresního muzea v Tachově, 1989, roč. 24, s. 22.

nová kuchy , truhlárna, pivní sklep p i hlavním schodišti, stará kancelá , archiv, kom rka.⁵⁰

Roku 1806 bylo provedeno hodnocení budov zámku, na jehož základ se dozvídáme, že je zámek postaven z cihel a vápna, st echa z tašek. Východní ást je více jak z poloviny v dobrém stavu, kdežto ást západní je však ve stavu velmi špatném. Poní ené jsou také stáje, jejich krovy a st echy. Byla však snaha tyto nedostatky napravit a ješt téhož roku je zaznamená oprava st echy a bílení n kolika místností.⁵¹

Za Dominikovy vlády, roku 1808, postihla m ste ko morová epidemie. Došlo také ke zv tšení po tu židovského obyvatelstva, což dokládá také výstavba synagogy, která je zde dosud. Po smrti Dominika Konstantina v roce 1814 se vlády ujal jeho syn, kníže Karel Tomáš Ludvík Josef Konstantin.⁵² Poddanými byl považován za lov ka šlechtného a dobro inného. Finan n podporoval špitály, školy a kostely. Krátce po získání panství však postihla Bezručice ni ivá bou e, která strhla velkou ást zámeckého krovu a st echy. Roku 1815 došlo tedy k op tovné oprav st echy, ale byla i zrekonstruována podlaha v kuchyni. O pár let pozd ji byl vydlážd n dv r a opravena v ž. Roku 1830 se opravy do kaly také ty i pokoje nad kancelá í, v dolní kuchyni byl opraven strop, stará budovy byla pokryta novou šindelovou st echou.⁵³

Ke sklonku jeho vlády, tedy roku 1848 byla na panství nouze o mince, hlavn o m d né a st íbrné. Obchodníci Frank a Gutwillig z tohoto d vodu vydali vlastní papírové peníze. Byly to bloky o hodnot 20, 10, 5 a 2 krejcarey. V Bezručicích a okolí to bylo považováno na n jaký as jako provizorní platidlo.⁵⁴

Karla Tomáše Ludvíka v držav v roce 1849 vyst ídal vnuk, kníže Karel Jind ich Arnošt František Löwenstein. Z roku 1851 se dochoval další popis zámku, který lze rozdlít do t í ástí. Nejstarší ástí je budova na jižním vrcholu kopce. Blízko této budovy se nacházejí ruiny na východním svahu. Ob tyto stavby kdysi p edstavovaly hlavní budovu. Proti zahrad stojí nová dvoupatrová hlavní budova ozdobená

⁵⁰ PROCHÁZKA, Zdeněk. *Bezručice*. Domažlice: Nakladatelství Českého lesa, 2006, s. 49.

⁵¹ HRONEK, Jaroslav – HRONKOVÁ Jaroslava. *Bezručice od minulosti k dnešku*. In. Sborník Okresního muzea v Tachově, 1989, roč. 24, s. 22.

⁵² PROCHÁZKA, Zdeněk. *Bezručice*. Domažlice: Nakladatelství Českého lesa, 2006, s. 26.

⁵³ NPÚ, *Stavebně historický průzkum, Zámek Bezručice*, 1972.

⁵⁴ HRONEK, Jaroslav – HRONKOVÁ Jaroslava. *Bezručice od minulosti k dnešku*. In. Sborník Okresního muzea v Tachově, 1989, roč. 24, s. 25.

balkonem. V p ízemí je kamenné t íramenné schodišt ústící do zahrady. V jižní ásti je schodišt , p edsí , kuchy a pokoje. Severovýchodní k ídlo stojí na vysokém soklu.⁵⁵

Bezručice se v této dob staly sídlem soudního okresu Bezručice, jenž st ídav spadal pod okresy Planá nebo Teplá. Byla zde z ízena také etnická stanice a pošta a vystav na nová budova školy, a to v roce 1860. O osm let pozd ji byl místní zámek postoupen Rakousku, to zde z ídilo okresní soud a berní ú ad. Zámek byl však i nadále v majetku Löwenstein . V Bezručicích také za aly vznikat spolky, a tím se zvyšoval kulturní život. Nap íklad byl z ízen spolek zp vák a hudebník Cöcilia a spolek dobrovolných hasí . Již od roku 1793 fungoval spolek st electký.⁵⁶

Za Karla Jind icha byla uvedena do provozu roku 1901 železni ní tra Nový Dv r-Bezručice. Délka trati byla 24 km. Došlo také k výstavb vodovodu, voda se erpala z pozemk kláštera St nské. Vodojem byl vybudovaný na zámeckém vrchu, jeho stavba zniila torzo gotické obvodové hradby.⁵⁷

První sv tová válka se projevila odchodem branc a rychlým vzestupem cen potravin. Pro p edstavu hov zí maso stouplo ze 2 korun na 3, 60 za kilo a bochník z 0,70 halí na 1,70 korun.⁵⁸ V d sledku války neustále rostly ceny, p estalo se va it pivo, základní potraviny byly na p íd l. Panství bylo neustále zat žováno vojenskými p j kami. Dokonce v roce 1916 byly z místních kostel odebírány zvony pro vojenskou výrobu. Na konci války byly ceny potravin op t o mnoho v tší, kilogram másla stál již 14 korun.⁵⁹

Od roku 1921 m l Bezručice v držb syn Karla Jind icha Löwensteina, Alois, jenž byl posledním vlastníkem. V mezivále ném období bylo bezručické panství sídlem okresního soudu, berního ú adu, okresní správní komise, zem d lské záložny, n mecké národní banky a okresní správy nemocenského pojišt ní.⁶⁰ I p es vále né ztráty se m ste ko stalo kulturním a správním centrem. Ovšem po et nezam staných se ve 30. letech nezadržiteln zvyšoval. Toho využil Konrád Henlein pro své plány se sudo- n meckou stranou. V roce 1935 získal p es polovinu hlas práv v bezručickém

⁵⁵ NPÚ. Stavebně historický průzkum. Zámek Bezručice. 1972.

⁵⁶ HRONEK, Jaroslav – HRONKOVÁ Jaroslava. *Bezručice od minulosti k dnešku*. In. Sborník Okresního muzea v Tachově, 1989, roč. 24, s. 26.

⁵⁷ PROCHÁZKA, Zdeněk. *Bezručice*. Domažlice: Nakladatelství Českého lesa, 2006, s. 30.

⁵⁸ PELANT, Jan. *Znaky a pečete západočeských měst a městeček*. Plzeň: Západočeské nakladatelství, 1985, s. 24.

⁵⁹ PROCHÁZKA, Zdeněk. *Bezručice*. Domažlice: Nakladatelství Českého lesa, 2006, s. 32.

⁶⁰ PELANT, Jan. *Znaky a pečete západočeských měst a městeček*. Plzeň: Západočeské nakladatelství, 1985, s. 25.

okrese. Při protestu proti československé republice při příležitosti odhalení památníku na Ovčím vrchu, byli zatím hlavní aktéři. Mezi nimi byl i sám Heinlein. V roce 1938 se bezdružické náměstí dokonce stalo místem demonstrace za odtržení Sudet a rozbití SR.⁶¹

Během 2. světové války se Bezdružice staly součástí německé říše a spadaly pod tzv. sudetskou župu okresu Teplá. V okolí bylo vybudováno několik zajateckých a pracovních táborů. 4. května 1945 vjel do panství první americký tank, což bylo pro obyvatele symbol ukončení války. Již o měsíc později zde vznikla nová strana, KSČ. Právě kvůli ní a kvůli programu znárodnění, byla po roce 1945 Löwensteinova panství Bor a Bezdružice zabavena a tento rod musel opustit Čechy.⁶²

Z 2. poloviny 19. století pochází další podrobnější popis zámku: „*Stojí na návrší podlouhlém, jehož vrch má vejřitou podobu a sedlem na dvě části rozdlen jest.*“⁶³ Dívější hrad byl rozdlen na dolní ohradu a horní hrad. Cesta k němu se dle před samotnou zámeckou branou. Kdybychom se vydali rovně, smůjeme do zámku, pokud doprava, dostali bychom se na vrcholek hory. Je zde zmínka, o tom, že touto cestou lze jít po celé západní a jižní straně zámku a projít tak okolo celého horního hradu. V dolní ohradě bylo státní stavení novějšího původu. U zadní strany stavení jsou dvě staré okrouhlé věže pokryté cibulovými báními. Tehdejší brána a celé stavení bylo postaveno ke konci 17. i počátkem 18. století. Nad branou se můžeme nacházet orel, a to proto, že ve stavení byl umístěn okresní a berní úřad. Pod stavením byly staré sklepy. Pokud bychom vstoupili skrz přezd, uvidili bychom malý šestihranný dvůr. Byl nepravidelný a na obou stranách byly kolonády. Dvůr má starožitnou podobu, kromě zdi naproti bráně, která byla postavena v 18. století. Ve stavení je schodiště, kterým lze přejít do druhého dvora. Zmínované schodiště je hranaté a můžeme v něm vidět, jak byly schody zasazeny. Na západní zdi jsou dráhní krákorci,⁶⁴ jsou složeny ze tří silných kamenů a je na nich položena bývalá pavla, která vedla do horního hradu. Ze je z části velmi stará, a kde staré zdivo zůstalo, zůstaly také krákorce.⁶⁵ Kde

⁶¹ HRONEK, Jaroslav – HRONKOVÁ Jaroslava. *Bezdružice od minulosti k dnešku*. In. Sborník Okresního muzea v Tachově, 1989, roč. 24, s. 29.

⁶² PROCHÁZKA, Zdeněk. *Bezdružice*. Domažlice: Nakladatelství Českého lesa, 2006, s. 34.

⁶³ SEDLÁČEK, August. *Hrady, zámky a tvrze Království českého. Díl třináctý, Plzeňsko a Loketskó*. Praha: Argo, 1998, s. 56.

⁶⁴ Dávný gotický nosný článek

⁶⁵ SEDLÁČEK, August. *Hrady, zámky a tvrze Království českého. Díl třináctý, Plzeňsko a Loketskó*. Praha: Argo, 1998, s. 56.

v pozdějších dobách opravovali a znova stavili kusy této zdi, jsou krákorce odstraněny. Okolo dvora jsou stavení, které slouží jako skladiště.⁶⁶

⁶⁶ Tamtéž.

4 STAVEBNĚ -HISTORICKÝ VÝVOJ ZÁMKU

V této části vycházím z materiálu Národní památkového ústavu, ú.o.p., Plzeň, Stavebně historický průzkum, zámek Bezručice, 1972.

4.1 Vnější podoba zámku

Zámek leží v západní části města na nevysokém kopci. Svě východní průčelí má natočené na níže položené náměstí. Hlavní budova je složena ze tří částí. Ve střední části se dvíhá vzhůru cibulovitá střecha. Na sever od střední budovy leží kídlo, které je výše ve svahu a tudíž převyšuje střední část. Jeho podlaží jsou o jedno posunuta. Na jih od středu je další kídlo, je též postaveno výše ve svahu, je však jednopatrové a podlaží udržuje ve stejné výši jako střední budova. Suterén najdeme pouze ve středním průčelí.

Jelikož byl roku 1909 na samém vrcholku kopce zřízen vodojem, vedlo to k rozsáhlé změně povodňového terénu. Navršením zeminy zakrylo ze západu celý objekt.

V roce 1972 byl systém zámeckých budov složen z několika různých období. Snaha o přestavbu probíhala minimálně dvakrát, ale ani jednou nebyla dokončena. Hlavní zámecké průčelí je datováno jako nejmladší a spadá do doby pozdního baroka i do počátku klasicismu. Východní fasáda tohoto kídla je devítiosá. Střední část je lemována lisenovými srostlicemi⁶⁷. Jednotlivé okenní osy v bočních fasádách jsou odděleny a svázané do lisenových rámců, které probíhají po celé výšce budovy. Naproti tomu je drobný pásek soklu, který se nachází mezi přízemím a patrem. Jak již bylo zřejmé, střední část budovy je koncipována jako nejnižší a její výškový rozdíl je dohnán až střechou. V důsledku pocitu zvýšení a nadlehčení ve spodní části budovy dominují vertikální liseny. Okna jsou ve všech třech patrech i osách fasády shodná. Jsou rámována štukovými šambránami⁶⁸. Tyto šambrány jsou zcela ploché, jsou ve stylu pásků. Okna v suterénu a v přízemí mají šambrány v motivu uší pípkového okna. Ve střední fasádě je jakási vystupující předsíňka nesoucí balkón. Balkón má vydutou plochu a zaoblené kraje. Všechny členící prvky této stavby jsou provedeny ve štuk. Nad střední fasádou, ve vrcholu štítu je knížecí koruna, která poukazuje na zbytek löwensteinského znaku. Omítka průčelí je na plochách žlutá a veškeré dřevěné prvky jsou nachové včetně okenního orámování. Šedou barvou jsou sokly a skarpy. Jelikož omítka není

⁶⁷ Dekoratívni architektonický prvek členící fasádu.

⁶⁸ Orámování oken či dveří.

moc kvalitní, dochází k jejímu opadávání. Opadaná omítka na balkonku odhaluje vazbu klasicistního zdiva. Na jižní části je vidět zdivo kamenné. Tato střední část má mansardovou střechu⁶⁹, po jejích stranách jsou vikýře.

K severní části hlavního průčelí se na západ připojuje zámecká věž s hlavním portálem. V podlažní části se nachází dvě okna, přejímají rozměry i šambrány oken z hlavního průčelí. V severní části je také zachován systém lenění lisenovými rámy, které jsou provázané pásky. V této části jsou jednotlivá podlaží oddělena kordonovou římsou⁷⁰, nachází se tu tedy dvě, naproti hlavnímu průčelí, kde je kordonová římsa jedna. V profilu jsou římsy shodné. Jsou ve tvaru plochého pásku. Římsy jsou shodné i s východním průčelím. Skládají se z různých elementů a stále jsou charakterizovány do baroka.

Zdivo věže, které přechází zdivo střední budovy zhruba o 3 metry je zakončeno profilovou korunní římsou.⁷¹ Severní část věže je rozdělena kordonovou římsou. Spodní prostor zaujímá hlavní vstupní portál do areálu a jím i přilehlým průjezdem vjedeme do zámeckého dvora. Samotný dvůr, nebo –-li první nádvoří, je komponováno asymetricky. Na levé a zadní straně se táhne ochoz, který je podepřen podloubím. Přímě proti vstupu jsou umístěna tři okna, dvě vertikálně a dvě horizontálně. Ochozy s okny spojuje zeď.

Jižní část středního křídla je položena ve svahu. Suterénní prostory poznáme jen díky zadržnému oválnému okénku. Okna mají opět stejný profil jako na hlavním průčelí. Celkově je využita spodoba s hlavním průčelím. Avšak na rozdíl od severního bočního průčelí, se zde nevyužívá stavba věže, na její jižní straně totiž navazuje zeď bočního křídla. Část věže však vystupuje do drobného zaobleného rohu a je tak vytvářena plocha nároží. Jižní věž je v rámci velikosti srovnatelná s věží severní, tedy i její zdivo přechází boční křídlo o 3,5 metru. Omítky jižní části zámku jsou v době popisu, tedy v roce 1972 nové, ale přesto shodné s hlavním průčelím. Samozřejmě i zde jsou zachovány stejné typy oken. Budova je pokryta mansardovou střechou s krytými bobrovkami.⁷² Věž mají dvojitou cibulku⁷³ a lucernu.⁷⁴

⁶⁹ Střecha, která vytváří podkrovní místnost.

⁷⁰ Budovu horizontálně člení.

⁷¹ Tato římsa tvoří okraj fasády a je velice často bohatě zdobená.

⁷² Jedna z nejstarších střešních krytin.

⁷³ Střešní krytina ve zmíněném tvaru.

⁷⁴ Střešní nástavec zpravidla se dvěma okénky, připomíná lucernu.

Další popisovanou částí je již zmi ované jižní bo ní k ídlo hlavního pr elí. Navazuje tedy na v ž a dál se rozpíná k jihozápadu. Fasáda je pouze vn jší. Vnit ní část p iléhá k východní

obvodové zdi, což je artikl staršího bývalého hradu. K ídlo je dvou podlažní. Okna mají obdobný typ šambrán⁷⁵, jako st ední budova. Parapety oken jsou jednodušší a schemati t jší. Nepatrn menší velikost mají okna v p ízemí a n která v pat e. V p ízemí se nachází portál, jeho jádro je vytvo eno z cihel a je potažené štukem s nachovou barvou. I v této části jsou nové omítky. K ídlo je pokryto valbovou st echou.⁷⁶ Komíny, které jsou zde vystav ny, byly nov upravovány.

Neopomenutelnou částí zámku je severní k ídlo východní části zámku nebo také laicky e eno, jeho zadní část. Omítky jsou tu z ásti, východní a severní plocha je má, ale západní plocha nikterak. Budova stojí na podkladu ze skály, svah tedy zap í i uje, že je podstatn výše než st ední k ídlo. První podlaží je proto shodné s prvním patrem st ední části. V severním k ídle a jeho jižní části se nachází pouze schodišt ze zámeckého dvora, které je v úrovni p ízemí st edního k ídla. Dále se v úrovni p ízemí nachází jen skalnatý podklad. Okna, která jsou stejného rozm ru jako ta ve st ední části, jsou umíst na do jednoduchých pravoúhlých šambrán s lištami, avšak jejich provedení je jednodušší. Okna prvního a druhého podlaží jsou po fasád rozmíst na nepravideln . Fasáda je len na dv ma horizontálními prvky a to nep íliš nápadným podstavcem a korunní ímsou, která je naopak p ehršle veliká. ímsa je tvo ena dv ma tvrtoblou ky, jeden je vyšší a mohutn jší, druhý menší a drobn jší. Jsou odd leny plochým páskem. Na fasád jsou dále nápadné dv podp ry, které nalezneme pod tvrtou a šestou okenní osou.

Naproti dosti len né východní části severního k ídla je severní pr elí téhož k ídla zcela prosté, ne len né. Výjimkou je akorát korunní ímsa. Pr elí je také vystav no na velice výrazném svahu. V prvním podlaží nalezneme pouze jedno okénko. V druhém jsou vystav na dv okna v tších rozm r . Ob ásti, tedy východní i severní pr elí severního k ídla, jsou omítnuta novou omítkou. Barvy se shodují se zbytkem zámku.

Západní pr elí severního k ídla je daleko nižší, jelikož budova vy nívá nad terénem pouze částí druhého podlaží. Tato část není omítnuta ani o ímsována a zdivo je r znorodé.

⁷⁵ Klasicistní orámování oken.

⁷⁶ Střecha tvořena ze čtyř sřešních ploch s vodorovným hřebenem.

První část zdi, směřovaná od severního nároží, je cihlová, avšak cihly jsou ryzého provedení. Délku tohoto místa můžeme přibližně vyrovnat cca 4 m. Po tomto úseku následuje mnohem delší část, která je provedena smíšeným zdivem, kde převažuje kámen. V uvedeném místě najdeme již zadaný výklenek. Převodně byl lemovaný cihlami z doby klasicismu. O necelé 3 m dále se nachází další výklenek, tentokrát je v něm umístěno okno, které ústí z chodby druhého podlaží severního křídla. Opět tento materiál datujeme do doby klasicistní. Když směrujeme dále k západu, objevíme nadokenní pás lemovaný z klasicistních cihel.

Cca o 3 m dále od druhého výklenku, nalezneme výklenek další. Stejně jako u druhého, je do něj zasazeno okno. Všechny výklenky jsou stejných rozměrů. Ke zdi v níže, ve které je vystaveno klasicistní schodiště, přiléhá poslední výklenek a je zadaný. Skládá cihly jak klasicistní tak smíšené.

Hmota v níže je vytvořena ze smíšeného materiálu, ale i přesto převažuje neopracovaný kámen. Okno, které je zde umístěno, má charakter gotických prvků.

4.2 Vnitřní zámecký dvůr

Fasády dvora byly přestavovány v 2. pol. 18. století. Nádvoří je uprostřed tří zdí, je obehnané ze severu, jihu a východu. Na západě je nádvoří uzavřeno zdí, která je ukotvena dvěma podpěrami. Nad touto zdí dominuje zvýšený terén, který byl navezen kvůli stavbě vodojemu. Ke střední zdi se připojují boční části, a to v tupém úhlu. Je rámována stejnými lisenami, jako vnitřní fasády. V přímém patře je opět vbudováno pravoúhlé klasicistní okno.

Díky zbytkům staré omítky můžeme vidět, že plocha zdí má stejné barevné kombinace jako hlavní průčelí zámku.

Chodba, která se nachází při hlavním zámeckém schodišti, je umístěna ve východní části v přímém patře. V patře na fasádu navazuje otevřená pavla, na kterou se dostaneme novějšími tzv. vpadlými dveřmi.

Drobné klasicistní prvky vykazuje západní část jižní fasády. Je jimi úsek římsy a dvě klasicistní okna v patře. Přímém patře tohoto dvora je naprosto neúrodné, neobsahuje ani žádné okno. Dřevem je zdvih terénu, tudíž zde nejsou žádné prostory. Druhé z okének, které jsou v patře, je uloženo v záklenku. Pravděpodobně je to záděvková dveř na místě již dnes neexistující části pavla.

Východní stěna dvora je prostého vzezření a je pokrovilější než klasicismus. Největší roli tady má pavlač, která je nesena na arkádových obloucích. Jsou tu i a jsou vztyčeny na hmotných pilířích s jakýmsi falešnými oktogony.⁷⁷ V horní části je pavlač devnáctá. Celek pavlače má hutné tvary, proto její opravu datujeme až pro konec klasicismu, tedy kolem 19. století. Lze tedy předpokládat, že pavlač vznikla později. Avšak je zastřešena spodní částí mansardové střechy zámku. Musíme se tedy domnívat, že pavlač nahradila starší ochoz. Tuto teorii nám potvrzuje rozložení mřížových výklenků umístěných v obvodové zdi pískem. Na pavlači jsou vestavěny troje dveře, dostaneme se odsud tudíž do pokrovilých místností.

I v severní stěně dvora, je základním prvkem rameno pavlače. Také má pozdní charakter. V pískem je nesena třemi oblouky. Nejvzdálenější z nich je dvakrát širší, než ty zbývající, a to proto, že je situován nad přechodem do zámeckého portálu. Klenby jsou valené a mřížové. Pavlač je v patře též devnáctá. Na rozdíl od východní pavlače je severní dvoupatrová a je zastřešena prostou nenáročnou plochou se dvěma klasicistními okny. V pískem, pod osou levé arkády, jsou vloženy dveře. Přímě nad nimi, v dalším patře, jsou také umístěny dveře.

Pro shrnutí, všechny devnácté konstrukce jsou pozdně klasicistní, pouze oboje dveře ze dvora jsou z doby novější.

4.3 Starý hrad

Jeho popis si rozdělím na vnější a vnitřní strukturu. Celý objekt je pod pultovou⁷⁸ střechou s položeným eternitem. Jelikož střecha má určitý sklon, můžeme předpokládat, že vnější fasáda je nejméně o jedno poschodí nižší, než původní byla. V jižní polovině jsou okna do sklepů, jsou nová, tudíž nepředpokládáme jejich existenci v době vzniku původního hradu. V patře, tedy spíše vzhledem k terénu spíše v pískem, jsou okna klasicistního provedení.

V nejsevernější části byly nalezeny gotické šambrány v podezdívce. Kostry oken jsou devnácté, typické a atypické. Ve střední části jsou objeveny velké plochy vyzděné z cihel. Toto místo bylo pravděpodobně nejvíce poškozeno.

⁷⁷ Stavba, která má půdorys osmiúhelníku.

⁷⁸ Jedna střešní rovina s hřebem.

Obložení kamennými kvádry najdeme na severním a jižním nároží. Pouze však jen v jižní části je p vodní. Vrchní část zdívka předstupuje v kamenných krákorcích. Najdeme je i v interiéru. Na severu bylo obložení z kamenných kvádr vytvořeno úmyslně, m lo zamezit rozpad zdívka na místě, kde byla zbourána část zdi.

Pr elí zámku, které je na severu západního k ídla, není p vodní ze st edov ku, z této doby jsou pouze n které místnosti. Kv li špatnému stavu je obvodová ze starého zámku áste n zbořena a znovu dostav na. Avšak snaha o zachování p vodní stavby se poda ěla, je tudíž z v tší části dochována. Novým prvkem, který sem byl p idán, je malé gotické okno obložené klasicistními cihlami. Jak už bylo e eno, st echa je pultová, obložená eternitem, ale v nov ější p izdívce do nádvo í je pokryta šindelem.

Ve stavb starého hradu se nachází také vnit ní nádvo í, které je podle popisu v roce 1972, nepravidelným prostorem a je zcela otev ené. Na jedné stran ě je ohrani eno nízkým objektem. Před tímto objektem je postavena d ev ná k lna a ta nese pultovou st echu, která se na místo nádvo í svažuje. Zmi ovaný objekt je z v tší části kamenný. Pravá část fasády vystupuje v podob ě nep ěliš výrazného rizalitu,⁷⁹ ten je složen hlavn ě ze smíšeného zdívka.

Uvedený rizalit je spíše považován za nový p ístavek. Vznikl z d vodu propojení schodišt nové části zámku s dvorem horního hradu. Předpokládáný vznik je v 16. století.

V p edsí ce je možné vid ět zbytek gotického portálu, který je dnes ukryt za portálem klasicistním. P vodní portál byl ve tvaru gotického lomeného oblouku. Sm oval do dvora. Ší ka p vodní zdi je vym ěná na 1,3m.

Fasáda, která uzavírá dv r na jihovýchod ě, je pon kud složit ějšího rázu. Je rozd ělena schodišt m na dv ě části. Samotné schodišt bylo postaveno v 16. století. Sm rem na sever od schodišt ě je ze postavena hlavn ě z kamene, má však rozsáhlou p estavbu, a to pomocí cihel z doby klasicismu. Týká se to zard ěné plochy portálu. Napravo od n ě je nov ě vestav ěné klasicistní okno orámované cihlami. Více vpravo nad oknem se nachází zard ěné gotické lomené okno. Zardívka je však již ze starší doby, op t jí m žeme datovat zhruba do pol. 16. století. V této dob ě bylo celé k ídlo pravd podobn obnoveny rekonstrukcí.

⁷⁹ Boční nebo středová část budovy, která předstupuje před jejím zbytkem.

Nad uvedenou fasádou je vedeno schodiště, které je z vnější strany pětiboké a uvnitř bylo pět vodní šnekové. Podle složení materiálu plochy schodiště je jasné, že je poněkud mladšího rázu než kídlo, ke kterému patří. Plocha je z téhož kamene a je složena z větších částí. Během nějaké doby se horní část zdi z ítila, a proto je celá stavba nepravidelně ukončena. Nad touto částí byl postaven nový krov.

Podél schodiště je možné si všimnout zbytků pět vodní omítky, pět eváženě tedy sgrafitové výzdoby. Pět vodní schodiště uvnitř budovy se bohužel nezachovalo. Pět vodní zůstalo akorát kamenné madlo, které se táhne po celé vnitřní zdi až k další klasicistní zadržce, která byla pět vodní v úrovni prvního patra. V 70. letech je zde již však pět da. Díky madlu si také můžeme všimnout možnosti, že tato stará část hradu byla dvoupatrová.

Fasády vnější části schodiště jsou doplněny dvěma velice výraznými prvky. Je jím raně renesanční portál. Jeho stavba je v úsecích s baldachýnem⁸⁰ a konzolou⁸¹ provedena v jiném druhu kamene. Samotný portál je bohatě zdobený a jeho provedení poukazuje na velmi kvalitní práci, kterou smůžeme dojmout mecké kamenické tvorby z 16. století. Nad pět kruhovým záklenkem portálu je ve fasádě horizontálně vsazená římsa.

Dalším výrazným prvkem fasády je kosená pravoúhlá okenní šambrána. Je po částech vydlabaná a pět echod mezi hranou a výšklebkem je kapkovitého tvaru. Tento prvek je pět echodem mezi gotikou a renesancí.

4.4 Podoba interiéru

Celkový komplex je složen ze dvou hlavních částí a to ze staršího hradu a novějšího zámku. Kdybychom opomenuli skutečnost, že obě části jsou propojeny schodištěm, jsou obě části vlastně samostatné. Opět podotknu, že část hradu leží výše ve svahu, než zámek. Tentokrát začneme s popisem od staré části.

4.4.1 Starý hrad

Stavba je složena ze tří kídél. Nejstarší je palác na jižním okraji kopce, ve středověku byl postupně rozšiřován. Další kídlo bylo k této části připojeno na počátku 16. století a ohraničuje nádvoří na východní straně. Poslední částí je drobné kídlo, které pět vodně souviselo s branou vnitřního hradu. Je pět vodně gotické.

⁸⁰ Dřevěná nebo kamenná stříška.

⁸¹ Stavební prvek, který slouží pro podporu jiných architektonických prvků.

Jižní kídlo hradu se skládá ze dvou pater sklep. Ve středě tohoto kídla, nejnižší pod úrovní pízemí nového zámku, je prostor obdélníkového tvaru. Nalezneme tu gotickou kamennou valenou klenbu. Celek tohoto prostoru není ničím zvláštním, je prostý a nejsou zde ani žádné architektonické detaily. Ze severozápadní strany vystupuje pouze drobný skalní masiv. Do sklepa se lze dostat díky klasicistnímu jednoramennému kamennému schodišti. Vznik schodiště smůžeme do 10. století. V uvedenou dobu tyto prostory sloužili jako kuchyně a skladiště pro novou část stavby.

Ve sklepě, který je umístěn v prvním patře, nalezneme dva prostory. Je to obdélníkový prostor, který je nad sklepem druhého podlaží ve střední části kídla, je vyzdobený a má i valenou kamennou klenbu.

V západní části bylo vystavěno schodiště, které ústilo do již zmínovaného spodního prostoru, spojovalo jednotlivá patra, ale na konci 18. století bylo zrušeno. Vrchní patro sklepa leží spíše nad úrovní pízemí nového zámku. Tento sklep jeví více klasicistních detailů, je jimi cihelná dlažba podlahy, také vyústění klasicistního schodiště z nádvoří. Za klasicistní prvek můžeme považovat i vyústění v tracích otvorů v severovýchodní zdi. Otvory jsou zakončeny ve valené klenbách lunetami,⁸² které vznikly díky osekání p vodní klenby. Drobné okénko, které je zasazeno v jihozápadní straně, je posledním uvedeným klasicistním prvkem v této místnosti.

Prostor tehdejšího schodiště je v tomto podlaží přeměněn na plochou klenbu. V patře nad touto plochou byla místo schodiště vybudována černá kuchyně.

V severovýchodní části stěny bylo postaveno nové schodiště, a to v 18. století. Vstup na schodiště měl p vodní dvoukídlové dveře, avšak jak bylo v době průzkumu zjištěno, obě byly zúženy a levá část byla zazděna.

Pod východním kídlem starého hradu je sklep, který se skládá opět ze dvou částí. Již na pohled bylo jasné, že jižní a vnitřní část je starší. Díky stavbě klasicistního schodiště byl prostor sklepa mírně zmenšen. Je to znatelné díky klasicistní vyzdívce. Jižní část datujeme do doby gotiky, stěny jsou s valenými klenbami. Na severu tohoto prostoru, je p vodní stěna proražena a za ní pokračuje již cihlový sklep, má též valené klenby. Tato místnost je vyzdobena klasicistními cihlami a nalezneme tu i p tibiokou lunetu. Doba vzniku této části je datována počátkem 18. století.

⁸² Stěna půlkruhového tvaru umístěna nejčastěji pod valenou klenbou.

P ízemí hradu je v poloze pon kud vyšší, než p ízemí nového zámku, a to díky už n kolikrát uvád nému svahu, ve kterém stará ást stojí. V nejjižn jším cípu jihozápadního k ídla se nachází lichob žníkový sál. V jeho prostorách si lze všimnout pozdn gotické, k ížové, h ebínkové klenby. H ebínky⁸³ jsou provedeny jak v malt , tak i z cihel. Podlaha sálu je již nov jší, je vytvo ena z parket. Mimo jiné tento prostor fungoval od 18. století jako kuchy . Okna v této místnosti jsou klasicistní. V prostoru bývalého schodišt je velký výklenek, ve kterém je nyní situován vchod.

Sousedním sálem je sál rytí ský. Nachází se zhruba ve st edu jihozápadní ásti. Jeho stav byl kritický, jeho klenba se z ítila a byla nahrazena novým trémovým stropem. I samotné zdi byly v havarijním stavu, na mnoha místech jsou vid t dozdvíčky. V jihozápadní st n byla t i malá p vodní okna, ty však byla nahrazena novými velkými okny. Nejvýrazn jší zásah však prob hl na severovýchodní st n , op t za to m že její stav.

V severozápadní ásti zdi se nachází vchod, kterým se dostaneme do malého prostoru jakési chodbi ky. V tomto prostoru se nachází h ebínková klenba. P vodn tyto dva prostory sloužily jako celek.

Poslední místnost v jihozápadní ásti je nepravidelného p dorysu a op t obsahuje klenutou renesan ní h ebínkovou klenbu. Stav místnosti také nebyl nikterak dobrý. Rozdíl od ostatních místností stojí na betonové podlaze. Tento prostor pravd podobn vznikl p i rozši ování starého paláce v polovin 16. století.

Ve východní ásti starého hradu je další místnost, je klenuta jedním polem klenby, má d ev nou podlahu. St ední místnost východního k ídla je klenuta dv ma poli valené klenby. Podlaha je vydlážd na klasicistními cihlovými dlaždi kami. Na severním konci východního k ídla je poslední místnost. Tato místnost je násiln ukon ena klasicistní zdí hlavního schodišt zámku. V této dob zde byly umíst ny sprchy. Podlaha a kachlové obložení st n je z doby nov jší. M žeme p edpokládat, že p ed vložením schodišt zde existoval další prostor a snad i prostor kaple.

Všechny p ízemní místnosti východní ásti starého zámku mají jednotný klenební systém. U okna, které je v nejsevern jší zdi st ední místnosti, byla nalezena pozdn gotická kamenná šambrána. Její vznik se datuje do druhé t etiny 16. století. Ostatní

⁸³ Hrany či ornament ze štuky.

kamenné šambrány oken, které byly zazděny v této části, se zachovaly na povodních místech.

Ke stavbě východního křídla starého hradu je připojena povodní schodištní věž. Její interier byl přizkumu ve velmi havarijním stavu. Její podstata, schodiště, se mohlo již zřítit v minulém až předminulém století. Je tak uvažováno z nalezených pozůstatků ve věži. Přizkumníci našli ve zdi stopy po jeho kamenných schodech i detail kamenného zábradlí. Do prvního patra východního křídla se bylo možno dostat právě z věže. První patro nyní již funguje jako předsíň, opěrkou pro stavbu zámku a zvednutému terénu. Díky uvedenému vstupu do prvního patra a stopám, které nám dokazují, že schodiště vedlo stále dál, lze předpokládat, že tato část starého hradu byla dokonce dvoupatrová. Ale nelze to říci se stoprocentní jistotou, jelikož popis zámku z roku 1711 nám říká, že toto křídlo nemohlo být vlastně nikdy dostavěno.

Poslední zachovanou částí starého hradu je objekt možná povodní brány. Tento prvek je obdélníkového tvaru a je z období gotiky. Jeho vnitřní část je přístupná buňka z hlavního schodiště nového zámku, nebo z klasicistního schodiště ze dvora starého hradu. Díky touto schodištěm se dostaneme i do malé místnosti, která má povodní gotickou křížovou klenbu o jednom klenebním poli. Nachází se zde i přeluhový portál, který pochází z renesanční přestavby, tedy z poloviny 16. století. Druhý portál se nachází ve stěně, která je natočená k zámeckému dvoru. Jeho plocha je však z větší části pokryta novějším zdivem. Samotný portál je kamenný a pochází z poloviny 15. století.

Do prostoru předsíň ve starém hradu je přístup z přednově vystavěné části. Krovy, které jsou nad starým objektem, jsou nové a pocházejí z počátku 19. století. Jak už je známo, všechny části hradu byly nejméně o dvě patra vyšší. V horní části došlo k bourání patra na počátku 18. století., když docházelo k výstavbě barokního křídla zámku. Na straně do dvora vnitřního hradu jsou zachovány elní zdi starého paláce i východního křídla hradu i ve výšce povodního prvního patra. Samozřejmě tyto zdi mají nové klasicistní dozdívky, kvůli svému horšímu stavu.

4.4.2 Zámek

Jižní barokní křídlo nového zámku je nepodsklepené. V povodní dispozici předsíň byly jednotlivé místnosti řešeny přizobvodové zdi a na západní straně je spojovací chodba ke starému hradem. Všechny místnosti mají novější a klasicistní prvky. Na jižním konci objektu se nachází velký prostor, avšak je novodobě upraven na kotelnu. Tento prostor

vznikl spojením menších místností. Výstup z této místnosti je do prostoru chodbičky, která se táhne po západním okraji. Její prostor je ověřen klasicistní klenbou a podlaha je poskládána z dlaždic. Její západní stěna je z větší části zdí gotické hradby.

Východním směrem od chodbičky jsou i další místnosti. V době popisu sloužily jako byt správce zámku. Místnosti jsou barokního charakteru, ale klenby pocházejí z doby klasicismu. Obě klenby lze datovat do 70. let 18. století.

V nejsevernější části barokního zámku je více drobných místností. Právě podobně jeden z prostorů byl spojnicí, která vedla až k jedné místnosti, tam se obracela na západ a ústila do další chodby a v jejím ohybu je další malý prostor. Ve 20. století funguje uvedená spojnice (chodba) jako koupelna a toalety.

Podle starších popisů je předpokládáno, že barokní zámek pokračoval dále k severu a jeho část byla ve stylu klasicismu. Ale bez žádného prozkoumání pomocí sond nebylo toto podezření možné odhalit.

Dále se dostávám k popisu prvního patra jižního zámeckého křídla. Na jihu se objevuje první sál, jeho prostor je rozdělen píkami. Pívodní vstup do ostatních místností je zadržán a nahrazen již nám známým klasicistním dvouramenným schodištěm. Zadržány jsou i pívodní vstupy dalších místností nacházejících se v tomto křídle. Severně od sálu se nacházela pívodní trojice velkých místností, byly upraveny v 19. století. Tyto prostory mají rozdílné velikosti, ale i rozdílnou velikost oken než ostatní místnosti v tomto křídle. Okna mají jinou velikost, jsou totiž většího rozměru a vznikla opatřením na konci 19. století. Uvedené místnosti považujeme za pívodní velký sál, odděleny byly právě podobně po roce 1881, protože v popisu z této doby je ještě velký sál v těchto místech uváděn.

Střední, klasicistní křídlo zámku je složeno ze suterénu, pízemí a prvního patra. Suterén a pízemí mají zachovanou pívodní dispozici, ale v prvním patře došlo k píedělení místností píkami.

Suterén je složen z pěti místností. Do této části zámku vede schodiště z pízemí zámeckého prostoru. V úplném stědu křídla je nalezen východ do zahrady, který je ještě opatřený klasicistní píedsíkou. Mezi schodištěm a píedsíkou je klasicistní kamenný portál. Samotná píedsíka vznikla ke konci stavebních změn zámku. Střední místnost je opatřena podlahou z dlaždic klasicistního období, která je již několikrát vyspravována. Strop místnosti je zachován pívodní. Jižně od střední místnosti je

tvercový prostor, který je vybaven klenutou neckovou klenbou s koutovými výsemi. Okna a dveře jsou stále na původním místě. Místnost má cementovou podlahu a kachlové obložení, tyto prvky jsou novodobé. Příčky, které jsou přes prostor vedeny, vydělují chladírnu a záchod pro kuchyňský personál.

Sousední místnost má tvar obdélníku, v jejím interiéru jsou považována za původní okna, dveře i plochý rákosový strop, ale podlahy a obložení je stejné jako u předchozí místnosti z doby novější.

Na druhou stranu od středního pokoje jsou další dva prostory, v této době to byla kuchyně. V první části prostor byl zaveden výtah na jídlo.

Do přízemí je přístup po schodišti, v tomto podlaží je stejné rozvržení místností jako v suterénu. Ve všech těchto místnostech jsou rovné stropy s rákosem. Ze střední místnosti je vstup na malý balkónek, který je uprostřed celého středního průčelí. V těchto místnostech nejsou novodobé zásahy nikterak výrazné. Patří mezi ně snížení překladu původních dveří, proražení okna výepu z kanceláře do jídelny, vložení výtahu na jídlo do kouta druhé jídelny a dalším zásahem je i spojení místnosti s prostorem pod pavlaí vedle příjezdu do zámeckého nádvoří.

V jižní části středního objektu je k místnostem připojena chodba. Její prostory jsou vydlážděny nově a pochází z doby klasicismu. Část chodby, která ústí u schodiště a hlavního vstupního portálu je klenuta plackou. Samotný hlavní portál vznikl později než celá tato stavba. Vstup byl posunut do nádvoří kolem poloviny 19. století. Z tohoto období pochází i kamenný portál.

Protější prostorem schodiště je hlavní zámecký příjezd. Má nepravidelný půdorys a je pokladen dřevěnými dlaždicemi, jeho vznik spadá do roku 1772.

V těší po et novodobých zásahu v rozvržení pokojů probíhal v prvním patře středního křídla. Hlavním schodištěm se dostaneme do rozsáhlé haly, její podlaha je opatřena z klasicistních cihel. Na konci haly je jednoramenné schodiště, které vede do prostorů přízemí východního křídla hradu. V prvním patře je devět hostinských pokojů. Původně tu však bylo pravděpodobně pět místností, které byly vzájemně propojené dveřmi. Rozvržení oken zůstalo i při přestavbě pokojů pro účely rekreace původní, ale některé vstupy z chodby pavlaie byly upraveny. Nynější pavlaie vznikla v druhé polovině 19.

století a nahradila starou, která stála na vysunutých konzolách.⁸⁴ Prostorem, který je nejlépe zachovaný v klasicistním zámku, je kaple nad pr jezdem. Byla již rekonstruovaná a její st ny jsou len ny vysokými pilastry⁸⁵ s jónskými hlavicemi. Nad ímskou je strop pokryt freskou.

Severní k ídlo zámeckého celku má renesan ní jádro, které bylo dostav né na jižní stran až do úrovn zámeckého nádvo í na konci 18. století a na severní stran bylo protaženo až v 19. století. P vodní renesan ní objekt stál již mimo hradební pás, takže spojovací chodba byla p istav na k hradb , tudíž ve spodní ásti západní obvodové zdi je stará st edov ká ze .

P ízemí severního k ídla je len né na drobné místn stky. P vodn byly tyto prostory p ístupny i z pr jezdu, ale dve e byly v pozd jších dobách zazd ny na malé okénko.

Z pavla e i ze schodišt v p ízemí se dostaneme do prvního patra. Místnost sousedící se schodišt m je p ed lená p í kami a využívána jako záchody a umývárna. Z této místnosti lze vstoupit do tvercového prostoru, ke kterému se p ípojuje rameno schodišt do druhého patra. Na sever pokrač uje úzká chodbi ka, která je vezd ná mezi odtesané východní elo gotické hradby a západní obvodovou ze renesan ního stavení a to p ed rokem 1834. P vodní rozvržení prvního patra bylo o t ech místnostech. Prostory na severu byly d íve spojeny v jeden, dnes už jsou však p ed leny a p estav ny na hostinské pokoje.

Jak už bylo uvedeno i do druhé podlaží se lze dostat klasicistním schodišt m. Místnost, která sousedí se schodišt m, se p ípojuje k místnosti sousedící s horní ástí kaple a dnes je využita jako koupelna. P vodn vedl z této místnosti vstup do dalších prostor . Dále se zde nachází ty i pokoje, které op t vznikly p ed lením a byly vzájemn p ístupny, ale za dob p sobení soudu na zámku byly tyto prostory p izp sobeny jako v zení. Dve e mezi nimi byly zazd ny a p ístup do nich byl pouze z chodby. Vznik této p ístupové cesty je z dob klasicismu. Zajímavostí je, že prostory mají rozdílné výšky strop . Nejsevern jší místnost má výšku zhruba 3 metry a zbylé jsou cca o p l metru nižší. V nejvyšším pokoji se nachází krb, který je charakterizován raným barokem, pochází tudíž z konce 17. století, jeho užitek však byl zma en zazd ním komínu kv li plánovanému v zení.

⁸⁴ Podpěrný architektonický prvek.

⁸⁵ Plastický architektonický prvek napodobující sloup.

Schodišť na p d u je d ev né a nov jšího charakteru. Krov objektu je jednoduchý a je pokryt taškami. V prostoru p dy vystupuje na ostatní plochu ást zdi západní renesan ní budovy, která byla pozd jšími úpravami zapojena do celého objektu.

5 HISTORIE PĚSTAVBY HRADNÍHO A ZÁMECKÉHO CELKU

Národní památkového ústavu, ú.o.p., Plzeň, Stavební historický průzkum, Zámek Bezručice, 1972.

P vodní dispozice hradu podle historiků spadá svým typem mezi pozdní realizace dynamicky utvářených hradů. Vývoj tohoto typu v naší oblasti patří zhruba do poloviny 13. století až po začátku 14. století. O bezručickém hradě žádné zprávy ze 13. století nejsou. Popisky se týkají jen obce, předpokládá se, že v tu dobu ještě nestál. Jeho pravděpodobný vznik byl tedy ve 14. století.

Vlastní vnitřní hrad s palácem byl umístěn na úzkém skalnatém návrší západně od obce Bezručice. Ke vodnímu paláci se v ostrém úhlu připojoval objekt na východním okraji směrem k severu. Toto stavení je kvůli nálezu záděného lomeného okna považováno za vodní hradní kapli. Její obvodové zdi jsou zachovány ve východním kídle, které bylo přístavěno v polovině 16. století. Ke stejnému objektu navazuje hradba směrem k severu. Vnitřní hrad byl právě na severu uzavřen hradní věží, která zřejmě stála na nejvyšším bodě kopce a dnes je její památka beze zbytku.

Brána do vnitřního hradu stála pravděpodobně východně od věže. Směrem k severu navazovalo na vnitřní hrad vnější opevnění. Západní hradba je dodnes částečně zachována, východní se zase nalézá v obvodovém zdivu severního zámeckého kídla. Severní část hradu lze však pouze odhadovat, jelikož její stavbu výrazně změnila stavba vodojemu, kterou byly jistě odstraněny i zbytky hradního opevnění.

To, jak se naši předkové do hradu dostávali, lze pouze odhadovat. Vodní přístupová cesta s velkou pravděpodobností vedla od městečka po východním svahu hradního návrší a přecházela na západní svah, kde mohla být první nezachovaná brána do areálu.

První velká přestavba hradu je doložena ze sklonku 15. století. V té době byly přístupné prostory klenuty pozdně gotickými křížovými klenbami. V souvislosti s úpravami se předpokládá i vznik bašty na návrší severně od hradu. Jím měl být hrad ochráněn při případném obléhání a před odstělováním z bezprostřední blízkosti. Z bašty se zachovaly jen zprávy a rozvalené kameny.

Další přestavba probíhala na sklonku 16. století za rodu Elpognar. Přizemní byl palác na jižním konci protažen směrem k severozápadu a získal tak další lom ve své stavbě. Nejvýraznější bylo však přebudováno východní křídlo. Kaple byla přenesena z jižní části východního křídla na jiné neurčené místo a její zdi byly použity pro novou stavbu. Toto křídlo bylo protaženo až k bráně vnitřního hradu. Přizemní východního křídla bylo propojeno s prostory v sousedství brány dosud zachovaným kamenným portálem. Předpokládá se, že toto křídlo bylo dvoupatrové, přičemž nejmenším s jedním patrem. Pro vzhled patřby odpovídalo založení spojnice, kterou byla schodišťová přitoká vzhledně přelímaná. Ve vzhledu lze vidět plynulý šnek schodů do prvního patra, kde je klasicistní zadržka přívodního otvoru a zde jde také možné pokračování do patra druhého. Z celého křídla se zachovala pouze vzhledně část a to jižní přizemí, které má tři místnosti. Z přívodních kamenických detailů se zachoval portál z nádvoří do schodištní věže, směřuje již k renesančnímu cílení. Elpognarovská přestavba, která byla ukončena před rokem 1564, je charakterizována již jako projev raně renesanční, avšak je zde ještě vidět vliv pozdní gotiky. Jak již bylo řečeno, zachovalo se pouze přizemí, zbytek byl vypálen roku 1646 Švédy.

Za dob vlastnictví Bezdržic Švamberky, došlo na sklonku 16. počátkem 17. století ke stavbě renesančního patrového objektu již v rámci vlastní hradby. Objekt měl dvě podlaží a dispozice místností byla taková, že vždy dva menší prostory se připojovaly k většímu střednímu.

K další stavební činnosti došlo kolem roku 1700 za dob Berlepsch. Hlavním místem změny byla jižní část areálu, kde vznikala stavba nového barokního zámku. Objekt, který měl přívodní sáhat až k dnešnímu jižnímu zámeckému křídlu, byl zdoben jednoduchou věží, její zdivo se zachovalo ve stavbě jižní věže nového zámku. S renesanční stavbou Švamberk byla tato budova spojena jen dvěma chodbami. Barokní křídlo utrpělo spoustu novodobých zásahů, čímž byl zničený jeho přívodní slohový ráz. Nezachovaly se stropy, kamenické detaily ani lenění fasád. Stavba v duchu raně baroka byla spíše jednoduchá a strohá. Její skromný charakter byl způsoben zejména nízkým majetkem tehdejších majitelů a roku 1712 bylo panství exekucí prodáno, v tu dobu byl zámek ještě rozestaven.

Dnešní podobu zámek dostal za klasicistní přestavby někdy kolem roku 1780. Majitelé, tehdy Löwensteinové, jednotně vyžádaly zámecký celek proti městu, a tím se také zámek stal architektonickou dominantou. Vzniklo střední zámecké křídlo jako ústřední bod

celého komplexu, orámované dvůr má v zemi. Hlavní schodiště propojilo křížem s jižním barokním křížem a později bylo dostavěno severní spojovací křížem v nádvoří, které spojovalo s celkem i severní renesanční objekt. Směrem k městu byla založena i zámecká zahrada. Lze předpokládat, že stavební kroky postupovaly takto: jako první roku 1772 vznikla v zámecké části s branou a kaplí v patře, poté střední zámecké křížem a s ním hlavní zámecké schodiště, nejspíše vzniklo severní spojující křížem. Už i v této době existovala pavla v nádvoří. Pavla byla p i východní a západní straně nádvoří, později na východní rameno navázalo severní a západní část byla zrušena.

Klasicistní stavba je charakteristická spíše funkcí, na dekorativní detaily se moc netrpěla a spadá spíše do rustikálního rázu. Bylo to nejspíše kvůli tomu, že vrchnost sídlila v Boru u Tachova a zámek v Bezručicích byl spíše správním ústedním panstvím.

Ke vztahu ke starému hradu dochází k pozitivnímu obrátce, jelikož na počátku 18. století se uvažovalo o odstranění starých budov a dokonce se začalo s bouráním, již na konci téhož století začaly být budovy hradu využívány jako hospodářské zázemí zámku. Prostory byly využívány jako sklepy, kuchyně, pekárna, sklady apod. Došlo tedy alespoň k nejnětější opravě těchto místností.

Kvůli tomu, že bylo vybudováno nové schodiště, došlo ke zrušení šnekového schodiště mezi jihozápadním a východním křížem starého hradu. Jeho prostor v p ízemí jihozápadního křížem byl přebudován na kuchyni a byl zapojen do velké haly, která sloužila ke kuchyňskému provozu.

Mezi léty 1818 – 1834 je předpokládána další přestavba. Došlo k protažení severního křížem renesančního objektu tak o 8 metrů směrem na sever. Před západní průčelí tohoto křížem byla také v prvním a druhém patře dostavěna spojovací chodba. Její vnější stěna v druhém patře stojí na zbytku středověké hradby. Tato změna je po roce 1834 uvedena již v katastrálním plánu Bezručic. Tento přístavek je zářazen do pozdního klasicismu z první poloviny 19. století.

Objekty středního a severního křížem zámku byly podepřeny mohutnými podpěrami. V době, kdy již zámek fungoval jako okresní úřad, byly veškeré opravy pouze funkčního charakteru. Nejvýznamnějším zásahem bylo zastropení některých prostor v barokním křížem klenbami a předlení velkého sálu ve stejné části.

Další přestavba proběhla po roce 1972, a to na rekreační středisko.

6 ARCHEOLOGICKÉ NÁLEZY V OBLASTI ZÁMKU

Při péřitostech nedávných oprav, byly provedeny i ty i archeologické pr zkumy, které se odehrávaly mezi roky 2003 – 2005.

6.1 Nálezy

Při prvním pr zkumu byla v místnosti, která je na pravé stran od hlavního vchodu v klasicistní ásti zámku, odkryta p vodní dlažba. Skrývala se zhruba 0,6 metru pod stávající podlahou. Dlaždice byly vypáleny z hlíny a byly r zným rozm r . Její asový p vod nebyl odhalen.⁸⁶

Druhé bádání bylo již úsp šn jší. Zkoumala se jáma u jihozápadního pr elí st edního k ídla v souvislosti s plynovodním a kanaliza ním výkopem. Byly zde nalezeny dva úlomky keramiky. První a zároveň v tší fragment je okraj hrnce a jedná se o velmi kvalitn vypálenou keramiku, je neglazovaný a má šedohn dou barvu. Druhý zlomek je atypický a pat í k tvrd vypálené keramice, nebylo však zjišt no, z eho úlomek pochází. Dalšími nálezy byla ást vypálené mazanice a ková ské strusky. Tento pr zkum odhalil také drobné zmínky o p vodním terénu. Pod mladšími naváškami byly nalezeny poz statky p vodní úpravy terénu p ed st edním k ídlem. Byl objeven prvek, který byl možná d íve obrubníkem staré komunikace. Bohužel chybí více nález , aby se dalo p esn ji specifikovat období vzniku a sm r tehdejší cesty.⁸⁷

Další pr zkumy probíhaly na dvou místech, a to u jižního k ídla a východn od st edního k ídla. Celkem bylo nalezeno 99 zlomk keramických nádob. U jižního k ídla bylo nalezeno 70 ks. Odborníky byla keramika rozd lena do t í skupin podle výpalu, p ím si a povrchové úpravy. Zlomky áste n spadají do pozdního st edov ku i raného novov ku, n které kusy jsou ze vnit opat ené glazurou a jiné jsou již r znobarevné a glazura je vytažená p es okraj, ty už spadají zhruba do 18. století. Podle tvaru to byly p evážn hrnce s jednoduchými, p ehnutými, zavnutými a vyloženými okraji. Unikátním nálezem bylo torzo malé šálkovité nádoby s jedním dochovaným ouškem.

Z druhého nalezišt pochází 27 ks keramiky. Tyto fragmenty lze za adit pouze do jedné skupiny, jedná se o tvrdý výpal s ojedin lým výskytem vnit ní i oboustranné r znobarevné glazury. Tvarov se jedná o hrnce s prohloubeným okružím pocházející ze 17. – 18. století.

⁸⁶ ZIP o.p.s. Nálezová zpráva. 2004.

⁸⁷ ZIP o.p.s. Nálezová zpráva. Zámek Bezdrůžice. Mertl, Široký. 2004.

V obou zkoumaných prostorech byly nalezeny zlomky kachlí. U jižního kídla archeologové objevili 28 zlomků komorových kachlí se zelenou glazurou. Kvůli jejich velké rozdílnosti nebylo možné určit motiv, který je pokrýval. U středního kídla se našly dva zlomky rezné nádobkové kachle. Tyto nálezy jsou datovány do 17. – 18. Století.

Jako jediný kovový artefakt byla nalezena železná skoba, její delší rameno je o délce 75 mm a kratší o 27 mm.⁸⁸

Při venkovních úpravách proběhl poslední archeologický výzkum. Byly nalezeny zlomky kuchyňské a stavební keramiky, fragmenty omítky. Celkem se jedná o 43 nálezů na dolním nádvoří. Jeden zlomek keramiky byl část dna hrnce vypáleného do šedohnědé barvy na povrchu se žlutou glazurou. Průměr dna je 17 cm. Další zlomek je z elní vyhřívací plochy komorové kamnové kachle. Ta byla vypálena do hnědo červené kombinace a ještě pokryta hnědozelenou glazurou.

Také bylo nalezeno 9 atypických úlomků tenkostěnné nádoby, zejména z hrnce i džbánu. Vnější úprava byla pomocí sytě žluté glazury. Pravděpodobně všechny fragmenty pochází z jedné nádoby. Mezi kuchyňské výrobky, které zde byly nalezeny, patří i zlomek pokličky. Taktéž ještě mezi keramikou patří 19 objevených zlomků ploché stěšní krytiny typu bobrovka. Na jednom zlomku je dochován otisk ruky. Veškerá keramika je pravděpodobně výrobkem pocházejícím z 18. – 19. století.⁸⁹

⁸⁸ ZIP o.p.s. Nálezová zpráva, zámek Bezručice. Koustrouch, Weiter. 2004.

⁸⁹ ZIP o.p.s. Nálezová zpráva, zámek Bezručice. Koustrouch. 2005.

7 KRYŠTOF HARANT Z POLŽIC A BEZDRUŽIC (1564-1621)

Tento muž, známý jako intelektuál své doby, spisovatel, hudební skladatel a také protestant proti Habsburkům, se narodil na hrad Klenová blízko města Klatov.

Již od 15. století sídlil v Bezdručicích vladycký rod Harant, měl ve svém znaku bílého kohouta v červeném štítu. Znak využíval za Jana Lucemburského Vyšemír z Bezdručic a potom Bušek. Otec Kryštofa, Jiří Harant, se zúčastnil výpravy císaře Karla V. do Alžír. Jeho první manželka byla Anna Rochcovna z Útova, s ní měl dva syny a čtyři dcery. Jeho druhou ženou byla Johanka Bernínová z Chudenic a tato, též krátké manželství bylo s Marií z Pedenic, obě manželství byla bezdětná. V té době také koupil od Adama ze Šternberka hrad Klenová. Až čtvrtá manželka Jiřího, Mariana z Janovic mu dala další tři syny a čtyři dcery. Matkou Kryštofa, Adama a Jana Jiřího byla tedy poslední manželka Jiřího Haranta.⁹⁰ I přesto, že majetek předků, Polžice a Bezdručice, vlastnil již za života Jiřího jiný rod, stejně ze staré tradice připojoval za své jméno obě tvrze. Odtud tedy Haranti z Polžic a Bezdručic.⁹¹

Díky přátelství se Šternberky, kteří byli vzdálenými příbuznými s Ferdinandem Tyrolským, byl Kryštof ve svých dvanácti letech přijat k tyrolskému dvoru v Innsbrucku. V Evropě té doby, tedy v polovině 16. století, právě končilo období renesance. V oblibě bylo budování přepychových sídel. Výjimkou nebylo ani arcikněží sídlo Ferdinanda, zámek Ambras. Spolupracoval s italskými a nizozemskými architekty.⁹² Umělecký a kulturní život u dvora byl velmi bohatý. Kryštof Harant zde působil jako páže a byl v neustálé blízkosti Ferdinanda Tyrolského a jeho synů. Strávil v Tyrolech osm let, jeho pobyt měl význam pro jeho vzdělání, navštěvoval dvorskou školu, naučil se cizí jazyky a projevil své nadání v hudební kompoziční tvorbě.⁹³

Během života u Ferdinanda navštívil i Benátky, ty na něj udělaly nevídaný dojem, jelikož ho kouzlily svou architekturou. Svěho pána také každé dva týdny doprovázel při

⁹⁰ KOŽÍK, František. *Kryštof Harant*. Havlíčkův Brod: Východočeské nakladatelství, 1964, s. 32.

⁹¹ KOLDINSKÁ, Marie. *Kryštof Harant z Polžic a Bezdručic*. Praha: Paseka, 2004, s. 19.

⁹² Tamtéž, s. 35.

⁹³ KOŽÍK, František. *Kryštof Harant*. Havlíčkův Brod: Východočeské nakladatelství, 1964, s. 39.

cestách do kláštera v Hallu. Viděl, jak jedná se svým okolím a také se seznámil s technickým zázemím hallské mincovny.⁹⁴

Největší společenský ruch však Kryštof zažíval právě na zámku Ambras. Ferdinand si potrpěl na různé umlecké sbírky a ze všeho nejvíce miloval hudbu. Na jeho dvoře působily dvě umlecké školy a to franko-vlámská a italská.⁹⁵ V tu dobu Kryštof zjistil, jaký cit pro hudbu má a měl možnost seznámit se i s významnými osobnostmi hudebního umění.

Na konci svého pobytu u dvora Kryštof ovládal němčinu, italštinu, latinu a řečtinu. Roku 1584 zemřel Kryštofův otec, a aby převzal otcovy statky, musel se vrátit zpět do země. Panství v Klenově převzal s bratry o rok později.⁹⁶ O pár let dříve se Kryštof Harant oženil s Evou Pernínovou z Chudenic, v něm získal částečný podíl na panství Touškov nad Mží.⁹⁷ Přiblížil se Klenově, manžel jeho sestry Magdalény, prodal svůj podíl na hrad a přestěhoval se právě do Touškova. To, že žil v Tyrolách tak dlouho ho poznamenalo tím, že v zeměch neměl potřebné kontakty ve vyšší společnosti a také vycítil nevoli vůči nekatolíkům.

Rok po smrti 1590 se manželům narodila prvorozená dcera Lidmila Kateřina, o další tři roky syn Vilém Rumprecht. Kryštof se neustále snažil dostat k pražskému dvoru, ale jeho snažení bylo stále neúspěšné. Když gradovaly nepokoje s Tureckem, využil Kryštof možnosti nastoupit do vojska, které shromažďoval císař Rudolf II.⁹⁸ Harant nastoupil roku 1593 do pluku pod vedením generála Šebastiana Šlika. Tento pluk měl být dotován českými stavy, ale nebylo tomu tak. Vojáci trpěli hladem a různými nemocemi. Generál začal s pohrůbkami o vynucení žoldu a navrácení do země, díky jeho domyslu, dostal jeho pluk peníze na další měsíce. Po smrti generála Šlika se stal jeho následovníkem Jindřich Matyáš z Thurnu, ten se znal s Kryštofem z pobytu v Innsbrucku.⁹⁹

⁹⁴ KOLDINSKÁ, Marie. *Kryštof Harant z Polžic a Bezdrůžic*. Praha: Paseka, 2004, s. 36.

⁹⁵ RACEK, Jan. *Kryštof Harant z Polžic a jeho doba. II. díl*. Brno: Univerzita J.E. Purkyně, s. 19.

⁹⁶ KOŽÍK, František. *Kryštof Harant*. Havlíčkův Brod: Východočeské nakladatelství, 1964, s. 52.

⁹⁷ RACEK, Jan. *Kryštof Harant z Polžic a jeho doba. II. díl*. Brno: Univerzita J.E. Purkyně, s. 21.

⁹⁸ KOLDINSKÁ, Marie. *Kryštof Harant z Polžic a Bezdrůžic*. Praha: Paseka, 2004, s. 48.

⁹⁹ KOŽÍK, František. *Kryštof Harant*. Havlíčkův Brod: Východočeské nakladatelství, 1964, s. 62-64.

Po čtyřech letech vojenské služby se rozhodl vrátit domů. Jeho žena trpěla těžkou nemocí a pár dní po jeho příjezdu zemřela. Jejich dceru si vzala do péče sestra Evy, Ludmila Kateřina z Hrádku.¹⁰⁰ Při truchlení uvažoval co dál, věděl, že se ještě ke dvoru nedostane, tak přešel s myšlenkou cestování a rozhodl se pro Palestinu. Již od brzkého mládí bylo jeho touhou navštívit místa popísaná v Bibli. Společně na cestách mu dělal Heřman Černín z Chudenic, blízký přítel jeho zesnulé ženy.¹⁰¹

Po prostudování cestopisů, kterých, kdo již Svatou zemi navštívili, například Martin Kabátník a Jan Hasištejn z Lobkovic, se Kryštof s Heřmanem vydali na cestu. Roku 1598 se rozjeli směr do Benátek, tam dorazili za 17 dní po moři. V intermezzu čekání na další loď, tentokrát již do Palestiny, si cestovatelé v Benátkách prohlédli. Odtud již pochází první zápisky z cesty. Při následující plavbě měl Harant možnost stanout i v řeckém ostrově Zante a na Krétě, zde se zdrželi dalších 14 dní. Po dalších strastiplných návštěvách stanuli konečně koncem srpna na břehu Palestiny. Při stanutí na předměstí Jeruzaléma se přesunuli hned do kláštera, kde získali i nocleh. Po navštívení míst spojených s Kristem a biblickými příběhy se vydali ve společnosti dalších poutníků do Egypta.¹⁰² Z Káhiry se rozjeli směr do kláštera sv. Kateřiny, kde se nějaký čas zdrželi. Později cestovali do Sinaje. Jejich cesta byla velmi strastiplná, cestovali na velbloudech a s karavanami. Při jejich zpáteční cestě zastavili nějaký čas v Káhiře a později využili nabídku benátských lodí cestovat s nimi. Při cestě směr do Řecka ještě navštívili Alexandrii. Až na lodi jedoucí domů Kryštof vážně onemocněl. Za pomoci přátel však svou nemoc zdolal a již zdravý se roku 1599 vrátil domů.¹⁰³

Když začal opět žít v Řechách, ihned usiloval o místo u císařského dvora. Snažil se využít toho, že se Rudolf s dvorem kvůli epidemii moru přesunul do Plzně. Kryštof byl nabyt novým sebevědomím, získal spoustu nových znalostí a zkušeností a nyní ho známí jeho otce seznamovali s dalšími vlivnými lidmi, avšak i přesto byl životem opět zlomen. Objevil se mu v zemi bhem týdne na mor.¹⁰⁴ Což ho ještě donutilo usilovat bojovat o císařskou přízeň. Císař Rudolf se však pomalu stahoval z rušného života dvora, vyhledával spíše klidnější místa. Kryštof se zaměřil na kulturní umění, věděl, že i

¹⁰⁰ Tamtéž s. 65.

¹⁰¹ KOLDINSKÁ, Marie. *Kryštof Harant z Polžic a Bezdržic*. Praha: Paseka, 2004, s. 60.

¹⁰² KOŽÍK, František. *Kryštof Harant*. Havlíčkův Brod: Východočeské nakladatelství, 1964, s. 84 – 102.

¹⁰³ KOLDINSKÁ, Marie. *Kryštof Harant z Polžic a Bezdržic*. Praha: Paseka, 2004, s. 134 – 155.

¹⁰⁴ RACEK, Jan. *Kryštof Harant z Polžic a jeho doba. II. díl*. Brno: Univerzita J.E. Purkyně, s. 25.

císař hledá spásu právě v kultu e. Vypovídala o tom i jeho rozmanitá sbírka, kde nechybí díla Rafaela, Tiziana i Dürera.

Postupně se začal hrát stále více Kryštofovy monety u dvora, začal se svým skladatelským umem prosazovat. V roce 1601 byl Harant kvůli svým znalostem i schopnostem jmenován osobním císařovým komorníkem.¹⁰⁵

Kryštofovi trvalo nějaký čas, než si získal císařovu velejší přízeň, ale podařilo se mu to, Rudolf ho roku 1603 povýšil za souhlasu sněmu do panského stavu. Také zjistil, že je Rudolf povahově velmi nerozhodný a snadno ovlivnitelný. Při svém působení u dvora si vyjasnil i postoj k ortodoxnímu křesťanstvu a pomalu se začínal ztotožňovat s Budovcem.¹⁰⁶

Postupně se gradovalo napětí kvůli následovnictví. Rudolf neustále prosazoval proti Matyášovi Leopolda, což vyústilo v Matyášovo tažení proti císaři. V té době se Kryštof zranil a byl upoután na lůžko na jeho sídle v Pece, kde čas využil ke komponování. Rudolf mezitím mu slíbil Matyášovi trůn, ale hledal odškodné. Začali se bouřit i stavy. V roce 1609 Rudolf vydal Majestát, údajně to měl být právě Harant, kdo uvedenou listinu donesl do české kanceláře.¹⁰⁷

Když byl Rudolf Matyášem poražen, zanedlouho zemřel. Po nástupu Matyáše byl Kryštof Harant po dvanácti letech své služby propuštěn. V tu dobu byl již po třetí ženatý, jeho ženou byla Anna Salomena Hradišská z Hoovic. Spolu s rodinou pobývali na Pece. Opět se začaly působit vztahy mezi Matyášem a stavy. Kryštof se účastnil sjezdu protestantské šlechty v Karolinu. Začal se formovat odboj utiskovaných evangelíků, sám Harant patřil do popředí. Tento spor vyústil 22. května pražskou defenestrací a následujícími boji. Po krátkodobém úspěchu stavů byl roku 1620 zvolen českým králem Fridrich Falcký. Celý spor vyvrcholil bitvou na Bílé hoře 7. listopadu 1621, kde byly české stavy poraženy císařským vojskem.

Nový císař Ferdinand II. šel velmi tvrdě proti protestantským stavům. V únoru 1621 byli pozatýkáni hlavní aktéři vzpoury, Budovec, Pavel z Říčan, Pípiš z Chýš, Diviš ernín. Stála před nimi komise vedena Karlem Lichtenštejnským, který později svolal hrdelní soud.

¹⁰⁵ Tamtéž, s. 25.

¹⁰⁶ Tamtéž, s. 27.

¹⁰⁷ KOŽÍK, František. *Kryštof Harant*. Havlíčkův Brod: Východočeské nakladatelství, 1964, s. 173.

To už byl zatčen i Kryštof. Soud odsoudil 45 provinilců, na kterým byla udělena milost od ztráty hrdla, ale dostali doživotí.¹⁰⁸ Když nastal den popravy, šel údajně jako poslední na radu Kryštof Harant. Kat Mydlář splnil svou povinnost konat tyto i hodiny. Kryštofa Haranta z Polžic a Bezdržic měla jeho manželka pohřbit v kostelní hrobce na Pecce.¹⁰⁹

¹⁰⁸ Tamtéž, s. 241.

¹⁰⁹ KOLDINSKÁ, Marie. *Kryštof Harant z Polžic a Bezdržic*. Praha: Paseka, 2004, s. 449.

8 ZÁVĚR

O zámku jako takovém pochází první zmínky zhruba okolo 13. století. V té době ho vlastnil rod Hrabišic. Následným majitelem byl zakladatel rodu Harant Bušek z Bezručic.

Za Kolovraty, kteří zde sídlili od roku 1390 – 1542, vznikla také tzv. ves Kolovraty z Bezručic. Páni z tohoto rodu, byli v úzkém spojení s císařem Zikmundem a následujícím králem Jiřím z Podbrad. Kolovratové získali pro Bezručice status města a tím i právo na trhy, pranýř a šibenici. Za Jiřího dále byli obdáné obdarování svobodným stávkáním, náhradou za robotní povinnosti. Za jejich psobení také došlo k první pstavbě ještě tehdejšího hradu. Jejich dílem byla pravděpodobně již neexistující bašta a část hradního opevnění.

Elpognarové odkoupili od Kolovrat panství roku 1542 a drželi ho do roku 1569. Panství rozšířili o Pačín, Polžice a Gutštejn. Avšak synové Hanuše Bezručice velice rychle zadlužili, byly prodány rodu Švamberk. I přesto, že zde Elpognarové sídlili jen velice krátce, nechali rozšířit hradní celek.

Od roku 1569 – 1659 vlastnili celé bezručické panství Švamberkové. Jejich rodová smrtela spočívala v tom, že umírali velice mladí, tudíž za jejich dítí museli velice často rozhodovat poručníci. Hradní sídlo v Bezručicích rozšířili o renesanční dvoupatrovou budovu, která byla umístěna již mimo hradby.

Po rodech, kteří vlastnili Bezručice jen krátce, což byli Hessensteinové, Stadionové i Berschleповé, nastupuje rod Löwenstein. Panství vlastní od roku 1712 – 1945. Za jejich psobení se panství rozšířuje. Díky nim dostal zámek dnešní podobu, nechali přistavět střední část, čímž otočili celý komplex směrem k městu. Zámek si zvelebili i novou zahradou. Za Dominika Konstantina byly vybudovány nedaleké Konstantinovy Lázně, čímž zajistil jejich budoucí prosperitu a návštěvnost. Již v tuto dobu byl zámek sídlem úřadu. Po skonění války a programu znárodnění byly Bezručice Löwensteinům zabaveny.

Bezručický zámek a celé jeho okolí, které zahrnuje Krasíkov, Gutštejn a Ovčí vrch, je historicky významné a svědčí o tom i šlechtické rody, které ho kdy vlastnili.

Všechny tyto památky se snaží být udržovány a opravovány. Avšak zámek v Bezručicích prošel poslední rozsáhlou opravou po roce 1972, kdy vzniklo vytvořeno rekreační středisko KD Praha.

V posledních letech je zámek v soukromém vlastnictví. Byl nově upraven a pokoje byly zvelebeny na hotelové. I přesto, že se zde dalo přebývat, byla zde zavedena výstava skleněných výrobků předních českých umělců. Nejvýznamnějším exponátem byl nejvyšší skleněný betlém na světě od Jaromíra Rybáka. Betlém zhotovil právě pro zámek a je umístěn v zámecké kapli.

Na počest památky Kryštofa Haranta byl vyhotoven na zámku jeho pamětní sál. V roce 2000 byl založen Klub přátel Kryštofa Haranta. Jejich cílem je pořádání kulturních akcí pro obyvatele města. Několik let po sobě se na přelomu srpna a září pořádali slavnosti nazvané Pocta Kryštofu Harantovi. Účastníci byli od ní v historických krojích a konala se velkolepá přehlídka s následujícím celodenním programem. I já sama jsem byla jedním z aktérů.

Zámek byl celkově pro bezdružičkou obec kolébkou kultury. Přes letní měsíce se zde konala řada divadelních představení. Když nebylo představení, probíhaly výstavy fotografií i obrazů. V části starých zámeckých sklepů byla vybudována restaurace, která byla svým kuchařským umem vyhlášena v okolí. Toto období bylo velice významné hlavně pro ekonomiku obce, navštěvovalo jí spousta turistů i známých osobností.

V dnešních dnech je opět zámek uveden v zapomnění. Jeho majitel zámek zavěšl pro veřejnost a hledá se nový. Tudíž zámek začíná opět chátrat.

9 SUMMARY

The first mentions about the castle are dated about the 13th century. At that time it was owned by Hrabšic family. The following owner was founder of the House of Harant's from Bezručice, Bušek.

When the Kotovrat's lived here (since 1390 to 1542), they established lineage of Kolovrat's from Bezručice. The lords of this lineage were close to Emperor Sigismund and to the following king George of Podbrady. Bezručice also became city, when Kolovrat's lived here. They also gain right of fairs, pillory a gibbet. King George of Podbrady gave them the right to move freely and rent for working. They also rebuilt the castle and probably they built citadel, which doesn't exist anymore, and part of castle bulwark.

Elpognars bought from Kolovrats the domain at 1542 and hold it only until 1569. The domain gain Paín, Polžice and Gutštejn. But the sons of Hanuše put Bezručice into debts and sold it to the house of Švamberks. Even though the Elpognars lived here only shortly, they extended the castle.

Since 1569 to 1659 Bezručice belonged to Švamberks. Theirs bad luck was that they died very young, so for their children decided guardians. The Castle of Bezručice was extended by renaissance building with two floors, which was stimulated outside the castle walls.

After the Houses which owned Bezručice only shortly, Hessensteins, Stadions or Berschleps, follows the house of Löwensteins. They owned it since 1712 – 1945. They extended the domain. The castle gained today's appearance. They rebuilt the part in the middle of castle, so the face of castle faced the city. They also constructed a new garden. Dominik Konstantin established Konstantinovy lázn nearby, so he ensured their future and prosperity. The castle became the state office. After WWII. Löwenstein's lost the castle. It was nationalized.

10 SEZNAM PRAMEN A LITERATURY

PRAMENY

Národní památkový ústav. Stavební historický průzkum. Zámek Bezdrůžice, 1972.

ZIP o.p.s. Nálezové zprávy. Kostrouch, Weiter, 2004.

ZIP o.p.s. Nálezové zprávy. Kostrouch, 2005.

ZIP o.p.s. Nálezové zprávy. Mertl, Široký, 2004.

LITERATURA

B LOHLÁVEK, Miloslav. *Hrady, zámky a tvrze v echách, na Moravě a ve Slezsku. Západní echy*. Praha: Svoboda, 1985.

BLAŽÍ EK, Oldřich – KROPÁ EK, Jiří. *Slovník pojmů z dějin umění*. Praha: Odeon, 1991.

HEBER, Franz. *eské hrady, zámky a tvrze. První díl. Západní echy*. Praha: Argo, 2002.

HRONEK, Jaroslav – HRONKOVÁ, Jaroslava. *Bezdrůžice od minulosti k dnešku*.

In: Sborník Okresního muzea v Tachově, 1989, ročník 24, s. 1-72.

JÁNSKÝ, Jiří. *Páni ze Švamberka*. Domažlice: Nakladatelství českého lesa, 2004.

KOLDINSKÁ, Marie. *Kryštof Harant z Polžic a Bezdrůžic*. Praha: Paseka, 2004.

KOLEKTIV. *Tereziánský katastr, rustikál 2*. Praha: Archivní správa ministerstva vnitra, 1966.

KOŽÍK, František. *Kryštof Harant*. Havlíčkův Brod: Východočeské nakladatelství, 1964.

KUŠA, Karel. *Mosty a mostky v echách, na Moravě a ve Slezsku*. Praha: Libri, 1996.

KUŠA, T. – MAYER, J. Posouzení stavu chráněného objektu R zámku Bezdrůžice. Praha, 1999, NP, 037-4-24562.

LICISKÁ, Helena. *Z eských hrad, zámků a tvrzí*. Praha: Svoboda, 1972.

NOVOTNÁ, Markéta. *Bezdrůžice. Minulost ve svdeckých dokumentech*. Domažlice: Nakladatelství českého lesa, 2009.

PELANT, Jan. *Znaky a pe et západních m st a m ste ek*. Plze : Západní nakladatelství, 1985.

PROCHÁZKA, Zden k. *Bezdrůžice*. Domažlice: Nakladatelství eského lesa, 2006.

RACEK, Jan. *Kryštof Harant z Polžic a jeho doba. II. díl*. Brno: Univerzita J.E. Purkyn , 1972.

SEDLÁ EK, August. *Hrady, zámky a tvrže království eského. Díl t ináčtý, Plze sko a Loketsko*. Praha: Argo, 1998.

VL EK, Pavel. *Ilustrovaná encyklopedie eských zámek* . Praha: Libri, 1999.

ZIRWICK, Hans. *Deutsche Heimat. Plan bei Marienbad: Deutscher Heimatverlag*, 1926.

11 P ÍLOHY

ZÁMEK

- 1) Dnešní podoba zámku, zdroj: foto autorka.
- 2) Zámek v roce 1867, zdroj: archiv pana Bízka.
- 3) Zámek se sochou Floriána z roku 1936, zdroj: archiv pana Bízka.
- 4) Zámek v roce 1963, zdroj: NPÚ,
- 5) Pohled na zámek kolem roku 1960, zdroj: archiv pana Bízka.
- 6) Fotografie Františka Dobnera, zdroj: archiv pana Bízka.
- 7) Zámek okolo roku 1936, zdroj: archiv pana Bízka.
- 8) Jižní průčelí zámku, zdroj: archiv pana Bízka.
- 9) Nástenná freska kaple 1984, zdroj: archiv paní doktorky Novotné

VJEZD

- 10) Dnešní podoba vjezdu, zdroj: foto autorka.
- 11) Vjezd ještě bez úpravy terénu, rok nejasný, zdroj: archiv pana Bízka.
- 12) Vjezd v roce 1984, zdroj: archiv paní doktorky Novotné.

SCHODIŠTĚ

- 13) Dnešní podoba schodiště, zdroj: foto pan Bízka.
- 14) Schodiště v roce 1984, zdroj: archiv paní doktorky Novotné.
- 15) Schodiště opatřeno v roce 1984, zdroj: archiv paní doktorky Novotné.

GOTICKÉ NÁDVOŘÍ

- 16) Dnešní podoba nádvoří, zdroj: foto autorka.
- 17) Nádvoří při opravách 1984, zdroj: archiv paní doktorky Novotné.
- 18) Nádvoří při opravách 1984, zdroj: archiv paní doktorky Novotné.

19) Konzoly rok 1984, zdroj: archiv paní doktorky Novotné.

VELKÝ SÁL

20) Dnešní podoba sálu, zdroj: foto pana Bízka.

21) Betlém Jaromíra Rybáka, zdroj: foto pana Bízka.

22) Detail betléma, zdroj: foto pana Bízka.

23) Gobelín, zdroj: foto pana Bízka.

NÁM STÍ

24) Nám stí v roce 1939, zdroj: archiv pana Bízka.

25) Nám stí v roce 1959, zdroj: archiv pana Bízka.

26) Nám stí v roce 1970, zdroj: archiv pana Bízka.

FLORIÁN

27) Dnešní podoba sochy, rok po rekonstrukci, zdroj: foto pana Bízka.

28) Detail sochy, zdroj: foto pana Bízka.

29) Starší fotografie sv. Floriána, zdroj: archiv pana Bízka.

JINÁ VYOBRAZENÍ

30) Nám stí a zámek, okolo roku 1930-40, zdroj: archiv pana Bízka.

31) Malba zámku, neznámý autor, zdroj: archiv pana Bízka.

32) Malba kolem roku 1930-40, zdroj: archiv pana Bízka.

33) Pohled z roku 1918, zdroj: archiv pana Šimbartla.

34) Kresba zámku, autor J. Šlitr, zdroj: archiv m. sta.

35) Kresba zámecké brány, autor J. Šlitr, zdroj: archiv m. sta.

36) Kresba Floriána, autor J. Šlitr, zdroj: archiv m. sta.

37) Rytina zámku, autor F.A. Heber, zdroj: archiv pana Bízka.

BEZDRUŽICE

38) Pohled na m. sto a nádraží, zdroj: archiv pana Simbartla.

39) M. ste. ko s detailem nám. stí, zdroj: archiv pana Simbartla.

1) Dnešní pohled na zámek, zdroj: foto autorka.



2) Zámek v roce 1867, zdroj: archiv pana Bízka.



3) Zámek se sochou v Floriána z roku 1936, zdroj: archiv pana Bízka.



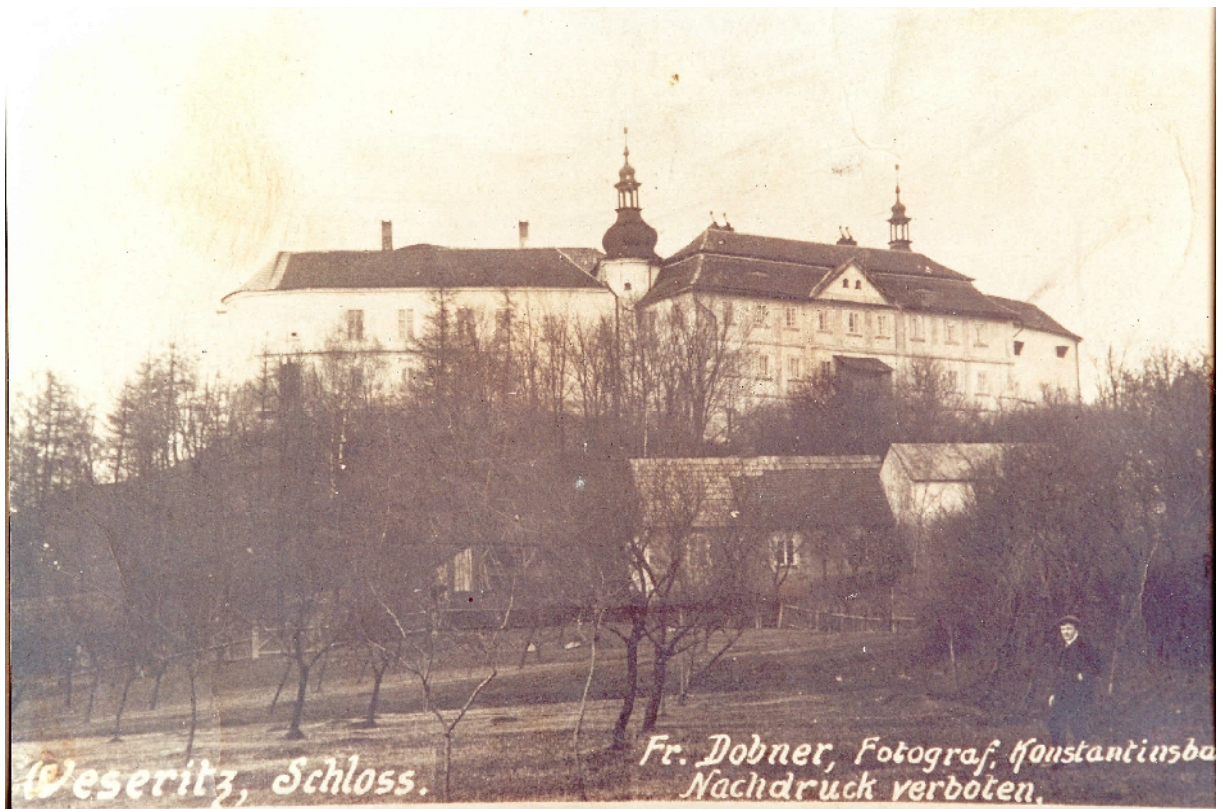
4) Zámek v roce 1963, autor ,zdroj: NPÚ.



5) Pohled na zámek kolem roku 1960, zdroj: archiv pana Bízka.



6) Fotografie Františka Dobnera, zdroj: archiv pana Bízka.



7) Zámek okolo roku 1936, zdroj: archiv pana Bízka.



8) Jižní prouhelí zámku, zdroj: archiv pana Bízka.



9) Nástenná freska kaple rok 1984, zdroj: archiv pana Bízka.



10) Dnešní podoba vjezdu, zdroj: foto autorka.



11) Vjezd ješt bez úpravy terénu, rok nejasný, zdroj: archiv pana Bízka.



12) Vjezd v roce 1984, zdroj: archiv paní doktorky Novotné.



13) Dnešní podoba schodišť , zdroj: foto pan Bízek.



14) Schodišt v roce 1984, zdroj: archiv paní doktorky Novotné.



15) Schodišt op t v roce 1984, zdroj: archiv paní doktorky Novotné.



16) Dnešní podoba nádvoří, zdroj: foto autorka.



17) Nádvoří při opravách 1984, zdroj: archiv paní doktorky Novotné.



18) Nádvoří při opravách 1984, zdroj: archiv paní doktorky Novotné.



19) Konzoly rok 1984, zdroj: archiv paní doktorky Novotné.



20) Dnešní podoba sálu, zdroj: foto pan Bízek.



21) Betlém Jaromíra Rybáka, zdroj, foto pana Bízka.



22) Detail betlému, zdroj: foto pana Bízka.



23) Gobelín, zdroj: foto pana Bízka.



24) Nám stí v roce 1939, zdroj: archiv pana Bízka.



25) Nám stí v roce 1959, zdroj: archiv pana Bízka.



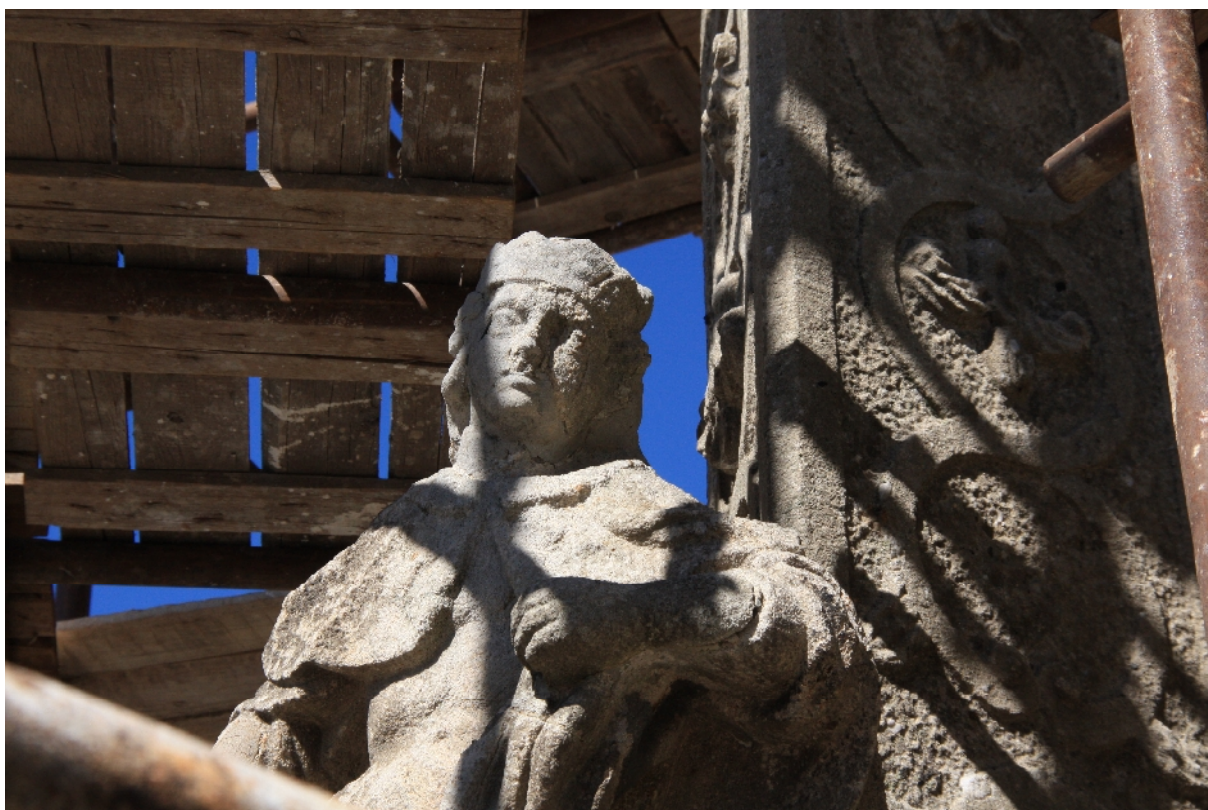
26) Nám stí v roce 1970, zdroj: archiv pana Bízka.



27) Dnešní podoba sochy, zdroj: foto pan Bízek.



28) Detail sochy, zdroj: foto pana Bízka.



29) Starší podoba sv. Floriána, zdroj: archiv pana Bízka.



30) Nám stí a zámek, okolo roku 1940, zdroj: archiv pana Bízka.



31) Malba zámku, neznámý autor, zdroj: archiv pana Bízka.



32) Malba kolem roku 1930-40, zdroj: archiv pana Bízka.



33) Pohled z roku 1918, zdroj: archiv pana Simbartla.



34) Kresba zámku, autor J. Šlitr, zdroj: archiv m. sta.



35) Kresba zámecké brány, autor J. Šlitr, zdroj: archiv m. sta.



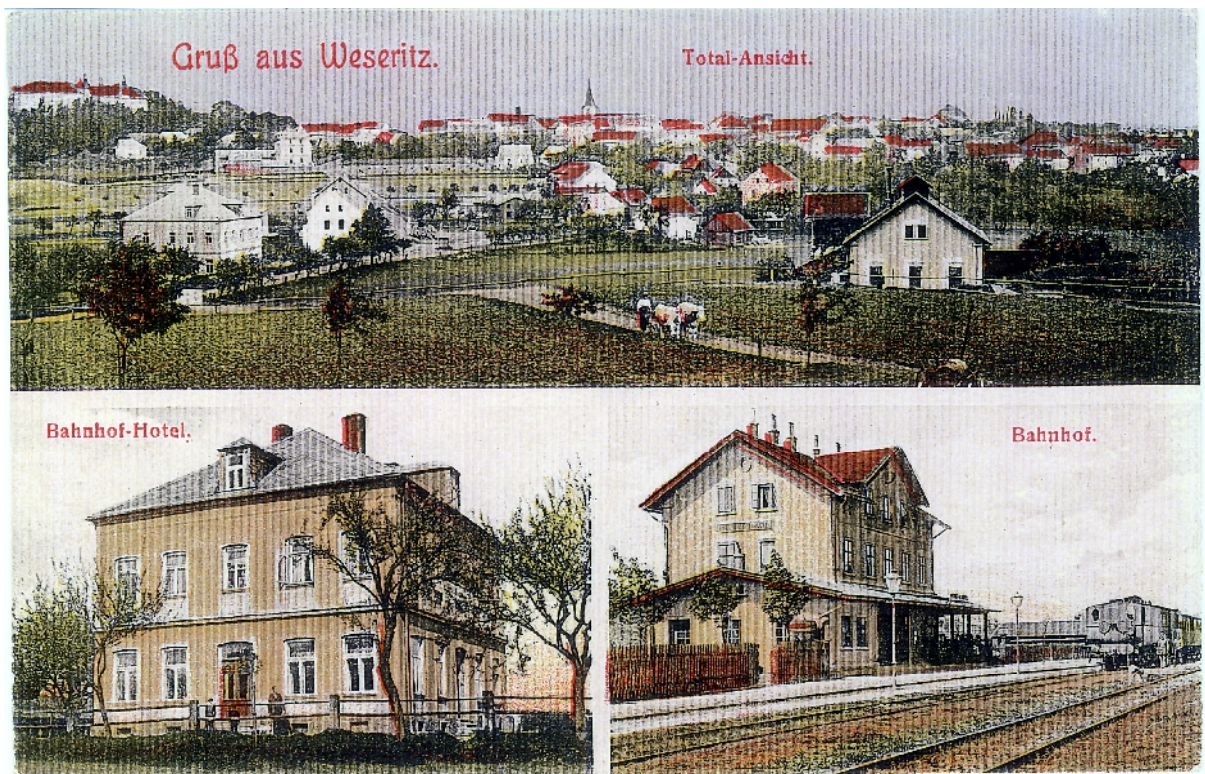
36) Kreba sv. Floriána, autor J. Šlitr, zdroj: archiv m. sta.



37) Rytina zámku, autor F.A. Heber, zdroj: archiv pana Bízka.



38) Pohled na město a nádraží, zdroj: archiv pana Simbartla.



39) Město s detailem náměstí, zdroj: archiv pana Simbartla.

