

Západočeská univerzita v Plzni
Fakulta pedagogická
Katedra historie

BAKALÁŘSKÁ PRÁCE

Mlynářství v Horažďovicích

Jaroslava Škudrnová

Vedoucí práce: Mgr. Eva Mušková, Ph.D.
Plzeň 2012

Prohlašuji, že jsem tuto práci vypracovala samostatně s použitím uvedených pramenů a literatury.

V Plzni, 24. dubna 2012

.....

Obsah

1	Úvod	1
1.1	Analýza pramenů a literatury	3
2	Mlynářství v Horažďovicích od 13. století do počátku třicetileté války	6
3	Městské mlýny v 17. století	13
3.1	Osudy Podmezského mlýna do konce 17. století	16
3.2	Osudy Podbranského mlýna do konce 17. století	20
4	K problematice lokalizace mlýnů a proměně jejich názvů	29
5	Závěr	36

1 Úvod

Město Horažďovice leží v jihozápadních Čechách na samé hranici Plzeňského a Jihočeského kraje. Jeho historické jádro, rozprostírající se na levém břehu řeky Otavy, má svůj původ již ve 13. století. Vznik města souvisí s rozvojem trhové osady pod Práchní,¹ rýžováním zlata na Otavě a s čilým obchodním ruchem v této oblasti spojeným s dopravní tepnou napojující se u Sušice na Zlatou stezku. Obchodní křižovatka se za panování šlechtického rodu Bavorů ze Strakonice na konci 13. století přetvořila ve skutečné město.² Původně malá osada zastínila slávu prácheňského hradu, staré Horažďovice na pravém břehu pod Práchní zanikly a veškeré kulturní i ekonomické dění se zkoncentrovalo na místě dnešní městské památkové zóny.³

Jedním ze základních pilířů středového města, který podpíral jeho stabilitu a podněcoval všeobecný rozkvět, bylo řemeslo. Z hlediska naplňování základních životních potřeb měšťanů i blízkého okolí pak za nepostradatelné můžeme označit obzvlášť řemeslo mlynářské. Jeho zrod je neodmyslitelně spjat s neolitickou revolucí. Díky technologickému pokroku, stimulovanému vzrůstající spotřebou, dospěl vývoj od neefektivního a náročného drcení obilí mezi dvěma kameny až k prvním vodním mlýnům.⁴ Právě dějiny Horažďovic jsou velmi úzce spjaty s existencí těchto mlýnů, neboť právě ony měly významný vliv na formování a prosperitu města.

Výhodná poloha na středním toku řeky Otavy utvářela příznivé podmínky k budování mlýnů, které využívaly vodní pohon nejen ke zpracování obilí, ale v průběhu let při nich vznikaly též pily, brusírny, valchy, olejovny, papírny, v nejstarších dobách sloužily i k těžbě zlata z řeky Otavy. Prameny ukazují, že obilí se v horažďovických mlýnech mlelo již od roku 1366,⁵

¹ Blíže k historii Práchně a počátkům osídlení Horažďovic in HORA, Josef V. et al. *Prácheň : Hora, hradiště, hrad*. Horažďovice : Prácheňsko, 2009. ISBN 978-80-254-6202-7.

² Roku 1251 si Bavor ze Strakonice nechává Přemyslem Otakarem II. potvrdit darovací listinu, kde se mezi výčtem statků v Bavorově vlastnictví poprvé objevují i Horažďovice. Teprve k roku 1279 byl však údajně položen základní kámen nových Horažďovic na levém břehu řeky a 18. června 1293 Václav II. vyjímá horažďovické měšťany z pravomoci krajských úředníků a podřizuje je přímo Bavorovi. Při té příležitosti uděluje Horažďovicím i jejich městský znak. HORA, J. Prácheň, s. 54-55.

³ Dějinám města Horažďovic se věnují pouze dvě ucelené monografie. Starší NĚMEC, Karel. *Dějiny města Horažďovic*. 1. vyd. Horažďovice : Okrašlovací spolek, 1936, která předkládá ucelený pohled na utváření města, proměny architektury, vývoj městské správy, řemesel, cechů a později i průmyslové výroby. Je zřejmé, že autor jakožto správce městského muzea, jehož součástí byl v dané době i archiv města Horažďovice, vycházel především z pramenů. Zatímco novější ŠIMON, Eduard. *Horažďovice: Proměny města 1292-1992*. 1. vyd. Městské kulturní středisko a MěÚ Horažďovice : 1990. ISBN 80-900062-3-X se spíše jen opírá o předchozí publikaci a její přínos můžeme sledovat ve zmapování moderních dějin města ve 20. století. Nejnovější poznatky o vzniku města pak přináší Jindřich Šlechta ve výše zmíněné publikaci HORA, J. *Prácheň*, s. 54-55.

⁴ Blíže k historii vodních mlýnů KARAS, Jaroslav. *Historický vývoj mlynářství*. 1. vyd. Praha : Mlynářské noviny, 1919, dále KUTTELVAŠER, Zdeněk. *Vývoj mlynářství*. Praha : Mlýny a pekárny, 1970 a nově především KŘIVANOVÁ, Magda - ŠTĚPÁN, Luděk. *Dílo mlynářů a sekerníků v Čechách*. 1. vyd. Praha : Argo, 2000. ISBN 80-7203-254-2, s. 7-19 a ucelený přehled historie zpracování obilovin a vývoj zemědělství přináší z archeologicko-antropologického hlediska také BERKA, Josef. *Vodní mlýny v povodí Bystřičky/Nivničky*. Suchá Loz : obec Suchá Loz, 2011. ISBN 978-80-260-0197-3, s. 19-62.

⁵ Státní oblastní archiv v Plzni. Státní okresní archiv Klatovy. Fond Archiv města Horažďovice. (Dále jen SOKA Klatovy. Fond AM Horažďovice.) Liber memorabilium, K 10, fol. 171v.

příčemž většinu mlýnů do konce 16. století vlastnila právě obec. Ačkoli z finančních důvodů muselo město postupně mnohé z nich prodat, udržela se zde mlynářská tradice až do současnosti. Přípomínkou je jednak potravinářský průmysl, zastoupený v poměrně malém městě hned dvěma mlýny, jednak další čtyři budovy dnes již zaniklých mlýnů, sloužící buďto k rekreačním účelům, případně čekající na dokončení plánované rekonstrukce.

Je až s podivem, že dodnes, kdy se mlynářství stává velmi oblíbeným tématem, což potvrzuje řada publikací vydávaných na toto téma, prozatím neexistuje ucelený pohled na historii tohoto řemesla ve městě, kde jeho tradice sahá do 14. století a kde máme již z 15. století potvrzenu existenci minimálně sedmi mlýnů.

Cílem této bakalářské práce je na základě dostupných pramenů a literatury zmapovat nejstarší období mlynářské tradice v Horažďovicích. Studie by měla přiblížit počátky mlynářství, podat přehled nejstarších mlýnů a mlynářů, z nichž byla většina až do této chvíle zapomenuta, ale také ilustrovat význam mlýnů pro město i vrchnost prostřednictvím dochovaných privilegií, kupních a nájemních smluv a v neposlední řadě se pokusit jednotlivé mlýny lokalizovat a objasnit komplikace spojené s proměnou názvů mlýnských objektů. Pozornost však bude věnována výhradně mlýnům obecním, nikoli panským.

Problematiku horažďovických mlýnů budeme v první fázi sledovat od počátků jejich existence až do začátku třicetileté války, která znamenala první velký zlom v jinak vzestupné vývojové tendenci horažďovického mlynářského řemesla. Ačkoli sporé pramenné podklady do značné míry nedovolují detailnější studium vzniku prvních mlýnů na řece Otavě a mlýnském náhonu a téměř redukuje naše poznání na strohý výčet nejstarších mlýnů a jejich mlynářů, je studium tohoto období pro osvětlení nepřehledné situace způsobené větším počtem fungujících mlýnů a pochopení kontinuity jejich vývoje v době novověké zcela zásadní.

Abychom dále mohli nastínit, jak třicetiletá válka zasáhla do hospodářské situace města, rozhodla jsem se do této práce zařadit ještě osudy dvou obecních mlýnů v průběhu 17. století. Jedná se konkrétně o jeden z nejvýznamnějších mlýnů ve správě města, mlýn Podbranský, jehož pestrou historii budeme sledovat až do počátku 18. století, a dále o mlýn Podmezský, který koncem 17. století za výrazného přispění dvou významných horažďovických mlynářských rodin dosáhl nebyvalého rozkvětu a zásadně tak podlomil do té chvíle téměř monopolní postavení Podbranského mlýna ve zpracování obilí pro obecní potřebu.

1.1 Analýza pramenů a literatury

První bližší seznámení s vodními mlýny v Horažďovicích přinesl Karel Němec ve svých Dějinách města Horažďovic.⁶ Ačkoli jako správce místního muzea měl neomezený přístup k archivním pramenům, věnoval mlynářství jen okrajovou pozornost a nutno podotknout, že řada jím uváděných informací je sporných, ba dokonce chybných. Navíc nedůsledný systém citací a seznamu použitých zdrojů znemožňuje dodatečné ověření prezentovaných dat. Nicméně je potřeba říci, že právě jeho osobní poznámky a výpisky, jež jsou k dispozici v městském muzeu, jsou zatím jediným konzistentním přehledem mlýnů, reflektujícím také jejich přibližnou polohu a pojmenování.⁷

Horažďovické muzeum též nabízí expozici mlynářství v rámci stálé výstavy dokumentující cechy a pozdější průmyslovou výrobu.⁸ Vzhledem k tomu, že archiválie přibližující vývoj mlynářství jakožto cechovního řemesla jsou v současnosti stále nedostupné,⁹ poskytuje nám tak zmíněná expozice jediný pramenný zdroj k tomuto cechu v Horažďovicích.¹⁰

Vrátíme-li se zpět k literatuře, měli bychom uvést další zásadní monografii o historii Horažďovic, a to Proměny města od Eduarda Šimona, který však v této publikaci zmiňuje horažďovické mlýny pouze okrajově, přičemž do značné míry vychází z Němcova zpracování. Oproti Němcovi přidává další vývoj mlýnů ve 20. století, avšak zcela opomíjí poznámkový aparát.¹¹

Je potřeba říci, že až do této chvíle nebyla publikována žádná studie, jež by se zabývala pouze mlýny v Horažďovicích. Zmínku o nich nenajdeme ani v řadě Vodní mlýny od Josefa Klempery.¹² Jediný článek o horažďovických mlýnech pak pochází z roku 1923 a jeho autorem je již výše připomínaný Karel Němec.¹³

Pramenná základna postihující tento fenomén je poměrně bohatá, avšak pouze pro období novověké. Středověké prameny jsou kusé a velmi vzácné, neboť velký požár města v roce 1619

⁶ NĚMEC, K. *Dějiny města*, s. 105, 111, 114, 178 a 207-208.

⁷ Městské muzeum v Horažďovicích, složka Mlýny a sýpky, TA 335.

⁸ Z technického hlediska je nesporně zajímavým objekt soukromého mlynářského muzea v rekonstruovaném objektu bývalého Rosenauova mlýna, o něm bude pojednáno dále, kde můžeme zhlédnout i dochované části mlýnského vybavení.

⁹ V SOKA Klatovy je uložen fond Cechy Horažďovice, který je však neuspořádaný a tudíž i nedostupný. Pro ucelený pohled na horažďovické mlynářství by bylo nahlédnutí do něj jistě velmi důležité, avšak klatovský archiv k němu zatím nepovoluje přístup.

¹⁰ Literaturou k vývoji cechů v Horažďovicích je pak opět pouze NĚMEC, K. *Dějiny města Horažďovic*, s. 196-218 a částečně i ŠIMON, E. *Proměny města*, s. 43-47.

¹¹ ŠIMON, E. *Proměny města*, s. 47 a 59.

¹² KLEMPERA, Josef. *Vodní mlýny v Čechách IV*. 1. vyd. Praha : Libri, 2001. ISBN 80-7277-052-7.

¹³ NĚMEC, Karel. Z dějin horažďovických mlýnů. *Horažďovický obzor*, 10. 2. 1923, roč. 3, č. 2, s. 11.

si vzal za oběť i většinu úředního materiálu. Přesto se ve fondu Archiv města Horažďovice¹⁴ dochoval významný dokument, Liber memorabilium,¹⁵ jenž je unikátním obrazem nejstarších dob v Horažďovicích. Pamětní městská kniha svými nejstaršími záznamy sahá do 70. let 14. století, odkud pocházejí také první zprávy o městských mlýnech. Součástí výše uváděného fondu jsou i listiny vypovídající o městských privilegích, prodeji jednotlivých mlýnů, platech z nich odváděných, a tím i poskytující jejich soupis pro daný rok.¹⁶

Období novověku je pak v tomto ohledu na prameny mnohem štedřejší. Cenným zdrojem informací jsou nejen pečlivě vedené knihy smluv, ale i spisy týkající se mlýnské agendy, aprobace o vydání obilí, kupní a nájemní smlouvy,¹⁷ purkmistrovské manuály a radní protokoly, mlýnské rejstříky či berní rula.¹⁸ K zpřehlednění složité situace střídání majitelů ve mlýnech mohou dobře posloužit matriky, v nich se mnohdy objevují i jména mlynářů v jiných pramenech zcela zapomenutých. Zároveň matriky umožňují rozkrýt příbuzenské provázání horažďovických mlynářských rodin a jejich postavení ve městě.¹⁹

Dalším nepostradatelným zdrojem informací jsou fotografie, kresby, veduty, mapy a plány. Ve fondu AM Horažďovice se však dochovaly první mapy až z 19. století.²⁰ Naopak v městském muzeu je k dispozici kopie tzv. Willenbergovy perokresby z roku 1602, která je nejstarším vyobrazením městských mlýnů.²¹ Poznatky o mlýnech v Horažďovicích samozřejmě poskytuje i stabilní katastr a mapy 1., 2. a 3. vojenského mapování.²²

Velmi cenné informace nejen ikonografické povahy podhalují stavebně historické

¹⁴ SOKA Klatovy. Fond AM Horažďovice.

¹⁵ Významný dokument, jehož nejstarší záznamy spadají do poloviny 14. století, je psán latinsky, později česky. Kniha vznikla v 70. letech 14. století, avšak v polovině 15. století byla nově svázána a doplněna rejstříkem a foliací. Tímto úkolem byl pověřen městský písař Jan Beptan. Zázpisy mají charakter především dlužních úpisů, nájemních a kupních smluv, převodů majetku apod. Blíže se knize věnuje PÁTKOVÁ, Hana. K diferenciaci individuálního rukopisu v užitkovém písmu téhož písaře. Příklad z Horažďovic. In *Pulchritudo et sapientia. Ad honorem Pavel Spunar*. Praha : Kabinet pro klasická studia, 2008, s. 244-250 a PÁTKOVÁ, Hana. Horažďovická městská kniha a syn pražského ševce. In *V komnatách paláců, v ulicích měst. Sborník příspěvků věnovaných Václavu Ledvinkovi k šedesátým narozeninám*. Praha : Scriptorium, 2007, s. 151-155.

¹⁶ SOKA Klatovy. Fond AM Horažďovice. Kniha K 10 a listiny L 5, L 16, L 21, L 29 a L 30.

¹⁷ Rozboru listin z hlediska jejich struktury a výtěžnosti pro studium mlýnů se zabývá SOLNICKÝ, Petr. *Vodní mlýny na Moravě a ve Slezsku. 1. díl*. 1. vyd. Praha : Libri, 2007. ISBN 978-80-7277-244-5, s. 11-16.

¹⁸ SOKA Klatovy. Fond AM Horažďovice. (Konkrétní signatury uváděných archiválií budou uvedeny dále v poznámkovém aparátu) A HAAS, Antonín (ed.). *Berní rula. Kraj Prácheňský*. 1. vyd. Praha : SPN, 1954, s. 223-229.

¹⁹ Matriky pro Horažďovice a přilehlé obce jsou dostupné ve zdigitalizované podobě online na *Actapublica.eu*. [on-line.] <<http://actapublica.eu/matriky/plzen/>>. Nejstarší záznam je z roku 1642, avšak až do konce 60. let 17. století jsou záznamy jen útržkovité.

²⁰ SOKA Klatovy. Fond AM Horažďovice. M 1 až M 5. V Městském muzeu v Horažďovicích se pak kromě Willenbergovy kresby z roku 1602 nachází i plán přestavby Podbranského mlýna z počátku 20. století, dokumentující i rozvod veřejného městského osvětlení.

²¹ Willenbergovo vyobrazení poskytuje nejen informace o architektonickém provedení mlýna, jeho poloze v rámci města, ale můžeme z něj též vyvodit i závěry o velikosti a důležitosti mlýna z hlediska jeho technického vybavení, neboť kresba zachycuje počet mlýnských složen.

²² Císařské otisky stabilního katastru a mapy 3. vojenského mapování jsou dostupné online z *Ústřední archiv zeměměřičství a katastru, Archivní mapy*. [on-line.] <<http://archivnimapy.cuzk.cz/>>. Mapy 1. a 2. vojenského mapování jsou pak na portálu *Oldmaps*. [on-line.] <oldmaps.geolab.cz>.

průzkumy uložené v archivu Národního památkového ústavu, Územně odborného pracoviště v Plzni. V rámci plánované přestavby dvou dochovaných mlýnů byla prováděna v nedávné době fotografická dokumentace obou objektů a k Podbranskému mlýnu i historická rešerše.²³

Vzhledem k tomu, že se pozornost této studie soustředila pouze na období do konce 17. století, blíže neanalyzuji další prameny pro 18., 19. a 20. století. Záměrem není předložit vyčerpávající seznam využitelných zdrojů poznání mlynářství jako takového, ale pouze nastínit možnosti studia mlýnů v Horažďovicích ve výše vymezeném časovém úseku.

Samozřejmě se nelze věnovat regionálnímu mlynářství bez širších souvislostí. I proto bych ráda upozornila na pestré spektrum literatury věnující se historii mlýnů v okolních regionech, technologii zpracování obilovin, životě ve mlýně, mlynářském řemeslu či nabízející obecný přehled pramenů ke studiu tohoto fenoménu.²⁴ Podobně je možné čerpat také z mnoha článků zabývajících se často velmi specifickými otázkami jako jsou odvozy obilí a obilné daně, proměny názvů mlýnských usedlostí či archeologický průzkum zaniklých mlýnů.²⁵

²³ NPÚ ÚOP v Plzni. Archiv. Fond Horažďovice, Objekty č. p. 273 a 283, dále zmiňované jako Podbranský a Podzámecký mlýn. K Podbranskému mlýnu existují dochované plány přestavby z roku 1903 a 2000, k Podzámeckému je dostupná fotografická dokumentace a plán realizované přestavby z roku 2010.

²⁴ Za všechny bych ráda vyzdvihla především řadu KLEMPERA, Josef. *Vodní mlýny v Čechách* a již výše uváděné KŘIVANOVÁ, M. - ŠTĚPÁN, L. *Dílo mlynářů a sekerníků v Čechách I. a II. díl*. Dále např. BERKA, Josef. *Vodní mlýny v povodí Bystřičky/Nivničky*. Suchá Loz : obec Suchá Loz, 2011. ISBN 978-80-260-0197-3; DOUBEK, Jan et al. *Vodní a větrné mlýny*. Valašské Meziříčí : Občanské sdružení ochránců přírody Valašské Meziříčí, 2010. ISBN 978-80-254-9144-7; SOLNICKÝ, Petr. *Vodní mlýny na Moravě a ve Slezsku. 1. díl*. 1. vyd. Praha : Libri, 2007. ISBN 978-80-7277-244-5; PROCHÁZKA, Zdeněk. *Domažlické mlýny, mlynáři a mlýnská strouha*. 1. vyd. Domažlice : Nakladatelství Českého lesa, 2010. ISBN 978-80-87316-12-2 či KARAS, Jaroslav. *Historický vývoj mlynářství*. 1. vyd. Praha : Mlynářské noviny, 1919.

²⁵ Jedná se především o články ve Zprávách památkové péče, *Archaeologia historica*, Památkách archeologických, Průzkumech památek, *Acta Onomastica* či v jednotlivých regionálních sbornících. Konkrétní studie viz seznam použité literatury.

2 Mlynářství v Horažďovicích od 13. století do počátku třicetileté války

Mlín byl od prvopočátku jedním z nejdůležitějších míst ve městě, i jeho širokém okolí. Význam mlýnů spočíval nejen v jejich ekonomické hodnotě, ale často také ve společenské a kulturní funkci, kterou mlýny bezesporu plnily. Není tedy divu, že na našem území z těchto důvodů vznikaly mlýny již v nejranějších dobách budování českého státu. Objevovaly se při kláštorech, tvrzích, hradech a později také ve městech.²⁶ Mlynář patřil zcela jistě k významným osobnostem městského života. Za vzdělaným mlynářem chodili lidé pro radu i pro pomoc, setkávali se zde také s krajánky²⁷, kteří dokázali nejen pobavit, ale přinášeli s sebou zprávy z nejrůznějších míst, které při svém vandru navštívili.

Také v Horažďovicích se počátky mlynářské tradice pojí již se vznikem města. Předpokládáme, že první z mlýnů vyrůstaly na Otavě ve 13. století. Jedná se však pouze o domněnku, jelikož doklady v pramenech v tomto případě prozatím chybí. Velmi pravděpodobné se zdá, že nejstarší mlýny byly stavěny ještě v souvislosti s osídlením pod vrchem Prácheň. V listině z roku 1378 se setkáváme se zmínkou o jakémsi mlýně pod Práchní. Vzhledem k tomu, že sídelní centrum bylo již před více než sto lety přeneseno na druhý břeh řeky Otavy, mohl být tento mlýn pozůstatkem ještě z dob před založením města.²⁸

Jasnější zprávy o existenci mlýnů na řece Otavě pocházejí však až z druhé poloviny 14. století, kdy došlo k významnému rozmachu mlýnské výstavby. Dlouhou dobu byl za nejstarší horažďovický mlýn považován díky dochované kupní smlouvě tzv. mlýn Na Vlnách, o němž víme, že jej v roce 1373 prodal Mikuláš Mečír mlynáři Kubovcovi.²⁹ Dodnes se spekuluje o poloze a bližším určení tohoto mlýna, avšak marně. Za skutečně nejstarší zprávu o horažďovickém mlynářství však můžeme považovat zápis v Liber memorabilium z roku 1366, kde je ve výčtu městských objektů uváděn též blíže nejmenovaný mlýn.³⁰

²⁶ Nejstarší zmínky se dochovaly o mlýnech v Klášteře Hradiště nad Jizerou z roku 1100 a o mlýnu při špitálu sv. Jana v Praze z roku 1138. Za věrohodnou informaci je však považována až zmínka o mlýně v Úněticích z počátku 12. století. KŘIVANOVÁ, M. - ŠTĚPÁN, L. *Dílo mlynářů a sekerníků v Čechách*, s. 13-14. Je potřeba upozornit na skutečnost, že dříve se pojmem mlýn označovalo jakékoli zařízení využívající ke své práci vodní sílu. POSPÍŠIL, Arnošt. *Mlýny a mlynáři ve staletích*. Holešov : A. Pospíšil, 2003, s. 8. Ačkoli zpracování obilí bylo ve většině případů prvořadé, často mlýn fungoval také jako pila, hamr, valcha nebo k drcení rud. Cenné prameny k počátkům mlynářství u nás pak v posledních letech přináší archeologický výzkum, např. KAŠPAR, V. - SMEJTEK, L. - VAREKA, P. Zaniklý sídlištní komplex Ústupenice na Sedlčansku. Archeologický výzkum mlýna z pozdního středověku. In *Archaeologia historica*, č. 24. Brno : Blok, 1999, s. 101-109.

²⁷ Krajánek byl vyučený mlynář, který nevlastnil mlýn, a tak obcházel mlýny, kde nabízel svou pomoc. Mlynář byl povinen krajánka přijmout alespoň na jednu noc. BERKA, J. *Vodní mlýny*. s. 146-147.

²⁸ SOKA Klatovy. Fond AM Horažďovice. Liber memorabilium, K 10, fol. 173r.

²⁹ SOKA Klatovy. Fond AM Horažďovice. Prodej mlýna Na Vlnách, 1373, L 29.

³⁰ SOKA Klatovy. Fond AM Horažďovice. Liber memorabilium, K 10, fol. 171v.

Další důležitou listinou, která nám může pomoci přiblížit počátky horažďovického mlynářství, je smlouva o prodeji mlýna z roku 1378, referující o tom, že Bavor ze Strakonice předal Janu Lydmanovi mlýn za řekou směrem k Práchni za 30 kop grošů. K objektu náležel i ostrov³¹ a právo na svobodnou vodu na pět kol.³² Roční plat vrchnosti byl stanoven na 52 grošů.³³

Z této doby, to znamená z 80. a 90. let 14. století, se dochovalo v Liber memorabilium také hned několik připomínek horažďovických mlynářů. Až do počátku 15. století se však jen velmi výjimečně setkáme přímo s konkrétním jménem mlýna,³⁴ ze kterého mlynář pocházel. Nejen, že nám tato skutečnost ztěžuje bližší určení počtu vystavěných mlýnů, ale neumožňuje ani jejich přesnější lokalizaci. Je však velmi nepravděpodobné, že by ve městě fungoval pouze jediný mlýn, neboť po roce 1400 jich ve městě stálo minimálně sedm.³⁵

Dalším mlýnem, který můžeme blíže určit, je zřejmě druhý nejstarší městský mlýn, nazývaný Podbranský. V souvislosti s nařízením Přemysla Otakara II.,³⁶ které stanovilo, že každé město musí mít povinně přístup k vodě z důvodu nebezpečí požáru, se horažďovičtí zařídili tak, že postavili malou branku od náměstí směrem k řece a později k mlýnské strouze, na které roku 1410 stál mlýn označovaný jako Podbranský, nebo též Pod Brankou.

Dochovala se nám informace, že již v prosinci toho roku na něm hospodařil mlynář Jan.³⁷ Jeho živnost jistě dobře prosperovala, což potvrzuje i skutečnost, že mu mlýn patřil nejspíše až do roku 1432.³⁸ Tehdy město svolilo k prodeji Janova mlýna panošovi Janovi Trzovčovi z Tažovic, jenž jej koupil za „30 kop grošů dobrých stříbrných, rázu pražského“ a roční plat 3 kopy grošů, které měl vyplácet vždy jednou polovinou na sv. Jiří a druhou na sv. Havla.³⁹

³¹ Díky této skutečnosti se Karel Němec domnívá, že jde o pozdější Brejchovským mlýn, dnes označovaný jako Rosenaurův. Zprávy o něm však na dalších téměř 300 let mizí. V 17. století zde působil papírník Mikuláš Templ, od 19. století mlýn vlastnila rodina Rousenaurova. Toto uvádí NĚMEC, K. *Dějiny města*, s. 114 i ŠIMON, E. *Proměny města*, s. 25. Dnes je zde zřízeno muzeum mlynářství a ostrov je využíván jako vodácké tábořiště.

³² Podle počtu kol se muselo jednat o jeden z největších mlýnů, který v obci fungoval. Bohužel chybí bližší zpráva o tom, k čemu konkrétně se pohon z těchto 5 kol využíval. Více o vodních kolech a dalších mlýnských zařízeních například KŘIVANOVÁ, M. - ŠTĚPÁN, L. *Dílo mlynářů a sekerníků v Čechách*, s. 123-150 a 159-172.

³³ SOKA Klatovy. Fond AM Horažďovice. Listina Bavora IV. ze Strakonice o prodeji Brejchovského mlýna, 1378, L 30.

³⁴ K roku 1380 čteme o mlynáři Bláhovi, 1393 zase o Míkovi. Většinou se jedná o zprávy charakteru dlužních úpisů. SOKA Klatovy. Fond AM Horažďovice. Liber memorabilium, K 10, fol. 169v a 173v.

³⁵ Dochované privilegium Radka Kocovského z roku 1463 uvádí sedm mlýnů a potvrzuje již dříve stanovené platby z nich. SOKA Klatovy. Fond AM Horažďovice. Liber memorabilium, K 10, fol. 122v.

³⁶ NĚMEC, K. *Dějiny města*, s. 30-31 i ŠIMON, E. *Proměny města*, s. 18.

³⁷ SOKA Klatovy. Fond AM Horažďovice. Liber memorabilium, K 10, fol. 218v.

³⁸ Není jisté, zda Jan držel mlýn skutečně až do roku 1432. Roku 1415 se objevuje nějaký Jan Podbranský, ale k roku 1429 se jakýsi Jan z Těchonic zadlužil a do zástavy dává právě svůj Podbranský mlýn. SOKA Klatovy. AM Horažďovice. Liber memorabilium, K 10, fol. 142r a fol. 142v.

³⁹ Na tomto místě je vhodné zmínit se o postavení mlynářů a platech, které byly za mlýny odváděny. Zakoupit mlýn bylo finančně velmi náročné. Většinou takový objekt patřil městu či vrchnosti, která jej pak dále pronajímala. Ke každému mlýnu se vázala řada povinností, které si skutečný vlastník mlýna vymínil. Nejvyšší postavení měl náchlební mlynář, který byl prostým služebníkem, z dnešního pohledu obyčejným zaměstnancem,

Zajímavé je, že smlouva byla uzavřena na dobu 6 let, přičemž byla určena půlroční výpovědní lhůta.⁴⁰

Nevíme přesně, jak naložil s nově nabytým mlýnem Jan z Tažovic, každopádně příliš dlouho jeho pánem nezůstal, neboť v roce 1450 byl již podbranským mlynářem Vaněk Plaček. Jako správný mlynář znalý nejrůznějších řemesel a zároveň poslušný a uvědomělý měšťan, se zapojil do zvelebování města, když sám vystavěl zídku od branky až ke svému mlýnu do místa, kde objekt sousedil s městskou baštou. Za odměnu mu městská rada udělila „*městiště*“ pod příkopem „*ku požívání na věční časy k tomu mlýnu Podbranskému a k vydělání aneb ku požitku.*“⁴¹ Tímto zprávou o Podbranském mlýně na nějaký čas mizí. Ačkoli nám jména majitelů zůstávají utajena, listina z roku 1503⁴² i spor v Bechyni koncem osmdesátých let 16. století⁴³ vypovídají, že činnost ve mlýně probíhala nerušeně dále až do počátku 17. století.

Na počátku 15. století k městu patřil také mlýn Pod Práchní, o němž jsme se již zmiňovali výše. Na základě pramenů se můžeme seznámit s mlynářem Kunou, jenž zde v této době mlynařil. První ze zpráv v městské knize z roku 1403 o něm hovoří v souvislosti s mlýnem pod Mostem k Práchni,⁴⁴ druhá z roku 1411 jeho titul mlynáře již dále nekonkretizuje.⁴⁵ Další osudy mlýna i osobnosti následujících mlynářů nám zůstávají utajeny, jelikož nová zpráva o mlýně Pod strání k Práchni pochází až z první poloviny 16. století. V té se píše, že jej roku 1532 Mikuláš Koželuh předal svým vnukům, prozatím jej však pouze uložil do správy svému zeti Janu Fenclovi. Zřejmě se ale obával jeho nezájmu a ledabylého přístupu a dodává, že „*pakli by jej opustil a opravovati nechtěl, tak aby napomenut byl od pana purkmistra a pánů neb poručníků, komuž já bych poručil.*“⁴⁶

Vraťme se však zpět do 15. století. V první polovině století zprávy o dalších mlýnech mlčí.

za stanovený plat. Nájemní mlynář byl mnohdy podruh, jenž odváděl majiteli určitý podíl z mletí, později přímo konkrétní částku bez ohledu na to, kolik mlynář získal ze své činnosti. Úroční mlynáři byly naproti tomu samostatní páni, kteří mlýn koupili za danou částku, avšak dále platili stálou roční sumu, což je případ i výše uvedené smlouvy mezi městem a Janem z Tažovic. Nejvýše byli skuteční majitelé, jež měli svůj mlýn ve vlastnictví bez dalších poplatků a úroků. Více k poplatkům za mlýny ve WINTER, Zikmund. *Řemeslo a živnosti 16. věku v Čechách*. 1. vyd. Praha : Česká akademie císaře Františka Josefa pro vědy, slovesnost a umění, 1909, s. 637-639.

⁴⁰ SOkA Klatovy. Fond AM Horažďovice. Liber memorabilium, K 10, fol. 143r. Za husitských válek bylo město vyčerpané a po definitivní porážce husitů se jeho postavení také nezlepšilo. Ve třicátých letech se tak v Liber memorabilium objevuje doklad prodeje nejen mlýnů, ale i dalšího městského majetku jako byly domy a louky, čímž si město opatřovalo finance na nezbytnou obnovu.

⁴¹ SOkA Klatovy. Fond AM Horažďovice. Liber memorabilium, K 10, fol. 220r.

⁴² SOkA Klatovy. Fond AM Horažďovice. Listina Půty Švihovského z roku 1503, L 5 a Rozhodnutí ve sporu o pilu a valchu z Bechyně, L 16.

⁴³ Neshody mezi městem a jeho novou vrchností v osobě Karla Švihovského vyústily až v soudní porovnání před nejvyššími královskými zástupci. Mimo jiné se zde právě hovoří o jirchářské valše, jež náležela k Podbranskému mlýnu. Více bude pojednáno o tomto sporu níže. SOkA. Fond AM Horažďovice. Listina týkající se porovnání mezi Karlem Švihovským a městem Horažďovice, Bechyně 1589, L 16.

⁴⁴ SOkA Klatovy. Fond AM Horažďovice. Liber memorabilium, K 10, fol. 146v.

⁴⁵ Tamtéž, fol. 173r.

⁴⁶ Tamtéž, fol. 227r.

Proniknout do tajemství horažďovického mlynářství nám pomohl až Mareš, mlynář z Prchličovského mlýna, jenž se roku 1452 zadlužil 15 kopami stříbrných u místního bohatého měšťana Wachy Bruka.⁴⁷ Slíbil splácet po dvou kopách dvakrát do roka, a pokud by toho nebyl schopen, jeho mlýn by získal k užívání právě Wachy Bruk. K tomu nikdy nedošlo, neboť Wachy Bruk záhy zemřel a všechn jeho majetek včetně pohledávek připadl manželce Barboře a dceři Kateřině.⁴⁸ Mareš později nebyl opravdu schopen doplatit dluh, a tak jeho mlýn skutečně získala Barbora Bruková, která na něm hospodařila až do roku 1469.⁴⁹

V záznamech z padesátých let 15. století nalézáme informace ještě o jednom horažďovickém mlýnu, který se nacházel na Předměstí. Roku 1452 totiž Matěj Merkvart, měšťan z Nepomuku, předal mlýn na Předměstí své nevlastní dceři Margretě a jejímu muži Václavu Doubravskému. Jedinou podmínku, kterou si stanovil, bylo, aby on i jeho žena mohli až do své smrti na mlýně setrvat.⁵⁰

Kromě výše uvedených pěti mlýnů, o nichž alespoň něco málo víme, chybí zprávy ještě minimálně o dalších dvou, neboť je zcela jisté, že k roku 1463 fungovalo v Horažďovicích sedm mlýnů, jak uvádí listina Racka Kocovského z Kocova vydaná 27. září 1463: „...u mlýnů také přináležejících a k jmenovanému mému městu příslušejících obyčejný úrok z Hořejšího mlýna půl věrduňku zlata, z druhého 3 loty zlata, z třetího 3 loty zlata a ze dvou mlýnů pobočných proti sobě ustanoveno toliko 3 loty zlata, ale ze šestého mlýnu jednu hřivnu peněz pasovské mince, také ze sedmého půl věrduňku zlata mně a mým budoucím po všecka léta platiti budou.“⁵¹ Tento stav setrval minimálně po dalších padesát let.

Na konci patnáctého století se Horažďovice vzpamatovaly z husitských válek i nejistoty a vykořisťování za Kocovských z Kocova⁵² a zažívaly nebývalý rozkvět poté, když panství získal Půta Švihovský z Rýzemberka.⁵³ Město za jeho vlády získalo nová privilegia a pyšnilo se čilou

⁴⁷ SOKA Klatovy. Fond AM Horažďovice. Liber memorabilium, K 10, fol. 53r.

⁴⁸ Pod výše uvedeným přiznáním dluhu je dopsáno z roku 1454 převedení splátek na paní Barboru a dceru Katruši, přičemž podmínky zůstávají stejné jako ve svrchu sepsané smlouvě. SOKA Klatovy. Fond AM Horažďovice. Liber memorabilium, K 10, fol. 53r.

⁴⁹ Toho roku Barbora přiznává veškerý majetek zděděný po svém muži a přepisuje jej na svou dceru. Zde jen pro představu výňatek ze záznamu: „...na dvoru, na mlýnu, na vinici, na lukách, na dědinách, na dobytku i na všem statku movitém a nemovitém, buďto i peněžitém, neb na klenotech...“ SOKA Klatovy. Fond AM Horažďovice. Liber memorabilium, K 10, fol. 227r.

⁵⁰ SOKA Klatovy. Fond AM Horažďovice. Liber memorabilium, K 10, fol. 176v. Není žádnou zvláštností, že mlýn patřil měšťanovi z jiného města. Je dost pravděpodobné, že vzhledem k náročnosti mlynářského řemesla i zvládnutí mistrovských zkoušek neměla obec mezi měšťany dostatek mlynářů, kteří by obhospodařili všechny obecní mlýny. Naopak mladému mistrovi, pokud nepodědil řemeslo po svém otci, či jinak přišel o svůj mlýn, nezbývalo nic jiného než hledat místo v jiném městě, nechtěl-li skončit jako potulný krajánek. KŘIVANOVÁ, M. - ŠTĚPÁN, L. *Dílo mlynářů a sekerníků v Čechách*, s. 181-187. ale i BERKA, J. *Vodní mlýny*, s. 144-146. SOKA Klatovy. Fond AM Horažďovice. Liber memorabilium, K 10, fol. 122v.

⁵² Roku 1453 koupili bratři Jan a Racek z Kocova horažďovické panství od Děpolta z Rýzemberka. V jejich držení zůstalo až do roku 1483, kdy jej získává Půta Švihovský z Rýzemberka. NĚMEC, K. *Dějiny města*, s. 94-98.

⁵³ Půta Švihovský je jedním z nejvýznamnějších a zřejmě též nejkontroverznějších majitelů horažďovického panství. V době úpadku centrální královské moci za vlády Jagellonců se dokázal výrazně prosadit na královském

výstavbou. Nás však konkrétně zajímá, jak se Půta Švihovský stavěl k mlynářské problematice. K výrazné změně oproti přístupu předchozích pánů nedošlo. V roce 1503 potvrdil platy z mlýnů ve stejné výši jako Racek z Kocova, ale navíc ještě obci uložil jednorázový plat 6 kop grošů na sv. Michala za užívání těchto mlýnů a upravil i úrok, jenž má mlynář odvádět městu: „... z Hořejšího mlýna 2 kopy grošů, z druhého Prostředního mlýna 3 kopy, z třetího Pod Brankou také 3 kopy, ze čtvrtého U Vrby (...) 14 grošů, z pátého pobočního u Hubenova 52 grošů, z šestého Z Pustého 2 kopy a ze sedmého 52 grošů.“⁵⁴

Výše uváděné výčty plateb nám umožňují utvořit si alespoň částečnou představu o velikosti daných mlýnů a jejich hospodářské prospěšnosti pro město i vrchnost. Pozorujeme též, že od poloviny 15. století se ustálily názvy mlýnů. Zatímco kolem roku 1463 se jednalo spíše ještě o bezejmenné stavby, počátkem 16. století jsou již jejich pojmenování natolik běžná a zažitá, že se objevují i v úřední listině. Poněkud problematičtější je však lokalizace jednotlivých mlýnů, ani jeden z pramenů totiž neuvádí, stojí-li mlýn na řece či na mlýnském náhonu.⁵⁵ Přitom není pochyb, že náhon byl vybudován již koncem 14. století. Usuzujeme tak z první zprávy o Podbranském mlýně, který již roku 1410 prokazatelně využíval vodu přivedenou z Otavy do mlýnské strouhy. A jak dokládá listina Racka Kocovského, strouha byla ke svému účelu využívána velmi hojně, neboť do roku 1463 na ní vyrostly minimálně další dva mlýny.⁵⁶

První explicitní zmínku o mlýnském náhonu, který je označován jako krajová strouha, však nalezneme v písemných pramenech až k roku 1544. Jiřík Těšitel tehdy totiž žádal obec o pronájem místa u krajové strouhy, kde se dříve nacházel mlýn sloužící k mletí zlata. Jeho

dvoře. Stal se nejvyšším zemským sudím a díky velmi dobrým vztahům s králem Vladislavem získal též řadu privilegií pro svá panství. Horažďovice obdaroval městskými právy dle Starého Města pražského a výsadou pečeti červeným voskem. Jako poslední se také pokusil investovat do opravy chátrajícího hradu a kostelíka na Práchni, do města přivedl od Práchně gravitační vodovod. Pohřben je v horažďovickém minoritském klášteře, který nechal sám vystavět. Avšak nepopulární opatření k řešení ekonomické krize druhé poloviny 15. století a fanatická nenávisť vůči českým bratrům mu velkou přízeň u poddaných nezajistila. V nejrůznějších pověstech je dodnes líčen jako nelítostný tyran, jenž svou duši upsal d'áblu. O Půtovi dodnes neexistuje podrobnější monografie či studie, určité krátké shrnutí historických faktů včetně rozboru pověstí předkládá KRAUSOVÁ, Milada. Z úst na internet. Cesta pana Půty do 21. století. In *Memo*. Plzeň : SOHI, 2011, roč. 1, č. 1, s. 70-84.

⁵⁴ SOKA Klatovy. Fond AM Horažďovice. Listina Půty Švihovského z roku 1503, listina L 5.

⁵⁵ Náhon či strouha bylo uměle vybudované vodní dílo, které přivádělo vodu k mlýnu tak, aby vznikl co největší výškový rozdíl mezi horní a dolní hladinou vody. Spolu s rychlostí a množstvím protékající vody, pak byl dán samotný výkon vodního motoru. Taková stavba byla za všech okolností velmi náročnou a vyžadovala znalosti z oblasti hydrologie a fyziky. Mlynář, jenž takové dovednosti musel ovládat, tak byl vyhledávaným odborníkem při posuzování a budování i jiných vodních staveb. KŘIVANOVÁ, M. - ŠTĚPÁN, L. *Dílo mlynářů a sekerníků v Čechách*, s. 152-153 a BERKA, J. *Vodní mlýny*, s. 145-146.

⁵⁶ Nárůst počtu mlýnů na jednom vodním toku s sebou vždy nesl určité problémy. Nejenže často docházelo kvůli přívodu vody do mlýna k zaplavení části půdy, ale spory vedli mlynáři i s rybáři a především sami mezi sebou, když jeden druhému omezoval přívod vody na mlýn. Za tímto účelem vznikl soupis pravidel nazývaný vodní právo, jehož dodržování hlídali zemští přísežní mlynáři. Vodní právo samotné mělo v prvé řadě regulovat množství vody, kterou mlynář odebíral tak, aby neomezoval ostatní mlynáře. Dodnes se na některých mlýnech dochoval cejch označující nejvyšší povolený stav vody u hranice mlýna a na jezu pak hama jako zvláštní nivelační značka pro případ jeho opravy. Více o zemských přísežných mlynářích in KŘIVANOVÁ, M. - ŠTĚPÁN, L. *Dílo mlynářů a sekerníků v Čechách*, s. 185-186. a o vodních značkách tamtéž, s. 154-155.

původním záměrem bylo zřídit si zde brusírnu, případně obnovit zaniklý mlýn.⁵⁷ Další zprávy o tom, byl-li jeho záměr realizován a jakým způsobem, nebo byl-li zmařen, dochovány bohužel nemáme.

Celkový hospodářský rozvoj města na konci 15. století se odrazil i v prosperitě a dalším rozvoji městských mlýnů, o nichž máme z průběhu 16. století mnohem více dokladů než z období předchozích. Prameny nám tak například umožňují vyslechnout si příběh mlynáře z Hořejšího mlýna, podobně jako zajímavý spor o mlýn Na Větrově.

Počátkem 16. století mlel obilí v Hořejším mlýně Jan Houska, který se dostal do finanční tísně. Podobně jako ostatní, i on se rozhodl vyřešit těžkou ekonomickou situaci půjčkou 50 kop grošů, přičemž do zástavy dal svůj mlýn. Dluh naštěstí vyrovnal poměrně rychle, avšak již o čtyři roky později byl nucen si půjčit stejný obnos znovu.⁵⁸

O osudech mlýna Na Větrově vypráví kupní smlouva z roku 1581.⁵⁹ Tehdy se mlynář Šebestián, jenž právě Větrovský mlýn užíval, obrátil na purkmistra a radu města s prosbou o odkoupení svého závazku na tomto mlýně. Šebestián koupil mlýn od mlynářky Barbory Sykarky před třemi lety za 161 kop grošů. Složil však pouze část kupní ceny, a to 35 kop, každoročně pak na svátek Božího těla měl mlýn po 10 kopách splácet. Viditelně se však dostal do finančních nesnází a na splácení mlýnu neměl, a tak žádal město, aby od něj mlýn odkoupilo. Obecní představitelé v čele s purkmistrem Mikulášem Hollarem se poradili s Václavem Švihovským, tehdejším majitelem panství, jenž jim odkoupení mlýna schválil. 9. června tak obec Šebestiánovi vyplatila nejen 35 kop, ale za opravy na mlýně přidala ještě dalších patnáct. Šebestián směl ve mlýně hospodařit až do poloviny září, přičemž obec slíbila, pokud by to bylo zapotřebí, provádět po tu dobu na své náklady veškeré nutné opravy. Vedení města následně pravidelně každý rok vyplácelo oněch 10 kop dědicům mlynářky Barbory, a to až do roku 1591.⁶⁰

Konec 16. století byl ve znamení sporu města s jeho vrchností. Nový pán Karel Švihovský omezoval městská práva až do té míry, že se Horažďovičtí obrátili k nejvyšším královským zástupcům. Petr Vok z Rožmberka, Volf Novohradský z Kolovrat a Adam ze Šternberka na zámku v Bechyni v prosinci 1589 vyslechli horažďovické zástupce i Karla Švihovského, aby mohli rozhodnout hned v několika sporných záležitostech. Konečný verdikt se mimo jiné týkal i mlýna Na Větrově, často uváděného jako Pustý.⁶¹ Karel Švihovský, využívající obecní mlýn

⁵⁷ Jak již bylo uvedeno výše, ačkoli užívání mlýna za účelem mletí obilí bylo prvořadé, velmi často se vodní energie využívala i k jiným účelům. Na zlatonosné Otavě se pak rýžování zlata přímo nabízelo. S postupným vyčerpáním zdroje však výnosnost klesala a mlýn zanikl, zřejmě proto, že nebyl schopný přeorientovat se včas na jiný druh obživy. SOkA Klatovy. Fond AM Horažďovice. Liber memorabilium, K 10, fol. 237r.

⁵⁸ Tamtéž, fol. 154r.

⁵⁹ Tamtéž, fol. 245v a 246r.

⁶⁰ Tamtéž, fol. 246v, 247r a 247v.

⁶¹ Tento název může svádět k mylné interpretaci, jelikož budí dojem, že mlýn byl v dané době již opuštěný a

ve svůj prospěch, jej měl nyní neprodleně vrátit městu: „...mlýn, v kterýž se jim uvázal, řečený Pustý Na Větrově, Horažďovickým hned postoupiti beze vší odpornosti (...) a jejich laskavou vrchností býti má.“⁶² Naproti tomu mu bylo přiznáno držení krčmy ve Veřechovech a pravidelný zádušní plat z Týnce.⁶³

Ačkoli město poctivě splácelo dlužnou částku a podařilo se mu z mlýna vystrnadit i podnikavého Karla Švihovského, o jeho využití se příliš nestaralo, a když roku 1599 obdrželo již několikátou stížnost od Václava Podměstského a Tomáše Holečka, mlynářů na Hořejším mlýně, že kvůli němu byl jejich mlýn několikrát zatopen, uvolilo k jeho opuštění.⁶⁴

V první polovině sedmnáctého století zastihla třicetiletá válka bohaté město s čilým obchodním ruchem a pestrým zastoupením řemesel.⁶⁵ Několikeré obléhání města a vydržování císařských vojsk učinily své a velký požár, díky němuž se nám dochovalo jen minimum písemných pramenů, zasadil Horažďovicím tragickou ránu.⁶⁶ Těžké časy samozřejmě prožívaly i městské mlýny.

chátrající. Avšak od poloviny 15. století, kdy se objevuje v listině Racka Kocovského až do konce 16. století byl zcela jistě v provozu. Na tuto možnou, avšak chybnou interpretaci upozorňuji předně proto, že Karel Němec v Dějinách města uvádí tento mlýn jako pustý. NĚMEC, K. *Dějiny města*, s. 111.

⁶² SOKA Klatovy. Fond AM Horažďovice. Listina týkající se porovnání mezi Karlem Švihovským a městem Horažďovice, Bechyně 1589, L 16.

⁶³ Týnec je malá obec u Horažďovic, asi 6 km od města směrem na Sušici. Spor v Bechyni se týkal pravidelného platu z této obce, který původně náležel městu, nyní jej však měli Týnečtí odvádět přímo vrchnosti. SOKA Klatovy. Fond AM Horažďovice. Tamtéž.

⁶⁴ SOKA Klatovy. Fond AM Horažďovice. Liber memorabilium, K 10, fol. 247r.

⁶⁵ Nejnovější studie k období třicetileté války v Horažďovicích in SÝKOROVÁ, Lenka. Třicetiletá válka v Horažďovicích – Od požáru k plenění. In *Sborník k počtě Evy a Karla Waskových, západočeských archivářů*. Plzeň : Marie Wasková, 2011, s. 114-124.

⁶⁶ Katastrofální stav ve čtyřicátých letech dokumentuje Berní rula, HAAS, Antonín (ed.). *Berní rula. Kraj Prácheňský*. 1. vyd. Praha : SPN, 1954, s. 223-229. SOKA Klatovy. Fond AM Horažďovice. Privilegium Františka Matyáše Karla ze Šternberka, 1647, L 18.

3 Městské mlýny v 17. století

Válečné běsnění zásadně ovlivnilo vývoj nejen samotného města, ale také hospodaření v obecních mlýnech. V sobotu 22. června 1619 bylo město poprvé krutě zasaženo počínajícím celoevropským konfliktem, když jej oblehl hrabě Buquoy. Horažďovický měšťan a městský písař Daniel Azaš jako jeden z očitých svědků píše, že během dvou hodin zachvátil požár, založený Boquoyovými jednotkami, většinu Horažďovic a okolí. „...celé město vnitř i zevnitř hořelo, věže, hodiny, zvony se slily, díl kostela shořel, obě brány, branka, most, přes nějž se do města jezdilo, mlejn obecní pivovar, sladovna, vše obecní, dva špitály, radní dům se všemi věcmi, které v něm byly, všechny knihy městské, registra aj.“⁶⁷ Nelze určit, který obecní mlýn požár zachvátil. Karel Němec mluví o Drudovském mlýně, to se však zdá nepravděpodobné, neboť je následně tento mlýn uváděn ještě k roku 1662.⁶⁸

Během války hostilo město vojáky ještě několikrát. První polovina 17. století s sebou přinesla nejen loupění, drancování, epidemie, mor, a tím i celkový úbytek obyvatelstva, ale přivodila i náboženské represe,⁶⁹ následnou politickou apatii i úpadek vzdělanosti.⁷⁰ Přesto nám městské knihy z této doby dokládají i poměrně velké přistěhovalectví a rychlou stavební obnovu města, zároveň tak ukazují, že obec se snažila překonat zlé časy, jak jen bylo v jejích silách.⁷¹

Prvním krokem k udržení městského hospodářství a určité stability bylo bezpochyby zajištění obživy pro přeživší obyvatelstvo. Svou pozornost musela obec tedy soustředit především na ty městské mlýny, které zůstaly i během války provozuschopné. Mlýnské rejstříky, jež činí přehled vydaného obilí z městských mlýnů v letech 1629 až 1627, dokumentují, že v této nepřiz-

⁶⁷ ŠIMON, E. *Proměny města*, s. 32.

⁶⁸ Městské muzeum Horažďovice, poznámky Karla Němce k horažďovickým mlýnům.

⁶⁹ S vlnou rekatolizace je v Horažďovicích spojována především nová vrchnost. Roku 1622 totiž Horažďovice získávají Šternberkové. Ačkoli Karel Němec jako zapřísáhlý odpůrce horlivých katolíků líčí Šternberky ve svých *Dějínách města* jako vykořisťovatele utlačující práva horažďovických měšťanů, privilegium Františka Matyáše Karla ze Šternberka z roku 1647 naopak dokazuje, že Horažďovičané dosáhli potvrzení všech svých předcházejících městských privilegií. A jediným výrazně rekatolizačním opatřením byl zákaz přijímat za spolusousedy nekatolíky. Podobně i následující rychlý rozkvět města po třicetileté válce ukazuje, že město za Šternberků zdaleka neživořilo. SOkA Klatovy. AM Horažďovice. Privilegium Františka Karla Matyáše ze Šternberka, L 18.

⁷⁰ Roku 1652 do Horažďovic přichází komisaři pověřeni pořízení soupisu škod, jenž se měl stát podkladem pro sestavení berní ruly. Jejich zpráva líčí žalostný stav domů i obyvatelstva. HAAS, Antonín (ed.) *Berní rula, kraj Prácheňský*, sv. 27, 1. díl. 1. vyd. Praha : Státní pedagogické nakladatelství, 1954. Karel Němec pak uvádí seznam osob a částku, na níž byly škody na jejich majetku vyčísleny. Prostřednictvím tohoto seznamu si pak můžeme udělat obrázek nejen o majetnosti osob žijících počátkem třicetileté války ve městě, ale také si lze lépe představit, jakým způsobem válka ovlivnila život ve městě. NĚMEC, K. *Dějiny města*, s. 118-120.

⁷¹ Knihy dokládají četné kupní smlouvy na spáleniště, která tak nezůstala jen ležet ladem, ale našla rychle nové majitele. Podobně se zde dočítáme i o radě přijetí pod městskou jurisdikci. Blíže v SOkA Klatovy. AM Horažďovice. Kniha smluv. K 171 a K 172.

nivé době nesmírně narůstal význam naturálních dávek.⁷² Strychem žita se platilo za službu obecním zaměstnancům i řemeslníkům vypomáhajícím s poválečnou obnovou.⁷³ Ještě po podpisu mírových smluv, počátkem 50. let, potvrzují aprobase o vydání obilí, že se tato forma výplaty stala běžnou praxí.⁷⁴ Ačkoli již roku 1630 měla obec dostatek financí na to, aby odkoupila Podmezský mlýn od mlynáře Boudy,⁷⁵ směřovaly všechny tyto žádosti výhradně do mlýna Podbranského, jež si své přední postavení udržel po celé 17. století, o čemž svědčí i bohatý pramenný materiál reflektující jeho spletité osudy po třicetileté válce. Nyní se však podívejme, jak dlouhá válka proměnila život a hospodaření i v ostatních městských mlýnech.

Poslední soupis horažďovických mlýnů učinil Půta Švihovský ve své listině z roku 1503,⁷⁶ tehdy do vrchnostenské pokladny putovaly platy hned ze sedmi mlýnů. Situaci v 17. století pak zachycuje až seznam o placení hromničního z roku 1662: „... z hořejšího mlýna 4 zl., z druhého Prostředního 6 zl., z třetího Pod Brankou 6 zl., z čtvrtého Drudovského 3 zl. 28 gr., z pátého Podměstského 1 zl. 44 gr., z šestého Na Větrově 4 zl., ze sedmého Brejchovského či papírny 1 zl. 22 gr.“⁷⁷ Ačkoli se na první pohled zdá, že stav horažďovických mlýnů zůstal nezměněn, obilí pro obecní spotřebu zpracovávaly pouze dva mlýny z tohoto výčtu, nám již známý Podbranský a městem nově zakoupený Podmezský mlýn. V Hořejším⁷⁸ a Prostředním mlýně⁷⁹ se totiž mlelo výhradně panské obilí, Drudovský mlýn⁸⁰ dostal ještě roku 1665 nového majitele, avšak posléze

⁷² SOkA Klatovy. AM Horažďovice. Mlýnské rejstříky. K 142, 143, 144.

⁷³ Nejčastěji vyplácenou částkou byl 1 až 2 strychy žita, výjimečně vysokou odměnu pak obdržel Jiřík Mošnář v létě roku 1628 za opravu rybníka Žebrák. Jeden strych žita se v této době cenil zhruba na 1 kopy míšeňských, přičemž za částku kolem 800 kop se dal koupit středně velký mlýn. SOkA Klatovy. AM Horažďovice. Mlýnské rejstříky. K 142, 142, 143 a 144.

⁷⁴ SOkA Klatovy. AM Horažďovice. Spisy mlýny. N3.

⁷⁵ Toto uvádí NĚMEC, K. *Dějiny města*, s. 130, avšak v dostupných pramenech se tento prodej dohledat nepodařilo. Němec nezmiňuje ani původního majitele, avšak podle smlouvy o porovnání dědictví z roku 1627 soudím, že muselo jít o Pavla Boudu. SOkA Klatovy. AM Horažďovice. Kniha městská, fol. 125v, 126r a 126v.

⁷⁶ SOkA Klatovy. Fond AM Horažďovice. Listina Půty Švihovského z roku 1503, listina L 5.

⁷⁷ NĚMEC, K. *Dějiny města*, s. 178. V pramenech se tento Němcem uváděný soupis nepodařilo kvůli nedůsledné citaci dohledat, i z toho důvodu je potřeba přistupovat k seznamu kriticky. Předně, jak ukazují jiné dochované prameny ze 17. století, zdaleka ne všechny mlýny byly v tuto dobu využívány ke zpracování obilí.

⁷⁸ O vlastnictví Hořejšího mlýna vrchností vypovídá výsledek sporu v Bechyni z roku 1589, kde se odkazuje na valchu při Hořejším mlýně, jež byla v držení Karla Švihovského. SOkA Klatovy. Fond AM Horažďovice. Listina týkající se porovnání mezi Karlem Švihovským a městem Horažďovice, Bechyně 1589, L 16. Tuto domněnku potvrzuje i skutečnost, že jméno Hořejšího mlýna se podobně jako u dalších panských mlýnů objevuje během 17. století výhradně v matrikách. První zmínky pochází z roku 1645, kdy se hořejšímu mlynáři Bohuslavovi narodila dcera Magdalena, v 60. letech v něm hospodařil Tomáš Petržilka a v 80. letech mlýn ovládla mlynářská rodina Pilků. SOA Plzeň. Sběrka matrik Horažďovice. 1642-1658, s. 31, SOA Plzeň. Sběrka matrik Horažďovice. 1668-1689, fol. 2v, 40v, a 57r.

⁷⁹ Prostřední mlýn je jako panský uváděn opět pouze v matrikách, přičemž prameny jiné proveniencí o něm mlčí. Roku 1673 se prostřednímu mlynáři Kašparu Šultesovi a jeho ženě Kateřině narodil syn Martin Mikuláš. O dva roky později však už byl pánem na Prostředním mlýně panský mlynář Jan Pilka. SOA Plzeň. Sběrka matrik Horažďovice. 1668-1689, fol. 17v a 23r.

⁸⁰ Rekonstruovat historii Drudovského mlýna je z důvodu minimálního počtu informací dochovaných v pramenech písemné povahy téměř nemožné. Snad by v tomto případě zaniklého mlýna mohl být výrazně nápomocný archeologický výzkum, avšak i ten je značně limitován. Více o možnostech a využití archeologického výzkumu pro výzkum vodních mlýnů pojednává Lucie Galusová zaměřující se především na oblast Tachovska a severního

o něm veškeré zprávy mizí, mlýn Na Větrově⁸¹ po nejrůznějších tahanicích o vlastnictví od roku 1599 nadobro chátral a v Brejchovském mlýně⁸² vyráběl Mikuláš Templ papír. Dějiny městského mlynářství v Horažďovicích tak po třicetileté válce utvářejí příběhy již pouze dvou mlýnů. V následujících dvou kapitolách tak budeme na příkladu Podmezkého a Podbrankého mlýna sledovat, jak pokračoval život v městských mlýnech od počátku války až do konce 17. století.

Plzeňska. GALUSOVÁ, Lucie. Archeologický výzkum vodních mlýnů: výsledky a perspektivy. In *AntropoWebzin*, 2011, č. 2, s. 113-120. Jedinou zprávou o existenci tohoto mlýna je pak soupis dědictví Apoleny Drndové. SOkA Klatovy. AM Horažďovice. Manuál radní 1659-1692. Vzhledem k tomu, že mlýn Drudovský tak, jak jej pod tímto názvem zmiňuje Karel Němec, se nikde v pramenech nevyskytuje, nabízí se domněnka, že oba mlýny jsou totožné, jen došlo k záměně hlásky n a u.

⁸¹ Poslední zprávou o tomto mlýně bylo rozhodnutí města ukončit zde činnost poté, co vyslyšeli již několikátou stížnost hořejších mlynářů o tom, že jejich mlýn byl zatopen vodou právě kvůli Větrovskému mlýnu. SOkA Klatovy. Fond AM Horažďovice. Liber memorabilium, K 10, fol. 247r.

⁸² Prestiž rodiny Mikuláše Templa dokládají četné zápisy v matrikách, kdy bohatého a úspěšného papírníka zvolila za kmotra pro své potomky nejedna horažďovická rodina. Blízké styky pak udržoval i s významnou horažďovickou mlynářskou rodinou Raušarů. SOA Plzeň. Sběrka matrik Horažďovice. 1668-1689, fol. 33v, 36v, 55v, 65v, 71r.

3. 1 Osudy Podmezského mlýna do konce 17. století

Podmezský mlýn stával na pravém břehu řeky Otavy mezi mlýnem Brejchovským a mlýnem Na Větrově od poloviny 15. století,⁸³ přesto se nám o jeho osudech až do počátku 17. století nedochovala, na rozdíl od jeho slavnějšího konkurenta Pod Brankou, jediná zpráva krom listiny Půty Švihovského. Ten v rámci svých nepopulárních daňových reforem nejenže neopomněl vymáhat již Rackem Kocovským vyměřenou sumu 3 lotů zlata, ale navíc ještě nařídil mlynáři z mlýna U Vrby⁸⁴ odvádět každoročně do městské pokladny 14 grošů.⁸⁵ Že to pro mlynáře byla povinnost nemilá, není pochyb, avšak mnohem více jej jistě rmoutil jednorázový poplatek 6 kop grošů splatný na sv. Michala, jenž pro mlynáře na nejmenším obecním mlýně musel představovat určitě značnou finanční zátěž.⁸⁶ Kdo však v tuto dobu na mlýně hospodařil, zda-li částku poctivě splácel, případně jak se o mlýn staral, nevíme. Na dalších sto let jakoby mlýn U Vrby nadobro vymizel z historie města, avšak počátkem 17. století se vynořuje z temnoty v souvislosti s příchodem jedné z řady významných horažďovických mlynářských rodin, rodiny Boudovy.⁸⁷

Roku 1626 zemřel tehdejší Podmezský mlynář Jan Bouda, který po sobě zanechal syny Václava a Pavla a dceru Annu. Jak bývalo zvykem, předkupní právo na mlýn měli právě Janovi dědicové, kteří jej chtěli využít. V pondělí 27. srpna předstoupili oba bratři a jejich sestra před městskou radu se žádostí o zakoupení mlýna. Obec s prodejem souhlasila a vyměřila kupní cenu za „*mlýn, slove Pod Mezí, s trávníkem, při témž mlýně, s koly moučnými i na vodě se stupníkem*“⁸⁸ (...) a se vším všelijakým stavením a všemi statky movitými i nemovitými“⁸⁹ na 900 stříbrných. Nejprve mělo být složeno jako „*předplatná suma*“ 150 stříbrných a poté zbylých 750 uhrazeno

⁸³ SOkA Klatovy. AM Horažďovice. Liber memorabilium, K 10, fol. 122v.

⁸⁴ Tímto názvem je mlýn v listině Půty Švihovského pojmenován. Žádné další prameny o mlýně s tímto názvem nevyprávějí. Během třicetileté války se však již běžně užívalo jména Podmezský mlýn, jak dokládá nájemní smlouva z 20. let 17. století.

⁸⁵ SOkA Klatovy. Fond AM Horažďovice. Listina Půty Švihovského, 1503, L 5.

⁸⁶ O velikosti a stavu mlýna U Vrby lze soudit dle ostatních Půtou stanovených platů. Jen z druhého nejmenšího obecního mlýna se platila trojnásobně vyšší částka a platba Podbranského mlynáře byla určena dokonce na 3 kopy grošů. Nabízí se spekulace, zda-li vůbec sloužil mlýn svému účelu, nebyl-li například opuštěný nebo zda nevyužíval vodní sílu k jinému účelu, než bylo mletí obilí.

⁸⁷ Mlynářské řemeslo, které kladlo vysoké nároky nejen na mlynářovu zručnost a zdatnost, vyžadovalo i poměrně náročné materiální zázemí. To byl hlavní důvod, proč se toto řemeslo často dědilo z otce na syna a zůstávalo tak v rodině po celé generace. Právě emfyteutický prodej, ke kterému obec nakonec u obou obecních mlýnů přistoupila, umožnil, aby syn zůstal na rodném mlýně a šel dál v otcových šlépějích. Pro město byla taková skutečnost mnohdy výhodná, neboť zajistila kontinuitu provozu a zároveň často i schopného a zaučeného mlynáře, který rodný mlýn velmi dobře znal. Více o mlynářském řemesle např. BERKA, J. *Vodní mlýny*, s. 144-150.

⁸⁸ Stupník neboli stoupa je vodní silou poháněné zařízení k loupání či drcení. Dle provedení odlišujeme tyčové nebo kladivové. Fungovaly na principu propojení hřídele vodního kola a dané stoupy, která vlastní vahou působila na opracovávaný materiál či surovinu. Běžně se stoupy využívaly k drcení kostí, třísla, nejčastěji k výrobě krup. Více o stoupách např. ŠTĚPÁN, L. *Dílo mlynářů a sekerníků v Čechách II*, s. 169-190.

⁸⁹ SOkA Klatovy. Fond AM Horažďovice. Kniha smluv 1622-1649, K 171, fol. 125v.

po ročních splátkách 45 stříbrných na svátek sv. Havla. Součástí smlouvy bylo též porovnání obou bratrů se sestrou Annou, které byla v té době již provdána za Jana Formánka a na rozdíl od svých bratrů tak na mlýně již nehospodařila, zatímco se totiž Pavel a Jan rozhodli na mlýně společně hospodařit,⁹⁰ Anna svolila k vyplacení svého podílu ve výši 300 stříbrných s tím, že tuto částku bratři zaplatí ve třech ročních splátkách. Sestra se též vzdala louky, kterou sourozencům v dědictví odkázala již jejich matka Kateřina Boudová. Bratři jako kompenzaci za louku přislíbili dodat rodině Formánkové 2 strychy a 2 věrtele žitné mouky a 1 strych mouky pšeničné.⁹¹

Snad krutá válečná doba či nesnášenlivost mezi bratry nakonec zapříčinila, že místo společného hospodaření užíval mlýn ve svůj prospěch téměř výlučně Václav Bouda. Již v létě 1627 tak oba bratři opět stanuli před obecní radou. Tentokrát mělo dojít k porovnání škody, jež Pavlovi za předchozí rok na mlýně vznikla. Spor skončil vzájemnou dohodou, Václav se rozhodl z mlýna nadobro odejít a přenechat jej Pavlovi.⁹²

Zatímco Václav na mlynářské řemeslo nadobro zanevřel,⁹³ Pavel se vydal v otcových šlépějích a stal se z něj velmi úspěšný a bohatý mlynář. Se svou ženou Annou zůstal na mlýně až do konce 60. let.⁹⁴ Roku 1643 se manželům Boudovým narodil syn Pavel, kterému šel za kmotra sám horažďovický rychtář Daniel Táborský,⁹⁵ a o dva roky později porodila Anna dceru Lidmilu.⁹⁶ Ctižádostivý mlynář se pak v 50. letech spolu s Danielem Táborským stal úředníkem nad mlýny a dohlížel tak nejen nad svým vlastním mlýnem, ale i nad mlýnem Podbranským.⁹⁷

⁹⁰ Ačkoli to nebylo běžnou praxí, mohl mít mlýn vedle řádného hlavního mlynáře ještě jakéhosi spolumlynáře. S touto praxí dvou mlynářů na jediném mlýně jsme se setkali již v předchozí kapitole u žádosti hořejších mlynářů o ukončení činnosti v Pustém mlýně Na Větrově. Běžně tato instituce fungovala jen po určitou dobu, přičemž se uplatňovala především u větších panských mlýnů s více jak jedním složením. Zřejmě podobným způsobem se o mlýn měli dělit i oba bratři, i zde se však potvrzuje, že tato dělba nebyla nejšťastnějším řešením a byla jen přechodnou záležitostí. O instituci tzv. Mitmüllera se zmiňuje i KOZÁK, Petr. Studie k historii tzv. fortenského mlýna In *Časopis Slezského muzea – B.* (V tisku).

⁹¹ Zatímco v dnešní době převažuje produkce mouky pšeničné, dříve bylo z technologického hlediska mnohem jednodušší zpracovávat právě žito, které se mlelo tzv. naplocho při nižších tlacích, zatímco pšenice vyžadovala náročnější postup tzv. mletí navysoko. Z hlediska výtěžnosti však bylo naopak zpracování pšenice výhodnější. Více o zpracování obilí opět např. ŠTĚPÁN, L. *Dílo mlynářů a sekerníků v Čechách II*, s. 59-63, o výtěžnosti jednotlivých druhů obilnin pak HNOJSKÁ Vendula. *Toulky po vodě: Mlýny na řece Úslavě. 1.díl.* 1. vyd. Blovice : Muzeum jižního Plzeňska v Blovicích, 2011. ISBN 978-80-87495-02-5, s. 8.

⁹² SOkA Klatovy. Fond AM Horažďovice. Kniha smluv 1622-1649, K 171, fol. 126r a 126v.

⁹³ Nabízí se domněnka, jestli se Václav jako vyučený mlynář nerozhodl zkusit štěstí na jiném mlýně, avšak podle soupisu knih zakázané literatury víme, že své rodné město neopustil minimálně do poloviny 30. let, přičemž nemáme jedinou zmínku o tom, že by působil na jiném horažďovickém mlýně. NĚMEC, K. *Dějiny města*, s. 129.

⁹⁴ Na postavení Pavla Boudy ve městě můžeme usuzovat především z jeho funkce v městské správě jako úředníka nad mlýny, podobně i z blízkých kontaktů s předními představiteli města, např. s rychtářem Danielem Táborským. SOkA Klatovy. AM Horažďovice. Spisy mlýny. N3 a SOA Plzeň. Sbírká matrik Horažďovice. 1642-1658.

⁹⁵ SOA Plzeň. Sbírká matrik Horažďovice. 1642-1658, s. 26.

⁹⁶ Tamtéž, s. 34.

⁹⁷ SOkA Klatovy. AM Horažďovice. Spisy mlýny. N3, Aprobace o vydání obilí a tamtéž. Manuál radní 1651-1716, s. 7. Otázkou zůstává, jak je možné, že v době, kdy byl Pavel Bouda městským správcem nad horažďovickými mlýny, se nedochovala jediná zpráva svědčící o tom, že by Podmezký mlýn zpracovával obilí pro městskou

Boudovi patřili mezi místní kališnické rodiny. Již Pavlův otec Jan se roku 1624 hrdě hlásil ke své víře a odmítal se vzdát přijímání pod obojí.⁹⁸ O dvanáct let později, kdy důsledný jezuita Albert Chanovský z Dlouhé Vsi v době vrcholné rekatolizace v Horažďovicích přikázal domovní prohlídky za účelem pořízení soupisu zakázané literatury, byly u Pavla i Václava nalezeny „nevhodné“ knihy.⁹⁹ I tak si ale mlynář Pavel Bouda dokázal v době největších perzekucí vybudovat ve městě nebyvalé postavení.¹⁰⁰

Koncem 60. let však rodina Boudova mlýn opustila, veškeré zprávy o mlynáři Pavlovi i jeho dětech mizí. Éra slavných majitelů Podmezského mlýna však tímto okamžikem zdaleka nekončí, neboť místo Podmezského mlynáře získal Adam Raušar.¹⁰¹ Podobně jako Pavel Bouda, i on se velmi brzy zařadil mezi městskou elitu jako vlivný a uznávaný mlynář, jenž udržoval přátelské vztahy s rodinou bývalého rychtáře Daniela Tábořského, papírníka Mikuláše Templa či pekaře Martina Boudy.¹⁰² A nebudeme ani příliš přehánět, když si dovolíme podotknout, že Raušarovi v době své největší slávy v 70. letech 17. století drželi nad městskými mlýny doslova monopol, neboť po několik let spravovali též mlýn Podbranský.¹⁰³

V roce 1674 převzal mlýn po svém otci, jenž se ujal mlýna Podbranského a později přesídlil na mlýn do nedalekých Hoštic, Jan Raušar.¹⁰⁴ Ten ve mlýně mlel obilí se svou ženou Marií. O dva roky později se jim narodila dcera Alžběta Rozina.¹⁰⁵ Sotva však Jan oslavil křest svého prvorozeného dítěte, přišly první starosti. V zimě roku 1676 totiž uhodily třeskuté mrazy a činnost ve mlýně se na několik měsíců zastavila.¹⁰⁶ Marně se Jan pokoušel bojovat s nepřízní

potřebu.

⁹⁸ NĚMEC, K. *Dějiny města*, s. 126.

⁹⁹ Tamtéž, s. 129. Mlynáři byli vždy považováni za jakousi intelektuální elitu a není důvod pochybovat, že v případě těch horažďovických tomu bylo naopak. Mlynáři byli nejen obdivováni, ale též obávaní. Byli chápáni jako relativně svobodní páni, mnohdy se dostávali do styku s osobami na okraji společnosti, které do mlýna, jenž obvykle stál na odlehleém místě za městskými hradbami, směřovaly. Mlýn měl bezpochyby i důležitou kulturní funkci, neboť potulní krajáci sem pravidelně přinášeli zprávy ze širokého okolí.

¹⁰⁰ Karel Němec prezentoval Horažďovice vždy jako město výhradně utraquistické, nové výzkumy však ukazují, že toto tvrzení není zcela pravdivé. PÁTKOVÁ, Hana. Horažďovická městská kniha a syn pražského ševce. In *V komnatách paláců, v ulicích měst. Sborník příspěvků věnovaných Václavu Ledvinkovi k šedesátým narozeninám*. Praha : Scriptorium, 2007, s. 151-155.

¹⁰¹ Adam Raušar je jako Podmezský mlynář poprvé uváděn roku 1669, kdy se stal kmotrem syna Václava Tábořského, společně s Kateřinou Pilkovou, manželkou Podhradského mlynáře Ondřeje Pilky. SOA Plzeň. Sbírnka matrik Horažďovice. 1668-1689, fol. 3v.

¹⁰² O těchto vztazích opět svědčí především matriky, které ukazují, že právě tyto rody byly spolu velmi často spřízněny skrze kmotrovství. SOA Plzeň. Sbírnka matrik Horažďovice. 1668-1689, fol. 33v a 35r. O tom, že Raušarova rodina se stala skutečně respektovaným horažďovickým mlynářským rodem, vypráví zprávy o jejich hospodaření v Podbranském mlýně, o čemž bude pojednáno dále.

¹⁰³ Od roku 1672 působil v Podbranském mlýně Václav Raušar, snad Adamův bratr, o dva roky později na jeho místo přichází nejprve Adam a později i Adamův syn Jan. SOA Plzeň. Sbírnka matrik Horažďovice. 1668-1689, fol. 12v, 22r, 40r.

¹⁰⁴ Tamtéž, fol. 22r.

¹⁰⁵ Tamtéž, fol. 28r.

¹⁰⁶ O kruté zimě promlouvá především podrobná žádost Podbranského mlynáře Jana Procházky, který však ani přes své nejponíženější prosby u obce neuspěl. SOkA Klatovy. Fond AM Horažďovice. Spisy mlýny, N 3, A III e 6.

přírody a jistě nejednu bezesnou noc přemýšlel, jak poplatit své dluhy vůči obci, které v době nečinnosti mlýna hrozivě narůstaly. Nakonec zasáhl Janův otec Adam, který na obecním magistrátě podal žádost o odpuštění části nájemného a na rozdíl od tehdejšího podbranského mlynáře byl úspěšný.¹⁰⁷

Adam Raušar se již o rok později vrátil z mlýna v nedalekých Hořticích mezi horažďovické městské mlýnáře a poslední dva roky svého života prožil znovu jako mlynář na Podmezkém mlýně.¹⁰⁸ Jan si v té době budoval kariéru schopného a váženého mlynáře z rodu Raušarů v mlýně Pod Brankou.¹⁰⁹

Po smrti Adama Raušara získal Podmezký mlýn Matěj Neruda.¹¹⁰ Po dlouhé době, kdy mlýn náležel do správy rodiny Raušarovy, přešel Podmezký mlýn do rukou nového, do té doby neznámého, horažďovického mlynáře. Příběh Matěje Nerudy přibližují jen velmi krátce zápisy v matrikách.¹¹¹ Matěj, původně mlynář z Velkých Hydčic,¹¹² hospodařil se svou ženou Kateřinou v Podmezkém mlýně téměř 6 let. Roku 1680 se mu zde narodil syn Šimon a po roce 1685 s celou rodinou opět odešel do hydčického mlýna.¹¹³

Tou dobou se nejspíš asi podařilo Janu Raušarovi konečně přesvědčit obec, aby jej uvolnila z místa Podbranského mlynáře, a vrátil se do rodného mlýna.¹¹⁴ Zatímco Podbranský mlýn po jeho odchodu až do konce 17. století již jen strádal rychlým střídáním mlynářů nevalných schopností i charakteru, Podmezký mlýn ve správě rodiny Raušarovy výrazně vzkvétal a brzy se dostal na výsluní obecního zájmu na úkor mlýna Podbranského. Fungoval-li tedy Podmezký mlýn po celé 17. století ve stínu preferovaného mlýna Podbranského, 18. století pak můžeme již zcela oprávněně nazvat zlatou érou Podmezkého mlýna, o jehož výsadní postavení se nemalou měrou zasloužily právě rodiny Jana Boudy a Adama Raušara.

¹⁰⁷ SOkA Klatovy. AM Horažďovice. Manuál radní 1659-1692, fol. 17r a 17v.

¹⁰⁸ SOA Plzeň. Sbírká matrik Horažďovice. 1668-1689, fol. 35r a 44r.

¹⁰⁹ Tamtéž, fol. 40r, 41v, 43r, 44v, 47v. V září 1680 se Jan také dočkal prvního mužského potomka, 11. září byl totiž pokřtěn jeho prvorozený syn Martin. Tamtéž, fol. 43r.

¹¹⁰ Tamtéž.

¹¹¹ Tamtéž, fol. 41r a 44r.

¹¹² Velké Hydčice jsou malou obcí se zhruba 300 obyvateli, asi 4 km západně od Horažďovic. Mlýn ve Velkých Hydčicích stál nejspíš na řece Otavě, která tudy protéká, avšak do dnešních dnů se žádné viditelné svědectví o existenci tohoto mlýna nedochovalo.

¹¹³ SOA Plzeň. Sbírká matrik Horažďovice. 1668-1689, fol. 62r a 75r.

¹¹⁴ K roku 1686 je jako Podmezký mlynář opět uváděn Jan Raušar. Lze předpokládat, že Jan měl určitě zájem převzít mlýn již po smrti svého otce, avšak město zřejmě podobně jako již v případě Adama Raušara, kterého v roce 1676 nechťela obec do hořtického mlýna za žádnou cenu pustit, chtělo Jana v městském mlýně Pod Brankou udržet do nejdéle. SOA Plzeň. Sbírká matrik Horažďovice. 1668-1689, fol. 63v.

3. 2 Osudy Podbranského mlýna do konce 17. století

Naposledy jsme se o Podbranském mlýně zmínili v souvislosti se sporem v Bechyni roku 1589. V rámci porovnání s Karlem Švihovským se město muselo vzdát provozu jirchářské¹¹⁵ valchy¹¹⁶ při Podbranském mlýně, která zřejmě představovala konkurenci pro druhou valchu v Horažďovicích, fungující při Hořejším mlýně, jenž patřil právě Karlu Švihovskému.¹¹⁷ Zmíněná zpráva ukazuje, že mlýn během 16. století nadále vzkvétal a prodělal určité proměny. Po zrušení valchy jej začalo město využívat především k mletí obilí a během třicetileté války se pak stal výsadním dodavatelem obilných produktů.

Není nám známo, do jaké míry byl Podbranský mlýn válečným střetem poškozen, jen těžko si však lze představit, že by vyvážl zcela beze škod. Můžeme soudit, že jej válka ušetřila alespoň do té míry, aby v následujících letech mohl nadále dodávat žito nejen pro obecní potřebu, ale zásobovat i císařské vojsko, které ve městě v době konfliktu přebývalo.¹¹⁸

Od roku 1626 ve mlýně hospodařil Bartoloměj Holeček. Z nájemní smlouvy zjišťujeme, že roční plat činil 66 strychů žita, které měl mlynář odvádět v dávkách po 5 strychách každý měsíc, přičemž: „*Co se dotýče platu vojákům ze mlýna, to on Bartoloměj, mlynář, povinen bude polovici toho platu darovati a druhou polovici obci.*“¹¹⁹ Zajímavou, avšak nijak nezvyklou podmínkou nájmu byla povinnost vykrmit pro obecní potřebu za dobu šesti měsíců dva vepře.¹²⁰ Jeden z bodů smlouvy se vztahuje také k vybavení mlýna: město Holečkovi nařídilo osadit ve mlýně dva nové

¹¹⁵ Jirchářství je řemeslo zpracovávající kůži. Jircháři neboli bělokožešníci vydělávali kůži pomocí roztoku kamence, vody, žloutků a mouky, případně dalších podobných roztoků. Barvení takové kůže pak mělo delší trvanlivost. Jirchy se po vysušení vymnuly, ubrousily na rubu a vyleštily na líci. WINTER, Z. *Řemeslo a živnosti*, s. 614-615.

¹¹⁶ Valcha sloužila soukeníkům k valchování sukna, což je pochod, kdy se provádí plstnatění vlněných vláken v sukně a plsti. Utkaná látka se nejprve vyprala v mýdle, čímž se zbavila mastnoty a nečistot, pak se sešila dohromady, aby tvořila jakýsi pytel, ten se poté namáčel v teplém roztoku vody, mýdla a valchářské hlinky. Následně se pytel tloukl a hněl několik hodin na valše. SKLENÁŘ, J. *Voda*, s. 8.

¹¹⁷ SOKA Klatovy. Fond AM Horažďovice. Listina týkající se porovnání mezi Karlem Švihovským a městem Horažďovice, Bechyně 1589, L 16.

¹¹⁸ Šimon v Proměnách města Horažďovic uvádí, že dva prapory regimentu Duca di Sanelliho spotřebovaly od 24. prosince 1639 do 25. února 1640 na 116 strychů ovsa. ŠIMON, E. *Horažďovice*, s. 37. Během války hostilo město vojáky ještě několikrát. První polovina 17. století s sebou přinesla nejen loupění, drancování, epidemie, mor, a tím i celkový úbytek obyvatelstva, ale znamenala i úpadek vzdělanosti, následné náboženské represe a politickou apatii. Přesto nám městské knihy z této doby dokládají i vyšší míru přistěhovalectví a rychlou stavební obnovu města. Již roku 1630 měla obec dokonce dostatek financí na to, aby za 840 kop odkoupila Podmezský mlýn. Blíže v SOKA Klatovy. Fond AM Horažďovice. Knihy smluv 1622-1673. K 171 a K 172.

¹¹⁹ SOKA Klatovy. Fond AM Horažďovice. Smlouva mezi městem Horažďovice a mlynářem Bartolomějem Holečkem o pronajmutí obecního mlýna Pod Brankou. N3, A III e 14.

¹²⁰ Mlynář, který byl jedním z nejdůležitějších a zároveň i nejváženějších řemeslníků ve městě, musel kromě náročné obsluhy mlýna, velmi často odvádět nejen mouku, otruby, kroupy a další obilné výrobky, ale obstarávat pro město i tesařské a hydrologické práce. Odvádět nejen výše zmiňované vepře, ale i kuřata či jiný dobytek. A ačkoli mu byl zakázán lov v lesích i rybolov, pro potřebu vrchnosti musel např. i sbírat oříšky či jiné plody. BERKA, J. *Vodní mlýny*, s. 149-150.

běhouny¹²¹ a na svůj vlastní náklad je nechat vykroužit.¹²² Veškeré opravy měl Holeček povinnost financovat ze svých vlastních úspor, obec slíbila uhradit pouze takové zařízení, které bylo nutno vyměnit kompletně.¹²³ Můžeme usuzovat, že se město nejspíše těžce vzpamatovalo z obrovského finančního zatížení, které pro něj třicetiletá válka znamenala, a nemělo tedy dostatek peněz na zajištění bezproblémového chodu obecního mlýna.

Dochovaná mlýnská registra¹²⁴ z let 1627 až 1629 pak ukazují, kolik obilí se ze mlýna v průběhu těchto let na obecní účet vydalo a komu bylo určeno.¹²⁵ Častými příjemci jsou dva nejmenovaní hajní, tesař, vodák, pastýř či kněz. Bartoloměj Holeček vydával na obecní žádost žito také úředníkům z radnice, případně občanům, kteří se podíleli na opravách obecního majetku.¹²⁶ Vyúčtování z roku 1629 za dvě předešlá léta skončilo pro Podbranského mlynáře dluhem 35 strychů žita¹²⁷ a 28 kop míšeňských. V oné konečné částce je zahrnuto také pořízení čtyř běhounů. Vidíme tedy, že Holeček podmínky smlouvy z roku 1626 nedodržel a mlýnské kameny musely být pořízeny na náklady obecní.¹²⁸ I přesto však byla obec se svým nájemníkem spokojena. Již roku 1627 totiž žádal o pronájem Podbranského mlýna Jan Fialka. Ten byl však vyrozuměn, že to prozatím není možné,¹²⁹ a hned následujícího roku obec Holečkovi nájemní smlouvu potvrdila.¹³⁰ Ačkoli podle výše uvedených mlýnských rejstříků neodváděl obilní dávky, tak jak bylo stanoveno, odpustila mu obec část těchto dluhů, neboť z blíže neuvedeného důvodu, nikoli však vlastním zaviněním, nemohl část roku mlít.¹³¹ Nejenže tedy nebyl za nedodržení smlouvy sankcio-

¹²¹ Běhoun je označení zpravidla svrchního mlýnského kamene, který se otáčel. Samotný druh kamene měl velký vliv na kvalitu mletí. Nejlepší byly údajně kameny francouzské, pak se hovoří o tzv. francouzském složení. Běhouny měly podle původu kamene svůj speciální název, jako žitavák, pocházející z lomu ze Žitavy, žernovák, pražák apod. Více o mlýnských kamenech, jejich výrobě a dalších úpravách in KRIVANOVÁ, M. - ŠTĚPÁN, L. *Dílo mlynářů a sekerníků v Čechách*, s. 81-91.

¹²² Vykroužení je způsob povrchové úpravy mlýnského kamene, kdy se mlecí povrch zdrsní rýhami odkloněnými od radiálního směru. Kvůli postupnému opotřebení kamene se provádělo později tzv. křesání, kdy se mlecí plochy zostříly oškrtem, což je ocelový nástroj v podobě motyky. Blíže např. TĚŠILOVÁ, Marie. *Slovník starých českých mlýnů*. In *Naše řeč*. 1963, roč. 46, č. 4, s. 185-193 Dostupné také online z: <<http://nase-rec.ujc.cas.cz/archiv.php?art=4965>>.

¹²³ SOkA Klatovy. Fond AM Horažďovice. Smlouva mezi městem Horažďovice a mlynářem Bartolomějem Holečkem o pronajmutí obecního mlýna Pod Brankou. N3, A III e 14.

¹²⁴ Mlýnské rejstříky vznikaly často právě za účelem zpřehlednění složité situace v odvozech obilních dávek a především také kvůli narůstajícím dluhům a neplnění smluvně stanovených závazků. Dalším z opatření byla rajonizace, tedy přidělování sedláků k jednotlivým vrchnostem spravovaným mlýnům. Blíže k fenoménu obilních dluhů a vzniku mlýnských rejstříků STEJSKAL, Aleš. Obilní dluhy jako typ nedoplatku a forma selské rezistence na panství Český Krumlov. In *K novověkým sociálním dějinám českých zemí. Díl 1. Čechy mezi tradicí a modernizací 1566-1848*. Praha : Karolinum, 1999, s. 21-70.

¹²⁵ SOkA Klatovy. Fond AM Horažďovice, Rejstřík mlýnský, K 142, K 143 a K 144.

¹²⁶ SOkA Klatovy. Fond AM Horažďovice, Rejstřík mlýnský, K 142, K 143 a K 144.

¹²⁷ Jeden strych žita se ještě předešlého roku prodával přibližně za 1 kopy míšeňských, jak informují právě mlýnská registra.

¹²⁸ SOkA Klatovy. Fond AM Horažďovice. Kniha smluv 1622-1649, K 171.

¹²⁹ SOkA Klatovy. Fond AM Horažďovice. Manuál radní 1626-1628, fol. 26r.

¹³⁰ Tamtéž, fol. 55v.

¹³¹ SOkA Klatovy. Fond AM Horažďovice. Manuál radní 1626-1628, fol. 32r.

nován, dokonce ještě dostal od obce 4 kopy grošů za opravu lávky nad mlýnem.¹³² Spolupráce tedy viditelně probíhala ku spokojenosti obou stran.

Ve čtyřicátých letech 17. století hospodařil na Podbranském mlýně Ondřej Pilka.¹³³ Byl jistě poměrně bohatý, neboť o něm víme, že roku 1643 přijal splátku za peníze, které si od něj předtím půjčil Daniel Táborský. Jeho působení na Podbranském mlýně však bylo zřejmě jen přechodné, jelikož úplně první zpráva, která se o tomto mlynáři dochovala a je datována do roku 1640, jej totiž uvádí v souvislosti s mlýnem Podhradským.¹³⁴ Do tohoto mlýna se Pilka opět vrátil ještě před rokem 1654¹³⁵ a se svou ženou Kateřinou zde žil až do roku 1677,¹³⁶ kdy po něm mlýn převzal jeho syn Jan.¹³⁷ Ten získal nejprve místo na Prostředním mlýně, který byl v té době panský,¹³⁸ a v roce 1680 odešel spolu se svou ženou Sibylou na mlýn Hořejší.¹³⁹ Novým podhradským mlynářem se tehdy stal Šimon Pilka, zřejmě mladší syn Ondřeje Pilky.¹⁴⁰

Z padesátých let 17. století se dochovalo několik žádostí horažďovického magistrátu o vydání žita pro obecní potřebu podaných.¹⁴¹ Ačkoli ve městě i v této době bylo činných několik mlýnů zároveň, téměř výlučně se tyto žádosti týkají mlýna Podbranského a jen v několika případech Podmezského. Vztahují se k období od července 1651 přibližně do března 1652 a byly vydány na poručení primátora Melichara Bergera a později pak jeho nástupce Jana Heritese. Adresovány jsou nikoli přímo podbranskému mlynáři, ale nejčastěji „úředníkům nad mlýny“,¹⁴² kterými byli vážení měšťané a představitelé obce Daniel Táborský a Pavel Bouda,¹⁴³ od konce roku 1651 se pak v záznamech objevují místo nich jména Theobalda Mayera a Davida Bohdaneckého.¹⁴⁴ Jméno podbranského mlynáře nacházíme až v souhrnném soupisu vydaného žita za léta

¹³² Tamtéž, fol. 55v.

¹³³ SOkA Klatovy. Fond AM Horažďovice. Kniha smluv, K 171.

¹³⁴ Tamtéž. Nelze přesně stanovit, o který mlýn se jednalo. Ráda bych však upozornila, že později se v městských knihách objevuje mlýn Podhrázský, který snad můžeme s mlýnem Podhradským ztotožnit. Podhradský mlýn se totiž nacházel pod hrází u Nového dvora, jak čteme v SOA Plzeň. Sbírká matrik Horažďovice. 1668-1689, fol. 26r. Dle nájemní smlouvy z roku 1719 se jednalo o malý mlýn s jedním složením, který vlastnila vrchnost, nikoli město. SOkA Klatovy. Fond AM Horažďovice. N 23. A XV 110.

¹³⁵ SOA Plzeň. Sbírká matrik Horažďovice. 1642-1658, s. 45.

¹³⁶ SOA Plzeň. Sbírká matrik Horažďovice. 1668-1689, fol. 42v.

¹³⁷ Tamtéž, fol. 30v.

¹³⁸ Tamtéž, fol. 23r.

¹³⁹ Tamtéž, fol. 40v.

¹⁴⁰ Tamtéž, fol. 42v.

¹⁴¹ SOkA Klatovy. Fond AM Horažďovice. Spisy mlýny, N 3.

¹⁴² S touto formulací se setkáváme v řadě úředních spisů týkajících se horažďovických mlýnů. Jednalo se o speciálně pověřené úředníky, kteří dohlíželi na správu městských mlýnů.

¹⁴³ Rodina Boudova patřila v první polovině 17. století ve městě k těm nejmocnějším. Roku 1626 zemřel podmezský mlynář Jan Bouda, který po sobě zanechal dva syny, Pavla a Václava, a dceru Annu, provdanou Formánkovou. Oba synové hodlali setrvat na mlýně, který jejich otec emfyteuticky zakoupil. Po finančním vyrovnání se sestrou se rozhodli pro společné hospodaření, ovšem nejruznější neshody je nakonec již následujícího roku přiměly k dalšímu porovnání. Tentokrát Václav ze mlýna odešel a nechal jej k užívání svému bratrovi, samozřejmě za finanční kompenzaci. SOkA Klatovy. Fond AM Horažďovice. Kniha smluv 1622-1647, K 171. Pavel Bouda poté ve mlýně setrval delší čas. V roce 1643 se Pavlu a Anně Boudovým narodil syn Pavel, o dva roky později dcera Marie. SOA Plzeň. Sbírká matrik Horažďovice. 1642-1658, s. 34.

¹⁴⁴ SOkA Klatovy. Fond AM Horažďovice. Kniha smluv 1622-1647, K 171.

1651 a 1652, kde mlynář Mikuláš Vodička přiznal výdej 55 strychů žita. V porovnání s válečnými léty, kdy na mlýně pobýval Bartoloměj Holeček, je suma méně než poloviční.¹⁴⁵

O stavu mlýnů v Horažďovicích dobře vypovídá jejich seznam z roku 1662, jenž byl pořízen za účelem výběru hromničního.¹⁴⁶ Ten ukazuje, že k tomuto datu ve městě stále fungovalo sedm mlýnů.¹⁴⁷ Z mlýna Pod Brankou zaplatil mlynář toho roku šest zlatých, což je vůbec nejvyšší vyměřená daň pro daný rok. Stejně vysokou částku odvedl i mlynář z mlýna Prostředního. Z této informace lze soudit nejen to, že Podbranský mlýn byl zcela funkční, ale také že patřil mezi největší mlýny ve městě.¹⁴⁸

Nejistá doba, časté střídání majitelů a v důsledku toho nízké investice do údržby vykonaly na Podbranském mlýně své. Počátkem padesátých let se tak podbranský mlynář již nemohl dívat, jak se mu mlýn rozpadá před očima, a požádal Daniela Táborského a Pavla Boudu o zajištění opravy: „...veliká škoda se na tom mlýně činí. Pro spravení jeho, aby některý fošny, prkna a tesař dání byli, že by chtěl ještě takový mlýn jako kola vodní a také žlabiny¹⁴⁹ napravití.“¹⁵⁰ Mlynář také upozornil na neutěšený stav jezu pod Práchní, jenž vyžadoval nutnou údržbu. Zatímco obec na záchranu jezu již rezignovala, mlynář si vymínil pomoc několika lidí ze zámku a s jejich přičiněním se zasadil o to, aby mohl jez nadále sloužit svému účelu.¹⁵¹ Jméno starostlivého mlynáře však v žádosti chybí. Mohl jím být výše zmiňovaný Mikuláš Vodička, případně Zachariáš Fux, který je často titulován jako mlynář,¹⁵² avšak jen v jediném případě se o něm mluví jako o mlynáři podbranském: „*kmotrou Anna Fuxová, nebožka po Zachariáši Fuxovi, někdejší mlynáři na mlýně Podbranském*“.¹⁵³ Pod Brankou hospodařil někdy kolem roku 1655, později z mlýna však odešel a roku 1673 zemřel.¹⁵⁴

Počátkem sedmdesátých let žila ve mlýně další mlynářská rodina, Václav Raušar se svou ženou Lidmilou.¹⁵⁵ V této době na druhém městském mlýně Pod Mezí, zvaném také jako mlýn Podmezský, mlynářil Adam Raušar se svou ženou Marianou,¹⁵⁶ který pak mezi léty 1674 až 1676

¹⁴⁵ SOKA Klatovy. Fond AM Horažďovice. Spisy mlýny, N 3.

¹⁴⁶ Zvláštní daň, kterou mlynář odváděl obci jedenkrát za rok, vždy pravidelně 2. února každého roku.

¹⁴⁷ Tento seznam uvádí Karel Němec ve svých Dějinách města. Nelze ověřit jeho pravdivost, neboť z důvodu chybné citace nelze dohledat konkrétní archiválii.

¹⁴⁸ NĚMEC, K. *Dějiny města*, s. 178.

¹⁴⁹ Zde je myšleno nejspíše vantroky, tedy uměle vybudovaný žlab pro přívod vody přímo na mlýnské kolo. Náhon nad mlýnem byl zakončen prahem, který reguloval množství vody vpouštěné do vantroky. Konstrukce vantroky pak závisela na počtu a typu vodních kol. Více např. KŘIVANOVÁ, M. - ŠTĚPÁN, L. *Dílo mlynářů a sekerníků v Čechách*, s. 155-156.

¹⁵⁰ SOKA Klatovy. Fond AM Horažďovice. Manuál radní 1651-1716, s. 7.

¹⁵¹ Tamtéž.

¹⁵² SOA Plzeň. Sběrka matrik Horažďovice. 1668-1689, fol. 10r, fol. 13v a Sběrka matrik Horažďovice. 1642-1658, s. 56.

¹⁵³ SOA Plzeň. Sběrka matrik Horažďovice. 1668-1689, fol 21v.

¹⁵⁴ Tamtéž.

¹⁵⁵ Tamtéž, fol 12v.

¹⁵⁶ SOA Plzeň. Sběrka matrik Horažďovice. 1668-1689, fol. 3v.

v Podbranském mlýně Václava Raušara vystřídal. Po roce 1676 se však navrátil zpět do Podmezskeho mlýna, kde již zůstal až do své smrti.¹⁵⁷ Z dostupných pramenů však není možné zjistit v jakém příbuzenském vztahu Adam a Václav byli, přesto předpokládám, že byli bratři.¹⁵⁸

Situace kolem roku 1676 je poněkud složitá. Adam Raušar se tehdy rozhodl pronajmout si mlýn v Hošticích¹⁵⁹ a z Podbranského mlýna odejít. Obec však o vzorného a schopného mlynáře nechtěla přijít, a tak se jej pokoušela skrze všelijaké úlevy přesvědčit, aby ve mlýně setrval.¹⁶⁰ Raušar se ale přemluvit nenechal a uvolněný mlýn získal hoštický mlynář Jan Procházka. Město však nemělo v nového nájemce příliš velkou důvěru a vynutilo si jednoroční zkušební lhůtu, roční nájemné pak stanovilo na 30 kop míšeňských, 60 strychů žita a 2 strychy pšenice k vánočním svátkům. Zároveň připomnělo povinnost zdarma mlít obecní slad.¹⁶¹ Nového nájemníka ovšem ve mlýně mnoho štěstí nečekalo. Nejen válečné a politické nepokoje ztěžovaly mlynářům jejich, již tak dost namáhavou, práci, zásadní vliv na život ve mlýně měla také příroda.¹⁶² Mlynáře Procházku tak hned první rok v Podbranském mlýně zastihla skutečně krutá zima. Celé tři měsíce od prosince 1676 do února 1677 zůstal mlýn v nečinnosti. Když pak ledy konečně povolily, nedokázal již namlít dostatek mouky k poplacení obecního nájmu. Stejný problém museli řešit i panští mlynáři, ti si však na vrchnosti vymohli výjimku v podobě odpuštění odvodu obilí za dobu nucené odstávky. Procházka se tedy podle příkladu okolních mlynářů rozhodl 12. března 1677 požádat magistrát města Horažďovic, zda by i jemu nemohla být učiněna sleva z nájmu.¹⁶³ Bylo-li mu vyhověno či nikoli, bohužel nevíme, avšak ještě téhož roku se opět obracel na purkmistra a radu města s prosbou, zda-li by nemohl platit stejný nájem, který byl dříve vyměřen Adamu Raušarovi. Na to mu obec odpověděla, že o takové srážce bude uvažovat až po uplynutí zkušební doby.¹⁶⁴ Je zřejmé, že město nechtělo novému mlynáři činit žádné ústupky a naopak se jej snažilo co nejdříve zbavit. V této snaze byly Horažďovice úspěšné, ne-

¹⁵⁷ Tamtéž, fol. 35r a 39r.

¹⁵⁸ Z matrik nelze vyčíst, v jakém příbuzenském vztahu Adam a Václav byli, neboť před rokem 1660 se zápisy o této rodině nezmiňují. Tamtéž, fol. 22r a 26v. Předpokládám však, že byli bratři, neboť Adam umírá již v roce 1679. SOA Plzeň. Sbírká matrik Horažďovice. 1668-1689, fol. 44r.

¹⁵⁹ Nejsou k dispozici žádné bližší informace o tom, v jakých Hošticích mlýn stával, předpokládejme však, že by jimi mohly být dnešní Střelské Hoštice.

¹⁶⁰ SOkA Klatovy. Fond AM Horažďovice. Manuál radní 1659-1692, fol. 2v.

¹⁶¹ Tamtéž.

¹⁶² Mlynář nejprve trpělivě vyčkával na počátek srpna, kdy se poprvé ve mlýně začínalo zpracovávat obilí z nové sklizně a prvně se ukázalo, jak dobré obilí se daný rok urodilo. Vše záleželo na tom, jak onen půlrok přálo hospodářům počasí, nepříznivé bylo přílišné deštivo i velké sucho. V případě mokré sklizně se říkalo, že obilí neporostlo. Chléb upečený z takové mouky měl pak brousek. Naopak v případě sucha obilí zaschlo a mělo menší výtěžnost. V obou případech byla vina dáována mlynáři, ačkoli ten sklizeň obilí nemohl nikterak ovlivnit. Následně však přišla zima a ani ty nejkřutější mrazy nesměly činnost ve mlýně přerušit. Pokud se na kolech tvořila námraza, neměl mlynář jinou možnost, než led ručně odsekávat. I tak se mohlo stát, že krutá zima způsobila zamrznutí celého koryta, což pro mlýn mělo často katastrofální následky. Více např. POSPÍŠIL, Arnošt. *Mlýny a mlynáři ve staletích*. 1. vyd. Holešov : Arnošt Pospíšil, 2003 nebo DOUBEK, Jan et al. *Vodní a větrné mlýny*. Valašské Meziříčí : Občanské sdružení ochránců přírody Valašské Meziříčí, 2010. ISBN 978-80-254-9144-7.

¹⁶³ SOkA Klatovy. Fond AM Horažďovice. Spisy mlýny, N 3, A III e 6.

¹⁶⁴ SOkA Klatovy. Fond AM Horažďovice. Manuál radní 1659-1692, fol. 18v a 19r.

boť v druhé polovině roku 1677 již mlýn přešel do nájmu Janu Daubelovi¹⁶⁵ a po všelijakých peripetiích se nakonec do mlýna vrátila rodina Raušarova.

Od roku 1678 byl podbranským mlynářem Jan Raušar, syn Adama Raušara,¹⁶⁶ který se o mlýn staral se svou ženou Marií.¹⁶⁷ Jan pokračoval v rodinné tradici úspěšných mlynářů a vlivných měšťanů. Mlýn pod jeho vedením vzkvétal a byl opět na delší čas ušetřen rychlého střídání majitelů. Raušarovi udržovali blízké vztahy s rodinou horažďovického papírníka Mikuláše Templa, působícího v Brejchovském mlýně, který se v roce 1681 stal kmotrem Janovy dcery Alžběty Kateřiny.¹⁶⁸ Oba dva byli ve své době významnými osobnostmi města. V roce 1684 Jan Raušar z Podbranského mlýna odešel a převzal mlýn Podmezský po Matěji Nerudovi.¹⁶⁹

Příběh Janova nástupce Václava Tejmla¹⁷⁰ jen potvrzuje, že rodina Raušarova skutečně patřila mezi místní mlynářské elity, za jejíhož působení Podbranský mlýn zažíval skutečně svá zlatá léta, aniž by bylo potřeba dalších zásahů a úlev od města. Nemáme zprávy o tom, jakých konkrétních prohřešků se Tejml dopustil, avšak číše obecní trpělivosti přetekla a 24. dubna 1690 byl z mlýna vypovězen.¹⁷¹

Zpráva, že se v Horažďovicích uvolnilo místo obecního mlynáře, se velmi rychle roznesla i po okolí a zájem o něj očividně nebyl malý. 9. března 1690 magistrát obdržel žádost Jana Kroužka, mlynáře z Klatov. Nešťastník píše, že „...*po celou dobu spravedlivě a poctivě obilí pro klatovské měšťany mlel, dokonce i vodu do Klatov náležitě vedl a spravoval, ale že jeho mlýn nešťastnou náhodou lehl popelem.*“¹⁷² Nezbylo mu tedy nic jiného než hledat štěstí jinde.¹⁷³ Přes všechny sliby a prosby však magistrát jeho žádost neschválil.¹⁷⁴ Jak se dále dočítáme, roku 1707 se Jan Kroužek ucházel o Točnický mlýn u Klatov, ale ani v tomto případě mu nebylo vyhověno.¹⁷⁵

¹⁶⁵ SOA Plzeň. Sbírka matrik Horažďovice. 1668-1689, fol 28v.

¹⁶⁶ SOkA Klatovy. Fond AM Horažďovice. Manuál radní 1659-1692, fol. 17v a 17r.

¹⁶⁷ Tamtéž, fol 32v, 40r, 41v, 43r, 44v.

¹⁶⁸ SOA Plzeň. Sbírka matrik Horažďovice. 1668-1689, fol 46v.

¹⁶⁹ Tamtéž, fol. 63v.

¹⁷⁰ Tamtéž, fol. 59r, 62v, 73v a 75v.

¹⁷¹ SOkA Klatovy. Fond AM Horažďovice. Spisy mlýny, N 3, A III 5 c.

¹⁷² Oheň byl pro mlynáře vždy noční můrou. V prašném a suchém prostředí stačila jen malá jiskřička, která by přeskočila od některého z mlýnských strojů, a jen stěží se dalo zabránit jeho totální zkáze. Mnohdy mlynář sotva zachránil svůj vlastní život. Jedním z velmi rizikových strojů byl krupník nebo také holender. Jediný rychle se točící kámen sloužil k výrobě krup. Aby nedocházelo k jiskření, tekla na něj voda přímo z vantrok. Odtud přísloví pije jako holender. Název se často objevuje také v podobě holander, což je právě původní označení tohoto zařízení pocházejícího z Nizozemí. Více TĚŠILOVÁ, Marie. *Slovník starých českých mlýnů*, s. 185-193.

¹⁷³ Každá katastrofa, která znemožnila mlynářům mlít, pro něj měla existenciální důsledky. Oprava mlýna, či dokonce jeho nová výstavba byla z finančního hlediska často nerealizovatelná. Pokud se navíc jednalo o mlýn obecní, byl jeho nájemce vydán zcela na milost a nemilost obecní radě. Pokud se rada shodla na zamítavém stanovisku, neměl jinou možnost než čekat, uvolní-li se někde v okolí místo mlynáře.

¹⁷⁴ SOkA Klatovy. Fond AM Horažďovice. Spisy mlýny, N 3, A III 5 c.

¹⁷⁵ KLEMPERA, J. *Vodní mlýny v Čechách IV.*, s. 148-149.

Město nikoho z nových zájemců nepřijalo, ale naopak se překvapivě rozhodlo dát ještě jednu šanci Václavu Tejmlovi a od roku 1691 jej opět do Podbranského mlýna přijalo.¹⁷⁶ Tejml se však ze svých chyb nepoučil, o mlýn se příliš nestaral a ani nájem řádně nesplácel. Purkmistr Jan Špalek si jej již v září 1691 nechal předvolat a upozornil ho, že pokud své resty nenapraví, bude opět z mlýna vypovězen.¹⁷⁷ V červenci 1692 navíc o mlýn projevil zájem Kašpar Vrhel, který rovnou složil 30 kop nájemného, a město tak dalo Tejmlovi ultimátum, aby doplatil nájem a mlýn ke sv. Havlu opustil.¹⁷⁸ Tejml rozhodnutí přijal, avšak zdráhal se vyplatit dlužnou částku. Pokoušel se svést vinu na počasí a ohradil se, že kvůli třesutým mrazům a následné velké vodě, přišel ke škodě.¹⁷⁹ Vedení obce však již s nenapravitelným dlužníkem slitování nemělo a odmítlo s ním vyjednávat do doby, než urovná staré dluhy.¹⁸⁰

Ještě než se do mlýna nastěhoval Kašpar Vrhel, ustanovila obec šestičlennou komisi a nařídila, aby mlýn důkladně prohlédla a zjištěné škody napravila. Nám již známý Jan Raušar, nyní Podmezský mlynář, pak měl v mlýnici vyhotovit nové hranice.¹⁸¹ Ani Kašpar Vrhel to však jako městský mlynář neměl jednoduché, po dvou letech chtěl dokonce z mlýna utéci, avšak nakonec přeci jen ještě pár let setrval.¹⁸²

Nezbytné a nákladné opravy se starý mlýn dočkal až za Jana Bláhy, který zde působil na konci 17. století. Svědectví o neutěšeném stavu mlýna přináší mlynářova žádost z 24. října 1698.¹⁸³ Podle Bláhových slov spadly mlýnské zdi a bylo nutno postavit nové hranice¹⁸⁴ nejen ve mlýně, ale i na vodě. Žádosti bylo vyhověno a rekonstrukci dokonce provedla obec na svůj vlastní náklad. Po dobu stavebních prací však nebylo možno ve mlýně mlít obilí. Celých šest neděl, kdy se stavěly hranice, byl mlýn úplně mimo provoz a dalších osm neděl zabrala oprava zdí. Ani v této době se mlýn nevrátil do běžného režimu, neboť, jak Bláha tvrdí, lidé se obávali přivést do mlýna melivo, aby nepřišli kvůli stavebnímu omezení ke škodě. Takováto odstávka samozřejmě pro Bláhu znamenala velké ztráty, které nedokázal v následujícím období dorovnat, a proto se rozhodl požádat obec o odpuštění čtvrtletního svatohavelského nájmu, který činil 15 strychů žita. Stanovisko obce k této žádosti nám však prameny opět utajily.¹⁸⁵

¹⁷⁶ SOkA Klatovy. Fond AM Horažďovice. Manuál purkmistrovský 1691-1694, fol. 20r.

¹⁷⁷ Tamtéž.

¹⁷⁸ Tamtéž, fol. 87v.

¹⁷⁹ Tamtéž, fol. 100r.

¹⁸⁰ Tamtéž.

¹⁸¹ Tamtéž, fol. 88r.

¹⁸² SOkA Klatovy. Fond AM Horažďovice. Manuál purkmistrovský 1694-1695, fol. 20r a 50v.

¹⁸³ SOkA Klatovy. Fond AM Horažďovice. Spisy mlýny, N 3, A III e 8.

¹⁸⁴ Hranice byla konstrukce, na které bylo umístěno mlýnské složení. Jednalo se o masivní rámovou konstrukci tvořenou dřevěnými sloupy a překlady, musela unést kameny, lub, nasýpací koš a tvořila mlýnskou podlahu. Vyžadovala poměrně velkou pevnost a její stavba byla z toho důvodu značně náročná. ČERNÁNSKÝ, Martin. *Mlýnské složení a mlýnská hranice*. [online]. [Cit. 2011-10-07] Dostupné z: <<http://www.lidova-architektura.cz/architektura-historie/stavby-typy/mlyny-slozeni-hranice.htm>>.

¹⁸⁵ SOkA Klatovy. Fond AM Horažďovice. Spisy mlýny, N 3, A III e 8.

Příběhem Jana Bláhy jsme dospěly až na konec 17. století. Nyní jen velice krátce nastiňme další osudy Podbranského mlýna až do současnosti. I v následujících staletích patřil Podbranský mlýn mezi nejdůležitější mlýny ve městě. Spolu s Podmezkým fungoval jako majoritní dodavatel obilných výrobků a postupem času se díky investicím obce i svých nájemců modernizoval. Rodiny, které do mlýna přicházely, často patřily k těm nejvlivnějším a nejzámožnějším, v 18. století to byli především Stulíkovi, Maršatovi a Majerovi.

Význam mlýna Pod Brankou přetrval až do dvacátého století, kdy však jeho sláva začala uhasínat. Po roce 1903 byla do mlýna instalována Francisova turbína firmy Schifauer, která poskytovala pohon pro čtyři obloukové lampy veřejného osvětlení. Roku 1935 byla strojovna osazena novým dieslovým motorem, ale o tři roky později mlynář ztratil koncesi na výrobu elektrické energie. Pomyslným posledním hřebíčkem do rakve byla 2. světová válka. Po jejím skončení se tehdejší majitel ještě pokusil zachránit mlýn tím, že se zaměřil na zpracování vápence, ovšem marně. Na rozdíl od Hořejšího a Podmezkého se již Podbranský mlýn ke zpracování obilí a výrobě mouky nikdy nevrátil.¹⁸⁶

V roce 1958 se dokonce dočkal zápisu do Státního seznamu kulturních památek, avšak v roce 1980 byla památková ochrana nad ním bez bližšího odůvodnění zrušena.¹⁸⁷ V sedmdesátých letech došlo k odstranění přístavby nad turbinou, k demontáži mlýnského zařízení a zasypaní spodní stavby turbinového kanálu. Roku 1999 objekt zakoupil nový majitel, který v rámci plánované, avšak nedokončené stavby, podnikl první kroky k jeho záchraně. Oprav se dočkaly především stropní části, zrekonstruovány byly elektrické, kanalizační a vodovodní přípojky, po obvodu stavby byla položena izolační fólie kvůli nutné drenáži. K dalším změnám však již nedošlo.¹⁸⁸

Dodnes je uvnitř stále patrné rozdělení na severní obytnou část tvořenou černou kuchyní, pokojem a prostornou světnicí.¹⁸⁹ Zachovány zůstaly zbytky původního zdiva a podlah, a dokonce i vnitřní dřevěné dveře pocházející nejspíše z úprav v roce 1924. Naopak východní část bývalé mlýnice zcela zanikla po vybourání strojovny¹⁹⁰ v první polovině 70. let. Pozůstatky

¹⁸⁶ NPÚ ÚOP v Plzni, Archiv, Horažďovice, Objekt Nábřežní ul., č. p. 283.

¹⁸⁷ Archiv NPÚ ÚOP v Plzni. Evidenční list nemovité kulturní památky, případně *Národní památkový ústav. Nemovité památky* [online]. [cit. 2012-01-28]. Dostupné z: <<http://monumnet.npu.cz/pamfond/hledani.php>>. Jako důvod zrušení v tomto roce bylo uvedeno: „devastovaný objekt“. Podle Mgr. Davida Tupy z NPÚ ÚOP v Plzni se mlýn v této době stal nejspíše obětí plošného rušení ochrany nad památkami.

¹⁸⁸ NPÚ ÚOP v Plzni, Archiv, Horažďovice, Objekt Nábřežní ul., č. p. 283.

¹⁸⁹ Blíže k zařízení mlýna a životě v něm BERKA, J. *Vodní mlýny*, s. 158-163.

¹⁹⁰ Mlynář Karel Korda nechal po dohodě s Františkem Křížíkem roku 1903 instalovat do mlýna Francisovu turbínu firmy Schifauer, která měla zajistit především osvětlení města pomocí čtyř obloukových lamp. Dále byl objekt opatřen také parním strojem, který sloužil jako záložní pohonná jednotka generátoru. Zřejmě tehdy zaniklo původní mlýnské zařízení, jehož poslední připomínky definitivně mizí po roce 1974. Dokumentace přestavby mlýna na elektrárnu jsou uloženy v Městském muzeu Horažďovice pod označením Turbína a elektrická centrála při mlýně p. K. Kordy v Horažďovicích.

původního mlýnského zařízení se bohužel nedochovaly vůbec.

Dnes je vlastníkem chátrajícího objektu bývalého mlýna město Horažďovice, které má v úmyslu provést kompletní přestavbu areálu a vybudovat zde Centrum ekologického vzdělávání.¹⁹¹ Nový návrh rekonstrukce plánuje celkovou vnitřní přestavbu. Zachovány mají být pouze vnější obvodové zdi a kamenný znak na fasádě domu, připomínající úpravy z roku 1711.¹⁹² Národní památkový ústav se k návrhu vyjádřil zamítavě a nechal vhodnost tohoto záměru, který tak do značné míry narušuje historickou i kulturní hodnotu tohoto objektu, k posouzení Stavebního odboru Městského úřadu v Horažďovicích. Podle posledních zpráv v Horažďovickém obzoru se však městská rada shodla na uskutečnění původního projektu v plném rozsahu bez přihlédnutí k připomínkám památkové péče. Stavba by měla být zahájena v nejbližší době.¹⁹³

¹⁹¹ NPÚ ÚOP v Plzni. Archiv. Fond Horažďovice, Rekonstrukce objektu č. p. 283 na Centrum ekologické výchovy, technická zpráva.

¹⁹² Dle stavebně historického průzkumu je nejcennější vlastní hmota stavby a členění fasád odrážejících stavební historii objektu. Nejstarší je zřejmě část kamenných základů na severovýchodní straně, která je posuzována jako renesanční. NPÚ ÚOP v Plzni. Archiv. Fond Horažďovice, Objekt Nábřežní ul., č. p. 283

¹⁹³ ZRŮBEK, Karel. Slovo starosty. *Horažďovický obzor*, 24. února 2012, roč. 15, č. 2, s. 1.

4 K problematice lokalizace mlýnů a proměně jejich názvů

Tato kapitola podává stručný přehled vývoje názvů horažďovických mlýnů, pokouší se nastínit obecná pravidla pro jejich označování, případně upozorňuje na zajímavé anomálie v jinak poměrně logickém systému. Též ukazuje, že rozbor původu jednotlivých jmen představuje důležitý zdroj informací o vybraném mlýně.¹⁹⁴

Zpočátku, kdy technologie mletí neumožňovala urychlit a zvýšit výrobu obilných produktů, nebylo žádnou výjimkou, když ve městě vyrostlo hned několik mlýnů, obzvláště pak bylo-li místo z hlediska využití vodní síly příznivé.¹⁹⁵ Větší koncentrace mlýnů v jediné obci a jejich dlouhodobá tradice pak zapříčinily, že se dříve nebo později začalo pro rozlišení konkrétních mlýnů užívat nejrůznějších pojmenování, která se odvozovala od majetkové příslušnosti, umístění, významné události, jména samotné obce či od jmen bývalých majitelů.¹⁹⁶ Velmi často ovšem můžeme pozorovat, že jediný mlýn měl takových názvů hned několik. Pojmenování mlýna bylo totiž lidovou záležitostí a obvykle se nejednalo o oficiální označení. I když se dané jméno všeobecně vžilo, či dokonce proniklo do úředních spisů, přesto nešlo o definitivní a fixní určení mlýnského objektu, ba naopak.¹⁹⁷

Fenomén proměnlivosti mlýnských názvů sice ztěžuje historické bádání, činí situaci, obzvláště v lokalitách bohatých na mlýny, velmi nepřehlednou¹⁹⁸ a přináší s sebou i komplikace spojené s určením přesné polohy daného mlýna, avšak mnohdy též může pomoci odhalit určité

¹⁹⁴ Zdůraznila bych předně nezanedbatelnou možnost lokalizace mlýna na základě propojení rozboru názvu s metodami historické geografie.

¹⁹⁵ Je potřeba zdůraznit, že mlýny nevznikaly vždy jen na řekách a mlýnských náhonech, ale kvůli nezbytnosti zpracování obilí je nacházíme i na místech s omezeným přístupem k vodnímu toku. V tomto případě mluvíme o mlýnech na nestálé vodě, kterým se říkalo krcálky, či též mlýny nebeské, neboť byly závislé právě na vodě, která „spadla z nebe“. Obvykle u nich byla zbudována vodní nádrž, jež umožňovala regulovat přívod vody na mlýnské kolo. SKLENÁŘ, Jaroslav. *Voda - mlýny a mlynáři na Kralovicku a Manětínsku*. Čistá : Jaroslav Sklenář, 1997, s. 12. Dle terénních podmínek a množství protékající vody se dále rozlišují mlýny s koly na svrchní, střední či spodní vodu. Ačkoli nám středověké a raně novověké prameny bližší popis technického provedení horažďovických mlýnských složení zamlčují, lze soudit, že mlýny na Otavě a mlýnském náhonu pracovaly výlučně s koly na spodní vodu. Tento typ byl vhodný právě pro velký průtok s malým spádem vody, což je pro střední tok Otavy v oblasti Horažďovic příznačnější. Blíže o typech vodních kol např. POSPÍŠIL, A. *Mlýny a mlynáři*, s. 13.

¹⁹⁶ Toto rozlišení uvádí KLEMPERA, J. *Vodní mlýny v Čechách IV*, s. 9. Přestože jeho dlouhodobé podrobné studium mlýnů v Čechách publikované v této několikadílné řadě jistě přineslo dostatek podkladů k studiu tohoto fenoménu, hlubším rozбором proměny mlýnských jmen se již dále nezabýval.

¹⁹⁷ V edici Tereziánského katastru z let 1966 až 1970, vznikl pod vedením Pavly Burdové dokonce rejstřík zaniklých mlýnských názvů. BURDOVÁ, Pavla. *Tereziánský katastr český. Sv. 3. Dominikál*. 1. vyd. Praha : Archivní správa ministerstva vnitra, 1970. Jedná se však o pouhý soupis zaniklých mlýnů a určení jejich původní lokace, na rozbor proměny názvu jednotlivých objektů však rezignuje.

¹⁹⁸ Fenomén proměny názvů konkrétních mlýnů zmiňuje JISKRA, Zdeněk. *Mlýny tereziánského katastru a jejich názvy*. In: *Acta onomastica*. Praha : Ústav pro jazyk český, 2007, č. 47, s. 72-79 . ISSN 1211-4413 a týž. *Mlýny tereziánského katastru a jejich zaniklé názvy II*. In *Acta onomastica*. Praha : Ústav pro jazyk český, 2008, č. 49, s. 162-165. Upozorňuje též na proměnu názvu mlýnů v pohraničních oblastech, kde docházelo především k překlada jejich jmen do němčiny, což mnohdy vedlo k dalším obměnám mlýnských označení. U Horažďovických mlýnů se však s tímto jevem nesetkáváme.

důležité skutečnosti, které by nám pouhým studiem pramenů zůstaly utajeny. Zpětně totiž lze dle jména vyvodit přibližnou polohu mlýna, jeho významného majitele, aktuální stav, případně byl-li mlýn v daném období ve správě obce či vrchnosti.¹⁹⁹

Studium problematiky vzniku a obměny signifikace mlýnských objektů je závislé na dostatku různorodých pramenů, ze kterých je možné vytěžit relevantní informace. Nelze sledovat pouhou časovou proměnu názvu. Písemnosti různé provenience, avšak stejného stáří totiž upozorňují na fakt, že pro jediný mlýn se zpravidla užívalo více jmen současně, i když většinou významově velmi podobných. Existence zákonitosti pro zápisy do konkrétního typu pramene z hlediska definice daného mlýna se prokázat nepodařila, avšak tato možnost se jeví jako velmi nepravděpodobná.²⁰⁰

Poprvé se s označením mlýna daným jménem setkáváme až od konce 14. století. Ve starších pramenech jsou mlýny většinou bezejmenné,²⁰¹ je-li to nutné, doplňuje se alespoň přibližná lokace mlýna,²⁰² málokdy však toto pojmenování přetrvává. S rostoucím počtem vodních děl na řece či mlýnském náhodu nacházíme v úředních listinách rozlišením dle jejich pořadí na vodním toku, což je otázka obzvláště 15. století.²⁰³ Od 16. století se jednotlivá označení stabilizují a v úředních listinách a zápisech jsou již běžnou záležitostí.²⁰⁴ První skutečné názvy mlýnů vyplývají především z jejich polohy. Zřejmě šlo o postupnou proměnu pouhého upřesnění místa, kde se daný objekt nacházel, až k oficiálnímu názvu. Charakteristika typu vlastníka se v pojmenování mlýna odráží od 17. století a to jen velmi řídké. Důvod můžeme spatřovat v nejednoznačnosti takového určení ve městě, kde obec i vrchnost držela hned několik mlýnů. Poslední typ pojmenování, jež nám horažďovické mlýny dokládají, vychází ze jména držitele. V tomto případě lze konstatovat, že určoval-li se mlýn dle svého majitele a nešlo-li o skutečně

¹⁹⁹ Ráda bych však upozornila, že v těchto soudech je zapotřebí zachovávat ostražitost a ověřovat své závěry pokud možno dalšími dostupnými prameny a též získat co nejširší povědomí o situaci v dané lokalitě. Pouze tak se můžeme vyvarovat mylných interpretací, jako např. v případě Němcova tvrzení o nevyužívaném Pustém mlýně Na Větrově. Jak již bylo blíže pojednáno v této práci v kapitole Počátky mlynářské tradice v Horažďovicích na s. 11.

²⁰⁰ Nejlépe tento problém můžeme registrovat v matrikách a kupních smlouvách. Na vybraném příkladu zapomenutého Podhradského mlýna navíc vidíme, že i v rámci jediného typu pramene docházelo k velké variabilitě upřesnění mlýnských hospodářství. Roku 1671 je nejprve 10. srpna Ondřej Pilka titulován jako Podhrázský mlynář, zatímco hned u dalšího křtu 2. září je jeho žena Kateřina uváděna jako mlynářka na Podhradském mlýně. SOA Plzeň. Sbírký matrik Horažďovice. 1668-1689, fol. 9r a 9v.

²⁰¹ Tento poznatek uvádí i PROCHÁZKA, Zdeněk. *Domažlické mlýny, mlynáři a mlýnská strouha*. 1. vyd. Domažlice : Nakladatelství Českého lesa, 2010. ISBN 978-80-87316-12-2, s. 5.

²⁰² O tom, že v této době se skutečně jedná o pouhé upřesnění mlýna dle jeho polohy a nikoli všeobecně chápaný název svědčí i značná proměnlivost takového pojmenování a též jeho přizpůsobení jazyku daného pramene. Ukazují to nejen četné záznamy v Liber memorabilium, ale též kupní smlouva z roku 1378. SOkA Klatovy. AM Horažďovice. Listina Bavora IV. ze Strakonice o prodeji Brejchovského mlýna, 1378, L 30 a Liber memorabilium, K 10, fol. 227r a 173r.

²⁰³ Takto například listina Racka Kocovského. SOkA Klatovy. AM Horažďovice. Liber memorabilium, K 10, fol. 122v.

²⁰⁴ SOkA Klatovy. Archiv města Horažďovice. Listina Půty Švihovského 1503. L 5, ale četné zápisy v Liber memorabilium. Tímto odkazují k předcházející kapitole o počátcích mlynářské tradice v Horažďovicích.

významnou osobnost, pochází tento zvyk až z 19. a 20. století.

Nejstarší pojmenovaný horažďovický mlýn Na Vlnách ztotožňují Karel Němec i Eduard Šimon²⁰⁵ s mlýnem Podbranským, avšak ani jeden z autorů neuvádí žádné reálné zdůvodnění a během mého výzkumu se též nepodařilo tuto domněnku podložit prameny. Naopak bych ji spíše vyloučila. Zamyslíme-li se totiž nad samotným původem názvu tohoto mlýna, je patrné, že se zřejmě nacházel pod jezem, či na jiném neklidném úseku vodního toku, nikoli však na mlýnském náhonu, jak je tomu u mlýna Podbranského. K odkazu mlýna Na Vlnách se hlásí i Mrskošův mlýn.²⁰⁶ Avšak prozatím se budeme muset spokojit s konstatováním, že pro zoufalý nedostatek pramenů, o mlýně Na Vlnách se hovoří pouze v jediné kupní smlouvě, nelze tento objekt blíže charakterizovat. Na tomto místě však považuji za nezbytné upozornit, že se tento mlýn objevuje v roce 1373²⁰⁷ již se skutečným pojmenováním, neboť v latinském textu čteme český název Na Vlnách. Tato signifikace je tedy skutečně chápána jako jméno, nikoli pouhé udání polohy jako v případě kupní smlouvy z roku 1378²⁰⁸ i dalších záznamů o mlýnech v Liber memorabilium²⁰⁹ do konce 14. století. Nabízí se vysvětlení skrze jeho výlučné postavení a dlouhodobou tradici. O to více je ale zarážející unikátnost svědectví o jeho existenci z konce 14. století.²¹⁰

V listině Bavora IV. z roku 1378 se opět mluví pouze o bezejmenném mlýnu, který stál směrem za mostem k Práchni. Nebýt součástí smlouvy i prodej ostrova, na kterém byl mlýn vystavěn, nejspíš by šlo o další blíže neurčený mlýn.²¹¹ Pozdější přípis na druhé straně listiny uvádí prodej mlýna Brejchovského, ačkoli v samotném latinsky psaném textu toto jméno nenajdeme.²¹² Až do konce 16. století je stále jen mlýnem „za mostem Pod Práchní“²¹³ či „Pod Strání k Práchni“.²¹⁴ V 17. století se díky proslulému papírníku Mikuláši Templovi

²⁰⁵ NĚMEC, K. *Dějiny města*, s. 105 a ŠIMON, E. *Proměny města*, s. 25.

²⁰⁶ Na svých webových stránkách uvádí první zmínky o mlýnu k roku 1373, ovšem opět bez bližšího odůvodnění. Zřejmě jde o reklamní záměr za účelem zdůraznění dlouhodobé tradice. *Mlýn a krupárna Mrskoš*. [online]. [Cit. 29. ledna 2012]. Dostupné z <<http://www.mlynmrskos.cz/mlyn/historie.asp>>

²⁰⁷ SOkA Klatovy. AM Horažďovice. Prodej mlýna Na Vlnách, listina L 29.

²⁰⁸ SOkA Klatovy. AM Horažďovice. Listina Bavora IV. Ze Strakonic o prodeji Brejchovského mlýna, 1378, L 30.

²⁰⁹ SOkA Klatovy. AM Horažďovice. Liber memorabilium, K 10, fol. 173r či 237r.

²¹⁰ S největší pravděpodobností mlýn Na Vlnách zanikl někdy v první polovině 15. století, neboť privilegium Racka Kocovského o něm již žádnou zprávu nepřináší. Pokud by se skutečně jednalo o mlýn Podbranský, soudím, že první zpráva o Podbranském mlýně z počátku 15. století by jistě uváděla i jméno Na Vlnách a nikoli jen bezejmenný mlýn, který „stojí pod brankou“. SOkA Klatovy. AM Horažďovice. Liber memorabilium, K 10, fol. 122v a 218v.

²¹¹ Karel Němec z této poznámky později vyvodil, že jediným mlýnem odpovídajícím tomuto popisu může být Rosenaurův mlýn, nacházející se na ostrově na druhé straně řeky. Viz poznámka v regestu listiny Bavora IV., SOkA Klatovy. AM Horažďovice. Listina Bavora IV. ze Strakonic o prodeji Brejchovského mlýna, 1378, L 30.

²¹² Skromná pramenná základna vztahující se k osudům Rosenaurova mlýna neumožňuje podrobněji sledovat souvislosti ani dobu vzniku označení tohoto mlýna názvem Brejchovský. Onen nedatovaný přípis, jenž poprvé ztotožňuje mlýn Pod Práchní s mlýnem Brejchovským, však zjevně pochází z poloviny 17. století. Zadní strana této kupní smlouvy obsahuje ještě jeden přípis totožného obsahu, avšak tentokrát provedený humanistickým písmem. Za autora snad můžeme považovat Karla Němce.

²¹³ SOkA Klatovy. AM Horažďovice. Liber memorabilium, K 10, fol. 173r.

²¹⁴ Tamtéž, fol. 227r.

prosazuje označení Papírna a od 18. století dodnes užívaný název Rosenaurův mlýn.²¹⁵

Prameny z poloviny 15. století vypověděly o užívání dvou, až do dnešní chvíle v historii horažďovického mlynářství zcela neznámých, mlýnských názvů. V roce 1452 Matěj Merkvart prodal mlýn na předměstí²¹⁶ a toho samého roku hospodařil v Prchličovském mlýně²¹⁷ mlynář Mareš. Ojedinělost těchto svědectví a minimum informací o samotném mlýně znemožňuje ztotožnění těchto objektů s jiným dosud známým mlýnem. Název alespoň prvního z nich napovídá, že by dle své polohy mohl být jedním ze dvou dále zmiňovaných mlýnů, Jarovským či Podhradským.

Ze 60. let 15. století a z počátku 16. století pocházejí dva, z hlediska proměny názvů mlýnských objektů, nejzajímavější prameny. Privilegium Racka Kocovského a listina Půty Švihovského, s nimiž jsme se již blíže seznámily, nám předkládají vůbec první soupis horažďovických mlýnů a umožňují popsat, jakým způsobem se proměnilo určování názvů mlýnských jmen pro úřední potřeby během 40 let. Podívejme se nejprve na privilegium Radka Kocovského z roku 1463: „... z Hořejšího mlýna půl věrduňku zlata, z druhého 3 loty zlata, z třetího 3 loty zlata a ze dvou mlýnů pobočných proti sobě ustanoveno toliko 3 loty zlata, ale ze šestého mlýnu jednu hřivnu peněz pasovské mince, také ze sedmého půl věrduňku zlata mně a mým budoucím po všecha léta platiti budou.“²¹⁸ a dále jej porovnejme s listinou Půty Švihovského, vydanou 1503: „z Hořejšího mlýna 2 kopy grošů, z druhého Prostředního mlýna 3 kopy, z třetího Pod Brankou také 3 kopy, ze čtvrtého U Vrby (...) 14 grošů, z pátého pobočního U Hubenova 52 grošů, z šestého Z Pustého 2 kopy a ze sedmého 52 grošů.“²¹⁹

Díky těmto dvěma výčtům horažďovických mlýnů vidíme, že původně byla mlýnská hospodářství uváděna dle své polohy na mlýnském náhonu a řece Otavě ve směru po toku řeky,²²⁰ až později získaly své konkrétní názvy, z nichž některé přetrvaly v historické paměti dodnes. Privilegium Racka Kocovského dosvědčuje i výše uváděné tvrzení, že původní označení mlýna dle jeho umístění nebylo žádným oficiálním názvem, ale pouhou rozlišovací pomůckou. Ačkoli se již v roce 1410 v latinsky psaném zápise z Liber memorabilium dočítáme o zde uváděném třetím mlýně jako o mlýně pod brankou,²²¹ teprve počátkem 16. století jej listina Půty Švihovského uvádí s tímto, až do dnešní chvíle užívaným, jménem. Podobně sedmý mlýn není

²¹⁵ Tyto tři názvy uvádí Karel Němec, naopak název Pod Práchní nezmiňuje. NĚMEC, K. *Dějiny města*. Str. 176-177.

²¹⁶ SOkA Klatovy. AM Horažďovice. Liber memorabilium, K 10, fol. 176v.

²¹⁷ SOkA Klatovy. AM Horažďovice. Liber memorabilium, K 10, fol. 53r.

²¹⁸ Tamtéž, fol. 122v.

²¹⁹ SOkA Klatovy. Fond AM Horažďovice. Listina Půty Švihovského, 1503, L 5.

²²⁰ Všimněme si, že jedinou výjimkou je mlýn Hořejší, který už v této době má své konkrétní označení, které sice též souvisí s polohou, avšak nikoli pořadím na vodním toku.

²²¹ SOkA Klatovy. Fond AM Horažďovice. Liber memorabilium, K 10, fol. 218v.

nijak spojován s jakoukoli variantou svého označení odvozeného z jeho polohy za mostem směrem k Práchni.²²²

Dle Radka Kocovského čtvrtý a dle Půty mlýn U Vrby ztotožňuje Karel Němec s mlýnem Drudovským. Častou příčinou vzniku dalších variant pojmenování určitého mlýna byla též nepozornost či ledabylost městských písařů při zápisech, případně opisech do listin a úředních knih. K roku 1665 se totiž v dědictví Apoleny Drndové setkáváme s Drndovským mlýnem.²²³ Je více než jasné, že se jedná o tentýž mlýn, zjevně ale došlo kvůli podobnosti hlásek „n“ a „u“ k jejich záměně. Dnes již neexistující mlýn stával na řece Otavě, na druhé straně jezu proti dnešnímu mlýnu Mrskoš.²²⁴ Klíčovým k odhalení polohy tohoto mlýna, po němž nezůstala jediná viditelná připomínka, byla právě listina Půty Švihovského uvádějící pátý mlýn jako mlýn poboční, zde tedy jako sousední, k mlýnu U Hubenova, jenž je dnes díky proslulé mlynářské rodině Mrskošů ve všeobecné známosti jako mlýn Mrskoš.

Pro tento mlýn U Hubenova se od 17. století vžilo pojmenování Podmezský,²²⁵ případně Podměstský a Podmostský nebo také Pod Mezi²²⁶ či Pod Mostem. Četné výpovědi pramenů o obecním mlýně, který se po třicetileté válce postupně probjoval na pozici druhého největšího městského mlýna, výborně ilustrují pestrost označení, jimiž byl jediný mlýn v poměrně krátkém časovém období od konce třicetileté války až do počátku 18. století, nazýván. Geneze těchto pojmenování má opět přímou spojitost s místem, na němž byl mlýn postaven.²²⁷

Šestý mlýn, jenž je v listině Půty Švihovského zaznamenán jako mlýn Pustý,²²⁸ se během 16. století objevuje též se jménem Na Větrově.²²⁹ V 80. letech 16. století čteme v městské

²²² Jak již bylo uváděno výše v souvislosti s kupní smlouvou z roku 1378, SOkA Klatovy. AM Horažďovice. Listina Bavora IV. ze Strakonice o prodeji Břejchovského mlýna, 1378, L 30 a dalšími zápisy v Liber memorabilium, SOkA Klatovy. AM Horažďovice. Liber memorabilium, K 10, fol. 173r a 227r.

²²³ SOkA Klatovy. AM Horažďovice. Manuál radní 1659-1692.

²²⁴ Ačkoli přesné datum jeho zániku neznáme, můžeme předpokládat, že činnost v něm ustala do konce 17. století, neboť v té době o něm veškeré zprávy mizí. Karel Němec dokládá jeho zánik po roce 1662, kdy se mlýn objevuje v seznamu placení hromničného. NĚMEC, K. *Dějiny města*, s. 103. Bohužel originál tohoto seznamu se dohledat nepodařilo. Zároveň si však v tomto tvrzení sám Němec protiřečí, neboť ve svých poznámkách v horažďovickém muzeu prohlašuje, že Drudovský mlýn shořel za třicetileté války.

²²⁵ V matrikách do roku 1684 se objevuje téměř výlučně Podměstský mlynář, např. SOA Plzeň. Matriky Horažďovice. 1668-1689, fol. 3v, 11v, 13v, 28r, 43v, 43r, 46v, 49r, 67r, 71r, 74r, jen výjimečně k roku 1657 Podmezní mlýn: SOA Plzeň. Matriky Horažďovice. 1642-1658, s. 103 a později po roce 1684 v SOA Plzeň. Matriky Horažďovice. 1668-1689, fol. 35r, 63v, 64r. V roce 1683 poprvé čteme o mlynářce Pod Mostem: Tamtéž, fol. 52r, následně pak Podmostský mlýn v roce 1688 a 1689: Tamtéž, fol. 76r a 83r.

²²⁶ V matrikách pouze jediný zápis k roku 1684: SOA Plzeň. Matriky Horažďovice. 1668-1689, fol. 56r.

²²⁷ Snad by nás tento způsob interpretace původu názvu mlýna mohl zarazit u eventuality Podměstský, avšak zde bych se přikláněla k domněnce, že vlivem chybného přepisu došlo k záměně skupiny hlásek ve slově Podmezský. Přičemž se právě onen název Podměstský stal postupně všeobecně známou a hojně užívanou variantou jména tohoto mlýna, jak ukazuje předchozí poznámka o četnosti jeho výskytu v matričních zápisech.

²²⁸ Zřejmě právě listina Půty Švihovského, ve které se název Na Větrově zatím k identifikaci tohoto mlýna neuzívá, svedla Karla Němce k chybnému úsudku o stavu mlýna Na Větrově, jak již bylo připomínáno výše.

²²⁹ Vývoj názvu tohoto mlýna můžeme zmapovat obzvláště díky jeho složitému osudu na konci 16. století. Dovolím si jen krátce připomenout, že mlynář Šebestián nebyl s to doplatit dědicům původní majitelky kupní cenu a roční splátky, na které byla rozložena, od něj převzalo město. Během 80. let si však mlýn začal nárokovat Karel Švihovský, tehdejší vlastník horažďovického panství. Z rozhodnutí královských komisařů byl mlýn navrácen do

pamětní knize výhradně o mlýně Na Větrově, avšak listina z roku 1589 oba mlýny ztotožnila zápisem „mlýn, (...) řečený Pustý na Větrově.“²³⁰ Pátrat po vzniku obou těchto pojmenování je však mnohem komplikovanější, než by se na první pohled mohlo zdát. Můžeme se pouze domnívat, že první z nich vychází z faktu, že mlýn kdysi, zjevně před rokem 1503, zůstal po delší čas bez majitele či nájemníka. Naopak Na Větrově bychom nejspíše přiřadili do kategorie pojmenování dle polohy, avšak ani pro tento závěr nenacházíme v pramenech jediný důkaz. Od 19. století se pro tento mlýn prosazuje název Na Jarově,²³¹ což již prokazatelně odpovídá části města, kde stojí až do současnosti. Vzhledem k větší vzdálenosti tohoto mlýna od městských hradeb se nabízí hypotéza, že by mohl být výše připomínaným mlýnem na předměstí z roku 1452.²³²

Poslední, sedmý mlýn poněkud neodpovídá konceptu řazení předchozích šesti mlýnských usedlostí, neboť se musíme vrátit zpět po toku řeky, mezi Podbranský a Podměstský mlýn. Dále by nás mohlo překvapit, že ani listina Půty Švihovského jej nepřirazuje ke konkrétnímu jménu a naopak u tohoto jediného mlýna přebírá pouze Rackův způsob odlišení dle pořadí. Z těchto indicií soudím, že mlýn měl v rámci města určité výjimečné postavení, které by mohlo souviset s jeho původem v dobách existence osady pod Práchní, jejíž význam počal upadat se založením města na protějším břehu řeky od 2. poloviny 13. století. Díky Karlu Němcovi tento sedmý mlýn dnes ztotožňujeme s Rosenaurovým mlýnem,²³³ avšak potom nás jistě zaujme, že dříve uváděné určení opírající se o jeho lokalizaci za mostem pod strání k Práchni nenabývalo významu faktického názvu a teprve až ze 17. století se dochovalo pojmenování Papírna.

Dalším navýsost cenným zdrojem informací pro objasnění původu mlýnských jmen a jejich proměny jsou bezpochyby matriky. Právě ony vydaly svědectví o zapomenutém mlýně, o němž máme první zprávy právě až ze 17. století, a který unikl pozornosti obou autorů dějin města Horažďovice snad proto, že patřil vrchnosti a nikoli městu. Podhradský, v jiné variantě Podhrázský,²³⁴ mlýn stával u cesty směrem na Sušici u Nového Dvora²³⁵ a výrazně prosperoval

správy města, které nakonec na žádost mlynářů z Hořejšího mlýna roku 1599 od využívání mlýna zcela upustilo. Blíže bylo pojednáno v kapitole Mlynářství v Horažďovicích od 13. století do počátku třicetileté války, s. 11.

²³⁰ SOkA Klatovy. AM Horažďovice. Liber memorabilium, K 10, fol. 245v, 246r a SOkA Klatovy. AM Horažďovice. Listina týkající se porovnání mezi Karlem Švihovským a městem Horažďovice, Bechyně 1589, L 16.

²³¹ Jako Jarow mühle je zanesen do císařských otisků stabilního katastru, stejně jako do map 3. vojenského mapování. *Ústřední archiv zeměměřičství a katastru, Archivní mapy*. [on-line.] [Cit. 2011-10-07.] <<http://archivnimapy.cuzk.cz/>>

²³² Polohu Jarovského mlýna a pravděpodobnost tohoto tvrzení můžeme posoudit dle map rozmístění horažďovických mlýnů v příloze č. 2 až 4.

²³³ NĚMEC, K. *Dějiny města*, s. 103.

²³⁴ Podhrázský je zaznamenán k roku 1671 v SOA Plzeň. Matriky Horažďovice. 1668-1689, fol. 9r. a k roku 1719, kdy jej vrchnost pronajímá Mikuláši Luckovi. SOkA Klatovy. AM Horažďovice. Smlouvy, N 23.

²³⁵ V roce 1676 je Kateřina Pilková uváděna jako mlynářka Pod Hrází u Nového Dvora, SOA Plzeň. Sběrka matrik Horažďovice. 1668-1689, fol. 26r. Pojmenování Nový Dvůr se užívá dodnes. Přibližná poloha mlýna pak blíže v SOkA Klatovy. AM Horažďovice. Katastrální mapa 1837, M1.

od poloviny 17. století, kdy v něm hospodařil mlynář Ondřej Pilka a jeho rodina.²³⁶ Často se objevuje také jako mlýn Pod Hrází²³⁷ či Pod Hradem,²³⁸ což zjevně vyplývá z jeho umístění na pravém břehu Otavy pod, v té době již chátrajícím, hradem na Práchni. I on by mohl být díky větší vzdálenosti od města ztotožněn s oním mlýnem na předměstí.

Z dob třicetileté války pochází zmínka o mlýně se zajímavým, avšak hůře objasnitelným názvem. V městských knihách se totiž dočítáme o Červeném mlýně v jednom ze zápisů,²³⁹ podle něhož písař Daniel Azaš vlastnil „*louky za Červeným mlýnem, jdoucí k Práchni.*“²⁴⁰ Lze se domnívat, že se jednalo o pojmenování odvozené od části města, kde se říkalo U Červeného kříže,²⁴¹ pak by snad mohlo jít o mlýn Rosenaurův, či Mrskošův.²⁴² Případně mohlo toto jméno vycházet skutečně z neobvyklé barvy mlýna, jenž byl opatřen novou střešní krytinou z pálených tašek.²⁴³

Zmínkou o prozatím blíže neurčeném Červeném mlýně se výčet názvů horažďovických mlýnů pro podrobněji sledované období do konce 17. století uzavírá. Cílem studie bylo alespoň částečně přiblížit problematiku pojmenovávání mlýnských objektů na příkladu horažďovických mlýnů a zároveň nastínit možnosti dalšího bádání, neboť pátrání po původu a zákonitostech proměny jmen mlýnských hospodářství vyžaduje dlouhodobý a podrobný výzkum opírající se o dostatek písemných i hmotných pramenů, znalost místních poměrů, historické geografie i dalších souvislostí nezbytných pro výklad takto získaných informací. Ačkoli je totiž tomuto tématu prozatím věnována minimální pozornost, představuje nesmírně cenný zdroj poznání vývoje a významu mlýnů pro společnost, stejně jako nepostradatelný první krok ve studiu historie mlynářství v dané lokalitě.

²³⁶ Mlynář Ondřej přichází do mlýna před rokem 1654, kdy o mlýně máme vůbec první zprávy. SOA Plzeň. Sbírnka matrik Horažďovice. 1642-1658, s. 45.

²³⁷ SOA Plzeň. Sbírnka matrik Horažďovice. 1668-1689, fol. 26r.

²³⁸ SOA Plzeň. Sbírnka matrik Horažďovice. 1668-1689, fol. 15v, 20v, 35v. Nejvíce však jako Podhradský: Tamtéž, fol. 9v, 12r, 19r, 20r, 25v, 42v.

²³⁹ SOkA Klatovy. AM Horažďovice. Kniha smluv 1643-1673, K 172, fol. 48r.

²⁴⁰ Tamtéž, fol. 69v.

²⁴¹ SOkA Klatovy. AM Horažďovice. Katastrální mapa 1837, M1.

²⁴² Z dalších zpráv první poloviny 17. století, kdy se již běžně mluví o Mrskošově mlýně jako o Podmezském, soudím, že pravděpodobnější možností je mlýn Rosenaurův, jehož jméno v této době ještě nebylo zdaleka tak všeobecně rozšířené.

²⁴³ Tuto možnost interpretace uvádím v souvislosti se studií Jiřího Fáka o mlýnu pod Dolním Hradištěm. Fák se totiž ve svém článku zmiňuje o Červeném mlýně, který byl v roce 1688 vypálen a poté si díky nové střeše výrazně červené barvy vysloužil pojmenování Červený mlýn. FÁK, Jiří. Ztracený mlýn pod Dolním Hradištěm? In *Vlastivědný sborník : čtvrtletník pro regionální dějiny*. Kralovice : Muzeum a galerie severního Plzeňska, 2007, roč. 17, č. 2, s. 6-9.

5 Závěr

Horažďovice se mohou dodnes chlubit mlynářskou tradicí, jejíž kořeny sahají až do poloviny 14. století. Mlýny měly pro vývoj města vždy zcela zásadní význam, činily z něj atraktivní lokalitu i v těch nejtěžších dobách,²⁴⁴ bránily totálnímu hospodářskému krachu, dokonce zachraňovaly obyvatele před hladem. Město, které zpočátku vlastnilo většinu mlýnů, si velmi dobře tuto skutečnost uvědomovalo a dbalo na jejich provozuschopnost. Perzekuovalo neposlušné majitele, ale bylo i ochotné učinit nejrůznější ústupky, pokud to situace vyžadovala. Pravidelně odváděné platby z mlýnů navíc tvořily důležitou část obecních příjmů, podobně jako naturální odvody, jejichž význam stoupal především v době třicetileté války a krátce po ní.²⁴⁵

Nedostatek pramenů a jen kusé informace k horažďovickým středověkým dějinám ztěžují badatelům hlubší nahlédnutí do úplných prvopočátků mlynářství v Horažďovicích. Už jen samotné určení založení prvního mlýna je velice komplikovanou záležitostí. Dosud je v literatuře jako nejstarší zmínka o mlynářství v Horažďovicích uváděna kupní smlouva z roku 1373.²⁴⁶ Z mého výzkumu však vyplynulo, že se zpráva o mlýnu v Horažďovicích objevuje již v zápisu v Liber memorabilium z roku 1366.²⁴⁷ Přesto, že se podařilo posunout zrod mlynářství v Horažďovicích o 7 let zpět, lze předpokládat, že skutečné počátky jsou jistě ještě mnohem starší. Mizivé pramenné podklady však znemožňují tyto domněnky potvrdit.²⁴⁸

Patnácté a následující století po sobě již zanechávají dostatek různorodých pramenů, vykreslujících pestré osudy mlynářů a jejich mlýnů. Jejich zásluhou můžeme odkrýt historii hned několika zapomenutých mlýnů, které neměly pro městské hospodářství pravděpodobně až takový význam, a proto málem nadobro vymizely z dějin města.²⁴⁹

²⁴⁴ Právě záznamy v knize smluv ve druhé polovině 17. století ukazují, že do města přicházelo mnoho nových obyvatel, kteří rychle zvelebovali město zasažené třicetileté válkou. SOkA Klatovy. Fond AM Horažďovice. Kniha smluv 1622-1649, K 171.

²⁴⁵ Připomeňme záznamy o výdeji obilí a mouky z městských mlýnů v padesátých letech 17. století, ale i zprávy o zásobování císařských vojsk. Nutno podotknout, že situace v Horažďovicích po třicetileté válce byla skutečně katastrofální, nejlépe nám tuto dobu vykresluje zpráva komisařů, kteří získávali podklady pro Berní rulu: HAAS, A. ed. *Berní rula. Kraj Prácheňský*. Str. 223-229.

²⁴⁶ SOkA Klatovy. Fond AM Horažďovice. Prodej mlýna Na Vlnách, listina L 29.

²⁴⁷ SOkA Klatovy. Fond AM Horažďovice, Liber memorabilium, K 10, fol. 171v.

²⁴⁸ Důležité poznatky ke studiu mlýnů pak jistě může přinést především archeologický výzkum, avšak prováděné průzkumy většinou probíhají jen v rámci záchranných archeologických prací a dále jsou výrazně limitované užívaným druhem stavebního materiálu. Převážně dřevěné stavby prvních mlýnů jsou totiž archeologickým výzkumem zachytitelné jen ve výjimečných případech. V rámci Plzeňského kraje se archeologickému průzkumu vodních děl zabývá především GALUSOVÁ, Lucie. *Zaniklá díla na vodní pohon jako objekty archeologického poznání*. Plzeň, 2009. 94 s. Diplomová práce. Západočeská univerzita, Fakulta filozofická.

²⁴⁹ Onen minoritní význam pro městskou ekonomiku chápeme tak, že se o mlýně nedochovala žádná zpráva v souvislosti s hospodařením města, jako kupní či nájemní smlouva nebo žádost o vydání obilí. Jako příklad uveďme mlýn Podhrázský, který se v 17. století objevuje pouze v matrikách. Stranou našeho zájmu zůstaly panské mlýny.

V průběhu 15. století se s řadou mlynářů seznamujeme obzvláště pak díky jejich nepříznivé finanční situaci. Zápisy v Liber memorabilium, které mají především charakter dlužních úpisů, vypráví např. o mlynáři Marešovi na dosud neznámém Prchličovském mlýně a o jeho dluhu u bohatého měšťana Wachy Bruka,²⁵⁰ podobně jako o Janu Houskovi na Hořejším mlýně.²⁵¹

Kolem roku 1452 se poprvé dozvídáme o blíže neurčeném mlýně na Předměstí,²⁵² který by díky své poloze snad mohl být mlýnem Na Jarově, případně dalším zapomenutým mlýnem Podhradským.

Důležitým přehledem stavu městských mlýnů je jednak privilegium Racka Kocovského z roku 1463, jednak listina Půty Švihovského z roku 1503.²⁵³ Na základě těchto dokumentů můžeme snadno stanovit velikost mlýna i jeho případný význam pro město a vrchnost. Oba tyto prameny též hovoří o mlýně Na Větrově, jehož druhé označení jako mlýn Pustý svádělo k mylnému závěru, že již nesloužil svému původnímu účelu. Avšak nejen příběh mlynáře Šebestiána, ale i spor města s Karlem Švihovským potvrzují, že tato interpretace, ke které dospěl např. Karel Němec,²⁵⁴ byla chybná.²⁵⁵

Zatímco ještě na počátku 16. století pracovalo ve městě hned 7 mlýnů, od konce třicetileté války se mlelo obilí již jen ve dvou obecních mlýnech, mlýně Podbranském a Podmezském. Pravděpodobně nejvýznamnějším z nich byl mlýn Podbranský, který zažíval svá zlatá léta v 17. století. V Horažďovicích můžeme v této době doložit úspěšné mlynářské rody, jež brzy ovládaly nejen jeden mlýn.²⁵⁶ Prestiž tohoto řemesla pak dokazoval podíl mlynářů na městské správě a tím i jejich vliv na chod města, podobně jako přízeň a vážnost, jíž se těšily u místních obyvatel.²⁵⁷

Ve dvacátých letech 17. století v Podbranském mlýně působil Bartoloměj Holeček, který mlel obilí nejen pro obecní potřebu, ale vydržoval též císařské vojsko, jež ve městě pobývalo. Obec si uvědomovala, v jak složité situaci se Holeček ocitl, a dokonce i tolerovala nedůsledné plnění nájemní smlouvy.²⁵⁸ Před koncem třicetileté války získal mlýn Pod Brankou mlynářský rod Pilků. Ondřej Pilka je nejprve vzpomínán jako mlynář ve mlýně Podhradském, kam se také

²⁵⁰ SOkA Klatovy. Fond AM Horažďovice. Liber memorabilium, K 10, fol. 220r.

²⁵¹ Tamtéž, fol. 154r.

²⁵² Tamtéž, fol. 176v.

²⁵³ Tamtéž, fol. 122v a SOkA Klatovy. Fond AM Horažďovice. Listina Půty Švihovského, 1503, L 5.

²⁵⁴ NĚMEC, K. *Dějiny města*, s. 111.

²⁵⁵ SOkA Klatovy. Fond AM Horažďovice. Liber memorabilium, K 10, fol. 154r a SOkA Klatovy. Fond AM Horažďovice. Listina týkající se porovnání mezi Karlem Švihovským a městem Horažďovice, Bechyně 1589, L 16.

²⁵⁶ Od sedmnáctého století pozorujeme nárůst významu především Podmezského a Podbranského mlýna, ty se pak společně stanou nositeli oné tradice městského mlynářského řemesla.

²⁵⁷ Odkazují především k matrikám, jejichž studium ukazuje, že místní mlynáři a jejich ženy byly nejčastějšími kmotry a kmotrami. Především v pohnutých dobách po třicetileté válce je tento jev opravdu markantní.

²⁵⁸ SOkA Klatovy. Fond AM Horažďovice. Smlouva mezi městem Horažďovice a mlynářem Bartolomějem Holečkem o pronajmutí obecního mlýna Pod Brankou, N3, A III e 14.

po nějaké době opět vrátil. Po roce 1677 pak Podhradský mlýn po otci převzal jeho syn Šimon. I starší syn následoval svého otce, nejprve na Prostředním a později na Hořejším mlýně.²⁵⁹ Pozici nejvýznamnějších horažďovických mlynářských rodin si během 17. století vybudovaly rodina Boudova a rodina Raušarova.²⁶⁰

Město si schopných a podnikavých nájemníků vážilo, a bylo-li to v jeho moci, pokoušelo se jim hospodaření ve mlýně všelijak usnadnit. Na druhou stranu, nemělo-li v mlynáře příliš velkou důvěru, nehodlalo ve svých požadavcích za žádnou cenu ustoupit a znepríjemňovalo jim jejich práci až do té míry, že je z mlýna vystrnadilo. O tom svědčí i příběh hoštického mlynáře Jana Procházky.²⁶¹ Na druhou stranu s nepochopitelně velkou trpělivostí přistupovalo k Václavu Tejmlovi, nenapravitelnému dlužníkovi, kterému dokonce dalo ještě jednu šanci se do mlýna vrátit.²⁶²

Podmezký mlýn, který zůstával mimo obecní zájem až do první poloviny 17. století,²⁶³ si nejprve za působení podnikavého a ctižádostivého Pavla Boudy²⁶⁴ a později pod správou úspěšných a respektovaných mlynářů z rodiny Raušarovy²⁶⁵ vydobyl pozici druhého nejdůležitějšího městského mlýna, který pak během 18. století zastínil slávu i svého velkého konkurenta, mlýna Podbranského.²⁶⁶ Narozdíl od mlýna Pod Brankou si navíc ještě dokázal udržet svou tradici důležitého městského zpracovatele obilí až do současnosti.

Samostatná kapitola byla vyhrazena opomíjenému, avšak z hlediska studia historie mlýnů zcela zásadnímu fenoménu proměny mlýnských názvů. Právě Horažďovice s vyšším počtem fungujících mlýnů a jejich dlouhodobou tradicí jsou k průzkumu této problematiky obzvláště vhodné. Nejenže byly formulovány určité zákonitosti proměny mlýnských jmen, ale též dle rozboru těchto označení byly některé mlýny blíže popsány a lokalizovány.

Závěrem bych ještě ráda vyzdvihla nejdůležitější poznatky, které vyplynuly z mého výzkumu. Především se podařilo posunout prvopočátek horažďovického mlynářství k roku 1366 a vy-

²⁵⁹ SOkA Klatovy. Fond AM Horažďovice. Kniha smluv. K 171, SOA Plzeň. Sběrka matrik Horažďovice. 1642-1658, s. 45, SOA Plzeň. Sběrka matrik Horažďovice. 1668-1689, fol. 42v, tamtéž, fol. 30v, 23r, 40v a 42v.

²⁶⁰ SOA Plzeň. Sběrka matrik Horažďovice. 1668-1689, fol. 12v, 3v, 22r, 26v, 44r, 35 a 39r.

²⁶¹ SOkA Klatovy. Fond AM Horažďovice. Manuál radní 1659-1692, fol. 2v a SOkA Klatovy. Fond AM Horažďovice. Spisy mlýny. N 3. A III e 6.

²⁶² SOA Plzeň. Sběrka matrik Horažďovice. 1668-1689, 59r, 62v, 73v, 75v a SOkA Klatovy. Fond AM Horažďovice. Spisy mlýny, N 3, A III 5 c.

²⁶³ Privilegium Racka Kocovského, ale i listina Půty Švihovského potvrzují, že se jednalo o jeden z nejmenších městských mlýnů, který začíná skutečně vzkvétat až po zániku svého souseda na druhé straně řeky, mlýna Drndovského. Logicky nás v tuto chvíli napadne otázka, jakým způsobem a zda-li vůbec, byli tyto dva mlýny, tzv. poboční, provázány. Prameny však tyto vztahy rekonstruovat neumožňují.

²⁶⁴ SOkA Klatovy. Fond AM Horažďovice. Kniha smluv 1622-1649, K 171, fol. 126r a 126v.

²⁶⁵ SOA Plzeň. Sběrka matrik Horažďovice. 1668-1689, fol. 3v, 22r, 63v.

²⁶⁶ Přestože máme dostatek zpráv o fungování tohoto mlýna po celé 17. století, informace o jeho významu pro městské hospodářství zcela chybí. Ať již aprobece o vydání obilí, případně mlýnské rejstříky zachycují činnost pouze v mlýně Podbranském. Mlýn není znázorněn ani na Willenbergově perokresbě, tudíž nelze ani zprostředkovaně usoudit, jaké bylo jeho technické vybavení a velikost.

vrátit tak předchozí mezník spojovaný s kupní smlouvou z roku 1373. Dále se prokázala totožnost mlýna Pod Práchní, případně Pod Strání k Práchni, s Brejchovským mlýnem, podobně jako mlýn Drudovský můžeme ztotožnit s mlýnem Drndovským, známým též jako mlýn U Hubenova. Matriky z poloviny 17. století také vydaly svědectví o zaniklém mlýně Podhradském, jenž se zjevně nacházel severozápadně od města pod hradem Prácheň.

Ačkoli se nepodařilo potvrdit domněnku Karla Němce, že Podbranský mlýn je oním nejstarším pojmenovaným horažďovickým mlýnem Na Vlnách, přesto můžeme s jistotou říci, že tento mlýn stál na mlýnském náhonu již roku 1410 a nikoli až v polovině 15. století, jak udává i nejnovější stavebně-historický průzkum prováděný v loňském roce. Navíc je potřeba zdůraznit, že dějiny mlynářství v Horažďovicích utváří osudy minimálně 9 různých mlýnů a nikoli 7, jak tvrdí oba autoři dějin města.

Nezbývá než říci, že horažďovické mlýny, ať již fungující či zaniklé, jako nositelé mlynářské tradice mající své kořeny v nejstarších dobách vzniku města Horažďovice, uchovávají nezanedbatelné historické a kulturní hodnoty, jež si zcela jistě zaslouží naši pozornost. Všech šest mlýnů, které se dodnes ve městě nacházejí, tedy Rosenaurův mlýn, mlýn Mrskoš a mlýn Na Jarově ležící na řece Otavě, stejně jako mlýn Brabec, Podzámecký a Podbranský mlýn na mlýnském náhonu, zároveň představují nesporně důležitá místa paměti horažďovické městské společnosti.

Seznam pramenů a literatury

Prameny:

- Státní oblastní archiv v Plzni. Státní okresní archiv Klatovy. Fond Archiv města Horažďovice.
- Národní památkový ústav. Územní odborné pracoviště v Plzni. Archiv. Fond Horažďovice, Objekt Nábřežní ul., č. p. 283 a Objekt Nábřežní ul., č. p. 273.
- Státní oblastní archiv v Plzni. Sbírka matrik Horažďovice. *Actapublica.eu*. Dostupné [on-line] z: <<http://actapublica.eu/matriky/plzen/>>.
- Městské muzeum v Horažďovicích. Fond Mlýny a sýpky, TA 335.
- Ústřední archiv zeměměřičství a katastru. Fond Archivní mapy: Císařské otisky, Mapy 1. vojenského mapování. Dostupné z: <<http://archivnimapy.cuzk.cz/>>.
- Mapy 2. a 3. vojenského mapování. *Oldmaps*. Dostupné [on-line] z: <oldmaps.geolab.cz>.

Literatura:

Monografie:

- BERKA, Josef. *Vodní mlýny v povodí Bystřičky/Nivničky*. Suchá Loz : obec Suchá Loz, 2011. ISBN 978-80-260-0197-3.
- BURDOVÁ, Pavla. *Tereziánský katastr český. Sv. 3. Dominikál*. Praha : Archivní správa ministerstva vnitra, 1970.
- DOUBEK, Jan et al. *Vodní a větrné mlýny*. Valašské Meziříčí : Občanské sdružení ochránců přírody Valašské Meziříčí, 2010. ISBN 978-80-254-9144-7.
- GALUSOVÁ, Lucie. *Archeologie novověkých mlýnů*. Plzeň, 2007. 70 s. Bakalářská práce. Západočeská univerzita, Fakulta filozofická.
- GALUSOVÁ, Lucie. *Zaniklá díla na vodní pohon jako objekty archeologického poznání*. Plzeň, 2009. 94 s. Diplomová práce. Západočeská univerzita, Fakulta filozofická.
- HAAS, Antonín (ed.) *Berní rula, kraj Prácheňský, sv. 27, 1. díl*. 1. vyd. Praha : Státní pedagogické nakladatelství, 1954.
- HAAS, Antonín (ed.) *Berní rula, kraj Prácheňský, sv. 28, 2. díl*. 1. vyd. Praha : Státní pedagogické nakladatelství, 1954.
- HNOJSKÁ Vendula. *Toulky po vodě: Mlýny na řece Úslavě. 1.díl*. 1. vyd. Blovice : Muzeum jižního Plzeňska v Blovicích, 2011. ISBN 978-80-87495-02-5.
- HORA, Josef V. et al. *Prácheň : Hora, hradiště, hrad*. Horažďovice : Prácheňsko, 2009. ISBN 978-80-254-6202-7.
- CHALUPA, Aleš. *Tereziánský katastr český. Sv. 1. Rustikál, kraje A-CH*. 1. vyd. Praha : Archivní

správa ministerstva vnitra, 1964.

KARAS, Jaroslav. *Historický vývoj mlynářství*. 1. vyd. Praha : Mlynářské noviny, 1919.

KLEMPERA, Josef. *Vodní mlýny v Čechách IV*. 1. vyd. Praha : Libri, 2001. ISBN 80-7277-052-7.

KLEMPERA, Josef. *Vodní mlýny v Čechách V*. 1. vyd. Praha : Libri, 2001. ISBN 80-7277-100-0.

KLEMPERA, Josef. *Vodní mlýny v Čechách IX*. 1. vyd. Praha : Libri, 2005. ISBN 80-7277-243-0.

KŘIVANOVÁ, Magda - ŠTĚPÁN, Luděk. *Dílo mlynářů a sekerníků v Čechách*. 1. vyd. Praha : Argo, 2000. ISBN 80-7203-252.

KUTTELVAŠER, Zdeněk. *Vývoj mlynářství*. Praha : Mlýny a pekárny, 1970.

LUŇÁK, Josef. *Naše mlýny v proměnách času*. Brno : Návrat, 1997. ISBN 80-7174-052-7.

NĚMEC, Karel. *Dějiny města Horažďovic*. 1. vyd. Horažďovice : Okrašlovací spolek, 1936.

POSPÍŠIL, Arnošt. *Mlýny a mlynáři ve staletích*. 1. vyd. Holešov : Arnošt Pospíšil, 2003.

PROCHÁZKA, Zdeněk. *Domažlické mlýny, mlynáři a mlýnská strouha*. 1. vyd. Domažlice : Nakladatelství Českého lesa, 2010. ISBN 978-80-87316-12-2.

SKLENÁŘ, Jaroslav. *Voda - mlýny a mlynáři na Kralovicku a Manětínsku*. Čistá : Jaroslav Sklenář, 1997.

SOLNICKÝ, Petr. *Vodní mlýny na Moravě a ve Slezsku. 1. díl*. 1. vyd. Praha : Libri, 2007. ISBN 978-80-7277-244-5.

ŠIMON, Eduard. *Horažďovice: Proměny města 1292-1992*. 1. vyd. Městské kulturní středisko a MěÚ Horažďovice : 1990. ISBN 80-900062-3-X.

ŠTĚPÁN, Luděk et al. *Dílo mlynářů a sekerníků v Čechách II*. 1. vyd. Praha : Argo, 2008. ISBN 978-80-257-0015-0.

TUREČEK, František. *Mlynářství, díl 1., čištění obilí*. Břeclav : František Tureček, 1930.

TUREČEK, František. *Mlynářství, díl 2., zpracování obilí*. Břeclav : František Tureček, 1930.

WINTER, Zikmund. *Řemeslo a živnosti 16. věku v Čechách*. 1. vyd. Praha : Česká akademie císaře Františka Josefa pro vědy, slovesnost a umění, 1909.

Studie ve sbornících a časopisech:

ČERŇANSKÝ, Martin. *Mlýnské složení a mlýnská hranice*. [online]. [Cit. 2011-10-07]. Dostupné z: <<http://www.lidova-architektura.cz/architektura-historie/stavby-typy/mlyny-slozeni-hranice.htm>>.

FÁK, Jiří. Ztracený mlýn pod Dolním Hradištěm? In *Vlastivědný sborník : čtvrtletník pro regionální dějiny*. Kralovice : Muzeum a galerie severního Plzeňska, 2007, roč. 17, č. 2, s. 6-9.

FUNK, Lukáš - GALUSOVÁ, Lucie. Možnosti a limity využití berní ruly jako prostředku

- poznání sítě vodních mlýnů západního a jihozápadního Plzeňska. In *Archaeologia historica*, 2011, 36 (2), s. 395-405. ISSN 0231-5823.
- GALUSOVÁ, Lucie. Archeologický nedestruktivní výzkum vodních děl zaniklých po roce 1945. In *Acta Fakulty filozofické Západočeské univerzity v Plzni*, 2010, 4, s. 281-302. ISSN 1802-0364.
- GALUSOVÁ, Lucie. Archeologický výzkum vodních mlýnů: výsledky a perspektivy. In *AntropoWebzin*, 2011, 2, s. 113-120. ISSN 1801-8807.
- HÁCOVÁ, Hana. Několik poznámek k pramenům pro vodní mlýny a fond Mlynářského ústředí ve SÚA Praha-Chodovec. In *Zprávy památkové péče*, 2004, roč. 64, č. 4, s. 354-355.
- HOLODŇÁK, Petr - MAG, Mikuláš. Vývoj mlecích zařízení a provenience surovin drtidel a žernovů v Soběsukách: Mikrosonda do ekonomiky jednoho sídliště. In *Památky archeologické*, 1999, roč. 90, č. 2, s. 398-441.
- JISKRA, Zdeněk. Mlýny tereziánského katastru a jejich zaniklé názvy. In *Acta onomastica*. Praha : Ústav pro jazyk český, 2007, č. 47, s. 72-79.
- JISKRA, Zdeněk : Mlýny tereziánského katastru a jejich zaniklé názvy II. In *Acta onomastica*. Praha : Ústav pro jazyk český, 2008, č. 49, s. 162-165.
- KAŠPAR, Vojtěch. - SMEJTEK, Lubor. - VAŘEKA, Pavel. Zaniklý sídlištní komplex Ústupnice na Sedlčansku. Archeologický výzkum mlýna z pozdního středověku. In *Archaeologia historica*. Brno : Blok, 1999, č. 24, s. 101-109.
- KOZÁK, Petr. Studie k historii tzv. fortenského mlýna In *Časopis Slezského muzea – B*. (V tisku.)
- KRAUSOVÁ, Milada. Z úst na internet. Cesta pana Půty do 21. století. In *Memo*. Plzeň : SOHI, 2011, roč. 1, č. 1, s. 70-84.
- NĚMEC, Karel. Z dějin horažďovických mlýnů. *Horažďovický obzor*, 10. 2. 1923, roč. 3, č. 2, s. 11.
- PÁTKOVÁ, Hana. Horažďovická městská kniha a syn pražského ševce. In *V komnatách paláců, v ulicích měst. Sborník příspěvků věnovaných Václavu Ledvinkovi k šedesátým narozeninám*. Praha : Scriptorium, 2007, s. 151-155.
- PÁTKOVÁ, Hana. K diferenciaci individuálního rukopisu v užitkovém písmu téhož písaře. Příklad z Horažďovic. In *Pulchritudo et sapientia. Ad honorem Pavel Spunar*. Praha : Kabinet pro klasická studia, 2008, s. 244-250.
- STEJSKAL, Aleš. Obilní dluhy jako typ nedoplatku a forma selské rezistence na panství Český Krumlov. In *K novověkým sociálním dějinám českých zemí. Díl 1. Čechy mezi tradicí a modernizací 1566-1848*. Praha : Karolinum, 1999, s. 21-70.
- SÝKOROVÁ, Lenka. Třicetiletá válka v Horažďovicích – Od požáru k plenění. In *Sborník k počtě Evy a Karla Waskových, západočeských archivářů*. Plzeň : Marie Wasková, 2011, s. 114-124.
- TĚŠILOVÁ, Marie. Slovník starých českých mlýnů. In *Naše řeč*. 1963, roč. 46, č. 4, s. 185-193. Dostupné také online z: <http://nase-rec.ujc.cas.cz/archiv.php?art=4965>.
- URBÁNEK, Radim. Vodní mlýny a posuzování jejich hodnot. *Zprávy památkové péče*, 2010, roč. 70, č. 1, s. 23-30.
- ZRŮBEK, Karel. Slovo starosty. *Horažďovický obzor*, 24. února 2012, roč. 15, č. 2, s. 1.

Summary

This bachelor thesis is focused on the history of mill-trade in Horažďovice. It is based on the thorough research of the sources and its main goal is completed the history of the town Horažďovice with the historical development of its mills and corrected many fables which have been said about them. The thesis shows that the mill-trade is bound to economy of the town and it has an principal influence on its welfare and progress.

The study is divided into three main parts. The first of them tries to describe the genesis of the first mills on the river Otava and the mill way and it re-enacts its stories till the end of the 16th century. The research of this periods is more difficult because of the shortage of sources. It comes out primarily of the notes in Liber memorabilium and argues that the first mill has stood in the town from 1366, not from 1373 that has been consider as the first mention of the town's mills in Horažďovice up to know.

The second part deals with the impact of the Thirty-year-old war on the work in the town's mills, especially on the work in Podbranský and Podmezský mill, and it brings the perspective on the history of this two mills in the 17th century. Although the registr of the town's mills in the Act of Racek of Kocov attests the existence of the seven mills in the town already in 1463 and the Act of Půta of Švihov shows that this state hasn't been changed for 50 years, at the end of the long war only two mills were used for the manufacturing of corn. The outcomes of this research prove the 17th century was the golden age of Podbranský mill. This mill seems the main manufacturer of corn for the town. The bloom of this two town's mills is related to coming of the successful mill families. The most important were the Raušar and the Bouda family.

The special part is attended to an issue of the mill names' variability. The research of the changeable mill names should be the first step to study the history of the mill-trade in the area where several mills were working at the same time. This chapter presents how this research could help us to find out other important facts about the mill, regarding e.g. its location.

Přílohy

Seznam příloh

- Příloha 1: Tabulka Přehled horažd'ovických mlýnů.
Sestavila autorka.
- Příloha 2: Tabulka Přehled mlynářů na Podbranském a Podmezském mlýně v 17. století.
Sestavila autorka.
- Příloha 3: Mapa rozmístění mlýnů v Horažd'ovicích. Dnešní stav.
Sestavila autorka, mapový podklad převzat z Google Maps. [online.]
[Cit. 2011-01-23] Dostupné z: <<http://maps.google.com/>>.
- Příloha 4: Mlýny v Horažd'ovicích dle privilegia Racka Kocovského. Stav k roku 1463.
Sestavila autorka, mapový podklad převzat z Google Maps. [online.]
[Cit. 2011-01-23] Dostupné z: <<http://maps.google.com/>>.
- Příloha 5: Mlýny v Horažd'ovicích dle listiny Půty Švihovského. Stav k roku 1503.
Sestavila autorka, mapový podklad převzat z Google Maps. [online.]
[Cit. 2011-01-23] Dostupné z: <<http://maps.google.com/>>.
- Příloha 6: Willenbergova perokresba, horažd'ovické mlýny v roce 1602.
Archiv NPÚ ÚOP v Plzni.
- Příloha 7: Nejstarší vyobrazení Podbranského mlýna na Willenbergově perokresbě
z roku 1602.
Archiv NPÚ ÚOP v Plzni.
- Příloha 8: Současný stav Podbranského mlýna.
Foto autorka.
- Příloha 9: Fotodokumentace kamenné desky nad vchodem do Podbranského mlýna.
Archiv NPÚ ÚOP v Plzni, foto Mgr. David Tuma.
- Příloha 10: Dochované vnitřní dveřní rámy. Podbranský mlýn.
Archiv NPÚ ÚOP v Plzni, foto Mgr. David Tuma.
- Příloha 11: Zbytky původních omítek. Podbranský mlýn.
Archiv NPÚ ÚOP v Plzni, foto Mgr. David Tuma.
- Příloha 12: Nejstarší dochovaná část Podbranského mlýna. Zřejmě renesančního původu.
Foto autorka.
- Příloha 13: Zapomenutý Podhrázský mlýn. Přibližná poloha.
Sestavila autorka, mapový podklad převzat z Google Maps. [online.]

[Cit. 2011-01-23] Dostupné z: <<http://maps.google.com/>>.

Příloha 14: Dodnes fungující mlýn Brabec. Dřívější Hořejší mlýn.

Foto autorka.

Příloha 15: Bývalý Podzámecký mlýn. Probíhající přestavba, stav k březnu 2012.

Foto autorka.

Příloha 16: Podzámecký mlýn. Pohled do bývalé mlýnice.

Archiv NPÚ ÚOP v Plzni, foto Mgr. David Tuma.

Příloha 17: Bývalý Rosenaurův mlýn.

Foto autorka.

Příloha 18: Dnes fungující mlýn Mrskoš. Bývalý Podmezský mlýn.

Foto autorka.

Příloha 19: Bývalý mlýn Na Jarově.

Foto autorka.

Název mlýna	Další užívané názvy	První zmínka	Zánik	Vodní tok	Poznámka
Na Vlnách		1373	1373		nejstarší, blíže neurčená poloha
Brejchovský	Rosenaurův, Papírna, Pod Práchní	1378		Otava	
Podbranský	Pod Bránou, Miňovských, Kordův, Městský	1410		mlýnský náhon	
Pod Práchní	Pod Strání	1411	1532	Otava	snad Rose- naurův mlýn
Na Předměstí		1452	1452		snad Jarovský či Podhradský
Prchličovský		1452	1469		blíže neurčen
Drudovský	Drndovský, U Hubenova	1463	1662	Otava	naproti Pod- mezskému
Prostřední	Jungrův	1463	1975	mlýnský náhon	
Podmezský	Podměstský, Mrskošův, Pod Mostem, U Vrby	1463		Otava	dnes mlýn Mrskoš
Na Větrově	Pustý, Jarov	1581		Otava	
Hořejší	Na Zářechí, Zářečský, Karlíkův	1589		mlýnský náhon	dnes mlýn Bra- bec
Podzámecký	Panský	1602		mlýnský náhon	
Podhradský	Podhrázský, Pod Hrází, Pod Hradem	1654	1719		panský

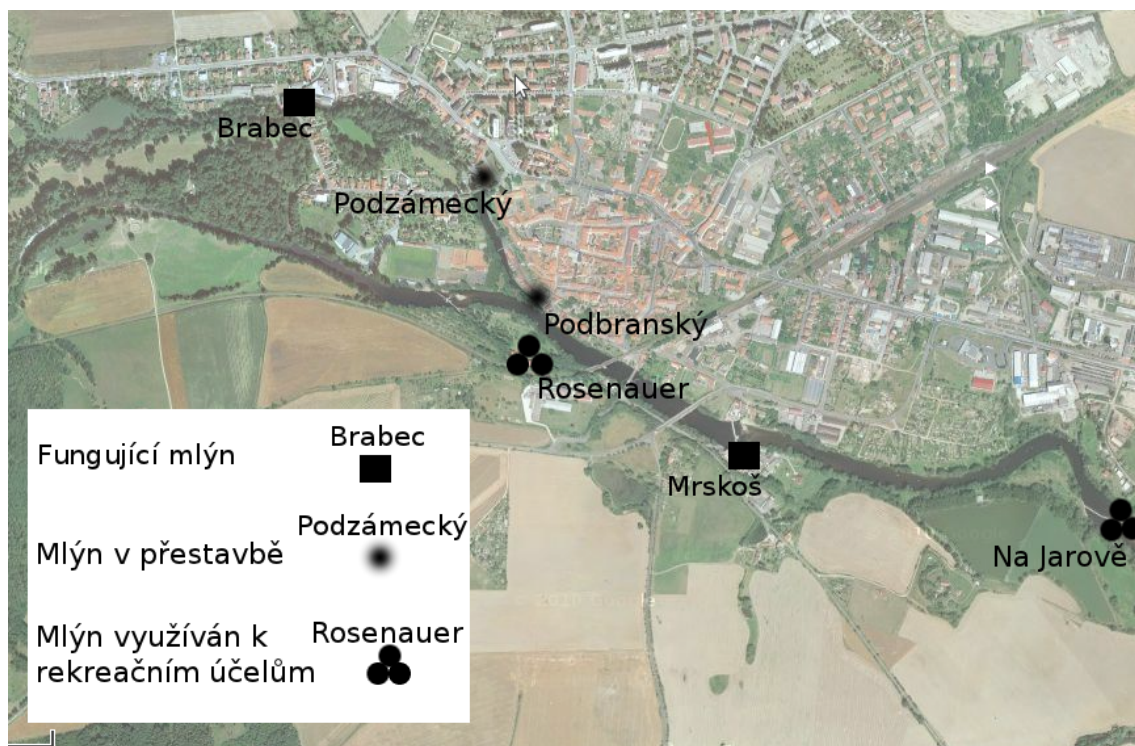
Příloha 1: Tabulka Přehled horažďovických mlýnů.¹

¹Zvýrazněné názvy jsou použity u dosud existujících mlýnů, zánikem je myšlena poslední zmínka o existenci objektu, nikoli ukončení výroby ve mlýně. Sestavila autorka.

Podbranský mlýn		Podmezský mlýn	
Mlynář	Doba působení	Mlynář	Doba působení
Bartoloměj Holeček	1626–1642?	Jan Bouda	do roku 1626
Ondřej Pilka	1643–1650?	Václav a Pavel Boudovi	1626–1627
Mikuláš Vodička	1650–1652	Pavel Bouda	1627–1668
Zachariáš Fux	1655?–1670?	Adam Raušar	1668–1674
Václav Raušar	1672–1674	Jan Raušar	1674–1678
Adam Raušar	1674–1676	Adam Raušar	1678–1679
Jan Procházka	1676–1677	Matěj Neruda	1680–1685
Jan Daubel	1677–1678	Jan Raušar	od roku 1686
Jan Raušar	1678–1684		
Václav Tejml	1684–1690		
Václav Tejml	1691–1692		
Kašpar Vrhel	1692–1697?		
Jan Bláha	od roku 1698		

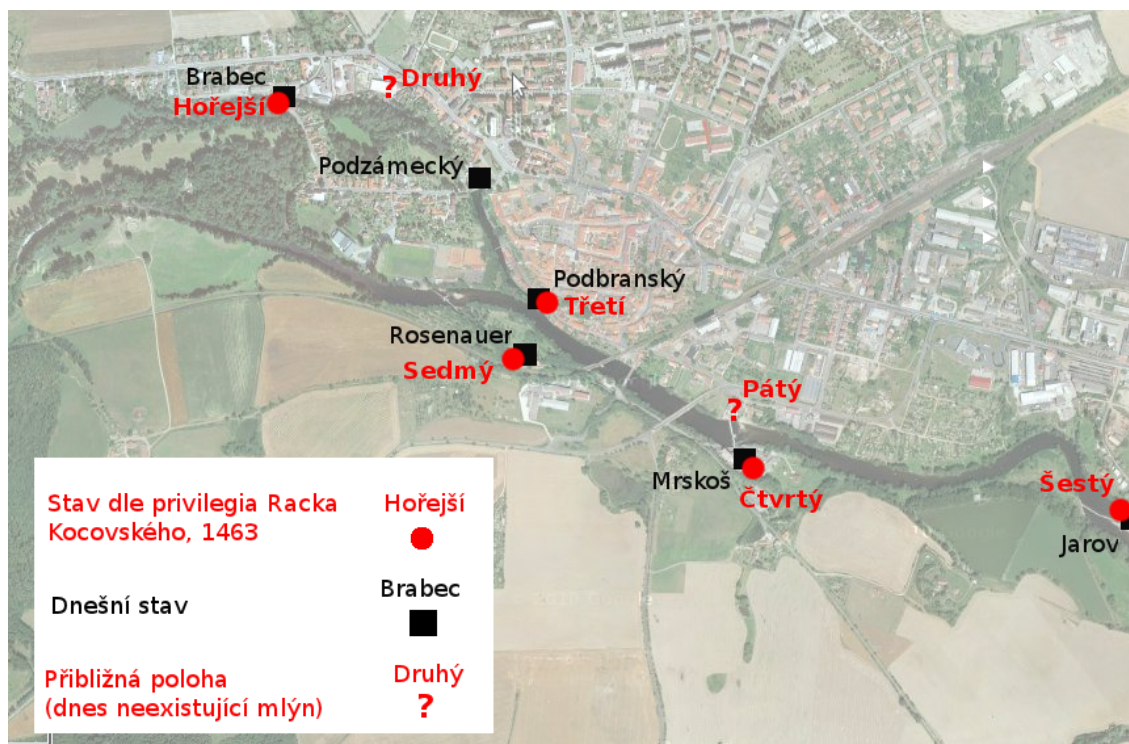
Příloha 2: Tabulka Přehled mlynářů na Podbranském a Podmezském mlýně v 17. století.²

²Sestavila autorka.



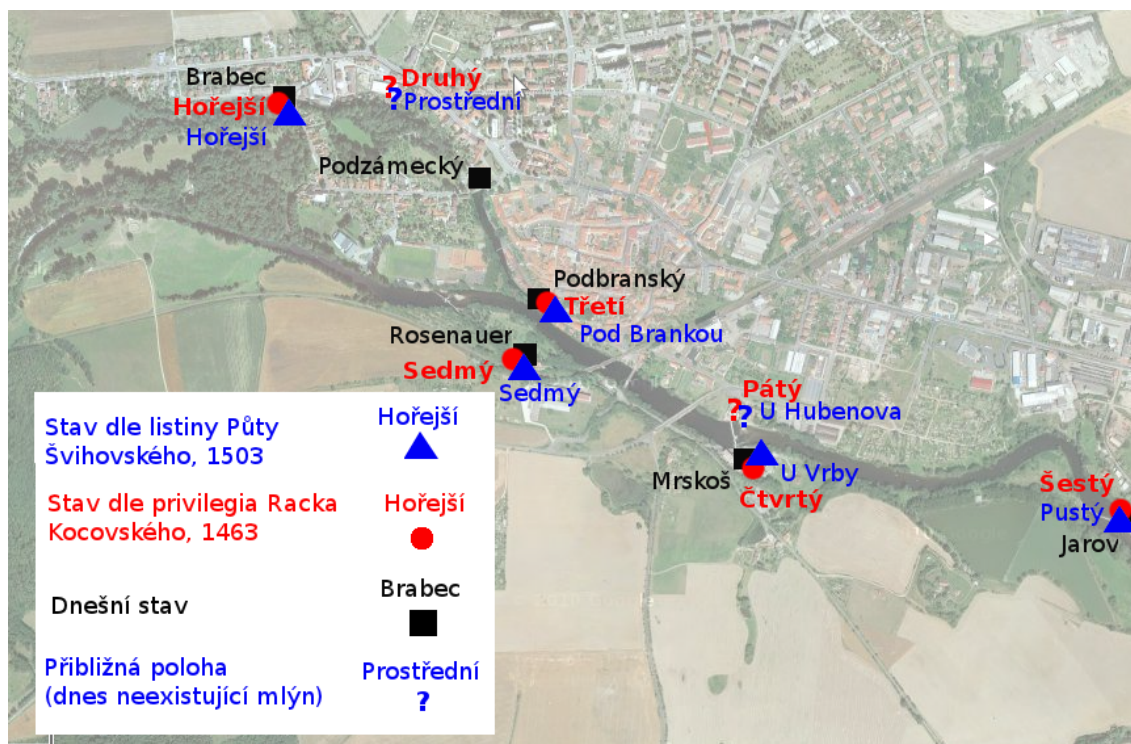
Příloha 3: Mapa rozmístění mlýnů v Horázd'ovicích. Dnešní stav.³

³Sestavila autorka, mapový podklad převzat z Google Maps. [online.] [Cit. 2011-01-23] Dostupné z: <<http://maps.google.com/>>.



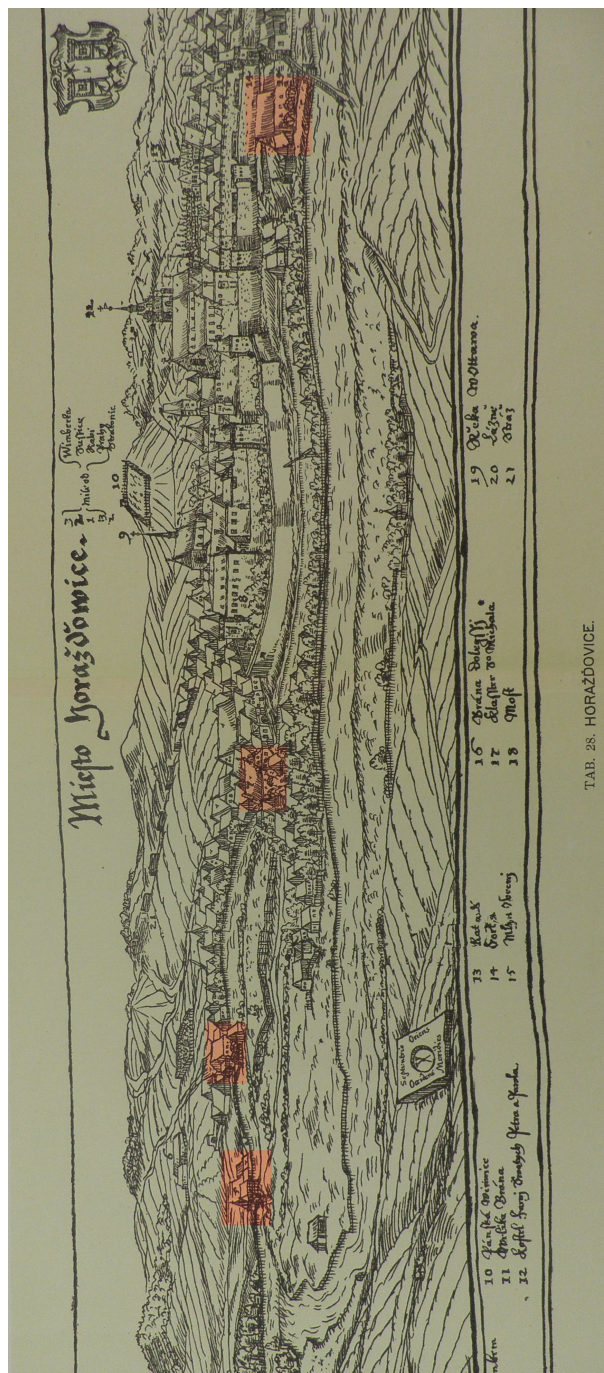
Příloha 4: Mlýny v Horáždovicích dle privilegia Racka Kocovského. Stav k roku 1463.⁴

⁴Sestavila autorka, mapový podklad převzat z Google Maps. [online.] [Cit. 2011-01-23] Dostupné z: <<http://maps.google.com/>>.



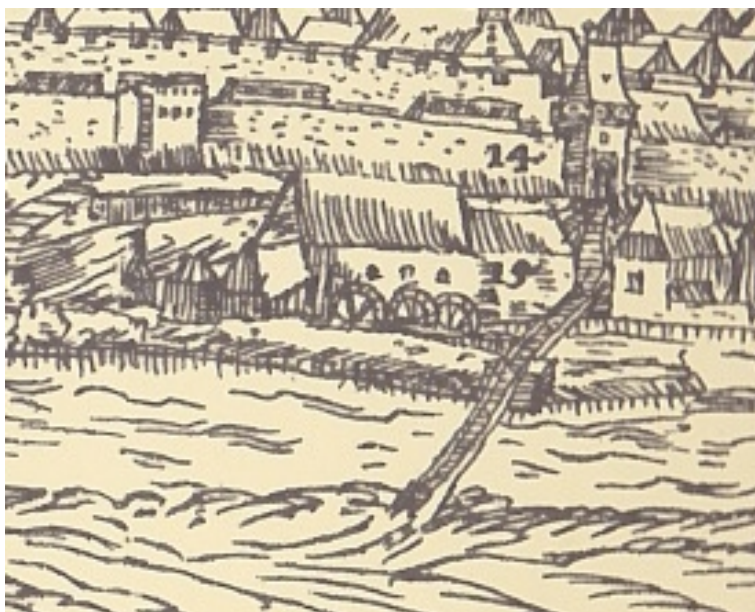
Příloha 5: Mlýny v Horazd'ovicích dle listiny Půty Švihovského. Stav k roku 1503.⁵

⁵Sestavila autorka, mapový podklad převzat z Google Maps. [online.] [Cit. 2011-01-23] Dostupné z: <<http://maps.google.com/>>.



Příloha 6: Willenbergova perokresba, horažďovické mlýny v roce 1602. Zleva mlýn Hořejší s pilou, Prostřední, Podzámecký a Podbranský mlýn.⁶

⁶Archiv NPÚ ÚOP v Plzni, výřez pořízen z fotokopie kresby, která je uložena v Městském muzeu v Horažďovicích.



Příloha 7: Nejstarší vyobrazení Podbranského mlýna na Willenbergově perokresbě z roku 1602.⁷

⁷Archiv NPÚ ÚOP v Plzni, výřez pořízen z fotokopie kresby, která je uložena v Městském muzeu v Horažďovicích.



Příloha 8: Současný stav Podbranského mlýna.⁸

⁸Foto autorka.



Příloha 9: Fotodokumentace kamenné desky nad vchodem do Podbranského mlýna.⁹

⁹Archiv NPÚ ÚOP v Plzni, foto Mgr. David Tuma.



Příloha 10: Dochované vnitřní dveřní rámy. Podbranský mlýn.¹⁰

¹⁰Archiv NPÚ ÚOP v Plzni, foto Mgr. David Tuma.



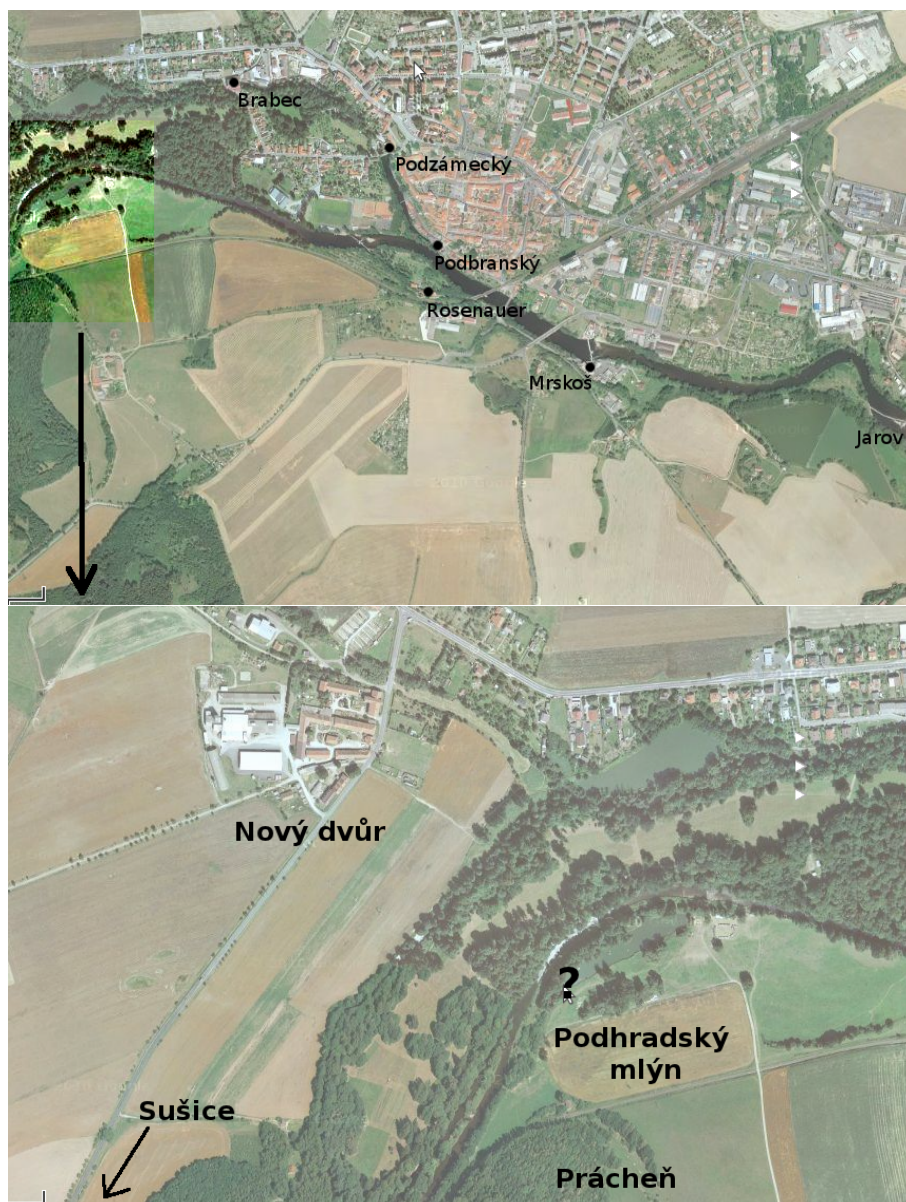
Příloha 11: Zbytky původních omítek. Podbranský mlýn.¹¹

¹¹Archiv NPÚ ÚOP v Plzni, foto Mgr. David Tuma.



Příloha 12: Nejstarší dochovaná část Podbranského mlýna. Zřejmě renesančního původu.¹²

¹²Foto autorka.



Příloha 13: Zapomenutý Podhrázský mlýn. Přibližná poloha.¹³

¹³Sestavila autorka, mapový podklad převzat z Google Maps. [online.] [Cit. 2011-01-23] Dostupné z: <<http://maps.google.com/>>.



Příloha 14: Dodnes fungující mlýn Brabec. Dřívější Hořejší mlýn.¹⁴

¹⁴Foto autorka.



Příloha 15: Bývalý Podzámecký mlýn. Probíhající přestavba, stav k březnu 2012.¹⁵

¹⁵Foto autorka.



Příloha 16: Podzámecký mlýn. Pohled do bývalé mlýnice. Nahoře spodní mlecí kámen, tzv. ležák, o průměru 92 cm. Dole převody palečního kola na další mlýnská zařízení.¹⁶

¹⁶Archiv NPÚ ÚOP v Plzni, foto Mgr. David Tuma.



Příloha 17: Bývalý Rosenaurův mlýn.¹⁷

¹⁷Foto autorka.



Příloha 18: Dnes fungující mlýn Mrskoš. Bývalý Podmezský mlýn.¹⁸

¹⁸Foto autorka.



Příloha 19: Bývalý mlýn Na Větrově.¹⁹

¹⁹Foto autorka.