

Vyhodnocení kolekce nálezů z hradu Pustohradu u Hořic v Podkrkonoší. Příspěvek k problematice doby provozu sídla a jeho sídelním souvislostem

Pavel Drnovský

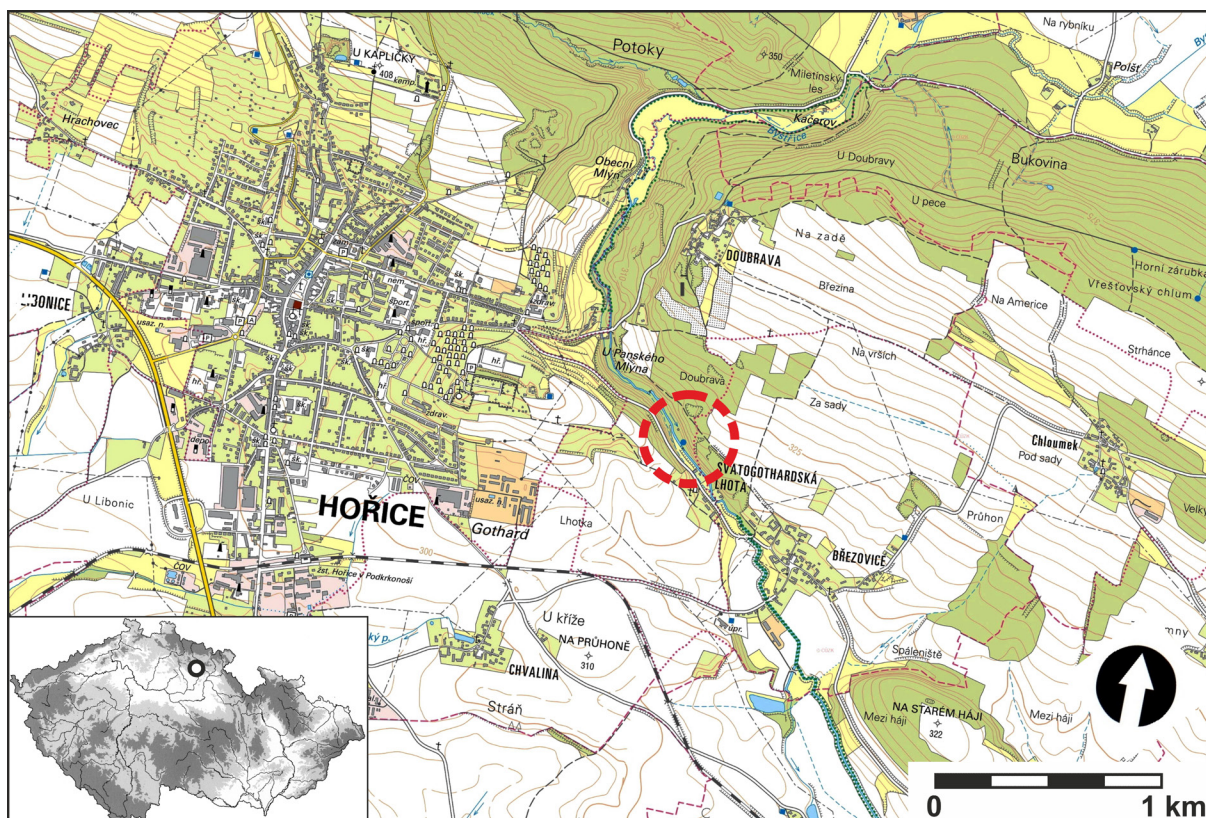
Evaluation of an assemblage of finds from Pustohrad Castle near Hořice in the Podkrkonoší region. A paper on the issue of dating the operation of the residence and its settlement contexts

Abstract: *The study deals with an aristocratic residence located near the village of Lhota Svatogothardská near Hořice in the Podkrkonoší region. The original name of the castle is unknown and is referred to by its folk name – Pustohrad. In the past, undocumented excavations and a series of surface surveys were carried out on the site. The subject of the work is the evaluation of available archaeological finds. Ceramic finds make it possible to chronologically determine up to the course of the 14th century with possible overlaps into the previous and following century. Documented arrowheads correspond to this determination. The site can likely be associated with the numerous written references to members of the lower nobility, who used the name of the village Lhota as a part of their surnames.*

Keywords: *High Middle Ages – fortification – castle – Eastern Bohemia – pottery – militaria*

Úvod

Pro oblast Hořicka, nacházející se na rozhraní centrálních východních Čech a Podkrkonoší, je charakteristický výskyt drobných vrchnostenských sídel – tvrzí. Vrcholně středověkých fortifikací, které by šlo označit jako hrad, se zde nachází pomálu. Text studie se věnuje jedné z takovýchto lokalit. Původní středověký název sídla neznáme, je i možné, že sídlo nemělo vlastní pojmenování a jméno se pouze odvozovalo od nejbližší vsi Lhoty. Každopádně minimálně od 19. století se pro lokalitu užívají různé formy lidového označení, nejčastěji pak *Pustohrad*, které vychází z pojmenování opuštěného a zbořeného sídla. František Pokorný uvádí, že okolní les býval nazýván *Pusták* (Pokorný 1895, 217). Hrad býval též někdy nazýván *Buštěhrad*, o tomto názvu též píše F. Pokorný, jehož zprávu pak přejímá A. Sedláček (1887, 131). V textu se však přidržíme pojmenování *Pustohrad*, které považujeme za relevantnější, neboť odkazuje na označení zříceniny. Ojedinelost lokality v kontextu Hořicka patrně způsobila zájem místních badatelů, kteří zde již od 19. století prováděli výkopové práce. Cílem této studie bylo shromáždit veškerý dostupný archeologický materiál uložený v muzejních depozitářích a provést jeho vyhodnocení. Dále byly shromážděny dostupné písemné prameny,

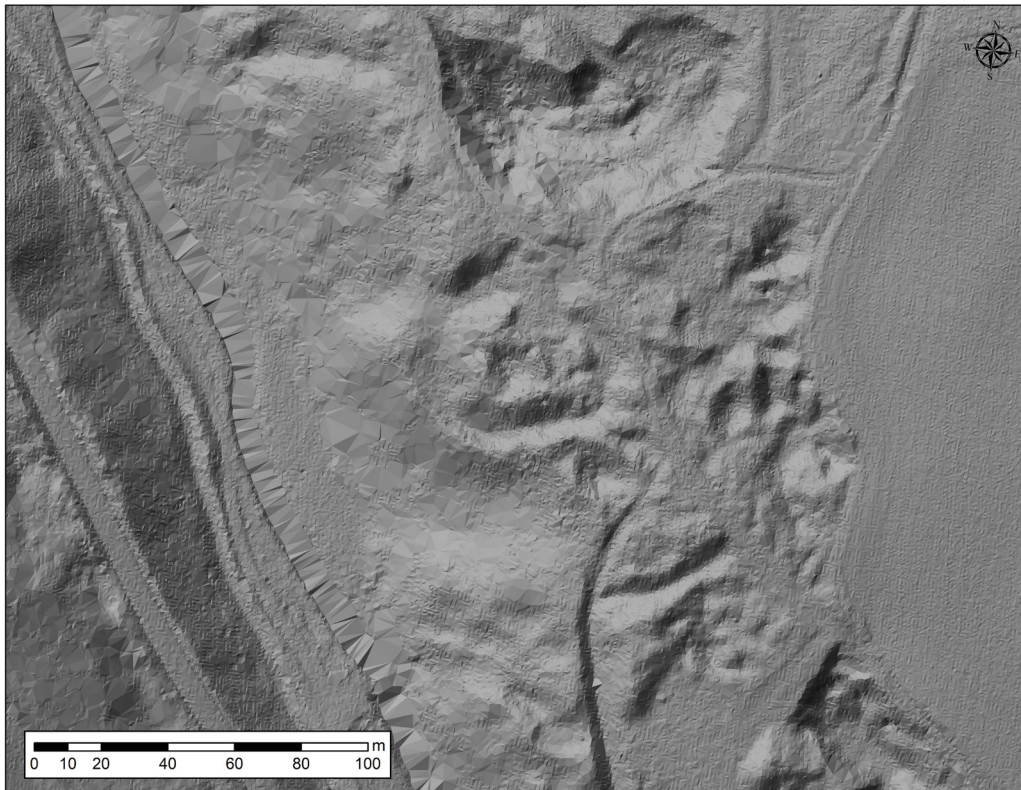


Obr. 1. Poloha lokality vůči blízkému okolí v kontextu České republiky. Mapový podklad ZM 25 ČR (©ČÚZK). – **Fig. 1.** The position of the site in terms of the near surroundings in the context of the Czech Republic. Map material ZM 25 ČR (©ČÚZK).

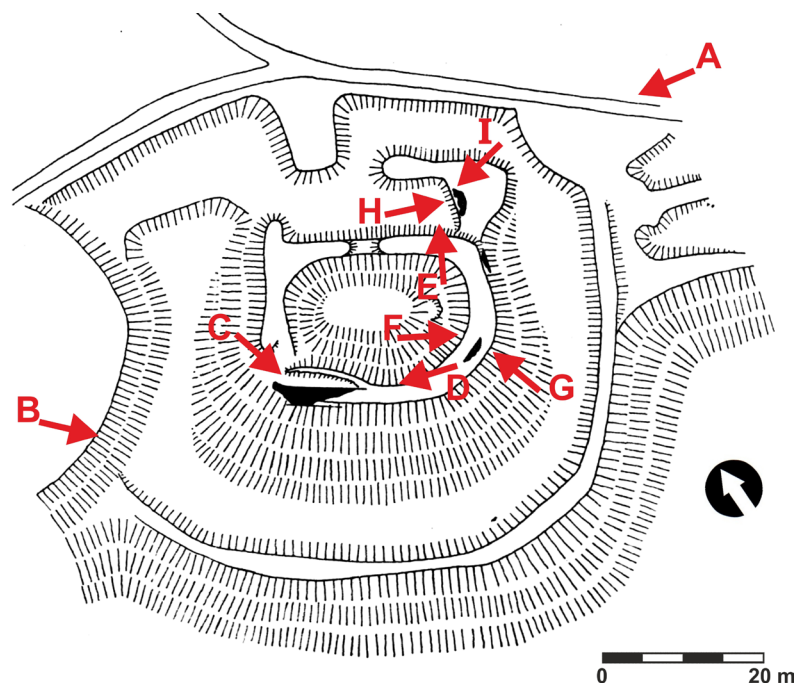
kteřé by bylo možno vztáhnout k lokalitě. Výsledkem je stanovení možného chronologického rámce existence sídla.

Popis lokality

Lokalita se nachází v lese na katastrálním území vesnice Doubrava (obr. 1). Sídlo bylo založeno na levém břehu řeky Bystřice, respektive na výše položené hraně údolí. Rozsah, popis a řezu lokality byly stanoveny na základě analýzy neredukovaných výškopisných dat digitálního modelu reliéfu 5. generace poskytnutých ČÚZK (obr. 2). Jádru hradu je vymezeno příkopem, který ho po celém obvodu obklopuje (obr. 3). Na vnější hranu příkopu pak navazoval po celém obvodu val. Příkop a val tvoří oválný půdorys. Vnější rozměry lokality činí 72 metrů v ose západ – východ a 90 metrů v ose jih – sever (obr. 4:A). Šířka příkopů kolísá mezi 10–14 metry (obr. 4:B). Jádru hradu bylo tvořeno obvodovou zdí, jejíž zarostlá destrukce se nyní projevuje jako obvodové valové těleso (obr. 5:D). Pouze na několika místech neodborných výkopů lze pozorovat líc zdiva (obr. 4:C, obr. 5:F, obr. 6:G). Zdivo je tvořeno pískovcovými, nahrubo opracovanými bloky. Při zdění byla použita malta (obr. 6:I). Obvodová hradba (respektive její destrukce) tvoří polygonální pětiúhelníkový půdorys. Vnitřní prostor dosahuje přibližných rozměrů 22 x 19 metrů. Střed hradu je oproti reliktním obvodové fortifikace o 2,5 metrů ponížen (obr. 7). V rámci tohoto prostoru nelze sledovat vnitřní členění. K jádru hradu byl



Obr. 2. Prostor lokality na výškopisném modelu reliéfu (vizualizace M. Lanta). – **Fig. 2.** Area of the site on a digital terrain model of the relief (visualization by M. Lanta).



Obr. 3. Půdorys hradu dle zaměření T. Durdíka (1976, Tab. III). Šipky ukazují směr pořízení fotografií na obr. 4–6, označení šipek odpovídá označení fotografií. – **Fig. 3.** Ground plan of the castle according to measurements by T. Durdík (1976, Tab. III). Arrows point in the direction in which photos were taken in Figs. 4–6; the markings on the arrows correspond to those on the photographs.



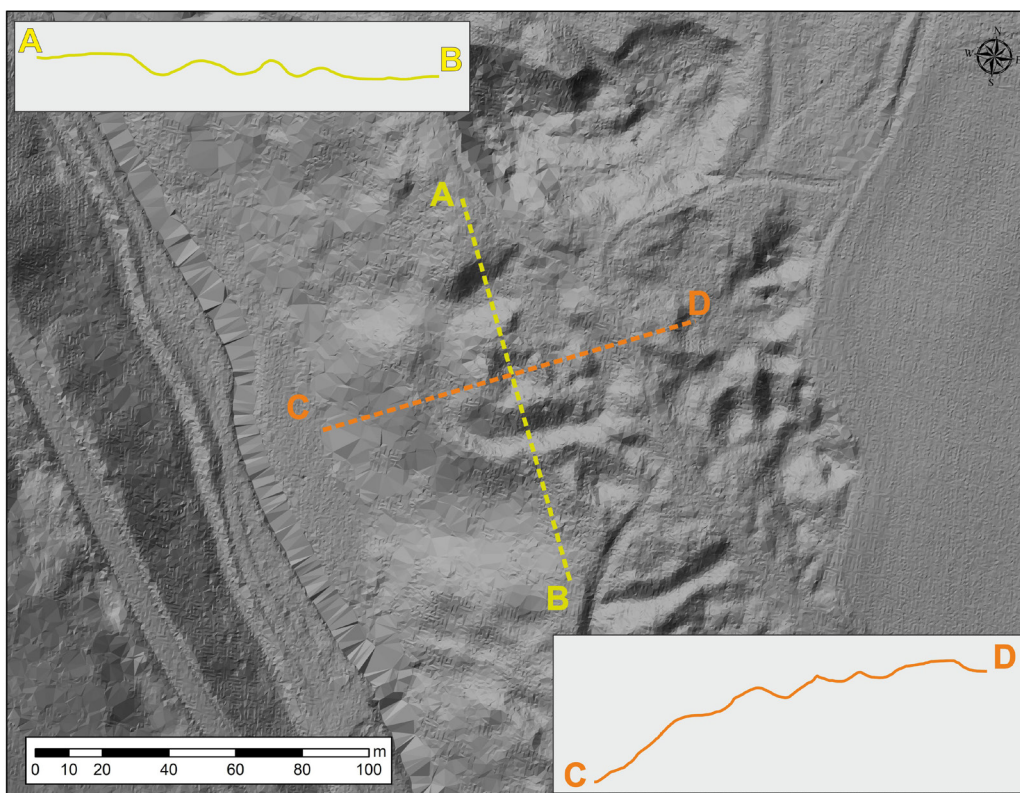
Obr. 4. A) pohled na hradní jádro od východu, B) pohled do jižního průběhu příkopu, C) pohled na vnitřní líc obvodové zdi jádra hradu v jeho západní části (foto J. Marounek, 2009). – **Fig. 4.** A) view of the castle core from the east, B) view into the southern course of the ditch, C) view of the inner side of the defensive wall of the castle core in its western part (photos by J. Marounek, 2009).



Obr. 5. D) pohled na korunu obvodové fortifikace jádra hradu v jeho západní části, E) pohled na přístavbu k jádru hradu vysunutou do příkopu, pohled z jádra hradu, F) pohled na vnitřní líc obvodové zdi jádra hradu v jeho východní části (foto D a E – J. Marounek, 2009; foto F. – P. Drnovský, 2022). – **Fig. 5.** D) view of the crown of the castle core's perimeter fortification in its western part, E) view of the extension to the castle core projecting towards the ditch; view from the castle core, F) view of the inner side of the castle core's defensive wall in its eastern part (photos D and E – J. Marounek, 2009; photo F – P. Drnovský, 2022).



Obr. 6. G) pohled na vnější líc obvodové zdi jádra hradu v jeho východní části, H) pohled na vnitřní líc zdiva přístavby vysunutě do příkopu. I) doklad využití malty při zdění obvodové hradby jádra hradu (foto P. Drnovský, 2022). – **Fig. 6.** G) view of the outer side of the castle core's defensive wall in its eastern part, H) view of the inner face of the masonry of the extension projecting towards the ditch. I) evidence of the use of mortar in the construction of the defensive wall of the castle core (photos P. Drnovský, 2022).



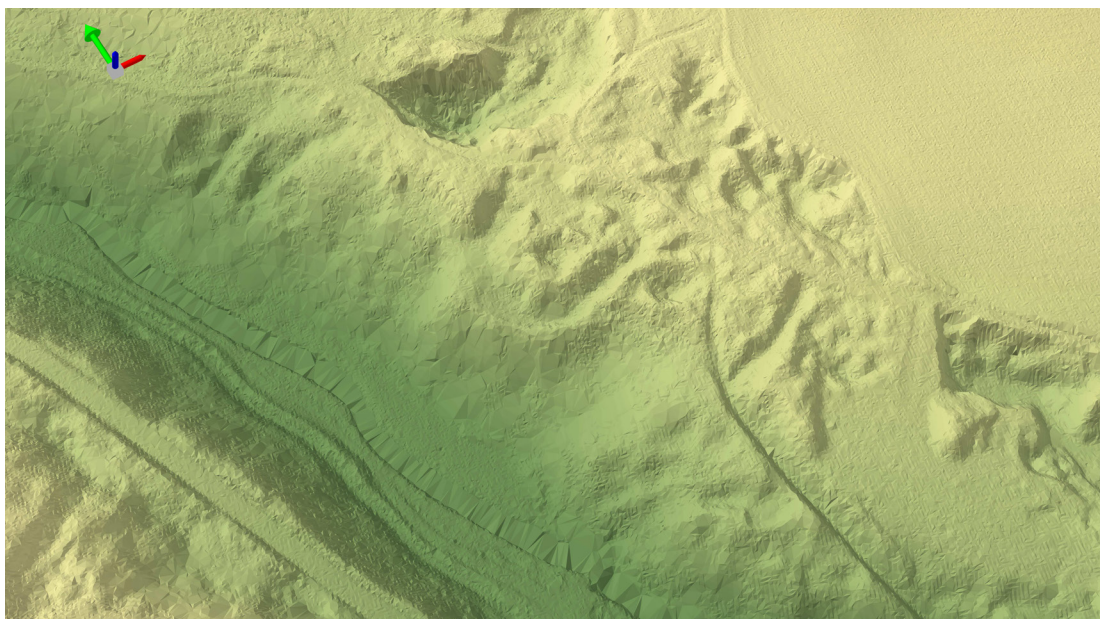
Obr. 7. Příčné profily lokality vytvořené na základě výškopisného modelu reliéfu (vizualizace M. Lanta, úprava P. Drnovský). – **Fig. 7.** Cross profiles of the site created on the basis of the terrain model of the relief. Adjusted by the author (visualization by M. Lanta, edited by P. Drnovský).

na severu přistavěn čtvercový objekt, který tak zasahuje do příkopu (obr. 5: E). Tato zděná struktura se v současnosti rovněž projevuje jen valovými útvary, pouze na několika místech jsou viditelné reliktů zdiva (obr. 6:H).

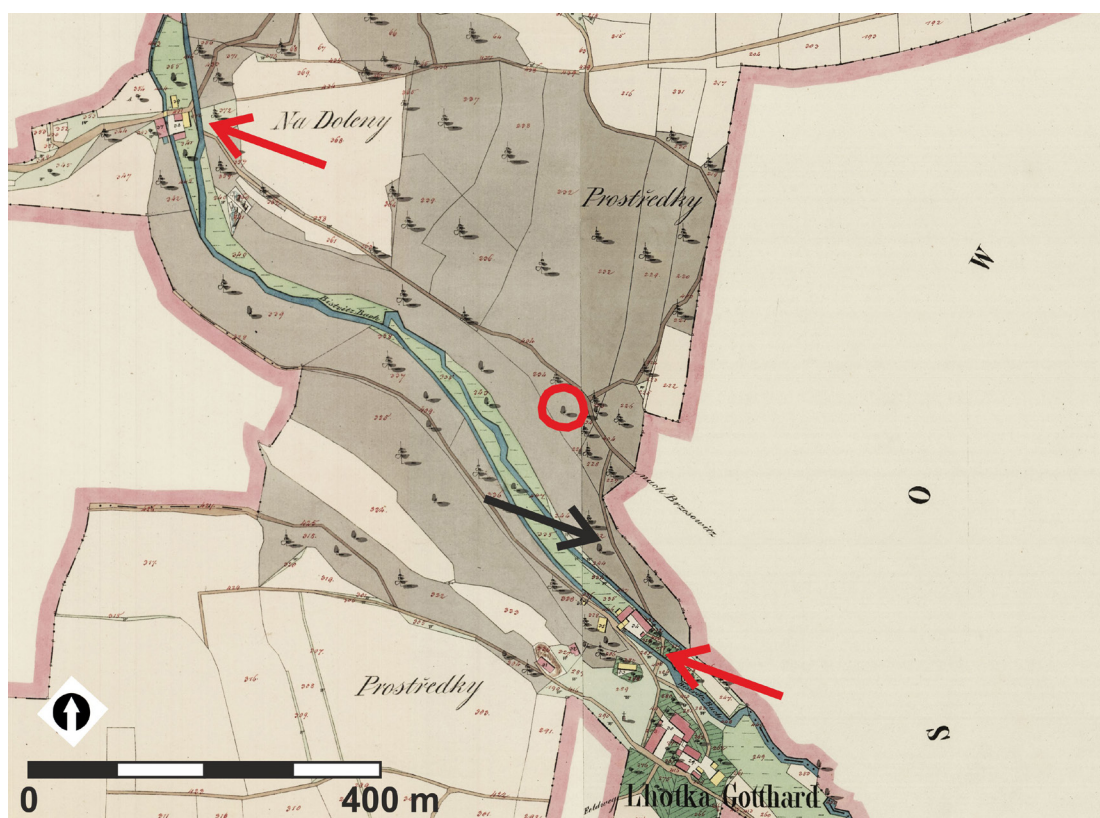
Bezprostřední okolí hradu je výrazně pozměněno těžbou pískovce, která zde probíhala během 19. století (obr. 8). Tato těžba částečně narušila průběh valu a příkopu při severní a západní hraně lokality. V současné době je tento prostor též zasažen těžbou dřeva. Od jihu směřuje k hradu přímá úvozová cesta vedoucí od Lhoty Svatogothardské. Na císařských otiscích stabilního katastru z roku 1841 je tato cesta zachycena ještě v době před otevřením místních pískovcových lomů (obr. 9). Tato komunikace vede od přechodu řeky z míst, kde je od prvního vojenského mapování zakreslena poloha mlýna, pokračuje přes naši lokalitu od východu a severně od hradu se napojuje na cestu vedoucí do blízkých Březovic. Hrad tak byl založen nad přechodem řeky Bystrice, kam směřují cesty z Hořic, respektive z návrší sv. Gotharda. Pakliže bychom sledovali dohlednost z naší lokality, bylo by z ní možno pozorovat blízké partie říčního údolí a částečně by se nám otevíral pohled do jižněji položeného území (obr. 10).

Souhrn dosavadního bádání

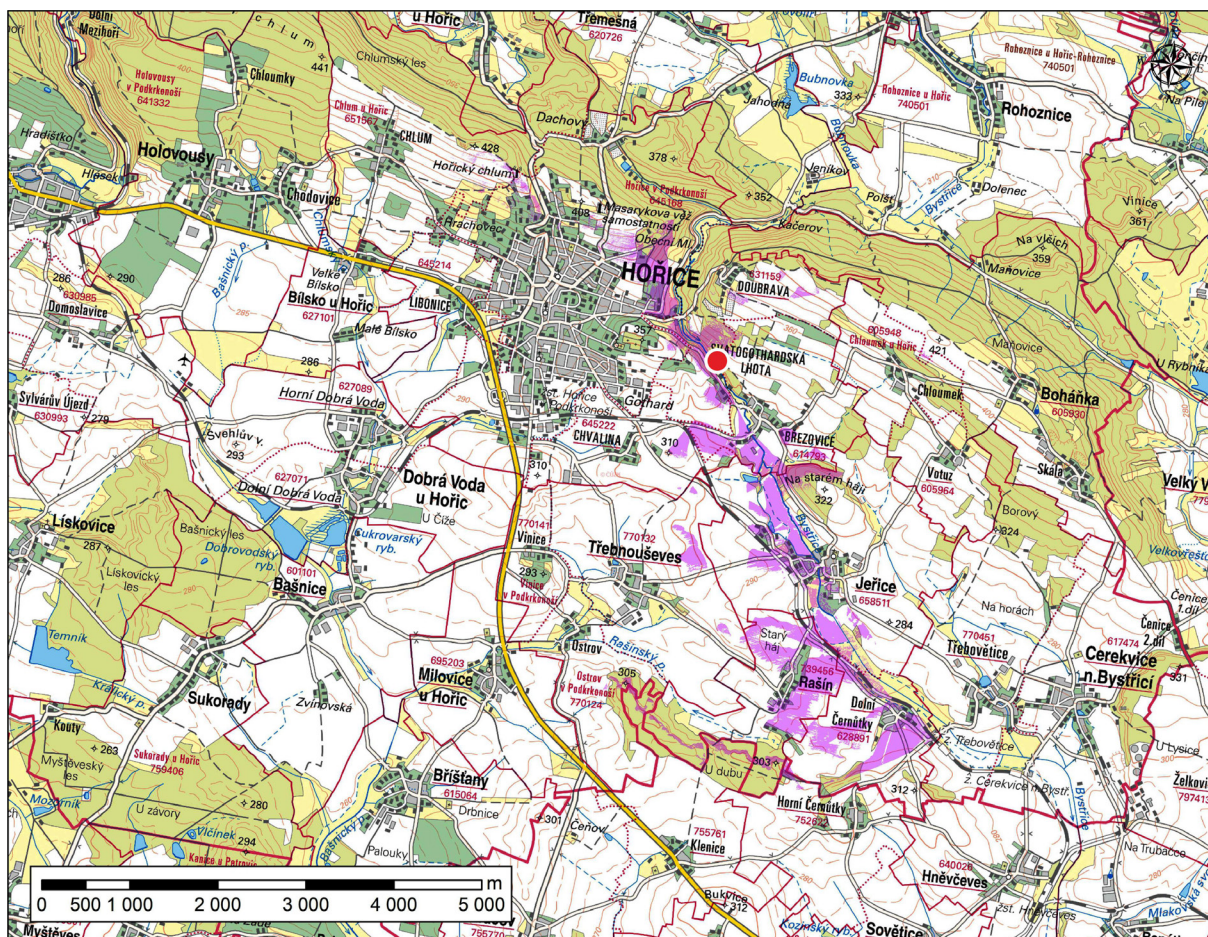
Lokalitu uvádí ve stručné zmínce již František Alexander Heber (1845, 234). Hrad navštívil i jeden ze zakladatelů české archeologie František Petera-Rohoznický, který mu věnoval několik poznámek ve svém nepublikovaném rukopise *Seznam Hrádků, Hradů a Hradišť v Čechách*



Obr. 8. Site and its surroundings from a side view (visualization by M. Lanta). – **Fig. 8.** Site and its surroundings from a side view (visualization by M. Lanta).



Obr. 9. Okolí lokality na císařském otisku stabilního katastru. Kruhem označen rozsah jádra hradu. Červené šipky označují místa přechodů řeky Bystrice. Černá šipka označuje cestu vedoucí od řeky. Mapový podklad ©ČUZK. – **Fig. 9.** Surroundings of the site on the imperial copy of the stable cadaster. The circle marks the extent of the castle core. Red arrows mark locations of crossings over the Bystrice River. The black arrow indicates the path leading away from the river. Map material ©ČUZK.



Obr. 10. Zobrazení dohlednosti z lokality při výšce 4 metry nad současným terénem (vizualizace M. Lanta). –
 Fig. 10. Display of range of vision from the site at 4 meters above the current terrain (visualization by M. Lanta).

(Sklenář 2010, 20). V jiném svém textu pak Petera přímo zmiňuje svou návštěvu v roce 1867 a uvádí hluboký příkop a viditelné relikt zdiva (Sklenář 2010, 18–19). Souhrn historických pramenů a bližší popis však přináší až August Sedláček (1887, 131). A. Sedláček přitom vycházel z dopisu místního badatele Františka Pokorného, který v závěru 19. století působil na Hořicku. Sám F. Pokorný lokalitu opakovaně navštívil a společně s dalším badatelem E. Karažejem zde provedl několik výkopů. Zprávu o výsledcích zaslal F. Pokorný A. Sedláčkovi, který ji zčásti využil při sepisování svých *Hradů*. Ve sbírkách hořického muzea je v rámci pozůstalosti uložen koncept této korespondence, a je tak možno vycházet přímo z něj.¹ Pokorného popis situace na lokalitě je důležitý, protože v závěru 19. století zde bylo ještě možno pozorovat nadzemní zděné konstrukce. V listu se uvádí, že stavba je tvořena dvěma metry silnými zdmi, které jsou zděné na maltu z lomového neopracovaného pískovce. Zalomení obvodových stěn bylo zaoblené. Na severovýchodní zdi byl zachován ještě okenní či dveřní otvor. Během výkopů uvnitř jádra hradu se nacházela silná vrstva mazanice, uhlíků a též zde byly objeveny shořelé trámy. Zmíněna je přítomnost četných malých hřebíků (*šindeláky*) a také větších, 11 cm dlouhých hřebíků (označeny jako *krovní*). Pokorný též uvádí přítomnost sklepních prostor v jádře hradu.² Z nálezů, které zde učinil, je kromě již zmíněné mazanice možno uvést zlomky keramických nádob, nože s kostěnou stříenkou, malé podkovy, železné hroty, skleněné kroužky a dva pražské groše.³

Kromě výše popsaného dopisu A. Sedláčkovi F. Pokorný své nálezy nepublikoval a o lokalitě referuje pouze stručně v rámci svých přehledových studií věnujících se obecně osídlení Hořicka (Pokorný 1895, 217; 1903, 170). Část nálezů z jeho výzkumů je uložena v hořickém muzeu. Ve stejné instituci jsou deponovány i soubory pocházející z dalších aktivit místních badatelů. V roce 1942 zde výkopy prováděli pánové Růžička, Hašek a Hyser. V roce 1946 zde realizovali výzkum členové hořického musejního spolku. E. Zwiefelhofer (1947, 13) však stručně uvádí, že výsledek těchto vykopávek byl negativní. Další evidované sběry zde byly uskutečněny v průběhu 60. let. Celkový výčet těchto aktivit a souborů uložených v hořickém muzeu shrnuli ve své práci T. Petráček a M. Tomášek (2001).

Odborného zájmu se hrad dočkal v březnu roku 1975, kdy lokalitu navštívil T. Durdík a během povrchového průzkumu hradu pořídil půdorysný plán lokality. Dále registroval dva soudobé výkopy, ve kterých sledoval přítomnost spáleništní vrstvy s množstvím mazanice doprovázené kamennou destrukcí (Durdík 1976). V jednom z výkopů pak sesbíral kolekci keramických nálezů.⁴ K samotné lokalitě se pak T. Durdík vrátil v rámci svých studií o hradech s plášťovou hradbou (Durdík 1980) a ještě jednou ji vzpomněl v rámci statě o tehdy nově definovaném specifickém druhu keramického zboží s přetahem světlé hlíny (Durdík 1983a, 211).

Další aktivity se během 2. poloviny 20. století a počátku 21. století omezily pouze na provádění povrchových sběrů. V roce 1976 uskutečnili sběr na lokalitě J. Frolík a J. Kalferst, během kterého získali menší soubor keramiky, mazanice a kostí (Frolík 1981, 31).⁵ V září roku 1993 provedli sběr J. Benešová, J. Kalferst a T. Mangel. V rámci téhož roku zde pak ještě sbírali L. Macháčková a R. Bláha s T. Herinkem (Bláha – Kalferst – Sigl 2004, 18–19, pol. č. 105, 106).⁶ V roce 2003 pak další sběr podnikli členové Klubu A. Sedláčka (Bláha – Kalferst – Sigl 2006, 10, pol. č. 9).⁷ V roce 1984 pak do hradeckého muzea odevzdal nález hrotu šípů J. Sigl z Hořic.⁸

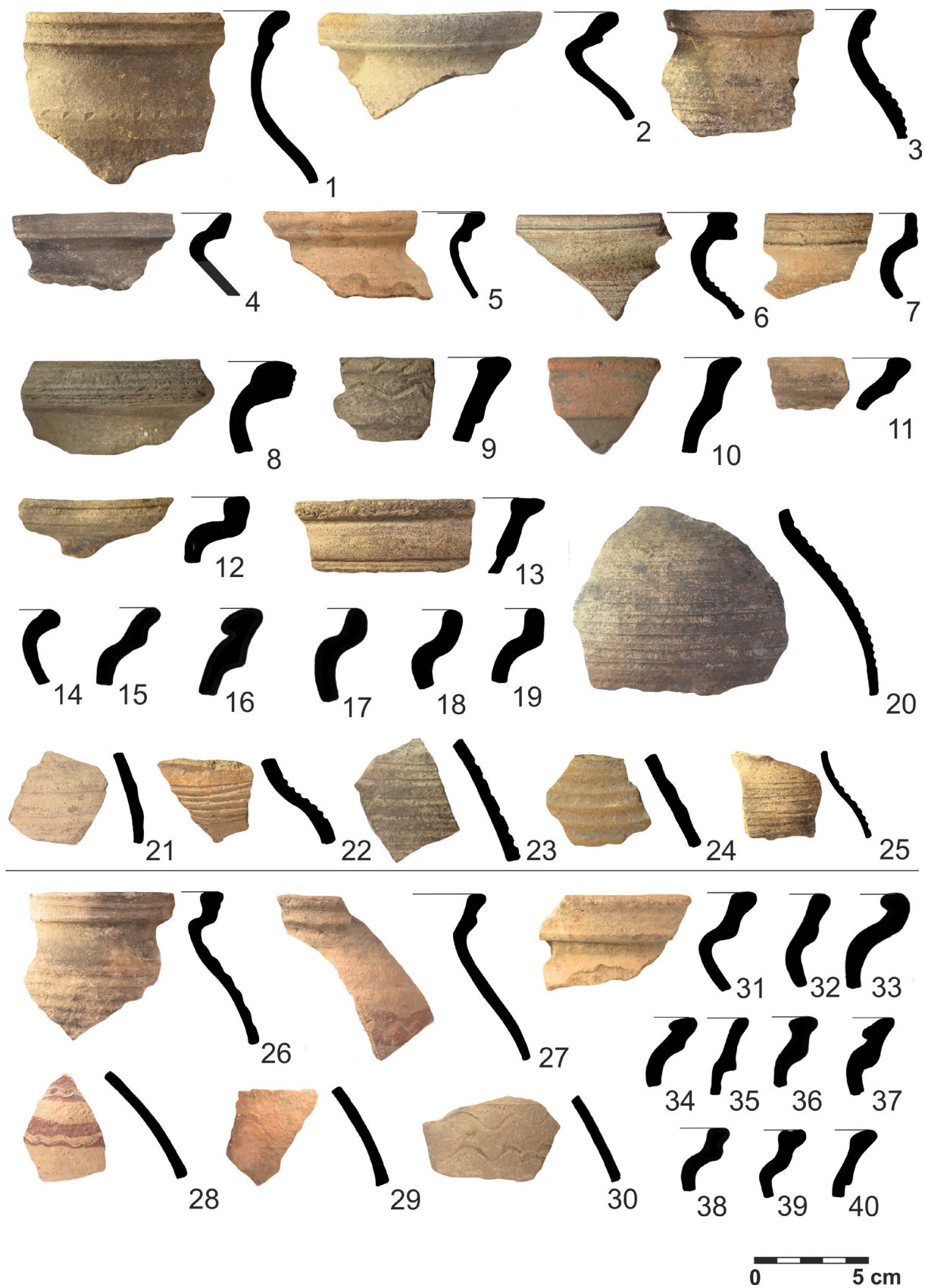
Nálezový soubor

Shromážděný nálezový soubor je tvořen kolekcemi, které se nacházejí v Muzeu východních Čech v Hradci Králové a v Městském muzeu v Hořicích v Podkrkonoší. Jedná se o nálezy, u kterých postrádáme znalosti o stratigrafických vazbách. Pochází jak z povrchových sběrů (kolekce z hradeckého muzea), tak z četných výkopů, které v rámci lokality proběhly (nálezy z hořického muzea). Z tohoto důvodu jsou nálezy dle jednotlivých nálezových skupin vyhodnoceny společně.

Keramika

Celkem se z výše uvedených muzeí podařilo shromáždit přes tři sta fragmentů, které patří mezi kuchyňskou a stolní keramiku. U jednotlivých jedinců byly makroskopicky sledovány jejich technologické vlastnosti, na základě nichž byly určeny čtyři stěžejní keramické třídy (Břeň – Kašpar – Vařeka 1995; Vařeka 1998, 124), přibližně 7 % kolekce nebylo z důvodu fragmentárnosti a nečitelnosti přiřazeno k žádné z keramických tříd.⁹ Dále byly nálezy tříděny dle morfologických, typologických a výzdobných vlastností. Při deskripci byl použit typář vytvořený během vyhodnocení keramických souborů z vybraných šlechtických sídel v severovýchodních Čechách (Drnovský 2017, 270–271, 292–297), který byl posléze ještě rozpracován, aby zachytil specifika severovýchodočeské středověké keramické produkce (Drnovský 2021a; Fleknová 2021).

Většina souboru (59 %) je tvořena zástupci keramické třídy **PU 1001**, která je přítomna 193 zlomky (obr. 11:1–25). Jedná se o tvrdě pálenou hrncinu, pro kterou je charakteristický vyšší podíl písčitého ostřiva, vystupujícího na povrch. Díky tomu je její povrch drsný až



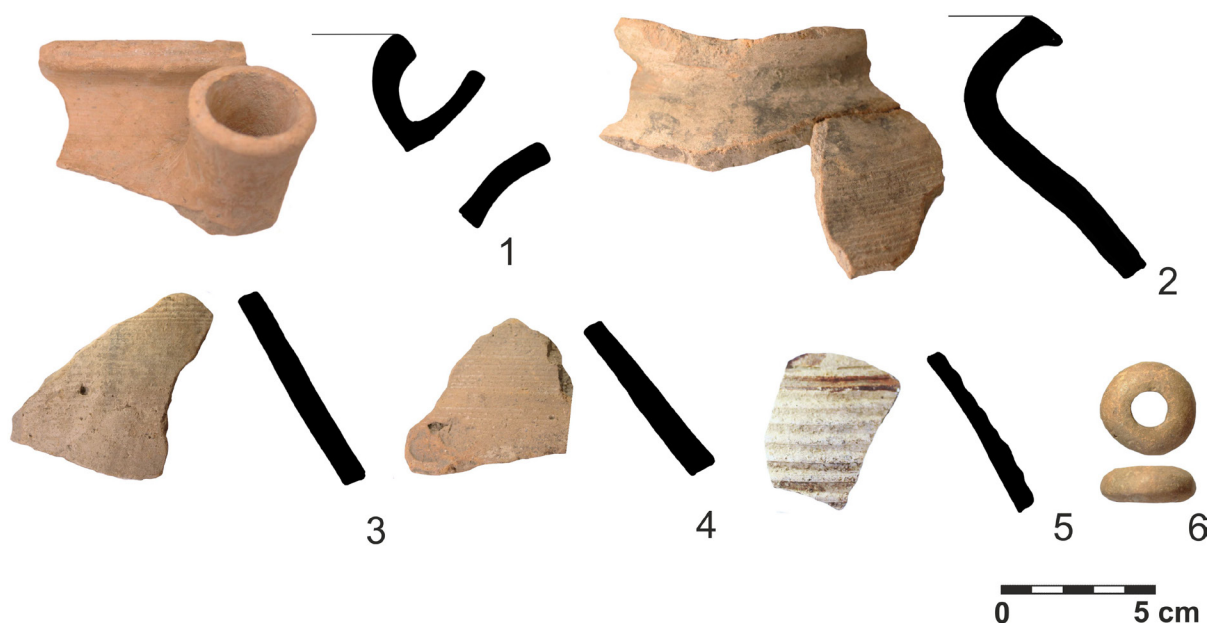
Obr. 11. Archeologické nálezy. 1–25) keramická třída PU 1001, 26–40) keramická třída PU 1002 (autor P. Drnovský). –
Fig. 11. Archaeological finds. 1–25) ceramic class PU 1001, 26–40) ceramic class PU 1002 (author P. Drnovský).

hrubý a strukturu keramické hmoty lze označit za středozrnnou. Zboží bylo páleno převážně v oxidačním prostředí, ale atmosféra výpalu nebyla vždy homogenní, tudížčásti fragmentů mohou obsahovat i stopy odpovídající nedostatku přístupu vzduchu. Proměna prostředí výpalu se někdy též projevuje na lomu střepu. Třída dosahuje béžových a oxidačních odstínů v závislosti na výše uvedeném procesu výpalu. Na vnitřní straně lze sledovat rýhy dokládající spleení nádob z válečků. Dna nesou stopy po hrubší podsýpce. Z výzdobných prvků dominují formy plošné výzdoby v podobě oběžné ryté šroubovice (47 %), případně vývalkové šroubovice (38 %).¹⁰ Menším dílem jsou přítomny nepravidelná rytá vlnice vytvořená jednostopým rydlem nebo nehtové vrypy. Část jedinců nese stopy po světle béžovém přetahu vnějšího povrchu. Rytá výzdoba byla v některých případech aplikovaná až po jeho nanesení. Z celkového počtu 48 okrajů odpovídají všechny profilace zakončení hrncovitých nádob. Zastoupeny jsou zejména variace vyšších vytažených okrajů s vnitřním prožlabením, tzv. nepravá okruží (58 %; obr. 11:10, 15, 16), dále se pak vyskytují variace ovalených okrajů s vnitřním prožlabením a nižší formy tzv. nepravých okruží (obr. 11: 5, 6, 8, 11, 12).

Druhá nejvíce zastoupená keramická třída je **PU 1002**, která je přítomna 105 fragmenty (32 %). Jedná se o hrnčinu, kterou charakterizuje tvrdý homogenní oxidační výpal (obr. 11:26–40). Díky tomu se barva lomu a povrchů pohybuje v odstínech oranžové barvy. Součástí keramického těsta jsou drobné zlomky křemičitého ostřiva, které vystupují na povrch a dávají mu krupičkovitý charakter. Dochovaná dna nesou stopy po jemné podsýpce. Keramické zboží této třídy nebylo výrazněji zdobeno. Řídce se vyskytuje vývalková šroubovice a malba červenou hlinkou (celkově 12 ks). Malovaná výzdoba bývá zejména ve formě jednoduchých horizontálních linií (obr. 11:28). Občas se pak vyskytuje rytá výzdoba jednostopým rydlem, a to opět ve formě horizontálních linií či pravidelné ryté vlnice. Tato rytá výzdoba v několika případech narušuje červenou malbu. Dokumentované okrajové profilace odpovídají hrncům. Nejčastěji jsou zastoupeny vytažené okraje s vnitřním prožlabením, tzv. nepravá okruží (81 %; obr. 11: 31–32, 36–40).

Zbylé dvě třídy jsou přítomny pouze menším počtem, přesto je lze díky odlišnému charakteru dobře rozlišit od předešlých tříd. Pro zástupce keramické třídy **PU 1003** je příznačný kvalitní oxidační výpal a barva, která se pohybuje ve světle béžových až světle šedobéžových odstínech (obr. 12:1–4). Celkem se v kolekci nachází 15 kusů (5 %). Součástí keramické hmoty je písčité ostřivo, které vystupuje na povrch a dává mu jemně drsný charakter. Nečetná výzdoba je tvořena vývalkovou šroubovicí a červeným malováním. Poslední keramická třída **PU 1004** je přítomna 12 zástupci (4 %). Jedná se o hrnčinu pálenou za přístupu vzduchu, čemuž odpovídá i její oranžová barva povrchu i lomu (obr. 12:5). Keramická hmota je tvořena jemným plaveným materiálem, ve kterém jsou řídce přítomny drobné zlomky písčitých zrněk. Vnější keramiky je hladký, na povrchu lze sledovat stopy po hrncířově práci s blátivým keramickým těstem. Dochované zlomky byly součástí konvice (či konvic) s výlevkou. Vzhledem k torzovitosti zlomků nelze specifikovat typ konvice, respektive umístění ucha. Nádoba byla zdobena mělkou rytou šroubovicí.

Nejčastěji přítomná keramická třída **PU 1001** představuje zboží, se kterým se setkáváme i na dalších blízkých lokalitách. Jedná se o hrubší hrnčinu, jejíž produkci lze spojit s počátky vrcholně středověké keramické produkce. Přítomna je ve stratifikovaných souborech z počátků existence městských lokací v blízkém Jičíně (Peroutková Matějková 2008, 91–93), Turnově (Matějková 2014, 96–97) a též i v rámci trvale osídlených aglomerací v Hradci Králové a Jaroměři (Bláha 1998, 50–72; 2000, 91–99; Bláha–Sigl 2014, 138–141; Richter – Vokolek 1995, 57–69). Zmíněná keramická třída je zastoupena i na okolních šlechtických sídlech. Jako třída **MO 1002** je přítomna na hradě Mokřici (Drnovský 2021a, 279–280), dále se objevuje například na blízkých hradech Velký Vřešťov (Dragounová 2019, 96–97) či Kumburku a Pecce



Obr. 12. Archeologické nálezy. 1–4) keramická třída PU 1004, 5) keramická třída PU 1003, 6) přeslen (autor P. Drnovský). – **Fig. 12.** Archaeological finds. 1–4) ceramic class PU 1004, 5) ceramic class PU 1003, 6) spindle whorl (author P. Drnovský).

(Drnovský 2018, 77). Vzhledově velmi blízká keramika (keramická třída SM 05), rovněž opatřená bělavým přetahem, byla dokumentovaná v rámci venkovského sídliště ve Starém Místě u Jičína (Matějková – Novák 2014, 332–336). Obecně autoři datují výskyt tohoto zboží od druhé poloviny 13. století, přičemž její produkce může s vymizením některých prvků přetrvávat až do průběhu celého 14. století. Nálezy z naší lokality řadíme spíše do mladší fáze výskytu této keramiky, tedy na přelom 13. a 14. století, a zejména pak do průběhu 1. poloviny 14. století. Důvodem tohoto určení je absence okrajových profilací, které bychom spojovali s dobou druhé poloviny 13. století, a rovněž i přítomnost vývalkové šroubovice, kterou naopak považujeme za mladší prvek. Druhá nejpočetnější keramická třída PU 1002 představuje velmi běžný druh oxidačně pálené hrnčiny, která dominuje v oblasti severovýchodních Čech v průběhu 14. a 15. století (Drnovský 2018, 77; Matějková 2014, 100; Vařeka 1998). Její přítomnost je opět doložena na většině soudobých lokalit. Z blízkých sídel byla totožná keramika nedávno popsána na hradě Mokřici (Drnovský 2021a, 283–288). Na základě okrajových profilací, výzdoby a utváření nádob klademe nálezy této keramické třídy z Pustohradu obecně do průběhu 14. století a případně prvních decenníí následujícího století. Přes nečetnou kolekci fragmentů třídy PU 1003 lze tyto nálezy přiřadit ke keramické produkci, která nese označení dle charakteristické výzdoby červeným malováním. Analogické nálezy pocházejí z blízkých městských center (Matějková 2014, 98–100; Peroutková Matějková 2008, 93–97) a rovněž i fortifikací, z nichž lze jmenovat zejména kolekci z hradu Mokřice (Drnovský 2021a, 279) a Vekého Vřešťova (Dragounová 2019, 97–98). Autoři publikující uvedené soubory přiřazují tuto keramiku zdobenou červenou malbou k okruhu červeně malované keramiky s jádrem výskytu v severních a severozápadních Čechách v době 2. poloviny 13. století až průběhu 14. století (Gabriel 1991; Zápotocký 1978). Analogickou keramiku k poslední přítomné keramické třídě PU 1004 se nepodařilo v okruhu blízkých lokalit dohledat. V tomto případě je však určující tvar, který byl z jemného plaveného materiálu vyroben – konvice. Sice nelze určit, zda se jednalo o konvici s třmenovým uchem či konvici s uchem/uchy umístěnými na plecích,

přesto je možné tento druh výrobku zařadit do doby 2. poloviny 13. století a počátku století následujícího (Richter 1982, 76; Klápště 1998, 156; 2002, 19–21).

Mazanice

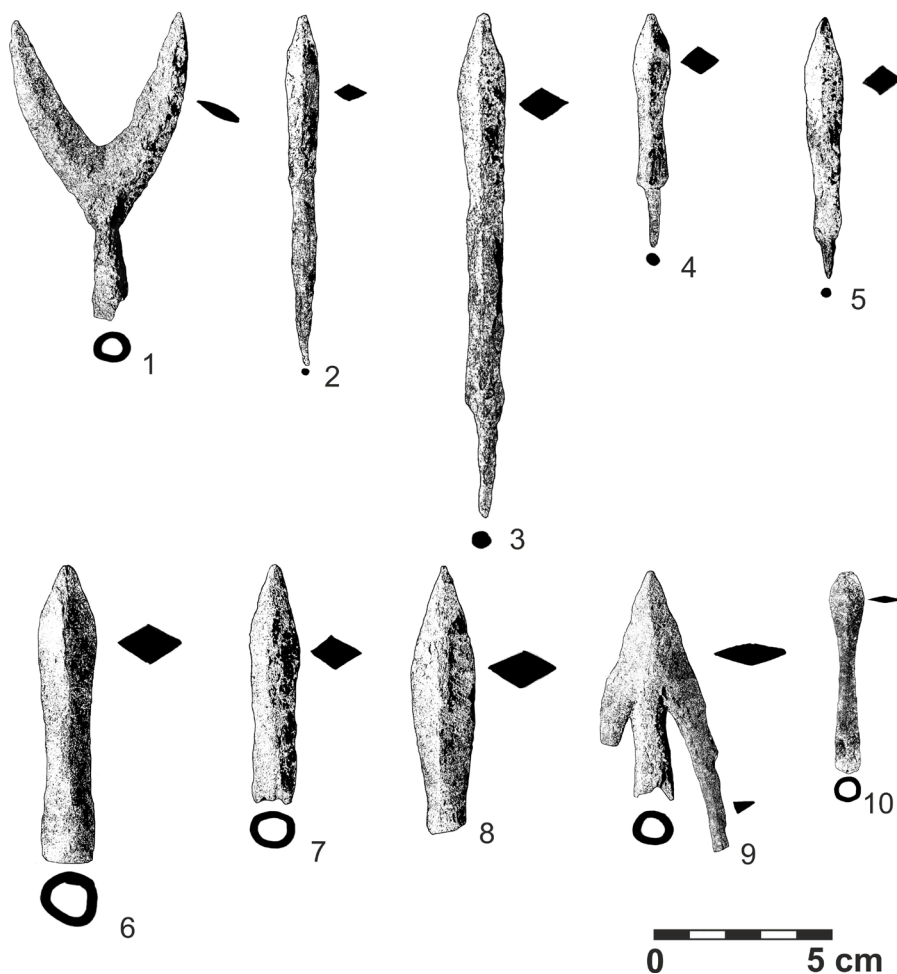
Ačkoliv jsou nálezy mazanice zmiňovány ve většině zpráv, které referují o výkopech na lokalitě, není mazanice v muzejních depozitářích výrazně zastoupena. Pouze v hradeckém muzeu se nachází její drobné úlomky. Ty však nenesou stopy konstrukčních otisků, ani se nejedná o fragmenty s dochovanou lící stranou.

Kovové nálezy

Soubor kovových nálezů je tvořen celkem deseti železnými hroty šípů. Devět exemplářů je součástí sbírek hořického muzea a většinově patrně pochází z výkopů F. Pokorného a E. Karažeje, jeden hrot je uložen v hradeckém muzeu, bližší okolnosti tohoto nálezu též nejsou známy.

1. hrot šípů se dvěma hroty a tulejkou. Délka 90 mm, šířka hrotu 12 mm, váha 31,7 g (obr. 13:1).
2. hrot šípů s trnem. Délka 103 mm, šířka hrotu 7 x 4 mm, hmotnost 16,7 g (obr. 13:2).
3. hrot šípů s trnem. Délka 136 mm, šířka hrotu 10 x 7 mm, hmotnost 24,8 g (obr. 13:3).
4. hrot šípů s trnem. Délka 69 mm, šířka hrotu 11 x 9 mm, hmotnost 15,2 g (obr. 13:4).
5. hrot šípů s trnem. Délka 77 mm, šířka hrotu 9 x 6 mm, hmotnost 14,2 g (obr. 13:5).
6. hrot šípů s tulejí. Délka 88 mm, šířka hrotu 14 x 9 mm, hmotnost 47,8 g (obr. 13:6).
7. hrot šípů s tulejí. Délka 71 mm, šířka hrotu 12 x 10 mm, hmotnost 35,4 g (obr. 13:7).
8. hrot šípů s tulejí. Délka 79 mm, šířka hrotu 17 x 10 mm, hmotnost 46,7 g (obr. 13:8).
9. hrot šípů s tulejí a křídélky. Délka 83 mm, šířka hrotu 35 x 9 mm, hmotnost 31,2 g (obr. 13:9)
10. hrot šípů s tulejí. Délka 54 mm, šířka hrotu 13 x 4 mm, hmotnost 7,2 g (obr. 13:10).

V souboru se celkem čtyřikrát vyskytují hroty nasazované na střeliště šípů pomocí trnu. Jedná se o subtilní exempláře s úzkým profilem. Tyto hroty lze ztotožnit s hroty typu D 2–4 a D 2–5 B. Zimmermanna (2000, 75–76), A II podle R. Krajíce (2003, 186), B 11 dle A. Ruttkaye (1976, 327) nebo A1b podle T. Durdíka (1972, 5, obr. 2). Sledované hroty se vyskytují v širším časovém úseku od 11. do 14. století (Zimmermann 2000, 75). V kontextu Čech lze jejich užívání vymezit do horizontu 13.–14. století (Krajíc 2003, 189; Žákovský – Hošek 2015, 229). V rámci severovýchodočeských souborů kladených do horizontu 13. století až počátku 14. století je možno v souvislosti s výskytem tohoto typu hrotů uvést kolekce z hradů Bolkova (Hejna 1962, 462, obr. 4:2), Božanova (Drnovský – Mazáčková – Šrámek 2019, 580, obr. 17) a Bradla (Hejna 1974, 393, obr. 13:3–5, 9–11). Na pozadí těchto hrotů z Pustohradu, které jsou si metricky blízké, vyčnívá 136 mm dlouhý hrot. Ten mohl vzhledem ke svému rozměru alternativně sloužit k omotání zápalného materiálu. Z kontextu kladeného do 13. století pochází podobný exemplář z hradu ve Veselí nad Moravou (Žákovský – Hošek 2015, 229, obr. 9:n). Z dalších blízkých nálezů lze uvést hroty z Bolkova, Boršova, Rychmberku a Vízmburku (Drnovský – Bek – Beková 2021, 422, obr. 8:136; Hejna 1962, 462, obr. 4:2; Mazáčková 2013, tab. 71:23; Vích 2020, 355, obr. 4:12).



Obr. 13. Archeologické nálezy. 1–10) hroty šípů (autor P. Drnovský). – **Fig. 13.** Archaeological finds. 1–10) arrowheads (author P. Drnovský).

Další tři hroty, které byly opatřeny tulejkou, mají rombický průřez těla. Dle používané klasifikace tyto nálezy odpovídají tvarem hrotům typu T 2–5 dle B. Zimmermanna (2000, 51–53), typu B IIb R. Krajíce (2003, 184), typu B2a podle Durdíka (1972, 5, obr. 3) či typu H podle V. Serdon (2005, 104–105). I v tomto případě se jedná o běžný typ střeliva, které bylo používáno zejména během 14.–15. století (Krajíc 2003, 187). Následující z hrotů nasazovaných pomocí tulejky je opatřen zpětnými křídélky. Dle svého tvaru odpovídá typu A1d dle A. Ruttkaye (1976, 328), typu B IVa R. Krajíce (2003, 187), typu IX podle Kirpičnikova (1986, 99–100), typu T 5–8 podle B. Zimmermanna (2000, 64–66) či typu E podle V. Serdon (2005, 118–119). Daný druh hrotů bývá nacházen v kontextech datovaných do širšího období 11.–15. století (Krajíc 2003, 187; Zimmermann 2000, 64–66). V kolekci se též nachází tulejový hrot opatřený dvojicí hrotů. Jedná se o hrot charakteristického tvaru, který R. Krajíc (2003, 187) označuje jako typ B Va. T. Durdík (1972, 4–6) jako typ B2h a A. Ruttkay (1976, 327) jako typ A 2. V případě těchto hrotů bývá předpokládáno jejich využití v rámci lovu zvěře (Zimmermann 2000, 29). Poslední hrot se vyznačuje drobným tělem plochého průřezu, který byl opatřen tulejí. Nález odpovídá typu T 5–5 podle B. Zimmermanna (2000, 63–64), alternativně k typu C dle V. Serdon (2005, 117–118) a typu II podle A. Nadolského (1954, 64). Badatelé kládou jejich výskyt do období 11.–14. století. Tento drobný hrot a zároveň i čtyři exempláře

vybavené trnem lze označit za šipky sloužící ke střelbě z luku. Takto alespoň odpovídají našim představám o dělení hrotů dle metrických vlastností. Třídění je totiž zpravidla odvozováno od jejich váhy. Takto hroty dělil již R. Prihoda (1932, 43–66), který určil jako hranici váhu 25 g, lehčí kusy dle jeho pojetí sloužily ke střelbě z luku, těžší pak byly vystřelovány ze samostřílu. T. Durdík (1983b, 18) pak využíval k dělení torzovitě dochovaných jedinců tzv. délkováhový index, tedy poměr délky a váhy hrotu. Lukostřelecká munice odpovídá hodnotám 3–6 a střely do kuše by neměly převyšovat číslo 3. Zbylé hroty z naší lokality vybavené tulejkou naopak metricky odpovídají střelám používaným ke střelbě z kuše.

Ostatní nálezy

Mezi další nálezy patří exemplář keramického přeslenu. Nástroj byl vyroben z jemného plaveného materiálu a vypálen za přístupu vzduchu (obr. 12:6). Jeho barva je oranžová. Vnější průměr přeslenu činí 33 mm a rozměr vnitřního otvoru dosahuje hodnoty 13 mm. Nálezy přeslenů v kontextu šlechtických sídel máme v regionu severovýchodních Čech doloženo na hradech Bolkově, Kumburku, Pecce, Vízburku a na tvrzi v Třeboveticích (Drnovský 2018, 193–194). Obecně se však výskyt těchto předmětů sloužících k výrobě příze po roce 1300 snižuje (Charvát 1990, 72; Klápště 2002, 29–30).

Shrnutí výsledků a zasazení lokality do kontextu písemných pramenů

Výše zhodnocený nálezový soubor umožňuje vymezit dobu trvání sídla přibližně od konce 13. století do průběhu 14. století s možným přesahem do počátku 15. století. Mezi keramickými nálezy není již přítomna pozdně středověká keramika. Pro tu je v daném regionu příznačný nástup tenkostěnného redukčně páleného zboží a zejména pak postupná dominance tenkostěnné oxidačně pálené keramiky oranžových odstínů. Pro obě tyto keramické skupiny jsou příznačná keramická zakončení ve formě ovalených, přehnutých okrajů a ubývání výzdoby, která je omezena zejména na oběžné ryté linie či jednoduché linie tvořené červenou hlinkou (Drnovský 2018, 77; Matějková 2014, 100; Vařeka 1998; 2002). Nepředpokládáme tak existenci lokality v posledních dvou třetinách 15. století. Tomu by nasvědčovala i úplná absence kamnářské keramiky, kterou bychom na sídle 15. století již měli oprávněně očekávat. Je málo pravděpodobné, aby kamnářská keramika unikla pozornosti badatelů v závěru 19. století a počátku 20. století. S těmito závěry není v rozporu ani nález pražského groše, který F. Pokorný přisoudil králi Václavovi IV. Tento nález se však nedochoval, a nelze tak autorovo tvrzení ani verifikovat, ani určit konkrétní ražbu. Zpracovaný keramický materiál je svým charakterem totožný s kolekcí 121 jedinců, kterou získal T. Durdík. Tyto nálezy se sice nepodařilo dohledat, avšak dle dochovaných zobrazení a popisu se jednalo o nálezy obdobného charakteru jako námi vyhodnocené fragmenty (Durdík 1980, 263, obr. 3).

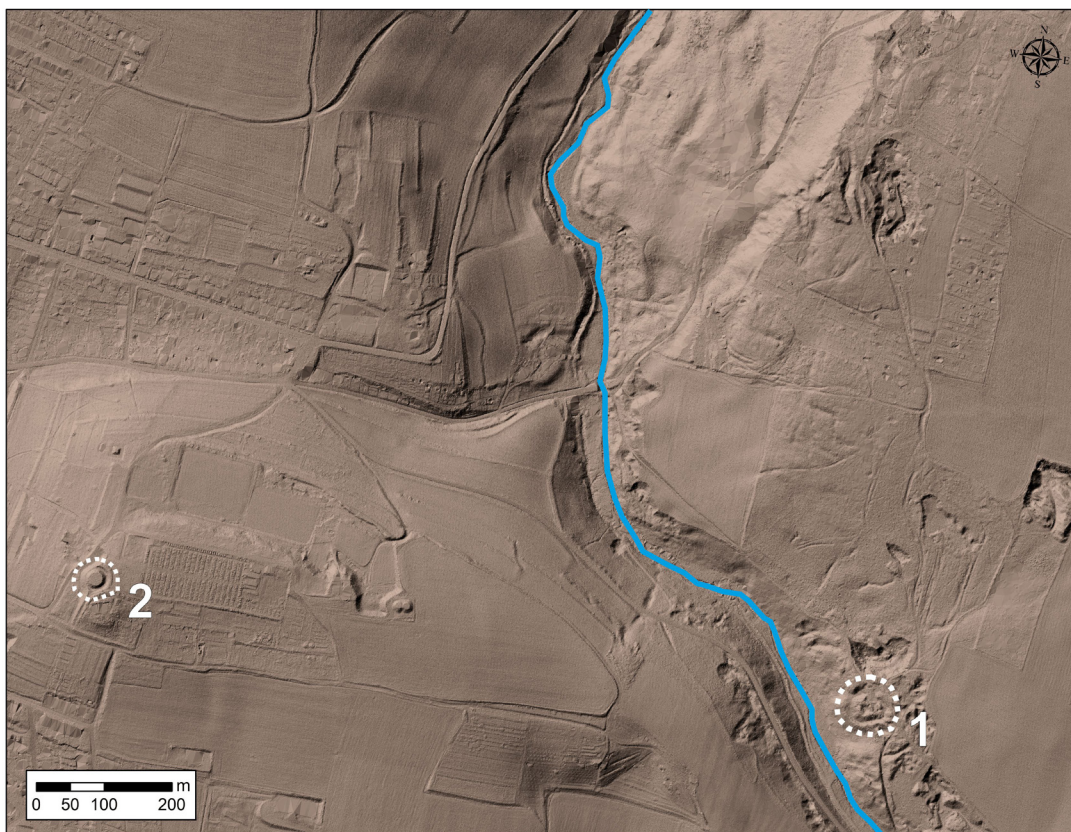
Jednalo se o menší šlechtické sídlo, které bylo minimálně v rozsahu svého obvodu, a vybihající věžové stavby vystavěno z lomového kamene pojeného maltou. Za současných znalostí se lze i nadále ztotožnit se závěrem T. Durdíka, který jej přiřadil k hradům s plášťovou hradbou (Durdík 1980, 262–264). Důležitá je však zmínka o dveřním/okenním otvoru, který pozoroval ještě F. Pokorný. Obvodová hradba tedy měla otvory ve zdivu i v úrovni přízemí. Kvůli těžební aktivitě v 19. století a na počátku 20. století se zcela změnil okolní terén sídla a zanikl prostor hospodářského zázemí hradu. Předhradí lze očekávat v blízké vazbě na jádro hradu. Soudobé osídlení navazovalo patrně v údolí, kde se nacházela zástavba vsi Lhoty (Svatogothardské). Spojení s tímto nejbližším osídlením patrně zajišťovala cesta vedoucí od hradu směrem k pozici níže položeného mlýna, kde lze očekávat i přechod řeky Bystřice.

Interpretace historických zmínek, které bychom mohli vztáhnout k lokalitě, je problematická a hned na úvod dodejme, že se k sídlu neváže žádný přímý zápis. Kromě torzovitosti písemných zpráv zde svoji roli hraje i skutečnost, že si nejsme jisti, s jakou osadou fortifikaci spojit. Nejblíže leží ves Lhota Svatogothardská, která svůj přídomek získala až v průběhu novověku a dříve se nazývala pouze Lhota, přičemž je někdy upřesněna jako Lhota Březovická či Lhota Haškova dle jména jednoho z majitelů (Profous 1949, 562–563). Vzhledem k běžnosti tohoto toponyma si nemůžeme být v mnoha zápisech jisti, o jakou ze Lhot v blízkém okolí se jedná, pokud není v zápisu upřesněna. Zhruba ve stejné vzdálenosti jednoho kilometru od lokality se nachází další dvě sídla: vesnice Březovice a Hořice v Podkrkonoší (k roku 1365 uvedeny prvně jako město). Zatímco Březovice zůstaly po celou dobu své existence menší vsí rozkládající se na říční terase řeky Bystřice, Hořice představovaly centrum daného regionu. Svědčí o tom jak písemné, tak hmotné doklady. Prvně jsou Hořice zmíněny již v donaci pražského biskupa Jana pro strahovský klášter. Listina, kde jsou kromě Hořic (Gorici) uvedeny i jiné nedaleké vsi, byla potvrzována mezi lety 1143–1148 (CDB I, 160, č. 156). Znovu jsou Hořice vzpomínány v predikátu Marka z Hořic (*Marcus*), a to v rámci sporu, který vedl hořický farář po polovině 13. století s řádovými bratry ze sousedního Miletína (CDB V/2, 266–267, č. 642; 273–274, č. 646). Jádro osídlení Hořic, které známe z písemných pramenů 12. a 13. století, se však patrně nenacházelo v rámci dnešního centra, ale na východněji položeném návrší, jež nese název dle patrocinia zdejšího kostela zasvěceného sv. Gothardovi. Svědčí o tom zejména četné nálezy, které pokrývají úsek od střední doby hradištní až po nástup vrcholného středověku (Drnovský 2013, 32–33). K přesunu osídlení na místo dnešních Hořic snad dochází v době zisku městských práv a patrně to souvisí s majetkovým rozdělením Hořic do rukou několika majitelů během 14. a 15. století. Při kostele sv. Gotharda se nacházelo další opevněné středověké sídlo, jehož terénní reliktů jsou dodnes zakomponovány do pomníků Jana Žižky z Trocnova (obr. 14).

Vraťme se nyní k naší lokalitě, která je od tvrze, jež stávala při kostele sv. Gotharda v centru tehdejších Hořic, vzdálena 1,2 kilometru. Výše jsme zmínili blízkost hradu vůči Lhotce, Březovicím a Hořicím (poloha při sv. Gothardu). A. Sedláček (1887, 131) spojil naši lokalitu s Tasem z Březovic, který je připomínán v roce 1318. Zápis se věnuje sporu mezi Tasem a jeho sousedem Peškem ze Lhoty (RT I, 41, č. 144).¹¹ Otázkou tak zůstává, zda by vzhledem blízkosti Lhoty nebylo vhodnější spojit naši lokalitu s osobou uvedeného Peška ze Lhoty, namísto Tasa z Březovice.

Důležitý dokument, který snad lze vztáhnout k hradu, pochází z roku 1365 (RT I, 432). Jedná se o testament Jakuše z Hořic (*Jakussi de Horzicz*), který dělil své majetky mezi své dva syny Svatomíra a Hynka (*Swatomir et Hynko*). Vedle dalších vsí na Hradecku jsou zde z našeho zájmového území uvedeny Hořice (*oppido*), Lhota Březovská (*Lhotie Brzezowske*) a Březovice (*Brzezowicz*). Jakuš v těchto místech svým synům odkazuje mimo jiné sídla označená jako *municionubus*. V rámci Hořic lze patrně tuto zmínku spojit s lokalitou tvrze na vrchu Gothardu a jedno ze sídel ve zmiňované Lhotě a Březovicích by bylo možno vztáhnout k naší lokalitě. Další nepřímý zápis o existenci sídla ve Lhotě pochází z roku 1407, kdy ji v predikátu užívá blíže neznámý Jan (RT II, 34).¹² Jiné historické zmínky nejsou známy. Na základě výše uvedených zpráv lze lokalitu patrně spojit s nečetnými písemnými zmínkami příslušníků nižší šlechty, kteří užívali v predikátu jméno vsi Lhota. Fortifikace je tak snad uvedena jako jedno ze sídel vzpomínaných v rámci dělení majetků Jakuše z Hořic. Samo označení Pustohrad je dílem až mladší lidové slovesnosti a toponymem odkazující na zaniklou/pustou stavbu.

Na základě chronologického určení nálezů by zánik sídla mohl být kladen na počátek 15. století. Ze známých dějinných událostí, které se na Hořicku na počátku 15. století odehrály, je nutno uvést válečné operace na jaře roku 1423. V bitvě u Hořic na vrchu Gotthardu husitské oddíly



Obr. 14. Okolí lokality na výškopisném modelu reliéfu. 1) hrad Pustohrad, 2) poloha tvrze v sousedství kostela sv. Gotharda na stejnojmenném návrší. Zvýrazněn tok řeky Bystřice (vizualizace P. Drnovský). – **Fig. 14.** Surroundings of the site on the terrain model of the relief. 1) Pustohrad Castle, 2) location of the fortress in the surroundings of St. Gothard's Church on the hill of the same name. The flow of the Bystřice River is highlighted (visualization by P. Drnovský).

pod velením Jana Žižky porazily oddíly Čenka z Vartenberka (Čornej 2019, 503–505). Střet obou vojsk se odehrál nedaleko naší lokality, která tak mohla být během válečné kampaně poškozena. Případně mohlo dojít k jeho opuštění již dříve, neboť sídlo vystavěné na nevelkém půdorysu nemuselo v této době již plně dostačovat nárokům kladeným na šlechtická sídla. Přítomnost spáleništních vrstev, které registrovali F. Pokorný i T. Durdík, pak dokládá minimálně částečné poničení lokality požárem.

Závěr

Hrad Pustohrad představuje menší šlechtické sídlo, které bylo vybudováno mimo vesnickou zástavbu současného i tehdejšího osídlení na strategicky vyvýšeném místě při brodu řeky Bystřice (obr. 9). Údolí této řeky bylo dobře pozorovatelné z hradu, který jinak nebyl vystavěn v dominantní poloze (obr. 10). V kontextu okolních šlechtických sídel se v regionu jedná spíše o výjimku, neboť pro oblast Hořicka je příznačná existence vrchnostenských sídel umístěných přímo do intravilánu vsí (Slavík – Svoboda 1993). V rámci bližšího okolí přibližnou analogii představuje hrad Mokřice u Lužan, vzdálený necelých 15 km severozápadně. I v jeho případě bylo jádro sídla vymezeno obvodovou plášťovou fortifikací, oproti Pustohradu však hrad Mokřice dosahuje větších rozměrů (Drnovský 2021a, 147–148; 2021b, 273–274).

Přes svoji výjimečnost v kontextu opevněných sídel širšího Hořicka představuje Pustohrad postupně mizející památku. Pokud srovnáme současný stav lokality s popisem F. Pokorného ze závěru 19. století a se zprávou T. Durdíka ze 70. let minulého století, je zřejmé, že dochází k postupné degradaci hradního jádra. Možné zbytky předhradí byly již zničeny během těžby pískovce, avšak i v současnosti dochází ke stírání zbytků možných dochovaných situací kvůli necitlivému lesnímu hospodaření.

Poznámky

- ¹⁾ Městské muzeum v Hořicích v Podkrkonoší, fond František Pokorný čís. 172 (původně nadepsáno jako inv.č. 21.000).
- ²⁾ Sklepy zmiňuje již dříve ve svém textu i F. A. Heber.
- ³⁾ F. Pokorný v dopise A. Sedláčkovi určil jednu z mincí jako ražbu krále Václava IV.
- ⁴⁾ Nálezy se nepodařilo dohledat.
- ⁵⁾ Nálezy se nepodařilo dohledat.
- ⁶⁾ Uloženo v Muzeu východních Čech př. č. 111, 112/2000; 74/2011.
- ⁷⁾ Uloženo v Muzeu východních Čech př. č. 86/2005.
- ⁸⁾ Uloženo v Muzeu východních Čech př. č. 208/1984.
- ⁹⁾ Označovány kódem PU – Pustohrad.
- ¹⁰⁾ Podíly počítány z celkového množství 89 zdobených jedinců.
- ¹¹⁾ *Pessek de Lhota conqueritur super Tassonem de Brzyezowycye.*
- ¹²⁾ *Johannes de Lhoti dictus Brziczski.*

Literatura a prameny

Nepublikované prameny

Drnovský, P. 2017: Hmotná kultura šlechtických sídel severovýchodních Čech. Každodennost ve středověku pohledem archeologie. Hradec Králové: Univerzita Hradec Králové. Npubl. disertační práce.

Durdík, T. 1976: Dokument C–TX–197605052. Dostupné z: <https://digiarchiv.aiscr.cz/id/C–TX–197605052>.

Peroutková Matějková, K. 2008: Středověký a novověký Jičín ve světle archeologických nálezů a aspekt dobového hrnčířství. Brno: Masarykova univerzita. Npubl. diplomová práce.

Publikované prameny

CDB I: Codex diplomaticus et epistolaris regni Bohemiae. Tomus I. Inde ab a. DCCCCV usque ad a. MCXCVII. Friedrich Gustav, 1907. Ed. G. Friedrich. Praeae 1904–1907.

CDB V/2: Codex diplomaticus et epistolaris regni Bohemiae. Tomus V. Fasciculus secundus. Inde ab a. MCCLXVI usque ad a. MCCLXXVIII. Edd. J. Šebánek – S. Dušková. Praeae 1981.

RT I: Reliquiae tabularum terrae regni Bohemiae anno 1541 igne consumptarum. Tomus I – Pozůstatky desk zemských království českého roku 1541 pohořalých. Díl I. Ed. J. Emler. Praeae 1870.

RT II: Reliquiae tabularum terrae regni Bohemiae anno 1541 igne consumptarum. Tomus II – Pozůstatky desk zemských království českého roku 1541 pohořalých. Díl II. Ed. J. Emler. Praeae 1872.

Literatura

- Bláha, R. 1998: Osídlení Jaroměře do konce 13. století. In: Zpravodaj muzea v Hradci Králové 24, Hradec Králové, 82–99.
- Bláha, R. 2000: Keramika 10.–13. století v severovýchodních Čechách a její vztahy k okolním oblastem. Rkp. magisterské diplomové práce, uložená na MU, Brno.
- Bláha, R. – Kalferst, J. – Sigl, J. 2004: Přírůstky archeologické sbírky hradeckého muzea v letech 2000–2003. In: Zpravodaj Muzea v Hradci Králové 30 – supplementum, Hradec Králové, 3–142.
- Bláha, R. – Kalferst, J. – Sigl, J. 2006: Přírůstky archeologické sbírky Hradeckého muzea v roce 2005. In: Zpravodaj Muzea v Hradci Králové 32, Hradec Králové, 9–32.
- Bláha, R. – Sigl, J. 2014: Počátky Pražského předměstí v Hradci Králové z pohledu archeologie. In: Forum Urbes Medii Aevi VIII., Brno, 132–151.
- Břeň, D. – Kašpar, V. – Vařeka, P. 1995: K problematice počítačového zpracování středověké keramiky (Databáze KLASIFIK). In: Archeologické fórum 4, Praha, 36–41.
- Čornej, P. 2019: Jan Žižka. Život a doba husitského válečníka. Praha.
- Dragounová, A. 2019: Keramické nálezy z fortifikací ve Velkém Vřeštvě, Archeologie východních Čech 16, 89–123.
- Drnovský, P. 2013: Středověké osídlení na horním toku řeky Bystřice. Ústí nad Orlicí.
- Drnovský, P. 2018: Hmotná kultura šlechtických sídel severovýchodních Čech: Každodennost ve středověku pohledem archeologie. Hradec Králové.
- Drnovský, P. 2021a: Analýza keramických a skleněných nálezů z hradu Mokřice u Jičína, Archeologie východních Čech 20 (2021), 272–295.
- Drnovský, P. 2021b: Soubor kovových nálezů z hradu Mokřice u Lužan a jeho blízkého okolí (okres Jičín), Archaeologia historica 46, 147–171. <https://doi.org/10.5817/AH2021-1-7>.
- Drnovský, P. – Bek, T. – Beková, M. 2021: Militaria z okolí hradu Rychmberka ve východních Čechách jako doklady jeho dobývání, Archaeologia historica 46, 413–443. <http://dx.doi.org/10.5817/AH2021-2-5>.
- Drnovský, P. – Mazáčková, J. – Šrámek, J. 2019: Hrad u Božanova na Broumovsku a jeho možná úloha při stabilizaci broumovského klášterního dominia, Archaeologia historica 44/2, 559–605. <http://dx.doi.org/10.5817/AH2019-2-4>.
- Durdík, T. 1972: K problematice středověkých šipek v Československu, Zpravodaj klubu vojenské historie 2/72, 4–6, 3/72, 5–9.
- Durdík, T. 1980: K počátku výskytu hradů s plášťovou zdí v Čechách, Archaeologica historica 5, 259–265.
- Durdík, T. 1983a: K výskytu bíle malované keramiky v Čechách, Archaeologica historica 8, 211–213.
- Durdík, T. 1983b: Středověké zbraně. Sbírkový materiál muzea v Chrudimi. Historická řada 2/II. Chrudim.
- Fleknová, K. 2021: Zpracování a vyhodnocení keramických nálezů z hradu Skály, Archeologie východních Čech 16, 123–152.
- Frolík, J. 1981: Doubrava, hrad Pustohrad, okr. Jičín. Bulletin záchranného oddělení 1976–1977, 31, pol. 72.
- Gabriel, F. 1991: Keramický soubor z hradu Frýdštejna, Archaeologia historica 16, 279–292.
- Heber, A., F. 1845: Böhmens Burgen, Vesten und Bergschlösser. Band 3. Prag.
- Hejna, A. 1962: Soubor nálezů z Hrádku u Bolkova v severovýchodních Čechách, Památky archeologické 53, 455–471.
- Hejna, A. 1974: Bradlo u Hostinného nad Labem. Příspěvek k výzkumu opevněných sídel v severovýchodních Čechách, Památky archeologické 65, 365–418.

- Charvát, P. 1990: Pallium sibi nullatenus deponatur: Textilní výroba v raně středověkých Čechách, *Archaeologia historica* 15, 69–86.
- Kirpičnikov, A. N. 1986: Russische Waffen des 9.–15. Jahrhunderts, *Waffen- und Kostümkunde* 28, 85–129.
- Klápště, J. 1998: Die Anfänge der jüngeren mittelalterlichen Keramik in Böhmen als kulturhistorisches Problem, *Archeologické rozhledy* 50, 138–158.
- Klápště, J. 2002: Svědectví artefaktů. In: J. Klápště (ed.), *Archeologie středověkého domu v Mostě* čp. 226. *Mediaevalia Archaeologica* 4, Praha – Most, 10–34.
- Krajíc, R. 2003: Sezimovo Ústí. Archeologie středověkého poddanského města 3. Kovárna v Sezimově Ústí a analýza výrobků ze železa I, II. Praha – Sezimovo Ústí – Tábor.
- Matějková, K. 2014: Keramický sortiment turnovských domácností. Možnosti zpracování keramických souborů z městských stratigrafií, *Archaeologia historica* 39, 89–117.
- Matějková, K. – Novák, R. 2014: Soubor keramiky z raného a vrcholného středověku ze Starého místa u Jičina, *Archeologie ve středních Čechách* 18, 319–341.
- Mazáčková, J. 2013: Militaria. In: J. Košťál (ed.), *Vízmburk. Příběh ztraceného hradu*, Havlovice, 164–170.
- Nadolski, A. 1954: Studia nad uzbrojeniem polskim w X, XI i XII wieku. Łódź.
- Petráček, T. – Tomášek, M. 2001: Průzkum hrádku Buštěhrad, k.ú. Doubrava, okr. Jičín. In: *Pojizerský sborník IV – 1999*, Turnov, 93–101.
- Pokorný, F. 1895: Postup kolonizace v okolí Hořického. In: *Národopisný sborník okresu Hořického*, Hořice, 214–217.
- Pokorný, F. 1903: Archeologické procházky po okolí Hořického. In: *Katalog výstavy českého severovýchodu v Hořicích*, Hořice, 167–170.
- Prihoda, R. 1932: Zur Typologie und Chronologie mittelalterlicher Pfeilspitzen und Armbrustbolzen-eisen, *Sudeta* 8, 43–67.
- Profous, A. 1949: Místní jména v Čechách. 2. díl, CH–L. Praha.
- Richter, M. 1982: Hradištko u Davle. Městečko ostrovského kláštera. Praha.
- Richter, M. – Vokolek, V. 1995: Hradec Králové. Slovanské hradiště a počátky středověkého města. Hradec Králové.
- Ruttikay, A. 1976: Waffen und Reiterrüstung des 9. bis zur ersten Hälfte des 14. Jahrhunderts in der Slowakei (II), *Slovenska archeológia* 24, 245–395.
- Sedláček, A. 1887: Hrady, zámky a tvrze království českého. Díl 5. Podkrkonoší. Praha.
- Serdon, V. 2005: *Armes du diable. Arcs et arbalètes au Moyen Âge*. Rennes.
- Sklenář, K. 2010: Františka Petery Rohoznického „Seznamy hradů a hrádků v Čechách“ (1865–1867), *Castellologia bohemica* 12, 9–23.
- Slavík, J. – Svoboda, L. 1993: Nástin vývoje tvrzí na Jičínsku. In: *Z Českého ráje a Podkrkonoší: vlastivědný sborník* 6, Semily, 97–116.
- Vařeka, P. 1998: Proměny keramické produkce vrcholného a pozdního středověku v Čechách, *Archeologické rozhledy* 50, 123–137.
- Vích, D. 2020: Příspěvek k poznání historie hradu u Boršova na Moravskotřebovsku, *Archaeologia historica* 45, 347–361. <http://dx.doi.org/10.5817/AH2020-1-16>.
- Zápotocký, M. 1978: Středověká keramika severočeského Polabí. Morfologie a relativní chronologie, *Památky archeologické* 69, 171–238.

Zimmermann, B. 2000: *Mittelalterliche Geschosspitzen. Kulturhistorische, archäologische und archäometallurgische Untersuchungen. Schweitzer Beiträge zur Kulturgeschichte und Archäologie des Mittelalters* 26. Basel.

Zwiefelhofer, E. 1947: *Archeologické vykopávky a nálezy v letech 1927–1947*. In: J. Čech (ed.), *Pamětní list vydaný u příležitosti 60letého trvání Vlastivědného musea okresu hořického v Hořicích v Podkrkonoší, 1887–1947*, Hořice, 13.

Žákovský, P. – Hošek, J. 2015: *Kovové artefakty*. In: Plaček, M. – Dejmal, M. (eds.), *Veselí nad Moravou. Středověký hrad v říční nivě*, Brno, 220–251.

Evaluation of an assemblage of finds from Pustohrad Castle near Hořice in the Podkrkonoší region. A paper on the issue of dating the operation of the residence and its settlement contexts

The site is located in the forest in the cadastral area of the village of Doubrava (Figs. 1, 2). The settlement was founded on the left bank of the Bystrice River. The castle core is delineated by a ditch that surrounds its whole perimeter. The outer edge of the ditch was followed by a wall around its entire perimeter. The ditch and wall form an oval plan (Fig. 3). The assemblage of finds is made up of assemblages housed in the Museum of East Bohemia in Hradec Králové and in the Municipal Museum in Hořice in the Podkrkonoší region. These are finds for which we lack knowledge in terms of their stratigraphic relationships. They come both from surface surveys (collections from the Hradec Museum) and numerous excavations that took place within the site (finds from the Hořice Museum).

The ceramic finds allow for chronological determination to the course of the 14th century with possible overlaps into the previous and following century. Documented arrowheads are consistent with this determination (Figs. 11–13). The spectrum of finds does not deviate from those of other contemporaneous fortifications of a similar character. It was a small aristocratic residence constructed of quarry stone bonded with mortar to at least the extent of its perimeter and the projecting tower structure. Based on current knowledge, one can continue to agree with the conclusion of T. Durdík, who classified the residence as a castle with a chemise wall. The outer bailey can be assumed to have been in close relation to the castle core. A contemporaneous settlement followed into the valley where the built-up area of the village of Lhota (Svatogothardská) was located. Connection to this nearest settlement was likely provided by a road leading from the castle towards the location of a mill below it, where a crossing over the Bystrice River can also be assumed (Figs 8, 9, 14).

The site can probably be linked to the numerous written references to members of the lower nobility, who used the name of the village Lhota as a part of their surname. In 1318, Pešek of Lhota is mentioned as such. In 1365, the existence of a fortress in the village of Lhota is mentioned in the division of the estates of Jakuš of Hořice. Another indirect record of the existence of a settlement in Lhota comes from 1407, when it is used as a surname by an otherwise unknown Jan. On the basis of the chronological determination of the finds, the abandonment of the settlement could be dated to the beginning of the 15th century. Among the known historical events that took place in Hořice at the beginning of the 15th century, the war operations in the spring of 1423 should be mentioned. In the Battle of Hořice on Gotthard hill, Hussite troops commanded by Jan Žižka defeated the troops of Čeněk of Vartenberk. The two armies clashed near our site, which may have been damaged during the campaign. Alternatively, it may have been abandoned earlier, as the settlement, which was built on a small ground plan, may not have fully satisfied the demands of aristocratic residences at the time. The presence of burnt layers, which was registered by F. Pokorný and T. Durdík, proves that the site was at least partially damaged by fire.

Autor

Mgr. Pavel Drnovský, Ph.D.

Katedra archeologie Filozofické fakulty Univerzity Hradec Králové

Rokitanského 62, 500 03 Hradec Králové,

✉ pavel.drnovsky@uhk.cz

<https://orcid.org/0000-0002-0097-8637>



Tento článek lze používat pouze v souladu s licenčními podmínkami Creative Commons BY-NC-ND 4.0 International (<https://creativecommons.org/licenses/by-nc-nd/4.0/legalcode>).

This article may be used only in accordance with the license terms of Creative Commons BY-NC-ND 4.0 International (<https://creativecommons.org/licenses/by-nc-nd/4.0/legalcode>).