

ZÁPADOČESKÁ UNIVERZITA V PLZNI
FAKULTA PRÁVNICKÁ

BAKALÁŘSKÁ PRÁCE

Fenomén s názvem poker
aneb gamblerství ve fraku

PLZEŇ 2012

Petr Novotný

ZÁPADOČESKÁ UNIVERZITA V PLZNI
FAKULTA PRÁVNICKÁ

STUDIJNÍ PROGRAM PRÁVNÍ SPECIALIZACE, OBOR VEŘEJNÁ SPRÁVA

KATEDRA FORENZNÍ PSYCHOLOGIE
A SOCIOLOGIE

BAKALÁŘSKÁ PRÁCE

Fenomén s názvem poker
aneb *gamblerství ve fraku*

ZPRACOVAL: Petr NOVOTNÝ

VEDOUCÍ PRÁCE: doc. PhDr. Pavel PRUNNER, CSc.

PLZEŇ 2012

ZADÁNÍ !!!

ZADÁNÍ!!!

Prohlašuji, že jsem bakalářskou práci na téma: „Fenomén s názvem poker aneb gamblerství ve fraku“ zpracoval samostatně, a že jsem v této práci uvedl veškeré zdroje, z nichž jsem pro svou práci čerpal, způsobem pro vědeckou práci obvyklým.

30. března 2012

Poděkování

*Děkuji vedoucímu své diplomové práce
doc. PhDr. **Pavlu Prunnerovi**, CSc.
za jeho odborné názory a metodickou pomoc
při tvorbě této práce.*

*Děkuji též svým rodičům za převážně ekonomickou a
materiální podporu po dobu psaní této práce
i celého mého dosavadního studia.*

*Především však děkuji své **přítelkyni Marii**
za její bezpodmínečnou podporu a víru ve mne.*

OBSAH

ÚVOD	9
1. PATOLOGICKÉ HRANÍ JAKO PSYCHOLOGICKÝ PROBLÉM	11
1.1. HRA V ŽIVOTĚ ČLOVĚKA	11
1.2. PŘÍZNAKY PATOLOGICKÉHO HRÁČSTVÍ	13
1.2.1. <i>Znaky závislosti</i>	13
1.2.2. <i>Definice závislosti</i>	16
1.2.2.1. Druhy závislostí	17
1.2.3. <i>Fáze vývoje gamblera</i>	18
1.2.3.1. Fáze výher	19
1.2.3.2. Fáze prohrávání	19
1.2.3.3. Fáze zoufalství	20
1.3. ZKŘÍŽENÉ ZÁVISLOSTI	20
1.3.1.1. Legální stimulanty	22
1.3.1.2. Nelegální stimulanty	23
1.3.2. <i>Poker a Video-Loterijní Terminály</i>	24
2. PROBLEMATIKA GAMBLERSTVÍ	26
2.1. DEFINICE GAMBLERSTVÍ	26
2.2. GAMBLERSTVÍ V POKERU	28
2.2.1. <i>Spektrum pokerových hráčů</i>	29
2.2.2. <i>Rizikové skupiny</i>	30
2.2.3. <i>Hraní nezletilých</i>	31
2.2.3.1. Kroky ze strany kamenných heren a kasin	33
2.2.3.2. Kroky ze strany on-line heren	34
3. HERNÍ AKTIVITY	37
3.1. VÝVOJ HAZARDNÍCH HER	38
3.2. NOVĚ VZNIKAJÍCÍ ZPŮSOBY HRANÍ	39
3.3. POKEROVÝ BOOM	41
3.3.1. <i>Historie pokeru</i>	42
3.3.2. <i>Poker v novodobém vývoji</i>	43
3.3.3. <i>Přiblížení pokeru divákům</i>	46
3.3.4. <i>Opakovatelná dosažitelnost výher</i>	47
3.3.5. <i>Mediální propagace</i>	49
4. ZPŮSOBY HRANÍ POKERU	51
4.1. ŽIVÁ HRA	51
4.1.1. <i>Výhody</i>	51
4.1.2. <i>Nevýhody</i>	52
4.1.3. <i>Rizika</i>	53
4.2. ON-LINE HRA	54
4.2.1. <i>Výhody</i>	54
4.2.2. <i>Nevýhody</i>	55
4.2.3. <i>Rizika</i>	56
4.3. VIDEO-LOTERIJNÍ TERMINÁLY	56
4.3.1. <i>Výhody</i>	57
4.3.2. <i>Nevýhody</i>	57
4.3.3. <i>Rizika</i>	57

5. LEGISLATIVA HAZARDU V ČESKÉ REPUBLICE.....	58
5.1. LOTERIJNÍ ZÁKON.....	58
5.1.1. <i>Výherní hrací přístroje</i>	59
5.1.2. <i>Kurové sázky</i>	60
5.1.3. <i>Sázkové hry v kasinu</i>	60
5.1.4. <i>Dostihové sázky</i>	61
5.2. LEGISLATIVNÍ ZÁSAHY V OBLASTI POKERU.....	61
6. PREVENCE A LÉČBA	66
6.1. PREVENCE.....	66
6.2. LÉČBA	70
7. VÝZKUM.....	75
7.1. CÍL VÝZKUMU	75
7.2. FORMA VÝZKUMU	75
7.3. VÝSLEDKY VÝZKUMU	77
ZÁVĚR.....	89
RESUMÉ.....	93
SEZNAM POUŽITÝCH ZDROJŮ	94
SEZNAM PŘÍLOH.....	99

Úvod

Motto: "Některé výhry jsou životními programy." [PhDr. Dobřila Hružová]

Pojem gamblerství je v současné době vnímán především ve spojitosti s výherními hracími přístroji, (častěji nazývanými jako „bedny“, či prostě jen automaty), dále se sázením, s ruletou apod. Ač jeho propojení s karetními hrami je známé již z dob divokého západu, v současné době, při tak markantním rozvoji převážně pokeru, je toto spojení značně opomíjeno. To je dáno mimo jiné rozličným vnímáním pokeru, především jako dovednostní hry, kterou je možné ovlivnit, na rozdíl od výše zmíněných typů hazardních her (pomineme-li uplatňování znalostí, jako například statistik jednotlivých týmu, při kurzovém sázení). I přes určitou možnost ovlivňovat průběh hry svými rozhodnutími a jistými empirickými poznatky o hráčích, kteří se díky svým schopnostem hraním pokeru úspěšně živí, není možné opomíjet i zde rizika vzniku problémového hráčství.

V této práci se zaměříme právě na zdůraznění rizik, které v sobě tato hra skrývá, společně s jejími odlišnostmi od hazardních her obecně. Poukážeme na neustálý vývoj v této oblasti, a to jak v živé hře, tak v on-line prostředí. Současná povědomost o problematice pokeru jako hazardní hře je u veřejnosti velmi slabá a to především z důvodu nedostatečné informovanosti. V médiích se setkáváme především s úspěšnými hráči, kteří vyhrávají statisícové či milionové částky. Popisují jejich cestu k úspěchu a ti se pak stávají určitými vzory nejen pro začínající hráče. Stávají se určitou motivací na úrovni „když to zvládl on, proč ne já“. Avšak problematiku spojenou právě s hraním (případně gamblerstvím), jako je možná ztráta finančních prostředků, práce, zanedbávání rodiny, koníčků, možnost vyčlenění ze společnosti apod., již v médiích zmiňovány nejsou.

Účelem této práce je především seznámit čtenáře právě s riziky, které v sobě tato hra přináší, společně s aktuální legislativní úpravou, díky které

se mnohá zažitá pravidla razantně mění. V práci dále poukážeme na častou možnost propojení hraní pokeru s ostatními závislostmi, které mohou vzniknout v důsledku prostředí, v kterém se poker hraje. Nastíníme zde též způsoby hraní, s kterými se můžeme setkat. Neopomenutelnou součástí této práce pak bude seznámení s prevencí a léčbou v případech, kdy již závislost vznikla.

V poslední části pak pomocí hodnocení provedeného výzkumu poukážeme na reálnou situaci v oblasti pokerových hráčů a umožňujeme čtenářům této práce nahlédnout blíže do dané problematiky pomocí názorných grafů.

Téma této práce bylo autorem vybráno především z důvodu osobních vazeb na pokerové prostředí. Autor se do této práce pokusí vložit poznatky a uplatnit své vazby s hráči, jak rekreačními, tak profesionálními, samozřejmě též s těmi problémovými (především pak v empirické části). Tyto zkušenosti a kontakty autor této práce získával po dobu několika let, kdy se hraní pokeru sám rekreačně věnoval. Věří, že tato práce bude přínosem a nabídne bližší pohled do vnímání pokeru jako možné graduující hrozby, či dalším „prostorem“ pro vznik nových závislých hráčů – gamblerů.

1. Patologické hraní jako psychologický problém

1.1. Hra v životě člověka

Vzhledem k poměrně složité problematice, které se v této práci budeme věnovat, považujeme za žádoucí více se seznámit nejdříve s běžně užívaným pojmem, kterým je „hra“. Současně s tím je také důležité uvědomit si vliv herních aktivit a jejich důsledků na průběh života jedince.

Pokud rozvedeme hlouběji pojem „hra“, jen těžko budeme hledat její hranice. Již v prvních chvílích, kdy uchopíme své první chrastítko do ruky a se zaujetím nasloucháme jeho zvukům, pozorujeme jeho barvy a jeho pohyb, můžeme to považovat za jistý způsob hry. Hra je zvláštním typem činnosti, při které není ani tak důležitý faktický užitek ze hry, jako samotný prožitek, který vnímáme v jejím průběhu.

„Hra – jedna ze základních lidských činností (vedle učení a práce); provázená pocity napětí a radosti, zpravidla motivovaná sama sebou a zdánlivě bez jiného cíle kromě sebe samotné ...“¹

S hrou se setkáváme nejen v domácím prostředí, ale i v předškolních a školních zařízeních. Zde jsou určité typy her vědomě užívány nejen pro rozvíjení např. psychomotorických schopností, ale i vnímání v oblasti biologické, psychologické, interpersonální, sociálně-kulturní a environmentální.

„Neodmyslitelnou součástí života dítěte je hra, která formuje jeho osobnost až do dospělosti. Hra je činnost, při které se dítěte veľa naučí, čím sa pripravuje na prácu a na svoj budúci život. V

¹ HARTL, Pavel a Helena HARTLOVÁ. *Velký psychologický slovník*. Vyd. 4., V Portálu 1. Ilustrace Karel Nepraš. Praha: Portál, 2010, 797 s. ISBN 978-80-7367-686-5 (Váz.), str.187.

hře sa rozvíjajú predovšetkým rozumové schopnosti, zručnosti a návyky, základné charakterové vlastnosti.“²

Avšak ani etapou studií naše spjatost s touto činností nekončí. Mnohdy se setkáváme se hrou i na svých pracovištích a to nejen na úrovni kolegiální, ale také ve spojení se svým vedením, popřípadě s vedením firmy, ve které pracujeme. Hra na této úrovni nejčastěji probíhá formou různých team-buildingů³ a setkání se soutěžně sportovními aktivitami, které mají vést ke stmelení kolektivu a uvolnění atmosféry.

„Podobně jako zvířata, i člověk je tvor hravý a vedle potřeby se bavit touží po uznání od ostatních jedinců svého druhu, po určité formě sebeprosazení a poturzení své osobní úspěšnosti ve vztahu k jiným lidem. Hra je jednou z nejpřirozenější a nejsnáze dostupných možností, jak tuto přirozenou potřebu naplnit.“⁴

Nicméně hra jako taková a touha hrát nás neopouští během celého života. Její důležitost je zakotvena v samotných potřebách člověka bavit se. Pomocí hry se člověk uvolňuje, relaxuje. Zbavujeme se jí psychických tlaků a blokad. Přináší duševní pohodu a zdraví.

Jistý způsob uvolnění můžeme nalézt i ve hře *hazardní*. Hazardní hru definuje psychologický slovník jako hru, která je:

„... založená na rizikové možnosti vysokých finančních výher či ztrát (peníze, nebo jiný majetek); nejobvyklejší hry karetní, kostky, skořápky, výherní automaty, bingo, hry provozované v kasinech, přes internet, dokonce v médiích, ...“⁵

² MANNIOVÁ, Jolana. *Hra jako metoda a jej diagnostická funkcia vo výchovno-vzdelávacom procese*. Bratislava: Iuventa, 1999. Hra a hračka: zborník z odborného seminára (konaný pri príležitosti 80. výročia vzniku Univerzity Komenského v Bratislave, str. 81.

³ „team“ – tým; „building“ – budování; tedy budování týmu;

⁴ KRAMÁŘ, Květoslav a Aleš HUŠÁK. *Herní právo*. Plzeň: Vydavatelství a nakladatelství Aleš Čeněk, 2006, 181 s. ISBN 80-868-9880-6, str. 14.

⁵ HARTL, Pavel a Helena HARTLOVÁ. *Velký psychologický slovník*. Vyd. 4., V Portálu 1. Praha: Portál, 2010, 797 s. ISBN 978-80-7367-686-5 (Váz.), str.187.

Když se však podíváme na problematiku *patologického hráčství*, kterému se budeme věnovat v následující kapitole, neodpustíme si uvést polské přísloví, které praví:

„Každý si umí hrát, ale pravé umění spočívá v tom, abychom věděli, kdy máme přestat.“ – polské lidové přísloví.

1.2. Příznaky patologického hráčství

Patologické hráčství bylo v roce 1993 přidáno na seznam Mezinárodní klasifikace nemocí (MKN-10) mezinárodní organizace WHO⁶. Tato klasifikace označuje patologické hráčství za kompulzivní⁷ a sděluje, že:

„Porucha spočívá v častých opakovaných epizodách hráčství, které dominují v životě subjektu na újmu hodnot a závazků sociálních, vyplývajících ze zaměstnání, materiálních a rodinných.“⁸

1.2.1. Znamky závislosti

Závislost definujeme jako neschopnost bez něčeho (či někoho) se obejít. Znamky závislosti se blíže zabývá ve své publikaci například Nešpor, který zde uvádí rozdělení na 6 základních znaků závislosti.

„1. znak: Silná touha nebo pocit puzení užívat látku (carving, bažení)

2. znak: Potíže v sebeovládání

3. znak: Somatický (tělesný) odvykací stav

⁶ World Health Organization, Ženeva

⁷ Nutkavé jednání člověka, často rozumově nedostatečně řízené.

⁸ Mezinárodní statistická klasifikace nemocí a přidružených zdravotních problémů: MKN-10 : desátá revize : aktualizovaná verze k 1. 1. 2009. 2., aktualiz. vyd. Praha: Bomton Agency, 2008, 860 s. ISBN 978-80-904259-0-3. Dostupné online z: www.uzis.cz/system/files/mkn-tabelarni-cast_1-1-2012.pdf, str. 237.

4. znak: *Růst tolerance*

5. znak: *Zanedbávání jiných potěšení nebo zájmů*

6. znak: *Pokračování v užívání přes jasný důkaz škodlivých následků*⁹

Silná touha nebo pocit puzení užívat látku

Pocit touhy, popřípadě bažení po určité psychoaktivní látce¹⁰ lze rozdělit na tělesné a psychické. Tělesné se objevuje v době odeznívání účinku užívaných látek, popřípadě v brzké době po té. S psychickým můžeme setkávat i v delším horizontu, který není přímo závislý na době, která uplynula od posledního užití látky.

S pocitem bažení se setkáváme nejvíce tehdy, pokud jsme ve styku s danou látkou, popřípadě v místě, kde se dá daná látka opatřit. Mimo to také v případě, kdy začínáme s abstinencí, též však ve stavu kdy pocítujeme depresi či úzkost.

„Vztah spouštěče, bažení, jeho zvládnutí a možného návykového chování lze shrnout následovně:

1. možnost: Spouštěč může být zvládnut bez toho, že by se objevilo bažení.

2. možnost: Spouštěč vyvolává bažení. Bažení je zvládnuto a tím se oslabuje a mizí. Schopnost zvládnutí bažení vzrůstá.

3. možnost: Spouštěč vyvolává bažení. Bažení může pak vést k recidivě nebo vyvolat prudký vnitřní konflikt a nepříjemný duševní stav, před nímž postižený uniká k návykovému chování. Recidiva návykového chování bažení ještě zesílí. Připomínáme, že bažení má prokazatelně negativní vliv na paměť a reakční čas a může tak schopnosti zvládnutí oslabovat).

⁹ NEŠPOR, Karel. *Návykové chování a závislost: současné poznatky a perspektivy léčby*. Praha: Portál, 2000, 150 s. ISBN 80-717-8432-X, str.16-25.

¹⁰ V našem případě lze chápat též jaké touha hrát.

4. možnost: Dojde přímo k recidivě, aniž by se bažení objevilo (např. v případě, kdy spouštěč nastartuje automatické jednání, které si postižený téměř neuvědomuje). Recidiva pak vede ke vzniku bažení a to v bludném kruhu vede k pokračování recidivy.

5. možnost: Spouštěč vyvolá bažení, nedojde sice přímo k recidivě, ale člověk začne více vyhledávat spouštěče (např. rizikové situace, viz výše zmíněná “zdánlivě nevýznamná rozhodnutí”). To pak většinou vede k dalšímu posílení bažení a k recidivě.¹¹

Příčemž jako spouštěč Nešpor rozumí nejen setkání s alkoholem nebo drogou (či v našem případě s hrou), ale také vnitřní pohnutky jako touha k hraní, zabíjení času apod.

Potíže v sebevládní

S problematikou sebevládní se ve svém životě setkal patrně každý. V tomto případě však ztráta sebekontroly souvisí s užíváním dané látky. Tento stav se však netýká pouze období užívání, ale také období před opakovaným užitím, případně v době ukončení užívání.

Sebevládní, tedy ztráta kontroly nad svým jednáním, je značně nebezpečnější než samotné bažení. To především s ohledem na to, že ne vždy člověk podlehe touze, kterou pocituje. Avšak v případě ztráty sebekontroly dotýčný vždy podléhá svým touhám.

Somatický odvykací stav

Somatického odvykacího stavu dosahujeme tehdy, kdy razantně omezíme dávku, popřípadě vysadíme užívanou látku úplně. Je to takový stav, kdy se nedostatek užívané látky projevuje jako odezva organismu. Tyto projevy se dále liší dle užívaných látek.

¹¹ NEŠPOR, Karel a Ladislav CSÉMY. Bažení (craving). Společný rys mnoha závislostí a způsoby zvládní. Praha: Sportpropag, a.s., 1999. Dostupné z: <http://www.drnespor.eu/cr12.doc>, str. 12.

Pro představu zde uvedu příklady těchto projevů: zrychlený tep, bolesti hlavy, pocení, nespavost, pocit slabosti, svalové křeče, bolesti kloubů, úzkost, podrážděnost, zpomalení psychomotoriky, třes prstů.

Růst tolerance

Toleranci můžeme vysvětlit jako snášenlivost organismu na určité množství přijímané látky. Její zvyšování pak vnímáme jako nutnost zvýšit dávku užívané látky, aby se docílilo stejných účinků.

Zanedbávání jiných potěšení nebo zájmů

Dalším neméně důležitým znakem závislosti je postupné zanedbávání svých zájmů, partnerů, rodiny, zaměstnání. Stále více času trávíme přemýšlením o této látce, jejím sháněním a následným užíváním. Osobní či profesní život jde stranou a veškeré naše vnímání se upíná pouze k aktivitám spojeným s námi užívanou drogou¹².

Pokračování v užívání přes jasný důkaz škodlivých následků

Zde nedůležitá otázka jasného seznámení s důkazy, že u nás vznikají škodlivé následky v souvislosti s užíváním dané látky. Pokud i přes jasné důkazy o těchto následcích dále pokračujeme v užívání je to jasný příznak závislosti.

1.2.2. Definice závislosti

Pro přesnější diagnostikování závislosti dále užijí definici závislosti dle Americké psychiatrické asociace (DSM-IV) tak, jak ji uvádí Nešpor:

„Pro diagnózu závislosti by měl pacient vykazovat alespoň tři ze sedmi dále uvedených příznaků ve stejném období 12 měsíců:

- 1. růst tolerance (zvyšování dávek, aby se dosáhlo stejného účinku, nebo pokles účinku návykové látky při stejném dávkování);*

¹² Chápeme též jako hru samotnou, získávání finančních prostředků na hru atd.

2. *odvykací příznaky po vysazení látky;*
3. *přijímání látky ve větším množství nebo delší dobu, než měl člověk v úmyslu;*
4. *dlouhodobá snaha nebo jeden či více pokusů omezit a ovládat přijímání látky;*
5. *trávení velkého množství času užíváním a obstaráváním látky nebo zotavováním se z jejich účinků;*
6. *zanechání sociálních, pracovních a rekreačních aktivit v důsledku užívání látky, nebo jejich omezení;*
7. *pokračující užívání látky navzdory dlouhodobým nebo opakujícím se sociálním, psychologickým nebo tělesným problémům, o nichž člověk ví a které jsou působeny nebo zhoršovány užíváním látky.*¹³

Zde by autor rád upozornil na to, že v DSM-IV není jako kritérium závislosti uvedeno bažení. Také se zde zastavme nad výrazem *návyk*. Užívání návykové látky (nebo vykonáváním návykového chování) nevzniká automaticky *závislost*. Vznikem návyku se nedostaví nutková touha, maximálně pouze nelibost při nemožnosti návyk vykonat. Návyk je získaný sklon k určité činnosti, nedostavují se u něj abstinenční příznaky. Přirovnějme to k příkladu, kdy si člověk vždy ke kávě zapálí cigaretu. Pokud si kávu celý den nedá, cigareta mu však nechybí. Je to pouhý návyk k určité činnosti, nikoliv závislost na nikotinu jako návykové látce (povšimněte si označení *návyková látka*).

1.2.2.1. Druhy závislostí

Kromě druhů závislostí, které rozeznáváme podle podnětů, které závislost vyvolávají (např. léky, práce, alkohol, sex apod.), existují i další rozdělení, a to podle způsobu, jak závislost vzniká. Rozlišujeme například:

¹³ NEŠPOR, Karel. *Návykové chování a závislost: současné poznatky a perspektivy léčby*. Praha: Portál, 2000, 150 s. ISBN 80-717-8432-X, str. 26

Závislost sdílená (shared dependence) je závislost obou partnerů zneužívajících účinky určité látky nebo chování (oba užívají drogy; oba patologicky hrají). Je velmi těžké se z takovéto závislosti dostat a téměř nemožné bez ztráty partnera.

Závislost sdružená (kodependence) je označení dysfunkčního vztahu, ve kterém je jeden závislý např. na alkoholu a druhý je závislý na tomto jedinci a nechá se jím řídit.

Závislost zkřížená (cross dependence) je spojení dvou či více závislostí najednou. Jedna bez druhé by nevznikla a nefungovala. Je to např. závislost patologického hráče na alkoholu či kofeinu).

Závislost zřetězená (chain dependence) je v podstatě téměř bezvýchodná situace pro „postiženého“ závislostí. Označuje se tak totiž závislost osoby pečující o osobu závislou, a to na JEHO závislosti a možnosti naprosté manipulace s touto osobou.

1.2.3. Fáze vývoje gamblera

Období, během kterého se z rekreačního a bezproblémového hráče stává gambler, můžeme rozdělit do několika etap, fází. Čas, který v jednotlivých fázích daný člověk stráví, než se z něj stává gambler, je individuální. Avšak dle dosavadních výzkumů přechod z bezproblémového hraní k problémovému trvá od jednoho do tří let¹⁴. U adolescentů se pak tato doba razantně snižuje.

¹⁴ PRUNNER, Pavel. *Psychologie gamblersství, aneb, Sázka na štěstí*. Plzeň: Vydavatelství a nakladatelství Aleš Čeněk, 2008, 273 s. ISBN 978-807-3800-741, str. 105.

K následnému rozdělení fází, využiji dále poznatků Marhounové a Nešpora¹⁵, přihlédnou též k interpretacím Prunnera¹⁶.

1.2.3.1. Fáze výher

Tuto fázi můžeme nazvat též jako fází vítěznou. V této době se hře věnujeme spíše v nižší míře, může být stále vnímána pouze jako doplňková aktivita. Větší zájem o hru zde vyvolávají až prvotní úspěchy, které pak v hráči vyvolávají pocity nadřazenosti, úspěšnosti a jisté formy zkušenosti, popřípadě vychytralosti nad hrou.

V tomto období mnozí hráči začínají přemýšlet, snít o větších výhrách a začínají přizpůsobovat své hraní tak, aby bylo alespoň teoreticky možné takové výhry dosáhnout. Což obvykle znamená navýšení vkladů do her a zvýšení frekvence samotného hraní.

1.2.3.2. Fáze prohrávání

Pokud hráč začíná prohrávat a jeho jednání vykazuje značné změny oproti normálu, ocitl se ve fázi prohrávání, chcete-li ve fázi ztrátové. Zde se daný hráč orientuje převážně na hru a i přes její dlouhodobé negativní účinky (převážně pak ztráty na poli finančních prostředků) s ní není schopen přestat. Hráč se v této fázi snaží prohrané prostředky získat zpátky, nicméně mnohdy nelogickými kroky. Jeho chování je již značně pozměněno a je schopen uchýlit se k častým lžím, půjčkám, přestává se orientovat na rodinu a profesní život, stává se osamělým, uzavřeným a mnohdy začíná svou hru před okolím skrývat.

¹⁵ MARHOUNOVÁ, Jana a Karel NEŠPOR. *Alkoholici, fetišáci a gambleři*. 1. vyd. Praha: Empatie, 1995, 110 s. ISBN 80-901-6189-8, str. 96-97.

¹⁶ PRUNNER, Pavel. *Psychologie gamblerství, aneb, Sázka na štěstí*. Plzeň: Vydavatelství a nakladatelství Aleš Čeněk, 2008, 273 s. ISBN 978-807-3800-741, str. 105-111.

1.2.3.3. Fáze zoufalství

S přechodem hráče do této fáze můžeme označit jeho chování za maladaptivní¹⁷. Hráč zde samozřejmě nepřestává hrát, naopak hru stále stupňuje, čímž také stále více prohrává. V této fázi hráč přestává uvažovat racionálně a je schopný uchýlit se k nelegálním, případně trestným činnostem.

Jeho chování již způsobilo značné snížení jeho sociálního statutu společně s odcizením od rodiny, přátel. Takovýto jedinec často trpí depresemi, zoufalstvím, panikou, výčitky svědomí. Mnohdy také vidí jedno z možných východisek, popřípadě jako východisko jediné sebevraždu.

1.3. Zkřížené závislosti

Jako zkřížená (nebo také kombinovaná) závislost se dá nazvat situace, kdy se u hráče vyskytne více různých závislostí najednou, jedná se o tzv. kombinovanou závislost.

„...k nejčastějším kombinacím patří: patologické hráčství se závislostí na alkoholu; závislost na alkoholu a na nikotinu; závislost na kofeinu a nikotinu; závislost na alkoholu a marihuaně; ...“¹⁸

Pro názornost se pokusíme toto ilustrovat na hráči *pokeru*¹⁹.

¹⁷ Pod pojmem maladaptivní chování rozumíme chování nepřizpůsobivé, sociálně nežádoucí.

¹⁸ HARTL, Pavel a Helena HARTLOVÁ. *Velký psychologický slovník*. Vyd. 4., V Portálu 1. Praha: Portál, 2010, 797 s. ISBN 978-80-7367-686-5 (Váz.), str. 690.

¹⁹ Poker – dovednostní karetní hra pro 2 až 10 hráčů u stolu.

1.3.1. Poker a návykové látky

Při hraní pokeru je velmi důležitá koncentrace, soustředění a jasný úsudek založený na dostupných informacích z aktuální hry. Při často mnohahodinových či dokonce několikadenních turnajích se pro naprostou většinu hráčů stávají určité druhy stimulačních látek neodmyslitelným pomocníkem.

Stimulanty jako je například káva, či energetické nápoje (kofein) jsou poměrně častým jevem. Avšak stále více se objevují stimulanty ve formě amfetaminů, které jsou schopny udržet plnou soustředěnost a bdělost. Amfetaminy jako např. extáze nebo speed jsou látky způsobující zvýšení aktivity, společenskost, mluvnost. Odstraňují únavu a pocity hladu. Způsobují odstranění veškerých (i finančních) zábran.

„Amfetaminy našly užití nejprve v Americe ve 30. letech jako prostředek zvyšující bdělost. V druhé světové válce nasazovaly všechny zúčastněné armády tento druh látek, které svým účinkem povzbuzovaly aktivitu a potlačovaly bolest a hlad. Amfetaminy konzumuje dnes mnoho lidí, kteří jsou vystaveni velkému pracovnímu zatížení, např. manažeři ... amfetaminy působí v průměru osm až dvanáct hodin ...“²⁰

Podíváme-li se na problematiku zkřížených závislostí detailněji, můžeme rozlišit hned několik oblastí.

²⁰ GÖHLERT, Fr.-Christoph a Frank KÜHN. *Od návyku k závislosti: toxikomanie, drogy: účinky a terapie*. Vyd. 1. Praha: Ikar, 2001, 143 s. Z pohledu lékaře. ISBN 80-720-2950-9, str. 55.

1.3.1.1. Legální stimulanty

Jak již bylo v úvodu této kapitoly nastíněno, jsou pokerovými hráči hojně využívané stimulanty obsahující stimulující látky, jako jsou například kofein, taurin, guarana, nikotin, apod.

Tyto látky jsou užívány formou nápojů, tablet či například cigaret. V současné době nejen v klasických tabákových výrobcích, ale též formou elektronických cigaret. Jsou schopny zvýšit soustředěnost, odbourat únavu a případný stres.

Vesměř, ač můžeme považovat například kávu a cigarety za návykové, mohou jistým způsobem kladně ovlivnit rozhodování pokerového hráče. Klid a vyrovnanost jsou pro hráče pokeru důležitými faktory, které se v této hře řadí mezi jeden z hlavních předpokladů vedoucí (za dodržení pevných pravidel) k dlouhodobějším úspěchům. Chvilku nesoustředěnosti, roztěkanosti, stresu či náhlého výpadku racionality lze tak do jisté míry usměrnit ku prospěchu hráče právě těmito stimulanty.

To již však neplatí například u alkoholu. Alkohol je společně s tabákovými výrobky jedním z nejvíce užívaných legálních návykových látek. Avšak jeho účinky na hru mívají převážně opačný účinek než je uvedeno výše. Nelze sice vyloučit, že užití alkoholu v menší míře, může též uklidňovat, aniž by se tato malá dávka negativně podepsala na rozhodování hráče, nicméně při vyšším užití a následném odbourávání překážek a logiky v rozhodování v delším horizontu vykazuje převážně negativní vlivy na samotnou hru.

Při užívání alkoholických nápojů potřebná koncentrace, racionalita v rozhodování a celková koordinace často ustupuje. Schopnost nezaujatého pohledu na hodnotu svých karet (hodnotou karet se rozumí jejich vzájemná kombinace a síla v závislosti na procentuelní možnosti výhry v průběhu

dané hry.), na výši vsazených prostředků a na případné dopady týkající se prohry. Hráči, který užívá při hře pravidelně alkoholické nápoje tak v konečném důsledku hrozí vyšší riziko vzniku závislosti, a to nejen v oblasti pokerových her, ale i v oblasti samotné konzumace alkoholu.

Při bližším srovnání můžeme ve výše uvedeném textu zaznamenat zajímavý poznatek. Můžeme totiž rozlišit hráče, kteří se hře věnují spíše racionálněji a jako stimulanty si vybírají látky, které zbystrují jejich smysly od hráčů užívající látky naopak snižující jejich schopnost logického uvažování. Tím se v závěru sami vyřazují z možnosti racionalizovat svá rozhodnutí ve hře, popřípadě kontrolovat výši a dopady prohraných finančních prostředků.

1.3.1.2. Nelegální stimulanty

Tyto stimulanty můžeme též označit jako *stimulační drogy*. Radíme mezi ně amfetaminy, kokain a pervitin. Na rozdíl od předchozích legálních stimulantů v této kategorii vzniká silná psychická závislost na užívané látce. Vznikají zde též rizika srdečních a mozkových příhod²¹.

První dvě zmiňované nalezneme v různých formách především ve vrcholovém odvětví pokeru. Je to dané především tím, že nejprestižnější pokerové turnaje, trvají i několik dní. Schopnost dlouhodobějšího soustředění je po několikadenním hraní značně omezena, což je v dané situaci velmi nežádoucí.

Jelikož se při pokerových turnajích **nevyžadují testy na dopingové látky**, je pouze na rozhodnutí hráče, zda tuto formu stimulačních drog využije.

²¹ Zdravi-cz.eu: Drogy v dnešní společnosti. [online]. [cit. 2012-03-18]. Dostupné z: <http://compex.zdravi-cz.eu/drogy-rozdeleni-ucinky.php>

1.3.2. Poker a Video-Loterijní Terminály

V současné době (zaměříme-li se na území České republiky) se stává pravidlem, že v pokerových klubech, respektive kasinech, nalezneme též hojně zastoupení video-loterijních terminálů (VLT). Důvodem bývá především fakt, že se pokerové kluby v období minulých let přetvářely především z heren, kde byly zastoupeny tyto výherní hrací přístroje jako primární zdroje příjmů těchto podniků.

Spojení závislosti na pokeru (budeme-li střídmejší, pak spojení hraní pokeru) se závislostí (popřípadě hraním) na těchto převážně video-loterijních terminálech je předurčeno již umístěním těchto přístrojů v prostorách společných s místem konání pokerových her. Mnozí pokeroví hráči využívají těchto míst k trávení času před začátkem turnajů, v jejich přestávkách, či v případě, že vypadnou z turnaje. Co víc, pro určité hráče se takového zkracování doby čekání na svou oblíbenou karetní hru stalo určitým společenským standardem. Na rozdíl od klasických hráčů těchto automatů je mezi pokerovými hráči zvykem povzbuzovat, sledovat a komunikovat s těmi, kdo právě hrají. Není tedy výjimkou stav, kdy čtyři a více přihlízejících sledují jednoho hrajícího. Mnohdy se při přestávkách v turnajích setkáte s tím, že do jednoho výherního hracího přístroje vkládají finance například hned tři hráči společně, kteří se tak účastní této hry kolektivně s rozložením finančních prostředků. Prezentace názoru hráčů pokeru na hraní těchto automatů je pak vnímána čistě jako zkrácení času, než opět usednou k pokerovému stolu.

Odůvodnění, proč hrají, může být sice založené na pravdě, nicméně důsledky kterými je často vznik závislosti (případně zkřížené závislosti) v těchto případech, má v důsledku stejné dopady jako v případě klasického hraní na těchto přístrojích. Tedy závislost jako takovou a s ní spojené negativní dopady. Můžeme se tedy běžně setkat se situacemi, kdy pokerový hráč, který si přišel primárně zahrát turnaj se vstupním poplatkem 500 Kč,

odchází s mnohonásobně vyšší prohrou právě díky času, stráveném při hraní na video-loterijních terminálech.

Takovéto propojení závislosti je velmi časté a je třeba vnímat tato rizika jako reálná. Pro eliminaci rizik je vhodné vyhýbat se těmto prostorám a nezapojovat se do těchto her, i kdyby se mělo jednat o společenský standard. Pokud si hráč přichází zahrát poker, měl by u svého záměru vytrvat.

2. Problematika gamblerství

2.1. Definice gamblerství

Dříve, než se podíváme na oficiální definici patologického hráčství, podívejme se na pojem gamblerství, gambling, hráčství:

„Hráčství; čisté hraní pro vzrušení nebo pokus získat peníze, ale se schopností v případě těžkých ztrát či jiných nepříznivých dopadů toto chování ovládnout ... nicméně i zde se skrývá neuvědomělá potřeba náhradního uspokojení při neúspěších v práci či nespokojenosti v partnerských vztazích nebo v rodině; zvyšuje sociální prestiž adolescentů ...“²²

Hartl, Hartlová dále uvádí, že se u množství hráčů objevuje jakási víra v mimosmyslové vnímání strojů (hracích automatů). Hráči mají pocit, že jim automat dává možnost volby a čeká na jejich odpověď. Také zmiňují, že se může objevit tzv. klam Monte Carlo, tedy klam, při kterém si hráč myslí, že danou hru může ovlivnit předchozí situace nebo jakákoliv jiná okolnost kromě náhody. Tento pocit dle názoru autora může vést k faktickému patologickému hráčství, protože hráč je postupem času strojem a hrou stále více přitahován, zejména pak této možnosti využívá k útěku od problémů.

Patologické hráčství pak již výrazně ovlivňuje kvalitu a způsob života hráče. Častější jsou zde již finanční problémy, beznaděj a deprese a přitom neustálá neutuchající naděje v tu MOŽNOST, že jim automat přece jenom někdy všechno vrátí, protože on jako jediný jim dává onu možnost volby.

²² HARTL, Pavel a Helena HARTLOVÁ. *Velký psychologický slovník*. Vyd. 4., V Portálu 1. Ilustrace Karel Nepraš. Praha: Portál, 2010, 797 s. ISBN 978-80-7367-686-5 (Váz.), str. 188.

Nešpor ²³ odkazuje na definici převzatou z MKN-10, kde je patologické hráčství, ukrývající se pod diagnostickou jednotkou F63.0, definováno takto:

„Porucha spočívá v častých opakovaných epizodách hráčství, které převládají na úkor sociálních, materiálních, rodinných a pracovních hodnot a závazků. Lidé trpící touto poruchou mohou riskovat ztrátu zaměstnání, to, že se velmi zadluží, budou lhát nebo porušovat zákon, aby získali peníze nebo unikli placení dluhů. Postižení popisují intenzivní puzení ke hře, které lze těžko ovládnout, spolu se zaujetím myšlenkami a představami hraní a okolností, které tuto činnost doprovázejí. Toto zaujetí a puzení se často zvyšuje v období, kdy je život stresující. K diagnostickým vodítkům patří trvale se opakující hráčství, které pokračuje a často i vzrůstá navzdory nepříznivým sociálním důsledkům, jako je zchudnutí, narušené rodinné vztahy a rozkol osobního života.“

Z této definice lze odvodit, že oblast lidí, na které má tato problematika dopad, je velmi rozsáhlá. Chování patologického hráče nepůsobí pouze na samotného gamblera, do značné míry omezují a ovlivňují též případnou rodinu, kamarády, zaměstnavatele, a ostatní osoby spojené s osobou patologického hráče.

Mnohdy se setkáme též se situacemi, kdy se oba z páru stávají závislými (sdílená závislost). To je nebezpečné především v tom, že tak odpadá jistá korektní kontrola ze strany partnera v důsledku toho, že oba dva mají určité společné hodnoty, které následně nevyhodnocují jako problém.

²³ MARHOUNOVÁ, Jana a Karel NEŠPOR. *Alkoholici, fetišáci a gambleři*. 1. vyd. Praha: Empatie, 1995, 110 s. ISBN 80-901-6189-8, str.95.

2.2. Gamblerství v pokeru

Vágnerová upozorňuje na typické znaky emočního prožívání hry jako součást projevu patologického hráčství. Zmiňuje tenzní napětí, které ustává, když hráč usedne ke hraní. Popisuje uspokojení a vzrušení ze hry, které je tím vyšší, čím vyšší je riziko prohry (ale také výše výhry). Po hře je pak podle jejího názoru hráč často rozladěný, lituje mnohých svých kroků, ale na to, aby s hrou jednoduše přestal, není psychicky připravený. Taková myšlenka mu způsobuje jen neklid a deprese. Symptomy pak přirovnává k abstinenčním příznakům.²⁴

V odkazu na Custnera v Halgin a Whitbourne²⁵ také uvádí čtyři fáze vývoje vzniku závislosti na hře²⁶:

Fáze rekreačního hraní – mívá společenský charakter. Člověk hraje pro zábavu a má nad sebou naprostou časovou i finanční kontrolu. Do hry vstupuje promyšleně a s předem určenou částkou.

Fáze vázanosti na výhru – nastává po prodělané výhře. Hráči byl tento zážitek příjemný a chce si ho zopakovat i za cenu vyšších nákladů. Ztrácí se nadhled a spolu s prohrami jde ruku v ruce snaha kompenzace výhrou. Hra ztrácí společenský charakter, spoluhráč znamená konkurenci.

Fáze závislosti na hře – hráč neustále myslí na hru, na to, jak ji vylepšit a stát se jejím dominantním prvkem. Často již začínají i finanční potíže, hráč je nucen si půjčit, začíná lhát o tom, že vyhrál, i když nevyhrál. Vše proto, aby se mohl vrátit zpátky ke hře.

²⁴ VÁGNEROVÁ, Marie. *Psychopatologie pro pomáhající profese*. Vyd. 4., rozš. a přeprac. Praha: Portál, 2008, 870 s. ISBN 978-80-7367-414-4 (Váz.), str. 579.

²⁵ Halgin, R. P., Whitbourne, S. K.: *Abnormal psychology*. Madison, Brown and Benchmark 1994.

²⁶ VÁGNEROVÁ, Marie. *Psychopatologie pro pomáhající profese*. Vyd. 4., rozš. a přeprac. Praha: Portál, 2008, 870 s. ISBN 978-80-7367-414-4 (Váz.), str. 580-581..

Fáze sociálního selhání – hráč ztrácí své sociální postavení v rámci společnosti i v rámci rodiny. Případné kriminální přečiny ho mohou dostat do problémů se zákonem, neustále se zvyšující dluhy až „na ulici“.

Výše popisované souvisí velmi blízce i s hraním hry poker. Ačkoliv se autor nesetkal s tím, že by hraní pokeru vedlo ke kriminální činnosti a fázi čtvrté vzniku závislosti na hře tak, jak ji popisuje Vágnerová, uznává, že časem to tak možná bude. Vždyť všechny hazardní hry byly dříve doménou vyvolených zejména z vyšších společenských vrstev.

2.2.1. Spektrum pokerových hráčů

Spektrum hráčů hazardních her obecně je velmi různorodé. Oblast lidí, kteří se věnují hazardním hrám, zahrnuje osoby napříč všemi věkovými skupinami (v této práci chápeme jako skupiny od 18 let a více), nehledě na jejich vzdělání a na to jestli jsou nebo nejsou v pracovním poměru. Dá se říci, že zde nerozhoduje ani aktuální finanční situace jednotlivých hráčů. To vše platí u sázkařů, hráčů výherních hracích přístrojů i hráčů sázkových her v kasinech.

Spektrum pokerových hráčů však vykazuje jisté odlišnosti od tohoto standardního postoje. Největší rozdíl můžeme pozorovat ve srovnání s hráči výherních hracích přístrojů. Poker, jak bude vysvětleno později, je ve své podstatě vědomostní hra, založená jen na rozhodnutích hráče. V závislosti na takovém rozhodnutí je možné do jisté míry ovlivnit výsledek hry, čímž není průběh hry závislý pouze na náhodě, tak, jak je tomu právě v případě výherních hracích přístrojů. Co se týče pokeru, je také mnohem více sofistikovaný a při jeho hře musí být hráč seznámen s pravidly, dodržovat je a řídit se jimi. Jejich porušení má přímé následky. V praxi to znamená, že hráč porušující pravidla může být ze hry vyřazen pořadatelem. Ve srovnání s výherním hracím přístrojem, kdy je hráčovo rozhodování omezeno pouze

na přednastavené volby hracího přístroje (výše sázky, start hry, konec hry), vyžaduje hraní pokeru značnou znalost a dovednost.

Z výše uvedeného se dále odvíjí právě ono spektrum hráčů, které se pokerových her účastní. Jen velmi zřídka se zde setkáte s hráči, kteří pocházejí ze sociálně slabších vrstev, případně s nižší mírou inteligence.

Velmi často se setkáváme s tím, že hráč pokeru se zároveň začne věnovat hře na výherních hracích přístrojích, avšak případy, kdy hráč výherních automatů přechází k hraní pokeru, jsou velmi ojedinělé. Můžeme předpokládat, že je to dáno především tím, že je tento hráč již dostatečně pohlcen herním průmyslem a nemá důvod k tomu, přecházet na poker, který vyžaduje mnohem náročnější znalosti.

2.2.2. Rizikové skupiny

Vymezit oblast hráčů, kterým hrozí s určitou pravděpodobností vznik závislosti na hraní hazardních her, je obecně velmi složité. Nešpor²⁷ uvádí jistou zvýšenou náchylnost u dospívajících a dětí, mužů, profesionálních hráčů a takových lidí, kteří v prostředí hazardních her pracují²⁸. Následně pak mezi rizikovější skupinu řadí osoby, které nějakým způsobem selhaly v životě, zaměstnání, ve škole.

Avšak nelze se upnout pouze ke konstatování, že jsou nějaké skupiny rizikovější. To by mohlo svádět k úvaze, že ostatních se téma vzniku závislosti netýká. Tato problematika potenciálně zasahuje každého hráče, který se k hraní hazardních her rozhodl ať už z jakéhokoliv důvodu. Možnost vzniku závislosti je velmi těžké předem předvídat. I když hráč nevykazuje v běžném životě žádné odlišnosti od normálu, může jeho

²⁷ NEŠPOR, Karel. *Jak překonat problém s hazardní hrou*. Praha: Sportpropag, a.s., 1996.

²⁸ Autor práce se při zpracování praktické části své práce často setkal s pracovníky kasina, kteří sami aktivně hráli poker v době svého pracovního volna.

závislost na hazardní hře velmi rychle propuknout již po několika málo konfrontacích s touto hrou.

Velmi zajímavý je pak pohled na profesionálního hráče pokeru. Kde je hranice, mezi profesionálem který má poker jako hlavní zdroj příjmů, a regulérním gamblerem? Tato hranice je velmi tenká a nelze ji zcela přesně určit. Profesionální hráči se hře věnují zpravidla více, než je tomu u klasického zaměstnání. Hrají téměř každý den, několik hodin denně. Je to tedy převážná náplň trávení jejich času, což by jistým způsobem splňovalo kritérium závislého hráče. Záměrně zde však neuvádíme termín volného času, to především z důvodu, že minimálně určitá doba takového hraní, je faktickou náhradou za dobu, kterou by trávili v klasickém zaměstnání. Bavíme-li se o profesionálních hráčích, pak i ti prohrávají značné finanční prostředky, které však vyvažují svými výhrami. Typické pro profesionální hráče je však ovládání tzv. bankroll managementu. Je to jistý způsob hospodaření s penězi, určenými pouze k hraní pokeru. Dle aktuální výše prostředků, daný hráč vybírá turnaje a pokerové hry tak, aby nepřevýšil vklad do této hry určitou procentuelní část celkových prostředků na to určených. Zvládnutí správného bankroll managementu je fakticky základním odlišením profesionálního či amatérského hráče pokeru od problémového hráče (gamblera). Určit, kdy lze označit profesionálního hráče pokeru za hráče problémového, lze tedy až v případě, že vyčerpá svůj bankrot (tedy volné finanční prostředky určené pouze k hraní pokeru) a dle následného zacházení se svými zbylými finančními prostředky.

2.2.3. Hraní nezletilých

Problematika hraní hazardních her nezletilých spočívá především v tom, že právě v období dospívání se nejvíce utváří osobnost, návyky a probíhá celková socializace člověka. Nešpor tuto problematiku nastiňuje následovně:

„Návykové nemoci mívají v dětství a dospívání dramatictější průběh. Patologické hráčství se v mladším věku rozvíjí rychleji než v pozdějších letech. Hazard u dětí a dospívajících vede k problémům ve škole, nižší úrovni vzdělání a horšímu uplatnění.“²⁹

Z citovaných důvodů vyplývá, že je velmi důležité, aby byli převážně rodiče seznámeni s riziky, které hazardní hry pro dospívající znamenají. V případě zjištění, že se jejich děti věnují nějaké hazardní hře, by měli řádně zakročit, především pak v oblasti zamezení jejich dalšího hraní.

Pipeková upozorňuje, že největší nebezpečí hrozí zejména dětem, které se věnují hraní videoher či počítačových her. Riziko spatřuje v malé míře socializace ve skupině a inklinování ke komunikaci s počítačem.³⁰

Na zajímavé zjištění upozorňuje též Prunner:

„Výzkumné studie také ukazují, že mladí díky velké soutěživosti, kterou uplatňují v neformálních herních činnostech, se ve své podstatě připravují na přechod k oficiálnímu hraní či sázení. Toto začnou provozovat v době, kdy nabudou věku povolujícího legální sázení.“³¹

Z tohoto pohledu je patrná velmi zvýšená rizikovost přechodu k hazardním hrám převážně pro aktuálně plnoleté. Ti mohou samotnou legalitu sázení založenou na jejich věkové dospělosti vnímat jako jistou satisfakci za dobu, kdy se těmto hrám legálně věnovat nemohli. Tento fakt je pak může dále motivovat k hraní, popřípadě k prvnímu seznámení s hazardní hrou, které se může dále rozvíjet.

²⁹ NEŠPOR, Karel. *Jak překonat hazard: prevence, krátká intervence a léčba*. Vyd. 1. Praha: Portál, 2011, 159 s. ISBN 978-802-6200-093, str. 20-21.

³⁰ PIPEKOVÁ, Jarmila. *Kapitoly ze speciální pedagogiky*. Brno: Paido - edice pedagogické literatury, 1998, 234 s. ISBN 80-859-3165-6, str. 219.

³¹ PRUNNER, Pavel. *Psychologie gamblerství, aneb, Sázka na štěstí*. Plzeň: Vydavatelství a nakladatelství Aleš Čeněk, 2008, 273 s. ISBN 978-807-3800-741, str. 133.

Je však také patrné, že již dospělé jedince limituje v jejich hraní pouze jejich vlastní rozhodnutí. Proto se dále zaměříme na způsoby, které jsou v současné době užívány pro zamezení hraní právě nezletilým.

Pro názornost uvádíme v následující kapitole příklady z oblasti hraní pokeru a to jak z oblasti živých, tak i on-line her.

2.2.3.1. Kroky ze strany kamenných heren a kasin

Nespornou výhodou, pokud jde o zamezení her nezletilých, mají právě kamenné herny a kasina. Touto výhodou je nutná fyzická přítomnost hráče. Tak mohou herny lépe kontrolovat věk, podobně jako např. hostinský v restauraci kontroluje zletilost před podáním alkoholu. Tuto problematiku upravuje zákon č. 202/1990, O loteriích a jiných podobných hrách v platném znění (dále jen „loterijní zákon“):

„Účastníkem loterie nebo jiné podobné hry (dále jen "sázející") může být jen fyzická osoba, která dovršila 18 let věku a která v souladu s herním plánem uhradí vklad (sázku) provozovateli předem, a to v hotovosti nebo bezhotovostně. Osobám mladším 18 let je účast na loteriích a jiných podobných hrách zakázána. Provozovatel loterií a jiných podobných her musí učinit taková opatření, aby se tyto osoby nemohly hry zúčastnit. K tomuto účelu je oprávněn požadovat předložení průkazu totožnosti.“³²

Jak vyplývá z citovaného, je provozovatel takovéto herny či kasina oprávněn požadovat předložení průkazu totožnosti a na základě jeho ověření případně nepřipustit osoby mladší 18 let ke hře. Pomineme-li možnost zfalšování průkazu totožnosti nezletilým hráčem a možnou nedbalost v kontrole těchto

³² Ustanovení §1 odst. 8 loterijního zákona

dokladů obsluhou v daných prostorách, je téměř nemožné, aby se nezletilý hráč mohl účastnit hazardních her v těchto hernách, popřípadě kasinech.

Pokud by však osoba, která je zodpovědná za dodržování zákazu hry osob mladších 18 let umožnila takovéto osobě účastnit se hry, hrozí této zodpovědné osobě dle výše zmíněného zákona následující sankce:

- pokuta do výše 50.000 Kč, v případě prvního prokazatelného pochybení³³;
- v případě druhého časově odlišitelného³⁴ pochybení pokuta do výše 500.000 Kč³⁵;
- pokud dojde k třetímu takovému pochybení, je oprávněn orgán, který danou hru povolil, toto povolení zrušit³⁶.

Převážně z těchto v zákoně zakotvených důvodů je pak velmi vysoká pravděpodobnost, že budou ze stran kamenných heren a kasin činěny patřičné kroky, aby k případným sankcím při porušení tohoto zákona nedocházelo.

2.2.3.2. Kroky ze strany on-line heren

Problematika kontroly hraní nezletilých ze stran on-line heren a kasin je dána samotnou podstatou tohoto hraní. Tím, že daný hráč je skryt za virtuálním účtem a neprobíhá tedy fyzická kontrola tak, jak tomu je v kamenných hernách, snaží se tyto herny provádět kontrolu převážně ve dvou hlavních fázích.

³³ dle ustanovení §48 odst 1) písm. g) loterijního zákona.

³⁴ Jako druhé porušení se tedy nepočítá případ, kdy bude umožněno hraní 2 a více nezletilých, kteří přišli hrát v totožnou dobu.

³⁵ dle ustanovení §48 odst 1) písm. h) loterijního zákona.

³⁶ dle §43 odst. 2 písm. a) loterijního zákona; orgánem se rozumí příslušné ministerstvo.

Do první fáze zařazujeme samotnou registraci hráče. Ta nastává tehdy, kdy si zájemce o on-line hraní nainstaluje software příslušné herny³⁷ a přechází k vlastnímu vytvoření svého hráčského účtu. K jeho vytvoření je nutné zadat osobní údaje (např. jméno, příjmení, bydliště, datum narození). Kontrolu správnosti těchto údajů si dané on-line herny ověřují okamžitě po založení tohoto účtu, popřípadě v době první transakce financí z tohoto hráčského účtu na hráčův běžný účet. Tato kontrola probíhá formou vyžádání kopie dokladu totožnosti danou on-line hernou. V případě, že tuto kopii dané herně odešlete (zpravidla v naskenované formě, e-mailem) a tato herna tyto doklady schválí, v následujícím období se z další kontrolou na této úrovni již nesečkáte.

Druhá fáze nastává při vkládání finančních prostředků na hráčský účet³⁸. Nejrozšířenější je vkládání těchto prostředků pomocí kreditní karty. Zde již narážíme na další stupeň zabezpečení proti hraní nezletilých. Údaje, které hráč vyplní při registraci hráčského účtu, se musejí přesně shodovat s údaji, které jsou uvedeny k účtu v bance, ke kterému je daná kreditní karta vystavena. V případě, že se údaje neshodují, není možné transakce jak v případě vkladu, tak výběru finančních prostředků z hráčského účtu uskutečnit. Pokud se tedy budou shodovat veškeré údaje, ale věk bude uveden u hráčského účtu jinak, než v bance, nebude transakce umožněna.

Avšak i přes tato opatření, je zde mnohem vyšší riziko, že se nezletilá osoba do hazardní hry může zapojit. To je možné především za předpokladu, že se dotyčná osoba domluví s hráčem plnoletým, který mladistvému poskytne údaje k vlastnímu hráčskému účtu. Tehdy by měl tento nezletilý fakticky neomezený přístup do všech her, které daná herna poskytuje, což

³⁷ Tyto herní softwary, obsahují hráčské prostředí (program, prostřednictvím kterého je umožněna hra) a jsou zpravidla poskytovány zdarma.

³⁸ Bez vložení finančních prostředků na hráčský účet není možné účastnit se výherních typů her. Je možná účast pouze v tzv. freerollech, což je typ hry, do které se nevkládají finanční prostředky. Hraje se jiným způsobem a motivací je pouze naučit se orientovat v hráčském prostředí. Potěšení ze hry v takovém případě není moc časté, protože hráči hrají zadarmo úplně jiným stylem a více se spoléhají na štěstí. Nehrají tedy dovednostní hru, která by jim mohla přinést uspokojení, ani hazardní hru, která by jim přinesla vzrušení.

by bylo umožněno právě zaměněním identity. V případě takovéto výměny hráčského účtu již nemá on-line herna žádnou možnost kontroly, zda hráč, který je jimi ověřen jako plnoletý, je opravdu ten, kdo fyzicky hru hraje.

Z tohoto pohledu je velmi důležitá počítačová gramotnost ze strany rodičů nezletilých. Ti mohou snadno odhalit software on-line heren nainstalovaný na počítači svého potomka. Avšak v případech, kdy takový nezletilý hráč hraje mimo domov, jsou tyto aktivity jen těžko odhalitelné, následně i velmi obtížně zadržitelné.

3. Herní aktivity

Herní aktivity jako takové, jsou pro společnost velmi žádaným, vyhledávaným a vesměs pozitivním způsobem trávení volného času. Hra jako taková, jak jsme již uvedli na začátku, má v životě člověka jasně zakotvené místo. S jejím rozvojem a stálými inovacemi však v průběhu let vznikaly různé varianty her hazardních. Na to jak definovat hazard reaguje Nešpor následovně:

„Pro hazard je typické, že si hráč kupuje možnost nebo iluzi výhry“³⁹

Hartl, Hartlová jako hazard vidí rizikové chování, které poskytuje příležitost k soupeření, jisté míře exhibicionismu a vzrušení. Probíhá na principu všechno nebo nic.⁴⁰

Hazardní hry tedy na rozdíl od obyčejných her obsahují navíc prvek vložení (převážně finančních) prostředků, které jsou bezpodmínečně nutné pro možnost hraní těchto her. Jejich užití může být uplatněno pouze jako vstup do hry, pro setrvání ve hře nebo jako hodnota určitých sázek. Z výše citovaného výroku Nešpora, lze také usoudit, že hazardní hra obsahuje možnost získání vložených prostředků a jejich případné zhodnocení. Možnost takového zhodnocení vložených prostředků, které může být mnohonásobně rychlejší než jakékoliv jiné formy oficiálních investic, jako je například investice do cenných papírů, termínované vklady, popřípadě obchodování s valutami, přitahuje k těmto hrám stále více lidí. Avšak je třeba si uvědomit, že stejně tak, s jakou rychlostí můžeme své peníze zhodnotit, můžeme o své peníze přijít úplně. Co víc, tato pravděpodobnost je u hazardních her v dlouhodobějším horizontu více než pravděpodobná. I zde

³⁹ NEŠPOR, Karel. *Jak překonat hazard: prevence, krátká intervence a léčba*. Vyd. 1. Praha: Portál, 2011, 159 s. ISBN 978-802-6200-093, str. 12.

⁴⁰ HARTL, Pavel a Helena HARTLOVÁ. *Velký psychologický slovník*. Vyd. 4., V Portálu 1. Ilustrace Karel Nepraš. Praha: Portál, 2010, 797 s. ISBN 978-80-7367-686-5 (Váz.), str. 175.

tedy platí pravidlo, že možnost vysokého a rychlého zhodnocení finančních prostředků, je vyvážena velmi vysokým rizikem jejich ztráty.

3.1. Vývoj hazardních her

„Pojem hry patří nesporně k nejstarším v lidských dějinách. Hra je přirozená lidská aktivita ... V každé lidské společnosti tvořily nejrůznější druhy her důležitou součást společenské kultury, jak o tom svědčí archeologické nálezy a historické literární a jiné prameny. V zásadě již od středověku lze s určitou mírou zjednodušení rozlišovat tři základní typy her:

- *hry, jejichž výsledek závisí na dovednosti či znalosti hráče, čili hry znalostní nebo dovednostní (např. hry sportovní, šachy, znalostní soutěže,*
- *hry, jejichž výsledek závisí na náhodě, čili hry náhodné (např. hry v kostky, karetní hry, kola štěstí, sázení se o předem neznámý výsledek nějaké společenské události) a*
- *hry kombinující prvky her znalostních či dovednostních i her náhodných, čili hry z tohoto hlediska kombinované nebo smíšené (např. některé složitější druhy karetních her nebo sázení se o předem neznámý výsledek nějaké události).“⁴¹*

Vznik hazardních her tedy nelze přesněji datovat. Důležité je však samotné uvědomění toho, co vlastně za hazardní hru můžeme považovat. Autor této práce zastává názor, že jistá forma hazardu je i v prosté sázce mezi kamarády, takříkajíc o pivo (rozumíme sázce o předem neznámém výsledku nějaké společenské události). Takovým jednáním fakticky vkládáte v nejistotu určitý finanční obnos (tedy v za koupi piva v případě prohry), za

⁴¹ KRAMÁŘ, Květoslav a Aleš HUŠÁK. Herní právo. Plzeň: Vydavatelství a nakladatelství Aleš Čeněk, 2006, 181 s. ISBN 80-868-9880-6, str. 14.

účelem možného zisku daného nápoje (v prípade výhry). Z tohoto pohľadu je jasné, že podobné sázky mohli probíhat již od pradávna.

V současné době však můžeme rozdělit hazardní hry na určité oblasti. Zde rozlišujeme tzv. výherní hrací přístroje, loterie a tomboly, kursové sázky, sázkové hry v kasinu a dostihové sázky atp. Vývoj hazardních her je neustálý. Autor této práce se dále zaměřuje především na novinky v této oblasti a na hypotetický vývoj v následujících letech.

3.2. Nově vznikající způsoby hraní

V dnešní době, kdy jde technika stále kupředu, jsou též způsob prezentace a možnosti hraní různých variant hazardních her velmi různorodé. Zaměříme se na vzrůstající oblibu video-loterijních terminálů. Tyto terminály se staly jakýmsi víceúčelovým hracím přístrojem, který je v sobě schopen pojmout více než pouze jeden typ hry. Pouhou změnou software na tomto přístroji docílí provozovatel možnosti aktualizovat, měnit, nastavovat tento přístroj tak, aby se jeho atraktivita mezi hráči neztrácela, ba naopak stupňovala. Oproti klasickým mechanickým automatům je tak jejich potenciál značně rozšířen. Navíc co se týče udržitelnosti hodnoty takového video-loterijního přístroje, stává se díky možnosti přehrání software mnohem déle užívaným a stále atraktivním. Díky tomuto faktu se na tyto terminály instalují takové hry, které jsme dříve mohli vidat pouze v kasinech s živou obsluhou, popřípadě jako mechanické přístroje. Mezi tyto hry můžeme zařadit ruletu, kostky, Black Jack a jim podobné.

Díky tomu se stávají video-loterijní terminály čím dál více oblíbenou alternativou a v současné době z heren, popřípadě kasin vytlačují právě klasické mechanické výherní hrací přístroje.

K dalšímu, v současné době velmi oblíbenému a rozvíjenému způsobu, hraní přispívá především rozvoj informačních technologií posledních let. Dostupnost a rychlost internetu se během posledních let razantně zvýšila, čímž se otevřela možnost přenést hazardní hry též do on-line světa.

Rozmach on-line kasin a heren zapříčinilo právě zpřístupnění a zrychlení internetu, stejně tak, jako samotná poptávka založená na požadavcích dnešní doby. Provázanost školy, zaměstnání i trávení volného času s užíváním internetu je dnes více než jasná. Proto byl logický krok ze strany heren a kasin, rozvíjet se též na poli on-line. V tomto světě je výhodou především to, že je možné udat faktické sídlo firmy ve státech, kde je to ze strany daňové zátěže pro tyto firmy nejvýhodnější. Hojně využívaným státem k těmto sídlům je především Malta. S novým loterijním zákonem však provozovatelé narazili na problém s podmínkou sídla na území České republiky k možnosti udělení platného povolení k provozování těchto heren. Hráč sám se pak vystavuje riziku pokuty, pokud hraje na on-line hernách bez platné licence.

On-line herny nejsou na rozdíl od kamenných heren a kasin limitovány prostorem, respektive prostorem fyzickým, pouze prostorem virtuálním. Na základě této skutečnosti je tedy mnohem snadnější a dostupnější ve virtuálním světě rozšířit nabídku svých služeb o nejrůznější varianty hazardních her. A to vše s mnohonásobně nižší finanční náročností.

Mimo tyto druhy hazardních her, respektive provozu výše zmiňovaných on-line heren a kasin se rozvíjí taktéž internetové sázení. Jeho výhody nalézáme především v možnosti sázet nezávisle na nutnosti jít do kamenné sázkové kanceláře, což ušetří sázejícím v dnešní uspěchané době ne málo času. Další výhodou je v poslední době stále se rozšiřující trend sázení v reálném čase. To znamená, že pokud například sledujete fotbalový zápas a během zápasu se rozhodnete vsadit, dle vývoje tohoto utkání, internetová sázková kancelář vám to umožní. Čím blíže je však

předpokládaný konec utkání, tím se snižují aktuální kurzy daných výsledků. Samozřejmě také nelze opomenout různé benefity, které jsou těmito sázkovými kanceláři nabízeny.

Důležitým krokem ze strany majitelů, popřípadě zprostředkovatelů hazardních her je časté slučování kasin, pokerových heren a sázkových kanceláří pod jednu uživatelskou aplikaci, popřípadě pod jedno uživatelské on-line hráčského prostředí. Z tohoto sloučení v praxi vyplývá, že pokud máte finanční prostředky vloženy na své on-line kontě a tato společnost provozuje současně výše zmíněné druhy hazardních či sázkových her, můžete z tohoto účtu libovolně přecházet mezi těmito možnostmi. Můžete si tedy například vsadit na zápas, zahrát si ruletu nebo pokerový turnaj a to vše z jednoho zákaznického účtu a klidně téměř vše najednou.

Co se týče následujícího vývoje, firmy zabývající se softwarovým vývojem usilovně pracují na vývoji aplikací, díky nimž by bylo možné sázet a hrát též na mobilním telefonu. Tento rozvoj v době tzv. chytrých telefonů (smart phone) je z řad společností provozujících hazardní hry logicky dalším cílovým bodem, respektive dalším možným přístupovým médiem k tomu, aby své podnikání mohly rozšiřovat. V současné době jsou již herny a kasina, které se vydali jednodušší cestou, tedy upravováním zdrojových kódů svých internetových stránek tak, aby bylo možné věnovat se těmto hazardním hrám přes internetový prohlížeč chytrých telefonů. Z tohoto důvodu předpokládáme, že trend tohoto vývoje bude v následujících letech pokračovat a zdokonalovat se.

3.3. Pokerový boom

„Poker (čti pokr) je karetní hra pro 2 až 10 hráčů. Poker se vyvinul v USA, kde ve 20. století získal svoji konečnou podobu. Základní typ pokeru je draw poker, od kterého je odvozena řada

nejrůznějších variant. Dnes je nehranější variantou Texas Hold'em No Limit. Hraje se zpravidla s francouzskými kartami (52 listů – kříže, káry, srdce a piky). Cílem hry je vybudovat jednu z mnoha herních kombinací. Ty rozhodují o ztrátě či zisku. Ve hře však nerozhoduje pouze kvalita kombinace listů, které má hráč v ruce. Rozhoduje také taktika, tzv. blufování, předstíraná sebejistota.“⁴²

3.3.1. Historie pokeru

Historie pokeru v jeho úplných počátcích je značně nejistá. První faktické zmínky o karetní hře, která obsahuje nejdůležitější dva znaky pokeru, tedy prvky sázení a blafování⁴³, se v minulosti nazývala Pochspiel a hrála se již v 15. století v dnešním Německu. V 16. století nalezneme další písemné zmínky o hře s názvem Primero, která se hrála na území Španělska. Širšího rozvoje a rozšíření se poker dočkal v 17. a 18. století, kdy se tato hra šířila napříč starým kontinentem. A pomalu poker získával podobu, s jakou se setkáváme v současné době (celosvětově nejhranější varianty pokeru jsou: Texas Hold'em, Omaha, 7 Card Stud a další)⁴⁴.

Whisky, kolty a poker, tak je nám mnohdy prezentováno období divokého západu. Respekt a uznání si tehdy zasloužil jen ten, kdo měl „výdrž“ v pití, pevnou ruku při střelbě a ovládal umění pokeru. Opravdu se toho v dnešních dobách tolik změnilo?

⁴² Poker - Wikipedie. [online]. [cit. 2012-03-14]. Dostupné z: <http://cs.wikipedia.org/wiki/Poker>

⁴³ Blafování – situace, kdy prezentujete sílu svých karet odlišnou od její skutečné síly, za účelem zmást soupeře.

⁴⁴ Poker online, pravidla pokeru, herní strategie, poker texas holdem: Historie pokeru. [online]. [cit. 2012-03-20]. Dostupné z: <http://www.poker-hra.cz/cz/informace-o-pokeru/historie-pokeru/>

3.3.2. Poker v novodobém vývoji

Těžko najít povolanejší sérii pokerových turnajů, na objasnění novodobého vývoje a zvyšující se oblíbenosti pokeru, než je série WSOP⁴⁵. Detailněji se zde zaměříme na hlavní turnaj ve variantě Texas Hold'em, této každoroční světové série v pokeru konané ve městě Las Vegas v Americe.

Vše začalo roku 1970 na popud Benny Biniona, majitele casina Horseshoe, ve kterém se WSOP pořádá do současnosti. Ten pozval šest nejlepších pokerových hráčů, aby si mezi sebou odhlasovali šampióna. O rok později se již hrál turnaj se vstupem 5000\$; v roce 1972 pak se vstupem 10.000\$. Výše vkladu se do současnosti nezměnila, co se však mění, je počet účastníků tohoto turnaje. Viz následující tabulka⁴⁶.



zdroj: vlastní; data z on-line zdrojů⁴⁷

⁴⁵ World Series of Poker Tournament.: Official Site. [online]. [cit. 2012-03-05]. Dostupné z: <http://www.wsop.com/>

⁴⁶ Zdroj informací: Historie WSOP: Poker-hra.cz. [online]. [cit. 2012-03-10]. Dostupné z: <http://www.pokersvet.cz/cz/clanky/historie-wsop.html>

⁴⁷ LearnTexasHoldem: WSOP Winners – World Serie of Poker Champions 1970-2007. [online]. 21. 1. 2007 [cit. 2012-03-05]. Dostupné z: <http://www.learn-texas-holdem.com/wsop-winners.htm>
PokerPages: WSOP - World Serie of Poker Results 1970-2010. [online]. [cit. 2012-03-05]. Dostupné z: <http://www.pokerpages.com/pokerinfo/tournamentgallery/wsop/wsop.htm>
PokerNews: WSOP Živé reportáže. [online]. [cit. 2012-03-05]. Dostupné z: <http://cz.pokernews.com/wsop/>

Od roku 1971, kdy se konal první oficiální turnaj s počtem šesti účastníků, se jejich počet neustále zvyšoval. Největší nárůst můžeme pozorovat v letech 2003 až 2006, kdy se počet hráčů více než zdesetinásobil. Z původního počtu 839 účastníků na neuvěřitelných 8773.

Tento markantní nárůst měl za následek především rozvoj internetových heren, respektive možnost kvalifikovat se na nejvyšší turnaj WSOP prostřednictvím dílčích turnajů, za mnohonásobně nižší vklady. Hráčům, kteří se chtěli zúčastnit WSOP, v minulých letech, avšak vstupní poplatky ve výši 10.000\$ pro ně byl příliš vysoký, se tak naskytla možnost, tento desetitisícový vstup získat již od jednoho dolaru (za předpokladu výhry v daných kvalifikačních turnajích, kde za každých vybraných 10.000\$, byl poskytnut jeden vstup do turnaje WSOP).

Tento trend se drží do současnosti a je velmi vyhledávaným způsobem, jak se dostat do nejprestižnější série v pokeru za zlomek skutečného vstupního poplatku.

V roce 2003 se pro rozvoj internetových heren stala neopomenutelná událost, která jejich rozvoji ve značné míře napomohla. Tou byla účast a následná výhra Chrise Moneymakera. Tento prostý muž, tehdy 28 letý řadový účetní z Atlanty (Georgia, USA), se do hlavního turnaje WSOP kvalifikoval právě formou internetových kvalifikací. První turnaj této kvalifikace se vstupním poplatkem 39\$ vyhrál, následně vyhrál též druhý turnaj, který mu zařídil vstupenku právě do hlavního turnaje WSOP.

Zdá se být až neuvěřitelné, že tento do té doby v pokerovém světě neznámý hráč v průběhu turnaje vyřadil zbývajících 838 hráčů a i tento

turnaj vyhrál. Tím dokázal ve velmi krátké době vyhrát z původních 39\$ rovných 2.500.000\$.

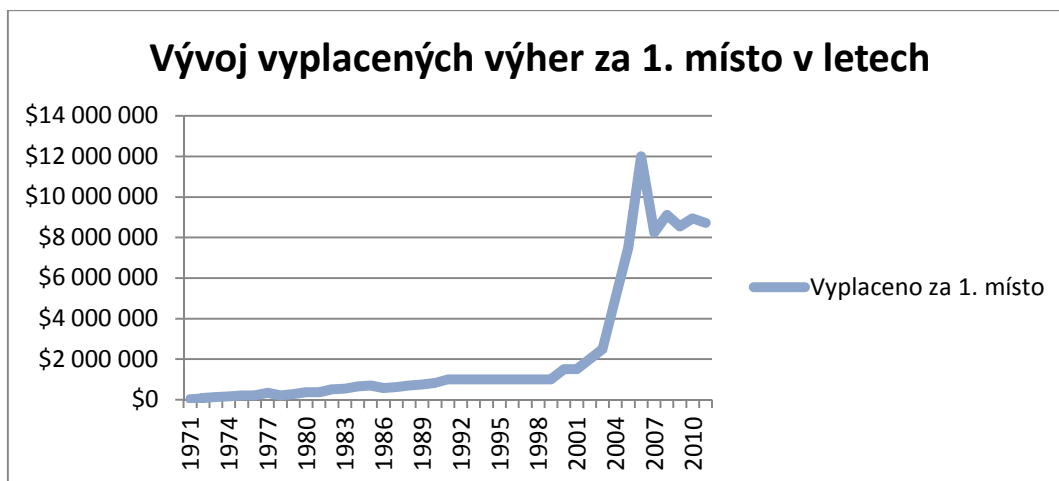
Tento muž s příhodným jménem *Moneymaker* se stal legendou a symbolem v novodobé pokerové historii. Jeho výkonem inspiroval statisíce lidí po celém světě k hraní pokeru a v praxi předvedl, že je možné dostat se do tak prestižního turnaje WSOP jakým je jeho hlavní turnaj za mnohokrát nižší částku, právě za pomoci on-line kvalifikací.

S nárůstem počtu hráčů se logicky zvyšuje hodnota peněz, které jsou rozdělovány hráčům, kteří se umístili ve výplatní listině. Výplatní listina, respektive výplatní struktura turnaje určuje, kolik předních pozic obdrží finanční odměnu za umístění a v jaké míře. Nepsaným pravidlem pak zůstává, že minimálně 50% celkové částky bude rozdělena mezi první tři pozice. V prvních ročnících WSOP (v období mezi roky 1971-1977) se vyplácelo pouze první místo. Ostatní místa byla neplacená.

Od roku 1978 byla následně nastavena výplatní struktura tak, aby zahrnovala mezi placené pozice i následující po prvním místě a to v závislosti na počtu hráčů, kteří se daného turnaje zúčastnili.

Díky tomuto přechodu na odlišnou strukturu výplat se můžeme setkat s jevem, kdy při počtu 34 hráčů v roce 1977, vítěz odnesl celých 340.000\$ a následující vítěz o rok později při počtu 42 hráčů inkasoval pouze 210.000\$. Což se ne vždy setkalo s pochopením hráčů.

Nicméně stále je výše výher závislá na počtu zúčastněných, respektive na výši vybraných vstupních poplatcích. Níže přikládám graf, zobrazující výši vyplacené výhry za první místo v průběhu let.



zdroj: vlastní, data z on-line zdrojů⁴⁸

Nejvyšší vyplacená výhra dosáhla rekordních 12.000.000\$ v roce 2006, kdy se vítězem tohoto turnaje stal Američan Jamie M. Gold, narozen 25. srpna 1969.

Nejvyšší výhra českého hráče v dosavadní historii WSOP bylo druhé místo Martina Staszka⁴⁹ (nar. 22. 6. 1976 v Třinci) v roce 2011. Společně s nejlepším umístěním dosáhla výhra hodnoty neuvěřitelných 5.430.928\$.

3.3.3. Přiblížení pokeru divákům

V následující podkapitole se ještě na okamžik vrátíme k výše zmiňovanému turnaji série WSOP. Zde přišli pořadatelé v roce 1973 s tehdy revoluční novinkou v oblasti pokeru.

⁴⁸ LearnTexasHoldem: WSOP Winners – World Serie of Poker Champions 1970-2007. [online]. 21. 1. 2007 [cit. 2012-03-05]. Dostupné z: <http://www.learn-texas-holdem.com/wsop-winners.htm>
 PokerPages: WSOP - World Serie of Poker Results 1970-2010. [online]. [cit. 2012-03-05]. Dostupné z:

<http://www.pokerpages.com/pokerinfo/tournamentgallery/wsop/wsop.htm>

PokerNews: WSOP Živé reportáže. [online]. [cit. 2012-03-05]. Dostupné z:

<http://cz.pokernews.com/wsop/>

PokerStars: WSOP 2009 – šampion World Series of Poker Joe Cada. [online]. [cit. 2012-03-05]. Dostupné z: <http://www.pokerstars.cz/wsop/2009/>

⁴⁹ Martin Staszko: Wikipedie. [online]. [cit. 2012-03-25]. Dostupné z: http://cs.wikipedia.org/wiki/Martin_Staszko

Touto novinkou bylo snímání karet hráčů kamerami. Kamery byly umístěny tak, aby po lehkém nazdvihnutí karet směrem k tělu bylo možno vidět tyto karty. Záznamy však byly vysílány až po sestříhání a povětšinou pak jako hodinové dokumenty.

I přes ujištění hráčů pořadateli o zpoždění záznamu, mnoho hráčů v prvních turnajích odmítalo své karty zabudovaným kamerám odhalovat. Někteří z obavy o prozrazení své strategie pro následující ročníky, jiní pak pro obavy ze zveřejňování aktuálních karet hráčů v průběhu turnaje. V následujících ročnících se již odhalování karet kamerám stalo podmínkou.

Díky tomuto vývoji bylo možné přiblížit poker veřejnosti z naprosto odlišného hlediska než doposud. Tímto trendem se odstartovala éra televizních přenosů významných pokerových soutěží. V současnosti pak narazíme na televizní stanice, kde se s podobnými přenosy setkáváme 24 hodin denně (Poker Channel; Poker sky; Poker TV apod.).

Dalším důležitým faktorem, který napomohl rozvoji pokeru, respektive jeho rozšíření mezi stále více hráčů se bezesporu stala možnost hraní on-line. Této kategorii hraní se však budeme věnovat v jedné z pozdějších kapitol.

3.3.4. Opakovatelná dosažitelnost výher

Dalším velmi důležitým aspektem, díky kterému získal poker celosvětovou oblibu, je na rozdíl od klasických hazardních her, kterými jsou například výherní hrací přístroje, ruleta, Black Jack a podobné, možnost ovlivnit pravděpodobnost výhry vlastním rozhodováním.

Ačkoliv i výsledek pokerového klání závisí do jisté míry na štěstí, převážnou odpovědnost za výsledek závisí na samotných hráčích. Poker je z velké části založen na rozhodnutích, které v průběhu hry podstupují.

Abychom mohli toto tvrzení podložit, uvedeme zde příklady rozhodovacích procesů, kterými musí pokerový hráč při hře často projít. Takováto rozhodnutí daného hráče se pak přímo odráží na dalším vývoji hry.

Nejdůležitějším rozhodnutím, které na vás čeká pokaždé, když obdržíte karty je to, zda se dané hry zúčastníte. Pokud ano, tak jakým způsobem se k dané hře postavíte. Zda budete sázky navyšovat, nebo pouze dorovnávat sázky soupeřů. Umění je odejít ze hry v případě zjištění, že již nemůžete vyhrát, a to i přes již investované finanční prostředky. Účelem však je nepřijít v dané hře ještě o mnohem více prostředků. Značnou zkušenost a prozíravost vyžaduje i hra s kartami, které nemusejí být v daný okamžik nejsilnější a přes to svými vlastními rozhodnutími, například zvyšováním sázek, můžete donutit protihráče hru vzdát, čímž Vám vzniká nárok na již vložené prostředky ostatních hráčů.

Je zde mnoho rozhodovacích procesů, na základě kterých lze své výsledky ovlivňovat. Tímto se poker odlišuje od již zmiňovaných her. A právě možností podílet se na ovlivňování výsledku, respektive vhodným rozhodováním a strategií v průběhu hry mít možnost zvyšovat pravděpodobnost svého vlastního úspěchu, předurčilo poker být celosvětově nejúspěšnější a nejhranější karetní hrou.

Pokud se podíváme na hráče pokeru, kteří se pravidelně umísťují na předních příčkách, i těch největších turnajů, je nám více než jasné, že ač je faktor náhody v pokeru důležitý, tak nikoliv štěstí, ale jisté zkušenosti a schopnost racionálního rozhodování dává právě dobrým hráčům možnost opakovaných úspěchů v této hře.

3.3.5. Mediální propagace

K založení této mírně filosofické podkapitoly mne vedla myšlenka, týkající se markantní mediální propagace v oblasti pokeru v posledních letech. Ač je poker vnímán lidmi převážně jako dovednostní hra⁵⁰, nikoli jako hazard, stále jsou zde značná rizika a podobnosti s hazardem obecně.

Je tedy vyloženě vhodné propagovat poker tak očividně jednostranným způsobem, který ukazuje možnosti velkých výher, bez zhodnocení rizik spojených s touto hrou?

Nahlížíme na tuto problematiku především ve spojení s výherními hracími přístroji. Bylo by zajímavé sledovat postoj veřejnosti tehdy, kdy by se v médiích začaly objevovat reklamy, vyzývající širokou veřejnost ke hře na těchto přístrojích.

Je tedy poker opravdu tak jiný, či pouze mnohem více tolerovaný? Nebo jsou pouze zanedbávána jeho případná rizika v souvislosti se vznikem závislosti?

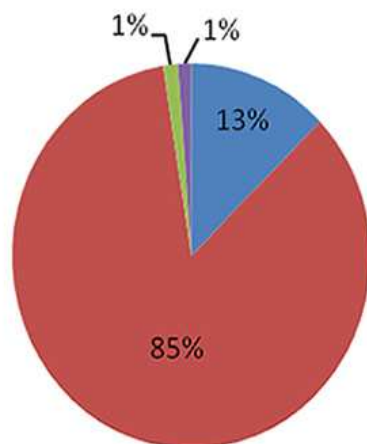
V současné době, kdy jsou média přeplněna reklamou na různé druhy alkoholických nápojů, vybízejících k jejich konzumaci, přičemž staví jejich užívání dokonce jako určitou společenskou normu⁵¹, by však bylo pošetilé doufat v jakýkoliv posun a rozvoj. Ne v mediální propagaci, ale především pak v prevenci a reálném varování před možnými riziky.

⁵⁰ Dle dat shromážděných portálem idnes.cz, kterého se zúčastnilo 5255 čtenářů; 86% lidí považuje poker za dovednostní hru nebo sport. Asociace českého pokeru. [online]. [cit. 2012-03-20]. Dostupné z: <http://www.pokerczech.cz/2011/86-lidi-povazuje-poker-za-dovednostni-hru-nebo-sport/>

⁵¹ Např. Plzeňský prazdroj a jeho „inspirující chuť“; Baileys a „nechte se vést svými smysly“; Fernet Stock „hořká je krásná, vždyť víš“; Fernet Stock Citrus „všichni ho berem“ a další.

Co je poker? Anketa iDnes 25.11.11

■ Hazard ■ Dovednostní hra ■ Dovednostní sport ■ Neví



Zdroj: http://www.pokerczech.cz/wp-content/uploads/2011/11/poker_idnes-300x250.jpg⁵²

⁵² 86% lidí považuje poker za dovednostní hru nebo sport: Asociace českého pokeru. [online]. [cit. 2012-03-20]. Dostupné z: <http://www.pokerczech.cz/2011/86-lidi-povazuje-poker-za-dovednostni-hru-nebo-sport/>

4. Způsoby hraní pokeru

V této kapitole se věnujeme rozdělení pokeru do kategorií, ve kterých se s touto hrou můžeme setkávat. Jsou zde rozvedeny výhody i nevýhody jednotlivých kategorií, společně s riziky a možnostmi, které nám jsou k dispozici v případech, kdy u sebe začneme pozorovat první náznaky závislosti. Rozdělení je určeno dle časového vývoje jednotlivých kategorií.

4.1. Živá hra

Pod pojmem živá hra rozumíme takový způsob hraní, kdy jste přímým fyzickým účastníkem dané pokerové hry, turnaje, v reálném místě i čase. Tato hra je vázána na určitý prostor a probíhá za předem určených podmínek, a to v kasinu, popřípadě v pokerové herně.

4.1.1. Výhody

Mezi hlavní výhody z pohledu hráče je především možnost fyzického pozorování reakcí ostatních protihráčů, na základě kterých je možné upravovat svá rozhodnutí ve hře. Na základě takto získaných informací následně přizpůsobit způsob své hry v následujících fázích hry.

Připomeňme si ve stručnosti určité formy neverbální komunikace⁵³, které je možné při hraní živého pokeru využít. Jsou to zejména mimika, gesta, pohyby končetin, pohled očí, tón hlasu, úprava zevnějšku. Při hraní pokeru je nutné neustále sledovat své soupeře a přitom neprozradit sám sebe. Hráči se snaží schovat své pocity (a myšlenky) pod tzv. "poker face", což je pokerový výraz typický pro určitého hráče; určitý image, který má jediný cíl: nedovolit svému tělu jakkoliv komunikovat s okolím. Často nosí sluneční

⁵³ Více o neverbální komunikaci HOLEČEK, Václav, Jana MIŇHOVÁ a Pavel PRUNNER. *Psychologie pro právníky*. Dobrá Voda: Aleš Čeněk, 2003, 311 s. Právnícké učebnice (Aleš Čeněk). ISBN 80-864-7350-3, str. 233.

brýle, kapuce nebo čepice. Nezkušeného hráče prozradí pohyby končetin (poklepávání nohou nebo rukou), těkavé pohyby i nevhodné oblečení.

Dalším kladem, který v sobě tento způsob hry skýtá je možnost navazování reálných sociálních interakcí, což je dáno právě osobním setkáním s ostatními hráči, zaměstnanci kasin a dalšími.

Co se živé hry týče, je také mnohem zajímavější na poli mediálním. Významné turnaje bývají přenášeny jak na internetu, tak v médiích. V tomto směru je rozvíjení určitého respektu, obdivu a úcty v pokerovém světě na podobné úrovni, jako je tomu například u sportovců. Samozřejmě je nutné brát tento pohled s rezervou, jelikož v současné době je jen málo hráčů, kteří se specializují pouze na hraní živých her, aniž by též využívaly možnosti on-line heren. Proto je většinou propojení těchto kategorií velmi časté.

Mezi možnou výhodou můžeme považovat snadnější kontrolu ze strany okolí. To hlavně v případech problémového hráče. Ten musí v případě živé hry vždy fyzicky dorazit na místo konání. V případě, že blízké okolí o tomto jeho problému ví, je snadnější ho odhalit.

4.1.2. Nevýhody

Mezi nevýhody lze zařadit právě vázanost na konkrétní místo a konkrétní čas. Nutnost fyzicky se dostavit na místo konání což může být mnohdy problém (především pak v případech, kdy se jedná o prestižní turnaje, popřípadě série, které se konají mimo republiku). Ke vstupnímu poplatku pak musíme připočítat náklady na cestu, případně ubytování při několikadenních turnajích.

Oproti on-line hře je zde nevýhoda v možnosti hrát pouze jeden turnaj, nemůžete sledovat více turnajů, popřípadě více stolů najednou. Což

je dáno právě nutností fyzické přítomnosti a kontaktu s kartami. Navíc „přečíst“ hráče živé hry je mnohem náročnější, než při online hře, protože není možné mít dokonalý přehled o chování každého hráče v každou chvíli.

Nakonec poslední nevýhodou je právě neverbální komunikace. Ona sama totiž může prozradit každého hráče a snadno se změnit v nevýhodu v případě, že své emoce nedokáže hráč korigovat tak, aby neposkytoval informace o síle svých karet prostřednictvím fyzických projevů.

4.1.3. Rizika

V případě fyzického vyplácení výher po ukončení hry je jistá zvýšená možnost vytipování daného hráče a na tomto základě ho cestou z kasina oloupit.

Riziko vzniku dalších závislostí spojených s místem konání. Ve společných prostorách kasin se nalézají většinou též výherní hrací přístroje, popřípadě video-loterijní terminály. Mimo to je zde snadný přístup k alkoholickým nápojům. Což může být podpůrným prostředkem ke vzniku dalších závislostí.

V případě vzniku závislosti, neexistují spolehlivé metody, jak zamezit hráči, vstup do kasin, v případě, že o to hráč sám požádá. V živé hře nejsou způsoby prevence, popřípadě možnosti zamezení hraní patologickým hráčům, rozvíjeny a kasiny prakticky ani podporovány. Přeci jen, hráči, ať už problémoví či neproblémoví, jsou jejich hlavním zdrojem příjmů. Problémovost hráčství je v takovém případě velmi relativní. Patologický hráč je totiž nejlepším zdrojem příjmů kasin a heren, protože se ochotně a sám vrací.

4.2. On-line hra

On-line hra probíhá za pomoci softwarových aplikací on-line heren, které si hráč nainstaluje do svého počítače. K možnosti hraní přes tuto aplikaci je nezbytné být připojen k internetu.

4.2.1. Výhody

Mezi hlavní výhody on-line hraní řadíme především možnost účastnit se pokerových her, nezávisle na místě, kde se aktuálně nacházíme. Můžeme se účastnit i více her najednou, vše závisí pouze na našich finančních prostředcích a na výkonnosti našeho počítače.

Další nespornou výhodou je rozmanitější volba vstupních poplatků a typů her. V on-line hernách není výjimkou vstup do turnaje již od 0.02\$ (pozn. naprostá většina online heren v ČR má hrací měnu nastavenou na USD \$; tato skutečnost je dána faktickým sídlem poskytovatele on-line herny), tím se otevírá možnost hrát i lidem s nižšími finančními možnostmi. Navíc můžeme v některých hernách narazit na turnaje, kde je vstupní poplatek nulový (free) a daná pokerová herna výhry v těchto turnajích dotuje.

V on-line hrách je mimo jiné možná (ač nelegální) kooperace. To skýtá výhody především u takových pokerových her, kdy jsme například se svým kamarádem u jednoho virtuálního stolu. Můžeme si navzájem sdělovat, jaké máme karty a tyto informace používat dále ve hře. Tato kooperace navíc není snadno zjištělná a málo kdy se tak setkáme s postihem ze strany herny.

Můžeme si též zvolit maximální výši prostředků, které v závislosti na čase na svůj hráčský účet vkládáme. Hráčský účet obsahuje osobní informace o hráči, jsou na něj hráčem převáděny finanční prostředky, které

jsou dále užívány pro vstupy do her. V případě výhry pak na tento účet hráč obdrží výhru, kterou si zde může ponechat pro další hry, nebo převést na svůj bankovní účet. Můžeme si tedy stanovit, že např. maximální vložená částka nepřesáhne 50\$denně, 200\$ měsíčně apod. Navíc je možné účet pozastavit a tím si omezit přístup do dané herny po určité období. Tyto možnosti jsou prospěšné především pro hráče, kteří u sebe zjistili vznikající, popřípadě probíhající závislost na hraní a rozhodli se ji léčit, popřípadě usměrnit své hraní do určitých mezí.

Výhodou může být též jistá anonymita pro ostatní hráče, což je vhodné především pro nesmělejší hráče, popřípadě pro hráče, kteří jsou snadno „čitelní“ díky svým neverbálním projevům.

Mezi další z výhod lze zařadit vstupní bonusy, popřípadě tzv. rake back. Vstupní bonusy herny vyplácejí převážně do výše vkladu. V případě, že hráč vloží na svůj hráčský účet 100\$ herna mu dalších 100\$ připíše, za podmínek stanovených hernou. Tyto podmínky se vztahují většinou za na získávání bodů za vstupy do turnajů⁵⁴ či cash game⁵⁵. Po obdržení určitého počtu těchto bodů, pak herny vyplácejí hráčům tento bonus. Rake back je pak určité vrácení procentuelní části poplatků, které hráč zaplatil herně, za zprostředkování turnajů, popřípadě cash game.

4.2.2. Nevýhody

Jako nevýhoda se jeví nutnost připojení k internetu. V případě, že se hráči z nějakého důvodu nepodaří k internetu připojit, popřípadě internet v průběhu hry „vypadne“, nemůže svou hru nijak ovlivnit. V případě turnajů tak přichází o možnost pokračovat ve hře i přes (již zaplacený) vstupní

⁵⁴ Turnaj je takový způsob hry, kdy zaplatíme vstupní poplatek, za který obdržíme předem určené množství žetonů, v případě opuštění turnaje v jeho průběhu, se hráči tento poplatek nevrací.

⁵⁵ Pod pojmem cash game rozumíme takový styl hry, kdy za svůj vložený vstupní poplatek obdržíme žetony ve stejné hodnotě, od takového cash game stolu pak můžeme kdykoliv v průběhu hry odejít a zbylé finanční prostředky, kterými ve hře disponujeme, nám zůstávají.

poplatek. Respektive stále je v turnaji jako hráč veden, nicméně bez jakékoliv možnosti hru ovlivnit.

4.2.3. Rizika

Hráč, který věnuje převážnou část svého volného času on-line hraní se vystavuje riziku určité sociální izolace, odcizení se od reálného světa. Na rozdíl od živé hry, kdy je hráč fyzicky přítomen a prožívá tak přímé sociální interakce s ostatními hráči i případnými diváky.

Hraní ve virtuálním světě, vyžaduje převod finančních prostředků na hráčský účet, s tímto jsou spojena rizika platby a převodu finančních prostředků po internetu.

Samotné propojení hráčského účtu s možností platby přes internet v sobě skýtá další nemalé riziko. Jelikož s finančními prostředky nedisponujete fyzicky, ale stačí jejich bezhotovostní převod na hráčský účet, hráč mnohdy ztrácí představu o reálných finančních ztrátách.

4.3. Video-Loterijní Terminály

Video-loterijní terminály (VLT) jsou zatím posledním možným nástrojem z řad moderní techniky, který lze užít jako prostředek při hraní pokeru. Respektive nejedná se již o poker, kdy hraje proti reálným soupeřům, což v sobě skýtá jak živá, tak on-line hra. Při hraní pokeru na VLT jste omezeni na hru proti předem naprogramovanému procesu. Tím odpadá faktická podstata pokeru jako vědomostní hry s možností uplatnění svých poznatků a schopností. Software zde reaguje na rozhodnutí hráče tak,

aby výstup jím vyplacených prostředků nepřesáhl v určitém časovém období rozmezí 75 - 100%, toto je zakotveno v loterijním zákoně⁵⁶.

4.3.1. Výhody

Jelikož se hraní pokeru na VLT ze své podstaty blíží hraní na těchto přístrojích obecně, neskýtá tato oblast žádné výhody oproti ostatním způsobům hraní pokeru.

4.3.2. Nevýhody

Mezi nevýhody hraní pokerových her na VLT lze zařadit právě hru proti programu, který je nastaven tak, aby v dlouhodobém časovém horizontu vyplácel méně peněz, než do něj bylo vloženo. S žádným takovým omezením se jak v živé, tak v on-line hře neseťkáte.

4.3.3. Rizika

Hraním na VLT se vystavuje hráč značnému riziku vzniku závislosti na výherních hracích přístrojích obecně. Jelikož je v současné době možné, na jeden VLT aplikovat rovnou několik software aplikací, je zde otázkou jediné volby, zda hráč přenesse své finanční prostředky do jiné hry na tomto přístroji. Čímž je velmi usnadněn přechod na jinou hru, která již nemusí nést známky pokerové tematiky, nevyžaduje takovou míru hráčovy znalosti a bdělosti. Toho může hráč využít k pokusu o relaxaci a dostat se do bludného kruhu závislosti.

⁵⁶ Ust. §17 odst. 5 loterijního zákona

5. Legislativa hazardu v České republice

„Předmětem úprav obsažených v normách herního práva jsou různorodé společenské vztahy vznikající v souvislosti s podnikatelským i nepodnikatelským uskutečňováním sázek a her, včetně vztahů při výkonu normotvorné, rozhodovací a dozorčí činnosti veřejné správy v této oblasti. Vzhledem k tomu normy herního práva náleží převážně do odvětví práva občanského, správního, finančního a trestního. ... Souhrnně lze tedy herní právo charakterizovat takto: Herní právo je účelový soubor právních norem z různých odvětví soukromého i veřejného práva, upravujících společenské vztahy vznikající v souvislosti s uskutečňováním sázek a her a zakotvujících tomu odpovídající specifické právní pojmy a instituty.“⁵⁷

5.1. Loterijní zákon

Hazardní hry v České republice upravuje zejména zákon č. 202/1990 Sb., O loterijních a jiných podobných hrách v platném znění („loterijní zákon“). Prozatím poslední novela tohoto zákona vešla v účinnost k 1. 1. 2012. Autor zde přiblíží čtenářům typy her, které tento zákon upravuje, společně s povinnostmi pro provozovatele a s případnými sankcemi. Hlavní pozornost zde však věnuje oblastem, které se stali ještě před vstupem této novely v platnost k nejvíce kritizovaným, popřípadě k právně napadnutelným.

Loterijní zákon definuje za loterijní nebo jinou podobnou hru dle ust. §2 tohoto zákona takto:

⁵⁷ KRAMÁŘ, Květoslav a Aleš HUŠÁK. Herní právo. Plzeň: Vydavatelství a nakladatelství Aleš Čeněk, 2006, 181 s. ISBN 80-868-9880-6, str. 12-13.

„Loterií nebo jinou podobnou hrou se rozumí hra, jíž se účastní dobrovolně každá fyzická osoba, která zaplatí vklad (sázku), jehož návratnost se účastníkovi nezaručuje. O výhře nebo prohře rozhoduje náhoda nebo předem neznámá okolnost nebo událost uvedená provozovatelem v předem stanovených herních podmínkách (dále jen "herní plán"). Nezáleží přitom na tom, provádí-li se hra pomocí mechanických, elektronickomechanických, elektronických nebo obdobných zařízení.“

Současné formy hazardních her dělíme dle tohoto zákona na následující podoblasti:

5.1.1. Výherní hrací přístroje

Touto oblastí se zabývají ustanovení §17 - §20 loterijního zákona, které vymezují, co se rozumí pod pojmem výherní hrací přístroje, kde mohou být umístěny popřípadě jaké nejvyšší vklady a výhry jsou povoleny.

Ust. §17 odst. 1 loterijního zákona definuje výherní hrací přístroj takto:

„Výherním hracím přístrojem se rozumí kompaktní, funkčně nedělitelné a programově řízené technické zařízení s ovládním určeným pouze pro jednoho hráče. U výherního hracího přístroje s programovým vybavením umožňujícím současnou hru na více hracích místech více hráčům je každé takové hrací místo rovněž považováno za samostatný výherní hrací přístroj. Tato skutečnost musí být uvedena v osvědčení o provozuschopnosti vydaném podle § 19 odst. 2 písm. c), jakož i ve výpisu z tohoto osvědčení.“

V §5 nalezneme jasné vymezení, ze kterého vyplývá, že výherní podíl musí být nejméně 75% a nejvýše 100%, jiné varianty jsou nepřipustné.

Následující paragrafy pak upravují možné výhry a prohry, ukládají provozovatelům důsledná omezení, kterými se musejí řídit, pokud chtějí tyto přístroje provozovat, a mimo jiné se zde uvádí, za jakých podmínek je možné získat povolení k provozování výherního hracího přístroje. Povolení provozovat výherní hrací přístroje vydává dle ust. §18 loterijního zákona

- odst. a) obecní úřad pro svůj obvod, a to v přenesené působnosti;
- odst. b) krajský úřad pro svůj správní obvod, má-li být provozovatelem výherního hracího přístroje obec ve svém územním obvodu;
- odst. c) ministerstvo, je-li výherní hrací přístroj na českou měnu provozován v kasinu a u výherních hracích přístrojů za cizí měnu.

5.1.2. Kursové sázky

Za kursové sázky považujeme takový druh sázek, který se vztahuje k určité sportovní, společenské či jiné události. A to tehdy, pokud provozovatel těchto kursových sázek určí hodnotu kursu (pod pojmem kurs rozumíme takové číslo, po jehož vynásobení naším vkladem (sázkou), zjistíme výši případné výhry) a přijímá na výsledky těchto událostí vklady, které je v případě ukončení dané události a shodou s tipováním sázejícímu nucen vyplatit v poměru s kursem, který byl předem dohodnut.

5.1.3. Sázkové hry v kasinu

Loterijní zákon jejich přesnou definici, popřípadě výčet neudává. Odkazuje na povolení, které vydává ministerstvo. To po obdržení žádosti prostuduje, a za dodržení podmínek stanovených tímto zákonem, popřípadě jinými právními předpisy, herní plán, návštěvní řád popřípadě druhy sázkových her provozovaných v kasinu.

5.1.4. Dostihové sázky

Loterijní zákon se dále zmiňuje o dostihových sázkách, k jejich provozování je nutné obdržet povolení od ministerstva, které je vázáno především na splnění ustanovení § 4 odst. 9 zákona:

„Sázkové hry podle § 2 písm. k) může provozovat stát nebo státem pověřená akciová společnost se sídlem na území České republiky, která je založena k provozování těchto her a jejíž veškeré akcie znějí na jméno; je-li akcionářem této akciové společnosti jiná akciová společnost, musí i její veškeré akcie znít na jméno. Základní kapitál této akciové společnosti musí činit nejméně 10 000 000 Kč a nesmí být snížen pod tuto minimální výši po celou dobu platnosti povolení. Základní kapitál ve stanovené výši musí být splacen pouze peněžitými vklady. Základní kapitál musí být splacen před podáním žádosti o povolení, jinak se povolení nevydává.“

A to společně se splněním podmínek pro řádné provozování dostihových sázek.

5.2. Legislativní zásahy v oblasti pokeru

S příchodem novely zákona č. 202/1990 Sb., O loterijních a jiných podobných hrách, účinného od 1. 1. 2012, se v oblasti pokeru odehrálo hned několik závažných změn. Hlavní změnou této novely v pokerové problematice se stalo samotné zařazení pokeru, respektive karetních her mezi hry hazardní. Toto je upraveno v ustanovení §2 písm. m) tohoto zákona:

„Turnajové nebo hotovostní sázkové hry provozované za pomoci karet, při nichž není předem určen počet účastníků a ani není známa výše vsazených částek, kdy účastníci platí vklad (sázku)

nebo startovné, jehož návratnost se účastníkovi nezaručuje. Výhra se vypočítává podle podmínek stanovených herním plánem. Sázkové hry podle tohoto ustanovení nelze provozovat v mobilních hernách (kasínech). Tyto hry jsou uskutečňovány

1. jako stolní hry, při nichž sázející hrají jeden proti druhému na hracích stolech na základě povolení podle písmene i), nebo

2. prostřednictvím zařízení obsluhovaných přímo sázejícím (např. prostřednictvím sítě internet, interaktivních video-loterních terminálů, lokálních loterních systémů, výherních hracích přístrojů)“

Nebudeme se zde dále věnovat názorům z řad pokerových hráčů, kteří vnímají poker jako hru dovednostní, nikoli jako hru hazardní. Zaměříme se na faktické změny, které přímo ovlivňují samotné provozovatele pokerových heren a zprostředkovaně pak hráče samotné.

Hlavní změnou, kterou tak přináší tato novela je spojena s tím, kdo může být provozovatelem těchto karetních her. To je blíže určeno v ustanovení dle §4 odst. 6 písm. a), b), loterijního zákona, následovně:

„a) stát,

b) akciová společnost se sídlem na území České republiky, která má jako předmět podnikání provozování loterií a jiných podobných her, jejíž veškeré akcie znějí na jméno; je-li akcionářem této akciové společnosti jiná akciová společnost, musí i její veškeré akcie znít na jméno. Základní kapitál této akciové společnosti musí činit nejméně 100 000 000 Kč a nesmí být snížen pod tuto minimální výši po celou dobu platnosti povolení. Základní kapitál ve stanovené výši musí být splacen pouze peněžitými vklady. Původ finančních prostředků použitých na splacení základního kapitálu je žadatel v řízení o povolení loterie a jiné podobné hry povinen

prokázat (např. souborem daňových přiznání, a to jak z České republiky, tak ze zahraničí). Základní kapitál musí být splacen před podáním žádosti o povolení, jinak se povolení nevydává.“

Tímto výrokem byly donuceny desítky pokerových klubů, které byly vedeny jako občanská sdružení (nevládní nezisková organizace, která v případě, že podniká, musí své zisky použít na rozvoj cílů tohoto sdružení) přejít pod formu akciových společností. Ty, které nebyly schopny dostát požadavkům výše uvedeným, pak zanikly úplně. Nutnost transformace klubů pod formu a.s. tyto pokerové kluby zbavilo určitých daňových úlev. Pro příklad uvádíme *osvobození od daně z členských příspěvků*⁵⁸ společně s osvobozením od *daně z příjmu v rámci činnosti, které vyplývají z poslání organizace, dotací a úroků vkladů na běžném účtu u banky*⁵⁹. Zbavení těchto pokerových klubů úlev na dani, bylo fakticky hlavním důvodem, proč se vláda rozhodla pro zařazení karetních her mezi hry hazardní. Tak si vláda zaručila nemalou část příjmů z tohoto podnikání. Konkrétní takto získaná cifra však bude známa až počátkem následujícího roku. “

Novelizace tohoto zákona se ovšem mimo kamenné herny a kasina dotýká převážně zahraničních on-line heren, kasin. Hlavní příčinu nalézáme v ust. §4 odst. 4 loterijního zákona., který doslova určuje že:

„Povolení k provozování loterií a jiných podobných her může být vydáno pouze právnické osobě, která má sídlo na území České republiky. Povolení nelze vydat tuzemské právnické osobě se zahraniční majetkovou účastí ani právnické osobě, ve které má tato společnost majetkovou účast.“

Jelikož pro provozování loterijních a jiných podobných her, které jsou blíže specifikovány v loterijním zákoně, je nutné získat licenci na jejich

⁵⁸ Dle zákona č. 586/1992 Sb., o daních z příjmů v platném znění, ust. §19 odst.1 písm. a)

⁵⁹Dle zákona č. 586/1992 Sb., o daních z příjmů v platném znění, ust. §18 odst. 5

provoz, je provozování těchto her bez platné licence nezákonné. Avšak v případě, kdy by si zahraniční firma chtěla o tuto licenci požádat, nebude jí vyhověno. A to z důvodu nesplnění základních požadavků pro získání licence, jimiž jsou právě *nutnost sídla firmy na území České republiky*, společně s *vyločením zahraniční účasti*. Tyto podmínky jsou tedy značně prohibiční vůči zahraničním společnostem a dalo by se polemizovat, zda není v rozporu s příslušnými předpisy Evropské Unie („EU“) o volném trhu.

Novela však pamatuje i na sankce v případech, kdy není provozovateli udělena tato licence a on dále provozuje v našem případě pokerovou hernu či kasino. V takovém případě, dle ust. §48 odst. 1 písm. c) loterijního zákona uloží finanční úřad příslušnému provozovateli pokutu ve výši 10 000 000 Kč.

Velmi neobvyklá je však skutečnost, že dle ust. §48 odst.1 písm. f) loterijního zákona ukládá orgán státního dozoru pokutu ve výši 50 000 Kč též osobě, která se účastní hry v případě, kdy má provozovatel neplatnou licenci. Dle tohoto paragrafu by měl být tedy v současnosti pokutován každý hráč, který sází, popřípadě hraje na internetových hernách a v kasinech u zahraničních společností, jelikož tak jedná v rozporu s platnou právní úpravou České republiky.

Toto však v současné době není pravidlem. Především z důvodu samotné úpravy výše zmíněné, týkající se nemožnosti získání licencí ze stran zahraničních heren.

Díky této prohibiční právní úpravě, v současnosti hrozí České republice ze stran těchto zahraničních společností žaloby. Tyto žaloby jsou postavené především na tom, že má zmiňovaná novela diskriminační rysy vůči zahraničním investorům a je tedy v rozporu se smlouvami EU o volném pohybu peněz a služeb. Z důvodu hrozby těchto žalob je tedy v současné době podnikání těchto firem na českém trhu tolerováno a není ani nijak sankcionováno. O tom, zda jsou podněty zahraničních firem relevantní, bude

rozhodovat v následující době Evropský soudní dvůr, kterému bude prozkoumání tohoto případu doporučeno Evropskou komisí.

Legislativní zásahy v oblasti on-line hazardu v poslední době přinášejí rozporuplné závěry. Touha vlády, mít možnost danit příjmy z této oblasti tak může přivést stát do značných problémů. Při potvrzení rozporu se smlouvami EU můžeme čekat značné finanční sankce ze stran členských států EU, společně se zahraničními společnostmi působícími v oblasti hazardních her. Čímž by se paradoxně stát snahou o zvýšení příjmů do státního rozpočtu o nemalé finance, vinou nedokonalé právní úpravy, připravil sám.

6. Prevence a léčba

Autor této práce vnímá za podstatné seznámit čtenáře nejen s problematikou gamblerství, závislosti, riziky, které v sobě novodobý fenomén pokeru skýtá, ale také s prostředky sloužícími k prevenci popřípadě léčbě těchto obtíží.

6.1. Prevence

Jako prevenci označují Hartl, Hartlová opatření předcházející nežádoucím jevům⁶⁰. V našem případě je nežádoucím jevem patologické hráčství. Prevence se rozlišuje primární, sekundární a terciární.

Primární prevencí rozumíme opatření před prvním kontaktem s nežádoucím jevem. Zaměřuje se na potlačení negativních vlivů okolí, podporu žádoucího chování, snahu předejít kontaktu s nežádoucím jevem. Primární prevenci často vykonávají školská zařízení (ve formě besed apod.) případně rodiče.

Sekundární prevence je zaměřená na okruh lidí, kteří již ve styku s nežádoucím jevem jsou a jsou jím ohroženi. Jejím cílem je snaha předejít vzniku závislosti, případně její včasné odhalení. Nejlépe je sekundární prevence viditelná na krabičce cigaret. Označení „kouření způsobuje rakovinu“ a jím podobná⁶¹ jsou zaměřena na skupinu osob, která přímo s krabičkou přijde do styku. Sekundární prevence v oblasti patologického hráčství se autorovi nezdá jako plně dostačující. Otázkou však zůstává, zda by případné označení každého VLT automatu, rulety či pokerového stolu tabulkou „hraní způsobuje závislost“ opravdu mělo vymíněné účinky.

⁶⁰ HARTL, Pavel a Helena HARTLOVÁ. *Velký psychologický slovník*. Vyd. 4., V Portálu 1. Praha: Portál, 2010, 797 s. ISBN 978-80-7367-686-5 (Váz.), str. 440.

⁶¹ Z dalších je vhodné uvést např. „Kouření je vysoce návykové, nezačínajte s ním“, „Kouření vážně škodí Vám i lidem ve Vašem okolí“, „Získejte pomoc při odvykání kouření“, „Váš lékař nebo lékárník Vám může pomoci přestat s kouřením“ apod.

Vhodnější se autorovi jeví např. tabulka s informacemi kde najít pomoc. To však již sekundární prevencí není.

Termín terciární prevence vznikl až ve druhé polovině 20. století. Terciární prevence se zabývá již vzniklou nemocí či nežádoucím jevem (závislostí). Jejím cílem je eliminovat škody, které by mohly mít dalekosáhlejší následky, než samotný již vzniklý nežádoucí jev. Např. předcházení sociálního vyloučení, u patologických hráčů finanční kázeň apod.

ČR má přibližně na 190 kasin a 3500 elektronických kasin. Je to šestkrát více než v celé Evropě dohromady! V současné době je u nás na 60 000 výherních automatů, což odpovídá jednomu na 170 lidí, pro srovnání ve Francii se dělí o jeden automat 18 000 lidí! Za rok se prosází kolem sto miliard, z toho polovina padne do automatů. Ročně nastoupí do léčeben v důsledku závislosti na hraní více jak 600 gamblerů, skutečný počet problémových uživatelů je samozřejmě řádově vyšší. Do takto "rozjetého vlaku" přibyl poker, který je provozovateli i médiu líčen jako sport. Rozšiřuje se možnost hrát jej na internetu, čímž si získává popularitu i u mládeže, aniž by bylo možné účinně jí bránit v hraní.⁶²

Prvním krokem k tomu, aby bylo možné k prevenci přistoupit, je tedy samotné uvědomění si reálné existence rizika. V současné době jsou společnosti vnímány jako rizikové hlavně ty oblasti, které se týkají užívání drog (i v malém množství), nadměrné konzumace alkoholu a tabákových výrobků. Na tyto oblasti jsou také mířeny preventivně vzdělávací programy, které jsou užívány ve školských zařízeních, právě jako prevence proti vzniku závislosti na výše zmíněných látkách. Preventivně vzdělávací programy jsou

⁶² Jak do školy. [online]. [cit. 2012-03-25]. Dostupné z: <http://www.jakdoskoly.cz/protidrogova-prevence/automaty/>

programy, ve kterých je, často ve spolupráci s policií, dětem přiblížena problematika sociálně patologických jevů. Bohužel jsou zaměřeny ve značné míře na alkohol, tabákové výrobky, drogy, rizikové jednání ve smyslu bezpečnosti pohybu mimo domov a školu, šikanu. Problematika hráčství není s dětmi v tomto rizikovém věku dostatečně probírána⁶³.

Tím je fakticky vyloučena primární prevence⁶⁴ ze stran školských zařízení. Proto je nutné nahrazovat prezentování této problematiky převážně ze stran rodičů. Ti si však nejdříve musí samotnou problematiku a rizikovost hazardních her sami uvědomovat. Problematika samotného uvědomění je dána především tím, že jsou hazardní hry usměrněny do heren a kasin, kde se přítomnost nezletilých nepředpokládá. Ze zákona⁶⁵ je dokonce vyloučena. Tato problematika je přehlížena právě z důvodu, že se s hazardem setkáváme výhradně za zavřenými dveřmi prostor, k tomu určených. S konzumací drog, alkoholu a tabákových výrobků, jsme oproti hazardu mnohem častěji konfrontováni na veřejných místech. Autor zde zaujímá názor, že tolerance hazardních her je dána především lokalizací hazardu mimo veřejná místa. V případě, že nejste hazardní hráč, nevnímáte rizika, pokud se s hazardními hráči běžně neseťkáváte. Jelikož takového problémového hráče velmi obtížně rozeznáte po té, kdy opustí například kasino, tak danou problematiku neregistrujete. Kuřáka, opilého člověka či osobu pod vlivem drog však registrujeme ve svém okolí automaticky.

Mnohdy je obtížné podchytit vnikající problém dříve, než se dostaví alespoň elementární negativní následky takového jednání. Pokud bude hráč obeznámen s průvodními jevy, vedoucí k samotnému vzniku závislosti, pak při výskytu takového jevu bude mnohem lépe připraven na jeho rozpoznání.

⁶³ Viz: Nabídka primárně preventivních programů, Brno. Sdružení Podané ruce o.s. [online] [cit. 2012-03-25] Dostupné z: <http://www.podaneruce.cz/programy-a-pece/primarni-prevence/nabidka-primarne-preventivnich-programu-brno/>

⁶⁴ Prevence orientovaná především na děti a mládež; více o této problematice: HELLER, Jiří a Olga PECINOVSKÁ. *Závislost známá neznámá*. Praha: Grada Pub., 1996, 162 s. ISBN 80-716-9277-8, str. 150. Více též HRONCOVÁ, Jolana a kol. *Sociální patologie*. Banská Bystrica: Pedagogická fakulta Univerzita Mateja Bela, 2004. ISBN 80-8055-926-0.

⁶⁵ Ust. §1 odst. 7 loterijního zákona.

Na základě takto zjištěných informací, pak bude schopen snáze odhalit vznikající závislost a adekvátně reagovat.

Možnost, jak rozeznat vznikající (případně již probíhající) patologické hráčství, nám poskytují dotazníky vytvořené právě pro diagnostiku patologického hráčství. Mezi ně můžeme zařadit dotazník vytvořený společností Gamblers Anonymous⁶⁶ (Anonymní hráči) případně pak dotazník „South oaks gambling screen“⁶⁷.

„Rozhodně je lepší nehrát vůbec. Je to i názor americké svépomocné organizace Anonymních hráčů, které sbírá zkušenosti s léčením těchto problémů od roku 1957. Tím, že přestanete hrát nic neztratíte – ani čas, ani peníze, ani pověst ani zdraví tělesné nebo duševní. Je to bez rizika.“⁶⁸

Ač je tedy nejspolehlivější prevencí vzniku problémového hráčství hazardní hry vůbec nehrát, v případě že již hrajete, je minimálně vhodné, průběžně odpovídat na otázky z dotazníků, čímž dochází k průběžné sebereflexi takového hráče, který může na základě těchto informací včas odhalit vznikající závislost.

Pokud již závislost, respektive patologické hráčství propukne, je důležité na toto zareagovat vhodnou formou léčby.

⁶⁶ Stripky.cz: Patologické hráčství. [online]. [cit. 2012-03-05]. Dostupné z: <http://www.stripky.cz/585-hry.html>; viz příloha č. 2.

⁶⁷ Banka evaluačních nástrojů, drogy-info.cz: Dotazník na patologické hráčství The South Oaks Gambling Screen. [online]. [cit. 2012-03-25]. Dostupné z: http://www.drogy-info.cz/index.php/o_nas/evaluace/banka_evaluacnich_nastroju/dotaznik_na_patologicke_hracstvi_the_south_oaks_gambling_screen; viz příloha č. 3.

⁶⁸ NEŠPOR, Karel. *Jak překonat problém s hazardní hrou*. Praha: Sportpropag, a.s., 1996, str. 22.

6.2. Léčba

Téma léčby patologického hráčství by svým obsahem i rozsahem převyšovalo téma dané touto diplomovou prací. Proto se autor rozhodl věnovat této problematice jen okrajově. Přesto tato kapitola může poukázat na možnosti, které patologický hráč má.

Léčba patologického hraní by se dala přirovnat k léčbě závislosti na alkoholu, kokainu a dalších návykových látkách. V ústavním léčení se kromě naprosté abstinence léčí také psychoterapií. Primář oddělení odvykání psychiatrické léčebny v Černovicích Jiří Pokora upřesňuje⁶⁹, že, kromě učení se tomu, jak zvládnout puzení ke hře a abstinenci příznaky, se pacienti učí i tzv. havarijní plán. Tedy co dělat, aby se hernám vyhnuli, případně jak na cestu ven, pokud se do ní dostali.

Prvním krokem k léčbě patologického hraní je uvědomění. Hráč si musí uvědomit, že jeho hra se stala jeho nemocí. Níže uvedené citace jsou dotazy z poradny společnosti Stop závislosti⁷⁰:

„Chtěl bych Vás poprosit o radu. Hraju poker a myslím, že jsem v tom dobrý, ale časem moc riskuju a už jsem prohrál přes 100.000 Kč. Dostal jsem peníze od rodičů, ty jsem prohrál a taky jsem si půjčil od bank, kde teď dlužím. Svému okolí si to nepřeji říct, bojím se jejich reakce. Jsem na sebe hrdý. Ale na druhou stranu se bojím, že už jsem několikrát chtěl skončit, ale vždy jsem opět začal, že to bude jiné. Nebylo. Nemám teď moc peněz, ale za měsíc budu mít výplatu a nepřeji si aby to dál pokračovalo. Chci být jiný. Chtěl

⁶⁹ Půlka gamblérů po léčbě s hraním přestane. Už nikdy nesmějí začít. iDnes.cz. KARÁSKOVÁ, Ivana. [online]. 14. 12. 2008 [cit. 2012-03-20]. Dostupné z: http://brno.idnes.cz/Brno-zpravy.aspx?c=A081208_1099249_brno_taj

⁷⁰ Stop závislosti o.s. [online] [cit. 2012-03-20] Dostupné z <http://stopzavislosti.cz/z-internetove-poradny/>

bych se na Vás touhle zprávou obrátit o radu, co dělat a nedělat dál, protože v hloubce duše vím, že bych zase začal.“

„Chtěl bych poradit, jak nejjednodušeji se zbavit závislosti na karetní hře poker. Začal jsem hrát cca před rokem, ze začátku jsem hrál pro zábavu, ale postupně jsem začínal prohrávat čím dál víc peněz za účelem tím, že vyhraji to, co jsem prohrál a skončím s tím, jenže to se nedaří. Chtěl by jsem přestat hrát úplně, a prosím o pokud možno o radu.“

„Nechodím hrát pravidelně a už vůbec střízlivý. Hraji pouze když se trochu opiji. Začíná mi to silně vadit, navíc chodím domů vždy k ránu a začíná mě to stát peníze. Když nepiju, nehraju. 14 dní třeba vůbec nejdu na pivo a herně se úplně vyhnu. Napiji se a nemůžu se ovládat.“

„Mám asi problém s hraním automatu, ale do blázince se mi moc nechce, na psychologa nemám, protože jsem přišel o práci, tak bych se o tom chtěl poradit ohledně nějakých anonymních sezení, které ovšem nemohu najít. Jsem z Prahy.“

Z uvedených příkladů vyplývá nejen, že i na hře poker může vzniknout závislost (spojená zejména se snahou vyhrát zpět prohrané prostředky), ale také skutečnost, že společnost stále nevnímá patologické hráčství jako oficiální nemoc (viz poslední příspěvek) a nesnaží se vyhledat pomoc odborníků z oboru psychiatrie (které se zabývá léčbou nemocí, na rozdíl od psychologie).

„Nutkový hráč potřebuje být ochoten přijmout skutečnost, že je postižen zhoršující se nemocí a že si velmi přeje se uzdravit. Naše zkušenosti říkají, že program Anonymních hráčů vždy prospívá

všem, kdo touží s hazardní hrou přestat. Nikdy ale nemůže fungovat u těch, kdo nepřijmou skutečnosti o své nemoci.“⁷¹

Kalina⁷² rozděluje léčbu patologického hráčství do 4 fází:

Inventura znamená kompletní zhodnocení hráčova života, jeho sociální i finanční situace. V tomto shrnutí musí být obsaženo i rozhodnutí hráče danou situaci změnit.

Informace poskytované hráči o výhodách abstinence, o nevýhodách problémového hazardního hraní. Právě tyto informace hráči pomáhají v pokračování v léčbě.

Iniciativa vychází přímo od hráče samotného. Již si uvědomuje, co je třeba změnit a proč. Hráč se učí kontrolovat sám sebe a komunikovat s okolím potřebným způsobem.

Idea je konečné stádium, kdy hráč plánuje vlastní život podle svých představ, se změnami, které mu abstinence přinesla. Nachází nové zaměstnání, koníčky, přátele. Vytváří se mu nový život.

Nešpor uvádí tři stádia uzdravování uváděné americkými prameny:

1. Stadium kritičnosti

Hráč poctivě hledá pomoc, postupně získává naději. Opouští svět fantazií a přijímá skutečnost. Přestává hrát. Začíná uvažvat odpovědně. Chladnokrevně provede svou finanční inventuru a sestaví plán splácení dluhů. Uvažuje jasněji. Je schopen lépe uspokojovat své skutečné potřeby včetně duchovních. Začíná řešit problémy a správně se rozhoduje. Vrací se do zaměstnání.

⁷¹ NEŠPOR, Karel. Už jsem prohrál dost. Praha: Sportpropag, a.s., 2006, str. 117.
Dostupné z: <http://www.drnespor.eu/hahra06d.doc>, str. 75.

⁷² KALINA, Kamil. *Terapeutická komunita: obecný model a jeho aplikace v léčbě závislosti*. Vyd. 1. Praha: Grada, 2008, 394 s. Psyché (Grada). ISBN 978-802-4724-492.

2. Stadium znovuvytváření

Na základě svého finančního rozpočtu začíná splácet dluhy má jasné a konkrétní plány, jak postupně nahradit škody, které způsobil. Je více schopen přijímat své silné i slabé stránky. Vztahy v rodině se zlepšují. Bývalý hráč si nachází nové zájmy a záliby. Postupně se mu vrací sebeúcta. Rodina a přátelé mu začínají více důvěřovat. Je schopen stanovit si cíle pro život. Pokud je to třeba, dokáže řešit spory s úřady nebo soudy. Je trpělivější. Více času tráví s rodinou. Postupně se mu vrací klid.

3. Fáze růstu

Bývalý hráč se přestává zabývat myšlenkami na hru. Pohotově řeší různé problémy, které mu život přináší. Začíná chápat sám sebe a rozumět si. Začíná chápat druhé. Je schopen projevit druhým lidem náklonnost a pomáhat jim. Nachází nový způsob života.“⁷³

Avšak návrat do normálního života, kde není místo pro hazardní hry, bývá složitý. Hráči mají možnost využít kromě své vlastní sebereflexe ještě pomoci rodiny a přátel. Často je nutná ambulantní léčba na psychiatrickém oddělení. Pomoc lze najít i v poradnách, anonymních sdruženích patologických hráčů a podobně. Pokud se problém nedá vyřešit ambulantně, přichází na řadu ústavní léčení. Ústavní léčení na psychiatrii, z důvodu nemoci zvané patologické hráčství, je plně hrazeno zdravotní pojišťovnou. Plně hrazena je i jedna případná recidiva.

Velmi alarmující jsou údaje z roku 2010, které uvádí, že v Plzeňském kraji vychází 19 pacientů s diagnózou patologický hráč na 100 tis. obyvatel (nejhůře je na tom Moravskoslezský kraj s 23 pacienty na 100 tis. obyvatel)⁷⁴. Níže tedy uvádíme seznam míst, kde lze nalézt patřičnou pomoc.

⁷³ NEŠPOR, Karel. *Jak překonat problém s hazardní hrou*. Praha: Sportpropag, a.s., 1996, str. 11.

⁷⁴ Ordinace.cz: Se závislostí na automatech můžete skončit v nemocnici. VYŠÍNOVÁ, Renata. [online]. 28. 11. 2010 [cit. 2012-03-25]. Dostupné z: <http://www.ordinace.cz/clanek/diagnoza-patologicky-hrac/>

TELEFONNÍ ČÍSLA:

- Czech gamblers anonymous tel.: **775 122 273**
- Linka důvěry obecně prosp. sdruž. A kluby ČR tel.: **548 211 856**
- Anonymní hráči tel: **224 818 247** (informace o skupinách v ČR)
- Centrum krizové intervence⁷⁵ léčebny Bohnice tel.: **284 016 666**

WEBOVÉ STRÁNKY:

- **Oficiální stránka Anonymních Gamblerů** (anglicky)
www.gamblersanonymous.org/
- **Společenství Anonymních Gamblerů Česko**
<http://anonymnigambleri.cz/>
- **Občanské sdružení Stop Závislosti**
<http://stopzavislosti.cz/>
- **SOS Gambler: individuální poradenská a svépomocná služ.**
<http://www.gamblingstop.cz/>
- **Obecně prospěšná společnost A Kluby ČR**
<http://www.akluby.cz/>
- **Občanské sdružení Občané proti závislostem. GamblerHelp**
<http://gamblerhelp.webnode.cz/>

ADRESY:

- **Psychiatrická léčebna Bohnice**, Ústavní 91, 181 02 Praha 8; Prim. Nešpor: tel: 284 016 249; Prim. Dvořák: tel: 284 016 208
- **Psychiatrická klinika FN**, Alej Svobody 80, 323 18 Plzeň -Lochotín, tel: 377 103 111
- **Psychiatrická léčebna Opava**, Olomoucká 88, 746 01 Opava, tel: 553 695 111
- **Psychiatrická léčebna Brno-Černovice**, Húskova 2, 618 00 Brno – Černovice, tel.: 548 123 111
- **Psychiatrická léčebna Červený Dvůr**, Červený Dvůr 1, 381 01 Český Krumlov, tel. 380 739 13

⁷⁵ *Krizová intervence = psychoterapeutická pomoc poskytovaná v krizových situacích, jako je předávkování drogou, nápor náhlé deprese.* HARTL, Pavel a Helena HARTLOVÁ. *Velký psychologický slovník.* Vyd. 4., V Portálu 1. Praha: Portál, 2010, 797 s. ISBN 978-80-7367-686-5 (Váz.), str. 230.

7. Výzkum

Následující kapitola je založena na terénním výzkumu, prováděném především v Plzeňském kasinu Full House⁷⁶. Data z tohoto výzkumu byla shromažďována osobně autorem této práce, čímž je zaručena jeho autenticita. Autorem dotazníku je také autor práce. Ve výběru otázek se nechal inspirovat dotazníkem na patologické hráčství „The South Oaks Gambling Screen“⁷⁷

7.1. Cíl výzkumu

Cílem výzkumu je přiblížit čtenářům této práce četnost hraní, výše pravidelně vkládaných prostředků do hry, provázanost pokerové hry s jinými druhy hazardu a v neposlední řadě též s provázanost zkoumaného vzorku hráčů s hráči problémovými.

Výzkum jako takový neklade důraz na zjištění a diagnostiku problémového hráčství. Toto zhodnocení nabízí ve formě faktických dat, které jsou rozvíjeny formou grafů a následného vyhodnocení zjištěných výsledků.

7.2. Forma výzkumu

V první fázi dotazník obsahoval 27 uzavřených otázek, obsahující jak možnost jedné, tak i více odpovědí. S tímto dotazníkem bylo osobně seznámeno 15 dotázaných. Avšak pouze jeden byl ochoten, a to pouze částečně, na dané otázky odpovědět. Z tohoto důvodu byl tento dotazník

⁷⁶ Poker club Full House Plzeň. [online]. [cit. 2012-03-25]. Dostupné z: <http://www.fullhouseplzen.cz/>

⁷⁷ Banka evaluačních nástrojů, drogy-info.cz: Dotazník na patologické hráčství The South Oaks Gambling Screen. [online]. [cit. 2012-03-25]. Dostupné z: http://www.drogy-info.cz/index.php/o_nas/evaluace/banka_evaluacnich_nastroju/dotaznik_na_patologicke_hracstvi_the_south_oaks_gambling_screen

přepřacován a byly z něj odstraněny otázky zaměřené na diagnostiku problémového hráčství.

Hráči pokeru jsou velmi citliví na přirovnání této hry k hazardu. V případě, kdy jim byl předložen dotazník, poukazující na možné spojení s touto problematikou, odmítali vyplnit daný dotazník, byť jen částečně. V dotazníku byla ponechána pouze jedna z původních otázek v této oblasti, která zjišťuje, zda má hráč ve svém okolí problémového hráče. Tato otázka byla umístěna záměrně na konec dotazníku a i při odpovídání na ni autor zaznamenal určité odtazění a nejistotu dotazovaných.

V druhé fázi dotazník obsahoval 18 uzavřených otázek, taktéž s možností volby jedné či více odpovědí. V průběhu sběru dat v této fázi se autor setkal s mnohem vstřícnějším postojem dotazovaných a docílil tak konečného počtu 50 respondentů napříč věkovým (18 a více let) a sociálním spektrem (muži, ženy, studenti, pracující atd.).

Při výzkumu autor dbal na sběr dat z různých typů pokerových her. Úmyslně vybíral i turnaje zaměřené primárně pro dívky (tzv. „ladies free“ – vstup do těchto turnajů mají dívky zdarma, platí zde pouze poplatek herně). Z tohoto ohledu nelze brát zastoupení mužů a žen ve zkoumaném vzorku jako směrodatné. Konečnou verzi dotazníku, z jehož sběru dat bylo následně čerpáno, naleznete v příloze.

Cílem výzkumu bylo přiblížení četnosti hraní, výše pravidelně vkládaných prostředků do hry, provázanost pokerové hry s jinými druhy hazardu a v neposlední řadě též s provázaností zkoumaného vzorku hráčů s hráči problémovými.

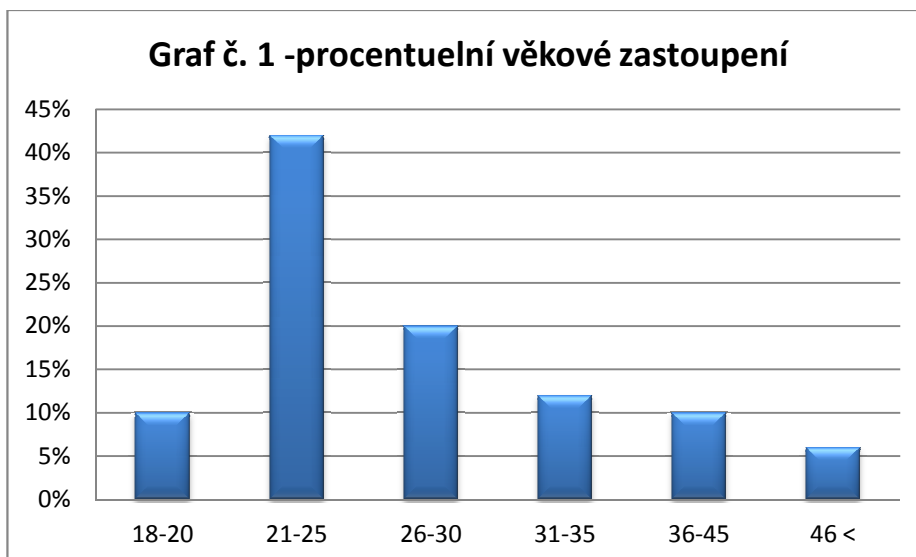
Celkové zhodnocení je pro přehlednost zobrazeno v grafech, popř. tabulkách. Výzkum jako takový není zaměřen na zjištění a diagnostiku problémového hráčství.

7.3. Výsledky výzkumu

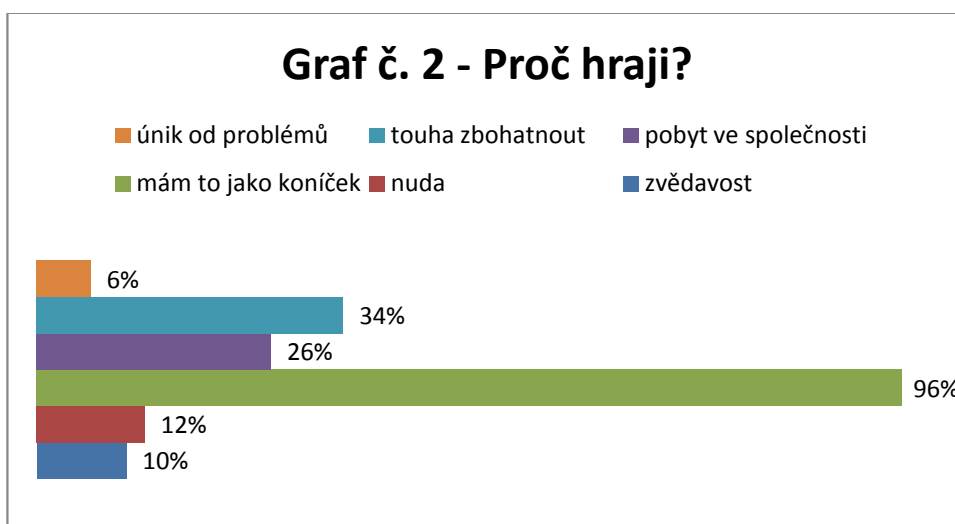
Při vyhodnocování dat a následné tvorbě grafů se autor soustředil nejen na jednoduché grafy, zobrazující pouze výsledky dané otázky. Snažil se analyzovat též data v provázanosti na dvě a více otázek spolu souvisejících. Z tohoto důvodu se nemusí čtenář této práce setkat se všemi jmenovitými otázkami, užitými v dotazníku, avšak ke všem bylo při jeho vyhodnocování bezprostředně přihlédnuto.

Jelikož hraní pokeru nemá v České republice příliš dlouhou tradici⁷⁸, dá se předpokládat, že bude vyhledáván především mladšími generacemi, které tato hra fascinuje nejen možností výdělku, ale také možností získání určitého sociálního statusu společně se zařazením do hráčské společnosti. Tato domněnka byla potvrzena a dokládá ji následné zjištění. Celých 52 % (26 osob), ze zkoumaného vzorku se nachází ve věkovém rozmezí 18 - 25 let. Ve věku 21 - 25 let můžeme sledovat hojné zastoupení hráčů, po tomto věkovém období pak jejich postupný úbytek (viz **graf č. 1**). Vývoj v následujících letech však není snadné odhadnout. Dle názoru autora můžeme očekávat nárůst hráčů ve věkovém rozmezí 26 - 30 let, z důvodu přechodu těchto hráčů z kategorie 21 - 25, která však bude patrně stále dominovat. Kategorie 31 let a výše pak budou patrně stagnovat. To především z toho důvodu, že osoby v těchto kategoriích obvykle zakládají rodiny, případně dosahují kariéerního vzestupu, což vede k omezení časových možností, které mohou hře věnovat. Nicméně nedá se očekávat ani výraznější vzestup v kategorii 18 - 20 let, jelikož mnozí hráči pokeru se k této hře dostávají až v průběhu svého studia na vysoké škole, případně po ukončení studia na střední škole.

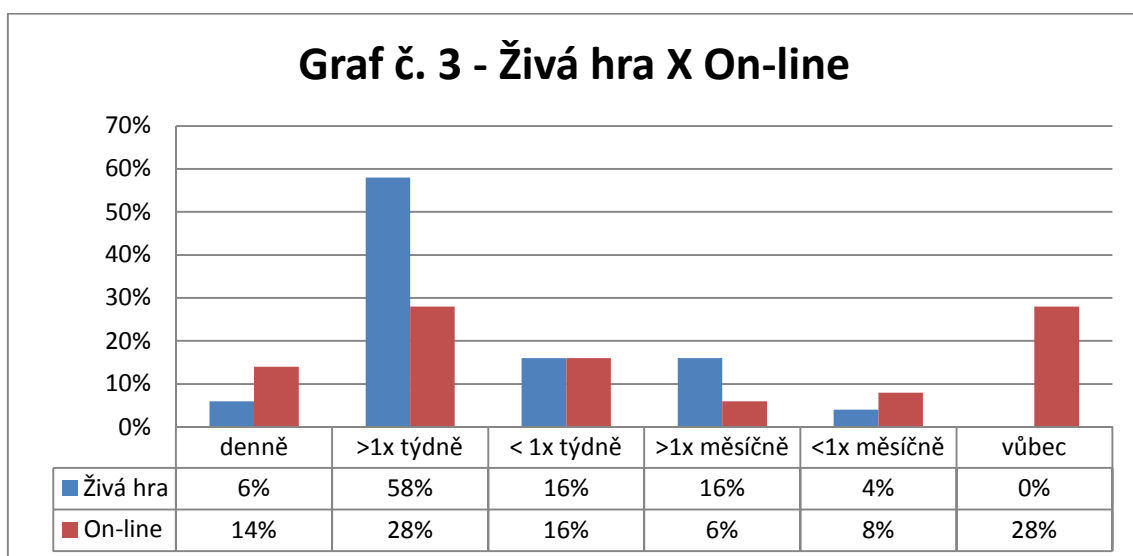
⁷⁸ Např. Asociace českého pokeru vznikla v lednu 2010. - <http://www.pokerczech.cz/>



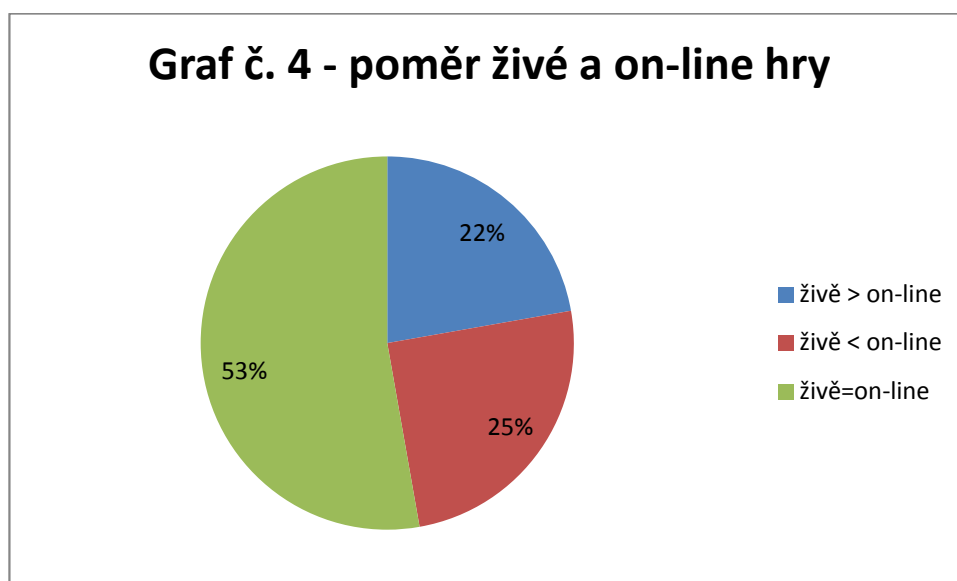
Bylo by jistě správné domnívat se, že mnoho hráčů pokeru vidí v této (dle novely loterijního zákona) hazardní hře možnost zbohatnutí. Finanční stránka je ostatně faktickým stimulem pro hazardní hráče obecně. Tento předpoklad u hráčů pokeru však vyvrací zjištění z prováděného výzkumu. Zde touhu zbohatnout, jako stimul ke hře uvádí pouze 34 % hráčů (16 osob). Nutno upřesnit, že v otázce zjišťující důvody, proč tito hráči hrají, bylo umožněno odpovědět na více než jednu odpověď. Hlavním důvodem, který byl uváděn v celých 96 %, byl vnímání hry jako svého koníčka (zájmovou činnost) (viz **graf č.2**). Důležité je však i zjištění, že 6 % dotazovaných hráčů, vyhledává poker jako únik od problémů. Což můžeme chápat jako jeden ze znaků vedoucích ke vzniku problémového hráčství.



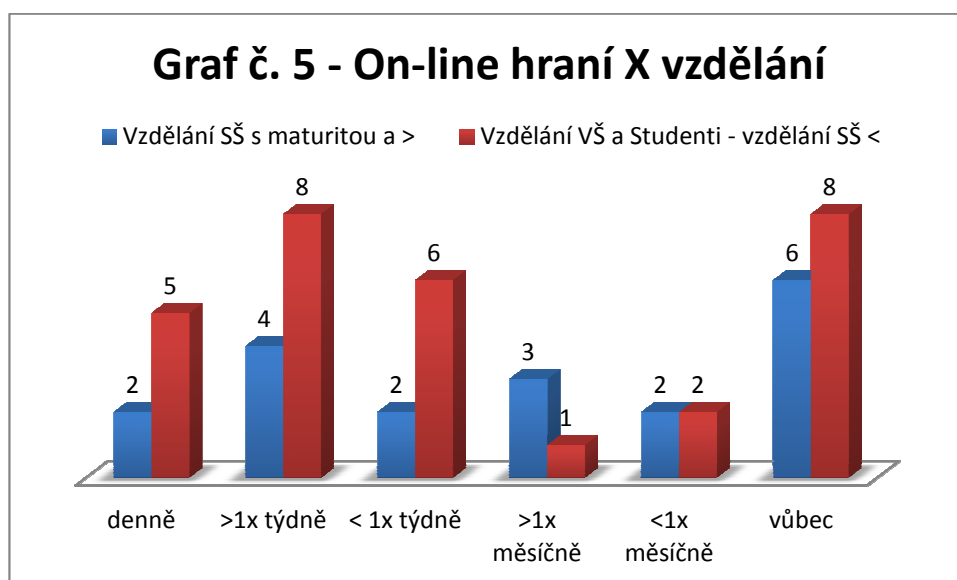
Následující graf (graf č. 3) poukazuje na propojení hraní pokeru na živo právě s hraním on-line. Toto srovnání bylo inspirováno neustálým rozvojem informačních technologií a on-line hraní hazardních her. Z tohoto grafu je patrná obliba a rozšířenost on-line hraní. V případě hráčů, kteří poker hrají denně, dokonce hraní on-line převyšuje ty, kteří ho hrají živě a to v poměru 6 : 14 (%). Celých 72 % respondentů pak s on-line pokerem mají zkušenosti a hrají ho pravidelně v četnosti, uvedené v grafu.



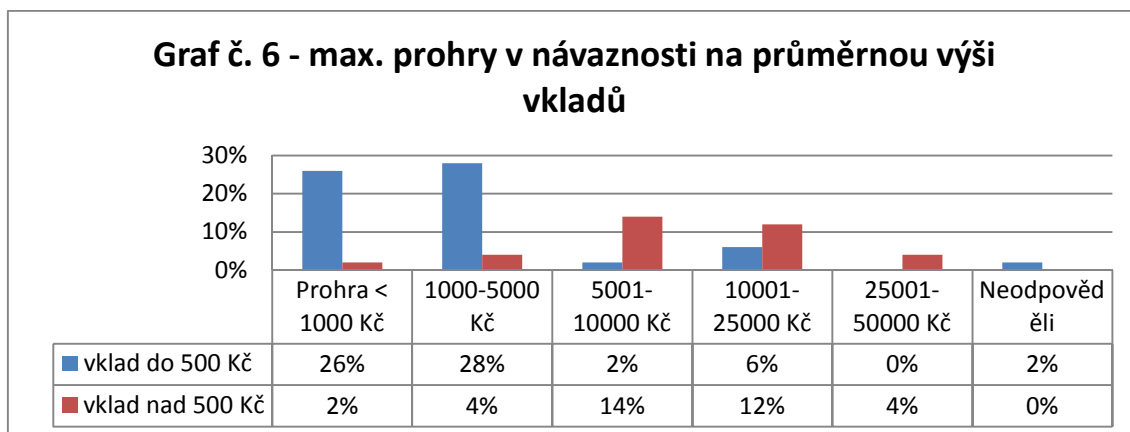
Následuje doplnění, ve kterém se seznámíme s poznatky týkající se propojenosti živé a on-line hry. Zaměřujeme se zde na kritéria, zda se dotyční věnují živé hře více, méně či na stejno v poměru k hraní on-line. Do srovnání jsou zahrnuti pouze ti hráči, kteří pravidelně hrají oběma způsoby. Tento vzorek se tedy skládá z 36 hráčů. Značně převládá oblast hráčů, kteří se jak hraní naživo tak hraní on-line věnují ve stejné míře. Následující dvě kategorie jsou pak velmi vyrovnané (viz **graf č. 4**).



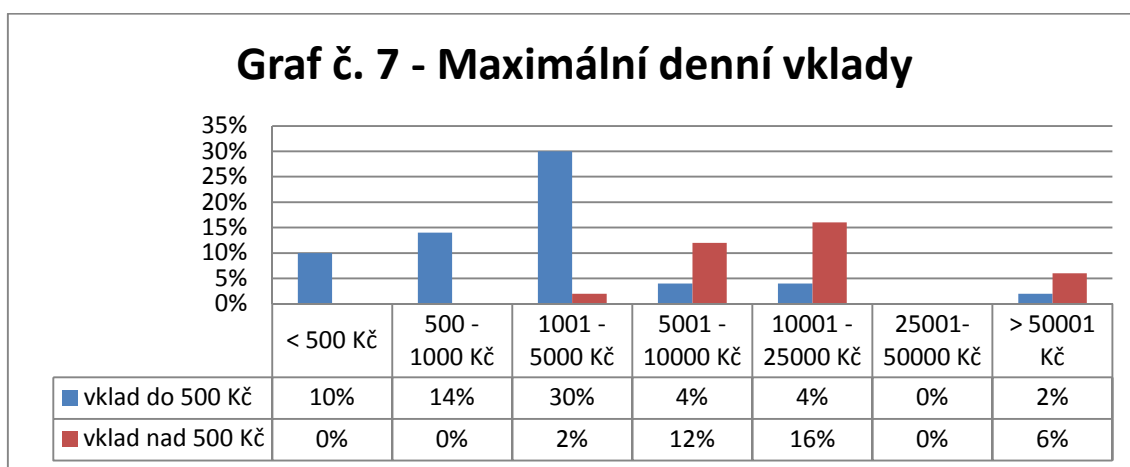
Na základě výše zmíněných zjištění se autor práce rozhodl hodnotit provázanost hraní on-line pokeru v závislosti na nejvyšším dosaženém vzdělání hráčů. V následujícím grafu (**graf č. 5**) jsme vycházeli ze vzorku 49 odpovídajících (jeden respondent nevyplnil vzdělání). Jako potenciálně problematickou lze chápat skutečnost, že do první kategorie (vzdělání SŠ s maturitou a nižší) je zařazeno 19 hráčů a do druhé (vzdělání VŠ a Studenti - vzdělání SŠ a vyšší) 30 hráčů. To značně ovlivňuje výsledné zobrazení grafu, které by bylo v případě poměru tazatelů 1:1 patrně vyloučeno. Při hlubším pohledu to však poukazuje na fakt, že se pokeru věnují ve větší míře studenti vysokých škol, případně již vysokoškolsky vzdělaní jedinci.



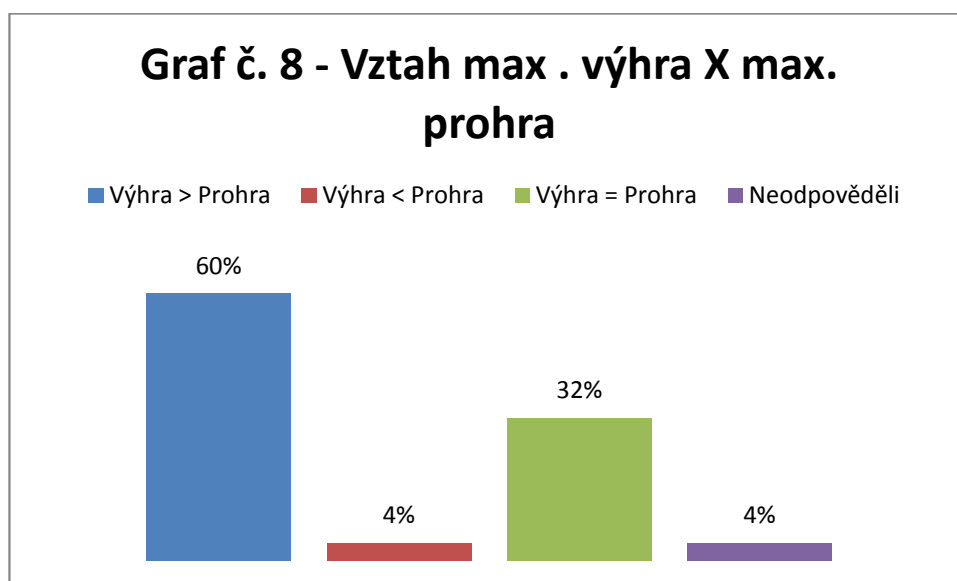
Následující grafy byly vytvořeny z toho důvodu, že v určitých typech pokerových her je možné dokupovat žetony též v průběhu hry. **Graf č. 6** poukazuje na skutečnost, jak se jednotliví hráči byli schopni vzdát vyšší své maximální jednorázové (denní) prohry, vůči svým průměrným vkladům do her. Překvapivé je zjištění, že převážně hráči, kteří průměrně neinvestují do hry jednorázově více, než 500 Kč, v celých 28 % několikanásobně překračují tento sebou zvolený průměr. V 6 % se u těchto jedinců můžeme setkat s prohrou v rozmezí 10 - 25.000 Kč. Potvrdili jsme si též domněnku, že v případech, kdy se do hry vkládají vyšší finanční obnosy (v průměru více než 500 Kč), vzrůstají s tímto i maximální prohry.



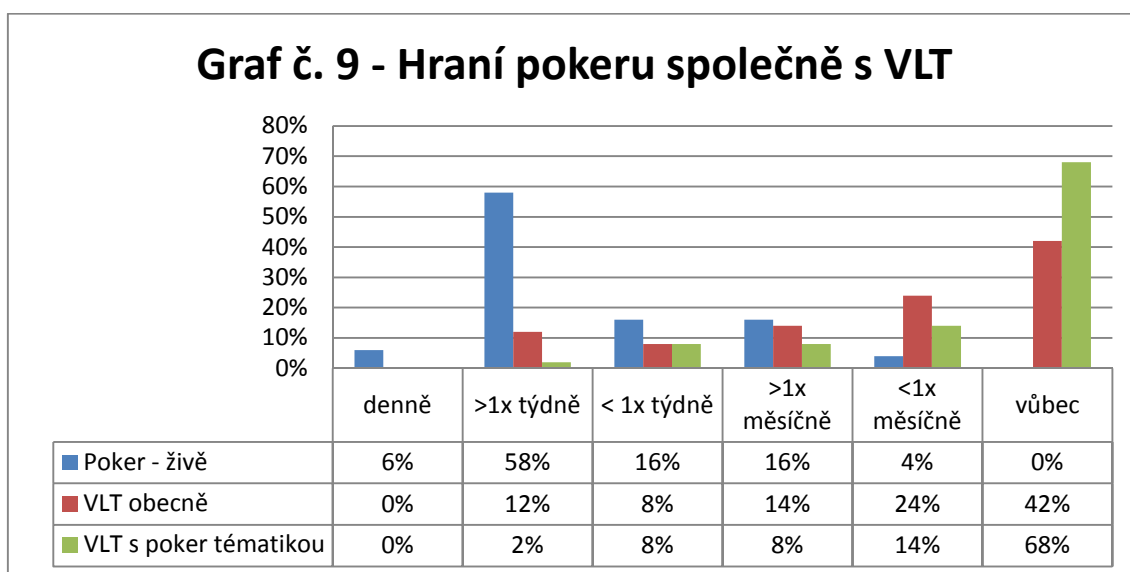
V návaznosti na výše popisovaný graf (graf č. 6), uvádíme **graf č 7**, ve kterém jsme se zaměřili na porovnání maximálních denních vkladů hráčů a to opět v porovnání s jejich průměrnými vklady do jednotlivých her. Je nutné podotknout, že i v případě vysokého vkladu do hry, nemusí toto znamenat vždy prohru. Z tohoto důvodu zde narážíme na zjištění, že ač hráči z obou kategorií takto vložili do hry více než 50.001 Kč, v jednom dni, v grafu č. 6 se s takovou prohrou nesetkáme.



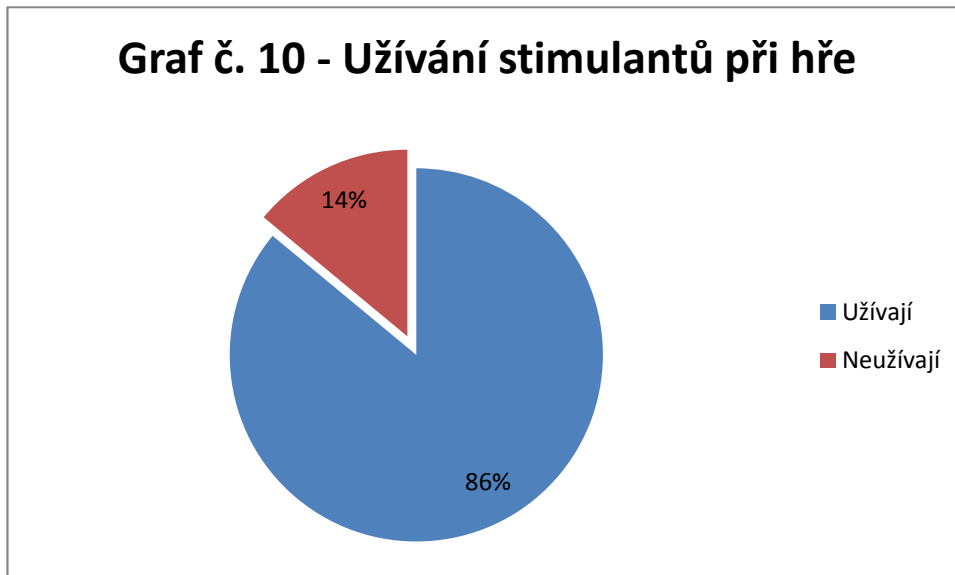
Po zhodnocení výsledků z následujících grafů se autor práce rozhodl porovnat, v jakém procentuelním zastoupení se objevují vyšší maximální výhry vůči maximálním prohrám a následné varianty. K tomuto srovnání byl zhotoven **graf č. 8**. Z jeho výsledků je patrné, že celých 92 % hráčů uvádí své maximální výhry jako vyšší, případně shodné s výší své maximální prohry. Avšak objevují se zde i hráči (ve 4 %), jejichž maximální výhra byla nižší, než jejich maximální prohra.



Zkříženým závislostem jsme se věnovali v kapitole 3.1. O správnosti domněnky velmi častého spojení hraní pokeru společně s hraním na výherních hracích přístrojích, respektive video-loterijních terminálech, nás utvrzují následná zjištění. Celých 58 % hráčů, kteří hrají poker živě, pravidelně hrají též na těchto přístrojích. Video-loterijním terminálům s čistě poker tematikou, se pak překvapivě pravidelně věnuje pouze 32 % hráčů.

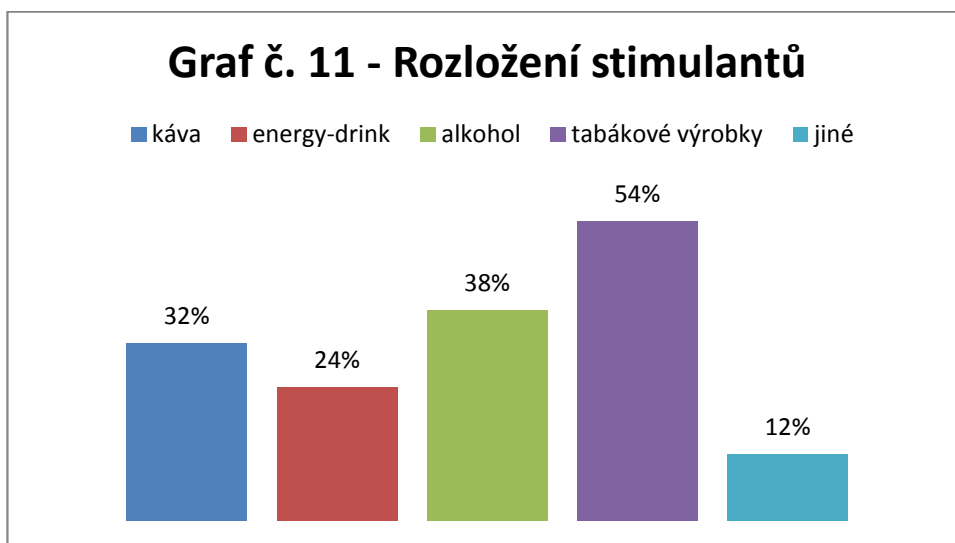


Neméně důležitým je pak zjištění týkající se užívání stimulantů při hře. Jak je z grafu (viz **graf č. 10**) patrné, celých 86 % hráčů, užívá při hře nějaký druh stimulantů. Pouze 14 % pak v souvislosti s hrou neužívá stimulanty žádné.

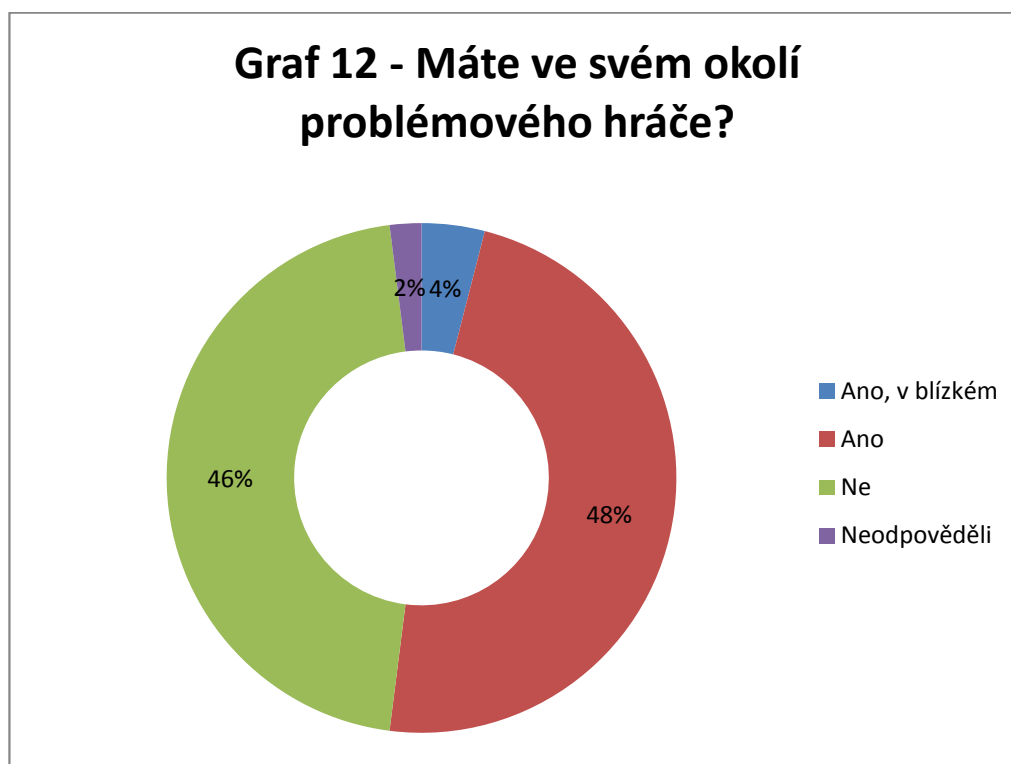


Při detailnějším pohledu na druhy, dle dotazovaných, nejčastějších stimulantů, převládá obliba tabákových výrobků a to v celých 54 % následovaná alkoholem v počtu 38 %.

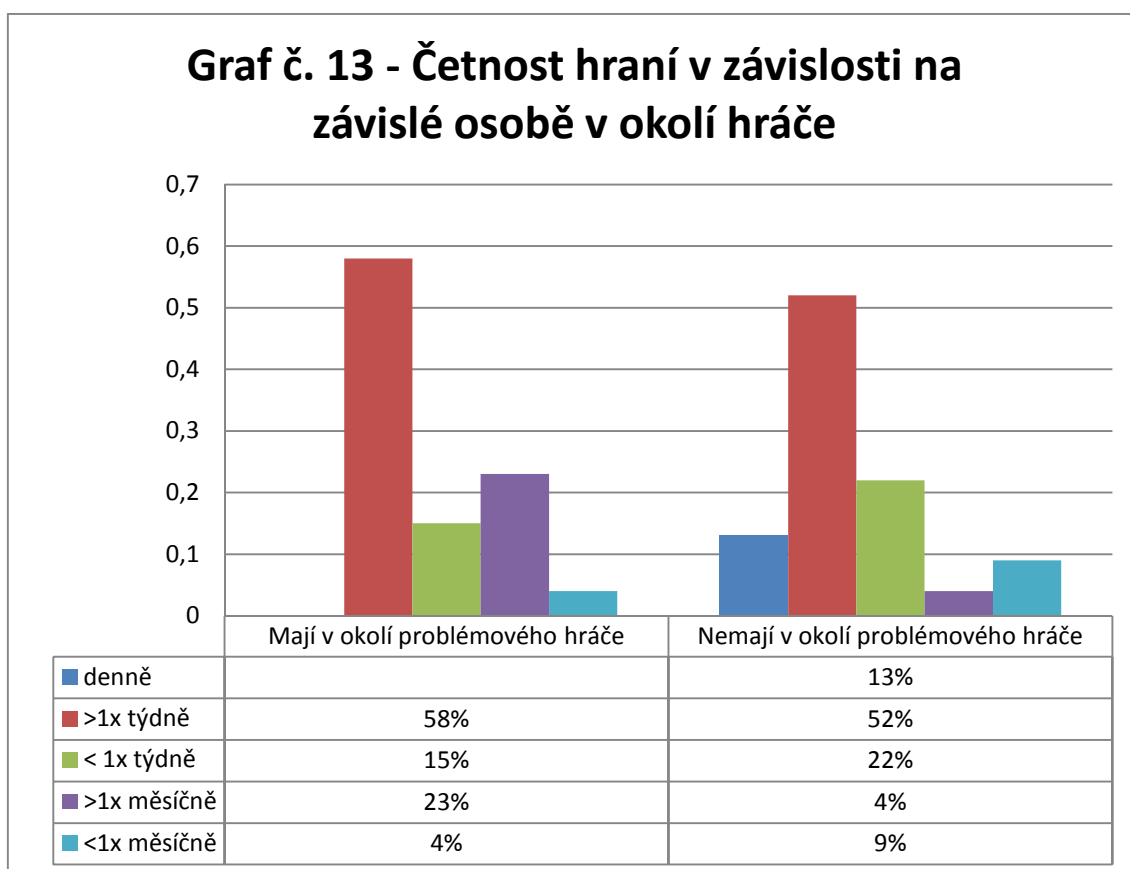
Pozn. Autora: V dotazníku byla zahrnuta též volba užívání amfetaminů. Ač se objevili tací, kteří s těmito stimulanty zkušenosti měli, uvedli shodně, že se nejednalo o užívání ve spojení s hrou. Z tohoto důvodu byla tato odpověď vyřazena ze statistik.



Z důvodu nutnosti vypustit z dotazníku otázky týkající se problémového hráčství, díky kterým by bylo možno diagnostikovat potencionální problémové hráče v dotazovaném vzorku, se autor práce zaměřil na problémové hráče v okruhu těchto dotazovaných. Na otázku: „Máte ve svém okolí někoho, kdo má problémy s hraním?“ odpovědělo celých 52 % hráčů kladně. Z toho 4 % uvedli, že se tyto problémoví hráči nachází přímo v jejich blízkém (rodina, partner/ka, manžel/ka) okolí (viz **graf č. 12**). Toto zjištění je značně alarmující. Avšak můžeme v něm nacházet i jistá pozitiva. To konkrétně v samotném uvědomění hráčů, že problémoví hráči opravdu existují a mohou toto brát jako jisté varování a jistý popud k sebekontrolě.



Vzhledem k domněnce možné vyšší sebekontroly v návaznosti na přítomnost problémového hráče v blízkém okolí hráče vznikl následující graf. Ten se snaží zachytit rozdíly mezi hráči, kteří mají ve svém okolí problémového hráče a mezi těmi, co takového hráče ve svém okolí nemají. Do následujícího **grafu č. 13** nebyl zahrnut 1 hráč, který na danou otázku neodpověděl. Obecně velmi zajímavé zjištění nastává již při prvotním pohledu na tento graf. Mezi hráči, kteří mají ve svém okolí problémového hráče, se nenachází ani jeden, který by hrál denně, na rozdíl od druhé skupiny, kde je takových jedinců celých 13 %. Následně hlubší pohled odhalí, že hráčů, hrajících denně až méně než jednou týdně je v skupině s problémovým hráčem ve svém okolí 73 % avšak v opačné skupině celých 88 %. Což poukazuje na fakt, že hráči, kteří jsou v kontaktu s problémovým hráčem, nehrají tak často, jako hráči, kteří s takovou osobou v kontaktu nejsou.



Závěr

Autor této práce si nekladal za cíl obsáhnout problematiku gamblerství jako celku a v plné míře. To by svým rozsahem značně přesahovalo rozsah bakalářské práce. Jeho cílem bylo poukázat na problematiku gamblerství ve spojení s hraním pokeru. Netvrdí však, že by se lidé měli hraní této hry úplně vyvarovat. Jen je zapotřebí, aby si jak samotní hráči, tak společnost uvědomovala právě možnosti vzniku závislosti na této hře a její možné negativní dopady.

V práci se čtenář postupně seznámil s důležitostí her, respektive hraní si v průběhu života. V návaznosti se pak dozvěděl o možnosti vzniku závislosti. Následně pak zjistil, jak samotnou závislost rozpoznat a určit tak, kdy je hra stále převážně pozitivně působící aktivitou a kdy již hra působí spíše negativa a může začít vnímat tuto hru jako problémovou. V práci se dále podrobně zabýval fázemi vývoje takového problémového hráče a bude tedy schopen mnohem lépe odhadnout a definovat vlastní zařazení, případně zařazení jemu blízkých osob do dané kategorie. Čtenáři byl následně nastíněn i velmi častý výskyt zkřížených závislostí, které mu byly objasněny hned v několika nejčastějších kategoriích.

Další kapitola pak poukázala jak na problematiku gamblerství obecně, tak převážně na problematiku gamblerství ve spojení s pokerovými hráči, respektive s hraním pokeru. Bylo zde naznačeno spektrum pokerových hráčů společně s rizikovými skupinami, které jsou více náchylní ke vzniku závislosti na hraní. Mezi takové hráče zařazujeme též nezletilé. V práci jsme tedy poukázali na způsoby, kterými je v současnosti zamezováno hraní této skupině v kamenných hernách i on-line.

Pro lepší pochopení dané problematiky jsme se dále zaměřili na samotný vývoj hazardních her a současně na novodobé trendy v této oblasti. Detailně je zde rozveden pokerový boom, který v posledních letech nabral

zásadním způsobem na intenzitě. Zájemce se dočetl o historii hraní pokeru stejně tak jako o jeho vývoji. Poukázali jsme též na faktické důvody, proč se stává hraní pokeru stále více oblíbeným a vyhledávaným typem hazardní hry.

Práce se dále zaměřila též na způsoby hraní pokeru, které se neváže pouze na fyzickou hru, kdy je hráč přítomen v kasinech či kamenných hernách, ale též na hraní prostřednictvím internetu na on-line hernách. Bylo zde poukázáno též na možnost hraní jistých forem pokeru na video-loterijních terminálech, čímž se fakticky přibližuje určitá forma pokeru též hráčům, kteří se věnují převážně hraní na výherních hracích přístrojích.

V práci byla následně objasněna legislativní úprava v oblasti hazardu v České republice, a to v návaznosti na loterijní zákon v platném znění. Převážná část legislativní úpravy byla věnována problematice pokeru, respektive karetním hrám. Byly zde podrobně specifikovány změny, které vešly v účinnost poslední novelizací tohoto zákona a jejichž nejvýznamnější změnou oproti původní verzi tohoto zákona bylo samotné zařazení karetních her mezi hry hazardní. Od této významné změny se následně odvíjejí dále popisované změny, které mají dopad nejen na provozovatele těchto karetních her v České republice, ale významným způsobem ovlivňují též zahraniční provozovatele, převážně pak on-line heren a kasin. V neposlední řadě pak do značné míry omezují též samotné hráče. V této části práce byla vyzdvihnuta problematika těchto úprav, které se v jistých ohledech jeví jako rozporuplná, a to v oblasti české i mezinárodní legislativy.

Práce se v neposlední řadě zaměřila též na objasnění možností prevence vzniku problémového hráčství, a to na úrovni primární, sekundární i terciární. Poukázala též na nedostatky v těchto oblastech a na rizika, která to s sebou přináší. Jako velmi užitečnou část této práce vidí autor nastínění možnosti léčby již vzniklých závislostí na hazardní hře, společně s kontakty na daná pracoviště, zabývající se pomocí problémovým

hráčům, případně jejich rodinám a blízkým. Je zde též kladen důraz na důležitost samotného uvědomění si problémů s hraním, což je jednou z podmínek, aby mohla být vlastní léčba zahájena.

Závěrečná část této práce byla zaměřena na praktický výzkum mezi pokerovými hráči. Autor této práce osobně dohlížel na vyplňování dotazníků, k čemuž uplatnil osobní vazby s hráči a daným kasinem. Tato část nebyla cílena na zjištění procentuelního zastoupení problémových hráčů mezi těmito hráči, a to z velmi negativního přijetí za tímto účelem vypracovaného dotazníku. Ten byl následně přepracován tak, aby nezahrnoval otázky směřující právě na diagnostiku problémového hráčství. Tato přepracovaná verze dotazníku byla následně hráči převážně kladně a se zájmem přijata. Výzkumná část se následně zaměřila na doložení tvrzení, která byla uvedena v předchozích kapitolách této práce. Bylo zde poukázáno na důvody, které hráče nutí hrát, případně kvůli kterým hraje. Dále na oblibu a četnost samotného hraní jak živých tak on-line pokerových her a jejich faktickou provázanost. Zaměřili jsme se zde též na spojitost hraní s nejvyšším dosaženým vzděláním. Bližší nahlédnutí do finanční oblasti týkající se hraní pokeru pak nabídlo srovnání maximálních jednorázových proher v závislosti na průměrném vkladu do těchto her společně s dalšími porovnáními závislejších na výši vkladů, výher, proher případně na jejich vzájemném porovnání. Velmi zajímavým se pak ukázal fakt propojenosti hraní pokeru s hraním převážně video-loterijních terminálů, kde se ukázalo, že hráči hrající pravidelně živý poker v celých 58% hrají pravidelně též zmíněné automaty. Stejně tak zajímavé se ukázala četnost užívání stimulantu při hře, která dosahuje celých 86%. V poslední části výzkumu jsme se pak zaměřili na vnímání problémového hráčství samotnými hráči, kteří zde odpovídali na to, zda mají ve svém okolí nějakého problémového hráče. Za velmi znepokojivé se ukazuje zjištění, že celých 52% hráčů uvádí, že takového hráče ve svém okolí mají, 4% pak že takový hráč je přímo v jejich blízkém okolí (rodina, partner/partnerka). Následně pak uvádíme srovnání četnosti hraní těch hráčů, kteří ve svém okolí problémového hráče

mají s těmi co nikoliv. Z tohoto srovnání následně vyplynulo, že hráči, kteří ve svém okolí problémového hráče nemají, hrají čteněji než ti, kteří ho ve svém okolí mají, z čehož můžeme usuzovat jistou kontrolu ze strany takovýchto hráčů.

Hlavní cíl, kterým bylo upozornění na problematiku gamblerství ve spojitosti s pokerovým boomem posledních let, komplexní informování čtenářů této práce o rizicích a legislativní úpravě v této oblasti, považuje autor za úspěšně splněný.

RESUMÉ

The gambling and problems regarding it represents nowadays a global phenomenon. This thesis is focused mainly on the currently progressive poker game. A close relation between the gambling, poker and the risk of a pathological gaming and its consequent effects is described here. There are some strict regulations on gambling especially on poker game in the Czech Republic. They are explained in this work. The emphasis is also placed on the prevention tasks and on the possible treatments in case of prevention failure. The author is in the final part evaluating an examined group of poker players that proves statements cited in the theoretical part of this thesis.

Seznam použitých zdrojů

Tištěné publikace:

GÖHLERT, Fr.-Christoph a Frank KÜHN. *Od návyku k závislosti: toxikomanie, drogy: účinky a terapie*. Vyd. 1. Praha: Ikar, 2001, 143 s. Z pohledu lékaře. ISBN 80-720-2950-9.

HARRINGTON, Dan a Bill ROBERTIE. *Harrington on Hold'em: pokročilé strategie pro no-limit turnaje*. 1.vyd. PokerBooks CZ, 2010, 448 s. díl 2. - závěrečné fáze turnajů. ISBN 80-904707-0-5.

HARTL, Pavel a Helena HARTLOVÁ. *Velký psychologický slovník*. Vyd. 4., V Portálu 1. Ilustrace Karel Nepraš. Praha: Portál, 2010, 797 s. ISBN 978-80-7367-686-5 (Váz.).

HELLER, Jiří a Olga PECINOVSKÁ. *Závislost známá neznámá*. Praha: Grada Pub., 1996, 162 s. ISBN 80-716-9277-8.

HELLMUTH, Phil. *Jak hrají poker profesionálové*. Vyd. 1. Praha: Baronet, 2005, 448 s. ISBN 80-721-4776-5.

HOLEČEK, Václav, Jana MIŇHOVÁ a Pavel PRUNNER. *Psychologie pro právníky*. Dobrá Voda: Aleš Čeněk, 2003, 311 s. Právnícké učebnice (Aleš Čeněk). ISBN 80-864-7350-3.

HRONCOVÁ, Jolana a kol. *Sociálna patológia*. Banská Bystrica: Pedagogická fakulta Univerzita Mateja Bela, 2004. ISBN 80-8055-926-0.

KALINA, Kamil. *Terapeutická komunita: obecný model a jeho aplikace v léčbě závislosti*. Vyd. 1. Praha: Grada, 2008, 394 s. Psyché (Grada). ISBN 978-802-4724-492.

KRAMÁŘ, Květoslav a Aleš HUŠÁK. *Herní právo*. Plzeň: Vydavatelství a nakladatelství Aleš Čeněk, 2006, 181 s. ISBN 80-868-9880-6.

KRATOCHVÍL, Stanislav. *Základy psychoterapie*. 5. přepracované vyd. Praha: Portál, 2006, 383 s. ISBN 80-736-7122-0.

MANNIOVÁ, Jolana. *Hra jako metoda a její diagnostická funkce vo výchovno-vzdelávacom procese*. Bratislava: Iuventa, 1999. Hra a hračka: zborník z odborného seminára (konaný pri príležitosti 80. výročia vzniku Univerzity Komenského v Bratislave).

MARHOUNOVÁ, Jana a Karel NEŠPOR. *Alkoholici, fetišáci a gambleři*. 1. vyd. Praha: Empatie, 1995, 110 s. ISBN 80-901-6189-8.

NEŠPOR, Karel a Ladislav CSÉMY. *Bažení (craving). Společný rys mnoha závislostí a způsoby zvládnání*. Praha: Sportpropag, a.s., 1999.
(Dostupné i z: <http://www.drnespor.eu/cr12.doc>)

NESPOR, Karel. *Návykové chování a závislost: současné poznatky a perspektivy léčby*. Praha: Portal, 2000, 150 s. ISBN 80-717-8432-X.

NEŠPOR, Karel. *Jak překonat hazard: prevence, krátká intervence a léčba*. Vyd. 1. Praha: Portál, 2011, 159 s. ISBN 978-802-6200-093.

NEŠPOR, Karel. *Hazardní hra jako nemoc*. Praha: Nakladatelství Aleny Krtilové, 1994.

NEŠPOR, Karel. *Jak překonat problém s hazardní hrou*. Praha: Sportpropag, a.s., 1996.

NEŠPOR, Karel. *Už jsem prohrál dost*. Praha: Sportpropag, a.s., 2006.
(Dostupné i z: <http://www.drnespor.eu/hahra06d.doc>)

PIAGET, Jean. *Psychologie inteligence*. 2. vyd. Praha: Portál, 1999, 164 s. ISBN 80-717-8309-9.

PIPEKOVÁ, Jarmila. *Kapitoly ze speciální pedagogiky*. Brno: Paido - edice pedagogické literatury, 1998, 234 s. ISBN 80-859-3165-6.

PRUNNER, Pavel. *Psychologie gamblerství, aneb, Sázka na štěstí*. Plzeň: Vydavatelství a nakladatelství Aleš Čeněk, 2008, 273 s. ISBN 978-807-3800-741.

VÁGNEROVÁ, Marie. *Psychopatologie pro pomáhající profese*. Vyd. 4., rozš. a přeprac. Praha: Portál, 2008, 870 s. ISBN 978-80-7367-414-4 (VáZ.).

Internetové zdroje:

Wikipedie: Poker . [online]. [cit. 2012-03-14]. "

Dostupné z: <http://cs.wikipedia.org/wiki/Poker>

Poker online, pravidla pokeru, herní strategie, poker texas holdem: Historie pokeru. [online]. [cit. 2012-03-20].

Dostupné z: <http://www.poker-hra.cz/cz/informace-o-pokeru/historie-pokeru/>

Asociace Českého Pokeru: Official Site [online] [cit. 2012-03-20]

Dostupné z <http://www.pokerczech.cz/>

World Series of Poker Tournament.: Official Site. [online]. [cit. 2012-03-05].

Dostupné z: <http://www.wsop.com/>

Poker-hra.cz: Historie WSOP. [online]. [cit. 2012-03-10].

Dostupné z: <http://www.pokersvet.cz/cz/clanky/historie-wsop.html>

Wikipedie: Martin Staszko. [online]. [cit. 2012-03-25].

Dostupné z: http://cs.wikipedia.org/wiki/Martin_Staszko

Asociace českého pokeru: 86% lidí považuje poker za dovednostní hru nebo sport. [online]. [cit. 2012-03-20]. Dostupné z: <http://www.pokerczech.cz/2011/86-lidi-povazuje-poker-za-dovednostni-hru-nebo-sport/>

Zdravi-cz.eu: Drogy v dnešní společnosti. [online]. [cit. 2012-03-18].

Dostupné z: <http://compex.zdravi-cz.eu/drogy-rozdeleni-ucinky.php>

Poker club Full House Plzeň. [online]. [cit. 2012-03-25].

Dostupné z: <http://www.fullhouseplzen.cz/>

Banka evaluačních nástrojů, drogy-info.cz: Dotazník na patologické hráčství The South Oaks Gambling Screen. [online]. [cit. 2012-03-25].

Dostupné z: http://www.drogy-info.cz/index.php/o_nas/evaluace/banka_evaluacnich_nastroju/dotaznik_na_patologicke_hracstvi_the_south_oaks_gambling_screen

iDnes.cz: Půlka gamblerů po léčbě s hraním přestane. Už nikdy nesmějí začít.

KARÁSKOVÁ, Ivana. [online]. 14. 12. 2008 [cit. 2012-03-20].

Dostupné z: http://brno.idnes.cz/Brno-zpravy.aspx?c=A081208_1099249_brno_taj

Jak do školy. [online]. [cit. 2012-03-25].

Dostupné z: <http://www.jakdoskoly.cz/protidrogova-prevence/automaty/>

Sdružení Podané ruce o.s.: Nabídka primárně preventivních programů, Brno. [online]. [cit. 2012-03-25].

Dostupné z: <http://www.podaneruce.cz/programy-a-pece/primarni-prevence/nabidka-primarne-preventivnich-programu-brno/>

Ordinace.cz: Se závislostí na automatech můžete skončit v nemocnici. VYŠÍNOVÁ, Renata. [online]. 28. 11. 2010 [cit. 2012-03-25].

Dostupné z: <http://www.ordinace.cz/clanek/diagnoza-patologicke-hrac/>

GamblerHelp.cz: Za život bez hazardu!. [online]. [cit. 2012-03-25].

Dostupné z: <http://gamblerhelp.webnode.cz/f63-0-patologicke-hracstvi/>

Mezinárodní statistická klasifikace nemocí a přidružených zdravotních problémů:

MKN-10 : desátá revize : aktualizovaná verze k 1. 1. 2009. 2., aktualiz. vyd. Praha:

Bomton Agency, 2008, 860 s. ISBN 978-80-904259-0-3. [online]. [cit. 2012-02-25]

Dostupné z: www.uzis.cz/system/files/mkn-tabelarni-cast_1-1-2012.pdf

Stripky.cz: Patologické hráčství. [online]. [cit. 2012-03-05].

Dostupné z: <http://www.stripky.cz/585-hry.html>

Novinky.cz: Malta si všimla chyby v českém loterijním zákoně, podala žalobu do Bruselu. [online]. Praha, 3. 11. 2011 [cit. 2012-03-05].

Dostupné z: <http://www.novinky.cz/ekonomika/249454-malta-si-vsimpla-chyby-v-ceskem-loterijnim-zakone-podala-zalobu-do-bruselu.html>

Poker Player Biography: Chris Moneymaker. [online]. [cit. 2012-03-05].

Dostupné z: <http://www.onlinepokernews.org/poker-players/chris-moneymaker>

PokerLife - Poker je náš život: Historie WSOP - rok 1973. [online]. 08.01.2012 [cit. 2012-03-12].

Dostupné z: <http://www.pokerlife.cz/clanek-detail/historie-wsop-rok-1973-41/>

Asociace českého pokeru: Realita začátku roku 2012. [online]. [cit. 2012-03-12].

Dostupné z: <http://www.pokerczech.cz/2012/realita-zacatku-roku-2012/>

Asociace českého pokeru: Vláda odložila schvalování nového loterijního zákona o několik týdnů. Bojí se arbitráží. [online]. [cit. 2012-03-12].

Dostupné z: <http://www.pokerczech.cz/2012/vlada-odlozila-schvalovani-noveho-loterijniho-zakona-o-nekolik-tydnu-boji-se-arbitrazi/>

Zpravodajství (Český rozhlas): Od nového roku je poker považován za hazard. Hráči proti tomu protestují. BUMBA, Jan a Michaela VYDROVÁ. [online]. 9. 1. 2012 [cit. 2012-03-12].
Dostupné z: http://www.rozhlas.cz/zpravy/spolecnost/_zprava/od-noveho-roku-je-poker-povazovan-za-hazard-hraci-proti-tomu-protestuji--1001449

E15.cz: Česku hrozí šetření a pokuta kvůli novele loterijního zákona. [online]. 3.11.2011 [cit. 2012-03-12]. Dostupné z: <http://zpravy.e15.cz/byznys/finance-a-bankovnictvi/cesku-hrozi-setreni-a-pokuta-kvuli-novele-loterijniho-zakona-714423>

CT24 - Česká televize: Novela loterijního zákona řadí poker mezi hazardní hry. [online]. 14. 11. 2011 [cit. 2012-03-05].
Dostupné z: <http://www.ceskatelevize.cz/ct24/ekonomika/153172-novela-loterijniho-zakona-radi-poker-mezi-hazardni-hry/>

Ihned.cz: Poker není hazard, říká zákon. Stát to chce změnit. LUŇÁKOVÁ, Zuzana. [online]. 17. 12. 2009 [cit. 2012-02-25].
Dostupné z: <http://byznys.ihned.cz/c1-39527590-poker-neni-hazard-rika-zakon-stat-to-chce-zmenit>

Extc.cz: amfetaminy. [online]. [cit. 2012-03-18].
Dostupné z: <http://www.extc.cz/amfetaminy.html>

Sport.cz: Poker - fenomén nového tisíciletí. [online]. 7. 4. 2010 [cit. 2012-03-12].
Dostupné z: <http://www.sport.cz/ostatni/poker/novinky/clanek/167046-poker--fenomen-noveho-tisicileti.html>

LearnTexasHoldem: WSOP Winners – World Serie of Poker Champions 1970-2007. [online]. 21. 1. 2007 [cit. 2012-03-05].
Dostupné z: <http://www.learn-texas-holdem.com/wsop-winners.htm>

PokerPages: WSOP - World Serie of Poker Results 1970-2010. [online]. [cit. 2012-03-05]. Dostupné z: <http://www.pokerpages.com/pokerinfo/tournamentgallery/wsop/wsop.htm>

PokerNews: WSOP Živé reportáže. [online]. [cit. 2012-03-05].
Dostupné z: <http://cz.pokernews.com/wsop/>

PokerStars: WSOP 2009 – šampion World Series of Poker Joe Cada. [online]. [cit. 2012-03-05]. Dostupné z: <http://www.pokerstars.cz/wsop/2009/>

Seznam příloh

Příloha č. 1 - Dotazník užitý k získání dat pro výzkumnou část

Příloha č. 2 - Dotazník na patologické hráčství organizace Gamblers Anonymous

Příloha č. 3 – Dotazník na patologické hráčství „The South Oaks Gambling Screen“

Příloha č. 4 – Vyhodnocení dotazníku z přílohy č. 3

Dotazník užitý k získání dat pro výzkumnou část

Vypíšte prosím údaje o sobě. Jejich zpracování probíhá pouze pro statistické účely.					
Kolik je vám let?					
<input type="checkbox"/>	<input type="checkbox"/>	<input type="checkbox"/>	<input type="checkbox"/>	<input type="checkbox"/>	<input type="checkbox"/>
< 18	18 - 20	21 - 25	26 - 30	31 - 35	36 - 45
<input type="checkbox"/>					<input type="checkbox"/>
					46 <
Jste					
<input type="checkbox"/>	<input type="checkbox"/>			<input type="checkbox"/>	<input type="checkbox"/>
žena		muž			
<input type="checkbox"/>	<input type="checkbox"/>	<input type="checkbox"/>	<input type="checkbox"/>	<input type="checkbox"/>	<input type="checkbox"/>
svobodný/á	zadaný/á	ženatý/vdaná	rozvedený/á		
<input type="checkbox"/>	<input type="checkbox"/>	<input type="checkbox"/>	<input type="checkbox"/>	<input type="checkbox"/>	
nezaměstnaný/á	zaměstnaný/á	student/ka			
Jaké je Vaše nejvyšší dosažené vzdělání?					
<input type="checkbox"/>	<input type="checkbox"/>	<input type="checkbox"/>	<input type="checkbox"/>	<input type="checkbox"/>	<input type="checkbox"/>
základní	středoškolské bez maturity	středoškolské s maturitou	vysokoškolské		
Označte, které druhy hry jste ve svém životě provozoval/a.					
U každého druhu prosím vyberte možnost jak často.					
1. POKR živě					
<input type="checkbox"/>	<input type="checkbox"/>	<input type="checkbox"/>	<input type="checkbox"/>	<input type="checkbox"/>	<input type="checkbox"/>
denně	více než 1x týdně	méně než 1x týdně	více než 1x měsíčně	méně než 1x měsíčně	vůbec
2. POKR on-line					
<input type="checkbox"/>	<input type="checkbox"/>	<input type="checkbox"/>	<input type="checkbox"/>	<input type="checkbox"/>	<input type="checkbox"/>
denně	více než 1x týdně	méně než 1x týdně	více než 1x měsíčně	méně než 1x měsíčně	vůbec
3. VLT (automaty) s pokr tématem					
<input type="checkbox"/>	<input type="checkbox"/>	<input type="checkbox"/>	<input type="checkbox"/>	<input type="checkbox"/>	<input type="checkbox"/>
denně	více než 1x týdně	méně než 1x týdně	více než 1x měsíčně	méně než 1x měsíčně	vůbec
4. VLT (automaty) obecně					
<input type="checkbox"/>	<input type="checkbox"/>	<input type="checkbox"/>	<input type="checkbox"/>	<input type="checkbox"/>	<input type="checkbox"/>
denně	více než 1x týdně	méně než 1x týdně	více než 1x měsíčně	méně než 1x měsíčně	vůbec
5. jiné karetní hry živě					
<input type="checkbox"/>	<input type="checkbox"/>	<input type="checkbox"/>	<input type="checkbox"/>	<input type="checkbox"/>	<input type="checkbox"/>
denně	více než 1x týdně	méně než 1x týdně	více než 1x měsíčně	méně než 1x měsíčně	vůbec
6. jiné karetní hry on-line					
<input type="checkbox"/>	<input type="checkbox"/>	<input type="checkbox"/>	<input type="checkbox"/>	<input type="checkbox"/>	<input type="checkbox"/>
denně	více než 1x týdně	méně než 1x týdně	více než 1x měsíčně	méně než 1x měsíčně	vůbec
Jaká je průměrná výše jednorázových vkladů do Vámi hraných her (v Kč)?					
<input type="checkbox"/>	<input type="checkbox"/>	<input type="checkbox"/>	<input type="checkbox"/>	<input type="checkbox"/>	<input type="checkbox"/>
100 - 200	200 - 500	500 - 1.000	1.000 - 2.000	2.000 a více	
Jaká byla vaše nejvyšší jednotlivá prohra?					
<input type="checkbox"/>	<input type="checkbox"/>	<input type="checkbox"/>	<input type="checkbox"/>	<input type="checkbox"/>	<input type="checkbox"/>
méně než 1000	1000 - 5000	5001 - 10.000	10.001 - 25.000	25.001 - 50.000	50.001 a více
S jakým největším počtem peněz jste hrál/a v jediném dni (v Kč)?					
<input type="checkbox"/>	<input type="checkbox"/>	<input type="checkbox"/>	<input type="checkbox"/>	<input type="checkbox"/>	<input type="checkbox"/>
méně než 500	500 - 1.000	1.001 - 5.000	5.001 - 10.000	10.001 - 25.000	25.001 - 50.000
<input type="checkbox"/>	<input type="checkbox"/>	<input type="checkbox"/>	<input type="checkbox"/>	<input type="checkbox"/>	<input type="checkbox"/>
	50.001 a více				
Využíváte při hraní nějaké stimulanty? Pokud ano, vyplňte jaké. <input type="checkbox"/>					
<input type="checkbox"/>	<input type="checkbox"/>	<input type="checkbox"/>	<input type="checkbox"/>	<input type="checkbox"/>	<input type="checkbox"/>
káva	energy-drink	alkohol	tabákové výrobky	amfetaminy	jiné
Jaká byla vaše nejvyšší jednotlivá výhra?					
<input type="checkbox"/>	<input type="checkbox"/>	<input type="checkbox"/>	<input type="checkbox"/>	<input type="checkbox"/>	<input type="checkbox"/>
méně než 1000	1000 - 5000	5001 - 10.000	10.001 - 25.000	25.001 - 50.000	50.001 a více
Proč hrajete?					
<input type="checkbox"/>	<input type="checkbox"/>	<input type="checkbox"/>	<input type="checkbox"/>	<input type="checkbox"/>	<input type="checkbox"/>
zvědavost	nuda	mám to jako koníček	pobyt ve společnosti	touha zbohatnout	únik od problémů
Máte ve svém okolí někoho, kdo má problémy s hraním?					
<input type="checkbox"/>	<input type="checkbox"/>	<input type="checkbox"/>			
ano, v blízkém	ano	ne			

Dotazník na patologické hráčství organizace Gamblers Anonymous

Odpovídej, prosím, pouze "ano" nebo "ne" podle toho, jestli je pravdivá odpověď bližší "ano" nebo "ne".

1. Ztrácíš často kvůli hře čas?
2. Učinila hra tvůj život doma nešťastný?
3. Poškodila hra tvoji pověst?
4. Cítíš po hře výčitky svědomí?
5. Hrál jsi někdy proto, abys získal peníze, jimiž bys zaplatil dluhy?
6. Zhoršilo hraní tvůj prospěch ve škole nebo pracovní výkonnost?
7. Když prohraješ, máš pocit, že se musíš co nejdříve vrátit ke hře a vyhrát to, co jsi prohrál?
8. Když vyhraješ, máš silnou touhu se ke hře vrátit a vyhrát ještě víc?
9. Hraješ často tak dlouho, dokud neprohraješ poslední peníze?
10. Půjčil sis někdy proto, abys financoval hru?
11. Prodal jsi někdy něco, abys financoval hru?
12. Nechce se ti používat peníze ze hry pro normální účely?
13. Způsobila hra to, že se nestaráš o prospěch členů rodiny?
14. Hrál jsi někdy déle, než jsi měl původně v úmyslu?
15. Hrál jsi někdy, abys unikl trápení a starostem?
16. Spáchal jsi někdy nebo jsi uvažoval o spáchání nezákonného činu, abys financoval hru?
17. Působí ti hra potíže se spaním?
18. Vedou hádky, nespokojenost nebo zklamání k tomu, že v tobě vzniká touha hrát?
19. Když se na tebe usměje štěstí, cítíš touhu oslavit to pár hodinami hry?
20. Uvažoval jsi někdy o sebezničení v důsledku hry?

Zaškrtni kladné odpovědi a sečti je:

1-2-3-4-5-6-7-8-9-10-11-12-13-14-15-16-17-18-19-20

Patologický hráč většinou odpoví kladně na 7 nebo více z nich.

Dotazník na patologické hráčství „South Oaks Gambling Screen“

Lesieur, H. & Blume, S. (1987). The South Oaks Gambling Screen (SOGS): A new instrument for the identification of pathological gambling. American Journal of Psychiatry, 144(9), 1184-1188.

1. Označte prosím, který z následujících druhů hry jste ve svém životě provozoval.

U každého typu si vyberte možnost „vůbec“, „méně než 1x týdně“ nebo „1x týdně a více“.

- | | | | |
|--|--------------------------------|--|--|
| a) hraní karet pro peníze: | <input type="checkbox"/> vůbec | <input type="checkbox"/> méně než 1x týdně | <input type="checkbox"/> 1x týdně a více |
| b) sázky na koně, psí dostihy nebo jiná zvířata: | <input type="checkbox"/> vůbec | <input type="checkbox"/> méně než 1x týdně | <input type="checkbox"/> 1x týdně a více |
| c) sázky na sportovní výsledky: | <input type="checkbox"/> vůbec | <input type="checkbox"/> méně než 1x týdně | <input type="checkbox"/> 1x týdně a více |
| d) hra s kostkami o peníze: | <input type="checkbox"/> vůbec | <input type="checkbox"/> méně než 1x týdně | <input type="checkbox"/> 1x týdně a více |
| e) hra v kasinu: | <input type="checkbox"/> vůbec | <input type="checkbox"/> méně než 1x týdně | <input type="checkbox"/> 1x týdně a více |
| f) loterie, sázení čísel: | <input type="checkbox"/> vůbec | <input type="checkbox"/> méně než 1x týdně | <input type="checkbox"/> 1x týdně a více |
| g) bingo pro peníze: | <input type="checkbox"/> vůbec | <input type="checkbox"/> méně než 1x týdně | <input type="checkbox"/> 1x týdně a více |
| h) hra na burze, trhu s komoditami apod.: | <input type="checkbox"/> vůbec | <input type="checkbox"/> méně než 1x týdně | <input type="checkbox"/> 1x týdně a více |
| i) tzv. výherní automaty, pokrové automaty a jiné přístroje na hazardní hru: | <input type="checkbox"/> vůbec | <input type="checkbox"/> méně než 1x týdně | <input type="checkbox"/> 1x týdně a více |
| j) kuželky, střelba, golf nebo jiná hra, vyžadující dovednost pro peníze: | <input type="checkbox"/> vůbec | <input type="checkbox"/> méně než 1x týdně | <input type="checkbox"/> 1x týdně a více |
| k) jiné hry pracující s papírem než jsou uvedeny výše: | <input type="checkbox"/> vůbec | <input type="checkbox"/> méně než 1x týdně | <input type="checkbox"/> 1x týdně a více |
| l) jiná forma hry než ty, které jsou uvedeny výše: (upřesněte prosím jaká) | <input type="checkbox"/> vůbec | <input type="checkbox"/> méně než 1x týdně | <input type="checkbox"/> 1x týdně a více |

2. S jakým největším počtem peněz jste hrál v jediném dni?

- | | |
|---------------------------------------|--------------------------|
| do 10 Kč | <input type="checkbox"/> |
| více než 10 a méně než 100 Kč | <input type="checkbox"/> |
| více než 100 a méně než 1000 Kč | <input type="checkbox"/> |
| více než 1000 a méně než 10 000 Kč | <input type="checkbox"/> |
| více než 10 000 a méně než 100 000 Kč | <input type="checkbox"/> |
| více než 100 000 Kč | <input type="checkbox"/> |

3. Zaškrtněte ty lidi ve svém životě, kteří mají nebo měli problém s hrou?

Otec nebo matka

Manželka nebo partner

Bratr nebo sestra

Dítě

Prarodič

Jiný příbuzný

Přítel, nebo někdo jiný, významný
v mém životě

4. Když hrajete, jak často se vrátíte zpátky druhý den, abyste nazpět vyhrál peníze, které jste prohrál?

Nikdy

Někdy (méně než v polovině případů, kdy prohrají)

Většinou, když prohrají

Pokaždé, když prohrají

5. Stalo se někdy, že jste tvrdil, že jste vyhrál, ale nebylo to tak, vlastně jste prohrál?

Nikdy (nebo jsme nikdy hazardně nehrali)

Ano, méně než v polovině případů, kdy jsem prohrál

Ano, většinou

6. Měl jste někdy pocit, že Vám hra působí problémy?

Ne

Ano

V minulosti, ale ne nyní

7. Hráli jste někdy víc, než jste chtěl?

Ano

Ne

8. Kritizovali lidé někdy Vaši hru nebo Vám říkali, že máte s hrou problém, ať už jste jim dal za pravdu nebo ne?

Ano

Ne

9. Cítili jste se někdy provinile kvůli hře nebo kvůli tomu, co se během hry stalo?

Ano

Ne

10. Cítili jste někdy, že chcete s hrou přestat, ale měl jste dojem, že to nedokážete?

Ano
Ne

11. Stalo se někdy, že jste ukryval tikety, sázky, vyhrané peníze nebo jiné známky hry před manželkou, dětmi nebo jinými lidmi, kteří jsou pro Vás důležití?

Ano
Ne

12. Pohádal jste se někdy s lidmi, s nimiž žijete, kvůli způsobu, jakým nakládáte s penězi?

Ano
Ne

13. Jestliže jste odpověděl na otázku 12 kladně: Týkaly se hádky kvůli penězům, někdy hry?

Ano
Ne

14. Půjčil jste si někdy od někoho a peníze jste mu nevrátil kvůli hře?

Ano
Ne

15. Zameškal jste někdy práci nebo školu kvůli hře?

Ano
Ne

16. Jestliže jste si na hru nebo na placení dluhů kvůli hře půjčil, od koho, nebo kde jste si vypůjčil? (Zaškrtněte „ANO“ nebo „NE“ u každého bodu)

a) z peněz na domácnost	ano <input type="checkbox"/>	ne <input type="checkbox"/>
b) od manžela nebo manželky	ano <input type="checkbox"/>	ne <input type="checkbox"/>
c) od jiných příbuzných ze strany manželky	ano <input type="checkbox"/>	ne <input type="checkbox"/>
d) od bank, spořitelny nebo kreditních společností	ano <input type="checkbox"/>	ne <input type="checkbox"/>
e) z kreditní karty	ano <input type="checkbox"/>	ne <input type="checkbox"/>
f) od lichvářů	ano <input type="checkbox"/>	ne <input type="checkbox"/>
g) prodal jste akcie, obligace nebo jiné listiny	ano <input type="checkbox"/>	ne <input type="checkbox"/>
h) prodal jste osobní nebo rodinný majetek	ano <input type="checkbox"/>	ne <input type="checkbox"/>
i) půjčil jste si z vlastního konta (zaplatil jste nekrytým šekem)	ano <input type="checkbox"/>	ne <input type="checkbox"/>
j) máte možnost půjčit si u sákaře	ano <input type="checkbox"/>	ne <input type="checkbox"/>
k) máte možnost půjčit si v kasinu	ano <input type="checkbox"/>	ne <input type="checkbox"/>

Vyhodnocení dotazníku na patologické hráčství „South Oaks Gambling Screen“

Lesieur, H. & Blume, S. (1987). The South Oaks Gambling Screen (SOGS): A new instrument for the identification of pathological gambling. *American Journal of Psychiatry*, 144(9), 1184-1188.

Výsledné skóre dotazníku vznikne součtem kladných odpovědí na „rizikové“ otázky:

Otázky 1, 2 a 3 se nepočítají

Otázka 4: „Většinou když prohrají“, nebo „Pokaždé, když prohrají“

Otázka 5: „Ano, méně než v polovině případů, kdy jsem prohrál“ nebo „Ano, většinou“

Otázka 6: „Ano“ nebo „V minulosti, ale ne nyní“

Otázky 7 až 11: „Ano“

Otázka 12 se nepočítá

Otázky 13 až 15: „Ano“

Otázky 16 a/ až 16 i/ „Ano“

Otázka 16 j/ až 16 k/ se nepočítá

(celkem 20 otázek se počítá)

Celkový součet =

0 = žádný problém

1 až 4 body = určitý problém

5 a více bodů = pravděpodobně patologické hráčství