

**Západočeská univerzita v Plzni**

**Fakulta právnická**

Katedra veřejné správy

**BAKALÁŘSKÁ PRÁCE**

Zeleň ve veřejném prostoru

ZÁPADOČESKÁ UNIVERZITA V PLZNI

Fakulta právnická

Akademický rok: 2023/2024

# ZADÁNÍ BAKALÁŘSKÉ PRÁCE

(projektu, uměleckého díla, uměleckého výkonu)

Jméno a příjmení: **Lenka NOVÁKOVÁ**  
Osobní číslo: **R21B0118P**  
Studijní program: **B0421A220009 Právní specializace**  
Téma práce: **Zeleň ve veřejném prostoru**  
Zadávací katedra: **Katedra veřejné správy**

## Zásady pro vypracování

1. Úvod-vymezení pojmů
  2. Historický vývoj zeleně
  3. Výhody a nevýhody veřejné zeleně
  4. Plánování a vytváření zeleně v městském prostředí
  5. Údržba a péče o veřejnou zeleň
  6. Význam zeleně kolem nás
  7. Zeleň v Praze
  8. Závěr
- zákon č. 114/1992 Sb., o ochraně přírody a krajiny
  - zákon č. 128/2000 Sb., o obcích

Rozsah bakalářské práce:  
Rozsah grafických prací:  
Forma zpracování bakalářské práce: **tištěná**

Seznam doporučené literatury:

ČABLOVÁ, Markéta. Kvalita veřejných prostorů a její rozvoj: faktory rozvoje veřejných prostorů = Quality of public space and its development: factors of public space development: zkrácená verze Ph.D. Thesis. [Brno: VUTIUM], c2005. ISBN 80-214-3073-7  
BRANIŠ, Martin. Základy ekologie a ochrany životního prostředí: učebnice pro střední školy. 2., přepracované vyd. Praha: Informatorium, 1999. ISBN 80-86073-52-1  
GEHL, Jan. Život mezi budovami: užívání veřejných prostranství. Boskovice: Albert, 2000. ISBN 80-858-3479-0  
PIRO, Bohuš. Zakládání a údržba zeleně [online]. Praha: Státní pedagogické nakladatelství, 1984  
MADDEN, Kathleen a Božena FILÁKOVÁ. Utváření místa: příručka k vytváření kvalitních veřejných prostranství. Brno: Nadace Partnerství, 2003. Metody komunitního rozvoje. ISBN 80-239-0614-3

Vedoucí bakalářské práce: **JUDr. Tomáš Louda, CSc.**  
Katedra veřejné správy

Datum zadání bakalářské práce: **31. března 2023**  
Termín odevzdání bakalářské práce: **31. března 2024**



**JUDr. et PhDr. Stanislav Balík, Ph.D.**  
děkan



**JUDr. Tomáš Louda, CSc.**  
vedoucí katedry

## **Prohlášení**

Prohlašuji, že jsem bakalářskou práci na téma „Zeleň ve veřejném prostoru“ zpracovala samostatně a že jsem vyznačila prameny, z nichž jsem pro svou práci čerpala způsobem pro vědeckou práci obvyklým.

V Plzni dne 31. 3. 2024

.....  
Lenka Nováková

## **Poděkování**

Mé poděkování patří vedoucímu práce panu JUDr. Tomáši Loudovi CSc. za jeho cenné rady, připomínky a čas, které mi v průběhu psaní mé práce věnoval.

# Obsah

<b>ÚVOD .....</b>	<b>8</b>
<b>1 VEŘEJNÝ PROSTOR.....</b>	<b>10</b>
<b>2 VEŘEJNÁ ZELENĚ.....</b>	<b>11</b>
2.1 Význam a funkce veřejné zeleně .....	11
2.2 Ochrana a údržba veřejné zeleně .....	12
2.3 Výhody a nevýhody veřejné zeleně.....	13
2.3.1 Výhody .....	13
2.3.2 Nevýhody .....	14
2.4 Formy veřejné zeleně .....	15
2.5 Zelené střechy.....	16
2.5.1 Typy zelených střech.....	17
2.6 Zelené fasády.....	19
<b>3 ZELENĚ V PRAZE.....</b>	<b>20</b>
<b>4 PŘÍRODNÍ PARKY V PRAZE .....</b>	<b>22</b>
4.1 Prokopské a Dalejské údolí .....	23
<b>5 LESY V PRAZE .....</b>	<b>24</b>
5.1 Čimický a Ďáblický háj .....	26
5.1.1 Čimický háj .....	26
5.1.2 Ďáblický háj .....	27
<b>6 PAMÁTNÉ STROMY V PRAZE.....</b>	<b>28</b>
6.1 Duby letní u hájovny v Čimickém háji .....	30
<b>7 CHRÁNĚNÁ ÚZEMÍ .....</b>	<b>31</b>
7.1 Národní parky.....	32
7.2 Chráněné krajinné oblasti .....	32
7.3 Národní přírodní rezervace.....	33
7.4 Přírodní rezervace.....	33
7.5 Národní přírodní památky .....	34
7.6 Přírodní památky .....	34
7.6.1 Velká skála .....	34
<b>8 HMYZÍ HOTELY .....</b>	<b>35</b>
<b>9 PRAKTICKÁ ČÁST .....</b>	<b>35</b>
9.1 Jaké je Vaše pohlaví? .....	37
9.2 Do jaké věkové skupiny patříte? .....	38

9.3 V jakém městě žijete?.....	39
9.4 Myslíte si, že se v okolí Vašeho bydliště nachází dostatek zeleně? .....	40
9.5 Jaký typ zeleně se nachází ve Vašem okolí bydliště? .....	41
9.6 Uvítali byste více vodních prvků (fontána, jezírka, vodotrysk) ve veřejné zeleni?.....	42
9.7 Jsou již zmíněné vodní prvky v okolí Vašeho bydliště funkční? .....	43
9.8 Je pro Vás dostatečné množství laviček v prostorech veřejné zeleně? ...	44
9.9 Který druh zeleně byste upřednostnili? .....	45
9.10 Slyšeli jste někdy o „hmyzích hotelech“? .....	46
9.11 Je pro Vás dostatečné množství odpadkových košů v prostorech veřejné zeleně v okolí Vašeho bydliště? .....	47
9.12 Považujete údržbu veřejné zeleně v okolí Vašeho bydliště za dostatečnou? .....	48
9.13 Považujete některý z následujících bodů za důležitý prvek veřejné zeleně? .....	49
9.14 Jakým způsobem využíváte veřejnou zeleň?.....	50
9.15 Jak moc považujete veřejnou zeleň za důležitou?.....	51
9.16 Kvalita chodníků v okolí mého bydliště je:.....	52
9.17 Jak často využíváte veřejnou zeleň ve Vaší lokalitě?.....	53
9.18 Jaké změny byste si přáli ve veřejné zeleni ve Vaší lokalitě?.....	54
9.19 Měla by podle Vás být veřejná zeleň využívána ke vzdělávacím aktivitám? .....	55
9.20 Jaký je Váš názor na vytváření veřejné zeleně v místech, kde původně nebyla, například na střeších budov či ve vertikálních zahradách?.....	56
<b>ZÁVĚR.....</b>	<b>57</b>
<b>SEZNAM POUŽITÝCH ZDROJŮ .....</b>	<b>61</b>
1. Seznam požití literatury .....	61
2. Seznam požitých právních předpisů.....	62
3. Seznam odborných článků.....	62
4. Seznam elektronických zdrojů .....	63
<b>SEZNAM PŘÍLOH .....</b>	<b>65</b>

## Úvod

Tématem mé bakalářské práce je Zeleň ve veřejném prostoru. Veřejný prostor je důležitou součástí každého velkoměsta, poskytujícího obyvatelům prostor pro setkávání, odpočinek a aktivity v rámci volného času. Jeho podoba a kvalita ovlivňuje městské prostředí a pohodu obyvatel. Jedním z klíčových prvků veřejného prostoru je veřejná zeleň, která má mnoho funkcí a přínosů jak pro životní prostředí, tak pro samotné občany.

Zaměřím se na veřejnou zeleň jako významný prvek veřejného prostoru. Přiblížím její význam, různé funkce a přínosy, včetně těch ekologických, estetických a sociálních aspektů. Připomenu důležitost její ochrany, údržby a také nastíním výhody i nevýhody zeleně ve veřejném prostoru, v tomto smyslu pak proč a hlavně z jakého důvodu na ni může být nahlíženo negativně. Rozeberu nejčastější formy zeleně, také funkce a typy zelených střech a fasád.

Budu se snažit vystihnout nejen samotnou podstatu zeleně, ale také poskytnout srovnání, ke kterému si vezmu za příklad město, ve kterém žiji, tedy hlavní město Prahu. Zaměřím se na srovnání hlavního města Prahy s ostatními městy na světě a porovnáím, jak si stojí Praha v porovnání se světovou konkurencí, co se týče množství zeleně ve městě. V neposlední řadě se budu snažit přiblížit nejvýznamnější zeleň v Praze, jejich vývin a bohatou historii.

Posledním bodem ve smyslu samotné zeleně budou v rámci mé práce chráněná území, jejich právní úprava a kde se tyto nachází v České republice.

Samostatnou agendou, kterou jsem se rozhodla zpracovat v mé práci, budou hmyzí hotely. Slyšeli jste o nich někdy? Hmyzí hotely jsou speciální struktury nebo zařízení navržená k poskytnutí útočiště a vhodných podmínek pro různé druhy hmyzu, jako jsou včely, čmeláci, motýli, brouci a další. Tyto hotely jsou obvykle umístěny v rámci zelených ploch, parků, zahrad a na střechách budov nebo na jiných místech ve veřejném prostoru. Jsou velmi důležité pro biodiverzitu veřejné zeleně, a proto jsem se je rozhodla také včlenit jako otázku do praktické části.

Závěr mé práce jsem se rozhodla věnovat vypracování praktické části, která se skládá z 20 otázek a jejich vyhodnocení pomocí odpovědí získaných od 100 respondentů napříč všemi věkovými kategoriemi. Zhodnotím, co si respondenti myslí o veřejné zeleni v okolí jejich bydliště, jaké změny by preferovali, jaký typ zeleně upřednostňují a také jak často veřejnou zeleň využívají. Rozhodla jsem se



také zeptat, jaké aktivity nejčastěji preferují v souvislosti s využíváním veřejné zeleně a kde by veřejnou zeleň uvítali.

# 1 Veřejný prostor

Existuje mnoho definic a vyjádření, kterými lze vymežit, co to veřejný prostor vlastně je. Základním východiskem je dle mého názoru zákonná úprava, která se o veřejném prostranství zmiňuje hned v několika rovinách.

Pojem veřejného prostranství je definovaný především v §10 písm. a) 128/2000 Sb., zákona o obcích <sup>1</sup>, vztahujícího se k veřejnému pořádku a ochraně bezpečnosti na veřejných prostranstvích a dále pak §34 zákona č.128/2000 Sb. o obcích, který se zaměřuje na charakteristiku veřejných prostranství. <sup>2</sup> Také se o něm zmiňuje § 1 a § 4 zákona č. 565/1990 Sb., o místních poplatcích, kde jsou zejména vymezeny poplatky za užívání veřejného prostranství. <sup>3</sup>

V České republice, stejně jako v ostatních evropských zemích, stoupají požadavky na kvalitu veřejných prostranství a prostoru podél ulic. <sup>4</sup>Veřejný prostor se spolu s vývojem lidstva v čase mění a v souvislosti s geografickou polohou pak reflektuje sociální, ekonomické, společenské nebo náboženské potřeby. Veřejná prostranství bychom měli vnímat jako součást našich životů, neboť jsou místy našich setkání, odpočinku i politiky. Mezi důležité prvky zjemňující lidské vnímání řadíme například zeleň, uměle vytvořené vodopády a vodotrysky, jež vytváří příjemný zvukový efekt a v neposlední řadě i kašny rozmanitých druhů.

Veřejná prostranství, ať jde o jakýkoliv typ by měla uspokojovat lidské potřeby a reflektovat zájmy lidí. <sup>5</sup>

Můžeme jej vymežit hned dvěma pojmovými znaky, kterými jsou neomezená přístupnost veřejného prostranství a obecnost jeho užívání. Obecnost jeho využívání vznikla historickým vývojem prostřednictvím obyčeje, neboli dlouhodobým využíváním <sup>6</sup> a také rozhodnutím Ústavního soudu nálezem sp. zn. Pl. ÚS 21/02, kde uvedl, že „další prostory, přístupné každému bez omezení“

---

<sup>1</sup> VONDRÁČKOVÁ, Simona (ed.). *Veřejný prostor a veřejná prostranství: almanach katedry urbanismu a územního plánování 2016*. V Praze: České vysoké učení technické, 2016. ISBN 978-80-01-06078-0

<sup>2</sup> *Správní právo: (soubor zákonů)*. Plzeň: Vydavatelství a nakladatelství Aleš Čeněk, 2023. ISBN 978-80-7380-924-9

<sup>3</sup> zákon č. 565/1990 Sb. zákona České národní rady o místních poplatcích

<sup>4</sup> NOVOTNÝ, Vojtěch a HÁJEK, Karel. *Zóna setkávání: nástroj rozvoje veřejného prostoru*. Praha: Česká technika - nakladatelství ČVUT, 2023. ISBN 978-80-01-07056-7.

<sup>5</sup> VONDRÁČKOVÁ, Simona (ed.). *Veřejný prostor a veřejná prostranství: almanach katedry urbanismu a územního plánování 2016*. V Praze: České vysoké učení technické, 2016. ISBN 978-80-01-06078-0

<sup>6</sup> *Pojem veřejného prostranství*. Online. Dostupné z: <https://www.ucetniportal.cz/wiki/html?item=517032>. [cit. 2024-03-07]

je nutno chápat jako prostranství obdobného charakteru jako náměstí, tržiště, silnice, místní komunikace, parky a veřejná zeleň.<sup>7</sup>

## 2 Veřejná zeleň

Veřejnou zeleň v Praze zmiňuje především obecně závazná vyhláška o ochraně veřejné zeleně, kterou vydalo zastupitelstvo hlavního města Prahy vydanou dle zákona č. 131/2000 Sb., o hlavním městě Praze, a § 24 odst. 2 zákona č. 246/1992 Sb., na ochranu zvířat proti týrání, ve znění zákona č. 77/2004 Sb., ve spojení s § 44 odst. 3 písm. d) zákona č. 131/2000 Sb., o hlavním městě Praze.

Vyhláška také upravuje a stanovuje, co se rozumí veřejnou zelení, dále jaké jsou povinnosti k její ochraně, pravidla pro venčení psů a vedle výjimek ze zákazů také vyhrazení piknikových míst.<sup>8</sup>

Téma městské zeleně a jejího plánování zůstává často až na posledním místě a to nejen v Praze. V historii už za Adolfa Hitlera kladl Niemeyer na zelené plochy velký důraz. Řešením zelených ploch v Praze dokonce pověřil v roce 1936 pracovní skupinu s názvem Deutsche Akademie für Städtebau und Landesplanung, neboli ve zkratce řečeno DASRL. Tato pracovní skupina byla pověřena plánováním zeleně celkem v sedmi městech. Připravila proto podklady, ale tyto nebyly za války vůbec vydány. Část z nich pak byla přece jen zveřejněna v článku roku 1943 v podobě připravené směrnice. Podle ní zelené plochy poskytují prostředek ke zmírnění života v souvislosti s rychlým vývojem existujících měst. Začlenění zelených ploch má být u nových měst zásadním bodem při jejich plánování.<sup>9</sup>

### 2.1 Význam a funkce veřejné zeleně

Veřejná zeleň má mnoho pozitivních vlivů, ale ne vždy je z různých důvodů oblíbena. Nejdůležitějším významem veřejné zeleně je její ekosystémová funkce, kam můžeme zařadit například snižování teploty, hluchnosti a prašnosti, odstínění světelného znečištění a v neposlední řadě také zvlhčování městského klimatu. Kromě již zmíněných ekosystémových funkcí zastává funkci hygienickou a kulturní.

---

<sup>7</sup> Pl.ÚS 21/02 ze dne 22.3.2005 211/2005 Sb.

<sup>8</sup> Obecně závazná vyhláška o ochraně veřejné zeleně

<sup>9</sup> HOŘEJŠ, Miloš. *Protektorátní Praha jako německé město: nacistický urbanismus a Plánovací komise pro hlavní město Prahu*. Praha: Mladá fronta, 2013. ISBN 978-80-204-

Většina lidí žije ve větších městech, a proto nám dává zeleň prostor také pro odpočinek a rekreační aktivity.<sup>10</sup>

## 2.2 Ochrana a údržba veřejné zeleně

Pod péčí nebo správou veřejné zeleně bychom si mohli představit především úpravu silnic, náměstí, vnitrobloků, parků, hřišť i zahrad, kácení stromů, terénní úpravy anebo také nové výsadby zeleně. Na různých místech může být péče o zeleň značně rozdílná.<sup>11</sup>

Dle zákona č. 128/2000 Sb. o obcích §10 písm. c) dává obcí možnost ukládat pomocí obecně závazné vyhlášky povinnosti k ochraně veřejné zeleně.<sup>12</sup> Obecně závazná vyhláška, ale nemůže odporovat normě vyšší právní síly, tedy se zákonem, což vychází ze zásady *lex superior derogat inferiori*. Zároveň ani nemůže upravovat oblast vymezenou již zákonem tzv. nesmí se svým obsahem překrývat.<sup>13</sup> Porušení povinností stanovených obecně závaznou vyhláškou v této problematice lze postihnout dle § 66d odst. 1 písm. b) nebo c) a odst. 2 písm. b) nebo c) zákona o obcích který říká:

**§ 66d odst. (1) písm. b):** „*neudrží čistotu a pořádek na pozemku, který užívá nebo vlastní, a tím naruší vzhled obce, nebo*“

**§ 66d odst. (1) písm. c):** „*naruší životní prostředí v obci nebo odloží věc mimo vyhrazené místo.*“

**§ 66d odst. (2) písm. b):** „*neudrží čistotu a pořádek na pozemku, který užívá nebo vlastní, a tím naruší vzhled obce, nebo*“

**§ 66d odst. (2) písm. c):** „*naruší životní prostředí v obci nebo odloží věc mimo vyhrazené místo.*“

---

<sup>10</sup> KUČERA, Tomáš. Dřeviny ve městě a jejich význam pro biodiverzitu. Veřejná zeleň II. 2015

<sup>11</sup> *Péče o veřejnou zeleň*. Online. Dostupné z: <https://www.mvcr.cz/clanek/pece-o-verejnou-zelen.aspx>. [cit. 2024-03-07]

<sup>12</sup> zákon č. 128/2000 Sb. o obcích

<sup>13</sup> *Ochrana a údržba veřejné zeleně*. Online. Dostupné z: <https://www.ucetniportal.cz/wiki/html?item=517051>. [cit. 2024-03-13]

V Praze se na správu veřejné zeleně zaměřuje společnost Technická správa komunikací hl. m. Prahy a.s., která se kromě správy veřejné zeleně zaměřuje také na údržbu komunikační infrastruktury, jako jsou například mosty. Aktuálně má ve správě 76 792 stromů ve stromořadích, 5 466 206 m<sup>2</sup> travnatých ploch, 641 556 m<sup>2</sup> keřů, 171 433 m<sup>2</sup> stromů ve skupinách, 35 501 travnatých ostrůvků a pásů a 12 373 m<sup>2</sup> keřovitých a květinových záhonů.<sup>14</sup>

## 2.3 Výhody a nevýhody veřejné zeleně

Veřejná zeleň je důležitá a pro mnoho lidí nepostradatelná část života, kterou každodenně využívají k různým aktivitám nebo na cestě do zaměstnání. Veřejná zeleň je spoustou lidí vnímána velmi pozitivně, ale při bližším zkoumání bychom přece jen objevili pár nevýhod a negativních aspektů. Část mé práce jsem se tedy rozhodla věnovat pohledu na veřejnou zeleň, a to jak z pozitivního hlediska tak i z toho negativního.

### 2.3.1 Výhody

Zeleň ve městech má v sobě skýtá řadu výhod. Zelená prostranství prostřednictvím stromů, květinových záhonů a dalších zelených prvků zlepšují vzhled města a přispívají tak k jeho atraktivitě pro samotné obyvatele i případné návštěvníky. Jsou také místem pro odpočinek, rekreaci i volnočasové aktivity obyvatel. Poskytují prostor pro procházky, pikniky, cvičení a mnoho dalších aktivit, které přispívají k fyzickému i psychickému zdraví obyvatel.<sup>15</sup>

Další výhodou je například zpomalování odtoku dešťové vody a zlepšují tak její infiltraci do půdy. Mimo jiné přispívá také k biodiverzitě, kterou udržuje nebo rozšiřuje poskytováním prostředí pro život mnoha druhů rostlin, ptáků, hmyzu a dalších drobných živočichů. Vzhledem k vědeckým zprávám, které nám říkají, že dochází ke změně klimatu, ztrátě biodiverzity a také rozkladu přírodních ekosystémů, je nutné přírodu chránit a uvědomit si, co nám dává.<sup>16</sup> Velmi známou schopností zelených infrastruktur je pohlcování uhlíku a vytváření lepší kvality ovzduší. Také mají schopnost snižovat teplotu v městských oblastech tím,

---

<sup>14</sup> *Správa zeleně*. Online. Dostupné z: <https://zelenvpraze.cz/>. [cit. 2024-03-20]

<sup>15</sup> vložky autora

<sup>16</sup> DANÍŠ, Petr. *Klima je příležitost: opravdová řešení pro naši budoucnost na Zemi*. [Praha]: Tereza, vzdělávací centrum, z.ú., 2023. ISBN 978-80-87905-39-5.

že poskytují stín a absorbují teplo, což může napomoci ke snížení tzv. tepelného ostrova,<sup>17</sup> což je jev, při kterém můžeme v určité lokalitě pozorovat vyšší teplotu vzduchu než v okolí. Nárůst teploty způsobují různé umělé povrchy. Mezi ně řadíme asfalt nebo beton, které přitahují vyšší množství tepla ze slunečního záření, než povrchy přirozené, například travnaté plochy.<sup>18</sup>

### 2.3.2 Nevýhody

Veřejná zeleň vedle svých mnohých výhod vnímanými všemi na prvním místě má také řadu nevýhod, a právě na některé z nich jsem se zaměřila.

Některé typy zeleně jsou vnímány velmi negativně, jako jsou například různé keřové skupiny vysazované ve velké hojnosti vedle stromů či zelených ploch a to ani ne tak pro jejich estetičnost, ale spíš z bezpečnostních důvodů. Veřejná zeleň tak v některých oblastech může sloužit jako úkryt pro kriminální aktivity, což může zvýšit reálnou úroveň nebezpečí pro obyvatele. Především nevhodně navržené, špatně osvětlené nebo zanedbané veřejné zelené plochy mohou vést k rozvoji nelegálních aktivit, jako je drogový obchod, krádeže, vandalství a dokonce i násilné trestné činy, které mohou být nebezpečné především pro občany pohybující se v těchto místech v noci.<sup>19</sup>

Kromě bezpečnostních problémů se může veřejná zeleň stát zanedbanou a nepříjemnou. To má většinou za následek nedostatečné stříhání stromů, nepřítomnost odpadkových košů a nedostatek čistoty. S výše uvedeným souvisí náklady na údržbu, kam můžeme zařadit péči o stromy nebo sekání trávy a to vše je finančně náročné pro městské i komunální rozpočty.

Z jiného úhlu pohledu může být veřejná zeleň vnímána negativně bez ohledu na její čistotu a bezpečí. Je zřejmé, že ve velkých městech může být veřejná zeleň vnímána jako ztráta potenciálních míst pro výstavbu nových budov, zvláště pak parkovacích ploch, kterých je obecně nedostatečné množství. To může vyvolávat neshody mezi občany, kteří chtějí ochránit zeleň a využít plochu pro jiné účely. Touto myšlenkou se budu níže zabývat v praktické části.<sup>20</sup>

---

<sup>17</sup> *Výhody zeleně*. Online. Dostupné z: <https://www.eea.europa.eu/cs/articles/zelena-infrastuktura-lepsi-zivot-diky>. [cit. 2024-03-20]

<sup>18</sup> *Tepelný ostrov*. Online. Dostupné z: <https://www.infoviz.cz/graphic.php?ID=202>. [cit. 2024-03-20]

<sup>19</sup> KUČERA, Tomáš. Dřeviny ve městě a jejich význam pro biodiverzitu. *Veřejná zeleň II*. 2015.

<sup>20</sup> vložky autora

## 2.4 Formy veřejné zeleně

První velmi oblíbenou formou veřejné zeleně jsou parky. Jedná se o velmi rozlehlá prostranství určená pro rekreaci či jiné volnočasové aktivity. Skládají se většinou z velkých travnatých ploch a mohou být obohaceny o stromy, keře, dětská hřiště nebo i fontány.

Druhým prvkem jsou záhony, s kterými se setkáváme především na sídlištích. Jsou situované do esteticky upravených prvků s důrazem na květiny a barevnost. Mohou být součástí parků, náměstí nebo jiných veřejných prostranství. Součástí městské zeleně jsou také tzv. vyvýšené záhony a to zejména v místech, kde metro vede pod nadzemními parkovišti, náměstími atd. U těchto vyvýšených záhonů je třeba si uvědomit, že délka života zeleně se bude odvíjet od dostupného objemu půdy.<sup>21</sup>

Stromy bych určitě zařadila mezi výrazné formy veřejné zeleně, jenž mohou být situované ve stromořadích podél ulic. Poskytují stín, jsou významným estetickým prvkem a zlepšují kvalitu ovzduší. Pokud bychom chtěli vysadit strom na veřejném prostranství, je nutné mít na paměti, že každý strom je součástí konkrétního pozemku a je nezbytné mít svolení majitele. Při výběru je důležité dbát především na to, aby měl strom dostatek prostoru i v budoucnu, a to jak pro jeho korunu, tak pro jeho kořeny.<sup>22</sup> Průměrný strom se rozrůstá do své šíře tak dlouho, dokud nenarazí na špičky větví svého stejně vysokého souseda, kde už je vzdušný prostor obsazen.<sup>23</sup>

Keře či keřové skupiny jsou další možnou formou veřejné zeleně. Bývají většinou vysazovány do různých ornamentů a okolo zámků bývají keřovité skupiny často námětem pro různá bludiště a vůbec nejčastějším prvkem zámecké zeleně.

Oblíbenou formou zeleně jsou zahrady. Tyto byly velmi vyhledávané především v minulosti v okolí mnoha zámků. Zahrada by měla mít svého správce

---

<sup>21</sup> Odborný časopis oboru zahradní a krajinářská tvorba. S. 60. ISSN 1211-1678

<sup>22</sup> VÍDENOVÁ, Kateřina (ed.). *O stromech v ulicích*. Praha: Arnika - Centrum pro podporu občanů, 2022. ISBN 978-80-87651-76-6.

<sup>23</sup> WOHLLEBEN, Peter. *Tajný život stromů: co cítí, jak komunikují*. Přeložil Magdalena HAVLOVÁ. Brno: Kazda, 2018. ISBN 978-80-907420-5-5.

či koordinátora, který bude odpovídat za provoz zahrady. Zahrada je nejčastěji orientovaná do různých okrasných prvků s důrazem na barevnost a kontrast.<sup>24</sup>

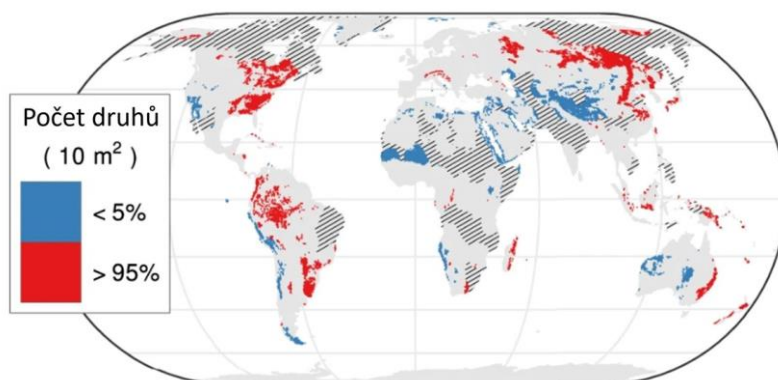
O oblíbenosti jednotlivých typů veřejné zeleně jsem nechala rozhodnout respondenty v rámci praktické části prostřednictvím dotazníku.<sup>25</sup>

## 2.5 Zelené střechy

Zelené střechy jsou základem mnoha projektů v dnešní době a velmi populárním prvkem novodobé architektury. Kromě estetičnosti mají mnoho užitečných funkcí.

Nabízejí prostor pro relaxaci, odpočinek a zvyšují tím atraktivitu bydlení pro mnoho lidí. Většinou se s nimi setkáváme v podobě teras domu tvořící společný prostor pro volný čas.

Z ekologického hlediska zelené střechy zvyšují biodiverzitu, což znamená, že k sobě z okolí přitahují mnoho malých živočichů a napomáhají tak větší biodiverzitě.<sup>26</sup> Obecně je biodiverzita vnímána především jako rozmanitost života na Zemi ve všech jeho formách.<sup>27</sup>



Obr. č.1 (vyobrazení biodiverzity)

Zdroj:<sup>28</sup>

<sup>24</sup> POKORNÁ, Radka; MATOUŠKOVÁ LANKAŠOVÁ, Lucie; VALČÍKOVÁ, Soňa a BLAHUŠOVÁ, Anita. *Pěstujeme ve městě: zelené balkony, sousedské záhonky a komunitní zahrady*. Praha: Smart Press, 2019. ISBN 978-80-88244-01-1.

<sup>25</sup> vlohly autora

<sup>26</sup> *Zelené střechy*. Online. Dostupné z: <https://www.drevoastavby.cz/drevostavby-archiv/stavba-drevostavby/strecha/6098-jake-prakticke-vyhody-a-vlastnosti-prinasi-zelen-a-strecha>. [cit. 2024-03-14]

<sup>27</sup> *Biodiverzita*. Online. Dostupné z: <https://www.europarl.europa.eu/topics/cs/article/20200109STO69929/ztrata-biodiverzity-jake-jsou-jeji-dusledky-a-priciny>. [cit. 2024-03-14]

<sup>28</sup> *Biodiverzita mapa*. Online. Dostupné z: <https://www.sci.muni.cz/clanky/nova-celosvetova-mapa-biodiverzity-rostlin-pomuze-ochrane-prirody>. [cit. 2024-03-14]



V neposlední řadě také pohlcují hluk z okolního prostředí, což ocení především lidé žijící ve městech. Velmi důležitou funkci také hrají ve vyrovnávání teploty v budovách a to snižováním tepelných výkyvů pod střechou. Betonové a asfaltové povrchy pohlcují vůbec nejvíce tepelného záření ze slunce a to je jeden z častých problémů ve městech. Při slunném dni může být prostá betonová plocha rozpálena až na 70 °C, zatímco na stejné ploše pokryté zelení může být teplota sotva poloviční. S tím souvisí další výhoda zelené střechy, kterou je snižování smogu. Právě přehřívání vede ke stoupání teplého vzduchu, který s sebou zvedá prach a jiné nečistoty, které dýcháme. Právě vyšší teplota spolu s nečistotami podporuje vznik smogu. Zeleně na střechách či stěnách tak výrazně snižuje jeho tvorbu.

Zelené střechy samozřejmě zlepšují kvalitu životního prostředí na daném místě a může uspořit také energii, neboť zelené střechy jsou využívány jako aktivní tepelná izolace.<sup>29</sup>

### 2.5.1 Typy zelených střech

Prvním typem zelených střech jsou střechy extenzivní, které se zakládají většinou v případě, že střešní konstrukce nemá moc velkou nosnost. Dalším podnětem může být úspora nákladů na realizaci a s ní spojená péče a následná údržba. Velmi často se tak jedná o střechy, které nejsou vidět nebo jsou nepochozí. Výběr rostlin předurčuje nenákladná údržba a tak na ně často volíme rozchodník. Například rozchodník bílý, který má rád chudé a suché půdy. Dokáže si vystačit s 2-6cm vrstvou zeminy. Používají se i další typy sukulentů se specifickým metabolismem, který jim umožňuje přežít v těchto extrémních podmínkách. Další hojně využívanou zelení pro tento typ střechy jsou netřesky neboli *Sempervivum*, které jsou tak odolné, že se jim daří i na místech, kde není prakticky žádná zemina. Poradí si dokonce i se zimou a zůstává tak celoročně zelený.<sup>30</sup>

Druhým typem zelených střech jsou střechy polointenzivní, které jsou jakýmsi mezníkem mezi střechami extenzivními a intenzivními. Využívají

---

<sup>29</sup>*Zelené střechy*. Online. Dostupné z: <https://www.drevoastavby.cz/drevostavby-archi-v/stavba-drevostavby/strecha/6098-jake-prakticke-vyhody-a-vlastnosti-prinasi-zelen-a-strecha>. [cit. 2024-03-14]

<sup>30</sup> APPEL, Silvia. *Zahrádka ve městě: zeleň v předzahrádkách, vnitroblocích, na balkonech a terasách*. Přeložil Jaromíra BORECKÁ. Esence. Praha: Euromedia Group, 2020. ISBN 978-80-242-6569-8.

se především na ploché střechy, méně pak na ty s mírným sklonem. U tohoto typu střechy má zeleň větší nároky na zásobení vodou a živinami, především pak v sušších obdobích roku. Vysazují se na nich například trvalky, dřeviny, ale i různé druhy trav.

Posledním typem jsou intenzivní zelené střechy, které jsou z hlediska udržování nejnáročnější. V tomto ohledu se bavíme především o závlaze, přihnojování, kultivaci, odstraňování nežádoucích rostlin a pravidelné sečení trávníku. Tento typ střechy je vhodný především pro střechy ploché a to kvůli jejich náročné údržbě. Jejich vegetaci tvoří zejména rostliny s vysokou estetickou hodnotou. Zvláštním typem těchto střech mohou být střechy umožňující pěstování různých druhů ovoce nebo zeleniny, ovšem ty pak musejí být řešeny tak, aby obděláváním půdy nedošlo k poškození skladby nebo hydroizolace.

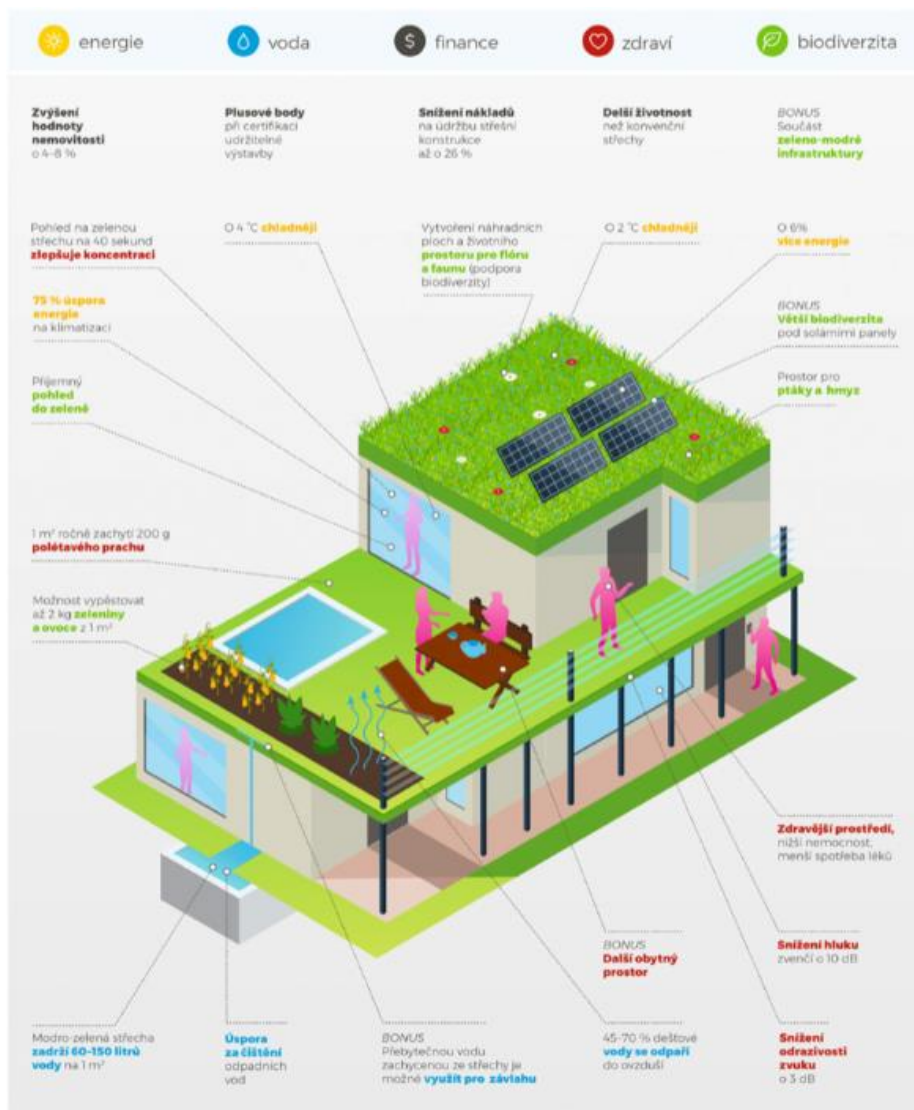
Výše uvedené reflektuje rozdělení střech z hlediska náročnosti na jejich péči. Další možné rozdělení je z hlediska jejich přístupnosti.

Prvním takových typem jsou střechy nepochozí. V tomto případě se jedná o střechu, která není určena k pobytu osob. Většinou jde o plochy těžko přístupné a vstupy na ní jsou zúžené pouze na různé technické kontroly. Pro tento typ střechy je nejvíce vhodný typ vegetace, který není náchylný k zaplevelení, je z dlouhodobého hlediska stabilní a má minimální nároky na údržbu.

Dalším typem jsou střechy pochozí, které jsou vyhrazeny z hlediska přístupnosti pouze určitým osobám. Rostliny zde většinou nesnesou pravidelné sešlapování, a proto je vhodné zde instalovat chodníčky z kameniva nebo dlaždic. U těchto střech je zapotřebí zajistit bezpečnost osob, které na střechu vstupují.

Posledním typem pobytové zelené střechy, které jsou přímo určené k pobytu a pohybu osob a jsou tomu také uzpůsobeny. Může jít například o soukromé střechy domů, nejčastěji pak o různé typy teras nebo vyhrazené, přístupné zaměstnancům nebo klientům firem anebo veřejné, kde půjde o přístupnost široké veřejnosti. Nabízí se zde možnost výsadby okrasných květin a dřevin nebo vytvoření travnatých ploch s výsadbou různých keřů nebo dokonce stromů. V tomto případě je nutné počítat s nutnou údržbou a také zavlažováním. Okrasné záhony je však možné vytvořit i ze suchomilných typů rostlin, které vyžadují minimum péče.

I u tohoto typu střech je třeba myslet na řádně zajištěnou bezpečnost osob především před pádem z výšky zábradlím nebo jinou zábranou. <sup>31</sup>



Obr. č. 2 (vyobrazení zelené střechy a její funkce a přínosy)

Zdroj: <sup>32</sup>

## 2.6 Zelené fasády

Zelené fasády mohou být oblíbeným prvkem především pro jejich estetičnost, ale mají také řadu pozitivních přínosů. Pokud ozelenění provedeme dobře, může chránit i samotnou fasádu a dokonce i zdivo. Velmi rozšířený názor na

<sup>31</sup> DOSTALOVÁ, Jitka; BURIAN, Samuel; CHALOUPKA, Karel; ŠIMEČKOVÁ, Jana; DUBSKÝ, Martin et al. *Zelené střechy: souhra architektury s přírodou*. Praha: Grada, 2021. ISBN 978-80-271-1326-2.

<sup>32</sup> DOSTALOVÁ, Jitka; BURIAN, Samuel; CHALOUPKA, Karel; ŠIMEČKOVÁ, Jana; DUBSKÝ, Martin et al. *Zelené střechy: souhra architektury s přírodou*. Praha: Grada, 2021. ISBN 978-80-271-1326-2.

ozelenění fasády říká, že popínavé rostliny mohou zničit fasádu, což není pravda. Pouze tam, kde už fasáda narušena je, ji a její nerovnosti používají rostliny jako opěry. Nepoškozené fasády jsou naopak zelení chráněny a vydrží déle než fasády neozeleněné. Napomáhá k vyrovnání teplotních rozdílů a zmenšují tak riziko popraskání omítky. Při dešti zeleň zachycuje vodu a tím chrání zdivo před nežádoucí vlhkostí. Jelikož popínavé rostliny potřebují hodně vody, udržují dům u paty zdiva suchý a není tak za potřebí instalovat drenáže.<sup>33</sup>

### 3 Zeleň v Praze

Praha je bezesporu zeleným městem, které je schopno konkurovat i na celosvětové úrovni, neboť zeleň tvoří v Praze 56% celkové plochy města, z čehož 28% tvoří stromy, 27% pak travnaté plochy a konečně 1% pak různé vodní plochy. Praha zaujímá 13. místo nejzelenějšího města na světě. Údaje vychází z indexu HUGSI. Je nutné ovšem poznamenat, že index nezahrnuje některé méně urbanizované okraje města Prahy. Celkově má hlavní město rozlohu 496 kilometrů čtverečních, ale index HUGSI bere v potaz jen 408 kilometrů čtverečních. Je tak možné, že kdybychom pracovali s celkovou rozlohou města Prahy, umístila by se Praha v celosvětovém žebříčku ještě výše. Mezi nezapočtené oblasti pak řadíme například Klánovický les, část Prokopského údolí, Přírodní rezervace Šance u Točné nebo část Údolí Únětického potoka.

Pro zajímavost jsem se rozhodla zde uvést prvních 20 měst, které se umístili nejlépe v celosvětovém žebříčku:

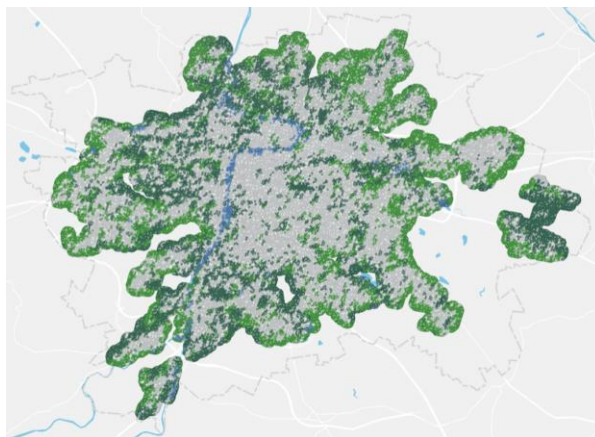
1. Charlotte (USA)
2. Durban (JAR)
3. Vilnius (Litva)
4. Dortmund (Německo)
5. Krakov (Polsko)
6. Stuttgart (Německo)
7. Austin (USA)
8. Würzburg (Německo)

---

<sup>33</sup> KLEINOD, Brigitte. *Zeleň na domě a dvoře: návrh, projekt, rozpočet*. Zahradní architekt. Praha: Grada, 2004. ISBN 80-247-0979-1

9. Curych (Švýcarsko)
10. Heidelberg (Německo)
11. Tampa (USA)
12. Hamburk (Německo)
- 13. Praha (Česká republika)**
14. Göteborg (Švédsko)
15. Rio de Janeiro (Brazílie)
16. Lipsko (Německo)
17. Kolín nad Rýnem (Německo)
18. Dhaka (Bangladéš)
19. Enschede (Nizozemsko)
20. Erlangen (Německo) <sup>34</sup>

Když se podíváme na prvních 20 nejzelenějších měst, můžeme si zároveň všimnout, že země, která zde má největší zastoupení měst a to v první dvacítkě, je Německo, které tak má nejvíc zelených měst, ale hlavní město Německa- Berlín, mezi ně nepatří. V rámci Evropy se tak dostane na krásné 9. místo a vzali bychom v úvahu pouze hlavní města států, tak se Praha vyšplhá až na druhé místo hned za litevským Vilniusem. Máme tak druhé nejvíc zelené hlavní město na světě. <sup>35</sup>



Obr. č.3 (vyobrazení zeleně v hlavním městě Praha)

Zdroj: <sup>36</sup>

---

<sup>34</sup> *Srovnání měst*. Online. Dostupné z: <https://www.krcakzije.cz/aktualita/praha-je-13-nejzelenejsi-metropoli-na-svete.html>. [cit. 2024-03-07]

<sup>35</sup> vložky autora

<sup>36</sup> *Rozložení zeleně v Praze*. Online. Dostupné z: <https://www.hugsi.green/cities/Prague>. [cit. 2024-03-07]

Na mapě výše můžeme vidět znázornění veřejné zeleně v hlavním městě Praha. Tmavě zelená barva vyobrazuje rozložení stromů, světle zelená pak travnaté plochy a konečně modrá, poukazující na množství vodních ploch v Praze.

## 4 Přírodní parky v Praze

O přírodních parcích se zmiňuje zákon č. 114/1992 Sb. České národní rady o ochraně přírody a krajiny a to hned několikrát:

**§12 odst. (3):** „*K ochraně krajinného rázu s významnými soustředěnými estetickými a přírodními hodnotami, který není zvláště chráněn podle části třetí tohoto zákona, může orgán ochrany přírody zřídit obecně závazným právním předpisem přírodní park a stanovit omezení takového využití území, které by znamenalo zničení, poškození nebo rušení stavu tohoto území.*“

**§83a odst. (2) písm. a):** „*charakteristiku stavu přírody a krajiny v dotčeném území, které budou záměrem pravděpodobně významně ovlivněny, zejména strukturu a ráz krajiny, její geomorfologii a hydrologii, ekosystémy a jejich složky, biotopy druhů, části území a druhy chráněné podle zákona o ochraně přírody a krajiny, zejména významné krajinné prvky, územní systémy ekologické stability krajiny, zvláště chráněná území, ochranná pásma zvláště chráněných území, přírodní parky, evropsky významné lokality, ptačí oblasti, ptáky nebo zvláště chráněné druhy rostlin a živočichů,*“

**§90 odst. (11):** „*Oblasti klidu vyhlášené obecně závaznými právními předpisy okresních národních výborů se tímto prohlašují za přírodní parky (§ 12).*“

V Praze se nachází celkem 12 přírodních parků zahrnující PP Říčanka, Šárka- Lysolaje, Drahaň- Troja, Rokytky, Košíře- Motol, Klánovice- Čihadla, Smetanka, Botič- Milíčov, Hostivař- Záběhlce, Modřanská rokle- Cholupice, Prokopské a Dalejské údolí, Radotínsko- Chuchelský háj.<sup>37</sup>

---

<sup>37</sup>*Přírodní parky v Praze.* Online. Dostupné z: [https://portalzp.praha.eu/jnp/cz/priroda\\_krajina\\_a\\_zelen/prirodni\\_parky/index.html](https://portalzp.praha.eu/jnp/cz/priroda_krajina_a_zelen/prirodni_parky/index.html). [cit. 2024-03-07]



Obr. č. 4 (vyobrazení přírodních parků v Praze)

Zdroj: <sup>38</sup>

#### 4.1 Prokopské a Dalejské údolí

Prokopské údolí můžeme zařadit mezi nejkrásnější místa v Praze, kde vede také naučná stezka, která tak kromě jezírek, lomů, a různých skalních výběžků přispívá ke větší návštěvnosti. Začátek naučné stezky bychom našli v městské části Praha-Butovice, odkud pokračuje na návrší Butovického hradiště s výhledem Hemrovy skály, což je pozůstatek podmořské sopky, a pak sestupuje do Prokopského údolí, kde se napojuje na naučnou stezku Řeporyje – Hlubočepy.

39

Prokopské údolí je chráněno na základě zákona teprve až od roku 1978 a zahrnuje v sobě řadu maloplošných chráněných území. <sup>40</sup> Byla zde mimo jiné také natočená známá scéna z filmu Pelíšky ("muž s koženou brašnou"). <sup>41</sup>

Celá oblast prošla dlouhým vývojem a několikrát se dokonce ocitla na dně moře, což mělo za následek ukládání vápence a zbytky vymřelých živočichů, přičemž dno moře dosahovalo pravděpodobně až do 200m. O něco později se tu pak vyskytovali nosorožci a mamuti. Ve slovanské době vzniklo na území rozsáhlé

<sup>38</sup> Rozložení přírodních parků v Praze. Online. Dostupné z: [https://portalzp.praha.eu/jnp/cz/priroda\\_krajina\\_a\\_zelen/prirodni\\_parky/index.html](https://portalzp.praha.eu/jnp/cz/priroda_krajina_a_zelen/prirodni_parky/index.html). [cit. 2024-03-07]

<sup>39</sup> Prokopské údolí. Online. Dostupné z: <https://www.kudyznudy.cz/aktivity/prirodni-rezervace-prokopske-udoli-prirodni-klen>. [cit. 2024-03-11]

<sup>40</sup> NĚMEC, Jan (ed.). *Prokopské a Dalejské údolí - přírodní park*. Ilustroval Oldřich JELEN. Praha: Pro 86. ZO ČSOP vydal Consult, 2003. ISBN 80-902132-4-3

<sup>41</sup> Prokopské údolí. Online. Dostupné z: <https://www.kudyznudy.cz/aktivity/prirodni-rezervace-prokopske-udoli-prirodni-klen>. [cit. 2024-03-11]

hradiště a tak byla dost podstatná část odlesněna a tento stav přetrvával i později, kdy se na území páslo tisíce koz nebo ovcí. S rozvojem průmyslové doby a s ní související těžba vápence, utrpělo Prokopské údolí velkou ránu.<sup>42</sup> Teprve nedávno, v roce 1890 skončila těžba vápence a příroda se mohla začít vzpamatovávat. Těžbou vápence zanikla také původní 120m dlouhá jeskyně, kde byly nalezeny zbytky koster mamutů, medvědů, nosorožců, zubrů, sobů, koní nebo lvů a také kosti člověka z doby starších čtvrtohor. Dle legendy v jeskyni pobýval sv. Prokop, který tu podle starých pověstí sváděl boj s ďáblem.<sup>43</sup>

Dodnes tak můžeme vidět strmé vápencové skály, které mnozí vnímají jako krásnou kulisu. Dokonce ani stavba dvou železničních tratí, které procházejí Prokopským údolím přírodnímu parku neublížily. Dochovaly se zde unikátní geologické soubory, které jezdí zkoumat vědci z celého světa.<sup>44</sup>

Prokopské údolí se také pyšní běžeckou trasou, která začíná na sídlišti Velká Ohrada. Na této trase běžce čeká les, skály, zeleň spousty krásných výhledů. Terén je spíše nerovný a jeho délka činí 18km.<sup>45</sup>

## 5 Lesy v Praze

Definici lesů najdeme v českém zákonodárství například v zákoně č. 289/1995 Sb. zákona o lesích a o změně některých zákonů (lesní zákon)<sup>46</sup> nebo v zákoně č. 114/1992 Sb. České národní rady o ochraně přírody a krajiny.<sup>47</sup> Les lze definovat jako geografické rozsáhlejší území, které je pokryto převážně stromy a jinou vegetací. Jedná se o přírodní ekosystém, který slouží jako domov mnoha živočišným druhům, přispívající k regulaci klimatu, udržují kvalitu půdy a vody. Mimo to poskytují lidem řadu ekonomických, sociálních, léčebných a lázeňských, vodohospodářských a rekreačních funkcí.

---

<sup>42</sup> NĚMEC, Jan (ed.). *Prokopské a Dalejské údolí - přírodní park*. Ilustroval Oldřich JELEN. Praha: Pro 86. ZO ČSOP vydal Consult, 2003. ISBN 80-902132-4-3

<sup>43</sup> *Prokopské údolí*. Online. Dostupné z: <https://www.kudyznudy.cz/aktivity/prirodni-rezervace-prokopske-udoli-prirodni-klen>. [cit. 2024-03-11]

<sup>44</sup> NĚMEC, Jan (ed.). *Prokopské a Dalejské údolí - přírodní park*. Ilustroval Oldřich JELEN. Praha: Pro 86. ZO ČSOP vydal Consult, 2003. ISBN 80-902132-4-3

<sup>45</sup> ŠKORPIL, Miloš; MACHEK, Viktor a SYBLÍK, Petr. *Běháme po Praze a okolí: [zajímavé lokality, běžecké trasy : 35 tras pro běh, turistiku a cykloturistku]*. Praha: Grada, 2007. ISBN 978-80-247-2006-7.

<sup>46</sup> zákon č. 289/1995 Sb. zákona o lesích a o změně některých zákonů (lesní zákon)

<sup>47</sup> zákon č. 114/1992 Sb. zákona České národní rady o ochraně přírody a krajiny



Lesy mohou být přirozené, tedy neovlivněné lidskou činností, nebo uměle vytvořené, například lesními hospodářskými opatřeními. <sup>48</sup>

Na území hlavního města Prahy se nachází 25 lesů, které zabírají přibližně 10% celkové rozlohy Prahy. Mezi tyto pak řadíme: Bažantice v Satalicích, Bohnické a Draháňské údolí, Čimický a Ďáblický háj, Divoká Šárka, Hostivařský lesopark, Chuchelský Háj, Kamýk, Klánovický les, Kozí Hřbety, Kunratický les, Les Bohdalec a Tyršův vrch, Les Čihadla a Lehovec, Les Hlásek, Les Krejčířek, Lesopark Letňany, Lesopark Vinice, Les Smetanka a Tábor, Lesy na Cibulce, Lesy v Hodkovičkách, Lesy v Šárce, Milíčovský les, Modřanská rokle a Cholupický vrch, Obora Hvězda, Prokopské a Dalejské údolí a Xaverovský háj. <sup>49</sup>

Veřejný zájem v lesích je definován v Základních principech státní lesnické politiky a to následujícím způsobem:

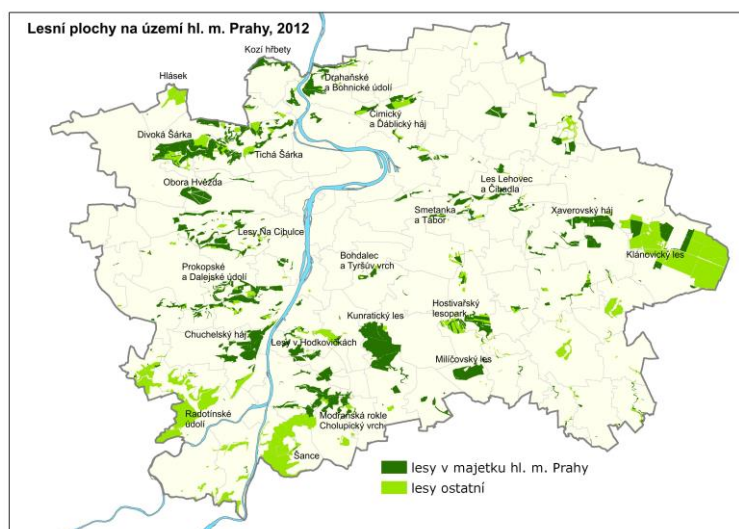
*„Stát má zájem na trvalém a vyrovnaném využívání lesa jako obnovitelného přírodního zdroje a využívání veřejně prospěšných funkcí lesa ve veřejném zájmu. Je důležité pro všechny občany zabezpečit zachování vodohospodářské účinnosti lesa, zajištění půdochranné funkce lesa, uchování jedinečnosti přírody a udržení genetické kvality lesa. Všechny tyto funkce je třeba více či méně řízeně podporovat. Další funkce poskytuje zdravý les převážně samovolně již svou existencí. „ <sup>50</sup>*

---

<sup>48</sup> zákon č. 289/1995 Sb. zákona o lesích a o změně některých zákonů (lesní zákon)

<sup>49</sup> *Pražské lesy*. Online. Dostupné z: [https://portalzp.praha.eu/jnp/cz/priroda\\_krajina\\_a\\_zelen/lesy/zaklinfo\\_o\\_prazskych\\_lesich\\_vlastHMP.html](https://portalzp.praha.eu/jnp/cz/priroda_krajina_a_zelen/lesy/zaklinfo_o_prazskych_lesich_vlastHMP.html). [cit. 2024-03-07]

<sup>50</sup> MORÁVEK, František. *Program 2020: [zajištění cílů veřejného zájmu u LČR*. [Hradec Králové]: Lesy České republiky, 2011. ISBN 80-86945-17-0.



Obr. č. 5 (vyobrazení lesů v hlavním městě Praha)

Zdroj: <sup>51</sup>

## 5.1 Čimický a Ďáblický háj

Čimický a Ďáblický háj jsou lesoparky na území Bohnic, Ďáblic a Kobylis, poskytující relaxaci i sportovní vyžití a to jak v létě, tak v zimě. V létě je ocení především běžci nebo cyklisti a v zimě pak vybízí k běžkování. V obou lesoparcích se pravidelně konají závody v přespolním běhu, kterých jsem se osobně několikrát zúčastnila. <sup>52</sup>

Zajímavostí je bezpochyby vzdálenost obou lesoparků, kdy je od sebe dělí jen jedna silniční komunikace, proto není problém navštívit oba lesoparky během jedné procházky. I proto bývají pojímány společně. <sup>53</sup>

### 5.1.1 Čimický háj

Čimický háj byl původně majetkem libeňského panství a to od roku 1570, kdy ho zakoupil Albrecht Bryknar z Brukštejna a následně byl roku 1662 zakoupen Starým městem pražským. V 17. století se jeho plocha pohybovala okolo 25ha a byl především lesem dubovým. <sup>54</sup> Byl následovníkem dubohabrového lesa, patřícímu

<sup>51</sup> Rozložení lesů v Praze. Online. Dostupné z: [https://portalzp.praha.eu/jnp/cz/priroda\\_krajina\\_a\\_zelen/lesy/index.html](https://portalzp.praha.eu/jnp/cz/priroda_krajina_a_zelen/lesy/index.html). [cit. 2024-03-07]

<sup>52</sup> Čimický a Ďáblický háj. Online. Dostupné z: <https://www.praguest.com/cz/vylety-do-prirody-na-praze-8>. [cit. 2024-03-18]

<sup>53</sup> vlohly autora

<sup>54</sup> Čimický háj. Online. Dostupné z: <http://www.vedomy-dotek.cz/naucna-stezka-cimicky-haj-historie>. [cit. 2024-03-21]

velkostatku v Libni, kterému se říkalo Temeliště, nesl si toto označení i v budoucnu.<sup>55</sup> Poté následovalo jeho zalesnění a obohacení o další typy stromů jako například borovicí nebo smrkem. V roce 1883 les zakoupil i s celými Bohnicemi Václav Batista od Viléma Osborna za v té době 260 000 zlatých. Už tehdy se v Čimickém háji nacházela hájovna, která tam stojí dodnes. Kromě ní se u hájovny také nacházel rybníček a povrchový lom, které již dnes neexistují. Po délce celého Čimického háje se táhne černá tvrdá hornina s názvem buližník. Jedná se o skalní podloží břehu řeky, která tudy protékala v období třetihor. Stopy těžby této horniny jsou stále i v dnešní době viditelné. Vlastnictví Čimického háje se pak neustále měnilo až do roku 1953, kdy háj začal patřit Československému státu. V současné době je převážně majetkem hlavního města Prahy a nyní háj spravují Lesy hl. m. Prahy, které provozují i malou lesní školku u východního kraje Čimického háje.<sup>56</sup>

Les v současné době protínají jak asfaltové hlavní cesty, tak i postranní přírodní.<sup>57</sup> Nabízí plno pestrého využití, jako jsou dětská hřiště, altánky určené k posezení i relaxaci. Čimický háj je hojně využíván všemi věkovými kategoriemi ať už ke sportovním účelům nebo odpočinku.<sup>58</sup>

### 5.1.2 Ďáblický háj

Ďáblický háj je, ač se to v dnešní době nezdá, vlastně ostrovem. Asi před 98 miliony let byl jako ostrov omílán mořskými vlnami.<sup>59</sup> V 1. polovině 13. století byl majetkem Rytířského řádu Křižovníků s červenou hvězdou, kterým patřil jako součást statku Ďáblice. Skrz darovací listinu byl darem od samotné královny Konstancie, což byla vdova po Přemyslu Otakaru II. Ta pak byla následně potvrzena v roce 1320 Karlem IV, jež měl řád Křižovníků pod svou ochranou.

Záznamy ze dvou dochovaných dřevních účtů a také zmínka v urbáři d'áblického statku ze 16. století nám dávají důkaz o tom, že z dřívějšího lesa na vrchu Ládví se každoročně odprodávalo dříví na výrobu provazců za značné částky.

---

<sup>55</sup> *Čimický háj*. Online. Dostupné z: <https://www.kudyznudy.cz/aktivity/cimicky-haj-1>. [cit. 2024-03-21]

<sup>56</sup> *Čimický háj*. Online. Dostupné z: <http://www.vedomy-dotek.cz/naucna-stezka-cimicky-haj-historie>. [cit. 2024-03-21]

<sup>57</sup> *Čimický háj*. Online. Dostupné z: <https://www.kudyznudy.cz/aktivity/cimicky-haj-1>. [cit. 2024-03-18]

<sup>58</sup> vlohy autora

<sup>59</sup> *Ďáblický háj*. Online. Dostupné z: <https://www.kudyznudy.cz/aktivity/dablicky-haj-s-tajemnym-vrchem-ladvi>. [cit. 2024-03-23]

Z těchto přehledů vyplývá, že d'ábličtí poddaní museli ročně nasekat 33,5 provazce dřeva.

Na počátku 19. století se jeho rozloha pohybuje kolem 202 jiter, jen pro představu, 1 jitra se na našem území pohybovala v přepočtu asi na 0,6ha. V té době byl tvořen především duby, habry, břízami a také borovicemi.

V průběhu dalších let se poměr porostu mění a na počátku 20. století tu byl nejčastěji smrk a dub.<sup>60</sup>

V dnešní době Ďáblický háj představuje nejvyhledávanější místo pro relaxaci na Praze 8. Přímo uprostřed Ďáblického háje se nachází nevyšší bod Prahy, který má výšku 359 metrů nad mořem. Právě toto místo je předmětem legend a záhad. V jeho okolí bylo totiž nalezeno mnoho archeologických nálezů, které svědčí o osídlení už v době prehistorické, ale na samotném kopci nebylo nalezeno nic a tak vznikla legenda, že tento nejvyšší bod je zasvěcen bohům a vstup je dovolen pouze smrtelníkům za účelem provozování kultovních obřadů.

V lese se nachází několik jezírek, ale naprostou dominantou Ďáblického háje zůstává hvězdárna. Stejně jako Čimický háj nabízí také spoustu možností jak les využít. Najdeme zde dětská hřiště a nechybí zde ani fitness prvky, jelikož Ďáblický háj je hojně využíván sportovci, především pak pro jízdu na kole.<sup>61</sup>

## 6 Památné stromy v Praze

Právní úprava ochrany dřevin mimo les je v rámci České republiky rozptýlena do většího množství právních předpisů, z čehož některé z nich bychom zařadili do oblasti práva veřejného, z těch pak především normy práva životního prostředí, správního práva a také normy práva trestního. Některé z nich se pak řadí naopak do oblasti práva soukromého, kde to jsou především normy práva občanského.<sup>62</sup>

---

<sup>60</sup>*Historie Ďáblického háje.* Online. Dostupné z: <https://www.praha-priroda.cz/lesy/cimicky-a-dablicky-haj/>. [cit. 2024-03-23]

<sup>61</sup> vložky autora

<sup>62</sup> JELÍNKOVÁ, Jitka a TUHÁČEK, Miloš. *Právní vztahy k dřevinám: praktický průvodce.* 2. aktualizované vydání. Právo pro každého (Grada). Praha: Grada, 2018. ISBN 978-80-271-2029-1.

Definici památných stromů bychom hledali především v zákoně č. 114/1992 Sb. zákona o ochraně přírody a krajiny, kde je jim věnována celá hlava pátá výše uvedeného zákona. Z něho pak především vyplývá následující:

#### § 46

*(1) Mimořádně významné stromy, jejich skupiny a stromořadí lze vyhlásit rozhodnutím orgánu ochrany přírody za památné stromy.*

*(2) Památné stromy je zakázáno poškozovat, ničit a rušit v přirozeném vývoji; jejich ošetřování je prováděno se souhlasem orgánu, který ochranu vyhlásil.*

*(3) Je-li třeba památné stromy zabezpečit před škodlivými vlivy z okolí, vymezí pro ně orgán ochrany přírody, který je vyhlásil, ochranné pásmo, ve kterém lze stanovené činnosti a zásahy provádět jen s předchozím souhlasem orgánu ochrany přírody. Pokud tak neučiní, má každý strom základní ochranné pásmo ve tvaru kruhu o poloměru desetinásobku průměru kmene měřeného ve výši 130 cm nad zemí. V tomto pásmu není dovolena žádná pro památný strom škodlivá činnost, například výstavba, terénní úpravy, odvodňování, chemizace.*

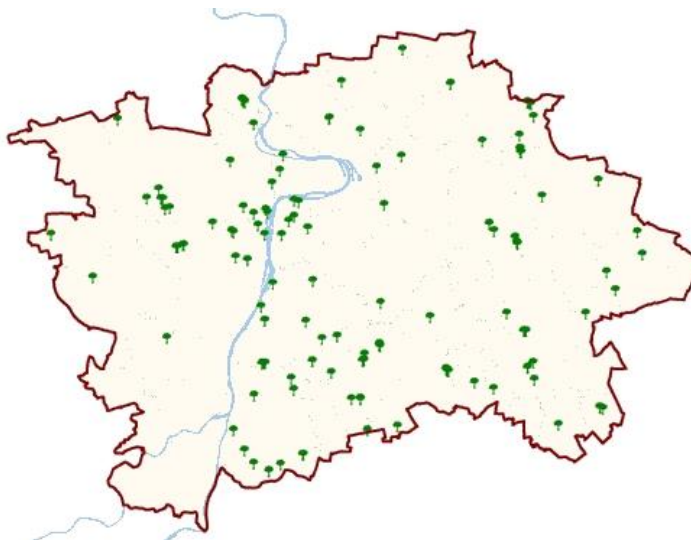
Orgán ochrany přírody může udělit výjimku ze zákazu u památných stromů, ale jen pokud jiný veřejný zájem převažuje nad zájmy ochrany přírody. Pokud tedy není ochrana památných stromů zrušena, nemůže obecní úřad rozhodnout o pokácení.

Památné stromy jsou evidovány v ústředním seznamu ochrany přírody, vedeném Agenturou ochrany přírody a krajiny ČR. Památné stromy jsou označeny tabulí, na které je malý státní znak České republiky a tabulí s nápisem „památný strom“ či „památné stromy“. Podrobnosti o způsobu označení bychom našli ve vyhlášce Ministerstva životního prostředí č. 45/2018 Sb. o plánech péče, zásadách péče a podkladech k vyhlášení, evidenci a označování chráněných území.

Poškození nebo dokonce zničení památného stromu je podle §87 ZOPK přestupkem fyzické osoby, kde horní hranice pokuty může být až 200 000Kč. Podle

§88 ZOPK je to pak přestupek právnické osoby s horní sazbou až do výše 1. mil. Kč.<sup>63</sup>

V hlavním městě Praha bychom našli 199 památných stromů, jejichž přibližné rozmístění je vyobrazeno na mapě níže.<sup>64</sup>



Obr. č. 6 (vyobrazení památných stromů v hlavním městě Praha)

Zdroj:<sup>65</sup>

## 6.1 Duby letní u hájovny v Čimickém háji

Nejstarší památný dub v Čimickém háji se nachází vedle hájovny, před kterou má mírně nakloněný kmen. Jeho stáří se odhaduje na 300 let a je tak nejstarším stromem v celém lesním komplexu. Koruna stromu sahá do výšky 19m a jeho obvod kmene měří 493cm. Mimo jiné poskytuje domov puštíkovi obecnému, který hnízdí v dutině stromu asi ve výšce 6m. O něco níže se v něm také nachází vosí hnízdo. Památný strom je pravidelně sledován a to především pro jeho stáří, dutinu a mírnému náklonu, ale i přesto se jeho zdravotní stav jeví jako dobrý.

U stromu se nachází také informační tabule poskytující návštěvníkům základní informace u památném stromu.

---

<sup>63</sup> JELÍNKOVÁ, Jitka a TUHÁČEK, Miloš. *Právní vztahy k dřevinám: praktický průvodce*. 2. aktualizované vydání. Právo pro každého (Grada). Praha: Grada, 2018. ISBN 978-80-271-2029-1.

<sup>64</sup> *Památné stromy v Praze*. Online. Dostupné z: [https://portalzp.praha.eu/jnp/cz/priroda\\_a\\_krajina\\_a\\_zelen/pamatne\\_stromy/index.html](https://portalzp.praha.eu/jnp/cz/priroda_a_krajina_a_zelen/pamatne_stromy/index.html). [cit. 2024-03-07]

<sup>65</sup> *Rozložení památných stromů v Praze*. Online. Dostupné z: [https://portalzp.praha.eu/jnp/cz/priroda\\_krajina\\_a\\_zelen/pamatne\\_stromy/index.html](https://portalzp.praha.eu/jnp/cz/priroda_krajina_a_zelen/pamatne_stromy/index.html).

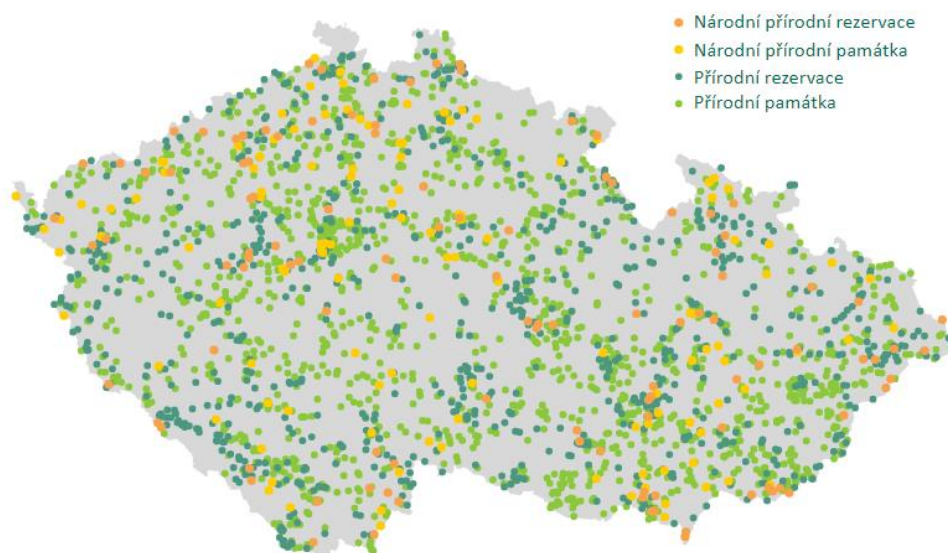
Druhý, o něco mladší dub, jehož stáří se odhaduje na 180 let roste za hájovnou a jeho koruna je mnohem větší. Tento dub měří 32m a jeho obvod kmene činí 363cm. Tento dub je ve velmi dobrém stavu a do budoucna se tak jeví jako bezproblémový strom.

Duby rostou v Bohnicích a tak se k nim můžeme dostat po zelené turistické značce rovnou ze zastávky Čimický háj.<sup>66</sup>

## 7 Chráněná území

Chráněná území jsou lokálně vymezené oblasti, které svojí ekologickou jedinečností a rozmanitostí pobírají zvláštní druh právní ochrany. Zákon č. 114/1992 Sb. o ochraně přírody a krajiny rozděluje tyto oblasti hned do šesti kategorií a to na:

- a) národní parky
- b) chráněné krajinné oblasti
- c) národní přírodní rezervace
- d) přírodní rezervace
- e) národní přírodní památky
- f) přírodní památky



Obr. č. 7 (vyobrazení maloplošných chráněných oblastí na území české republiky)

---

<sup>66</sup> KYZLÍK, Pavel a RUDL, Aleš. *Památné stromy Prahy*. Pro Magistrát hl. m. Prahy vydala 1/43 ZO ČSOP, 2011. ISBN 9788026034391

## 7.1 Národní parky

Mají zkratku NP a jsou to rozsáhlé oblasti, které mají mezinárodní význam s ekosystémem, který je jen málo pozměněný člověkem. Zákon č. 114/1992 Sb. o ochraně přírody a krajiny o něm hovoří takto:

**§15 (1)** „Rozsáhlá území s typickým reliéfem a geologickou stavbou a převažujícím výskytem přirozených nebo člověkem málo pozměněných ekosystémů, jedinečná a významná v národním či mezinárodním měřítku z hlediska ekologického, vědeckého, vzdělávacího nebo osvětového, lze vyhlásit za národní parky.“

Na území České republiky máme celkem 4 národní parky: NP České Švýcarsko, Krkonošský národní park, NP Podyjí, NP Šumava.

## 7.2 Chráněné krajinné oblasti

Chráněné krajinné oblasti se zkratkou CHKO jsou o něco rozsáhlejší území s významným podílem lesů a jiných travnatých ekosystémů, které mají velmi různorodé zastoupení dřevin. Na území České republiky jich máme celkem 26 a tvoří zhruba 15% našeho území. Patří mezi ně: <sup>68</sup>

- a) CHKO Beskydy
- b) CHKO Bílé Karpaty
- c) CHKO Blaník
- d) CHKO Blanský les
- e) CHKO Brdy
- f) CHKO Broumovsko
- g) CHKO České středohoří
- h) CHKO Český kras
- ch) CHKO Český les

---

<sup>67</sup>*Vyobrazení maloplošných chráněných oblastí.* Online. Dostupné z: <https://nature.cz/maloplosna-zvlaste-chranena-uzemi>. [cit. 2024-03-25]

<sup>68</sup>*Kategorie chráněných oblastí.* Online. Dostupné z: <https://frankbold.org/poradna/zivotni-prostredi/ochrana-prirody-a-krajiny/zvlaste-chranena-uzemi/rada/zvlaste-chranena-uzemi-co-smime-a-co-je-zakazano>. [cit. 2024-03-24]



- i) CHKO český ráj
- j) CHKO Jeseníky
- k) CHKO Jizerské hory
- l) CHKO Kokořínsko- Máchův kraj
- m) CHKO Křivoklátsko
- n) CHKO Labské pískovce
- o) CHKO Litovské Pomoraví
- p) CHKO Lužické hory
- q) CHKO Moravský kras
- r) CHKO Orlické hory
- s) CHKO Pálava
- t) CHKO Poodří
- u) CHKO Slavkovský les
- v) CHKO Šumava
- w) CHKO Třeboňsko
- x) CHKO Žďárské vrchy
- y) CHKO Železné hory <sup>69</sup>

### **7.3 Národní přírodní rezervace**

Zkratka národních přírodních rezervací je NPR a jedná se o menší území s mezinárodně významnými a jedinečnými ekosystémy. Na našem území bychom jich našli rovných 110.

### **7.4 Přírodní rezervace**

Přírodní rezervace známe pod zkratkou PR a jde o menší oblasti, kde se soustřeďuje větší počet významných ekosystému pro danou oblast. V České republice jich je celkem 800.

---

<sup>69</sup>*Seznam chráněných krajinných oblastí.* Online. Dostupné z: [https://poradme.se/index.php?title=Seznam\\_chr%C3%A1n%C4%9Bn%C3%BDch\\_krajinn%C3%BDch\\_oblast%C3%AD\\_v\\_%C4%8CR](https://poradme.se/index.php?title=Seznam_chr%C3%A1n%C4%9Bn%C3%BDch_krajinn%C3%BDch_oblast%C3%AD_v_%C4%8CR). [cit. 2024-03-24]

## 7.5 Národní přírodní památky

Národní přírodní památky zkracujeme na NPP a jsou to malé přírodní geologické útvary, velmi často se jedná o naleziště nerostů nebo vzácných ohrožených druhů s mezinárodním významem. U nás bychom jich v rámci České republiky našli celkem 126.

## 7.6 Přírodní památky

Přírodní památka, neboli zkráceně PP se od na rozdíl od národní přírodní památky liší v tom, že její význam a důležitost je připisována pouze regionálnímu charakteru a v rámci celé České republiky jich máme celkem 1585.

### 7.6.1 Velká skála

Jako příklad přírodní památky jsem si vybrala Velkou skálu, která se nachází nedaleko Čimického háje. Velká skála spadá katastrálním územím do Troji a její nadmořská výška je 300- 314 metrů nad mořem. Její délka pak dosahuje asi 500m a šířka 40- 50m. Důvodem její ochrany je její geologická historie.

Za historií celého masivu bychom šli až do doby vzdálené 600 milionů let. Tvoří ji buližníky neboli silicity, což je nejpevnější hornina pražského území a vznikly zde na samotném dně proterozoického moře z termálních roztoků, které vyvěraly z hlubin vulkanickou činností. Tento odolný kámen v minulosti lidé dobývaly především k výrobě šterku.<sup>70</sup>

Je prostoupená žilkami bílého křemene a celý skalnatý hřbet vystupoval jako ostrov v prvohorním a druhohorním moři. Část dokonce překrývají i písčité slínovce.

Velká skála je obklopena stromy, především pak borovicí černou a modřínem opadavým. Poskytuje nádherný výhled na Prahu a i z toho důvodu v posledních deseti letech probíhá odlesňování především z jižní strany.<sup>71</sup>

Vedle již výše zmíněných se můžeme setkat ještě s přírodními parky a ty může zřídit obecně závaznou vyhláškou krajský úřad, kde vymezí pravidla jejich ochrany.

---

<sup>70</sup> POLÁK, Milan a BRONCOVÁ, Dagmar. *Praha 8 známá neznámá*. Knihy o Praze. Praha: Milpo media, 2014. ISBN 978-80-87040-30-0

<sup>71</sup> NĚMEC, Jan; BÍLEK, Ondřej a ROM, Jiří. *Chráněná území Prahy: pravý břeh Vltavy*. Praha: Pro 01/43 ZO ČSOP vydal Consult, c2015. ISBN 978-80905159-1-8\

Přírodním parkům v rámci hlavního města Prahy jsem se věnovala již v minulých kapitolách.

## 8 Hmyzí hotely

Hmyzí hotely, známé také jako hmyzí domečky jsou dřevěné úkryty a svou strukturou připomínající přirozený úkryt a útočiště pro různé druhy hmyzu. Tyto hotely jsou obvykle vytvářeny s ohledem na podporu ekosystému, ačkoli mohou být také využívány pro ekologické řešení problémů s hmyzem, jako jsou škůdci.<sup>72</sup> Jsou obvykle vyrobeny z přírodních materiálů, jako jsou dřevo, hlína, bambus nebo z recyklovaných materiálů, jako jsou cihly, plechovky nebo trubky. Základ hmyzího domečku tvoří dřevěná konstrukce, dobře poslouží i paleta nebo dřevěná bedýnka.<sup>73</sup> Jako tzv. pokojíčky jinak řečeno samotná výplň se řeší použitím například slámy, sena, klacíků, kousků kůry nebo dřevité vlny. Je důležité, aby bylo vše suché a materiál tak nezačal plesnivět.<sup>74</sup>

Častým obyvatelům hmyzích hotelů jsou včely samotářky (čalounice, pískorypky, drvodělky a mnoho dalších druhů). Dále pak samo žijící vosy, ale také slunéčka (berušky), které jsou významné jako ochrana rostlin před mšicemi.

Hmyzí hotely tak napomáhají jak opylovačům tak k vyhubení škůdců. Hmyzí hotel se dá sestavit nebo samozřejmě koupit, důležitá je ale také jeho poloha a umístění. Hotel by se měl nacházet v blízkosti rostlin a zeleně, ale zároveň je třeba myslet i na to, aby hotel byl lokálně umístěn tak, aby dokázal poskytovat klidné přístřeší i několik dalších let.<sup>75</sup>

## 9 Praktická část

Ve veřejném prostoru hraje zeleň zásadní roli, ovlivňuje nejen estetický dojem, ale má také významný dopad na kvalitu života obyvatel. Poskytuje místo

---

<sup>72</sup> *Osmička: noviny městské části Praha 8 : Karlín - Libeň - Kobylisy - Střížkov - Bohnice - Čimice - Troja*. Praha: Úřad městské části Praha 8, 1995-

<sup>73</sup> *Výroba hmyzího domku*. Online. Dostupné z: <https://kvetoucizahrada.cz/hmyzi-domecky/>. [cit. 2024-03-07]

<sup>74</sup> *Hmyzí domky*. Online. Dostupné z: <https://www.zelenadomacnost.com/blog/index.php/2022/05/05/jak-vyrobite-hmyzi-hotel/>. [cit. 2024-03-07]

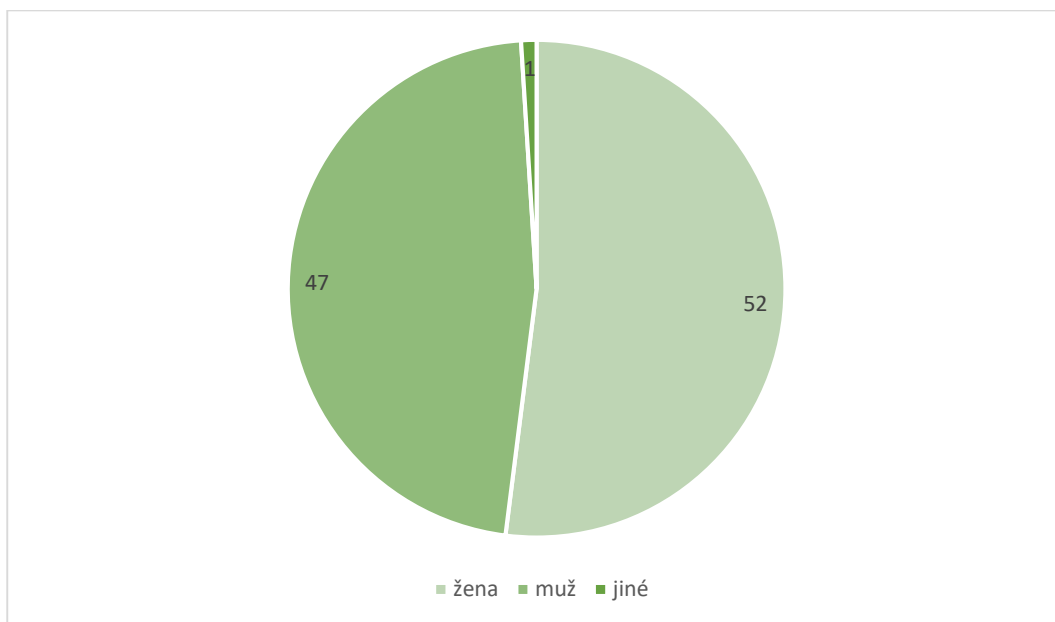
<sup>75</sup> *Funkce hmyzího hotelu*. Online. Dostupné z: <https://www.zbozi.cz/magazin/c/hmyzi-hotely-pruvodce/>. [cit. 2024-03-07]

pro odpočinek, rekreační aktivity, poskytuje lidem možnost navazovat nové vztahy a komunikovat s ostatními.

Cílem praktické části mé bakalářské práce je zkoumání postoje obyvatel k veřejné zeleni v jejich lokalitě a zjištění preferencí a potřeb souvisejících s jejím využíváním a údržbou.

Pro dosažení cíle byl proveden online dotazník, který obsahoval sérii 20 otázek týkající se postoje respondentů k veřejné zeleni, četnosti jejího využívání, preferencí ohledně typů zeleně a potřeb spojených s jejím využíváním. Dotazník byl rozeslán na základě odkazu mým spolužákům, kolegům z práce, mé rodině, přátelům a jejich rodinám, kamarádům a známým. Celkově se mi tak podařilo získat 100 respondentů, kteří odpovídali na již výše zmíněných 20 otázek. Vždy měli na výběr z více možností, přičemž některé otázky zahrnovaly pouze odpovědi ano a ne. V jiných pak vybírali z vícero možností. V této části tedy budou prezentovány a analyzovány výsledky dotazníku pomocí grafů, které nám poskytly respondenti svými odpověďmi. U každého grafu pak detailně rozeberu problematiku, a co mě vedlo k položení právě takové otázky a celkové vyhodnocení.

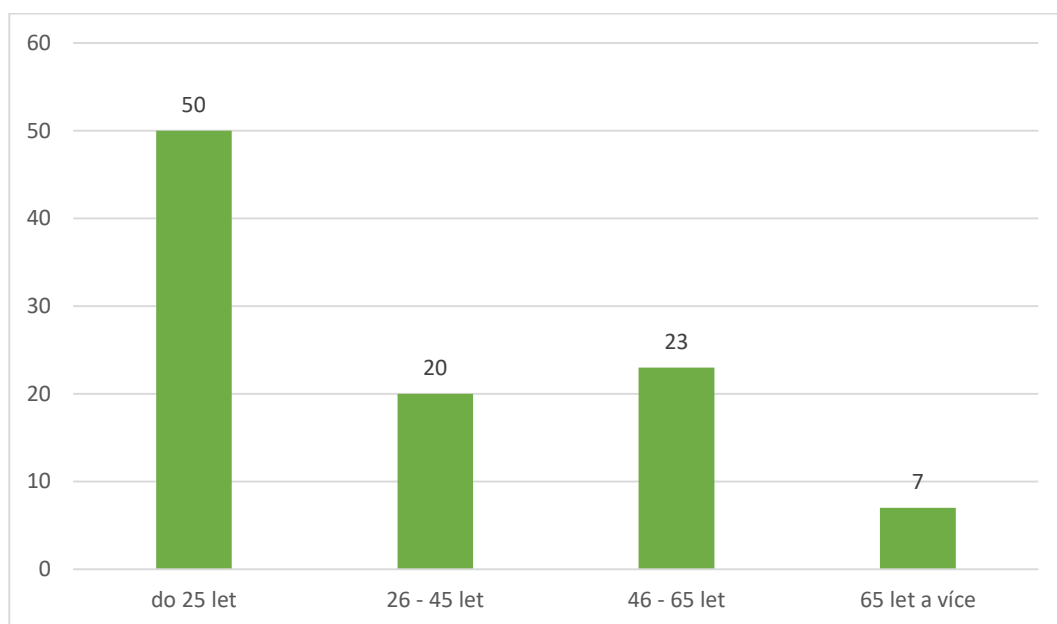
## 9.1 Jaké je Vaše pohlaví?



Tato otázka je všem známá a to znamená, že nemohla chybět ani v mém dotazníku. V grafu můžeme vidět rozložení mužů a žen, které se zúčastnili vyplňování dotazníku. Jelikož žijeme v moderní době, tak kromě tradičního rozdělení pohlaví na muže a ženy jsem se rozhodla dát i možnost jiné a skutečně tak ze 100 respondentů jeden člověk zvolil možnost jiné a proto si myslím, že je důležité dát prostor pro vyjádření a možnost jiné dávat do dotazníku, jelikož ne každý tuto možnost do dotazníku uvede.

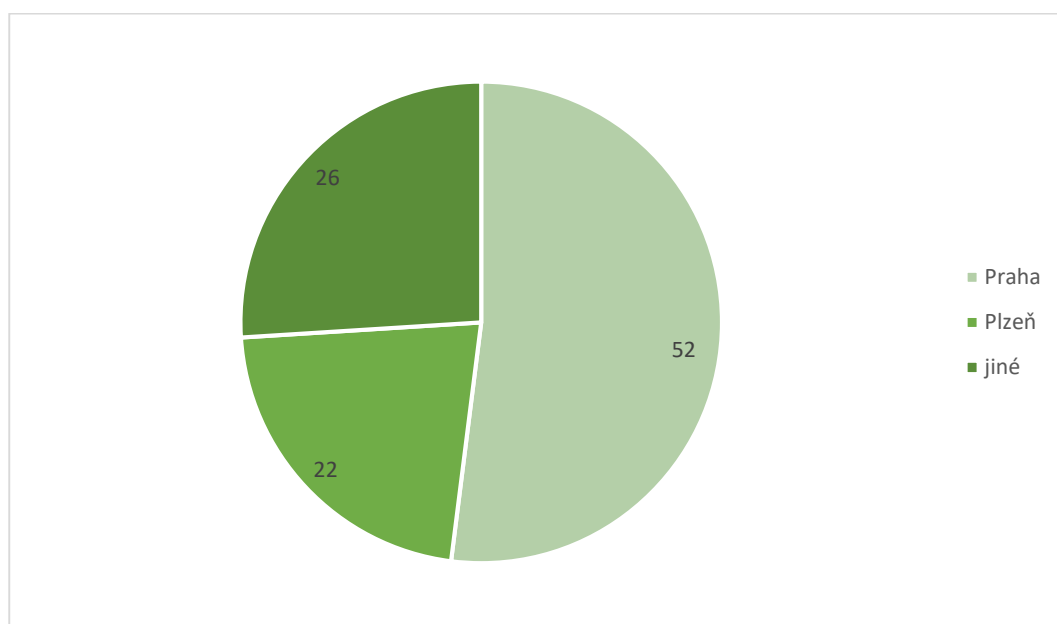
Snažila jsem se získat respondenty obou pohlaví tak, aby ani jedna kategorie nevyčnívala nad tu druhou a myslím, že v rámci možností se mi to podařilo a jen s malým náskokem vedou ženy. Když se tedy podíváme na graf tak vidíme, že dotazníku se zúčastnilo 52 žen a 47 mužů. 1 respondent pak zvolil možnost jiné.

## 9.2 Do jaké věkové skupiny patříte?



Tato otázka se zabývala rozložením respondentů podle věku a opět si myslím, že tato otázka není cizí žádnému dotazníku. Věkové skupiny jsem rozdělila do 4 výše uvedených kategorií. První ve věku do 25 let, kde jsem předpokládala, že budu mít nejvíce respondentů, jelikož se jedná o moji věkovou kategorii. Další pak tvoří respondenti ve věku 26- 45 let, kdy tady půjde o střední generaci a jako třetí jsem zvolila 46- 65 let, což znamená zhruba věk mých rodičů až do důchodového věku. Poslední kategorií nejobtížněji shánějí se stala věková kategorie 65 let a více, což znamená, že vystihuje lidi většinou už v důchodovém věku. Snažila jsem se od každé kategorie získat alespoň pár respondentů a v rámci možností si myslím, že se mi to podařilo, i když naprostou většinu tvořila dle očekávání věková skupina mé generace, tedy do 25 let. Ta tak tvořila přesně polovinu všech respondentů, jinými slovy získala 50 hlasů. Druhou nejvíce zastoupenou věkovou kategorií na počet hlasů od respondentů tvořila skupina 46- 65 let, do které přispěli zejména rodiče a jejich kolegové z práce a známí. Pouze o 3 hlasy méně pak získala věková kategorie 26- 45 let. A poslední skupinou, která se mi nesháněla snadno, ale přesto se mi podařilo získat 7 respondentů této kategorie je věková skupina 65 let a více, kde přispěla zejména babička s dědou a jejich známí, ale bohužel u této věkové skupiny je problém neznalosti moderních mobilních zařízení a tak někde nebylo možné dané osoby v této věci kontaktovat.

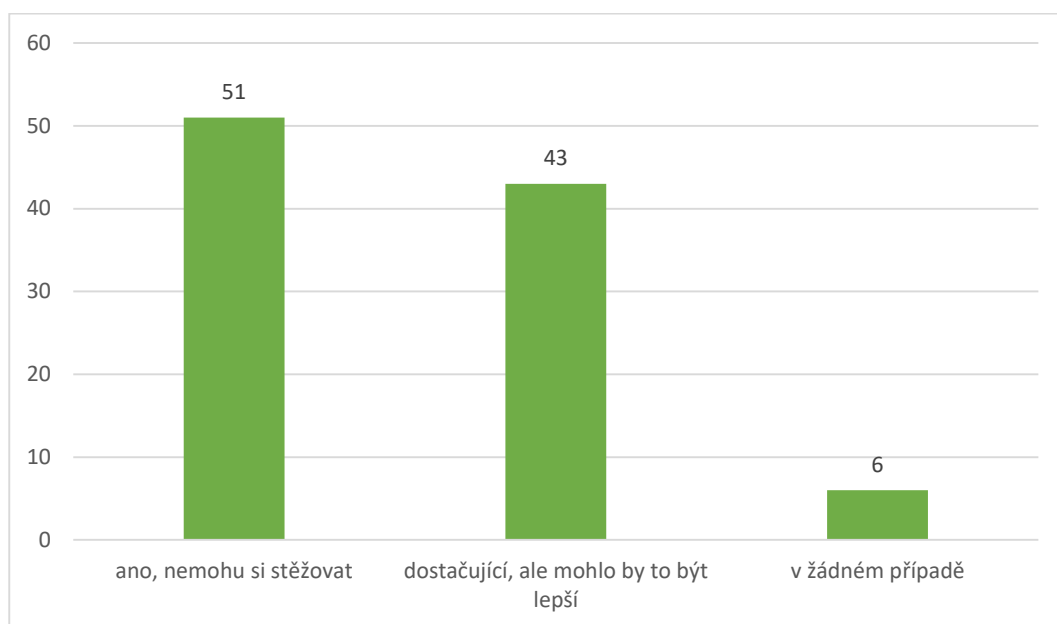
### 9.3 V jakém městě žijete?



Lokalitně jsem se v tomto dotazníku rozhodla zaměřit na lidi žijící jako já v Praze a z toho důvodu jsem předpokládala největší počet respondentů právě z Prahy, neboť ze svého rodného města znám nejvíce lidí. Uvědomila jsem si, že velkou část respondentů budou tvořit také lidé žijící v Plzni, situované lokalitou mojí vysoké školy. Jako třetí a poslední možnost jsem dala možnost jiné, protože jsem neviděla smysl dávat jako možnost ještě další město v České republice. A myslím, že podíváme-li se na vyobrazení odpovědí ve výše uvedeném grafu, tak můžeme vidět, že výběr možností odpovědí do této otázky se vydařil.

Dle očekávání nejvíce respondentů žijí v Praze a tvořili s 52 hlasy nadpoloviční většinu všech respondentů a tak si následující dvě skupiny rozdělili polovinu druhou. Druhou nejvíce zastoupenou skupinou tvořili respondenti žijící v jiném městě než Praha nebo Plzeň, tedy zvolili možnost jiné a měli dohromady 26 hlasů. Nejméně lidé pak žijí v Plzni, ale přesto tvořili 22 hlasů ze 100.

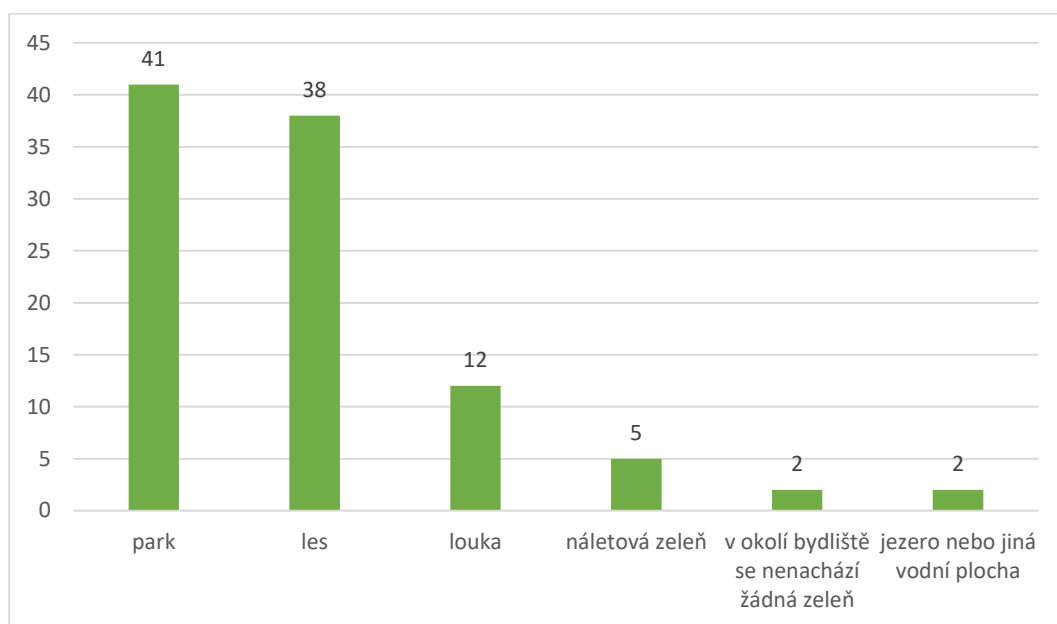
#### 9.4 Myslíte si, že se v okolí Vašeho bydliště nachází dostatek zeleně?



Dostatek zeleně v okolí bydliště může být pro mnoho lidí včetně mě rozhodující ve výběru bydlení a tak mě zajímalo, kolik lidí si myslí, že se v okolí jejich bydliště nachází dostatečné množství veřejné zeleně. Tuto otázku jsem se snažila shrnout do třech možností odpovědi pro respondenty a to kategorii, kdy jsou maximálně spokojeni s množstvím zeleně a nemohou si na nic stěžovat. Jako druhou možnost jsem pak vybrala, že množství zeleně je sice dostačující, není to katastrofa, ale nějaký prostor pro zlepšení by se v tomto směru našel. Jako poslední možnost, u které jsem doufala, že bude nejméně zastoupená tvoří možnost „v žádném případě“, jinými slovy, že množství zeleně se nedá považovat ani za dostačující a spokojenost určitě není na místě. Potěšilo mě, že více než půlka lidí, která se zúčastnila vyplňování dotazníku má v okolí svého bydliště dostatek zeleně a nemohou tedy nic vytknout a zvolili tak možnost první. Pro tuto možnost se rozhodlo 51 respondentů. Velká část lidí však také odpověděla, že množství zeleně považují za dostačující, nicméně nějaký prostor pro zlepšení tam stále je. Toto si myslí 43 lidí, což je také poměrně velká část a konečně pouze 6 lidí ze 100 není spokojeno s množstvím zeleně v okolí jejich bydliště a zvolili tak možnost poslední. Celkově jsem s výsledkem spokojená, protože si myslím, že je důležité mít v okolí svého bydliště nějaký typ zeleně, ale stále je tu skupina lidí, která není spokojená a je tak dost možné, že v okolí jejich bydliště se žádná zeleň nenachází.



## 9.5 Jaký typ zeleně se nachází ve Vašem okolí bydliště?

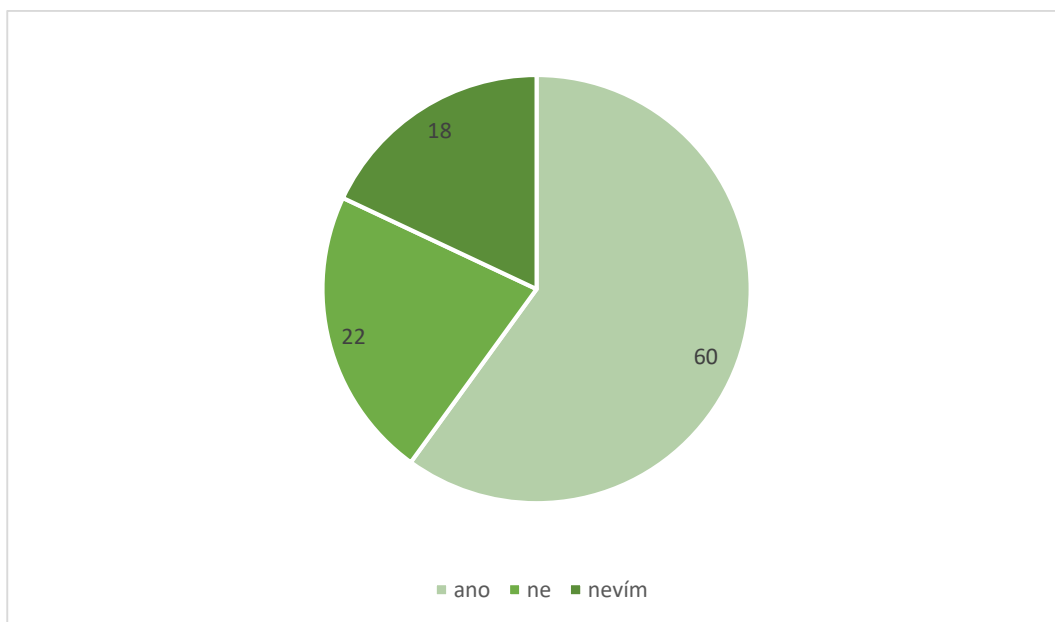


V předchozí otázce jsem se ptala na to, zda si respondenti myslí, že se v okolí jejich bydliště nachází dostatek veřejné zeleně a proto jsem se rozhodla dále dotázat jaký typ zeleně se nachází v okolí jejich bydliště.

Zde jsem dala na výběr z celkem šesti odpovědí, dle mého šesti nejčastějších typů zeleně.

Nejvíce respondentů odpovědělo, že v okolí jejich bydliště se nachází park a ten se tak stal se 41 hlasy vítězem. Hned druhý největší počet hlasů získal les. Celých 38 respondentů ze 100 má stejně jako já v okolí svého bydliště les. Další nejvíce zvolenou odpovědí byla možnost louka, kterou zvolilo 12 respondentů. Další tři možnosti už pak byly pouze v rámci jednotek, kdy náletovou zeleň označilo 5 respondentů, 2 lidé pak odpověděli, že v okolí jejich bydliště se žádná zeleň nenachází a poslední 2 lidé mají v okolí svého bydliště jezero či jinou vodní plochu.

## 9.6 Uvítali byste více vodních prvků (fontána, jezírka, vodotrysk) ve veřejné zeleni?

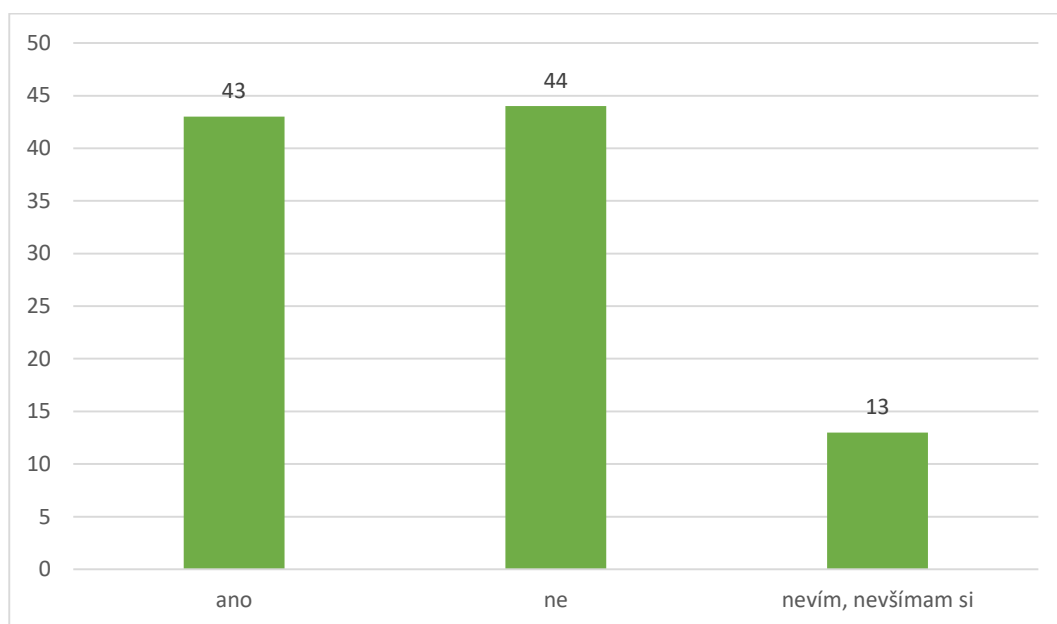


Vodní prvky jsou oblíbeným prvkem zeleně především před obchodními centry a také v některých parcích v podobě kašen či vodotrysků. Ne vždy však mohou být vnímány jako oblíbené. Dle mého názoru, některé vodní prvky jsou příjemným zpestřením veřejné zeleně, jako jsou vodotrysky vycházející ze země, avšak různé kašny obklopené lavičkami bývají často okupovány bezdomovci a dalšími společností nepřizpůsobivými jedinci, což dle mého není dobré.

Otázku jsem se rozhodla koncipovat do třech možností výběru a to na ano, ne a nevím, protože věřím, že jsou lidé, kteří na toto nemají názor.

Naprostá většina lidí by uvítala více vodních prvků a vnímají je jako příjemné zpestření veřejného prostoru a zeleně v něm. K této možnosti se přiklonilo přesně 60 respondentů. Skoro čtvrtina respondentů s tím nesouhlasí a možnost ne tak zvolilo 22 lidí. Zbývajících 18 pak zaujmul neutrální postoj a nemají na uvedené téma vyhraněný názor.

### 9.7 Jsou již zmíněné vodní prvky v okolí Vašeho bydliště funkční?



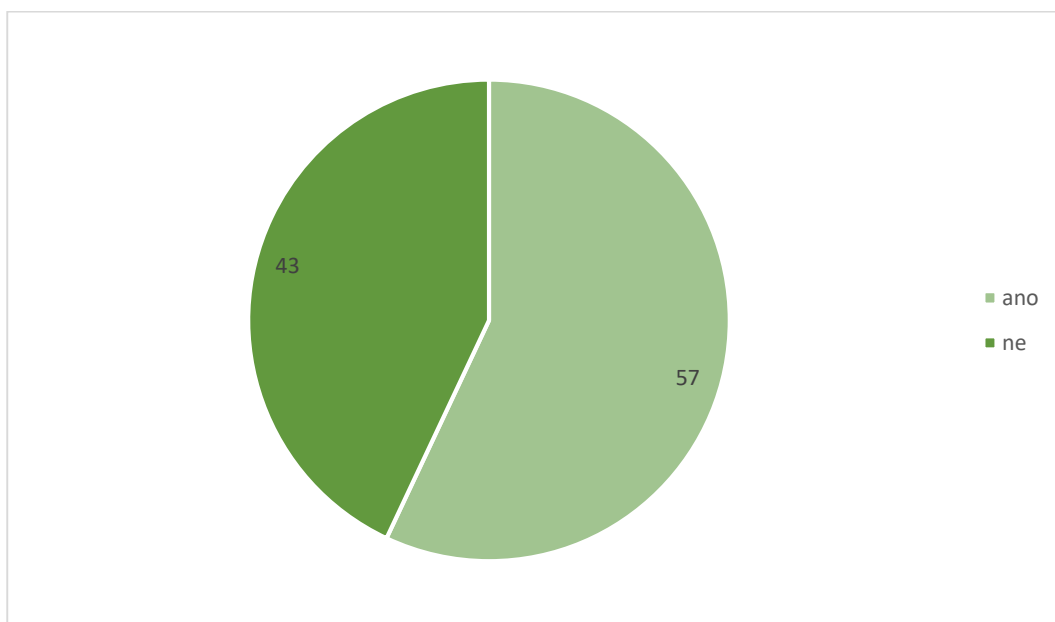
V předešlé otázce jsem se věnovala, zda by lidé uvítali více vodních prvků v prostorech veřejné zeleně a s tímto se pojí také otázka, zda pokud už někde takové vodní prvky jsou, tak zda jsou také funkční. Vybavuji si jednu fontánu u metra Kobylisy, která snad nikdy nefungovala a v její blízkosti jsou jen bezdomovci a ostatní lidé se snaží držet dál.

Tuto otázku jsem opět rozdělila do třech možností tedy na ano, ne a možnost nevím, pokud nemají vodní prvky ve svém okolí a tudíž nemohou říci, zda jsou funkční jsou či nikoliv.

Bylo to zajímavé vyhodnocení a jsem ráda, že jsem otázku zahrnula do svého dotazníku. Na grafu můžeme vidět, že prakticky stejně lidí s rozdílem jediné člověka se nedokázalo shodnout na tom, zda vodní prvky funkční jsou či nikoliv, pouze menšina lidí si nevšímá. To, že vodní prvky funkční jsou si myslí 43 respondentů, 44 si naopak myslí opak. 13 respondentů si pak nevšímá funkčnosti vodních prvků.

Je to otázka k zamyšlení, když opravdu polovina lidí si myslí, že vodní prvky jsou funkční a druhá polovina úplný opak.

## 9.8 Je pro Vás dostatečné množství laviček v prostorech veřejné zeleně?

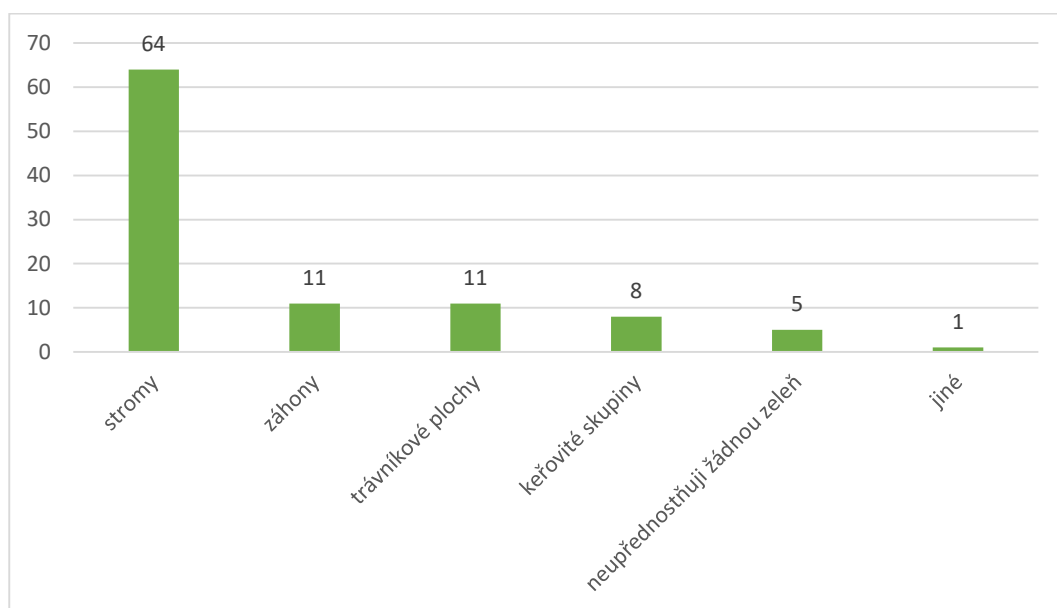


Počet laviček v prostorech veřejné zeleně je důležitým faktorem pro pohodlí a vybavenost daného veřejného místa, nejčastěji tedy parků. Tyto lavičky poskytují lidem možnost k odpočinku a relaxaci. Jejich umístění a počet je často pečlivě promyšleným prvkem plánování v závislosti na konkrétním místě a odvíjí od velikosti a účelu daného veřejného prostranství.

Jejich množství je dle mého často opomíjené téma a myslím, že by na něj mělo být kladeno větší důraz. I proto jsem se rozhodla zařadit tuto otázku do seznamu a zeptat se respondentů co si o tom myslí. Víím, že především starší generace by ocenily více laviček v prostorech veřejné zeleně a i já si myslím, že jejich množství není dostačující. Příkladem může být pražská Stromovka, kde při pěkném počasí je prakticky všechno obsazeno a lidé tak často volí místo laviček piknikovou deku.

Většina respondentů, celých 57 hlasů ze 100, sice odpověděla, že počet laviček v prostorech veřejné zeleně považující za dostatečné, ovšem 43 respondentů s tím stejně jako já, úplně nesouhlasí.

## 9.9 Který druh zeleně byste upřednostnili?

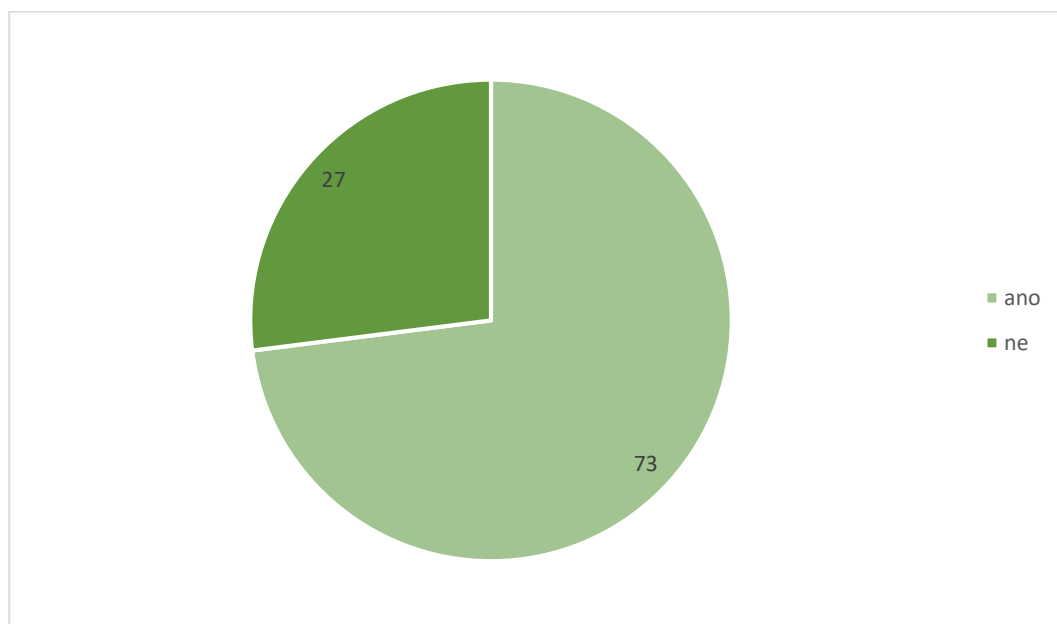


V minulých otázkách jsem se ptala, jaký typ zeleně se nachází v okolí bydliště respondentů, ale to nemusí být v souladu s tím, jaký typ zeleně by si lidé přáli v blízkosti svého bydliště mít.

V této otázce jsem se zaměřila na šest dle mého nejčastějších typů zeleně a dala jsem na výběr mezi stromy, záhony, trávnikovými plochami, keřovitými skupinami, a pak jsem dala možnost jiné a také to, že žádnou zeleň neupřednostňují.

Naprosto nesporně vyhrály stromy, o nichž jsem se zmiňovala také v teoretické části, o jejich funkcích a prospěšnosti. 64 respondentů, tedy nadpoloviční většina všech respondentů považují za nejvíce oblíbený typ zeleně stromy. Pak už byly odpovědi hodně rovnoměrné kdy záhony a trávnikové plochy dostali po 11 hlasech, keřovité skupiny pak 8 hlasů, 5 respondentů neupřednostňuje žádný typ zeleně a pouze 1 respondent by si vybral jiný typ zeleně, takže si myslím, že šest nejčastějších typů zelení jsem vzhledem k výše uvedenému grafu vystihla.

### 9.10 Slyšeli jste někdy o „hmyzích hotelech“?

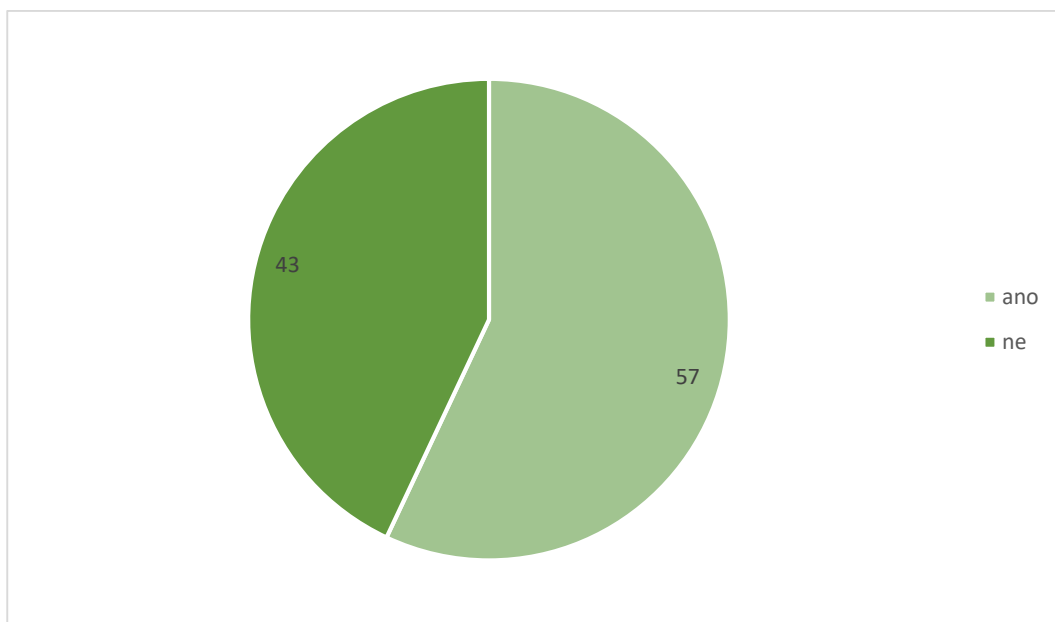


Hmyzím hotelům jsem se věnovala už v rámci teoretické části, kde jsem vystihla jejich přednosti, funkce a strukturu a protože mi přijde, že je to hodně zapadlé a opomíjené téma tak jsem včlenila otázku pro respondenty, zda o hmyzích domečcích někdy slyšeli či nikoliv.

Musím uznat, že tady mě odpovědi hodně překvapily. Právě tato otázka byla hodně diskutovaná mezi respondenty po vyplnění dotazníku, kdy více než polovina o hmyzích hotelech slyšela a menšina se nikdy s tímto pojmem nesetkala.

Nicméně na základě vyhodnocení grafu naprostá většina respondentů ví, co jsou to hmyzí hotely nebo o nich alespoň někdy slyšeli. Tuto skupinu tvoří neuvěřitelných 73 respondentů ze 100. Stále je však část lidí, spíše tedy menšina, co o nich nikdy neslyšela a i proto jsem ráda, že je mám zmíněné v teoretické části, protože 27 lidí zvolilo možnost „ne“.

### 9.11 Je pro Vás dostatečné množství odpadkových košů v prostorech veřejné zeleně v okolí Vašeho bydliště?

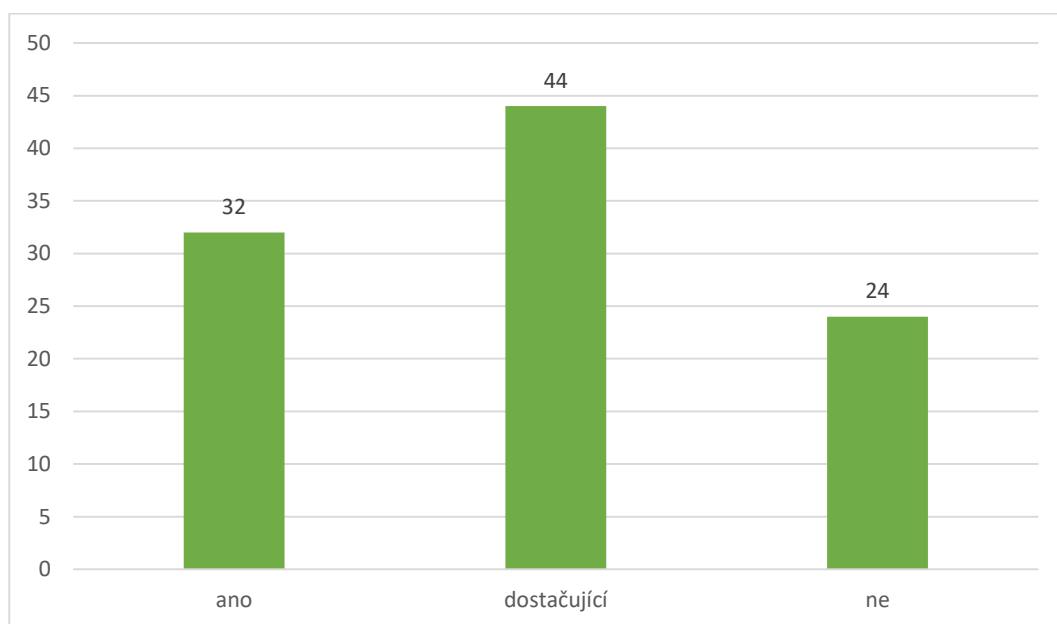


Odpadkové koše v prostorech veřejné zeleně jsou jedním ze základních prvků, který pomáhají udržovat veřejná místa čistá a uklizená. Jejich počet je podle mě ještě větším problémem, než je počet laviček, kterým jsem se věnovala v minulé otázce. Obecně mi přijde, že v parcích a jiných zelených plochách, kde jsou odpadkové koše potřeba, sice jsou, ale pokaždé jsou plné až přeplněné a myslím si, že by určitě neškodilo jich mít více nebo častější frekvence jejich vysypávání. Proto jsem se rozhodla zahrnout tuto otázku do dotazníku.

Většina respondentů tzv. více než polovina si myslí, že odpadkových košů je dostatek, ale neřekla bych, na základě vyhodnocení, že je to naprostá většina.

57 respondentů si myslí, že košů je dostatek a není tedy potřeba jejich množství nijak zvětšovat. Ovšem stále je zde 43 lidí ze 100, co si myslí stejně jako já, že jich není dostatek.

### 9.12 Považujete údržbu veřejné zeleně v okolí Vašeho bydliště za dostatečnou?



Údržba veřejné zeleně souvisí s předchozí otázkou a to počtem odpadkových košů v prostorech veřejné zeleně a jejich frekvence vysypávání. Samotná údržba je velmi důležitá a její neudržování pak ztrácí samotný smysl zelených ploch. Respondenti zde odpovídali na otázku, jak moc jim přijde, že je pečováno o veřejnou zeleň v okolí jejich bydliště.

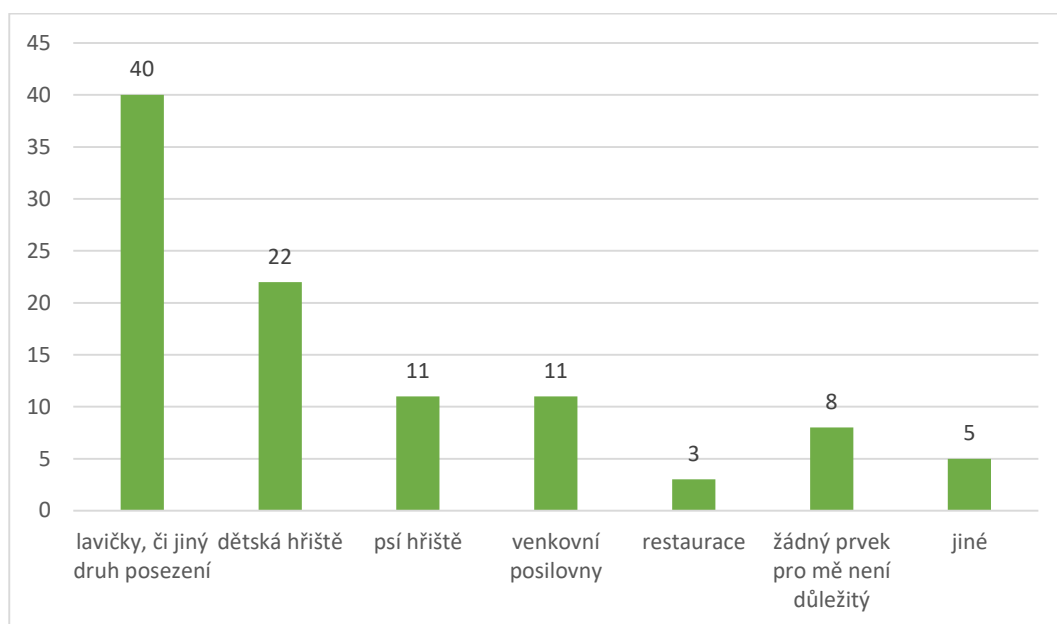
Tuto otázku jsem shrnula do třech vystihujících bodů: ano, ne a dostačující.

Většina respondentů považuje údržbu zeleně za dostatečnou a tuto možnost zvolilo 44 respondentů, avšak skoro třetina respondentů si myslí, že údržba se nedá považovat ani za dostatečnou a přiklonilo se k možnosti ne. Celkově to bylo 24 respondentů. 32 respondentů ze 100 je s údržbou spokojena.

Celkově lze říci, že údržba se dá považovat obecně za dobrou, jelikož většina respondentů odpověděla buď ano, nebo dostačující. Možnost ne zvolila tak pouze menšina.



### 9.13 Považujete některý z následujících bodů za důležitý prvek veřejné zeleně?

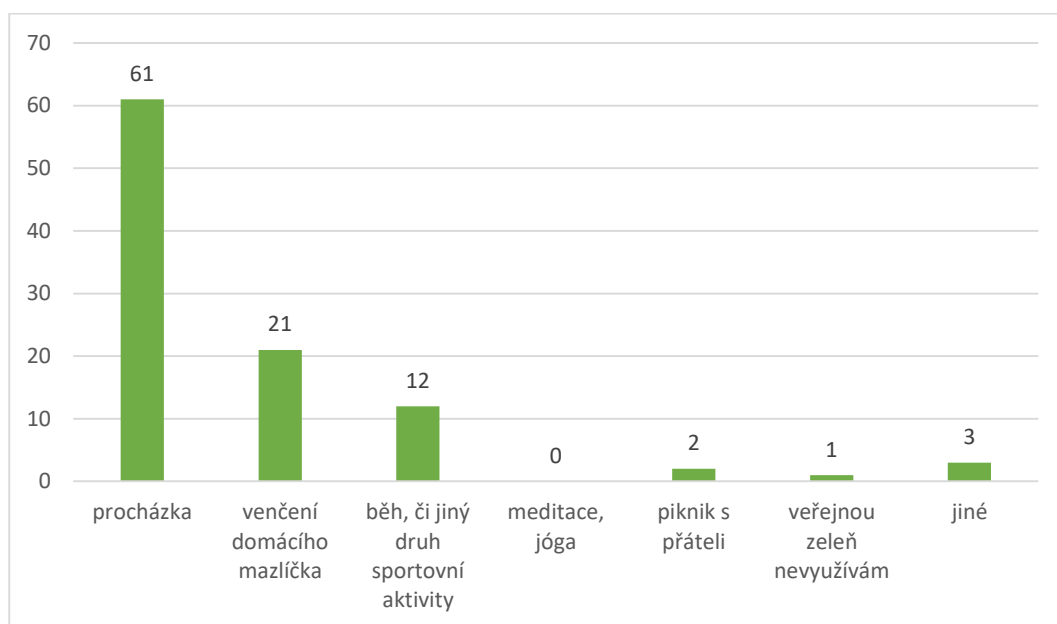


Veřejná zeleň má mnoho různých a zajímavých prvků, které mnoha způsoby ozvláštňují veřejnou zeleň jako takovou. V preferencích těchto prvků se názory mohou velmi různit v závislosti na dané etapě života člověka. Inspirací pro tuto otázku mi byla pražská Stromovka, kde je možno vidět mnoho nejružnějších prvků a v této otázce mě zajímalo, čemu by lidé dávali nejvíce přednost.

Tato otázka byla opět jedna z těch otevřenějších, kde jsem dávala velký výběr, tentokrát ze sedmi možných odpovědí. Dle grafu můžeme vidět, že možnosti jsem vybrala dobře a to soudím dle toho, že u každé možnosti můžeme vidět alespoň jeden hlas.

Hodně se tu odpovědi různily, ale vítěz je nesporný. I když mě to překvapilo, tak 40 lidí, což je skoro polovina, by si zvolilo lavičky nebo různé altánky. Musím uznat, že se s touto možností ztotožňují. Jako další výrazný prvek ve veřejné zeleni lidé vnímají dětská hřiště, což budou zejména střední generace s malými dětmi. Celkem 22 lidí zvolilo tedy dětská hřiště. Psí hřiště a venkovní posilovny dostali stejně po 11 hlasech. 8 lidí nedává přednost žádnému prvku a 5 lidí by si zvolilo jiný prvek, než jsou výše uvedené možnosti. Pouze 3 respondenti ze 100 vnímají restauraci jako důležitý prvek veřejné zeleně.

## 9.14 Jakým způsobem využíváte veřejnou zeleň?



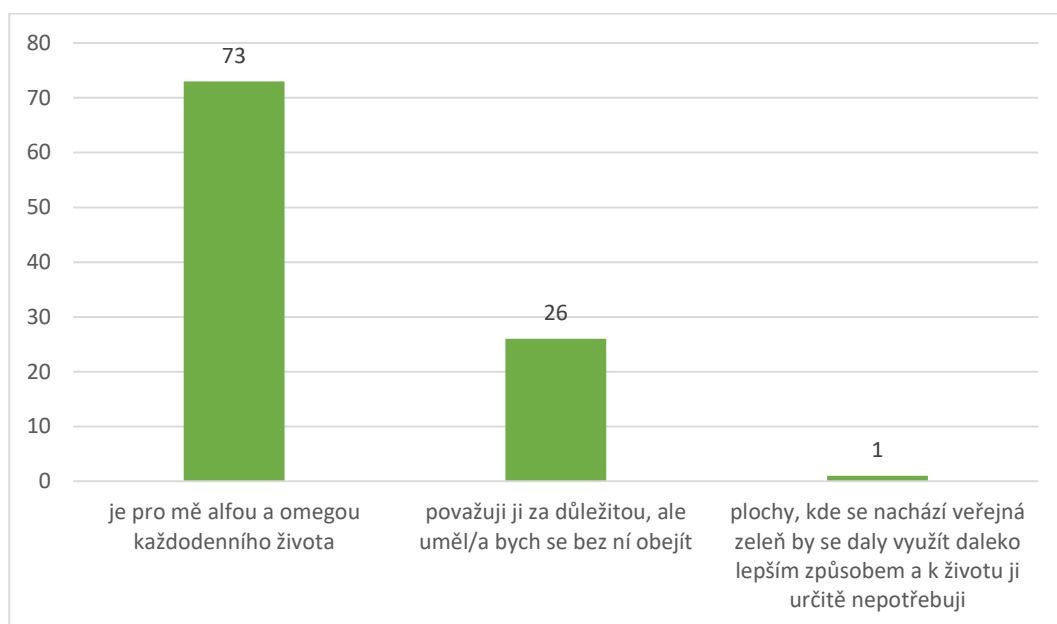
Veřejná zeleň má široké spektrum využití, které zahrnuje nejen rekreační využití, ale také sportovní a mnohé vybízí také k využití skrz každodenní aktivity.

Tady jsem se opět inspirovala pražskou Stromovkou, která nabízí široké využití veřejné zeleně a každý upřednostňuje něco jiného. Zamyslela jsem se nad nejčastějšími činnostmi, ke kterým může být veřejná zeleň využívána a dala na výběr pět nejčastějších aktivit spojených s využitím veřejné zeleně.

Dle očekávání je nejčastějším využitím zeleně dle respondentů procházka, kde se k této možnosti přiklonilo 61 respondentů, tedy nadpoloviční většina. Hodně jich také venčí nějakého domácího mazlíčka nebo ji využívá ke sportovním účelům, z čehož 21 respondentů využívá veřejnou zeleň venčením domácího mazlíčka a 12 ji využívá ke sportovním účelům. Naopak k meditaci či józe ji nevyužívá ani jeden ze 100 získaných respondentů, což mě hodně překvapilo. Ostatní možnosti si pak rozdělily zbývající počet hlasů, kdy pro piknik s přáteli hlasovali 2 respondenti, 3 respondenti pak zeleň využívají jiným způsobem, než jsem nabízela v možnostech a pouze 1 respondent ze 100 veřejnou zeleň nevyužívá.

Plyne z toho, že drtivá většina veřejnou zeleň využívá pro nejrůznější aktivity.

### 9.15 Jak moc považujete veřejnou zeleň za důležitou?

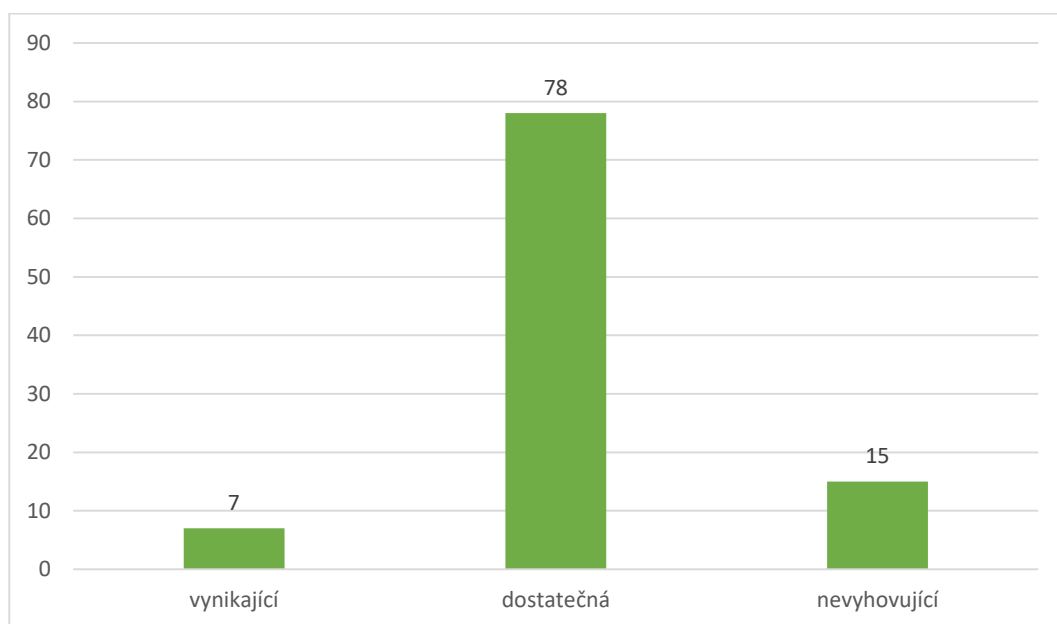


Veřejná zeleň je dle mého nepostradatelným prvkem městského i životního prostředí, avšak může pro každého znamenat něco jiného a může jí z různých důvodů považovat za více či méně důležitou.

Tuto otázku jsem se rozhodla shrnout do třech možností výběru, v rámci kterých jsem vystupňovala její důležitost.

Většina respondentů by se bez veřejné zeleně neobešla a považují jí za alfu a omegu svého každodenního života a ke svému životu ji tedy využívají a potřebují. Tak se rozhodlo 73 lidí, což je drtivá většina. Zajímavé je, že 1 člověk ze 100 si myslí, že plochy, které pokrývá veřejná zeleň by se dali využít jiným způsobem. 26 dotazovaných považuje pak veřejnou zeleň za důležitou, ale dokáží si představit život i bez ní.

### 9.16 Kvalita chodníků v okolí mého bydliště je:



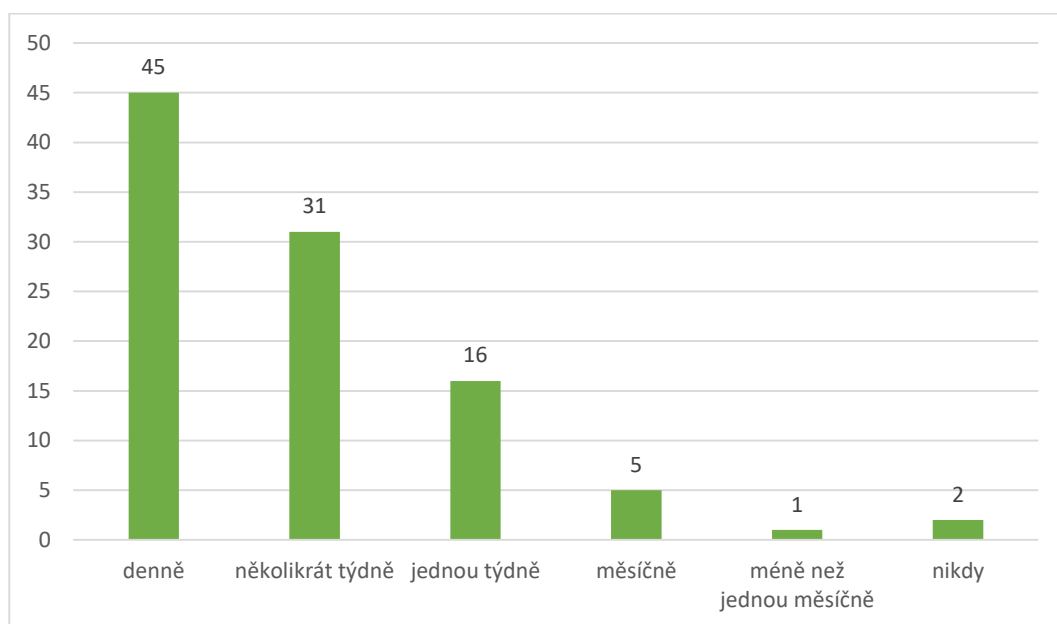
Kvalita chodníků hraje důležitou roli v pohodlnosti a bezpečnosti chodců ve veřejném prostoru, ale také přispívají k estetice a atraktivitě veřejné zeleně. Pravidelná údržba je rovněž nezbytná k prevenci vzniku trhlin, výmolů a jiných nebezpečných nedostatků.

Kvalita chodníků je důležitá nejenom pro starší lidi, ale také pro sportovce jezdící například na kolečkových bruslích, kdy nerovný terén může být velkým problémem.

Rozhodla jsem se tedy zeptat respondentů na to, co si myslí o kvalitě chodníků v okolí jejich bydliště. Otázku jsem situovala do tří možných odpovědí.

Naprostá většina, celkem 78 respondentů, odpověděla, že kvalitu považují za dostačující, naopak naprosté minimum jen 7 lidí ze 100 si myslí, že kvalitu chodníků lze považovat za vynikající. 15 respondentů pak kvalitu chodníků vnímá jako nevyhovující.

### 9.17 Jak často využíváte veřejnou zeleň ve Vaší lokalitě?

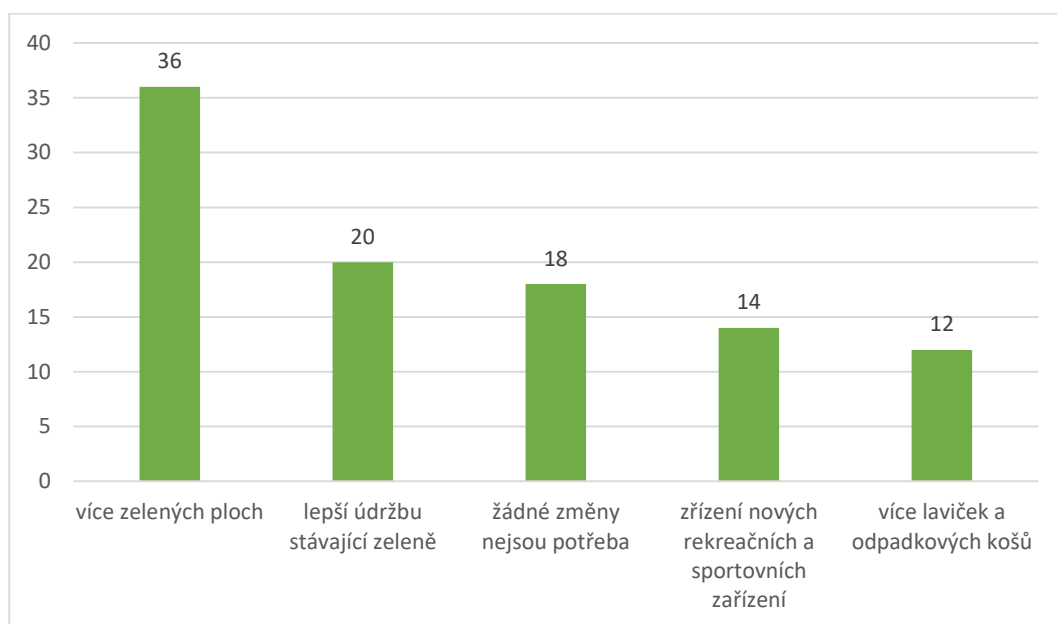


Vysoká návštěvnost dané zelené plochy svědčí o jejím pozitivním dopadu na místní komunitu. Četnost využívání je však ovlivňována mnoha faktory, včetně přístupnosti, bezpečnosti a programů, které jsou v zelených prostranstvích nabízeny. Využívání veřejné zeleně může být také ovlivněna sezónními výkyvy, jako jsou změny počasí nebo svátky. Například v teplejších měsících bude veřejná zeleň pravděpodobně více navštěvována pro pikniky, venkovní sporty a relaxaci, zatímco v zimě může být využívání omezenější kvůli nepříznivým podmínkám a zimě.

U této otázky jsem se chtěla zaměřit na co největší roztržitost odpovědí a jak můžeme vidět na vyobrazení odpovědí v grafu výše, tak každou možnost alespoň jeden respondent zvolil.

Nejvíce lidí využívá veřejnou zeleň denně, což je v souladu s poukazuje to na otázku, že nejvíce respondentů považují veřejnou zeleň za alfu a omegu svého života. Celkem 45 respondentů tak zvolilo tuto možnost. Několikrát týdně využívá veřejnou zeleň 31 respondentů, pouze 5 pak jenom měsíčně, 1 respondent méně než jednou měsíčně a 2 dokonce nikdy.

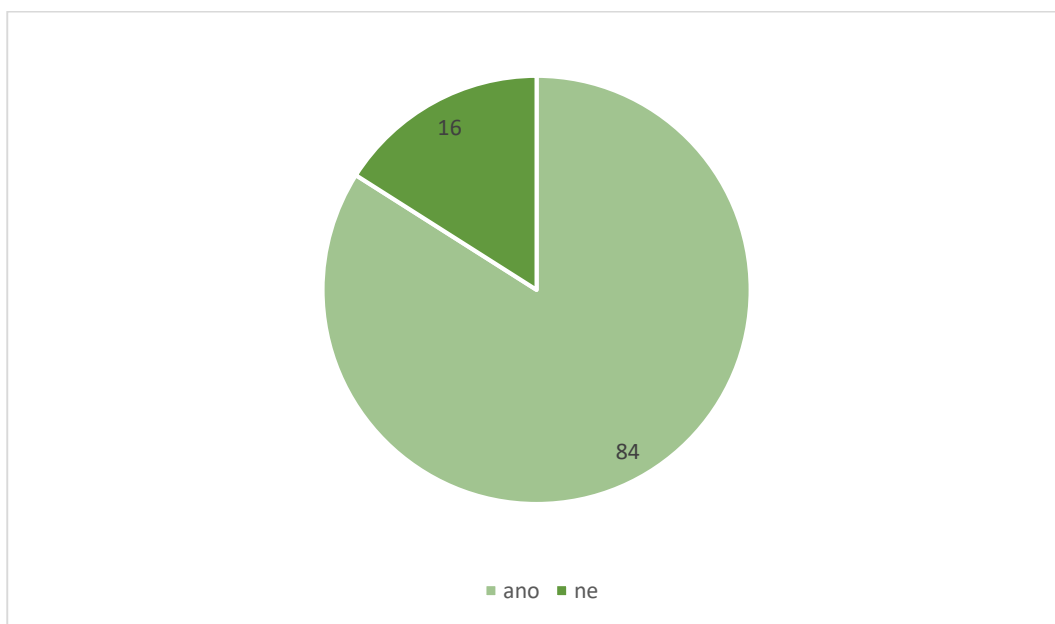
### 9.18 Jaké změny byste si přáli ve veřejné zeleni ve Vaší lokalitě?



Jednou za čas projde veřejná zeleň změnou či rekonstrukcí a nebo dochází k vytváření nových zelených prostranství, která byla dřív využívána jinak. Proto mě hodně zajímalo, jaký typ změny ve veřejné zeleni by mezi respondenty převládal. Je to určitě bod, na kterém by se nemělo usnout na vavřínech a jelikož názory mohou být velmi rozdílné připravila jsem si pro respondenty více možností prostřednictvím kterých by mohlo ke změně veřejné zeleně dojít.

Na grafu můžeme vidět, že naprosto jednoznačně vyhrálo více zelených ploch se 36 hlasy, 20 respondentů si pak myslí, že vhodnou změnou by mohla být lepší údržba stávající zeleně. 18 respondentů si pak myslí, že žádné změnou nejsou potřeba a nemalé množství respondentů také zvolilo více odpadkových košů a více odpočívacích míst jako jsou lavičky či jiný druh posezení například altánky, konkrétně 12 a 14 respondentů by jako změnu uvítalo zřízení nových rekreačních a sportovních zařízení.

### 9.19 Měla by podle Vás být veřejná zeleň využívána ke vzdělávacím aktivitám?

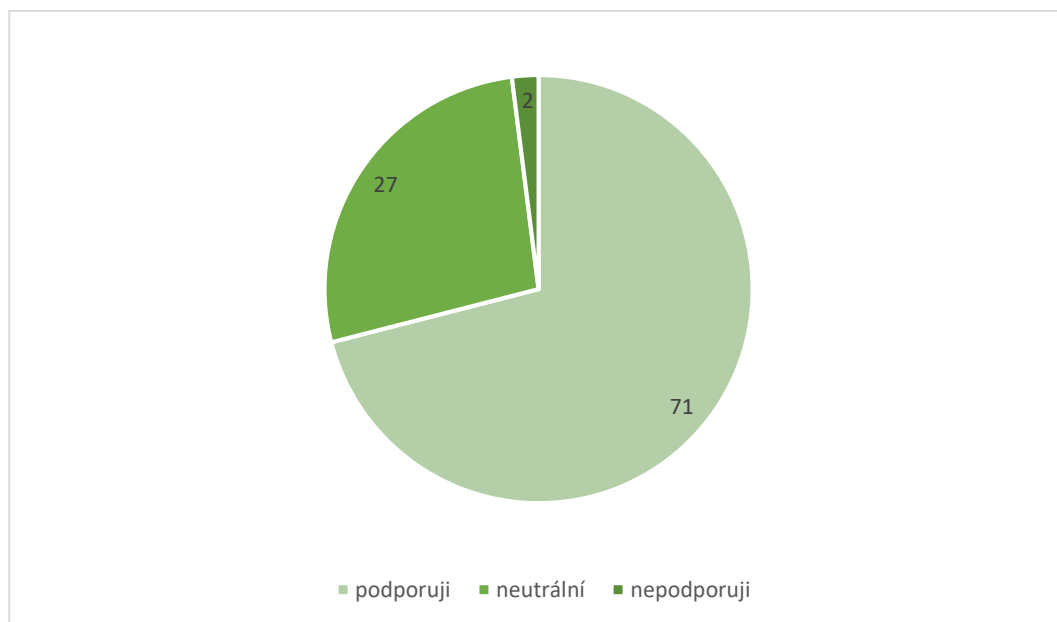


Propojení veřejné zeleně se vzdělávacími aktivitami může poskytnout živý a interaktivní učební prostor, který umožňuje lidem všech věkových kategorií prozkoumat přírodní procesy a ekosystémy přímo v jejich městském prostředí. Interakce s přírodou může také podnítit zájem o ekologii a ochranu přírody a vést k šetrnějšímu chování vůči životnímu prostředí. Příkladem mohou být environmentální stezky či naučné okruhy lesem.

U této otázky půjde o uzavřenější kruh odpovědí shrnutých pouze ve dvě: ano a ne.

Celkem 84 respondentů, což je drtivá většina, zastává názor, že veřejná zeleň by se měla využívat ke vzdělávacím účelům a podpořili by tak vznik nejrůznějších naučných stezek a okruhů s informačními tabulemi. Zbývajících 16 s tím nesouhlasí a nemyslí si, že propojení veřejné zeleně se vzdělávacími účely je dobré.

## 9.20 Jaký je Váš názor na vytváření veřejné zeleně v místech, kde původně nebyla, například na střechách budov či ve vertikálních zahradách?



V poslední době si můžeme všimnout, že skoro každý návrh nové budovy, ať už určená k bydlení nebo podnikatelským účelům, obsahuje prvky zeleně propojené s budovou. Může jít o střešní travnaté plochy nebo vertikálně umístěnou zeleň svísele přímo na budově. Jejich vytváření pomáhá maximalizovat využití městského prostoru, který často trpí nedostatkem ploch pro tradiční parky a zelené plochy. Tým se může zlepšit kvalita životního prostředí ve městech a přispět k vytvoření příjemnějšího a zdravějšího prostředí pro obyvatele. Dalším aspektem je jejich estetická hodnota, kdy zelené střechy a vertikální zahrady mohou vylepšit vzhled budov a městských prostor a přispět k atraktivním a inspirativním prostředím pro obyvatele a návštěvníky města.

Jako aktuální prvek jsem se rozhodla uvést toto téma do praktické části a zeptat se co si o tom myslí naši spoluobčané.

Drtivá většina by moderní projekty podpořila, celých 71 respondentů tak s nadšením vítá zeleň na střechách budov či vertikálních zahradách. Zhruba čtvrtina lidí nemá názor a je tak k celé situaci neutrální a pouze tedy 2 lidé ze 100 by moderní projekty zahrnující vertikální a střešní zahrady nepodpořili.



## Závěr

V mé práci jsem vystihla a přiblížila, co to je veřejný prostor a veřejná zeleň je a kde bychom našli jejich zákonnou úpravu.

Veřejná zeleň je důležitou složkou veřejného prostoru a je hojně využívána především ve městech. Rozebrala jsem tak její důležitost, význam a také různorodé funkce. Zmiňovala jsem její ochranu a údržbu a také různé pohledy z hlediska pozitivního i negativního vnímání.

Část své pozornosti jsem věnovala přiblížení různých forem zeleně a také jsem se zaměřila na zelené střechy a fasády, neboť jsou budoucností veřejné zeleně obsažené ve všech moderních projektech. Nastínila jsem jejich výhody a důležité postavení ve městech. V rámci praktické části jsem se pak respondentů ptala, zda by podpořili či nepodpořili zelené střechy v rámci moderních projektů.

Praha je bezpochyby zeleným městem a tak jsem se rozhodla zjistit, jak na tom je naše hlavní město v porovnání s celosvětovou konkurencí. Praha obsadila krásné 13. místo. Nejúspěšnější země z hlediska počtu měst bylo Německo, které se v první dvacítce umístilo hned s osmi městy. V této kapitole jsem nabídla nejen srovnání, ale i vyobrazení a rozmístění zeleně po Praze s jejím procentuálním zastoupením v závislosti na typu zeleně. V Praze jsou s 28% nejvíce zastoupeným typem zeleně stromy, což ty se následně v praktické části ukázalo jako nejoblíbenější typ zeleně.

Jak už jsem zmiňovala na začátku, Praha je bohatá na zeleň a tak jsem přiblížila počet přírodních parků, lesů a také památných stromů vždy s vyobrazením, kde se tyto nacházejí v rámci Prahy. Jeden z nich jsem pak vždy popsala a vystihla jeho zajímavou historii i současnost. Z přírodních parků jsem si vybrala Prokopské a Dalejské údolí, které svou bohatou historií sahající až do dob, kdy bylo údolí součástí moře bere dech a je tak jeden z nejvíce zajímavých přírodních parků v Praze. Z lesů v Praze jsem si vybrala Čimický a Ďáblický háj. Čimický háj se pyšní také památnými stromy, u kterých jsem vystihla jejich historii.

Národní parky tvořily nemalou část mé práce, kdy jsem přiblížila jejich dělení, zákonnou úpravu a také počty v rámci České republiky. K rozebrání jsem si vybrala Velkou skálou, která je přírodní památkou na Praze 8.

Oddělenou, avšak stejně zajímavou kapitolu mé práce jsem se rozhodla věnovat hmyzím hotelům. Hmyzí hotely nejsou příliš často na popředí řešených témat, ale jejich důležitost a prospěšnost by neměla být opomíjena, neboť jsou

důležitým prvkem celého ekosystému veřejné zeleně. Kromě funkcí jsem v této kapitole rozebrala jaké umístění je pro takový hmyzí domeček vhodné, z čeho se skládá a zda je možné jej vyrobit doma i kdo hmyzí hotel využívá. Toto téma bylo zařazeno i do praktické části, kde jsem se respondentů ptala, zda někdy o hmyzích hotelech slyšeli.

Druhou část mé bakalářské práce tvořila praktická část sestávající se z vyhodnocení 20 otázek položeným 100 respondentům v rámci dotazníku, jejichž znění je k nahlédnutí v příloze. Oslovila jsem respondenty různých pohlaví i všech věkových kategorií, z nichž nejnádhněji jsem získala kategorii do 25 let, tedy své vrstevníky. Nejhůře naopak věk 65 a více.

Dotazník byl zaměřen především na zhodnocení kvality a dostatku veřejné zeleně v okolí bydliště respondentů, jakou váhu dávají veřejné zeleni, jejím prvkům i samotné údržbě. Ptala jsem se jaký typ zeleně by upřednostnili i to jakým způsobem a jak často veřejnou zezeň využívají. U některých otázek byly výsledky předvídatelné, někde byly však odpovědi překvapivé. Podrobné vyhodnocení všech otázek a grafů obsahuje praktická část.

Z vyhodnocení dotazníku vyplývá, že většina oslovených respondentů považuje zezeň za alfu a omegu jejich života a využívají ji každý den, nejčastěji pak k procházce. Nejoblíbenějším prvkem veřejné zeleně jsou dle dotazovaných lavičky, či jiný druh posezení a co se týče druhu zeleně je zde jednoznačná preference stromů. Většina respondentů by uvítala více vodních prvků, jako jsou různé fontány, vodotrysky nebo jezírka. Nejčastěji se v okolí bydliště respondentů nachází park a nebo les.

Závěrem lze říci, že Praha je zeleným městem, které se i celosvětově umístilo mezi elitou, a tak bychom si měli vážit zeleně kolem nás a být vděční za množství zeleně, které nás obklopuje.

## Resumé

In my work, I have captured and approached what public space and public green space is and where we would find their legal regulation.

Public green space is an important component of public space and is widely used, especially in cities. I have thus analysed its importance, significance and also its various functions. I have mentioned its protection and maintenance, as well as different perspectives in terms of positive and negative perceptions.

I have devoted part of my attention to presenting the different forms of greenery and I have also focused on green roofs and facades, as they are the future of public greenery in all modern projects. I outlined their advantages and their important position in cities. In the practical part I then asked respondents whether or not they would support green roofs in modern projects.

Prague is undoubtedly a green city, so I decided to find out how our capital compares to its global competitors. Prague came in a beautiful 13th place. The most successful country in terms of the number of cities was Germany, with eight cities in the top 20. In this chapter, I have offered not only a comparison, but also a depiction and distribution of green spaces around Prague with their percentages depending on the type of green space. Trees are the most represented type of green space in Prague with 28%, which subsequently proved to be the most popular type of green space in the practical section.

As I mentioned at the beginning, Prague is rich in greenery and so I have approximated the number of natural parks, forests and also monumental trees always with a picture of where they are located within Prague. I then always described one of them and described its interesting history and present. From the nature parks I chose Prokopské and Dalejské valley, which is one of the most interesting nature parks in Prague with its rich history dating back to the times when the valley was part of the sea. From the forests in Prague I chose the Čimický and Ďáblický grove. The Čimický grove also boasts some memorable trees, for which I have traced their history.

National parks formed a significant part of my work, when I presented their division, legal regulation and also their numbers within the Czech Republic. I chose Velká skála, which is a natural monument in Prague 8.

I decided to devote a separate but equally interesting chapter of my work to insect hotels. Insect hotels are not often at the forefront of the topics addressed,

but their importance and usefulness should not be overlooked as they are an important element of the whole ecosystem of public green spaces. In addition to the functions, in this chapter I have discussed what location is suitable for such an insect house, what it consists of, whether it can be made at home and who uses the insect hotel. This topic was also included in the practical part, where I asked respondents if they had ever heard of insect hotels.

The second part of my bachelor thesis was the practical part consisting of the evaluation of 20 questions asked to 100 respondents in a questionnaire, the text of which can be found in the appendix. I approached respondents of different genders and of all ages, the easiest category to obtain being under 25 years old, i.e. my peers. In contrast, those aged 65 and over were the hardest.

The questionnaire was focused mainly on the evaluation of the quality and sufficiency of public greenery in the vicinity of the respondents' residence, how much importance they give to public greenery, its elements and its maintenance. I asked what type of greenery they would prefer and how and how often they use public greenery. For some questions, the results were predictable, but in some places the answers were surprising. A detailed evaluation of all questions and graphs is included in the practical section.

The evaluation of the questionnaire shows that most of the respondents consider greenery to be the alpha and omega of their lives and use it every day, most often for a walk. According to the respondents, the most popular element of public greenery are benches or other types of seating, and in terms of the type of greenery there is a clear preference for trees. Most respondents would like to see more water features such as various fountains, water fountains or ponds. Most often there is a park or forest near the respondents' residence.

In conclusion, we can say that Prague is a green city that has been ranked among the elite worldwide, so we should appreciate the greenery around us and be grateful for the amount of greenery that surrounds us.

# Seznam použitých zdrojů

## 1. Seznam požitá literatury

APPEL, Silvia. *Zahrádka ve městě: zeleň v předzahrádkách, vnitroblocích, na balkonech a terasách*. Přeložil Jaromíra BORECKÁ. Esence. Praha: Euromedia Group, 2020. ISBN 978-80-242-6569-8.

ČABLOVÁ, Markéta. *Kvalita veřejných prostorů a její rozvoj: faktory rozvoje veřejných prostorů = Quality of public space and its development : factors of public space development : zkrácená verze Ph.D. Thesis*. [Brno: VUTIUM], c2005. ISBN 80-214-3073-7.

DANIŠ, Petr. *Klima je příležitost: opravdová řešení pro naši budoucnost na Zemi*. [Praha]: Tereza, vzdělávací centrum, z.ú., 2023. ISBN 978-80-87905-39-5.

DOSTALOVÁ, Jitka; BURIAN, Samuel; CHALOUPKA, Karel; ŠIMEČKOVÁ, Jana; DUBSKÝ, Martin et al. *Zelené střechy: souhra architektury s přírodou*. Praha: Grada, 2021. ISBN 978-80-271-1326-2.

GAJDOŠOVÁ, Michaela; KARASOVÁ, Jana a ŠKRDLÍKOVÁ, Helena. *Život skoro bez odpadu: jak jej žijí holky z Czech Zero Waste*. Brno: CPress, 2019. ISBN 978-80-264-2799-5.

GEHL, Jan. *Život mezi budovami: užívání veřejných prostranství*. Boskovice: Albert, 2000. ISBN 80-858-3479-0.

HOŘEJŠ, Miloš. *Protektorátní Praha jako německé město: nacistický urbanismus a Plánovací komise pro hlavní město Prahu*. Praha: Mladá fronta, 2013. ISBN 978-80-204-.

JELÍNKOVÁ, Jitka a TUHÁČEK, Miloš. *Právní vztahy k dřevinám: praktický průvodce*. 2. aktualizované vydání. Právo pro každého (Grada). Praha: Grada, 2018. ISBN 978-80-271-2029-1.

KLEINOD, Brigitte. *Zeleň na domě a dvoře: návrh, projekt, rozpočet*. Zahradní architekt. Praha: Grada, 2004. ISBN 80-247-0979-1

KUČERA, Tomáš. *Dřeviny ve městě a jejich význam pro biodiverzitu. Veřejná zeleň II*. 2015

KYZLÍK, Pavel a RUDL, Aleš. *Památné stromy Prahy*. Pro Magistrát hl. m. Prahy vydala 1/43 ZO ČSOP, 2011. ISBN 9788026034391.

MADDEN, Kathleen a FILÁKOVÁ, Božena. *Utváření místa: příručka k vytváření kvalitních veřejných prostranství*. Metody komunitního rozvoje. Brno: Nadace Partnerství, 2003. ISBN 80-239-0614-3.

MORÁVEK, František. *Program 2020: [zajištění cílů veřejného zájmu u LČR]*. [Hradec Králové]: Lesy České republiky, 2011. ISBN 80-86945-17-0.

NĚMEC, Jan (ed.). *Prokopské a Dalejské údolí - přírodní park*. Ilustroval Oldřich JELEN. Praha: Pro 86. ZO ČSOP vydal Consult, 2003. ISBN 80-902132-4-3

NĚMEC, Jan; BÍLEK, Ondřej a ROM, Jiří. *Chráněná území Prahy: pravý břeh Vltavy*. Praha: Pro 01/43 ZO ČSOP vydal Consult, c2015. ISBN 978-80905159-1-8\

NOVOTNÝ, Vojtěch a HÁJEK, Karel. *Zóna setkávání: nástroj rozvoje veřejného prostoru*. Praha: Česká technika - nakladatelství ČVUT, 2023. ISBN 978-80-01-07056-7.

POKORNÁ, Radka; MATOUŠKOVÁ LANKAŠOVÁ, Lucie; VALČÍKOVÁ, Soňa a BLAHUŠOVÁ, Anita. *Pěstujeme ve městě: zelené balkony, sousedské záhonky a komunitní zahrady*. Praha: Smart Press, 2019. ISBN 978-80-88244-01-1.

POLÁK, Milan a BRONCOVÁ, Dagmar. *Praha 8 známá neznámá*. Knihy o Praze. Praha: Milpo media, 2014. ISBN 978-80-87040-30-0

*Správní právo: (soubor zákonů)*. Plzeň: Vydavatelství a nakladatelství Aleš Čeněk, 2023. ISBN 978-80-7380-924-9

ŠKORPIL, Miloš; MACHEK, Viktor a SYBLÍK, Petr. *Běháme po Praze a okolí: [zajímavé lokality, běžecské trasy : 35 tras pro běh, turistiku a cykloturistiku]*. Praha: Grada, 2007. ISBN 978-80-247-2006-7.

VÍDENOVÁ, Kateřina (ed.). *O stromech v ulicích*. Praha: Arnika - Centrum pro podporu občanů, 2022. ISBN 978-80-87651-76-6.

VONDRÁČKOVÁ, Simona (ed.). *Veřejný prostor a veřejná prostranství: almanach katedry urbanismu a územního plánování 2016*. V Praze: České vysoké učení technické, 2016. ISBN 978-80-01-06078-0

WOHLLEBEN, Peter. *Tajný život stromů: co cítí, jak komunikují*. Přeložil Magdalena HAVLOVÁ. Brno: Kazda, 2018. ISBN 978-80-907420-5-5.

## **2. Seznam použitých právních předpisů**

zákon č. 565/1990 Sb. České národní rady o místních poplatcích

Obecně závazná vyhláška o ochraně veřejné zeleně

zákon č. 128/2000 Sb. o obcích

zákon č. 289/1995 Sb. o lesích a o změně některých zákonů (lesní zákon)

zákon č. 114/1992 Sb. České národní rady o ochraně přírody a krajiny

zákon č. 289/1995 Sb. o lesích a o změně některých zákonů (lesní zákon)

Pl.ÚS 21/02 ze dne 22.3 2005 211/2005 Sb.

## **3. Seznam odborných článků**

Odborný časopis oboru zahradní a krajinářská tvorba. S. 60. ISSN 1211-1678

*Osmička: noviny městské části Praha 8 : Karlín - Libeň - Kobylisy - Střížkov - Bohnice – Čimice - Troja*. Praha: Úřad městské části Praha 8, 1995-

#### 4. Seznam elektronických zdrojů

*Biodiverzita mapa*. Online. Dostupné z: <https://www.sci.muni.cz/clanky/nova-celosvetova-mapa-biodiverzity-rostlin-pomuze-ochrane-prirody>. [cit. 2024-03-14]

*Biodiverzita*. Online. Dostupné z: <https://www.europarl.europa.eu/topics/cs/article/20200109STO69929/ztrata-biodiverzity-jake-jsou-jeji-dusledky-a-priciny>. [cit. 2024-03-14]

*Čimický a Ďáblický háj*. Online. Dostupné z: <https://www.praguest.com/cz/vylety-do-prirody-na-praze-8>. [cit. 2024-03-18]

*Čimický háj*. Online. Dostupné z: <http://www.vedomy-dotek.cz/naucna-stezka-cimicky-haj-historie>. [cit. 2024-03-21]

*Čimický háj*. Online. Dostupné z: <https://www.kudyznudy.cz/aktivity/cimicky-haj-1>. [cit. 2024-03-21]

*Ďáblický háj*. Online. Dostupné z: <https://www.kudyznudy.cz/aktivity/dablicky-haj-s-tajemnym-vrchem-ladvi>. [cit. 2024-03-23]

*Funkce hmyzího hotelu*. Online. Dostupné z: <https://www.zbozi.cz/magazin/c/hmyzi-hotely-pruvodce/>. [cit. 2024-03-07]

*Historie Ďáblického háje*. Online. Dostupné z: <https://www.praha-priroda.cz/lesy/cimicky-a-dablicky-haj/>. [cit. 2024-03-23]

*Hmyzí domky*. Online. Dostupné z: <https://www.zelenadomacnost.com/blog/index.php/2022/05/05/jak-vyrobit-hmyzi-hotel/>. [cit. 2024-03-07]

*Kategorie chráněných oblastí*. Online. Dostupné z: <https://frankbold.org/poradna/zivotni-prostredi/ochrana-prirody-a-krajiny/zvlaste-chronena-uzemi/rada/zvlaste-chronena-uzemi-co-smime-a-co-je-zakazano>. [cit. 2024-03-24]

*Ochrana a údržba veřejné zeleně*. Online. Dostupné z: <https://www.ucetniportal.cz/wiki/html?item=517051>. [cit. 2024-03-13]

*Památné stromy v Praze*. Online. Dostupné z: <https://portalzp.praha.eu/jnp/cz/priroda-krajina-a-zelen/pamatne-stromy/index.html>. [cit. 2024-03-07]

*Péče o veřejnou zeleň*. Online. Dostupné z: <https://www.mvcr.cz/clanek/pece-o-verejnou-zelen.aspx>. [cit. 2024-03-07]

*Pojem veřejného prostranství*. Online. Dostupné z: <https://www.ucetniportal.cz/wiki/html?item=517032>. [cit. 2024-03-07]

*Pražské lesy*. Online. Dostupné z: <https://portalzp.praha.eu/jnp/cz/priroda-krajina-a-zelen/lesy/zaklinfo-o-prazskych-lesich-vlastHMP.html>. [cit. 2024-03-07]

*Prokopské údolí*. Online. Dostupné z: <https://www.kudyznudy.cz/aktivity/prirodni-rezervace-prokopske-udoli-prirodni-klen>. [cit. 2024-03-11]

*Přírodní parky v Praze*. Online. Dostupné z: <https://portalzp.praha.eu/jnp/cz/priroda-krajina-a-zelen/prirodni-parky/index.html>. [cit. 2024-03-07]

*Rozložení lesů v Praze.* Online. Dostupné z: [https://portalzp.praha.eu/jnp/cz/priroda\\_krajina\\_a\\_zelen/lesy/index.html](https://portalzp.praha.eu/jnp/cz/priroda_krajina_a_zelen/lesy/index.html). [cit. 2024-03-07]

*Rozložení přírodních parků v Praze.* Online. Dostupné z: [https://portalzp.praha.eu/jnp/cz/priroda\\_krajina\\_a\\_zelen/prirodni\\_parky/index.html](https://portalzp.praha.eu/jnp/cz/priroda_krajina_a_zelen/prirodni_parky/index.html). [cit. 2024-03-07]

*Rozložení zeleně v Praze.* Online. Dostupné z: <https://www.hugsi.green/cities/Prague>. [cit. 2024-03-07]

*Seznam chráněných krajinných oblastí.* Online. Dostupné z: [https://poradme.se/index.php?title=Seznam\\_chr%C3%A1n%C4%9Bn%C3%BDch\\_krajinn%C3%BDch\\_oblast%C3%AD\\_v\\_%C4%8CR](https://poradme.se/index.php?title=Seznam_chr%C3%A1n%C4%9Bn%C3%BDch_krajinn%C3%BDch_oblast%C3%AD_v_%C4%8CR). [cit. 2024-03-24]

*Správa zeleně.* Online. Dostupné z: <https://zelenvpraze.cz/>. [cit. 2024-03-20]

*Srovnání měst.* Online. Dostupné z: <https://www.krcakzije.cz/aktualita/praha-je-13-nejzelenejsi-metropoli-na-svete.html>. [cit. 2024-03-07]

*Tepelný ostrov.* Online. Dostupné z: <https://www.infoviz.cz/graphic.php?ID=202>. [cit. 2024-03-20]

*Výhody zeleně.* Online. Dostupné z: <https://www.eea.europa.eu/cs/articles/zelena-infrastruktura-lepsi-zivot-diky>. [cit. 2024-03-20]

*Vyobrazení maloplošných chráněných oblastí.* Online. Dostupné z: <https://nature.cz/maloplosna-zvlaste-chranena-uzemi>. [cit. 2024-03-25]

*Vyobrazení přírodního parku.* Online. Dostupné z: [https://portalzp.praha.eu/jnp/cz/priroda\\_krajina\\_a\\_zelen/prirodni\\_parky/prokopske\\_a\\_dalejske\\_udoli\\_sknihou/prirodni\\_park\\_prokopske\\_a\\_dalejske\\_udoli.html](https://portalzp.praha.eu/jnp/cz/priroda_krajina_a_zelen/prirodni_parky/prokopske_a_dalejske_udoli_sknihou/prirodni_park_prokopske_a_dalejske_udoli.html). [cit. 2024-03-11]

*Vyobrazení Čimického a Ďáblického háje.* Online. Dostupné z: <https://www.praha-priroda.cz/priloha/598b118ce80c9/07-cimice-598b13b024bdc.pdf>. [cit. 2024-03-23]

*Výroba hmyzího domku.* Online. Dostupné z: <https://kvetoucizahrada.cz/hmyzi-domecky/>. [cit. 2024-03-07]

*Zelené střechy.* Online. Dostupné z: <https://www.drevoastavby.cz/drevostavby-archiv/stavba-drevostavby/strecha/6098-jake-prakticke-vyhody-a-vlastnosti-prinasi-zelena-strecha>. [cit. 2024-03-14]

*Zelené střechy.* Online. Dostupné z: <https://www.drevoastavby.cz/drevostavby-archiv/stavba-drevostavby/strecha/6098-jake-prakticke-vyhody-a-vlastnosti-prinasi-zelena-strecha>. [cit. 2024-03-14]



## **Seznam příloh**

příloha č.1 otázky v dotazníku

**Jaké je Vaše pohlaví?**

- a) muž
- b) žena
- c) jiné

**Do jaké věkové skupiny patříte?**

- a) do 25 let
- b) 26- 45 let
- c) 46- 65 let
- d) 65 a více

**V jakém městě žijete?**

- a) Praha
- b) Plzeň
- c) jiné

**Myslíte si, že se v okolí Vašeho bydliště nachází dostatek zeleně?**

- a) ano, samozřejmě
- b) ucházející
- c) určitě ne

**Jaký typ zeleně se nachází ve Vašem okolí bydliště?**

- a) les
- b) park
- c) louka
- d) jezero nebo jiná vodná plocha
- e) náletová zeleň
- f) v okolí mého bydliště se nenachází zeleň

**Uvítali byste více vodních prvků (fontána, jezírka, vodotrysk) ve veřejné zeleni?**

- a) ano
- b) ne

**Jsou již zmíněné vodní prvky v okolí Vašeho bydliště funkční?**

- a) ano
- b) ne

**Je pro Vás dostatečné množství laviček v prostorech veřejné zeleně?**

- a) ano
- b) ne

**Který druh zeleně byste upřednostnili?**

- a) keřovité skupiny
- b) stromy
- c) travníkové plochy
- d) záhony
- e) neupřednostňuji žádnou zeleň

**Slyšeli jste někdy o „hmyzích hotelech“?**

- a) ano
- b) ne

**Je pro Vás dostatečné množství odpadkových košů v prostorech veřejné zeleně v okolí Vašeho bydliště?**

- a) ano
- b) ne

**Považujete údržbu veřejné zeleně v okolí Vašeho bydliště za dostatečnou?**

- a) ano
- b) dostačující
- c) ne

**Považujete některý z následujících bodů za důležitý prvek veřejné zeleně?**

- a) venkovní posilovny
- b) dětská hřiště
- c) restaurace
- d) lavičky či jiný druh posezení (altánky)
- e) psí hřiště
- f) jiné
- g) žádný prvek pro mě není důležitý

**Jakým způsobem využíváte veřejnou zeleň?**

- a) venčení domácího mazlíčka
- b) běh, či jiný druh sportovní aktivity
- c) meditace, jóga
- d) procházka
- e) piknik s přáteli
- f) nevyžívám

**Jak moc považujete veřejnou zeleň za důležitou?**

- a) je pro mě alfou a omegou každodenního života
- b) považuji ji za důležitou, ale uměl/a bych se bez ní obejít
- c) plochy, kde se nachází veřejná zeleň by se daly využít daleko lepším způsobem a k životu ji nepotřebuji

**Kvalita chodníků v okolí mého bydliště je:**

- a) vynikající
- b) dostatečná
- c) nevyhovující

**Jak často využíváte veřejnou zeleň ve Vaší lokalitě?**

- a) Denně
- b) Několikrát týdně
- c) Jednou týdně
- d) Měsíčně
- e) Méně než jednou měsíčně

f) Nikdy

**Jaké změny byste si přáli ve veřejné zeleni ve Vaší lokalitě?**

- a) Více zelených ploch
- b) Lepší údržbu stávající zeleně
- c) Více laviček a odpadkových košů
- d) Zřízení nových rekreačních a sportovních zařízení
- e) žádné změny nejsou potřeba

**Měla by podle Vás být veřejná zeleň využívána ke vzdělávacím aktivitám?**

- a) ano
- b) ne

**Jaký je Váš názor na vytváření veřejné zeleně v místech, kde původně nebyla, například na střechách budov či ve vertikálních zahradách? střechy**

- a) podporuji
- b) neutrální
- c) nepodporuji