

PROJEVY NEPIETNÍHO ZPŮSOBU UKLÁDÁNÍ MRTVÝCH U STŘEDOVĚKÝCH POPULACÍ

Lucie Čulíková

*Katedra archeologie, Fakulta filozofická, Západočeská univerzita v Plzni
lculikov@kar.zcu.cz*

The manifestation of a non-reverent form of the inhumation of the deads in the medieval populations

Abstract—In this study is collected a number of existing pieces of knowledge about substandard treatment with the dead bodies. There are also discussed the reasons which led the society to these acts. These persons were the revenants (e. g.: vampire, suicide, executed person, criminal, witch, etc.). Large part of this study is dedicated to the factual graves where the relics of these persons were found. Database of non-reverent treated persons was created on the literature basis. Via this database were e.g. traced the most frequent locations of the revenants in the certain section of the areas. There was reached the conclusion that the most frequent location was the eastern section. The next conclusion was that 62 % of the recognized persons were men. The most frequented position of the bodies was a supine position. The artifacts were found only in a few cases. There were closely followed the substandard hits on the dead bodies. The database indicated that the most frequented hits were on the legs and the hits on head and arms were frequently, too. The tendency of this work was to get and organize the pieces of knowledge found in literature and to be a certain benefit in the broad issues.

Key Words—non-reverent form of the inhumation, revenant, vampirism, difference in the inhumation, burial of suicide

ÚVOD

PŘEDLOŽENÝ příspěvek představuje výstup z bakalářské práce, jejímž cílem bylo popsat nestandardní zacházení se zemřelými v průběhu středověku na základě vybraných lokalit v České republice a na Slovensku. Bylo sledováno, jak se tyto projevy odrážely v pohřebních praktikách. Pozornost byla mimo jiné věnována lidové víře, díky které se lze přiblížit myšlenkovým představám středověké společnosti. Kromě vysvětlení základních termínů, jako je vampyrismus, revenanti a další termíny s touto problematikou související, se pozornost obrací na konkrétní postoje společnosti vůči zmíněným jedincům a způsobům obrany proti nim.

Hlavní přínos této práce spočívá především ve vytvoření soupisu, respektive databázi obsahující pohřby jedinců, u kterých byly identifikovány stopy po nestandardním zacházení. V práci byly mimo jiné řešeny následující otázky, jak se projevovala snaha lidí ovlivnit svým konáním posmrtný osud zemřelého jedince, jak se

tyto praktiky odrážejí v pohřebním ritu, co lze považovat za antirevenantská či protivampyrická opatření, jaký prostorový vztah mají tyto pohřby k pohřbům ostatním, je patrný rozdíl mezi věkem a pohlavím u jedinců označených za revenanty, jak se revenanti projevovali za života atd.

ÚVOD DO PROBLEMATIKY REVENANTŮ

Revenanti představovali skupinu lidí, jež v ostatních vzbuzovala obavy. Strach z nich se mohl projevat už v průběhu jejich života anebo až po jejich smrti. Těmto osobám byly připisovány nadpřirozené či podivné, životu škodící schopnosti. Tyto zvláštnosti zajisté vždy přitahovaly a přitahují pozornost badatelů. Není proto překvapivé, že spousta autorů se věnovala a věnuje právě těmto odchylkám od tradičního pohřebního ritu.

Jedním z těchto badatelů byl např. Frank Wollman, který na počátku minulého století sepsal značné množství etnografických prací, které se zabývají vampyrickými pověrami šířícími se ve střední Evropě (viz Wollman 1922, 1923). Z jeho prací později vychází mnoho autorů zpracovávajících tuto problematiku. Dalším badatelem byl Ivan Borkovský, který se soustředil na pohřby ve skrčené poloze (viz Borkovský 1939).

V Čechách vzrostl zájem o nestandardní pohřbívání během 60. let 20. století, např. Zdena Krumphanzlová se v této době věnovala problematice vampyrismu a s tím spojenému pohřbívání vampyrů (viz Krumphanzlová 1961, 1964). Napsala několik prací týkajících se lahovického pohřebiště, na kterém bylo identifikováno určité množství hrobů interpretovaných jako vampyrické pohřby. Bořivoj Nechvátal přispěl k tomuto tématu podrobnou prací věnovanou pohřebišti v Radomyšli, kde některé hroby s touto problematikou také souvisejí (viz Nechvátal 1967, 1999). Důležitá je rovněž práce Jaroslava Špačka, ve které se zabíral pohřebištem v Čelákovcích a označil jej celé za pohřebiště vampyrů (viz Špaček 1971).

Na Slovensku v polovině 20. století se Jan Mjartan soustředil na vampyrické pověsti, konkrétně v Zemplíně (viz Mjartan 1953). V současné době se projevy nepietního zacházení se zemřelými zde zabývá především Milan Hanuliak (viz Hanuliak 1997).

Ze zahraničních autorů, kteří se diskutovanou problematikou zabývali či zabývají lze například uvést Katharinu Wilson (viz Wilson 1985), Paula Barbera (viz Barber

1988), Philippa Arié (viz Ariés 2000) či Giuseppe Maiella (viz Maiello 2005).

ZÁKLADNÍ POJMY

Na počátku je nutné vymezit základní pojmy vyskytující se v práci. Pojem „*tradiční pohřbívání*“ představuje takové praktiky doprovázející pochování zemřelého, jaké byly v dané době běžné a obvyklé. Např. v době, kdy dochází k upevňování křesťanství, se tradiční pohřeb vyznačuje Z-V orientací těla (hlava směřovala na západ a nohy na východ), řadovým uspořádáním hrobů, úbytkem milodarů a osobní výbavy (Krumphanzlová 1971: 421). Termínem „*nestandardní pohřbívání*“ je myšleno uložení zemřelého jedince takovým způsobem, který vykazuje určité odchylky od tradičního pohřbu. V naprosté většině případů tyto pohřby nevykazují „*pietní zacházení*“. Pietní zacházení je chápáno jako jednání vyjadřující úctu k zemřelým. V této práci je nepietní zacházení se zemřelými chápáno jako zacházení nestandardní. Příkladem nestandardního pohřbení může být uložení do sídlištní jámy, umístění na neobvyklém místě (např. křížovatky, okraje katastrů), neobvyklá anatomická poloha zemřelého atp. S nestandardními pohřby rovněž souvisí termín „*nestandardní zásah*“, jehož podstata tkví v neobvyklém zacházení se zemřelým, např. zatěžování kameny, ucpávání úst různými předměty, oddělování hlavy od těla, výrazně skrčená poloha či poloha na břiše tváří k zemi atd. Na závěr je nutné podotknout, že autoři poměrně často ztotožňují termín „*protivampyrický a antirevenantský zásah*“ (viz Unger, 2002: 102–104). Vzhledem k tomu, že revenanti představují nadřazenou kategorii vampýrům, bylo by vhodné tyto termíny oddělovat.

Revenanti

Označení revenanti příslušelo zemřelým, u nichž jejich okolí předpokládalo, že se mohou vracet zpět do světa živých a část z nich mohla škodit pozůstalým (Galuška 2004: 81). Z písemných pramenů se dovídáme, že za revenanta mohl být považován člověk, který zemřel náhlým, násilným nebo jinak nepřirozeným způsobem. Revenanty lze rozdělit do dvou kategorií. První skupinu představovali lidé, kteří se navraceli zpět z hrobu se zlým úmyslem, tedy chtěli nějakým způsobem ublížit živým. Podle lidové víry k nim patřili zejména sebevrazi, zloději, křivopřísežníci či osoby podezřelé z čarodějnictví (Navrátilová 1996: 23).

Druhou kategorií revenantů tvořili lidé, kteří zemřeli nešťastnou náhodou, např. uhořením, utopením, zmrznutím nebo byli zavražděni. K revenanci směřovali i lidé, kteří zahynuli předčasně, např. před chystanou svatbou, těhotné ženy, ženy při porodu nebo v době šestinedělí či nepokřtěné děti. Uvedení zemřelí z různých důvodů nemohli splnit své poslání. Měli tedy důvod vrátit se mezi živé, ne nutně proto, aby nějakým způsobem ublížili pozůstalým, ale třeba jen proto, aby dohlédli na hospodářství, na domácnost nebo se vrátili pro předměty, které jim byly zapomenuty dát do hrobu (Navrátilová 1996: 23).

Za neškodného revenanta označovala společnost člověka, který se mezi lidi vracel z důvodu nesplněného slibu, nenapravené křivdy, nevyřádaného sporu nebo nevyplněného přání. V archeologickém materiálu jsou ale tito revenanti, na základě nedostatku určujících znaků, těžko postřehnutelní (Hanuliak 1997: 177).

První četnější písemné zmínky o revenantech pocházejí z 11. století. Převážně se jednalo o různé příběhy, pověry nebo zaznamenaná ústní vyprávění, v nichž lidé popisovali svá setkání se zemřelými (Schmitt 2002: 197).

„*Jako den patří živým, tak je noc ponechána zemřelým.*“ (Schmitt 2002: 171) Zemřelí se tedy většinou navraceli v noci, často o půlnoci, neboť tma a noc samy o sobě vzbuzovaly v lidech strach. Není překvapivé, že nejběžnějším místem jejich zjevení byl hřbitov. Také byli vídáni v domech, ve kterých žili, dále pak na polích nebo lukách (Schmitt 2002: 171,175–176).

Vampyrismus

Vampyrismus, jako téměř všechny ostatní pověry, je víra kolektivní. Tato stará pověra s animistickým původem byla ovlivněna různými vlivy slovanského pohanského náboženství a lokálně se od sebe značně lišila. Během christianizace víra ve vampýry nezankla, naopak některé křesťanské představy byly do ní včleněny a nevyhýbala se ani vyšším duchovním. Představovala trvalou součást duchovní kultury středověku (Sommer 1989: 59).

Na základě etnografických zpráv lze předpokládat existenci vampyrických pověr i v evropském pravěku. Poměrně často jsou různé projevy související s vampyrismem zastoupeny především v nálezech u Langobardů (Krumphanzlová 1964: 212). Tato pověra vznikla a šířila se po celém světě, např. u Slovanů bývá někdy spojována s kultem předků. S určitými jejími projevy se setkáváme ještě v 18. a na počátku 19. století (Nechvátal 1999: 139, 144).

Vampyrické pověry představují víru ve tři skupiny revenantů, a to víru v mory, vlkodlaky a vampýry. Poslední jmenovaní tvoří nejobsáhlejší skupinu, ke které se vztahuje celá řada pověr a pověstí (Lutovský 1996: 137).

Nejobávanějším z revenantů byl vampýr. Vycházel v noci z hrobu a sál krev živým lidem, díky níž jeho tělo v hrobě netlelo. Podobně mohl škodit i na dobytku. Vampýrem se mohl stát sebevrah, zlý člověk, vědma či vrah, nebo také jedinec zemřelý za zvláštních okolností (Lutovský 1996: 139).

Zjevovali se v podobě vampýrů a už za života se od ostatních lidí odlišovali. Odchylka nemusela být výrazná. Nejčastěji se jednalo o rostlé obočí, dále pak nezvyklou barvu kůže, zubatost nebo jiné vady chrupu. Přetrvávalo i přesvědčení, že mají dvě srdce, jedno na levé a druhé na pravé straně, a po smrti jedince jedno dále přežívá (Mjartan 1953: 114). Vampýři se také mohli zjevovat v podobě zvířat, např. jako pes, vlk, kočka nebo žába (Navrátilová 1996: 23).

Kromě fyzických odlišností se vampýři mohli vyznačovat psychickým postižením, případně svými výjimeč-

nými schopnostmi, které si lidé z jejich okolí neuměli vysvětlit, a proto je přičítali zlým silám. U slovanských národů se vampyrické představy mimo jiné spojovaly se zemřelým, jehož pohřeb neproběhl tak, jak bylo běžné, tedy došlo-li k nějakému pochybení (Galuška 2004: 81).

ZACHÁZENÍ SE ZEMŘELÝMI REVENANTY

Přesvědčení lidí o posmrtném působení zemřelých je vedlo k tomu, aby co nejpečlivěji oddělili mrtvého od všech úloh a závazků, které mu příslušely za života. Jejich hlavním záměrem bylo, aby se zemřelý nemohl vrátit zpět, snažili se tedy vytvořit nepřekročitelnou hranici mezi ním a živými (Navrátilová 1996: 22). V archeologickém materiálu se tyto snahy projevují celým množstvím tzv. antirevenantských opatření (Galuška 2004: 81).

Jelikož lidé měli obavy z možného škodlivého působení revenantů, snažili se je rozpoznat už za jejich života. Báli se nejen působení na jejich život, zdraví a práce schopnost, ale hospodáři z nich měli obavy především proto, že vampýr napadal a hubil dobytek a mohl na něj také přenášet mor (Krumphanzlová 1961: 545). U člověka, který se za života projevoval svou zadumaností, samomluvou, zamlklostí, ošklivým pohledem a malou láskou k dětem, se dalo předpokládat, že bude svým pozůstalým škodit (Mjartan 1953: 113).

Za života mohli lidé revenanty kontrolovat přímo, obtížnější situace nastávala po jejich smrti (Smetánka 1998, 58). Společnost si proto na ochranu před těmito zemřelými vymyslela různé způsoby, jak jim zamezit v posmrtném zjevování, navracení a strašení (Navrátilová 1996: 23–24). Někdy byly zásahy poměrně drastické, jindy pouze symbolické, jako třeba vložení trnité větve do hrobového zásypu. Základním principem všech těchto zásahů bylo imobilizovat revenanta (Smetánka 2003: 80). Lidé se snažili porušit úplnost jeho těla. Mohli tak učinit oddělením některých důležitých částí nebo ho celkově rozčlenit. Po vykonání zásahů znesnadňujících revenantův návrat se očekávalo, že se kompletně zničily jeho škodlivé schopnosti (Hanuliak 1997: 175).

Aby zemřelý nemohl obrátit svůj pohled směrem k pozůstalým, byl často pochováván tváří k zemi. Někde se tak ukládal hned po smrti, jinde až na pohřebišti po skončení pohřbu. Výrazným znakem o neúplné smrti bylo nezduhlé tělo zemřelého a jeho kůže mající barvu jako za života (Mjartan 1953: 115, 117).

Obvykle byli tito zemřelí vynášeni z domu nohama napřed, na dvoře se třikrát otočili a do hrobu je ukládali opačně, tam kde měly být nohy, byla hlava a na místě hlavy byly nohy. Před vynášením pootevírali všechny dveře i okna u domu a hospodářských staveb, aby si zemřelý mohl vzít vše, co potřebuje, a nemusel se pak vracet (Mjartan 1953: 121).

Ať už se jednalo o zvyky a obyčeje probíhající v domě nebo cestou směrem k místu pohřbení údajného revenanta, či jeho samotné ukládání do země, z archeologických pramenů se o nich příliš nedozvídáme. Významným

přínosem k této problematice jsou středověké písemné prameny a lidové zvyky, neboť archeologickým výzkumem můžeme zachytit jen malou stopu po obřadech odehrávajících se na pohřebištích (Frolíková-Kaliszová 2004: 507). Sledování těchto otázek prostřednictvím archeologie či antropologie nám může pomoci zodpovědět otázky týkající se *hmotných pozůstatků, způsobu uložení těla, identifikace antirevenantských opatření, umístění pohřbu v rámci pohřebiště atp.* Avšak řešení otázek (např. *jaké důvody přiměly tehdejší společnost k tomuto chování či kdo si takovéto chování zasloužil*) leží ve studiu písemných pramenů a lidových zvyků.

POHŘBÍVÁNÍ VAMPÝRŮ

Čím větší byl strach ze zemřelých, tím byla opatření proti nim výmluvnější a důraznější (Smetánka 2003: 81). Podle historických a etnografických zpráv účinnými obrannými prostředky proti vampyrismu byly: poloha na břiše tváří k zemi, skrčená poloha, svazování zemřelých, jejich zavalování a zatloukání kameny, přibíjení k zemi nebo ke dnu rakve, aby se od ní nemohl odpoutat. Charakteristické také bylo ucpávání úst kamenem, železem, pískem, hlínou či česnekem, dále střílení šípy do hrobu, někdy zapalování ohně na hrobech nebo přímo v nich anebo pohřbené vampýry znovu vykopat a spálit. Z mladších dob jsou zachovány zprávy i o celé řadě rostlinných prostředků, jako třeba pokládání trnitých větví na tělo mrtvého nebo posypávání rakve mákem (Krumphanzlová 1964: 181, 200). Završení protivampyrických úkonů představovalo probodnutí hlavy nebo srdce mrtvého. Někde bylo srdce protínáno jehlicí, jindy kolíkem, jehlou, nožem nebo třeba prutem (Mjartan 1953: 119). Všechny uvedené zákroky se regionálně odlišovaly a mohly být různě kombinovány.

Dalším zásahem proti vampýrům bylo oddělování hlavy, tzv. dekapitace (Hanuliak 1997: 175). Ta byla znovu pohřbena, ať už samostatně, nebo v hrobě s ostatními ostatky těla či kdekoli mimo anatomickou pozici (Smetánka 2003, 82). Rovněž přísně skrčené kostry a kostry svázané do kozelce mohou indikovat, že se pohřbení jedinci odlišovali od svého okolí a byly jim za života připisovány vlastnosti, které v ostatních vzbuzovaly strach (Borkovský 1939: 137).

Na pohřebištích se vampyrismus projevuje několika druhy zákroků na mrtvém, které byly výše zmíněny. Docházelo k nim ve dvou obdobích. První období bylo v době mezi smrtí jedince a jeho uložení do hrobu. Druhé období představuje druhotný zásah do hrobu a vztahuje se až k určité době po pohřbení. Většinou se jednalo o dobu minimálně několika týdnů po pohřbu, kdy bylo již snadné uvolnit některé části těla, aniž by došlo k porušení kostí. Nejčastěji se jednalo o drastický zásah na různých částech těla. Protivampyrický zásah na mrtvém mohl být vykonán třeba jen v jednom období. Nejběžnější zásahy na těle jsou z prvního období. Vše se však odvíjelo od regionálních zvyklostí (Špaček 1971, 206–208). Nejčtenější protivampyrická opatření jsou zjištěná pomocí archeologických výzkumů na pohřebištích. Poměrně často se s těmito projevy

setkáváme od doby stěhování národů až do 18. století. Archeologické výzkumy na lokalitách z tohoto časového vymezení, při kterých byly identifikovány protivampyrická opatření, dokládají, že jejich výskyt byl největší v klidných obdobích. Během morových epidemií, bojů a válek se příliš často nevyskytují. Vysvětlení tohoto trendu by mohlo spočívat v tom, že v dobách relativně klidných, běžný život lidem nepřinášel výrazné vzrušení, a tak se lidé obraceli k různým pověrám a představám, jako je např. vampyrismus (Unger 2002: 102–104). Rovněž si lze jen těžko představit, že v období válečného konfliktu měl sužovaný lid čas a energii se zabírat těmito představami.

Co se týče prostorového uspořádání hrobů na pohřebišti, tak se vampyrické pohřby objevují buď mezi normálními pohřby a vytváří s nimi řady či hrobové skupiny, nebo byly ukládány v určitém vymezeném prostoru.

POHŘBÍVÁNÍ SEBEVRAHŮ, ZLOČINCŮ A DALŠÍCH REVENANTŮ

Pokud někdo zemřel v hříchu, ve většině případů nemohl být pohřben na křesťanském hřbitově. Mezi takovéto zemřelé patřili např. lidé zabití během turnajů, lovů anebo také sebevrazi (Unger 2002: 91–92).

V lidové víře bylo zakořeněné přesvědčení o opaku světa živých a světa mrtvých. Z toho si společnost vytvořila představu, že pokud člověk spáchal sebevraždu, bylo možné, že si ve světě mrtvých bude moci život navrátit a poté se vrátí mezi živé (Unger 2002: 102).

Dále se lidé domnívali, že sebevrahy k jejich činu navedl zlý duch, což znemožnilo spasení jejich duše. Tato představa přežívala v lidové tradici až do konce 19. století. Aby zabránili revenanci sebevrahů, probodnuli mrtvého osikovým nebo lipovým kůlem, také mu utínali hlavu pomocí rýče nebo ho spálili ohněm z trní. V nejvíce případech byli pochováni za tmy, bez zvonění a k pohřbu nepřizvali ani kněze. Někdy byli také ukládáni pod okap kostnice, aby z nich dešťová voda smyla jejich provinění. Jejich hroby byly na hřbitově umístěny většinou v koutě při zdi či za hřbitovní zdí, nejčastěji však byli sebevrazi zahrabáni na křížovatkách nebo hranicích katastrů, na polích, v lesích a místech ohrazených trním. Jejich ostatky nebyly uloženy do rakve, ale pouze do pytle či plachty, objevovaly se i případy, kdy se ostatky položily přímo na zem (Navrátilová 1996: 25–26).

Různými způsoby se zacházelo s popravenými zločinci. Jejich ostatky mohly být pohřbeny neobvyklým způsobem na vyčleněném a zvláštním místě nebo byly jen odklizeny z místa poprav. Často byli zločinci po vykonání trestu jen pohozeni a zahrabáni přímo na místě (Unger 2002: 101–102).

Velmi malé zesnulé děti byly pohřbívány do vyčleněných nebo odlehlých míst na pohřebišti, někdy vytvářely hrobové skupiny. Objevují se ale i případy, kdy byly ledabyle zahrabány v odlehlých místech (Navrátilová 2004: 225–264).

POHŘEBIŠTĚ A OBJEKTY S NESTANDARDNÍM ULOŽENÍM ZEMŘELÝCH JEDINCŮ

Ostatky zemřelých, se kterými bylo nepietně zacházeno, nacházíme jak v hrobech, tak i v sídlištních objektech, převážně v zásobnicových jámách. Pokud se jedná o uložení mrtvého na tradiční místo, tedy na pohřebišti, nalézáme nepietní pohřby buď v oddělené části pohřebiště, nebo přímo mezi ostatními hroby. Pohřby s projevy vampyrismu jsou na středověkých pohřebištích poměrně pravidelně zastoupeny, a to jedním až třemi hroby.

MATERIÁL A METODA JEHO ZPRACOVÁNÍ

K řešení položených otázek byla zhotovena databáze, jež je tvořena jednotlivými pohřby z lokalit (ať už se jedná o pohřebišti, či jiné areály, kde byli zachyceni jedinci, kteří vykazují známky nestandardního zacházení).

Cílem databáze bylo shrnout různé projevy nepietního způsobu ukládání zemřelých. Do databáze bylo zahrnuto celkem 18 lokalit. Staré Město, Čelákovice, Cífer – Pác, Mužla – Čenkov, Radomyšl, Hradsko u Mšena, Žižice, Lahovice, Želenice, Stará Kouřim, Komjatice, Lochovice, Praha – Loretánské náměstí, Libice nad Cidlinou, Březno u Loun, Šala – Veča, Velký Kýr, Mikulčice – Klášterisko. Do tohoto souboru byly zařazeny lokality, na kterých byly zachyceny projevy, jež bylo možné interpretovat jako antirevenanstká či protivampyrická opatření. Uvedený soubor představuje výběr z lokalit, který byl v některých případech zcela náhodný (např. lokality Hradsko u Mšena, Žižice) a v jiných případech se jedná o lokality, které jsou proslulé spojením s revenanty (např. Čelákovice).

Celkově bylo shromážděno 75 objektů s nestandardně uloženými jedinci (první relační tabulka), kteří byli popsáni následujícími deskriptory: lokalita, datování objektu, umístění objektu v rámci lokality, typ objektu, číslo objektu, rozměry objektu, orientace těla, pohlaví zemřelého, věk zemřelého, poloha, hrobové přídatky, literatura a poznámka. Na těchto jedincích se podařilo identifikovat 120 nestandardních zásahů (druhá relační tabulka), které byly popsány následovně: umístění, druh zásahu, jistota zásahu a poznámka. Informace týkající se věku a pohlaví zemřelých jedinců byly čerpány z příslušné literatury (např. Chochol 1953, 1967).

Objekty, se kterými bylo pracováno, spadají do časového horizontu od 9.–12. století. Nejvíce objektů vztahujících se ke zkoumané problematice pochází z průběhu 10. století, celkově tento soubor objektů tvoří více jak 50 %. Skupina objektů z 9. století obsahuje 21 % případů. Zbývající objekty datované do 11. a 12. století jsou zastoupeny zhruba stejným počtem. Snižující se počet sledovaných objektů v souvislosti s postupem času je možné vysvětlit upevňujícím se křesťanstvím, které se tyto zvyky snažilo potírat.

Je nutné zmínit, že k čelákovickému pohřebišti, které v databázi představuje početně významný soubor, se vztahují dvě datační interpretace. Obě chronologická zařazení se od sebe výrazně liší. První názor na období

existence pohřebiště jej klade do 10. až poloviny 11. století, v druhém případě je zařazován až do pozdního středověku, či dokonce raného novověku (viz Špaček 1971: 210; Mašková 2004: 17). Z uvedeného důvodu nebylo čelákovické pohřebiště do této analýzy zahrnuto.

Na základě dvou výše uvedených relačních tabulek byly vytvářeny dotazy a z nich pak následovně tabulky a grafy sloužící pro znázornění získaných výsledků. V některých otázkách byly pohřebiště a ostatní areály odlišovány (např. v otázce prostorového umístění objektů) a v jiných případech byly sloučeny v jeden celek (např. umístění nestandardních zásahů). V případě prostorového umístění objektů s nepietně uloženými jedinci byla využita statistická metoda (*chi-kvadrát test*), pomocí které bylo sledováno, zda se jedná o náhodné rozmístění těchto objektů v prostoru (srov. např. Galeta et al. 2008). Celkový počet objektů byl rozdělen do 4 skupin (podle světových stran) což představovalo očekávaný počet, který byl následně testován a porovnán se zjištěnou situací. Pro výpočet byla použita funkce v MS Excel a dále následovalo porovnání této hodnoty s tzv. kritickou hodnotou *chi-kvadrát* pro daný počet stupňů volnosti.

VYHODNOCENÍ ZÍSKANÝCH DAT

Prostorové umístění objektů s nepietně uloženými jedinci

U sledovaných hrobů přibližně v 15 % případů nebylo zjištěno jejich umístění. Ze zbývajících počtu bylo určeno, že se přibližně 1/3 hrobů nachází v okrajových částech pohřebiště. Výraznější kumulace hrobů se projevuje ve východních (33 %) a jižních polohách (29 %). Severní části a okraje jsou zastoupeny 16 % a v západních částech a okrajích byly objekty nalezeny v 9 % případů. Střed pohřebiště býval využíván jen zřídka. Zbývajících představují pohřby, u nichž byl zmíněn údaj uvádějící, že se pohřby nacházejí v okrajových částech, bohužel nebylo zmíněno v jakých (13 % případů).

U objektů nalezených na jiných než pohřebních areálech bylo jejich prostorové umístění určeno jen v polovině nálezů. Ve všech zjištěných případech vznikaly objekty ve východních částech areálů, z nichž zhruba polovina byla v severovýchodním úseku. Třetina objektů byla umístěna v okrajových částech.

Vysvětlením častého okrajového umístění hrobů může být fakt, že v nich pohřbení jedinci vzbuzovali v lidech obavy, a proto je pozůstalí neumístili mezi ostatní zemřelé, ale snažili se je tímto prostorem izolovat. Obvykle však ani tyto obavy nezabránilly tomu, aby byli zemřelí pochováni na hřbitově s ostatními hroby. Určitou pravidelností je, že více než polovina hrobů byla soustředěna ve východních a jižních částech a okrajích pohřebiště. Stejně tak objekty pocházející z jiných míst než z pohřebiště se soustředily ve východních polohách a také v okrajových částech areálů. Otázkou je, jestli se jedná o pouhou náhodu, že právě východní strana byla spojována s tímto typem zemřelých.

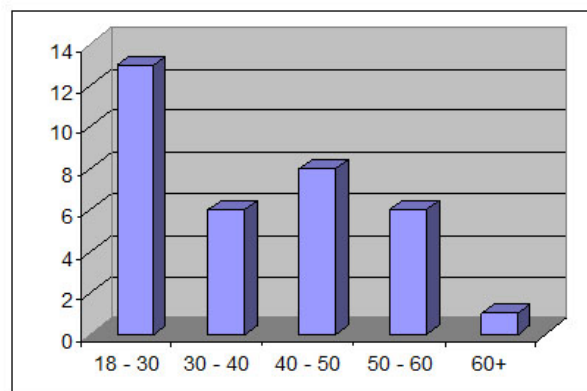
Otázka náhodnosti rozmístění uložených jedinců s nepietními zásahy na pohřebištích a dalších areálech byla

řešena pomocí *chi-kvadrát testu*. Výsledek testu připouští zamítnutí hypotézy o rovnoměrném rozdělení objektů v různých částech areálů, a to na hladině významnosti ($p < 0,01$). Na základě tohoto výsledku byla hledána souvislost mezi objekty umístěnými ve východních sektorech. Porovnáván byl věk jedince, pohlaví, orientaci těla a druhy zásahů na zemřelých, resp. bylo sledováno, jestli jedinci uloženi ve východních částech areálů mají něco společného, např. *zda se z větší části jedná o mužské dospělé jedince nebo jestli je u těchto jedinců patrná odlišná orientace těl nebo jsou-li zde jiné druhy nestandardních zásahů atp.* Bohužel nebyla zjištěna žádná skutečnost, která by možnost záměrného soustředění sledovaných objektů do východních částí vysvětlovala.

Pohlaví a stáří zemřelých jedinců

Pohlaví u zkoumaných jedinců bylo pomocí antropologického rozboru zjištěno u převážné většiny, přibližně u 80 % jedinců. Z toho počtu jsou muži zastoupeni 62 %.

U třech jedinců se nepodařilo zjistit stáří. Ze zbývajících počtu převážnou většinu představovali dospělí jedinci (viz obr. 1). Konkrétní stáří bylo určeno u necelé poloviny osob. Nejvíce zastoupenou skupinou je věk od 18 do 30 let. V dalších skupinách je téměř stejný počet jedinců.



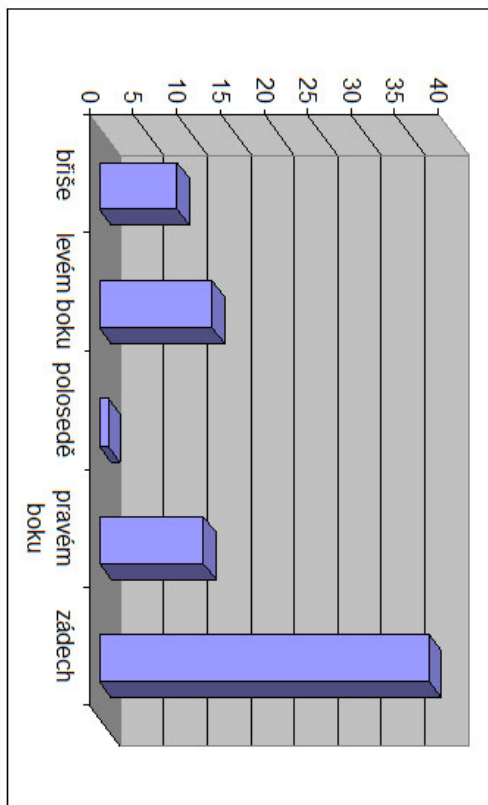
Obrázek 1. Věk zemřelých jedinců.

Poloha těla

Zemřelí v 53 % případů spočívali na zádech (viz obr. 2). Poloha na levém či pravém boku se vyskytuje téměř stejně, a to v 17 % případů. Na levém boku byly ve větším počtu ukládány ženy a na pravém boku převážně muži. Dále lze zmínit uložení zesnulých na břicho, které se vyskytuje stejně často u obou pohlaví (10 % případů).

Tradiční polohu představuje uložení mrtvého jedince na záda s nataženými nohama a rukama umístěnými podél těla (Frolíková-Kaliszová 2004: 509). Jak už bylo zmíněno, tímto způsobem zde byla pohřbena více než polovina zemřelých a uvedená poloha nepředstavuje žádnou zvláštnost. Odchylnou od klasického způsobu uložení mrtvého je poloha na břiše. Může být považována

za jeden z protivampyrických zásahů na těle zemřelého (srov. Hanuliak 1997: 173). Na zkoumaných lokalitách se tato poloha objevila v 10 % případů. Jak bylo výše uvedeno, v poloze na pravém boku se sice častěji vyskytují muži a na levém boku zase častěji ženy, ale vzhledem k tomu, že zastoupení obou poloh s určenými pohlavími představuje početně malý soubor, nelze z této skutečnosti vyvozovat žádné závěry.



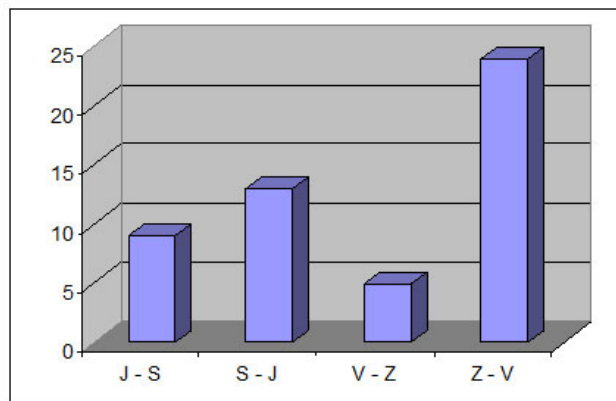
Obrázek 2. Poloha těla na:

Orientace těla

Dalším zkoumaným kritériem byla orientace těla. Nejprve budou sledováni jedinci pocházející z hrobů. V těchto objektech byla orientace těla až na jednu výjimku zjištěna ve všech případech (viz obr. 3). Nejvýraznější je Z-V orientace, která byla určena ve 47 % případů. 25 % zastoupení má orientace S-J a orientace těla J-S tvoří 19 %. Nejméně zastoupena je V-Z orientace těla, konkrétně v 9 % případů.

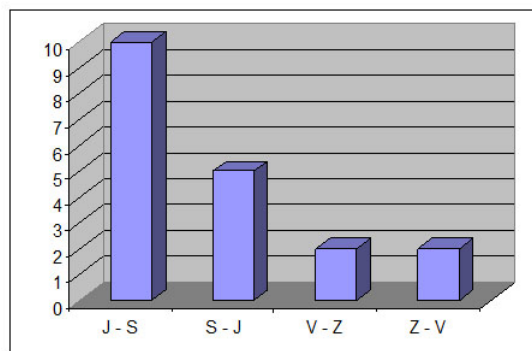
Orientace u těl nalezených v jámách či zásobnicích se od předchozího početního zastoupení liší (viz obr. 4). Nejobvyklejší byla shledána orientace J-S, která je zastoupena ve více než v polovině případů. Dále následuje orientace těla S-J, která se u zmíněných objektů objevila přibližně ve 1/4 případů. Zbývající východozápadní a západovýchodní orientace jsou početně zastoupeny stejně.

Zjištění, že na pohřebištích má téměř poloviční zastoupení Z-V orientace těla, není překvapivé, neboť tato orientace je typická pro běžný pohřební ritus. U jedinců



Obrázek 3. Orientace těla u nestandardně pohřbených jedinců (pohřební areály).

nepocházejících z pohřebišť byla určena nadpoloviční převaha J-S orientace těla, čímž se odlišují od jedinců na pohřebištích. V-Z a Z-V orientace těla je v objektech situovaných v sídlištních areálech zastoupena nejméně.



Obrázek 4. Orientace těla u nestandardně pohřbených jedinců (sídlištní areály).

Hrobové přídavky

Hrobové přídavky se na zkoumaných lokalitách vyskytují jen ojediněle. Byly nalezeny pouze ve 12 zkoumaných objektech (viz tab. 1). Otázkou je, proč se v těchto objektech hrobové přídavky objevují jen zřídka, přestože se v okolních hrobech a dalších objektech nalézají poměrně často. Na tuto skutečnost můžeme nahlížet ze dvou pohledů. V prvním případě by absence hrobových přídavků nepředstavovala zvláštnost, neboť osoby pohřbívané tímto způsobem mohly být zloději, vrazi, čarodějové či osoby jinak nebezpečné, a proto jim nebyly žádné předměty vloženy do hrobu. Pokud ale budeme uvažovat, že u takto pohřbených jedinců se předpokládalo jejich opětovné navrácení do světa živých, je zarážející, že s nimi žádné předměty nebyly uloženy. Takto se totiž tehdejší společnost vystavovala nebezpečí, že se revenant pro chybějící předměty vrátí zpět mezi živé (srov. Navrátilová 1996: 23).

Hrobové přídatky	Počet
žádné předměty	63
2 x přeslen	1
Fe kulatá přezka	4
Fe oválná přezka	1
hrncovitá nádoba	1
kamenný žernov	1
Pb esovitá záušnice, Ag esovitá záušnice	1
zlomky hradištní nádoby	1
zlomky mladohradištní keramiky, Fe jehlice	1
zlomky mladohradištní keramiky	1

Tabulka I
HROBOVÉ PŘÍDATKY.

Umístění zásahu	Druh	Počet
	svázání	2
dolní končetiny	výrazné pokrčení	25
	výrazné pokrčení, svázání	4
	zatížení kameny	5
	oddělení	1
pravá d. končetina	utržení	1
	výrazné pokrčení	1
	zatížení kameny	1
levá d. končetina	výrazné pokrčení	1
	zatížení kameny	2

Tabulka III
DRUHY NESTANDARDNÍCH ZÁSAHŮ NA DOLNÍCH KONČETINÁCH.

Nestandardní zásahy na tělech zemřelých

Zásahy na tělech zemřelých, jež sloužily jako opatření zabráňující jejich návratu, jsou na zkoumaných lokalitách čteně zastoupeny. Z tab. 2 vyplývá, že zásahy byly nejčastěji vedeny na dolní končetiny. Na hlavu opatření směřovala ve 28 % případů, stejné procentuální zastoupení je i u horních končetin. Ostatní části těla byly zastoupeny ve výrazném nepoměru.

Umístění zásahu	Počet
dolní končetiny	43
hlava	34
horní končetiny	33
trup	5
pánev	3
tělo	2

Tabulka II
UMÍSTĚNÍ NESTANDARDNÍCH ZÁSAHŮ.

Při posuzování, zda šlo opravdu o zásah, který měl znesnadnit mrtvému cestu zpět mezi živé, musíme mít kritický přístup. Není totiž jisté, zda se o úmyslný zásah opravdu jednalo. Ve většině případů šlo o badatelův subjektivní názor, který často nebyl podložen pádnými důkazy. Např. u zásahů provedených svázáním dolních či horních končetin musíme brát v úvahu, že tento čin se velmi obtížně prokazuje. Také pokud jsou nalezeny kameny na tělech zemřelých, nelze tuto skutečnost jednoznačně interpretovat jako snahu o zatížení různých částí těla. Nutné je rovněž brát v potaz změny v poloze těla, ke kterým dochází v důsledku sekundárních transformací.

1) *Nestandardní zásahy na dolních končetinách:* Nejčastěji byl zásah proveden výrazným pokrčením končetin a v několika případech dle autorů následovalo ještě jejich svázání (viz Tab. 3). Rovněž se poměrně hojně vyskytlo jejich zatížení pomocí kamenů. Na dvou skeletech bylo objeveno utržení a oddělení pravé končetiny.

Jak je z výše uvedeného patrné, nejčastější zásahy na tělech zemřelých byly provedeny na dolních končetinách. Pokud připustíme, že se opravdu jednalo o úmyslné zásahy, pak je lze interpretovat jako snahu pozůstalých, kteří chtěli znehybnit mrtvého tak, aby už nemohl vstát a vrátit se zpět mezi živé (srov. Krumphanzlová 1964: 546).

2) *Nestandardní zásahy na hlavě:* Hlava představovala druhé nejčastější místo pro nestandardní zásah, a to konkrétně ve 28 % případů. Druhů zásahů byla celá škála, nejhojněji je zastoupeno její zatížení kameny, rozbití nebo vyvrácení (viz Tab. 4). Dále také můžeme sledovat pokládání předmětů na hlavu, její oddělení, uložení tváří k zemi, zaražení předmětů do obličejové části, absence hlavy či stětí sekerou.

Hlava byla považována za centrum duše a také za středisko mnoha obávaných smyslových orgánů, takže pokud došlo k jejímu poškození nebo oddělení od těla, mělo se zabránit případnému zlu (viz Galuška 2004: 85). V případě absence hlavy se lze ztotožnit s názorem Jaroslava Špačka, že se kromě protivampyrického opatření může jednat o zvyky spojené s magickými obřady nebo by vysvětlením mohlo také být vykradení hrobu (viz Špaček 1971: 207–208). Kromě uvedených hypotéz se však mohlo rovněž jednat o různé postmortální procesy, které mohly zapříčinit oddělení hlavy od těla.

Umístění zásahu	Druh	Počet
	zatížení kameny	5
	oddělení	4
	rozbití	8
	zaražení kamene	2
hlava	tváří k zemi	4
	vyvrácená	7
	chybí	1
	stětí sekerkou	1
	umístění předmětů	1
	zapíchnutý hrot	1

Tabulka IV
DRUHY NESTANDARDNÍCH ZÁSAHŮ NA HLAVĚ.

3) *Nestandardní zásahy na horních končetinách a dalších částech těla:* Stejně jako u dolních končetin, tak i u horních končetin bylo nejčastějším opatřením jejich výrazné pokrčení (viz tab. 5). V několika případech byly končetiny vsunuty pod tělo, vykrouceny anebo se dále také objevilo jejich svázání nebo zatížení kameny. V případě sídlištních objektů mohlo výrazné pokrčení souviset s nerituálním pohozením do jámy.

V porovnání s výše uvedenými částmi těla byly trup a pánev využity pro provedení opatření proti návratu zemřelého jen několikrát a vyskytují se jen na pohřebištích. Tato opatření byla provedena buď zaražením předmětu,

nebo zatížením kameny.

Umístění zásahu	Druh	Počet
horní končetiny	výrazné pokrčení	15
	svázání	5
	vykroucení	3
	umístění pod tělem	2
	svázání, umístění pod tělem	1
	svázání, umístění pod zády	1
	výrazné pokrčení, svázání	1
	zatížení kameny	1
levá d. končetina	pod tělem	1
	zatížení kameny	1
pravá d. končetina	výrazné pokrčení	1
	umístění pod tělem	1

Tabulka V
DRUHY NESTANDARDNÍCH ZÁSAHŮ NA HORNÍCH KONČETINÁCH

4) *Druhy nestandardních zásahů:* Z celé škály zásahů, které se na zkoumaných lokalitách objevují, je nejčetněji zastoupeno výrazné pokrčení končetin jedinců, konkrétně ve 36 % případů. Poté následuje zatížení různých částí těla kameny, což bylo zjištěno zhruba u 1/5 případů. Následující zásahy se objevily jen několikrát, případně ojediněle, např. rozbití, vyvrácení, oddělení od těla, zaražení předmětu či vykroucení. Celkový přehled všech druhů zásahů je uveden v tab. 6.

Tyto zásahy, které mohou být označovány za protivampyrické či antirevenantské, byly v objektech na sledovaných lokalitách skoro vždy přítomny. Vyskytují se samostatně nebo v různých kombinacích. Některé z nich jsou spíše symbolické, jako např. pokrčení končetin, jiné jsou důraznější, např. zaražení předmětů nebo kamenů do obličejové části nebo zatížení různých částí těla kameny.

Umístění zásahu	Počet
výrazné pokrčení	43
zatížení kameny	23
rozbití	8
svázání	7
vyvrácení	6
oddělení	5
výrazné pokrčení, svázání	5
tvář k zemi	4
umístění pod tělem	4
zaražení kamene	3
z převrácení	2
snětí sekerkou	1
svázání, umístění pod tělem	1
svázání, umístění pod zády	1
chybí	1
utržení	1
vykroucení	1
záměrně nachýlení	1
zapíchnutý hrot	1
zaražení nože	1
umístění předmětů	1

Tabulka VI
DRUHY NESTANDARDNÍCH ZÁSAHŮ.

Počet objektů na lokalitě

Na lokalitách obsažených v databázi jsou objekty s nestandardně uloženými jedinci zastoupeny nejčastěji jedním až

pěti případy (viz tab. 7). Celkový poměr mezi běžnými pohřby a objekty s nestandardními zásahy na tělech zemřelých byl sledován jen u objektů na pohřebištích. Bylo zjištěno, že v některých případech netvoří sledované pohřby ani 1 % z celkového množství hrobů, např. pohřebiště v Radomyšli nebo ve Starém Městě. U jiných pohřebišt' je ale zastoupení hrobů s nepietním uložením zemřelých početnější, např. pohřebiště v Žižicích nebo v Hradsku u Mšena.

Všeobecně se objekty s nestandardními zásahy na zemřelých nevyskytují příliš hojně. Nejčastěji jsou zastoupeny jedním až třemi případy na lokalitě. Sledované lokality tuto skutečnost potvrzují, konkrétně v téměř 60 % případů. Ze zbývajících lokalit se výrazně odlišuje čelákovické pohřebiště, kde všechny pohřby vykazují určitou odchylku od tradičního pohřebního ritu (ať už se přikloníme k názoru Jaroslava Špačka, že se jednalo o pohřebiště vampyrů, či k názoru Pavlína Maškové, že se jedná o pohřebiště popravených). Velkým počtem zmíněných objektů je také zastoupeno pohřebiště ve Starém Městě. Zde ale musíme přihlídnout ke skutečnosti, že pohřebiště je velmi rozsáhlé a celkově se na něm nachází obrovské množství hrobů. Pak tedy 15 hrobů souvisejících s problematikou nepietního pohřbívání, které zde byly objeveny, netvoří významný podíl.

Lokalita	Počet jedinců
Staré Město	15
Čelákovice	14
Cífer, Pác	7
Mužla, Čenkov	5
Radomyšl	5
Hradsko u Mšena	4
Žižice	4
Lahovice	4
Želenice	3
Stará Kouřim	3
Komjatice	2
Lochovice	2
Praha, Loretánské náměstí	2
Libice nad Cidlinou	1
Březno u Loun	1
Šala, Veča	1
Velký Kýr	1
Mikulčice – Klášteřísko	1

Tabulka VII
POČET OBJEKTŮ S NEPIETNĚ ULOŽENÝMI JEDINCI NA LOKALITĚ.

ZÁVĚR

Práce si kladla za cíl shromáždit dosavadní poznatky nejen o nestandardním zacházení se zemřelými jedinci, ale také důvody, které tehdejší společnost vedly k tomuto jednání. Zmíněným nestandardním způsobem bylo zacházeno s jedinci, u kterých se předpokládalo, že mají nějaký důvod se po své smrti vrátit zpět mezi živé a část z nich mohla škodit. Jejich ostatky jsou uloženy nejen v hrobech, ale i v zásobnicích, různých jámách nebo příkopcích.

Na základě údajů získaných z literatury byla vytvořena databáze, jejíž podstatou bylo shrnout jedince, s nimiž

bylo nepietně či nestandardně zacházeno. Pomocí databáze byly sledovány různé otázky, např. v jaké části areálu se jedinci nejčastěji vyskytují, a v tomto případě bylo zjištěno, že nejčastěji se objevují ve východní části. Dále bylo shledáno, že nadpoloviční většinu jedinců představují muži. Nejfrekventovanější polohou bylo uložení těla mrtvého na záda. Artefakty se u sledovaných jedinců objevily jen v několika málo případech. Při zkoumání zastoupení objektů s nepietně uloženými jedinci na pohřebištích bylo potvrzeno, že jsou nejčastěji zastoupeny jedním až třemi případy a všechny časově spadají do úseku od 9.–12. století. Podrobněji byly sledovány nestandardní zásahy na tělech zemřelých. Ze shromážděných dat vyplynulo, že největší zastoupení mají zásahy směřující na dolní končetiny a poměrně hojně se také objevují zásahy na hlavě a horních končetinách.

POUŽITÁ LITERATURA

- [1] ARIÉS, P. 2000. *Dějiny smrti*. Praha: Argo.
- [2] BARBER, P. 1988. *Vampires, Burial and Death: Folklore and Reality*. New York: Yale University Press.
- [3] BORKOVSKÝ, I. 1939. Skrčené pohřby doby knížecí v Čechách. *Památky archeologické* 41: 134–139.
- [4] FROLÍKOVÁ – KALISZOVÁ, D. 2004. „Projevy magie v pohřebním ritu u slovanských plochých kostrových pohřebišť na Moravě a v Čechách,“ in *K poctě Vladimíru Podhorskému. Přátelé a žáci k sedmdesátým narozeninám*. Brno: Ústav archeologie a muzeologie Filozofické fakulty Masarykovy univerzity, 507–515.
- [5] GALETA, P., SOSNA, D., SLÁDEK, V., ČECHURA, M. 2008. „Hodnocení distribuce izolovaných kostí na hřbitově u kostela sv. Ducha ve Všerubech: využití randomizačních meto,“ in *Počítačová podpora v archeologii 2*. Brno: Filozofická fakulta Masarykovy univerzity, 61–75.
- [6] GALUŠKA, L. 2004. „Velkomoravské hroby revenantů ze Starého Města,“ in *Zborník na počesť Dariny Bialekovej*. Nitra: Archeologický ústav SAV, 81–90.
- [7] HANULIAK, M. 1997. K problematice skeletov ľudských jedincov zo sídliskových objektov. *Slovenská archeológia* 45: 157–182.
- [8] CHOCHOL, J. 1953. Slovanské kostry ze Staré Kouřimi. *Památky archeologické* 44: 363–368.
- [9] CHOCHOL, J. 1967. Kostrové pozůstatky „vampyrů“ z Radomyšle – Die Skelettreste der „Vampire“ aus Radomyšl. *Archeologické rozhledy* 19: 489–500.
- [10] KRUMPHANZLOVÁ, Z. 1961. K otázce vampyrismu na slovanských pohřebištích. *Památky archeologické* 52: 544–549.
- [11] KRUMPHANZLOVÁ, Z. 1964. „Zvláštnosti ritu na slovanských pohřebištích v Čechách,“ in *Vznik a počátky Slovanů 5*: 177–215. Praha: Nakladatelství ČSAV.
- [12] KRUMPHANZLOVÁ, Z. 1971. Počátky křesťanství v Čechách ve světle archeologických pramenů. *Památky archeologické* 62: 406–456.
- [13] KRUMPHANZLOVÁ, Z. 1990. Svědectví náboženského synkretismu na pohřebištích doby hradištní v Čechách. *Archeologické rozhledy* 42: 362–368.
- [14] LUTOVSKÝ, M. 1996. *Hroby předků. Sonda do života a smrti dávných Slovanů*. Praha: Academia.
- [15] MAIELLO, G. 2005. *Vampyrismus v kulturních dějinách Evropy*. Praha: Nakladatelství Lidové noviny.
- [16] MAŠKOVÁ, P. 2004. „K otázce interpretace kostrového pohřebiště ‚s projevy vampyrismu‘ v Čelákovcích,“ in *Studia Mediaevalia Pragensia* 5: 9–19.
- [17] MJARTAN, J. 1953. Vampírské povery v Zemplíne. *Slovenský národopis* 1: 107–134.
- [18] NAVRÁTILOVÁ, A. 1996. Nečistí zemřelí v posmrtných a pohřebních rituálech českého lidu. *Český lid* 83: 21–31.
- [19] NAVRÁTILOVÁ, A. 2004. *Narození a smrt v české lidové kultuře*. Praha: Vyšehrad.
- [20] NECHVÁTAL, B. 1967. Vampyrismus na pohřebišti v Radomyšli – Der Vampirismus auf dem Gräberfeld in Radomyšl. *Archeologické rozhledy* 19: 478–489.
- [21] NECHVÁTAL, B. 1999. *Radomyšl. Raně středověké pohřebiště*. Praha: Archeologický ústav AV ČR.
- [22] SCHMITT, J. C. 2002. *Revenanti. Živí a mrtví ve středověké společnosti*. Praha: Argo.
- [23] SMETÁNKA, Z. 2003. „Archeologie strachu.“ *Archeologické etudy*. Praha, 80–83.
- [24] SMETÁNKA, Z. 1998. Upíří táhnou. *Dějiny a současnost* 20 (2): 58.
- [25] SOMMER, P. 1989. „K poznání české církevní hmotné kultury 13. století.“ *Archaeologia historica* 14: 53–63.
- [26] ŠPAČEK, J. 1971. Slovanské pohřebiště s projevy vampyrismu z Čelákovic. *Časopis Národního muzea* 140: 190–215.
- [27] UNGER, P. 2002. Pohřební ritus a zacházení s těly zemřelých v českých zemích. *Panoráma biologické a sociokulturní antropologie* 9. Brno.
- [28] WILSON, K. M. 1985. „The History of the Word ‚Vampire‘“. *Journal of the History of Ideas* 46 (4): 577–583.
- [29] WOLLMAN, F. 1922. Vampyrické pověsti v oblasti středoevropské. *Národopisný věstník československý* 15: 1–58.
- [30] WOLLMAN, F. 1923. Vampyrické pověsti v oblasti středoevropské. *Národopisný věstník československý* 16: 80–96.