

**Západočeská univerzita v Plzni
Fakulta filozofická**

Bakalářská práce

**Giovanni de Statia – italský stavitel v Plzni
Gabriela Antošová**

Plzeň 2012

**Západočeská univerzita v Plzni
Fakulta filozofická**

Katedra historických věd

Studijní program Historické vědy

Studijní obor Obecné dějiny

Bakalářská práce

Giovanni de Statia – italský stavitel v Plzni

Gabriela Antošová

Vedoucí práce:

PhDr. Tomáš Winter, Ph.D.

Katedra historických věd

Fakulta filozofická Západočeské univerzity v Plzni

Plzeň 2012

Prohlašuji, že jsem práci zpracovala samostatně a použila jen uvedených pramenů a literatury.

Plzeň, duben 2012

.....

Děkuji PhDr. Tomáši Winterovi, Ph.D. za cenné rady, odborné připomínky, vedení práce a trpělivost.

Obsah

1	ÚVOD	1
2	RENESSANCE	3
2.1	Renesanční umělec.....	3
2.2	Periodizace renesance	4
2.3	Pronikání nového slohu	5
2.4	Typy staveb	5
2.5	Konstrukce staveb	6
3	RENESSANCE V ČECHÁCH	8
3.1	Zámecké stavby	8
3.2	Měšťanské domy	10
3.3	Městské a sakrální stavby	10
4	PŘÍCHOD ITALSKÝCH UMĚLCŮ	12
4.1	Život v novém prostředí	13
5	GIOVANNI DE STATIA	14
5.1	Před Čechami.....	14
5.2	Griespekovské zámky	15
5.2.1	Kaceřov	15
5.2.2	Nelahozeves.....	17
5.3	Plzeň.....	20
5.4	Urbanizace	20

5.5	Radnice	22
5.6	Stavba renesanční radnice	22
5.6.1	Přízemí	24
5.6.2	První poschodí.....	25
5.6.3	Druhé poschodí, dvůr, sklep.....	25
5.7	Císařský dům.....	26
5.8	U Bílého lva a ostatní	27
6	NEPROVEDENÉ STAVBY	29
6.1	Rožmberský palác	29
6.2	Stříbro	30
7	VLIVY NA ČLENY KOLONIE.....	31
8	ZÁVĚR.....	32
9	SEZNAM POUŽITÉ LITERATURY	34
10	RESUMÉ.....	36
11	SEZNAM PŘÍLOH.....	37

1 ÚVOD

V renesančním období se přetváří celá společnost nejen Evropy ale celého světa. S příchodem humanismu, který se obrací k světskému světu, nastává rozvoj kultury a vědeckého povědomí. S vynálezem knihtisku dochází k nárůstu vzdělanosti a tím i sebeuvědomění jednotlivců. Tato pokrokovost se odráží ve všech oborech umění, jako je hudba, malířství, sochařství a architektura. Na přelomu, kdy Evropa stále ještě žije gotikou, rodí se v Itálii nový způsob života.

V bakalářské práci se věnuji renesančnímu italskému staviteli Giovanni de Statia, který pracoval v Čechách od čtyřicátých let 16. století. Sledovala jsem jeho stavitelskou práci, jež se podílela na proměně gotického rázu města. Pro moji práci jsou nejvýznamnější stavby radničního komplexu v Plzni. Tuto analýzu nelze provést bez zasazení do historického kontextu. Zajímala jsem se, jak Giovanni de Statia využíval architektonické prvky a materiály, které ukazují na vývoj jeho práce.

Tato práce je rozdělena do několika částí, které jsou chronologicky řazené. První kapitola je věnována italské renesanci. Zmiňuji se o postavení umělce ve společnosti, stavebních postupech a architektonických prvcích obecně. Následující kapitola se zabývá nástupem renesance v Čechách, prvními ohlasy. Dále rozebírám jednotlivé typy staveb a příchodem prvních mistrů z Itálie. V další kapitole jsou vylíčeny konkrétní stavby, na nichž se Giovanni de Statia podílel nebo je projektoval. Jedná se především o zámek Kaceřov, Nelahozeves, radnici v Plzni a s ní spojeným domem zvaným Císařský dům a domě U Bílého Iva. Čtvrtá kapitola pojednává o stavbách, které jsou staviteli připisované, ale na kterých nepracoval. V poslední kapitole jsou označeny vlivy působící ve stavitelství.

Česká odborná literatura se věnuje především renesanci velkých stavitelů nebo průlomovým stavbám v Čechách. Příkladem může být kniha Evy Šamánkové *Architektura české renesance* nebo *Dějiny architektury renesance a baroka* Pavla Vlčka. Některé knihy se

specializují na konkrétní budovy. Příkladem jsou knihy Zdeňka Fišera a Karla Kibice o radnicích. V tomto ohledu jsou přínosnější publikace lokálního významu, které neopomíjejí i méně významné stavby. Přínosné jsou knihy Člověk a renesance Andrewa Martindalea a Gombrichův Příběh umění.

Knihy o umění napomáhají pochopit vývoj slohů a propojenost přelomových období. Za důležité zdroje považuji i knihy o historii Zikmunda Wintera, umožňující lepší vhled do událostí politických, ekonomických a sociálních. V práci využívám také archivních pramenů týkajících se města Plzně.

2 RENESANCE

Pojem renesance nepředstavuje jen umělecký sloh ale i historickou epochu, jejíž počátek je kladen na přelom 13. a 14. století s centrem v severní Itálii, především ve Florencii. Zjednodušeně se renesance charakterizuje jako znovuzrození antické kultury a jejích hodnot. Přímé napodobování antiky se zprvu neobešlo bez omylů a nelze se nikterak domnívat, že sami umělci viděli v objevování antiky hlavní smysl svého poslání.¹ Renaissance se obrací k člověku, jako objektu zájmu a zkoumání. Nanejvýše je hodnocen individualismus svobodné osobnosti.

Tato doba je považována za počátek racionální a empirické vědy, která se odděluje od filozofie. Ani v umění nedochází k pouhému kopírování antického umění. Užité prvky dále rozpracovávají na základě empirického zkoumání. Rozvoj se dotýká všech oblastí umění.

Renesance je plně svázána se změnami myšlení ve společnosti, politického vědomí, s rozvojem obchodu a celkovou hospodářskou prosperitou měst, které vytvářejí větší územní celky – městské státy. Italští obchodníci byli v těsném styku s východními zdroji přepychového zboží, jako koření nebo hedvábí, které se tehdy tak dychtivě shánělo v celé Evropě.² Šlechta a bohaté měšťanstvo si uvědomují své postavení a potřebují tento vzestup projevit. Proto k významným změnám dochází právě v architektuře, která slouží k prezentaci movitosti a společenského postavení.

2.1 Renesanční umělec

V této době dochází i ke změně sociálního postavení samotných umělců. Zatímco středověký umělec je spíše považován za řemeslníka a dílo zůstává nesignované, renesanční umělec nechce zůstat anonymním bez ocenění práce.

¹ MARTINDALE, Andrew, *Člověk a renesance*, Praha 1972, s. 16.

² Tamtéž, s. 8.

Umělec všestranně rozvíjí vlastní osobnost vědeckým zkoumáním. Výsledky pozorování uplatňuje nejen ve svých dílech ale také vývojem nástrojů, například štětců nebo dlát. Spolupráce mezi umělci a vědci se stává nepostradatelnou. Malíři a sochaři studují stavbu těl při veřejných pitvách v anatomických amfiteátrech, realitu pohybů, perspektivu a pracují s prostorem a jeho hloubkou.

Renesanční umělci v tomto duchu netvoří svá díla jen prakticky. Mnozí vydávají teoretické spisy o umění. Pro architekturu se stává významné vydání Vitruviova spisu v roce 1485. Vitruvius tak dal prvotní představu o architektovi jako o člověku, který si osvojí znalosti (*fabrica*) a teoretickou koncepci (*rationatio*).³ Na Vitruvia navazuje Leon Battista Alberti (1401–1472) dílem „*Deset knih o stavitelství*“.⁴

2.2 Periodizace renesance

Italská renesance se dělí podle staletí, ale není jednotná pro vývojové fáze jednotlivých kulturních okruhů. V architektuře *quattrocento* označuje 15. století až do roku 1500, období mezi lety 1500–1550 se nazývá *cinquecento* a představuje vrcholnou renesanci, pozdní renesance se prolíná s manýrismem a je vymezen roky 1550–1580.

Do zaalpských zemí přichází nový sloh o něco později. V Čechách se první známky renesance prolínají s pozdní gotikou a časově je vymezena od roku 1492 až do roku 1526. Toto období pronikání nového slohu se nazývá Jagellonskou renesancí. Raná renesance probíhá mezi roky 1526–1547/50 a je spojena s nástupem nových panovníků z rodu Habsburků. Vrcholnou renesancí se označuje období mezi roky 1550–1587, kdy je započata intenzivní renesanční výstavba i mimo prostředí panovnického dvora. Poslední v tomto dělení je Rudolfská renesance a manýrismus mezi lety 1576/83–1620.

³ VLČEK, Pavel, *Dějiny architektury renesance a baroka*, Česká technika, Praha 2006, s. 6.

⁴ Vydáno ve Florencii v roce 1485.

2.3 Pronikání nového slohu

Z Itálie se renesance šíří do zaalpských oblastí pomalu. Zpočátku se projevuje jen v jednotlivých prvcích staveb, jako jsou portály nebo ostění oken. Většina zemí umění přijímá prostřednictvím umělců, kteří jsou najímáni přímo v Itálii, na počátku 16. století. Další cestou poznání jsou grafické předlohy nebo architektonická kompendia.

První zemí, která renesanci se nechává renesancí ovlivnit, jsou Uhry Matyáše Korvína. Právě díky stykům s Uhry přichází renesance nejprve na Moravu. Po Korvínově smrti se novým králem stává Vladislav Jagellonský. Po spojení se renesance dostává i do Čech, i když do západní části spíše proniká ze Švábska a Bavorska.

Na konci 15. století se také staví první stavby ve Francii, Španělsku a Portugalsku. Později proniká i do Německa, jako zprostředkovaný sloh z Čech, Uher a Rakouska. Jednou z posledních zemí je Anglie, kde je renesanční sloh přijat v polovině 16. století.

Avšak toto přenesení neznamena přijetí ryzích forem italské renesance. Renesance ve Francii, Sasku i v tehdejší Nizozemí, v Horních Uhrách a v Polsku, ba dokonce i za Pyrenejemi, ve Španělsku, vznikala rovněž kompromisem se starším domácím výtvarným cítěním, na jehož kořeny se renesanční formy jen roubovaly a jehož domácí tvary i skladba jí všude prostupovaly.⁵

Šíření renesanční architektury je možné sledovat podle obchodních a politických zájmů. V mnohém přispívají i poutníci, kteří přes Itálii proudí. Jako z prvních mají možnost seznámení s novým slohem.

2.4 Typy staveb

K velkým změnám nedochází ve druzích staveb spíše v četnosti jejich výstavby. Od středověku se spíše mění požadavky na pohodlí a zázemí

⁵ ŠAMÁNKOVÁ, Eva, *Architektura české renesance*, Praha 1961, s. 42.

bydlení. Inovace nastává v okolním prostředí staveb. U šlechtických zámků a paláců jsou budovány zahrady geometrických dispozic s menšími stavbami sloužícími k zábavě například letohrádky, oranžerie a skleníky.

Oblíbenou stavbou se stává *castello* – zámek pevnostního typu (*in modo di fortezza*), jenž je opatřen nárožními bastiony a zemním valem. V městské zástavbě převládá *italské palazzo* – palác. Z vnějšku fasáda připomíná opevněné sídlo. Čtyři křídla obklopují nádvoří, do nějž se obracejí arkádové lodžie. Právě v Čechách se z tohoto typu často vychází při stavbách šlechtických zámků a od druhé poloviny 16. století i měšťanských velkých domů.

Důležitými stavbami jsou i špitální, lázeňské, vojenské, technické a hospodářské stavby. Vzmáhající se města si nechávají stavět radniční budovy jako prezentaci hospodářské a politické moci. S humanistickým důrazem na vzdělání souvisejí stavby školních budov a knihoven.

2.5 Konstrukce staveb

Stavební technika v gotické architektuře se zakládá na součinnosti zednických a kamenických mistrů. Kamenné články se osazují společně s rostoucím zdívkem. V renesanci je postup jiný a v podstatě se takto staví i dnes. V renesanci zednický mistr provede hrubou stavbu zdí, štítů a kleneb. Po dokončení stavby kameník začne osazovat okna, dveře, krby a arkády. Půdorysně se budovy rozšiřují, v městské zástavbě často dochází ke spojování sousedních domů.

Oblíbeným stavebním materiálem i nadále zůstává kámen, který později nahrazují cihly. Ty se uplatňují především konstrukci kleneb nebo v obezdívkách kolem oken a dveří. Dřevo se užívá pro stavby krovů, schodišť a rovných stropů. S kovem se zpevňují arkády. Měděný plech se používá jako krytina. Použití materiálu je také závislé na movitosti

objednavatele celé stavby. Jako pomocné stavební materiály slouží ve větší míře sádra, rákos, kov a také asfalt.⁶

Velká pozornost je věnována exteriérům budov. Na fasádu jsou používány omítky vícevrstevné, zdobené sgrafitem, napodobujícím drahý kamenný obklad, či malbou. Omítky v interiérech jsou doplněny především malbou, ale objevují se i sgrafita. Do speciálních omítek patří také umělé mramory, tj. malta z drceného mramoru, která napodobovala (po napuštění voskem) mramor i v místech, kde by kamenný materiál mohl být jen stěží využit.⁷ Kamenných článků se používá v místech, kde je důležitá pevnost, ale zároveň jsou umělecky zpracovány. Také se využívá jako dekorativní prvek v podobě bos.

V renesanci se konstruují všechny druhy kleneb. Gotická klenební žebra se odlehčují nebo se úplně ztrácejí a jsou naznačována tzv. hřebínky, vytaženými štukovými hranami, nebo lištami, které zdůrazňují proniky klenebních ploch. K plastické výzdobě interiérů se používá štukatur.

Typické prvky italské renesance se nalézají ve všech zemích, ale jsou doplňovány a transformovány i podle potřeb lokalit. Takovým příkladem může být zastřešení. Italské málo sklonité střechy nevyhovují podnebí v severních oblastech. Aby zakryli trojúhelníkový obrys krovu, vyvedli průčelí do kulisové zdi, která zakrývala krov a předstírala vodorovné ukončení budovy.⁸

⁶ VLČEK, *Dějiny architektury*, s. 21.

⁷ Tamtéž, s. 22.

⁸ BUKOVSKÝ, Jan a kol., *Dějiny stavitelství: Přehled vývoje architektury a stavebnictví*, Brno 2001, s. 119.

3 RENESANCE V ČECHÁCH

Budování v novém slohu se v prvních desetiletí týká především královského dvora a šlechty. Od poloviny 16. století je započata intenzivní proměna měst a měšťanských domů. Prvky italské renesance se v novém prostředí asimilovaly a přetvořily ve specifický projev nového slohového odstínu nazývaného českou renesancí.⁹

Prvním ohlasem renesance na Moravě je vstupní portál Spanilé věže tovačovského zámku¹⁰ z roku 1493 a shodně datována jižní brána zámku v Moravské Třebové¹¹. Renesančních prvků využívá i mistr pražské dvorské hutě Benedikt Rejt při přestavbě Pražského hradu na ostění oken a portálů vně i uvnitř Vladislavského sálu. Máme-li hodnotit Rejtovu renesanční tvorbu, je třeba si zároveň uvědomit, na které směry současné italské tvorby navazovala.¹²

Intenzivněji se renesance šíří za vlády Ferdinanda I. Habsburského. V době jeho panování přichází větší počet italských umělců. Domácí stavitelé nejsou obeznámeni s technikami stavby nového slohu, proto jsou najímáni italští odborníci. Stavební formy používané těmito umělci vychází z klasické toskánské renesance s odkazem na římské antické prvky. Při budování panských sídel si toto pojetí uchovávají. Na stavbách městských a měšťanských domů propojují gotický charakter s renesančními prvky.

3.1 Zámecké stavby

Prvotní zámecké stavby vznikají přestavbami nebo rozšiřováním hradů. Zároveň rostou novostavby v podobě zámků nabízejících komfortnější život. Pohodlí a krása je podtržena geometricky disponovanými zahradami s terasami, fontánami, jízdárnami a jinými menšími stavbami.

⁹ KUMPERA, Jan a kol., *Dějiny západních Čech: I. díl*, Praha 2004, s. 225.

¹⁰ Vlastníkem byl Ctibor Tovačovský z Cimburka.

¹¹ Sídlo Ladislava z Boskovic.

¹² ŠAMÁNKOVÁ, s. 15.

Technické i formové znalosti umělců se kloubí s požadavky a finančními možnostmi zadavatelů, terénem krajiny a dostupností vhodných stavebních materiálů. Mnozí šlechtici na svých panstvích vlastní kamenolomy a cihelny.

Pro venkovská sídla je charakteristický dvůr s pravidelným čtyřhranným půdorysem obklopený arkádami s využitím sloupů a oblouků. Patrové otevřené galerie, inspirované nádvořími v Bologni, Bergamu a Luganu, se později upravují zasklením nebo i úplným zazděním. Z architektonických detailů se nejčastěji používají toskánské a jónské hlavice sloupů a kanelovaný sloup s vloženými pruty v dolní části dříku. Od druhé poloviny 16. století se používá herm u portálů i krbů, dórského vlysu s metopami a kartuší.

Zdivo zakončuje jednoduše profilovaná římsa nebo častěji používaná vydutá římsa s lunetami. Nad římsou se vypínají střechy s rozmanitými tvary zdobených štítů. Obrysy štítů jsou oživeny čučky ve formě váz, uren, koulí a jehlanů.¹³ Celkový dojem průčelí dotváří klasická kamenná bosáž, sgrafitová bosáž a figurální sgrafita. Dalším způsobem dekorování vnitřních i vnějších omítek byla chiaroscurová malba, mající dvojbarevným vyjádřením vytvořit iluzi sochařského díla.¹⁴

Klenby v zámeckých interiérech jsou bohatě zdobeny štukaturami a malbou, která se uplatňuje také na stěnách. Bílá štukatura jest římského původu, vznikající za dob Rafaelových, vniká do severní Itálie a do Prahy dostává se poměrně záhy ve Hvězdě.¹⁵ Štuk se užívá na výzdobu krbů. K vytápění slouží i kachlová kamna. Stěny se obkládají mramorem, dřevem, koženými tapetami, tapisériemi a gobelíny. Podlahy jsou dřevěné, parketové, z dlaždic nebo kamenných desek. Nový sloh obohacuje vývoj nábytku. Z Itálie se dovážejí benátská zrcadla a sklo.

¹³ BUKOVSKÝ, s. 119.

¹⁴ VLČEK, *Dějiny architektury*, s. 22.

¹⁵ CHYTIL, Karel, *Mistři luganští v Čechách v XVI. století*, Praha 1925, s. 52.

3.2 Měšťanské domy

Finančně se zmáhající měšťanstvo, primárně obchodníci, po vzoru šlechty si nechává přestavovat své domy. Italští stavitelé přijímají tyto zakázky převážně z finančních důvodů. Na rozdíl od šlechty, měšťané práci platí řádně.

Dispozice renesančního měšťanského domu se příliš neliší od pozdně gotického.¹⁶ V městské zástavbě se však přizpůsobuje vymezenému prostoru parcely. Často dochází ke spojení dvou sousedních parcel. Tím se rozšíří prostor a domy už není třeba hloubkově disponovat. Ne u všech domů se přidává dvorní křídlo. Neopomenutelnou součástí je ukázka bohatství, která se promítá do vnějšku staveb.

Domy obchodníků jsou koncipovány k bydlení a také jako dílny a obchody. K tomu účelu slouží velká síň – mázhauz, situovaná v přízemí nebo i v patře. Vnitřní prostory zakončují opět klenby s bohatými štukaturami nebo malovanými dřevěnými trámovými a kazetovými stropy.

K celkovému rozvoji stavitelství přispívají časté požáry, a tak dřevěné nebo hrázděné domy střídají zděné. Gotické štíty jsou renovovány a tvarově pozměňovány nebo nahrazovány atikami.

3.3 Městské a sakrální stavby

Ze středověku se u většiny měst zachovává hradební systém. V renesanci se opevnění většinou opravuje a přizpůsobuje novým vojenským technikám. Úplně nová opevnění se budují jen zcela výjimečně. Přes řeky se budují kamenné a dřevěné mosty v podobě kryté chodby. Ve městech jsou to i vodárny, které dostávají novou podobu. Tyto veřejné stavby jsou součástí vzhledu města a vypovídají o hospodářské situaci, proto jsou na ně kladeny takové nároky.

¹⁶ BUKOVSKÝ, s. 122.

Z městských staveb jsou reprezentativní hlavně radniční budovy. Radnice sdílely osudy měst – možno říci, že se v nich promítl jejich dějinný vývoj.¹⁷ Správci měst zpočátku úřadují z vlastních domů. S přibýváním administrativy se potřeba samostatné budovy stupňuje. Úřední dům se stává součástí městské zástavby. U nás byla součástí každé radnice šatlava, několik místností v přízemí sloužících za vězení ...¹⁸

Sakrální stavby si nadále udržují gotický ráz nebo alespoň gotické detaily. U nás vzniklo několik málo renesančních kostelů během 16. století, spíše však dosti tradičního výrazu, a ke změně tak u nás došlo až na samém počátku 17. století.¹⁹

Tento stavební ruch ovlivňuje i rozvoj řemesel jako štukatérství, řezbářství, kovářství atd. Určují se pravidla a normy pro kamenické a zednické práce. V roce 1549 v platnost vcházejí například zákony o mzdách a pracovní době. Ačkoli tato pravidla se mají uplatňovat také pro italské řemeslníky, často se porušují.

¹⁷ KIBIC, Karel, *Historické radnice*, Praha 1988, s. 7.

¹⁸ VLČEK, *Dějiny architektury*, s. 16.

¹⁹ Tamtéž, s. 18.

4 PŘÍCHOD ITALSKÝCH UMĚLCŮ

První itaľští umělci, pracující v Dalmácii a Uhrách, přecházejí na Moravu. Někteří pokračují a nechávají se najmout do pražské huti. Služby mistrů si platí i šlechta. Jedni z prvních jsou Pernštejnové nebo Šlikové. V této době šlechta přivádí stavitele a umělce přímo z Itálie, které najímá při svých cestách.

Smluvně doložená první skupina italských mistrů přichází do Čech roku 1534 z Vídně a provádí přípravné práce na terénu před stavbou Letohrádku královny Anny (Belveder). Důležitou úlohu hraje Florián Griespek z Griespachu²⁰, sekretář Ferdinanda I., který umí italsky a poskytuje tlumočnické služby. Na své stavby si později najímá mistry z pražské hutě.

Většina příchozích pochází ze severní Itálie, z okolí Lugana a Coma, především z alpské části Lombardie. Pátráme-li po provinenci těchto mistrů, přicházíme vždy k jednomu východisku – jezeru luganskému a jeho okolí.²¹ Tato oblast je chudá na zemědělskou půdu. Po generace se věnují opracovávání kamene, stavitelství a stávají se mistry. Nový pracovní trh, který se jim otevírá, plně využívají. Často se stává, že první cestu vykonávají jako učňové, posléze tovaryši a vracejí se jako mistři. Z vlasti přicházejí průmysky do Innsbrucku, kde se cesty rozdělují. Někteří pokračují lodí do Pasova, jiní jdou přes Vídeň do Čech nebo Polska. Taková cesta je finančně náročná a náklady s ní spojené nese celá rodina.

V nových místech působiště se obrací už na konkrétní osoby nebo příbuzné, jež jim pomáhají seznámit se s novým prostředím, lidmi i zvyklostmi. Ale starší mistři, déle v Čechách usedlí, jsou vždy zároveň jaksi patrony mladších.²² V Čechách po příchodu musí předložit latinsky

²⁰ Florián Griespek z Griespachu pocházel z rytířské rodiny. Narodil se 18. prosince 1509 v Innsbrucku. Po studiích doporučen Karlem V. do služeb Ferdinandovi I.

²¹ CHYTIL, s. 35.

²² Tamtéž, s. 54.

psanou domovskou listinu, ověření o řádném manželském původu. V husitské Praze požadují přijetí husitské víry – sub utraque, což se neuplatňuje u dvora. Za vlády Maxmiliána II. se od tohoto požadavku úplně ustupuje.

4.1 Život v novém prostředí

Ačkoli si někteří Italové pořizují domy a jiný movitý majetek a usazují se v zemi, i tak neztrácejí kontakt s domovinou. Vracejí se do rodných měst, kde spravují tamní majetek, najímají nové dělníky a tovaryše. Zároveň se seznamují s novými prvky a technikami.

Do Čech je následují rodiny a další příbuzní. Ve městech vznikají kolonie zpevněné nejen příbuzenskými vazbami ale i sňatkovou politikou, kmotrovstvím a poručnictvím nad dětmi zemřelých krajanů. Pražská kolonie se sdružuje v jedné čtvrti a zřizuje vlastní špitál, školu, kapli i hřbitov.

Společenský vliv italských umělců vzrůstá. Někteří dosahují povýšení do šlechtického stavu například Giovanni Battista a Ulrico Aostalli de Sala z Lugana. Naproti tomu se objevují i četné soudní spory s Vlasy a mezi Vlasy. K sociálnímu přijetí cizinců přispívají i překlady nebo jiné úpravy jmen a příjmeních. Křtící jména jsou zčeštěna neb zněmčena, tak Giovanni, Johanes sluje Jan, Hans, Honz, Honzík, Hanuš a těch je tolik, že je těžko se v nich vyznat. Některá jména, Savosa, Garanga, Lugesso, dostávají úplně český zvuk: Závoza, Karanka, Lukeš.²³ Mnohá příjmení se jen zjednodušeně mění podle země původu nositele na *Vlach*.

Většina italských umělců se vrací po získání finančních prostředků zpět do Itálie. Někteří se zde usazují natrvalo a splývají s českým obyvatelstvem.

²³ CHYTIL, s. 53.

5 GIOVANNI DE STATIA

Jméno tohoto stavitele a architekta má několik podob. Jméno se uvádí v italské podobě Giovanni nebo Jan, Hanuš, Hons a Hans. Příjmení se píše s přídomkem de, popřípadě i bez, ve tvarech Staciis, Statio, Statijs, Stazio, Vlach.

Z osobních dat není o staviteli mnoho známo. Asi nejvíce informací poskytuje závěť z 3. ledna 1595. Statia pochází z Massagna a jeho otcem je Domenico. V testamentu uvádí přání, aby byl pohřben v kostele San Lorenzo v Luganu. Rodnému kostelu v Massagniu odkazuje finanční částku za mše, které budou po jeho smrti slouženy.

Poprvé se žení s Magdalenou, dcerou Domenica Maggi de Ronio, jehož druhá dcera je provdána za Ulrica Aostalli. Podruhé si bere Lauru, dceru Andrea del Cortino z Melide. V tomto manželství se narodí dvě děti, v roce 1591 dcera Markéta, ale druhé dítě přichází na svět až po Statiově smrti v roce 1595. Poručníky jsou stanoveni jeho žena a Abondio de Staciis.

Giovanni Antonio Brocco, kameník při Pražském hradu a malíř Mariano de Mariani jsou stanoveni jako dohlížitelé nad pohledávkami v Čechách a na Moravě. Po smrti rodina prodává veškerý majetek v celkové sumě 2530 kop grošů míšeňských a odchází zpět do Itálie.

5.1 Před Čechami

Giovanni de Statia pravděpodobně přichází se skupinou italských stavebníků z Vídně, kteří vstupují do císařských služeb. Ti pracují na stavbě vídeňského opevnění mezi roky 1530–1546. Staví ve stylu renesančního klasicismu. Statia určitě odchází už před rokem 1543.

Těmto hypotézám odpovídá použití tvarosloví na zámku v Kaceřově, pro jehož stavbu si Florián Griespek z Griespachu²⁴ přivádí stavební

²⁴ Také psáno jako Florián Grysppek z Gryspachu.

skupinu právě z Vídně. Také lze soudit podle příchodu švagra Ulrica Aostalliho do Prahy kolem roku 1546. Rodinná vazba je důležitá a zavazující. V této době v Čechách Aostalliové už působí a mají určité postavení.

5.2 Griespekovské zámky

Giovanni de Statia se účastní dvou staveb sídel zámeckého typu pro Floriána Griespeka z Griespachu. Prvním je stavba zámku Kaceřov mezi roky 1543–1559 na severním Plzeňsku. Druhým objektem je zámek v Nelahozevsi. Se stavbou se začíná v polovině roku 1553. Autor plánů ani jednoho areálu není znám. Předpokládá se, že patří do dvorní pražské huti.

Celkový plán mladší stavby Nelahozevsi se řídí dispozičními principy Kaceřova, ale je pokročilejší. Východní křídlo zámku Nelahozeves a Kaceřov jsou dokladem vlny severoitalské klasicistické renesance.

Účast stavitele Statia sice není doložena v písemných pramenech, ale vzhledem ke shodně použitému uměleckému projevu Kaceřova, východního křídla Nelahozevského zámku a plzeňské radnice, kde je Statia doložen, potvrzuje jeho příslušnost k jednomu okruhu stavitelů.

5.2.1 Kaceřov

Kaceřovské panství si Florián Griespek z Griespachu pořizuje v roce 1539 od plaského kláštera. O rok později začíná se stavbou zámku. Se svolením císaře využívá pražskou huť. Nejspíš byl v Praze osloven nám bohužel neznámým italským stavitelem (byla sice vyslovena některá jména, ale jen na bázi hypotéz), který jej přesvědčil o přednostech svého návrhu.²⁵ Od roku 1543 se na stavbě podílí i Giovanni de Statia a to až do roku 1559.

²⁵ NOVOBILSKÝ, Milan, ROŽMBERSKÝ, Petr, *Gotická tvrz a zámecká pevnost Kaceřov*, Plzeň 2007, s. 34.

Plány počítají se zabudováním původní gotické tvrze do severního křídla. Stručné zmínky o starších stavbách v urbáři z roku 1558 neposkytují potřebné informace o jejich situování.²⁶ Půdorys je mírně nepravidelně čtvercový, tvořen čtyřmi křídly uzavírajícími nádvoří. Vprostřed východního křídla, 50 metrů dlouhého, je průjezd a branka a ve stejné ose je další přístup západním zahradním křídlem. Portály vstupů jsou zaklenuté do půlkruhu, mají bosované pozadí, kladí nesou toskánské sloupy. Východní křídlo je opatřeno dvěma rizality severním a jižním, další střední rizalit je na západním křídle.

První je postaveno východní křídlo i s oběma rizality, které se zastřešuje v roce 1549. Toto křídlo je koncipované jako třípatrové, i když prostory zaujímají výšku dvou pater. Podle dat na krbech následuje jižní křídlo v roce 1552, pak se vztyčuje severní křídlo. Boční křídla jsou dlouhá 40 metrů a částečně jsou také třípatrová. Jako poslední se staví západní křídlo s velkým sálem v patře.

Na vnější fasádě východního vstupního křídla nad okny prvního patra byla v sgrafitu vyvedena okénka s pootevřenými okenicemi a iluzivní okna najdeme i na jiných křídlech.²⁷ Okna a dveře dokresluje pískovcové profilované ostění.

Nádvoří obklopují arkády na mohutných pilířích s představenými toskánskými polosloupky. V přízemí jsou arkády na všech křídlech, ale v patře jen na protilehlých stranách. Otevřené lodžie jsou v prvním patře severního a jižního křídla, které ještě doplňují tři pole arkád²⁸ na odlehčených toskánských sloupech, zaklenutými valenou křížovou klenbou a valeně s výsečemi. Rozvržení kopíruje římskou palácovou architekturu.

V interiérech jsou použity křížové klenby, valně s výsečemi a v hlavním sálu a sálu západního křídla necková klenba prolomená

²⁶ NOVOBILSKÝ a kol., s. 34.

²⁷ Tamtéž, s. 36.

²⁸ Arkády zničil požár v roce 1912.

lunetami. Zámek se vytápí dvanácti krby dvou typů a kamny. Výstavnější krby sestávaly z předsazené konstrukce dýmníků i topeništních nik.

Druhý typ krbu se omezil na pouhou niku s jednoduchým orámováním otvoru v ploše stěny.²⁹ Bohatě zdobeným krbem se vytápí hlavní sál. Kladí s dórským vlysem nesou hermy, podporované volutovými sponami, které nesou odstupňovaný architráv. Pletencové ornamenty zdobí vnitřní strany. Žánrové kresby uvnitř krbu pocházejí z doby, kdy už se v sále netopilo.³⁰

Pokrokové bylo hygienické zařízení zámku, které sestávalo ze záchodové šachty umístěné při nádvorním koutu jižního a východního křídla. V každém patře byla ve zdivu ponechána nika, do které byl umístěn záchod opatřený odpadním keramickým potrubím, dodnes dochovaným. Dole ve sklepě byly připraveny nádoby, které se po naplnění odvážely.³¹

Celý zámek dokončují až v roce 1563, kdy je zhotoveno i opevnění. Stavba přináší několik nových prvků. Kaceřov je první renesanční zámek v Čechách. Účastnění se Statia na této stavbě potvrzují formy, které užívá při stavbě radnice.

5.2.2 Nelahozeves

Kaceřovský zámek nebyl ještě ani hotov a Florián Gryspek koupil další zboží, *Nelahozeves* nedaleko Prahy.³² Jedná se o tvrz, kterou však architekt už nezačleňuje do novostavby, jako tu je u zámku v Kaceřově. Jiná je i orientace hlavní osy, což se během stavby zámku mění. Půdorysná kompozice se inspiroje v knihách Sebastiana Serlia.

Celá stavba začíná severním křídlem jako hlavním obytným traktem. Dispozice původně počítá s uzavřeným na hloubku položeným

²⁹ NOVOBILSKÝ a kol., s. 36.

³⁰ Tamtéž, s. 36.

³¹ Tamtéž, s. 35.

³² ŠAMÁNKOVÁ, s. 30.

obdélníkem, v rozích s rizality půdorysu bastionu. Nárožní bastiony zámku na první pohled připomenou Vignolovu Caprarolu³³, ale také návrhy ze Serlioova kompendia.³⁴ Vignolova stavba spočívá na pentagonální základně. Monolitické průčelí kontrastuje s osobitým řešením schodiště. Vnitřní nádvoří je kruhové s mohutnými arkádami, které se střídají s jemnějšími otvory, a iónský řád horního patra vyvažuje strohost přízemí.

Ke změně v plánech dochází při stavbě západního křídla, jež se mění na polovinu zúženou spojovací galerii. Od primárně plánovaného vstupu z jižní strany se ustupuje a hlavní vstup se umísťuje do jihozápadního bastionu. Výstavba tohoto vstupního bastionu a nedokončeného východního křídla patří pak až třetímu stavebnímu údobí.³⁵ Hlavní vstupní portál je do poloviny rustikově podezděn, na této podezdívce stojí drobné sloupy iónského typu nesoucí kladí a rámuující polokruhovou záklenku brány. Sloupky slouží jako rámce pro ozdobné závitnicové kartuše.

Vnější úprava všech křídel je jednotná. Podezdívka se skládá z velkých pravidelně tesaných kvádrů, které se opakují na nárožích rizalitů a vystupují až k lunetové římsě, opakují se i kolem oken. Zdi jsou sgrafitované ornamentálními a figurálními výjevy. Postavy, jednak v bohatých soudobých kostymech, jednak vzaté z antické mytologie, hustě obkličují bujný rostlinný úponěk s exotickým ptactvem.³⁶ Celkový vnější vzhled odpovídá vrcholné české renesanci, jejímž typickým znakem je korunní lunetová římsa.

Dvorní velká arkáda severního křídla má v přízemí plně bosované pilíře nad římsou zdobené kartušemi. Lodžie prvního patra jsou zdobené

³³ Villa Farnese v Caprarole. Stavba zahájena roku 1559 představuje renesanční obměnu středověkého castella.

³⁴ VLČEK, *Dějiny architektury*, s. 141.

³⁵ ŠAMÁNKOVÁ, s. 31.

³⁶ VAŇKOVÁ-FREJKOVÁ, Olga, *Poklady umění v Čechách a na Moravě: Zámek Nelahozeves*, Praha 1944, s. 9.

vysokými iónskými polosloupky, sdruženými okny s prolamovanými parapety, iónskými malými sloupky, vysokými volutovými konsolami. V prostoru mezi nimi se opakuje motiv kartuší. Oknům v prvním patře odpovídají sdružená obdélná okna druhého patra. Arkádová pole oddělují polopilíře. Detaily dodávají průčelí vysokou plastičnost a má vyvolat dojem přes sebe položených dvou vrstev.

Průčelí východního křídla zámku určují tři horizontály: průběžný okenní parapet, podokenní římsa druhého patra a korunní římsa. Přízemní arkády mají čtyři oblouky s rustikovanými pilíři a záklenky, jako se to opakuje na všech křídlech. Nad okny prvního patra je mohutná rovná římsa nesená konsolami. Pouhou rustikou jsou rámována okna ve druhém patře.

Západní křídlo má pouze šíři průběžných arkád. Slouží jako průchozí chodba spojující jihozápadní rizalit a severní křídlo. Římsa nad přízemní arkádou slouží současně za podklad parapetu oken prvního patra.³⁷ Členění fasády tvoří iónské polosloupky, jejich předsunutá sokly předělují průběžný parapet, s hlavicemi, pokračujícími v oblomeném kladí a římsy pod okny druhého patra.

Interiér ve východním křídle není dochovaný kvůli přestavbě v roce 1874. Nejlépe zachované místnosti celého zámku se nalézají v severním křídle. V přízemí se v místnostech střídá hřebínková a lunetová klenutí. Dva sály prvního patra jsou opatřeny tabulkovými stropy, stejně tak jsou i v místnostech bytu. Zde se nachází knihovna a obrazárna. Krby a dveře mají profilované kamenné ostění.

V severovýchodním rizalitu se nachází rytířský sál. Strop sálu je zaklenut neckovou klenbou a bohatě štukován. Čtvercové střední pole sbíhá lunetami vloženými do vysoké vouty k podstropní římsy.³⁸ Ovocné motivy pásů rozdělují plochu stropu na šest polí s vyobrazením

³⁷ VAŇKOVÁ-FREJKOVÁ, s. 12.

³⁸ Tamtéž, s. 15.

náboženských motivů a motivů z antické mytologie a římské historie, přičemž se střídá malba se štukovými reliéfy. V lunetách jsou zobrazeni římscí císaři: Julius Caesar, Augustus, Tiberius, Caligula, Nero, Galba, Otto, Vitellius, Vespasianus, Titus a Domitianus. Z námětů malovaných zřetelně rozeznáváme dnes již jediné podobu Boha Otce a Spasitele.³⁹ Ve stěnách sálu se střídají niky s okenními výklenky. Veliký, bohatě zdobený krb sálu je z bílého mramoru.

K nelahozevskému panství patří i kamenolom, takže na stavbu se využívá lokálního zdroje. Zámecká zahrada se zakládá až po smrti Floriána Griespeka. Ve stavbě pak pokračuje jeho syn Blažej. Ačkoliv stavba trvá přes sedmdesát let, je v podstatě nedokončená.

5.3 Plzeň

V souvislosti se stavbou nedalekého zámku v Kaceřově a Horšovském Týně⁴⁰ se objevují italští stavitelé v Plzni. První početnější skupina, asi patnácti umělců, přichází do města v padesátých letech 16. století a pořizují si zde domy. Giovanni de Statia je nejvýraznější osobností této skupiny a je uváděn jako mistr plzeňské hutě. Nad kolonií drží patronát tchán Statia Domenico de Maggi.

Italové se zde usazují i z náboženského důvodu, protože Plzeň jako katolické město, neklade žádné podmínky pro přijetí do města. Členy kolonie jsou například kameník a stavitel Giovanni Merlian, Sebastiano de Mutonibus, Albrecht Gryson, Marco Soldato nebo Matteo Merlian.

5.4 Urbanizace

Při zakládání měst se bere ohled na hospodářskou funkci, terénní možnosti, trasy cest a statut města. Lokátorovým úkolem není jen najít vhodné místo, vyměřit půdorys, ale hlavně se postarat o osídlení. Obyvatelům nových královských měst poskytuje panovník svobodnou

³⁹ VAŇKOVÁ-FREJKOVÁ, s. 16.

⁴⁰ Majitel Jan mladší Popel z Lobkovicz.

držbu statků a osobní svobodu. Plzeň je založena kolem roku 1295 v rámci přemyslovské kolonizace českých zemí za vlády Václava II. Lokátorem je Jindřich, jenž se stává i prvním královským rychtářem.

Základem pro stanovení půdorysu města jsou vodní toky a obchodní cesty, především řezenská a norimberská. Jádrem tvoří obdélníkové náměstí (193×139 m), v době založení jedno z největších v Evropě. Kolem náměstí jsou vyměřeny parcely v pravidelných blocích se sítí patnácti ulic.

Současně se založením města se počíná stavět kostel sv. Bartoloměje. Jeho umístění v přirozeném těžišti náměstí není standardní.⁴¹ Ve stejné době do Plzně přicházejí dva mendikantské řády. Na severozápadní straně hradeb je vystavěn františkánský klášter a při jihovýchodní klášter dominikánů⁴². Oba kláštery jsou součástí opevnění. Plzeň je opatřena velice dobrým fortifikačním systémem. Hradby s bránami mají parkán a vodní příkop.

Nejstarší zástavba měšťanských domů se řídí postavením a finanční možností rodin. Krátce po založení města je v Plzni na tři sta výstavných domů se sklepními prostory a vlastní studnou. Kamenné a zděné budovy brzy nahrazují dřevěné stavby. V sedmdesátých letech 15. století už se počet domů zvyšuje o padesát. Sociální skladba obyvatel se dlouhodobě mění. Přes polovinu obyvatel tvoří rodiny majitelů domů, šest set osob rodiny řemeslníků, sto duchovních a asi tisíc dvě stě osob žijících se jako dělníci.

K hospodářskému růstu města nepřispívá jen lokace na trasách obchodních cest, ale i městská privilegia udělená králem. Z poskytnutých ekonomických výhod bylo pro hospodářství nezbytné a přínosné právo trhů (týdenních, výročních).⁴³ Příjem pro městskou pokladnu plyne z vybírání cel a mýtného.

⁴¹ Běžně byly kostely situovány v blízkosti opevnění.

⁴² Dominikánský klášter byl zbořen za josefinských reforem.

⁴³ KUMPERA, s. 96.

Další položkou jsou daně obyvatel, kterým pozici usnadňují výsady oproštění od cel. Prosperitu zajišťuje řemeslná a také částečně zemědělská výroba plynoucí z vlastnictví vesnic a dvorů. Zisky přináší rybníky v okolí. Výnosným je tranzitní obchod s Norimberkem. V přiznání měst k majetku z roku 1557 vlastní Plzeň matek v hodnotě 80 038 kop grošů českých.

V červnu a červenci roku 1507 Plzeň zasahují dva velké úmyslně založené požáry, při nichž jsou zničena předměstí a větší část města včetně radnice. Město se vzpamatovává dlouho. S obnovou je započato až po polovině století, kdy jsou najímáni právě italští stavitelé.

5.5 Radnice

V 15. století je Plzeň spravována královským rychtářem, což chápou bohatí měšťané jako omezení svého postavení. Z této poddanosti snažila se obec postupem doby vymaniti.⁴⁴ To se daří v roce 1480 a správy se ujímá městská rada v čele se zvoleným rychtářem. První rychtu na východní straně náměstí směřují za tzv. *Velký dům* od Jana Kumpána, který prochází stavební úpravou a je spojen se sousedním menším domem, o čemž vypovídají rozdílné zachované sklepy.

Při požárech v roce 1507 je však dům z větší části zničen. Zároveň vzal za své i městský archiv k veliké škodě naší domácí historie.⁴⁵ Z této původní přestavby je do nové renesanční budovy zakomponováno torzo dvorního křídla. Dříve se šetřilo každou zdí, kterou nebylo nutno zbořit, ta se pak pojímala přímo do novostavby.⁴⁶

5.6 Stavba renesanční radnice

Na podzim roku 1554 se začíná s bouráním staré budovy. Radní také objednávají 17. prosince 1554 sto tisíc cihel, jak vypovídá zápis

⁴⁴ LÁBEK, Ladislav, *Potulky po Plzni staré i nové: II. část*, Plzeň 1930, s. 33.

⁴⁵ Tamtéž, s. 34.

⁴⁶ Tamtéž, s. 51.

z jednání: Jednání s cihlářem na 100 000 kusů cihel hodné a dobře vypálené pakli by nebyly, aby jemu na hrdle zůstaly.⁴⁷ S novou výstavbou se čeká až do února 1555 po návštěvě Ferdinanda Tyrolského a jeho ženy. Městská rada na stavbu vybírá Giovanna de Stata, protože mají možnost sledovat jeho práci v nedalekém Kaceřově.

Stata musí zakomponovat novostavbu do vymezené parcely a zároveň počítat s torzem bočního křídla a s nádvorní zdí. Hlavní čelní křídlo je hloubkově řešené, na levé straně se na něj napojuje dlouhé boční křídlo, které pochází ze třicátých let 16. století. Slohově je radnice italským importem do českého prostředí a tato rozporná situace se projevila v urbanistickém začlenění do městského jádra.⁴⁸

Čelní dvoupatrové křídlo do výše hlavní římsy kopíruje florentský palác. Hlavní průčelí je pětiosé. Vstupní portál s mříží je prvním portálem, pocházejícím z činnosti Italů. Architektonická forma portálu se zdá být jednoduchou. Půlkruhový oblouk s vějířovitě rozvinutými klenáky se zařezává do průčelního zdiva a tím určuje kompozici celého parteru, šířku pasů středně plastických bosáží. Je vzorem pro řadu portálů měšťanských domů. Kovaná mříž je zdobená závitnicemi na spletených prutech a tepanými vinnými listy.

Nad rustikovaným parterem se vypíná hladká fasáda vyšších podlaží. Přízemí od piana nobile odděluje kordonová římsou. Velká okna *slavnostního patra* mají klasické rámování a nadokenní římsy spočívající na konzolách s volutami. V potlačeném mezipatře jsou menší téměř čtvercová okna (pravá tři jsou slepá, skrývající klenby hlavního sálu). Pod okny druhého patra je průběžný vlys. Tato okna jsou opatřena opět nadokenními římsami.

Cihlové štíty a atiky nad korunní římsou jsou podobné zámecké architektuře české renesance. Tři štíty jsou členěné římsami a pilastry,

⁴⁷ Archív města Plzně, Protcollum consulare, č. 19.

⁴⁸ KIBIC, s. 52.

zdobené koulemi a korouhvičkami. Na bočních vysokých štítech je toto tvarosloví také dodrženo. Atika i štíty jsou původně také omítnuté. Střecha je sedlová s řadou bohatě zdobených komínů.

Dnešní sgrafita nejsou původní, ale renovují se od roku 1908. Tvůrce sgrafitové výzdoby byl náš přední znalec renesančního umění architekt Jan Koula i když nemohl dokončit své dílo v plném rozsahu.⁴⁹ Dle popisů jsou náměty původních sgrafit biblické: Stvoření světa, Kain a Ábel, Šalamounův soud, Adam a Eva. Hlavní figurální sgrafita doplňují ornamentální prvky. Provést jejich úplnou rekonstrukci nebylo možné, protože se nedochoval dostatek fragmentů ani jiných pramenů, které by to umožnily.⁵⁰

5.6.1 Přízemí

Hned za vchodem zůstaneme stát v němém úžasu nad rozsáhlým klenutým prosterem.⁵¹ Vstupní hala radnice, mázhauz, je zaklenutý neckovou klenbou s lunetami obkračujícími kouty. Do stropu jsou zabudovány háky, na kterých visívaly džbery pro případ požáru. V mázhauzu se skladovala i výzbroj města.

V místnosti nalevo od vchodu bydlel radniční hospodář, starající se o budovu. Následuje další místnost, jež sahá až ke schodišti, které není již původní.⁵² Někde v zadní části budovy bývala městská mučírna, a také patrně při městské šatlavě, či bírdovně „rystkomora“ pro válečnou pohotovost.⁵³

⁴⁹ LÁBEK, Potulky, s. 38.

⁵⁰ HOSTIČKOVÁ, Anna, *Prohlídka radnice*, Plzeň 2003, s. 4.

⁵¹ LÁBEK, Potulky, s. 40.

⁵² Pro účel rekonstrukce sloužilo schodiště na zámku Kaceřov.

⁵³ Tamtéž, s. 41.

5.6.2 První poschodí

Ústřední místností v prvním patře je zasedací síň⁵⁴, 20 metrů dlouhá a 10 metrů široká. Sál je zaklenutý hřebínkovou lunetovou klenbou s obkračujícími kouty, sahající až ke štukové římsě, která obíhá kolem celého sálu. Na východní stěně jsou čtyři niky, ve druhé nise je vymalována Kalvárie, datována 1574 a signována monogramem G. S. (Giovanni de Statia). Na pozadí výjevu je veduta města, jedna z nejstarších. Uprostřed stěny se nachází krb s rovnou mohutnou římsou na dvou volutách.

Na západní stěně je votivní nápis, oslavující císaře Rudolfa II. při jeho návštěvě roku 1594. V nápisu je ukrytý chronogram 1594. Dva portály, vstupní do síně a vstup do prostor Císařského domu, jsou původní. Jestliže je vstupní portál radnice vzorem pro jiné domy, pak to platí i o portálech vnitřních.⁵⁵ Vchod má kamenné ostění z pískovce, římsa nad dveřmi je nesena volutovými konzolami. Portály se shodují s portály na Kaceřovském zámku.

Ze zasedací síně vedou dva vchody do místností, první slouží jako depozitní komora, a ještě prostor s krbem, používaný pro běžné porady konšelstva. Obě místnosti jsou opět lunetovou hřebínkovou klenbou. Z odpočívadla vedou dveře do místnosti s výhledem do dvora.

5.6.3 Druhé poschodí, dvůr, sklep

Druhé poschodí má podobné rozvržení místností jako prvním patře. Účely prostorů nejsou známy. Až v roce 1910 je zde založena Městská galerie. V současnosti je zde sněmovní sál, opisující půdorys sněmovního sálu. Architektonicky zajímavá je poslední část schodiště s kamenným zábradlím a klenbami na sloupech.

⁵⁴ Dnes obřadní síň.

⁵⁵ HOSTIČKOVÁ, s. 10.

Dochované gotické ostění oken a římsa zachované z původní radnice jsou viditelné z nádvoří, kam se prochází klenutým průchodem. Dvorní křídlo je jednopatrové. V zadní části dvora je později zbudováno vězení.

Sklep slouží jako pivovar a řezníci si zde ukládají maso. Díky bohatství spodních vod je v každém sklepe studna. Právě na sklepech je patrné, že budova je spojena ze dvou domů.

Na stavbu obvodových zdí je použito cihel, také původní podlahy jsou z cihlových dlaždic. K ostění portálů, oken a bosáže se používá pískovce. Zámečnické práce objednávají konšelé v Rokycanech. Stavební materiál se pořizuje z místních zdrojů.

Ještě při stavbě radnice se konají zasedání konšelstva. První zápis ze zasedání v nové světnici je učiněn 25. listopadu 1556. Stavitel Giovanni de Statia se objevuje v zápise, týkající se stavby radnice, 12. prosince 1559 pod jménem Hanuš Vlach. Shodnost mezi osobou Giovanni de Statia a Hanušem Vlachem se potvrzuje, když Statia kupuje dům vedle radnice. Obdrží povolení o přestavbě na počestlé jméno, ale na smlouvě o koupi se uvádí Jan de Statia.

5.7 Císařský dům

Císařským domem se nazývá objekt sousedící s radnicí, který se v roce 1867 stává i její součástí. Zadíváme-li se na dům, tu již rozdělení oken prozrazuje, že tu bývaly domy dva, které byly přestavbou spojeny.⁵⁶ O této přestavbě, ke které dochází na přelomu 16. a 17. století, svědčí suterénní část. Přestavbu vede architekt Giovanni Maria Filippi na přání císaře Rudolfa II., který dům užívá v době dočasného pobytu. Se dvorem se uchyluje před morem do Plzně, jenž propuká ve Vídni i Praze.

Statia kupuje rozestavěný dům Doroty Těžké od obce v roce 1561 za 300 kop grošů míšeňských. Je mu povolena přestavba: ... může

⁵⁶ LÁBEK, Potulky, s. 53.

stavěti krov v tom stavení, aneb jakékoli stavení, ale bez ublížení a zastínění oken domu radního⁵⁷. Přestavbu domu dokončuje v roce 1565.

Původní gotická budova je přestavěna na jednokřídlovou dvoupatrovou. Ve dvoře stojí jen hospodářská stavení s maštalí. Vysoké nádvorní křídlo je vystavěno až v roce 1869. Průčelí domu s hladkou fasádou není zdobeno rustikovaným parterem, jen ze zdi do prostoru před budovou vystupují dva kamenné opěráky, končící nad polovinou budovy. Opěrák mezi portálem a okny je nižší a užší než opěrák oddělující sousední dům.

Hned vedle budovy radnice je jednoduchý půlkruhový portál datovaný 1565 s kamenným ostěním, zakončeným patkami. Nad portálem je římsa, která se opakuje i nad přízemními okny, ale v prostoru mezi okny je přerušena. Okna prvního a druhého patra jsou tvarové shodná, s kamenným rámováním a nadokenní římsou. Průčelí domu nese sgrafita po celé ploše.⁵⁸ Nádvorní průčelí je vyšší, čímž vzniká nesouměrný bokorys budovy.

Přízemí domu slouží jako dílna. Obytné místnosti v patrech nejsou zcela dochované, protože jsou předělány pozdějšími úpravami. K drobným změnám dochází i po propojení s radniční budovou. Giovanni de Statia v roce 1579 směňuje dům se Sebastianem de Mutonibus.⁵⁹ Úpravy domu však navyšují jeho cenu. Sebastian ho prodává Jiřímu Krumlovskému za 1030 kop grošů míšeňských. Císař však platí v roce 1606 už 2000 kop.

5.8 U Bílého lva a ostatní

Na rohu ulic Pražská a Perlová dostává Giovanni de Statia další zakázku. Přesné roky budování nejsou známy. V 16. století je považován

⁵⁷ Archív města Plzně, Liber emptioinum et venditionum, č. 218, f. 251.

⁵⁸ Sgrafita nejsou bohužel dochována.

⁵⁹ Archív města Plzně, Liber emptioinum et venditionum, č. 215, f. 286.

za nejvýstavnější z měšťanských domů. Na přelomu 18. a 19. století dochází k jeho přestavbě v pozdně barokním slohu s klasicistními prvky.

Budova je dvoupatrová a původně jednokřídlá. Dům je stavěn při hradební zdi, která je zakomponována do zdiva domu až do výše prvního patra. V přízemí se dochoval původní mázhauz. Lunetová hřebínková klenba je v těžišti prostoru svázána toskánským sloupem.

V roce 1628 si dům pořizují manželé Hallašovi za 1 946 kop grošů míšeňských. Ještě téhož roku otevírají hostinský dům s pojmenováním U Bílého lva, který je od té doby součástí domu.

V roce 1572 zpracovává Statia vstupní portál u domu na náměstí číslo popisné 204. Dům na východní straně se nachází v bloku mezi Riegrovou a Prešovskou ulicí. Statia nemění základní tvarosloví. Půlkruhový portál má kamenné ostění, na vrcholu s hlavním klenákem. Určitou změnou je užití sloupů jako zdobného prvku po stranách. Portál je snesen v době úpravy přízemí na obchod a přenesen do muzea.

6 NEPROVEDENÉ STAVBY

V literatuře se nacházejí informace o účasti Statia jako autora návrhu stavby Rožmberského paláce na Pražském hradě, radnice ve Stříbře a opravě kašny v Plzni. Prvním problémem se stává obměna jmen stavitelů, i když jim samotným pomohla k asimilaci do českého prostředí. Jako vadu lze vnímat i nedostatečnou agendu této doby. V neposlední řadě jsou to požáry, které postihují města a ničí i písemné doklady.

6.1 Rožmberský palác

Při pobytu v Praze si šlechta pronajímá domy ve městě, ale takový pronájem je drahý, postrádá domácí pohodlí a určitou společenskou izolaci. Ubytování potřebuje také doprovod. Výhodným se stává vlastnit palác přímo v rezidenci panovníka. Městské paláce byly budovány podle poslední módy, v níž královský dvůr pochopitelně udával tón, a díky této „epidemii“ začala Praha rychle měnit vzhled ...⁶⁰ V roce 1541 vypuká požár a po něm zahajují stavební práce Jan z Lobkowicz a Petr z Rožmberka, který už v roce 1521 kupuje dvůr v areálu.

Čtyři leta po ohni, v březnu roku 1545, uzavřel proto Petr s mistrem Hansem Vlachem smlouvu na stavbu nového paláce, jehož plány mistr předložil.⁶¹ Jméno Hans Vlach je pro přesnost až příliš anonymní, a tak se stává snadno zaměnitelným. Giovanni de Statia je psán Hans Vlach, právě tak i Giovanni Merlian. Záměnou osob dochází k chybnému přiřazení stavby Statiovi. Pravý architekt, dle novodobějších výzkumů, je Giovanni Fontano di Brusata. Nejen jméno je matoucí. Stavba Rožmberského paláce je stylově podobný jako zámek v Kaceřově, především arkádovým dvorem.

Rožmberský palác je čtyřkřídlý palác s arkádami ve dvoře. Z ulice se vcházelo do příčně položeného dvora se širokým uličním křídlem; přízemí dvora obklopovaly ze tří stran římsko-dórské arkády s jednoduchými

⁶⁰ FROLÍK, Jan a kol., *Příběh Pražského hradu*, s. 260.

⁶¹ ŠAMÁNKOVÁ, s. 38.

sloupy, v patře byly arkády – podobně jako v Kaceřově – provedeny jen na bočních stranách.⁶² Štíty jsou členěny pilastry a vodorovnými římsami, takto jsou zdobené i štíty plzeňské.

V sedmdesátých letech upravuje stavbu Ulrico Aostalli. Tento palác je za vlády Marie Terezie upraven a začleněn do barokní stavby Ústavu šlechtičen. Podoba zaniklého renesančního paláce je zachycena na několika vedutách.

6.2 Stříbro

Roku 1589 po požáru města, postavili ve *Stříbře* novou renesanční *radnici*, která svým bossovaným portálem, plochým průčelím, tvarem oken i tektonickou výstavbou tří štítů navazuje na radnici v Plzni.⁶³ Stavbu vede Albrecht Gryson, člen plzeňské kolonie. V Plzni provozuje zednickou živnost a obchod. Týž Albrecht Gryson byl též stavitelem spolu s Janem Madrinem (Vlach?) věže při dominikánském klášteře, na kterouž učinila odkaz paní Anna Houfová.⁶⁴

Budova radnice má čtyřkřídlou dispozici a je šířkově situovaná. Všechny klenby v místnostech a sálech jsou renesanční bez žeber. Stejně jako u plzeňské radnice jsou štíty zdobeny pilastry, vodorovnými římsami a čučky. Křídla obou bočních štítů tvoří zvrácené voluty, u středního štítu pak vykrojená těla delfínů podle vzorů severské renesance.⁶⁵ Sgrafita na průčelí pochází až z osmdesátých let 19. století.

Statiovi je někdy připisována oprava jedné kašny na náměstí. Ale je špatně vyloženo jméno a dochází k záměně s Giovannim Merlianem. V opačné situaci je stavba domu U Bílého lva, Jan Merlian nestaví celý dům, ale opatřuje ho pouze portálem.

⁶² ŠAMÁNKOVÁ, s. 38.

⁶³ Tamtéž, s. 98.

⁶⁴ STRNAD, s. 18.

⁶⁵ VLČEK, Pavel, *Historické radnice*, Praha 1988, s. 68.

7 VLIVY NA ČLENY KOLONIE

Celá skupina, která do Plzně přichází, je vyučena v přibližně stejném tvarosloví renesance. V západočeské *Plzni* pracovala např. v poslední čtvrtině století početná skupina Vlachů, která se opírala v podstatě o tradice související ještě se stavbou Kaceřova.⁶⁶ Právě na této stavbě se ukazuje, že umělci umí propojit gotický a renesanční sloh a že jsou schopni se přizpůsobit, což je velice důležité.

V čele přišedších Vlachů stál budovatel naší radnice Giovanni de Statia, domácky zvaný prostěji Vlach a obec vybrala si jej k přestavbě jistě jako nejzdatnějšího umělce.⁶⁷ Vstupní portál budovy radnice, jenž je dílem Statia, se v různých drobných obměnách opakuje i u ostatních renovovaných nebo nově budovaných domů. Avšak nelze říci, že všichni stavitelé v Plzni pracují podle jeho vzoru. Renesance dává prostor individualitám. Spíše než jednotlivci se umělci přizpůsobují domácímu prostředí. Čechy jsou ještě formovány cizími vlivy, například z Bavorska nebo Saska.

Český vliv lze spatřovat ve vertikálních štítech, které jsou výhodnější pro chladné a srážkami bohatší podnebí v Čechách. Pro italskou estetičnost je nutná je členit a zdobit. Už tak bohaté štíty jsou další zdobným prvkem atiky přizdobované čučky.

Přání a potřeby těch, kteří dali stavěti, spolupůsobily zde neméně, než technické a formové vědomosti a zručnosti výtvarníků ...⁶⁸ Každý stavitel musí vycházet i z ryze praktických hledisek. Stavba domu v XVI. století a zvláště v jeho druhé polovině je velice nákladná. Ve městech je například problémem parcelizace. Prostor pro renesanční stavbu je většinou řešen spojením dvou parcel. Stavitel musel brát ohled i na dostupnost stavebního materiálu.

⁶⁶ ŠAMÁNKOVÁ, s. 93.

⁶⁷ LÁBEK, *Potulky*, s. 35.

⁶⁸ STRNAD, s. 49.

8 ZÁVĚR

S příchodem renesance do Čech se uvolňuje sociální napětí ve společnosti, které si nese ze středověku. Církevní moc oslabuje a lidé více přemýšlejí o pozemském životě, na který nenahlíží, jako na přípravu na posmrtný život.

Italští stavitelé a umělci proměňují ráz Prahy a měst v Čechách a na Moravě. Zároveň k nám pronikají vlivy z jiných míst. To vše se tady mísí. Domy se štíty ožívují města a přinášejí i nové stavby v podobě šlechtických zámků. O skutečném renesančním domě, jenž by svou výstavbou odpovídal ideálům soudobé Itálie, se u nás dá mluvit jen u nejhonosnějších radnic; měšťanských domů se nikdy nepřizpůsobil ani symetrické půdorysné osnově, ...⁶⁹ První stavby na našem území jsou sice jen malé ukázky nového slohu, ale jejich vytříbenost lidi uchvacuje.

Renesanční sloh působí ve městech na půdorysný plán rovnáním ulic, pokud to není možné fyzicky tak alespoň opticky. Kolem měst se zakládají zahrady a vinice. I hospodářské budovy se staví mimo hradby. Domy se staví z kamene nebo cihel a nahrazují většinu dřevěné zástavby. Města se tím přibližují stavbám zámků. Měšťané se vyrovnávají panstvu.

Panská sídla se proměňují na pohodlnější zámecká. Hrady nahrazují stavby napodobující pevnost, ale už nemají obrannou funkci. V polovině století nastává stavební ruch v kruzích bohaté šlechty. Stavby v nádvoří odlehčené arkádami a obklopené zámeckými zahradami poskytují odpočinek a zábavu.

Vpravíme-li se v duchu v tehdejší královské město Plzeň, kdy tolik nových domů hrdě pnulo se do výšky, kdy zejména i radnice celá svými sgrafity na sebe především zraky poutala, zajisté že nabudeme přesvědčení, že tehdejší Plzeň se svým velikým náměstím musila

⁶⁹ ŠAMÁNKOVÁ, s. 63.

mocným dojmem působiti na příchozího.⁷⁰ I Plzeňští byli na své zrenovované město patřičně hrdí. Zdejší italská kolonie upravuje mnoho domů do renesanční podoby. Honosná radnice ukazuje světu moc a bohatství tohoto města.

Giovanni de Statia staví ve florentském tvarosloví. Pro efektivitu využívá detailů zdobení. Stále pracuje se základními pravidly, které v budově radnice propojí s domácí architekturou pomocí atiky se zdobenými štíty. Budova tak vyjadřuje původ stavitele, ale zároveň vypovídá o ovlivnění naší zemí.

⁷⁰ STRNAD, s. 24.

9 SEZNAM POUŽITÉ LITERATURY

Archiv města Plzně, *Liber emptionum et venditionum*, inv. č. 212 a inv. č. 218.

Archiv města Plzně, *Protocollum consulsre*, inv. č. 19.

Archiv města Plzně, *Minulostí západočeského kraje*, díl XLIII, Plzeň 2008.

BUKOVSKÝ, Jan a kol., *Dějiny stavitelství: Přehled vývoje architektury a stavebnictví*, Brno 2001.

ČAPKA, Bohuslav, *Plzeňská radnice*, Praha 1989.

ČEKANOVÁ, Markéta, *Plzeňská radnice*, 1. vydání, Plzeň 2008.

FIŠERA, Zdeněk, *Historické radnice Čech, Moravy a Slezska*, 2. díl, Praha 2010.

FROLÍK, Jan a kol., *Příběh Pražského hradu*, Praha 2003.

GOMBRICH, Ernst, Hans, *Příběh umění*, 2. vydání, Praha 2004.

HEROUT, Jaroslav, *Slabikář návštěvníků památek*, Pardubice 1994.

HOSTIČKOVÁ, Anna, *Prohlídky radnice*, Plzeň 2003.

CHYTIL, Karel, *Mistři lugaňští v Čechách v XI. století*, Praha 1925.

KIBIC, Karel, *Historické radnice*, 2. vydání, Praha 1988.

KRČÁLOVÁ, Jarmila, *Centrální stavby české renesance*, 2. vydání, Praha 1976.

KUČA, Karel, *Atlas památek Česká republika*, 2. díl, Praha 2002.

KUMPERA, Jan, JÍLEK, Tomáš, *Dějiny západních Čech*, Plzeň 2004.

LÁBEK, Ladislav, *Chotěšovský dům, odkaz renesance*, 1. vydání, Plzeň 1933.

LÁBEK, Ladislav, *Potulky po Plzni staré i nové, Radnice a císařský dům*, 1. vydání, Plzeň 1930.

LEJSKOVÁ-MATYÁŠOVÁ, Milada, *400 let plzeňské, žatecké a mladoboleslavské radnice*, Praha 1959.

MENCL, Václav, Plzeň, Plzeň 1961.

MENCL, Václav, *Plzeň–7 kapitol z její výtvarné minulosti*, Plzeň 1961.

NOVOBILSKÝ, Milan, ROŽMBERSKÝ, Petr, *Gotická tvrz a zámecká pevnost Kaceřov*, Plzeň 2007.

PIJOAN, José, *Dějiny umění*, 6. díl, 2. vydání, Praha 1984.

SHIEBL, Jaroslav, *Radnice královského města Plzně*, Plzeň 1912.

STRNAD, Jan, *Sborník dějepisných prací*, Plzeň 1888.

ŠAMÁNKOVÁ, Eva, *Architektura české renesance*, Praha 1961.

THIEME-BECKER, *Allgemeines Lexikon der bildenden Künstler*,

VAŇKOVÁ-FREJKOVÁ, Olga, *Zámek Nelahozeves*, Praha 1944.

VLČEK, Pavel, *Dějiny architektury renesance a baroka*, Praha 2006.

VLČEK, Pavel, *Encyklopedie architektů, stavitelů, zedníků a kameníků v Čechách*, Praha 2004.

WINTER, Zikmund, *Kulturní obraz českých měst*, 1. a 2. díl, Praha 1890 a 1892.

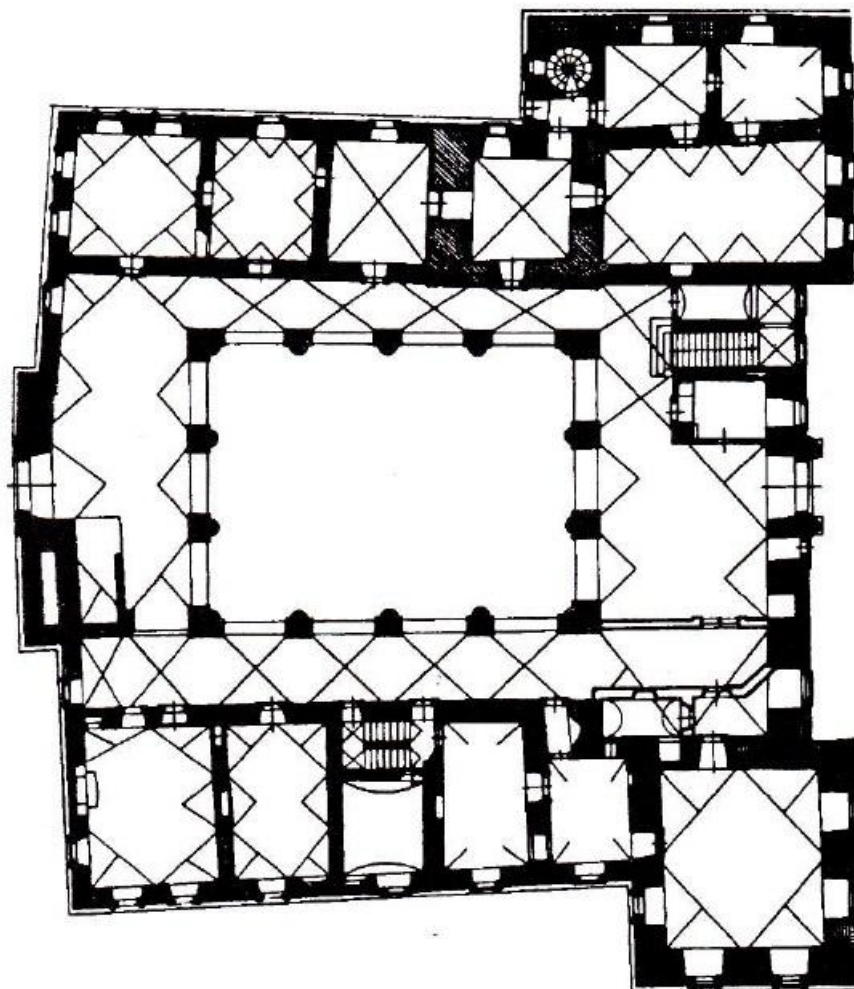
10 RESUMÉ

No records about the building activities of Giovanni de Statia were before his coming in the Czech countries. Probably he worked with the Italian building group on the Viennese protecting construction.

The work of Giovanni de Statio brought the new Renaissance style to Plzeň. After the building activities on the castles in Kaceřov and Nelahozeves for the family Griespek Giovanni de Statio settled in Plzeň. Only here he demonstrated his knowledge of architecture. He projected and led the building of the town hall. He did not bring any radical changes into the classical Renaissance architecture, but he used those classical elements and combined them with the traditional elements of the Czech Gothic architecture. The building of the town hall rose this way to the main cornice like the typical Florence town palaces without arcade courtyard, with the ground floor ornamented by the bossage, with the repressed mezzanine and with the expressive first floor. There is the attic with three ornamented gables above the crown cornice. The lateral gables are solved similarly. The main entry portal and the inner portals are the models also for the other master-builders who worked in Plzeň and its neighbourhood. The influence of that master-builders is possible to see at the buildings of the town halls in Prachatice (1570–1571) and in Stříbro (1588). The building material was imported by the customers of those buildings. Giovanni de Statia preferred always the inland sources, because they were cheaper. That master-builder used knowledge of Italian masters for his work, but he was influenced also by the Czech environment. He traded his experience and his knowledge to the other master-builders.

11 SEZNAM PŘÍLOH

Příloha č. 1, Půdorys přízemí zámku Kaceřov	38
Příloha č. 2, Zámek Kaceřov	39
Příloha č. 3, Zámek Kaceřov: vnitřní nádvoří.....	39
Příloha č. 4, Zámek Nelahozeves.....	40
Příloha č. 5, Zámek Nelahozeves: vnitřní nádvoří	40
Příloha č. 6, Villa Farnesia: průčelí	41
Příloha č. 7, Villa Farnesia: průřez stavbou	42
Příloha č. 8, Plzeňská radnice: pohled z náměstí.....	43
Příloha č. 9, Půdorys plzeňské radnice	44
Příloha č. 10, Náskres plzeňské radnice: západní štít	44
Příloha č. 11, Příčný řez plzeňskou radnicí	45
Příloha č. 12, Dům U Bílého lva v Plzni	46
Příloha č. 13, Radnice ve Stříbře	46



Kaceřov – půdorys přízemí zámku (podle Uměleckých památek Čech 1978).

Příloha č. 1, Půdorys přízemí zámku Kaceřov, zdroj: NOVOBILSKÝ, Milan, ROŽMBERSKÝ, Petr, *Gotická tvrz a zámecká pevnost Kaceřov*, Plzeň 2007, s. 34.



Příloha č. 2, Zámek Kaceřov, zdroj: <http://www.turisturaj.cz/cil/P020>



Příloha č. 3, Zámek Kaceřov: vnitřní nádvoří, zdroj: <http://www.hrady.cz/index.php?OID=1248>



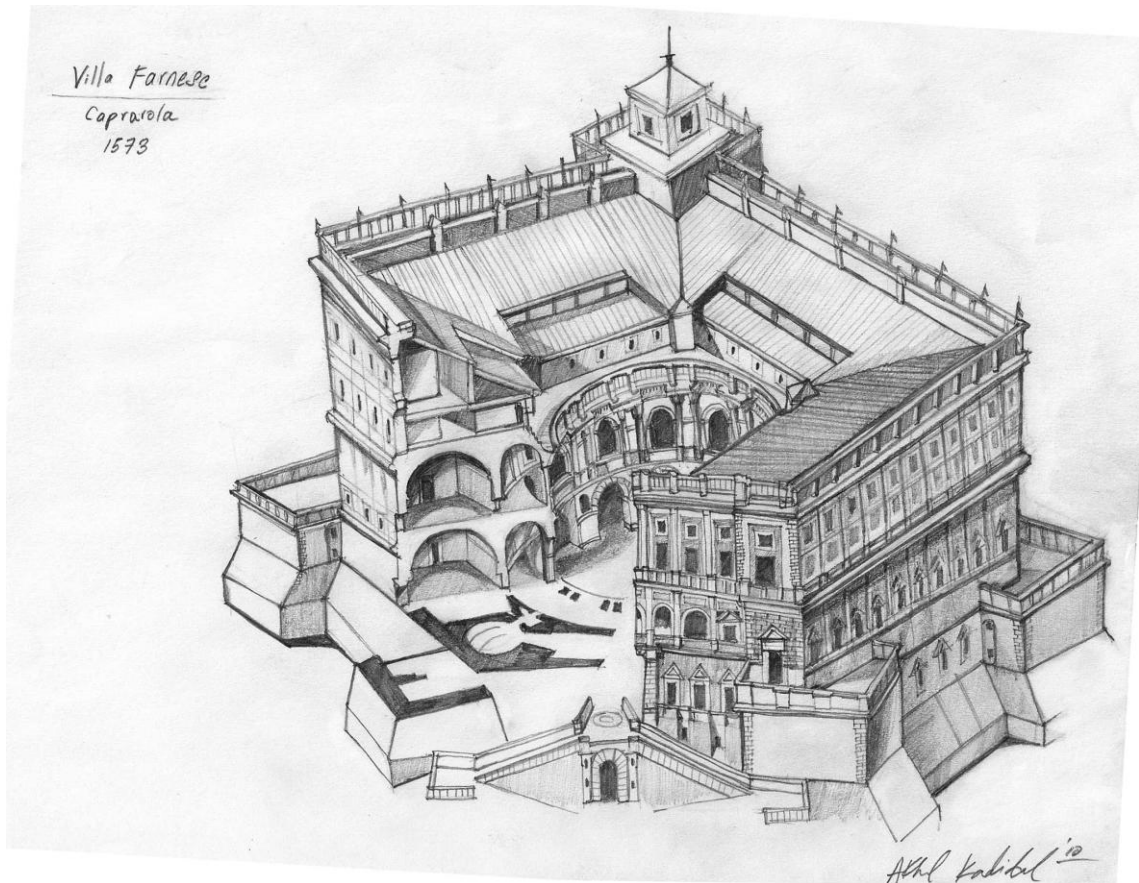
Příloha č. 4, Zámek Nelahozeves, <http://www.zamek-nelahozeves.cz>



Příloha č. 5, Zámek Nelahozeves: vnitřní nádvoří, zdroj: <http://www.zamek-nelahozeves.cz>



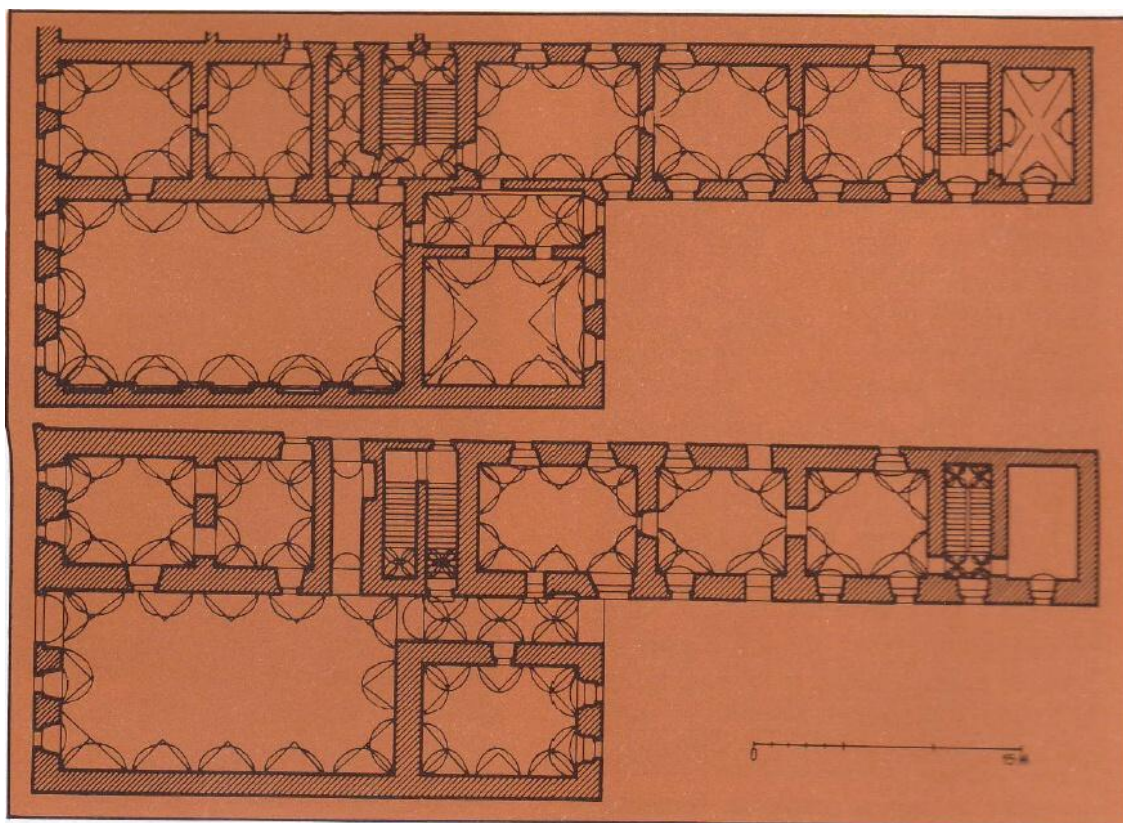
Příloha č. 6, Villa Farnesia: průčelí, zdroj: <http://www.villafarnesina.it/>



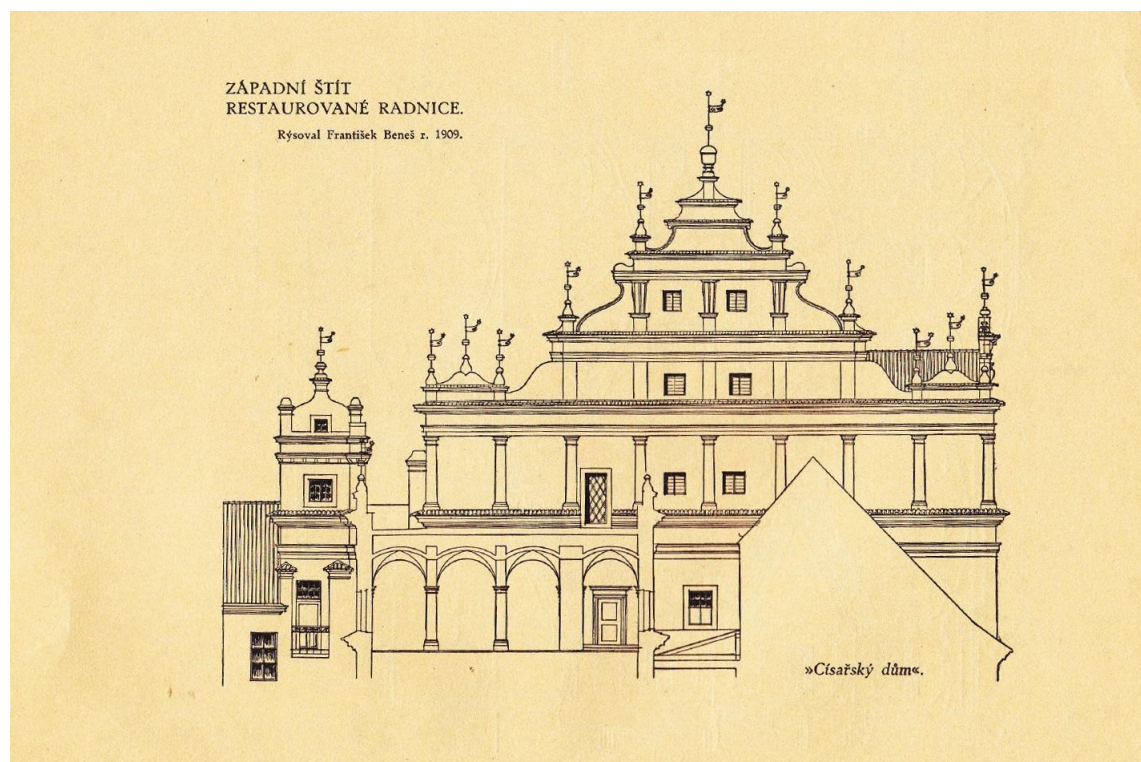
Příloha č. 7, Villa Farnesia: průřez stavbou, zdroj: <http://www.villafarnesina.it/>



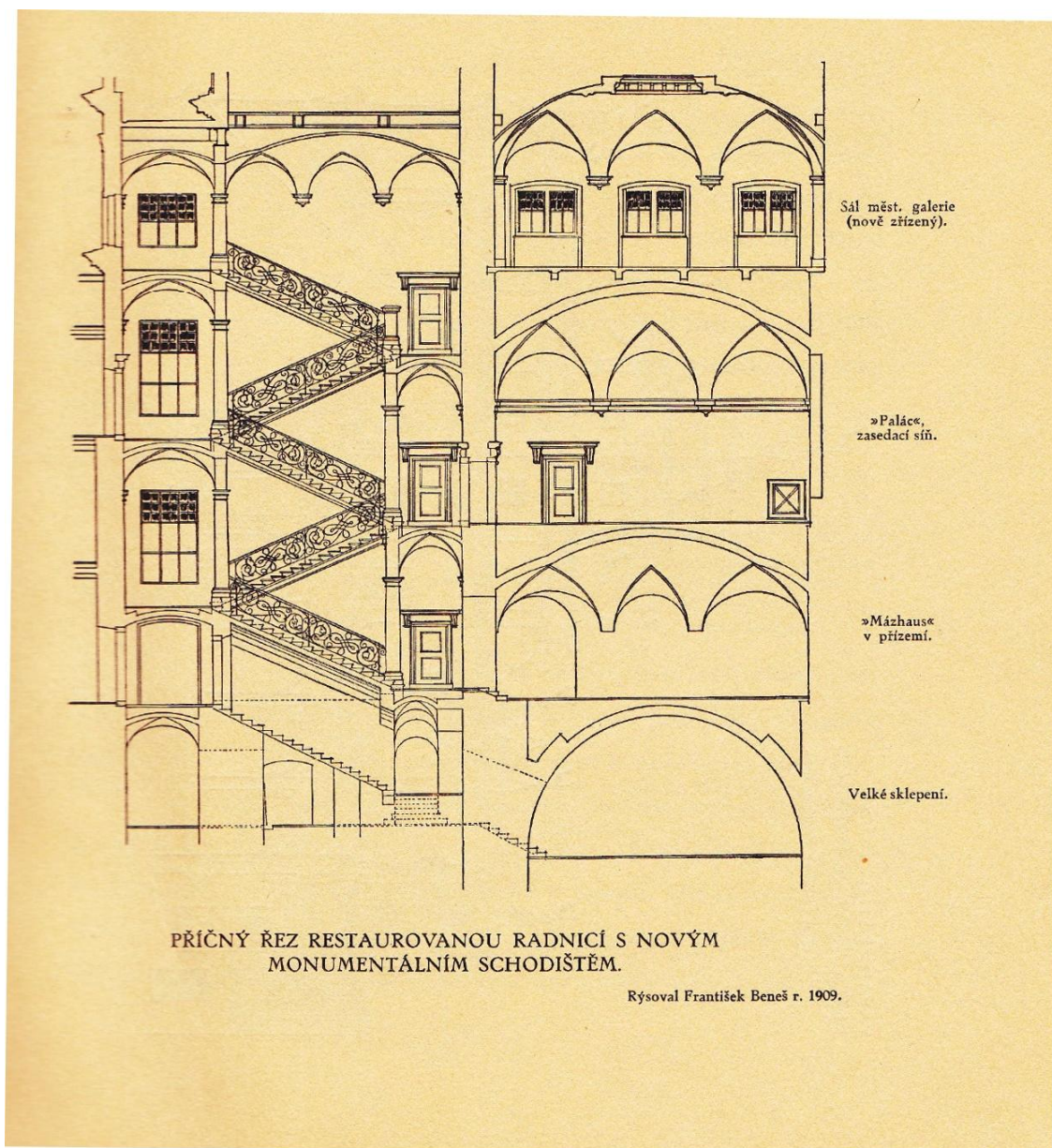
Příloha č. 8, Plzeňská radnice: pohled z náměstí, zdroj: HOSTIČKOVÁ, Anna, *Prohlídky radnice*, Plzeň 2003, s. 4.



Příloha č. 9, Půdorys plzeňské radnice, zdroj: LÁBEK, Ladislav, *Potulky po Plzni staré i nové: II. část*, Plzeň 1930, s. 33.



Příloha č. 10, Nákres plzeňské radnice: západní štít, LÁBEK, Ladislav, *Potulky po Plzni staré i nové: II. část*, Plzeň 1930, s. 33.



Příloha č. 11, Příčný řez plzeňskou radnicí, zdroj: LÁBEK, Ladislav, *Potulky po Plzni staré i nové: II. část*, Plzeň 1930, s. 33.



Příloha č. 12, Dům U Bílého lva v Plzni, zdroj: <http://www.plzen.eu>



Příloha č. 13, Radnice ve Stříbře, zdroj: <http://www.strebro.cz/>