

ZÁPADOČESKÁ UNIVERZITA V PLZNI
Fakulta právnická

BAKALÁŘSKÁ PRÁCE

Plzeň 2013

Tereza Klausová

Západočeská univerzita v Plzni
Fakulta právnická

Katedra veřejné správy

BAKALÁŘSKÁ PRÁCE

Ghettizace měst

Předkládá: **Tereza Klausová**

Vedoucí bakalářské práce: **PhDr. Jaroslava Kadeřábková, CSc.**

Rok: **2013**

Druhá strana vazby – „Zadávací list“, který si každý student vyzvedne začátkem března na katedře, na které má zadáno téma)

Prohlašuji, že jsem bakalářskou práci na téma „Ghettizace měst“ zpracovala samostatně, a že jsem vyznačila prameny, z nichž jsem pro svou práci čerpala způsobem pro vědeckou práci obvyklým.

Klausová Tereza

V Plzni dne 20. 3. 2013

Poděkování

Ráda bych poděkovala vedoucí diplomové práce, PhDr. Jaroslavě Kadeřábkové, CSc., za trpělivost, cenné připomínky, rady, které mi poskytovala během zpracovávání mé práce.

Obsah

| | |
|---|---------------|
| Úvod | - 1 - |
| 1 Vymezení pojmů | - 3 - |
| 1.1 Sociální exkluze | - 3 - |
| 1.1.1 Historie..... | - 3 - |
| 1.1.2 Definice pojmu..... | - 3 - |
| 1.2 Segregace | - 3 - |
| 1.2.1 Formy segregace | - 4 - |
| 1.2.2 Druhy prostorové segregace..... | - 4 - |
| 1.3 Rezidenční segregace | - 5 - |
| 1.3.1 Historie..... | - 5 - |
| 1.4 Sociální vyloučení | - 6 - |
| 1.4.1 Příčiny vyloučení | - 7 - |
| 1.5 Sociálně vyloučená lokalita – ghetto | - 7 - |
| 1.5.1 Vznik Ghetta | - 7 - |
| 2 Romské ghetto | - 9 - |
| 2.1 Typologie romských ghett | - 9 - |
| 2.2 Současnost | - 10 - |
| 2.3 Situace uvnitř ghetta | - 10 - |
| 2.4 Problém bydlení | - 11 - |
| 2.4.1 Zneužívání doplatků na bydlení | - 12 - |
| 2.4.2 Problém udržení bytu | - 13 - |
| 2.4.3 Podmínky bydlení | - 13 - |
| 2.5 Problém vzdělávání | - 14 - |
| 2.5.1 Mateřské školy | - 15 - |
| 2.5.2 Přípravné třídy | - 15 - |
| 2.5.3 Základní vzdělání | - 16 - |
| 2.5.4 Sekundární a terciální vzdělávání | - 16 - |
| 2.6 Problém zdraví | - 17 - |
| 2.7 Problém zaměstnání | - 18 - |
| 3 Ostrava | - 20 - |
| 3.1 Výčet vyloučených lokalit v Ostravě | - 20 - |
| 3.2 Zadní přívoz - Přednádraží | - 21 - |
| 3.2.1 Umístění lokality..... | - 21 - |
| 3.2.2 Vznik vyloučené lokality | - 21 - |
| 3.2.3 Doprava..... | - 21 - |
| 3.2.4 Vybavenost | - 21 - |
| 3.2.5 Situace v lokalitě..... | - 21 - |
| 3.2.6 Situace v bytech..... | - 22 - |
| 3.3 Snaha o rekonstrukci | - 22 - |
| 3.4 Problémy v dané situaci | - 22 - |
| 3.4.1 Devastace budov | - 22 - |
| 3.4.2 Finance..... | - 22 - |
| 3.4.3 Problém kanalizace | - 23 - |
| 3.4.4 Stav budov | - 23 - |

| | | |
|-------------------|--|---------------|
| 3.5 | Vývoj situace od léta 2012 | - 24 - |
| 3.6 | Hlavní činitelé v situaci Přednádraží | - 25 - |
| 3.6.1 | Úbytovny | - 25 - |
| 3.6.2 | Problematika medializace | - 26 - |
| 3.6.3 | Kritika městského obvodu | - 27 - |
| 3.6.4 | Současná situace rodin z Přednádraží | - 28 - |
| 3.7 | Operační programy města Ostrava..... | - 28 - |
| 3.8 | Shrnutí..... | - 29 - |
| 4 | Most - Chanov..... | - 31 - |
| 4.1 | Most..... | - 31 - |
| 4.1.1 | Historie..... | - 31 - |
| 4.2 | Vznik lokality | - 32 - |
| 4.3 | Obyvatelstvo..... | - 32 - |
| 4.3.1 | Vyjádření obyvatel..... | - 33 - |
| 4.4 | Zástavba | - 34 - |
| 4.5 | Problematika lokality | - 34 - |
| 4.5.1 | Destrukce budov | - 34 - |
| 4.5.2 | Veřejné služby | - 35 - |
| 4.5.3 | Doprava..... | - 35 - |
| 4.5.4 | Děti..... | - 36 - |
| 4.6 | Vzdělání | - 36 - |
| 4.7 | Současná snaha o zlepšení situace | - 36 - |
| 4.7.1 | Program města Most | - 37 - |
| 4.8 | Rekonstrukce sídliště..... | - 38 - |
| 4.8.1 | Úklid Chanova | - 38 - |
| 4.8.2 | Rekonstrukce bytových domů..... | - 39 - |
| 4.9 | školství | - 39 - |
| 4.9.1 | Prevence patologických jevů | - 39 - |
| 4.10 | Výsledek rekonstrukce | - 42 - |
| 4.10.1 | Práce pracovníků Mosteckého magistrátu | - 42 - |
| 4.10.2 | Další části kontroly | - 43 - |
| 4.10.3 | Reakce veřejnost | - 44 - |
| 4.10.4 | Místní obyvatelé..... | - 45 - |
| 4.11 | Shrnutí..... | - 45 - |
| Závěr..... | | - 47 - |
| | Resume | - 50 - |
| | Resume | - 50 - |
| | Seznam zdrojů | - 51 - |
| | Seznam tabulek..... | - 55 - |
| | Seznam příloh..... | - 55 - |
| | Přílohy | - 56 - |

Úvod

Ghettizace je v současnosti celosvětovým problémem. V České republice se tento výraz nahrazuje pojmem sociálně vyloučená lokalita. Na našem území se jedná především o vyloučené romské lokality. Tyto lokality vznikaly již před rokem 1989, avšak až v devadesátých letech se situace začala prudce zhoršovat.

Cílem mé práce je srovnání dvou měst, která se potýkají s problémem vyloučených lokalit. Pro toto srovnání jsme zvolila města: 1. Ostrava a za 2. Most. Jedná se o města, která leží v průmyslově orientovaných regionech, kde v posledních letech došlo k zásadním změnám ve struktuře ekonomických aktivit, propadu nabídky volných pracovních míst. V důsledku tohoto vývoje dochází také k sociálním problémům. Ty mají za následek velký počet občanů, kteří jsou znevýhodněni na trhu práce z mnoha důvodů. V první řadě tito občané nemají dostatečné vzdělání ani kvalifikaci. V obou městech se situace týká převážně romského obyvatelstva.

Tento nový vývoj se promítá i do postupné rezidenční segregace, jež s sebou nese mnoho problémů, která města dovedou jen těžko řešit.

Hlavní zdroje informací jsou vedle statistických dat především publikované výsledky sociologických analýz, které si nechala vypracovat jednotlivá města. Dále pak výroční zprávy vlády ČR, průzkumy místních mezinárodních institucí, oficiální webové stránky institucí a odborná literatura.

Při zpracování koncepce i skladby bakalářské práce vycházím z předpokladu, že problém vyloučených lokalit není v současné době dostatečně vyřešen. Na základě toho jsem strukturovala bakalářskou práci do několika kapitol.

Pojem vyloučená lokalita a ghettizace je v odborných publikacích poměrně málo řešena a veřejnost má o tomto problému pouze mírné povědomí, proto první kapitolu věnuji vysvětlení základních pojmů, které v bakalářské práci používám.

Druhá kapitola se věnuje romskému ghettu. Zabývám se zde historií a vznikem ghetta, dále porovnávám problém romského obyvatelstva za socialismu a po revoluci v roce 1989 a s tím související restituční řízení a jeho dopad na romské obyvatelstvo. Následuje rozbor problémů, které se v ghettu vyskytují.

Třetí kapitola je zaměřena na Město Ostrava, konkrétně na ulici Přednádraží. Kapitola se věnuje vzniku a historii daného místa. Podrobně rozebírám jednotlivé problémy vyloučené lokality a jejich možná řešení. Dále zde uvádím programy, které město zavádí pro začlenění vyloučených lokalit.

Poslední kapitola je věnovaná městu Most, které se stejně jako Ostrava potýká s problémem vyloučených lokalit. Zde se věnuji lokalitě Chanov. Poukazuji na původní záměr, se kterým bylo sídliště stavěno. Dále vytyčuji jednotlivé problémy, se kterými se Chanov potýká. Následující část je zaměřena na rekonstrukci bytových domů v sídlišti a současný stav bytů. Konec kapitoly se zabývá programy pro integraci Romů.

1 Vymezení pojmů

1.1 Sociální exkluze

1.1.1 Historie

Termín sociální exkluze se poprvé objevuje ve Francii v 60. – 70. letech 20. století. Jedinice žijící v chudobě označovala tehdejší společnost jako *les exclus*. Následně René Lenoir tento pojem začal používat na všechny osoby, které společnost vyloučila ze společenského systému. V 90. letech se pojem postupně rozšířil celou Evropou.¹

1.1.2 Definice pojmu

Vyložení tohoto pojmu existuje několik. Například Toušek definuje sociální exkluzi jako „*Proces, kdy jsou jednotlivci či celé skupiny vytěšňovány na okraj společnosti a je jim omezován nebo zamezen přístup ke zdrojům, které jsou dostupné ostatním členům společnosti.*“² Tato definice se vztahuje jak na kulturní a sociální, tak na ekonomické, politické a prostorové vyloučení

1.2 Segregace

Segregace je jeden z projevů *sociální exkluze*. Segregaci definuje Aleš Burjánek jako „*Oddělení diferenciovaných sociálních skupin do rozdílných obytných oblastí města.*“ Z této definice je jasné že jde o vyjádření prostorové definice.³

Nejdříve se segregace strukturovala zejména z náboženských a etnických důvodů. Ve středověku se pak města dělila na čtvrti, kupecké, židovské, zemědělské a v současné době se vyskytuje segregace nejčastěji sociální a etnická.⁴

O segregaci se intenzivně zajímala Chicagská škola zejména ve 20. a 30. letech 20. století. Sociologové Chicagské školy považovali rozdělení skupin po městě za významný proces při formování města.⁵ Definovali tento proces jako mechanismus, díky kterému fungoval „*městský organismus.*“ Chicago bylo ideálním místem pro

¹ TOUŠEK, Ladislav. Sociální vyloučení a prostorová segregace. *AntropoWebzin*. [Online] únor,březen 2007. <http://antropologie.zcu.cz/socialni-vyloucení-a-prostorova-segregace> ISSN: 1801-8807

² Tamtéž

³ BURJÁNEK, Aleš. Segregace. *Sociologický časopis*. 1997, stránky 423-434

⁴ BARŠOVÁ, Andrea. Problémy bydlení etnických menšin a trendy k rezidenční segregaci. *Socioklub*. [Online] 2002. [Citace: 12. březen 2013.] http://www.socioklub.cz/docs/romove_ve_meste.pdf ISBN:80-86484-01-7

⁵ BURGESS. 1925.

výzkum segregace, jelikož ve třicátých letech zaznamenal velký přísun nových obyvatel různých národností a kultur.⁶

1.2.1 **Formy segregace**

Zde musíme rozlišovat, zda se jedná o segregaci dobrovolnou nebo nedobrovolnou. S tím souvisí i termín separace, který znamená, že se nějaká skupina odděluje od zbytku na základě svých preferencí, nebo životního stylu, tedy z vlastní vůle. Naopak segregace bývá zpravidla diskriminací segregované skupiny.⁷

1.2.2 **Druhy prostorové segregace**

Enkláva

Je dobrovolně obývaná čtvrť, popř. oblast města zpravidla jednou etnickou skupinou. Často je zde velký pocit sounáležitosti a snaha o udržení tradic a zvyklostí. Enklávy obývají různé společenské třídy, nejedná se tedy o shromáždění na základě ekonomického hlediska. Podstatný je zde etnický a kulturní základ.⁸

Citadela

Citadela je oblast, ve které se dobrovolně soustřeďují příslušníci určité skupiny obyvatelstva definované vůči svému okolí nadřazeným postavením z hlediska moci, bohatství a společenského statusu, a to za účelem ochrany a zvýšení svého nadřazeného postavení. Stejně jako enkláva je citadela formou dobrovolné segregace. Jedinci žijící v enklávě se separují od zbytku společnosti a tím dávají najevo, svoji ekonomickou výši. Jsou privilegováni.

Citadela je od světa oddělena zdmi a ploty. Jednak se snaží uchránit svůj životní styl a zamezit přístupu jedinců, kterým nenáleží právu v citadele přebývat.⁹

Ghetto

Extrémní forma segregace – neboli ghetto. Tento pojem pochází z Itálie, kde ho poprvé použili v roce 1516 pro označení místa, kam v Benátkách přestěhovali židovské obyvatelstvo. Tehdy toto místo označili jako „*Ghetto nuovo*“. Termín se šířil Evropou a

⁶ TEMELOVÁ, Jana a SÝKORA, Luděk. Prevence prostorové segregace. [Online] 2005. [Citace: 18. březen 2013.] http://everest.natur.cuni.cz/akce/segregace/publikace/Publikace_segrecace.pdf.

⁷ Tamtéž

⁸ Tamtéž

⁹ Tamtéž

zpravidla se jím označovali čtvrtě, kam se segregovalo židovské obyvatelstvo. Ve 20. letech 20. století v Americe, se jako ghetta označovala i ta místa, kde se seskupovalo přistěhovalecké obyvatelstvo. Po druhé světové válce místo Židů zaujalo černošské obyvatelstvo a ghetta se stala jejich domovem. Do 60. let tato ghetta fungovala, a byla černošskou komunitou. V následujících letech život v ghettech upadá a stává se vyloučenou chudinskou čtvrtí. Ghetta se začala vytvářet na základě rasové segregace. Tato činnost se umírnila až v 90. letech.¹⁰

Ghetto z pohledu sociologů

Gottdiener a Budd chápou ghetto jako "*extrémní formu rezidenční segregace*." Jde o oblast, ve které se nedobrovolně koncentrují členové určité sociální skupiny a mají v této oblasti převažující podíl na její celkové populaci. Ghetto je obvykle charakterizováno chudobou, nezaměstnaností a nekvalitním bydlením. Marcuse k tomu navíc rozlišuje ghetto klasické a vyděděnců. Klasické charakterizuje prostorovou segregací, podřadností a nedobrovolným vymezením vlastní identity. Ghetto vyděděnců je navíc specifické jedinci obývajícím ghetto. Za příklad dává Marcuse černošské americké ghetto.

Burjánek dále poukazuje, že kromě etnických a rasových ghetť jsou i taková, v nichž existují lidé staří, postižení a lidé s nízkými příjmy. Definuje je jako ghetta na službách závislých osob.¹¹

Ghettizace je stav, kdy se chudá, nekvalifikovaná a diskriminovaná populace izoluje (nedobrovolně) a koncentruje v určité části města. Podle Marcuseho lze lokalitu za ghetto označit v případě, že 40% jejich obyvatelstva se pohybuje pod hranicí chudoby.¹²

1.3 Rezidenční segregace

1.3.1 Historie

Pojem rezidenční segregace není v sociologii ničím novým. Známo je, že různé národy oddělovali jisté skupiny svého obyvatelstva odjakživa. Každý stát měl určitou diferencí společnosti. Mohlo jít o ekonomické odlišení, náboženské, národnostní. Pro orientální

¹⁰ **TOUŠEK, Ladislav.** Sociální vyloučení a prostorová segregace. *AntropoWebzin*. [Online] únor, březen 2007. [Citace: 18. březen 2013.] <http://antropologie.zcu.cz/socialni-vylouceni-a-prostorova-segregace> ISSN: 1801-8807.

¹¹ **TEMELOVÁ, Jana a SÝKORA, Luděk.** Prevence prostorové segregace. [Online] 2005. [Citace: 18. březen 2013.] http://everest.natur.cuni.cz/akce/segregace/publikace/Publikace_segeregace.pdf.

¹² *Gottdiener*. 1994.

země platilo dělení dle náboženství a etnika, ve středověkém městě se vyskytovala segregace sociální. Kupci se oddělili od řemeslníků. Nástupem zprůmyslovění se navíc přidala segregace na základě využívání pozemků.

Sociologové vnímají segregaci jako přirozenou, každá společnost má jistou míru rozvrstvení. Za patologický jev je ale považována segregace na základě etnika a kultury hlavně v případech menšiny obyvatelstva. *„Chudší čtvrti v evropských městech existovaly odjakživa, nicméně jejich situace se v osmdesátých letech zhoršila a vyznačovala se rostoucí úrovní dlouhodobé nezaměstnanosti nebo podzaměstnanosti, koncentrovanou chudobou, nízkou úrovní vzdělání, špatným bydlením a vysokou závislostí imigrantů a menšin na systému sociálního zabezpečení. Ve slovní zásobě plánovačů a tvůrců politiky velkoměst se vynořily pojmy jako rozdělené město a prostorová segregace“.*¹³

Rezidenční segregace

Rezidenční segregací se rozumí sociálně-prostorové oddělení různých sociálních skupin, dle místa jejich bydliště. Tyto skupiny mají mezi sebou ve společnosti nerovné postavení. Segregované skupiny vytváří lokality, do kterých se rodí nové generace.

Skupiny obyvatelstva hledají svá bydliště zejména na základě svých ekonomických možností. Dalším faktorem jsou posléze způsob života, národnost, věk, rodinný stav. Stejní nebo podobní lidé se shlukují dohromady, čímž eliminují počet konfliktů, který vzniká na základě jiného způsobu života. Ve skupině se stejným životním stylem, nebo ve stejné životní situaci je mnohem snazší komunikace.¹⁴

1.4 Sociální vyloučení

„Sociální vyloučení je situace, v níž mají jedinci, skupiny osob či sociální skupiny výrazně znesnadněn či omezen přístup k běžným zdrojům, příležitostem a pozicím

¹³ **BARŠOVÁ, Andrea.** Problémy bydlení etnických menšin a trendy k rezidenční segregaci. *Socioklub*. [Online] 2002. Strana 4 [Citace: 12. březen 2013.] http://www.socioklub.cz/docs/romove_ve_meste.pdf ISBN:80-86484-01-7

¹⁴ **BARŠOVÁ, Andrea.** Problémy bydlení etnických menšin a trendy k rezidenční segregaci. *Socioklub*. [Online] 2002. [Citace: 12. březen 2013.] http://www.socioklub.cz/docs/romove_ve_meste.pdf ISBN:80-86484-01-7.

nezbytným pro zapojení se do normálního života společnosti. Příčinami sociálního vyloučení mohou být například rasová, generová a jiná diskriminace“¹⁵

1.4.1 Příčiny vyloučení¹⁶

Vnitřní

Tyto příčiny není jedinec schopen ovlivnit. Popřípadě je jejich ovlivnění velmi obtížné. Patří sem především trh práce, rasismus, diskriminace apod.

Vnější

Vnější příčiny vyloučené osoby mohou, nebo mohly ovlivnit. Jde především o důsledky jejich chování. Často ale bývají vnější příčiny následkem příčin vnitřních. Může jít o situace, kdy z rasového důvodu nemá jedinec přístup ke kvalitnímu zaměstnání. Mezi vnější příčiny tedy patří ztráta pracovních návyků, ta je následkem dlouhodobé nezaměstnanosti. Neschopnost hospodaření s penězi, může být následkem nízkého vzdělání, popř. výchovou v sociálně slabší rodině a tedy nevštípení základních norem hospodaření s financemi. Dalšími příčinami jsou vlastnosti lidí, jako je například potřeba okamžitého finančního uspokojení. Tedy neschopnost vykonávat zaměstnání bez okamžité finanční odezvy.

1.5 Sociálně vyloučená lokalita – ghetto

V současné době se používá spíše pojem sociálně vyloučená lokalita, který se zavedl v nedávných letech a je používán na oficiálních místech. Význam je ale totožný. Zastánci *vyloučené lokality poukazují* na problém hanlivosti slova Ghetto. Podle nich si každý pod tímto pojmem představí největší „odpad“ města a automaticky se od něj distancuje. V ghettu nikdo nechce žít a investice do „ghetta“ také bohatší investory neláká.

1.5.1 Vznik Ghetta

Ghetto je výsledkem extrémní segregace. „*Vzniká, jestliže politické či ekonomické instituce (jako je např. trh bydlení) fungují tak, že omezují volbu některých skupin*

¹⁵ SÝKORA, Luděk. *Rezidenční segregace*. Praha : Univerzita Karlova v Praze, Přírodovědecká fakulta, Ministerstvo pro místní rozvoj České republiky, [Online] 2010 [Citace: 12. březen 2013.], strana: 17, http://www.mmr.cz/getmedia/cbd3b15b-9e64-4cdf-848e-2460360a46af/reseg_dvoustrany ISBN:78-80-86561-34-9.

¹⁶ TOUŠEK, Ladislav. Sociální vyloučení a prostorová segregace. *AntropoWebzin*. [Online] únor, březen 2007. [Citace: 18. březen 2013.] <http://antropologie.zcu.cz/socialni-vyloucení-a-prostorova-segregace>. ISSN: 1801-8807.

obyvatelstva a v podstatě je vytlačují do nejhorších čtvrtí.“¹⁷ Ghetto se může dělit na ghetto klasické a ghetto vydědenců. Klasické ghetto je výsledek diskriminace a segregace menšiny majoritní skupinou. Tato forma je známá zejména z minulosti. Klasickým příkladem je ghetto židovské. Do různých částí měst se sesetěhovaly židovské rodiny, aby uvolnily místo majoritnímu obyvatelstvu.

Ghetto vydědenců je příkladem segregace obyvatelstva, které je vyloučenou z ekonomických, sociálních nebo politických důvodů, kterým se zpravidla neumějí přizpůsobit.¹⁸

Burjánek dále dělí ghetta na etnická a na službách závislých osob. Ghetto na službách závislých osob se týká jedinců se zdravotním nebo mentálním postižením, lidí nemocných, starých, dlouhodobě nezaměstnaných. V souhrnu jde o osoby závislé na sociálních dávkách.¹⁹

¹⁷ TEMELOVÁ, Jana a SÝKORA, Luděk. Prevence prostorové segregace. [Online] 2005. [Citace: 18. březen 2013.] http://everest.natur.cuni.cz/akce/segregace/publikace/Publikace_segeregace.pdf.

¹⁸ Tamtéž

¹⁹ BURJÁNEK, Aleš. Segregace. *Sociologický časopis*. 1997, stránky 423-434.

2 Romské ghetto

Romské rodiny se stěhovali v době socialismu do sídlišť, které byly vystavěny pro zaměstnance státních podniků. S revolucí v roce 1989 začala sídliště obývaná Romy upadat. Macura, který se zabýval studiem romských lokalit, poukazuje na nutnost studii romské kultury jako celku k pochopení způsobu jejich bydlení soužití.²⁰

2.1 Typologie romských ghett²¹

Podle Vladimira Macury je typologie romských sídel spoluvytvářena třemi faktory:

- *morfologickými charakteristikami sídel (Typy ulic, budov, materiál používaný k výstavbě...),*
- *umístěním na periferiích nebo ve městech*
- *podle znaků romského obyvatelstva, zda jsou to urbální Romové, přistěhovalí dělníci nebo nová urbanizovaná populace*

Macura rozlišuje 7 typů romských sídel:

- *Urbánní romské „mahaly“ - nalézají se v centru Balkánských měst*
- *Dočasné slumy v městských centrech, - byly postaveny na přechodnou dobu, ale majitelé pozemků mohli ztratit zájem a slumy přetrvávají nadále*
- *Roztroušená chudá obydlí, která zahrnují i romské rodiny – nejčastěji je nalezneme ve staré neopravované zástavbě. Romové obývají sklepy a půdy.*
- *Periferní slum, - mají dopad na zdraví i psychiku obyvatel.*
- *Nově postavená sídla typu „ghetta“, - jde například o holobyty.*
- *Nouzová obydlí*
- *Zničené bloky bytů (sídliště) - na Slovensku 516 izolovaných romských osad. Převážně vznikalo za socialismu.*

²⁰ **BARŠOVÁ, Andrea.** Problémy bydlení etnických menšin a trendy k rezidenční segregaci. *Socioklub*. [Online] 2002. [Citace: 12. březen 2013.] http://www.socioklub.cz/docs/romove_ve_meste.pdf. ISBN:80-86484-01-7.

²¹ **Tamtéž**

2.2 Současnost²²

V současné době se snaží sociologové vytvořit obrázek životního stylu Romů. Bohužel vzhledem ke genocidě za druhé světové války je to těžká disciplína. Dále je problém Slovenských Romů, kteří emigrovali na naše území. Charakterizovat životní styl této populace je tedy téměř nemožné. V současnosti se odhaduje, že na našem území žije téměř čtvrt milionů Romů.

Romové obsazovali po válce území ČR ve třech vlnách.

- *První vlna: po vyhnání německého obyvatelstva obsazovali Romové Sudety.*
- *Druhá vlna: V 50. letech ji tvořili převážně dělníci, kteří přicházeli do průmyslových oblastí Ostravska, Mostecka, Kladenska a jižních Čech*
- *Třetí vlna: To tvoří Romové, kteří byli nuceně přesídleni ze Slovenska do českých a moravských okresů s nízkou koncentrací Romů.“*

Zajímavostí také je že na v ČR žije 80% Romů ve městech a na Slovensku naopak 80% Romů žije na venkově. Právě venkovští Romové osidlovali česká města.²³

2.3 Situace uvnitř ghetta²⁴

Hlavní problémem je nízká vzdělanost. Základní škola bývá nejčastěji nejvyšším ukončením vzdělání a ve starší generaci se setkáváme i s tím, že osoby neumějí číst a psát. Problém nevzdělanosti úzce souvisí s nezaměstnaností. Malá kvalifikace snižuje šance na získání zaměstnání. Zaměstnanosti nepomáhá ani fakt, že většina vyloučených lokalit se nachází na místě s nízkým počtem pracovních příležitostí.

Velká část Romů vykazuje horší zdravotní stav, zároveň však většina z nich nenavštěvuje lékaře a nepodrobuje se preventivním prohlídkám.

Jako zaměstnání často vykonávají sběr surovin (železo, papír), dále pak příležitostné výkopové a pomocné práce. Jako velký problém je vnímán alkoholismus a gamblerství.

²² **BARŠOVÁ, Andrea.** Problémy bydlení etnických menšin a trendy k rezidenční segregaci. *Socioklub*. [Online] 2002. [Citace: 12. březen 2013.] http://www.socioklub.cz/docs/romove_ve_meste.pdf. ISBN:80-86484-01-7.

²³ **Tamtéž**

²⁴ **Zpráva o stavu romské menšiny v ČR za rok 2011.** *Vláda České Republiky*. [Online] 15. listopad 2012. [Citace: 21. únor 2013.] <http://www.vlada.cz/cz/ppov/zalezitosti-romske-komunity/aktuality/zprava-o-stavu-romske-mensiny-v-cr-za-rok-2011-100979/>

Dříve se ve své komunitě dokázali se závislým člověkem vypořádat v rodině. V současné době se tyto vazby ztrácí a člověk je odkázán na pomoc léčebny.

2.4 Problém bydlení

Problém bydlení romského obyvatelstva úzce souvisí s revolucí v roce 1989 a s následnou restitucí. Restituce se týkala především starších budov s velkými místnostmi. Tyto byty byly za socialismu přidělovány romským početným rodinám, jednalo se o méně kvalitní byty. Problém nastal v době, kdy se majetek vracel dědicům. Jelikož restituce zasáhla právě domy, ve kterých bydlely romské rodiny. Na základě toho, se situace nájemců zhoršila. Nájemné bylo sice dále regulované, ale majitel budovy měl zájem o co nejekonomičtější využití domů. Tato situace ve většině vedla k vystěhování současných nájemníků. Stávalo se tak například na základě dohody, kdy se pronajímatel s nájemci domluvili na odstupném. Dále se pak nájemní smlouva ukončovala například na základě nutnosti rekonstrukce budovy. V tomto případě vlastník, nalezl rodinám náhradní bydlení, avšak většinou se jednalo o horší lokalitu. Známý jsou i případy, kdy nájemníky nutili podepisovat nové smlouvy, ty byly na dobu určitou a po jejím skončení, neměl nájemník nárok na náhradní bydlení.

Další problémem, který vyvstal až v době restitucí, byla benevolentnost národních výborů, kteří romské rodiny často v bytech nechávali bydlet neoprávněně. Jednalo se zejména o starší zástavbu. (stejněho postupu se dopouštěla i část majoritní skupiny) Po restitucích, majitelé podvodně nájemníky neměli zájem, a nechali je vystěhovat. Dá se říci, že je to začátek stěhování etnické skupiny do budoucích vyloučených lokalit. Podobný problém jako u restituce vznikl i v privatizaci bytového fondu.²⁵

Romové stále patří do ohrožené skupiny na trhu s byty. Standardní formy bydlení jsou pro ně ve většině nedostupné a většina romských domácností přežívá po soukromých ubytovnách. Problém vyloučených romských domácností, nemá vliv jen na kvalitu bydlení, ale i na jiné části života. Příkladem je nezaměstnanost, levnější ubytování romské rodiny často nalézají až v místech s vysokým procentem nezaměstnanosti.²⁶

²⁵ **BARŠOVÁ, Andrea.** Problémy bydlení etnických menšin a trendy k rezidenční segregaci. *Socioklub*. [Online] 2002. [Citace: 12. březen 2013.] http://www.socioklub.cz/docs/romove_ve_meste.pdf. ISBN:80-86484-01-7.

²⁶ **Zpráva o stavu romské menšiny v ČR za rok 2011.** *Vláda České Republiky*. [Online] 15. listopad 2012. [Citace: 21. únor 2013.] <http://www.vlada.cz/cz/ppov/zalezitosti-romske-komunity/aktuality/zprava-o-stavu-romske-mensiny-v-cr-za-rok-2011-100979/>

Stav za rok 2011

V posledních letech se poukazuje na to, že většina obecních domů se zprivatizovala a tím se snížila šance pro nízko příjmové rodiny získat bydlení. Dále Romové podotýkají, že je s nimi nerovně zacházeno v oblasti koupě nebo pronájmu domu. Podle ochránce práv je tato situace poměrně běžná a za rok 2011 byla tato stížnost nejčastěji řešena.²⁷

Hledání bydlení ovlivňuje i fakt, že ostatní nájemníci s Romy (na základě předsudku, a ve většině případu i špatných zkušeností) odmítají bydlet, a tak pronajímatel s Romy smlouvu neuzavře, ze strachu ztráty stávajících nájemníků. Ohledně financí je pak problém se složením kauce, jelikož většina vyloučených Romů, nemá naspořeno, a tudíž ji nemůže zaplatit.

Na situaci ohledně bydlení Romů zareagovali majitelé panelových bytů a ubytoven, o které není velký zájem. Nabízí Romům bydlení bez předsudků a bez sousedů, kteří by je diskriminovali, avšak nájemné je neúměrně vysoké. Pronajímatel využívá nízké znalosti práva u romského obyvatelstva a jejich zoufalé situace. Nájemné je placeno ze sociálních dávek a tím vznikají ekonomické ztráty.²⁸

2.4.1 Zneužívání doplatků na bydlení²⁹

Proplácení nákladů na soukromé ubytovny

Nájemci v ubytovnách platí nesmyslně vysoké nájemy. Dle průzkumu až 4x vyšší: Sokolov 2,5x, Kladno 3x, Větrín 4x. Jelikož nájemníci nebyli schopni tento nájem uhradit, doplácela, často platila celé, nájemné obec pomocí doplatku na bydlení. Jediným profitujícím v celém systému je zde majitel ubytovny

Proplácení nákladů obecních ubytoven

Jde o takřka stejný systém. Obec vyplatila dávky, kterými se zaplatil nájem opět obci. Tyto finanční prostředky pak skončili v obecní pokladně jako prostředky volné k užití.

²⁷ Tamtéž

²⁸ **Tamtéž**

²⁹ Vypracováno v rámci šetření Analýzy dopadů balíčků úsporných opatření v sociální oblasti na obyvatele sociálně vyloučených lokalit. Tento materiál byl vypracován na základě úkolu uloženého ministru práce a sociálních věcí usnesením Rady vlády ČR pro záležitosti romské menšiny ze dne 7. listopadu 2011. Ministerstvo práce a sociálních věcí zadalo vypracování této analýzy Demografickému informačnímu centru, o. s. Výsledky Analýzy byly prezentovány ministrem práce a sociálních věcí dne 29. března 2012 na zasedání Rady)

Příkladem je Varnsdorf, kde romští nájemci na obecní ubytovně platili stejný nájem jako by zaplatili v bytě na Vinohradech.

2.4.2 Problém udržení bytu

Pokud se Romům povede sehnat, bydlení následuje snaha si jej udržet. To ovšem komplikují dluhy. Pokud dluží agresivním věřitelům, snaží se jim dluh uhradit a to nejčastěji další půjčkou. Velkou roli zde hraje i finanční gramotnost, která je často nulová.

Nízko-příjmové rodiny se v posledních letech stěhují na venkov, kde se jim lépe snaží sehnat bydlení. Negativem této situace je, že většina takto osídlených venkovů je v regionech s vysokou nezaměstnaností, špatnou dopravní obsluhou, tím dochází k ještě větší segregaci a sociálnímu propadu.³⁰

2.4.3 Podmínky bydlení

V následujících statistikách je zaznamenána úroveň životního prostředí Romů z vyloučených lokalit.³¹

Tabulka 1: Zdroj energií na topení a vaření:

| Zdroj energie | Topení | | | | Vaření | | | |
|-------------------------|------------|-----|-------------|-----|------------|-----|-------|-----|
| | Domácnosti | | Jednotlivci | | Domácnosti | | Osoby | |
| | Rom | MS | Rom | MS | Rom | MS | Rom | MS |
| Plynová bomba | 1% | 0% | 0% | 0% | 14% | 8% | 15% | 8% |
| Připojení k centrálnímu | 23% | 27% | 23% | 27% | 51% | 56% | 50% | 53% |
| Elektřina | 11% | 13% | 11% | 15% | 33% | 35% | 32% | 37% |
| Uhlí | 9% | 6% | 9% | 7% | 1% | 0% | 1% | 0% |
| Dřevo | 9% | 4% | 11% | 3% | 2% | 0% | 2% | 0% |
| Nafta | 1% | 0% | 2% | 0% | | | | |
| Připojení k centrálnímu | 42% | 49% | 41% | 46% | — | — | — | — |
| Jiný zdroj | 3% | 1% | 3% | 1% | 0% | 2% | 0% | 2% |

³⁰ Zpráva o stavu romské menšiny v ČR za rok 2011. Vláda České Republiky. [Online] 15. listopad 2012. [Citace: 21. únor 2013.] <http://www.vlada.cz/cz/ppov/zalezitosti-romske-komunity/aktuality/zprava-o-stavu-romske-mensiny-v-cr-za-rok-2011-100979/>.

³¹ Výzkum společnosti WB, FRA a UNDP „Situace Romů v 11 členských státech EU“

Tabulka 2: Komparace situace romských a neromských domácností v oblasti bydlení

| SITUACE V OBLASTI BYDLENÍ | Romská | Majoritní |
|---|--------|-----------|
| Podíl domácností žijících na území lokalit, kde došlo v posledních 5 letech ke zlepšení místních podmínek (revitalizace lokality) | 17% | 20% |
| Frekvence odvozu odpadu v lokalitě | | |
| Nejméně 1x v týdnu | 69% | 84% |
| Nejméně 1x za 2 týdny | 11% | 9% |
| Nepravidelně | 17% | 6% |
| Nikdy | 2% | 0% |
| Počet m ² /1 člena domácnosti | 13,9 | 25,6 |
| Podíl populace, která nemá přístup ke stabilnímu bydlení (secure housing) | 17% | 5% |
| Podíl populace, která nemá přístup ke zdroji vody (to improved water source) | 15% | 15% |
| Podíl populace, která nemá v bytě záchod a koupelnu | 13% | 8% |
| Přístup k elektřině | 95% | 99% |
| Vybavenost domácností | | |
| 1. Rádio | 33% | 60% |
| 2. Barevná televize | 90% | 98% |
| 3. Kolo nebo motocykl | 35% | 61% |
| 4. Vlastní automobil či dodávka pro soukromé využití | 28% | 64% |
| 6. Počítač | 24% | 72% |
| 7. Připojení k internetu | 20% | 67% |
| 8. Mobilní telefon/pevná linka | 74% | 93% |
| 9. Pračka | 81% | 96% |
| 10. Postel pro každého člena domácnosti včetně dětí | 82% | 98% |
| 11. 30 a více knih | 24% | 77% |
| EU ukazatele materiální deprivace | | |
| Materiální deprivace | 82% | 35% |
| Těžká materiální deprivace | 70% | 22% |
| Vlastnická struktura bydlení | | |
| Bydlení v bytě/domě v osobním vlastnictví | 13% | 39% |
| Bydlení v bytě soukromého pronajímatele | 21% | 21% |
| Bydlení v obecním bytě | 58% | 32% |
| Neznámý vlastník | 2% | 0% |
| Jiný typ bydlení | 6% | 8% |
| Preference žít v lokalitě, kde jsou zastoupeny i jiné skupiny obyvatelstva | 70% | |
| Preference – zdroj příjmu k zabezpečení bydlení (věk. kat. 16-64 let) | | |
| Žít v závislosti na sociální pomoci i s problémy v oblasti bydlení, které z této formy podpory vyplývají, ale nemuset vyvíjet bez většího úsilí | 34% | 6% |
| Mít vyšší standard života, ale pracovat tvrdě k zabezpečení vlastního bydlení | 66% | 94% |
| Preference – zdroj příjmu k zabezpečení bydlení (věk. kat. 16-24 let) | | |
| Žít v závislosti na sociální pomoci i s problémy v oblasti bydlení, které z této formy podpory vyplývají, ale nemuset vyvíjet bez většího úsilí | 31% | 9% |
| Mít vyšší standard, ale pracovat tvrdě k zabezpečení vlastního bydlení | 69% | 91% |

2.5 Problém vzdělávání³²

Základním předpokladem pro zvýšení životní úrovně Romů je vzdělání. To je i přes snahy státu stále nízké a ve vyloučených lokalitách často dosahuje jen základní školy. V posledních letech se prováděly studie, ukazují, že Romové mají v přístupu ke školství nerovné postavení. Podle výzkumu jsou segregováni tím, že jsou umísťováni do

³² Zpráva o stavu romské menšiny v ČR za rok 2011. Vláda České Republiky. [Online] 15. listopad 2012. [Citace: 21. únor 2013.] <http://www.vlada.cz/cz/ppov/zalezitosti-romske-komunity/aktuality/zprava-o-stavu-romske-mensiny-v-cr-za-rok-2011-100979/>.

praktických škol, nebo do škol, kde většinu tvoří Romové a tím se jim brání v komunikaci s ostatními skupinami populace.

2.5.1 Mateřské školy³³

Vzdělání v mateřských školách za rok 2011 bylo umístění do MŠ náročné pro všechny rodiny. Kapacita byla nedostatečná a podíl romských dětí v MŠ byl nízký i z důvodu, že rodiče tuto přípravu nepovažují za důležitou. Pedagogové zastávají názor, že je třeba uzákonit předškolní přípravu, jako povinou. Děti z vyloučených lokalit se sice запиší do školky, ale často tam nedocházejí. Jednak jim utíkají důležité zkušenosti a jednak zabírají místo opravdovým zájemcům, kteří se potýkají s nedostatkem míst ve školkách.³⁴

2.5.2 Přípravné třídy³⁵

V roce 2011 se zřídilo 228 přípravných tříd. Jde o třídy pro děti ze sociálně znevýhodněných lokalit, které se nedostaly do MŠ. Tyto třídy jsou zřizované při základní nebo mateřské škole. Děti se zde učí hygienickým návykům, rozvíjejí logické myšlení. Pedagogové se je snaží připravit na přijetí na základní školu.

Tabulka 2: Počet přípravných tříd v roce 2011

| Kraj | Počet škol zřizujících přípravné třídy | Počet přípravných tříd | Počet žáků, kteří je navštěvují |
|-----------------|--|------------------------|---------------------------------|
| hl. m Praha | 18 | 19 | 214 |
| Jihočeský | 2 | 3 | 26 |
| Jihomoravský | 10 | 16 | 229 |
| Karlovarský | 20 | 24 | 281 |
| Královehradecký | 7 | 7 | 89 |
| Liberecký | 6 | 8 | 64 |
| Moravskoslezský | 21 | 25 | 350 |
| Olomoucký | 7 | 7 | 91 |
| Pardubický | 6 | 6 | 73 |
| Plzeňský | 4 | 6 | 89 |
| Středočeský | 15 | 15 | 129 |
| Ústecký | 73 | 87 | 1098 |
| Vysočina | 4 | 4 | 52 |
| Zlínský | 1 | 1 | 15 |
| Celkem | 194 | 228 | 2800 |

³³ Zpráva o stavu romské menšiny v ČR za rok 2011. Vláda České Republiky. [Online] 15. listopad 2012. [Citace: 21. únor 2013.] <http://www.vlada.cz/cz/ppov/zalezitosti-romske-komunity/aktuality/zprava-o-stavu-romske-mensiny-v-cr-za-rok-2011-100979/>.

³⁴ tamtéž

³⁵ tamtéž

2.5.3 Základní vzdělání³⁶

V základním vzdělání byla ČR shledána vinnou z nepřímé diskriminace romských dětí v tehdejších zvláštních školách. Soud za diskriminaci shledal fakt, že ve zvláštních školách se vyučovalo podle osnov pro lehce mentálně postižené. Rozsudek ukládá vymáčení nepřímé diskriminace a na výkon rozsudku dohlíží Rada Evropy.

2.5.4 Sekundární a terciální vzdělávání³⁷

Středoškolské vzdělání je důležité pro budoucí snižování nezaměstnanosti, kdy středoškolský vzdělaný Rom bude mít větší šanci na uplatnění. Problémem je nedokončení devítileté základní školy. Mnoho dětí ze sociálně vyloučených lokalit ukončují základní školu v nižších ročnících. Problémem jsou také ambice a touha se vzdělávat, majoritní skupina má velký zájem na vysokoškolském vzdělání, kdežto romští studenti se v 70% spokojí se střední školou a dále neusilují. Dalším efektem na vzdělání dítěte je nedůvěra rodičů. Velká část jich vzdělání nepovažuje za důležité a nevěří, že jim to pomůže k lepšímu životu. Volba zaměření školy je ovlivněna prostředím, kde děti vyrůstají. Jde spíše o manuální a učňovské obory. Velice negativní je časté stěhování rodin. Student po přestěhování většinou střední školu již nedokončí. Co se týká vysokých škol, je pro studenty z vyloučených lokalit finančně náročná a nejistá. Většinou upřednostňují rychlý vstup na trh práce, aby se stali finančně nezávislími.

Tabulka 3: Porovnání vzdělanostní dráhy Romů a Majoritní skupiny žijících na území vyloučených lokalit

| | Muži | | Ženy | | Celkem | |
|--|------|------------------|------|-------|--------|-------|
| | Rom | MS ³⁸ | Rom | MS | Rom | MS |
| Míra gramotnosti (schopnost číst a psát) (věk. kat. 16+) | 97% | 100% | 96% | 100% | 97% | 100% |
| Míra gramotnosti (schopnost číst a psát) (věk. kat. 16-24) | 99% | 100% | 99% | 100% | 99% | 100% |
| Účast v předškolním vzdělávání (věk. kat. 3-6) | 28% | 64% | 27% | 64% | 27% | 64% |
| Podíl účastníků se povinné školní docházky (věk. kat. 7-15) | 91% | 96% | 94% | 94% | 93% | 95% |
| Podíl zapsaných na střední školu (gymnázium, SOŠ, SOU) (věk. kat. 16-19) | 42% | 86% | 38% | 83% | 40% | 85% |
| Průměrná délka ve vzdělávání (věk. kat. 25-64) | 9,80 | 12,49 | 9,56 | 12,20 | 9,68 | 12,34 |
| Průměrná délka vzdělání (věk. kat. 16-24) | 9,83 | 11,56 | 9,98 | 11,94 | 9,91 | 11,75 |

³⁶ **Zpráva o stavu romské menšiny v ČR za rok 2011.** *Vláda České Republiky*. [Online] 15. listopad 2012. [Citace: 21. únor 2013.] <http://www.vlada.cz/cz/ppov/zalezitosti-romske-komunity/aktuality/zprava-o-stavu-romske-mensiny-v-cr-za-rok-2011-100979/>.

³⁷ **Zpráva o stavu romské menšiny v ČR za rok 2011.** *Vláda České Republiky*. [Online] 15. listopad 2012. [Citace: 21. únor 2013.] <http://www.vlada.cz/cz/ppov/zalezitosti-romske-komunity/aktuality/zprava-o-stavu-romske-mensiny-v-cr-za-rok-2011-100979/>.

³⁸ MS: majoritní skupina

2.6 Problém zdraví

Celkově romské obyvatelstvo ve vyloučených lokalitách nepovažuje preventivní prohlídky za důležité a málo kdo se na ně dostaví. V tomto duchu se nesla i odpověď 75% dotázaných, že se cítí celkem zdravý, Přesto, že vykazovali známky obezity, vysokého tlaku a cukrovky. Výzkumu se účastnilo ve všech sledovaných zemích celkem 3750 romských a 1750 neromských domácností. Regionálního šetření v ČR se účastnilo 750 romských domácností a 350 neromských.³⁹

Ve vyloučených lokalitách nalezneme většinu obyvatel bez aktivního pohybu, nebo nějaké sportovní činnosti. Velká část trpí nadváhou, ale většina jich si neuvědomuje, že tato situace vede ke zdravotním problémům.

Romští respondenti uváděli, že si nemohou dovolit kupovat některé léky. U Romů to bylo 44% dotázaných a u majoritní populace 11% dotázaných.

Průzkum také ukázal nižší porodní váhu nově narozených dětí. Malý rozdíl byl i v očkování dětí, kdy u romského obyvatelstva je naočkováno 95% a u majoritní skupiny 98% dětí.⁴⁰

Tabulka 4: Důvod nenačkování dítěte

| Důvod neočkování dítěte | |
|--|-----|
| Neuvědomili si potřebnost další dávky | 2% |
| Neuvědomili si potřebnost očkování | 17% |
| Neuvědomili si nutnost celé očkování opakovat | 3% |
| Obavy o vedlejší účinky | 18% |
| Nevěřeli v efektivnosti | 3% |
| Zapomněli na očkování | 10% |
| Lékař byl od místa bydliště příliš vzdálený | 2% |
| Očkování je pro ně nedostupné | 7% |
| Vzpomněli si na očkování, až v době kdy bylo dítě odrostlé | 40% |

Tabulka 5: Návštěva preventivních prohlídek

| Zdravotní vyšetření | Romské obyvatelstvo | Majoritní společnost |
|---------------------------------------|---------------------|----------------------|
| Zubař | 33 | 79 |
| Rentgen, ultrazvuk | 24 | 32 |
| Vyšetření cholesterolu | 19 | 37 |
| Vyšetření srdce | 22 | 29 |
| Porod v nemocnici | 90 | 97 |
| Porod mimo nemocnici se zdravotnickým | 7 | 2 |
| Porod doma bez asistenta | 3 | 1 |

³⁹ regionální šetření WB s názvem „Přístup zranitelných romských komunit ke zdravotní péči

⁴⁰ **Zpráva o stavu romské menšiny v ČR za rok 2011.** *Vláda České republiky.* [Online] 15. listopad 2012. [Citace: 21. únor 2013.] <http://www.vlada.cz/cz/ppov/zalezitosti-romske-komunity/aktuality/zprava-o-stavu-romske-mensiny-v-cr-za-rok-2011-100979/>.

Dále se sledovalo zdravotního pojištění. Dle průzkumu nemají zdravotní pojištění 2% Romů. A 18% jich žije v domácnosti, kde jeden z členů pojištění nemá.

Terénní pracovníci za rok 2011 uvedli, že se setkávali s diskriminací ze strany lékařů, kdy je lékař odmítl přijmout z důvodu naplněné kapacity a odmítl jim o tom vydat potvrzení. Terénní pracovníci kontaktovali pojišťovny pacientů a jejich smluvní lékaře. Jediné čeho však docílili, bylo napomenutí dotyčných lékařů.

V několika případech bylo registrované nevhodné zacházení ze stran personálu. Lékaři se hájili faktem, že s Romy je ve většině těžká spolupráce, jelikož jsou nespolehliví, nedodržují rady lékaře a většinou ani nepochopí, co jim lékař vysvětluje. Lékaři mají tendenci si tyto zkušenosti přenést i na další členy rodiny a raději je nepřijímají.⁴¹

2.7 Problém zaměstnání⁴²

Romská menšina je stále na trhu práce jedna z nejméně zaměstnávaných. Zasedání vlády z března roku 2011 uvádí, že nezaměstnanost je stigmatizující pro romské obyvatele. Obviňuje majoritní společnost v neochotě přiznat, že romská menšina za svoji nezaměstnanost v podstatě nemůže. Bohužel je jen málo případů, které by majoritní většině vyvrátili jejich mínění, jelikož důkazů a příkladů pracujících Romů, kteří mají zájem o začlenění do společnosti a přizpůsobení se, je málo.

Jedním z problémů nezaměstnaných Romů, je současný ekonomický stav a přístup zaměstnavatelů. Ti jsou ve výběru zaměstnanců velice obezřetní. Zaměstnavatel potřebuje zaměstnance schopného plnit více funkcí co nejefektivněji. V případě problémů se jako první propouštějí nejméně kvalifikovaní zaměstnanci. Nejedná se o problém rasové diskriminace, ale nízké kvalifikace, která se vyskytuje nejčastěji u romských zaměstnanců. Ve výsledku se tedy může zdát, že se propouštějí pouze Romové. Vinu na nezaměstnanosti mají paradoxně i dluhy. Většina ze sociálně vyloučených lokalit má několik exekucí. Legálně vydělané peníze by šli z části na exekuci a tak se raději rozhodnou parazitovat na systému a pracovat na černo.

⁴¹ Údaje vycházejí ze Souhrnné zprávy o programu Zdravotně sociální pomoc v roce 2011 zpracované organizací Drom, romské středisko

⁴² **Zpráva o stavu romské menšiny v ČR za rok 2011.** *Vláda České Republiky*. [Online] 15. listopad 2012. [Citace: 21. únor 2013.] <http://www.vlada.cz/cz/ppov/zalezitosti-romske-komunity/aktuality/zprava-o-stavu-romske-mensiny-v-cr-za-rok-2011-100979/>.

Tabulka 6: Porovnání situace Romů z vyloučených lokalit na trhu práce

| | Muži | | Ženy | | Celkem | |
|---|------|------------------|------|-----|--------|-----|
| | Rom | MS ⁴³ | Rom | MS | Rom | MS |
| míra zaměstnanosti (věk. kat. 15-64) | 43% | 76% | 19% | 64% | 31% | 70% |
| míra zaměstnanosti (věk. kat. 15-24) | 19% | 32% | 9% | 22% | 14% | 27% |
| míra nezaměstnanosti (věk. kat. 15-64) | 33% | 5% | 48% | 6% | 39% | 6% |
| míra nezaměstnanosti (věk. kat. 15-24) | 59% | 20% | 64% | 24% | 61% | 21% |
| aktivní participace na trhu práce (věk. kat. 15-64) | 63% | 80% | 37% | 68% | 50% | 74% |
| poslední pracovní zkušenost (15-64) | 3,7 | 2,5 | 6,6 | 3,7 | 5,0 | 3,1 |
| podíl osob bez předchozí prac. zkušenosti (věk. kat. 15-64) | 32% | 21% | 41% | 20% | 37% | 21% |
| podíl osob bez předchozí prac. zkušenosti (věk. kat. 15-24) | 67% | 60% | 91% | 50% | 77% | 56% |
| podíl osob samostatně výdělečně činných (věk. kat. 15-64) | 4% | 11% | 1% | 5% | 2% | 8% |
| podíl osob samostatně výdělečně činných (věk. kat. 15-24) | 1% | 0% | 1% | 0% | 1% | 0% |
| výskyt nelegálního zaměstnávání (věk. kat. 15-64) | 32% | 10% | 18% | 7% | 27% | 9% |
| výskyt nelegálního zaměstnávání (věk. kat. 15-24) | 47% | 5% | 14% | 27% | 36% | 13% |
| mít jisté zaměstnání, ale být v práci 8 hodin denně 5 dní v týdnu, ale nemít svobodu řídit svůj vlastní čas | 59% | 83% | 63% | 78% | 61% | 80% |
| mít nepravidelné zaměstnání, ale mít svobodu řídit si svůj vlastní čas | 41% | 17% | 37% | 22% | 39% | 20% |
| preferenze pravidelného zaměstnání (věk. kat. 16-24)* | | | | | | |
| mít jisté zaměstnání, ale být v práci 8 hodin denně 5 dní v týdnu, ale nemít svobodu řídit svůj vlastní čas | 53% | 80% | 57% | 63% | 55% | 70% |
| mít nepravidelné zaměstnání, ale mít svobodu řídit si svůj vlastní čas | 47% | 20% | 43% | 37% | 45% | 30% |
| preferenze jistoty zaměstnání (věk. kat. 16-64)* | | | | | | |
| mít jisté zaměstnání, ale málo placené | 67% | 82% | 75% | 89% | 71% | 86% |
| mít vyšší příjem, ale nepravidelné zaměstnání | 33% | 18% | 25% | 11% | 29% | 14% |
| preferenze jistoty zaměstnání (věk. kat. 16-24)* | | | | | | |
| mít jisté zaměstnání, ale málo placené | 57% | 73% | 75% | 72% | 67% | 72% |
| mít vyšší příjem, ale nepravidelné zaměstnání | 43% | 27% | 25% | 28% | 33% | 28% |

⁴³ MS: majoritní společnost

3 Ostrava

Ostrava je statutární město, svou rozlohou třetí největší v republice. Rozdělena je na 23 městských obvodů s celkovým počtem obyvatel kolem 30 000.

Město vzniklo na řece Ostrá a je původně hornické město s velkými nalezišti černého uhlí. Stejně tak se Ostrava vyznačovala i hutním průmyslem a ve 20. století byla nazývána ocelovým srdcem republiky. V roce 1994 se těžba zastavila úplně a město investovalo do rekultivace vytěženého území.

Ostrava je na jednu stranu vyhledávaným cílem turistů a na stranu druhou se potýká s problematikou vyloučených lokalit, více než většina měst v republice.

3.1 Výčet vyloučených lokalit v Ostravě⁴⁴

- Hrušov (Slezská Ostrava) - cca 310 osob.
- Liščina (Slezská Ostrava) – cca 300 osob
- Zárubek (Slezská Ostrava) – cca 165 osob.
- Osada míru-Kunčičky (Slezská Ostrava) - cca 700 osob.
- Zadní Přívoz (Moravská Ostrava a Přívoz) - cca 350 osob.
- Přední Přívoz (Moravská Ostrava a Přívoz) - cca 850 osob.
- Sirotčí a Jeremenková osada (Ostrava-Vítkovice) – cca 700 osob.
- Erbenová - cca 270 osob.
- Železná (Mariánské Hory) - cca 120 osob.
- Bedřiška (Mariánské Hory) - cca 170 osob.
- Trnkovecká (Radvanice a Bartovice) – 410 osob.
- Centrom- 80 osob.
- Lipina (Radvanice a Bartovice) - cca 400 osob.
- Dělnická (Ostrava-Poruba) – cca 750 osob.

⁴⁴ **KVASNIČKA, Radim.** Popis sociálně vyloučených romských lokalit v regionu Ostravska. *Agentura pro sociální začlenování*. [Online] 2010. [Citace: 15. únor 2013.] <http://www.socialni-zaclenovani.cz/vyzkum-mapuje-socialne-vyloucene-lokality-v-regionu-ostavska>.

3.2 Zadní přívoz - Přednádraží⁴⁵

3.2.1 Umístění lokality

Velmi aktuální je v posledních letech lokalita Přednádraží v Ostravě. Jde o seskupení devíti domů, které se ocitají v katastrofálním stavu. Ze tří stran je lokalita obklopena průmyslovou zástavbou a depem Českých drah. Přednádraží je od ostatní bytové zástavby odříznuto, s tím že nejbližší obydlené domy jsou vzdálené 300m.

3.2.2 Vznik vyloučené lokality

Domy nechali postavit ČD⁴⁶ v období po první světové válce pro své zaměstnance. Tehdy se jednalo o kvalitní a nadstandardní bydlení. V šedesátých letech si zde obyvatelé sami postavili i prodejnu, jenže postupem času budovy začali chátrat a tím se pro obyvatele začali stávat méně zajímavými. Na přelomu 80. a 90. let se byty začali přidělovat výhradně Romům a to i těm, kteří na dráze nepracovali. Pro ně to bylo vítané bydlení, zejména kvůli nízkým nájmům.

3.2.3 Doprava

Jedinou městskou hromadnou dopravu zde tvoří linka X50, která se nalézá v blízkosti zástavby. Ta doveze lidi do centra Přívozu, odkud je možné dostat se do centra Ostravy.

3.2.4 Vybavenost

Zadní přívoz není vybaven žádnou občanskou službou. V tomto ohledu se musí obyvatelé vypravit do Předního Přívozu, který je vzdálen 10minut pěšky. I zde je ale jen několik prodejen, poštovní schránka a jedna telefonní budka. Ostatní služby jsou pak v okolí náměstí Svatopluka Čecha, které je dostupné pomocí MHD.

3.2.5 Situace v lokalitě⁴⁷

Ze studie vyplývá, že lokalita je romského charakteru, z cca 350-ti obyvatel je 98% romské národnosti. Rodiny se zde vyznačují velkým počtem dětí, a mnoho osob zde žije nelegálně. Odhad nezaměstnanosti se pohybuje kolem 80%.

⁴⁵ **KVASNIČKA, Radim.** Popis sociálně vyloučených romských lokalit v regionu Ostravska. *Agentura pro sociální začlenování*. [Online] 2010. [Citace: 15. únor 2013.] <http://www.socialni-zaclenovani.cz/vyzkum-mapuje-socialne-vyloucene-lokality-v-regionu-ostravska>.

⁴⁶ ČD: České dráhy

⁴⁷ Tamtéž

3.2.6 Situace v bytech

Majitelem domů bylo do roku 2010 TOBA TRADE, s.r.o. pak je koupil pan Oldřich Roztočil. Budovy jsou v havarijním stavu, ale ani to nebrání nájemníkům zde bydlet a dále se sem stěhovat. Migrace zde navzdory katastrofálnímu stavu nadále probíhá, zejména jde o lidi z jiné části přívozu a ubytoven z celé Ostravy.

3.3 Snaha o rekonstrukci

Do roku 2010 se podařilo přivést byty a celé budovy k zoufalému stavu. Není přesně jisté, zda za tím stojí jen nájemci, nebo jiní Romští jedinci, kteří přijížděli domy rozebírat. Od roku 1997 se na většině domů „ztratila“ střecha, která byla jako vše ostatní odvezena do sběrných surovin. Následovalo rozebrání dětského hřiště, kde byly železné prolézačky. Pan Roztočil začal s rekonstrukcí budov, která netrvala ani měsíc a byla ukončena, jelikož se narazilo na nefunkční kanalizaci. Pan Roztočil považoval za majitele kanalizace město, a žádal opravu. Město, jak samo uvedlo, si není úplně jisté, zda je kanalizace majetkem města, jelikož v historii doprovázeli prodej smlouvy o převodu právě kanalizace. Město rozhodlo, že do majetku o kterém se neví jistě zda, jej vlastní nebude investovat a kanalizace zůstala nefunkční.⁴⁸

3.4 Problémy v dané situaci

3.4.1 Devastace budov

Jako hlavní příčinu problému musíme vidět devastaci budov. Obyvatelům se podařilo rozebrat veškeré střechy, nosné konstrukce schodišť, prolézačky, železné nebo litinové potrubí, okna.

3.4.2 Finance

Neplacení nájemného, vodného a energií je obecně rozšířený nešvar ve vyloučených lokalitách. Netýká se všech nájemců, ale v problematice mluvíme obecně. Někteří obyvatelé nemají ani nájemní smlouvu, nebo povolení k pobytu na území České Republiky. Jak jsem zmínila, nezaměstnaných jsou více než $\frac{3}{4}$ a s tím souvisejí i dluhy

⁴⁸ **KVASNIČKA, Radim.** Popis sociálně vyloučených romských lokalit v regionu Ostravska. *Agentura pro sociální začlenování.* [Online] 2010. [Citace: 15. únor 2013.] <http://www.socialni-zaclenovani.cz/vyzkum-mapuje-socialne-vyloucene-lokality-v-regionu-ostravska>.

na vodném. K srpnu 2012 vodárny vyhodnotili situaci a v Přednádraží uzavřeli přívod vody.⁴⁹

3.4.3 Problém kanalizace

Kanalizace je velkým problémem. Město se zbavuje odpovědnosti, pan Roztočil odmítá skutečnost, že koupil domy i s kanalizací a Romští obyvatelé na ni svádějí veškerou vinu. Při několika výtkách, že za neúnosného stavu budov si mohou z velké části sami, se bránili tím, že za to může vlhkost od kanalizace a za tu může město. O faktu, že po všech budovách se válí haldy odpadků a rozebraných zdí se nezmínil nikdo.

V případě vlastníka kanalizace je problém s kupními smlouvami, ze kterých nikdo přesně nedokáže říci, komu zmíněná kanalizace patří a kdo má za ni tedy odpovědnost. Jednoznačný průběh převodu kanalizace se podařilo vodoprávnímu úřadu zjistit až 3. 5. 2012, kdy obdržel zakres z pasportu kanalizace, který pořídily v roce 2006 České dráhy a.s. Ve věci vlastnických vztahů pak odbor zjistil, že k předmětným budovám měla právo hospodaření s majetkem státu Správa železniční dopravní cesty, státní organizace, která převedla kupní smlouvou v prosinci předmětné budovy včetně kanalizace na firmu TOBA TRADE s.r.o. Firma TOBA TRADE s.r.o. pak kupní smlouvou ze dne 24. 6. 2010 převedla budovy s pozemky na firmu Domy Přednádraží, s.r.o. (jednatel Oldřich Roztočil). Podle svědecké výpovědi ze dne 5. 6. 2012 zástupce firmy TOBA TRADE s.r.o. sdělil, že s předmětnými budovami převedli na firmu Domy Přednádraží, s.r.o. i kanalizaci.

Město dále panu Roztočilovi vytklo, že místo kanalizace mohl zbudovat jímky, které by byly přijatelným řešením. Ani to se ale neuskutečnilo.⁵⁰

3.4.4 Stav budov

Stavební úřad upozorňoval majitele domů na špatný technický stav budov již v roce 2011. Stejně tak byl upozorněn, že je povinen domy uvést do žádoucího stavu. Majitel nereagoval a u jednoho domu musel bez vlastní iniciativy zasáhnout stavební úřad a strhnout střechu která obyvatele ohrožovala.

⁴⁹ **KVASNIČKA, Radim.** Popis sociálně vyloučených romských lokalit v regionu Ostravska. *Agentura pro sociální začlenování*. [Online] 2010. [Citace: 15. únor 2013.] <http://www.socialni-zaclenovani.cz/vyzkum-mapuje-socialne-vyloucene-lokality-v-regionu-ostavska>.

⁵⁰ **KRZYŽANKOVÁ, Vlasta.** Statutární město Otrava. [Online] 8. srpen 2012. [Citace: 15. březen 2013.] <http://www.ostrava.cz/cs/o-meste/aktualne/kampane/prohlaseni-magistratu-mesta-ostavy-k-lokalite-prednadrazi>

Stavební úřad sledoval situaci v přednádraží a 3. srpna vyhodnotil stav budov jako nevyhovující. Dále podotýkal, že nechce budovy zdemolovat, ale že opravy nemohou být prováděny za „provozu“ tedy za přítomnosti nájemníků. Vlastníkovi nařídil, aby se postaral o vyklizení domů. To se nestalo a město muselo nechat domy „opáskovat“ a zakázat do nich vstup.⁵¹

3.5 Vývoj situace od léta 2012

27. 7. 2012 byl odpojen přívod pitné vody a následně 3. 8. 2012 prohlásil stavební úřad domy za neobyvatelné a nařídil jejich vystěhování. Magistrát se v souvislosti s tím snažil zajistit dostatek místa v ubytovnách i přesto, že domy jsou majitelem soukromníka.

Vyjádření městského obvodu Moravská Ostrava a Přívoz

„Jsme si vědomi toho, že pokud vlastník objektů nesplní svou povinnost a domy nezajistí proti vniknutí, může nám stavební úřad nařídít, abychom tak učinili my na náklady městského obvodu, tj. na náklady daňových poplatníků, s čímž zásadně nesouhlasíme. Devastace domů byla způsobena především jejich vlastními obyvateli a za stav domů odpovídá jejich vlastník, nikoliv městský obvod. V obdobném stavu se nacházel také jeden dům, který byl ve správě našeho obvodu. Protože by byla jeho oprava ekonomicky nevýhodná, zajistili jsme přestěhování nájemníků do jiných městských bytů a dům jsme nechali zdemolovat. Majitel soukromých domů zůstal na rozdíl od obvodu nečinný a nechal domy zdevastovat tak, že jsou nyní zdraví i životu nebezpečné. Vzhledem k půlmilionovému dluhu majitele domů vůči společnosti Ostravské vodárny a kanalizace byla do domů přerušena dodávka vody.“⁵²

Kumar Vishwanathan

V době nařízení o vystěhování začal v lokalitě působit Kumar Vishwanathan. Ten do situace, která byla v rámci možností klidná, vnesl chaos a rozpor. Vyzíval obyvatele, že není nutné se vystěhovat, že nařízení se uposlechnout nemusí. Svými výroky zmařil práci úřadů i sociálních pracovníků o vystěhování obyvatel, kteří se těžce se situací smířovali. Obyvatelé uvěřili lžím a jejich zakořeněný odpor vůči systému „bílých“ byl

⁵¹ KRZYŽANKOVÁ, Vlasta. Statutární město Ostrava. [Online] 8. srpen 2012. [Citace: 15. březen 2013.]

<http://www.ostrava.cz/cs/o-meste/aktualne/kampane/prohlasi-magistratu-mesta-ostravy-k-lokalite-prednadrazi>

⁵² PONDĚLÍČKOVÁ, Jana. Statutární město ostrava. [Online] 7. srpen 2012. [Citace: 15. březen 2013.]

<http://www.moapu.cz/cs/o-moapu/media-a-zpravodajstvi/tiskove-zpravy/stavebni-urad-provedl-kontrolu-domu-na-ul.-prednadrazi-7.-srpna-2012>.

jeho slovy jen posílen. Proces stěhování se téměř zastavil a začal velký odpor nájemníků. Ke Kumarovi se přidali i aktivisté a ochránci lidských práv a pořádaly kampaně za záchranu přednádraží.

Na konci srpna město našlo informaci, že domy nesmějí být využívány jako byty. Před rokem 1998 je ČD nechaly vyškrtnout z katastru nemovitostí jako bytové prostory z důvodu úspor. Tato situace trvá do dnes

Po letní rozhořčené situaci se stav mírně klidnil a na podzim si rodiny (především s dětmi) začali uvědomovat vážnost situace a sami se zajímali, kam mohou jít.⁵³

Přes zimu se zbývajících obyvatelé pustili do okolních domů a spálili veškerý hořlavý materiál ze zbývajících domů, jelikož jim ČEZ odpojíl i elektřinu.

Tabulka 7: Počty obyvatel v Přednádraží

| Datum | Dospělí | Děti |
|--------------|---------|------|
| červenec | 76 | 101 |
| srpen | 49 | 52 |
| 6.9. 2012 | 43 | 44 |
| 18. 9. 2012 | 40 | 41 |
| 24.9. 2012 | 36 | 35 |
| 3. 10. 2012 | 32 | 19 |
| 31. 10. 2012 | 21 | 4 |

3.6 Hlavní činitelé v situaci Přednádraží

3.6.1 Ubytovny

Když v srpnu 2012 přišlo nařízení o vystěhování, lidé z ghetta se bránili tím, že nemají kam jít. Město jim nabídlo místa v soukromých ubytovnách. Ale tam nikdo nechtěl, jelikož jsou předražené a často se v nich šíří nemoci. V létě šlo především o úplavici a žloutenku. Za zmínku také stojí nájemné, které se na soukromých ubytovnách pohybuje pro rodinu i kolem 19 000Kč.

⁵³ ⁵³ KRZYŽANKOVÁ, Vlasta. Statutární město Otrava. [Online] 8. srpen 2012. [Citace: 15. březen 2013.] <http://www.ostrava.cz/cs/o-meste/aktualne/kampane/prohlaseni-magistratu-mesta-ostavy-k-lokalite-prednadrazi>

Tabulka 8: Ceny nocí na ubytovnách v Ostravě

| Ubytovna | Cena za osobu na den | Cena pro 2člennou rodinu na měsíc | Cena pro 4člennou rodinu na měsíc (30 dní) |
|----------|--------------------------|-----------------------------------|--|
| Metalurg | 120,- | 7200,- | 14400,- |
| Cihelní | 80 – 250,- ⁵⁴ | 9900,- | 19800,- |
| Šalamoun | 175,- | 10500,- | 21000,- |
| Stars | 160,- | 9600,- | 19200,- |
| Martinov | 160,- | 9600,- | 19200,- |

3.6.2 Problematika medializace

Hlavním záporným činitelem v oblasti ghetta Přednádraží jsou dle mého názoru média. Titulky novin poukazovaly na bezohlednost města a státních orgánů. V srpnu dokonce pomohli se zajištěním cisteren pro obyvatele, kterým byla odříznuta voda. Následující měsíce se přizívovali na situaci pod nadpisem „*Co s nimi bude*“ čímž zbytku světa zprostředkovali obrázek otrokáře a jeho objetí, jelikož přehlíželi skutečné problémy a hlavně fakta, která k dané zoufalé situaci vedla. Zaměřila se na menšinu, která si opravdu zasloužila pomoci. Nicméně tuto „*nespravedlivou situaci*“ vztáhla i na zbytek cca 300 obyvatel, kteří se v problémech ocitli svépomocí.

Problému si všimlo i samotné město, které se na svých webových stránkách vyjádřilo takto: *O problematiku Přednádraží zájem médií, a nejen jich, každým dnem vzrůstá, ne vždy jsou však jejich informace založeny na objektivních skutečnostech. Začíná se tak vytrácet skutečná příčina, která vedla k současnému stavu této lokality a situace jejich obyvatel.*⁵⁵

V prohlášení vystihly podstatu problému, tedy přehlížení skutečných důvodů vzniklé situace.

Další článek v britských listech, který má jako heslo „*vše o čem se moc nemluví*“ láká čtenáře úvodním sloupkem:

*Nefunguje kanalizace. Odpojili vodu. Odpojili elektřinu. Majitel domů svůj boj s politiky a jejich kmotry vzdal. Úřady dosud nikomu náhradní bydlení nesehnaly a běžné byty jsou nedostupné díky vysokým kaucím.*⁵⁶

⁵⁴ Cena je závislá na počtu dní a ubytovaných osob. 1 týden=250Kč, 31 dní 80Kč.

⁵⁵ **KRZYŽANKOVÁ, Vlasta.** Statutární město Otrava. [Online] 8. srpen 2012. [Citace: 15. březen 2013.] <http://www.ostrava.cz/cs/o-meste/aktualne/kampane/prohlaseni-magistratu-mesta-ostravy-k-lokalite-prednadrazi>

⁵⁶ **ŠKABRAHA, Martin,** Britské listy. [Online] 19. září 2012. [Citace: 15. únor 2013.] <http://www.blisty.cz/art/65063.html>.

Autor de facto viní ostatní, že Romům nesehnali náhradní bydlení. Že jim z důvodů devastace rozvodů elektřiny odpojili proud a vodu. Tu sice neplatil pan Roztočil a to na základě neplacení nájemného od obyvatel. Zbytek článku se nese ve stejném duchu. Obviňování majoritní skupiny a kapitalistického systému. Mluví o Romech jako o obětních beráncích, které si naše společnost zvolila. Dále uvádí, že tyto „fašistické“ praktiky se budou dále vztahovat na nemocné a stré.⁵⁷

Tento článek byl extrémním případem nespokojeného novináře, bohužel se dostal na veřejnost a ta se většinou po skutečnosti nepátrá a spokojí se s textem v novinách.

3.6.3 Kritika městského obvodu

Část veřejnosti osočuje radnici, že neposkytla obecní bydlení nájemcům z přednádraží. Jak ale sami členové zastupitelstva podotýkají, většina nájemníků od pana Roztočila se do Přednádraží dostala právě z obecních bytů. Zde neplatili nájemné a na tomto základě byly vystěhovány. Většina z nich nemá dluh uhrazený dodnes.⁵⁸

Oldřich Roztočil

Pan Roztočil nejeví zájem o opravy budov. Nereagoval na výzvy stavebního úřadu. Postavení majitele domů komentoval pan radní Moravské Ostravy a Přívozu Lukáš Semerák.

"Nereagoval na zhoršující se technický stav nemovitostí a podnikání se zkomplikovalo v momentě, kdy se domy ocitly v tak žalostném stavu, že jeho uživatelům již dále nemohl být vyplácen státní příspěvek na bydlení..."⁵⁹

Roztočil na danou situaci zareagoval slovy *"V dokumentech, které byly předány stavebním úřadem, jsem byl navzdory všem nedostatkům vyzván k tomu, do jednoho dne zavřít vchody. To jsem bohužel nedokázal, protože bych je musel zazdít i s lidmi,"⁶⁰*

Dále uvedl, že by nové smlouvy poskytl i neplatičům.

⁵⁷ **Tmtěž**

⁵⁸ **JUDr. SEMERÁK, Lukáš.** Vyjádření k událostem v ulici Přednádraží v Ostravě-Přívoze. *Ostravak, hnutí občanů.* [Online] 5. srpen 2012. [Citace: 15. únor 2013.] <http://www.hnutiostravak.cz/ostrovak-na-radnicich/moravska-ostrava-a-privoz/clanky/vyjadreni-k-udalostem-v-ulici-prednadrazi-v-ostrove-privoze.html>.

⁵⁹ **ČT24.** Úředníci kontrolovali ostravské Přednádraží, rodiny tu zůstávají. *Česká televize.* [Online] 6. srpen 2012. [Citace: 15. únor 2013.] <http://www.ceskatelevize.cz/ct24/regiony/190096-urednici-kontrolovali-ostrovsk-prednadrazi-rodiny-tu-zustavaji/>.

⁶⁰ Tamtéž

V postoji pana Roztočila spatřuji problém mentality dané lokality. Nájemní smlouvy jsou uzavírána na dobu určitou, tudíž po jejím vypršení není žádný nárok na náhradní bydlení, a přesto se jej většina obyvatel domáhá a považují jejich vystěhování za trestné a diskriminující.

Členka vytvořené samosprávy ghetta Iveta Horvátová:

"Myslím si, že úřad rozhodnutí nezmění, že bude trvat na svém. Ale my jsme rozhodnutí bojovat dál, když to nepůjde po dobrém, tak po zlém. Půjdeme všichni a nastěhujeme se asi na radnici, když nás vyhodí, nic jiného nám nezbyvá."

Z tohoto prohlášení je zjevné, že obyvatelé nevnímají ve vypršených nájemních smlouvách problém. Cítí se ublíženi a nepřipouštějí si jakoukoliv vinu.

3.6.4 Současná situace rodin z Přednádraží

Z původních 300 obyvatel jich k Říjnu 2010 zůstává v budovách 80 (z toho 40 dětí). Rodinám byla navíc odštěpena elektřina. V tomto případě nešlo o situaci, že by rodiny neplatili úmyslně, ale byl jim odebrán příspěvek na bydlení. Stalo se tak na základě zjištění, že domy nejsou v katastru nemovitostí psány jako bytové prostory. Pro úřady je tato situace tedy stejná, jako kdyby rodiny nebydleli nikde. S tímto vyplývá hrozící problém odebrání dětí od rodin.⁶¹

3.7 Operační programy města Ostrava

Město Ostrava se snaží situaci (nejen v Přednádraží) řešit. Má vypracováno několik operačních programů a spolupracuje s terénními pracovníky.

Podpora terénní práce v rizikových oblastech Městského obvodu Moravská Ostrava a Přívoz

V rámci Tahiti programu došlo k zintenzivnění terénní práce s 10 rodinami z oblasti zadního Přívozu, z toho 6 rodin z Přednádraží. Řešení dluhů v rodinách, bytové a finanční otázky, problémů s nezletilými dětmi, poskytnutí pomoci z potravinové banky

⁶¹ KRZYŽANKOVÁ, Vlasta. Statutární město Ostrava. [Online] 8. srpen 2012. [Citace: 15. březen 2013.] <http://www.ostrava.cz/cs/o-meste/aktualne/kampane/prohlaseni-magistratu-mesta-ostavy-k-lokalite-prednadrazi>

Program sociální inkluze

Je program vedený městem Ostrava, jde o přidělování bytům rodinám z vyloučených lokalit na základě blíže neupřesněného výběru. Rodinám se poskytne nejen bydlení, ale sociální pracovníci programu rodinám pomohou se zaměstnáním, školní docházkou dětí a s finanční situací. Vybrané rodiny podepisují tzv. sociální smlouvy, ve kterých se zavazují k plnění povinností v rámci organizace, která jim byt poskytla. Prezentace Inkluze městem Ostrava popisuje sociální smlouvu takto

„Klienty smlouva zavazuje k důslednému dodržování pravidel aktivního podílení se na programu,“ zdůrazňuje náměstek Štěpánek. *„Mimo jiné budou muset aktivně spolupracovat s neziskovými organizacemi, které působí v rámci programu a účastnit se všech aktivit směřujících ke zlepšení kvality života rodiny, aktivně hledat pracovní uplatnění a svědomitě plnit pracovní povinnosti v případě získání zaměstnání, budou muset zajistit pravidelnou školní docházku dětí, spolupracovat se školou, zajistit povinná očkování u svých nezletilých dětí, dodržovat všechny podmínky uvedené ve Smlouvě o pronájmu. V neposlední řadě jde o to, aby se do programu aktivně zapojili opravdu všichni členové domácnosti,“* říká Martin Štěpánek.⁶²

Na tuto smlouvu navazuje klasická smlouva o podnájmu, která se podepisuje na rok a poté může být prodloužena.

Program vypadá nadějně avšak počet rodin, které umístili za rok je velmi slabý, pouhé 4 rodiny. Pochopitelně jde o dlouhodobé řešení, nicméně postupovat takto pomalu řeší spíše problémy jednotlivců, než celé lokality. Ostrava má mnoho vyloučených míst, které je třeba urychleně řešit. Nechci podceňovat jejich program, ale myslím, že dohoda se soukromníkem, který vlastní například lokalitu Přednádraží o opravě několika domů a následné kontrole nájemníků by byla snazším a možná i levnějším řešením. Jde tedy o to, zda má majitel, jak uvádí, zájem o zlepšení života v lokalitě, anebo zda chce nechat domy dožít a zbourat.

3.8 Shrnutí

Problém místních lidí je, že podle názorů, které poskytovali v rozhovorech a, které získali sociální pracovníci, je zde mezi lidmi velký pocit křivdy. Je zde málo těch, kteří

⁶² **PROGRAM SOCIÁLNÍ INKLUZE.** Statutární město Ostrava. [Online] 14. březen 2013. [Citace: 19. březen 2013.] <http://www.ostrava.cz/cs/o-meste/aktualne/kampane/program-socialni-inkluze-ostava-1/program-socialni-inkluze-ostava>.

by byli ochotni nějak přispět a přizpůsobit se. Dobrým příkladem je skutečnost, že město v rámci své činnosti dalo možnost obyvatelům na rekvalifikaci a následnou práci. Město o možnosti informovalo 24 rodin, 4 projevíli zájem. Na výslednou schůzku dorazil ale jen jeden zájemce.⁶³

Je tu také trend „ukazování na druhé“. Pokud do lokality vstoupili novináři, často se ozývali názory „*vidíte, co nám udělali*“ ... „*oni nám vypnuli vodu*“

V tomto případě je zapotřebí důsledného jednání a kontrol ze stran úřadů. Nepochopitelné je, že nikdo zbylé nájemce z domů do dnes (březen 2013) nevystěhoval. Tento postup v nájemnících jen podporuje pocit, že se jim nic nemůže stát.

Pokud jde o akci „*vystěhování Romů z přednádraží*“, celý tento proces nijak neřeší problém vyloučené lokality, pouze přestěhoval problém do jiných lokalit a město si tak nepomohlo ani od nezaměstnaných, ani od chudých obyvatel bez zaměstnání.

Konkrétně situace v Přednádraží je „*politikou ústupků*“, kdy na každou situaci se našlo nějaké řešení, nikdy však nevzešlo od samotných obyvatel Přednádraží. Ve chvíli odpojení vody čekali s otevřenou náručí na svého zachránce. Ten se skutečně našel a nejprve pan Roztočil a později nejrůznější dárci, zaplatili pravidelnou cisternu s pitnou vodou. V případě stěhování se také nestalo nic závažného. Lidem byly nabídnuty ubytovny. Někteří je přijali jiní ne, a zbytek beztrestně okupuje chátrající domy dál. S takovým přístupem se Ostrava nikam neposune a pouze si bude problémy stěhovat z jednoho konce města na druhé.

⁶³ **PROGRAM SOCIÁLNÍ INKLUZE.** Statutární město Ostrava. [Online] 14. březen 2013. [Citace: 19. březen 2013.] <http://www.ostrava.cz/cs/o-meste/aktualne/kampane/program-socialni-inkluze-ostava-1/program-socialni-inkluze-ostava>.

4 Most - Chanov

Následující část mé práce se zaměřuje na lokalitu Chanov, tedy sídliště patřící ke městu Most v Ústeckém kraji. Chanov je sídliště o dvanácti panelových domech, které se za posledních dvacet let stalo vyloučenou romskou lokalitou. O danou lokalitu město až do nedávna nejevilo zájem. V současnosti se snaží sídliště, kterému se většina ostatních obyvatel raději vyhne, zařadit zpět do společenského života.

4.1 Most⁶⁴

Město most je statutárním městem, do jehož obvodu spadá sídliště Chanov vzdálené 4km od centra města. Město leží v ústeckém kraji a jeho současná populace se pohybuje kolem 70 000 obyvatel.

4.1.1 Historie

První zmínka o Mostě je z Kosmovy kroniky České kolem 10. Století. Tehdy přes území vedla stezka močály vystavěná z několika mostů. V devatenáctém století se v okolí našli ložiska uhlí a v roce 1870 sem byla zavedena železnice.

Za druhé světové války bylo město značně poničeno nálety amerických bombardérů, které měli za cíl nedalekou rafinerii u Litvínova.

V letech 1945 – 1955 se rozšířila těžba uhlí. V těchto letech se těžba zpětinásobila na 50 milionu tun za rok. Na základě těchto skutečností se rozhodlo o nové výstavbě domů pro horníky. Tehdejší sídliště se vystavělo mezi ulicí České armády a třídou Budovatelů. Materiálem byl litý beton a panely vyráběné v Mostecké panelárně. V šedesátých letech se rozhodlo o likvidaci starého mostu, jelikož pod ním bylo obrovské naleziště uhlí (okolo 100 mil. Tun) Bourání mostu bylo o to tragičtějším, jelikož se v něm zachovalo mnoho památek, zejména gotických, ty bohužel v roce 1965 padly na úkor těžby.

Obyvatelé se do nového Mostu stěhovali již v roce 1965. V roce 1969 se začala řešit otázka přemístění cca 1100 Romů, ze starého mostu. Nejprve je chtěli přesunout najednou, poté se uvažovalo o rozptýlení mezi ostatní obyvatele. Nakonec vyhrála

⁶⁴ **Wikipedie**. Most (město). [Online] [Citace: 15. únor 2013.] http://cs.wikipedia.org/wiki/Most_%28m%C4%9Bsto%29.

výstavba nového sídliště, izolovaného od zbytku města. Demolice skončili v roce 1987, kdy z původního města zbyl jen kostel a pár domů. Zbytek mostu byl čistě panelový.⁶⁵

4.2 Vznik lokality

Sídliště Chanov vzniklo na konci 70. Let. Vzniklo jako klasické sídliště umístěné v klidné části za městem s kulturním domem, kinematografem a samoobsluhou. Socialistický režim plánoval spolužití majoritní skupiny s menšinou. Tento pokus byl jedním z nepovedené koncepce začleňování Romů do běžné společnosti. Tehdejší režim do svého plánu nezahrnul životní styl Romského obyvatelstva, zejména pak přetrvávající kastovní systém. Stalo se tedy, že v jednom domě spolu žily různé rodiny (kasty) které se neslesly a tím vznikaly konflikty.⁶⁶

Podle prvotních obyvatel se začala situace vyhrocovat v době, kdy se začali do Chanova stěhovat Romové z Komořan. Jedna z obyvatelek se k tomu vyjádřila v rozhovoru s novináři:

"Původní záměr byl takový, že do bytů první kategorie ve zcela novém sídlišti se sestěhují Romové i Češi. Byly zde například drážní byty. Romové tím měli získat hodnoty majoritní společnosti. Jenže to rychle ztroskotalo, když se sem nastěhovali třeba Romové z Komořan, kteří do té doby žili kolektivně v bytech čtvrté kategorie. V nových bytech neuměli žít, Češi odsud rychle odcházeli a vznikla největší romská vesnice v Čechách,"⁶⁷

Této názor sdílí i další Romové a dodávají, že v 80. letech se s přílivem dalších Romů z vesnic a zejména ze Slovenska začal problém dále prohlubovat.⁶⁸

4.3 Obyvatelstvo

Chanovská populace je složena z několika skupin obyvatel. Primární skupinou jsou rodiny ubytované zde od samého vzniku sídliště. Jde o obyvatele starého Mostu a ze

⁶⁵ **Wikipedie.** Most (město). [Online] [Citace: 15. únor 2013.]

http://cs.wikipedia.org/wiki/Most_%28m%C4%9Bsto%29.

⁶⁶ **Mgr. TOMČÍK, Michal, NEVYHOŠTĚNÍ, Petr a Bc. VAVROCH, Michal.** Socioekonomická analýza sociálně vyloučených lokalit. *Statutární město Most*. [Online] 11. listopad 2009. [Citace: 12. únor 2013.] http://www.mesto-most.cz/vismo/dokumenty2.asp?id_org=9959&id=3645&query=studie.

⁶⁷ **JANOŮSEK, Artur.** růza Ústeckého kraje: sídliště Chanov. *iDnes*. [Online] 18. září 2007. [Citace: 15. únor 2013.] http://zpravy.idnes.cz/hruza-usteckeho-kraje-sidliste-chanov-dx9-/domaci.aspx?c=A070918_090742_domaci_itu..

⁶⁸ **Mgr. TOMČÍK, Michal, NEVYHOŠTĚNÍ, Petr a Bc. VAVROCH, Michal.** Socioekonomická analýza sociálně vyloučených lokalit. *Statutární město Most*. [Online] 11. listopad 2009. [Citace: 12. únor 2013.] http://www.mesto-most.cz/vismo/dokumenty2.asp?id_org=9959&id=3645&query=studie

zrušených hornických vesnic v okolí. Dále je to část slovenských Romů převážně z konce 80 let. Podle demografických znaků se může říci, že většina obyvatel Chanova jsou Romové.

Jak je již zmíněno velká část původního obyvatelstva Chanova je stále přítomna a odmítá se odstěhovat s tím, že tady jsou doma. Nechtějí opustit svoji lokalitu, kde se cítí v bezpečí. Jak ale zároveň poukazují, pokud jdou z domu, jeden musí zůstat a strážit, aby jim někdo byty nevykradl. V tomto ohledu mluvíme o Romské populaci, která zde začínala bydlet v 80. letech spolu s majoritním obyvatelstvem a v současné době je jednou ze skupin Chanovského sídliště, která má zájem o nápravu zdevastovaného sídliště a o „normální“ život. Většina těchto „původních“ Romů, poukazuje právě na problém Komořanských romských přistěhovalců, kteří začali lokalitu rozkrádat. Jelikož děti a mládež v této lokalitě nemají pevný řád, snadno se ke Komořanským Romům přidali a osud romského ghetta byl zpečetěn.⁶⁹

4.3.1 Vyjádření obyvatel⁷⁰

"Chanov je ghetto, které vzniklo společnými silami Romů i Čechů. Dostali se tam Romové, kteří na tom byli sociálně špatně, a dnes tam žije silná romská skupina, která se nelíbí ani Romům. Zaznamenáváme tam degeneraci původních romských hodnot,"

"Kdo byl chytřejší, snažil se odtamtud rychle utéct. Úřady tam ovšem začaly stěhovat další romské rodiny, takže nakonec z toho bylo romské sídliště. A pak tam začalo migrovat příbuzenstvo Romů ze Slovenska. Ti lidé byli zvyklí žít v osadách, často skutečně v primitivním prostředí, a současná kultura bydlení jim byla cizí. Začalo se to tam postupně devastovat."

"Co můžete od zdejších lidí chtít? Netvrdím, že žijí dobře - kradou, ničí, hoky chodí šlapat na silnici. Ale mají něco před sebou? Mohou se o něco těšit? Nic nedovedou, nikdo o ně nestojí, odevšad je vyhánějí. To je dost blbá perspektiva," řekla Mladé frontě Dnes romská hostinská jediné Chanovské hospody U Boženky.

⁶⁹ Tamtéž

⁷⁰ Chanov. Romové v České republice. [Online] [Citace: 15. březen 2013.] Článek je uveden v textu na [www.romove.radio.cz](http://romove.radio.cz/cz/clanek/18303) s odkazem na MF Dnes. <http://romove.radio.cz/cz/clanek/18303>.

4.4 Zástavba⁷¹

Sídliště má v současné době 12 budov, jelikož v roce 2002 byl blok č. 9 z bezpečnostních důvodů stržen a srovnán se zemí.

Jako dominantou sídliště je panelový blok č. 13, který má devět pater. V přízemí je pobočka pošty a nevyužívaná policejní stanice. Dále je zde kancelář firmy, která má nestarosti správu sídliště.

V centru je základní škola, která mimo jiné zajišťuje tzv. přípravné třídy. Najdeme zde i sídlo komunitního centra a lékařskou ordinaci. Na okraji sídliště se nachází ruiny tehdejší samoobsluhy. V sídlišti je absence travnatých ploch a dětských hřišť. (původní byla rozebrána) Stejná situace je s chodníky a odpočinkovými místy.

4.5 Problematika lokality

Problematické je složení obyvatelstva, které je většinou nezaměstnané a žije v chudobě. Většinou jde o romské obyvatelstvo, které se potýká s diskriminací ale i s nízkým vzděláním. Od toho se odvíjejí další problémy typické pro vyloučenou lokalitu.⁷²

4.5.1 Destrukce budov

Podle průzkumu, který v roce 2008 nechalo udělat město Most, byla velká většina bytů uklizena, některé byly uvnitř bohatší, jiné chudší, nicméně téměř žádný nejevil známky devastace nebo zanedbání. Za dveřmi bytů to bylo jiné. Společné prostory již nikoho nezajímají, je to majetek všech a tak se o něj nikdo nestará. Ze schodišť zmizelo zábradlí a na chodbách často chybějí okna.

Tento styl života místních obyvatel dovedl budovy ke katastrofálnímu stavu. Některé se již staly neobyvatelnými, jelikož chybějícími okny do domů zatéká a vlhkost následně poničila byty. Dům, ze kterého se odstěhovali rodiny, se stane cílem sběračů surovin. Rozeberou vše, co se dá, a odnesou do jedné ze dvou sběren na okraji města. Postupně z domu zmizí i lina a koberce. Dům se stane vybilným a zbude po něm jen betonové torzo bez oken a dveří. Z domu se často následně stává skladiště, kam se vyhazují

⁷¹ Mgr. TOMČÍK, Michal, NEVYHOŠTĚNÍ, Petr a Bc. VAVROCH, Michal. Socioekonomická analýza sociálně vyloučených lokalit. *Statutární město Most*. [Online] 11. listopad 2009. [Citace: 12. únor 2013.] http://www.mesto-most.cz/vismo/dokumenty2.asp?id_org=9959&id=3645&query=studie.

⁷² tamtéž

odpadky a nepotřebné věci. To se děje i v době, kdy v domě ještě posledních pár rodin přežívá.⁷³

4.5.2 Veřejné služby⁷⁴

Od roku 1995 v Chanově neteče teplá voda. Co se týče studené vody je zde pouze jeden vodoměr a spotřeba se rozpočítává mezi veškeré obyvatele. Spotřeba vody je vysoká, jelikož nikdo z obyvatel nedbá na opravu protékajících toalet nebo zavírání vodovodních kohoutků. Ohledně teplé vody, se stávalo, že si ji nájemníci „ohřívají“ v automatických pračkách, nebo vypouštěli přímo z topení.

Elektrický proud je dalším závažným tématem, jelikož jsou ve většině obyvatel napojeni na černo. Autoři socioekonomické analýzy se spojili s experty a hledali vhodné řešení dané situace, nicméně žádné nebylo vhodné ani dostačující. Ve své práci uvedli tři příklady: *(doslovná citace)*

„Kompletní výměna rozvodů a jejich zabetonování. Rozvodné skříně umístěné před domy.“ Lidé odpojení od elektřiny udělají cokoli, aby se zpět napojili, beton je nezastaví.

„Automaty na elektřinu (přímo na mince nebo např. předplacené karty).“ Pravděpodobně by byly záhy zničeny a obnoveno černé připojení.

„Sekat ruce!“ Bez komentáře.

4.5.3 Doprava⁷⁵

Od svého vzniku je Chanov spojen s Mostem autobusem č. 10. Do 90. Let zajížděl autobus na zastávku do centra sídliště. V posledních letech se ale z bezpečnostních důvodů zastavuje pouze v Chanovské ulici pod sídlištěm. Interval autobusu je ve všední den 40-50 minut a ve špičce 30 minut. O víkendu se jezdí v průměru jednou za 45 minut. Z důvodu častého cestování „načerno“ se na lince deset zavedlo nastupování pouze předními dveřmi.

⁷³ Mgr. TOMČÍK, Michal, NEVYHOŠTĚNÍ, Petr a Bc. VAVROCH, Michal. Socioekonomická analýza sociálně vyloučených lokalit. *Statutární město Most*. [Online] 11. listopad 2009. [Citace: 12. únor 2013.] http://www.mesto-most.cz/vismo/dokumenty2.asp?id_org=9959&id=3645&query=studie.

⁷⁴ *tamtéž*

⁷⁵ Mgr. TOMČÍK, Michal, NEVYHOŠTĚNÍ, Petr a Bc. VAVROCH, Michal. Socioekonomická analýza sociálně vyloučených lokalit. *Statutární město Most*. [Online] 11. listopad 2009. [Citace: 12. únor 2013.] http://www.mesto-most.cz/vismo/dokumenty2.asp?id_org=9959&id=3645&query=studie.

Pro pěší není mezi Mostem a Chanoven zřízen žádný chodník, ač je zde chodci silnice hojně využívána. Mnoho obyvatel odmítá investovat do jízdového a tak 4km dlouhou trasu absolvují pěšky. Související problém je z chybějících osvětlení, které je pouze na kraji Chanova a dále již ne.

4.5.4 Děti

V chudých částech kdekoliv na světě je běžné, že rodiny mají více dětí, jelikož zde mluvíme hlavně o Romech (v souvislosti s vyloučenou lokalitou) musíme podotknout, že tento fakt nesouvisí s tím, že jde o Romy. Celosvětově se tento problém „nadporodnosti“ vyskytuje v souvislosti s chudobou a sociálním vyloučením. V republice je zájem o větší porodnost, avšak v chudých lokalitách je to nežádoucí. Z vyloučených lokalit nastupuje do mateřských škol mnoho dětí bez hygienických návyků, s omezenou slovní zásobou a špatnými sociálními vazbami.⁷⁶

4.6 Vzdělání⁷⁷

Školství se v Chanově potýká s typickými problémy vyloučené lokality. Děti o vzdělání nejeví zájem a s docházkou do základní školy je problém. Rodiče většinou ve vzdělání svých dětí nevidí nic, co by jim do budoucna pomohlo k lepšímu životu a děti od svých rodičů nezískávají žádnou motivaci ke vzdělání. V praxi potomci u svých rodičů vidí, že žít se dá i bez vzdělání a převážná většina považuje život ze sociálních dávek za samozřejmost. Málo dětí pravidelně opouští hranice Chanova a poznává jiný, než romský život, na základě toho si utvářejí představu o svém budoucím životě.

4.7 Současná snaha o zlepšení situace⁷⁸

Město Most se v posledních letech postavilo problému Chanova a snaží se jej řešit. Na rozdíl od jiných lokalit neplánuje hromadné vystěhování, a tím přemístění problému do jiného místa, ale snaží se ve spolupráci s tamějšími obyvateli začlenit Chanovské sídliště do běžného chodu města. Za což jsou částí veřejnosti odsuzováni.

Řešení situace má několik fází a přístupů. Jednak jde o opravu zničených domů, zvelebení okolí, spojení Chanova s Mostem a výchovou nové generace, tedy zaměření

⁷⁶ Tamtéž

⁷⁷ ZÁKLADNÍ ŠKOLA CHANOV [Online] [Navštíveno: 15. březen 2013.] <http://www.zschanov.cz>

⁷⁸ Tamtéž

na výuku na základní škole. V neposlední řadě je do programu zařazena striktní kontrola dodržování pravidel ze strany nájemníků

4.7.1 Program města Most

Integrační operační program – oprava problémových sídlišť.

Město Most se rozhodlo využít pomoci IOP, konkrétně aktivity Integrovaného plánu rozvoje měst, a opravit veřejná prostranství i samotné domy. Obnova se netýká jen Chanova, ale i sousedního sídliště Stovky. Město Most dostal z dotačního Fondu EU cca 126 milionů korun, počítá se ale s tím že celková cena opravy může dosáhnout až 220 milionů.⁷⁹

Terénní programy - "Komunitní centrum Chánov"

Chanovské komunitní centrum se snaží obyvatelům Chanova pomoci nejen v hledání zaměstnání ale také v právnických otázkách popř. s nimi řešit jejich finanční situaci. Dále se snaží zapojit a vést programy, které mají pomoci v integraci Romů do společnosti.

Služby, které Komunitní centrum poskytuje

- Nízkoprahové zařízení pro děti a mládež
- Odborné sociální poradenství
- Terénní programy

Programy realizované v rámci komunitního centra

Operační program: Lidské zdroje a zaměstnanost

Název projektu: *Sociální a komunitní práce v sociálně vyloučené lokalitě Chánov*

Cílová skupina projektu, která je tvořena příslušníky sociálně vyloučené lokality sídliště Chánov, čítá celkem 78 osob. Do programu jsou zapojeny i dívky od dvaceti let, jelikož zde je velké procento 20-ti letých matek.⁸⁰

⁷⁹ CHANOV, Oprava sídliště. IOP- kvalita života. [Online] [Citace: 15. březen 2013.] <http://www.kvalitazivota.eu/projekt/oprava-sidliste-chanov>.

⁸⁰ CHANOV, komunitní centrum. Sociální a komunitní práce v sociálně vyloučené lokalitě Chánov. [Online] [Citace: 15. březen 2013.] <http://www.chanov.cz/drupal/projekt-socialni-a-komunitni-prace-v-socialne-vyloucene-lokalite-chanov>

Projekt "Naše písně a tance" 2011

Jedná se o projekt pro děti a mládež, který má za cíl seznámit veřejnost s Romskou kulturou. V rámci Chanova má přispět k zájmové činnosti a výchově dětí. Snaží se je podporovat v sebevyjádření a zároveň je naučit dodržování pravidelné činnosti a s tím spojený výkon povinností.⁸¹

Komplexní program integrace sociálně vyloučených a sociálním vyloučením ohrožených obyvatel města Mostu do společnosti"

*Od 1.6.2012 se jedná především o poskytování služeb v oblasti terénní sociální práce, jakožto sociální služby podle zákona 108/2006 Sb., o sociálních službách především v těchto oblastech : Neplacení a dluhy, nakládání s příjmy, vyřizování občanství, státní sociální podpora a dávky; Sociální péče, bydlení, zvyšování kvalifikace, hledání zaměstnání, konflikty, škola, specifické problémy.*⁸²

4.8 Rekonstrukce sídliště

4.8.1 Úklid Chanova

Sídliště Chanov byl do roku 2009 doslova smetištěm, odpad a nepotřebné věci se povalovali nejen ve vybydlených domech, ale i mezi jednotlivými budovami. Jelikož nikdo z nájemníků, nepovažuje tento prostor za svůj majetek, bez výčitek jej zasypávali nepořádkem. V roce 2009 se město Most dohodlo s panem Tonkou a jeho firmou Tonkostav na spolupráci ohledně úklidu sídliště. Pan Tonka je romské národnosti a město doufalo, že se mu povede Romy k úklidu přesvědčit. Veškeré předešlé snahy o odstranění odpadků z ulic byly totiž neúspěšné. Tento krok se ukázal jako správný a panu Tonkovi se podařil, i za pomoci obyvatel Chanova, sídliště uklidit, odvezeny byly i odpadky ze sklepů. Na úklidu se podíleli jednak pracovníci veřejné správy z komunitního centra, a dále i obyvatelé, kteří se přidali dobrovolně.

Tonkostav vykonával úklid až do roku 2011. Od roku 2012 přechází Chanov pod správu Mostecké bytové a.s. a.

⁸¹ CHANOV, komunitní centrum. Projekt "Naše písně a tance" 2011. [Online] [Citace: 15. březen 2013.] <http://www.chanov.cz/drupal/projekt-nase-pisne-a-tance-2011>.

⁸² CHANOV, komunitní centrum. Komplexní program integrace sociálně vyloučených a sociálním vyloučením ohrožených obyvatel města Mostu do společnosti". [Online] [Citace: 15. březen 2013.] <http://www.chanov.cz/drupal/projekt-komplexni-program-integrace-socialne-vyloucenych-a-socialnim-vyloucenim-ohrozenych-obyvatel>.

4.8.2 Rekonstrukce bytových domů

Město most ze 13-ti panelových zdevastovaných domů zbouralo pouze jediný a to blok 9. V roce 2002, který byl kvalifikován jako neopravitelný. Od roku 2009 se naopak snaží o záchranu sídliště i s jeho obyvateli. Záměrem města není vystěhování nežádoucích, z velké části nepřizpůsobivých občanů, aby uvolnili místo pro lukrativnější nájemce. Naopak se město s obyvateli Chanova snaží spolupracovat a zapojit je do oprav města. Při výběrovém řízení na opravu sídliště byla do kritérií zadána podmínka o zaměstnání místních obyvatel,

"Jedno z kritérií té veřejné zakázky bylo i splnění 10 procent nezaměstnaných, které firma má přijmout." - Klára Vydrová z tiskového oddělení Magistrátu města Most

Město věří, že pokud se budou na rekonstrukci podílet i samotní obyvatelé, budou mít k místu alespoň nějaký vztah a budou jej lépe opatrovat., jako další plus pak uvádějí větší šanci na další zaměstnání, jelikož každý kdo bude na stavbě pracovat, se zbaví statusu „*dlouhodobě nezaměstnaný*“ což mu pomůže v hledání budoucího zaměstnání.

Rekonstrukce probíhá v rámci Integrovaného plánu rozvoje města DEMOS a prozatím se týká budov 2, 8, 11 a 13.⁸³

4.9 školství

Chanovská základní škola se vyznačuje snahou o změnu. Má několik programů pro snížení patologických jevů ve vyloučených lokalitách. V roce 2012 se jim navíc podařilo získat certifikát SCIO na základě projektů realizovaných od roku 2008 do roku 2010. Vyučování zde probíhá se snahou děti vzdělávat, nikoliv pouze ve škole přežít a odškrtnout si docházku.

4.9.1 Prevence patologických jevů⁸⁴

Škola se snaží o eliminaci problému ve vyloučené lokalitě. Jedná se o besedy se žáky, soutěže a výjezdy do nejrůznějších institucí, jelikož děti z Chanova se za hranice města dostanou jen výjimečně. Se školou spolupracuje město Most, policie ČR, dopravní hřiště apod.

⁸³ ČT24, Chanovské sídliště hrůzy dostane nový kabát. *Česká televize*. [Online] 14. srpen 2011. [Citace: 15. březen 2013.] <http://www.ceskatelevize.cz/ct24/regiony/132912-chanovske-sidliste-hruzy-dostane-novy-kabat>

⁸⁴ 35. CHANOV, ZŠ. Výroční zpráva 2011-2012. *Základní škola Chanov - Zlatnická*. [Online] 5. říjen 2012. [Citace: 28. leden 2013.] http://www.zschanov.cz/index.php?option=com_phocadownload&view=category&id=2&Itemid=5

Seznam akcí za rok 2011/2012

Tabulka 9: Schůzky preventivních pracovníků a účast na seminářích zaměřených na rizikové chování

| Téma - zaměření | Datum konání | Instituce | Účast |
|--|---------------|------------------------------|-----------------------------------|
| Schůzka metodiků | 10.10.2011 | PPP Most– Mgr. K. | Mgr. O. Ráčková |
| Sociálně prev. program pro rizikovou mládež – konference a Unplugged | 18.10.2011 | Mosty o.s. | Bohuslava Beranová |
| Schůzka metodiků | 24.10.2011 | Praha | Mgr. Miroslava Sedlářová |
| Schůzka metodiků | 12.12.2011 | PPP Most– Mgr. K. | Mgr. Eva Učíková |
| MIŠ – minimalizace šikany | 3. a 4.2.2012 | | Mgr. M. Kynclová |
| Seminář k prevenci Policie ČR | 24.2.2012 | Policie ČR | Eva Kouřilová |
| Schůzka metodiků | 14.5.2012 | PPP Most– Mgr. K. Králíčková | Mgr. Eva Učíková, Mgr. O. Ráčková |

Tabulka 10: Besedy se žáky a účast na soutěžích (výjezdy)

| Akce | Datum konání | Instituce | Účast |
|----------------------------------|-------------------|-----------------------|-----------------|
| Výchovně preventivní výjezd | 4. – 10.7.2011 | OSPOD Most | Vybraní žáci |
| Pohár bezpečí a pořádku | 21.9.2011 | Policie ČR | 5.A |
| Výchovně preventivní výjezd | 28.9. – 1.10.2011 | OSPOD Most | Vybraní žáci |
| Preven.turist.odpoledne Ressler | 3.10.2011 | Klub národnost.menšin | Vybraní žáci |
| Preven.turist.odpoledne Ressler | 17.10.2011 | Klub národnost.menšin | Vybraní žáci |
| Výlet do Braňan | 26.10.2011 | Klub národnost.menšin | Vybraní žáci |
| Beseda - Já chodec | 7.11.2011 | MěP Most | 1.A, 1.B |
| Beseda - Základy právn.vědomí | 16.11.2011 | MěP Most | 8.A,8.B,9.A,9.B |
| Beseda - šikana | 5.12.2011 | MěP Most | 7.A,7.B,6.B |
| Beseda - šikana | 13.12.2011 | MěP Most | 4.A |
| Výukový program Puňta | 13.12.2011 | MěP Most | 2.A |
| Vánoční karneval | 19.12.2011 | MěP Most | 4.B,7.C |
| Beseda - Činnost městské policie | 10.1.2012 | MěP Most | 0.A,0.B |
| Výukový program Puňta | 10.1.2012 | MěP Most | 2.B |
| Beseda - šikana | 26.1.2012 | MěP Most | 5.A,6.A |
| Beseda - film Řekni drogám né | 30.1.2012 | o.s.Mosty | 9.A |
| Beseda - Jak na zadluženost | 13.2.2012 | o.s.Mosty | 9.A |
| Beseda - Mezilidské vztahy | 15.2.2012 | MěP Most | 3.A,3.B |
| Preventivní výjezd na hory | 6.3 a 8.3.2012 | Klub národnost.menšin | Vybraní žáci |
| Beseda - Právní vědomí | 27.3.2012 | Policie ČR | 6.A |
| Výchovně preventivní výjezd | 5.4.-8.4.2012 | OSPOD Most | Vybraní žáci |
| Zážitková hra | 11.4.2012 | o.s.Mosty | 9.A |
| Beseda - Já chodec | 16.4.2012 | MěP Most | 0.A,0.B |
| Beseda - Nenič mne, sloužím | 16.4.2012 | MěP Most | 4.B,7.C |
| Beseda - Činnost HZS | 17.4.2012 | HZS Most | 7.A |
| Soutěž mladých cyklistů | 3.5.2012 | Dopravní hřiště Most | Vybraní žáci |
| Beseda - Vandalismus | 9.5.2012 | MěP Most | 8.A,8.B,9.A,9.B |
| Soutěž mladých cyklistů | 9.5.2012 | Dopravní hřiště Most | Vybraní žáci |
| Soutěž - Mladý záchranář | 22. 5.2012 | HZS Most | 7.A |
| Dětský den s Policií ČR | 5.6.2012 | Policie ČR | 3.A |

Škola se snaží začlenit děti do soutěží s ostatními školami. Jedná se o sportovní, kulturní a umělecké soutěže. Pro příklad uvádím přehled za rok 2011/2012

Účast na sportovních akcích

- 8. ročník turnaje v kopané – 2. stupeň
- Vánoční turnaj v sálové kopané
- Závody v plavání – 1. stupeň
- Soutěž ve šplhu – 2. stupeň
- Coca-cola školský pohár 2012 – 2. stupeň
- Lehkoatletický čtyřboj zdatnosti – 2. stupeň
- Lehkoatletický čtyřboj – 2. stupeň
- Vybíjená (žákyně) – 2. stupeň
- Atletika pro děti – 3. třídy

Prezentace žáků na veřejnosti

- „Bez barrier“ – taneční vystoupení žáků (organizátor MěP Most)
- Vystoupení tanečního souboru „Hříbata“ v domovech pro seniory
- Vystoupení přípravných tříd v domově pro seniory
- Vystoupení žáků v ZŠ speciální - Trmice

Účast na výtvarných soutěžích

- „Barevný svět“ – malování plotu u MSSS Most u Astry
- Kolektiv žáků 9. A – Zvláštní cena za literární příspěvky
- „Šťastné stáří očima dětí 2011“
- „Menšíny mezi námi“ : Patrik Suchý – 3. místo Pavlína Rácová – 2. místo Mário Šamko – 3. místo
- „O nejkrásnější vánoční stromeček“ 1 místo – vánoční ozdoby žáků naší školy
- „40. ročník Mezinárodní dětské výtvarné výstavy Lidice 2012“
- „O nejkrásnější velikonoční brázku“ 1. místo – velikonoční výzdoba žáků naší školy
- „Rodinný portrét“ Božena Cinová – 3. místo Marie Demeterová – 1. místo
- „Romano suno 2012“
- „Šťastné stáří očima dětí 2012“

Zapojení školy v operačních programech

Škola byla ve školním roce 2011/2012 zapojena ve třech projektech hrazených z prostředků EU a státního rozpočtu ČR.

- „Jak úspěšně překonávat handicap prostředí“
- „Vzájemnou spoluprací neromských a romských žáků k odstranění rasismu a xenofobie ve školách a ve společnosti“

- „EU peníze školám“
- Uskutečněné programy z dotací
- “Prevence rizikového chování v Ústeckém kraji v roce 2011“ škola realizovala celý školní rok 2011/2012 projekt „Spolu dokážeme odolat“.
- „Program na podporu integrace romské komunity v roce 2011“. Finanční příspěvek ve výši 105 000,- Kč byl využit na projekt „Nechceme se nudit“.
- „Příměstský tábor pro vyloučenou lokalitu Chanov“. Tento projekt probíhal v době letních prázdnin (srpen 2012) a cílovou skupinou bylo 40 dětí ze sídliště Chanov.

Dále se škola zapojila do výběrového řízení J.A. Komenského v Holandsku. Jedná se o projekt s názvem „škola nás baví“. Škola zapojila děti do 15-ti projektových dnů a úspěšně získala 2500euro na další projektové dny a 1000 euro na nákup knih do školní knihovny.

4.10 Výsledek rekonstrukce

4.10.1 Práce pracovníků Mosteckého magistrátu

V Chanově se zavedla kontrola bytových domů. Cílem je udržení kvality domů i po rekonstrukci a snaha přimět i obyvatele rozbořených domů k zodpovědnosti. Evropské fondy navíc daly městu podmínku – 5. let od rekonstrukce musejí domy vydržet v perfektním neponičeném stavu.

Temní pracovníci pravidelně obcházejí byty a kontrolují hospodaření nájemníku. V Chanově jsou nájemní smlouvy poskytované pouze na dobu určitou a její prodloužení závisí na nájemcích. Pravidelné kontroly se zaměřují nejen na stav samotných bytů ale i na společné prostory. Tento trend způsobil u některých nájemců snahu kontrolovat i ostatní, zejména v nových domech.

Vyjádření veřejných míst

"Několik prvních obhlídek už se uskutečnilo, další se chystají. Není to přitom tak, že se byty jednou zkontrolují a je hotovo, bude se to dělat průběžně a pořád dokola,"⁸⁵

Vyjádření nájemníků

„Lidi si toho začali vážit. Před debilama si dům bráníme. Chce to přísnost. Chceme tu žít jako lidi. Když nám to někdo kazí, tak mu vynadám a hlásím to na výbor. Nesměj mi ani házet vajíčky pod okno,“ svěřuje se starší Romka v novém bytě.⁸⁶

„Chánov se konečně změnil k lepšímu. A to je dobře. Lidi si už uvědomují, že se musejí chovat jinak a navzájem se hlídají,“ říká mladý Rom Petr.⁸⁷

„Ona se stará pořád stejně. Jako to má tady, měla to i v Bloku 13. Právě proto, že se tam o byt starala, dostala za odměnu tenhle. Je větší, jsou tu udělané podlahy, topení,“ – uvádí jedna z pracovnic pro server iDnes. O mladé nájemnici z nově opraveného domu⁸⁸

„Já bych ale přál i ostatním, aby se postupně opravily také další baráky v Chanově. Myslím, že lidé tady už se změnili. Už si bydlení víc váží. Kdo si ho nevážil, ten se odstěhoval. Problém s pořádkem měli spíš Romové, kteří se sem přistěhovali, hlavně ze Slovenska,“ vypravuje Koloman Kotlár.⁸⁹

4.10.2 Další části kontroly

V kontrolách se nejedná pouze o stav bytu. Pracovnice se zaměřují i na pravidelné placení nájemného a energií, dále na výchovu dětí, především na pravidelnou docházku do školy. Pokud by zaznamenali zanedbání péče, mohou rodiče připravit i o část sociálních dávek. Přednostně se pracovnice snaží pomoci, nikoliv škodit, nebo vymáhat pohledávky.

⁸⁵ **KASSAL, Tomáš.** Most poslal kontroly do bytů v Chanově. Kdo je ničí, přijde o smlouvu. *iDnes*. [Online] 7. leden 2013. [Citace: 10. březen 2013.] http://zpravy.idnes.cz/kontroly-bytu-na-sidlisti-chanov-dq3-/domaci.aspx?c=A130107_1873923_usti-zpravy_alh.

⁸⁶ **VOKURKA, Martin.** Celý Chánov je rozkopaný. Stavbaři opravují chodníky. *Mostecký deník*. [Online] 8. listopad 2012. [Citace: 8. únor 2013.] http://mostecky.denik.cz/zpravy_region/cely-chanov-je-rozkopany-stavbari-opravuji-chodniky-20121108.html.

⁸⁷ TAMTĚŽ

⁸⁸ **VOKURKA, Martin.** Lidé v Chánově chtějí nová okna a potrubí. Voda teče nikam. *Mostecký deník*. [Online] 18. 7 2011. [Citace: 10. únor 2013.] http://mostecky.denik.cz/zpravy_region/lide-v-chanove-chteji-nova-okna-a-potrubii-voda-tec.html.

⁸⁹ Tamtéž

Byty v opravených domech se v podstatě dostávaly za odměnu. Byly přednostně pro rodiny, které i v rozbořených domech zachovávali pořádek a pravidelně platili nájemné a ostatní poplatky.⁹⁰

4.10.3 Reakce veřejnost

Ve většině případů se pod články o rekonstrukci Chanova objevují hlavně nadávky. Jde právě o dezinformovanost ze strany televize a novin, a dále také o zakořeněnou nenávist a předsudky majoritní skupiny. Na jednu stranu se jim nelze divit, jedné co je veřejnosti ukázáno, je investice milionů korun do bydlení lidí, kteří si jej sami zničili. Pokud jim podáme informace v takovéto podobě, nikdo je o správnosti situace nepřesvědčí, a ani je nedonutí nad řešením přemýšlet.

Dále je problém, že velká část společnosti vnímá rekonstrukci domů včetně vnitřku, tedy i s opravou a modernizací samotných bytů. Což není pravda, byty se uvnitř neopravují, rekonstrukci zaznamenaly pouze společné prostory.

Málo kdo z veřejnosti si spojuje souvislosti a snaží se pochopit nastolený program. Většina lidí vnímá Romy jako příživníky na sociálních dávkách a v opravě sídliště vidí další milodary. Pokud ale budou Romové dál žít v ghettu a budou bez práce, nic se nezmění. Investice by se měla vyplatit do budoucna. Zejména nové generaci. Romové by tímto krokem měli dostat šanci na normální bydlení a tím i na získání práce. Tato souvislost ale veřejnosti uniká a málo kdo si ji chce přiznat. O hlídání a kontrolování domů se v médiích psalo jen minimálně, avšak právě tato část dává celému programu šanci na úspěch.

Bohužel v očích veřejnosti je celý magistrát zkorumpovaný a zakázky prodával „spřáteleným“ firmám. Veřejnost usuzuje na základě současné situace, kdy se mluví jen o korupci. Většina společnosti by sídliště zbořila. Málo kdo si uvědomuje, že demolicí se problém akorát prohloubí. Byly by zde stovky Romů, kterým by bylo třeba sehnat náhradní bydlení. Majoritní společnost je mezi sebe nebude chtít a tak opět skončí na ubytovnách a tím by se problém pouze přemístil jinam.

⁹⁰ **KASSAL Tomáš.** Kontrola v Chanově našla v bytech šváby, rampouchy i vzorný pořádek. *iDnes*. [Online] 22. leden 2013. [Citace: 11. únor 2013.] http://zpravy.idnes.cz/jak-vypadaji-byty-na-sidlisti-chanov-dvi-/domaci.aspx?c=A130122_151530_usti-zpravy_alh

4.10.4 Místní obyvatelé

Většina Romů je za rekonstrukci ráda a někteří si uvědomují, že je to jisté privilegium. Dělníci, kteří se podíleli na stavbě, se po několika letech opět zapojili do pracovního procesu a dostávali plat. Sami ukazují na problém nepřizpůsobivých mezi nimi, kteří i během stavby dokázali rozkrádat kabely a nářadí. Jak podotkly, jednalo se většinou o drogově závislé, což je v Chanově velký problém.

Výroky obyvatel – reakce na situaci, kdy se během stavby kradlo.

„Jsme rádi, že máme práci a nechceme o ni přijít kvůli nějakým blbcům,“ svěřil se jeden romský dělník a další souhlasili. Chanov podle nich potřebuje víc hlídačů a nepřetržitou ostrahu.

„Podívejte, kolik práce jsme tu udělali! A pak přijde nákej feřáckej chcípák, vezme dráty a všechno pokazí. Kvůli pár blbcům se zase bude nadávat na celý Chánov.“⁹¹

4.11 Shrnutí

Situace V Chánově se v současné době zlepšuje. Oprava Chanova je velmi odvážný krok magistrátu, který jde takřka proti všem. Most vidí budoucnost ve vzdělanosti a „vychovanosti“ Chanovského sídliště. Do rekonstrukce se pustil i přes protesty veřejnosti a v současné době se zdá, že se investice prozatím vyplatila. Nicméně v integraci romské lokality jde vždy o dlouhodobý projekt. Pokud bude město striktně vyžadovat dodržování nastavených pravidel, věřím, že další generace z Chanova nebude již tolik stigmatizována. Základní škola seznamuje děti se světem „bílých“ a snaží se je mezi nimi naučit žít. Pokud v práci nepoleví, mohou děti snadněji přejít na střední školy nebo učiliště. Generace jejich rodičů má zpravidla pouze základní vzdělání, pokud si oni uvědomí, že by jejich děti mohly žít lépe díky vzdělání, je zde reálná šance na integraci Chanovských Romů.

Pokud se v následujících letech ukáže projekt jako funkční, mohli by se jím inspirovat ostatní města postižená problematikou vyloučených lokalit

Bohužel rizikem je přisun dalších chudých romských obyvatel, kteří by zde hledali bydlení. Hlavně pokud by šlo o Romy tzv. nepřizpůsobivé, které nevidí rádi ani

⁹¹ ČTK. Je to tu! Už rozkrádají opravovaný Chánov. *Mostecký deník*. [Online] 14. říjen 2011. [Citace: 11. únor 2013.] http://www.denik.cz/z_domova/je-to-tu-uz-rozkradaji-opravovany-chanov20111014.html.

obyvatelé Chanova. V případě, že by zde taková skupinka opět vznikla a časem získala převahu, celá snaha může být zničena. Nešlo by jen o zbytečnou investici, ale zejména o mínění veřejnosti, kterému by se pouze potvrdily jejich názory o nesmyslnosti celé akce, a tím opět posílila odpor majoritní skupiny vůči romské populaci.

Závěr

Ghettizace je celosvětovým problémem. Historie problematiky sáhá do prvopočátků vzniku společnosti. Rezidenční segregaci podléhají veškerá města, z pohledu sociologů je to do jisté míry přirozený jev, jelikož odjakživa se města dělila na chudé a bohaté čtvrti. V souvislosti s tím se u rezidenční segregace vytyčuje pojem separace, který je znám v souvislosti s citadelou nebo enklávou. Tedy částí města, ve které se určitá skupina obyvatel separovala dobrovolně. Naopak ghetto je příkladem nedobrovolné segregace a je jejím extrémním příkladem. Jeho obyvatelé jsou ze společnosti vyloučeni a je jim znesnadněn přístup k běžným službám a příležitostem, stejně tak jako k pracovním nabídkám.

V České republice se ve většině případů setkáváme s romským ghettem. Romské obyvatelstvo obsazovalo naše území již po konci 2. světové války, kdy obsazovali Sudety, následoval příliv dělníků v 50. letech do průmyslových oblastí v Čechách. Poslední vlna osídlení je po revoluci v roce 1989, kdy se na naše území stěhovali zejména Romové ze Slovenska. Tato poslední vlna je považována za nejproblematictější, jelikož většinou pochází u chudého a zaostalého venkova.

Bytová situace je u obyvatel ghetta jeden z hlavních problémů. Tato situace se zhoršila v době navrácení domů v restitučním řízení, kdy romské obyvatelstvo ve velkém přicházelo o střechu nad hlavou. Novými majiteli byli ve většině případů vystěhováni do méně kvalitních bytů, popřípadě do méně atraktivní lokality. V současnosti většina obyvatel vyloučených lokalit obývá podprůměrné bytové jednotky nebo drahé ubytovny. V souvislosti s tím se v posledních letech vyskytuje činnost zneužívání sociálních dávek – konkrétně doplatků na bydlení.

Vzdělání je dalším problémem ve vyloučených lokalitách. Většina obyvatel romského ghetta má ukončené pouze základní vzdělání. U starší generace není výjimkou, že jsou negramotní. Celkově je zájem o studium u této populace velmi malý. Děti vyrůstají v prostředí, kde je běžné žít ze sociálních dávek, a tento postoj si nesou do dospělosti. Většina rodičů v dětech nepodněcuje touhu se vzdělávat, jelikož oni sami nevěří, že by to jejich dětem mohlo v životě pomoci.

Zdravotní stav je ze stran obyvatel ve vyloučených lokalitách málo řešen. Lidé v 75% nedochází na preventivní prohlídky. Většina z nich nemá dostatek financí na zdravější

stravu, nebo nějaký sport. Je zde i problém nízké vzdělanosti, který má za následek například nižší počet naočkovaných dětí, než je u majoritní skupiny.

Dále se romské obyvatelstvo potýká s problémy ohledně zaměstnání. Důvodem je jednak nízká kvalifikace a vzdělanost, ale také neochota zaměstnavatelů přijmout romského uchazeče. Jedná se především o předsudky, strach a špatné zkušenosti.

Klasickým příkladem ghetta je Ostravské Přednádraží. Lokalita je osamocené seskupení devíti domů. Dopravní obslužnost je zde nízká a občanská vybavenost chybí úplně. Lokalita již několik let chátrá a je devastována nejen místními obyvateli. Hlavní problém vyvstal v době, kdy přestala fungovat kanalizace a nikdo ji neopravil. Situace se vyhroutil v létě 2012, kdy stavební úřad označil budovy za neobyvatelné a nařídil jejich vystěhování. Město zajistilo pokoje v místních ubytovnách, které jsou ukázkou obchodu s doplatky na bydlení. Ne všichni nájemníci se odstěhovali a někteří domy neoprávněně obývají dál.

Ostrava se v rámci programu sociální inkluze snaží o řešení situace vyloučených lokalit. Ohledně přednádraží se ovšem jednalo pouze o jednu rodinu, které v rámci programu poskytla bydlení. Zbytek nájemníků byl z vyloučené lokality pouze přesunut do jiné problémové části města.

Problémovou lokalitou je i Chanov, který spadá pod město Most. Zde se stejně jako v Ostravě jedná především o devastaci a rozkrádání budov. Chanov je 4km vzdálen od centra města Most. Spojen je s ním pouze jednou autobusovou linkou. Velká část obyvatel ale tuto vzdálenost absolvuje pěšky, jelikož nemá peníze na jízdné. Sídliště disponuje vlastní základní školou, kam dochází pouze romské obyvatelstvo. Škola se aktivně zapojuje do integračních programů a snaží se děti podpořit v budoucím vzdělání. Magistrát Mostu má taktéž několik integračních programů, s nimiž se snaží začlenit Chanovské obyvatelstvo do společenského života. V rámci tohoto postupu v roce 2012 zrekonstruovala 4 sídlištní panelové domy a prostranství mezi nimi. V současné době je zde aktivní program kontroly nájemníků, který má zamezit opětovnému zničení budov.

Chanovský přístup řešení situace je, na rozdíl od Ostravy, komplexnější a globálnější. Zahrnuje více rodin a tedy i rychlejší postup a v současné době se jeví jako úspěšný. V případě Ostravy se dá říci, že se řešení problému trochu „vytratilo“ jelikož ze 4 ubytovaných rodin v rámci sociální inkluze, byla jen jedna z Přednádraží, zbytek se opět

nastěhoval do jiných vyloučených lokalit v Ostravě a v tomto postupu neshledávám žádné globální řešení situace.

Veškeré integrační prostředky, které se využívají, nepřinesou výsledky během několika dní. Jejich úspěšnost se ukáže v následujících letech.

Resume

Tato bakalářská práce se zabývá problematikou vyloučených lokalit v České republice. Práce je sestavena ze čtyř kapitol. První kapitola obsahuje definice základních pojmů. Druhá kapitola se zabývá romskými ghety, zejména na českém území. Následující dvě analyzují situaci v Ostravě a Mostě. Zkoumají příčiny problému a zaměřují se na možná řešení.

Resume

This thesis deals with issues excluded localities in the Czech Republic. The work is composed of four chapters. The first chapter contains definitions of basic concepts. The second chapter deals with Gypsy ghettos, especially in the Czech Republic. The following two analyze the situation in Ostrava and Most. They examine the causes of the problem and focus on possible solutions.

Seznam zdrojů

Knižní publikace

BURGESS. 1925.

Časopisy

BURJÁNEK, Aleš. Segregace. *Sociologický časopis*. 1997, stránky 423-434..

TOUŠEK, Ladislav. Sociální vyloučení a prostorová segregace. *AntropoWebzin*. [Online] únor,březen 2007. [Citace: 18. březen 2013.]

<http://antropologie.zcu.cz/socialni-vyloucení-a-prostorova-segregace>. ISSN: 1801-8807.

Ostatní publikace

BARŠOVÁ, Andrea. Ethnická segregace v bydlení. *Tspweb-Terénní sociální práce*.

[Online] 6. únor 2003. [Citace: 15. březen 2013.] <http://www.tspweb.cz/vicootsp-fulltext.shtml?x=118807>.

BARŠOVÁ, Andrea. Problémy bydlení etnických menšin a trendy k rezidenční segregaci. *Socioklub*. [Online] 2002. [Citace: 12. březen 2013.]

http://www.socioklub.cz/docs/romove_ve_meste.pdf. ISBN:80-86484-01-7

TEMELOVÁ, Jana a SÝKORA, Luděk. Prevence prostorové segregace. [Online] 2005. [Citace: 18. březen 2013.]

http://everest.natur.cuni.cz/akce/segregace/publikace/Publikace_segrecace.pdf.

SÝKORA, Luděk. *Rezidenční segregace*. Praha : Univerzita Karlova v Praze, Přírodovědecká fakulta, Ministerstvo pro místní rozvoj České republiky, 2010. ISBN:78-80-86561-34-9.

Analýzi, výroční zprávy, prohlášení

Mgr. TOMČÍK, Michal, NEVYHOŠTĚNÍ, Petr a Bc. VAVROCH, Michal.

Socioekonomická analýza sociálně vyloučených lokalit. *Statutární město Most*. [Online] 11. listopad 2009. [Citace: 12. únor 2013.] http://www.mesto-most.cz/vismo/dokumenty2.asp?id_org=9959&id=3645&query=studie.

Zpráva o stavu romské menšiny v ČR za rok 2011. *Vláda České Republiky*. [Online]

15. listopad 2012. [Citace: 21. únor 2013.] <http://www.vlada.cz/cz/ppov/zalezitosti-romske-komunity/aktuality/zprava-o-stavu-romske-mensiny-v-cr-za-rok-2011-100979/>.

KVASNIČKA, Radim. Popis sociálně vyloučených romských lokalit v regionu

Ostravska. *Agentura pro sociální začlenování*. [Online] 2010. [Citace: 15. únor 2013.]

<http://www.socialni-zaclenovani.cz/vyzkum-mapuje-socialne-vyloucene-lokality-v-regionu-ostravska>.

KRZYŽANKOVÁ, Vlasta. Statutární město Otrava. [Online] 8. srpen 2012. [Citace: 15. březen 2013.] <http://www.ostrava.cz/cs/o-meste/aktualne/kampane/prohlaseni-magistratu-mesta-ostavy-k-lokalite-prednadrazi/>.

KRZYŽANKOVÁ, Vlasta. Program sociální inkluze. *Statutární město Ostrava*. [Online] 14. březen 2013. [Citace: 19. březen 2013.] <http://www.ostrava.cz/cs/o-meste/aktualne/kampane/program-socialni-inkluze-ostava-1/program-socialni-inkluze-ostava>

PONDĚLÍČKOVÁ, Jana. Statutární město ostrava. [Online] 7. srpen 2012. [Citace: 15. březen 2013.] <http://www.moap.cz/cs/o-moapu/media-a-zpravodajstvi/tiskove-zpravy/stavebni-urad-provedl-kontrolu-domu-na-ul.-prednadrazi-7.-srpna-2012>.

SEMERÁK, JUDr. Lukáš. Vyjádření k událostem v ulici Přednádraží v Ostravě- Přívoze. *Ostravak, hnutí občanů*. [Online] 5. srpen 2012. [Citace: 15. únor 2013.] <http://www.hnutiostravak.cz/ostrovak-na-radnicich/moravska-ostava-a-privoz/clanky/vyjadreni-k-udalostem-v-ulici-prednadrazi-v-ostrove-privoze.html>.

CHANOV, Oprava sídliště. IOP- kvalita života. [Online] [Citace: 15. březen 2013.] <http://www.kvalitazivota.eu/projekt/oprava-sidliste-chanov>.

CHANOV, komunitní centrum. Sociální a komunitní práce v sociálně vyloučené lokalitě Chanov. [Online] [Citace: 15. březen 2013.] <http://www.chanov.cz/drupal/projekt-socialni-a-komunitni-prace-v-socialne-vyloucene-lokalite-chanov>.

CHANOV, komunitní centrum Projekt "Naše písně a tance" 2011. [Online] [Citace: 15. březen 2013.] <http://www.chanov.cz/drupal/projekt-nase-pisne-a-tance-2011>.

CHANOV, ZŠ. Projektové dny. *Základní škola - Chanov*. [Online] [Citace: 15. březen 2013.] http://www.zschanov.cz/index.php?option=com_content&view=article&id=8&Itemid=9.

Mgr. KYNČLOVÁ, Monika. Výroční zpráva 2011-2012. *Základní škola- Chanov*. [Online] [Citace: 15. březen 2013.] http://www.zschanov.cz/index.php?option=com_phocadownload&view=category&id=2&Itemid=.

CHANOV, komunitní centrum. Komplexní program integrace sociálně vyloučených a sociálním vyloučením ohrožených obyvatel města Mostu do společnosti". [Online] [Citace: 15. březen 2013.] <http://www.chanov.cz/drupal/projekt-komplexni-program-integrace-socialne-vyloucenyx-a-socialnim-vyloucenim-ohrozeny-x-obyvatel>.

Mediální zdroje

JANOŠEK, Artur. růza Ústeckého kraje: sídliště Chanov. *iDnes*. [Online] 18. září 2007. [Citace: 15. únor 2013.] http://zpravy.idnes.cz/hruza-usteckeho-kraje-sidliste-chanov-dx9-/domaci.aspx?c=A070918_090742_domaci_itu.

Chanov. *Romové v České republice*. [Online] [Citace: 15. březen 2013.] Článek je uveden v textu na [www.romove.radio.cz](http://romove.radio.cz) s odkazem na MF Dnes.
<http://romove.radio.cz/cz/clanek/18303>.

Martin, ŠKABRAHA. Britské listy. [Online] 19. září 2012. [Citace: 15. únor 2013.]
<http://www.blisty.cz/art/65063.html>.

ČT24. Chanovské sídliště hrůzy dostane nový kabát. *Česká televize*. [Online] 14. srpen 2011. [Citace: 15. březen 2013.] <http://www.ceskatelevize.cz/ct24/regiony/132912-CHANOVSKO-SIDLISTE-HRUZY-DOSTANE-NOVY-KABAT/>.

ČT24. Úředníci kontrolovali ostravské Přednádraží, rodiny tu zůstávají. *Česká televize*. [Online] 6. srpen 2012. [Citace: 15. únor 2013.]
<http://www.ceskatelevize.cz/ct24/regiony/190096-UREDNICI-KONTRLOVALI-OSTRAVSKO-PREDNADRAZI-RODINY-TU-ZUSTAVAJI/>.

ČTK. Je to tu! Už rozkrádají opravovaný Chánov. *Mostecký deník*. [Online] 14. říjen 2011. [Citace: 11. únor 2013.] http://www.denik.cz/z_domova/je-to-tu-uz-rozkradaji-opravovany-CHANOV20111014.html.

KASSAL Tomáš. Kontrola v Chanově našla v bytech šváby, rampouchy i vzorný pořádek. *iDnes*. [Online] 22. leden 2013. [Citace: 11. únor 2013.]
http://zpravy.idnes.cz/jak-vypadaji-byty-na-sidlisti-CHANOV-dvi-domaci.aspx?c=A130122_151530_usti-zpravy_alh.

KASSAL, Tomáš. Most poslal kontroly do bytů v Chanově. Kdo je ničí, přijde o smlouvu. *iDnes*. [Online] 7. leden 2013. [Citace: 10. březen 2013.]
http://zpravy.idnes.cz/kontroly-bytu-na-sidlisti-CHANOV-dq3-domaci.aspx?c=A130107_1873923_usti-zpravy_alh.

VOKURKA, Martin. Lidé v Chánově chtějí nová okna a potrubí. Voda teče nikam. *Mostecký deník*. [Online] 18. 7 2011. [Citace: 10. únor 2013.]
http://mostecky.denik.cz/zpravy_region/lide-v-CHANOVE-CHTEJI-NOVA-OKNA-A-POTRUBI-VODA-TEC.html.

Wikipedie. Most (město). [Online] [Citace: 15. únor 2013.]
http://cs.wikipedia.org/wiki/Most_%28m%C4%9Bsto%29.

VOKURKA, Martin. Celý Chánov je rozkopaný. Stavbaři opravují chodníky. *Mostecký deník*. [Online] 8. listopad 2012. [Citace: 8. únor 2013.]
http://mostecky.denik.cz/zpravy_region/cely-CHANOV-JE-ROZKOPANY-STAVBARI-OPRAVUJI-CHODNIKY-20121108.html.

Webové stránky

Český statistický úřad: www.czso.cz

Informační centrum spolužití: www.spoluziti.cz

Mapa sociálně vyloučených romských lokalit: www.esfcr.cz/mapa/int_CR.html

Ministerstvo práce a sociálních věcí: www.mpsv.cz

Ministerstvo školství, mládeže a tělovýchovy: www.msmt.cz

Magistrát města Ostrava: www.ostrava.cz

Magistrát města Most: www.mesto-most.cz

Oblastní charita Most www.chaitamost.cz

OSN: www.osn.cz

Veřejný ochránce práv: www.ochrance.cz

Vláda ČR: www.vlada.cz

Základní škola Chanov: www.zschanov.cz

Seznam tabulek

| | |
|--|---------------|
| <i>Tabulka 1: Zdroj energií na topení a vaření.....</i> | - 13 - |
| <i>Tabulka 2: Komparace situace romských a neromských domácností v oblasti bydlení</i> | 14 - |
| <i>Tabulka 2: Počet přípravných tříd v roce 2011</i> | - 15 - |
| <i>Tabulka 3: Porovnání vzdělanostní dráhy Romů a neromů žijících na území vyloučených lokalit</i> | - 16 - |
| <i>Tabulka 4: Důvod nenaočkování dítěte</i> | - 17 - |
| <i>Tabulka 5: Návštěva preventivních prohlídek.....</i> | - 17 - |
| <i>Tabulka 6: Porovnání situace Romů z vyloučených lokalit na trhu práce.....</i> | - 19 - |
| <i>Tabulka 7: Počty obyvatel v Přednádraží</i> | - 25 - |
| <i>Tabulka 8: Ceny nocí na ubytovnách v Ostravě</i> | - 26 - |
| <i>Tabulka 9: Schůzky preventistů a účast na seminářích zaměřených na rizikové chování .-</i> | 40 - |
| <i>Tabulka 10: Besedy se žáky a účast na soutěžích (výjezdy).....</i> | - 40 - |

Seznam obrázků

| | |
|---|---------------|
| <i>Obrázek 1: Budovy v ulici Přednádraží, Ostrava</i> | - 56 - |
| <i>Obrázek 2: Vlhké zdivo</i> | - 56 - |
| <i>Obrázek 3: Jeden z udržovaných bytů</i> | - 57 - |
| <i>Obrázek 4: Neobývané budovy</i> | - 57 - |
| <i>Obrázek 5: Cisterna s pitnou vodou.....</i> | - 57 - |
| <i>Obrázek 6: Podkrový budov</i> | - 58 - |
| <i>Obrázek 7: Oldřich Roztočil s nájemníky.....</i> | - 58 - |
| <i>Obrázek 8: Přízemí</i> | - 58 - |

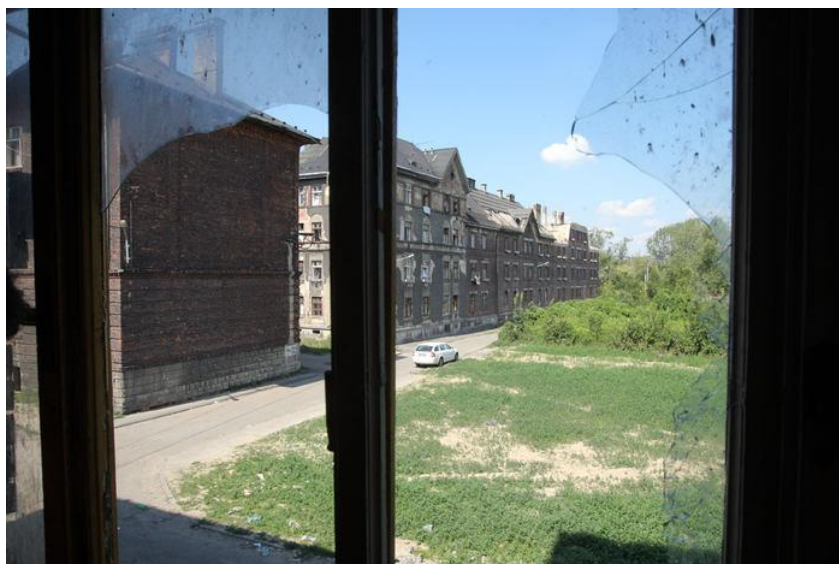
Seznam příloh

| | |
|---|---------------|
| <i>Obrázek 1: Budovy v ulici Přednádraží, Ostrava</i> | - 56 - |
| <i>Obrázek 2: Vlhké zdivo</i> | - 56 - |
| <i>Obrázek 3: Jeden z udržovaných bytů</i> | - 57 - |
| <i>Obrázek 4: Neobývané budovy.....</i> | - 57 - |
| <i>Obrázek 5: Cisterna s pitnou vodou.....</i> | - 57 - |
| <i>Obrázek 6: Podkrový budov</i> | - 58 - |
| <i>Obrázek 7: Oldřich Roztočil s nájemníky.....</i> | - 58 - |

Přílohy

Fotografie: lokalita Přednádraží⁹²

Obrázek 1: Budovy v ulici Přednádraží, Ostrava



Obrázek 2: Vlhké zdivo



⁹² Zveřejněno s vědomím autora Iudvíka Hradílka,
<http://aktualne.centrum.cz/domaci/fotogalerie/2012/08/03/vyhaneni-rodin-z-prednadrazni/foto/495309/>

Obrázek 3: Jeden z udržovaných bytů



Obrázek 4: Neobývané budovy



Obrázek 5: Cisterna s pitnou vodou



Obrázek 6: Podkrový budov



Obrázek 7: Oldřich Roztočil s nájemníky



Obrázek 8: Přízemí

