

Západočeská univerzita v Plzni
Fakulta právnická

BAKALÁŘSKÁ PRÁCE

Plzeň 2013

Lenka Kumprechtová

Západočeská univerzita v Plzni

Fakulta právnická

Katedra veřejné správy

BAKALÁŘSKÁ PRÁCE

Spolupráce obcí

Předkládá: Kumprechtová Lenka

Vedoucí bakalářské práce: JUDr. Tomáš Louda, CSc.

zadávací list

Prohlášení

Prohlašuji, že jsem bakalářskou práci na téma „Spolupráce obcí“ zpracovala samostatně. Veškeré literární prameny a informace, které jsem ve své práci použila, jsem uvedla v seznamu použité literatury.

V Plzni dne 28.6.2013

.....
Lenka Kumprechtová

Poděkování

Ráda bych poděkovala vedoucímu bakalářské práce JUDr. Tomáši Loudovi, CSc. za rady a připomínky v průběhu psaní této bakalářské práce. Dále bych chtěla poděkovat starostce obce Kocbeře Evě Rezkové, zastupitelce obce Kocbeře Michaele Pitrmanové a starostovi obce Kohoutov Ing. Ladislavu Gregovi za poskytnutí informací, které mi napomohli při psaní bakalářské práce.

Obsah

1	Úvod.....	- 1 -
2	Charakteristika pojmu obec	- 3 -
2.1	Občan obce.....	- 3 -
2.2	Území obce a jeho změny	- 3 -
2.3	Členění obcí	- 4 -
2.4	Veřejná správa.....	- 4 -
2.4.1	Státní správa.....	- 4 -
2.4.2	Samospráva	- 5 -
3	Spolupráce obcí – obecně	- 6 -
3.1	Formy spolupráce obcí	- 7 -
3.1.1	Meziobecní spolupráce na regionální úrovni:.....	- 7 -
3.1.2	Spolupráce obcí se subjekty v území	- 9 -
3.1.3	Národní struktury spolupráce obcí.....	- 10 -
3.1.4	Spolupráce s obcemi jiných států.....	- 10 -
3.2	Nástroje a cíle spolupráce	- 12 -
3.3	Rozvoj venkova.....	- 13 -
4	Místní akční skupiny.....	- 17 -
4.1	Územní působnost.....	- 17 -
4.2	Základní orgány MAS.....	- 17 -
4.3	Financování svazků obcí	- 18 -
4.3.1	LEADER.....	- 19 -
4.3.2	Plány na roky 2014-2020	- 20 -
5	Místní akční skupina Království- Jestřbí hory	- 22 -
5.1	Orgány.....	- 25 -
5.1.1	Orgány zodpovědné za chod společnosti.....	- 26 -
5.1.2	Orgány zodpovědné za metodu LEADER.....	- 27 -
6	Společenství obcí Podkrkonoší	- 29 -
7	Projekty	- 32 -
7.1	Projekt Oprava místní komunikace Trafo-Valášek.....	- 32 -
7.2	Projekt Revitalizace kostela Nanebevzetí Panny Marie v Kohoutově.....	- 34 -
7.3	Projekt Rekonstrukce stodoly na výrobu úlů	- 36 -
8	Závěr	- 38 -
9	Resume.....	- 40 -
10	Seznam použitých zdrojů.....	- 42 -
11	Seznam zkratk	- 46 -
12	Seznam příloh	- 47 -

1 Úvod

V úvodu své bakalářské práce tematicky orientované na spolupráci obcí bych se ráda zaměřila na samotné vymezení slova spolupráce. Spolupráci neboli kooperaci můžeme definovat jako druh sociální interakce. Literatura ji označuje za základní formu sociálního chování. *Spolupráce znamená společné úsilí zaměřené na dosažení prospěchu všech, kteří se na něm podílejí. Opakem spolupráce je konkurence.*¹

Při zamyšlení nad formulací „společné úsilí zaměřené na dosažení prospěchu všech“ mě napadne v první řadě kooperace za účelem úspěchu v dotačních programech. Zajisté je toto prioritou většiny obcí při sdružování se do větších celků. Nerada bych však opomněla další pozitivní faktory, které přináší obcím užitek. Za největší výhody spolupráce obcí považuji výměnu informací, zkušeností a zvýšení konkurenceschopnosti. Opravdu důležitý význam hraje spolupráce zejména u menších obcí, které nedisponují tak velkým rozpočtem a ani dostatečnou podporou ve formě počtu obyvatelstva. Při řešení problémů může spolupráce obcí hrát nemalou roli.

Cílem této bakalářské práce je konkretizovat možnosti spolupráce obcí, zhodnotit jejich význam a fungování v konkrétním případě určitého regionu v Královéhradeckém kraji.

V první části své bakalářské práce se budu zabývat definicí základních pojmů, které se dané problematiky dotýkají ať již přímo či nepřímo.

Podívám se také obecně na různé typy spoluprací, jaké možnosti mohou obce využít v případě zájmu o kooperaci, co jim současná legislativa nabízí a co jednotlivé druhy spolupráce obnáší.

Samostatnou kapitolu jako takovou činí místní akční skupiny (MAS). Všeobecné informace týkající se základních principů, funkcí, orgánů a způsobu financování bych následně ráda demonstrovala na konkrétním případě místní akční skupiny Království Jestřebí hory. Tento region ležící v Královéhradeckém kraji, jsem si nevybrala náhodou. Je to kraj, ze kterého pocházím, a dokážu tedy konkrétně zhodnotit fungování činnosti MAS, posoudit výhody spolupráce obcí či odhalit nedostatky.

¹ HEYWOOD, Andrew. Politické ideologie. Překlad Zdeněk Masopust. Str. 122.

Rozhodně bych neměla opomenout další organizaci fungující na území vybraného regionu, tj. Společenství obcí Podkrkonoší. Cílem uvedeného společenství je intervenovat za účelem dosažení hospodářského, sociálního a kulturního rozvoje při zachování kulturního a přírodního dědictví nacházejícího se v území.

V poslední části své bakalářské práce se zaměřím na tři vybrané projekty realizované prostřednictvím MAS Království Jestřebí hory, jejich účel, způsob podání žádosti, čerpání finančních prostředků a v neposlední řadě zhodnocení výsledků jednotlivých projektů.

2 Charakteristika pojmu obec

Obec je územní samosprávné společenství občanů. Je to veřejnoprávní korporace, která má vlastní majetek a hospodaří podle vlastního rozpočtu. V právních vztazích vystupuje svým jménem a na vlastní odpovědnost.² *Obec pečuje o rozvoj svého území a o potřeby svých občanů, ale také má chránit veřejný zájem.*³ Obce v ČR se stávají městem překročením hranice 3000 obyvatel na obec a musí tak na návrh stanovit předseda Poslanecké sněmovny. Dalším typem obce je městys. Městys vzniká také na základě návrhu a následným stanovením Poslanecké sněmovny. Každá obec má právo na svůj název, který schvaluje Ministerstvo vnitra. Základní znaky obce jsou území, občané a samospráva.

2.1 Občan obce

Občanem obce je fyzická osoba, která je státním občanem České republiky s trvalým pobytem na území obce, nebo cizinec, ale obyvatel Evropské unie, který je hlášen k trvalému pobytu na území dané obce. Občané, kteří jsou starší osmnácti let, mohou volit a být voleni do zastupitelstva obcí, mohou hlasovat v místním referendu. Mají právo se vyjadřovat k návrhu rozpočtu obce a k závěrečnému účtu obce, mohou se zúčastnit zasedání zastupitelstva a vyjadřovat svá stanoviska v souladu s jednacím řádem zastupitelstva. Mohou požadovat projednání určité záležitosti zastupitelstvem nebo radou v samostatné působnosti. Zastupitelstvo se záležitostmi navržené občanem zabývat nemusí. Povinnost projednávat určitou záležitost nastává jen v případě, pokud žádost podpoří 0,5% občanů obce.

2.2 Území obce a jeho změny

Obce jsou vždy součástí nějakého vyššího územně samosprávného celku tedy kraje. Celé územní české republiky je rozděleno na obce. Výjimku tvoří vojenské újezdy. Území se po vstupu ČR do EU začalo členit na tzv. NUTS. NUTS 0 označuje území celého státu, NUTS 1 značí území, NUTS 2 je region, NUTS 3 označuje kraj, NUTS 4 okres a NUTS 5 je území obce. Obce mohou své katastrální území různým způsobem změnit. Nejčastější formou rozšíření území je sloučení obcí. Sloučením vzniká nová obec. Obec může jinou obec připojit. Připojením se zachová základní obec (většinou ta větší) jen dojde ke zvětšení jejího území. Posledním typem je oddělení části obce, kde vzniká další samostatná obec.

² §1 zákona č.128/2000 Sb.

³ §2 zákona č. 128/2000 Sb.

Sloučení- slučují se 2 a více obcí na základě dohody. Může se uskutečnit pouze na začátku kalendářního roku a ke dni voleb do zastupitelstva obce. Název obce musí být stejný jako jedna ze slučovaných obcí. Pokud se obce nedohodnou, stanoví jméno Ministerstvo vnitra.

Připojení- u připojení obce jsou podobná pravidla jako u sloučení. Po připojení obce zůstává stejný název obce, ke které se jiná obec připojila.

Oddělení- aby se obec mohla oddělit, musí mít nejméně 2 obce sousedící nebo by měla sousedit alespoň s jednou obcí a s jedním státem. Tímto se předchází tomu, aby se oddělovaly části ze středu municipaliti. Obě nové obce musí mít minimálně 1000 obyvatel. U oddělené obce je podmínkou souhlasné stanovisko v místním referendu.

2.3 Členění obcí

Obce podle přenesení výkonu státní správy se dělí na tři typy. Prvním typem jsou obce řízené obecním úřadem, v jejichž čele stojí starosta. Jedná se o nejmenší základní územní jednotku ČR. Druhým typem jsou obce s pověřeným obecním úřadem, jež vykonává správu pro své okolní obce. Třetím typem jsou obce s rozšířenou působností, které vznikly po zrušení okresních úřadů po 1.1.2003 a převzaly tím některé pravomoci původních okresních měst.

Obec se stává městem, pokud má více než 3000 obyvatel a musí tak stanovit předseda Poslanecké sněmovny. Rozdíl mezi městy a statutárními městy je v tom, že statutární města se dělí na městské části či obvody a ty mají vlastní samosprávu na svém území.

2.4 Veřejná správa

Veřejnou správu můžeme charakterizovat, jako zajišťování záležitostí ve veřejném zájmu. Řízení probíhá na místní a centrální úrovni. Je to činnost podzákonná. Moc v ČR se dělí na zákonodárnou, výkonnou a soudní. Veřejnou správu zařazujeme do moci výkonné. Základním vykonavatelem veřejné správy jsou správní orgány. Veřejná správa má několik funkcí např. mocenská funkce, ochranná, služba veřejnosti, regulační a organizační. Veřejná správa se dělí na státní správu a samosprávu.

2.4.1 Státní správa

Obce vykonávají státní správu v rámci přenesené působnosti. Orgány obcí jsou omezeny zákonem, ale i normativními právními akty nadřízených orgánů. Státní správa obce je

kontrolována krajem na rozdíl od samostatné působnosti, do které kraj nesmí zasahovat. Obce v rámci státní správy vydávají nařízení. Nařízení obce se mohou vydávat pouze na základě zákona. Mohou rozhodovat o právech a povinnostech fyzických a právnických osob, ale musí se řídit zákony a jinými právními předpisy. Dále se obec v rámci přenesené působnosti musí řídit usneseními vlády a směrnicemi ústředních správních úřadů. V této působnosti obce zastupují stát, a proto je jim přidělen příspěvek ze státního rozpočtu na plnění těchto úkolů. Pokud některá obec nemůže vykonávat státní správu v určitých oblastech např. z důvodů malého počtu zaměstnanců, převezme tento úkol pověřený obecní úřad, do jehož územního obvodu obec patří. Sousedící obce si mohou přenesenou působnost rozdělit, tak že jedna obec bude vykonávat státní správu v určitém oboru a druhá zase v jiném oboru. Tato situace se nazývá „společný výkon přenesené působnosti.“⁴ Svoji působnost přenesou na základě veřejnoprávní smlouvy. Uzavření veřejnoprávní smlouvy musí být odsouhlaseno krajským úřadem.⁵

2.4.2 Samospráva

Obce mají právo na samosprávu, což je garantováno Ústavou ČR v čl. 100. Samospráva se dělí na územní a zájmovou. Zaměřím se především na územní samosprávu. Samospráva je základním kamenem nižších i vyšších samosprávných celků. Působnost obcí a krajů se rozděluje na samostatnou a přenesenou působnost. Samospráva se uskutečňuje v rámci samostatné působnosti.

V samostatné působnosti si spravují majetek obce sami a pečují o něj. Obec může vydávat obecně závazné vyhlášky. Obecně závazná vyhláška může stanovit podmínky pro pořádání a průběh sportovních a kulturních akcí. Úplné znění nalezneme v §10 z. o obcích. Obecně závaznou vyhlášku schvaluje zastupitelstvo obce. Zastupitelstvo rozhoduje ve všech věcech týkající se samostatné působnosti. Do té patří schvalování rozvoje obce, schvalování rozpočtu obce a závěrečný účet, zřizuje a ruší příspěvkové organizace, právnické osoby, rozhoduje o vyhlášení místního referenda, zřizuje a ruší obecní policii a mnoho dalších pravomocí. Další pravomoci zastupitelstva jsou dohledatelné v § 85 zákona o obcích.

⁴Svoboda Karel, Grospič Jiří, Vedral Josef, Plíšek Martin, Územní samospráva a státní správa, str.24

⁵z. č. 128/2000 Sb. O obcích, §63

3 Spolupráce obcí – obecně

Do samostatné působnosti patří i téma této bakalářské práce s názvem spolupráce obcí. Obce či svazky obcí spolu mohou spolupracovat a snadněji tak dosáhnout společně stanoveného cíle. Zakotvení tohoto tématu nalezneme v §46-55 zákonu o obcích. Základní podmínkou pro uskutečnění spolupráce obce je ošetření podmínek a pravomocí legislativou. Dále by měla mít určité ekonomické zázemí a také mimoekonomické vlivy.

Na začátku 90. let vznikala první obecní sdružení, zaměřená na odpadové hospodářství, vodní hospodářství a plynofikaci. Postupně obce začaly spolupracovat i v jiných oblastech. Počet dobrovolných svazků obcí se v uplynulém desetiletí pohyboval v rozmezí od 143 do 243.⁶

Důležitým dokumentem, který upravuje spolupráci je Evropská charta místní samosprávy. Konkrétně v článku 10 je uvedeno, že se obce mohou sdružovat a spolupracovat v mezích zákona, aby uskutečnili své společné zájmy. Dále se zde uvádí, že obce či společenství obcí mohou spolupracovat i se svými protějšky v jiných státech. Dalším významným dokumentem je Evropská rámcová úmluva o příhraniční spolupráci mezi územními společenstvími nebo úřady.

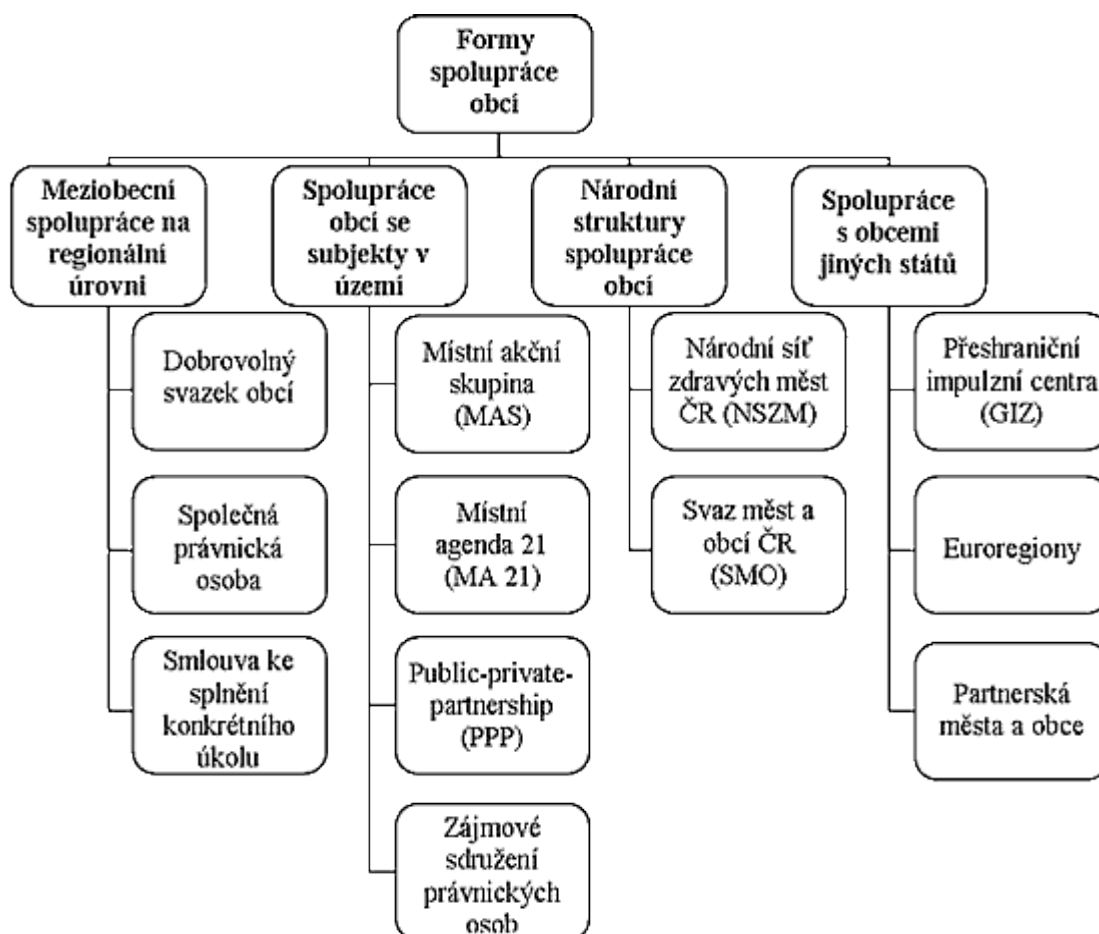
Spolupráce obcí může být uskutečňována pomocí svazku obcí, mohou zakládat obchodní společnosti nebo různé neziskové organizace. Spolupráce může být dlouhodobá nebo krátkodobá. Spolupracovat se koná za účelem uskutečnit jeden cíl nebo dlouhodobě spolupracovat.

Občané mohou tzv. participovat. Participaci chápeme, jako účast občanů na chodu obce. V dnešní době se lidé čím dál více snaží zapojovat do chodu obce. Obec, ve které žijí jim není lhostejná. Nejvíce se zajímají o kulturní a společenský život, ale také o životní prostředí. Menší pozornost věnují rozpočtu obce a nezabývají se diskusím o rozvojových záměrech obce. Tyto otázky jsou, ale velice zásadní pro život v obci.

⁶ Kotvalová, Jana, Meziobecní spolupráce, Veřejná správa, str.21

3.1 Formy spolupráce obcí

Formy spolupráce se dělí na značné množství institucí. Nejzákladnější nalezneme v zákoně o obcích v § 49 a následující. Jsou to dobrovolný svazek obcí, společná právnická osoba a smlouva ke splnění konkrétního úkolu. Obec může využívat všech forem spolupráce. Není stanoveno, že některé formy spolupráce se navzájem vylučují.



3.1.1 Meziobecní spolupráce na regionální úrovni:

Dobrovolný svazek obcí

Dobrovolný svazek obcí, neboli mikroregion je právnická osoba. Obce se mohou sdružovat do svazků obcí za účelem ochrany a prosazování společných zájmů. Svazek obcí hospodaří se svým majetkem, který do něho vložily obce a s majetkem, který svazek získal

⁷ <http://denik.obce.cz/clanek.asp?id=6326681>

vlastní hospodářskou činností. Svazek s majetkem může nakládat jen v rámci majetkových práv obcí. Mikroregion nemůže rozhodovat v důležitých otázkách samostatně. Zastupitelstva obcí by se měla vyjadřovat k řešení důležitých záležitostí. Obce mohou být členy svazku obcí a mohou je i vytvářet. Členem může být jen obec, nemůže to být kraj. Právem obcí je, stát se členy i více svazků. Výhodou slučování obcí ve svazky je zlepšení kvality územního plánování, soustředění finančních prostředků na zlepšení kvality života občanů, větší možnost financovat zpracování projektů a jejich realizace. Svazek obcí vzniká smlouvou. V jejich stanovách musí být uvedeno název a sídlo členů svazku, předmět činnosti, orgány svazku, jejich působnost a způsob rozhodování, majetek svazku, zdroje příjmů, práva a povinnosti členů svazku, způsob rozdělení zisku, podmínky přistoupení ke svazku a v neposlední řadě obsah a rozsah kontroly svazku obcemi, které svazek vytvořili.⁸

Činnosti svazku obcí jsou různorodé. Mohou se zabývat například oblastí školství, sociální a zdravotní péčí, kulturou, veřejným pořádkem, ochranou životního prostředí, cestovním ruchem, shromažďováním a odvozem komunálního odpadu, odváděním a čištěním odpadních vod, zabezpečením dopravní obslužnosti obcí, správou majetku obcí atd.⁹ Občanem svazku obce je občan obce, která je členem svazku. Občan obce, který je starší 18 let, má právo účastnit se zasedání orgánů svazku obcí, může podávat písemné návrhy a může se vyjadřovat k rozpočtu svazku a závěrečnému účtu svazku. Tyto pravomoce jsou obdobné, jako má občan obce ke své obci.¹⁰

Společná právnická osoba

Zakládání právnických osob více obcemi, se používá především ke společnému účelu. Jde o obchodní společnosti, které se řídí obchodním zákoníkem. Nejčastěji se tato forma užívá u dopravních podniků, tepláren, nebo při správě lesů a rybníků.

Smlouva ke splnění konkrétního úkolu

Smlouva ke splnění konkrétního úkolu je druhá nejvíce využívaná forma spolupráce. Vznikla v roce 2000. Smlouva se uzavírá mezi dvěma nebo více obcemi (pouze obcemi). Obce ji uzavírají v rámci samostatné působnosti. Tato instituce se využívá v konkrétních úkolech např. stavba vodovodu pro více obcí, svoz komunálního odpadu. Smlouva se může uzavírat na dobu určitou i neurčitou. Musí mít základní náležitosti typické pro smlouvu

⁸ z. č. 128/2000 Sb. O obcích §50 odst. 2

⁹ z. č. 128/2000 Sb. O obcích §50 odst. 1

¹⁰ z. č. 128/2000 Sb. O obcích, § 52

např. písemnou podobu, označení účastníků, předmět smlouvy, práva a povinnosti účastníků, způsob vypořádání majetku, pokud je to stavba, a způsob odstoupení od smlouvy.¹¹

3.1.2 Spolupráce obcí se subjekty v území

Místní Agenda 21

Místní Agenda 21 je proces, kterým se zkvalitňuje správa věcí veřejných a strategické plánování. Snaží se zvýšit zapojování veřejnosti do řízení správy. Místní Agenda se věnuje místnímu rozvoji. Cílem agendy je zvýšit zájem obyvatel o ekologii a o kulturní život měst a obcí. Vytváří podmínky pro spolupráci prostřednictvím veřejné správy. Právě veřejná správa kvalitou svého řízení vytváří podmínky pro udržitelný rozvoj. Veřejná správa by měla být založena na otevřenosti, zodpovědnosti a efektivnosti. Na rozhodovacích procesech by se měla účastnit i veřejnost. Dokument Agenda 21 formuluje jednotlivé cíle místní agendy. Dokument byl přijat v roce 1992 na Summitu Země v Rio de Janeiru.¹²

Místní Agenda 21 se zabývá obnovou památek, zachováním či znovu zavedením kulturních tradic. Snaží se zvýšit zájem o turistiku v daných regionech. Místní Agenda 21 považuje za podstatné, aby občané pečovali o krajinu např. údržbou parků, výsadbou zeleně, ale i tříděním komunálního odpadu.

Public private partnership

Public private partnership (PPP) neboli partnerství veřejného a soukromého sektoru. Takto se označuje forma spolupráce mezi podnikatelským sektorem a veřejným sektorem. Společně se podílejí, na zajištění různých projektů. Financování zpravidla zcela či částečně řeší soukromý sektor, ale využívají se i veřejné finanční prostředky. Veřejné instituce stanovují cíle, kvalitu služeb, kontrolují naplňování cílů a přebírají odpovědnost. Naopak podnikatel se zabývá návrhem projektu, vyhotovením a kontrolováním financování. PPP se používá nejčastěji při výstavbě a údržbě infrastruktury, ve zdravotnictví, školství, národní bezpečnosti, ale i při výzkumu a vývoji.

¹¹ z. č. 128/2000 Sb, §48 odst. 2

¹² http://mzp.cz/cz/mistni_agenda_21

PPP se dělí na PPP smluvní povahy a PPP institucionální povahy. U smluvní povahy se často hovoří o veřejné zakázce nebo o koncesi. V druhém případě spolupracuje veřejný a soukromý sektor pomocí společného subjektu.¹³

Zájmové sdružení právnických osob

Zájmová sdružení jsou upravena občanským zákoníkem. Zájmové sdružení právnických osob může vzniknout zakladatelskou smlouvou nebo schválením založení na ustanovující členské schůzi. Je to právnická osoba, která odpovídá svým majetkem. Má právní subjektivitu a způsobilost k právním úkonům. Zapisuje se do registru sdružení. Sdružení musí mít stanovy a členové musí platit členský příspěvek.¹⁴

3.1.3 Národní struktury spolupráce obcí

Národní síť Zdravých měst ČR

Národní síť Zdravých měst je jeden z prvků udržitelného rozvoje. Snaží se o zapojení veřejnosti do rozhodování. Národní síť by chtěla docílit zvýšením počtu kvalitních a příjemných místa pro žití, za pomoci obyvatel. Pod národní síť zdravých měst můžeme zařadit i místní Agendu 21, LEHAP(místní akční plán zdraví a životního prostředí) a dobrou správu věcí veřejných (Good Governance). Od roku 1994 se vytvořila Národní síť Zdravých měst ČR. V té době bylo v asociaci asi 11 členů. Postupně města a obce stále přibývala. Nyní je členů více než 100. Členem nejsou jen města a obce, ale také kraje a mikroregiony.¹⁵

Svaz měst a obcí ČR

Svaz měst a obcí je zájmové sdružení osob, které není nijak navázáno na stát. Je složen ze starostů, primátorů a zastupitelů obcí. Nyní je ve svazu okolo 2 500 obcí. Úkolem svazu je vytvářet podmínky pro rozvoj obcí. Rozvíjí samosprávu ve veřejné správě a podílí se na přípravě zákonů, které se týkají místní samosprávy.¹⁶

3.1.4 Spolupráce s obcemi jiných států

Do spolupráce obcí by se dala zahrnout i spolupráce s obcemi jiných států. Obce se mohou zaměřit i na přeshraniční spolupráci. Kromě kooperace dvou obcí, z nichž jedna je na

¹³ <http://www.portal-vz.cz/cs/Spoluprace-a-vymena-informaci/Public-private-partnership>

¹⁴ http://www.sagit.cz/pages/lexikonheslatxt.asp?cd=151&typ=r&levelid=oc_544.htm

¹⁵ <http://www.nszm.cz/index.shtml?apc=r2082129t>

¹⁶ <http://www.smocr.cz/cz/svaz-mest-a-obci-cr/hlavni-cile/default.aspx>

území cizího státu, se mohou sdružovat i svazky obcí na území ČR se svazkem obcí jiného státu. Se zahraničními obcemi může spolupracovat i vyšší územně samosprávný celek. Jde především o výkon samostatné působnosti. Tato spolupráce je pro obce (kraje) velmi významná. Mohou získat mnoho cenných zkušeností např. při výměnných zájezdech, což je pro občany velice atraktivní. Mohou uzavírat smlouvy, mohou vytvářet svazky. Smlouvy musí mít náležitosti obdobné, jako jsou u smluv u obcí na území ČR. Smlouva o spolupráci musí být odsouhlasena Ministerstvem vnitra, které se poradilo s Ministerstvem zahraničí.¹⁷

Přeshraniční spolupráce

Přeshraniční spolupráci můžeme definovat jako spolupráci obcí ČR a obcí ostatních států. Je upraven zákonem o obcích a krajích, ale i v evropských předpisech např. v nařízení o evropském seskupení územní spolupráce. Jedná se o aktivity podporované politikou hospodářské a sociální soudržnosti EU. Cílem je odstranit bariéry pohybu zboží a osob v rámci EU, propojit informovanost mezi zeměmi a pomoc při rozvoji regionů. V období 2000-2006 vzniklo společenství INTERREG, který byl významným prvkem příhraniční spolupráce. V letech 2007- 2013 funkci Interregu převzala Evropská územní spolupráce.¹⁸

*Přeshraniční impulzní centra (GIZ) jsou evropským pilotním projektem přeshraniční spolupráce regionů podél příhraničních oblastí Dolního Rakouska, České republiky, Slovenska a Maďarska, pomáhají překonávat hranice, a to jak technické, tak společenské.*¹⁹

Euroregiony

Euroregion je nadnárodní svazek, sdružení měst a obcí. Je to jeden z typů integrace Evropské unie. Podporuje a realizuje projekty společné pro obce ČR a obce jiných států. Cílem euroregionu je odstranit nerovnosti mezi regiony, vyrovnat a zlepšit životní podmínky obyvatelstva. Zabývá se různými oblastmi např. kulturními, sociálními a hospodářskými. Snaží se o zatraktivnění euroregionu, vytváří např. kalendáře společenských, kulturních a jiných akcí, které se konají na území euroregionu.²⁰ Členy euroregionu kromě měst a obcí mohou být i organizace, firmy a instituce nacházející se v daném regionu.

¹⁷ z. č. 128/2000 Sb. O obcích §55

¹⁸ http://lenka.tomanova.eu/download/verejna-sprava/Meziregionalni_spoluprace.pdf, Str 12

¹⁹ <http://denik.obce.cz/clanek.asp?id=6326681>

²⁰ <http://www.abchistory.cz/euroregiony/>

Partnerská města a obce

Partnerská spolupráce mezi městy a obcemi neboli town- twinning je mezinárodní spolupráce mezi samosprávami obcí v ČR a jiných zemí. Vzniká na základě partnerské dohody nebo usnesením orgánů obcí. Existují tři podoby partnerské spolupráce, základní je formální partnerství, na základě smlouvy. Druhá je spolupráce na společném projektu a třetí je neformální, bez předem podepsané dohody.

Cílem je posílit občanskou účast na veřejném životě, snížit bariéry mezi národy a zvýšit integraci EU. Spoluprací se podporují ekonomické vazby, tím i ekonomický rozvoj daného regionu. Obce si vyměňují zkušenosti a zlepšují, tak fungování své samosprávy. Tato spolupráce je atraktivní pro obyvatele daných měst. Navazují nové kontakty a přátelství při společně uskutečněných akcích. Pomáhá to zapojení občanů do života místní komunity.²¹

3.2 Nástroje a cíle spolupráce

Nástroje nefinanční:

- administrativní nástroje (zejména legislativa),
- institucionální nástroje (instituce, strategické plánování, programování, řízení rozvoje),
- věcné a jiné nefinanční nástroje (poradenství, propagace).

Nástroje finanční:

- neinvestiční a investiční pobídky (dotace, granty, úvěry, záruky),
- kapitálové podílňictví,
- daňová zvýhodnění (daňové prázdny, slevy na daních),
- rozpočtová zvýhodnění (dotace).²²

Cíle spolupráce:

- Spolupráce v otázkách územního plánování
- Zvyšování kvality životní úrovně obyvatel

²¹ <http://www.partnerskamesta.cz/o-twinningu/co-je-twinning/co-je-partnerstvi-mest-neboli-town-twinning.aspx>

²² Galvasová Iva, Spolupráce obcí jako faktor rozvoje, str.72

- Rozvoj kulturní vzájemnosti
- Rozvoj cestovního ruchu a volnočasových aktivit
- Rozvoj mezilidských vztahů
- Rozvoj a zlepšení infrastruktury přesahující hranice
- Zachování a zlepšování životního prostředí
- Rozvoj vzájemné spolupráce v sociální oblasti ²³

3.3 Rozvoj venkova

Pomocí spolupráce se obce podílejí na rozvoji svého území. Spolupracují především malé obce, které by sami nezískali peněžní prostředky na zkvalitnění obslužnosti obce, na opravu kulturních památek nebo na celkové zkrášlení své obce. Malé obce se často ztotožňují s venkovem. Přesnou definici nenalezneme. Je mnoho teorií, jak venkov charakterizovat. Negativně vymezený pojem venkova je, že venkov můžeme označit, jako opak města. Obce mají zpravidla malý počet obyvatel maximálně okolo 3000 trvale žijících obyvatel. Hustota okolo 100 obyvatel/km². Hlavním znakem venkova je krajina s minimálním zásahem člověka.

I když je v dnešní době trendem stěhovat se zpět na venkov, stále většina obyvatel žije ve městech. Proto by se měl venkov rozvíjet a být tak atraktivnější pro nové obyvatele, ale také by si měl zachovat svoje charakteristické znaky. Základním nástrojem rozvoje venkova je administrativní nástroj. Vše musí mít zákonné zakotvení. Je to například zákon o obcích, zákon o podpoře regionálního rozvoje a zákony týkající se zemědělství a životního prostředí. Druhý je koncepční nástroj. Ten se rozděluje na společnou zemědělskou politiku EU, zemědělskou politiku ČR, program rozvoje venkova, národní strategický plán rozvoje venkova, koncepční dokumenty na úrovni krajů, územně plánovací dokumenty a na pozemkové úpravy.

Politika Evropské unie se zaměřuje na podporu zemědělství. Klíčový význam má Evropský zemědělský fond pro rozvoj venkova. EU se řídí třemi základními principy: fungováním jednotného zemědělského trhu v rámci EU, zvýhodněním produkce ze zemí EU (ochranná cla, vývozní dotace) a finanční solidaritou.

²³ Kadeřábková Jaroslava, Peková Jitka, Územní samospráva- udržitelný rozvoj a finance, str 26

V rámci zemědělské politiky ČR byla vytvořena koncepce agrární politiky ČR na období 2004-2013. Podporuje velkovýrobní industriální zemědělství. Cílem je snížení dovoz potravin ze zahraničí a zvýšit produkci plodin na území ČR, aby se republika stala samostatnější. Jedním z bodů je i zkvalitnění venkovského života obyvatel.

Státní zemědělský intervenční fond stanovuje členění programu rozvoje venkova na osy. Osou se rozumí ucelená skupina opatření se specifickými cíly. OSA 1 se zaměřuje na zlepšení konkurenceschopnosti zemědělství a lesnictví, OSA 2 se týká zlepšování životního prostředí a krajiny, OSA 3 se zaměřuje na kvalitu života ve venkovských oblastech a diverzifikace hospodářství venkova. Pod jednotlivými osami se skrývají další členění do opatření a podopatření. Pro úspěch dotačního řízení je nezbytně nutné členění striktně dodržet a záměr správně posoudit a zařadit. Pomocí programu rozvoje venkova se realizuje národní strategický plán rozvoje. Ten koordinuje nástroje a zajišťuje propojení cílů politiky EU a ČR.

Program rozvoje venkova 2007-2013- dělení

OSA	Opatření	Podopatření
OSA I	I.1. Opatření zaměřená na restrukturalizaci a rozvoj fyzického kapitálu a podporu inovací	I.1.1.Modernizace zemědělských podniků
		I.1.1.1. Modernizace zemědělských podniků
		I.1.1.2. Spolupráce při vývoji nových produktů, postupů a technologií (resp. inovací) v zemědělství
		I.1.1.3. Založení porostů rychle rostoucích dřevin pro energetické využití
		I.1.2. Investice do lesů
		I.1.2.1. Lesnická technika
		I.1.2.2. Technické vybavení provozoven
		I.1.2.3. Lesnická infrastruktura
		I.1.3. Přidávání hodnoty zemědělských a potravinářských produktů
		I.1.3.1. Přidávání hodnoty zemědělských a potravinářských produktů
I.1.3.2. Spolupráce při vývoji nových produktů, postupů a technologií (resp. inovací) v potravinářství		
I.1.4. Pozemkové úpravy		

	I.2. Opatření přechodná pro Českou republiku a ostatní nové členské státy EU	I.2.1. Seskupení producentů	
	I.3. Opatření zaměřená na podporu vědomostí a zdokonalování lidského potenciálu	I.3.1. Další odborné vzdělávání a informační činnost	
		I.3.2. Zahájení činnosti mladých zemědělců	
		I.3.3. Předčasné ukončení zemědělské činnosti	
		I.3.4. Využívání poradenských služeb	
OSA II	II.1. Opatření zaměřená na udržitelné využívání zemědělské půdy	II.1.1. Platby za přírodní znevýhodnění poskytované v horských oblastech a platby poskytované v jiných znevýhodněných oblastech (LFA)	
		II.1.2. Platby v rámci Natury 2000 a Rámcové směrnice pro vodní politiku 200/60/ES (WFD)	II.1.2.1. Platby v rámci Natury 2000 na zemědělské půdě II.1.2.2. Rámcová směrnice pro vodní politiku 2000/60/ES
		II.1.3. Agroenvironmentální opatření	
	II.2. Opatření zaměřená na udržitelné využívání lesní půdy	II.2.1. Zalesňování zemědělské půdy	
		II.2.2. Opatření Natura 2000 v lesích	
		II.2.3. Lesnicko-environmentální opatření	
		II.2.4. Obnova lesnického potenciálu po kalamitách a podpora společenských funkcí lesů	II.2.4.1. Obnova lesnického potenciálu po kalamitách a zavádění preventivních opatření II.2.4.2. Neproduktivní investice v lesích
OSA III	III.1. Opatření k diverzifikaci hospodářství venkova	III.1.1. Diverzifikace činností nezemědělské povahy	
		III.1.2. Podpora zakládání podniků a jejich rozvoje	

		III.1.3. Podpora cestovního ruchu	
	III.2. Opatření ke zlepšení kvality života ve venkovských oblastech	III.2.1. Obnova a rozvoj vesnic, občanské vybavení a služby	III.2.1.1. Obnova a rozvoj vesnic III.2.1.2. Občanské vybavení a služby
		III.2.2. Ochrana a rozvoj kulturního dědictví venkova	
	III.3. Opatření týkající se vzdělávání a informování hospodářských subjektů, působících v oblastech, na něž se vztahuje OSA III	III.3.1. Vzdělávání a informace	
	III.4. Získávání dovedností, animace a provádění	III.4.1. Získávání dovedností, animace a provádění	
OSA IVLeader	IV.1. Implementace místní rozvojové strategie	IV.1.1. Místní akční skupina	
		IV.1.2. Realizace místní rozvojové strategie	
	IV.2. Realizace projektů spolupráce		

Kraje se také začaly realizovat v rozvoji venkova. Koncepční dokumenty krajů se dělí na všeobecné a specializované pro jednu konkrétní oblast. Pozitivem krajů je, že se mohou více zaměřit na oblast, kterou v daném kraji je potřeba změnit či zlepšit.

Územní plánování chrání a rozvíjí přírodní, kulturní a civilizační hodnoty území, včetně urbanistického, architektonického a archeologického dědictví. Územní plán obce je nejdůležitějším nástrojem územního plánování. Vymezuje zastavěné území, zastavitelné plochy, plochy přestavby, plochy pro veřejně prospěšné stavby, plochy pro veřejně prospěšná opatření, plochy pro územní rezervy a stanovuje podmínky využití těchto ploch.²⁴

²⁴ <http://www.regionálnírozvoj.cz/index.php/koncept.html>

4 Místní akční skupiny

Partnerství obcí může být uskutečňováno pomocí místních akčních skupin (MAS). Je to společenství občanů, neziskových organizací, soukromé podnikatelské sféry a veřejné správy. Společně spolupracují na rozvoji venkova, zemědělství atd. Finanční podporu získávají z EU a z národních programů metodou LEADER. LEADER spojuje subjekty veřejného a soukromého sektoru. V současnosti převažuje neziskový a soukromý sektor nad veřejným sektorem. Tato spolupráce se občas nazývá veřejnosoukromé partnerství.²⁵ Nejčastější právní formou MAS je občanské sdružení. Další formou mohou být zájmová sdružení. Rozdíl mezi nimi je v tom, že občanská sdružení jsou povinni řídit se zákony o sdružování občanů a zájmová sdružení, jsou vázány občanským zákoníkem. Cílem místních akčních skupin je zlepšit a zkvalitnit život na venkově a ochránit životní prostředí. Místní akční skupiny mají 5 základních funkcí - řídicí, kontrolní, výběrovou, monitorovací a výkonnou.²⁶

4.1 Územní působnost

MAS působí na určitém území, zpravidla je to větší území než u mikroregionů. Toto společenství má podobné ambice na rozvoji území. Počet obyvatel místní akční skupiny je limitován od 10 000 až do 100 000 obyvatel. Obce nesmí přesáhnout 25 000 obyvatel na obec. Mohou se zde vyskytnout i výjimky. Aby se obec stala členem MAS, tak to musí schválit zastupitelstvo obce a řídicí orgán příslušné MAS.

4.2 Základní orgány MAS

Nejvyšším orgánem je shromáždění všech členů (Valná hromada, Valné shromáždění členů, Členská schůze, Plénum apod.). Valná hromada je složena z členů z řad zástupců členských obcí. Tito členové mohou být i v radě, ale rada nemusí být povinně zřízena. Valná hromada se může scházet pravidelně, nebo jen za účelem řešení nějaká podstatné otázky. Důležitá je účast na valné hromadě. To je znakem, toho, jestli se zástupci obcí zajímají o rozvoj území obce a okolí. Důležité je, jak se zabývají o projekty a jejich realizaci.

Řídicím orgánem je zpravidla tzv. „Výbor“ (Programový výbor, Výbor partnerství, Rada sdružení, někdy také Valná hromada apod.), který schvaluje integrovanou strategii území, rozhoduje o způsobu výběru projektů apod. Na jeho činnost dohlíží kontrolní orgán (kontrolní komise, revizní komise, dozorčí rada, inspektor apod.) Zaměřuje se na každoroční kontrolu

²⁵Komunitně vedený místní rozvoj v praxi České republiky, str. 7

²⁶Komunitně vedený místní rozvoj v praxi České republiky, str.8

hospodaření (vnitřní audit) i na dodržování různých zásad. Z programového hlediska je podstatná role výběrové komise, která hodnotí předložené projekty dle předem stanovených kritérií. Sestavuje jejich pořadí dle kvality a potřeby. Monitorovací komise sleduje naplňování strategie jako celku a také průběh realizace jednotlivých projektů. Tyto orgány působí zpravidla bezplatně, případně je členům poskytována symbolická kompenzace jejich nákladů na tuto činnost. Platí zde, že řídicí a kontrolní funkce musí být odděleny.²⁷

Výkonnou pozici má tzv. sekretariát, který je řízený manažerem MAS. Má k dispozici i další spolupracovníky. Pracovníci zpravidla pracují na zkrácený pracovní úvazek. Provozní výdaje, na přímo související činnost sekretariátu, jsou hrazeny z jednotlivých programů nebo z vlastních zdrojů MAS. Sekretariát administruje veškeré realizované programy a projekty a je zodpovědný za dodržování všech podmínek a pravidel. Činnost sekretariátu MAS je detailně popsána vnitřními organizačními řády a směrnicemi. Kromě výše uvedených orgánů zřizuje většina MAS také různé pracovní skupiny, zaměřené na různorodé oblasti - např. mládež, památky, školství, životní prostředí, cestovní ruch apod.²⁸

V tuto chvíli funguje v ČR 151 MAS (únor 2012), Pro období 2014–2020 bude připraveno cca 165 MAS, které budou pokrývat téměř veškeré území ČR bez měst nad 25 000 obyvatel. Národní síť MAS ČR ve spolupráci s Ministerstvem zemědělství ČR vyvíjí veškerou snahu, aby se pokrytí území ČR fungujícími MAS blížilo 100 %

4.3 *Financování svazků obcí*

Pro smysluplné hodnocení financování činnosti svazku, je nezbytné vycházet z členění svazků podle účelu. V případě monotematických svazků je finanční oblast jednoznačnější. Tyto svazky vznikly se záměrem realizovat infrastrukturní investiční akci a s jejím dokončením se jejich činnost utlumuje, postupně zanikají nebo vybudované zařízení společně provozují. První fáze financování spočívá v úhradě svého dílu nákladů akce, přičemž o platbě příspěvku není sporu. Spolufinancování je nižší a výhodnější, než kdyby si obec musela investici realizovat sama. V případě dalšího společného provozování zařízení, lze příspěvky obci založit na nákladovém principu, který obvykle odráží velikost obce, tj. i velikost zatížení zařízení a její finanční možnosti.

²⁷Komunitně vedený místní rozvoj v praxi České republiky, str 8

²⁸Komunitně vedený místní rozvoj v praxi České republiky, str.9

Hlavním důvodem sdružování finančních prostředků je efekt, který i malým obcím umožní společně dosáhnout na větší dotační prostředky.

Nejčastějšími způsoby financování činnosti mikroregionů je výpočet příspěvku na základě pevné částky na obyvatele obce (možnými částkami jsou 20, 50 či 100 Kč na obyvatele) nebo podle procentního podílu z daňových příjmů (např. 0,25 %, 0,5 % či 1 % daňových příjmů obce). Vyřešení finančních otázek a zřízení společného rozvojového fondu je významným faktorem úspěšnosti spolupráce obcí.²⁹

V některých svazcích nejsou stanoveny žádné příspěvky. Jeden ze základních úkolů svazků je vyhotovení finančního plánu. Finanční plán vychází z rozpočtových možností členských obcí, z minulých rozpočtových let svazku a rozpočtového výhledu. Musí posoudit reálnost navrhovaných projektů.

4.3.1 LEADER

Metoda LEADER se používá od roku 1991. Zkratka LEADER pochází z francouzského „Liaison Entre Actions Développement de l'Économie Rurale“, což v překladu znamená „Propojení aktivit rozvíjejících venkovskou ekonomiku“. Spolupracuje s místními aktéry, kteří znají oblast určitého území a mohou, tak řešit společné problémy a zájmy. Místní společenství a partnerství občanů, veřejné správy, neziskových organizací a podnikatelů vytvářejí společné organizace zvané místní akční skupiny, které vypracují integrovanou strategii rozvoje území a jsou odpovědné za její provádění.³⁰ MAS vybírají projekty žadatelů o dotace. Příjemci dotací se tak stávají aktivními partnery. Kromě těchto dílčích projektů se také zabývají vlastními projekty.

Všechny projekty by měli vycházet od občanů či zastupitelů obcí nikoliv od vyšších subjektů například krajů. Obyvatelé daného území vědí nejlépe, co jejímu okolí nejvíce chybí a co by se eventuálně dalo zlepšit. Důležité je hlavně zapojení obyvatel do zkvalitnění území, ve kterém žijí. Metoda LEADER se domnívá, že pouze místní společenství zná silné a slabé stránky svého regionu a může tak své problémy řešit.

²⁹Galvasová Iva, Spolupráce obcí jako faktor rozvoje, str. 65

³⁰Komunitně vedený místní rozvoj v praxi České republiky str. 6

ZÁKLADNÍ PRINCIPY METODY LEADER

Pomocí principů se LEADER snaží o vyšší úroveň politiky regionálního rozvoje. Hlavním úkolem je realizování projektů na nejnižší úrovni. Pomocí LEADERu se zvyšuje schopnost komunikace a spolupráce při řešení společných zájmů.

- 1) *existující strategie místního rozvoje*
- 2) *partnerství mezi veřejnou a soukromou sférou na místní úrovni tvořící místní akční skupinu (MAS)*
- 3) *přístup „zdola-nahoru“ při přípravě i realizaci strategie*
- 4) *integrované a multisektorové akce*
- 5) *inovační přístup*
- 6) *mezinárodní a národní spolupráce*
- 7) *vytváření sítí³¹*

Zpočátku metoda LEADER se realizovala v rámci ER. V roce 2007 se stala součástí Evropského zemědělského fondu pro rozvoj venkova. Pro léta 2014-2020 se počítá s uplatnění této metody ve všech fondech EU. V České republice se metoda LEADER uplatňuje od roku 2003. V první řadě v rámci Programu obnovy venkova Ministerstva pro místní rozvoj ČR. Od roku 2005 je také součástí Rozvoje venkova a multifunkční zemědělství.

4.3.2 Plány na roky 2014-2020

Národní síť MAS ČR by chtěli docílit, aby metoda LEADER byla součástí všech operačních programů, které budou uskutečňovat své cíle. LEADER by měl být založen na integrovaném přístupu a mezisektorovém partnerství místní veřejné správy, podnikatelského sektoru a občanské společnosti.³²

V České republice je stále mnoho území, kde žádná MAS není založena. (viz. příloha 2) Těmto regionům nelze autoritativně nařídit založení MAS. Založení je dobrovolné a je to pouze na občanech, jestli založení místní akční skupiny iniciují. Důvodem, proč na některých místech MAS nejsou založeny je nedostatečná informovanost o takové organizaci, laxnost a neochota zastupitelů, ale i občanů se zajímat o své okolí, nebo jen nedůvěřivost k různým společným projektům.

³¹ Komunitně vedený místní rozvoj v praxi České republiky Str. 6

³² <http://nsmascr.cz/content/uploads/2012/10/let%C3%A1k-odborn%C3%BD-CZ-2011.pdf>

V tomto období se předpokládá plné pokrytí České republiky Místními akčními skupinami. Samozřejmě kromě území, kde se nacházejí města. Předpokládá se, že na našem území bude 150 MAS oproti nynějším 112.

5 Místní akční skupina Království- Jestřebí hory

MAS Království- Jestřebí hory je obecně prospěšná společnost. Vznikla 7.12. 2006. Nachází se v okrese Trutnov v Královehradeckém kraji. Sousedí s Polskem. Tento region se rozprostírá na úbočí Jestřebích hor. Hřeben Ještěbích hor je dlouhý 17 km. Nejvyšší vrcholem je Žaltman (739 m.n.m). Z turistického hlediska je toto území nejvhodnější pro pěší a cykloturistiku. Zakladatelé společnosti jsou: Společenství obcí Podkrkonoší a Svaz obcí Jestřebí hory. Počet obyvatel na území je asi 24 000, rozloha 33 928 ha, hustota obyvatel 71 obyvatel na km².

Obce, které jsou členy Horní Olešnice, Dolní Olešnice, Čermná, Vlčice, Chotěvice, Pilníkov, Staré Buky, Vítězná, Hajnice, Kocbeře, Kohoutov, Vlčkovice v Podkrkonoší, Maršov u Úpice, Úpice, Libňatov, Havlovice, Rtně v Podkrkonoší, Batňovice, Suchovršice, Malé Svatoňovice, Velké Svatoňovice, Radvanice, Jívka, Chvaleč. (viz mapa).³³



34

³³ <http://www.kjh.cz/mas.php>

³⁴ Tamtéž

Cílem společnosti je obnova venkova v oblasti podkrkonoší. Realizují projekty, které slouží ke zvýšení zaměstnanosti, využití obnovitelných zdrojů v regionu, zvýšení atraktivity pro turisty. Mají za cíl podpořit a zkvalitnit infrastrukturu v členských obcích. Organizují mnoho sportovních a kulturních akcí. Kromě těchto bodů vykonávají i poradenskou činnost v oblasti samosprávné činnosti.

MAS Království- Jestřebí hory vznikala smluvním způsobem. Dva základní územní celky v tomto regionu se sešli a společně se domluvili na spolupráci a to z důvodu územní blízkosti, se společnou historií a společnými zájmy. První schůzky se konaly v říjnu 2006. Později byl vytvořen pracovní tým, který zajišťoval organizační úkoly. Poté se sešla Valná hromada se členy společnosti. Název Království- Jestřebí hory vznikl 7. prosince 2006 v Malých Svatoňovicích a následně byla zvolena správní a dozorčí rada. V letech 2009-2011 se připojilo mnoho partnerů. V roce 2011 se konalo Valné shromáždění, kde bylo pozváno 64 partnerů, z toho jednu třetinu tvořily obce.

Nyní je partnerů 46. Ze soukromého sektoru to jsou převážně neziskové a příspěvkové organizace, také několik fyzických a právnických osob a živnostníci. Své partnerství potvrdili podepsáním partnerské smlouvy na valném shromáždění. Programy, které se v této organizaci využívají, jsou metoda LEADER a ekoporadna. Významně se, MAS Království – Jestřebí hory podílí na organizování nejrůznějších společenských akcí pro veřejnost.

Historie

Většina území se nachází v části bývalých Sudet. Území bylo osídlováno ve 13. Století především německy mluvícím obyvatelstvem. Po druhé světové válce se musela většina obyvatel odstěhovat. Ve většině obcí se snížil počet obyvatel a noví obyvatelé neměli ke svému regionu, takový vztah, jako původní usedlíci. Památky chátraly, zanikali podniky a celková obslužnost obcí se zmenšila. Nyní se situace výrazně zlepšuje. Obyvatelstvu není lhostejné prostředí, ve kterém žijí. Občané se čím dál častěji podílejí na rozvoji území a na celkové spolupráci. Postupně se začínají malé obce rozrůstat o nové obyvatelstvo, které přichází z měst na venkov z důvodů zdravého životního prostředí a klidu. Jedním z velkých přínosů pro malé obce jsou rekreanti, kteří v obcích vlastní nemovitost. V některých obcích rekreanti převažují nad obyvatelstvem trvale žijícím. I tito lidé se velkým dílem podílejí na rozvoji regionu.

Kultura

Kulturní a historické objekty v regionu bohužel často chátrají. Finance na opravu obce ani církve nemají. Snaží se je obvykle získat z dotací. Ale i přesto, zde nalezneme mnoho světově uznávaných památek, jako je například Hvězdárna v Úpici. V regionu se pravidelně pořádají známé akce například Lidová řemesla v Kohoutově. Společně s neziskovým a soukromým sektorem se povedlo uskutečnit Mistrovství Evropy v běhu do vrchu, Mistrovství Evropy veteránů v silničním běhu a chůzi, a mnoho dalších. Společenský život v regionu je bohatý a přispívá, tak k rozvoji cestovního ruchu.³⁵

Cíle

Orgány MAS vytvořily SWOT analýzu. Při koncipování analýzy se nechaly inspirovat názory občanů. Občané v obcích, které jsou členy MAS Království- Jestřebí hory, preferují kvalitu životního prostředí. Chtěli by rozvíjet cestovní ruch, ale šetrně k okolnímu prostředí. Přiklání se k rozvoji hospodářského růstu a to konkrétně k rozvoji drobného a středního podnikání. Chtěli by zachovat či znovu zavést tradice pro vesnici charakteristické. V neposlední řadě by občané byli pro spolupráci a pospolitost okolních obcí.

MAS Království - Jestřebí hory má různé cíle, které plní nebo by splnit chtěla. Místní akční skupina si stanovila 5 priorit, kterými by se chtěla zabývat Zvýšení soběstačnosti a dostupnosti, udržení přírodního a kulturního dědictví našeho regionu, zvýšení přitažlivosti regionu, vzdělávání a osvěta, pomoc v regionu. V rámci zvýšení soběstačnosti a dostupnosti se zaměřují na zvýšení dostupnosti regionu. To znamená oprava infrastruktury, cyklostezek a různých pěšin. MAS by chtěla docílit lepší dopravní obslužnosti. Udržení přírodního a kulturního dědictví by chtěla uskutečnit budováním a úpravou parků a alejí, obnovou vodních prvků a zachováním lesů. Zvýšení přitažlivosti regionu má v plánu docílit zlepšením stravovacích a ubytovacích zařízení, propagací například pomocí informačních letáků a vytvářením zázemí pro sportovní a společenské akce. Do čtvrté priority vzdělání a osvěta patří zkvalitnění služeb ve školách, ale i podpora celoživotního vzdělávání a zvýšení kvalifikace svých občanů. Poslední prioritou je pomoc v regionu. Do této skupiny patří seznámení s MAS a metodou LEADER. Zařazuje se sem i pomoc při získání dotace apod.³⁶

³⁵ http://www.kjh.cz/dokumenty/osnova_strategickeho_planu_leader2011.pdf , str. 13

³⁶ http://www.kjh.cz/dokumenty/osnova_strategickeho_planu_leader2011.pdf , str. 32-35

Meziregionální spolupráce

V rámci projektu „Budování partnerství v rámci MAS“ se začala navazovat partnerství se zahraničím. V červnu 2007 vstoupili do Spolku pro obnovu venkova. Aktivně spolupracují i s ostatními místními akčními skupinami např. MAS Broumovsko+, MAS Mezi Úpou a Metují, s kterou podepsali v roce 2007 partnerskou smlouvu. Mezinárodní spolupráci navázali s MAS Poondavie, která se nachází na Slovensku v blízkosti Zemplínské šířavy. V roce 2007 podepsali partnerskou smlouvu. Spolupráce je přínosná v oblasti školství a neziskovém sektoru. Další kooperace probíhá s polským regionem Jelcz – Laskowice. Důvodem je výměna zkušeností a spolupráce s neziskovým sektorem.³⁷

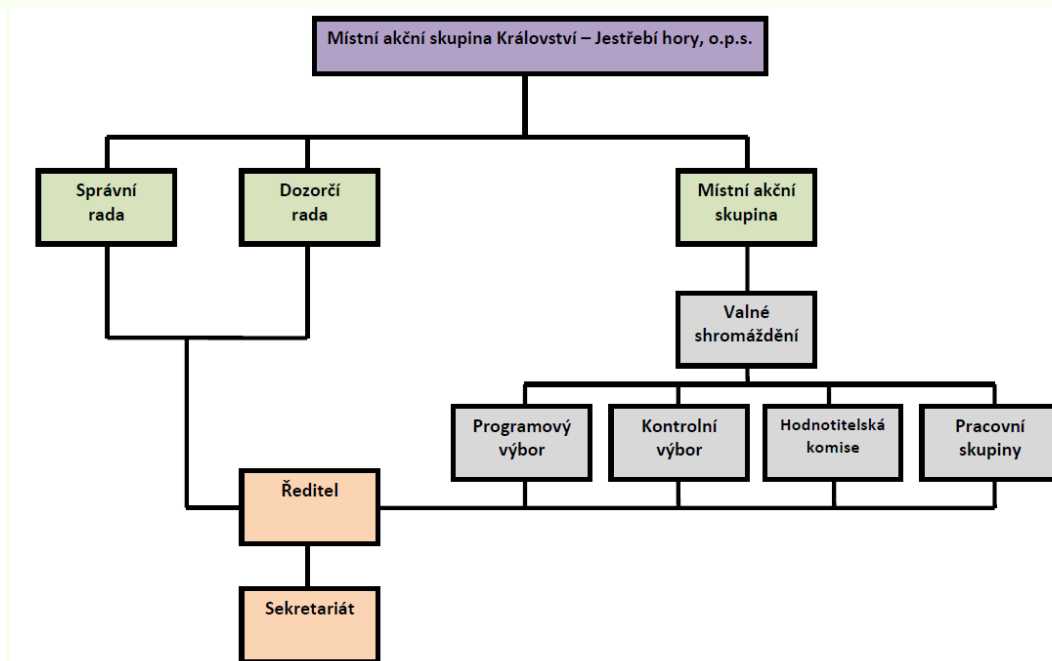
5.1 Orgány

První orgány MAS Království- Jestřebí hory byly zvoleny na valném shromáždění v roce 2006. V roce 2011 bylo přijato usnesení, že tyto orgány budou vykonávat svoji funkci pouze do roku 2013 a poté se uskuteční nové volby do všech orgánů.

Orgány MAS Království- Jestřebí hory o.p.s. se dělí na dvě části. Orgány zodpovědné za chod společnosti a na orgány zodpovědné za metodu LEADER.

³⁷ http://www.kjh.cz/dokumenty/osnova_strategickeho_planu_leader2011.pdf, str. 48-50

Struktura místní akční skupiny:



5.1.1 Orgány zodpovědné za chod společnosti

Správní rada

Správní rada je statutární orgán společnosti. Za členství ve správní radě nepřísluší odměna. Členové jsou jmenováni zakladatelem společnosti a jím také odvoláváni. Rada je šestičlenná. Funkční období je tříleté. Losem se vyberou jména tří, jejichž mandát skončí za rok a tři, kterým funkční období skončí za 2 roky. Členové rady si volí svého předsedu, který řídí zasedání rady. Předseda má také tříleté funkční období. Pravomoci správní rady jsou četné. Rozhodují o použití finančních prostředků společnosti. Jmenuje a odvolává ředitele společnosti. Schvaluje, mění a doplňuje zakládající listiny. Rozhoduje o zrušení, sloučení, nebo rozdělení společnosti a mnoho dalších. Některé pravomoci nalezneme v §13 z. č.248/1995 Sb. Určité pravomoci může správní rada přenést na ředitele společnosti, tedy kromě těch, které radě stanovuje zákon. Rozhodovací právo členů rady je rovné. Když je hlasování vyrovnané rozhoduje hlas předsedy. Členství ve správní radě zaniká uplynutím

³⁸ http://www.kjh.cz/mas_spl.php

funkčního období, rezignací člena, odvoláním a úmrtím. V rámci MAS plní funkci programového výboru.³⁹

Dozorčí rada

Dozorčí rada je tříčlenná. Je to kontrolní orgán se všeobecnou působností. Funkční období je opět tříleté. Taktéž si volí předsedu ze svých členů. Pravomoci členů dozorčí rady jsou: kontrolovat činnost společnosti, nahlížet do účetních knih, účastnit se jednání správní rady atd. Dozorčí rada prozkoumává roční účetní závěrku a výroční zprávu. Dohlíží na společnost, jestli vykonává vše v souladu se zákony. Může svolat mimořádné zasedání správní rady a mnoho dalších. V rámci MAS plní rada roli kontrolního výboru.⁴⁰

5.1.2 Orgány zodpovědné za metodu LEADER

Programový výbor

Hlavní jeho prací je dohled nad plněním Strategického plánu LEADER MAS. Schvaluje výběr projektů. S kontrolním výborem provádí evaluaci za jednotlivá období. Výbor spolupracuje se sekretariátem, který mu dodává informace. Schází se minimálně 4 krát do roka. Je tvořen 6 členy, tři členové jsou z veřejného sektoru a tři ze soukromého. Jsou voleny partnery MAS na tříleté volební období. Aby byl výbor usnášeníschopný, musí být přítomna nadpoloviční většina členů. Předseda výboru spolupracuje s manažerem, který má ve výboru poradní hlas.

Kompetence programového výboru jsou: podání přihlášky do programu LEADER, příprava záměrů MAS, plánování směřování rozvoje, zřizuje pracovní skupiny, schvaluje výběr opatření vedoucí k naplňování strategického rozvoje, připravuje program činnosti MAS, zastupuje zájmy MAS atd.

Kontrolní výbor

Kontrolní výbor neboli monitorovací výbor. Kontroluje a hodnotí projekty realizované prostřednictvím dotací z programu LEADER. Výbor je tříčlenný a je volen partnery na dobu 3 let. Jeden člen je z veřejného sektoru a dva ze soukromého. Spolupracuje se sekretariátem. Schází se minimálně 3 krát za rok. Usnášeníschopný je, když je přítomna nadpoloviční

³⁹ Zakladatelská smlouva

⁴⁰ Tamtéž

většina členů. Jednání řídí manažer místní akční skupiny, ale není členem výboru. Výbor je poradním orgánem pro dozorčí radu. Kompetence kontrolního výboru jsou: realizace dopadů projektů, provádění kontrol při čerpání podpory, předkládá hlášení valnému shromáždění, kontroluje již zrealizované projekty.

Hodnotitelská komise

Hodnotitelská komise sestavuje kritéria pro hodnocení. Dbá na projekty, aby byli v souladu s pravidly LEADER. Komise je sedmičlenná a volí ji partneři MAS. Schvaluje ji valné shromáždění. Každý rok musí valné shromáždění potvrdit členům mandát. Nadpoloviční většina členů musí být ze soukromého sektoru. Schází se dle potřeby, ale minimálně při výběru projektů. Komise je usnášeníschopná, pokud je přítomna nadpoloviční většina členu. Jednání vede předseda, kterého si komise zvolí.

Pracovní skupiny

Pracovní skupiny jsou týmy, které slouží orgánům k prosazení metody LEADER. Zřizuje je programový výbor. V letech 2007-2008 to byly 3 skupiny Lidé, Krajina a Podnikání. V roce 2010 se vytvořila skupina pro aktualizaci preferenčních kritérií. V roce 2011 vznikla skupina pro evaluaci aktualizaci SPL (strategický plán rozvoje) ty připravily kritéria pro léta 2012-2013.

6 Společenství obcí Podkrkonoší

Společenství obcí Podkrkonoší (SOP) je svazkem obcí podle §49 z. o obcích 128/2000 Sb.. Mikroregion Podkrkonoší vznikl zakladatelskou smlouvou 11.12.2001. Zakládajících členů bylo osm. Poté se připojily ještě 4 obce. První stanovy vznikli v roce 2001 další až v roce 2007. Do mikroregionu patří nyní 12 obcí, které se nacházejí mezi městy Hostinným, Trutnovem, Úpící a Dvorem Králové nad Labem. SOP nalezneme ve střední části krkonošského podhůří. Členy SOP jsou: Horní Olešnice, Dolní Olešnice, Vlčice, Čermná, Staré Buky, Pilníkov, Chotěvice, Vítězná, Hajnice, Kocbeře, Kohoutov, Vlčkovice v Podkrkonoší. Na území svazku (19 940 ha) obcí žije asi 7 430 obyvatel. Hustota osídlení mírně převyšuje 37 obyvatel na km². Společenství obcí Podkrkonoší se z hlediska územněsprávního členění nachází na území Královéhradeckého kraje. Z pohledu rozdělení České republiky na turistické regiony a oblasti, zasahuje SOP zčásti do turistického regionu Východní Čechy (pět obcí) a zčásti do regionu Krkonoše a Podzvičínsko.

Společenství je právnickou osobou, která odpovídá svým majetkem. Členem Společenství se mohou stát pouze obce, kterým to odsouhlasí zastupitelstvo obce a Valná hromada Společenství. Zpravidla je zastupuje starosta, ale může je zastupovat i jiný zvolený zástupce.

Cíle a úkoly Společenství:

- koordinovat regionální rozvojové aktivity a projekty
- hledat různé zdroje finančních prostředků, které by sloužily rozvoji mikroregionu
- vydávat regionální publikace
- všestranně propagovat mikroregion a jeho potenciál domácím i zahraničním partnerům
- podporovat rozvoj přiměřeného cestovního ruchu
- zprostředkovávat poradenské služby jednotlivým členským obcím se zaměřením na obnovu venkova a regionální rozvoj
- podporovat rozvoj občanské společnosti a všechny formy účasti obyvatelstva na řešení problémů věcí veřejných.⁴¹

Majetek Společenství je tvořen členskými příspěvky členů. Výše členského příspěvku je stanovena Valnou hromadou Společenství. Skládá se z části příspěvku za jednoho občana

⁴¹ <http://www.podkrkonosi.info/predstaveni-regionu>

obce či města ročně a z části za členství obce. Příspěvek je splatný do konce března příslušného roku.⁴² Majetek dále nabývají dotacemi, dary, dalšími příspěvky členů a finančními prostředky získanými činností Společenství. Pokud by Společenství zaniklo, bude majetek ponechán obcím, kde byly jednotlivé investice realizovány. Zbytek financí na účtu bude poměrně rozděleno podle počtu obyvatel. Rozpočet společenství se schvaluje každý rok. Schvaluje ho valná hromada. Valná hromada schvaluje i roční zprávu o výsledcích hospodaření a roční účetní uzávěrku.

Členství vzniká na základě písemné žádosti. Každý člen Společenství má jeden volební hlas. Práva členů jsou: účastnit se valné hromady, navrhopvat a volit orgány, ale také být voleni do těchto orgánů. Povinnosti členů: musí dodržovat stanovy, platit členské příspěvky, podílet se na činnosti Společenství a nepoškozovat jméno společenství. Za porušení povinností může být obec vyloučena ze Společenství.

Nejvyšším orgánem je valná hromada tu tvoří zástupci obcí. Rozhoduje o veškerém plánování činností společenství. Valná hromada je svolávána zpravidla 4 krát ročně. Svolává ji předseda společenství. Předseda je dalším orgánem, zastupuje Společenství. Funkční období je jednoleté. Zástupce předsedy je místopředseda. Valná hromada je usnášení schopná, jsou-li přítomni alespoň dvě třetiny členů. Společenství má i kontrolní orgán a to kontrolní komisi. Komise mohou kontrolovat veškerou činnost Společenství. Členové komise jsou voleni valnou hromadou na období jednoho roku.

Společenství může být zrušeno, rozhodne-li o tom valná hromada, nebo pokud se nesejde potřebná většina členů celé dva roky. Společenství může být zrušeno i ze zákona.

Společenství obcí Podkrkonoší uskutečnilo za dobu svého působení mnoho projektů. Bylo opraveno několik meziobecních komunikací například ve Starých Bukách, nebo v Hajnici v Dubovém Dvoře. Díky podpoře královéhradeckého kraje se vyznačily cyklotrasy, turistické trasy a byly vytvořeny turistické materiály. Obce společně vlastní i různé stroje na údržbu zeleně jako jsou např. mulčovače. Stroje byly pořízeny Společenstvím a obce si je půjčují.

Společenství je přizpůsobeno spíše na menší projekty. Naopak Místní akční skupina Království- Jestřebí hory se zabývá o mnoho významnějšími programy. Společenství je

⁴² Stanovy Společenství obcí Podkrkonoší.

součástí MAS Jestřebí hory. Poslední dobou význam společenství klesá a aktivita SOP se stále snižuje.

Plány na rok 2013

Společenství má za cíl v roce 2013 připravit a realizovat školní aktivity, uskutečnit různé soutěže pro děti i dospělé. Nadále by chtělo SOP pomáhat obcím s administrativou při žádání dotací a s účetnictvím. V tomto roce má v plánu rozdělit, prostřednictvím grantů, 50 000 Kč. Peníze by měly směřovat nestátním neziskovým organizacím.

Plánované akce, které bude pořádat Společenství, jsou například soutěž O sošku podkrkonošské Sněženky. Jde o akci pro děti, které se věnují malování a psaní literárních děl. V září se uskuteční nohejbalový turnaj O pohár SOP, kterého se každoročně zúčastní většina obcí ze Společenství.

7 Projekty

V této kapitole bych se ráda zaměřila na konkrétní projekty realizované MAS Království – Jestřebí hory. Detailně se podívám na projekty soukromého sektoru i veřejného sektoru. Jednotlivé projekty musí být koncipovány a zpracovávány s patřičnou precizností. Pouze jasný, přehledný a jednoznačný obraz o záměru poskytuje čistý náhled na investice přerozdělované Státním zemědělským intervenčním fondem (SZIF), z něhož se prostředky na dané projekty čerpaly. Pro usnadnění administrace projektů slouží několik byrokratických nástrojů. Jak již bylo výše zmíněno, v MAS KJH je využívána metoda LEADER. Při použití této metody je jedním z nástrojů byrokratického řízení projektů používání řazení do tzv. Fiche. Jednotlivé Fiche si tvoří každá MAS na základě integrované strategie rozvoje území (ISÚ) dle Metodiky pro tvorbu Fiche a specifické podmínky opatření IV. 1.2.. Jedná se o závazný dokument vydávaný Ministerstvem zemědělství a stanovuje podmínky a zásady pro tvorbu Fiche. MAS Království-Jestřebí hory třídí jednotlivé projekty do následujících Fiche:

Fiche č. 1	Infrastruktura a zlepšování vzhledu obcí
Fiche č. 2	Občanská vybavenost
Fiche č. 3	Vzdělávání a osvěta
Fiche č. 4	Cestovní ruch a propagace
Fiche č. 5	Nové příležitosti pro zemědělce
Fiche č. 6	Kulturní dědictví venkova
Fiche č. 7	Podpora drobného podnikání
Fiche č. 8	Rozhledny a naučné stezky

7.1 Projekt Oprava místní komunikace Trafo-Valášek

- Žadatel: obec Kohoutov
- Fiche číslo 1. - Infrastruktura a zlepšování vzhledu obcí
- Podopatření: III.2.1.1. Obnova a rozvoj vesnic
- Záměr: Zlepšení dopravní a technické infrastruktury a vzhledu obcí
- Termín realizace projektu: 09/2009 – 12/2010
- Popis projektu:

Projekt byl zaměřen především na obyvatele 13 nemovitostí při místní komunikaci v k. ú. obce Kohoutov, která byla značně poškozená. Stav komunikace před realizací projektu byl tristní. Povrch ze zaválcované asfaltové drtě byl značně poškozen, v komunikaci byly vyježděné koleje, výmoly, zanesené odvodňovací kanály, neudržovaná veřejná zeleň. Cílem projektu bylo nejen vylepšení vzhledu obce, ale zároveň zvýšení bezpečnosti cyklistů, jelikož uvedená komunikace je spojnicí dvou cyklotras. Dále se jednalo o zlepšení dopravní obslužnosti pro návštěvníky tradiční akce Lidová řemesla, která má v této obci již dlouhou tradici a komunikace slouží jako přístupová cesta k parkovištím.

- Administrativní proces projektu:

Projekt byl zahájen sběrem požadovaných dokumentů a podáním Žádosti o dotaci z Programu rozvoje venkova na SZIF v září 2009. Celý zpracovaný projekt včetně žádosti a povinných příloh byl předán MAS Království Jestřebí hory. MAS provedla administrativní kontrolu. V prosinci 2009 informoval Regionální odbor SZIF o splnění kritérií provedené administrativní kontroly se závěrem „bez závad“ a tudíž byla dotace z Programu rozvoje venkova schválena. Celkové výdaje projektu dle rozpočtu byly stanoveny na 433.636,- Kč. Celkové způsobilé výdaje projektu a zároveň způsobilé výdaje, ze kterých byla stanovena dotace, činily 364.400,- Kč. Výše přiznané dotace činí 90% způsobilých výdajů, tj. 327.960,- Kč. Mezi nezpůsobilé výdaje projektu v tomto případě patří DPH. Dohoda o poskytnutí dotace z Programu rozvoje venkova ČR byla podepsána v květnu 2010. V červnu 2010 obec Kohoutov zveřejnila výzvu k podávání nabídek na akci „Oprava místní komunikace Trafo-Valášek“. Veřejná zakázka splnila kritéria pro zakázku malého rozsahu (tj. do 500.000,- Kč) a hodnotícím kritériem byla stanovena nejnižší nabídková cena. V srpnu a září 2010 došlo k podpisu smlouvy s vítěznou firmou a proběhla samotná realizace projektu. Na konci září 2010 obec Kohoutov v součinnosti s MAS Království Jestřebí hory podali Hlášení o změnách reflektující skutečnou výši fakturovaných výdajů a současně s tím Žádost o proplacení výdajů. Na základě těchto dokladů byly Regionálním oborem SZIF provedeny korekce. Celkové výdaje projektu dosáhly 409.910,-Kč, celkové způsobilé výdaje projektu a zároveň výdaje pro výpočet dotace byly 341.591,-Kč. Konečná výše dotace tedy byla kalkulována ve výši 307.431,-Kč. Tato částka byla Regionálním odborem SZIF v prosinci 2010 proplacena.

- Celkové zhodnocení projektu:

Úspěšná realizace projektu Oprava místní komunikace Trafo-Valášek výrazně přispěla k zlepšení vzhledu obce. Oprava komunikace byla provedena metodou Schäfer, což je speciální živičný nátěr ve dvou vrstvách o tloušťce jedné vrstvy 4cm. Tato metoda se ukázala jako velice vhodná, jelikož ani po třech letech intenzivního používání nejeví komunikace známky opotřebení. Skutečnou zátěžovou zkouškou prošla komunikace v době tradičních letních akcí Lidová řemesla, kdy je tato užívána jako přístupová cesta k parkovištím. Návštěvnost této akce se pohybuje kolem cca 13 tis. návštěvníků, tj. cca 2500 aut. Dalším pozitivním vlivem realizace tohoto projektu bylo omezení rizika zaplavení komunikace a okolních pozemků vodotečí Drahyně, kde bylo provedeno vyčištění koryta a opravena čela mostku v místě křížení komunikace s potokem. Celkový dojem už jen umocnily konečné práce spočívající v prořezání stávajících dřevin a výsadbou nových stromů. Zlepšení dopravní obslužnosti této části obce přispěla k rozvoji obce, který je již dnes vidět v podobě novostaveb u dané komunikace. Pokud mohu uvést familiární přirovnání, v tomto případě realizace projektu „padlo zrno na úrodnou půdu“.

7.2 Projekt Revitalizace kostela Nanebevzetí Panny Marie v Kohoutově

- Žadatel: Občanské sdružení Kohoutov
- Fiche číslo 6. - Kulturní dědictví venkova
- Hlavní opatření: III.2.2. Ochrana a rozvoj kulturního dědictví venkova
- Vedlejší opatření: III.2.1.2 Občanské vybavení a služby, III.2.1.1. Obnova a rozvoj vesnic
- Záměr: Vytvoření víceúčelového prostoru pro komunitní, duchovní i turistické aktivity a zachránit nemovitou kulturní památku obce
- Termín realizace projektu: 11/2012 – 06/2013
- Popis projektu:

Smyslem projektu bylo rozšíření společenských aktivit pro obyvatele celé obce i celého regionu a to všech věkových skupin. Projekt zahrnoval urgentní opravy stropních trámů hlavní lodi kostela a dalších stropních prvků v havarijním stavu, opravu vchodových dveří,

dřevěných schodišť, opravu elektroinstalace a opravu varhan – historicky cenného nástroje. Dalším bodem projektu bylo zpracování studie Historie krajiny kolem Kohoutova v kontextu barokní komponované krajiny panství Choustníkovo Hradiště, analýza historických pramenů jako podklad pro expozici prezentaci a propagační materiály. Dále bylo součástí projektu zaměření objektu a rozbor složení vnější omítky jako podklad pro zadávací řízení 3. Etapy obnovy podle Strategie revitalizace plánované na období 2013-2015.

- Administrativní proces projektu:

Přípravné práce projektu započali dalece před samotnou realizací projektu. V tomto konkrétním případě se jednalo o zpracování posudku na stav varhan diecézním organologem v únoru roku 2011. V prosinci roku 2011 byl proveden stavebně – historický průzkum kostela Nanebevzetí Panny Marie. V březnu roku 2012 vydal příslušný úřad tj. odbor výstavby a územního plánování Městského úřadu Dvůr Králové nad Labem stavební povolení na rekonstrukci a opravu konstrukcí farního kostela. V květnu 2012 bylo vydáno potvrzení o havarijním stavu krovu kostela. V květnu byla prostřednictvím MAS Království - Jestřebí hory podána žádost o dotaci z grantového titulu LEADER. V srpnu 2012 bylo Občanské sdružení Kohoutov vyrozuměno o schválení dotace. Rozpočet celkových výdajů byl kalkulován ve výši 943.800,- Kč, z toho způsobilé výdaje projektu a zároveň způsobilé výdaje pro výpočet dotace činily 780.000,- Kč. Výše dotace činila 702.000,-Kč, což je 90% způsobilých výdajů. V říjnu 2012 podepsalo Občanské sdružení Kohoutov Dohodu o poskytnutí dotace, v níž se zavázalo k podání žádosti o proplacení výdajů a tím zároveň k dokončení projektu nejpozději v červnu 2013. Po úspěšně provedených výběrových řízení byla v prosinci 2012 zahájena oprava varhan a v březnu 2013 samotná rekonstrukce kostela. Do doby, kdy byl tento projekt analyzován pro mou bakalářskou práci, nebyl projekt dokončen. Prozatímní celková částka způsobilých výdajů činí 761.091,- Kč. K dokončení projektu dosud chybí jen vytvoření propagačních materiálů a podání žádosti o proplacení výdajů.

- Celkové zhodnocení projektu:

Ačkoliv v současné době stále není projekt dokončen, už nyní se výrazně zvýšila návštěvnost kostela. V interiéru kostela se již organizovala mnoho společenských akcí. Jako nejvýznamnější považuji varhaní koncert, uskutečněný 15.6.2013 na zrestaurovaných varhanech. Obdiv obyvatel sklidily i nové dveře, které jsou přesnou replikou dveří původních.

7.3 Projekt Rekonstrukce stodoly na výrobu úlů

- Žadatel: Paní Pavlína Klecarová, samostatně hospodařící rolník
- Fiche číslo 5. - Nové příležitosti pro zemědělce
- Hlavní opatření: III.1.1. Diverzifikace činností nezemědělské povahy
- Záměr: Diverzifikace činností nezemědělské povahy
- Termín realizace projektu: 05/2010 – 10/2011
- Popis projektu:

Cílem projektu bylo zastřešení objektu tzv. brownfields v podobě polorozbořené stodoly. Následné využití objektu je koncipováno jako výrobní včelích úlů s atrakcí pro turisty. Objekt je na strategicky zajímavém místě v blízkosti turistické stezky a cyklotrasy. Na území MAS Království Jesřebí hory dosud není řemeslník zabývající se výrobou včelích úlů. Realizace tohoto projektu tedy využila a obnovila stávající objekt, rozvinula tradiční řemeslo a vytvořila v místě částečný pracovní úvazek pro živnost v okolí nedostupnou

- Administrativní proces projektu:

Ještě před zahájením samotného projektu žadatel provedl soukromý průzkum trhu s cílem zjistit možnosti využití stávajícího nemovitého majetku na svém pozemku. Po zjištění naprosté absence řemesla zabývající se výrobou včelích úlů, rozhodl se žadatel podat žádost o dotaci na rekonstrukci stodoly na výrobu úlů. V květnu 2010 žadatel zpracoval rozpočet, projekt a podal prostřednictvím MAS Království – Jesřebí hory žádost o dotaci. Kalkulace celkových výdajů projektu byla ve výši 588.000,-Kč. Z celkových výdajů činily způsobilé výdaje a zároveň způsobilé výdaje pro výpočet dotace 490.000,-Kč. V červenci 2010 vyrozuměl Regionální odbor Státního zemědělského intervenčního fondu o poskytnutí dotace ve výši 90% ze způsobilých výdajů, tj. 441.000,-Kč. Od září 2010 se začalo se samotnou realizací projektu spočívající ve vybudování cihelných pilířů, výrobě a položení dřevěného krovu a vaznicové soustavy, položení krytiny, okapů a vybudování štítové přízemní zdi a požární štítové zdi u stávající stodoly. Samotná realizace byla dokončena v září 2011. Celková výše skutečných výdajů se vyšplhala na 548.972,- Kč. Z uvedené částky činily způsobilé výdaje 457.477,-Kč. Regionální odbor Státního zemědělského intervenčního fondu

přijal žádost o proplacení výdajů na uvedený projekt v říjnu 2011 a proplatil částku 411.729,- Kč.

- Celkové zhodnocení projektu:

Uvedený projekt výrazně napomohl soukromému podnikateli, rodinné farmě, zejména v řešení nejistoty příjmů ze sezónního zemědělství. Na území MAS Království – Jestřebí hory se po realizaci projektu objevilo dosud chybějící tradiční řemeslo, které nabízí sice tradiční výrobek, avšak s moderními prvky, tedy úlový systém Langstroth, jež se mezi včelaři pyšní velkou oblibou. Ačkoliv žadatel v projektu zmiňoval propojení výsledků projektu na venkovskou turistiku, tento vliv se výrazným způsobem dosud neprojevil.

8 Závěr

Spolupráce jako taková je jedním z nejzákladnějších typů sociálního chování. Součinnost různých subjektů nabízí mnoho možností a bezesporu spoustu výhod pokud je prováděna svědomitě a s dostatečným zájmem občanů a zastupitelů. Princip dobrovolnosti je zde samozřejmě zásadní. Z teoretického pohledu můžeme provést výčet kladných aspektů spolupráce obcí ať již s jinými obcemi nebo se subjekty soukromého sektoru. Prioritou většiny obcí při vstupu do spolupráce s jinými obcemi, sdruženími či podnikatelskými subjekty je v rozhodujícím poměru zájem o dotační programy. V dnešní době, kdy rozpočty obcí a menších obcí zejména, jsou napjaté, je získání dotací ze státního rozpočtu a rozpočtu EU často jedinou možností jak realizovat kýžený rozvoj obce a praktikovat tak politiku obce, která by vedla k udržení a zlepšení kvality života sociálního i kulturního. Do pozitivních vlivů spolupráce však musíme zahrnout i vlivy spojené s výměnou informací a zkušeností. V případě řešení problémů je často zkušenost s obdobným problémem a rada či námět k řešení téměř k nezaplacení. Neopomeňme ani další možnou výhodu spolupráce obcí, tj. zvýšení konkurenceschopnosti. V čem a s kým mohou obce konkurovat? Jedním z takových konkurenčních prostředí, může být například řízení o urbanistickém rozvoji celého regionu, např. výstavba silnic a dálnic či další infrastruktury řízené na krajské či celostátní úrovni. Prosazování cílů a záměrů jednotlivých obcí se tak stává mnohem schůdnější a efektivnější než v případě jednání každé jedné obce samostatně. Váha názoru dostává jiný rozměr. V případě spojení obcí mohou konkurovat názorům a záměrům větších obcí a měst.

Jednou z forem spolupráce obcí, na kterou byla i tato bakalářská práce zaměřena z větší části je Místní akční skupina. Místní akční skupiny jsou v poslední době jednou z nejvíce rozšířených forem spolupráce obcí. Základní myšlenka této formy spolupráce, tedy kooperace veřejného a soukromého sektoru působí sympatickým dojmem. Bohužel nahlédnutí do fungování MAS Království - Jestřebí hory mě nepřesvědčila o maximálním využití všech možností a výhod, které MAS ve své podstatě nabízí. Konzultace s představiteli dvou obcí, jež jsou členy MAS Království - Jestřebí hory mě utvrdila v názoru, že spolupráce obcí tohoto regionu má ještě množství nevyčerpaných rezerv. Zásadní problém spatřuji v nedostatečné komunikaci, která vyúsťuje v malou informovanost obyvatelstva a tím pádem nízkou participaci občanů na spolupráci obcí. Geografická poloha obcí v této konkrétní MAS zvláštním způsobem člení toto společenství na dvě ramena. Mohu tvrdit, že většina projektů a akcí podporovaných MAS Království Jestřebí hory se situuje do blízkosti obcí se sídlem

MAS. Jako další bod bych ráda zmínila velmi nízké procento projektů a podporovaných programů, které by splňovaly samotnou podstatu MAS – tedy kooperaci obcí, spolků, podnikatelských subjektů. Většina projektů a záměrů je iniciovaná ze strany jednoho subjektu. MAS v takovém případě plní pouze funkci prostředníka, který administrativně napomáhá k získání finančních prostředků z dostupných zdrojů, avšak nekoná funkci tmelícího prvku nápomocného k společnému propojení více záměrů. MAS Království Jestřebí hory by měla intenzivně zapracovat na zlepšení koordinace projektů a zájmů jednotlivých obcí. Zajisté by k užší spolupráci napomohla i větší součinnost se starosty členských obcí a neřešit závažné záležitosti týkající se celého společenství pouze v rámci orgánů MAS. Věřím, že k zlepšení napomůže i koncepční dokument 2014+, který nese název Integrovaná strategie rozvoje území (ISRÚ) a je v tuto chvíli intenzivně zpracováván.

Dalším typem spolupráce obcí vybraného regionu, kterým se bakalářská práce zabývala, je Společenství obcí Podkrkonoší. V poslední době dochází ke snižování významu tohoto společenství zejména z důvodu zajištění podobných či naprosto totožných funkcí MAS Království Jestřebí hory. Díky menšímu počtu členů, nabízí tento typ spolupráce užší kooperaci a lepší komunikaci mezi samotným společenstvím a jednotlivými členy. Nevýhodou je omezená finanční podpora, kterou společenství může poskytnout. Tato podpora se oproti MAS, kde se v dotačních programech mohou čerpat až miliony, pohybuje v řádech desítek tisíců.

Bakalářská práce přiblížila nejen možnosti spolupráce municipálních celků, ale nastínila i mnohé pozitivní vlivy plynoucí z kooperace obcí, různých sdružení a podnikatelských subjektů. Problematika byla řešena jak v regionálním kontextu, který je prioritní, tak v kontextu nadnárodním, v rámci příhraničních oblastí a celkového euroregionu. Při všech variantách spolupráce obcí je nutné reflektovat potřeby, přání a záměry plynoucí ze samotných kořenů, stavebních kamenů celku – tj. občanů. V dnešní uspěchané době si lidé neuvědomují důležitost rozvíjení svého regionu. Většina lidí se stará pouze o své záležitosti a necítí potřebu zapojovat se do okolního života obce, natož celého regionu. Přeci prostředí, ve kterém žijeme, by nám nemělo být lhostejné. Pokud občané budou sdílet své potřeby, budou se zajímat o záležitosti týkající se jejich obcí a celého regionu, bude i organizace cíleně určená ke spolupráci obcí plnit své funkce efektivně a ku prospěchu všech.

9 Resume

Cooperation is one of the basic type of social behavior. Collaboration of different members brings many opportunities and benefits in case that collaboration is executed with sense of faithful and all interested members (residents, representants of villages) express interest. Voluntariness is also very important part. From the theoretical point of view we can mention list of positive aspects of cooperation between villages or between members from private sector. Grants from national budget are very important priority for all members that are starting with cooperation with other villages, associations or private subjects. Villages' budgets are very tight nowadays and grants from national budget or EU budget are the only way how to implement projects for improvement social and cultural live in village or region. Next positive effect from the cooperation is exchange of knowledge and information between members. During solving special problems, knowledge and experience is advantage. We cannot forget another advantage which is competitiveness. Who and what can be a competitor? It can be project of urban development in the whole region, for example constructions of motorways and other competitiveness that are driven by national level of authorities. Enforcing programs and goals are much easier for villages as a team rather than trying to act individually. Ideas and needs are stronger. In case villages cooperate together, they can be strong competitor to bigger towns, cities.

This project focus on special cooperation between villages and it is called Local action team. Local action teams are most widespread form of cooperation. Basic idea of this cooperation (public and private sector) have very agreeable effect. Unfortunately first look into processes, administration and operating of MAS Království - Jestřebí hory shows gaps, not all potentials are used. Interviews with representatives of two villages which are members of MAS Království - Jestřebí hory shows that cooperation villages of this region still have many unused funds. I see a fundamental problem in inefficient communication to inhabitants. This problem cause also poor participation people on projects cooperation between villages. Geographic location of villages in this concrete MAS divide partnerships into two branches. I can confirm that most of the project and actions that are patronized by MAS Království Jestřebí hory is located near seat of MAS. I would like to mention point that very low percentage of project and programs complies fundamentals MAS - cooperation between villages, associations and business subjects. Most of the projects are initiated by only one member. In this case MAS is only instrument how to administrate getting financial means

from available funds. But it is not helping with close partnership and link other projects. MAS Království Jestřebí hory should work on better coordination of projects and interest from individual villages. Better cooperation with village's mayors will also help. It is contra productive to solve important problems of whole region only within authorities MAS. I believe that significant improvement will come with conceptual document 2014+ which is called Integrovaná strategie rozvoje území (ISRÚ) and it is now in intensive processing.

Next type of cooperation which is described in this project is Společenství obcí Podkrkonoší. Nowadays we can see lower impact of this partnership due to duplication of several functions with MAS Království Jestřebí hory. Due to smaller number of members, this cooperation offer closer cooperation and better communication between partnership and individual members. Disadvantage is limited financial budget. Grands for MAS can offer millions of Czech crowns but grands for this partnership can offer financial help hundreded times smaller.

My project shows not only potential ways of cooperation city council, but shows also positive effect which comes from cooperation between villages, associations and business subjects. Problems and issues was solved in regional context which is of course priority, but also in national context. Needs and wishes from residents have to be reflected in every versions of cooperation. Nowadays there is lack of understanding that development of our region is important. Most of people take care only about themselves and theirs problems and do not what to participate on social and cultural life in the village, neither region. But we can close eyes in front of our neighborhood. If residents share their needs, they will be interested in matters concerning their villages and whole region, also an organisation determined to cooperation will performs its functions effectively and meet all needs.

10 Seznam použitých zdrojů

Právní předpisy:

Zákon č. 128/2000 Sb. O obcích (obecní zřízení)

Zákon č.1/1993 Sb. Ústava České republiky

Zákon č.40/1964 Sb. Občanský zákoník

Zákon č. 513/1991 Sb. Obchodní zákoník

Zákon č. 139/2006 Sb. O koncesních smlouvách a koncesním řízení.

Zákon č. 248/2000 Sb. O podpoře regionálního rozvoje.

Evropská charta místní samosprávy, 1985 Štrasburk, ČR od roku 1998

Literatura:

HENDRYCH Dušan a kolektiv, Správní právo Obecná část, 6. Vydání 2006, ISBN 80-7179442-2

KOUDELKA Zdeněk, ONDRUŠ Radek, PRŮCHA Petr, Zákon o obcích (obecní zřízení) komentář, 2002, ISBN 80-7201-326-2

SVOBODA Karel, GROSPÍČ Jiří, VEDRAL Josef, PLÍŠEK Martin, Územní samospráva a státní správa. 2000, ISBN 80-85858-90-8

KADEŘÁBKOVÁ Jaroslava, PEKOVÁ Jitka, Územní samospráva- udržitelný rozvoj a finance, 2012, ISBN 978-80-7357-910-4

Kolektiv autorů, Příručka pro člena zastupitelstva obce po volbách v roce 2010,2010, ISBN 978-80-254-8660-3

GALVASOVÁ, Iva a kol, Spolupráce obcí jako faktor rozvoje, 2007, nakl. Georgetown, ISBN 80-251-20-9

LOUDA Tomáš, GROSPÍČ Jiří, VOSTRÁ Lenka; Modernizace veřejné správy v Evropě a České republice, 2006, Nakl. Aleš Čeněk, ISBN 80-7380-001-2

GROSPÍČ Jiří, VOSTRÁ Lenka, ČERMÁKOVÁ Jarmila, Reforma veřejné správy v teorii a praxi, 2003, nakl. Aleš čeněk , ISBN 80-86473-71-6

VALEŠ Lukáš a kolektiv, Politologické aspekty veřejné správy, 2006, nakl. Aleš Čeněk, ISBN 80-7380-010-1

HEYWOOD, Andrew. Politické ideologie, Překlad Zdeněk Masopust. Plzeň : Vydavatelství a nakladatelství Aleš Čeněk, 2008. ISBN 978-80-7380-137-3.

Dokumenty:

Dodatek k národnímu strategickému plánu LEADER 2014+

Stanovy společenství obcí Podkrkonoší poskytnuté starostkou obce Kocbeře

Dokumenty k projektu Oprava místní komunikace Trafo –Valášek poskytnuté starostou obce Kohoutov

Dokumenty k projektu Revitalizace kostela Nanebevzetí Panny Marie v Kohoutově poskytnuté Občanským sdružením Kohoutov

Dokumenty k projektu Rekonstrukce stodoly na výrobní úřad poskytnuté paní Pavlínou Klecarovou

Seriálové publikace:

KOTVALOVÁ, Jana. Meziobecní spolupráce. Veřejná správa, 2001, 12(6), s. 12, 21. ISSN 1213-6581

NOVÁKOVÁ, Lenka, Meziobecní spolupráce. Veřejná správa, 1998, 9(32), s. 29. ISSN 1213-6581

Návrh nové formy meziobecní spolupráce. Veřejná správa, 2005, 16(15), Příloha, s. I.-IV., ISSN 1213-6581

Internetové zdroje:

Národní síť místních akčních skupin [online] [cit. 2013–05-25] dostupné na WWW:

<<http://nsmascr.cz/>>

Společenství obcí Podkrkonoší [online] [cit. 2013–05-20] dostupné na WWW:

<<http://www.podkrkonosi.info/>>

Strategický plán LEADER online] [cit. 2013–05-16] dostupné na WWW:

<http://www.kjh.cz/dokumenty/osnova_strategickeho_planu_leader2011.pdf>

Oficiální stránky místní akční skupiny Království Jestřebí hory [online] [cit. 2013–04-15]

dostupné na WWW: <http://www.kjh.cz/mas_spl.php>

MAS Pobeskydí- metoda LEADER[online] [cit. 2013–06-15] dostupné na WWW: <

<http://www.pobeskydi.cz/leader/>>

Metodická podpora regionálního rozvoje [online] [cit. 2013–04-25] dostupné na WWW: <

<http://www.regionalnirozvoj.cz/>>

Deník veřejné správy- Formy spolupráce obcí [online] [cit. 2013–04-31] dostupné na WWW:

<<http://denik.obce.cz/clanek.asp?id=6326681>>

Oficiální stránky Státního zemědělského intervenčního fondu [online] [cit. 2013–06-10]

dostupné na WWW: <<http://www.szif.cz/i>>

Oficiální stránky Ministerstva životního prostředí – Místní agenda 21 [online] [cit. 2013–06-

02] dostupné na WWW: <http://mzp.cz/cz/mistni_agenda_21>

Ministerstvo pro místní rozvoj- Portál o veřejných zakázkách a koncesích- Public Private

partnership [online] [cit. 2013–06-02] dostupné na WWW: < [\[vz.cz/cs/Spoluprace-a-vymena-informaci/Public-private-partnership/\]\(http://www.portal-vz.cz/cs/Spoluprace-a-vymena-informaci/Public-private-partnership/\)>](http://www.portal-</p></div><div data-bbox=)

Sagit nakladatelství ekonomické a právní literatury Ostrava- zájmové sdružení právnických

osob [online] [cit. 2013–06-02] dostupné na WWW:

<http://www.sagit.cz/pages/lexikonheslatxt.asp?cd=151&typ=r&levelid=oc_544.htm>

Svaz měst a obcí České republiky [online] [cit. 2013–06-02] dostupné na WWW: <<http://www.smocr.cz/cz/svaz-mest-a-obci-cr/>>

Meziregionální a příhraniční spolupráce v cestovním ruchu online] [cit. 2013–04-07] dostupné na WWW: <http://lenka.tomanova.eu/download/verejna-sprava/Meziregionalni_spoluprace.pdf/>

Komunitně vedený místní rozvoj ČR hory [online] [cit. 2013–05-18] dostupné na WWW: <<http://nsmascr.cz/dokumenty/komunitne-vedeny-mistni-rozvoj/page/2/>>

11 Seznam zkratek

MAS- Místní akční skupina

MAS KJH- Místní akční skupina- Království Jestřebí hory

SZIF- Státní zemědělský a intervenční fond

SOP- Společenství obcí Podkrkonoší

LEADER- „Liaison Entre Actions Développement de l'Économie Rurale“= Propojení aktivit rozvíjejících venkovskou ekonomiku

PPP- Public private partnership, partnerství veřejného a soukromého sektoru

SPL - strategický plán rozvoje

12 Seznam příloh

Příloha č. 1 – Stanovy Společenství obcí Podkrkonoší Zdroj: obec Kocbeře- člen Společenství obcí Podkrkonoší

Příloha č. 2 - Mapa rozmístění místních akčních skupin na území ČR k 1.5.2013. Zdroj: <http://nsmascr.cz/dokumenty/informace-o-mas/mapy-uzemi-mas/>

Příloha č. 3 – Žádost o dotaci z Programu rozvoje venkova. Zdroj: obec Kohoutov

STANOVY

SPOLEČENSTVÍ OBCÍ PODKRKONOŠÍ

Článek I.

Základní ustanovení

1. Společenství obcí Podkrkonoší je svazkem obcí podle § 49 zákona o obcích (obecní zřízení) č. 128/2000 Sb. Společenství obcí Podkrkonoší se dále v těchto stanovách uvádí pouze jako "Společenství".
2. Členy Společenství se mohou stát obce, které projevily zájem o činnost Společenství a jejich zastupitelstva souhlasí se zakládací smlouvou a stanovami.
3. Členské obce zastupuje ve Společenství starosta, případně jiný zástupce zvolený zastupitelstvem obce, případně radou obce.
4. Společenství je právnickou osobou, která odpovídá svým majetkem za neplnění svých povinností. Členové neodpovídají za závazky Společenství.
5. Společenství je založeno na dobu neurčitou.

Článek II.

Název a sídlo

1. Svazek obcí přijal název: Společenství obcí Podkrkonoší.
2. Sídlo a adresa svazku obcí: Společenství obcí Podkrkonoší, Náměstí 36, 542 42 Pilníkov, okres Trutnov.

Článek III.

Předmět činnosti

Předmětem činnosti Společenství je maximálně využívat všech pozitivních faktorů k hospodářskému, sociálnímu a kulturnímu rozvoji venkovského prostoru, s ohledem na zachování kulturního a přírodního dědictví zájmového území Společenství.

Za tímto účelem bude Společenství zejména:

- koordinovat regionální rozvojové aktivity a projekty;
- hledat různé zdroje finančních prostředků, které by sloužily rozvoji mikroregionu;
- vydávat regionální publikace, všestranně propagovat mikroregion a jeho potenciál domácím i zahraničním partnerům;
- podporovat rozvoj přiměřeného cestovního ruchu;
- zprostředkovávat poradenské služby jednotlivým členským obcím se zaměřením na obnovu venkova a regionální rozvoj;

- podporovat rozvoj občanské společnosti a všechny legitimní formy účasti obyvatelstva na řešení problémů věcí veřejných.

Článek IV. **Členové Společenství**

1. Zakládajícími členy Společenství jsou obce uvedené v zakladatelské smlouvě Společenství.
2. Dalšími členy se stejným postavením jsou obce přistupující k této smlouvě dle těchto stanov.
3. Členem Společenství se může stát obec, pokud s tím vysloví souhlas zastupitelstvo obce a valná hromada Společenství.

Článek V. **Majetkové poměry**

1. Majetek Společenství je tvořen těmito základními zdroji:
 - členské příspěvky jednotlivých členů Společenství. Výše členského příspěvku je stanovena valnou hromadou Společenství s platností na dobu do další změny a skládá se z části příspěvku za jednoho občana obce či města ročně a z části za členství obce, splatný do konce března příslušného roku, od roku 2002. Přistupující nebo odstupující členové hradí poměrnou část dle počtu celých měsíců, kdy jsou členy;
 - dotace, granty či jiné podpory;
 - dary;
 - další příspěvky členů na projekty Společenství;
 - finanční prostředky získané činností Společenství.
2. Majetek Společenství může být použit pouze k cílům, pro něž bylo Společenství ustanoveno.
3. V případě vystoupení člena Společenství, zániku a likvidace Společenství bude investiční majetek, který byl získán svazkem obcí, ponechán v obcích, kde byly tyto jednotlivé investice realizovány.
4. Finanční zůstatek na účtu Společenství bude rozdělen poměrným dílem podle počtu obyvatel mezi všechny členské obce či města Společenství.
5. Majetek členských obcí může být vložen do hospodaření Společenství na základě rozhodnutí zastupitelstva dotčené obce za účelem jeho správy, údržby a dalšího nakládání. Majetková práva obce tím nejsou dotčena. V usnesení valné hromady je odsouhlaseno vždy konkrétní vložení majetku včetně jeho identifikace.

Článek VI. **Hospodaření Společenství**

1. Společenství hospodaří podle rozpočtu, schváleného pro každý kalendářní rok.
2. Rozpočet schvaluje valná hromada většinou členů. Stejným způsobem schvaluje valná hromada roční zprávu o výsledcích hospodaření a roční účetní závěrku.

3. Společenství se řídí právními předpisy a usneseními valné hromady. Řídí se rovněž příslušnými ustanoveními zákona o obcích, platnými pro dobrovolné svazky obcí.

4. Účetní závěrku Společenství sestavenou k rozvahovému dni schválí valná hromada Společenství v zákonné lhůtě.

Článek VII. **Členství ve Společenství**

1. Členství nového člena Společenství vzniká na základě písemné žádosti, v níž je vyjádřen souhlas se stanovami Společenství a předmětem činnosti Společenství. Členství vzniká dnem schválení valnou hromadou, pokud v usnesení o přijetí člena není uvedeno jinak.

2. Každý člen Společenství má jeden volební hlas.

3. Základní práva členů: Každý člen má právo účastnit se činnosti Společenství, podávat návrhy a připomínky týkající se jeho činnosti, účastnit se jednání valné hromady, navrhopvat a volit orgány Společenství, být volen do těchto orgánů, kontrolovat činnosti Společenství a uplatňovat požitky dle zakladatelské smlouvy a stanov Společenství.

4. Základní povinnosti členů: Každý člen je povinen dodržovat tyto stanovy, platit členské příspěvky, aktivně se podílet na činnosti Společenství, podporovat cíle Společenství a nepoškozovat jméno Společenství na veřejnosti.

5. Ukončení členství:

- obec může ze Společenství vystoupit, rozhodne-li o tom zastupitelstvo obce či města, roční členský příspěvek se nevrací.

- obec může být ze Společenství vyloučena za nepodílení se na činnosti Společenství, za porušování stanov a dobrého jména Společenství nebo za neplacení členských příspěvků, rozhodne-li o tom valná hromada Společenství. V případě vyloučení člena ze Společenství se roční členský příspěvek nevrací.

- členství obce zaniká zánikem Společenství či zrušením obce.

Článek VIII. **Orgány Společenství**

1. Společenství vytváří k zabezpečení své činnosti tyto orgány:

- valná hromada, jako nejvyšší orgán Společenství
- předseda, jako statutární zástupce Společenství
- místopředseda, jako zástupce předsedy
- kontrolní komise, jako kontrolní orgán Společenství

2. Valnou hromadu Společenství tvoří starostové obcí, případně jiní zástupci obcí, které zvolí příslušné zastupitelstvo obce, případně rada obce. Valná hromada rozhoduje o plánování veškeré činnosti Společenství a o rozpočtu Společenství.

3. Valná hromada je svolávána předsedou Společenství dle potřeby, nejméně však 4x ročně.
4. Valná hromada je schopna usnášení, jsou-li přítomni oprávnění zástupci nejméně dvou třetin členských obcí. K usnesení je potřeba prostá většina přítomných. Nesejde-li se ve stanovenou dobu na valnou hromadu stanovená dvoutřetinová většina členů, koná se valná hromada o hodinu později, je-li přítomna nadpoloviční většina členů. K usnesení je pak třeba nadpoloviční většina přítomných členů. Nesejde-li se na valnou hromadu potřebná většina členů, je předseda sdružení povinen svolat do jednoho měsíce novou valnou hromadu.
5. Při rozhodování valné hromady má každý člen Společenství jeden volební hlas.
6. Předseda Společenství je zvolen dvoutřetinovou většinou všech členů na valné hromadě Společenství. Funkční období předsedy je jednoleté.
7. Předseda Společenství musí svolat mimořádnou valnou hromadu, požádá-li o to nejméně jedna třetina členů Společenství.
8. Místopředseda Společenství zastupuje předsedu v jeho nepřítomnosti. Místopředseda je zvolen dvoutřetinovou většinou všech členů na valné hromadě Společenství. Funkční období místopředsedy je jednoleté.
9. Jednání se správními orgány a třetími osobami ve věcech, které souvisejí s činností Společenství, vede za Společenství jeho předseda, v jeho nepřítomnosti místopředseda Společenství, případně Společenstvím pověřený zástupce některé z členských obcí. Společenství též může zastupovat osoba pověřená na základě mandátní smlouvy.
10. Kontrolní komise je kontrolním orgánem se všeobecnou působností. Kontrolní komise je oprávněna kontrolovat veškerou činnost Společenství. Předseda a další dva členové kontrolní komise jsou voleni valnou hromadou na funkční období jednoho roku. Kontrolní komise ověřuje výsledky hospodaření, kontroluje roční účetní závěrku, připomínkuje návrh rozpočtu a o své činnosti podává k těmto dokumentům valné hromadě svoje stanovisko, spolu se stanoviskem k jednotlivým aktivitám Společenství. Statutární zástupci všech členských obcí Společenství mají možnost kontroly činnosti Společenství ve stejném rozsahu jako kontrolní komise.

Článek IX.

Zrušení a zánik Společenství

1. Společenství je zrušeno a zaniká, rozhodne-li o tom valná hromada.
2. Společenství je zrušeno a zaniká, nesejde-li se po dva roky za sebou potřebná většina členů ke konání valné hromady, zrušení registrace navrhne poslední právoplatně zvolený předseda společenství.
3. Společenství je zrušeno na základě vyšší právní moci, tedy ze zákona.
4. Před zánikem Společenství bude provedena likvidace a případný likvidační zůstatek bude rozdělen dle článku V těchto stanov.

Článek X.

Závěrečná ustanovení

1. Stanovy lze měnit nebo doplňovat pouze konsensuálním usnesením valné hromady Společenství.

2. Tyto stanovy věcně a právně nahrazují stanovy ze dne 27. 7. 2007 registrované Okresním úřadem v Trutnově. Dnem nabytí účinnosti mezi členy Společenství je den schválení dle bodu X. odstavec 1. Vůči třetím osobám je dnem nabytí účinnosti den registrace těchto stanov.

3. Stanovy jsou vyhotoveny v počtu čtrnácti stejnopisů, z nichž po jednom obdrží každý člen a dva zůstanou pro potřeby Společenství.

Název a sídlo zakládajících členů "Společenství obcí Podkrkonoší":

Obec ČERMNÁ, Čermná, č.p. 40, 543 77

Obec DOLNÍ OLEŠNICE, Dolní Olešnice, č.p. 39, 543 71

Obec HAJNICE, Hajnice 109, 544 66

Obec HORNÍ OLEŠNICE, Horní Olešnice, č.p. 2, 543 71

Obec CHOTĚVICE, Chotěvice, 543 76

Obec KOHOUTOV, Kohoutov, 544 66

Město PILNÍKOV, Pilníkov, Náměstí 36, 542 42

Obec VLČICE, Vlčice u Trutnova, č.p. 201, 542 41

Název a sídlo přistoupivších členů "Společenství obcí Podkrkonoší":

Obec KOCBERE, Kocbeře 53, 544 64

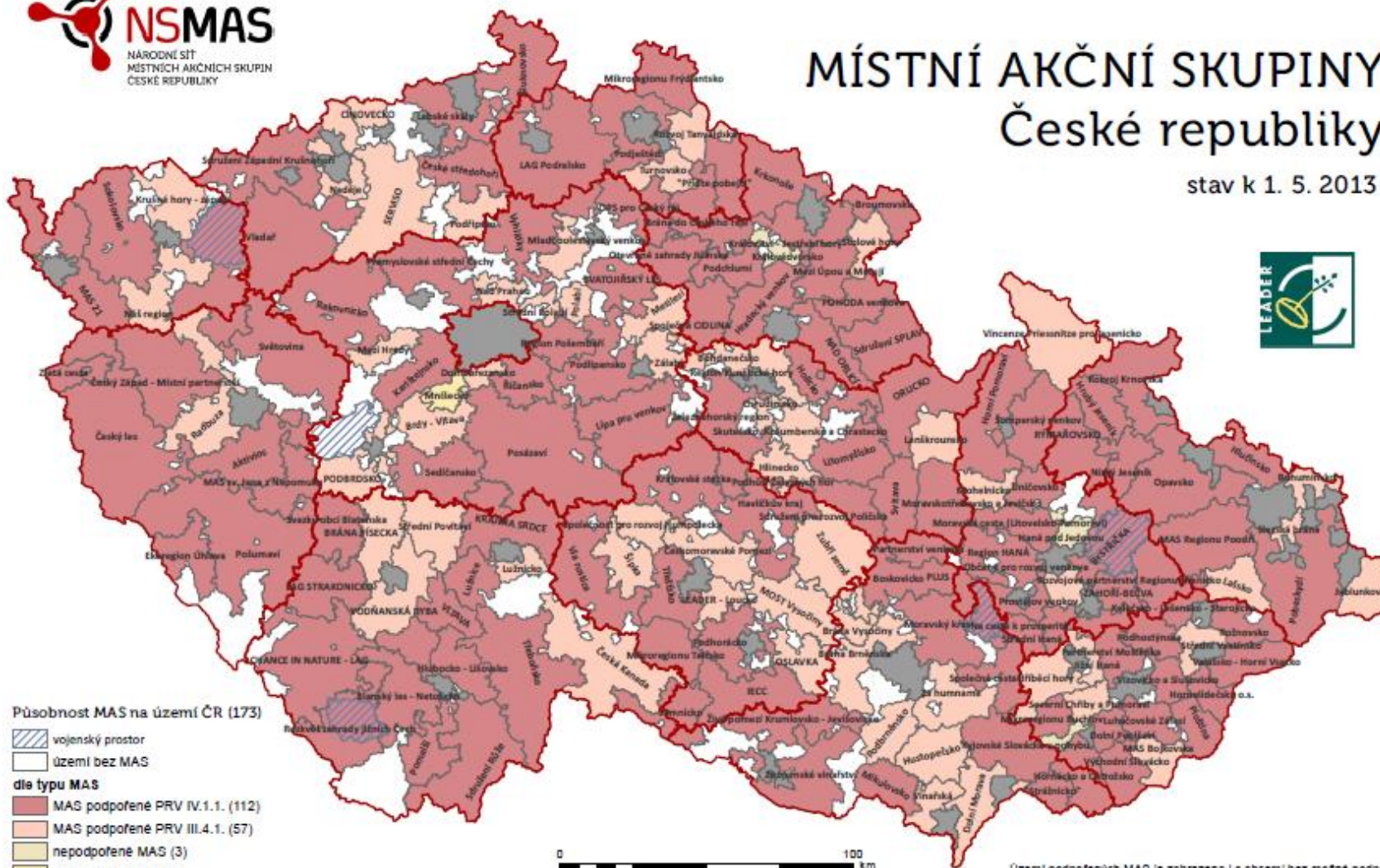
Obec STARÉ BUKY, Staré Buky 135, 542 43

Obec VÍTĚZNÁ, Kocléřov č.p. 123, 544 62

Obec VLČKOVICE V PODKRKONOŠÍ, Vlčkovice v Podkrkonoší č.p. 97, 544 44

MÍSTNÍ AKČNÍ SKUPINY České republiky

stav k 1. 5. 2013



Území podpořených MAS je zobrazeno i s obcemi bez možné podpory
(plán na období 2014-20)

Názyv MAS byly pro vizualizaci zkráceny či upraveny

Žadatel vyplňuje pouze bíle podbarvená pole

* Žadatel označí křížkem

1.Registrační číslo žádosti	2.Datum přijetí žádosti	3.Hodina přijetí
-----------------------------	-------------------------	------------------



Žádost o dotaci z Programu rozvoje venkova A1 Informace o žadateli a projektu

Ve Smečkách 33
110 00 Praha 1
www.szif.cz

5.Osa:	6.Sk.opatření:	7.Opatření:	8.Podopatření:	9.Název opatření resp. podopatření:
IV	IV.1.	IV.1.2.		Realizace místní rozvojové strategie
10.Záměr:	11.Název záměru:			
12.Název projektu (max. 100 znaků i s mezerami): Oprava místní komunikace Trafo - Valášek				
13.Popis projektu (max. 200 znaků i s mezerami): Oprava místní komunikace Trafo - Valášek umístěné na ppč. 152 a zčásti na ppč. 831/1 v k.ú. Kohoutov . Položení nového povrchu metodou Schofer.				

Údaje o žadateli

14.* Právnícká osoba / Fyzická osoba

15.* Plátce DPH / Neplátce DPH

Právnícká osoba:			17.Právní forma:		
16.Název: Obec Kohoutov			801-Obec nebo městská část hlavního města P		
Fyzická osoba:					
18.Titul před:	19.Jméno:	20.Příjmení:		21.Titul za:	
22.Rodné číslo:	23.Datum narození:				
Právnícká i fyzická osoba:					
24.IČ: 00278017		25.DIČ (je-li přiděleno): CZ00278017			
Sídlo firmy (PO)/trvalé bydliště (FO) - dle výpisu z obchodního rejstříku resp. jiného osvědčení právního statusu					
26.Ulice:	27.Č.p.:	28.Č.o.:	29.PSČ:	30.Obec:	
	65		5 4 4 0 1	Kohoutov	
31.Část obec/městská část:		32.NUTS 4 (okres): Trutnov			
33.Telefon: 499 693 030		34.Fax:		35.E-mail: Obec.Kohoutov@seznam.cz	

Adresa pro doručování (vyplňuje se pouze, je-li odlišná od trvalého bydliště - FO, resp. sídla firmy - PO)

36.Ulice:	37.Č.p.:	38.Č.o.:	39.PSČ:	40.Obec:	
41.Část obec/městská část:		42.NUTS 4 (okres):			

Kontaktní odpovědné osoby pro poskytování informací

43.Titul před:	44.Jméno:	45.Příjmení:		46.Titul za:	
Ing	Ladislav	Grega			
47.Telefon:	48.Mobilní telefon:	49.Fax:		50.E-mail:	
	724 224 782				

Bankovní spojení žadatele

51.Číslo účtu: 000000-0010322601	52.Kód banky: 0100
-------------------------------------	-----------------------

Termín předložení žádosti o proplacení

53.Datum předložení žádosti o proplacení 31.07.2010
--

Předregistrační štítek

Místo realizace projektu

Č.ř.	54.Ulice:	55.Č.p.:	56.Č.o.:	57.PSČ:	58.Obec:
1.				5 4 4 0 1	Kohoutov
59.Část obec/městská část:		60.NUTS 4 (okres): Trutnov		61.Katastrální území: Kohoutov	

62.V: <i>Kohoutov</i>	63.Dne: <i>29/9 09</i>	64.Jméno a podpis žadatele (statutárního zástupce)	65.Razítko žadatele
66.V:	67.Dne:		OBEC KOHOUTOV 544 01 Kohoutov IČ: 002 78 017 tel. 499 693 030
68.Ověřil a převzal:			

vyplňuje pouze bíle podbarvená pole

* Žadatel označí křížkem

Strana 2 z 4

registrační číslo žádosti



Žádost o dotaci z Programu rozvoje venkova A2 Finanční plán a způsobilé výdaje projektu

Ve Smečkách 33
110 00 Praha 1
www.szif.cz

Struktura financování projektu

3. Celkové výdaje projektu

4 3 3 6 3 6 Kč

4. Nezpůsobilé výdaje projektu = hodnota pole 3. - hodnota pole 5.

6 9 2 3 6 Kč

5. Celkové způsobilé výdaje projektu

3 6 4 4 0 0 Kč

6. Způsobilé výdaje, ze kterých je stanovena dotace = hodnotě pole 17.

3 6 4 4 0 0 Kč

7. Procento dotace

9 0 %

8. Dotace = hodnota pole 6. x hodnota pole 7. / 100

3 2 7 9 6 0 Kč

9. Příspěvek společenství - EU (%) - stanoveno ve specifické části Pravidel pro žadatele

8 0 %

10. Příspěvek společenství - EU (Kč) = hodnota pole 8. x hodnota pole 9. / 100

2 6 2 3 6 8 Kč

11. Příspěvek z národních zdrojů (%) - stanoveno ve specifické části Pravidel pro žadatele

2 0 %

12. Příspěvek z národních zdrojů (Kč) = hodnota pole 8. x hodnota pole 11. / 100

6 5 5 9 2 Kč

Způsobilé výdaje projektu, ze kterých je stanovena dotace

Činnosti, které budou v projektu řešeny - rozpis způsobilých výdajů

Č.f. 13.Text

14.Kód	15.Způsobilé výdaje (Kč)	16.VP/L/O
335	3 1 6 4 0 0	Ostatní
339	2 0 0 0 0	Ostatní
340	2 0 0 0 0	Ostatní
341	2 6 0 0 0	Ostatní
5.		
6.		
7.		
8.		
9.		
10.		
11.		

17.

Způsobilé výdaje, ze kterých je stanovena dotace (Kč)

3 6 4 4 0 0

18.V:

19.Dne:

20.Jméno a podpis žadatele
(statutárního zástupce)

21.Razítko žadatele

22.V:

23.Dne:

24.Ověřil a převzal:

OBEC KOHOUTOV
544 01 Kohoutov 65
IČ: 002 78 017
tel. 499 693 030

Číslo žádosti



Žádost o dotaci z Programu rozvoje venkova B1 Informace o MAS a Fichi

Ve Smečkách 33
110 00 Praha 1
www.szif.cz

Údaje o MAS

3. Název MAS: Království - Jestřebí hory, o.p.s.	
4. Registrační číslo MAS: 08/005/41100/452/000154	5. IČ: 27511227
6. Název SPL: Strategický plán Leader "Budujeme region se společnou budoucností"	

Údaje o Fichi

Fiche opatření	
7. Číslo: 1	8. Název: Infrastruktura
9. Fiche zakládá veřejnou podporu * Ano <input type="checkbox"/> Ne <input checked="" type="checkbox"/>	
Hlavní opatření	
10. Číslo: III.2.1.1.	11. Název: Obnova a rozvoj vesnic
Vedlejší opatření 1	
12. Číslo:	13. Název:
Vedlejší opatření 2	
14. Číslo:	15. Název:

16. V: <i>WPKIC</i>	17. Dne: <i>29.9.2009</i>	18. Jméno zástupce MAS (hůlkovým písmem) <i>LADA NEVEČERÁLOVA</i>	19. Razítko MAS KRÁLOVSTVÍ - JESTŘEBÍ HORY, o.p.s. Pod Městem 624, 542 32 Úpice IČO: 275 11 227 www.kjh.cz 3
		20. Podpis zástupce MAS <i>LA</i>	

21. V: <i>KOHOUTOVĚ</i>	22. Dne: <i>29.9.2009</i>	23. Jméno a podpis žadatele (statutárního zástupce) <i>Ladislav Čestný</i>	24. Razítko žadatele OBEC KOHOUTOV 544 01 Kohoutov 65 IČ: 002 78 017 tel. 499 693 030
25. V:	26. Dne:		
27. Ověřil a převzal:			

... vyplňuje pouze bíle podbarvená pole

* Žadatel označí křížkem

Strana 4 z 4

Registrační číslo žádosti



Žádost o dotaci z Programu rozvoje venkova B2 podopatření III.2.1.1. v rámci IV.1.2

Ve Smečkách 33

110 00 Praha 1

www.szif.cz

Hodnocené indikátory

Indikátory výstupu
Sledovaný indikátor

3.

Realizované akce (konkrétní údaje)

* ČOV	<input type="checkbox"/>	Nová výstavba	<input type="checkbox"/>	Rekonstrukce/obnova	<input type="checkbox"/>	Kapacita	<input type="text"/>	<input type="text"/>	<input type="text"/>	0	E.O.
Kanalizace	<input type="checkbox"/>	Nová výstavba	<input type="checkbox"/>	Rekonstrukce/obnova	<input type="checkbox"/>	Počet napojených obyvatel	<input type="text"/>	<input type="text"/>	<input type="text"/>	0	obyv.
Vodovod	<input type="checkbox"/>	Nová výstavba	<input type="checkbox"/>	Rekonstrukce/obnova	<input type="checkbox"/>	Počet napojených obyvatel	<input type="text"/>	<input type="text"/>	<input type="text"/>	0	obyv.
Komunikace	<input checked="" type="checkbox"/>	Nová výstavba	<input type="checkbox"/>	Rekonstrukce/obnova	<input checked="" type="checkbox"/>	Počet kilometrů	<input type="text"/>	<input type="text"/>	<input type="text"/>	0	, 4 1 5 km
Parkové úpravy v obci	<input checked="" type="checkbox"/>					Plocha	<input type="text"/>	<input type="text"/>	<input type="text"/>	0	, 0 4 ha
Jiné/Uvedte	<input type="checkbox"/>										

Indikátory výsledku
Sledovaný indikátor

4. Počet osob využívajících
zkvalitněné služby

1 9 osob

Specifika opatření III.2.1.1.

5. Obec (obce), ve kterých je
projekt realizován

Č.ř.	Obec	NUTS4 (okres)	Počet obyvatel
1.	Kohoutov	Trutnov	264
2.			
3.			
4.			
5.			

6. Uvést požadavek průběžného
financování (pro obce/svazek obcí)

* Ano

Ne

7.V:

8.Dne:

9.Jméno a podpis žadatele
(statutárního zástupce)

10.Razítko žadatele

11.V:

12.Dne:

13.Ověřil a převzal:

OBEC KOHOUTOV
544 01 Kohoutov 65
IČ: 002 78 017
tel. 499 693 030