

Západočeská univerzita v Plzni
Fakulta právnická

BAKALÁŘSKÁ PRÁCE

Plzeň 2013

Lucie Strejcová

Západočeská univerzita v Plzni
Fakulta právnická
Katedra veřejné správy

BAKALÁŘSKÁ PRÁCE

Zachování venkova a možnosti jejich rozvoje

Předkládá: Lucie Strejcová

Vedoucí bakalářské práce: PhDr. Jaroslava Kadeřábková, CSc.

Prohlášení

Prohlašuji, že jsem bakalářskou práci na téma „Zachování venkova a možnosti jejich rozvoje“ zpracovala samostatně a že jsem vyznačila prameny, z nichž jsem pro svou práci čerpala způsobem pro vědeckou práci obvyklým.

V Plzni

Lucie Strejcová

.....
Lucie Strejcová

Poděkování

Ráda bych na tomto místě poděkovala především své vedoucí bakalářské práce PhDr. Jaroslavě Kadeřábkové, CSc. za cenné rady, pomoc a podporu.

Dále mé poděkování patří paní Kartýskové z Obecního úřadu obce Tymákov za poskytnutí materiálů a potřebné rady a také všem respondentům, kteří se zúčastnili dotazníkového šetření pro účely této práce.

Obsah

1	Úvod.....	1
2	Přístupy ke studiu.....	2
3	Vymezení pojmu a charakteristika venkova.....	3
3.1	Vymezení pojmu	3
3.2	Postavení venkovských sídel ve struktuře ČR	7
3.3	Demografická a sociální situace v ČR	8
4	Využívání dotačních fondů a rozpočty	10
4.1	Rozpočty obcí.....	12
5	Budoucnost a rozvoj venkovských sídel v ČR	15
5.1	Spolupráce obcí.....	17
5.2	Strukturální fondy EU	21
5.2.1	Program rozvoje venkova ČR na období 2007-2013.....	24
5.2.2	Iniciativa LEADER.....	27
6	Charakteristika obce Tymákov	30
6.1	Historie	30
6.2	Současnost.....	30
7	Praktická část	32
8	Závěr	41
	Resumé.....	43
	Zdroje.....	44
	Přílohy.....	47

1 Úvod

Hlavním cílem této bakalářské práce je popsat současný stav českého venkova, tedy definovat pojmy s tím související, popsat obecně postavení venkova, demografickou a sociální situaci, obecní rozpočty a s tím související státní dotace. Dále budu věnovat pozornost budoucnosti a rozvoji venkovských sídel, kde hodlám velkou část vedle kapitoly Sdružování obcí věnovat strukturálním fondům Evropské unie, které dle mého názoru velmi napomáhají českému venkovu. A v neposlední řadě se budu zabývat obcí Tymákov, díky které jsem měla možnost hlouběji nahlédnout do fungování jedné z menších obcí v České republice.

Jako hlavní hypotézu jsem si stanovila to, že především mladší generace není spokojena se stavem českého venkova, a to zejména z důvodu nedostatku kulturního vyžití a špatné dopravní dostupnosti, s tím, že toto tvrzení se pokusím dokázat empirickým výzkumem pomocí dotazníkového šetření, které je poslední částí, praktickou částí této bakalářské práce.

Toto téma bakalářské práce jsem si vybrala nejen proto, že sama na vesnici několik let žiji a zajímá mě stav českého venkova, ale i proto, že mé budoucí povolání může mít mnoho společného se samosprávou obcí jako takových. Domnívám se, že zájem o venkov donedávna nebyl až tak velký. Zpočátku, hlavně v 60. letech, se výzkum zaměřoval na hlavní odvětví na venkově, na zemědělství, a až později se rozšiřoval na další stránky, například na ekonomii a sociální prvky venkovských sídel. Já sama jsem se s tímto problémem setkala při získávání literatury. Měla jsem velké štěstí, že právě v posledních letech vzniklo několik velmi užitečných publikací, jako například publikace Venkov jako místo k žití od autorky doc. Ing. Ivany Faltové Leitmanové a kolektivu a dále pak publikace Vývoj a perspektivy evropského venkova od autora Karla Tomšíka. Nyní se tedy již zkoumáním venkova zabývá mnoho autorů, vznikají publikace, knihy, články a provádějí se i výzkumy. Začíná se věnovat větší pozornost nejen venkovu jako takovému, ale i jeho sociální stránce a rozvoji. Což je právě pro malé obce, jako je například Tymákov, velmi významné.

2 Přístupy ke studiu

Jak již bylo zmíněno, snahou této bakalářské práce je popsat stávající situaci českého venkova, proto se zde budu věnovat vymezení pojmu a charakteristice venkova jako takového i pokud jde například o socioekonomickou charakteristiku, občanskou vybavenost a kvalitu života. Součástí také je charakteristika obce Tymákov, ve které již několik let spokojeně žijí. S pomocí rozpočtů této obce se budu zabývat využíváním dotačních fondů, strukturálními fondy a rozpočty jako takovými. S tímto tématem je velmi spjata téma Evropské unie stejně jako s tématem budoucnosti a rozvoje venkovských sídel v České republice, kde je dle mého názoru velmi vhodné sdružování obcí, kterému je věnována samostatná kapitola. I tímto se tedy v této práci budu zabývat. Na závěr se budu zabírat praktickou částí, která se skládá z dotazníkového šetření a jeho vyhodnocení, které mi posloužilo ke stanovení hlavní hypotézy.

Potřebné informace k tomuto tématu jsem čerpala hlavně z dostupné literatury, tedy především z materiálů České zemědělské univerzity v Praze Provozně ekonomické fakulty, od autorky prof. PhDr. Ing. Věry Majerové, CSc., Český venkov. Dále jsem měla tu možnost získat informace z novějších publikací a to především z publikace Venkov jako místo k žití od autorů Ivany Faltové Leitmanové, Renaty Klufové, Evy Cudlínové, Milana Jílka a Ladislava Rolínka a publikace Vývoj a perspektivy evropského venkova od autora Karla Tomšíka. Co se týká rozpočtů a daňového práva, tak jsem využila učebnic finančního a rozpočtového práva. Dalším velmi přínosným zdrojem byly zdroje obce Tymákov, hlavně v oblasti rozpočtů a velmi mi pomohly následné konzultace na místním obecním úřadě. Neméně podstatným zdrojem informací byly samozřejmě internetové stránky, kde jsem našla informace týkající se především strukturálních fondů Evropské unie, dotací, regionálního rozvoje, programů rozvoje venkova ČR a obecních rozpočtů.

3 Vymezení pojmu a charakteristika venkova

3.1 Vymezení pojmu

Na úvod je velmi důležité vymezit pojem venkov. Venkov lze chápat a vnímat z mnoha úhlů pohledu, kdy záleží na tom, zda se jedná o sociology, ekonomy, politology či třeba samotné obyvatele venkova. Vymezení pojmu také velmi souvisí s rozvojem venkova, o který byl zájem i dříve, ale teprve nyní je na rozvoj kladen větší důraz, ale o tom až v dalších kapitolách.

V odborných textech lze naleznout mnoho přístupů k vymezení pojmu venkov a jejich typologii a mnoho mezinárodních definic, a tak jsem se rozhodla uvést jen několik z nich. Zaměřila jsem se však jen na vymezení českého venkova, kdy Velký sociologický slovník definuje venkov jako obydlený prostor mimo městské lokality tradičně charakterizovaný orientací na zemědělství a menší hustotou obyvatelstva, ale i jiným způsobem života, většinou spojeným s přírodou, ale také jinou sociální strukturou ve srovnání s městem. Z hlediska sociologie je venkov charakterizován především specifickým typem komunity s těmito znaky: vyšší míra vzájemné sociální závislosti, menší variabilita profesních možností, menší sociální diference, silnější vazba na tradice a silnější determinace přírodním prostředím (Maříková a kol., 1996).¹

V programu rozvoje venkova České republiky na období 2007 – 2013, kde se využívá metodiky OECD (Organizace pro ekonomickou spolupráci a rozvoj)², je vymezení venkovského prostoru dle dvou kritérií a to počtu obyvatel a hustoty obyvatel na km². Jedná se tedy o členění na:

¹ Upraveno dle FALTOVÁ LEITMANOVÁ, Ivana. *Venkov jako místo pro život*. Vyd. 1. Praha: Wolters Kluwer Česká republika, 2012, 99 s. ISBN 978-80-7357-911-1., str. 13

² Smlouva o založení Organizace pro hospodářskou spolupráci a rozvoj (OECD) vstoupila v platnost 30. září 1961. Zakládajícími zeměmi byly např. Belgie, Dánsko, Francie, Itálie, Lucembursko, Nizozemí, Norsko, Kanada, Německo, Rakousko, Řecko, Španělsko, Švýcarsko, VB a USA. Česká republika přistoupila v roce 1995. Mezi hlavní cíle OECD patří: podpora udržitelného ekonomického růstu, zvyšování zaměstnanosti, zvyšování životní úrovně, udržení finanční stability, zdravý hospodářský růst členských i nečlenských zemí a rozvoj světového obchodu. OECD poskytuje vládám vyspělých demokratických zemí možnost studovat a formulovat nejhodnější politiky k dosažení stanovených cílů. V čele OECD stojí Rada, v níž má každá členská země jednoho představitele. Rada se setkává dvakrát měsíčně na úrovni stálých zástupců, přičemž jí předsedá generální tajemník, a jednou ročně na úrovni ministrů členských zemí pod předsednictvím ministra zvoleného pro daný rok. (upraveno z: http://www.mfcr.cz/cps/rde/xchg/mfcr/xsl/meo_oecd.html#informace)

- příměstský venkov, za který lze považovat venkovské obce v rámci městských aglomerací, respektive úzce vymezených urbanizovaných území (s více než 50 000 obyvateli),
- odlehlý venkov zahrnuje zejména tzv. periferní území, tj. území s nepříznivými sociálně-ekonomickými charakteristikami obyvatelstva a osídlení,
- mezilehlý prostor pak zahrnuje zbývající území ČR.³

„Kučera, Kuldová (2006) vymezují venkov jako prostor, ve kterém žijí lidé s typickým životním stylem a s charakteristickým vnímáním vlastní identity. Z tohoto pohledu vytvářejí autoři následující charakteristiky:

1. Venkov jako neměstský prostor – vymezení je prováděno s využitím obvyklých kritérií, jako je např. počet obyvatel, hustota zalidnění apod.
2. Venkov jako krajina – venkov lze vymezit specifickými rysy okolního prostředí a krajiny (prostupnost a otevřenost prostoru oproti městské aglomeraci).
3. Venkov jako prostor pro zemědělství – přístup je založen na zohlednění pouze jednoho aspektu (venkov rovná se zemědělství), který nemusí být nejvýznamnější z pohledu zde realizovaných ekonomických aktivit.
4. Venkov jako životní styl – odlišnost životního stylu obyvatel venkova je patrná, např. v uzavřenosti lokálních komunit, v rovině osobních vztahů, které mohou být úzce omezené.
5. Venkov jako prostor rekreace a odpočinku – tato funkce venkova souvisí s rozvojem turistiky, chataření a chalupaření.“⁴

Dále bych ráda uvedla jednu z novějších typologií, která má název Regionální diferenciací venkovských obcí Česka: disparity a možnosti rozvoje. „Pomocí metod vícerozměrné statistiky (metoda hlavních komponent, shlukové analýzy a dalších) bylo na úrovni obcí s pověřeným obecním úřadem na základě potencionálu rozvoje identifikováno osm typů venkovského prostoru v České republice:

1. Rozvojový venkov – v zázemí největších měst a při rozvojových osách a hlavních dopravních koridorech spojujících jádrové oblasti. Vyznačuje se poměrně silným

³ Upraveno dle FALTOVÁ LEITMANOVÁ, Ivana. *Venkov jako místo pro žití*. Vyd. 1. Praha: Wolters Kluwer Česká republika, 2012, 99 s. ISBN 978-80-7357-911-1., str. 11

⁴ FALTOVÁ LEITMANOVÁ, Ivana. *Venkov jako místo pro žití*. Vyd. 1. Praha: Wolters Kluwer Česká republika, 2012, 99 s. ISBN 978-80-7357-911-1., str.13

populačním i hospodářským růstem. Vykazuje nejvyšší migrační saldo k roku 2005 a nejvyšší podíly nově postavených domů. Tamní populace dosahuje nejvyšších hodnot indexu vzdělanosti a nejnižší míry nezaměstnanosti.

2. *Nerozvojový sousedský venkov – převážná část vnitrozemí Čech, zejména na jih od Prahy, a na východě zasahuje až na Českomoravskou vrchovinu. Zahrnuje většinu hospodářsky slabých území ležících při hranicích krajů (tzv. vnitřní periferie).*
3. *Moravská periferie – specifický typ zasahující pouze na území historických zemí Moravy a Slezska a zahrnující další část vnitřních periferií státu. Jako jediný z typů vykazuje záporné migrační saldo k roku 2005, druhou nejvyšší míru nezaměstnanosti v roce 2005 a spíše nižší hodnoty indexu vzdělanosti.*
4. *Vybavený moravský venkov – další výhradně moravsko-slezský typ.*
5. *Problémový rekreační venkov – velká část českého pohraničí dosídlovaného po druhé světové válce. Jsou pro něj charakteristické spíše populačně větší obec (velikostně značně diferencované podle jejich polohy) s nejnižším podílem trvale obydlených domů a druhým nejvyšším rekreačně-turistickým potencionálem.*
6. *Intenzivní rekreační oblasti.*
7. *Strukturálně postižený smyslový venkov – severní Čechy. Společenskými charakteristikami se blíží typu 5 (zejména nejnižšími hodnotami indexu vzdálenosti, vysokou mírou nezaměstnanosti, nejnižšími podíly rodáků a osob starších 65 let).*
8. *Neprofilovaný venkov – převážně nerůstové populačně malé obce s podprůměrnou občanskou vybaveností. Index vzdálenosti dosahuje druhé nejnižší hodnoty. Tento prostor má většinou ohledů nevelký rozvojový potencionál. Dalo by se říci, že do značné míry dosud nevyužitý. V každém případě je jeho charakter nejasný a do budoucna nejistý.⁵*

S vymezením pojmu venkova také souvisí definování pojmu obce. Dle článku 99 zákona č.1/1993 Sb., Ústavy ČR je obec základním územním samosprávným celkem a dále zákon č. 128/2000 sb., o obcích, rozlišuje obce, městyse, města a tzv. statutární města. Za venkovský prostor se dle Majerové (2005) obvykle označují vesnice, venkovské osídlení, a krajina v jejich okolí.

⁵ FALTOVÁ LEITMANOVÁ, Ivana. *Venkov jako místo pro život*. Vyd. 1. Praha: Wolters Kluwer Česká republika, 2012, 99 s. ISBN 978-80-7357-911-1., str. 12

V neposlední řadě bych ráda zmínila vymezení regionů. Toto členění na regiony velmi úzce souvisí s Evropskou unií, kdy podpora venkovských oblastí a jejich ekonomických aktivit souvisí s hierarchickým členěním území EU, a to se také stalo základem pro uplatňování regionální politiky, tedy politiky hospodářské a sociální soudržnosti.

Je opět mnoho hledisek pro klasifikaci a determinování regionů, jako například přírodní podmínky, historický vývoj, politické členění a další.

„Podle Schadeho existují čtyři kritéria, na jejichž základě lze region vymežit. Těmito kritérii jsou:

- *geografie,*
- *homogenita,*
- *ostatní relevantní znaky, jako je klima, demografie, hospodářství, kultura nebo dějiny,*
- *využívání přirozených okolností (například lokálně provázané vztahy ekonomických aktivit).“⁶*

„Obecně lze region charakterizovat jako určité území, které je menší než celá zájmová oblast (zájmovou oblastí může být svět, kontinent, stát nebo i území v rámci státu, jako například povodí řeky), ale je větší než konkrétní místo.“⁷

„Evropská unie klasifikuje regiony svého území v hierarchickém členění do několika úrovní v rámci tzv. Nomenklatury územních statistických jednotek NUTS, charakteristika a specifika takto vymezených regionů jsou podstatou regionální politiky Evropské unie, která toto členění využívá pro vyrovnávání jejich disparit na základě diferencovaného přístupu.

Hierarchická klasifikace NUTS člení území EU do tří hlavních jednotek, pro něž je stanoven počet obyvatel:

NUTS 1: 3 000 000 – 7 000 000 obyvatel,

NUTS 2: 800 000 – 3 000 000 obyvatel,

⁶ TOMŠÍK, Karel. *Vývoj a perspektivy evropského venkova: aspekty konkurenceschopnosti a udržitelného rozvoje v evropském venkovském prostoru v prostředí globalizace.* Vyd. 1. Praha: Wolters Kluwer Česká republika, 2009, 208 s. ISBN 978-80-7357-495-6., str.33

⁷ TOMŠÍK, Karel. *Vývoj a perspektivy evropského venkova: aspekty konkurenceschopnosti a udržitelného rozvoje v evropském venkovském prostoru v prostředí globalizace.* Vyd. 1. Praha: Wolters Kluwer Česká republika, 2009, 208 s. ISBN 978-80-7357-495-6., str.34

NUTS 3: 150 00 – 800 000 obyvatel.

Nižší územní členění spočívá v tzv. místních administrativních jednotkách LAU, a to LAU 1 (původně NUTS 4), tato úroveň však není definovaná ve všech státech, a LAU 2 (původně NUTS 5), kterou tvoří nejnižší jednotky – obce.⁸

3.2 Postavení venkovských sídel ve struktuře ČR

Sídelní struktura České republiky, která se utvářela po dobu několika století historického vývoje, je charakteristická svými rysy, a to především nižším zastoupením velkých měst, významnou rolí malých a středních měst a velkou měrou rozdrobenosti venkovských sídel. Tento poslední rys, tedy rozdrobenost venkovských sídel je značný. V České republice se nachází přibližně 40 tisíc vesnic, sídel, vísek či samot při průměrné vzdálenosti okolo 1,5 km. Dalo by se také říci, že tyto sídla jsou rovnoměrně plošně rozložena, na rozdíl od měst, které jsou jen jaksi bodově.

Pro příklad bych chtěla uvést statistická data z roku 2007, která jsou uvedena v dokumentu z roku 2009:

„K 31. 12. 2007 existovalo v České republice 6 249 obcí, z nichž bylo 559 měst (v tom 24 statutární města) a 124 městysů. Venkovských obcí (tj. obcí bez dalšího označení) bylo 5 566, což představuje 89,1 % všech obcí (spolu s městy 91,1 %), ale žilo v nich pouze 28,3 % obyvatel státu, spolu s městy 29,7 %. Míra urbanizace českého osídlení dosahovala 70,3 %, počítáme-li městyse k venkovským obcím.“⁹

„Hlavním procesem určujícím aktuální vývojové změny v osídlení České republiky je změna vztahů měst, zejména velkých měst a velkoměst, k jejich zázemí. Zatímco v poválečném období převládaly dostředivé procesy vedoucí k jednostrannému využívání příměstských území městy, v posledních 10 – 15 letech se prosazují trendy odstředivých procesů, šíření rozvojových aktivit a kapitálu z jádrových měst do jejich zázemí a upevňování pozice velkých měst jako jader informačních kontaktů a celospolečenských inovací. Tento proces, probíhající ve „starých“ členských zemích

⁸ TOMŠÍK, Karel. *Vývoj a perspektivy evropského venkova: aspekty konkurenceschopnosti a udržitelného rozvoje v evropském venkovském prostoru v prostředí globalizace*. Vyd. 1. Praha: Wolters Kluwer Česká republika, 2009, 208 s. ISBN 978-80-7357-495-6., str. 34

⁹ KAŠPAROVÁ, Ludmila, PŮČEK Milan a kolektiv. *Kohezní politika: Osídlení v České republice: partnerství měst a venkova*. Praha: Ministerstvo pro místní rozvoj, 2009. 91 s. ISBN 978-80-903928-7-8. str. 27

Evropské unie již od sedmdesátých let 20. století, relativně snižuje vypovídací význam ukazatele „fyzické“ koncentrace obyvatel do velkých měst.“¹⁰

Pokud se jedná o správní uspořádání České republiky, tak ta se dle Ústavy a zákona o obcích člení na základní územní samosprávné celky, tedy obce a na kraje, tedy vyšší územní samosprávné celky. Jde o územní společenství občanů, která mají právo na samosprávu a jsou samostatně spravovány zastupitelstvem.

Ráda bych se v této části zaměřila na obce. Dle zákona č. 128/2000 Sb. je obec základním územním samosprávným společenstvím občanů, kdy tvoří celek a je vymezen územím obce. Zákon rozlišuje tři typy obcí dle výkonu státní správy v přenesené působnosti:

- obec s rozšířenou působností,
- obec s pověřeným obecním úřadem,
- obec se základním rozsahem přenesené působnosti (těch je nejvíce).

Co se týká legislativního rámce postavení obce, tak k nejdůležitějším právním předpisům patří již zmiňovaný zákon č. 128/2000 Sb., o obcích (obecní zřízení), ve znění pozdějších předpisů, zákon č. 129/2000 Sb., o krajích (krajské zřízení), ve znění pozdějších předpisů, zákon č. 131/2000 Sb., o hlavním městě Praze, ve znění pozdějších předpisů či zákon č. 314/2000 Sb., o stanovení obcí s pověřeným obecním úřadem a stanovení obcí s rozšířenou působností, ve znění zákona č. 387/2004 Sb.

3.3 Demografická a sociální situace v ČR

Obecný trendem v demografickém vývoji je pokles přirozeného přírůstku obyvatel. To je zapříčiněno hlavně tím, že úhrnná plodnost žen, tedy počet dětí, které se narodí jedné ženě za její celý život, je 1,1 až 1,2 dítěte. Matky také odsunují narození prvního potomka do vyššího věku, zhruba o 3 – 4 roky, než tomu bylo dříve.

Dále roste počet domácností jednotlivců, které se objevují především v malých obcích a velkých městech, a prodlužuje se střední délka života. Tento počet, dle mého názoru, v následujících letech dále poroste a to zejména ve velkých městech. Dalším trendem a společným následkem dvou předchozích, je zvýšený podíl seniorů, kdy se dá opět předpokládat zvyšování hodnot, tedy podílů seniorů ve všech krajích.

¹⁰ KAŠPAROVÁ, Ludmila, PŮČEK Milan a kolektiv. *Kohezní politika: Osídlení v České republice: partnerství měst a venkova*. Praha: Ministerstvo pro místní rozvoj, 2009. 91 s. ISBN 978-80-903928-7-8. str. 31

Vzdělanostní struktura se v jednotlivých krajích České republiky příliš neliší, s výjimkou Prahy, kde je nejvyšší podíl vysokoškolsky vzdělaných obyvatel. Velmi podobně je na tom dále například Brno. Pokud se zaměřím na vesnice, tak zde je převaha nižších stupňů vzdělání. Domnívám se, že je to způsobeno hlavně věkovým složením obyvatel vesnic, tedy vyšším podílem osob starších 60 let, a také stále přetrvávajícím zemědělským charakterem obcí.

Se vzděláním úzce souvisí i zaměstnanost, kdy v České republice převládá zaměstnanost v terciární sféře, která je zároveň dlouhodobým trendem, spolu se snižováním počtu zaměstnaných v zemědělství a průmyslu¹¹.

Co se týká občanské vybavenosti, do které patří zejména pošta, základní škola, zdravotnické zařízení či úřadovna Policie ČR, tato vybavenost je dle mého názoru důležitá pro kvalitu života v obci a jejich neexistence omezuje budoucí rozvoj takové obce. Co se týká školy, tak tu již má každá třetí obec v České republice zejména ty s více jak 500 obyvateli. Velmi podobně je na tom i zdravotnické zařízení, kdy i v těchto menších obcích lékař dojíždí alespoň jednou v týdnu, a pošta, která je o něco více rozšířena, protože má menší nároky na prostor. Dle výzkumu v publikaci Český venkov se zlepšila vybavenost především v oblasti telefonů, obchodů, restaurací či kanalizace. Naopak ke zhoršení došlo v oblasti kina, zdravotních středisek či autobusových spojů.

V případě kvality života v obci respondenti již zmiňovaného výzkumu uvedli jako výhody životní prostředí či lidové zvyky a tradiční slavnosti, naopak za nevýhody nedostatek pracovních míst či špatnou dopravní dostupnost. Tyto poznatky jsou shodné s výsledky mého dotazníkového šetření.¹²

¹¹ Upraveno dle: KAŠPAROVÁ, Ludmila, PŮČEK Milan a kolektiv. *Kohezní politika: Osídlení v České republice: partnerství měst a venkova*. Praha: Ministerstvo pro místní rozvoj, 2009. 91 s. ISBN 978-80-903928-7-8.

¹² Upraveno dle: MAJEROVÁ, Věra a HEROVÁ, Irena. *Český venkov 2008: proměny venkova*. V Praze: Česká zemědělská univerzita, Provozně ekonomická fakulta, 2009. ISBN 978-80-213-1911-0.

4 Využívání dotačních fondů a rozpočty

Základní úprava se nachází v zákoně č. 504/2012 Sb., o státním rozpočtu ČR na rok 2013 a zákoně č. 218/2000 Sb., o rozpočtových pravidlech a o změně některých souvisejících zákonů (rozpočtová pravidla), kde je stanoveno, že:

„Poskytování dotací ze státního rozpočtu do rozpočtů územních samosprávných celků

§ 19

(1) Kritéria pro výpočet výše dotace poskytované ze státního rozpočtu do rozpočtu kraje stanoví každoročně zákon o státním rozpočtu, pokud tento nebo zvláštní zákon nestanoví jinak.

*(2) Dotace ze státního rozpočtu do rozpočtů obcí se poskytují prostřednictvím krajů, v jejichž obvodu leží příslušné obce, pokud tento nebo zvláštní zákon nestanoví jinak. Činnost krajů podle věty první je činností vykonávanou v přenesené působnosti“.*¹³

Obec tedy dostává globální dotaci na výkon státní správy, která přichází jednou ročně a v rozpočtu je označena položkou 4112. Tato dotace se nevrací, její nevyčerpání se tedy nevyúčtovává. Tato dotace je stanovena v zákoně o státním rozpočtu v příloze č. 8.¹⁴ Například tento rok byla pro obec Tymákov vyměřena tato dotace ve výši 154 000 Kč. O této výši obci informoval odbor ekonomický Krajského úřadu Plzeňského kraje.

Dále jsou příjmem obce převody podílů na daních, které posílá finanční úřad. Tyto příjmy jsou uvedeny v zákoně č. 243/2000 Sb., o rozpočtovém určení výnosů některých daní územním samosprávným celkům a některým státním fondům, ve znění pozdějších předpisů. Jedná se o rozpočtové určení daně z přidané hodnoty, daní z příjmů a daně z nemovitosti.

Dle zákona o rozpočtovém určení daní se od 1. 1. 2013 rozděluje:

- krajům 7,86 % a dle přepočteného počtu obyvatel obcím 20,83 % z celostátního hrubého výnosu daně z přidané hodnoty

¹³ Zákon č. 218/2000 Sb., o rozpočtových pravidlech a o změně některých souvisejících zákonů (rozpočtová pravidla). KLOBUŠNÍK, Ondřej. *Portál veřejné správy* [online]. Brno, 2002 [cit. 2013-02-24]. Dostupné z:

<http://portal.gov.cz/app/zakony/zakonStruct.jsp?page=0&idBiblio=49515&recShow=26&fulltext=&nr=218~2F2000&part=&name=&rpp=50#parCnt>

¹⁴ Viz příloha č. 2: Zákon č. 504/2012 Sb. O státním rozpočtu České republiky na rok 2013, příloha č. 8

- krajům 8,65 % a dle přepočteného počtu obyvatel obcím 22,87 % z celostátního hrubého výnosu daní z příjmů
- krajům 8,92 % a dle přepočteného procentního podílu obcím 23,58 % z celostátního hrubého výnosu daní z příjmů, kterými jsou:
 - daň z příjmů fyzických osob ze závislé činnosti a funkčních požitků,
 - daň z příjmů fyzických osob vybírané srážkou podle zvláštní sazby,
 - daň z příjmů fyzických osob,
 - daň z příjmů právnických osob včetně daně z příjmů právnických osob vybírané srážkou podle zvláštní sazby.
- obcím 1,5 % z celostátního hrubého výnosu daně z příjmů fyzických osob ze závislé činnosti a funkčních požitků rozdělený dle přepočteného počtu zaměstnanců.

Postup provádění převodů nároků obcí a krajů z celostátního hrubého výnosu sdílených daní je na orgánech Finanční správy České republiky.

„Daňovým příjmem rozpočtů obcí jsou:

- 30 % z výnosu záloh na daň a samotné daně z příjmů fyzických osob, které mají na území dané obce bydliště,
- 100 % výnosu daně z nemovitostí, které se nachází na území dané obce.“¹⁵

Nově od 1. 1. 2013, díky zákonu č.456/2011 Sb., o Finanční správě České republiky, který nahradil zákon č. 531/1990 Sb., o územních finančních orgánech, vzniklo 14 nových finančních úřadů s krajskou územní působností, které budou převádět tyto daňové nároky do rozpočtů obcí a krajů.

A v neposlední řadě jsou příjmem obce účelové dotace z programů obnovy venkova (např. Program stabilizace a obnovy venkova Plzeňského kraje 2013), které obec získává na základě žádosti. Žádost lze podat například v Plzeňském kraji na <http://dotace.plzensky-kraj.cz/>.

Co se týká poskytování dotací a návratných finančních výpomocí ze státního rozpočtu, tak dotací se rozumí peněžní prostředky poskytované ze státního rozpočtu, státních finančních aktiv nebo Národního fondu právnickým nebo fyzickým osobám na určitý stanovený účel a návratná finanční výpomoc je opět poskytnutí prostředků

¹⁵ Ministerstvo financí: Daňové příjmy rozpočtů krajů a obcí dle zákona o rozpočtovém určení daní. [online]. [cit. 2013-03-9]. Dostupné z: http://cds.mfcr.cz/cps/rde/xchg/cds/xsl/dane_poplatky_13624.html?year=0

státního rozpočtu, státních finančních aktiv nebo Národního fondu bezúročně právníckým nebo fyzickým osobám na stanovený účel, které je povinen jejich příjemce vrátit do státního rozpočtu, státních finančních aktiv nebo Národního fondu.¹⁶

4.1 Rozpočty obcí

Rozpočty obcí spadají do skupiny rozpočtů územních samosprávných celků, do které tedy patří rozpočty obcí, krajů, dobrovolných svazků obcí, statutárních měst a hlavního města Prahy, kdy rozpočty obcí patří do nejnižší úrovně veřejných rozpočtů. Základní právní úprava se nachází v zákoně č. 128/2000 Sb., o obcích, zákoně č. 129/2000 Sb., o krajích a v zákoně č. 250/2000 Sb., rozpočtová pravidla, tedy tzv. malá rozpočtová pravidla.

Rozpočtem územního samosprávného celku a svazku obcí je finanční plán, jímž se řídí financování činnosti územního samosprávného celku a svazku obcí. Při zpracování ročního rozpočtu se vychází z rozpočtového výhledu. Rozpočtový rok je tak jako u státního rozpočtu shodný s rokem kalendářním a hovoříme o něm jako o roce fiskálním.

Co se týká rozpočtové skladby takového rozpočtu a jeho třídění dle hledisek, tak je vše uvedeno ve vyhlášce Ministerstva financí č. 323/2002 Sb., o rozpočtové skladbě, ve znění pozdějších předpisů. Pro úplnost tedy tuto vyhlášku přikládám v příloze.

Strukturu rozpočtu dle druhového hlediska tvoří příjmy, výdaje a financování.
„Příjmy rozpočtu obce tvoří:

- a) *příjmy z vlastního majetku a majetkových práv;*
- b) *příjmy z výsledku vlastní hospodářské činnosti;*
- c) *příjmy z hospodářské činnosti právníckých osob, pokud jsou příjmem obce, která organizaci zřídila nebo založila;*
- d) *příjmy z vlastní správní činnosti včetně příjmů z výkonu státní správy, k nimž je obec pověřena podle zvláštních zákonů, zejména ze správních poplatků z této činnosti, příjmy z vybraných pokut a odvodů uložených v pravomoci obce na základě zákona o rozpočtových pravidlech a zvláštních zákonů;*
- e) *výnosy z místních poplatků;¹⁷*

¹⁶JÁNOŠÍKOVÁ, Petra a kol. *Finanční a daňové právo*. Plzeň: Aleš Čeněk, 2009. 525 s. ISBN 978-80-7380-155-7, str. 92-93

- f) výnosy daní nebo podíly na nich podle zvláštního zákona;¹⁸
- g) dotace ze státního rozpočtu a ze státních fondů;
- h) dotace z rozpočtu kraje;
- i) prostředky získané správní činností ostatních orgánů státní správy, např. z jimi ukládaných pokut a jiných peněžních odvodů a sankcí, jestliže jsou podle zvláštních zákonů příjmem obce;
- j) přijaté peněžité dary a příspěvky;
- k) jiné příjmy, které podle zvláštních zákonů patří do příjmů obce, například podle zákona o rozpočtovém určení daní.¹⁹

„Výdaje rozpočtu obce tvoří:

- a) závazky vyplývající pro obec z plnění povinností uložených jí zákony;
- b) výdaje na vlastní činnost obce v její samostatné působnosti, zejména výdaje spojené s péčí o vlastní majetek a jeho rozvoj;
- c) výdaje spojené s výkonem státní správy, ke které je obec pověřena zákonem;
- d) závazky vyplývající pro obec z uzavřených smluvních vztahů v jejím hospodaření a ze smluvních vztahů vlastních organizací, jestliže k nim přistoupila;
- e) závazky přijaté v rámci spolupráce s jinými obcemi nebo s dalšími subjekty, včetně příspěvků na společnou činnost;
- f) úhrada úroků z přijatých půjček a úvěrů;
- g) výdaje na emise vlastních dluhopisů a na úhradu výnosů z nich náležejících jejich vlastníkům;
- h) výdaje na podporu subjektů provádějících veřejně prospěšné činnosti a na podporu soukromého podnikání prospěšného pro obec;
- i) jiné výdaje uskutečněné v rámci působnosti obce, včetně darů a příspěvků na sociální nebo jiné humanitární účely.²⁰

Nejvýznamnějším příjmem co do objemu peněžních prostředků jsou bezesporu daňové příjmy, zmiňované již v předchozí kapitole. Dále bych chtěla zmínit příjmy

¹⁷ Zákon č. 565/1991 Sb., o místních poplatcích, ve znění pozdějších předpisů

¹⁸ Zákon č. 243/2000 Sb., o rozpočtovém určení výnosů některých daní územním samosprávným celkům a některým státním fondům (zákon o rozpočtovém určení daní).

¹⁹ Zákon č. 250/2000 Sb., o rozpočtových pravidlech územních rozpočtů

²⁰ JÁNOŠÍKOVÁ, Petra a kol. *Finanční a daňové právo*. Plzeň: Aleš Čeněk, 2009. 525 s. ISBN 978-80-7380-155-7., str. 103-104

z místních poplatků, kdy místní poplatky a jejich výši si stanoví vždy konkrétní obec s tím, že výše se musí pohybovat v zákonem daném rozmezí.

Pokud má obec nedostatek příjmů a velké množství výdajů, může k úhradě výdajů využít již zmiňovanou návratnou finanční výpomoc z rozpočtu státního, krajského či z rozpočtu jiné obce, kdy je tato pomoc poskytována na základě rozhodnutí a je bezúročná. Nebo lze využít i dalších zdrojů, mezi které patří půjčky, úvěry či výnosy z prodeje vlastního majetku, popřípadě dluhopisů. S tím souvisí financování, které vyrovnává rozpočet, má vždy obrácené znaménko než má rozdíl mezi příjmy a výdaji, tzv. saldo příjmů a výdajů.

5 Budoucnost a rozvoj venkovských sídel v ČR

Ráda bych v této kapitole uvedla faktory ovlivňující rozvoj venkova, kdy každý potenciál rozvoje dané obce je ovlivněn těmito faktory, a to vnitřními a vnějšími. Potencionálem jsou zde myšleny hlavně podmínky, zejména materiálního a přírodního charakteru, a schopnosti využití těchto podmínek, kdy tato schopnost je svázána s lidským faktorem. Člověk může nejen využívat stávajících podmínek, ale hlavně hledat, vytvářet a objevovat dosud neobjevené alternativy. Nejčastěji se tento potenciál zjišťuje pomocí SWOT analýzy, která umožňuje zjistit silné a slabé stránky, stejně jako příležitosti a ohrožení. Důsledkem takové analýzy může být stanovení cílů, úkolů, priorit a například opatření k dosažení kvalitního rozvoje. Mezi vnější faktory patří například velikost a poloha obce či již zmiňované rozpočty. A mezi vnitřní aktivita a adaptabilita představitelů veřejné správy, historie, tradice lokální komunity a role klíčových aktérů.²¹

Velmi důležitými pro budoucnost a rozvoj obcí jsou také modelové strategie rozvoje. S tím souvisí strategické řízení, kdy toto řízení představuje proces, který je zaměřen na zajištění dlouhodobé prosperity řízených subjektů.²² „Podstatu modelu lze vyjádřit pomocí jeho prvků. K těm patří následující:

- *Definování předmětu činnosti. Ten je vyjádřen prostřednictvím poslání, přičemž v kontextu strategického řízení obcí je používán častěji termín vize. Obsah je výsledkem diskuzí klíčových zájmových skupin a zároveň vyjadřuje jejich hodnoty a očekávání. Management by měl při definování poslání (vize) vymezit oblasti rozvoje obce se zohledněním jejího historického vývoje a požadavků klíčových zájmových skupin, jako jsou např. obyvatelé, podnikatelé, členové zastupitelstva apod.*
- *Stanovení strategických cílů a záměrů. Podstatou je určení budoucích stavů vybraných oblastí, jako je např. infrastruktura, cestovní ruch, zvýšení pracovních příležitostí apod. Z pohledu záměrů je nutné určit a diskutovat nutnost předpokládaných přijatých kompromisů (např. zvýšení příjmů v rozpočtu vybudováním skládky versus očekávané zesílení odporu obyvatel*

²¹ Upraveno dle FALTOVÁ LEITMANOVÁ, Ivana. *Venkov jako místo pro žití*. Vyd. 1. Praha: Wolters Kluwer Česká republika, 2012, 99 s. ISBN 978-80-7357-911-1

²² Upraveno dle FALTOVÁ LEITMANOVÁ, Ivana. *Venkov jako místo pro žití*. Vyd. 1. Praha: Wolters Kluwer Česká republika, 2012, 99 s. ISBN 978-80-7357-911-1., str. 71

obce vůči takovému projektu, nebo např. rozvoj cestovního ruchu oproti postoji obyvatel, který je zaměřen na zachování klidného prostředí).

- *Formulace strategie. Tento krok se zabývá navržením variant strategií, jejich následným hodnocením a výběrem. Strategie představuje způsob dosažení stanovených strategických cílů. Pro správnou volbu a rovněž i návrh strategických cílů je využíváno celé řady analýz. Nejčastěji je při řízení regionálního rozvoje využívána SWOT analýza.*
- *Implementace strategie. Jedná se o zavádění a realizace zvolené strategie. Při řízení obce je tato část realizována např. prostřednictvím akčních plánů.*
- *Strategická kontrola poskytuje zpětnou vazbu z pohledu hodnocení úspěšnosti navržené strategie a dosažení strategických cílů. Zároveň strategická kontrola dává impuls pro opravná opatření, a to v celém procesu strategického řízení.²³*

Dle Faltové Leitmanové jsou pozitiviv napomáhající rozvoji obce především cestovní ruch, dobrá dopravní dostupnost, kulturní vyžití, pracovní příležitosti či klid, bezpečí a dobrá infrastruktura. Naopak negativy bránícími rozvoji jsou nedostatek financí, nezaměstnanost, problémy s dopravou, nedostatek služeb a v neposlední řadě nedostatečná infrastruktura.

Velmi zajímavé pro mě byly také závěry z analýzy řízených rozhovorů od stejné autorky, kdy vyšly najevo modelové strategie, které jsou obcemi využívány v praxi, jedná se o:

- *„integrace – sdružování obcí do svazků (MAS, mikroregiony apod.),*
- *diferenciace služeb – zvyšování podvědomí o kulturních, společenských, sportovních aktivitách s využitím nástrojů marketingu (reklama, www stránky) např. se zaměřením na cestovní ruch, zkvalitňování stávajících a nabídka nových služeb se záměrem o odlišení obce,*
- *snižování výdajů – úsporná opatření a efektivní hospodaření s finančními prostředky,*
- *využívání obecního majetku – např. prodej majetku s cílem získat finanční prostředky, pronájem nemovitostí, využívání přírodních zdrojů,*

²³ FALTOVÁ LEITMANOVÁ, Ivana. *Venkov jako místo pro život*. Vyd. 1. Praha: Wolters Kluwer Česká republika, 2012, 99 s. ISBN 978-80-7357-911-1., str. 72 – 73

- *stabilizace obyvatelstva obce – zajišťování bydlení, vytváření možností a prodej stavebních parcel, rozšiřování občanské a technické vybavenosti obce, zajištění dopravní obslužnosti obce,*
- *podpora podnikání – vytváření podmínek pro podnikání se záměrem o vytváření pracovních míst, získávání investorů,*
- *fundraising – získávání finančních prostředků (např. z fondů EU),*
- *soudržnost obyvatel s obcí – podpora harmonických mezilidských vztahů, vytváření a využívání synergického efektu společenství.*²⁴

5.1 Spolupráce obcí

Co se týká budoucnosti a hlavně rozvoje venkovských sídel, tak se domnívám, že velkou úlohu zde hraje právě spolupráce obcí. Již v zákoně č. 128/2000 Sb., o obcích, je v paragrafu 46 dána tato možnost: Obce mohou při výkonu samostatné působnosti spolupracovat. Toto plyne již z povahy obce, jakožto územně samosprávných korporací, právnických osob a hlavně posláním samosprávně zabezpečovat záležitosti, které jsou v zájmu obce a jejích občanů, ale zároveň lze tedy spolupracovat jen, a pouze v samostatné působnosti. Zákon stanovuje formy spolupráce obcí, ale pouze demonstrativním výčtem, takže je možné uskutečnit i jinou formu spolupráce, která neodporuje tomuto pozitivnímu vymezení, a to:

- *„Na základě smlouvy uzavřené ke splnění konkrétního úkolu,*
- *na základě smlouvy o vytvoření dobrovolného svazku obcí,*
- *zakládáním právnických osob podle zvláštního zákona dvěma nebo více obcemi.*“²⁵

Co se týká negativního vymezení, tak se obce nemohou sdružovat podle předpisů o sdružování občanů ani podle ustanovení občanského zákoníku o zájmových sdruženích právnických osob a o smlouvě o sdružení, nestanoví-li tento zákon jinak.²⁶

Další úpravu nalezneme také v mezinárodních dokumentech, tedy v článku 10 Evropské charty místní samosprávy, který zakotvuje vzájemnou spolupráci a sdružování se. Článek 10 uvádí:

Právo místních společenství se sdružovat

²⁴ FALTOVÁ LEITMANOVÁ, Ivana. *Venkov jako místo pro život*. Vyd. 1. Praha: Wolters Kluwer Česká republika, 2012, 99 s. ISBN 978-80-7357-911-1., str. 85 – 86

²⁵ Zákon č. 128/2000 Sb., o obcích, §46 odst. 2, písm. a), b), c)

²⁶ Dle §47 odst. 1 a 2, zákona č. 128/2000 Sb., o obcích

1. Místní společenství mají právo při výkonu svých pravomocí spolupracovat a v mezích zákona se k plnění úkolů společného zájmu sdružovat s jinými místními společenstvími.
2. Každý stát uzná právo místních společenství být členy sdružování na ochranu a k prosazování jejich společných zájmů a členy mezinárodního sdružení místních společenství.
3. Za podmínek, které mohou být stanoveny zákonem, jsou místní společenství oprávněna spolupracovat se svými protějšky v jiných státech.

První formou spolupráce je **spolupráce na základě uzavření smlouvy ke splnění konkrétního úkolu**. Zákonná úprava se nachází v **§ 48 zákona č. 128/2000 Sb., o obcích**:

(1) Smlouva mezi dvěma nebo více obcemi ke splnění konkrétního úkolu se uzavírá na dobu určitou nebo neurčitou. Předmětem této smlouvy nemůže být vznik právnické osoby. Smlouva musí mít písemnou formu a musí být předem schválena zastupitelstvy obcí, jinak je neplatná.

(2) Smlouva musí obsahovat

- a) označení účastníků smlouvy,
- b) vymezení předmětu smlouvy a jeho rozsahu,
- c) práva a povinnosti jednotlivých účastníků smlouvy,
- d) způsob využití stavby po jejím dokončení, je-li stavba předmětem smlouvy,
- e) způsob odstoupení účastníků od smlouvy a vypořádání části jejich majetku.

(3) Majetek získaný výkonem společné činnosti obcí na základě smlouvy podle odstavců 1 a 2 se stává spoluvlastnictvím všech účastníků této smlouvy. Podíly na majetku získaném společnou činností jsou stejné, není-li smlouvou stanoveno jinak.

(4) Ze závazků vůči třetím osobám jsou účastníci smlouvy zavázáni společně a nerozdílně, není-li smlouvou stanoveno jinak.

Vznik je tedy dán uzavřením smlouvy, jinak řečeno dvoustranným či vícestranným správním úkonem, který zakládá, mění nebo ruší vztahy správního práva, kdy alespoň jedna strana je subjektem veřejné správy. Zákon však výslovně vylučuje použití této smlouvy pro vznik právnické osoby. Smlouva jako taková, musí být předem schválena zastupitelstvy obcí, které jsou smluvními stranami, toto schválení se poté dokládá jako doložka dané smlouvy. Smlouva nabývá účinnosti dnem přijetí jejího návrhu všemi

účastníky, není- li stanoveno jinak, a zaniká nejčastěji velmi rychle, po splnění úkolu či úkolů, pro jaké byla založena.

Druhou formou spolupráce je spolupráce **na základě smlouvy o vytvoření dobrovolného svazku obcí**. Opět nalezneme zákonné vymezení v zákoně č.128/2000 Sb., o obcích, přesněji v §49:

- (1) Obce mají právo být členy svazku obcí za účelem ochrany a prosazování svých společných zájmů.
- (2) Obce mohou vytvářet svazky obcí, jakož i vstupovat do svazků obcí již vytvořených. Členy svazku obcí mohou být jen obce.
- (3) Svazek obcí je právnickou osobou, která vede účetnictví podle zákona o účetnictví.

Dle zákona č. 129/2000 Sb., o krajích se kraj nemůže stát členem svazku obcí, jeho členy tedy mohou být pouze obce. Svazky obcí jsou právnickými osobami, vystupují tedy svým jménem, nesou odpovědnost ze vztahů z toho vyplývajících a samostatně hospodaří s vlastním majetkem, a také jsou subjekty výkonu veřejné správy zřizované zákonem a na základě zákona a v jeho mezích.

Dobrovolné svazky obcí jsou zřizovány na základě zákona a to smlouvou o vytvoření dobrovolného svazku obcí, kdy o vytvoření anebo případném vstupu do již existujícího svazku rozhoduje zastupitelstvo příslušné obce. Se založením dobrovolného svazku obcí souvisí stanovení stanov takového svazku, které musí povinně obsahovat:

- „a) název a sídlo členů svazku obcí,*
- b) název a sídlo svazku obcí a předmět jeho činnosti,*
- c) orgány svazku obcí, způsob jejich ustavování, jejich působnost a způsob jejich rozhodování včetně určení nejméně tříčlenného orgánu svazku obcí, který schvaluje účetní závěrku svazku obcí sestavenou k rozvahovému dni podle zákona o účetnictví,*
- d) majetek členů svazku obcí, který vkládají do svazku obcí,*
- e) zdroje příjmů svazku obcí,*
- f) práva a povinnosti členů svazku obcí,*
- g) způsob rozdělení zisku a podíl členů na úhradě ztráty svazku obcí,*
- h) podmínky přistoupení ke svazku obcí a vystoupení z něj, včetně vypořádání majetkového podílu,*
- i) obsah a rozsah kontroly svazku obcí obcemi, které svazek obcí vytvořily.“²⁷*

²⁷ Zákon č.128/2000 Sb., o obcích, §50, odst. 2

Zároveň jsou tedy, jak již bylo zmíněno, zřizovány za účelem plnění vybraných, předem specifikovaných, veřejnoprávních úkolů. Předmětem činnosti mohou být body uvedené v zákoně o obcích, v §50:

- a) úkoly v oblasti školství, sociální péče, zdravotnictví, kultury, požární ochrany, veřejného pořádku, ochrany životního prostředí, cestovního ruchu a péče o zvířata,
- b) zabezpečování čistoty obce, správy veřejné zeleně a veřejného osvětlení, shromažďování a odvozu komunálních odpadů a jejich nezávadného zpracování, využití nebo zneškodnění, zásobování vodou, odvádění a čištění odpadních vod,
- c) zavádění, rozšiřování a zdokonalování sítí technického vybavení a systémů veřejné osobní dopravy k zajištění dopravní obslužnosti daného území,
- d) úkoly v oblasti ochrany ovzduší, úkoly související se zabezpečováním přestavby vytápění nebo ohřevu vody tuhými palivy na využití ekologicky vhodnějších zdrojů tepelné energie v obytných a jiných objektech ve vlastnictví obcí,
- e) provoz lomů, pískoven a zařízení sloužících k těžbě a úpravě nerostných surovin,
- f) správa majetku obcí, zejména místních komunikací, lesů, domovního a bytového fondu, sportovních, kulturních zařízení a dalších zařízení spravovaných obcemi.

Dobrovolné svazky obcí jsou tedy zakládány za účelem realizace komplikovanějších projektů, úkolů či činností a dle mého názoru jsou stabilní formou spolupráce, která je často využívána. Dobrovolný svazek obcí se ruší dohodou členů a zaniká výmazem z registru, který je veden na příslušném krajském úřadu. Po zrušení nejvyšší orgán svazku rozhoduje, co se stane s jeho majetkem, pokud nemá svazek právního nástupce, který by pokračoval v jeho úkolu, činnosti, stanovuje zároveň nejvyšší orgán i likvidátora.

Poslední, třetí formou dle zákona je **zakládání právnických osob podle zvláštního zákona dvěma nebo více obcemi**. Na rozdíl od dvou předchozích typů spolupráce obcí je tento upraven zákonem č. 513/1991 Sb., obchodním zákoníkem, na což odkazuje právě zákon č. 128/2000 Sb., o obcích v §46, přesněji v písmeně c). Jde tedy o odkaz v poznámce, kdy to není právně závazné, z čehož plyne, že obce mohou založit právnické osoby i dle jiných zákonů, například dle zákona č. 248/1995 Sb., o obecně prospěšných společnostech. I když ani v jednom z těchto zmíněných zákonů se nenachází přesná právní úprava či jakékoli bližší vymezení.

Dle obchodního zákoníku jsou možné tři varianty právnických osob:

1. Společnost s ručením omezeným,

2. akciová společnost,
3. družstvo (není obchodní společností, ale všechny tři varianty mohou být založeny i za jiným, než podnikatelským účelem).

Také bych zde chtěla uvést, že pro tyto typy spolupráce obcí platí informační povinnost dle zákona č. 106/1999 Sb. Obec je tedy poté tzv. povinným subjektem, kterým jsou státní orgány, územní samosprávné celky, jejich orgány a veřejné instituce, a má tedy povinnost poskytovat informace vztahující se k její působnosti.²⁸

Na závěr této kapitoly bych ráda uvedla, že slučování, sdružování či jakákoli vzájemná pomoc obcí má dle mého názoru na takové obce dobrý vliv. V České republice se nachází velké množství obcí s malým počtem obyvatel, které nejsou schopné dostatečně zajistit své povinnosti a s tím související potřeby svých obyvatel, proto se domnívám, že právě spolupráce jednotlivých obcí je v této oblasti velmi přínosnou. Je to tedy jedna z možností jak docílit rozvoje menších obcí, a proto také tato spolupráce, zejména po vstupu do Evropské unie, nabývá na intenzitě.

5.2 Strukturální fondy EU

Obecně fondy EU jsou fondy, jejichž prostřednictvím dochází k rozdělování finančních prostředků za účelem rozvoje méně ekonomicky prosperujících členských států či regionů, jde tedy o snižování ekonomických a sociálních rozdílů mezi nimi, a proto toto téma uvádím v této kapitole týkající se budoucnosti a rozvoje. Jde tedy o princip solidarity uvnitř Evropské unie prostřednictvím Regionální politiky evropské unie, jinak nazývanou jako politiku hospodářské a sociální soudržnosti či kohezní politiku. Jejím úkolem je tedy ještě jednou podporovat harmonický a udržitelný rozvoj ekonomických činností, vysokou úroveň zaměstnanosti, ochranu a zlepšování životního prostředí na území Evropské unie. Součástí je také podpora územní provázanosti a soudržnosti Unie. Jde o velmi významnou agendu Evropské unie, a také proto je na ní vynakládána více než třetina společného rozpočtu.

Pro účely této politiky je používáno regionální členění NUTS, které jsem již v předchozích kapitolách zmiňovala, kdy každý stát je dle počtu obyvatel rozdělen do tří úrovní, NUTS I (stát), NUTS II (regiony soudržnosti), NUTS III (kraje), nejvíce se však využívá druhého stupně, tedy NUTS II. V České republice byly z tohoto důvodu vytvořeny tzv. regiony soudržnosti, kterých je 8 a jsou složeny z jednoho či více krajů.

²⁸ Dle §2 zákona č. 106/1999 Sb., informačního zákona

Jedná se o region soudržnosti Severozápad, Severovýchod, Jihovýchod, Jihozápad, Střední Čechy, Střední Morava, Moravskoslezsko a Hlavní město Praha. Za zmínku také stojí další dvě nižší statistické členění, kdy se jedná o tzv. místní administrativní jednotky, tzv. LAU, u nás existuje LAU I (okresy) a LAU II (obce).

Kohezní politika je uplatňována prostřednictvím strukturálních fondů, tedy Evropského fondu pro regionální rozvoj (ERDF) a Evropského sociálního fondu (ESF), a prostřednictvím Fondu soudržnosti.

Strukturální fondy (SF) jsou určeny pro chudší anebo jinak znevýhodněné regiony (např. venkovské a problémové městské oblasti, upadající průmyslové oblasti, oblasti s geografickým nebo přírodním znevýhodněním, jako například ostrovy, hornaté oblasti, řídké osídlené oblasti a pohraniční regiony). Peníze ze SF jsou čerpány v rámci několikaletých cyklů, tzv. programových období (současné na roky 2007-2013) a na základě definování jasných cílů a priorit.

Existují tedy dva strukturální fondy:

- *„Evropský fond pro regionální rozvoj (ERDF)*
ERDF je objemem peněz největší ze strukturálních fondů. Zaměřuje se na modernizaci a posilování hospodářství. Jelikož jsou jeho prostředky určeny pro všechny tři cíle programového období 2007-2013, má široký záběr a zasahuje do mnoha oblastí. Podporovány jsou investiční (infrastrukturní) projekty, např. výstavba silnic a železnic, odstraňování ekologických zátěží, budování stokových systémů, podpora investičního potenciálu podnikatelů, rozvoj a obnova sportovních areálů, rekonstrukce kulturních památek, výsadba regenerační zeleně, výstavba či oprava infrastruktury pro poskytování zdravotní péče, zavádění služeb elektronické veřejné správy apod.
- *Evropský sociální fond (ESF)*
ESF podporuje aktivity v oblastech zaměstnanosti a rozvoje lidských zdrojů. Svých cílů dosahuje například posilováním sociálních programů členských států, pomáháním rizikovým skupinám obyvatel, podporou rovných příležitostí na trhu práce a zlepšováním mobility pracovním sil v rámci EU. ESF podporuje neinvestiční (neinfrastrukturní) projekty, jako např. rekvalifikace nezaměstnaných, speciální programy pro osoby se zdravotním postižením, děti, mládež, etnické menšiny a další znevýhodněné skupiny

obyvatel, tvorba inovativních vzdělávacích programů pro zaměstnance, rozvoj institucí služeb zaměstnanosti, rozvoj vzdělávacích programů apod.

Fond soudržnosti (FS), jinak také Kohezní fond, je na rozdíl od strukturálních fondů určený na podporu rozvoje chudších států, nikoli regionů. Podobně jako u ERDF jsou z něj podporovány investiční (infrastrukturní) projekty, avšak jen se zaměřením na dopravní infrastrukturu většího rozsahu (např. transevropské sítě) a ochranu životního prostředí, nově i na oblast energetické účinnosti a obnovitelných zdrojů energie. Členský stát má možnosti čerpat prostředky z FS, pokud jeho hrubý národní důchod na obyvatele nepřekročí 90% průměru EU a má sestavený program vedoucí ke splnění podmínek hospodářského sblížení (tzv. konvergenční program).“²⁹

Pro úplnost bych ještě ráda uvedla již zmíněné cíle regionální politiky Evropské unie. Pro období 2007-2013 se jedná o tyto tři cíle, k jejichž dosažení je vyčleněno 347 mld. Eur:

- *„Cíl Konvergence: podpora hospodářského a sociálního rozvoje regionů na úrovni NUTS II s hrubým domácím produktem (HDP) na obyvatele nižším než 75% průměru tohoto ukazatele pro celou Evropskou unii. Dále jsou k čerpání z tohoto cíle způsobilé státy, jejichž hrubý národní důchod (HND) na obyvatele je nižší než 90% průměru tohoto ukazatele pro celou Evropskou unii. Tento cíl je financovaný z ERDF, ESF a FS a v České republice pod něj spadají všechny regiony soudržnosti s výjimkou Hl. m. Prahy.*
- *Cíl Regionální konkurenceschopnost a zaměstnanost: podpora regionů na úrovni NUTS II nebo NUTS I, které přesahují limitní ukazatele pro zařazení do cíle Konvergence. Tento cíl je financovaný z ERDF a ESF a v České republice pod něj spadá Hlavní město Praha.*
- *Cíl Evropská územní spolupráce: podpora přeshraniční spolupráce regionů na úrovni NUTS III nacházejících se podél všech vnitřních a některých vnějších pozemních hranic a všech regionů úrovně NUTS III podél námořních hranic, které jsou od sebe obecně vzdáleny nejvýše 150 kilometrů. Dále je podporována meziregionální a nadnárodní spolupráce regionů. Tento*

²⁹ Informace o фондеch EU. Ministerstvo pro místní rozvoj ČR: Strukturální fondy [online]. [cit. 2013-03-9]. Dostupné z: <http://www.strukturalni-fondy.cz/cs/Fondy-EU/Informace-o-fondech-EU>

*cíl je financovaný z ERDF a v České republice pod něj spadají všechny regiony.*³⁰

Také bych zde, v této kapitole, chtěla zmínit operační programy, protože členská země Evropské unie může čerpat z fondů jen a pouze na základě vypracovaných a schválených operačních fondů, které jsou nově připravovány pro každé sedmileté programové období. V těchto dokumentech je uvedeno, jaké problémy má daná země, jak je chce pomocí prostředků z evropského rozpočtu řešit a jakých cílů chce v daném období dosáhnout. Mají také zajišťovat, aby projekty, které budou pro financování vybrány, uskutečňovaly záměry kohezní politiky.

„Operační programy mají následující strukturu:

- *Úvod*
- *Zdůvodnění potřeby programu (analýza současné sociální a ekonomické situace v dané oblasti)*
- *Popis strategie zvolené k odstranění identifikovaných problémů, definice cílů operačního programu, vazba na ostatní operační programy, vztah k horizontálním tématům*
- *Konkretizace zaměření operačního programu (prioritní osy, oblasti podpory, typy projektů realizovatelných v rámci dané oblasti podpory, vymezení příjemců podpory, monitorovací indikátory apod.)*
- *Finanční zajištění programu, rozdělení prostředků mezi jednotlivé prioritní osy (které konkrétněji vymezují, na co mohou být finance přidělené danému operačnímu programu vynaloženy, prioritní osy se dále skládají z oblastí podpory, případně i z podoblastí podpory)*
- *Popis řízení operačního programu (role institucí zapojených do řízení programu, způsob monitorování, hodnocení, kontrola, publicita)*
- *Přílohy*³¹

5.2.1 Program rozvoje venkova ČR na období 2007-2013

„V období 2007–2013 bude v České republice využíváno 26 operačních programů, které jsou rozděleny mezi tři cíle politiky hospodářské a sociální soudržnosti:

Cíl Konvergence

³⁰ Informace o fondech EU. *Ministerstvo pro místní rozvoj ČR: Strukturální fondy* [online].

[cit. 2013-03-9]. Dostupné z: <http://www.strukturalni-fondy.cz/cs/Fondy-EU/Informace-o-fondech-EU>

³¹ Operační programy. *Ministerstvo pro místní rozvoj ČR: Strukturální fondy* [online]. [cit. 2013-03-9].

Dostupné z: <http://www.strukturalni-fondy.cz/cs/Fondy-EU/Informace-o-fondech-EU/Operacni-programy>

V jeho centru stojí podpora hospodářského a sociálního rozvoje méně vyspělých regionů a členských států. V České republice pod něj spadají všechny regiony soudržnosti s výjimkou Hl. m. Prahy a je realizovaný prostřednictvím osmi tematických operačních programů a sedmi regionálních operačních programů. Na cíl Konvergence připadá v České republice 25,89 miliard eur.

Sedm regionálních operačních programů (ROP) pro regiony soudržnosti (NUTS II) s celkovou přidělenou částkou 4,66 miliard eur:

- *ROP NUTS II Severozápad*
- *ROP NUTS II Moravskoslezsko*
- *ROP NUTS II Jihovýchod*
- *ROP NUTS II Severovýchod*
- *ROP NUTS II Střední Morava*
- *ROP NUTS II Jihozápad*
- *ROP NUTS II Střední Čechy*

Osm tematických operačních programů s celkovou přidělenou částkou 21,23 miliard eur:

- *OP Doprava*
- *OP Životní prostředí*
- *OP Podnikání a inovace*
- *OP Výzkum a vývoj pro inovace*
- *OP Lidské zdroje a zaměstnanost*
- *OP Vzdělávání pro konkurenceschopnost*
- *Integrovaný operační program*
- *OP Technická pomoc*

Cíl Regionální konkurenceschopnost a zaměstnanost

Tento cíl podporuje regiony, které nečerpají z Konvergence. V České republice pod něj spadá Hl. m. Praha se dvěma operačními programy. Na cíl Regionální konkurenceschopnost a zaměstnanost připadá v České republice 0,42 miliardy eur:

- *OP Praha Konkurenceschopnost*
- *OP Praha Adaptabilita*

Cíl Evropská územní spolupráce

Usiluje o podporu přeshraniční, meziregionální a nadnárodní spolupráce regionů. V České republice pod něj spadají všechny regiony a prostředky lze čerpat z devíti operačních programů. Na cíl Evropská územní spolupráce připadá v České republice 0,39 miliard eur:

- *OP Přeshraniční spolupráce ČR - Bavorsko*
- *OP Přeshraniční spolupráce ČR - Polsko*
- *OP Přeshraniční spolupráce ČR - Rakousko*
- *OP Přeshraniční spolupráce ČR - Sasko*
- *OP Přeshraniční spolupráce ČR - Slovensko*
- *OP Meziregionální spolupráce (všechny státy EU, Norsko a Švýcarsko)*
- *OP Nadnárodní spolupráce (ČR, Rakousko, Polsko, část Německa, Maďarsko, Slovinsko, Slovensko, část Itálie a z nečlenských zemí část Ukrajiny)*
- *Síťový operační program ESPON 2013 (všechny členské státy, Norsko, Švýcarsko, Lichtenštejnsko, Island, kandidátské státy EU)*
- *Síťový operační program INTERACT II (všechny členské státy)“³²*

Program rozvoje venkova České republiky je nástrojem pro získání podpory poskytované Evropskou unií z evropského zemědělského fondu pro rozvoj venkova (EAFRD).³³

Pro toto období byly zřízeny pro oblast společné zemědělské politiky dva nové finanční nástroje, a to Evropský zemědělský záruční fond (EAGF) pro financování tržních a dalších opatření, a Evropský zemědělský fond pro rozvoj venkova (EAFRD), pro financování programů rozvoje venkova. Stěžejními body politiky rozvoje venkova jsou vznik jednoho nástroje financování a programování, tedy Evropského zemědělského fondu pro rozvoj venkova, předložení intenzivněji zaměřené strategie na priority Unie a posílení kontroly a hodnocení.

Podpora rozvoje venkova prostřednictvím fondu EAFRD na období 2007 – 2013 je legislativně upravena nařízením Rady č. 1698/2005. Toto nařízení stanovuje, že podpora rozvoje venkova bude soustředěna do těchto rozvojových os:

³² Operační programy 2007 - 2013. *Ministerstvo pro místní rozvoj ČR: Strukturální fondy* [online]. [cit. 2013-03-10]. Dostupné z: <http://www.strukturalni-fondy.cz/cs/Fondy-EU/Programy-2007-2013>

³³ Program rozvoje venkova 2007–2013. *eAGRI: Dotace* [online]. [cit. 2013-03-10]. Dostupné z: <http://eagri.cz/public/web/mze/dotace/program-rozvoje-venkova-na-obdobi-2007/>

1. „zlepšení konkurenceschopnosti zemědělství a lesnictví (Osa I),
2. zlepšování životního prostředí a krajiny (Osa II),
3. kvalita života ve venkovských oblastech a diverzifikace hospodářství venkova (Osa III),
4. Leader (Osa IV).“³⁴

5.2.2 Iniciativa LEADER

Jedná se tedy o osu 4 Programu rozvoje venkova pro období 2007 – 2013, která je již čtvrtou fází této metody, po fázi LEADER I, LEADER II a LEADER +. Celá tato iniciativa byla založena v roce 1991, kdy se v době svého založení jednalo o integrovaný přístup k rozvoji venkova, založený na teritoriální bázi a vyžadoval aktivní participaci. Jedním z důsledků iniciativy byla změna systémů rozdělování podpor pro rozvoj venkova, jak na regionálních úrovních, tak i národních.

„Hlavní cíle iniciativy LEADER byly formulovány takto:

- *zlepšení rozvojového potenciálu venkovských oblastí prostřednictvím místních iniciativ,*
- *podpora nabývání know-how prostřednictvím místního rozvoje,*
- *rychlé rozšiřování tohoto know-how do dalších venkovských oblastí.*“³⁵

Součástí iniciativy LEADER je zakládání místního partnerství, jinak řečeno místních akčních skupin, které mají zkratku MAS. Tyto skupiny, společenství občanů, neziskových organizací, soukromé podnikatelské sféry či veřejné správy, se vytvářejí na úrovních menších území, které jsou ekonomicky, sociálně a geograficky homogenní a působí jako jakési řídicí, rozhodovací, iniciační skupiny, subjekty, které vytvářejí rozvojovou strategii, tzv. místní akční plány. Na území ČR funguje více než 150 MAS, které jsou registrovány v Databázi MAS.

Co se týká financování, tak tato iniciativa je kofinancována ze strukturálních fondů, a to Evropského zemědělského záručního fondu, Evropského fondu regionálního rozvoje a Evropského sociálního fondu.

³⁴ Upraveno dle: TOMŠÍK, Karel. *Vývoj a perspektivy evropského venkova: aspekty konkurenceschopnosti a udržitelného rozvoje v evropském venkovském prostoru v prostředí globalizace*. Vyd. 1. Praha: Wolters Kluwer Česká republika, 2009, 208 s. ISBN 978-80-7357-495-6., str. 127

³⁵ TOMŠÍK, Karel. *Vývoj a perspektivy evropského venkova: aspekty konkurenceschopnosti a udržitelného rozvoje v evropském venkovském prostoru v prostředí globalizace*. Vyd. 1. Praha: Wolters Kluwer Česká republika, 2009, 208 s. ISBN 978-80-7357-495-6., str. 144

„Základní principy metody LEADER

- *přístup zdola nahoru – o budoucnosti regionu rozhodují lidé žijící a pracující v území, znající jeho tradice a potřeb,*
- *partnerství veřejných a soukromých subjektů,*
- *místní rozvojová strategie,*
- *integrované a vícesektorové akce,*
- *inovativnost – nalézání nových řešení problémů venkovských regionů,*
- *síťování – výměna zkušeností mezi skupinami LEADER,*
- *spolupráce – společné projekty MAS v rámci státu, EU a dalších zemích.*

Metoda LEADER byla v České republice známá už od 90. let minulého století. První MAS u nás začaly vznikat v roce 2002 v souvislosti s Programem obnovy venkova. Další příležitostí pro MAS byl Operační program Rozvoj venkova a multifunkční zemědělství v programovém období 2004–2006 (LEADER+), který byl spolufinancován Evropskou unií, a dále samostatný národní program LEADER ČR financovaný výhradně ze státního rozpočtu ČR, který byl vypisován v letech 2004–2008, jako roční dotační program Ministerstva zemědělství“.³⁶

Dále bych chtěla zmínit **LEADER ČR**. Tento program je financován ze státního rozpočtu na základě zákona o státním rozpočtu České republiky na daný rok a je určen pro již zmíněné místní akční skupiny, tedy MAS, a dále místním subjektům, na realizaci konkrétních projektů. *„Program LEADER ČR je zaměřen především na nové formy zlepšování kvality života ve venkovských oblastech, posílení ekonomického prostředí a zhodnocení přírodního a kulturního dědictví. Celkovým cílem programu je zlepšení organizačních schopností subjektů působících ve venkovských územích.*

Specifické cíle programu jsou následující:

- *Nové formy zlepšení kvality života ve venkovských oblastech.*
- *Nové formy posílení místního ekonomického prostředí a tvorby pracovních míst.*
- *Nové formy zhodnocení místních přírodních a kulturních zdrojů.*

Z podpory programu LEADER ČR je možné realizovat investiční projekty, jako například:

- *nákup zemědělských strojů,*
- *rehabilitace přírodních lokalit,*

³⁶ Místní akční skupiny. eAGRI: Venkov [online]. [cit. 2013-03-12]. Dostupné z: <http://eagri.cz/public/web/mze/venkov/mistni-akcni-skupiny/>

- *obnova kulturních památek nebo charakteristických stavebních prvků sídel a krajiny,*
- *pořizování nových strojů, technologie pro obnovu a údržbu přírodních lokalit nebo kulturního dědictví,*
- *obnova a budování nových vhodných ploch a prostorů pro podnikání v cestovním ruchu (obchody, restaurace, kuchyně, ubytování), atd.³⁷*

³⁷ Leader ČR. eAGRI: Dotace [online]. [cit. 2013-03-12]. Dostupné z: <http://eagri.cz/public/web/mze/dotace/dobihajici-a-ukoncene-dotace/leader-cr/>

6 Charakteristika obce Tymákov

6.1 Historie³⁸

Jen ve stručnosti v této kapitole uvádím několik významných událostí a letopočtů z historie obce. Obec vznikla již roku 1379 a její název vznikl nejpravděpodobněji z osobního jména Týma, tedy Tymákův dvůr. Za svou dlouhou historii vystřídala obec mnoho majitelů a územím prošla vojska nejen Jiřího z Poděbrad ale i stavovská a císařská vojska či vojska 3. americké armády generála Pattona, která osvobodila Plzeň. První školní budova vznikla již roku 1778, která byla následně v 19. stol. nahrazena novou. Ve stejném století v obci vznikla například cihelna či obecní kovárna, byl založen Spořitelní a záložní spolek, Dělnická tělocvičná jednota, Sokol nebo Sbor dobrovolných hasičů. Dále vznikla obecní knihovna a v roce 1924 byla postavena prodejna Západočeského konzumního družstva, která zde funguje dodnes. Nejvyššího počtu obyvatel obec dosáhla za druhé světové války, kdy došlo k vystěhování některých okolních vesnic, kdy obec dosahovala počtu 1145 obyvatel. Po válce díky rozvoji zemědělské výroby vzniklo JZD, vznikl poštovní úřad a v roce 1977 byl zprovozněn kulturní dům s přílehlým pohostinstvím, funkčním dodnes.

Tymákov je tedy obec s velmi bohatou historií a já zároveň věřím, že i s ještě dlouho a světlou budoucností.

6.2 Současnost

Obec Tymákov se nachází v okrese Plzeň-město, avšak přímou součástí města dosud není. Má rozlohu 920 hektarů a žije zde 857 obyvatel (dle Českého statistického úřadu, údaj k 31. 12. 2012). Dále se také dle Českého statistického úřadu v obci nachází 258 obydlených domů a 315 obydlených bytů. Obec ve správním obvodu Starého Plzeňce, jako obce s pověřeným obecním úřadem, zároveň má s touto obcí uzavřenou veřejnoprávní smlouvu, za účelem zabezpečení přestupkové komise. Co se týká služeb, tak se v obci nachází pošta, knihovna, kulturní dům i s pohostinstvím, obchod s potravinami, mateřská i základní škola a v obci působí Sokol Tymákov a sbor dobrovolných hasičů. Místní házenkáři dosahují výborných výsledků i v národní lize.

Obec Tymákov je členem mikroregionu Radyně, s tím, že odvádí členský příspěvek dle počtu obyvatel. Tento mikroregion poskytuje peněžní prostředky buď konkrétní

³⁸ Dle Doc. PhDr. Jana Janusová, CSc. Tymákov – Obec pod přemyslovským hradem. Plzeň 1991

obci, nebo hromadně. V nedávné době došlo právě k poskytnutí prostředků na lavičky pro všechny členské obce, Tymákov nevyjímaje. Dále bych chtěla uvést, že obec sice není členem občanského sdružení MAS Aktivious Přeštice, avšak dle informací poskytnutých obecním úřadem obce Tymákov, obec z této organizace získává informace a má přehled o jejích aktivitách, jsou tedy nepřímou součástí.

Ze závěrečného účtu obce Tymákov za rok 2011 vyplývá, že rozpočet za tento rok byl schodkový, obec vzniklé rozdíly vyrovnává financováním z prostředků z minulých let, kdy došlo k velkému rozprodeji obecních pozemků. V tomto roce byla obci poskytnuta dotace ze státního rozpočtu na dokončení stavby prodloužení vodovodu ve výši 700 000 Kč, dále dotace z Krajského úřadu Plzeňského kraje z programu Obnova venkova na opravu střechy Mateřské školy Tymákov, a to ve výši 140 000 Kč, dále od tohoto úřadu obec získala dotaci na výkon státní správy a na sčítání lidu, domů a bytů, kdy nevyčerpaná část této dotace byla v následujícím roce opět vrácena do státního rozpočtu. Od Úřadu práce Plzeň byla poskytnuta dotace na vytvoření pracovního místa, která činila 162 176 Kč.

Celkový majetek obce k 31. 12. 2011 činil 185 603 518,63 Kč včetně finančních prostředků s tím, že výše celkových závazků obce činila 1 185 376,30 Kč.

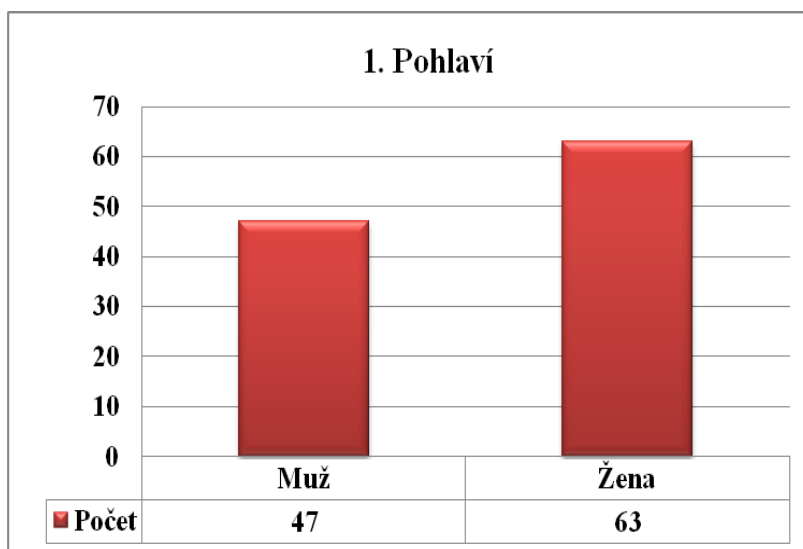
Co se týká roku 2012, tak se opět jednalo o schodkový rozpočet, který je pokryt financováním z předchozích let. Obci byla poskytnuta dotace od Krajského úřadu Plzeňského kraje z Programu obnovy venkova ve výši 170 000 Kč na opravu střechy požární zbrojnice a neinvestiční průtoková dotace pro ZŠ. V tomto případě je obec jen jakýmsi zprostředkovatelem. Dále obec získal z tohoto úřadu dotace na volby do senátu Parlamentu ČR a zastupitelstev krajů, na volby prezidenta ČR a na výkon státní správy, kdy nevyčerpané prostředky budou do státního rozpočtu vráceny v roce 2013. V případě aktivní politiky zaměstnanosti tuto dotaci obec získává od Ministerstva práce a sociálních věcí. V tomto roce celkový majetek obce činil 186 293 160,07 Kč, přičemž celkové závazky obce pouze 606 327,56 Kč.

Pro bližší informace o hospodaření obce a přesných výších dotace příkládám oba závěrečné účty k nahlédnutí do příloh.

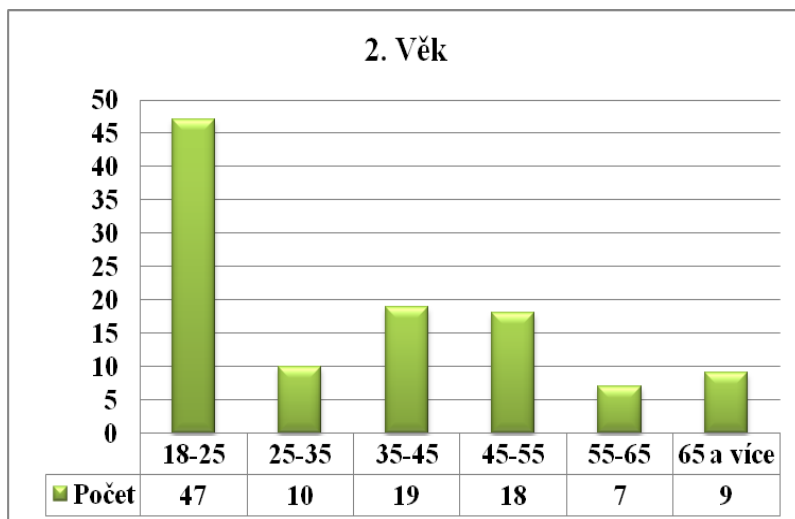
7 Praktická část

Pro účely této bakalářské práce jsem využila empirického výzkumu pomocí dotazníkového šetření. Dotazník byl anonymní, skládal se z 12 otázek a pokusila jsem se získat respondenty různých věkových skupin a různého vzdělání. Celkem se dotazníkového šetření zúčastnilo 110 osob, kdy je zastoupena každá věková skupina od 18 do 65 a více let, stejně tak jako vzdělání od základní po vysokoškolské. Vzor dotazníku přikládám v příloze.

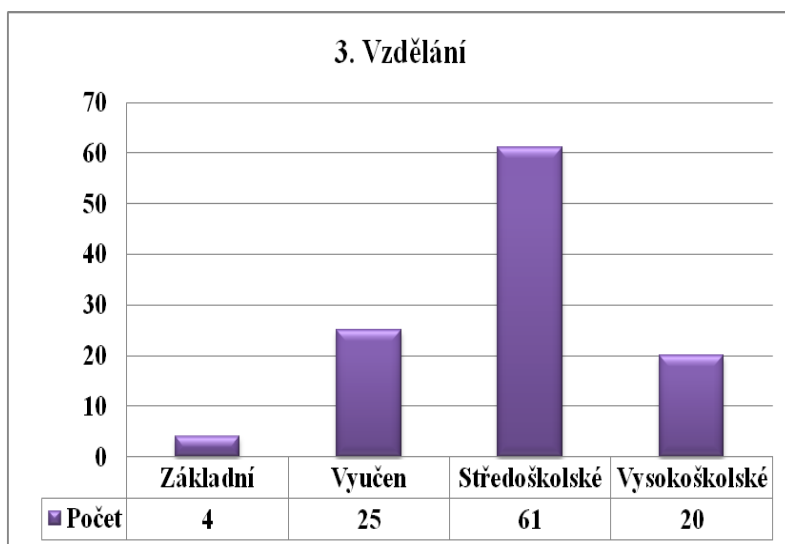
Na začátek bych ráda uvedla údaje o respondentech, kdy v dotazníku jsou tyto otázky uvedeny naposledy, ale raději je uvedu již zde pro přehlednost. Dotazovanými bylo celkem 47 mužů a 63 žen, kdy nejzastoupenější věkovou skupinou byla skupina 18 – 25, s celkovým počtem 47 respondentů, následovala skupina 25 – 35 s 10 dotázanými, 35 – 45 s 19, 45 – 55 zastupovalo 18 dotázaných, 55 – 65 7 a poslední věkovou skupinu 65 a více celkem 9 respondentů. Co se týká vzdělání, můj vzorek tvořili 4 respondenti se základním vzděláním, 25 vyučených, 61 středoškolsky a 20 vysokoškolsky vzdělaných. Z toho bylo 59 zaměstnaných respondentů, 32 nezaměstnaných, do kterých spadali především studenti, 13 dotázaných osob bylo již v důchodu, kdy 2 z nich v invalidním, a celkem 6 uvedlo možnost v domácnosti. Pro lepší orientaci, uvedu u každé otázky graf.



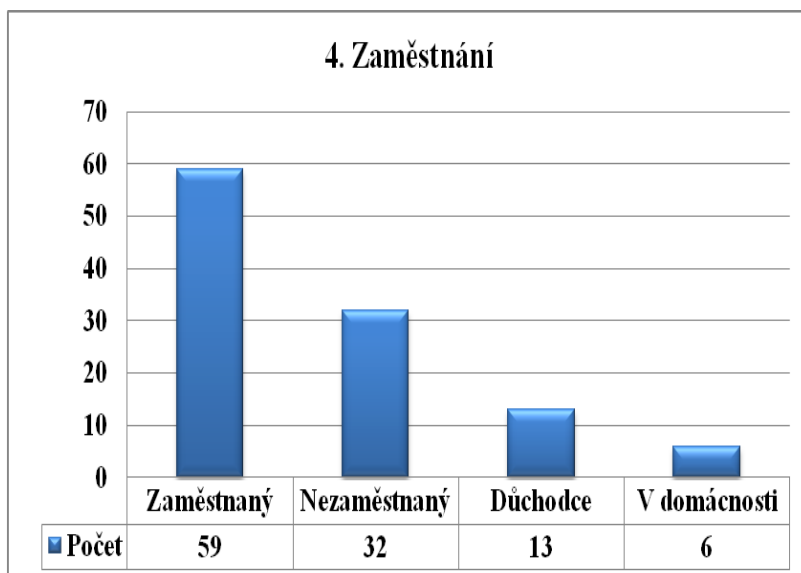
Graf č. 1 - Vypracovala Lucie Strejcová na základě dotazníkového šetření



Graf č. 2 - Vypracovala Lucie Strejcová na základě dotazníkového šetření

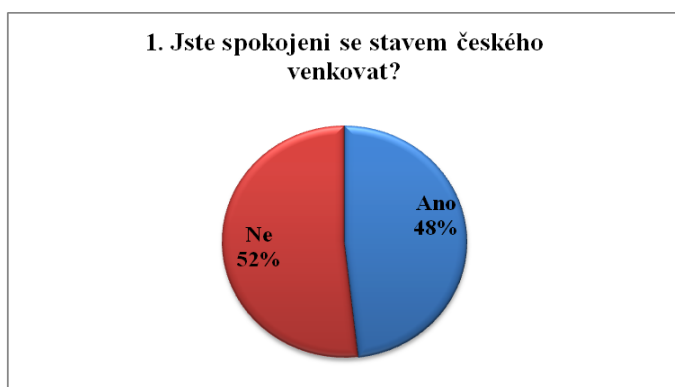


Graf č. 3 - Vypracovala Lucie Strejcová na základě dotazníkového šetření

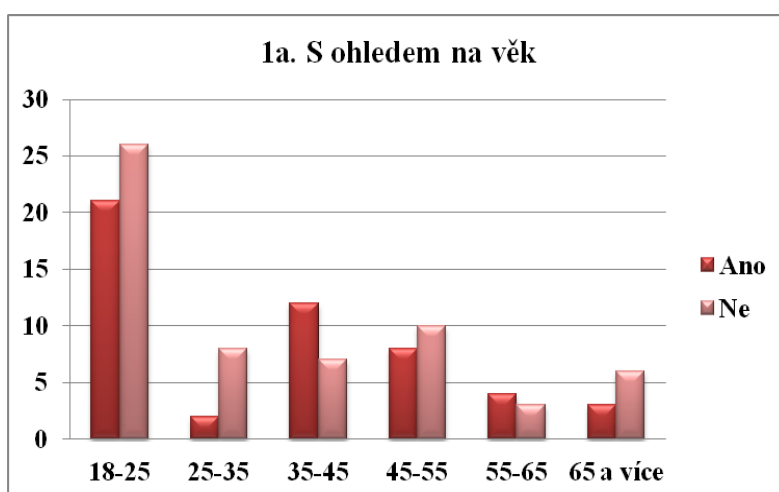


Graf č. 4 - Vypracovala Lucie Strejcová na základě dotazníkového šetření

První otázka byla spíše obecná, zdali jsou občané spokojeni se stavem českého venkova, kdy 57 dotázaných odpovědělo, že nejsou spokojeni. Tuto odpověď preferovali především věkové skupiny 18 – 25 a 25 – 35.

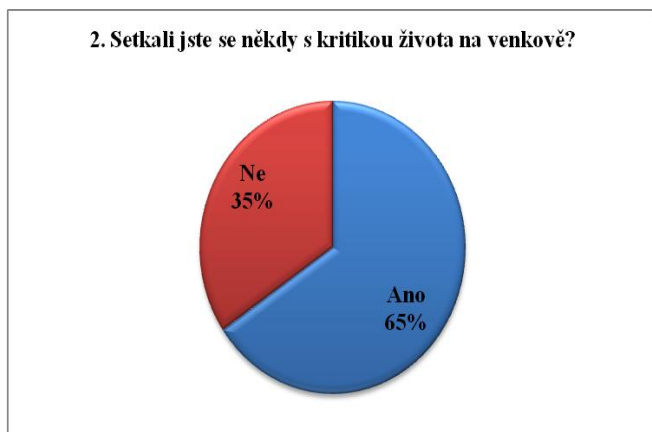


Graf č. 5 - Vypracovala Lucie Strejcová na základě dotazníkového šetření



Graf č. 6 - Vypracovala Lucie Strejcová na základě dotazníkového šetření

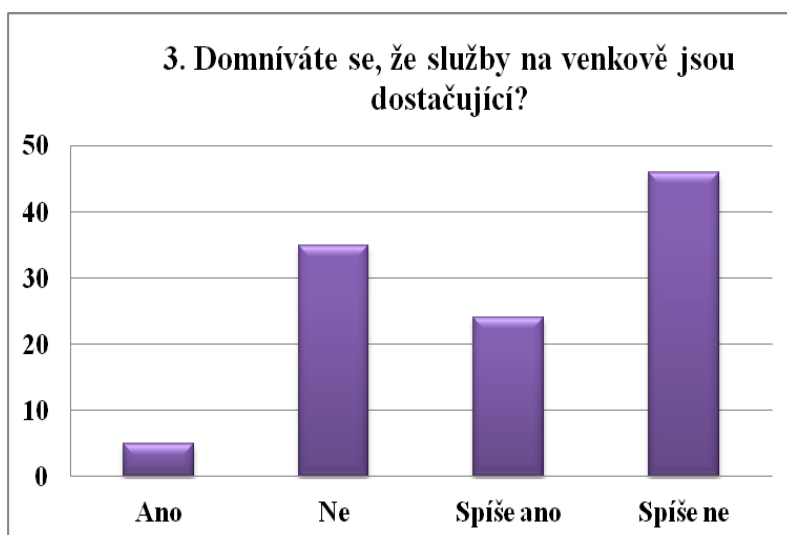
Další otázkou bylo, zda se někdy setkali s kritikou života na venkově, kdy většina respondentů, tedy 72 ze 110, odpověděla, že ano. Jako důvod kritiky nejčastěji, bez možnosti výběru, uváděli například špatnou dopravní dostupnost, nedostatek služeb, stejně jako málo kulturního vyžití a nedostatek pracovních příležitostí. Opět jsem si zde všimla, že nejvíce důvodů kritiky uváděli věkové skupiny 18 – 25 a 25 – 35, kteří zároveň tedy nejsou spokojeni se stavem venkova.



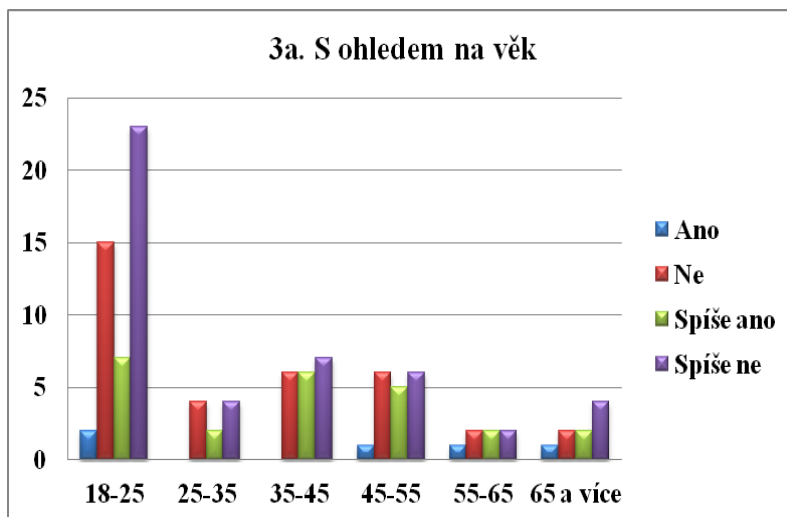
Graf č. 7 - Vypracovala Lucie Strejcová na základě dotazníkového šetření

Na otázku č. 3: „Domníváte se, že služby na venkově jsou dostačující?“ odpovědělo pouze 5 respondentů, že ano, 24 že spíše ano, odpověď ne uvedlo 35 respondentů a spíše ne dokonce 46. S ohledem na věk byli nejvíce nespokojení se službami opět věkové skupiny 18 – 25 a 25 – 35, i když i v ostatních převažoval názor, že služby nejsou dostačující. Kdy hlavně ti starší uvádějí špatnou dostupnost k lékaři a mladší opět nedostatek služeb v oblasti kultury a zábavy.

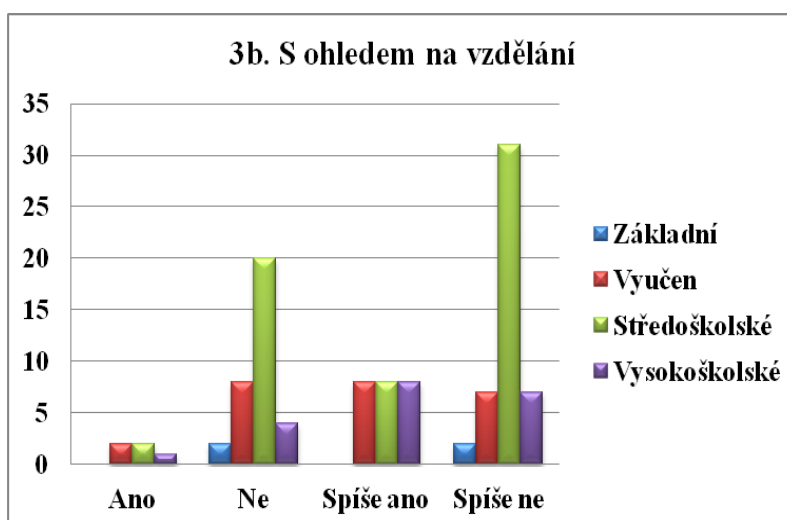
Tyto první tři otázky potvrzují moji hypotézu, kdy na tomto malém vzorku se tedy ukazuje, že především mladší generace není spokojená se stavem českého venkova, kdy jako jeden z největších problémů je pro ně nedostatek služeb a kulturního vyžití.



Graf č. 8 - Vypracovala Lucie Strejcová na základě dotazníkového šetření

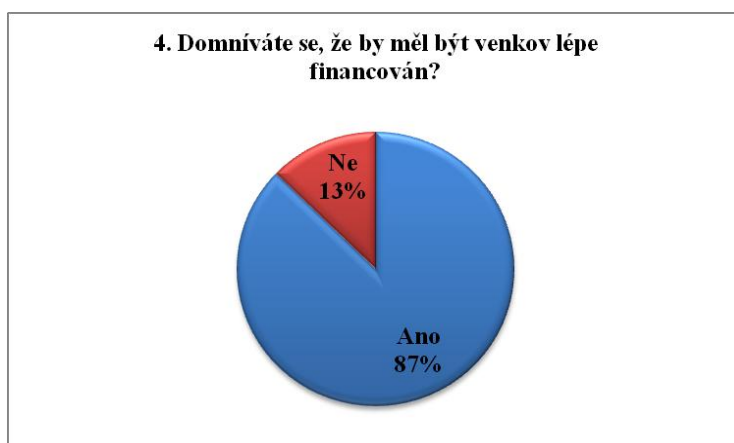


Graf č. 9 - Vypracovala Lucie Strejcová na základě dotazníkového šetření



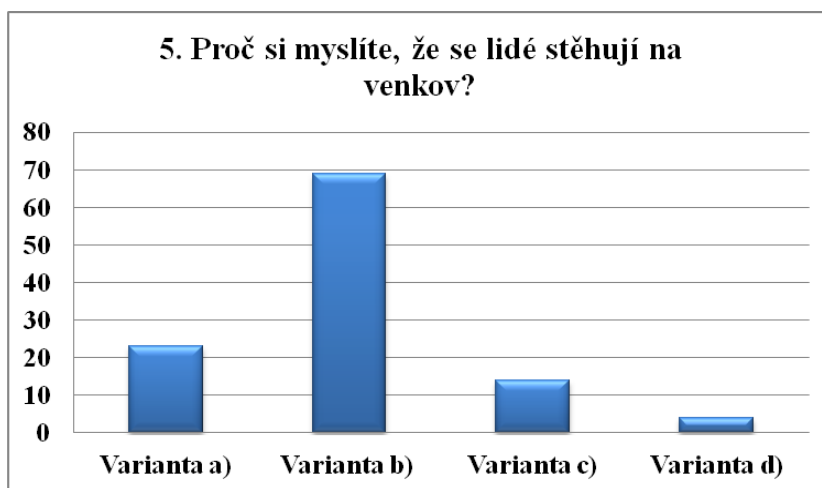
Graf č. 10 - Vypracovala Lucie Strejcová na základě dotazníkového šetření

96 respondentů ze 110 se dále domnívá, že by měl být venkov lépe financován, kdy by právě toto lepší financování vedlo ke zlepšení stavu venkova a ke zvýšení počtu poskytovaných služeb.



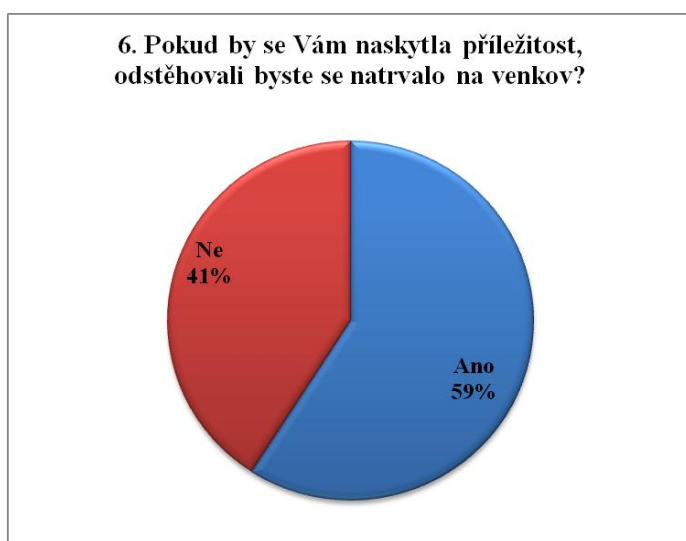
Graf č. 11 - Vypracovala Lucie Strejcová na základě dotazníkového šetření

Při otázce: „Proč si myslíte, že se lidé stěhují na venkov?“, kdy měli respondenti na výběr ze čtyř možností, a to za a) lepší životní prostředí, za b) klidnější způsob života, za c) lepší sociální prostředí a za d) jiný důvod, nejčastěji uvedli variantu b) tedy klidnější způsob života a poté možnost za a) lepší životní prostředí. Také bych zde ráda uvedla, že jako jiný důvod například uvedli nižší životní náklady či nižší pořizovací hodnotu pozemků.

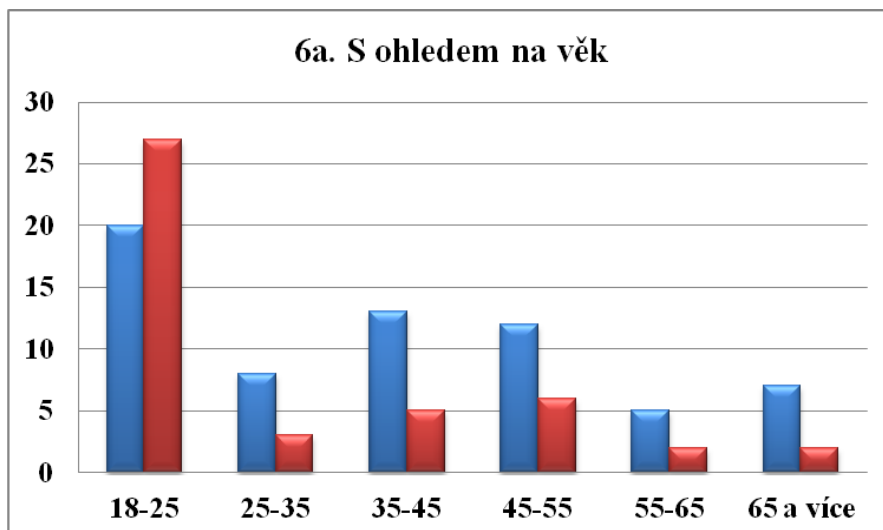


Graf č. 12 - Vypracovala Lucie Strejcová na základě dotazníkového šetření

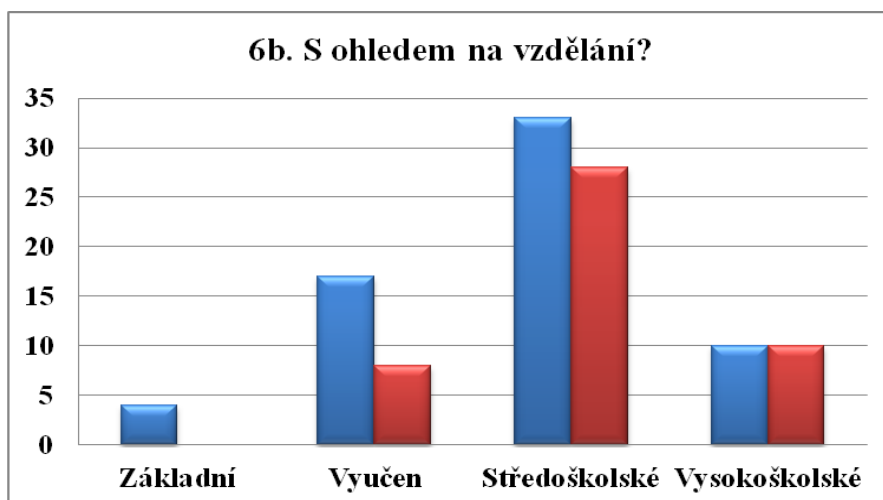
65 dotázaných ze 110 by se, pokud by se jim naskytla příležitost, odstěhovali na venkov. Zajímavostí u této otázky je, že největší poměr odpovědí ano a ne uvedly věkové skupiny 35 – 45, 45 – 55, 55 – 65, a 65 a více let. Co se týká vzdělání, tak ano uvedlo 100% dotázaných se vzděláním základním a 68% se vzděláním středoškolským.



Graf č. 13 - Vypracovala Lucie Strejcová na základě dotazníkového šetření

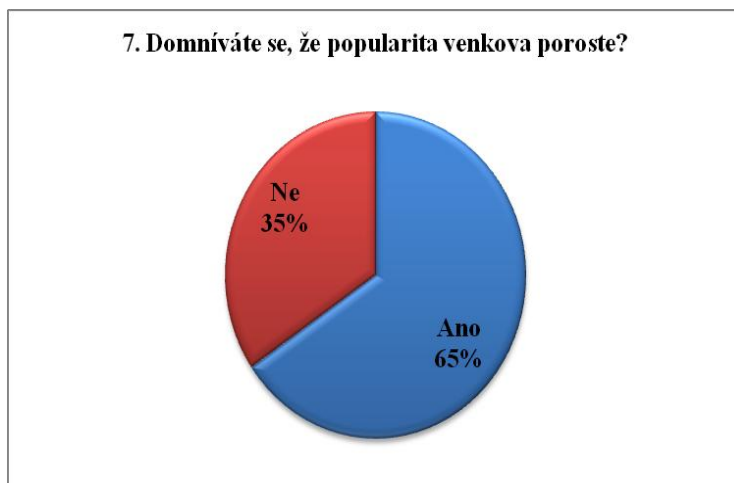


Graf č. 14 - Vypracovala Lucie Strejcová na základě dotazníkového šetření



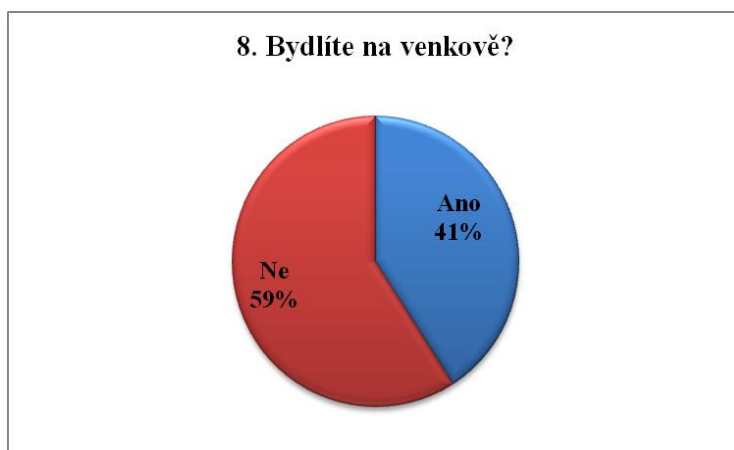
Graf č. 15 - Vypracovala Lucie Strejcová na základě dotazníkového šetření

Následovala otázka, zda se respondenti domnívají, že popularita poroste. Na tuto otázku odpovědělo 72 dotázaných osob, že ano a 38, že ne. Já osobně se domnívám, že popularita poroste především těch obcí a vesnic, které se nacházejí nedaleko větších měst či měst obecně.

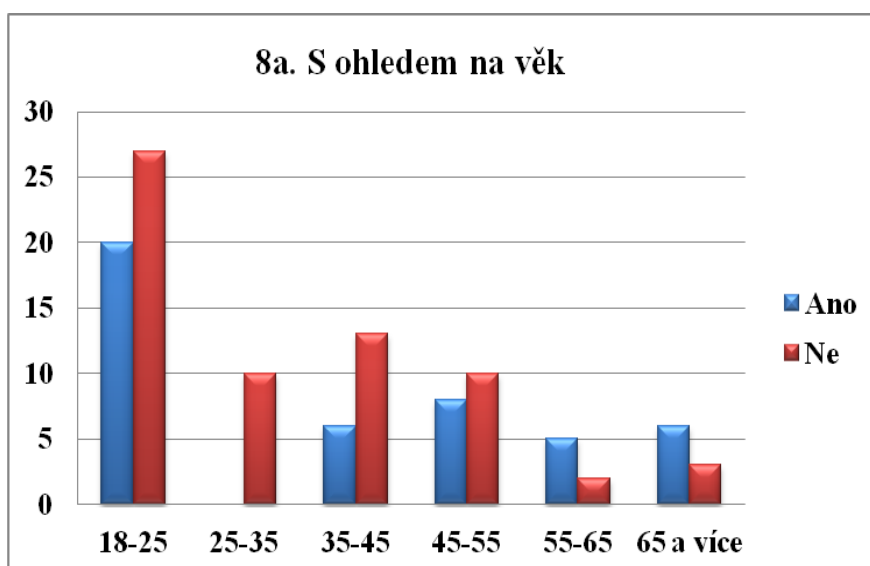


Graf č. 16 - Vypracovala Lucie Strejcová na základě dotazníkového šetření

Na otázku č. 8: „Bydlíte na venkově?“ odpovědělo 45 respondentů, že ano a 65 ne. 41 % zúčastněných tedy žije na venkově.



Graf č. 17 - Vypracovala Lucie Strejcová na základě dotazníkového šetření



Graf č. 18 - Vypracovala Lucie Strejcová na základě dotazníkového šetření

V dotazníku se objevilo spíše více negativ venkova, ale za pozitíva respondentí uvádějí právě klidnější způsob života, lepší sociální prostředí, pevnější sociální vazby se sousedy, levnější ceny pozemků a v neposlední řadě lepší prostředí pro výchovu dětí.

8 Závěr

Cílem této bakalářské práce bylo popsat současný stav českého venkova, což se mi doufám povedlo. Alespoň v těchto málo kapitolách jsem se pokusila přiblížit a vymezit pojem venkova, s tím související pojem obec či region. Z mnoha dostupných definic a kritérií jsem vybrala jen několik, které jsou uvedené v první kapitole. Dále navazuji postavením venkovských sídel ve struktuře České republiky, kde jsem čerpala především z platných právních předpisů a na závěr této části jsem uvedla údaje z několika posledních let týkajících se demografické a sociální situace. Poté se zabývám využíváním dotačních fondů, všemi prostředky plynoucími ze státního rozpočtu do rozpočtů územně samosprávných celků, kdy k tomuto účelu mi velmi posloužila právě obec Tymákov, na jejím příkladě uvádím reálná čísla za rok 2011 a 2012. Následuje kapitola o budoucnosti a rozvoji venkovských sídel, která obsahuje faktory ovlivňující rozvoj, modelové strategie rozvoje či závěry z analýzy řízených rozhovorů. S tím souvisí téma spolupráce obcí, kdy se snažím o přiblížení všech tří zákonných forem spolupráce, a strukturální fondy Evropské unie. Velmi významný především pro obce je Program rozvoje venkova ČR na období 2007 – 2013 a iniciativa LEADER, kterým je věnována samostatná podkapitola. V neposlední řadě jsem se věnovala charakteristice již zmiňované obce Tymákov, s tím, že jsem ve stručnosti popsala historii i současnost a největší část jsem věnovala závěrečným účtům obce, které jsou obrazem fungování takovéto obce. Celou svou práci uzavírám praktickou částí, která je analýzou mého dotazníkového šetření, kdy se na tomto podílelo 110 respondentů. A na tomto malém vzorku se potvrzuje má hypotéza a ukazuje se, že především mladí lidé nejsou spokojeni se stavem českého venkova, a to především z důvodů omezené dostupnosti služeb a kulturního vyžití. Součástí celé této části jsou samozřejmě grafy.

Všechny použité zdroje jsou uvedeny a jako přílohy jsem si dovolila přiložit zákon o státním rozpočtu, přesněji jeho přílohu č. 8, vyhlášku Ministerstva financí č. 323/2002 Sb., o rozpočtové skladbě, závěrečné účty obce Tymákov za rok 2011 a 2012 a tři doplňkové kartogramy týkající se českého venkova.

Hlavní přínos této bakalářské práce vidím právě v již zmiňovaném empirickém výzkumu pomocí dotazníkového šetření, i když na malém vzorku respondentů, díky kterému se potvrdila má hypotéza. A zároveň vidím přínos v tom, že jsem se pokusila o ucelený pohled na současný stav českého venkova.

Venkov je oblast, která byla dříve spíše zanedbávána, ale domnívám se, že v několika posledních letech se na něj začíná obracet větší pozornost nejen odborníků, ale i občanů. Dle mého názoru popularita venkova poroste, ale především těch obcí, které jsou v blízkosti větších měst.

Resumé

The aim of this thesis was to describe the current state of the Czech countryside, close and define the concept of rural related notion of community or region. Of the many definitions and criteria, I selected a few that are mentioned in the first chapter. The following is the status of rural settlements, where I drew primarily from the laws in force and at the end of this section presents data from the last few years on demographic and social situation. Then I deal with the use of grant funds, all funds from the state budget, receiving municipality, such as community Tymákov to mention the example of real numbers for 2011 and 2012. The chapter on the future and the development of rural settlements include factors influencing development, model development strategy or conclusions from the analysis of structured interviews. A related topic of cooperation between municipalities, which defines all three legal forms of cooperation and Structural Funds of the European Union. Very important especially for municipalities in this case is the Rural Development Programme of the Czech Republic for the period 2007 - 2013 and the LEADER approach. Last but not least I already mentioned characteristics Tymákov village, with the fact that I briefly described the history and present, and I have dedicated most of the final accounts of the municipalities which are the image of the functioning of such a community. The whole work ends with a practical part, which is an analysis of my survey, with a total of 110 respondents. And in this small sample confirms the hypothesis, and shows that young people in particular are not happy with the state of the Czech countryside, mainly owing to the limited availability of services and cultural activities. The main contribution of this essay I can see just in the already mentioned empirical research using questionnaires, albeit on a small sample of respondents, which made confirmed my hypothesis, while I can see the benefits that I have attempted a comprehensive overview of the current state of the Czech countryside.

Zdroje

Literatura

- [1] BALÍK, Stanislav. *Komunální politika: obce, aktéři a cíle místní politiky*. Vyd. 1. Praha: Grada, 2009. 250 s. Politologie. ISBN 978-80-247-2908-4.
- [2] BLAŽEK, Bohuslav. *Venkovy*. 1. vyd. [Brno]: ERA, 2004. 184 s. ISBN 80-86517-90-X.
- [3] FALTOVÁ LEITMANOVÁ, Ivana. *Venkov jako místo pro život*. Vyd. 1. Praha: Wolters Kluwer Česká republika, 2012, 99 s. ISBN 978-80-7357-911-1.
- [4] GROSPÍČ, Jiří, ed., LOUDA, Tomáš, ed. a VOSTRÁ, Lenka, ed. *Územní samospráva v České republice a Evropě: sborník příspěvků z mezinárodní konference "Územní samospráva v České republice a v Evropě - její problémy a perspektivy v XXI. století": Třešť, 21.-22.11.2006*. Plzeň: Vydavatelství a nakladatelství Aleš Čeněk, 2007. ISBN 978-80-7380-028-4.
- [5] JÁNOŠÍKOVÁ, Petra a kol. *Finanční a daňové právo*. Plzeň: Aleš Čeněk, 2009. 525 s. ISBN 978-80-7380-155-7.
- [6] KAŠPAROVÁ, Ludmila, PŮČEK Milan a kolektiv. *Kohezní politika: Osídlení v České republice: partnerství měst a venkova*. Praha: Ministerstvo pro místní rozvoj, 2009. 91 s. ISBN 978-80-903928-7-8.
- [7] KOUDELKA, Zdeněk. *Samospráva*. Praha: Linde, 2007. 399 s. ISBN 978-80-7201-665-5.
- [8] LINHART, Jiří a VODÁKOVÁ, Alena. *Velký sociologický slovník. [Díl] I, A-O*. 1. vyd. Praha: Karolinum, 1996. 747 s. ISBN 80-7184-164-1.
- [9] LINHART, Jiří. *Velký sociologický slovník. [Díl] II, P-Ž*. 1. vyd. Praha: Karolinum, 1996. s. 749-1627. ISBN 80-7184-310-5.
- [10] MAJEROVÁ, Věra a HEROVÁ, Irena. *Český venkov 2000: základní údaje*. Praha: Česká zemědělská univerzita, Provozně ekonomická fakulta, 2002. ISBN 80-213-0915-6.
- [11] MAJEROVÁ, Věra a ČMEJREK, Jaroslav. *Český venkov 2002: podniky a podnikání*. Vyd. 1. V Praze: Česká zemědělská univerzita, Provozně ekonomická fakulta, 2002. 201 s. ISBN 80-213-1002-2.
- [12] MAJEROVÁ, Věra a BLAŽEK, Petr. *Český venkov 2003: situace před vstupem do EU*. Vyd. 1. Praha: Česká zemědělská univerzita, Provozně ekonomická fakulta ve vydavatelství Credit, 2003. 209 s. ISBN 80-213-1121-5.

- [13] MAJEROVÁ, Věra a ČMEJREK, Jaroslav. *Český venkov 2005: rozvoj venkovské společnosti*. V Praze: Česká zemědělská univerzita, Provozně ekonomická fakulta, 2005. ISBN 80-213-1274-2.
- [14] MAJEROVÁ, Věra a HEROVÁ, Irena. *Český venkov 2006: sociální mobilita a kvalita života venkovské populace*. V Praze: Česká zemědělská univerzita, Provozně ekonomická fakulta, 2007. ISBN 978-80-213-1631-7.
- [15] MAJEROVÁ, Věra a HEROVÁ, Irena. *Český venkov 2008: proměny venkova*. V Praze: Česká zemědělská univerzita, Provozně ekonomická fakulta, 2009. ISBN 978-80-213-1911-0.
- [16] MARKOVÁ, Hana a BOHÁČ, Radim. *Rozpočtové právo*. Praha: C.H. Beck, 2007. xvi, 248 s. Beckovy mezioborové učebnice. ISBN 978-80-7179-598-8.
- [17] SLEPIČKA, Alois. *Venkov a/nebo město. Lidé, sídla, krajina*. Alois Slepíčka. Praha : Svoboda, 1981. UKDSK 711.1/.4(Knihovna města Plzně)
- [18] TOMŠÍK, Karel. *Vývoj a perspektivy evropského venkova: aspekty konkurenceschopnosti a udržitelného rozvoje v evropském venkovském prostoru v prostředí globalizace*. Vyd. 1. Praha: Wolters Kluwer Česká republika, 2009, 208 s. ISBN 978-80-7357-495-6.

Právní předpisy

Zákon č. 128/2000 Sb., o obcích (obecní zřízení), ve znění pozdějších předpisů

Zákon č. 129/2000 Sb., o krajích (krajské zřízení), ve znění pozdějších předpisů

Zákon č. 131/2000 Sb., o hlavním městě Praze, ve znění pozdějších předpisů

Zákon č. 387/2004 Sb., o změnách hranic krajů a o změně některých zákonů, ve znění pozdějších předpisů

Zákon č. 314/2002 Sb., o stanovení obcí s pověřeným obecním úřadem a stanovení obcí s rozšířenou působností, ve znění pozdějších předpisů

Zákon č. 504/2012 Sb., o státním rozpočtu České republiky na rok 2013

Zákon č. 218/2000 Sb., o rozpočtových pravidlech a o změně některých souvisejících zákonů (rozpočtová pravidla), ve znění pozdějších předpisů

Zákon č. 243/2000 Sb., o rozpočtovém určení výnosů některých daní územním samosprávným celkům a některým státním fondům (zákon o rozpočtovém určení daní), ve znění pozdějších předpisů

Zákon č. 456/2011 Sb., o finanční správě České republiky

Zákon č. 531/1990 Sb., o územních finančních orgánech, ve znění pozdějších předpisů

Zákon č. 250/2000 Sb., o rozpočtových pravidlech územních rozpočtů, ve znění pozdějších předpisů

Zákon č. 513/1991 Sb., obchodní zákoník, ve znění pozdějších předpisů

Zákon č. 248/1995 Sb., o obecně prospěšných společnostech, ve znění pozdějších předpisů

Zákon č. 106/1999 Sb., o svobodném přístupu k informacím, ve znění pozdějších předpisů

Vyhláška Ministerstva financí č. 323/2002 Sb., o rozpočtové skladbě

Nařízení Rady č. 1698/2005

Internetové zdroje

dotace.plzensky-kraj.cz

eagri.cz

www.czso.cz

www.kr-plzensky.cz

www.mfcr.cz

www.strukturalni-fondy.cz

www.tymakov.cz

Přílohy

Příloha č. 1

DOTAZNÍK - BAKALÁŘSKÁ PRÁCE

Prosím o vyplnění dotazníku. Výsledky dotazníkového šetření budou využity pro bakalářskou práci a budou anonymní. Děkuji za Váš čas a vyplnění dotazníku.

1. Jste spokojeni se stavem českého venkova?

- a) ano b) ne

2. Setkali jste se někdy s kritikou života na venkově?

- a) ano b) ne

Pokud ano, uveďte důvod:

3. Domníváte se, že služby na venkově jsou dostačující?

- a) ano b) ne c) spíše ano d) spíše ne

4. Domníváte se, že by měl být venkov lépe financován?

- a) ano b) ne

5. Proč si myslíte, že se lidé stěhují na venkov?

- a) lepší životní prostředí
b) klidnější způsob života
c) lepší sociální prostředí
d) jiný důvod: (uveďte prosím)

6. Pokud by se Vám naskytla příležitost, odstěhovali byste se natrvalo na venkov?

- a) ano b) ne

7. Domníváte se, že popularita venkova poroste?

- a) ano b) ne

8. Bydlíte na venkově?

- a) ano b) ne

9. Jaké je Vaše pohlaví?

- a) muž b) žena

10. Jaký je Váš věk?

- a) 18-25 b) 25-35 c) 35-45 d) 45-55 e) 55-65 f) 65 a více

11. Jaké je Vaše nejvyšší dosažené vzdělání?

- a) základní b) vyučen c) středoškolské d) vysokoškolské

12. Jste?

- a) zaměstnaný b) nezaměstnaný c) důchodce d) v domácnosti

Postup pro stanovení výše příspěvku na výkon státní správy jednotlivým obcím a hlavnímu městu Praze

1. Postup pro stanovení výše příspěvku na výkon státní správy jednotlivým obcím¹⁾

A) Obce (s výjimkou obcí s rozšířenou působností)

Výše příspěvku (P) se stanoví jako součet částek vypočítaných podle rozsahu působnosti na základě níže uvedeného vzorce²⁾³⁾.

Vzorec:

$$P = \frac{B}{A + \sqrt{SO}} \times SO$$

Výše příspěvku⁴⁾ je závislá:

- na rozsahu přenesené působnosti k výkonu státní správy,
- na velikosti správního obvodu (SO)⁵⁾ vyjádřené počtem obyvatel.

Hodnoty koeficientů „A“ a „B“ jsou stanoveny v závislosti na rozsahu přenesené působnosti k výkonu státní správy a na celkovém objemu finančních prostředků pro daný rozsah působnosti (např. u obce, která je matricním úřadem, se sčítají dvě částky vypočítané na základě dosazení koeficientů „A“ a „B“ uvedených v tabulce v řádcích 1 a 2 do výše uvedeného vzorce).

Ř.	Rozsah působnosti	A	B
1	Základní působnost	37,19298422	6849363,486
2	Působnost matricního úřadu	156,5452076	15415649,93
3	Působnost stavebního úřadu	79,64388323	13651966,35
4	Působnost pověřeného obecního úřadu	294,0344543	30603755,44

¹⁾ § 62 zákona č. 128/2000 Sb., o obcích (obecní zřízení), ve znění pozdějších předpisů

²⁾ do vzorce se dosazuje počet obyvatel správního obvodu vyjádřený v tisících; u základní působnosti, kde správní obvod je menší než 300 obyvatel, je pro účely výpočtu příspěvku podle vzorce stanoven správní obvod na 300 obyvatel

³⁾ příspěvky se podle rozsahu působnosti obce sčítají; u obcí s výjimkou obcí s rozšířenou působností došlo k návratu k principu kumulovaného výpočtu příspěvku, aby bylo možné identifikovat náklady na přenesenou působnost u jednotlivých kategorií obcí

⁴⁾ pro rok 2013 nebyl objem příspěvku valorizován; meziroční změny ve výši příspěvku jsou především výsledkem změn postupu propočtu a uplatněných koeficientů, v případě základní působnosti příspěvek představuje cca 90 % loňské výše, tzn. i nadále činí minimálně několik desítek tisíc Kč; změnu výše příspěvku meziročně ovlivnily také změny v počtech obyvatel

⁵⁾ velikost správních obvodů je propočtena na počty obyvatel obcí podle bilance obyvatel České republiky k 1. 1. 2012 vydané ČSÚ, podle vyhlášky Ministerstva vnitra č. 388/2002 Sb., o stanovení správních obvodů obcí s pověřeným obecním úřadem a správních obvodů obcí s rozšířenou působností, v platném znění a vyhlášky Ministerstva vnitra č. 207/2001 Sb., kterou se provádí zákon č. 301/2000 Sb., o matrikách, jménu a příjmení a o změně některých souvisejících zákonů, v platném znění

Celková částka příspěvku zjištěná výše uvedeným propočtem se dle matematických zásad zaokrouhluje na celé stokoruny.

B) Obce s rozšířenou působností

Výše příspěvku se stanoví jako součet částek vypočtených podle vzorce 1 a vzorce 2.^{6) 7)} U některých obcí se navíc přičte částka uvedená v části C).

Vzorec 1:

$$P_1 = \frac{B}{A + \sqrt{SO}} \times SO$$

Vzorec 2:

$$P_2 = C \times \left(1 - \frac{SC}{SO}\right) \times SO$$

Výše příspěvku⁸⁾ je závislá:

- na rozsahu přenesené působnosti k výkonu státní správy,
- na velikosti správního obvodu (SO)⁵⁾ vyjádřené počtem obyvatel,
- na podílu velikosti správního centra a velikosti správního obvodu, kde velikost správního centra (SC)⁵⁾ je vyjádřena počtem trvale bydlících obyvatel obce.

Hodnoty koeficientů „A“, „B“ a „C“ jsou stanoveny v závislosti na rozsahu přenesené působnosti k výkonu státní správy a na celkovém objemu finančních prostředků pro daný rozsah působnosti a činí:

Rozsah působnosti	A	B	C
Základní působnost	51,61623651	1049236,45	0
Působnost matričního úřadu	188,1550315	6129265,023	5139,847748
Působnost stavebního úřadu	52,36425042	4782091,854	9503,536255
Působnost pověřeného obecního úřadu	62,83943527	8737025,68	12115,63996
Působnost obce s rozšířenou působností	3,256188813	3857031,565	29827,05584

⁶⁾ do vzorce 1 a vzorce 2 se dosazuje počet obyvatel správního obvodu (správního centra) vyjádřený v tisících; v případě, že správní obvod obce s rozšířenou působností je menší než 15 tis. obyvatel, je pro účely výpočtu příspěvku podle vzorce 1 stanoven správní obvod na 15 tis. obyvatel

⁷⁾ výpočet podle vzorce 1 a vzorce 2 se nepoužije pro stanovení výše příspěvku u hlavního města Prahy

⁸⁾ pro rok 2013 nebyl objem příspěvku valorizován; zohledněna byla meziroční změna počtu obyvatel v ČR

C) Obce s rozšířenou působností se zvláštním postavením

Obec	Výše příspěvku v Kč
Brandýs nad Labem-Stará Boleslav ⁹⁾	7 633 994
Černošice ⁹⁾	7 633 994
Nýřany ⁹⁾	7 633 994
Šlapanice ⁹⁾	7 633 994
Brno ¹⁰⁾¹¹⁾	177 188 063
Ostrava ¹⁰⁾	128 003 357
Plzeň ¹⁰⁾	25 879 105

⁹⁾ § 2 odst. 2 zákona č. 314/2002 Sb., o stanovení obcí s pověřeným obecním úřadem a stanovení obcí s rozšířenou působností, pro rok 2013 došlo k navýšení příspěvku o 3 950 tis. Kč z důvodu nárůstu výdajů na provoz druhého pracoviště obecního úřadu

¹⁰⁾ obce, které vykonávaly do 31. 12. 2002 působnost okresního úřadu podle § 10 zákona č. 147/2000 Sb., o okresních úřadech

¹¹⁾ § 3 zákona č. 301/2000 Sb., o matrikách, jménu a příjmení a o změně některých souvisejících zákonů

Pro rok 2013 byl odstraněn mimořádný příspěvek pro obce s rozšířenou působností Jablunkov a Jeseník, který měl původně kompenzovat pokles příspěvku u těchto obcí v souvislosti s přechodem na novou metodiku v roce 2010. Tento krok vede k odstranění výjimky a jednotnému rozdělení příspěvku pro obce s rozšířenou působností.

Celková částka příspěvku zjištěná výše uvedeným propočtem se dle matematických zásad zaokrouhluje na celé stokoruny.

2. Postup pro stanovení výše příspěvku na výkon státní správy hlavnímu městu Praze¹²⁾

A) Výkon působnosti dle § 31 odst. 1 zákona č. 131/2000 Sb., o hlavním městě Praze, ve znění pozdějších předpisů

Východiskem pro objem příspěvku na výkon státní správy pro rok 2013 je výsledná částka příspěvku pro rok 2012.

B) Výkon působnosti dle § 31 odst. 2 zákona č. 131/2000 Sb., o hlavním městě Praze, ve znění pozdějších předpisů

Výše příspěvku se stanoví na základě pevné sazby na každých 100 obyvatel trvale bydlících v území, v němž hlavní město Praha vykonává státní správu. Příspěvek je tedy násobkem pevné sazby a jedné setiny celkového počtu obyvatel v území. Sazba pro rok 2013 je stanovena, stejně jako v roce 2012, ve výši 61 063 Kč. Meziroční pokles příspěvku oproti roku 2012 je výsledkem poklesu počtu obyvatel hl. m. Prahy.

Celková výše příspěvku na výkon státní správy pro hlavní město Praha je dána součtem částek získaných postupem daným v části **2.A)** a **2.B)**. Takto zjištěná hodnota zaokrouhlená na celé tisícikoruny podle matematických zásad představuje příspěvek na výkon státní správy pro hl. m. Prahu pro rok 2013.

¹²⁾ § 31 odst. 4 zákona č. 131/2000 Sb., o hlavním městě Praze, ve znění pozdějších předpisů

Příloha č. 3

Vyhláška Ministerstva financí č. 323/2002 Sb., o rozpočtové skladbě

ve znění vyhlášky č. 568/2002 Sb., vyhlášky č. 484/2003 Sb., vyhlášky č. 440/2006 Sb.,
vyhlášky č. 233/2007 Sb., vyhlášky č. 306/2007 Sb., vyhlášky č. 175/2009 Sb.,
vyhlášky č. 357/2009 Sb., vyhlášky č. 51/2011 Sb., vyhlášky č. 452/2011 Sb., vyhlášky
č. 96/2012 Sb. a vyhlášky č. 493/2012 Sb

Ministerstvo financí stanoví podle § 2 odst. 4 zákona č. 218/2000 Sb., o rozpočtových
pravidlech a o změně některých souvisejících zákonů (rozpočtová pravidla), a podle §
12 odst. 1 zákona č. 250/2000 Sb., o rozpočtových pravidlech územních rozpočtů:

§ 1

Předmět úpravy

(1) Touto vyhláškou se stanoví rozpočtová skladba jakožto jednotné třídění příjmů
a výdajů, které se uplatňuje v rozpočtech organizačních složek státu, při sledování
plnění státního rozpočtu, při sledování čerpání rezervního fondu organizačních složek
státu, v rozpočtech státních fondů, při pohybech na účtech státních finančních aktiv, při
pohybech na účtech pro řízení státního dluhu a při plánovaných a skutečných pohybech
na účtech rozpočtů a ostatních peněžních fondů obcí, krajů, regionálních rad regionů
soudržnosti (dále jen "regionální rada") a dobrovolných svazků obcí s výjimkou fondu
cizích prostředků, fondu sdružených prostředků a fondu podnikatelské činnosti.

(2) Rozpočtová skladba třídí příjmy a výdaje z různých hledisek do jednotek třídění,
kterými jsou povinny označovat své rozpočtované i skutečné příjmy a výdaje
organizační složky státu a právnické osoby uvedené v odstavci 1 (dále jen
„organizace“). Hlediska třídění a systematiku jednotek třídění stanoví tato vyhláška.
Názvy, číselné označení a náplně jednotlivých jednotek třídění stanoví v případě
jednotek, které vyjadřují málo proměnlivé skutečnosti, příloha k této vyhlášce
a v případě jednotek, které vyjadřují skutečnosti měnící se často nebo skutečnosti
vznikající z operativní činnosti správců kapitol státního rozpočtu ¹⁾, Ministerstvo financí
nebo tito správci.

§ 1a

Druhy třídění příjmů a výdajů a hlediska třídění

(1) Rozpočtová skladba obsahuje tato třídění příjmů a výdajů:

- a. odpovědnostní (třídění příjmů a výdajů z hlediska odpovědnostního),

- b. druhové (třídění příjmů a výdajů z hlediska druhového),
- c. odvětvové (třídění příjmů a výdajů z hlediska odvětvového),
- d. konsolidační (třídění příjmů a výdajů z hlediska konsolidačního),
- e. zdrojové (třídění příjmů a výdajů z hlediska jejich zdroje),
- f. doplňkové (třídění výdajů z hlediska jejich příslušnosti ke zvlášť sledovaným celkům),
- g. programové (třídění výdajů z hlediska jejich příslušnosti k programům podle § 12 a 13 rozpočtových pravidel),
- h. účelové (třídění výdajů z hlediska účelu rozpočtového přesunu),
- i. strukturální (třídění příjmů a výdajů z hlediska jejich věcné podstaty),
- j. transferové (třídění příjmů a výdajů z hlediska účelů transferů).

(2) Zdrojové třídění sestává z třídění podkladového (třídění příjmů a výdajů z hlediska podkladu pro změnu rozpočtu), prostorového (třídění příjmů a výdajů z hlediska jejich prostorového původu) a nástrojového (třídění příjmů a výdajů z hlediska nástrojového).

§ 2

Hlediska třídění příjmů a výdajů

(1) Z hlediska odpovědnostního se třídí příjmy a výdaje státního rozpočtu, a to podle správců kapitol. ¹⁾

(2) Z hlediska druhového se třídí všechny příjmy a výdaje podle § 1 odst. 1, a to podle příjmových a výdajových druhů. Pro účely určení výdajového druhu se výdaje člení na výdaje na nákupy, kterými jsou výdaje, proti kterým stojí přímá protihodnota, a transfery, kterými jsou výdaje, proti kterým přímá protihodnota nestojí. Výdaji na nákupy jsou výdaje na pořízení hodnot a náhrady. Výdaji na pořízení hodnot jsou výdaje na pořízení věcí, služeb, prací, výkonů nebo práv a náhradami jsou výdaje na úhradu vynaložených nebo nazmar příšlých hodnot nebo na odškodnění újmy, která souvisí s činností organizace. Výdajovým druhem se pro účely této vyhlášky rozumí u výdajů na nákupy druh pořizovaných věcí, služeb, prací, výkonů nebo práv nebo druh náhrady a u transferů druh podpory, kterou transfer představuje, a druh příjemce této podpory. Příjmovým druhem se pro účely této vyhlášky rozumí právní důvod platby, která organizaci plyne, a v rámci něj u příjmů za poskytnutí věcí, služeb, prací, výkonů a práv případně druh těchto věcí, služeb, prací, výkonů a práv a u příjmů z transferů druh přijímané podpory nebo zdroj transferu.

(3) Z hlediska odvětvového se třídí příjmy a výdaje podle odvětví. Výdaje podle § 1 odst. 1 se z tohoto hlediska třídí všechny a z příjmů jen nedaňové a kapitálové příjmy obcí, krajů, regionálních rad regionů soudržnosti a dobrovolných svazků obcí s výjimkou příjmů ze splátek půjčených prostředků. Odvětvím se pro účely této vyhlášky rozumí druh činnosti, z které příjmy plynou nebo na kterou se výdaje vynakládají, nebo zaměření právního subjektu, který finanční prostředky, které organizace získává jako příjmy, organizaci poukazuje nebo odevzdává nebo jemuž organizace finanční prostředky poskytuje za účelem jeho podpory.

(4) Z hlediska konsolidačního se třídí výdaje vynakládané uvnitř soustavy veřejných rozpočtů a ostatních veřejných peněžních fondů, na které se vztahuje tato vyhláška, a příjmy vznikající uvnitř této soustavy, a to v případě, že skutečnost, že jde o tyto příjmy a výdaje, není vyjádřena již v druhovém třídění. Výdaji vynakládanými uvnitř soustavy veřejných rozpočtů a ostatních veřejných peněžních fondů, na které se vztahuje tato vyhláška, se rozumějí výdaje podle § 1 odst. 1, kterými se vynakládají finanční prostředky, které, když jsou přijaty svými příjemci, představují příjmy podle § 1 odst. 1. Příjmy vznikajícími uvnitř soustavy veřejných rozpočtů a ostatních veřejných peněžních fondů, na které se vztahuje tato vyhláška, se rozumějí příjmy podle § 1 odst. 1, kterými se přijímají finanční prostředky vynaložené jakožto výdaje podle § 1 odst. 1. Tyto příjmy a výdaje se třídí podle stupňů konsolidace. Stupněm konsolidace se pro účely této vyhlášky rozumí okruh veřejných rozpočtů a ostatních veřejných peněžních fondů, mezi nimiž peněžní převody, představující na jedné straně výdaje těchto rozpočtů a fondů a na druhé straně jejich příjmy, probíhají, určený podle toho, jak se údaje o těchto příjmech a výdajích sumarizují.

(5) Z hlediska podkladu pro změnu rozpočtu se třídí příjmy a výdaje státního rozpočtu podle druhů podkladu pro změnu rozpočtu, která příjem umožňuje nebo k výdaji opravňuje. U příjmů se druhem podkladu pro změnu rozpočtu rozumí skutečnost, zda umožňují výdaje nad schválený rozpočet a z jakého právního důvodu, a u výdajů oprávnění, na základě kterých organizační složka státu výdaje provádí.

(6) Z hlediska prostorového původu příjmů a výdajů se třídí příjmy a výdaje rozpočtů a ostatních peněžních fondů obcí, krajů, regionálních rad a dobrovolných svazků obcí s výjimkami uvedenými v § 1 odst. 1 (dále jen „územní rozpočty“), státního rozpočtu a rozpočtů státních fondů podle toho, zda zdrojem příjmů nebo výdajů je tuzemsko nebo zahraničí. Zahraničními zdroji se rozumějí peněžní prostředky z rozpočtu

Evropské unie, z finančních mechanismů³⁾, z peněžních fondů Organizace Severoatlantické smlouvy a odjinud ze zahraničí. Zdrojem příjmů se rozumí, zda přijaté peněžní prostředky pocházejí z tuzemských nebo ze zahraničních zdrojů. Zdrojem výdajů se rozumí, zda se vydané peněžní prostředky považují za kryté příjmy z tuzemských nebo ze zahraničních zdrojů.

(7) Z hlediska nástrojového se třídí příjmy a výdaje státního rozpočtu, státních fondů a územních rozpočtů podle toho, zda zdrojem je tuzemsko, rozpočet Evropské unie, finanční mechanismy 3), jiné peněžní prostředky ze zahraničí nebo peněžní fondy Organizace Severoatlantické smlouvy, a podle jednotlivých peněžních fondů, programů a projektů a mezinárodních smluv o finančních mechanismech.

(8) Z hlediska příslušnosti výdajů ke zvlášť sledovaným celkům se třídí výdaje státního rozpočtu na dílčí průřezové ukazatele uvedené v příloze zákona o státním rozpočtu, které nejsou definovány prostřednictvím ostatních třídění stanovených touto vyhláškou, a podle dalších zvlášť sledovaných celků.

(9) Z hlediska příslušnosti výdajů k programům podle § 12 a 13 rozpočtových pravidel se třídí výdaje státního rozpočtu na tyto programy a jejich nižší celky.

(10) Z hlediska účelu rozpočtového přesunu se třídí nebo mohou třídít výdaje státního rozpočtu, k nimž organizační složku státu opravňují rozpočtové přesuny od organizačních složek státu patřících do jiných kapitol,⁴⁾ podle kapitol, z nichž se tyto rozpočtové přesuny uskutečnily, a podle roku a pořadí vzniku účelu. Účelové třídění je povinné pro výdaje, k nimž organizační složku státu opravňují rozpočtové přesuny z kapitoly Všeobecná pokladní správa. Pro výdaje, k nimž organizační složku státu opravňují rozpočtové přesuny od organizačních složek státu patřících do jiných kapitol než Všeobecná pokladní správa, je účelové třídění povinné, jestliže tak rozhodne Ministerstvo financí.

(11) Z hlediska věcné podstaty příjmů a výdajů se třídí příjmy a výdaje státního rozpočtu do strukturovaných celků.

(12) Z hlediska účelů transferů se třídí výdaje státního rozpočtu a státních fondů, které mají povahu transferů územním rozpočtům, příjmy územních rozpočtů z těchto transferů a výdaje těchto rozpočtů, které jsou těmito transfery kryté, a to podle toho, z které kapitoly nebo z kterého státního fondu se transfer poskytuje nebo zda se poskytuje z Národního fondu, a podle pořadí transferu. Z hlediska účelů transferů se

třídí i výdaje rozpočtů regionálních rad, které mají povahu transferů územním rozpočtům, příjmy územních rozpočtů z těchto transferů a výdaje těchto rozpočtů, které jsou těmito transfery kryté.

§ 3

Jednotky třídění příjmů a výdajů

(1) Při třídění příjmů a výdajů z hlediska odpovědnostního se příjmy a výdaje třídí na kapitoly státního rozpočtu ²⁾ (dále jen „kapitola“). Kapitoly jsou uvedeny v příloze k této vyhlášce v části A. Čísla kapitol jsou třímístná.

(2) Při třídění příjmů a výdajů z hlediska druhového jsou nejnižšími jednotkami třídění rozpočtové položky (dále jen „položka“). Položky se seskupují do podseskupení rozpočtových položek (dále jen „podseskupení položek“), podseskupení položek do seskupení rozpočtových položek (dále jen „seskupení položek“) a seskupení položek do rozpočtových tříd (dále jen „třída“). Položky, podseskupení položek, seskupení položek a třídy jsou uvedeny v příloze k této vyhlášce v části B. Čísla položek jsou čtyřmístná. První místo označuje třídu, druhé seskupení položek, třetí podseskupení položek a čtvrté položku.

(3) Při třídění příjmů a výdajů z hlediska odvětvového jsou nejnižšími jednotkami třídění rozpočtové paragrafy (dále jen „paragraf“). Paragrafy se seskupují do rozpočtových pododdílů (dále jen „pododdíl“), pododdíly do rozpočtových oddílů (dále jen „oddíl“) a oddíly do rozpočtových skupin (dále jen „skupina“). Paragrafy, pododdíly, oddíly a skupiny jsou uvedeny v příloze k této vyhlášce v části C. Čísla paragrafů jsou čtyřmístná. První místo označuje skupinu, druhé oddíl, třetí pododdíl a čtvrté paragraf.

(4) Při třídění příjmů a výdajů z hlediska konsolidačního se příjmy a výdaje třídí na záznamové jednotky. Záznamové jednotky jsou uvedeny v příloze k této vyhlášce v části D. Jejich čísla jsou třímístná.

(5) Při třídění příjmů a výdajů z hlediska podkladu pro změnu rozpočtu se příjmy a výdaje třídí na podkladové jednotky. Podkladové jednotky jsou uvedeny v příloze k této vyhlášce v části E. Jejich čísla jsou jednomístná.

(6) Při třídění příjmů a výdajů z hlediska jejich prostorového původu se příjmy a výdaje třídí na prostorové jednotky. Prostorové jednotky jsou uvedeny v příloze k této vyhlášce v části F. Jejich čísla jsou jednomístná.

(7) Při třídění příjmů a výdajů z hlediska nástrojového se příjmy a výdaje třídí na nástroje. Číselník nástrojů se vytváří tak, že nástroji jsou jednotlivé fondy, programy a projekty Evropské unie a jednotlivé mezinárodní smlouvy o finančních mechanismech, případně jednotlivá místa odjinud ze zahraničí, a jejich analytiky, jsou-li stanoveny. Čísla nástrojů jsou pětímístná. První tři místa označují jednotlivé fondy, programy a projekty Evropské unie, jednotlivé mezinárodní smlouvy o finančních mechanismech a jednotlivá místa odjinud ze zahraničí a poslední dvě místa jejich analytiky, které se nepoužijí pro příjmy a výdaje územních rozpočtů.

(8) Při třídění výdajů z hlediska jejich příslušnosti ke zvlášť sledovaným celkům se výdaje třídí na dílčí průřezové ukazatele. Dílčí průřezové ukazatele jsou uvedeny v příloze k této vyhlášce v části G. Jejich čísla jsou dvoumístná.

(9) Při třídění výdajů z hlediska jejich příslušnosti k programům podle § 12 a 13 rozpočtových pravidel jsou nejnižšími jednotkami třídění akce. Akce se seskupují do podmnožin subtitulů, podmnožiny subtitulů do subtitulů, subtituly do titulů⁵⁾ a tituly do programů. Číselník akcí, podmnožin subtitulů, subtitulů a titulů se vytváří tak, jak jednotlivé akce schvalují správci programů podle zvláštního předpisu⁶⁾. Čísla akcí jsou třináctímístná. První čtyři místa označují program, v tom první místo řadu programů, druhá dvě kapitoly, v které se program realizuje, a čtvrté místo skutečnost, zda program představuje poskytnutí dotace nebo určení výdajů organizační složky státu. Další dvě místa označují titul, další dvě subtitul, další místo podmnožinu subtitulu a poslední čtyři místa akci.

(10) Při třídění výdajů z hlediska účelu rozpočtového přesunu se výdaje třídí na účely. Účely jsou jednotlivé rozpočtové přesuny do jiných kapitol, jak je schvaluje Ministerstvo financí. Čísla účelů jsou devítímístná. První dvě místa označují rok schválení rozpočtového přesunu, další tři kapitoly, z jejíhož rozpočtu se přesun provádí, a poslední čtyři pořadové číslo rozpočtového přesunu.

(11) Při třídění příjmů a výdajů z hlediska jejich věcné podstaty se příjmy a výdaje třídí na bloky, okruhy, množiny a výdaje též na podmnožiny. Podmnožiny se seskupují do množin, množiny do okruhů a okruhy do bloků. Podmnožiny a množiny stanoví správci kapitol 1) pro organizační složky státu patřící do jejich kapitol a oznamují je Ministerstvu financí. Ministerstvo financí stanoví okruhy a bloky. Čísla podmnožin jsou desetímístná. První tři místa označují blok, další tři okruh, další tři množinu a poslední místo podmnožinu.

(12) Při třídění příjmů a výdajů z hlediska účelů transferů se příjmy a výdaje člení na účelové znaky. Účelovými znaky jsou jednotlivé transfery, které uvolňují ústřední orgány státní správy, státní fondy, Národní fond a regionální rady. Čísla účelových znaků jsou pětimístná. První dvě místa označují kapitolu, Národní fond nebo státní fond, z jejichž rozpočtu se transfer poskytuje, a poslední tři místa kód dotačního titulu.

§ 4

Přechodné ustanovení

Při třídění příjmů a výdajů uskutečněných do konce roku 2002 se použije dosavadní rozpočtová skladba.

§ 5

Účinnost

Tato vyhláška nabývá účinnosti dnem vyhlášení.

Ministr:

Ing. Rusnok v. r.

Zdroj: http://www.mfcr.cz/cps/rde/xchg/mfcr/xsl/vyhlasky_1375.html?year=2002

Příloha č. 4

Závěrečný účet obce Tymákov, okr. Plzeň – město za rok 2011

O B E C N Í Ú Ř A D T Y M Á K O V , okr. Plzeň- město

Závěrečný účet obce T Y M Á K O V , okr. Plzeň-město za rok 2011

- přehled o hospodaření obce Tymákov k 31.12.2011
- komentář k přehledu o výsledku hospodaření za rok 2011.
- hospodaření s majetkem obce
- finanční vypořádání obce se státním rozpočtem za rok 2010.
- finanční vypořádání obce se státním rozpočtem za rok 2011.
- přezkoumání hospodaření obce /audit/

Zpracovala a předkládá:

p. Kartýsková - účetní

V Tymákově dne 26.4.2012

1. Údaje o plnění příjmů a výdajů za rok 2011 (v Kč)

	Schválený rozpočet	Upravený rozpočet	Plnění k 31.12.2011	% plnění k upravenému rozpočtu
Třída 1 – Daňové příjmy	5 192 100	6 298 875	6 297 407	100,0
Třída 2 – Nedaňové příjmy	982 100	1 038 555	905 769	87,2
Třída 3 – Kapitálové příjmy	867 000	945 000	945 000	100,0
Třída 4 Přijaté transfery	593 870	1 574 407	1 575 088	100,0
Příjmy celkem	7 635 070	9 856 837	9 723 264	98,6
Třída 5 – Běžné výdaje	6 093 420	7 663 361	6 339 033	87,2
Třída 6 – Kapitálové výdaje	7 800 000	8 664 655	1 770 233	20,4
Výdaje celkem	13 893 420	16 328 016	8 109 266	49,7
Saldo: Příjmy-Výdaje	- 6 258 350	- 6 471179	1 613 998	
Třída 8 –Financování:			0	
Přijaté úvěry a půjčky			0	
Splátky úvěrů			0	
Prostředky minulých let			0	
Financování celkem	6 258 350	6 471 179	-1 613 998	

Údaje o plnění rozpočtu příjmů, výdajů a o dalších finančních operacích v plném členění podle rozpočtové skladby jsou k nahlédnutí na OÚ (výkaz FIN 2-12, rozbor čerpání rozpočtu v příjmech a výdajích). Rozpočet obce byl schvalován jako schodkový, financování zajištěno z prostředků minulých let. Během roku byly prováděny rozpočtové opatření ke změně rozpočtu.

Výsledek hospodaření obce k 31.12.2011:

Saldo příjmů a výdajů k 31.12.2011 činí : 1 613 997,92 Kč.

Na základě reformy účetnictví obcí od roku 2010 obce sestavují zároveň výkaz zisku a ztráty, který zahrnuje všechny náklady a výnosy týkající se hospodaření roku, tzn. zahrnutí např. odhadu výnosů (příjmů) týkající se roku 2011, které se budou vybírat v r. 2012, předpoklad vyúčtování výdajů (např. energií) týkající se roku 2011, které budou vyúčtovány až v r. 2012 a pod. Výsledek hospodaření roku 2011 činí 2 106 412,13 Kč. Zastupitelstvo obce schvaluje vypořádání hospodářského výsledku obce za rok 2011 takto: zisk po zdanění 2 106 412,13 Kč převést na účet 432 – Nerozdělený zisk z minulých let.

Komentář k přehledu hospodaření obce Tymákov

V roce 2011 hospodařila obec Tymákov dle schváleného rozpočtu, který byl schválen jako schodkový se zajištěním financování z naspořených prostředků minulých let.

Příjmy:

V roce 2011 neměla obec kromě daňových a běžných příjmů žádné jiné podstatné příjmy, které by ovlivnily hospodaření obce.

V roce 2011 byla obci poskytnuta dotace ze SR na dokončení stavby prodloužení vodovodu ve stávající obci ve výši 700 000,00 Kč. Na opravu střešní krytiny v Mateřské škole Tymákov byla poskytnuta dotace od Kr. úřadu Plzeňského kraje z programu obnovy venkova ve výši 140 000,00 Kč. Od Úřadu práce Plzeň byla poskytnuta dotace na vytvoření pracovního místa ve výši 162 176,00 Kč.

Výdaje:

V obci se pokračovalo ve výstavbě prodloužení vodovodu ve stávající obci – celkové výdaje v roce 2011 činily 1 767 233,00 Kč. Za opravu střešní krytiny v MŠ obec zaplatila celkem 499 172,00 Kč, a zakoupení nového vybavení (myčka) do kuchyně MŠ 40 tis. Kč.

Položky běžných výdajů byly naplňovány dle schváleného rozpočtu.

Hospodaření s majetkem obce.

Obec Tymákov hospodaří s majetkem, jehož hodnota činila k 31.12.2011 dle provedené inventarizace majetku částku **185 603 518,63 Kč** včetně finančních prostředků.

Majetek obce je tvořen:

1/ Dlouhodobým nehmotným majetkem (projekty, územní plan, software)	134 621,30 Kč
2/ Dlouhodobým hmotným majetkem (budovy, stavby, stroje a zařízení, inventář, drobný dlouhodobý majetek, pozemky)	174 318 897,54 Kč
3/ Dlouhodobý finanční majetek (akcie)	283 000,00 Kč
4/ Ceniny	560,00 Kč
5/ Finanční prostředky	10 704 725,79 Kč
6/ Pohledávky, provozní zálohy	161 714,00 Kč

Celkem

185 603 518,63 Kč

Závazky obce:

Celková hodnota závazků obce vůči dodavatelům, zúčtováním se zaměstnanci, institucemi sociálního a zdravotního pojištění, daní a vyúčtování energií činí k 31.12.2011 -
1 185 376,30 Kč.

2. Hospodaření příspěvkových organizací zřízených obcí.

Výsledky hospodaření k 31.12.2011:

Základní škola : 39,45 tis. Kč
Mateřská škola: 73,02 tis. Kč

Roční účetní závěrky a finanční výkazy zřízených příspěvkových organizací jsou založeny na obecním úřadu.

3. Finanční vypořádání z rokem 2010.

Obci vyplynula povinnost v roce 2011 vrácení finančních prostředků z účelových dotací poskytnutých v r. 2010 na volby do Parlamentu ČR ve výši 330,00 Kč, na volby do zastupitelstev obcí a Senátu ve výši 4 927,00 Kč a na sčítání lidu, bytů a domů ve výši 66,00 Kč. Finanční prostředky byly odvedeny do státního rozpočtu..

4. Vypořádání finančních vztahů ke státnímu rozpočtu a ostatním rozpočtům veřejné úrovně za rok 2011.

Rozpis přijatých dotací a jejich čerpání v průběhu roku 2011 je zpracován v tabulce.

Poskytnuto:	Účel:	ÚZ	položka	rozpočet	čerpání	% plnění
KÚPK	Na sčítání lidu, domů a bytů	98005	4111	3 705,00	0	
KÚPK	Výkon st.správy		4112	238 372,00	238 372,00	100
MPSV	Aktivní politika zaměstnanosti	13234	4116	162 176,00	162 176,00	100
MZe ČR	Výstavba vodovodu	29897	4216	700 000,00	700 000,00	100
Obce	Výstavba kanalizace		4221	187 500,00	187 500,00	100
Obce	Dojíždějící žáci		4121	142 635,00	142 635,00	100
KÚPK	Oprava střechy MŠ		4122	140 000,00	140 000,00	100

Z roku 2011 vyplynula obci povinnost vypořádání účelových dotací, poskytnutých na financování sčítání lidu, bytů a domů ve výši 3 705,00 Kč. Finanční prostředky budou vráceny do státního rozpočtu v r. 2012.

Finanční vypořádání s příjemci dotací od obce v roce 2011:

TJ Sokolu Tymákov byla v roce 2011 poskytnuta dotace za účelem podpory tělovýchovy a sportu ve výši **110 000,00 Kč**.

5. Zpráva o výsledku přezkoumání hospodaření obce za rok 2011

Přezkoumání hospodaření obce bylo provedeno v období říjen 2011 až březen 2012 auditorem p. Ing. Janem Nozarem, č.osvědčení 1424 .

Zpráva o výsledku přezkoumání hospodaření obce za rok 2011 je součástí závěrečného účtu.

Výkaz FIN 2-12M pro hodnocení plnění rozpočtu k 31.12.2011, roční přehled aktiv a pasiv k 31.12.2011 – rozvaha (balance) obce, výkaz zisku a ztráty k 31.12.2011, příloha k účetní závěrce jsou k náhlédnutí na OÚ Tymákov.

Připomínky k návrhu závěrečného účtu mohou občané podávat písemně do 15.5.2012 nebo ústně na zasedání zastupitelstva obce dne 16.5.2012, kdy bude tento závěrečný účet předložen ke schválení.

**Václav Špilar
starosta obce**

Zdroj: Obecní úřad Tymákov

Příloha č. 5

Závěrečný účet obce Tymákov, okr. Plzeň – město za rok 2012

O B E C N Í Ú Ř A D T Y M Á K O V, okr. Plzeň- město

Závěrečný účet obce T Y M Á K O V , okr. Plzeň-město za rok 2012

- přehled o hospodaření obce Tymákov k 31.12.2012
- komentář k přehledu o výsledku hospodaření za rok 2012.
- hospodaření s majetkem obce
- finanční vypořádání obce se státním rozpočtem za rok 2011.
- finanční vypořádání obce se státním rozpočtem za rok 2012.
- přezkoumání hospodaření obce /audit/

Zpracovala a předkládá:

p. Kartýsková - účetní

V Tymákově dne .2013

1. Údaje o plnění příjmů a výdajů za rok 2012 (v Kč)

	Schválený rozpočet	Upravený rozpočet	Plnění k 31.12.2012	% plnění k upravenému rozpočtu
Třída 1 – Daňové příjmy	5 669 400	6 646 620	6 569 943	98,8
Třída 2 – Nedaňové příjmy	666 950	851 723	826 007	97,0
Třída 3 –Kapitálové příjmy		52 000	52 000	100,0
Třída 4 Přijaté transfery	406 080	896 582	891 783	99,5
Příjmy celkem	6 742 430	8 446 925	8 339 733	98,7
Třída 5 – Běžné výdaje	7 329 940	8 334 561	6 906 901	82,9
Třída 6 – Kapitálové výdaje	7 266 000	7 584 899	5 361 155	70,7
Výdaje celkem	14 595 940	15 919 460	12 268 056	77,1
Saldo: Příjmy-Výdaje	- 7 853 510	-7 472 535	- 3 928 323	
Třída 8 –Financování:	7 853 510	7 472 535	3 928 323	
Přijaté úvěry a půjčky			0	
Splátky úvěrů			0	
Prostředky minulých let	7 853 510	7 472 535	3 928 323	
Financování celkem	7 853 510	7 472 535	3 928 323	

Údaje o plnění rozpočtu příjmů, výdajů a o dalších finančních operacích v plném členění podle rozpočtové skladby jsou k nahlédnutí na OÚ (výkaz FIN 2-12, rozbor čerpání rozpočtu v příjmech a výdajích). Rozpočet obce byl schvalován jako schodkový, financování zajištěno z prostředků minulých let. Během roku byly prováděny rozpočtové opatření ke změně rozpočtu.

Saldo příjmů a výdajů k 31.12.2012 činí : - 3 928 322,86 Kč.

Výsledek hospodaření obce k 31.12.2012: 58 808,69 Kč

Na základě reformy účetnictví obcí od roku 2010 obce sestavují zároveň výkaz zisku a ztráty, který zahrnuje všechny náklady a výnosy týkající se hospodaření roku, tzn. zahrnutí např. odhadu výnosů (příjmů) týkající se roku 2012, předpoklad vyúčtování výdajů (např. energií) týkající se roku 2012, které budou vyúčtovány a budou se platit až v r. 2013, dále od 1.1.2012 bylo zahájeno odpisování dlouhodobého majetku – účetní odpisy jsou rovněž nákladem roku 2012 a pod. Výsledek hospodaření roku 2012 činí 58 808,69 Kč.

Zastupitelstvo obce schvaluje vypořádání hospodářského výsledku obce za rok 2012 takto: zisk po zdanění 58 808,69 Kč převést na účet 432 – Nerozdělený zisk z minulých let.

Komentář k přehledu hospodaření obce Tymákov

V roce 2012 hospodařila obec Tymákov dle schváleného rozpočtu, který byl schválen jako schodkový se zajištěním financování z naspořených prostředků minulých let.

Příjmy:

Obec neměla kromě daňových a běžných příjmů žádné jiné podstatné příjmy, které by ovlivnily hospodaření obce.

Na opravu střešní krytiny požární zbrojnice Tymákov byla v roce 2012 poskytnuta dotace od Kr. úřadu Plzeňského kraje z programu obnovy venkova ve výši 170 000,00 Kč..

Výdaje:

V roce 2012 byly dokončeny investiční akce - výstavba kanalizace pod obecním úřadem s přečerpávkou – náklady v r. 2012 činily 1 252 870,00 Kč, kanalizační přípojky za 758 106,00 Kč, za dokončení vodovodních přípojek byla zapláceno v roce 2012 celkem 510 778,00 Kč, byla provedena část dešťové kanalizace jejíž náklady činily 123 411,60 Kč. Obec zajistila opravu střešní krytiny požární zbrojnice s celkovými náklady 297 873,00 Kč (na tuto akci byla dotace 170 tis. Kč.), bylo provedeno technické zhodnocení budovy MŠ včetně zakoupení nových přístrojů do kuchyně MŠ v hodnotě 332 537,00 Kč. Dále bylo provedeno technické zhodnocení budovy kulturního domu – vybudování jedné třídy Mateřské školy Tymákov pro předškoláky za 1 054 072,00 Kč plus vybavení za 400 000,00 Kč. Do nové zástavby v části obce “Na Skalici” byl rozšířen bezdrátový rozhlas v hodnotě 114 480,00 Kč. **Za provedené opravy na vodovodních řadech, vodojemu a ČOV bylo firmou REVOS s.r.o. Rokycany účtováno v roce 2012 celkem 590 567,00 Kč.**

Položky běžných výdajů byly naplňovány dle schváleného rozpočtu.

Hospodaření s majetkem obce.

Obec Tymákov hospodaří s majetkem, jehož hodnota činila k 31.12.2012 dle provedené inventarizace majetku částku **186 293 160,07 Kč** včetně finančních prostředků.

Majetek obce je tvořen:

1/ Dlouhodobým nehmotným majetkem

(projekty, územní plan,software)	140 381,30 Kč
2/ Dlouhodobým hmotným majetkem (budovy, stavby, stroje a zařízení, inventář, drobný dlouhodobý majetek, pozemky	178 669 471,84 Kč
3/ Dlouhodobý finanční majetek (akcie)	283 000,00 Kč
4/ Ceniny	120,00 Kč
5/ Finanční prostředky	6 776 402,93 Kč
6/ Pohledávky, provozní zálohy (půjčka TJ Sokol Tymákov 320 tis.Kč)	423 784,00 Kč

Celkem	186 293 160,07 Kč

Závazky obce:

Celková hodnota závazků obce vůči dodavatelům, zúčtováním se zaměstnanci, institucemi sociálního a zdravotního pojištění, daní a vyúčtování energií činí k 31.12.2012 - 606 327,56 Kč.

2. Hospodaření příspěvkových organizací zřízených obcí.

Výsledky hospodaření k 31.12.2012:

Základní škola: 0 Kč
Mateřská škola: 40 553,48 Kč

Roční účetní závěrky a finanční výkazy zřízených příspěvkových organizací jsou založeny na obecním úřadu.

3. Finanční vypořádání z rokem 2011.

Obci vyplynula povinnost v roce 2012 vrácení finančních prostředků z účelové dotace poskytnuté v r. 2011 na financování sčítání lidu, bytů a domů ve výši 3 705,00 Kč . Finanční prostředky byly odvedeny do státního rozpočtu..

4. Vypořádání finančních vztahů ke státnímu rozpočtu a ostatním rozpočtům veřejné úrovně za rok 2012.

Rozpis přijatých dotací a jejich čerpání v průběhu roku 2012 je zpracován v tabulce.

Poskytnuto:	Účel:	ÚZ	položka	rozpočet	čerpání	% plnění
KÚPK	Na volby do senátu Parlamentu ČR a zastupitelstev krajů	98193	4111	25 000,00	13 375,00	52
KÚPK	Na volby prezidenta republiky ČR	98 008	4111	2 000,00	88,00	4
KÚPK	Výkon		4112	259 082,00	259 082,00	100

	st.správy					
MPSV	Aktivní politika zaměstnanosti	13234	4116	24 862,00	24 862,00	100
Obce	Dojíždějící žáci		4121	115 202,80	115 202,80	100
KÚPK	Oprava střechy požární zbrojnice		4122	170 000,00	170 000,00	100
KÚPK	Neinvestiční průtoková dotace pro ZŠ	33123	4116	295 636,20	295 636,20	100

Z roku 2012 vyplynula obci povinnost vypořádání účelových dotací, poskytnutých na financování voleb do senátu Parlamentu ČR a zastupitelstev krajů (ÚZ 98193) ve výši 11 625,00 Kč, na volby prezidenta republiky ČR ve výši 1 912,00 Kč. Finanční prostředky budou vráceny do státního rozpočtu v r. 2013.

Finanční vypořádání s příjemci dotací od obce v roce 2012:

TJ Sokolu Tymákov byla v roce 2012 poskytnuta dotace za účelem podpory tělovýchovy a sportu ve výši **125 000,00 Kč**. Dotace byla řádně vyúčtována. Dále obec poskytla TJ Sokolu Tymákov v roce 2012 investiční půjčku na vybudování dětského hřiště ve výši 320 000,00 Kč která bude vrácena obci v roce 2013.

5. Zpráva o výsledku přezkoumání hospodaření obce za rok 2012

Přezkoumání hospodaření obce bylo provedeno Krajským úřadem Plzeňského kraje, oddělením přezkoumávání hospodaření obcí a kontroly. Zpráva o výsledku přezkoumání hospodaření obce za rok 2012 je součástí závěrečného účtu.

Výkaz FIN 2-12M pro hodnocení plnění rozpočtu k 31.12.2012, roční přehled aktiv a pasiv k 31.12.2012 – rozvaha (bilance) obce, výkaz zisku a ztráty k 31.12.2012, příloha k účetní závěrce jsou k náhlédnutí na OÚ Tymákov.

Připomínky k návrhu závěrečného účtu mohou občané podávat písemně do .2013 nebo ústně na zasedání zastupitelstva obce dne .2013, kdy bude tento závěrečný účet předložen ke schválení.

Václav Špilar
starosta obce

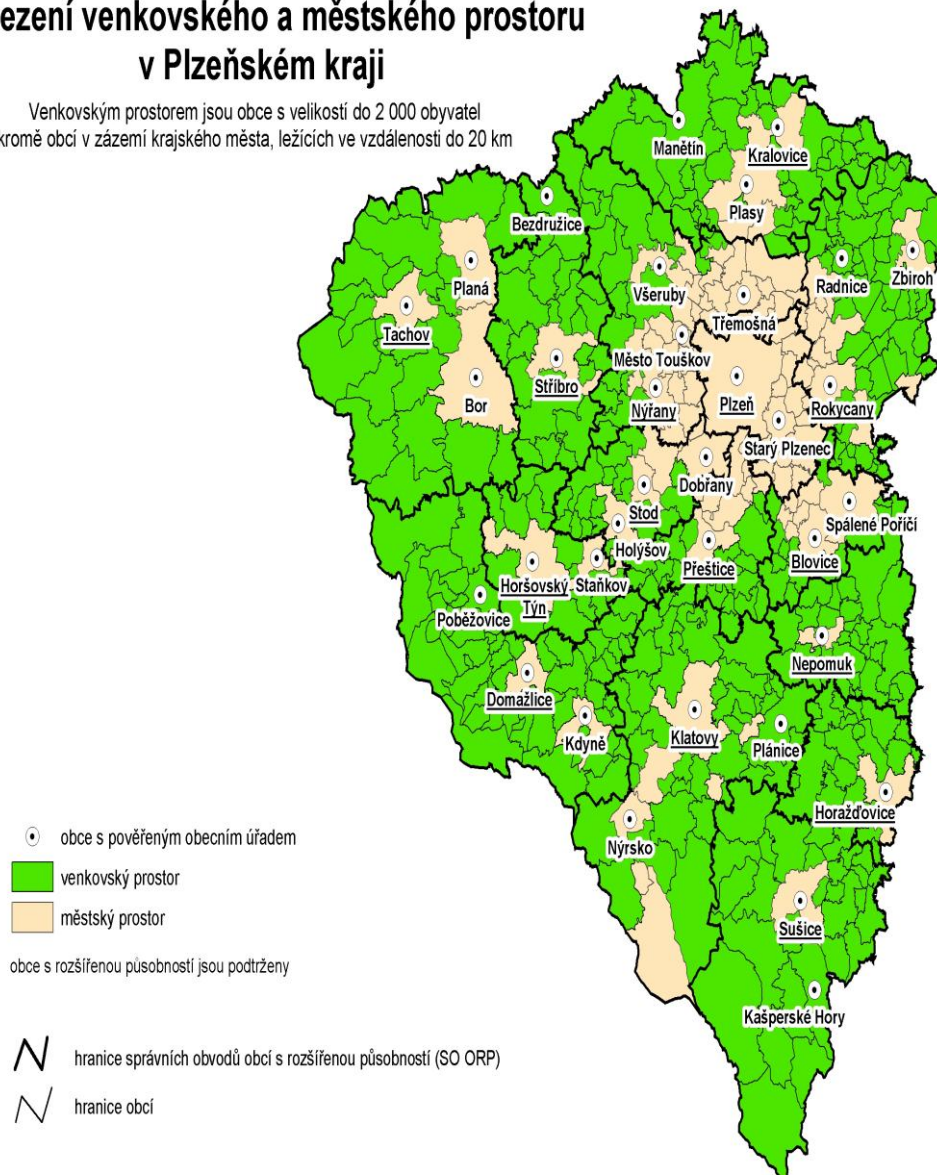
Zdroj: Obecní úřad Tymákov

Příloha č. 5

Vymezení venkovského a městského prostoru v Plzeňském kraji

Vymezení venkovského a městského prostoru v Plzeňském kraji

Venkovským prostorem jsou obce s velikostí do 2 000 obyvatel
kromě obcí v zázemí krajského města, ležících ve vzdálenosti do 20 km



Zdroj: <http://notes3.czso.cz/csu/2009edicniplan.nsf/krajkapitola/321361-09-2008-039>

Příloha č. 6

Hustota zalidnění v obcích Plzeňského kraje k 31. 12. 2008

Hustota zalidnění v obcích Plzeňského kraje k 31. 12. 2008

průměr kraje celkem = 75,3
v tom:
venkovský prostor = 27,1
městský prostor = 216,9

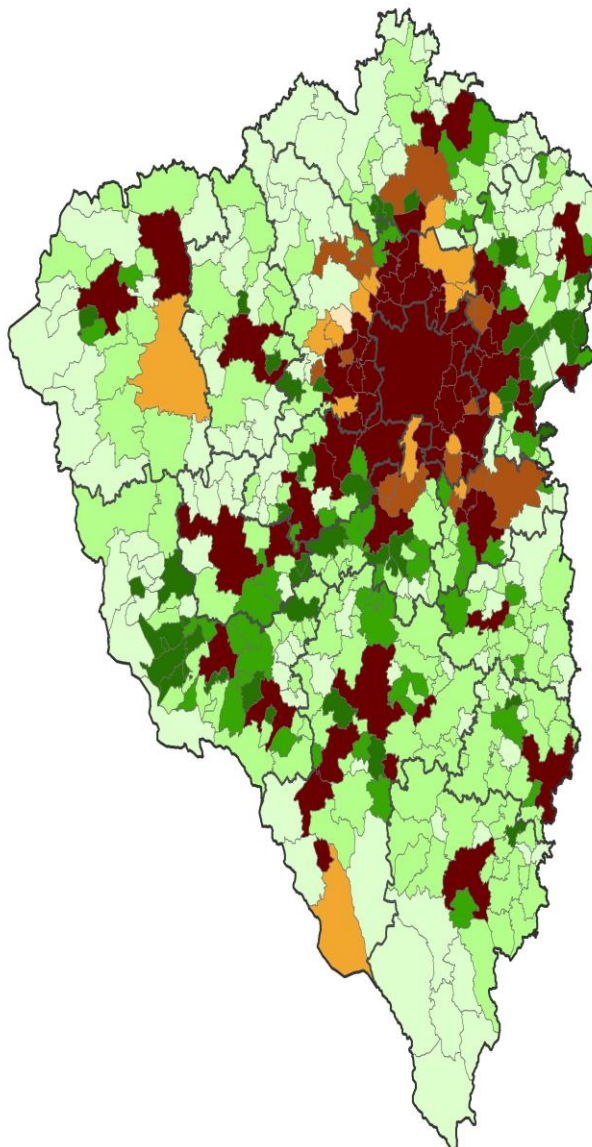
počet obyvatel na 1 km²

venkovský prostor

-  méně než 20,0
-  20,0 - 39,9
-  40,0 - 59,9
-  60,0 a více

městský prostor

-  méně než 20,0
-  20,0 - 39,9
-  40,0 - 59,9
-  60,0 a více



Zdroj: <http://notes3.czso.cz/csu/2009edicniplan.nsf/krajkapitola/321361-09-2008-039>

Příloha č. 7

Index stáří v obcích Plzeňského kraje k 31. 12. 2008

Index stáří v obcích Plzeňského kraje k 31. 12. 2008

průměr kraje celkem = 110,1
v tom:
venkovský prostor = 104,1
městský prostor = 112,4

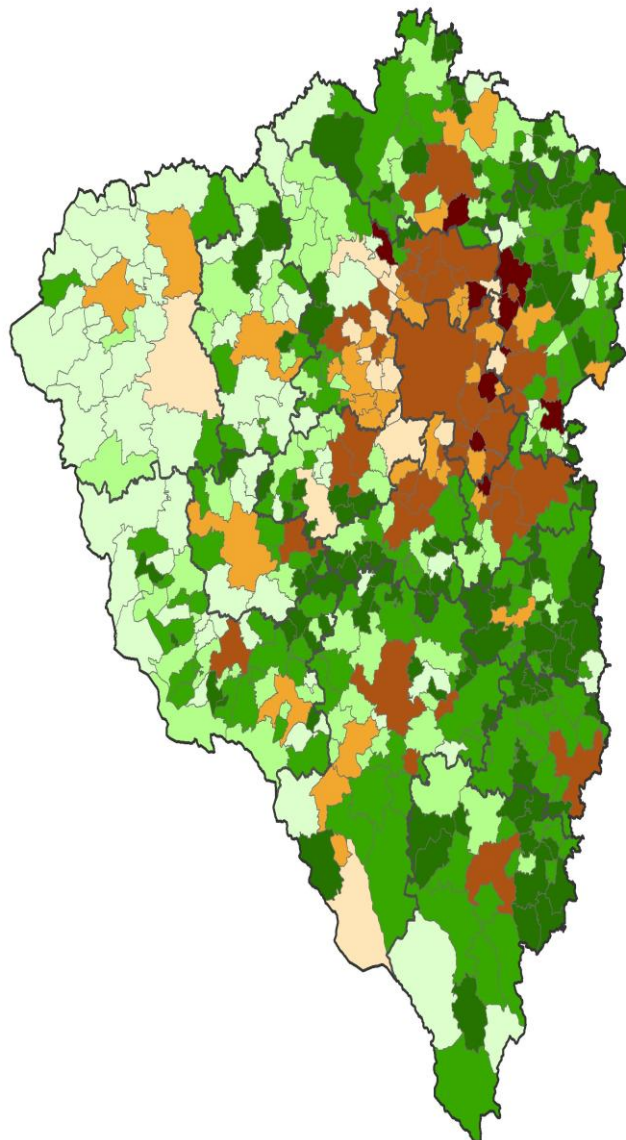
index stáří v % (obyvatelstvo
ve věku 65 a více let / 0 - 14 let)

venkovský prostor

-  méně než 75,0
-  75,0 - 99,9
-  100,0 - 139,9
-  140,0 a více

městský prostor

-  méně než 75,0
-  75,0 - 99,9
-  100,0 - 139,9
-  140,0 a více



Zdroj: <http://notes3.czso.cz/csu/2009edicniplan.nsf/krajkapitola/321361-09-2008-039>