

**ZÁPADOČESKÁ UNIVERZITA V PLZNI**

**FAKULTA EKONOMICKÁ**

Bakalářská práce

**Role místních akčních skupin v rozvoji venkovských regionů  
na území Plzeňského kraje**

**The roles of local action groups in rural regions development  
in the Pilsen region**

Lucie Krupková

Plzeň 2013

## **Čestné prohlášení**

Prohlašuji, že jsem bakalářskou práci na téma „*Role místních akčních skupin v rozvoji venkovských regionů na území Plzeňského kraje*“ vypracovala samostatně pod odborným dohledem vedoucího bakalářské práce za použití pramenů uvedených v příložené bibliografii.

V Plzni dne .....

.....

Lucie Krupková

## **Poděkování**

Za odborné vedení a pomoc při zpracování mé bakalářské práce bych chtěla poděkovat vedoucímu bakalářské práce panu doc. RNDr. Jiřímu Ježkovi, Ph.D.

Mé poděkování za spolupráci též náleží koordinátorovi programu LEADER v MAS Český Západ - Místní partnerství, panu Janu Florianovi, který se svými názory a odpověďmi na mé otázky podílel na zpracování této bakalářské práce.

## OBSAH

CÍLE A HYPOTÉZY.....	7
METODIKA PRÁCE .....	8
1. PŘEHLED A VÝZNAM LOKÁLNÍCH INICIATIV V REGIONÁLNÍM ROZVOJI.....	9
2. VYMEZENÍ POJMŮ .....	11
2.1 Venkovský region.....	11
2.2 Management v místním a regionálním rozvoji.....	11
2.3 LEADER .....	12
2.4 Místní akční skupina.....	15
3. MÍSTNÍ AKČNÍ SKUPINY V ČESKÉ REPUBLICE .....	17
4. MÍSTNÍ AKČNÍ SKUPINY V PLZEŇSKÉM KRAJI.....	19
4.1 Základní charakteristika .....	19
4.2 Porovnání místních akčních skupin.....	25
4.2.1 Z hlediska financování.....	25
4.2.2 Z hlediska rozvojových strategií.....	28
4.3 Realizované projekty .....	34
5. PŘÍPADOVÁ STUDIE MAS ČESKÝ ZÁPAD - MÍSTNÍ PARTNERSTVÍ .....	38
5.1 Historie .....	38
5.2 Charakteristika.....	38
5.3 Formy spolupráce .....	41
5.4 Příklady realizovaných projektů.....	42
5.5 Strukturovaný rozhovor.....	44
6. ROZVOJOVÉ VÝZVY DO BUDOUCNOSTI.....	48
7. ZÁVĚR .....	50
8. SEZNAM TABULEK .....	53
9. SEZNAM OBRÁZKŮ.....	53
10. SEZNAM POUŽITÝCH ZKRATEK.....	54
11. SEZNAM POUŽITÉ LITERATURY .....	55
12. SEZNAM PŘÍLOH.....	64

## ÚVOD

Významným vztahem v lidské společnosti je spolupráce. Prostřednictvím spolupráce lze lépe dosáhnout potřebných cílů, mnohdy je přímo nemožné bez spolupráce cílů dosáhnout. Důvody pro spolupráci nejrůznějších subjektů mají základ v existenci „synergického efektu“, tzn. společně lze dosáhnout lepších výsledků, než kdyby chtěl každý subjekt dosáhnout cíle sám. Z toho vyplývá, že spolupráce je jeden z klíčových faktorů v regionálním rozvoji, který se v posledních desítkách let dostává do popředí zájmu, a kterým se budu zabývat ve své bakalářské práci. Na počátku 90. let došlo ke vzniku velkého množství obcí, které chtěly být samostatné a reagovaly tak na násilné slučování obcí v minulém politickém režimu, vzniklo přibližně 2000 obcí. Začal se zde ale objevovat problém, kdy malé obce často neměly dostatečné ekonomické, organizační a lidské zdroje, aby mohly realizovat složitější projekty a poskytovat potřebné služby pro svoje občany. Potřeba spolupracovat v oblasti rozvoje regionů se tedy objevuje právě v 90. letech 20. století. Prostředky pro regionální rozvoj mohly být čerpány z Programu obnovy venkova, který byl vyhlášen Ministerstvem pro místní rozvoj. Vznikal zde však problém, a to že čerpání prostředků na rozvoj bylo omezené, prostředky mohly čerpat většinou jen svazky obcí. Dotace z tohoto programu byly jediným zdrojem prostředků pro rozvoj až do vstupu České republiky do Evropské unie v roce 2004. Se vstupem do EU začala Česká republika využívat dotační prostředky prostřednictvím metody LEADER, která spadá do kompetencí Společné zemědělské politiky EU. Oficiální subjekty, které jsou nositeli metody LEADER, jsou místní akční skupiny, jejichž analýza na území Plzeňského kraje je předmětem této bakalářské práce, konkrétně bude posuzována jejich role pro rozvoj venkova. Podporu rozvoje venkovských oblastí považuji za velmi důležitou, a proto jsem se rozhodla pro analýzu místních akčních skupin, které přispívají k rozvoji venkova a to na území, kde žijí, tedy na území Plzeňského kraje. Místní akční skupiny získávají z EU finanční prostředky na základě regionálních projektů, které vycházejí z jejich strategických plánů území tvořených dobře fungujícím managementem. Cílem je pomoci venkovským regionům s řešením tradičních problémů těchto oblastí, jako je vytvořit nová pracovní místa, podpořit místní ekonomiku, služby, společenský a kulturní život apod. Místní akční skupiny samozřejmě nejsou jedinou formou spolupráce, vznikají například dobrovolné svazky obcí (př. mikroregiony), občanská sdružení apod.

## **CÍLE A HYPOTÉZY**

Cílem bakalářské práce je analyzovat a porovnat místní akční skupiny působící na území Plzeňského kraje, zhodnotit jejich činnost, problémy a na základě získaných dat posoudit jejich význam pro rozvoj venkova. Výchozím předpokladem je hypotéza, že místní akční skupiny se potýkají s některými problémy, jako jsou hlavně chybějící zdroje, a to jak lidské, tak zejména finanční. Druhá mnou stanovená hypotéza je konstatování, že místní akční skupiny hrají významnou roli v rozvoji venkovských regionů, jejichž rozvoj je důležité podporovat, příkladem může být podpora malého podnikání a zvyšování konkurenceschopnosti malých podnikatelů, snižování nezaměstnanosti, řešení problematiky stárnutí populace na venkově, stěhování lidí, hlavně mladých, do měst apod.

## **METODIKA PRÁCE**

V bakalářské práci bylo použito primárních i sekundárních zdrojů informací. Pro vypracování teoretické i praktické části jsem vycházela ze sekundárních dat z odborné literatury, informačních letáků a brožur týkajících se problematiky místních akčních skupin. Stěžejní byla práce s informacemi a daty z webových stránek a oficiálních dokumentů místních akčních skupin v Plzeňském kraji, převážně strategických plánů a výročních zpráv, dále zpravodajů či bulletinů aj. Pro zjištění údajů byla taktéž navázána komunikace s představiteli MAS Český západ – místní partnerství, o.s. a MAS Radbuza, o.s., s panem Janem Florianem a panem Ing. et Bc. Václavem Kubernátem. Sekundární zdroje dat jsou utříděny do tabulek či zpracovány do grafů a mapových výstupů v programu ArcGIS. Primární data pro praktickou část byla získána sociologickým výzkumem. Původním záměrem bylo získat data pomocí dotazníkového šetření a strukturovaného rozhovoru. Respondenty dotazníkového šetření s otevřenými i uzavřenými otázkami měly být představitelé 11 místních akčních skupin Plzeňského kraje, návratnost dotazníku však byla mizivá a na základě dotazníku proto nelze interpretovat žádné výsledky. Dotazníkového šetření se totiž zúčastnily pouze 2 místní akční skupiny a není proto zajištěno dostatečné množství dat a jejich reprezentativnost. Pro správnou interpretaci výsledků byl proveden strukturovaný rozhovor s představitelem MAS Český Západ - Místní partnerství, panem Janem Florianem. MAS Český Západ - Místní partnerství byla vybrána pro vypracování případové studie, která má především přispět k porozumění náplně činnosti místních akčních skupin a jejich výsledků.

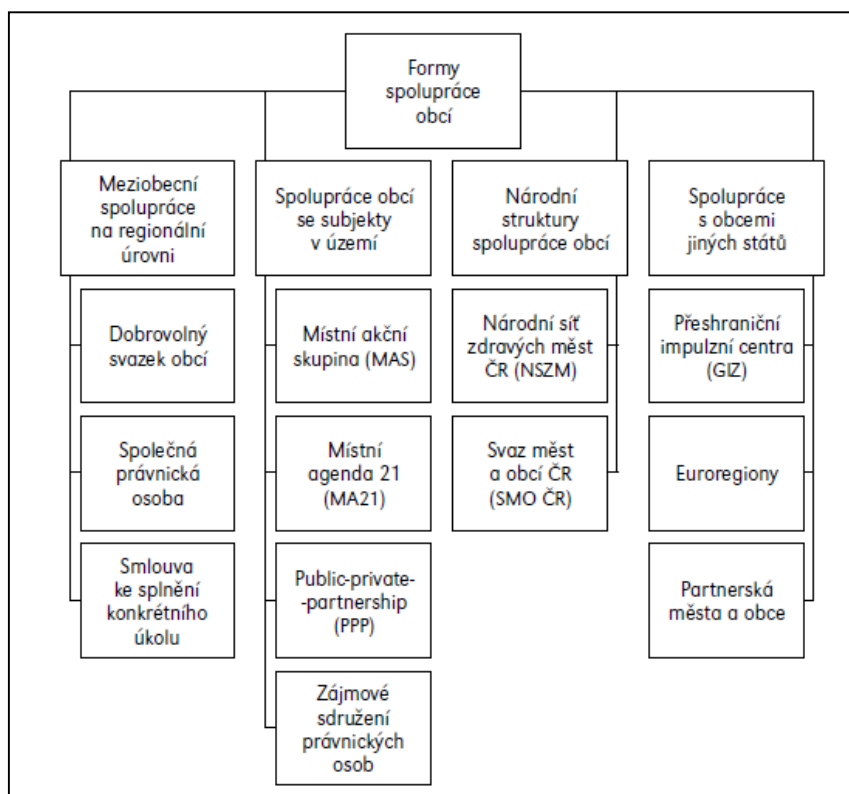
## **1. Přehled a význam lokálních iniciativ v regionálním rozvoji**

Jak je již zmiňováno v úvodu bakalářské práce, v 90. letech minulého století vzniklo v České republice 2000 samostatných obcí, které požadovaly svou autonomii jako reakci na slučování v době socialismu. Největší podíl nově vzniklých obcí je registrován v Jihočeském a právě v Plzeňském kraji, kde polovinu z celkového počtu obcí v r. 2004 tvořily obce nově vzniklé v průběhu 90. let. Osamostatnění ale přineslo nově vzniklým převážně malým obcím řadu problémů souvisejících s nedostatkem zdrojů. Roztříštěná struktura obcí, tzn. velký počet malých obcí, je v posledních letech stále více diskutována, kritika směřuje k problematice sociálního a ekonomického rozvoje venkova, stability volených orgánů malých obcí, jejich finančního hospodaření, kvality jejich správních úkonů apod. V zákoně o obcích (zákon č. 128/2000 Sb.) povoluje legislativa dobrovolnou strukturální integraci obcí jejich sloučením. Na základě vzájemné dohody se mohou sloučit dvě nebo více sousedících obcí, nebo se obec může připojit k obci jiné, s ní sousedící. Legislativa tohoto zákona vymezuje i široký prostor pro vzájemnou spolupráci obcí v oblasti jejich samostatné působnosti. Obce mohou spolupracovat v oblasti plnění jednotlivých konkrétních úkolů, mohou společně zakládat právnické osoby s hospodářským účelem nebo zakládat svazky obcí za účelem ochrany a prosazování svých společných zájmů. Potřeba zakládat svazky obcí se uplatňuje v oblasti financování z programů, kdy rozdělování finančních prostředků často končí na úrovni svazků obcí, jelikož jsou projekty zpravidla podpořené z určité části, zbytek financuje žadatel. V případě malých obcí je vlastní dofinancování zpravidla nemožné, nemají dostatek finančních zdrojů k doplacení projektu. (Vajdová, 2006) Obce se tedy začaly spojovat a sdružovat do spolupracujících seskupení různých typů na bázi teritoriální i sektorové. Příkladem může být v Plzeňském kraji SMOPK – Sdružení měst a obcí v Plzeňském kraji, jehož náplní je mimo jiné vytvářet vlastní aktivity vedoucí k podpoře obcí kraje, realizovat vlastní projekty a aktivity ve prospěch měst a obcí Plzeňského kraje. (SMOPK, 2010) Dalším příkladem může být Mikroregion Hracholusky založený za účelem zmnožení sil a prostředků při prosazování záměrů rozvoje obcí či Dobrovolný svazek obcí silnice I/27, jehož důvodem založení byla spolupráce měst a obcí ležících na trase a v okolí silnice I/27 počínaje průtahem Plzně až na hranice Plzeňského kraje přes Kralovice k realizaci všech dílčích staveb na zmíněném úseku a uvedení do provozu. (RIS, 2012)



Kromě sdružení, svazků obcí a mikroregionů (Galvasová rozlišuje mikroregiony od všech svazků obcí, mikroregion je svazek obcí, který zastřešuje poměrně kompaktní území s výraznými znaky socioekonomické a geografické sounáležitosti) vznikaly například i rozvojové agentury, v Plzeňském kraji konkrétně Regionální rozvojová agentura Plzeňského kraje, o.p.s. Založena byla za účelem podpory komplexního rozvoje Plzeňského kraje, zvyšování jeho ekonomického potenciálu, atraktivity a zlepšování kvality života jeho obyvatel. (RRA PK, 2011) Po vstupu České republiky do EU jsou formou spolupráce právě i místní akční skupiny. Od svazků obcí se liší tím, že členy svazků mohou být pouze obce, zatímco místní akční skupiny sdružují i jiné právnické a fyzické osoby. (Galvasová, 2007) Kompletní přehled způsobů a forem spolupráce podle Galvasové je v následujícím schématu. (Obr. č. 1) Obecně je cílem všech forem spolupráce přispívat k rozvoji venkovského prostoru, zlepšování kvality života, společné získávání finančních prostředků apod. a podaří – li se dosáhnout vytyčených cílů, mají tyto různé formy spolupráce pro venkov značný význam.

Obr. č. 1 – Schéma členění způsobů a forem spolupráce



Zdroj: Galvasová, 2007

## **2. Vymezení pojmů**

### **2.1 Venkovský region**

Venkov nelze vymezit jednoznačně, existují odlišné definice venkova a to především podle účelu vymezení tzn. podle různých kritérií, dále pak venkov odlišně definují geografové, statistici, urbanisté, sociologové a další odborníci. (Škrabal, 2006)

A. Slepíčka (1981) chápe pojem venkovský prostor jako venkovské osídlení a volnou krajinu. Plošně je venkovský prostor obvykle vymezován jako souhrn zemědělské půdy, lesů, vodních ploch, intravilánů, venkovských sídel, polních cest a místních komunikací. Takto pojatý venkovský prostor zahrnuje v evropských státech zpravidla 70 – 90% jejich území.

Podle OECD lze za venkov považovat podle kritéria hustoty obyvatelstva území, které je tvořeno sídly s hustotou obyvatelstva nižší než 150 obyvatel na km<sup>2</sup>. EUROSTAT považuje za venkov územní jednotky, které mají hustotu osídlení nižší než 100 obyvatel na km<sup>2</sup>.

V České republice se venkov nejčastěji vymezuje na základě kritéria o počtu obyvatel v sídle, tj. méně než 2000 obyvatel. Toto kritérium splňuje 90% všech obcí, tj. 5 612 obcí a z toho i 57 měst. I když je možné venkovský prostor definovat podle různých hledisek, obecně se uvádí, že venkov tvoří 75% území České republiky a žije zde 25% obyvatel. (Škrabal, 2006)

Definice venkovského prostoru pro založení místní akční skupiny říká, že venkovským prostorem jsou obce s počtem obyvatel do 25 000. Procentuálně do tohoto kritéria spadá 95,33% výměry území ČR, které obývá 60,38% obyvatel ČR. (SPOV, 2012)

### **2.2 Management v místním a regionálním rozvoji**

„Management se v místním a regionálním rozvoji uplatňuje v procesech koordinace a spolupráce místních a regionálních aktérů, pomáhá při prosazování společných rozvojových strategií, generování nových myšlenek (znalostí, inovací) a projektů a vytváření úspěšné pozice regionu v meziregionální konkurenci“. (Ježek, 2007) Management v místním a regionálním rozvoji je nástrojem integračním, flexibilním, inovačním, akčně a projektově orientovaným. Jde o soubor názorů, přístupů a

praktických zkušeností, jak efektivně rozvíjet region. Úkolem managementu je zpracování strategií regionálního rozvoje, vytváření spolupráce místních aktérů k posílení konkurenceschopnosti, spojování místních zdrojů z věcného, personálního a organizačního pohledu s cílem vytváření synergických efektů, napomáhání přenosu informací o místním rozvoji, poradenská pomoc při rozhodování, realizace konkrétních programů a projektů, evaluace a kontrola řízení. Hlavní funkce managementu v místním rozvoji spočívá v organizační činnosti, tj. koordinaci, spolupráci a partnerství. (Ježek, 2007)

V bakalářské práci se managementem rozumí skupina výkonně řídicích pracovníků, kteří dobrovolně spolupracují a spojují společné zájmy o rozvoj místního společenství. Management na místní a regionální úrovni není vykonáván jedním člověkem, ale širokým spektrem manažerů a pracovníků institucí a organizací. Samotný manažer v místním a regionálním rozvoji je řídicí pracovník, který zpravidla zastává funkci vedoucího jednatele organizace. Manažer musí disponovat potřebnými odbornými a manažerskými znalostmi a dovednostmi a zkušenostmi (př. z podnikání, marketingu, financování, sociální komunikace atd.).

Pro usnadnění koordinace a spolupráce aktérů místního rozvoje vznikají organizační struktury, které jsou výsledkem procesu organizování. Organizování je cílevědomá činnost vedoucí k uspořádání vztahů mezi jednotlivými aktéry regionálního společenství, jejich aktivit, koordinaci a kontrolu tak, aby nejvyšší mírou umožňovaly dosažení stanovených rozvojových cílů. Organizace působící v regionálním rozvoji by měly být mostem mezi veřejnými a soukromými zájmy, založené na společných cílech a vzájemné důvěře. (Ježek, 2007) Správně fungující a kvalifikovaný management je pro místní rozvoj zásadní.

### **2.3 LEADER**

LEADER je velmi dynamicky se rozvíjející forma, která sdružuje různé subjekty na podporu rozvoje venkovských regionů. LEADER je zkratkou „Liaison Entre Actions de Développement de l'Économie Rurale“, tj. propojení aktivit rozvíjejících venkovskou ekonomiku. Jde o iniciativu Evropské unie, která vznikla roku 1991, a hlavním cílem bylo podporovat rozvoj venkova prostřednictvím místních obyvatel. Od roku 1991 byly

v ČR realizovány LEADER I., LEADER II. a LEADER +. Aktuálně působí LEADER 2007 – 2013. (Škrabal, 2006)

LEADER je IV. osou Programu rozvoje venkova ČR na období 2007–2013. (Galvasová, 2007) Finanční zdroje tohoto programu pochází z Evropského zemědělského fondu pro rozvoj venkova, zkratka je EZFRV. Fond vznikl jako finanční nástroj na podporu Společné zemědělské politiky. (MMR ČR, 2007)

Řídícím orgánem Programu rozvoje venkova v ČR je ministerstvo zemědělství, které přerozděluje finanční prostředky z EZFRV, zprostředkujícím subjektem je Státní zemědělský intervenční fond, zkratka je SZIF. (EUROSKOP, 2013)

Úkolem IV. osy LEADER je hlavně zlepšení kvality života ve venkovských oblastech, posílení ekonomického potenciálu a zhodnocení přírodního a kulturního dědictví venkova, spolu s posílením řídicích a administrativních schopností na venkově. IV. osa LEADER se dělí do 3 opatření, tj. místní akční skupina, realizace místní rozvojové strategie a realizace projektů spolupráce. (PRV ČR 2007-2013)

Metoda LEADER se řídí 7 hlavními principy (podle Nařízení Rady (ES) č. 1698/2005 ze dne 20. 9. 2005 o podpoře pro rozvoj venkova z Evropského zemědělského fondu pro rozvoj venkova (EZFRV), článek 61:

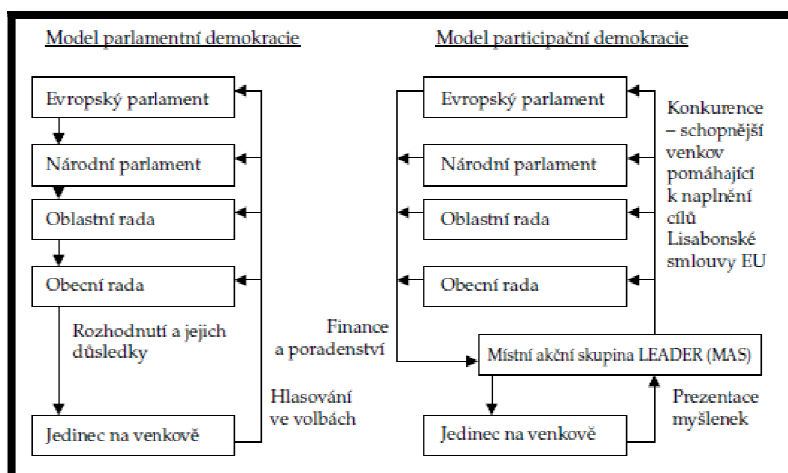
- strategie místního rozvoje podle jednotlivých oblastí, určené pro řádně vymezená subregionální venkovská území
- partnerství mezi veřejným a soukromým sektorem na místní úrovni – tzv. místní akční skupiny (MAS)
- přístup zdola („BOTTOM UP“) spojený s tím, že rozhodovací pravomoc týkající se vypracování a provádění strategií místního rozvoje náleží místním akčním skupinám
- více odvětvové navrhování a provádění strategie založené na součinnosti mezi subjekty i projekty z různých odvětví místního hospodářství
- uplatňování inovačních postupů
- provádění projektů spolupráce
- vytváření sítí místních partnerství

Strategie tedy musí být vytvořena pro nějaké vymezené venkovské území, musí být uplatněn přístup „zdola nahoru“, hlavní roli v rozvoji tudíž hrají místní iniciativy.

K realizaci projektů dochází díky lokálním partnerstvím sdružující veřejné a soukromé subjekty. Program LEADER se snaží v cílech, nástrojích a metodách projektů uplatňovat inovace, není určen pro určité druhy činností, ale snaží se o spolupráci různých oborů. Důležitá je také spolupráce s místní správou a aktéry, které řeší stejnou problematiku. Vytváření sítí vede k předávání hodnotných informací, přijímání osvědčených postupů apod. (Wade, Rinne, 2011)

Za jeden z nejdůležitějších principů metody LEADER považují fakt, že rozhodování o strategii rozvoje území a finančních prostředcích se přesouvá z centra do regionů, k místním aktérům. Tento princip demonstruje následující schéma (Obr. č. 2). V klasickém centralizovaném modelu správy obyvatelé venkova zpravidla čekají na rozhodnutí shora, podle kterého se pak řídí a realizují rozvoj svého území. Program LEADER funguje přesně naopak. Obyvatelé venkova znají nejlépe své potřeby, jsou tedy hlavními aktéry v rozvoji svého území, veřejná správa jejich myšlenky podporuje a napomáhá jejich realizaci. Jde o typ participační demokracie, která doplňuje tradiční parlamentní demokracii.

Obr. č. 2 - Model participační demokracie podpořený programem LEADER



Zdroj: Wade, Rinne, 2011 - Průvodce programem LEADER založený na zkušenostech z Finska, Irska a České republiky

Pro IV. OSU LEADER z PRV 2007 – 2013 je vymezeno 205,8 mil. EUR, v přepočtu by mělo být pro ČR uvolněno k přerozdělení pro celé plánovací období cca 5 mld. Kč.

K 30. listopadu 2012 bylo proplaceno z této částky pouze 53%. (viz *Tabulka č. 1*) Z celkového rozpočtu PRV 2007 – 2013 je pro IV. OSU přiděleno 5% finančních prostředků.

*Tabulka č. 1 – Rozpočet PRV 2007 – 2013 v mil. EUR k 30. 11. 2012*

	Rozpočet PRV 2007 - 2013 (mil. EUR)	Proplaceno	
		mil. EUR	%
OSA I	854,4	554,7	65
OSA II	1946	1385	71
OSA III	641,8	363,5	57
<b>OSA IV</b>	<b>205,8</b>	<b>108,6</b>	<b>53</b>
TP	18	5,8	32
<b>CELKEM</b>	<b>3669,8</b>	<b>2417,7</b>	<b>66</b>

Zdroj: Implementace PRV – listopad 2012

## 2.4 Místní akční skupina

Jak již bylo zmiňováno v předchozí podkapitole, místní akční skupiny (Local Action Group – LAG) jsou uskupení vzniklá v rámci iniciativy LEADER. Členy MAS jsou subjekty veřejného i soukromého sektoru působící v daném území, tzn. obce, svazky obcí, podnikatelé, nestátní neziskové organizace a fyzické osoby, tedy samotní občané. Základem pro činnost MAS je princip spolupráce a partnerství.

Podmínky pro vznik MAS jsou následující:

Místní akční skupinu musí tvořit nejméně 50% místních obyvatel (tj. podnikatelů provozující zemědělskou i nezemědělskou činnost, členů nestátních neziskových organizací a dobrovolníků). Mezi členy musí být začlenění mladí lidé a ženy. Méně než 50% ve členství tvoří členové veřejné správy. Co se týče podmínek geografických, musí jít o homogenní území s hustotou obyvatel do 150 obyvatel/km<sup>2</sup> a s počtem obyvatel minimálně 10 000 a maximálně 100 000 obyvatel. Členové MAS musí mít v daném regionu bydliště, sídlo, nebo v něm musí nějakým způsobem působit. Podle právní formy mohou být MAS o.s. (občanské sdružení), o.p.s. (obecně prospěšná společnost) a dříve založené MAS z.s.p.o. (zájmové sdružení právnických osob). (MZE, Leader – budoucnost venkova, 2009)

Každá MAS musí zpracovat rozvojovou strategii regionu. Nejdříve pro své území zpracovává Integrovanou strategii území (ISÚ), kterou musí schválit všichni členové, z ní pak vychází při tvorbě Strategického plánu LEADER (SPL). Nejlépe zpracované strategie jsou pak vybrány a získávají finanční podporu ze zdrojů EU. Místní akční skupiny, které takto získají podporu, poté vyhláší výzvy k předkládání konkrétních projektů. Rozhodování o výběru samotných projektů je decentralizované přímo v regionech, místních akčních skupinách. (Škrabal, 2006) Při výběru nejlepších projektů pro rozvoj území korespondujících s danou strategií území se uplatňuje zmiňovaný přístup „bottom up“, zdola nahoru. Projekty jsou schvalovány výběrovou komisí a výběr probíhá na základě jednoznačných hodnotících kritérií. Dle mého názoru je při výběru projektů důležité i veřejné projednávání, které některé MAS realizují, a které by mělo předcházet výběru spadajícímu do kompetence výběrové komise. Vybrané projekty na základě rozhodnutí výběrové komise jsou pak předkládány ke konečnému schválení Státnímu zemědělskému intervenčnímu fondu (SZIF). MAS by neměly pouze přerozdělovat finanční prostředky v rámci metody LEADER z PRV, ale měly by realizovat i vlastní činnost a projekty v souladu s ISÚ nad rámec SPL.

Představenstvo MAS má obvykle 10–20 členů. Stejný podíl v zastoupení má soukromý i veřejný sektor. Podstatné je, že žádný jedinec či skupina nemohou převzít vedení a rozhodování. Silnou stránkou členů představenstva by měly být jejich odborné znalosti, znalost regionu a rozsáhlá kontaktní síť. (Wade, Rinne, 2011)

MAS jsou financovány na základě tzv. „sdíleného financování“. Jde o zdroje z EU na základě předložených a schválených strategií. (Wade, Rinne, 2011) MAS může využít maximálně 20% z přidělené částky na podporu své činnosti související s realizací SPL (tj. režijní výdaje) a zbylých minimálně 80% pak přerozděluje žadatelům na konkrétní projekty. (Portál Plzeňského kraje, 2011) Dále se na výši příjmů podílí veřejné financování, jako je rozpočet centrální vlády, krajské správy, rozpočet obcí. Projekty mohou být také financovány ze soukromých zdrojů, tedy ze zdrojů nevládních organizací a podniků, často jsou financovány i od samotných organizátorů projektu. (Wade, Rinne, 2011) Finanční prostředky může MAS dále získávat z členských příspěvků, sponzorských darů, vlastní činností, z úvěrů či půjček.

Hlavním úkolem MAS vlastně není čerpání finančních zdrojů, ale jejich získávání a rozdělování. (MZE, Leader – budoucnost venkova, 2009)

### **3. Místní akční skupiny v České republice**

V roce 2004 v souvislosti se vstupem České republiky do EU a přijetí iniciativy LEADER vzniklo prvních 16 místních akčních skupin. (*Obr. č. 3*) První MAS u nás však vznikaly už v roce 2002 v souvislosti s Programem obnovy venkova, nešlo však ještě o podporu EU. Pro současně působící PRV 2007 – 2013 bylo vybráno 112 místních akčních skupin, které mohou čerpat finanční prostředky ze zdrojů EU. V prvním kole v roce 2008 bylo přijato 48 MAS, ve druhém kole v roce 2009 bylo přijato 32 MAS a ve stejném roce dodatečně v rámci druhého kola přijato ještě 32 MAS. (MZE, Leader – budoucnost venkova, 2009) Plocha, kterou spravuje 112 MAS, je 47 000 km<sup>2</sup>, podporováno je 3720 obcí, ve kterých žije 3,4 mil. obyvatel. (Večerka, Špiková, 2012)

Celkově bylo v ČR k 1. 2. 2013 registrováno 171 MAS (*Obr. č. 4*), včetně nově vzniklých či nově vznikajících MAS a MAS nepodpořených z PRV 2007 – 2013. (Zpravodaj venkova 2/2013)

Členy Národní sítě MAS ČR bylo k 1. 2. 2013 celkem 141 místních akčních skupin. (NS MAS ČR, 2013) Úkolem NS MAS ČR je sdružovat členy MAS, reprezentovat a zastupovat MAS na národní a mezinárodní úrovni, spolupracovat s kraji a jejich krajskými úřady a dalšími organizacemi zabývajícími se rozvojem venkova, propagovat metodu LEADER a místní akční skupiny ve sdělovacích prostředcích apod. (Špiková, 2012)





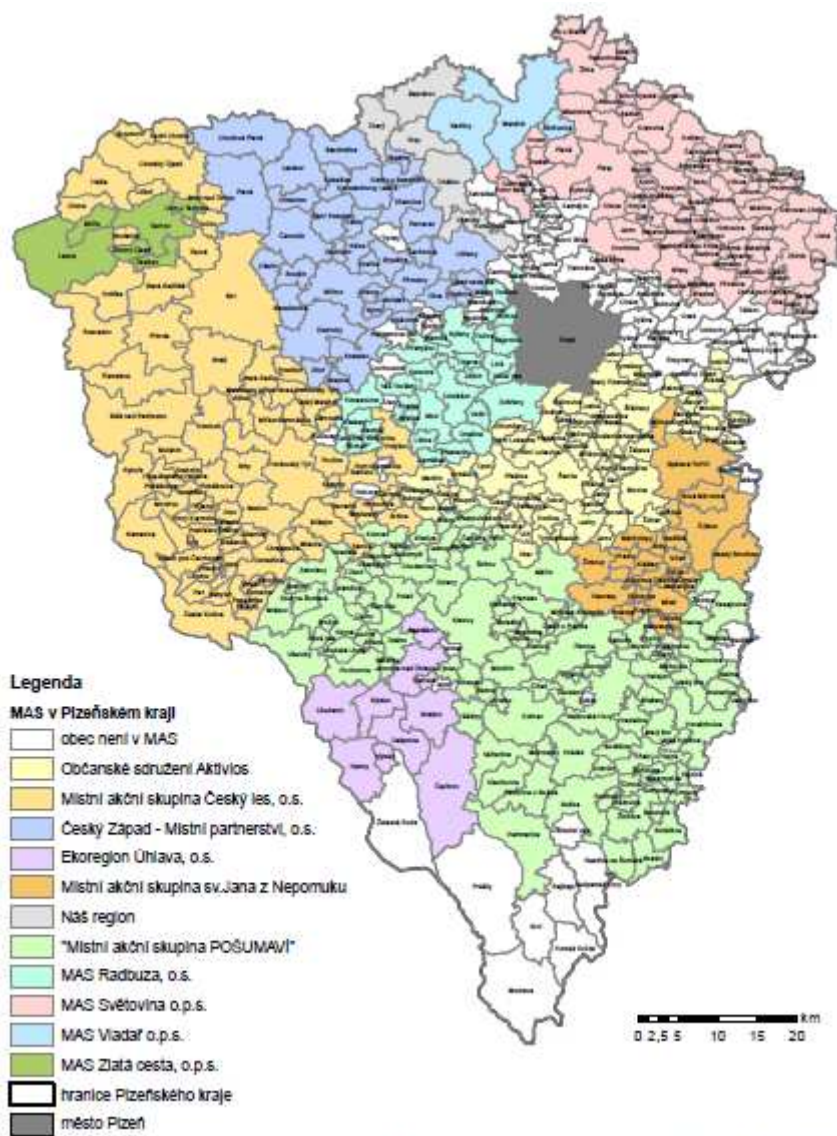
## 4. Místní akční skupiny v Plzeňském kraji

### 4.1 Základní charakteristika

Na území Plzeňského kraje aktuálně působí 11 místních akčních skupin (*Obr. č. 5*), konkrétně je to Místní akční skupina svatého Jana z Nepomuku (Nepomucko, Spálené Poříčí a okolí), Ekoregion Úhlava, o.s. (Nýrsko a okolí), MAS Zlatá cesta, o.p.s. (Tachovsko), Český Západ - Místní partnerství, o.s. (Konstantinolázeňsko, Stříbrsko, Plánsko, Hracholusky), Občanské sdružení Aktivios (Přešticko, Blovicko, Staroplzenecko, Mirošovsko), Místní akční skupina Český les, o.s. (Broumovsko, Borsko, Poběžovicko, Domažlicko), Místní akční skupina Pošumaví, z.s.p.o. (Slavník, Běleč, Měčínsko, Prácheňsko, Kdyňsko, Klatovy, Plánicko, Střední Pošumaví, Pošumaví, Sušice, Kasejovice), MAS Světovina o.p.s. (Zbirožsko, Radnicko, Plasko, Kralovicko). Nejmladší místní akční skupinou vzniklou v roce 2011 je MAS Radbuza, o.s. (Dobřansko, Stodsko). Územní působnost místních akčních skupin MAS Náš region (Útersko, Krsko, Úněšovsko a Všerubsko) a MAS Vladař o.p.s. (Manětínsko, Nečtínsko) přesahuje hranice Karlovarského kraje do kraje Plzeňského. Místní akční skupiny na území Plzeňského kraje působí, sídlo však mají mimo kraj.

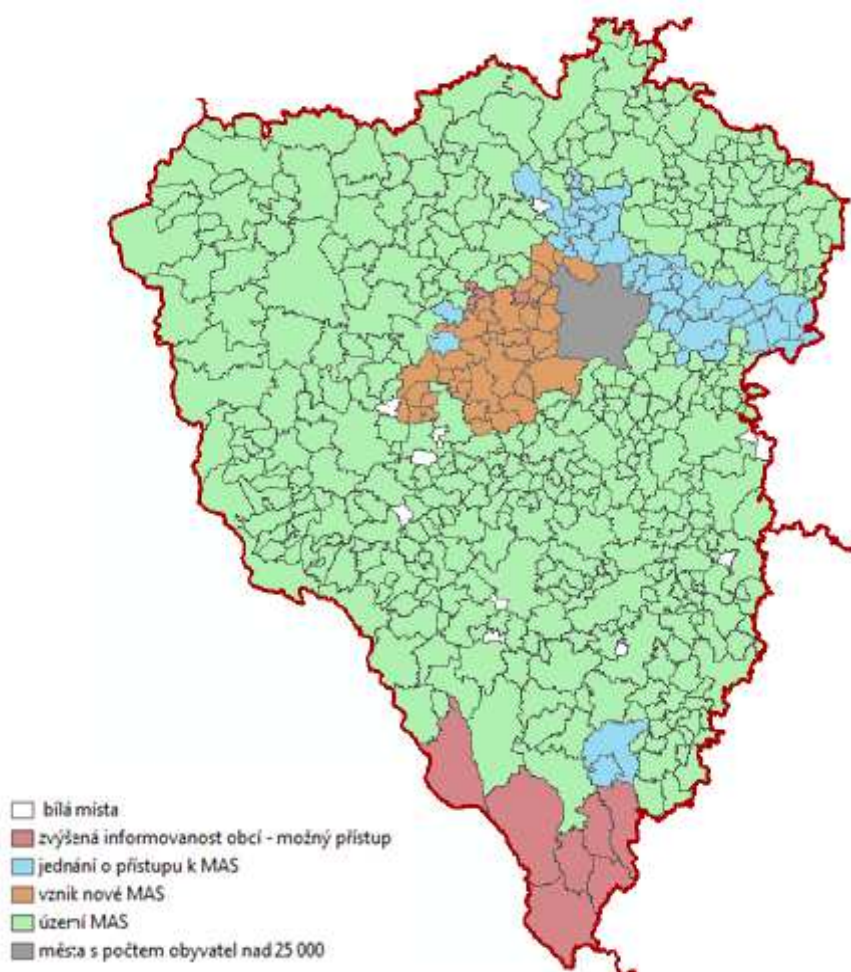
MAS působí na území téměř celého Plzeňského kraje. (*Obr. č. 6*) Vznikem nové MAS Radbuza, o.s. v roce 2011 se zaplnilo bílé místo JZ směrem od města Plzně. V jižní části Plzeňského kraje se nachází území, kde působila místní akční skupina LAG Centrální Šumava, o.s., která není v současné době aktivní. Její působnost spadá do období let 2007 – 2009. (ČSÚ, 2012) Podle slov pana Jana Floriana má místní akční skupina Ekoregion Úhlava, o. s. zájem o rozšíření své působnosti o toto sousedící území. Rozsáhlé území SV směrem od města Plzně má také zájem o připojení se k MAS. Ze strany místních akčních skupin má o území zájem MAS Světovina, o.p.s. Několik dalších obcí různě situovaných po Plzeňském kraji má taktéž zájem se k místním akčním skupinám připojit. Na území kraje potom zůstává jen 11 individuálních obcí, které se k MAS připojit nechtějí. (Večerka, Špíková, 2012)

Obr. č. 5 – Přehled obcí v působnosti MAS na území Plzeňského kraje, září 2011



Zdroj: portál Plzeňského kraje, 2011

Obr. č. 6 – Mapa rozložení MAS v Plzeňském kraji a „bílá místa“ v Plzeňském kraji



Zdroj: Večerka, Špíková, 2012 - Analýza bílých míst pokrytí místními akčními skupinami ve venkovských oblastech

V následující tabulce (*Tabulka č. 2.*) jsou utříděny základní informace a statistické údaje o MAS v Plzeňském kraji.

*Tabulka č. 2 – Základní údaje o MAS v Plzeňském kraji*

Název	Rok vzniku	Rozloha (km <sup>2</sup> )	Počet obyv.	Počet obcí	Počet členů	Právní forma	Podpora z PRV 2007-2013
Občanské sdružení Aktivios	2005	560 <sup>1</sup>	50 175 <sup>1</sup>	68 <sup>1</sup>	40 <sup>2</sup>	o. s.	ANO
MAS Český les, o. s.	2004	1505,84 <sup>3</sup>	60 243 <sup>3</sup>	74 <sup>3</sup>	25 <sup>3</sup>	o. s.	ANO
MAS svatého Jana z Nepomuku	2004	332,4 <sup>4</sup>	12822 <sup>4</sup>	25 <sup>4</sup>	27 <sup>4</sup>	o. s.	ANO
MAS Vladař, o.p.s.	2006	1709,97 <sup>5</sup>	80507 <sup>5</sup>	53 <sup>5</sup>	49 <sup>5</sup>	o. p. s.	ANO
MAS Světovina o.p.s.	2006	807,95 <sup>6</sup>	29 897 <sup>6</sup>	77 <sup>6</sup>	22 <sup>6</sup>	o. p. s.	ANO
Český Západ - Místní partnerství, o.s.	2004	735 <sup>7</sup>	28.067 <sup>7</sup>	37 <sup>7</sup>	80 <sup>7</sup>	o. s.	ANO
Ekoregion Úhlava, o.s.	2005	321,167 <sup>8</sup>	11706 <sup>8</sup>	9 <sup>8</sup>	17 <sup>8</sup>	o. s.	ANO
MAS Zlatá cesta, o.p.s.	2006	168,82 <sup>9</sup>	14382 <sup>9</sup>	6 <sup>10</sup>	32 <sup>10</sup>	o. p. s.	ANO
MAS Pošumaví, z.s.p.o.	2004	1 478 <sup>11</sup>	85 701 <sup>11</sup>	99 <sup>11</sup>	25 <sup>11</sup>	z.s.p.o.	ANO
MAS Radbuza, o.s.	2011	360,13 <sup>12</sup>	42548 <sup>12</sup>	37 <sup>13</sup>	36 <sup>13</sup>	o. s.	NE
Náš region	2005	570 <sup>14</sup>	12093 <sup>14</sup>	17 <sup>14</sup>	24 <sup>14</sup>	o. s.	NE

Zdroj: vlastní zpracování

<sup>1</sup> k 31. 12. 2010 (SPL 2007 – 2013, MAS Aktivios, o. s.)

<sup>2</sup> k 3. 5. 2011 (SPL 2007 – 2013, MAS Aktivios, o. s.)

<sup>3</sup> k 31. 12. 2011 (Výroční zpráva 2011, MAS Český les, o. s.)

<sup>4</sup> k 1. 1. 2011 (Výroční zpráva 2011, MAS svatého Jana z Nepomuku)

<sup>5</sup> k 31. 12. 2011 (Evaluace Strategického plánu LEADER 2008 – 2011, MAS Vladař, o.p.s.)

<sup>6</sup> k 1. 1. 2008 (SPL 2007 – 2013, MAS Světovina, o.p.s.)

<sup>7</sup> k 1. 1. 2010 (Florian, Frouzová, Střednědobé hodnocení SPL 2011, MAS Český západ – Místní partnerství)

<sup>8</sup> k 31. 12. 2011 (MAS Ekoregion Úhlava, o. s. - oficiální webové stránky)

<sup>9</sup> k 31. 12. 2010 (SPL 2007 – 2013, MAS Zlatá cesta o.p.s.)

<sup>10</sup> k 31. 12. 2011 (Výroční zpráva 2011, MAS Zlatá cesta o.p.s.)

<sup>11</sup> k 31. 12. 2011 (Výroční zpráva 2011, MAS Pošumaví, z.s.p.o.)

<sup>12</sup> k 1. 7. 2012 (Propagační leták MAS Radbuza, o. s. 2012)

<sup>13</sup> k 5. 2. 2013 (MAS Radbuza, o. s. - oficiální webové stránky)

<sup>14</sup> MAS Náš region, o. s. – oficiální webové stránky, 2011



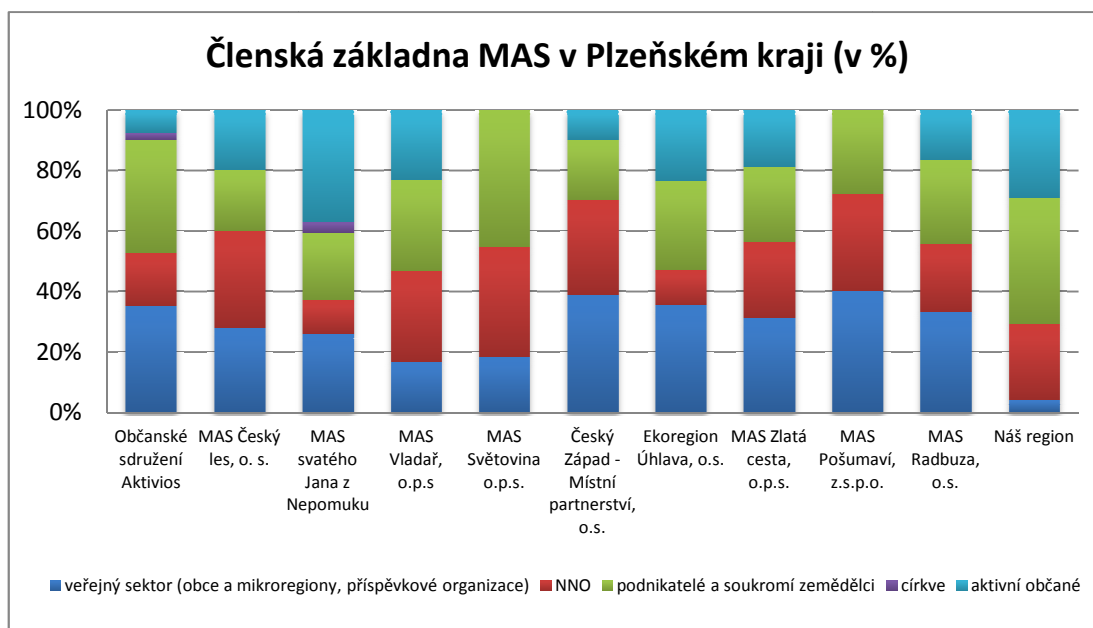
MAS Vladař, o.p.s. a MAS Náš region, o. s. působí převážně v Karlovarském kraji. V Plzeňském kraji jsou k MAS Vladař, o. p. s. připojeny pouze 3 obce, kde žije 1 934 obyvatel (přibližně 2,5% z celkového počtu obyvatel žijících na celém jejím území). MAS Náš region, o. s. působí na území 7 obcí Plzeňského kraje s počtem obyvatel 3 580 (cca 25% z celkového počtu obyvatel MAS Náš region, o. s.).

Většina místních akčních skupin v Plzeňském kraji vznikla po vstupu ČR do EU, v letech 2004 – 2006. Vznikla před současným programovacím obdobím 2007 - 2013. Pouze MAS Radbuza, o. s. vznikla později, v r. 2011. Z PRV 2007 – 2013 je podpořeno 9 z 11 MAS Plzeňského kraje.

Místní akční skupiny spravují území o rozdílných velikostech. Zatímco např. MAS Zlatá cesta, o.p.s působí na území velikosti pouze 168,82 km<sup>2</sup>, rozloha MAS Český les, o. s., MAS Vladař, o.p.s či MAS Pošumaví, z.s.p.o. je více než 1000 km<sup>2</sup>. Čím větší území místní akční skupiny spravují, tím nastává větší problém s nedokonalou znalostí svého území, jak prostoru, tak lidí žijících na území, a přerozdělování financí pak nemusí být dostatečně efektivní.

Průměrně mají místní akční skupiny 30 členů, z průměru se vymyká MAS Český západ – Místní partnerství, která má 80 členů. Hodnotila bych to jako pozitivní jev, kdy může získávat vyšší částku ze členských příspěvků. Velikost členské základny MAS Plzeňského kraje se nezdá být problematická, jednu z nejdůležitějších rolí mají ze soukromého sektoru neziskové organizace, hlavně nejrůznější občanská sdružení.

Obr. č. 7 – Členská základna MAS v Plzeňském kraji



Zdroj: vlastní zpracování dle SPL 2007 – 213 a výročních zpráv MAS v Plzeňském kraji

Graf na Obr. č. 7 znázorňuje podíl jednotlivých sektorů na celkové členské základně místních akčních skupin působících na území Plzeňského kraje. Je patrné, že ve všech MAS převažuje podíl počtu členů soukromého sektoru (tj. NNO, podnikatelé a soukromí zemědělci a aktivní občané) nad podílem počtu členů z veřejné správy (obce, mikroregiony, příspěvkové organizace), který ve většině případů představuje z celkového počtu členů MAS třetinový podíl či podíl ještě nižší. Tím je splněna podmínka pro fungování MAS, kdy veřejný sektor musí tvořit méně než 50% členů.

Ze strategických plánů místních akčních skupin v Plzeňském kraji lze hodnotit, že management MAS od projektových manažerů po administrativní pracovníky (sekretariát, odborní poradci, účetní...) je dostatečně kvalifikovaný s bohatými zkušenostmi z minulých realizovaných programů. Příkladem za všechny je MAS Český západ – Místní partnerství, jejíž management je velmi dobře fungující. Více informací viz kapitola 5.2.

Výjimkou je MAS Radbuza, která vznikla až v r. 2011, zatím má jednoho zaměstnance na 0,75 úvazku, kterým je její manažer. Zkušenosti s činností MAS proto logicky MAS teprve získává.

## 4.2 Porovnání místních akčních skupin

### 4.2.1 Z hlediska financování

V období od 30. července do 9. srpna 2012 proběhlo každoroční hodnocení činnosti MAS podpořených v rámci PRV 2007 – 2013. Komisi tvořili zástupci z MZE a SZIF. Byla hodnocena činnost MAS za období červenec 2011 – červen 2012. Pozitivním výsledkem je fakt, že 90% hodnocených MAS se umístilo v bodovém hodnocení v prvních dvou kategoriích, tedy v kategoriích – nejlépe fungující MAS a dobře fungující MAS. (MZE, 2012) Je zajímavé, že na předních příčkách v žebříčku se umístily MAS působící na střední a jižní Moravě. MAS v Plzeňském kraji podpořené z PRV 2007 – 2013 získaly tato bodová ohodnocení:

Tabulka č. 3 – Hodnocení činnosti MAS 2012 (k 24. 9. 2012):

Název MAS	Počet získaných bodů
Občanské sdružení Aktivios	135
MAS Český les, o. s.	135
MAS svatého Jana z Nepomuku	125
MAS Vladař, o.p.s	126
MAS Světovina o.p.s.	124
Český Západ - Místní partnerství, o.s.	124
Ekoregion Úhlava, o.s.	115
MAS Zlatá cesta, o.p.s.	106
MAS Pošumaví, z.s.p.o.	52

150 – 130 bodů	nejlépe fungující MAS
129 – 105 bodů	dobře fungující MAS
104 - 80 bodů	průměrná MAS
79 - 0 bodů	MAS, které by svůj přístup měly přehodnotit

Zdroj: Výsledky hodnocení MAS 2012, MZE



Z výsledků je patrné, že činnost MAS v Plzeňském kraji je hodnocena jako nejlépe a dobře fungující, jsou aktivní a aktivizující, rozdělování finančních prostředků je efektivnější než při centralizovaném rozdělování apod., tedy místní akční skupiny mají význam pro rozvoj spravovaného území. MAS Pošumaví, z.s.p.o. získala velice nízké bodové ohodnocení (ze všech hodnocených MAS dosáhla nejnižšího počtu bodů), její činnost není považována za efektivní, splňuje pouze formální požadavky místních akčních skupin. MAS Náš region, o.s. a MAS Radbuza, o.s. nejsou podpořeny z PRV 2007 – 2013.

Dne 30. října 2012 byla ministrem zemědělství schválena následující roční alokace pro MAS vybrané k podpoře z PRV ČR pro rok 2013. Roční alokaci tvoří pevný základ a bonus (základ pro všechny MAS je stejný = poměr poloviny alokace k počtu MAS, bonus = skládá se z počtu obyvatel MAS a počtu bodů udělených v rámci hodnocení činnosti MAS předcházejícího roku). MAS vybrané v roce 2008 (48 MAS) získají celkem 363 941 172 Kč, MAS vybrané v roce 2009 (32 MAS) získají celkem 256 176 639 Kč a MAS dodatečně vybrané v roce 2009 (MAS 32+) získají celkem 188 111 466 Kč. (Zpravodaj venkova 11/2012) MAS Plzeňského kraje získají pro rok 2013 tyto finanční prostředky (pro porovnání i roční alokace pro rok 2012):

Tabulka č. 4 – Výše finanční podpory pro MAS Plzeňského kraje v roce 2012 a 2013

Název MAS	2012 (v Kč)	2013 (v Kč)
MAS Vladař o.p.s	9 083 885	<b>12 411 897</b>
MAS Český les, o. s.	10 664 788	<b>11 318 598</b>
Občanské sdružení Aktivios	8 734 851	<b>9 996 961</b>
MAS Pošumaví, z.s.p.o.	<b>11 535 666</b>	7 407 084
Český Západ - Místní partnerství, o.s.	7 022 265	<b>7 036 256</b>
MAS svatého Jana z Nepomuku	4 921 050	<b>5 278 867</b>
MAS Světovina o.p.s.	5 552 666	<b>6 194 893</b>
Ekoregion Úhlava, o.s.	3 787 283	<b>4 115 491</b>
MAS Zlatá cesta, o.p.s.	4 162 955	<b>4 267 861</b>

Zdroj: Zpravodaj venkova 11/2012

Z tabulky je zřejmé, že 8 z 9 MAS Plzeňského kraje podpořených Programem rozvoje venkova získají pro rok 2013 vyšší částku než pro rok předchozí, MAS Pošumaví, z.s.p.o. získá o více než 4 mil. Kč méně oproti roku 2012, což souvisí s nízkým bodovým ohodnocením činnosti MAS pro rok 2012 (viz. Tabulka č. 3). Lze předpokládat, že tato skutečnost způsobí místní akční skupině značné problémy. U místních akčních skupin MAS Světovina, o.p.s., Ekoregion Úhlava, o.s. a MAS Zlatá cesta, o.p.s. je alokace v porovnání s ostatními MAS Plzeňského kraje nižší, a to také z důvodu nižšího základu, jelikož spadají do skupiny MAS 32+ (MAS vybrané dodatečně v r. 2009), zbylé MAS byly vybrány již v roce 2008. MAS Náš region, o.s. a MAS Radbuza, o.s. nejsou podpořeny z PRV 2007 – 2013. Pro porovnání, nejvyšší částky roční alokace, které získávají některé MAS v ČR, se pohybují okolo 15 mil. Kč, nejnižší dosahují hodnoty cca 3 mil. Kč. (Zpravodaj venkova 11/2012)

MAS nezískávají, jak již bylo zmiňováno, finanční prostředky pouze z fondů EU, zdrojem příjmů jsou často krajské dotace. Z rozpočtu Plzeňského kraje 2012 byly místním akčním skupinám působícím na území Plzeňského kraje poskytnuty následující finanční prostředky (pro porovnání uvedeny i výše dotací pro rok 2011):

Tabulka č. 5 – Výše dotací pro MAS z rozpočtu Plzeňského kraje 2012

Název MAS	Schválená výše dotace 2012 v Kč	Schválená výše dotace 2011 v Kč
MAS Světovina o.p.s.	150 000	215 000
MAS Český les, o.s.	150 000	235 000
MAS Zlatá cesta, o.p.s.	120 000	150 000
MAS Vladař o.p.s.	35 000	50 000
Český Západ - Místní partnerství, o.s.	150 000	205 000
Náš region	35 000	50 000
MAS Pošumaví, z.s.p.o.	150 000	265 000
Občanské sdružení Aktivios	150 000	195 000
Ekoregion Úhlava, o.s.	150 000	185 000
MAS Radbuza, o.s.	90 000	100 000
MAS svatého Jana z Nepomuku	120 000	150 000
<b>Celkem</b>	<b>1 300 000</b>	<b>1 800 000</b>

zdroj: Plzeňský kraj, 2012

Dotace z rozpočtu Plzeňského kraje jsou poskytovány účelově na pokrytí neinvestičních nákladů a slouží k financování mimo Strategický plán LEADER. V roce 2012 poskytl Plzeňský kraj na podporu místních akčních skupin o 500 000 Kč méně než v roce 2011. V roce 2013 by měla dotace od kraje činit 1 100 000 Kč, bude tedy zřejmě nižší než v předchozích letech, což může napomoci problematice existence místních akčních skupin, z nichž některé možná nebudou schopny hradit náklady na provoz. (Dvořák, 2012) Podle pana Jana Floriana vydalo zastupitelství Plzeňského kraje původně rozhodnutí o nulové dotaci poskytnuté místním akčním skupinám Plzeňského kraje pro rok 2013 s odůvodněním, že MAS nejsou pro svá území dostatečně významná. Rozhodnutí pravděpodobně pocházelo z nedostatečné informovanosti zastupitelů Plzeňského kraje. Místním akčním skupinám se nakonec podařilo zastupitele přesvědčit o prospěšnosti jejich činnosti pro venkovský prostor a byla jim dotace přiznána. Finanční podpora ze zdrojů Plzeňského kraje se jeví jako problematická.

#### **4.2.2 Z hlediska rozvojových strategií**

Místní akční skupiny stanovují ve svých SPL priority, u kterých jsou stanoveny cíle, které jsou dosahovány plněním stanovených opatření (fichí). Během programového období jsou pak vyhlášovány výzvy k podávání žádostí o dotaci v rámci jednotlivých fichí. Fiche tematicky vycházejí z opatření os I., II. a III. PRV 2007 – 2013, tj. osa I. Zlepšení konkurenceschopnosti zemědělství a lesnictví, osa II. Zlepšování životního prostředí a krajiny, osa III. Kvalita života ve venkovských oblastech a diverzifikace hospodářství venkova. (PRV ČR 2007-2013)

V následující části bakalářské práce jsou stručně charakterizovány strategie MAS v Plzeňském kraji, jejich celkový přehled je uveden v *Příloze A*. SPL místních akčních skupin jsou velmi rozsáhlé dokumenty. Zaměřila jsem se na obecný cíl, specifikaci priorit území a pak až na konkrétní fiche. Cíle jednotlivých priorit jsou vynechány, jelikož jsou naplňovány právě prostřednictvím fichí, tudíž spolu cíle a fiche tematicky korespondují. Podle fichí lze hodnotit, na jaké projekty se místní akční skupina konkrétně zaměřuje.

Místní akční skupiny v Plzeňském kraji vytvářely SPL pro období 2007 – 2013 v souladu s jejich ISÚ. Vycházely dále z rozvojových strategií mikroregionů a jednotlivých obcí, využity byly i dokumenty vyšších územních celků, tj. Program rozvoje Plzeňského kraje. Konaly se workshopy, kde se občané mohli k prioritám SPL vyjádřit.

**Občanské sdružení Aktivios** si v SPL 2007 – 2013 pod názvem Šance pro jižní Plzeňsko stanovila obecný cíl - maximálně efektivně využít šanci, která se pro obyvatele jižního Plzeňska skrývá v potenciálu tohoto území a která při rozumném využití dává předpoklad pro dosažení vyšší kvality života. Nejvyšší podíl finančních prostředků z EU je směřován na 3 fiche, které MAS Aktivios považuje za nejdůležitější. Fiche *Podmínky pro společenský, kulturní a sportovní život v obcích*, která je mimo jiné zaměřená na podporu spolkové činnosti, na podporu škol a předškolních zařízení v malých obcích, jelikož zde představují jedno z center dění. O tuto oblast je největší zájem a je zde největší nedostatek peněz. Fiche *Úprava veřejných prostranství, rekonstrukce místních komunikací* spolu s fichí *Vodohospodářská infrastruktura* jsou zaměřeny na projekty, které jsou finančně náročné, je zde ale velká poptávka obcí, samotných obyvatel i podnikatelských subjektů území MAS. Zaměření je na modernizaci nebo rozšiřování infrastruktury pro zásobování obyvatel obcí vodou a řešení problémů s odpadními vodami, tvorba pěších tras, lyžařských tras a hippostezek s důrazem na jejich provázanost s již existujícími trasami a s nadregionálními trasami propojující Plzeňský kraj s Bavorskem aj. (SPL 2007 - 2013 Šance pro Jižní Plzeňsko)

**MAS Český les, o. s.** si klade za cíl zvýšit kvalitu života v území MAS při zajištění trvale udržitelného rozvoje území a snížení regionálních disparit vyplývajících z rozdílů v ekonomické struktuře. Největší podíl na celkové alokaci finančních prostředků mají fiche - *Zkvalitnění života na venkově*, *Vytvoření podmínek pro rozvoj cestovního ruchu* a *Podpora podnikání v cestovním ruchu*. Náplní je vytvořit v obcích společenská centra pro zachování a oživení veřejného života v obcích. Podpora provozu muzeí a galerií, zejména tematicky zaměřených a využívajících místního kulturního či historického potenciálu. Důraz je kladen na zajištění kvality a dostupnosti veřejných i neveřejných

služeb z oblasti zdravotnictví, školství, péče o děti a služeb pro rodiny, či sociálních služeb. V cestovním ruchu je zaměřen na zimní sporty, pěší turistiku, cykloturistiku a hipoturistiku, s tím související infrastrukturu jako jsou značené turistické trasy, tematické a naučné stezky včetně směrovek, odpočívadel, informačních tabulí a rozcestníků. Dále podpora modernizovaných ubytovacích zařízení s pestrá nabídkou služeb (př. wellness) apod. (SPL 2007 – 2013 MAS Český les, o. s.)

Sudety – místo k setkávání, to je název SPL *MAS Český Západ - Místní partnerství*, jehož hlavním cílem je co nejefektivnějším zhodnocením přírodních a kulturních zdrojů, zapojením občanů regionu Český Západ a propojením širokého množství místních subjektů přispívat k rozvoji regionu po stránce ekonomické, sociální i environmentální a zlepšovat úroveň života v něm. Ve strategii MAS Český Západ - Místní partnerství jsou preferovány první dvě priority, jejichž cílem je zachování místního dědictví a vytváření míst pro setkávání občanů. O tyto priority je největší zájem ze strany žadatelů. Podpora aktivit k naplňování cílů těchto priorit je finančně náročná. Preferované priority jsou realizované prostřednictvím fichí *Zachování a zhodnocení historického dědictví, Obnova a kultivace veřejných prostranství jako míst k setkávání, Veřejné budovy a sportoviště jako místa k setkávání*. Konkrétně jsou projekty zaměřeny na záchranu cenných historických objektů, obnova historických parků, zahrad a krajinných prvků (včetně potřebné dokumentace), podporu regionálních venkovských muzeí a expozic pro zachování informovanosti o historickém vývoji (př. tradiční řemesla). V rámci druhé priority jsou projekty zaměřeny na rekonstrukce obecních úřadů, škol, objektů poskytujících sociální služby, budov, kde se scházejí venkovské spolky a sdružení, a to i církevní. Pro prioritní tři fiche je plánováno přerozdělit 65% všech finančních prostředků. Na zbylých 8 fichí pak zbývá méně než polovina finančních prostředků, jelikož o jejich realizaci nejví žadatelé tak velký zájem a jde převážně o finančně méně náročné projekty. (SPL 2007 – 2013 Sudety – místo k setkávání)

*MAS svatého Jana z Nepomuku* zpracovala pro současné programové období SPL Budoucnost založená na tradici. Hlavní strategie je zaměřena na záchranu, obnovu a využití kulturního dědictví území MAS spojeného se Sv. Janem z Nepomuku, aby se

území stalo prosperující. Důležitý je soulad mezi hodnotami kulturního dědictví a podmínkami pro současný život. Výše alokovaných finančních prostředků pro jednotlivé fiche je rozložena celkem rovnoměrně. I přesto je pro fiche *Obnova nemovitého dědictví regionu (kulturně, historicky, architektonicky a technicky hodnotných objektů), Vzdělávání, informovanost a volnočasové aktivity, Kulturní, společenské a sportovní akce a zázemí pro jejich pořádání, Zapojení sociálně znevýhodněných do života v území MAS* o něco vyšší podíl finančních prostředků, jelikož jde o nákladově náročnější projekty, po kterých je vysoká poptávka. Projekty těchto fichí jsou zaměřeny na obnovu např. sakrálních staveb, hradišť vojenských opevnění, úpravu obrazů a jiných historicky cenných předmětů. Dále rekonstrukce a výstavba školek, škol, domů dětí a mládeže, kluboven, hřišť, sportovišť ..., vytváření zázemí pro pořádání kulturních a společenských akcí regionálního charakteru, podpora aktivit, které pomohou znevýhodněným osobám zapojit se do běžného života, tj. např. budování bezbariérových přístupů. Nejnižší alokace je pro fichi *Představení a poznání dědictví regionu (kulturní, historické, architektonické, technické a přírodní dědictví)*, jedná se o nákladově málo náročné projekty. (SPL 2007 – 2013 Budoucnost založená na tradici)

SPL Zlepšení kvality života v Pošumaví, který realizuje **MAS Pošumaví, z.s.p.o.**, má za cíl zlepšení kvality života ve venkovských oblastech a udržitelným způsobem se snažit o snížení regionálních disparit a rozdílů v kvalitě života mezi venkovskými a městskými oblastmi. Nejvyšší podíl finančních prostředků je soustředěn na fichi *Zlepšení kvality života na venkově*, pozornost je ve vyšší míře věnována i fichím *Ochrana a rozvoj kulturního dědictví venkova a Venkovský cestovní ruch*. Projekty jsou zaměřeny na tvorbu nových naučných stezek, poutních stezek spojujících poutní místa a církevní památky, vybudování venkovských muzeí, skanzenů lidové architektury, venkovských ZOO, stavbu rozhleden apod. Velká podpora je věnována zlepšení občanské vybavenosti a infrastruktury obcí. Na zbylé fiche je přerozdělováno méně finančních prostředků. Za zmínku stojí ještě podpora zemědělců v nezemědělských aktivitách, hlavně se jedná o agroturistiku (doplňuje činnost rodinných farem v horských a podhorských oblastech), která není zatím v Pošumaví ve větší míře provozována. (SPL 2007 – 2013 Zlepšení kvality života v Pošumaví)

**MAS Světovina o.p.s.** si v SPL klade za cíl zlepšování kvality života, životní úrovně a životního prostředí v regionu. Téměř třetina finančních zdrojů je směřována do fiche *Obnova a rozvoj vesnic*. Vyšší podíl z celkové alokace mají i fiche *Občanské vybavení a služby* a *Ochrana a rozvoj kulturního dědictví venkova*. První fiche má za úkol zlepšení dopravní a technické infrastruktury a vzhledu obcí, zvyšování konkurenceschopnosti venkova, projekty jsou zaměřeny např. na opravy a budování autobusových zastávek, úpravy jejich okolí včetně zeleně, podporu architektonicky cenných prvků (tj. kašny, fontány, sochy, sloupy), rekonstrukci a výstavbu veřejných a ostatních budov (úřady, multifunkční prostory, školy, zdravotnická zařízení, hasičské zbrojnice ...), budování stálých výstavních expozic a muzeí aj. (SPL 2007 – 2013 MAS Světovina o.p.s.)

**Ekoregion Úhlava, o.s.**, jehož název SPL je Marketingová značka Ekoregionu Úhlava, si za obecný cíl stanovil vytváření atraktivnějšího prostředí v sídlech a rozvoj ekonomických aktivit v regionu. Měl by tak být vytvořen prostor pro rozšíření systému marketingové značky Ekoregionu Úhlava a pro začlenění subjektů z dalších odvětví ekonomické činnosti mimo provozovatele ubytovacích a stravovacích služeb. Ekoregion Úhlava se z největší části zaměřuje na fichi *Obnova a rozvoj sídel* (cca třetina z celkové alokace), dále pak *Rozvoj občanské vybavenosti a služeb* a *Ochrana a rozvoj kulturního dědictví venkova*, tedy nejvýznamnější je pro rozvoj území druhá priorita Sídla Ekoregionu Úhlava, do které směřuje přes 60% finančních prostředků. Projekty jsou zaměřovány na budování dopravní a technické infrastruktury, projekty přispívající ke zkvalitnění občanské vybavenosti v menších sídlech, zlepšování fyzického stavu a oživení kulturních a historických památek. Významnější je pak fiche *Konkurenceschopnost zemědělství*, zaměření je hlavně na ekologické zemědělství. (SPL 2007 – 2013 Marketingová značka Ekoregionu Úhlava)

Obecný cíl **MAS Vladař, o.p.s** je zlepšení kvality života ve venkovském prostoru na území MAS Vladař. Přes 70% finančních prostředků je přerozdělováno do fichí *Obnova a rozvoj vesnic* a *Občanské vybavení a služby*. K realizaci jsou vybírány projekty, které přispívají ke zlepšení stavu dopravní a technické infrastruktury, vzhledu obcí a zajištění jejich územních plánů, zvyšování konkurenceschopnosti a snižování rozdílů mezi

venkovem a městy, či vytváření podmínek pro vzdělání, společenské a další aktivity obyvatel. Naopak fiche *Podpora cestovního ruchu a Vzdělávání a informace* měly velmi nízký zájem ze strany žadatelů a ze SPL byly vyloučeny, jsou plněny obecně v rámci ISÚ. (SPL 2007 – 2013 MAS Vladař, o.p.s )

Pro *MAS Zlatá cesta, o.p.s.* je v rámci plnění SPL Společnou cestou k prosperitě prioritní posílení ekonomiky a konkurenceschopnosti, dosažení trvale udržitelného rozvoje venkovské oblasti a zlepšení života jeho obyvatel, podpora evropské integrace i na lokální úrovni, klíčová je příhraniční spolupráce. Šedesát procent finančních prostředků připadá na fiche *Obnova a rozvoj vesnic* a *Občanské vybavení a služby*. Projekty se týkají podpory dopravní a technické infrastruktury a vzhledu obcí. Konkrétněji je to výstavba domů s pečovatelskou službou, kluboven, knihoven, hasičských zbrojnic, zvířecích útulků atd. (SPL 2007 – 2013 Společnou cestou k prosperitě)

*MAS Náš region, o. s.* a *MAS Radbuza, o. s.* nejsou podpořeny z PRV 2007 – 2013 a nemají zpracovaný SPL pro toto období.

Podle informací, které mi poskytl manažer MAS Radbuza, o. s. Ing. et Bc. Václav Kubernát, který je současně jediným zaměstnancem MAS, a to na 0,75 úvazku, nemá MAS vypracovaný SPL a nemá finance na rozdělování prostřednictvím fichí, a to zejména díky faktu, že jako jediná MAS v Plzeňském kraji vznikla až ke konci dobíhajícího programovacího období, aktuálně funguje dva roky. MAS je zapojena v projektu spolupráce (v rámci IV. 2.1. PRV - Realizace projektů spolupráce) „Skrytá bohatství aneb Venkov Plzni“ (viz kapitola 6.). Aktuálně podávala jako nová MAS žádost o podporu z PRV III. 4.1 na tvorbu ISÚ a další aktivity (tj. získávat dovednosti pořádáním informačních a propagačních akcí a vzděláváním svých zaměstnanců, partnerů a členů orgánů).



MAS Náš region, o. s. je takéž zapojena do projektu spolupráce „Skrytá bohatství aneb Venkov Plzni“ a jiných projektů spolupráce, např. „Kraj živých vod II“ zaměřený na cestovní ruch, vyznačení a vybudování další části naučné stezky po minerálních pramenech a informační systém. (Informační čtvrtletník MAS Náš region, 2012)

Zaměření cílů a fichí MAS je jednoznačně vázáno na potenciál, který nabízí spravované území jednotlivých MAS. Priority jednotlivých MAS v Plzeňském kraji však nejsou příliš odlišné. Oblasti podpory se shodují, tedy objevuje se snaha o rozvoj lidských zdrojů, životního prostředí, občanské vybavenosti, cestovního ruchu, kulturního dědictví a pro všechny místní akční skupiny je prioritní spolupráce. U MAS Vladař, o.p.s mě zaujalo, že ze strany žadatelů není zájem o projekty na rozvoj cestovního ruchu, zatímco u ostatních MAS je podpora rozvoje venkovské turistiky pro celkový rozvoj venkovského prostoru významná.

Dopady a přínosy fichí a projektů se projeví spíše v dlouhodobém hledisku. Obecné problémy venkova jako je např. snížení migrace venkovského obyvatelstva do měst (tj. proces urbanizace) jsou místními akčními skupinami vnímány jako dlouhodobé cíle, kterých bude možné dosáhnout v budoucnu právě díky plnění stanovených cílů ve strategiích území.

### **4.3 Realizované projekty**

MAS během plánovacího období plní cíle SPL prostřednictvím realizace konkrétních projektů, respektive přerozdělením finančních prostředků žadatelům, kteří žádají o dotace a pak projekty realizují. Kvantifikaci doposud realizovaných projektů místními akčními skupinami na území Plzeňského kraje společně s výší přerozdělených dotací považují za klíčovou k posouzení jejich činnosti a významu pro rozvoj venkova.

Tabulka č. 6 – Počet zrealizovaných projektů a výše jejich alokované dotace v MAS Plzeňského kraje v období 2008 – 9. 4. 2013 v rámci plnění SPL

MAS	Počet projektů	Dotace v mil. Kč
Občanské sdružení Aktivios	121	44,6
MAS Český les, o. s.	65	51,2
MAS svatého Jana z Nepomuku	70	26,7
MAS Vladař, o.p.s	123	57,8
MAS Světovina o.p.s.	31	10,7
Český Západ – Místní partnerství, o.s.	95	35,9
Ekoregion Úhlava, o.s.	38	14,1
MAS Zlatá cesta, o.p.s.	25	13
MAS Pošumaví, z.s.p.o.	112	70,2
<b>CELKEM</b>	<b>680</b>	<b>324,2</b>

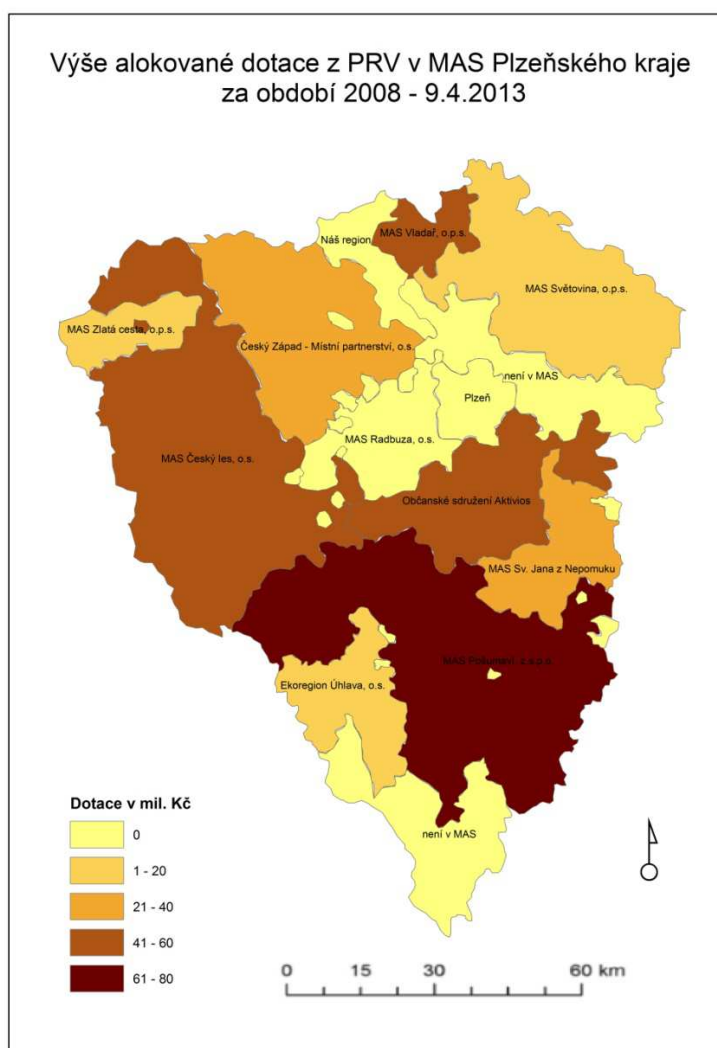
Zdroj: vlastní zpracování dle výročních zpráv a informací k výzvám jednotlivých MAS

Místní akční skupiny zrealizovaly v současném programovém období (sledované období od r. 2008 až k 9. 4. 2013) celkem **680** projektů, jejichž celková alokovaná dotace poskytnutá ze SZIF činí **324,2 mil. Kč**. Přehled projektů a dotací v jednotlivých letech je přiložen v *Příloze B*. MAS Radbuza, o.s. a Náš region nejsou podpořeny z PRV 2007 – 2013, nejsou proto v *Tabulce č. 6* zahrnuty, ačkoli realizují vlastní projekty mimo plnění SPL. Tabulka se věnuje pouze podpořeným projektům z PRV 2007 – 2013. Pro MAS Vladař, o.p.s. jsou započítány projekty celkově na území kraje Plzeňského i Karlovarského. Grafické znázornění výše alokované dotace a počtu realizovaných projektů na území jednotlivých MAS za sledované období 2008 – 9. 4. 2013 je na *Obr. č. 8* a *Obr. č. 9*.

Počet podpořených projektů by byl celkově vyšší, pokud bychom se zabývali i období realizovaným před současným programovacím obdobím, tj. od r. 2004, kdy začaly vznikat první MAS v Plzeňském kraji a byly realizovány předchozí programy

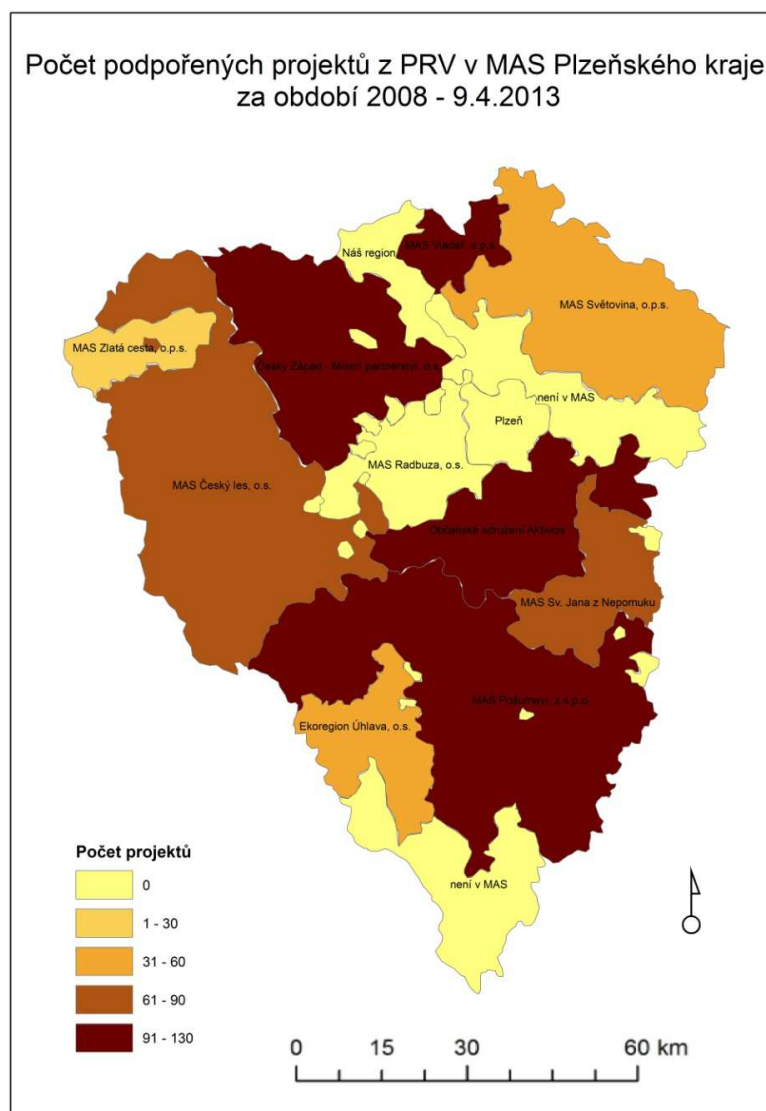
LEADER. Všechny MAS v Plzeňském kraji pak vytvářejí projekty spolupráce (v rámci IV. 2.1. PRV 2007 – 2013) či vlastní grantové projekty nad rámec SPL. V posledních výzvách, které buď již byly vyhlášeny a projekty podpořeny, tudíž jsou zahrnuty v *Tabulce č. 6*, nebo jsou vyhlášeny, zájemci však ještě mohou podávat žádosti, plánují MAS v Plzeňském kraji poskytnout celkově dotaci ve výši cca **42 mil. Kč** (Občanské sdružení Aktivios 8,5 mil. Kč, MAS Český les, o. s. 9 mil. Kč, MAS svatého Jana z Nepomuku 5 mil. Kč, MAS Vladař, o.p.s 11,2 mil. Kč, Český Západ – Místní partnerství, o. s. 4 mil. Kč, MAS Světovina, o. p. s. 4,2 mil. Kč). (Výzvy MAS, 2013)

Obr. č. 8 - Mapa výše alokovaných dotací z PRV na území MAS Plzeňského kraje za období 2008 – 9. 4. 2013



Zdroj: vlastní zpracování v ArcMap, systém ArcGIS

Obr. č. 9 – Mapa počtu podpořených projektů z PRV v MAS Plzeňského kraje v období 2008 – 9. 4. 2013



Zdroj: vlastní zpracování v ArcMap, systém ArcGIS

Pozn.:

Do první kategorie, která vykazuje nulové hodnoty v obou mapových výstupech, jsou zařazeny MAS nepodpořené z PRV a obce, které nejsou členy místních akčních skupin Plzeňského kraje a město Plzeň.

## **5. Případová studie MAS Český Západ - Místní partnerství**

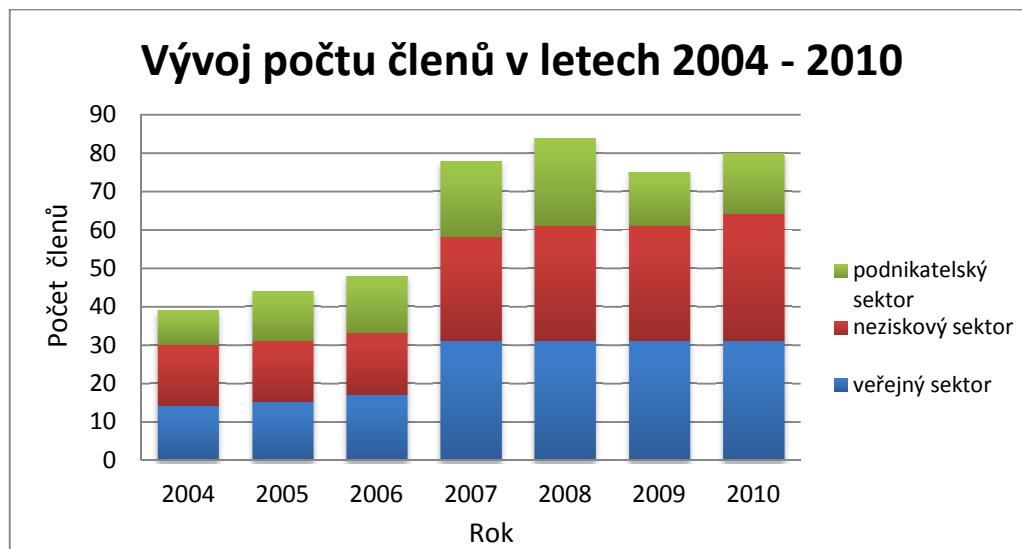
### **5.1 Historie**

MAS Český Západ – Místní partnerství vznikla v březnu r. 2004 jako občanské sdružení. Počet zakládající členů bylo 39 a území MAS zahrnovalo obce Mikroregionu Konstantinolázeňsko, Stříbrského regionu a město Planá. Na tomto území byly realizovány programy LEADER ČR 2004 (např. projekt cyklistické trasy na Konstantinolázeňsku), LEADER ČR 2006 (př. projekt lanové centrum v Dolních Polžicích) a LEADER+ (př. projekt Jezdecká škola pro děti ve Zhoři), které byly vyhlášeny MZE ČR. Do programu LEADER+, kdy MAS mohly realizovat strategie v rámci OP Rozvoj venkova a multifunkční zemědělství, bylo vybráno pouze 10 MAS z ČR, jednou z nich byla právě MAS Český Západ – Místní partnerství, o.s. Za podpory MMR ČR byl v r. 2006 realizován program Mladé nápady pro Český Západ (podpora aktivit mládeže, př. projekt Skatepark v Bezdruzicích). Během let 2004 – 2006 podpořila MAS 64 projektů za 23 mil. Kč. V r. 2007 se k MAS připojil Mikroregion Hracholusky a městys Chodová Planá. Byla zpracována ISÚ a následně SPL 2007 – 2013, který byl nazván „Sudety – místo k setkávání“. SPL byl ohodnocen MZE jako 3. nejlepší z 99 předložených SPL místních akčních skupin z celé ČR a MAS Český Západ – Místní partnerství, o.s byla vybrána mezi prvními 48 MAS k podpoře z PRV ČR. (Florian, Frouzová, 2011)

### **5.2 Charakteristika**

V současnosti spravuje MAS území okresu Tachov a Plzeň - sever o rozloze 735 km<sup>2</sup>, kde žije 28 067 obyvatel (viz *Tabulka č. 2*). MAS působí na území 37 převážně malých obcí a z toho 5 měst – Stříbro, Planá, Kladruby, Bezdruzice, Černošín (viz *Obr. č. 5*). MAS má aktuálně 80 členů, čili patří mezi MAS s nejvyšším počtem členů. Počet členů se od založení v r. 2004 vyvíjel pozitivně, současný stav se oproti zakládajícímu počtu zdvojnásobil (*Obr. č. 10*), pouze v r. 2009 bylo z MAS vyloučeno 10 členů, kteří dlouhodobě nehradili členské příspěvky. (Florian, Frouzová, 2011)

Obr. č. 10 - Vývoj počtu členů podle sektorů v MAS Český Západ – Místní partnerství v letech 2004 – 2010

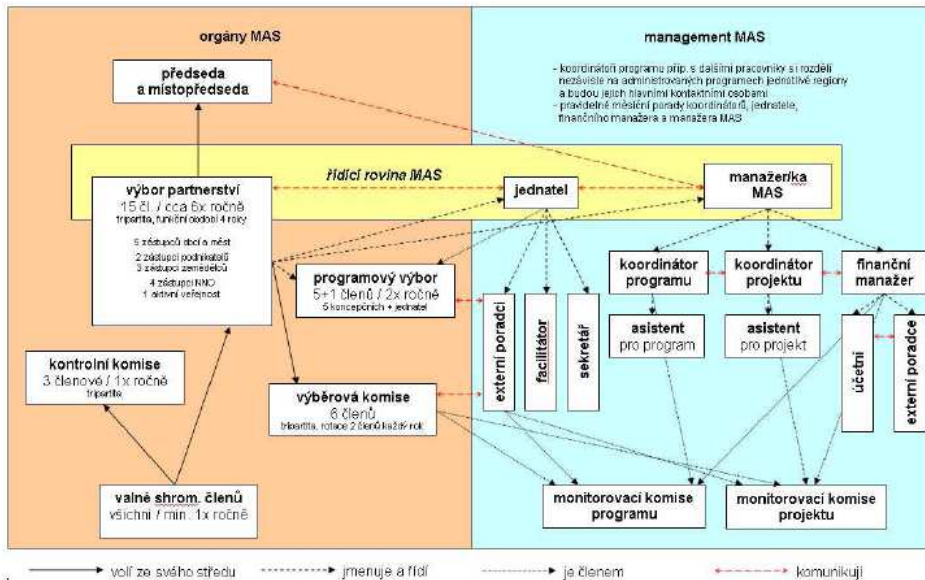


Zdroj: vlastní zpracování dle Florian, Frouzová – Střednědobé hodnocení SPL, 2011

Organizační struktura MAS je tvořena nejvyšším orgánem – valným shromážděním členů, jehož členy jsou všichni členové MAS, každý má jeden hlas a schází se min. 1x ročně. V jeho kompetenci je schvalování nových strategií, rozpočtu aj. Dále Výbor partnerství, což je výkonný orgán scházející se 6x ročně a tvoří ho 15 členů. Úkolem je př. rozhodování o přijetí a vyloučení členů, volba předsedy (Miroslava Válová) a místopředsedy. Z partnerství je jmenováno 6 členů do Výběrové komise, která hodnotí předložené žádosti o dotaci podle předem stanovených kritérií. Programový výbor má 6 členů (včetně Jednatel MAS) a dohlíží na soulad realizovaných aktivit s ISÚ. Členy monitorovací komise jsou mimo jiných Koordinátor programu LEADER (Jan Florian) a Finanční manažer MAS. Úkolem Monitorovací komise je dohlížet na realizaci jednotlivých projektů a to i na místě a dozor nad SPL. Koordinátor má na starost koordinaci a administrativu SPL a všechny organizační a formální záležitosti, včetně zajištění publicity. Pro kontrolu činnosti MAS jako celku je volena tříčlenná Kontrolní komise na 4 roky. Výborem partnerství je jmenoval také Jednatel (Mgr. Tomáš Svoboda), který společně s Manažerem MAS (Miroslava Válová) tvoří tzv. řídicí rovinu MAS. Úkolem je zajištění bezproblémové realizace programů a vlastních projektů MAS. (SPL 2007 – 2013 Sudety – místo k setkávání) Schéma kompletní

organizační struktury je na Obr. č. 11. Management MAS lze hodnotit jako dobře fungující.

Obr. č. 11 - Schéma organizační struktury v MAS Český Západ – místní partnerství



Zdroj: SPL 2007 – 2013 Sudety – místo k setkávání

Obr. č. 12 - SWOT analýza MAS Český Západ – Místní partnerství, o.s.

Silné stránky	Slabé stránky
<ul style="list-style-type: none"> <li>• Tradice cestovního ruchu</li> <li>• Geologické zajímavosti</li> <li>• Čisté životní prostředí</li> <li>• Minerální prameny v přírodě</li> <li>• Bohatá historie kraje</li> <li>• Bohatý kulturně-geografický potenciál</li> <li>• Velká četnost historicky cenných staveb</li> <li>• Bohaté zkušenosti s fungováním Místního partnerství</li> </ul>	<ul style="list-style-type: none"> <li>• Špatný stav kulturních památek</li> <li>• Špatný stav komunikací a dopravní dostupnosti</li> <li>• Vysoká nezaměstnanost</li> <li>• Málo ubytovacích a stravovacích kapacit</li> <li>• Nemovitosti ve vlastnictví státu</li> <li>• Nedostatečná prezentace regionu pro cestovní ruch</li> <li>• Nedostatečně kvalitní technická infrastruktura</li> <li>• Špatný stav veřejných prostranství</li> </ul>
Příležitosti	Ohrožení
<ul style="list-style-type: none"> <li>• Potenciál pro drobné podnikání</li> <li>• Využití památek pro cestovní ruch</li> <li>• Obnova historických řemesel</li> <li>• Zdravý životní styl jako téma pro cestovní ruch</li> <li>• Využití opuštěných vojenských areálů</li> <li>• Programy pro turisty</li> <li>• Diverzifikace zemědělské činnosti (podpora mimoprodukční funkce zemědělství, místní produkty, apod.)</li> <li>• Rozvíjející se občanský sektor – vznik spolků a sdružení</li> <li>• Využití potenciálu přírodního, kulturního a historického dědictví pro cestovní ruch</li> <li>• Podpora alternativních zdrojů energie</li> <li>• Rozvíjející se kulturní a společenský život regionu</li> <li>• Rozvíjející se inovativní formy turistiky</li> <li>• Rozvíjení aktivit mládeže</li> <li>• Využití potenciálu železniční trati Pílovany – Bezdrůžice</li> </ul>	<ul style="list-style-type: none"> <li>• Pokračující centralizace veřejné správy</li> <li>• Nízké vědomí vlastní identity</li> <li>• Postupně zanikající podnikatelský sektor</li> <li>• Vysoká finanční náročnost (pro obce) budování technické infrastruktury</li> <li>• Nedostatečná péče o venkovskou krajinu</li> <li>• Rozdílné míra zkušeností s přípravou a realizací projektů v rámci území</li> <li>• Slučování malých obcí</li> </ul>

Zdroj: SPL 2007 – 2013 Sudety – místo k setkávání

Strategie MAS a zaměření fichí je popsána v *kap. 4.2.2* a celkový přehled v *Příloze A*.

Kromě finančních prostředků z PRV získává MAS zdroje i z jiných dotačních programů (Finanční mechanismus EHP/Norsko, Program příhraniční spolupráce ČR – Bavorsko, ROP NUTS II Jihozápad...). V r. 2007 měla MAS na bankovním účtu k předfinancování programů 300 000 Kč, následně byl pro tyto účely pořízen úvěr u České spořitelny. Členské příspěvky činí ročně asi 90 000 Kč. Další zdroje získává MAS z vlastní činnosti poskytováním služeb jako např. příprava projektových žádostí. (SPL 2007 – 2013 Sudety – místo k setkávání)

### **5.3 Formy spolupráce**

Jedním z principů metody LEADER je spolupráce, která je realizovaná jak na místní úrovni, tak by měla fungovat i na úrovni národní a mezinárodní. MAS Český Západ – Místní partnerství, o.s. spolupracuje od r. 2004 s italskou místní akční skupinou F.A.R. Maremma. V rámci spolupráce se MAS Český Západ zapojila např. do projektu spolupráce Stezky chuti v r. 2006, jednalo se o podporu místních potravinářských produktů a výměnu zkušeností. Dále MAS spolupracuje od r. 2005 s irskou MAS I.R.D. Duhallow, příkladem je spolupráce na mezinárodním projektu IRIDE, v rámci projektu se dokumentoval vztah současných a bývalých obyvatel území ke krajině, kde žijí. Důležitá je spolupráce se sousedními bavorskými MAS InitiAktivKreis Tirschenreuth (rozvoj příhraničního cestovního ruchu, Česko-Bavorského geoparku) a MAS AOVE (spolupráce pro obnovení Zlaté stezky, která v historii vedla z Prahy do Norimberku přes území obou MAS). MAS spolupracuje ještě se slovenskou MAS Muranská planina. Mas je členem NS MAS ČR. Na národní úrovni spolupracuje dlouhodobě od r. 2007 s MAS Kyjovské Slovácko v pohybu, Rozvojové partnerství regionu Hranicko a Mikroregion Frýdlantsko (př. projekt Podejme si ruce s kulturním dědictvím či Mobilní vybavení pro kulturní a sportovní akce). V neposlední řadě MAS spolupracuje se sousedními (MAS Český Les a MAS Zlatá cesta – př. geopark GeoLoc) a ostatními MAS v Plzeňském kraji. (SPL 2007 – 2013 Sudety – místo k setkávání) Aktuálně je MAS zapojena do projektu spolupráce „Skrytá bohatství aneb Venkov Plzni“ (viz kapitola 6.).



#### **5.4 Příklady realizovaných projektů**

V aktuálním programovém období 2007 – 2013 MAS podpořila v 10 výzvách dosud 95 projektů částkou 35,9 Kč (viz *Tabulka č. 6*) a v poslední 11. výzvě v letošním roce plánuje přerozdělit cca 4 mil. Kč (viz *kapitola 4.3*). Výše přidělené dotace na celé programové období dohodnuté na počátku období v r. 2007 měla činit 40 – 50 mil. Kč, což odpovídá skutečnosti. MAS se snaží o rozvoj regionu i mimo SPL. Využívá dotace z operačních programů ČR a jiných dotačních programů a vytváří vlastní grantové programy.

V této kapitole jsem vybrala k představení několik konkrétních projektů, které MAS zrealizovala v období 2007 – 2013 v rámci plnění SPL i nad jeho rámec, čímž jsem chtěla nastínit, jakým způsobem je MAS konkrétně prospěšná pro rozvoj venkova.

**Stop červotočům v kostele sv. Martina.** Žadatelem bylo Sdružení Martinus a schválená dotace činila 200 000 Kč. Fiche č. 1 – Zachování a zhodnocení historického dědictví regionu Český Západ, konec realizace v r. 2009. Projekt se týkal rekonstrukce kostela sv. Martina v Křivce, kde byly hlavní oltář, kazatelna a lavice očištěny a napuštěny roztokem proti dřevokaznému hmyzu a plísni. Dále byla opravena okna a následně zasklena.

**Zřízení hřiště na plážový volejbal.** Žadatel – TJ Baník Stříbro, o.s., výše dotace byla 635 130 Kč, konec realizace v r. 2009, fiche č. 3 – Veřejné budovy jako místa k setkávání. Účelem bylo zatraktivnění sportovní nabídky stříbrského stadionu. Na místě nevyužitých ploch vzniklo hřiště pro plážový volejbal, které je přístupné školní mládeži, sportovním oddílům i veřejnosti.

**Sejdeme se ve stanu!** Žadatel STROM, o.s., výše dotace 589 500 Kč. Zakoupení kompletního zařízení velkokapacitního stanu pro rozšíření počtu pořádaných společenských akcí a poskytnutí nové služby – kompletní zapůjčení stanu pro pořadatele společenských akcí v regionu. Konec realizace v r. 2009, fiche č. 3 – Veřejné budovy jako místa k setkávání. (Zpravodaj č. 5/2008 MAS Český Západ – Místní partnerství) Fotografie je přiložena v *Příloze C*.

**Obnova a rozšíření naučné hornické stezky ve Stříbře.** Žadatelem byl Hornicko-historický spolek Stříbro, výše dotace činila 171 000 Kč, jednalo se o projekt v rámci fiche č. 4 - Zdravý životní styl jako téma pro cestovní ruch, konec realizace v r. 2010. Došlo k vybudování nových zpevněných chodníků se zábradlími pro vyšší bezpečnost na již existující naučné hornické stezce v údolí Mže. Dále prodloužení délky trasy a zakoupení strojů na údržbu zeleně, které do té doby byly pouze zapůjčovány.

**Obnova kulturního domu v Horních Kozolupech – rekonstrukce topení.** Žadatelem byla obec Horní Kozolupy, výše dotace 260 886 Kč. Výměna lokálního vytápění za ústřední topení (ekologický kotel + další vybavení) v budově kulturního domu, který je jediným prostorem pro společenské akce v obci a odehrává se zde veškerý společenský život. Konec realizace v r. 2010, fiche č. 3 – Veřejné budovy jako místa k setkávání. (Zpravodaj č. 7/2010 MAS Český Západ – Místní partnerství)

**Výměna zdroje vytápění a zateplení Mateřské školy v Bezdružicích.** OP Životní prostředí 2007-2013. Nahrazení původního zdroje tepla na spalování hnědého uhlí za ekologický systém vytápění a zateplení budovy kvůli energetickým úsporám včetně výměny oken. Dotace z OP ŽP 6,3 mil. Kč, zbylé náklady financovala Nadace Alcoa. Konec realizace v r. 2010, fiche č. 3 – Veřejné budovy jako místa k setkávání. (Zpravodaj č. 7/2010 MAS Český Západ – Místní partnerství) Fotografie přiložena v Příloze D.

**Obnova vybraných sakrálních památek regionu Český Západ.** Velmi významný projekt, jehož cílem byla revitalizace 5 sakrálních památek (Santiniho kaple sv. Václava a Vojtěcha v Ostrově u Stříbra, Minoritský klášter ve Stříbře, věž kostela Všech svatých ve Stříbře, kostel sv. Václava ve Vysokém Sedlišti a barokní varhany v kostele sv. Jana Křtitele v Úterý). Stav sakrálních památek je na území MAS obecně alarmující. Pro čerpání finančních prostředků uspěla MAS ve 2. výzvě Finančních Mechanismů EHP/Norska v r. 2008, přidělená částka činila celých 30 mil. Kč. Realizace probíhala do r. 2010. (Zpravodaj č. 5/2008 MAS Český Západ – Místní partnerství) Fotografie přiložena v Příloze E.

**Grantový program HARANTI** je realizován od r. 2010. Jeho snahou je podporovat aktivity dětí a mládeže v regionu a přispět tak k jejich proměně v aktivní osobnosti

regionu. O granty mohou žádat i neformálně utvořené skupiny mladých lidí, které přijdou s dobrými nápady. Projekty jsou dotovány částkou až 10 000 Kč. Příklad realizovaných projektů - Víchov, o.s. seznámilo děti s technikou klasické černobílé fotografie, kroužek cvičení rodičů s dětmi z Bezdržic podnikl několik výletů za pohádkou aj. (MAS Český Západ – Místní partnerství - Oficiální webové stránky)

MAS dále uděluje místním výrobcům, kteří vyrábějí na území MAS a jeho těsném okolí, v rámci projektu Hledáme místní výrobky certifikát, na základě kterého mohou užívat logo "**Místní výrobek ze západu Čech.**" Snahou je pomoci místním výrobkům a výrobcům na trhu, usnadnit zákazníkům lépe se orientovat v místní produkci a umožnit jim podporovat své výrobce ze svého regionu a také nabídnout turistům zboží vyrobené v území, které navštívili. Značku užívá již přes 20 výrobců, kteří se se svými výrobky účastní farmářských trhů, např. Tkané koberce z Chodové Plané či Pletené košíky z Kokašic. Počátkem letošního roku byla vyhlášena další výzva k předkládání žádostí. (MAS Český Západ – Místní partnerství, o.s. - Oficiální webové stránky)  
Obrázek loga je přiložen v *Příloze F*.

Příklady dalších projektů jsou uvedeny v kapitole 5.3 v rámci projektů spolupráce s jinými MAS.

Z přehledu projektů v rámci realizace SPL lze hodnotit, že přes MAS jdou peníze spíše na malé projekty, které nestojí miliony korun, ale většinou za několik stovek tisíc, které postupně přispívají k rozvoji venkova. MAS by měla být inovativní a zaměřovat se na mládež, což má pozitivní dopady na udržitelný rozvoj, kdy mladí lidé budou zůstat na venkově a nebudou se stěhovat do měst. Vhodným příkladem je vlastní grantový program HARANTI, který je i jedním z mnoha příkladů, jak MAS přispívá k rozvoji i mimo plnění SPL. MAS se stává hybatelem místního společenského a kulturního života, snaží se podporovat místní identitu a vytvářet vztah lidí k jejich životnímu prostoru.

## **5.5 Strukturovaný rozhovor**

Informace pro lepší pochopení činnosti, o problematice a výzvách místních akčních skupin mi za MAS Český Západ – Místní partnerství, o.s., ale i celkově za MAS Plzeňského kraje poskytl v rámci strukturovaného rozhovoru pan Jan Florian.

### **1. V čem vidíte silné a slabé stránky území, kde působí Vaše MAS?**

*„Za slabé stránky regionu považuji historické události (vysídlení oblasti Sudet), které mají za následek skutečnost, že většina obyvatel se přistěhovala později a nemá tak rodový vztah k území a snahu o jeho rozvoj. Například i většina členů MAS nepochází z regionu. Lidé v regionu se často nechtějí pouštět do podnikání, vybavení službami je nedostatečné, cestovní ruch byl také zanedbáván. Pozůstatky komunistického režimu jsou v regionu také značné. Region se nachází v příhraniční oblasti, která nebyla rozvojově příliš podporována. Nacházely se zde velké závody JZD, zemědělci dnes tudíž také nemají vztah k hospodaření na svých pozemcích. Tento historický vývoj však může přinášet i silné stránky, území není ovlivněno průmyslovou činností, je zde dobrá kvalita životního prostředí a region může být atraktivní z hlediska neobjeveného cestovního ruchu (klidné oblasti bez většího zalidnění).“*

### **2. S jakými problémy se při realizaci SPL Vaše MAS potýká? (nedostatek lidských, finančních zdrojů ...)**

*„Co se týče veřejného sektoru, nastává zde problém s nedostatkem finančních zdrojů. Většina veřejných objektů, prostranství apod. jsou v zanedbaném zastaralém stavu. Jde však o velké projekty, které si žádají vysoké náklady, a není v možnostech MAS uspokojit potřeby všech žadatelů. Podnikatelský sektor zpočátku neměl zájem o rozvoj podnikání, situace se postupně zlepšuje. U podnikatelské sféry a neziskových organizací se často setkáváme s problémem nízké kvalifikace žadatelů (MAS musí dohlížet na správné administrativní plnění během procesu žádosti o dotaci ...). Bariérou je fakt, že žadatelé si musí projekty předfinancovat, dotace je jim proplacena až zpětně, žadatelé často nemají na předfinancování prostředky. Stejný problém má i samotná MAS, která musí pro předfinancování využívat bankovní úvěry. Pro MAS by byla přínosná možnost využívání dotovaných peněz dopředu, než až zpětně. Problematickou oblastí je i nedostatečná podpora z Plzeňského kraje“*

### **3. Jak moc je pro MAS důležitá spolupráce s jinými subjekty? (členové, jiné MAS...)**

*„Spolupráci považuji za základní faktor správného fungování MAS. Je potřeba zjišťovat společné potřeby a na ty reagovat. Činností MAS je i zjišťování, kdo by se mohl do spolupráce zapojit. Ne všichni se však někdy chtějí do spolupráce zapojit, i některé MAS*

*spolupráci nepovažují za prioritní. Domluvení se na spolupráci a dohodnutí se na společných zájmech bývá často nejnáročnějším úkolem. Důležitá je i spolupráce s NS MAS, která jedná za MAS na národní úrovni.“*

**4. Jaký dopad má podle Vás činnost MAS na rozvoj regionu, respektive jaké největší úspěchy Vaše MAS po dobu své působnosti zaznamenala?**

*„Za největší úspěch považuji upozornění na fungující občanský sektor (neziskové organizace), jejichž činnost začíná být brána vážně obcemi ale i například církví, viz v případě čerpání z norských fondů pro opravu sakrálních památek. Úspěchem je i fakt, že se obcím podařilo vést k zapojování občanů, kteří vyjadřují své potřeby a zájmy.“*

**5. Jste spokojen s dosavadní činností MAS, jsou naplňovány stanovené cíle?**

*„Při stanovování cílů došlo k chybě, kdy nebyly stanovené měřitelné indikátory, pomocí kterých by se naplňování cílů mohlo kvantifikovat, máme však pocit, že se daří plnit stanovené cíle. Členové MAS se dohodly dokonce i na navýšení příspěvků, lze z toho tedy usoudit, že činnost MAS hodnotí kladně.“*

**6. Dosahují podpořené projekty dlouhodobých přínosů v souladu se strategií Vaší MAS? (pomohly projekty např. k posílení regionální identity, snížení migrace z venkova do měst, snížení nezaměstnanosti a zvýšení ekonomické soběstačnosti regionu ...)**

*„Tato otázka je v podstatě nezodpověditelná. MAS je slabá ve vymáhání dlouhodobých přínosů, dosud bylo pomocí MAS přerozděleno cca 50 mil. Kč, částka je ale příliš nízká na to, aby mohly být ovlivněny takto velké cíle.“*

**7. Vytváří MAS vlastní činnost (i pro zdroj finančních prostředků) nad rámec SPL?**

*„Všechny MAS by se dle mého názoru měly zabývat i jinou činností, než jen plnění SPL. Jejich činnost by měla vycházet z potřeb obyvatel. Naše MAS např. pomáhá neziskovým organizacím vypracovat dokumentaci (př. architektonické návrhy...), jde o první krok, aby pak organizace mohly žádat o dotaci. Dalším příkladem může být propojení muzeí v regionu, oprava sakrálních památek z norských fondů, podpora hipoturistiky aj. MAS by měla vlastně pouze udělat první krok, být iniciátorem a další rozvoj pak přenechat jiným“*

## **8. Jak vnímají činnost Vaší MAS občané žijící na území působnosti Vaší MAS?**

*Názory obyvatel se dělí do dvou skupin, záleží na tom, jak je jim naše MAS prezentována. Někteří si naši činnost chválí, např. místní výrobci by podle svých slov bez značky pro místní výroby udělované naší MAS na trhu neuspěli, podobně kladně hodnotí naši činnost i ostatní žadatelé, kterým MAS pomohla k nastartování jejich činnosti. Druhá skupina obyvatel naší činnosti nedůvěřuje, pravděpodobně to bude zapříčiněno tím, že všude kolem nich se objevuje korupce a z lidí se stávají nedůvěřiví tvorové. Pak se objevuje názor, že v přerozdělování financí dochází ke korupci i v naší MAS.“*

## **9. Co očekáváte od nového programového období 2014 – 2020? Můžete zhodnotit situaci všech MAS v Plzeňském kraji v následujícím období?**

*Všechny MAS v Plzeňském kraji se pečlivě připravují na následující programové období. Vytvářejí novou strategii, ptají se občanů na potřeby apod. Klíčová bude podpora Plzeňského kraje (jak po stránce finanční, tak například ve zpřístupnění potřebných dat...). Výzvou je pro MAS v Plzeňském kraji zapojení do projektu Plzeň – Evropské hl. město kultury 2015 (zapojeno je již 7 MAS). MAS se mohou zapojit do regionálního rozvoje, jsou tzv. majáky a budou finančně podporovány od kraje. Například v dubnu letošního roku se pořádá společná akce MAS v rámci projektu Plzeň 2015 – Venkov v Plzni. Zájem o činnost MAS obecně je, podpora z kraje i od obcí také, budoucnost MAS v Plzeňském kraji se tedy zdá být pozitivní. Klíčová bude příprava MAS na nové období, v 1. kole bude hodnoceno fungování MAS a její transparentnost (dá se předpokládat, že 1 – 2 MAS v Plzeňském kraji budou mít s obhájením problémy), v 2. kole se budou posuzovat strategie (bude záviset na tom, jakou částku se NS MAS podaří na MZE k uvolnění pro příští období vyjednat). Zatím nelze říci, zda bude vyšší či nižší. Bude – li nižší, bude to mít určitě negativní dopad. Negativní dopad může nastat i v případě částky vyšší, např. dopad na organizaci (MAS budou moci mít více zaměstnanců, rizikem je, zda budou MAS schopny řídit širší skupinu lidí), na tuto variantu se však MAS připravují.*

## 6. Rozvojové výzvy do budoucnosti

Příští programové období EU 2014 – 2020 s sebou přinese řadu změn, některé jsou již schválené, jiné zatím navrhované.

Zatím není definitivně rozhodnuto o výši alokovaných dotací. Podle MZE by celkově české zemědělství mělo na období 2014 – 2020 získat na dotacích z EU 208 mld. Kč, což by oproti období 2007 – 2013 bylo o 10% více. Mělo by však být poskytnuto více peněz pro kohezní fondy a klesnout částka na PRV. Konkrétně by do kohezních fondů na úkor PRV mělo být přesunuto 7,5 mld. Kč. Rozhodnutí současného premiéra Petra Nečase je velmi kritizováno. ČR je jedinou zemí, která chce snížit zdroje na rozvoj venkova ve prospěch kohezních fondů (tj. všechny operační programy MMR ČR, není však zaručeno, že prostředky z těchto programů budou poskytnuty i venkovu). Podpora v budoucím Programu rozvoje venkova by měla být v poměru zemědělci (zejména velké agrární společnosti s cílem dosažení co nejvyššího zisku) vs. ostatní venkov 95:5, v současném období to je 75:25. Z celkové alokace pro realizaci Společné zemědělské politiky má být pro metodu LEADER a venkov celkově vyčleněn 5% podíl finančních prostředků, což je podle nařízení EU úplné minimum. To by znamenalo pro MAS v ČR průměrně roční alokaci pouze 3 – 6 mil. Kč. Je možné, že k podpoře budou vybrány opět jen některé MAS. Padl návrh k podpoře pouze 50 MAS. NS MAS se aktivně zapojuje proti návrhu MZE. (Zpravodaj venkova 3/2013) Pozitivem příštího období však je, že metoda LEADER by měla být používána i pro čerpání dotací z jiných fondů, tj. všech operačních programů 2014-2020, které plní cíle na venkově. Jde o tzv. Komunitně vedený místní rozvoj, který by měl být podporován napříč všemi fondy Evropské unie. Úkolem každé MAS je nyní zpracovat novou ISRÚ, která bude předložena ke schválení v prvním kole hodnocení, kde bude hlavně hodnocena schopnost MAS její realizace. Ve druhém kole budou úspěšné MAS předkládat Programový rámec (obdobný dokument SPL) společně s návrhem požadované výše dotace pro jednotlivé operační programy a případně bude schválena jejich implementace včetně konkrétní částky, která bude během programového období alokována. (Florjan, 2012) Jak velkou roli bude metoda LEADER hrát v operačních programech, které plní cíle na venkově, zatím není jasné. NS MAS navrhuje vyčlenění 10 – 25% pro metodu LEADER z každého operačního programu. Finanční prostředky ze součtu PRV a venkovských os ostatních operačních programů by pak činily 105 mld.

Kč (tj. 20x více než pro období 2007 – 2013), průměrná alokace pro jednu MAS na sedmileté programové období by byla 700 mil. Kč. (Krist, 2011) To by pro MAS znamenalo větší možnosti pro rozvoj venkovského regionu.

Místní akční skupiny Plzeňského kraje (7 z 11 – MAS Vladař, MAS Český západ, MAS Aktivios, MAS Světovina, MAS Radbuza, MAS Náš region, MAS Sv. Jana z Nepomuku) spolupracují na projektu „Skrytá bohatství aneb venkov v Plzni“, který je realizován iniciativou Plzeň – Evropské hlavní město kultury 2015, a jehož cílem je představení kulturního potenciálu venkovských oblastí Plzeňského kraje. (Zpravodaj venkova 3/2013) Projekt se začal realizovat už během roku 2012. MAS jsou tzv. Majáky 2015, informační a komunikační partneři projektu EHMK 2015, jejichž účelem je sběr dat pro přípravu regionální mapy 2015, příprava tras a lokalit pro výjezdy Autobusu 2015 (mobilní zařízení, které vozí kulturu v podobě divadelních představení a jiných vystoupení přímo do venkovských obcí od října 2012, fotografie v *Příloze G*), účast na významných oblastních kulturních akcích, reprezentaci projektu Plzeň EHMK 2015 aj. (Zpravodaj II/2012 MAS Světovina). V rámci projektu se MAS již prezentovaly např. na veletrhu cestovního ruchu ITEP 2012 v Plzni, kde prezentovaly myšlenku, že i venkov má návštěvníkům co nabídnout. Návštěvníci akce si mohli např. na minijarmarku koupit předměty a potraviny od místních výrobců. (Zpravodaj Radbuza 3/2012) V dubnu letošního roku se konala významná akce Venkovské EXPO aneb veletrhy krajiny, kde MAS opět představily zajímavosti ze svých regionů (místní výrobky, turistické zajímavosti...). Každá MAS pak bude během r. 2013 na svém území pořádat v rámci projektu kulturní akce, např. Tajemství zámeckých komnat na zámku Žinkovy.

Cílem EHMK Plzeň 2015 je vytvořit síť kontaktů, vazeb a vzájemných synergií mezi účastníky a hybateli kulturního dění v celém regionu (pořadatelé kulturních akcí, provozovatelé kulturní infrastruktury, umělci a soubory), mezi poskytovateli služeb v cestovním ruchu (provozovatelé ubytovacích a stravovacích zařízení, provozovatelé turistických cílů apod.) a nabídkou regionu (památky, krajinné dominanty, naučné stezky, atd.). Měla by tedy být vytvořena síť, která bude v r. 2015 návštěvníkům, kteří navštíví nejen Plzeň ale celý Plzeňský kraj v rámci oslav EHMK 2015, poskytovat



kompletní nabídku služeb z oblasti kultury a cestovního ruchu, tzv. Síť 2015 – Synapsis. (Zpravodaj Radbuza 3/2012)

V rámci projektu již byly vyhlášeny první 2 výzvy, které vycházejí ze 3 programových linií EHMK 2015 (Západočeské baroko, Land Art a Industriální dědictví) – *Rezidenční prostory* (hledání prostorů pro ubytování, stravování umělců a prostory pro vznik výtvarných i literárních děl a hudebních, divadelních a tanečních představení) a *Krajiny pro umění* (hledání míst a objektů se silným duchem, příběhem). Linie Západočeské baroko je hlavním tématem projektu „Skrytá bohatství aneb venkov v Plzni“. (oficiální webové stránky - MAS Sv. Jana z Nepomuku) MAS mohou podávat žádosti o finanční prostředky na SZIF v rámci osy IV 2.1 PRV (Realizace projektů spolupráce) a dále pak získávají finanční prostředky z iniciativy EHMK 2015. Díky projektu se MAS více medializují a propagují, povědomí o jejich činnosti získává čím dál tím více lidí.

## **7. ZÁVĚR**

Místní akční skupiny jsou subjekty fungující na principech metody LEADER, která je IV. osou PRV 2007 – 2013. Smyslem činnosti MAS je přispívat k regionálnímu rozvoji ve venkovských oblastech, které nutně potřebují příliv finančních prostředků, které by bez metody LEADER končily na vyšších administrativních úrovních, proto považují metodu LEADER jednoznačně za nejlepší způsob, jak působit efektivně na regionální rozvoj. Na začátku vypracování této bakalářské práce byly stanoveny dvě hypotézy. První hypotézou byla myšlenka, že se MAS při realizaci své činnosti potýkají s problémy, s chybějícími lidskými zdroji a hlavně finančními zdroji. Hypotéza se potvrdila z části. Management místních akčních skupin funguje dostatečně a je kvalifikovaný s dlouholetými zkušenostmi s činností MAS, což lze soudit z případové studie pro MAS Český Západ – Místní partnerství. Správně fungující management má v místním rozvoji rozhodující roli. Z rozhovoru s panem Janem Florianem lze hodnotit, že problém s lidskými zdroji je na úrovni obyvatel, žadatelů. Často nemají dostatečné vzdělání pro zajištění kompletní realizace projektu včetně administrace, se kterou pak musí pomáhat samotná MAS. Podle jeho slov také existuje stále část obyvatelstva, která je k činnosti MAS nedůvěřivá. Převažuje u ní názor, že v přerozdělování dochází k podplácení a tím pádem se neaktivizují do rozvoje prostoru, ve kterém žijí a nemají

zájem o žádání dotačních prostředků z PRV. Nicméně podíl spokojených žadatelů převažuje a jejich zájem o rozvoj roste, což souvisí s finanční problematikou. Místní akční skupiny přerozdělují finanční prostředky v jednotlivých fichích SPL žadatelům na konkrétní projekty. Podle zjištění z případové studie jde spíše o menší částky na malé projekty v řádech stovek tisíc korun, podpořeno je ale větší území a více žadatelů. Zájem žadatelů a oblastí, do kterých by bylo potřeba investovat, je příliš velký na to, aby ho bylo možné zdroji místních akčních skupin pokrýt, a též nemohou být podpořeny nákladnější projekty, o které je hlavně ze strany veřejného sektoru zájem, finanční zdroje MAS však větší projekty nedovolují podpořit. Problematická je pak dotační podpora Plzeňského kraje, která se v uplynulých letech snižovala, rizikem bylo i původní nepodpoření místních akčních skupin v letošním roce. Nejistotu pro MAS zatím představuje fakt, že pro další plánovací období zatím není jasné, jaký objem finančních prostředků budou mít ze zdrojů EU k dispozici. V oblasti financování je v neposlední řadě velkým problémem nutnost předfinancování projektu. Pro tyto účely využívají MAS bankovní úvěry, u žadatelů se však často nastává problém, kdy nejsou schopny si projekty, které by byly podpořeny, předem financovat. Druhou hypotézou bylo konstatování, že MAS hrají významnou roli v rozvoji venkovských regionů, která se potvrdila. To lze soudit po prozkoumání zaměření místních akčních skupin v jednotlivých fichích SPL i činnosti nad rámec SPL, jejichž výsledkem realizace je velké množství projektů, které byly v probíhajícím programovém období na území Plzeňského kraje díky činnosti MAS uskutečněny, což nejlépe zobrazují vlastně zpracované mapy v ArcMap. Pro současné období je to téměř 700 podpořených a spokojených žadatelů, kteří by pravděpodobně bez pomoci místních akčních skupin projekty přispívající k rozvoji neuskutečnili. Podle konkrétních projektů v případové studii lze hodnotit, že přerozdělování finančních prostředků přes MAS opravdu vede k rozvoji řady oblastí, tj. občanské vybavenosti a míst setkávání, cestovního ruchu, kulturních památek, podnikání a mládeže. Dlouhodobý přínos MAS v současnosti nelze hodnotit, jelikož pro plnění cílů jako je např. eliminace urbanizačních procesů, působí MAS krátkou dobu. Role MAS je zřejmá i ve směru zapojení soukromého sektoru a to především nestátních neziskových organizací do rozvoje území a snížení rozhodovacích pravomocí veřejného sektoru.

Jako velmi pozitivní hodnotím, že metoda LEADER bude v příštím programovém období využívána i v jiných programech než v PRV, jelikož se v několika po sobě následujících obdobích osvědčila a EU si uvědomila, že LEADER je snad jedinou metodou pro rozvoj konkrétního území, která může směřovat finanční prostředky i do malých vesnic, která je transparentní, nesetkáme se u ní s korupcí a přerozdělování financí je vysoce účelové, jelikož rozhodnutí, na jaký projekt bude dotace použita, náleží samotným obyvatelům.

Za výzvu pro MAS lze považovat projekt „Skrytá bohatství aneb venkov v Plzni“, díky jemuž se zvýší atraktivita venkova pro návštěvníky a částečně se vyrovnají rozdíly mezi venkovem a městem Plzeň.

Místní akční skupiny by dle mého názoru měly v budoucnosti hrát stejnou roli, jako doposud. Neměly by pouze přerozdělovat finanční prostředky z PRV, ale vytvářet i činnost mimo SPL a zajišťovat si tak vlastní finanční prostředky, aby byla zajištěna jejich existence i v případě nepodpoření z PRV. Místní akční skupiny by se měly aktivně zapojovat do společenského života v regionu, stávat se hybatelem společenského života a přispívat k udržitelnému rozvoji území, a to právě z dlouhodobého pohledu, ne pouze během plnění SPL. Prioritou MAS by nadále mělo být úsilí o spolupráci od místní po mezinárodní.

Roli MAS při rozvoji venkovského rozvoje považuji jednoznačně za nezpochybnitelnou.

## **8. SEZNAM TABULEK**

<i>Tabulka č. 1 – Rozpočet PRV 2007 – 2013 v mil. EUR k 30. 11. 2012</i>	15
<i>Tabulka č. 2 – Základní údaje o MAS v Plzeňském kraji</i>	22
<i>Tabulka č. 3 – Hodnocení činnosti MAS 2012 (k 24. 9. 2012):</i>	25
<i>Tabulka č. 4 – Výše finanční podpory pro MAS Plzeňského kraje v roce 2012 a 2013</i>	26
<i>Tabulka č. 5 – Výše dotací pro MAS z rozpočtu Plzeňského kraje 2012</i>	27
<i>Tabulka č. 6 – Počet zrealizovaných projektů a výše jejich alokované dotace v MAS Plzeňského kraje v období 2008 – 9. 4. 2013 v rámci plnění SPL</i>	35

## **9. SEZNAM OBRÁZKŮ**

<i>Obr. č. 1 – Schéma členění způsobů a forem spolupráce .....</i>	10
<i>Obr. č. 2 - Model participační demokracie podpořený programem LEADER.....</i>	14
<i>Obr. č. 3 – MAS v ČR v roce 2004 .....</i>	18
<i>Obr. č. 4 – Počet MAS v ČR k 1. 2. 2013 .....</i>	18
<i>Obr. č. 5 – Přehled obcí v působnosti MAS na území Plzeňského kraje, září 2011 .....</i>	20
<i>Obr. č. 6 – Mapa rozložení MAS v Plzeňském kraji a „bílá místa“ v Plzeňském kraji .</i>	21
<i>Obr. č. 7 – Členská základna MAS v Plzeňském kraji.....</i>	24
<i>Obr. č. 8 - Mapa výše alokovaných dotací z PRV na území MAS Plzeňského kraje za období 2008 – 9. 4. 2013 .....</i>	36
<i>Obr. č. 9 – Mapa počtu podpořených projektů z PRV v MAS Plzeňského kraje v období 2008 – 9. 4. 2013 .....</i>	37
<i>Obr. č. 10 - Vývoj počtu členů podle sektorů v MAS Český Západ – Místní partnerství v letech 2004 – 2010.....</i>	39
<i>Obr. č. 11 - Schéma organizační struktury v MAS Český Západ – místní partnerství. .</i>	40
<i>Obr. č. 12 - SWOT analýza MAS Český Západ – Místní partnerství, o.s.....</i>	40

## 10. SEZNAM POUŽITÝCH ZKRATEK

ČR	Česká republika
EHMK	Evropské hlavní město kultury
EU	Evropská unie
EUROSTAT	Statistický úřad Evropské unie
EZFRV	Evropský zemědělský fond pro rozvoj venkova
ISÚ	Integrovaná strategie území
ISRÚ	Integrovaná strategie rozvoje území
LAG	Local Action Group
LEADER	„Liaison Entre Actions de Développement de l'Économie Rurale“ Propojení aktivit rozvíjejících venkovskou ekonomiku
MAS	Místní akční skupina
MMR	Ministerstvo pro místní rozvoj
MZE	Ministerstvo zemědělství
NNO	Nestátní nezisková organizace
NS MAS	Národní síť místních akčních skupin
OECD	Organisation for Economic Co-operation and Development Organizace pro hospodářskou spolupráci a rozvoj
OP	Operační program
o.p.s.	obecně prospěšná společnost
o.s.	občanské sdružení
PRV	Program rozvoje venkova
SMOPK	Sdružení měst a obcí v Plzeňském kraji
SPL	Strategický plán LEADER
SZIF	Státní zemědělský a intervenční fond
z.s.p.o.	zájmové sdružení právnických osob

## 11. SEZNAM POUŽITÉ LITERATURY

ČSÚ. Registr ekonomických subjektů. LAG Centrální Šumava, o. s.[online]2012[cit. 4. 3. 2013]. Dostupné z [www:<http://registry.czso.cz/irsw/detail.jsp?prajed\\_id=3472267>](http://registry.czso.cz/irsw/detail.jsp?prajed_id=3472267).

DVOŘÁK, J. MASKám zvoní hrana, nebudou mít na provoz.[online]2012[cit. 25. 2. 2013]. Dostupné z [www:< http://www.regionpodlupou.cz/948-maskam-zvoni-hrana-nebudou-mit-na-provoz.xhtml>](http://www.regionpodlupou.cz/948-maskam-zvoni-hrana-nebudou-mit-na-provoz.xhtml).

EUROSKOP. Přehled fondů EU.[online]2013[cit. 25. 2. 2013]. Dostupné z [www:<https://www.euroskop.cz/9035/sekce/prehled-fondu-eu/>](https://www.euroskop.cz/9035/sekce/prehled-fondu-eu/).

Evaluace SPL 2008 – 2011. MAS Vladař, o.p.s.[online]2011[cit. 1. 4. 2013]. Dostupné z [www:< http://www.ibg-net.cz/~vladardocs/dokumenty/vladar/LEADER%202007-2013/Evaluace\\_Vladar\\_2011.pdf>](http://www.ibg-net.cz/~vladardocs/dokumenty/vladar/LEADER%202007-2013/Evaluace_Vladar_2011.pdf).

FLORIAN, J. Komunitně vedený místní rozvoj aneb LEADER 2014-20 v ČR.[online]2012[cit. 11. 4. 2013]. Dostupné z [www:< http://nsmas.cz/content/uploads/2012/07/Florian\\_KOMUNITN%C4%9A-VEDEN%C3%9D-M%C3%8DSTN%C3%8D-ROZVOJ-aneb-LEADER-2014-20.pdf>](http://nsmas.cz/content/uploads/2012/07/Florian_KOMUNITN%C4%9A-VEDEN%C3%9D-M%C3%8DSTN%C3%8D-ROZVOJ-aneb-LEADER-2014-20.pdf).

FLORIAN, J., FROUZOVÁ, M. Střednědobé hodnocení SPL 2011. Sudety – místo k setkávání. MAS Český západ – Místní partnerství.[online]2011[cit. 1. 4. 2013]. Dostupné z [www:<http://www.leader-ceskyzapad.cz/storage/AKTUAL/strednedobe-hodnoceni-SPL.pdf>](http://www.leader-ceskyzapad.cz/storage/AKTUAL/strednedobe-hodnoceni-SPL.pdf).

GALVASOVÁ, I. Spolupráce obcí jako faktor rozvoje. 1. vyd. Brno: Georgetown, 2007. 138 s. ISBN 978–80-86251–20-2.

Implementace PRV – listopad 2012.[online]2012[cit. 25. 2. 2013]. Dostupné z [www:< http://eagri.cz/public/web/file/187375/Implementace\\_PRV\\_\\_\\_listopad\\_2012.pdf>](http://eagri.cz/public/web/file/187375/Implementace_PRV___listopad_2012.pdf).

Info bulletin. MAS svatého Jana z Nepomuku.[online]2012[cit. 1. 4. 2013]. Dostupné z [www:<http://mas.nepomucko.cz/uploaded/Files/Info%20buletiny/Info%20bulletin%202012%20-%202.pdf>](http://mas.nepomucko.cz/uploaded/Files/Info%20buletiny/Info%20bulletin%202012%20-%202.pdf).

Informační čtvrtletník MAS Náš region. Podzimní Listí Kraje živých vod.[online]2012 [cit. 7. 4. 2013]. Dostupné z [www:<http://www.krajzivychvod.cz/index.php?option=com\\_content&view=article&id=132&Itemid=150>](http://www.krajzivychvod.cz/index.php?option=com_content&view=article&id=132&Itemid=150).

JEŽEK, Jiří et al. *Budování konkurenceschopnosti měst a regionů v teorii a praxi*. V Plzni: Západočeská univerzita, 2007. 269 s. ISBN 978-80-7043-632-5.

KRIST, J. Národní strategický plán LEADER 2014+.[online]2011[cit. 11. 4. 2013]. Dostupné z www:<  
[http://is.hvjdesign.eu/dokumenty/nsmascr/narodni\\_strategicky\\_plan\\_vize\\_2014+/nsmascr\\_1305911855.pdf](http://is.hvjdesign.eu/dokumenty/nsmascr/narodni_strategicky_plan_vize_2014+/nsmascr_1305911855.pdf)>.

MAS Český Západ – Místní partnerství, o.s. Oficiální webové stránky.[online]2013[cit. 11. 4. 2013]. Dostupné z www:< <http://www.leader-ceskyzapad.cz/index.php>>.

MAS Ekoregion Úhlava, o.s. Oficiální webové stránky.[online]2011[cit. 1. 4. 2013]. Dostupné z www:<<http://www.ekoregion-uhlava.cz/mistni-akcni-skupina>>.

MAS Náš region, o. s. Oficiální webové stránky.[online]2011[cit. 1. 4. 2013]. Dostupné z www:  
<[http://www.krajzivychvod.cz/index.php?option=com\\_content&view=article&id=130&Itemid=147](http://www.krajzivychvod.cz/index.php?option=com_content&view=article&id=130&Itemid=147)>.

MAS Radbuza, o. s. Oficiální webové stránky.[online]2013[cit. 1. 4. 2013]. Dostupné z www:< <http://www.mas-radbuza.cz/>>.

MAS Sv. Jana z Nepomuku. Oficiální webové stránky.[online]2013[cit. 13. 4. 2013]. Dostupné z www:<<http://mas.nepomucko.cz/cs/regionalni-majak/regionalni-sekce-projektu-plzen-ehmk-2015-vyhlasuje-prv>>.

MMR ČR. Odbor evropských fondů. Abeceda fondů Evropské unie 2007-2013. *Str.* 5. [online]2007[cit. 25. 2. 2013]. Dostupné z www:  
<<http://www.euroskop.cz/gallery/8/2589-9154cd8399eab9d640d182d674da42b7.pdf>>.

MZE. Hodnocení místních akčních skupin 2012.[online]2012[cit. 25. 2. 2013]. Dostupné z www:<<http://eagri.cz/public/web/mze/venkov/mistni-akcni-skupiny/aktuality/hodnoceni-mistnich-akcnich-skupin-2012.html>>.

MZE. Leader – budoucnost venkova 2009. ISBN 978-80-7084-856-2.[online]2009[cit. 25. 2. 2013]. Dostupné z www:<  
[http://eagri.cz/public/web/file/37121/\\_02\\_Brozura\\_LEADER\\_budoucnost\\_venkova\\_2009.pdf](http://eagri.cz/public/web/file/37121/_02_Brozura_LEADER_budoucnost_venkova_2009.pdf)>.

NAŘÍZENÍ RADY (ES) č. 1698/2005 ze dne 20. září 2005 o podpoře pro rozvoj venkova z Evropského zemědělského fondu pro rozvoj venkova (EZFRV) článek 61. [online]2005[cit. 25. 2. 2013]. Dostupné z www: <<http://eurlex.europa.eu/LexUriServ/LexUriServ.do?uri=OJ:L:2005:277:0001:0001:CS:P DF>>.

NS MAS ČR. Členové NS MAS ČR.[online]2013[cit. 25. 2. 2013]. Dostupné z www:<<http://nsmascr.cz/content/uploads/2013/02/clenove-NS-MAS-CR-k-1.2.2013.pdf>>.

OECD REGIONAL TYPOLOGY.[online]2010[cit. 25. 2. 2013]. Dostupné z www: <<http://www.oecd.org/gov/regional-policy/42392595.pdf>>.

Plzeňský kraj. Místní akční skupiny s působností na území Plzeňského kraje - schválení dotací 2012.[online]2012[cit. 25. 2. 2013]. Dostupné z www: <<http://www.plzensky-kraj.cz/cs/clanek/mistni-akcni-skupiny-s-pusobnosti-na-uzemi-plzenskeho-kraje-mas-pk-schvaleni-dotaci-2012?sekce=all>>.

Portál Plzeňského kraje. Mapa MAS v Plzeňském kraji.[online]2011[cit. 4. 3. 2013]. Dostupné z www:<<http://www.plzensky-kraj.cz/cs/clanek/mistni-akcni-skupiny-s-pusobnosti-v-plzenskem-kraji-obecne-a-kontaktni-informace?sekce=all>>.

Program rozvoje venkova ČR 2007 – 2013. MZE.[online]2007[cit. 25. 2. 2013]. Dostupné z www: <[http://www.szif.cz/irj/portal/anonymous/CmDocument?rid=%2Fapa\\_anon%2Fcs%2Fdokumenty\\_ke\\_stazeni%2Fefafd%2F1180428724933.pdf](http://www.szif.cz/irj/portal/anonymous/CmDocument?rid=%2Fapa_anon%2Fcs%2Fdokumenty_ke_stazeni%2Fefafd%2F1180428724933.pdf)>.

Projekty podpořené programem LEADER 2008 – 2013. MAS Pošumaví, z.s.p.o.[online]2013[cit. 9. 4. 2013]. Dostupné z www: <<http://www.posumavi.jz.cz/index.php?page=27&lag=&lang=cz>>.

Propagační leták MAS Radbuza, o. s.[online]2012[cit. 1. 4. 2013]. Dostupné z www: <[http://www.masradbuza.cz/e\\_download.php?file=data/editor/26cs\\_1.pdf&original=skladacka1.pdf](http://www.masradbuza.cz/e_download.php?file=data/editor/26cs_1.pdf&original=skladacka1.pdf)>.

RIS. Mikroregiony Plzeňského kraje.[online]2012[cit. 10. 3. 2013]. Dostupné z www:<<http://www.risy.cz/cs/krajske-ris/plzensky-kraj/regionalni-informace/mikroregiony/>>.

RRA PK - Regionální rozvojová agentura Plzeňského kraje.[online]2011[cit. 10. 3. 2013]. Dostupné z www: <[http://www.rrapk.cz/gallery/final\\_zakl%C3%A1dac%C3%AD\\_smlouva\\_od\\_1\\_\\_ledna\\_\\_2011\\_podpisy.pdf](http://www.rrapk.cz/gallery/final_zakl%C3%A1dac%C3%AD_smlouva_od_1__ledna__2011_podpisy.pdf)>.



Sejdeme se ve stanu.[online]2013[cit. 11. 4. 2013]. Dostupné z www:  
<<http://www.sejdemesevstanu.cz/>>.

SLEPIČKA, A. Venkov a/nebo město, lidé, sídla krajina. 1. vyd. Praha: Svoboda, 1981.  
s. 26.

SMOPK - Sdružení měst a obcí Plzeňského kraje.[online]2010[cit. 10. 3. 2013].  
Dostupné z www:< [http://www.smopk.cz/27-cile\\_sdruzeni](http://www.smopk.cz/27-cile_sdruzeni)>.

SPOV. Definice venkova a pokrytí území ČR organizacemi obcí.[online]2012[cit. 25. 2.  
2013]. Dostupné z www:<<http://www.s pov.org/data/files/obce-hustota-pdf.pdf>>.

Strategický plán Leader 2007 – 2013. Budoucnost založená na tradici. MAS svatého  
Jana z Nepomuku.[online]2008[cit. 7. 4. 2013]. Dostupné z www:<  
<http://mas.nepomucko.cz/uploaded/Files/dokumenty/2008/SPL-MAS-NEPOMUCKO.pdf>>.

Strategický plán Leader 2007 – 2013. Marketingová značka Ekoregionu Úhlava.  
Ekoregion Úhlava, o.s.[online]2008[cit. 7. 4. 2013]. Dostupné z www:<  
[http://www.ekoregion-uhlava.cz/sites/default/files/Leader/Osнова\\_Strategickeho\\_planu\\_Leader\\_Ekoregion\\_Uhlava.pdf](http://www.ekoregion-uhlava.cz/sites/default/files/Leader/Osнова_Strategickeho_planu_Leader_Ekoregion_Uhlava.pdf)>.

Strategický plán Leader 2007 – 2013. MAS Český les, o. s.[online]2011[cit. 7. 4. 2013].  
Dostupné z www:< <http://www.masceskyles.cz/img/downloady/44.pdf>>.

Strategický plán Leader 2007 – 2013. MAS Světovina, o.p.s.[online]2008[cit. 1. 4.  
2013]. Dostupné z www:<<http://www.svetovina.cz/strategicky-plan-leader.html>>.

Strategický plán Leader 2007 – 2013. MAS Vladař, o.p.s.[online]2012[cit. 1. 4. 2013].  
Dostupné z www:  
<[http://www.ibgnet.cz/~vlardocs/dokumenty/vladar/LEADER%202007-2013/SPL/P\\_1\\_SPL\\_052012.pdf](http://www.ibgnet.cz/~vlardocs/dokumenty/vladar/LEADER%202007-2013/SPL/P_1_SPL_052012.pdf)>.

Strategický plán Leader 2007 – 2013. Společnou cestou k prosperitě. MAS Zlatá cesta  
o.p.s.[online]2011[cit. 1. 4. 2013]. Dostupné z www:<  
<http://www.zlatacesta.cz/strategicky-plan-leader-leader-eu-2007-2013.html>>.

Strategický plán Leader 2007 – 2013. Sudety – místo k setkávání. MAS Český západ –  
Místní partnerství.[online]2011[cit. 7. 4. 2013]. Dostupné z www:< <http://www.leader-ceskyzapad.cz/storage/LEADER/SPL-ZARI-2011.pdf>>.

Strategický plán LEADER 2007 – 2013. Šance pro Jižní Plzeňsko. MAS Aktivios, o.s. [online]2011[cit. 1. 4. 2013]. Dostupné z [www:<http://www.mas-aktivios.cz/mas-leader-2007-13/mas-strategicky-plan-leader-2007-2013/>](http://www.mas-aktivios.cz/mas-leader-2007-13/mas-strategicky-plan-leader-2007-2013/).

Strategický plán LEADER 2007 – 2013. Zlepšení kvality života v Pošumaví. MAS Pošumaví, z.s.p.o.[online]2011[cit. 1. 4. 2013]. Dostupné z [www:<http://www.posumavi.jz.cz/>](http://www.posumavi.jz.cz/).

ŠKRABAL, I. a kol. Metodika zavádění managementu rozvoje mikroregionů. 1. vyd. Přerov: Centrum pro komunitní práci, 2006. 182 s. ISBN 80-86902-39-0.

ŠPIKOVÁ, O. Výroční zpráva NS MAS ČR 2011.[online]2012[cit. 25. 2. 2013]. Dostupné z [www:<http://nsmacr.cz/content/uploads/2012/07/V%C3%BDro%C4%8Dn%C3%AD-zpr%C3%A1va-za-rok-2011.pdf>](http://nsmacr.cz/content/uploads/2012/07/V%C3%BDro%C4%8Dn%C3%AD-zpr%C3%A1va-za-rok-2011.pdf).

VAJDOVÁ, Z. Autonomie a spolupráce: důsledky ustavení obecního zřízení v roce 1990.1. vyd. Praha: Sociologický ústav Akademie věd České republiky, 2006. 108 s. ISBN 80-7330-086-9.

VEČERKA R., ŠPIKOVÁ O. Analýza bílých míst pokrytí místními akčními skupinami ve venkovských oblastech. vyd. SPOV A NS MAS.[online]2012[cit. 25. 2. 2013]. Dostupné z [www:<http://eagri.cz/public/web/file/150213/Analyza\\_bilych\\_mist\\_v2.pdf>](http://eagri.cz/public/web/file/150213/Analyza_bilych_mist_v2.pdf).

Výroční zpráva 2010. Ekoregion Úhlava, o.s. [online]2010[cit. 9. 4. 2013]. Dostupné z [www:<http://www.ekoregion-uhlava.cz/sites/default/files/Leader/mas\\_zapisy/vyrocnizprava\\_2010.pdf>](http://www.ekoregion-uhlava.cz/sites/default/files/Leader/mas_zapisy/vyrocnizprava_2010.pdf).

Výroční zpráva 2011.Ekoregion Úhlava, o.s. [online]2011[cit. 9. 4. 2013]. Dostupné z [www:<http://www.ekoregion-uhlava.cz/sites/default/files/Leader/vyrocnizprava\\_mas\\_ekoregion\\_uhlava\\_2011.pdf>](http://www.ekoregion-uhlava.cz/sites/default/files/Leader/vyrocnizprava_mas_ekoregion_uhlava_2011.pdf).

Výroční zpráva 2011. MAS Český les, o. s. [online]2011[cit. 1. 4. 2013]. Dostupné z [www:<http://www.masceskyles.cz/img/downloady/50.pdf>](http://www.masceskyles.cz/img/downloady/50.pdf).

Výroční zpráva 2011. MAS Pošumaví, z.s.p.o.[online]2011[cit. 1. 4. 2013]. Dostupné z [www:<http://www.posumavi.jz.cz/index.php?page=577&idp=2647&lang=cz&task=on4>](http://www.posumavi.jz.cz/index.php?page=577&idp=2647&lang=cz&task=on4).

Výroční zpráva 2010. MAS svatého Jana z Nepomuku.[online]2010[cit. 1. 4. 2013]. Dostupné z [www:<http://mas.nepomucko.cz/uploaded/Files/bulletin/Vyrocka\\_MAS%202010pdf.pdf>](http://mas.nepomucko.cz/uploaded/Files/bulletin/Vyrocka_MAS%202010pdf.pdf).

Výroční zpráva 2011. MAS svatého Jana z Nepomuku.[online]2011[cit. 1. 4. 2013]. Dostupné z www:<  
[http://mas.nepomucko.cz/uploaded/Files/Info%20buletiny/Vyrocka\\_MAS%202011W.pdf](http://mas.nepomucko.cz/uploaded/Files/Info%20buletiny/Vyrocka_MAS%202011W.pdf)>.

Výroční zpráva 2011. MAS Světovina o.p.s.[online]2011[cit. 9. 4. 2013]. Dostupné z www:< <http://www.svetovina.cz/vyrocnizpravy-mas.html>>.

Výroční zpráva 2009. MAS Vladař, o.p.s.[online]2009[cit. 9. 4. 2013]. Dostupné z www:<<http://www.ibg-net.cz/~vladardocs/dokumenty/vladar/VZ/vz2009.pdf>>.

Výroční zpráva 2010. MAS Vladař, o.p.s.[online]2010[cit. 9. 4. 2013]. Dostupné z www:<[http://www.ibg-net.cz/~vladardocs/dokumenty/vladar/VZ/vz2010\\_sb.l..pdf](http://www.ibg-net.cz/~vladardocs/dokumenty/vladar/VZ/vz2010_sb.l..pdf)>.

Výroční zpráva 2011. MAS Vladař, o.p.s.[online]2011[cit. 9. 4. 2013]. Dostupné z www:< <http://www.ibg-net.cz/~vladardocs/dokumenty/vladar/LEADER%202007-2013/VZ/vz2011.pdf>>.

Výroční zpráva 2009. MAS Zlatá cesta, o.p.s.[online]2009[cit. 9. 4. 2013]. Dostupné z www:< <http://www.zlatacesta.cz/vyrocnizpravy-a-dokumenty.html>>.

Výroční zpráva 2010. MAS Zlatá cesta, o.p.s.[online]2010[cit. 9. 4. 2013]. Dostupné z www:< <http://www.zlatacesta.cz/vyrocnizpravy-a-dokumenty.html>>.

Výroční zpráva 2011. MAS Zlatá cesta, o.p.s.[online]2011[cit. 1. 4. 2013]. Dostupné z www:< <http://www.zlatacesta.cz/vyrocnizpravy-a-dokumenty.html>>.

Výroční zpráva 2011. Občanské sdružení Aktivios.[online]2011[cit. 9. 4. 2013]. Dostupné z www:< [http://www.mas-aktivios.cz/e\\_download.php?file=data/editor/95cs\\_4.pdf&original=Aktivios\\_vyrocka\\_2011\\_nahled.pdf](http://www.mas-aktivios.cz/e_download.php?file=data/editor/95cs_4.pdf&original=Aktivios_vyrocka_2011_nahled.pdf)>.

Výsledky hodnocení MAS 2012. MZE.[online]2012[cit. 25. 2. 2013]. Dostupné z www:< [http://eagri.cz/public/web/file/175380/Vysledky\\_hodnoceni\\_MAS.pdf](http://eagri.cz/public/web/file/175380/Vysledky_hodnoceni_MAS.pdf)>.

Výzva č. 6. Český Západ – Místní partnerství, o.s.[online]2011[cit. 9. 4. 2013]. Dostupné z www:<<http://www.leader-ceskyzapad.cz/storage/LEADER/VYZVA06/vyzva6-vysledek-vybrane.pdf>>.

Výzva č. 7. Český Západ – Místní partnerství, o.s.[online]2011[cit. 9. 4. 2013]. Dostupné z www:<<http://www.leader-ceskyzapad.cz/index.php?rubrika=146>>.

Výzva č. 8. Český Západ – Místní partnerství, o.s.[online]2012[cit. 9. 4. 2013]. Dostupné z [www:<http://www.leader-ceskyzapad.cz/storage/LEADER/VYZVA08/8vyzva-vybrane.pdf>](http://www.leader-ceskyzapad.cz/storage/LEADER/VYZVA08/8vyzva-vybrane.pdf).

Výzva č. 9. Český Západ – Místní partnerství, o.s.[online]2012[cit. 9. 4. 2013]. Dostupné z [www:<http://www.leader-ceskyzapad.cz/storage/LEADER/VYZVA09/HODNOCENI-6-vyzva.pdf>](http://www.leader-ceskyzapad.cz/storage/LEADER/VYZVA09/HODNOCENI-6-vyzva.pdf).

Výzva č. 10. Český Západ – Místní partnerství, o.s.[online]2013[cit. 9. 4. 2013]. Dostupné z [www:<http://www.leader-ceskyzapad.cz/storage/LEADER/VYZVA10/10vybrane.pdf](http://www.leader-ceskyzapad.cz/storage/LEADER/VYZVA10/10vybrane.pdf)

Výzva č. 11. Český Západ – Místní partnerství, o.s.[online]2013[cit. 9. 4. 2013]. Dostupné z [www:<http://www.leader-ceskyzapad.cz/storage/LEADER/VYZVA11/vyzva11-final.pdf>](http://www.leader-ceskyzapad.cz/storage/LEADER/VYZVA11/vyzva11-final.pdf).

Výzva č. 1. Ekoregion Úhlava, o.s.[online]2009[cit. 9. 4. 2013]. Dostupné z [www:<http://www.ekoregion-uhlava.cz/sites/default/files/stranka/vysledky-prvni-vyzvy/seznamvybrzadost.pdf>](http://www.ekoregion-uhlava.cz/sites/default/files/stranka/vysledky-prvni-vyzvy/seznamvybrzadost.pdf).

Výzva č. 7. Ekoregion Úhlava, o.s.[online]2012[cit. 9. 4. 2013]. Dostupné z [www:<http://www.ekoregion-uhlava.cz/sites/default/files/stranka/vysledky-sedme-vyzvy/seznamprojektuvybranychvsedmevyzve.pdf>](http://www.ekoregion-uhlava.cz/sites/default/files/stranka/vysledky-sedme-vyzvy/seznamprojektuvybranychvsedmevyzve.pdf).

Výzva č. 8. Ekoregion Úhlava, o.s.[online]2012[cit. 9. 4. 2013]. Dostupné z [www:<http://www.ekoregion-uhlava.cz/sites/default/files/stranka/28-kvetna-byl-ukoncen-prijem-zadosti-do-8-vyzvy-mas-ekoregion-uhlava/prijate8.pdf>](http://www.ekoregion-uhlava.cz/sites/default/files/stranka/28-kvetna-byl-ukoncen-prijem-zadosti-do-8-vyzvy-mas-ekoregion-uhlava/prijate8.pdf).

Výzva č. 10. Ekoregion Úhlava, o.s.[online]2013[cit. 9. 4. 2013]. Dostupné z [www:<http://www.ekoregion-uhlava.cz/sites/default/files/stranka/28-ledna-byl-ukoncen-prijem-zadosti-do-10-vyzvy-mas-ekoregion-uhlava/prijate10.pdf>](http://www.ekoregion-uhlava.cz/sites/default/files/stranka/28-ledna-byl-ukoncen-prijem-zadosti-do-10-vyzvy-mas-ekoregion-uhlava/prijate10.pdf).

Výzva č. 5. MAS Český les, o. s.[online]2012[cit. 9. 4. 2013]. Dostupné z [www:<http://www.masceskyles.cz/img/downloady/48.pdf>](http://www.masceskyles.cz/img/downloady/48.pdf).

Výzva č. 6. MAS Český les, o. s.[online]2013[cit. 9. 4. 2013]. Dostupné z [www:<http://www.masceskyles.cz/img/downloady/152.pdf>](http://www.masceskyles.cz/img/downloady/152.pdf).

Výzva č. 7. MAS Český les, o. s.[online]2013[cit. 9. 4. 2013]. Dostupné z [www:<http://www.masceskyles.cz/index.php?page=clanek&id=211>](http://www.masceskyles.cz/index.php?page=clanek&id=211).

Výzva č. 4. MAS Světovina o.p.s.[online]2012[cit. 9. 4. 2013]. Dostupné z [www:<http://www.svetovina.cz/vyhlasena-4-vyzva/107-souhrnny-prehled-hodnoceni-zadosti-vyzva-c-4.htm>](http://www.svetovina.cz/vyhlasena-4-vyzva/107-souhrnny-prehled-hodnoceni-zadosti-vyzva-c-4.htm).

Výzva č. 5. MAS Světovina o.p.s.[online]2013[cit. 9. 4. 2013]. Dostupné z [www:<http://www.svetovina.cz/5-vyzva.html>](http://www.svetovina.cz/5-vyzva.html).

Výzva č. 10. MAS Vladař, o.p.s.[online]2012[cit. 9. 4. 2013]. Dostupné z [www:<http://www.vladar.cz/~vladardocs/dokumenty/vladar/LEADER%202007-2013/vyber10.pdf>](http://www.vladar.cz/~vladardocs/dokumenty/vladar/LEADER%202007-2013/vyber10.pdf).

Výzva č. 11. MAS Vladař, o.p.s.[online]2013[cit. 9. 4. 2013]. Dostupné z [www:<http://www.ibg-net.cz/~vladardocs/dokumenty/vladar/LEADER%202007-2013/11\\_Vybrane\\_SZIF.pdf>](http://www.ibg-net.cz/~vladardocs/dokumenty/vladar/LEADER%202007-2013/11_Vybrane_SZIF.pdf).

Výzva č. 5. MAS Zlatá cesta, o.p.s.[online]2012[cit. 9. 4. 2013]. Dostupné z [www:<http://www.zlatacesta.cz/vyzva-c-5-aktualni-1239.html>](http://www.zlatacesta.cz/vyzva-c-5-aktualni-1239.html).

Výzva č. 6. MAS Zlatá cesta, o.p.s.[online]2013[cit. 9. 4. 2013]. Dostupné z [www:<http://www.zlatacesta.cz/vyzva-c-6.html>](http://www.zlatacesta.cz/vyzva-c-6.html).

Výzva č. 9. Občanské sdružení Aktivios.[online]2012[cit. 9. 4. 2013]. Dostupné z [www:<http://www.mas-aktivios.cz/mas-vyzvy/9-vyzva/>](http://www.mas-aktivios.cz/mas-vyzvy/9-vyzva/).

Výzva č. 10. Občanské sdružení Aktivios.[online]2013[cit. 9. 4. 2013]. Dostupné z [www:<http://www.mas-aktivios.cz/mas-vyzvy/10-vyzva/>](http://www.mas-aktivios.cz/mas-vyzvy/10-vyzva/).

WADE P., RINNE P. Průvodce programem LEADER vycházející ze zkušeností z Finska, Irska a České republiky. 1. vyd. UUR ve spolupráci s MMR ČR. 2011. 136 s. ISBN: 978-80-87318-20-1

Zpravodaj č. 5/2008. MAS Český Západ – Místní partnerství. *str.* 5.[online]2008[cit. 9.4. 2013]. Dostupné z [www: <http://www.leader-ceskyzapad.cz/storage/MAS/zpravodaj5.pdf>](http://www.leader-ceskyzapad.cz/storage/MAS/zpravodaj5.pdf).

Zpravodaj č. 7/2010.MAS Český Západ – Místní partnerství. *str.* 7.[online]2010[cit. 9.4. 2013]. Dostupné z [www: <http://www.leader-ceskyzapad.cz/storage/MAS/zpravodaj7.pdf>](http://www.leader-ceskyzapad.cz/storage/MAS/zpravodaj7.pdf).

Zpravodaj 3/2012. MAS Radbuza. *str.* 3.[online]2012[cit. 13.4. 2013]. Dostupné z [www: <http://www.mas-radbuza.cz/e\\_download.php?file=data/editor/20cs\\_4.pdf&original=zpravodaj+3\\_2012.pdf>](http://www.mas-radbuza.cz/e_download.php?file=data/editor/20cs_4.pdf&original=zpravodaj+3_2012.pdf).

Zpravodaj II/2012. MAS Světovina. *str.* 3.[online]2012[cit. 13.4. 2013]. Dostupné z [www:<http://www.svetovina.cz/zakladni-informace-o-mas.html>](http://www.svetovina.cz/zakladni-informace-o-mas.html).

Zpravodaj místní akční skupiny Ekoregion Úhlava, o.s. 3/2012.*str.2*. [online]2012 [cit. 9.4. 2013]. Dostupné z www: <<http://www.ekoregion-uhlava.cz/sites/default/files/clanky/zpravodaj-2012/zpravodaj4.pdf>>.

Zpravodaj venkova 11/2012. Měsíčník SPOV ČR a NS MAS ČR. č. 176. *str. 36-38*. [online]2012 [cit. 25. 2. 2013]. Dostupné z www: <<http://nmascr.cz/content/uploads/2012/11/Zpravodaj-venkova-11-2012.pdf>>.

Zpravodaj venkova 2/2013. Měsíčník SPOV ČR a NS MAS ČR. č.179. *str.21* [online]2013 [cit. 25. 2. 2013]. Dostupné z www: <<http://nmascr.cz/content/uploads/2013/02/Zpravodaj-venkova-2-2013.pdf>>.

Zpravodaj venkova 3/2013. Měsíčník SPOV ČR a NS MAS ČR. č.180. [online]2013 [cit. 11.4. 2013]. Dostupné z www: <<http://nmascr.cz/content/uploads/2013/03/Zpravodaj-venkova-3-2013.pdf>>.

## 12. SEZNAM PŘÍLOH

- Příloha A: Přehled strategií MAS v Plzeňském kraji pro plánovací období 2007 – 2013
- Příloha B: Přehled realizovaných projektů a výše jejich alokované dotace v MAS Plzeňského kraje v jednotlivých letech programového období 2007 – 2013 v rámci plnění SPL (2008 – 9.4.2013)
- Příloha C: Fotografie projektu Sejdeme se ve stanu
- Příloha D: Fotografie projektu Výměna zdroje vytápění a zateplení MŠ v Bezručicích
- Příloha E: Fotografie Santiniho kaple sv. Václava a Vojtěcha v Ostrově u Stříbra před revitalizací
- Příloha F: Fotografie loga Místní výrobek ze západu Čech
- Příloha G: Autobus 2015

Příloha A: Přehled strategií MAS v Plzeňském kraji pro plánovací období 2007 – 2013

<b>Priorita</b>	<b>Fiche</b>
<i>Občanské sdružení Aktivios</i>	
<i>Lidské zdroje</i>	Podmínky pro výchovu a vzdělávání
	Podmínky pro společenský, kulturní a sportovní život v obcích
	Zakládání mikropodniků a jejich rozvoj
	Přidávání hodnoty zemědělským a potravinářským produktům
	Diverzifikace činností nezemědělské povahy
<i>Životní prostředí</i>	Úprava veřejných prostranství, rekonstrukce místních komunikací
	Vodohospodářská infrastruktura
<i>Kulturní dědictví</i>	Ochrana a rozvoj kulturního dědictví venkova
<i>Cestovní ruch</i>	Rozvoj služeb cestovního ruchu
	Turistické trasy
<i>Spolupráce</i>	Průřezová priorita, jejíž naplňování bude zaručeno nastavením preferenčních kritérií pro výběr projektů v každé z výše uvedených fichí
<i>MAS Český les, o. s.</i>	
<i>Zajištění dopravní a technické infrastruktury nutné pro další rozvoj obcí</i>	-
<i>Zvyšování kvality života ve venkovských oblastech, rozvoj podmínek pro plnohodnotné trávení volného času</i>	Zkvalitnění života na venkově
<i>Rozvoj podnikatelských aktivit na venkově, tvorba pracovních příležitostí</i>	Podpora rozvoje drobného podnikání
<i>Diverzifikace zemědělských podniků do nezemědělských činností</i>	Diverzifikace činností nezemědělské povahy
<i>Rozvoj cestovního ruchu</i>	Podpora venkovské turistiky
	Podpora podnikání v cestovním ruchu
	Vytvoření podmínek pro rozvoj cestovního ruchu
<i>Vzdělávání</i>	Vzdělávání a rozšiřování znalostí místních obyvatel



<b>Český Západ - Místní partnerství, o.s.</b>	
<i>Zachování a zhodnocení přírodního a historického dědictví</i>	Zachování a zhodnocení historického dědictví
<i>Zlepšování kvality života</i>	Obnova a kultivace veřejných prostranství jako míst k setkávání
	Veřejné budovy a sportoviště jako místa k setkávání
<i>Rozvoj cestovního ruchu a marketing</i>	Zařízení pro zdravý životní styl jako formu poznávání krajiny
	Rozvoj venkovského cestovního ruchu
	Interpretace historického dědictví
<i>Zlepšení ekonomické soběstačnosti regionu</i>	Diverzifikace činnosti zemědělských subjektů
	Rozvoj drobného podnikání
	Rozvoj zemědělství
	Podpora místních potravinářských produktů
<i>Posilování místního partnerství na území regionu</i>	Podpora vzdělávání a informovanosti v regionu Český Západ
<b>MAS svatého Jana z Nepomuku</b>	
<i>Zachování a zhodnocení historického dědictví</i>	Obnova nemovitého dědictví regionu (kulturně, historicky, architektonicky a technicky hodnotných objektů)
	Představení a poznání dědictví regionu (kulturní, historické, architektonické, technické a přírodní dědictví)
<i>Zlepšování kvality života v území</i>	Obnova a kultivace veřejných prostranství jako míst k setkávání
	Vzdělávání, informovanost a volnočasové aktivity
	Kulturní, společenské a sportovní akce a zázemí pro jejich pořádání
	Zapojení sociálně znevýhodněných do života v území MAS
<i>Rozvoj cestovního ruchu</i>	Venkovský cestovní ruch
	Vznik a podpora informačních a návštěvnických center a jejich spolupráce
<i>Zlepšení ekonomické soběstačnosti</i>	Diverzifikace činností zemědělských subjektů
	Výroba, prodej a propagace regionálních produktů
	Rozvoj tradičních řemesel a drobného podnikání
<i>Navázání aktivní spolupráce na regionální, národní i mezinárodní úrovni</i>	Spolupráce

<b>MAS Pošumaví, z.s.p.o.</b>	
<i>Vytváření podmínek pro vznik nových pracovních míst, posílení ekonomiky a turistické infrastruktury a celkově efektivnější zhodnocování potenciálu území</i>	Diverzifikace zemědělství
	Podpora drobného podnikání na venkově
	Venkovský cestovní ruch
<i>Zvýšení kvality života, posílení soudržnosti obyvatel, společenské a sociální struktury, atraktivity oblasti a upevňování územní soudržnosti</i>	Zlepšení kvality života na venkově
	Ochrana a rozvoj kulturního dědictví venkova
<i>Podpora šíření informací a vzdělávání venkovského obyvatelstva</i>	Vzdělávání a rozšiřování znalostí místních obyvatel
<b>MAS Světovina o.p.s.</b>	
<i>Obnova a rozvoj vesnic</i>	Obnova a rozvoj vesnic
	Občanské vybavení a služby
	Ochrana a rozvoj kulturního dědictví venkova
	Podpora cestovního ruchu
	Modernizace zemědělských podniků
	Diverzifikace činností nezemědělské povahy
<b>Ekoregion Úhlava, o.s.</b>	
<i>Přírodní bohatství regionu</i>	Konkurenceschopnost zemědělství
	Lesnická technika
	Lesnická infrastruktura
<i>Sídla Ekoregionu Úhlava</i>	Obnova a rozvoj sídel
	Rozvoj občanské vybavenosti a služeb
	Ochrana a rozvoj kulturního dědictví venkova
<i>Místní ekonomika</i>	Neproduktivní investice v lesích
	Rozvoj nezemědělského podnikání
	Rozvoj cestovního ruchu
<b>MAS Vladař, o.p.s</b>	
<i>Obnova a rozvoj vesnic</i>	Obnova a rozvoj vesnic
<i>Občanské vybavení a služby</i>	Občanské vybavení a služby
<i>Ochrana a rozvoj kulturního dědictví venkova</i>	Ochrana a rozvoj kulturního dědictví venkova
<i>Podpora cestovního ruchu</i>	Podpora cestovního ruchu
<i>Vzdělávání a informace</i>	Vzdělávání a informace
<i>Diverzifikace činností nezemědělské povahy</i>	Diverzifikace činností nezemědělské povahy
<i>Podpora mikropodniků</i>	Podpora zakládání podniků a jejich rozvoje
<i>Přidávání hodnoty zemědělským a potravinářským produktům</i>	Přidávání hodnoty zemědělským a potravinářským produktům

<i>MAS Zlatá cesta, o.p.s.</i>	
<i>Cesty k tradičním výrobkům – rozvoj zemědělských činností Cesty ke zvyšování kvality života a k trvalé prosperitě</i>	Cesty k modernizaci zemědělských podniků
<i>Cesty mezi obcemi a v obcích – komunikace a dopravní obslužnost</i>	Cesty k rozvoji a obnově vesnic
<i>Cesty ke zvyšování kvality života a k trvalé prosperitě Cesty do regionu – cestovní ruch Cesty ke spolupráci – obcí, neziskového sektoru a podnikatelů, PPP</i>	Cesty ke zlepšení občanské vybavenosti
<i>Cesty do historie – Zlatá cesta, její význam a idea Cesty ke zvyšování kvality života a k trvalé prosperitě Cesty do regionu – cestovní ruch Cesty ke spolupráci – obcí, neziskového sektoru a podnikatelů, PPP</i>	Cesty k ochraně a rozvoji kulturního dědictví venkova

Zdroj: vlastní zpracování dle SPL 2007 – 2013 místních akčních skupin v Plzeňském kraji

*Příloze B: Přehled realizovaných projektů a výše jejich alokované dotace v MAS Plzeňského kraje v jednotlivých letech programového období 2007 – 2013 v rámci plnění SPL (2008 – 9.4.2013)*

MAS	2008		2009		2010		2011		2012 (2013)	
	Počet projektů	Dotace v mil. Kč	Počet projektů	Dotace v mil. Kč	Počet projektů	Dotace v mil. Kč	Počet projektů	Dotace v mil. Kč	Počet projektů	Dotace v mil. Kč
Občanské sdružení Aktivios	16	7,6	27	10,3	28	11,1	21	8,1	29	7,5
MAS Český les, o. s.	13	9,1	7	11,9	16	13,2	8	5,2	21	11,8
MAS svatého Jana z Nepomuku		23*		11,2*	16	6,3	14	4	17	5,2
MAS Vladař, o.p.s	9	7,5	26	12,4	30	15,8	33	13	25	9,1
MAS Světovina o.p.s.	0	0	10	4	12	2,5	0	0	9	4,2
Český Západ - Místní partnerství, o.s.	10	5,7	22	7,5	22	8,5	16	6,3	25	7,9
Ekoregion Úhlava, o.s.	0	0	3	1,2	8	2,3	6	3,7	21	6,9
MAS Zlatá cesta, o.p.s.	0	0	4	2,3	2	0,5	3	2,8	16	7,4
MAS Pošumaví, z.s.p.o.	13	10,3	19	14,6	19	16,3	20	11,3	41	17,7

Zdroj: vlastní zpracování dle výročních zpráv a informací k výzvám jednotlivých MAS

\*pro MAS Český les, o.s. se podařilo získat data pouze za roky 2008 a 2009 dohromady

*Příloha C: Fotografie projektu Sejdeme se ve stanu*



Zdroj: Sejdeme se ve stanu

*Příloha D: Fotografie projektu Výměna zdroje vytápění a zateplení MŠ v Bezručicích*



Zdroj: Zpravodaj č. 7/2010 MAS Český Západ – Místní partnerství

*Příloha E:* Fotografie Santiniho kaple sv. Václava a Vojtěcha v Ostrově u Stříbra před revitalizací



Zpravodaj č. 5/2008 MAS Český Západ – Místní partnerství

*Příloha F:* Fotografie loga Místní výrobek ze západu Čech



Zdroj: oficiální webové stránky MAS Český západ – místní partnerství

*Příloha G:* Autobus 2015



Zdroj: MAS Sv. Jana z Nepomuku

## ABSTRAKT

KRUPKOVÁ, L. *Role místních akčních skupin v rozvoji venkovských regionů na území Plzeňského kraje*. Bakalářská práce. Plzeň: Fakulta ekonomická ZČU v Plzni, 64 s., 2013

**Klíčová slova:** venkovský region, rozvoj, místní akční skupina, LEADER, Plzeňský kraj

Předložená bakalářská práce je zaměřena na analýzu místních akčních skupin působících na území Plzeňského kraje, které realizují metodu LEADER. Představena je jejich činnost a problematické oblasti. Výstupem je posouzení významu místních akčních skupin pro rozvoj venkovských regionů. Na začátku se bakalářská práce věnuje místním akčním skupinám a metodě LEADER z teoretického hlediska. V další části jsou představeny základní informace o místních akčních skupinách v Plzeňském kraji, jejich strategická zaměření rozvoje území a důležitá je analýza počtu realizovaných projektů a výše alokované dotace v programovém období 2007 – 2013, výzkum je graficky znázorněn v programu ArcMap. Pro nastínění činnosti MAS je vypracovaná případová studie MAS Český Západ – Místní partnerství, o.s., která je zaměřená na konkrétní zrealizované projekty. Primární data jsou získána strukturovaným rozhovorem s představitelem Český Západ – Místní partnerství, o.s. V závěru práce jsou představeny příležitosti programového období 2014 – 2020. Výsledkem práce je dokázání, že MAS hrají v rozvoji venkova velmi významnou roli.

## **ABSTRACT**

KRUPKOVÁ, L. *The roles of local action groups in rural regions development in the Pilsen region*. Bachelor thesis. Pilsen: Faculty of Economics, University of West Bohemia, 64 p., 2013

**Key words:** rural region, development, local action group, LEADER, Pilsen region

The bachelor thesis is focused on the analysis of local action groups operating in the Pilsen region which implement the LEADER approach. Their activities and problem areas are presented. The output of this thesis is an assessment of the importance of local action groups for the development of rural regions. The beginning is devoted to local action groups and the LEADER approach from a theoretical point of view. The next section presents the basic information about the local action groups in the Region, the strategic focus of the development and importance of the analysis is the number of projects and the amount of subsidies allocated in the programming period 2007 - 2013, research is graphically illustrated in the ArcMap programme. To outline the activities of MAS a case study called MAS Czech West - Local Partnership Association is prepared. It focuses on specific implemented projects. Primary data are collected by structured interviews with representatives of Czech West - Local Partnerships. In conclusion, the program presents opportunities for the period 2014 - 2020. The final result of the thesis is proving that LAG play in rural development a very important role.