

ZÁPADOČESKÁ UNIVERZITA V PLZNI

FAKULTA EKONOMICKÁ

Bakalářská práce

**Analýza volnočasových aktivit v obci Lipno nad Vltavou
a návrhy zlepšení**

**Analysis of leisure activities in the village Lipno nad Vltavou
and proposals of improvements**

Denisa Novotná

Plzeň 2013

Zadání práce

Čestné prohlášení

Prohlašuji, že jsem bakalářskou práci na téma

„Analýza volnočasových aktivit v obci Lipno nad Vltavou a návrhy zlepšení“

Vypracovala samostatně pod odborným dohledem vedoucího bakalářské práce za použití pramenů uvedených v příložené bibliografii.

V Plzni, dne

.....

Podpis autora

Poděkování

Touto cestou bych ráda poděkovala Ing. Pavlu Česalovi za odborné rady a poskytnuté informace, které dopomohly k vytvoření této bakalářské práce. Dále patří velký dík Ing. Petru Duškovi, Ing. Martinu Krupauerovi a Ing. Jitce Fatkové za poskytnuté informace a konzultace v průběhu tvorby mé bakalářské práce. V neposlední řadě bych chtěla poděkovat Bc. Vojenu Smíškovi za cenné postřehy.

Obsah

Úvod.....	7
1 Metodika práce	8
2 Lipno nad Vltavou	9
2.1 Historie vybrané oblasti	10
2.1.1 Vodní nádrž Lipno	10
3 Cestovní ruch a služby v obci Lipno nad Vltavou.....	14
3.1 Cestovní ruch	14
3.2 Volnočasové aktivity v obci.....	15
3.3 Služby a aktivity provozované v Lipně nad Vltavou.....	16
3.3.1 Skiareál Lipno.....	16
3.3.2 Bruslařská dráha na Lipně	18
3.3.3 Active park Lipno	18
3.3.4 Jezerní cyklo-inline stezka.....	23
3.3.5 Stezka korunami stromů Lipno.....	25
3.3.6 Vodní sporty	26
3.3.7 Rybaření.....	28
3.3.8 Houbaření.....	28
3.3.9 Animační programy	28
3.3.10 Další služby.....	29
4 Analýza volnočasových aktivit v Lipně nad Vltavou.....	31
4.1 Rozložení otázek v dotazníku	31
4.2 Skupiny respondentů.....	32
4.3 Vyhodnocení dotazníků	35
4.3.1 Vyhodnocení jednotlivých otázek dotazníku.....	35
5 Návrhy zlepšení	42
5.1 Letní kino	42
5.1.1 Umístění.....	43
5.1.2 Provozovatel	44
5.1.3 Organizace a potřebné vybavení.....	44
5.1.4 Náklady a cena.....	45

5.2	Vlek na wakeboard a vodní lyže	45
5.3	Další návrhy	46
5.3.1	Golfové hřiště	46
5.3.2	Zorbing z kopce	46
5.3.3	Travní káry, travní lyže, horské koloběžky	46
5.3.4	Půjčovna longboardů	47
5.3.5	Vyjíždky na koních	47
5.3.6	Výstavba skateparku	47
5.3.7	Nabídka hudebního vyžití.....	48
5.3.8	Nabídka divadelních představení.....	48
5.4	Spolupráce s programem Lipnocard	48
	Závěr	49
	Seznam tabulek	50
	Seznam obrázků.....	50
	Seznam použité literatury	51
	Seznam příloh	57

Úvod

Bakalářskou práci na téma „Analýza volnočasových aktivit v obci Lipno nad Vltavou a návrhy zlepšení“ jsem si vybrala z toho důvodu, že na Lipensku bydlím od svého narození a Lipno nad Vltavou je mým oblíbeným místem. Ráda bych v této práci zdůraznila všechny služby a aktivity, které se dají v obci provozovat a se kterými mám bohatou zkušenost.

Práce se skládá ze čtyř hlavních kapitol. První pojednává o Lipně nad Vltavou, konkrétně se zaměřuje na vymezení základních informací o obci, na její historii a na stavbu a dopad vodní nádrže Lipno na okolí. Druhá kapitola podává informace o cestovním ruchu a službách poskytovaných v obci. V této části jsou poměrně detailně zanalyzovány všechny volnočasové aktivity, které lze v Lipně nad Vltavou provozovat. Třetí část se věnuje dotazníkovému šetření. Konkrétně se jedná o vymezení věkových skupin respondentů a o vyhodnocení jednotlivých otázek dotazníku. Stěžejní je pátá kapitola, která obsahuje návrhy zlepšení. V rámci toho je vytvořen detailnější návrh na vybudování letního kina v Lipně nad Vltavou a následně jsou rozebrány v menší míře další návrhy vycházející z otázek, umístěných v dotazníku.

Cílem práce je popsat obec Lipno nad Vltavou, zanalyzovat volnočasové aktivity, které jsou tam provozovány a dále provést dotazníkové šetření, jehož výsledky mohou posloužit tamějším podnikatelským subjektům jako zpětná vazba kvality služeb, které nabízejí. Stěžejním cílem celé práce je navrhnout nové možnosti provozování volnočasových aktivit, které dosud v obci chybí a jejich realizací by došlo k dalšímu rozvoji cestovního ruchu v Lipně nad Vltavou.

1 Metodika práce

Tato bakalářská práce je dokumentem, který vznikl na základě teoretických poznatků aplikovaných do praxe. Praktická část je stěžejním tématem celé práce.

Práce je zaměřena na analýzu volnočasových aktivit v Lipně nad Vltavou v letní sezóně. Jelikož je ale v obci především díky Skiareálu Lipno největší návštěvnost v zimních měsících, je nutností v práci zmínit také informace o službách poskytovaných v zimní sezóně.

Analýza volnočasových aktivit byla provedena na základě dotazníkového šetření a pochůzky v obci. Respondenti vyplňující dotazník byli rozděleni do různých věkových skupin. Dělení těchto skupin nebylo realizováno dle dat získaných z Českého statistického úřadu, který předpokládá jednu z věkových skupin od 16 do 64 let, ale vzhledem k rozložení otázek v dotazníku bylo přizpůsobeno tomu, aby měly výsledky co nejlepší vypovídací hodnotu. Dotazník byl distribuován v písemné formě ve dvou jazykových mutacích (čeština a angličtina).

V rámci dohody s některými podnikatelskými subjekty, působícími v Lipně nad Vltavou, nejsou v textu uvedeny konkrétní názvy firem provozující uvedené služby. Jmenovité oslovení by mohlo působit jako zvýhodňování některých subjektů oproti jiným. Dalším důvodem je fakt, že bakalářská práce může být poskytnuta všem podnikatelským subjektům v obci a nelze tudíž upřednostňovat některé z nich.

Při psaní bakalářské práce jsem se řídila pokyny uvedenými v publikaci „Metodika k vypracování bakalářské/diplomové práce“, jejímž autorem je doc. PaedDr. Ludvík Eger, CSc. Všechny teoretické informace uvedené v kapitolách jsou čerpány z literatury zmíněné na konci práce.

Pro formální úpravu dokumentu byl použit program Microsoft Office Word 2007. Grafy a tabulka sloužící k vyhodnocení dotazníků byly vytvořeny v Microsoft Office Excel 2007. Práce je prezentovaná v Microsoft Office PowerPoint 2007.

2 Lipno nad Vltavou

Lipno nad Vltavou je obec, nacházející se v okrese Český Krumlov v Jižních Čechách, na pomezí hranic České republiky s Rakouskem. „*Obec je základním územním samosprávným společenstvím občanů; tvoří územní celek, který je vymezen hranicí území obce.*“ (zakonycr.cz, 2013) Okres je „*územně správní jednotka středního stupně a je vymezen výčtem obcí a vojenských újezdů.*“ (czso.cz, 2013)

Obrázek 1: Znak obce Lipno nad Vltavou



Zdroj: rekos.psp.cz, 2013

Lipno nad Vltavou spadá do regionu Lipensko a je součástí dobrovolné nepolitické organizace zvané Svazek Lipenských obcí. Jak již vyplývá z názvu organizace, sdružuje města a obce, které se nacházejí v blízkosti vodní nádrže Lipno a horního toku řeky Vltavy podél státní hranice s Rakouskem a Bavorskem. Tento mikroregion, o celkové rozloze 849,33 km², se podílí na rozloze Jihočeského kraje z 8,5 %. (lipno.info, 2013)

Dle údajů z 31. 12. 2011 je celková výměra obce 1948 hektarů a trvale zde žije 651 obyvatel. V obci lze nalézt 16 hromadných ubytovacích zařízení, která pravidelně či nepravidelně poskytují přechodné ubytování hostům. V Lipně nad Vltavou se jedná o hotely, pensiony, turistické ubytovny, chatové osady a kemp. (czso.cz, 2013)

Poloha Lipna nad Vltavou je v rámci jižních Čech zajímavě situována. Obec leží v nadmořské výšce 726 metrů a je z ní blízko jak do centrální Šumavy, tak do větších, turisticky navštěvovaných měst. Mezi tato města patří například již výše zmiňovaný Český Krumlov, který je od obce vzdálen 32 kilometrů. Jeho památková zóna, zapsaná na seznamu kulturního dědictví UNESCO láká návštěvníky z celého světa. (lipensko.org, 2013)

2.1 Historie vybrané oblasti

Ačkoliv prvotní zápisy o kolonizaci území, na kterém se dnes nachází katastr Lipna nad Vltavou, pochází již z roku 1281 (lipnonadvltavou.cz, 2013), první písemná zmínka o obci Lipno nad Vltavou pochází až z roku 1560. Její název pravděpodobně souvisí s lipovým hájem či lesem. Původně bylo Lipno malou dřevařskou osadou ve vlastnictví vyšebrodského kláštera, v níž žilo přibližně 150-170 obyvatel. Jednalo se především o dělníky zabezpečující plavení dřeva po Vltavě. (Balda, 2003)

Osada se nacházela v údolí Vltavy a v 18. a 19. století se na toto místo splavovalo dřevo ze šumavských lesů. Jednalo se o vory, které místní obyvatelé rozebírali. Jelikož nebyl úsek Vltavy z Lipna do Vyššího Brodu díky kaňonovitým Čertovým proudům nikdy splavný, dopravovalo se dřevo po souši pomocí volských potahů a později po železnici. Dřevo bylo dopravováno do papíren v údolí nebo vraceno do řeky k další plavbě, která ale mohla probíhat až za nespplavnými peřejemi pod Čertovou stěnou. (Rebstöck, 1996)

Zásadní zlom přišel v 50. letech 20. století po vybudování vodní nádrže Lipno. Jelikož byla tehdejší dřevařská osada zaplavena, vzniklo místo ní nové sídliště nacházející se necelý jeden kilometr od nádrže. Tím byly položeny první základy pro nynější podobu obce Lipno nad Vltavou. (Balda, 2003)

2.1.1 Vodní nádrž Lipno

První záznamy o plánech výstavby přehradní hráze pochází již z 18. století. Již v té době si někteří lidé uvědomovali, že okolní krajina má vhodný profil pro stavbu tohoto druhu a viděli tak možnost, jak zamezit záplavám, které každoročně napáchaly na horní Vltavě značné škody. Také si uvědomovali, že dalším podstatným přínosem výstavby hráze by byla akumulace vody pro průmysl a energetiku. (ceskatelevize.cz, 2008)

Jako příklad lze uvést plán z roku 1892, který rovněž počítal s přehradní hrází, ale s jinými rozměry. Hráz měla být mnohem vyšší než ta dnešní a tím mělo vzniknout obrovské jezero, které by zasahovalo až do Rakouska. (ceskatelevize.cz, 2001)

Problém nastal se zemědělci, kteří nebyli ochotni prodat své pozemky, které se rozléhaly poblíž plánované hráze. Plán, který počítal se zatopením osady Lipno, se proto nezrealizoval a s přípravami na stavbu se začalo až v roce 1951, kdy se odlesňovaly menší či větší lesní porosty, které se za čas měly ocitnout ve vodě. S tím

byla spojena složitá doprava, která činila tisíce odvezených nákladních automobilů dřeva. (ceskatelevize.cz, 2008)

Stavba přehrady způsobila spoustu komplikací. Největší ztrátu tvořily domy a jiné objekty, které musely být z důvodu budoucího zaplavení odstraněny. Zmizelo tak několik osad, do kterých patřila i celá oblast Dolní Vltavice. Ta byla jednou z nejvýznamnějších obcí regionu. Po odstranění zbyly pouze tři domy, které dnes slouží jako rekreační objekty a oblast se tak stala rekreačním a turistickým centrem. (ceskatelevize.cz, 2008)

Katastrofální následky měla výstavba přehradní hráze pro Přední Výtoň, kde byla zatopena hlavně její zadní část a pod vodou tak bylo 35 domů. Jelikož byla obec v přísně střeženém pohraničním pásmu, lidé sem měli velmi omezený přístup a turistický ruch byl utlumen. Po roce 1968 se situace v obci ještě zhoršila díky přístavení závor a hlídek k hrázi na Lipně a na území Frýdavy. Po dobu několika let tak byli místní obyvatelé odříznuti od civilizace. (ceskatelevize.cz, 2008)

Samotná stavba vodní nádrže Lipno začala v roce 1952 a trvala do roku 1959. Během těchto osmi let se na stavbě vystřídalo na 30 000 pracovníků všech profesí - od špičkových odborníků, přes politické vězně, bývalé úředníky, brigádníky nevalné pověsti až po soudem potrestané vyšehradské jezdce. (ceskatelevize.cz, 2008)

Za dobu stavby vznikly dva přehradní stupně- Lipno I, které je hlavní přehradou, a Lipno II, které leží níže po proudu, konkrétně nad Vyším Brodem, a slouží jako vyrovnávací nádrž pro vodu, která je vypouštěna z Lipna I. Celé vodní dílo se tak zařadilo do tzv. Vltavské kaskády a vytvořilo její čtvrtý stupeň (po přehradě Vrané, Štěchovice a Slapy). (jiznicechy.org, 2013)

Rok po zahájení stavby se začalo pracovat na odpadním tunelu, který byl dokončen o tři roky později a dnes měří 3600 metrů. Stavba pokračovala výstavbou sypané hráze, která probíhala od roku 1956 do roku 1959. (ceskatelevize.cz, 2008)

Společně s přehradou se roku 1955 začala budovat vodní elektrárna, která je umístěna ve skále v hloubce 160 metrů pod zemským povrhem a její součástí je strojovna se dvěma Francisovými turbínami (přetlakové turbíny), které se hojně používají k produkci elektrické energie. Zajímavostí je, že velikost taverny je srovnatelná s hlavní lodí svatovítské katedrály. Stavba elektrárny trvala pět let a nahradila některá technická

elektrárská díla, která ležela v úseku mezi Lipnem a Vyším Brodem. (lipnonadvtavou.cz, 2013)

Za osm let, po které probíhala stavba, se stalo mnoho nehod, při kterých přišlo o život 32 lidí. Tyto nehody se stávaly především při práci v podzemí, kde probíhala stavba výše zmíněného odpadního tunelu, vedoucího podzemím z Lipna I do Lipna II, ležícího nad Vyším Brodem. (ceskatelevize.cz, 2008)

Lipno I má poměrně malou hráz. Přehradní těleso je přímé, dlouhé 296 metrů a široké 10 metrů a obsahuje více jak 270 000 tun různých druhů zeminy. Hráz je vysoká 25 metrů, je ze dvou třetin sypaná a na levém břehu zakončená betonovým gravitačním blokem, jehož propustě slouží k průtoku přepadové vody z jezera. (jiznicechy.org, 2013)

Přehrada od základu změnila řeku, která se nalézala v oblasti přehrady, ale i krajinu v jejím širokém okolí. Po vytvoření Lipna I, které bylo první stavbou socialismu v jižních Čechách, vzniklo jezero, které je se svou rozlohou 4870 hektarů největší vodní plochou v celé České republice - je přibližně sedmkrát větší než největší rybník Rožmberk. Nalézá se v něm zhruba 306 milionů metrů krychlových vody a při maximálním vzduť má délku 48 kilometrů. Obvod činí se všemi zátokami 118 kilometrů a v místě největší šířky lze od obou břehů naměřit vzdálenost deseti kilometrů. (ceskatelevize.cz, 2001)

Nádrž dosahuje při maximálním vzduť hladiny nadmořské výšky 726 metrů. Přestože je maximální naměřená hloubka Lipna 21,5 metru, jedná se o poměrně mělkou vodní nádrž, ve které průměrná hloubka dosahuje 6,5 metru. (Obůrková, 2007)

Vody Lipna zalily převážnou část rozlehlé vltavské kotliny, ve které zůstala četná nevytěžená rašeliniště a také grafitové doly v obci Hůrka. Původně se v prostoru kolem nádrže rozléhala také pole, ale z důvodu dešťů a s ní spojenou zvýšenou hladinou vody, která znamenala odplavení veškeré sklizně, se dnes na tomto území nacházejí jen louky. (ceskatelevize.cz, 2008)

Z výše zmíněného vyplývá, že během stavby lipenské přehrady byla původní dřevařská osada Lipno z převážné části zatopena. Z toho důvodu je pro účely této práce významnější zmiňovat spíše historii novodobou, o kterou se zasloužila právě výstavba přehrady.

Vodní nádrž Lipno je známá pod pojmem “ Jihočeské moře“. Přestože její výstavba přinesla spoustě místních obyvatel velké problémy, pamětníci se shodují na tom, že nádrž „více dala, než vzala“. Lze jmenovat například obec Frymburk, ve které byl díky její stavbě vybudován vodovod, kterým byla voda vedena do tzv. kamenných kašen. (ceskatelevize.cz, 2008)

Obrázek 2: Vodní nádrž Lipno



Zdroj:akvarius.webnode.cz, 2009

Díky nově vzniklému jezeru a krásné krajině kolem něj se Lipno stalo rekreační oblastí a jedním z nejnavštěvovanějších míst Šumavy. Vznikaly nové pláže, které byly přeplněné lidmi z celé České republiky, kteří hledali příjemné místo na odpočinek a trávení volna. Lipno disponovalo všestrannými možnostmi rekreace. Hojně se v této oblasti objevovaly stanové tábory, autocamping a začalo se se stavbou chat, která byla velmi propagována. (ceskatelevize.cz, 2001)

Jedním z vyhledávaných center se stala právě obec Lipno nad Vltavou, která disponuje sportovními možnostmi jak pro letní, tak i zimní vyžití. (Balda, 2003)

Velmi oblíbenými jsou na Lipně vodní sporty. Lze jmenovat jachting, který se zde provozuje díky dobrým povětrnostním podmínkám už od počátku výstavby přehrady jak na rekreační, tak i profesionální úrovni. Oblíbené je také rybaření. (ceskatelevize.cz, 2001)

3 Cestovní ruch a služby v obci Lipno nad Vltavou

3.1 Cestovní ruch

S ohledem na historii prošla obec významnou změnou. Lze si vzpomenout na roky, kdy bylo Lipno malou a klidnou vesnicí, ve které nebylo možno mluvit o cestovním ruchu. V posledních letech je tomu ale jinak. Postupem času se vyskytli významní investoři, kteří projevíli zájem o určité aktivity v rámci obce a uskutečněním jejich podnikatelských záměrů tak napomohli obrovskému rozvoji cestovního ruchu v Lipně nad Vltavou.

Jedním z prvních podnětů pro rozvoj cestovního ruchu byla několika etapová výstavba rekreačního komplexu Marina Lipno, která se nachází na břehu lipenského jezera a disponuje ubytovacími apartmány a jachetním přístavem. Stavba trvala od roku 1999 do roku 2007 a bylo při ní vytvořeno 307 komfortních apartmá. Marina Lipno se těší velké oblibě a je stále více navštěvovaným komplexem, a to především z řad cizinců, kteří jeho ubytovacích služeb hojně využívají. (pmd.cz, 2013)

Osobně se přikláním k definici M. Foreta, který za cestovní ruch považuje „*Činnost osoby, cestující na přechodnou dobu (u mezinárodního cestovního ruchu maximálně jeden rok, u domácího šest měsíců) do místa mimo své trvalé bydliště, přičemž hlavní účel její cesty je jiný, než vykonávat výdělečnou činnost v navštíveném místě (trvalý či přechodný pracovní poměr). Může se však jednat o služební, obchodní či jinak pracovně motivovanou cestu, jejíž zdroj úhrady vyplývá z pracovního poměru u zaměstnavatele v místě bydliště nebo v místě sídla firmy.*“ (Foret, 2001, s. 16)

Cestovní ruch lze rozdělit do tří kategorií- na vnitřní, národní a mezinárodní. **Vnitřní cestovní ruch** zahrnuje tzv. domácí cestovní ruch, do kterého patří cestování občanů v rámci jejich země, a dále je do této kategorie zahrnut příjezdový zahraniční cestovní ruch (cesty cizinců do dané země). (Foret, 2001)

V **národním cestovním ruchu** je zahrnut domácí cestovní ruch a výjezdový cestovní ruch (tedy návštěvy obyvatel dané země v cizině). (Foret, 2001)

Poslední kategorií je **mezinárodní cestovní ruch**, který rozlišuje příjezdový zahraniční cestovní ruch a výjezdový zahraniční cestovní ruch. (Foret, 2001)

3.2 Volnočasové aktivity v obci

Jak již vyplývá z názvu, s volnočasovými aktivitami je spojen pojem volný čas. Dle Swarbookeho je volný čas „*časem, kdy můžete dělat, co chcete.*“ (Swarbooke, 2003, s. 54)

Volný čas je příbuznou oblastí cestovního ruchu. Cestovní ruch je aktivitou a volný čas je název pro pojem časový. Na propojení těchto dvou pojmů existují odlišné názory. Někteří tvrdí, že cestovní ruch tvoří jen podskupinu volného času. Tento názor ale nezohledňuje možné cestování v rámci služebních a obchodních cest. Jiní jsou názoru, že se jedná o odvětví, která jsou oddělená, ale zároveň se v mnoha oblastech překrývají. (Swarbooke, 2003)

V Lipně nad Vltavou došlo v posledních deseti letech díky obrovskému rozvoji volnočasových aktivit k mnohonásobnému nárůstu jeho návštěvnosti. Lidé si na Lipno jezdí odpočinout a díky faktu, že se obec sama prezentuje jako ideální středisko pro rodiny s dětmi, se těší velké oblibě. Častými návštěvníky Lipna nad Vltavou jsou občané České republiky, ale také velké množství cizinců. Jedná se především o občany Nizozemska, kterých přijíždí každý rok tisíce. O takto početné návštěvnosti cizinců lze mluvit především v zimní sezoně, kdy přijíždění za účelem lyžování.

Lipno nad Vltavou je sportovním a rekreačním centrem, kam se každoročně vracejí tisíce návštěvníků - turistů a výletníků. Pod pojmem návštěvník je označována „*Každá osoba cestující do jiného místa, v němž nemá trvalé bydliště. Pokud přenocuje, stává se turistou. Bez přenocování se jedná o jednodenního návštěvníka považovaného za výletníka, který v novém místě pobyl méně než 24 hodin. Jestliže jeho pobyt překročí 24 hodin a alespoň jednou přenocuje, stává se krátkodobě pobývajícím turistou. Při větším počtu dnů (3 a více přenocování) se jedná o turistu na dovolené. Časová hranice tří dnů sice odděluje krátkodobý cestovní ruch od dlouhodobého, ale bohužel není ve všech zemích přijímána shodně.*“ (Foret, 2003)

3.3 Služby a aktivity provozované v Lipně nad Vltavou

Volný čas se dá trávit v Lipně nad Vltavou několika způsoby. Návštěvník si může vybrat z nabídky služeb, kterých lze v obci využít a zpříjemnit si tak pobyt. Ještě v nedávné době bylo Lipno nad Vltavou střediskem, do kterého se návštěvníci vraceli především v zimní sezóně - v období letní sezóny nebyla nabídka služeb široká. Postupem času však přibývá služeb i v průběhu léta. Služby v obci jsou charakterizovány v této kapitole.

Lipno Card

Pro zájemce z řad návštěvníků Lipna nad Vltavou je připravena speciální karta hosta, která mu nabízí slevy na různé služby v odvětví sportu, kultury a gastronomie. Sleva se vztahuje například na níže zmíněný Active park Lipno (konkrétně na Bikepark Lipno, Lanový park Lipno, Lanovou dráhu a Bobovou dráhu), Stezku korunami stromů a na vybavení z různých půjčoven. (lipno.info, 2013)

Lipno Card platí celoročně, a tak ji lze využít jak v letní, tak i v zimní sezóně. Slevy lze čerpat nejen v Lipně nad Vltavou, ale také u dalších smluvních partnerů. Kartu lze získat zdarma od ubytovatele nebo si ji lze na vybraných místech zakoupit. (lipno.info, 2013)

3.3.1 Skiareál Lipno

Skiareál Lipno je lyžařské středisko, které vzniklo v poměrně krátké době. Jeho původní název byl Skiareál Kramolín. Areál byl takto pojmenován díky území, na kterém se dnes nachází - v místech severního svahu bývalé osady Kramolín.

Skiareál je moderním lyžařským střediskem, které leží v nadmořské výšce od 709 do 900 metrů. Tak jako celá obec, i tento areál prošel významnou historickou proměnou. Nelze zapomenout na časy, kdy se na Kramolíně nacházelo pouze pár krátkých sjezdových tratí. Dnes skiareál disponuje 8,3 kilometry sjezdovek, které jsou v době zimní sezóny upravovány několikrát denně a lyžaři jsou po nich přepravováni třemi moderními čtyřsedačkovými lanovkami. (lipnoservis.cz, 2013)

U střediska se nachází centrální parkoviště, které disponuje kapacitou pro 730 osobních automobilů a dvacet autobusů. Parkoviště je v bezprostřední blízkosti nástupní stanice lanové dráhy a lze ho využít bezplatně. Přímo u parkoviště se nachází Chata Lanovka,

ve které lze navštívit restauraci, prodejnu sportovního vybavení či půjčovnu a servis. Nechybí také ubytovací zařízení. (lipnoservis.cz, 2013)

Celý skiareál je zaměřen především na klientelu rodin s malými dětmi. V areálu lze sedm sjezdových tratí, většinou s pozvolným profilem, které jsou určené především pro začátečníky a středně pokročilé. Dále je ve skiareálu k dispozici snowpark a skicrossová dráha. V celém středisku funguje systém zasněžování sněžnými děly, které jsou schopny v případě nedostatku přírodního sněhu vytvořit při příznivých teplotách sněh umělý. Skiareál se nespécializuje pouze na denní provoz, ale lze také využít večerního lyžování, ke kterému je určena Jezerní sjezdovka o celkové délce 1300 metrů. (ceske-sjezdovky.cz, 2013)

Pro nejmenší návštěvníky je připraveno dětské hřiště. Jedná se prostor v dolní části areálu, který je určen na výuku lyžování a je největší výukovou plochou svého druhu v České republice. V prostoru hřiště jsou umístěny tři pojízdné koberce, nahrazující klasické vleky, a spousta výukových pomůcek, které napomáhají k lepšímu zvládnutí základů techniky lyžování. Každý víkend jsou zde pořádány soutěže a závody, ve kterých děti mohou získat hodnotné ceny. Ve večerních hodinách je prostor uměle osvětlen a jedna jeho část je určena pro sjíždění na bobech a sáňkách. (lipnoservis.cz, 2013)

K výuce lyžování lze využít služeb lyžařské školy Skischool Lipno, kde je možné si za poplatek objednat instruktora, který zájemce naučí lyžovat dle jeho požadavků od úplných základů až po carvingový oblouk.

V dohledné době je v plánu rozšíření skiareálu Lipno o další sjezdovky, které povedou směrem na Alpskou vyhlídku. Vzniknou tak dva profilově zajímavé svahy, z nichž jeden bude mít status slalomového kopce a bude vhodný též jako tréninková a závodní trať pro závodní oddíl, který vznikl na Lipně před osmi lety a vychovává nadějně a talentované lyžaře.

Kromě sjezdovek nabízí skiareál také 40 kilometrů upravovaných stop, které jsou určeny pro příznivce běžeckého lyžování. Pokud jsou příznivé sněhové podmínky, lze si projet trať z Lipna nad Vltavou až do Frymburku. Tato trať je pravidelně upravovaná pomocí stroje jak pro klasický styl, tak pro „ Bruslení“. (lipnoservis.cz, 2013)

3.3.2 Bruslařská dráha na Lipně

Do nabídky služeb, které jsou provozovány v zimní sezóně, patří kromě skiareálu také bruslařská dráha, která se nachází na lipenském jezeře. Jedná se o nejdelší bruslařskou dráhu na světě, která vede z Lipna nad Vltavou do Frymburku a měří 10 922 metrů. Další trať se nachází v Horní Plané. (lipno.cz, 2013)

Při příznivém počasí Lipno zamrzá v prosinci, a pokud nenastane obleva, led vydrží do března. Po tuto dobu je dráha pravidelně upravována stroji k tomu určenými a z jejího využívání se těší každoročně až 3000 nadšenců. Dráha je široká od šesti do osmi metrů a vstup na ní je zdarma. Na dráze lze najít několik stánků, které zajišťují občerstvení návštěvníků. (lipno.cz, 2013)

Kromě bruslařské dráhy obec disponuje dalšími dvěma uměle vytvořenými bruslařskými kluzišti, která se nacházejí v oblasti Marina Lipno.

3.3.3 Active park Lipno

Active park Lipno zahrnuje skupinu několika služeb, které jsou v obci nabízeny. Patří mezi ně Lanová dráha Lipno, Aquaworld Lipno, Bikepark Lipno, Lanový park Lipno, Frisbee park Lipno, Bobová dráha, Hopsárium Lipno a Lipno bez bariér.

Lanová dráha Lipno

Lanová dráha se nachází ve skiareálu Lipno a je v provozu jak v letní, tak v zimní sezóně. Jedná se o čtyřsedačkovou lanovou dráhu v délce 1220 metrů. Nástupní stanice je situována na centrálním parkovišti a lanová dráha vede podél Jezerní sjezdovky na vrchol Kramolín, který leží v nadmořské výšce 902 metrů. (zima.lipnoservis.cz, 2013)

Lanová dráha je schopna přepravit až 2400 osob za hodinu. (zima.lipnoservis.cz, 2013) V zimních měsících je určena především pro přepravu lyžařů v rámci Skiareálu Lipno a v létě ji naopak využívají návštěvníci, kteří mají zájem o krásný výhled z vrcholu Stezky korunami stromů.

Služeb lanové dráhy využívají v letních měsících také cyklisté. Na každé samostatné „čtyřsedačce“ je připevněna speciální konstrukce, která slouží k přepravě kol. Návštěvníci poté mohou na jízdu zpět z kopce využít například Bikepark Lipno či okolní stezky.

Aquaworld Lipno

Aquaworld je vodním rájem, situovaným v areálu Marina Lipno, který je umístěn v příjemném prostředí s výhledem na vodní nádrž. Je to místo určené k relaxaci a díky jeho různorodým atrakcím se těší velké oblibě především rodin s dětmi. Kromě bazénů jsou součástí aquaworldu také finské sauny, restaurace a hopsárium.

Služeb aquaworldu využívají návštěvníci především po celodenním sportování, kdy si chtějí odpočinout. Je ale také vhodným místem, kde strávit volný čas v případě nepříznivého počasí. (lipno.cz, 2013)

V aquaworldu jsou připraveny atrakce jak pro děti, tak pro dospělé. Lze jmenovat například „divokou řeku“ s protiproudem a simulací vln. Dále lze ve vodním světě najít kruhový bazén, plavecký bazén o rozměrech 16 metrů na 8 metrů, dětské brouzdaliště s vodním hříbkem a výřivou vanu s masážními tryskami. Do všech bazénů lze využít zařízení, díky kterému je plně umožněn bezbariérový přístup. (lipno.cz, 2013)

Bikepark Lipno

Bikepark se nachází ve Skiareálu Lipno, konkrétně se rozprostírá na výše zmíněné Jezerní sjezdovce. Trasa je dlouhá 3000 metrů a vede jak po sjezdovce, tak i okolním lesem. Na trase se vyskytují dřevěné překážky, kterými si cyklisté mohou „oživit“ jízdu. (lipnoservis.cz, 2013)

Trasy se dělí dle její náročnosti. Lze najít tzv. Rodinnou trasu, která je, jak již z názvu vyplývá, určena pro rodiny s dětmi ve věku od osmi let a dále pro rekreační cyklisty. Další nabízenou tratí je Sportovní trať. Ta je díky náročnějšímu terénu, který je potřeba zdolat, určena především pro cyklisty, kteří mají již s jízdou v Bikeparku zkušenosti či absolvovali jiné terénně podobně náročné trasy. Do bikeparku se lze dopravit výše zmíněnou čtyřsedačkovou lanovkou, která je na převoz kol technicky vybavena. (lipnoservis.cz, 2013)

Veškeré vybavení potřebné pro jízdu v bikeparku lze za poplatek zapůjčit v místní půjčovně, která je vybavena speciálními horskými koly a příslušenstvím k nim určeným. Na stejném místě je možné zamluvit si instruktora, který se zájemcem projede celý bikepark, poskytne mu informace o základech jízdy v terénu a projíždí s ním jednotlivé překážky.

Lanový park Lipno

Lanový park se nalézá v těsné blízkosti centrálního parkoviště a Bikeparku Lipno. Jde o strategickou polohu, díky níž je lanové centrum dobře viditelné i z poměrně frekventované hlavní silnice. Díky své monumentálnosti tak láká i návštěvníky, kteří původně nemuseli mít o zdolání lanového parku zájem nebo o parku nevěděli.

V lanovém parku lze na celkové délce 500 metrů najít několik tras, které jsou rozlišené dle jejich obtížnosti. (lipnoservis.cz, 2013) Jedná se o adrenalinovou aktivitu, která je určena jak pro děti, tak pro dospělé. Trasy jsou různě dlouhé a časově náročné. Jednotlivé trasy se na určitých překážkách sdružují a není proto problém si původně vybranou cestu v průběhu zdolávání rozmyslet a vydat se jinou. Pokud si zájemce vybere nejdelší trasu, je schopen ji absolvovat průměrně za hodinu a půl.

Obrázek 3: Lanový park Lipno



Zdroj: navylet.net, 2011

Jak již bylo uvedeno výše, v lanovém parku se nezabaví pouze dospělí, ale je zde vybudována speciální trasa, která je určena pouze pro děti. Dětská trasa je mnohem kratší, než zbylé a zároveň jsou překážky umístěny v menší výšce.

Oblíbenou atrakcí je tzv. „FLY kladka“, která nabízí zájemcům díky speciálnímu vybavení, které mají u sebe, 150 metrů dlouhý přejezd přes malý rybník. Tímto sjezdem je tak ukončena celá trasa.

Před zahájením lezení v lanovém parku je návštěvníkovi přidělen vyškolený instruktor, jehož úkolem je poučení návštěvníků o pravidlech a bezpečnostním řádu parku. Instruktoři poté odpovídají za bezpečnost všech návštěvníků. (lipnoservis.cz, 2013)

Frisbee park Lipno

Frisbee park se nachází opět ve výše zmíněném Skiareálu Lipno, konkrétně přímo na vrcholu kopce Kramolín u výstupní stanice lanové dráhy.

Jedná se o hřiště, které se podobá golfovému, ale obsahuje nadzemní kovové koše, které jsou cílem k umístění speciálních disků. Lze použít disky různých typů - obyčejné plastové či speciální, které jsou určeny pro profesionální hru a dají se zapůjčit v místních půjčovnách. (lipnoservis.cz, 2013)

Frisbee park disponuje přibližně 1500 metry hrací plochy s devíti nadzemními koši. Průměrná hrací doba činí dvě hodiny a hrou se zabaví návštěvníci všech věkových kategorií. Hřiště není zpoplatněné. (lipnoservis.cz, 2013)

Bobová dráha

Bobová dráha je adrenalinovou atrakcí, která se nalézá poblíž centrálního parkoviště a zároveň také Lanového parku Lipno. Svým návštěvníkům nabízí nevšední zážitek v podobě sjezdu kilometr dlouhé trasy v nerezovém korytě na speciálních bobech. Celý areál je bezbariérový a bobová dráha je certifikovaným zařízením nadace „Cyklisté vítání“. (slideland.cz, 2013)

Bobová dráha byla vybudována v roce 2005 a díky své délce a rozmanitosti trasy patří ke světové špičce. Dráha je umístěna v kopci u lesa, kam návštěvník nejdříve dojede 420 metrů dlouhým vlekem a dále pokračuje z kopce dolů. Na celkovém převýšení 62 metrů je vybudováno 21 zatáček (z toho 13 velkých), dva tunely a různé terénní zlomy. Cestou se návštěvníkovi nabízí překrásný výhled na vodní nádrž Lipno. (slideland.cz, 2013)

Součástí bobů je brzda, díky níž si při jízdě z kopce může návštěvník sám určit rychlost, jakou chce jet. V závěru jízdy lze využít radaru, který se nachází před druhým tunelem a na speciální tabuli ukazuje okamžitou rychlost, kterou daný bob projel. (slideland.cz, 2013)

Bobová dráha je v provozu celoročně. I přes zimy, které jsou v Lipně nad Vltavou poměrně mrazivé, si lze pobyt zpříjemnit jízdou ve vytápěném kovovém korytu. Na dráze lze jezdit i ve večerních hodinách, kdy je celý areál osvětlen. (slideland.cz, 2013)

Jízda na bobové dráze je určena pro všechny ve věku starších tří let. Od osmi let lze pak využít možnosti individuální jízdy či jízdy ve dvojici. (slideland.cz, 2013)

Obrázek 4: Bobová dráha



Zdroj: lipno.cz, 2013

V areálu je dále k dispozici hospůdka „BOBOVKA“, kde lze ochutnat speciality z grilu, rodinný altánek a neposlední řadě dřevěné dětské hřiště. Přilehlá louka je ideálním místem pro míčové hry. (slideland.cz, 2013)

Hopsárium Lipno

Otevření hopsária je plánováno na měsíc červen v kryté a vytápěné hale v budově Aquawordu Lipno. (lipnoservis.cz, 2013) Jedná se o hřiště, které je určené pro děti a dospělé a je jediným hřištěm tohoto typu na Lipensku.

V hopsáriu lze nalézt atrakce různého typu (všechny splňují bezpečnostní normy). Jedná se například o velkou prolézací věž, či nafukovací obludu. Dále je k dispozici batolíci koutek. (hopsarium.eu, 2013) Hopsárium se může chlubit samostatným hřištěm pro nejmenší děti, skluzavkou přes dvě podlaží, míčkovým bazénem, velkou nafukovačkou a prolézačkou s překážkami a střilecími děly. (lipnoservis.cz, 2013)

Rodinné hřiště lze využít za každého počasí. Kromě vytápěné haly je k dispozici také venkovní část, ve které lze najít dlouhou sjezdovku, na jejíž sjíždění jsou určeny

speciální nafukovací kruhy a dále dráhu pro šlapací auta pro děti i dospělé. Samozřejmostí je bistro, sloužící k občerstvení a posezení. (lipnoservis.cz, 2013)

Lipno bez bariér

Lipno bez bariér je projekt, který je určený pro handicapované hosty Lipna nad Vltavou. Hlavním cílem je vytvoření programů, které jsou určeny právě pro tuto skupinu hostů. Ti se tak díky nim mohou plně začlenit do aktivit cestovního ruchu na Lipensku. (lipnoservis.cz, 2013)

Realizace tohoto projektu je zřejmá například u cyklostezky, která vede z Lipna nad Vltavou do Frymburka. Tato trasa je právě díky Lipnu bez bariér přístupná také návštěvníkům se zdravotním znevýhodněním, kteří mohou s doprovodem k jejímu absolvování využít tandemová kola, handbiky či speciální sportovní vozík. Veškerá zařízení potřebná k daným aktivitám lze zapůjčit v půjčovnách. (lipnoservis.cz, 2013)

Další službami, kterých mohou zdravotně postižení využít, jsou projížďka po lipenské přehradě na elektročlunu s jednoduchým ovládáním či bazén v Aquawordu, který je vybaven speciální zdviží, usnadňující přístup do vody. Dále je také k dispozici co země zabudovaná venkovní trampolína se snadným přístupem. (lipnoservis.cz, 2013)

V současné době je oblíbenou aktivitou osob se zdravotním postižením také lyžování ve Skiareálu Lipno. V půjčovnách jsou k dispozici tzv. monoski, které jsou nezbytné pro jízdu na sjezdovkách. Začátečníci mohou být doprovázeni školenými instruktory a zkušení lyžaři manipulaci s monoski zvládnou sami.

Active park Lipno pro školy

Veškeré výše zmíněné služby, které nabízí Active park Lipno, jsou mimo jiné vhodné pro konání školních výletů, škol v přírodě a podobně. Za tímto účelem jsou žákům a jejich učitelům poskytovány slevy na vybrané aktivity a dále také zvýhodněné ceny ubytování a slevy na zapůjčení potřebného vybavení, které je k dispozici v místní půjčovně. (lipnoservis.cz, 2013)

3.3.4 Jezerní cyklo-inline stezka

Jak již vyplývá z názvu, jedná se o asfaltovou stezku, která se nalézá v bezprostřední blízkosti vodní nádrže Lipno. Cyklostezka vznikala ve čtyřech etapách. V první etapě byla na levém břehu vybudována trasa mezi Lipnem nad Vltavou a autokempem Kobylnice. Následovalo dokončení stezky stejným směrem do

Frymburku a ve třetí etapě byla cyklostezka prodloužena o úsek z Lipna nad Vltavou k lipenské hrázi. Projekt byl dokončen v roce 2012, kdy byla postavena poslední část stezky, vedoucí podél pravého břehu Lipna, konkrétně od lipenské přehrady až po Přední Výtoň. Stezka se tak rozprostírá po obou březích Lipna v délce 24 kilometrů.

Obrázek 5: Jezerní cyklo-inline stezka



Zdroj: cestovani.idnes.cz, 2009

Výstavba cyklostezky byla stěžejní pro další rozvoj cestovního ruchu na Lipensku, a to z důvodu plnění dvou hlavních úkolů. Došlo k navázání trasy na sousední cyklostezku vedoucí z Frymburka do Horní Plané a tento fakt měl za následek vznik ucelené sítě cyklostezek na Lipensku a také propojení zařízení cestovního ruchu (pensionů, kempů, apod.) na levém břehu vodní nádrže Lipno.

Vybudování cyklostezky také vedlo ke zlepšení dopravní situace mezi Lipnem nad Vltavou a Frymburkem. Dokud nebyla postavena stezka, jediné spojení mezi těmito místy vedlo po frekventované hlavní silnici. (lipnonadvltavou.cz, 2013)

Jak již bylo uvedeno výše, cyklostezka je dlouhá 24 kilometrů a disponuje osvětlením, které se nachází v délce osmi kilometrů z Lipna nad Vltavou směrem na Frymburk a umožňuje tak i večerní provoz na kratší části stezky. Celá trasa vede přímo kolem jezera mimo silniční síť a návštěvníkům se tak nabízí pohled na překrásnou krajinu Lipenska. (kudyznudy.cz, 2013)

Cyklostezka je určena jak pro cyklisty, tak pro inline bruslaře, lonboardisty, ale i pěší. Bezpečnost zaručuje její dostatečná šířka a výborný povrch, který je neustále kontrolován a čištěn. Terén stezky není profilově náročný, jedná se převážně o rovinu

s občasnými pozvolnými stoupání a mírnými sjezdy. Cyklostezka je díky tomuto faktu určena pro návštěvníky všech věkových kategorií, včetně malých dětí a stejně tak je určena jak pro začátečníky, tak zdané cyklisty či inline bruslaře. Pokud se návštěvník rozhodne absolvovat celý okruh, může v letních měsících využít převozu přes Lipno, který jezdí ve směru Frymburk-Frydava. Frydava se nachází přibližně čtyři kilometry od Přední Výtoně a tento kus je nutné absolvovat po hlavní silnici.

Na cyklostezku je možný nástup jak od hráze Lipna, tak přímo v Lipně nad Vltavou z centrálního parkoviště či od loděnice, dále přibližně v polovině cesty z Lipna nad Vltavou do Frymburku (parkoviště Kobylnice) a v neposlední řadě z parkoviště ve Frymburku. (kudyznudy.cz, 2013)

3.3.5 Stezka korunami stromů Lipno

Stezka korunami stromů je jedinou nabízenou službou svého druhu v České republice. Jedná se o projekt v nadmořské výšce 901 metrů, který je unikátním doplněním Active parku Lipno a nachází se v jeho blízkosti, přímo na vrcholu kopce Kramolín. (stezkakorunamistromu.cz, 2013)

Přestože je Stezka korunami stromů monumentální stavbou, je harmonicky začleněna do okolní krajiny Lipenského jezera. Jde o 675 metrů dlouhou stezku, která je zakončena 40 metrů vysokou věží, nabízející jedinečný výhled na Lipenské jezero, šumavskou přírodu, Novohradské hory a při dobré viditelnosti také na vrcholky rakouských Alp. (stezkakorunamistromu.cz, 2013)

Stezka se skládá ze dvou částí. Z již výše zmíněné devítihřanné věže, jejíž trasa je dlouhá 303 metrů a z lávky, dlouhé 372 metrů. Trasa vede po dva a půl metru široké dřevěné látce, po níž se postupně návštěvník dostává do výšky 24 metrů a cestou může pozorovat dění v lese. Na lávku poté navazuje vyhlídková věž. Součástí stezky v korunách stromů jsou naučné didaktické prvky, které jsou určeny k rozšíření a obohacení znalostí v oblasti ochrany přírody a funkce lesa. Dále lze najít tři zážitkové stanice, které jsou tvořeny lanovými prvky a návštěvníci z řad dětí i dospělých jejich absolvováním prokážou svou zručnost. (stezkakorunamistromu.cz, 2013)

Obrázek 6: Stezka korunami stromů



Zdroj: stezkakorunamistromu.cz, 2013

Ačkoli se stezka v korunách stromů nalézá ve velké výšce, jedná se o bezpečnou stavbu. Celá konstrukce je z masivního klíženého dřeva, 75 podpěrných sloupů (věž je tvořena 9 a zbylých 66 podpírá lávku) a dřevěného zábradlí, které je doplněno transparentní postranní sítí. Návštěvník si tak může užít bezproblémovou cestu mezi vrcholky stromů, zakončenou samotným vrcholem věže. (stezkakorunamistromu.cz, 2013)

Stezka je bezbariérová, a tudíž je přizpůsobena jak osobám se zdravotním postižením, tak kočárkům. Stezka korunami stromů je určena pro návštěvníky všech věkových kategorií (lipnoservis.cz, 2013) Přimo ke stezce se návštěvník dostane buď lanovou dráhou, pěšky okolo Jezerní sjezdovky či speciálním autobusem, který jezdí v letní sezóně každou hodinu.

Jedinečným zážitkem je také jízda tobogánem, který vede z vrchní části věže jejím středem. Jedná se o nejdelší suchý tobogán v České republice o délce 52 metrů a převýšením 24 metrů. Bezpečnost je zaručena díky speciálním podložkám, které jsou k jízdě používány a slouží k redukování rychlosti. (stezkakorunamistromu.cz, 2013)

3.3.6 Vodní sporty

Vodní nádrž Lipno už od její výstavby nabízí návštěvníkům téměř neomezené možnosti provozování vodních sportů. Výjimku tvoří pouze elektrické čluny, jejichž používání není na Lipně povoleno. Speciální povolení vlastní pouze organizace, jako jsou například Vodní záchranná služba či Povodí Vltavy, které elektrický člun potřebují k výkonu své činnosti. (kontrolní plavby a první pomoc). Hlavním důvodem zákazu

používání je potenciální nebezpečí úrazu plavců, kteří se mohou do cesty člunu připlést.

Vodní sporty jsou v Lipně nad Vltavou velmi oblíbené a zároveň rozšířené. V obci se nalézá moderní loděnice, která nabízí možnost zapůjčení příslušenství potřebné k různým vodním sportům. Oblíbenými jsou především windsurfing, k jehož provozování je ale zapotřebí větrné počasí a rozšířeným je také jachting.

Obrázek 7: Windsurfing na Lipně



Zdroj: lipensko.org, 2013

Na loděnici se každoročně pořádají závody v jachtingu, jak na republikové, tak na mezinárodní úrovni. Lze zmínit například Mezinárodní mistrovství České republiky, Lipno regata, Lipenský RS pohár či MČR Grand Prix. (rs700.cz, 2013) Dále jsou pořádány závody tzv. Dračích lodí, kam je každoročně přihlášeno několik desítek týmů, mezi nimiž jsou jak amatéři, tak profesionálové.

Mezi další vodní sporty provozované na Lipně patří paddleboarding. Jedná se o sport, při kterém jezdec stojí na prkně, podobném surfovému, a do pohybu se dostává pomocí dlouhého pádla.

V neposlední řadě je oblíbeným vodním sportem kiting, který obsahuje prvky windsurfingu, surfingu a wakeboardingu. Opět je provozován na speciálním prkně, ale na rozdíl od výše zmíněných sportů je k němu zapotřebí tzv. drak, který osobu uvede do pohybu. Aby mohla být jízda úspěšná, jsou zapotřebí příznivé povětrnostní podmínky.

3.3.7 Rybaření

Díky dobrému zarybnění, je vodní nádrž Lipno vyhledávaným revírem rybářů z celé České republiky a dále také zahraničních návštěvníků z příhraničních států, jako je Rakousku, Německo a podobně.

Na Lipně jsou vysazovány především dravé ryby, jako je Sumec velký, Bolen dravý, Candát obecný nebo Štika obecná. Dalším úlovkem ale může být také Kapr obecný, úhoř říční, Pstruh duhový či Siven americký. Jejich chytání je ale podmíněno držením povolenky, která může být místní, krajská či celostátní. Rybáři mohou zakoupit povolenku přímo v obci. Pokud rybář nemá platnou povolenku, vystavuje se tak hrozbě velké finanční pokuty.

Jelikož nebylo Lipno od konce padesátých let zcela vypuštěno, šance ulovit trofejní rybu je poměrně velká. Pravá strana jezera je špatně přístupná, a proto je doporučováno rybařit na levé straně z břehu nebo z loďky, kterou si mohou zapůjčit. (lipno.info, 2013)

3.3.8 Houbaření

Jelikož se Lipno nad Vltavou nachází mezi šumavskými lesy, sběr hub a celkově lesních plodů jako borůvek a brusinek je velmi oblíbenou aktivitou. Je to činnost, kterou návštěvníci hojně provozují především za počasí, které nepřeje sportovním aktivitám.

3.3.9 Animační programy

Mezi animační programy, poskytované v Lipně nad Vltavou patří Paintball, Odkaz minulosti a psí spřežení. Všechny tyto služby jsou zprostředkovávány a v případě zájmu je nutné se předem objednat. (lipno.info, 2013)

Paintball je adrenalinová hra, kde mají její účastníci k dispozici speciální pistole, obsahující náboje, naplněné potravinovým barvivem. Pomocí pistolí a speciálního vybavení tak proti sobě hrají dva týmy, které bojují o získání vlajky. (lipno.info, 2013)

Odkaz minulosti zájemci nabízí možnost výpravy do historie Lipna a jeho okolí. Jde o výklad, ve kterém se zájemce dozví, jak vypadala okolní příroda před výstavbou lipenské přehrady, následují informace právě o stavbě a jeho dopadu na krajinu. K výkladu je přiložena fotodokumentace. (lipno.info, 2013)

Dalším poskytovaným animačním programem je jízda se psím spřežením, neboli mushing. Jedná se o v posledních letech vyhledávaný sport, při kterém je důležité dosáhnout souznění a komunikace mezi tažnými psy a jezdcem. (lipno.info, 2013)

Obec také nabízí zprostředkování vyjížďky na koních, která probíhá v okolní krajině Českého Krumlova. Celá projížďka je pod aktivním dohledem instruktorů. (lipno.info, 2013)

3.3.10 Další služby

Půjčovny

K provozování výše zmíněných sportů je zapotřebí vybavení k nim určeným. Pokud návštěvník toto vybavení nevládní, může si ho obstarat v místních půjčovnách.

Lipno nad Vltavou disponuje několika půjčovnami, které se vždy orientují na určité druhy sportů. V obci je k dispozici půjčovna, specializující se na Bikepark Lipno, ve které je možné zapůjčit speciální kola a ochranné vybavení na sjezd parku. Lze využít také možnosti servisu kol či vypůjčení výše zmíněných frisbee, která jsou určena pro profesionální hru.

V další půjčovně jsou k dispozici horská kola, elektrokola a inline brusle, určené pro jízdu na Jezerní stezce. Dále lze v obci najít půjčovnu elektročlunů a plachetnic, půjčovnu horských koloběžek a v neposlední řadě se na břehu jezera nachází letní půjčovna vodních plavidel, která se primárně orientuje na návštěvníky pláže. Ti si mohou vypůjčit například vodní šlapadla, kajaky pro jednu osobu, jezerní kajaky pro dvě osoby se šlapacím pohonem a veslice. (lipnoservis.cz, 2013)

U loděnice se nachází poslední půjčovna, která poskytuje nevšední zážitek v podobě vyzkoušení aquazorbingu a paddleboardingu. Samozřejmě je zapůjčení nafukovacích člunů či kajaků.

Služby provozované v ubytovacích zařízeních

Návštěvníci Lipna nad Vltavou mají možnost ubytování v různých typech ubytovacích zařízení, kterých je v obci 16. Jak bylo zmíněno výše, jedná se především o hotely, pensiony, chatové osady, turistické ubytovny a kemp.

Camping Lipno Modřín nabízí svým návštěvníkům areál, ve kterém lze najít mimo jiné hřiště s umělým povrchem, určené k míčovým hrám, dále hřiště na plážový volejbal, stoly na stolní tenis a dětské hřiště. Tímto způsobem je zaručena zábava pro návštěvníky všech věkových kategorií.

Dalším ubytovacím zařízením, poskytující různý druh služeb je Lipno Point. Návštěvníci mohou ocenit služby, poskytující sportovní i relaxační vyžití. Ve Sport

aréne jsou k dispozici hřiště na raketové sporty, jako jsou tenis, badminton a squash. Dále je možno využít fitness s kardio trenažéry, bowlingové dráhy, lezeckou stěnu, stoly na stolní tenis a golfový simulátor. Dále je ve venku k dispozici plážové hřiště a terče, určené k lukostřelbě. Samozřejmostí je možnost zapůjčení plachetnic. (sportarenalipno.cz, 2013)

Návštěvníci Lipno Pointu mohou dále také využít wellness služeb. Budova disponuje třemi vířivými vanami, finskou a bylinnou saunou, parní lázní, slunečnou louku (prostor, který poskytuje celý rozsah světelného spektra, které je přirozeným pro lidské oko) a Kneippovým chodníkem (speciální procedura určená k prokrvení nohou a metabolismu). K regeneraci těla slouží také masáže. (sportarenalipno.cz, 2013)

4 Analýza volnočasových aktivit v Lipně nad Vltavou

V rámci řešeného úkolu bakalářské práce byla v obci provedena analýza volnočasových aktivit, kterou bylo možno uskutečnit několika metodami. Pro účely práce je použit způsob analýzy pomocí dotazníkového šetření.

Dotazníkové šetření probíhalo v obci Lipno nad Vltavou v měsících červenci až září roku 2012. Dotazníky byly záměrně zpracovány v české a anglické jazykové mutaci, proto, aby bylo rozšířeno spektrum respondentů a získáno co nejvíce různorodých informací. Dotazníky v písemné formě jsem rozmístila v různých ubytovacích zařízeních, v místním infocentru a u soukromých ubytovatelů. Celkem bylo rozdáno 260 dotazníků, ze kterých se vrátilo 134 vyplněných. Návratnost je tedy přibližně 51,6 procent.

Takto vysoká návratnost je dána především díky faktu, že jsem kromě výše zmíněných míst využila k distribuci dotazníků také prodejnu sportovního vybavení, kde jsem s návštěvníky osobně spolupracovala. Tato forma distribuce a především spolupráce, se ukázala velmi užitečnou, jelikož přinesla nejvíce vyplněných dotazníků.

Ze 134 osob, které vyplnily dotazník, bylo 65 mužů a 58 žen. Jednalo se především o tuzemské návštěvníky, kteří představovali většinu respondentů. Zahraniční respondenti byli zastoupeni pouze v počtu 18 osob z Nizozemska, Německa a Rakouska. Dále se na odpovědích podíleli Italové a Belgičané.

4.1 Rozložení otázek v dotazníku

Součástí bakalářské práce je příloha A, která obsahuje vzor dotazníku. Dotazník se skládá z 12 tématických otázek, rozdělených dle různých požadavků. Některé otázky se zaměřují na zjištění celkové spokojenosti návštěvníků se současnou nabídkou volnočasových aktivit v obci, jiné se zaměřují na zjištění zájmu návštěvníků o vytvoření nových služeb. Služby uvedené v otázkách jsou záměrně vybrány ze tří kategorií - adrenalinové aktivity, sportovní aktivity a kulturní aktivity.

Dotazník byl zformulován tak, aby při jeho vyplňování nebyl snadno čitelný cíl, respektive aby respondenti nemohli vědomě ovlivňovat výsledky celého dotazníkového šetření. Důraz byl v dotazníku kladen především na to, získat informace, o kterou kategorii služeb mají respondenti největší zájem.

Po vyhodnocení dotazníku se ukázalo, že dotázaným návštěvníkům chybí v obci především kulturní vyžití. Naopak požadavky návštěvníků na adrenalinové a sportovní aktivity nebyly tak hojné. Konkrétní počty odpovědí u jednotlivých otázek jsou uvedeny v následující kapitole.

4.2 Skupiny respondentů

Hodnotícím vodítkem dotazníků bylo zvolení pěti věkových skupin s kritérii věk a pohlaví. První kategorií je skupina návštěvníků do 18 let, kterých bylo 20. V této kategorii se nachází návštěvníci, kteří jsou žáky základních škol a většinou i škol středních. Pro tuto skupinu je typické, že ráda experimentuje, riskuje, zkouší nové věci a chce být trendy. Z těchto důvodů je ve svých aktivitách poměrně nestálá.

Druhou kategorií tvořili lidé ve věku 19 až 30 let, kterých bylo celkem 50. Typickými zástupci této věkové skupiny jsou studenti vysokých škol a pracující lidé. Oproti předchozí skupině mají lidé v tomto věku většinou již jasno v tom, jaká sportovní aktivita je baví a chtějí se jí věnovat. Jelikož tato skupina většinou ještě nemá děti a zároveň už není závislá na svých rodičích, má mnohem více času pro sebe. V jejich životním stylu se promítá i to, že mohou legálně konzumovat alkohol. Díky těmto faktům vyhledávají zábavu v hudebních klubech, restauracích a barech často i dlouho do noci.

Třetí skupinu tvořili respondenti ve věku od 31 do 44 let. Tito návštěvníci jsou zpravidla rodiči dětí v různém věku, což zásadním způsobem ovlivňuje trávení jejich volného času. Volnočasovým aktivitám se věnují především v průběhu dne a jejich výběr podřizují právě dětem a vybírají ze sportovních, adrenalinových i kulturních možností. Tato skupina zahrnuje 30 respondentů.

Ve čtvrté skupině byli lidé ve věku od 45 do 60 let, jejichž děti se většinou již osamostatnily a rodiče je nemusí finančně podporovat. Proto mají opět více času pro vlastní vyžití, mohou navštěvovat večerní kulturní programy a mohou ve větší míře investovat do svých volnočasových aktivit. Vracejí se ve větší míře ke sportům a celkově k aktivitám, kterým se věnovali dříve, než měli děti. Díky technickému pokroku a vyvíjejícím se trendům se mohou věnovat novým aktivitám, které dříve neznali nebo které se vyvinuly v nedávné době. Do této skupiny bylo zařazeno 20 respondentů.

Do poslední skupiny patří osoby ve věku 60 let a výše. Pro většinu z nich je typická klesající aktivita v oblasti sportu, která může být zapříčiněna horším zdravotním stavem. Tato skupina osob naopak preferuje vyplnění volného času kulturními zážitky. Dotazník vyplnilo celkem 14 osob, což je nejméně ze všech skupin. To jasně koresponduje s faktem, že Lipno nad Vltavou navštěvují především lidé mladších věkových kategorií, což je zřejmě ovlivněno strukturou poskytovaných služeb a prostředím, ve kterém jsou volnočasové aktivity provozovány. Tento poznatek mohu potvrdit na základě vlastních zkušeností.

Tabulka 1: Tabulka sloužící k vyhodnocení dotazníků

Otázka	Možnosti odpovědi	věkové skupiny					CELKEM
		0-18	19-30	31-44	45-59	60+	
Spokojenost se současnou nabídkou volnočasových aktivit v obci	1	8	18	16	13	5	60
	2	8	23	11	7	7	56
	3	4	8	0	0	2	14
	4	0	1	3	0	0	4
	5	0	0	0	0	0	0
Návštěva Active parku a spokojenost s ním	návštěva a spokojenost	16	36	27	13	9	101
	návštěva a nespokojenost	1	9	1	2	3	16
	nenavštívili	3	5	2	5	2	17
Dostavba a znovuootevření golfového hřiště	ANO	14	35	14	16	8	87
	NE	6	15	16	4	6	47
Vyzkoušení zorbingu z kopce	ANO	13	33	15	1	1	63
	NE	7	17	15	19	13	71
Zájem o některou z těchto aktivit	travní lyže	9	21	17	5	1	53
	travní káry	6	18	9	4	1	38
	horské koloběžky	6	24	16	9	5	60
Zájem o půjčovnu longboardů	ANO	12	28	9	5	2	56
	NE	5	9	7	5	4	30
	neznám longboard	3	13	14	10	8	48
Zájem o vyjížděky na koních a umožnění hipoterapie	ANO	11	35	22	11	10	89
	NE	9	15	8	9	4	45
Zájem o wakeboarding a vodní lyže	ANO	14	38	18	8	4	82
	NE	6	12	12	12	10	52
Výstavba skateparku	ANO	13	30	19	7	3	72
	NE	7	20	11	13	11	62
Návštěva letního kina	ANO	19	47	28	12	10	116
	NE	1	3	2	8	4	18
Dostatečnost nabídky hudební vyžití v obci	ANO	7	6	4	9	5	31
	NE	13	44	26	11	9	103
Zájem o nabídku divadelních představení	ANO	8	32	20	13	11	84
	NE	12	18	10	7	3	50

Zdroj: Vlastní zpracování, 2013

4.3 Vyhodnocení dotazníků

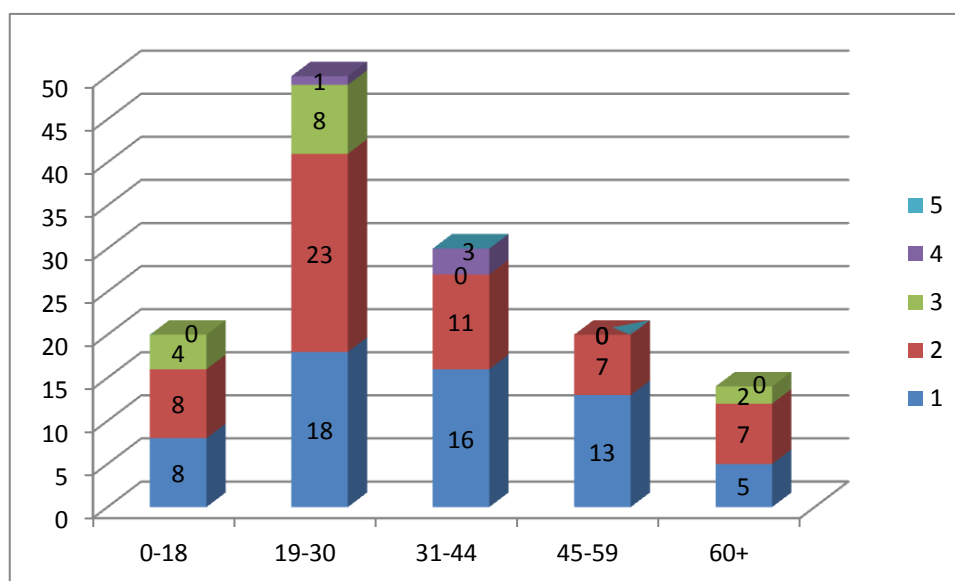
Následující kapitola se zabývá rozborem jednotlivých otázek obsažených v dotazníku. Některé z nich jsou vyhodnoceny z hlediska rozdělení do věkových skupin, v dalších otázkách není věk respondentů zohledněn a u jedné otázky je pro vyhodnocení nezbytné rozdělení dotazovaných dle pohlaví.

Tabulka číslo 1 zobrazuje konkrétní počet odpovědí respondentů na otázky. Je tak vodícím nástrojem k tomu, aby dotazník mohl být vyhodnocen. Z důvodu velkého rozsahu dotazníku, který je uveden v příloze A, nejsou v tabulce uvedeny kompletní názvy otázek a v některých případech i odpovědí, ale pouze jejich zkrácená verze. Obsah otázek zůstává stejný.

4.3.1 Vyhodnocení jednotlivých otázek dotazníku

1. Jak jste spokojen(a) se současnou nabídkou volnočasových aktivit v obci Lipno nad Vltavou?

Obrázek 8: 1. otázka v dotazníku



Zdroj: Vlastní zpracování, 2013

Tuto otázku je nutno hodnotit z hlediska rozdělení do věkových skupin, které byly popsány výše. Přestože má každá věková skupina různé požadavky na provozování volnočasových aktivit, zajímavostí je, že většina respondentů ohodnotila současnou nabídku jako vyhovující, známkou jedna a dva. Známkou jedna ohodnotilo celkem 60 osob všech věkových skupin a 56 osob se přiklání ke známce dva. Známkou jedna a dva

tedy vyplnilo 86,6 procent respondentů. Nejhorší známkou pět neohodnotil nabídku volnočasových aktivit v obci nikdo. Zbylé výsledky jsou k nahlédnutí ve výše zmíněném grafu a v tabulce.

2. Navštívil(a) jste některou z aktivit Active parku (Lanová dráha Lipno, Aquaworld Lipno, Bike park Lipno, Lanový park Lipno, Frisbee park Lipno, Bobová dráha, Dětský koutek, Lipno bez bariér) a pokud ano, byl(a) jste se službou spokojen(a)?

Vyhodnocením dotazníku, dle tabulky číslo 1, bylo zjištěno, že s poskytovanými službami Active Parku Lipno je spokojeno 101 osob, což je 75,4 procent ze všech dotazovaných. Zbylé osoby buď služeb nevyužily, nebo s nimi nebyly spokojeny.

16 osob služeb Active parku Lipno využilo, ale nebylo spokojeno. Dle výsledků z dotazníků lze konstatovat, že nespokojenost plyne především ze služeb, poskytovaných Aquawordem Lipno. Návštěvníci si stěžovali na studenou vodu v bazénech i vířivce a často se objevovaly pochybnosti ohledně čistoty vody. Někteří návštěvníci jsou přesvědčeni o tom, že Aquaword Lipno nabízí služby, které neodpovídají nastavené ceně a dále zmiňují, že možnosti vyžití nejsou příliš široké. Jednomu z respondentů vadila přeplněnost bazénu a z toho plynoucí nemožnost v něm sportovně plavat.

Několik dotazovaných nebylo také spokojeno všeobecně s cenou nabízených služeb a s velkými prodlevami a dlouhým čekáním na Bobové dráze. Dále se jeden z respondentů zmínil o problému, který představovali chodci, kteří procházeli po trati Bikeparku Lipno a hrozilo tak nebezpečí úrazu. Tento problém byl naštěstí v průběhu léta vyřešen a chodci mají vyhrazenou trasu, vedoucí lesem mimo Bikepark Lipno.

3. V blízkosti obce se nachází nepoužívané golfové hřiště. Uvítal(a) byste jeho dostavbu a znovuotevření?

Výsledek hodnocení nasvědčuje tomu, že 65 procent ze všech respondentů by si přálo znovuotevření golfového hřiště v obci. Golfové hřiště zde původně bylo, ale vzhledem k úmrtí majitele je už několik let uzavřeno. Areál vlastní v současné době nový majitel a je tedy předpoklad znovuotevření.

Záporné odpovědi převažovaly pouze u věkové skupiny 31 až 44 let. Překvapivý byl naopak zájem o golf u nejmladší věkové skupiny, ve které odpovědělo kladně 70 procent respondentů.

4. Vyzkoušel(a) byste rád(a) zorbing z kopce? (zorb = nafouknutá plastová koule určená pro adrenalinovou jízdu z kopce)

Pro vyhodnocení této otázky bylo nutné rozčlenit cílovou skupinu podle věkových kategorií s ohledem na zájmové preference.

Z hodnocení vyplývá převládající počet záporných odpovědí. Záporně odpovědělo 71 osob, které tvořily 53 procent z celkového počtu. Na první pohled se může jevit nabídka zorbingu nepřilíš atraktivní, ale jak je zmíněno výše, je nutné zohlednit odpovědi různých věkových skupin.

Vyhodnocení ukázalo, že zájem o tuto volnočasovou aktivitu s přibývajícím věkem respondentů klesá. Ve skupině osob ve věku do 18 let se jednalo o 65 procent kladných odpovědí a jen 35 procent záporných. Naopak ze čtvrté skupiny kladně odpověděla pouze jediná osoba. To je skutečnost, která je zapříčiněna především klesající aktivitou osob v tomto věku v oblasti sportu a hlavně adrenalinových aktivit.

5. Zajímají Vás některé z těchto letních aktivit? Pokud ano, označte je.

Otázka obsahuje tři možnosti odpovědí, na které skupiny respondentů reagovaly různě. Největší zájem byl o horské koloběžky a následovaly travní lyže.

V průběhu dotazníkového šetření, které probíhalo v létě loňského roku, došlo v obci k rozšíření dosud chybějících služeb o půjčování horských koloběžek. Tato služba se jeví jako velmi atraktivní rodinnou zábavou, což prokázaly i výsledky uvedené v dotazníku.

Zájem o nabízené aktivity v dotazníku byl zřejmý u všech věkových skupin, i když u poslední skupiny zdaleka ne v tak velké míře jako u ostatních. Z dotazníků vyplynulo, že pro účel této otázky lze respondenty rozdělit do dvou kategorií. Téměř v každé věkové skupině se objevili respondenti, kteří měli zájem o dvě a více nabízených aktivit a druhou kategorií byli naopak ti, kteří neměli zájem ani o jednu z nich.

6. Lipno disponuje cyklo a in-line stezkou vhodnou pro longboarding. Uvítal(a) byste na Lipně půjčovnu longboardů?

Podobně jako u některých jiných otázek, i u této je patrné, že zájem konkrétně o půjčovnu longboardů klesá s rostoucím věkem respondentů. Opět se jedná o adrenalinovou aktivitu, která je určena především pro skupiny mladších dotazovaných. 41,8 procent by půjčovnu longboardů uvítalo.

Z většinových odpovědí všech věkových skupin, počínající od 31 do 44 let, je zřejmé, že respondenti neznají pojem longboarding. Méně než polovina respondentů tuto aktivitu zná, ale nemá o půjčovnu zájem.

7. Měl(a) byste zájem o vyjížděky na koních a o umožnění hipoterapie (jízda na koních pro handicapované)?

Z počtu 134 respondentů odpovědělo kladně 64,4 procent, konkrétně 89 osob. Na odpovědi ano se shodli ve všech věkových skupinách.

Největší zájem o tuto aktivitu byl u věkové skupiny od 31 do 44 let, kdy kladně odpovědělo 22 osob a 8 o aktivitu nemělo zájem.

8. Máte zájem o wakeboarding a vodní lyže?

Stejně jako u otázek týkajících se zorbingu a půjčovny longboardů se jedná o adrenalinovou aktivitu a při zpracovávání výsledků dotazníku bylo nutné zohlednit věk respondentů.

Zájem o danou aktivitu mělo 61,2 procent. Po rozdělení tvořila odpověď ano u jednotlivých věkových skupin celkově 70, 76, 60, 40 a 28,6 procent. Z tohoto poměru je patrné, že největší zájem o wakeboarding a vodní lyže byl v první a druhé skupině a naopak v následujících skupinách byl zaznamenán pokles.

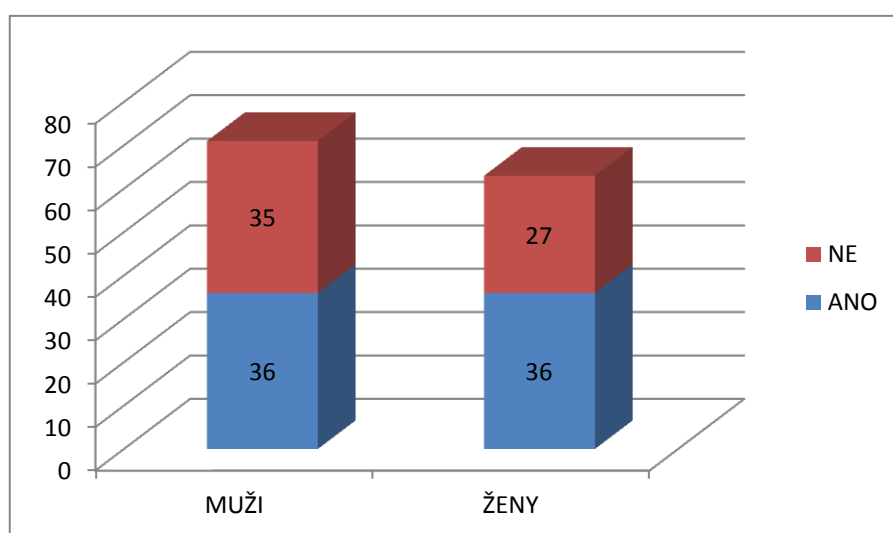
9. Uvítal(a) byste na Lipně výstavbu skateparku?

Při vyhodnocování této otázky bylo kromě věkové skupiny nutno zohlednit jako u jediné z otázek také pohlaví respondentů. Většina osob si myslí, že je skatepark určen pro mužskou populaci a že se o něj ženy nezajímají, ale z vyhodnocení dotazníku vyšly odlišné výsledky.

Celkově by výstavbu skateparku uvítalo 53,7 procent, které tvoří 72 osob. Tak jako u jiných otázek, tak i u této v posledních dvou věkových skupinách převládala odpověď ne.

Jak již bylo zmíněno, pro vyhodnocení dotazníku bylo rovněž důležité rozdělit respondenty do kategorií dle pohlaví. Následující graf ukazuje počet odpovědí mužů a žen. Zajímavostí je, že výstavbu skateparku si dle dotazníku přeje více žen než mužů. Konkrétně 57,1 procent žen a 50,7 procent mužů. Tímto výsledkem lze tak vyvrátit převládající názor, který svědčí o opaku.

Obrázek 9: 9. otázka v dotazníku

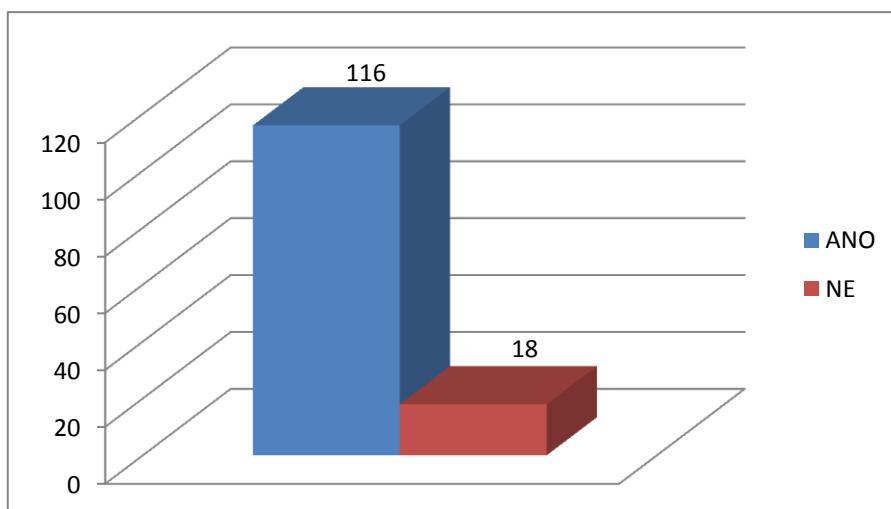


Zdroj: Vlastní zpracování, 2013

10. Měl(a) byste zájem navštívit letní kino?

V této otázce vznikl po vyhodnocení dotazníku největší rozdíl v počtu kladných a záporných odpovědí. Jednalo se o 86,6 procent kladných odpovědí. Přesný počet lze vidět v následujícím grafu.

Obrázek 10: 10. otázka dotazníku



Zdroj: Vlastní zpracování, 2013

Kino je celkově oblíbenou aktivitou, kterou lze příjemně vyplnit volný čas. Promítání filmů venku pod širým nebem dělá tuto aktivitu ještě atraktivnější a vyhledávanější. Letních kin v České republice není mnoho, ale je-li tato možnost, lze očekávat velký počet návštěvníků. Z důvodu poměrem největšího rozdílu odpovědí, bude v následující kapitole představen návrh projektu na realizaci letního kina v obci Lipno nad Vltavou.

11. Myslíte si, že je nabídka hudebního vyžití v obci dostatečná?

U této otázky byla, podobně jako u předchozí, zřejmá výrazná převaha kladných odpovědí, kterých bylo 103. Tuto otázku bylo opět možné vyhodnocovat z hlediska věkových skupin.

Každá skupina respondentů se ve svých názorech ohledně hudby liší. Nejmladší skupina má jiné preference než ta nejstarší. Přesto se v názoru na tuto otázku jednotně shodli v tom, že pro ně nabídka dostatečná není.

12. Je pro Vás lákavá nabídka divadelních představení?

Stejně jako u dvou předchozích otázek, i tato je zaměřena na kulturní vyžití v obci. Při vyhodnocování byl opět brán zřetel na věkové rozdělení respondentů.

Oproti předchozí otázce se u této dotazování ve svých názorech neshodli. Rozdíl tvořila věková skupina do 18 let, kde ze 60 procent převládala odpověď ne. Lze tedy konstatovat, že většina respondentů z této věkové skupiny nemá o divadelní představení

zájem. Je to dáno především tím, že mladiství v tomto věku mají jiné zájmy a divadlo pro ně není atraktivní.

V poslední, tedy ve čtvrté, věkové skupině naopak převládalo nejvíce kladných odpovědí, které tvořily 78,6 procent. Jak již bylo uvedeno výše, tato skupina využívá převážně služeb spojených s kulturou a na aktivity ve sportovních odvětvích se příliš nespecializuje.

5 Návrhy zlepšení

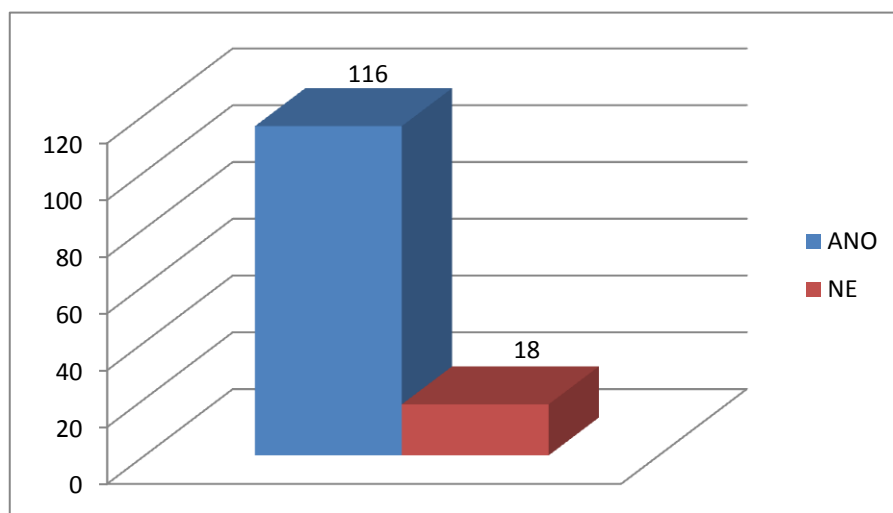
Tato kapitola se věnuje návrhu vybudování centra volnočasových aktivit v obci Lipno nad Vltavou. Konkrétně se jedná o tvorbu zázemí pro letní kino, které v obci chybí a jeho realizací by mohla vzniknout příležitost na rozšíření volnočasových aktivit, které lze v obci provozovat.

5.1 Letní kino

Jak již bylo výše zmíněno, z vyhodnocení dotazníku vyplynulo, že respondentům chybí v Lipně nad Vltavou kulturní vyžití. Řešením této situace je vytvoření nové volnočasové aktivity, která bude návštěvníkům přinášet kulturní obohacení. Pro vypracování tohoto projektu byly použity nejen výsledky dotazníku a analýza služeb, ale i další klíčové souvislosti.

V následujícím grafu (obr. 11) je patrný zájem dotazovaných o letní kino. Jedná se o 86,6 procent kladných odpovědí, z čehož lze soudit, že by jeho realizace byla pro obec přínosem. Letní kino bylo v obci provozováno dlouhé roky, ale před několika lety muselo ustoupit výstavbě domu s pečovatelskou službou.

Obrázek 11: Zájem o návštěvu letního kina v Lipně nad Vltavou



Zdroj: Vlastní zpracování, 2013

Po zjištění tohoto faktu jsem se tedy rozhodla zaměřit se na hledání prostoru, který bude vhodný pro výstavbu letního kina. Vytipování dané lokality probíhalo na základě osobního mapování terénu a prozkoumání územního plánu.

5.1.1 Umístění

Letní kino bude koncipováno tak, aby bylo určeno jak pro pěší návštěvníky, tak pro ty, kteří by mohli sledovat filmy z vlastního automobilu. Forma autokina se stává v posledních letech velmi populární. Tato skutečnost nahrává ke spojení klasického kina a autokina a navržení nevšedního projektu.

Z tohoto důvodu jsem zvolila umístění letního kina v horní části centrálního parkoviště skiareálu. V průběhu letní sezóny není kapacita parkoviště využívána naplno. I přesto se jedná o místo, které je díky bikeparku, bobové dráze a stezce v korunách stromů frekventované. Díky tomu je tato poloha strategická a může napomáhat marketingovým aktivitám. Potenciální návštěvníci mohou být osloveni například prostřednictvím poutačů umístěných u nástupní stanice lanové dráhy, letáky s programem v restauraci Chata Lanovka, plakátem v prodejně potravin, tedy na místech v bezprostřední blízkosti plánovaného kina.

Obrázek 12: Schéma rozmístění letního kina



Zdroj: mapy.cz, 2013

Projekt letního kina počítá s využitím pozemkové parcely číslo 132/1 katastrálního území Lipno nad Vltavou. (cuzk.cz, 2013) V Příloze B je k nahlédnutí výsek z územního plánu obce a v něm označená konkrétní parcela. Z přílohy C (legenda územního plánu obce Lipno nad Vltavou) vyplývá, že označená pozemková parcela je vedena jako plocha občanského vybavení a projekt letního kina tomuto požadavku vyhovuje. Jedná se o travnatou a šterkovou plochu nad poslední řadou parkovacích míst

viz obr. 12, kde je dostatečný prostor pro umístění techniky, která bude potřebná pro provoz letního kina. Červenou barvou je označeno umístění plátna, fialovou prostor určený pro diváky sedících na dekách a žlutou je označen prostor pro diváky v automobilech.

5.1.2 Provozovatel

Jelikož se zmiňovaná pozemková parcela nachází v soukromém vlastnictví, nabízí se dvě možnosti. První možností je výstavba a provoz letního kina přímo vlastníkem pozemkové parcely. Druhou možností je pronájem tohoto pozemku obci, která letní kino vybuduje a vlastníkovu bude platit pronájem za tuto používanou plochu. V obou případech by měla být samozřejmostí aktivní spolupráce obce Lipno nad Vltavou a vlastníka pozemkové parcely.

5.1.3 Organizace a potřebné vybavení

Letní kino může být navrženo ve dvou variantách. První z nich je ekonomičtější řešením, které počítá s tzv. letním festivalem, který bude probíhat dva až tři týdny v průběhu letních prázdnin. Druhou variantou je zajištění letního kina tak, aby ho bylo možno provozovat celé léto.

Pro realizaci uvedených variant bude potřebné zajistit určité vybavení, bez kterého by se promítání nemohlo konat. Konkrétně se jedná o zajištění nosných pilířů, na kterých bude umístěno promítací plátno a dále o promítací techniku.

Pokud se investor rozhodne pro variantu letního festivalu, nabízí se možnost oslovit pro tento účel promítací společnost Kinematograf bratří Čadíků. Tato společnost disponuje mobilní promítací technikou a v posledních dvou dekadách zajišťuje promítání při podobných akcích v České republice. Zároveň se jedná o charitativní projekt, kdy výtěžek ze vstupného putuje na podporu handicapovaných osob. Tato skutečnost vybízí k propojení letního kina s projektem „Lipno bez bariér“.

Bude-li promítání zajišťovat sám provozovatel, je nutné počítat s promítací technikou a prostorem pro její umístění. Může se jednat o lehkou mobilní dřevěnou stavbu. Toto je nezbytné jak v případě několika týdenního festivalu, tak při celo-letním provozu.

Kromě nosných pilířů a zázemí pro promítací techniku je potřeba obstarat promítací plátno. Jeho velikost bude přizpůsobena tomu, aby se bylo možné na filmy dívat jak

z auta z větší vzdálenosti, tak z předních řad, které budou určeny pro ostatní diváky sedící na dekách. Velikost promítacího plátna nelze předem určit, ale vyplyne ze zpracovaného realizačního projektu dané investice.

5.1.4 Náklady a cena

Náklady na vybudování a provoz letního kina se budou odvíjet od zvolené varianty. Pro začátek by bylo vhodné zvolit první variantu, která nebude oproti druhé tolik nákladná. Po vybudování kina tímto způsobem by byl proveden zkušební provoz, při kterém by provozovatelé zjišťovali zájem o letní kino. Pokud by u návštěvníků tato aktivita měla úspěch, dá se předpokládat přechod na druhou variantu, která počítá s promítáním filmů po celé léto a s tím souvisejícími náklady na celosezónní provoz.

Kalkulace nákladů na letní kino bude zpracována na základě oceněného výkazu výměr, zpracovaného projektantem.

Jak již bylo zmíněno, nabídka kulturních aktivit je v Lipně nad Vltavou velmi omezená. Realizací projektu letního kina by došlo k obohacení kulturního programu obce, což by mělo pozitivní vliv na celkovou spokojenost návštěvníků. Záměrem by tedy nemělo být na službě vydělat, ale naopak ji poskytnout široké veřejnosti jako doplňující službu, jejíž vstupné bude dobrovolné. Jak již bylo zmíněno výše v souvislosti s Kinematografem bratří Čadíků, výtěžek ze vstupného u jakékoli z variant provozu by mohl být věnován na podporu programu pro tělesně postižené. Skrze to by došlo k aktivnímu propojení projektu letního kina s projektem „Lipno bez bariér“.

5.2 Vlek na wakeboard a vodní lyže

Vodní nádrž Lipno neposkytuje žádné místo pro provozování tohoto rapidně se rozvíjejícího sportu. Jelikož je na vodní ploše zakázán provoz člunů se spalovacím motorem, respektive povolen pouze se speciální výjimkou, připadá v úvahu pouze provozování této adrenalinové aktivity na vodním vleku. Vodní lyžařský vlek je znázorněn na výseku z územního plánu poblíž Marina Lipno v příloze B.

Všechny čtyři vodní vleky v České republice, mezi které patří Těrlicko, Kamencové jezero a další jsou z jižních Čech vzdáleny několik set kilometrů a jedinou blízkou lokalitou je Jetlake v sousedním Rakousku nedaleko Linze. Wakeboarding a vodní lyže přitahují zcela novou klientelu, což by mohlo přinést další rozvoj pro Lipno nad Vltavou.

Vlek je ekonomičtější variantou než jízda za člunem, a proto je dostupný pro širší skupinu zákazníků. Tento fakt se může projevit i tak, že vlek nebude přitahovat pouze zkušené wakeboardisty, ale zájem projeví i běžní turisté. Pro tento účel může být půjčovna sportovního vybavení doplněna o potřebné sportovní náčiní.

Ceny jízdného by bylo vhodné nastavit na základě průzkumu trhu a porovnání s konkurencí.

5.3 Další návrhy

5.3.1 Golfové hřiště

Znovuotevřením golfového hřiště by obci vznikla velká příležitost získat novou klientelu zákazníků. Díky atraktivní lokalitě Lipna nad Vltavou by se hřiště mohlo stát oblíbeným místem konání golfového turnaje, který by přispěl k celkové medializaci obce.

Z výsledku dotazníku vyplývá, že tato aktivita je atraktivní i pro mladší generaci, na kterou je převážně v obci cíleno. Znovuotevření golfového hřiště by obohatilo nabídku služeb určenou pro tuto věkovou skupinu.

5.3.2 Zorbing z kopce

Výsledky dotazníků ukazují, že více jak polovina respondentů o zorbing z kopce nestojí. To může mít dva důvody. Jelikož v posledních dvou věkových skupinách převažuje záporná odpověď, důležitou roli hraje věk dotazovaných. Druhým důvodem může být obava ze zranění. Vzhledem k tragickým událostem poslední doby, kdy byla registrována úmrtí osob při tomto sportu, lidé nechtějí riskovat ohrožení na zdraví a tuto adrenalinovou aktivitu raději vynechávají.

Alternativou této aktivity je aqua zorbing, kdy je použitý stejný typ zorbu, ale jedná se o bezpečnější verzi. Návštěvníci se pohybují po vodní hladině a necítí se tak ohroženi. Tato aktivita je tak řešením, které návštěvníci vřele uvítají.

5.3.3 Travní káry, travní lyže, horské koloběžky

Všechny tyto aktivity by mohly být provozovány na sjezdovkách Skiareálu Lipno. Horské koloběžky jsou od letní sezóny 2012 v areálu k dispozici a travní káry a lyže by mohly následovat. Potřebné vybavení by mohlo být k dispozici v půjčovně, která zajišťuje horské koloběžky.

5.3.4 Půjčovna longboardů

Longboarding je v poslední době oblíbeným sportem především u mladších věkových skupin. Tato aktivita je vhodná i pro začátečníky, kteří nevlastní longboard, ale chtěli by se projet například po cyklostezce. Pořízení kvalitního longboardu a příslušenství k němu je poměrně nákladnou záležitostí a proto by se v Lipně nad Vltavou vyplatilo longboardy půjčovat. Půjčovna by mohla být součástí stávající půjčovny kol určených pro jízdu v Bikeparku Lipno.

5.3.5 Vyjíždky na koních

Obec zprostředkovává vyjíždky na koních v okolí Českého Krumlova, ale v Lipně nad Vltavou není možné tuto službu využít. Bylo by rozhodně přínosem, kdyby tato aktivita byla zajištěna přímo v obci a klienti by tak nemuseli dojíždět. Tento fakt by byl pozitivní i v případě hipoterapie, kdy by zážitek nebyl doprovázen zdoluhavou cestou do Českého Krumlova. Ideální lokalitou pro chov koní a umístění hypnoterapeutického centra je prostor přilehlé osady Slupečná.

5.3.6 Výstavba skateparku

Jak vyplynulo z dotazníků, návštěvníci mladších věkových skupin by výstavbu skateparku rozhodně uvítali. Trendem poslední doby je budování skateparků z litého betonu. Jedná se o nejmodernější a nejtrvanlivější formu, která poskytuje špičkový zážitek z jízdy. Realizaci betonových skateparků v České republice provádí specializovaná firma Mystic constructions spol. s r.o., která má bohaté zkušenosti v oboru.

Obrázek 13: Betonový skatepark od Mystic constructions



Zdroj: Bc. Vojen Smíšek, 2012

Skateparky jsou v západní Evropě běžnou součástí občanské vybavenosti obcí, a proto by jeho přítomnost v Lipně nad Vltavou byla pozitivně vnímána zahraniční klientelou, ale i tuzemskými návštěvníky.

5.3.7 Nabídka hudebního vyžití

Obec nedisponuje velkým hudebním vyžitím. Řešením by bylo buď postavit nový hudební klub či zrekonstruovat stávající, který v současnosti navštěvují převážně místní.

K rozšíření hudebního vyžití by mohlo také pomoci konání festivalu, který nemusí být v klasickém formátu, ale může být zaměřen například na vážnou hudbu. Hudební festival by se mohl konat v letní sezóně pod širým nebem na centrálním parkovišti, které disponuje velkou kapacitou, a jsou zde s pořádáním festivalu zkušenosti.

5.3.8 Nabídka divadelních představení

Každoročně se na centrálním parkovišti koná Letní Letná, která probíhá jeden týden, a vystřídají se na ní různí umělci. Účast bývá poměrně velká, a proto by bylo přínosné akce tohoto typu organizovat častěji.

5.4 Spolupráce s programem Lipnocard

Jak již bylo zmíněno výše, v Lipně nad Vltavou mohou návštěvníci využít tzv. Lipnocard. Je to speciální plastová karta, která je k dostání zdarma u ubytovatelů či za poplatek na infocentru a jiných prodejních místech.

Předložením Lipnocard získává návštěvník na vybraných místech slevu z nákupu, případně slevu na poskytovanou službu. Pokud budou realizovány návrhy, které jsou popsány v předchozí kapitole, bude možné také tyto služby zařadit do programu Lipnocard. Zákazník tak nebude muset platit plnou cenu, ale získá určitá procenta slevy. Sleva nemusí být jednotná, ale může se lišit dle konkrétních volnočasových aktivit.

Závěr

Práce se zabývá volnočasovými aktivitami, které jsou provozovány v obci Lipno nad Vltavou. Obec je turistickou destinací, ve které dochází každý rok k poměrně velkým změnám v nabídce služeb, především tedy v jejich rozšiřování. Tento fakt napomáhá nejen návratu stálých návštěvníků, ale především přílivu nových.

Jedním z cílů mé bakalářské práce bylo provedení analýzy prostřednictvím dotazníkového šetření, které probíhalo v Lipně nad Vltavou v létě roku 2012. V rámci šetření byly definovány věkové skupiny a popis jejich typických zástupců. Dotazníky byly vyhodnoceny a výsledky ukázaly, jak jsou návštěvníci spokojeni se současnou nabídkou volnočasových aktivit v obci a následně jak velký zájem by měli o nabídku aktivit nových.

Dalším cílem byl návrh centra volnočasových aktivit, které v obci chybí a pokud by bylo realizováno, napomohlo by k dalšímu rozšíření služeb v obci a následně k vyšší návštěvnosti. Výsledky dotazníku ukázaly, že návštěvníci postrádají v Lipně nad Vltavou kulturní vyžití.

Jediným kulturním zážitkem v obci může být pouze návštěva místních klubů či zúčastnění se týdenního letního divadelního festivalu. Z toho důvodu byla v mé práci navržena možnost výstavby letního kina, které si dle vyhodnocení dotazníků respondenti přáli nejvíce. Po prozkoumání územního plánu obce byla nalezena vhodná pozemková parcela, kde by mohlo být letní kino provozováno. Nejen že by obohatilo kulturní život v obci, ale bylo by zapojeno do programu „Lipno bez bariér“ a výtěžek ze vstupného by putoval na charitativní účely.

Posledním a neméně důležitým cílem je poskytnutí bakalářské práce po její obhajobě podnikatelským subjektům, působícím v obci Lipno nad Vltavou. Tímto způsobem mají možnost získat potřebné informace o tom, jak jsou jimi poskytované služby mezi návštěvníky oblíbené či co je na nich potřeba změnit. Díky návrhům na zlepšení se otevírá možnost uskutečnění dalšího podnikatelského záměru.

Seznam tabulek

Tabulka 1: Tabulka sloužící k vyhodnocení dotazníků	34
---	----

Seznam obrázků

Obrázek 1: Znak obce Lipno nad Vltavou.....	9
Obrázek 2: Vodní nádrž Lipno	13
Obrázek 3: Lanový park Lipno	20
Obrázek 4: Bobová dráha	22
Obrázek 5: Jezerní cyklo-inline stezka	24
Obrázek 6: Stezka korunami stromů.....	26
Obrázek 7: Windsurfing na Lipně	27
Obrázek 8: 1. otázka v dotazníku.....	35
Obrázek 9: 9. otázka v dotazníku.....	39
Obrázek 10: 10. otázka dotazníku.....	40
Obrázek 11: Zájem o návštěvu letního kina v Lipně nad Vltavou	42
Obrázek 12: Schéma rozmístění letního kina	43
Obrázek 13: Betonový skatepark od Mystic constructions	47

Seznam použité literatury

Tištěné zdroje

BALDA, Pavel. *Šumava - Lipensko, Prachaticko: turistický průvodce*. Praha: Kartografie, 2003. 13 s. ISBN 80-7011-737-0.

DAVID, Petr. *Šumava – Lipno*. Praha: S & D, 2000. 103 s. ISBN 80-86050-52-1.

DAVID, Petr. *Šumava: s mapovým atlasem*. Praha: Soukup & David, 2001-2002. 144 s. ISBN 80-86050-92-0.

FORET, Miroslav a FORETOVÁ, Věra. *Jak rozvíjet místní cestovní ruch*. Praha: Grada, 2001. 178 s. ISBN 80-247-0207-X.

HORNER, Susan a SWARBROOKE, John. *Cestovní ruch, ubytování a stravování, využití volného času*. Praha: Grada, 2003, 486 s. ISBN 80-247-0202-9.

JAKUBÍKOVÁ, Dagmar, JEŽEK, Jiří a PAVLÁK Miroslav. *Cestovní ruch*. Plzeň: Západočeská univerzita, 1995. 268 s. ISBN 80-7082-185-X.

OBŮRKOVÁ, Eva. *Kam na Šumavě*. Brno: Computer Press, 2007. 144 s. ISBN 978-80-251-1802-3.

REBSTÖCK, Radovan. *Šumava - autem a na kole: průvodce na cestu*. Sušice: Radovan Rebstöck, 1996. 59 s. ISBN 80-85301-48-2.

ŘEZANKOVÁ, Hana. *Analýza dat z dotazníkových šetření*. Praha: Professional Publishing, 2011. 223 s. ISBN 978-80-7431-062-1.

Elektronické zdroje

Active Park Lipno | Na výlet.net. *Na výlet.net | Cíl výletu najdeš hned* [online]. 2011 [cit. 2. 4. 2013]. Dostupné z: <http://navylet.net/active-park-lipno/>

ACTIVE PARK LIPNO pro školy | Lipno baví celou rodinu!. *Lipno baví celou rodinu!* [online]. 2013 [cit. 2. 4. 2013]. Dostupné z: http://www.lipnoservis.cz/active-park-lipno-pro-skoly.html#lanovy_park

Animační programy | Léto | Lipno.info - ubytování, služby, akce a infocentrum. *Lipno.info - ubytování, služby, akce a infocentrum* [online]. 2013 [cit. 5. 4. 2013]. Dostupné z: <http://www.lipno.info/leto/animacni-programy/>

Aquaworld Lipno | Lipno.cz. *Lipno.cz - ubytování, volný čas, kultura, restaurace* [online]. 2013 [cit. 25. 3. 2013]. Dostupné z: <http://www.lipno.cz/volny-cas/koupani-a-vodni-sporty/aquaworld-lipno/>

Bikepark Lipno | Active Park Lipno | Lipno baví celou rodinu!. *Lipno baví celou rodinu!* [online]. 2013 [cit. 1. 4. 2013]. Dostupné z: <http://www.lipnoservis.cz/active-park-lipno/bikepark-lipno/>

Bobová dráha Slideland Lipno nad Vltavou | Lipno.cz. *Lipno.cz - ubytování, volný čas, kultura, restaurace* [online]. 2013 [cit. 2. 4. 2013]. Dostupné z: <http://www.lipno.cz/volny-cas/adrenalinove-aktivity/bobova-draha/>

Bobová dráha Slideland Lipno nad Vltavou. *Bobová dráha Slideland Lipno nad Vltavou* [online]. 2013 [cit. 2. 4. 2013]. Dostupné z: <http://www.slideland.cz/?page=areal&jazyk=cz>

Bruslařské a běžecké trasy | Skiareál Lipno - skiareál a ubytování na Lipně. *Skiareál Lipno - skiareál a ubytování na Lipně* [online]. 2013 [cit. 23. 3. 2013]. Dostupné z: <http://zima.lipnoservis.cz/nase-sluzby-1/skiareal-lipno-6/bruslarske-a-bezecke-trasy-1>

Bruslení a bruslařská dráha. *Lipno.cz - ubytování, volný čas, kultura, restaurace* [online]. 2013 [cit. 25. 3. 2013]. Dostupné z: <http://www.lipno.cz/volny-cas/brusleni/>

Doprava a parkování. *Skiareál Lipno - skiareál a ubytování na Lipně* [online]. 2013 [cit. 23. 3. 2013]. Dostupné z: <http://zima.lipnoservis.cz/nase-sluzby-1/skiareal-lipno-6/doprava-a-parkovani>

Frisbee Park Lipno | Active Park Lipno | Lipno baví celou rodinu!. *Lipno baví celou rodinu!* [online]. 2013 [cit. 1. 4. 2013]. Dostupné z: <http://www.lipnoservis.cz/active-park-lipno/frisbee-park-lipno/>

Hledání ztraceného času. 3. Vltava v obrazech [epizoda z televizního pořadu]. ČT, 2001. ČT2 27. 1. 2013 08:05. Dostupné též z: <http://www.ceskatelevize.cz/porady/873537-hledani-ztraceneho-casu/201324246000268-vltava-v-obrazech-3/>

Hledání ztraceného času. 4. Vltava v obrazech [epizoda z televizního pořadu]. ČT, 2001. ČT2 3. 2. 2013 08:10. Dostupné též z <http://www.ceskatelevize.cz/porady/873537-hledani-ztraceneho-casu/201324246000269-vltava-v-obrazech-4/>

Hledání ztraceného času. 5. Vltava v obrazech [epizoda z televizního pořadu]. ČT, 2001. ČT2 10. 2. 2013 06:40. Dostupné též z <http://www.ceskatelevize.cz/porady/873537-hledani-ztraceneho-casu/201324246000272-vltava-v-obrazech-5/>

Hopsárium Lipno | Active Park Lipno | Lipno baví celou rodinu!. *Lipno baví celou rodinu!* [online]. 2013 [cit. 2. 4. 2013]. Dostupné z: <http://www.lipnoservis.cz/active-park-lipno/hopsarium-lipno/>

HOPSÁRIUM na Lipně. *Hopsárium na Lipně!* [online]. 2013 [cit. 2. 4. 2013]. Dostupné z: <http://hopsarium.eu/hopsarium-na-lipne.html>

Jetlake - Wasserski- und Wakeboardlift Feldkirchen [online]. 2013 [cit. 25. 4. 2013]. Dostupné z: <http://www.jetlake.com/>

Kalendář závodů: Plachetnice RS700 : Skiff : Asociace loďní třídy RS700 : Yachting : Jachting. *Plachetnice RS700 : Atraktivní jachting ve své skiffové podobě : Asociace loďní třídy RS700* [online]. 2013 [cit. 5. 4. 2013]. Dostupné z: http://www.rs700.cz/Plachetnice_RS700_kalendar.html

Karta hosta | Lipno Card | Lipno.info - ubytování, služby, akce a infocentrum. *Lipno.info - ubytování, služby, akce a infocentrum* [online]. 2013 [23. 3. 2013]. Dostupné z: <http://www.lipno.info/lipno-card/karta-hosta/>

Kudy z nudy - Jezerní cyklo-inline stezka na Lipně. *Kudy z nudy - Homepage* [online]. 2013 [cit. 3. 4. 2013]. Dostupné z: <http://www.kudyznudy.cz/Aktivity-a-akce/Aktivity/Jezerni-cyklo-inline-stezka-na-Lipne.aspx>

Lanovky. *Skiareál Lipno - skiareál a ubytování na Lipně* [online]. 2013 [cit. 23. 3. 2013]. Dostupné z: <http://zima.lipnoservis.cz/nase-sluzby-1/skiareal-lipno-6/lanovky-2>

Lanový park Lipno | Active Park Lipno | Lipno baví celou rodinu!. *Lipno baví celou rodinu!* [online]. 2013 [cit. 1. 4. 2013]. Dostupné z: <http://www.lipnoservis.cz/active-park-lipno/lanovy-park-lipno/>

Lipenská přehrada. *JIŽNÍ ČECHY A ŠUMAVA* [online]. 2013 [cit. 22. 3. 2013]. Dostupné z: <http://www.jiznicechy.org/cz/index.php?path=ost/lipno.htm>

Lipno bez bariér | Active Park Lipno | Lipno baví celou rodinu!. *Lipno baví celou rodinu!* [online]. 2013 [cit. 2. 4. 2013]. Dostupné z: <http://www.lipnoservis.cz/active-park-lipno/lipno-bez-barier/>

Lipno, Lipensko - informace o ubytování, turistice, sportovních možnostech, lyžování, a přírodních krásách Lipna. *Ubytování Lipno* [online]. 2013 [cit. 21. 3. 2013]. Dostupné z: <http://www.lipensko.org/lipno.php>

Lipno. In: *Zatopené osudy* [televizní pořad]. ČT, 2008. ČT2 8. 8. 2011. Dostupné též z: <http://www.ceskatelevize.cz/porady/10169746290-zatopene-osudy/408235100191009/video/>

Mapy.cz. *Mapy.cz* [online]. 2013 [cit. 28. 4. 2013]. Dostupné z: http://www.mapy.cz/#x=14.221344&y=48.645046&z=18&d=muni_657_1&t=s&l=15

Největší výuková plocha v České republice. *Skiareál Lipno - skiareál a ubytování na Lipně* [online]. 2013 [cit. 23. 3. 2013]. Dostupné z: <http://zima.lipnoservis.cz/skiareal-lipno-5/foxpark-zdarma>

O nás | Stezka korunami stromů Lipno | Stezka v korunách stromů Lipno. *Stezka korunami stromů Lipno | Stezka v korunách stromů Lipno* [online]. 2013 [cit. 3. 4. 2013]. Dostupné z: <http://www.stezkakorunamistromu.cz/o-nas/>

Obec Lipno nad Vltavou | Cyklostezka Lipno - Frymburk. *Obec Lipno nad Vltavou* [online]. 2013 [cit. 3. 4. 2013]. Dostupné z: <http://www.lipnonadvltavou.cz/cz/page/cyklostezka-lipno-frymburk>

Obec Lipno nad Vltavou | Historie obce. *Obec Lipno nad Vltavou* [online]. 2013 [cit. 21. 3. 2013]. Dostupné z: <http://www.lipnonadvltavou.cz/cz/page/historie-obce>

Okres | ČSÚ. *Český statistický úřad | ČSÚ* [online]. 2013 [cit. 21. 3. 2013]. Dostupné z: http://www.czso.cz/csu/rso.nsf/i/okres_rso

Paintball | Animační programy | Léto | Lipno.info - ubytování, služby, akce a infocentrum. *Lipno.info - ubytování, služby, akce a infocentrum* [online]. 2013 [cit. 5. 4. 2013]. Dostupné z: <http://www.lipno.info/leto/animacni-programy/paintball.html>

PMD - Marina – Lipno nad Vltavou. *PMD - společnost* [online]. 2013 [cit. 22. 3. 2013]. Dostupné z: http://www.pmd.cz/pm_09.htm

Psí spřežení - mushing | Animační programy | Léto | Lipno.info - ubytování, služby, akce a infocentrum. *Lipno.info - ubytování, služby, akce a infocentrum* [online]. 2013 [cit. 5. 4. 2013]. Dostupné z: <http://www.lipno.info/leto/animacni-programy/psi-sprezeni-mushing.html>

Registr komunálních symbolů. *Parlament České republiky, Poslanecká sněmovna* [online]. 2013 [cit. 21. 3. 2013]. Dostupné z: <http://rekos.psp.cz/detail-symbolu/id/dedb2aed-edb2-47c0-8a59-ef2a3e03ffa8>

Rybaření | Léto | Lipno.info - ubytování, služby, akce a infocentrum. *Lipno.info - ubytování, služby, akce a infocentrum* [online]. 2013 [cit. 5. 4. 2013]. Dostupné z: <http://www.lipno.info/leto/rybareni/>

Řeka Vltava. *Řeka Vltava* [online]. 2009 [cit. 1. 4. 2013]. : <http://ct-akvarius.webnode.cz/news/reka-vltava/>

Sedm krásných in-line tras z celého Česka - iDNES.cz. *Cestování iDNES.cz – Server pro cestovatele, turisty, outdoor* [online]. 2009 [cit. 3. 4. 2013]. Dostupné z: http://cestovani.idnes.cz/sedm-krasnych-in-line-tras-z-celeho-ceska-ffd-/po-cesku.aspx?c=A090610_175441_igcechy_tom

Sjezdovky. *Skiareál Lipno - skiareál a ubytování na Lipně* [online]. 2013 [cit. 23. 3. 2013]. Dostupné z: <http://zima.lipnoservis.cz/nase-sluzby-1/skiareal-lipno-6/sjezdovky-1>

Ski areál Lipno - Kramolín - sjezdovky, sníh, počasí, webkamera, info. *České-sjezdovky.cz - nejobsáhlejší portál o lyžování v ČR* [online]. 2013 [cit. 23. 3. 2013]. Dostupné z: http://www.ceske-sjezdovky.cz/stredisko/54_lipno-kramolin.html

Sporty & Wellness | Sportarena Lipno. Úvod | *Sportarena Lipno* [online]. 2013 [cit. 6. 4. 2013]. Dostupné z: <http://www.sportarenalipno.cz/wellness-aktivita>

Stezka korunami stromů Lipno | Lipno baví celou rodinu!. *Lipno baví celou rodinu!* [online]. 2013 [cit. 3. 4. 2013]. Dostupné z: <http://www.lipnoservis.cz/stezka-korunami-stromu-lipno/>

Svazek Lipenských obcí. *Region / Lipno.info - ubytování, služby, akce a infocentrum* [online]. 2013 [cit. 21. 3. 2013]. Dostupné z: <http://www.lipno.info/region/>

Ubytování Lipno. *Landal Marina Lipno* [online]. 2013 [cit. 22. 3. 2013]. Dostupné z: <http://www.landal.cz/template3.aspx?cp=parkcontentalgemeen1&contentcode=algemeen&menu=pes&mid=pesparken&parkcode=MNO>

Veřejná databáze ČSÚ. *Český statistický úřad* [online]. 2013 [cit. 21. 3. 2013]. Dostupné z:

http://vdb.czso.cz/vdbvo/tabdetail.jsp?kapitola_id=327&potvrz=Zobrazit+tabulku&go_zobraz=1&cislatab=UAP6030UU_OB&pro_1_90=545597&voa=tabulka&str=tabdetail.jsp#pozn3

Výběr katastrálního území | Nahlížení do katastru nemovitostí. *Český úřad zeměměřický a katastrální* [online]. 2013 [cit. 15. 4. 2013]. Dostupné z: <http://nahlizeniidokn.cuzk.cz/VyberKatastrMapa.aspx>

WELLNESS | Sportarena Lipno. *Úvod / Sportarena Lipno* [online]. 2013 [cit. 6. 4. 2013]. Dostupné z: <http://www.sportarenalipno.cz/wellness-aktivita/wellness>

Zákony ČR onLine - úplná znění zákonů, přehled právních předpisů platných v ČR a zákony zdarma. *Zákony ČR onLine - úplná znění zákonů, přehled právních předpisů platných v ČR a zákon zdarma.* [online]. 2013 [cit. 21. 3. 2013]. Dostupné z: [http://www.zakonycr.cz/seznamy/128-2000-sb-zakon-o-obcich-\(obecni-zrizeni\).html](http://www.zakonycr.cz/seznamy/128-2000-sb-zakon-o-obcich-(obecni-zrizeni).html)

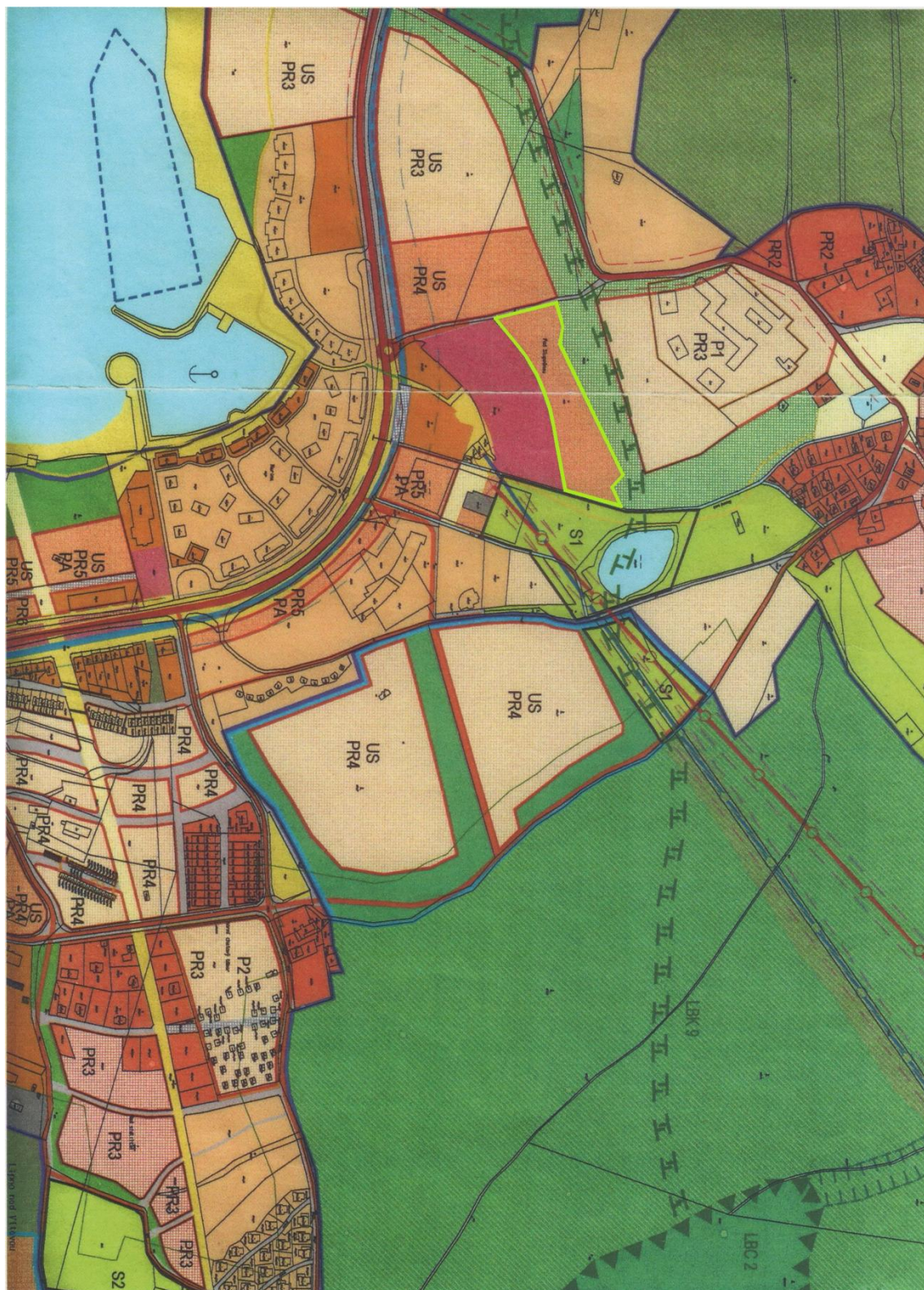
Seznam příloh

Příloha A: Dotazník v českém a anglickém jazyce

Příloha B: Výsek z územního plánu obce Lipno nad Vltavou

Příloha C: Legenda k územnímu plánu obce Lipno nad Vltavou

Příloha B: Výsek z územního plánu obce Lipno nad Vltavou



Zdroj: Stavební úřad Městského úřadu Vyšší Brod, 2013

Příloha C: Legenda k územnímu plánu obce Lipno nad Vltavou

HRANICE		
		HRANICE ŘEŠENÉHO ÚZEMÍ
		KATASTRÁLNÍ HRANICE
		HRANICE ZASTAVĚNÉHO ÚZEMÍ
		HRANICE ZASTAVITELNÝCH PLOCH
FUNKČNÍ PLOCHY		
STAV	NÁVRH	
		PLOCHY BYDLENÍ
		PLOCHY OBČANSKÉHO VYBAVENÍ
		PLOCHY OBČANSKÉHO VYBAVENÍ VYMEZENÁ PRO ZŘÍZENÍ HŘBITOVA
		PLOCHY REKREACE
		PLOCHY VEŘEJNÝCH PROSTRANSTVÍ
		PLOCHY REKREACE S NIŽŠÍM PROCENTEM ZASTAVITELNOSTI
		PLOCHY VYMEZENÉ PRO SPÓRT
		PLOCHY VYMEZENÉ PRO KEMPINK
		PLOCHY VÝROBY A SKLADOVÁNÍ
		PLOCHY TECHNICKÉ INFRASTRUKTURY
		PLOCHY DOPRAVNÍ INFRASTRUKTURY – KOMUNIKACE
		PLOCHY DOPRAVNÍ INFRASTRUKTURY – DOPRAVA V KLIDU
		PLOCHY DOPRAVNÍ INFRASTRUKTURY – ŽELEZNIČNÍ DOPRAVA
		PLOCHY DOPRAVNÍ INFRASTRUKTURY – ZÁZEMÍ PRO LODNÍ DOPRAVU
		PLOCHY VODNÍ A VODOHOSPODÁRSKÉ
		PLOCHY SMÍŠENÉ NEZASTAVĚNÉHO ÚZEMÍ
		PLOCHY LESNÍ
		PLOCHY VEŘEJNĚ PŘÍSTUPNÉ SMÍŠENÉ REKREAČNÍ
		PLOCHY SMÍŠENÉ REKREAČNÍ LESNÍ
		PLOCHY SIDELNÍ ZELENĚ
STANOVENÍ PODMINEK PRO VYUŽITÍ PLOCH		
		PLOCHY S PROVĚŘENÍM ÚZEMNÍ STUDIÍ
		PLOCHY PŘESTAVBY S PROVĚŘENÍM ÚZEMNÍ STUDIÍ
		PODMÍNKY PROSTOROVÉHO USPOŘÁDÁNÍ
		POŽADAVKY NA PROSTOROVÉ A FUNKČNÍ ŘEŠENÍ PARTERU
DOPRAVA		
STAV	NÁVRH	
		SILNICE II. TŘÍDY
		SILNICE III. TŘÍDY
		MÍSTNÍ KOMUNIKACE – VYBRANÉ OBSLUŽNÉ DVOUPRUHOVÉ
		MÍSTNÍ KOMUNIKACE – VYBRANÉ OBSLUŽNÉ JEDNOPRUHOVÉ
		NÁVRH ŠED
		HLAVNÍ CYKLISTICKÁ A PEŠÍ TRASA
		LANOVÁ DRÁHA
		LYŽAŘSKÝ VLEK
		VODNÍ DOPRAVA DÁLKOVÁ, MÍSTNÍ
		VODNÍ LYŽAŘSKÝ VLEK
		OCHRANNÉ PÁSMO SILNICE, DRÁHY
		PODCHOD
		PŘÍSTAVIŠTĚ, KOTVIŠTĚ, OVAZIŠTĚ
ÚSES, ZELENĚ, VODA		
STAV	NÁVRH	
		BIOKORIDOR NADREGIONÁLNÍ
		BIOKORIDOR REGIONÁLNÍ
		BIOCENTRUM LOKÁLNÍ
		BIOKORIDOR LOKÁLNÍ
		Q 100
		OCHRANNÉ PÁSMO LESA

ZÁZNAM O ÚČINNOSTI



Zdroj: Stavební úřad Městského úřadu Vyšší Brod, 2013

Abstrakt

NOVOTNÁ, D. *Analýza volnočasových aktivit v obci Lipno nad Vltavou a návrhy zlepšení*. Bakalářská práce. Plzeň: Fakulta ekonomická ZČU v Plzni, 57 s., 2013

Klíčová slova: analýza, obec, volný čas, volnočasové aktivity, služby, cestovní ruch, návštěvník, dotazník

Tato práce je zaměřena na analýzu volnočasových aktivit v obci Lipno nad Vltavou. V první části jsou uvedeny základní informace o obci, včetně její historie a dopadu stavby vodní nádrže Lipno na okolí. Druhá část je věnována cestovnímu ruchu a provozování konkrétních služeb v Lipně nad Vltavou. Ve třetí části jsou vymezeny věkové skupiny respondentů a je popsán průběh dotazníkového šetření, včetně vyhodnocení jednotlivých otázek obsažených v dotazníku. V poslední části práce jsou sestaveny návrhy na zlepšení, kterým dominuje návrh na výstavbu letního kina v obci. Následují další návrhy, které vycházejí z aktivit uvedených v otázkách dotazníku.

Abstract

NOVOTNÁ, D. *Analysis of leisure activities in the village Lipno nad Vltavou and proposals of improvements*. Bachelor tehsis. Pilsen: The faculty of Economics, University of West Bohemia in Pilsen, 57 pages, 2013

Key words: analysis, village, leisure time, leisure activities, services, tourism, visitor, questionnaire

This work is focused on the analysis of leisure activities in the village Lipno nad Vltavou. The first section provides basic information about the village, including its history and impact of the construction of the dam on Lipno area. The second part is devoted to tourism and operation of specific services in Lipno nad Vltavou. Third part defines the age groups of respondents and describes the process of the survey, including the assessment of individual questions contained in the questionnaire. In the last part are compiled suggestions for improvements, where dominates proposal to build open-air cinema in the village. The following are other suggestions that are based on the activities listed in the questionnaire questions.