

ZÁPADOČESKÁ UNIVERZITA V PLZNI

FAKULTA EKONOMICKÁ

Bakalářská práce

Specifické typy cestovního ruchu

Specific types of Tourism

Kalábová Veronika

Cheb 2013

Čestné prohlášení

Prohlašuji, že jsem bakalářskou práci na téma

„Specifické typy cestovního ruchu“

vypracovala samostatně pod odborným dohledem vedoucího bakalářské práce za použití pramenů uvedených v příložené bibliografii.

V Chebu, dne 29. dubna 2013

.....

podpis autora

Poděkování

Ráda bych poděkovala vedoucímu bakalářské práce, Ing. Pavlu Česalovi, za pomoc při zpracování práce, za odborné vedení, cenné rady a připomínky, které mi velmi pomohly při zpracování bakalářské práce.

Obsah

Úvod.....	6
1 Úvod do řešeného tématu.....	8
1.1 Vybrané statistické údaje.....	9
2 Vybrané specifické typy cestovního ruchu	11
2.1 Kulinářský turismus.....	11
2.2 Temný turismus	13
2.3 Zdravotní turismus.....	13
2.4 Lovecký turismus.....	14
2.5 Golfový turismus	15
2.6 Nákupní turismus.....	17
3 Geocaching.....	18
3.1 Základní pojmy.....	19
3.2 Historie hry	20
3.3 Pravidla hry aneb jak začít.....	22
3.4 Vybavení.....	22
3.5 Typy kešek.....	24
3.6 Trasovatelné předměty.....	27
3.7 Podpora geocachingu.....	29
4 Dotazníkové šetření.....	33
5 Význam geocachingu pro Chebsko.....	37
5.1 Chebsko	38
5.2 Keše na Chebsku.....	38
5.3 Zhodnocení	42
6 Budoucnost geocachingu - návrhy	43
6.1 Návrhy na zviditelnění geocachingu.....	43
6.2 Geocaching a ochrana přírody	44
6.3 Lepší služby pro geocachery	46
Závěr	48
Seznam obrázků	49
Seznam tabulek	49
Seznam použité literatury.....	50
Seznam příloh	53

Úvod

Cestovní ruch je v některých zemích velmi důležitá součást hospodářství. Toto mnohostranné odvětví zahrnuje především dopravu, služby cestovních kanceláří a různých zprostředkovatelů, průvodcovské a další služby cestovního ruchu a v neposlední řadě také turistické informační systémy.

Cestovní ruch je také ukazatelem životní úrovně obyvatelstva. Podílí se na všestranném rozvoji osobnosti, umožňuje obnovu fyzických a duševních sil, slouží k účelnému využití volného času apod. Důležitá je i tzv. ekonomická funkce cestovního ruchu, vytváří totiž mnoho pracovních příležitostí nebo, v případě příjezdového cestovního ruchu, pozitivně působí na platební bilanci státu.

Cílem práce je především představit zvláštní typy cestovního ruchu, tedy takové formy, se kterými se není možné seznámit v běžných učebnicích či ostatních publikacích. Takové typy cestovního ruchu byly například popsány pouze v zahraničních publikacích nebo vůbec. Dalším cílem práce je podrobně představit jeden typ cestovního ruchu, konkrétně geocaching, součástí práce je analýza jeho rozšíření v rámci dané destinace – tedy Chebska a také navržení jistých opatření pro zkvalitnění služeb pro příznivce tohoto mladého cestovního ruchu.

Práce se opírá o odbornou literaturu, v případě geocachingu pak o vlastní zkušenosti s tímto typem turismu. Protože v České republice zatím nevyšla publikace o geocachingu, tato část práce čerpá především ze zahraniční literatury.

Celá práce je rozdělena do šesti kapitol. První kapitola seznámí čtenáře se základními pojmy jako je cestovní ruch, volný čas apod. Obsahuje také vybraná statistická data z Českého statistického úřadu, tato data poukazují především na význam cestovního ruchu pro Českou republiku. Druhá část pak popisuje vybrané konkrétní specifické typy cestovního ruchu jako například kulinařský turismus, temný, lovecký a další. Bohužel není v možnostech bakalářské práce popsat všechny tyto specifické typy cestovního ruchu, je jich nepřehledné množství a neustále se nové typy cestovního ruchu vyvíjejí. Tato kapitola také obsahuje zhodnocení daného cestovního ruchu pro Českou republiku či svět a případně konkrétní nabídky pro účast na takovém cestovním ruchu.

Třetí část práce pojednává přímo o geocachingu, bude objasněn princip hry, pravidla a popsány jednotlivé druhy cache. Čtvrtá kapitola shrnuje výsledky malého dotazníkového šetření mezi geocachery z Karlovarského kraje. Tento dotazník byl zveřejněn

na portále Vyplňto.cz a odkaz na tento dotazník byl publikován i na fóru stránek geocaching.cz a také na sociálních sítích. Pátá kapitola pak obsahuje zhodnocení významu geocachingu pro Chebsko, v této části budou blíže popsány nejzajímavější cache na Chebsku.

Poslední část práce pak obsahuje návrhy na rozšíření tohoto typu cestovního ruchu do povědomí široké veřejnosti, podniků a spolků. Bude také přestaven úzký vztah geocachingu a ochrany přírody a návrhy na zlepšující opatření poskytování služeb geocacherům.

1 Úvod do řešeného tématu

Každý z nás se už jistě účastnil cestovního ruchu. A každý z nás, kdo se cestovního ruchu účastní pravidelně, této aktivitě věnuje různý díl svého volného času. Tedy takového času, který člověku zbude po vykonání všech nezbytných činností, jakými jsou i práce nebo odpočinek. Někdo cestuje méně, jiný více. Někdo si užívá pouze rekreační dovolenou, jiný se aktivně věnuje např. cykloturistice, pěší turistice nebo jinému, ať již více, či méně specifickému typu cestovního ruchu. To je důkaz toho, že se turismus člení do mnoha forem a každý jednotlivec inklinuje k jiné z těchto oblastí.

Tyto formy se od sebe navzájem liší svými nároky na průběh aktivity. Takovými nároky mohou být finance na provoz nebo speciální vybavení, fyzické předpoklady a schopnosti jedince, zkušenosti a jiné znalosti. Právě těmito požadavky se určité formy cestovního ruchu stávají specifickými.

Jednotlivé typy cestovního ruchu se v čase mění, některé nově vznikají, jiné upadají do zapomnění. Aby mohly některé specifické typy vzniknout, muselo si lidstvo projít různými útrapami. Tak vznikl temný turismus, kdy lidé navštěvují místa spojená s historií a v tomto případě především s tragickými událostmi. Jiným typům cestovního ruchu napomohla technika jednadvacátého století a možnost používat turistické počítače se zabudovaným přijímačem GPS – tzv. GPS navigace. Řeč je o geocachingu, který si oblíbil celý svět a po celé planetě je uschováno přes 2 miliony krabiček (keší – více ke geocachingu v dalších kapitolách).

V řadě publikací se lze setkat s nejrůznějšími definicemi turismu neboli cestovního ruchu, avšak za nejpřesnější definici můžeme označit definici dle Světové organizace cestovního ruchu. WTO cestovní ruch charakterizuje jako *„činnost lidí spočívající v cestování a pobytu v místech mimo místa jejich obvyklého pobytu po dobu kratší jednoho uceleného roku za účelem využití volného času, obchodu a jiných účelů“*. [1]

Jiná definice uvádí, že cestovní ruch je *„souhrn procesů budování a provozování zařízení se službami pro účastníky cestovního ruchu, včetně souhrnu aktivit osob, které tyto služby nabízejí a zajišťují, aktivit spojených s využíváním, rozvojem a ochranou zdrojů pro cestovní ruch“*. [2]

Pro účast na jakémkoliv cestovním ruchu je pochopitelně nutný volný čas, tedy takový čas, „v němž člověk nevykonává činnosti pod tlakem pracovních závazků či z nutnosti zachování svého fyziologického či rodinného systému“. [2]

Účastníkem takového cestovního ruchu je turista (návštěvník, který v daném místě alespoň jednou přenocuje) nebo výletník (návštěvník, který v daném místě nepřespává, tzv. také exkurzionista).

Cestovní ruch jako takový se člení na formy či druhy. Formy dělíme podle zaměření aktivit cestovního ruchu. Druhy potom podle různých rysů, například dle místa, délky trvání, způsobu dopravy nebo věku účastníka. V praxi se ale často druhy a formy prolínají.

Co se týká statistických údajů, ty sbírá tzv. satelitní účet cestovního ruchu. Jedná se o jednotné měření ekonomického a sociálně ekonomického významu cestovního ruchu, poskytuje informace, jako je např. podíl cestovního ruchu na hrubém domácím produktu. Zahrnuje tabulky, které obsahují údaje o poptávce po cestovním ruchu a také o nabídce odvětví cestovního ruchu.

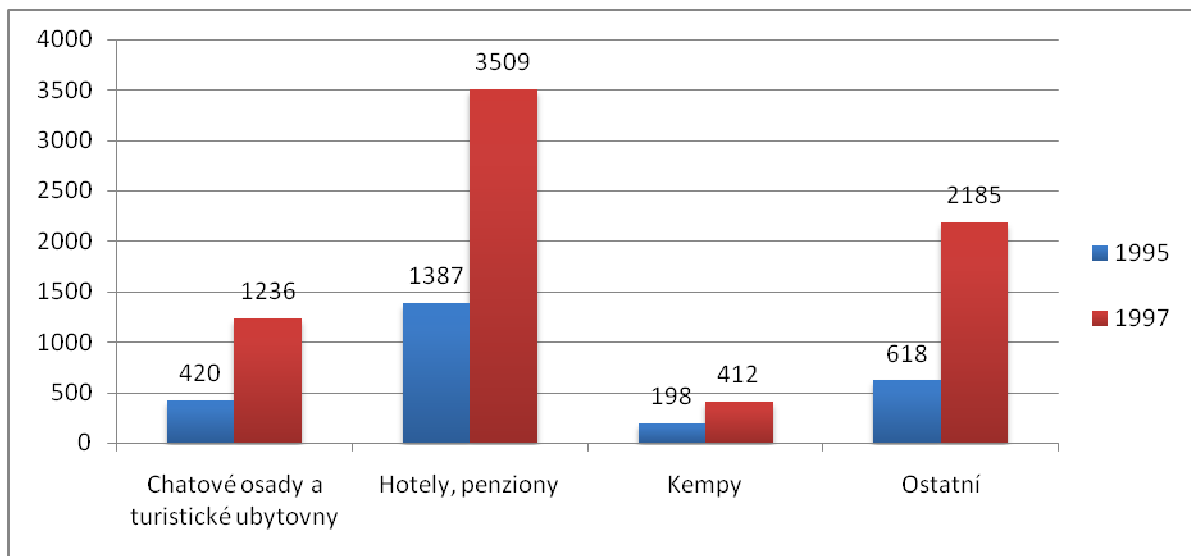
1.1 Vybrané statistické údaje

Tato kapitola pojednává o základních statistických údajích pro Českou republiku. Ze záznamů Českého statistického úřadu jsou některá data známa už od roku 1989, ale ve vývoji cestovního ruchu pro Českou republiku byl zlomový rok 1996. Tento rok totiž, oproti minulým letům rapidně vzrostly počty hotelů a ubytovacích zařízení celkem.

Vzhledem k tomu, že pro rok 1996 nejsou dostupná statistická data, je třeba porovnat roky 1995 a 1997 a vyplnit tak kontinuitu statistických ukazatelů. V roce 1995 bylo v České republice zaznamenáno celkem 2 623 ubytovacích zařízení a v roce 1997 se tento počet zvětšil cca 2,8krát, tedy na 7 342 ubytovacích zařízení, přičemž například počet chatových osad a turistických ubytoven se zvětšil v tomto období 4krát. Od roku 1997 se počet ubytovacích zařízení ustálil na 7-8 tisíc.

Následující graf ukazuje počty ubytovacích zařízení v těchto letech podle typu zařízení.

Obr. č. 1: Ubytovací zařízení v České republice v letech 1995 a 1997



Zdroj: vlastní zpracování dle ČSÚ

V dalších letech pak vzrůstá množství hotelů na počet 467 zařízení v roce 2011. Výraznější je vzrůst počtu penzionů ze 198 (v roce 1995) na téměř 13násobek. V roce 2011 je totiž evidováno 2 477 penzionů.

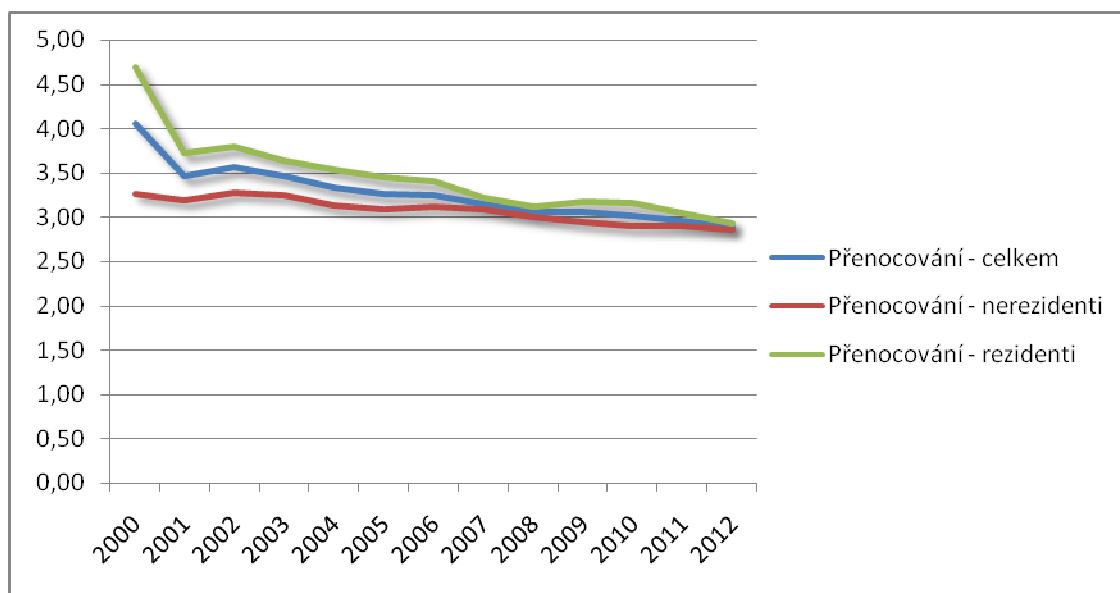
Počet kempů do roku 2007 také roste, ale právě v tomto roce se jejich počet zastaví na 516, a následující roky má pak klesající tendenci. Zajímavý je ale fakt, že počty kempů klesají, ale počty lůžek v kempech rostou. Nyní v průměru připadá 60,7 lůžek na jeden kemp. Klesající tendenci mají chatové osady a turistické ubytovny, jejichž počet z roku 1997 poklesl o čtvrtinu, tedy z 1 236 na 918 zařízení v roce 2011.

To, že je pro Českou republiku cestovní ruch poměrně důležitý, dokazuje i to, že v letech 2000–2011 zaměstnával zhruba 4,5 % osob zaměstnaných v národním hospodářství. Pro srovnání v Austrálii je to 4,7 %, ve Francii 6,2 %, ve Španělsku 10,2 % a na Bahamách dokonce 30 % [7]

Pozoruhodná jsou také data ohledně návštěvnosti v hromadných ubytovacích zařízeních. Od roku 2000 totiž nelze jednoznačně určit trend, v jednotlivých letech jsou počty různé. V roce 2009 je ale zaznamenána poměrně nižší návštěvnost než v letech bezprostředně předcházejících, tento jev byl pravděpodobně zapříčiněn vlnou ekonomické krize. Od tohoto roku má ale návštěvnost rostoucí tendenci. Dalším zajímavým jevem je, že ačkoliv návštěvnost a počet přenocování hostů kolísají, průměrný počet přenocování na jednoho hosta stále klesá. Z průměrného 4,07 přenocování na hosta v roce 2000

na 2,9 přenocování v roce 2012. Dále pak můžeme pozorovat tendenci snižování rozdílu v počtu přenocování mezi rezidenty a nerezidenty. Konkrétně v roce 2000 je průměrný počet přenocování na rezidenty o 1,43 dne delší než u nerezidentů. V roce 2012 je tento rozdíl nepatrný. Tyto vztahy ukazuje následující graf.

Obr. č. 2: Počet průměrných přenocování na hosta



Zdroj: vlastní zpracování dle ČSÚ

2 Vybrané specifické typy cestovního ruchu

Jak již bylo řečeno, různé specifické typy se od sebe rozlišují například potřebnými financemi na provozování daného cestovního ruchu, potřebnými znalostmi či fyzickými předpoklady účastníka turismu. Tyto specifické typy cestovního ruchu se neustále vyvíjejí, stejně tak jako se neustále vyvíjí a mění potřeby lidí. V dnešním světě, který ovládá především stres, je nezbytně důležité najít si čas, relaxovat a obnovit síly jak duševní, tak fyzické. Někteří jedinci vyhledávají dobrodružství a adrenalin, který mohou nalézt například při lovu divoké zvěře. Jiní se nejlépe odreagují při nakupování či golfu.

V této kapitole jsou popsány pouze vybrané typy cestovního ruchu jako například zdravotní, lovecký nebo nákupní turismus. Není totiž možné zmínit na několika málo stranách všechny typy cestovního ruchu.

2.1 Kulinářský turismus

Kulinářský cestovní ruch, též gastronomický nebo anglicky culinary tourism, je poměrně nová oblast cestovního ruchu. V České republice je spojena hlavně se snahou obno-

vit původní českou gastronomii. Účastníci tohoto cestovního ruchu jsou vyznavači kultury stolování nebo také lidé, kteří rádi zkusí nové pokrmy a nápoje. Turistům by měl především poskytnout nezapomenutelné zážitky. Do kulinářského cestovního ruchu můžeme zařadit právě výlety spojené s konzumací nových pokrmů nebo návštěvu nej-
různějších gastronomických festivalů, nebo například i návštěvy vinařství apod. Konkrétně WFTA (World Food Travel Association – Světová organizace kulinářského turismu) definuje tento typ cestovního ruchu jako „*snahu o jedinečné a nezapomenutelné zážitky z jídla a nápojů*“. [8]

Nutno podotknout, že kulinářská turistika se neomezuje jen na speciality. Jen 8 % příznivců kulinářské turistiky jsou také příznivci vybraných specialit. [9]

Tato odnož kulinářského turismu se samostatně nazývá „gourmet tourism“, tedy jakýsi gurmánský turismus. Jako příklad takového extrémního gurmánského turismu můžeme označit Japonskou specialitu – rybu Fugu. Vnitřnosti této ryby jsou totiž pro člověka smrtelně jedovaté a tak tuto pochoutku mohou připravovat pouze kuchaři se speciální licencí. I přes hrozbu smrti jsou Japonci ochotni za porci této lahůdky zaplatit v přepočtu zhruba 2 400 korun. [10]

Pro svět je kulinářský cestovní ruch nesmírně důležitý, potvrzuje to i fakt, že se rozrůstají cestovní kanceláře, které právě tyto kulinářské zážitky běžně nabízejí.

To, že se u nás stává kulinářský turismus oblíbený, dokazuje např. i vznik nej-
různějších kulinářských studií a institutů. Například studio „Divoká vařečka“ se nachází v Brně a pořádá mj. kurzy vaření. [11]

Dalším a možná známějším studiem je Pražský kulinářský institut (Prakul), který pořádá i letní školy vaření nebo kurzy „šité na míru“, případně také kurzy pořádané pro začátečníky. [12]

V Karlovarském kraji se v nedávné době naskytla příležitost navštívit právě takový gastronomický festival. Město Aš pořádalo v srpnu roku 2012 tzv. Přeshraniční gastronomické slavnosti, spojené se 140. výročí povýšení Aše na město. Kromě bohatého kulturního programu mohli návštěvníci ochutnat některé z českých i německých specialit. Tyto slavnosti mají, kromě posílení vzájemného souznění obyvatel Aše a partnerského města Fichtelbergu, hlavně podpořit místní gastronomii a propagovat tradiční místní pochutiny z masa. [13]

2.2 Temný turismus

Návštěvu míst, spojovaných se smrtí a jinými tragickými událostmi, nazýváme temným turismem nebo také anglickým názvem – dark tourism. Termín „dark tourism“ byl poprvé použit v roce 1996 badateli Foleyem a Lennonem.

Tento kontroverzní typ cestovního ruchu je považován za produkt postmoderní doby, kdy společnost vyhledává autentické zážitky. Účastníci často navštěvují tato místa kvůli vzdělání, památce nebo kvůli „zábavě“. Dark tourist (volně přeloženo jako temný turista) je člověk, který má v plánu navštívit scénu tragédie nebo katastrofy. [3]

Temný turismus pak můžeme členit na různé druhy. Je to například „battlefield tourism“ (návštěva bitevních polí) nebo „cemetery tourism“, kdy účastníci navštěvují hřbitovy nebo hroby známých lidí. Další druh je pak např. „prison tourism“ (návštěva vězení) nebo „thanatourism“ (návštěvy míst spojených s vraždami). [14]

Ve světě je nejnavštěvovanějším místem dům v Amsterdamu, ve kterém se ukrývala rodina Anny Frankové, Černobyl v Ukrajině, Ground Zero v New Yorku nebo památník Hirošima v Japonsku. [15]

Zvláštním rozptýlením pro turisty v rozvojových zemích bývají prohlídky chudinských čtvrtí s průvodcem, kde je možné navštívit tzv. slumy a poznat tak život lidí na okraji společenského života. [16] Jisté však je, že lidé stále hledají něco nového, neotřelého a temný turismus má tedy tendenci stále zvyšovat svůj význam.

Takovými místy u nás, které příznivci tohoto cestovního ruchu nejčastěji vyhledávají, jsou např. Terezín, věznice národů na Špilberku v Brně, bojiště bitvy u Slavkova nebo hřbitovy. Konkrétně portál kudyznudy.cz nabízí takových tipů na výlet hned 20, kromě výše zmíněných míst je to např. Muzeum koncentračního tábora podzemní letecké továrny Rabštejn, které nabízí expozici, dokumentující historii tajemného Rabštejna. Tento typ cestovního ruchu zřejmě není moc oblíben, všechny tyto „výlety“ jsou na výše zmíněném portálu hodnoceny 2-3 hvězdičkami z možných pěti. [17]

2.3 Zdravotní turismus

Anglicky health nebo medical tourism je návštěva míst za účelem nejrůznějších operací a lékařských zákroků. Tento turismus se začal výrazně rozmáhat v devadesátých letech, kdy rostl zájem především o kosmetickou chirurgii. [4] Rozděluje se opět do několika podkategorií, jako je např. „birth tourism“, kdy nastávající matky cestují na místo naro-

zení dítěte, dentální turismus, turismus zaměřený na kosmetickou chirurgii, onkologickou léčbu nebo operace kloubů apod.

Zdravotnický turismus má poměrně důležité postavení pro Asii. Celých 13 % celkové produkce tohoto turismu zaujala v roce 2007 právě Asie. Podle článku z peopledaily.com je průměrný nárůst tohoto specifického cestovního ruchu meziročně zhruba 20-30 %. A tito turisté utratí v průměru dvakrát tolik co běžní turisté. [18]

Právě Česko je vyhledávanou destinací pro tento cestovní ruch. Zákroky jsou v porovnání s USA o 30–40 % levnější. Nejvíce přijíždějí Britové, Němci, Rakušané a Rusové. Ze všech pacientů v nemocnicích je asi 25 % cizinců. [19]

V Karlovarském kraji je po takovém turismu poptávka. Je to především díky „Lázeňskému trojúhelníku“. Město Karlovy Vary přímo na svých stránkách uvádí kontakty na různá zdravotnická zařízení a také na samotné lékaře. Dále se pak konkrétně v Karlových Varech daří centrům asistované reprodukce (centra pro umělé oplodnění). Do těchto center jezdí, kromě českých pacientů, také Němci. V Německu totiž tyto procesy šplhají až na trojnásobek ceny v České republice.

2.4 Lovecký turismus

Lovecký turismus je cestování do určité destinace za účelem odlovu zvěře, ptactva nebo ryb. Pro vykonávání takového cestovního ruchu je třeba loveckých lístků nebo povolenek.

Konkrétně pro rybaření jsou ve světě velmi oblíbenými destinacemi země jako Norsko, Finsko, Švédsko. Tyto země totiž mohou nabídnout rybaření jak na jezerech, tak na širém moři.

V České republice je poměrně významná především rybářská turistika. Nejčastějším cílem českých rybářů v zahraničí je právě Skandinávie, Španělsko či Chorvatsko. Navštěvovanými mimoevropskými rybářskými destinacemi jsou Kanada, Aljaška nebo Kamčatka. [20]

Co se týká lovu zvěře, tak například česká společnost ADDO TOURS s.r.o. pořádá lovecké zájezdy do Afriky, kde si může případný zájemce zvolit, jaká zvířata bude chtít odlovit a za příslušný poplatek se pak na takový pobyt vydat. Na tomto pobytu mu bude poskytnuta zbraň, pokud si účastník nepřiveze svoji, a profesionální lovec s licenci

a hlavně se zkušenostmi a znalostmi dané destinace. [21] Pro ilustraci je dále uveden konkrétní balíček nabízený touto společností.

Zájezd „Poprvé v Africe“ zahrnuje:

- 1x Blesbok - Buvolec běločelý
- 1x Impala
- 1x Warthog - Prase bradavičnaté nebo Bushpig - Štětkoun šedý nebo Duiker -Chocholatka schovávavá/šedá
- 5x lovecký den
- 6x ubytování s polopenzí

Celý balíček pro jednu osobu stojí 2 030 €. Zájezd trvá 7 dní, z toho 2 dny cesta.

Nejdražší balíček pak stojí 6 100 € na 12 dní a opět z toho 2 dny trvá cesta.

Ovšem tyto částky nejsou konečné – nezahrnují totiž mezinárodní a vnitrostátní letenky, přepravu trofejí do České republiky ani pojištění. Kromě těchto balíčků společnost také nabízí možnost sestavení vlastního pobytu a cena se pak odvíjí od počtu a druhu odlovených zvířat. Není tak problém odlovit si například krokodýly, žirafy, pštrosy, zebry, antilopy nebo dokonce lvice.

2.5 Golfový turismus

Dalším specifickým typem cestovního ruchu je golfový turismus. Golf je oblíbený především proto, že je určen pro všechny věkové kategorie a není nijak zvlášť fyzicky náročný, avšak je to sport, který se díky finančním prostředkům, vynaloženým na jeho provozování, řadí mezi ty nákladnější. Nákladný není jen z finančního hlediska, ale také z hlediska časového. Golfový turismus patří ve světě k těm specifickým typům, které se vyznačují vysokým peněžním obratem.

Jako každý sport, má i golf své zásady a pravidla. Zásady jsou následující:

1. Nikoho neohrožuj.
2. Nikoho ve hře nezdržuj ani neruš.
3. Nepodváděj.

4. Míč hraj, jak leží, na místě, kde ho najdeš. Pokud to nejde, hraj fěr (= dodržuj stejné podmínky, platné pro okolní hráče, nejlépe v duchu pravidel nebo alespoň společného konsensu).

Pro ilustraci budou uvedeny jen první z pravidel, kompletní pravidla golfu není těžké najít na webových stránkách, které se golfem zabývají:

1. Podstatou hry je dostat míč z odpaliště do jamky a vyhrává ten, kdo tohoto úkolu dosáhl s nejmenším počtem úderů. (Jako úder se počítají i prošvihnutí, při kterých chtěl hráč míč trefit, ale minul ho.)
2. Hra začíná na odpališti. Je označeno červenými (odpaliště pro ženy a děti) nebo žlutými značkami (pro muže).
3. Pole, po kterém se s míčem pohybujete, má své hranice. Obvykle jsou označeny bílými kolíky. Za nimi se již nesmí hrát. Musíte se vrátit na místo, odkud jste hráli naposled, než jste se dostali do autu, připočítat si jednu trestnou ránu a můžete pokračovat dál.
4. Uměle vytvořené předměty - lavičky, hrábě, hadice, apod., které vám překáží ve hře, lze buď odsunout na jiné místo, a pokud to nelze (např. lavička, kryt ostřikovače, popisky jamek, atd.), pak můžete beztrestně míč zvednout a spustit na jiném místě poblíž tak, aby vám předmět nepřekážel. [22]

Mezi hlavní destinace golfové turistiky v Evropě patří Velká Británie, Německo, Francie, Švédsko, Irsko, Španělsko a Itálie. To, že je golf poměrně známý, rozšířený, potvrzuje i prestižní soutěž PGA Tour, které se účastní i Tiger Woods, dominující na první příčce žebříku této soutěže.

První golfové hřiště v České republice bylo otevřeno v roce 1904. Další rok bylo otevřeno golfové hřiště v Mariánských Lázních, obě tato hřiště byla určena především pro zahraniční klienty. Dnes se v Karlovarském kraji nachází 10 golfových hřišť. Z tohoto počtu se 4 hřiště nacházejí v Karlových Varech nebo jejich bezprostřední blízkosti. Golfové hřiště nejbližší Chebu se nachází v Hazlově, další potom v Lubech. V Mariánských Lázních a Karlových Varech se potom naskýtá možnost vyzkoušet i tzv. Indoor golf (golf uvnitř budovy), kdy je využíváno 3D simulátorů.

Obr. č. 3: Ukázka indoor golfu



Zdroj: Indoor golf [online]. [cit. 2013-03-02]. Dostupné z: <http://www.valachy.cz/Files/FckGallery/Indoor%20golf%20Horal.JPG>

2.6 Nákupní turismus

Nákupní cestovní ruch, jak již z názvu vyplývá, je především spojen s cestami za nákupy. Zpravidla se jedná o kratší cesty trvající nejdéle 3-4 dny. Jako prvotní motiv těchto cest můžeme označit samostatné nakupování nebo prohlížení zboží, cestování za zbožím, které je v dané zemi obtížně dostupné nebo za zbožím, které je levnější.

Kromě motivů, jako např. výhodná cena, dobrý měnový kurz, široká nabídka zboží nebo zboží, které je nedostupné, lidé nakupují kvůli prožitku ze samotného prohlížení zboží či společnosti přátel nebo v neposlední řadě také kvůli využití dalších atraktivit v navštívené destinaci.

Nákupní cestovní ruch můžeme rozdělit na dvě části a to na nakupování jako doplňující atrakce při navštívení dané destinace nebo nakupování jako hlavní důvod pro návštěvu destinace. [5]

Ve světě jsou nejnavštěvovanějšími nákupními destinacemi např. New York, Paříž, Londýn nebo Madrid. Například nejznámější ulice v Paříži - Champs-Élysées, je doslova prošípana butiky, obchůdky, restauracemi, kavárnami či bankami. Stává se tak rájem pro milovníky nakupování.

V České republice je nejnavštěvovanějším místem hlavní město – Praha, ta, kromě příznivé otevírací doby, může zaujmout také historickými budovami a tzv. genius loci, tedy celkovou atmosférou města. Pro příhraniční části republiky jsou běžné cesty za levnějšími a hlavně kvalitnějšími potravinami do Německa. Dle studie ZČU, která

mapuje přeshraniční nákupní chování, Češi nakupují v Německu především potraviny, drogerii a kosmetické výrobky, oblečení a obuv.

3 Geocaching

Geocaching je poměrně nový typ cestovního ruchu, začal vznikat přibližně v roce 2000. Je to hra balancující na rozmezí sportu a turistiky. Jejím základním cílem je pomocí předem známých souřadnic najít cache (česky také keš), tj. krabičku, která bývá důkladně schována. Po jejím nalezení se její nálezce zapíše do tzv. logbooku, případně vymění nějaké předměty a krabičku opět pečlivě ukryje. Výhodou tohoto cestovního ruchu jsou jeho minimální náklady na provoz. Jedinou investicí je zakoupení vhodné GPS navigace.

Celosvětově je hra neuvěřitelně oblíbená, stránky geocaching.com uvádějí celé 2 miliony aktivních keší a přes 5 milionů hráčů. Na stránkách geocaching.cz je v současné době registrováno zhruba 8 tisíc hráčů, toto číslo ale rozhodně není konečné, plno geocacherů je registrováno jen na stránkách geocaching.com.

Čas od času tento typ turismu dostane od médií špatnou nálepku. Několikrát se o něm právě média zmínila jako o velmi nebezpečném hobby. Např. když se pohřešoval jistý muž, který se právě na odlov jedné kešky vydal, bohužel zůstal zaklíněn v mostním pilíři. Tyto tragické události jsou ale výjimkou a každý účastník tohoto „sportu“ vyvrací tvrzení, že by byl geocaching nějak nebezpečný. Při provozování geocachingu je totiž nejdůležitější správně se informovat o dané keši, tedy např. jak je obtížná a zda k jejímu zdolání není třeba zvláštního vybavení, a to by měl každý správný geocacher vědět.

Obr. č. 4: Logo geocachingu



Zdroj: Logo geocachingu [online]. [cit. 2013-02-29]. Dostupné z: <http://www.dobrohost.cz/files/2012/geocaching-logo.png>

3.1 Základní pojmy

Pro lepší porozumění pravidlům a pak i následného textu, je třeba vysvětlit několik základních pojmů jako je právě keš, geocacher (česky také kačer) apod.

Geocaching, jak již bylo zmíněno, je hra, ve které účastník, pomocí předem známých souřadnic, hledá skrýš, tzn. keš. Slovíčka „předem známé souřadnice“ jsou klíčová, bez nich totiž nelze hrát. Potřebným vybavením je pak GPS přijímač, který účastníka doveče na hledané místo. Někteří dobrodruzi si dokonce nejdřív souřadnice vyhledají v on-line mapách a pak se vydají hledat „naslepo“, právě bez GPS přijímače. Tento přístup ke geocachingu, je samozřejmě možný, ale není to pravá podstata hry.

Některými je tato hra nazývána jako „hledání pokladů“, což je svým způsobem také pravda. Ve větších keších (anglicky též geocache) jsou totiž ukryty např. přívěsky, nálepky, kuličková pera, korálky, sponky do vlasů a podobné maličkosti. Pokud si nálezce nějakou drobnost ponechá, je třeba, aby v keši nechal nějakou jinou drobnost místo ní. Jinak řečeno, předměty v keších se směňují 1:1. Do kešek se často vkládají i hračky z Kinder vajíček nebo z Happy Mealů od McDonalds, tyto předměty jsou nazývány McToys a mezi geocachery nejsou příliš oblíbené. Nezbytnou součástí každé kešky je také tzv. logbook, kam dotyčný zapisuje datum, případně i hodinu a svoje jméno na geocaching.com, po tom co se запиše a keš zase schová, si může nález „zalogovat“ i na zmíněných stránkách.

Člověk, který tyto keše hledá, se nazývá geocacher a nebo česky kačer. Opakem takového kačera je pak mudla. Toto pojmenování bylo přebráno z příběhů Harryho Pottera, kde je mudla ten, který nemá čarodějnickou krev. V našem případě je to člověk, který geocaching nezná. Při hledání keší je tedy nutné dávat pozor, aby nebyla vzbuzena přílišná pozornost těchto lidí. Protože právě kešky jsou občas takovými mudly ničeny.

Dále se pak na stránkách geocachingu u logů jednotlivých keší může objevovat tzv. spoiler, což je informace, která odhaluje umístění keše. Toto pojmenování je také známé např. z recenzí seriálů či filmů, jsou to takové informace, které odhalí zápletku příběhu. Stejně tak to funguje u geocachingu. Kačer, který na takovou informaci narazí, pak nemá takovou radost z nálezů kešky, právě o tu radost z nalezení schované skrýše jde v geocachingu především.

3.2 Historie hry

Hra opravdu začala vznikat teprve v roce 2000. Tento rok v květnu totiž odstranila americká vláda umělou odchylku, která byla do signálu GPS přidávána a zpřístupnila ji široké veřejnosti. To v podstatě znamená, že přijímače toho GPS signálu mohly dle zadaných souřadnic zjistit polohu s přesností na několik metrů – do té doby bylo možné objekt zaměřit na desítky až stovky metrů. Global Positioning System (GPS) je vojenský globální družicový polohový systém, provozuje ho Ministerstvo obrany Spojených států. S pomocí GPS je možné určit polohu a přesný čas kdekoliv na zemi a to s přesností do několika metrů. [23]

Historicky první keš založil 3. 5. 2000 jistý Dave Ulmer, který se právě tuto přesnost GPS rozhodl vyzkoušet. Tato keš nedaleko Portlandu v Oregonu, obsahovala knihy, peníze, videa, software a prak. Jeho nápadem bylo tato místa pojmenovat „skrýše“. S návrhem toto hobby pojmenovat „Geocaching“ přišel v podstatě první nálezce této keše – Matt Stum. Na místě této první keše byla také později uložena pamětní deska. [6]

Obr. č. 5: Pamětní deska první keše



*Zdroj: První cache [online]. [cit. 2013-04-03]. Dostupné z:
<http://www.madcacher.com/wp-content/uploads/2009/11/first-cache.jpg>*

V České republice byla první keš založena v červnu 2001. A první „odlov“ proběhl až v říjnu stejného roku. Keš se jmenuje „Tex-Czech“ a je uložena poblíž Štramberku. [24] Aktuálně se v České republice nachází zhruba 33 000 těchto skrýší. [25]

První české stránky o geocachingu (geocaching.cz), byly založeny až v červnu 2003. V únoru 2004 proběhl první Pražský event (setkání), kterého se účastnilo 12 geocache-rů, v květnu tohoto roku také proběhl první celostátní event, toho to se pak účastnilo 15 geocacherských týmů. V roce 2006 pak začíná poměrně rychlým tempem růst zájem o geocaching, jednou z hlavních příčin je zájem tištěných médií o tento sport, jako další příčina je pak považována i akce společnosti Mountfield, která ke každému kolu darovala zákazníkovi navigaci eTrex Legend. Toto zařízení se tak dostalo do rukou široké veřejnosti, která dříve o geocachingu neměla ani ponětí a pomocí tohoto přístroje se ho tak mohla začít účastnit.

Kromě zmiňované nejstarší keše je možné nalézt i nejvýše položenou keš na Sněžce, nebo nejnižší položenou, která se nachází na Hřensku. Dále je také založena nejzápadnější keš v České republice, kterou je „WEST“. Je založena na soutoku dvou potůčků, který tvoří právě nejzápadnější bod republiky.

3.3 Pravidla hry aneb jak začít

Základním prvním krokem je registrace na stránkách geocaching.com. Tato registrace je zdarma a pomocí členství na těchto stránkách je možné vyhledávat souřadnice ke keškám. To je možné více způsoby, jedním z nich je např. vyhledání na mapě nebo podle poštovního směrovacího čísla. Po zobrazení informací ke kešce a zadání souřadnic do GPS navigace je možné vyrazit za dobrodružstvím. Při nález kešky je třeba se zapsat do logbooku, který je v každé skrýši uschován. Po návratu z lovu je třeba ještě tento nález „zalogovat“ právě na stránkách geocaching.com.

Jak již bylo zmíněno, mezi pravidla geocachingu patří pravidlo výměny předmětů ve schránce. Konkrétně, pokud si účastník něco vezme, je povinen v keši zanechat jinou věc ve stejné nebo vyšší hodnotě. Dále není radno v keších nechávat výbušniny, nože, drogy nebo alkohol, v keších se také nenechávají peníze nebo potraviny. Potraviny by totiž mohly v přírodě přilákat zvěř, která by mohla keš zničit a především by mohla ublížit sama sobě. Další pravidla se pak řídí místními zákony, vyhláškami apod.

Dále při geocachingu je nutné se chovat ohleduplně k okolí i přírodě. Na tento popud jsou také zakládány tzv. CITO eventy. Jsou to setkání kačerů, na kterém se snaží např. vyčistit park od nečistot a odpadků.

3.4 Vybavení

K základnímu vybavení každého geocachera patří již několikrát zmiňovaná GPS navigace. Není to ale klasická navigace, jakou si může běžný smrtelník vybavit, tedy není to klasická např. automobilová navigace. Tyto navigace jsou především odlišné od těch automobilových výdrží a celkově provedením. S jistotou tyto turistické GPS můžeme rozdělit na dvě skupiny. První skupina GPS obsahuje mapové podklady, tedy na obrazovce účastník přesně vidí, kde se zrovna nachází.

Obr. č. 6: GPS navigace s mapovým podkladem



Zdroj: Garmin eTrex 30. [online]. [cit. 2013-04-03]. Dostupné z:
<http://im9.cz/iR/importprodukt-orig/cc9/cc9d1548f30b0c76aae831a5b2a19b05.jpg>

Další skupinou jsou navigace bez map. Tyto navigace mají na obrazovce šipku, která ukazuje směr cíle. Tyto navigace jsou pro každého jistě „zábavnější“ neboť následování šipky se sice může zdát tou nejkratší cestou k nalezení keše, ale zpravidla to bývá ta nejhorší nebo nejdelší cesta, která k ní vede.

Obr. č. 7: GPS s navigační šipkou



Zdroj: Garmin Montana 500. [online]. [cit. 2013-04-03]. Dostupné z:
<http://im9.cz/iR/importprodukt-orig/ab9/ab9c62beeabb7af3f2a87bc29e356cf3.jpg>

Další vybavení je nutné zvážit podle dané keše. Některé je možné odlovit v lehké vycházkové obuvi, ale standardně se předpokládá kvalitnější outdoorová obuv, některé keše se totiž mohou nacházet na skalách. Při odlovu jiných keší je například nutné s sebou vzít i lano, pomocí kterého se dá vyšplhat na vysoký strom, některé keše jsou například ukryté ve vodě.

Při geocachingu je také nutná dobrá nálada a hlavně trochu dětského já, které bude prahnout po tom objevit nějaký poklad.

3.5 Typy kešek

V geocachingu existuje několik různých druhů kešek, každá z nich je jiná a celkem jich je 12. Pro účely této práce, ale budou popsány ty nejzákladnější, tedy Tradiční, Multicache, Mystery, Letterbox hybrid, Event cache a Earthcache.

Tradiční keš

Tento typ kešek je nejběžnější, krabička se nachází přímo na místě zadaných souřadnic. Běžně je to plastická, uzavíratelná a většinou dobře těsnící krabice. Někteří zakladatelé jsou velmi vynalézaví. Kromě tradičních skrýší např. pod větvemi, či napadanými listy, se může kačer setkat s vydlabaným kouskem dřeva, či imitací šišky, která je na větvi zavěšená. Některé keše (zvláště ty v centru města) mají tak dokonalé maskování, že vůbec není snadné je na první pohled spatřit. Logem této kešky je zelený box.

Multicache

Tento druh se skládá ze dvou a více částí/umístění. Tato umístění se nazývají „stage“.

Multicache pak můžeme ještě rozdělit na dva typy. Tzv. *Offset cache*, kdy jsou zadány souřadnice první stage. Pokud kačer najde první umístění, jsou v ní uloženy informace k další stage, tímto postupem se pak dostane k tzv. finálce, tedy finální keši a takový geocacher je oprávněn si tuto keš zalogovat.

Dalším typem je *Clue cache*, kdy jsou předem známé souřadnice všech stage, kromě finální. Každá stage obsahuje jednoduchý úkol nebo otázku. Takovými typickými otázkami jsou například: „Kolik má budova oken?“, „Jaké je číslo popisné této budovy?“, „Kolik komínů je z toho místa vidět?“. Tyto výsledky si geocacher zapisuje a před finální keší je pak dosadí do jednoduché rovnice, ze které potom vzejdou souřadnice finální kešky. Multicache mají v logu dva oranžové boxy.

Mystery cache

Mystery nebo také puzzle cache, česky neznámá, je taková keš, ke které je například potřeba vyluštit hádanku nebo hledat v určitých publikacích potřebné informace. Také je to typ keše, kdy je třeba k nalezení použít například misku s vodou nebo šroubovák.

Odnoží mystery cache je také tzv. noční keš, kdy je třeba hledat v noci pomocí svítilen cestu, např. na stromě je připevněná odrazka a pomocí světla je taková keš snadno k nalezení. Logem Mystery cache je modrý otazník.

Letterbox hybrid

Letterbox hybrid je dalším zvláštním typem keší. Jde o to, že je známá jen část souřadnic, zbytek musí kačer najít podle určitých náznaků, např. popisků cest, či fotografií. Tyto keše ale musí být vymyšleny tak aby byla použita podstata geocachingu, tedy aby bylo nutné použít GPS a zabránilo se tak hledání jen podle daných indicií. Tato keška má ve znaku obálku.

Event cache

Event cache není tradiční skrýš, je to plánované setkání geocacherů. Je to shromáždění, které je vytvářeno geocachery pro geocachery. Minimální počet účastníků je 15, pokud se ale počet přehoupne přes 500, je toto setkání označováno jako Mega-Event.

Tato událost má ve znaku bublinu.

Earthcache

Earthcache je tzv. virtuální keš, která má za úkol vzdělávat hledače v geologii. Zakládá se v místech, kde se nachází geologická či jiná zajímavost Země. Příkladem takové keše je „Granitoidy ve Skalné“ a jak již sám název napovídá, keš se nachází v blízkosti obce Skalná. Zmíněný granitoid je označení pro kyselé vyvřelé horniny. Na těchto horninách je postaven skalenský hrad Vildštejn.

Dělení kešek podle velikosti

Dále se kešky mohou členit také podle velikosti, v tomto případě existují 4 kategorie:

- *microcache* – krabička do objemu zhruba 100 ml, nejčastěji to bývají např. kapsle od filmů do fotoaparátu, do této kategorie spadají i tzv. *nanocache*, ty mají objem do 10 ml a bývá v nich ukryt právě jen logbook; tyto kešky bývají nejčastěji umístěny v místech, kde by velká keš mohla vzbudit příliš pozornosti – tedy nejčastěji je možné se s nimi setkat hlavně ve městech a nebývají v nich žádné předměty na výměnu
- *small* – tato velikost se pohybuje v objemu asi 0,3–0,7 litru, kešky velikosti small už obsahují kromě logbooku i např. propisky a několik drobností

- *regular* – tyto kešky mívají objem až 3,5 litru, poskytují dostatek prostoru i pro větší předměty jako jsou nejrůznější hračky, CD a podobně, kešky této velikosti se nacházejí většinou v přírodě, kde není problém takovou velikost schovat
- *large* – největší velikost kešek, do velikosti zhruba 20 litrů a více, většinou jsou to kbelíky, tyto kešky se ale příliš nevyskytují, je totiž obtížnější pro ně najít dostatečné maskování.

Rozdělení podle terénu

Toto rozdělení má 5 stupňů. První jsou chodníky a silnice, kešky s tímto terénem jsou vhodné i pro vozíčkáře. Druhý stupeň už mohou být nezpevněné cesty nebo vyšlapané cestičky, tento terén bývá vhodný i pro děti. Třetí stupeň už je obtížnější, je bez cest a vyžaduje jistou dávku obezřetnosti v pohybu, může to být například strmý kopec. Čtvrtý stupeň už jsou například strmé skály, či bažiny a poslední pátý je velmi náročný terén a pro zvládnutí bývá potřeba např. lano. Pro snadnější pochopení existuje jakási pomůcka:

- 1 – doskáču tam po jedné noze, bez problémů ji odloví vozíčkář
- 1,5 – tam kam doskáču po jedné noze, ale vozíčkář tam nedojede
- 2 – dojdu po dvou
- 2,5 – dojdu po dvou, občas se přidržím
- 3 – potřebuji se držet jednou rukou
- 3,5 – potřebuji se přidržovat občas oběma rukama
- 4 – lezu tam po čtyřech
- 4,5 – lezu po čtyřech, i tak mám problém se tam dostat
- 5 – technické vybavení je nutné (lano, žebřík atd.) nebo potřebuji jištění [27]

Zjednodušeně pak počet hvězdiček znamená počet končetin, které jsou k odlovu třeba.

Dělení podle obtížnosti

Poslední dělení kešek se provádí podle obtížnosti. Opět má pět stupňů a opět je první stupeň nejjednodušší. Pátý stupeň obtížnosti je jednak časově náročný a jednak vyžaduje i jistý intelekt hledajícího.

3.6 Trasovatelné předměty

To jsou předměty, které v podstatě cestují z jedné kešky do druhé a sleduje se jejich cesta. Je jich opět více druhů, ale nejznámější jsou *Travelbug* a *Geocoin*. Při vyjmutí těchto předmětů není nálezce povinen vložit jiný takový předmět do kešky, naopak je povinen jej vložit do jiné kešky.

Travelbug

Travelbug je jakákoliv věc, např. píšťalka, přívěsek nebo hračka, doplněná o tzv. psí známky. Na těchto známkách je vyražený unikátní kód, podle kterého je možné tento předmět na geocaching.com vyhledat.

Obr. č. 8: Ukázka psích známek na travelbugu



Zdroj: *Travelbug*. [online]. [cit. 2013-04-03]. Dostupné z <http://img.geocaching.com/track/large/031d7aa4-8f37-4aff-97ab-efca080e03e6.jpg>

Geocoin

Trasovatelná mince, která má, stejně jako travelbug, unikátní kód, se nazývá geocoin. Cestuje z kešky do kešky, stejně jako travelbug.

Obr. č. 9: Ukázka geocoinu



Zdroj: Geocion. [online]. [cit. 2013-04-03]. Dostupné z http://www.usagecoins.com/earthcachecoin_500.jpg

Jakási personalizovaná varianta těchto geocoin jsou tzv. CWG (Czech Wood Geocoin). Ty jsou určeny hlavně pro radost a sběratelské účely. Jedná se o nekomerční a netrasovatelná dřevěná kolečka, na kterých je vygravírované logo geocachera nebo geocacher-ského týmu. Existují pak také speciální CWG, které jsou vydávány pro zvláštní účely, např. pamětní CITO CWG.

Obr. č. 10: Ukázka CWG



Zdroj: Geocion. [online]. [cit. 2013-04-03]. Dostupné z <http://www.ulli.cz/images/3614.jpg>

3.7 Podpora geocachingu

V této podkapitole jsou představeny světově nejznámější stránky věnované geocachingu – tedy geocaching.com a jako další pak geocaching.cz. Potom také bude představena Česká asociace geocachingu.

Stránky geocaching.com

Geocaching.com vznikly v roce 2000 a od té doby je to i světově nejznámější stránka, která se věnuje geocachingu. Umožňuje bezplatnou registraci a tím i přístup k souřadnicím. Kromě klasického členství si ale geocacher může zaplatit tzv. „Premium membership“, což přináší spousty výhod:

- možnost si na mapě navolit, které typy kešek geocachera zajímají;
- přístup k prémiovým keším (některé keše jsou přístupné právě jen prémiovým členům, např. z důvodu, že byla keška několikrát vykradena apod.);
- přístup k detailním statistikám;
- přístup k nově publikovaným keším dříve, než jsou publikovány i ne-prémiovým členům;
- v neposlední řadě také možnost plánovat trasy s keškami.

Toto prémiové členství stojí buď 10 \$ na 3 měsíce nebo 30 \$ na celý rok. Členství tedy při dnešním kurzu vyjde zhruba na 50 Kč na měsíc, což je v dnešní době poměrně zanedbatelná částka, která s sebou ale přináší mnohá dobrodružství.

Obyčejný člen má jen možnost kešky vyhledávat i zakládat, dostane se k základním statistikám. Tyto statistiky zahrnují v podstatě pouze počet nalezených keší v daném časovém úseku. Dále má možnost sledovat nejruznější kešky v případě, že je např. daná keš mimo provoz a hráče zajímá, kdy se spustí.

V poslední době se také objevilo několik jazykových mutací tohoto webu a mezi nimi i česká mutace. Tímto je web pro uživatele hned přátelštější, ačkoliv některé stránky jsou stále v angličtině jako např. ustanovení o použití log geocachingu.

Nyní také přibyla možnost přihlásit se přes svůj účet na facebook.com, geocaching.com propojí tyto dva účty a dostane se tak k osobním informacím, uvedených v účtu na facebooku. Tato možnost může některým jedincům usnadnit práci, na druhou stranu

je možné, že se k datům jednotlivých kešek dostane nesprávná osoba. Tedy je možné, že se tímto zvýší riziko zničení kešky.

Dále tyto stránky nabízejí tzv. „Geocaching 101“, což jsou nejčastěji pokládané otázky začínajících hráčů. Ti se zde dozvědí právě o základních pojmech, o pravidlech apod. Konkrétně tato stránka nevyžaduje přihlášení a tedy je přístupná komukoliv.

Obr. č. 11: Hlavní strana geocaching.com



Zdroj: Geocaching. [online]. [cit. 2013-04-03]. Dostupné z <https://www.geocaching.com/>

Stránky také, kromě již zmíněných souřadnic, nabízejí zalogování kešky, tedy potvrzení, že geocacher kešku opravdu našel. Z těchto logů jsou pak tvořeny nejrůznější statistiky hráče. Kešku lze zalogovat několika způsoby:

- *Found it* – „Našel jsem“ – nejběžnější zápis, který značí, že geocacher kešku našel;
- *Did n't find it* – „Nenašel jsem“ – zápis, který značí, že geocacher kešku nenašel, ne vždy to ale musí znamenat neschopnost kačera keš najít, může to také znamenat, že keška byla ukradena;
- *Write note* – „Napsat poznámku“ – zápis umožňuje ke kešce napsat poznámku;
- *Needs Archived* – „Potřebuje zarchivovat“ – zápis, který upozorní majitele na vážný nedostatek, jako např. zničení keše nebo její odcizení;

- *Needs Maintenance* – „Potřebuje údržbu“ – zápis, který upozorní majitele na potřebu v kešce např. dodat nový logbook nebo se stává, že bývá keška promáčená – pak je třeba vyměnit např. sáček, ve kterém je uložena za vodotěsný uzavíratelný box.

Stránky geocaching.cz

České stránky geocaching.cz jsou vhodné především pro začátečníky. Stránky totiž nabízejí Wikipedii zaměřenou právě na geocaching. Obsahuje nejrůznější návody pro začínající geocachery nebo např. návod na založení nové kešky. Kromě toho také nejrůznější odborné články, vysvětlení všech pojmů, které se geocachingu týkají apod.

Kromě toho nabízí také přímý vstup do fóra, kdy na stránkách geocaching.com je nutné pro kliknutí na ikonku fóra se opět přihlásit.

V minulosti server obsahoval také mapu s keškami, nyní ale již tyto mapy neprovozuje, neboť geocaching.com a geocaching.cz uzavřeli smlouvu, která neumožňuje poskytování informací v takovém rozsahu.

Obr. č. 12: Úvodní strana geocaching.cz

Fórum	Téma	Odpovědi	Poslední příspěvek
Obecné	Náhrada projektu K pramenům? Bookmark pramenů?	3	prazskychytrak 15.04.2013 11:45
Obecné	Prameny, studánky, pramenišť (bookmark)	2	prazskychytrak 15.04.2013 11:41
GeoGet	GeoJarry	11	gord 15.04.2013 11:36
Cache - změny a upozornění	Za šipkou - ARCHIVACE	32	Novom 15.04.2013 11:29
GeoGet	GgStat - 1.1.36	31	Evca.N 15.04.2013 11:25
Programy na PC	MozGo - program na práci s wpt,gpx,kml	1683	pajase 15.04.2013 11:24
Samim	Pramen 450 prohlá...	70	rafanof 15.04.2013 11:22

Zdroj: Geocaching.cz. [online]. [cit. 2013-04-03]. Dostupné z <http://www.geocaching.cz/news.php>

Stránky České asociace geocachingu

Česká asociace geocachingu je poměrně nové občanské sdružení. Vzniklo v březnu 2012, s plánem šířit geocaching a využít jeho potenciál např. v prevenci stařecké de-

mence – tedy možnost více zapojit seniory. Jako hlavní cíl sdružení je možné označit ochranu přírody a památkové péče.

Samotná asociace má pak stanovené tyto cíle:

- kultivace geocachingu
- ochrana přírody
- ochrana památek
- komunikace s národními asociacemi
- komunikace s Reviewery¹
- komunikace s geo-komunitami i jednotlivými cachery
- komunikace s širokou ne-cacherskou veřejností
- komunikace s autoritami (úřady, policie, občanská sdružení, zájmové spolky, média). [28]

Stránky asociace vedou kalendář Eventů, na stránkách se tedy objeví kalendář, který obsahuje termíny Eventů (tedy setkání geocacherů), Mega Eventů a také CITO. Veškeré tyto události po rozkliknutí nabízejí odkaz na stránky geocaching.com, přes které se potom účastník může na sešlost přihlásit. Také je možnost přímo na stránkách www.cageo.cz zobrazit tyto eventy na mapě.

Dále stránky nabízejí tzv. Betatest. Betatest otestuje nové kešky, zda jsou správně umístěné apod. Tedy umožní geocacherovi, který danou keš zakládal, zjistit zda vše funguje tak jak má. Prozatím je ale tato služba umožněna pouze v některých okresech jako např. Třebíčsko, Českobudějovicko, Havlíčkobrodsko a také Praha. Dále pak v částech některých krajů, to je pak část Středočeského, Ústeckého a Libereckého kraje. Stránky pak obsahují detailní návod, jak nechat keš takto otestovat.

Asociace pak v neposlední řadě nabízí i slevy pro členy asociace do specializovaných obchodů. Konkrétně jsou to pak slevy 10-20 % do e-shopu Geofashion.eu, který nabízí pánskou, dámskou i dětskou módu se zábavnými potisky. Dále do e-shopů tytyty.cz, jduzasipkou.cz a geocoin-land.com.

E-shop tytyty.cz může být pro geocachery poměrně zajímavý, nabízí totiž také kromě módy např. i baterie, reflexní pásky, razítka, schránky na keše, logbooky apod.

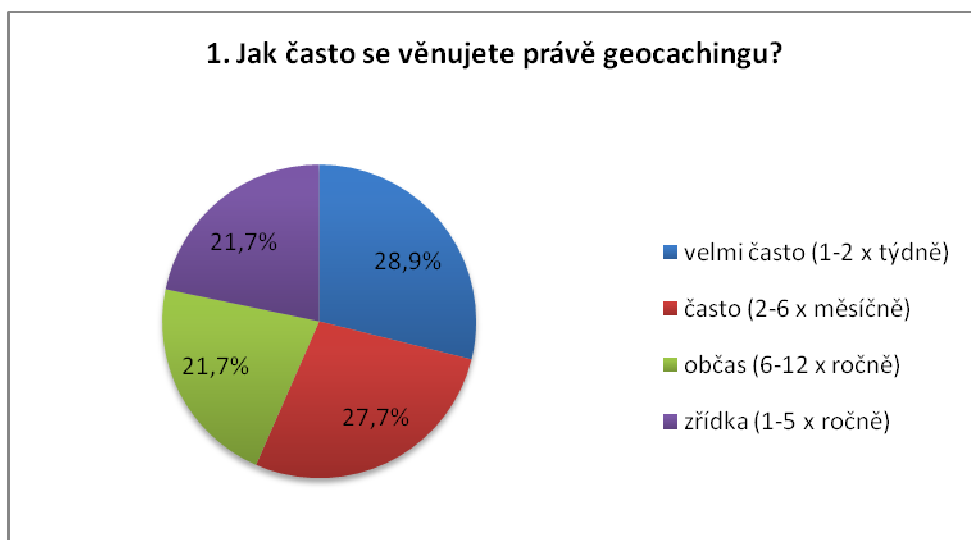
¹ Reviewer je člověk, který schvaluje kešky.

4 Dotazníkové šetření

Mezi geocachery bylo provedeno dotazníkové šetření, které bylo zaměřeno na názor geocacherů na zajímavost kešek, dotazník obsahoval také otázky zjišťující kde a jak často geocacheři hledají. Účastnilo se ho celkem 83 respondentů, a ačkoliv se může zdát, že je počet respondentů nízký, je nutné upozornit na fakt, že všichni respondenti pochází právě z Karlovarského kraje.

První otázka dotazníku zjišťovala, jak často se geocacheři tohoto turismu účastní. 27,7 % respondentů se geocachingu účastní zhruba jednou až dvakrát týdně. O trochu více respondentů (28,9 %) se vydá kešku hledat 2-6x měsíčně. 21,7 % respondentů se geocachingu účastní přibližně 6-12x ročně a stejné procento pak 1-5x do roka. Z tohoto vyplývá, že geocacheři své hobby provozují, oproti jiným typům cestovního ruchu, poměrně často. Vzhledem k tomu, že nadpoloviční většina respondentů hledá kešky 2-10x měsíčně, lze usoudit, že je geocaching opravdu oblíbený, k tomuto faktu také může přispívat to, že ke geocachingu není třeba žádných velkých financí nebo odborných znalostí.

Obr. č. 13: Grafické znázornění odpovědí respondentů na 1. otázku

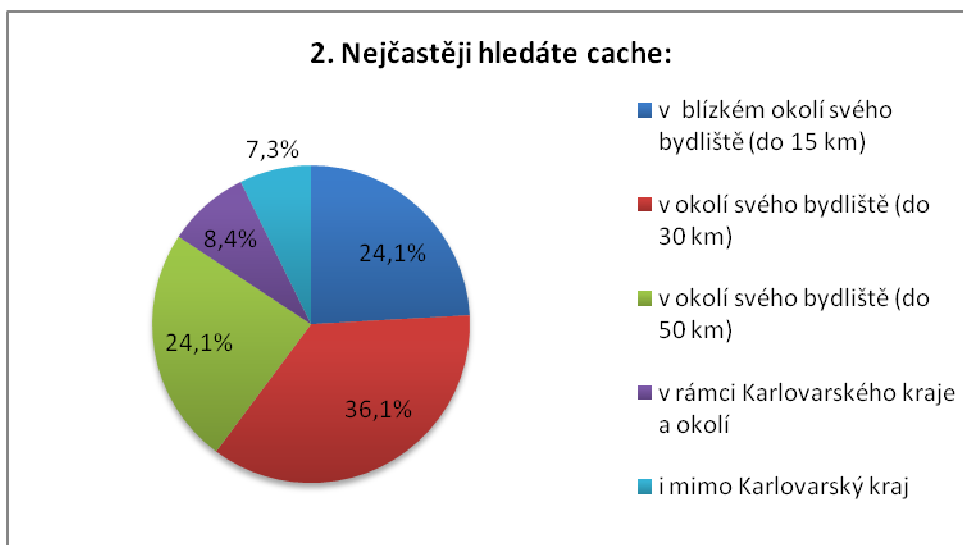


Zdroj: vlastní zpracování, 2013

Další otázka dotazníku byla zaměřena na okruh bydliště, ve kterém se dotyčný geocacher vydává hledat kešky. Celých 36,1 % respondentů vyhledává kešky v okolí do 30 km od svého bydliště. Dále pak 24,1 % dotazovaných hledá kešky pouze do 15 km a stejné procento pak hledá v okolí až do 50 km od svého bydliště. 8,4 % re-

spondentů hledá v celém Karlovarském kraji a jeho blízkém okolí. Zbylých 7,3 % pak vyhledává kešky i mimo Karlovarský kraj.

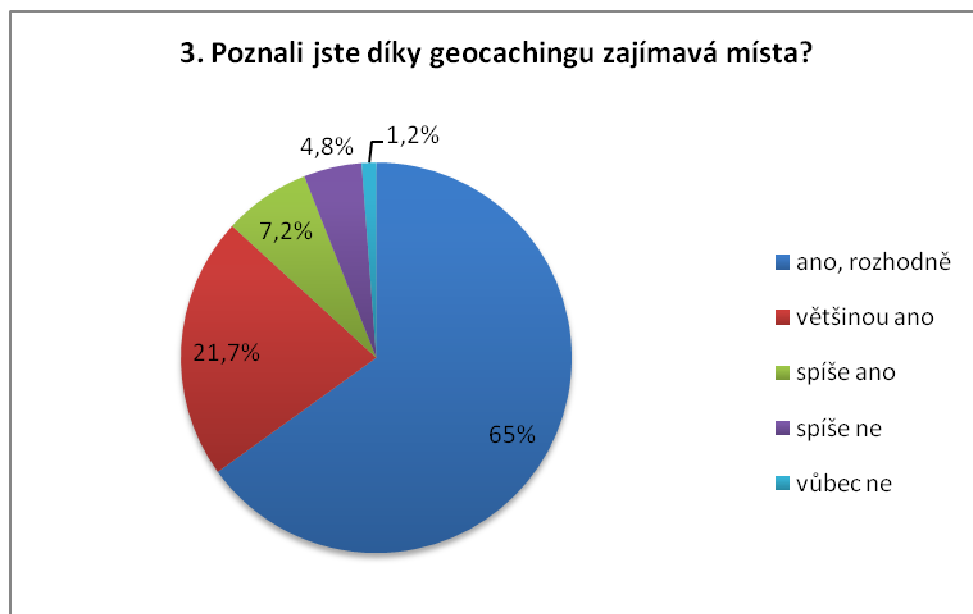
Obr. č. 14: Grafické znázornění odpovědí respondentů na 2. otázku



Zdroj: vlastní zpracování, 2013

Třetí otázka zkoumala atraktivitu keší celkově, jak již bylo řečeno, geocaching je především o tom upozornit na zajímavá místa, takže není divu, že celých 86,7 % respondentů odpovědělo, že díky geocachingu poznalo zajímavá místa.

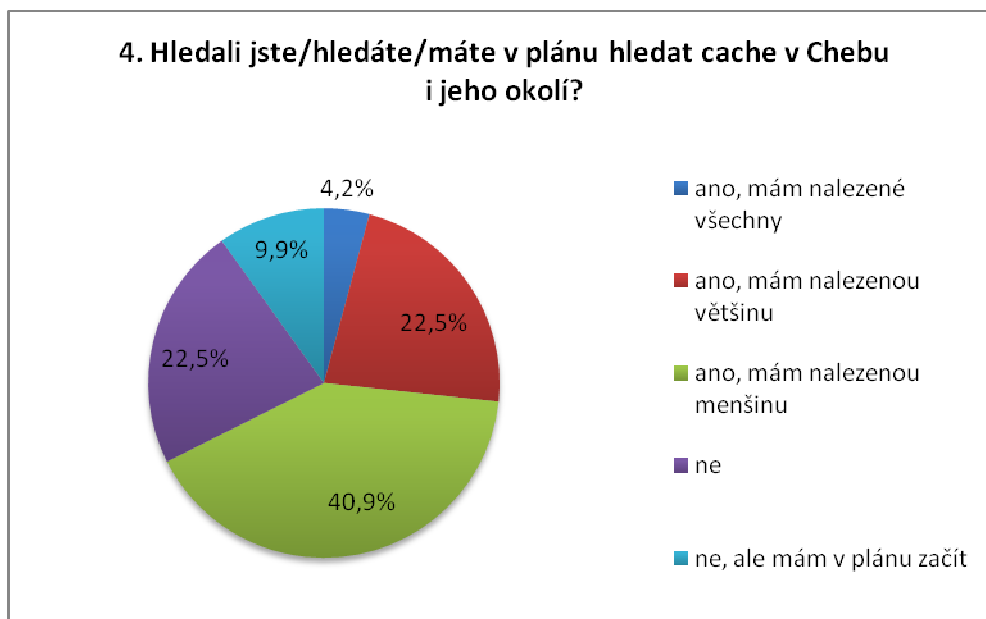
Obr. č. 15: Grafické znázornění odpovědí respondentů na 3. otázku



Zdroj: vlastní zpracování, 2013

Další dvě otázky se vztahovaly k Chebsku. První ověřovala, z jaké části mají geocacheři vysbírané kešky v Chebu a okolí. Pouze 4,2 % oslovených geocacherů má zalogované všechny kešky v Chebu a okolí. Většinu má nalezeno 22,5 % respondentů a největší část respondentů (40,9 %) má nalezenou menšinu keší v Chebu a okolí. Dalších 22,5 % zatím v Chebu hledat nezačalo. Poslední část respondentů (9,9 %) v Chebu zatím nehledala, ale má v plánu v Chebu začít.

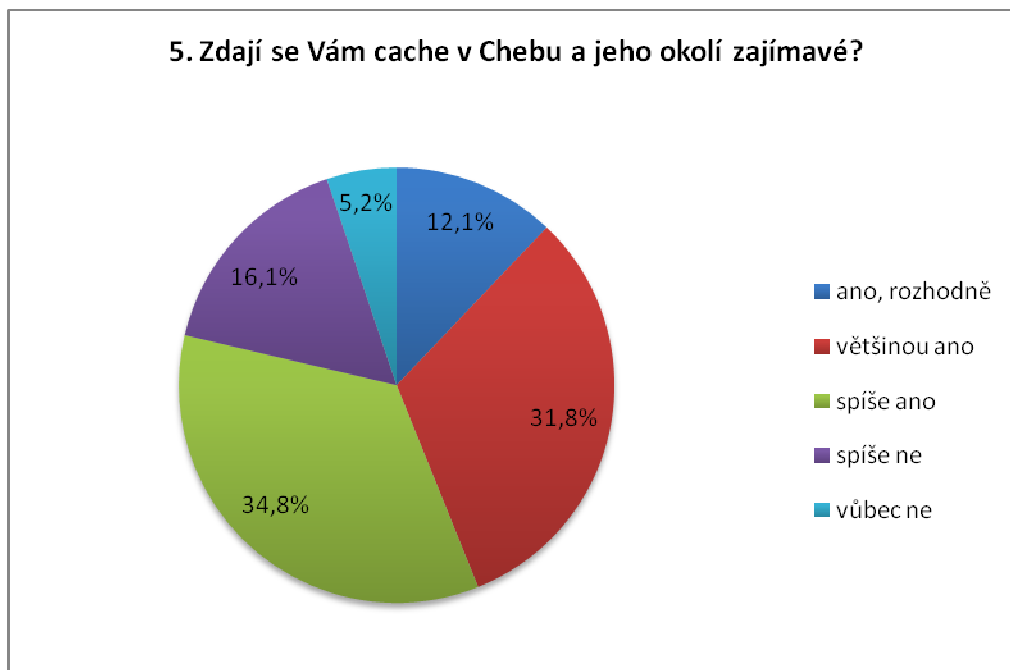
Obr. č. 16: Grafické znázornění odpovědí respondentů na 4. otázku



Zdroj: vlastní zpracování, 2013

Druhá z těchto otázek, zaměřených na Chebsko, opět zjišťovala, jak zajímavé jsou pro geocachery kešky právě na Chebsku. 78,7 % respondentů odpovědělo, že díky geocachingu poznalo zajímavá místa, 12,1 % spíše zajímavá místa na Chebsku nepoznala a 9,2 % respondentů zajímavá místa nepoznala vůbec.

Obr. č. 17: Grafické znázornění odpovědí respondentů na 5. otázku



Zdroj: vlastní zpracování, 2013

Poslední otázka se týkala služeb pro geocachery. Otázka byla rozčleněna do 6 kategorií, v každé kategorii respondent označil na škále od 1 do 5, zda by tyto služby případně využil (1 - službu využili, 5 - službu nevyužili). První kategorie se týkala navigace, konkrétně zda by geocacher využil nabídky zapůjčení navigace, zde by většina dotazovaných tuto možnost nevyužila. Tento závěr je logický, protože pokud se chce člověk věnovat geocachingu pravidelně, je třeba, aby takovou navigaci vlastnil.

Další kategorií bylo využití slev v muzeích, na hradech, infocentrech apod. Zde by zase většina dotazovaných takové slevy uvítala. Odpovědi na třetí kategorii – přístup ke svému účtu na geocaching.com je velmi vyrovnaný. Je jisté, že pokud se někdo vydá na geocaching, je to naplánované, tedy pravděpodobně se nevydá do cizího města a až v tomto městě si uvědomí, že by vlastně mohl najít nějakou keš. Tuto funkci, tedy přístup ke svému účtu by mohlo poskytnout v podstatě každé infocentrum, které má k dispozici počítač pro veřejnost s připojením k internetu.

Další možnost (pořádat setkání) by zhruba polovina respondentů přivítala. Toto v podstatě znamená, že možnost tvořit Eventy na geocaching.com je poměrně nevyužívána. Předposlední kategorie zjišťovala, zda by geocacheři uvítali školení pro začínající geocachery. U této otázky většina respondentů volila, že by tuto službu nevyužila. Poslední podotázka pak zjišťovala, zda by dotazovaní uvítali specializovaný obchod

pro geocachery, v tomto případě by opět většina respondentů tuto možnost uvítala. Konkrétní procenta u odpovědí je možné shlédnout v následující tabulce.

Tab. č. 1: Znázornění procentuálního zastoupení odpovědí respondentů na 6. otázku

Odpověď'	Zapůjčení navigace	Zvýhodněné ceny	Přístup k účtu
1	7,7%	35,4%	18,5%
2	7,7%	23,1%	23,1%
3	16,9%	18,5%	24,6%
4	15,4%	7,7%	16,9%
5	52,3%	15,4%	16,9%

Odpověď'	Setkání geocacherů	Školení pro začínající	Specializovaný obchod
1	20,0%	13,8%	26,2%
2	20,0%	15,4%	24,6%
3	29,2%	20,0%	24,6%
4	10,8%	21,5%	13,8%
5	20,0%	29,2%	10,8%

Zdroj: vlastní zpracování, 2013

5 Význam geocachingu pro Chebsko

V této kapitole bude blíže představeno Chebsko, jako oblast vhodná pro geocaching. Budou představeny nejstarší kešky na tomto území, nejzajímavější, nejobtížnější nebo nejoblíbenější. Veškeré údaje jsou použity z portálu geocaching.com a je nutné upozornit, že výběr těchto nejzajímavějších keší může být subjektivní. Jinými slovy, každý kačer vyhledává jiné typy keší, jinak obtížné nebo jinak zaměřené. Oblíbené jsou kešky ve volné přírodě i tzv. „Drive-in“, které jsou umístěné blízko u silnice, takže stačí zaparkovat auto u krajnice a vydat se na 5 minutový odlov.

5.1 Chebsko

Chebsko je historické území, které se rozprostírá i mimo Karlovarský kraj, konkrétně zasahuje i na území Německa. Pro účely této práce a kapitoly bude pojem Chebsko chápán právě jako česká část tohoto území, tedy Cheb a jeho okolí. České Chebsko je území s velmi bohatou historií a množstvím památek. Na Chebsku se nachází Chebský hrad, hrad Vildštejn, hrad Seeberg. Na tomto území se také nachází mnoho přírodních zajímavostí, příkladem může být přírodní rezervace Soos, Slavkovský les nebo sopky Komorní hůrka a Železná hůrka. Díky své historii a díky těmto památkám a zajímavostem je Chebsko vhodná destinace právě pro geocaching, nabízí totiž nespočet zajímavých míst. Kešky se poměrně často vyskytují právě u těchto památek, např. v Chebu je u každého kostela jedna, bohužel jsou ale jejich souřadnice viditelné pouze pro prémiové členy, protože tyto kešky byly často ničeny. Dále pak je keška u skalenského hradu Vildštejn. Tento hrad za zmínku rozhodně stojí, patří totiž k nejstarším a nejzachovalejším vodním hradům na našem území. Hrad byl vystaven v románském slohu na přelomu 12. a 13. století a v minulosti byl obkloповán umělým jezírkem. [29] Další keška se pak nachází i u národní přírodní rezervace Soos.

Na tradice s Chebskem spojené navazuje i mikroregion Chebsko, který vznikl v říjnu roku 2003 a v současné době spojuje zhruba 12 obcí. S pomocí evropských dotací jsou pak místa v těchto obcích rekonstruována a udržována, takže opět nabízejí mnoho zámkoutí, kam kešku schovat.

5.2 Keše na Chebsku

Jen na Chebsku se nachází zhruba 140 keší, z největší části jsou to tradiční keše, hned za nimi pak mystery keše. V Karlovarském kraji je pak celkem přes 1 200 keší z celkových zhruba 33 000. V Karlovarském kraji jsou tak necelé 4 % z celkového počtu kešek v republice. A na Chebsku je to pak 0,4 % z celkového počtu keší. Samotné Chebsko se 140 kešemi tedy zahrnuje necelých 12 % keší Karlovarského kraje. Nutno podotknout, že tato čísla jsou opravdu pouze orientační, neboť do celkových počtů jsou např. zařazeny i eventy. Počet kešek se neustále mění.

Nejstarší keškou na Chebsku je Earthcache „Komorní hurka Earthcache“, zároveň je 7. nejstarší v Karlovarském kraji. Byla založena 28. března 2005 a od té doby si ji založovalo (k datu 30. 4. 2013) už 915 geocacherů. Což je na Chebské poměry docela velké číslo. V podstatě to znamená, že za 8 let existence se na její odlov vydá nějaký kačer

každý 3. - 4. den. Sama Komorní hůrka je nejmladší, ale zároveň nejprobádanější sopka v České republice. Nejvíce pozornosti si tato sopka získala na konci osmnáctého a první poloviny devatenáctého století, to vrcholil spor v otázce vzniku čedičů na tomto území a tvaru zemského povrchu. Tohoto sporu se účastnil i slavný německý básník Johann Wolfgang von Goethe. Komorní Hůrku také několikrát navštívil. Dnes se k ní vydávají nejčastěji geocacheři.

Obr. č. 18: Komorní hůrka



Zdroj: Komorní hůrka [online]. [cit. 2013-04-03]. Dostupné z <http://itras.cz/fotogalerie/penzion-em-garni/velke/komorni-hurka-001.jpg>

Nejstarší tradiční keší na Chebsku je pak „Pomezna“. Nachází se kousek od zřícené věže na horním okraji přehradní nádrže Skalka. Tato věž byla v minulosti součástí usedlosti nazývané Pomezna. Keška má 264 zalogování, to je zhruba třetina logů na Komorní hůrce. Založená byla zhruba půl roku po Komorní hůrce, vznikla 16. října 2005. Z tohoto počtu logů, je tedy možné usoudit, že není příliš vyhledávaná.

Za zmínku také stojí série keší „Chebské pověsti“. Celkem je založeno 6 takových keší, přičemž dvě z nich jsou tradiční, 2 multicache a 2 mystery cache. Každá z pověstí se váže k jistému místu a tam je pak keš schovaná. Celá série se v obtížnosti pohybuje mezi 1,5-2,5 body, což znamená, že jsou lehce odlovitelné i s dětmi apod. Všechny tyto kešky jsou velikosti mikro a byly založeny od srpna do prosince roku 2012. Nejstarší keš z této řady má 88 logů, nejmladší pak 29. Na této sérii je dobře vidět jakási sezónnost geocachingu, kdy keška založená minulý rok v prosinci má zhruba třetinu zalogo-

vaných nálezů kešky, která byla publikována o 4 měsíce dříve, tedy v srpnu, kdy ji přes podzim mohlo odlovit nemálo geocacherů.

Zajímavá je i další Chebská série, je to „MINI IN-LINE TRAIL SLAPANY“, tato série se rozprostírá v délce 4 kilometry na in-line dráze ve Šlapanech. Je na ní rozmístěno celkem 15 keší a všechny jsou velikosti micro. Kešky je možné odlovit na kolečkových bruslích.

Nejvíce oblíbená je na Chebsku keš „PTT-Stepanka“. Nachází se ve Františkových Lázních a může se pyšnit celými 120 body za oblíbenost. Tyto body „rozdávají“ prémioví členové geocaching.com. Za každých deset nalezených a zalogovaných keší totiž dostanou jeden bod pro oblíbenost. Ten pak mohou dát své oblíbené keši. Většinou se kešky pohybují kolem 0-10 body, více oblíbené pak na Chebsku mají 30-50 bodů a tedy tato keška u pramenu Štěpánka je velmi oblíbená. Keška pochází ze série kešek ve Františkových Lázních, kdy se keš nachází u každého z pramenů. Město tak pro geocachery nabízí mnoho kvalitních keší v centru města i v přírodě.

Nejobtížnější keškou na Chebsku je „PTT-T5 D5 (Special jen pro Vas)“. Její obtížnost je na stupni 5, stejně tak terén. Od svého založení 4. června 2009 si na ni trouflo přes 65 geocacherů a 54 z nich si ji úspěšně zalogovalo.

Mezi nejhezčí tradiční kešky na Chebsku můžeme zařadit „Bismarkova rozhledna na Zelene hore“ a „Chebska straz“. Rozhledna na Zelené hoře se nachází v nadmořské výšce 637 m. n. m. a stává se tak dominantou Chebu. V roce 1891 byla na tomto místě postavena 14 m vysoká trámová konstrukce a po 16 letech byla kvůli špatnému stavu uzavřena. Po dvou letech, pak byla otevřena nová, již kamenná, rozhledna a díky financování ze strany místních podporovatelů z Německa byla pokřtěna jménem sjednotitele německé říše, kancléře Otto von Bismarcka. Po roce 1948 byl vstup do okolí rozhledny zakázán, protože se nacházela v pohraničním pásmu a v podstatě se na ni zapomělo. Po roce 1989 byl již vstup na rozhlednu přístupný, ale výhled byl omezen vzrostlými stromy. Až v roce 2005 rekonstrukce rozhledny nabízí výhled na Chebsko, Krušné hory, Slavkovský les a část Šumavy. [30]

Chebská stráž je vyhlídka nad vodní nádrží Skalka. Keška zavede k empírovému altánu, ze kterého kdysi býval rozhled do údolí Ohře. Po vzniku přehrady sice stoupla voda a stromy altán téměř přerostly, nicméně pohled z vyhlídky je stále krásný. Tato keš není

zajímavá jen tímto altánem, je totiž svým způsobem výjimečná, protože se nachází blízko u centra a přece jen souřadnice geocachera zavedou do přírody.

Obr. č. 19: Pohled na vyhlídku přibližně v roce 1905



Zdroj: Chebská stráž – historický pohled [online]. [cit. 2013-04-03]. Dostupné z <http://www.fotohistorie.cz/image.jpg.ashx?photoID=6670&photoType=1>

Poslední, ale rozhodně neméně pozoruhodnou představenou keškou bude „Jahnmal – Cheb (Eger)“. Tato keš se nachází na Špitálském vrchu v Chebu a dnes je zarostlá stromy a málokoho by napadlo, že se zde kdysi nacházel slavný turnerský pomník.² Slávu tohoto pomníku dokazuje i fakt, že byl ve své době vyobrazován i na poštovních známkách. Tento pomník na uměle vyvýšeném pahorku obklopovaly 3 dvoumetrové sochy německých orlů, pomník také zdobilo několik prvků ze severské germánské runové symboliky (především to byla svastika jako symbol štěstí). Slavnostně odhalen byl v srpnu roku 1913 a bez většího poškození přečkal obě světové války. Pomník byl zničen roku 1945, pravděpodobně československými vojáky a dnes se na tomto místě nachází pouze betonový podstavec. Keš byla založena 3. 1. 2009 a za více než 4 roky se jí vydalo hledat zhruba 450 geocacherů, ale úspěšně si ji zalogovalo pouze 402 z nich. Láká tedy nejen svou tajuplnou historií, ale také faktem, že zhruba 11% hledačů tuto keš nenajde.

² Turnerský tělovýchovný spolek

Obr. č. 20: Historická fotografie Jahnmalu



Zdroj: Jahnmal [online]. [cit. 2013-04-03]. Dostupné z http://www.zanikleobce.cz/detail_img.php?i=122557

5.3 Zhodnocení

Cheb a okolí, jak již bylo zmíněno, je pro geocaching vhodná destinace. Díky bohaté historii je na tomto území mnoho míst, kam kešku umístit. Kešky zmíněné výše v textu tento fakt jen potvrzují. Nutno podotknout, že na Chebsku nehledají pouze Češi, ale vzhledem k tomu, že je Cheb velmi blízko Německa a historie těchto území je svým způsobem společná, hledají české keše i Němci. Tento fakt opět potvrzují německé logy v jednotlivých keších.

Z keší v širokém okolí Chebu lze dále usoudit, že Němci zakládají a pak také sami vyhledávají kešky s vyšším stupněm obtížnosti i terénu. Například, zatímco na Chebsku je jediná keška obtížnosti i terénu 5 a zhruba 2-3 kešky 4/4 (tedy terén/obtížnost), na německém území je těchto kešek více, a pak také naopak se vyskytuje méně keší s minimální obtížností či minimálním stupněm terénu.

Dále pak to, že jsou některé keše i v Chebu a okolí viditelné právě pouze pro prémiové členy, má svůj důvod. Nejen, že se ke keškám dostane méně nebo žádný z ničitelů, ale geocaching.com tak díky příspěvkům může zkvalitňovat služby geocacherů. Může poskytnout přehlednější statistiky nebo vylepšovat stránky jako takové tak, aby byly pro uživatele přehlednější apod.

6 Budoucnost geocachingu - návrhy

Tato, poslední, kapitola obsahuje návrhy na zlepšující opatření, konkrétně se jedná o návrhy, jak geocaching zviditelnit a dostat ho do povědomí široké veřejnosti. Další návrhy se pak týkají zlepšení služeb pro geocachery.

6.1 Návrhy na zviditelnění geocachingu

Pro zviditelnění geocachingu a dostání tohoto zajímavého hobby do povědomí široké veřejnosti by bylo příhodné pořádat semináře právě pro veřejnost. Tyto semináře by byly zajišťovány ze strany ČAGeo (České asociace geocachingu). Náplň by se týkala především základních pojmů geocachingu s cílem nalákat nováčky. Možný průběh takového semináře by mohl být následující:

- Co je to geocaching
- Jak začít hrát
- Jak se pohybovat na stránkách
- Jak postupovat při nalezení cache
- Jak zalogovat cache.

V semináři by také mohla padnout zmínka o prémiovém členství jako o možnosti získat ze stránek geocaching.com co nejvíce a přitom tyto stránky podpořit.

V podstatě celá třetí kapitola této práce by mohla sloužit jako jakási předloha takového semináře, obsahuje totiž stručný přehled základních informací a principů geocachingu.

Tyto semináře by mohly být konány ve větších městech, ideálně krajských. Je jisté, že by konání takové akce vyžadovalo nemalé finanční prostředky, v tomto případě by bylo možné se obrátit na Českou centrálu cestovního ruchu – tedy agenturu CzechTourism, ministerstvo pro místní rozvoj, případně žádat o dotace z Evropské unie. Jako další možnost se naskýtá i oslovení okresních hospodářských komor. Konkrétně Okresní hospodářská komora Cheb má s pořádáním seminářů bohaté zkušenosti. Ačkoliv se může zdát, že geocaching s hospodářskou komorou nemůže nijak souviset, opak je pravdou.

Tyto semináře mohou být pořádány pro vedoucí pracovníky právnických osob. Geocaching totiž může posloužit jako netradiční forma teambuildingu. Takový teambuilding má za úkol prohloubit vztahy mezi pracovníky a zvýšit tak týmový výkon a spolupráci mezi zaměstnanci. Pochopitelně je nutné pak zvážit výběr vhodné kešky, tedy zvážit především zdravotní stav zaměstnanců. Při seminářích pořádaných pro firmy

je nutné zdůraznit především přínos pro podnik, tedy efektivní a hlavně oproti jiným možnostem i finančně nepříliš nákladný způsob utužování vztahů v kolektivu.

Dále by bylo vhodné tuto propagaci spojit s již existujícími, poměrně silnými spolky, jako je např. Klub českých turistů nebo Český svaz cyklistiky, na jejichž stránkách by bylo vloženo upozornění na možnost provozování geocachingu, případně zveřejněn nějaký propagační materiál ke stažení.

To hlavní, na co by se rozhodně v žádné variantě těchto seminářů nemělo zapomenout, je ochrana přírody. Tedy, že při hledání keše není třeba nic ničit apod. Ostatně na ochranu přírody by se při geocachingu nemělo zapomínat nikdy. A jistě by nebylo na škodu vydávat jakýsi informační materiál, který by byl volně ke stažení na internetu. Konkrétně na geocaching.cz i cageo.cz.

6.2 Geocaching a ochrana přírody

Právě geocaching může příznivce zavést do krásných pasáží přírody a tedy i tam, kam těžká technika ještě nevkročila a prostředí se tam zdá být jakoby nedotčené lidskou rukou. Pokud bychom se ale chtěli vydat hledat kešky do národních parků, narážíme na legislativu. Zákon totiž zakazuje např. vstup mimo vyznačené cesty v první zóně národního parku. Umístění keše mimo tyto cesty by bylo jednak velmi obtížné právě z hlediska legislativy a především by byla velmi složitá kontrola návštěvníků. Pokud by taková keš byla správou národního parku přece jen povolena, nejspíše by bylo třeba, aby se geocacheři hlásili správě s dostatečným předstihem. Správa národního parku by pak měla detailní přehled o tom, kdo a kdy na území parku bude tuto keš hledat.

Dále by keš bylo jistě nutné umístit tak, aby nezasahovala do území výskytu vzácných druhů zvířat nebo aby v určitých obdobích nenarušovala např. dobu páření těchto zvířat. Případně by musela být keš na tuto dobu nepřístupná. Jisté ale je, že tyto zákazy platí z určitého důvodu a tedy zde nastává otázka, zda tyto zákony „obcházet“ jen kvůli odlovu nějaké krabičky.

Naopak „chytré“ umístění kešky, např. na větvi stromu u vyznačené cesty, by neměl být problém. Každopádně by ale bylo třeba umístění jakékoliv keše v takovéto oblasti také řešit se správou daného celku. K povolení takových kešek může přispět i fakt, že geocaching je tichá aktivita. Provoz GPS navigací je naprosto tichý a tedy nijak neruší okolí. Dále je třeba upozornit na to, že geocaching rozhodně není masový turismus a na odlov

keší se vydávají týmy čítající většinou maximálně 5 osob a především jsou to lidé, kteří milují přírodu.

V konkrétním případě Chebska jsou takovéto nejbližší oblasti dvě a to Národní přírodní rezervace Soos a Chráněná krajinná oblast Slavkovský les. V prvním případě by se měl případný zakladatel keše obrátit přímo na předsedu Svazku obcí Kamenné Vrchy, pana Jana Strachotu, nebo na manažerku svazku, kterou je Ing. Kamila Hečková. [31] Svazek obcí Kamenné Vrchy tuto oblast spravuje, stejně jako nedaleký Motýlí dům v Žírovičích. Konkrétně na tomto území by keška mohla být zavěšena na některé z informačních cedulí, které se nachází podél naučné stezky.

V případě Slavkovského lesa by pak bylo třeba se obrátit na vedoucího správy Slavkovského lesa Ing. Jindřicha Horáčka. [32]

Co se týká pravidel pro geocaching v chráněných územích, následující text se týká především zakladatelů kešek a především je nutné řídit se zákonem č. 114/1992 Sb., o ochraně přírody a krajiny. Pro uvedení základních pravidel ale bude lepší rozdělit chráněná území do kategorií:

Přírodní park – spadá do kategorie tzv. obecné ochrany území a tedy žádná omezení pro geocaching zde nevznikají.

Národní park – tato území se dále člení do 3 kategorií, tzv. zón. I. zóna je nejpřísnější, zde platí zákaz vstupu mimo vyznačené cesty bez souhlasu národního parku. V druhé a třetí zóně, by pak neměl být s umístěním keše problém. Dále u národních parků je nutné dodržovat i tzv. návštěvní řády, ve kterých správa národního parku může stanovit další podmínky chování návštěvníků nad rámec zákazů, vyjmenovaných ve výše zmíněném zákoně.

Chráněná krajinná oblast – zde je, ostatně i jako v II. a III. zóně národního parku, zakázáno táboření a ohně mimo místa k tomu vyhrazená. Ovšem opět podobně, jako u národního parku, mohou vznikat další omezení ve vyhlášovacím předpisu konkrétní oblasti.

Národní přírodní rezervace – tato území jsou srovnatelná s I. zónou národních parků, tedy platí zákaz vstupu mimo značené cesty.

Ostatní území – např. přírodní rezervace nebo národní přírodní památka apod. Zde neplatí žádný konkrétní zákaz, ale opět je nutné se seznámit, zda není vydán nějaký vyhlášený předpis.

Obecně a jednoduše řečeno je zakázáno ničit přírodu. Zakladatelé tedy musí kešky umisťovat tak, aby nikdo nemohl dotyčného nařknout z poškozování přírody nebo navádění k tomu.

Mimo zákonem chráněná území není potřeba se výše zmíněným zákonem řídit, ale je třeba použít základní logiku, tedy neumisťovat kešky na soukromé pozemky a pokud ano, tak je třeba se s majitelem pozemku domluvit na tom, že zde keš bude umístěna. Nebo není doporučováno používat jako skrýš pro kešku dutiny stromů, u nichž nelze jednoznačně určit, zda v dutině nehnízdí živočichové.

6.3 Lepší služby pro geocachery

Z průzkumu, který je uveden v jedné z předchozích kapitol, jasně vyplynulo, že by geocacheři uvítali některé navrhované služby. Nejvíce by přivítali zvýhodněné ceny. Tyto slevy by se mohli týkat především památek a infocenter, případně pak i jiných podniků. U „jiných podniků“ by se dalo uvažovat např. o různých tištěných průvodcích, mapách a atlasech v nejrůznějších knihkupectvích či zvýhodněná cena GPS navigací ve specializovaných obchodech.

Co se týká památek, mohl by se geocacher prokázat unikátním ID, které mu je při registraci na stránkách geocaching.com přiděleno, případně by mohl být na těchto stránkách vyhledán obsluhou podle své přezdívky. Na základě této „legitimace“ by pak mohla být geocacherovi poskytnuta sleva např. stejně vysoká jako sleva pro studenty či seniory. U infocenter by to mohla být sleva na veškerý sortiment a služby.

Další možností jak se prokázat jako geocacher, by mohl být např. vytvořený Event, na kterém by geocacheři dostali slevové kupony, případně klubové kartičky s unikátními čárovými kódy. Tento způsob by byl vhodný zejména pro regionální podniky, podnik by si tak mohl získat pravidelné zákazníky.

Další vítanou službou by pak byl specializovaný obchod pro geocachery. V tomto konkrétním případě by bylo vhodné ještě provést detailní průzkum trhu, aby např. případný majitel obchodu zjistil, na co se zaměřit, tedy jestli spíše na GPS navigace, na výrobu CWG či na oděvy s motivy geocachingu apod. Případně by to pak mohl být obchůdek

„od všeho něco“, tedy od baterií do svítilen, přes pouzdra na microcache až po výrobu unikátních CWG či oděvů.

Další oblíbenou službou pro geocachery by byla možnost pořádat setkání geocacherů. Zde, jak již bylo zmíněno, není pravděpodobně využít potenciál Eventů. Také je možné, že o této možnosti nejsou geocacheři dostatečně informováni. V tomto případě by bylo vhodné na fóru geocaching.cz upozornit na existenci kalendáře upozorňující na tyto eventy, který je na stránkách České asociace geocachingu.

Závěr

Práce, jak již název napovídá, je zaměřená na specifické typy cestovního ruchu a jeden konkrétní cestovní ruch je blíže popsán - geocaching. Jelikož o geocachingu v České republice zatím nevyšla žádná publikace, tato část práce se opírá především o Wikipedii na portále geocaching.cz a o zahraniční publikaci „Geocaching for Dummies“.

První kapitola pojednává o základních pojmech v oblasti cestovního ruchu a nabízí letmý pohled do historie tohoto odvětví v České republice. V další kapitole pak jsou popsány vybrané specifické typy cestovního ruchu, konkrétně se čtenář seznámí s kulinářským, temným, zdravotním, loveckým, golfovým a nákupním cestovním ruchem.

Ve třetí kapitole je charakterizován geocaching. Kapitola obsahuje základní informace, pravidla, popisuje typy kešek a typy trasovatelných předmětů. Celá tato kapitola se dá považovat za jakýsi jednotný a ucelený návod pro začátečníky, kteří by se chtěli geocachingu věnovat. Čtvrtá kapitola obsahuje výsledky dotazníkového šetření.

Předposlední kapitola, ve které byl analyzován význam geocachingu pro Chebsko, dokázala, že i zde, na Chebsku, geocaching nabízí možnost navštívit jedinečná místa s bohatou historií. Poslední kapitola se pak zabývá návrhy na zlepšující opatření ve smyslu jak dostat geocaching do povědomí veřejnosti i jak zlepšit služby pro geocachery.

Seznam obrázků

Obr. č. 1: Ubytovací zařízení v České republice v letech 1995 a 1997.....	10
Obr. č. 2: Počet průměrných přenocování na hosta.....	11
Obr. č. 3: Ukázka indoor golfu.....	17
Obr. č. 4: Logo geocachingu.....	19
Obr. č. 5: Pamětní deska první keše.....	21
Obr. č. 6: GPS navigace s mapovým podkladem.....	23
Obr. č. 7: GPS s navigační šipkou.....	23
Obr. č. 8: Ukázka psích známek na travelbugu.....	27
Obr. č. 9: Ukázka geocoinu.....	28
Obr. č. 10: Ukázka CWG.....	28
Obr. č. 11: Hlavní strana geocaching.com.....	30
Obr. č. 12: Úvodní strana geocaching.cz.....	31
Obr. č. 13: Grafické znázornění odpovědí respondentů na 1. otázku.....	33
Obr. č. 14: Grafické znázornění odpovědí respondentů na 2. otázku.....	34
Obr. č. 15: Grafické znázornění odpovědí respondentů na 3. otázku.....	34
Obr. č. 16: Grafické znázornění odpovědí respondentů na 4. otázku.....	35
Obr. č. 17: Grafické znázornění odpovědí respondentů na 5. otázku.....	36
Obr. č. 18: Komorní hůrka.....	39
Obr. č. 19: Pohled na vyhlídku přibližně v roce 1905.....	41
Obr. č. 20: Historická fotografie Jahnmalu.....	42

Seznam tabulek

Tab. č. 1: Znázornění procentuálního zastoupení odpovědí respondentů na 6. otázku.....	37
--	----

Seznam použité literatury

Knižní publikace

- [1] ČERTÍK, Miroslav et al. *Cestovní ruch: vývoj, organizace a řízení*. Vyd. 11. Praha: OFF, 2001. 350 s. ISBN 80-238-6275-8.
- [2] PÁSKOVÁ, Martina a ZELENKA, Josef. *Výkladový slovník cestovního ruchu*. Praha: Ministerstvo pro místní rozvoj ČR, 2002. 448 s
- [3] LENNON John, FOLEY Malcolm, *Dark Tourism*. Cengage Learning, 2000.
- [4] John, CONNELL. *Medical Tourism*. CABI, Wallingford, 2010
- [5] TIMOTHY, Dallen J. *Shopping tourism, retailing, and leisure*. Clevedon, UK: Channel View Publications, ©2005. Aspects of tourism;
- [6] MCNAMARA, Joel. *Geocaching For Dummies*. 2004. The United States of America : Wiley Publishing, Inc., 2004. 221 s. ISBN 0-7645-7571-6.

Elektronické zdroje

- [7] The fifth UNWTO international conference on Tourism statistics. [online]. [cit. 2013-02-29]. Dostupné z: http://statistics.unwto.org/sites/all/files/pdf/yunis_text.pdf
- [8] What is food tourism. [online]. [cit. 2013-02-29]. Dostupné z: <http://www.worldfoodtravel.org/our-story/what-is-food-tourism/>
- [9] Obliba kulinářské turistiky roste. [online]. [cit. 2013-03-02]. Dostupné z: <http://www.tourism-review.cz/obliba-kulinarske-turistiky-roste-news3184>
- [10] Rybu fugu, jejíž vnitřnosti jsou jedovaté, budou teď moci nabízet i levnější restaurace. [online]. [cit. 2013-03-02]. Dostupné z: <http://life.ihned.cz/c1-55875000-rybu-fugu-jejiz-vnitrnosti-jsou-jedovate-budou-ted-moci-nabizet-i-levnejsi-restaurace>
- [11] Divoká vařečka. [online]. [cit. 2013-03-02]. Dostupné z: <http://www.divokavarecka.cz/o-nas>
- [12] Prakul | O institutu. [online]. [cit. 2013-03-02]. Dostupné z: <http://prakul.cz/default/text?pageId=5>
- [13] Přeshraniční gastronomické slavnosti. [online]. [cit. 2013-03-02]. Dostupné z: <http://www.muas.cz/preshranicni-gastronomicke-slavnosti/d-228900/p1=3866>
- [14] Grief Tourism. [online]. [cit. 2013-03-02]. Dostupné z: www.grief-tourism.cz

- [15] Dark Tourism. [online]. [cit. 2013-03-02]. Dostupné z:
http://www.czechtourism.cz/files/statistiky/clanky/21_07_08_dark_tourism.pdf
- [16] Dark Tourism – temné cestování na místa katastrof a neštěstí. [online]. [cit. 2013-03-02]. Dostupné z: <http://www.cestovatel.cz/clanky/dark-tourism-temne-cestovani-na-mista-katastrof-a-nestesti/>
- [17] Muzeum koncentračního tábora a podzemní letecké továrny Rabštejn. [online]. [cit. 2013-03-02]. Dostupné z: <http://www.kudyznudy.cz/Aktivity-a-akce/Aktivity/Muzeum-koncentracniho-tabora-podzemni-letecke-tova.aspx>
- [18] Hainan makes foray into int'l medical tourism . [online]. [cit. 2013-03-02]. Dostupné z: <http://english.peopledaily.com.cn/90782/7862195.html>
- [19] Zdravotní turistika. [online]. [cit. 2013-03-02]. Dostupné z:
<http://www.denik.cz/infografika/zdravotni-turistika-20120912.html>
- [20] Češi objevují kouzlo lovecké turistiky. [online]. [cit. 2013-03-03]. Dostupné z:
<http://life.ihned.cz/c1-22916700>
- [21] ADDO tours. [online]. [cit. 2013-03-03]. Dostupné z: <http://www.addotours.cz>
- [22] Pravidla golfu. [online]. [cit. 2013-03-03]. Dostupné z:
<http://www.golfportal.cz/o-golfu/pravidla-golfu.html>
- [23] Global Positioning System. [online]. [cit. 2013-03-14]. Dostupné z:
http://cs.wikipedia.org/wiki/Global_Positioning_System
- [24] Tex-Czech. [online]. [cit. 2013-03-15]. Dostupné z:
http://www.geocaching.com/seek/cache_logbook.aspx?guid=f801648b-66a9-42a2-9be0-85d1dfafd23f
- [25] Geocaching v číslech. [online]. [cit. 2013-03-28]. Dostupné z:
http://wiki.geocaching.cz/wiki/Geocaching_v_%C4%8D%C3%ADslech
- [26] Všechny keše – Czech republic. [online]. [cit. 2013-03-15]. Dostupné z:
http://www.geocaching.com/seek/nearest.aspx?country_id=56&as=1&ex=0&cFilter=9a79e6ce-3344-409c-bbe9-496530baf758&children=n
- [27] Terén. [online]. [cit. 2013-03-26]. Dostupné z:
<http://wiki.geocaching.cz/wiki/Ter%C3%A9n#Ter.C3.A9n>
- [28] ČAGeo – Naše cíle a poslání. [online]. [cit. 2013-04-03]. Dostupné z:
<http://www.cageo.cz/ceska-asociace-geocachingu/cag/>
- [29] Historie hradu Vildštejn. [online]. [cit. 2013-04-16]. Dostupné z:
<http://www.vildstejn.cz/cz/historie/historie.htm>

- [30] Rozhledna Zelená hora u Chebu. [online]. [cit. 2013-04-16]. Dostupné z:
<http://www.atlasceska.cz/karlovarsky-kraj/rozhledna-zelena-hora-u-chebu/>
- [31] Národní přírodní rezervace SOOS. [online]. [cit. 2013-04-18]. Dostupné z:
<http://www.kammenevrchy.cz/pamatky-a-zajimavosti/narodni-prirodni-rezervace-soos/>
- [32] Slavkovský les - kontakty. [online]. [cit. 2013-04-18]. Dostupné z:
<http://www.slavkovskyles.ochranaprirody.cz/wps/portal/cs/aopkcr/kontakty>

Seznam příloh

Příloha A: Nebezpečný geocaching

Příloha B: Pravidla pro geocaching, která se vkládají do kešky

[Domácí](#) | [Regiony](#) | [Praha](#)

Zmizel v Praze při geocachingu, našli ho mrtvého

20:40 | 12.6.2012

ČTK

 Doporučit

 Doporučuje to 164 lidí. Buďte první mezi svými přáteli.

[Komentáře: 20](#)

Praha - Dvaatřicetiletého Ondřeje Švejdu, který se v Praze ztratil zřejmě při takzvaném geocachingu, našla v úterý [policie](#) mrtvého. Tělo muže bylo v mostním pilíři v ulici Bulovka v pražské Libni, sdělil mluvčí policie Tomáš Hulan. Pohřešovaný zřejmě zemřel bez cizího zavinění.

Geocaching je koníček, při kterém lidé hledají za pomoci zeměpisných souřadnic schránky s malými dárky, ukryté na zajímavých místech.

Muž byl pohřešovaný už od pátečního rána, naposledy byl viděn právě v Libni, u přírodní památky Bílá skála. Od té doby o něm neměli příbuzní žádné informace a nemohli se dovolat na jeho mobilní telefon.

Včera po muži pátrali od 14:00 policisté speciální pořádkové jednotky, psovodi i vrtulník. Tělo pohřešovaného našli zhruba po čtyřech hodinách od zahájení akce.

"Předběžně můžeme vyloučit cizí zavinění jeho úmrtí. Přesnou příčinu smrti však určí až nařízená pitva," uvedl policejní mluvčí.



Keška ("cache"): schránka s deníkem ("logbook") a drobnými předměty pro výměnu (ilustrační foto).

Autor: zh

[větší obrázek »](#)

Zdroj: Zmizel v Praze při geocachingu, našli ho mrtvého. [online]. [cit. 2013-04-20]. Dostupné z: <http://aktualne.centrum.cz/domaci/regiony/praha/clanek.phtml?id=748528>

Příloha B: Pravidla pro geocaching, která se vkládají do kešky

SKRÝŠ PRO HRU GEOCACHE - PROSÍM, ČTĚTE !

Srdečně blahopřejeme. Našel jsi to! Ať úmyslně nebo náhodou!

Proč to tu leží? Co tady k čertu dělá tato schránka se všemi těmi drobnostmi uvnitř?

Tato schránka je část jedné světové hry, kterou hrají uživatelé **GPS** (Global Positioning System). Nazývá se to **GPS Geocaching**. Tato hra se skládá z mnoha "pokladů" (jako je tento), které někdo schoval, a pak zveřejnil jejich přesné zeměpisné souřadnice, aby ostatní uživatelé GPS měli co hledat.

Jediná pravidla jsou tato: Když něco odebereš z pokladu, musíš tam něco zanechat a musíš svou návštěvu zapsat do návštěvní knihy. (Odkud jsi, jestli bylo snadné poklad najít atd.). Doufáme, že osoba, která tento poklad schovala, našla dobrou skrýš na veřejně přístupném místě, kterou ale není snadné najít náhodou. Někdy se ale stane z dobře zvoleného místa špatné..

POKUD JSI TENTO POKLAD NAŠEL NÁHODOU:

Skvělé! Jsi srdečně vítán s námi spolupracovat. Prosíme tě jen o toto:

- Prosím neschovávej tuto schránku jinam a neponič ji. Skutečná cena schránky je v jejím nalezení a ve výměně myšlenek s dalšími, kteří tuto schránku ještě najdou.
- Když budeš chtít, vezmi si něco z "pokladu". Pokud si ale něco vezmeš, zanech tu také něco svého pro ty, kteří přijdou po tobě, a zapiš se do návštěvní knihy.
- Pokud to bude možné, dej nám vědět, že jsi tuto schránku našel, na níže uvedené webové adrese.

Geocaching je otevřený pro všechny se smyslem pro dobrodružství. Na celém světě existuje mnoho jiných skrýší. V tomto okamžiku je vše organizováno přes webové (internetové) stránky. Navštiv naše webové stránky, pokud se budeš chtít o nás dozvědět víc, nebo budeš mít nějaké připomínky:



<http://www.geocaching.com>

Jestliže tato schránka leží na tvém soukromém pozemku a chceš aby byla odstraněna, dej nám prosím vědět. Předem se ti omlouváme, a rádi ji přemístíme.

GEOCACHE SITE - PLEASE READ !

Congratulations, you've found it! Intentionally or not!

What is this hidden container sitting here for? What the heck is this thing doing here with all these things in it?

It is part of a worldwide game dedicated to **GPS** (Global Positioning System) users, called **Geocaching**. The game basically involves a GPS user hiding "treasure" (this container and its contents), and publishing the exact coordinates so other GPS users can come on a "treasure hunt" to find it.

The only rules are: if you take something from the cache, you must leave something for the cache, and you must write about your visit in the logbook. Hopefully, the person that hid this container found a good spot that is not easily found by uninterested parties. Sometimes, a good spot turns out to be a bad spot, though.

IF YOU FOUND THIS CONTAINER BY ACCIDENT:

Great! You are welcome to join us! We ask only that you:

- Please do not move or vandalize the container. The real treasure is just finding the container and sharing your thoughts with everyone else who finds it.
- If you wish, go ahead and take something. But please also leave something of your own for others to find, and write it in the logbook.
- If possible, let us know that you found it, by visiting the web site listed below.

Geocaching is open to everyone with a GPS and a sense of adventure. There are similar sites all over the world. The organization has its home on the Internet. Visit our website if you want to learn more, or have any comments:



<http://www.geocaching.com>

If this container needs to be removed for any reason, please let us know. We apologize, and will be happy to move it.

Zdroj: Pravidla do kešky. [online]. [cit. 2013-04-20]. Dostupné z:
http://www.geocaching.cz/downloads/pravidla/pravidla_dorcadion.pdf

Abstrakt

KALÁBOVÁ V. *Specifické typy cestovního ruchu*. Bakalářská práce. Cheb: Fakulta ekonomická ZČU v Plzni, 53 s., 2013

Klíčová slova: cestovní ruch, specifické typy cestovního ruchu, geocaching

Tato bakalářská práce pojednává o specifických druzích cestovního ruchu a konkrétně pak popisuje Geocaching. Autorka práce zvolila právě toto téma, aby představila a seznámila čtenáře s poměrně novým a zajímavým způsobem trávení volného času, který nadchl již nespočet hráčů po celém světě. Hlavním výstupem této práce je praktický souhrn základních informací o Geocachingu, podrobná analýza významu tohoto typu cestovního ruchu pro oblast Chebska a následné návrhy na zlepšení služeb pro geocachery v této oblasti. Získané informace se mimo jiné opírají o výsledky provedeného dotazníkového šetření, které bylo provedeno právě mezi geocachery Karlovarského kraje.

Abstract

KALÁBOVÁ V. *Specific types of Tourism*. A bachelor thesis. Cheb: Faculty of economic University of West Bohemia in Pilsen, 53 p., 2013

Keywords: tourism, specific types of tourism, geocaching

This bachelor thesis deals with specific types of tourism with a primary focus on Geocaching. The author has chosen this topic in order to introduce the reader to and familiarize them with a relatively new and interesting way of spending free time which has thrilled countless players around the world. The main outcome of this thesis is a practical summary of basic information about geocaching, a detailed analysis of the importance of this type of tourism to the area of the Cheb and subsequent proposals to improve services for geocacher in this area. The information presented in the thesis is also based on the data collected by the use of questionnaires that were distributed to geocachers from the region of Karlovy Vary.