

**Západočeská univerzita v Plzni**

**Fakulta filozofická**

**Bakalářská práce**

**Podkarpatská Rus jako periferie Československa**

**Michala Šabková**

Plzeň 2013

**Západočeská univerzita v Plzni**

**Fakulta filozofická**

**Katedra politologie a mezinárodních vztahů**

**Studijní program Mezinárodní teritoriální studia**

**Studijní obor Mezinárodní vztahy a východoevropská studia**

**Bakalářská práce**

**Podkarpatská Rus jako periferie Československa**

**Michala Šabková**

*Vedoucí práce:*

PhDr. David Šanc, Ph.D.

Katedra politologie a mezinárodních vztahů

Fakulta filozofická Západočeské univerzity v Plzni

Plzeň 2013

Prohlašuji, že jsem práci zpracovala samostatně a použila jen uvedených pramenů a literatury.

*Plzeň, duben 2013* .....

#### Poděkování:

Ráda bych zde poděkovala vedoucímu bakalářské práce PhDr. Davidu Šancovi, Ph.D. za jeho cenné rady, čas a trpělivost při vedení mé bakalářské práce.

## Obsah

Úvod .....	7
1. Teorie centrum a periferie .....	11
1.1 Definice centra .....	13
1.2 Definice periferie .....	14
1.3 Vztah centra a periferie .....	18
2. Čechy jako centrum .....	19
2.1 Praha jako vojensko-administrativní centrum .....	19
2.2 Praha jako finanční centrum .....	21
2.3 Praha jako kulturní centrum .....	22
3. Podkarpatská Rus jako periferie .....	24
3.1 Distance (vzdálenost periferie od centra) .....	24
3.2 Difference (míra odlišnosti a rozpoznání vlastní identity) .....	25
3.3 Dependence – míra závislosti periferie na centru .....	26
4. Historický vývoj .....	27
4.1 První zmínky o Podkarpatsku .....	27
4.2 Národní obrození .....	27
4.3 Rakousko – Uherské vyrovnání .....	27
4.4 Maďarizace a utužování uherských pozic .....	28
4.5 První světová válka a rozpad Rakouska-Uherska .....	28
4.6 Řešení rusínské otázky a připojení k Československu .....	29
5. VZTAH CENTRA A PERIFERIE .....	31
5.1 Vojensko – administrativní složka vztahů .....	31
5.1.1 Vojenská diktatura a mírová smlouva ze Saint-Germain .....	31
5.1.2 Generální statut .....	32
5.1.3 Ústava ze dne 29. února 1920 a její kritika .....	34
5.1.4 Veřejná správa .....	36
5.1.5 Vnitřní uspořádání Podkarpatska .....	39
5.1.6 Administrativní změny po roce 1928 .....	40
5.1.7 Zemský úřad .....	41
5.1.8 Zemský prezident .....	41
5.1.9 Zemské zastupitelstvo .....	41
5.1.10 Zákon č. 172/1937 – o postavení guvernéra Podkarpatska .....	44

5.2	Ekonomický aspekt vztahů .....	45
5.2.1	Hospodářská situace po roce 1918 .....	45
5.3	Kultura .....	48
5.3.1	Školství na Podkarpatsku.....	48
5.3.2	Rusínský jazyk .....	49
5.3.3	Rusínské národní symboly .....	50
6.	Závěr.....	52
	Literatura .....	56
	Prameny .....	56
	Resumé.....	60
	Přílohy.....	61

## Úvod

Toto téma jsem si zvolila, jelikož mi velice zajímá česká historie, a to konkrétně období první republiky. Prvorepubliková éra byla důležitým obdobím pro náš novodobý národní stát. Manifestovala sebeurčení Čechů a Slováků, dokázala celému světu, že i po staletí nadvlády cizích dynastií byli Češi a Slováci schopni vybudovat silný stát, který aspiroval stát se regionálním hegemonem. Byla to doba rozkvětu české demokracie a československého státu. A právě při této příležitosti požádali zástupci Podkarpatské Rusi o trvalé připojení k vyspělému Československu. Připojení bylo reflektováno snahou zlepšit své ekonomické a sociální podmínky, vymanit se z maďarského utlačování a maďarizace.

Cílem mé práce je pomocí Rokkanovy teorie centrum a periferie rekonstruovat a vyhodnotit kulturní, ekonomické a politické prostředí Podkarpatské Rusi a její míru závislosti na tehdejším československém centru. Poté budu v kontextu těchto aspektů analyzovat výhodnost či nevýhodnost připojení Podkarpatska k Československé republice.

První část práce je teoretická. Budu zde prezentovat teorii vztahu centra a periferie, která výrazně ovlivnila vývoj názorů na formování moderních národních evropských států a stala se součástí studia možností rozšíření demokracie v mimoevropských oblastech.<sup>1</sup> Zaměřím se na definici centra, která hraje ústřední roli Rokkanovy teorie. Jaké funkce centrum vykazuje a plní, zda je monocentrické či polycentrické, zda existují nějaká další vymezení pro definici centra, a popřípadě jaká. Objasním pojem regionů a jejich následnou klasifikaci. V souvislosti s touto teorií se budu věnovat také pojmu periferie. Vylíčím, o jaké území se jedná, co slovo periferialita znamená, jaké jsou její základní a nezaměnitelné znaky. Budu se zajímat o transakce probíhající přes hranice periferie, jakou mají úlohu v celém procesu vztahů mezi centrem a periferií. V rámci těchto vztahů existují tři složky, tzv. systémy budování. Tyto systémy budování popisují, jak se

---

<sup>1</sup> Říchová 2006, s. 278.

centrum chová a jakých prostředků užívá, aby periferii dostalo do naprosto závislé pozice na něm. Zároveň periferie vykazuje odstředivé tendence a snaží si zachovat své původní postavení.

Ve druhé pasáži přistoupím k aplikaci teorie centra a periferie. Dle Rokkanovy teorie si vymezím místo, které odpovídá Rokkanově charakteristice centra, tedy takové místo, které zjevně vykazuje 3 typické znaky charakteristické pro jeho definici, tj. plní funkci vojensko-administrativní, ekonomickou a kulturní. Funkce dále rozepíši a budu jim věnovat širší pozornost. Podle podobných postupů si vymezím také periferii – Podkarpatsko.

Pro širší pochopení rusínské otázky nastíním stručný historický vývoj, kde se budu soustředit na období rusínských moderních dějin. Dotknu se témat, jako je, národní obrození, Rakousko-Uherské vyrovnání, maďarizace, rozpad Rakouska-Uherska a připojení Podkarpatska k Československu. Pokusím se vysvětlit příčiny a argumenty, jež vedly k připojení Podkarpatska právě k Československu. Co všechno toto rozhodnutí obnášelo, k jakým povinnostem se Československo zavázalo a s jakými problémy se československá vláda díky připojení Podkarpatska musela potýkat.

Budu se zabývat, jak na Podkarpatsku fungovala veřejná správa, kdo stál v jejím čele, jak rozsáhlé byly jeho kompetence, jací úředníci v ní pracovali a komu byli odpovědní. Dále mi zajímá, na jaké bázi byla založena podkarpatská autonomie, zda existovala pouze na papíře nebo se stala realitou. Chci vědět, v jaké míře byli rusínští politici zastoupeni v mocenských strukturách a jak participovali na reálné moci. Budu citovat mírovou smlouvu ze Saint-Germain a k jakým podmínkám se Československo zavázalo, že splní. Následně uvedu první kroky a pokusy československé vlády ke konsolidaci této země. Zmíním jeden z prvních dokumentů, který organizoval správu Podkarpatska, uvedu § 3 v ústavě z roku 1920, který definoval základní pravomoci a orgány Podkarpatska.



Velice důležitá pro moji analýzu veřejné správy bude kritika ústavy, kde se začaly objevovat první nesrovnalosti, které se staly počátkem ostrých rusínsko-československých sporů.

Nemohu opomenout ani ekonomickou složku, která hraje ve vztahu centra a periferie zcela zásadní roli. Prozkoumám, jak československé zboží, služby a výrobky pronikaly na rusínský trh, jakým způsobem se Podkarpatsko podílelo na vytváření československé ekonomiky, po jaké době byla Podkarpatská Rus začleněna do výměnných sítí s centrem. Budu se zajímat, o kolik procent se zvýšila její závislost na centru a jaké to mělo konsekvence.

Poslední složkou mé analýzy je kulturní aspekt. Rozeberu rusínské školství, provedu jeho srovnání za éry Rakouska-Uherska a poté v rámci Československa. Ke kultuře neodmyslitelně patří i jazyk a identita Rusínů. Dotknu se dlouholetého sporu o rusínský jazyk, který se vede až do současné doby, protože Ukrajinci jazyk stále odmítají uznat jako svébytný. Na závěr představím oficiální rusínské symboly, které se etablovaly právě za Masarykovy republiky a přežily do dnes. Jedná se o rusínský erb, vlajku a hymnu.

Nejširším a nejpřínosnějším zdrojem informací, který mi pomohl objektivně posoudit tehdejší situaci v Československu a jejích zemích, byla webová stránka Poslanecké sněmovny, kde je evidováno obrovské množství znění zákonů a hlavně stenoprotokoly, ze kterých jsem převážně čerpala. Mohla jsem si z nich utvořit nestranný názor na tuto problematiku, protože jsem zde vyhledala jak rusínská stanoviska a postoje k československé politice, tak také okamžité reakce českých či slovenských poslanců. Pokud člověk hledá podrobné materiály o Podkarpatské Rusi, zaručeně musí narazit na jméno Michal Pop, které je v českém prostředí s Podkarpatskem přímo asociováno. Michal Pop je zkušeným autorem několika knih, publikací a článků, v podkarpatské problematice se angažuje již několik let. Z jeho knih jsem ocenila podrobnou historickou analýzu, se kterou jsem

pracovala v části Historický vývoj, a poté jednotlivé články v časopisu Společnosti přátel Podkarpatské Rusi. Velice podstatným se pro moji práci staly tři filmy o Podkarpatsku, které byly natočeny v 30. letech. Z autentických snímků jsem si mohla udělat dokonalou představu o rusínském způsobu života, jejich kultuře, ale také o nesnadném úkolu českých přesídlenců, kteří měli zemi modernizovat a pozvednout k evropským životním standardům.

## 1. Teorie centrum a periferie

Teorii centrum a periferie můžeme spatřit v nejrůznějších oborech, jako je, např. politologie (Stein Rokkan), sociologie (Bourdieu), lingvistika (Diskurzivní analýza včetně kódu spínání a zdvořilosti teorie). Model centrum a periferie je aplikovatelný v širokém měřítku a na mnoho úrovních. V rámci této teorie hovoříme o literární, hudební či geografické periferii, anebo naopak, např. o náboženském, kulturním či světovém centru. Model lze spatřit v podstatě v jakémkoliv slovním spojení.<sup>2</sup>

Ve své práci se zaměřím na model centrum a periferie z oboru politologie, konkrétněji politické geografie. Existuje mnoho teorií, které se tímto modelem přímo zabývají, nebo se jimi nechali inspirovat, či ovlivnit. Tento model klade důraz na příčiny a důsledky nerovnoměrného vývoje v různých geografických oblastech, ať už se jedná o kontinenty, státy či regiony. V této návaznosti vznikly četné teorie, např. teorie závislosti (F. H. Cardoso, E. Faletto), teorie nerovnoměrného rozvoje (A. Hirschmann), teorie polarizovaného rozvoje (J. Friedmann), teorie růstových pólů (F. Perroux, J. Boudeville), teorie kumulativních příčin (G. Myrdal).<sup>3</sup>

Já jsem si zvolila model od Steina Rokkana, protože se specializoval na analýzu evropských států a evropského prostředí<sup>4</sup>, a tudíž se pro mě jeví jako nejvhodnější aplikovatelná teorie pro mé téma, které se nachází ve shodné geografické oblasti přesně zkoumané Rokkanem.

Stein Rokkan ve svém modelu centrum a periferie navazuje na odkaz Maxe Webera, se kterým sdílí stejný názor na definici a strukturu politického systému. Max Weber definoval politický systém (politischer Verband) jako hierarchicky strukturovanou jednotku, která je zaměřená na

---

<sup>2</sup> Zarycki 2007.

<sup>3</sup> Blažek - Uhlíř 2011, s. 94-120.

<sup>4</sup> Konceptuální mapa Evropy.

uchování řádu v rámci určité geografické oblasti (Gebiet), a to pomocí užití monopolu legitimní fyzické moci.<sup>5</sup>

Rokkanův model centra a periferie původně vychází z jeho teorie cleveages, což do překladu znamená teorie štěpení. Rokkan se pokoušel o popsání spaciálních struktur politických systémů, a to na základě diferenciací mezi centrem a periferií, kdy se interestoval o detailní rozbor jejich vztahů a vazeb mezi nimi.<sup>6</sup>

Podstatou jeho koncepcí je uvědomění si významu a důležitosti území, územní struktury a vytváření různých typů hranic, která od sebe oddělují jednotlivá teritoria. Každé území je vymezeno jak geograficky, tak členstvím osob, které na teritoriu žijí. Tomuto vymezení odpovídá dvojí rozměr hranic: sociální hranice členství a územní hranice.<sup>7</sup>

Z obecné roviny lze na Rokkanův evropský vývoj pohlížet také jako na vývoj teritoriální struktury, vývoj hranic a jejich kontroly ve třech hlavních kategoriích, tj. vojensko-administrativní, ekonomické a kulturní. V každé kategorii lze pozorovat řadu technik překračování hranic (boundary-transcending technologies) a řadu technik na udržování hranic (boundary-maintaining counterforces).<sup>8</sup>

Existovaly zde i konflikty ohledně vymezení hranic, které reflektovaly spory mezi jednotlivými skupinami, které ovládaly rozličné zdroje uvnitř každého teritoria. V každé ze tří hlavních kategorií kontroly hranic existovala skupina lidí, která disponovala mocí a vytvářela vnější politiku. Na ekonomické zdroje dohlížela zejména vrstva obchodního a průmyslového měšťanstva. Kulturními nositeli se staly především vzdělané elity pocházející z církevních kruhů, škol a univerzit. Vojensko-

---

<sup>5</sup> Rokkan 1999, s. 110.

<sup>6</sup> Barša - Strmiska 1999, s. 179.

<sup>7</sup> Hloušek 2004.

<sup>8</sup> Tamtéž.

administrativní hranice zajišťovaly především aliance velkých šlechtických pozemkových vlastníků a síť vojensko-administrativních úředníků.<sup>9</sup>

## 1.1 Definice centra

Centrum definuje Stein Rokkan jako přirozené středisko politického systému, které je fakticky státem.<sup>10</sup> Centrum (core) je střediskem, kde dochází ke koncentraci institucí a osob důležitých pro řízení teritoria. Plní tyto 3 funkce: a) funkci vojensko-administrativní, kde se soustřeďují instituce typu - ministerstva, soudy, parlamenty; b) funkci ekonomickou, tj. v této oblasti sídlí hlavní orgány hospodářských subjektů (banky, průmyslové korporace, pojišťovny, obchodní organizace, burzy); c) funkci kulturní, kdy toto teritorium tvoří významný bod v rámci náboženského, kulturního nebo společenského života. V tomto středisku se nachází univerzity, divadla, kina, církevní budovy a církevní instituce.<sup>11</sup>

Pokud centrum vykazuje všechny tři typy výše uvedených funkcí, můžeme o něm hovořit jako o monocentrické struktuře (monocephalic structure), což znamená, že jsou si držitelé mocenských subjektů teritoriálně blízcí. Oproti tomu existují centra, která mají oddělené a rozptýlené funkce po celém teritoriu a vytvářejí tak polycentrickou strukturu (polycephalic structure).<sup>12</sup>

Podle Rokkana existuje více kritérií, jak rozpoznat centrum. Další alternativou k vymezení centra je identifikace míst. Centrum by mělo být takové místo, kde se ve velké míře koncentrují lidé zaměstnaní v terciární a kvartérní sféře. Centrum musí tvořit také hlavní komunikační síť, kudy procházejí nejdůležitější informace, které centrum kontroluje, řídí a usměrňuje.<sup>13 14</sup>

<sup>9</sup> Rokkan 1999, s. 110.

<sup>10</sup> Stát je zde myšleno území, které má politickou strukturu, disponuje monopolem moci, má jasně vymezené hranice a uznanou mezinárodní suverenitu.

<sup>11</sup> Frank 2002.

<sup>12</sup> Rokkan 1999, s. 111.

<sup>13</sup> V tomto ohledu se nechal inspirovat K.W. Deutschem, který se zabýval teorií komunikačních vazeb.

Centrum je však závislé na zdrojích z ostatních oblastí teritoria. Tyto oblasti Rokkan nazývá regiony (regions). Tyto regiony poskytují centru různé druhy zdrojů, ať se jedná o potraviny, nerostné suroviny či o levnou pracovní sílu. Zároveň jsou všechny regiony také závislé na centru, jsou podřízené jeho moci a rozhodování. Jednotlivé regiony a centrum spolu dohromady tvoří hierarchický systém.<sup>15</sup>

Regiony se dále klasifikují do třech typů, tj. homogenní, administrativní a nodální.

Homogenní region tvoří skupina sousedících jednotek, které jsou si více či méně podobné. K regionalizaci tohoto území je třeba stanovit si pro každou dvojici sousedících jednotek stupeň jejich podobnosti, a to na základě  $x$  proměnných. Proměnné mohou být, např. jak vysoký je v každé jednotce příjem na obyvatele, jaké je zde dominantní náboženství, jaké jsou jejich hlavní politické preference, jaký mají jazyk.<sup>16</sup>

Nodální region je definovaný jako soubor sousedících jednotek, které spolu sdílejí určité atributy. V jistém slova smyslu je nodální region závislý na službách z centra, to především na správě a administrativě, informacích, různých komoditách a infrastruktuře. Centrum plní řadu funkcí - funkci hospodářskou, kulturní a administrativní.<sup>17</sup>

Administrativní regiony jsou velice důležité, protože shromažďují veškeré oficiální statistiky v jeden celek.<sup>18</sup>

## 1.2 Definice periferie

Periferie, v Rokkanově teorii, označuje část území, které je vzdáleno od centra a podléhá jeho kontrole a autoritě. Periferie je na centru závislá ve třech oblastech, tj. v politice, kultuře a ekonomice. V rámci termínu

---

<sup>14</sup> Rokkan 1999, s. 111.

<sup>15</sup> Tamtéž, s. 112.

<sup>16</sup> Tamtéž, s. 113.

<sup>17</sup> Tamtéž.

<sup>18</sup> Tamtéž.

periferie se můžeme shledat s horizontálním rozměrem perifernosti, což určuje její geografické vymezení. Dále se můžeme setkat také s termínem vertikální rozměr perifernosti, který je komplexnější a je určen socioekonomickými charakteristikami centra a periferie. Podle Rokkana tak v centru spatřujeme elitu (decision-makers), která je držitelem všech zdrojů moci a hraje zásadní roli v rozhodujícím procesu. Naopak na periférii se ocitají buď ovládaní, kteří jsou pouhými participanty na těchto rozhodnutích, či lidé, kteří jsou schopni rozhodovat o svých lokálních zdrojích a využívat je pouze v limitovaném měřítku.<sup>19</sup>

Pokud mluvíme o periferiilitě, měli bychom se vyhybat aplikaci centra a periferie pouze z geografického hlediska, protože tento koncept je nedostačující. Periferiilita se projevuje v denním životě obyvatel teritoria i v jejich povaze a chování vůči centru. Fyzická definice periferie není omezena pouze na jednu vlastní charakteristiku. Skládá se z řady obydlených území, které nabízí celou škálu příležitostí a zároveň ukládá řadu omezení pro jejich obyvatele. V tomto smyslu může být periferie popsána jako struktura příležitostí, jako místo, které nabízí žijícím a pracujícím lidem na periférii několik možností, jak sami za sebe jednat. Nicméně, tento rozsah možností jak jednat sami za sebe, je široce ovlivněn vnějšími vlivy. Nejdůležitější faktory vychází z centra a udávají, kteří lidé budou disponovat většími právními úkony a kteří se budou podílet na mocenských nástrojích.<sup>20</sup>

Základními znaky periferie jsou – a) distance (vzdálenost od centra), b) difference (míra odlišnosti a rozpoznání vlastní identity), c) dependence (míra ekonomické, politické nebo kulturní závislosti).

Distance – vzdálenost periferie od centra si udržuje svoji důležitost pouze za předpokladu, že zde existuje distribuce a alokace některých hmotných produktů. V souvislosti s nehmotnými produkty lze říci, že zde

---

<sup>19</sup> Frank 2002.

<sup>20</sup> Rokkan 1999, s. 114-115.

již není tak markantní rozdíl mezi distribucí v centru a mezi centrem a periferií. Paní Frances Cairncrossová v souvislosti se zahájením informačních technologií dokonce diskutuje o konci vzdálenosti.<sup>21</sup>

Difference – v Rokkanově modelu existuje domněnka, že každá část populace ztotožňuje svoji identitu se specifickým úsekem území. V dnešní době tato myšlenka ztrácí svoji relevanci, protože dochází ke globalizaci celého světa, mísení různých od sebe odlišných kultur, probíhá ohromná výměna informací a vzájemné ovlivňování se. V rámci globalizace se objevila i idea unifikované identity a přejímání jednotného stylu života.<sup>22</sup>

Dependence – míra závislosti periferie na centru může být víceúrovňová. Lze ji brát z hlediska ekonomického, kulturního či politického. Míra závislosti měla za následek, že centru umožnila rozhodovat a nakládat s lokálními zdroji periferie. V současné době se preferuje spíše model postupného rozvolnění závislosti a přijímání obecných zákonitostí decentralizace a maximální subsidiarity.<sup>23</sup>

Tyto tři základní prvky na sebe mohou vzájemně působit a vytvářet na populaci periferie nejistotu, nerozhodnost a nejednotnost. Periferie se nachází v obtížné situaci, kdy se nedokáže bránit nátlakům z centra. Nedisponuje dostatečnou mocí, aby dokázala stanovit své potřeby, uchránit svou jedinečnost a identitu před vnějšími vlivy centra. Tomuto procesu napomáhá i fakt, že periferie nemůže kontrolovat hranice svého území, čímž sem proniká mnoho cizích vlivů. Pronikání vlivů, ať již rázu ekonomického, politického či kulturního má veliký dopad na vnitřní strukturu periferní populace. Hranice ovládané centrem mu umožňují snadnější proniknutí centrálních autorit a orgánů na území periferie a

---

<sup>21</sup> Frank 2002.

<sup>22</sup> Tamtéž.

<sup>23</sup> Tamtéž.



kontrola hranic je důležitá z hlediska eliminace konfliktů mezi oběma elitami a masou periferie.<sup>24</sup>

Můžeme rozeznat tři typy transakcí probíhajících přes hranice, které odpovídají třem již zmíněným dimenzím:

- Ekonomická (import/export zboží, služeb, práce, financí, investic, dotací).
- Kulturní (transfer zpráv, pravidel, norem, životního stylu, ideologie, bájí a rituálů).
- Politická (konflikty mimo území, války, invaze, blokády, aliance a dohody mezi elitami).<sup>25</sup>

Tyto tři typy transakcí představují hlavní dimenzi vztahů mezi centrem a periferií.

Tyto charakteristiky byly pouze obecné a nedostačující k identifikaci periferie, a proto se Rokkan definicí periferie dále zabýval a v návaznosti na primární znaky, vytvořil i znaky sekundární.

Většinou se jedná o dobytá území, např. o kolonie, které byly spravovány úředníky, kteří pocházeli z centra a byli mu i odpovědni. Periferie bývají často ekonomicky zaostalé a jejich hospodářství je monokulturní, to znamená, že se orientuje pouze na jednu komoditu (např. plantáže kávy, bavlny, pěstování kakaa, těžba nerostného bohatství), čímž je jejich ekonomická situace velmi nestabilní. Stačí pokles cen dané komodity a země se dostává do těžkých existenčních problémů. Na území periferie se nenachází vlastní kulturní instituce, které by podporovaly a posilovaly místní identitu.<sup>26</sup>

---

<sup>24</sup> Rokkan 1999, s. 115.

<sup>25</sup> Tamtéž, s. 116.

<sup>26</sup> Rokkan 1999, s. 113-114.

### 1.3 Vztah centra a periferie

Klíčový bod pro strukturu centra spočívá v přerozdělování zdrojů, ve vzdálenosti a komunikaci. Centrum kontroluje všechny transakce mezi držiteli zdrojů, angažuje se na území, kde se nachází bohaté zdroje, dominuje komunikačnímu toku pomocí šíření jednoho jazyka a pomocí kontroly řady řídicích instancí.<sup>27</sup>

Vztah centra a periferie je obousměrný a multidimenzionální. Pro každý proces centralizace je odpovídající i proces a snaha o zachování periferní odlišnosti. I přesto proces centralizace je nepřetržitý a změny v jedné složce vztahů mohou mít důsledky i pro ostatní složky. Například periferie, která se stále více a více stává ekonomicky závislá na centru, pak mnohem obtížněji udržuje svoje pozice a předchází úroveň kulturní jedinečnosti. Nejdůležitějším aspektem jsou 3 složky vztahů, tj. vojensko-administrativní, ekonomický a kulturní. Každá složka vztahů má svůj systém budování.<sup>28</sup>

Vojensko-administrativní složka budování se zaměřuje na rozesílání svých lidí do nově nabytých území. Jako prostředek si zvolila fyzický nátlak za pomoci vojska, policie a administrativních pracovníků. Elitu této složky tvoří úředníci, důstojníci a byrokraté. Tato složka zajišťuje územní integraci ve formě administrativní podřízenosti. Reakce periferie spočívá ve snaze územní separace, vzdoru a bránění se.<sup>29</sup>

Ekonomická část budování se specializuje na pronikání svých služeb a zboží na periferii. Za prostředek mu slouží směnný obchod, výměna a peníze. Ekonomické budování probíhá většinou ve městech a účastní se jí městská elita, tj. řemeslníci, obchodníci a buržoazie. Výsledkem tohoto nátlaku je začlenění periferie do svých výměnných sítí a její zvýšená

---

<sup>27</sup> Tamtéž, s. 116.

<sup>28</sup> Tamtéž, s. 116-117.

<sup>29</sup> Tamtéž, s. 117-118.

závislost. Na periferii dochází ke snaze být více soběstačná a k hledání alternativních trhů.<sup>30</sup>

Poslední složkou je kulturní budování, které slouží k pronikání zpráv, informací, zákoníků a různých právních norem do oblasti periferie. Primárním nástrojem je písmo, které je šířeno do marginálních oblastí. Hlavními nositeli kulturního budování jsou vědci, písaři a kněží, kteří se koncentrují v náboženských obcích, kostelech a školách. S kulturním budováním přichází jazyková, náboženská a ideologická standardizace periferie. Samozřejmě, že odpověď periferie má opačné tendence, a to zachovat si svůj vlastní jazyk, identitu, náboženské vyznání, školy a kostely.<sup>31</sup>

## 2. Čechy jako centrum

Po celá staletí se centra přesouvají z jedné části světa, státu či města na druhý a snaží se měnit zažitý životní styl tamních lidí. Podobnou historickou zkušenost zažily i Čechy. Staly se několikrát centrem, stejně tak jako periferií. V roce 1918, kdy vzniklo samostatné Československo, využily svoje tehdejší možnosti a vydobily si svébytné místo v Československu. Centrem Českých zemí byla již od nepaměti Praha, která se tudíž opět stala centrem veškerého politického, kulturního a hospodářského dění.

Praha vykazovala 3 hlavní funkce, dle Rokkana, typické pro centrum, tj.: a) funkci vojensko-administrativní; b) funkci ekonomickou; c) funkci kulturní.<sup>32</sup>

### 2.1 Praha jako vojensko-administrativní centrum

V ústavě z února 1920 bylo zakotveno, že se Praha stane hlavním městem Československé republiky. Dále bylo uvedeno, že Národní shromáždění, které

---

<sup>30</sup> Rokkan 1999, s. 118.

<sup>31</sup> Tamtéž.

<sup>32</sup> Frank 2002.

se skládá ze dvou sněmoven, a to poslanecké sněmovny a senátu, má sídlo také v Praze, tudíž i vláda a jednotlivá ministerstva se koncentrovala v Praze.<sup>33</sup>

Vláda a dílčí ministerstva byla předně obsazována zkušenými českými politiky. Slovensko disponovalo zhruba jedním či dvěma ministerstvy, která ovšem nebyla silová, ale druhořadá. Podkarpatská Rus byla v prvních letech z ministerského portfeje zcela vyřazena. Od roku 1918 do roku 1938 se vystříдалo celkem osmnáct vlád. K sestavení vlády byl skoro pokaždé pověřen Čech a ve vládě dominovaly politické české strany<sup>34 35</sup>.

Z československých dokumentů je zřejmé, že rozhodnutí vlády široce ovlivňovala skupina 5 nejmocnějších a nejschopnějších politiků. Toto seskupení se nazývalo Pětka a jejími členy byli: agrárník Antonín Švehla, sociální demokrat Rudolf Bechyně, národní socialista Jiří Stříbrný, lidovec Jan Šrámek a národní demokrat Alois Rašín (později Karel Kramář).<sup>36</sup>

Československý prezident měl dle ústavy sídlo na Pražském hradě. V jeho kompetenci bylo zastupování státu navenek, podepisování mezinárodních smluv, přijímání a pověřování vyslanců. V ústavě měl prezident vymezenou velice důležitou vojenskou funkci, a to vyhlášovat válečný stav, se souhlasem Národního shromáždění vypovídat válku, a měl na starost vrchní velitelství veškeré branné moci.<sup>37</sup>

Soudnictví, jako třetí a nezávislá dělba moci byla zpočátku umístěna v Praze. V roce 1918 zde vznikl Nejvyšší soud ČSR, který se rok poté, díky iniciativě poslance Františka Weyra, přesunul do Brna.<sup>38</sup> Postupně se většina soudních instancí přemístila do Brna, např. Ústavní soud, Volební soud. Samozřejmě, že

<sup>33</sup> Ústavní listina Československé republiky ze dne 29. února 1920, dostupné na: [http://www.psp.cz/docs/texts/constitution\\_1920.html](http://www.psp.cz/docs/texts/constitution_1920.html), 26.1.2013.

<sup>34</sup> Existuje výjimka, kdy patnáctou a sedmáctou vládu dokázal sestavit slovenský politik Milan Hodža.

<sup>35</sup> Schelle 2006, s. 151-155.

<sup>36</sup> Schelle 2006, s. 155.

<sup>37</sup> Ústavní listina Československé republiky ze dne 29. února 1920, dostupné na: [http://www.psp.cz/docs/texts/constitution\\_1920.html](http://www.psp.cz/docs/texts/constitution_1920.html), 26.1.2013.

<sup>38</sup> Nejvyšší soud České republiky, nedatováno, dostupné na: [http://www.nsoud.cz/JudikaturaNS\\_new/ns\\_web.nsf/Edit/ONEjvyssimsoudu~Obecneinformace?Open&area=O%20Nejvy%C5%A1%C5%A1%C3%ADm%20soudu&grp=Obecn%C3%A9%20informace&lng](http://www.nsoud.cz/JudikaturaNS_new/ns_web.nsf/Edit/ONEjvyssimsoudu~Obecneinformace?Open&area=O%20Nejvy%C5%A1%C5%A1%C3%ADm%20soudu&grp=Obecn%C3%A9%20informace&lng), 26.1.2013.

existovaly soudy i nižší instance, které sídlily v jednotlivých městech Československa.<sup>39</sup>

## 2.2 Praha jako finanční centrum

Finanční správa a ministerstvo financí jednoznačně patřily k rozhodujícím a silovým resortům tehdejšího Československa. Ministerstvo financí bylo vytvořené v roce 1918 a muselo čelit několika problémům. Pod ministerstvo financí spadalo několik dalších úřadů, institutů a institucí se sídlem v Praze. Tyto úřady měly odborný charakter a speciálně vymezené funkce. Mezi ně patřily, např. Ústřední státní komisariát pro okolkování bankovek, Bankovní úřad ministerstva financí, Ústřední státní pokladna, Ředitelství státního dluhu, Chemicko-technická zkušebna finanční správy.<sup>40</sup>

Z finančního a hospodářského hlediska vyvstával v republice zcela zásadní problém, na který Praha musela urychleně reagovat – československá měnová politika. Praha nutně potřebovala zkonsolidovat měnu a připravit její úplnou odluku od rakousko-uherské měny.<sup>41</sup>

Měnová reforma byla započata roku 1919 v Praze a jejím iniciátorem byl první ministr financí Alois Rašín. Do svého poradního sboru si přizval vzdělané a promované ekonomy, především J. Kolouška, V. Brdlíka, J. Preisse, V. Pospíšila, E. Roose, A. Nováka. Měnová reforma spočívala v okolkování části rakousko-uherských bankovek. Zde byl záměr, aby se československá měna oddělila od rakousko-uherské, která byla díky první světové válce a velkým půjčkám zcela znehodnocena.<sup>42</sup>

Jelikož byla Rašínova reforma řízena z Prahy, probíhala odlišně v centrálních částech Čech a periferních oblastech Slovenska a Podkarpatské Rusi. V Čechách probíhalo kolkování bankovek mnohem dříve než ve východnějších oblastech republiky. V některých částech Slovenska se bankovky kolkovaly

---

<sup>39</sup> Schelle 2006, s. 415-424.

<sup>40</sup> Tamtéž, s. 320.

<sup>41</sup> Pátek 1976, s. 15.

<sup>42</sup> Tamtéž, s. 15.

později, a na Podkarpatské Rusi situace vyescalovala nejvíce. Zde Rašín zvolil dokonce jinou strategii, a to místo kolkování peněz, uplatnil formu výměny či odkupu obíhajících peněz za nové.<sup>43</sup>

V Praze se koncentrovala velká část bankovních institucí, které zde měly svojí ústřednu. Byla to, např. Zemská banka království Českého, Živnostenská banka, Agrární banka, Súčtovací banka, Obchodní banka, Rakousko-Uherská banka, Pražská spořitelna, Pražská úvěrní banka, Česká průmyslová banka.

Důležitým orgánem, který sídlil v hlavním městě Československa, byl Ústřední svaz československých průmyslníků. Tato organizace úzce spolupracovala s velkými bankami a dalšími ekonomickými strukturami, se kterými se jí podařilo ovládnout československé hospodářství. Ústřední svaz československých průmyslníků a ministr financí, spoluurčovali ekonomickou politiku a zahraniční obchod. Mezi čelní představitelé Svazu patřily osobnosti, jako T. Baťa<sup>44</sup>, V. Klement<sup>45</sup>, F. Malinský<sup>46</sup>, F. Zátka<sup>47</sup>, J. Preiss. Tito čeští podnikatelé se podíleli na spoluzaložení Mezinárodní organizace zaměstnavatelů – IOE<sup>48, 49</sup>.

Z Prahy se stalo centrum zahraničního obchodu a vznikla nová značka „Made in Czechoslovakia“, pod kterou byly vyváženy československé výrobky do celého světa.<sup>50</sup>

### 2.3 Praha jako kulturní centrum

Důležitým kulturním aspektem jsou státní symboly. Československo navázalo na tradici českých králů a jako sídlo československého prezidenta byl vybrán Pražský hrad. Pražský hrad je pro Čechy zhmotněním historické tradice českého státu, jsou zde uchovávány korunovační klenoty, uloženy ostatky

<sup>43</sup> Schelle 2006, s. 347-348.

<sup>44</sup> Zakladatel zlínských Baťovo závodů na výrobu bot.

<sup>45</sup> Spoluzakladatel motocyklové firmy Laurin & Klement.

<sup>46</sup> Byl doktorem, ale angažoval se v politice, podnikatelství i finančnictví.

<sup>47</sup> Zakladatel Pražských pekáren a sodovkárny.

<sup>48</sup> International Organisation of Employers.

<sup>49</sup> Historie SP ČR, nedatováno, dostupné na: <http://www.spcr.cz/o-nas/historie-sp-cr>, 27.1.2013.

<sup>50</sup> Pátek 1979, s. 59.

českých králů, nachází se zde umělecké poklady a významné historické dokumenty. Pražský hrad tvoří spojnici mezi českou minulostí a přítomností.<sup>51</sup>

Zajímavým tématem je také vznik československých státních znaků. Byly vytvořeny tři státní znaky – malý, střední a velký. Malý znak tvořil typicky český symbol – na červeném štítě stříbrný dvouocasý lev ve skoku vpravo hledící, který měl na prsou vyobrazený slovenský symbol – červený štít se třemi modrými vrchy, kde se na prostředním vrchu nacházel stříbrný kříž. Podkarpatský znak na tento štít zanesen nebyl. Na Středním (viz příloha č. 1) a Velikém znaku republiky Československé se již rusínský symbol objevil.<sup>52</sup>

Dalším podstatným státním znakem je oficiální hymna Československa. Státní hymna začínala českou slokou Kde domov můj, na kterou navazovala slovenská část – Nad Tatrou sa blýská. Československá hymna měla pouze dvě sloky, tudíž rusínská část zde chyběla. Česká sloka byla mnohem delší než slovenská, měla devět veršů, zatímco slovenská jen čtyři. Z toho vyplývá česká dominance nad ostatními zeměmi.<sup>53</sup>

Z těchto uvedených údajů vyplývá, že Československo mělo monocentrickou strukturu, což znamená, že si držitelé mocenských subjektů byli teritoriálně blízcí. Ovšem podle Rokkana existuje více možností, jak centrum rozpoznat. Další alternativou k vymezení centra se nabízí identifikace místa. Rokkan tvrdí, že centrum je takové místo, kde se koncentrují lidé, kteří jsou zaměstnaní v terciární a kvartérní sféře.<sup>54</sup> I toto kritérium Praha splňovala. Jak jsem uvedla již výše, v Praze sídlily hlavní obchodní a finanční instituce, instituce potřebné k chodu státu, vědecké a technické výzkumné ústavy. Praha nabízela mnoho služeb, žili zde významní umělci, malíři, architekti, sochaři. Nacházela se zde největší československá univerzita a knihovna. Rodily se zde nejruznější

<sup>51</sup> Dějiny Pražského hradu, nedatováno, dostupné na: <http://www.hrad.cz/cs/prazsky-hrad/historie/dejiny-prazskeho-hradu.shtml>, 19.2.2013

<sup>52</sup> Historie státního znaku, nedatováno, dostupné na: <http://www.vlada.cz/cz/clenove-vlady/historie-minulych-vlad/historie-statniho-znaku/statni-znak-ceske-republiky--jeho-predchudci-a-soucasna-podoba-43755/>, 19.2.2013.

<sup>53</sup> Československá hymna, nedatováno, dostupné na: <http://vlast.cz/ceskoslovenska-hymna/>, 19.2.2013.

<sup>54</sup> Rokkan 1999, s. 111.

nápady, umělecká díla či jedinečné stavby. Pražané žili okázalým společenským životem, nacházeli se zde divadla, kavárny, tančírny, módní butiky a první kina. Praha se stala důležitým dopravním uzlem.

### 3. Podkarpatská Rus jako periferie

Periferii lze definovat podle několika charakteristických znaků. Tyto znaky se dělí na primární a sekundární. Mezi primární a základní znaky periferie se řadí: distance, difference a dependence.<sup>55</sup>

#### 3.1 Distance (vzdálenost periferie od centra)

Vzdálenost Prahy a Podkarpatské Rusi činila několik stovek kilometrů. A právě tato vzdálenost sehrála důležitou roli v rozvoji Podkarpatské Rusi. Podkarpatsko bylo odlehlé a marginální území, které zpočátku Praha neměla zcela pod svou kontrolou, nebyly jasně vymezeny hranice a působily zde skupiny iredentalistických hnutí. Tato primární charakteristika se objevovala ve všech spektrech – v kultuře, ve společenském životě, v životní úrovni, hospodářství a v politice.<sup>56</sup>

Jako příklad bych mohla uvést měnovou reformu, která díky odlehlosti země a neúplné hraniční kontrole, byla provedena za zcela odlišných metod a podmínek, než za jakých probíhala v Praze nebo na Slovensku.<sup>57</sup>

Dalším důkazem může být politická scéna. Podkarpatsku chyběli zkušení politici, kteří by udávali její směr a další politický vývoj. Neexistovali zde lidé, kteří by na počátku republiky Podkarpatsko reprezentovali na půdě Národního shromáždění, kteří by obsadili ministerské křeslo, anebo zastávali některou významnou státní funkci. Politika byla na Podkarpatsku v počátcích a díky Československu, které se snažilo obyvatelstvo více vzdělávat a emancipovat, se

---

<sup>55</sup> Frank 2002.

<sup>56</sup> Pop 2005a, s. 289-303.

<sup>57</sup> Schelle 2006, s. 348.



politická kultura mohla začít rozvíjet, i když s velkým zpožděním oproti Praze.<sup>58</sup>

### 3.2 Difference (míra odlišnosti a rozpoznání vlastní identity)

Mezi Rusíny a Čechy existuje určitá podobnost a některé společné rysy. Zřejmě nejdůležitějším znakem je fakt, že Češi a Rusíni mají společný původ – jsou Slované. Tím pádem si v minulosti prošli velice totožným vývojem – věřili a uctívali stejné Bohy, vedli stejný způsob života, živil se stejným druhem potravy, měli stejné zvyky, tradice, styl pohřbívání. Poté nastala diferenční etapa vývoje jednotlivých slovanských kmenů.<sup>59</sup>

Zatímco Češi dokázali zformovat svůj první státní útvar již v 9. století, a poté vytvořit České království, které zápasilo s ostatními zeměmi o hegemonii, a několikrát se stalo centrem celého evropského kontinentu, Rusíni byli součástí Uherského království, kde setrvali až do roku 1918. I přesto, že se Maďaři snažili o soustavnou maďarizaci Podkarpatska, o zničení rusínské svébytné kultury a identity, dokázali se Rusíni ubránit a část svého kulturního dědictví si uchovat.<sup>60</sup>

První rusínskou odlišnou charakteristikou od Čechů je náboženské vyznání (viz příloha č. 2. a 3.). Na Podkarpatsku má své kořeny uniatská církev. Uniatská církev byla kompromisem, kdy se pravoslavní Rusíni vzdali podřízení konstantinopolského patriarchy a uznali jurisdikci římského papeže<sup>61</sup>. Češi se hlásili k ateismu či katolictví. V Československu byla svoboda náboženského vyznání garantována ústavou.<sup>62</sup>

Další rozdíl tkvěl ve stylu života. Rusíni byli chudí zemědělci, kteří neměli žádný majetek, žili na vesnicích a většina obyvatel byla negramotná.<sup>63</sup> Zatímco v Čechách probíhala urbanizace, České země představovaly průmyslovou oblast

<sup>58</sup> Fišer – Hořec 1994, s. 24.

<sup>59</sup> Curta 2008.

<sup>60</sup> Pop 2005a, s. 16-98.

<sup>61</sup> Tamtéž, s. 51.

<sup>62</sup> Ústavní zákon č. 121/1920 Sb., *Zákon uvozující ústavní listinu Československé republiky*, dostupné na: <http://spcp.prf.cuni.cz/lex/121-20.htm>, 30.1.2013.

<sup>63</sup> Fišer – Hořec 1994, s. 24.

v rámci Rakouska-Uherska a byly politicky emancipovaným národem. Tudiž byla obě etnika zcela mentálně odlišná.<sup>64</sup>

### 3.3 Dependence – míra závislosti periferie na centru

Po vstupu do Československa se Podkarpatsko nacházelo na nízké úrovni. Chyběla zde inteligence, byl zde nedostatek nemocnic, škol, obchodů, finančních a kulturních institucí. Infrastruktura se nacházela v zuboženém stavu, stejně tak jako podkarpatské hospodářství. Lidé postrádali zaměstnání, chyběli jim peníze. Z těchto výše uvedených důvodů byla Podkarpatská Rus v prvních letech strávených v této republice na Praze výrazně závislá.<sup>65</sup>

Praha musela Podkarpatsko finančně dotovat, poslat tam české úředníky, učitele a doktory. Pokoušela se zavést funkční a výkonnou správu, prováděla řadu celorepublikových reforem, které Podkarpatsko výrazně zasáhly. Snažila se zemi stabilizovat, industrializovat, modernizovat, zavádět zde nové inovace a technologie. Vytvářela nová pracovní místa, zakládala továrny a zahájila monumentální urbanistickou výstavbu. Stavěli se bytové jednotky, ale i užitkové budovy, jako školy, nemocnice, úřady a banky.<sup>66</sup>

Pro určení periferie stanovil Rokkan vedle primárních znaků, i znaky sekundární. Podle sekundárních rysů je periferie taková země, která má zaostalé hospodářství či orientované pouze na jednu komoditu. Monokulturní hospodářství s sebou přináší velká rizika a země se ocitají ve velmi nestabilní ekonomické situaci.<sup>67</sup> Tento znak lze aplikovat i na Podkarpatsko. Země měla agrární charakter, byla zaměřena pouze na extenzivní zemědělství s nízkým stupněm užívání moderní technologie a chemizace.<sup>68</sup>

---

<sup>64</sup> Pátek 1976, s. 32-36.

<sup>65</sup> Jovbak 2001, s. 127-151.

<sup>66</sup> Tamtéž, s. 129-162.

<sup>67</sup> Rokkan 1999, s. 113-114.

<sup>68</sup> Pátek 1976, s. 32-33.

## 4. Historický vývoj

### 4.1 První zmínky o Podkarpatsku

První zmínky o Podkarpatské Rusi se objevují v 6. století našeho letopočtu a souvisejí s příchodem prvních Slovanů na toto území. V 9. století se stala součástí Velkomoravské říše a zemi navštívili i soluňští věrozvěsti Konstantin a Metoděj. Poté začal boj mezi jednotlivými regionálními kmeny o sféru vlivu, ze kterého vítězně vzešel uherský král Štěpán z dynastie Arpádovců. Tím se Podkarpatsko dostalo pod správu Uherského království, ve kterém setrvalo až do roku 1918.

### 4.2 Národní obrození

Díky osvícenskému proudu se na Podkarpatské Rusi začala vytvářet inteligence, která na přelomu 18. a 19. století zahájila národní obrození. Mezi nevýznamnější elitu patřil - Ioann Kutka, který vydal první slabikář a první rusínskou učebnici Katechismu<sup>69</sup>; M. Lučkaj Pop - tvůrce Dějin podkarpatských Rusínů; Alexandr Duchnovič - vytvořil první rusínskou učebnici pro základní školy. Do protimaďarské opozice se dostal i obratný politik Adolf Dobrjanský, který několikrát sestavil národní program pro Rusíny v Uhersku a usiloval o zřízení rusínské provincie i uznání Rusínů jako svébytného národa. Spolupracoval i s některými českými předními obrozenci, jako byli F. Palacký, F. L. Rieger, a sdílel s nimi austroslavistickou koncepci a představy o federalizaci Rakouska.<sup>70</sup>

### 4.3 Rakousko – Uherské vyrovnání

V Habsburské říši se šířila nespokojenost jednotlivých národů, zvyšovala se agresivita a lidé se dožadovali svých práv. Tato situace vyústila v rakousko-uherské vyrovnání, mezi Vídní a Maďarskem byla uzavřena dohoda o vytvoření dualistického státu Rakousko-Uhersko.<sup>71</sup>

---

<sup>69</sup> Systematický výklad křesťanské víry.

<sup>70</sup> Pop 2005a, s. 74-88.

<sup>71</sup> Beneš 1996, s. 9-11.

Tato dohoda znamenala konec nadějí rusínského lidu na uvolnění národního a kulturního života. Jejich naděje upadla do „hlubokého snu“, ze kterého budou ještě dlouho procítat.<sup>72</sup>

#### 4.4 Maďarizace a utužování uherských pozic

Na řadu přišla maďarizace, byly vydávány pouze promaďarské zákony neuznávající rusínská kulturní práva, byl schválen plán na přechod k latince a na gregoriánský kalendář. Postupně zanikaly i rusínské časopisy. Na počátku 19. století vymírali přední rusínští učenci, kteří se snažili o pozvednutí rusínského kulturního života a byli vůdčími osobnostmi proti maďarskému útlaku. Vědecká činnost upadala, pracovalo se pouze v maďarštině. Došlo k procesu, kdy se část rusínské inteligence pomadřštila, nabyla maďarské kultury a začala lehce přijímat maďarské vědomí.<sup>73</sup>

Mnoho Rusínů se v této situaci rozhodlo emigrovat do USA. Odhaduje se, že tam odešlo 430 000 obyvatel.<sup>74</sup>

#### 4.5 První světová válka a rozpad Rakouska-Uherska

První světová válka znamenala pro Rusíny katastrofu. Na jejich území probíhaly nejtěžší boje. Maďarská vláda spatřovala v Rusínech potencionální zrádce, bála se šíření panslavismu uvnitř rusínské populace, a proto docházelo k četným politickým perzekucím. Byli intervenováni duchovní, pozatýkány a popraveny stovky rusínských obyvatel.<sup>75</sup>

Na konci první světové války Rakousko-Uhersko patřilo mezi poražené mocnosti a muselo kapitulovat. Dne 31. října 1918 byla vláda předána Národní radě v čele s M. Károlyem. Károly se pokusil o udržení vnitřní integrity Uher

---

<sup>72</sup> Beneš 1996, s. 9.

<sup>73</sup> Tamtéž, s. 8-11.

<sup>74</sup> Pop 2005b, s. 89-98.

<sup>75</sup> Beneš 1996, 12-13.

a podle Wilsonova hesla národního sebeurčení, chtěl uspokojit Rusíny a poskytnout jim autonomii v rámci nového Maďarska<sup>76,77</sup>.

#### 4.6 Řešení rusínské otázky a připojení k Československu

Rusínští emigranti se v Americe sjednotili a nechtěli zůstat nečinnými. Vázala je láska k vlasti a jejich povinností bylo podat pomocnou ruku svým rodákům. Na Rusínském kongresu v Homesteadu se zformovala Národní rada Uhro-Rusínů (ANRUR), která se prohlásila za zákonného představitele uhro-rusínské emigrace. V jejím čele stanul Grigorij Žatkovič, který koncipoval následný rusínský program. Rusíni byli přijati do Středoevropské unie, čímž byli uznáni jako svébytný národ, který má právo na sebeurčení.<sup>78</sup>

Žatkovič ve svém programu požadoval vytvoření svébytného rusínského státu. Pokud by toto bylo neproveditelné, dožadoval se široké autonomie s některým slovanským sousedním státem<sup>79, 80</sup>.

Existovalo několik variant budoucího statusu Podkarpatské Rusi:

1. Vytvoření samostatného státu bylo Spojenci zavrhnuto, a to z toho důvodu, že Podkarpatská Rus nebyla natolik hospodářsky, kulturně ani politicky vyspělá, aby byla schopna vést vlastní stát.
2. Setrvání v novém Maďarsku. Pro tento návrh také nikdo nezvedl ruku. Spojenci konstatovali argumenty, že by se obávali, zda by nové Maďarsko nedokázalo dostát svých slibů a podmínek, které maďarští politici deklarovali a opět by docházelo ke kulturní a politické devastaci rusínského národa.
3. Další eventualitou bylo připojení k Ukrajině. Zde se objevila polská překážka v podobě východní Haliče, která odloučila Podkarpatskou

<sup>76</sup> O toto gesto se pokusil i na Slovensku, ale bylo již pozdě, protože Slováci podepsali Martinskou deklaraci, čímž stvrdili účast v nově zformovaném státu Čechů a Slováků.

<sup>77</sup> Beneš 1996, s. 13.

<sup>78</sup> Hořec 1999, s. 6-8.

<sup>79</sup> Někteří jedinci navrhovali, aby se Podkarpatská Rus připojila k Ukrajině. Od tohoto návrhu bylo upuštěno, a to z důvodu, že Ukrajina se zmítala v chaosu a v Rusku se dostali k moci bolševici, kteří představovali reálné nebezpečí pro další demokratické státy.

<sup>80</sup> Hořec 1999, s. 8.

Rus od Ukrajiny, tudíž by jednotlivá území spolu nesousedila. Vážnou otázku vyvolal i bolševický převrat a následná komunistická expanze do střední Evropy.

4. Poslední a zřejmě nejschůdnější alternativou se stalo připojení k Československu.<sup>81</sup>

Americká národní rada ve Scrantonu se dne 12. listopadu 1918 usnesla, aby bylo Podkarpatsko připojeno k Československu. Rozhodnutí bylo stvrzeno referendem, kde se pro československou variantu vyslovilo 67% Rusínů. Avšak s definitivním rozhodnutím se muselo počkat až do konání mírové konference v Paříži, kde měl padnout rozhodující verdikt.<sup>82</sup>

V této době se ovšem na starém kontinentě odehrávaly odlišné události. Uhrorská rada sídlící v Budapešti se vyjádřila pro setrvání v Maďarsku. Maďarská vláda okamžitě reagovala a vyhlásila na Podkarpatsku Ruskou krajinu, která disponovala i vlastním ministrem. Na Podkarpatsku existovalo po rozpadu monarchie několik osvobozeneckých hnutí, které měly odlišné politické vize než jejich američtí vlastenci. V důsledku palčivé situace se jednotlivé proudy sjednotily a podpořily československou ideu. Toto gesto znamenalo velký krok a posun dopředu ke konečnému řešení karpatské otázky.<sup>83</sup>

Károlyho vláda se ovšem se ztrátou tak rozsáhlého území nechtěla smířit, pokládala ho za uherské dědictví a vyslala na Slovensko a Podkarpatsko vojsko. Edvard Beneš podal stížnost k mezinárodnímu společenství, které proklamovalo, že Maďaři musí neprodleně opustit veškeré zabrané území. Károly nedokázal udržet vnitřní integritu země, na mezinárodním poli byl diplomaticky poražen československým ministrem zahraničí Edvardem Benešem. Z toho důvodu se rozhodl podat demisi a 21. března 1919 svěřil Maďarsko do komunistických rukou pod vládu Beli Kuna.<sup>84</sup>

---

<sup>81</sup> Beneš 1996, s. 18-22.

<sup>82</sup> Tamtéž, s. 14.

<sup>83</sup> Fišer – Hořec 1994, s. 22-23.

<sup>84</sup> Hořec 1999, s. 13-17.

Československá vláda nadále nemohla vyčkávat a rozhodla se pro zahájení vojenské operace. Postupně obsazovala Maďary zabrané slovenské a rusínské území. Do situace se vložili i Rumuni, kteří nerespektovali demarkační linii a pronikali na československé území. Československo tudíž muselo čelit Maďarům a zčásti i Rumunům. Československé vojsko vedl generál Hennocque, který byl nucen na znovudobytých území vyhlásit dočasnou vojenskou diktaturu<sup>85, 86</sup>.

V duchu pařížské mírové konference byla dne 10. září 1919 podepsána v Saint-Germain smlouva, která oficiálně stvrdila připojení Podkarpatska k Československé republice (viz příloha č. 4.) a formovala její státoprávní postavení a povinnosti Československa vůči autonomní Podkarpatské Rusi.<sup>87</sup>

## 5. VZTAH CENTRA A PERIFERIE

Vztah centra a periferie je obousměrný a multidimenzionální. Mezi těmito jednotkami neustále probíhají procesy, kde se centrum snaží vyvíjet na periferii nátlak a chce, aby se na něm stala periferie zcela závislá. Naopak v zájmu periferie je, aby se snažila udržet si svoje pozice a kulturní jedinečnost. Nejdůležitějším aspektem těchto procesů jsou 3 složky vztahů, které mezi nimi probíhají.<sup>88</sup>

### 5.1 Vojensko – administrativní složka vztahů

#### 5.1.1 Vojenská diktatura a mírová smlouva ze Saint-Germain

Dne 6. června byla na Podkarpatské Rusi vyhlášena diktatura vojenské správy pod vedením generála Edmonda Honnecquea. Bylo zřízeno zatímní rusínské autonomní direktorium, které mělo zajistit organizaci administrativy. V jejím čele stanul zkušený český úředník Jan Brejcha jako administrátor Podkarpatska. Direktorium bylo podřízeno ministerstvu vnitra a jeho

<sup>85</sup> Na Slovensku ji vykonával generál Mittelhauser a na Podkarpatsku generál Hennocque.

<sup>86</sup> Hořec 1999, s. 45-52.

<sup>87</sup> Fišer – Hořec 1994, s. 23.

<sup>88</sup> Rokkan 1999, s. 116-117.

primárním úkolem bylo politicky, kulturně a hospodářsky konsolidovat zemi.<sup>89</sup>

Direktorium začalo rychle fungovat, byl sestaven policejní, soudní, politický, školský a zdravotnický referát. Muselo se ale potýkat s řadou problémů, kdy největším se jevila neloajalita maďarských úředníků k republice. To byl počátek příchodu prvních českých úředníků na Podkarpatsko<sup>90</sup>

Na začátku září probíhala pařížská mírová konference a v Saint Germain byla podepsána smlouva, která stanovovala fungování Podkarpatska a rozsah pravomocí jejího sněmu, guvernéra a místní správy. Československo se zavázalo, že splní všechny podmínky, které byly zakotveny ve smlouvě, např. zřízení samostatného sněmu, spravedlivé zastoupení Podkarpatské Rusi v Národním shromáždění, vytvoření nejširší autonomie, úředníci budou pocházet z řad rusínského obyvatelstva. Avšak v mírové smlouvě nebyla určena lhůta, do které by muselo Československo dostát svých slibů, což byla zásadní chyba.<sup>91</sup>

### 5.1.2 Generální statut

Zcela zásadním dokumentem pro fungování a organizaci správy se stal Generální statut vyhlášený dne 18. listopadu 1919. Já se zaměřím na jeho změnu, která byla provedena 26. dubna 1920. Změna byla rozsáhlá, především konkretizovala základní funkce a pravomoci jednotlivých orgánů Podkarpatska. Provedla personální změny, zavedla nové funkce a instituce.<sup>92</sup>

Do čela Podkarpatské Rusi byl jmenován československým prezidentem prozatímní guvernéř, který byl povinen složit slib věrnosti. Do jeho kompetencí spadalo:

- Zastupování Podkarpatské Rusi při jednáních s vládou.

<sup>89</sup> Pop 2005b, s. 298-301.

<sup>90</sup> Tamtéž, s. 303.

<sup>91</sup> Hořec 1999, s. 54-56.

<sup>92</sup> Hořec 1997, s. 49-52.



- Řídit jednání guberniální rady.
- Jmenování církevních hodnostářů a vymezených úředníků místní správy, učitele nestátních škol (pouze tehdy, pokud tato pravomoc nebyla v oprávnění československého prezidenta).
- Podepisovat normativní nařízení a výnosy, které vydala Civilní správa.
- Má právo si od viceguvernéra či jednotlivých referentů Civilní správy vyžádat ústní či písemnou zprávu ve všech věcech týkajících se Podkarpatské Rusi.
- Civilní správa má povinnost informovat guvernéra o všech budoucích vládních opatření.
- Pokud nesouhlasí s viceguvernérem a jeho počínáním, má právo jeho opatření zastavit a vyžádat si rozhodnutí vlády.<sup>93</sup>

Generální statut dále vymezil funkci viceguvernéra, který byl jmenován presidentem republiky na návrh vlády. Viceguvernér, v případě guvernérovi nemoci či nepřítomnosti, ho musí zastoupit a pohotově se ujmout jeho funkce a zodpovědnosti. Je představeným všech referentů Civilní správy a úřadů, které jsou k ní přiřčené. S guvernérem podepisuje všechny úřední dokumenty. Pokud by nastala situace, kdy se viceguvernér neshodne s guvernérem, pak o věci rozhoduje vláda. Za nepřítomnosti viceguvernéra ho zastupuje nejvyšší konceptní úředník Civilní správy.<sup>94</sup>

Generální statut vytvořil guberniální radu, která se skládala z deseti volených členů a čtyř členů jmenovaných vládou. Její předsedou se stal guvernér a sídlem se stal Užhorod. Guberniální rada se schází minimálně jednou za měsíc, její jednání řídí guvernér, popřípadě viceguvernér a schůze jsou neveřejné. Je kompetentní jednat o všech věcech souvisejících s Podkarpatskou Rusí, které ji předloží guvernér, vláda nebo viceguvernér. Na stížnost guvernéra, může vláda Civilní správu rozpustit či zbavit funkce

---

<sup>93</sup> Hořec 1997, s. 52-53.

<sup>94</sup> Tamtéž, s. 53.

některého jejího člena, který se dostatečně nevěnuje svým povinnostem. Pokud by vláda Civilní správu rozpustila, musí být do dvou měsíců dosazena nová.<sup>95</sup>

### 5.1.3 Ústava ze dne 29. února 1920 a její kritika

Základní pravomoci a orgány Podkarpatské Rusi jsou definovány v ústavě ve § 3.

#### § 3

- (1) *Území Československé republiky tvoří jednotný a nedílný celek, jehož hranice mohou býti měněny jen ústavním zákonem (čl. 1. uvoz. zák.).*
- (2) *Nedílnou součástí tohoto celku jest a to na základě dobrovolného připojení podle smlouvy mezi hlavními a přidruženými mocnostmi a Československou republikou v Saint Germain-en-Laye ze dne 10. září 1919 samosprávné území Podkarpatské Rusi, které bude vypraveno nejšířší autonomií, slučitelnou s jednotností republiky Československé.*
- (3) *Podkarpatská Rus má vlastní sněm, který si volí předsednictvo.*
- (4) *Sněm Podkarpatské Rusi je příslušný usnášeti se o zákonech ve věcech jazykových, vyučovacích, náboženských, místní správy, jakož i v jiných věcech, které by naň přenesly zákony Československé republiky. Zákony usnesené sněmem Podkarpatské Rusi, projeví-li president republiky s nimi souhlas svým podpisem, vyhlášují se ve zvláštní sbírce a podepisuje je také guvernér.*
- (5) *Podkarpatská Rus budiž v Národním shromáždění Československé republiky zastoupena přiměřeným počtem poslanců (senátorů) podle příslušných volebních řádů československých.*
- (6) *V čele Podkarpatské Rusi je guvernér jmenovaný presidentem Československé republiky k návrhu vlády a odpovědný také sněmu Podkarpatské Rusi.*

---

<sup>95</sup> Hořec 1997, s. 54-56.

(7) *Funkcionáři Podkarpatské Rusi budou podle možnosti vybírání z jejího obyvatelstva.*

(8) *Podrobnosti, zvláště o právu voliti a o volitelnosti do sněmu, upravují zvláštní ustanovení.*

(9) *Zákon Národního shromáždění, který určí hranice Podkarpatské Rusi, tvoří součást ústavní listiny.<sup>96</sup>*

Únorová ústava byla výsledkem kompromisu jednotlivých vládních stran. I přesto ústava vyvolala mnoho emocí a rozpaků, kritika se ozývala ze všech stran. Všeobecnou kritiku vynechám a zaměřím se na rusínské námitky a nevoli. Prvním kritickým bodem byla pro zastánce rusínské i slovenské autonomie uvozovací věta ústavy, kde stálo: „My, národ Československý“. Rusínům i Slovákům vadila idea Českoslovákismu, se kterou se neztotožňovali.<sup>97</sup>

Další nesrovnalostí bylo, že ústava měla být vypracována v souladu se smlouvou ze Saint Germain-en-Laye, což zcela nebylo. Pokud by se srovnal text ústavy a Saint-Germainské mírové smlouvy, dalo by se nalézt několik zásadních odlišností. Jedná se v podstatě o slovíčkaření, ale ve velice závažné problematice. Mírová smlouva hovořila o sněmu Podkarpatské Rusi, který bude mít zákonodárnou moc. V ústavě se její tvůrci tomuto slovu vyhnuli a nahradili jej spojením „*je příslušný usnášeti se v zákonech*“. Modifikovaná podoba znění se objevila i v ustanovení, kdy mírová smlouva požaduje, aby bylo spravedlivé zastoupení Podkarpatské Rusi v parlamentu republiky. V Ústavní listině se však objevuje slovo „*přiměřené zastoupení*“.<sup>98, 99</sup>

Znění o sněmu a jeho zákonodárné moci tvůrci ústavy přetvořili záměrně, protože již v §u 6 ústavní listiny je psáno, že zákonodárnou moc pro celé území Československa má Národní shromáždění. Z toho vyplývá, že pokud

<sup>96</sup> Zákon č. 121/1920 Sb., *Ústavní listina Československé republiky z 29. února 1920*, dostupné na: <http://www.nssoud.cz/historie/ustava.pdf>, 4.2.2013.

<sup>97</sup> Schelle 2009, s. 64.

<sup>98</sup> V reálu to znamenalo, že v Čechách stačilo 24 000 hlasů na jednoho poslance, na Podkarpatsku vycházelo na jednoho poslance 34 000 hlasů.

<sup>99</sup> Schelle 2009, s. 65.

Národní shromáždění vydá zákon, bude platit i na území autonomního Podkarpatska. Ve smyslu Saint-Germainské smlouvy se rozumí, pokud sněm Podkarpatska vydá nějaký zákon, nabývá platnosti po podpisu tamního guvernéra. Podle ústavy nabývá platnosti jen tehdy, podepíše-li ho president republiky.<sup>100</sup>

V mírové smlouvě je zakotveno, že guvernér je podřízen podkarpatskému sněmu, do ústavy bylo vepsáno slovo „*také*“, což ve skutečnosti znamená, že je podřízen sněmu Podkarpatska, ale také vládě Československé republiky. Další neshoda tkví ve jmenování guvernéra. Guvernér měl být jmenován prezidentem Československa, v ústavě se však objevil důležitý dodatek, a to, že československý prezident ho jmenuje k návrhu vlády republiky. Tento dodatek jasně ukázal, že republika bude jmenovat pouze velice loajálního guvernéra.<sup>101</sup>

Rozporuplné reakce vyvolala formulace vztahu prezidenta k sněmu Podkarpatské Rusi. Prezident měl ke sněmu Podkarpatské Rusi absolutní veto, ale vůči Národnímu shromáždění měl veto suspenzivní, což také nebylo v souladu s mírovou smlouvou. Podobných odlišně formulovaných ustanovení se v ústavě vyskytlo více.<sup>102</sup>

#### 5.1.4 Veřejná správa

Dne 5. května 1920 jmenoval prezident republiky T. G. Masaryk (viz příloha č. 5.) dočasným guvernérem Podkarpatské Rusi Grigorije Žatkoviče (viz příloha č. 6.), viceguvernérem Petra Ehrenfelda a administrátorem Civilní správy Františka Bláhu.

V Užhorodě byla zřízena Obvodní úřadovna Státního pozemkového úřadu, která byla pověřena provedením pozemkové reformy. K úřadovně bylo vytvořeno ještě 5 stálých komisariátů – v Užhorodě, Mukačevě, Berehově,

---

<sup>100</sup> Čtvrtek 17. června 1937, 106. *schůze Poslanecké sněmovny*, dostupné na: <http://www.snem.cz/eknih/1935ns/ps/stenprot/106schuz/s106003.htm>, 19.2.2013.

<sup>101</sup> Tamtéž.

<sup>102</sup> Schelle 2009, s. 65.

Svaljavě a Sevljuši. Na Podkarpatsku bylo zabráno 240 000 hektarů půdy velkostatkářům, které byly přerozděleny mezi 40 000 rusínských rodin.<sup>103</sup>

Po deseti měsících ve funkci guvernéra podal G. Žatkovič demisi. Byl nespokojen s ústřední vládou a jejími učiněnými kroky. Funkce guvernéra byla neobsazená celé 2 roky, poté byl na tuto pozici jmenován Anton Beskid. V době nepřítomnosti guvernéra zastával veškeré povinnosti viceguvernér P. Ehrenfeld. V roce 1922 byla v zemi zrušena vojenská diktatura.<sup>104</sup>

Po nástupu Antona Beskida do funkce se viceguvernér P. Ehrenfeld rozhodl rezignovat na svůj post a T. G. Masaryk dosadil na jeho místo Antonína Rozsypala. Poté byly na Podkarpatsku uspořádány historicky první volby do Národního shromáždění. Největší úspěch zde zaznamenala Komunistická strana Československa, která ve volbách získala 39,4 %. Na druhém místě se umístila Maďarská národní strana. Podkarpatsko zastupoval v Národním shromáždění A. Vološin.<sup>105</sup>

V červnu roku 1926 přijal parlament důležitý zákon, který hovořil o úpravě platu duchovenstva církví a náboženských společností. V zákoně stálo, že stát garantuje finanční příjem duchovním všech konfesí, které byly řádně zaregistrované. Tímto činem definitivně zanikla církevní daň řeckokatolické církvi, tzv. koblina a rokovina.<sup>106</sup>

Ve 30. letech se politická scéna a situace Podkarpatska značně komplikovala. Po celém světě se projevíly důsledky světové ekonomické krize, 30 % podniků zastavilo výrobu a v zemi se projevovala čím dál tím větší nespokojenost. Této situace využila komunistická organizace Svaz pracujících sedláků, která pořádala na Podkarpatsku hladové pochody a demonstrace, které probíhaly násilně, docházelo i ke střetu s četnictvem. Československá vláda musela také čelit neustálým obviňováním ze strany

---

<sup>103</sup> Pop 2005b, s. 313.

<sup>104</sup> Tamtéž, s. 311-319.

<sup>105</sup> Tamtéž, s. 322-328.

<sup>106</sup> Tamtéž, s. 328.

rusínských nacionalistů, kteří se dožadovali slíbené autonomie. Rusínští nacionalisté se dovolávali práv u Společnosti národů, kam poslali několik memorand.<sup>107</sup>

Zemřel guvernér A. Beskid, který byl u Rusínů velice oblíbený. Po jeho smrti zůstalo křeslo guvernéra opět na dva roky prázdné. Ze správního hlediska to nebyl problém, protože díky organizačnímu zákonu přišel o mnoho kompetencí, které byly přeneseny na zemského prezidenta. Na druhou stranu A. Beskid tvořil významný pilíř rusínsko-českých vztahů. Jeho postu se poté ujal Konstantin Hrabar. Celé Československo prožívalo největší politicko-společenskou krizi – muž, který se zasloužil o stát, muž, který získal přezdívku tatíček národa, T. G. Masaryk, se ze zdravotních důvodů rozhodl abdikovat. Za svého nástupce navrhnul E. Beneše, který byl 18. prosince 1935 zvolen prezidentem. Masarykova politická vize byla naplněna.<sup>108</sup>

Novým předsedou vlády byl jmenován slovenský agrárník Milan Hodža, který byl pověřen sestavením nové vlády. Jakožto Slovák, se Hodža dostával více do konfrontace s autonomistickými myšlenkami a chápal nutnost se této otázce věnovat a řešit ji. Z toho důvodu zahájil první kolo jednání se slovenskými a rusínskými pro-autonomními stranami. Během jednání odstoupil A. Rozsypal, zemský prezident, který tvrdě odsuzoval rusínskou autonomii. Jeho post zaujal Jaroslav Mezník.<sup>109</sup>

Rusíni si kladli velké nároky, které vláda razantně odmítla. Nakonec se dopracovali ke kompromisu, který spočíval v přijetí zákona č. 172/1937 – o prozatímní úpravě právního postavení guvernéra Podkarpatské Rusi a o souvisejících opatřeních organizačních.<sup>110</sup>

Po přijetí tohoto zákona se guvernérem stal K. Hrabar a viceguvernérem J. Mezník. Ovšem na změny podobného charakteru již bylo pozdě. Zářím 1938 se

---

<sup>107</sup> Pop 2005b, s. 336 – 341.

<sup>108</sup> Tamtéž, s. 346-347.

<sup>109</sup> Tamtéž, s. 347-350.

<sup>110</sup> Tamtéž, s. 351-352.

neodvratně blížilo, stejně tak jako konec první republiky. J Mezník se zapsal do dějin Podkarpatska i Československa. I po mnichovském diktátu se nechtěl vzdát a snažil se na Podkarpatsku udržet pořádek a klid. Vzal si na sebe neproveditelný úkol, který vzdal 17. října, kdy požádal vládu o odvolání ze své funkce, vláda mu vyhověla.<sup>111</sup>

### 5.1.5 Vnitřní uspořádání Podkarpatska

V roce 1920 byl přijat Zákon o zřízení župních a okresních úřadů v republice Československé. Zákon vznikl jako reakce na složitou situaci ve státní správě. Mezi dílčími částmi země existovaly markantní rozdíly, vláda se snažila dostát svých slibů v podobě demokratizace, odrakouštění a odbyrokratizování správy. Ovšem Podkarpatsko tvořilo výjimku a zákon zde nebyl uplatněn, protože nebyla dořešena otázka autonomie.<sup>112</sup>

Území Podkarpatska bylo rozděleno na čtyři historické župy, které sídlily v Mukačevě, Užhorodě, Nerejově a Velkém Bočkově. Po roce proběhla reorganizace a území bylo rozčleněno na tři župy, a to Užhorod, Mukačevo a Velká Sevljuša. Do jejich čela nebyli postaveni župani, ale správcové. Největší tři města řídil vládní komisař a policejní kapitán města. Rok 1923 přinesl první volby do orgánů obcí. Posléze byly provedeny další územní změny, kdy byly župy sdruženy do jedné, se sídlem v Mukačevu.<sup>113</sup>

Ve druhé polovině 20. let se Československo muselo potýkat s řadou problémů. Systém československé veřejné správy byl složitý, komplikovaný a nejednotný. Každá část republiky měla jiný správní systém, prolínaly se zde staré prvky, především pozůstatky uherské administrativy, s novými úpravami. Republika potřebovala nutnou reformu veřejné správy, která spočívala v její celkové unifikaci. Nebyla zde pouze nutnost reformy, ale i vlastní záměr

---

<sup>111</sup> Kozelka, Petr (2009). Malý portrét velkého muže: Jaroslav Mezník na Podkarpatské Rusi. Podkarpatská Rus – Časopis Společnosti přátel Podkarpatské Rusi (4), s. 3, dostupné na: [http://www.podkarpatskarus.cz/attach/casopis\\_4\\_2009.pdf](http://www.podkarpatskarus.cz/attach/casopis_4_2009.pdf), 7.2.2013.

<sup>112</sup> Soukup 1999, s. 314-315.

<sup>113</sup> Vlček 2007, s. 60.

Prahy, která chtěla posílit kompetence státních orgánů na úkor samosprávných.<sup>114</sup>

Veškeré výše uvedené normy byly pouze provizorní. Toto provizorium bylo odstraněno přijetím tzv. organizačního zákona v roce 1928 a zavedením zemského zřízení. Organizačním zákonem bylo změněno administrativní rozdělení republiky z žup na země. Na základě tohoto zákona byly v Československu realizovány 4 země – země Česká, Moravskoslezská, Slovenská a Podkarpatská<sup>115 116</sup>.

### 5.1.6 Administrativní změny po roce 1928

Zavedení zemského zřízení nebylo jednoduché. V očích lidí bylo chápáno negativně, pro přívržence slovenských a podkarpatských autonomistických idejí znamenalo velké zklamání a hořkost vůči československé vládě. Organizačním zákonem se vláda snažila zemi centralizovat a získat ještě větší kontrolu nad východním územím republiky, čímž toto ustanovení odporovalo ústavě.<sup>117</sup>

Sídlem Podkarpatské země se stal Užhorod<sup>118</sup>. Nižšími správními jednotkami se staly okresy. Okresní úřady převzaly administrativu služnovských úřadů a do čela byl dosazen okresní hejtman. V Užhorodu se nacházel zemský úřad, v jehož čele stál zemský prezident. Na zemské úřady přešly kompetence Civilní správy, župního úřadu a jeho přednosta. V každém správním obvodu bylo zřízeno zemské zastupitelstvo, které čítalo 18 členů<sup>119 120</sup>.

<sup>114</sup> Soukup 1999, s. 319.

<sup>115</sup> V rámci Podkarpatska muselo být řešeno několik komplikací, např. otázka vztahu zemských orgánů k předpokládanému sněmu. Vláda situaci vyřešila tím způsobem, že až na Podkarpatsku vznikne předpokládaný sněm, zemské zastupitelstvo bude zrušeno. K této skutečnosti však nikdy nedošlo, protože sněm nebyl vytvořen.

<sup>116</sup> Schelle 2006, s. 302.

<sup>117</sup> Tamtéž, s. 291.

<sup>118</sup> Při realizaci zákona docházelo k bojům mezi městy Užhorod a Mukačevo o sídlo zemského úřadu.

<sup>119</sup> Počty členů se lišily v každé zemi, např. v Čechách mělo zemské zastupitelstvo 120 členů, na Moravě a ve Slezsku 60, na Slovensku 54.

<sup>120</sup> Schelle 2006, 301-303.



### 5.1.7 Zemský úřad

Zemský úřad zajišťoval bezpečnostní aparát země, konkrétně měl bdít nad veřejným pořádkem. Zemský úřad se stal zároveň orgánem druhé instance, tudíž mu byly podřízeny okresní úřady a státní policejní úřady. Vykonával kontrolní činnost a byl odvolací instancí. Zastával i další důležité kompetence. Tvořil spojnici mezi ministerstvy a nižšími správními orgány. Zemský úřad se skládal z prezidia a administrativních oddělení.<sup>121</sup>

Zaměstnanci zemských úřadů se dělili na státní a autonomní. Poté se rozčlenili podle odborných profesí, např. personál pro službu zvěrolékařskou, zdravotní, technickou a lesní.<sup>122</sup>

### 5.1.8 Zemský prezident

Ze všech zemských orgánů měl zemský prezident nejvýznamnější postavení. Byl vedoucím zemského úřadu a zároveň předsedal zemskému zastupitelstvu. Prováděl kontrolu činnosti zemského zastupitelstva, mohl zastavit jeho usnesení a vyloučit z jeho jednání určitá témata, která zdůvodnil, že nezasahují do jeho kompetence. Zastupoval Podkarpatsko jako právnickou osobu navenek, musel podepsat nebo spolupodepsat veškeré dokumenty a úřední akty týkající se této země. Byl jmenovaný prezidentem Československa a přímo podřízen ministru vnitra.<sup>123</sup>

### 5.1.9 Zemské zastupitelstvo

1/3 členů byla jmenována vládou a zbylé 2/3 byly voleny. Vláda část zaměstnanců jmenovala, protože mělo jít pouze o odborníky, kde politická příslušnost neměla hrát roli. Ve skutečnosti byl systém apolitičnosti obcházen a ignorován. Funkční období trvalo 6 let a aktivní volební právo bylo

---

<sup>121</sup> Schelle 2006, s. 307-308.

<sup>122</sup> Tamtéž, s. 307-308.

<sup>123</sup> Tamtéž, s. 306-307.

stanoveno na 24 let, pasivní volební právo na 30 let. Zemskému zastupitelstvu předsedal zemský prezident a zastupitelstvo mu sloužilo jako poradní orgán.<sup>124</sup>

Existoval zde volený zemský výbor, který se skládal ze šesti volených členů zemského zastupitelstva. Zemský výbor měl za úkol připravovat návrhy pro jednání zemského zastupitelstva, staral se o zemský majetek, vedl zemské hospodářství, sestavoval roční rozpočet a vykonával dohled nad hospodařením okresů. Zemský výbor nebyl jediným kontrolním mechanismem. Zastupitelstvo mohlo sestavit i zemskou komisi – obligatorní<sup>125</sup> či fakultativní<sup>126, 127</sup>.

Zákon rozeznával 4 typy zemských zastupitelstev:

- Hospodářská a správní – dbala o hospodářské, zdravotní, sociální, dobročinné a dopravní záležitosti. Také pečovala o zemský majetek a zaměstnance. Peníze do zemské pokladny plynuly ze zemské přirážky k vybraným přímým nebo spotřebním daním a ze státních přidělů.
- Normotvorná – pokud vláda svolila, mohla zemská zastupitelstva vypracovávat nejrůznější předpisy k zákonům, upravovat statuty jednotlivých ústavů.
- Působící v správním soudnictví – kompetence v této oblasti měl upravovat zvláštní zákon, který ovšem nebyl nikdy vydán.

---

<sup>124</sup> Peterková 2007, s. 183.

<sup>125</sup> Existovala pouze v Moravskoslezské zemi a zabývala se správou podniků, které spadaly pod správu Slezska.

<sup>126</sup> Jednalo se o různé odborné komise, např. právní, finanční, mostní, vodní, kulturní.

<sup>127</sup> Schelle 2006, s. 305.

- Poradní – pracovala jako poradní orgán zemského prezidenta a ústředních úřadů ve věcech zemské správy. Mohla vydávat i různé posudky a návrhy.<sup>128</sup>

Rusínští autonomisté organizační zákon odsoudili, vyjádřili se o něm jako o další etapě odcizení autonomie karpatskému lidu. Zákon provedl sjednocení správy, do úřadů zavedl oficiální jazykem češtinu a guvernéra, který byl vnímán jako poslední symbol autonomního rázu země, odstrčil do pozadí.<sup>129</sup>

Organizační zákon snížil roli guvernéra na obyčejného úředníka. Guvernér byl stále odpovědný vládě, navíc se stal podřízeným jednotlivých odborných ministrů. Byla mu vzata dílčí rozhodující práva, stejně jako guberniální radě, která tímto krokem ztratila veškeré kompetence v rámci spolurozhodování ve státní správě. Stala se nadbytečným správním orgánem, který již neměl žádné uplatnění.<sup>130</sup>

Guvernér mohl jmenovat kněží na podkarpatské fary a potvrzovat starosty měst ve funkci. Poté byl podřízen vůli viceguvernéra a školního referenta, kteří byli oba Češi. Guvernér mohl jen přijímat a potvrzovat, co mu dotyční navrhli. Pokud by měl guvernér námitky a nesouhlasil s guvernérem, referentem či zemským úřadem, přešla rozhodčí funkce na odborné ministerstvo. Například, pokud by guvernér nesouhlasil s návrhem školního referenta, přesunula by se rozhodovací funkce na republikového ministra školství. Pokud by nesouhlasil se zemským úřadem, spor by rozhodovalo a řešilo ministerstvo vnitra. Tudíž guvernér mohl být ostatními úředníky zcela paralyzován a o většině věcí poté mohl rozhodovat některý z českých úředníků či ministrů. Guvernérovo rozhodnutí mohla kdykoliv zrušit vláda s odůvodněním, že překročil své kompetence.<sup>131</sup>

---

<sup>128</sup> Schelle 2006, s. 305.

<sup>129</sup> Čtvrtek 17. června 1937, 106. schůze Poslanecké sněmovny, dostupné na: <http://www.snem.cz/eknih/1935ns/ps/stenprot/106schuz/s106003.htm>, 19.2.2013.

<sup>130</sup> Tamtéž.

<sup>131</sup> Tamtéž.

Postavení guvernéra a jeho kompetence byly značně omezené. Role guvernéra měla posloužit pouze navenek, protože guvernéř byl lidem vnímán jako symbol autonomie, jako symbol, který se vtisknul do paměti rusínského národa. Jeho funkce již byla zakotvena v mírové smlouvě, tudíž si ji české úřady nedovolily zrušit. Rozhodly se pro její zachování, ale degradovaly ji na nejnižší možnou úroveň. V praxi drželi v rukou reálnou rozhodovací moc čeští úředníci.<sup>132</sup>

Změna přišla až roku 1937, tedy konkrétně se zákonem č. 172/1937 – o postavení guvernéra Podkarpatska.

#### 5.1.10 Zákon č. 172/1937 – o postavení guvernéra Podkarpatska

Tento zákon upravuje postavení guvernéra vůči ostatním správním orgánům. Přiznává mu větší pravomoci než dopsud. Zákon stvrdil, že guvernéř je oprávněn rozhodovat o věcech náboženských, potvrzovat církevní hodnostáře v jejich úřadě, jmenovat starosty měst Užhorod a Mukačevo, schvalovat do funkce zvolené starosty rusínských obcí, zajistit dočasnou správu městských záležitostí u měst se zřízeným magistrátem, určovat jazykové učebnice pro rusínské školy, z vlastní iniciativy může ústředním úřadům podávat jednotlivé jazykové návrhy a může si od dílčích úřadů vyžádat dokument o způsobu jejich rozhodnutí (týkající se pouze jazykové otázky), ke kterému může podat připomínky.<sup>133</sup>

Ovšem nebyly upraveny změny ve vztahu mezi guvernérem a viceguvernérem. Viceguvernéř nebyl guvernéřovi podřízen, jednalo se o dva samostatné státní články. Guberniální rada měla být složena ze zástupců zemského výboru a dalších 9 členů, kteří byli voleni zemským zastupitelstvem, a to i z osob, které nebyli jeho členy. Guberniální rada měla

---

<sup>132</sup> Čtvrtek 17. června 1937, 106. schůze Poslanecké sněmovny, dostupné na: <http://www.snem.cz/eknih/1935ns/ps/stenprot/106schuz/s106003.htm>, 19.2.2013.

<sup>133</sup> Zákon č. 172/1937 Sb., 172 zákon ze dne 26. června 1937 o prozatímní úpravě právního postavení guvernéra Podkarpatské Rusi a o souvislých opatřeních organizačních, dostupné na: <http://spcp.prf.cuni.cz/lex/172-37.htm>, 8.2.2012.

posloužit guvernérovi jako poradní orgán, ovšem její usnesení neměla být závazná.<sup>134</sup>

## 5.2 Ekonomický aspekt vztahů

### 5.2.1 Hospodářská situace po roce 1918

Po připojení k Československu se Podkarpatská Rus nacházela ve špatné ekonomické situaci. Byla nucena čelit následkům první světové války, která zdecimovala i poslední zbytky hospodářství, které zde fungovalo. Byla zde bída, hlad a nedostatek práce. Ne nadarmo získalo Podkarpatsko přezdívku „smutná zem, která čeká, až se jí zacílí rány“.<sup>135</sup>

Složitým úkolem se stala integrace hospodářství Českých zemí, Slovenska a Podkarpatské Rusi. Každá země se vyvíjela odlišně a bylo nutné najít kompromis, který by našel způsob, jak vytvořit jednotné hospodářství. Čechy tvořily v rámci Habsburské monarchie průmyslovou a vysoce industrializovanou oblast, koncentrovalo se zde až 70 % veškeré průmyslové výroby bývalé monarchie, tudíž v novém státě zaujaly vedoucí hospodářské pozice.<sup>136</sup>

Podkarpatská země měla agrární charakter a většina lidí byla zaměstnána v zemědělství, tedy primární ekonomické sféře. Intenzita a produktivita zemědělské výroby byla na velmi nízké úrovni. Zatímco v Českých zemích se používaly technické a chemické vymoženosti, na Podkarpatsku se práce vykonávala ručně. V zemi skoro neexistovaly silnice a komunikace, nacházely se zde nevyhovující hospodářské budovy, nedostatek kvalifikovaných odborníků a žádné služby. Československo se zavázalo ke zlepšení situace, a proto sem plynuly miliardové dotace na novou infrastrukturu, na stavbu

---

<sup>134</sup> Schelle 2009, s. 318.

<sup>135</sup> Weiss, Jiří (1937). *Píseň o smutné zemi (též Píseň o Podkarpatské Rusi)*. *Hledání ztraceného času – Česká televize*, dostupné na: <http://www.ceskatelevize.cz/porady/873537-hledani-ztraceneho-casu/211522161510024-filmy-z-podkarpatske-rusi-3/>, 16.2.2013.

<sup>136</sup> Pátek 1976, s. 32-34.

nových budov – administrativních, školních, nemocničních, na stavbu mostů (viz příloha č. 7.), továren a dokonce i civilního letiště.<sup>137</sup>

Podkarpatské hospodářství bylo nesoběstačné a bylo závislé na dovozu ze sousedních zemí. Vzhledem ke svým možnostem se zaměřilo na chov koní, ovcí a buvolů, protože se v zemi nacházely obrovské pastviny, tzv. poloniny. Pěstovala se zde kukuřice, vinná réva, tabák a konopí. Tabák se dále zpracovával v místní tabákové továrně a také se stal důležitým exportním artiklem. Z konopí se vyráběla vlákna, provazy, anebo se tkal. Z průmyslového odvětví převládal dřevozpracující průmysl, lesy zaujímaly více než 50 % Podkarpatska. Dřevo se pomocí vodních kanálů dopravovalo do Maďarska. Existovala zde velká chemická továrna, která se zaměřila na výrobu kyseliny octové, dřevěného líhu a acetonu. Na Podkarpatsku se nacházely jediné solné doly v republice (viz příloha č. 8.). Sůl se stala oblíbeným výrobkem, který se vyvážel do Českých zemí a zahraničí.<sup>138</sup>

Díky československým investicím se ve městech pozvolna mohla začít rozvíjet sekundární a terciární sféra. Z autentických dobových snímků lze zachytit ruch rusínských „velkoměst“. Kdyby filmový snímek nebyl komentován, asi by se nedalo poznat, že se jedná o rusínský Užhorod. Město vypadalo úhledně a upraveně, nacházely se zde nové a moderní stavby (viz příloha č. 9.), parky a ulice byly plné lidí, na budovách byly vícejazyčné nápisy, které upozorňovaly na nové kavárny, drogerie, holičství a banky. Ovšem velice markantní rozdíl spočíval v obrazu měst a venkova. Venkov velice zaostával a jediným zdrojem obživy bylo stále lesnictví a zemědělství. Je zřejmé, že dotace byly čerpány v převážné míře pouze městy (viz přílohy č. 10. a 11.) a na venkov (viz příloha č. 12.) se již financí nedostávalo.<sup>139</sup>

<sup>137</sup> Jovbak 2001, s. 139-162.

<sup>138</sup> Filmy z Podkarpatské Rusi 1 (1930). Česká televize, dostupné na:

<http://www.ceskatelevize.cz/porady/873537-hledani-ztraceneho-casu/211522161510013-filmy-z-podkarpatske-rusi-1/>, 23.2.2013.

<sup>139</sup> Pečený, Karel (1932). Na Podkarpatské Rusi. Hledání ztraceného času – Česká televize, dostupné na:

<http://www.ceskatelevize.cz/porady/873537-hledani-ztraceneho-casu/211522161510019-filmy-z-podkarpatske-rusi-2/>, 16.2.2013.

V rámci rozvoje marginálního území bylo na Podkarpatsko vysláno během prvních let existence republiky mnoho českých kvalifikovaných lidí (viz příloha č. 13.). Česká inteligence se koncentrovala ve městech a pomáhala Rusínům s městskou výstavbou, ve zdravotnictví, sociální péči a školství.<sup>140</sup>

Československo zaznamenalo na Podkarpatsku mnoho úspěchů, ale udělalo i několik zásadních chyb, které tyto úspěchy zastiňovaly. Mezi největší a nejkritizovanější vládní kroky byl považován celní sazebník z roku 1926. Byl vytvořen na ochranu domácích zemědělců, kteří byli decimováni levnějšími výrobky ze zahraničí. Ve svém důsledku měl velice negativní dopad na hospodářskou situaci na Podkarpatsku. Podkarpatsko bylo potravinově závislé na sousedních zemích. Z Maďarska, Rumunska a Jugoslávie se sem dovážely potraviny, brambory, pšenice a kukuřice. Československá vláda zvýšila cla na dovoz těchto potravin a podporovala československou produkci, která byla oproti sousedním výrobkům mnohem dražší. Podkarpatsko s čs. vládou jednalo o udělení výjimky, aby se nová cla na tyto výrobky ze sousedních států nevztahovala, ovšem rusínské hlasy vyslyšeny nebyly. Cla se netýkala pouze potravin, ale jednalo se také o transiitní cla, která výrazně poškodila rusínský obchod se dřevem. Díky těmto transiitním clům se obchod se dřevem prodražil a Rusíni zaznamenali výrazný pokles vývozu dřeva do zahraničí. Tento tarif měl za následek cenový vzestup veškerého zboží a potravin, pokles mezd, zvýšení již tak vysokého počtu nezaměstnaných a totální závislost podkarpatského hospodářství na Československu.<sup>141</sup>

Krachem na newyorské burze (1929) nastala celosvětová krize, která zasáhla celé Československo. Krize dosáhla svého vrcholu v letech 1931-1933, kdy poklesla průmyslová výroba až o 40% a v ČSR se ocitlo více než

<sup>140</sup> Filmy z Podkarpatské Rusi 1 (1930). Česká televize, dostupné na: <http://www.ceskatelevize.cz/porady/873537-hledani-ztraceneho-casu/211522161510013-filmy-z-podkarpatske-rusi-1/>, 23.2.2013.

<sup>141</sup> Pátek 11. června 1926, 30. schůze Poslanecké sněmovny, dostupné na: <http://www.psp.cz/eknih/1925ns/ps/stenprot/030schuz/s030020.htm>, 23.2.2013.

jeden milionu lidí bez práce. V roce 1934 proběhla devalvace měny a československé zboží se přestalo vyvážet do zahraničí.<sup>142</sup>

## 5.3 Kultura

### 5.3.1 Školství na Podkarpatsku

Díky připojení Podkarpatské Rusi k Masarykově republice zažilo rusínské školství revoluční období. Za rakousko-uherské éry se na vzdělávání Rusínů nekladl žádný důraz, a tak se na Podkarpatsku nacházely většinou školy maďarské. Rusínské obyvatelstvo bylo z velké části negramotné. V roce 1917 činil počet obecných škol 517, ale pouze na 34 byla možnost studia v rusínštině. Střední školy byly pouze maďarské a vysokoškolské vzdělání zde nabízeno vůbec nebylo.<sup>143</sup>

České školství bylo moderní a na vysoké úrovni, a proto se Češi rozhodli karpatské školství reformovat a zefektivnit jeho osnovy. Ovšem Podkarpatsko se potýkalo s velkým nedostatkem kvalifikovaných učitelů a školních prostor. Pro představu, v českých školách připadal jeden učitel na zhruba 15 až 20 dětí, ovšem na Podkarpatsku připadalo na jednoho učitele až 80 dětí. Československo sem tudíž vysílalo zkušené české učitele a posílalo velké finanční obnosy na zvýšení kapacity. Stavěly se nové školní budovy a realizovala se celá síť nových obecných škol.<sup>144</sup>

Školy se dělily podle vyučovacího jazyka a díky demokratickému zřízení republiky a respektování práv menšin, které bylo ukotveno i v ústavě, zde byla zastoupena každá menšina, která žila na území Podkarpatska. V roce 1937 se zde nacházelo – 465 rusínských obecných škol, 177 československých, 117 maďarských, 24 německých, 4 rumunské a 7 hebrejských. Zvýšení počtu zaznamenaly také střední a odborné školy.<sup>145</sup>

<sup>142</sup> Martínek, Aleš (2010). *Historie českého hospodářství, Česká republika*, dostupné na: <http://www.czech.cz/cz/Objevte-CR/Fakta-o-CR/Historie/Historie-ceskeho-hospodarstvi>, 23.2.2013.

<sup>143</sup> Sočka 1999, s. 100-102.

<sup>144</sup> Úterý 25. Listopadu 1930, 85. *schůze Poslanecké sněmovny*, dostupné na: <http://www.psp.cz/eknih/1929ns/ps/stenprot/085schuz/s085011.htm>, 2.3.2013.

<sup>145</sup> Sočka 1999, s. 102.



Každá vyspělá země musí umět reagovat i na problematiku hendikepovaných dětí, které nelze opomíjet. Poprvé v historii Podkarpatska zde vznikl státní útvar pro hluchoněmé v Užhorodě, státní útvar pro slepé v Mukačevě a státní útvar pro duševně abnormální děti v Sevljuši.<sup>146</sup>

### 5.3.2 Rusínský jazyk

Po připojení Podkarpatska k Československu byl několikrát na československou vládu vznesený apel, aby rozhodla o spisovné podobě rusínského jazyka. A právě v tento moment začal dlouhodobý spor o spisovnou formu tohoto jazyka. Čeští lingvisté se přeli, kam rusínský jazyk zařadit a jaká by měla být jeho spisovná podoba. Na toto téma se během existence první republiky objevilo několik názorů. Československo zastávalo ideu, že každý národ by si měl určit sám svůj vlastní jazyk, a z toho důvodu se rozhodlo neřešit otázku rusínského státního jazyka nařízenými shora. Zvolilo nenásilnou cestu, kdy právo rozhodnout se, ponechalo samovolnému vývoji, který přinese sama doba.<sup>147</sup>

Čeští lingvisté se zpočátku stali zastánci slavjanofilství a podporovali ruský jazyk. Po příchodu stovek ukrajinských emigrantů na Podkarpatsko se rozhořela diskuze, zda rusínský jazyk není pouze ukrajinským dialektem. Na konci 20. let se Československo přidalo na stranu Rusínů a podpořilo jejich názor, že rusínský jazyk je svébytným a samostatným. Český profesor Húska dokonce konstatoval, že se na Podkarpatsku vyvíjí čtvrtý ruský národ<sup>148</sup>, k jehož rysům patří i samostatný jazyk. Tento nadějný proces byl zpomalen černým dnem v československé historii – Mnichovem, a poté zcela zastaven sovětskou anexí v roce 1944, která rusínský národ v etnopolitickém vývoji vrátila zpět o více než půl století. Navzdory pozdějším událostem díky

<sup>146</sup> Úterý 25. listopadu 1930, 85. schůze Poslanecké sněmovny, dostupné na: <http://www.psp.cz/eknih/1929ns/ps/stenprot/085schuz/s085011.htm>, 2.3.2013.

<sup>147</sup> Sočka 1999, s. 35-39.

<sup>148</sup> Jako národy jsou zde myšleni – Rusové, Ukrajinci a Bělorusové

českému liberalismu a svobodě zaznamenala rusínská kultura, školství a národní uvědomění velký pokrok.<sup>149</sup>

### 5.3.3 Rusínské národní symboly

Oficiálně byly rusínské symboly přijaté na 9. světovém kongrese Rusínů, který se konal roku 2007 v Rumunsku. Byly schváleny 3 rusínské znaky – hymna, erb a vlajka.<sup>150</sup>

Rusínský erb (viz příloha č. 14.) se začal používat za éry první republiky a postupem času se stal symbolem všech Rusínů po celém světě. Erb je rozdělený na dvě půlky, v pravé části se nachází tmavě červený stojící karpatský medvěd, pozadí je stříbrné. Levá část erbu je tmavě modrá se třemi zlatými pruhy. Podle některých odborníků tři zlaté pruhy symbolizují tři rusínské řeky – Už, Tisu a Latoricu. Mohutný medvěd má asociovat Karpaty.<sup>151</sup>

Vlajka je složena ze tří barev – modré, bílé a červené. Uprostřed vlajky se nachází rusínský erb. Každá barva na vlajce něco symbolizuje – modrá barva by měla připomínat modré nebe nad Karpaty, naději na lepší budoucnost a chladné uvažování Rusínů. Pod modrou barvou se nachází bílá, která poukazuje na mírumilovnost tohoto národa, pohostinnost, dobročinnost a tolerantnost k ostatním národům. Na bílou navazuje červená barva, která asociuje estetický ideál Rusínů, jejich projev zdravého člověka, aktivitu a především je to symbol všeho živého.<sup>152</sup>

Autorem rusínské hymny se stal národní buditel Alexandr Duchnovič. Hymna začínala verši Podkarpatští Rusíni, zanechejte hluboký sen. Hudbu složil roku 1919 Štěpán Fenčík a zveřejnil ji ve své sbírce Písně

<sup>149</sup> Pop, Ivan (2012). Jak se vyvíjely názory Čechů na národní identitu Rusínů. *Podkarpatská Rus – Časopis Společnosti přátel Podkarpatské Rusi*. 2012 (1), s. 8-9., dostupné na: [http://www.podkarpatskarus.cz/attach/casopis\\_1\\_2012.pdf](http://www.podkarpatskarus.cz/attach/casopis_1_2012.pdf), 28.2.2013.

<sup>150</sup> Rusínská symbolika, nedatováno, dostupné na: <http://www.rusynacademy.sk/slovak/sl-academy5.html>, 28.2.13.2013.

<sup>151</sup> Rusínská symbolika, nedatováno, dostupné na: <http://www.rusynworldcongress.org/simvolika.htm>, 28.2.2013.

<sup>152</sup> Rusínská symbolika, nedatováno, dostupné na: <http://www.rusynacademy.sk/slovak/sl-academy5.html>, 28.2.2013.

podkarpatských Rusínů. Hymna se používá ve svém původním znění až do současné doby, i když v minulosti prošla malými úpravami.<sup>153</sup>

Za první republiky měla každá země svůj specifický znak či vlajku. Československo se skládalo z pěti zemí, a tudíž každou zem reprezentoval jiný symbol. Těchto 5 znaků bylo zakomponováno do Středního a Velkého znaku Československa, který se používal při různých oficialitách. Státní symboly podléhaly právní ochraně, a pokud je nějaká instituce či jedinec chtěl vyvěsit, vždy bylo zapotřebí úředního souhlasu, a to proto, aby lidem tyto symboly nezevšednily a aby nemohly být falšovány.<sup>154</sup>

Pokud se jednalo o znaky územní samosprávy, tedy například Podkarpatska, vyvěšení znaku podléhalo rozhodnutí zemského úřadu a vždy vedle zemského znaku musel viditelně vyset či být vztyčen státní symbol. Tudíž rusínský znak mohl být používán skoro kdekoliv na rusínském teritoriu, např. na rusínských úřadech a institucích, při slavnostních příležitostech a jiných oslavách, ale vedle tohoto znaku musel být viděn i státní symbol.<sup>155</sup>

---

<sup>153</sup> Magosci, Pavel. Rusínské národní hymny, nedatováno, dostupné na: [http://www.rusynacademy.sk/slovak/sl\\_muzika.html](http://www.rusynacademy.sk/slovak/sl_muzika.html), 28.2.2013.

<sup>154</sup> Úterý 30. března 1920, 136 schůze Poslanecké sněmovny, dostupné na: <http://www.psp.cz/eknih/1918ns/ps/stenprot/136schuz/s136004.htm>, 16.3.2013.

<sup>155</sup> Zákon č. 269/1936, Zemský registr erbů České republiky, dostupné na: [http://www.zrecrec.cz/zrecrec/index\\_cz.php?konstran=102240000011](http://www.zrecrec.cz/zrecrec/index_cz.php?konstran=102240000011), 16.3.2013.

## 6. Závěr

Podkarpatská Rus byla součástí Československa necelých 20 let.<sup>156</sup> Za tuto dobu získala mnoho politických zkušeností, ze kterých čerpá dodnes. Zde je nutno si položit otázku, zda připojení Podkarpatska k tehdejšímu Československu bylo pro obě strany výhodné či nikoliv. Během psaní této bakalářské práce jsem měla možnost pročitat nejrůznější materiály, které byly psány jak Čechy, tak Rusíny i Slováky. Názory jednotlivých autorů se častokrát od sebe zásadně rozcházel.

Dle Rokkanovy teorie centrum a periferie jsem zkoumala postavení Podkarpatska v rámci Československa. Podle Rokkanových tezí jsem identifikovala centrum a periferii Československa, a dále jsem se zaměřila na procesy probíhající mezi nimi. Komparovala jsem zjištěné údaje o čs. správě Podkarpatska, jeho ekonomické situaci a kulturní samostatnosti s Rokkanovými třemi nejdůležitějšími složkami vztahů centra a periferie. Z mé analýzy vyplynulo, že z tohoto spojení profitovaly obě země. Československo aspirovalo stát se regionálním hegemonem a připojení Podkarpatska bylo chápáno jako určitá prestiž a diplomatické vítězství Edvarda Beneše a Tomáše Garrigua Masaryka. Československo expandovalo a jeho pozice v Evropě sílily. Díky novému teritoriálnímu území se československé hranice posunuly směrem na východ, kde se Československu otevřela obchodní cesta do Ruska, Rumunska a dále na Balkán. Češi vytvořili multinárodnostní stát, ve kterém ve všech aspektech dominovali.

Za éry československé správy se Rusíni emancipovali a zvýšila se jejich celková gramotnost. V zájmu centra bylo posílení vzdělanosti Rusínů, a z tohoto důvodu proběhla transformace rusínského školství, výstavba nových školních budov a zavedení moderního stylu výuky. Češi periferii nechávali volný prostor pro své národní sebeurčení, pro rozvoj vlastní kultury, jazyka, umění a literatury. Nevydávali žádná direktiva, která by nařizovala mluvit

---

<sup>156</sup> Existuje více variant, od kdy Podkarpatskou Rus počítat jako součást První republiky. Například v tehdejší době byl uznáván 28. říjen 1918, který datoval vznik Československa, i když formálně se Podkarpatsko připojilo k Československu později.

Rusínům českým jazykem, vyznávat katolické náboženství či slavit české svátky. V tomto směru se čs. politika liší od Rokkanových tezí, ve kterých Rokkan tvrdí, že se centrum při kulturním budování snaží o jazykovou, náboženskou a ideologickou standardizaci periferie, o které, v případě Československa a Podkarpatské Rusi, hovořit nelze.<sup>157</sup> Ba naopak, Československo se prezentovalo jako demokratický stát, který si zakládal na liberálních principech a svobodě. Čeští umělci byli velice nakloněni rusínské kultuře a v 20. letech vznikl boom, který se jmenoval objevování Podkarpatska. Češi se začali zajímat o rusínskou historii, kulturu a snažili se o zachování původních rusínských tradic. Bylo natočeno několik dobových snímků, které seznamovaly české obyvatelstvo s Podkarpatskem, a lákaly Čechy, aby přijeli navštívit a poznat nejvýchodnější cíp Československa. Čeští spisovatelé psali o krásách Rusi a propagovali originalitu a jedinečnost této malé země. Češi byli dokonce ochotni uznat Rusíny jako svébytný národ, jehož rysem je i samostatný jazyk. Rusíni v tomto období dosáhli svého největšího kulturního rozkvětu, který byl ukončen Mnichovským diktátem.

Z ekonomického hlediska mělo centrum na periferii zcela zásadní vliv. Když se Podkarpatská Rus připojovala k Československu, nacházela se země a její ekonomika ve velice zaostalém stavu, který rakousko-uherská správa nijak neřešila. Lidé žili pod hranicí chudoby a neměli peníze ani na základní potraviny.<sup>158</sup> V okamžiku, kdy centrum převzalo správu nad Podkarpatskem, začalo jednat. Z centra sem proudily obrovské finanční dotace na restrukturalizaci hospodářství a celkovou modernizaci země. Byli sem posíláni čeští kvalifikovaní odborníci z nejrůznějších oborů, kteří pomáhali s obnovou země. Stavěly se nové budovy, mosty, školy, nemocnice, kina, budovala se infrastruktura. Velkolepá výstavba byla také nástrojem čs. vlády ke snížení vysokého počtu nezaměstnaných. Tímto krokem vytvořila nová pracovní místa a obyvatelům periferie se také otevřela možnost migrace za sezonní prací do Českých zemí, kde byli Rusíni vítanou pomocnou silou. Co se týká

---

<sup>157</sup> Rokkan 1999, s. 118.

<sup>158</sup> Pátek 1976, s. 32-36.

hospodářství, zde česká správa zcela efektivní nebyla. Dokázala využít lesního průmyslu, těžit sůl a bylo zde založeno několik továren, které byly v celorepublikovém měřítku bezvýznamné. O rusínském průmyslu netřeba hovořit, žádný zde nebyl. Negativní dopad na rusínské přičlenění k Československu spatřuji v přijetí celního sazebníku z roku 1926, který zvýšil cla na zahraniční zboží a podpořil domácí výrobu a trh. Zde se jasně projevuje Rokkanův model ekonomické části budování, kdy se centrum specializuje na pronikání svých služeb a zboží na periferii<sup>159</sup>. Výsledkem zavedení celního sazebníku bylo začlenění periferie do svých výměnných sítí a její úplná závislost na centru. S přijetím sazebníku souvisel rapidní nárůst cen veškerého zboží a potravin.

Politická situace byla od samého počátku velice komplikovaná a vedla k řadě sporů mezi rusínskými reprezentanty a československou vládou. Československo se v mírové smlouvě ze Saint-Germain zavázalo, že Podkarpatsku zaručí nejširší možnou autonomii, která bude v souladu s čs. ústavou. Mezi centrem a periferií po celou dobu existence první republiky probíhaly ostré diskuze o realizaci autonomního statusu. Čs. vláda rusínské požadavky nikdy nesplnila. Jejím hlavním zdůvodněním byl fakt, že na Podkarpatsku nebyli zkušení politici, kteří by byli schopni vést správu nad touto zemí. Ovšem toto zdůvodnění je nevěrohodné, protože z řad nepočetné inteligence se rekrutovala skupina lidí, která vytvořila hlavní rusínský program a apelovala na čs. vládu, aby správu předala do rukou Rusínů. Ošemetných kroků ze strany čs. vlády existovalo více. Asi největší rozhořčení u Rusínů vyvolalo přijetí nové ústavy (1920), která byla v rozporu s pařížskou mírovou smlouvou. Zde centrum jasně proklamovalo, jakým směrem se bude čs. politika v následujících letech ubírat a že Československo je centralistický stát, který nebude dělat ústupky v rámci vnitřní integrity a samosprávy jednotlivých zemích. Zde se čs. politika opět shoduje s Rokkanovou teorií centrum a periferie, kdy centrum drží periferii ve formě administrativní

---

<sup>159</sup> Rokkan 1999, s. 118.

podřízenosti<sup>160</sup>. Tato domněnka se potvrdila přijetím nového organizačního zákona, který zavedl zemské zřízení. Tento zákon znamenal konec autonomistických nadějí. Nové kolo jednání mezi čs. vládou a rusínskou reprezentací započalo v roce 1937, kdy za předsednictví Milana Hodži došlo k ústupkům. Avšak tyto ústupky přišly příliš pozdě, přišly v době, kdy nacistické Německo mělo zanedlouho ukončit období první republiky.

Dle mého názoru, oněch dvacet let strávených v Československé republice, přineslo Rusínům více pozitiv, než negativ. Kdyby zde nebyla česká přítomnost a hlavně český zájem o modernizaci Podkarpatské Rusi, Rusíni by si neprošli složitým kulturním a historickým vývojem a zřejmě by již byla jejich kultura a jazyk zcela potlačen. Je pravdou, že centrum drželo Podkarpatsko v pozici politické periferie, ale v jiných oblastech vedlo liberální politiku a snažilo se pozici Podkarpatska posílit a alespoň částečně vymanit z periferní pozice.

Při prostudování všech materiálů a článků pro mě bylo příjemné zjištění, že i po tolika letech jsem se dočetla, jak mnozí pamětníci i dnešní mladí lidé vzpomínají na Československo v pozitivním slova smyslu. Prvorepubliková doba je pro ně vnímaná jako doba rozvoje, svobody a prosperity.

---

<sup>160</sup> Rokkan 1999, s. 117-118.

## Literatura:

## Prameny:

Beneš, Edvard (1996). *Podkarpatsko a jeho vztah k Československu*. Česká expedice: Praha.

Blažek, Jiří - Uhlíř, David (2011). *Teorie regionálního rozvoje – nástin, kritika, implikace*. Karolinum: Praha.

Curta, Florin (2008). Utváření Slovanů (se zvláštním zřetelem k Čechům a Moravě). *Academia.edu*, dostupné na: [www.academia.edu](http://www.academia.edu), 30.1.2013.

Fišer, Vladimír - Hořec, Jaromír (1994). *Minulost a současnost Podkarpatské Rusi*. Česká expedice: Praha

Frank, Libor (2002). Pojmy centrum a periferie v teorii Steina Rokkana a relevance jejich vymezení ve věku informačních technologií. *Central European Political Studies Review*, dostupné na: <http://www.cepsr.com/>, 9.9.2012.

Holubec, Stanislav (2009). *Sociologie světových systémů. Hegemonie, centra, periferie*. Sociologické nakladatelství (SLON): Praha.

Hořec, Jaromír (1997). *Dokumenty o Podkarpatské Rusi*. Česká expedice: Praha

Hořec, Jaromír (1999). *První kroky svobody (Podkarpatská Rus – 1918-1920)*. Česká expedice: Praha.

Hloušek, Vít (2004). Centra a periferie v Evropě – přístup Steina Rokkana, *Central European Political Studies Review*, dostupné na: <http://www.cepsr.com/>, 1.9.2012.

Jovbak, Vasil (2001). *Podkarpatská Rusj – Zakarpatská Ukrajina*. Alexandr Michajlovič: Kroměříž.



Pátek, Jaroslav (1976). *Československé dějiny (1918-1939)*. Státní pedagogické nakladatelství: Praha.

Peterková, Magdaléna (2007). ČÁST B: Vývoj veřejné správy a správního řízení v letech 1918-1967 - 1. Historicko-politické okolnosti. In: Beneda, Ivo a kol., *Historický vývoj právní úpravy správního řízení a dalších postupů ve veřejné správě (1918-2005)*. Periplum: Praha, s. 171-218.

Pop, Ivan (2005a). *Stručná historie států – Podkarpatská Rus*. Libri: Praha.

Pop, Ivan (2005b). *Dějiny Podkarpatské Rusi v datech*. Libri: Praha.

Schelle, Karel (2006). *Organizace Československého státu v meziválečném období (1918-1938)*. Eurolex Bohemia a. s.: Praha.

Schelle, Karel (2009). *Die Entwicklung der Organisation der modernen tschechischen öffentlichen Verwaltung*. GRIN Verlag: Germany.

Sočka, Vasilij (1999). Školství na Podkarpatské Rusi v Československé republice. In: Balcar, Miroslav, *Vznik ČSR 1918 a Podkarpatská Rus (Sborník z mezinárodní konference v Praze)*. Česká expedice: Praha, s. 100-103.

Soukup, Ladislav (1999). Správní a justiční soustava 1918-1938. In: Malý, Karel a kol., *Dějiny českého a československého práva do roku 1945*. Linde Praha, a. s.: Praha, s. 312-330.

Strmiska, Maxmilián (1999). Centrum, periferie a národotvorný proces. In: Barša, P., Strmiska, M.: *Národní stát a etnický konflikt*. CDK: Brno, s.

Rokkan, Stein (1999). State Formation and Nation-Building. In: Flora, Peter; Kuhnle, Stein; Urwin, Derek (eds.): *State Formation, Nation-Building, and Mass Politics in Europe. The Theory of Stein Rokkan*. Oxford University Press: Oxford, s. 93-224.

Říchová, Blanka (2006). *Přehled moderních politologických teorií*. Portál: Praha.

Vlček, Eduard (2007). ČÁST A: Vývoj veřejné správy od habsburské monarchie po první československou právní úpravu správního řízení (1848-1918) – 2. Organizace veřejné správy. In: Beneda, Ivo a kol., *Historický vývoj právní úpravy správního řízení a dalších postupů ve veřejné správě (1918-2005)*. Periplum: Praha, 37-75.

Zarycki, Tomasz (2007). An Interdisciplinary Model of Centre-Periphery Relations: A Theoretical Proposition. . *Instytut Studiów Społecznych im. Profesora Roberta B. Zajonca Uniwersytet Warszawski*, dostupné na: <http://www.iss.uw.edu.pl/>, 29.8.2012.

Internetové zdroje:

Akadémia rusínskej kultury v Slovenskej republike, dostupné na: <http://www.rusynacademy.sk>.

Codyprint – nakladatelství, dostupné na: [www.codyprint.cz](http://www.codyprint.cz).

Česká televize, dostupné na: [www.ceskatelevize.cz](http://www.ceskatelevize.cz).

Hasičský záchranný sbor ČR, dostupné na: [www.hzscr.cz](http://www.hzscr.cz).

Martínek, Aleš (2010). Historie českého hospodářství, *Česká republika*, dostupné na: <http://www.czech.cz/cz/Objevte-CR/Fakta-o-CR/Historie/Historie-ceskeho-hospodarstvi>,

National Geographic, dostupné na: [www.national-geographic.cz](http://www.national-geographic.cz).

Nejvyšší soud České republiky, dostupné na: [www.nsoud.cz](http://www.nsoud.cz).

Pohlednice – sbíram, dostupné na: [www.pohlednice.sbiram.cz](http://www.pohlednice.sbiram.cz).

Pop, Ivan (2012). Jak se vyvíjely názory Čechů na národní identitu Rusínů. *Podkarpatská Rus – Časopis Společnosti přátel Podkarpatské Rusi*.

2012 (1), s. 8-9., dostupné na:  
[http://www.podkarpatskarus.cz/attach/casopis\\_1\\_2012.pdf](http://www.podkarpatskarus.cz/attach/casopis_1_2012.pdf),

Poslanecká sněmovna parlamentu České republiky, dostupné na:  
[www.psp.cz](http://www.psp.cz).

Pozitivní noviny, dostupné na: [www.pozitivni-noviny.cz](http://www.pozitivni-noviny.cz).

Pražský hrad, dostupné na: [www.hrad.cz](http://www.hrad.cz).

Sběratelský antikvariát Smetana, dostupné na: [www.s-antikvariat.cz](http://www.s-antikvariat.cz).

Společnost pro církevní práva, dostupné na: [www.spcp.prf.cuni.cz](http://www.spcp.prf.cuni.cz)

Svaz průmyslu a dopravy ČR, dostupné na: [www.spcr.cz](http://www.spcr.cz).

Rusíni Slovenska, dostupné na: [www.rusin.sk](http://www.rusin.sk).

Vláda České republiky, dostupné na: [www.vlada.cz](http://www.vlada.cz).

Vlast, dostupné na: [www.vlast.cz](http://www.vlast.cz).

World Congress of Rusyn, dostupné na:  
<http://www.rusynworldcongress.org>.

Zemský registr erbů české republiky, dostupné na: [www.zrecl.cz](http://www.zrecl.cz).

## Resumé

The main objective of the present thesis was to use Rokkanov's theory „center and periphery“ to explore relationships within Czechoslovakia. According to Rokkanov's theory „center and periphery“ I identified Bohemia as Czechoslovakian center and Carpathian Ruthenia as Czechoslovakian periphery. Then I analyzed the relations between Czechs and Carpathian Ruthenia to assess the political, economic and cultural status within Czechoslovakia. In the context of these aspects, I analyzed the advantages and disadvantages of the affiliation of the Carpathian Ruthenia to Czechoslovakia. According to the theory “center and periphery” I focused on three components of the ongoing relationship between them. These three components include military and administrative relationship in which I focused on public administration and internal arrangement of the Carpathian Ruthenia. The second component are economic issues, in which I focused on the economic situation in Czechoslovakia and Carpathian Ruthenia. The third component represents the cultural aspect, which includes the issue of Ruthenian language and their system of education. After analyzing the collected data, I assessed that the affiliation benefited both countries. Czechoslovakian center - Bohemia, tried to keep Carpathian Ruthenia in a position of political periphery, but in the economic and cultural spheres they led liberal politics, in which the center tried to improve the position of Carpathian Ruthenia and at least partially emancipate from the peripheral position.

Přílohy:

Příloha č. 1. – střední státní znak ČSR



<http://www.hzscr.cz/clanek/hasicky-zachranny-sbor-ceske-republiky-udeli-medaile.aspx>,  
5.4.2013.

Příloha č. 2. – huculské procesí



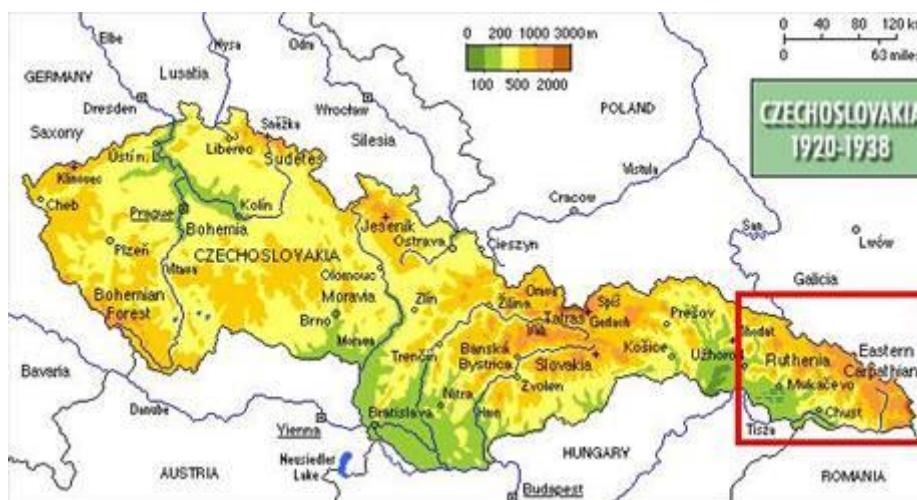
<http://www.s-antikvariat.cz/antikvariat/pohlednice/cizina/?from=70>, 5.4.2013.

Příloha č. 3. – typický rusínský kostelík



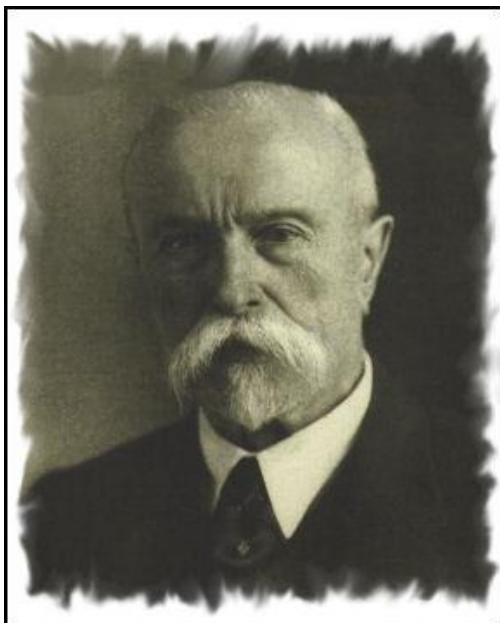
<http://vyroci.national-geographic.cz/cesko-pohledem-national-geographic/csr-klicova-zeme-evropy>, 5.4.2013.

Příloha č. 4. – mapa Československa



[http://www.ceskatelevize.cz/specialy/nejvetsicech/historie\\_12](http://www.ceskatelevize.cz/specialy/nejvetsicech/historie_12), 5.4.2013.

Příloha č. 5. – Tomáš Garrigue Masaryk



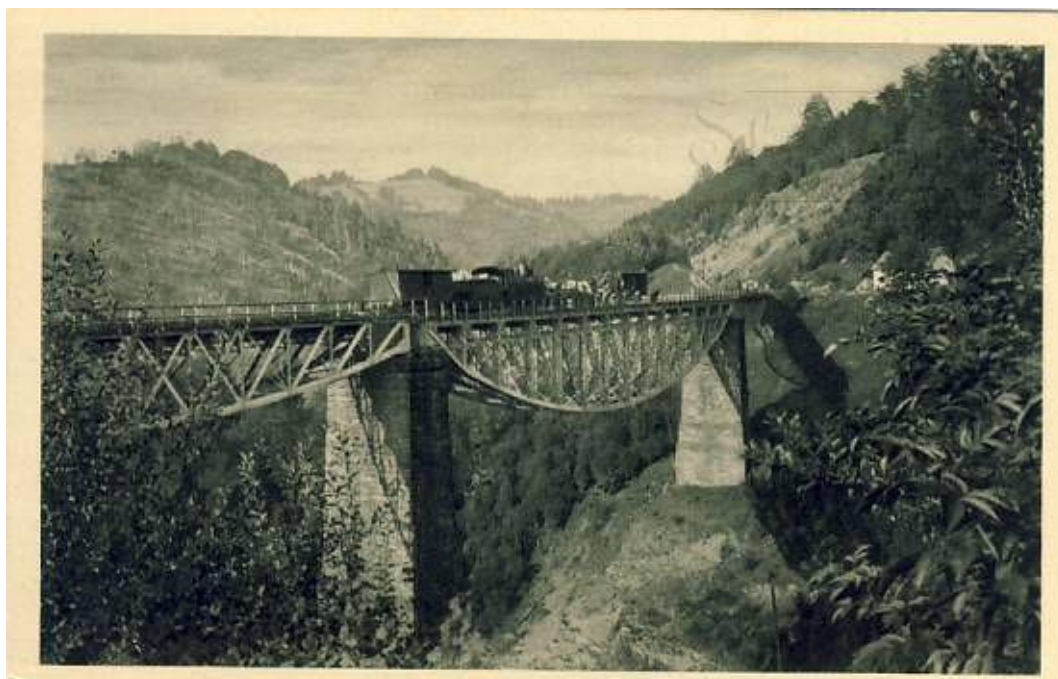
<http://www.pozitivni-noviny.cz/cz/clanek-2008050013>, 5.4.2013

Příloha č. 6. - Grigorij Žatkovič



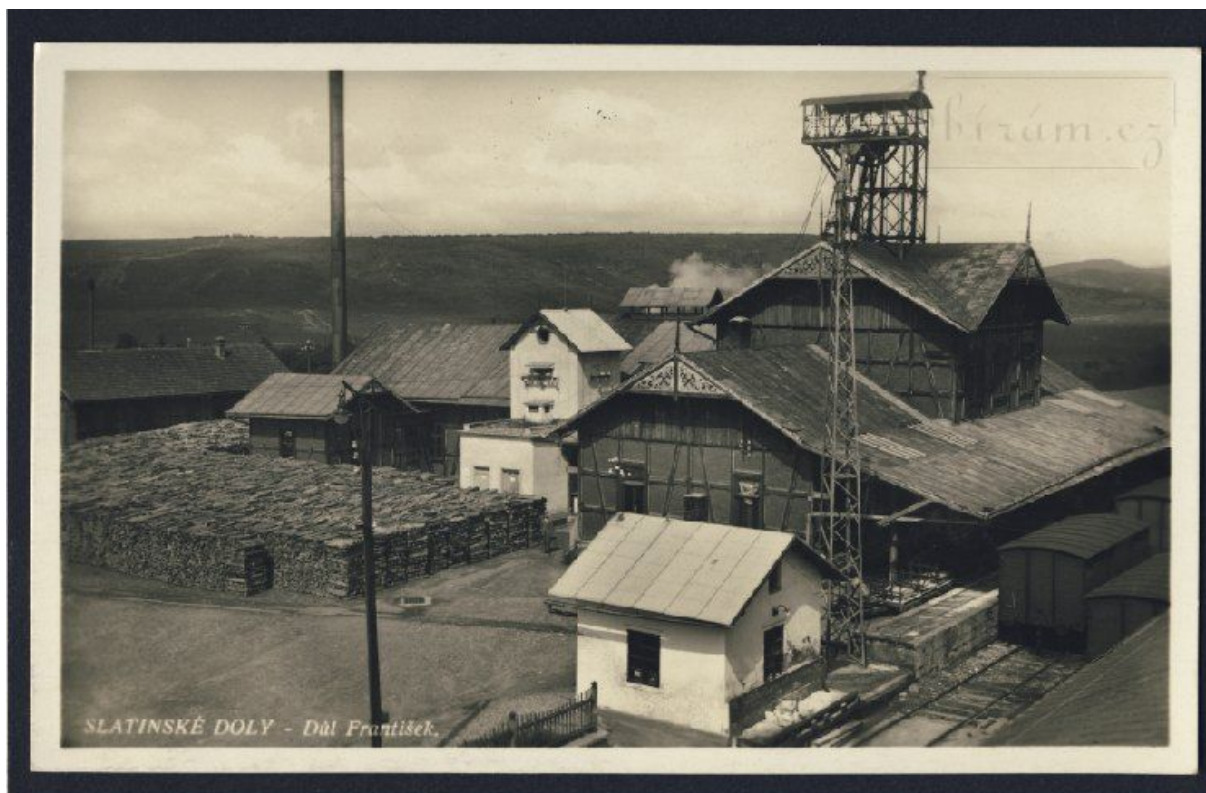
<http://www.rusin.sk/index.php?ID=5859&l=sk>, 5.4.2013.

## Příloha č. 7. – železniční trať Volovec – Lawoczné 1930



[http://www.pohlednice.sbiram.cz/3210,cz\\_podkarpatska-rus-zeleznicni-trat-volovec-lawo.html](http://www.pohlednice.sbiram.cz/3210,cz_podkarpatska-rus-zeleznicni-trat-volovec-lawo.html), 6.4.2013.

## Příloha č. 8. – Slatinské solné doly



[http://www.pohlednice.sbiram.cz/4958,cz\\_rusland-solotvyno-mine-frantisek-1930.html](http://www.pohlednice.sbiram.cz/4958,cz_rusland-solotvyno-mine-frantisek-1930.html), 6.4.2013



Příloha č. 9. - Galago – sídlo zemských úřadů, Užhorod



<http://www.s-antikvariát.cz/antikvariát/pohlednice/cizina/4506-podkarpatska-rus-uzhorod-zemsky-urad-2345.html>, 6.4.2013.

Příloha č. 10. – město Mukačevo 1930



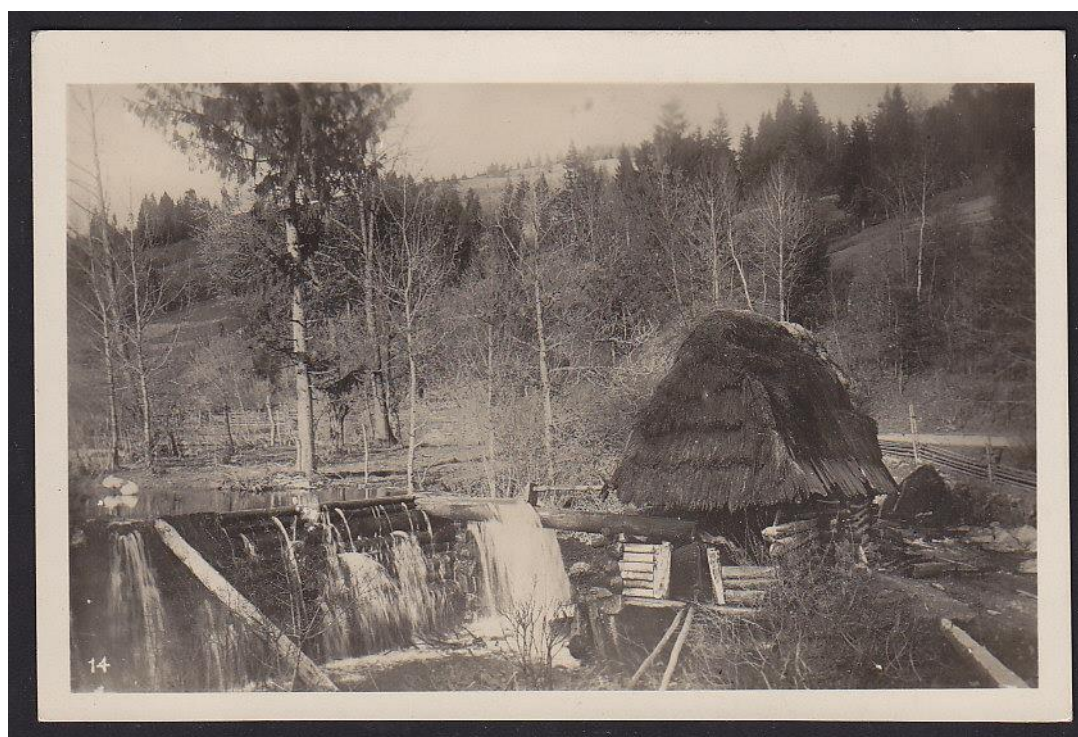
[http://www.pohlednice.sbiram.cz/cz\\_vysledky-vyhledavani,6,3.html?sVyhledat=Podkarpatsk%C3%A1%20rus](http://www.pohlednice.sbiram.cz/cz_vysledky-vyhledavani,6,3.html?sVyhledat=Podkarpatsk%C3%A1%20rus), 6.4.2013.

## Příloha č. 11. – Čop 1930



[http://www.pohlednice.sbiram.cz/cz\\_vysledky-vyhledavani,6,6.html?sVyhledat=Podkarpatsk%C3%A1%20rus](http://www.pohlednice.sbiram.cz/cz_vysledky-vyhledavani,6,6.html?sVyhledat=Podkarpatsk%C3%A1%20rus), 6.4.2013

## Příloha č. 12. – selský mlýn u vesnice Mežhorje 1930



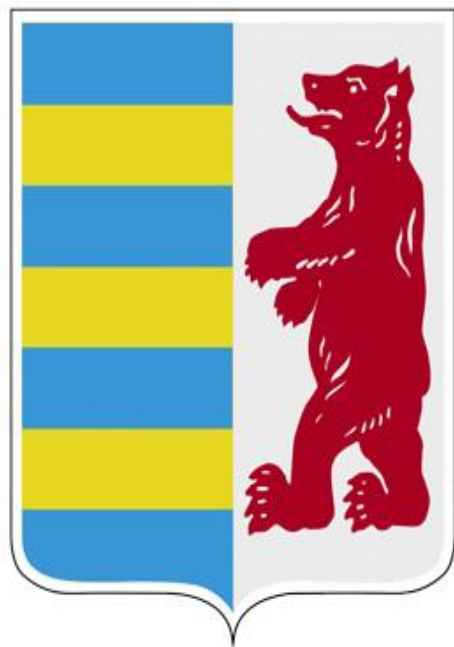
[http://www.pohlednice.sbiram.cz/cz\\_vysledky-vyhledavani,6,6.html?sVyhledat=Podkarpatsk%C3%A1%20rus](http://www.pohlednice.sbiram.cz/cz_vysledky-vyhledavani,6,6.html?sVyhledat=Podkarpatsk%C3%A1%20rus), 6.4.2013

Příloha č. 13. – pohled na Josefa Nevyhoštěného a jeho rodinu, která ho následovala z Čech až na Podkarpatsko. Josef Nevyhoštěný sloužil jako příslušník čsl. finanční stráže na Podkarpatsku



<http://www.codyprint.cz/codyprint/financ.html>, 6.4.2013.

Příloha č. 14. – rusínský erb



<http://www.rusynacademy.sk/slovak/sl-academy5.html>, 6.4.2013.

