

**ZÁPADOČESKÁ UNIVERZITA
V PLZNI**

FAKULTA PEDAGOGICKÁ

Katedra psychologie

**KLIMA ŠKOLNÍ TŘÍDY NA ZŠ
PRAKTICKÉ V HORŠOVSKÉM
TÝNĚ**

Bakalářská práce

Autor: Pavlína Havlíčková

Učitelství praktického vyučování a odborného výcviku (2010-2013)

Vedoucí práce: PhDr. Václav Holeček, Ph.D.

Plzeň 2013

Prohlášení

Prohlašuji, že jsem předloženou bakalářskou práci vypracovala samostatně s použitím zdrojů informací a literárních pramenů, které uvádím v příloženém seznamu literatury.

V Plzni dne 19.4.2013

.....
vlastnoruční podpis

Poděkování

Ráda bych poděkovala vedoucímu bakalářské práce PhDr. Václavu Holečkovi, Ph.D. za čas strávený během konzultací, za výborné vedení a užitečné rady při zpracování práce.

Obsah

1. ÚVOD.....	7
2. TEORETICKÁ ČÁST	8
2.1 Škola	8
2.1.1 Školní klima.....	8
2.1.2 Základní terminologie.....	9
2.2 Klima školní třídy	10
2.2.1 Třída jako sociální skupina	10
2.3 Vztahy ve třídě.....	13
2.3.1 Soudržnost třídy	15
2.3.2 Role učitele	16
2.3.3 Role žáka	18
2.4 Přístupy ke zkoumání klimatu třídy.....	20
2.4.1 Typy školního klimatu	21
2.5 Výzkum a diagnostika školního klimatu	23
2.6 Závěr teoretické části.....	24
3. PRAKTICKÁ ČÁST	25
3.1 Výzkumné šetření	25
3.2 Místo výzkumu	25
3.3 Formulace předpokladů	27
3.4 Metodika výzkumu	27
3.5 Dotazník "NAŠE TŘÍDA"	28
3.5.1 Analýza výsledků.....	31
4. ZÁVĚR BAKALÁŘSKÉ PRÁCE	39
5. RESUMÉ	41
6. SEZNAM POUŽITÉ LITERATURY	42
7. PŘÍLOHY	44

Seznam grafů

Graf 1: Struktura žáků podle pohlaví v 5. třídě ZŠ v H. Týně ke dni 15.1.2013	31
Graf 2: Struktura žáků podle pohlaví v 6. třídě ZŠ v H. Týně ke dni 15.1.2013	31
Graf 3: Vyhodnocení dotazníku v 5. třídě.....	32
Graf 4: Vyhodnocení dotazníku v 6. třídě.....	33
Graf 5: Vyhodnocení dotazníku: dívky 5. třída.....	34
Graf 6: Vyhodnocení dotazníku: dívky 6. třída.....	35
Graf 7: Vyhodnocení dotazníku: chlapci 5. třída	36
Graf 8: Vyhodnocení dotazníku: chlapci 6. třída	37

1. ÚVOD

Ve své bakalářské práci se zabývám výzkumem klimatu třídy a jeho vlivem na chování žáků. Toto téma jsem si zvolila, protože to je stále téma více méně neprobádané a je v něm neustále co prozkoumávat.

Klima je v současné škole moderní a často používaný pojem a jako jev hodně zkoumaný. Toto téma je však pro školy dosti ožehavé a zdaleka ne každý pedagog ví, co to klima školy a klima třídy je a jak on sám svým dílem přispívá a podílí se na utváření klimatu jak ve škole, tak i ve třídě, ve které vyučuje.

Škola, kterou žák navštěvuje, má svoje klima. Toto klima, stejně tak jako klima, které panuje v rodině, má vliv na psychologický vývoj a utváření jedince, který tuto školu navštěvuje. Klima ve škole a třídě tak ovlivňuje i žákův vztah ke spolužákům, k učiteli, k předmětům, které se učí a ke škole jako takové. Jsou to ovšem učitelé, kteří jsou hlavními tvůrci a aktéry klimatu ve škole a ve třídě, tedy jejich úkolem by mělo být navodit a spolu se žáky vytvořit co nejvíce pozitivní klima, které povede ke vzájemné důvěře a k radosti z práce.

V teoretické části se seznámíme s pojmy, jako je klima školy, klima třídy, typologie klimatu školy, přístupy ke zkoumání klimatu. Dále charakteristikou chování a jeho poruchami, chováním žáků, ale i učitelů ve školním prostředí. V praktické části potom analyzuji dotazníkové šetření, které jsem provedla na ZŠ a OŠ praktické v Horšovském Týně a vyhodnotila. Dotazníky vyplňovali žáci 5. a 6. ročníku, abych porovнала vztahy v 5. třídě, kde jsou děti spolu sžité, ve stejném složení kolektivu a v 6. třídě, kam přišli noví žáci z jiné školy nebo žákyně nově zařazená do dětského domova. Jako závěr bude sloužit hodnotící zpráva, ve které uvádím zhodnocení školy a možné návrhy na zlepšení. Dále také navrhuji dotazníky ke zkoumání klimatu školy pro učitele a taktéž pro rodiče. Součástí této bakalářské práce je i charakteristika školy a jednotlivých oborů, které se na škole vyučují.

2. TEORETICKÁ ČÁST

2.1 Škola

„Škola základ života“ - Jan Amos Komenský

Pojem „škola“ má široký význam. Pro každého z nás škola znamená něco jiného. Pro někoho je to jen budova, která patří téměř do každé vesnice, města nebo jeho částí, stejně tak, jako například kostel či pošta. Pro jiného škola znamená místo, kde se odehrává většinou učení. My si však nevybavíme kdejakou školu, ale právě tu, kterou jsme sami navštěvovali. A hned se nám vracejí pocity a příběhy, které jsme tam zažívali, které nebudou jen pěkné, ale také nepříjemné, na které neradi vzpomínáme. S odstupem času již s úsměvem se nám vybaví naši oblíbení a neoblíbení učitelé, spolužáci, vyučovací předměty. Je nesporné, že právě škola a to, co jsme v ní prožili, hrála či dosud hraje důležitou roli v dalším našem životě. Škola je výchovná instituce, která má přesně vymezenou strukturu, cíl, obsah a prostředky výchovy. Podílí se na harmonickém rozvoji člověka, je to místo, kde získávají žáci nové informace, komunikují s učitelem, mezi spolužáky a tím škola přispívá k jeho socializaci.

2.1.1 Školní klima

„Klima je emoční reakcí na kulturu školy. To znamená, že ve školách s velmi podobnou kulturou může být různé klima, podle toho, jak jsou tyto normy či hodnoty interpretovány. Podobně se dá říci, že klima je reakcí i na fyzické prostředí školy či na určité události.“ (JEŽEK, S. 2004, s.37)

Každá škola má své specifické klima, tedy různé školy na nás budou působit různě svým klimatem. Ve škole, kde je veselo a živo, po stěnách jsou vystavené práce žáků a učitelé spolu na chodbách či v otevřených kabinetech hovoří, na nás bude působit docela jinak, než škola, kde je ticho a „mrtvo“ i o přestávkách, kabinety jsou zavřené a žádný učitel z nich nevychází, pokud nemusí. V takovéto škole nebudou asi mezilidské vztahy příliš pozitivní a v takovémhle prostředí nejsou šťastní žáci ani učitelé. Školní sociální klima zahrnuje vztah učitelů a žáků navzájem. Je zde přesné vymezení práv a povinností učitelů a žáků, vztah ke školní práci i způsob jejího hodnocení. Záleží také zde na materiálních podmínkách, ve kterých se práce školy uskutečňuje. Patří sem budovy a jejich vybavení, učební pomůcky, zařízení pro stravování, tepelné a světelné

podmínky, zařízení pro relaxaci žáků i učitelů a vše, co zvyšuje komfort školního prostředí (např. knihovny, hřiště, bazény, apod.) Stejně významné jako materiální vybavení školy, jsou i sociální vztahy, které spoluvytvářejí prostředí školy. Sociální vztahy ve škole jsou velmi složité, protože vedle vztahů mezi učiteli a žáky je nutno do nich zahrnout i vztahy se subjekty mimo školu. Jde o vztahy k nadřazeným školským orgánům, ke správě obce, kde je škola lokalizována, k rodičům žáků, k institucím, které poskytují školám služby (poradny, lékařská zařízení...), ke sponzorským a nadačním subjektům. Uvedené instituce a organizace přispívají svou činností a svými službami k utváření sociálního klimatu školy, jehož součástí je sociální klima jednotlivých tříd.

2.1.2 Základní terminologie

V běžné řeči i v odborné literatuře se při popisu sociálně psychologických jevů ve škole setkáváme s různými termíny. Mluví se např. o prostředí, klimatu, atmosféře, (celé školy, učitelského sboru, jiné třídy, výuky a komunikace v dané třídě).

Termín prostředí je nejobecnější, má však široký rozsah, netýká se jen aspektů sociálně - psychologických. Prostor třídy, možnost měnit její tvar, velikost i rozmístění nábytku), hygienické (osvětlení, vytápění, větrání), ergonomické (vhodnost školního nábytku, uspořádání pracovního místa učitele, žáka), akustické (úroveň šumu a hluku, dozvuk, odraz zvuku) apod.

Termín atmosféra má naopak úzký rozsah. Vyjadřuje proměnlivost a krátké trvání. Atmosféra třídy je jevem krátkodobým, který je situačně podmíněným, mění se během vyučovacího dne či dokonce během jedné vyučovací hodiny. Jevy trvají řádově minuty až hodiny, výjimečně déle. Můžeme uvést atmosféru ve třídě, když učitel přijde rozzlobený, atmosféru po suplování ve třídě, atmosféru před důležitou písemnou zkouškou, atmosféru po tělesné výchově, při které se hrály soutěživé hry, atd.

Termín sociální klima označuje jevy dlouhodobé, typické pro určitou třídu a daného učitele po několik měsíců či let. Jeho tvůrci jsou žáci celé třídy, skupiny žáků v dané třídě a všichni učitelé, kteří vyučují v dané třídě, ale i učitelé jako jednotlivci. Sociální klima třídy je také ovlivněno klimatem školy a klimatem učitelského sboru. Klima jsou v podstatě ustálené postupy vnímání, hodnocení a reagování na to, co se ve třídě odehrává. Je to soubor zobecněných postojů, vnímání procesů, které se odehrávají

ve třídě a emociální reagování žáků na ně. Důraz je kladen na to, jak vidí klima školy a třídy sami žáci, učitelé, než na to, jaké je klima objektivně.

2.2 Klima školní třídy

Na vyučovací proces má klima třídy hodně velký vliv. Hodně ovlivňuje například výsledky žáků při vyučování. Vytváří podmínky pro rozvoj vzájemných vztahů ve třídě, mezi žáky a učitelem, popř. učiteli, tak i mezi žáky navzájem.

Každá třída má své specifické klima. To je většinou ovlivněno počtem žáků ve třídě, uspořádáním nábytku, náladou učitele při příchodu do třídy atd.

Klima třídy je velmi významné při učení a socializaci žáků, a proto je nutné se jím zabývat. V současnosti literatura, která se zabývá klimatem třídy, se více věnuje zkoumání klimatu ve třídě než jeho rozvojem.

Sociální klima školní třídy vzniká ve školní třídě jako specifická sociálně-psychologická proměnná. Klima vytvářejí společně všichni žáci ve třídě, tedy jak jednotlivci, tak skupinky žáků, které se ve třídě vytvářejí, a učitelé. (srov. Čáp, Mareš, 2001, s. 565) Mareš definuje klima třídy z pohledu obsahového a časového. Z hlediska obsahu se jedná o „*ustálené postupy vnímání, prožívání, hodnocení a reagování všech aktérů na to, co se ve třídě odehrálo, co se právě odehrává nebo co se má v budoucnu odehrát*“ a z časového hlediska termín sociální klima označuje „*jevy dlouhodobé, typické pro danou třídu a učitele po několik měsíců či let*“ (Čáp, Mareš, 2001, s. 566). Spilková (2003, s. 342) definuje klima třídy jako „*komplex zahrnující kvalitu interpersonálních vztahů, komunikace a interakce mezi učitelem a žáky ve třídě, dlouhodobější sociálně emocionální naladění a relativně ustálené způsoby jednání, které jsou založeny na implicitních či explicitních hodnotách a pravidlech života ve třídě*“.

2.2.1 Třída jako sociální skupina

Sociální skupina je podle Řezáče (1998, s. 191) „*suma lidí, kteří jsou navzájem spojeni relativně trvalými vztahy a uvědomují si tuto sounáležitost*“. Janoušek (1988, str. 104) uvádí jako společný znak malých společenských skupin to, že její členové se musí znát vzájemně, dochází mezi nimi ke komunikaci a vytvářejí se mezi nimi vzájemné vztahy, normy a role. Proto mezi tyto malé sociální skupiny řadíme i školní třídu.

Každá skupina má své vlastnosti. Řezáč (1998, s. 184–185) uvádí tyto:

- stabilita (neměnnost členů a jejich pozic);
- integrace (začlenění jedinců do vazeb nebo vztahů);
- koheze (pevnost a stálost vztahů);
- atraktivnost (přitažlivost skupiny);
- stálost (stabilita podle času);
- autonomie (stupeň nezávislosti);
- velikost – má vliv na kvalitu skupiny;
- míra intimity (v menších skupinách vznikají hlubší vztahy);
- propustnost (požadavky kladené na nové členy);
- zaměřenost (orientace skupiny podle jejího cíle);
- hodnotová orientace (hodnoty, které si skupina vytyčila);
- míra uspokojení (je subjektivní vnímání svých potřeb v rámci skupiny);
- stupeň libosti (prožívání zařazení do skupiny);
- míra kontroly (zda jsou dodržované dané normy).

Z hlediska stability a stálosti je třída poměrně stabilní a stálou skupinou, protože jsou v jedné třídě stejní žáci většinou několik let. Důležitou vlastností třídy jako skupiny je koheze neboli soudržnost třídy.

Podobně charakterizuje Vágnerová (2002, s. 255) třídu jako „*stabilní a uzavřenou skupinu, do které nelze libovolně přicházet a odcházet*“. Je to důležitý socializační činitel, kterým lze ovlivnit vývoj sociálního poznávání a chování a rozvíjení rysů osobnosti.

S vlastnostmi skupiny popsanými Řezáčem se kryjí některé ze skladebných součástí sociálních skupin podle Heluse (2007, s. 22). Ten je popsal takto:

- členové skupiny
- podskupiny členů
- cíle/hodnoty a normy/pravidla
- tradice, ustálené zvyklosti
- sdílené vědomí nebezpečí
- vlastnosti skupinové atmosféry
- styl řízení

Členy třídy jako skupiny jsou učitel a žáci. Podskupiny členů jsou tvořeny žáky, kteří si jsou bližší a navzájem se spolu více přátelí. Také cíle a hodnoty každé třídy mohou být rozdílné. V některých třídách si pravidla vytvářejí žáci spolu s učitelem nebo sami. Tím, že si žáci určí pravidla sami, po vzájemné domluvě, a odsouhlasí je, mají potom větší zodpovědnost za jejich dodržování a mohou se navzájem upozorňovat na jejich porušení. Každá třída má také jiné tradice a ustálené zvyklosti. Někdy jsou žáci zvyklí slavit svoje narozeniny se třídou, účastnit se společně různých mimoškolních a volnočasových aktivit atd. Styl řízení ovlivňuje fungování skupiny, které má vliv na jednotlivé členy. Tím, že se žák stává členem skupiny, přijímá taky nové role – roli žáka a spolužáka. S tím souvisí řada nových povinností a norem, na které žáci nejsou zvyklí a postupně si na ně musí zvykat. Jak uvádí Vágnerová (2002, s. 218): *„role školáka je první významnou institucionální rolí, dítě se stává členem společenské instituce, která na něho klade určité požadavky a vyžaduje jejich plnění.“*

Školní třídu můžeme jako pojem chápat dvojím způsobem. Podle Pedagogického slovníku (Průcha, Walterová, Mareš, 2008, s. 253) je třída: *„1. Skupina žáků stejného věku, kteří jsou společně vyučováni ve škole, základní sociální a organizační jednotka školního vzdělávání. 2. Prostorová jednotka, v níž probíhá vyučování, učebna.“* Pro klima třídy jsou ovšem vhodná obě tvrzení. Klima třídy je ovlivňována buď žáky a jejich vztahy, učitele z kolektivu třídy nevyjímaje, nebo učebnou, ve které se vyučování realizuje a která se může na celkové poloze klimatu třídy nedílně podílet svou vybaveností a vnitřním uspořádáním.

Když se zaměříme na sociální aspekt klimatu třídy, tedy na žáky a učitele jakožto činitele třídního klimatu, zjistíme, že existují dva typy klimatu třídy: **aktuální** – které fakticky existuje a **preferované** – které si žáci a učitelé přejí (Průcha, Walterová, Mareš, 2008, s. 100). Musíme si uvědomit, že žáci jsou skupinou ve stejném věku, s podobnými názory a zájmy, navíc v této skupině přetrvávají po několik let. Tudíž si mezi sebou utvářejí vztahy, které se v průběhu let mění a prohlubují. Školní třída je zkušebnou pro to, jak povedou své budoucí mezilidské vztahy a jak jim přizpůsobí své chování. V rámci vyučování musí komunikovat s lidmi, s nimiž by se jinak nikdy nepotkali nebo by s nimi ani dobrovolně nepracovali. Učí se, jak žít mezi ostatními, jak se vzájemně snášet nebo i naopak nesnášet. Všichni společně se musí vyrovnávat se situacemi, které jsou nastaveny přirozeným způsobem nebo vytvořené uměle za účelem výuky. Musíme uznat, že školní třída a život v ní je velmi účinným prostředkem pro následné celoživotní usazení v kolektivu se vším, co obnáší.

Jiný pohled na třídu je, že se na ni budeme dívat jako na učebnu, ve které se realizuje převážná část výuky i aktivit o přestávkách, které jsou pro žáky s ohledem na jejich duševní rozvoj ještě důležitější, než samotné hodiny. Pokud se zaměříme hlavně na výuku, je uspořádání učebny velmi důležité, jelikož velmi ovlivňuje možnosti učitele, který hodinu řídí a tudíž i následné chování žáků. Veškeré zařízení (lavice, skříně, knihovny, audiovizuální pomůcky, stůl učitele, apod.) musí být rozmístěny tak, aby podporovali co možná nejefektivnější výuku a tak pomohli k dosažení nejlepších studijních výsledků (Pasch, 2005, s. 352).

V rámci rolí, které žáci na sebe přijímají, mezi nimi vznikají určité vztahy. Těm je věnována následující podkapitola.

2.3 Vztahy ve třídě

Klima třídy je do značné míry ovlivněno vztahy ve třídě, proto se jimi budeme zabývat v této podkapitole.

Na začátku školní docházky se většina žáků jedné třídy navzájem nezná. Mají společné některé prvky, jako je věk a znalosti, ale v podstatě jsou postaveni před fakt, že od nynějška jsou součástí celku, se kterým se budou setkávat každý den. Proto je třeba, aby se začlenili do kolektivu a vytvořili si mezi sebou navzájem vztahy. Postupně se poznávají a vznikají mezi nimi vztahy užší nebo méně blízké. Tyto vztahy vznikají většinou na základě společných zájmů. Interpersonální vztahy jsou ovlivněny i osobnostními rysy žáků. Ty určují podřazenost či nadřazenost jednotlivých žáků ve vztahu.

V rámci třídy vznikají různé vztahy, které ovlivňují fungování celé skupiny. Mezi základní vztahy ve třídě řadíme vztahy: žák–učitel, žák–žák jako další jsou vztahy žák–jiný pracovník školy a učitel–jiný pracovník školy (např. ředitel, školník, uklízečky atd.).

Podle Pedagogického slovníku (Průcha, Walterová, Mareš, 2001, s. 304) je vztah - žák–učitel – jako mezilidský vztah, který „*ovlivňuje průběh i výsledek vyučování, kvalitu spolupráce učitele a žáka, emocionální a motivační aspekty výuky*“.

Dalším z uvedených základních vztahů ve třídě je vztah - žák–žák. Ten je definován jako mezilidský vztah, který „*ovlivňuje žákovo učení a chování ve škole, žákovu spokojenost ve třídě, sociální roli ve třídě apod. Je ovlivněn: pohlavím, věkem, osobnostními zvláštnostmi (temperament, charakter, emoce, motivace, zájmy,*

schopnosti), příslušností k určité zájmové skupině, postoji (kladné, neutrální, záporné), vzájemným působením“ (Průcha, Walterová, Mareš, 2001, s. 304).

Ve **vztazích mezi žáky** dochází k různým typickým způsobům chování, kterými jsou (Vágnerová, 2002, s. 258–261):

- podpora a pomoc;
- napodobování;
- předvádění a vytahování;
- soupeření, rivalita;
- žalování;
- posmívání;
- vnucování se, podlézání;
- agresivní chování, prosazování násilí.

Vzájemná pomoc a podpora je typická především u starších žáků – pomáhají si, půjčují si věci, zastanou se kamaráda atd. To lze pozorovat u celého kolektivu třídy, ale hlavně v podskupinách, které se ve třídě vytvořily, neboť jsou si v nich žáci bližší a více se spolu přátelí.

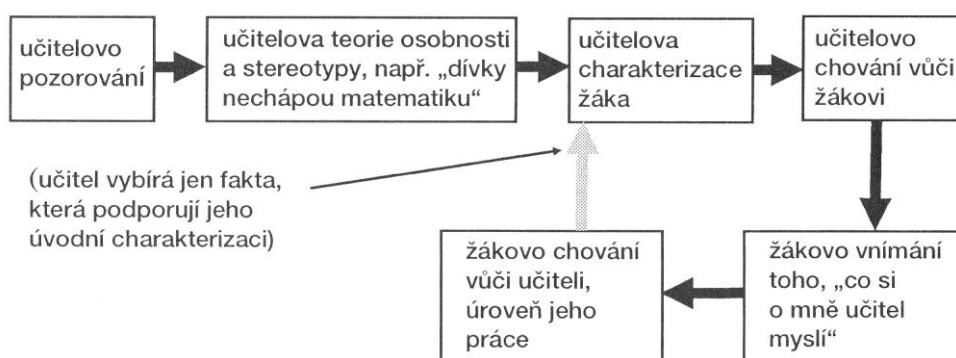
Někteří žáci mohou být pro jiné spolužáky vzor, který se ostatní snaží napodobovat. Těmito vzory jsou žáci, kteří jsou ve třídě oblíbeni, jak pro svoje pozitivní, tak i někdy negativní vlastnosti, chování a jednání. Vzorem pro své žáky mohou být i učitelé.

Dalším způsobem chování je předvádění a vytahování - to se objevuje u žáků, kteří se chtějí srovnávat s ostatními nebo se nad ně povyšovat. Jinou skupinou žáků jsou žáci, kteří se snaží vytahováním a předváděním na sebe upozornit, aby si jich ostatní spolužáci všimli, protože jiným způsobem na sebe upozornit nedokážou.

Někdy žáci touží po ocenění, proto se snaží prosadit, použít vlastní síly nebo upozornit na nedostatky ostatních; tím mezi nimi vzniká rivalita a soupeření. Pro mladší žáky je typické žalování, kterým chtějí upoutat pozornost učitele. U starších žáků bývá takové chování, jako je žalování, hodnoceno negativně. Posmívání může znehodnotit pozici spolužáka. Může se však také jednat o tvrdší žertování. Takový spolužák by měl umět rozlišit, jestli se jedná o tvrdší žertování nebo znehodnocení role a podle toho adekvátně reagovat. Neúspěšné děti většinou volí cestu podlézání a vnucování se jako způsobu upoutání pozornosti, začlenění se do skupiny atd. Převážně u chlapců se projevuje agresivní chování, které prosazují násilím.

Nejen ve vztazích mezi žáky, ale také hlavně ve vztahu žák–učitel hrají velkou roli různé faktory, které se týkají naší osoby. Už první setkání v nás zanechává určité dojmy. Tento první dojem velmi často přetrvává dlouhou dobu a je složité se od něho oprostít. Každý z nás má nějaké předsudky a stereotypy. Podle Pettyho (1996, s. 69) vznikají stereotypy jako „*tendence přisuzovat jednotlivcům rysy, jež považujeme za charakteristické pro skupinu, k níž podle nás patří. Takový postoj ovšem vede k tomu, že přestáváme vnímat rozdíly mezi členy skupiny. Každý je předem nějak zaujatý, ale zřídka si to dokážeme skutečně uvědomit.*“

Stereotypy působí na učitele tak, že vyžadují od svých žáků určité výkony. To se promítá do vztahu a chování k danému žákovi. Ten vnímá postoj učitele a podle něho se chová, což má zpětně vliv na výsledky žákovy práce a chování k učiteli, jak zobrazuje následující schéma.



Stereotypy ve vnímání (Petty, 1996, s. 71)

Z hlediska bakalářské práce jsou nejdůležitější právě vztahy mezi žáky navzájem a mezi učitelem a žáky. Interakce, které probíhají ve třídě, se promítají do klimatu třídy, tím pádem i do spokojenosti žáků ve třídě a ovlivňuje jejich výkony při učení. (Helus, 2007, s. 249)

Vztahy ve třídě, především vztahy mezi žáky, ovlivňují kohezi třídy, kterou se zabývá další podkapitola.

2.3.1 Soudržnost třídy

Na počátku školní docházky, obzvláště v prvních měsících, není soudržnost třídy mezi žáky samozřejmá. Žáci se nejdříve navzájem poznávají a navazují první kontakty a přátelství. Teprve až se trochu více poznají, začínají mezi nimi vznikat pevnější

vazby. Postupně navazují kamarádství s více spolužáky, čímž se mezi nimi rozvíjí soudržnost třídy. Někdy se soudržnosti třídy nedocílí ani po delší době kvůli složení žáků s jejich osobnostními rysy a vlastnostmi.

V literatuře se můžeme setkat také s pojmem **koheze** třídy, což je jiný název pro soudržnost třídy, jak uvádí Pedagogický slovník (2001, s. 102): „*koheze – soudržnost skupiny*“. Je charakterizována „*pevností a stálostí intraskupinových vztahů, relativně značnou hloubkou vazeb mezi členy. Projevuje se např. silným pocitem soudržnosti.*“ (Řezáč, 1998, s. 184) Jak dále Řezáč uvádí, rozlišují někteří autoři soudržnost socio-emocionální (vychází z povahy vztahů ve skupině) a instrumentální (vychází z cílů skupiny).

Podle Heluse (2007, s. 251–252) je soudržnost (koheze) „*definována mírou motivace členů ve skupině setrvat, resp. dávat jí přednost před jinými skupinami.*“ Autor zdůrazňuje, že „*růst koheze (školní třídy může mít pozitivní vliv na studium, ovšem za jedné základní podmínky – a sice té, že skupina)třídy je pozitivně orientována – tzn. že vlastně akceptuje výchovné a vzdělávací hodnoty školy. Není-li tomu tak, koheze působí na studijní výsledky negativně.*“

Jak z výše uvedeného vyplývá, má koheze třídy vliv na celý vyučovací proces, určuje také sílu vztahů mezi žáky. Ovlivňuje vzájemné interakce ve třídě (mezi žáky navzájem, mezi žáky a učitelem) a tím i celkové klima třídy.

2.3.2 Role učitele

Role učitele ve významu činitele klimatu třídy je velmi významná. Učitel vede žáky a řídí jejich výuku, zároveň se (především v mladších ročnících) snaží o to, aby se naučili pracovat jako kolektiv a udržuje zde příjemnou atmosféru, která je důležitá pro jakoukoli práci realizovanou ve škole. „*Současné pojetí učitele, vycházející z rozšířeného profesionálního modulu, zdůrazňuje jeho subjektivě - objektové role v interakci se žáky a prostředím. Učitel spoluvytváří edukační prostředí, klima třídy, organizuje a koordinuje žáků, řídí a hodnotí proces učení*“ (Průcha, Walterová, Mareš, 2008, s. 261). Učitelé jen těžko popisují celistvost jejich práce, když musí měnit svá rozhodnutí každou chvíli během výuky. Jejich úspěch je založen na směsici znalostí, osobnosti, profesionálním závazku a povinnosti a realizace široké škály jejich kompetencí. „*Učitel je jednou z profesí, kdy si nikdy nejsme jisti, jestli víme dost, abychom se dokázali vypořádat se vším, co nás může postihnout. Neustále se objevují nové situace, které je třeba řešit a inovace, kterým je třeba přivyknout. Dá se říci, že*

učitel se musí neustále vyvíjet a rozvíjet své schopnosti“ (Overall, Sangster, 2007, s. 1). Role učitele se od dob, kdy byla zavedena povinná školní docházka, značně změnila. Dříve se prosazoval spíše přísný, vševědoucí učitel, který měl veškerou moc nad třídou a jeho vyučování probíhalo spíše formou přednášek. Dnes je jeho role diametrálně odlišná. Role, kterou jako pedagog zastává, jde spíše anti-autoritativním směrem, kde se jedná spíše už jen o vedení žáků, než jejich tradičnímu učení. Učitel se stává motorem, který ukazuje cestu, učí nejenom znalosti a dovednosti, ale ukazuje, jak se učit efektivním způsobem (Svobodová, Šmahelová, 2007, s. 86). Poněkud zvláštní otázku si klade Průcha (2005, s. 174), který se ptá, zda je učitel stále ještě profesí? Argumentuje tím, že vysokoškolská příprava učitele u nás započala oproti zbytku ostatních druhů povolání poněkud pozdě, tedy až r. 1946. V českém kontextu bylo povolání učitele chápáno vždy jako profese, proto není nutné se touto otázkou dále zabývat. Zajímavá je ale uvedená struktura skupiny učitelů, kdy je nutné poznamenat, že se počet učitelů za posledních několik desetiletí zvýšil. Více než 1/3 všech učitelů pracuje na základních školách, kdežto učitelů škol vysokých je pouze 6%. Ve školství se mezi učiteli vyskytuje natolik velký rozdílný počet učitelů a učitelek, že se dnes hovoří o feminizaci školství. Za tímto jevem, kterým se naše země neliší od ostatních států, s největší pravděpodobností figuruje neatraktivnost tohoto povolání pro muže, na kterého jsou kladeny nároky, aby vydělával více a živil tak svou rodinu, což se s platem učitele bohužel příliš neshoduje. Zaměříme-li se na prestiž učitelského povolání, tak na nejvyšších příčkách se objevují učitelé vysokých škol. Učitelé základních škol, kteří nás nejvíce zajímají je přeci jen o něco níže, ale i přesto poměrně vysoko – patří mu sedmá příčka (Průcha, 2005, s. 178 - 186).

Učitel tedy pouze neučí, učitel vychovává a vytváří příznivé klima, navíc řeší každodenní i nevšední problémy, které se jeho povolání nevyhýbají. Povolání učitele je pečlivě pozorováno ze všech stran a je na něj pohlíženo ze všech úhlů. Učitele hodnotí žáci, jejich rodiče, ostatní kolegové a samozřejmě také ministerstvo školství. Jsou na něj kladeny velmi vysoké nároky, při kterých musí obstát. Učitel by měl zvládat veškeré své kompetence, ke kterým se navíc přidružuje a všemi prolíná ještě krizově intervenční kompetence, která znamená učitelovu *„způsobilost využít adekvátně a účelně v nezvyklé, nestandardní situaci své speciální znalosti, dovednosti a zkušenosti“*. Jedná se především o to, aby dokázal poskytnout sociální oporu a poradenství, které jsou často velmi potřebné ke zvládnutí krize (Lazarová, 2005, s. 25 – 27).

Učitel by se měl snažit co nejvíce vyhovět svým žákům, kteří (vzhledem k věku respondentů tohoto výzkumu) chtějí probírat i vážná témata. Většina z nich očekává, že učitel bude spravedlivý, ale chápe, že se ke všem nemůže chovat úplně stejně. Je pro ně také důležité, aby bylo dbáno na dodržování pravidel. Navíc se od učitelů očekává, že se budou stále dále vzdělávat a pracovat na svém vývoji (Overall, Sangster, 2007, s. 144 a s. 2).

Nejdůležitější je, aby učitel vnímal žáky jako živé bytosti, snažil se rozvíjet jejich osobnost a kladný přístup k učení, jakožto k celoživotnímu snažení a chápal jejich individuální osobnosti a chování.

2.3.3 Role žáka

Pro účely této práce nám poslouží jedna z definic žáka uvedených v Pedagogickém slovníku (Průcha, Walterová, Mareš, 2008, s. 316): „*Označení dítěte, které navštěvuje základní školu. Diskusi vyvolává užívání tohoto výrazu též pro studující (mládež a dospělá) na středních školách. Bohužel česká pedagogická terminologie nemá ekvivalent anglického výrazu „leader“, který je neutrální, pokud jde o věk subjektu, a přitom vyjadřuje jeho začlenění do nějakého edukačního procesu*“. My tedy budeme používat výraz – žák - pouze pro dítě, které navštěvuje základní školu.

Roli žáka si dítě osvojuje po nástupu do školy a do vyučovacího procesu a hlavně si tuto roli sám zažívá a prožívá. Dítě se tak stává příslušníkem velmi specifického sociálního systému, kterým je škola. Vstup do školy je pro mnohé žáky náročným obdobím, jelikož se musí adaptovat na nové podmínky, kterými je výuka ve své standardní i alternativní podobě. Vyžaduje se od nich disciplína a zdrženlivost v oblasti citů, některé děti tento přechod zvládají snáze, jiné s tím mají velké problémy. Role žáka je ve své podstatě jevem, který je nejrozsáhlejší a zároveň v hierarchii nejnižší postavenou skupinou ve školní instituci (Kraus, Poláčková, 2001, s. 89).

Při vstupu do školy se dítě učí znát novou roli, která je mu přidělena a stává se tak žákem. Mnoho případů dokazuje, že svou nově nabytou roli bere velmi vážně a většina rodičů se shoduje, že se dítě ve škole chová jinak než doma, což je způsobeno především tím, že tato nová role se výrazně liší od předchozích, kdy se pohybovalo mezi členy rodiny. Role žáka přináší možnost vzdělávat se, tvořit nové sociální vztahy a zároveň požaduje takové způsoby chování, které jsou v souladu s pravidly slušného chování. Žák se nachází totiž v úplně novém prostředí, tedy má možnost představit sebe samého jako někoho, kdo se v mnohém může lišit od jeho starších, dřívějších rolí.

K tomuto celkovému sebeobrazu přispívá tzv. sebeideál, tedy to, jak by chtěl vypadat před ostatními. Díky tomuto jevu se žák sebehodnotí a podle plnění svého sebeideálu naplňuje svou sebeúctu, čímž uspokojuje své vyšší potřeby. Pobyt ve škole se pak může projevit pozitivními i negativními prožitky (Lašek, 2001, s. 14 – 16).

Když shrneme dosavadní poznatky, je tedy nutno poznamenat, že změna, kterou žák prochází při svém vytváření své nové role, je obrovská. Dítě přichází do nového prostředí, mnohdy je to poprvé, kdy se na delší dobu musí smířit s absencí matky či jiných jemu blízkých lidí a je přiřazen do kolektivu, který si ani sám nevybírání. V případě, že není vůbec zvyklý na život ve skupině ostatních dětí, musí pro něj být tento přechod obzvláště náročným obdobím. Vzhledem k dnešní kapacitě mateřských škol a právě probíhajícímu „babyboomu“ se ani nemůžeme podívat nad tím, že takové děti opravdu nakonec do školy nastoupí a učitel i ostatní děti se pak musí s těmito změnami vyrovnávat s o to větším úsilím.

Současná škola se navíc proměňuje a staví před všechny její účastníky nové a nové úkoly, které musí splnit. Především se jedná o to, že výuka a učení už nejsou jen pedagogickým monologem, ale začíná se jednat o moudrý dialog mezi žáky a učitelem. Učitel tedy musí vnímat žáky jako individuální osobnosti, jelikož pozice a úloha žáka v současné škole pomalu stoupá. Dalším důležitým aspektem role žáka je také tzv. efekt svatého Matouše, který vysvětluje, že žáci s dobrým socio-ekonomickým zázemím mají lepší školní výsledky a předpoklady pro další studium. Dětem ze socio-ekonomicky slabších rodin se většinou i přes úpornou snahu nepodaří nějakým způsobem ve škole uspět. Role žáka je mimo jiné ovlivněna i jeho nadáním, které se projevuje jako nadprůměrné, průměrné nebo podprůměrné a samozřejmě výše zmíněným sociálním statutem (Kalhous, Obst, 2002, s. 76 – 78).

Většina rodin se zajímá o dítě a jeho pobyt ve škole. Rodina hodnotí jeho úspěchy, práci i chování, z čehož se odvíjí úspěch dítěte v budoucím životě a kariéře. Na druhou stranu je dítěti, vstupem do školy poskytnuto soukromí, z něhož rodině poskytuje jen malou část, i přesto, že ve škole prožívá mnohem víc než doma. Rodiče poté musí spoléhat na svou intuici a učitele, kteří mu poskytují jeho hodnocení. Méně už se ovšem dovídá o vztazích, které dítě ve škole vede a které na něj působí (Lašek, 2001, s. 6 – 7).

Je velmi těžké hodnotit, co nejvíce ovlivňuje žakovu úspěšnost ve škole. Musíme přihlížet na individualitu žáka, jeho schopnosti, možnosti a podporu, které se mu dostává z prostředí, ze kterého do školy přichází. V neposlední řadě záleží také na

osobnosti žáka, kdy se v případě silné osobnosti může vyrovnat s nepřízní osudu (např. slabé sociální a ekonomické rodinné zázemí), a stát se tak úspěšným nejen ve škole, ale i v životě samotném. Pokud bereme v potaz školní úspěšnost, měli bychom se také soustředit na to, že nejenom dobré známky jsou odrazem úspěchu. Pro žáky je úspěchem i vydařená adaptace v novém kolektivu, vytvoření nové role žáka a snadná socializace se svými spolužáky.

2.4 Přístupy ke zkoumání klimatu třídy

Mezi současné přístupy ke zkoumání klimatu třídy zařadil Mareš (Čáp, Mareš, 2001, s. 572–574) tyto:

- sociometrický přístup;
- organizačně-sociologický přístup;
- interakční přístup;
- pedagogicko-psychologický přístup;
- školně-etnografický přístup;
- vývojově-psychologický přístup,
- sociálně-psychologický a environmentalistický přístup.

V sociometrickém přístupu je zkoumání zaměřeno na třídu jako sociální skupinu, na vztahy mezi žáky a jejich vliv na sebe navzájem. Závisle proměnnou bývá školní úspěšnost žáků, školní výkonnost jednotlivců i třídy jako celku. Představitel tohoto přístupu je např. V. Hrabal st.

Organizačně-sociologický přístup se zaměřuje na učitele jako řídicího činitele a třídu jako organizační jednotku – jaké vyučovací postupy učitel používá, vzájemná komunikace mezi žáky, míra pedagogické autority na žáky, prostor pro komunikaci mezi žáky navzájem.

Interakční přístup zkoumá interakce mezi učitelem a žáky během vyučování. Diagnostickou metodou je standardizované pozorování, metody interakční analýzy typu tužka – papír, později metody počítačové, audiovizuální nahrávky, video nahrávky, jejich popis a rozbor.

V pedagogicko-psychologickém přístupu je objektem studia školní třída a učitel, a to především vzájemná sociální závislost žáků, jejich sebepojetí. Závisle proměnnou

je výkonnost celé třídy a jednotlivých žáků, postoje žáků k učivu, žákovské přepisování příčin v případě úspěchu a neúspěchu.

Při školně-etnografickém přístupu se výzkum zaměřuje na život školy, školní třídu, učitele, vnímání a hodnocení klimatu jeho účastníky. Diagnostickou metodou je pozorování, kdy pozorovatel pobývá ve škole řadu měsíců či roků. Vede rozhovory se žáky i učiteli, nahrává si jejich formulace, přepisuje do protokolů a analyzuje je.

Vývojově-psychologický přístup zkoumá žáka jako osobnost a třídu jako sociální prostředí, ve kterém se má osobnost rozvíjet. Sleduje se, jakým způsobem učitel řídí vyučovací hodinu, jeho individuální přístup k žákům, vztahy mezi učitelem a žáky atd. Tento přístup se zajímá o ontogenezi žáků v období puberty, hlavně v období 5. – 8. ročníku školní docházky. Závisle proměnnou bývá školní neúspěšnost, nezájem žáků o školu, negativní vnitřní motivace pro učení, naučená bezmocnost, zhoršené mentální zdraví.

Sociálně-psychologický a environmentalistický přístup je jeden z nejrozšířenějších přístupů. Zkoumání je zaměřeno na třídu, která je chápána jako prostředí pro učení, na žáky této třídy a na jejich učitele. (srov. Čáp, Mareš, 2001, s. 572–574; Mareš, 1998, s. 8–10). Výzkumníci se zajímají o kvalitu klimatu, jeho složky, aktuální podobu klimatu i podobu, která sice není, ale aktéři by si přáli, aby taková byla. Diagnostickou metodou jsou posuzovací škály, které vyplňují sami aktéři. Zachycují v nich své vidění klimatu, své postoje, své názory, svá očekávání.

2.4.1 Typy školního klimatu

Podle schopnosti příjmu a reakce na podněty zvenčí:

Otevřené klima – pravidla chodu školy jsou zřetelná a stálá. Chování učitelského sboru je otevřené a nepředstírané. Učitelský sbor má ve vedení školy osobní příklad, panuje zde vzájemná důvěra, ředitel jde příkladem a všichni si navzájem pomáhají.

Uzavřené klima – byrokratické řízení školy, nedůvěra, nechuť učitelů se angažovat. Ředitel nejví pochopení pro své podřízené. Neosobní jednání mezi vedením školy a pedagogickým sborem.

Podle komunikace:

Defenzivní (obránné) – účastníci takového klimatu spolu soupeří, nenaslouchají si navzájem, své pocity i názory se bojí vyslovit nahlas, skrývají je.

Supportivní (podpůrné, vstřícné) - jeho účastníci se navzájem respektují, sdělují si otevřeně své pocity, potřeby, názory, přání.

Podle stylu výchovy a řízení:

Liberální – nejsou dána téměř žádná pravidla, vedení školy do dění aktivně nezasahuje, soustředí se pouze na styk s příbuznými institucemi a s veřejností.

Autoritativní – rozhoduje takřka ve všech případech vedení školy, ostatní jsou v roli podřízených.

Demokratické – panuje zde vzácná shoda, vedení školy vstupuje do jednání s ostatními pracovníky, o všem co dělají, rozhodují společně.

Objektivní a subjektivní ukazatele klimatu:

Při studiu klimatu školy lze vycházet z různých ukazatelů kvality školního klimatu. Jedná se o ukazatele objektivní a subjektivní.

Objektivní ukazatele jsou relativně nezávislé na osobním mínění, názoru aktérů. Patří mezi ně:

- stáří školní budovy
- intenzita osvětlení v prostorách školy
- počet žáků školy (velikost školy)
- průměrný počet žáků ve třídách
- sociální složení žáků školy
- kvalifikační struktura učitelského sboru
- průměrný roční příjem učitele
- počet hodin skutečně věnovaný výuce

Subjektivní ukazatele v sobě zahrnují individuálně či skupinově různorodé způsoby vnímání, prožívání a hodnocení toho, co se ve škole děje. Mezi ně patří:

- spokojenost
- vnímaná sociální opora
- pocit přátelství, otevřenosti, nadšení u učitelů
- vnímaný vliv ředitele na dění ve škole
- pocit bezpečí ve škole
- spravedlnost pravidel
- porozumění
- vztahy mezi žákem a učitelem
- pocit svobody, volnosti v učitelském sboru

Co ještě k tématu klima školy dodat. Školní klima nepochybně působí na klima třídy a také je ovlivňuje – nejen tím, že formální školní pravidla jsou nadřazena pravidlům třídním nebo že rozhodnutí vedení školy ovlivňují školní život až do úrovně tříd. Se školním i třídním klimatem také úzce souvisí chování žáků.

2.5 Výzkum a diagnostika školního klimatu

Vyučování je vzájemné působení, ovlivňování a jednání mezi osobami, které se odehrává v poměrně velké skupině 10 až 20 lidí. Učitelé i pedagogové si jsou vědomi, že toto klima existuje a nějakým způsobem působí, ale pochybují o tom, že by bylo možno toto klima nějakým způsobem měřit. V reálné praxi existují dvě možnosti:

Standardizované pozorování – spočívá v pozorování činnosti učitele a žáků, vyučovací hodiny a vyhodnocování jejího průběhu. Metodický postup při pozorování se opírá o tři předpoklady: klima třídy by měl pozorovat vnější, nezávislý pozorovatel. Měl by vycházet z pozorování vybraného vzorku vyučovacích hodin a měl by se opírat o jevy, které jsou snadno měřitelné, pozorovatelné a které jdou hodnotit.

Každý žák v kterékoli třídě může říci, co se mu ve třídě líbí či nelíbí, co dělá paní učitelka proto, aby vyučování bylo zajímavé, příjemné, poutavé nebo naopak nudné, odpudivé.

Dotazníky a posuzování - tyto metody jsou nepřímé. Opírají se o jiné předpoklady než metody předchozí. Klima třídy posuzují sami aktéři (učitelé, žáci).

Měli by vycházet ze svých pocitů, zážitků, postojů, zkušeností ze všech situací, které se ve třídě odehrávají a to nejen ve vyučovací hodině. Tyto metody mohou být doplněny např. rozhovory nebo diskusemi.

2.6 Závěr teoretické části

Prostředí formuje člověka, který je vnímá a definuje pole svých schopností a možností. Školní klima má velký vliv na sociální chování žáků, na jejich motivaci k výkonu, na průběh učení i na učební výsledky.

Je jasné, že v nepřátelském, utiskujícím a výhružném prostředí nemůžeme očekávat, že se bude rozvíjet pocit bezpečí a důvěry, že budeme moci vychovávat žáky v duchu spravedlnosti, snášenlivosti a tolerance.

Zvýšení školní efektivity se pravděpodobně neobejde bez příznivého školního klimatu. Většina odborníků zdůrazňuje veliký vliv klimatu na chování a zvláště na výkonnost lidí. Je dobré si uvědomit, že do života školy zasahuje také aktuální stav počasí, např. úmorná letní vedra jsou schopna utlumit jakoukoli aktivitu žáků. Ale na postoje a chování jednotlivých osob působí mnohem více druzí lidé než např. fyzické prostředí.

Zakládá se na pravdě např. tvrzení, že pozitivní sociální vztahy mezi učiteli a žáky mají za následek, že se u takových učitelů méně učí, protože zneužívají dobroty učitelů? Studium školního klimatu se zjistilo, že dobré školní klima ve škole prospívá nejen žákům, ale má také vliv na pracovní spokojenost a motivaci učitelského kolektivu. Někteří odborníci spojují školní klima s myšlením a chováním učitelů a požadují, aby se učitelé seznámili s jeho účinky, protože to prospěje jejich jednání a ovlivní výchovu. Školním klimatem je ovlivněna psychická situace učitele, atmosféra v kolektivu učitelů, která zpětně působí na učitele.

3. PRAKTICKÁ ČÁST

3.1 Výzkumné šetření

Ve svém výzkumu jsem se zaměřila na problematiku klimatu ve třídě a pokusila jsem se zjistit, jak žáci vnímají, prožívají a hodnotí toto klima. Dále jsem se zabývala, jak třída celkově „funguje“, jak se v ní žáci cítí nebo jestli se ve třídě nevyskytují vážné problémy – tedy aktuální klima. Toto klima jsem poté porovnávala s klimatem preferovaným – jaké by si žáci ve třídě přáli mít. K tomuto výzkumu jsem použila dotazník „NAŠE TŘÍDA“ dle PhDr. Václava Holečka, Ph.D.

3.2 Místo výzkumu

Místo výzkumu jsem využila školu, kde učím již 27 let a kde jsem provedla výzkumné šetření.

Co víme o Základní škole praktické?

Dne 1. září 1950 byla v Horšovském Týně otevřena Zvláštní škola, kam bylo přeřazeno 17 dětí. Začátky školy byly velmi těžké. Nebylo školní zařízení, nebylo nábytku ani jediné pomůcky. Postupně se dařilo školu vybavovat potřebným zařízením, zvyšoval se také počet žáků. V průběhu let prošla škola peripetemi vzdělávacími, organizačními, stavebními, potkala ji optimalizace v podobě sloučení základního a středního školství. Hodně se změnilo, přibýly nové součásti školy, budovy jsou hezčí, vybavení také, zahrady pěkně upravené.

Výchovně vzdělávací práce je obtížnější, komplikovanější...

Školské zařízení komplexně zajišťuje výchovu a vzdělávání dětí, žáků a studentů se speciálními vzdělávacími potřebami. Toto zařízení je příspěvkovou organizací, jejímž zřizovatel je Plzeňský kraj. Všichni pracovníci vědí, jak těžký život má většina žáků. Rozumové nedostatky, vzdálenost bydliště od místa školy, komplikované dojíždění, doma většinou nezámem o práci dětí ve škole, což jim značně ztrpčuje život.

Některé romské rodiny se často stěhují, děti ze školy neodhlásí, v průběhu roku se vrátí i třikrát. Situace je velmi komplikovaná, když každá škola má svůj školní vzdělávací program.

Pod názvem Základní škola a Odborná škola jsou ukryty následující součásti a účelová školská zařízení:

- základní škola praktická (bývalá Zvláštní škola)
- základní škola speciální (bývalá Pomocná škola)
- odborné učiliště
- praktická škola
- přípravný stupeň ZŠ speciální
- speciálně pedagogické centrum
- školní družina
- školní jídelna – výdejny ZŠ speciální a Odborná škola)

Vývoj základních údajů školy:

- Školní rok 1950 / 1951 – 2 třídy - 17 žáků
- 3 pedagogičtí pracovníci
- Školní rok 2012 / 2013 : - 35 tříd - 255 žáků
- 51 pedagogických pracovníků
- 15 správních zaměstnanců

Základní školy téměř všechny žáky „ integrují “ bez ohledu na to, zda děti výuce stačí, podle hesla: „ co žák – to peníze “. Nemělo by všem záležet na tom, jak děti budou připraveni do života po skončení povinné školní docházky?

V letošním školním roce navštěvuje školu: 206 žáků celkem, z toho :

- ZŠ praktická – 95 žáků
- ZŠ speciální – 38 žáků
- Odborná škola – 67 žáků
- Praktická škola – 6 žáků

Žáci dojíždějí do školy ze 77 obcí okresu Domažlice, Tachov, Plzeň - jih, Plzeň – sever, Klatovy.

Škola spolupracuje se ZŠ praktickou v Domažlicích, s Výchovným ústavem a Dětským domovem se školou v Hostouni, ale i v Plzni a Toužimi.

V Odborném učilišti se vyučuje těmto učebním oborům:

- Potravinářská výroba – cukrářské práce
- Šití oděvů
- Práce ve zdravotnických a sociálních zařízeních – pečovatelské práce
- Zahradnické práce
- Malířské, lakýrnické a natěračské práce
- Tesařské práce
- Zednické práce

Všechny učební obory jsou tříleté a zakončené výučním listem.

Praktická škola jednoletá a dvouletá je zaměřena na výrobu drobné užitkové keramiky. Oba obory jsou bez výučního listu a studenti obdrží závěrečné vysvědčení.

3.3 Formulace předpokladů

Cílem této práce je provést analýzu klimatu 5. a 6. třídy ZŠ praktické. Úkolem bylo porovnat obraz klimatu v 5.třídě s klimatem v 6. třídě (tzn., jak na žáky působí přechod z I. stupně na II.stupeň, změna počtu učitelů a příchod nových spolužáků.)

První předpoklad: Předpokládejme, že žáci v 6.třídě vnímají klima své třídy jako prostředí, ve kterém převažuje větší míra soutěživosti mezi žáky a zároveň nízká soudržnost. Tzn., že v 6.třídě mezi sebou žáci častěji soupeří, zejména za účelem získání co nejlepších známek a relativně málo se podporují

Druhý předpoklad: Předpokládejme, že v 5.třídě bude převažovat větší míra spokojenosti a menší míra napětí, neboť žáci navštěvují společnou třídu delší dobu, lépe se znají a ví, co od sebe mohou očekávat.

3.4 Metodika výzkumu

V psychologii se používá celá řada výzkumných metod, které se neustále vyvíjí. Jsou to např. dotazníky, rozhovory, interview, diskuse a pozorování.

V této bakalářské práci jsme použili metodu dotazníku, pro kterou je charakteristické hromadné získávání údajů. Klima třídy zde posuzují sami jeho aktéři, sami jeho spolutvůrci (tj.žáci). Měli by vycházet ze svých pocitů,zážitků, postojů, zkušeností odvozených ze všech situací, které se ve třídě odehrály. Měli by při hodnocení klimatu vycházet z jevů, které nejsou přístupné přímému pozorování a měření.

Při použití dotazníku musíme počítat s tím, že získané údaje mohou být málo spolehlivé a subjektivně zbarvené. Jednomu pozorovateli se může zdát školní klima jako přátelské a otevřené s komunikací doprovázenou vztahy důvěry mezi učiteli a žáky, druhému připadá jako velmi hlučné, nepořádné, bez náležitého respektu žáka k učiteli.

Velkým problémem je dobře formulovat otázky, které musí být jasné a konkrétní. Je třeba je formulovat tak, aby dotazovaní otázku chápali ve stejném významu.

Pozitivem dotazníku je umožnění hromadného zkoumání a získání dat pro statistické zpracování. Další výhodou dotazníku je individuálního použití, každý jedinec si může přizpůsobit tempo práce své potřebě, má pocit intimity, což je zejména u lidí introvertních velice kladně hodnoceno. Pomocí této metody se od takového jedince získají data, která by nebyl schopen říci ústně.

3.5 Dotazník "NAŠE TŘÍDA"

Co tento dotazník měří a co pomocí něho můžeme zjistit?

Tento dotazník se skládá z 30 výroků, ke kterým žáci volí pětibodovou posuzovací škálu. Tyto různé výroky reprezentuje 6 proměnných. Jsou to:

1. Spokojenost ve třídě- zjišťuje se vztah žáků ke své třídě, míra spokojenosti a pohody ve třídě
2. Konflikty mezi žáky – zjišťuje se míra napětí a sporů mezi žáky, třenice, rvačky až po šikanu
3. Soutěživost ve třídě – zjišťují se konkurenční vztahy mezi žáky, míra snah po vyniknutí, prožívání neúspěchu
4. Obtížnost učení – zjišťuje se, jak žáci prožívají nároky školy, jak je učení namáhavé, obtížné či nezajímavé
5. Soudržnost třídy – zjišťují se přátelské či nepřátelské vztahy mezi dětmi, míra pospolitosti dané třídy
6. Pořádek při výuce – zjišťuje se kázeň při vyučování, míra spolupracujícího chování

Nyní uvádíme ukázkou z tohoto dotazníku (celý dotazník je k dispozici v příloze č. 1, č. 2)

Dotazník „NAŠE TŘÍDA“

Instrukce: Dotazník není žádná zkouška, nejsou zde nějaké dobré nebo špatné odpovědi. Máte napsat, jaká je teď vaše třída, vaši spolužáci. Každou větu v dotazníku si nejprve pořádně přečtěte. Na jednotlivé otázky budete odpovídat čísla (jakoby známkami) od 1 do 5 s tím, že známka 1 vyjadřuje váš naprostý souhlas a naopak známka 5 znamená váš nesouhlas:

S O U H L A S		NĚCO"MEZI"	N E S O U H L A S	
nejvíce výstižně	dosti výstižně	těžko rozhodnout	málo výstižně	nejméně výstižně
1	2	3	4	5

Svou odpověď ve formě čísla 1 až 5 napište nad tečky vždy na začátek věty. Pokuste se, nepoužívat příliš často neutrální odpověď 3 (něco "mezi").

1. V naší třídě baví všechny děti práce ve škole.
2. V naší třídě se děti mezi sebou často perou.
3. V naší třídě děti mezi sebou často soutěží, aby se dozvěděly, kdo je nejlepší.
4. V naší třídě je učení většinou velmi těžké, máme moc práce.
5. V naší třídě je každý mým kamarádem.
6. Při výkladu učitele jsou děti v naší třídě téměř stále potichu.

Zadání dotazníku

Dotazník byl zadán v 5. a 6. třídě ZŠ praktické v H.Týně v lednu 2013, celkem se 30 žáky. Před vyplněním dotazníku byly sděleny jednotné pokyny, které jsou zároveň uvedeny v jeho záhlaví. Dále byli žáci požádáni, aby pracovali samostatně a odpovídali jen sami za sebe.

Na každou větu v dotazníku odpovídali čísla (jakoby známkami ve škole) od 1 do 5 s tím, že známka 1 vyjadřuje jejich naprostý souhlas a naopak 5 jejich naprostý nesouhlas. Žáci byli upozorněni, aby příliš často nepoužívali neutrální odpověď („něco mezi“).

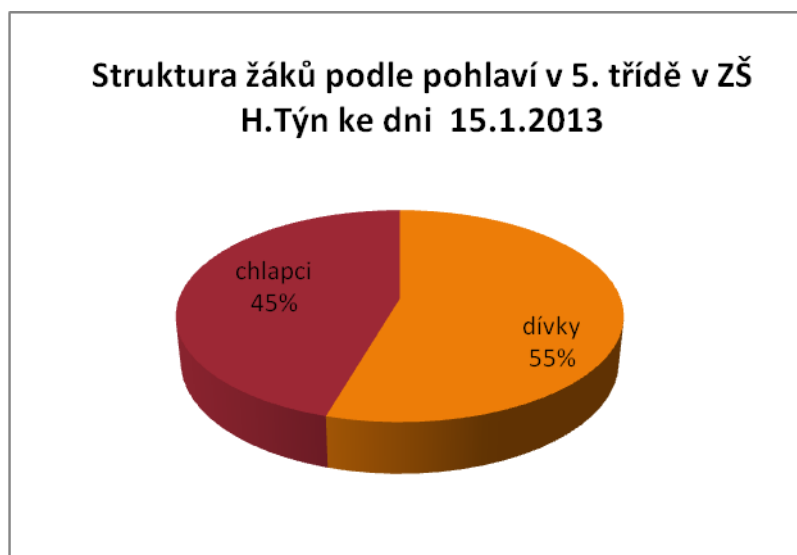
Výsledky dotazníkového šetření:

Hledisko	Arit. průměr	Arit. průměr	Nižší hodn.	Normy
	6.třída	5.třída		
Spokojenost ve třídě	1,03	1,02	lépe	2,3 - 3,2
Konflikty mezi žáky	4,00	4,00	hůře	3,4 - 4,8
Soutěživost ve třídě	1,06	1,04	hůře	2,2 - 3,7 !
Obtížnost učení	3,71	3,78	hůře	2,9 - 3,3
Soudržnost třídy	1,03	1,05	lépe	1,8 - 3,3 !
Pořádek při výuce	1,34	1,29	lépe	2,8 - 4,0

3.5.1 Analýza výsledků

Na základě údajů získaných šetřením byly vypočítány aritmetické průměry, které jsme sestavili do tabulek.

Jako první graf jsme porovnávali poměr chlapců a děvčat v obou třídách.



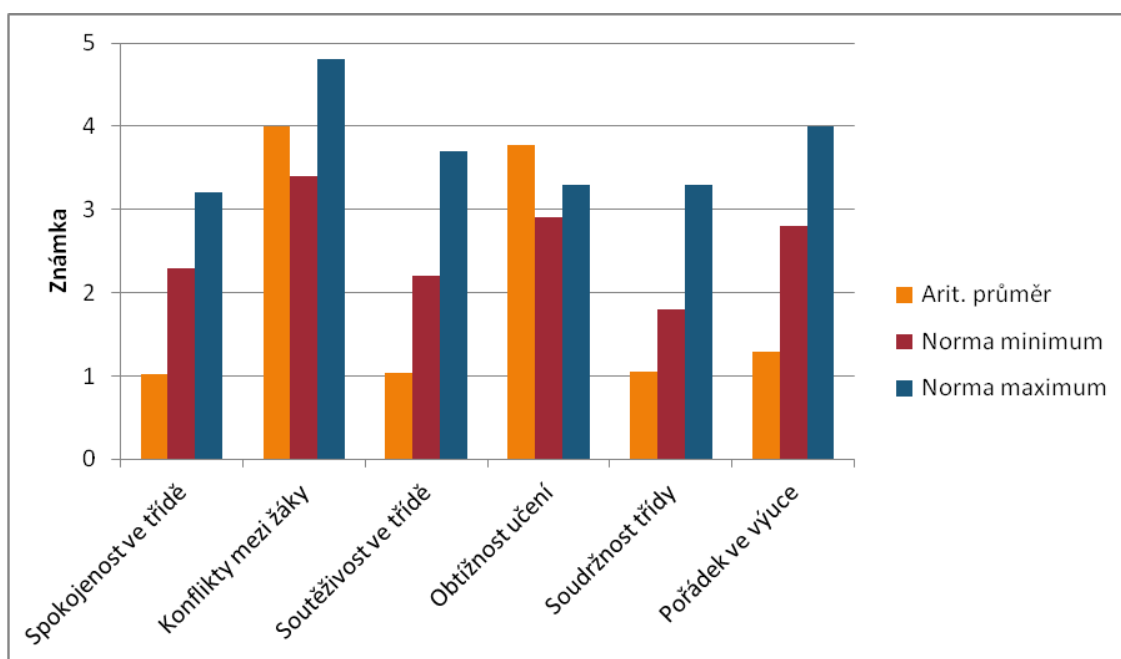
Graf 1: Struktura žáků podle pohlaví v 5. třídě ZŠ v H. Týně ke dni 15.1.2013



Graf 2: Struktura žáků podle pohlaví v 6. třídě ZŠ v H. Týně ke dni 15.1.2013

V 5. třídě je převaha děvčat nad chlapci a naopak v 6. třídě mají převahu chlapci, ale jen o pár jedinců.

Vyhodnocení dotazníku v 5. třídě



Graf 3: Vyhodnocení dotazníku v 5. třídě

V kritériu "Spokojenost ve třídě" znamenají nižší hodnoty kladné hodnocení. V 5. třídě jsme získali velice nízké hodnoty, tzn., že dětem se ve třídě líbí, jsou spokojené buď se spolužáky nebo s učitelem nebo celkově se vším.

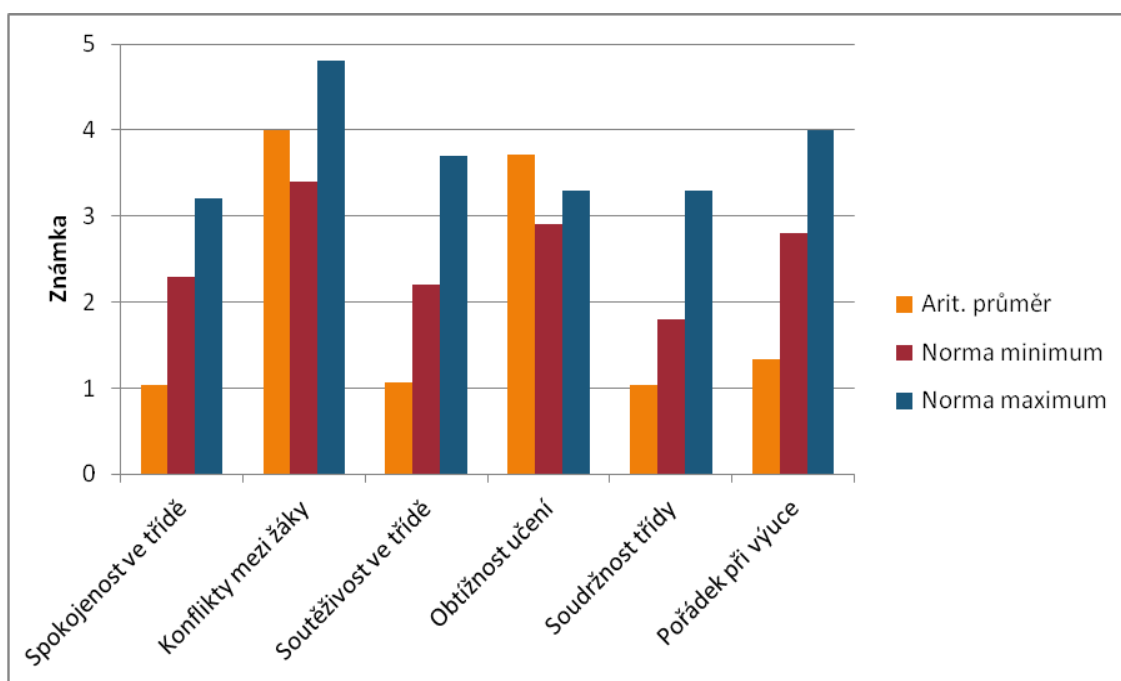
Konflikty mezi spolužáky jsou naopak v průměru. Děti mají mezi sebou nějaké rozepře, ale nedochází zde k šikaně.

V kritériu "Soutěživost ve třídě" označují nižší hodnoty záporné hodnocení, což znamená, že děti mezi sebou soutěží, dívají se na své spolužáky jako na soupeře.

Hodnoty získané v kritériu "Obtížnost učení" jsou vysoké, což znamená, že je pro děti učení velmi jednoduché.

Soudržnost třídy má velmi nízké hodnoty. Děti jsou ve třídě jako jedna skupina. Pořádek ve výuce vyšel z dotazníku také ve velmi nízkých hodnotách, což znamená, že děti pořádek dodržují a při vyučování věnují pozornost především výuce.

Vyhodnocení dotazníku v 6. třídě



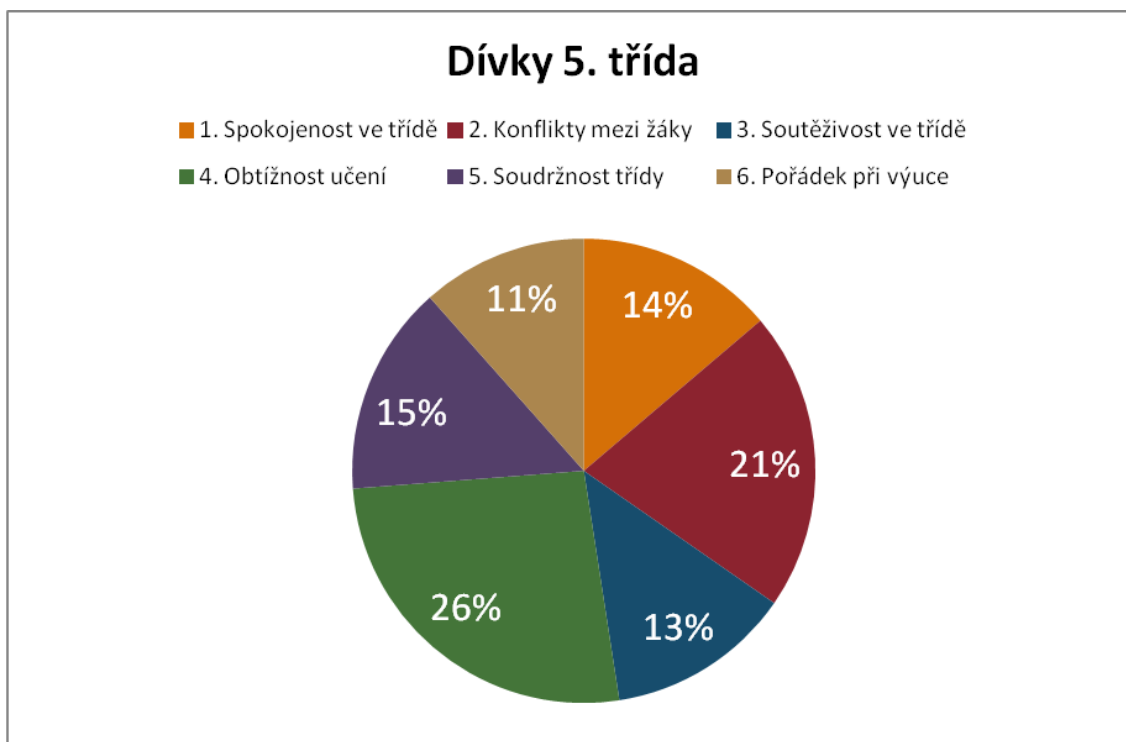
Graf 4: Vyhodnocení dotazníku v 6. třídě

V kritériu "Spokojenost ve třídě" znamenají nižší hodnoty kladné hodnocení. V 6. třídě jsme získali velice nízké hodnoty, tzn., že dětem se ve třídě líbí, jsou spokojené buď se spolužáky nebo s učitelem nebo celkově se vším.

Konflikty mezi spolužáky jsou naopak v průměru. Děti mají mezi sebou nějaké rozepře, ale nedochází zde k šikaně.

V kritériu "Soutěživost ve třídě" označují nižší hodnoty záporné hodnocení, což znamená, že děti mezi sebou soutěží, dívají se na své spolužáky jako na soupeře. Hodnoty získané v kritériu "Obtížnost učení" jsou vysoké, což znamená, že je pro děti učení velmi jednoduché.

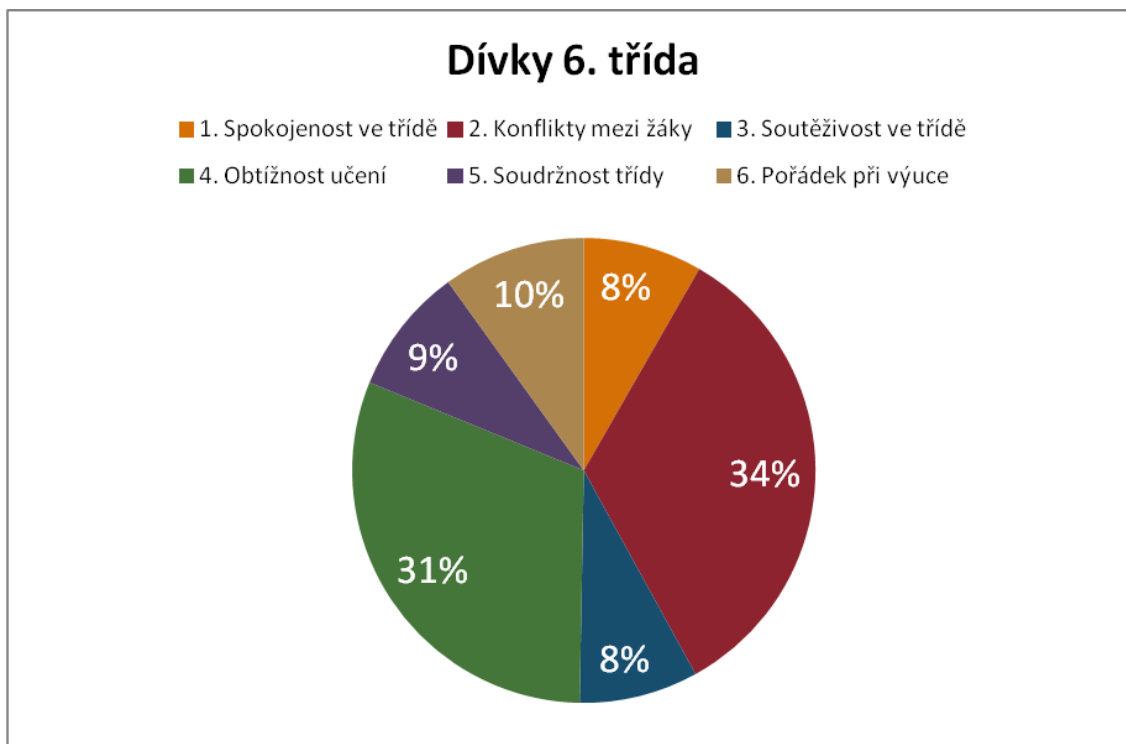
Soudržnost třídy má také velmi nízké hodnoty, které znamenají kladné hodnocení. Děti pracují ve třídě jako jedna skupina. Pořádek ve výuce vyšel z dotazníku také ve velmi nízkých hodnotách, což znamená, že děti hodnotí pořádek kladně, při vyučování věnují pozornost výuce.



Graf 5: Vyhodnocení dotazníku: dívky 5. třída

Porovnáním výsledků v dotazníkovém šetření u děvčat v 5. třídě vyšlo, že obtížnost učení ve třídě má vysoké hodnoty, učení je pro děvčata lehké a ostatní hodnoty jsou na nízké úrovni, což znamená, že jsou děvčata se vším spokojená, že se jim ve třídě líbí a nechtějí nic měnit.

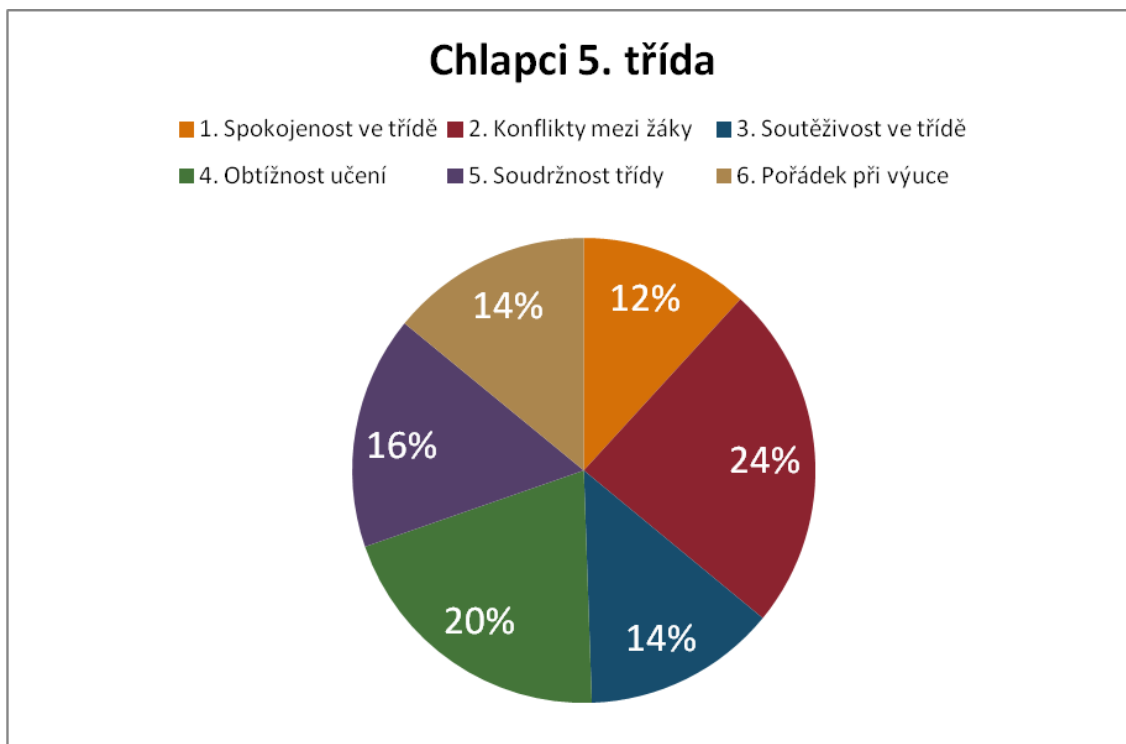
Nejvyšší procenta u dívek v 5. třídě jsou v obtížnosti učení – 26% a konflikty mezi žáky – 21%.



Graf 6: Vyhodnocení dotazníku: dívky 6. třída

Porovnáním výsledků v dotazníkovém šetření u děvčat v 6. třídě vyšlo, že obtížnost učení ve třídě má vysoké hodnoty, že je učení pro děvčata lehké a ostatní hodnoty jsou na nízké úrovni, což znamená, že jsou děvčata se vším spokojená, že se jim ve třídě líbí a nechtějí nic měnit.

Nejvyšší procenta u dívek v 6. třídě jsou v obtížnosti učení – 31% a konflikty mezi žáky – 34%.

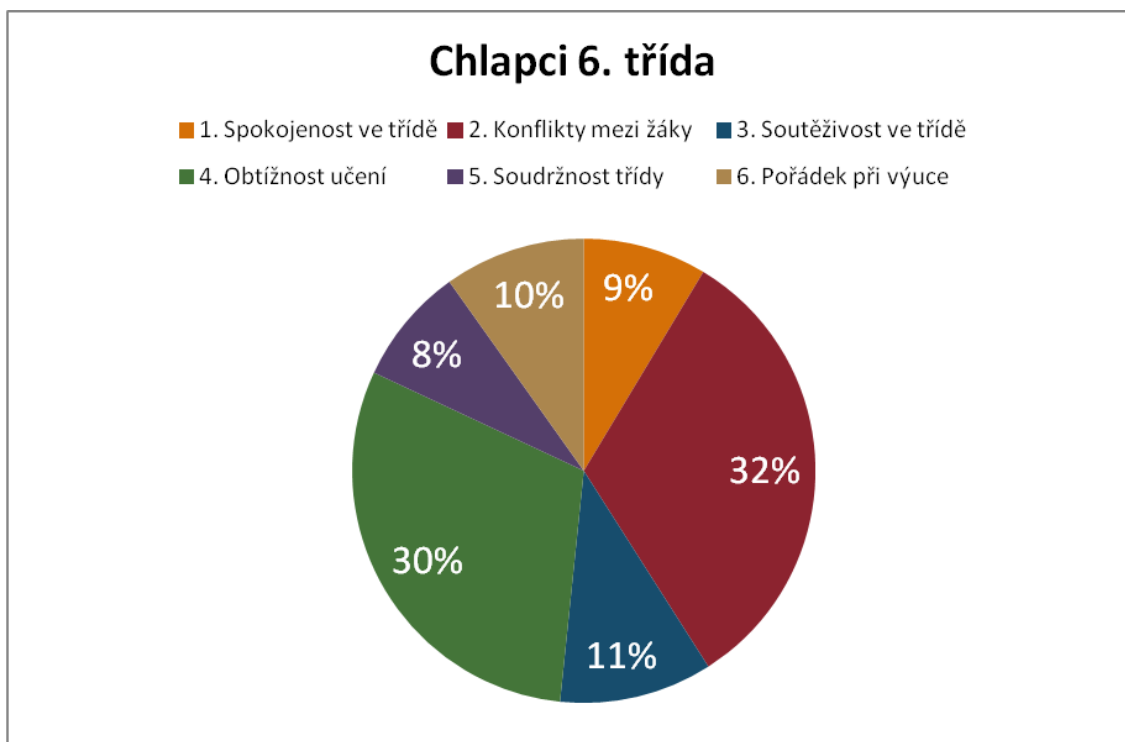


Graf 7: Vyhodnocení dotazníku: chlapci 5. třída

Procentuálním vyhodnocením dotazníku u chlapců v 5. třídě vyšly konflikty mezi spolužáky v průměrných hodnotách, je vidět, že spory ve třídě jsou, ale ne vážné, jako např. šikana.

Pro chlapce je lehké učení, naopak ostatní výsledky jsou na nízké úrovni, znamená to, že děti jsou ve třídě spokojené, soutěží mezi sebou a snaží se držet pohromadě jako jedna skupina.

Procentuelně vyšlo chlapcům v 5. třídě nejvíce konfliktů mezi sebou – 24%.



Graf 8: Vyhodnocení dotazníku: chlapci 6. třída

Procentuálním vyhodnocením dotazníku u chlapců v 6. třídě vyšly konflikty mezi spolužáky a obtížnost učení ve vysokých hodnotách, je vidět, že spory ve třídě jsou, ale ne vážné. Ostatní výsledky jsou na nízké úrovni, znamená to, že chlapci jsou ve třídě spokojení, soutěží mezi sebou a drží pohromadě jako jedna skupina.

Procentuelně vyšlo chlapcům nejvíce konfliktů – 32% a obtížnost učení – 30% .

Srovnání výsledků dotazníku žáků 5. a 6. třídy

Z tabulkových údajů vyplývá, že se výsledky vymykají „normálu“.

Učení se zdá žákům obou tříd velmi zajímavé a jednoduché. Procentuelně vyšlo na sice v průměru, ale ve vyšších hodnotách. Rozdíl mezi 5. a 6. třídou nepovažujeme za významný.

Konflikty mezi žáky se vyskytují ve vysokých hodnotách, ale ještě jsou v rozmezí daných norem. Rozdíl mezi oběma třídami není velký.

Soudržnost třídy je na nízké úrovni, což znamená, že žáci obou tříd i vzhledem k jejich rozumovým schopnostem jsou schopni být ve třídě jako jedna skupina, držet dohromady.

Spokojenost a pohoda, soutěživost a pořádek při výuce v obou třídách jsou také na nízké úrovni.

Překvapivě vyšly hodnoty v dotazníku v obou třídách skoro stejně, jen nepatrně málo procenty se od sebe liší některé otázky.

Při pohledu na tabulky můžeme vidět, že žáci jsou s klimatem ve své třídě celkově spokojeni. Aktuální stav vztahů mezi sebou ve třídě by žáci zřejmě vůbec neměnili. Hodnoty u proměnných „soudržnost třídy, soutěživost ve třídě pořádek při výuce“ v aktuální formě jsou dokonce výrazně nižší, což znamená, že jsou žáci s těmito proměnnými velmi spokojeni, nechtějí aktuální klima třídy měnit. Přesto by ale žáci uvítali mírnou změnu k lepšímu hlavně ve vztazích mezi sebou.

Porovnání aktuálního stavu klimatu s názorem třídního učitele

Posledním cílem mého výzkumu bylo porovnání výsledků aktuálního klimatu v této třídě s názorem třídní učitelky, který vyplynul s rozhovoru.

Třídní učitelky obou tříd vnímají svoji třídu jako bezproblémovou, plnou dobrých a přátelských vztahů a panující pohodou. Předpokládaly lepší výsledky, které na základě dotazníků vyšly, alespoň vědí, kde mají s dětmi lépe pracovat a co mohou zlepšit vylepšit. Pro děti s mentálním postižením je velice důležitá motivace nejen při samotné výuce, ale neustále při jakékoli výchovné práci s dětmi.

4. ZÁVĚR BAKALÁŘSKÉ PRÁCE

Dotazníkovými respondenty byli žáci 5. a 6. třídy ZŠ praktické. Výzkum proběhl bez problémů. Nejprve jsme se zabývali aktuálním stavem klimatu v každé třídě.

Poté bylo ve středu mého zájmu zjištění rozdílu pohledu na klima ve třídě z pozice dívek a chlapců.

I z vlastní pedagogické praxe a zkušeností můžeme potvrdit, že jsou dívky více zainteresované výukou než kluci. Musíme přiznat, že i během několikaleté pedagogické praxe v těchto třídách jsme měli jakési nutkání a tendence se k jednotlivým žákům neustále obracet, ujišťovat se, jestli všemu rozumí a komunikovat s nimi častěji než na „normální“ základní škole. V této práci jsme se pokusili shrnout základní poznatky o klimatu třídy. Je patrné, že velice silně působí na žáky a ovlivňuje je nejen v činnostech spojených s vyučováním, ale i mimo něj, protože školní třída je jedno z velmi důležitých prostředí, kde také probíhá proces socializace. Dítě zde získá zážitky a zkušenosti, které se odrážejí do celého jeho prožívání světa. Je tedy podstatné snažit se o vytváření co nejpříjemnějšího klimatu ve třídě s velmi pozitivními vazbami mezi žáky, jejich vysokým zaujetím školní prací a vysokou učitelovou pomocí a podporou.

Vztah mezi učitelem a žákem patří mezi základní vztahy ve vyučovacím procesu. Neméně důležité jsou také vztahy mezi žáky navzájem.

V každé třídě tedy existuje cosi „nehmatatelného“, ale silně jednotlivci pociťovaného, co označujeme jako nálada, ovzduší, atmosféra, klima. Dnes učitelé vědí, že toto klima existuje a na členy určité třídy nějakým způsobem působí.

Tato bakalářská práce se zabývala právě tím, jak toto sociální klima působí na žáky 5. a 6. třídy. Na vzniku určitého klimatu se podílí nejen učitel, ale také žák. Samotný učitel ani samotný žák nemohou dosáhnout změny klimatu. Klima ve třídě zahrnuje spokojenost ve třídě, konflikty mezi žáky, soutěživost ve třídě, soudržnost třídy a pořádek při výuce. Seznámení s klimatem školní třídy nám může pomoci při výchovném působení na danou třídu.

A co říci závěrem?

Možná je pro žáky učení někdy lehké, někdy namáhavé a náročné, ale záleží na učiteli, zda toto učení připraví pro žáky zajímavé či nudné a nezajímavé. Varujícím signálem je také vysoká míra konfliktnosti, např. třenice, spory, napětí, rvačky v každé

třídě. Nad tím je potřeba hluboce se zamyslet. Je zde vina na straně učitelů či žáků nebo jejich rodičů?

V každém případě je povolání učitele velice odpovědné a vysoce náročné. Učitel usměřuje vývoj dětí, rozvíjí jejich vlastnosti a formuje vzdělanost nastupující generace a to vyžaduje celou osobnost učitele.

5. RESUMÉ

Bakalářská práce „Klima školní třídy na ZŠ praktické v Horšovském Týně“ má dvě části: teoretickou a praktickou. V teoretické části se zabývá pojmem klima školní třídy. Nahlíží na něj jako na jev, který má velký vliv na celý výchovně vzdělávací proces. Vymezuje faktory ovlivňující jeho utváření, zabývá se jednotlivými přístupy jeho zkoumání. Také jsou objasněny pojmy atmosféra a prostředí, je zde popisován učitel i žák.

Praktická část je věnována výzkumu. Byl proveden na ZŠ praktické v Horšovském Týně. Dále následuje interpretace výsledků a vyhodnocení dotazníků.

Klíčová slova

Klima školy, klima třídy, prostředí, atmosféra, žák, učitel.

Summary

Bachelor Thesis "Classroom Climate at the primary school in Horšovský Tyn" has two parts: theoretical and practical. The theoretical part deals with the concept of climate in the classroom. It shows it as a phenomenon, which has great influence on the entire educational process. It identifies factors influencing its formation, it deals with different approaches of its research. There are also clarified concepts „atmosphere“ and „environment“. This Bachelor Thesis describes teacher and pupil behavior and the causes of behavioral disorders.

The practical part is devoted to research which was carried out at the primary school in Horšovský Tyn. This is followed by interpretation of results and evaluation of questionnaires.

Keywords

School climate, classroom climate, environment, atmosphere, student, teacher, student behavior.

6. SEZNAM POUŽITÉ LITERATURY

- BLÁHA, Karel; ŠEBEK, Michael. *Já - tvůj žák, ty – můj učitel*. Praha: SPN, 1988
- MAREŠ, Jiří; KŘIVOHLAVÝ, Jaro. *Komunikace ve škole*. 1. vyd. Brno: Masarykova univerzita, 1995. ISBN 80 – 210 – 1070 – 3
- LAŠEK, Jan. *Sociálně psychologické klima školních tříd a školy*. Hradec Králové: Gaudeamus, 2001. ISBN 80 – 7041 – 088 – 4
- HOLEČEK, Václav. *Sociální psychologie pro učitele*. Plzeň: Západočeská univerzita, 1997. ISBN 80 – 7082 – 349 – 6
- MAREŠ, Jiří. *Sociální klima školní třídy*. Praha: Institut pedagogicko-psychologického poradenství ČR, 1998.
- ČÁP, Jan; MAREŠ, Jiří. *Psychologie pro učitele*. 1. vyd. Praha: Portál, 2001. ISBN 80-7178-463-X.
- HELUS, Zdeněk. *Sociální psychologie pro pedagogy*. 1. vyd. Praha: Grada, 2007. ISBN 978-80-247-1168-3
- JANOŠEK, Jaromír a kol. *Sociální psychologie*. 1. vyd. Praha : SPN, 1988.
- PETTY, Geoff. *Moderní vyučování: praktická příručka*. 1. vyd. Praha : Portál, 1996. ISBN 80-7178-070-7
- PRŮCHA, Jan; WALTEROVÁ, Eliška; MAREŠ, Jiří. *Pedagogický slovník*. 3. vyd. Praha: Portál, 2001. ISBN 80-7178-579-2
- ŘEZÁČ, Jaroslav. *Sociální psychologie*. Brno : Paido, 1998. ISBN 80-85931-48-6
- SPIPKOVÁ, Vladimíra. *Tvorba kvalitního klimatu (školy, třídy) – výzva pro učitelské vzdělávání*. Brno : Konvoj, 2003. ISBN 80-7203-064-5.
- VÁGNEROVÁ, Marie. *Kognitivní a sociální psychologie žáka základní školy*. Dotisk 1. vyd. Praha : Karolinum, 2002. ISBN 80-246-0181-8
- KALHOUS, Zdeněk; OBST, Otto. *Školní didaktika*. 1. vyd. Praha: Portál, 2002. ISBN 807178253X

LAZAROVÁ,Bohumíra.*Netradičníroleučitele*.1.vyd.Brno:Paido,2005.
ISBN 8073151154

PASCH, Marvin. *Od vzdělávacího programu k vyučovací hodině: jak pracovat s kurikulem*. 2.vyd. Praha: Portál, 2005. ISBN 8073670542

PRŮCHA, Jan. *Moderní pedagogika*. 3.vyd. Praha: Portál, 2005. ISBN 807367047X

JŮVA, Vladimír . *Úvod do pedagogiky*. Brno : Paido, 1997. 3.dopl.vyd. ISBN 80-85931-39-7.

GRECMANOVÁ,Helena. *Klima školy*.Olomouc:Hanex-Olomouc,2008. ISBN 978-80-7409-010-3.

HELUS, Zdeněk. *Dítě v osobnostním pojetí: obrat k dítěti jako výzva a úkol pro učitele a rodiče*. vyd.2. Praha: Portál, 2009. ISBN 978-80-7367-628.

VÁGNEROVÁ,Marie. *Psychologie problémového dítěte školního věku*. Praha: Karolinum, 1997. ISBN 80 – 7184-488-8.

ZELINKOVÁ,Olga. *Pedagogická diagnostika a individuální vzdělávací program*.3. vyd. Praha: Portál, 2007. ISBN 978-80-7367-326-0.

PRŮCHA, Jan, WALTEROVÁ, Eliška, MAREŠ, Jiří. *Pedagogický slovník*. 2.vyd. Praha: Portál, 1998. ISBN 80-717-8252-1

PRŮCHA, Jan, WALTEROVÁ, Eliška, MAREŠ, Jiří. *Pedagogický slovník*. 5.vyd. Praha: Portál, 2008. ISBN 978-80-7367-416-8

7. PŘÍLOHY

DOTAZNÍK

Jméno: Třída:⁵..... Datum:^{8.2.2013}.....

1. ²... V naší třídě baví všechny děti práce ve škole
2. ²... V naší třídě se děti mezi sebou často perou
3. ¹... V naší třídě děti mezi sebou často soutěží, aby se dozvěděly, kdo je nejlepší
4. ¹... V naší třídě je učení většinou velmi těžké, máme moc práce
5. ¹... V naší třídě je každý mým kamarádem
6. ²... Při výkladu učitele jsou děti v naší třídě téměř stále potichu
7. ²... Všichni žáci se ve třídě cítí dobře
8. ¹... Některé děti v naší třídě jsou lakomé a nepomáhají druhým
9. ²... Mnoho dětí z naší třídy si přeje, aby jejich práce byla lepší než práce spolužáků
10. ^{2,5}... Jen málo dětí z naší třídy dokáže udělat školní práci bez cizí pomoci
11. ¹... Žáci v naší třídě se navzájem dobře znají a dost mezi sebou kamarádí
12. ¹... Žáci z naší třídě se snaží, aby za nimi bylo po hodině vidět kus práce
13. ¹... Děti z naší třídy mají svou třídu rády, nechtěly by být v jiné
14. ²... Určité děti z naší třídy dělají spolužákům naschvály, někteří se jich i bojí
15. ¹... Některým dětem v naší třídě je velmi nepříjemné, když nemají tak dobré výsledky jako druzí
16. ²... V naší třídě umí dobře pracovat jen bystré děti
17. ²... Všechny děti z naší třídy jsou mí důvěrní přátelé
18. ¹... Při vyučování bývají všichni žáci plně zapojeni, nikdo se nemůže flinkat
19. ¹... Všem dětem se v naší třídě velmi líbí
20. ²... Určité děti z naší třídy vždycky chtějí, aby bylo po jejich, vyžadují to i násilím, a tak se jim ostatní děti musí přizpůsobit
21. ¹... Některé děti z naší třídy se vždycky snaží udělat svou práci líp než ostatní
22. ⁵... Práce ve škole je pro všechny žáky velmi namáhavá a často málo zajímavá
23. ²... Všechny děti v naší třídě se mezi sebou dobře snášejí
24. ¹... Učitelé při vyučování oznamují vždy "pravidla hry" a žáci z naší třídy se je snaží vždy dodržovat, většina dětí ochotně spolupracuje s učitelem
25. ²... V naší třídě bývá často legrace
26. ³... Děti z naší třídy se mezi sebou hodně hádají
27. ²... Několik dětí z naší třídy chce být pořád nejlepší
28. ¹... Většina dětí z naší třídy nedokáže mít dobré známky, učivo je příliš náročné
29. ¹... Děti z naší třídy se mají mezi sebou rády jako přátelé
30. ²... Většina naší třídy dává při vyučování dobrý pozor

DOTAZNÍK

Jméno:

Třída: 5 Datum: 8.2.2013

1. 1..... V naší třídě baví všechny děti práce ve škole
2. 4..... V naší třídě se děti mezi sebou často perou
3. 1..... V naší třídě děti mezi sebou často soutěží, aby se dozvěděly, kdo je nejlepší
4. 3..... V naší třídě je učení většinou velmi těžké, máme moc práce
5. 1..... V naší třídě je každý mým kamarádem
6. 5..... Při výkladu učitele jsou děti v naší třídě téměř stále potichu
7. 2..... Všichni žáci se ve třídě cítí dobře
8. 2..... Některé děti v naší třídě jsou lakomé a nepomáhají druhým
9. 3..... Mnoho dětí z naší třídy si přeje, aby jejich práce byla lepší než práce spolužáků
10. 1..... Jen málo dětí z naší třídy dokáže udělat školní práci bez cizí pomoci
11. 2..... Žáci v naší třídě se navzájem dobře znají a dost mezi sebou kamarádí
12. 1..... Žáci v naší třídě se snaží, aby za nimi bylo po hodině vidět kus práce
13. 1..... Děti z naší třídy mají svou třídu rády, nechtěly by být v jiné
14. 2..... Určité děti z naší třídy dělají spolužákům naschvály, někteří se jich i bojí
15. 2..... Některým dětem v naší třídě je velmi nepříjemné, když nemají tak dobré výsledky jako druzí
16. 1..... V naší třídě umí dobře pracovat jen bystré děti
17. 2..... Všechny děti z naší třídy jsou mí důvěrní přátelé
18. 1..... Při vyučování bývají všichni žáci plně zapojeni, nikdo se nemůže flinkat
19. 1..... Všem dětem se v naší třídě velmi líbí
20. 2..... Určité děti z naší třídy vždycky chtějí, aby bylo po jejich, vyžadují to i násilím, a tak se jim ostatní děti musí přizpůsobit
21. 1..... Některé děti z naší třídy se vždycky snaží udělat svou práci líp než ostatní
22. 6..... Práce ve škole je pro všechny žáky velmi namáhavá a často málo zajímavá
23. 5..... Všechny děti v naší třídě se mezi sebou dobře snášejí
24. 1..... Učitelé při vyučování oznamují vždy "pravidla hry" a žáci z naší třídy se je snaží vždy dodržovat, většina dětí ochotně spolupracuje s učitelem
25. 2..... V naší třídě bývá často legrace
26. 3..... Děti z naší třídy se mezi sebou hodně hádají
27. 5..... Několik dětí z naší třídy chce být pořád nejlepší
28. 1..... Většina dětí z naší třídy nedokáže mít dobré známky, učivo je příliš náročné
29. 1..... Děti z naší třídy se mají mezi sebou rády jako přátelé
30. 3..... Většina naší třídy dává při vyučování dobrý pozor

DOTAZNÍK "NAŠE TŘÍDA"

Instrukce: Dotazník není žádná zkouška, nejsou zde nějaké dobré nebo špatné odpovědi. Máte napsat, jaká je teď vaše třída, vaši spolužáci. Každou větu v dotazníku si nejprve pořádně přečtěte. Na jednotlivé otázky budete odpovídat čísla (jakoby známkami) od 1 do 5 s tím, že známka 1 vyjadřuje váš naprostý souhlas a naopak známka 5 znamená váš nesouhlas:

S O U H L A S		N Ě C O " M E Z I "	N E S O U H L A S	
nejvíce výstižně	dosti výstižně	těžko rozhodnout	málo výstižně	nejméně výstižně
1	2	3	4	5

Svou odpověď ve formě čísla 1 až 5 napište nad tečky vždy na začátek věty. Pokuste se, nepoužívat příliš často neutrální odpověď 3 (něco "mezi"). Když se spletete, nebo si odpověď rozmyslíte a chcete ji změnit, přeškrtněte číslo, které chcete opravit, a napište to, co platí. Nic nepřeskakujte, odpovězte na každou otázku. Za vyplnění dotazníku děkujeme.

Jméno: Třída: *6. třída* Datum: *31.1.2013*

1. *1*..... V naší třídě baví všechny děti práce ve škole
2. *5*..... V naší třídě se děti mezi sebou často perou
3. *1*..... V naší třídě děti mezi sebou často soutěží, aby se dozvěděly, kdo je nejlepší
4. *5*..... V naší třídě je učení většinou velmi těžké, máme moc práce
5. *1*..... V naší třídě je každý mým kamarádem
6. *2*..... Při výkladu učitele jsou děti v naší třídě téměř stále potichu
7. *1*..... Všichni žáci se ve třídě cítí dobře
8. *3*..... Některé děti v naší třídě jsou lakomé a nepomáhají druhým
9. *1*..... Mnoho dětí z naší třídy si přeje, aby jejich práce byla lepší než práce spolužáků
10. *1*..... Jen málo dětí z naší třídy dokáže udělat školní práci bez cizí pomoci
11. *1*..... Žáci v naší třídě se navzájem dobře znají a dost mezi sebou kamarádí
12. *1*..... Žáci v naší třídě se snaží, aby za nimi bylo po hodině vidět kus práce
13. *1*..... Děti z naší třídy mají svou třídu rády, nechtěly by být v jiné
14. *5*..... Určité děti z naší třídy dělají spolužákům naschvály, někteří se jich i bojí
15. *4*..... Některým dětem v naší třídě je velmi nepříjemné, když nemají tak dobré výsledky jako druzí
16. *4*..... V naší třídě umí dobře pracovat jen bystré děti
17. *1*..... Všechny děti z naší třídy jsou mi důvěrní přátelé
18. *1*..... Při vyučování bývají všichni žáci plně zapojeni, nikdo se nemůže flinkat
19. *1*..... Všem dětem se v naší třídě velmi líbí
20. *5*..... Určité děti z naší třídy vždycky chtějí, aby bylo po jejich, vyžadují to i násilím, a tak se jim ostatní děti musí přizpůsobit
21. *1*..... Některé děti z naší třídy se vždycky snaží udělat svou práci líp než ostatní
22. *5*..... Práce ve škole je pro všechny žáky velmi namáhavá a často málo zajímavá
23. *1*..... Všechny děti v naší třídě se mezi sebou dobře snášejí
24. *1*..... Učitelé při vyučování oznamují vždy "pravidla hry" a žáci z naší třídy se je snaží vždy dodržovat, většina dětí ochotně spolupracuje s učitelem
25. *1*..... V naší třídě bývá často legrace
26. *3*..... Děti z naší třídy se mezi sebou hodně hádají
27. *1*..... Několik dětí z naší třídy chce být pořád nejlepší
28. *1*..... Většina dětí z naší třídy nedokáže mít dobré známky, učivo je příliš náročné
29. *1*..... Děti z naší třídy se mají mezi sebou rády jako přátelé
30. *1*..... Většina naší třídy dává při vyučování dobrý pozor

DOTAZNÍK "NAŠE TŘÍDA"

Instrukce: Dotazník není žádná zkouška, nejsou zde nějaké dobré nebo špatné odpovědi. Máte napsat, jaká je teď vaše třída, vaši spolužáci. Každou větu v dotazníku si nejprve pořádně přečtete. Na jednotlivé otázky budete odpovídat čísly (jakoby známkami) od 1 do 5 s tím, že známka 1 vyjadřuje váš naprostý souhlas a naopak známka 5 znamená váš nesouhlas:

S O U H L A S		N Ě C O " M E Z I "	N E S O U H L A S	
nejvíce výstižně	dosti výstižně	těžko rozhodnout	málo výstižně	nejméně výstižně
1	2	3	4	5

Svou odpověď ve formě čísla 1 až 5 napište nad tečky vždy na začátek věty. Pokuste se, nepoužívat příliš často neutrální odpověď 3 (něco "mezi"). Když se spletete, nebo si odpověď rozmyslíte a chcete ji změnit, přešrtněte číslo, které chcete opravit, a napište to, co platí. Nic nepřeskakujte, odpovězte na každou otázku. Za vyplnění dotazníku děkujeme.

Jméno: Třída: 6. třída Datum: 31.1.2013

1. 1... V naší třídě baví všechny děti práce ve škole
2. 5... V naší třídě se děti mezi sebou často perou
3. 1... V naší třídě děti mezi sebou často soutěží, aby se dozvěděly, kdo je nejlepší
4. 5... V naší třídě je učení většinou velmi těžké, máme moc práce
5. 1... V naší třídě je každý mým kamarádem
6. 1... Při výkladu učitele jsou děti v naší třídě téměř stále potichu
7. 1... Všichni žáci se ve třídě cítí dobře
8. 3... Některé děti v naší třídě jsou lakomé a nepomáhají druhým
9. 1... Mnoho dětí z naší třídy si přeje, aby jejich práce byla lepší než práce spolužáků
10. 1... Jen málo dětí z naší třídy dokáže udělat školní práci bez cizí pomoci
11. 1... Žáci v naší třídě se navzájem dobře znají a dost mezi sebou kamarádí
12. 1... Žáci v naší třídě se snaží, aby za nimi bylo po hodině vidět kus práce
13. 1... Děti z naší třídy mají svou třídu rády, nechtěly by být v jiné
14. 5... Určité děti z naší třídy dělají spolužákům naschvály, někteří se jich i bojí
15. 1... Některým dětem v naší třídě je velmi nepříjemné, když nemají tak dobré výsledky jako druzí
16. 4... V naší třídě umí dobře pracovat jen bystré děti
17. 1... Všechny děti z naší třídy jsou mí důvěrní přátelé
18. 1... Při vyučování bývají všichni žáci plně zapojeni, nikdo se nemůže flinkat
19. 1... Všem dětem se v naší třídě velmi líbí
20. 5... Určité děti z naší třídy vždycky chtějí, aby bylo po jejich, vyžadují to i násilím, a tak se jim ostatní děti musí přizpůsobit
21. 1... Některé děti z naší třídy se vždycky snaží udělat svou práci líp než ostatní
22. 5... Práce ve škole je pro všechny žáky velmi namáhavá a často málo zajímavá
23. 1... Všechny děti v naší třídě se mezi sebou dobře snášejí
24. 1... Učitelé při vyučování oznamují vždy "pravidla hry" a žáci z naší třídy se je snaží vždy dodržovat, většina dětí ochotně spolupracuje s učitelem
25. 1... V naší třídě bývá často legrace
26. 2... Děti z naší třídy se mezi sebou hodně hádají
27. 1... Několik dětí z naší třídy chce být pořád nejlepší
28. 5... Většina dětí z naší třídy nedokáže mít dobré známky, učivo je příliš náročné
29. 1... Děti z naší třídy se mají mezi sebou rády jako přátelé
30. 1... Většina naší třídy dává při vyučování dobrý pozor