

Západočeská univerzita v Plzni

Fakulta filozofická

Diplomová práce

Letecká ofenziva proti Japonsku 1944–1945

Michal HádI

Plzeň 2013

Západočeská univerzita v Plzni

Fakulta filozofická

Katedra historických věd

Studijní program Historické vědy

Studijní obor Moderní dějiny

Diplomová práce

Letecká ofenziva proti Japonsku 1944–1945

Michal Hádl

Vedoucí práce:

PhDr. Roman Kodet, Ph.D.

Katedra historických věd

Fakulta filozofická Západočeské univerzity v Plzni

Plzeň 2013

Prohlašuji, že jsem práci zpracoval samostatně a použil jen uvedených pramenů a literatury.

Plzeň, duben 2013

.....

Obsah

1	ÚVOD	1
2	VZESTUP JAPONSKA.....	5
3	VÁLEČNÉ UDÁLOSTI DO ROKU 1943	10
	3.1 Japonsko útočí.....	10
	3.2 Doolittlův nálet	13
	3.3 Obrat ve válce.....	16
4	HOSPODÁŘSTVÍ A TECHNIKA USA A JAPONSKA	20
	4.1 Hospodářství USA.....	20
	4.2 Hospodářství Japonska.....	22
	4.3 Technika.....	23
5	LETECKÁ OFENZIVA.....	25
	5.1 Operace Matterhorn	25
	5.2 Bombardování z Marian.....	27
	5.3 Hirošima a Nagasaki	29
	5.4 Zhodnocení a vliv letecké ofenzivy	31
6	ZÁVĚR	33
7	SEZNAM POUŽITÉ LITERATURY	35
8	RESUMÉ	38

9 PŘÍLOHY.....	39
-----------------------	-----------

1 ÚVOD

Tato práce se věnuje letecké ofenzivě vedené Spojenými státy americkými proti Japonsku v letech 1944–1945. Českému čtenáři je dobře známo bombardování Německa, ale bombardování Japonska, kromě svržení atomových bomb na Hirošimu a Nagasaki, je česky psanou literaturou opomíjeno. Přitom můžeme v japonských městech zaznamenat mnohem ničivější důsledky bombardování, než v těch německých. K vypracování této práce jsem se rozhodl z důvodu zájmu o druhou světovou válku, zejména pak pacifickou oblast, a malé informovanosti o této části války v českém prostředí.

Cílem práce je popsat bombardovací ofenzivu vedenou Spojenými státy a následně analyzovat, jaký měla vliv na konečnou porážku Japonska.

Práce je členěna do čtyř hlavních kapitol. První kapitola se věnuje vzestupu Japonska od éry Meidži až po napadení Pearl Harboru a vstupu Spojených států do války. Kapitola je důležitá z hlediska pochopení, jak se Japonsko stalo jednou ze světových velmocí a jaké vnitřní poměry ho vedly k rozpoutání války na Dálném východě.

Druhá kapitola popisuje vojenské události od Pearl Harboru až do konce roku 1943. Důležitou součástí této kapitoly je část věnována leteckému útoku amerických bombardérů pod velením plukovníka Jamese H. Doolittla na Tokio. Byl to první nálet na japonské mateřské ostrovy a ukázal Japoncům, že na vlastních ostrovech nejsou nezranitelní. Zároveň dokázal pozvednout morálku amerických obyvatel po napadení Pearl Harboru.

Další kapitola je věnována ekonomice a technice Japonska a Spojených států amerických. Její důležitost je v pochopení ekonomické situace obou států a v jejich možnostech vést proti sobě válku. Součástí kapitoly je také stručná charakteristika technických možností jednotlivých států.

Hlavní kapitola se věnuje přímo letecké ofenzivě proti Japonsku. První část je zaměřena na letecké útoky z Číny a Indie probíhající v druhé polovině roku 1944. Na tu navazuje část nejdůležitější, která popisuje bombardovací ofenzivu z Mariánských ostrovů, která měla nejničivější vliv na Japonsko. Na tu navazuje část zabývající se svržením atomových bomb na Hirošimu a Nagasaki. Tato akce byla dovršením letecké ofenzivy vedené americkými vzdušnými silami. Poslední část této kapitoly se snaží analyzovat vliv bombardování na kapitulaci Japonska.

K pochopení války vedené na Dálném východě nejlépe posloužila kniha Aleše Skřivana *Japonská válka 1931–1945*. Autor se zde zabývá válkou na Dálném východě již od prvních japonských útoků v roce 1931. Kniha není věnována pouze válečným událostem, ale ve velké míře také vnitropolitické situaci Japonska, jejíž znalost je nezbytná pro pochopení japonských vojenských výbojů. Dalšími klíčovými knihami, které se věnují válce v Pacifiku v širším kontextu jsou od Dana Van Der Vata *Válka v Pacifiku* a od Ivana Hrbka a Jaroslava Hrbka *Krvavé oceány*.

K problematice válečného hospodářství nelze najít v českém jazyce žádnou knihu, věnující se pouze tomuto tématu. K základní orientaci mohou z části pomoci knihy zabývající se hospodářstvím v širším časovém horizontu, v nichž je období druhé světové války zmíněno v malé části a to především věnující se hospodářství Spojených států, Japonsko je zde téměř úplně opomenuto. Jsou jimi kniha *Stručné ekonomické dějiny světa* od Rondo Camerona, *Dějiny světového hospodářství* od Libora Žídka a *Hospodářské dějiny (16.-20. st.)* od Františka Stelnera a kol. K tématu hospodářství za druhé světové války bylo tedy nutné sáhnout do zahraniční literatury. V knize od Marka Harrisona *The economics of World War II: six great powers in international comparison* jsou zahrnuta kapitoly o hospodářství USA i Japonska. Pro pochopení japonského hospodářství, především pak systému centrálního plánování, nejlépe poslouží kniha od Ericha Pauera *Japan's war economy*.

K letecké ofenzivě proti Japonsku nelze nalézt v českém jazyce téměř nic. Již výše zmínění autoři jako Aleš Skřivan nebo Dan Van Der Vat, se této otázce věnují pouze v krátké kapitole. Z části by mohla posloužit kniha od A. C. Graylinga *Obklopeni mrtvými městy*. Autor se zde zabývá bombardováním Německa a Japonska, ale spíše z morálního hlediska a zkoumá, do jaké míry to lze označit za válečný zločin. K vypracování této části práce tedy bylo zapotřebí zahraniční literatury. Stěžejní knihou je *The Pacific: Matterhorn to Nagasaki*, kterou napsali Wesley Frank Craven a James Lea Cate. Zde jsou samostatné kapitoly věnované operaci Matterhorn a strategickému bombardování z Mariánských ostrovů. Dopodrobna popisuje plánování jednotlivých operací, jejich průběh a následky. Další stěžejní kniha je od Barretta Tillmana *Whirlwind: The Air War Against Japan, 1942–1945*. Kniha se zabývá obdobím od Doolittlova náletu na Tokio až po zničení Nagasaki.

K vypracování této práce byly použity také primární prameny v podobě pamětí. První z nich je kniha *Midway* od Micua Fučidy. Fučida byl jeden z nejlepších japonských letců, který se osobně zúčastnil útoku na Pearl Harbor jako velící důstojník. Další paměti napsal Sashida Goichi. Kniha se jmenuje *A Memoir of the Atomic Bombing*. Goichi byl lékařem v Hirošimě v době, kdy bylo město zasaženo jadernou pumou. Ve svých pamětech popisuje své bezprostřední zážitky ihned po výbuchu, stejně jako následnou pomoc, kterou poskytoval přeživším obyvatelům.

K vypracování práce posloužily také studie a odborné články. Mezi hlavní lze zařadit *It Made a Lot of Sense to Kill Skilled Workers": The Firebombing of Tokyo in March 1945* od Thomase R. Searla, který se v ní věnuje útoku zápalnými pumami z 8. na 9. března na Tokio. Další studii je *Why Japan Surrendered*, jejímž autorem je Robert A. Pape. Ten se zde zabývá příčinami, proč Japonsko kapitulovalo, přičemž se věnuje také letecké ofenzivě. Třetím významným odborným článkem je *U.S. Air Force Leaders: A Biographical Tour* od Phillipa S. Meilingera, který se zde věnuje americkým leteckým velícím důstojníkům, přičemž nejvýznamnější

jsou pro tuto práci části generálu Curtisu LeMayovi a generálu Henrymu H. Arnoldovi.

2 VZESTUP JAPONSKA

Po otevření se světu ve druhé polovině 19. století si Japonsko začalo pomalu budovat pozici ekonomické a vojenské velmoci na Dálném východě. Přestože se změnil jak společenský, tak i ekonomický a vojenský obraz Japonska. Vnitřní uspořádání společnosti a morálka japonských obyvatel, kteří vyznávali samurajské hodnoty, velkými změnami neprošly. Každý Japonec ctil nejvyšší postavení císaře a byl ochoten pro něj položit svůj život.

Japonsko si určilo ideální cestu reorganizace svých ozbrojených složek. Námořnictvo si jako vzor zvolilo Velkou Británii, kde se vyučila spousta japonských admirálů, kteří se proslavili svými schopnostmi během druhé světové války. Armáda se svou organizovaností nechala naopak inspirovat v Německu. Vojáci byli navíc cvičeni ke slepé poslušnosti ke svým nadřízeným a důležitost jejich vlastního života byla minimalizována. To vedlo k jejich fanatickému způsobu boje a ochotě položit život za císaře, díky čemuž mohli dosahovat neuvěřitelných bojových výsledků v těžkých podmínkách.

Vážný problém pro japonské ambice na Dálném východě představovaly jak Velká Británie, Francie a Německo, tak především zájmy Ruska a později Sovětského svazu v Mandžuské oblasti a na Korejském poloostrově.

Na poli vojenském si začalo Japonsko získávat reputaci po vítězné čínsko-japonské válce v letech 1894–1895, která v západních mocnostech vyvolala zájem o Japonsko jako o potenciálního spojence v této oblasti. Toto se naplnilo roku 1902, kdy podepsala Velká Británie a Japonsko spojeneckou smlouvu.

Největším úspěchem se nakonec pro Japonsko před první světovou válkou stalo vítězství v rusko-japonské válce v letech 1904–1905. Jedním

z klíčových momentů byla bitva u Cušimy v květnu 1905, kde se podařilo japonskému loďstvu, v jehož čele stál admirál Heihačiro Tógó, rozdrtit ruskou baltskou flotilu a rozhodnout tím válku.¹ Japonsko si tak vydobylo pevnou pozici na pevnině, kde získalo pod svůj vliv Koreu (roku 1910 byla anektována) a Mandžusko. Od této doby začalo být Japonsko vnímáno jako velmoc a sami Japonci si vytvořili mýtus neporazitelného národa, který si udrželi až do druhé světové války.

Během první světové války stálo Japonsko na straně Dohody. Do válečné vřavy se příliš nezapojilo, svedlo pouze několik bojů o německé državy na tichomořských ostrovech. V roce 1917 se Japonsku podařilo obsadit německé Marshallovy ostrovy. I přes malý vojenský význam se Japonsko účastnilo mírové konferenci ve Versailles jako jedna z pěti vítězných velmocí a získalo od Německa několik klíčových souostroví v Pacifiku (Karolíny, Mariany, Marshallovy ostrovy).

V japonských ozbrojených složkách existovaly dvě skupiny usilující o prosazení svých zájmů jak ve vojenské, tak politické sféře. V té vojenské spolu soupeřily armáda a námořnictvo. Armáda spatřovala hlavní protivníky v Číně a Sovětském svazu. Naopak námořnictvo vidělo svého hlavního nepřítele ve Spojených státech amerických. Na poli politickém začali hlavně ve 30. letech stát proti sobě radikální militaristé, prosazující okamžitou válku a umírnění, kteří válku nezavrhovali, ale stavěli se na cestu diplomatických jednání.

Japonská pýcha utrpěla na Washingtonské konferenci (1921–1922), kde byl určen poměr tonáže válečného námořnictva hlavních námořních velmocí. Poměr loďstev Velké Británie, USA a Japonska byl určen na 5:5:3. Japonsko se těžko smiřovalo s takto pro něj nevýhodným

¹ Admirál Tógó (1848 – 1934) je považován za otce japonského válečného námořnictva. Pocházel ze samurajské rodiny a svým schopnostem se naučil jak v japonských akademiích, tak především studiem v Anglii. Díky svému vítězství u Cušimy se stal vzorem pro mnoho japonských admirálů a v Japonsku se mu dostalo nejvyšších poct, jakých se jinak dostávalo pouze příslušníkům císařské rodiny. Zdroj: HOYT, Edwin P., *Tři vojevůdci*, Praha 1996.

poměrem, větší problémy ale nastaly až ve 30. letech, kdy se k moci začala dostávat armáda.

V letech 1931–1937 nastal zásadní obrat situace na Dálném východě a v Japonsku. 18. září 1931 propukl tzv. Mukdenský incident, po kterém Japonci obsadili celé Mandžusko a v březnu 1932 zde zřídili loutkový stát Mandžukuo.² V roce 1933 vystupuje Japonsko ze Společnosti národů a o rok později vypovídá Washingtonské smlouvy, které se už nepodařilo obnovit ani na Londýnské námořní konferenci roku 1936.

Domácí politika se začala postupně dostávat do rukou armády. V letech 1932–1936 byli premiéry admirálové Makoto Saitó a Keisuke Okada. Armáda se začínala radikalizovat, především pak mladí důstojníci, kteří se pokusili roku 1936 o neúspěšný vojenský puč, při němž jich vyšlo do ulic kolem 1 400 a podařilo se jim zavraždit několik ministrů, ale za několik dní bylo jejich povstání potlačeno.³ V tomto roce byl obnoven zákon o obsazení ministerstva války pouze aktivním důstojníkem a časté byly atentáty na umírněné politické představitele. Generální štáb se zodpovídal pouze císaři a političtí představitelé začali ztrácet jakýkoliv vliv.

Na mezinárodní scéně došlo k postupnému sbližování Japonska s nacistickým Německem. V roce 1936 podepsali oba státy pakt proti Kominterně a roku 1940 vznikla osa Berlín-Řím-Tokio.

7. července 1937 vyprovokovala japonská armáda na mostě Lukou-čchiao poblíž Pekingu střet, který vyústil ve válku trvající 8 let. Japonci se ihned dali na pochod Čínou a do konce roku se jim podařilo obsadit Šanghaj a tehdejší čínské hlavní město Nanking. Během tohoto tažení se ukázala japonská krutost, když docházelo k hromadným

² Obsazení Mandžuska mělo velký vliv na japonské sebevědomí. Podařilo se jim zde lehce porazit několikanásobně silnější čínskou armádu a Čína, zmítaná občanskou válkou mezi Čankajškovými nacionalisty a komunisty, se pro ně měla stát lehkou a cennou kořistí.

³ REISCHAUER, Edwin O., CRAIG, Albert M., *Dějiny Japonska*, Praha 2012, s. 245.

masakrům a jenom v Nankingu a okolí bylo povražděno 200 000–250 000 lidí.⁴

Japonská armáda zaznamenala také dvě porážky se Sovětským svazem. Roku 1938 došlo ke střetu u jezera Chasan, kde se podařilo zadržet Rudé armádě japonské síly. Mnohem větší porážka přišla o rok později na řece Chalchyn-gol, kde japonská 6. armáda utrpěla ohromné ztráty přibližně 50 000 mužů.⁵ Roku 1941 podepsalo Japonsko se Sovětským svazem smlouvu o neutralitě, na hranicích ale bylo stále dislokováno 13 japonských divizí, jinak potřebných pro tažení v Číně a v Pacifiku.⁶

Postup Čínou a především jeho míra agresivity začala postupně vyvolávat mezinárodní zájem. Největším problémem Japonska byla jeho závislost na dovozu důležitých komodit pro vedení války, především ropy, kaučuku, železného šrotu a mědi. Roku 1939 vypověděly Spojené státy americké obchodní smlouvy s Japonskem a po jeho obsazení francouzské Indočíny v červenci 1941 bylo zavedeno embargo na dodávky ropy a odstavení japonského majetku v USA.

V Japonsku si byly armádní špičky vědomy nutnosti zareagovat. V říjnu 1941 se premiérem stává militantní generál Hideki Tódžó. V listopadu se sešla na konferenci vláda s nejvyšším vojenským velením a bylo rozhodnuto o provedení rychlého úderu proti strategickým cílům v Tichomoří a Indočíně, především zničení amerického pacifického loďstva kotvícího v Pearl Harboru na Havaji.

Do války se spojenci tak vstupovalo Japonsko velice dobře technicky a takticky vybaveno. Spojené státy, díky své politice izolacionismu, nebyli na válku připraveni a trvalo několik měsíců, než se zmohly na zásadní protiakci. Velká Británie, druhá mocnost, jejíž vojska

⁴ SKŘIVAN, Aleš, *Japonská válka 1931–1945*, Praha 1997, s. 138.

⁵ Tamtéž, s. 157.

se nacházela na dálném východě, japonskou armádu podcenila a navíc měla starosti na svém domácím evropském válčišti, takže nemohla do bojů zasáhnout v plné míře.

⁶ JOWETT, Philip, *Japonská armáda 1931–1945*, Brno 2007, s. 9.

3 VÁLEČNÉ UDÁLOSTI DO ROKU 1943

Během půl roku, od prosince 1941 do května 1942, se Japoncům podařilo dobýt své vytyčené cíle. Americká tichomořská flotila byla ochromena, i když její hlavní zbraň, letadlové lodě, zůstaly nedotčeny. Morálku Spojeným státům pozvedl úspěšný nálet na Tokio z dubna 1942. Základní obrat pak nastal v bitvách u Midway a o Guadalcanal. Rok 1943 se již nesl ve znamení americké protiofenzivy a postupným japonským ústupem.

3.1 Japonsko útočí

Ráno 7. prosince 1941 zaútočila japonská letadla ze čtyř letadlových lodí na základnu pacifického loďstva v Pearl Harboru na Havaji.⁷ Lodě v přístavu nebyly nijak chráněny, protože se neočekávalo, že by v mělkých přístavních vodách mohly být torpedovány. K úspěchu japonských leteckých sil přispěla nepozornost vojenského velení v Pearl Harboru, které špatně vyhodnotilo radarové zprávy o leteckém svazu mířícím ze západu.

Přestože se Japoncům podařilo na nějakou dobu ochromit Pacifické loďstvo, nejdůležitější námořní zbraň zůstala beze škod. Americké letadlové lodě v době útoku v přístavu nebyly. Toto se později ukázalo jako klíčové, když se podařilo americkým námořním silám zvítězit v bitvě u Midway. Zároveň velitel japonského svazu letadlových lodí Čuiči Nagumo špatně vyhodnotil situaci a neposlal další útočnou vlnu, která by zničila palivové nádrže v přístavu a na dlouhou dobu omezila bojeschopnost americké flotily.

⁷ Celkem bylo poškozeno nebo potopeno 18 amerických plavidel, z toho bylo 9 bitevních lodí. Američané také ztratili 188 letadel. Japonské ztráty činily 29 letadel a 5 miniponorek, které neměly na průběh akce žádný vliv. Zdroj: HRBEK, Ivan, HRBEK, Jaroslav, *Krvavé oceány*, Praha 1994, s. 155–156.

Spolu s přepadením Pearl Harboru podniklo Japonsko útoky na klíčové pozice v Tichomoří a Indočíně. Jejich cílem bylo zajistit si surovinovou soběstačnost a vytvořit obranný perimetr, ze kterého by se dala hájit dobytá území a zároveň by nedošlo k ohrožení japonských mateřských ostrovů.

Do konce roku byl obsazen Hongkong, ostrovy Wake a Guam, Gilbertovy ostrovy a Malajsko, kde se podařilo Japoncům pod velením generála Tomojuki Jamašity zatlačit britské síly na jihu až k Singapuru.⁸ Během tohoto tažení utrpěli Britové špatným nasazením ztrátu bitevní lodi Prince of Wales a těžkého křižníku Repulse, které tvořily páteř jejich loďstva na dálném východě. Singapur byl dobyt v únoru následujícího roku a do zajetí zde padlo přes 130 000 vojáků.⁹ Ztráta tohoto opevněného bodu, symbolu britského impéria na dálném východě, měla katastrofické následky pro morálku vojáků. V lednu 1942 bylo dobyt britské Borneo a japonské jednotky postupovaly přes Thajsko, které se přidalo na jejich stranu, do Barmy. Ta se jim podařila dobýt 20. května, všechny britské jednotky tak byly zahrnány do Indie. Při tomto tažení dosáhli důležitého strategického cíle. S Barmou ztrácí spojenci zásobovací cestu, přes kterou byly dopravovány zásoby čankajškovým jednotkám do Číny.

Již několik dní po napadení Pearl Harboru zaútočila japonská vojska na Filipíny, které byly dominiem Spojených států. Byla jim přisuzována veliká důležitost, zvětšená tím, že zde jako vrchní velitel působil jeden z nejznámějších generálů, Douglas MacArthur. Přestože zde měl pod svým velením mnohem větší počet mužů, než s jakým zaútočili Japonci, jejich bojeschopnost, umocněná velkým podílem

⁸ V rámci britské armády nebojovali pouze vojáci z britských ostrovů, zvláště na dálném východě. Velkou část jednotek zde tvořili vojáci z Indie, Austrálie, Nového Zélandu a v menších počtech také z ostatních států, spadajících pod britské impérium v této oblasti. V boji prokazovali ve většině případů největší odvahu australské a novozélandské jednotky, stejně jako v předešlé světové válce.

⁹ KEEGAN, John, *Druhá světová válka*, Praha 1996, s. 261.

místních filipínských jednotek, byla malá. Již 2. ledna 1942 Japonci dobyli hlavní město Manilu a americké jednotky se stahují do pozic na Bataanském poloostrově. V březnu MacArthur opouští Filipíny a odlétá do Austrálie. Japoncům se po urputných bojích podaří obsadit celé filipínské ostrovy, v dubnu kapitulují americké jednotky na Bataanu¹⁰ a zbývá poslední místo odporu v pevnosti na ostrově Corregidor v Manilské zátocce. Zde odolávaly poslední jednotky japonskému náporu až do 6. května. O tři dny později byly dobyty celé Filipíny.

Během dvou měsíců, od ledna do března 1942, se japonským vojenským silám podařilo dobýt Holandskou východní Indii. Síly, které se jim zde postavily na odpor, byly většinou špatně vycvičené a pocházely z řad místního obyvatelstva. Pro zkušené japonské vojáky tak nebyl problém v tak krátké době zvítězit. Tato oblast byla zároveň pro Japonce nejstrategičtější z ekonomického pohledu. Byly zde velké zásoby ropy, cínu, mědi a kaučuku.

Během půl roku se Japoncům podařilo vybudovat si obranný perimetr sahající hluboko do Tichomoří a pokračující přes Holandskou východní Indii až k Indočíně. Získali zde značné surovinové zdroje, problémem ale byla nutnost jejich dopravy po moři, kde byly vystaveny útokům amerických ponorek ze základen v Austrálii.

V mnoha oblastech měli svůj postup značně ulehčen. Po dlouhé době, kterou místní obyvatelé strávili pod imperiální nadvládou některé z mocností, přicházeli Japonci s myšlenkou osvobození a autonomie. Ve skutečnosti byla jejich správa na okupovaných územích ve většině případech velice krutá. O pořádek se starali jednotky vojenské policie kempei-tai. Ty neměly na starosti pouze udržovat pořádek v rámci

¹⁰ Na Bataanském poloostrově se Japoncům vzdalo přes 70 tisíc amerických a filipínských vojáků. Všechny je čekal přesun v tzv. Bataanském pochodu smrti, při kterém jich 10 tisíc přišlo o život. Zdroj: SKŘIVAN, s. 266.

vojenských jednotek, ale staraly se také o potírání protijaponské guerilly, sabotáží, hlídaly vojenské sklady a vyhledávaly špiony a dezertéry.¹¹

3.2 Doolittlův nálet

Celé Japonsko se v první polovině roku 1942 radovalo z dosažených úspěchů. Naopak Američané byli ve zcela opačném rozpoložení. Hlavní vojenští velitelé si uvědomovali, že bylo důležité pozvednout morálku jak vojáků, tak obyvatel doma a zároveň se pomstít za útok na Pearl Harbor.

V lednu roku 1942 se sešli na společné poradě americký velitel letectva Henry H. Arnold a velitel námořnictva Ernest J. King. Dohodli spolu akci, při které by byly bombardovány japonské mateřské ostrovy.

Vypracování plánu bylo svěřeno kapitánu Donaldu B. Duncanovy. Ten přišel s možností bombardovat Japonsko za pomoci středních bombardérů, které by vzlétly z letadlové lodě a poté přistály na připravených letištích v Číně, které byly pod kontrolou čankajškových jednotek. Realizaci dostal na starost 16. operační svaz pod velením viceadmirála Williama F. Halseyho, jehož součástí byly dvě letadlové lodě, Enterprise a Hornet.¹² Druhá jmenovaná měla na své palubě nést 16 středních bombardérů B-25B Mitchell, kterým velel plukovník James H. Doolittle. Letadla musela projít přestavbou, byly jim přidány tři palivové nádrže a ubrána radiostanice a několik kulometů, které zvyšovaly jejich

¹¹ ALLEN, Louis, *Japanese Intelligence Systems*, in: *Journal of Contemporary History*, Vol. 22, No. 4 (Oct., 1987), s. 553.

¹² Letadlová loď Hornet, které velel kontraadmirál Marc M. Mitscher, byla zpočátku součástí 18. operačního svazu. Na počátku dubna vyplula se svými podpůrnými loděmi z přístavu v San Francisku a 13. dubna se sloučila se 16. operačním svazem, který vyplul z Pearl Harboru.

váhu.¹³ O výcvik pilotů se postaral kapitán Henry L. Miller na letišti Eglin na Floridě.¹⁴

Odpovědnost za obranu japonských mateřských ostrovů měla jak armáda, tak námořnictvo. O hlídkování na moři se starala 5. flotila pod velením Bošira Hosogaji a to do vzdálenosti 600–700 námořních mil.¹⁵ Protivzdušná obrana byla svěřena armádě, která měla k dispozici 500 protiletadlových postavení.¹⁶

Do brzkého rána 18. dubna nepotkaly svaz letadlových lodí žádné potíže. V tuto dobu ale narazil na hlídkovou loď japonského námořnictva Nitto Maru, která odvysílala informace o nepřátelském svazu na ústředí v Tokiu. Vzdálenost od Japonska byla přibližně 650 námořních mil, se vzletem bombardovacích letadel se však počítalo se vzdáleností o 150 mil menší. Vyvstal tak problém, že letadla nebudou mít dostatek paliva pro přistání na čínských letištích. Přesto byl dán povel ke startu. Jako první se svým strojem vzlétl plukovník Doolittle, který měl určovat správný směr a jako první shodit náklad svých bomb.

Všem letadlům se podařilo vzlétnout z Hornetu. 12 letadel bylo naloženo čtyřmi 225kg bombami a čtyři nesly zápalné pumy.¹⁷ Hlavním cílem bylo bombardovat Tokio, tři letadla měla za úkol napadnout strategické cíle v Osace, Nagoje a Kóbe. Nad své cíle se letci dostali kolem poledne 18. dubna. Hlavními cíly byly sklady munice, palivové nádrže, důležité továrny a vojenské základny.¹⁸

Přestože japonské námořní hlídky upozornily na nepřátelský svaz, s náletem se nepočítalo, neboť nikdo neočekával, že by mohly z letadlových lodí odstartovat střední bombardéry z tak velké vzdálenosti. O

¹³ KRIST, Jan, *B-25 Mitchell*, Praha 2009, s. 31.

¹⁴ VAN DER VAT, Dan, *Válka v Pacifiku*, Praha 2001, s. 158.

¹⁵ FUČIDA, Micuo, OKUMIYA, Masatake, *Midway*, Praha 1990, s. 70.

¹⁶ CHUN, Clayton, *The Doolittle Raid 1942*, Oxford 2006, s. 29.

¹⁷ VAN DER VAT, s. 158.

to více byli Japonci překvapeni tímto bombardováním. Žádné z amerických letadel nebylo sestřeleno, protivzdušná obrana ani letectvo nestihly zareagovat. Přibližně za jednu hodinu bylo po útoku a plukovník Doolittle mířil se svými muži přes Japonsko směrem k čínské pevnině.

Většině letců se podařilo dostat do bezpečí v Číně. Jeden stroj přistál v Sovětském svazu ve Vladivostoku. Osm Američanů se ale dostalo do japonského zajetí, z nichž tři byli popraveni 15. října 1942 v Šanghaji.¹⁹

Japonsko se cítilo být zostuzeno. Premiér Tódžó ihned nařídil operaci na čínském území, při které zemřelo kolem 250 000 lidí,²⁰ a která měla být odplatou za bombardování a za pomoc, která zde byla poskytnuta americkým letcům. Japonská propaganda se ihned zhostila svého úkolu. Ještě tentýž den vysílal rozhlas, že mezi cíly byly školy a nemocnice, kde zahynula spousta civilistů. Jak píše ve své knize *Midway* Micuo Fučida,²¹ jedním z lidí, kteří si nejvíce vyčítali své selhání, když nedokázali zabránit útoku na japonské ostrovy a ohrožení samotné osoby císaře, byl velitel Spojeného loďstva a nejschopnější z japonských velitelů admirál Isoroku Jamamoto. Nikdo z nich ale nevěděl, že Doolittle měl rozkazy nebombardovat císařský palác.

Význam tohoto útoku nespočívá v jeho ničivé síle. Několik strategicky důležitých objektů bylo poničeno, ale na chod válečné výroby Japonska to nemělo žádný vliv. Mnohem větší byl vliv morální.

Z amerického hlediska šlo o odplatu za napadení Pearl Harboru a porážek, které jejich armáda utrpěla v prvních několika měsících války v Pacifiku. Druhý den po útoku byl plukovník Doolittle povýšen na generála.

¹⁸ Jednou z takových továren byla například v Tokiu Nippon Electric Company, která vyráběla telekomunikační zařízení nebo letecké továrny Micubiši a Kawasaki. Zdroj: CHUN, s. 52.

¹⁹ SKŘIVAN, s. 271.

²⁰ VAN DER VAT, s. 160.

²¹ Fučida byl jedním z nejlepších japonských letců. 7. prosince 1941 vedl letadla k útoku na Pearl Harbor.

Veškeré noviny ve Spojených státech amerických se zabývaly tímto útokem. Jenom v New York Times bylo 19. a 20. dubna publikováno 18 článků týkajících se náletu.²²

Jedním z nejdůležitějších výsledků tohoto náletu bylo, že se japonští velitelé domluvili na další strategii bojů. Do této doby panoval rozkol mezi cestou jižním směrem na Austrálii a cestou směrem hlouběji do Tichomoří na Midway, která by znamenala vyvolání rozhodující námořní bitvy. Zvítězil plán druhý, protože znamenal rozšíření obranného perimetru a zabránění tak dalšího napadení japonských ostrovů. Hlavním propagátorem této cesty byl admirál Jamamoto, který se ihned ujal plánování největší námořní bitvy, která vešla ve známost jako bitva o Midway a ve které se rozhodlo o budoucím směřování bojů v Pacifiku.

3.3 Obrat ve válce

Spojencům zůstala v první polovině roku 1942 společně se vzdáleným Pearl Harborem jediná základna, ze které mohli ohrožit japonské pozice. Touto základnou byla Austrálie. Japonci se po ustálení svého obranného perimetru chtěli pokusit postupovat dále směrem na jihovýchod, podél Šalamounových ostrovů, a odříznout tak zásobovací trasy ze Spojených států.

Hlavními japonskými základnami v Pacifiku byly Rabaul, kde sídlilo armádní velitelství, a Truk, který byl základnou námořnictva. Pro jihovýchodní akci byly vyčleněny dvě císařské letadlové lodě, Zuikaku a Šókaku. Díky rozluštěnému kódu věděli Američané o japonském plánu a vyslali do oblasti své letadlové lodě, Lexington a Yorktown. Obě uskupení se střetla 7. a 8. května v první bitvě letadlových lodí v Korálovém moři. Spojené státy zde přišly o Lexington a Yorktown byla vážně poškozena. Japonci měli naopak poškozenou Šókaku a přišli o lehkou letadlovou loď

²² Zdroj: <http://query.nytimes.com/search/sitesearch/#/tokyo+raid/from19420419to19420420/>

Šóhó.²³ Přestože americké námořnictvo přišlo v této bitvě o velkou letadlovou loď, ze strategického hlediska uspělo, neboť se mu podařilo zadržet japonské síly v jejich postupu na jihovýchod.

O necelý měsíc později se schylovalo k největšímu námořnímu střetnutí v Pacifiku. Jamamoto a štáb Spojeného loďstva připravili útok na atol Midway, jehož cílem bylo jeho obsazení a především vylákání amerických letadlových lodí a jejich konečné zničení.

Na japonské straně se do bitvy zapojily letadla z letadlových lodí Akagi, Kaga, Hirjú a Sórjú.²⁴ Naopak Američané nasadily tři letadlové lodě, Enterprise, Hornet a narychlo opravený Yorktown, poškozený v Korálovém moři.

Bitva proběhla 3. – 6. června. Díky souhře náhod a pochybeních, především pak z japonské strany, vyšly z této bitvy vítězně Spojené státy. Všechny čtyři japonské letadlové lodě byly potopeny a ani jeden japonský voják se neocitl na atolu Midway. Američané sice přišli o Yorktown, jejich ztráty však byly mnohonásobně menší, neboť přišli o 147 letadel oproti 247 japonským.²⁵

Micuo Fučida ve své knize shrnuje hlavní důvody neúspěchu Japonců v bitvě o Midway. Podle něho hrála důležitou roli americká zpravodajská služba, která byla schopna číst japonský kód. Dále kritizuje rozdělení japonských lodí a špatné umístění admirála Jamamota jako velitele celé operace. Ten byl na své vlajkové lodi Jamato a nemohl tudíž mít takový přehled o průběhu bojů jako velitel tichomořského loďstva admirál Chester W. Nimitz, který byl v Pearl Harboru. Dále shrnuje chyby, jichž se dopustil velitel svazu letadlových lodí admirál Čuiči Nagumo.

²³ LIDDELL HART, Basil, *Dějiny druhé světové války*, Brno 2000, s. 372.

²⁴ Svaz těchto letadlových lodí nebyl jedinou částí japonských sil. Akce se účastnilo téměř celé japonské námořnictvo. Část plula na sever a měla za úkol obsadit Aleutské ostrovy, další síly, flotila bitevních lodí a vyloďovací flotila, pluly v uskupeních za hlavními letadlovými loděmi.

²⁵ STILLE, Mark, *Letadlové lodě USA vs. letadlové lodě Japonska*, Praha 2009, s. 73.

Týkalo se to především rozdělení letadel z jednotlivých lodí a váhání s úderem proti americkým letadlovým lodím všemi dostupnými prostředky.²⁶

Došlo k rozhodujícímu obratu na moři. Pro Japonce byla osudová nejen ztráta lodí a letadel, ale také toho, že přišli o mnoho vynikajících letců.²⁷ Díky této bitvě se rázem otočil poměr loďstev obou protivníků ve prospěch Spojených států. Japonské loďstvo již nikdy nebylo schopno tyto ztráty nahradit a vzhledem k rozjíždějícímu se americkému hospodářství se jeho námořnictvu již nemohlo vyrovnat.

Obrat ve válce na moři byl tedy dokonán u Midwaye. Obrat ve válce na souši započal dva měsíce po této bitvě, 7. srpna. Americké jednotky se vylodily na ostrově Guadalcanal na Šalamounových ostrovech. Součástí bojů o tento ostrov, které se táhly až do 7. února 1943, bylo několik námořních bitev, v nichž obě strany utrpěly značné ztráty. V této bitvě se vyznamenala především americká námořní pěchota, která zde sváděla tuhé boje s japonskými jednotkami, kteří zde přišli o 24000 mužů, oproti ztrátám 1592 mužů na straně Američanů.²⁸ Po této bitvě mohli spojenci postupně přejít do protiofenzivy a začít vytlačovat japonské síly z dobytých pozic.

V dubnu 1943 bylo v amerických ozbrojených silách dohodnuto rozdělení tichomořského válčiště. Generálu MacArthurovi byla přidělena jižní oblast, své útoky měl vést z Austrálie na Novou Guineju a Novou Británii. Postup přes Šalamounovy ostrovy měl na starost admirál William Halsey. Celý střední Pacifik pak patřil pod velení admirála Nimitze, jeho úkolem bylo vést útoky postupně na Gilbertovy ostrovy, Marshallovy ostrovy, Karolíny a Mariany.²⁹

²⁶ FUČIDA, s. 205–211.

²⁷ Výběr letců probíhal v Japonsku velice tvrdým způsobem. Každý rok se dostal na leteckou akademii malý počet uchazečů a ještě menší počet studium zdárně ukončil. Výsledkem sice byli špičkoví piloti, jejich počet byl ale velice omezen.

²⁸ SKŘIVAN, s. 313.

²⁹ KEEGAN, John, *Druhá světová válka*, Praha 1996, s. 297.

18. dubna došlo za japonského pohledu k tragické události. Americkým zpravodajcům se podařilo zachytit zprávu o inspekční cestě admirála Jamamota do Rabaulu. Jeho letadlo bylo sestřeleno a zahynul tak nejlepší japonský námořní velitel. Nahradiť ho admirál Mineiči Koga, který zdaleka nedosahoval Jamamotových kvalit.

Do konce roku tak americké jednotky postupně vytlačily Japonce ze Šalamounových ostrovů, pokračovala ofenziva generála MacArthura na Nové Guineji a v Nové Británii a postupně se blížil k Rabaulu. Ve středním Tichomoří admirál Nimitz vedl boje na Gilbertových ostrovech, kde byly obsazeny důležité atoly Tarawa a Makin. Britské a americké síly se snažili zatlačit Japonce v Barmě, po počátečním postupu však byli zahnáni zpět do Indie.

4 HOSPODÁŘSTVÍ A TECHNIKA USA A JAPONSKA

Obě země se potýkaly po vypuknutí Velké hospodářské krize v roce 1929 se značnými problémy, avšak mnohem více byly touto krizí postiženy Spojené státy. Japonsko přešlo již v roce 1937 na centrálně plánovanou ekonomiku a válečné hospodářství, které pomohlo oživit jejich hospodářskou situaci. Naopak hospodářství USA se až do prosince 1941 orientovalo na uspokojení civilních potřeb a armáda byla díky politice izolacionismu technologicky zastaralá a početně malá.

Po vstupu do války se však Spojeným státům podařilo nastartovat válečnou výrobu, jaká byla do té doby nemyslitelná. Během jednoho roku dokázali vyrobit více, než jejich protivníci dohromady. Japonsko nemohlo tomuto hospodářskému gigantu vzdorovat.

4.1 Hospodářství USA

Po období konjunktury ve 20. letech došlo v roce 1929 k Velké hospodářské krizi. K jejímu zrodu došlo právě ve Spojených státech, které se také staly jednou z nejzasáženějších zemí. Hlavními příčinami byly krize z nadvýroby a krize bankovního sektoru.

V době vzniku krize stála v čele státu administrativa prezidenta Herberta Hoovera. Jeho administrativa se nedokázala krizi postavit a v roce 1933 byl ve volbách poražen demokratickým kandidátem Franklinem Delano Rooseveltem, který přišel se svým programem řešení ekonomických potíží, New Dealem.³⁰

Mezi lety 1929 a 1933 stoupla ve Spojených státech nezaměstnanost z 1,6 na 12,8 milionů.³¹ Krize se dotkla především

³⁰ Byl to jakýsi soubor opatření a doporučení, snažící se zotavit ekonomiku. Zaměřil se na snížení nezaměstnanosti, posílení bankovního sektoru, průmyslu a zemědělství a jeho cílem byla snaha dosáhnout vyrovnaných státních rozpočtů.

³¹ TINDALL, George B., SHI, David E., *Dějiny Spojených států amerických*, Praha 1996, s. 557.

průmyslové výroby, která zaznamenala značný pokles.³² Značně poklesl mezinárodní obchod hlavně díky protekcionistické celní politice jednotlivých zemí. Spojené státy se až do vstupu do války nebyly schopné z této krize dostat.

Během války došlo k větším zásahům státu do řízení hospodářství. Výroba byla hnána soutěžením o státní zakázky jednotlivými podniky. Byl zaveden částečný přidělový systém, který se týkal především rozdělování nafty.

Transformace průmyslu na válečnou výrobu se mohla opřít o znalosti a efektivitu automobilového průmyslu. Podniky jako Ford nebo Chrysler rychle přešly z výroby automobilů, které se během války přestaly téměř vyrábět, na výrobu vojenské techniky. V oblasti Willow Run v Michiganu vybudoval Ford obrovský komplex na výrobu bombardovacích letadel, kde jich bylo roku 1944 vyrobeno přes pět tisíc.³³ V roce 1943 Spojené státy vyrobily nejvíce vojenských letadel, tanků a děl ze všech válčících států.

Vysokým tempem rostlo HDP, které se během války téměř zdvojnásobilo. Od roku 1938 do roku 1943 klesla nezaměstnanost z 10,4 milionů na 1,07 milionu nezaměstnaných.³⁴

Spojeným státům se díky válce podařilo dostat se z ekonomických potíží a během několika let se staly nejsilnější a nejproduktivnější ekonomikou na světě.

³² Například výroba oceli poklesla ze 41,3 milionu tun v roce 1930 na 28,8 milionu tun v roce 1938. Zdroj: STELLNER, František, a kol., *Hospodářské dějiny (16.-20. století)*, Praha 2006, s. 65.

³³ OVERY, Richard, *Proč spojenci zvítězili*, Praha 2008, s. 206.

³⁴ HARRISON, Mark, *The economics of World War II: six great powers in international comparison*, Cambridge 2000, s. 101.

4.2 Hospodářství Japonska

Hlavními ekonomickými články v japonském hospodářství byly konglomeráty zaibacu. Velkou čtyřku tvořily Micubiši, Micui, Sumitomo a Yasuda. Byly to rodinné, uzavřené podniky, financované svou vlastní bankou.

Japonsko nepostihla krize v takové míře jako Spojené státy. Potíže mu způsobilo omezení mezinárodního obchodu, protože bylo závislé na dovozu mnoha průmyslových a zemědělských komodit a zároveň bylo závislé na ziscích z vývozu surového hedvábí, jehož cena klesla do konce roku 1930 téměř na polovinu.³⁵

Po obsazení Mandžuska došlo ke vzrůstu japonské ekonomiky a roku 1937 byla zavedena válečná ekonomika a hlavní průmyslové odvětví a obchod s důležitými komoditami se dostaly pod státní kontrolu. Podle materiálního mobilizačního plánu byla kontrolována výroba oceli, vlny, gumy a hliníku.³⁶ Již roku 1933 dosahovala průmyslová výroba většího objemu než před krizí. Největším japonským problémem byl nedostatek hlavních zdrojů pro vedení války, především ropy, kaučuku a uhlí.

Největší koncentrace průmyslu byla ve městech Tokio, Kóbe, Nagoja, Ósaka, Yokohama a Kawasaki. Japonsko nevytvářelo velké průmyslové komplexy, ale dvě třetiny veškeré výroby byly soustředěny v malých továrnách.³⁷

Během roku 1943 a 1944 ztratilo Japonsko námořní a vzdušnou kontrolu v Pacifiku. To se projevilo problémy v zásobování mateřských ostrovů z okupovaných území, především dovozem ropy a uhlí z Indonésie.

³⁵ ŽÍDEK, Libor, *Dějiny světového hospodářství*, Plzeň 2009, s. 255.

³⁶ PAUER, Erich, *Japan's war economy*, London 2002, s. 14.

³⁷ SKŘIVAN, s. 429.

Nevýhodou Japonska oproti Spojeným státům bylo, že velkou část průmyslu tvořil průmysl textilní a keramický. Ten se nemohl efektivně přizpůsobit válečné výrobě tak jako automobilový v USA.

Japonské hospodářství se nemohlo nikdy vyrovnat tomu americkému. Roku 1943 dosahovala zbrojní výroba Japonska nákladů 4,5 miliard dolarů oproti 37,5 miliardám dolarů zbrojní výroby Spojených států, přestože o dva roky dříve byl tento poměr pouze 1:2.³⁸

4.3 Technika

Na počátku války Japonci příliš nezaostávali v technologii za Američany. Největším problémem pro ně však byl malý výzkum v oblasti radarové techniky. Tento nedostatek nahrazovaly pouze skvěle vycvičené námořní a letecké posádky, kterých ale po prvním roce války značně ubylo.

Japonské letectvo zpočátku převyšovalo to americké. Stíhací letadla Micubiši A6M byla kvalitnější nežli americké P-40 a F4F. Postupem času zařadily Spojené státy na pacifickém válčišti do své výzbroje nové stíhací letouny F6F a F4U, která převyšovala všechna japonská letadla. Tato technická nadvláda byla ještě umocněna neschopností Japonska nahrazovat své ztráty kvalitně vycvičenými piloty.

Až do bitvy o Midway v červnu 1942 disponovalo Japonsko větší námořní silou. V hlavní zbraní, letadlových lodích, převyšovalo Spojené státy více jak o polovinu. Japonsko sice spustilo na vodu největší bitevní lodě celé války, Jamato a Musaši, jejich účinnost ale byla omezena jejich malým počtem, nedostatkem pohonných hmot a menší bojeschopností oproti letadlovým lodím, které se v průběhu války staly nejdůležitější námořní zbraní.

³⁸ ŽÍDEK, s. 256.

Velkou roli v bojeschopnosti armády hrála snižující se efektivita japonského průmyslu. Ten v posledních dvou letech války nebyl schopen nahradit způsobené ztráty novými zbraněmi. Japonské tanky nedosahovaly úrovně amerických, jejich použití ale bylo vzhledem k charakteru krajin, ve kterých se boje vedly, značně omezené.

V čem neměly americké ozbrojené síly od počátku války v Japonsku konkurenci, byly bombardovací letadla. B-24 a především B-17 byly jedny z nejlepších bombardovacích letadel, hojně využívaných hlavně v bojích v Evropě. V roce 1944 nasadily Spojené státy létající pevnosti B-29, které svým doletem a nosností plně vyhovovaly bombardovacím kampaním vedeným proti Japonsku.

5 LETECKÁ OFENZIVA

Již od roku 1942 američtí vojenští plánovači přicházeli s možnostmi náletů proti japonským mateřským ostrovům. První mise se ale uskutečnily až od poloviny roku 1944, nejdříve z letišť v Číně a později, po postupu amerických vojsk středním Tichomořím, také z Marianských ostrovů.

Prvními cíly byly strategické vojenské a průmyslové oblasti. Spolu s přesídlením na Marianské ostrovy přešlo americké letectvo na taktiku plošného bombardování civilního obyvatelstva. Tato ničivá ofenziva vedená proti civilistům byla zakončena svržením atomových bomb na Hirošimu a Nagasaki.

5.1 Operace Matterhorn

Ve snaze ochromit japonský průmysl a podpořit bojující čankajškovy jednotky v Číně byla v dubnu roku 1944 zřízena XX. bombardovací skupina pod velením brigádního generála Kennetha B. Wolfa. Část byla umístěna na čtyřech letištích v Číně, odkud měla provádět nálety na cíle v Číně, na Filipínách a na japonský ostrov Kjúšú. Letiště musela být nově vystavěna, pracovní síly na tuto akci poskytl Čankjašek z řad čínských vojáků a civilistů. Celkem se na těchto pracích podílelo více jak 400 000 lidí.³⁹ Společně s Čínskými letišti byla skupina umístěna také v Indii, odkud měla provádět útoky na Barmu, Thajsko, francouzskou Indočínu, Malajsii a Indonésii.

Problémem bylo zásobování těchto letišť, protože přímé spojení mezi Indií, kam byly po moři dopravovány zásoby, a Čínou vedlo přes Barmu, která byla obsazena Japonci. Zásobování muselo být tedy vedeno

³⁹ CRAVEN, Wesley Frank, CATE, James Lea, *The Pacific: Matterhorn to Nagasaki*, Washington 1983, s. 68.

vzdušně přes Himaláje, což vyžadovalo nasazení velkého množství letadel, která nebyla v takovém počtu k dispozici.

První nálet byl podniknut 5. června 1944 proti železničním cílům v Bangkoku. Letadlům se nepodařilo zásadně zasáhnout své cíle. Problémem byla velká výška, ze které byl nálet uskutečněn a protiletadlová obrana v Bangkoku. Letci se také museli potýkat s technickými problémy na nových letadlech, která nebyla již dříve odzkoušena v boji.

Dalším úkolem bylo zasáhnout průmyslové oblasti na samotných japonských ostrovech. Za cíl byly vybrány ocelárny v Yawatě. Nálet se uskutečnil 15. června, ale podle leteckého průzkumu provedeného o tři dny později pouze jedna bomba zasáhla zmíněný cíl.⁴⁰

Následovaly další nálety, jejich intenzita byla malá a účinnost téměř nulová. V červenci 1944 byl ze svého postu odvolán generál Wolfe. Velení XX. skupiny po něm v srpnu převzal generálmajor Curtis LeMay. Ten měl již zkušenosti z bombardování Německa a byl považován za taktického inovátora.

Oblast Chengtu v Číně, ve které byly situovány letiště pro B-29, byla v polovině roku ohrožena japonskou ofenzivou Iči-go. Na nějaký čas tak byly nálety proti strategickým cílům přerušeny, docházelo pouze k náletům podporujícím obranu čínských jednotek proti Japoncům.

Přestože přinesl generál LeMay oživení, větších úspěchů se mu podařit nedokázalo. Bombardování Japonska z velké výšky se ukázalo jako složité, neboť nad japonskými ostrovy byly těžké povětrnostní podmínky, které bránily posádkám přesně zasáhnout své cíle.

⁴⁰ CRAVEN, Wesley Frank, CATE, James Lea, s. 102.

V říjnu 1944 se Američané vylodily na Filipínách a XX. bombardovací skupina musela nálety tuto ofenzivu podpořit. Stejný měsíc byla na dobytých Mariánských ostrovech zřízena XXI. bombardovací skupina, která měla mnohem větší možnosti jak ohrozit japonské ostrovy.

5.2 Bombardování z Marian

Letecká ofenziva vedená z letišť v Číně a Indii byla značně neefektivní a japonským strategickým cílům způsobila malé škody. Během let 1943 a 1944 zaznamenali Američané značné úspěchy v bojích ve středním Pacifiku. Hlavním velitelem této oblasti byl admirál Chester Nimitz. Ten již na počátku roku 1944 rozhodl, aby Mariánské ostrovy byly využity jako základna letecké skupiny pro bombardování Japonska.

V červnu a červenci téhož roku byly dobyty Mariánské ostrovy, s klíčovými ostrovy Saipan, Tinian a Guam. Zde se nacházela letiště, kde byla soustředěna XXI. bombardovací skupina pod velením generála Haywooda S. Hansella. Celkem měla skupina k dispozici pět letišť. Dvě byly na Guamu, dvě na Tinianu a jedno na Saipanu.

Do listopadu 1944 byla skupina na svém místě. První mise byly „cvičné“ nálety na atol Truk, kde se nacházela hlavní japonská námořní základna ve středním Tichomoří.

Další cíle už byly přímo na japonských mateřských ostrovech, které byly nyní plně v dosahu letadel B-29, přičemž nejlákavějším cílem bylo Tokio. Generál Hansell měl plán provádět denní nálety z velkých výšek na strategické průmyslové a vojenské oblasti jednotlivých japonských měst.

Během listopadu bylo podniknuto několik náletů na města Nakadžima a Nagoja, kde byly cílem průmyslové podniky Micubiši. Tyto nálety pokračovaly i v dalších měsících. Jejich úspěchy ale byly malé, tak se rozhodl generál Henry H. Arnold odvolat z velení generála Hansella.

Ten byl nahrazen generálem LeMayem, který přicestoval z čínského válčiště, kde byla XX. bombardovací skupina zrušena a letadla přesídlena na Mariany, kde spolu s XXI. bombardovací skupinou utvořila XX. leteckou armádu.

LeMay přišel s novou taktikou plošného bombardování pomocí zápalných pum, a to v noci a z malé výšky. Hlavním cílem již tak nebylo pouze ochromit japonský průmysl, ale také podlomit morálku japonského obyvatelstva. Vzhledem k charakteru japonské zástavby, kde většina staveb byla dřevěné konstrukce a byla natěsnána blízko u sebe, měly tyto nálety devastující účinky.

První nálet, ve kterém byly použity zápalné bomby byl proveden 4. února na Kóbe. Tímto náletem byla vážně zasažena místní průmyslová výroba a více jak 1 000 budov bylo zničeno.⁴¹

25. února byl podniknut nálet na Tokio. Ten byl pouze předzvěstí toho, co Tokio čekalo o dva týdny později. V noci z 8. na 9. března se k Tokiu přiblížila skupina 334 bombardérů B-29. V „ohnivé bouři“ zahynulo podle oficiálních japonských záznamů 83 793 lidí a dalších 40 918 bylo zraněno.⁴² Zničeno bylo 40 kilometrů čtverečních Tokia.⁴³ Tento nálet byl mnohem ničivější než nálety na německá města Hamburk a Drážďany.

Podobné plošné bombardování čekalo mnoho dalších japonských měst. Mezi nejpostiženější včetně Tokia patřila města Jokohama, Nagoja, Kóbe, Okajama, Fukujama, Kure, Osaka, Kawasaki a mnoho dalších. Celkem tyto nálety připravily o život okolo 900 000 japonských civilistů.⁴⁴

Jedním z úkolů XX. letecké armády bylo také letecké zaminování vod v okolí japonských ostrovů. To bylo prováděno od prosince 1944 až do srpna 1945. Zaminování japonských vod a námořní blokáda měly velké

⁴¹ CRAVEN, Wesley Frank, CATE, James Lea, s. 570.

⁴² SEARLE, Thomas R., *It Made a Lot of Sense to Kill Skilled Workers": The Firebombing of Tokyo in March 1945*, in: *The Journal of Military History*, Vol. 66, No. 1 (Jan., 2002), s. 103.

⁴³ SKŘIVAN, s. 433.

⁴⁴ PAPE, Robert A., *Why Japan's Surrendered*, in: *International Security*, Vol. 18, No. 2 (Autumn, 1993), s. 193.

vliv na značné omezení zásobování Japonska z dobytých území, na kterém bylo závislé.

Zpočátku roku 1945 se bombardéry musely nad Japonskem potýkat s letectvem, které mělo na starost obranu mateřských ostrovů. Jeho počty ale rapidně klesaly a navíc japonský průmysl nebyl v této době již schopen ztráty nahrazovat. Významnou roli v tomto ohledu hrálo také dobytí ostrova Iwodžima americkými jednotkami na konci března 1945. Odtud mohly být použity stíhací letouny jako ochrana pro bombardovací letky a v případě potíží zde mohla přistát letadla vracející se z misí nad Japonskem.

5.3 Hirošima a Nagasaki

V roce 1939 informoval přední světový fyzik Albert Einstein prezidenta Spojených států amerických Franklina D. Roosevelta o nebezpečí, že by Německo mohlo vyvíjet atomovou zbraň.

Prezident v reakci na toto nebezpečí zřídil tým pod velením generála Leslieho Grovese, který měl vyvinout jadernou zbraň. V čele vědeckého týmu stál fyzik Robert Oppenheimer. Základna byla zřízena roku 1943 v Los Alamos v Novém Mexiku.

Roku 1943 bylo rozhodnuto, že atomovou bombu ponесou speciálně upravené bombardéry B-29. V létě 1944 zřídil vrchní velitel vzdušných sil Spojených států amerických Henry H. Arnold tým, který se měl vycvičit pro svržení bomby. Jeho velitelem byl jmenován plukovník Paul W. Tibbets. Jako cvičná základna bylo vybráno letiště Wendover v americkém státu Utah.

Pro použití atomové zbraně na japonském území bylo zvažováno jako cíl několik měst. Byly mezi nimi Hirošima, Kókura, Niigata a Kjótó. Poslední jmenované bylo nakonec ze seznamu vyškrtnuto a nahrazeno

městem Nagasaki. Tato města byla na několik měsíců ušetřena náletům XX. bombardovací armády generála LeMaye.

První test atomové pumy proběhl 16. července 1945 na vojenské střelnici Alamogordo v Novém Mexiku. Proběhl úspěšně, ničivá síla nové zbraně byla mnohem větší, než bombardování konvenčními zbraněmi.

V tuto dobu byla již na Tinianu připravena letka plukovníka Betssyho. Konečné rozhodnutí o použití jaderné zbraně záviselo na Harry S. Trumanovi, který v dubnu 1945 nahradil v prezidentském úřadu zesnulého Roosevelta. Do 3. srpna se Japonsko nevzdalo a Truman rozhodl o použití atomové zbraně.

K prvnímu jadernému útoku došlo 6. srpna 1945 na město Hirošima. Pumu nesl letoun B-29 pojmenovaný „Enola Gay“. Jeho velitelem byl sám velitel letky plukovník Tibbets.

Bomba vybuchla několik set metrů nad povrchem země a zničila vše v okruhu 1,5 kilometru od epicentra.⁴⁵ Ihned přišlo o život 70 000 až 80 000 lidí a přibližně 40 000 budov z 50 000 bylo srovnáno se zemí.⁴⁶ Většina lidí zemřela vlivem obrovského žáru a tlakové vlny. Lékař v Hirošimě, Sashida Goichi, vzpomínal ve svých pamětech, jak uviděl jasné modrobílé záblesky na obloze a jeho tělo se po ohromné ráně vzneslo do vzduchu.⁴⁷ Hirošima tak byla cílem první jaderného útoku v historii. K bezprostředním ztrátám se přidaly ještě další desetitisíce lidí, kteří zemřeli na následky ozáření.

Jako další cíl pro použití jaderné zbraně bylo označeno město Kókura. Nakonec se ale rozhodlo o útok na náhradní město Nagasaki. V tomto přístavním městě sídlily dva velké závody koncernu Micubiši. Bomba vybuchla nad Nagasaki 9. srpna, přibližně ve stejné výšce jako

⁴⁵ SKŘIVAN, s. 476.

⁴⁶ CRAVEN, Wesley Frank, CATE, James Lea, s. 722.

⁴⁷ GOICHI, Sashida, *A Memoir of the Atomic Bombing, Tokio 2008*, s. 16.

nad Hirošimou. Na přímé následky výbuchu zde zahynulo okolo 35 000 lidí a více jak 68 procent továren bylo zničeno.⁴⁸

Ve stejný den zaútočil na Japonskou armádu v Mandžusku Sovětský svaz. S obrovskou převahou se mu zde podařilo snadno postupovat.

V Japonsku, hlavně mezi armádními generály, převládal i po těchto útocích názor, že by Japonsko mělo pokračovat ve válce. Proti se stavěla část politiků a námořnictvo. Nakonec rozhodl císař Hirohito o přijetí bezpodmínečné kapitulace. Své stanovisko oznámil 15. srpna v japonském rozhlasu a 2. září byla na americké bitevní lodi Missouri kotvící v Tokijském zálivu podepsána kapitulace Japonska.

5.4 Zhodnocení a vliv letecké ofenzivy

Letecká ofenziva proti Japonsku měla až do změny taktiky v únoru 1945 malý vliv jak na hospodářství, tak na morálku japonských obyvatel. Bombardovací akce vedené z Číny a Indie nebyly efektivní a v malé míře se jim podařilo dosáhnout stanovených cílů. Asi hlavním příspěvkem operace Matterhorn bylo povzbuzení čínského obyvatelstva a armády, díky viditelné podpoře ze strany spojenců.

Plošné nálety vedené proti civilnímu obyvatelstvu a strategickým cílům od února 1945 způsobily Japonsku značné potíže. Spousta lidí odešla z měst před strachem z bombardování. To vytvořilo nebývalé zatížení venkova, který neměl pro tyto uprchlíky dostatečné množství zdrojů.

Japonský průmysl, především velké továrny utrpěly značné ztráty. Jak bylo zmíněno ve čtvrté kapitole, jeho značnou část tvořily malé podniky a na ty nebyly nálety soustředěny v takové míře. Je však otázkou,

⁴⁸ CRAVEN, Wesley Frank, CATE, James Lea, s. 725.

zdali větší roli nesehrála blokáda ostrovů a zaminování japonských vod, neboť průmysl byl závislý na dodávkách klíčových surovin z dobytých území, jako byla železná ruda, ropa, kaučuku a uhlí.

Obyvatelstvo trpělo strachem z bombardování. V militaristickém Japonsku ale nikdy nebylo přihlíženo na veřejné mínění. Armáda chtěla v bojích pokračovat i po svržení atomových bomb. Několik milionů Japonců bylo připraveno bránit mateřské ostrovy. V případě vylodění, by to pro Američany znamenalo mnohem větší ztráty, než jaké doposud utrpěli za celou válku.

Velký vliv na rozhodnutí císaře přistoupit na bezpodmínečnou kapitulaci měla také sovětská ofenziva v Mandžusku. Věděl, že Japonsko nemělo šanci ubránit dvěma největším vojenským velmocím.

Letecká ofenziva byla jednou z věcí, které přispěly k urychlení konce války, bez ní by válka pravděpodobně trvala déle. Nebyla však klíčovou. Navíc si vyžádala nesmírné utrpení japonského obyvatelstva.

6 ZÁVĚR

Ofenziva proti Japonsku vedená letectvem Spojených států Amerických byla nejničivější akce tohoto druhu za celou druhou světovou válku. Vyžádala si mnoho lidských obětí a na jejím konci byla použita zbraň, která změnila obraz světa na další desetiletí.

Japonsko se po první světové válce mohlo řadit mezi vojenské a průmyslové velmoci. Velká hospodářská krize se ho nedotkla tak jako Spojené státy, Německo nebo Francii. Na domácí půdě se k moci během 30. let 20. století dostali militaristé, kteří byli rozhodnuti vést Japonsko do války. V roce 1931 začaly první boje na Dálném východě, které přerostly v roce 1937 v otevřenou válku. Japonci zde sváděli boje s Čínou, ve které navíc zuřila občanská válka mezi komunisty a nacionalisty.

Svého hlavního nepřítele spatřovalo Japonsko ve Spojených státech. 7. prosince 1941 provedlo útok na základnu americké tichomořské flotily v Pearl Harboru. Spojené státy tak vstoupily do války. Ihned se ukázal jejich ekonomický potenciál, kterému nemohlo Japonsko čelit. Po amerických vítězných bitvách u Midway a na Guadalcanalu bylo Japonsko zatlačeno do defenzivy. Do roku 1944 Američané postupovali středním a jihovýchodním tichomořím.

Od poloviny roku 1944 byla zahájena bombardovací ofenziva proti Japonsku. Počáteční akce ze základen z Číny a Indie nepřinesly mnoho výsledků. Po přesunu letadel na dobyté Mariánské ostrovy začala hlavní část letecké ofenzivy. Po plošných náletech s využitím zápalných pum bylo mnoho japonských měst z části zničeno.

6. a 9. srpna byly shozeny atomové bomby na města Hirošima a Nagasaki. Spojené státy tak jako první použily nejničivější zbraň, jakou svět mohl spatřit.

15. srpna vyhlásil císař v rozhlase bezpodmínečnou kapitulaci Japonska, která byla podepsána 2. září na americké bitevní lodi Missouri.

Nejničivější letecká ofenziva, která stála životy statisíce japonských obyvatel, skončila.

7 SEZNAM POUŽITÉ LITERATURY

BRADLEY, James, *Flyboys: skutečný příběh války v tichomoří*, Praha 2009.

CAMERON, Rondo, *Stručné ekonomické dějiny světa*, Praha 1996.

CAWTHORNE, Nigel, *Sklízeli bouři: druhá světová válka z německého a japonského pohledu*, Praha 2010.

CRAVEN, Wesley Frank, CATE, James Lea, *The Pacific: Matterhorn to Nagasaki*, Washington 1983.

FUČIDA, Micuo, *Midway*, Praha 1990.

GILBERT, Martin, *Druhá světová válka: úplná historie*, Praha 2006.

GOICHI, Sashida, *A memoir of the atomic bombing*, Tokyo 2008.

GENTILE, Gian P., *Shaping the Past Battlefield, "For the Future": The United States Strategic Bombing Survey's Evaluation of the American Air War against Japan*, in: *The Journal of Military History*, Vol. 64, No. 4 (Oct., 2000), s. 1085-1112.

GORDON, Thomas, *Enola Gay*, Ostrava 1993.

GRAYLING, A. C., *Obklopeni mrtvými městy: bylo spojenecké bombardování civilistů za 2. světové války nezbytností, nebo zločinem?*, Praha 2008.

GREENFIELD, K. R., *Válka proti Japonsku: americká armáda ve druhé světové válce*, Praha 2005.

GUNSTON, Bill, *Bombardéry druhé světové války*, Praha 1996.

HARRISON, Mark, *The economics of World War II: six great powers in international comparison*, Cambridge 2000.

HELLEGERS, Dale M., *We, the Japanese people*, Stanford 2001.

HOYT, Edwin P., *Japonsko ve válce: velký pacifický konflikt*, Ostrava 2000.

HOYT, E., P., *Tři vojevůdci*, Praha 1996.

HRBEK, Ivan, HRBEK, Jaroslav, *Krvavé oceány*, Praha 1994.

CHANT, Chris, *Letouny druhé světové války*, Praha 2000.

JENKINS, Roy, *Truman*, Praha 1996.

JOWETT, Philip, *Japonská armáda 1931–1945*, Brno 2007.

KEEGAN, John, *Druhá světová válka*, Praha 2003.

LIDDELL HART, Basil H., *Dějiny druhé světové války*, Brno 2000.

MAYER, S. L., *Japonská válečná mašinerie*, Praha 2001.

MEILINGER, Phillip S., *U.S. Air Force Leaders: A Biographical Tour*, in: *The Journal of Military History*, Vol. 62, No. 4 (Oct., 1998), s. 833-870.

MIKESH, Robert C., *Zlomená křídla samurajů*, Praha 1998.

OVERY, Richard, *Proč spojenci zvítězili*, Praha 2008.

PAPE, Robert A., *Why Japan's Surrendered*, in: *International Security*, Vol. 18, No. 2 (Autumn, 1993), s. 154–201.

PAUER, Erich, *Japan's war economy*, London 2002.

PEATTIE, Mark R., MYERS, Ramon, *The Japanese wartime empire, 1931–1945*, Princeton 1996.

PRANGE, Gordon, W., *Boží samuraj: Letec, jenž vedl útok na Pearl Harbor*, Praha 1995.

SAKAI, Saburo, *Zera nad Pacifikem*, Praha 1994.

SEARLE, Thomas, R., „*It Made a Lot of Sense to Kill Skilled Workers*“: *The Firebombing of Tokyo in March 1945*, in: *The Journal of Military History*, Vol. 66, No. 1 (Jan., 2002), s. 103-133.

SIMS, Edward H., *Největší vzdušné bitvy. Pacifik 1942–1945*, Praha 2002.

SKŘIVAN, Aleš, *Japonská válka 1931–1945*, Praha 1997.

STELLNER, František, *Hospodářské dějiny: (16.-20. st.)*, Praha 2006.

TILLMAN, Barrett, *Whirlwind: The Air War Against Japan 1942–1945*, 2011.

ŽÍDEK, Libor, *Dějiny světového hospodářství*, Plzeň 2009.

8 RESUMÉ

Japan provoked a war in the Far East in 1937. The United States entered the war after the attack on Pearl Harbor. Japan has been pushed on the defensive after losing the battles of Midway and Guadalcanal.

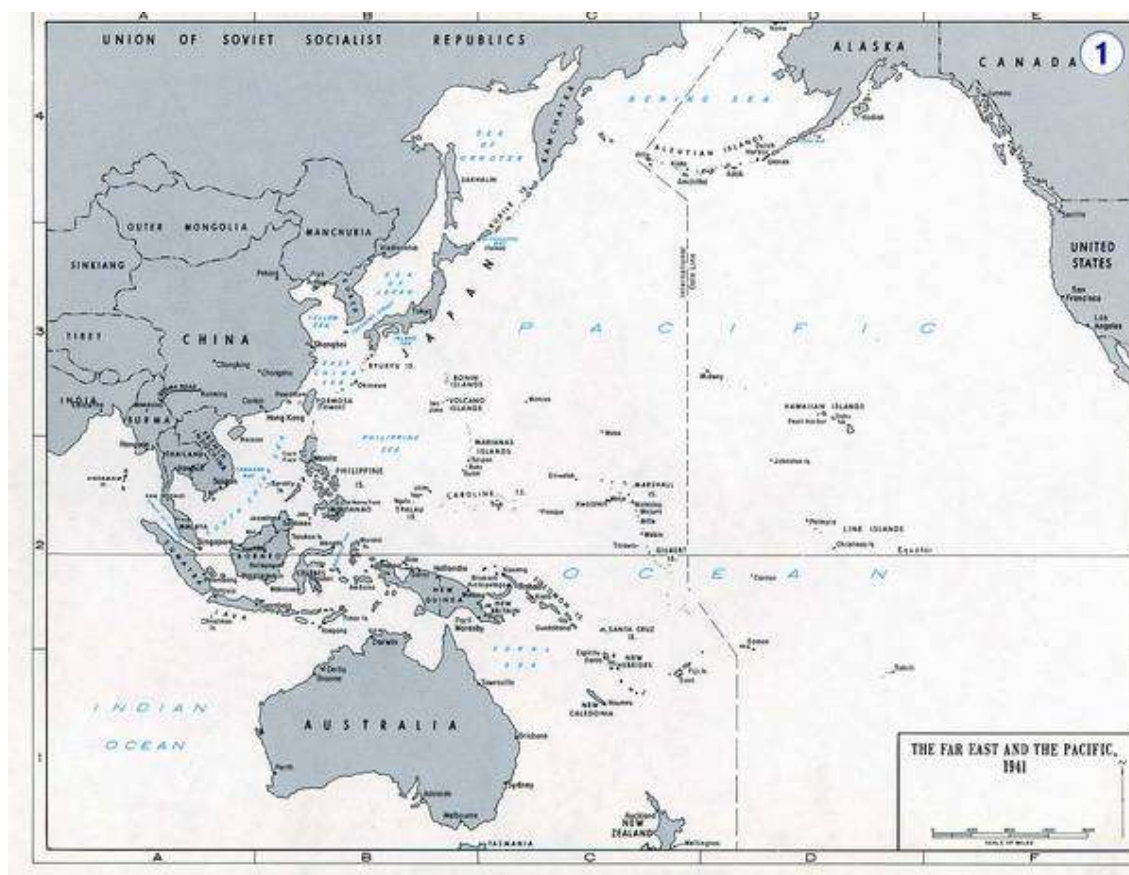
The United States led air offensive against Japan in the years 1944–1945, which was terminated by dropping atomic bombs on Hiroshima and Nagasaki. Many Japanese cities were largely destroyed.

9 PŘÍLOHY

PŘÍLOHA Č. 1, MAPA PACIFICKÉ OBLASTI	41
PŘÍLOHA Č. 2, AMERICKÁ LETADLOVÁ LOĎ HORNET S LETADLY SKUPINY PLUKOVNÍKA DOOLITTLA,	42
PŘÍLOHA Č. 3, AMERICKÝ BOMBARDÉR B-29,	43
PŘÍLOHA Č. 4, AMERICKÉ STÍHACÍ LETADLO F4U CORSAIR, 44	
PŘÍLOHA Č. 5, AMERICKÉ STÍHACÍ LETADLO F6F HELLCAT, 45	
PŘÍLOHA Č. 6, VYPÁLENÉ OBLASTI V TOKIU PO AMERICKÉM NÁLETU	46
PŘÍLOHA Č. 7, JAPONSKÁ MĚSTA KÓBE A ÓSAKA PO NÁLETA ZÁPALNÝMI PUMAMI	47
PŘÍLOHA Č. 8, POČASÍ NAD JAPONSKÝMI OSTROVY,	48
PŘÍLOHA Č. 9, AMERICKÝ VZDUŠNÝ ÚTOK NA ÓSAKU,.....	49
PŘÍLOHA Č. 9, NÁSLEDKY BOMBARDOVÁNÍ ÓSAKY,.....	50
PŘÍLOHA Č. 10, SHOZENÁ MINA DO JAPONSKÝCH VOD,	51
PŘÍLOHA Č. 11, LETADLO B-29 „ENOLA GAY“, KTERÉ NESLO ATOMOVOU BOMBU NA HIROŠIMU,.....	52
PŘÍLOHA Č. 12, HIROŠIMA PŘED SVRŽENÍM ATOMOVÉ BOMBY,	53

PŘÍLOHA Č. 13, HIROŠIMA PO VÝBUCHU ATOMOVÉ BOMBY,54

PŘÍLOHA Č. 14, NAGASAKI PO VÝBUCHU ATOMOVÉ BOMBY,55



Příloha č. 1, mapa Pacifické oblasti

Zdroj: <http://galerie.valka.cz/showphoto.php/photo/5771>



Příloha č. 2, Americká letadlová loď Hornet s letadly skupiny plukovníka Doolittle,

Zdroj:http://commons.wikimedia.org/wiki/File:USS_Hornet_%28CV-8%29_with_USS_Gwin_%28DD-433%29_during_Doolittle_Raid_1942.jpg



Příloha č. 3, Americký bombardér B-29,

Zdroj: <http://commons.wikimedia.org/wiki/File:B29.jpg>



Příloha č. 4, Americké stíhací letadlo F4U Corsair,

Zdroj: http://commons.wikimedia.org/wiki/File:F4U-1_NACA_1943.jpeg



The Hellcat (F6F) FIGHTER

Manufactured by Grumman with a R2800 Pratt and Whitney engine of 2,000 HP. Top speed was 324-380 MPH.
Length: 33'7" Span: 42' 10" Weight: 13,228 loaded Crew of one.
Armament: Six 50-caliber guns, 6 rockets and 1,000 pounds of bombs.
total produced: 12,275

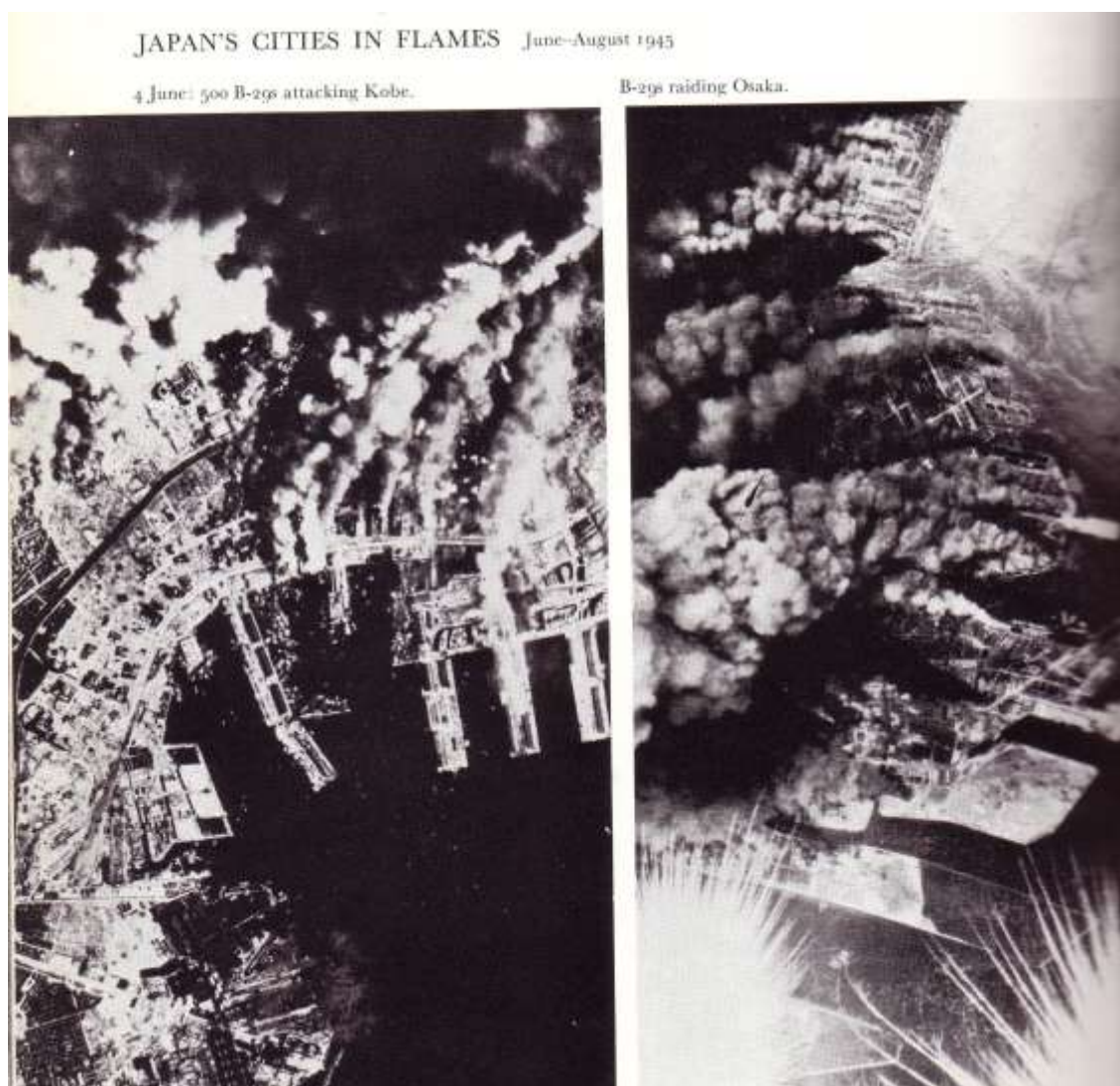
Příloha č. 5, Americké stíhací letadlo F6F Hellcat,

Zdroj: <http://youmadbillyoumad.files.wordpress.com/2012/01/77693-f6f-hellcat.jpeg>



Příloha č. 6, Vypálené oblasti v Tokiu po americkém náletu,

Zdroj:<http://my.opera.com/eyeswideshut/albums/showpic.dml?album=9525322&picture=130284902>



Příloha č. 7, Japonská města Kóbe a Ósaka po náleta zápalnými pumami

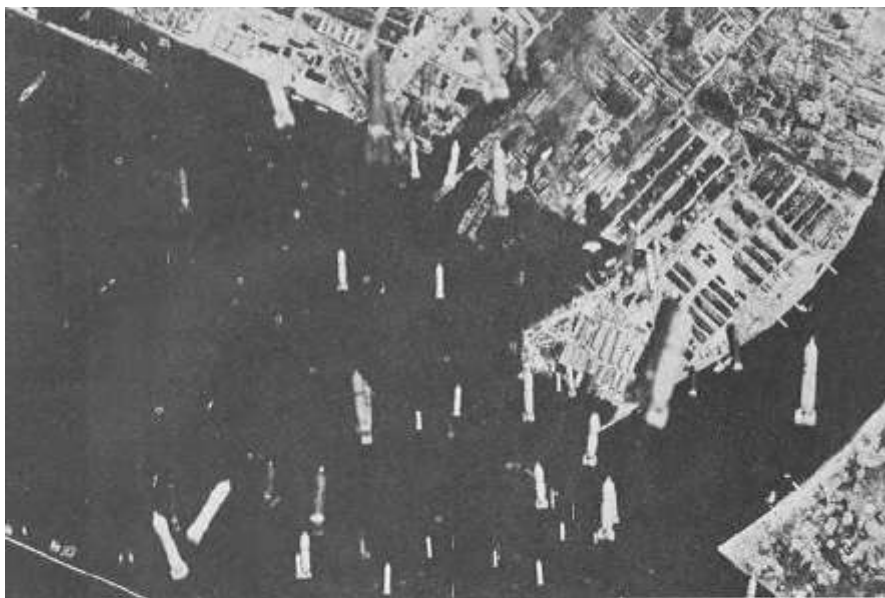
Zdroj: <http://www.bookmice.net/darkchilde/japan/other/kobeosaka.jpg>



JAPANESE WEATHER

Příloha č. 8, Počasí nad japonskými ostrovy,

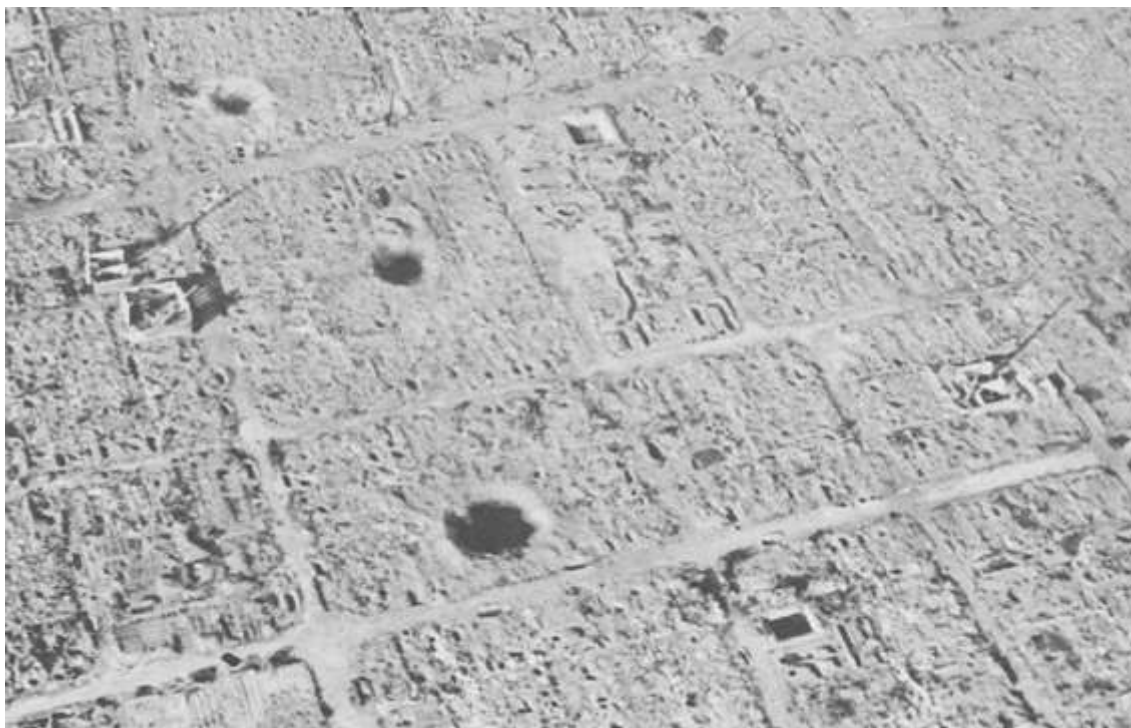
Zdroj: CRAVEN, Wesley Frank, CATE, James Lea, *The Pacific: Matterhorn to Nagasaki*, Washington 1983.



INCENDIARY ATTACK ON OSAKA

Příloha č. 9, Americký vzdušný útok na Ósaku,

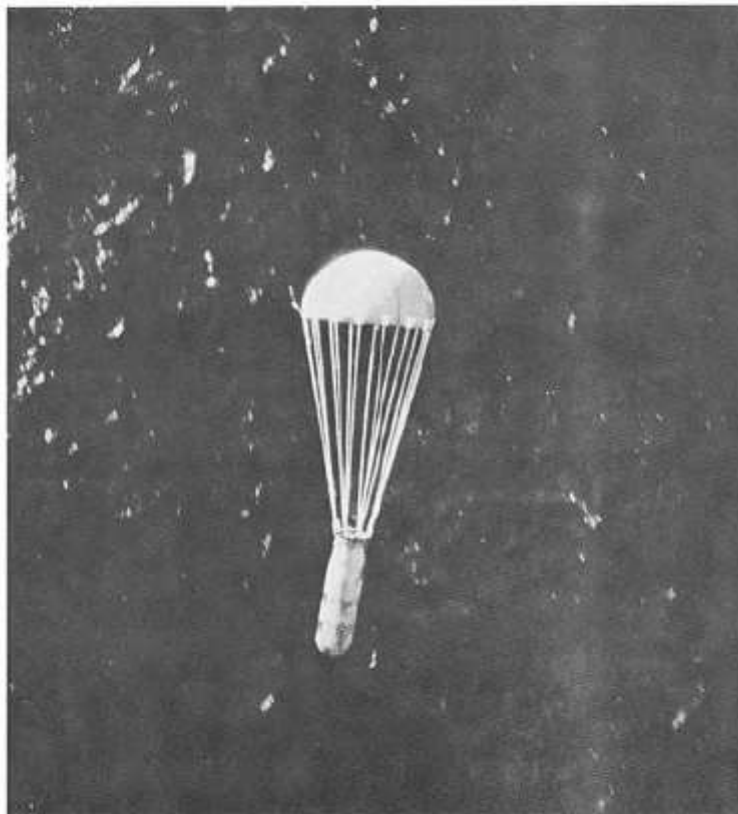
Zdroj: CRAVEN, Wesley Frank, CATE, James Lea, *The Pacific: Matterhorn to Nagasaki*, Washington 1983.



OSAKA: BURNT-OUT AREA

Příloha č. 9, Následky bombardování Ósaky,

Zdroj: CRAVEN, Wesley Frank, CATE, James Lea, *The Pacific: Matterhorn to Nagasaki*, Washington 1983.



M26 MINE DROPPED BY B-19

Příloha č. 10, Shozená mina do japonských vod,

Zdroj: CRAVEN, Wesley Frank, CATE, James Lea, *The Pacific: Matterhorn to Nagasaki*, Washington 1983.



Příloha č. 11, Letadlo B-29 „Enola Gay”, které neslo atomovou bombu na Hirošimu,

Zdroj: <http://www.taphilo.com/history/WWII/USAAF/Boeing/B29/H336-6a.jpg>



Left: BEFORE ATTACK

HIROSHIMA

Příloha č. 12, Hirošima před svržením atomové bomby,

Zdroj: CRAVEN, Wesley Frank, CATE, James Lea, *The Pacific: Matterhorn to Nagasaki*, Washington 1983.



Right: AFTER ATTACK

Příloha č. 13, Hirošima po výbuchu atomové bomby,

Zdroj: CRAVEN, Wesley Frank, CATE, James Lea, *The Pacific: Matterhorn to Nagasaki*, Washington 1983.

