

ZÁPADOČESKÁ UNIVERZITA V PLZNI

FAKULTA PEDAGOGICKÁ
KATEDRA VIZUÁLNÍ KULTURY

**NÁVRAT ZTRACENÉ/NECHTĚNÉ
TVÁŘE ČTVRTI KARLOV**

BAKALÁŘSKÁ PRÁCE

Bc. Josef Pekárek

Specializace v pedagogice

Vizuální kultura se zaměřením na vzdělávání

Vedoucí práce: doc. PaedDr. Jan Slavík CSc.

Plzeň 2013

Prohlašuji, že jsem práci vypracoval samostatně s použitím uvedené literatury a zdrojů informací.

V Plzni dne 10.7.2013

.....

Poděkování

Touto cestou bych chtěl velice poděkovat svému vedoucímu práce panu doc. PaedDr. Janu Slavíkovi CSc. za cenné připomínky a za radu během celé doby realizace projektu. Dále si mé poděkování zaslouží vedení firmy IMONT spol. s.r.o., které mi bezúplatně poskytlo objekt bývalého Lidového domu na Karlově. Nesmím zapomenout ani na performery Vojtěcha Bláhu, Petra Kutka, Zuzanu Pozděnovou, Martina Šnajdra, Martina Šrámka, Anastasiyu Toros a Annu Tomanovou, bez jejichž obrovského nadšení, elánu a časové variability by site specific projekt nemohl být zrealizován. Závěrečné velké poděkování patří ještě jednou mé přítelkyni Anně Tomanové za podporu při přípravě projektu i během psaní této práce a za pomoc při řešení vzniklých problémů. Mé poděkování si zaslouží i všichni ostatní, kteří se jakýmkoli způsobem zapojili do výzkumu.

V Plzni dne 10.7.2013

.....

1. Obsah

1. Obsah	6
Anotace v českém jazyce	7
Annotation in English language	8
2. Vymezení oblastí výzkumu	9
2.1. Ztracená versus nechtěná	9
2.2. Rámce výstupů	10
3. Výzkum začíná od předpokladů	12
3.1. Výzkum uměním	12
3.2. Participace a umění spolupráce	15
3.3. Recyklace	17
3.3.1. Site specific	17
3.3.2. Umění zapomínat	20
3.4. Co z toho plyne?	22
4. Příprava realizace projektu	23
4.1. Výběr tématu projektu	23
4.2. Sběr písemných informací a materiálu	24
4.2.1. Karlov aneb Skromná písemná historie	25
4.2.2. Další zdroje dat	26
4.3. Vzpomínky a verbální sdílení	27
4.3.1. Rozhovor s antropology	27
4.3.2. Rozhovor s pamětníky	29
4.4. Prostor a jeho možnosti paměti	32
4.5. Od viděného k hledání vyjádření	34
5. Realizace site specific projektu	38
5.1. Poslední rozloučení	38
5.2. Ohlasy	40
5.3. Reflexe	41
6. Bylo to k něčemu?	46
7. Summary	48
8. Seznam odborné literatury a pramenů	49
9. Obrazová příloha	52

Anotace v českém jazyce:

Faktickým cílem práce je realizovat projekt v pojetí výzkumu uměním v plzeňské čtvrti Karlov, respektive v bývalém Lidovém domě. Výzkum uměním bude probíhat za pomoci postupů umění spolupráce a site specific. Ideovým cílem projektu je oživení lokality prostřednictvím oživení vzpomínek bývalých obyvatel a za použití písemných informací, dále setkání obyvatel s veřejností a vytvoření platformy pro diskusi o budoucnosti Karlova během site specific performance. Výstup práce zohledňuje problematiku zapomínání a paměti.

Annotation in English language:

The main goal of this thesis is the realisation of a project in the Pilsen district of Karlov, specifically in what was formerly known as People's House, by means of arts-based research. The arts-based research will make use of the methods of participatory art and site specific. An ideological goal of the project is bringing the locality back to life through the resurrection of memories of former inhabitants and with assistance of written information, followed by the creation of a platform for discussion between the public and former inhabitants about the future of Karlov during the site specific performance. This thesis will discuss the issue of memory and forgetting.

2. Vymezení oblastí výzkumu

Svou práci jsme nazvali „*Návrat ztracené/nechtěné tváře čtvrti Karlov*“. Hodláme se zabývat způsoby navracení, „oživování“ (recyklace, restaurace, transformace) jednak paměti a vzpomínek bývalých obyvatel plzeňské dělnické kolonie, jednak předmětných artefaktů a prostoru, prostředí do svého původního místa vzniku, tedy do Karlova. Právě jejich návrat do přirozené lokality zrodu nebo vzniku je pro nás jedním z primárních cílů projektu.

Společně s tím máme na mysli rámec site specific projektu, jímž chceme umožnit místu ožít skrze živé obrazy. Díky této platformě miníme nabídnout prostor pro veřejnou diskusi nad minulostí, pamětí, budoucností či představami o Karlovu. Záměrem je vyjít z ústního i písemného vyprávění, vzpomínek a pamětí (informací) osob, které mají nebo měly s Karlovem spojený kus svého života; konfrontovat přítomné osoby s naší performativní formou výstupu a oživit (ve všech smyslech) povědomí o bývalé plzeňské kolonii mimo „vědoucí“ komunitu Karlováků. Získané znalosti a informace vytváří obraz prostoru, prostředí – jeho tvář.

2.1. Ztracená versus nechtěná

Jak vnímáme pojmy „ztracené“ a „nechtěné“? Oblast ztraceného je typická nejčastěji pro historika, respektive archeologa. Ten se potýká s nedostatkem či dokonce absencí faktů, jejichž významy a důležitost musí vyvozovat z jiných nalezených dat. Archeolog se vyrovnává s působením času, destrukcí materiálů, ztrátou paměti a vzpomínek z důvodu obrovského časového odstupu doby vytvoření a doby zkoumání. Jediné znalosti o nálezů nachází zaznamenány (pokud vůbec) v písemné podobě. Musí počítat s tím, že literatura vyzdvihuje pouze určité momenty své doby a jiné nechává záměrně zapomínat tak, že je například nezapíše. (Viz pojem „strukturální amnézie“ Paula Connertona v kapitole 3.3.2. *Umění zapomínat*.) Velikou rolí v archeologickém čtení významů hraje i způsob interpretace nalezeného a zpětné verifikace (reflexe), k čemuž se dostaneme v kapitole 4.5. *Od viděného k hledání vyjádření*.

Na druhé straně pracujeme s tématem nechtěného, jež je charakteristické častěji pro sociologa. Ten se věnuje aktuální společnosti a současné době. Má tudíž možnost zkoumat prostor, prostředí, skupiny lidí prostřednictvím dílčích výpovědí, konkrétních artefaktů a jimi situace ztvárňovat, vyjadřovat, budovat (viz kapitola 3.1. *Výzkum uměním* nebo 3.3.1. *Site specific*). To mu dává výhodu oproti archeologovi, aby se seznámil

s jednotlivými příběhy osob skrze jejich paměť a osobní vyprávění. Může ovšem docházet k určitým zkreslením či ovlivněním vzhledem k perspektivě pohledu či kvůli světonázoru jedince. Lidská paměť je selektující fenomén, a tak si vybírá, co bude reprodukovat (recyklovat, restaurovat, transformovat) dále a co zatlačí do nevědomí. Sociolog provádí výzkum, kterým z jedinečného vytahuje obecné (indukce), kdežto archeolog jde cestou opačnou (dedukce).

Objevuje se nám zde určitý vztah mezi ztraceným/nechtěným a obecným/osobním neboli odborným/intimním. Propojením těchto polaritních oblastí vzniká důležitý vztah, v němž se střetávají objektivní a subjektivní vlivy, které umožňují vytvořit si bližší povědomí o podobě, tváři bývalé dělnické kolonie Karlov. Vnímáme, že kooperace obou složek je při výzkumu uměním nepostradatelná. Umožňuje nám zabývat se historickými fakty, které jsou zaznamenány v odborné literatuře, a osobními vzpomínkami lidí; to obojí následně spojit v jediný celek, kterým budeme „navracet tvář“ Karlov.

2.2. Rámce výstupů

V současné chvíli se pohybujeme na společné hranici třech oblastí, které se vztahují k našemu projektu. Jedná se o průnik výzkumu uměním, pedagogiky a artefietiky. Nejprve si stručně charakterizujeme jednotlivé oblasti a poté si k nim přiřadíme náležitosti typických výstupů.

Výzkum uměním: jedná se o přístup, který vtahuje do bádání emoce a zakládá na nich výpovědní hodnotu zjištěných výsledků. Tyto pocitové složky byly doposud (a stále ještě často jsou) vytěšňovány z vědeckého přístupu zkoumání. Tím se však z bádání ztrácí jedna z podstatných složek lidského bytí: hodnota osobního vztahu ke světu, resp. k určité jeho části. To znamená, že se ztrácí hledisko tzv. „první osoby“ (*first person ontology*) anebo tzv. *adaptivní egocentrické rozhodování* zaměřené na udržování rovnováhy mezi subjektem a jeho prostředím.¹ V paradigmatu výzkumu uměním se zažité pravidlo o absenci emocí vzalo obráceně, čímž se intimní, umělecká tvorba stala hlavní výzkumnou metodou. Zároveň tento přístup umožňuje odborný výstup v podobě umělecké formy (román, film, obraz apod.) Nese to s sebou však i negativní hlediska, především kvůli chybějícímu požadavku na reflexi. Výzkum uměním spoléhá na nosnost výpovědi skrytých v uměleckém artefaktu vzniklém jako metoda. Tím pádem se také zříká určitým způsobem etické zodpovědnosti za své výstupy. Hlavní důraz je kladen na expresi, která vytěšňuje

¹ Srov.: SLAVÍK, Jan: K předmětu didaktik v estetických oborech vzdělávání, *Pedagogická orientace*, 2011, 21, č. 2, s. 67 – 85, ISSN 1211-4669, s. 79.

ze zorného pole (společenskou) validitu a reflexi.² (Podrobněji v kapitole 3.1. *Výzkum uměním.*)

Pedagogika: naopak od předešlého je zaměřena hlavně na otázku reflexe. Typickým příkladem odborného výstupu je písemná práce, v níž autor z různých hledisek hodnotí svůj výzkum a svou práci, vztahuje se k předchozím a typově podobným pracím. Hodnotí se zpravidla schopnost odborné argumentace a práce s literaturou. Dává se důraz také na adekvátně použitou metodologii. V rámci reflexe je důležité vnímat a hodnotit své postupy. Jistou problematickou oblastí může být nedostatek expresivního výrazu.

Artefietika: jedná se o odborný rámec, který nabízí možnost kooperace obou předchozích variant práce, jinak řečeno syntetizuje oblast exprese s oblastí reflexe. Tímto sloučením staví do svého středu zájmu zpětnou vazbu ve vztahu k vlastní expresivní výpovědi. Je to podobná úloha jakou v umělecké oblasti hraje umělecká kritika, teorie umění anebo estetika či filosofie. Reflexe má přesahovat rámec jediného druhu umění a nacházet vztahy mezi průměrnou každodenností (mimo umění) a uměním.³

Nyní se obrátíme konkrétně k předpokládaným výstupům naší práce. V rámci výzkumu uměním a exprese hodláme završit projekt a představit ho veřejnosti prostřednictvím site specific performance, která bude vycházet z informací získaných jak standardními metodami (rozhovor, literatura apod.), tak skrze individuální vnímání prostoru, prostředí performery. Co se týče formy záznamu akce samotné, v kapitole 4.5. *Od viděného k hledání vyjádření* vysvětlíme výběr nejvhodnější varianty. To proto, abychom nyní neprozradili vývoj během procesu výzkumu uměním, k němuž jsme v procesu realizace dospěli.

Pedagogickým a tedy i reflexivním výstupem celé realizace projektu míníme tuto kvalifikační bakalářskou práci, v níž jsou shrnuty veškeré inspirativní zdroje, procesy promýšlení dílčích fází i reflexe z naší performerské strany a zúčastněné veřejnosti.

² Srov.: EISNER, Elliot: Does Arts-Based Research Have a Future?, *Studies in Art Education*, 2006, roč. 48, č. 1, s. 9-18. překl. H. Varhaníková [cit. 7.6.2012] <<http://clanky.rvp.cz/clanek/o/z/3011/MA-VYZKUM-UMENIM-BUDOUCNOST.html>>

³ Srov.: SLAVÍK, Jan., WAWROSZ, Petr: *Umění zážitku, zážitek umění: teorie a praxe artefietiky. 2. díl*, Praha: Univerzita Karlova, 2004, ISBN 8072901303.

3. Výzkum začíná od předpokladů

Než přistoupíme k vysvětlování dílčích fází projektu „Návrat ztracené/nechtěné tváře čtvrti Karlov“, zaměříme svou pozornost na teoretická východiska, z nichž bude projekt vycházet. Ve stručnosti se jedná o souhrnný projekt, který se s využitím postupů výzkumu uměním a umění spolupráce (participace) zabývá možnostmi recyklace jednak vzpomínek, jednak prostoru (site specific). Prostřednictvím veřejné prezentace má být prezentován výsledek komunitní práce bývalých obyvatel čtvrti Karlov v dialogu s prostorem Lidového domu a dalšími účastníky-performery. Při přípravě realizace projektu budou brány v potaz metody a techniky dramatické výchovy.

3.1. Výzkum uměním

Někomu se jistě může zdát toto sousloví určitým protimluvem. Ovšem podívejme se na něj z pohledu amerického profesora umění Elliota W. Eisnera. Ten ve svém článku *Má výzkum uměním budoucnost*⁴ věnuje pozornost vztahu umění a vědy (výzkumu) jako plnohodnotných poznávacích metod. Vychází ze stále platné teze, že i v dnešní době dochází k oddělení racionálního myšlení a emocionálního poznávání s tím, že racionalita vymezuje oblast zkoumání, narozdíl od pocitu či emoce. Oponuje tomuto tvrzení tak, že „výzkum je široký zastřešující proces, který má za úkol rozšířit lidskou zkušenost a podporovat vědění.“⁵ Tudiž považuje i umění za plnohodnotný druh výzkumu.

Důležitou a významnou roli hraje onen fakt, že racionalita je pouze jednou a upřednostňovanou stranou mince výzkumu. Druhou, dosud a stále ještě opomíjenou, je výzkum prostřednictvím emocí, pocitů a osobního prožitku místa či situace. Výsledek takového výzkumu skrze emocionální poznávání přináší nové údaje, zkušenosti a poznatky, jenž by skrze tradiční racionální výzkum nebylo možno nikdy objevit. Mnohé stránky lidského života, které výzkum může a má zkoumat, totiž postrádají smysl, pokud se v nich nebere v úvahu hledisko tzv. ontologie první osoby⁶, tj. hledisko založené na autentifikaci obsahu⁷. Autentifikace obsahu je založena na bezprostřední zkušenosti s ním a týká se kvalit nebo hodnot; např. soudit o hodnotách Beethovenovy 9. symfonie bez zážitku z jejího poslechu je zjevný nesmysl. Proto výhradně racionální, tj. na neosobních

⁴ EISNER, Elliot: Does Arts-Based Research Have a Future?, *Studies in Art Education*, 2006, roč. 48, č. 1, s. 9-18. překl. H. Varhaníková [cit. 7.6.2012] <<http://clanky.rvp.cz/clanek/o/z/3011/MA-VYZKUM-UMENIM-BUDOUCNOST.html>>

⁵ Tamtéž.

⁶ Srov.: SEARLE, R. John: *Mind*. New York: Oxford University Press, 2004. ISBN 978-0-19-515733-8.

⁷ Srov.: SLAVÍK, Jan: K termínu „Vizuálně obrazné vyjádření“ v oboru Výtvarná výchova. *Výtvarná výchova*, 2007, roč. 47, č. 3-4, s. 17 – 21, ISSN 1210-3691.

faktických údajích založený výzkum, by tu byl k ničemu. V analogii s tímto příkladem jsou všechny typy výzkumů prostřednictvím umění. Ovšem nemá se jednat pouze o obohacení jednotlivce či recipienta. Je nutné prvotní data emocionálního výzkumu podrobit zpětné reflexi a validaci výsledků skrze konsensuální potvrzení.⁸

Co se týče otázky validace výsledků výzkumu uměním Eisner rozlišuje tři stupně: a) Referenční adekvátnost jako míru, kterou jsme schopni v díle lokalizovat to, o čem kritik tvrdí, že tam je. Respektive se jedná o schopnost všimnout si toho, co v díle vidí kritik a co my odhalujeme až na základě pozorování. b) Strukturální potvrzení jsou všechny nepřímé důkazy, které nám umožňují potvrdit závěr o dané situaci a učinit ji tak věrohodnou. c) Konsensuální potvrzení je způsob, jak si zajistit věrohodnost popisu, interpretace či hodnocení dané situace. To znamená, že musí existovat více než jedna osoba, která popisuje, interpretuje či hodnotí výzkum shodným způsobem.⁹

Dále se Eisner věnuje otázce použití „nevědeckých“ výstupů práce (román, film, video) jako možnosti disertace, obhajoby výzkumu. Tento fakt se v českém prostředí objevil například v roce 2005 na příkladu diplomové práce *Převaděč* Kateřiny Šedé.¹⁰ Eisner vysvětluje příhodnost umění jako nástroje pro výzkum následovně. „Umění poskytuje přístup k formám zkušenosti, jež jsou buď nedostupné, nebo velice špatně dostupné jinými formami reprezentace.“¹¹ Umožňuje totiž vnést emocionální či pocitový vhléd nejen do zkoumání, ale i do prezentace výsledků výzkumu. Umění nabízí smyslové a emocionální vžití se do problematiky lépe než pouze odborná textová zpráva, jak lze dobře vnímat právě u výše zmíněných uměleckých druhů jako jsou film, román, fotografie či tanec. Je zde přidána „umělecká hodnota“.

Eisner neopomíjí ani to, že proces výzkumu uměním musí mít rovněž své postupy a následnosti. Když začínáme, musíme nejprve rozpoznat estetický náboj našeho zájmu. Následně při správném procesu dochází ke vnímání a zpracování onoho stavu. Zapojujeme

⁸ Srov.: EISNER, Elliot: Does Arts-Based Research Have a Future?, *Studies in Art Education*, 2006, roč. 48, č. 1, s. 9-18. překl. H. Varhaníková [cit. 7.6.2012] <<http://clanky.rvp.cz/clanek/o/z/3011/MA-VYZKUM-UMENIM-BUDOUCNOST.html>> nebo SLAVÍK, Jan: K termínu „Vizuálně obrazné vyjádření“ v oboru Výtvarná výchova. *Výtvarná výchova*, 2007, roč. 47, č. 3-4, s. 17 – 21, ISSN 1210-3691.

⁹ Srov.: EISNER, Elliot: Does Arts-Based Research Have a Future?, *Studies in Art Education*, 2006, roč. 48, č. 1, s. 9-18. překl. H. Varhaníková [cit. 7.6.2012] <<http://clanky.rvp.cz/clanek/o/z/3011/MA-VYZKUM-UMENIM-BUDOUCNOST.html>>

¹⁰ Autorka nechala posuzovat práce diplomantů AVU "Šedou komisí" vytvořenou se svých nejbližších příbuzných. Studenti museli svá díla před komisí obhájit podobně jako před oficiální komisí. Výsledkem komise byl vypracovaný posudek. Projekt měl mimo jiné za cíl překonat odstup obyčejných lidí od moderního umění. Srov: [cit. 9.5.2013] <<http://www.startpointprize.eu/startpoint/prevadec.php>>

¹¹ EISNER, Elliot: Does Arts-Based Research Have a Future?, *Studies in Art Education*, 2006, roč. 48, č. 1, s. 9-18. překl. H. Varhaníková [cit. 7.6.2012] <<http://clanky.rvp.cz/clanek/o/z/3011/MA-VYZKUM-UMENIM-BUDOUCNOST.html>>

představivost, čímž vzniká kromě individuálního vjemu a pochopení i tvorba názoru. Zbývá nalézt vhodnou formu sdělení, což je nejdůležitější fáze pro konečný úspěch prezentace ideje. Jádro problému v celém procesu leží ve vztahu mezi viděním, vyjádřením a reflexí.

Jan Slavík se touto triádou rovněž zabývá v koncepci pomyslné cesty „tam a zase zpátky“. Vychází ze stavu průměrné každodennosti, v němž se nacházíme, když se setkáváme s důvěrně známými lidmi, věcmi či zvířaty. Jedná se o běžné vidění blízkých a všedních objektů či osob. Proto, abychom byli vyvedeni z průměrné každodennosti, musí nastat údiv nebo efekt ozvláštňení. Přičemž „*ozvláštňení je název pro specifickou duševní a tvůrčí aktivitu, která vyzdvihuje obyčejné věci a události z průměrné každodennosti a staví je před naše užaslé smysly, jako bychom je viděli poprvé.*“¹² Díky tomu se nám nabízí možnost „cesty tam“, například ve smyslu objevení uměleckého potenciálu objektu. Zbývá nalézt formu vyjádření, kterou ono ozvláštňení převedeme do jiného (třeba uměleckého) než všedního kódu. Při tom všem dochází k neustálému vztahování, reflektování. Slavík to popisuje potřebou návratů („cesty zpět“) z důvodu zachování kontinuity vývoje i rozumění si sobě navzájem.¹³ K tomuto se ještě vrátíme v kapitole 4.5. *Od viděného k hledání vyjádření.*

Eisner svůj text zakončuje úvahou o prezentování netextových děl. Jak se mají díla představovat širšímu publiku? Co udělat třeba s videem? Pro nás je v tuto chvíli určující vztah k dramatickému umění či site specific. Tyto metody hodláme využívat při hledání uceleného tvaru prezentace výstupu projektu. Skrze objevování a osobní zažívání možností objektu Lidového domu, artefaktů v něm a okolo něj bude vytvářeno hmatatelné podloží pro následnou ideovou práci se vzpomínkami, pamětí a jejich recyklací.

Josef Valenta se ve článku *Prolegomena k metodologii výzkumu v oboru edukačního dramatu 1*¹⁴ zabývá rovněž výzkumem, avšak v oboru edukačního dramatu, o němž uvažujeme jako o vhodné metodě nejen výzkumu, ale i závěrečné prezentace projektu. Rozlišuje čtvero základních smyslů výzkumu: a) praktický (zisk nových poznatků); b) teoretický (poznatky obohacující teorii); c) (meta)metodologický (výzkum rozvíjí sama sebe) a konečně d) osobní (obohacení poznávající osoby).¹⁵ Náš projekt si neklade cíle v prvních třech smyslech, ale chce se hlouběji ponořit do smyslu výzkumu osobního. A to

¹² SLAVÍK, Jan, WAWROSZ, Petr: *Umění zážitku, zážitek umění: teorie a praxe artefaktiky. 1. díl*, Praha: Univerzita Karlova, 2001, ISBN 80-7290-066-8, s. 37.

¹³ Srov.: tamtéž, s. 33-39.

¹⁴ VALENTA, Josef: *Prolegomena k metodologii výzkumu v oboru edukačního dramatu 1, Disk - časopis pro studium scénické tvorby*, 2012, roč. 11, č. 40/červen 2012, s. 67-85, ISSN 1213-8665.

¹⁵ Srov.: tamtéž, s. 69.

tak, aby vzniklo obohacení jednak u recipientů-performerů, jednak a to především u recipientů, bývalých obyvatel čtvrti Karlov. Snahou je provést výzkum uměním, který by při prezentaci spojil byť jedinou akcí všechny účastníky společným poznáním historie Karlova. Samotný výzkum totiž nekončí realizací, nýbrž má pokračovat i během ní a po ní, má se završit ve vzájemném kontaktu obou stran a při navazujících diskusích.

Spojíme-li přínosy obou pohledů na výzkum uměním, obohatí se naše perspektiva zkoumání o emocionální stránku, o osobní rovinu prožitku či pohledu na problematiku, a to nejen u recipientů-performerů, nýbrž i u přítomných recipientů. Ti budou prostředky výzkumu uměním vtaženi skrze emocionální poznatky do středu akce a bude po nich do jisté míře vyžadována inter-akce a vztahování se. Přitom se nejedná o pouhé „soukromé hledisko“ na určitý obsah, ale o podstatný princip v uchopení obsahu, reprezentovaný termíny ontologie první osoby, autentifikace obsahu. To vše nám dává dobré předpoklady k ustanovení co nejpůsobivější podoby prostoru, prostředí, do kterých bude zasazena realizace umění spolupráce mezi bývalými obyvateli Karlova a performery, respektive výzkumníky uměním.

3.2. Participace a umění spolupráce

Nyní obraťme svou pozornost k části, z níž vychází především přípravná část projektu. Umění spolupráce je fakt i v českém umění především posledních dvou desetiletí. Tématu se podrobně věnuje Jan Zálešák ve stejnojmenné knize.¹⁶ Nabízí i další variace pojmenování, např.: vztahové umění.

„Vztahové umění sice čerpá inspiraci z historických avantgard, odmítá však jejich utopičnost, víru ve změnu společenského systému jako celku, jejich konfliktnost a volání po revoluci. Stačí pokoušet se o malé, dočasné, provizorní změny („sociální utopie a revoluční naděje ustoupily každodenním mikroutopím a imitativním strategiím“), pohybovat se v lokálním měřítku, s tím souvisí i proklamovaný přístup k „lo-tech“, estetice každodennosti nebo DIY.“¹⁷

Autor rozebírá participativní, sociální a komunitní obraty v českém umění na základě významných uměleckých skupin, které akcentují jednotlivé motivy (Rafani, Pode Bal, Guma Guar, Ztohoven). Co se týče komunitní linie umění, tak jsou pro ni typické intenzivní vzájemné kontakty, přátelství a dílčí spolupráce uvnitř umělecké komunity

¹⁶ ZÁLEŠÁK, Jan: *Umění spolupráce*, Praha: Akademie výtvarných umění v Praze, Vědecko-výzkumné pracoviště, 2011 & Brno: Masarykova univerzita, 2011. ISBN 979-80-210-5707-4 & ISBN 979-80-87108-26-0.

¹⁷ Tamtéž, s. 34.

generace, která nastoupila na konci devadesátých let. Komunita má podle Zálešáka dva výrazné projevy. Za prvé formování nezávislých institucionálních projektů, které se vymezovaly vůči stávající struktuře českého provozu umění. Za druhé umělecké projekty, které se zaměřovaly na samotnou uměleckou komunitu tak, že ji nějakým způsobem zviditelňovaly nebo zkoumaly. K tomu náleží i participativně laděné akce, jejichž účastníky byli převážně vždy členové umělecké komunity.¹⁸

Vzhledem k našemu projektu odložme tyto projevy stranou a vzpomeňme v kontextu participativního, sociálního a komunitního umění na Kateřinu Šedou, která je svým jednáním, myšlením a tvořením naší vizi bližší. Ve svých projektech se neobrací na uměleckou komunitu, nýbrž tvoří a spolu-pracuje s lidmi stojícími mimo umělecký prostor. Jmenujme například její raný projekt *Nic tam není* z roku 2003, který se odehrál v obci Ponětovice.¹⁹

Co ovšem chápat pod pojmem participace? Zálešák cituje text Christiana Kravagni *Pracovat na společenství*, kde jsou rozlišovány pojmy interaktivita, kolektivní praxe a právě participace. My se budeme věnovat pouze třetímu pojmu, jelikož bude pro náš projekt charakteristický.

„Participace oproti tomu vychází předně z difference mezi producentem a recipientem, má zájem o účast recipientů a převádí na ně podstatnou část zodpovědnosti buď již při formulování koncepce, nebo v dalším průběhu práce.“²⁰

Pro prezentaci výsledků výzkumu hodláme zvolit vizuální formu s použitím metod dramatického umění (site specific), jejímiž performery (producenty) budou účastníci mimo Karlov. Avšak informace a veškeré vědomosti budou přicházet od bývalých obyvatel čtvrti či odborné veřejnosti a bude tudíž záležet na těchto skupinách, jakou nastaví hustotu síta při předávání informací, z nichž se bude odvíjet výsledná podoba projektu. Bude se jednat o site specific doplněný výpověďmi reálných osob, a to vše v souhrnu, který nemá být pouze umělecký. Je zde požadavek na angažovanost. Má se ukázat mimo jiné i stránky politické (zájem o veřejný prostor, o jeho budoucnost), intimní (genius loci, paměť a vzpomínání) nebo stránky vzdělávací (nenásilnou formou recipienty informovat, vzdělat o výseku života lidí z této lokality). Participace se bude odehrávat v období příprav, prezentace i reflexe.

¹⁸ Srov.: tamtéž, s. 186.

¹⁹ Srov.: tamtéž, s. 217-238.

²⁰ Tamtéž, s. 59.

Chceme použít variantu edukačního dramatu, kterou upravíme pro naše potřeby. Josef Valenta ve svém článku *Prolegomena...* rozlišuje šest úhlů pohledu na tento výzkum. Pro nás je určující bod třetí – divadlo/drama jako výzkumná zpráva.²¹ Po vzájemném setkávání a diskutování mezi námi a Karlováky vznikne výsledek, určité povědomí. To posléze bude prezentováno performativním způsobem – jestli divadlem, literárním večerem, kabaretem či pantomimou stojí v tuto chvíli na druhé koleji. Jisté je, že chceme, aby předvedení neslo i edukační rovinu. Roli chceme poskytnout i recipientům, kteří budou mít moc na akci participovat – doplňovat svými postřehy a zapojovat se do odpovědí na otázky, reagovat a diskutovat. Nechceme se přímo pokusit o divadlo-fórum²², nýbrž dáme možnost recipientům participovat přímo v akci a poskytnout jim prostor pro diskusi o tom, jak má být s pamětí Karlova nakládáno do budoucna.

Tak vztáhneme formu participace do hry hned dvakrát. Po prvé při vytváření projektu mezi námi a recipienty, po druhé přímo při prezentaci, když dáme možnost spolupracovat recipientům a recipientům-aktérům (performerům). Skrze participaci na těchto úrovních a prostřednictvím edukačního dramatu se pokusíme nabídnout možnost ke vzniku společenství, ba možná až komunity, jež by následně mohla prohlubovat svůj zájem o Karlov a události s ní spojené.

3.3. Recyklace

3.3.1. Site specific

V českém kulturním prostředí se odborná literatura o oblasti site specific či umění místa²³ drží značně zpátky. Nejdůležitější, co v České republice bylo vydáno, je bezesporu sborník s názvem *Site specific*²⁴ pod vedením Denisy Václavové a Tomáše Žižky. Ti rekapitulují z perspektivy roku 2008 uplynulých deset let českého vývoje site specific projektů. Vstupní část se zaměřuje na vymezení teoretického pohledu na tuto konkrétní

²¹ Srov.: VALENTA, Josef: Prolegomena k metodologii výzkumu v oboru edukačního dramatu 1, *Disk - časopis pro studium scénické tvorby*, 2012, roč. 11, č. 40/červen 2012, s. 67-85, ISSN 1213-8665, s. 80-82.

²² „Ní méně participace je možná též při hraní představení. Divadlo-fórum je na ní dokonce založeno. Produkt výzkumu, představení, se hraje dvakrát. Podruhé je diváci zastavují, vstupují do role protagonisty a zkoušejí se zbývajícimi postavami jiná řešení protagonistových situací.“
Tamtéž, s. 81.

²³ Denisa Václavová uvádí celou řadu analogických výrazů pro site specific: divadlo v autentickém prostředí, divadlo prázdného prostoru, neviditelné divadlo, umění místa, umění lokace, umění v netradičním prostoru, umění ve veřejném prostoru, intervence do veřejného prostoru, urbánní divadlo, umění specifického prostoru, událost na určitém místě, komunitní umění, nomádské divadlo, umělecký guiding, kolonizace objektů, divadlo v sociálně-specifickém prostoru či environmentální divadlo.
Srov.: VÁCLAVOVÁ, Denisa; ŽIŽKA, Tomáš a kol.: *Site specific*. Praha: Pražská scéna, 2008, ISBN 970-80-86102-44-3, s. 37.

²⁴ VÁCLAVOVÁ, Denisa; ŽIŽKA, Tomáš a kol.: *Site specific*. Praha: Pražská scéna, 2008, ISBN 970-80-86102-44-3.

oblast umění. Zároveň se snaží kriticky nahlédnout kontexty vzniku umění místa, charakterizovat pojmosloví či se zaměřují na roli diváka.

Site specific je označení pro umělecké projekty, které jsou průsečíkem mezi divadlem, výtvarným uměním, architekturou, hudbou, tancem, novými médii apod. a jsou

„vytvořené pro konkrétní prostor a čas. Hlavním tématem této umělecké práce je právě prostor (či místo) – jako nejdůležitější médium a nástroj pro veškeré tvoření. Jedná se o umění, které je závislé na místě, od místa samotného se odvíjí.“²⁵

Síla projektů a charakteristická nadhodnota spočívá v nepřenosnosti, neopakovatelnosti, jedinečnosti a autentičnosti dialogu mezi účastníky a prostorem, prostředím.

Autoři publikace poukazují na to, že site specific projekty se objevovaly již od počátku dějin umění. Většinou vždy jako doprovodný jev jiné umělecké či náboženské činnosti. Jako jeho hlavní předchůdce pak můžeme spatřit umělecké druhy 60. a 70. let 20. století – koncept, performance, land art či body art. Umělci se začali vymezovat vůči institucionalizaci umění a vycházeli ven mimo galerie a muzea, do krajiny, kde se konaly i jejich specifické akce. A odsud je již krůček ke spojení konkrétní akce s konkrétním místem – tématizace místa, genius loci. Václavová vyzdvihuje moment, že „site specific bylo inspirováno uměním land artu jako prostorem vnějším a uměním body artu jako prostorem vnitřním, niterným.“²⁶ Jejich vzájemná syntéza tvoří neopakovatelný soulad, který vzniká v jediném časovém okamžiku pro jeden konkrétní prostor, prostředí. Význam je utvářen v kontextu těchto oblastí a je odtamtud nepřenositelný. Realizaci samotné zpravidla předchází podrobný výzkum, často právě i výzkum uměním a umění spolupráce s komunitou.

Proč vlastně vztahujeme site specific s kontextem recyklace? Tomáš Žižka říká:

„Současná společenská situace vybízí k proměně hodnot, prolínání stylů, k recyklaci. Projekty site specific tak mohou přímo provokovat společnost k sebereflexi. Vztít do hry to, co neztratilo ze své původní síly. Příběh prostoru, genia loci a lidí, kteří do této situace vstupují.“²⁷

Recyklace se zde vynořuje jako nosné téma současné společnosti, které například v popkultuře můžeme vnímat jako oblibu ve starých, minulých stylech – „retro“. Stojíme nejen na prahu vyčerpání neobnovitelných zdrojů energie a hledáme nové způsoby šetrnosti k přírodě, ekologii, ale obracíme pozornost i ke starým předmětům, objektům nebo

²⁵ Tamtéž, s. 35.

²⁶ Tamtéž, s. 38.

²⁷ Tamtéž, s. 36.

budovám. Ty pro nás mají určitou auru sentimentality, historických událostí či pouhé tesknoty po starém, lepším a kvalitnějším. Snažíme se je buď oživit v původním duchu (restaurovat), anebo z nich vyjít a dát jim nový smysl a řád (recyklovat). Jinými slovy se musíme neustále potýkat se dvěma stranami téže mince a rozhodovat se mezi nimi, mezi minulou nostalgií a budoucí touhou.

Vlastimil Zuska se tomuto vztahu věnuje a charakterizuje obě veličiny následovně.

„Nostalgie je zaměřena k minulosti, pochopitelně k minulosti „zpracované“, je zaměřena na „převyprávěnou“ a kontinuálně převypravovanou personální minulost či minulý svět, jehož středem je Já. Čas minulosti, čas nostalgie je tak časem „humanizovaným“, osobním příběhem, který předpřipravuje vnímatele na recepci fikce a zároveň je konstituován na základě zkušenosti fikce. Opačnou intencí je anticipace, očekávání, úběžník touhy (...); široké pole obsahující i projektované já, deontické já, jaké by chtělo či mělo být, rozvrh možností z přítomnosti.“²⁸

Společnost je tedy Žižkovými slovy provokována k sebereflexi téměř ve všech ohledech lidského vědění, zkoumání a přístupu ke světu nebo žití samotnému. Recyklace prostoru, prostředí prostřednictvím site specific přináší a nabízí možnost setkat se sebou samým, se svou i cizí historií (nostalgií) nebo s představami o podobě něčeho konkrétního (touhou).

Prostor, prostředí je do určité míry statická veličina nepodléhající rychlým změnám. Změnit tyto jevy vyžaduje různě dlouhý časový horizont. Setkáváme se pravidelně sice s místem, ale přehlízíme ho v jeho specifikách, detailech, protože si myslíme, že ho již dokonale známe. Ovšem není to pravdou. Jan Slavík tento fakt nazývá „průměrnou každodenností“. Můžeme tvrdit, že je známe, ale jedná se přitom o náš vnitřní obraz prostoru, prostředí. Abychom je byli schopni spatřit odlišným zrakem, v novém vztazích nebo v nečekaných situacích, musí dojít k „ozvláštnění“, údivu nebo zkrátka vyvedení z běžnosti. Spojení „známé“ viděného místa s novými okolnostmi dokáže člověka přimět k tomu, aby si začal všimnout mimo-všedních, ba až skoro-uměleckých faktorů. Je však nutné, aby se recipient posléze navrátil do výchozího stavu. To mu zajišťuje zpětnou vazbu, reflexi nečekaného. Slavík to popisuje jako koncepci pomyslné cesty „tam a zase zpátky“.²⁹ Potřebu návratu vyžaduje člověk z důvodů zachování sebe sama i kvůli rozumění sobě, světu a vztahům mezi jevy.

²⁸ ZUSKA, Vlastimil: *Mimésis – fikce – distance. k estetice XX. století*. Praha: Triton, 2002, ISBN 80-7254-285-0, s. 79.

²⁹ Srov.: SLAVÍK, Jan, WAWROSZ, Petr: *Umění zážitku, zážitek umění: teorie a praxe artefilitiky. 1. díl*, Praha: Univerzita Karlova, 2001, ISBN 80-7290-066-8, s. 33-37.

3.3.2. Umění zapomínat³⁰

Recyklace se netýká pouze předmětných objektů či prostoru (site specific), ale v době postmoderny se objevuje i rovina recyklace myšlení a vzpomínání/zapomínání. Obzvláště chceme-li pracovat s určitým prostorem, prostředím, které míníme vztáhnout ke konkrétním událostem, situacím či komunitě, je zapotřebí nejprve vyjít ze vzpomínky, zapomnění a paměti jednotlivých osob.

Ponechme zcela stranou textové informace (s nimiž se pracuje odlišným způsobem) a pracujme nadále s kategoriemi, které se vztahují k verbalitě: vzpomínání, pamatování a zapomínání. Většina autorů esejů v *Labyrinth revue* s podnázvem *Umění zapomínat* staví pojmy vzpomínání a pamatování do určitého protikladu. Výstižně to popisuje Michal Janata, který argumentuje Aristotelovým pojednáním *O paměti a vzpomínání* následovně:

„Vzpomínání je různé od pamatování nejen ohledně času, ale též tím, že na pamatování se podílejí i mnozí jiní živočichové, zatímco o známých živočiších lze říci, že krom člověka se žádný nepodílí na vzpomínání. Důvodem je, že vzpomínání je jakoby nějaká úvaha. Vzpomínající člověk totiž uvažuje, že dříve něco viděl nebo slyšel nebo něco takového zakusil, a vzpomínání je jakoby jakési hledání.“³¹

A právě o to nám půjde především, odsunout pamatování si artefaktů, událostí a osob někam mimo dosah našeho zkoumání. Hlavním cílem v této fázi se má stát vzpomínání si na něco, na někoho. Zavedeme osoby do prostoru interiéru Lidového domu, kde při přímém kontaktu s prostorem se začnou objevovat (začnou se vzpomínat) myšlenky a události, jež budou zpracovávány následně výzkumem umění performerů. Blíže tento motiv přímého vyvolávání vzpomínání přibližuje v esejí *Umění zapomínat?* Jan Suk:

„Postačí cokoli povědomého, útržek času, historie, známá tvář, gesto, strom zachycený po sté na tomtéž nezměnitelném místě, dům, který se ještě nezhroutil, ač je to v rozporu s elementárními přírodně fyzikálními zákonitostmi, dokonce i kámen, s nímž neměl nikdo důvod pohnout – a v té chvíli se na nás zřítí vzpomínky a začne se obnovovat energie a potenciál nejen osobní paměti, která je velmi omezená, ale i její všelijaké varianty.“³²

Výsledek „vzpomínací“ akce je předem nepředvídatelný, tudíž může přinést nespočet impulsů pro ideovou, myšlenkovou část projektu. Jedná se o klíčový okamžik, jenž následně dá do pohybu soukolí aktivit a procesů, z nichž má vznikat závěrečná

³⁰ Název podkapitoly vychází z podnázvu sborníku *Labyrinth revue* č. 31-32 z roku 2012, který se tématu „umění zapomínat“ podrobně věnuje.

³¹ JANATA, Michal: Zapomínání jako nástroj vzpomínání, *Labyrinth revue*, 2012, č. 31-32, s. 11-12, ISSN1210-6887, s. 11-12.

³² SUK, Jan: Umění zapomínat?, *Labyrinth revue*, 2012, č. 31-32, s. 55-57, ISSN1210-6887, s. 55.

performativní část site specific. Ovšem nebudeme se vyrovnávat pouze s otázkou vzpomínání, nýbrž stojí před námi ještě opačný pól – zapomínání.

Čtvrť Karlov byla srovnána se zemí v roce 1986. Po skoro třiceti letech se dokonce i její jméno vytratilo z většiny pamětí obyvatel města Plzně. Chceme vůbec recyklovat (znovu-vzpomenout; vyvést ze zapomnění) ideové vědomosti o Karlovu? Chceme výsledek recyklace myšlenkových operací zaznamenat/vzpomínat nebo ho chceme nechat zaniknout/zapomenout stejně jako povědomí o lokalitě samotné? Než si odpovíme na tyto otázky, přejděme napřed k motivu zapomnění.

Paul Connerton v eseji *Sedm typů zapomnění* rozlišuje způsoby, jakými se v různých epochách zapomínalo – ať už se jednalo o nátlak politickou mocí či například zapomnění z důvodu nedostatku informací. A právě tímto typem, který se nazývá „strukturální amnézie“, je podle našeho mínění definován současný postoj Karlova a zapomnění.³³ Connerton strukturální amnézii ukazuje na příkladech z genealogie a vaření. K historii vaření: dostupnost tisku měla vliv na to, které recepty budou tradovány a které zaniknou, bude na ně zapomenuto. Záznamy receptů v psané formě jsou de facto neomezené oproti orálnímu předávání, kde kapacita paměti je značně omezená. Tudiž standardizované kuchařské knihy zajišťují tradování receptů do budoucna, u regionální či rodinné kuchyně je tomu právě naopak. Proto jsou určité recepty systematicky zapomínány.³⁴ A tak se stalo i v perspektivě lokality Karlov, kdy nedostatek písemných informací (o čemž budeme psát v následující kapitole o historii) vedl k postupnému strukturálnímu zapomínání. Ústní tradice vzešlá z náhlé destrukce osobních vztahů, denního střetávání a společného vědomí komunity trvá bezmála třicet let. Pamětníků značně ubývá a široká veřejnost už téměř nemá ani povědomí o tom, co Karlov byl, natož kde se nacházel. Ztrácejí se konkrétní vzpomínky i u samotných Karlováků. Jak na tom jsou se znalostmi o čtvrti ostatní Plzeňané, nemusíme snad ani dodávat. K této strukturální amnézii napomáhá rovněž absence písemných informací a odborných publikací o lokalitě a jejích obyvatelích.

Jak je snad z výše popsaného patrné, lokalita a povědomí o ní se přeneslo převážně do mysli bývalých obyvatel Karlova. Z lokality se stal určitý mýtus v hlavách zasvěcených. Ostatní lidé nemají téměř možnost proniknout do tohoto uzavřeného společenství, které si chrání svou paměť, než skoná poslední příslušník komunity. S ním dojde k zapomenutí všeho. Ojedinelé snahy na znovu-vzpomínání či respektive recyklaci myšlenek se vyskytují (viz projekt *plzenskykarlov.cz*), ale budou mít širší a dlouhodobější přesah?

³³ CONNERTON, Paul: *Sedm typů zapomnění*. *Labyrint revue*, 2012, č. 31-32, ISSN1210-6887, s. 171.

³⁴ Srov.: tamtéž, s. 171.

3.4. Co z toho plyne?

Charakterizovali jsme si čtyři základní přístupy, jejichž prostřednictvím chceme zhodnotit projekt *Návrat ztracené/nechtěné tváře čtvrti Karlov*; jedná se o výzkum uměním, umění spolupráce (participace) a dvě polohy recyklace prostor (site specific) a vzpomínky (umění zapomínat). Budeme-li je systematizovat, tak se nám objeví dvě roviny. První z nich je oblast předmětná, objektová – site specific, umění spolupráce. Ta spočívá v možnostech práce s prostorem, prostředím a komunitou, kdy se objevují vazby mezi člověkem a prostorem, v němž žil. Fyzická přítomnost objektů a osob vnáší do projektu specifickou hodnotu jedinečnosti, neopakovatelnosti i absolutní konkrétnosti, tj. hledisko první osoby. Na druhé straně je rovina ideová – výzkum uměním, umění zapomínat. Tato oblast umožňuje objevovat skryté emoce, pocity nebo vzpomínky a povyšovat je na výzkumnou zprávu o intimním, osobním stavu genia loci, přítom ale v zobecněné, typizované a tedy svým způsobem ideové podobě. Zároveň je schopna předávat společné naladění, emocionální poznání mezi účastníky akce, a tak předávat jinou než fyzickou zkušenost. Obě roviny nelze od sebe striktně oddělit, prostupují se. Při absence jakéhokoliv z těchto čtyř základních přístupů by byl projekt značně ochuzen o výpovědní hodnotu. Bylo by zřejmě vytvořeno určité „toužebné“ (ve smyslu Zuskově) představení performerů.

Nyní přejdeme k praktické části, ke sběru dat a k přípravě projektu. Zbývá nám ještě zvolit nejpříjemnější formu prezentace site specific akce. K jejímu výběru potřebujeme ovšem nejprve znát historii lokality, vyslechnout vzpomínky bývalých obyvatel či osobní zažít prostor, prostředí a sžít se s tím vším.

4. Příprava realizace projektu

Samotná faktická realizace projektu byla dána časovým horizontem tří měsíců, respektive od 21. března do 21. června 2013, v termínu kdy byl poskytnut objekt bývalého Lidového domu na Karlově současným majitelem firmou Imont spol. s.r.o. Zároveň jsme tento čas rozvrhli na tři stejně dlouhé úseky, které jsme zacílili na tři různé fáze přípravy. První a základní fází bylo navštívení lokality bývalé čtvrti Karlov a sběr písemných informací, literárních pramenů a předmětných objektů. Druhá fáze byla zaměřena na bližší a konkrétnější seznámení se s prostorem (Lidovým domem nebo pozůstatky alejí) a také na setkávání se se zástupci odborné i laické veřejnosti, použití metody rozhovoru. Závěrečná část projektu se soustředila již kolem přípravy realizace samotné, hledaly se možnosti vyjádření viděného (dle Eisnera), docházelo k seznamování všech zapojených (odborné veřejnosti, Karlováků, performerů nebo novinářů) navzájem. Projekt byl dovršen reflexí zúčastněných osob.

4.1. Výběr tématu projektu

Na počátku našeho zájmu stála oblast okolí plzeňských kolejí na Borských polích, která byla na aplikaci mapy.cz³⁵ označena názvem Karlov. Zajímal nás neupravený a zpusťšený stav Borských polí, kde se pod metr vysokou travou nacházelo obrovské množství vyhozených předmětů a místy byly založeny skládky. Naším záměrem bylo vybrat „odpadky“ z oblasti a recyklovat je do podoby plastik či prostorových objektů, které by se vztahovaly přímo k místu Borských polí a vysokoškolských kolejí. Zároveň jsme měli v plánu participativně pracovat se studenty, kteří zde bydlí, s obyvateli přilehlých domů i s přespávajícími bezdomovci na site specific výtvarném projektu, který by určitým způsobem mapoval zdejší život, biorytmus místa a situace se zde odehrávající. Akce měla vytvořit určité společenství s vědomím o ostatních obyvatelích místa a především pak oprostít okolí vysokoškolských kolejí na Borských polích strachu ze zdejší „pustiny“, neznámých (neurčitých, anonymních) osob.

Po bližším zkoumání tématu a problematiky zdejší oblasti jsme narazili na článek *Syna Emila Škody před sto lety napadlo postavit v Plzni Karlov*³⁶, který se zabýval právě touto lokalitou. Zde jsme zjistili, že lokalita čtvrti Karlov se nacházela přibližně pět set metrů severozápadně od kolejí a jednalo se o specifickou a architektonicky unikátní bývalou

³⁵ [cit. 1.6.2012] <<http://www.mapy.cz/s/7x1r>>

³⁶ [cit. 3.11.2012] <http://plzen.idnes.cz/podivejte-se-na-zaniklou-plzenskou-ctvrt-karlov-vznikla-pred-100-lety-ljf-/Plzen-zpravy.aspx?c=A110324_085756_plzen-zpravy_alt>

čtvrť Plzně, kolem níž nyní panuje určité vzduchoprázdno a zapomnění. (obr.1) Nikdo z námi dotázaných nikdy nic neslyšel o tomto místě. Oblast kolem vysokoškolských kolejí je sice na mapě označována jako Karlov, ovšem jednalo se o označení prostoru, který kdysi sloužil jako zahrádky příslušející k tamním dělnickým domkům. Tudíž jsme neváhali a základní principy výzkumu uměním a site specific jsme přesunuli do oblasti bývalého sídelního místa. To se nám jevilo jako výtvarně zajímavější projekt s možnostmi nosnějších témat pro pedagogický přesah projektu vzhledem k vyjádření obsahové myšlenky ztracené nebo nechtěné tváře Karlova. Jinak řečeno přínosem pro vzdělávací sektor jsme se inspirovali projekty typu *mistapametinaroda.cz* nebo *pametnaroda.cz*, oba vzniklé za spolupráce Českého rozhlasu, Ústavu pro studium totalitních režimů a neziskové organizace Post Bellum.

4.2. Sběr písemných informací a materiálu

Co se týče literárních pramenů a zdrojů, na počátku veškerého snažení získání informací o Karlově stál internet a v něm prohledávání rozsáhlého množství databází knihoven a archivů³⁷. Naneštěstí v katalozích těchto institucí se o této dělnické kolonii nepodařilo nic nalézt. To nás přivádělo k závěru, že čtvrť už za svého života procházela procesem paměťové selekce a že zde nastal tzv. proces „strukturální amnézie“, jak ho vymezil Connerton.

Po určité době dalšího neúspěšného pátrání po informacích se podařilo nalézt rozpracované webové stránky *plzenskykarlov.cz*³⁸, které spravují lidé z katedry antropologie na Západočeské univerzitě v Plzni. Ti na stránkách avizovali, že provádějí výzkum zaměřený právě na tuto plzeňskou dělnickou kolonii a že v říjnu 2013 připravují výstavu. Pročetli jsme si nejprve zde všechny zveřejněné články, informace a prohlédli fotografie i nákresy. Ovšem jednalo se především o data shrnující dobu výstavby Karlova z let 1906 až 1913. Objevila se ale i zmínka o náletu z roku 1945 či informace o současných setkáních Karlováků. Bohužel jsme zde nenašli žádné informace o životě dělníků, žádné bližší vzpomínky z pozdější doby apod. Nalezli jsme zde však seznam odborné literatury zabývající se Karlovem³⁹.

³⁷ Jmenujme například databázi Národní knihovny ČR - [cit. 18.10.2012] <http://aleph.nkp.cz/F/?func=file&file_name=find-b&local_base=nkc> nebo katalog Studijní a vědecké knihovny Plzeňského kraje - [cit. 18.10.2012] <<http://aleph20.svkpl.cz/F/IL79BV9GVUST68SQLL43PBNLK9QT64IXK13UBE2CIDAKYDQU51-06825?func=find-d-0>>

³⁸ [cit. 1.11.2012] <<http://plzenskykarlov.cz>>

³⁹ [cit. 3.11.2012] <<http://plzenskykarlov.cz/karlov/odborne-publikace-o-karlovu>>

A jelikož naším primárním požadavkem v první fázi projektu se stalo získávání dat z literárních pramenů, přistoupili jsme nejprve k jejich složitému shánění. Složitěmu proto, že odborné stati byly publikovány v 80. letech 20. století, existují v několika málo exemplářích a že je bylo možno získat pouze k prezenčnímu studiu v Městské knihovně v Praze. Získání těchto informací pro nás bylo klíčové, jelikož jsme na tato základní fakta hodlali navázat osobními setkáními a dílčími rozhovory. Nejdříve tedy ještě k písemných pramenům.

4.2.1. Karlov aneb Skromná písemná historie

Karlov je označení dnes již zaniklé čtvrti hraničící se zdmi areálu Škoda na západě města Plzně. Na webové stránce *plzenskykarlov.cz* se, jak bylo výše naznačeno, vyskytuje pár statistických dat. Jedná se o dělnickou kolonii postavenou mezi léty 1910 a 1913 Škodovými závody. Pojmenována byla podle Karla Škody, který byl synem Emila Škody, zakladatele Škodových závodů. (obr.2, 3) Výstavbu provedla plzeňská stavební firma Müller a Kapsa. Kolonie čítala 217 domů s 594 byty a nastěhovalo se sem 3 400 obyvatel, dělníci Škodovky s rodinami. Ve své době toto dělnické bydlení patřilo k nadstandardu. (obr.4) Čtvrť obsahovala kromě domů rovněž školu, později byly přistaveny obchody, hostince, kino, divadlo, sokolovna, lidový dům a lázně. Místní ulice nesly pojmenování podle kovů (Železná, Bronzová, Měděná, Cínová a Mosazná) nebo podle výrobních oborů (Hutní, Strojní, Slévárenská, Soustružnická a Lodní). Bloky domů ohraničovaly ulice Na Pomezí a Emilova blíže ke zdem Škodovky. Spojenecký nálet 25.4.1945 zničil tři bloky domů. V 80. letech byli obyvatelé stěhováni do nových bytů a Karlov byl demolován.⁴⁰ Dodnes se zachoval opuštěný Lidový dům, funkční sokolovna, z níž je Rokáč Karlov, a pozůstatky několika kaštanových alejí.

Při pátrání po písemných pramenech v knihovnách a v dalších kulturních institucích se nám podařilo objevit ojedinělé zdroje informací, které se vztahují převážně k historii a okolnostem vzniku a výstavby čtvrti. Tu a tam se dají nalézt také dílčí „miniatury“ o tom, že Karlov existoval⁴¹, že zanikl či se lokalita objevuje v publikacích, kde je zastoupena jedinou fotografií, jež je srovnávána se současným stavem⁴². Toto pátrání a studování materiálů nepřineslo žádná inspirativní fakta. Až poslední odborná stať *Karlov. Historie*

⁴⁰ Srov.: [cit. 3.9.2012] <<http://plzenskykarlov.cz>>

⁴¹ BĚLOHLÁVEK, Miloslav: *Plzeňská předměstí*, Plzeň: NAVA, 1997, ISBN 80-7211-003-9, s. 102. nebo ČEPELÁK, Václav: *Dějiny Plzně, sv. 2 1788-1918*, Plzeň: Západočeské nakladatelství, 1967.

⁴² LEŠKA, Vlastimil: *Plzeň včera a dnes*, Plzeň: NAVA, 2008, ISBN 978-80-7211-306-4, s. 88.

vzniku dělnické kolonie v Plzni⁴³ Marie Ulčové přinesla shrnující a podrobné zaznamenané údaje o vzniku a budování dělnické kolonie na počátku dvacátého století. Zcela však chyběly informace o zbylých šedesáti letech života v kolonii.

Tato získaná data zaměřená pouze na budování dělnické kolonie jen utvrdila náš počáteční předpoklad o „strukturální amnézii“. Nepodařilo se nám nalézt tedy jediný relevantní písemný zdroj, jenž by vypovídal o životě na Karlově či se určitým způsobem k němu vztahoval. Uvažovali jsme a dospěli jsme k názoru, že jediným možným způsobem, jak pokračovat v projektu a rozšířit si povědomí o lokální historii, je přenést pozornost na osobní setkání s odbornou ale i laickou veřejností.

Objevila se před námi zajímavá myšlenka práce s recyklací paměti i místa (které jediné v tu chvíli bylo dostupné) a ztrátou vzpomínek, zapomněním. Napadali nás varianty o vytvoření kompletní fabulace paměti prostoru, prostředí. Chtěli jsme vycházet ze svých prekonceptů⁴⁴, které by reagovaly na motiv přímého vyvolávání vzpomínání (jak popisuje Jan Suk v eseji *Umění zapomínat?*)⁴⁵ a zasadit je do místního prostoru, prostředí bývalé kolonie. Formou výtvarně výrazových forem a pojmových studií jsme se tímto začali jistou dobu zabývat. Dospěli jsme k závěru, že se pokusíme prostřednictvím dalších nově získaných dat tvořit také procesem restaurování. Pokusit se vytvořit dojem neměnnosti a dokonalosti vzpomínek.

4.2.2. Další zdroje dat

26.3.2012 se konala v Národním památkovém ústavu Plzeň přednáška *Vznik a vývoj Škodových závodů v Plzni* PhDr. Vratislava Krátkého. Ten se především zaměřoval na nejdůležitější etapy vývoje Škodovky od 2. poloviny 19. století do 90. let 20. století. V bezmála tříhodinové přednášce se jen okrajově zmínil i o Karlově. Respektive přidal několik statistických data a sumarizaci finančních prostředků, které se objevovaly již v textu Ulčové.

V tu dobu jsme již navštívili lokalitu Karlova, kde jsme prvně obhlédli prostor, kde stávaly dělnické domky a kde zůstalo několik pozůstatků z alejí kaštanů, které lemovaly karlovské ulice. Prostor bývalé zástavby byl volně přístupný. Navštívili jsme i objekt sokolovny a restaurace v ní se nacházející. Ovšem naši pozornost plně zaujal na první

⁴³ ULČOVÁ, Marie: Karlov. Historie vzniku dělnické kolonie v Plzni, *Etnografie dělnictva*, 1983, roč. 10, s. 79-118.

⁴⁴ Srov.: SLAVÍK, Jan, WAWROSZ, Petr: *Umění zážitku, zážitek umění: teorie a praxe artefaktiky. 2. díl*, Praha: Univerzita Karlova, 2004, ISBN 8072901303, s. 144.

⁴⁵ Srov.: SUK, Jan: *Umění zapomínat?*, *Labyrint revue*, 2012, č. 31-32, s. 55-57, ISSN1210-6887, s. 55.

pohled objekt bývalého Lidového domu. Tato zachovalá majestátná budova ze 30. let 20. století nás ihned k sobě přitáhla svým geniem loci. Snažili jsme se zjistit, kdo je majitelem a zda by se dala udělat prohlídka interiéru. Na webu katastru nemovitostí⁴⁶ jsme si našli majitele objektu, plzeňskou firmu Imont spol. s.r.o., a zkontaktovali jsme ho s prosbou o zapůjčení objektu a o možnost uskutečnění site specific projektu. Firma ihned naši nabídku akceptovala, došlo k dohodě o zapůjčení objektu na tři měsíce, do konce června roku 2013. Byla zde ovšem podmínka, že kdyby se objekt prodal do té doby, museli bychom jej opustit, anebo se domluvit s novým majitelem. Zástupce majitele objektu pan Rada nám popsal při osobní schůzce stručně minulé účely jednotlivých místností Lidového domu i s nedávnou historií objektu od 80. let 20. století.

S těmito základními informacemi jsme získali skutečně jen statistickou, matnou a základní představu o událostech ve čtvrti Karlov. Metoda zkoumání prostřednictvím písemných pramenů nepřinesla tedy v první fázi projektu žádná nosná témata ani bližší poznání prostoru, prostředí kolonie. Důležitým momentem se stalo zapůjčení budovy Lidového domu, k němuž jsme od teď začali pozvolna směřovat svou výzkumnou pozornost. A to i z důvodu, že na volném prostranství se započalo se stavebními pracemi. Následně jsme přistoupili k dalšímu kroku, k osobním schůzkám a přímým rozhovorům téměř nepoznamenaní lokálními dějinami.

4.3. Vzpomínky a verbální sdílení

Větší naděje na formování podoby realizace site specific projektu jsme kladli do druhé fáze výzkumu a sběru informací. Osobní setkávání s antropology a debatování s Karlováky měla poodhalit nám dosud utajené konkrétní události a zdejší paměť místa, případně upozornit na již „bílá místa“ vzpomínek, které pohltilo zapomnění.

4.3.1. Rozhovor s antropology

Nejprve jsme se obrátili na odbornou veřejnost, respektive na řešitele projektu *Sídelní a krajinný prostor jako odraz kulturního dědictví a paměti národa – Plzeňský Karlov* z katedry antropologie Západočeské univerzity. Spolupráci s námi přijal Mgr. Laco Toušek. Při osobním setkání přímo v divadelním sále Lidového domu nám přednášel o historii dělnické kolonie a o souvislostech místního života. Zaprvé se zaměřil na popis vzniku

⁴⁶ [cit. 21.10.2012]

<[27](http://nahlizeniidokn.cuzk.cz/ZobrazObjekt.aspx?encrypted=ifn9nTngQeuXu5QI3y3mRc3DQ0CLcEWDupSR11vS13Zv2d9w49TUOKSKhX7kcTKWd1a_0AF1YiMIrwxSONYh1gifF2zd4ri4CrfoBRWPSJhyQACIeqtEEGta8xk3mTtPLTmHxLQ9ibPsH9HZLEkg0i9JFn6AK_tltUyW36FQkOfgEjwslW0HA==></p></div><div data-bbox=)

a výstavby čtvrti na počátku 20. století (respektive vycházel z textu Marie Ulčové), kde zdůrazňoval moment přesunu původního místa výstavby do tohoto prostoru ze Skvrňan. Důvodem byl prý údajný strach z germanizace Skvrňan příchodem německých odborně způsobilých dělníků. Z doby po výstavbě dodal informace o přidělení zahrádek v dnešní lokalitě u vysokoškolských kolejí na Borských polích. Rovněž se zmínil o sváteční nedělní zvyklosti chodit na promenádu ke Goldscheiderově cihelně, kde na komínu byla zřízena drobná rozhledna a pod ní výletní restaurace. Zbytky komína se dají obdivovat ještě v současnosti.

Náš zájem se ubíral ke vzpomínkám na Lidový dům. Toušek popisoval spolkový život v dělnické kolonii (DTJ, Sokol, SK Karlov – fotbalisté či divadelní ochotnické spolky). Dále nás uváděl svým vyprávěním do kontextu období 2. světové války, kdy v prostoru nad sokolovnou byl zřízen sběrný ženský tábor. Rovněž informoval o spojeneckém náletu na Škodovku 25.4.1945, kdy byly vybombardovány tři bloky Karlova a zničena byla i škola. (obr.5, 6)

Co se týče dat z 80. let 20. století, tedy z období stěhování obyvatel pryč z kolonie, říká Toušek, že ze současných Karlováků zde v té době již nežil nikdo. Většina se odstěhovala na konci 60. let, jelikož dostala přidělené nové byty, do jiných částí města Plzně. Srazy, které pořádají v současnosti, jsou vlastně jen určitými srazy rodáckými. Odtud by mohlo pramenit i určité vysvětlení „bílých míst“ paměti obyvatel, protože byla přerušena kontinuita komunity a nastal její rozpad a pole pozornosti a paměti se zaměřilo odlišným směrem do nového života v novém prostoru, prostředí mimo Karlov. Srazy se obnovily na konci 80. let, tedy nejdříve dvě desetiletí po odchodu dnešních pamětníků.

Na závěr přidává Toušek pro nás zajímavý údaj, že antropologové sami již v minulosti na začátku svého výzkumu nabídli Karlovákům možnost prohlídky Lidového domu, ale že o ní neprojevíli zájem. Před námi se nyní objevila možnost zaměřit se aspoň ve výpovědích na vzájemnou participaci osob a prostoru, prostředí, kde kdysi žili a o co nejeví aktuálně už žádný fyzický zájem.

Vzpomínky zůstávají uzavřeny petlicí zapomnění, protože je již nemá co spouštět (pomineme-li vzájemné půlroční rodácké srazy). Jan Suk argumentuje právě spouštěcí schopností fyzické přítomnosti artefaktu, věci či místa.⁴⁷ Nenastane-li kontakt nebo přímé působení, nemůže docházet ani k procesu vzpomínání. Před námi se objeví pouze odraz toho všeho – pamatování, které je ochuzeno o flexibilní složku. Nebudou-li se chtít

⁴⁷ Srov.: SUK, Jan: Umění zapomínat?, *Labyrint revue*, 2012, č. 31-32, s. 55-57, ISSN1210-6887, s. 55.

Karlováci zúčastnit, chceme alespoň zjistit, zda předávají ve svých rodinách svou paměť (rozuměj pamatování), anebo zda jediným spouštěčem je uzavřený rodácký sraz, na který ostatní nemají přístup. V tomto případě by mohlo nastat spuštění mechanismů vzpomínání shledáním se s konkrétním jedincem.⁴⁸

4.3.2. Rozhovor s pamětníky

Na přelomu měsíců května a června jsme se konečně dohodli s Bohuslavem Kuralem, hlavním organizátorem Karlovských srazů, na osobním setkání. Kontakt na něho jsme získali oslovením MF Dnes, kde vyšel článek ke sto letům Karlova. (viz kapitola 4.1.) Přislíbil nám, že sežene několik dalších pamětníků a že společně „zavzpomínáme“. Bohužel místem setkání neurčil rodný Karlov, nýbrž kavárnu Měšťanské besedy. Předpokládali jsme tudíž, že nemusí nastat skutečné vzpomínání jako proces uvažování a hledání, jak jej definuje Janata⁴⁹. Naopak jsme se obávali, že dojde spíše k vyvolávání pamatování. A to hlavně kvůli tomu, že před sebou pamětníci nebudou mít prostor, prostředí bývalé lokality či Lidového domu, o jehož historii a události jsme začínali mít čím dál tím větší zájem.

Kural přislíbil účast nejméně pěti osob na „vzpomínací“ akci, naneštěstí se dostal pouze on a Jiří Zíka, který je dalším z organizátorů srazů. (obr.7, 8) Setkání se rovněž zúčastnila většina performerů, studentů katedry KVK na Západočeské univerzitě. Měli jsme k dispozici předchozí vesměs statistická data a nyní jsme se chtěli zaměřit na konkrétní vzpomínky a události, které jsou podmíněné pamětí jednotlivých osob. Zúčastnili se tedy dva pánové ve věku okolo 75 let, kteří se Karlovem zabývají i z badatelského hlediska a kdysi byli hybatelé kulturního života ve čtvrti. Například rodiče pana Zíky byli náčelníci Sokola a on sám vedl karlovské fotbalisty.

Diskuse se točila kolem základních témat, která byla již výše popsána jako statistické údaje: bydlení, spolkový život a válka. Nechtěli jsme zůstat u těchto tabulkových hodnot, nýbrž dostat se do procesu uvažování a následného vyplývání situací. Bylo velice zajímavé pozorovat a porovnávat oba pány: Kural byl spíše racionální typ držící se čísel, faktů a encyklopedických znalostí, kdežto Zíka doplňoval tyto informace osobními událostmi nebo intimními zpověďmi. Kural ho zrazoval od těchto výpovědí slovy: „*Ale to vás jistě*

⁴⁸ Srov.: JANATA, Michal: Zapomínání jako nástroj vzpomínání, *Labyrinth revue*, 2012, č. 31-32, s. 11-12, ISSN1210-6887, s. 11-12.

⁴⁹ Srov.: tamtéž.

*nezajímá. Vy jste přišli kvůli kultuře, takže...*⁵⁰ a začal mluvit opět o faktech a datech. Skoro to vypadalo, že nechce, aby se cokoli z osobní historie Karlova vyneslo na veřejnost. Snažil se o sebejisté udržování posvátné aury místa jako zasvěcený kněz i přesto, že byl časově vzdálen a odloučen od kontinuálního vývoje svého řádu.

Naše snaha přesto byla skrze obecné téma a popis prostředí, se dostat do procesu vybavování, které se dobře projevilo ve výpovědi Zíky. Rozhovor se točil kolem pěti hlavních témat. V každém z nich Zíka dovedl prosadit na úkor Kuralových fakt svou vzpomínku, jíž rozváděl dále. Vezmeme-li to popořadě, tak pro téma bydlení se objevil motiv dětství, ovocných zahrad a vybavování si konkrétního stromu hrušky máslovky a dobrodružství spojené s jejím zakázaným trháním. Je nutno podotknout, že pánové se narodili těsně po skončení 2. světové války a odstěhovali se z Karlova na konci 60. let, tudíž se jejich vzpomínky navracejí do doby dětství a dospívání 40. a počátku 50. let. Pro téma hraní byla vyzdvižena hra „na laubry“ nebo šíbry. Zíka neopomněl zmínit ani ukradení košů na basketbal i s tyčemi z Bor. Uvažoval i o Lidovém domě, o kulturních a společenských institucích, jež zde sídlily – knihovna, restaurace, kino.

Oba se ovšem především zaměřili na období konce 2. světové války. Kural přinesl fotografie svého strýce Karla Pošty, který létal v RAF na Spitfire MK-16⁵¹. Tvrdil, že měl kvůli němu po roce 1948 pouze trable a vypadalo že ani v současné době s tímto údělem není zcela srovnán. Zíka vzpomněl borské letiště a mladíky, kteří odcházeli do Anglie do RAF. Jména všech karlovských letců měl u sebe v peněžence. Zjevil se jim i obraz (pravděpodobně z vyprávění rodičů) schovávání se v krytech při náletech a to, že lidé v krytech přehlušovali zvuk dopadajících bomb generátory, aby zabránili panice. Dalším obrazem bylo zasažení vodovodního řádu, vodní fontána a německý voják sedící u toho s hlavou v dlaních. Na fotbalové hřišti pak dlouhá léta bylo shromaždiště protiletectvých děl, s nimiž si jako malí hráli.

Co se týče paměti na období 60. let a mladší, tak se o něm nechtějí zmiňovat. Oba bydleli nedaleko vedle sebe ve Slévárenské ulici. Po 1967 se odstěhovali z Karlova a v kolonii dožívali pouze jejich rodiče. Ptali jsme se jich i na to, jak a jestli vůbec předávají paměť místa a vzpomínky na svou minulost svým potomkům. Zda děti samy jeví zájem, jelikož jsme se dosud setkali s tím, že Karlov zmizel z povědomí ostatních Plzeňanů. Jak se snaží uchovat vědomí svého rodného prostoru, prostředí? Na to shodně odpověděli, že jejich děti

⁵⁰ Rozhovor s Bohuslavem Kuralem a Jiřím Zíkou z počátku června 2013 v Měšťanské besedě v Plzni.

⁵¹ Srov.: [cit. 12.6.2013] <<http://www.classictrainers.cz/cs/provas/plzenaci-raf/posta/>> nebo [cit. 12.6.2013] <<http://312raf.com/clanek/letecky-virtuoz-f-lt-karel-posta-dfc>>

a hlavně vnuci/vnučky jsou „břídilové“ a „budižkničmové“ a že jeví zájem akorát tak o počítač a internet.

Pánové sami ani další bývalí Karlováci aktivně nezajišťují kontinuitu předávání získaných vzpomínek. Jednou z možných příčin jejich neustálého setkávání je stesk po zmizelém, kompenzace neexistujícího, restaurování paměti či převypravování „pamatování“ (podle Janaty). Mizí u nich vzpomínací flexibilita, neboť se každý točí ve svém souboru sdílených historek, které distribuuje na požádání a při zájmu okolí. Toušek popsal předpokládané okruhy historek, které mu byly sděleny oběma pány v minulosti. Shodují se přesně s okruhy, které nám byly předány. Při dotazech na další témata (60. léta apod.) mimo tento okruh jsme se dočkali pouze „bílých míst“ a pamětí překrytých obrazy. Snahou paměti obou pánů byla nostalgie⁵², respektive restaurovat (oživit v původním duchu) svou plnou sílu a životní období, které pro ně představovalo mládí na Karlově. O touze ve smyslu recyklace (vznik nového řádu, smyslu) nejevili zájem. Přislíbili účast sebe i ostatních Karlováků na dalších fázích projektu, ovšem razantně se zrekli jakékoliv aktivní účasti či možnosti participace na projektu zaměřeného na návrat ztracené/nechtěné tváře Karlova.

Podle typologie bychom mohli Bohuslava Kurala nazvat člověkem spíše racionálního založení, který se drží striktně v mantinelech pamatování. Byl připraven donesenými materiály k tématům, o nichž hodlal mluvit, k dalšímu se nevyjadřoval. Zato Jiří Zíka byl svou povahou více sensitivní. Z jedné vzpomínky se procesem uvažování dostával dále a hlouběji. Spontánně hovořil o všem, co se mu vynořilo ve vzpomínkovém uvažování. Bylo zajímavé pozorovat a porovnávat obě osobnosti, ale také oba způsoby vyvolávání paměti.

Kural dodal, že před několika lety podal do Plzeňského deníku zprávu, že se konal sraz rodáků. Dlouhá léta se nic nedělo, až se ozvali lidé z katedry antropologie se svým projektem. Netušil prý, že se o Karlov vzbudí takový zájem odborné veřejnosti a že se aspoň určitým způsobem zakonzervuje (zapamatuje) vyprávění bývalých obyvatel a fotografie z lokality. Ovšem co se stane s živou pamětí místa a lidí už nedokázal odhadnout.

Janata tento fenomén charakterizuje pojmem pamatování, které je typické zejména pro zvířata. Tato situace nastává v okamžiku, kdy se objevuje absence uvažování

⁵² Srov.: ZUSKA, Vlastimil: *Mimésis – fikce – distance. k estetice XX. století*. Praha: Triton, 2002, ISBN 80-7254-285-0, s. 79

a vybavování, navazování myšlenek či nepřímá zkušenost s událostí⁵³. Kdo dnes má nějakou zprávu o tom, kdo a s jakými pocity se nastěhoval na Karlov v roce 1910? Kdo bude za deset patnáct let vědět, že Zíka chodil krást hrušky máslovky? Kdo vůbec za dvacet let bude mít ponětí o tom, že Zíka žil? Nastane období pamatování si Karlova stejně jako už dnes si pamatujeme, že byly napoleonské války. Zcela zanikne proces uvažování a vybavování si místa či paměti obyvatel Karlova, jelikož zmizí přímá reálná a žitá zkušenost s těmito veličinami. Karlov se stane, jako mnoho dalších historických událostí, památkou v muzeu, o níž se bude moci uvažovat už pouze ze statistik či z abstrahovaných, zakonzervovaných výpovědí.

4.4. Prostor a jeho možnosti paměti

V předchozích kapitolách jsme se věnovali sběru konkrétních (písemných i verbálních) vzpomínek vztahujících se ke čtvrti Karlov. Snažili jsme se popsat vztah aktivního procesu vybavování (žitá paměť) bývalých obyvatel kolonie, selekce paměti na sebeuspokojující životní okamžiky a za třetí statistického hodnocení zvnějšku. To vše se ovšem vztahovalo k různým druhům myšlenkových konstruktů. Na druhé straně však stojí oblast předmětná, prostorová. Má prostor, prostředí nějakou svou vnitřní paměť? A jaký má potenciál?

Svou pozornost na prostor, prostředí jsme při výzkumu zaměřili především na objekt bývalého Lidového domu. Dále jsme uvažovali ještě o využití veřejného prostranství alejí, ale tuto variantu jsme museli postupně zavrhnout, jelikož se ukázalo, že se na ní chystají stavební práce na výstavbu nového depa pro trolejbusy. A ani při nejlepší vůli bychom nestačili výtvarně oživit zelenou plochu. Přesto jsme ji chtěli určitým způsobem zohlednit v kontextu karlovského prostoru, prostředí jako místo, kde se vše událo.

Lidový dům je po funkční sokolovně jedinou budovou, která se dochovala z bývalé dělnické kolonie do dnešní doby. Bohužel je již několik let opuštěna a nyní se objekt nabízí k prodeji za částku 7 690 000 Kč. Je jasné, že se sem již nikdy nevrátí kulturní život, i když se prý o této variantě mluvilo v rámci projektu Plzeň EHMK 2015 a jeho současného uměleckého ředitele Petra Formana.⁵⁴ Budova se nabízí k prodeji jako obchodní prostor vhodný jako sídlo firmy nebo jako prostor pro její provoz.⁵⁵ Ovšem s ohledem na to, že je Lidový dům z jedné strany ohraničen Škodovkou a z druhé mu těsně před okny roste nové plzeňské depo, nelze počítat s tím, že by se zájemci hrnuli.

⁵³ Srov.: JANATA, Michal: Zapomínání jako nástroj vzpomínání, *Labyrinth revue*, 2012, č. 31-32, s. 11-12, ISSN1210-6887, s. 11-12.

⁵⁴ Rozhovor s Bohuslavem Kuralem a Jiřím Zíkou z počátku června 2013 v Měšťanské besedě v Plzni.

⁵⁵ Srov.: [cit. 18.2.2013] <<http://www.nextreality.cz/obchodni-prostory-883-m2-plzen---skvrnany>>

Do objektu jsme se se skupinou performerů poprvé dostali v dubnu 2013, ihned po sjednání podmínek s firmou Imont spol. s.r.o. Prozkoumali jsme celý dům, ovšem byl naprosto vyklizený od všech předmětných objektů. To zklamalo naše představy o využití předmětů pro site specific. Pokusili jsme se tedy na interiér a vnitřní dispozice zaměřit z jiného hlediska. Pozorovali jsme dodatečné stavební úpravy, pátrali po účelech jednotlivých místností a zaměřovali se na dílčí detaily ve výzdobě stěn, dveří a schodišť. Poté se nám prostřednictvím změny chápání prostor podařilo objevit na půdě sbírku skleněných stínítek na lustry a pod jevištěm divadelní kulisy z období první republiky. (obr.9, 10) Tyto soubory předmětů se společně s komplexem objektu staly východiskem pro hledání formy prezentace výzkumu uměním. Samozřejmě že vše již bylo podmíněno sdílenými informacemi a vzpomínkami, o nichž jsme se zmínili výše.

K hlubšímu pochopení prostoru divadelního sálu, kulisy a ochotnického divadla jsme učinili dva různé kroky. Prvním se stala klasická metoda pátrání v písemných pramenech. Na webu *amaterskedivadlo.cz* jsou k dispozici stručné dějiny jednotlivých ochotnických spolků z celé republiky. Objevili jsme, že na Karlově existovaly minimálně čtyři divadelní spolky – Dělnický ochotnický spolek založený roku 1920; DrO Mládeže čs. sociální a DrO Sdružení kovopracovníků vznikly v roce 1918 a brzy se spojily v DrO čs. socialistů na Karlově, roku 1921 se přejmenovaly na Dramatické sdružení Vrchlický. O sídle žádného z nich se ale nic nepíše. Jelikož Lidový dům patřil DTJ (Dělnické tělovýchovné jednotě), lze soudit, že mohli mít sídlo právě zde. Posledním ze spolků byl DrO Sokola, který podle našeho mínění měl sídlo v sokolovně.⁵⁶

Co se repertoáru týče, jednalo se v meziválečném období o divadelní hry historické (*Václav Hrobnický z Hrobčic*), pohádkové (*Strakonický dudák*) či komediální (*Šťastní otcové*). Zdejší prameny upřesňují místo ochotnického hraní pouze u třech představení odehrávajících se v sále Lidového domu: 1939 – *Podvodnice z lásky* a *Příklady táhnou*, 1942 – *Divotvorný klobouk*. Ochotnické spolky byly zrušeny v letech 1950 a 1951.⁵⁷

Druhým krokem k poznání možností prostoru, prostředí bylo pozvání spolku Dramatix na předvedení jejich absolventského představení ateliéru dramatické výchovy při ZČU s autorsky upraveným absurdním dramatem *Království U.B.U. aneb Hovňajs, hovňajs, hovňajs!* Tento projekt vznikl původně pro prostor plzeňského kulturního centra Moving Station pod vedením Romana Černíka, avšak byl sem přenesen pro jedinečnou reprízu

⁵⁶ Srov.: [cit. 20.4.2013] <<http://amaterskedivadlo.cz/main.php?data=geo&id=9032>> a [cit. 20.4.2013] <<http://amaterskedivadlo.cz/main.php?data=soubor&id=7026>> a [cit. 20.4.2013] <<http://amaterskedivadlo.cz/main.php?data=soubor&id=28411>>

⁵⁷ Srov.: tamtéž.

spojenou s možnostmi site specific využití objektu Lidového domu na Karlově. Studenti během jednodenní práce poznávali interiér a snažili se nalézat nové varianty využití dispozic především ke své práci na divadelním představení. Většina performerů byla této akci přítomna a docházelo k drobným diskusím nad dílčími možnostmi zpracování a uchopení prostoru, prostředí.

Nechtěli jsme ponechat ani vnější lokalitu a půdorys čtvrti bez tvarové reflexe. Účastníci, kteří měli být i jen minimální vědomí o historii Karlovu, dostali k dispozici jeho obrys a mohli se k němu pojmově vyjádřit. (obr.11) Cílem bylo hledání témat použitelných pro site specific projekt, a to, zda se pojmy získané touto metodou tvarové asociace přiblíží k libovolnému motivu, který by mohly rozvinout nebo podpořit. Objevily se pojmy spojené s výrobou ve Škodovce (motorová mašina, výfuk, motor s válci), válkou (periskop, flinta, letadlo s bombou) či pojmy zcela z jiného prostředí (kaktus, automat, komín). Nakonec tato technika zůstala jen jako jeden z prostředků pro porozumění místu.

4.5. Od viděného k hledání vyjádření

Zbývá nám zaměřit se na řešení teoretického problému výzkumu uměním ve vztahu k pedagogickému přesahu práce před samotným započítím realizace. Touto problematikou je nalezení vhodné formy sdělení, jak v kontextu výzkumu uměním, tak ale i v kontextu pedagogiky. Podle Eisnera je právě nalezení formy nejdůležitější fází pro konečný úspěch prezentace ideje, respektive jedná se o možnost „použití románu jako disertace“.⁵⁸ Vyjděme právě ze vztahu mezi viděním a vyjádřením.

„Vidění je potřebné pro to, abychom získali obsah, který chceme vyjádřit. Vyjádření je potřebné pro to, abychom mohli obsah našeho vědomí zveřejnit, a proto tu pracujeme s imaginativní transformací smyslového vjemu, který je plný významů a jehož znaky a význam se studenti snaží transformovat do jazyka který je schopen tento význam předat dál.“⁵⁹

Naším záměrem není uskutečnit velkou akci, nýbrž projektem se snažit prolomit bariéry mezi komunitou Karlováků a zbylým světem, získat osobní informace a ty pak spolu se znalostmi o lokalitě z vnějšího světa přetransformovat, recyklovat do projektu site specific a výsledku výzkumu uměním, které budou věnovány dělnické kolonii a lidem v ní kdysi žijících. Důležitou se pro nás stává recyklace vzpomínek ale i paměti a jejich nová

⁵⁸ Srov.: EISNER, Elliot: Does Arts-Based Research Have a Future?, *Studies in Art Education*, 2006, roč. 48, č. 1, s. 9-18. překl. H. Varhaníková [cit. 7.6.2012] <<http://clanky.rvp.cz/clanek/o/z/3011/MA-VYZKUM-UMENIM-BUDOUCNOST.html>>

⁵⁹ Tamtéž.

transformace, zdůraznění a ozvláštnění. Hodláme si odpovědět na otázka, zda lidé myslí jen v perfektu anebo zda mají na vědomí i budoucnost – vzhledem ke svému věku.

Dozvěděli jsme se v průběhu přípravných fází určité množství dat a „vzpomínek“. Staly se naším ideovým základem. Hodlali jsme je spojit s fyzickým a místně dochovaným. Mnoho artefaktů se bohužel nedochovalo. Nakonec jsme mohli vyjít ze tří okruhů: objektu Lidového domu, divadelních kulis a lustrů.

Nejzřetelnější význam pro nás v objektu představoval prostor divadelního sálu. Zde bylo zachováno jeviště s propadlištěm, opona a kulisy. Hledali jsme možnosti ozvláštnění prostoru site specific projektem. Nejpatrnější zde byla atmosféra místa – zatuchlina a prach. Říkali jsme si, že když máme k dispozici právě divadelní sál, tak by bylo vhodné ho oživit představením a zanechat atmosféru. Dohledávali jsme si repertoáry ochotníků, ale přehrání klasických dramát nám přišlo dost nostalgické ve smyslu Zuskově, příliš restaurující. Spíše jsme dospěli k závěru, že lepší bude vytvořit živé obrazy z historie Karlova, které si můžeme v prostředí jeviště dovolit transformovat, recyklovat nebo ozvláštnit. Proč tedy nezkusit „oživit“, „pamatovat“ (ve smyslu Janatově) Karlov na jevišti?

Sama setkávání s pamětníky a odborníky nám nabídla okruhy základních témat, kterými jsme se mohli zabývat: vznik Karlova, druhá světová válka, vystěhovávání či aktuální stav kolonie. Zajímavou výzvou pro nás bylo spojení této představy se zapojením kulis. Ale divadelní zpracování karlovske historie a vzpomínek nám přišlo odtažené od reality. Chtěli jsme totiž vytvořit platformu pro diskusi už během performance, a takovýmto způsobem by nastala distance performerů a recipientů.⁶⁰

Novým nápadem bylo sestoupit z piedestalu jeviště a postavit se na roveň recipientů, do prostoru divadelního sálu. Co se týče použité formy, neustále jsme polemizovali o tom, jakou využít, aby umožnila vstup a přerušování, doplňování, souběžně uvažované vzpomínky. Dospěli jsme k možnosti vizuálně-výrazové podoby živých obrazů, které budou rozehrávány v určitých sekvencích a budou zastavovány z toho důvodu, aby mezi nimi mohla zaznít faktografická data (na základech Brechtova epického divadla a zcizovacích efektů) a aby kdokoli do nich mohl vstoupit a diskutovat. Zvolili jsme sedm důležitých témat z dějin dělnické kolonie a vybrali jsme pro každé z nich signifikantní místo v sále; například pro protiletectký kryt bylo zvoleno jevištní propadliště. Následovala doba sžívání se s dílčím prostorem, prostředím a konkrétní vybranou událostí.

⁶⁰ Srov.: VALENTA, Josef: Prolegomena k metodologii výzkumu v oboru edukačního dramatu 1, *Disk - časopis pro studium scénické tvorby*, 2012, roč. 11, č. 40/červen 2012, s. 67-85, ISSN 1213-8665.

Měli jsme k dispozici ovšem celý Lidový dům, a tak jsme hledali ještě spojovací motiv, jímž bychom mohli naposledy navrátit tvář objekt. Jelikož se nám během rozhovorů podařilo získat několik střípků informací o tom, jak které místnosti byly využívány, uvědomili jsme si, že příchozí Karlováci by mohli mít jistě zájem o celkovou prohlídku. Proč bychom ji tedy nemohli „oživit“, ozvláštnit abstrahovanými událostmi? Vtáhli bychom tak do hry motivy nostalgické recyklace a toužebné restaurace vzpomínek, činností.

Ozvláštnění (vytržení z průměrné každodennosti)⁶¹ prohlídkového okruhu jsme zamýšleli dosáhnout tím, že se v jednotlivých „účelových“ místnostech budou odehrávat neutrální stereotypní činnosti spojené s původním účelem místa, do nichž budou následně vtahováni recipienti, aby jim tak vtiskli osobitou podobu. Z výpovědí jsme zjistili, že se můžeme zaměřit na knihovnu, salónek, restauraci, šatnu, venkovní taneční terasu, divadlo, kino nebo na převlékárny sportovců. Každý z performerů si mohl vybrat libovolnou místnost, jejíž prezentaci dostal na starost, ostatní mu byli samozřejmě při recyklaci k dispozici jako spoluhráči. To jest prozatím shrnutí postupů hledání vyjádření veřejné realizace projektu výzkumu uměním a site specific.

Jako bumerang se vrací neustále do procesu tvorby paměť a zapomínání. Musíme s těmito fenomény počítat jak ve fázi příprav realizace site specific, tak ale i během prezentace výsledků výzkumu uměním, které by měly zůstat jako dokument, umělecký artefakt po akci. Pohybujeme se v kontextu umění konceptuálního (viz výše land art a body art), tudíž v oblast ideové. Výsledkem site specific bude jedinečné představení mapující vizuálně-výrazově historický vývoj Karlova spojené s obrazovou prohlídkou objektu Lidového domu. Jaký má být výstup výzkumu uměním? A jaký pedagogický?

Výzkum uměním si pohrával neustále s myšlenkou zániku, zapomnění, nostalgie (srovnej s Connertonovou „strukturální amnézií“) nebo stagnace předávání vzpomínání (viz Janatova neschopnost uvažování). Byli jsme během realizační části svědky oplocení ploch bývalých bloků domů, které se odehrávalo takřka před našima očima. Při vzájemných rozhovorech s pamětníky docházelo zpravidla k reprodukování, recyklaci pamatování (bez účasti hledání či uvažování, jak popisuje Janata). Kontinuální předávání vzpomínání už neexistuje, Karlováci vymírají a jejich komunita spočívá na rodáctví a na obrazech starších než 50 let. Lokalita zaniká, její genius loci je překryt novou výstavbou nerespektující minulost. Neznáme téměř žádné písemné záznamy o kolonii,

⁶¹ Srov.: **SLAVÍK**, Jan, **WAWROSZ**, Petr: *Umění zážitku, zážitek umění: teorie a praxe artefilitiky. 1. díl*, Praha: Univerzita Karlova, 2001, ISBN 80-7290-066-8, s. 37.

slovo a paměť jsou pomíjející, nevěrohodné. Proto jsme se rozhodli, že z tohoto základu vyjdeme a že výstupem výzkumu uměním se stane opět a zase jenom naše selektující paměť. Veškeré realizační práce i realizace samotná se budou odehrávat bez jakéhokoliv záznamu z naší strany. Význam konceptuálního výstupu výzkumu uměním se ukáže až následně. Až poté co se recipienti rozejdou, zapracuje selektující paměť společně se zapomínáním. Teprve poté se ukáže, jestli náš projekt způsobil sebemenší změnu v chování Karlováků a v přístupu ke „své“ paměti, historii, anebo zda už je tato představa natolik destruovaná, že se skutečně stala „nechtěnou“ tváří. Doufáme, že Karlováci mají v sobě dostatek sil na exhumaci své „ztracené“ tváře.

Výstupy v kontextu pedagogiky a artefiletiky se budeme zabývat v kapitole 5.3. *Reflexe*, kde, jak doufáme, se spojí složky veřejné exprese s osobní reflexí.

5. Realizace site specific projektu

5.1. Poslední rozloučení

Na čtvrtek 20. června 2013 byla avizována prezentace výstupů výzkumu uměním – site specific performance v bývalém Lidovém domě, která byla nazvána „*Poslední rozloučení s bývalou čtvrtí Karlov před jejím definitivním uzavřením*“. (obr.12) Přesně v 16 hodin akce začala. Chtěli jsme dát možnost Karlovákům podívat se po letech ještě jednou do prostor nebo prostředí, kde strávili kus života, a vytvořit tak platformu pro diskusi nad „vymíráním“ genia loci ale i pro možnost zachování paměti kolonie.

Motivem první a prohlídkové části bylo okamžikové (jakoby útržkovité vzpomínkové) oživení dílčích prostor nebo místností kolem budovy a v ní původními činnostmi. Informace o konkrétních aktivitách jsme získaly během rozhovorů v přípravné fázi projektu. Začátek se uskutečnil venku před objektem, kde u skákacího panáka v podobě půdorysu Karlova se sešla část performerů s účastníky, recipienty. Každému byl osobně předán kus omítky z Lidového domu jako pomyslný kamínek, díky němuž si mohl zaskákat panáka. Jednak to upoutalo pozornost k mapě kolonie nakreslené barevnými křídami na asfaltu, kde se mohli recipienti zorientovat v prostředí a porovnat jej s reálným stavem. Na druhé straně význam omítky spočíval v parafrázi na vzpomínky a paměť, které se zdrolí a obrušují, až z nich zůstane pouze obraz v mysli. Tímto drolením v prach se na závěr site specific zacyklí.

Složení příchozích bylo pro nás překvapivé, ať už co se týče počtu, tak ale i struktury. Celkem se dostavilo na Karlov dvanáct osob. Šest zúčastněných tvořili lidé studentského věku, kteří se přišli podívat ze zájmu o akci. Dále byli přítomni tři dokumentaristé, novináři pozvaní Univerzitními novinami a tři osoby staršího věku, z nichž manželský pár (muž ve věku 87 let) byl dokonce pamětníkem událostí na Karlově. S performery jsme takovou hojnou účast neočekávali.

Následovalo odemknutí zámku, sundání řetězů z dveří objektu a výstup po dlouhých schodech do haly, kde už performeři slavnostně přivítali recipienty a pozvali je do míst knihovny. Zde měli všichni možnost zapůjčit si knihu a věnovat se čtení. Ovšem nespokojený performer-recipient převedl ostatní se slovy: „*Fuj, knížky, pojd'te raději do hospody!*“ do prostor salónku. Tady si objednal pivo, posadil se na jedinou židli v místnosti-salónku a nechal se obsloužit servírkou u baru. V klidu a pomalu vypil své pivo,

dokázal přimět i další recipienty, aby si v horkém dni rovněž něco objednali. Poté se zvedl a odešel do šatny vyzvednout si svůj svrchník.

V šatně hlídala šatnářka-performer, který si vyžádal původní dochovaný lístek na svrchník. Toto se odehrávalo v uzavíratelné místnosti bez oken. Zároveň zde byla k vidění světelná instalace z dochovaných karlovských skleněných lustrů. Z temné šatny byli recipienti pozváni na chvíli na čerstvý vzduch na terasu. Museli projít kolem otevřených sprch, v nichž se omývala další performerka. Následoval výstup do druhého patra, na hlavní sál Lidového domu.

Zde za zataženou oponou na jevišti se konalo promítání němých grotesek, jak na ně vzpomínali pamětníci. Běžely zde diapozitivy z Chaplinových filmů. Při každé změně obrazu se performeré hlasitě zasmáli, jako by se na plátně udál skutečný gag. Statické obrazy opět aluzovaly paměť a vzpomínky, které jsou selektovány, až se z nich dochovají jednotlivé detaily, statické obrazy a dynamický zbytek je vytěsněn.

Hlavním tématem projektu se stala naše primární myšlenka vztahu ztracený a nechtěný, respektive odborný a osobní, spolu s kontextem paměti. Chtěli jsme takový způsob při své práci zachovat. Zvolili jsme proto formu sedmi živých obrazů shrnujících výrazné osobní vzpomínky z historie Karlova, které byly vždy na okamžik výrazově rozehrány. Hned zase přerušeny a ve stronzu doplněny odbornými či statistickými informacemi. Tato kooperace obou složek umožnila vytvořit napětí a podtrhnout význam osobních vzpomínkových obrazů v kontextu odborných faktů. Zároveň přerušování dílčích živých obrazů stronzem evokovalo naši zkušenost s vyprávěním pamětníků i odborníků. Ti všichni totiž zůstávali u informací z těchto sedmi okruhů a přechody mezi nimi de facto přehlížely, jako by neexistovaly. Zejí tam tak prázdná místa a veškeré hovoření se točí ve smyčkách.

Pojďme popsat ve stručnosti oněch sedm základních živých obrazů: 1) vznik dělnické kolonie 1910-1913 – budování ulic a bloků domů prostřednictvím použití karlovských divadelních kulis; 2) dětství a 30. léta – střílení z praku, hraní si na letadla, borské letiště; 3) odchod chlapců do Anglie 1939 – zavření letiště nacisty, představení chlapců, odchod; 4) RAF 1940-1945 – z chlapců se stávají muži ve službách královského letectva; 5) nálet na Škodovku 25.4.1945 – schování se v protiletadlových krytech, nálet spojeneckých vojsk, způsobené škody; 6) vystěhovávání 1985 – postupné přestěhovávání z místa na místo v rámci kolonie, pořádky na nový byt, plány rozšiřování Škodovky pro jaderný výzkum; 7) současnost 2013 – holá pláň, stavba depa, pohřeb lokality, pelmel vzpomínek mísících se přes sebe, zrcadlení recipientů a pohled z okna na současný stav.

Performance o vzpomínkách pamětníků byla určitým pokračováním prohlídky objektu bývalého Lidového domu na Karlově. Recipienti byli zavedeni na divadelní sál, rozhrnula se opona, z níž na sál přišli performeři a zaujali svá výchozí místa. Inspirativně jsme použitou formou vyšli z prostoru a prostředí divadla, což jsme zároveň zamýšleli, aby se odrazilo i v této performativní části. Proto jsme vzpomínkový site specific pojali jako určité vizuálně-výrazový koncept s divadelními prvky. Nebáli jsme se použít v rozsáhlých událostech divadelní zkratky nebo zapojit artefakty, které nám událost evokovala. Ty poté vystavit na odív jako artefakt mající příběhově nosný výraz.

Performance se nezúčastnili žádní Karlováci, do objektu se ale přišel podívat pamětník (87 let) bezmála celé historie Karlova, i když žijící v Zátíší. Zaujal správný participativní postoj během akce. Neustále doplňoval naše výjevy o své vzpomínky a korigoval to ze své zkušenosti. Nastaly dva důležité momenty. Prvním se objevil při prvním živém obraze, kdy s nadšením a s radostí tleskal „výstavbě“ Karlova a vyjmenovávání tamních ulic. Pobrukoval si jejich jména s námi a byl rád, že se dostalo na všechny. Druhým momentem bylo období 30. let, kdy přerušil celou akci a doprovodil ji upřesňujícím vysvětlením. Po zbytek site specific projektu byl neustále v pohotovosti a prožíval dílčí realizované vzpomínky glosami. Naplno prožíval i období druhé světové války a bombardování. Zanechal ve všech přítomných silný dojem tím, že se stal součástí, participantem. (Viz kapitola 5.3. *Reflexe*.)

5.2. Ohlasy

Slečna Klára Mrázová z Univerzitních novin se doslechla o připravovaném site specific projektu a měla zájem na jeho propagaci.⁶² Setkala se s námi osobně, aby získala základní data. Poté pozvánku na performance rozeslala následujícím médiím: Plzeňský deník, MF DNES, Právo, 5+2, ČTK, ČRo Plzeň, Radiožurnál, Blaník, Hitrádio FM Plus, Kiss Proton, ČT Plzeň, ZAK, Plzeňská 1, Plzeňská televize, Plzeňský rozhled, Radniční listy, Haló noviny, QAP.CZ, Region Plzeň, Region pod lupou, Plzeňák a plakáty visely na Moving Station. Z těchto institucí projevil o náš projekt a tedy i o Karlov pouze zlomek z nich.

Plzeňský deník: asi neaktivnější z oslovených médií. Tamní fotograf Zdeněk Vaiz se zúčastnil prezentace projektu a druhý den vyšla v Deníku fotografie s anotačním textem.⁶³ (obr.13) Další ovšem akci předcházející propagace se odehrávala podle doslechu na rádiu

⁶² [cit. 21.6.2013]

<http://www.zcu.cz/u_noviny/index.html?file=/u_noviny/2013/06_cerven/sitespecific.html>

⁶³ Srov.: VAIZ, Zdeněk: Studenti oživilí vzpomínku na Karlov, *Plzeňský deník*, 21.6.2013, s. 4, ISSN 1210-5139.

Blaník či na webových stránkách některých médií: Hitrádio FM Plus⁶⁴, QAP.CZ⁶⁵ nebo na stránkách města Plzně⁶⁶. Jak s informací naložila zbylá média, není známo. Ostatně na podzim 2013 je Univerzitními novinami připravován souhrnný článek o site specific na Karlově, který bude zároveň spojen s upoutávkou na národopisnou výstavu o historii této kolonie. Výstavu připravuje katedra antropologie Západočeské univerzity.

Jak jsme uvedli výše, site specific byl určen především pro Karlováky. Vzhledem k takové mediální propagaci jsme očekávali i jejich přiměřenou odezvu. Ta se však nakonec bohužel nedostavila, pouze jeden z recipientů si o akci přečetl na facebooku Západočeské univerzity. Zájem o Karlov ze strany veřejnosti jakoby už nebyl. Dá se v tom rozeznat nesporné působení „strukturální amnézie“. Bývalí obyvatelé čtvrti Karlov se nedostavili a neprojeвили ani zájem o tuto akci, i když pánové Kural a Zíka byli nadšeni naším zájmem.

5.3. Reflexe

Jak již bylo několikrát uvedeno, site specific projekt byl konstruován na základech umění participace. Spolupráce nastala bohužel pouze ve fázích přípravných. Karlováci nejevili a nejeví zájem o „svůj“ prostor ani o „své“ prostředí ve vztahu k současnosti. Avšak staví se i proti možné konfrontaci či diskusi o své paměti s „narušitelskými“ performery. Oni zůstávají ve svých žitých obrazech a „vybroušených“ vzpomínkách. Ve všem dalším jsou značně zdrženliví, možná do určité míry i bojácní. Přitom nebylo z naší strany čeho se obávat. Avizovali jsme, že hodláme vycházet pouze z jejich informací a z jejich paměti. Na veřejnou prezentaci „své“ historie se nakonec nedostavil ani jediný rodilý Karlovák. Tím pádem oblast spolupráce nebyla realizována v plném plánovaném měřítku. Došlo k ní pouze ve fázích přípravných. Realizace a diskuse nemohly tudíž dát vzniknout původně plánovaným cílům a důsledkům projektu. Neměli jsme možnost založit performance na platformě diskuse o místě ani konfrontovat oživlý objekt se vzpomínkami pamětníků.

Proces výzkumu uměním se zaměřil na momenty zániku, zapomnění, nepředání, nezájmu, a stagnace. S performery jsme měli neustále před očima nostalgickou vizi kolonie získanou od pamětníků. Brali jsme ji neustále do hry a přitom jsme počítali s tím, že se pohybujeme na ostré hraně. Převedení nostalgických vzpomínek do vizuálně-výrazové formy nás drželo

⁶⁴ [cit. 21.6.2013] <<http://www.hitradiofmplus.cz/clanek/do-plzenske-casti-karlov-se-dnes-vrati-zivot>>

⁶⁵ [cit. 21.6.2013] <<http://www.qap.cz/zpravy/zpravy-plzen/object/specialni-predstaveni-pripomene-stoletou-historii-zanikle-plzenske-ctvrti-49553/article.htm>>

⁶⁶ [cit. 21.6.2013] <<http://www.plzen.eu/obcan/aktuality/z-mesta/studenti-pripomenou-zaniklou-ctvrti-karlov.aspx>>

v auře jejich nedotknutelnosti. Chtěli jsme toužebně transformovat, ozvláštnit toto vědomí, ale vždy jsme se nějak dostali do slepé uličky. Zvolili jsme proto formu útržkovitých vzpomínek, ožvlýchlých výrazových obrazů, které jsme z pietnosti doplňovali odbornými daty. Závěr akce tvořil pelmel informací, obrazů a vzpomínek, který ukazoval budoucí jistou ztrátu paměti místa. I proto že si Karlováci pamatováním „vydržují“ pouze pár obrazů.

Forma site specific s tímto momentem pracovala rovněž. Během tříměsíční práce a návštěv Lidového domu jsme byli svědky stavby nového depa – tzn. překrytí zbylých základů budov novými povrchy a novými budoucími významy. Zůstaly (prozatím) zbytky starých alejí. Volná plocha byla oplocena a byl do lokality zamezen přístup. Lidový dům zůstal jako jediný prostor, prostředí k dispozici, ovšem uvnitř nebylo nic, co by odpovídalo původním účelům nebo na ně odkazovalo. Dochovaly se jen schované kulisy pod jevištěm a výstavka lustrů na půdě. Proto byla zvolena prohlídka objektu s náznaky činností, aby každý mohl vstoupit do procesu uvažování, aby si mohl znovu-přehrát vzpomínky na svou minulou někdejší návštěvu.

Nyní dejme prostor k dílčím reflexím performerů:

Anna Tomanová: Po celou dobu příprav jsem měla lehce obavy, zda bude představení provedeno dostatečně taktně, protože jde podle mě o velmi citlivé téma. Už sám návrat do prostoru, který člověk dlouhou dobu neviděl a který se za ten čas se velmi změnil, může někoho zasáhnout. K celému projektu bylo podle mne třeba přistupovat s dávkou diplomacie, což se nám snad nakonec povedlo. I když jsem měla pocit, že se pohybujeme na velmi tenkém ledě. Sama nemám o historii příliš velké znalosti a pouštět se do ztvárnění doby, kterou jsem nezažila a ještě k tomu mít jako diváky její pamětníky, byl pro mě nelehký úkol. Jsem ráda, že jsme vycházeli z osobních vzpomínek bývalých obyvatel, to mi dodávalo určitou jistotu. Asi by mi pomohlo, kdybychom vyslechli více obyvatel, nebo s nimi byli v kontaktu delší dobu a lépe je poznali. Myslím, že bychom získali více cenného materiálu, ze kterého lze vycházet při realizaci. Osobní vzpomínky pro mne byly tou nejzajímavější součástí akce.

Na přípravu celého představení a jeho nácvik bylo na můj vkus trochu málo času. Chápu, že to bylo asi maximální množství času, který tomu byli účastníci ochotni věnovat. Ale když se pevné obrysy akce začaly rýsovat teprve tři dny před realizací, bylo toho na mě najednou příliš. Nedokázala jsem během tak krátké doby zároveň na představení aktivně pracovat a zároveň získat dostatečný odstup k posouzení výsledku (prostě poddistancovanost).

Zaskočila mě poměrně vysoká návštěvnost (pro mě neočekávaná) a také publicita. Zároveň mě mile překvapila přítomnost pamětníka, kterého jsme dokonce ani nekontaktovali. Jeho spontánní přerušování naší performance vyprávěním vzpomínek z dětství pro mě bylo asi největší odměnou. V tu chvíli jsem cítila, že celá akce nebyla zbytečná. Tento pocit se vrátil, když se jediný přítomný pamětník rozhovořil po skončení akce o svých zážitcích z války (schovávání v krytu při bombardování). Jakákoli odezva je pro mě známkou, že akce byla vnímána a diváci o ní přemýšlí, tudíž splnila svůj účel. Pozitivní reakce nejstaršího diváka na naši performance mě potěšila a vyvrátila mé obavy, zda představení nebylo příliš nepochopitelné či necitlivě provedené.

Vojtěch Bláha: *K účinkování v site specific projektu na Karlově mě přizval Josef Pekárek jako svého bývalého spolužáka a člověka nadšeného pro podobné neobvyklé akce. Rád jsem přislíbil účast, přestože jsem absolutně neměl tušení, co od toho očekávat. Po několikerém setkání na Karlově však moje nejistoty odezněly, protože bylo znát, že má Josef jasnou vizi, jakou formu má ono představení mít a pod jeho vedením, začaly nápady, které se v hlavách nás performerů rodily, do sebe zapadat a utvářet celek, který dával smysl.*

Samotné veřejné představení navštívilo více lidí než jsem čekal a i reakce byly kladné. Docela nás potěšilo i neočekávané zapojení se jednoho z pamětníků do průběhu akce.

Na samotné přípravě se mi líbila komunikace mezi účinkujícími a to především diskuse, která byla v podstatě základem utváření celku. Dalším velkým pozitivem, bylo důkladné využití prostorů Lidového domu v Karlově a všemožných předmětů tam nalezených. V podstatě jako dokonalá kulisa neodmyslitelně posloužil i všudypřítomný prach. Rozhodně nelituji účasti na tomto projektu a příště již rozhodně nebudu váhat se zapojit do další podobné akce.

Petr Kutek: *V čem pro mě byla spolupráce na site specific projektu na Karlově přínosem? A jaké to bylo spoluvytvářet vzpomínku na toto zapomenuté místo? Jak už to tak u zajímavých projektů bývá, odpověď se mi hledá lehko. Žiji v Plzni celý svůj život a o tom, že existovala nějaké dělnická čtvrť Karlov, jsem měl jen velmi malé tušení. Potom, co mě pak Josef Pekárek přizval ke svému projektu a začal mě seznamovat s materiály, které v rámci příprav na svoji bakalářskou práci nasbíral, začalo to být dobrodružné. Postupně odhalujete příběhy lidí, kteří tam prožili svůj život, a i když jde o vzpomínky na to, jak si nějakí kluci hráli s prakem, má to v sobě velikou sílu, protože když se podíváte na současnou podobu Karlova, uvědomíte si, jak se svět mění a jediné co zůstává, jsou vzpomínky.*

Když jsme poprvé dorazili na místo, kde se celý projekt měl uskutečnit, nedokázal jsem si představit, jak celá čtvrť vypadala. Dnes tam jsou jen továrny, malá louka, která již také mizí díky výstavbě nového plzeňského depa, a dva památníky oné čtvrti. Těmi jsou dodnes fungující hospoda a starý uzavřený lidový dům, který je nejspíš i přes svoji trochu zašlou eleganci odsouzen k postupnému zániku.

Mám pocit, že tím, co jsem si tam během příprav prožil a za pomoci vzpomínek dosud žijících pamětníků, které jsme si na chvilku vypůjčili, pro mě to místo získalo vlastní hodnotu a pod slovem Karlov se mi vybaví konkrétní příběhy. Toto je jeden ze dvou hlavních přínosů, který pro mě osobně celý projekt měl. Tím druhým je i má zvýšená touha zajímat se o město, ve kterém žiji, a dozvědět se o něm něco víc. Pokud můžete nějaký příběh spojit s konkrétním místem, má to v sobě zvláštní kouzlo. Za toto poznání jsem rád a vážím si toho, že jsem se projektu mohl zúčastnit.

Anastasiya Toros: *Pro mě to byl zajímavý projekt. Nahlédnout do minulosti ne jen budovy, ale i části města, která kdysi byla, ale už nebude existovat. Bylo zajímavé uvědomovat si, že na tomto místě bylo sídliště a teď z něho je průmyslová zóna. Kulturní dům, který asi byl velmi důležitým pro sídliště, teď je jen dům na prodej. Jediná budova která ještě připomíná Karlov. Bylo to i zvláštní, být vevnitř a vidět vše, zbývalo jen hádat, co asi k čemu patřilo a co se kde odehrávalo. Nápad oživit naposledy budovu se mi líbil. Myslím si, že také i příchozím lidem, jelikož se jich přišlo podívat docela dost.*

Rozhodně stálo to za to nějakým způsobem vcítit se do života budovy a představovat si, jak to asi kdysi bylo.

Myslím si, že náš projekt byl zajímavý a ukázali jsme lidem naši inscenaci historie Karlova.

Martin Šnajdr: *Každý z nás zažil v životě párkrát situaci, kdy došlo ke změně něčeho, na co jsme byli zvyklí. Myslím tím zvyklí natolik, že jsme si vlastně ani nikdy předtím neuvědomili, že to vlastně někdy skončí. Možná teď mluvím až moc abstraktně, ale v podstatě každý rituál, ať vědomý nebo nevědomý, v nás zanechává jisté stopy. Pomáhá nám v prohloubení pocitu jistoty a bezpečí na tomto světě.*

Pokud si promítnu zpětně, co jsem kdy hezkého prožil, snažím se přijít na to, jestli bych tu poslední „reprízu“ nějakého svého rituálu prožil jinak, kdybych věděl, že je to naposledy. Nikdy jsem v sobě tuto otázku nevyřešil, respektive si nechci připustit, že ta poslední repríza byla opravdu poslední, a doufám ještě alespoň v jedno opakování.

V lidovém domě na Karlově jsem byl sice jen párkrát, ale zanechal ve mně mnoho dojmů a pocitů. Nejspíš to bylo proto, že jsme tam byli vždy jako parta lidí, kteří se dobře znají a už spolu něco zažili. V podstatě kamkoli jdu se svými přáteli, automaticky k tomu místu začnu mít jistý vztah – nostalgie je prostě vlezlá dáma.

Těch zážitků bylo na Karlově mnoho, nejen našich, ale i zprostředkovaných z vyprávění původních obyvatel. Abych se dostal k tomu, proč jsem začal vyprávět o rituálech. Mě se na celém projektu nejvíce líbil fakt, že vlastně na malou chvíli probouzíme ze spánku dům, který dříve ožíval denně. V té době nikdo nepřemýšlel nad tím, jestli tam jde do hospody naposled, anebo jestli je to poslední film, který tam může shlédnout. Nezáleží na tom, kolik se performance zúčastnilo lidí, důležité je, že (prozatím) ten poslední film, který tam někdo mohl shlédnout, promítal Petr a že (prozatím) poslední pivo, které si tam kdo mohl dát, mu natočila Zuzka. A bylo to v roce 2013!

a některých zúčastněných recipientů:

Klára Mrázová: *Osobně se mi zdálo téma "obnovit" Karlov nápadité a pozvání tehdejších obyvatel jako hezké spojení minulosti a současnosti. Dramaticko-vizuální zpracování se mi ale ovšem zdálo trochu zjednodušující, respektive mi přišlo, že příběh ztvárněný v krátké hře nešel příliš do hloubky, ale záleží na zadání a záměru. Na mě to bylo příliš rychlé a trochu povrchní, ale to může být pouze můj osobní dojem. Nicméně oceňuji velmi iniciativu a také možnost přijít se do objektu podívat a setkat se s někým, kdo zde prožil část svého života.*

Anonymní divák: *Čekal jsem, že se bude jednat o něco jako prohlídku s doplněním faktických informací o budově, nebo lokalitě, v které bude zakomponovaný hraný příběh. Když jsem do budovy vstoupil, nevěděl jsem, co mám očekávat a jak reagovat. Začátek prohlídky působil chaoticky, tudíž malý úvod by byl vhodný.*

Zapůsobilo na mně ale vystoupení v sále. Tomu dodalo největší emotivnost to, že byl shodou náhod přítomen člověk, který pamatoval bombardování.

Ve většině reflexí se objevuje motiv přítomného pamětníka, který přerušoval průběh performance doplňováním údajů i vzpomínek. To právě měl být hlavní cíl naší práce, který byl v širším měřítku znemožněn absencí Karlováků. Platforma pro diskusi a setkání se odehrála pouze v tomto přítomném mikroměřítku. Jsme rádi, že se tento pán dostavil a že ostatní Nekarlováci mohli být přítomni tomu, jak byla koncepce zamýšlena. Následovalo ono kýžené promlouvání si a diskutování zúčastněných performerů i recipientů navzájem. Pro Nekarlováky mohla být performance matoucí či povrchní, ale to jen z toho důvodu, že byla primárně tvořena pro zdejší pamětníky jako spouštěč procesu vzpomínání.

Dalším výrazným zaznívajícím akcentem byla participace a setkání během přípravných fází s pamětníky a odborníky. Naneštěstí nebyli další osoby vstřícné k jednání, aby mohly obohatit výslednou podobu výzkumu umění. Na druhou stranu se objevila myšlenka spojení skupiny performerů s prostorem, prostředím Lidového domu. Věříme, že události zde konané dokáží vytvořit silnou vzpomínku v pamětech zúčastněných osob. Počítáme ale také s tím, že postupem času zůstane v hlavách pouze jistý transformovaný a modifikovaný obraz z reálné akce. Vše se odehrálo bez záznamu, a tudíž jediným záznamovým médiem je naše selektující paměť. Vzájemná participace vytvořila historii místa a umožnila lokalitě Karlov přežít alespoň ještě jednu generaci jako živý a hlavně žitý prostor, prostředí.

Nesporným přínosem pro všechny je ale i pedagogický rámec, který se vztahuje k historii určité lokality, reálnému zakoušení událostí a činností anebo komunikačním schopnostem. Obohacení svého života skrze konkrétní vizuální výraz, živý obraz či ozvláštnění průměrné každodennosti je to, co umožňuje člověku přistoupit ke sféře umění a posiluje to i tvůrčí dovednosti, rozvíjí obrazotvornost.

6. Bylo to k něčemu?

Prošli jsme celým procesem navracení tváře plzeňské bývalé čtvrti Karlov. Snažili jsme se získat co nejvíce písemných i verbálních informací, navázat vztahy s pamětníky, ohledávali a sžívali jsme se s prostorem, prostředím Karlova a Lidového domu. Využili jsme kontexty a možnosti oblastí výzkumu uměním, umění participace, site specific i zapomínání. Byl projekt, jak se lidově říká, vůbec k něčemu?

V rovině výzkumné jsme spolu s performery zdokumentovali, zanalyzovali nebo zažili celou lokalitu různými způsoby ozvláštňení. Tradičními metodami jsme zjistili historii a dávnou minulost kolonie. Zmapovali jsme si každý svým způsobem dnes již nepřístupný prostor, kde stávali dělnické domky. Dále jsme na vlastní tělo hledali a zakoušeli možnosti Lidového domu. To vše obohacovalo naši zkušenost a rozšiřovalo prekoncepty. Z tohoto povědomí vznikl souhrnný komplet osobně, ale i recyklovaně žitého Karlova z pohledu performerů. Výzkum nám umožnil výtvarně-výrazově „oživit“ prostor, prostředí za použití metodologického aparátu site specific. Dostali jsme tak do rukou moc (možnost), díky níž jsme se stali komentátoři minulosti. Mohli jsme ji recyklovat a tvořit s ní nové vztahy. Zveřejnili jsme také místní artefakty, které zde zůstaly „zapomenuty“ a vtáhli jsme je do výrazových dialogů s performery.

Participativní složka projektu se nakonec nenaplnila v celé plánované míře. Měli jsme možnost navázat styky s odborníky i s pamětníky, ovšem ti posléze ztratili o projekt zájem. Díky těmto lidem jsme alespoň na okamžik nastartovali proces uvažování, vzpomínání. Vedli jsme společně rozhovory. Když mělo přijít na recipientskou účast na realizaci, tak se již neozvali. Tím pádem realizace site specific jako platforma pro diskusi nebo vzpomínání nepřinesla požadované výsledky. Zúčastnění recipienti sice přihlíželi „oživovacím“ akcím, které měly navrátit ztracenou/nechtěnou tvář, ale jelikož se u nich nemělo co navracet, tak zůstali jen u vizuální složky projektu. Naštěstí jeden ze zúčastněných byl pamětník dávných událostí i na Karlově. Zapojoval se do dění, komentoval ho a následně diskutoval s performery i dalšími o celé akci. A především se u něho nastartoval proces uvažování, vzpomínání založený na viděných živých a žitých obrazech.

Umělecký kontext práce byl založen na konceptu. Jednalo se jednak o výše popsanou myšlenku „oživení“ místa, jednak o umělecké zpracování ideje zapomínání, ztráty nebo selekce. Vědomí Karlova se z myslí Plzeňanů vytratilo, a to i z toho důvodu, že neexistuje téměř žádná odborná natož populární⁶⁷ literatura o něm. Lokalita byla postupem času takto

⁶⁷ Například **HRBEK**, Rudolf: *Družina černého pera*, Plzeň: Krajské nakladatelství Plzeň, 1962.

zapomínána. Došlo zde k tzv. „strukturální anamnézi“. Paměť a vědomí zůstalo zachováno pouze v myslích bývalých obyvatel. Sice se objevil projekt *plzenskykarlov.cz*, který se snaží zachytit podobu místa, ovšem netušíme, jak se bude vztahovat k osobním vzpomínkám lidí. Karlováci drží svou nedostupnou komunitu a v ní se pravděpodobně točí všechna byt' již selektovaná paměť (pamatování). Cílem našeho projektu bylo z tohoto učinit umělecký výstup práce. Zjistili jsme, že Karlováci vymírají a nepředávají vědomí místa potomkům. Vše je pouze myšlenkou. Až všichni zemřou, zbude jen fotografický či písemný obraz místa. Ten žitý se rozplyne. Na druhé straně tento proces již započal s lokalitou, kde se staví nové plzeňské depo. Pro nás se tento motiv stal zajímavou paralelou, a tak jsme zavrhlí záznam akce z naší strany. Performance zanikla stejně jako to v blízké době čeká místo a později lidi. Nedokončenou otázkou však zůstává, zda a u koho se v budoucnu stane účast a zážitek z akce pamatováním a u koho vzpomínáním. Z realizace projektu se na veřejnosti objevila jediná fotografie s neurčitým anotačním textem. (obr.13) Zájem o dění na Karlově ze strany Plzeňského deník se scvrkl na toto málo. Co bude znamenat akce pro zúčastněné?

Co projekt přinesl oblasti pedagogiky? Tato oblast vnesla do celého procesu důležitou veličinu, kterou se stala diskuse a reflexe. Všechny fáze přípravy a realizace se nesly v duchu vzájemných debat o výsledné podobě konkrétní části projektu. Formovaly se při nich názory a vnímání dílčích vizuálně-výrazových obrazů. Nejdůležitější bylo, aby se dosáhlo diskuse a reflexe akce jako primární platformy výzkumu uměním. Performeři se tak vyjádřili v kapitole 5.3. *Reflexe*, ale recipienti a veřejnost zůstala veskrze němá. Jediné, co se dochovalo je výše zmíněná fotografie v článku, kde není ani zachycena samotná akce, nýbrž diskuse během „přerušené“ performance pamětníkem. Podle nás se jedná o signifikantní snímek „návratu ztracené/nechtěné tváře“, který vyzdvihuje význam celého projektu a jeho opodstatněnost.

Nesmíme zapomenout ani na osobní přínos. Performeři se znali již dříve, byli studenty KVK. Až tento projekt pro ně objevil vzájemnou pospolitost a společný zájem o performativní činnosti. Stmelil skupinu a stal se budoucím styčným bodem vzpomínání; převážně proto, že se podíleli na žitém (recyklovaném, transformovaném) komunitním tvoření na rozdíl od uzavřených Karlováků. Metody ozvláštnění bývalé dělnické kolonie s jejich intencemi a postřehy umožnily otevřít veřejný prostor a diskusi pro „návrat ztracené/nechtěné tváře“, i když akcí nazvanou *Poslední rozloučení*. Site specific performance, tato práce i dílčí vzpomínky naše a pamětníků budou vyhodnoceny, setříděny a založeny do archivu. Bude se na některou z tváří Karlova vzpomínat?

7. Summary

This thesis, entitled “Return of the Lost/Unwanted Face of Karlov District” focuses on a former district in Pilsen, which was built in 1910-1913 by Škoda Works. This project focuses on arts-based research, participatory art and two aspects of rejuvenation: site specific and the art of forgetting. A group of performers spent three months trying to find ways to bring the locality back to life. Options include rejuvenation, restoration, or transformation. This research makes use of written sources, interviews with contemporary witnesses and experts, as well as experiencing the concrete space and environment. We have examined the ways in which memory is selective. We have found a difference between remembering and reminiscence. The building of People’s House, which is the last monument of the former district, was chosen for the project’s focus. The theatre set pieces there remain well preserved. Our goal is the creation of a platform for discussion about the memory of the place, maintaining the ideology *genius loci*. We chose to use visually-expressive presentation using methods of dramatic education. We put on an event called “The Last Farewell” and we invited former inhabitants. The event was focused on bringing back memories and discussion about Karlov. We want this awareness to be passed on to future generations and not to succumb to “structural amnesia”. 12 people (including one contemporary witness) came to see the presentation, but unfortunately no one from Karlov attended. As a result, the discussion was rather small. We decided not to record the event, because we decided to put the project through the same process of memory that has been the focus of this thesis--through “structural amnesia”. The conclusion of this thesis summarizes reflections (in the context of pedagogy) of participants on public participation and evaluates the achieved outcomes and given goals.

8. Seznam odborné literatury a pramenů

a) Seznam odborné literatury a dalších pramenů

BĚLOHLÁVEK, Miloslav: *Plzeňská předměstí*, Plzeň: NAVA, 1997, ISBN 80-7211-003-9.

BRESLER, Liora: Connectedness: Aesthetically Based Research, *Studies in Art Education*, 2006, roč. 48, č. 1, s. 52-69, ISSN 0039-3541. překl. H. Varhaníková [cit. 7.6.2012].
<<http://clanky.rvp.cz/clanek/o/z/3012/ESTETICKY-ZALOZENY-VYZKUM.html/>>

CONNERTON, Paul: Sedm typů zapomnění. *Labyrinth revue*, 2012, č. 31-32, s. 169-173, ISSN1210-6887.

ČEPELÁK, Václav: *Dějiny Plzně, sv. 2 1788-1918*, Plzeň: Západočeské nakladatelství, 1967.

EISNER, Elliot: Does Arts-Based Research Have a Future?, *Studies in Art Education*, 2006, roč. 48, č. 1, s. 9-18, ISSN 0039-3541. překl. H. Varhaníková [cit. 7.6.2012]
<<http://clanky.rvp.cz/clanek/o/z/3011/MA-VYZKUM-UMENIM-BUDOUCNOST.html/>>

HRBEK, Antonín: Dobrodružství na Černé řece, Plzeň: Západočeské nakladatelství, 1969.

HRBEK, Rudolf: *Družina černého pera*, Plzeň: Krajské nakladatelství Plzeň, 1962.

JANATA, Michal: Zapomínání jako nástroj vzpomínání, *Labyrinth revue*, 2012, č. 31-32, s. 11-12, ISSN1210-6887.

Labyrinth revue, 2012, č. 31-32, ISSN1210-6887.

LEŠKA, Vlastimil: *Plzeň včera a dnes*, Plzeň: NAVA, 2008, ISBN 978-80-7211-306-4.

SEARLE, R. John: *Mind*. New York: Oxford University Press, 2004. ISBN 978-0-19-515733-8.

SLAVÍK, Jan: K předmětu didaktik v estetických oborech vzdělávání, *Pedagogická orientace*, 2011, 21, č. 2, s. 67 – 85, ISSN 1211-4669.

SLAVÍK, Jan: K termínu „Vizuálně obrazné vyjádření“ v oboru Výtvarná výchova. *Výtvarná výchova*, 2007, roč. 47, č. 3-4, s. 17 – 21, ISSN 1210-3691.

SLAVÍK, Jan, **WAWROSZ**, Petr: *Umění zážitku, zážitek umění: teorie a praxe artefiletiky. 1. díl*, Praha: Univerzita Karlova, 2001, ISBN 80-7290-066-8.

SLAVÍK, Jan, **WAWROSZ**, Petr: *Umění zážitku, zážitek umění: teorie a praxe artefiletiky. 2. díl*, Praha: Univerzita Karlova, 2004, ISBN 8072901303.

SUK, Jan: Umění zapomínat?, *Labyrinth revue*, 2012, č. 31-32, s. 55-57, ISSN1210-6887.

- SULLIVAN**, Graeme: Research Acts in Art Practise, *Studies in Art Education*, 2006, roč. 48, č. 1, s. 19-35, ISSN 0039-3541. překl. H. Varhaníková [cit. 7.6.2012]. <<http://clanky.rvp.cz/clanek/c/U/3005/AKTY-VYZKUMU-V-UMELECKE-PRAXI.html/>>
- ULČOVÁ**, Marie: Karlov. Historie vzniku dělnické kolonie v Plzni, *Etnografie dělnictva*, 1983, roč. 10, s. 79-118.
- VÁCLAVOVÁ**, Denisa; **ŽIŽKA**, Tomáš a kol.: *Site specific*. Praha: Pražská scéna, 2008, ISBN 970-80-86102-44-3.
- VAIZ**, Zdeněk: Studenti oživilí vzpomínku na Karlov, *Plzeňský deník*, 21.6.2013, s. 4, ISSN 1210-5139.
- VALENTA**, Josef: Prolegomena k metodologii výzkumu v oboru edukačního dramatu 1, *Disk - časopis pro studium scénické tvorby*, 2012, roč. 11, č. 40/červen 2012, s. 67-85, ISSN 1213-8665.
- VALENTA**, Josef: Prolegomena k metodologii výzkumu v oboru edukačního dramatu 2, *Disk - časopis pro studium scénické tvorby*, 2012, roč. 11, č. 41/ září 2012, s. 93-103, ISBN 1213-8665.
- ZÁLEŠÁK**, Jan: *Umění spolupráce*, Praha: Akademie výtvarných umění v Praze, Vědecko-výzkumné pracoviště, 2011 & Brno: Masarykova univerzita, 2011. ISBN 979-80-210-5707-4 & ISBN 979-80-87108-26-0.
- ZUSKA**, Vlastimil: *Mimésis – fikce – distance. k estetice XX. století*. Praha: Triton, 2002, ISBN 80-7254-285-0.

b) Seznam internetových zdrojů a pramenů

- [cit. 12.6.2013] <<http://312raf.com/clanek/letecky-virtuoz-f-lt-karel-posta-dfc>>
- [cit. 18.10.2012] <<http://aleph20.svkpl.cz/F/IL79BV9GVUST68SPLL43PBNLK9QT64IXK13UBE2CIDAKYDQU51-06825?func=find-d-0>>
- [cit. 18.10.2012] <http://aleph.nkp.cz/F/?func=file&file_name=find-b&local_base=nkc>
- [cit. 20.4.2013] <<http://amaterskedivadlo.cz/main.php?data=soubor&id=28411>>
- [cit. 20.4.2013] <<http://amaterskedivadlo.cz/main.php?data=soubor&id=7026>>
- [cit. 20.4.2013] <<http://amaterskedivadlo.cz/main.php?data=geo&id=9032>>
- [cit. 12.6.2013] <<http://www.classictrainers.cz/cs/provas/plzenaci-raf/posta/>>
- [cit. 15.6.2012] <<http://ecn.cz/pen/zmizela/index.stm>>

[cit. 21.6.2013] <<http://www.hitradiofmplus.cz/clanek/do-plzenske-casti-karlov-se-dnes-vrati-zivot>>

[cit. 1.6.2012] <<http://www.mapy.cz/s/7x1r>>

[cit. 19.11.2012] <<http://mistapametinaroda.cz>>

[cit. 21.10.2012]

<http://nahlizenidokn.cuzk.cz/ZobrazObjekt.aspx?encrypted=ifn9nTngQeuXu5QI3y3mRc3DQ0CLcEWDupSR11vS13Zv2d9w49TUOKSKhX7kcTKWd1a_0AF1YiMIrwsSO NYh1giflF2zd4ri4CrfobRWPSJhyQACIeqtEEGta8xk3mTtPLTmHxLQ9ibPsH9HZLEk g0i9JFn6AK_tltUyW36FQkOfgEjwslW0HA===>

[cit. 18.2.2013] <<http://www.nextreality.cz/obchodni-prostory-883-m2-plzen---skvrnany>>

[cit. 19.11.2012] <<http://pametnaroda.cz>>

[cit. 21.6.2013] <<http://www.plzen.eu/obcan/aktuality/z-mesta/studenti-pripomenou-zaniklou-ctvrt-karlov.aspx>>

[cit. 1.11.2012] <<http://plzenskykarlov.cz>>

[cit. 3.5.2013] <<http://plzenskykarlov.cz/fotogalerie>>

[cit. 3.11.2012] <http://plzen.idnes.cz/podivejte-se-na-zaniklou-plzenskou-ctvrt-karlov-vznikla-pred-100-lety-1jf-/Plzen-zpravy.aspx?c=A110324_085756_plzen-zpravy_alt>

[cit. 3.5.2013] <<http://plzenskykarlov.cz/karlov/mapa-karlova>>

[cit. 14.6.2013] <<http://podzemi.vplzni.com/>>

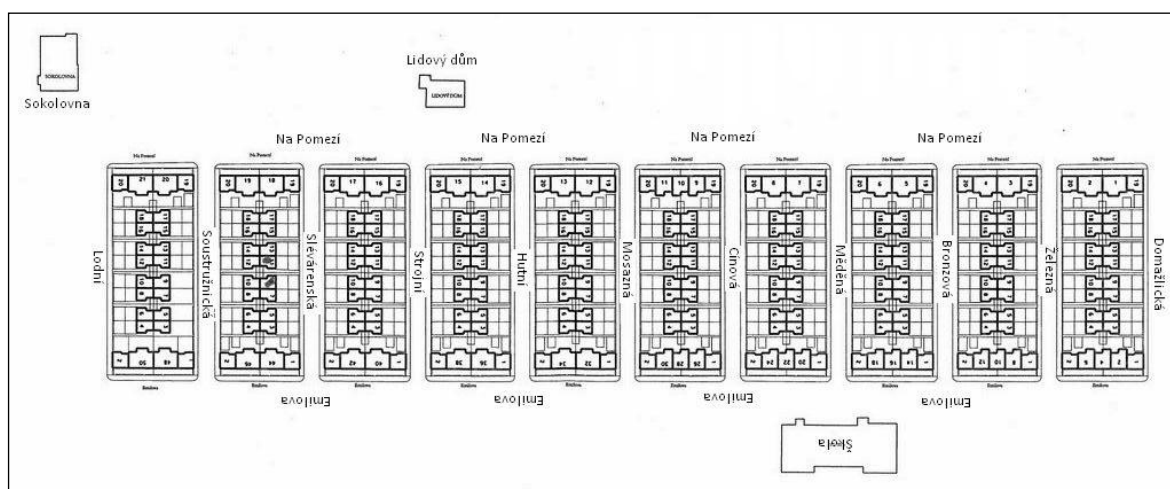
[cit. 21.6.2013] <<http://www.qap.cz/zpravy/zpravy-plzen/object/specialni-predstaveni-pripomene-stoletou-historii-zanikle-plzenske-ctvrti-49553/article.htm>>

[cit. 9.5.2013] <<http://www.startpointprize.eu/startpoint/prevadec.php>>

[cit. 21.6.2013]

<http://www.zcu.cz/u_noviny/index.html?file=/u_noviny/2013/06_cerven/sitespecific.html>

9. Obrazová příloha



obr.1 – Celkový plán Karlova s bloky domů, sokolovnou, školou a lidovým domem⁶⁸



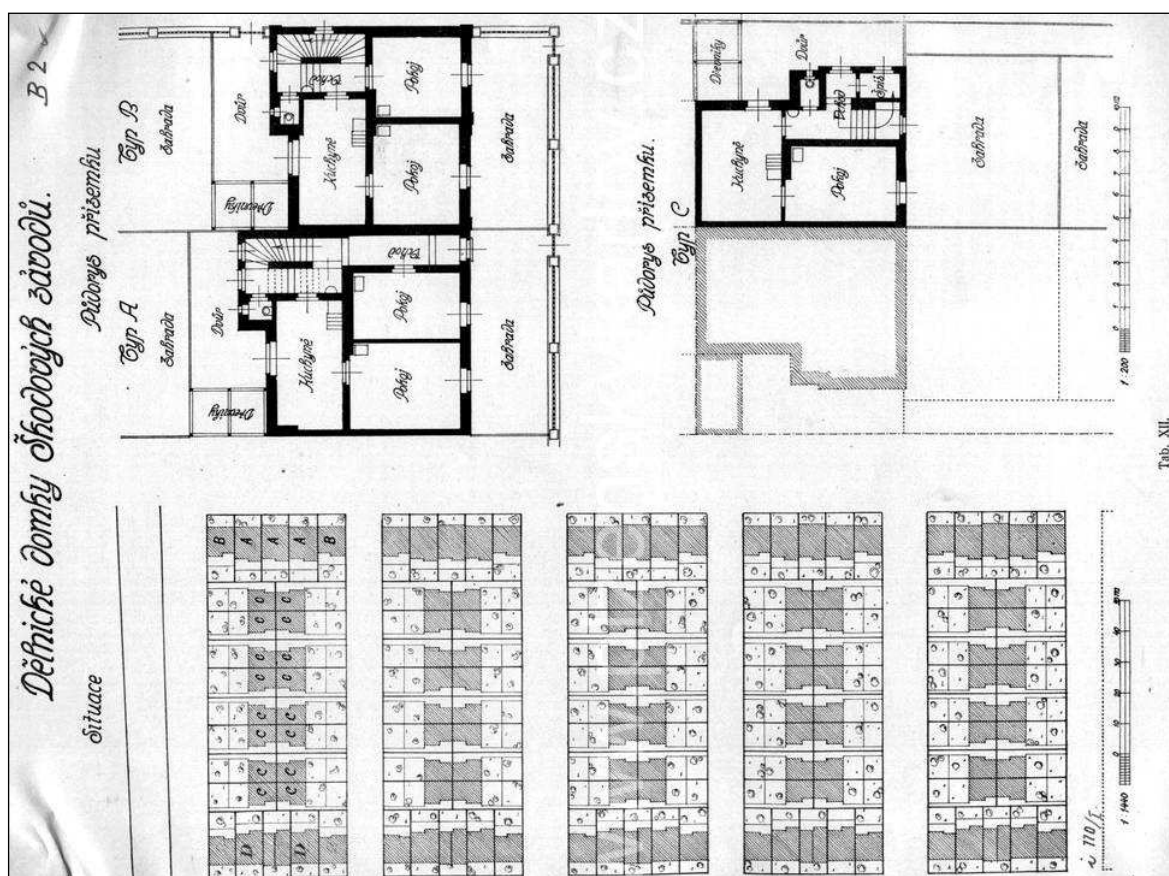
obr.2 – Letecký pohled na dělnickou kolonii Karlov⁶⁹

⁶⁸ [cit. 3.5.2013] <<http://plzenskykarlov.cz/karlov/mapa-karlova>>

⁶⁹ [cit. 3.5.2013] <<http://plzenskykarlov.cz/fotogalerie>>



obr.3 – Detailní snímek na blok karlovských domů z boční ulice ⁷⁰



obr.4 – Půdorysy bytových jednotek ⁷¹

⁷⁰ [cit. 3.5.2013] <<http://plzenskykarlov.cz/fotogalerie>>

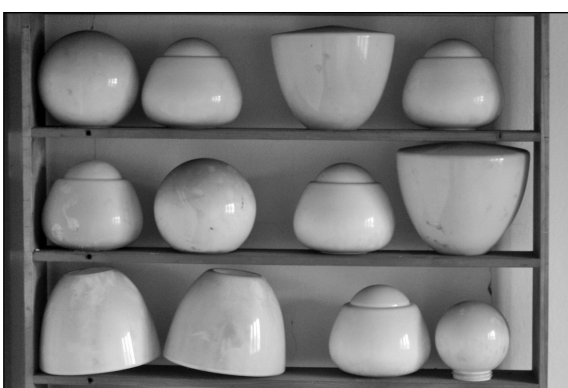
⁷¹ [cit. 3.5.2013] <<http://plzenskykarlov.cz/karlov/mapa-karlova>>



obr.5, 6 – Domy a škola po bombardování Škodovky 25.4.1945 ⁷²



obr.7, 8 – Setkání s Bohuslavem Kuralem a Jiřím Zíkou v Měšťanské besedě



obr.9, 10 – Lustry a divadelní kulisy schované pod jevištěm v Lidovém domě na Karlově

⁷² [cit. 3.5.2013] <<http://plzenskykarlov.cz/fotogalerie>>

STUDENTI OŽIVILI VZPOMÍNKU NA KARLOV



Do dnešní zaniklé plzeňské čtvrti Karlov se včera na okamžik vrátil život. V bývalém lidovém domě se odehrál dramaticko-vizuální site specific projekt vycházející z autentických příběhů tamějších obyvatel. Iniciátorem projektu je student Západočeské univerzity v Plzni Josef Pekárek. „Hlavním záměrem je připo-

menutí v současnosti už neznámé části Plzně a také akcentace vzpomínek lidí, kteří se vracejí v čase do dob druhé světové války,“ vysvětlil Pekárek. Představení je zároveň posledním rozloučením před zřejmě definitivním uzavřením prostor, jejichž výstavba byla dokončena právě před sto lety. Foto: Deník/Z. Vaiz

obr.13 – Zachycení akce v Plzeňském deníku⁷³

⁷³ VAIZ, Zdeněk: Studenti oživilí vzpomínku na Karlov, *Plzeňský deník*, 21.6.2013, s. 4, ISSN 1210-5139.