

Západočeská univerzita v Plzni

Fakulta pedagogická

Katedra historie

**MODERNÍ ARCHEOLOGICKÝ  
VÝZKUM NA BÍLINSKU**  
BAKALÁŘSKÁ PRÁCE

**Michaela Zdeňková**

Historie se zaměřením na vzdělávání

Vedoucí práce: PaedDr. Helena Východská

**Plzeň, 2012**

Prohlašuji, že jsem tuto práci vypracoval (a) samostatně s použitím uvedených pramenů  
a literatury.

V Plzni, ..... 2013

.....  
Michaela Zdeňková

## Poděkování

Děkuji své vedoucí bakalářské práce PaedDr. Heleně Východské za cenné rady, připomínky a metodické vedení práce.

# OBSAH

<b>ÚVOD</b>	<b>6</b>
<b>1. MĚSTO BÍLINA</b>	<b>9</b>
<b>1.1 Historie města</b>	<b>10</b>
<b>1.2 Muzejní společnost v Bílině</b>	<b>12</b>
<b>1.3 Kapitoly z pravěkých dějin Bílinska</b>	<b>14</b>
1.3.1 Doba kamenná na Bílinsku	14
1.3.2 Starší doba bronzová na Bílinsku	15
1.3.3 Střední doba bronzová na Bílinsku	16
1.3.4 Mladší a pozdní doba bronzová na Bílinsku	16
<b>2. SOUHRN NEJVÝZNAMNĚJŠÍCH NÁLEZŮ NA BÍLINSKU</b>	<b>18</b>
<b>2.1 Keltské pohřebiště z Radovesic</b>	<b>18</b>
<b>2.2 Keltský poklad – Lahošť</b>	<b>18</b>
<b>2.3 Prakettská osada u Hostomic</b>	<b>20</b>
<b>2.4 Slovanské hradiště v Zabuřanech</b>	<b>22</b>
<b>2.5 Další významné nálezy</b>	<b>23</b>
2.5.1 Libkovice (Mariánské Radčice)	23
2.5.2 Jenišův Újezd	24
2.5.3 Bžany	25
<b>3. DOLY BÍLINA A VÝZNAMNÉ NÁLEZY</b>	<b>26</b>
<b>3.1 Minulost</b>	<b>26</b>
<b>3.2 Současnost</b>	<b>26</b>
<b>3.3 Bílinské moře v době dinosaurů a prvních savců</b>	<b>27</b>
<b>3.4 Zkamenělina želvy</b>	<b>28</b>
<b>3.5 Záhadné kamenné koule</b>	<b>29</b>
<b>4. ZÁCHRANNÝ ARCHEOLOGICKÝ VÝZKUM V BÍLINĚ V R. 2010</b>	<b>31</b>
<b>5. ZOOMORFNÍ FIGURKY</b>	<b>33</b>
<b>6. ARCHEOLOGICKÝ POKLAD V BÍLINĚ STARÝ AŽ 1000 LET</b>	<b>35</b>
<b>6.1 Hrob vampýra v Bílině</b>	<b>37</b>

<b>7. ZÁVĚR</b>	<b>40</b>
<b>SUMARY</b>	<b>41</b>
<b>LITERATURA</b>	<b>42</b>

## ÚVOD

Téma bakalářské práce „**Moderní archeologický výzkum na Bílinsku**“ jsem si vybrala z důvodu zájmu o období pravěkých a středověkých dějin a také proto, abych se dozvěděla něco více z historie o Bílinském regionu, ze kterého pocházím. Dalším důvodem pro zpracování toho tématu byl fakt, že v letech 2010 a 2011 proběhlo v Bílině několik mimořádných archeologických výzkumů, které doposud nebyly shrnuty a uvedeny v žádné odborné publikaci.

Obsah mé bakalářské práce bude založen na odborných informacích o nalezištích v tomto regionu, které se budu snažit co nejvíce prozkoumat a následně popsat. V první kapitole své práce, kterou jsem nazvala „**Město Bílina**“, jsem se věnovala právě tomuto městu. Jeho historie sahá až do mladší doby kamenné, a proto zvláště pravěkým dějinám jsem poskytla v této kapitole poměrně velkou část. Zmiňuji se zde také o muzejní společnosti, která ve městě působila od roku 1902 a díky níž vznikla spousta archeologických sbírek.

Ve druhé kapitole, jež nese název „**Souhrn nejvýznamnějších nálezů na Bílinsku**“, uvádím sedm nejvýznačnějších nálezů či nalezišť, jež se v tomto regionu nachází. Jedná se o **Keltské pohřebiště z Radovesic, Keltský poklad v Lahošti, Prakeltskou osadu u Hostomic a Slovanské hradiště v Zabrušanech**. Dále to jsou **Libkovice** (Mariánské Radčice), **Jenišův Újezd** či **Bžany**.

Třetí kapitola se zabývá tématem **doly Bílina** a jejich vlivem na archeologické nálezy ve zdejším regionu. Zde shrnuji nálezy od F. A. Reusse, díky němuž vznikly v Bílině první paleontologické sbírky, až k objevům dnešní doby. Část v této kapitole hodlám věnovat i objevům mořské fauny coby pozůstatkům druhohorního moře. Dnešní oblast Bíliny byla s největší pravděpodobností v době druhohor pouhým ostrovem nebo poloostrovem. Třetí kapitola bude také přinášet informace o významných nálezech, jako jsou zkameněliny želv či záhadné kamenné koule.

Čtvrtá kapitola „**Záchranný archeologický výzkum v Bílině v r. 2010**“ se zabývá výzkumem, jenž byl proveden ve dnech 12. října až 31. listopadu 2010. Tento výzkum

je považován za jeden z nejrozsáhlejších záchranných archeologických výzkumů na území města Bíliny. Výzkumem byla odhalena spousta pravěkých archeologických objektů.

Pátá kapitola nesoucí název „**Zoomorfní figurky**“ informuje právě o těchto hliněných zvířecích figurkách, které byly objeveny při archeologickém výzkumu, jež proběhl v letech 1988 – 1991 v obci Libkovice. Archeologové odkryli sedm neúplných zvířecích plastik včetně šesti zlomků hliněných rohů. Při odkrývání následujících objektů byly nalezeny další pozoruhodné předměty, a to malé hliněné kuličky či kousky keramiky vymodelované do tvaru ploché čtyřcípé hvězdy.

Šestá a zároveň poslední kapitola „**Archeologický poklad v Bílině starý až 1000 let**“, pojednává o nejčerstvějším záchranném archeologickém výzkumu, který proběhl na území města Bíliny.

Cíle své absolventské práce spatřuji především ve shrnutí a zpřehlednění nových a dosud nepublikovaných archeologických výzkumů ve vytyčeném regionu. Předpokládám totiž, že tyto jednotlivé lokality a jejich archeologická interpretace budou v nejbližší budoucnosti začleněny do rozsáhlejší a syntetičtější publikace, v níž mohou ostatní regiony (Teplicko, Ústecko, Mostecko...) do jisté míry zastínit význam regionálních nalezišť Bílinska, které mne zajímají primárně.

K naplnění cílů jsem využila několika hlavních zdrojů badatelské práce. Hlavní metodou pro mne byla práce s odbornou literaturou a prameny. Za nejdůležitější publikace považuji „**33 let archeologické práce na zámku v Bílině: Nejvýznamnější objevy z let 1971-2004**“ od Petera Budinského, kde byla shrnuta veškerá archeologická naleziště za posledních 30 let a „**Archeologické prameny k mladší a pozdní době halštatské a k době laténské ve sbírkách bývalých muzeí v Bílině a Duchcově**“ taktéž od Petera Budinského. Obě tyto publikace podávají ucelený a systematický přehled nalezišť, a především dosavadních archeologických odborných prací regionální provenience.

Dalším zdrojem poznatků pro mne byl pramenný materiál např. ve formě nálezových archeologických zpráv. Z těchto jsem čerpala v případě **Záchranného archeologického**

**výzkumu v Bílině**, který proběhl ve dnech 12. 10. – 31. 11. 2010. Archeologický výzkum provedlo Regionální muzeum v Teplicích, p.o. ve spolupráci s firmou ArcheoBohemia, o.p.s. Nálezovou zprávu mi poskytl Aleš Kačérik, který se tohoto záchranného výzkumu sám účastnil.

K písemným zdrojům mé badatelské práce patří samozřejmě regionální tisk. Jedná se o čtrnáctideník města Bíliny „*Bílinský zpravodaj*“ a „*Hornické listy*“, které jsou vydávány Severočeskými doly, a.s. Oba tyto tisky hodnotím celkem pozitivně. Pro laické čtenáře jsou články srozumitelné a odborné informace jsou v nich prezentovány tak, aby byl čtenář seznámen se skutečnou podstatou daného výzkumu.

Neopominutelnou metodou mé práce se dále stal terénní výzkum. Jednotlivé lokality jsem navštěvovala především s cílem zajistit aktuální fotodokumentaci z právě probíhajících vykopávek a jejich výsledků. Některé z uvedených lokalit jsou v dnešní době změněny k nepoznání, a tak nebylo možné pořídit žádný doplňující obrazový materiál. K nalezištím, která bylo možné navštívit, uvádím řadu fotografií přímo v textu své bakalářské práce.



## 1. MĚSTO BÍLINA



*Pohled na město Bílina z Chlumu (Autor: Michaela Zdeňková, 2011)*

Bílina, malé město ležící v severovýchodních Čechách v nadmořské výšce 207 m, se zároveň nachází ve východní části Mostecké pánve, jež je tvořena třetihorními usazeninami jílu, písku a uhlí. Město je ze severu chráněno pásmem Krušných hor, které se v některých místech vypíná až do výše 900 m. n. m. a z východu je obklopeno vrcholky Českého středohoří. V nejbližším okolí města se ze zvlněné krajiny tyčí tři vrcholy: Bořeň, Rozkoš a Kaňkov, z nichž největší pozornost upoutá Bořeň, který svým vzhledem připomíná Lva chystajícího se ke skoku. Bořeň, mohutný znělcový masiv, vypínající se vysoko nad údolím řeky Bíliny, je výraznou dominantou zdejší krajiny. Na tomto skalnatém vrchu byla roku 1977 vyhlášena národní přírodní rezervace. Můžeme zde nalézt spousty vzácných rostlin a živočichů. Rezervaci prochází také naučná stezka, která vede z města Bíliny až na vrchol znělcového masivu.

Dolina, v níž se Bílina nachází, je poměrně špatně větratelná. Proudění větrů ze západu nestačí a velmi často nastává bezvětří, které má za následek zhoršení teplotní inverze. Takové poměry trvají i několik dní a v minulosti měly velmi škodlivé následky pro celou oblast. Na Bílinsku se velmi často vyskytují mlhy, a to až 80 dní v roce. Podnebí je mírně suché, jelikož toto území leží v dešťovém stínu Krušných hor.

## 1.1 Historie města

Řeka Bílina se svými přítoky, členitost terénu umožňující ochranu před nepřítelem, vysoká úrodnost půdy, ale i výhodné spojení jak s oblastmi severně od Krušných hor, tak i se středními Čechami, to vše vytvářelo výhodné podmínky k usídlení člověka na Bílinsku již od mladší doby kamenné. Ale teprve až příchod Slovanů v průběhu 6. století vytvořil etnicky souvislé osídlení, které přetrvalo až do dnešních dnů.<sup>1</sup>

Podle Kosmovy kroniky obývali teplickou část Podkrušnohoří **Běliňané**, kteří byli často ztotožňováni s Lemúzi<sup>2</sup>, jejichž kmenové hradiště leželo nejspíše na Švédské šanci u Zabušan. Bohatě vybavený hrob patřící lemúzské kněžně ze 2. pol. 9. století, jenž byl nalezen roku 1850 v nedalekých Želénkách, nám dokládá, že u toho kmene již existovala bohatá a mocná vládnoucí vrstva. Význam hradiště začal upadat s počátky sjednocování země pod vládou pražských Přemyslovců. V 10. století se správním střediskem stalo **bílinské hradiště** vystavěné na rulovém ostrohu v místech dnešního zámeckého parku nad městem.<sup>3</sup>

Důležitost bílinského hradiště se ukázala v roce 1040, kdy dochází k válkám mezi knížetem Břetislavem I. a císařem Jindřichem III. Do severních Čech vtrhl s nepřelíš početným vojskem míšeňský markrabí **Ekkehard**.<sup>4</sup> Prkoš, tehdejší bílinský kastelán, měl dostatečné množství sil, aby mohl postupu Sasů zabránit. Ekkehard však Prkoše podplatil, a tak jeho vojsko prošlo zemskou branou u Chlumce a po devět dní plenilo krajinu podél řeky Bíliny. Po vítězné bitvě u Domažlic táhne kníže Břetislav na sever. Zde uzavírá mír s markrabím Ekkehardem, který tuto oblast rychle opouští. Kastelán Prkoš byl prohlášen za zrádce. Následně byl zatčen, krutě mučen, popraven a vhozen do řeky Bíliny.

Na trůn nastupuje kníže Spytihněv II. Ten za své vlády nechává uvěznit a zřejmě i mučit svou švagrovou, první manželku Vratislava II. Dohled nad tímto úkolem svěřuje

---

<sup>1</sup>KOCOUREK, L. *Bílina v zrcadle staletí*. Teplice: NIS Teplice, 2001. 90 s. ISBN 80-23878-95-6

<sup>2</sup>**Lemúzi**: bájný slovanský kmen žijící na území Čech, za jehož území se považuje podhůří Krušných hor poblíž Teplicka.

<sup>3</sup>**Z historie města** [online]. [cit. 12. 11.2011]. Dostupné z: <http://www.bilina.cz/mesto/z-historie-mesta>

<sup>4</sup>**Ekkehard**: míšeňský markrabí v letech 985 – 1002. Po smrti císaře Oty II. bojuje s českým knížetem Boleslavem II. o Míšeň. V letech 997–999 táhl do Itálie společně s Otou III., po jehož smrti se snaží získat královskou korunu.

do rukou svému příznivci **Mstišovi**. Ten bere svůj úkol velice horlivě a za jeho splnění obdržel úřad bílinského kastelána. Spytihněv brzy umírá a jeho nástupcem se stává právě Vratislav. Mstiš si pokusil nového knížete udobřit a tak ho pozval na vysvěcení svého kostela sv. Petra v Bílině.

Mstišovým nástupcem byl Kojata, který r. 1086 odchází do vyhnanství a to poté co se s knížetem Vratislavem nepohodl ohledně biskupství. Podle některých historiků patřil Kojata do významného českého rodu **Hrabišů**<sup>5</sup>, kteří si v průběhu 12. století vytvořili ze statků v bílinské provincii mohutnou základnu<sup>6</sup>. V roce 1207 se stává bílinským kastelánem mladší bratr Hrabiše, Slavek, který v letech 1198-1201 a 1212-1226 působí jako přední dvořan Přemysla Otakara I. Slavkovi potomci sídlili na hradě Oseku – Riesenberga a dle toho užívali své rodové jméno Páni z Rýzmburka.

Bílina si postavení centra provincie udržela až do počátku 13. století. Posledním uvedeným kastelánem je Jaroš, který zde na město dohlížel od roku 1222. V této době se hlavním střediskem stává město Most. Bílina je roku 1237 darována Václavem I. Ojířovi z Frýdberka. Ten zde nechal postavit vedle bývalého hradiště gotický hrad, na jehož místě dnes stojí bílinský zámek. A právě od roku 1237 do počátku 15. století patřila Bílina výhradně německým držitelům.

Od roku 1502 je město v držení rodu Lobkoviců a to v rukou **Děpolda z Lobkovic**, jenž je zakladatelem bílinské větve tohoto starobylého českého šlechtického rodu. Po smrti kněžny Eleonory, jež se provdala za knížete Filipa, člena roudnické větve Lobkoviců, vymírá bílinská větev Lobkoviců po přeslici a na její místo nastupuje větev roudnická. Za vlády této kněžny dochází k velkému rozvoji lázeňství. I přes zrušení roboty roku 1848 si Lobkovicové udržují své postavení a déle se podílejí na rozvoji města.

První světová válka, která měla za důsledek rozpad rakousko-uherské monarchie a vznik Československa, přerušila také rozvoj města. V průběhu třicátých let 19. století převzala většina zde žijících Němců nacistické myšlenky a tím se také přičinila na

---

<sup>5</sup> **rod Hrabišů**: později páni z Rýzmburka - významný český rod pocházející z 13. století, který ve své době patřil k nejpřednějším rodům v knížecích Čechách vůbec. Ve 12. století jim patřilo město Most, kde zřejmě nechali vystavět hrad Hněvín. Patřilo jim také město Duchcov, které, v té době ještě jako vesnice, získalo svůj název Hrabišín.

<sup>6</sup> **Z historie města** [cit. 18. 12. 2011]. Dostupné z: <http://www.bilina.cz/mesto/z-historie-mesta>

rozpadu tehdejšího státu. Po druhé světové válce dochází k násilným odsunům Němců. To přispělo k úbytku obyvatelstva ve zdejší oblasti a při sčítání lidu bylo v Bílině v roce 1947 napočítáno pouze devět tisíc převážně českých obyvatel. Dnes má město přibližně šestnáct tisíc obyvatel.

## **1.2 Muzejní společnost**

Muzejní společnost v Bílině byla sice založena v roce 1902, archeologická sbírka bývalého Městského muzea v Bílině se však systematictěji začala budovat až v letech 1921 – 1922. Spravování muzea v té době dostává na starost **Gustav Laube**<sup>7</sup>, který zde pracuje až do roku 1947, kdy musel s dalšími vysídlenými Němci opustit tehdejší Československo. Dary, nákupy a vlastním výzkumem byla vytvořena kolekce čítající po ukončení výchozí revize, provedené J. Muškou v letech 1976 – 1979 a zakotvené v přírůstkové knize fondu Bílina, celkem 15772 kusů artefaktů a souborů sbírkových předmětů.<sup>8</sup>



*Bílinský zámek s věží radnice (Autor: Michaela Zdeňková, 2012)*

Vybudování muzea v areálu zámku v Bílině bylo rozhodnuto v šedesátých letech 19. století. Bílinský zámek měl k naplnění zřizovatelova zadání Archeologickému

---

<sup>7</sup>**Gustav Laube:** německo-český pedagog, paleontolog a geolog žijící v letech 1839-1923, který se specializoval na geologii Krušných hor a lázeňských oblastí. Zajímal se o třetihorní plazy, ryby a obojživelníky.

<sup>8</sup> BUDINSKÝ, Peter. *Archeologické prameny k mladší a pozdní době halštatské a k době laténské ve sbírkách bývalých muzeí v Bílině a Duchcově*. Svazek 30. Teplice: Regionální muzeum v Teplicích, 2001. 190 s. ISBN 80-85321-27-0

muzeu vynikající předpoklady. Hradiště, které na ostrohu v prostoru dnešního zámeckého parku bylo vybudováno ve 2. polovině 10. století jako opěrný bod vlády Přemyslovců v severozápadních Čechách (vyhlášené v roce 1966 za archeologickou památkovou rezervaci), a středověké jádro Bíliny jsou jedinečnými památkami na nejstarší období Českého státu, na organizaci přemyslovské moci a na vznik a vývoj měst. Těleso raně barokního zámku postavil na zbytcích středověkého hradu Děpolda z Lobkovic. Děpoldovi potomci, **bílinsko-roudnická větev** rodu Lobkoviců, hospodařili pak na bílinském panství až do průběhu 2. světové války. Po roce 1945 přešel zámek v Bílině pod správu Národní kulturní komise a v letech 1950-1956 se změnil v kasárny. Až od roku 1956 začalo část zámku využívat tehdejší Okresní muzeum v Bílině, které v přízemí do konce padesátých let vybuvovalo expozice k pravěku a středověku Bílinska (*Merten 1965*).<sup>9</sup>

Dne 24. 11. 1960 proběhla velmi důležitá schůzka projednávající další osudy bílinského muzea. Na schůzi bylo dohodnuto a doporučeno, aby zámek v Bílině byl využit jako specializované muzeum pro archeologii v oblasti těžby Severočeského hnědouhelného revíru. Později bylo od tohoto návrhu ustoupeno. Roku 1971 vzniká v Bílině archeologický odbor a jeho novým vedoucím je jmenován **Peter Budinský**. Ten konkretizoval a doplnil předchozí koncepcce Archeologického muzea a zároveň vypracoval návrhy pro jejich další rozvoj v následujících letech. Do svých plánů také zahrnul vybudovat v prvním patře zámku stálou expozici věnovanou pravěku a ranému středověku severozápadních Čech a k tomu menší variabilní specializované archeologické expozice. Sály prvního a druhého patra severní věže zámku měly sloužit k instalaci historické expozice Bílinska. K výstavní činnosti se předpokládalo využít i prostory zimní zahrady, která k severní věži přiléhala.<sup>10</sup>

Do konce roku 1973 byla v pěti sálech prvního patra severní věže zámku dokončena instalace expozice k slovanskému osídlení severozápadních Čech a část historické expozice bílinského regionu. Počátkem roku 1974 byla zahájena realizace první

---

<sup>9</sup> BUDINSKÝ, Peter. *33 let archeologické práce na zámku v Bílině: Nejvýznamnější objevy z let 1971-2004*. Svazek 32. Teplice: Regionální muzeum v Teplicích, 2007. 154 s. ISBN 978-80-85321-00-5

<sup>10</sup> BUDINSKÝ, Peter. *33 let archeologické práce na zámku v Bílině: Nejvýznamnější objevy z let 1971-2004*. Svazek 32. Teplice: Regionální muzeum v Teplicích, 2007. 154 s. ISBN 978-80-85321-00-5

specializované archeologické expozice **Prakeltská osada u Hostomic na Bílinsku**<sup>11</sup>, o které se více zmiňují ve třetí kapitole.

Také tento pokus vybudovat u muzea v Teplicích specializované archeologické pracoviště ztroskotal počátkem roku 1975, kdy podstatné části areálu bílinského zámku musely být pronajaty nově zřízenému generálnímu ředitelství spojených státních statků okresů Teplice a Most. Teprve až v roce 1985, po rozpadu státních statků, se podařilo archeologickému odboru získat zpět ztracené prostory k expoziční a výstavní činnosti.

Listopadové události roku 1989 a změna politického klimatu znamenaly i pro archeologické pracoviště teplického muzea na zámku v Bílině začátek další etapy vývoje. Po zrušení krajských národních výborů zřizovatelem teplického muzea se po krátkém přechodném období stalo od roku 1992 Ministerstvo kultury ČR a název muzea se změnil na Regionální muzeum v Teplicích. Ekonomická situace bohužel přinutila Ředitelství státních statků okresu Teplice vyklidit areál bílinského zámku, současně však bylo zahájeno restituční řízení se záměrem vrátit zámek původním majitelům, rodině Lobkoviců.<sup>12</sup>

## **1.3 Kapitoly z pravěkých dějiny Bílinska**

### **1.3.1 Doba kamenná na Bílinsku**

První prokazatelné projevy osídlení Bílinska jsou spojeny s příchodem zemědělců v 6. – 5. tisíciletí př.n.l., jež jsou archeology nazývány lidem s keramikou lineární.<sup>13</sup> Lid s keramikou lineární a lid s keramikou vypíchanou si na Bílinsku vybuvoval poměrně hustou síť osad, která zanechala stopy po svých sídlištích v prostorách dolů, v pískovných za Chlumem, na mnoha místech Mosteckého předměstí či v okolí Bořeně.

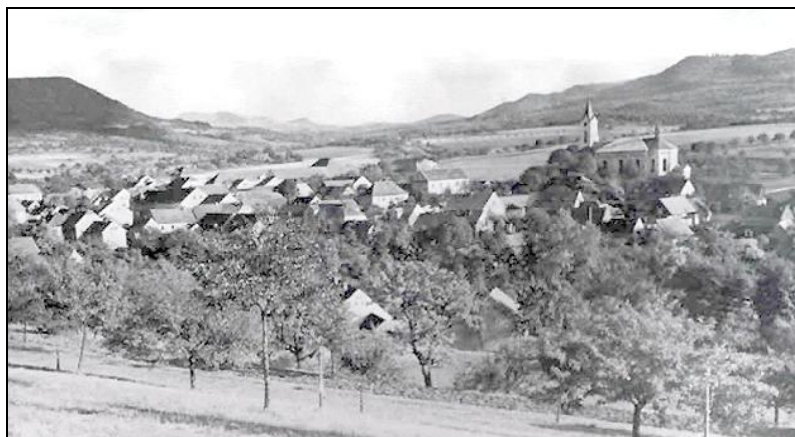
---

<sup>11</sup>BUDINSKÝ, Peter. *33 let archeologické práce na zámku v Bílině: Nejvýznamnější objevy z let 1971-2004*. Svazek 32. Teplice: Regionální muzeum v Teplicích, 2007. 154 s. ISBN 978-80-85321-00-5

<sup>12</sup>BUDINSKÝ, Peter. *33 let archeologické práce na zámku v Bílině: Nejvýznamnější objevy z let 1971-2004*. Svazek 32. Teplice: Regionální muzeum v Teplicích, 2007. 154 s. ISBN 978-80-85321-00-5

<sup>13</sup>**Lid s lineární keramikou:** Neolitická kultura rozšířená ve střední Evropě v 6 tisíciletí před n. l., která svůj název nese podle charakteristické výzdoby nádob rovnými či zakroucenými linkami.

Nejlépe byla prozkoumána **osada u Radovesic**, o které se podrobněji zmiňují ve třetí kapitole.<sup>14</sup>



*Osada Radovesice*

(Dostupné z: <http://www.ukp98.cz/polabi/labe/obce/tp/radovesice.htm>, 12. 1. 2012)

Třetí tisíciletí př.n.l., kdy byl kámen hlavní výrobní surovinou, můžeme nazývat tisíciletím lidu s nálevkovitými poháry a lidu řivnáčské kultury. Pozůstatky osad lidu nálevkovitých pohárů byly nalezeny na několika místech města Bíliny. Prozkoumána byla opět část u Radovesic, ale i prostory bývalé Černé pískovny, údolí Syčivky směrem ke Kučlínu či v poloze Pod Chlomkem U Radovesic. Zemřelí této kultury byli do hrobů ukládáni nespáleni a jejich výbava obsahovala keramiku a předměty osobní potřeby. Lid řivnáčské kultury zřejmě nebyl v této oblasti hojně zastoupen. Nálezy velkého množství kamenných a kostěných nástrojů či keramiky jsou nahlášeny pouze z dolu Rudiay II u Chudeřic a z pískovny tohoto dolu, která těžila na územním katastru města Bíliny.

### **1.3.2. Starší doba bronzová na Bílinsku**

Počátky starší doby bronzové jsou na Bílinsku spjaty s lidem **únětické kultury**. Stopy po únětických sídlištích nacházíme v Bílině v dole Rudiay I a také v místech bývalých pískoven poblíž Mosteckého předměstí a za Chlumem. Další zbytky osad byly nalezeny v pískovnách u Chudeřic nebo u jižního a jihozápadního úpatí Bořeně.

---

<sup>14</sup>BUDINSKÝ, Peter. Kapitoly z pravěkých dějin Bílinska. Doba kamenná. *Bílinský zpravodaj*. Únor 1996, ročník VII, str. 8.

Pohřby únětické kultury byly ukládány zpravidla nedaleko osad. Bohužel na Bílinsku dosud nebyl realizován takto plošně rozsáhlý terénní výzkum, který by nám tuto situaci doložil a pomohl nám dodnes nalezené hroby přiřadit ke známým sídlištím. Hroby byly nalezeny v dole M. Gorkij, ale také uvnitř města v ulicích B. Němcové na Mosteckém předměstí a na Újezdě. Na pahorku u Břežánek byly archeology odkryty hroby, kde byli zemřelí zajištěni kamennými schránkami a zatím úplně největší hřbitov lidu únětické kultury byl odkryt v letech 1913 až 1914 v prostoru těžby mezi Chotějovicemi a Světcem, kde byl nalezen unikátní hrob, do něhož bylo pohřbeno až 5 jedinců.<sup>15</sup>

### 1.3.3 Střední doba bronzová na Bílinsku

Kolem roku 1500 př.n.l. proniká z Podunají do české kotliny a do Podkrušnohoří lid mohylové kultury, který zde obsadil osady únětických obyvatel starší doby bronzové. Na průmyslovém Bílinsku se bohužel mohylová pohřebiště nedochovala a nejbližší pohřebiště bylo objeveno a prozkoumáno počátkem padesátých let v lesíku u Zabušan.

Předměty sídlištního charakteru, keramika, bronzové nástroje či ozdoby byly na Bílinsku objeveny při těžbě v Titzlerově pískovně za Chlumem, na dolech Rudiay I a II či na dolu Amalie II. Za předměty sídlištního charakteru považujeme do země vyhloubené zásobnice k uchovávání obilovin a dalších potravin, které byly odkryty v pískovně Okresní správy silnic za Chlumem, poblíž Mosteckého předměstí či u jižního a jihozápadního úpatí Bořeně.<sup>16</sup>

### 1.3.4 Mladší a pozdní doba bronzová na Bílinsku

V mladší a pozdní době bronzové, mezi léty 1300 – 900 př.n.l., patřilo Bílinsko knovízskému lidu, který zde vytvořil nezvykle hustou síť osad, a jejich stopy byly nalezeny na všech místech, kde byly vykonány nějaké zemní práce. Za zmínku jistě stojí sídliště ležící na úpatí Bořeně, jež bylo prozkoumáno správcem bílinského muzea **G. Laubem** v letech 1925 – 1927. Na místě osad se většinou dochovaly zásobní jámy,

---

<sup>15</sup>BUDINSKÝ, Peter. Kapitoly z pravěkých dějin Bílinska. Starší doba bronzová. *Bílinský zpravodaj*. Duben 1996, ročník VII, str. 11

<sup>16</sup>BUDINSKÝ, Peter. Kapitoly z pravěkých dějin Bílinska. Střední doba bronzová. *Bílinský zpravodaj*. Květen 1996, ročník VII, str. 7



kteře obsahovaly zlomky z nadob, ruzne nastroje z kostı a palene hlıny a velmi ojedinele i drobne pedmety z bronzu.<sup>17</sup>

Hromadny nalez velkeho mnozstvı zlomku bronzovych seker, srpu, jehlic a krouzkuu pochazı z **Lazan na Chomutovsku**. S nadsazkou muzeme tvrdıt, že majitel techto nastroju, zřejme mıstnı kovolitec, byl jednım z prvnıch archeologu. V souboru byly totiž objeveny i zlomky bronzovych jehlicuneticke kultury, kteře dana osoba zřejme nekde nalezla.<sup>18</sup>

Mezi lety 900 – 700 př.n.l. sıdlil na Bılınsku lid s keramikou štıtarskeho typu knovızske kultury, kteřy byl velmi vyspely a doklady o jeho technicke vyspelosti nam poskytujı nalezy souboru bronzovych pedmetu v nedalekem Svetci, Křemyži a Hostomicıch. Na dole Fridrich poblıž Hostomic byl odkryt hrob vysoko postaveneho jedince, kteřy obsahoval bronzovy mec, bronzove nadobky, sekery, šıdla, krouzkyci hroty střel, ale take **železny hrot oštepu**, jenž je obzvlašte pozoruhodny, jelikož pedstavuje nejstaršı železny pedmet nalezeny v Podkrušnohořı.<sup>19</sup>

---

<sup>17</sup>BUDINSKY, Peter. Kapitoly z pravekych dejın Bılınska. Mladšı a pozdnı doba bronzova. *Bılınsky zpravodaj*. ˇCerven 1996, rocnık VII, str. 9

<sup>18</sup>BUDINSKY, Peter. Kapitoly z pravekych dejın Bılınska. Mladšı a pozdnı doba bronzova. *Bılınsky zpravodaj*. ˇCerven 1996, rocnık VII, str. 9

<sup>19</sup>BUDINSKY, Peter. Kapitoly z pravekych dejın Bılınska. Mladšı a pozdnı doba bronzova. *Bılınsky zpravodaj*. ˇCerven 1996, rocnık VII, str. 9

## 2. SOUHRN NEJVÝZNAMNĚJŠÍ NALEZIŠŤ NA BÍLINSKU

### 2.1 Keltské pohřebiště z Radovesic

Keltské pohřebiště bylo na katastru Radovesice (okres Teplice) zkoumáno v letech 1981 – 1982 v poloze Na vyhlídce, situované severně od dnes již zaniklé obce. Rozkládalo se na lokálním hřbetu se sklonem k jihu v pravobřežním svahu nad Lukovským potokem v nadmořské výšce 305 až 310 m.<sup>20</sup>

Keltské pohřebiště Na vyhlídce bylo objeveno počátkem dubna 1981 **Jiřím Waldhauserem**<sup>21</sup> při pravidelném průzkumu terénu, v době po vydatných deštích. Jiří Waldhauser následně provedl záchranný výzkum tří kostrových hrobů, jež byly narušeny skrývkou ornice, která se v těchto místech uskutečnila v roce 1979, a korytem dešťové vody. Sondáží bylo následně zjištěno dalších 19 keltských hrobů a byl prozkoumán obnažený kostrový hrob kultury lidu s keramikou šňůrovou.

Na poloze Na vyhlídce bylo ve vytyčeném sektoru během výzkumné sezóny 1981 odkryto celkem 22 keltských hrobů, soubor neanatomicky uložených kostí z jednoho dospělého jedince, 2 zásobnice, ojedinělý nález zlomku **kamenného žernovu**<sup>22</sup> a další laténský sídlištní materiál. Mimo sektor byl prozkoumán ojedinělý hrob snad padesátiletého muže kultury lidu s keramikou šňůrovou.<sup>23</sup>

### 2.2 Keltský poklad – Lahošť

V roce 1882 byl v obci Lahošť nalezen Keltský poklad. Poklad byl objeven při prohlubování prameniště minerálního pramenu, zvaný Obří pramen. S kopáním se začalo roku 1881 a v lednu následujícího roku byl v štěrkovém zásypu odkryt

---

<sup>20</sup>BUDINSKÝ, Peter a WALDHAUSER, Jiří. *Druhé keltské pohřebiště z Radovesic (okres Teplice) v severozápadních Čechách*. Svazek 31. Teplice: Regionální muzeum v Teplicích, 2004. 192 s. ISBN 80-85321-38-6

<sup>21</sup>**Jiří Waldhauser** (\*1945): významný český archeolog specializovaný na dobu laténskou.

<sup>22</sup>**Kamenný žernov**: pravěký ruční mlýnek na obilí

<sup>23</sup>BUDINSKÝ, Peter a WALDHAUSER, Jiří. *Druhé keltské pohřebiště z Radovesic (okres Teplice) v severozápadních Čechách*. Svazek 31. Teplice: Regionální muzeum v Teplicích, 2004. 192 s. ISBN 80-85321-38-6

**bronzový kotel** o průměru půl metru, který byl po hrdlo naplněn náramky, sponami a prsteny. Originál bronzového kotlíku můžeme studovat v duchcovském muzeu.



*Bronzový kotlík* (Dostupné z: [http://muzeumduchcov.rajce.idnes.cz/Muzeum\\_mesta\\_Duchcova/](http://muzeumduchcov.rajce.idnes.cz/Muzeum_mesta_Duchcova/), 25. 11. 2012)

Ihned bylo jasné, že jde zcela o mimořádně vzácný nález a to je doloženo i tím, že záhy byla větší část šperku rozebrána soukromými sběrateli. Dodnes se přesně neví, kolik šperků dohromady bylo, jelikož se zachovaly velmi nepřesné zprávy o situaci kolem nálezů. Potvrzeno je 1600 kusů, ale odhady mluví až o 4000. V českých muzeích se z pokladu v současnosti nachází 573 spon, 479 náramků a 56 prstenů. Většinu šperků vlastní Muzeum města Duchcov a Regionální muzeum v Teplicích, větší soubory pak uchovává ještě Národní muzeum. Minimálně 105 spon, 50 náramků a 10 prstenů se nachází ve sbírkách prestižních muzeí v Evropě. Existenci dalších 261 šperků lze sice vyčíst z inventárních listů různých muzeí, bohužel se tyto šperky ztratily v průběhu minulých let.<sup>24</sup>

Náramky jsou vyrobeny z jednoduchého nebo kličkovitě vinutého drátu, z úzkého pásku plechu nebo bronzové tyčinky a jsou různě zdobeny. Prsteny jsou většinou jednoduché, opět z drátu nebo zesíleného pásku. Spony neboli šatní spínadla mají velikosti od 35 do 65 mm a fungující na principu spínacího špendlíku. Až na malé detaily jsou téměř stejné a jsou natolik typické, že pro ně evropští archeologové dodnes používají termín „**duchcovská spona**“.

<sup>24</sup>Historie obce, *Keltský poklad* [online]. [cit. 31. 10. 2011]. Dostupné z: [http://www.lahost.cz/historie\\_keltskypoklad.html](http://www.lahost.cz/historie_keltskypoklad.html)



„Duchcovská spona“ (Dostupné z: <http://ces.mkcr.cz/cz/img.php?imgid=1622>, 21. 6. 2012)

Proč byl poklad uložen právě na daném místě? Proto mají archeologové a historici několik odpovědí. První z nich uvádí, že potulný obchodník zde měl tajný sklad, na který se postupem času zapomnělo. Druhá teorie, historiky více uznávaná, uvádí, že kolem roku 350 př. n. l. společensky vysoce postavený Kelt uložil do vod Obřího pramene bronzový kotlík, který byl až po hrdlo naplněný šperky. Muž zřejmě věřil, že si tímto činem vyslouží přízeň nadpřirozených sil a božstev.

O pravosti hrubého odlitku bronzového prstenu se štítkem podoby lidského obličeje s otevřenými ústy a vpadlými očima, což je v keltském umění neobvyklé, pochyboval už v úvodní interpretaci specialista na období laténské **Jan Filip**.<sup>25</sup>

### **2.3 Prkeltská osada u Hostomic**

Na sever od dnešních Hostomic (okr. Teplice) se v 5. století př.n.l. rozkládala osada zabírající plochu cca 12 ha. Na základě archeologického výzkumu lze tvrdit, že osada měla převážně zemědělsko-chovatelský charakter s místní řemeslnou výrobou, kdy jejím hlavním těžištěm bylo zemědělství či pastevectví.

---

<sup>25</sup>WALDHAUSER, Jiří. *Encyklopedie Keltů v Čechách*, Praha: Libri, 2001. 591 str. ISBN 80-7277-053-5

Obytnou funkci plnily zahloubené chaty se střechou nesenou kůly umístěnými podél všech čtyř stran a menší objekty se střechou nesenou kůly umístěnými v delší ose. V těchto objektech byla provozována **textilní výroba**, což nám dokládají nálezy různých závaží a přeslenů. Jako objekty s hospodářskou funkcí jsou pak interpretovány povrchové kůlové stavby a povrchové srubové stavby. Archeologické prameny zde dokládají chov tura, prasete, ovce, drůbeže, koně a psa. K dlouhodobějšímu skladování úrody sloužily obilnice, jámy dvoj kónického profilu a jámy kónického profilu s širším dnem. Zahloubené objekty s obilnicí sloužily ke skladování a zpracování obilí. Nejvýznamnějšími obilnářskými produkty byla nejspíše pšenice a ječmen. Dokladem výroby je zcela ojedinělý nález železné radlice.<sup>26</sup>

Byla zde nalezena poměrně velká **kolekce univerzálních nástrojů** oproti ojedinělým nálezům specializovaných zbraní a šperků. Mezi nástroji byly zastoupeny nože, šídla či kamenné brousky. Ze zbraní byl nalezen pouze malý železný hrot oštěpu a několik zlomků železných tulejí. Z ozdob a šperků byly nalezeny náramky z bronzového drátu, železné jehlice s prohnutým krčkem, bronzové jehlice a jedna železná spona s širokým lučičkem a volnou štítkovitou patkou. Největší část pramenného a datačního materiálu získaného ze sídlištních objektů představuje keramika. Nejčastěji zastoupenými tvary jsou mísy, dále pak soudkovité a hrncovité nádoby a nakonec amfory a zásobnice.

Vývoj osady byl na základě rozboru keramického materiálu a s přihlédnutím k topografické poloze rozdělen do tří částí. Starší fáze, která koresponduje s pozdní dobou halštatskou (500 – počátek 5. století př.n.l.). Mladší fáze z časné doby laténské (průběh 5. století př.n.l.).

Pozdní fáze ze závěru časné a snad i z počátků starší doby laténské (závěr 5. století a období okolo roku 400 př.n.l.). Ve všech fázích byla osada rozdělena na několik hospodářských jednotek dvorcového typu, z nichž se každá věnovala jednomu z odvětví - zemědělství, řemeslná výroba, kovolitectví, keramická výroba či železářství.<sup>27</sup>

---

<sup>26</sup>ŠPILAR, V.: *Prakeltská osada u Hostomic*, [online] [cit. 11. 11. 2011]. Dostupné z: <http://uprav.ff.cuni.cz/pages/semi/spilar.pdf>

<sup>27</sup>ŠPILAR, V.: *Prakeltská osada u Hostomic*, [online] [cit. 11. 11. 2011]. Dostupné z: <http://uprav.ff.cuni.cz/pages/semi/spilar.pdf>

Hostomická osada zanikla počátkem 4. století př.n.l. a její území nebylo v laténském období dále osídleno.

#### **2.4 Slovanské hradiště v Zabušanech**

V 7. – 8. století bylo na ostrožně v Zabušanech (okr. Teplice) vybudováno **slovanské hradiště Beliňanů** (Lemuzů). Hradiště ležící na celkové ploše 5,5 hektaru, které původně obtékali dva potoky. Největší rozmach zaznamenalo Zabušanské hradiště v první polovině 10. století. Jeho význam poklesl na konci 10. století se vznikem bílinského hradiště a jeho zánik bývá také spojován s nájezdy Sasů na zdejší území.



*Slovanské hradiště v Zabušanech (autor: M. Gojda, 2000)*

První výkopy byly provedeny již v roce 1883 A. H. Fasslem, ale hlavní výzkum je spojen až se **Zdeňkem Váňou**<sup>28</sup>, který zde bádá v letech 1950 a 1951. Ten se převážně zaměřil na prozkoumání valů a opevnění. Dnes nejzachovalejší střední hradba, byla původně tvořena hlinitým násypem s palisádou na vrcholu. V dalších letech byla přebudována na dokonalejší hradby sestavené z dřevěných konstrukcí úzkých dvojitých komor vyplněných kameny a hlínou, a z čelní zdi z nasucho kladených kamenů. Podobná konstrukce byla zjištěna také u vnitřního valu, který je výrazně poškozený

---

<sup>28</sup>**Zdeněk Váňa**: významný český archeolog a badatel na poli slovanské archeologie. Velký přínos ve výzkumu středověkých hradišť či v poznání slovanské keramiky.

orbou. V devadesátých letech 20. století objevila **Alexandra Rusó** další obrannou linii, zřejmě palisádového rázu.<sup>29</sup>

Při archeologickém výzkumu byly objeveny zlomky keramiky, kostěné nástroje, kamenné brousky, železné nože, ale také bronzové a stříbrné náušnice. Na základě nálezů v této oblasti byl vyčleněn specifický typ keramiky, který nese název **zabrušanský typ**. Nejčastěji se vyskytuje v oblasti mezi Krušnými horami a Českým středohořím, ale její výskyt zasahuje i do Saska. Typickým zdobením této keramiky jsou pásy šikmých, větvičkovitých či esovitých kolků.<sup>30</sup>

Z okolí hradiště je známo několik míst se stopami slovanského osídlení. Archeologové zde objevili několik hrobů, které v sobě ukrývaly pohřební výbavu, jež obsahovala i **stříbrné esovité náušnice**. Poblíž těchto míst byly nalezeny keramické střepy, přesleny, drobné kovové nástroje a ozdoby.

## **2.5 Další významná naleziště**

### **2.5.1 Libkovice (Mariánské Radčice)**

Libkovice (okr. Most), dnes již zaniklá obec v Severozápadních Čechách, která se rozkládala podél Lomského potoka severovýchodně od obce Mariánské Radčice. Na území cihelny, poblíž bývalé obce, byly v letech 1900 až 1968 provedeny výzkumy, které odhalily desítky keltských hrobů ze 4. – 3. století.

Za zmínku rozhodně stojí **dvojhrob „bojovníků se zbraněmi“**, který obsahoval meče, hroty kopí, kroužky od opasku či kančí kel. Hrob byl zasypán značným množstvím kamenů, což je pro odborníky menší záhadou. Chtěli snad pozůstalí zabránit příchodu duchů dvou mrtvých nebo měla „mohyla“ symbolický význam?<sup>31</sup>

---

<sup>29</sup>LUTOVSKÝ, Michal. *Encyklopedií slovanské archeologie: v Čechách, na Moravě a ve Slezsku*. Praha: Libry, 2001. ISBN 80-7277-054-3.

<sup>30</sup>LUTOVSKÝ, Michal. *Encyklopedií slovanské archeologie: v Čechách, na Moravě a ve Slezsku*. Praha: Libry, 2001. ISBN 80-7277-054-3.

<sup>31</sup>WALDHAUSER, Jirí. S PŘÍSPĚVKY DALŠÍCH AUTORŮ. *Jak se kopou Keltské hroby*. Praha: Lidové noviny, 1999. ISBN 80-7106-300-2.

Významným nálezem je hrob dítěte ve věku deset až dvanáct let, jež leželo ve skrčené poloze na břicho s lebkou směrem na sever. Pohřební výbava obsahovala zlatý kroužek do vlasů, který byl odkryt poblíž pravého ucha, náramky z bronzu nebo pásovou záponu z téhož materiálu. Poblíž malé kostry ležela hliněná mísa.<sup>32</sup>

### 2.5.2 Jenišův Újezd

Jenišův újezd (okr. Teplice), obec vzdálená pouhé tři kilometry od předchozího naleziště Libkovice, se rozkládá na obou březích Radčického potoka. Toto území je významným nalezištěm doby laténské v Podkrušnohoří. Mezi nejbohatší místa na nálezy v tomto katastru patří Hofmannova a Heinova pískovna, nacházející se jižně od obce. Již v roce 1896 při otevření Hofmannovy pískovny, objevuje její majitel A. Hofmann první nálezy a v témže roce zahajují archeologové na této ploše soustavný výzkum. V roce 1901 je zahájen výzkum také na území Heinovy pískovny.<sup>33</sup>

Od roku 1896 bylo na tomto území odkryto přes **sto laténských hrobů**. Odborníci je, obdobně jako **J. Filip**<sup>34</sup>, rozdělili do pěti skupin a to na hroby bojovníků, bohaté ženské hroby, hroby s průměrnou výbavou, chudé hroby a hroby bez výbavy.<sup>35</sup> V mužských hrobech = hroby bojovníků, byl nalezen meč či jeho pozůstatky, s kterým byla většina tehdejších bojovníků pochována. Meče byly uloženy v železné pochvě. V dalších hrobech byly nalezeny náramky a kruhy, skleněné a jantarové korálky, knoflíky a různé kroužky, opaskové řetězy či spony, nejčastěji duchcovského typu, které zmiňují v souvislosti s pokladem v Lahošti, taktéž ve třetí kapitole.

Dále zde bylo odkryto šest zahloubených objektů, necelých třicet kulturních jam a několik předmětů sídlištního charakteru.

---

<sup>32</sup>WALDHAUSER, Jiří. *Encyklopedie Keltů v Čechách*, Praha: Libri, 2001. ISBN 80-7277-053-5

<sup>33</sup>BUDINSKÝ, Peter: *Libkovice (Mariánské Radčice), Jenišův újezd, Hostomice, II. část Jenišův újezd*. Teplice: Severografia, n. p., 1970, 83 str. ISBN

<sup>34</sup>**J. Filip**: Významný český archeolog a historik žijící v letech 1900 – 1981, který se zabýval zejména keltským osídlením na území České a Slovenské republiky.

<sup>35</sup>BUDINSKÝ, Peter: *Libkovice (Mariánské Radčice), Jenišův újezd, Hostomice, II. část Jenišův újezd*. Teplice: Severografia, n. p., 1970, 83 str. ISBN



### 2.5.3 Bžany

Bžany (okr. Teplice), menší obec ležící v severozápadním podhůří Českého středohoří podél břehu Lučního potoka. Archeologické nálezy nám dokládají, že osídlení této oblasti je již v mladší době kamenné. Hojnější objevy přicházejí usazením lidu **středodunajské mohylové kultury**, která se v této oblasti usadila kolem roku 1500 př.n.l. Kolem roku 1300 př. n. l. přichází na toto území knovízská kultura. Nositelé knovízské kultury zde vybudovali velmi hustou síť osad.

Unikátní archeologický nález byl uskutečněn v Lysci. Byly zde objeveny **bronzové nádoby**, které byly s největší pravděpodobností dovezeny z Říma. Tuto skutečnost dokládají kolky se jmény výrobců, jež jsou vyraženy na rukojetích nádob. Jedná se o Tiberia Robilia Sitema a C. Atiliu Hannonema, kteří žili a pracovali v římském městě Capua, Archeologové určili stáří výrobků na první polovinu 1. stolní našeho letopočtu.<sup>36</sup>

---

<sup>36</sup> Informace o obci, *Historie* [online]. [cit. 18. 9. 2012]. Dostupné z: <http://www.bzany.cz/informace-o-obci/historie/>

## 3. DOLY BÍLINA

### 3.1 Minulost

První paleontologické nálezy na Bílinsku byly zaznamenány **Franzem Ambrožem Reussem**.<sup>37</sup> Díky funkci ředitele průmyslových podniků knížete Lobkovice se F. A. Reuss dostává k zajímavým kamenům a zkamenělinám, které nacházeli zaměstnanci těchto podniků. Tak jako rostl jeho zájem, kolekce přírodnin rychle rozrůstala.

Sbírkami byl ovlivněn také jeho syn **August Emanuel Reuss**, který pokračoval v odkazu svého otce. Stal se z něj významný geolog, paleontolog a také mineralog. A. E. Reuss ve stěžejním díle o křídové fauně a flóře z roku 1845-46 uvádí z Radovesic pouze tři druhy zkamenělin. Důvody, proč jich neuvádí více, je možné spatřovat v menším množství výskytu zkamenělin v malém lomu u obce.<sup>38</sup>

Paleontologická lokalita Radovesice vznikla v přímé návaznosti na rozhodnutí o vzniku Radovesické výsypky. První zjišťování začalo probíhat v roce 1969. Zkameněliny a zajímavé minerály zde byly sbírány v umělých odkryvech těžeben, na ploše rekultivovaných oblastí povrchu výsypky a v okolí výsypky.

### 3.2 Současnost

V roce 2003 byla těžba na Radovesické výsypce ukončena, téměř celá oblast těžby byla zasypana a došlo zde k postupné rekultivaci. Většina plochy byla překryta zeminou z hnědouhelného lomu u Bíliny. Následné sběry na této lokalitě byly prováděny amatérskými sběrateli. Většina jejich nálezů se stala základem dnešní rozsáhlé sbírky. Petra Dvořáková k tomu uvádí: „*Současná situace se sběrem zkamenělin na již zaniklé lokalitě je taková, že vlastní naleziště již neexistuje. V budoucnu je možné, že při hospodářském obhospodařování terénu budou nalezeny bloky pevnějších vápenců se*

---

<sup>37</sup> **Franz Ambrož Reuss**: lázeňský a panský lékař v Bílině od r. 1785 a v té době, současný ředitel průmyslových podniků spravujících bílinskou kyselku, zaječickou hořkou vodu, těžbu granátů u Měronic, uhelné doly, celou řadu cihelen, vápenek a malých kamenolomů.

<sup>38</sup> DVOŘÁKOVÁ Petra, DVOŘÁK Zdeněk: *Bílinské moře v době dinosaurů*. Praha: Sdružení MAC spol. s. r. o. v Praze, 2010. 70 s. ISBN 978-80-254-8715-0

zkamenělinami nebo omlétá jádra, zejména ježovek, která ale nebudou náležet přímé fosilní vrstvě v zemi.“<sup>39</sup>

### **3.3 Bílinské moře v době dinosaurů a prvních savců**



*Rekonstrukce rašelinového močálu s dominancí dřevin lesního typu – raně miocenní krajina*

(Autor: K. Macha ve spolupráci s předními českými paleontology, dostupné z:

<http://priroda.sdas.cz/paleo.htm>, 12. 4. 2012)

Z nálezů mořské fauny na území dnešní výsypky vyplývá, že toto území bylo v druhohorách zaplaveno mořem. Nálezy suchozemské flóry a hojnějších zuhelnatělých dříviek na druhou stranu dokazují blízkost ostrova nebo pevniny porostlé vegetací. Dnešní oblast města Bíliny tedy v té době mohla být ostrovem nebo poloostrovem.

Podle způsobu života můžeme zde žijící živočichy rozdělit na:

- a) sesilní bentos – živočichové žijící na mořském dně bez pohybu,
- b) vagilní bentos – živočichové volně se pohybující po dně,
- c) aktivní nekton – aktivně plovoucí živočichové.<sup>40</sup>

Celkem bylo zatím určeno **78 živočišných druhů**, z toho drtivá většina patří mezi bezobratlé. Nejhojnějšími nálezy jsou ježovky, živočišné houby a ramenonožci, naopak

<sup>39</sup>DVOŘÁKOVÁ Petra, DVOŘÁK Zdeněk: *Bílinské moře v době dinosaurů*. Praha: Sdružení MAC spol. s r.o., 2010, s. 15. ISBN 978-80-254-8715-0.

<sup>40</sup>DVOŘÁKOVÁ Petra, DVOŘÁK Zdeněk: *Bílinské moře v době dinosaurů*. Praha: Sdružení MAC spol. s r. o. v Praze, 2010. 70 s. ISBN 978-80-254-8715-0

mezi vzácné nálezy patří belemnit a hvězdice.<sup>41</sup> Dále se zde vyskytovali měkkýši či rakovci. Další nálezy dokládají výskyt strunatců, jako jsou paryby a kostnaté ryby. Bylo zde nalezeno také několik žraločích zubů či rybích šupin.



*Otisk zubu aligátora – eocén*

(Autor: Z. Dvořák, dostupné z: <http://priroda.sdascz/paleo.htm>, 12. 5. 2012)

K zajímavým objevům řadíme pozůstatky šelem kočkovitých i psovitých, jako například medvědovitého psa *Amphicyona* velikosti lva. Nejbizarnějším tvorem, který byl v této oblasti nalezen, byla býložravá **Chalikoteria** rodu **Schizotherium**, vzdálená příbuzná koní. Chalikoteria měla, namísto kopyt, končetiny zakončené mohutnými drápy. Jedno z možných vysvětlení drápů na končetinách je přikládáno rané fázi vývoje, kdy se Chalikoteria adaptovala na život ve stromech, podobně jako třeba lenochodi. Drápy zřejmě využívala k přitahování větví, možná i k hrabání. Před 5 až 25 miliony lety žila Chalikoteria po celé severní polokouli.<sup>42</sup>

### **3.4 Významný nález - zkamenělina želvy**

V dole Bílina byla nalezena další významná zkamenělina. Jeden z pracovníků dolů narazil 9. prosince 2008, při své práci s pásovým rýpadlem u těžební stěny, na zajímavý útvar, který mu nedal pokoj a proto se ho rozhodl jít zvednout. Po konzultaci

<sup>41</sup> DVORÁKOVÁ, Petra, DVORÁK, Zdeněk. *Bílinské moře v době dinosaurů*. Praha: Sdružení MAC spol. s r. o. v Praze, 2010. 70 s. ISBN 978-80-254-8715-0

<sup>42</sup> JANEČEK, Oldřich. *Pravěký život známe z Ahníkova*. [online]. 2009, XVII, mimořádné číslo [cit. 15. 2. 2012]. Dostupné z: [http://www.sdascz/files/sdas/HL/HL05-2009-mimoradne\\_cislo.pdf](http://www.sdascz/files/sdas/HL/HL05-2009-mimoradne_cislo.pdf)

s vedoucím se rozhodli požádat o rady specialistů a ti už jen potvrdili, že se jedná o zkamenělinu želvy, jejíž pozůstatky jsou staré kolem 20 miliónů let.



*Fosilie otisku horního krunýře bahenní želvy (Autor: Z. Dvořák)*

Zachráněná fosilie je otisk horního krunýře menší bahenní želvy, která má výšku 20 cm. Není zcela kompletní, ale chybí pouze malé okraje krunýře. Želvy se v naší hnědouhelné pánvi nevyskytují běžně, spíše vzácně, přesto mají geologové ve sbírce již devět želv z oblasti těžby uhlí. Převážně jde o vodní dravé želvy nazývané **kožnatky**<sup>43</sup>, které dodnes žijí v bažinách Ameriky a Asie.<sup>44</sup>

### **3.5 „Záhadné“ kamenné koule**

V usazených horninách a zeminách mostecké pánve se místy vyskytují velmi pravidelné kulovité útvary, velikosti od několika mm do dvou decimetrů. Historicky původní lokalitou je **povrchový lom Vršany u Mostu**, kde tyto konkrce byly nacházeny již v osmdesátých letech 20. století. Bohužel v současné době se kuličky vyskytují pouze na povrchovém uhelném lomu Bílina v nadložních pískách.<sup>45</sup> Tyto koule nesly v minulosti

<sup>43</sup>**Kožnatky**: druh želvy pocházející ze Severní Ameriky, Afriky a Asie, kde se zdržují ve sladkých i smíšených vodách. Krunýř je pokryt kůží a mezi prsty má plovací blány.

<sup>44</sup>DVOŘÁK, Zdeněk. Opět významný nález. *Hornické listy* [online]. 2009, XVII, č. 2 [cit. 2012-04-16]. Dostupné z: <http://www.sdas.cz/files/sdas/HL/HL01-2009.pdf>

<sup>45</sup>*Co víme o bílinských koulích?*[online]. [cit. 30. 10. 2011]. Dostupné z: <http://priroda.sdac.cz/koule.htm>

název **Vršanské kuličky**, dle hlavního naleziště, ale dnes jsou převážně nazývány bílinskými koulemi.

Z čistě odborného – geologického a mineralogického hlediska se jedná o konkréce **minerálů pyritu**<sup>46</sup> a **markazitu**<sup>47</sup> vzniklé krystalizací těchto minerálů v usazených zeminách (převážně v píscích). Mineralogické složení bylo analyzováno rentgenovou difrakční analýzou, která je nejprokazatelnější mineralogickou analýzou. Tato analýza ukázala ve vzorcích převahu minerálu pyritu a markazitu a velké množství křemene. V příměsi se mohou projevit i některé další minerály společně s křemenem běžně obsažené v píscích, jako živce a slídy.<sup>48</sup>



*Kamenné koule* (dostupné z: <http://priroda.sdass.cz/koulegal.htm>, 11. 2. 2012)

Bílinské koule nemají „nadpozemský“ původ<sup>49</sup> ani neznámé složení - jsou to přírodní útvary se známým složením a jejich vznik byl také dostatečně vysvětlen. Avšak bílinské koule mají údajně na některé lidi pozoruhodný vliv, který v současnosti nelze dokázat fyzikálními měřeními - vnímají je pouze samotní senzibilové. Právě mezi senzitivně vnímavými lidmi jsou tyto koule považovány za léčivé.

---

<sup>46</sup>**Pyrit:** disulfid železnatý, hojný minerál zlatavé barvy, který někdy bývá zaměňován se zlatem, proto se mu přezdívá kočičí zlato

<sup>47</sup>**Markazit:** minerál podobný pyritu

<sup>48</sup>Co víme o bílinských koulích?. In: *Bílinská přírodovědecká společnost* [online]. [cit. 11. 2. 2012].

Dostupné z: <http://priroda.sdass.cz/koule.htm>

#### 4. ZÁCHRANNÝ ARCHEOLOGICKÝ VÝZKUM V BÍLINĚ V ROCE 2010

Ve dnech 12. 10. – 31.11. 2010 byl v Bílině v ulici A. Sovy realizován záchranný archeologický výzkum, který provedl jako odborný a metodický garant Regionální muzeum v Teplicích, p.o. ve spolupráci s firmou ArcheoBohemia, o.p.s. (firma specializující se na provádění kompletních archeologických prací).<sup>50</sup>

Tento nálezný se může, díky svému rozsahu, považovat za jeden z nejrozsáhlejších záchranných archeologických výzkumů na území města Bíliny. Výzkumem bylo zjištěno velké množství pravěkých archeologických objektů, mezi ně například patří kúlové a sloupové jámy, které dokládají přítomnost opěrných prvků nosoucích konstrukce střech, či půdorysy ohnišť. Dále zde byly odkryty odpadní a zásobní jámy, několik pozůstatků pecí, ale také hliníky a půdorysy zahloubených chat.



*Pozůstatek pece (Autor: Aleš Kačérik, 2010)*

Na základě předběžného datování se dá konstatovat, že nejvíce objektů náleží k období časné doby římské. K velkým překvapením patřilo objevení čtyř kostrových

---

<sup>50</sup>KÁČERIK, Aleš. *Záchranný archeologický výzkum v Bílině*, Ústecký kraj (bývalý okr. Teplice), (ArcheoBohemia o.p.s.)

hrobů orientovaných ve směru S-J, zřejmě z období počátku doby bronzové (únětická kultura).<sup>51</sup>



*Nález čtyř kostrových hrobů, doba bronzová (Autor: Aleš Káčerik, 2010)*

---

<sup>51</sup>KÁČERIK, Aleš. *Záchranný archeologický výzkum v Bílině*, Ústecký kraj (bývalý okr. Teplice), (ArcheoBohemia o.p.s.)



## 5. ZOOMORFNÍ FIGURKY

V letech 1988 – 1991 proběhl v obci Libkovice archeologický výzkum, při kterém byly nalezeny hliněné zvířecí figurky. Figurky byly objeveny v místě, které bylo osídleno od mladší doby kamenné až do doby Keltů.<sup>52</sup>

Po odkrytí bezmála metrové jámy, která byla původně součástí stavby tzv. nadzemního kúlového domu, se objevilo sedm neúplných zvířecích plastik včetně šesti zlomků hliněných rohů. Všechny figurky „zvířátek“ byly podrobně prozkoumány a u několika z nich se zřejmě podařilo určit, o jaký druh zvířete se zřejmě mohlo jednat. Jedna z figurek je zajímavá tím, že na jejím boku byly vytvořeny rýhy, které zřejmě představují srst, což může evokovat zobrazení divokého prasete. Druhá figurka, která rozhodně stojí za pozornost, jelikož je nejúplněji dochována, by mohla ztělesňovat berana (podle tvaru obličejové části lebky) nebo skot dle mohutných rohů.

Při výzkumu bylo také shledáno, že plastikám chybí části končetiny, hlavy, rohu nebo dokonce polovina těla. Podle nálezové situace vyřkli odborníci teorii, že figurky byly pravěkými lidmi využívány pro různé magické rituály či obřady a v dané době byly do jámy hozeny úmyslně.



*Zoomorfní figurky, Libkovice (Autor: Aleš Kačérik, 2009)*

Při odkrývání následujících objektů byly nalezeny další pozoruhodné předměty, o jejichž funkci se neví téměř vůbec nic. Jedná se o malé hliněné kuličky či kousky

<sup>52</sup>KACÉRIK, Aleš. *Archeologický objev zvířecích figurek z Libkovic*. [online]. [cit. 27. 2. 2012] Dostupné z: <http://www.sdas.cz/files/sdas/HL/HL07-08-2009.pdf>

keramiky vymodelované do tvaru ploché čtyřcípé hvězdy. Pozornost odborníků přitahují také „kravské hlavy“, které se mohly používat jako ozdobná ucha nádob.



*Zoomorfni figurky, hliněné kuličky a keramika ve tvaru ploché čtyřcípé hvězdy (Autor: Aleš Kačérik, 2009)*

K charakteristice těchto zajímavých nálezů uvádí mostecký archeolog Aleš Kačérik: „Velkým problémem při analýze plastik se často stává určení druhu zobrazovaného zvířete. Tyto pokusy bývají víceméně neúspěšné. Z velké míry za to mohou způsoby vyhození nepotřebné „věci“ do odpadu už v době fungování pravěkého sídliště. Veškeré věci, které lidé používali, se po vyřazení z oběhu stávají archeologickými nálezy. Ty podstupují během dlouhého (až tisíciletého) uložení v zemi řadu rozkladných procesů, které významně proměňují jak povrch a tvar nálezů, tak také jejich vzájemnou polohu. A je pak na archeolozích, aby se pokusili všechny formy a důležité vzájemné vztahy mezi nálezy „oživit“ tak, aby byly uchopitelné a pochopitelné současnému myšlení.“<sup>53</sup>

<sup>53</sup>KAČÉRIK, Aleš. *Archeologický objev zvířecích figurek z Libkovic*. [online]. [cit. 27. 2. 2012] Dostupné z: <http://www.sdas.cz/files/sdas/HL/HL07-08-2009.pdf>

## 6. ARCHEOLOGICKÝ POKLAD V BÍLINĚ STARÝ AŽ 1000 LET

Zhruba tisíce let staré základy obytných domů, úlomky keramiky a stovky lidských koster objevili archeologové při záchranném výzkumu v Bílině, při pokládání nového horkovodu ve středu města. Výzkum probíhal od začátku měsíce září 2011 a byly při něm objeveny pozůstatky dřevěného obydlí z raného středověku, části keramických nádob, skleněný prsten, skvěle zachovaná bronzová opasková spona či pozůstatky starého ohniště.<sup>54</sup>



*Zbytky dřevěného srubu, Bílina (Autor: Weber, 2011)*

Stavba horkovodního napáječe je pro archeology mimořádnou historickou příležitostí poznat blíže počátky a vývoj podhradí jedné z českých aglomerací raného středověku.<sup>55</sup> Již předchozí výzkumy prokázaly, že v bílinských podmínkách jsou nedílnou součástí nálezového fondu předměty z organických materiálů, a to díky říčním sedimentům a vysoko položené hladině spodní vody. A jak uvádí Petr Čech: „*Tato situace je srovnatelná s malostranskou situací pod Pražským hradem.*“

Několik desítek centimetrů pod asfaltem, a dalšími dvěma dlažbami, byly odkryty zachovalé zbytky dřevěného srubu, které jsou v tak dobrém stavu, že se dle letokruhů na dřevě může určit přesný rok, kdy byl strom poražen a následně použit pro stavbu.

<sup>54</sup>ŠIMKOVÁ, Jana: Archeologové jsou z výzkumu v Bílině nadšeni. *Bílinský zpravodaj*, 13. října 2011, ročník XXI, číslo 21, str. 3.

<sup>55</sup>ŠIMKOVÁ, Jana: Archeologové jsou z výzkumu v Bílině nadšeni. *Bílinský zpravodaj*, 13. října 2011, ročník XXI, číslo 21, str. 3.

Z náměstí se dále výzkum přesunul do okolí kostela sv. Petra a Pavla, kde bylo nalezeno rozsáhlé pohřebiště a to poměrně mělko pod zemí. Pohřbívat se zde začalo již v 11. – 13. století, tedy raném středověku. Mrtvých však bylo tolik, že brzy nebylo kam pohřbívat, a tak se první vrstva hrobů zasypala hlínou a mrtví byli postupně pohřbíváni v několika vrstvách. Mimořádným nálezem je také zachovalé tlející dřevo rakve dětského hrobu, kde dle archeologů šlo o dítě významného jedince, které mohlo být uloženo v tak kvalitní rakvi.



*Pohřebiště v okolí kostela sv. Petra a Pavla, Bílina (Autor: Michaela Zdeňková, 2011)*

O původním kostelu se zmiňuje již kronikář Kosmas, ale nikdo neumí přesně říci, kde původní kostel stál. V místě náměstí se rozkládalo podhradí s kostelem sv. Petra. Nálezy hřbitovných zdí snad archeologům pomohou odkrýt několik staletí starou záhadu.

Jak už jsem jednou uvedla v první kapitole, kronikář Kosmas zmínil v souvislosti s knížetem Vratislavem II. také bílinského správce Mstiše. Po vážných prohřešcích vůči Vratislavově první ženě se Mstiš pokouší udobřit si knížete a tak ho zve do Bíliny při příležitosti vysvěcení kostela sv. Petra. Je dosti pravděpodobné, že na počátku 13. století, po zařazení Bíliny do arcijáhensství pražského biskupství, dochází k přestavbě kostela do pozdně románského slohu. Současná podoba kostela sv. Petra

je výsledkem přestavby z let 1573 – 1575, která byla uskutečněna po požáru v roce 1568.<sup>56</sup>

Archeologové doufali, že se jim díky výkopům před kostelem a v jeho sousedství, podaří odhalit něco z údajů o Bílině, která zmínil Kosmas ve svém díle. Při pracích byl odkryt mohutný zahloubený objekt, který odborníci považují za sklep nebo komoru, s tzv. vstupní šíjí. Ke komoře či sklepu byl napojen mělký žlábek. Archeologové tento objekt považují za pozůstatek kamenné stavby, kterou obyvatelé rozebrali ke stavebním účelům, a žlábek s okolím byl následně zaplněn nepoužitelným materiálem.

*„Podle keramiky ve výplni sklepa/komory došlo k jeho zániku a zaplnění na sklonku 11. století. Vzhledem k poloze, rozměrům a typu komponenty, přítomnosti stavebních článků a kvádrů a užití kamenné nekostelní architektury je pravděpodobné, že se vskutku jedná o pozůstatky dvorce hradskeho správce Mstiše. Vzhledem k přesné lokalizaci Kosmou ante ecclesiam (před kostel) je možné, že dvorec znal z vyprávění, možná jej i sám navštívil.“<sup>57</sup>*, uvedl Petr Čech z žateckého pracoviště Archeologického ústavu Akademie věd ČR.

## **6.1 Hrob vampýra v Bílině**

Při již zmíněném archeologickém výzkumu v září 2011 byl nedaleko bílinského kostela sv. Petra a Pavla objeven hrob člověka, kterého jeho současníci nejspíše považovali za vampýra. Jeho tělo zatížili zhruba patnácti kilovým kamenem, aby, jak se vyjadřují odborníci, nemohl po smrti vstát z hrobu. Archeologové prozatím neurčili pohlaví ani věk pohřbeného jedince, pouze prozradili, že kostra pochází z 10. až 11. století.<sup>58</sup>

---

<sup>56</sup>ŠIMKOVÁ, Jana. Archeologové jsou z výzkumu v Bílině nadšeni. *Bílinský zpravodaj*, 13. října 2011, ročník XXI, číslo 21, str. 3.

<sup>57</sup>*Podklady pro tiskovou konferenci ze dne 15. 02. 2012* [online] Praha [cit. 15. 3. 2012]. Dostupné z: <http://www.arup.cas.cz/?p=13833#more-13833>

<sup>58</sup>SCHÖN, Karel. Hrob vampýra objeven v Bílině, *Bílinský zpravodaj*, 1. března 2012, ročník XXII, číslo 5, str. 3.



„Vampýr“, Bílina (Autor: Michaela Zdeňková, 2011)

„Byl zde pohřben jedinec, který měl na hrudním koši umístěn velký kámen. A to důkladně. Při jeho vyzvednutí se ukázalo, že zespodu je na něj nalepená páteř a zlomkyžeber. Znamená to, že kámen byl na tělo položen v okamžiku pohřbu,“ řekl k nálezů Petr Čech z žateckého pracoviště Archeologického ústavu Akademie věd ČR.<sup>59</sup>



Kámen s obtiskem páteře sejmутý z „vampýra“, Bílina (Autor: ARUP 2011, dostupné z: <http://www.arup.cas.cz/?p=13833#more-13833>, 1. 1. 2013)

Vedle vampýra s kamenem na hrudi odkryli archeologové ještě další dva jedince, zřejmě z doby raného středověku. Ti měli zatížené končetiny menšími kameny.

<sup>59</sup>SCHÖN, Karel. Hrob vampýra objeven v Bílině, *Bílinský zpravodaj*, 1. března 2012, ročník XXII, číslo 5, str. 3.

## 7. ZÁVĚR

Stopy dějin města Bíliny sahají až do pravěku. V mladší době kamenné osídlil poměrně velkou část území v tomto regionu lid s keramikou lineární. Od této doby se dá sledovat či předpokládat kontinuální vývoj oblasti až do raného středověku. Poměrně Velký rozkvět zaznamenává Bílina právě v 10. století n. l., kdy se stává poměrně významným správním střediskem. Město si své důležité postavení, centrum provincie, udrželo až do 13. století. Předložená práce „**Moderní archeologická naleziště na Bílinsku**“ dokumentuje na konkrétních lokalitách výše zmíněné významné etapy v prehistorii a historii města. Svůj výběr jsem podřídila důležitosti těchto nalezišť a také svým studijním zájmům. Jistým kritériem mého výběru a rozsahu zpracování byla také možnost shlédnout konkrétní artefakty z výzkumů v muzejních expozicích.

Naleziště keltského pohřebiště v Radovesicích, které bylo objeveno v roce 1981 Jiřím Waldhauserem, je v dnešní době téměř neviditelné. V této osadě, která byla archeology velmi podrobně prozkoumána, se objevilo přes dvacet keltských hrobů. Pokud by byl zájem o prohlédnutí některých artefaktů, jež byly v hrobech objeveny, je možné zajet do regionálního muzea v Teplicích, kde jsou tyto nálezy uloženy. Co se týče naleziště keltského pokladu v Lahošti, jeho osud je stejný jako u předchozího místa. Bronzový kotlík o průměru půlmetru, který byl po hrdlo naplněn náramky, sponami a prsteny, je nyní vystaven v muzeu v Duchcově. Spousta spon byla rozebrána soukromými majiteli a dnes už se přesně neví, kolik šperků v kotlíku doopravdy bylo. Většinu těchto šperků vlastní muzeum v Duchcově a Regionální muzeum v Teplicích. Další spony, náramky či prsteny se nachází v muzeích ve Vídni, Berlíně nebo Londýně.

Nejzajímavějším nálezem poslední doby bylo odhalení až tisíce let starých základů obytných domů a stovky lidských koster na náměstí v Bílině. Výzkum, který probíhal na podzim roku 2011, nám odkryl pozůstatky dřevěného obydlí z raného středověku, rozsáhlé pohřebiště, části keramických nádob či skleněný prsten. Při již zmíněném archeologickém výzkumu byl také odkryt hrob člověka, který byl zřejmě považován za vampýra. Jeho tělo bylo zatíženo velkým kamenem, aby nemohl vstát z hrobu.

Aktuálně probíhají archeologické průzkumy před výkopovými a stavebními pracemi na několika místech Bílinského regionu. V blízké době je plánovaná výstavba rodinných domků mezi obcemi Bílinou a Kučlín. Před zahájením výkopových prací dojde na tomto území k archeologickému průzkumu. Odborníci přepokládají odhalení různých nálezů, jelikož už v minulosti bylo v této lokalitě objeveno velké množství artefaktů. Naplánován je také záchranný sběr v blízkosti uhelných dolů, dříve než dojde k odsunu skrývky zeminy.



## SUMMARY

Bílina is a small town situated between two bigger cities, Teplice and Most. The historical town of Bílina lies in the valley of the river Bílina, between the tops of the Central Bohemian Massif and the range of the Ore Mountains. In the south is the mountain Bořeň, which resembles a lying lion.

The very first written mention of the settlement dates back to 993 and comes from Chronicle of Bohemians by Cosmas, where a battle between Bretislaus I and the German emperor Henry III was depicted.

Before the half of 13th century Ojř of Friedberk built a new castle in whose settlement round a town with bulwarks and three gates was built. A castle was rebuilt in the Gothic style in the years 1675-1682.

From 15<sup>th</sup> century belonged Bílina German occupiers. During 1420 the town of Bílina was kept by Albrecht of Koldice well-known with his anti-hussite attitude. Bílina was surrounded and conquered by a Hussite Jakoubek of Vřesovice who gave back the town of Bílina to dynasty of Koldice in 1436.

Since 1502 the town of Bílina was owned by The Lobkowitz. For the town arrival of Lobkowitz family large development. In 1712 princess Leonora of Lobkowitz got cleaned mineral spring and the very first spa guests began to come.

In the end of 19th century the spa Biliner Sauerbrunn became a pride of the town. The town Bílina also received a nickname "Vichy of Germany". Franz Ambrosius Reuss and his son August Emanuel von Reuss vindicated to the use of mineral springs. Father and son Reuss have in the spa town Bilina their memorial, which dominates the spa central park.

## LITERATURA A POUŽITÉ ZDROJE

### Literatura

BUDINSKÝ, Peter. *Archeologické prameny k mladší a pozdní době halštatské a k době laténské ve sbírkách bývalých muzeí v Bílině a Duchcově*. Svazek 30. Teplice: Regionální muzeum v Teplicích, 2001. 190 s. ISBN 80-85321-27-0

BUDINSKÝ, Peter. *33 let archeologické práce na zámku v Bílině: Nejvýznamnější objevy z let 1971-2004*. Svazek 32. Teplice: Regionální muzeum v Teplicích, 2007. 154 s. ISBN 978-80-85321-00-5

BUDINSKÝ, Peter. *Výzkum praeltské osady u Hostomic (okres Teplice) v letech 1970 – 1977. I. Archeologické prameny*. Teplice: Regionální muzeum v Teplicích, 1997

BUDINSKÝ, Peter. *Výzkum praeltské osady u Hostomic (okres Teplice) v letech 1970 – 1977. II. Vyhodnocení archeologických pramenů a závěr*. Teplice: Regionální muzeum v Teplicích, 1999

BUDINSKÝ, Peter: *Libkovice (Mariánské Radčice), Jenišův újezd, Hostomice: II. část Jenišův újezd*. Teplice: Severografia, n. p., 1970, ISBN

BUDINSKÝ, Peter. Kapitoly z pravěkých dějin Bílinska. *Bílinský zpravodaj*. Únor 1996, VII, str. 8

BUDINSKÝ, Peter. Kapitoly z pravěkých dějin Bílinska. *Bílinský zpravodaj*. Duben 1996, VII, str. 11

BUDINSKÝ, Peter. Kapitoly z pravěkých dějin Bílinska. *Bílinský zpravodaj*. Květen 1996, VII, str. 7

BUDINSKÝ, Peter. Kapitoly z pravěkých dějin Bílinska. *Bílinský zpravodaj*. Červen 1996, VII, str. 9

BUDINSKÝ, Peter a WALDHAUSER, Jiří. *Druhé keltské pohřebiště z Radovesic (okres Teplice) v severozápadních Čechách*. Svazek 31. Teplice: Regionální muzeum v Teplicích, 2004. ISBN 80-85321-38-6

DVOŘÁKOVÁ Petra, DVOŘÁK Zdeněk: *Bílinské moře v době dinosaurů*. Praha: Sdružení MAC spol. s r. o. v Praze, 2010. ISBN 978-80-254-8715-0

KOCOUREK, L. *Bílina v zrcadle staletí*. Teplice: NIS Teplice, 2001. ISBN 80-23878-95-6

LUTOVSKÝ, Michal. *Encyklopedií slovanské archeologie: v Čechách, na Moravě a ve Slezsku*. Praha: Libry, 2001. ISBN 80-7277-054-3.

SCHÖN, Karel. Hrob vampýra objeven v Bílině, *Bílinský zpravodaj*. 2012, XXII, č. 5, s. 3.

ŠIMKOVÁ, Jana. Archeologové jsou z výzkumu v Bílině nadšení. *Bílinský zpravodaj*. 2011, XXI, č. 21, s. 3.

WALDHAUSER, Jiří. *Encyklopedie Keltů v Čechách*, Praha: Libri, 2001. ISBN 80-7277-053-5

WALDHAUSER, Jiří. S PŘÍSPĚVKY DALŠÍCH AUTORŮ. *Jak se kopou Keltské hroby*. Praha: Lidové noviny, 1999. ISBN 80-7106-300-2.

## **Prameny**

KÁČERIK, Aleš. *Záchranný archeologický výzkum v Bílině, Ústecký kraj (bývalý okr. Teplice)*, (ArcheoBohemia o.p.s.)

## **Elektronické zdroje**

Co víme o bílinských koulích?. In: *Bílinská přírodovědecká společnost* [online]. Bílina [cit. 2012. 2. 2011]. Dostupné z: <http://priroda.sdass.cz/koule.htm>

DVOŘÁK, Zdeněk. Opět významný nález. *Hornické listy* [online]. 2009, XVII, č. 2 [cit. 16. 4. 2012]. Dostupné z: <http://www.sdas.cz/files/sdas/HL/HL01-2009.pdf>

Obec. *Keltský poklad* [online]. Lahošť [cit. 31. 10. 2011]. Dostupné z: [http://www.lahost.cz/historie\\_keltskypoklad.html](http://www.lahost.cz/historie_keltskypoklad.html)

Informace o obci. *Historie obce* [online]. Bžany [cit. 18. 9. 2012]. Dostupné z: <http://www.bzany.cz/informace-o-obci/historie/>

JANEČEK, Oldřich. *Pravěký život známe z Ahníkova*. [online]. 2009, XVII, mimořádné číslo [cit. 15. 2. 2012]. Dostupné z: [http://www.sdas.cz/files/sdas/HL/HL05-2009-\\_mimoradne\\_cislo.pdf](http://www.sdas.cz/files/sdas/HL/HL05-2009-_mimoradne_cislo.pdf)

KAČÉRIK, Aleš. *Archeologický objev zvířecích figurek z Libkovic*. [online]. 2009, XVII, č. 9 [cit. 27. 2. 2012]. Dostupné z: <http://www.sdas.cz/files/sdas/HL/HL07-08-2009.pdf>

*Podklady pro tiskovou konferenci ze dne 15. 02. 2012* [online]. Praha [cit. 15. 3. 2012] Dostupné z: <http://www.arup.cas.cz/?p=13833#more-13833>

ŠPILAR, Vojtěch. *Prakeltská osada u Hostomic* [online]. Praha [cit. 16. 4. 2012]. Dostupné z: <http://uprav.ff.cuni.cz/pages/semi/spilar.pdf>. Seminární práce. FFUK Praha.

*Bronzový kotlík* [online]. Duchcov 2004 [cit. 25. 11. 2012]. Dostupné z: [http://muzeumduchcov.rajce.idnes.cz/Muzeum\\_mesta\\_Duchcova/](http://muzeumduchcov.rajce.idnes.cz/Muzeum_mesta_Duchcova/)

Duchcovská spona. In: *Duchcovská spona* [online]. 2004 [cit. 19. 7. 2012]. Dostupné z: <http://ces.mkcr.cz/cz/img.php?imgid=1622>