

ZÁPADOČESKÁ UNIVERZITA V PLZNI

FAKULTA PEDAGOGICKÁ

KATEDRA HISTORIE

SAKRÁLNÍ PAMÁTKY V KADANI

BAKALÁŘSKÁ PRÁCE

Markéta Haladová

Historie se zaměřením na vzdělávání

Vedoucí práce: PaedDr. Helena Východská

Plzeň, 2013

Prohlašuji, že jsem bakalářskou práci vypracoval samostatně s použitím uvedené literatury a zdrojů informací.

Plzeň, 18. dubna 2013

.....
vlastnoruční podpis

Chtěla bych poděkovat vedoucí práce paní PaedDr. Heleně Východské za odborné vedení, rady a připomínky při zpracování této bakalářské práce. Děkuji také všem respondentům, kteří mi poskytli informace a pracovním mnou navštívených archivů. Jmenovitě bych ráda poděkovala paní PhDr. Lence Ondráčkové za prvotní poskytnutí informací a nasměrování mého dalšího bádání a panu Mgr. Lukáši Gavendovi za bližší seznámení s danou problematikou v odborných kruzích.

ZÁPADOČESKÁ UNIVERZITA V PLZNI

Fakulta pedagogická

Akademický rok: 2011/2012

ZADÁNÍ BAKALÁŘSKÉ PRÁCE

(PROJEKTU, UMĚLECKÉHO DÍLA, UMĚLECKÉHO VÝKONU)

Jméno a příjmení: Markéta HALADOVÁ
Osobní číslo: P10B0460P
Studijní program: B7106 Historická studia
Studijní obor: Historie se zaměřením na vzdělávání
Název tématu: Sakrální památky v Kadani
Zadávající katedra: Katedra historie

Z á s a d y p r o v y p r a c o v á n í :

- Autorka shromáždí dostupnou literaturu a prameny (také fotografický materiál) k dané problematice.
- Autorka zpřehlední církevní památky- architektonické i vybrané umělecké- ve vytyčené lokalitě.
- Autorka zdůrazní význam (historický) a uměleckou hodnotu vybraných (nejdůležitějších) církevních památek v Kadani.
- Autorka zhodnotí dnešní stav a využití těchto památek vzhledem k jejich historické tradici.

Rozsah grafických prací: Fotografie, plánky

Rozsah pracovní zprávy: 115 stran

Forma zpracování bakalářské práce: tištěná

Seznam odborné literatury:

- BÍLKOVÁ, Milena. Obrazy křížové cesty ve Františkánském klášteře v Kadani. Památky, příroda, život, 2009, 41, 2, 23-33, fot.
- HLAVÁČEK, Petr. Dějiny františkánského kláštera v Kadani. 1. vyd. Kadaň : Město Kadaň, 1999. 19 s.
- PACHNER, Jaroslav. Památky Kadaně. Vyd. 1. Kadaň : Město Kadaň, 2009. 251 s. ISBN 978-80-254-5947-8.
- PACHNER, Jaroslav, 1955. Johanitská komenda v Kadani, 1997, 29, 2, 33-39, obr.


Vedoucí bakalářské práce: PaedDr. Helena Východská
Katedra historie

Datum zadání bakalářské práce: 13. června 2012

Termín odevzdání bakalářské práce: 31. března 2013


Doc. PaedDr. Jana Coufalová, CSc.
děkanka




Prof. PhDr. Jan Kumpera, CSc.
vedoucí katedry

V Plzni dne 20. července 2012

Obsah

1	ÚVOD	3
1.1	Vymezení tématu práce	3
1.2	Metody a cíl výzkumu	4
1.3	Analýza pramenů a literatury	5
2	CHARAKTERISTIKA DANÉ LOKALITY, HISTORICKÝ A KULTURNÍ VÝVOJ MĚSTA KADAŇ	9
2.1	Vymezení lokality	9
2.2	Historický vývoj	10
3	ALŽBĚTINSKÝ KLÁŠTER S KOSTELEM SVATÉ RODINY	19
3.1	Historie a stavební vývoj	19
3.2	Architektura	22
3.3	Vývoj ve 20. století, dnešní stav a využití	23
4	KOSTEL POVÝŠENÍ SVATÉHO KŘÍŽE	25
4.1	Historie a stavební vývoj	25
4.2	Architektura	29
4.3	Vývoj ve 20. století, dnešní stav a využití	31
5	KAPLE RŮŽENCOVÉHO BRATRSTVA	33
5.1	Historie a stavební vývoj	33
5.2	Architektura	33
5.3	Vývoj ve 20. století, dnešní stav a využití	34
6	KOSTEL STĚTÍ SVATÉHO JANA KŘTITELE	35
6.1	Historie a stavební vývoj	35
6.2	Architektura	36
6.3	Vývoj ve 20. století, dnešní stav a využití	37
7	BÝVALÝ HŘBITOVNÍ KOSTEL SVATÉ ANNY	38
7.1	Historie a stavební vývoj	38
7.2	Architektura	38
7.3	Vývoj ve 20. století, dnešní stav a využití	39
8	KOSTEL SVATÉHO PETRA A PAVLA ČESKOSLOVENSKÉ CÍRKVE HUSITSKÉ	40
8.1	Souhrnné poznatky o kostele a jeho současný stav a využití	40
9	FRANTIŠKÁNSKÝ KLÁŠTER ČTRNÁCTI SVATÝCH POMOCNÍKŮ	41
9.1	Historie a stavební vývoj	41

9.2	Architektura.....	44
9.3	Vývoj ve 20. století, dnešní stav a využití	45
10	KŘÍŽOVÁ CESTA K FRANTIŠKÁNSKÉMU KLÁŠTERU	48
10.1	První zastavení.....	49
10.2	Druhé zastavení	49
10.3	Třetí zastavení	49
10.4	Čtvrté zastavení	50
10.5	Páté zastavení	50
10.6	Šesté zastavení.....	50
10.7	Sedmé zastavení	51
11	ZÁVĚR.....	52
12	SUMMARY	53
13	POUŽITÁ LITERATURA, PRAMENY	55
14	OBRAZOVÁ DOKUMENTACE.....	I
14.1	Seznam obrazové dokumentace	I

1 ÚVOD

1.1 Vymezení tématu práce

Můj zájem a pozornost už od dětství poutaly sakrální památky, především kostely, které mě naplňovaly jakýmsi vnitřním klidem a smířením. Domnívám se, že pobyt v jejich interiérech může poskytnout ztracenou rovnováhu a klid jak věřícím, tak ateistům.

Zpočátku mne okouzlovaly pouze stavby jako takové, ale postupem času jsem chtěla porozumět dané symbolice, technice výzdoby i důvodu zasvěcení určité památky. Začala jsem se tedy více věnovat historii těchto staveb, příběhům jednotlivých světců a rozporům v jednotlivých církvích (katolická X evangelická), jelikož i příslušnost k dané církvi se nemálo odráží ve vzhledu budovy, nejen historický sloh, ve kterém je postavena. Zajímavé a přínosné je také pokusit se vyhledat důvod, proč v určité lokalitě daný kostel či klášter vznikl. S přesahem do dnešních dnů zmapuji i současný stav a využití těchto důležitých církevních staveb, včetně vztahu dnešních obyvatel Kadaň k těmto objektům.

Pod pojmem sakrální památky si můžeme představit hlavně objekty spojené především s katolickou vírou. Samozřejmě stavba kostela či jiné památky odlišné církve než katolické nebyla ojedinělým jevem, zvláště v kadaňském regionu, kde byla většina obyvatelstva německého původu a hlásila se většinou k víře protestantské (resp. luteránské). Mezi uvedené sakrální památky patří především kostely, kláštery, kaple a kapličky. Ve své práci se proto nejvíce věnuji právě kadaňským kostelům a klášterům, ať už fungujícím nebo zrušeným. Z hlediska typologického jsem se příliš nezabývala plastikami světců, které vznikaly spíše z podnětu bohatších občanů města než z podnětu církevních kruhů. Práce také nevěnuje příliš velký prostor zdejšímu františkánskému klášteru s kostelem Čtrnácti svatých pomocníků, chloubě města Kadaň. Zdejšímu klášteru není věnován takový prostor, jaký by jistě zasluhoval, protože ve své práci se spíše zaměřím na souhrn sakrálních staveb města Kadaň jako celku, pokusím se tento celek pojmut systematicky bez přílišného upřednostňování jedné či druhé památky, ač patří františkánský klášter s kaplí Čtrnácti svatých pomocníků mezi nejdůležitější památku města Kadaň vůbec.

Z mých záměrů a dlouhodobé motivace vyplývají i cíle mé bakalářské práce. Těmi jsou získat co největší dostupné množství informací jak z literatury a původních pramenů, tak od pamětníků žijících přímo ve městě Kadaň či jeho bezprostředním okolí a shromáždit fotografický materiál k dané problematice, dále zpřehlednit a interpretovat získané poznatky v souhrnném přehledu jednotlivých církevních staveb ve vytyčené lokalitě. Sakrální stavby a jejich využití jsou často odrazem mentality a charakteru místních obyvatel, proto právě na těchto objektech můžeme mapovat i sociální změny ve společenské struktuře. Ve své absolventské práci tedy zdůrazním historický význam a uměleckou hodnotu vybraných objektů ve vymezené oblasti. V neposlední řadě se budu věnovat, jak již jsem zmiňovala, současnému stavu a využití konkrétní sakrální památky vzhledem k její historické tradici.

1.2 Metody a cíl výzkumu

Vymezenou lokalitou mého výzkumu je město Kadaň. Zvolené území je i přes relativně malou územní plošnost stavebně i historicky velmi cenné, sakrální památky tady představují jeden z hlavních pilířů architektonického vývoje města. V minulosti byla Kadaň bohatým a vzkvétajícím královským městem, což se odrazilo nejen v dnešním unikátně zachovaném historickém jádru, ale i ve stavu okolních památek.

S již zmiňovanými cíli předkládané absolventské práce souvisí samozřejmě i použité metody. Předním cílem mé práce je představit nejdůležitější sakrální památky města Kadaň a vytvořit přehlednou dokumentaci jejich historického vývoje včetně dnešní podoby a využití. Pro svou práci bych ráda získala veškeré možné dostupné množství informací o těchto objektech, včetně příběhů, které se k nim váží.

Základním východiskem mé práce je práce s literaturou, studium archivních pramenů, rozhovory s místními historiky a pamětníky a v neposlední řadě samotný terénní výzkum. Všechny uvedené zdroje mých informací jsou svým charakterem každý specifickým pramenem, ze kterého můžeme informace čerpat. Analýzu nejdůležitějších publikací uvádím v následující podkapitole.

Prvotním zdrojem byl pro mne samotný terénní výzkum, kde jsem se mohla osobně přesvědčit o konkrétním vzhledu a stavu dané památky. Z předchozích oborových znalostí jsem mohla pouhým pohledem přibližně datovat vznik objektu,

a pokud se na objektu vyskytovaly nějaké znaky či samotné erby, tak jsem někdy mohla i předběžně určit donátorství či patrocínium stavby.

Specifickým zdrojem informací bylo mé setkání s pracovníkem kadaňského muzea, historikem Mgr. Lukášem Gavendou. Toto setkání mi pomohlo především v začátcích mého bádání, zjistila jsem, kde najít potřebné prameny a literaturu, dále jsem mohla nahlédnout do správy muzea a celého areálu františkánského kláštera, blíže se seznámila s konanými akcemi a kulturními událostmi. Setkání mi také napomohlo k získání dalších kontaktů na správce jednotlivých církevních objektů, včetně pana faráře Čermáka a jiné pamětníky, kteří mi mohli svými vzpomínkami přispět hlavně k tématu „*Historický vývoj ve 20. století, dnešní stav a využití*“. Dalším cenným zdrojem informací byl samozřejmě zdejší archiv, kde jsem spolupracovala se slečnou Balášovou, mimo jiné autorkou Historického atlasu měst České republiky, svazku č.23- Kadaň.

Přesah práce až do dnešních dní vyžaduje kromě osobního přístupu k danému objektu a kontaktu s pamětníky, případně obyvateli města Kadaň a okolí, především studium archivních pramenů a městských knih. Využila jsem hlavně kadaňských městských knih ve Státním oblastním archívu v Litoměřicích se sídlem v Kadani, archiv církevního tajemníka ÓNV Chomutov, archiválie týkající se alžbětinského řádu ve Státním oblastním archívu v Litoměřicích a okrajově také Národního památkového ústavu v Ústí nad Labem. Farní knihy města Kadaně a zdejšího děkanství jsou momentálně v držení litoměřického biskupství.

1.3 Analýza pramenů a literatury

Geografická poloha vybrané lokality je vymezena pouze městem Kadaň. Dějinami samotného města se zabývali již mnozí historikové, z nichž za nejvýznamnějšího považuji PhDr. Petra Hlaváčka, PhD., který z Kadaně pocházel a byl na to patřičně hrdý. V průběhu let 1989 až 1995 dokonce publikoval pod jménem Petr Hlaváček- Kadaňský. Hlaváčkovy publikace se tedy zabývají hlavně dějinami města Kadaně, dějinami františkánského kláštera a kostela Čtrnácti svatých pomocníků, dále již zničeným Špitálským předměstím a svými poznatky přispěl i k vydání článku

o kadaňské Růžencové kapli. Mezi jeho populárně naučné knihy patří například Kadaňské legendy, Kadaňská domovní znamení a Literární toulky Kadaní. Během psaní své práce jsem nejvíce spolupracovala s Hlaváčkovou publikací Královské město Kadaň, která byla stručná, čtivá a výstižná. Faktograficky se jednalo o nejlepší materiál k základnímu výzkumu. Druhým mým největším zdrojem informací byla publikace od Ing. arch. Jaroslava Pachnera- Památky Kadaně. Dle mého názoru představuje tato kniha přesný a ucelený soupis všech památek ve městě Kadaň i jeho okolí, který zde dlouho chyběl. Sama jsem však při četbě poznala, že se autor v mnoha případech nechal inspirovat právě Hlaváčkem a jeho poznatky, takže z faktografického hlediska netvoří tato publikace zásadní zdroj informací. Cenné informace ovšem odtud lze čerpat hlavně z hlediska architektonického a umělecko-historického, v knize je přesná datace všech oltářů, varhan, soch a jiné kostelní popřípadě klášterní výzdoby. V popisu památek z uměleckého a architektonického hlediska se obvykle Jaroslav Pachner shoduje s Emanuelem Pochem, který publikoval několika svazkové dílo s názvem Umělecké památky Čech. Pro svou práci jsem využila díl Umělecké památky Čech K/O, kde je na celkem třech stránkách skutečně značné množství informací, většinou heslovitého charakteru. Kniha tvoří jakousi základní kostru pro hlubší poznání historie, exteriéru i interiéru uvedených církevních staveb, proto byla jedním z mých hlavních opěrných bodů při psaní této práce.

Kroniky města Kadaň jsou uloženy ve Státním oblastním archívu v Litoměřicích se sídlem v Kadaní. V archívu můžeme nalézt i další historické prameny jako například třídní knihy ze škol fungujících při jednotlivých kláštorech či škol čistě městských, pozemkové mapy jednotlivých kostelů a klášterů, stavební dokumentace pocházející většinou z padesátých let 20. století, které mapují opravy zdejších kostelů, spisy o farních záležitostech aj. V oblastním archívu v Litoměřicích se dále nachází například i nemocniční knihy či soupis lékárenského zařízení včetně medikamentů, jelikož v kadaňském alžbětinském klášteře byla při nemocnici zřízena dokonce lékárna. Tato skutečnost svědčí o věhlasu zdejšího nemocničního zařízení, například po druhé světové válce se zde velké množství lidí léčilo na tyfus. Většina nemocničních a účetních (provozních) knih alžbětinského kláštera je psána německy.

Dalším pramenem ke zkoumání sakrálních památek ve městě Kadaň jsou samozřejmě již zmiňované městské knihy, konkrétně jsem využila městskou knihu z let 1465-1522, kde jsem se dozvěděla pro mne nové doplňující informace o zdejším

františkánském klášteře, okolnostech jeho vzniku a touze Lobkoviců ukázat zde ambice a věhlas svého rodu, což se odrazilo na dosud unikátní freskové výzdobě kaple Čtrnácti svatých pomocníků. Městské knihy z tohoto období jsou psány kurentem v latinském jazyce, později v jazyce německém, který ve všech spisech převažuje, ve 20. století se místy objevují i zápisy v českém jazyce.

Zajímavým pramenem pro mne byla publikace vydaná v roce 1856 v severočeském Mostě (Brüx), která je psána kurentem v německém jazyce. Kolektiv autorů bohužel není znám, v současnosti je tato unikátní kniha uložena ve Studijní vědecké knihovně plzeňského kraje. Jelikož již před čtením této publikace, jsem měla ze studia archívních pramenů o založení a chodu alžbětinského kláštera povědomí, nebylo složité text přeložit. Bohužel příliš nových zásadních informací publikace nepřinesla, ovšem držet v rukou originální pramen je nenahraditelný pocit.

Sakrálním památkám města Kadaň se v posledních letech věnoval již zmíněný Jaroslav Pachner, jehož kniha věnovaná Památkám města Kadaně byla vydána roku 2009. Nové poznatky v této oblasti přinesl i Petr Hlaváček svou publikací Zapomenuté Špitálské předměstí z roku 2012. Nový pohled na severočeské sochařství umožnila roku 2004 Michaela Ottová se svou publikací Sochařství 15. století v severních a severozápadních Čechách. V poslední řadě neopomenu zmínit Michaela Balášovou, která se roku 2011 zasloužila o vydání Historického atlasu měst České republiky právě pro město Kadaň. Atlas je velice přehledný, doplněný množstvím historických i současných map a fotografií. Přínosem jsou i staré názvy dnešních kadaňských ulic, náměstí či celých městských částí, kniha je skutečně velmi propracovaná a pro mou práci byla jedním z klíčových pramenů, především díky kvalitní fotodokumentaci.

Pravidelně se památkám města Kadaně i celého severočeského regionu věnuje chomutovským muzeem každoročně vydávaný sborník- Památky, příroda život. V průběhu posledního desetiletí se v tomto sborníku nepravidelně sakrálním památkám Kadaně věnoval Lukáš Gavenda v roce 2001 s článkem Výročí františkánského kláštera v Kadani, dále roku 2009 Milena Bílková v článku Obrazy křížové cesty ve františkánském klášteře v Kadani. Názorně je vidět, že za posledních deset let chybí nové poznatky a bádání. Zřejmě je to dáno i relativní vyčerpaností tohoto tématu, jelikož františkánský klášter badatele poutal vždy a s ním i unikátně zachované město Kadaň. Proto jsem se snažila ve své práci zaměřit i na ty méně významné a leckdy opomíjené církevní stavby.

Když se zaměříme na oblast ochrany památek ve městě Kadaň, spadá tato aktivita pod Národní památkový ústav v Ústí nad Labem, ovšem samotné Město Kadaň se na ochraně zdejších památek velkou měrou podílí. Od roku 1993 je Město Kadaň aktivním účastníkem Programu regenerace městských památkových rezervací a městských památkových zón, dochází tedy k obnově zdejšího kulturního dědictví a jeho zatraktivnění i v rámci cestovního ruchu. V minulých letech s ohledem na téma mé práce byla například opravena terasa a proběhly i vnitřní renovace kostela Stětí svatého Jana Křtitele, dále byly obnoveny obě makovice kostela Povýšení svatého Kříže, v kostele svaté Anny došlo k obnově interiéru, především k nové výmalbě a provedení omítek, u kláštera alžbětinek bylo opraveno přístupové schodiště z financí městského rozpočtu, ač je kostel v majetku sester alžbětinek pražského konventu ve Slupi. Konkrétně u kláštera alžbětinek následně došlo i k větším stavebním úpravám- oprava oken, restaurování vnitřních zdí a výmalby, oprava střechy a celková obnova kaple svatého Josefa. Jelikož klášter není v majetku Města Kadaň ani v jeho nájmu, je v současné době budova nevyužita. Pražské alžbětinky zatím nemají nalezen žádný vhodný způsob využití této církevní stavby, ani potřebné finance důležité pro chod této rozlehlé stavby. Základní nutné úpravy v rámci Programu regenerace městských památkových rezervací a městských památkových zón tedy zajišťuje Město Kadaň.

Typologie sakrálních staveb a terminologie pojmů byla popsána v několika publikacích, pro mou práci ovšem tato typologická a terminologická díla nebyla příliš zásadní, proto uvedu pouze dvě. Zmínila jsem již Umělecké památky Čech od Emanuela Pocheho a další typologickou publikaci představuje dílo Zdeňka Nešpora Encyklopedie moderních evangelických (a starokatolických) kostelů Čech, Moravy a českého Slezska.

2 CHARAKTERISTIKA DANÉ LOKALITY, HISTORICKÝ A KULTURNÍ VÝVOJ MĚSTA KADAŇ

2.1 Vymezení lokality

V severozápadních Čechách leží město Kadaň, které vzniklo v údolí řeky Ohře na úpatí Krušných a Doupovských hor. Významné **královské město** si prožilo éru věhlasu, ale i období nepokojů. V průběhu staletí se měnily nejen městské stavby, ale i samotní obyvatelé města. Umělecko-historická hodnota dochovaného urbanistického souboru je jedinečná. V roce 1959 byl proveden archeologický průzkum památkových hodnot historického jádra města, který upozornil na řadu významných a unikátních prvků, které mají celkově nesporný význam pro poznání obecného vývoje středověkého českého města. Právě díky velkému počtu architektonických památek bylo centrum města 10. května **1978** vyhlášeno **městskou památkovou rezervací**.¹

V současnosti jedinečně zachované měšťanské domy, hrad, hradby, radnice, kostely a kláštery nám připomínají vysokou kulturní úroveň života zdejších měšťanů. Velký dík za tuto skutečnost patří především vedení města, protože se podstatnou měrou zasloužilo o zachování historického jádra Kadaně, které bylo po roce 1989 v dezolátním stavu a bylo jen otázkou času, kdy některé historické budovy vezmou za své.² Nynější památková rezervace je významnou formou **ochrany kulturního dědictví** pro další generace. Vedení města spolu s jeho obyvateli také velmi pečuje o udržení kulturně-historických tradic Kadaně. Například od roku 1993 se pravidelně koná takzvaný Císařský den, kdy se připomínají dvě slavné návštěvy císaře Karla IV. v Kadani v roce 1367 a 1374.³ Za tento přístup k historickým památkám a tradicím získalo město v roce 1995 ocenění Kadaň- město roku. Díky tomuto chvályhodnému a příkladnému postoji k vlastním dějinám jsem si toto město, kde si cení svých historických hodnot, vybrala jako téma mé bakalářské práce.

¹ BALÁŠOVÁ, Michaela. *Kadaň*. Praha : Historický ústav Akademie věd ČR, 2011. 1 atlas (22, XVIII s., 44 mapových listů). s.21. ISBN 978-80-7286-187-3.

² HLAVÁČEK, Petr; IŠA, Karel. *Královské město Kadaň : fotograf Petr Janžura, Miroslav Kukla, Václav Mach, Miroslav Pacholík*. Kadaň : Město Kadaň, 2001. s. 2.

³ RAK, Petr. Přemyslovská Kadaň ve světle písemných pramenů. In: *Minulostí západočeského kraje*. XXXIII. Ústí nad Labem: Albis international, 1998, s. 59. ISBN 80-86067-26-2.

Historické centrum města nebylo daleko od totálního zničení během komunistické éry, a jen díky včasným porevolučním zásahům vedení radnice se unikátní historické jádro zachovalo. Bohužel takový osud nepotkal již zničené **Špitálské předměstí**. V roce 1959 zde probíhal stavebně historický průzkum vedený Dobroslavem Líbalem a Janem Mukem,⁴ který vymezoval ochranu celé řady středověkých domů tohoto předměstí. Ovšem ani to nezabránilo, aby na tomto historicky cenném travnatém svahu vyrostla nová panelová zástavba. Uchován zůstal pouze **kostel Stětí sv. Jana Křtitele** s několika domy na břehu Ohře. Dodnes je pro mne pohled na osamocené kostelík sv. Jana Křtitele v širé pláni velmi trýznivý. Relativně zachovaná původní gotická struktura města tímto stavebním počinem totiž ztratila svou důležitou součást.

2.2 Historický vývoj

Nejstarší dějiny města Kadaně jsou při současném stavu historického bádání obestřeny mnoha nejasnostmi. Četné archeologické nálezy v bezprostředním okolí Kadaně ukazují na bohatou a dlouhodobou sídelní tradici.⁵ Již Keltové zde měli založit osadu nesoucí název **Caaden-** Kadaň, v keltských jazycích se význam tohoto slova vykládal jako „**zářící oheň**“. Pojmenování vzniklo údajně tak, že si osady a hradiště v Poohří dávaly pomocí ohně znamení, jde však zřejmě o pouhou legendu.⁶ Původním centrem Kadaňska bylo v raném středověku **hradiště** v okolí dnešního **Hradce u Kadaně**, na pravém břehu řeky Ohře.⁷ Pozdější zánik tohoto hradiště ve 12. století patrně souvisel s rozvojem nového centra v Kadani, kdy se vývoj přenesl na levý břeh řeky Ohře. Přenesení centra této oblasti patrně souviselo s těžbou železné rudy a později s obchodními vazbami na Sasko.⁸ První zmínka o samotné Kadani pochází zřejmě z roku **1186**, kdy **kníže Bedřich** daroval **rytířskému řádu johanitů** celou jmenovanou

⁴ HLAVÁČEK, Petr. *Zapomenuté Špitálské předměstí v Kadani*. Kadaň : Město Kadaň, 2012. s. 19. ISBN 978-80-904493-6-7.

⁵ RAK, Petr. Přemyslovská Kadaň ve světle písemných pramenů. In: *Minulostí západočeského kraje*. XXXIII. Ústí nad Labem: Albis international, 1998, s. 63. ISBN 80-86067-26-2.

⁶ HLAVÁČEK, Petr; PACHNER, Jaroslav. *Kadaň*. Praha : Paseka, 2009. s. 3. ISBN 978-80-7185-983-3.

⁷ BALÁŠOVÁ, Michaela. *Kadaň*. Praha : Historický ústav Akademie věd ČR, 2011. 1 atlas (22, XVIII s., 44 mapových listů). s. 25. ISBN 978-80-7286-187-3.

⁸ RAK, Petr. Přemyslovská Kadaň ve světle písemných pramenů. In: *Minulostí západočeského kraje*. XXXIII. Ústí nad Labem: Albis international, 1998, s. 64. ISBN 80-86067-26-2.

osadu.⁹ Avšak nejspíš už před rokem 1186 zde **johanité** založili svůj **vlastní špitální kostel**, dnešní kostel Stětí sv. Jana Křtitele a snad i další řádové budovy. V okolí tohoto kostela, na křižovatce cest podél obou břehů řeky Ohře, stálo patrně i nejstarší sídlo johanitského řádu- původní **komenda**.

Postupně v průběhu první poloviny 13. století se osada měnila v městskou aglomeraci. Pravděpodobně z iniciativy českého krále Václava I. nebo Přemysla Otakara II. byla Kadaň před rokem **1261** povýšena na **svobodné královské město**.¹⁰ Na jeho existenci poukazuje i založení zdejšího **minoritského konventu**. Vznik tohoto kláštera je doposud nejasný. Konvent bývá řazen mezi několik málo kadaňských domů, které mohly být založeny už před vznikem samotného města a to proto, že měl samostatné opevnění, stejně jako děkanský kostel (dnešní kostel Povýšení sv. Kříže) s johanitskou komendou a farou, které byly až do počátku 19. století obehnané hřbitovní zdí.¹¹ Tato domněnka však nekorresponduje s obvyklou činností mendikantských řádů. Právě příchod minoritů do Kadaně mohl poskytnout výraznou oporu při dataci počátků Kadaně jako města. Bohužel přesné určení data tohoto příchodu při současných znalostech není možné, a proto se mnozí historici odvolávají pouze na kusé údaje. Například archivář křižovníků s červeným srdcem **J. K. Rohn** uvedl v roce 1775 do veřejného povědomí rok 1234. Mnozí Rohnovu dataci přebrali (J. Schaller, K. G. Meyer, J. Svátek a Z. Fiala)¹². Naopak A. Frind považuje za rok příchodu minoritů do Kadaně letopočet 1240.¹³ Podle mého názoru z uvedených informací jasně vyplývá, jak jsou mnohé zlomové mezníky pro vývoj města nepřesné, často zavádějící a samotná klíčová otázka vzniku Kadaně je dosud diskutabilní. Je pravděpodobné, že příchod nového církevního řádu mohl vyvolat v již působícím johanitském řádu znepokojení. Avšak johanitům se tento fakt podařilo bez obtíží překonat a místní církevní správu ovládali i nadále. Nejvíce silným postavením johanitů ve městě vypovídá založení komendy. Kadaňský komtur je poprvé doložen roku 1302, současně zastával úřad

⁹ HLAVÁČEK, Petr; PACHNER, Jaroslav. *Kadaň*. Praha : Paseka, 2009. s. 3. ISBN 978-80-7185-983-3.

¹⁰ URBAN, Jaroslav František. *Potulky Kadaňskem*. Díl I, Kadaň. Kadaň : Odbor Národní jednoty severočeské, 1935. s. 34.

¹¹ PACHNER, Jaroslav. *Památky Kadaně*. Vyd. 1. Kadaň : Město Kadaň, 2009. s. 20. ISBN 978-80-254-5947-8.

¹² RAK, Petr. Přemyslovská Kadaň ve světle písemných pramenů. In: *Minulostí západočeského kraje*. XXXIII. Ústí nad Labem: Albis international, 1998, s. 72. ISBN 80-86067-26-2.

¹³ RAK, Petr. Přemyslovská Kadaň ve světle písemných pramenů. In: *Minulostí západočeského kraje*. XXXIII. Ústí nad Labem: Albis international, 1998, s. 72. ISBN 80-86067-26-2.

městského faráře.¹⁴ Ovšem některé pozice johanitů byly postupem času oslabeny. Například špitální kostel Stětí sv. Jana Křtitele se v první polovině 13. století přeměnil v kostel farní a ztratil své původní výsadní postavení založením nového městského **kostela Panny Marie**, dnešní kostel Povýšení sv. Kříže.

Během 13. a 14. století význam kadaňského hradu i samotného města nadále stoupal, což dokumentuje i přítomnost **královské družiny Václava II.** v roce 1287, která zde čekala na příjezd královny snoubenky Guty Habsburské.¹⁵ Roku 1319 udělil král Jan Lucemburský městu **právo mílové a soudní**, včetně ustanovení **funkce rychtáře**.¹⁶ Během vlády českého krále a pozdějšího římského **císaře Karla IV.** procházelo město obdobím nebývalého rozkvětu, v okolí se začala slibně rozvíjet i důlní činnost. Král dokonce vyzdvihl význam Kadaně ve svém nerealizovaném zemském zákoníku *Majestas Carolina* z roku 1355, kde město a hrad zahrnul mezi nezcizitelný královský majetek.¹⁷ Stejně tak jako každé jiné město ve středověku i Kadaň byla během své historie často postihována **ničivými požáry**. Jeden z prvních velkých požárů město postihl v roce 1362,¹⁸ kdy vyhořelo i s hradem a předměstími. Poškozen byl také minoritský klášter, který bohužel nezůstal ušetřen ani ničivé síly následujících požárů v letech 1421, 1631, 1635, 1750 a 1786. Dokonce mu tyto četné požáry a viditelná poškození přinesly přívlastek „černý”.¹⁹ Karel IV. se poté snažil městu všemožně pomoci a roku **1366** mu udělil **právo úplné samosprávy**.²⁰ Při svém prvním pobytu v roce 1367 město získalo také právo konání výročního trhu na den Povýšení sv. Kříže (14. září).

Ve druhé polovině 14. století se výrazně změnila podoba středu města hlavně v důsledku již zmíněného požáru v roce 1362, kdy byla zřejmě již většina městských staveb zděná. Nejvýznamnější událost, která určuje tvářnost kadaňského náměstí

¹⁴ PACHNER, Jaroslav, 1955. *Johanitská komenda v Kadani*, 1997, 29, 2, s. 34.

¹⁵ KUČA, Karel. *Města a městečka v Čechách*: 2. díl. Praha: Libri, 1997. ISBN 80-85983-14-1.

¹⁶ HLAVÁČEK, Petr; IŠA, Karel. *Královské město Kadaň : fotograf Petr Janžura, Miroslav Kukla, Václav Mach, Miroslav Pacholík*. Kadaň : Město Kadaň, 2001. s. 8.

¹⁷ HLAVÁČEK, Petr; PACHNER, Jaroslav. *Kadaň*. Praha : Paseka, 2009. s. 9. ISBN 978-80-7185-983-3.

¹⁸ HLAVÁČEK, Petr; PACHNER, Jaroslav. *Kadaň*. Praha : Paseka, 2009. s. 9. ISBN 978-80-7185-983-3.

¹⁹ BALÁŠOVÁ, Michaela. *Kadaň*. Praha : Historický ústav Akademie věd ČR, 2011. 1 atlas (22, XVIII s., 44 mapových listů). s. 6. ISBN 978-80-7286-187-3.

²⁰ BALÁŠOVÁ, Michaela. *Kadaň*. Praha : Historický ústav Akademie věd ČR, 2011. 1 atlas (22, XVIII , 44 mapových listů). s. 6. ISBN 978-80-7286-187-3.

a dodává mu osobitý ráz dodnes, byla **výstavba radnice s věží**, ve které byla vybudována i kaple, připomínaná poprvé od roku 1402.²¹ S přihlédnutím k církevním dějinám považuji za důležité zmínit fakt, že na konci 14. století se v Kadani rozšířilo **nonkonformní křesťanské hnutí valdenských**. V čele kadaňských valdenských stál **Petr Ungar**, který zřejmě po zásahu inkvizice skončil svůj život krutou smrtí na kacířské hranici v roce 1394.²²

I později do chodu města velkou měrou zasáhla náboženská reformace a následující husitské války. Dosud progresivní stavební vývoj začal stagnovat. Obyvatelé Kadaně se v době **husitských válek** rozdělili na dvě skupiny- **reformisty a příznivce církve římské**. Na jaře roku 1421 bylo město dobyt Pražany a stalo se tedy součástí pražského městského svazu.²³ V témže roce zaútočila na město vojska II. křížové výpravy, při obraně města se vyznamenal rytíř **Ojír z Očedělic**.²⁴ Během válek byl značně poničen hrad i městské hradby spolu s dalšími stavbami. Původní děkanský gotický kostel Panny Marie byl také silně poškozen, a proto musela být stavba ve druhé polovině 15. století obnovena s vysokým chórem a nižším trojlodím. Další církevní stavba, kterou silně poznamenaly husitské války, byl kostel Stětí sv. Jana Křtitele. Tento původně špitální kostel byl roku **1421** husity pobořen a znovu opraven v roce 1452.²⁵

Období druhé poloviny 15. století představuje jednu z nejvýznamnějších fází vývoje Kadaně, kdy celá oblast Kadaňska byla spravována vlivným šlechtickým rodem **Hasištejnských z Lobkovic**. V roce 1469 byl totiž městským hejtmanem jmenován **Jan Hasištejnský z Lobkovic**, který se posléze stal pánem celého města. Naopak kadaňský hrad byl roku 1470 v držení **Fridricha ze Šumburku**.²⁶ Mezi Lobkovicem, Šumburkem a kadaňskými měšťany tehdy docházelo k častým neshodám. Spory

²¹ HLAVÁČEK, Petr; IŠA, Karel. *Královské město Kadaň : fotograf Petr Janžura, Miroslav Kukla, Václav Mach, Miroslav Pacholík*. Kadaň : Město Kadaň, 2001. s. 9.

²² PACHNER, Jaroslav. *Památky Kadaně*. Vyd. 1. Kadaň : Město Kadaň, 2009. s. 22. ISBN 978-80-254-5947-8.

²³ HLAVÁČEK, Petr; IŠA, Karel. *Královské město Kadaň : fotograf Petr Janžura, Miroslav Kukla, Václav Mach, Miroslav Pacholík*. Kadaň : Město Kadaň, 2001. s. 11.

²⁴ HLAVÁČEK, Petr; IŠA, Karel. *Královské město Kadaň : fotograf Petr Janžura, Miroslav Kukla, Václav Mach, Miroslav Pacholík*. Kadaň : Město Kadaň, 2001. s. 12.

²⁵ URBAN, Jaroslav František. *Potulky Kadaňskem*. Díl I, Kadaň. Kadaň : Odbor Národní jednoty severočeské, 1935. s. 42.

²⁶ PACHNER, Jaroslav. *Památky Kadaně*. Vyd. 1. Kadaň : Město Kadaň, 2009. s. 25. ISBN 978-80-254-5947-8.

nakonec vyřešil až Jindřich z Plavna, kterému roku 1483 Šumburk prodal svůj zápis na hrad²⁷ a již zmíněný šlechtic jej roku 1489 postoupil Janu Hasištejnskému z Lobkovic.²⁸ Díky tomuto rozuzlení událostí se Lobkovicové staly na dlouhou dobu pány celého města a hradu, což pro město znamenalo další období blahobytu i přes částečné omezení samosprávy. Hlavním počinem šlechtického rodu Hasištejnských z Lobkovic se stalo **založení františkánského kláštera** u Čtrnácti svatých pomocníků v Kadani, jehož fundátorem se v roce **1481** stal právě Jan Hasištejnský z Lobkovic.²⁹ Klášter je unikátní historickou stavbou s umělecky velmi hodnotnými freskami, z tohoto důvodu byl roku 1995 prohlášen **národní kulturní památkou** a v současnosti představuje chloubu celého města. Jan Hasištejnský z Lobkovic zemřel v roce 1517 a byl pochován ve zdejší klášterě v jedinečné kamenné tumbě od **sochaře Ulricha Creutze**.³⁰ Během nejbližších let by mělo dojít k restaurování a kompletaci této tumby, která představuje historicky velkou kulturní cennost a měla by být zpřístupněna veřejnosti při příležitosti 500. výročí své existence (2016-2017). Jeho bratr **Bohuslav Hasištejnský z Lobkovic** byl významným představitelem latinského humanismu v Čechách. Za Lobkoviců se stala Kadaň působištěm mnoha umělců, například malíře Johannese z Plavna, Valentina Malera či Johannese Günthera.³¹

Další překážku ve stavebním rozvoji města, který za vlády Lobkoviců vzkvétal nejen založením františkánského kláštera, představoval rok 1498,³² kdy vypukl ve městě další ničivý požár. Oheň opět silně poškodil hrad, kostely, většinu měšťanských domů a dokonce i most přes řeku Ohří. Po tomto požáru byly přebudovány i obě věže děkanského kostela (kostel Povýšení sv. Kříže), které byly v 16. století výrazně

²⁷ *Ottův slovník naučný: Dvacátýčtvrtý díl, Staroženské - Šyl : ilustrovaná encyklopedie obecných vědomostí.* Praha: Paseka, 2001.s.812. ISBN 80-7185-382-8.

²⁸ BALÁŠOVÁ, Michaela. *Kadaň.* Praha : Historický ústav Akademie věd ČR, 2011. 1 atlas (22, XVIII ., s 44 mapových listů). s. 6. ISBN 978-80-7286-187-3.

²⁹ OPITZ, Josef. *Das Kaadner Franziskanerkloster. Kaaden: Vinzenz Uhl, 1924. s. 27, [6] l. obr. příl.* Uhl's Heimatbücher des Erzgebirges und Egertales; Bdchen 6.

³⁰ POCHÉ, Emanuel. *Umělecké památky Čech K/O.* Praha: Academia, 1978. s. 17. ISBN 403-22-858.

³¹ PACHNER, Jaroslav. *Památky Kadaně.* Vyd. 1. Kadaň : Město Kadaň, 2009. s. 27. ISBN 978-80-254-5947-8.

³² HLAVÁČEK, Petr; IŠA, Karel. *Královské město Kadaň : fotograf Petr Janžura, Miroslav Kukla, Václav Mach, Miroslav Pacholík.* Kadaň : Město Kadaň, 2001. s. 14.

vyšší než dnes. Přestavbou prošla obě presbyteria, jak děkanského kostela, tak kostela sv. Michaela v minoritském klášteře.³³

Důležitá proměna města nastala počátkem 16. století, kdy se v Krušných horách oproti dřívějším dobám závratně rozvíjelo **hornictví**, a zapříčinilo tak významný hospodářský rozmach. Tehdy došlo k přebudování města v renesančním stylu, byla stavěna rozlehlá předměstí a dokonce krytý most přes řeku Ohři. Dalo by se říci, že celkově Kadaň vzkvétala. Toto slibně se rozvíjející období ovšem ukončila třicetiletá válka a mnohé další politické a náboženské zvraty.

Protestantství (resp. luteránství) bylo na počátku 16. století v Kadani a okolí velmi rozšířené, a tak docházelo k častým sporům právě mezi protestanty a katolíky. Neshody mezi luterány a katolíky mnohdy brzdily nebo dokonce přerušovaly stavební rozvoj františkánského kláštera. Díky protestantským vlivům se obyvatelé Kadaně v roce 1547 připojili k **odboji proti králi Ferdinandovi I.**³⁴ K městu byla svolána zemská hotovost, údajně z důvodu zabezpečení hranic. Po potlačení protestantského odboje byla kromě jiných měst i Kadaň potrestána ztrátou majetku a různých výsad.

Před vypuknutím třicetileté války stáli Kadaňští opět na straně odboje, tentokrát proti **Ferdinandovi II.**, z této příčiny došlo ve městě k drancování římsko-katolických kostelů. Městská rada se tehdy postavila na stranu direktorů a požadovala zakročení proti katolíkům. Katolická strana byla dle příkazu direktoria z městské rady odstraněna a vlády ve městě se chopili luteráni. O protikatolické náladě svědčí i změna využití děkanského kostela Panny Marie, který byl v letech 1530-1622 užíván nekatolíky.³⁵ Dle vůle krále Ferdinanda II. byl do Kadaně několik dní po bitvě na Bílé hoře vyslán **Ferdinand z Nagaroll**³⁶ a ihned byla na radnici dosazena nová katolická městská rada. Kromě jiného došlo po roce 1621 k rozsáhlým **konfiskacím majetku a násilné rekatolizaci** převážně luteránského obyvatelstva. Po této události mnoho měšťanů z náboženských příčin Kadaň opustilo. Město válkou velmi utrpělo, množství spálenišť

³³ WIRTH, Zdeněk. *Umělecké památky Čech*. Praha: Nakladatelství Československé akademie věd, 1957. s. 452.

³⁴ URBAN, Jaroslav František. *Potulky Kadaňskem*. Díl I, Kadaň. Kadaň : Odbor Národní jednoty severočeské, 1935. s. 45.

³⁵ POCHE, Emanuel. *Umělecké památky Čech K/O*. Praha: Academia, 1978. s. 14. ISBN 403-22-858.

³⁶ PACHNER, Jaroslav. *Památky Kadaně*. Vyd. 1. Kadaň : Město Kadaň, 2009. s. 29. ISBN 978-80-254-5947-8.

a opuštěných domů bylo obnovováno až do konce 17. století.³⁷ Během války byla Kadaň několikrát vypleněna zahraničními i domácími vojsky. Dne 25. března 1641 dokonce město navštívil proslulý **generál Banner**, v průběhu války tudy prošla i další vojska jiných slavných vojevůdců- **Torstensona, Wrangela, Wittenberga a Königsmarka**.³⁸ Město bylo tehdy téměř vylidněné a pozvolna se zaplňovalo novým převážně německým obyvatelstvem. Pozdější barokní přestavba města poskytla jeho obyvatelům nové hodnoty.

Bohužel ani následující **války o rakouské dědictví** Kadaň neminuly. Dne 14. října 1742 proběhla v blízkosti františkánského kláštera bitva mezi francouzským vojskem a uherskými a chorvatskými oddíly Marie Terezie.³⁹ Nejkrutější boje se odehrály přímo v kostele Čtrnácti sv. pomocníků, důstojnost tohoto duchovního místa byla tehdy silně otřesena. Na tuto hrůznou událost nás dodnes upomínají prostřelená barokní vrata hlavního vchodu kostela. V roce 1746 město zasáhl další pustošivý požár, tato pohroma znamenala velkou šanci jak se uplatnit pro kadaňského stavitele **Jana Kryštofa Kosche**.⁴⁰ Právě tento stavitel se ujal rekonstrukce zničené části města, kterému vtiskl **barokní podobu**. V letech 1746 až 1755 byl dle Koschova návrhu obnoven i celý děkanský kostel.⁴¹ Zřetelný otisk Koschova stavitelského úsilí můžeme nalézt na Špitálském předměstí, kde byl v letech 1748 až 1755 vybudován **nový alžbětinský klášter s kostelem sv. Rodiny**.

Období osvícenských reforem Josefa II. se citelně projevilo na chodu církevních organizací (resp. klášterů) působících v Kadani. **Josef II.** dokonce město roku 1779 navštívil osobně.⁴² V roce 1783 byl například zrušen minoritský klášter a roku 1803 bylo v prostorách kláštera zbudováno piaristické gymnázium, které bylo ale již roku

³⁷ PACHNER, Jaroslav. *Památky Kadaně*. Vyd. 1. Kadaň : Město Kadaň, 2009. s. 29. ISBN 978-80-254-5947-8.

³⁸ HLAVÁČEK, Petr; PACHNER, Jaroslav. *Kadaň*. Praha : Paseka, 2009. s. 33. ISBN 978-80-7185-983-3.

³⁹ HLAVÁČEK, Petr. *Dějiny františkánského kláštera v Kadani. 1. vyd.* Kadaň : Město Kadaň, 1999. s. 8.

⁴⁰ VALEŠ, Vladimír. Architekt Jan Kryštof Kosch. In: *Památky, příroda, život*. Chomutov: Muzeum Chomutov, 1992, s. 44.

⁴¹ POCHE, Emanuel. *Umělecké památky Čech K/O*. Praha: Academia, 1978. s. 14. ISBN 403-22-858.

⁴² FRAIS, Josef. *Reformy Marie Terezie a Josefa II. : (nejen v českých a moravských zemích)*. Vyd. 1. Třebíč : Akcent, 2005. s. 98. ISBN 80-7268-337-3

1823 zrušeno.⁴³ Císař také omezil početní stav františkánské komunity a později bylo františkánům dokonce zakázáno žebrot. Z důvodů omezení finančních prostředků bylo nedaleko kláštera otevřeno malé pohostinství, kde mniši využívali produkci vlastního pivovaru. Naopak ve špitále při alžbětinském klášteře Josef II. zvýšil počet řádových sester z deseti a osmnáct. Zde můžeme názorně vidět, že špitál vykazoval vysokou úroveň poskytovaných služeb a těšil se dobré pověsti, nemocných stále přibývalo, a proto vyvstala potřeba i nových sester.

Jeden z posledních katastrofálních požárů postihl prakticky celé město v roce 1811. Následná obnova vtiskla Kadani její dnešní podobu.

Změny po roce 1848 znamenaly pro Kadaň vcelku úspěšný moment. Město se stalo centrem politického okresu a na Kadaňsku se rozvinul čilý spolkový život. **Město** i nadále zůstávalo **převážně německé**, v roce **1880** tvořili **Češi** na Kadaňsku **pouhá 3% obyvatelstva**.⁴⁴ Po roce 1864 nastává zřetelný rozkvět města. Roku 1888 byl u alžbětinského kláštera vystavěn chudobinec.⁴⁵ Na přelomu 19. a 20. století se rozvíjela mimo jiné výstavba škol, železnic a díky hnědouhelným dolům se pozitivně vyvíjela i okolní městečka (Kralupy, Prunéřov).⁴⁶ V Nádražní ulici byl roku 1903 postaven nový **evangelický luteránský kostel Nejsvětějšího Salvátora** (dnešní kostel Československé církve husitské).

Ochrana památek v Kadani se začala prosazovat již ve dvacátých letech 20. století při opravě Mikulovické brány. Ovšem již po roce 1945 ve městě chátraly historické čtvrti v důsledku dlouhodobého zanedbávání drobných úprav. Tyto historické městské části byly postupně bourány a nahrazovány novou panelovou zástavbou. Ruch města se přesouval do nových sídlišť a význam velmi cenného historického jádra upadal.

Přestože stavebně historický průzkum konaný v roce 1959 prokázal jedinečnost a kulturně-historickou hodnotu **Špitálského předměstí**, nezabránil tento fakt následné

⁴³ HLAVÁČEK, Petr; PACHNER, Jaroslav. *Kadaň*. Praha : Paseka, 2009. s. 34. ISBN 978-80-7185-983-3.

⁴⁴ BALÁŠOVÁ, Michaela. *Kadaň*. Praha : Historický ústav Akademie věd ČR, 2011. 1 atlas (22, XVIII s., 44 mapových listů). s. 8. ISBN 978-80-7286-187-3.

⁴⁵ POCHE, Emanuel. *Umělecké památky Čech K/O*. Praha: Academia, 1978 .s. 16 ISBN 403-22-858.

⁴⁶ HLAVÁČEK, Petr; PACHNER, Jaroslav. *Kadaň*. Praha : Paseka, 2009. 59 s. ISBN 978-80-7185-983-3.

asanaci historické čtvrti města Kadaně.⁴⁷ Období komunistického režimu se podepsalo také na osudech obou kadaňských církevních řádů, a tím i na stavu příslušných klášterních objektů. Františkánská komunita byla zlikvidována **Státní bezpečností** v rámci nechvalně proslulé **akce K** v dubnu 1950.⁴⁸ Alžbětinský klášter byl přeměněn na charitní dům pro „*přestárlé a práce neschopné*“ řádové sestry z různých ženských řádů. Tomuto účelu sloužil až do roku 1989, kdy byl klášter navrácen alžbětinskému řádu. Předtím však došlo k zásahu do rozlohy ucelených klášterních pozemků, a to kvůli budování silniční komunikace a výstavbě panelového sídliště.

Pozdější tzv. Sametová revoluce roku 1989 znamenala pro Kadaň de facto záchranu jejího historického centra v poslední chvíli. V roce 1990 byla obnovena městská samospráva, která prodala velkou část ohrožených domů soukromým vlastníkům⁴⁹. Právě soukromí majitelé započali obětavou záchranu těchto památek, avšak práce na údržbě fondu městské památkové rezervace i okolí města nadále nekončí. Například v roce 1999 bylo v prostorách františkánského kláštera otevřeno městské muzeum a své působiště zde našla i základní umělecká škola.⁵⁰ Restaurátorské práce v kostele i klášteře neustále pokračují a restaurátoři postupně obnovují gotické a renesanční fresky, které svým významem dalece překračují hranice naší republiky. Je potřeba stálesledovat stav památkově chráněných objektů a pokoušet se těmto objektům „*vdechnout život*“ pomocí různého kulturně-spoločenského využití. Kostel Stětí sv. Jana Křtitele je zářným příkladem využití sakrálních prostor k právě těmto účelům, obvykle se zde konají pravidelné koncerty vážné hudby. Díky tomu plynou z městského rozpočtu i jisté dotace na jeho opravy apod.

Přes všechny dějinné nepřízně se již zmiňované památkové objekty dochovaly do dnešních dnů a naším úkolem by mělo být jejich zachování i pro budoucí generace.

⁴⁷ PACHNER, Jaroslav. *Památky Kadaně*. Vyd. 1. Kadaň : Město Kadaň, 2009. s. 32. ISBN 978-80-254-5947-8.

⁴⁸ BALÁŠOVÁ, Michaela. *Kadaň*. Praha : Historický ústav Akademie věd ČR, 2011. 1 atlas (22, XVIII s., 44 mapových listů). s. 9. ISBN 978-80-7286-187-3.

⁴⁹ BALÁŠOVÁ, Michaela. *Kadaň*. Praha : Historický ústav Akademie věd ČR, 2011. 1 atlas (22, XVIII s., 44 mapových listů). s. 10. ISBN 978-80-7286-187-3.

⁵⁰ GAVENDA, Lukáš. Výročí františkánského kláštera v Kadani. In: *Příroda, památky, život*. Chomutov: Muzeum Chomutov, 2001, s. 92.

3 ALŽBĚTINSKÝ KLÁŠTER S KOSTELEM SVATÉ RODINY

3.1 Historie a stavební vývoj

Za své založení vděčí alžbětinský klášter v Kadani především úsilí **hraběnky Karolíny (Charlotty) ze Schönkirchenu**.⁵¹ Mimo jiné byla tato aristokratka též zakladatelkou pražského konventu alžbětinek ve Slupi. Později chtěla hraběnka založit ještě jiný nový alžbětinský konvent, k čemuž ji dle jejího jasnozřivého snu nabádal svatý František. Místem, kde měl být nový klášter vybudován, se stala právě Kadaň. Už v roce 1741 došlo k jednání mezi tehdejším kadaňským **děkanem Leopoldem Rochem** a hraběnkou ze Schönkirchenu, přičemž první sestry alžbětinského řádu přišly do Kadaně až 9. prosince 1743,⁵² aby zde našly vhodné místo pro stavbu nové budovy konventu. Původní jednání s městskou radou však byla neúspěšná, protože se město obávalo četných škod a finančních ztrát, které mohou být stavbou nového kláštera způsobeny. Po intervencích vysokých hodnostářů, hlavně zemského podkomořího Netolického,⁵³ městská rada nakonec stavbu nového klášterního konventu povolila, avšak na odlehlejší místo než bylo původně plánováno. Představená alžbětinek se zavázala slibem, že zřídí klášter a nemocnici se všemi náležitostmi bez přispění města a městské rady. Mezi další přísliby patřilo také to, že nikdy nebude zřízen v klášteře pivovar a pivo, maso, mléko a šatstvo bude odebíráno pouze z města.

Zpočátku bylo postavení kláštera nejisté a proto se již příchozí řádové sestry, které doposud žily v domě kadaňského děkana Leopolda Rocha, 1. dubna 1745 navrátily zpět do svého domovského kláštera ve Slupi. K uvedení řádu alžbětinek do Kadaně došlo až **16. listopadu 1746**,⁵⁴ kdy bylo definitivně vybráno i místo pro budoucí klášter a nemocnici. V téže době bylo zřízeno pět míst pro řádové sestry a šest nemocničních lůžek, což se později vzhledem k velkému počtu nemocných ukázalo jako nedostačující. Konečný příchod alžbětinek do Kadaně proběhl až v listopadu roku 1748.

⁵¹ SOA Litoměřice- Alžbětinky Kadaň (1748-1946) , inv. č. 5204, č. f. 750, karton č. 256

⁵² HLAVÁČEK, Petr; IŠA, Karel. *Královské město Kadaň : fotograf Petr Janžura, Miroslav Kukla, Václav Mach, Miroslav Pacholík*. Kadaň : Město Kadaň, 2001. s. 58.

⁵³SOA Litoměřice- Alžbětinky Kadaň (1748-1946) , inv. č. 5204, č. f. 750, karton č. 25

⁵⁴ PACHNER, Jaroslav. *Památky Kadaně. Vyd. 1.* Kadaň : Město Kadaň, 2009. s. 125. ISBN 978-80-254-5947-8.

Místo vybrané pro výstavbu kláštera nedaleko „*Ruhelsbergu*“ se brzy ukázalo jako velmi výhodné, neboť zde byl dostatek vhodného kamene pro stavbu a také kvalitní hlína pro pálení cihel. Brzy tady byl dokonce objeven i zdroj pitné vody, takže později byla zřízena v klášteře studna.⁵⁵

Slavnost k příležitosti položení základního kamene výstavby kláštera se uskutečnila 14. července 1748.⁵⁶ Zakládající kámen byl posvěcen pražským generálním **vikářem Antonínem Vokounem**. V tento den se také slavnostně připomínalo 50. výročí sňatku zakladatelky kláštera- **hraběnky ze Schönkirchenu** s jejím již zesnulým manželem. Slavnost se konala v děkanském kostele Povýšení sv. Kříže, především díky jeho kapacitě vyhovující velkému počtu účastníků slavnosti.

Základní kámen **kostela Svaté Rodiny**, který náležel ke klášternímu konventu, byl položen 4. října 1753 a vlastní stavba byla dokončena do dvou let.⁵⁷ Díky příznivému rozvoji kapacity nemocnice povolila císařovna **Marie Terezie** roku 1754 rozšíření stávajícího konventu na deset sester včetně abatyše. Kvůli vzrůstající potřebě služeb poskytovaných řádovými sestrami hlavně ve válečných letech byl počet sester za císaře Josefa II. zvýšen na osmnáct. V 19. století se počet sester ustálil na čtrnácti. V 18. století byly příjmy kláštera nedostačující a byly v podstatě zvětšovány pouze věnem, které s sebou přinášely řádové sestry přijímající řádové roucho. Samozřejmě i četné války a nebezpečí zrušení kláštera postihovaly osudy kadaňského kláštera. Nejvíce byl konvent alžbětinek postižen **finančním patentem z roku 1811**.⁵⁸ O roku 1822 se pak konaly každoroční sbírky, které měly zlepšit úroveň zdejší nemocnice a kvalitu péče o nemocné. Roku 1845 se řeholní dům rozrostl dokonce o sirotčinec. K příležitosti stoletého výročí založení kláštera roku 1848 získaly alžbětinky další finanční prostředky a počet nemocničních lůžek mohl být opět navýšen o tři místa. Především díky různým nadacím mohl být na konci 19. století počet nemocničních lůžek nadále navyšován. Například i z podpory **vídeňského arcibiskupa Vincence Eduarda Mildeho**, někdejšího biskupa litoměřického.⁵⁹ Mezi léty 1748-1841 bylo v **klášterní**

⁵⁵ PACHNER, Jaroslav. *Památky Kadaně*. Vyd. 1. Kadaň : Město Kadaň, 2009. 125 s. ISBN 978-80-254-5947-8.

⁵⁶ HLAVÁČEK, Petr; IŠA, Karel. *Královské město Kadaň : fotograf Petr Janžura, Miroslav Kukla, Václav Mach, Miroslav Pacholík*. Kadaň : Město Kadaň, 2001. s. 93.

⁵⁷ POCHÉ, Emanuel. *Umělecké památky Čech K/O*. Praha: Academia, 1978. ISBN 403-22-858.

⁵⁸ SOA Litoměřice- Alžbětinky Kadaň (1748 – 1946) , inv. č. 5204, č.f. 750, karton č.25

⁵⁹ PACHNER, Jaroslav. *Památky Kadaně*. Vyd. 1. Kadaň : Město Kadaň, 2009. s. 126. ISBN 978-80-254-5947-8.

nemocnici ošetřeno 6225 nemocných a v letech 1842- 1875 jejich počet vzrostl na 9016.⁶⁰

Ke klášternímu konventu mimo jiné náležela již zmiňovaná nemocnice, sirotčinec sv. Josefa, klášterní škola pro sirotky a lékárna.

Osudy alžbětinského kláštera a ostatních institucí v první polovině 20. století jsou stále nejasné. Další známou událostí je až odsun řeholnic německé národnosti v roce 1948. Na jejich místo nastoupily české sestry z pražského kláštera ve Slupi.

Rušení klášterů na počátku padesátých let 20. století se naštěstí kadaňského konventu nedotklo. Kolem roku 1950 se však nemocnice alžbětinek dostala pod **státní dohled**.⁶¹ Nadále v nemocnici působily řeholní sestry, až ve druhé polovině padesátých let došlo k jejich postupnému nahrazování běžnými zdravotními sestrami. V roce 1961 už zde pracovaly pouze čtyři řádové sestry.⁶² Od roku 1961 byl v přízemí klášterní budovy konvent a v horním patře se nacházela nemocnice. Klášterní lékárna existovala až do konce padesátých let 20. století. Přesné datum, kdy zanikl sirotčinec a klášterní škola není bohužel známo. Duchovní správu u alžbětinek od roku 1950 vykonávali kadaňští františkáni z kláštera Čtrnácti svatých pomocníků.

Alžbětky z kadaňského kláštera odešly v průběhu jara a léta roku 1961, kdy poslední rok klášter obývaly společně s dominikánkami. Poslední představenou kláštera byla **M. Marie Pytlíková**, která přešla do broumovského kláštera. V roce 1961 byla nemocnice přeměněna na domov pro staré a nemocné řeholnice **České katolické charity**.

⁶⁰ SOA Litoměřice- Alžbětky Kadaň (1748-1946) , inv. č. 5204, č. f. 750, karton č. 25

⁶¹ HLAVÁČEK, Petr; PACHNER, Jaroslav. *Kadaň*. Praha : Paseka, 2009. s. 43. ISBN 978-80-7185-983-3.

⁶² PACHNER, Jaroslav. *Památky Kadaně*. Vyd. 1. Kadaň : Město Kadaň, 2009. s. 125. ISBN 978-80-254-5947-8.

3.2 Architektura

Klášterní budova byla postavena v letech **1753-1755 J. K. Koschem**, architektonickým vzorem pro stavbu se stal pražský alžbětinský **klášter ve Slupi**.⁶³ Čtyřkřídlá klášterní budova s uzavřenou dispozicí byla vystavěna ve svažitém terénu na Špitálském předměstí. K desetiosému bočnímu průčelí bylo posléze připojeno novější pětiosé východní křídlo, přistavěné v polovině 19. století. Průčelní stěna je vystavěna na prudce klesajícím terénu, v nejvyšší poloze se nachází průčelí **kostela Svaté Rodiny** s dvouramenným schodištěm. Vstupní portál kostela se nachází ve stejné výšce jako první patro konventu. Jako u všech ostatních klášterních budov byl nejvýznamnějším místem konventu plochostropý refektář zdobený freskami **Josefa Fuxe (Fuchse)**.⁶⁴ Nástrovní malby byly v roce 1960 restaurovány J. Kaderou.⁶⁵ Jižně od kláštera se nachází původní jednopatrové **obydlí řádových sester**, přistavěné mezi léty 1747-1748. Kostel Svaté Rodiny je situován po pravé straně hlavního západního průčelí konventu. Před hlavním vstupem do kostela se nachází vnější otevřené schodiště s kamenným zábradlím, které je obohaceno o sochařskou výzdobu. Pískovcové sochy představují uprostřed malého Ježíška, provázené vlevo Pannou Marií, vpravo sv. Josefem. Dále zde nalezneme sochy obou rodičů Panny Marie - sv. Annu a sv. Jáchyma. Nad vstupním portálem můžeme vidět **alianční znak donátorky kláštera**, již zmíněné hraběnky ze Schönkirchenu.

Když přejdeme k interiéru kostela, v presbyteriu můžeme nalézt původní rokokové vybavení, které bylo vytvořeno současně se stavbou v roce 1754. Hlavní podíl na výzdobě měl kadaňský **řezbář Carl J. Waitzmann**.⁶⁶ Autorem nástrovní freskové výzdoby, které byla zhotovena patrně po roce 1760, je J. Fux (Fuchs). Fresky zobrazují alegorie tří božských ctností a v lodi se nachází výjevy a symboly Starého a Nového zákona pod horou, z níž božské dítě ozařuje svět. Pod kruchtou je zobrazeno vidění sv. Františka Serafinského. Nad kruchtou jsou umístěny výjevy z činností sester

⁶³ POCHE, Emanuel. *Umělecké památky Čech K/O*. Praha: Academia, 1978.s.15. ISBN 403-22-858.

⁶⁴ PACHNER, Jaroslav. *Památky Kadaně. Vyd. 1*. Kadaň : Město Kadaň, 2009. s. 128. ISBN 978-80-254-5947-8.

⁶⁵ WIRTH, Zdeněk. *Umělecké památky Čech*. Praha: Nakladatelství Československé akademie věd, 1957. s. 456.

⁶⁶ POCHE, Emanuel. *Umělecké památky Čech K/O*. Praha: Academia, 1978 .s.15. ISBN 403-22-858.

alžbětinek. Hlavní oltář byl zhotoven roku 1754.⁶⁷ Jedná se o náročný architektonický prvek tvořený dvojicí sloupů, završený prolamovaným nástavcem s čtveřicí soch sv. Tadeáše, sv. Ludvíka, sv. Kláry a sv. Justiny. Autorem soch je opět **C. Waitzmann**.⁶⁸ Oltářní obraz představuje svatou Rodinu, které je i celý kostel zasvěcen. Původní rokokový oltářní obraz se však nachází za oltářem. Boční oltáře pochází z 18. století a jsou retáblové s volutovými nástavci. Oltář Panny Marie Bolesné je doplněn sochami svatého Františka Serafinského a svaté Alžběty Durynské. Oltář svatého Jana Nepomuckého je pak vybaven sochami svatého Antonína Paduánského a svatého Petra z Alcantary. Kazatelna je vyzdobena reliéfem Narození Páně a anděly. Ve výklencích hlavní lodi jsou umístěny sochy svatého Vavřince a svatého Vincence z Ferray pocházející z poloviny 18. století. Na kruchtě nalezneme dvě menší sochy svatého Norberta a svatého Augustina taktéž z poloviny 18. století. Plastika Pražského jezulátka je zasklená v malé rokokové skřínce. Najdeme zde dokonce i rokokovou chórovou lavici představené či fundátorky. Jak je patrné, v interiéru kostela se nachází velmi hodnotné umělecké vybavení. **Kostel Svaté Rodiny** patří do souboru unikátních staveb **J. K. Kosche**, který si vytvářel vlastní motivy na téma staveb **Kiliána Ignáce Dientzenhofera**,⁶⁹ což dokládá poučenost autora regionálního významu prvořadou tvorbou pražského uměleckého centra.

3.3 Vývoj ve 20. století, dnešní stav a využití

V současné době je bohužel klášterní konvent nevyužitý. Nenachází se zde sídlo žádné instituce, jak tomu v předchozích letech bývalo (např. Domov seniorů). Klášterní budova patří do majetku pražských alžbětinek, konventu ve Slupi. Obecně početní stav příslušníků ať ženských či mužských řeholních řádů v České republice je vcelku nízký, proto je pochopitelné, že klášter už řeholními sestrami nemůže být obýván. Většina sester se v průběhu šedesátých a později i sedmdesátých a osmdesátých let 20. století

⁶⁷ PACHNER, Jaroslav. *Památky Kadaně. Vyd. 1.* Kadaň : Město Kadaň, 2009. s. 128. ISBN 978-80-254-5947-8.

⁶⁸ POCHE, Emanuel. *Umělecké památky Čech K/O.* Praha: Academia, 1978.s.15 . ISBN 403-22-858.

⁶⁹ VALEŠ, Vladimír. Architekt Jan Kryštof Kosch. In: *Památky, příroda, život.* Chomutov: Muzeum Chomutov, 1992, s. 44.

přesunula na Moravu, kde je religiozita mnohem silnější než v tomto kraji. Nyní tedy pražské alžbětinky dosud nenalezly jiný vhodný způsob využití této stavby, i finanční zátěž spojená s chodem tohoto objektu by zřejmě pro tento řád byla neúnosná. Zásadní a nutné stavební úpravy provádí Město Kadaň z městského rozpočtu na opravu památek.

Z výpovědí pamětníků je však patrné, že alžbětinský klášter, kde později většinou sloužily už i sestry jiného než jen alžbětinského řádu, obvykle přichozí z Moravy, měl ještě v šedesátých letech 20. století u místních věřících i ateistů věhlas. Mnozí chodili dobrovolně pomáhat sestrám kultivovat klášterní zahradu, protože sestry se velkoryse staraly o nemocné, mnohdy i o umírající a za to k nim obyvatelé Kadaně (alespoň někteří) pociťovali vděk a úctu. Uvedu jeden konkrétní případ z roku 1969, kdy ještě klášter plně fungoval. Z dopisu neteře řádové sestry Leopoldy, za kterou roku 1969 přijela rodina na návštěvu, se dozvídáme, že v klášteře tehdy působilo 17 řádových sester, z čehož bylo pouze pět plně pracovně schopných a těchto pět sester se staralo s velkou péčí o ostatní nemocné.⁷⁰ Klášterní zahrada byla tehdy rozdělena na užitkovou část, kde se pěstovala hlavně zelenina, a v druhé části se nacházel hřbitov, který v současné době již nestojí. Sestra Leopolda se radovala z politických změn, které přinesl rok 1968 a tzv. Pražské jaro, jelikož do řádu mohli opět vstupovat nové mladé sestry, což v situaci, kterou jsem již nastínila, bylo potřeba. Správa klášterního komplexu je dosud velmi komplikovanou záležitostí.

Definitivní odchod posledních sester včetně konkrétního důvodu je dosud obestřeno tajemstvím. Lze předpokládat, že hlavní úlohu sehrály hlavně finanční důvody. Vzhledem k velikosti kláštera a stále se snižujícímu počtu řádových sester byl zřejmě nedostatek finančních prostředků stále tíživější, a proto se početní stav „alžbětinek“ (v této době už se jednalo především o sestry jiných řádů) v průběhu sedmdesátých a osmdesátých let 20. století výrazně snižoval.

⁷⁰ Dopis Jany Vintrové Markétě Haladové z 8. prosince 2012, originál uložen v soukromém archívu Jany Vintrové, kopie uložena v archívu autorky.

4 KOSTEL POVÝŠENÍ SVATÉHO KŘÍŽE

4.1 Historie a stavební vývoj

Děkanský kostel Povýšení svatého Kříže patří mezi dominanty města Kadaně a současně je také **hlavním svatostánkem města**, kde se konají pravidelné bohoslužby.

Počátky založení děkanského kostela jsou nejednoznačné. Podle listiny knížete Bedřicha obdrželi johanité roku 1186 trhovou osadu nad řekou Ohří, přičemž již dříve bylo **johanitům** povoleno založit zde kostel.⁷¹ Jisté je však pouze to, že k založení kostela nemohlo dojít před rokem 1172, kdy se **kníže Bedřich** na čas ujal vlády. První písemné zmínky o kostelu, který byl tehdy zasvěcen Panně Marii, pochází až z roku 1291, kdy je tento kostel uváděn jako kostel „bratří špitálníchů“.⁷²

V okolí kostela se snad měla nacházet i původní johanitská komenda, což je ovšem dosud sporné tvrzení. Omezený záchranný archeologický výzkum konaný v roce 2001 se drobnými sondážemi dotkl pouze části areálu a sousedství v bezprostřední blízkosti kostela.⁷³ Přesvědčivé doklady o existenci sídla kadaňských johanitů tedy chybějí. V současnosti můžeme nalézt ve sklepení děkanství, které by dle některých údajů ve starších publikacích například od Františka Urbana či Franze Slapničky mělo stát na místě či v blízkosti původní johanitské komendy, náležející ke kostelu Povýšení svatého Kříže originální zdi a gotická okénka, možná jako pozůstatek právě původní johanitské komendy. Existují ovšem různé dohady a spekulace mezi odborníky, zda skutečně johanitská komenda byla původním základem města Kadaň či nikoliv. Sporným faktem je především lokalizace původní johanitské komendy. Gotická okénka společně s částečně dochovanými původními mřížemi ve sklepních prostorech děkanství při kostele Povýšení sv. Kříže mohou být tedy pouhým dokladem stáří zdejší budovy, o čemž není mezi historiky pochyb. Jisté je, že johanité drželi tuto faru až

⁷¹ KUČA, Karel. *Města a městečka v Čechách: 2. díl*. Praha: Libri, 1997. s. 856. ISBN 80-85983-14-1.

⁷² PACHNER, Jaroslav. *Památky Kadaně*. Vyd. 1. Kadaň : Město Kadaň, 2009. s. 150. ISBN 978-80-254-5947-8.

⁷³ BALÁŠOVÁ, Michaela. *Kadaň*. Praha : Historický ústav Akademie věd ČR, 2011. 1 atlas (22, XVIII s., 44 mapových listů). s. 13. ISBN 978-80-7286-187-3.

do roku 1542,⁷⁴ takže prokazatelně tento prostor obývali. V současnosti se původní johanitská komenda situuje spíše do blízkosti kostela Stětí svatého Jana Křtitele na Špitálském předměstí (Pachner, Hlaváček).

Město Kadaň v průběhu historie postihovaly četné ničivé požáry, jak již bylo naznačeno v úvodní kapitole. V roce 1362 postihl město jeden z takových velkých požárů a jakoby zázrakem zůstal zachráněn pouze farní kostel, kterým je míněn právě nynější **kostel Povýšení svatého Kříže**. Obliba zdejšího farního kostela nadále stoupala a v roce 1410 povolil **král Václav IV.**,⁷⁵ aby při farním kostele působil kaplan i žáci, kteří zpívali při ranních mších.

V době husitských válek byla původní gotická stavba kostela poničena roku **1421**, kdy město **dobyli Míšňané a německá knížata**. Proto byla stavba v první polovině 15. století renovována.

Od konce 15. století se již v městských knihách z let 1465 až 1522 objevuje více informací o tomto kostele. V roce 1476 například bylo vyhotoveno zasklené okno proti oltáři Božího Těla a zřejmě v tomtéž roce byl vyhotoven i hlavní oltář kostela.⁷⁶ Roku 1506 byla klenba farního kostela pokryta cihlami, což je patrné dodnes při návštěvě půdního prostoru. V letech 1506 až 1516 byly vybudovány další boční oltáře. V letech 1501 až 1509 byly do kostela nejspíše uloženy také varhany a zvon. V městské knize je zaznamenán požár z roku 1598⁷⁷, kdy do věže farního kostela uhořel blesk, naštěstí se podařilo požár včas zlikvidovat. Kvůli tomu, aby se už podobná událost neopakovala, byla v tomtéž roce makovice věže pozlacena. V letech 1530-1622 byl kostel využíván protestanty.⁷⁸

Po celé 16. století byl **kostel** označován jako **Panny Marie**. Zřejmě po přestavbě vedené **Janem Kryštofem Koschem** došlo ke **změně zasvěcení kostela** a tím i názvu

⁷⁴ PACHNER, Jaroslav. *Johanitská komenda v Kadani*, In: *Památky , příroda , život*. Chomutov: Muzeum Chomutov, 1997, 29, 2, s. 37.

⁷⁵ HLAVÁČEK, Petr; IŠA, Karel. *Královské město Kadaň : fotograf Petr Janžura, Miroslav Kukla, Václav Mach, Miroslav Pacholík*. Kadaň : Město Kadaň, 2001. s. 82.

⁷⁶ PACHNER, Jaroslav. *Památky Kadaně*. Vyd. 1. Kadaň : Město Kadaň, 2009. s. 153. ISBN 978-80-254-5947-8.

⁷⁷ SOKA Kadaň, Archiv města Kadaně, kadaňská městská kniha 1465-1522, kniha č. 567a.

⁷⁸ POCHE, Emanuel. *Umělecké památky Čech K/O*. Praha: Academia, 1978.s.14. ISBN 403-22-858.

na Povýšení sv. Kříže.⁷⁹ Jelikož se na den Povýšení sv. Kříže konal ve městě jeden z **největších trhů** a díky poloze kostela v místě konání trhů (náměstí), byl zřejmě z tohoto důvodu zdejší farní kostel přejmenován právě na kostel Povýšení sv. Kříže.

V roce 1611 byl pro Kadaň ulit nový zvon a následně počala nápadná přestavba kostela, kdy roku 1612 začalo křesťanské společenství budovat novou kostelní věž, na kterou měl být zvon dosazen.⁸⁰

Zásadní zlom pro konečnou podobu kostela představovala první polovina 17. století, v roce 1619 byla totiž zničena převážná část vnitřního mobiliáře. Po požáru, který město postihl v roce 1635, byl během obnovy konané po roce 1654 vzhled farního kostela důkladně změněn.⁸¹ Úkolu obnovy, při které bylo použito obvodové zdivo původního kostela, se ujali stavitelé **Domenico Rossi a Domenico Orsi**.⁸² Oba stavitelé zřejmě použili návrh italského architekta **Carla Luraga**,⁸³ který v tomto regionu působil. Tento italský architekt kromě jiného vypracoval návrh na výstavbu kostela Nejsvětější Trojice v nedalekém Klášterci nad Ohří a dále se podílel na přestavbě kostela svatého Ignáce v Chomutově. Kostel svatého Ignáce v Chomutově je ukázkou typické jezuitské architektury, na kterou se právě Carlo Lurago specializoval. Bazilikální trojlodí patrné ještě z roku 1602 bylo nahrazeno novou barokní lodí s bočními kaplemi.⁸⁴ Nové varhany byly instalovány v roce 1684, roku 1685 byla přistavěna velká tesařská zvonová stolice. Nové věžní kopule byly dokončeny v letech 1715 až 1716 kadaňským **tesařem Zothem**.⁸⁵

Jeden z nejničivějších požárů představoval pro kostel Povýšení sv. Kříže ten z roku 1746, následovala rozsáhlá klíčová obnova kostela, po které se vytratily

⁷⁹ HLAVÁČEK, Petr; PACHNER, Jaroslav. *Kadaň*. Praha : Paseka, 2009. s. 47. ISBN 978-80-7185-983-3.

⁸⁰ PACHNER, Jaroslav. *Památky Kadaně*. Vyd. 1. Kadaň : Město Kadaň, 2009. s.154. ISBN 978-80-254-5947-8.

⁸¹ BALÁŠOVÁ, Michaela. *Kadaň*. Praha : Historický ústav Akademie věd ČR, 2011. 1 atlas (22, XVIII s., 44 mapových listů). s. 14. ISBN 978-80-7286-187-3.

⁸² POCHE, Emanuel. *Umělecké památky Čech K/O*. Praha: Academia, 1978.s.14. ISBN 403-22-858.

⁸³ TOMAN, Prokop. *Nový slovník československých výtvarných umělců: 1. díl*. Praha: Tvar, 1950. s. 86.

⁸⁴ PACHNER, Jaroslav. *Památky Kadaně*. Vyd. 1. Kadaň : Město Kadaň, 2009. s. 155. ISBN 978-80-254-5947-8.

⁸⁵ POCHE, Emanuel. *Umělecké památky Čech K/O*. Praha: Academia, 1978. s.14. ISBN 403-22-858.

i poslední zbytky vysokého gotického presbyteria.⁸⁶ Přestavba proběhla v letech 1747 až 1755 pod vedením stavitele **Jana Kryštofa Kosche**,⁸⁷ což byl pravděpodobně **žák Kiliána Ignáce Dientzenhofera** a kadaňská městská rada si ho vyžádala jako konzultanta zmíněné stavby.

Po dalším požáru v roce 1811 byl kostel opět silně poškozen, přesto sakristie zůstala zachována. Následně byl kostel opraven až v roce 1813 místním stavitelem **Täublingem**.⁸⁸ Obě dvě kostelní věže byly dočasně zakryty prostými stanovými střechami. **Nové kopule** byly osazeny až v roce 1862 **J. Schörbaumem z Lokte**.⁸⁹ Další obnovení kopulí proběhlo až ve dvacátém století, konkrétně v letech 1963 a 1965.

Časté přestavby a změny vybavení probíhaly samozřejmě i v interiérech kostela. V druhé polovině 19. století byl na hlavní oltář instalován nový obraz Ukřižování s Pannou Marií a Janem Evangelistou od **Viléma Kandlera**, který již roku 1853 vyzdobil kostel nástrojnými malbami.⁹⁰ V roce 1897 průčelí hlavního oltáře ještě doplnily sochy čtyř evangelistů, svatého Marka se lvem, svatého Jana s orlem, svatého Matouše s dítětem a svatého Lukáše s vollem. Autorem těchto soch je kadaňský **sochař Martin Grimer**.⁹¹

V roce 1974 byla povolena rozsáhlá oprava fasády kostela. K renovaci ale došlo až v roce 1978 a po zastavení prací se opět začalo pracovat na obnově v roce 1979. Práce na obnově a restauraci interiéru probíhaly od roku 1985 až do devadesátých let 20. století.⁹² Poslední architektonické úpravy průčelí kostela proběhly mezi léty 2005 až 2006.

⁸⁶ PACHNER, Jaroslav. *Památky Kadaně. Vyd. 1.* Kadaň : Město Kadaň, 2009. s. 155. ISBN 978-80-254-5947-8.

⁸⁷ VALEŠ, Vladimír. Architekt Jan Kryštof Kosch. In: *Památky, příroda, život.* Chomutov: Muzeum Chomutov, 1992, s. 45.

⁸⁸ POCHE, Emanuel. *Umělecké památky Čech K/O.* Praha: Academia, 1978. s.14. ISBN 403-22-858.

⁸⁹ PACHNER, Jaroslav. *Památky Kadaně. Vyd. 1.* Kadaň : Město Kadaň, 2009. s. 158. ISBN 978-80-254-5947-8.

⁹⁰ ZOZULÁK, Radek. Malíř Vilém Kandler. In: *Památky, příroda, život.* Chomutov: Muzeum Chomutov, 1998, 30, 4, s. 105.

⁹¹ POCHE, Emanuel. *Umělecké památky Čech K/O.* Praha: Academia, 1978. s.14. ISBN 403-22-858.

⁹² PACHNER, Jaroslav. *Památky Kadaně. Vyd. 1.* Kadaň : Město Kadaň, 2009. s.159. ISBN 978-80-254-5947-8.

4.2 Architektura

Půdorys okolní zástavby poukazuje na to, že kostel Povýšení svatého Kříže nebyl v minulosti samostatným sakrálním objektem. Ke kostelu původně přiléhal již zmíněný hřbitov, zřejmě i původní **johanitská komenda** a vedlejší **Růžencová kaple**, která patří k poněkud opomíjeným a neméně významným památkám Kadaně.

Průčelí kostela s věžemi je širší než hlavní loď doplněná bočními kaplemi, podélnými emporami a nad nimi procházejícím ochozem. V stropním mezivěžním prostoru, jehož jádro pochází ještě z dob gotiky, je vystavěna hudební kruchta, kde jsou uloženy varhany. Na severní straně kostela se nachází rozlehlá přízemní sakristie z druhé poloviny 17. století, která v současnosti představuje velmi cenný umělecký soubor. Na jižní straně můžeme nalézt otevřenou předsíň zaklenutou krouženou hvězdicovou žebrovou klenbou, na kterou navazuje krytá pozdně barokní chodba spojující kostel s budovou děkanství.⁹³

Hlavní oltář je sloupový, s akantovou řezbou a zdobí ho sochy čtyř evangelistů v nadživotních velikostech, pochází z roku 1687.⁹⁴ Původně byl určen pro **dominikánský kostel svatého Michala v Litoměřicích**, do kadaňského kostela Povýšení sv. Kříže byl přenesen až roku 1812 po zrušení litoměřického kostela. Originálním oltářním obrazem byl obraz svatého Michaela od **J. Ongherse**,⁹⁵ který se v současnosti nachází na jižní stěně presbytáře. Nyní můžeme na hlavním oltáři vidět dva obrazy, prvním je Ukřižování s Pannou Marií a svatým Janem Evangelistou z roku 1878,⁹⁶ druhý obraz nalezneme v barokním nástavci a jedná se o obraz Boha Otce, který je shora zakončen sousoším Panny Marie s dítětem. Autorem oltářních obrazů je již zmiňovaný **Vilém Kandler**. Boční oltáře jsou datovány do druhé poloviny 19. století,

⁹³ PACHNER, Jaroslav. *Památky Kadaně. Vyd. 1.* Kadaň : Město Kadaň, 2009. s.160. ISBN 978-80-254-5947-8.

⁹⁴ POCHE, Emanuel. *Umělecké památky Čech K/O.* Praha: Academia, 1978.s.14. ISBN 403-22-858.

⁹⁵ PACHNER, Jaroslav. *Památky Kadaně. Vyd. 1.* Kadaň : Město Kadaň, 2009. s. 160. ISBN 978-80-254-5947-8.

⁹⁶ZOZULÁK, Radek. Malíř Vilém Kandler. In: *Památky, příroda, život.* Chomutov: Muzeum Chomutov, 1998, 30, 4, s. 106.

celkově jich je v kostele šest. Na severní straně najdeme oltář svatého Josefa z roku 1864 a malé sousoší Klavárie, dále oltář svaté Anny a poslední oltář na této straně kostela je oltář zasvěcený svatému Floriánu. Jediný oltář svatého Floriána je signován „*A Bayer, pinx 1812*“, předchozí dva jsou signovány shodně Vilému Kandlerovi a zdobí je i jeho obrazy. Naopak na straně jižní jsou oltáře Immaculaty, svatého Jana Nepomuckého a oltář svaté Voršily signovaný „*Wilh. Kandler, inv. et pinxit 1860*“.⁹⁷

Také **kazatelna** pochází ze zrušeného dominikánského **kostela sv. Michala v Litoměřicích**, proto na jejích dveřích můžeme nalézt odznaky právě dominikánského řádu. Po stranách hlavního oltáře stojí ve výklencích dvě rokokové sochy svaté Barbory a svaté Kateřiny.

Význačnou součástí je vstupní západní předsíň zaklenutá pozdně gotickou krouženou klenbou a opatřená lomeným portálem s přetínavými pruty.⁹⁸ Dále se v kostele nachází ucelený barokní mobiliář, který je dodnes téměř nepoškozen a ve velmi dobrém stavu. Jde o soubor, který byl po požáru kostela taktéž dovezen ze zrušeného dominikánského **kostela sv. Michala v Litoměřicích** (hlavní oltář, dveře na kazatelnu, kazatelna, varhany). Prakticky nejzajímavější částí kostela je sakristie s původními barokními skříněmi. Nejstarší je zřejmě úsek raně gotického bazilikálního trojlodí vyplněný v současné době raně barokní lodí. Východní presbytář, který byl do kostela umístěn dodatečně, je obtížné datovat, spíše než pozdně gotický bude jeho základ pocházet z konce 13. století, respektive přelomu 13. a 14. století.⁹⁹ Problematickou ovšem zůstává i datace západních věží. Rozsah pozdně gotické fáze vývoje stavby není mimo západní úsek s pozoruhodnou předsíní zcela jasný. Zřetelná je i raně barokní rekonstrukce.

Nová kostelní loď s bočními kaplemi vyplnila plochu mezi dvouvěžovým průčelím a gotickým presbyteriem.¹⁰⁰ Pokračování výstavby v prostoru presbytáře však nepokračovalo. Presbytář byl v rámci celkové pozdně barokní přestavby doplněné fres-

⁹⁷ POCHE, Emanuel. *Umělecké památky Čech K/O*. Praha: Academia, 1978. s.14. ISBN 403-22-858.

⁹⁸ PACHNER, Jaroslav. *Památky Kadaně. Vyd. 1.* Kadaň : Město Kadaň, 2009. s. 160. ISBN 978-80-254-5947-8.

⁹⁹ POCHE, Emanuel. *Umělecké památky Čech K/O*. Praha: Academia, 1978. s.14. ISBN 403-22-858.

¹⁰⁰ PACHNER, Jaroslav. *Památky Kadaně. Vyd. 1.* Kadaň : Město Kadaň, 2009. s.160. ISBN 978-80-254-5947-8.

kovou výmalbou kleneb i novým mobiliářem prováděn stavitelem **J. K. Koschem**.¹⁰¹ Zásadním průlom nastal po požáru na počátku 19. století. Kostel získal nový krov, malby byly odstraněny, interiér vybaven mobiliářem z dominikánského kláštera v Litoměřicích.¹⁰² Další úpravy již nebyly z uměleckého hlediska tak zásadní. Poslední drobné úpravy proběhly v polovině devadesátých let 20. století. Raně gotická fáze vývoje je doposud neznámá, bez provedeného archeologického výzkumu. Vzhled gotického protáhlého presbytáře je přesto ve hmotě zachován dosud, pozoruhodné jsou analogické prvky se závěrem kostela svaté Kateřiny v Chomutově, který představuje nejstarší dosud stojící stavbu v Chomutově pocházející pravděpodobně již ze 13. století.¹⁰³ Obvyklá úroveň raného baroka je pozměněna díky uměleckému projevu místního stavitele **Kosche**, zde s doloženou účastí **Kiliána Ignáce Dientzenhofera** jakožto stavebního poradce.¹⁰⁴ Stavba je obdobou Dientzenhoferova řešení presbytáře malostranského kostela svatého Tomáše.¹⁰⁵ Kostel je výjimečný již svým gotickým založením a částečně dochovanou pozdně gotickým obdobím vývoje.

4.3 Vývoj ve 20. století, dnešní stav a využití

Jelikož se počty věřících v severočeském regionu celkově snižovaly, zvláště utrpěly početní stavy nejen věřících po odsunu německých obyvatel z pohraničí, často docházelo mezi farnostmi v kadaňském okrese ke spolupráci při organizaci bohoslužeb, církevních svátků apod. Například v šedesátých letech 20. století v kostele Povýšení sv. Kříže pravidelně vedly své bohoslužby sestry alžbětinského řádu z blízkého kláštera.

Nyní je kostel Povýšení svatého Kříže pod správou **římskokatolické církve-litoměřická diecéze**, působí zde **děkan Josef Čermák** a vikář Jan Burian. Konají se

¹⁰¹ VALEŠ, Vladimír. Architekt Jan Kryštof Kosch. In: *Památky, příroda, život*. Chomutov: Muzeum Chomutov, 1992, s. 45.

¹⁰² POCHE, Emanuel. *Umělecké památky Čech K/O*. Praha: Academia, 1978. s.14. ISBN 403-22-858.

¹⁰³ GAŽA, Jan. Kostel sv. Kateřiny. In: *Příroda, památky, život*. Chomutov: Muzeum Chomutov, 2001, s. 3.

¹⁰⁴ VALEŠ, Vladimír. Architekt Jan Kryštof Kosch. In: *Památky, příroda, život*. Chomutov: Muzeum Chomutov, 1992, s. 45.

¹⁰⁵ PACHNER, Jaroslav. *Památky Kadaně. Vyd. I. Kadaň* : Město Kadaň, 2009. s. 160. ISBN 978-80-254-5947-8.

zde pravidelné bohoslužby, v případě zájmu i koncerty. Děkanský kostel také usiluje o zařazení do seznamu památek, které jsou každoročně zpřístupněny během tzv. **Noci kostelů**.¹⁰⁶

Pokud se zaměříme na novodobou podobu kostela, je nutné zmínit důležité úpravy a rekonstrukce, které probíhaly od roku 1978 prakticky až do devadesátých let 20. století. Závěrečná úprava průčelí kostela proběhla mezi léty 2005-2006.¹⁰⁷ Zásadní úpravy podoby kostela započaté rokem 1978 se zaměřily především na rekonstrukci fasády, která byla hrubě porušena povětrnostními vlivy a vyžadovala naléhavou opravu. Současně s fasádou byla nově zasklena okna a restaurováno šest soch z průčelí kostela. Omítka byla zvolena vápenná, kvůli své odolnosti vůči povětrnostním vlivům, jelikož dle projektové stavební dokumentace byl objekt situován v oblasti se značnou agresivitou ovzduší. Tyto finální úpravy fasády prakticky daly kostelu jeho nynější podobu.

¹⁰⁶ *Noc kostelů je zpravidla jednorozně pořádaná kulturní akce, která umožňuje široké veřejnosti bližší poznání křesťanské víry. V rámci konané akce jsou zpřístupněny některé kostely různých křesťanských církví, kde se obvykle zdarma konají koncerty, komentované prohlídky či divadelní představení. Návštěvníci mají možnost nahlédnout do kostelních sakristií či klášterních zahrad, zkusit si zahrát na varhany, vystoupat na věže či sestoupit do starobylých krypt.*

¹⁰⁷ PACHNER, Jaroslav. *Památky Kadaně. Vyd. 1.* Kadaň : Město Kadaň, 2009. s.83. ISBN 978-80-254-5947-8.

5 KAPLE RŮŽENCOVÉHO BRATRSTVA

5.1 Historie a stavební vývoj

Tato významná sakrální gotická stavba patří v současnosti k poněkud opomíjeným pamětihodnostem města Kadaně. Původně **kaple Růžencového bratrstva** se poprvé připomíná roku 1487 jako **kaple hřbitovní** nad kostnicí za kostelem Povýšení sv. Kříže.¹⁰⁸ Byla využívána též jako **domácí kaple bratří z johanitského řádu**, který tehdy vedl celou kadaňskou farnost. Bratrstvo Panny Marie Růžencové užívalo kapli asi od poloviny 16. století.¹⁰⁹ Každé pondělí zde byla sloužena mše za pokoj duše zemřelých.

Díky závětím kadaňských měšťanů se můžeme dozvědět i některé zajímavé detaily související s počátky Růžencové kaple. Například Augustin Moschner odkázal roku 1478 na dostavbu nové kaple čtyřicet rýnských zlatých.¹¹⁰ Tímto způsobem byla zpočátku financována organizace veškerých mší zde konaných, včetně častých zádušních mší.

5.2 Architektura

Kaple byla součástí opevnění města a až při pozdně gotických úpravách byla doplněna obrannými arkýři. Loď je zaklenuta valenou klenbou a zdobena malovanou síťovou klenbou se štukovými žebry z počátku 17. století. Alegorické malby pocházejí z roku 1794.¹¹¹ V kapli se původně nacházely dva boční blíže neurčené oltáře. Ve druhé polovině 18. století byla kaple upravena na **farní knihovnu**, která dosud představuje velmi **hodnotný soubor knih**¹¹². Tento velmi cenný knižní fond se dnes nachází v prostorách děkanství.

¹⁰⁸ PACHNER, Jaroslav. Johanitská komenda v Kadani. In: *Památky, příroda, život*. Chomutov: Muzeum Chomutov, 1997, 29, 2, s. 34.

¹⁰⁹ HLAVÁČEK, Petr. Kadaňská kaple na kostnici. In: *Památky, příroda, život*. Chomutov: Muzeum Chomutov, 1999, s. 63.

¹¹⁰ HLAVÁČEK, Petr. Kadaňská kaple na kostnici. In: *Památky, příroda, život*. Chomutov: Muzeum Chomutov, 1999, s. 63.

¹¹¹ PACHNER, Jaroslav. Johanitská komenda v Kadani. In: *Památky, příroda, život*. Chomutov: Muzeum Chomutov, 1997, 29, 2, s.35.

¹¹² PACHNER, Jaroslav. *Památky Kadaně. Vyd. 1.* Kadaň : Město Kadaň, 2009. s.83. ISBN 978-80-254-5947-8.

5.3 Vývoj ve 20. století, dnešní stav a využití

Bohužel byla kaple stejně jako některé části děkanství v průběhu 20. století hojně využívána jako sklad (nepotřebných věcí či potravin), což se především díky zvýšené vlhkosti neblaze projevilo na stavu zdejších fresek. V současnosti vyžadují nástěnné malby důkladnou rekonstrukci, místy jsou již provedeny restaurátorské sondy.

Kaple bývá přístupná veřejnosti pouze při Evropských dnech kulturního dědictví, ovšem do budoucna je zamýšleno její využití jako výstavního či koncertního prostoru. Místní historičtí odborníci lpí na tom, aby se na unikátní kapli Růžencového bratrstva v povědomí kadaňských obyvatel nezapomnělo a nebyla opomíjena ani v rámci městského rozpočtu.

6 KOSTEL STĚTÍ SVATÉHO JANA KŘTITELE

6.1 Historie a stavební vývoj

Nejstarší část města Kadaně představuje bohužel již zničené **Špitálské předměstí**, jehož jádrem je dosud stojící kostelík Stětí svatého Jana Křtitele.

Kostel je patrně gotického původu, avšak navazuje na starší zřejmě románskou zástavbu. K počátkům kostela se patrně vztahuje písemná zmínka již z roku 1183, kdy **řád johanitů** obdržel vlastnická práva k městu.¹¹³ Založení kostela je spjato právě s tímto rytířským řádem, johanité totiž založili v blízkosti kostela **špitál**, který dal posléze název celé této oblasti.

Během husitských bouří nezůstal ušetřen ani zdejší špitální kostelík a roku 1421 byl hrubě poničen. Pozdně gotická obnova proběhla po požáru v roce 1452.¹¹⁴

Náboženské zmatky, které v celé zemi a zvláště této oblasti, kde se mísí české a německé vlivy probíhaly v průběhu 16. a 17. století, se zřetelně projevíly také na správě kostela Stětí sv. Jana Křtitele. Od roku 1539 byl kostel využíván **protestanty**. V devadesátých letech 16. století však připadl opět katolíkům, ale po roce 1618 se opět vrátil do vlastnictví protestantů. Po násilné rekatolizaci českých zemí byl nakonec od roku 1622 opět v **držení katolíků**.¹¹⁵

V období třicetileté války byl kostel v roce 1635 vypálen a silně poškozen.¹¹⁶ Dlouhou dobu byl ponechán v troskách a jeho následná obnova přišla až roku 1718.¹¹⁷ Četné škody také napáchala vojska francouzských dragounů roku 1742, kdy kostel opět vyhořel. Další renovace kostela byla dokončena hlavně díky finančním sbírkám místních věřících až roku 1770. Bohužel v roce 1811 v kostele vypukl znovu požár, následující závěrečná oprava kostela proběhla v letech 1812- 1813 a jeho podoba od té doby zůstala prakticky nezměněna kromě dílčích stavebních úprav a rekonstrukcí.

¹¹³ HLAVÁČEK, Petr. *Zapomenuté Špitálské předměstí v Kadani*. Kadaň : Město Kadaň, 2012. s.32. ISBN 978-80-904493-6-7.

¹¹⁴ POCHE, Emanuel. *Umělecké památky Čech K/O*. Praha: Academia, 1978. s.15. ISBN 403-22-858.

¹¹⁵ PACHNER, Jaroslav. *Památky Kadaně. Vyd. 1.* Kadaň : Město Kadaň, 2009. s. 161. ISBN 978-80-254-5947-8.

¹¹⁶ BALÁŠOVÁ, Michaela. *Kadaň*. Praha : Historický ústav Akademie věd ČR, 2011. 1 atlas (22, XVIII s., 44 mapových listů). s. 19. ISBN 978-80-7286-187-3.

¹¹⁷ PACHNER, Jaroslav. *Památky Kadaně. Vyd. 1.* Kadaň : Město Kadaň, 2009. s. 161. ISBN 978-80-254-5947-8.

6.2 Architektura

Běžný typ kostela má obdélný půdorys hlavní lodi, na kterou navazuje téměř čtvercové presbyterium. Nad presbyteriem stojí východní zděný barokní štít. Všechna průčelí jsou orámovaná lisénovými rámy.¹¹⁸ V rámech jsou prolomena okna v šambranách. Ve volutovém východním štítě se ve výklenku nachází **socha sv. Jana Křtitele** pocházející z 18. století.¹¹⁹ Loď je sklenuta dvěma poli českých placek do pásů, presbytář je sklenut také plackovou klenbou. Na klenbách jsou dnes již restaurované fresky s výjevy ze života svatého Jana Křtitele, sign. „*Joseph Fux, pinx 177*“ a nápisem „*Leopold Täubling, renoviert 1845*“.

Hlavní oltář je sloupový s vysokým nástavcem a boltcovými a akantovými řezbami, vyhotoven byl kolem roku 1670.¹²⁰ **Oltářní obraz** představuje **motiv Stětí sv. Jana Křtitele**. Boční oltáře jsou zasvěceny Panně Marii Pomocné a Panně Marii Bolestné. Oba oltáře jsou barokní z druhé poloviny 17. století. Oltář Panny Marie Pomocné zdobí sousoší Klanění králů a sošky svatého Františka Serafinského a svatého Antonína Paduánského. Oltář Panny Marie Bolestné zdobí sousoší Piety.¹²¹

¹¹⁸ PACHNER, Jaroslav. *Památky Kadaně. Vyd. 1.* Kadaň : Město Kadaň, 2009. s.164. ISBN 978-80-254-5947-8.

¹¹⁹ POCHE, Emanuel. *Umělecké památky Čech K/O.* Praha: Academia, 1978. s.15. ISBN 403-22-858.

¹²⁰ POCHE, Emanuel. *Umělecké památky Čech K/O.* Praha: Academia, 1978. s.15. ISBN 403-22-858.

¹²¹ PACHNER, Jaroslav. *Památky Kadaně. Vyd. 1.* Kadaň : Město Kadaň, 2009. s.164. ISBN 978-80-254-5947-8.

6.3 Vývoj ve 20. století, dnešní stav a využití

Pravidelná špitální pout' konaná na den Stětí svatého Jana Křtitele se konala ještě po roce 1945.¹²² Bohužel později začala tato tradice upadat hlavně díky politické situaci v zemi a celý kostel postupně chátral a snahy na jeho obnovu byly z politických důvodů značně omezovány. Archeologický průzkum konaný mezi léty 1990-1991 posunul tuto významnou památku opět do popředí zájmu veřejnosti.¹²³ Díky tomuto archeologickému průzkumu byl odkryt původní hřbitov, který kostel obklopoval a zrušen byl roku 1785.¹²⁴ Po roce **1991** proběhla **celková rekonstrukce kostela, obnoveny** byly i hodnotné **fresky**. Vznikla tedy tímto krokem nová koncertní síň, která dodává patřičný lesk a důstojnost zde konaným koncertům a případným výstavám.

V současné době je kostel pod správou Římskokatolické farnosti děkanství Kadaň a Město Kadaň jej má v nájmu, právě kvůli již zmiňovaným kulturním a společenským akcím.

¹²² HLAVÁČEK, Petr. *Zapomenuté Špitálské předměstí v Kadani*. Kadaň : Město Kadaň, 2012. s.51. ISBN 978-80-904493-6-7.

¹²³ BALÁŠOVÁ, Michaela. *Kadaň*. Praha : Historický ústav Akademie věd ČR, 2011. 1 atlas (22, XVIII s., 44 mapových listů). s. 22. ISBN 978-80-7286-187-3.

¹²⁴ PACHNER, Jaroslav. *Památky Kadaně. Vyd. 1.* Kadaň : Město Kadaň, 2009. s. 164. ISBN 978-80-254-5947-8.

7 BÝVALÝ HŘBITOVNÍ KOSTEL SVATÉ ANNY

7.1 Historie a stavební vývoj

Současný kostel svaté Anny byl postaven pravděpodobně mezi léty 1592 až 1600 na místě **původního dřevěného hřbitovního kostela** z druhé poloviny 16. století.¹²⁵ Dříve stála v jeho blízkosti ještě dřevěná zvonice. Kostel stojí na ploše bývalého hrazeného předměstí Kadaně, na kraji původního městského hřbitova, v současnosti z části zastavěného a z části parkově upraveného.

Během své historie byl kostel přechodně využíván luterány. Po bitvě na Bílé hoře roku 1621 začala násilná rekatolizace českých zemí a kostel včetně ostatních luteránských objektů připadl katolíkům.¹²⁶

Podoba kostela se výrazně změnila roku 1713, kdy byla přistavěna západní věž.¹²⁷ Četné požáry se nevyhnuly ani kostelu svaté Anny, kostel vyhořel roku 1786 a jeho znovuvyvěcení proběhlo až v roce 1804.¹²⁸

7.2 Architektura

Kostel je pouze jednolodní, podélný s pravoúhlým presbytářem a sakristií v ose. V západní části lodi se nachází empora, která je sklenuta křížovými hřebínkovitými klenbami.¹²⁹ Loď je oproti tomu sklenuta valenou klenbou s hranatými výsečemi z doby kolem roku 1600,¹³⁰ v presbytáři se nalézají lunetová klenba.

¹²⁵ PACHNER, Jaroslav. *Památky Kadaně. Vyd. 1.* Kadaň : Město Kadaň, 2009. s.164. ISBN 978-80-254-5947-8.

¹²⁶ HLAVÁČEK, Petr; IŠA, Karel. *Královské město Kadaň : fotograf Petr Janžura, Miroslav Kukla, Václav Mach, Miroslav Pacholík.* Kadaň : Město Kadaň, 2001. s. 82.

¹²⁷ POCHE, Emanuel. *Umělecké památky Čech K/O.* Praha: Academia, 1978. s.15. ISBN 403-22-858.

¹²⁸ BALÁŠOVÁ, Michaela. *Kadaň.* Praha : Historický ústav Akademie věd ČR, 2011. 1 atlas (22, XVIII s., 44 mapových listů). s. 24. ISBN 978-80-7286-187-3.

¹²⁹ POCHE, Emanuel. *Umělecké památky Čech K/O.* Praha: Academia, 1978. s.15. ISBN 403-22-858.

¹³⁰ PACHNER, Jaroslav. *Památky Kadaně. Vyd. 1.* Kadaň : Město Kadaň, 2009. s. 164. ISBN 978-80-254-5947-8.

Hlavní oltář v barokním akantovém rámu zhotovil **Leopold Täubling** v roce 1851.¹³¹ Barokní kalvárie je v životní velikosti a byla vyrobena kolem roku 1700.

Kostel byl v letech 1555-1883 obklopen **hřbitovem**,¹³² kde se nacházely mnohé renesanční náhrobky, umístěné mimo jiné ve výklencích jižní stěny kostela. Právě zde můžeme najít i boží muka s kapličkou na polygonickém dřívku z 16. století.

7.3 Vývoj ve 20. století, dnešní stav a využití

Po roce 1945 byl kostel upraven pro potřeby **pravoslavné církve**,¹³³ došlo tedy především k úpravě vnitřního vybavení kostela. Následně byl kostel přejmenován na kostel svatého Bohorodiče¹³⁴, ovšem v povědomí obyvatel města i četných publikacích (Poche, Hlaváček, Pachner aj.) se stále označuje jako kostel svaté Anny. Původní vybavení bylo odstraněno roku 1964 až na obraz svaté Anny samotřetí a před oltář byl vestavěn ikonostas¹³⁵. Opravy průčelí a údržba interiéru proběhla v roce 2002. Střešní krytina a krov kostela byl renovován v průběhu roku 2007.¹³⁶

¹³¹ POCHE, Emanuel. *Umělecké památky Čech K/O*. Praha: Academia, 1978. s.15. ISBN 403-22-858.

¹³² PACHNER, Jaroslav. *Památky Kadaně. Vyd. 1.* Kadaň : Město Kadaň, 2009. s. 164. ISBN 978-80-254-5947-8.

¹³³ POCHE, Emanuel. *Umělecké památky Čech K/O*. Praha: Academia, 1978. s. 15. ISBN 403-22-858

¹³⁴ BALÁŠOVÁ, Michaela. *Kadaň*. Praha : Historický ústav Akademie věd ČR, 2011. 1 atlas (22, XVIII s., 44 mapových listů). s. 21. ISBN 978-80-7286-187-3.

¹³⁵ PACHNER, Jaroslav. *Památky Kadaně. Vyd. 1.* Kadaň : Město Kadaň, 2009. s. 164. ISBN 978-80-254-5947-8.

¹³⁶ PACHNER, Jaroslav. *Památky Kadaně. Vyd. 1.* Kadaň : Město Kadaň, 2009. S.164. ISBN 978-80-254-5947-8.

8 KOSTEL SVATÉHO PETRA A PAVLA ČESKOSLOVENSKÉ CÍRKVE HUSITSKÉ

8.1 Souhrnné poznatky o kostele a jeho současný stav a využití

Cihlový někdy také tzv. „červený“ kostel patří k nejmladším sakrálním památkám města Kadaň. Kostel byl postaven roku **1903**¹³⁷ v tehdy módním novogotickém slohu z popudu německé evangelické církve augšpurského vyznání a byl původně vysvěcen ke slávě Nejsvětějšího Salvátora,¹³⁸ tímto názvem se původně kostel i označoval. Po odsunu Němců roku 1945 byl kostel přidělen Československé církvi husitské¹³⁹. V době výstavby kostela byl současně vysazen i dub, který se v jeho blízkosti nachází dodnes a je památkově chráněný.

Kostel se vyznačuje, jak jsem již zmínila, červenými režnými cihlami a mohutnou východní věží, u které bylo později zřízeno kolumbárium.

V současné době se v kostele konají pravidelné nedělní mše.

¹³⁷ PACHNER, Jaroslav. *Památky Kadaně. Vyd. 1.* Kadaň : Město Kadaň, 2009. 251 s. ISBN 978-80-254-5947-8.

¹³⁸ NEŠPOR, Zdeněk. *Encyklopedie moderních evangelických (a starokatolických) kostelů Čech, Moravy a českého Slezska.* Praha: Kalich, 2009. ISBN 978-80-7017-129-5.

¹³⁹ Dopis Mgr. Soni Janotové Markétě Haladové ze dne 27. března 2013, originál uložen v soukromém archivu Jany Vintrové, kopie uložena v archivu autorky.

9 FRANTIŠKÁNSKÝ KLÁŠTER ČTRNÁCTI SVATÝCH POMOCNÍKŮ

Františkánský klášter spolu s kostelem Čtrnácti svatých pomocníků patří v současné době mezi nejvýznamnější památky a zároveň představuje architektonickou chloubu města Kadaně. V kostele Čtrnácti svatých pomocníků se nachází vzácné fresky z 15. století s odkazem na **Lucase Cranacha st.**, díky čemuž byl roku 1995 celý areál františkánského kláštera vyhlášen **národní kulturní památkou**.¹⁴⁰

9.1 Historie a stavební vývoj

Nejprve bych ráda zmínila **poutní kapli Čtrnácti svatých pomocníků**, která ve své podstatě tvoří základ pozdějšího komplexu celého františkánského kláštera, a jedná se tedy o stavbu nejstarší. Kaple zřejmě vznikla kolem roku 1469.¹⁴¹ Pravděpodobnější je však vznik kaple již před tímto datem, z doby před rokem 1469 totiž pochází i první písemná zmínka o kapli stojící na okraji kupecké stezky a zasvěcené právě Čtrnácti svatým pomocníkům. Kult těchto světců se do Čech rozšířil z Horních Frank a blízkého Saska. Traduje se, že již roku 1452 posvětil **sv. Jan Kapistrán** u kaple zázračnou studánku, což je ale zřejmě pouhá barokní legenda.¹⁴²

Za doklad stáří kaple Čtrnácti svatých pomocníků je v současnosti považován náhrobek **Mikuláše Hasištejnského z Lobkovic** pocházející z roku 1462, který je zasazen ve zdi předsíně klášterního kostela.¹⁴³ Toto umístění je zřejmě až pozdější, jelikož Mikuláš Hasištejnský z Lobkovic byl původně pohřben na vlastní přání ve farním kostele v krušnohorské Přísečnici u oltáře sv. Doroty. Náhrobek byl tedy nejspíš

¹⁴⁰HLAVÁČEK, Petr; PACHNER, Jaroslav. *Kadaň*. Praha : Paseka, 2009. S.42. ISBN 978-80-7185-983-3.

¹⁴¹HLAVÁČEK, Petr. *Dějiny františkánského kláštera v Kadani*. 1. vyd. Kadaň : Město Kadaň, 1999. s. 5.

¹⁴²HLAVÁČEK, Petr. Kadaňská kaple Čtrnácti sv. Pomocníků. In: *Památky, příroda, život*. Chomutov: Muzeum Chomutov, 1998, s. 75.

¹⁴³HLAVÁČEK, Petr. *Dějiny františkánského kláštera v Kadani*. 1. vyd. Kadaň : Město Kadaň, 1999. s. 6.

přestěhován po roce 1481, kdy se dostal zdejší klášter do držení šlechtického **rodu Lobkoviců**.¹⁴⁴

Jak vyplývá z dobových pramenů, kadaňští měšťané nově založené poutní místo velice podporovali. Dokladem jsou zápisy v městských knihách, kde je jasně patrné, že se zdejší kapli dostávalo pravidelných příjmů právě od kadaňského měšťanstva. Později zdejší kaple získala právo prodávat odpustky, návštěvnost zdejšími měšťany byla o to intenzivnější.

Roku 1473 převzal místo u Čtrnácti svatých pomocníků vikář českých františkánů-observantů **Pavel z Moravy** a přišli sem i jeho spolubratři.¹⁴⁵

Příchod františkánské komunity a **založení nového kláštera** roku 1473 znamenaly pro zdejší poutní místo nebyvalý rozkvět.¹⁴⁶ Brzy se začalo s budováním nového prostornějšího klášterního kostela. Mezi podporovatele nově vzniklého kláštera patřil například vlivný **rod Fictumů z Eggerberku**,¹⁴⁷ jehož příslušníci se ve zdejším klášteře nechali i pohřbívat.

Roku 1480 došlo k vysvěcení nového klášterního kostela, hlavního oltáře a chóru ke cti Boží a **Čtrnácti svatých pomocníků**.¹⁴⁸ Kostel byl tedy zasvěcen skupině světců, kam patří svatý Akatius, svatá Barbora, svatý Blažej, svatá Kateřina Alexandrijská, svatý Kryštof, svatý Cyriak, svatý Diviš, svatý Erasmus, svatý Eustach, svatý Jiří, svatý Jiljí, svatá Markéta Antiochijská, svatý Pantaleon a svatý Vít.

Ve výzdobě interiérů i vnější částečné přestavbě kláštera se odrazilo postavení a ambice příslušníků rodu pánů Hasištejnských z Lobkovic, kteří roku 1481 získali od panovníka oblast do svých držav.¹⁴⁹ Právě tento vlivný šlechtický rod vtiskl klášteru jeho dnešní podobu, Hasištejnští z Lobkovic totiž iniciovali následnou výstavbu finální kamenné budovy nahrazující františkánské provizorium z doby hned po příchodu řeholníků v roce 1473. Díky tomu jsou Hasištejnští z Lobkovic považováni

¹⁴⁴ PACHNER, Jaroslav. *Památky Kadaně. Vyd. 1.* Kadaň : Město Kadaň, 2009. s. 130. ISBN 978-80-254-5947-8.

¹⁴⁵ HLAVÁČEK, Petr. *Františkánský klášter - vědomí souvislostí*, 15.08.1997, s.10.

¹⁴⁶ HLAVÁČEK, Petr. *Dějiny františkánského kláštera v Kadani. 1. vyd.* Kadaň : Město Kadaň, 1999. s. 7.

¹⁴⁷ HLAVÁČEK, Petr. *Dějiny františkánského kláštera v Kadani. 1. vyd.* Kadaň : Město Kadaň, 1999. s. 7.

¹⁴⁸ PACHNER, Jaroslav. *Památky Kadaně. Vyd. 1.* Kadaň : Město Kadaň, 2009. s. 138. ISBN 978-80-254-5947-8.

¹⁴⁹ POCHE, Emanuel. *Umělecké památky Čech K/O.* Praha: Academia, 1978 . s.17. ISBN 403-22-858.

za zakladatele kláštera. Bývalý věhlas této doby připomínají v klášterním kostele náhrobky příslušníků z rodu Lobkoviců i raně renesanční malby na jeho stěnách. Pravděpodobně lze sestavební aktivitu Lobkoviců spojit i s výskytem **sklípkových kleneb** v několika prostorách dnešní klášterní budovy.¹⁵⁰

Pozdější náboženské spory mezi luterány a katolíky v 16. století rozvoj kláštera značně zbrzdily nebo ho dokonce i přerušily. Klášter byl na několik let zcela opuštěn, k jeho znovuobydlení došlo až roku 1571 za podpory **Jiřího Popela z Lobkovic**,¹⁵¹ hlavního představitele protireformačního hnutí a přísného katolictví.

Další stavební rozvoj nastal až ve druhé polovině 17. století, kdy proběhla obnova zničených budov. Nový inventář získal tehdy i kostel, doplněný o přístavbu dvou nových kaplí. Následující období přineslo také několik nepříznivých událostí. Například 14. října 1742 byla otřesena střelbou a zabíjením důstojnost kostela, jelikož protihabsburská koalice v čele s Francií právě bojovala s císařovnou Marií Terezií.¹⁵² Francouzští vojáci totiž hledali při jednom ze svých tažení zdejší krajem bezpečí a to jim poskytl právě zdejší kostel Čtrnácti svatých pomocníků, kam vojáci vtrhli a zabarikádovávali se tu. Následně se rozhořela krvavá bitva, kde padlo několik vojáků. Dodnes tyto krušné časy připomínají prostřílená barokní vrata hlavního vstupu do kostela.

Ze stavebního hlediska patřila k důležitým událostem výstavba nového noviciátu v Kadani roku 1747, kdy kadaňský **děkan Leopold Roch** posvětil jeho základní kámen.¹⁵³ Již v této době se v klášteře rozrůstala **bohatá knihovna**. Ta obsahovala kromě spisů teologických, filosofických a právnických i díla historiografická, medicínská a přírodovědná, včetně několika knih církví zakázaných autorů.

Ke konci století zdejší klášter výrazně zasáhly **reformy Josefa II.** Kromě nuceného uzavření noviciátů, kde se vychovával řeholní dorost, a odstranění všech votivních darů z klášterního kostela, byl **císařovým nařízením** z roku **1785 omezen početní stav** kadaňské františkánské komunity z tehdejších šestatřiceti řeholníků na

¹⁵⁰ MENCLOVÁ, Dobroslava. *Kadaň : Bývalý františkánský klášter*. Chomutov : Vlastivědné muzeum, 1974. s. 7.

¹⁵¹ HLAVÁČEK, Petr. *Dějiny františkánského kláštera v Kadani*. 1. vyd. Kadaň : Město Kadaň, 1999. s. 8.

¹⁵² BALÁŠOVÁ, Michaela. *Kadaň*. Praha : Historický ústav Akademie věd ČR, 2011. 1 atlas (22, XVIII s., 44 mapových listů). s. 27. ISBN 978-80-7286-187-3.

¹⁵³ HLAVÁČEK, Petr. *Dějiny františkánského kláštera v Kadani*. 1. vyd. Kadaň : Město Kadaň, 1999. s. 11.

pouhých dvanáct.¹⁵⁴ Jednalo se o kompromisní výsledek jednání, kterým se podařilo úplně zrušení kláštera odvrátit. O pět let později také bylo františkánům zakázáno žebrot. K zajištění pravidelného přísunu hmotných prostředků nutných k údržbě budovy i klášterního hospodářství byli mniši vlivem josefinských reforem donuceni otevřít si malou hospůdku, kde využívali hlavně produkci vlastního pivovaru.¹⁵⁵

9.2 Architektura

Ústřední část klášterního areálu obklopují dvě vnitřní nádvoří. Severní část tvoří kostel Čtrnácti svatých pomocníků, k jehož východní straně přiléhá presbyterium. Na jižní straně budovy klášterního komplexu stojí hospodářské budovy. Na východní straně můžeme nalézt upravenou zahradu ve francouzském stylu. Jižní straně naopak zabíraly vinice a chmelnice.

Dominantou celého objektu je vysoká střecha kostela se sanktusními věžičkami. Průčelí areálu je celkem členité a zaznamenává tak stavební vývoj od konce 15. století až do konce století dvacátého, kdy byla ukončena dlouhodobá rekonstrukce.¹⁵⁶

Samotný kostel Čtrnácti svatých pomocníků je v současnosti využíván jako církevní prostor kadaňské farnosti. Hlavní oltář byl postaven v roce 1752 na místě gotické archy.¹⁵⁷ Oltář vyrobila dílna **K. J. Waitzmanna** a zdobí ho sochy sv. Františka, sv. Antonína a obraz Zvěstování Panny Marie. Boční oltář zasvěcený Panně Marii pochází ze 17. století, jeho částečné úpravy proběhly roku 1768 a je zdoben sochami sv. Václava, sv. Kateřiny a sv. Wolfganga.¹⁵⁸ Z původního gotického oltáře z roku 1480 je zachovaná pouze kamenná menza.¹⁵⁹

¹⁵⁴ HLAVÁČEK, Petr. *Čeští františkáni na přelomu středověku a novověku*. Praha : Academia, 2005. s. 125. ISBN 80-200-1212-5.

¹⁵⁵ HLAVÁČEK, Petr. *Dějiny františkánského kláštera v Kadani. 1. vyd.* Kadaň : Město Kadaň, 1999. s. 12.

¹⁵⁶ PACHNER, Jaroslav. *Památky Kadaně. Vyd. 1.* Kadaň : Město Kadaň, 2009. s. 135. ISBN 978-80-254-5947-8.

¹⁵⁷ PACHNER, Jaroslav. *Památky Kadaně. Vyd. 1.* Kadaň : Město Kadaň, 2009. s. 138. ISBN 978-80-254-5947-8.

¹⁵⁸ POCHE, Emanuel. *Umělecké památky Čech K/O*. Praha: Academia, 1978. s.17. ISBN 403-22-858.

¹⁵⁹ HLAVÁČEK, Petr. *Dějiny františkánského kláštera v Kadani. 1. vyd.* Kadaň : Město Kadaň, 1999. s. 15.

Na jižní straně kostela se nachází oltář svatého Františka, který stojí na pozdně gotické menze. Na oltáři Čtrnácti svatých pomocníků stojí sochy svatého Bonaventury a svatého Ludvíka, tento oltář tvoří pozdně gotická menza se sochou Panny Marie a baldachýnem z roku 1723.¹⁶⁰ Zasklená skříňka pro malé sošky Čtrnácti svatých pomocníků je nyní bohužel prázdná.

Kostelní kazatelna pochází z roku 1672. Barokní varhany vyrobil pražský mistr **F. Schwabel** roku 1750.¹⁶¹

Z uměleckého i historického hlediska je nejvýznamnějším náhrobkem v celém kostele **tumba Jana Hasištejnského z Lobkovic**, která byla vyhotovena kolem roku 1520.¹⁶² Do roku 1750 však spočívala za hlavním oltářem. Signatura na tumbě nese jméno autora- **Ulrich Creutz**.

Ve zdi za oltářem je doposud zasazena deska *Lobkovic 1516*. Náhrobek dalšího významného příslušníka rodu Hasištejnských z Lobkovic byl nalezen pod podlahou před oltářem, pochází z doby kolem roku 1520. V předsíni kostela se nachází další náhrobek, který do kostela Čtrnácti svatých pomocníků byl dopraven až sekundárně, jak jsme již v práci zmiňovala, jedná se o náhrobek **Mikuláše II. z Lobkovic**.

9.3 Vývoj ve 20. století, dnešní stav a využití

Po plynulém a klidném vývoji během 19. století přicházejí další zásadní události důležité pro fungování kláštera až v polovině 20. století. Například v průběhu druhé světové války museli františkáni odevzdat polovinu svých budov do správy Wehrmachtu, konkrétně pro potřeby **Hitlerjugend**.¹⁶³ Po válce se na čas opět situace stabilizovala. Ovšem pak přišel přelomový rok 1950, který znamenal konec působení františkánské komunity v Kadani. Komunistický režim mužské kláštery v Československu uzavřel v rámci **tzv. Akce K**.¹⁶⁴ Několik desítek let poté byl objekt

¹⁶⁰ PACHNER, Jaroslav. *Památky Kadaně. Vyd. 1.* Kadaň : Město Kadaň, 2009. s. 136. ISBN 978-80-254-5947-8.

¹⁶¹ POCHE, Emanuel. *Umělecké památky Čech K/O.* Praha: Academia, 1978. s.17. ISBN 403-22-858.

¹⁶² HLAVÁČEK, Petr. *Dějiny františkánského kláštera v Kadani. 1. vyd.* Kadaň : Město Kadaň, 1999. s. 16.

¹⁶³ HLAVÁČEK, Petr; PACHNER, Jaroslav. *Kadaň.* Praha : Paseka, 2009. 59 s. ISBN 978-80-7185-983-3.

¹⁶⁴ HLAVÁČEK, Petr. *Dějiny františkánského kláštera v Kadani. 1. vyd.* Kadaň : Město Kadaň, 1999. s. 17.

využíván jako archiv nebo depozitář, vinou špatné údržby a nedostatku finančních prostředků areál pomalu chátral. V roce 1991 se klášter vrátil do rukou **Řádu menších bratří – františkánů**,¹⁶⁵ kterému však chyběly potřebné finanční prostředky na opravu. Dalším problémem byl i nedostatek řeholníků pro obnovu řádové komunity, a proto byl klášter roku 1994 předán **Biskupství litoměřickému**.¹⁶⁶

Biskupství litoměřické nakonec vyhovělo zájmu Města Kadaně o využití objektu a roku 1995 s ním uzavřelo nájemní smlouvu, na jejímž základě došlo k **celkové rekonstrukci areálu** během let 1995 - 2003.¹⁶⁷ Tento dlouhodobý a náročný projekt byl dokonce zařazen do Programu záchrany architektonického dědictví České republiky. Jak již bylo zmíněno, následně došlo roku **1995** k prohlášení klášterního areálu za **národní kulturní památku**. Poutní kostel Zvěstování Panny Marie a Čtrnácti svatých pomocníků se v téže době dočkal obnovení přetržené náboženské tradice a svého znovuvysvěcení, později byly dokonce obnoveny i bohoslužby v kostele Čtrnácti svatých pomocníků.

V průběhu dalších let byla budova bývalého františkánského kláštera dál efektivně využívána a obnovována, například v roce 1999 byla v historických sklepech zpřístupněna expozice věnovaná mineralogii, geologii, archeologii a dějinám hornictví v regionu. V září téhož roku zahájila v části klášterní budovy provoz kadaňská Základní umělecká škola. V květnu 2004 se pro veřejnost otevřela i nová, historicky zaměřená muzejní expozice o dějinách kláštera a byly zahájeny první etapy restaurátorských prací v klášterních interiérech. Na jaře roku 2005 byla otevřena stálá výstava o dějinách města. Tímto počinem byla spojena minulost kláštera s jeho současností, alespoň prostřednictvím návštěvních okruhů.

V současné době je klášterní budova centrem kulturního dění v Kadani. Jak již bylo zmíněno, konají se zde četné výstavy, přednášky, koncerty či historická kolokvia. V kostele Čtrnácti svatých pomocníků probíhají každý rok v letních měsících soustavné **restaurátorské práce**, které se věnují hlavně **freskám** v kostele Čtrnácti svatých pomocníků. Například tuto letní sezónu 2012 probíhaly restaurátorské práce pod

¹⁶⁵ PACHNER, Jaroslav. *Památky Kadaně. Vyd. 1.* Kadaň : Město Kadaň, 2009. 251 s. ISBN 978-80-254-5947-8.

¹⁶⁶ GAVENDA, Lukáš. Výročí františkánského kláštera v Kadani. In: *Památky, příroda, život*. Chomutov: Muzeum Chomutov, 2001, s. 92.

¹⁶⁷ GAVENDA, Lukáš. Výročí františkánského kláštera v Kadani. In: *Památky, příroda, život*. Chomutov: Muzeum Chomutov, 2001, s. 93.

vedením Akademie výtvarných umění v Praze a zkušené restaurátorky pracovaly na tomto úkolu velmi intenzivně. S obnovou fresek začalo město Kadaň už před osmi lety a odkrývání vzácných fresek je skutečně dlouhodobým závazkem.

V současné době se pracuje na odkrývání fresek v kapli svaté Kateřiny. Stáří původních fresek je odhadováno na 500 let. Právě **fresková výzdoba** zdejší kaple Čtrnácti svatých pomocníků je pro město Kadaň i pro celou Českou republiku uměleckým unikátem.

Na freskách můžeme pozorovat odkaz malířské školy **Lucase Cranacha st.**¹⁶⁸, díky tomu, jak již bylo mnohokrát zmiňováno, se františkánský klášter stal roku 1995 národní kulturní památkou¹⁶⁹. Město Kadaň je na tento fakt velmi hrdé, a proto se snaží různými způsoby zatraktivnit areál kláštera pro návštěvníky, ale i pro samotné Kadaňany. V zahradách kláštera se každoročně konají různé kulturní a společenské akce, počínaje masopustem konče vinobraním.

Podle mého názoru je Město Kadaň zářným příkladem zodpovědného přístupu jak k památkám, tak ke své vlastní minulosti. Většina památek ve městě je nějakým způsobem využita, město značnou částkou ze svého rozpočtu každoročně přispívá na opravu údržbu památek. Navíc se snaží i o obnovu původních kulturních tradic, jako byla například poutní cesta na den Povýšení svatého Kříže. Tohoto úkolu se ujala katolická farnost v Kadani, zatím se jakási „menší“ poutní cesta koná přímo uvnitř kostela Povýšení svatého Kříže, ale je do budoucna zamýšleno vést tuto cestu přímo ve městě. Podobných akcí se ve městě pořádá stále více a více. Například tento rok poprvé byla zinscenována bitva francouzských dragounů s oddíly Marie Terezie v kadaňském městském parku a současně byla uctěna památka zde padlých vojáků. Domnívám se, že to je zářný příklad správného přístupu, kdy bychom na svou minulost prostřednictvím zajímavých akcí neměli zapomínat, ale přijímat ji se všemi klady i zápory. Což se městu Kadaň podle mého mínění vcelku daří. Ač je františkánský klášter nejdůležitější památkou města, nejsou opomíjeny ani ostatní památky a tradice s nimi související. Podle mne je toto příkladný postup, kdy nestojí některé věci na okraji zájmů, ale je snaha o zvelebení města jako celku.

¹⁶⁸ PACHNER, Jaroslav. *Památky Kadaně. Vyd. 1.* Kadaň : Město Kadaň, 2009. s. 131. ISBN 978-80-254-5947-8.

¹⁶⁹ HLAVÁČEK, Petr; PACHNER, Jaroslav. *Kadaň.* Praha : Paseka, 2009. s. 43. ISBN 978-80-7185-983-3.

10 KŘÍŽOVÁ CESTA K FRANTIŠKÁNSKÉMU KLÁŠTERU

Samotný vznik kadaňské křížové cesty souvisí se založením zdejšího františkánského kláštera roku 1483.¹⁷⁰ Cesta tehdy vedla od Mikulovické brány, která uzavírala město západním směrem, a končila u vstupu do františkánského areálu.

Jednotlivé **výklenkové kaple** vznikly **koncem 17. století**, avšak je pravděpodobné, že již dříve existovala starší varianta dnešních zastavení.¹⁷¹

Relativně nedávno byly všechny výklenkové kaple opraveny, a to v období let 2005 až 2007.¹⁷² Tyto restaurované kaple se nacházejí na kraji parku podél staré cesty mezi Svatou bránou a vstupem do františkánského areálu. Křížová cesta je doplněna skupinou **smírčích křížů** v oblasti střetu vojsk francouzských dragounů a oddílů Marie Terezie a **dvěma plastikami svatého Jana Nepomuckého**.

Dříve oblouky všech kaplí zdobily tři sochy. V současnosti je bohužel většina těchto soch nenávratně ztracena. I přesto můžeme poznat, o jak hodnotnou uměleckou sochařskou práci se jedná. Dílnou, která zhotovila tyto sochy, je nejspíš černovické kamenosochařství.¹⁷³

Význam všech výklenkových kaplí spočívá hlavně v odrazu barokní mentality lidí do umělecké tvorby, kterou právě spiritualita baroka nemálo zasáhla. Dále můžeme obdivovat nadanost zdejších kamenických mistrů.

Kaple nám ukazují původní cestu ke klášteru, kterou zřejmě navrhl sám **Jan Hasištejnský z Lobkovic** na konci 15. století podle vzoru cesty na Golgotu.

¹⁷⁰ HLAVÁČEK, Petr. *Dějiny františkánského kláštera v Kadani. 1. vyd.* Kadaň : Město Kadaň, 1999. s. 12.

¹⁷¹ PACHNER, Jaroslav. *Památky Kadaně. Vyd. 1.* Kadaň : Město Kadaň, 2009. s.141. ISBN 978-80-254-5947-8.

¹⁷² GAVENDA, Lukáš. Výročí františkánského kláštera v Kadani. In: *Památky, příroda, život.* Chomutov: Muzeum Chomutov, 2001, s. 90-94.

¹⁷³ PACHNER, Jaroslav. *Památky Kadaně. Vyd. 1.* Kadaň : Město Kadaň, 2009. s.143. ISBN 978-80-254-5947-8.

10.1 První zastavení

První výklenková kaple nese ve štítě vyobrazení matky se čtrnácti dětmi v peřinkách. Toto vyobrazení představuje **legendu o Čtrnácti svatých pomocnících** vztahující se také k vzniku samotného kláštera. Legenda nám vypráví příběh muže, jež visel tři dny na popravišti, přesto nezemřel, protože se modlil právě ke Čtrnácti svatým pomocníkům. Oproti tomu žena, která se vůči Čtrnácti svatým pomocníkům rouhala, byla potrestána tak, že se jí za hodinu na témže místě narodilo čtrnáct dětí.¹⁷⁴ Legenda je vyhotovena kromě uvedeného reliéfu i písemně v německém jazyce, na zadní straně výklenkové kaple. Začíná slovy: „*Zu grösseren Ehre Gottes und sonderbarer Verehrung der 14 heiligen Nothelfer*“, končí tímto způsobem: „*Das Wunderge schichte die Tafel zeigt, welche So die Stadthat setzen Larsen, Da Volk auch Ihre Knie beigt zu Gott auf diesel Strassen Dixi et Fixi Anno 1697*“.¹⁷⁵

První kaple byla dle městského znaku v jejím průčelí vybudována samotným městem Kadaň. Pilastry jsou zdobeny reliéfy s motivy nástrojů umučení Ježíše Krista.

10.2 Druhé zastavení

V nice této kaple můžeme vidět **reliéf Ježíše Krista nesoucí kříž**. V pozadí nad ním stojí dráb, vlevo Panna Marie a svatý Jan. V horní části se nachází další reliéf, tentokrát představuje korunovaci Panny Marie a symboly Svaté Trojice. Kaple pochází z roku 1698.¹⁷⁶

10.3 Třetí zastavení

Tato výklenková kaple byla postavena na popud **Michaela z Račina**. Ve výklenku je umístěn **reliéf Ježíše Krista ležícího pod křížem**. Na pilastrech kaple můžeme nalézt motivy váz se slunečnicemi. V horní části je vytesán hebrejský nápis s paprsky a andělskými hlavami, zcela na vrcholu se nachází sochy archanděla Michaela a svatého Víta.

¹⁷⁴ BOUŠE, Bonaventura. *O Čtrnácti svatých pomocnících a o jejich klášteře u Kadaně nad Ohří*: Klášter františkánů, 1948. S.36.

¹⁷⁵ PACHNER, Jaroslav. *Památky Kadaně. Vyd. 1.* Kadaň : Město Kadaň, 2009. 251 s. ISBN 978-80-254-5947-8.

¹⁷⁶ PACHNER, Jaroslav. *Památky Kadaně. Vyd. 1.* Kadaň : Město Kadaň, 2009. 251 s. ISBN 978-80-254-5947-8.

10.4 Čtvrté zastavení

Kaple byla opět zřízena na přání šlechtického rodu **Račínů**, tentokrát **Ludmilou, baronesou z Račina**, roku 1690.¹⁷⁷ Alianční znak rodu Račínů můžeme vidět přímo na průčelí.

Právě u této kaple také stojí již zmíněných **sedm smírčích křížů**. Nedaleko můžeme nalézt **sochu svatého Jana Nepomuckého** s kryptogramem CVDMVICII, na jejíž zadní straně datum vyhotovení sochy 17. června 1713, tedy ještě před svatořečením Jana Nepomuckého.¹⁷⁸ Pilastry jsou doplněny symboly umučení Ježíše Krista. Ústřední reliéf vyobrazuje **Ježíše Krista, který nese svůj kříž přes rameno**, kolem stojí dráb s kyjem a několik dalších mužů.

10.5 Páté zastavení

Kaple byla postavena díky dobročinnosti **Zikmunda Hrzána z Harrasova**, tehdejšího majitele nedalekého panství Červený hrádek. V průčelí je opět vytesán znak fundátorů této kaple, tentokrát erb rodu **Hrzánů z Harrasova**.

Hlavní reliéf představuje **Ježíše Krista klesajícího pod tíhou kříže**, v pozadí je umístěn obrys města a stromu. Pilastry jsou zdobeny vinnou révou.

10.6 Šesté zastavení

Iniciátorem výstavby této kaple byl znovu šlechtický rod **Hrzánů z Harrasova**, konkrétně nechal kapli postavit **Ferdinand Hrzán z Harrasova** roku 1695.¹⁷⁹ Základním motivem reliéfu této kaple je **setkání Ježíše Krista s jeruzalémskými ženami**. Kristův kříž navíc přidržují dvě mužské postavy. Na pilastrech se nachází motivy palmetových listů a květů. Socha svatého Ondřeje zdobí vrcholek celé kaple.

¹⁷⁷ PACHNER, Jaroslav. *Památky Kadaně. Vyd. 1.* Kadaň : Město Kadaň, 2009. s.146. ISBN 978-80-254-5947-8.

¹⁷⁸ PACHNER, Jaroslav. *Památky Kadaně. Vyd. 1.* Kadaň : Město Kadaň, 2009. s.146. ISBN 978-80-254-5947-8

¹⁷⁹ HLAVÁČEK, Petr; IŠA, Karel. *Královské město Kadaň : fotograf Petr Janžura, Miroslav Kukla, Václav Mach, Miroslav Pacholík.* Kadaň : Město Kadaň, 2001. s. 101.

10.7 Sedmé zastavení

Toto zastavení je již přímo před branami do klášterního komplexu. Dle znaku františkánů v průčelí je patrné, že tato kaple vznikla právě na popud **františkánského řádu**. Na pilastrech opět můžeme spatřit symboly ukřižování Ježíše Krista.

11 ZÁVĚR

Kadaňské sakrální památky jsem pro potřeby této absolventské práce strukturovala v souladu s cíli deklarovanými v úvodu tohoto textu. Zjistila jsem, že ve městě Kadaň se v současnosti nachází šest církevních objektů- dva klášterní konventy, pět kostelů, z toho kostel svaté Rodiny je situován v rámci alžbětinského kláštera, křížová cesta se sedmi výklenkovými kaplemi, kaple růžencového bratrstva, kaple svatého Jana Křtitele v blízkosti františkánského kláštera a v rámci františkánského kláštera stojí umělecko-historicky nejvýznamnější kaple Čtrnácti svatých pomocníků s hodnotnými freskami s odkazem na Lucase Cranacha staršího. Dříve se v Kadani nacházela ještě johanitská komenda, jak již jsem v práci naznačila, její přesné určení je dosud sporadické, a minoritský klášter, v jehož prostorách je nyní sídlo archívu. Do sakrálních památek lze zahrnout také sochy světců či morové sloupy, což ovšem nebylo cílem mé práce, proto jsem se těmito drobným sakrálním památkám včetně smírčích křížů a kapliček nevěnovala.

V dnešní době kostely a celkově veškeré sakrální památky už nehrají v životě lidí tak důležitou roli, jakou měly v minulosti, kdy byly součástí lidské každodennosti. Rok se odvíjel podle církevního kalendáře, lidé chodili každý týden na pravidelné mše, ke zpovědi, ke svatému přijímání apod. Obzvlášť v mnou sledovaném regionu, potažmo městě Kadaň, není historická tradice liturgických obřadů a církevních tradic a zvyků příliš silná. Přesto hrají církevní stavby nezastupitelnou roli v rámci architektury celého města, v každém městě se nachází kostel a lidé k této stavbě obvykle vzhlíží s pokorou a úctou. V současnosti můžeme vidět bohužel i nezájem či nepochopení této architektury ze strany mladší generace. Přesto ale osobně sleduji, že kostely budí i v mladých lidech jakousi úctu a v mém okolí zatím nikdy nedošlo k poničení nějaké církevní památky. Stavby tohoto typu hrají pravděpodobně i pro moderní obyvatele města tedy stále určitou nezbytnou roli, i když dříve byli lidé se sakrálními památkami mnohem více spjatí. V současnosti ve sledovaném regionu k nové stavbě kostelů či jiných drobných sakrálních památek nedochází. Jak již jsem uvedla, děje se to hlavně kvůli malému počtu věřících, tudíž ani stávající a fungující kostely nebývají farníky plně využity. Pravidelné mše a liturgické svátky se zde samozřejmě konají, jen účast obyvatel klesá. Snažila jsem se ve své práci najít spojitost historického využití stavby a využití současného, ovšem díky klesající zbožnosti se uvnitř konkrétních objektů příliš nových věcí neděje, proto se uvedené informace týkají nejvíce historie a stavebního vývoje dané stavby.

12 SUMMARY

I would like to introduce a sacral sights in Kadaň, one of aims my bachelor's work was to make a summary of these sacral sights, another main aim was interpret gained an information in connection with the history of Kadaň.

The town Kadaň belongs to the oldest royal towns in Czech republic and its history is very varied and rich. That is why, I would like to named some important events from history of Kadaň. The first written record comes from the end of the 12th century, the Knights of Saint John supposedly established a market town. Then the Knights Hospitaller built the first church in Kadaň, Saint John the Baptist church, it's also the oldest church in Kadaň. In the 13th century the town was promoted to a royal town by a famous czech king Karel IV.

Hussite Wars in 15th century.were a bad period in history of this town especially for the sights, many churches were destroyed. For example the church Elevation of the Holy Cross was burned down in 1421.

The most important and interesting sight in Kadaň is a Franciscan monastery, it was founded in the 15th century by Jan Hasištejnský z Lobkovic. This family was the most powerful in this region.

The beginning of the Reformation in Germany had an immediate impact on the atmosphere in German speaking Kadaň. This situation also influenced the sacral sights. For example the church Saint John the Baptist was alternated in possession of Catholics and Protestants.

In the Thirty Year's War and during the next century Kadaň suffered from fires and plundering by various armies. Many churches and other sacral sights were destroyed again, in this case usually by a fire.

After the great fire in 1746 was almost the whole of town renewed and rebuilt by Johann Christoph Kosch, a famous baroque architect. He built many baroque buildings, for example the Church of the Holy Family and the monastery of the Order of Saint Elisabeth founded in 1748. He also rebuilt the church Elevation of the Holy Cross in baroque style.

Following 20th century was very important for a rescue of all sights in Kadaň, not only sacral sights. The historical monuments were dilapidated and damaged. Before 1989 some parts of the historical centre were intended to be replaced by modern housing. Fortunately the Velvet Revolution changed the trend of development in the town and brought about a change in attitudes towards the cultural values of the past. The historical centre of Kadaň began to be repaired.

The attitude of town Kadaň to sights is exemplary in my opinion, that is why I chose this town as my bachelor's work. As I have said, there is a six sacral sights- Franciscan monastery, church Elevation of the Holy Cross, church Saint John the Baptist, church so called „Red church“ which is the youngest sacral sight built in 1903, monastery of the Order of Saint Elisabeth, abolished monastery of Minorites and the orthodox church of Saint Anne. I added in my work also chapel of Růžencové bratrstvo and the Stations of the Cross to the Franciscan monastery, because I regard these sights important.

13 POUŽITÁ LITERATURA, PRAMENY

Publikace

BALÁŠOVÁ, Michaela. *Kadaň*. Praha : Historický ústav Akademie věd ČR, 2011. 1 atlas (22, XVIII s., 44 mapových listů). ISBN 978-80-7286-187-3.

BOUŠE, Bonaventura. *O čtrnácti svatých pomocnících a o jejich klášteře u Kadaně nad Ohří*. Kadaň: Klášter františkánů, 1948. 48s.

FRAIS, Josef. *Reformy Marie Terezie a Josefa II. : (nejen v českých a moravských zemích)*. Vyd. 1. Třebíč : Akcent, 2005. 156 s. ISBN 80-7268-337-3

HLAVÁČEK, Petr. *Svědkové minulosti. Osobnosti Kadaňska 19. a 20. století*. Kadaň : Město Kadaň, 2008. 103 s.

HLAVÁČEK, Petr; IŠA, Karel. *Královské město Kadaň : fotograf Petr Janžura, Miroslav Kukla, Václav Mach, Miroslav Pacholík*. Kadaň : Město Kadaň, 2001. 117 s.

HLAVÁČEK, Petr. *Dějiny františkánského kláštera v Kadani*. 1. vyd. Kadaň : Město Kadaň, 1999. 19 s.

HLAVÁČEK, Petr. *Zapomenuté Špitálské předměstí v Kadani*. Kadaň : Město Kadaň, 2012. 73 s. ISBN 978-80-904493-6-7.

HLAVÁČEK, Petr; PACHNER, Jaroslav. *Kadaň*. Praha : Paseka, 2009. 59 s. ISBN 978-80-7185-983-3.

HLAVÁČEK, Petr. *Čeští františkáni na přelomu středověku a novověku*. Praha : Academia, 2005. 218 s. ISBN 80-200-1212-5.

HLAVÁČEK, Petr. *Františkánský klášter v Kadani*. Louny : Adart, 2004. 24 s. ISBN 80-239-4078-3

HLAVÁČEK, Petr. *Dějiny františkánského kláštera v Kadani*. 1. vyd. Kadaň : Město Kadaň, 1999. 19 s.

KUČA, Karel. *Města a městečka v Čechách: 2. díl*. Praha: Libri, 1997. ISBN 80-85983-14-1.

MENCLOVÁ, Dobroslava. *Kadaň : Bývalý františkánský klášter*. Chomutov : Vlastivědné muzeum, 1974.

NEŠPOR, Zdeněk. *Encyklopedie moderních evangelických (a starokatolických) kostelů Čech, Moravy a českého Slezska*. Praha: Kalich, 2009. ISBN 978-80-7017-129-5.

- OPITZ, Josef. *Gotische Plastik des 14. u. 15. Jahrhunderts in Böhmen. I., Bezirk Kaaden. Kaaden: Verlag Vinzenz Uhl, 1924. 37 s.*
- Epigraphica & sepulcralia : sborník příspěvků ze zasedání k problematice sepulkrálních památek, pořádaných Ústavem dějin umění AV ČR. Praha : Artefactum, 2005.*
- OPITZ, Josef. *Katalog der Ausstellung heimatlicher Barock- und Rokokoplastik aus der Bezirke Kaaden, Komotau und Saaz. Komotau : Museum, 1927. -- 19 s.*
- OPITZ, Josef. *Das Kaadner Franziskanerkloster. Kaaden: Vinzenz Uhl, 1924. 48 s., [6] l. obr. příl. Uhl's Heimatbücher des Erzgebirges und Egertales; Bdchen 6.*
- OTTOVÁ, Michaela. *Sochařství 15. století v severních a severozápadních Čechách. Ústí nad Labem : Fakulta užitého umění a designu Univerzity Jana Evangelisty Purkyně, 2004. 289 s. ISBN 80-7044-489-4.*
- PACHNER, Jaroslav. *Památky Kadaně. Vyd. 1. Kadaň : Město Kadaň, 2009. 251 s. ISBN 978-80-254-5947-8.*
- PACHNER, Jaroslav. *Johanitská komenda v Kadani, 1997, 29, 2, 33-39, obr.*
- POCHE, Emanuel. *Umělecké památky Čech K/O. Praha: Academia, 1978. ISBN 403-22-858.*
- RADOVI, Milada a Oldřich. *Kniha o sklípkových klenbách : [k 500. výročí sklípkového klenutí v Evropě] Praha : Jalna, 1998. -- 384 s. ISBN 80-901743-7-X.*
- ROYT, Jan. *Obraz a kult v Čechách 17. a 18. století . 2., dopl. a přeprac. vyd. V Praze : Karolinum, 2011. 479 s. ISBN 978-80-246-1691-9.*
- ROYT, Jan. *Slovník biblické ikonografie. Praha: Karolinum, 2006. ISBN 80-246-0963-0.*
- SLAPNÍČKA, Franz. *Heimatbüchlein für das Kaadner und Duppauer Land. Prag: Roland Verlag Morawitz, 1937. 128 s.*
- TOMAN, Prokop. *Nový slovník československých výtvarných umělců: 1. díl. Praha: Tvar, 1950.*
- Kurze Nachrichten über den Ursprung, Fortgang und Bestand des Elisabethiner-Klosters zu Kaaden und des damit vereinigten Waisenhauses; nebst spezifizirter Rechnung über die eingegangenen Beiträge zur Errichtung dieses Maisenhauses, sammt den statutenmässigen Grundsätzen zu dessen Leitung. Brüx, 1856.*
- URBAN, Jaroslav František. *Potulky Kadaňskem. Díl I, Kadaň. Kadaň : Odbor Národní jednoty severočeské, 1935. 95 s.*

WIRTH, Zdeněk. *Umělecké památky Čech*. Praha: Nakladatelství Československé akademie věd, 1957.

Články

BÍLKOVÁ, Milena. Obrazy křížové cesty ve Františkánském klášteře v Kadani. In: *Památky, příroda, život*. Chomutov: Muzeum Chomutov, 2009, 41, 2, s. 23-33.

GAVENDA, Lukáš. Výročí františkánského klášteře v Kadani. In: *Památky, příroda, život*. Chomutov: Muzeum Chomutov, 2001, s. 90-94.

HLAVÁČEK, Petr. *Františkánský klášter - vědomí souvislostí*, 15.08.1997, 7, 15, 2.

HLAVÁČEK, Petr. Čtrnáct svatých Pomocníků : Toulky kadaňskou minulostí, 10.10.1996, 6, 18, 3.

HLAVÁČEK, Petr. Vzpurní křesťané : Toulky kadaňskou minulostí, 29.08.1997, 7, 16, 3.

HLAVÁČEK, Petr. Kadaňská kaple na kostnici. In: *Památky, příroda, život*. Chomutov: Muzeum Chomutov, 1999, s. 63.

HLAVÁČEK, Petr. Kadaňská kaple Čtrnácti sv. Pomocníků. In: *Památky, příroda, život*. Chomutov: Muzeum Chomutov, 1998, s. 74-77.

PACHNER, Jaroslav. Johanitská komenda v Kadani. In: *Památky, příroda, život*. Chomutov: Muzeum Chomutov, 1997, 29, 2, 33-39, obr.

RAK, Petr. Přemyslovská Kadaň ve světle písemných pramenů. In: *Minulosti západočeského kraje. XXXIII*. Ústí nad Labem: Albis international, 1998, s. 51-81. ISBN 80-86067-26-2.

VALEŠ, Vladimír. Architekt Jan Kryštof Kosch. In: *Památky, příroda, život*. Chomutov: Muzeum Chomutov, 1992, s. 43-45.

ZOZULÁK, Radek. Malíř Vilém Kandler. In: *Památky, příroda, život*. Chomutov: Muzeum Chomutov, 1998, 30, 4, s. 104-108.

Archivní fondy a sbírky

SOA Litoměřice- Alžbětinky Kadaň (1748-1946), inv. č. 5204, č. f. 750, karton č. 25-34
SOA Litoměřice, Řád františkánů Kadaň, Historica, soupis memorabilií kadaňského klášteře od A. Ammana, inv. č. 46, karton č. 256.

SOkA Kadaň, Archiv města Kadaně, kadaňská městská kniha 1465-1522, kniha č. 567a.

SOkA Kadaň, Archiv města Kadaně, kadaňská městská kniha 1465-1522, kniha č. 567a, fol. 406r- 406v, 421r, 469v- 470r.

ÓNV Kadaň, karton č. 419

ÓNV Chomutov (církevní tajemník), inv. č. 224, č. f. 315, karton č. 1

14 OBRAZOVÁ DOKUMENTACE

14.1 Seznam obrazové dokumentace

- Obrázek 1** Pohled na Kadaň od jihu, první. polovina 18. století
- Obrázek 2** Plán města Kadaně, z roku 1879
- Obrázek 3** Pohled na Kadaň od západu, mezi léty 1813 - 1830
- Obrázek 4** Náměstí v Kadani, z roku 1838
- Obrázek 5** Kostel sv. Anny (dnes pravoslavný chrám narození přesv. Bohorodiče), před rokem 1892
- Obrázek 6** Kostel sv. Anny
- Obrázek 7** Kostel Československé církve husitské , z roku 1903
- Obrázek 8** Kostel Československé církve husitské
- Obrázek 9** Kostel Povýšení sv. Kříže, z roku 1861
- Obrázek 10** Kostel Povýšení sv. Kříže
- Obrázek 11** Interiér Kostela Povýšení sv. Kříže
- Obrázek 12** Pohled na františkánský klášter ze Svatého vrchu, přelom 19. a 20. století
- Obrázek 13** Františkánský klášter
- Obrázek 14** Kostel Stětí sv. Jana Křtitele, před rokem 1898
- Obrázek 15** Kostel Stětí sv. Jana Křtitele
- Obrázek 16** Socha sv. Jana Křtitele
- Obrázek 17** Současný stav, kostel Stětí sv. Jana Křtitele
- Obrázek 18** Alžbětinský klášter
- Obrázek 19** Kaple sv. Jana Křtitele
- Obrázek 20** Křížová cesta k Františkánskému klášteru, první zastavení, detail německého nápisu znázorňující legendu O Čtrnácti svatých pomocnících
- Obrázek 21** Křížová cesta k Františkánskému klášteru, šesté zastavení se sochou svatého Ondřeje na vrcholu
- Obrázek 22** Bývalý minoritský klášter, dnes sídlo Státního oblastního archivu Litoměřice se sídlem v Kadani



Obrázek 1 Pohled na Kadaň od jihu , první polovina 18. století

Historický atlas měst České republiky ,svazek č.23 – Kadaň: mapový list č.35



Obrázek 2 Plán města Kadaně z roku 1879

Historický atlas měst České republiky ,svazek č.23 – Kadaň: mapový list č.8



Obrázek 3 Pohled na Kadaň od západu, mezi léty 1813 - 1830

Historický atlas měst České republiky ,svazek č.23 – Kadaň: mapový list č. 38



Obrázek 4 Náměstí v Kadani, z roku 1838

Historický atlas měst České republiky ,svazek č.23 – Kadaň: mapový list č. 40



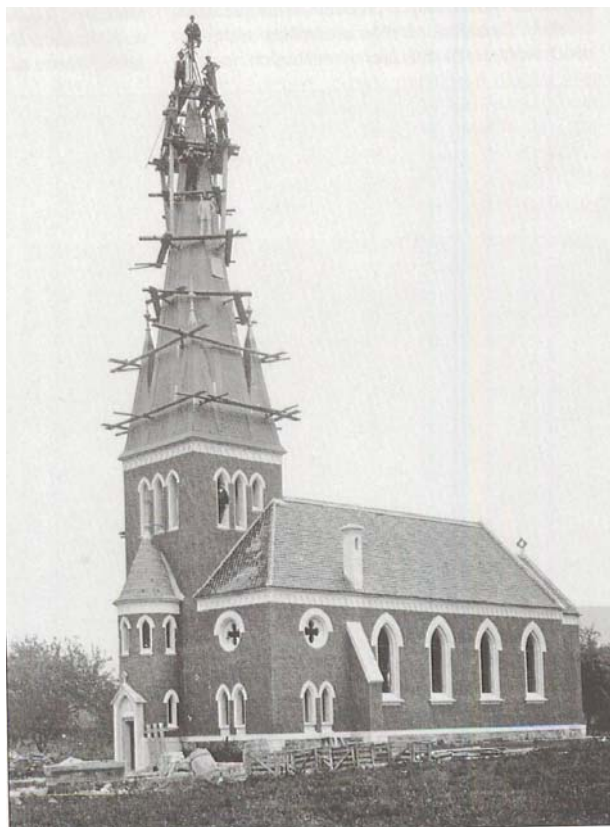
Obrázek 5 Kostel sv. Anny (dnes pravoslavný chrám narození přesv. Bohorodiče), před rokem 1892

Historický atlas měst České republiky ,svazek č.23 – Kadaň: obrázek č. 15



Obrázek 6 Kostel sv. Anny

Pramen : foto autorka, 2013



Obrázek 7 Kostel Československé církve husitské, z roku 1903

Historický atlas měst České republiky ,svazek č.23 – Kadaň: obrázek č. 25



Obrázek 8 Kostel Československé církve husitské

Pramen : foto autorka, 2013



Obrázek 9 Kostel Povýšení sv. Kříže, z roku 1861

Historický atlas měst České republiky ,svazek č.23 – Kadaň: obrázek č. 17



Obrázek 10 Kostel Povýšení sv. Kříže

Pramen : foto autorka, 2013



Obrázek 11 Interiér Kostela Povýšení sv. Kříže

Pramen : foto autorka, 2013



Obrázek 12 Pohled na františkánský klášter ze Svatého vrchu, přelom 19. a 20. století
Historický atlas měst České republiky, svazek č.23 – Kadaň: obrázek č. 14



Obrázek 13 Františkánský klášter
Pramen : foto autorka, 2013



Obrázek 14 Kostel Stětí sv. Jana Křtitele, před rokem 1898

Historický atlas měst České republiky ,svazek č.23 – Kadaň: obrázek č. 16



Obrázek 15 Kostel Stětí sv. Jana Křtitele

Pramen : Příspěvatelé Wikipedie, *Seznam kulturních památek v Kadani* [online], Wikipedie: Otevřená encyklopedie, c2012, Datum poslední revize 20. 10. 2012, 09:35 UTC, [citováno 12. 04. 2013]<http://cs.wikipedia.org/w/index.php?title=Seznam_kulturn%C3%ADch_pam%C3%A1tek_v_Kadani&oldid=9183067>



Obrázek 16 Socha sv. Jana Křtitele

Pramen : foto autorka, 2013



Obrázek 17 Současný stav, kostel Stějí sv. Jana Křtitele

Pramen : foto autorka, 2013



Obrázek 18 Alžbětinský klášter

Pramen : foto autorka, 2013



Obrázek 19 Kaple sv. Jana Křtitele

Pramen : foto autorka, 2013



Obrázek 20 Křížová cesta k Františkánskému klášteru, první zastavení, detail německého nápisu znázorňující legendu O Čtrnácti svatých pomocnicích

Pramen : foto autorka, 2013



Obrázek 21 Křížová cesta k Františkánskému klášteru, šesté zastavení se sochou svatého Ondřeje na vrcholu

Pramen : foto autorka, 2013



Obrázek 22 Bývalý minoritský klášter, dnes sídlo Státního oblastního archivu Litoměřice se sídlem v Kadani

Pramen : foto autorka, 2013



Obrázek 23 současná podoba města Kadaň

Pramen : Příspěvatelé Wikipedie, *Kadaň* [online], Wikipedie: Otevřená encyklopedie, c2013, Datum poslední revize 25. 03. 2013, 18:21 UTC, [citováno 15. 04. 2013]

<<http://cs.wikipedia.org/w/index.php?title=Kada%C5%88&oldid=10009899>>