

ZÁPADOČESKÁ UNIVERZITA V PLZNI
FAKULTA EKONOMICKÁ

Bakalářská práce

**Vznik podnikatelského subjektu na základě realizace konkrétního
podnikatelského záměru**

**Establishing of business entity based on the realisation of a specific
business plan**

Martina Auštedová

Plzeň 2013

Čestné prohlášení

Prohlašuji, že jsem bakalářskou práci na téma

Vznik podnikatelského subjektu na základě realizace konkrétního podnikatelského záměru

vypracovala samostatně pod odborným dohledem vedoucího bakalářské práce za použití pramenů uvedených v příložené bibliografii.

V Plzni, dne 28. 4. 2013

.....

podpis autora

Poděkování

Tímto bych ráda poděkovala paní Ing. Veronice Leicherové za její cenné rady při vedení této práce. Dále pak děkuji majitelce květinářství a květinového servisu Le Fleur Design, slečně Kateřině Empergerové a panu Ing. Jaroslavovi Menclovi, odpovědnému vedoucímu velkoobchodu Fleuriada, kteří mi poskytli velice přínosné informace v oblasti podnikání s květinami. V neposlední řadě také děkuji své rodině a přátelům, kteří při mně stáli a podporovali mě v tomto důležitém období.

Obsah

Úvod	7
1 Podnikání v České republice.....	8
1.1 Druhy podnikání v České republice	9
1.2 Kritéria pro měření velikosti podniků	9
1.2.1 Členění podniků dle velikosti	10
1.3 Význam malých a středních podniků	11
1.4 Porovnání právních forem podnikání.....	11
2 Zahájení podnikatelské činnosti	18
2.1 Legislativní požadavky pro provoz květinářství	18
2.2 Získání živnostenského oprávnění	21
2.2.1 Kroky vedoucí k získání živnostenského oprávnění.....	22
2.3 Umístění provozovny podniku	25
3 Podnikatelský plán.....	28
3.1 Podnikatelský plán květinářství	29
3.2 Titulní strana	30
3.3 Charakteristika firmy a jejích cílů.....	31
3.4 Řízení podniku a zaměstnanci.....	31
3.5 Vztah k životnímu prostředí.....	32
3.6 Produkty a služby	32
3.7 Marketingová a prodejní strategie.....	33
3.7.1 Reklama	33
3.7.2 Podpora prodeje	34
3.7.3 Distribuce.....	34
3.8 Analýza trhu, okolního prostředí a konkurence	34
3.8.1 Historie práce s květinami	34

3.8.2	Situace v České republice	35
3.8.3	Situace v Plzni	35
3.8.4	Zákazníci.....	35
3.8.5	Konkurence	36
3.9	Technicko-technologická charakteristika.....	38
3.9.1	Dodavatelé	38
3.10	Analýza prostředí pro hodnocení rizik	39
3.11	Finanční část	42
3.11.1	Možnosti financování začínajícího podnikání	42
3.11.2	Přehled plánovaných výdajů a zahajovací rozvaha	45
3.11.3	Tvorba ceny	47
3.11.4	Finanční plán.....	50
4	Zhodnocení úspěšnosti realizace podnikání	55
4.1	Vývoj tržeb a nákladů ovlivněný situací na trhu s květinami	58
4.2	Možnosti rozvoje.....	59
	Závěr	60
	Seznam tabulek a obrázků	62
	Seznam použitých symbolů a zkratk.....	63
	Seznam použité literatury	64
	Seznam příloh.....	69

Úvod

Pro založení podniku je nezbytná kvalitní příprava, která je jedním z hlavních předpokladů pro dosažení vytyčených cílů a úspěšnosti podnikání v časech budoucích. Pokud totiž začínající podnikatel nebude důkladně připraven, může ho časem něco nečekaného zaskočit. V začátcích podnikání je také potřeba velké trpělivosti, silné motivace a též podpora rodiny a blízkého okolí, neboť to vše dává podnikateli šanci prorazit na trhu a obstát v boji s potenciální konkurencí.

Cílem této bakalářské práce je sestavení podnikatelského záměru, na základě kterého může vzniknout obchod s květinami. První kapitola popisuje podnikatelské prostředí v České republice se zaměřením na význam malých a středních podniků. Dále jsou v této kapitole vymezeny jednotlivé právní formy podnikání. U každé právní formy podnikání jsou popsány její základní výhody a nevýhody a vysvětlena administrativní náročnost související s jejich založením. To vše je následně zohledněno při výběru nejvhodnější právní formy pro podnikání v oblasti květinářství.

Druhá kapitola této bakalářské práce je zaměřena na zahájení samostatné podnikatelské činnosti, se kterou souvisí znalost legislativy, získání živnostenského oprávnění a výběr vhodného umístění provozovny.

Třetí kapitola bakalářské práce obsahuje již konkrétní podnikatelský plán květinářství, který obsahuje: charakteristiku firmy a jejích cílů, popis produktů a služeb, marketingovou a prodejní strategii, analýzu trhu a okolního prostředí, definování konkurence i zákazníků, určení dodavatelů, hodnocení možných rizik a finanční část, kde jsou uvedeny možnosti financování, přehled plánovaných výdajů, zahajovací rozvaha, tvorba ceny a následně finanční plán s výkazem zisku a ztráty, rozvahou a výkazem cash flow.

Závěrečná kapitola bakalářské práce je věnována vyhodnocení úspěšnosti realizace podnikání podle navrženého podnikatelského plánu. Zde jsou vypočteny a vyhodnoceny základní poměrové ukazatele finanční analýzy a následně jsou zde nastíněny další možnosti rozvoje.

1 Podnikání v České republice

Soukromé podnikání v České republice nebylo po mnoho let podporováno. Dalo by se říci, že soukromé podnikání od konce druhé světové války až do roku 1990 prakticky neexistovalo. Zlom nastal v roce 1989, kdy se centrálně plánovaná ekonomika začala přetvářet na ekonomiku tržní, a díky této změně následoval obrovský boom začínajících podnikatelů. K růstu zájmu o podnikání přispěly i privatizace. Do soukromého vlastnictví přešlo díky privatizačním dražbám tisíce obchodů a podniků. V nynější době nestojí podnikavým lidem v otevření vlastního podniku prakticky nic v cestě.

Nejprve si uveďme pár pojmů, které se budou v textu opakovat a které je nutno znát. Jedná se o pojem podnikání, podnikatel, podnik a živnost. Vysvětlení prvních 3 pojmů najdeme v zákoně č. 513/1991 Sb., obchodní zákoník; živnost je vysvětlena v zákoně č. 455/1991 Sb., o živnostenském podnikání. Tyto zákony vysvětlují výše zmíněné pojmy následovně:

- **Podnikání:** „Podnikáním se rozumí soustavná činnost prováděná samostatně podnikatelem vlastním jménem a na vlastní odpovědnost za účelem dosažení zisku.“ [45]
- **Podnikatel:** „a) osoba zapsaná v obchodním rejstříku,
b) osoba, která podniká na základě živnostenského oprávnění,
c) osoba, která podniká na základě jiného než živnostenského oprávnění podle zvláštních předpisů,
d) osoba, která provozuje zemědělskou výrobu a je zapsána do evidence podle zvláštního předpisu.“ [45]
- **Podnik:** „Podnikem se pro účely tohoto zákona rozumí soubor hmotných, jakož i osobních a nehmotných složek podnikání. K podniku náleží věci, práva a jiné majetkové hodnoty, které patří podnikateli a slouží k provozování podniku nebo vzhledem k své povaze mají tomuto účelu sloužit.“ [45]
- **Živnost:** „soustavná činnost provozovaná samostatně, vlastním jménem, na vlastní odpovědnost, za účelem dosažení zisku a za podmínek stanovených zákonem“.[44]

1.1 Druhy podnikání v České republice

V České republice se můžeme setkat s následujícím základním rozdělením podniků [6]:

1) podle právní formy

a. **podnik jednotlivce** – je dělen dle:

- *odborné způsobilosti* - živnost ohlašovací – řemeslná, vázaná a volná
- živnost koncesovaná

- *předmětu podnikání* – obchodní, výrobní a poskytující služby

b. **osobní společnosti** – veřejná obchodní společnost, komanditní společnost

c. **kapitálové společnosti** – společnost s ručením omezeným, akciová společnost

d. **družstva**

e. **veřejné (státní) podniky** – vlastněna státem, územně správními celky či smíšeně, kde část vlastní soukromí vlastníci (*neziskové organizace - rozpočtové, příspěvkové, občanská sdružení a nadace*)

2) podle sektorů a hospodářských odvětví – zemědělství, průmysl, služby

3) podle velikosti – mikro, malé, střední a velké podniky (více o kritériích pro měření viz následující kapitola)

4) podle typu výroby – týká se pouze výrobních podniků (např. *hromadná, vázaná, sériová, na zakázku* atd.)

1.2 Kritéria pro měření velikosti podniků

Máme dvě základní kritéria, dle kterých posuzujeme velikost podniků. Jsou to kritéria kvalitativní a kvantitativní. Tyto dvě kritéria se také dají kombinovat a tím nám vzniká kritérium třetí. [8]

1) kvantitativní kritéria

Pod tato kritéria měření velikosti podniků spadá: **počet zaměstnanců, velikost obrátu, výše zisku a výše kapitálu**. V České republice se k posouzení velikosti nejčastěji používají první dvě zmíněná kritéria, tedy počet zaměstnanců a velikost obrátu.

2) kvalitativní kritéria

Využívají se věcné charakteristiky, které jsou typické pro danou skupinu podniků a jsou to například: **organizační struktura, hospodářská síla podniku a vztah vlastnictví a managementu**.

Je dobré srovnávat podniky dle velikosti v rámci téhož oboru, odvětví, mezi odvětvími či mezinárodně. Můžeme se setkat i s možností, že bude stejný podnik jednou definován jako malý a podruhé jako střední podnik. To, jestli podnik označíme za malý, velký či střední obecně závisí na zvolené úrovni měření, konkrétním oboru či odvětví. Definice pro vymezení malého podniku je v České republice následující: „...malý podnik je nezávisle vlastněn a řízen a není dominantní v oblasti svého působení. Je to samostatná jednotka v rukou jednoho nebo několika vlastníků, s relativně malým výrobním kapitálem a ročním obratem a s omezeným počtem pracovníků.“ [8, s. 11]

1.2.1 Členění podniků dle velikosti

Je mnoho způsobů, jakým lze podniky dělit. V této práci uvedeme alespoň následující dělení využívané v České republice [7]:

- **Statistické pojetí** – firmy se dělí do tří skupin dle počtu zaměstnanců
 - **malé firmy:** 0 – 19 zaměstnanců (nemají všeobecnou statistickou povinnost, a tudíž je toto šetření realizováno výběrovým způsobem)
 - **střední firmy:** 20 – 99 zaměstnanců
 - **velké firmy:** 100 a více zaměstnanců
- **Doporučení komise EU a pojetí zákona na podporu podnikání** – viz tabulka č. 1. Kritérium nezávislosti znamená, že minimálně 75 % základního kapitálu a hlasovacích práv je ve vlastnictví podniku, který splňuje kritéria malých a středních podniků. Firmy o počtu 250 a více pracovníků jsou považovány za velké firmy.

Tabulka 1: Kritéria pro měření velikosti MSP

Velikost podniku	Počet zaměstnanců	Obrat	Bilanční suma	Kritérium nezávislosti
mikro	0-9	≤ 2 mil. EUR	≤ 2 mil. EUR	✓
malý	10-49	≤ 10 mil. EUR	≤ 10 mil. EUR	✓
střední	50-249	≤ 50 mil. EUR	≤ 43 mil. EUR	✓

Zdroj: [7], vlastní zpracování, 2013

Již toto výše uvedené členění nám naznačuje, kam pravděpodobně bude spadat náš začínající podnik s květinami. Podle počtu zaměstnanců a výše obratu, jistě můžeme s klidem říci, že začínající květinářství bude spadat pod malé a střední podniky,

konkrétně do skupiny mikropodniků, neboť zajisté nepřesáhne hranici počtu zaměstnanců ani výši obrátu. Více o plánovaném počtu zaměstnanců a výši obrátu bude probíráno v dalších kapitolách.

Řekli jsme tedy, že květinářství zařadíme mezi malé a střední podniky. V následující kapitole se v krátkosti zaměříme na to, jaký mají MSP pro ekonomiku význam.

1.3 Význam malých a středních podniků

Malé a střední podniky (dále jen MSP) tvoří drtivou většinu podnikatelských subjektů. Jedná se cca o 99,8 % všech firem v Evropské unii a počet zaměstnanců v těchto subjektech dosahuje rekordních 74 milionů. Z těchto čísel je patrné, že MSP jsou významným hráčem v ekonomice a tudíž se významně podílejí na tvorbě hrubého domácího produktu (dále jen HDP), konkurenceschopnosti a tvorbě pracovních příležitostí. Jsou zodpovědní, protože jakýkoliv špatný krok pro ně znamená vlastní ztrátu a pád. Zajišťují a dokazují nám svobodné uplatnění občanů, tedy svobodné podnikání, a procesy realizace lidí v ekonomické oblasti. Ve většině případů nejsou MSP vlastněny zahraničními subjekty, a proto reprezentují místní kapitál a místní vlastnické poměry a tudíž efekty z podnikání zůstávají v daném regionu. Proto se můžeme setkat s podporou rozvoje MSP v jistých ekonomicky slabších regionech, jejímž výsledkem je rychle ekonomicky oživený region. MSP Jsou také nositeli inovací, neboť se snaží co nejlépe ustát v konkurenčním prostředí s velkými podniky, a zároveň jsou subdodavateli velkých podniků, zejména v oblasti automobilového průmyslu, kde automobilky nakupují až 60 % komponentů od MSP. [7], [8]

1.4 Porovnání právních forem podnikání

Z důvodu volby té nejvhodnější právní formy pro podnik s květinami je nutno uvést základní informace a výhody a nevýhody jednotlivých právních forem. Každá právní forma má své výhody, ale i nevýhody. Před samotným založením podniku je tedy nutné položit si otázku, která právní forma se nejvíce hodí na náš podnik. Hodnotících kritérií je celá řada, avšak v našem případě bychom se měli zaměřit převážně na minimální výši základního kapitálu, počet osob potřebných k založení a obtížnost založení.

❖ Podnik jednotlivce

Dělení podniků dle odborné způsobilosti se řídí zákonem Živnostenským. Zde jsou také uvedeny další náležitosti. Pro živnost **ohlašovací-řemeslnou** stačí odborná způsobilost získaná vyučením a praxí v oboru. Pro představu jsou to například podniky typu řeznictví, uzenářství, zámečnictví, oprava vozidel atd. K provozování živnosti **ohlašovací-vázané** je třeba získání průkazu způsobilosti. Jedná se např. o výrobu, montáže, opravy a revize plynových či elektrických zařízení. Odborná způsobilost není stanovena u živnosti **ohlašovací-volné**, což jsou všechny ostatní živnosti. Živnostenský úřad, který je orgánem státní správy, uděluje tzv. živnostenský list, který podnikatele opravňuje k výkonu živnosti, a zaznamená je do živnostenského rejstříku, kde vede záznamy o podnikatelích provozujících živnost v oblasti jeho územní působnosti.

Co se týče živností **koncesovaných**, tak ty se mohou vykonávat pouze po získání jistého povolení, takzvané koncese, kterou uděluje též živnostenský úřad. Ten přezkoumá, zda má žadatel o tuto živnost požadované vzdělání v oboru či absolvoval odborné kurzy. Příkladem těchto živností je například provozování taxislužby, výroba a oprava zbraní, deratizace či služby soukromých detektivů. Udělováním koncesních listin si také úřad zajišťuje, že ve státě nebude takovýchto firem mnoho a docílí tak rovnoměrné rozložení těchto firem na trhu.

Můžeme říci, že fyzická osoba (dále jen FO) podnikající je forma podnikání vhodná především pro začínající podnikatele a pro ty, kteří toto podnikání nemají jako hlavní zdroj svých příjmů. Zahájení činnosti je zde velmi jednoduché. [6], [44]

✓ Výhody živnostenského podnikání

U živnostenského podnikání se zaměříme na živnost ohlašovací, volnou. Ta podnikateli umožňuje volnost a samostatnost při rozhodování. Jednou z hlavních výhod u živnostenského podnikání je především jeho nejjednodušší založení. Je zde minimum formálně-právních povinností a minimální správní náklady nutné pro založení, což nám umožňuje zahájit podnikatelské činnosti ihned po ohlášení. Není zde nutný počáteční kapitál, jako u jiných společností, které ze zákona musejí vkládat základní kapitál. Pokud podnikatel nebude zapsán do obchodního rejstříku, může si zvolit, zda bude provádět daňovou evidenci či podvojně účetnictví. U živnosti je také velice jednoduché přerušení či úplné ukončení činnosti. [7]

✓ Nevýhody živnostenského podnikání

Hlavní nevýhodu, kterou zmíníme, je velice omezený přístup k bankovním úvěrům. Je bohužel opravdu jen málo bank, které poskytnou úvěr začínajícímu podnikateli. Tato investice je pro ně totiž velice riziková. I když jsme u výhod uvedli samostatnost a volnost podnikatele, přináší nám tato vlastnost nevýhodu v tom, že je zde vysoké riziko z neomezeného ručení veškerým majetkem podnikatele. To totiž může způsobit i následné problémy v rodině podnikatele, pokud se v podnikání objeví nějaké finanční potíže. Za další nevýhodu by se daly považovat předsudky dodavatelů a odběratelů, které ze živnostníků dělají méněcenné partnery. [7]

❖ Veřejná obchodní společnost

V. o. s. spadá pod osobní společnosti, kde je nutné založení a vlastnění podniku dvěma nebo více osobami, které podepíší tzv. společenskou smlouvu. Podnikají pak pod společným jménem a dělí se o zisk/ztrátu stejným dílem. Společnost je právnickou osobou (dále jen PO) a tudíž se zapisuje do obchodního rejstříku. Tam se mimo jiné zapisují i peněžité či nepeněžité vklady, které se stávají majetkem společnosti. Za závazky ručí společníci veškerým svým majetkem a statutárním orgánem jsou všichni společníci (pokud to není ve společenské smlouvě uvedeno jinak). V. o. s. je společně s s. r. o. nejčastější forma podnikání malých a středních podniků. [6], [45]

✓ Výhody v. o. s.

Při zakládání v. o. s. opět není nutný počáteční kapitál, ovšem na rozdíl od živnosti zde lze již lépe dosáhnout na cizí kapitál. Dobrou image společnosti zajišťuje neomezené ručení společníků. Pokud bude chtít některý ze společníků ze společnosti vystoupit, je tato možnost vcelku jednoduchá (samozřejmě za předpokladu splnění podmínky min. počtu osob dle zákona). Zisk společnosti nepodléhá dani z příjmů PO (19 %), neboť je rozdělen mezi společníky a tato část se pak zdaní daní z příjmů FO (15 %). [7]

✓ Nevýhody v. o. s.

I přestože neomezené ručení společníků zajišťuje společnosti dobrou image, přináší toto ručení na druhou stranu i možná osobní rizika, která mohou zapříčinit konflikty ve vedení společnosti. Nevýhodou v. o. s. je bezesporu také povinnost založení minimálně dvěma společníky, pro které platí zákaz konkurence. Společnost lze založit pouze za účelem podnikání, a pokud se stane, že některý společník zanikne, nastává firmě problémová situace. [7]

❖ Komanditní společnost

K. s. je též osobní společností, kterou zakládají dva či více společníků, s tím, že jeden nebo více společníků ručí za závazky společnosti do výše svých vkladů – těmto společníkům se říká **komanditisté**, a jeden nebo více společníků ručí celým svým majetkem – tyto společníci jsou takzvaní **komplementáři**. Proto také některé publikace uvádějí k. s. jako společnost smíšeného typu. Komplementáře můžeme přirovnat ke společníkům u v. o. s. a komanditisty ke společníkům v s. r. o. Komplementáři řídí společnost a komanditisté pouze kontrolují. Zisk této společnosti se rozděluje dle dohody ve společenské smlouvě. Tato forma podnikání je však u nás jen málo častá. [6], [45]

✓ Výhody k. s.

Výhodou je jistě absence velkého počátečního kapitálu, neboť komanditista musí vložit jen minimálních 5 000,- Kč. Zákaz konkurence pro komanditisty neplatí, jsou oprávněni nahlížet do účetních knih a mohou nařídit jejich kontrolu. Zisk se dělí mezi komanditisty a komplementáře dle společenské smlouvy, avšak zdanění zisku je u komanditistů a komplementářů rozdílný. Komplementáři si jakožto FO musí zisk zdanit daní z příjmů FO a odvézt z něj pojistné sociálního pojištění. Pokud se společnost rozhodne o změně právní formy, má možnost, za určitých podmínek, stát se veřejnou obchodní společností. [7]

✓ Nevýhody k. s.

U této formy je již vznik náročnější a to o sepsání společenské smlouvy. Dále pak musejí komplementáři ručit neomezeně a tím může vzniknout rozpor mezi nimi a komanditisty, kteří ručí jen do výše svých nesplacených vkladů. Dvojitý zdanění zisku u komanditistů (PO) je též značnou nevýhodou. [7]

❖ Společnost s ručením omezeným

S. r. o. je nejrozšířenější a velice oblíbená forma podnikání. Spadá pod kapitálové společnosti, pro které je typická kapitálová účast společníků, na rozdíl od osobních společností, kde se uplatňovala osobní účast na podnikání či řízení společnosti. Společnost s ručením omezeným může být založena jak fyzickými, tak i právnickými osobami. Může být založena i jednou jedinou osobou (FO i PO), nejvíce však může mít 50 společníků. Jedna FO může být jediným společníkem nejvýše tří společností s ručením omezeným. „*Společníci ručí společně a nerozdílně za závazky společnosti do*

výše souhrnu nesplacených částí vkladů všech společníků podle stavu zápisu v obchodním rejstříku“ [45], jinak za závazky odpovídá sama společnost a to veškerým svým majetkem. Výše základního kapitálu je dle zákona stanovena minimálně na 200 000,- Kč a vklad společníka je minimálně 20 000,- Kč. Orgány jsou zde valná hromada (nejvyšší orgán), jednatel (statutární orgán) a dozorčí rada (určená ve smlouvě). [6], [45]

✓ Výhody s. r. o.

Výhodou je jistě omezené ručení společníků, vložení nepeněžního vkladu do společnosti či absence nutnosti souhlasu všech společníků pro přijetí mnoha rozhodnutí. Peněžitý vklad se může splatit ve lhůtě až pěti let a zákaz konkurence platí pouze pro jednatele (pokud není ve společenské smlouvě rozšířen i na společníky). Z finanční stránky je jistě výhodou to, že vyplacené podíly na zisku společníkům, kteří jsou FO, nepodléhají pojistnému sociálního pojištění. Dále pak je výhodná možnost uplatnění slevy na dani, kde se započte polovina daně sražené z vyplacených podílů na zisku. [7]

✓ Nevýhody s. r. o.

Jistou nevýhodou je nutnost počátečního kapitálu a administrativní náročnosti založení a fungování společnosti, kde se musí svolávat valná hromada a psát zápisy (někdy i notářské) z těchto valných hromad. Z důvodu omezeného ručení za závazky se pro obchodní partnery s. r. o. může zdát méně důvěryhodná. Daní z příjmů PO se zdaňuje zisk společnosti a vyplacené podíly podléhají ještě srážkové dani. [7]

❖ Akciová společnost

A. s. je také kapitálová společnost, kde se základní jmění dělí na určitý počet akcií (cenné papíry, které dávají práva akcionářům podílet se na řízení společnosti, zisku či likvidačním zůstatku) o určité nominální hodnotě. Od 1. 1. 2012 může být založena jedním zakladatelem nebo více zakladateli, jak FO, tak PO. Akcionáři za závazky společnosti neručí vůbec, ručí za ně společnost celým svým jměním. Základní kapitál může mít dvojí výši. Ta se posuzuje podle toho, zda byla vypsána veřejná nabídka akcií, či nikoliv. V případě první varianty (byla vypsána veřejná nabídka akcií), je minimální základní kapitál ve výši 20 000 000,- Kč a v případě druhém (nebyla vypsána veřejná nabídka akcií) musí být základní kapitál minimálně 2 000 000,- Kč. Vše důležité je sepsáno v základním dokumentu, kterým jsou tzv. stanovy. Orgány jsou zde valná

hromada, která volí představenstvo (statutární orgán) a dozorčí radu (nejvyšší kontrolní orgán). Představenstvo poté jmenuje generálního ředitele. Tato forma podnikání je jednou z nejstarších, avšak z důvodu její náročnosti se mezi MSP příliš nevyskytuje. [6], [45]

✓ Výhody a. s.

Zaručenou výhodou je pro akcionáře neručení za závazky společnosti. Má velice dobrý přístup ke kapitálu a mezi obchodními partnery je prezentována jako solidní a stabilní. Podobně jako u s. r. o. je možnost uplatnění slevy na dani společnosti, kde se započítá polovina daně sražené z vyplácených dividend (u s. r. o. podílů na zisku). Další výhodou je nepodléhání dividend pojistnému ze sociálního pojištění. [7]

✓ Nevýhody a. s.

Značnou nevýhodou je pro a. s. vysoká výše základního kapitálu. Její založení a řízení je velmi administrativně náročné a komplikuje ho i omezující právní úprava. Dále pak by se sem dala zařadit nutnost ověření účetní závěrky auditorem či její povinné zveřejňování. Je zde povinné sestavování výroční zprávy společnosti a zákaz konkurence pro členy představenstva. Co se zdanění zisku a. s. týče, je také velice nevýhodné. Zisk se zdaní daní z příjmů PO a vyplacené dividendy ještě srážkovou daní. Pro převádění akcií je daňová úprava příjmů ještě komplikovanější. [7]

❖ Družstvo

Družstvo je označováno jako „*organizace vlastněná a provozovaná společností osob, jejímž cílem není vytvářet zisk, ale dávat užitek svým členům*“. [6, s. 77]

Družstvo může být spotřební (konzumní), nákupní, úvěrové (družstevní banky, záložny) a výrobní (zemědělské, průmyslové, řemeslné). Definice dle obchodního zákoníku je následující: „*Družstvo je společenstvím neuzavřeného počtu osob, založeným za účelem podnikání nebo zajišťování hospodářských, sociálních anebo jiných potřeb svých členů.*“ [45] V České republice musí mít družstvo nejméně 5 členů (FO) či alespoň 2 PO. Členové neručí za závazky, ručí za ně družstvo celým svým jměním, které ze základu tvoří vklady členů. Zapisovaný kapitál musí být nejméně 50 000,- Kč. Veškeré náležitosti jsou opět sepsány ve stanovách. Orgány jsou členská schůze, představenstvo (statutární orgán) a kontrolní komise. [6], [45]

✓ Výhody družstva

Výhodou je jistě nízký základní kapitál a také neručení za závazky členy družstva. Přijetí nového člena a výstup členů z družstva je velmi jednoduché. Pro přijetí stačí pouze přihláška, stanovy se kvůli tomu nemění. Členové zde mají rovné postavení a neplatí pojistné sociálního pojištění z vyplacených podílů na zisku. [7]

✓ Nevýhody družstva

Zde platí také zákaz konkurence, tentokrát pro členy představenstva a kontrolní komise. Dále pak také musí družstvo vytvářet nedělitelný fond. Opět se zde daní zisk daní z příjmů PO a vyplacené podíly na zisku podléhají srážkové dani. [7]

Výběr právní formy pro květinářství

Nejdůležitější roli při výběru vhodné právní formy podnikání zde hraje jednoduchost založení, počet osob nutných k založení a minimální vstupní kapitál. Z výše uvedeného popisu právních forem podnikání, jejich výhod a nevýhod, je jednoznačné, že pro začínající podnik s květinami je nejvhodnější právní formou podnikání podnik jednotlivce neboli **živnost**. A to nejen z důvodu jejího velice snadného založení ale i z níže uvedených důvodů.

Z důvodu, že květinářství bude zakládat jediná FO, není pro nás přípustná právní forma podnikání v podobě v. o. s., k. s., ani družstva. Dále je třeba zdůraznit, že založené květinářství bude malý podnik, který do svého podnikání může ze začátku vložit pouze malou finanční částku, která ani zdaleka nedosáhne na zákonem stanovený minimální základní kapitál 2 000 000,- Kč potřebný k založení a. s. Poslední možná právní forma podnikání – s. r. o. (která je jednou z nejčastěji vybíraných právních forem podnikání pro tento druh podniku) také nevyhovuje našemu květinářství. Je o hodně složitější než živnost, a to jednak administrativně (co se týče např. nutného notářského zápisu zakladatelské listiny) i finančně, kam spadá povinnost skládat základní kapitál a ze zisku tvořit rezervní fond. My však nechceme tvořit rezervní fond a tyto finanční prostředky chceme mít raději volně k dispozici. Tímto jsme tedy vyřadili z výběru ostatní právní formy podnikání.

Po úspěšném umístění na trhu se po zvážení podnikatelem může zvolená právní forma změnit na vyšší právní formu podnikání.

2 Zahájení podnikatelské činnosti

Tato kapitola se zabývá souhrnem všeho, co by měl začínající podnikatel znát při zahájení podnikání. Jedná se o znalost legislativy, získání živnostenského oprávnění, výběr vhodného umístění provozovny.

2.1 Legislativní požadavky pro provoz květinářství

Na rozdíl od situace v sousedním Německu, kde je založení květinářství mnohem složitější (je třeba tříleté vyučení v oboru s praktickou přípravou završené závěrečnou zkouškou, a po otevření obchodu je po dalších 3 letech potřeba složit další zkoušku a získat tak titul Mistr florista), není k podnikání v tomto oboru potřeba prokazovat žádnou odbornou ani jinou způsobilost. Tento druh podnikání není uveden v žádné z příloh 1 až 3 živnostenského zákona, a tudíž se jedná o živnost ohlašovací, volnou. [16]

Obchod s květinami si tedy může otevřít kdokoliv. Musí splňovat pouze **všeobecné podmínky provozování živnosti**, kterými jsou: dosažení věku 18 let, způsobilost k právním úkonům (vzniká dosažením věku 18 let), bezúhonnost (trestní zachovalost ve vztahu k předmětu podnikání; prokazuje se výpisem z Rejstříku trestů, ne starším jak 3 měsíce) a absence daňových nedoplatků vůči finančním orgánům státu.

Každý podnikatel by se měl orientovat minimálně v následujících legislativních předpisech:

a) týkajících se podnikání, živnostenského oprávnění, uzavřených smluv a samotného provozu

- Zákon č. 513/1991 Sb., obchodní zákoník
- Zákon č. 455/1991 Sb., o živnostenském podnikání
- Zákon č. 40/1964 Sb., občanský zákoník
- Zákon č. 116/1990 Sb., o nájmu a podnájmu nebytových prostor
- Zákon č. 185/2001 Sb., o odpadech a o změně některých dalších zákonů
- Zákon č. 133/1985 Sb., o požární ochraně
- Vyhláška č. 246/2001 Sb. o stanovení podmínek požární bezpečnosti a výkonu státního požárního dozoru (vyhláška o požární prevenci)

Podnikatel se zprvu rozhoduje o vhodné právní formě podnikání dle Zákona č. 513/1991 Sb., **obchodní zákoník**, který nejen že vymezuje právní formy podnikání, ale také upravuje právní vztahy mezi dvěma právnickými osobami. Po výběru živnosti přejde k Zákonu č. 455/1991 Sb., **o živnostenském podnikání**, kde zjistí další důležité informace o provozu tohoto druhu podnikání. Podnikatel zde nalezne i informace o provozovnách, které musí být dle tohoto zákona řádně označeny, dále pak že majitel musí mít užívací (např. nájemní) nebo vlastnické právo k této provozovně, které je povinen předložit na vyžádání pracovníků živnostenského úřadu. V našem případě bude toto právo prokazováno nájemní smlouvou a označení provozovny bude následující:

Obrázek 1: Označení provozovny



Martina Auštedová – květinářství Martinka
Koterovská 142, 326 00, Plzeň
www.kvetinymartinka.cz
Tel.: 728 523 644
IČ: 581730184

Provozní doba:

Po-Pá: 8:30-12:00, 13:00-18:00

So: 8:30-12:00

Zdroj: *Vlastní zpracování, 2013*

Pro problematiku kupních smluv, smluv o dílo a nájemní smlouvu atd. musí mít podnikatel nastudovaný též Zákon č. 40/1964 Sb., **občanský zákoník**. S nájemní smlouvou souvisí i Zákon č. 116/1990 Sb., **o nájmu a podnájmu nebytových prostor**, jehož informace jsou pro podnikatele též přínosné, pokud podniká v pronajaté provozovně.

Zákon č. 185/2001 Sb., **o odpadech** a o změně některých dalších zákonů je důležitý v případě odpadového hospodářství – tedy jak naložit s odpady.

Zákon č. 133/1985 Sb., **o požární ochraně** a pozdější Vyhláška č. 246/2001 Sb. **o stanovení podmínek požární bezpečnosti a výkonu státního požárního dozoru (vyhláška o požární prevenci)** podnikateli stanovuje, že musí ze zákona zabezpečit prodejnu hasicím zařízením (nejčastějším typem v oblasti obchodu je např. práškový hasicí přístroj 6kg, typ P6F/MM - 27A 183B C - Alternativa 21A 113B C [18]), které je nutno pravidelně kontrolovat alespoň jedenkrát za rok a dále pak je nutná periodická

zkouška - jedenkrát za pět let dle §9 Vyhlášky Ministerstva vnitra č.246/2001 sb. [39] Tyto služby jsou prováděny odborníky, kteří jsou k této činnosti oprávněni. Ceny jejich služeb jsou různé. Ceny revizí se pohybují kolem 50,- Kč a ceny periodické prohlídky (důkladnější) jsou v řádech 100,- Kč.

b) týkající se účetní a daňové problematiky

- Zákon č. 563/1991 Sb., o účetnictví
- Vyhláška č. 500/2002 Sb., kterou se provádějí některá ustanovení č. 563/1991 Sb., zákona o účetnictví, ve znění pozdějších předpisů, pro účetní jednotky, které jsou podnikateli účtujícími v soustavě podvojného účetnictví
- Zákon č. 586/1992 Sb., o daních z příjmů
- Zákon č. 16/1993 Sb., o dani silniční
- Zákon č. 337/1992 Sb., o správě daní a poplatků
- Zákon č. 235/2004 Sb., o dani z přidané hodnoty

Malý podnikatel má právo výběru, zda povede sledování výsledků své činnosti formou daňové evidence či účetnictví. V našem případě jsme se rozhodli pro vedení účetnictví, jehož vedení nám stanovuje Zákon č. 563/1991 Sb., **o účetnictví**. Tento zákon nám říká, jak mají vypadat účetní doklady, účetní závěrka, jaké jsou způsoby oceňování atd. Účetnictví bylo zvoleno jednak z důvodu větší přehlednosti a dobré orientaci podnikatele v této problematice, a také z důvodu případné žádosti o úvěr banky, která přikládá tomuto typu sledování činnosti větší důležitost.

V případě našeho květinářství budeme tvořit **odpisy účetní – lineární**, za podmínky, že naše účetní odpisy se rovnají daňovým. Zboží budeme **oceňovat v pořizovací ceně** a nákladech s jeho pořízením souvisejících. Pohledávky a závazky z obchodního styku budou mít splatnost maximálně 1 týden (5 pracovních dní).

Zákon č. 586/1992 Sb., **o daních z příjmů** nám říká kdo je plátce, poplatník, jaké si můžeme uplatnit slevy na dani, popisuje výpočet daně i sazbu a hovoří i o problematice odpisů. Sazba daně je 15% a využijeme slevy na dani: 24 840 Kč na poplatníka. [46] Zákon č. 16/1993 Sb., **o dani silniční** stanovuje též poplatníka, a povinnost platit daň ze zákona. Jsou zde uvedeny sazby daně pro různé typy vozidel i možnosti uplatnění slev či platba paušálem.

V našem případě vlastníme dva roky starý automobil Škoda Fabia se zdvihovým objemem motoru 1422 cm³, a naše roční výše daně bude dle zákona 2 400,- Kč se slevou 48 % pro tento rok. V dalších třech letech můžeme uplatnit slevu 40 % a v následujících třech letech slevu ve výši 25 %. Měsíční výše daně v prvním roce bude tedy 104,- Kč. Zálohy na daň se platí čtvrtletně a jsou splatné do 15. dubna, 15. července, 15. října a 15. prosince. [41]

Co se týká daně z přidané hodnoty (dále jen DPH), je zde možnost dobrovolně se rozhodnout, zda být či nebýt plátcem. V našem případě jsme se rozhodli nebýt plátcí DPH. Dle zákona o dani z přidané hodnoty se na podnikatele vztahuje povinnost platit DPH, pokud jeho obrat za nejvýše 12 bezprostředně předcházejících po sobě jdoucích kalendářních měsíců přesáhne 1 000 000,- Kč. [42]

c) týkající se pojistného

- Zákon č. 582/1991 Sb., o organizaci a provádění sociálního zabezpečení
- Zákon č. 589/1992 Sb., o pojistném na sociální zabezpečení a příspěvku na státní politiku zaměstnanosti
- Zákon č. 592/1992 Sb., o pojistném na všeobecné zdravotní pojištění

Zákony týkající se pojistného nám osvětlují problematiku poplatníků a výše pojistného. Stanovují minimální/maximální vyměřovací základy, sazby a metodu výpočtu výše záloh a pojistného. Jako OSVČ budeme pojistné platit formou záloh na pojistné a doplatku pojistného. Záloha na pojistné se platí měsíčně, se splatností od prvního dne kalendářního měsíce, na který se platí, do osmého dne následujícího kalendářního měsíce. Měsíční záloha na sociální pojištění je na rok 2013 stanovena 1 890,- Kč a záloha na zdravotní pojištění je ve výši 1 748,- Kč. [48], [49]

2.2 Získání živnostenského oprávnění

Živnostenské oprávnění je „subjektivní právo podnikatele provozovat živnost“ [8, s. 143] na celém území České republiky. Je vázáno na osobu podnikatele a nelze ho proto přenést (ani smluvně) na jinou osobu. Živnostenské oprávnění vzniká ze zákona obvykle dnem ohlášení živnosti na živnostenském úřadě (popř. pozdějším dnem, který

se uvede v ohlášení) a průkazem tohoto živnostenského oprávnění je výpis z živnostenského rejstříku. [8]

Živnostenský rejstřík je evidence podnikatelů – živnostníků. Tvoří funkci informačního systému veřejné správy a je do něj zapisován každý subjekt, který získá živnostenské oprávnění. Jsou zde uvedeny veškeré důležité údaje, jakými jsou např. údaje o provozovně, rozsahu živnostenského oprávnění, doba platnosti oprávnění, datum vzniku a zániku oprávnění, údaje o zaměstnancích, nebo např. údaje o likvidaci či prohlášení a zrušení konkurzu atd. [8]

Živnostenský úřad nejprve přezkoumá podané ohlášení, zda má všechny náležitosti a zda ohlašovatel splňuje všechny podmínky, a poté provede do 5 dnů od ohlášení zápis do živnostenského rejstříku a vydá výpis ze živnostenského rejstříku. Pokud vstupujeme do podnikání poprvé, přidělí nám i identifikační číslo, které je pro potřeby rejstříkových soudů a živnostenských úřadů. Zajišťuje jej Český statistický úřad. [8]

Živnostenské úřady mají oznamovací povinnost, díky které musí zasílat opis nebo výpis ze živnostenského oprávnění místně příslušnému správci daně, Českému statistickému úřadu, úřadu práce podle místa bydliště, příslušné správě sociálního zabezpečení a organizaci, která vede registr všech pojištěnců všeobecného zdravotního pojištění. Opis se posílá také Živnostenskému úřadu, v jehož obvodu má podnikatel místo podnikání, pokud není shodné s trvalým bydlištěm. To vše musí živnostenské úřady zajistit nejdéle do 30 dnů ode dne vydání živnostenského oprávnění, či jeho změny. [8]

2.2.1 Kroky vedoucí k získání živnostenského oprávnění

Před samotnou žádostí o získání živnostenského oprávnění si musíme odpovědět na následující otázky [7]:

1) Je provoz květinářství živnost?

Dle definice živnosti uvedené v první kapitole této práce je jasné, že květinářství není jen jednorázová záležitost, vykazuje znaky živnosti, a odpověď na otázku, je ANO.

2) Do které skupiny živností patří květinářství?

Květinářství patří do živnosti ohlašovací volné.

3) Splňujeme, jako fyzické osoby, všeobecné a popř. i zvláštní podmínky pro provozování živnosti?

Všeobecné podmínky: ANO.

Zvláštní podmínky se týkají odborné či jiné způsobilosti, kterou je nutno prokazovat. To se nás však netýká, neboť květinářství spadá pod živnost volnou, která tyto podmínky nevyžaduje a nemusíme je tedy proto splňovat.

Získání živnostenského oprávnění je dnes vcelku jednoduché. Jak již bylo výše řečeno, tato oprávnění vydávají orgány státní správy, místně příslušné živnostenské úřady (dle bydliště FO, či sídla PO), které mají za předmět činnosti evidenci vzniků, zániků a změn živnostenského oprávnění či samotnou kontrolu živnostenského podnikání. K návštěvě tohoto úřadu je třeba mít s sebou jen občanský průkaz a jistou hotovost na zaplacení správního poplatku.

Od 1. 8. 2006 můžeme ohlásit svou činnost na tzv. Centrální registrační místa (dále jen CRM), která jsou zřízena na obecních živnostenských úřadech. Zde lze ohlásit svoji živnost nejen živnostenskému úřadu, ale i oznámit svou činnost dalším správním úřadům, jakými jsou finanční úřady, okresní správa sociálního zabezpečení, příslušná zdravotní pojišťovna a úřad práce. K takovýmto účelům byl zřízen tzv. **Jednotný registrační formulář** (dále jen JRF). Tento formulář zjednodušuje administrativní a časové náročnosti zahájení podnikání, neboť nahrazuje několik jednotlivých formulářů. Ulehčuje tak práci jak samotným podnikatelům (nemusí stejné údaje vypisovat ve více formulářích), tak i pracovníkům živnostenských úřadů. Od 1. 1. 2013 však není možné podávat přihlášky k daňové registraci prostřednictvím JRF. Od tohoto data je možné podat tyto přihlášky pouze na tiskopisech vydaných Ministerstvem financí. Vzor přihlášky k registraci pro FO viz *Příloha C*.

JRF (viz *Příloha A*) i přihlášku k registraci lze zdarma získat na kterémkoliv živnostenském úřadě nebo je také k dispozici ke stažení na webových stránkách ministerstva průmyslu a obchodu.

K ohlášení živnosti je tedy potřeba vyplnit **JRF** pro FO, který vydává Ministerstvo průmyslu a obchodu ČR, dále pak je nutno k tomuto formuláři připojit **doklad prokazující právní důvod pro užívání prostor**, do nichž jsme umístili místo podnikání (liší-li se od našeho bydliště), **výpis z rejstříku trestů** (ne starší jak

3 měsíce) a **doklad o zaplacení správního poplatku**, který platíme za administrativu spojenou s udělením oprávnění. Tento poplatek je v dnešní době ve výši **1 000 Kč**.

Co se týče dokladu prokazujícího právní původ pro užívání prostor, postačí nám **písemné prohlášení majitele či osoby oprávněné nakládat s nemovitostí, nebytovým prostorem, nebo bytem, že s umístěním souhlasí.**

Do formuláře uvedeme hlavně tyto následující údaje:

- své identifikační údaje (jméno a příjmení, státní občanství, bydliště, rodné číslo),
- místo podnikání (obec, ulice, číslo popisné, poštovní směrovací číslo),
- předmět podnikání,
- provozovnu (pokud v ní bude činnost provozována). [8]

Při zjišťování, jaké údaje budeme vyplňovat, jsme narazili na dva, které nemůžeme vyplnit jen tak na místě, ale které si musíme předem připravit. Jedná se o **předmět podnikání a místo podnikání s provozovnou.**

První ze dvou údajů si zjistíme v příloze č. 4, živnostenského zákona. Zde se píše: „*Předmět podnikání: Výroba, obchod a služby neuvedené v přílohách 1 až 3 živnostenského zákona*“ [44] a dále je zde vypsáno mnoho oborů činností náležících do živnosti volné (viz *Příloha B*), ze kterých vybereme ten nejtypičtější pro květinářství a tím je obor **Poskytování služeb pro zemědělství, zahradnictví, rybníkářství, lesnictví a myslivost.** Tento obor je uveden u většiny podobných podniků a skrývá se pod ním pro nás důležité „*provádění posklizňové úpravy rostlinných komodit, vazba věnců a kytic*“. [38]

Můžeme pak přidat doplňkové obory např.:

- **Velkoobchod a maloobchod** (což jsou např. „*činnosti spojené s nákupem a prodejem zboží za účelem jeho dalšího prodeje k další podnikatelské činnosti (velkoobchod) a činnosti spojené s nákupem a prodejem zboží za účelem jeho prodeje přímému spotřebiteli a prodej tohoto zboží (maloobchod)*“) [38],
- **Výroba školních a kancelářských potřeb, kromě výrobků z papíru, výroba bižuterie, kartáčnického a konfekčního zboží, deštníků, upomínkových předmětů** (sem spadá např. „*výroba bižuterie a ozdob z obecných kovů, skla,*

dřeva, kůže nebo jiných materiálů, výroba svíček, umělých květin, výroba upomínkových a dekorativních předmětů“) [38],

- **Návrhářská, designérská, aranžérská činnost a modeling** (to jsou např. *„návrhy estetických úprav interiérů pro různé příležitosti, výkladních skříní, včetně realizace těchto úprav a podobná aranžérská činnost“)* [38].

O volbě vhodného místa pro provozovnu pojednává následující kapitola.

2.3 Umístění provozovny podniku

Dle živnostenského zákona je provozovna chápána jako *„prostor, v němž je živnost provozována. Za provozovnu se považuje i automat nebo obdobné zařízení sloužící k prodeji zboží nebo poskytování služeb (dále jen „automat“) a mobilní provozovna. Mobilní provozovna je provozovna, která je přemístitelná a není umístěna na jednom místě po dobu delší než tři měsíce“*. [44]

Výběr vhodného umístění provozovny je prvním krokem k úspěšnosti podniku. Oblast, v níž bude provozovna vybudována, se nazývá „spádová oblast“. Tuto spádovou oblast určují znaky jako je např. počet obyvatel, charakter zástavby a hustota osídlení, demografická struktura obyvatel, charakter sortimentu, atd. Reálné působení spádové oblasti je však určeno především konkurenční nabídkou, kterou je nutno dobře analyzovat. Příznivá poloha pro provozovnu je taková, kde se kříží několik hlavních tepen, po kterých za den projde mnoho lidí, kteří ji mohou vidět z mnoha směrů. Provozovna by tedy měla být umístěna co nejbližší zákazníkům, neboť je bude jistě zajímat, za jak dlouho a jakým způsobem je možné se do prodejny dostat. [7]

Pro případ této bakalářské práce jsme si zvolili jako spádovou oblast celé město Plzeň a jeho blízké okolí. Postupně jsme si vybírali jednotlivé obvody, v nichž jsme vyhledávali vhodné komerční prostory k pronájmu. Pokaždé, když jsme našli provozovnu odpovídající naším požadavkům (velikost do 100 m², nájem do 20 000,- Kč za měsíc, vyšší hustota osídlení, vhodná dostupnost a viditelnost objektu), vyhledali jsme si v okolí nejbližší konkurenční jednotky a podle toho jsme zvažovali, zda je hodnocení této provozovny na místě, či nikoliv. Pokud se totiž v blízkosti nacházelo více konkurentů, tak jsme po malém zvážení tuto možnost zavrhlí. Výsledkem tohoto šetření byly následující 3 provozovny:

Provozovna č. 1 – Koterovská 142, Plzeň

Obrázek 2: Provozovna v Koterovské ul. č. 142, Plzeň



Tato provozovna leží na rušné třídě v Plzni, přímo u tramvajové zastávky Brojova, linky č. 2. Je nabízena k pronájmu realitní kanceláří RE/MAX, na jejichž webových stránkách je také inzerována. Plocha objektu je 72 m² a skládá se z prodejní plochy, zádveří, kanceláře, skladu a sociálního zázemí.

Zdroj: [31]

Cena za pronájem činí 10 000,- Kč/měsíc

+ záloha za energie 2 000,- Kč/měsíc. Při podpisu smlouvy je požadována vratná kauce ve výši jednoho nájmu a provize realitní kanceláří též ve výši jednoho nájmu. Celková výše prvotní investice by tedy byla **32 000,- Kč**, přičemž další nájemné by se pohybovalo kolem **12 000,- Kč/měsíc**. [31]

Více fotografií provozovny a rozmístění okolních konkurentů viz *Příloha D*.

Provozovna č. 2 – Brněnská 32A, Plzeň

Obrázek 3: Provozovna v Brněnské ul. č. 32A, Plzeň



Provozovna v Brněnské ulici je nabízena realitní kanceláří Dumrealit.cz. Je umístěna uprostřed sídliště v městské části Vinice. Její výměra je 45 m², obsahuje jednu místnost a sociální zázemí. Cena za pronájem je 6 900,- Kč/měsíc + poplatky 1 800,- Kč/měsíc. Kauce je stanovena na výši jednoho nájmu a odměna RK je též jeden nájem.

Zdroj: [32]

Celková výše prvotní investice by tedy byla **22 500,- Kč**, přičemž další nájemné by se pohybovalo kolem **8 700,- Kč/měsíc**. [32]

Více fotografií provozovny a rozmístění okolních konkurentů viz *Příloha E*.

Provozovna č. 3 – Houškova 5, Plzeň

Obrázek 4: Provozovna v Houškově ul. č. 5, Plzeň



Tato provozovna se nachází uprostřed bloku domů ve frekventované lokalitě Slovany. Jedná se o dvě místnosti a velkou výlohou. Výměra je 40 m². Cena za pronájem je 5 800, Kč/měsíc + energie a služby. Provize RK je stanovena na 5 800,- Kč. Celková výše prvotní investice (pokud budeme počítat se zálohami za energie a služby

Zdroj: [33]

2 000,- Kč) by tedy byla **13 600,- Kč**, přičemž další nájemné by se pohybovalo kolem **7 800,-Kč/měsíc**. [33]

Více fotografií provozovny a rozmístění okolních konkurentů viz *Příloha F*.

Výběr provozovny

Provozovna v Brněnské ulici nebyla vybrána hlavně z důvodu osídlení oblasti Vinice a to převážně lidmi s nízkými sociálními příjmy a problematickými živly. Navíc byla tato provozovna umístěna v uzavřeném prostředí, bez spojení s městskou hromadnou dopravou (dále jen MHD), kde je jen malá možnost získání nových zákazníků. Provozovna v Houškově ulici též nemohla konkurovat provozovně v Koterovské ulici z hlediska umístění. Navíc měla jen kousek od sebe poměrně vysokou konkurenci v podobě Nejzahrady – Zahrady Dita, které mělo výhodu v umístění na hlavní třídě. Jedinou výhodou těchto dvou provozoven bylo nízké nájemné, avšak to nehrálo příliš vysokou roli, neboť podmínka nájemného byla do 20 000,- Kč, kterou splňovala i provozovna v Koterovské ulici.

Po dlouhém výběru byla nakonec zvolena provozovna č. 1, tedy **provozovna v Koterovské ulici**. Je pravdou, že zde vychází nejvyšší nájemné, ale vykompenzují nám jej jiné výhody. Těmito výhodami jsou: počet místností, rušná třída, těsná blízkost tramvajové zastávky, malá konkurence a široká oblast panelových a rodinných domů se zahrádkami. V oblasti je základní škola, školka a také pobočka Komerční banky, jejíž zaměstnanci jsou častými zákazníky v květinářství.

3 Podnikatelský plán

Podnikatelský plán je písemný dokument (někdy též nazývaný podnikatelský záměr či podnikatelský projekt) zpracovaný podnikatelem. Tento plán „*popisuje všechny podstatné vnější i vnitřní faktory, související se založením nového podniku*“. [3, s. 108] V mnoha publikacích je přirovnáván k autoatlasu či hernímu plánu, který napomáhá podnikateli odpovídat na otázky typu: kde jsme, kam se chceme dostat a jak se tam dostaneme. [7]

Podnikateli slouží jednak za účelem vytvoření manažerského nástroje k řízení podniku, který mu pomůže ujasnit si představy o provozu podniku, nebo ho využije jako podklad pro získání cizích finančních zdrojů, který vyžadují investoři a banky. Ti mívají v rukách spoustu podnikatelských plánů a my jim musíme naším plánem prokázat, že přinášíme pro trh něco lepšího než naše dosavadní konkurence. [4]

Je důležité nechat si záležet na vhodné struktuře podnikatelského plánu. Měl by být uváženě stručný a co nejvíce srozumitelný. To znamená logický a přehledný. Musí být samozřejmě též pravdivý, reálný a respektující rizika. Respektováním rizik a navrhováním různých řešení pro případ kritické situace zvyšujeme důvěryhodnost našeho podnikatelského plánu. [5]

Struktura podnikatelského plánu

Podnikatelský plán by měl obsahovat tyto kapitoly:

- **Obsah** – slouží pro přehlednější orientaci v rozsáhlejší dokumentu,
- **Titulní strana** – slouží pro identifikaci firmy (název, sídlo, datum založení, předmět podnikání, právní forma, logo a základní informace o zakladateli),
- **Celkové shrnutí** – obsahuje údaje ze všech částí podnikatelského plánu, sestavuje se až na úplný závěr a investora většinou již na začátku přesvědčí o pokračování ve čtení plánu či odložení ho stranou,
- **Charakteristika firmy a jejích cílů** – vznik podnikatelské myšlenky, popis podnikatelských cílů a jak jich bude dosaženo, strategie,
- **Definice produktů – výrobků a služeb** - vše o produktu / službě, jež je podstatou podnikání (vzhled, kvalita, čím se liší od stávající nabídky konkurence a popis služeb), lze doplnit fotografiemi,

- **Definice trhu** – průzkum trhu – velikost, trendy v oboru, růst/stagnace/pokles, způsob uplatnění na trhu (originál, cena, stoupající poptávka), předpokládaný podíl na trhu v prvním roce a následujících 3 - 5 letech a popis konkurence (3 až 6 hlavních konkurentů),
- **Marketingová a prodejní strategie** – způsob uvedení produktu na trh, určení cenové politiky a ceny, reklama, podpora prodeje a způsob distribuce výrobků,
- **Technicko-technologická charakteristika** – popis výrobního procesu, surovin, popis prostor provozovny a výčet dodavatelů,
- **Finanční část** – finanční výsledky, které jsou očekávány, finanční plán – kolik prostředků bude potřeba a na co, počáteční rozvaha, roční rozvaha, výsledovka, cash flow (dále jen CF),
- **Informace o řízení podniku** – charakteristika organizace podniku, dělba práce, pravomoci a odpovědnosti a odměňování vedoucích pracovníků,
- **Vztah k životnímu prostředí** – vliv realizace podnikatelského záměru na životní prostředí, druh vytvářených odpadů a způsob jejich likvidace,
- **Hodnocení rizik** – rizika ohrožující úspěšnou realizaci podnikatelského záměru, navržená opatření a řešení pro minimalizaci rizik,
- **Poradenská a technická pomoc** – odborné instituce, které poskytl poradenskou a technickou pomoc,
- **Přílohy** – životopisy, výsledky průzkumu trhu a propagačních akcí, předběžné dohody s hlavními odběrateli a dodavateli, propagační dokumentace [8]

3.1 Podnikatelský plán květinářství

V této části práce se budeme zabývat konkrétním podnikatelským plánem. Květinářství je založeno na autora této práce, paní Martinu Auštedovou. Veškeré identifikační údaje jsou pro účely této bakalářské práce pouze smyšlené. Část podnikatelského plánu s názvem **Celkové shrnutí** jsme pro tento případ vynechali, neboť podobný souhrn bude obsahovat poslední kapitola a závěr této práce. **Poradenskou a technickou pomoc** také nebudeme uvažovat a část **Přílohy** nám nahradí konkrétní přílohy této bakalářské práce. **Obsah** podnikatelského plánu květinářství je součástí obsahu této práce.

3.2 Titulní strana

Obrázek 5: Logo firmy



Zdroj: *Vlastní zpracování, 2013*

<u>Název společnosti:</u>	Martina Auštedová – květinářství Martinka
<u>Sídlo:</u>	Koterovská 142, 326 00, Plzeň
<u>Telefonní číslo:</u>	728 523 664
<u>E-mail:</u>	kvetiny.martinka@seznam.cz
<u>www:</u>	www.kvetinymartinka.cz
<u>Obor podnikání:</u>	- Poskytování služeb pro zemědělství, zahradnictví, rybníkářství, lesnictví a myslivost, - Velkoobchod a maloobchod, - Výroba školních a kancelářských potřeb, kromě výrobků z papíru, výroba bižuterie, kartáčnického a konfekčního zboží, deštníků, upomínkových předmětů, - Návrhářská, designéřská, aranžéřská činnost a modeling.
<u>IČ:</u>	581730184
<u>Datum založení:</u>	1. 1. 2013
<u>Zakladatel:</u>	Martina Auštedová

Podnikání na základě živnostenského oprávnění je paní Auštedovou zvoleno z důvodu možnosti okamžitého a velmi jednoduchého zahájení podnikání bez nutnosti složení základního kapitálu. Martina Auštedová se narodila v Plzni, dne 22. února 1990. Studovala Fakultu ekonomickou Západočeské univerzity v Plzni, kde získala odborné předpoklady a osvojila si všechny znalosti pro vedení a chod podniku. Co se týče umění vazby kytic a aranžmá, absolvovala několik floristických kurzů a je čtenářkou několika floristických časopisů. Hlavní náplní podnikání bude vazba kytic a věnců, prodej hrnkových květin, letniček, bylin a v neposlední řadě také prodej drobného dárkového zboží, keramiky a drobných zahrádkářských potřeb.

3.3 Charakteristika firmy a jejích cílů

Paní Auštedová se rozhodla pro podnikání v tomto oboru, jelikož chtěla založit podnik, kde by mohla být svým pánem a pracovat v příjemném prostředí, kde jí práce bude bavit a zároveň naplňovat. Je velkou milovnicí květin a zjistila, že ve zvolené lokalitě zaštiťují prodej květin pouze tři květinářství. Tyto konkurenční květinářství jsou blíže popsány v podkapitole 3.8 Analýza trhu, okolního prostředí a konkurence.

Chtěla by se svou činností zaměřit na takové zákazníky, kteří chtějí uvázat **kytici přímo na míru**, a zároveň nechtějí za tyto květiny dát mnoho peněz. Zaměří se tedy na vazbu takových kytic, které jsou **cenově dostupné všem zákazníkům**. Dále by chtěla spolupracovat alespoň s jedním **hotelem** a se dvěma **restauracemi**, a pravidelně jim dovážet čerstvé květiny na výzdobu stolů, recepcí a hotelových pokojů. V neposlední řadě by se paní Auštedová také chtěla zaměřit na **svatební floristiku**, kde by zajišťovala kompletní květinový svatební servis, od květiny pro nevěstu až po zdobení sálu i svatebního dortu. Takovýchto svateb by chtěla připravit nejméně pět do roka.

Jejím cílem je „**vykouzlit každému zákazníkovi úsměv na tváři**“.

3.4 Řízení podniku a zaměstnanci

Je známo, že: „*úspěšná realizace a fungování podnikání vyžaduje zajištění potřebných pracovních sil s vyhovující kvalifikací, dovednostmi a zkušenostmi.*“ [2, s. 56]

V tomto případě se majitelka květinářství rozhodla, že si v začátcích podnikání bude obchod a veškerou administrativu řídit sama. Účetnictví bude vedeno v účetním softwaru STEREO, který bude nainstalovaný v osobním počítači majitelky.

V případě nutné výpomoci se majitelka domluví se svými nejbližšími příbuznými, se kterými nemusí uzavírat žádný formální právní vztah. [25]

Po úspěšném rozjezdu a jisté době fungování podniku však začne majitelka přemýšlet nad nějakou pomocnou silou do obchodu, nejlépe studentkou, kterou zaměstná na Dohodu o provedení práce s hodinovou sazbou kolem 75,- Kč/hod. Odměňování paní Auštedové se bude účtovat na vrub účtu individuálního podnikatele (účetní zápis: 491/221, případně 491/211).

3.5 Vztah k životnímu prostředí

Květinářství vyprodukuje ve většině případů pouze biologický odpad (např. zvadlé květiny a odrostlou zeleň). Obalový materiál, ve kterém jsou květiny převážené, je buď vratný, nebo se používá opakovaně. Jako podnikatelé však nesmíme dle zákona č. 185/2001 Sb. o odpadech v platném znění, a doprovodné vyhlášky k zákonu o odpadech využívat veřejné sběrné nádoby náležící k objektu ani nádoby na tříděný nebo velkoobjemový odpad. Je tu však možnost požádat o souhlas s takovýmto nakládáním s odpadem Magistrát města Plzně, který si může stanovit podmínky. V případě větších objemů odpadu by se využilo služeb blízkého sběrného dvora na Koterovské třídě 522/168. Dále budeme dodržovat povinnosti dané § 16 zákona č. 185/2001Sb. o odpadech, které nám mimo jiné nařizují vést průběžnou evidenci vyprodukovaného odpadu.

3.6 Produkty a služby

Produkty květinářství Martinka budou převážně čerstvé **řezané květiny** dovážené z Holandské burzy květin. Z nich se poté budou vázat kytice a aranžmá dle přání zákazníků. Další nabídkou budou **hrnkové sezónní květiny**, **bylinky** a aranžované sezónní **věnce**. Květinářství bude nabízet i **drobné zahradnické zboží**, jako jsou například semena, substráty, hnojiva a v sezóně i sazenice rostlin.

Specialitou obchodu se stane nabídka aranžmá, které ocení zejména obdarovaní páni. Jedná se o **vazbu zeleně společně s uzenými výrobky, ovocem a zeleninou**. Další specialitou obchodu budou i **dárkové koše**. Květinářství Martinka chce tyto služby provádět pouze na objednávku zákazníka.

Součástí prodeje se stane i **drobné dárkové a dekorativní zboží**. To zahrnuje např. keramické květináče a misky, dekorativní postavičky a destičky pro radost i pro štěstí, vonné svíčky atd., ale hlavně v neposlední řadě také **autorské šperky** z korálků a hmoty FIMO, které si majitelka květinářství Martinka sama vyrobí.

Květinářství nabídne svým zákazníkům i možnost **prohlídky zboží přes internet**. Na webových stránkách budou vyobrazené typy vazeb a dárkových košů, které si zákazník bude moci objednat po předchozí telefonické domluvě. Toto zboží se poté

zákazníkovi doručí prostřednictvím kurýrní služby, nebo si jej bude moci vyzvednout na prodejně.

Květiny se budou nakupovat 2x týdně, vždy v pondělí a ve čtvrtek a zboží jednou za měsíc, dle potřeby.

Příklady aranžovaných květin, výzdob, dárkových košů, dekorativního zboží a šperků jsou vyobrazeny v *Příloze J*.

3.7 Marketingová a prodejní strategie

3.7.1 Reklama

Dá se říci, že získání povědomí okolního prostředí o službách květinářství Martinka, závisí hlavně na dobré reklamě. Ta se zprostředkuje následovně:

- **letáčky** roznesené po okolí – školy, restaurace, reklamní sloupy,
- **letáčky** vylepené v prostorách autobusů ČSAD autobusy Plzeň, a. s.,
 - Cena za vylepení letáku o velikosti A4 na jeden týden je 30,- (bez DPH),
 - Společnost ČSAD autobusy Plzeň, a. s. je nejvýznamnějším dopravcem osob v západních Čechách. Zajišťuje dopravu na 245 běžných linkách Plzeňského kraje a dálkové linky např. do Prahy a Karlových Varů. V létě zajišťuje hustou síť linek auto/cyklobusů pro NP a CHKO Šumava a cyklobusové linky přes Brdy do Příbrami a do Českého lesa. Provozuje městskou hromadnou dopravu v Klatovech, Domažlicích, Tachově, Stříbře a Přešticích. [36]
- reklama do místního **tisku**,
- **polep soukromého automobilu** využívaného k podnikání logem květinářství Martinka,
- reklama formou **facebookového účtu**, kde si lze vybrat i cílenou kategorii lidí, kterou chceme svojí reklamou oslovit.
- reklama formou **sponzorského daru** by se dala realizovat např. prostřednictvím nějaké kulturní akce, kde by se majitelka pokusila domluvit s organizátory, že by jim poskytla malý sponzorský dar v podobě drobného vyzdobení sálu.
- **osobní schůzka se zástupci hotelů a restaurací**, a nabídnutí svých služeb podložených např. vyfocenými typy aranžmá.

3.7.2 Podpora prodeje

K podpoře prodeje nabídne květinářství Martinka ke každému nákupu malý dárek. Ten zajistí např. ve formě malých kamínků pro štěstí, dekorativně nazdobených ubrouskovou metodou (opět zajištěné vlastní tvorbou). Pokud přijde zákazník s malým dítětem, dostane toto dítě drobnou kytičku. Bude se jednat o květiny starší 3 dnů, nebo zlomené či jinak poškozené. Dále pak při nákupu květin budou zákazníci obohaceni informacemi, jak se o vybranou květinu starat a jak o ní pečovat a také co tato konkrétní květina znamená v tzv. květomluvě – barva, typ květiny. Květiny budou vázány přímo před zákazníkem, takže kupující uvidí i způsob vazby.

3.7.3 Distribuce

Produkty květinářství Martinka nebudou potřebovat žádnou speciální distribuci. Zákazník si sám přijde na prodejnu, kde se mu kytice zhotoví a sám si ji pak odnese. V případě objednávky přes internet, se květiny doručí formou kurýrní služby, jejíž cena bude záúčtovaná v ceně kytice. Pro tyto účely byly zvoleny služby společnosti DIRECT Courier se sídlem v Plzni, která zajišťuje pravidelný i nárazový rozvoz zboží. Co se týče distribuce květin a doplňkového zboží z velkoobchodu, tak pro toto zboží si majitelka květinářství bude jezdit sama, vlastním osobním automobilem. Všechno nakoupené zboží se vejde do kufru tohoto auta. Automobil nebude vložený do majetku firmy, a tudíž v rámci podnikání budeme vést z účetního hlediska pouze knihu jízd pro stanovení nákladů za cesty a odvádět silniční daň.

3.8 Analýza trhu, okolního prostředí a konkurence

3.8.1 Historie práce s květinami

Již staří Číňané, Egypťané, starověcí Řekové i Římané přikládali květinám zvláštní význam, používali je při různých náboženských obřadech a ani žádná slavnost se neobešla bez květinové výzdoby. V této tradici pak pokračovali i v západních zemích, kde se v 17. století začaly květiny poprvé aranžovat a dávat do originálních květinových váz. Tyto kytice pak byly součástí výzdoby domů šlechty i bohatých měšťanů. V 19. století začal být v Evropě k dispozici velký výběr květin všech možných i exotických druhů z Číny, Afriky a Jižní Ameriky a o aranžování květin se začalo vydávat spousta

publikací. Dnes můžeme díky vypracované logistice aranžovat květiny všech druhů i ročních období z celého světa. [1]

3.8.2 Situace v České republice

Dříve měla Česká republika v oblasti zahradnictví velké jméno. Dnes však jen málokterá řezaná květina, kterou si můžeme koupit v květinářství je vypěstovaná v České republice, neboť toto pěstování pro komerční účely, z důvodu cenově výhodnějšího dovozu, v České republice téměř vymizelo. Nejčastěji se květiny dováží z Nizozemska (největší obchodník s květinami na světě; vydraží se zde denně až 19 mil. řezaných květin), Kolumbie, Ekvádoru, Keni nebo Thajska. [11]

Na český trh je téměř 90 % květin dovezených, nejčastěji z Holandska, Německa, Itálie, Belgie či Dánska. I přes tento neúspěch českých zahradníků, spotřeba květin u nás roste. Zatímco v roce 2001 zaplatil obyvatel země v průměru necelých 300,- Kč za rok, v roce 2011 to bylo již 953,- Kč. Zájem o květiny se odvíjí také dle období, kdy je poptávka po květinách vyšší a jindy zase nižší. Příkladem může být jaro nebo Dušičky. [10]

V následujících letech bychom mohli očekávat i nadále růst zájmu o kytice, neboť se ve společnosti opět pomalu začíná probouzet potřeba po čerstvých květinách.

3.8.3 Situace v Plzni

V Plzni existuje velká spousta drobných obchodů s květinami, ale i velkých zahradnictví a několik velkoobchodů. S pomocí internetového vyhledávače sice zjistíme přibližný počet firem tohoto zaměření, ale bohužel se do tohoto výčtu řadí i internetové obchody. Za nejznámější květinářství v Plzni můžeme považovat květiny Milt a Fišer zahradnictví, s.r.o. Z množství samostatných obchodů můžeme vycházet při posuzování situace na trhu. To, že je v Plzni o květiny zájem nám dokazuje přímo toto množství obchodů, které provozují svou činnost již dlouhodobě. Své zákazníky lákají především v jarních a podzimních obdobích na sezónní hrnkové květiny, které stále více stoupají mezi lidmi v oblíbenosti.

3.8.4 Zákazníci

Městský obvod Plzeň 2 – Slovany má celkem 35 500 obyvatel a tvoří jej 6 místních oblastí. Budeme tedy počítat s průměrným počtem obyvatel v naší oblasti, tedy cca.

s 6 000 obyvateli. Blízké okolí provozovny (Koterovská ul. 142) nám nabízí široký potenciál možných zákazníků. Je zde spousta rodinných domů se zahradami a několik řad panelových domů. V blízkosti se nachází též mateřská i základní škola, což nasvědčuje hojnému osídlení rodin s dětmi v této oblasti. Dále pak poblíž najdeme např. Vyšší odbornou školu, pobočku Komerční Banky, a. s., či Centrum pro zdravotně postižené Plzeňského kraje.

Naše **zákazníky** bychom mohli rozdělit do následujících **segmentů**:

- *blízké okolí* - muži, ženy, děti (od 12 do 15 let)
- *širší okolí* - náhodní kolemjdoucí, hotely a restaurace,
- *vracející se klientela*

Motivy pro zákazníka koupit produkty květinářství Martinka budou svátky, narozeniny či jiné oslavy nebo si budou chtít jen tak udělat radost. Dalším motivem mohou být speciální příležitosti, jakými jsou např. plesy. V případě hotelů a restaurací je motivem zvýšení reputace a zpříjemnění prostředí pro své hosty a to vše za cenu vysoké kvality a nízké ceny.

Konkrétně se tedy bude se jednat o zákazníky, kteří nakupují v květinářství **ze zvyku** (mají jisté tradice), **náhodné** zákazníky (kteří si usmyslí náš produkt zakoupit), dále pak o **nevěsty** či **organizátory svatby, majitele restaurací a hotelů** (kteří se rozhodnou pro květinové dekorace prostor), **studenty** (v rámci maturitních plesů či kytic pro učitele) a o **organizátory jiných událostí** (kteří mají zájem o kytice či květinové výzdoby)

3.8.5 Konkurence

Do nejbližší konkurence spadají tato květinářství:

- **Květinářství Narcis** – Francouzská třída 13. Je označeno jako **Orchidea** a od naší provozovny je vzdálené přes půl kilometru.
- **Narcis B, s. r. o.** – Náměstí Genreála Píky 27. Sídli v obchodním centru **Galerie Dvořák** a od naší provozovny je vzdáleno necelý kilometr.

Tyto dvě květinářství vlastní jeden majitel – Firma Narcis B, s.r.o. se sídlem v Plzni na Roudné 80, která vznikla v roce 2006. Jejimi jednateli jsou Ing. František Bittengl a paní Hana Bittenglová. Jejich webové stránky jsou však naprosto nedokonalé. Není

zde žádná fotogalerie ani popis služeb, které jsou v případě rozhodování v dnešní době pro zákazníka velmi důležité. Jejich sortiment není příliš široký (např. nenabízí netradiční dárkové kytice), a je dle provedeného průzkumu (viz tabulka č. 2) přehnaně drahý. Nepořídíte zde vázanou kytici, která by se cenově pohybovala pod hranicí 100,- Kč.

- **Ing. Jiří Maryška – Slaměnka** – Slovanská 201. Od provozovny je vzdálené 1 kilometr.

Květinářství Slaměnka má v Plzni již dlouholetou tradici a několik prodejen. Jsou zaměřeni jak na vazbu květin, tak i na vazbu netradičních kytic – bonbónových nebo uzeninových kytic, a mají široký doplňkový sortiment. Jejich webové stránky jsou poměrně dobré, přehledné a zahrnují i e-shop. Ovšem i u tohoto konkurenta jsou ceny vysoké, jak se můžeme přesvědčit už na jejich internetovém obchodě. Jen samotná růže tu stojí minimálně 50,- Kč a nejlevnější vázaná kytice pak 261,- Kč.

Květinářství Martinka chce prorazit na trhu hlavně díky atraktivní ceně, individuálnímu přístupu k zákazníkům a nabídce dárkových netradičních vazeb plus vlastnoručně vyrobených šperků. V tabulce č. 2 můžeme vidět porovnání cen u některého zboží nabízeného námi i nejbližší konkurencí. Šperky nenabízí žádný z konkurentů a netradiční vazbu má v trvalé nabídce pouze Slaměnka. Zbylí dva konkurenti se o tomto způsobu vazby nezmiňují.

Tabulka 2: Příklad porovnání cen našeho zboží s konkurencí

		Galerie Dvořák	Orchidea	Slaměnka	Květinářství Martinka
Růže (do 50 cm)	Kč	59,-	45,-	35,-/ 45,-	25,-
Gerbery (malé)	Kč	42,-	35,-	25,-	19,-
Chryzantémy	Kč	42,-	35,-	29,-	35,-
Dekorační zboží	Ø cena	90,-	90,-	100,-	85,-
Šperky	Kč	-	-	-	50,-
Netradiční vazba	Kč	-	-	524,-	500,-

Zdroj: Vlastní zpracování, 2013

3.9 Technicko-technologická charakteristika

Obchod bude nabízet květiny dovážené z Holandských burz, dárkové předměty budou nakupovány v různých obchodech dle vlastního výběru a šperky budou vytvářené vlastní svépomocí.

Prostory **obchodu** se vybaví velkým pultem a dvěma policemi na vázy s květinami. Ostatní zboží se rozmístí po postranních plochách prodejní místnosti. Dárkové zboží bude mít vlastní policový kout a pod ním ještě malý stolek. **Zadní místnost** se využije jako sklad. Zde se umístí chladicí box na květiny a ostatní materiál, jakým jsou různé stuhy, drátky a jiné doplňky k vazbě kytic, společně s náradím potřebným k úpravě květin. **Třetí místnost** poslouží jako kancelář, která se vybaví stolem a dvěma židlemi z vlastních zdrojů.

Provozovna je v dobrém stavu, vymalovaná, s čistou a rovnou podlahou, elektrickými zásuvkami a pěkným sociálním zařízením. Z tohoto důvodu nebudou v provozovně třeba žádné zásadní úpravy.

3.9.1 Dodavatelé

Jako hlavní dodavatel byl vybrán velkoobchod **Fleuriada** s pobočkou v Plzni, Na Roudné 80. Je to jediný dodavatel s širokým sortimentem **čerstvých řezaných květin, pokojových rostlin a doplňkového zboží**. Řezané květiny nakupuje přímo na nizozemských burzách za pomoci spolupracujícího partnera, a tudíž je zde zaručena nejlepší denní cena a kvalita. Vydražené květiny ihned putují kamionovou dopravou do Plzně a to 3x týdně. Jako jediní také nabízí možnost výběru květin přímo na místě (zákazník si může projít celý sklad), kávový koutek pro klidné rozhodování o nákupu a objednávek všeho, co si zákazník může přát. Je zde velice příjemná a profesionální obsluha. [37]

Za dodavatele ostatního zboží – hnojiva, substrátu, semen atd. byla zvolena firma **Chemicor** a velkoobchod zahrádkářských potřeb **Robert Pavlík**. Výběr mezi těmito dodavateli bude individuální dle nabízených cen.

Dodavatelé **dekorace** a **materiálu k tvorbě šperků** budou též individuální. Dnes existuje nepřeborné množství obchodů (internetových/kamenných), kde se dá tato dekorace a materiál pořídit. Příkladem může být velkoobchod a maloobchod

s dárkovými předměty Harasim, nebo internetový obchod s dárky NOVAline. Dokonce se pro tento případ nabízejí i obchody jako jsou OBI, HORNBACH, nebo IKEA. Co se týče korálků, komponentů a ostatního materiálu k tvorbě šperků, je na trhu opět celá řada prodejců. Příkladem může být internetový obchod **ceske-koralky.cz**. Stoklasa.cz, Koralky.cz či kamenný obchod **Tvořilka** v Plzni.

Jelikož se většina objednávek přijímá na prodejně či přes telefon, tak se **internet** v provozovně zařizovat nebude. Majitelka vlastní telefon, ve kterém má přístup k internetu zřízený a pokud by bylo třeba internetu, využije tento telefon. Pro účely firemního telefonu byl vybrán jako poskytovatel služeb **Bleskmobil**, kde si majitelka zřídí předplacenou SIM kartu, kterou bude dle potřeby dobíjet. Cena za pořízení karty SIM je 150,- Kč, přičemž tato karta již bude obsahovat kredit 150,- Kč. Cena volání do všech sítí je s touto službou 2,50 Kč/minutu. [12]

3.10 Analýza prostředí pro hodnocení rizik

Rizika chápeme jako veličiny, jejichž možný budoucí vývoj by mohl nejen negativně, ale i pozitivně ovlivnit hospodářské výsledky podniku. [2] Rizika mohou nastat kdykoliv, a proto je třeba být na ně patřičně připravení a umět s nimi bojovat.

Pro účely analýzy interního a externího prostředí bude nejvhodnější sestavení SWOT analýzy, která zobrazí silné a slabé stránky podniku, jeho příležitosti a hrozby.

Tabulka 3: SWOT analýza podniku

SWOT analýza		
	Silné stránky (Strengths)	Slabé stránky (Weaknesses)
Vnitřní prostředí	<ul style="list-style-type: none"> - nízké ceny - kvalitní a čerstvé zboží - skvělá dostupnost provozovny - kvalifikovaný prodejce - dárek k nákupu 	<ul style="list-style-type: none"> - malé povědomí o podniku - žádná historie, neznámé jméno - úzký sortiment - celý podnik řídí jediná osoba
	Příležitosti (Opportunities)	Hrozby (Threats)
Vnější prostředí	<ul style="list-style-type: none"> - rozšíření sortimentu dle poptávky zákazníků - rozšiřování spolupráce s restauracemi - rozšiřování spolupráce s hotely - růst svatební poptávky - spolupráce s reprezentačními akcemi - zvýšení zájmu o čerstvé květiny 	<ul style="list-style-type: none"> - konkurence (stávající i nová) - růst cen zboží u dodavatelů - sezónní výkyvy poptávky - malá ochota lidí kupovat květiny - ukončení podnikatelské činnosti dodavatele květin - náhlá nemoc podnikatele

Zdroj: *Vlastní zpracování, 2013*

Mezi **silné stránky** podniku s určitostí patří právě nízké ceny a kvalitní a čerstvé zboží, které zaručeně bude konkurovat ostatním obchodům s květinami. Provozovna je umístěna na výborném místě se skvělou dostupností. Obchod povede kvalifikovaný prodejce, který rozumí jak květinám, tak podnikání. Malý dárek k zakoupenému zboží vždy zákazníka potěší a podpoří ho k dalším návštěvám provozovny.

Slabou stránkou je bohužel absence historie podniku a tudíž i malé povědomí o provozovně, neboť reklamní propagace je stále v začátcích. Jelikož je firma teprve v rozjezdu, může nabízet pouze úzký sortiment zboží. Slabou stránkou je jistě i to, že veškerou činnost podniku povede majitelka sama, což může negativně působit na její fyzický stav či schopnost vyřízení více zakázek najednou.

Velkou **příležitostí** obchodu je rozšíření sortimentu o zboží dle poptávky zákazníků (více druhů květin, jiné druhy ostatního zboží atd.) v dalších obdobích a pozvolné rozšiřování spolupráce s restauracemi a hotely. Po větší propagaci svatebních vazeb je možný i růst poptávky po těchto službách. Květinářství se bude snažit i o zvýšení zájmu o čerstvé květiny nejen v dobách svátků a oslav.

Hrozbou je stále konkurence v podobě blízkých květinářství a potencionální nová konkurence, která by se mohla v sousedství objevit. Růst dodavatelských cen (např. z důvodu zdražení pohonných hmot, neúroda atd.) zapříčiní i růst cen prodejních, a tudíž nebudeme moci konkurovat nejnižšími cenami. Kalendářní rok můžeme rozdělit na několik sezón, kdy je poptávka po květinách nižší a jindy zase vyšší. Hrozbou jsou tedy období (např. letní období), kdy poptávka rapidně klesá. Existence pouze jednoho hlavního dodavatele nám vnáší hrozbu do podnikání, pokud by dodavatel ukončil svou činnost. V České republice stále není příliš zažitý zvyk kupovat si řezané květiny častěji, než jen o různých svátcích, a tudíž může být poptávka nižší než by se předpokládalo.

V našem případě se tedy můžeme setkat s následujícími rizikovými faktory:

- malá klientela, výkyvy v poptávce
- vstup nové konkurence
- změny cen jednotlivých vstupů (zboží, materiál, energie, služby)
- zánik dodavatele zboží
- nemoc

S rizikem **malé klientely** se květinářství bude snažit bojovat zvýšením reklamy, různých cenových akcí a drobných dáreků k nákupu. **Výkyvy v poptávce** jsou častým případem v oblasti tohoto podnikání, a proto se v tomto případě zásoby sníží dle potřeby, aby podnik neměl vysoké ztráty a i nadále mohl nabízet akce přívětivé pro klienty.

Nová konkurence se jistě též může objevit, avšak nepřikládali bychom jí vysokou pravděpodobnost, neboť je nejbližší oblast kolem Koterovské ulice zajištěna již 4 květinářstvími (včetně toho našeho). V případě, že by tato situace přece jen nastala, zvolili bychom strategii diferenciaci, především strategii konkurování kvalitou [5], (která by se vyznačovala hlavně v kvalitních květinách a službách zákazníkovi) a strategii diversifikace, tedy zaměření se více na netradiční vazby a na klienty z řad restaurací, hotelů a na svatební floristiku.

Změny cen jednotlivých vstupů se v tomto odvětví dějí na denním pořádku, zvláště u cen **květin**. Jeden den můžeme za růži zaplatit u velkoobchodníka 10,- Kč a druhý den třeba 20,- Kč. Je to dáno výkyvem cen, za které byly květiny vydražené na holandské burze. V případě vyšších cen jednotlivých druhů květin se bude květinářství orientovat na jiné substituty (např. místo podražených frézií pořídí levnější alstromérie). Pokud zdraží všechny námi nakupované květiny, bude potřeba na toto období nepatrně zvednout ceny, které se však po překání tohoto období zase sníží.

Co se týče **materiálu** (obalový a dekorační materiál), tak je dnes na trhu spousta dodavatelů a květinářství Martinka si tak může v případě zvýšení ceny u stávajícího dodavatele zvolit jiného – levnějšího. **Energie** a služby se mění často, a proto s touto změnou bude květinářství počítat formou rezervních finančních prostředků na bankovním účtu.

Pokud by nastala situace, že by **výhradní dodavatel ukončil svou činnost**, muselo by se květinářství Martinka přeorientovat na jiného dodavatele. Nejbližším a druhým nejlepším velkoobchodem v oblasti je velkoobchod Florplant, s. r. o. s pobočkou v Plzni – Křimicích, Chebská 502. Není zde však možnost vybrat si květiny osobně, jen na objednávku z katalogu.

V případě lehčí **nemoci** by se provozovna nezavřela, omezily by se provozní hodiny a obsluhu by zajišťovala předem dohodnutá a patřičně zaškolená pracovní síla (známí, rodinní příslušníci v důchodu). V případě dlouhodobější nemoci by se majitelka snažila

najít za sebe vhodný záskok do provozovny v podobě brigádnice, která by měla znalosti v oblasti květinářství. Co se týče zakázek do restaurací a svatební floristiky, musely by být tyto zakázky v obou případech po dobu nemoci zrušeny.

3.11 Finanční část

3.11.1 Možnosti financování začínajícího podnikání

V raných začátcích podnikání je potřeba jistého obnosu kapitálu, který nám zajistí vstup do podnikatelské sféry a následný rozvoj podniku. K podnikání nám totiž nestačí mít pouze nápad, ale i finanční prostředky, které jsou pro nás, jako začínající podnikatele, značným limitujícím faktorem. Jak však tento kapitál získat? V následujících podkapitolách jsou uvedeny různé zdroje financování. Budou zde však vynechány typy financování, které jsou vhodné spíše pro podniky s vysokým potenciálem, či jiným druhem činnosti podnikání. Sem patří např. podpora od soukromých investorů tzv. Business Angels, nebo pak také státní či evropské dotační tituly (krom produktů Českomoravské záruční a rozvojové banky, a. s.), které po podniku požadují prokazatelnou historii se zdravou ekonomikou a je u nich velice složité zpracování žádosti o dotaci.

1) Vlastní finanční prostředky

Za těmito prostředky se skrývá veškerá naše peněžní hotovost, úspory nebo i příjmy ze stávajícího zaměstnání. Výhodou tohoto financování je rychlé nastartování podnikání s minimálním rozpočtem. Růst firmy je však obtížnější a pomalejší. Nejen že riskujeme vlastní peníze, ale také úsilí na získání těchto prostředků je značně vyšší, což nám brání soustředit se na samotné podnikání.

Tuto možnost využijeme pro financování našeho květinářství ve výši **100 000,- Kč**, které jsme schopni dát dohromady z našich našetřených úspor.

2) Rodina a přátelé

Někdy se k tomuto zdroji financování připisuje i třetí zdroj, který se označuje jako blázni. Proto se v některé literatuře můžeme setkat s pojmem 3F z anglického překladu family, friend and fools. [20]

Jsou to tedy prostředky získané od rodiny přátel a známých, kteří nás v podnikání podporují a důvěřují nám. Mohou to být jejich osobní finance (naspořené peníze, část příjmů ze stálého zaměstnání a jiné příjmy) nebo si dokonce mohou vzít na sebe i vlastní úvěr. Výhodou u tohoto způsobu financování je snadnější a rychlejší získání finančních prostředků než z jiných zdrojů. Naopak nevýhodou je úzký osobní kontakt s blízkými a případná ztráta zapůjčených financí by pro nás znamenala psychicky velice náročnou situaci a mohla by být příčinou pro rodinné konflikty. Může se také stát, že rodina bude náhle zapůjčený obnos finančních prostředků potřebovat a bude požadovat jeho rychlé navrácení.

Tuto možnost financování také využijeme a domluvíme si půjčku od sourozence ve výši **50 000,- Kč**. Tato půjčka se po dohodě se sourozencem začne bezúročně splácet až **po 3. roce** podnikání.

3) Bankovní úvěry, leasing

Pro začínající podnikatele je získání úvěru velice obtížný úkol, jelikož banky ve většině případů požadují značné zajištění pro případ nesplacení půjčky, stálý příjem a úspěšnou podnikatelskou historii, což jim jako začínající podnik nemůžeme poskytnout. Je třeba kvalitně připravený podnikatelský záměr a nenechat se odradit odmítnutím první banky. Nejčastěji se v praxi setkáme s tzv. kontokorentním úvěrem, který banky nabízejí jako doplňkovou službu k podnikatelskému bankovnímu účtu převážně bez zajištění.

Dalších možností je také **leasing**. Jelikož jde o nákup strojů, zařízení a objektů a vybavení na splátky tak je to velmi elegantní cesta, jak vyřešit počáteční finanční potřebu bez nutnosti ručení.

Tuto variantu v prvopočátcích podnikání **nevyužijeme**. Můžeme o ní ale uvažovat v dalších letech.

4) Podpory ze strany státu pro začínající podnikatele

a) Program Záruka

V České republice existuje specializovaná bankovní instituce na podporu malého a středního podnikání, která pomáhá naplňovat záměry hospodářské politiky vlády České republiky v oblasti rozvoje malého a středního podnikání a rozvoje infrastruktury. Je jí **Českomoravská záruční a rozvojová banka, a. s.** (dále jen

ČMZRB), která prostřednictvím specializovaných bankovních produktů usnadňuje přístup k finančním prostředkům. To vše ČMZRB dělá na základě dohod uzavřených s Ministerstvem průmyslu a obchodu ČR prostřednictvím programů. [5]

U ČMZRB mohou malí a střední podnikatelé získat úvěry za zvýhodněných podmínek a bankovní záruky k získání úvěrů od komerčních bank. ČMZRB v této době nabízí malým začínajícím podnikatelům **Program ZÁRUKA (záruky za úvěry pro malé podnikatele)**. „Cílem programu je pomocí zvýhodněných záruk umožnit začínajícím drobným podnikatelům přístup k bankovním úvěrům na financování investičních a provozních potřeb.“ [30] V tomto programu ČMZRB poskytuje službu **M-záruka za úvěr**. Tato služba je poskytována pouze k provozním a investičním úvěrům bank, které mají s ČMZRB uzavřenou smlouvu o spolupráci. Žadatel o tuto záruku musí splňovat stanovené podmínky a získané úvěry mohou být použity pouze na určité účely, které stanovila ČMZRB. Maximální výše zaručovaného úvěru je 5 000 000 Kč, výše záruky je až 70 % jistiny zaručovaného úvěru a doba ručení je maximálně 6 let. Příjemce podpory hradí z vlastních prostředků pouze část ceny záruky, a to buď 0,3 % p. a., 0,2 % p. a. nebo 0,1 % p. a. z výše záruky dle její počáteční výše. Současně s poskytnutím záruky, poskytuje ČMZRB ještě finanční příspěvek k úhradě zbývající části ceny záruky, a to 1, 2 % p. a. z výše záruky. (Dodatečné informace a ceník služeb viz *Příloha G*)

Tuto možnost financování také **nepoužijeme**, jelikož využijeme způsob popsany v následujícím odstavci, který nám bude ke kýženým finančním prostředkům postačovat. Pokud bude ČMZRB tuto službu nabízet i v dalších letech, a my budeme mít zájem o úvěr (ať už z jakéhokoliv důvodu), určitě bychom se tuto možnost snažili využít.

b) Příspěvek od úřadu práce

Další možností je získání **příspěvku na zřízení společensky účelného pracovního místa a překlenovací příspěvek** od úřadu práce (dále jen ÚP). Budoucí podnikatel si může zažádat o příspěvek na zřízení společensky účelného pracovního místa za účelem samostatné výdělečné činnosti, **pouze pokud je registrován na úřadu práce**. Požádá o něj na příslušné krajské pobočce ÚP a v případě schválení žádosti je s podnikatelem uzavřena dohoda. Příspěvek je určen na nákup vybavení souvisejícího se zřízením pracovního místa. Splnění účelu příspěvku je následně třeba doložit. [9]

Maximální hranice výše příspěvku na zahájení podnikání činí **čtyřnásobek nebo šestinásobek průměrné mzdy** v národním hospodářství za první až třetí čtvrtletí předchozího kalendářního roku. [43]

Pokud bude podnikateli poskytnut příspěvek na zahájení samostatné výdělečné činnosti, může do 30 dnů od uzavření této dohody požádat ještě o **překlenovací příspěvek**. Tento příspěvek může být poskytován po dobu pěti měsíců a slouží k úhradě provozních nákladů. Z překlenovacího příspěvku může být uhrazeno např. nájemné a služby s ním spojené, náklady na opravu a údržbu provozovny samostatné výdělečné činnosti, náklady na dopravu materiálu apod. [9]

Maximální měsíční výše příspěvku činí **0,25 násobek průměrné mzdy** v národním hospodářství za první až třetí čtvrtletí předchozího kalendářního roku. Využití příspěvku v rámci uzavřené dohody musí být následně také doloženo. [43]

Průměrná mzda v národním hospodářství za první až třetí čtvrtletí roku 2012 byla 24 408 Kč [34]. Formuláře žádostí o příspěvky viz *Příloha H* a *Příloha I*.

Pro účely této bakalářské práce budeme pracovat s předpokladem, že jsme získali **od ÚP příspěvek na společensky účelné pracovní místo** (ve výši čtyřnásobku průměrné mzdy v národním hospodářství) i **překlenovací příspěvek** (ve výši 0,25 násobek průměrné mzdy v národním hospodářství).

Celková částka příspěvku tedy činí: $4 \times 24\,408,- + 0,25 \times 24\,408,- = 103\,734,-$ Kč.

3.11.2 Přehled plánovaných výdajů a zahajovací rozvaha

Abychom mohli co nejlépe specifikovat a kvantifikovat všechny prostředky potřebné k podnikání, které do firmy musíme vložit, než začneme vydělávat, musíme zpracovat zakladatelský rozpočet. V následujících krocích sestavíme: přehled všech **výdajů vzniklých při založení, rozjezdu a zajištění běžného chodu firmy**, soupis **dlouhodobého hmotného a nehmotného majetku** (dále jen DHM a DNM) nutného pro rozjezd firmy a **výši oběžných aktiv** potřebných v počátečních fázích podnikání. Nesmíme opomenout ani sepsání **výše finančních prostředků**, které firma potřebuje do doby, než začne vytvářet peníze. [5]

Tento soupis zobrazuje tabulka č. 4.

Tabulka 4: Přehled plánovaných výdajů

DRUH VÝDAJE	Kč
• Administrativní poplatky:	1 100,- Kč
○ výpis z rejstříku trestů	100,- Kč
○ výpis ze živnostenského rejstříku	1 000,- Kč
• Výdaje na zřízení provozovny:	36 929,- Kč
○ provize realitní kanceláři	10 000,- Kč
○ zabezpečovací zařízení	15 000,- Kč
○ hasicí zařízení včetně revize	929,- Kč
○ prodejní pult a police	6 000,- Kč
○ vázy a drobné poličky	5 000,- Kč
• Pořízení majetku	53 210,- Kč
○ chladicí zařízení	45 000,- Kč
○ registrační pokladna	3 799,- Kč
○ telefon	500,- Kč
○ účetní software STEREO – elektronická licence	3 911,- Kč
• Pořízení zásob zboží a materiálu	17 400,- Kč
○ květiny a dekorační zeleň	5 000,- Kč
○ dárkové předměty a ostatní zboží	3 000,- Kč
○ obalový materiál a stuhý	3 000,- Kč
○ drobný dekorační materiál a pracovní pomůcky	5 000,- Kč
○ kancelářské potřeby a čisticí prostředky	1 400,- Kč
• Mzdy a odvody sociálního a zdravotního pojištění	3 638,- Kč
○ mzdy	0,- Kč
○ zálohy na sociální pojištění	1 890,- Kč
○ zálohy na zdravotní pojištění	1 748,- Kč
• Nájem provozovny	10 000,- Kč
• Zálohy za energie, vodu	2 000,- Kč
• Výdaje na reklamu	4 000,- Kč
• Zřízení a vedení účtu	0,- Kč
○ FIO banka - Fio podnikatelský účet	0,- Kč
• Rezerva do pokladny	5 000,- Kč
VÝDAJE CELKEM	133 277,- Kč

Zdroj: *Vlastní zpracování, 2013*

Pro naše účely budeme pracovat s předpokladem, že jsme do podnikání vložili vlastních **100 000,- Kč**, půjčku od sourozence ve výši **50 000,- Kč** a získali od ÚP příspěvek na společensky účelné pracovní místo i překlenovací příspěvek ve výši **103 734,- Kč**. Jelikož jde o nevratný příspěvek, započítáme ho do vlastních zdrojů. Tudíž naše zdroje krytí majetku dosahují celkové výše **253 734,- Kč**. To srovnáme s plánovanými výdaji **133 277,- Kč** a vidíme, že máme jistou finanční rezervu (120 457,- Kč) a není tedy nutné uvažovat o doplnění zdrojů formou úvěrů.

V následující tabulce č. 5 je již uvedena konkrétní zahajovací rozvaha stanovená ke dni 1. 1. 2013.

Tabulka 5: Zahajovací rozvaha k 1. 1. 2013 (v celých jednotkách)

Aktiva		Pasiva	
Dlouhodobý majetek	80 139 Kč	Vlastní zdroje	203 734 Kč
DHM	45 000 Kč	Vlastní kapitál	100 000 Kč
Drobný DHM	31 228 Kč	Příspěvek od ÚP	103 734 Kč
Drobný DNM	3 911 Kč		
Oběžný majetek	173 595 Kč	Cizí zdroje	50 000 Kč
Zásoby	17 400 Kč	Závazky	
Materiál	9 400 Kč	Bankovní úvěry	
Zboží	8 000 Kč	Půjčky	50 000 Kč
KFM	156 195 Kč		
Bankovní účet	151 195 Kč		
Pokladna	5 000 Kč		
Celkem	253 734 Kč	Celkem	253 734 Kč

Zdroj: *Vlastní zpracování, 2013*

Do **DHM** je započítáno pouze chladicí zařízení. Jako **drobný DHM** budeme registrovat zabezpečovací zařízení, hasicí zařízení, prodejní pult s policemi, vázy a jiné poličky, registrační pokladnu a telefon. Do části **materiál** řadíme: obalový materiál a stuhy, drobný materiál a pracovní pomůcky, kancelářské a čisticí prostředky. Položka **zboží** obsahuje: květiny a dekorační zeleň, dárkové předměty (dekorační zboží a materiál na šperky) a ostatní zboží (hnojiva, semena, substráty atd.).

3.11.3 Tvorba ceny

Nejprve si v tabulce č. 6 uvedeme, jaké budou naše režijní náklady, které musíme promítnout v cenách zboží, abychom tyto náklady pokryli.

Tabulka 6: Režijní náklady

Měsíční výdaje	Kč
Nájemné	10 000 Kč
Energie	2 000 Kč
Benzín	850 Kč
Telefon	500 Kč
Záloha na sociální pojištění	1 890 Kč
Záloha na zdravotní pojištění	1 748 Kč
Kancelářské a hygienické potřeby	234 Kč
Celkem	17 222 Kč

Zdroj: *Vlastní zpracování, 2013*

Prodejní cena **květin** se ve většině květinářství stanovuje přírůžkou ve výši marže, která bývá kolem 100 až 120%. My budeme cenu stanovovat přírůžkou k pořizovací ceně ve formě 100% marže a režie ve výši 5,- Kč. Na **dekorační zeleni** bude účtována marže 150 %, a jelikož nemáme zboží jednotlivě rozpočteno, bude režie připočítána v celkové hodnotě 211,- Kč. Toto máme přehledně rozepsáno v tabulce č. 7, kterou máme rozdělenou na část nákupu a prodeje. V části nákupu můžeme vidět nákupní cenu jednotlivých květin, počet kusů (dále jen ks) a celkovou cenu, za kterou dodávku květin nakoupíme. V druhé části tabulky – prodej, vidíme stanovení ceny za kus a cenu celkem. U květin je to dvojnásobek pořizovací ceny (dále jen PC) plus režie, která je shodná u všech položek a u dekorační zeleně se cena počítá jako 2,5 násobek PC plus 211,- Kč.

Tabulka 7: Cenová kalkulace květin (v Kč)

KVĚTINY	NÁKUP			PRODEJ				
	Počet (ks)	Cena za ks	Cena celkem	Stanovení ceny			Cena za ks	Cena celkem
				pořizovací cena	marže	režie		
růže	90	10	900	10	100 %	5	25	2 250
gerbery	90	7	630	7	100 %	5	19	1 710
chryzantémy	90	15	1 350	15	100 %	5	35	3 150
anturie	10	10	100	10	100 %	5	25	250
alstromerie	30	10	300	10	100 %	5	25	750
zeleň	-	různé	1 720	1 720	150 %	211	-	4 511
Celkem	310		5 000					12 621

Zdroj: *Vlastní zpracování, 2013*

Tabulka č. 8 je opět rozdělena na část nákupu a prodeje. V části nákupu uvádíme, že jednotlivé kusy **ostatního zboží** (substráty, hnojiva, semena atd.) a **dekoračního zboží** vedeme v průměrné nákupní ceně. V části prodeje u ostatního zboží budeme chtít mít 50% marži, tzn., že prodejní cenu stanovíme jako 1,5 násobek PC, a k této částce připočteme režii ve výši 5,- Kč. Na každém dekoračním zboží chceme mít marži 33 % plus režii opět 5,- Kč. K tvorbě **šperků** nakupujeme materiál (korálky, komponenty) za 500,- Kč, ze kterého vyrobíme cca 40 náušnic. Z toho můžeme odhadnout výrobní cenu za jedny náušnice – 12,5 Kč. U náušnic chceme marži 260% a režii 5,- Kč.

Tabulka 8: Cenová kalkulace ostatního a dárkového zboží (v Kč)

NÁKUP				PRODEJ					
Ostatní zboží a dárkové předměty	Počet (ks)	Cena za ks Ø	Cena celkem	Stanovení ceny			Cena za ks	Cena celkem	
				pořizovací cena	marže	režie			
Ostatní zboží	10	100	1 000	100	50 %	5	155	1 550	
Dárkové předměty	dekorativní zboží	25	60	1 500	60	33%	5	85	2 125
	šperky	40	12,5	500	12,5	260 %	5	50	2 000
Celkem			3 000					5 675	

Zdroj: *Vlastní zpracování, 2013*

Dle tabulky č. 9 vidíme, že **drobný dekorační materiál** (okrasa do vazeb) je opět veden v průměrné PC a množství. Chceme na něm mít 70% marži a režii 0,5 Kč. Prodejní cena se stanoví jako 1,7 násobek PC plus režie. **Stuhy** nakupujeme v počtu 30 ks za celkovou cenu 1 000,- Kč. Jeden kus obsahuje 10 m stuhu. Získáme tak celkem 300 m stuhu. Kytice bude v průměru vázána 50cm stuhami. Naše zásoba je tedy 600 ks stuh. Jednoduchým výpočtem dospějeme k PC na 1 stuhu, což je zaokrouhleně 1,7 Kč. K této ceně připočteme marži 135 % a 1,- Kč režii. Balicí papír nakupujeme v baleních po 10 kg, ve kterých je cca 222 ks papíru. Za 2 000,- máme cca 66 kg papíru s 1 467 ks papíru. K PC balicího papíru se připočte pouze režie ve výši 0,7 Kč.

Tabulka 9: Cenová kalkulace materiálu (v Kč)

NÁKUP				PRODEJ					
Materiál	Počet (ks)	Cena za ks Ø	Cena celkem	Stanovení ceny			Cena za ks	Cena celkem	
				pořizovací cena	marže	režie			
Drobný dekorační materiál	400	5	2 000	5	70 %	0,5	9	3 600	
Obalový materiál	stuhy	600	1,7	1 000	1,7	135 %	1	5	3 000
	papír	1 467	1,3	2 000	1,3	-	0,7	2	2 934
Celkem			5 000					9 534	

Zdroj: *Vlastní zpracování, 2013*

V tabulce č. 10 máme znázorněnou cenovou kalkulaci ostatních služeb za měsíc, do kterých řadíme 1 svatbu, 2 restaurace (v tabulce označeno jako RES, do nichž jsou květiny dodávány dvakrát týdně – 8x za měsíc) a netradiční vazbu. K PC pro **svatební** zakázku připočítáme 150% marži a režii 500,- Kč. K PC zboží pro **restaurace** připočítáváme 150% marži a režii 62,5 Kč. **Na netradiční vazbě – ovocné** chceme mít marži ve výši 308 % a režii ve výši 10,- Kč. **Na netradiční vazbě – slané** budeme mít 40% marži a 10,- Kč režii. Nízká marže je zde z důvodu vyšší PC než u vazby ovocné a my nechceme kytici prodávat za více než 500,- Kč.

Tabulka 10: Cenová kalkulace ostatních služeb za měsíc (v Kč)

Nákup				Prodej					
Zakázky	PC/ks (zakázku)	Počet zakázek	Výdaje	Kalkulace			Cena /ks	TR celkem	
				PC	marže	režie			
Svatba	3000	1	3 000	3 000	150 %	500	-	8 000	
RES č. 1	600	8	4 800	600	150 %	62,5	-	12 500	
RES č. 2	600	8	4 800	600	150 %	62,5	-	12 500	
Netradiční vazba	slaná	350	4	1 400	350	40 %	10	500	2 000
	ovocná	120	8	960	120	308 %	10	500	4 000
Celkem			14 960					39 000	

Zdroj: *Vlastní zpracování, 2013*

3.11.4 Finanční plán

Nejprve si zde uvedeme popis nákupu a prodeje zboží společně s celkovými tržbami, který je přehledně rozepsán v tabulkách č. 11 a 12. V tabulce č. 11 je znázorněna frekvence doplňování zboží a materiálu, jeho měsíční kalkulace a následný celkový výdaj za tento nákup v jednom měsíci. Tabulka č. 12 nám říká, jaké by byly příjmy z prodeje za zboží, pokud bychom prodali vše, co jsme v daném měsíci pořídili.

Tabulka 11: Doplnování zboží a materiálu do prodejny (v Kč)

Nákup		Frekvence	Kalkulace měsíčního výdaje	Výdaje na 1 měsíc
Květiny		2x týdně	8 x 5 000,-	40 000,-
Ostatní zboží		1x za měsíc	3 000,-	3 000,-
Dárkové předměty	dekorační zboží	1x za měsíc	1 500,-	1 500,-
	šperky	1x za měsíc	500,-	500,-
Drobný dekorační materiál		1x za měsíc	2 000,-	2 000,-
Obalový materiál	Stuhý	1x za měsíc	1 000,-	1 000,-
	Papír	1x za 3 měsíce	2000,-/3	667,-
Celkem				46 667,-

Zdroj: *Vlastní zpracování, 2013*

Tabulka 12: Měsíční tržby na prodejně, za předpokladu úplného prodeje (v Kč)

Prodej		Kalkulace měsíčních příjmů	Příjmy za 1 měsíc (Kč)
Květiny		8 x 12 621,-	100 968,-
Ostatní zboží		1 550,-	1 550,-
Dárkové předměty	dekorační zboží	2 125,-	2 125,-
	šperky	2 000,-	2 000,-
Drobný dekorační materiál		3 600,-	3 600,-
Obalový materiál	Stuhý	3 000,-	3 000,-
	Papír	2 934,-/3	978,-
Celkem			114 221,-

Zdroj: *Vlastní zpracování, 2013*

Pro přiblížení pohledu na chodu podniku je obsahem *Přílohy K* výkaz cash flow za měsíc duben, který nám znázorňuje jednotlivé příjmy a výdaje v průběhu celého měsíce.

Tabulka č. 13 nám znázorňuje výkyvy v tržbách a výdajích v procentuelní návaznosti na předchozí tabulky č. 11 a 12. Budeme počítat s tím, že neprodáme vše, co bychom mohli, ale jen jisté procento z toho. S tím souvisí i nákup zboží a materiálu. Nebudeme pravidelně dokupovat zboží, pokud se neprodá. Tímto nám klesnou náklady na pořízení zboží a materiálu. Procenta uvedená u nakoupeného materiálu a zboží a u prodaného zboží jsou pouze odhadnuta a jedná se spíše o pesimistickou variantu. V případě svateb, restaurací a vazeb se toto procentuelní řešení neuvažuje, neboť se jedná o prodej zboží a služeb na zakázku. Zohledníme pouze možný počet svateb celkem do roka, obchodní

vztah s restauracemi bude celoroční a počet prodaných kusů netradičních vazeb je dán odhadem.

Tabulka 13: Plánované roční výdaje a tržby s ohledem na výkyvy v poptávce (v Kč)

Zboží a služby	Nakoupeno % materiálu a zboží	Výdaje na materiál a zboží za měsíc	Výdaje na materiál a zboží za rok	Prodáno % z nakoupeného množství zboží	Tržby za měsíc	Tržby celkem za rok
Květiny	100%	40 000	480 000	80 %	80 774	969 288
Ostatní zboží	80%	2 400	28 800	50 %	775	9 300
Dekorační zboží	80%	1 200	14 400	50 %	1 063	12 756
Šperky	100%	500	6 000	95 %	1 900	22 800
Dekorační a obalový materiál	90%	3 300	39 600	80 %	6 062	72 744
Svatby	9 x za rok	-	27 000	9 x za rok	-	72 000
RES č. 1	100%	4 800	57 600	100 %	12 500	150 000
RES č. 2	100%	4 800	57 600	100 %	12 500	150 000
Vazba slaná	5 x za měsíc	1 750	21 000	5 x za měsíc	2 500	30 000
Vazba ovocná	6 x za měsíc	720	8 640	6 x za měsíc	3 000	36 000
Celkem		59 470	740 640		121 074	1 524 888

Zdroj: Vlastní zpracování, 2013

Následně je zde třeba uvést **výkaz zisku a ztráty**, (rozpočet výnosů, nákladů a zisku za první rok), který je obsahem *Přílohy L*, a **rozvahu**, která je obsahem *Přílohy M*. a obsahuje stav našeho majetku a závazků po prvním roce podnikání. V neposlední řadě je zde také uveden výkaz peněžních toků - Cash flow, který zobrazuje tabulka č. 14.

Ve **výkazu zisku a ztráty** byly do **výkonové spotřeby** zahrnuty následující položky: **energie** (spočítána jako součet 12 měsíčních záloh o velikosti 2 000,- Kč), **telefonní poplatky** (jsou předpokládány 6 000,- Kč, neboť se bude telefon platit formou dobíjecích kreditů v hodnotě 500,- na měsíc), **náklady na dopravu** (budou se zapisovat do Knihy jízd, předpokládáme, že za měsíc neutratíme více jak 850,- Kč), **zaplacené nájemné** 120 000,- Kč a **spotřebovaný materiál** na tvorbu šperků (6 000,- Kč). Pod položkou **osobních nákladů** se skrývají vybrané finanční prostředky majitelkou a zálohy na zákonné sociální a zdravotní pojištění. **Do daní a poplatků** je zahrnuta provize realitní kanceláři. Odpisy jsou počítány jako účetní – lineární (v účetnictví: účetní odpisy se rovnají daňovým), a to pouze z chladícího zařízení v pořizovací ceně

45 000,- Kč, které je zařazeno v odpisové skupině č. 2 a doba odepisování je tedy 5 let. Daň z příjmu je počítána 15 % z výsledku hospodaření. Z Výkazu zisku a ztráty vidíme, že náš výsledek hospodaření je zaokrouhleně 349 tisíc Kč.

V **rozvaze** uvádíme stav našeho majetku a zdroje jeho krytí. Jelikož nebyl pořizován nový **dlouhodobý majetek**, změnila se nám jeho výše pouze o roční odpis. **Oběžný majetek** obsahuje stav zásob, pohledávek, výši finančního majetku a časové rozlišení. V položkách časového rozlišení máme vedený jako náklad příštího období výdaj za poslední prosincový nákup květin pro restaurace, který se zúčtuje až v následujícím období a příjem příštího období, což je náš výnos za služby restauracím v posledním prosincovém týdnu, ale příjem bude až v následujícím období. V části pasiv máme nezměněný vstupní kapitál a půjčku 50 000,- Kč, u které máme dohodu, že je začneme splácet až za 3 roky. Krátkodobé závazky obsahují závazky k dodavateli za nakoupený materiál v posledním prosincovém týdnu, a jehož zaplacení spadá již do nového roku, závazky za prosincové zálohy za sociální a zdravotní pojištění a závazky plynoucí z daně z příjmů, na kterou jsme, jako začínající podnikatel, neplatili žádné zálohy. Tyto zálohy se začnou platit až od druhého rok podnikání.

Tabulka 14: Plánovaný výkaz cash flow za první rok

Položka	Kč
Počáteční stav finančního majetku	156 195,-
+ Zisk	410 030,-
+ Odpisy	9 000,-
+/- změna stavu zásob	-2 931,-
CF z provozní činnosti	416 099,-
+/- změna dlouhodobého majetku	-
CF z investiční činnosti	-
+/- změna dlouhodobých dluhů	-
CF z finanční činnosti	-
CF celkem	416 099,-
Konečný stav fin. maj	572 294,-

Zdroj: *Vlastní zpracování, 2013*

Změna stavu zásob (zvýšení zásob) je vlastně výše průměrné zásoby. Tu jsme vypočetili následujícím způsobem:

- Květiny nakupujeme v hodnotě 5 000,- Kč 1x za 3 dny. Denní spotřeba je v průměru tedy $5000/3 = 1\,666,-$ Kč a polovina této spotřeby (833,- Kč) je

udržována jako pojistná zásoba. Celkem tedy máme na prodejně květin v pořizovací ceně: $1\,666 + 833 = \mathbf{2\,499,-\text{ Kč}}$

- Ostatní zboží nakupujeme za 5 000,- Kč 1x za měsíc. Průměrná denní spotřeba je: $5\,000/30 = 166,-\text{ Kč}$ a její polovina (83,- Kč) je též udržována jako pojistná zásoba. Celkem tedy máme na prodejně zboží v pořizovací ceně: $166 + 83 = \mathbf{249,-\text{ Kč/den}}$.
- Materiál nakupujeme v hodnotě 3000,- Kč 1x za měsíc. Průměrná denní spotřeba je: $3\,000/30 = 100,-\text{ Kč}$ a opět její polovina (50,- Kč) je udržovaná jako pojistná zásoba. Celkem tedy máme na prodejně materiál v pořizovací ceně: $100 + 50 = \mathbf{150,-\text{ Kč/den}}$.
- Obalový materiál – papír nakupujeme v hodnotě 2 000,- 1x za 3 měsíce. Průměrná denní spotřeba je: $2\,000/90 = 22$ a její polovina (11,- Kč) je opět pojistná zásoba. Celkem je obalového materiálu za: $22+11=\mathbf{33,-\text{ Kč/den}}$.
- Průměrná denní výše zásob je: $2\,499 + 249 + 150 + 33 = \mathbf{2\,931,-\text{ Kč}}$.

Pod změnou dlouhodobého majetku se skrývá nákup hmotného majetku (vybavení prodejny).

4 Zhodnocení úspěšnosti realizace podnikání

V této části shrneme všechny doposud nasbírané údaje (hlavně údaje z účetních výkazů) a přeměníme je v poměrové ukazatele využívané pro finanční analýzu podniku, které nám řeknou, jak efektivně firma využívá disponibilního kapitálu. Takovými ukazateli jsou: [5]

- **ukazatel rentability**, který poměřuje zisk se zdroji užitými k jeho dosažení, a vyjadřuje tím schopnost podniku využívat své zdroje a majetek k tvorbě zisku,
- **ukazatel likvidity**, který říká, zda je podnik schopen včas platit své závazky,
- **ukazatel aktivity**, který vyjadřuje, jak podnik hospodaří se svými aktivy,
- **ukazatel zadluženosti**, který hodnotí finanční strukturu firmy a schopnost splácet dluhy.

Ukazatele rentability

Čím jsou tyto ukazatele vyšší, tím je na tom podnik lépe. Pro ukazatele rentability budeme v čitateli vzorce počítat se ziskem před úroky a daněmi, s tzv. EBIT (z anglického pojmu Earnings Before Interest and Taxes).

- a) **Rentabilita celkového investovaného kapitálu do aktiv – ROA (Return on Assets)**

$$ROA = EBIT/aktiva$$

$$ROA = 411/689 = 0,5965 \cong \underline{\underline{59,65 \%}}$$

Tento výsledek nám říká, že výsledný zisk byl z 59,65% generován z dostupných aktiv. Z toho vyplývá, že jsou naše aktiva vysoce schopná generovat zisk.

- b) **Rentabilita vlastního kapitálu – ROE (Return on Equity)**

$$ROE = EBIT/vlastní kapitál$$

$$ROE = 411/553 = 0,7432 \cong \underline{\underline{74,32 \%}}$$

Tento výsledek nám říká, že výsledný zisk byl generován ze 74,32% vlastním kapitálem. Značí to opět vysokou schopnost generovat zisk s pomocí vlastního kapitálu.

- c) **Rentabilita tržeb – ROS (Return on Sales)**

$$ROS = EBIT/tržby za prodej zboží + výkony$$

$$ROS = 411/(1\,502 + 23) = 0,2695 \cong \underline{\underline{26,95 \%}}$$

Tento výpočet nám vyjadřuje schopnost podniku dosahovat zisku při dané úrovni tržeb a udává, kolik Korun zisku dokáže podnik vyprodukovat na Korunu tržeb (jinými slovy procentní podíl zisku na 1,- Kč tržeb).

Ukazatele likvidity

a) Běžná likvidita

U běžné likvidity je dobré, aby výsledný ukazatel vyšel v rozmezí 1,5 až 2,5.

$$\text{běžná likvidita} = \text{oběžná aktiva} / \text{krátkodobé závazky}$$

$$\text{běžná likvidita} = 607/86 = \underline{\underline{7,058}}$$

b) Pohotová likvidita

U pohotovosti likvidity je dobré, aby výsledek vyšel v rozmezí 1 až 1,5.

$$\text{pohotová likvidita} = (\text{oběžná aktiva} - \text{zásoby}) / \text{krátkodobé závazky}$$

$$\text{pohotová likvidita} = (607-10)/86 = \underline{\underline{6,942}}$$

c) Peněžní (okamžitá) likvidita

U peněžní likvidity je dobré, aby výsledek vyšel větší nebo roven dvěma.

$$\text{okamžitá likvidita} = (\text{oběžná aktiva} - \text{zásoby} - \text{pohledávky}) / \text{krátkodobé závazky}$$

$$\text{okamžitá likvidita} = (607-10-25)/86 = \underline{\underline{6,651}}$$

Z ukazatelů likvidity je patrné, že podnik nemá problémy s hrazením svých závazků, ale zbytečně si blokuje peníze. V prvním roce podnikání je však tento stav obvyklý, neboť se tímto krokem podnikatel jistí po případ nízké poptávky a malého odbytu zboží. V následujících letech by bylo dobré, aby podnik tyto nevyužité zdroje do něčeho investoval ať už jen například na nějaký spořicí účet.

Ukazatel aktivity

Ukazatel aktivity nám umožní sledovat, jak efektivně firma hospodaří se svými aktivy (kolikrát se majetek obrátí – obratovost majetku). Patří sem i obratovost závazků.

a) Doba obratu zásob

Doba obratu zásob (dále jen DOZ) „vyjadřuje průměrnou dobu od nákupu zboží do prodeje zboží. Čím je doba obratu zásob delší, tím větší finanční zdroje firma potřebuje“. [5, s. 341]

$$\text{DOZ} = \text{průměrný stav zásob} / (\text{tržby} / 360)$$

$$\text{DOZ} = 2\,931 / [(1\,502\,000 + 23\,000) / 360] = \underline{\underline{0,6919 \text{ dne}}}$$

b) Doba obratu pohledávek

Doba obratu pohledávek (dále jen DOP) je „doba, která uplyne od fakturace zboží do dne zaplacení. Čím delší je doba obratu pohledávek, tím více peněžních zdrojů firma potřebuje.“ [5, s. 341] V našem případě máme pohledávky z obchodního vztahu pouze za restauracemi a svatbami. V obou případech máme stanovenou splatnost na 5 dní. Průměrný stav pohledávek bude tedy $(2 \times 12\,500 + 8\,000)/5 = 6\,600,-$ Kč.

$$DOP = \text{průměrný stav pohledávek} / (\text{tržby} / 360)$$

$$DOP = 6\,600 / [(1\,502\,000 + 23\,000) / 360] = \underline{\underline{1,558 \text{ dne}}}$$

c) Doba obratu závazků

Doba obratu závazků (dále jen DOZá) je „doba, která uplyne od fakturace za nakoupené zboží do dne zaplacení. Čím delší je doba odkladu plateb, tím méně peněžních zdrojů firma potřebuje.“ [5, s. 342] Naší firmě vznikají závazky při nákupu zboží na fakturu a to je pouze v případě koupě květin. U těchto faktur je opět splatnost stanovená na 5 dní. Průměrný stav závazků bude tedy $(5\,000 + 1\,200 + 3\,000)/5 = 1\,840,-$ Kč.

$$DOZá = \text{průměrný stav závazků} / (\text{tržby} / 360)$$

$$DOZá = 1\,840 / [(1\,502\,000 + 23\,000) / 360] = \underline{\underline{0,4343 \text{ dne}}}$$

Z těchto ukazatelů je patrné, že máme v obchodě vysoce obrátkové zboží, které se rychle prodává. Doba obratu pohledávek je o něco delší než doba obratu závazků. Obě tyto hodnoty jsou však na nízké úrovni, a tudíž můžeme tvrdit, že naše finance nejsou příliš dlouho vázané v pohledávkách a naše platební morálka vůči dodavatelům je v pořádku.

Ukazatele zadluženosti

a) Celková zadluženost

$$\text{celková zadluženost} = \text{celkové dluhy} / \text{aktiva}$$

$$\text{celková zadluženost} = 136 / 689 = 0,1974 \cong \underline{\underline{19,74 \%}}$$

b) Míra samofinancování

$$\text{míra samofinancování} = \text{vlastní kapitál} / \text{aktiva}$$

$$\text{míra samofinancování} = 553 / 689 = 0,8026 \cong \underline{\underline{80,26 \%}}$$

c) Celkový dluh k vlastnímu kapitálu

$$\text{míra zadluženosti vlastního kapitálu} = \text{celkové dluhy} / \text{vlastní kapitál}$$

$$\text{míra zadluženosti vlastního kapitálu} = 136 / 553 = 0,2459 \cong \underline{\underline{24,59 \%}}$$

Tyto ukazatele nám dokazují, že náš podnik není nijak zvlášť zadlužený (má pouze jednu dlouhodobou půjčku v hodnotě 50 000,- Kč a ostatní závazky jsou pouze obchodního charakteru a jsou krátkodobé).

Dle sestavených předpokládaných výkazů můžeme konstatovat, že se podnik na trhu udrží a po překlenutí prvotních vyšších výdajů se bude moci dále rozvíjet. Díky spolupráci s restauracemi bude mít zajištěné pravidelné příjmy i v případě nízké poptávky od běžných zákazníků. Pro podnik by bylo vhodné investovat část svých finančních prostředků.

4.1 Vývoj tržeb a nákladů ovlivněný situací na trhu s květinami

V případě špatné situace na trhu s květinami a následném zdvojnásobení jejich nákupních cen (zeleň zůstává cenově stejná) budeme nuceni navýšit naše prodejní ceny. Naše náklady na pořízení jedné dodávky květin by se z 5 000,- Kč zvedly na 8 280,- Kč a prodejní ceny by se zvedly z původních 12 621,- Kč na 19 181,- Kč. Budeme předpokládat, že zvýšení cen se nedotkne pouze nás, ale i naši konkurence, která bude také nucena své ceny zvednout. Díky tomu budeme pro zákazníky i nadále nejlevnější. Otázkou však zůstává, o kolik **klesne poptávka**, pokud se budou ceny držet na této vyšší úrovni. Můžeme předpokládat, že z 10 zákazníků si koupí rozmyslí 4 zákazníci, a tedy celkový prodej květin bude pouze 60%. **Svatby** budou také podléhat zvýšení cen, ale při stejné zavedené marži by hodnota zakázky vyšplhala na 15 500,- a to je nereálné. Proto budeme muset snížit naši marži ze 150 % na pouhých 50 %. **S restauracemi** máme sepsanou roční smlouvu, ve které je uvedena fixní cena zakázky. Opět zde budeme nuceni snížit marži, tentokrát na 125 %. Můžeme to ale upravit tak, že změním typ výzdoby a cenově se do částky i se stávající marží opět vejdem. **Netradičních vazeb**, se změna cen květin moc nedotkne, a tudíž tento produkt zůstává cenově stejný, jak v pořizovacích cenách, tak v cenách prodejních.

Po výsledné kalkulaci (viz *Příloha N*) nám roční tržby vyjdou 1 673 926,- Kč a roční náklady na pořízení zboží budou 1 197 720,- Kč (měsíční režijní náklady zůstávají stejné - 17 222,- Kč). Hrubý zisk bude: $1\,673\,926 - 1\,197\,720 - 17\,222 = 458\,984,-$ Kč, což je o 308 042,- Kč nižší, než v případě varianty zmíněné ve finanční části této práce (767 026,- Kč). Po přepočtu na měsíční tržby však bude zisk stále dostatečný pro výplatu odměny podnikatelky a případnou tvorbu finančních rezerv.

4.2 Možnosti rozvoje

Jelikož je na tom podnik dobře, můžeme se zaměřit na jeho možnost dalšího rozvoje. V následujících letech by se podnik zaměřil na hotely v přilehlé oblasti provozovny a další restaurace. Dále pak by podnik oslovil některé z organizátorů větších akcí konajících se v Plzni (např. Miss Plzeň, různé reprezentační plesy atd.). To by pro náš podnik mělo přínos nejen v oblasti finanční (vyšší tržby), ale zvýšilo by se tím i povědomí o podniku. Tímto krokem by si květinářství udělalo slušné jméno a reklamu, což by umožnilo podniku získávat další zakázky a opět se dále rozvíjet.

Dále by majitelka rozšířila sortiment (jak nabízených květin, tak drobného zahradnického zboží). Jelikož by tím došlo k zvýšení objemu hromadně nakupovaných zásob, musela by majitelka začít zvažovat koupi většího automobilu (např. Dacia Logan Van, Citroën Berlingo nebo ŠKODA Praktik) v hodnotě do 180 000,- Kč. Tento automobil by majitelka pořídila formou leasingového úvěru, což je typ spotřebitelského úvěru od společnosti, která nabízí takovéto produkty (např. UniCredit Leasing CZ, a. s.), kde ručení zajišťuje pouze zakoupený automobil. Díky tomuto úvěru by si vůz mohla ihned v účetnictví zařadit do dlouhodobého majetku, který by odepisovala. To se v případě klasického leasingu (ať už operativního nebo finančního) udělat nedá, neboť automobil v tomto případě po celou dobu splácení není našim majetkem. Jelikož se bude jednat o měsíční splácení, nebude tento výdaj tak markantní.

V případě růstu svatební a restaurační či hotelové klientely by majitelka uvažovala o jednom až dvou zaměstnancích, kteří by obsluhovali provozovnu jednak v době její nepřítomnosti a jednak při zvýšeném počtu zákazníků (např. v období svátku sv. Valentýna, v Den matek, v Mezinárodní den žen atd.). To by znamenalo již v předcházející kapitole uvedené zaměstnání na Dohodu o provedení práce s hodinovou mzdou ve výši 75,- Kč. Měsíční mzda by nepřesáhla 10 000,- Kč, a tudíž by se zde nemuselo za zaměstnance odvádět pojistné na sociální a zdravotní pojištění. Pokud by zaměstnanci neměli podepsaný tiskopis prohlášení k dani, odváděla by se za ně pouze srážková daň ve výši 15 %. Se zaměstnáním osob však přibude povinnost zaměstnavatele platit zákonné pojištění odpovědnosti zaměstnavatele za škodu při pracovním úrazu nebo nemoci z povolání v minimální výši 100,- Kč. [40] Mzda pro tyto zaměstnance by jistě měla dopad na finance podniku, ale v návaznosti na vyšší příjmy by se jednalo jen o malé částky.

Závěr

Založení podniku a zahájení podnikání je pro člověka velmi velká změna v jeho životě. Nestačí zde jen znalosti v konkrétním oboru podnikání, ale podnikatel by se na tento krok měl připravit daleko důkladněji. Musí si správně zpracovat podnikatelský plán, dle kterého se může lépe řídit a orientovat. V průběhu sestavování podnikatelského plánu se začínající podnikatel dozví vše potřebné a důležité, co k podnikání neodmyslitelně patří.

Cílem této práce bylo sestavení podnikatelského záměru, který spojuje teoretické poznatky s praxí. Podnikatelský záměr květinářství zahrnoval problematiku výběru vhodné právní formy podnikání a informace o administrativních a legislativních náročnostech založení květinářství. Konkrétní podnikatelský plán obsahoval základní informace o firmě Martina Auštedová – květinářství Martinka, její produkty a služby, marketingové a prodejní strategie, popis zákazníků, dodavatelů a konkurence. V neposlední řadě obsahoval tento podnikatelský plán velice důležitou finanční část, která obsahovala stanovení ceny zboží a služeb, výčet předpokládaných výdajů, tržeb a stanovení potenciálního zisku. To vše bylo následně řádně zaneseno do účetních výkazů.

Z této bakalářské práce vyplývá, že založení malého květinářství není nikterak náročná záležitost. Pravdou však je, že začínající podnikatel musí být obdařen minimálním vstupním kapitálem, neboť se finanční prostředky z cizích zdrojů, v začátcích podnikání, získávají jen velmi těžko. Jedinou možností, kterou začínající podnikatel má, je podání žádosti o příspěvek na zřízení společensky účelného pracovního místa na úřad práce, či využít programu Záruka od ČMZRB. Obě tyto možnosti však nejsou právně vymahatelné a je jen na ÚP, zda příspěvek přidělí, a na bance, zda bude akceptovat záruku od ČMZRB. Pokud by však podnikatel neuspěl u jedné banky, v žádném případě by svou snahu neměl vzdávat a měl by podat svou žádost společně s propracovaným podnikatelským plánem jiné bance.

Na základě vyhodnocení podnikatelského plánu můžeme konstatovat, že květinářství Martinka se chystá obstát před konkurencí cenovou politikou, netradičními vazbami a individuálním přístupem k zákazníkům. Specialitou obchodu budou právě netradiční vazby a autorské šperky.

Obchod chce dodávat zboží do restaurací a hotelů, které podniku zajistí jistý příjem v době výkyvů poptávky. S rozvojem svatební floristiky, dodávek do hotelů a účasti na výzdobě sálů pro reprezentační plesy se firmě též zvednou příjmy. Tímto způsobem si květinářství zajistí dobrou reklamu a získá tak nové kontakty na budoucí klienty.

Provozovna je umístěna na dobrém a viditelném místě s přilehlou zastávkou MHD. Segment zákazníků je široký a je zde vysoký potenciál nových zákazníků, kteří nebudou chtít utrácet za předražené květiny u blízké konkurence.

Konkurence květinářství Martinka není příliš velká, neboť jak již bylo řečeno, soutěžení bude hlavně na cenové úrovni. S osobním přístupem k zákazníkům, nabídkou dárku k nákupu a poskytnutím informací o nakoupeném zboží tato konkurence nemůže soupeřit. Za hlavního dodavatele květin a dekoračního materiálu je vybrán velkoobchod Fleuriada, který nabízí nejlepší služby v okolí. Na všechna možná rizika je obchod dobře připraven a má v záloze konkrétní plány v případě nastolení takovýchto situací.

Z finanční analýzy jsme se dozvěděli, že má podnik vysoce obrátkové zboží, je schopen splácet své závazky včas a není nezdravě zadlužený. Podnik však vlastní vysoké množství nevyužitých finančních prostředků, kterými si zbytečně brání v možnostech výnosu z potenciální investice.

Plánované roční tržby i s předpokladem možných výkyvů v poptávce jsou ve výši 1 502 tisíc Kč a plánované roční náklady dosahují výše 735 tisíc Kč. Čistý zisk je na konci prvního roku ve výši 349 tisíc Kč. V případě špatné situace na trhu s květinami by byl podnik nucen zvednout ceny prodávaných květin, avšak i tak by se po dobu tohoto nepříznivého období na trhu udržel.

Pokud bude podnik pokračovat stejným stylem i v dalších obdobích, a uskuteční své rozvojové možnosti, můžeme očekávat jeho další růst a prosperitu.

Seznam tabulek a obrázků

Tabulka 1: Kritéria pro měření velikosti MSP.....	10
Tabulka 2: Příklad porovnání cen našeho zboží s konkurencí.....	37
Tabulka 3: SWOT analýza podniku.....	39
Tabulka 4: Přehled plánovaných výdajů.....	46
Tabulka 5: Zahajovací rozvaha k 1. 1. 3013 (v celých jednotkách).....	47
Tabulka 6: Režijní náklady.....	47
Tabulka 7: Cenová kalkulace květin (v Kč).....	48
Tabulka 8: Cenová kalkulace ostatního a dárkového zboží (v Kč).....	49
Tabulka 9: Cenová kalkulace materiálu (v Kč).....	49
Tabulka 10: Cenová kalkulace ostatních služeb za měsíc (v Kč).....	50
Tabulka 11: Doplnění zboží a materiálu do prodejny (v Kč).....	51
Tabulka 12: Měsíční tržby na prodejně, za předpokladu úplného prodeje (v Kč).....	51
Tabulka 13: Plánované roční výdaje a tržby s ohledem na výkyvy v poptávce (v Kč)..	52
Tabulka 14: Plánovaný výkaz cash flow za první rok.....	53
Obrázek 1: Označení provozovny.....	19
Obrázek 2: Provozovna v Koterovské ul. č. 142, Plzeň.....	26
Obrázek 3: Provozovna v Brněnské ul. č. 32A, Plzeň.....	26
Obrázek 4: Provozovna v Houškově ul. č. 5, Plzeň.....	27
Obrázek 5: Logo firmy.....	30

Seznam použitých symbolů a zkratek

MSP	malé a střední podniky
EU	Evropská unie
HDP	hrubý domácí produkt
FO	Fyzická osoba
PO	Právnícká osoba
v. o. s.	veřejná obchodní společnost
k. s.	komanditní společnost
s. r. o.	společnost s ručením omezeným
a. s.	akciová společnost
DPH	Daň z přidané hodnoty
JRF	Jednotný registrační formulář
CRM	Centrální registrační místa
MHD	Městská hromadná doprava
ČMZRB	Českomoravská záruční a rozvojová banka, a. s.
ÚP	Úřad práce
DHM	Dlouhodobý hmotný majetek
DNH	Dlouhodobý nehmotný majetek
PC	Požizovací cena
ks	kus/y
SWOT	analýza v anglickém překladu: Strengths, Weaknesses, Opportunities, Threats
RES	Restaurace
EBIT	zisk před úroky a zdaněním (z anglického pojmu Earnings Before Interest and Taxes)
ROA	Rentabilita celkového investovaného kapitálu do aktiv (Return on Assets)
ROE	Rentabilita vlastního kapitálu (Return on Equity)
ROS	Rentabilita tržeb (Return on Sales)
DOZ	Doba obratu zásob
DOP	Doba obratu pohledávek
DOZá	Doba obratu závazků

Seznam použité literatury

- [1] *Aranžování květin*. 2. české vyd. Překlad Ivana Kadlecová. Praha: Slovart, 2004. Praktická ilustrovaná příručka. ISBN 80-720-9602-8.
- [2] FOTR, Jiří, SOUČEK, Ivan. *Podnikatelský záměr a investiční rozhodování*. Praha: Grada Publishing, 2005. ISBN 80-247-0939-2.
- [3] HISRIC, Robert D., PETERS, Michael P. *Založení a řízení nového podniku*. Praha: Victoria Publishing, 1996, ISBN 80-858-6507-6.
- [4] KORÁB, Vojtěch, PETERKA, Jiří, ŘEZŇÁKOVÁ, Mária. *Podnikatelský plán*. Brno: Computer Press, 2007, ISBN 978-80-251-1605-0.
- [5] SRPOVÁ, Jitka, ŘEHOŘ, Václav. *Základy podnikání. Teoretické poznatky, příklady a zkušenosti českých podnikatelů*. Praha: Grada Publishing, 2010. ISBN 978-80-247-3339-5.
- [6] SYNEK, Miloslav. *Podniková ekonomika*. Praha: C. H. Beck, 2002, ISBN 80-7179-736-7.
- [7] VEBER, Jaromír, SRPOVÁ, Jitka. *Podnikání malé a střední firmy. 2.*, aktualiz. a rozš. vyd. Praha: Grada Publishing, 2008. ISBN 978-80-247-2409-6.
- [8] ZICHOVÁ, Jaroslava. *Živnostenské podnikání*. Praha: Key Publishing, 2008. ISBN 978-80-7418-001-9.
- [9] Aktivní politika zaměstnanosti. *Integrovaný portál MPSV* [online]. Integrovaný portál MPSV, 23. 1. 2012 [cit. 2013-04-08]. Dostupné z: <http://portal.mpsv.cz/sz/zamest/dotace/apz>
- [10] BAJGEROVÁ, Markéta, KOUBOVÁ, Michaela. Vzhůru do zahradnictví. Prodej květin u nás roste. In: *Denik.cz* [online]. VLTAVA-LABE-PRESS, a.s., 26.10.2012 [cit. 2013-04-08]. Dostupné z: <http://www.denik.cz/ekonomika/vzhuru-do-zahradnictvi-prodej-kvetin-u-nas-roste-20121025.html>
- [11] BERNARDOVÁ, Kateřina. Květiny: Co je skryto za dokonalou krásou řezaných květin?. In: *Ekologický institut Veronica* [online]. ZO ČSOP Veronica, 3. 4. 2013 [cit. 2013-04-08]. Dostupné z: <http://www.veronica.cz/?id=218>

- [12] *Bleskmobil.cz* [online]. RINGIER AXEL SPRINGER CZ A.S., 2012 [cit. 2013-04-16]. Dostupné z: <http://bleskmobil.blesk.cz/>
- [13] Dárky pro muže klobásová kytice. *eFlora.cz: supporting your business* [online]. eFlora.cz, © 2007 [cit. 2013-04-08]. Dostupné z: <http://www.eflora.cz/clanek/dar-rky-pro-muze-klobasova-kytice---915.html>
- [14] Dekorace. *NOVAline, s.r.o. - dekorace, bytový textil a retro doplňky* [online]. NOVAline, s.r.o, © 2008 – 2013 [cit. 2013-04-08]. Dostupné z: <http://www.nov aline.cz/index.php?page=5&seo=dekorace>
- [15] Formuláře ke stažení pro zaměstnavatele: Žádosti o příspěvek aktivní politiky zaměstnanosti. *Integrovaný portál MPSV* [online]. Integrovaný portál MPSV, 21. 2. 2012 [cit. 2013-04-08]. Dostupné z: <http://portal.mpsv.cz/sz/zamest/kesta-zeni#o3>
- [16] FÖRSTER, Jan a Martina HUSÁKOVÁ. Snadné podnikání či záruka kvality?. *Zahradaweb.cz - zpravodaj časopisů Zahradnictví* [online]. Profi Press s.r.o., 12.6.2006 [cit. 2013-04-15]. Dostupné z: http://www.zahradaweb.cz/infor-mace-z-oboru/evropska-unie/Snadne-podnikani-ci-zaruka-kvality__s519x44027.html
- [17] Galerie. *Květiny Milt* [online]. KvetinyMilt.cz, © 2012 [cit. 2013-04-08]. Dostupné z: <http://www.kvetinymilt.cz/galerie/>
- [18] Hasicí přístroje a hydranty - servis, prodej. Poskytujeme služby v požární ochraně a BOZP.: Práškový hasicí přístroj 6kg, typ P6F/MM - 27A 183B C - Alternativa 21A 113B C. *Požární servis EXPYRO s.r.o.* [online]. EXPYRO, s.r.o., © 2013 [cit. 2013-04-15]. Dostupné z: <http://expyro.cz/eshop/hasici-pristroje/praskove/118-praskovy-hasici-pristroj-6kg-typ-p6fmm---27a-183b-c---alternativa-21a-113b-c/>
- [19] Jednotný registrační formulář. *Ministerstvo průmyslu a obchodu* [online]. 1. 4. 2013 [cit. 2013-04-08]. Dostupné z: <http://www.mpo.cz/dokument68557.html>
- [20] Kde získat peníze na podnikání?. *Inovace.cz* [online]. Jihomoravské inovační centrum, © 2007-2011 [cit. 2013-04-08]. Dostupné z: <http://www.inovace.cz/ino-vujte-efektivne/financovani-inovaci/kde-z%C3%ADskat-pen%C3%ADze-na-podnik%C3%A1n%C3%AD>

- [21] Květinářství blízko Brněnská 1078/32A, 323 00 Plzeň-Plzeň 1. In: *Mapy Google*. Google ©2013 [cit. 2013-03-24]. Dostupné z: <http://maps.google.cz/maps?hl=cs&tab=wl>
- [22] Květinářství blízko Houškova 498/5, 326 00 Plzeň-Plzeň 2-Slovany. In: *Mapy Google*. Google ©2013 [cit. 2013-03-24]. Dostupné z: <http://maps.google.cz/maps?hl=cs&tab=wl>
- [23] Květinářství blízko Koterovská 142, 326 00 Plzeň 2-Slovany. In: *Mapy Google*. Google ©2013 [cit. 2013-03-24]. Dostupné z: <http://maps.google.cz/maps?hl=cs&tab=wl>
- [24] Le Fleur Design: Fotogalerie. *Le Fleur Design* [online]. Le Fleur, © 2012 [cit. 2013-04-08]. Dostupné z: <http://www.lefleurdesign.cz/fotogalerie.php>
- [25] MORÁVEK, Daniel. Většině podnikatelů pomáhá rodina. Víme, jak příbuzné legálně zaměstnat. In: *Podnikatel.cz: Průvodce vaším podnikáním* [online]. 4. 10. 2012 [cit. 2013-04-27]. Dostupné z: <http://www.podnikatel.cz/clanky/vetsine-podnikatelu-pomaha-rodina-vime-jak-pribuzne-legalne-zamestnat/>
- [26] M-záruka. *Českomoravská záruční a rozvojová banka, a.s.* [online]. Českomoravská záruční a rozvojová banka, © 2004 [cit. 2013-04-08]. Dostupné z: <http://www.cmzrb.cz/cenik-sluzeb/bankovni-obchody/m-zaruka>
- [27] M-záruka za úvěr v programu ZÁRUKA (záruky za úvěry pro malé podnikatele). *Českomoravská záruční a rozvojová banka, a.s.* [online]. Českomoravská záruční a rozvojová banka, © 2004 [cit. 2013-04-08]. Dostupné z: <http://www.cmzrb.cz/produkty-a-sluzby/zaruka-za-uver-v-programu-zaruka-pro-male-podnikatele>
- [28] NÁUŠNICE Z CLOISONNE – ČERNÉ. *Rozdavejradost.cz* [online]. [cit. 2013-04-08]. Dostupné z: <http://www.rozdavejradost.cz/nausnice-z-koralku/3063-nausnice-z-cloisonne-cerne.html>
- [29] Návod na šitý náramek z korálků. *Korálkový svět* [online]. © Korálkový svět [cit. 2013-04-08]. Dostupné z: <http://www.koralkovysvet.com/clanky/318/navod-na-sity-naramek-z-koralku>

- [30] Program ZÁRUKA (záruky za úvěry pro malé podnikatele). *Českomoravská záruční a rozvojová banka, a.s.* [online]. Českomoravská záruční a rozvojová banka, © 2004 [cit. 2013-04-08]. Dostupné z: <http://www.cmzrb.cz/podpora-maleho-a-stredniho-podnikani/program-zaruka-zaruky-za-uvery-pro-male-podnikatele>
- [31] Pronájem nebytových prostor s výlohou: Plzeň, Plzeňský kraj. *RE/MAX: Prodává nejvíce realit na světě* [online]. Effectix.com, © 2011 [cit. 2013-03-24]. Dostupné z: <http://reality.remax-czech.cz/detail/114755/pronajem-nebytovych-prostor-s-vylohou>
- [32] Pronájem obchodu v Plzni, Brněnské ul. *Dumrealit.cz* [online]. DUMREALIT.CZ, © 2010 [cit. 2013-03-24]. Dostupné z: <http://www.dumrealit.cz/detail/400019-pronajem-obchodu-v-plzni-brnenske-ul#!prettyPhoto>
- [33] Pronájem, Obchod, Houškova ul., Plzeň. *M&M reality* [online]. M&M REALITY, © 2013 [cit. 2013-03-24]. Dostupné z: <http://www.mmreality.cz/cs/nabidka/265721/>
- [34] Průměrné mzdy - 3. čtvrtletí 2012. *Český statistický úřad* [online]. Český statistický úřad, 4. 12. 2012 [cit. 2013-04-08]. Dostupné z: <http://www.czso.cz/csu/csu.nsf/informace/cpmz120412.doc>
- [35] Šperky - náhrdelníky - Bezva šperky. [online]. [cit. 2013-04-08]. Dostupné z: <http://www.bezvasperky.cz/15-bizuterie-nahrdelniky>
- [36] Umístění reklamy v autobusech. *ČSAD autobusy Plzeň a.s.: Váš dopravce* [online]. Zbyněk Hupák, 18. 1. 2013 [cit. 2013-04-15]. Dostupné z: http://www.csadplzen.cz/?ob=reklama&ls1=menu_sluzby
- [37] *Velkoobchod s rezanými a črepníkovými kvetmi - Fleuriada* — *fleuriada.sk* [online]. Fleuriada s.r.o., © 2008-2013 [cit. 2013-04-15]. Dostupné z: <http://www.fleuriada.cz/cs/Fleuriada-Plzen/Kdo-jsme.alej>
- [38] Nařízení vlády č. 278/2008 Sb., o obsahových náplních jednotlivých živností. In: *Sbírka zákonů*. 2008, č. 278, částka 94, s. 4318-4346. ISSN 1211-1244.

- [39] Vyhláška č. 246/2001 Sb. o stanovení podmínek požární bezpečnosti a výkonu státního požárního dozoru (vyhláška o požární prevenci). In: *Sbírka zákonů*. 2001, částka 95, s. 5446-5489. ISSN 1211-1244.
- [40] Vyhláška ministerstva financí č. 125/1993 Sb., kterou se stanoví podmínky a sazby zákonného pojištění odpovědnosti organizace za škodu při pracovním úrazu nebo nemoci z povolání. In: *Sbírka zákonů*. 1993, částka 34, s. 690-696. ISSN 1211-1244.
- [41] Zákon č. 16/1993 Sb., o dani silniční. In: *Sbírka zákonů*. 1993, částka 6, s. 133-136. ISSN 1211-1244.
- [42] Zákon č. 235/2004 Sb., o dani z přidané hodnoty. In: *Sbírka zákonů*. 2004, částka 78, s. 4946-5010. ISSN 1211-1244.
- [43] Zákon č. 435/2004 Sb., o zaměstnanosti. In: *Sbírka zákonů*. 2004, částka 143, s. 8270-8317. ISSN 1211-1244.
- [44] Zákon č. 455/1991 Sb., o živnostenském podnikání (živnostenský zákon). In: *Sbírka zákonů*. 1991, částka 87, ISSN 1211-1244.
- [45] Zákon č. 513/1991 Sb., obchodní zákoník. In: *Sbírka zákonů*. 1991, částka 98, s. 2474-2565. ISSN 1211-1244.
- [46] Zákon č. 586/1992 Sb., o daních z příjmů. In: *Sbírka zákonů*. 1992, částka 117, s. 3473-3491. ISSN 1211-1244.
- [47] Zákon č. 185/2001 Sb., o odpadech a o změně některých dalších zákonů, In: *Sbírka zákonů*. 2001, částka 71, s. 4074-4113. ISSN 1211-1244.
- [48] Zákon č. 589/1992 Sb., o pojistném na sociální zabezpečení a příspěvku na státní politiku zaměstnanosti. In: *Sbírka zákonů*. 1992, částka 118, s. 3521-3528. ISSN 1211-1244.
- [49] Zákon č. 592/1992 Sb., o pojistném na všeobecné zdravotní pojištění. In: *Sbírka zákonů*. 1992, částka 119, s. 3558-3565. ISSN 1211-1244.

Seznam příloh

Příloha A: Jednotný registrační formulář pro fyzické osoby

Příloha B: Seznam oborů činností náležejících do živnosti volné, „výroba, obchod a služby neuvedené v přílohách 1 až 3 živnostenského zákona“

Příloha C: Přihláška k registraci pro fyzické osoby

Příloha D: Provozovna č. 1 – Koterovská 142, 326 00 Plzeň 2-Slovany

Příloha E: Provozovna č. 2 - Brněnská 1078/32A, 323 00 Plzeň-Plzeň 1

Příloha F: Provozovna č. 3 - Houškova 498/5, 326 00 Plzeň-Plzeň 2-Slovany

Příloha G: Program ZÁRUKA – produkt M-záruka – dodatečné informace a ceník služeb

Příloha H: Žádost o příspěvek na zřízení společensky účelného pracovního místa uchazečem o zaměstnání za účelem výkonu samostatné výdělečné činnosti

Příloha I: Žádost o překlenovací příspěvek

Příloha J: Produkty

Příloha K: Výkaz cash flow za měsíc duben 2013

Příloha L: Výkaz zisku a ztráty ke dni 31. 12. 2013

Příloha M: Rozvaha ke dni 31. 12. 2013

Příloha N: Náklady a tržby v případě zdražení cen květin

Příloha A: Jednotný registrační formulář pro fyzické osoby



JEDNOTNÝ REGISTRAČNÍ FORMULÁŘ

FYZICKÁ OSOBA

podací razítko

ČÁST A - PODNIKATEL

01 Podnikatel

a) titul	b) jméno	c) příjmení	d) titul
e) pohlaví " žena / muž "	f) rodné příjmení	g) všechna dřívější příjmení	
h) rodinný stav	i) místo narození		j) okres
k) stát	l) státní občanství	m) datum narození	n) rodné číslo
o) identifikační číslo		p) obchodní firma (jen u osob zapsaných do obchodního rejstříku)	

02 Bydliště

a) název ulice	b) číslo popisné	c) číslo orientační	d) PSČ
e) název obce	f) část obce		
g) okres	h) stát		

03 Místo podnikání

a) místo podnikání trvale shodné s bydlištěm ²⁾	ANO / NE ³⁾		
b) název ulice	c) číslo popisné	d) číslo orientační	e) PSČ
f) název obce	g) část obce		
h) okres	i) stát		

04 Pobyt na území ČR (pro zahraniční osoby) ¹⁾

a) název ulice	b) číslo popisné	c) číslo orientační	d) PSČ
e) název obce	f) část obce		
g) okres	h) povolený pobyt do		

05 Předmět podnikání (u živnosti volně vyznačte čísla oborů činnosti na seznamu)

- ve smyslu § 45 resp. § 50 živnostenského zákona ohlašují živnost resp. žádám o koncesi

pořadové číslo 1.	
-------------------	--

06 Provozovna

a) název ulice	b) číslo popisné	c) číslo orientační	d) PSČ
e) název obce	f) část obce	g) okres	
h) název provozovny	i) umístění provozovny		
j) datum zahájení provozování živnosti v provozovně	k) provozovna podléhající kolaudaci		ANO / NE ³⁾
l) předměty podnikání provozované v provozovně dle poř. čísla / u živnosti volně číslo oboru			

07 Odpovědný zástupce

a) titul	b) jméno	c) příjmení	d) titul
e) státní občanství	f) rodné příjmení	g) datum narození	h) rodné číslo
i) místo narození	j) okres	k) stát	l) pohlaví " žena / muž "

¹⁾ vyplní pouze fyzická osoba, která nemá přiděleno rodné číslo

²⁾ vyplní pouze osoba, která má adresu místa podnikání shodnou s adresou bydliště

³⁾ vyplní pouze osoba, která má povolený pobyt

08 Bydliště odpovědného zástupce

a) název ulice	b) číslo popisné	c) číslo orientační	d) PSČ
e) název obce	f) část obce		
g) okres	h) stát		

09 Pobyt odpovědného zástupce na území ČR (pro zahraniční osoby)

a) název ulice	b) číslo popisné	c) číslo orientační	d) PSČ
e) název obce	f) část obce	g) okres	

10 Datum ustanovení do funkce odpovědného zástupce

--	--	--	--	--	--	--	--	--	--

11 Ustanovení odpovědného zástupce pro předměty podnikání (pořadové číslo předmětu podnikání)

<input type="checkbox"/>	<input type="checkbox"/>	<input type="checkbox"/>	<input type="checkbox"/>	<input type="checkbox"/>	<input type="checkbox"/>	<input type="checkbox"/>	<input type="checkbox"/>	<input type="checkbox"/>	<input type="checkbox"/>	<input type="checkbox"/>	<input type="checkbox"/>
--------------------------	--------------------------	--------------------------	--------------------------	--------------------------	--------------------------	--------------------------	--------------------------	--------------------------	--------------------------	--------------------------	--------------------------

ČÁST B - OZNÁMENÍ SPRÁVĚ SOCIÁLNÍHO ZABEZPEČENÍ

- oznamují ve smyslu zákona č. 582/1991 Sb., následující skutečnosti SSZ v		
a) datum zahájení samostatné výdělečné činnosti		b) přihlašují se k dobrovolné účasti na nemocenském pojištění OSVČ od

ČÁST C - OZNÁMENÍ ZDRAVOTNÍ POJIŠTOVNĚ

- oznamují ve smyslu zákona o veřejném zdravotním pojištění zahájení výkonu samostatné výdělečné činnosti zdravotní pojišťovně v		
a) název zdravotní pojišťovny		b) druh (kód) ZP
c) číslo bankovního účtu / směrový (identifikační) kód		d) výše zálohy
e) datum zahájení samostatné výdělečné činnosti		

ČÁST D - OZNÁMENÍ PRACOVNÍHO MÍSTA

- oznamují ve smyslu zákona o zaměstnanosti volné pracovní místo / obsazení volného pracovního místa? ÚP v			
a) místo výkonu práce	b) název profese	c) dle KZAM	d) vznik / obsazenost ² ke dni
e) pracovní právní vztah na dobu určitou / neurčitou ³	f) pracovní doba	g) počet míst	h) výše mzdy
i) požadované vzdělání, praxe			j) zveřejňovat <input type="checkbox"/> ANO / <input type="checkbox"/> NE ²
k) kontaktní osoba na pracovišti		l) poznámky: nabízené výhody, speciální požadavky apod.	

ČÁST E - VYBERTE PROVÁDĚNÉ ÚKONY V JEDNOTLIVÝCH ČÁSTECH

a) pro živnostenský úřad <input type="checkbox"/> počet příloh	b) pro SSZ <input type="checkbox"/> počet příloh	c) pro zdrav.pojišťovnu <input type="checkbox"/> počet příloh
d) pro finanční úřad <input type="checkbox"/> počet příloh	e) pro Úřad práce <input type="checkbox"/> počet příloh	

ČÁST F – ADRESA PRO DORUČOVÁNÍ

a) název ulice	b) číslo popisné	c) číslo orientační	d) PSČ
e) název obce	f) část obce	g) okres	
h) adresu použít i pro následující řízení <input type="checkbox"/> ANO / <input type="checkbox"/> NE ²			

ČÁST G – DOPLŇUJÍCÍ ÚDAJE

a) telefon	b) datová schránka	c) e-mail
------------	--------------------	-----------

jméno podatele	příjmení podatele	
V	dne	vlastnoruční podpis

Příloha B: Seznam oborů činností náležejících do živnosti volné, „výroba, obchod a služby neuvedené v přílohách 1 až 3 živnostenského zákona“



**SEZNAM OBORŮ ČINNOSTÍ
NÁLEŽEJÍCÍCH DO ŽIVNOSTI VOLNÉ
„VÝROBA, OBCHOD A SLUŽBY
NEUVEDENÉ V PŘÍLOHÁCH 1 AŽ 3
ŽIVNOSTENSKÉHO ZÁKONA“**

podací razítko

ČÍSLO OBORU - NÁZEV

1)	Poskytování služeb pro zemědělství, zahradnictví, rybníkářství, lesnictví a myslivost
2)	Činnost odborného lesního hospodáře a vyhotovování lesních hospodářských plánů a osnov
3)	Diagnostická, zkušební a poradenská činnost v ochraně rostlin a ošetřování rostlin, rostlinných produktů, objektů a půdy proti škodlivým organismům přípravky na ochranu rostlin nebo biocidními přípravky
4)	Nakládání s reprodukčním materiálem lesních dřevin
5)	Chov zvířat a jejich výcvik (s výjimkou živočišné výroby)
6)	Úprava nerostů, dobývání rašeliny a bahna
7)	Výroba potravinářských a škrobářenských výrobků
8)	Pěstelské pálení
9)	Výroba krmiv, krmných směsí, doplňkových látek a premixů
10)	Výroba textilií, textilních výrobků, oděvů a oděvních doplňků
11)	Výroba a opravy obuví, brašnářského a sedlářského zboží
12)	Zpracování dřeva, výroba dřevěných, korkových, proutěných a slaměných výrobků
13)	Výroba vlákniny, papíru a lepenky a zboží z těchto materiálů
14)	Vydavatelské činnosti, polygrafická výroba, knihařské a kopírovací práce
15)	Výroba, rozmnožování, distribuce, prodej, pronájem zvukových a zvukově-obrazových záznamů a výroba nenahrávaných nosičů údajů a záznamů
16)	Výroba koksu, surového dehtu a jiných pevných paliv
17)	Výroba chemických látek, vláken a přípravků a kosmetických prostředků
18)	Výroba hnojiv
19)	Výroba plastových a pryžových výrobků
20)	Výroba a zpracování skla
21)	Výroba stavebních hmot, porcelánových, keramických a sádrových výrobků
22)	Výroba brusiv a ostatních minerálních nekovových výrobků
23)	Broušení technického a šperkového kamene
24)	Výroba a hutní zpracování železa, drahých a neželezných kovů a jejich slitin
25)	Výroba kovových konstrukcí a kovářských výrobků
26)	Umělecko-řemeslné zpracování kovů
27)	Povrchové úpravy a svařování kovů a dalších materiálů
28)	Výroba měřicích, zkušebních, navigačních, optických a fotografických přístrojů a zařízení
29)	Výroba elektronických součástek, elektrických zařízení a výroba a opravy elektrických strojů, přístrojů a elektronických zařízení pracujících na malém napětí
30)	Výroba neelektrických zařízení pro domácnost
31)	Výroba strojů a zařízení
32)	Výroba motorových a přípojných vozidel a karoserií
33)	Stavba a výroba plavidel
34)	Výroba, vývoj, projektování, zkoušky, instalace, údržba, opravy, modifikace a konstrukční změny letadel, motorů letadel, vrtulí, letadlových částí a zařízení a leteckých pozemních zařízení
35)	Výroba drážních hnacích vozidel a drážních vozidel na dráze tramvajové, trolejbusové a lanové a železničního parku
36)	Výroba jízdních kol, vozíků pro invalidy a jiných nemotorových dopravních prostředků
37)	Výroba a opravy čalounických výrobků
38)	Výroba, opravy a údržba sportovních potřeb, her, hraček a dětských kočárků
39)	Výroba zdravotnických prostředků
40)	Výroba a opravy zdrojů ionizujícího záření

41)	Výroba školních a kancelářských potřeb, kromě výrobků z papíru, výroba bižuterie, keramického a konfekčního zboží, deštníků, upomínkových předmětů
42)	Výroba dalších výrobků zpracovatelského průmyslu
43)	Provozování vodovodů a kanalizací a úprava a rozvod vody
44)	Nakládání s odpady (vyjma nebezpečných)
45)	Přípravné a dokončovací stavební práce, specializované stavební činnosti
46)	Sklenářské práce, rámování a paspartování
47)	Zprostředkování obchodu a služeb
48)	Velkoobchod a maloobchod
49)	Zastavárenská činnost a maloobchod s použitým zbožím
50)	Údržba motorových vozidel a jejich příslušenství
51)	Potrubi a pozemní doprava (vyjma železniční a silniční motorové dopravy)
52)	Skladování, balení zboží, manipulace s nákladem a technické činnosti v dopravě
53)	Zasílatelství a zastupování v celním řízení
55)	Ubytovací služby
56)	Poskytování softwaru, poradenství v oblasti informačních technologií, zpracování dat, hostingové a související činnosti a webové portály
57)	Činnost informačních a zpravodajských kanceláří
58)	Realitní činnost, správa a údržba nemovitostí
59)	Pronájem a půjčování věcí movitých
60)	Poradenská a konzultační činnost, zpracování odborných studií a posudků
61)	Projektování pozemkových úprav
62)	Příprava a vypracování technických návrhů, grafické a kresličské práce
63)	Projektování elektrických zařízení
64)	Výzkum a vývoj v oblasti přírodních a technických věd nebo společenských věd
65)	Testování, měření, analýzy a kontroly
66)	Reklamní činnost, marketing, mediální zastoupení
67)	Návrhářská, designérská, aranžérská činnost a modeling
68)	Fotografické služby
69)	Překladačská a tlumočnická činnost
70)	Služby v oblasti administrativní správy a služby organizačně hospodářské povahy
71)	Provozování cestovní agentury a průvodcovská činnost v oblasti cestovního ruchu
72)	Mimoškolní výchova a vzdělávání, pořádání kurzů, školení, včetně lektorské činnosti
73)	Provozování kulturních, kulturně - vzdělávacích a zábavních zařízení, pořádání kulturních produkcí, zábav, výstav, veletrhů, přehlídek, prodejních a obdobných akcí
74)	Provozování tělovýchovných a sportovních zařízení a organizování sportovní činnosti
75)	Praní pro domácnost, žehlení, opravy a údržba oděvů, bytového textilu a osobního zboží
76)	Poskytování technických služeb
77)	Opravy a údržba potřeb pro domácnost, předmětů kulturní povahy, výrobků jemné mechaniky, optických přístrojů a měřidel
78)	Poskytování služeb osobního charakteru a pro osobní hygienu
79)	Poskytování služeb pro rodinu a domácnost
80)	Výroba, obchod a služby jinde nezařazené

Jméno podatele	příjmení podatele	vlastnoruční podpis
vztah k právnické osobě		
V	dne	

Příloha C: Přihláška k registraci pro fyzické osoby

Než začnete vyplňovat tiskopis, přečtěte si, prosím, pokyny.

Finančnímu úřadu pro / Specializovanému finančnímu úřadu

Územní pracoviště v, ve, pro

01 Daňové identifikační číslo

otisk podacího razítka finančního úřadu

PŘIHLÁŠKA K REGISTRACI pro fyzické osoby

02

- a) k dani z příjmů fyzických osob
- b) k dani z přidané hodnoty (samostatná přihláška k registraci k DPH)
- c) k dani silniční ode dne
- d) k dani z příjmů jako plátcí: 1. daně z příjmů ze závislé činnosti a funkčních požitků ode dne
2. daně z příjmů vybírané srážkou podle zvláštní sazby daně ode dne
3. zajišťující daň z příjmů ode dne

03 Příjmení

04 Rodné příjmení

05 Jméno(-a)

06 Titul

07 Rodné číslo / Datum nar. (neri-ří RČ přiděleno)

08 Adresa místa pobytu:

a) ulice a číslo orientační, část obce a číslo popisné

b) obec

c) PSČ

d) stát

e) telefon

f) identifikátor datové schránky

g) e-mail

09 Datum počátku provozování výdělečné činnosti nebo datum, ke kterému začal daňový subjekt pobírat příjmy, které jsou předmětem daně:

10 Povolení - oprávnění k podnikatelské činnosti ode dne:

a) vydáno kým

b) vydáno pod evidenčním číslem

c) obchodní firma

d) identifikační číslo

e) počet vydaných oprávnění

11 Převažující předmět podnikání - činnosti

12 Místo podnikání

a) ulice a číslo orientační, část obce a číslo popisné

b) obec

c) PSČ

d) telefon

telefon

13 Organizační složky podniku:

a) počet odštěpných závodů:

b) počet provozoven:

c) počet plátčových pokladen:

14 Čísla účtů u bank, spořitelních a úvěrních družstev:

účet v ČR

a) číslo účtu / směrový (identifikační) kód

měna, ve které
je účet veden

vlastníkem účtu je
daňový subjekt ano/ne

b) číslo účtu / směrový (identifikační) kód

měna, ve které
je účet veden

vlastníkem účtu je
daňový subjekt ano/ne

účet vedený v zahraničí

IBAN

typ ID banky

ID banky

měna, ve které
je účet veden

vlastníkem účtu je
daňový subjekt ano/ne

název účtu

název banky

ulice banky

město banky

PSČ banky

stát

15 Zastupování v daňových záležitostech:

zákonný zástupce ano/ne:

Identifikační údaje zákonného zástupce

Příjmení

Rodné číslo / Datum nar. (není-li RČ přiděleno)

Jméno

Adresa místa pobytu:

ulice a číslo orientační, část obce a číslo popisné

obec

PSC

telefon

e-mail

16 Adresa pro doručování (pouze v případě, že není datová schránka):

a) ulice a číslo orientační, část obce a číslo popisné

b) obec

c) PSC

17 Právní předchůdce

a) Daňové identifikační číslo

b) Identifikace

18 Zahraniční DIČ:

Stát

19 Jedná se o první daňovou registraci ANO/NE

20 Očekávaná daňová povinnost

Daň z příjmů fyzických osob

Kč

PROHLÁŠUJI, ŽE VŠECHNY MNOU UVEDENÉ ÚDAJE V TÉTO PŘÍHLÁŠCE K REGISTRACI JSOU PRAVDIVÉ A ÚPLNÉ A STVRZUJI JE SVÝM PODPÍSEM A JSEM SI VĚDOM SVÉ POVINNOSTI HLÁSIT KAŽDOU ZMĚNU DO 15 DNŮ.

Údaje o zástupci:	Kód zástupce: <input type="text"/>
Jméno(-a) a příjmení / Název právnické osoby <input type="text"/>	
Datum narození / Evidenční číslo osvědčení daňového poradce / IČ právnické osoby <input type="text"/>	
Fyzická osoba oprávněná k podpisu (je-li daňový subjekt či zástupce právnickou osobou), s uvedením vztahu k právnické osobě (např. jednatel, pověřený pracovník apod.) Jméno(-a) a příjmení / Vztah k právnické osobě <input type="text"/>	
Daňový subjekt / osoba oprávněná k podpisu:	Mastnoruční podpis daňového subjektu / osoby oprávněné k podpisu
Datum <input type="text"/>	Otisk razítka <input type="text"/>

POKYNY K VYPLNĚNÍ PŘIHLÁŠKY K REGISTRACI pro fyzické osoby

Finančnímu úřadu pro / Specializovanému finančnímu úřadu doplňte zbyvajících částí oficiálního názvu svého místně příslušného finančního úřadu (např. - hlavní město Praha, - Jihočeský kraj, apod.). Bude-li subjekt vybraným subjektem podle § 11 odst. 2 zákona č. 458/2011 Sb., o Finanční správě České republiky, ve znění pozdějších předpisů (dále jen „zákon o Finanční správě České republiky“), doplní údaj slovy Specializovanému finančnímu úřadu.

- 01 Daňové identifikační číslo při první registraci nevyplňujete, vyplní finanční úřad.
- 02 Napíšete „ano“ u daní, ke kterým se prostřednictvím této přihlášky chcete zaregistrovat, „ne“ napíšete u ostatních zde uvedených daní;
ad a) Za přihlášení k registraci se považuje vaše vyjádření „ano“ a vyplnění přihlášky k registraci;
ad b) Za přihlášení k registraci se považuje vaše vyjádření „ano“, vyplnění přihlášky k registraci a samostatné přihlášky k registraci daní z přidané hodnoty (dále jen DPH). Pokud se k DPH přihlašujete dodatečně, poté co vám již bylo vydáno Rozhodnutí o registraci, vyplníte pouze přihlášku k DPH;
ad c) Za přihlášení k registraci se považuje vaše vyjádření „ano“ a vyplnění přihlášky k registraci. Uvedte den, kdy vám podle zákona o silniční dani vzniká registrační povinnost;
ad d) až d5) Za přihlášení k registraci se považuje vaše vyjádření „ano“ a vyplnění přihlášky k registraci. Uvedte datum, ke kterému vám vznikla povinnost se registrovat jako plátce.
- 03 Příjmení vyplňte nyní používané příjmení.
- 04 Rodné příjmení vyplňte příjmení uvedené na vašem rodném listě a všechna dřívější příjmení.
- 05 Jméno(-a) vyplňte jméno(-a) ve stejném tvaru, ve kterém je uvedeno a na vašem rodném listě.
- 07 Rodné číslo / Datum nar. (pokud má vaše rodné číslo za lomítkem pouze 3 číslice, nebude na posledním místě nic vyplněno, pokud není přiděleno RČ, vyplňte datum narození).
- 08 Adresa místa pobytu a) až g)
ad a) – v případě, že obec má označený ulice: název ulice a číslo orientační (číslo orientační je číslo v ulici pořadové), část obce a číslo popisné; Obce, které nemají v ČR trvalý pobyt, uveďte svoji zahraniční adresu a vyplní i položku d). Zahraniční osoby na samostatné příloze uveďte údaje potřebné pro určení místní příslušnosti dle § 13 zákona č. 280/2009 Sb., daňový řád, ve znění pozdějších předpisů (dále jen „DR“);
ad e) uveďte telefon do místa bydliště, ve kterém se obvykle zdržujete (může být o dílně od místa trvalého pobytu);
ad f) vyplňte identifikátor, který slouží k identifikaci datové schránky, máte-li datovou schránku zřízenou;
ad g) uveďte adresu elektronické pošty.
- 09 Počátek provozování výdělečné činnosti dne
- subjekty, které začaly provozovat výdělečnou činnost, ke které není povinnost žádat o povolení nebo oprávnění, uveďte datum, kdy byla tato výdělečná činnost započata,
- subjekty, které dosud nezískaly povolení nebo oprávnění podnikatelské činnosti, ale již začaly vykonávat zdanitelnou činnost, uveďte datum, kdy jim v souvislosti s touto činností vznikne první náklad nebo první příjem. Pokud již bylo vydáno povolení nebo oprávnění k podnikatelské činnosti a taková činnost ještě nezačala, kontrolka na datum se proškrtne.
- subjekty, které přijaly příjem z podnikání nebo jiné samostatné výdělečné činnosti, nebo z pronájmu, uveďte datum, ke kterému tento příjem začaly pobírat.
- 10 Povolení - oprávnění k podnikatelské činnosti ode dne vyplňte, pokud vám bylo povoleno podnikat buď podle § 10 živnostenského zákona, nebo zapsáním do evidence podle zvláštních předpisů. Jestliže vám bylo toto povolení nebo oprávnění vydáno, uveďte jeho (položky a) až e), kde uvedete údaje z tohoto povolení nebo oprávnění.
a) Vydáno kým vyplňte název instituce, která vám povolení nebo oprávnění k podnikání vydala, např.: Živnostenský úřad Praha 4;
b) Vydáno pod evidenčním číslem vyplňte číslo rozhodnutí, kterým vám instituce uvedená pod položkou 10 a) vydala povolení nebo oprávnění k podnikání, je-li toto číslo v rozhodnutí uvedeno;
c) Obchodní firma – fyzické osoby zapsané do obchodního rejstříku vyplní obchodní firmu tak, jak je zapsaná v obchodním rejstříku, a to včetně dodatek;
d) IČ vyplňte, pokud vám bylo IČ přiděleno.
e) Počet vydaných oprávnění uveďte sekový počet oprávnění a o každém dařím z nich uveďte v příloze údaje bodu 10 ve stejné struktuře.
- 11 Převažující předmět podnikání - činnosti vyplňte slovně předmět podnikání - činnosti, kterým se převážně zabýváte.
- 12 Místo podnikání a) až d) pokud podnikáte na stejné adrese, na které máte místo trvalého pobytu, vyplňte bodu 12 a) až c) stejnými údaji jako bod 08 a) až c). Pokud jste vyplnili body 10 a) až d), vyplňte body 12 a) až d) a uveďte údaje z povolení nebo oprávnění.
Zahraniční osoba, která je v smyslu § 22 odst. 2 zákona č. 588/1992 Sb., o daních z příjmů, ve znění pozdějších předpisů, zřídila na území České republiky stálou provozovnu, vyplní v tomto bodě a) až d) adresu této stálé provozovny.
Máte-li telefon pouze v místě trvalého pobytu a nikoli v místě podnikání, vyplňte prosím, jejich čísla u položky 12 d).
- 13 Organizační složky podniku
ad a) vyplňte počet odtěpných závodů podle § 7 odst. 1 a 2 Obchodního zákoníku. Na zvláštní příloze (tiskopisu) uveďte za každý odtěpný závod vnitřní pořadové organizační číslo (existuje-li), uveďte IČ, pokud bylo přiděleno, název, adresu včetně PSČ, telefonu, adresu elektronické pošty;
ad b) vyplňte počet provozoven (kromě té, kterou jste uvedl pod číslem 12 jako místo podnikání) podle § 7 odst. 3 Obchodního zákoníku a § 17 zákona č. 455/1991 Sb. Na zvláštní příloze (tiskopisu) uveďte za každou provozovnu vnitřní pořadové organizační číslo (pokud existuje), název, adresu včetně PSČ, telefonu, adresu elektronické pošty, IČ provozovny;
ad c) vyplňte počet svých plátcových pokladen, zaregistrovaných v všech místně příslušných správách daně.
- 14 Čísla účtů u bank, spořitelnic a úvěrních družstev vyplňte všechna čísla účtů v ČR a v zahraničí, na nichž jsou soustředěny prostředky z vaší podnikatelské činnosti. Pokud máte otevřeno více než 2 účty v ČR nebo více než jeden účet v zahraničí, uveďte jejich čísla v příloze. V položce typ ID banky vyplňte typ identifikace banky, tj. např. BIC, FW, SC.
- 15 Zastupování v daňových záležitostech zákonným zastupitelem se rozumí např. zastupce podle § 26 a 27 zákona č. 40/1984 Sb., občanský zákoník ve znění pozdějších předpisů, rodící z estetického dílně podle zákona o rodně.
- 16 Adresa pro doručování vyplňte pouze v případě, že není datová schránka a liší se od adresy, kam požadujete, aby správce daně doručoval písemnosti od adresy uvedené v bodu 08.
- 17 Právní předchůdce a) a b) vyplňte, pokud pokračujete v činnostech nebo pobírání příjmů, které byly předmětem daně u tohoto právního předchůdce. Uveďte základní identifikační údaje o svém právním předchůdci.
- 18 Zahraniční DIČ vyplňte DIČ, které vám bylo přiděleno v zahraničí.
- 19 Jedná se o první daňovou registraci vyplňte ano, pokud byl daňový subjekt registrován jakákoli dani.
- 20 Očekávána daňová povinnost vyplňte při vzniku nové zaregistrované povinnosti pláťt daní z příjmů, pro kterou zákon stanoví zálohy.

ÚDAJE O PODEPISUJÍCÍ OSOBĚ

Údaje o zástupci: tyto údaje budou vyplňovány pouze v případech, kdy je přihláška k registraci (vztahuje se i na přílohu přihlášky k registraci) zpracovávána a podávána zástupcem za daňový subjekt.

Kód zástupce: bude vyplněn číselný kód podle níže uvedených typů zástupců

- 1 – zákonný zástupce;
- 2 – ustanovený zástupce;
- 3 – společný zástupce, smluvní zástupce;
- 4a – obecný zmocněnec – fyzická osoba i právnická osoba;
- 4b – fyzická osoba daňový poradce nebo advokát;
- 4c – právnická osoba vykonávající daňové poradenství.

Datum narození / Evidenční číslo osvědčení daňového poradce / IČ právnické osoby: bude vyplněno datum narození zástupce – fyzické osoby, nebo evidenční číslo osvědčení daňového poradce – fyzické osoby, nebo IČ právnické osoby – zástupce daňového subjektu.

Fyzická osoba oprávněná k podpisu (je-li daňový subjekt či zástupce právnickou osobou) s uvedením vztahu k právnické osobě (např. jednatel, pověřený pracovník apod.): tyto údaje budou vyplňovány pouze v případech, kdy je přihláška k registraci (vztahuje se i na přílohu přihlášky k registraci) podávána právnickou osobou, včetně případů, kdy je právnická osoba v postavení zástupce daňového subjektu, za nějž zpracovává a podává přihlášku k registraci (vztahuje se i na přílohu přihlášky k registraci).

Vlastnoručný podpis daňového subjektu / Osoby oprávněné k podpisu: přihláška k registraci (vztahuje se i na přílohu přihlášky k registraci) bude opatřena vlastnoručným podpisem přímo daňovým subjektem – fyzickou osobou podávající přihlášku k registraci (vztahuje se i na přílohu přihlášky k registraci), nebo fyzickou osobou oprávněnou podepsat přihlášku k registraci (vztahuje se i na přílohu přihlášky k registraci) – právnickou osobou a v případě zastoupení daňového subjektu zmocněnou fyzickou osobou (včetně daňového poradce), nebo fyzickou osobou oprávněnou podepsat za zmocněnou právnickou osobu (včetně právnické osoby vykonávající daňové poradenství).

Dojde-li ke změně údajů, které je povinen daňový subjekt uvádět při registraci, je povinen tuto změnu oznámit správci daně do 15 dnů ode dne, kdy nastala, případně později o zrušení registrace, isouhlí pro to dány důvody. K oznámení změny či zrušení registrace použijte tiskopis O známení o změně registračních údajů / Žádost o zrušení registrace.

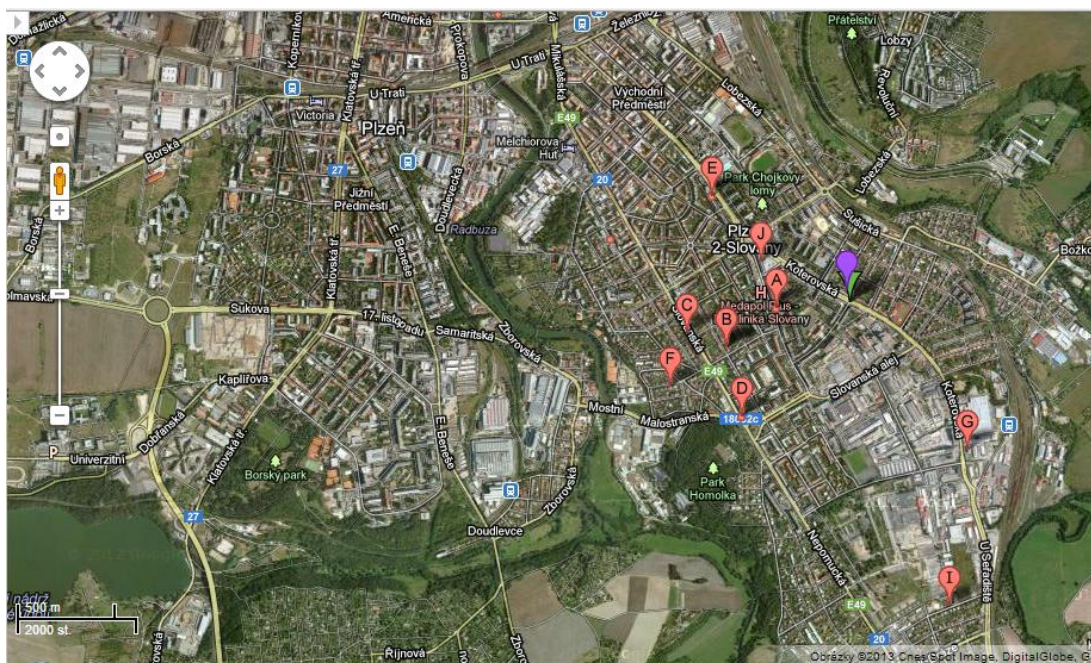
Všechny údaje, na něž jste neměl(a) dostatek místa na formuláři, a všechny další údaje, které považujete za závazné ke své registraci, uveďte prosím na zvláštní příloze. U jednotlivých informací uveďte číslo položky původního formuláře, ke které se vztahují.

Příloha D: Provozovna č. 1 – Koterovská 142, 326 00 Plzeň 2-Slovany



Zdroj: [31]

Rozmístění přílehlé konkurence



Zdroj: [23]

Květinářství blízko Koterovská 142, 326 00 Plzeň 2-Slovany [23]

[A: Květinářství Narcis - Orchidea](#)

Francouzská třída 2021/13, 326 00 Plzeň 384 m Z
731 165 976 · narcisb.cz

[D: Ing. Jiří Maryška - Slaměnka](#)

Slovanská 1643/201, 326 00 Plzeň 812 m JZ
377 241 736 · eslamenka.cz

[J: Narcis B, s.r.o. \(pobočka Plzeň-Východní Předměstí\) - Galerie Dvořák](#)

náměstí Generála Píky 2703/27, 326 00 Plzeň 507 m SZ
773 450 655 · narcisb.cz

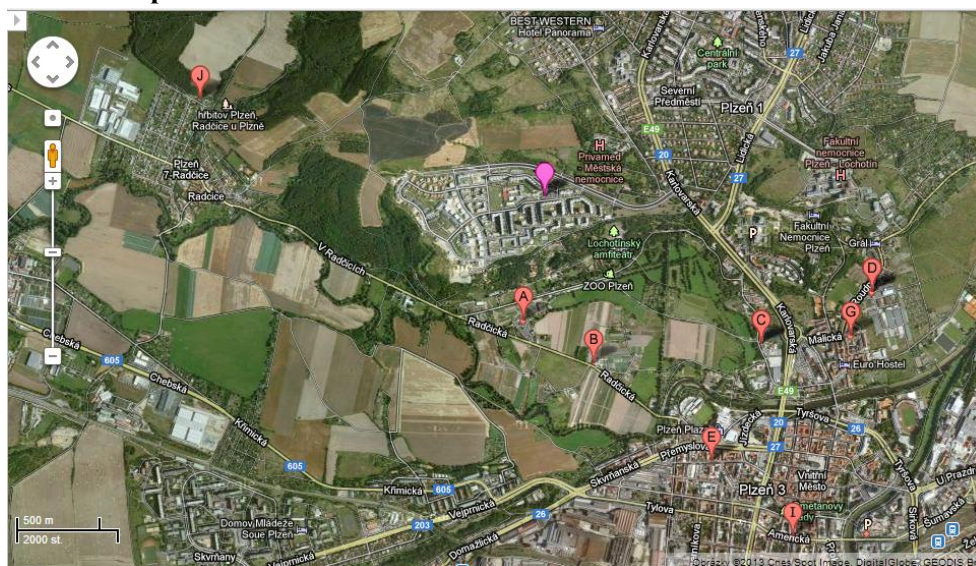
Ostatní body na mapě značí zahradnictví, ovocnou a okrasnou školku, zahradní architekty, prodej masožravých rostlin, anebo pouze fakturační adresu. [23]

Příloha E: Provozovna č. 2 - Brněnská 1078/32A, 323 00 Plzeň-Plzeň 1



Zdroj: [32]

Rozmístění přílehlé konkurence



Zdroj: [21]

Květinářství blízko Brněnská 1078/32A, 323 00 Plzeň-Plzeň 1 [21]

[A: Václav Bouzek](#)

Radčická 1090/98, 301 00 Plzeň 764 m J
603 453 093 (Mobilní) · kvetiny-bouzek.cz

[C: Fišer Zahradnictví spol. S R.o.](#)

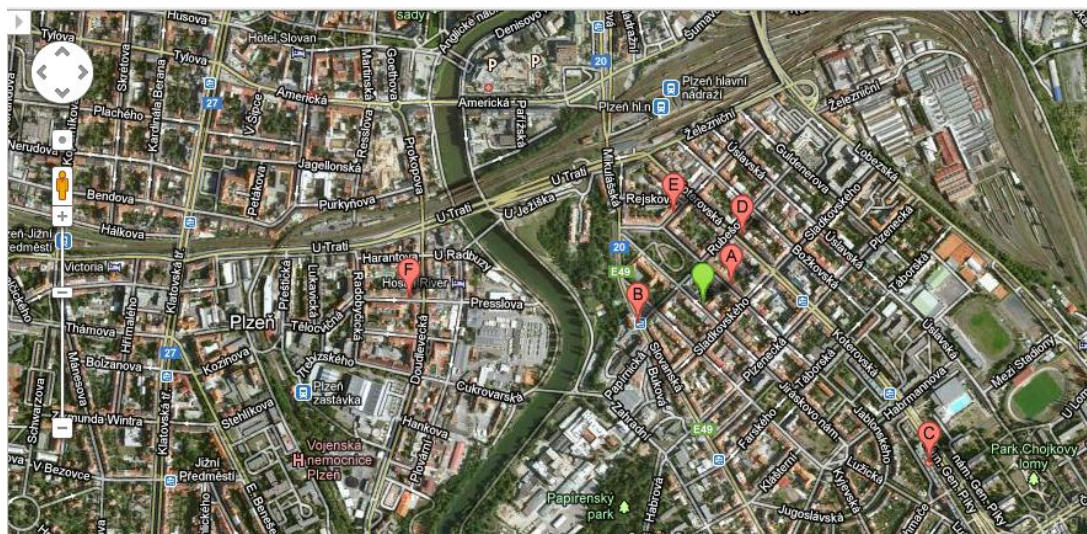
Lochotínská 376/42, Severní Předměstí, 301 00 Plzeň 1.6 km JV
377 533 515 · fiserzc.cz

Příloha F: Provozovna č. 3 - Houškova 498/5, 326 00 Plzeň-Plzeň 2-Slovany



Zdroj: [33]

Rozmístění přílehlé konkurence



Zdroj: [22]

Květinářství blízko Houškova 498/5, 326 00 Plzeň-Plzeň 2-Slovany [22]

[B: Nejzahrady](#)

Slovanská 1276/8, 326 00 Plzeň 170 m Z
377 473 568 · nejzahrady.cz

[E: Zuzana Vojáčková](#)

Barrandova 358/10, Východní Předměstí, 326 00 Plzeň 235 m S
603 470 922

Příloha G: Program ZÁRUKA – produkt M-záruka – dodatečné informace a ceník služeb

Zde je uvedeno na co může být zaručovaný úvěr použit, jeho výhody a podmínky poskytnutí: [27]

- a) pořízení a rekonstrukci dlouhodobého hmotného majetku (u příjemců podpory vedoucích účetnictví), resp. hmotného majetku a pozemků (u příjemců podpory vedoucích daňovou evidenci),
- b) pořízení zásob, včetně drobného hmotného majetku, pokud není příjemcem podpory veden jako dlouhodobý hmotný majetek, resp. hmotný majetek,
- c) pořízení drobného nehmotného majetku, pokud je příjemcem podpory vykazován jako náklad/výdaj.

- Podíl z úvěru jednotlivých druhů výdajů není omezen.
- DPH je součástí příslušného způsobilého výdaje.
- Nepřípustné je pořízení vozidel pro silniční nákladní dopravu, pokud je žadatelem podnikatel provozující silniční nákladní dopravu pro cizí potřebu.

Výhody:

- usnadnění přístupu k bankovním úvěrům - převzetí velké části úvěrového rizika ručitelem,
- možnost prodlužování záruky (pouze u provozních úvěrů s jednorázovou splatností) až na dobu 72 měsíců při postupném snižování výše ručení,
- příznivá cena záruky,
- využití záruky zvyšuje bonitu klienta.

Podmínky pro poskytnutí:

- a) Projekt se musí převážně týkat podporované ekonomické činnosti CZ-NACE.
- b) Žadatel nesmí vykonávat podnikatelskou na činnost v odvětvích: zemědělství, rybolov, akvakultura.
- c) Projekt bude realizován na území České republiky.
- d) Poskytnutá veřejná podpora nesmí přesáhnout omezení dané pravidlem de_minimis.
- e) Na jeden projekt je možné poskytnout současně záruku na jeden investiční úvěr a jeden provozní úvěr. Celková výše obou úvěrů je v součtu omezena částkou 5 mil. Kč.

Ceník služeb:

č.	Název operace	Sazba
1.	přijetí žádosti od klienta včetně formální kontroly	zdarma
2.	storno vystavené záruky na žádost klienta	2 000 Kč
3.	cena za poskytnutí bankovní záruky	od 0,1 % p. a. do 0,3 % p. a. z hodnoty záruky
4.	vystavení dodatku ke smlouvě o záruce na žádost klienta	2 000 Kč
5.	poplatek za prodloužení doby ručení při restrukturalizaci (za každý započatý měsíc ručení a každých započatých 100 000 Kč počáteční výše záruky) vč. vystavení dodatku ke smlouvě o záruce	20 Kč
6.	úrok z prodlení	24 % p. a.
7.	poradenská činnost	
	a) základní vstupní informace o službách banky	zdarma
	b) konzultace vyžádaná klientem pro posouzení reálnosti podnikatelského záměru před uzavřením smluvních vztahů	500 Kč/započatá hod.

Zdroj: [26]

Příloha H: Žádost o příspěvek na zřízení společensky účelného pracovního místa uchazečem o zaměstnání za účelem výkonu samostatné výdělečné činnosti

	Registrační číslo ÚP:
SÚPM – SVČ	
Úřad práce ČR – krajská pobočka v:	
<input type="text"/>	
	OSÚ S 15

Žádost o příspěvek na zřízení společensky účelného pracovního místa uchazečem o zaměstnání za účelem výkonu samostatné výdělečné činnosti

§ 113 zákona č. 435/2004 Sb., o zaměstnanosti, ve znění pozdějších předpisů,
§ 25 vyhlášky č. 518/2004 Sb., kterou se provádí zákon č. 435/2004 Sb.,
o zaměstnanosti, ve znění pozdějších předpisů

A. Identifikační údaje žadatele a předmět podnikání:

Příjmení:	Jméno:	Titul:
Rodné číslo:	IČ ¹⁾ :	
Předmět podnikání:		

Adresa místa podnikání žadatele:

Obec:	Část obce:		
Ulice:	Č. p.:	Č. orient.:	PSČ:
Telefon:	E-mail:		

B. Adresa bydliště žadatele nebo jiná adresa pro doručování:

Obec:	Část obce:		
Ulice:	Č. p.:	Č. orient.:	PSČ:
Telefon:	E-mail:		

C. Bankovní spojení žadatele (účet u peněžního ústavu v ČR vedený v CZK):

Číslo účtu:	Kód banky:
-------------	------------

¹⁾ Vypíšte jen v případě, bylo-li přiděleno.

D. Žádám o poskytnutí příspěvku formou:

- návratného příspěvku,
 příspěvku na úhradu úroků z úvěrů, nebo
 jiného účelově určeného příspěvku.

E. Předpokládané náklady:

Předpokládané náklady na zřízení SÚPM celkem (v Kč):

F. Další údaje potřebné k posouzení žádosti:

Žadatel je není plátcem DPH.

Žadatel je není příjemcem peněžních prostředků poskytovaných na stejný účel ze státního rozpočtu, rozpočtu územních samosprávných celků, vyšších územních samosprávných celků, strukturálních fondů EU, popř. z jiných programů a projektů EU.

Žadatel byla nebyla v období 3 let přede dnem podání této žádosti uložena pokuta za umožnění výkonu nelegální práce podle § 5 písm. e) bodu 3 zákona č. 435/2004 Sb., o zaměstnanosti.

Předpokládané datum zahájení samostatné výdělečné činnosti:

Žadatel již vykonával samostatnou výdělečnou činnost:

ano ne

Jednalo se o samostatnou výdělečnou činnost v předmětu podnikání:
(vypíšuji ti, kteří samostatnou výdělečnou činnost již vykonávali)

S příspěvkem Úřadu práce:

(vypíšuji ti, kteří samostatnou výdělečnou činnost již vykonávali)

ano ne

G. Prohlášení žadatele:

V případě poskytnutí příspěvku souhlasím se zveřejněním identifikačních údajů (jméno, příjmení, IČ, místo podnikání) a údaje o výši příspěvku na Integrovaném portálu MPSV.

V dne

Jméno, příjmení a podpis žadatele

H. Žádám, aby Úřad práce podle § 147b zákona o zaměstnanosti sám zjistil, zda nemám zachyceny v evidenci daní daňové nedoplatky, nedoplatky na pojistném a na penále na veřejně zdravotní pojištění nebo na pojistném a na penále na sociálním zabezpečení a příspěvku na státní politiku zaměstnanosti.

Zdravotní pojišťovna
(uvedte název a kód)

V _____ dne

Jméno, příjmení a podpis žadatele

I. K žádosti, prosím, doložte následující přílohy:

1. Potvrzení o bezdlužnosti. Uplyne-li ode dne, ke kterému byla bezdlužnost potvrzena, do dne podání žádosti doba delší než 3 měsíce, nebudou tato potvrzení Úřadem práce akceptována. Dnem podání žádosti se rozumí den jejího doručení Úřadu práce.
2. Doklad o zřízení účtu u peněžního ústavu uvedeného v části C (např. smlouvu o zřízení účtu nebo potvrzení vystavené bankou).
3. Podnikatelský záměr²⁾, je-li Úřadem práce požadován.
4. Doklad prokazující vztah k objektu, ve kterém bude samostatná výdělečná činnost provozována (např., nájemní smlouvu).
5. Vyjádření ošetřujícího lékaře o zdravotní způsobilosti k výkonu samostatné výdělečné činnosti.

Úřad práce může požadovat předložení i jiných dokladů, pokud jsou potřebné k posouzení žádosti.

K bodu 1 – potvrzení o bezdlužnosti

V případě, že žadatel nevyužije možnosti uvedené v části H, dokládá Úřadu práce, že

- a) nemá v evidenci daní zachyceny **daňové nedoplatky**, a to potvrzením příslušného finančního úřadu, které je vystaveno na „jméno s uvedením rodného čísla, popř. data narození“, a je-li to možné, na „identifikační číslo“. V případě, že potvrzení vydané finančním úřadem neobsahuje informaci o tom, že bezdlužnost byla zjišťována i u celního úřadu, žadatel dokládá potvrzení o bezdlužnosti i od celního úřadu.
- b) nemá nedoplatek na pojistném a na penále na **veřejné zdravotní pojištění**, a to potvrzením zdravotní pojišťovny, u které je sám pojištěn, vystavené na „jméno s uvedením rodného čísla, popř. data narození“, a je-li to možné, na „identifikační číslo“.
- c) nemá nedoplatek na pojistném a na penále na **sociální zabezpečení a příspěvku na státní politiku zaměstnanosti**, a to potvrzením příslušné správy sociálního zabezpečení, které je vystaveno na „jméno s uvedením rodného čísla, popř. data narození“, a je-li to možné, na „identifikační číslo“.

Má-li žadatel některý z výše uvedených nedoplatků a bylo mu povoleno splácení ve splátkách, lze příspěvek poskytnout, není-li v prodlení se splácením splátek. Příspěvek lze poskytnout žadateli i v případě, bylo-li mu povoleno **posečkání daně**. **Tyto skutečnosti je žadatel rovněž povinen doložit.**


V případě potřeby bližších informací se můžete obrátit na Úřad práce.

Počet příloh:

²⁾ Podnikatelský záměr obsahuje zpravidla tyto údaje:

- údaje o předmětu podnikání (stručný popis všech podnikatelských aktivit, druh výrobků a poskytovaných služeb, druh prodávaného zboží apod.),
- analýzu trhu (předpokládaný odbyt výrobků a poskytovaných služeb, údaje o zákaznících a konkurencích, spolupráce s obchodními partnery),
- podnikatelskou strategii včetně možných rizik (použitá technologie, metody prodeje, přednosti a nedostatky podnikatelské činnosti, flexibilita v případě poklesu odbytu),
- údaje ke zřízení pracovního místa (doba nutná k jeho zřízení, výčet nákladů spojených s jeho zřízením),
- finanční zajištění (výše základního kapitálu, výše úvěru),
- ekonomickou kalkulaci (předpokládané roční příjmy a výdaje členěné podle jednotlivých příjmových a výdajových položek, předpokládaný roční zisk),
- závěr – zhodnocení.

Příloha I: Žádost o překlenovací příspěvek

 PP- OSVČ Úřad práce ČR – krajská pobočka v: <input type="text"/>	Registrační číslo ÚP: OSÚ S 15
--	--

Žádost o překlenovací příspěvek

§ 114 zákona č. 435/2004 Sb., o zaměstnanosti, ve znění pozdějších předpisů

O překlenovací příspěvek na úhradu provozních nákladů lze požádat nejpozději do 30 kalendářních dnů ode dne uzavření dohody o zřízení SÚPM za účelem výkonu samostatné výdělečné činnosti a poskytnutí příspěvku. Příspěvek lze poskytnout nejdéle na dobu 5 měsíců.

A. Identifikační údaje žadatele a předmět podnikání:

Obchodní firma:		
Příjmení:	Jméno:	Titul:
Rodné číslo:	IČ ¹⁾ :	
Předmět podnikání:		

Adresa místa podnikání žadatele:

Obec:	Část obce:		
Ulice:	Č. p.:	Č. orient.:	PSČ:
Telefon:	E-mail:		

B. Adresa bydliště žadatele nebo jiná adresa pro doručování:

Obec:	Část obce:		
Ulice:	Č. p.:	Č. orient.:	PSČ:
Telefon:	E-mail:		

Adresa provozovny (uved'te, je-li provozovna zřizena):

Obec:	Část obce:		
Ulice:	Č. p.:	Č. orient.:	PSČ:
Telefon:	E-mail:		

¹⁾ Vyplňte jen v případě, bylo-li přiděleno.
Platnost tiskopisu od 1. 1. 2012.

C. Bankovní spojení žadatele (účet u peněžního ústavu v ČR vedený v CZK):

Číslo účtu:	Kód banky:
-------------	------------

D. Další údaje potřebné k posouzení žádosti:

Žadatel je není plátcem DPH.

Žadatel je není příjemcem peněžních prostředků poskytovaných na stejný účel ze státního rozpočtu, rozpočtu územních samosprávných celků, vyšších územních samosprávných celků, strukturálních fondů EU, popř. z jiných programů a projektů EU.

Žadatel byla nebyla v období 3 let přede dnem podání této žádosti uložena pokuta za umožnění výkonu nelegální práce podle § 5 písm. e) bodu 3 zákona č. 435/2004 Sb., o zaměstnanosti.

E. Období, na které má být příspěvek poskytnut:

Od:

Uvedte počet měsíců v rozmezí 1-5:

F. Prohlášení žadatele:

V případě poskytnutí příspěvku souhlasím se zveřejněním identifikačních údajů (jméno, příjmení, IČ, místo podnikání) a údaje o výši příspěvku na integrovaném portálu MPSV.

v _____ dne

Jméno, příjmení a podpis žadatele
(otisk razítka)

G. Žádám, aby Úřad práce podle § 147b zákona o zaměstnanosti sám zjistil, zda nemám zachyceny v evidenci daní daňové nedoplatky, nedoplatky na pojistném a na penále na veřejné zdravotní pojištění nebo na pojistném a na penále na sociálním zabezpečení a příspěvku na státní politiku zaměstnanosti.

Zdravotní pojišťovna
(uveďte název a kód)

v _____ dne
Jméno, příjmení a podpis žadatele

H. K žádosti, prosím, doložte následující přílohy:

1. Potvrzení o bezdlužnosti. Pokud jsou potvrzení o bezdlužnosti k žádosti o zřízení společensky účelného pracovního místa za účelem výkonu SVČ Úřadu práce doložena jak na „jméno s uvedením rodného čísla, popř. data narození“, tak i na „identifikační číslo“, a **nejsou starší 3 měsíců** ke dni podání této žádosti, není třeba je znovu dokládat. Dnem podání žádosti se rozumí den jejího doručení Úřadu práce.
2. Rozbor předpokládaných provozních nákladů²⁾, na jejichž úhradu je příspěvek požadován. (Vzor je přílohou této žádosti).

Úřad práce může požadovat předložení i jiných dokladů, pokud jsou potřebné k posouzení žádosti.

K bodu 1 – potvrzení o bezdlužnosti

V případě, že žadatel (podnikající fyzická osoba) nevyužije možnosti uvedené v části G, dokládá Úřadu práce, že

- a) nemá v evidenci daní zachyceny **daňové nedoplatky**, a to potvrzením příslušného finančního úřadu, které je vystaveno na „jméno s uvedením rodného čísla, popř. data narození“ i na „identifikační číslo“. V případě, že potvrzení vydané finančním úřadem neobsahuje informaci o tom, že bezdlužnost byla zjišťována i u celního úřadu, žadatel dokládá potvrzení o bezdlužnosti i od celního úřadu.
- b) nemá nedoplatek na pojistném a na penále na **veřejné zdravotní pojištění**, a to potvrzením zdravotní pojišťovny, u které je sám pojištěn, vystavené na „jméno s uvedením rodného čísla, popř. data narození“ i na „identifikační číslo“; má-li zaměstnance, předkládá potvrzení i od zdravotních pojišťoven, u kterých jsou pojištění jeho zaměstnanci vystavená na „identifikační číslo“.
- c) nemá nedoplatek na pojistném a na penále na **sociální zabezpečení a příspěvku na státní politiku zaměstnanosti**, a to potvrzením příslušné správy sociálního zabezpečení, které je vystaveno na „jméno s uvedením rodného čísla, popř. data narození“ i na „identifikační číslo“.

Má-li žadatel některý z výše uvedených nedoplatků a bylo mu povoleno splácení ve splátkách, lze příspěvek poskytnout, není-li v prodlení se splácením splátek. Příspěvek lze poskytnout žadateli i v případě, bylo-li mu povoleno **poseckání daně**. **Tyto skutečnosti je žadatel rovněž povinen doložit.**

V případě potřeby bližších informací se můžete obrátit na Úřad práce.

Počet příloh:

²⁾ Za provozní náklady se považují nájemné a služby s ním spojené, s výjimkou nájemného za bytovou jednotku a služeb s ní spojených. Dále náklady na dopravu materiálu a hotových výrobků, náklady na opravu a údržbu objektu, ve které je provozována samostatná výdělečná činnost, pokud je tento objekt ve vlastnictví OSVČ a náklady souvisí s provozováním samostatné výdělečné činnosti. Je-li součástí provozních nákladů daň z přidané hodnoty a OSVČ není plátcem této daně, považuje se daň z přidané hodnoty za provozní náklad. Příspěvek lze poskytnout jen na úhradu provozních nákladů, které vznikly a byly uhrazeny v období, na které je překlenovací příspěvek poskytnut.

Příloha č.:

Rozbor předpokládaných provozních nákladů

Druhy provozních nákladů ¹⁾	Období poskytnutí příspěvku	Předpokládané provozní náklady v období (v Kč)
nájemné a služby s ním spojené (s výjimkou nájemného za bytovou jednotku a služeb s ním spojených)		
náklady na dopravu materiálu a hotových výrobků		
náklady na opravu a údržbu objektu, ve kterém je provozována samostatná výdělečná činnost, pokud je tento objekt ve vlastnictví osoby samostatně výdělečně činné a náklady souvisí s provozováním samostatné výdělečné činnosti		
celkem		

Vysvětlivky:

- 1) Je-li součástí výše uvedených nákladů daň z přidané hodnoty a osoba samostatně výdělečně činná není plátcem této daně, považuje se daň z přidané hodnoty za provozní náklad.

v dne

Jméno, příjmení a podpis žadatele
(otisk razítka)

Platnost tiskopisu od 1. 1. 2012.

Zdroj: [15]

Příloha J: Produkty

Svatební kytice a aranžmá



Zdroj: [24]



Zdroj: [17]



Zdroj: [17]



Zdroj: [24]



Zdroj: [24]



Zdroj: [17]

Dárkové kytice



Zdroj: [24]



Zdroj: [24]



Zdroj: [24]

Smuteční vazba



Zdroj: [24]



Zdroj: [24]

Netradiční dárkové kytice a dárkové koše



Zdroj: [13]



Zdroj: [24]



Zdroj:[24]

Sezónní věnce



Zdroj: *Vlastní zpracování, 2012*



Zdroj: [24]

Dekorační a dárkové zboží



Zdroj: [14]



Zdroj: [14]



Zdroj: [14]



Zdroj: [14]



Zdroj: [14]



Zdroj: [35]



Zdroj: [35]



Zdroj: [28]



Zdroj: [29]

Příloha K: Výkaz cash flow za měsíc duben 2013

Duben, 2013	Provozní příjmy a výdaje									Výdaje na režii					CF za měsíc 199 779 Kč
	Květiny	Zboží	Materiál	Svatba	RES č. 1	RES č. 2	Slaná vazba	Ovocná vazba	Prodejna	Nájem a energie	Benzín	Telefon	Záloha SP	Záloha ZP	
Po 1.	-5000				-600	-600	250	250	4393			-500			-1 807 Kč
Út 2.									3000						3 000 Kč
St 3.							-350	-120	5786						5 316 Kč
Čt 4.					12500	12500		250	1950						27 200 Kč
Pá 5.	-5000	-3000	-5000		-600	-600	250	250	6786						-6 914 Kč
So 6.				4000			250	-120	3050						7 180 Kč
Ne 7.															0 Kč
Po 8.	-5000				-600	-600	-350	250	2500						-3 800 Kč
Út 9.									4393						4 393 Kč
St 10.							250	250	2950			-1890	-1748		-188 Kč
Čt 11.								-120	3050						2 930 Kč
Pá 12.	-5000				-600	-600		250	7679						1 729 Kč
So 13.				4000				250	7179						11 429 Kč
Ne 14.															0 Kč
Po 15.	-5000				-600	-600	250	-120	3000						-3 070 Kč
Út 16.				-3000				250	4393						1 643 Kč
St 17.							-350	250	5010						4 910 Kč
Čt 18.								-120	6393						6 273 Kč
Pá 19.	-5000				-600	-600	250	250	2490	-12000					-15 210 Kč
So 20.								250	3000						3 250 Kč
Ne 21.															0 Kč
Po 22.	-5000				-600	-600		250	4530						-1 420 Kč
Út 23.								-120	3470						3 350 Kč
St 24.								250	4286						4 536 Kč
Čt 25.								-120	3500						3 380 Kč
Pá 26.	-5000				-600	-600	250	250	7679						1 979 Kč
So 27.								250	6179						6 429 Kč
Ne 28.															0 Kč
Po 29.	-5000				-600	-600	-350	-120	3500						-3 170 Kč
Út 30.							250	250	4072		-850				3 722 Kč
CELKEM	-45000	-3000	-5000	5000	7100	7100	600	3040	114218	-12000	-850	-500	-1890	-1748	266 849 Kč

Stav na účtě ke dni 1.4.2013		
1.1.2013	156 195 Kč	PS na účtě a v pokladně
	13 584 Kč	režijní výdaje
	-60 960 Kč	provozní výdaje
	-2 000 Kč	nákup papíru
	93 108 Kč	poloviční příjmy
	-10 000 Kč	výběr pornikatele
31.1.2013	189 927 Kč	PS na účtě a v pokladně
	-17 222 Kč	režijní výdaje
	-60 960 Kč	provozní výdaje
	93 108 Kč	poloviční příjmy
	-10 000 Kč	výběr pornikatele
28.2.2013	194 853 Kč	PS na účtě a v pokladně
	-17 222 Kč	režijní výdaje
	-60 960 Kč	provozní výdaje
	93 108 Kč	poloviční příjmy
	-10 000 Kč	výběr pornikatele
31.3.2013	199 779 Kč	Ks na účtě a v pokladně

legenda	
záloha	250
doplatek	250
příjem	250
výdaj	-120
zásobování	nakoupím v den zásobování, zaplatím za 5 dní

Zdroj: Vlastní zpracování, 2013

Příloha L: Výkaz zisku a ztráty ke dni 31. 12. 2013

Zpracováno v souladu s vyhláškou
č. 500/2002 Sb. ve znění pozdějších předpisů

VÝKAZ ZISKU A ZTRÁTY ve zjednodušeném rozsahu (v celých tisících Kč)

ke dni 31.12.2013

IČ

581730184

Obchodní firma nebo jiný
název účetní jednotky

Martina Auštedová
květinářství Martinka

Sídlo, bydliště nebo místo
podnikání účetní jednotky

Koterovská 142
326 00 Pízeň

Označení a	TEXT b	Číslo řádku c	Skutečnost v účetním období	
			sledovaném 1	minulém 2
I.	Tržby za prodej zboží	1	1502	
A.	Náklady v y naložené na prodané zboží	2	735	
+	Obchodní marže (f. 01 - 02)	3	767	0
II.	Výkony	4	23	
B.	Výkonová spotřeba	5	166	
+	Přidaná hodnota (f. 03 + 04 - 05)	6	624	0
C.	Osobní náklady	7	195	
D.	Daně a poplatky	8	10	
E.	Odpisy dlouhodobého nehmotného a hmotného majetku	9	9	
III.	Tržby z prodeje dlouhodobého majetku a materiálu	10		
F.	Zůstatková cena prodaného dlouhodobého majetku a materiálu	11		
G.	Změna stavu rezerv a opravných položek v provozní oblasti a komplexních nákladů příštích období	12		
IV.	Ostatní provozní výnosy	13		
H.	Ostatní provozní náklady	14		
V.	Převod provozních výnosů	15		
I.	Převod provozních nákladů	16		
*	Provozní výsledek hospodaření [f. 06 - 07 - 08 - 09 + 10 - 11 - 12 + 13 - 14 + (-15) - (-16)]	17	410	0
VI.	Tržby z prodeje cenných papírů a podílů	18		
J.	Prodané cenné papíry a podíly	19		
VII.	Výnosy z dlouhodobého finančního majetku	20		
VIII.	Výnosy z krátkodobého finančního majetku	21		

Označení a	TEXT b	Číslo řádku c	Skutečnost v účetním období	
			sledovaném 1	minulém 2
K.	Náklady z finančního majetku	22		
IX.	Výnosy z přecenění cenných papírů a derivátů	23		
L.	Náklady z přecenění cenných papírů a derivátů	24		
M.	Změna stavu rezerv a opravných položek ve finanční oblasti	25		
X.	Výnosové úroky	26		
N.	Nákladové úroky	27		
XI.	Ostatní finanční výnosy	28		
O.	Ostatní finanční náklady	29		
XII.	Převod finančních výnosů	30		
P.	Převod finančních nákladů	31		
*	Finanční výsledek hospodaření [ř. 18 - 19 + 20 + 21 - 22 + 23 - 24 - 25 + 26 - 27 + 28 - 29 + (-30) - (-31)]	32	0	0
Q.	Daň z příjmů za běžnou činnost	33	62	
**	Výsledek hospodaření za běžnou činnost (ř. 17 + 32 - 33)	34	349	0
XIII.	Mimořádné výnosy	35		
R.	Mimořádné náklady	36		
S.	Daň z příjmů z mimořádné činnosti	37		
*	Mimořádný výsledek hospodaření (ř. 35 - 36 - 37)	38	0	0
T.	Převod podílu na výsledku hospodaření společníkům (+/-)	39		
***	Výsledek hospodaření za účetní období (+/-) (ř. 34 + 38 - 39)	40	349	0
****	Výsledek hospodaření před zdaněním (+/-) (ř. 40 + 37 + 33 + 39)	41	411	0

Zdroj: *Vlastní zpracování, 2013*

Příloha M: Rozvaha ke dni 31. 12. 2013

Zpracováno v souladu s vyhláškou č. 500/2002 Sb., ve znění pozdějších předpisů	ROZVAHA ve zjednodušeném rozsahu (v celých tisících Kč)	Obchodní firma nebo jiný název účetní jednotky Martina Auštedová květinářství Martinka
	ke dni 31.12.2013	Sídlo, bydliště nebo místo podnikání účetní jednotky Koterovská 142 326 00 Plzeň
	IČ 581730184	

Označení a	AKTIVA b	Číslo řádku c	Běžné účetní období			Minulé úč. období
			Brutto 1	Korekce 2	Netto 3	Netto 4
	AKTIVA CELKEM (ř. 02 + 03 + 07 + 12)	001	698	9	689	0
A.	Pohledávky za upsaný základní kapitál	002			0	
B.	Dlouhodobý majetek (ř. 04 až 06)	003	80	9	71	0
B. I.	Dlouhodobý nehmotný majetek	004	4		4	
B. II.	Dlouhodobý hmotný majetek	005	76	9	67	
B. III.	Dlouhodobý finanční majetek	006			0	
C.	Oběžná aktiva (ř. 08 až 11)	007	607	0	607	0
C. I.	Zásoby	008	10		10	
C. II.	Dlouhodobé pohledávky	009			0	
C. III.	Krátkodobé pohledávky	010	25		25	
C. IV.	Krátkodobý finanční majetek	011	572		572	
D. I.	Časové rozlišení	012	11		11	

Označení a	PASIVA b	Číslo řádku c	Běžné účetní období	Minulé účetní období
			5	6
	PASIVA CELKEM (ř. 14 + 20 + 25)	013	689	0
A.	Vlastní kapitál (ř. 15 až 19)	014	553	0
A. I.	Základní kapitál	015	204	
A. II.	Kapitálové fondy	016		
A. III.	Rezervní fondy, nedělitelný fond a ostatní fondy ze zisku	017		
A. IV.	Výsledek hospodaření minulých let	018		
A. V.	Výsledek hospodaření běžného účetního období (+/-)	019	349	
B.	Cizí zdroje (ř. 21 až 24)	020	136	0
B. I.	Rezervy	021		
B. II.	Dlouhodobé závazky	022	50	
B. III.	Krátkodobé závazky	023	86	
B. IV.	Bankovní úvěry a výpomoci	024		
C. I.	Časové rozlišení	025		

Zdroj: *Vlastní zpracování, 2013*

Příloha N: Náklady a tržby v případě zdražení cen květin

Zboží a služby	Nakoupeno % materiálu a zboží	Výdaje na materiál a zboží za měsíc	Výdaje na materiál a zboží za rok	Prodáno % z nakoupeného množství zboží	Tržby za měsíc	Tržby celkem za rok
Květiny	100%	66 240	794 880	60 %	92 069	1 104 826
Ostatní zboží	80%	2 400	28 800	50 %	775	9 300
Dekorační zboží	80%	1 200	14 400	50 %	1 063	12 756
Šperky	100%	500	6000	95 %	1 900	22 800
Dekorační a obalový materiál	90%	3 300	39 600	80 %	6 062	72 744
Svatby	9 x za rok	-	54 000	9 x za rok	-	85 500
RES č. 1	100%	9 600	115 200	100 %	12 500	150 000
RES č. 2	100%	9 600	115 200	100 %	12 500	150 000
Vazba slaná	5 x za měsíc	1 750	21 000	5 x za měsíc	2 500	30 000
Vazba ovocná	6 x za měsíc	720	8 640	6 x za měsíc	3 000	36 000
Celkem		95 310	1 197 720		132 369	1 673 926

Zdroj: Vlastní zpracování, 2013

Abstrakt

AUŠTEDOVÁ, Martina. *Vznik podnikatelského subjektu na základě realizace konkrétního podnikatelského záměru*. Bakalářská práce. Plzeň: Fakulta ekonomická, Západočeská univerzita v Plzni, 69 s., 2013

Klíčová slova: podnikatelský záměr, založení podniku, podnikání, malé a střední podniky, živnost, květinářství, finanční plán, marketingová strategie

Tato bakalářská práce pojednává o podnikatelském záměru založení vlastního květinářství. Na začátku práce jsou zde přehledně popsány druhy podnikání v České republice s následným zaměřením na malé a střední podniky a jednotlivé právní formy podnikání. Dále jsou v práci uvedeny legislativní požadavky a jednotlivé kroky k získání živnostenského oprávnění společně s výběrem nevhodnějšího umístění provozovny. Předposlední kapitola práce je věnována konkrétnímu podnikatelskému plánu květinářství, kde jsou důkladně rozebrány všechny jeho části od nabízených produktů a služeb, analýzy trhu, konkurence a zákazníků, přes marketingovou a prodejní strategii až po přehled plánovaných výdajů, zahajovací rozvahu, možnosti financování začínajícího podnikání a finanční plán, který obsahuje plánovaný výkaz cash flow, výkaz zisku a ztráty a rozvahy. Závěr práce hodnotí úspěšnost realizace podnikání a další možnosti rozvoje.

Abstract

AUŠTEDOVÁ, Martina. *Establishing of business entity based on the realisation of a specific business plan*. Bachelor work. Pilsen: Faculty of economics, University of West Bohemia in Pilsen, 69 p., 2013

Keywords: business plan, establishment of company, business, small and medium-sized enterprises, trade, florist's, financial plan, marketing strategy

This Bachelor work deals with a business plan – own florist's. At the beginning of the work, there are clearly described kinds of business in the Czech Republic, followed by a focus on small and medium-sized enterprises and legal forms of business. In the next chapter, there are described legislative requirements and steps how to get a trade license and then we choose the best location for the shop. The penultimate chapter is about specific business plan of the florist's, which includes all offered products and services, market analysis, competition, customers, marketing and sales strategy, the overview of planned expenditures, the opening balance sheet, possibilities of getting money, which you need for start with business, and the financial plan which includes planned cash flow statement, profit and loss statement and balance sheet. In conclusion of this work there is an overall evaluation of the success of the realization of the business and the other development opportunities.